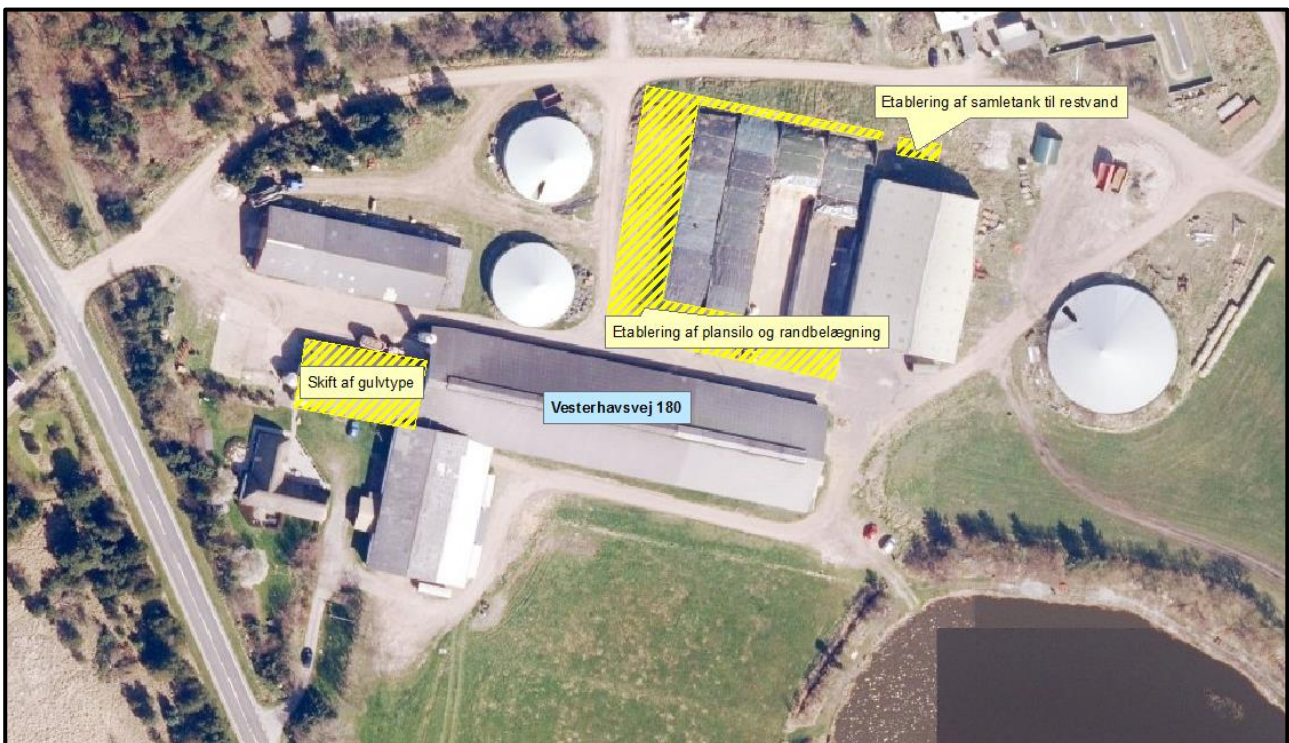




**Tillæg nr. 2 til MILJØGODKENDELSE
af
kvægbruget på
Klintlund
Vesterhavsvej 180
6830 Nr. Nebel**

I henhold til § 12 i Lovbekendtgørelse nr. 256 af 21. marts 2017
om miljøgodkendelse m.v. af husdyrbrug

4. september 2017



Udarbejdet af:

Sagsbehandler: Anne Madsen
Direkte tlf. 7994 7445
E-mail: annm@varde.dk

VARDE KOMMUNE
Erhvervscenteret - Landbrug
Teknik og Miljø
Bytoften 2
6800 Varde

www.vardekommune.dk
vardekommune@varde.dk

Doknr. 114029-17

Sagsnr. 17-7527

Indholdsfortegnelse:

1	INDLEDNING	5
2	BAGGRUND FOR MILJØGODKENDELSE	6
2.1	DATABLAD.....	6
2.2	BAGGRUND OG HISTORIK.....	6
3	GODKENDELSE	7
3.1	BESKRIVELSE AF PROJEKTET	7
3.2	DISPENSATION	7
3.3	REVURDERING	7
3.4	SUPPLERENDE OPLYSNINGER	8
3.5	FORUDSÆTNINGER.....	8
4	VILKÅR FOR TILLÆG TIL MILJØGODKENDELSEN	9
4.1	ÅRSPRODUKTION.....	9
4.2	DRIFT OG INDRETNING.....	9
4.3	LANDSKABSINTERESSER	10
4.4	ÆNDRINGER PÅ HUSDYRBRUGET.....	10
4.5	AMMONIAKREDUCERENDE TILTAG	10
4.6	OPBEVARING OG HÅNDTERING AF HUSDYRGØDNING.....	11
4.7	OPBEVARING OG HÅNDTERING AF ENSILAGE OG ENSILAGESAFT	11
4.8	LUGT	11
4.9	STØJ	11
4.10	STØV	12
4.11	TRANSPORT	12
4.12	SKADEDYR.....	13
4.13	SPILDEVAND OG OVERFLADEVAND	13
4.14	OPLAG AF OLIE, PESTICIDER OG ØVRIGE KEMIKALIER	13
4.15	AFFALD	13
4.16	LYS	14
4.17	EGENKONTROL	14
4.18	BEDSTE TILGÆNGELIGE TEKNIK.....	14
4.19	UHELD OG RISICI	14
4.20	OPHØR	14
5	KLAGEVEJLEDNING	16
6	OFFENTLIGGØRELSE	17
7	MILJØTEKNISK BESKRIVELSE OG VURDERING	18
7.1	BELIGGENHED	18
7.2	AFSTANDSKRAV.....	20
7.3	LANDSKAB OG KULTURMILJØ	20
7.4	DYREHOLDETS STØRRELSE FØR OG EFTER UDVIDELSEN	22
7.5	INDRETNING	22
7.6	FORBRUG AF VAND OG ENERGI	25
7.7	AFFALD	25
7.8	OPLAG AF DIESEL- OG FYRINGSOLIE.....	25
7.9	HUSDYRGØDNING - PRODUKTION, OPBEVARING OG UDBRINGNING	25
7.10	ENSILAGE- OG FODEROPBEVARING	25
7.11	LUGT	26
7.12	STØJ.....	27
7.13	STØV	27
7.14	SKADEDYR.....	27
7.15	DØDE DYR	27
7.16	LYS	27
7.17	TRANSPORT	27
7.18	SPILDEVAND	28
7.19	DRIFTSFORSTYRRELSER ELLER UHELD	28

7.20	BESKYTTEDE NATUROMRÅDER OMKRING EJENDOMMEN - AMMONIAK	28
7.21	PÅVIRKNING AF "BILAG IV ARTER"	35
7.22	BAT - AMMONIAK.....	36
7.23	BAT – FODRINGSSTRATEGI.....	37
7.24	BAT - MANAGEMENT	37
7.25	BAT - FORBRUG AF VAND OG ENERGI	38
7.26	BAT – OPBEVARING AF HUSDYRGØDNING.....	38
7.27	SAMLET BAT-VURDERING	38
8	EGENKONTROL.....	39
9	FORANSTALTNINGER VED OPHØR AF PRODUKTION	39
10	NABO- / PARTSHØRING	39
11	SAMLET VURDERING	39

I Indledning

Dette udkast til tillæg til miljøgodkendelse fastlægger de vilkår, der skal gælde for en ændring af bygningsanvendelse og fordeling af dyreholdet på Vesterhavsvej 180, Lønne, 6830 Nr. Nebel i Varde Kommune. Vilkårene sikrer, at udvidelse og drift af husdyrbruget kan ske uden at påvirke miljøet væsentligt.

Miljøet skal i denne sammenhæng forstås som omgivelserne i bred forstand, herunder befolkning, flora og fauna, vandmiljø, landskab og kulturhistorie samt ressourceforbrug.

I forbindelse med udarbejdelse af udkast til tillæg til miljøgodkendelse, har Varde Kommune udarbejdet en miljøteknisk beskrivelse og vurdering af det ansøgte projekt. Denne danner baggrund for afgørelsen om miljøgodkendelse, herunder de stillede vilkår, se afsnit 4.

Udkast til tillæg til miljøgodkendelsen er sendt i parts/nabohøring eller 3 uger, hvor der er mulighed for at komme med synspunkter, kommentarer eller indsigelser til projektet.

Udkast til tillæg til miljøgodkendelse skal give offentligheden og beslutningstagerne et fælles grundlag for at debattere projektet, inden der tages endelig stilling til, om det skal kunne realiseres.

Når høringsperioden er slut vil alle indkomne bidrag blive vurderet af Varde Kommune, inden der tages stilling til om der kan meddeles miljøgodkendelse.

Copyright på kort: Grundkort – Varde kommune, Matrikelkort – GST, Luftfoto – Cowi.

2 Baggrund for miljøgodkendelse

2.1 Datablad

Ejer / Ansøger:	Ove Nielsen, Vesterhavsvej 180, Lønne, 6830 Nr. Nebel
Kontaktperson:	Ove Nielsen, T: 7528 9921, M: 2371 7441, E: helleogove@mail.tele.dk
Husdyrbrugets navn og adresse:	Klintlund
Ejerlav og matrikel nr.:	Lønne Præstegård, Lønne 13i, 21e, 26f, 28bø, 30h, 32a, 37, 51, 7c, 8ax, 8ay, 9af, 9ah, 9 ai og 9d.
Virksomhedens art:	Kvægbrug
Ejendomsnummer:	5730094998
CHR-nummer:	44394
CVR-nummer:	26624975
Konsulent:	Kristian Andreassen, T: 9681 4228, M: 5137 7602, E: kra@vjl.dk
Tilsynsmyndighed:	Varde Kommune
Ansøgning	Skema nr. 99964, version 1, indsendt den 23. juni 2017
Udkast i nabohøring:	4. august 2017
Godkendelsesdato:	4. september 2017

2.2 Baggrund og historik

Den 1. juni 2010 blev der givet en §12 miljøgodkendelse til Vesterhavsvej 180, 6830 Nørre Nebel, på baggrund af et ønske om at udvide malkekvægsbesætningen. Refereres herefter som *MGK2010*.

Den 23. juni 2015 er der givet tilladelse til etablering af ensilageplansiloer uden at det krævede godkendelse efter §12 i husdyrloven.

Den 4. oktober 2016 blev der givet tillæg nr. 1 til §12 miljøgodkendelsen, på baggrund af ændringer i udbringningsarealerne.

Den 6. juli 2017 er der søgt om byggetilladelse til etablering af en ny samletank på max. 99m³ til opsamling af restvand fra plansilo. Dette kræver ikke godkendelse efter §12 i husdyrloven.

Ove Nielsen har søgt om tillæg til §12 miljøgodkendelse til malkekvægproduktionen på Vesterhavsvej 180, Lønne, 6830 Nr. Nebel. Baggrunden er et ønske om at ændre nuværende fuldspalte/bindestald, så den i fremtiden overholder velfærdsreglerne. Desuden ønskes en omgruppering af dyrene, for at få belægningerne i alle stalde til at passe med gældende lovgivning. Endelig ønskes en ændring i sammensætningen af det udegående dyrehold.

Ansøgningen er modtaget af Varde Kommune den 23. juni 2017.

3 Godkendelse

Varde Kommune har afgjort, at husdyrbruget på Vesterhavsvej 180, Lønne, 6830 Nr. Nebel, kan ændres som ansøgt. Der er nærmere redegjort for de vurderinger der ligger til grund for afgørelsen i den miljøtekniske beskrivelse og vurdering.

Tillægget til miljøgodkendelsen meddeles efter § 12 i "Lovbekendtgørelse nr. 256 af 21. marts 2017 om miljøgodkendelse m.v. af husdyrbrug" herefter benævnt husdyrbrugloven, på en række nærmere angivne vilkår i afsnit 4.

Husdyrbruget skal til enhver tid leve op til gældende regler i love og bekendtgørelser – også selvom disse regler eventuelt måtte være skærpede i forhold til dette tillæg til miljøgodkendelse.

Det skal i øvrigt bemærkes, at tilladelser og godkendelser der vedrører anden lovgivning, for eksempel byggetilladelse, skal indhentes særskilt.

Henvendelse om tillægget til miljøgodkendelsen kan ske til Varde Kommune, Erhvervscenteret - Landbrug.

Eventuelle udvidelser og ændringer af husdyrbrugets anlæg, som ikke fremgår af denne godkendelse, skal meddeles til – og godkendes af Varde Kommune inden disse gennemføres.

3.1 Beskrivelse af projektet

Ove Nielsen ønsker at ændre en nuværende ældre fuldspaltestald / bindestald til sengebåsestald, så den i fremtiden overholder velfærdsreglerne. Desuden ønskes en om-rokering af dele af dyreholdet, så belægningsgraden i alle stalde går op, i forholdt til antal senge og kvadratmeter dybstrøelsesareal. Endelig ønskes sammensætningen af de udegående dyr ændret, så kvier under 10 mdr. bliver på stald, imod at nogle af kvierne over 10 mdr. kommer på græs i en længere periode.

Dyrehold i nudrift og ansøgt drift justeres ganske lidt i forbindelse med dette tillæg.

Dyreholdet ønskes ændret **fra** 203 malkekøer (tung race), 45 kalve (0-6 mdr.), 45 kvier (6-12 mdr.), 105 kvier (12-26 mdr.), 15 kvier (26-28 mdr.), samt 100 tyrekalve (40-60 kg), svarende til 378,81 DE (368,25 DE efter dagældende dyreenheder) **til** 206 malkekøer (tung race), 50 kalve (0-6 mdr.), 33 kvier (6-10 mdr.), 52 kvier (10-16 mdr.), 48 kvier (16-22 mdr.), 27 kvier (22-25 mdr.), samt 100 tyrekalve (40-60 kg), svarende til 378,21 DE.

3.2 Dispensation

Der henvises til dispensationer givet MGK2010.

3.3 Revurdering

MGK2010 skal jævnfør "Bekendtgørelse om tilladelse og godkendelse mv. af husdyrbrug" (herefter benævnt Husdyrgodkendelsesbekendtgørelsen) revurderes i 2018, dette tillæg ændrer ikke på dette.

3.4 Supplerende oplysninger

I forbindelse med sagsbehandlingen har Varde Kommune orienteret og indhentet oplysninger fra følgende:

- Nabohøring ved berørte naboer

3.5 Forudsætninger

Varde Kommune forudsætter, at projektet gennemføres og drives som beskrevet i ansøgningen.

Tillægget til miljøgodkendelsen meddeles på vilkår, der sikrer at kravene i § 27 og § 29 i husdyrbrugloven opfyldes. Der stilles derfor følgende vilkår til husdyrbrugets anlæg:

4 Vilkår for tillæg til miljøgodkendelsen

Følgende vilkår bortfalder fra tidligere godkendelser:

Følgende vilkår fra §12 miljøgodkendelsen, godkendt den 1. juni 2010, bortfalder:

- Årsproduktion: 4.1.a.
- Drift og indretning: 4.2.b, 4.2.d, 4.2.e og 4.2.f.
- Information om ændringer på husdyrbruget: 4.4.a.
- Ammoniakreducerende tiltag: 4.5.a.
- Udbringningsarealer: 4.17.a (4.17.b, 4.17.c og 4.17.d bortfald i forbindelse med tillæg 1).

Følgende vilkår fra §12 miljøgodkendelsen, tillæg 1, godkendt den 4. oktober 2016, bortfalder:

- 4.3.a, 4.3.b, 4.3.c, 4.3.d, og 4.3.e. Udbringningsarealer

Vilkår der tilføjes:

Følgende vilkår for §12 miljøgodkendelsen, tillæg 2, godkendt den 29. august 2017, tilføjes:

- Årsproduktion: 4.1.a.
- Drift og indretning: 4.2.b, 4.2.c og 4.2.d.
- Ændringer på husdyrbruget: 4.4.b.
- Ammoniakreducerende tiltag: 4.5.a, 4.5.b og 4.5.c.
- Spildevand og overfladevand: 4.13.b.
- Affald: 4.15.e og 4.15.f.
- Egenkontrol: 4.17.a, 4.17.b, 4.17.c og 4.17.d.
- Bedst tilgængelige teknik: 4.18.b.

Samlede vilkår for Godkendelsen

4.1 Årsproduktion

- a. Husdyrbruget må maksimalt have et dyrehold bestående af 206 malkekøer (tung race), 50 kalve (0-6 mdr.), 33 kvier (6-10 mdr.), 52 kvier (10-16 mdr.), 48 kvier (16-22 mdr.), 27 kvier (22-25 mdr.), samt 100 tyrekalve (40-60 kg), hvilket svarer til 378,21 dyreenheder (DE). Årsproduktionen / dyreholdet opgøres på basis af planåret (1. august til 31. juli).

4.2 Drift og indretning

- a. Husdyrbrugets drift og indretning skal være i overensstemmelse med de oplysninger der fremgår af den miljøtekniske beskrivelse, med mindre andet fremgår af tillæggets vilkår.
- b. Tillægget til miljøgodkendelsen bortfalder, såfremt den ikke er udnyttet inden 6 år fra godkendelsesdatoen.
- c. Et dyrehold svarende til 63,43 DE skal hvert år afgræsse indenfor udbringningsarealerne. Det kan f.eks. være 15 kvier (10-16 mdr.) i 6 måneder, plus 48 kvier (16-22 mdr.) i 4 måneder, samt 23 malkekøer i 7 måneder, som det fremgår af ansøgningen.

- d. Et dyrehold svarende til 31,44 DE skal hvert år afgræsse udenfor udbringningsarealerne. Det kan f.eks. være 37 kvier (10-16 mdr.) i 6 måneder, samt 27 kvier (22-25 mdr.) i 6 måneder, som det fremgår af ansøgningen.

4.3 Landskabsinteresser

- a. Placering, udformning, arkitektur og materialevalg af nybyggeri skal følge beskrivelsen i den miljøtekniske redegørelse.
- b. Bygningerne skal opføres i afdæmpede farver og i ikke-reflekterende materialer.

4.4 Ændringer på husdyrbruget

- a. Drifts-, indretnings- eller bygningsmæssige ændringer, der er relevante i forhold til tillægget til miljøgodkendelsen, skal anmeldes til Varde Kommune inden gennemførelsen. Varde Kommune vurderer derefter om de aktuelle planer for ændring/udvidelse kan ske indenfor rammerne af denne miljøgodkendelse.
- b. De vilkår der vedrører driften, skal være kendt af de ansatte/andre der er beskæftiget med den pågældende del af driften. Et eksemplar af skal til enhver tid være tilgængeligt for de personer, der har ansvaret for husdyrbrugets daglige drift.

4.5 Ammoniakreducerende tiltag

- a. I staldafsnit 6 (figur 3), skal der i gangarealet med faste gulve skrubes mindst hver 2. time.
 - i. I den periode, hvor kvierne er på græs, kan der ske tilsvarende reduktion i antal skrabninger.
 - ii. Skraberens skal være forsynet med timer.
 - iii. Skraberens skal vedligeholdes i overensstemmelse med producentens vejledning. Vejledningen skal opbevares på husdyrbruget.
- b. I staldafsnit 4, 5 og 7 (figur 3) skal der i gangarealet installeres automatiske skrabere.
 - i. Der skal hver dag foretages skrabninger hver fjerde time. I den periode, hvor kvierne er på græs, kan der ske tilsvarende reduktion i antal skrabninger.
 - ii. Tværgange, som ikke skrubes automatisk, skal hver dag rengøres manuelt mindst 2-3 gange.
 - iii. Skraberens skal være forsynet med timer.
 - iv. Skraberens skal vedligeholdes i overensstemmelse med producentens vejledning. Vejledningen skal opbevares på husdyrbruget.
- c. Eksisterende gyllebeholdere (bygning 9, 10 og 11 på figur 3) skal forsynes med fast overdækning i form af teltoverdækning med indvendigt skørt.
 - i. Åbning af teltdugen må kun ske i forbindelse med omrøring, tømning og udbringning af gylle.
 - ii. Skader på teltoverdækningen skal repareres inden for en uge efter skadens opståen.

- iii. Såfremt en skade ikke kan repareres inden for en uge, skal der indgås aftale om reparation inden to hverdage efter skadens opståen. Tilsynsmyndigheden underrettes straks herom.

4.6 Opbevaring og håndtering af husdyrgødning

- a. Gyllebeholderne skal jævnligt, og mindst én gang årligt, visuelt kontrolleres for skader og brud, herunder kabelbrud. Eventuelle brud eller skader skal straks udbedres.
- b. Udbringning af husdyrgødning skal ske i overensstemmelse med god landmandspraksis, således at lugtgener søges begrænset mest muligt.
- c. Påfyldning af gylle til gyllevogn og lignende skal altid ske under opsyn.
- d. I forbindelse med påfyldning af gylle fra gyllebeholdere må der ikke spildes gylle, således at der er fare for forurening af grund- eller overfladevand - herunder vandløb eller søer.

4.7 Opbevaring og håndtering af ensilage og ensilagesaft

- a. Kasseret ensilage fra ensilagepladser eller –siloeer skal fjernes løbende og opbevares overdækket med plast eller lignende for at forhindre lugtgener.
- b. Ved placering og opbevaring af ensilage i marken skal reglerne for fast gødning og kompost i marken følges.
- c. Restvand fra plansiloeer med mere, må ikke løbe udenfor udsprinklingsarealet.
- d. Restvand fra plansiloeer med mere, må ikke udsprinkles på vandmættet, oversvømmet, frossen eller snedækket jord, jf. gældende lovgivning.

4.8 Lugt

- a. Husdyrbrugets drift må ikke medføre lugtgener, der af tilsynsmyndigheden vurderes at være væsentlige uden for virksomhedens skel.
- b. Hele ejendommen og dens omgivelser skal renholdes således, at lugtgener begrænses mest muligt.
- c. Såfremt tilsynsmyndigheden skønner, at lugtgener i omgivelserne vurderes at være væsentligt større end der kan forventes ifølge grundlaget for miljøvurderingen, skal husdyrbruget lade foretage undersøgelse af muligheder for begrænsning af lugtkilder og/eller behandling af afkastluften. Undersøgelsens omfang vil blive fastsat af tilsynsmyndigheden på baggrund af en konkret vurdering af sagen. Lugtundersøgelser kan maksimalt kræves én gang pr. år. Virksomheden afholder selv omkostningerne til dokumentation, undersøgelser og målinger.

4.9 Støj

- a. Husdyrbrugets bidrag til støjbelastningen må, ved udendørs opholdsarealer ved boliger beliggende i landzone uden for eget skel, ikke overskride de anførte værdier 1,5 meter over terræn i frit felt:

Tidspunkt	Støjgrænser	Reference tidsrum
Dag		
Mandag - fredag kl. 07 - 18	55 dB(A)	8 timer
Lørdag kl. 07 – 14	55 dB(A)	7 timer
Lørdag kl. 14 – 18	45 dB(A)	4 timer
Søn- og helligdag kl. 07 - 18	45 dB(A)	8 timer
Aften		
Alle dage kl. 18 - 22	45 dB(A)	1 time
Nat		
Alle dage kl. 22 - 07	40 dB(A)	½ time

Støjgrænser

- b. Støjens maksimalværdi må om natten ikke overstige ovenstående grænseværdier med mere end 15 dB(A) ved alle beboelser.
- c. Ved dokumentation for overholdelse af støjvilkår skal der ses bort fra kortvarig sæsonafhængig kørsel udenfor ejendommen f.eks. pløjning og høst.
- d. Hvis tilsynsmyndigheden vurderer det nødvendigt, skal husdyrbruget dokumentere, at støjvilkåret er overholdt. Dokumentationen skal belyse støjbelastningen med husdyrbruget i fuld repræsentativ drift. Dette kan dog højst kræves en gang årligt, såfremt ovennævnte støjgrænser overholdes.

Dokumentationen skal ske i form af resultat af en støjmåling udført efter retningslinjerne i Miljøstyrelsens vejledning nr. 5 og 6/1984, eller efter en beregning udført efter den nordiske beregningsmetode for ekstern støj fra virksomheder jf. Miljøstyrelsens vejledning nr. 5/1993. Ved ændringer skal den nyeste vejledning anvendes.

Er dokumentationen udført som beregning, skal den indeholde de oplysninger om beregningsforudsætningerne, som er nødvendige for vurdering af rigtigheden af beregningsresultaterne. Er dokumentationen udført som måling, skal driftsforholdene under målingen beskrives. Som udgangspunkt accepteres en ubestemthed på de målte eller beregnede støjbelastninger på max. +/- 3 dB(A).

- e. Målingerne eller beregningerne skal udføres af en person eller et laboratorium, som er akkrediteret af DANAK eller godkendt af Miljøstyrelsen til "Måling – ekstern støj".
- f. Resultaterne skal sendes til tilsynsmyndigheden senest 1 måned efter målingernes gennemførelse.

4.10 Støv

- a. Drift af anlægget må ikke medføre væsentlige støvgener uden for ejendommens eget areal.

4.11 Transport

- a. Transport til- og fra husdyrbruget skal fortrinsvis foregå i dagtimerne. Mælketransporter kan dog forgå døgnet rundt i henhold til mejeriets køreplaner. Det samme gælder afhentning af levende dyr. I forbindelse med kortvarige sæsonbetonede arbejder som f.eks. høst og gødningsudkørsel tillades kørsel udenfor dagtimerne.

- b. Ved transport af gylle på offentlige veje skal gyllevognens åbninger være forsynet med låg eller lignende, således at spild ikke kan finde sted. Skulle der alligevel ske spild af gylle, skal dette straks opsamles.

4.12 Skadedyr

- a. Der skal på ejendommen foretages effektiv fluebekæmpelse i overensstemmelse med de til enhver tid nyeste retningslinjer fra Aarhus Universitet, Institut for Agroøkologi.
- b. Opbevaring af foder skal ske på en sådan måde, at der ikke opstår risiko for tilhold af skadedyr.

4.13 Spildevand og overfladevand

- a. Spildevand fra rengøring af stalde, malkestald, mælkeanlæg og lignende skal ledes til gyllesystemet og anvendes efter gældende regler.
- b. Overfladevand fra befæstede arealer, som kan være forurenede med næringsstoffer, skal opsamles og udbringes i henhold til gældende regler.

4.14 Oplag af olie, pesticider og øvrige kemikalier

- a. Opbevaring af kemikalier, samt spildolie og kemikalieaffald, skal foregå i rum med fast bund og uden mulighed for forurening af jord, afløbssystem, grundvand og vandløb.
- b. Opbevaring af diesel / fyringsolie i overjordiske tanke skal ske i en typegodkendt beholder og på varig og stabil bund, og der må ikke være mulighed for afløb til jord, kloak, overfladevand eller grundvand.
- c. Olie- og kemikalieaffald samt andet farligt affald skal afleveres til godkendt modtager, jf. Varde Kommunes regulativ for farligt affald.

4.15 Affald

- a. Animalsk affald og døde dyr skal fjernes fra ejendommen inden der opstår kadaverøse forandringer, der kan give anledning til lugtgener eller andre uhygiejniske forhold. Affaldet skal bortskaffes til autoriseret destruktionsanstalt.
- b. Klinisk risikoaffald er omfattet af Varde Kommune Regulativ for Erhvervsaffald. Medicinrester og tom medicinemballage (f.eks. flasker) skal leveres retur til dyrlæge, apotek eller anden godkendt modtager. Klinisk affald (sprøjter, kanyler og andre skarpe genstande) skal afhentes/ afleveres til godkendt modtager efter behov, dog mindst 1 gang årligt.
- c. Erhvervsaffald skal kildesorteres, og skal håndteres og bortskaffes i overensstemmelse med Varde Kommunes til enhver tid gældende Regulativ for Erhvervsaffald.
- d. Dagrenovation skal håndteres i overensstemmelse med Varde Kommunes til enhver tid gældende regulativ for dagrenovation.

- e. Forbrændingsegnet affald og deponi affald skal håndteres og bortskaffes i overensstemmelse med Varde Kommunes til enhver tid gældende Regulativ for Erhvervsaffald.
- f. Genanvendeligt erhvervsaffald skal håndteres og bortskaffes efter den til enhver tid gældende Affaldsbekendtgørelse.

4.16 Lys

- a. Driften må ikke medføre væsentlige lysgener uden for ejendommens eget areal.

4.17 Egenkontrol

- a. Der skal føres en logbog for gyllebeholderen, hvori eventuelle skader på teltoverdækningen noteres med angivelse af dato for skaden samt dato for reparation. Logbogen skal opbevares på husdyrbruget i mindst fem år og forevises på tilsynsmyndighedens forlangende.
- b. Enhver form for driftsstop af skrabere skal noteres i logbog med angivelse af årsag og varighed.
- c. Tilsynsmyndigheden skal underrettes ved driftsstop af skrabe anlæg, der har en varighed af mere end 1 uge.
- d. Logbog, servicefaktura, registrering fra datalogger eller lignende, der dokumenterer, at skraber er i drift og vedligeholdes, skal opbevares på husdyrbruget i mindst fem år og forevises på tilsynsmyndighedens forlangende.
- e. Dokumentation skal opbevares samlet, i papirform eller elektronisk, og være lettilgængelige for tilsynsmyndigheden. Dokumentationen skal fremvises til tilsynsmyndigheden på forlangende og skal gemmes minimum 5 år.

4.18 Bedste tilgængelige teknik

- a. Anlæg der er særligt energiforbrugende, f.eks. køleanlæg til mælk skal kontrolleres og vedligeholdes således, at de altid kører energimæssigt optimalt.

4.19 Uheld og risici

- a. Alle uheld og driftsforstyrrelser, herunder evt. spild på udendørs arealer, der kan medføre forurening, skal straks meddeles alarmcentralen (tlf.: 112) og efterfølgende Erhvervscenteret, Varde Kommune (tlf.: 7994 6800).
- b. Der skal etableres en beredskabsplan der beskriver fremgangsmåde i forbindelse med uheld der kan påvirke det omgivende miljø. Beredskabsplanen skal være at finde i stalden senest ved påbegyndelsen af udvidelsen af dyreholdet.

4.20 Ophør

- a. Ophører udnyttelse af tillægget til miljøgodkendelsen helt eller delvist i tre på hinanden følgende år bortfalder den del der ikke har været udnyttet de seneste tre år.

- b.** Ved ophør af driften, skal tilsynsmyndigheden orienteres.
- c.** Ved ophør af driften, skal der træffes de nødvendige foranstaltninger for at undgå forureningsfare. Alle opbevaringsanlæg skal tømmes og rengøres, og ejendommen skal fremstå i miljømæssig god stand.

5 Klagevejledning

Tillægget til miljøgodkendelsen kan påklages til Miljø- og Fødevareklagenævnet i henhold til § 76 i Husdyrbrugloven af de klageberettigede, der fremgår af lovens §§ 84-87.

Hvis du ønsker at klage over tillægget til miljøgodkendelsen skal du gøre det elektronisk og direkte til Miljø og Fødevareklagenævnet via Klageportalen. Du kan få adgang til Klageportalen via Miljø- og Fødevareklagenævnets hjemmeside: www.nmkn.dk.

Din klage skal være modtaget senest den 6. oktober 2017 (4 uger efter offentliggørelsen).

Det er en betingelse for behandling af din klage, at du indbetaler et gebyr.

Vejledning om hvordan du klager og om gebyrordningen kan du finde på Miljø- og Fødevareklagenævnets hjemmeside, www.nmkn.dk.

Samme sted fremgår det også, at der er visse særlige forhold, som kan begrunde en undtagelse fra kravet om at klage via Klageportalen.

Har du brug for yderligere oplysninger eller hjælp til Klageportalen, kan du kontakte nh@naevneneshus.dk eller tlf. 7240 5600.

Såfremt afgørelsen ønskes indbragt for domstolene, skal søgsmål være anlagt inden 6 måneder fra afgørelsens offentliggørelse samt være i overensstemmelse med § 26 i forvaltningsloven.

6 Offentliggørelse

Offentliggørelse af afgørelsen sker på Digital MiljøAdministration <https://dma.mst.dk/> under "Offentliggørelser", den 29. august 2017.

På Varde Kommunes vegne den 4. september 2017

Anne Madsen

Agronom

Kopi sendt til:

- RÅDGIVER: Kristian Andreassen, T: 9681 4228, M: 5137 7602, E: kra@vjf.dk
Sundhedsstyrelsen, Embedslægeinstitutionen Syddanmark, Sorsigvej 35, 6760 Ribe, e-mail: sesyd@sst.dk
- Danmarks Fiskeriforening, Nordensvej 3, Taulov, 7000 Fredericia, e-mail: mail@dkfisk.dk
- Ferskvandsfiskeriforeningen for Danmark, v. Niels Barslund, Vormstrupvej 2, 7540 Haderup, e-mail: nb@ferskvandsfiskeriforeningen.dk
- Arbejderbevægelsens Erhvervsråd, Reventlowsgade 14,1, 1651 Kbh. V, e-mail: ae@ae.dk
- Forbrugerrådet, Fiolstræde 17, 1017 Kbh. K, e-mail: fbr@fbr.dk
- Det Økologiske Råd, Blegdamsvej 4B, 2200 Kbh. N, e-mail: husdyr@ecocouncil.dk
- Danmarks Sportsfiskerforbund, Skyttevej 4, 7182 Bredsten, e-mail: post@sportsfiskeren.dk
- Danmarks Naturfredningsforening, Masnedøgade 20, 2100 København Ø, e-mail: dnvarde-sager@dn.dk
- Dansk Ornitologisk Forening, Vesterbrogade 140, 1620 Kbh. V, e-mail: natur@dof.dk samt lokalforeningen for Sydvestjylland e-mail: varde@dof.dk

7 Miljøteknisk beskrivelse og vurdering

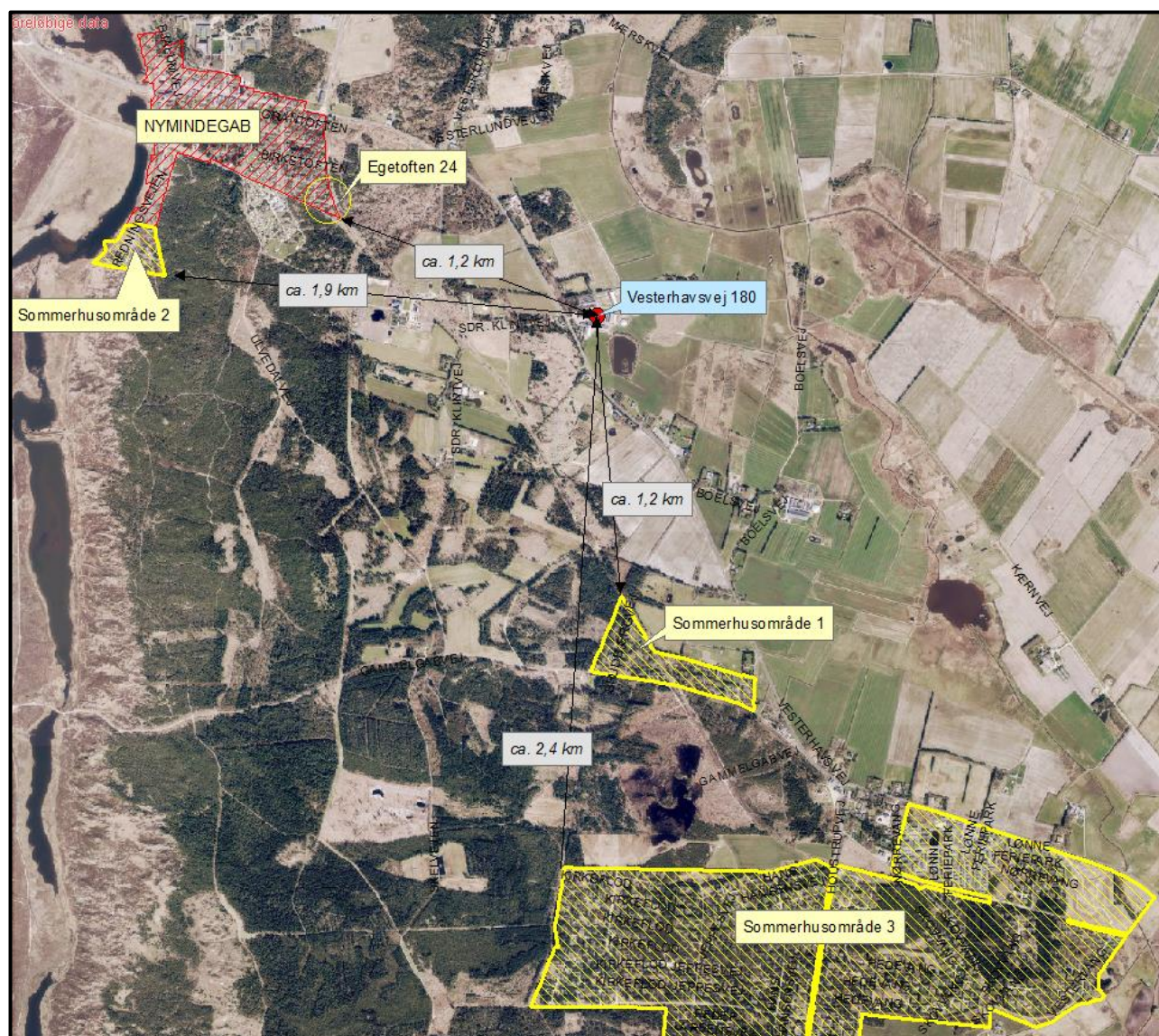
Beliggenhed, landskab og kulturmiljø

7.1 Beliggenhed

Husdyrbruget ligger på adressen Vesterhavsvej 180, Lønne, 6830 Nr. Nebel, ca. 1,2 km sydøst for Nymindegab, som er nærmeste byzone, se figur 1.

Husdyrbruget ligger desuden nær flere sommerhusområde, se figur 1. Det nærmeste sommerhusområde ligger 1,2 km syd for husdyrbruget, det andet ligger ved Nymindegab ca. 1,9 km vest for husdyrbruget, og endelig ligger der et større sommerhusområde 2,4 km sydøst for husdyrbruget.

Der er ingen samlet bebyggelse nærmere end Nymindegab, nærmere betegnet Egetofte 24, 6830 Nørre Nebel, der er beliggende ca. 1,2 km nordvest for husdyrbruget, se figur 1.



Figur 1. Husdyrbruget i forhold til byzone og samlet bebyggelse.

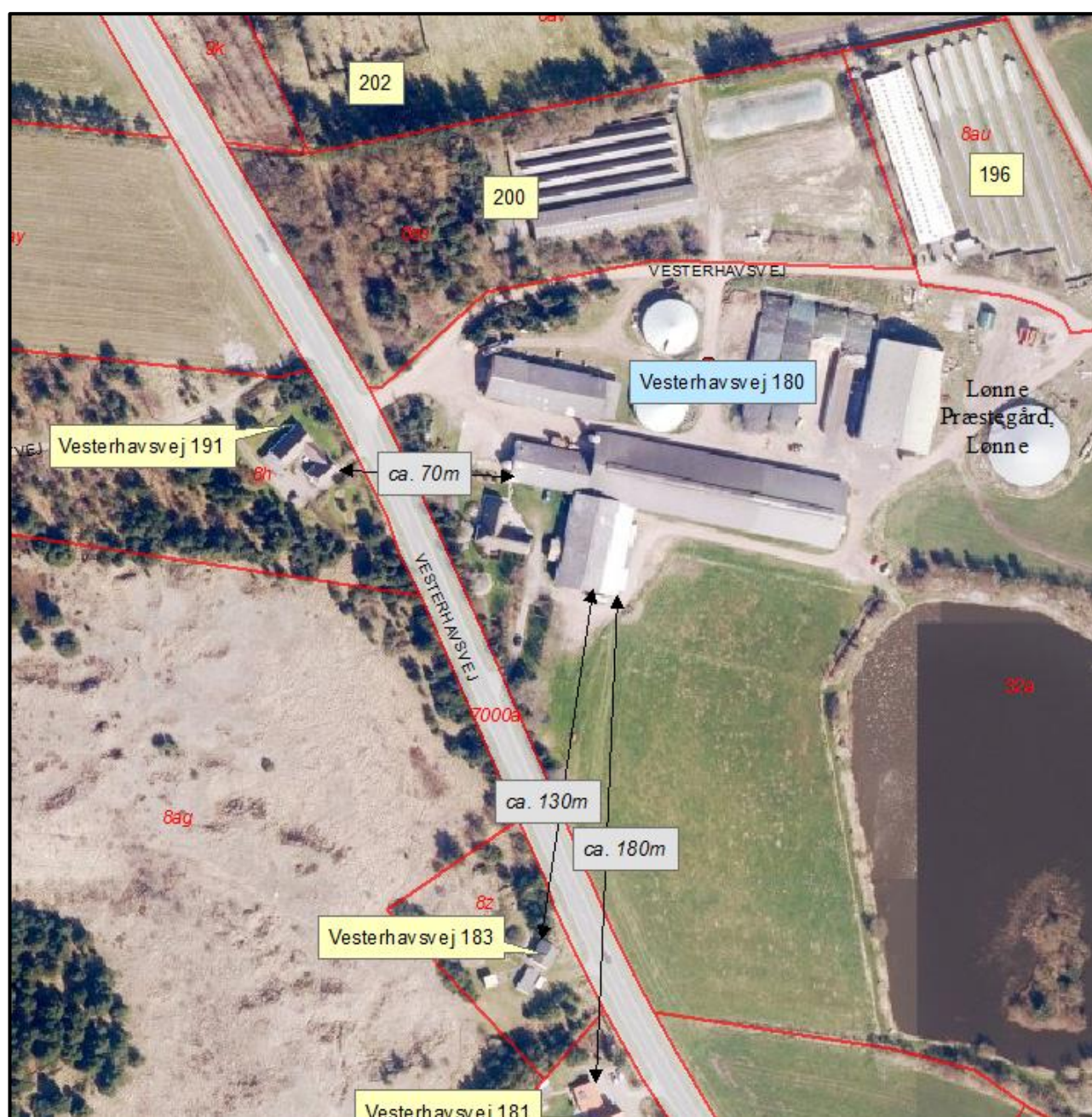
Nærmeste nabo uden landbrugspligt, Vesterhavsvej 191, 6830 Nørre Nebel er beliggende ca. 70 m fra husdyrbruget, se figur 2.

Som det fremgår af figur 2, er de nærmeste øvrige nabobeboelser Vesterhavsvej 196, 200 og 202, beliggende nord for husdyrbruget. Disse tre adresser har dog ingen registreret beboelse.

Vesterhavsvej 190, beliggende øst for husdyrbruget, er ejet af ansøger selv.

De nærmeste øvrige nabobeboelser er derfor Vesterhavsvej 183 og 181, som er beliggende ca. 130 og 180 m sydvest for ejendommen.

Varde Kommune vurderer at beliggenheden er tilstrækkeligt beskrevet.



Figur 2. Husdyrbruget i forhold til nærmeste naboer.

7.2 Afstandskrav

Afstandskravene i henhold til § 6 i Husdyrbrugloven er overholdt, da husdyrbrugets anlæg ikke er beliggende:

- indenfor et eksisterende eller ifølge kommuneplanens rammedel fremtidigt byzone- eller sommerhusområde
- i et område i landzone, der i lokalplan er udlagt til boligformål, blandet bolig og erhvervsformål eller til offentlige formål med henblik på beboelse, institutioner, rekreative formål og lign.,
- i en afstand mindre end 50 m fra ovennævnte områder eller
- i en afstand mindre end 50 m fra en nabobeboelse.

Følgende afstandskrav i henhold til § 8 i husdyrbrugloven er overholdt:

- ikke almene vandforsyningsanlæg (25 m)
- almene vandforsyningsanlæg (50 m)
- offentlig vej og privat fællesvej (15 m)
- levedsmiddelvirkosomhed (25 m)

Følgende afstandskrav i henhold til § 8 i husdyrbrugloven er ikke overholdt:

- vandløb, dræn og søer (15 m)
- beboelse på samme ejendom (15 m)
- naboskel (30 m)

Gyllebeholderen på 3.000m³, bygning 10 (figur 3), ligger ca. 45 meter fra en sø større end 100m². Da der er tale om en eksisterende lovligt opført bygning, vurderer Varde Kommune ikke, at det er nødvendigt at dispensere fra afstandskravet i dette tillæg til miljøgodkendelse.

Ungdyrstalden, bygning 3 (figur 3), som er en eksisterende stald, overholder ikke afstandskravet til beboelse på samme ejendom, da stalden er beliggende ca. 10 m fra stuehuset. Da der er tale om en eksisterende lovligt opført bygning, vurderer Varde Kommune ikke, at det er nødvendigt at dispensere fra afstandskravet i dette tillæg til miljøgodkendelsen.

Afstandskravet til naboskel overholdes ikke, men eftersom der ikke opføres nye bygninger, henvises der til dispensationen givet i MGK2010, efter 14 dages nabohøring ved ejeren af nabomatriklerne, matr. nr. 8as og matr. nr. 8au, Lønne Præstegård, Lønne.

7.3 Landskab og kulturmiljø

I forbindelse med sagsbehandlingen er husdyrbrugets beliggenhed, i forhold til udpegningerne i Varde Kommunes Kommuneplan 2017, samt fredninger, blevet gennemgået. Husdyrbrugets anlæg ligger **indenfor**:

- Landzone
- Bevaringsværdige kulturmiljø nr. 19: *Lønne Stak, Lønne, Kragelund og Vesterlund*
- I nærheden af udpegede kulturmiljø nr. 35: *Nymindegablejren (1,7 km)*
- Kystnærhedszonen
- Værdifuldt kystlandskab
- Større uforstyrret landskab
- Kystlandskab
- Naturområde

- Hovedindsatsområde
- Værdifuldt geologisk område nr. 6: *Holmsland Klit – Ringkøbing Fjord*

Af Kommuneplan 2017 for Varde Kommune fremgår det blandt andet, at:

Tilladelse til om- eller nybyggeri i **det åbne land** (Landzone) kan ledsages af vilkår, som sikrer, at byggeriet udformes, så de landskabelige, naturmæssige og kulturhistoriske værdier ikke påvirkes utilsigtet.

Afgrænsede og udpegede bevaringsværdige kulturmiljøer skal friholdes for byggeri, anlæg mv., som ikke er forenelige med de kulturhistoriske interesser. I områder, der grænser op til de udpegede kulturmiljøer, skal der lægges vægt på, at de kulturhistoriske værdier og landskaber ikke tilsidesættes i forbindelse med byggeri, anlægsarbejde og andre ændringer.

Områder i **kystnærhedszonen** skal friholdes for bebyggelse og anlæg, som ikke er afhængige af en kystnær placering.

I **værdifulde kystlandskaber** skal nødvendige bygninger og anlæg tilpasses landskabets karakter, særligt med hensyn til beplantning, placering, udformning og materialevalg.

De **uforstyrrede landskaber** skal søges friholdt for større tekniske anlæg og jordløse brug.

Kystlandskaber skal friholdes for bebyggelse og anlæg med undtagelse af bebyggelse, der er erhvervsmæssigt nødvendig for driften af en landbrugs- eller skovejendom. Nødvendige bygninger og anlæg skal tilpasses landskabets karakter, særligt med hensyn til beplantning, placering, udformning og materialevalg.

I **naturområder** kan der ikke forventes tilladelse, godkendelse eller dispensation til byggeri, anlæg og andre projekter, der ikke er forenelige med beskyttelsesinteresserne for naturområderne. Undtaget er bebyggelse, der er erhvervsmæssigt nødvendigt for driften af en landbrugsejendom.

Natura 2000-områderne og naturområderne udgør tilsammen netværket af økologiske forbindelser. **Hovedindsatsområderne** fastlægger hovedstrukturen i dette netværk. Projekter med naturpleje og naturgenopretning skal prioriteres højest i Natura 2000-områder og i de **hovedindsatsområder**, der er fastlagt i naturkvalitetsplanlægningen.

Værdifulde geologiske områder må ikke sløres eller ødelægges af gravning, bebyggelse, tekniske anlæg, skovbeplantning eller kystsikring.

Der er generelt ikke ret mange **sten- og jorddiger** i området. Disse er hovedsageligt beliggende i markskel og langs kanten af skove og lysåbne naturområder. Der er dog ikke nogen diger i umiddelbar nærhed af anlægget – det nærmeste dige ligger i et markskel ca. 380 m meter nordvest for husdyrbruget og berøres ikke af udvidelsen.

Varde Kommune vurderer at:

- udvidelsen ikke er i strid med Kommuneplan 2017 for Varde Kommune
- det samlede bygningsanlæg vil fremstå som en driftsmæssig enhed
- at udvidelsen, og de deraf følgende ændringer i området, ikke vil være i strid med hensynet til kulturhistoriske interesser.

Varde Kommune stiller af hensyn til landskabsinteresser vilkår om at bygningerne skal opføres i afdæmpede farver og i ikke-reflekterende materialer.

Husdyrhold og drift

7.4 Dyreholdets størrelse før og efter udvidelsen

I tabel I ses antal dyr før og efter udvidelsen. Besætningen består af malkekvæg og opdræt.

Dyreart	Før MGK2010		MGK 2010		Ansøgt drift	
	Antal	DE	Antal	DE	Antal	DE
Malkekøer	145	193,51	203	285,42	206	289,64
Kalve 0-6 mdr.	34	9,19	45	12,16	50	13,51
Kvier 6-10 mdr.	-	-	-	-	33	11,22
Kvier 10-16 mdr.	-	-	-	-	52	21,85
Kvier 6-12 mdr.	34	12,71	45	16,02	-	-
Kvier 12-26 mdr.	80	43,35	105	54,22	-	-
Kvier 16-22 mdr.	-	-	-	-	48	24,79
Kvier 22-25 mdr.	-	-	-	-	27	15,89
Kvier 26-28 mdr.	12	8,12	15	9,67	-	-
Tyrekalve 40-60 kg.	-	-	100	1,31	100	1,31
Tyrekalve 40-220 kg	70	8,24	-	-	-	-
Ungtyre 220-440 kg	70	17,50	-	-	-	-
I alt		292,62		378,81¹		378,21

Tabel I. Antal dyr før og efter udvidelsen.

Dyreholdet i nudrift er godkendt i §12 miljøgodkendelse fra 1. juni 2010.

¹) I MGK2010 er dyreholdet i ansøgt drift beregnet til 368,25 DE. I denne ansøgning er det samme dyrehold beregnet til 378,81 DE på grund af ændringer i normtal i løbet af de seneste 10 år.

Varde Kommune vurderer at dyreholdet er tilstrækkeligt beskrevet.

7.5 Indretning

Oversigt over husdyrbrugets bygninger fremgår af figur 3a.

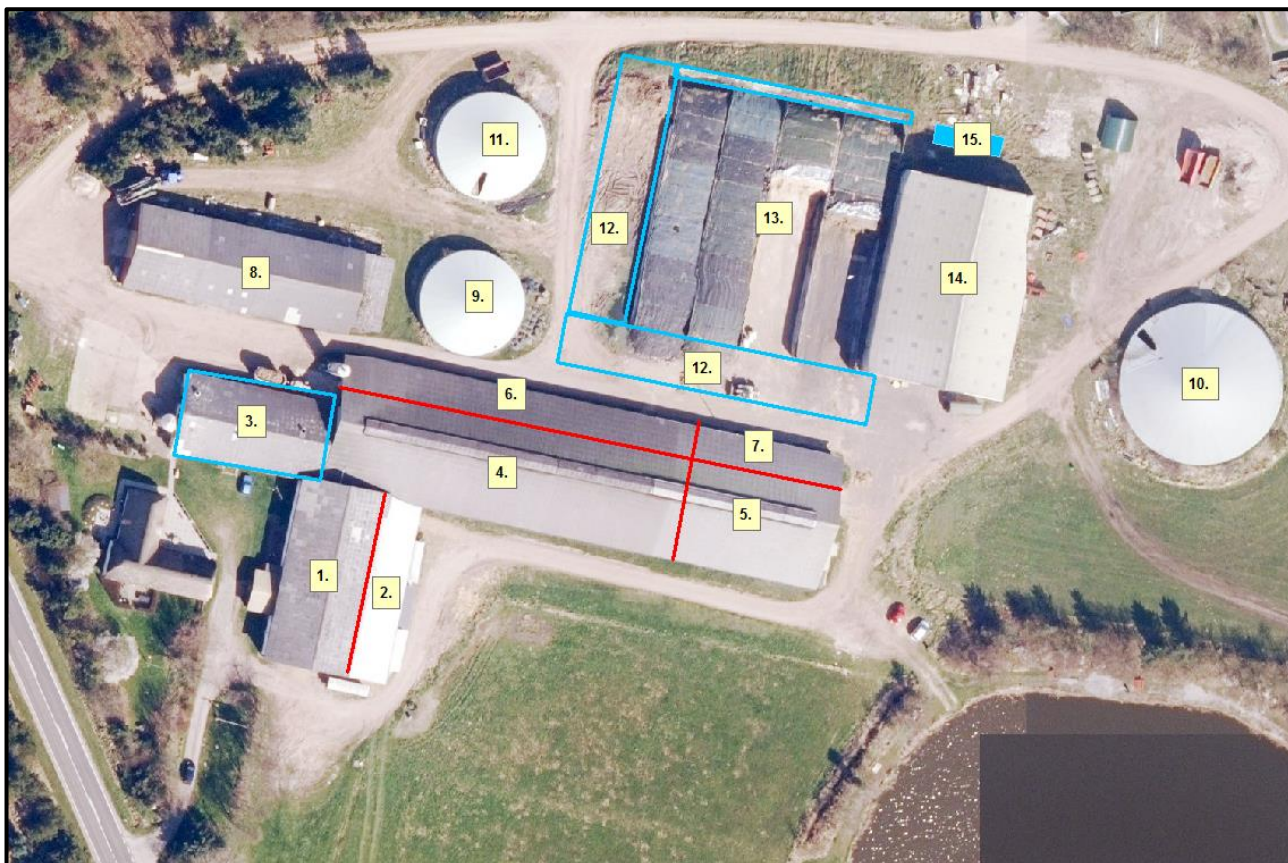
Ændringen af dyreholdet sker i eksisterende stalde og ved at ændre gulvtypen i den eksisterende ungdyrstald.

Bygning 1

Gammel foderlade, indrettet som **sengestald med spalter (kanal, bagskyld eller ringkanal)** og **dybstrøelse (hele arealet)**, som der blev givet tilladelse til i forbindelse med udvidelsen af dyreholdet, der blev godkendt i §12 miljøgodkendelsen i 2010. Fremover får stalden plads til **23 malkekøer (stor race)** i **sengestald på spalter**, og **3 malkekøer i dybstrøelse**, samt **10 kvier (6-10 mdr.)** og **15 kvier (10-16 mdr.)** alle på **dybstrøelse**.

Bygning 2

Kalvestald og kalvehytter indrettet med **dybstrøelse (hele arealet)**. Fremover opstaldes **50 småkalve (0-6 mdr.)**, samt **100 tyrekalve (40-60 kg)** i dette staldafsnit.



Figur 3a. Oversigt over bygningerne på husdyrbruget, Vesterhavsvej 180.

Bygning 3

Stald til ungdyr indrettet som fuldspalte og bindestald i nudrift, men der gives med dette tillæg til miljøgodkendelsen tilladelse til at ændre gulvtypen til **sengestald med spalter (kanal, bagskyld eller ringkanal)**. Fremover får stalden plads til **23 kvier (6-10 mdr.)** og **37 kvier (10-16. mdr.)**.

Bygning 4

Kostald; staldafsnittet er indrettet som **sengestald med spalter (kanal, bagskyld eller ringkanal)**. Fremover vil staldafsnittet blive brugt til **112 malkekøer (stor race)**.

Bygning 5

Kostald; staldafsnittet er indrettet som **sengestald med spalter (kanal, bagskyld eller ringkanal)**. Fremover vil staldafsnittet blive brugt til **68 malkekøer (stor race)**.

Bygning 6

Kviestald; staldafsnittet er indrettet som **sengestald med fast gulv**. Fremover vil staldafsnittet blive brugt til **48 kvier (16-22 mdr.)**.

Bygning 7

Kviestald; staldafsnittet er indrettet som **sengestald med spaltegulv (kanal, bagskyl eller ringkanal)**. Fremover vil staldafsnittet blive brugt til **27 kvier (22-25 mdr.)**.

Bygning 8

Eksisterende maskinhus.

Bygning 9

Eksisterende gyllebeholder på 1.250 m³. Beholderen blev overdækket i forbindelse med udvidelsen af dyreholdet, der blev godkendt i §12 miljøgodkendelsen i 2010. Opbevaringskapacitet til 2,3 måneder.

Bygning 10

Eksisterende gyllebeholder på 1.300 m³. Beholderen blev overdækket i forbindelse med udvidelsen af dyreholdet, der blev godkendt i §12 miljøgodkendelsen i 2010. Opbevaringskapacitet til 2,4 måneder.

Bygning 11

Eksisterende gyllebeholder på 3.000 m³. Beholderen blev overdækket i forbindelse med udvidelsen af dyreholdet, der blev godkendt i §12 miljøgodkendelsen i 2010. Opbevaringskapacitet til 5,5 måneder.

Bygning 12

Der er givet tilladelse til etablering af ensilageplansilo på ca. 500 m², samt randzone på yderligere ca. 500m², uden at det krævede godkendelse efter §12 i husdyrloven. Der etableres afløb til ny samletank, hvorfra der kan udsprinkles eller pumpes til gyllebeholder.

Bygning 13

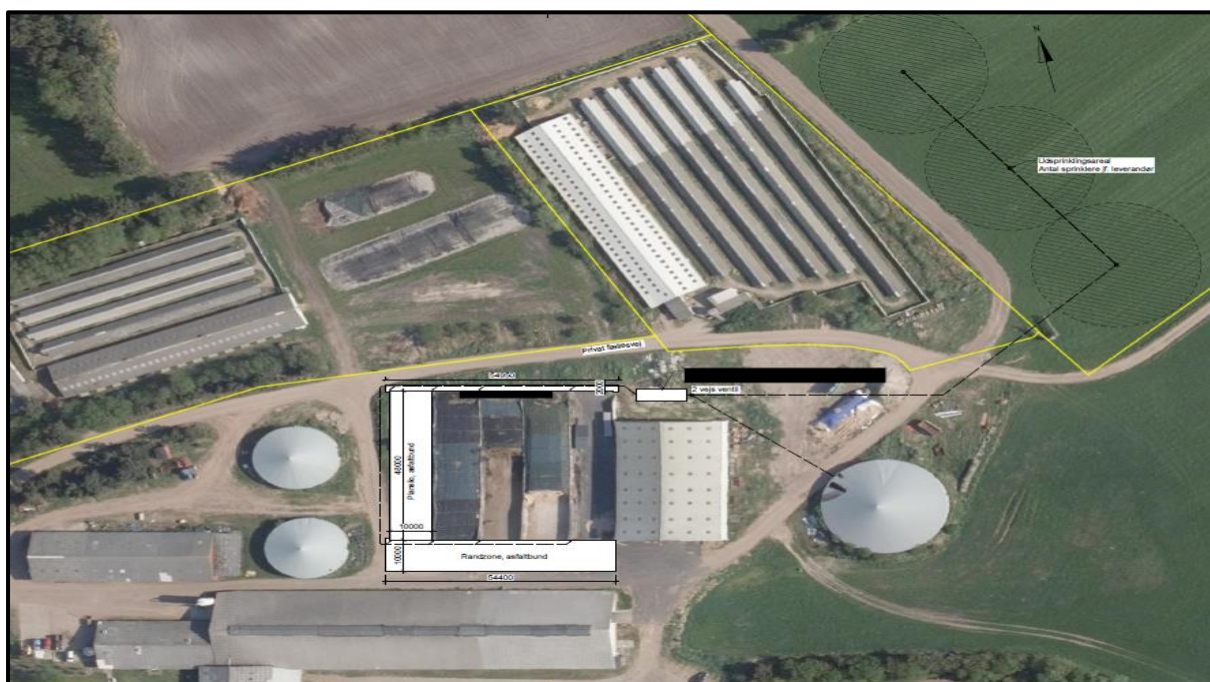
Eksisterende plansiloanlæg på ca. 2.500 m². Der etableres afløb til ny samletank, hvorfra der kan udsprinkles eller pumpes til gyllebeholder.

Bygning 14

Foderlade med fast bund opført i forbindelse med udvidelsen af dyreholdet, der blev godkendt i §12 miljøgodkendelsen i 2010.

Bygning 15

Der etableres en samletank på maks. 99m³, til opsamling af overfladevand fra plansilo og randzoner. Fra samletanken kan udsprinkles eller pumpes til gylletank (bygning 10), se figur 3b.



Figur 3b: Situationsplan over etablering af plansiloer med afløb til opsamlingsbeholder, hvorfra der kan udsprinkles eller pumpes i gyllebeholder.

Varde Kommune vurderer at indretningen er tilstrækkelig beskrevet.

Der stilles vilkår om, at husdyrbrugets indretning og drift skal være i overensstemmelse med de oplysninger der fremgår af denne miljøtekniske beskrivelse.

7.6 Forbrug af vand og energi

Forbruget af vand og energi forventes at være uændret, i forholdt til det oplyste i §12 miljøgodkendelsen fra 1. juni 2010, da dyreholdet ikke udvides. Der henvises derfor til MGK2010.

7.7 Affald

Produktionen af affald forventes at være uændret, i forholdt til det oplyste i §12 miljøgodkendelsen fra 1. juni 2010, da dyreholdet ikke udvides. Der henvises derfor til MGK2010.

7.8 Oplag af diesel- og fyringsolie

Forbruget af olieprodukter forventes at være uændret, i forholdt til det oplyste i §12 miljøgodkendelsen fra 1. juni 2010, da dyreholdet ikke udvides. Der henvises derfor til MGK2010.

7.9 Husdyrgødning - produktion, opbevaring og udbringning

Ansøger oplyser følgende:

Med baggrund i at der ikke er ændringer i besætningen er der ikke foretaget nye opbevaringskapacitetsberegninger. Der er teltoverdækning på alle tankene.

Produktion, opbevaring og udbringning af husdyrgødning forventes at være uændret, i forholdt til det oplyst i MGK2010.

7.10 Ensilage- og foderopbevaring

Ansøger oplyser følgende:

Ensilagen er placeret enten i eksisterende køresiloer eller i markstakke.

Bortset fra anmeldelsen af plansiloen og randbelægningen, som vist ved bygning 12 på figur 3a, forventes opbevaring af ensilage- og foder at være uændret, i forholdt til det oplyste i §12 miljøgodkendelsen fra 1. juni 2010, da dyreholdet ikke udvides. Der henvises derfor til MGK2010.

Forurening og gener fra husdyrbrugets anlæg

7.11 Lugt



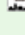
Lugt stammer fra staldene, samt fra opbevaring, transport og udbringning af husdyrgødning.

I Husdyrgodkendelsesbekendtgørelsens bilag 3 er fastsat det landsdækkende beskyttelsesniveau for lugt, der skal anvendes i kommunernes vurdering af, om der er væsentlige lugtgener i forbindelse med udvidelse af et husdyrbrug. Det fremgår af reglerne, at dette beskyttelsesniveau som udgangspunkt er tilstrækkeligt til at sikre omgivelserne imod væsentlige lugtgener.

Ifølge beskyttelsesniveauet skal projektet overholde bestemte lugtgeneafstande, hvis længde afhænger af forskellige områders lugtfølsomhed. Lugtgeneafstandene beregnes i *husdyrgodkendelse.dk* efter to forskellige metoder, henholdsvis den Ny Lugtvejledning og FMK-vejledningen. Det er de længste beregnede lugtgeneafstande, der skal overholdes.

Ifølge beregningerne udført i *husdyrgodkendelse.dk* vil geneafstanden i forhold til byzone være 247 meter, samlet bebyggelse 162 meter og enkeltbolig 12 meter. Genekriterierne er overholdt.

Ved lugtberegning regnes fra midten af de enkelte stalde. Derfor er afstanden i tabel 2 anderledes end i figur 1.

Samlet resultat af lugtberegning									
Bebyggelse	Kumu- lation	Model	Ukorrigeret geneafstand (ansøgt)	Ukorrigeret geneafstand (nudrift)	Korrigeret geneafstand (ansøgt)	Korrigeret geneafstand (nudrift)	Vægtet gennemsnits- afstand	Bort- screenet	Genekriterie overholdt
+  Vesterhavsvej 191	0	FMK	11,89	12,00	11,89	12,00	76,58	Nej	Ja
+  Egetofte 24	0	NY	161,32	164,27	161,32	164,27	1.235,41	Ja	Ja
+  Lønne Præstegård, Lønne	0	FMK	246,31	249,56	246,31	249,56	1.243,88	Ja	Ja

Tabel 2. Beregnet geneafstand fra husdyrbruget, Vesterhavsvej 180, efter planlagt udvidelse

Lovens minimumskrav til afstande til nærmeste beboelser indenfor de tre typer er overholdt. Varde Kommune vurderer derfor, at lugt fra staldene ikke vil give væsentlige gener for omgivelserne.

Der skal i henhold til gældende lovgivning være et tæt flydelag på gyllebeholderne, alle tre gyllebeholdere på Vesterhavsvej 180 er dog udstyret med fast overdækning, i form af telt. Møddinger skal i henhold til gældende lovgivning være overdækket med et tætsluttende vandtæt materiale. Udbringning af husdyrgødning skal ske i henhold til de gældende regler.

Varde Kommune vurderer samlet, at lugt fra ejendommens husdyrproduktion, opbevaring og udbringning af husdyrgødning, ikke vil medføre lugtgener, der stiger til et niveau, som ikke bør accepteres af omgivelserne.

Der stilles generelle vilkår til forebyggelse af lugtgener, samt at der kan kræves undersøgelse, hvis det skønnes, at lugtgener i omgivelserne er større end det kunne forventes ud fra grundlaget for miljøvurderingen.

7.12 Støj

Ansøger oplyser følgende:

Der forventes ikke en væsentlig negativ udvikling i støv, støj, lysgener og fluer som følge af projektet.

Mængden af støj forventes at være uændret, i forholdt til det oplyste i §12 miljøgodkendelsen fra 1. juni 2010, da dyreholdet ikke udvides. Der henvises derfor til MGK2010.

7.13 Støv

Ansøger oplyser følgende:

Der forventes ikke en væsentlig negativ udvikling i støv, støj, lysgener og fluer som følge af projektet.

Mængden af støv forventes at være uændret, i forholdt til det oplyste i §12 miljøgodkendelsen fra 1. juni 2010, da dyreholdet ikke udvides. Der henvises derfor til MGK2010.

7.14 Skadedyr

Ansøger oplyser følgende:

Der forventes ikke en væsentlig negativ udvikling i støv, støj, lysgener og fluer som følge af projektet.

Mængden af støj forventes at være uændret, i forholdt til det oplyste i §12 miljøgodkendelsen fra 1. juni 2010, da dyreholdet ikke udvides. Der henvises derfor til MGK2010.

7.15 Døde dyr

Ansøger oplyser følgende:

Døde dyr opbevares på spalter ca. 20 m fra vejen indtil afhentning af DAKA.

Opbevaring af døde dyr er reguleret efter Fødevarestyrelsens "Bekendtgørelse om opbevaring af døde dyr". Der er dog, i forbindelse med opbevaring af affald, stillet et generelt vilkår til forebyggelse af uhygiejniske forhold.

Varde Kommune vurderer ud fra ansøgers redegørelse, at døde dyr opbevares og bortskaffes miljømæssigt forsvarligt på husdyrbruget.

7.16 Lys

Ansøger oplyser følgende:

Der forventes ikke en væsentlig negativ udvikling i støv, støj, lysgener og fluer som følge af projektet.

Lysgener forventes at være uændret, i forholdt til det oplyste i §12 miljøgodkendelsen fra 1. juni 2010, da dyreholdet ikke udvides. Der henvises derfor til MGK2010.

7.17 Transport

Ansøger oplyser følgende:

Antallet af transportere til og fra ejendommen vil ikke blive øget i forholdt til nuværende godkendelse.

Antallet af transporter forventes at være uændret, i forholdt til det oplyst i §12 miljøgodkendelsen fra 1. juni 2010, da dyreholdet ikke udvides. Der henvises derfor til MGK2010.

7.18 Spildevand

Mængden af spildevand forventes at være uændret, i forholdt til det oplyste i §12 miljøgodkendelsen fra 1. juni 2010, da dyreholdet ikke udvides. Der henvises derfor til MGK2010.

7.19 Driftsforstyrrelser eller uheld

Der henvises til MGK2010.

7.20 Beskyttede naturområder omkring ejendommen - ammoniak

På et husdyrbrug er det stalde og husdyrgødningslagre, der er hovedkilden til udledning af luftbåret kvælstof (ammoniakfordampning). Beregninger, der er foretaget i husdyrgodkendelse.dk, viser at ammoniakfordampningen fra nudriften, som godkendt i MGK2010, er 2.461 kg kvælstof pr. år og i ansøgt produktion 2.373 kg kvælstof pr. år (tabel 3). Det ansøgte projekt medfører således en reduktion i ammoniakfordampningen på 88 kg kvælstof pr. år.

Ifølge lovgivningen gælder der et krav om, at ammoniakemissionen fra udvidelser, fra nye staldanlæg og fra stalde, der renoveres skal reduceres med en vis %-del i forhold til fastlagte referencestaldsystemer. Beregninger i husdyrgodkendelse.dk viser, at det generelle beskyttelsesniveau er overholdt.

Forudsætningerne for ammoniakemissionen i ansøgt drift er følgende:

- Etablering af spalteskrabere i eksisterende kviestald med fast gulv (bygning 6), der skraber hver 2. time.
- Etablering af spalteskrabere i bygning 4, 5 og 7, der skraber hver 4. time.
- Ejendommens tre gyllebeholdere skal være monteret med teltoverdækning.

Tiltagene stilles som vilkår i afsnit 4.

2.5.4 Ammoniaktab

Resultat af beregninger på generelt ammoniakreduktionskrav

Overstiger græsmarksafgrøder over 25 % af totalrationen for malkeskøer inklusiv opdræt?	Nej
Er det generelle krav om reduktion af ammoniaktab fra stald og lager opfyldt?	Ja
Eventuel yderligere reduktion nødvendig for at opfylde kravet	-364,73 kgN/år

Ammoniaktab i nudift og ansøgt drift fordelt på staldsystemer og opbevaringslagre

	Ansøgt(kgN/år)
Ammoniaktab fra staldsystemer mv. ikke omfattet af det generelle ammoniakreduktionskrav:	153,62
Ammoniaktab fra staldafsnit og lagre omfattet af det generelle ammoniakreduktionskrav, men eksisterende uændret produktion:	1669,27
Ammoniaktab fra husdyrproduktion omfattet af det generelle ammoniakreduktionskrav (etableringer udvidelser, ændringer):	298,18
Ammoniaktab fra lagre af flydende husdyrgødning:	223,51
Ammoniaktab fra lagre af fast husdyrgødning:	28,14

Resultat af beregning af den vejledende grænseværdi for ammoniaktab ved anvendelse af bedste tilgængelige teknik (BAT)

Samlet faktisk ammoniaktab fra stald og lager i ansøgt drift (hele anlægget):	2372,72 kgN/år
Samlet vejledende ammoniaktab fra hele anlægget ved anvendelse af BAT:	2372,84 kgN/år
Er samlet vejledende ammoniaktab fra hele anlægget ved anvendelse af BAT overholdt?:	Ja
Difference mellem samlet faktisk ammoniaktab og samlet vejledende ammoniaktab ved anvendelse BAT:	-0,11 kgN/år

Resultat af beregninger af ammoniaktab på produktionsniveau

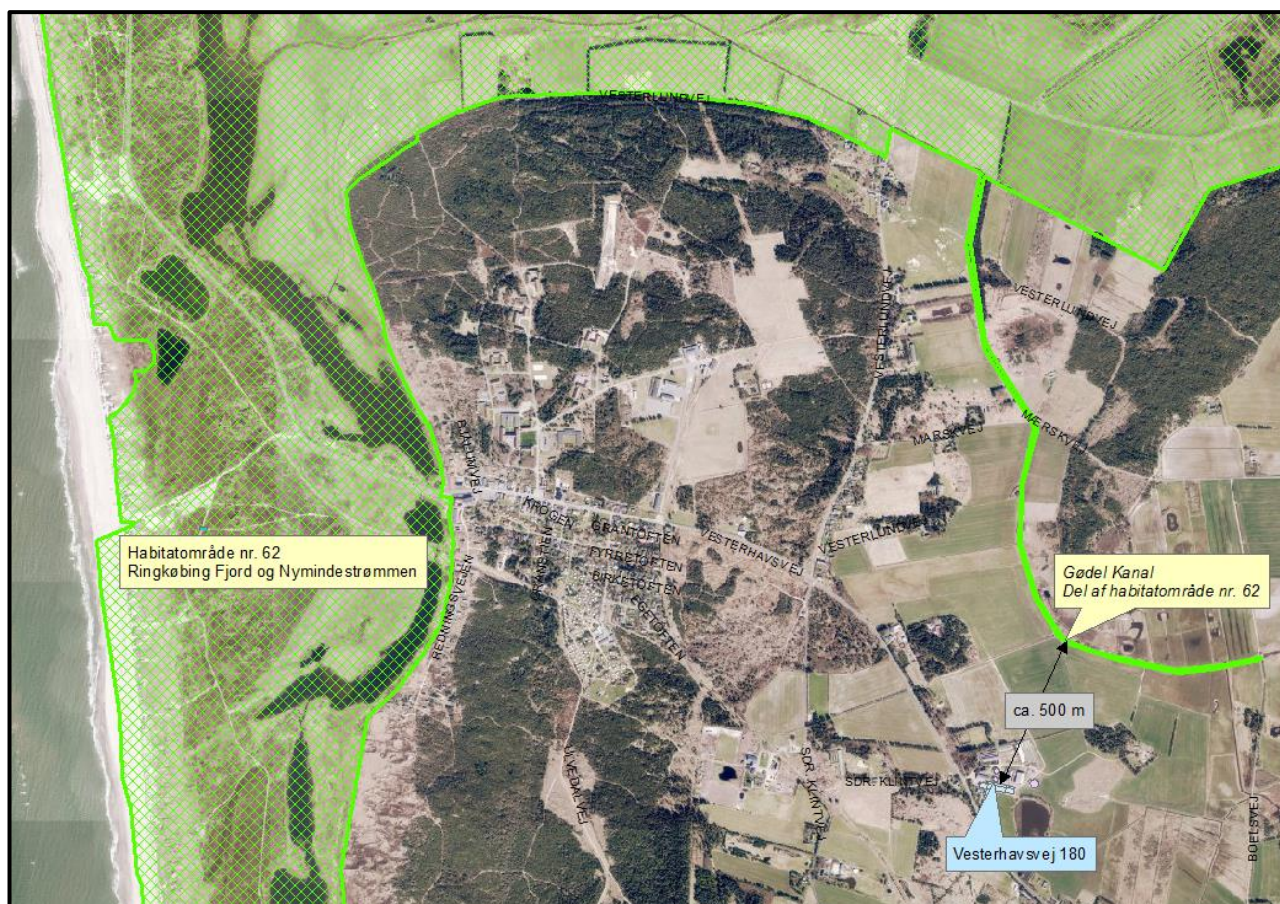
Staldnavn	Kode for staldsystem	Ammoniaktab fra reference staldsystem (kgN/år)	Ammoniaktab fra valgt staldsystem (kgN/år)	Effekt af valgt staldsystem (kgN/år)	Effekt af valgt staldsystem (%)	Effekt af miljøteknologi (kgN/år)	Effekt af foderoptimering m.m. (kgN/år)	Effekt af miljøtiltag lager (kgN/år)	Faktisk ammoniaktab fra stald og lager (kgN/år)
Ungdyr	KvMa02	30,04	18,31	11,73	39,05%	0,00	0,00	3,18	15,13
		0,00	0,00	0,00	0,00%	0,00	0,00	0,00	0,00
	KvMa09	0,00	31,31	0,00	0,00%	0,00	0,00	0,00	31,31
		0,00	0,00	0,00	0,00%	0,00	0,00	0,00	0,00
	KvKs15	90,47	107,13	-16,66	-18,41%	0,00	0,00	8,11	99,01
		0,00	0,00	0,00	0,00%	0,00	0,00	0,00	0,00
	KvSm01	0,00	0,00	0,00	0,00%	0,00	0,00	0,00	0,00
		0,00	0,00	0,00	0,00%	0,00	0,00	0,00	0,00
	KvKs08	0,00	0,00	0,00	0,00%	0,00	0,00	0,00	0,00
		87,76	103,93	-16,16	-18,42%	0,00	0,00	7,87	96,06
	KvKs08	0,00	0,00	0,00	0,00%	0,00	0,00	0,00	0,00
		88,32	104,58	-16,26	-18,41%	0,00	0,00	7,92	96,66
Gammel foderlade	KvMa08	79,28	99,09	-19,81	-24,98%	0,00	0,00	7,50	91,58
		95,97	119,95	-23,98	-24,98%	0,00	0,00	9,08	110,86
	KvMa09	0,00	31,31	0,00	0,00%	0,00	0,00	0,00	31,31
		0,00	31,31	0,00	0,00%	0,00	0,00	0,00	31,31
	KvKs09	0,00	0,00	0,00	0,00%	0,00	0,00	0,00	0,00
		0,00	25,63	0,00	0,00%	0,00	0,00	0,00	25,63
KvKs09	0,00	0,00	0,00	0,00%	0,00	0,00	0,00	0,00	
	0,00	23,75	0,00	0,00%	0,00	0,00	0,00	23,75	
kalvestald og kalvehytter	KvSm01	0,00	85,05	0,00	0,00%	0,00	0,00	0,00	85,05
		0,00	94,50	0,00	0,00%	0,00	0,00	0,00	94,50
	KvTk01	0,00	6,58	0,00	0,00%	0,00	0,00	0,00	6,58
Kostald, spalter	KvMa08	1201,71	1501,93	-300,21	-24,98%	318,61	-4,42	115,96	1071,78
		1121,60	1401,80	-280,20	-24,98%	297,37	-4,13	108,22	1000,33
	KvKs08	72,75	86,15	-13,41	-18,43%	18,28	-0,39	6,72	61,55
		0,00	0,00	0,00	0,00%	0,00	0,00	0,00	0,00
Kvier, fast gulv	KvKs03	240,43	343,06	-102,64	-42,69%	0,00	0,00	20,54	322,53
		186,51	266,13	-79,62	-42,69%	46,85	-0,98	16,42	203,84
Køer, tilbygning, spalter	KvMa08	550,79	688,38	-137,60	-24,98%	146,03	-2,03	53,15	491,23
		680,97	851,09	-170,12	-24,98%	180,55	-2,51	65,71	607,34
	KvKs08	36,37	43,08	-6,70	-18,43%	9,14	-0,19	3,36	30,77
0,00		0,00	0,00	0,00%	0,00	0,00	0,00	0,00	
Kvier, tilbygning, spalter	KvKs08	145,71	172,56	-26,84	-18,42%	36,61	-0,78	13,46	123,27
		89,67	106,19	-16,52	-18,43%	22,53	-0,48	8,28	75,86
Sum	Nudrift	2447,55	3213,94	-612,14		528,67	-7,81	231,98	2461,10
	Ansøgt	2350,80	3135,44	-602,86		547,30	-8,10	223,50	2372,72

Tabel 3. Beregninger i husdyrgodkendelse.dk

Internationale naturbeskyttelsesområder (Natura 2000)

I henhold til "Bekendtgørelse om udpegning og administration af internationale naturbeskyttelsesområder samt beskyttelse af visse arter" (Bek. nr. 926 af 27. juni 2016) skal Varde Kommune foretage en konkret vurdering af påvirkningen af udpegede områder og arter.

Der er ca. 500 m fra husdyrbrugets bygninger til nærmeste internationale naturbeskyttelsesområde, *Gødel Kanal*, som er Habitatområde nr. 62, *Ringkøbing Fjord og Nymindestrømmen*, se figur 4.



Figur 4. Nærmeste Internationale naturbeskyttelsesområde, *Gødel Kanal* er en del af habitatområde nr. 62, *Ringkøbing Fjord og Nymindestrømmen*.

Varde Kommune vurderer, at eftersom det faktiske ammoniaktab fra stalde og lager falder i ansøgt drift, vil fordampningen fra stalde og lagre ikke give anledning til en merbelastning af dette område, og der er således ikke grund til at foretage konsekvensvurdering efter § 7 i bekendtgørelsen.

§ 7 områder

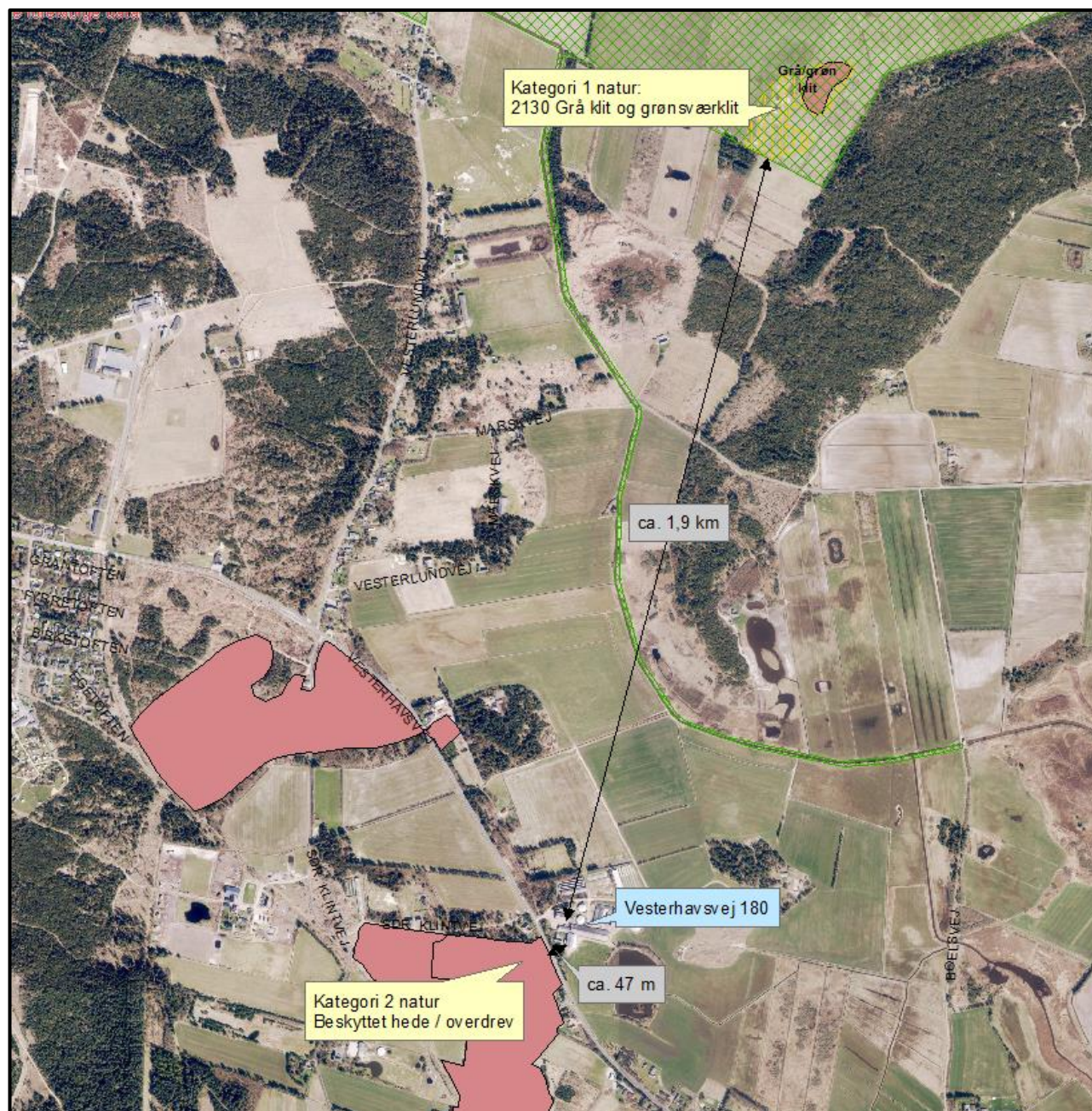
I henhold til § 7 i Husdyrbrugloven, er etablering, udvidelse og ændring af anlæg på husdyrbrug ikke tilladt, hvis de ligger tættere end 10 m fra – eller helt eller delvist indenfor nærmere bestemte ammoniakfølsomme naturtyper.

Kategori I-natur (nærmere bestemte ammoniakfølsomme naturtyper beliggende inden for internationale naturbeskyttelsesområder).

Anlægget er beliggende ca. 1,9 km fra det nærmeste naturområde, der er omfattet af § 7 stk. 1 nr. 1 i husdyrbrugloven, og beliggende indenfor internationale naturbeskyttelsesområder, se figur 5.

Det drejer sig om en ammoniakfølsom Natura2000-naturtype 2130 Stabile kystklitter med urteagtig vegetation (grå klit og grønsværklit), og indgår i udpegningsgrundlaget for området. Området er kortlagt af Naturstyrelsen i forbindelse med Natura 2000-planlægningen.

Varde Kommune har i husdyrgodkendelse.dk foretaget beregninger, som viser, at ammoniakdepositionen i ansøgt drift til nærmeste kategori I-naturområde bliver 0,0 kg N/ha/år, hvilket er uændret i forhold til nudriften, se tabel 7.



Figur 5. Husdyrbruget, Vesterhavsvej 180, i forhold til nærmeste kategori I og kategori 2 område

Kategori 2-natur (nærmere bestemte ammoniakfølsomme naturtyper, der er beliggende uden for internationale naturbeskyttelsesområder).

Anlægget er beliggende ca. 47 m fra det nærmeste naturområde, der er omfattet af § 7 stk. 1 nr. 2 i husdyrbrugloven, som omfatter nærmere bestemte ammoniakfølsomme naturtyper, der er

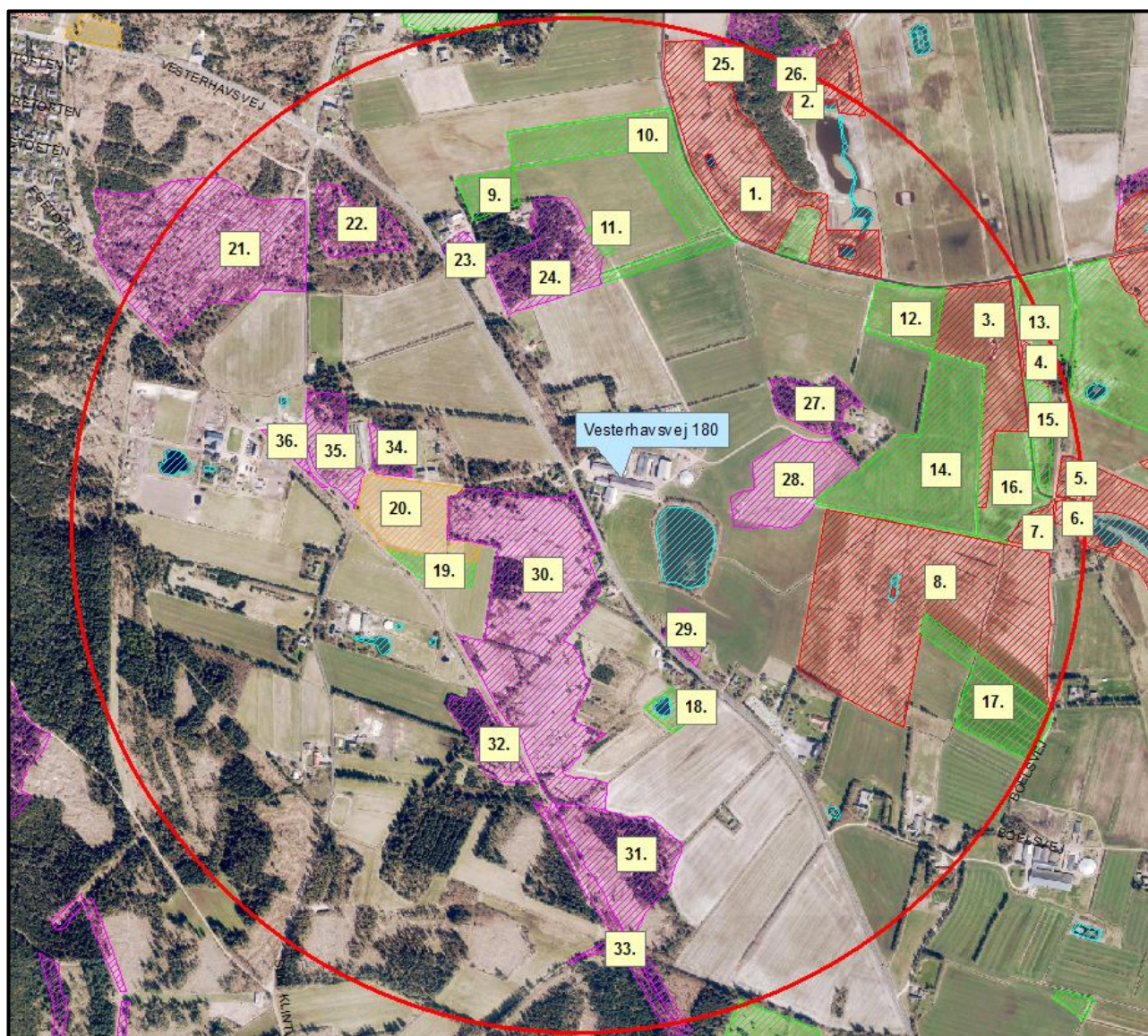
beliggende udenfor internationale naturbeskyttelsesområder, se figur 5. Det drejer sig om en beskyttet hede.

Varde Kommune har i husdyrgodkendelse.dk foretaget beregninger, som viser, at ammoniakdepositionen i ansøgt drift til nærmeste kategori 2-natur bliver 7,0 kg N/ha/ år, hvilket er et fald på 0,1 kg N/ha/år i forholdt til MGK2010, se tabel 7.

Varde Kommune vurderer på den baggrund, at ændringen ikke vil medføre nogen væsentlig påvirkning af § 7-områder og derfor ikke vil påvirke § 7 områderne negativt.

§ 3 områder

Af figur 6 og tabel 4 fremgår de områder, som indenfor en afstand af 1.000 m fra anlægget er omfattet af naturbeskyttelseslovens § 3.



Figur 6. § 3 arealer indenfor 1.000 m fra husdyrbruget, Vesterhavsvej 180.

§ 3 lokalitet	Type	Naturområde i kommuneplan	Værdisætning	Målsætning	Afstand (m)
1	Mose	Nej	Ikke værdisat	Ikke målsat	470
2	Mose	Nej	Ikke værdisat	Ikke målsat	750
3	Mose	Ja	C	B	590
4	Mose	Ja	B	B	770
5	Mose	Ja	C	B	820
6	Mose	Ja	C	B	820
7	Mose	Ja	C	B	730
8	Mose	Ja	C	B	340
9	Eng	Ja	C	C	560
10	Eng	Ja	C	B	630
11	Eng	Ja	C	B	440
12	Eng	Ja	C	B	500
13	Eng	Ja	C	B	780
14	Eng	Ja	C	B	320
15	Eng	Ja	B	B	760
16	Eng	Ja	C	B	660
17	Eng	Ja	C	B	640
18	Eng	Ja	C	C	420
19	Eng	Ja	C	C	320
20	Overdrev	Ja	C	C	270
21	Heder	Ja	B	B	700
22	Heder	Ja	B	B	590
23	Heder	Ja	C	C	480
24	Heder	Ja	C	B	350
25	Heder	Nej	Ikke værdisat	Ikke målsat	810
26	Heder	Nej	Ikke værdisat	Ikke målsat	800
27	Heder	Ja	C	B	260
28	Heder	Ja	C	B	150
29	Heder	Ja	C	C	250
30	Heder	Ja	C	C	47
31	Heder	Ja	C	C	650
32	Heder	Ja	C	B	500
33	Heder	Ja	C	B	640
34	Heder	Nej	C	C	400
35	Heder	Nej	C	C	520
36	Heder	Ja	C	C	600

Tabel 4. De væsentligste § 3 områder (minus søer) indenfor 1000 m fra husdyrbruget

Naturtyper har forskellige tålegrænser for hvor meget ammoniakdeposition de kan tåle før der sker ændringer på den enkelte naturtype. Naturtyperne inddeles i 5 kategorier, se tabel 5.

N-følsomhed	Tålegrænse
Uoplyst	Uoplyst
Ikke N-følsom	>30 kg N/ha/år
Mindre N-følsom	20-30 kg N/ha/år
Moderat N-følsom	10-20 kg N/ha/år
Særlig N-følsom	5-10 kg N/ha/år

Tabel 5. Oversigt over de 5 kategorier for N-følsomhed og deres tålegrænser

Århus Universitet har oplyst følgende baggrundsbelastning for Varde Kommune:

År	2006	2007	2008	2009	2012	2013	2014	2015
Kg N/ha	17,0	15,0	16,0	16,4	15,2	13,8	15,6	15,3

Tabel 6. Udvikling i baggrundsbelastningen for Varde Kommune

Kategori 3-natur (ammoniakfølsomme naturtyper, som ikke er omfattet af ovenstående kategori 1 og 2)

Indenfor 1.000 m fra anlægget er der 16 heder, 8 moser og 1 overdrev, se figur 6 og tabel 4.

Ingen af § 3-områderne i tabel 4 indgår i kommuneplanens udpegning af værdifulde kulturmiljøer eller er omfattet af fredning. §3-området nr. 36, tabel 4, er en del af et udpeget rekreativt område. Ifølge udpegning I3.I0.R03 er der tale om et ridecenter beliggende i nuværende- og fremtidig landzone.

De områder, som er udpeget som naturområder i Varde Kommunes kommuneplan, se tabel 4, er dermed også omfattet af kommuneplanens handleplan for naturpleje. Der er dog ingen konkrete planlagte naturindsatser for områderne.

Områdernes naturkvalitet fremgår af tabel 7.

Varde Kommune har ikke kendskab til kvælstofbidrag til områderne fra andre kilder.

Indenfor 1.000 m fra anlægget er der ikke ammoniakfølsomme skove.

Varde Kommune har i *husdyrgodkendelse.dk* foretaget beregninger over ammoniakdepositionen på de nærmest liggende Natura 2000, Kat. 1- og Kat. 2-naturområder samt de øvrige nærmest liggende og kvælstoffølsomme naturområder.

Beregningerne fremgår af tabel 7, og er foretaget ud fra den samlede udvidelse siden 2007.

§ 3 lokalitet	N-følsom	Afstand (m)	Tålegrænse, kgN/ha	Dep. før, kgN/ha	Dep. efter, kgN/ha	Ændring, kgN/ha
Natura 2000*	Ikke	2.000	> 30	0,0	0,0	0,0
Kategori 1	Moderat	1.900	10-20	0,0	0,0	0,0
Kategori 2	Særligt	47	5-10	7,1	7,0	-0,1
8	Særligt	340	5-10	1,2	1,1	-0,1
14	Ikke	320	>30	1,4	1,3	-0,1
24	Moderat	350	10-20	0,6	0,6	0,0
27	Moderat	260	10-20	1,7	1,6	-0,1
28	Moderat	150	10-20	4,4	4,2	-0,2

Tabel 7. Beregning af ammoniakdeposition på vigtige naturområder

Øvrig § 3-natur

Indenfor 1.000 m fra anlægget er der registreret 15 mindre søer. Varde Kommune vurderer, at den luftbårne ammoniakdeposition fra anlægget har en meget begrænset effekt. Hovedkilden til næringsberigelse af søerne vurderes at være overfladevand fra dyrkede arealer, dels som vand, der løber på jordoverfladen til søerne, samt næringsberiget overfladevand der løber til søerne via rodzonen på dyrkede arealer. Ammoniak fra anlægget vurderes ikke at forringe naturtilstanden i § 3 søerne.

Jævnfør figur 6 og tabel 4, er der indenfor 1.000 m fra anlægget 11 enge. Én af disse enge er B-værdisat og B-målsat. De resterende ti enge er alle C-værdisat, men der er kun tre C-målsatte enge. De resterende syv enge er B-målsatte.

Ammoniak fra anlægget vurderes ikke at forringe naturtilstanden på § 3 engene, da der ikke sker stigninger i ammoniaknedfaldet.

På baggrund af ovenstående vurderer Varde Kommune, at ændringen af dyreholdet ikke vil påvirke kategori-3 naturområderne / § 3-områder væsentligt som følge af ammoniakdeposition, og at udvidelsen ikke vil medføre tilstandsændringer på disse områder.

7.21 Påvirkning af ”Bilag IV arter”

I henhold til § 11 i ”Bekendtgørelse om udpegning og administration af internationale naturbeskyttelsesområde samt beskyttelse af visse arter” er der indført en streng beskyttelse af en række dyre- og plantearter, uanset om de forekommer inden for et beskyttelsesområde eller udenfor. Disse arter fremgår af direktivets bilag IV og kaldes derfor bilag IV-arter. For en række arters vedkommende har Varde Kommune intet kendskab til arternes udbredelse i området, det gælder f.eks. løgfrø, markfirben og alle arter af småflagermus.

Spidssnudet frø og birkemus er begge arter der er listet på bilag IV. Spidssnudet frø er almindelig udbredt i Varde Kommune, og forventes at forekomme i forbindelse med naturområder, hvor der er egnede leveforhold for spidssnude frøer. Det er Varde Kommunes vurdering at udvidelsen ikke vil medføre nogen væsentlig påvirkning af spidssnudet frø på grund af den store forekomst af arten i Varde Kommune.

Birkemus er registreret få steder i Varde Kommune. Nærmeste lokalitet, hvor der er registreret birkemus, er ca. 24 km sydøst for ejendommen. Det er Varde Kommunes vurdering, at udvidelsen af dyreholdet ikke vil medføre nogen væsentlig påvirkning af birkemusen på grund af den store afstand til den nærmeste lokalitet hvor birkemusen er registreret.

Varde Kommune vurderer i øvrigt, at udvidelsen kan gennemføres uden at påvirke nogen af de listede arter på bilag IV i direktivet væsentligt.

Bedste tilgængelige teknik (BAT)

Med begrebet ”bedst tilgængelig teknologi” menes den teknik, som mest effektiv giver et højt beskyttelsesniveau for miljøet som helhed, og som samtidig er afvejet i forhold til fordele og økonomiske udgifter. Jævnfør Husdyrbruglovens § 19 skal kommunen sikre sig, at ansøger har truffet de nødvendige foranstaltninger til at forebygge og begrænse forurening ved anvendelse af den bedste tilgængelige teknik.

I Varde Kommunes vurdering af BAT indgår bl.a.

- BREF-dokumentet (EU-kommissionens referencedokument for BAT vedrørende intensiv hold af svin og fjerkræ)
- Miljøstyrelsens Teknologiliste
- Miljøstyrelsens Teknologiblade
- Miljøstyrelsens vejledende BAT-standardvilkår

I Varde Kommunes BAT-vurdering indgår disse hovedpunkter:

- Ammoniak
- Fodringsstrategi
- Management
- Forbrug af vand og energi
- Opbevaring af husdyrgødning

I de følgende afsnit følger ansøgers oplysninger om anvendelse af BAT, samt Varde Kommunes vurdering af om ansøger lever op til det niveau, som Varde Kommune fastlægger som BAT-niveauet for projektet.

7.22 BAT - Ammoniak

Varde Kommune har beregnet projektets BAT-emissionsniveau ud fra Miljøstyrelsens ”Vejledende emissionsgrænseværdier opnåelige ved anvendelse af den bedste tilgængelige teknik (BAT)”, se tabel 8.

Antal dyr og stald	Emissionsgrænseværdi Uden korrektion [Kg NH₃-N/dyr]	Korrigeret emissionsgrænseværdi [Kg NH₃-N/dyr]	Total for dyregruppen [Kg NH₃-N]
23 kvier (6-10 mdr.) Ny stald Sengestald m. spalter	3,99	2,85 ¹⁾	65
37 kvier (10-16 mdr.) Ny stald Sengestald m. spalter Udegående 6 mdr.	3,99	3,52 ¹⁾	65 ²⁾
3 malkekøer Eksisterende stald Dybstrøelse	10,04	-	30
23 malkekøer Eksisterende stald Sengestald m. spalter Udegående 7 mdr.	9,80	-	94 ²⁾
10 kvier (6-10 mdr.) Eksisterende stald Dybstrøelse	3,15	2,25 ¹⁾	22

15 kvier (10-16 mdr.) Eksisterende stald Dybstrøelse Udegående 6 mdr.	3,15	2,78 ¹⁾	21 ²⁾
50 kalve (0-6 mdr.) Dybstrøelse	1,89		95
100 tyrekalve (40-60 kg) Dybstrøelse	0,89		7
112 malkekøer Eksisterende stald Sengestald m. spalter	9,80		1.098
48 kvier (16-22 mdr.) Eksisterende stald Sengestald m. fast gulv u. dræn Udegående 4 mdr.	7,69	8,33 ¹⁺³⁾	266 ²⁾
68 malkekøer Eksisterende stald Sengestald m. spalter	9,80		666
27 kvier (22-25 mdr.) Eksisterende stald Sengestald m. spalter Udegående 6 mdr.	5,36	6,62 ¹⁾	89 ²⁾
Total BAT emissionsniveau for projektet			2.518
Projektets reelle ammoniakemission			2.373
BAT-niveauet er overholdt med			144

Tabel 8. Beregning af projektets BAT-emissionsniveau

¹⁾ Korrigeret for alder.

²⁾ Korrigeret for udegående.

³⁾ Ingen vejledende emissionsgrænseværdi, derfor beregnet ud fra normtal.

BAT-emissionsniveauet for projektet er beregnet til 2.518 kg NH₃-N og projektets reelle ammoniakemission er på 2.373 kg NH₃-N. Projektet har således en total ammoniakemission, der er 145 kg NH₃-N mindre end det beregnede BAT-emissionsniveau.

Varde Kommune vurderer på baggrund af ovenstående, at ansøger lever op til lovgivningens krav om BAT på punktet ammoniak.

BAT-niveauet er opnået ved at etablere spalteskrabere i eksisterende kviestald med fast gulv (bygning 6), der skraber hver 2. time, samt ved etablering af spalteskrabere i bygning 4, 5 og 7, der skraber hver 4. time. Endelig har alle ejendommens tre gyllebeholdere teltoverdækning. Se figur 3 for placering af bygninger.

7.23 BAT – Fodringsstrategi

BAT - Fodringsstrategi forventes at være uændret, i forholdt til det oplyste i §12 miljøgodkendelsen fra 1. juni 2010. Der henvises derfor til MGK2010.

7.24 BAT - Management

BAT - Management forventes at være uændret, i forholdt til det oplyste i §12 miljøgodkendelsen fra 1. juni 2010. Der henvises derfor til MGK2010.

7.25 BAT - Forbrug af vand og energi

BAT – Forbrug af vand og energi forventes at være uændret, i forholdt til det oplyste i §12 miljøgodkendelsen fra 1. juni 2010. Der henvises derfor til MGK2010.

7.26 BAT – Opbevaring af husdyrgødning

BAT – Opbevaring af husdyrgødning forventes at være uændret, i forholdt til det oplyste i §12 miljøgodkendelsen fra 1. juni 2010. Der henvises derfor til MGK2010.

7.27 Samlet BAT-vurdering

Som der er redegjort for i de foregående punkter, samt i BAT-vurderingen i §12 miljøgodkendelsen fra 1. juni 2010, lever ansøger op til Varde Kommunes fastsatte BAT-niveau for projektet. Varde Kommune vurderer på den baggrund, at ansøger har truffet de nødvendige foranstaltninger til at forebygge og begrænse forurening ved anvendelse af den bedste tilgængelige teknik i henhold til § 19 i Husdyrbrugloven.

8 Egenkontrol

Egenkontrol forventes at være uændret, i forholdt til det oplyste i §12 miljøgodkendelsen fra 1. juni 2010. Der henvises derfor til MGK2010.

9 Foranstaltninger ved ophør af produktion

Foranstaltninger ved ophør af produktion forventes at være uændret, i forholdt til det oplyste i §12 miljøgodkendelsen fra 1. juni 2010. Der henvises derfor til MGK2010.

10 Nabo- / partshøring

Projektet er udover ansøger og dennes konsulent sendt til høring hos følgende naboer/partner i perioden fra den 4. august til den 28. august 2017:

- Vesterhavsvej 170, 6830 Nørre Nebel høres på Søgårdvej 83, 7250 Hejnsvig
- Vesterhavsvej 171, 6830 Nørre Nebel
- Vesterhavsvej 183, 6830 Nørre Nebel høres på
 - Guldagervej 78, 6710 Esbjerg V
 - Klintevej 7, 6700 Esbjerg
 - Nørregårdsparken 71, 6705 Esbjerg Ø
- Vesterhavsvej 191, 6830 Nørre Nebel
- Vesterhavsvej 196, 6830 Nørre Nebel høres på Akacievej 50, 2830 Virum
- Vesterhavsvej 210, 6830 Nørre Nebel
- Vesterhavsvej 275, 6830 Nørre Nebel

I forbindelse med nabohøringen er der ingen bemærkninger kommet.

11 Samlet vurdering

På baggrund af ovenstående vurderer Varde Kommune, at det ansøgte projekt ikke vil medføre en væsentlig påvirkning af miljøet, naturen og naboerne sammenholdt med den nuværende produktion, hvis de i tillægget til miljøgodkendelsen opstillede vilkår overholdes.

Varde Kommune vurderer, at der kan meddeles godkendelse til det ansøgte da:

- Der er truffet de nødvendige foranstaltninger til, at forebygge og begrænse forurening ved anvendelse af den bedste tilgængelige teknik.
- Husdyrbruget i øvrigt kan drives på stedet uden at påvirke omgivelserne på en måde, som er uforenelig med hensynet til omgivelserne.
- Udvidelse og drift af husdyrbruget ikke medfører væsentlige virkninger på miljøet.