

**Aarhus Kommune – Teknik og Miljø  
Tilsyn ifølge miljøbeskyttelsesloven**

<b>Tilsynsdato</b>	13.12.2021
<b>Tilsynstype</b>	Basistilsyn
<b>CVR-nummer</b>	25469704
<b>P-nummer</b>	1001125682
<b>Virksomhed</b>	RuTec A/S
<b>Adresse</b>	Rokhøj 7
<b>Postnummer og by</b>	8520 Lystrup
<b>Telefon</b>	86178877
<b>Mobil</b>	
<b>e-mail</b>	lars@rutec.dk
<b>Kontaktperson</b>	Lars Thuesen
<b>Branchekode</b>	MVB: Virksomheder der forarbejder emner af jern, stål eller andre metaller med et produktionsareal på 1.000 m <sup>2</sup> eller derover.
<b>Biaktiviteter</b>	
<b>Opstartsdato</b>	01.01.2008
<b>Udvidelser/ændringer</b>	-
<b>Tilstede ved tilsynet:</b>	
<b>Virksomheden</b>	Lars Thuesen
<b>Aarhus Kommune</b>	Boris Schuleit

Aarhus Kommune, Teknik og Miljø har udført tilsyn i henhold til Miljøbeskyttelsesloven. Ved tilsynet er de miljømæssige forhold vedrørende indretning og drift gennemgået. Baggrunden for tilsynet er kommunens forpligtigelse til at føre tilsyn med, at virksomheden overholder miljøbestemmelserne i den daglige drift i henhold til Miljøbeskyttelsesloven.

På de efterfølgende sider ses de miljømæssige oplysninger som Teknik og Miljø har registreret.

## REGULERINGSGRUNDLAG

### Metalforarbejdende virksomhed med et produktionsareal på mere end 1.000 m<sup>2</sup>

Virksomheden er omfattet af bekendtgørelse om virksomheder, der forarbejder emner af jern, stål eller andre metaller nr. 1477 af 12. december 2017 (Maskinværkstedsbekendtgørelsen). Hvis virksomheden ønskes ændret eller udvidet på en måde, der indebærer forøget forurening, skal der forinden indgives en anmeldelse herom i henhold til § 4 i denne bekendtgørelse. Anmeldelse skal ske gennem det digitale anmeldesystem "Byg og Miljø", som findes her: <https://www.bygogmiljoe.dk/>.

### Gebyrpligtig virksomhed

Virksomheden er omfattet af § 2, stk. 1, i Brugerbetalingsbekendtgørelsen (bekendtgørelse om brugerbetaling for godkendelse og tilsyn efter lov om miljøbeskyttelse og lov om miljøgodkendelse m.v. af husdyrbrug). Dette betyder, at der opkræves brugerbetaling for miljøtilsyn, miljøsagsbehandling m.m. Opkrævning sker én gang årligt i november måned for perioden 1. november til 31. oktober.

### Afsluttende bemærkninger, opfølgning, klimatiltag m.v.

Kontrolpunkt	Tilsynskommentar
Afsluttende bemærkninger	Tilsynet gav ikke anledning til miljømæssige bemærkninger.
Opfølgning fra sidste tilsyn	Ved sidste tilsyn var der ingen forhold der blev påtalt.
Miljøledelse og systematik	Virksomheden har ikke indført miljøledelse.
Klimatiltag	<ol style="list-style-type: none"><li>1. Virksomheden har etableret varmegenvinding på rumventilationen fra hallen. Dermed reduceres varmetabet.</li><li>2. Virksomheden opvarmes med fjernvarme, som klimamæssigt er langt bedre end fx oliefyring.</li><li>3. Virksomheden er meget opmærksom på at udnytte metalplader optimalt, således at spild minimeres mest muligt. Metalrester gemmes på lager hvis de er store nok til at kunne bruges til andre opgaver.</li><li>4. Virksomhedens producerer bl.a. beslag til solcellepaneler til montering på tagflader. Virksomheden har selv en velegnet stor tagflade til solceller og er af den årsag i overvejelser om at etablere solceller på produktionshallens tag. Aarhus Kommune arbejder p.t. med et projekt der skal sikre flere solceller på store tagflader i Aarhus Kommune. Af den årsag vil jeg gerne henvise til min kollega, som måske kan hjælpe jer på vej. Det er Søren Peter Sørensen, tlf. 29293069, e-mail: sorpes@aarhus.dk. Jeg giver ham besked, så han ved hvad det drejer sig om.</li></ol>
Egenkontrol	Ifølge § 34 i Maskinværkstedsbekendtgørelsen, skal følgende egenkontroller føres i journal:  - Dato for vedligeholdelse og udskiftning af filtre  - Dato for årligt eftersyn af belægninger og evt. udbedring, jf. §33 (omhandler belægninger, hvor der kan ske spild af olier eller kemikalier).

Kontrolpunkt	Tilsynskommentar
	<p>Journalerne skal gemmes i 5 år, jf. § 34. Journalen kan kræves fremvist ved fremtidige miljøtilsyn.</p> <p>Ved tilsynet blev journalen fremvist (se billede nedenfor).</p>

MILJØ DRIFTS JOURNAL

	Kontrol af gulve og udendørsbelægninger	Kontrol Filtrer ventilation/svejs + udskiftning af filtre	Forbrug af Sprit/ Blandingsfortyndere	Affald Småtbrændbart HCS	Skrat v/ Pers Metal	Noter / kommentar
2014	Ok Lt	Danklima		Fast tømning 4 x	Efter behov	
2015	-	Danklima		Fast tømning 4 x	-	
2016	Ok/lt	Danklima Okt 2016	5 Lt / intet	Fast tømning 4 x	-	
2017	Ok/lt	Danklima Nov 2017	5 Lt / intet	Fast tømning 4 x	-	
2018	Juli/Mads	Danklima Aug 2018	10 Lt	Fast tømning 4 x	-	Ny motor på udsugning
2019	Ok/Lt	Danklima Okt 2019	5 Lt	Efter behov	-	Svejsfilterbox ændret/vandtæt
2020	Ok/lt	Danklima Okt 2020	5 Lt / 5 liter cellulose	Efter behov	-	
2021	Nov/lt	Wikotec Juli 2021	0 Lt /	Efter behov	Efter behov	
2022						

Driftsjournal vedr. egenkontrol, affald og forbrug af opløsningsmidler.

## INDRETNING OG DRIFT

### Kort beskrivelse af virksomhedens produktion, processer og planforhold

Kort beskrivelse	<p>Virksomheden beskæftiger sig med forarbejdning af metal, herunder skære, klippe, bukke, save, slibe, stanse og svejse i jern, stål og andre metaller.</p> <p>Der arbejdes både i sort stål, rustfrit stål, aluminium og andre metaller.</p>
Antal ansatte	7 personer.

### Planforhold

Planforhold	<p>I forhold til kommuneplanen ligger virksomheden i område: 27.05.06ER</p> <p>Lokalplan nr. 415 gælder for området. Afstand til nærmeste bolig er mere end 50 meter.</p>
-------------	---

### Driftstid

Hverdage kl. 6.30-16.30  
 Lørdage kl. -  
 Søn- og helligdage kl. -



Produktionshallens indretning.



Produktionshallens indretning.

## Råvarer

Kontrolpunkt	Tilsynskommentar
Råvarer	Virksomheden anvender følgende råvarer og færdigvarer: <ul style="list-style-type: none"> <li>- Jern, stål og metaller</li> <li>- Kølesmøremidler bestående af rapsolie i mindre mængde.</li> <li>- Svejsetråd</li> </ul>

## STØJ

Kontrolpunkt	Tilsynskommentar
Afstand til nærmeste bolig	Afstand til nærmeste bolig er mere end 50 m.
Væsentlige støjkloder	<ul style="list-style-type: none"><li>- Til- og frakørsel af lastbiler og personbiler.</li><li>- Varelevering/-afhentning</li><li>- Kompressor, som er placeret indendørs.</li><li>- Ventilationsanlæg</li></ul>
Vurdering af støj	Virksomheden har ikke særligt støjende processer og vurderes ikke at give anledning til støjgener.

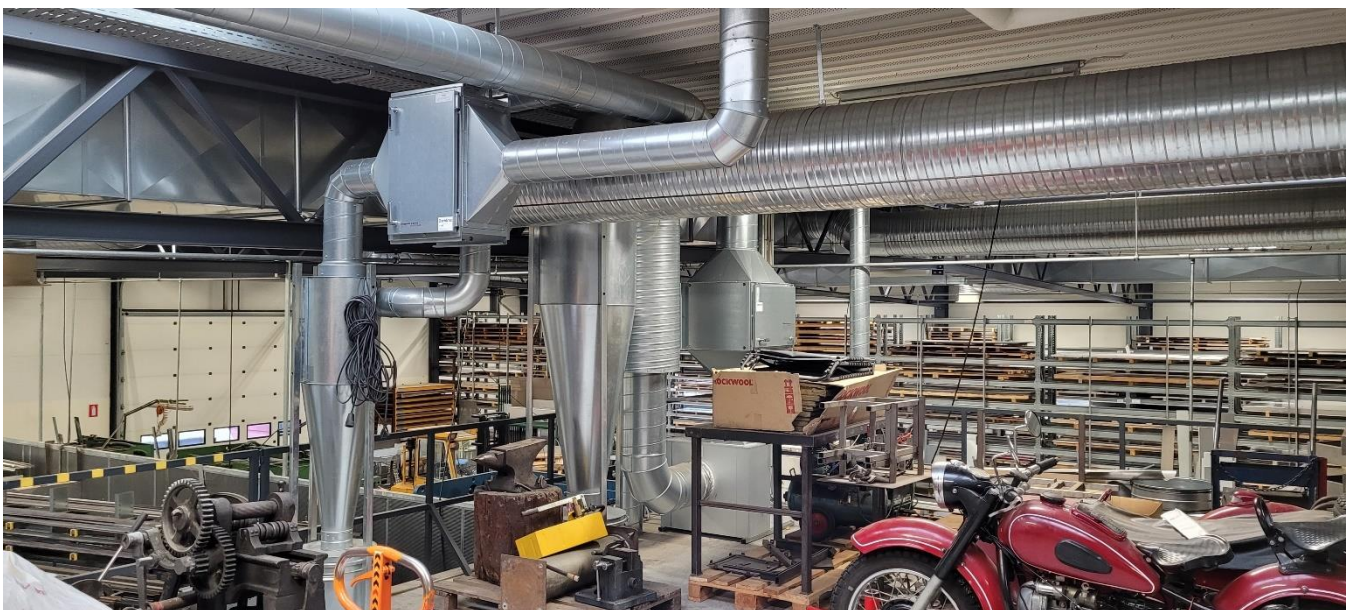
## LUFT

Kontrolpunkt	Tilsynskommentar
Luftemissioner	<p><u>Svejsning:</u> Virksomheden har op til 4 MAG-svejssteder til ulegeret stål og op til 4 TIG-svejssteder til rustfri/aluminium. Der er dog kun to personer der foretager svejsning. Luftafkastet er ført op til 2 meter over det flade tag. Siden sidste tilsyn er der blevet etableret et filter på svejseudsugningen (placeret på taget). Filtertype kunne ikke umiddelbart oplyses.</p> <p>Da der er mere end 40 meter til boliger, skal afkastet iht. Maskinværkstedsbekendtgørelsen blot føres mindst op til 1 meter over tagryg og der er ikke krav om filtre. Kravet vurderes opfyldt.</p> <p><u>Laserskæring:</u> Der er én laserskærer der skærer med Nitrogen. Udsuget luft renses i et posefilteranlæg med støvfilter med filterklasse F5/M5. Afkastet er ført op til 2 meter over det flade tag.</p> <p>Efter reglerne i Maskinværkstedsbekendtgørelsen skal luftafkastet ved skæring i ulegeret stål føres mindst 3 meter over tagryg og ved skæring i rustfrit stål er der krav om rensning i filter med 99% rensning af skærerøgen når laserskæreren har en intermittens på 45 % eller der over (regnet ud fra normal arbejdstid). Ved etablering af filter, skal luftafkastet blot føres op til 1 meter over tagryg.. Kravet vurderes overholdt.</p> <p><u>Slibning og glasblæsning:</u> Der forekommer slibning og glasblæsning i et sliberum. Udsuget luft forrenses i cyklonfiltre og renses yderligere i to kuvertfilteranlæg med filterklasse M6 efter DS/EN 779:2012 og luften føres op til 2 meter over tag.</p>

Kontrolpunkt	Tilsynskommentar
	<p>Det vurderes, at disse filtre er tilstrækkeligt effektive til at de gældende grænseværdier for støv og kravene i § 8, § 9 og § 13 i Maskinværkstedsbekendtgørelsen overholdes.</p> <p><u>Rumudsug:</u> Afkast herfra er ført op til 2 meter over tag. Der er etableret varmegenvinding på rumventilationen.</p> <p>Alle ventilationsanlæg inkl. filtre vedligeholdes og udskiftes efter behov ved årlig service af firmaet Wicotec Kirkebjerg. Dokumentation for seneste service i 2021 blev fremvist ved tilsynet.</p>
Rumopvarmning	Virksomheden opvarmes ved hjælp af fjernvarme.



Laserskærer med tilhørende luftfilteranlæg.



Cyklonfiltre samt kuvertfiltre på udsuget luft fra slibning og glasblæsning.



Varmegenvindingsanlæg på rumudsugningen.

### VOC

Er virksomheden omfattet af VOC-bekendtgørelsen? Nej

Kontrolpunkt	Tilsynskommentar
VOC-emissioner	Virksomheden har ingen aktiviteter, hvor der benyttes væsentlige mængder organiske opløsningsmidler.

### LUGT

Kontrolpunkt	Tilsynskommentar
Lugt	Virksomheden har ingen væsentligt lugtende processer og der er ikke konstateret væsentlige lugtgener fra virksomheden.

### SPILDEVAND

Kontrolpunkt	Tilsynskommentar
Spildevandsudledning	Virksomheden afleder kun sanitetsspildevand og overfladevand.

### Udskillere

Kontrolpunkt	Tilsynskommentar
Olie- og benzinudsk.	Forefindes ikke.

Kontrolpunkt	Tilsynskommentar
Tømning / kontrol af udskiller	Ikke aktuelt.

### Sandfang ifm. udskiller

Kontrolpunkt	Tilsynskommentar
Sandfang	Forefindes ikke.
Tømning / kontrol af sandfang	Ikke aktuelt.

### AFFALD

Kontrolpunkt	Tilsynskommentar
Farligt affald	<ul style="list-style-type: none"> <li>- Spraydåser i mindre mængder har hidtil været bortskaffes sammen med metalskrot, men vil efter aftale fremover blive afleveret på Genbrugsstationen.</li> <li>- Filterstøv (metalstøv) med chrom og nikkel. Opbevares i lukket 200 l tromle og bortskaffes til Pers Metal.</li> <li>- Slibestøv med chrom og nikkel. Opbevares i lukket 200 l tromle og bortskaffes til Pers Metal.</li> </ul>
Øvrigt affald	<ul style="list-style-type: none"> <li>- Brændbart erhvervsaffald. Opbevares i en udendørs lukket container og bortskaffes til affaldsforbrændingen i Lisbjerg via HCS. 8 m<sup>3</sup> MIDI container tømmes efter behov (et par gange om året).</li> <li>- Metalaffald sorteres i en række fraktioner med henblik på bedst mulig genanvendelse (samt skrotpris) og bortskaffes til genbrug via Pers Metal.</li> </ul> <p>Kvitteringer for affaldsbortskaffelsen blev fremvist ved tilsynet.</p>





Container til brændbart affald.



Skrotcontainer.



Tromler til metalspåner. Tromlerne står overdækkede.

### Fritagelser - farligt affald

Kontrolpunkt	Tilsynskommentar
Kræves der ansøgning om fritagelse for den kommunale afhentningsordning	Nej.

### Benyttelse af kommunens genbrugsstationer

Virksomheden kan aflevere affald på genbrugsstationerne i Aarhus Kommune, når den er tilmeldt ordningen ved AffaldVarme Aarhus, der er nærmere beskrevet på dette link:

<https://affaldvarme.aarhus.dk/erhverv/affald-og-genbrug/genbrugsstationer/>

Virksomheden har her to muligheder at vælge mellem, der begge kræver tilmelding:

1. Abonnementsordning med et årligt gebyr og rudemærkat til tilmeldte biler som hidtil, eller
2. SMS-ordning med afregning for hver enkelt besøg, hvis virksomheden har brug for et enkelt besøg eller foretrækker at afregne for hvert enkelt besøg.

## BESKYTTELSE AF JORD OG GRUNDVAND

### Opbevaring og håndtering af olie og kemikalier i tanke.

Kontrolpunkt	Tilsynskommentar
Olietanke	Der er ingen olietanke på ejendommen.
Rørføringer til olietanke	Ikke aktuelt.

### Jord- og grundvandsbeskyttelse.

Kontrolpunkt	Tilsynskommentar
Opbevaring af flydende farligt affald	Ikke aktuelt.
Opbevaring af flydende råvarer	Virksomheden har udelukkende opbevaring af demineraliseret vand i en palletank. Denne udgør ingen miljøfare.
Påfyldningsplads for brændstof	Forefindes ikke.
Belægninger	Belægninger, hvor spild af olie m.m. kan forekomme, vurderes at være i god stand, således at et evt. spild ikke løber ned i jorden.
Jordforurening	Der blev ikke observeret forhold der kan have givet anledning til jordforurening.

I henhold til tilsynsbekendtgørelsens § 12 stk. 5, har enhver ret til aktindsigt i virksomhedens øvrige oplysninger, som tilsynsmyndigheden er i besiddelse af, med de begrænsninger, der følger af lov om aktindsigt i miljøoplysninger.

Tilsynet er udført af:

Boris Schuleit  
Kemiingeniør

tlf: 8940 4534  
e-mail: bosc@aarhus.dk