

**KOPI**  
**Roskilde**

**Amt**

Teknisk Forvaltning

# *Godkendelse*

**Krogshs Flaskegenbrug**



Februar 2003



**ROSKILDE AMT**  
Teknisk Forvaltning

Amtsgården  
Køgevej 80  
Postbox 170  
4000 Roskilde

Telefon 46 32 32 32  
Telefax 46 37 36 18  
Gironr. 5 01 05 00  
E-post ra@ra.dk  
Internet www.ra.dk

Krogsh Flaskegenbrug A/S  
Ulvevej 21  
4622 Havdrup

Dato 3 FEB. 2003  
J.nr. 8-76-3-269-3-01  
10.4/04.01.02  
Sagsbeh. Bente Jensen  
Direkte tlfnr. 46 30 37 27  
Dir. E-post tfmbj@ra.dk  
Dir. fax 46 32 47 87

**Godkendelse af Krogsh Flaskegenbrug A/S, Havdrup, i henhold til kapitel 5 i lov om miljøbeskyttelse, jf. lovbekendtgørelse nr. 753 af 25. august 2001 (med senere ændringer)**

Listebetegnelse: K2d "Anlæg der nyttiggør affald efter en af metoderne R1 - R13, som nævnt i bilag 6 B til affaldsbekendtgørelsen, bortset fra de under K4 - K8 nævnte anlæg." (a)

Virksomhedens beliggenhed: Ulvevej 21, 4622 Havdrup

Matr.nr.: 6 bt og 6 ey Ulvemose, Havdrup

CVR-nr. / P-nr.: 17 75 68 42 / 1 001 353 482

Virksomhedens ejerforhold: Krogsh Flaskegenbrug A/S  
Ulvevej 21  
4622 Havdrup

Grundejer: Jørgen Plougmand Ejendomme ApS  
Planteskolevej 27  
2690 Karlslunde

Tilsynsmyndighed: Roskilde Amt

Beskyttelsesperiode: 8 år fra godkendelsesdato

## INDHOLDSFORTEGNELSE

1.	INDLEDNING .....	4
2.	VILKÅR FOR GODKENDELSEN .....	5
	Generelt .....	5
	Vilkår om indretning og drift .....	6
	Vilkår om forurening .....	6
	Vilkår om egenkontrol .....	8
	Vilkår om indberetning .....	10
3.	MILJØTEKNISK BESKRIVELSE .....	11
3.1	Indledning/præsentation af virksomheden .....	11
3.2	Andre godkendelser/tilladelser .....	11
3.3	Indretning og drift .....	11
	3.3.1 Produktionsprocessen .....	12
	3.3.2 Råvarer, hjælpestoffer, energi og vand .....	13
	3.3.3 Driftstid .....	14
3.4	Forurening .....	14
	3.4.1 Bedste tilgængelige teknik .....	14
	3.4.2 Luftforurening .....	14
	3.4.3 Spildevand .....	15
	3.4.4 Støj .....	15
	3.4.5 Affald .....	15
	3.4.6 Jord og grundvand .....	16
	3.4.7 Til- og frakørsel, samt intern transport .....	17
	3.4.8 Driftsforstyrrelser og uheld .....	17
3.5	Udtalelse fra andre myndigheder .....	18
	3.5.1 Solrød Kommunes bemærkninger .....	18
4.	MILJØTEKNISK VURDERING .....	19
	4.1 Placering .....	19
	4.2 Bedste tilgængelige teknik .....	19
	4.3 Luftforurening .....	19
	4.4 Lugt .....	19

4.5	Spildevand .....	19
4.6	Støj .....	20
4.7	Affald .....	20
4.8	Jord og grundvand .....	21
4.9	Til- og frakørsel .....	21
4.10	Driftsforstyrrelser og uheld .....	21
4.11	Indberetning .....	21
5.	KLAGEVEJLEDNING .....	23
6.	UNDERRETNING OM AFGØRELSEN .....	24

## BILAG

Bilag 1. Anvendte sagsakter

Bilag 2. Oversigtskort - Lokalplan 222.1, Erhvervsområde Havdrup St., Solrød Kommune

Bilag 3 og 3a. Situationsplan for virksomheden med forklaring

Bilag 4. Annoncetekst

## 1. INDLEDNING

Krogchs Flaskegenbrug A/S, er etableret på Ulvevej 21, 4622 Havdrup, i 1966.

Virksomheden sorterer og skyller flasker, især vinflasker. Hovedaktiviteten er skylning, og de fleste flasker modtages således som sorterede. De rensede flasker sælges til genpåfyldning i ind og udland.

Virksomhedens aktiviteter giver anledning til emissioner i form af støj, spildevand, lugtende stoffer mm. Endvidere anvendes vaskekemikalier, lud og svovlsyre, hvis håndtering udgør en potentiel risiko ved udslip.

Virksomheden har hidtil ikke haft nogen miljøgodkendelse, men har en tilslutningstilladelse til offentlig kloak givet af Solrød Kommune d. 5. december 2000.

Med Miljøstyrelsens afgørelse af 9. juli 2001 er virksomheden placeret under listepunkt K2d, som omfatter anlæg, der nyttiggør affald efter en af metoderne R1-R13, som nævnt i bilag 6B til affaldsbekendtgørelsen, bortset fra de under K4-K8 nævnte anlæg. Listepunkt K2d er a-mærket, hvorfor amtet er godkendende og tilsynsførende myndighed.

Med skrivelse af 4. januar 2002 har Krogchs Flaskegenbrug A/S søgt om miljøgodkendelse af virksomhedens drift. Yderligere oplysninger er givet efterfølgende, jf. bilag 1.

## 2. VILKÅR FOR GODKENDELSEN

### Generelt

Roskilde Amt godkender hermed Kroghs Flaskegenbrug A/S beliggende på dele af matrikel nr. 6 bt og 6 ey Ulvemose, Havdrup, jf. bilag 2.

Godkendelsen omfatter miljømæssige forhold, som defineret i kap. 5 i lovbekendtgørelse nr. 753 af 25. august 2001 om miljøbeskyttelse (med senere ændringer) og bekendtgørelse nr. 646 af 29. juni 2001 om godkendelse af listevirksomhed.

Virksomheden er selv ansvarlig for at indhente de øvrige fornødne godkendelser og tilladelser, fx i henhold til beredskabsloven, lov om arbejdsmiljø, samt fritagelse for benyttelsespligt vedr. indsamlingsordninger for farligt affald.

Roskilde Amt henleder opmærksomheden på, at virksomheden i henhold til lov nr. 225 af 6. april 1994 om erstatning for miljøskader har objektivt ansvar for eventuelle opståede skader på miljøet. Endvidere gøres der opmærksom på miljøbeskyttelseslovens § 71, hvorefter den, der er ansvarlig for forhold eller indretninger, som kan give anledning til forurening, straks skal underrette tilsynsmyndigheden, såfremt driftsforstyrrelsen eller uheldet medfører væsentlig forurening eller indebærer fare herfor. Underretningen bevirker ingen indskrænkning i den ansvarliges pligt til at søge følgerne af driftsforstyrrelsen eller uheldet effektivt afværget eller forebygget, ligesom det ikke fritager for pligten til at genoprette den hidtidige tilstand.

Efter miljøbeskyttelseslovens § 33, stk. 1, 2. punktum må listevirksomheder ikke udvides eller ændres bygningsmæssigt, driftsmæssigt eller med hensyn til affaldsfrembringelsen, på en måde, som indebærer forøget forurening, før udvidelsen eller ændringen er blevet godkendt. Det er virksomhedens ansvar, at indretning og drift ikke afviger væsentligt fra det, der er beskrevet i den miljøtekniske beskrivelse, eller udvides på en måde, der medfører forøget eller ændret forurening, før spørgsmålet om godkendelsespligt har været forelagt miljømyndigheden.

Miljøgodkendelsen gives på baggrund af den miljøtekniske beskrivelse i afsnit 3 samt de øvrige oplysninger i sagen. Vilkårene for godkendelsen er angivet i det følgende.

### Vilkår om indretning og drift

1. Et eksemplar af miljøgodkendelsen skal til enhver tid være tilstede på virksomheden.
2. De personer på virksomheden, der arbejder med drift af anlægget, skal være bekendte med de relevante dele af nærværende miljøgodkendelse.
3. Faremærkede kemikalier og farligt affald skal opbevares i egnede beholdere på tæt bund og uden mulighed for afløb til kloak. Oplagspladsen skal være under tag indrettet, således at spild kan opsamles ved brud på den beholder, der indeholder den største mængde.
4. Virksomheden må maksimalt oplagre:

Skyllede og uskyllede flasker	1.500 tons
Skår	400 tons
Ætsende stoffer, rent og i brugsopløsninger	8,5 m <sup>3</sup>
Sæber og øvrige additiver	6,0 m <sup>3</sup>
Farligt affald	0,2 tons
Øvrigt affald	15 tons

### Vilkår om forurening

5. Virksomhedens emission af lugtstoffer fra vask af flasker må i intet punkt i de nedenfor anførte områder medføre et immissionsbidrag for lugt som overstiger de angivne værdier:

Kommuneplanområde	Immissionsbidrag
Erhvervsområde 222.1	10 LE/m <sup>3</sup>
Boligområde 218 og 219	5 LE/m <sup>3</sup>

De anførte værdier beregnes som 1-minuts middelværdier, jf. Miljøstyrelsens vejledning nr. 4/85.

Kommuneplanområderne henviser til Solrød Kommunes Kommuneplan 1997 - 2009, Rammer for Lokalplanlægningen, fra 1997.

Se også vilkår 9 om egenkontrol af lugt.

6. Virksomhedens bidrag til støjbelastningen angivet som det ækvivalente, korrigerede støjniveau i dB(A) må uden for virksomhedens skel i intet punkt i de nedenfor anførte områder overstige de i tabellerne angivne værdier:

**Erhvervs- og industriområde med forbud mod generende virksomhed lokalplanområde 222.1, med faktisk anvendelse som blandet bolig og erhverv :**

Mandag - fredag	kl. 07.00 - 18.00	60 dB(A)
Mandag - fredag	kl. 18.00 - 22.00	45 dB(A)
Lørdag	kl. 07.00 - 14.00	60 dB(A)
Lørdag	kl. 14.00 - 22.00	45 dB(A)
Søn- og helligdage	kl. 07.00 - 22.00	45 dB(A)
Alle dage	kl. 22.00 - 07.00	40 dB(A)

Maksimalværdien af støjniveauet må om natten ikke overstige 55 dB(A).

**Boligområde for åben og lav bebyggelse i boligområde 218 og 219:**

Mandag - fredag	kl. 07.00 - 18.00	45 dB(A)
Mandag - fredag	kl. 18.00 - 22.00	40 dB(A)
Lørdag	kl. 07.00 - 14.00	45 dB(A)
Lørdag	kl. 14.00 - 22.00	40 dB(A)
Søn- og helligdage	kl. 07.00 - 22.00	40 dB(A)
Alle dage	kl. 22.00 - 07.00	35 dB(A)

Maksimalværdien af støjniveauet må om natten ikke overstige 50 dB(A)

Kommuneplanområderne henviser til Solrød Kommunes Kommuneplan 1997 - 2009, Rammer for Lokalplanlægningen, fra 1997.

Se også vilkår 10 om egenkontrol af støj.



7. Alle udendørs lager- og produktionsarealer skal være befæstet, og på de steder, hvor der er risiko for spild af olie eller andre kemikalier, skal befæstelsen være tæt og have afløb til kloak.

Vilkåret skal være opfyldt senest 31. december 2003.

8. Indendørs lager- og produktionsarealer skal være med tætte gulve, således at evt. spild af olie eller andre kemikalier ikke trænger ned i eller under gulvet, men kan opsamles.

### **Vilkår om egenkontrol**

9. Roskilde Amt kan, dog højst 1 gang årligt, kræve dokumentation for, at de i vilkår 5 angivne lugtgrænser er overholdt, når virksomheden er i fuld, normal drift. Såfremt vilkår 5 er overskredet, kan der dog kræves yderligere målinger.

Dokumentationen skal ske i form af 3 målinger af lugtudsendelsen fra hvert af afkastene på de to skyllemaskiner.

Såfremt spredningen af resultaterne fra de enkelte afkast overstiger 50 %, skal de højeste værdier anvendes, eller der skal foretages flere prøver.

Beregninger af immissionsbidraget foretages med OML-modellen, og resultaterne skal opgives som minutmiddelværdier. Omregningsfaktor fra timemiddelværdi til minutværdi skal angives.

Målinger skal gennemføres efter anvisningerne i Miljøstyrelsens vejledning nr. 4/85 om begrænsning af lugt fra virksomheder. Valg af firma til prøvetagning og analyse skal forinden accepteres af amtet.

Et eksemplar af rapporten med dokumentation af beregnings- /måleresultaterne sendes til Roskilde Amt senest 6 uger efter udførelsen.

Dokumentationen skal indeholde de oplysninger, som er nødvendige for at vurdere beregningsresultaterne. Specielt skal oplyses om drift ved prøvetagning, alle delresultater, vurdering af ubestemthed og eventuelle afvigelser fra metoden.

10. Virksomheden skal inden 31. december 2003 dokumentere, at de i vilkår 6 angivne støjvilkår er overholdt, når virksomheden er i fuld, normal drift.

Tilsynsmyndigheden kan herudover, dog højst en gang årligt, kræve dokumenteret, at de i vilkår 6 angivne støjgrænser er overholdt, når virksomheden er i fuld, normal drift. Dokumentation kan tillige kræves, såfremt vilkår 6 er overskredet.

Dokumentationen skal ske i form af resultater af beregninger udført efter den nordiske beregningsmodel for ekstern støj fra virksomheder, jf. Miljøstyrelsens vejledning nr. 5/93. Andre beregningsmodeller kan eventuelt anvendes efter nærmere aftale med tilsynsmyndigheden.

Dokumentationen skal indeholde de oplysninger om beregningsforudsætningerne, som er nødvendige for vurdering af rigtigheden af beregningsresultaterne. Specielt skal støjkilderne beskrives og deres kildestyrke angives.

Som alternativ til de nævnte beregninger kan dokumentationen ske ved måling af den støj, virksomheden påfører omgivelserne. Målingerne skal i så fald udføres som beskrevet i Miljøstyrelsens vejledninger nr. 5/1984 og nr. 6/1984.

Beregningerne/målingerne skal udføres af et laboratorium, som er godkendt af Miljøstyrelsen til "Miljømålinger - ekstern støj".

Et eksemplar af rapporten med dokumentation af beregnings- /måleresultaterne sendes til Roskilde Amt senest 6 uger efter udførelsen.

11. Bunden under og opkanten ved oplag af faremærkede kemikalier og farligt affald skal 1 gang hvert år efterses for revner. Revner bredere end 0,2 mm skal repareres hurtigst muligt, efter de er konstateret.

## Vilkår om indberetning

12. Hvert år senest d. 31.03 skal der indsendes årsrapport til tilsynsmyndigheden. Årsrapporten skal som minimum indeholde følgende oplysninger om det forløbne år:

- mængden af skyllede flasker, samt oplag ved årets udgang
- mængden af afsatte skår, samt oplag ved årets udgang
- forbruget af ætsende væsker, samt oplag ved årets udgang
- forbruget af sæber og additiver, samt oplag ved årets udgang
- bortskaffet mængde af farligt affald, samt ca. oplag ved årets udgang
- bortskaffet mængde af øvrigt affald, samt ca. oplag ved årets udgang, begge dele fordelt på genbrug, forbrænding og deponi
- dato for kontrol af bund og opkant ved oplag af faremærkede kemikalier og farligt affald.
- forbruget af olie
- forbruget af gas
- forbruget af el
- forbruget af vand.

Hvis de ønskede oplysninger fremgår af virksomhedens grønne regnskab eller evt. miljøredegørelse, kan dette/denne erstatte årsrapporten. Tidsfristen for aflevering skal i givet fald følge reglerne for grønt regnskab / miljøredegørelse.

Oplysninger, som ønskes behandlet fortroligt, skal indrapporteres i et særskilt dokument påført denne oplysning.

### **3. MILJØTEKNISK BESKRIVELSE**

I det følgende er beskrevet virksomhedens placering, indretning og drift, herunder etablering af ny flaskeskyllmaskine og flytning af pakkeri. Beskrivelsen er primært baseret på virksomhedens oplysninger. Amtets vurdering af oplysningerne er beskrevet i afsnit 4 "Miljøteknisk vurdering".

#### **3.1 Indledning/præsentation af virksomheden**

Kroghs Flaskegenbrug A/S er etableret på matr. nr. 6 bt og 6 ey Ulvemose Havdrup i 1966.

Virksomheden indsamler, sorterer og skyller flasker, hovedsageligt vinflasker, der sælges til genpåfyldning.

Virksomheden har en afdeling i Skævinge i Nordsjælland, hvor der sorteres flasker, men hvor der er ikke noget flaskeskylleri. De sorterede flasker fra Skævinge køres derfor til Havdrup for skylning. Ud over skylning af "egne" flasker køber Kroghs Flaskegenbrug A/S sorterede flasker fra et par andre flaskeindsamlere.

Virksomheden er beliggende i et erhvervsområde på nordsiden af Ulvevej i Havdrup i lokalplanområde 222.1. På den sydlige side af Ulvevej ligger et parcelhuskvarter.

Virksomheden beskæftiger pt. 23 personer, heraf 17 i produktionen.

#### **3.2 Andre godkendelser/tilladelser**

Virksomheden har tilladelse til at afledning spildevand til den offentlige kloak. Denne tilladelse er givet af Solrød Kommune den 5. december 2000

#### **3.3 Indretning og drift**

Produktionen foregår i en række bygninger. Indretningen fremgår af bilag 3 og 3 a. Stort set hele det udendørs areal er befæstet med asfalt eller betonsten. Undtagelserne herfra er kørevejen vest for bygning D, arealet øst for bygning C, haven, der er knyttet til beboelsen på Ulvevej 21, de i lokalplanen fastsatte beplantningsbælter, samt et lille område under og omkring dieselolietanken. De befæstede udendørs arealer benyttes i vid udstrækning til oplagring af modtagne og færdigpakkede flasker.

Indendørs er der tale om betongulve.

Virksomheden er ikke indhegnet.

### 3.3.1 Produktionsprocessen

#### Sortering

Flaskerne modtages enten i containere eller i pallerammer. De flasker, der modtages direkte fra kommunale indsamlinger, indeholder store mængder øvrigt glasaffald samt andet affald. De usorterede flasker sendes til sortering (se plan over virksomheden bilag 3 og 3 a).

Flaskerne stilles på transportbånd og sorteres manuelt efter typer. Øvrigt glasaffald, ukurante flasker og skårede flasker føres til 2 udendørs skårbåse, en til farvet og en til klart glasaffald. Andet affald frasorteres som enten affald til deponi, fx porcelæn, eller brændbart affald, fx papir og plast. De sorterede flasker sættes på paller. Flaskerne sættes stående med plastbakker mellem hvert lag. Den færdig pakkede palle omvikles med folie, og pallerne transporteres til skylleriet (eventuelt efter mellemlagring).

#### Skylleriet

På skylleriet tages folien af, og flaskerne sættes på transportbånd. Folien presses og sendes til oparbejdning hos Nyborg Plast. Plastbakkerne samles og returneres til sorteringshallen, dels i Havdrup og dels i Skævinge.

Eventuelle kapsler skrues af, og halskraverne fjernes automatisk, inden flaskerne føres til flaskeskyllmaskinerne. Skyllmaskinerne er lukkede fuldautomatiske enheder. Inde i maskinerne gennemløber flaskerne følgende rensetrin:

Forbadet, hvor flaskerne neddyppes i 40 - 45 gr. varmt vand. Flaskerne fyldes ved neddyppningen, og løstsiddende snavs skylles af, samtidig med at flaskerne forvarmes til den videre behandling i ludkarret. Flaskerne tømmes ned i forbadet, inden de forlader sektionen og føres videre til ludkarret.

Ludkarret, hvor flaskerne behandles indvendigt og udvendigt med 80 grader varmt, ludholdigt vand (3%) for at løsne alle urenheder og etiketter. Flaskerne føres gennem ludkarret ad 3 gange, første gang helt nede i bunden, anden gang i midten og sidste gang i toppen. Etiketterne, der løsnes fra flaskerne undervejs, filtreres fra luden og føres via en etikettetransportør til affaldscontainer. Luden genanvendes, og ludkoncentrationen holdes konstant ved automatisk tilspædning af lud og vand. Når flaskerne forlader ludkarret, rystes de samtidig med at de spules oppefra med en kraftig væskestrøm, som skyller de resterende etiketter ned på etikettetransportøren.

1. skylning, hvor flaskerne spules indvendigt og udvendigt med ludholdigt vand.

1. afblæsning, hvor evt. ludholdigt vand, der har samlet sig i flaskernes hvælvede bund, blæses af med trykluft, inden flaskerne føres til skylning med rent vand.

2. skylning, med varmt vand

3. skylning, med tempereret vand

4. skylning, med rent, blødgjort vand. Virksomheden har eget anlæg til vandbehandling, og vandet behandles med stensalt og 96% svovlsyre.

2. afblæsning, hvor evt. vand, der har samlet sig i flaskernes hvælvede bund, blæses af med trykluft, inden flaskerne forlader skylleafsnittet.

Vandet fra skylleprocesserne genbruges i stor udstrækning i de foranliggende processer.

#### Kontrol

Efter skylning og elektronisk kontrol føres flaskerne på transportbånd til gennemlysning for at frasortere eventuelle skårede flasker, ligesom flasker, der ikke er helt rene, returneres til ny skylning.

#### Pakning

Til sidst sorteres flaskerne efter typer og sættes på paller. Som i sorteringsanlægget pakkes flaskerne stående med pap- eller plastbakker mellem lagene, og den færdig pakkede palle får en hætte af krympefolie ned over sig. Foliens opvarmes og krympes ved hjælp af en gasbrænder.

#### Kapacitetsudvidelse i 2002

Den nuværende skyllemaskine har plads til 32 flasker på række. I efteråret 2002 installeres yderligere en skyllemaskine, der har plads til 16 flasker pr. række. Der er således tale om en 50 % udvidelse af skyllekapaciteten. Den nye skyllemaskine opstilles ved siden af den nuværende, dvs. der hvor pakkeriet er p.t. Samtidigt med opstillingen af den nye maskine flyttes pakkeriet derfor ned i hallens sydligste ende se bilag 3 og 3 a. Pakkeriet bliver også udvidet for at kunne håndtere det øgede antal flasker pr. time.

### **3.3.2 Råvarer, hjælpestoffer, energi og vand**

Råvarerne består af de modtagne flasker.

Som hjælpestoffer anvendes natriumhydroxid (ca. 100 m<sup>3</sup>/år), svovlsyre (ca. 5 m<sup>3</sup>/år) samt hjælpestofferne K Spezial FB, Dicolube, SU 865 PLT, Special additiv PLT og Tricomix. Desuden indgår stensalt, plastfolie, krympefolie og plastbakker.

Den nuværende skyllemaskine opvarmes via en oliefyret dampkedel. Kedlen kan indstilles til gas og har tidligere kørt på gas. Den nye skyllemaskine vil blive opvarmet via en gasfyret dampkedel.

### **3.3.3 Driftstid**

Driftstiden er normalt 7.00 - 15.30, men afdelingen for flaskeskylning har i perioder kørt i 2 holds drift til kl. 23.00. Virksomheden ønsker mulighed for også i fremtiden at kunne køre 2 holds drift i travle perioder. Alle udendørs aktiviteter foregår dog kun mellem 7.00 - 15.30.

## **3.4 Forurening**

I det følgende er beskrevet den forurening, som anlægget potentielt kan bevirke. Desuden er beskrevet de foranstaltninger, som ansøger har foretaget for at forebygge eller begrænse forurening. Afsnittet er primært baseret på virksomhedens oplysninger. I afsnit 4, "Miljøteknisk vurdering", er amtets vurdering af forureningsforholdene beskrevet.

### **3.4.1 Bedste tilgængelige teknik**

Virksomheden søger i samarbejde med leverandørerne at begrænse vandforbruget og anvende færre og mindre forurenende hjælpestoffer. Der er således allerede tale om en høj grad af genbrug af vandet i skyllemaskinen. Det ludholdige vand bliver således hver weekend pumpet ud i 2 siloer bag ved skyllehallen. I løbet af weekenden bundfælder urenhederne sig, og mandag morgen pumpes det rensede ludholdige vand tilbage til skyllemaskinen. Vandet fra de afsluttende skylleprocesser bruges ligeledes til efterspædning i forbadet og ludkarret.

Det vand, der afledes fra skyllemaskinen, føres til samlebrønd, hvor det pH reguleres inden udledning til offentlig kloak.

Endvidere søges affaldet sorteret så mest muligt kan genanvendes, eller energiindholdet udnyttes. Se afsnit 3.4.5 Affald.

Den nye skyllemaskine opvarmes ved hjælp af naturgas, som giver en renere forbrænding end olie. Se endvidere nedenstående afsnit 3.4.2 Luftforurening.

Virksomheden arbejder på at blive certificeret efter ISO 14001.

### **3.4.2 Luftforurening**

Der er afkast af luft ved 1. skyl og efter 2. skyl fra skyllemaskinerne, og der er afkast fra kedelanlæggene.

En måling af emissionen fra den nuværende skyllemaskinen foretaget af dk-teknik i april 1998 viste, at der emitteres fra 400 - 750 LE/s. Målingen resulterede i, at afkastet er blevet forlænget til 12 m af hensyn til lugtimmissionen.

Kedelanlægget til den nuværende skyllemaskine fyres for tiden med gasolie, men der har tidligere været anvendt naturgas. På grund af for høj pris på naturgas har Kroghs Flaskegenbrug A/S skiftet til olie igen. Der forhandles i øjeblikket med naturgasselskabet om en mere gunstig pris.

Kedelanlægget er tilmeldt regelmæssigt eftersyn i henhold til de herom gældende regler. Kedelanlægget til den nye skyllemaskine, der opstilles i efteråret 2002, vil under alle omstændigheder anvende naturgas.

### 3.4.3 Spildevand

Virksomheden har tilladelse fra Solrød Kommune til udledning af op til 18.000 m<sup>3</sup> spildevand pr. år med bl.a. krav om kontinuert måling af pH værdien fra processpildevandet.

### 3.4.4 Støj

Der er ikke foretaget målinger af støjen fra virksomheden. Der har hidtil ikke været støjklager.

Støjkilderne er transport til og fra, samt internt på virksomheden, af og pålæsning af flasker, støj fra fyldning og tømning af skårbåse. Støjen fra skylleriet er i denne sammenhæng af mindre betydning, da dette er placeret indendørs.

Den mest støjende proces er fyldning af containere med glasskår, som foregår udendørs. Virksomheden har sat dæmpende plader i containerne, så glasset ikke rammer metallet, hvilket formentlig dæmper støjen noget.

### 3.4.5 Affald

Der fremkommer en række forskellige affaldsfraktioner fra produktionen:

- |              |  |
|--------------|--|
| - Glasskår   | Skårene stammer dels fra den indledende flaskesortering og dels ved afsluttende kvalitetscheck efter skylning. Skårene bliver opdelt i en fraktion med klar glas og en med farvet glas, og begge fraktioner afsættes til Rexam i Fensmark. I alt sendes ca. 1.300 t til omsmelting pr. år. |
| - Plastfolie | Folien stammer fra omvikling af flaskerne når de transporteres på paller. Folien leveres til genbrug, for tiden hos Trioplast i Nyborg. I alt sendes ca. 25 t til oparbejdning pr. år.   |



- Pap og papir Dels fra kontoret og dels div. rester, der frasorteres i flaskesorteringen. Endelig er der de papbakker, som flaskerne står på når de er pakket på paller. Disse genbruges flest mulig gange, men på et tidspunkt er de slidt op og må kasseres. Papir og pap går til forbrænding. I alt sendes ca. 100 t pap og papir til forbrænding pr. år.
- Etiketaffald Etiketaffaldet, der udtages fra skyllemaskinerne, afvandes ved hjælp af en snegletransportør og sendes til forbrænding (det afdryppede vand afledes som spildevand). I alt sendes ca. 30 t etiketaffald årligt til forbrænding.
- Halskraver mm. Inden skylningen afmonteres halskraverne, som for det meste består af plastic. Blykraver ses så godt som aldrig. Endvidere skrues metallåg af flaskerne. Halskraverne sendes til forbrænding, i alt ca. 1,5 t pr. år, mens metallåg leveres til skrothandler.
- Porcelæn mm. I sorteringshallen frasorteres blandt andet skår af porcelæn, fajance, keramik mm. Dette affald går på deponi, i alt ca. 30 t.
- Farligt affald Farligt affald fremkommer primært som slam fra siloerne, hvor det ludholdige vand står til bundfældning i weekenderne. Slammet bortskaffes til MOKRA. Der bortskaffes ca. 12 t pr. år. Slam fra vandbehandling vil også være at betragte som farligt affald, men det har ikke været nødvendigt at udtage slam herfra endnu.

Efter Solrød Kommunes udtalelser (se afsnit 3.5.1) har virksomheden opstillet en container til papir, aviser og pap til genbrug.

### 3.4.6 Jord og grundvand

Virksomheden har 5 olietanke:

- en 1.200 l tank til opvarmning af pakkeri. Denne tank er placeret udendørs i den sydlige ende af bygning C.
- en 1.200 l tank til opvarmning af skylleri og personalerum. Denne tank er placeret indendørs i bygning C.
- en nedgravet 2.500 l tank til opvarmning af kontor og sorteringshal.
- en 5.900 l tank til opvarmning af dampkedlen til den nuværende skyllemaskine. Denne tank er opstillet på østsiden af skylleriets. På østsiden af skylleriets foregår ingen produktionsaktiviteter. Tanken er forsynet med plade, der oplyser at tanken er fra 1996 og

har G.nr. 15.000, produktions nr. 6075 og er fra EHES SMEDE- OG BEHOLDERFABRIK A/S, Greve.

- en 5.900 l tank med tankstander til påfyldning af virksomhedens lastbiler. Denne tank er opstillet på vestsiden af skylleriet. På vestsiden af skylleriet er der arbejdsareal med kørende materiel, men der er ikke påkørselssikring af tanken. Der er ingen mærker på tanken, der fortæller om produktionsår, -nr. eller lignende. Tanken er opstillet af Shell, der bør ligge inde med tankattesten.

De to sidst nævnte tanke er opstillet udendørs direkte på jord. Der er placeret en spildbakke ved tankstanderen til opsamling af dryp fra tankpistolen.

Virksomheden opbevarer en række kemikalier:

- Natriumhydroxid 27,65%, som opbevares i 1 stk 8 m<sup>3</sup> tank
- K Spezial 00-036-FB, som opbevares i en 950 l beholder
- Dicolube CT, som opbevares i en 950 l beholder
- SU 865 PLT, som opbevares i en 760 kg beholder
- Special additiv PLT, som opbevares i en 1000 kg beholder
- Tricomix A, som opbevares i 60 l-beholdere
- Tricomix B, som opbevares i 60 l-beholdere
- Svovlsyre, som opbevares i en 800 kg beholder
- Stensalt, som opbevares i plastsække.

Rummene til opbevaring af natriumhydroxid og kemikalierummet er forsynet med opkanter, så rumindhold af største beholder kan opsamles ved læk.

På det ubefæstede areal øst for skylleriet er der opstillet 2 siloer, hvor det ludholdige vand fra skyllemaskinen står og bundfælder hver weekend. Der er ingen mulighed for opsamling af et udslip fra siloerne.

### **3.4.7 Til- og frakørsel, samt intern transport**

Virksomheden har 4 lastbiler, som i alt kører til og fra virksomheden ca. 6 gange i døgnet, og desuden ankommer der op til 6 eksterne lastbiler i døgnet.

Aflæsning af flasker sker hovedsagelig med eldrevne og manuelt betjente pallevogne og gasdrevne trucks.

Herudover sker der alene intern transport med gasdrevne trucks.

### **3.4.8 Driftsforstyrrelser og uheld**

Virksomheden har hidtil ikke haft væsentlige uheld. Der har været lidt problemer med pH reguleringen af spildevandet inden udledning til kloak. Endvidere har der i 1997 været en

klage over lugt, som førte til, at afkastene fra skyllemaskinen blev ført op til 12 m over terræn.

Dele af matr. nr. 6 bt er kortlagt på vidensniveau 2 efter lov om forurennet jord. Dette skyldes olietanke fra en tidligere virksomhed på matriklen og har således intet med driften af Kroghs Flaskegenbrug at gøre.

### **3.5 Udtalelse fra andre myndigheder**

#### **3.5.1 Solrød Kommunes bemærkninger**

Solrød Kommune har i brev af 22. marts 2002 bemærket:

- at virksomheden afleverer al papir og pap til forbrænding, men at noget måske kan leveres til genanvendelse,<sup>1)</sup>
- at der tidligere har været klager over lugt, hvorefter afkastet blev forhøjet. Der er fastsat en lugtgrænse på 5 LE/m<sup>3</sup>,
- at der fremkommer en del støj fra virksomheden, men at der ikke er målt støj, ligesom der ikke har været klager over støjen,
- at kommunen endnu ikke har modtaget egenkontrolmåling efter meddelelse af spildevandstilladelse den 5. december 2000.

<sup>1)</sup> se desuden afsnit 3.4.5

## **4. MILJØTEKNISK VURDERING**

Dette afsnit indeholder amtets vurdering af oplysningerne i afsnit 3 samt begrundelser for de fastsatte vilkår.

### **4.1 Placering**

Virksomheden er placeret i erhvervsområde Havdrup St., delområde I. Området er udlagt til let industri og service. I området må der på hver grund indrettes en bolig til fx ejer, portner eller lignende personer med tæt tilknytning til virksomheden. Delområde II, som støder op til virksomheden, er udlagt til håndværk og service. Her må der ligeledes indrettes en bolig til virksomhedsejer. Lige syd for virksomheden støder erhvervsområdet op til et parcelhuskvarter. Placeringen af virksomheden er i overensstemmelse med den kommunale planlægning.

### **4.2 Bedste tilgængelige teknik**

Virksomheden arbejder løbende på at mindske vand- og kemikalieforbrug. Endvidere er de ved at blive certificeret efter ISO 14001. Efter Roskilde Amts vurdering er der således tale om en virksomhed, der arbejder på at benytte den bedste tilgængelige teknik inden for deres område.

### **4.3 Luftforurening**

Det eneste område Roskilde Amt p.t. kan pege på, hvor virksomheden kunne opnå en umiddelbar nedsættelse af deres miljøpåvirkning, er ved at omstille dampkedlen til den nuværende skyllemaskine fra olie- til naturgasfyring. Roskilde Amt har dog vurderet, at dette ikke vil kunne kræves i miljøgodkendelsen.

### **4.4 Lugt**

Der har tidligere været en klage over lugt fra emissionen af luft fra flaskeskyllemaskinen. Dette resulterede i, efter en lugtmåling med efterfølgende beregning af lugt immissionen, at afkastet blev forhøjet.

Amtet har fastsat grænseværdier for lugtimmissionen ud fra normal praksis, så der under normale meteorologiske forhold ikke vil forekomme lugtgener. Endvidere er der sat vilkår om, at tilsynsmyndigheden kan kræve dokumentation for, at grænseværdierne er overholdt.

### **4.5 Spildevand**

Virksomheden udleder spildevand og overfladevand til det kommunale kloaksystem, der er tostrengt. Virksomheden har en udledningstilladelse fra Solrød Kommune af 5. december 2000. Roskilde Amt har således ikke sat vilkår om spildevand.

#### **4.6 Støj**

Støj fra virksomheden forekommer primært i forbindelse med håndteringen af flasker og skår. Endvidere vil der være støjbidrag fra trucks og ventilatorer. De mest støjende aktiviteter foregår i dagtimerne.

I erhvervsområdet, lokalplan 222.1 Havdrup St. område I, er der etableret boliger ved en stor del af virksomhederne, overvejende til ejere. Støjvejledningen (Miljøstyrelsens vejledning nr. 5/1984) beskriver, at et sådant erhvervsområde støjmæssigt kan regnes som erhvervsområde, hvis der gives tilladelse til boliger som er nødvendige af hensyn til virksomhedens forsvarlige drift. Lokalplanens bestemmelser giver videre muligheder, og Roskilde Amt skønner, at disse muligheder er udnyttet. Det betyder, at området som helhed er et område med faktisk anvendelse som blandet bolig og erhverv.

Kroghs Flaskegenbrug har ligget i området i 1966, hvilket taler for at regulere støjkravene som et erhvervsområde. På grund af den faktiske anvendelse vurderer amtet dog, at nat- og aftenkravene bør sættes til 45 hhv. 40 dB (områdetype 3), mens dagkravet sættes til 60 dB som ved lette erhvervsområder (områdetype 2).

I skel til paracelhuskvarteret er støjvilkårene fastsat i henhold til område type 5, Boligområde for åben og lav boligbebyggelse.

Støjemissionen fra virksomheden er vanskelig at vurdere ved tilsyn. Amtet har derfor vurderet, at virksomheden inden d. 31. december 2003 skal dokumentere overholdelsen af støjvilkårene. Derudover er der sat vilkår om, at der kan kræves 1 årlig dokumentation for overholdelsen af støjvilkåret.

#### **4.7 Affald**

Roskilde Amt har vurderet, at virksomheden gennemfører en god sortering af affaldet med henblik på en høj genanvendelsesgrad.

Da det fremgår at den øvrige lovgivning at alt affald skal bortskaffes i henhold til kommunens gældende regulativer på området, er dette ikke indskrevet i vilkårene.

Med hensyn til evt. blykraver har Roskilde Amt fået oplyst at disse kun findes på gamle flasker, typisk på meget dyre vine, såkaldte samlereobjekter. Disse blykraver dukker derfor så sjældent op, at der ikke er grundlag for en procedure for indsamling af disse. Roskilde Amt har derfor ikke fastsat krav om særskilt procedure for frasortering af blykraver.

For at undgå ophobning af affald på virksomheden, samt for at undgå ophobning af skår og flasker i tilfælde af afsætningssvigt, er der indsat grænser for de maksimale oplag af forskellige affaldstyper, samt for skår og flasker.

#### **4.8 Jord og grundvand**

For at sikre jord og grundvand mod forurening har Roskilde Amt vurderet, at der skal sættes vilkår om, at der skal være tæt belægning på de steder, hvor der er risiko for udsivning / spild af kemikalier. Med den nuværende indretning af virksomheden vil det for de udendørs arealer sige området under spildevandstankene uden for bygning C.

Øvrige udendørs arealer anvendes til henstilling af paller med flasker m.v.. Disse arealer er befæstet og har en generel bortledning af regnvand. Amtet ser ikke grund til at regulere dette.

Hvor der opbevares faremærkede kemikalier og farligt affald, er der endvidere sat krav om årlig kontrol og om nødvendigt reparation af bund og opkanter.

#### **4.9 Til- og frakørsel**

Transporten til og fra virksomheden er begrænset til ca. 10-12 lastbiler pr. dag, som ankommer inden for dagtimerne.

Solrød Kommune har ikke haft bemærkninger til trafikmængden, som må forventes at stige lidt i forbindelse med udvidelsen af skyllekapaciteten. Roskilde Amt har vurderet, at trafikken til og fra virksomheden ikke er eller vil blive særlig mærkbar i området og har derfor ikke fastsat vilkår herom.

#### **4.10 Driftsforstyrrelser og uheld**

Virksomheden opbevarer kemikalier og farligt affald i godkendte beholdere. Der stilles vilkår om, at disse skal opbevares på tæt bund med opkant, som sikrer mulighed for opsamling af indholdet af den største beholder. Virksomheden har i øjeblikket indrettet to områder med henblik på dette. Endvidere er der fastsat grænser for det maksimale oplag af de fleste af virksomhedens råvarer.

Olietanke og gastanke er ikke omfattet af vilkåret, idet disse er omfattet af særskilte bekendtgørelser.

#### **4.11 Indberetning**

For at kunne kontrollere, at vilkåret om maksimale oplag og kontrol af belægninger m.m. overholdes, samt for at være orienteret om produktionsstørrelsen på virksomheden, har Roskilde Amt vurderet, at der skal sættes vilkår om en årlig indberetning om forbrug og

oplag af de væsentligste råvarer og hjælpestoffer. I vilkåret er der åbnet mulighed for, at indberetningen kan foregå på forskellig vis:

- en egentlig indberetning til tilsynsmyndigheden,
- en indbygning af oplysningerne i et grønt regnskab,
- eller indbygget i en miljøredegørelse.

Endvidere er der taget højde for, at nogle af de oplysninger, som skal indberettes, kan være fortrolige af konkurrencehensyn.

## 5. KLAGEVEJLEDNING

Amtets afgørelse kan påklages skriftligt til Miljøstyrelsen, jævnfør miljøbeskyttelseslovens kapitel 11. Klageberettiget er enhver, der har en individuel, væsentlig interesse i sagens udfald, samt visse klageberettigede organisationer m.v..

Klage indgives til Roskilde Amt, Teknisk Forvaltning, Køgevej 80, 4000 Roskilde. Klagen vil herfra blive sendt til Miljøstyrelsen sammen med sagens akter.

Klagefristen er 4 uger fra tidspunktet for offentlig bekendtgørelse. Godkendelsen vil blive bekendtgjort i Sydkysten onsdag den 12/2 2003. Klage skal være modtaget i amtet senest ved klagefristens udløb, onsdag den 12/3 2003, kl. 16.00.

Godkendelsen kan udnyttes i klageperioden, med mindre Miljøstyrelsen bestemmer andet.

Virksomheden vil blive underrettet af amtet, hvis der indgives klage fra anden side.

Amtets afgørelse kan indbringes for domstolene indtil 6 måneder efter den offentlige bekendtgørelse, jævnfør miljøbeskyttelseslovens § 101. Hvis afgørelsen bliver påklaget, er fristen 6 måneder fra endelig afgørelse.

Med venlig hilsen



Annette Hastrup  
miljøchef



## 6. UNDERRETNING OM AFGØRELSEN

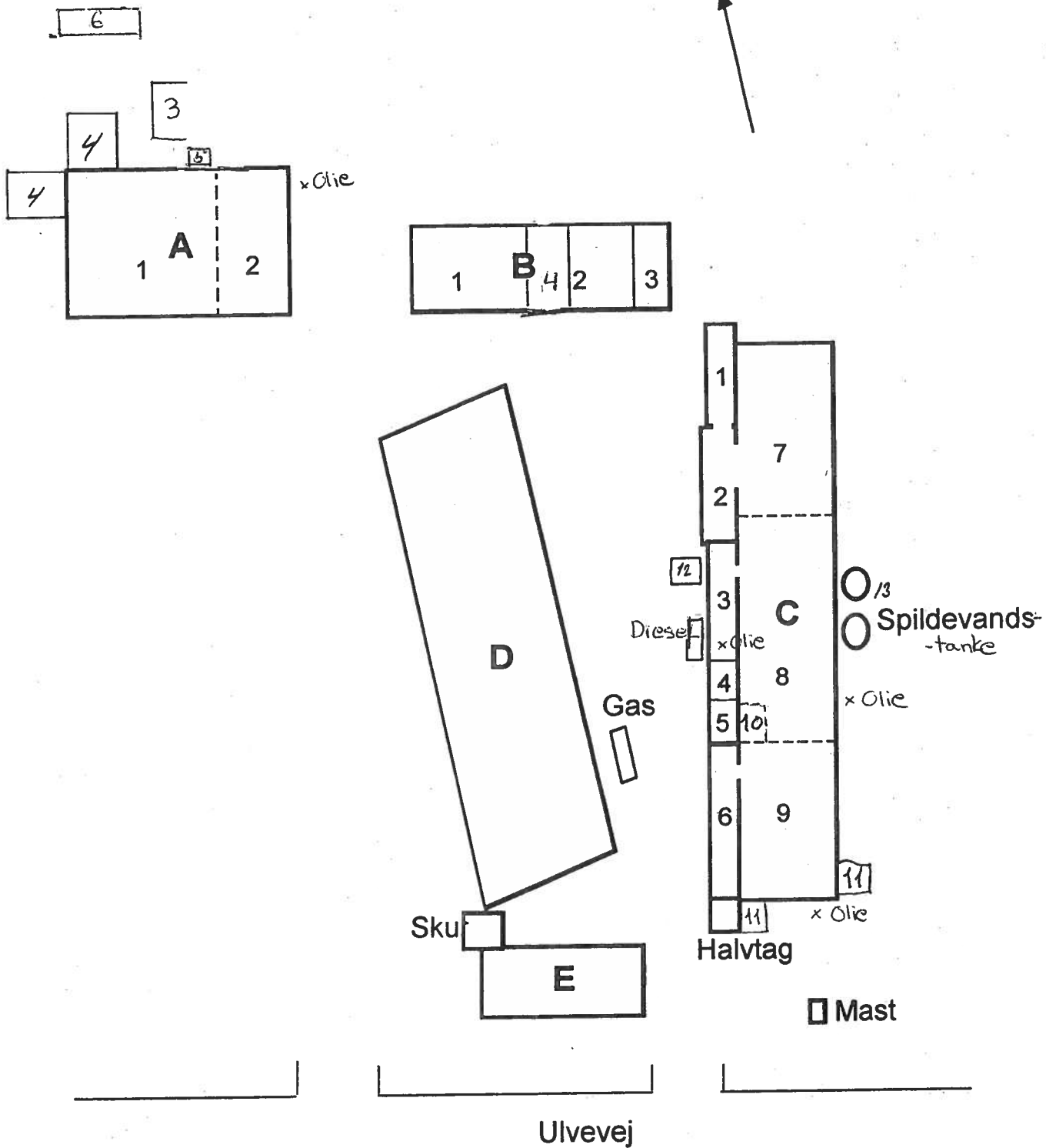
Roskilde Amt har foruden adressaten underrettet følgende virksomheder, organisationer og myndigheder om afgørelsen:

- Jørgen Plougmand Ejendomme ApS, Planteskolevej 27, 2690 Karlslunde
- Solrød Kommune
- Embedslægeinstitutionen
- Danmarks Naturfredningsforening
- Miljøstyrelsen
- Hovedstadens Udviklingsråd
- Arbejdstilsynet
- Arbejdsmedicinsk afdeling, RASK

## Bilag 1. Anvendte sagsakter

- Lokalplan 222.1, ERHVERVSOMRÅDE Havdrup St., Solrød Byråd d. 9. maj 1983,
- Solrød Kommunes Kommuneplan 1997-2009, Rammer for Lokalplanlægning, fra 1997.
- Brev fra Solrød Kommune om afkasthøjde af 18. september 1998,
- Brev fra Kroghs Flaskegenbrug A/S om tanke af 30. september 1999,
- Spildevandstilladelse fra Solrød Kommune af 5. december 2000,
- Brev fra Miljøstyrelsen af 9. juli 2001 vedrørende listeindplacering,
- Ansøgning fra Kroghs Flaskegenbrug A/S om miljøgodkendelse af 4. januar 2002,
- Solrød Kommunes bemærkninger af 22. marts 2002 til ansøgning om godkendelse,
- Supplerende oplysninger og bemærkninger til udkast fra Kroghs Flaskegenbrug A/S af 9. december 2002
- Telefonnotat, Solrød Kommune, 16. december 2002
- Roskilde Amts brev af 14. januar 2003 om tilsyn.

**KROGHS**  
FLASKEGENBRUG A/S  
Ulvevej 21, 4622 Havdrup  
Telf.: 46 18 54 80



Beboelser



**E. Tegninger over virksomhedens indretning.**

**E. 13) Tegning vedlagt**

**Bygning A:**

- 1: Sortering
- 2: Kontor
- 3: Rampe for 2 containere, samt transport bånd ind i bygning.
- 4: Åbne indrammede skåropsamlingsbåse.

**Bygning B:**

- 1: Lagerhal og maskinværksted
- 2: Garage og lagerhal
- 3: Motionsrum og arkivrum
- 4: Kontor

**Bygning C:**

- 1: Værksted
- 2: Overdækket port indgang
- 3: Lagerrum
- 4: Opbevaringsrum
- 5: Opbevaringsrum
- 6: Personalerum
- 7: Lagerhal
- 8: Skylleri
- 9: Lagerhal/pakkeri
- 10: Opbevaringsrum
- 11: "Telefonhus"

**Bygning D:**

Lagerhal

**Bygning E:**

Dobbelthus til beboelse

- (E. 14) 1: Tegning over kloak vedr. skylleri )  
( 2: Tegning over olietanke )

- E. 15) ----- Intern transport: gasdrevne trucks  
\_\_\_\_\_ Ekstern/intern kørsel med lastbiler mm.

- A 5 Container til deponi.  
A 6 Container: pap og papir til forbrænding  
C 12 Container: papir mm fra flasker til forbrænding  
C 13 Spildevandstanke med opsamling til Mokra.

## Bilag 4. Annoncetekst

\_\_\_\_\_ 2003/BJ  
J.nr. 8-76-3-269-3-01

Annoncetekst til Lokalavisen Sydkysten onsdag d. 12. feb. 2003:

### Miljøgodkendelse af Kroghs Flaskegenbrug A/S

Roskilde Amt har meddelt Kroghs Flaskegenbrug A/S, Ulvevej 21, 4622 Havdrup, Solrød Kommune miljøgodkendelse til flaskesortering og -skylning. Godkendelsen er meddelt i henhold til miljøbeskyttelseslovens kapitel 5.

Godkendelsen omfatter sortering og skylning af flasker. Amtet har i godkendelse bl.a. stillet vilkår om, hvor meget virksomheden må støje og lugte samt vilkår til, hvordan kemikalier og farligt affald skal opbevares.

Enhver der har en individuel, væsentlig interesse i sagen kan påklage afgørelsen om miljøgodkendelse til Miljøstyrelsen. Eventuel klage skal sendes til Roskilde Amt, Køgevej 80, 4000 Roskilde. Amtet videresender derefter klagen til Miljøstyrelsen.

Klagefristen er 4 uger og udløber onsdag d. 12. marts 2003 kl. 16.00. Klager skal være amtet i hænde senest ved fristens udløb. Godkendelsen er gældende og kan udnyttes i klageperioden, med mindre Miljøstyrelsen bestemmer andet.

Amtet gør opmærksom på, at alle har mulighed for at få aktindsigt i sagen nu og fremover. Retten til aktindsigt følger af offentlighedsloven, forvaltningsloven og lov om fri adgang til miljøoplysninger.

Hvis afgørelsen ønskes indbragt for domstolene, skal dette ske senest seks måneder efter denne offentliggørelse.

Nærmere oplysninger om og eventuelt kopi af afgørelsen kan fås ved henvendelse til Roskilde Amt, Teknisk Forvaltning, telefon 46 30 37 27.



# ROSKILDE AMT

## Teknisk Forvaltning

Amtsgården  
Køgevej 80  
Postbox 170  
4000 Roskilde

Telefon 46 32 32 32  
Telefax 46 37 36 18  
Gironr. 5 01 05 00  
E-post ra@ra.dk  
Internet www.ra.dk

Promedia A/S  
Antonigade 2  
1106 København K

Dato 01 JAN. 2003  
J.nr. 8-76-3-269-3-01  
Sagsbeh. Bente Jensen  
Direkte  
tlfnr. 46 30 37 27  
Dir. E-post tfmbj@ra.dk  
Dir. fax 46 32 47 87

### INDRYKNINGSORDRE

Vedlagte annonce skal indrykkes i følgende afkrydsede aviser/blade:

- .... Lokalavisen for hele Hornsherred (Bramsnæs Kommune)
- .... Midtsjællands Folkeblad (Hvalsø Kommune)
- .... Lejre Posten (Lejre Kommune)
- .... Heden (Ramsø Kommune)
- .... Midtsjællands Avis (Skovbo Kommune)
- .... Lokalavisen Roskilde (Roskilde Kommune) \* udkommer sammen med Roskilde Avis, onsdag
- .... Roskilde Avis, onsdag (Roskilde Kommune)
- .... Roskilde Avis, lørdag - -
- .... Lokalavisen Ugenyt Stenløse, Ølstykke (Gundsø Kommune)
- X.... Lokalavisen Sydkysten, ondag (Greve og Solrød kommuner) d. 12.02.03
- .... Lokalavisen Sydkysten Weekend, fredag - - -
- .... Køge Onsdag (Køge Kommune)
- .... Lørdagsavisen Køge - -
- .... Stevnsbladet (Vallø Kommune)
- .... Dagbladet (Roskilde-udgaven)
- .... Dagbladet (Køge-udgaven)
- .... Berlingske Tidende
- .... Politiken

Annoncen indrykkes i uge 7.....

Med venlig hilsen

  
Tonny Capel

Annoncetekst til Lokalavisen Sydkysten onsdag d. 12. feb. 2003:

Miljøgodkendelse af Kroghs Flaskegenbrug A/S

Roskilde Amt har meddelt Kroghs Flaskegenbrug A/S, Ulvevej 21, 4622 Havdrup, Solrød Kommune miljøgodkendelse til flaskesortering og -skylning. Godkendelsen er meddelt i henhold til miljøbeskyttelseslovens kapitel 5.

Godkendelsen omfatter sortering og skylning af flasker. Amtet har i godkendelse bl.a. stillet vilkår om, hvor meget virksomheden må støje og lugte samt vilkår til, hvordan kemikalier og farligt affald skal opbevares.

Enhver der har en individuel, væsentlig interesse i sagen kan påklage afgørelsen om miljøgodkendelse til Miljøstyrelsen. Eventuel klage skal sendes til Roskilde Amt, Køgevej 80, 4000 Roskilde. Amtet videresender derefter klagen til Miljøstyrelsen.

Klagefristen er 4 uger og udløber onsdag d. 12. marts 2003 kl. 16.00. Klager skal være amtet i hænde senest ved fristens udløb. Godkendelsen er gældende og kan udnyttes i klageperioden, med mindre Miljøstyrelsen bestemmer andet.

Amtet gør opmærksom på, at alle har mulighed for at få aktindsigt i sagen nu og fremover. Retten til aktindsigt følger af offentlighedsloven, forvaltningsloven og lov om fri adgang til miljøoplysninger.

Hvis afgørelsen ønskes indbragt for domstolene, skal dette ske senest seks måneder efter denne offentliggørelse.

Nærmere oplysninger om og eventuelt kopi af afgørelsen kan fås ved henvendelse til Roskilde Amt, Teknisk Forvaltning, telefon 46 30 37 27.

