

Miljøgodkendelse til

Emmelev A/S



Biodiesel

23. juni 2010



ODENSE KOMMUNE

Stamoplysninger

Virksomhedens navn	Emmelev A/S
Virksomhedens adresse	Havnegade 76, 5000 Odense C
Virksomhedens ejer	Emmelev A/S, Emmelevgyden 25, 5450 Otterup
CVR nr.	5444 9712
P-nr.	1.008.470.959
Telefonnummer	6482 2540
Hovedaktivitet	”Oplag af organiske eller uorganiske stoffer, produkter eller mellemprodukter herunder enzymer”, listepunkt D201
Væsentlige biaktiviteter	-
Branchebetegnelse	104100 Fremstilling af olier og fedtstoffer
Godkendelsesdato	23. juni 2010
Journal-nr.	2008/043602

Læsevejledning

Miljøgodkendelsen er opbygget i to dele.

1. del indeholder vilkår, samt oplysninger om retsbeskyttelse m.m.
2. del indeholder den miljøtekniske redegørelse, der beskriver det grundlag, hvorpå miljøgodkendelsen gives. Der redegøres for virksomhedens indretning og drift, og for den miljøbelastning virksomheden giver anledning til. Det er også i dette afsnit at begrundelsen for de fastsatte vilkår fremgår.

1. VILKÅR	5
2. MILJØTEKNISK REDEGØRELSE	15
2.1 Ansøger	15
2.2 Lovgrundlag.....	15
2.3 Sagsakter.....	16
2.4 Beliggenhed.....	16
2.5 Indretning og drift	16
2.6 Miljøteknisk vurdering.....	17
APPENDIKS	24

BILAG

Bilag 1: Oversigtskort

Bilag 2: Tegning over tankanlæg

Bilag 3: VVM-screening

Miljøgodkendelse

Godkendelsen bygger på oplysningerne i miljøansøgningen samt på de forudsætninger der er anført i afsnit 2: miljøteknisk redegørelse, og meddeles på følgende særlige vilkår:

Vilkårene er fastsat i henhold til miljøbeskyttelsesloven¹ § 33 og godkendelsesbekendtgørelsen².

1. Vilkår

Indretning og drift

- M1. Indretning og drift skal være i overensstemmelse med det, der er beskrevet i ansøgningen med mindre andet fremgår af den miljøtekniske redegørelse eller af vilkårene.
- M2. Virksomheden skal snarest og senest den 1. oktober 2010 fremsende dokumentation fra en uvildig kvalificeret person/firma, der redegør for, at tankgraven er etableret med effektiv forebyggelse mod forurening af jord, grundvand samt nærliggende recipient. Såfremt en sådan dokumentation ikke kan fremskaffes, skal der senest den 1. oktober 2010 udarbejdes en handlings- og tidsplan for hvordan og hvornår, der vil være etableret en effektiv barriere mod forurening af jord, grundvand og recipient. Denne plan skal kunne godkendes af Odense Kommune senest den 1. november 2010.
- M3. Virksomheden skal senest den 1. oktober 2010 fremsende inspektions- og trykprøvningsrapport over rørføringerne i tankanlægget.

¹ Bekendtgørelse nr. 1757 af 22. december 2006 af lov om miljøbeskyttelse, med senere ændringer

² Bekendtgørelse nr. 1640 af 13. december 2006 om godkendelse af listevirksomhed

Støj

M4. Virksomhedens bidrag til støjniveauet uden for eget areal må ikke overstige følgende værdier:

Område	Mandag – fredag kl. 7 – 18 (8 timer) Lørdag kl. 7 – 14 (7 timer)	Alle dage kl. 18 – 22 (1 time) Lørdag kl. 14 – 18 (4 timer) Søn- og helligdag kl. 7 – 18 (8 timer)	Alle dage kl. 22 – 7 (½ time)	Alle dage kl. 22 -7 Maksimalværdi
I kommuneplanområde 1.H9 uden for virksomhedens grund	60 dB(A)	60 dB(A)	60 dB(A)	-
Ved grunde uden kolonihaver i kommuneplanområde 1.EB16	60 dB(A)	60 dB(A)	60 dB(A)	-
Ved kolonihaver i kommuneplanområde 1.EB16	50 dB(A)	45 dB(A)	40 dB(A)	55 dB(A)
I kommuneplanområde 1.B8	45 dB(A)	40 dB(A)	35dB(A)	50 dB(A)

Støjbidraget måles som det ækvivalente, konstante, korrigerede støjniveau i dB(A) (re. 20 µPa). Tallene i parenteserne angiver midlingstiden inden for den pågældende periode.

Lavfrekvent støj

M5. Virksomhedens bidrag til lavfrekvent støj og infralyd målt indendørs i bygninger uden for eget areal må ikke overskride følgende værdier:

Anvendelse		A-vægtet lydstrykniveau (10-160 Hz), dB	G-vægtet infralydniveau dB
Beboelsesrum, herunder børneinstitutioner o.lign.	Aften/nat: Kl. 18-7	20	85
	Dag: Kl. 7-18	25	85
Kontorer, undervisningslokaler o. lign., støjfølsomme rum		30	85
Øvrige rum i virksomheder		35	90

Grænseværdierne er angivet i dB (re. 20 µPa). Støjgrænserne gælder for det ækvivalente, konstante niveau over et måletidsrum på 10 minutter, hvor støjen er kraftigst.

Vibrationer

M6. Virksomhedens vibrationsbidrag i bygninger uden for virksomhedens eget areal må ikke overstige følgende værdier:

Område	Kl. 7-18	Kl. 18-7
	dB	dB
Ved kolonihaver i område 1.EB16 og i område 1.B8	75	75
I område 1.H9 og ved grunde uden kolonihaver i område 1.EB16	85	85

Bidraget måles som det maksimale KB-vægtede accelerationsniveau i dB re. 10^{-6} m/s² med integrationstid på 2 sek. Vibrationsbidraget måles i det mest belastede punkt i bygningen. Grænseværdierne anses for overholdt, hvis bidraget målt i terræn eller bygningsfundament er 15 dB lavere end tabellens værdier.

Luft

M7. Virksomhedens samlede bidrag til koncentrationen af følgende stoffer i omgivelserne må ikke overstige følgende massestrømsgrænser og B-værdier:

Stof	Aktivitet/anlæg	Emissionsgrænse mg/m ³	B-værdi (immissions- grænse) mg/m ³
Vegetabiliske olietåger	Tankanlæg	5	0,01

Immissionen regnes som timemiddelværdi og må ikke overskrides i mere end 1 % af tiden. B-værdierne for støv gælder kun for partikler < 10 µm.

Alle afkast skal føres mindst 1 meter over tagryg og være opadrettet, således der sker fri fortynding.

Lugt

M8. Driften må ikke give anledning til lugtgener uden for virksomhedens areal. Virksomhedens bidrag til lugtstofkoncentrationen må ikke overstige følgende lugtgenekriterier:

Område	Lugtgenekriterie, Cg LE/m ³
I område 1.H9 og ved grunde uden kolonihaver i område 1.EB16	10
Ved kolonihaver i område 1.EB16 og i område 1.B8	5

Cg betegner det maksimale lugtimmissionskoncentrationsbidrag, der ikke må overskrides. Immissionen skal midles over 1 minut.

Flydende produkter

- M9. Stationære tankanlæg til opbevaring af flydende råvarer skal
- være tætte og i god vedligeholdelsesstand,
 - være forsynet med overfyldningsalarm, der markerer, når tanken er 90 % fuld (alarmen og eventuelt overvågnings- og styringspanel skal kunne registreres fra påfyldningsstedet) samt
 - være korrosionsbeskyttede indvendigt eller opbygget af materialer, der er resistente over for den type produkter, de anvendes til, og over for eventuelt kondensvand, hvis dette udskilles.

Eventuelle utætheder skal udbedres straks efter, at de er konstateret.

Ved tankanlæg forstås tanke med tilhørende rørsystemer og slanger.

Tankene skal være udformet som lukkede beholdere med fast tag.

Påfyldningsrør på tankene skal være afsluttet med hætte eller dæksel. Rør og slanger til påfyldning og aftapning skal være placeret og udformet således, at de er tomme, når der ikke transporteres væske i dem.

Tankene skal være udstyret med tryk/vacuum ventil.

Tankanlæg skal være placeret i tætte tankgårde uden afløb eller med afspærringsventil, hvor volumen af den største tank maksimalt udgør 90 % af tankgårdens opsamlingskapacitet.

- M10. Øvrige faste rørsystemer og slanger, skal være tætte, i god vedligeholdelsestilstand og korrosionsbeskyttede indvendigt eller opbygget af materialer, der er resistente over for det opbevarede produkt, de anvendes til, og over for eventuelt kondensvand, hvis dette udskilles.

- M11. Påfyldning af og aftapning fra tankanlæg skal foregå under overvågning.

- M12. Afspærringsventil, for udløb til havn, skal være forsynet med manuel lukkemekanisme, der skal aktiveres ved spild ved læsning.

- M13. Arealer, hvor der sker omlastning til og fra tankbiler, skal være indrettet som et afgrænset tæt opsamlingsområde med fald mod midten og afløb til olieudskiller. Der skal være en mindst 5 cm høj kant omkring området.

M14. Alle impermeable og befæstede arealer, sumpe, brønde og lignende opsamlingsbassiner, gruber og lignende særlige oplagsområder samt tankgårde skal være i god vedligeholdelsesstand. Eventuelle utætheder skal udbedres straks efter, at de er konstateret.

M15. Udendørs tankgårde skal tømmes så tit, at der maksimalt henstår 5 cm regnvand i bunden.

Når tankgårde tømmes for regnvand, må der ikke samtidig pumpes råvarer til og fra tanken(e).

M16. I tilfælde af brand skal relevante afløbsventiler lukkes med henblik på opsamling af slukningsvand på virksomheden.

Slukningsvand skal bortskaffes efter kommunens anvisninger.

Affald

M17. Farligt affald skal opbevares i tæt emballage og stå overdækket på fast, tæt bund uden mulighed for afløb til kloak, jord, vandløb eller grundvand. Opbevaringspladsen skal indrettes, så der kan opsamles spild, der svarer til rumindholdet af den største beholder.

M18. Mindre spild af mineralsk olie eller kemikalier skal straks opsamles sammen med eventuelt forurenede jord og opbevares og bortskaffes som farligt affald.

Ved større spild af olie eller kemikalier som virksomheden ikke kan håndtere, skal der gives alarm på telefonnummer 112.

Kommunen skal altid underrettes hurtigst muligt ved spild af olie eller kemikalier.

Overjordiske tanke

M19. Den overjordiske tank til opbevaring af fyringsolie skal overholde reglerne i olie-tankbekendtgørelsen³. Se vilkårene i appendix A.

Tilsyn og kontrol

M20. Som dokumentation for at godkendelsens vilkår overholdes, kan virksomheden højst 1 gang årligt blive pålagt at udføre følgende:

Målinger eller beregninger af støj og vibrationer. Undersøgelsen skal udføres af en person eller et firma, der er godkendt til det af Miljøstyrelsen.

Bestemmelse af stofudledning til luften. Luftemissionsmålinger skal udføres af et firma, der er akkrediteret til det.

Inden målinger og beregninger foretages, skal undersøgelsesprogrammet godkendes af kommunen.

Med mindre andet aftales med kommunen, skal målinger og beregninger udføres efter retningslinjerne i Miljøstyrelsens vejledninger og metodebeskrivelser.

M21. Hvis målinger eller beregninger sandsynliggør, at godkendelsens vilkår overskrides, skal virksomheden indsende projekt og tidsplan for gennemførelse af afhjælpende foranstaltninger til kommunens godkendelse.

Egenkontrol

M22. Der skal føres journal over uheld og driftsforstyrrelser samt over reparationsarbejder og væsentlige aktiviteter, som kan have betydning for det omgivende miljø.

M23. Virksomheden skal mindst en gang årligt foretage eftersyn og funktionsafprøvning af automatiske kontrol-, alarm- og sikringssystemer. Der skal foretages registrering af kontrollen.

M24. Virksomheden skal løbende og mindst en gang årligt foretage visuel kontrol for utætheder og revnedannelser af

- belægnings og fuger på alle impermeable og befæstede arealer og gulve,
- sumpe, brønde og lignende opsamlingsbassiner,
- stationære containere og egne transportcontainere,
- gruber og lignende særlige oplagsområder og
- tankgårde.

³ Bekendtgørelse nr. 259 af 23. marts 2010 om indretning, etablering og drift af olietanke, rørsystemer og pipelines

Der skal foretages registrering af kontrollen.

M25. Virksomheden skal mindst en gang årligt foretage visuel kontrol af tankanlæg til råvarer for lækager og vedligeholdelsestilstand.

Øvrige faste rørsystemer og slanger til flydende produkter skal kontrolleres visuelt for lækager og vedligeholdelsestilstand mindst en gang årligt.

Der skal foretages registrering af kontrollen.

M26. Journaler og registreringer skal opbevares på virksomheden i mindst 5 år og sendes til tilsynsmyndigheden når de foreligger.

M27. Tilsynsmyndigheden kan kræve, at virksomheden lader en uvildig sagkyndig foretage eftersyn af

- impermeable og befæstede arealer,
 - sumpe, brønde og lignende opsamlingsbassiner,
 - gruber og lignende særlige oplagsområder samt,
 - tankgårde,
- dog højst én gang årligt.

M28. Virksomheden skal følge de anbefalede tidsintervaller for inspektioner og tæthedsprøvninger af tanke og rørføringer, som fremgår af inspektionsrapporterne, med henblik på at dokumentere, at vilkår 9 og 10 er overholdt. Eventuelle anbefalinger/krav til vedligeholdelse, der fremgår af inspektionsrapporterne skal følges. Tæthedsprøvningen skal foretages af et uvildigt, sagkyndigt firma. Inspektions- og trykprøvningsrapporter skal opbevares på virksomheden i mindst 5 år og sendes til tilsynsmyndigheden når de foreligger.

Virksomhedens ophør

M29. Virksomheden skal i forbindelse med eventuelt ophør træffe de nødvendige foranstaltninger for at undgå forureningsfare og for at bringe stedet tilbage i en tilfredsstillende tilstand.

Senest en måned efter, at der er truffet beslutning om virksomhedens ophør, skal tilsynsmyndigheden modtage en tidsplan for nedlukning og afvikling af anlæg samt rydning af arealet.

Planen skal redegøre for:

- Tømning og rengøring af tankanlæg, rørføringer og procesanlæg, som aktuelt eller på sigt vil indebære fare for forurening af jord, grundvand, overfladevand eller spildevandssystemet.
- Sikring af tankanlæg, rørføringer og procesanlæg mod utilsigtet brug.

- Rydning af udendørsarealer samt aflevering af virksomhedens affald.

Hvis ikke andet aftales med tilsynsmyndigheden, skal nedlukning, afvikling af anlæg samt aflevering af affald være afsluttet senest 3 måneder efter virksomhedens ophør.

Vurdering af virkning på miljøet (VVM)

Ifølge VVM-bekendtgørelsen⁴ skal der ved en virksomheds nyanlæg eller ved væsentlige ændringer, der kan ligestilles med nyanlæg, og når der samtidig er en væsentlig indvirkning på miljøet, træffes en afgørelse om VVM (Vurdering af Virkning på Miljøet).

Odense Kommune vurderer, at tankanlægget er omfattet af VVM-bekendtgørelsens bilag 2, punkt 6c om oplag af olie, petrokemiske og kemiske produkter. Da der er tale om en ny virksomhed, der opbevarer en ny type produkter i et eksisterende tankanlæg, betragter Odense Kommune sagen som et nyanlæg, og der er derfor foretaget en screening i henhold til bekendtgørelsen. Odense Kommune afgør på den baggrund, at det ansøgte ikke har en karakter og et omfang, der gør, at det vil få væsentlig indvirkning på miljøet. Se bilag 3.

Andre miljøregler

I øvrigt henvises til, at der findes en række andre miljøregler, som virksomheden er omfattet af. Eksempelvis:

Affaldsbekendtgørelsen⁵.

Kommunens regulativ for farligt affald, herunder krav om, at farligt affald til enhver tid transporteres/bortskaffes og håndteres i overensstemmelse med retningslinjerne beskrevet i det gældende regulativ.

Kommunens regulativ for erhvervsaffald, herunder regler for håndtering og sortering samt pligten til at benytte en affaldstransportør, der er registreret hos kommunen.

Miljøbeskyttelseslovens bestemmelser, herunder f.eks. pligten til at afværge og forebygge følger af uheld eller driftsforstyrrelser, der medfører væsentlig forurening samt pligten til at informere kommunen herom.

⁴ Miljøministeriets bekendtgørelse om vurdering af visse offentlige og private anlægs virkning på miljøet (VVM) i medfør af lov om planlægning, nr. 1335 af 6. december 2006.

⁵ Bekendtgørelse nr. 48 af 13. januar 2010 om affald

Ændringer på virksomheden

Enhver drifts- eller bygningsmæssig ændring skal anmeldes til kommunen inden gennemførelsen. Kommunen vurderer om de aktuelle planer for ændring/udvidelse kan ske inden for rammerne af denne godkendelse.

Ændringer i virksomhedens ledelse skal også anmeldes til kommunen.

Retsbeskyttelse

Miljøgodkendelsen er omfattet af en retsbeskyttelsesperiode på 8 år fra modtagelsen eller ved påklage 8 år fra endelig afgørelse⁶. Efter de 8 år er godkendelsen fortsat gældende, men herefter kan kommunen tage de enkelte vilkår op til revurdering.

I særlige tilfælde kan godkendelsens vilkår tages op til revurdering tidligere⁷.

Lov om forurennet jord

Virksomheden er omfattet af lov om forurennet jord⁸. Alle forureninger af jord, der er sket på virksomheden efter 1. januar 2001, skal betales af forureneren.

Forureneren er "Den, der i erhvervsmæssigt eller offentligt øjemed, driver eller drev den virksomhed eller anvender eller anvendte det anlæg, hvorfra forureningen hidrører. Forureningen eller en del heraf skal være sket i den pågældende driftsperiode" (§ 41, stk. 3 i Lov om forurennet jord).

Dette betyder, at alle nye jordforureninger på virksomheden er omfattet af et objektivi ansvar og at tilsynsmyndigheden derfor kan meddele selskabet påbud om at fjerne forureningen, uanset hvordan forureningen er sket.

⁶ jf. § 41 a i miljøbeskyttelsesloven

⁷ jf. §§ 41 a og 41 d i miljøbeskyttelsesloven

⁸ Lov nr. 282 af 22. marts 2007 om forurennet jord

2. Miljøteknisk Redegørelse

2.1 Ansøger

Navn: Emmelev A/S
Adresse: Havnegade 76, 5000 Odense C
Matrikel nr.: 2a Marienlund Hgd., Odense jorder
Telefon: 6482 2540
CVR-nr.: 5444 9712
P-nr.: 1.008.470.959 Dette P-nummer er dækkende for Otterup-afdelingen. Der er ikke oplyst, og det har ikke været muligt at finde et p-nummer for Havnegade 76, Odense

Ejendommens ejer: Emmelev A/S, Emmelevgyden 25, 5450 Otterup

Virksomhedens ledelse: Direktion: Bjarne Simonsen
Bestyrelse: Bjarne Simonsen
Morten Simonsen
Erling Simonsen
Helge Simonsen

Miljøansvarlig: Helge Simonsen

Virksomhedens relationer til miljøbeskyttelseslovens §§ 34 og 40a

Af miljøbeskyttelseslovens § 34, stk. 3 fremgår det indirekte, at der i forbindelse med miljøgodkendelsen af en virksomhed skal foreligge oplysninger om virksomhedens ejerforhold, bestyrelse og daglige ledelse, så miljømyndighederne kan vurdere, om nogle af disse personer er omfattet af lovens § 40a, der omhandler kriterier for tilbagekaldelse af meddelt godkendelse, nægtelse af godkendelse og fastsættelse af særlige vilkår om sikkerhedsstillelse.

Det er i lovens § 40 b stk. 1 anført, at Miljøministeren opretter et miljøansvarlighedsregister over de personer og selskaber m.v., der er omfattet af § 40a.

Da ingen i virksomhedens ledelse er anført i dette register kan der meddeles godkendelse uden særlige vilkår om sikkerhedsstillelse.

2.2 Lovgrundlag

Der meddeles godkendelse til oplag af biodiesel (FAME), vegetabilsk olie og glycerin i tanke, samt af- og pålæsning med bil og skib af disse produkter.

Miljøgodkendelsen meddeles i henhold til kapitel 5, § 33 i miljøbeskyttelsesloven og i henhold til godkendelsesbekendtgørelsen.

Virksomheden er omfattet af punkt: ”D201: Virksomheder, der ved andre processer end kemiske eller biologiske fremstiller organiske eller uorganiske kemiske stoffer, produkter eller

mellemprodukter herunder enzymer. Oplag af organiske eller uorganiske kemiske stoffer, produkter eller mellemprodukter herunder enzymer” jf. bilag 2 til godkendelsesbekendtgørelsen. Kommunen er godkendende og tilsynsførende myndighed.

Virksomheden er omfattet af bekendtgørelse om brugerbetaling⁹. Dette medfører, at virksomheden skal betale brugerbetaling til kommunen pr. forbrugt time til tilsyn og godkendelse. I 2009 udgjorde brugerbetalingen 278,74 kr. pr. time og i 2010 udgør brugerbetalingen 286,28 kr. pr. time.

2.3 Sagsakter

- ansøgning af 17. juni 2008
- supplerende oplysninger i mail dateret 15. januar 2009
- diverse møder, senest møde mellem Emmelev og Odense Kommune den 12. april 2010, hvor et foreløbigt udkast til miljøgodkendelse og spildevandstilladelse blev gennemgået.

Et endeligt udkast til miljøgodkendelse og spildevandstilladelse har været tilsendt virksomheden til kommentering den 17. maj 2010. Virksomhedens kommentarer til miljøgodkendelsen er indarbejdet i godkendelsen.

2.4 Beliggenhed

Jævnfør kommuneplan 2004 - 2016 ligger virksomheden i havneområde 1.H9 - se bilag 1. Området er i gældende lokalplan udlagt som erhvervsområde med havnerelaterede aktiviteter. Der søges om mulighed for afskibning af produkterne, derfor ønskes en placering med havnefaciliteter. Virksomheden grænser mod nord og syd op til andre virksomheder i 1.H9. Mod øst, på den anden side af Havnegade, er der et erhvervsområde, 1EB.16 for lettere industri. Der er kolonihaver i området. Mod vest grænser virksomheden op til Odense Kanal. Nærmeste boligområde, 1.B8, ligger ca. 400 m mod sydøst. Området beskrives grundvandsmæssigt som et område med begrænsede grundvandsinteresser. Nærmeste recipient er Odense Kanal. Det kan hermed konkluderes at placeringen er i overensstemmelse med plangrundlaget.

2.5 Indretning og drift

Til oplagring af vegetabilsk olie, biodiesel og glycerin anvendes det eksisterende tanklager. Der påtænkes ingen væsentlige ændringer af anlægget. Driften består i tilskibning/tilkørsel af ovennævnte produkter, påfyldning af tanke, oplagring og frakørsel/afskibning.

2.5.1 Produkt

Der ønskes oplagret op til i alt 12.000 m³ vegetabilsk olie, biodiesel og glycerin.

⁹ Bekendtgørelse nr.. 463 af 21. maj 2007 om brugerbetaling for godkendelse og tilsyn efter miljøbeskyttelsesloven

2.5.2 Produktion

Der ansøges kun om oplag, der sker ingen behandling, raffinering, ombearbejdning eller nogen form for omhældning eller emballering af produkterne.

2.5.3 Driftstid/ansatte

Anlægget er typisk i drift på hverdage i dagperioden. Der kan periodevis være drift herudover, f.eks. i forbindelse med udlevering til skib kan der være drift hele døgnet.

2.5.4 Bygninger

Bygningerne består af et mindre lager og kontorfaciliteter.

2.5.5 Maskiner/anlæg og overjordiske tanke

Tankanlægget består af:

Tank	Volumen m^3	Fyldningsvolumen m^3	Opsamlingsvolumen i spildbassin m^3
1 (48)	6.100	6.000	456
2 (47)	2.400	2.300	124
3 (46)	2.400	2.300	162
4 (43)	800	700	92
5 (45)	800	700	144

Derudover er der rørføringer mellem læsserampe, afskibning og tanke. Disse rørføringer fremgår ikke af det fremsendte materiale.

2.5.6 Råvarer og hjælpestoffer

Tankene ønskes anvendt til vegetabilsk olie, biodiesel og/eller glycerin. Der anvendes ikke hjælpestoffer.

2.5.7 Energi- og vandforbrug

Der anvendes olie i en lille kedel til opvarmning, den indfyrede effekt er 53 kW. Til drift af pumper anvendes el. Der er ikke oplyst forventet forbrug af olie eller el. Fyringsolie opbevares i en tank fra 2009.

2.6 Miljøteknisk vurdering

2.6.1 Støj/vibrationer

Virksomhedens oplysninger

Anlægget er typisk i drift på hverdage i dagperioden. Der kan periodevis være drift herudover, f.eks. i forbindelse med udlevering til skib kan der være drift hele døgnet. Til- og fra-kørsel sker via Havnegade.

Da til- og frakørsel sker i stor afstand fra beboelse og da der kun er begrænset trafik i forhold til trafikken på Havnegade, vurderes støjbelastningen herfra at være ubetydelig. Der er ikke væsentlige støjkloder på virksomheden. Ved fyldning og tømning af tanke anvendes virksomhedens pumper. Pumperne vurderes ikke at give noget betydende støjbidrag i omgivelserne.

Trafikken til og fra virksomheden består af 5 - 7 lastbiler på hverdage i dagperioden. Der kan periodevis være indlevering i aften- og natperioden, f.eks. i forbindelse med udlevering til skib.

Trafikstøjen vurderes ikke at give noget betydende støjbidrag i omgivelserne. Der er ikke foretaget beregning af det samlede støjniveau.

Odense Kommunes vurdering

Placeringen i et havneområde (1.H9) tillader normalt et støjniveau op til 70 dB(A). Grænsen på 70 dB(A) bruges primært for virksomheder, for hvilke det er meget bekosteligt at reducere den frembragte støjforurening. Af den grund og da virksomheden næppe vil have problemer med at overholde støjgrænsen for erhvervsområder på 60 dB(A), vil støjgrænsen for erhvervsområder blive anvendt.

Det nærliggende område for lettere industri (1.EB16) omfatter ud over virksomheder, også en række kolonihaver. Da disse haver er placeret i et område, der er udlagt til lettere industri og som desuden er belastet af trafikstøj, vurderer kommunen, at virksomheden ved kolonihaverne skal overholde støjgrænser, der svarer til støjgrænserne for etagebyggeri. Dette er i overensstemmelse med retningslinjerne i Miljøstyrelsens vejledning om Ekstern støj fra virksomheder¹⁰. Nærmeste boligområde, 1.B8, ligger ca. 400 m mod sydøst.

Oversigt over støjgrænser:

Område	Mandag – fredag kl. 7 – 18 (8 timer)	Alle dage kl. 18 – 22 (1 time)	Alle dage kl. 22 – 7 (½ time)
	Lørdag kl. 7 – 14 (7 timer)	Lørdag kl. 14 – 18 (4 timer)	
		Søn- og helligdag kl. 7 – 18 (8 timer)	
I kommuneplanområde 1.H9 uden for virksomhedens grund	60 dB(A)	60 dB(A)	60 dB(A)
Ved grunde uden kolonihaver i kommuneplanområde 1.EB16	60 dB(A)	60 dB(A)	60 dB(A)

¹⁰ Vejledning fra Miljøstyrelsen ”Ekstern støj fra virksomheder”, nr. 5, november 1984

Ved kolonihaver i kommuneplanområde 1.EB16	50 dB(A)	45 dB(A)	40 dB(A)
I kommuneplanområde 1.B8	45 dB(A)	40 dB(A)	35dB(A)

Støjbidraget måles som det ækvivalente, konstante, korregerede støjniveau i dB(A) (re. 20 µPa). Tallene i parenteserne angiver midlingstiden inden for den pågældende periode.

I natperioden mellem kl. 22 – 7 (alle dage) må der ikke forekomme spidsværdier, der overstiger grænseværdien med mere end 15 dB(A).

Odense Kommune vurderer at virksomhedens væsentligste bidrag til den eksterne støj omfatter:

- til- og frakørsel med 5-7 lastbiler i dagtimerne
- pumper, der hovedsagelig anvendes i forbindelse med af- og pålæsning samt afskibning

Odense Kommune vurderer at virksomheden vil kunne overholde de vejledende støjgrænser som nævnt ovenfor.

Det vurderes ikke umiddelbart at virksomhedens aktiviteter vil medføre generende vibrationer eller lavfrekvent støj i omgivelserne. Det er dog Odense Kommunes vurdering, at der for god ordens skyld, bør stilles vilkår til overholdelse af Miljøstyrelsens vejledende emissionsgrænser for vibrationer og lavfrekvent støj fra virksomheden.

2.6.2 Luft/lugt

Virksomhedens oplysninger

Virksomheden oplyser at der vil ske emissioner fra energianlægget, der er på 53 kW. Derudover vil der være udslip af olieholdig fortrængningsluft fra tankanlægget. Denne luftemission vurderes at være ubetydelig.

Odense Kommunes vurdering

Emissioner fra energianlægget på 53 kW er omfattet af Luftvejledningens¹¹ kapitel 6, der generelt ikke fastsætter emissionsgrænser for energianlæg på under 120 kW. Skorsten udføres i henhold til de til enhver tid gældende bygningsreglement.

Råvarerne indeholder jævnfør databladende og analyseblanketter ikke letflygtige stoffer, eller andre, hvortil der er fastsat B-værdier. Fortrængningsluften vurderes dog at indeholde vegetabiliske olieaerosoler/olietåge, der hører ind under hovedgruppe 2, kl. I med en B-værdi på 0,01 mg/m³. Hovedgruppe 2, klasse I stoffer har en massestrømsgrænse på 100 g/h og en emissionsgrænse på 5 mg/m³, begge grænseværdier beregnes som en middelværdi over en arbejdsdag.

¹¹ Miljøstyrelsens Luftvejledning, nr. 2, 2001

Virksomheden oplyser, at der forventes at ankomme op til 7 lastbiler med råvarer pr. dag. Ved en last på 30 tons/lastbil og højst 2 leverancer/time, svarer det til en daglig leverance på op til 200 tons/dag og maksimalt 60 tons/time. Råvarernes massefylde ligger i intervallet 0,8 – 1,3 kg/l. Dvs. der vil maksimalt fortrænges 260 m³ luft pr. dag og maksimalt 80 m³/time. Det er Odense Kommunes vurdering at massestrømsgrænsen ikke vil overskrides ved modtagelse af op til 200 tons råvarer/dag. Det forventes ligeledes at emissionsgrænsen kan overholdes.

Spredningsfaktoren kan beregnes:

$$80 \text{ m}^3/\text{time} = 0,0222 \text{ m}^3/\text{s}$$
$$\text{Kildestyrken } G = 5 \text{ mg/m}^3 * 0,0222 \text{ m}^3/\text{s} = 0,111 \text{ mg/s}$$

$$\text{Spredningsfaktoren } S = 0,111 \text{ mg/s} / 0,01 \text{ mg/m}^3 = 11 \text{ m}^3/\text{s}$$

Spredningsfaktoren er væsentlig under 250 m³/s, hvorfor der jævnfør Luftvejledningen ikke er behov for at fastsætte krav til afksthøjden for at sikre at B-værdien overholdes. ”Afkastet” fra fortrængningsluften skal således blot være ført 1 meter over tag og være opadrettet, så der kan ske fri fortynding.

Der foretages også til- og afskibning af råvarer. Det er Odense Kommunes vurdering, at skibe, der modtager råvarer, er godkendt hertil og dermed indrettet til at tilbageholde fortrængningsluften. Odense Kommune vurderer derfor, at der ikke er behov for at vurdere evt. luftemissioner i fortrængningsluften ved afskibning af råvarer. Ved tilskibning af råvarer formodes det, at der kan modtages større mængder pr. time end ved tilførsel pr. bil. Jf ovenstående spredningsberegning, er der mulighed for tilførsel af 250 m³/s / 11 m³/s = 23 gange så stor en mængde pr. skib, som pr. bil, før der skal stilles krav til afksthøjden. Det forventes, at den tilskibede mængde kan holdes inden for denne grænse.

Det er Odense Kommunes vurdering, at der bør meddeles vilkår, om overholdelse af emissionsgrænse og B-værdi, samt om at virksomheden ved forlangende fra Odense Kommune, skal dokumentere, at vilkåret overholdes.

Det vurderes ikke umiddelbart at virksomhedens aktiviteter vil medføre generende lugt i omgivelserne. Det er dog Odense Kommunes vurdering, at der, for god ordens skyld, bør stilles vilkår til overholdelse af lugtemissioner fra virksomheden.

2.6.3 Affald

Virksomhedens oplysninger

Der er kun ubetydelige mængder affald fra virksomheden, som tom emballage, papir og lignende som sendes til forbrænding og diverse affald til losseplads. Herudover vil der forekomme olieaffald fra opsamling i olieudskillere.

Odense Kommunes vurdering

Odense Kommune vurderer, at der ved det ansøgte oplag ikke vil forekomme betydelige affaldsmængder. Affald skal håndteres og bortskaffes i henhold til Odense Kommunes til enhver tid gældende affaldsregulativ.

2.6.4 Jordforurening

Virksomhedens oplysninger

Alle lagertanke er placeret i en tankgrav, der er opdelt i spildbassiner, således at spild ikke kan slippe ud til omgivelserne. Hver tank er omgivet af et separat spildbassin bestående af en betonmur med et mindre oplagsvolumen. I bunden af spildbassinerne er der udlagt en 25 cm tyk lermembran.

Arealet er koblet til sandfang og olieudskiller med alarm og flydelukke, som sikring mod direkte udledning af produkter til havnen.

Der etableres 2 nye afgrænsede aflæsningspladser med fald mod midten og afløb til sandfang og olieudskiller. Lastbilens bagende kan således bakke ind på læssepladsen ved aflæsning. Der etableres en 5 cm kant omkring.

På alle tanke er der etableret overløbsalarm som visuelt/akustisk giver alarm inden tanken er helt fyldt.

Odense Kommunes vurdering

Det anlæg, der søges godkendt har tidligere været anvendt til opbevaring af benzin og mineralske olieprodukter. Det fremgår ikke af kommunens materiale om der har været gennemført en egentlig test/uvildig vurdering af, om det udlagte lerlag i tankgraven udgør en effektiv barriere mod forurening af jord og grundvand ved udslip af større mængder råvarer fra tanke eller rørføringer. De opbevarede råvarer er ikke omfattet af Miljøstyrelsens liste over stoffer, hvortil der er fastsat en egentlig grænse for indhold i jord eller grundvand. Det er dog Odense Kommunes vurdering, at jord og grundvand skal beskyttes mod forurening af alle stoffer og stofkoncentrationer, der ikke er naturligt forekommende. Tankanlægget er placeret ud til Odense Havn/Odense Kanal, hvor et større udslip af de opbevarede produkter vil forurene kanalen.

Miljøstyrelsen har i 2008 udgivet orientering nr. 8/2008 ”Forebyggelse af jord og grundvandsforurening på industrivirksomheder ved udvalgte aktiviteter”. Den beskriver bl.a. forskellige belægningstyper og de problematikker, der kan være i at lave generelle retningslinjer for hvornår en bestemt belægningstype kan betragtes som en effektiv barriere for forebyggelse af jord og grundvandsforurening. Orienteringen vil også i dette tilfælde kunne bruges til at sikre mod udslip til recipienten (Odense Havn).

På ovennævnte baggrund er det Odense Kommunes vurdering, at virksomheden skal fremsende dokumentation fra en uvildig kvalificeret person/firma, der redegør for, at der er etableret effektiv forebyggelse for forurening af jord, grundvand samt nærliggende recipient. Såfremt en sådan dokumentation ikke kan fremskaffes, skal der udarbejdes en handlings- og

tidsplan for hvordan og hvornår, der vil være etableret en effektiv barriere mod forurening af jord, grundvand og recipient.

Miljøstyrelsen har meddelt en række standardvilkår for pladser og anlæg, der skal håndtere oplag af flydende affald, både farligt og ikke farligt affald. Der er Odense Kommunes vurdering, at Miljøstyrelsens afgørelse af, at disse vilkår forebygger jordforurening fra sådanne pladser, også vil være gældende for et større oplag af råvarer, som her ansøgt. Der er derfor taget udgangspunkt i disse vilkår ved formulering af vilkår i denne miljøgodkendelse.

Odense Kommune meddeler på den baggrund, vilkår om indretning og drift af tankgårde, opsamlingsbassiner, af- og pålæsningssteder, mv.

2.6.5 Overjordiske tanke

Virksomhedens oplysninger

Den samlede oplagsmængde er 12.000 m³, og tankgården kan rumme 12.200 m³.

Tank	Volumen m ³	Fyldningsvolumen m ³	Opsamlingsvolumen i spildbassin m ³
1	6.100	6.000	456
2	2.400	2.300	124
3	2.400	2.300	162
4	800	700	92
5	800	700	144

Virksomheden har fremsendt de seneste inspektionsrapporter af tankene fra 2008. De beskriver tankene som værende i god stand og egnet til opbevaring af olie. Næste inspektion er anbefalet i 2010 hhv. 2011.

Til opbevaring af fyringsolie er der en ny tank på 1200 l. Tanken er fra 2009 og der vil blive indsendt tankattest snarest.

Odense Kommunes vurdering

Odense Kommune vurderer at virksomheden skal følge de anbefalinger og eventuelle krav om vedligeholdelse, trykprøvninger og inspektioner, som fremgår af rapporterne. Virksomheden skal sikre at dette kan dokumenteres udført, således tilsynsmyndigheden kan kontrollere dette ved tilsyn.

Der er ikke fremsendt dokumentation for vedligeholdelsesstanden af rørføringerne.

Virksomheden bør snarest fremsende / lade udføre en inspektion, der dokumenterer at rørføringerne er tætte og i vedligeholdelsesmæssig god stand.

For den overjordiske tank til opbevaring af fyringsolie, meddeles der vilkår i henhold til olietankbekendtgørelsen, som anbefalet af Miljøstyrelsen.

2.6.6 Spildevand

Spildevandstilladelsen meddeles særskilt.

2.6.7 Risiko

Der oplagres ikke stoffer som er optaget på risikobekendtgørelsens bilag 1.

Rapsolie har et flammepunkt på 200 °C.
Vegetabilske olier har et flammepunkt på 200 °C.
Biodiesel (RME) har et flammepunkt på 200 °C.
Glycerin har et flammepunkt på 180 °C.

Der oplagres ikke stoffer som er optaget på risikobekendtgørelsens bilag 2.

Virksomheden er ikke omfattet af Tekniske forskrifter for brandfarlige væsker, da flammepunktet er over 100 °C.

Virksomheden er derfor ikke omfattet af Miljøministeriets bekendtgørelse om kontrol med risikoen for større uheld med farlige stoffer.

I tilfælde af spild, defekte rørsystemer eller lignende kan der ske udslip af flydende produkter.

2.6.8 Renere teknologi

Der er ikke referencer til renere teknologivurderinger for oplag af biobrændsler, der er dog et tværgående BREF-dokument for bedste tilgængelige teknikker for oplagring

Jf. BREF for oplagring af flydende produkter, er det BAT at:

- tanke placeres over terræn og arbejder ved atmosfæretryk
- der etableres tankgårde som sikring mod udslip
- der er etableret mulighed for brandslukning
- rørsystemer for fyldning og tømning af tanke er placeret over terræn, så evt. lækager kan opdages.

Tankanlægget opfylder disse krav, og er designet til oplag af brandfarlige benzin- og olieprodukter, som har et meget lavere flammepunkt. Oplag af vegetabilske produkter som rapsolie, biodiesel og glycerin er ikke brandteknisk problematisk, ligeledes er produkterne let nedbrydelige i naturen, og konsekvenserne ved et evt. udslip er væsentligt mindre.

Oplaget på Havnegade er ikke omfattet af reglerne og udarbejdelse af grønt regnskab. Men virksomhedens produktion af biodiesel i Otterup er omfattet.

Appendiks A

Følgende vilkår er et redigeret uddrag fra olietanksbekendtgørelsen.

Etablering og sløjfning af overjordiske anlæg på 200.000 l og derunder

Etablering m.v.

§ 25. Den ejer eller bruger, der vil etablere et overjordisk anlæg på 200.000 l eller derunder, skal senest 4 uger før arbejdet påbegyndes, meddele tilsynsmyndigheden, hvornår anlægget skal etableres. Sammen med meddelelsen fremsendes beskrivelse af anlægget samt skitse over anlæggets placering på ejendommen.

Stk. 2. Den ejer eller bruger, der etablerer anlægget, skal sikre, at etableringen udføres af en sagkyndig.

Stk. 3. Tilsynsmyndigheden kan i forbindelse med etablering kræve, at anlægget tæthedsprøves for ejerens eller brugerens regning. Dette gælder dog ikke anlæg, som opfylder kravene i bekendtgørelse om forebyggelse af jord- og grundvandsforurening fra benzin- og dieselsalgsanlæg samt andre anlæg med tilsvarende dobbeltvæggede tanke og rørsystemer.

Stk. 4. Den ejer eller bruger, der etablerer anlægget, skal fremsende kopi af tankattest eller overensstemmelseserklæring og eventuel dokumentation for anlæggets tæthed til tilsynsmyndigheden umiddelbart efter etableringens færdiggørelse.

§ 26. Den ejer eller bruger, der etablerer et overjordisk anlæg på 200.000 l eller derunder, skal sikre, at tanken er typegodkendt. Ejeren eller brugeren skal desuden sikre, at nedgravede ståltanke har typegodkendt, indvendig korrosionsbeskyttelse. Den, der ejer eller bruger en entreprenørtank, skal sikre, at tanken er typegodkendt.

Stk. 2. Ejer eller bruger skal sikre, at rørsystemet, som hører til de i stk. 1 nævnte anlæg, er typegodkendt.

§ 27. Ved etablering af et overjordisk anlæg på 200.000 l eller derunder skal ejeren eller brugeren sikre, at følgende krav er opfyldt:

- 1) Anlægget må ikke etableres inden for en afstand af 50 m fra indvindingsboringer til almen vandforsyningsanlæg og 25 m fra andre boringer og brønde, hvorfra der indvindes drikkevand. Afstandskravet omfatter ikke indendørs anlæg under 6000 l, med overjordiske rørsystemer, der ikke er indstøbte eller indmuret.
- 2) Anlæg må ikke nedgraves inden for det beskyttelsesområde for grundvandsindvinding, som er fastlagt i forbindelse med en vandindvindingstilladelse efter de til enhver tid gældende regler i [miljøbeskyttelsesloven](#).
- 3) Anlæg må ikke nedgraves eller på anden måde anbringes under eller så tæt ved bygninger, at anlæggene ikke kan fjernes.
- 4) Pejlehuller og mandehuller skal være let tilgængelige.
- 5) Nedgravede rør skal overalt være omgivet af mindst 15 cm sand til alle sider eller ved anvendelse af skydningsteknik være indlagt i et beskyttelsesrør.
- 6) Krav til etablering, som er anført på tankattesten eller overensstemmelseserklæringen.

Stk. 3. For overjordiske anlæg gælder yderligere:

- 1) Tanken skal opstilles på et jævnt og varigt stabilt underlag.

- 2) Der skal på tanken være monteret overfyldningsalarm. Overfyldningsalarmen skal være placeret således, at den kan registreres ved påfyldningsrøret.
- 3) Ståltanke skal på en konstruktion være hævet over underlaget, således at inspektion af bunden kan finde sted.
- 4) Afstand fra tanken til væg eller anden konstruktion skal være mindst 5 cm.
- 5) Plasttanke, der er godkendt til placering direkte på underlaget, skal etableres på et tæt underlag, som strækker sig mindst 10 cm uden om tanken.

Sløjfning

§ 29. Ved sløjfning af et overjordisk anlæg på 200.000 l eller derunder skal eventuelt restindhold i anlægget fjernes, og anlægget skal fjernes, eller påfyldningsstuds og udluftningsrør afmonteres, og tanken afblændes, således at påfyldning ikke kan finde sted.

Stk. 2. Meddelelse om, at anlægget er sløjfet, samt oplysning om de trufne foranstaltninger, skal indgives af ejeren til tilsynsmyndigheden senest 4 uger efter sløjfningen.

Stk. 3. Såfremt brugen af et overjordisk anlæg på 200.000 l eller derunder varigt ophører, skal ejeren sørge for, at det sløjfes i overensstemmelse med stk. 1 og 2.

Særlige bestemmelser for etablering af anlæg under 6.000 l

§ 30. For etablering af anlæg under 6.000 l er fristen for anmeldelse til tilsynsmyndigheden, jf. § 25, stk 1, 2 uger.

§ 31. For etablering af anlæg under 6.000 l tilsluttet fyringsanlæg til bygningsmæssig opvarmning med en indfyret effekt på højst 120 KW gælder, udover bestemmelserne i kapitel 6 (ovenstående), følgende:

- 1) Sugerøret skal være enstrenget.
- 2) Sugerøret skal udføres i overensstemmelse med bilag 2, afsnit 1, nr. 4, eller afsnit 2, nr. 2.
- 3) Sugerøret skal på overjordiske tanke være påmonteret en afspærringsanordning (ventil) ved overgangen mellem tank og sugerør eller, hvis tankens konstruktion ikke muliggør dette, på sugerøret så tæt som muligt på forbindelsen til tanken.
- 4) Sugerøret skal afsluttes ved oliefyret med en smeltesikringsventil.
- 5) Sugerør, som fremføres overjordisk og som ikke er indstøbt, skal være forsvarligt understøttet med rørbærere. Olieafluftere, filtre og lignende komponenter skal være forsvarligt fastmonteret.
- 6) Påfyldningsrør og udluftningsrør skal være fremført med fald mod tanken, afsluttet med henholdsvis aflåseligt standard-påfyldningsdæksel og standard-udluftningshætte.
- 7) Udluftningsrør skal være ført mindst 50 cm over terræn.

Stk. 2. Tilsynsmyndigheden kan kræve, at ejeren eller brugeren, der etablerer anlægget, fremsender dokumentation eller en skriftlig bekræftelse af, at kravene i stk. 1, er overholdt.

§ 32. Følgende anlæg under 6.000 l må ikke tages i brug til opbevaring af olieprodukter:

- 1) Anlæg, der har været anvendt til opbevaring eller opsamling af andet end olieprodukter.
- 2) Anlæg, der har været anvendt til opbevaring af olieprodukter, som kræver opvarmning for at kunne transporteres.
- 3) Nedgravede anlæg, der er sløjfet.

§ 33. Overjordiske tanke under 6.000 l, der flyttes, må etableres uanset bestemmelsen i § 26, stk. 1, såfremt tanken er forsynet med oprindeligt mærkeskilt, der som minimum oplyser om fabrikantens navn og hjemsted, tankrumfang og -type, fabrikationsnummer og -år.

Egenkontrol, vedligeholdelse m.v.

§ 35. På overjordiske anlæg under 6.000 l tilsluttet fyringsanlæg til bygningsmæssig opvarmning skal være påmonteret overfyldningsalarm.

Stk. 2. På anlæg under 6.000 l tilsluttet fyringsanlæg til bygningsmæssig opvarmning med en indfyret effekt på højst 120 KW skal være installeret enstrengt rørsystem.

§ 36. Hvis ejeren eller brugeren af et anlæg eller en pipeline konstaterer eller får begrundet mistanke om, at anlægget eller pipeline er utæt, skal tilsynsmyndigheden straks underrettes. Såfremt brugeren er en anden end ejeren, skal brugeren tillige underrette ejeren. Desuden skal ejer eller bruger straks træffe foranstaltninger, der kan bringe en eventuel udstrømning til ophør, f.eks. ved tømning af anlægget.

Stk. 2. Såfremt der under påfyldning af et anlæg sker udstrømning af olieprodukter, herunder spild, der ikke umiddelbart kan fjernes, skal den, der har forestået påfyldningen, straks underrette tilsynsmyndigheden og ejeren eller brugeren af anlægget. Konstateres spildet af ejeren eller brugeren af anlægget, skal denne straks underrette tilsynsmyndigheden.

§ 37. Ejeren og brugeren af et anlæg skal sikre, at anlægget er i en sådan vedligeholdelsesstand, at der ikke foreligger en åbenbar, nærliggende risiko for, at der kan ske forurening af jord, grundvand eller overfladevand, herunder må der ikke forefindes væsentlige synlige tæring af tank, rørsystem eller understøtningen af overjordiske tanke. Ejeren og brugeren af et overjordisk anlæg skal tillige sikre, at anlægget står på et varigt stabilt underlag.

§ 38. Som led i vedligeholdelse, jf. § 37, skal ejer og bruger af anlægget foranledige, at de nødvendige reparationer finder sted.

Stk. 2. Reparation af et anlæg skal udføres af en særlig sagkyndig. Den udførende virksomhed skal udlevere dokumentation for det udførte arbejde til tankens ejer eller bruger.

§ 39. Ejeren og brugeren skal opbevare et eksemplar af tankattesten eller overensstemmelseserklæringen, tillæg til tankattesten, udarbejdede tilstandsrapporter og dokumentation for udførte reparationer.

§ 40. Ejeren og brugeren af et anlæg skal sikre, at krav om vedligeholdelse, anvendelse m.v., som fremgår af tankattesten, overensstemmelseserklæring eller øvrige attester, overholdes.

Sløjfningsterminer m.v.

§ 43. Ejeren skal sikre, at overjordiske ståltanke under 6.000 l sløjfes inden for følgende sløjfningsterminer:

1) Tanke, som er typegodkendt med indvendig korrosionsbeskyttelse ved belægning eller offeranode, skal sløjfes senest 40 år efter fabrikationsåret.

2) Øvrige tanke skal sløjfes senest 30 år efter fabrikationsåret.

Stk. 2. Ejeren skal sikre, at overjordiske tanke af plast eller af andet materiale end stål under 6.000 l sløjfes senest 25 år efter fabrikationsåret.

Stk. 3. Ejeren skal sikre, at typegodkendte overjordiske dobbeltvæggede tanke af plast eller plast med udvendig væg af stål under 6.000 l, uanset stk. 2, sløjfes senest 40 år efter fabrikationsåret.

Stk. 4. Ejeren skal sikre, at overjordiske ståltanke under 6.000 l, overjordiske enkeltvæggede tanke af plast under 6.000 l eller overjordiske tanke af andet materiale end stål under 6.000 l sløjfes, hvis fabrikationsåret ikke kendes eller kan fastlægges.

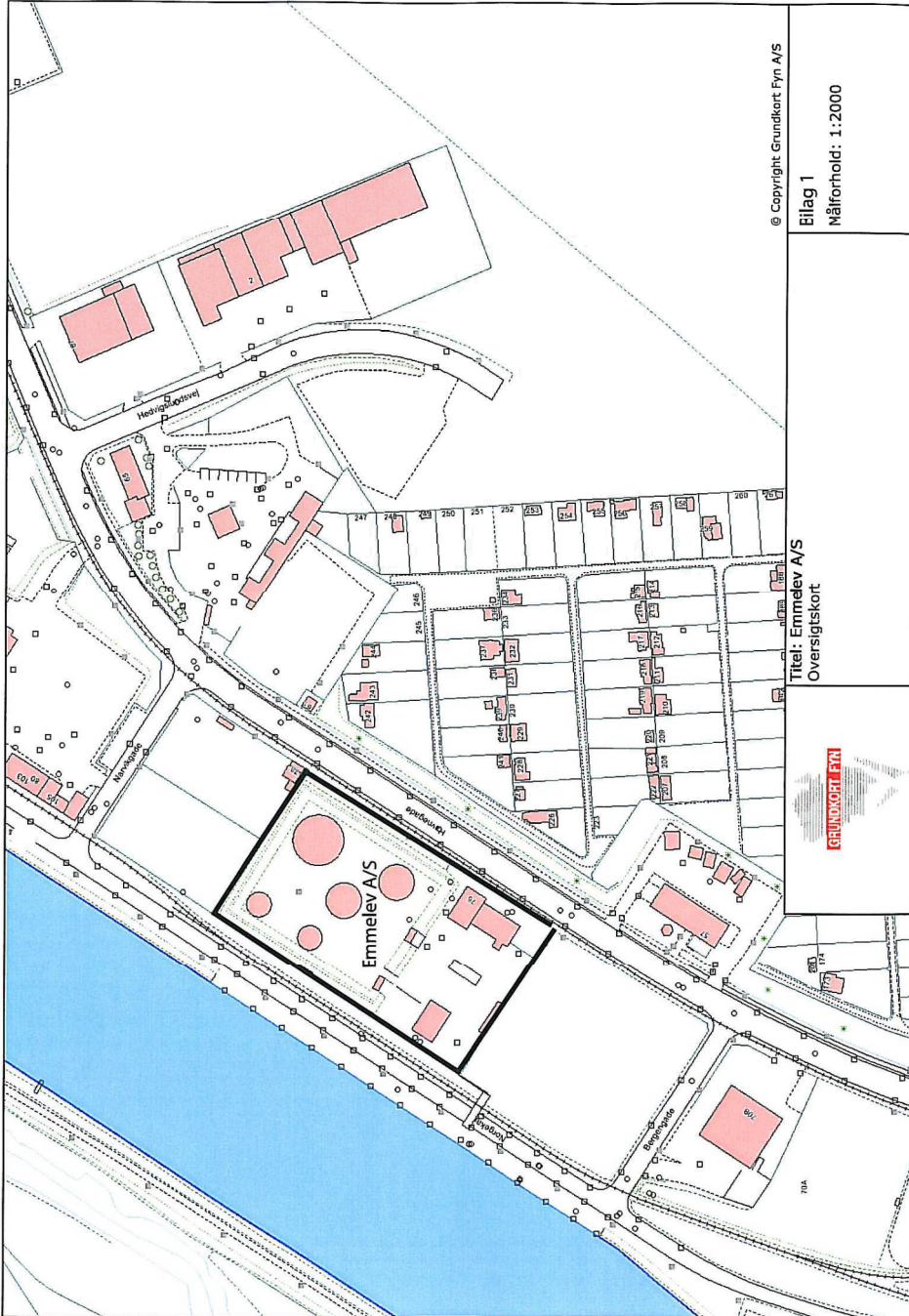
Tilsyn, skærpede krav, dispensationer og klage

§ 49. Såfremt det ved en tæthedsprøvning eller på anden måde måtte vise sig, at et anlæg er utæt, skal anlægget straks tømmes i det omfang, det er nødvendigt for at forhindre forurening. Et utæt anlæg skal sløjfes, reoveres eller repareres.

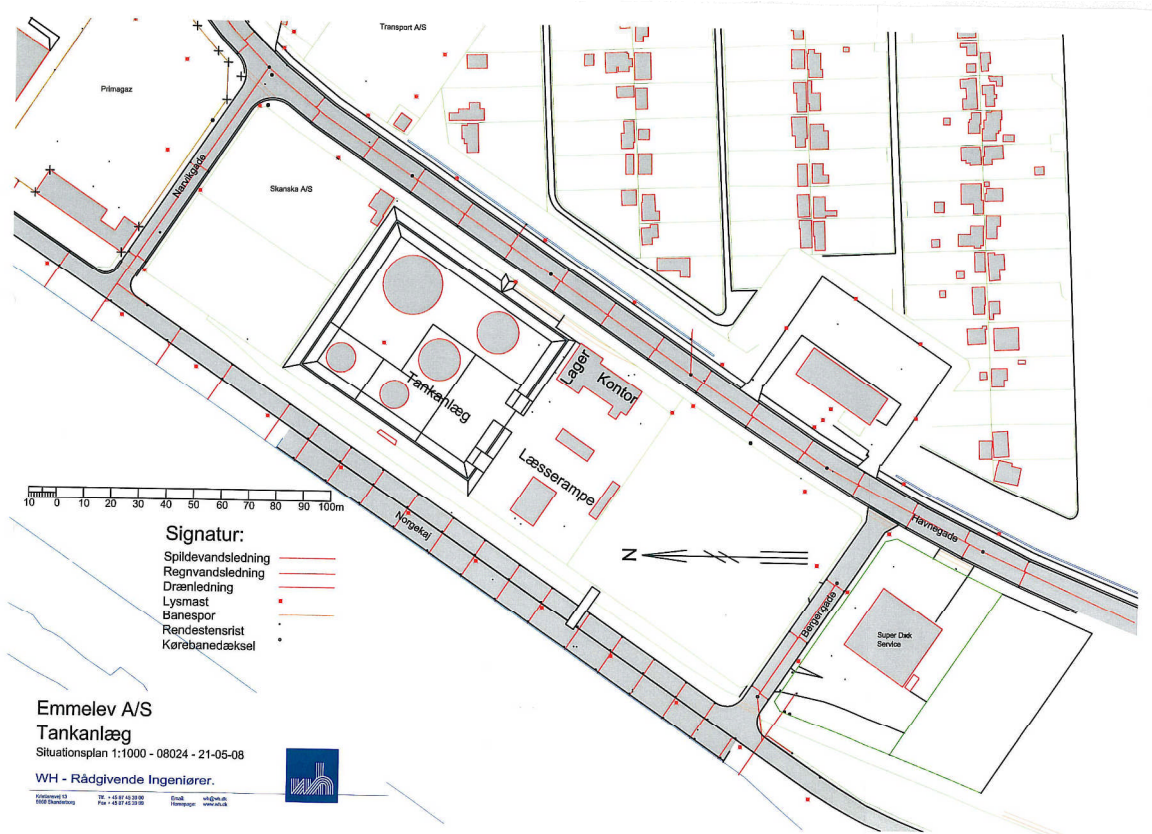
Stk. 2. Såfremt det ved en tæthedsprøvning eller på anden måde viser sig, at en pipeline er utæt, skal ejeren eller brugeren straks træffe forholdsregler, der forhindrer yderligere udslip fra pipelinen.

Stk. 3. I forbindelse med sløjfning, reovering eller reparation af anlæg eller pipelines som nævnt i stk. 1 og 2, skal der fremskaffes dokumentation for, at anlægget ikke har forårsaget forurening.

Bilag 1: Oversigtskort



Bilag 2: tegning over tankanlæg



Bilag 3.

VVM-screening, Emmelev A/S Tankanlæg, Havnegade 76, 5000 Odense C

Skema 1

Kan anlægget få en indvirkning på miljøet med hensyn til følgende kriterier? (Svares ja skal forholdene nøjere vurderes, jf. skema 2).	Ja	Nej	Bemærkninger
1. Projektets karakteristika			
• Anlæggets dimensioner		x	Anlæg til oplagring af olie samt petrokemiske og kemiske produkter, Bilag 2, pkt. 6c
• Kumulation med andre projekter		x	
• Anvendelsen af naturressourcer		x	
• Affaldsproduktion		x	
• Forurening og gener	x		Luft- og støjemission
Risikoen for uheld, navnlig under hensyntagen til de anvendte stoffer og teknologier	x		Udslip til Odense Havn
2. Anlæggets placering. Den miljømæssige sårbarhed i de geografiske områder, der bliver berørt af projektet.			
• Nuværende arealanvendelse		x	Havneområde udlagt til erhvervsaktiviteter, evt med behov for skibsfragt, Eksisterende tankanlæg
• Naturressourcernes relative rigdom, kvalitet og regenereringskapacitet i området		x	
• Det naturlige miljøes bæreevne med særlig opmærksomhed på:			
a. Vådområder/vandområder		x	
b. Kystområder		x	
c. Bjerg- og skovområder		x	
d. Reservater og naturparker		x	
e. Vadehavsområdet		x	
f. Områder, der er registreret, beskyttet eller fredet ved national lovgivning, EF-fuglebeskyttelsesområder og habitatområder		x	

der			
g. Områder, hvor de fastsatte miljøkvalitetsnormer allerede er overskredet		x	
h. Tætbefolkede områder		x	
i. Vigtige landskaber set ud fra historisk, kulturelt, arkæologisk, æstetisk eller geologisk synspunkt		x	

Kommentarer til skema 1

1e. Forurening og gener.

De væsentligste gener forbundet med tankanlæg til opbevaring af kemiske produkter er støj- og luftforurening.

Der er tale om en ny miljøgodkendelse til et eksisterende tankanlæg, hvor der tidligere har været opbevaret stoffer med et væsentligt højere damptryk og afdampning/emission.

Denne miljøgodkendelse omfatter kemiske produkter med lave kogepunkt, damptryk og luftemissioner. Det er i miljøgodkendelsen vurderet, at luftemissionerne fra virksomheden er under den bagatelgrænse som Miljøstyrelsen har fastsat for om der skal ske en egentlig beregning og vilkårsfastsættelse af luftemissioner og -immissioner. Det vurderes derfor at luftemissionerne fra anlægget ikke vil give anledning til gener i omgivelserne.

Støjen fra virksomheden vil hovedsagelig stamme fra væskepumper, til- og frakørsel med tankbiler og i forbindelse med afskibning af råvarer. Det er i miljøgodkendelsen vurderet at virksomheden overholder gældende grænseværdier for støjemission både i havneområdet og i de omkringliggende områder for blandet bolig og erhverv. Det vurderes derfor at støjemissionerne fra anlægget ikke vil give anledning til gener i omgivelserne.

Da luft- og støjemissioner ligger under miljøstyrelsens vejledende grænseværdier, vurderes de ikke at udløse en VVM-vurdering.

1f. Risikoen for uheld, navnlig under hensyntagen til de anvendte stoffer og teknologier

Anlægget har tidligere været anvendt til opbevaring af benzin og mineralske olieprodukter, og er som sådan vurderet i forbindelse med den eksisterende kommuneplan.

Rapsolie, biodiesel og glycerin er ikke omfattet af mærkningspligt, dvs. de er ikke umiddelbart skadelige for mennesker eller miljø, og der er ingen forøget risiko for brand eller eksplosion på anlægget.

Et større udslip til Odense Havn vil dog medføre et kraftig tilførelse af organisk materiale til vandmiljøet, hvilket kan have indflydelse på områdets naturlige balance. Opbevaringen og transport på virksomheden sker i tanke og rørføringer, der er godkendt til indholdet og som løbende inspiceres af uvildige eksperter. Tankene og rørføringer er placeret i tankgrave, der vil kunne opsamle indholdet af den største tank. Det er derfor vurderet at der er etableret

tilstrækkelige barrierer til at forebygge et sådan uheld, og at risikoen derfor er så minimal, at det ikke udløser en VVM-vurdering.

Skema 2

Kendetegn ved den potentielle miljø-påvirkning. Vurderes det fortsat, jf. ja'erne fra skema 1, at anlægget kan få en væsentlig indvirkning på miljøet i relation til påvirkningens:	
Forurening og gener	Nej
Risikoen for uheld, navnlig under hensyntagen til de anvendte stoffer og teknologier	Nej

Sammenfatning og konklusion

Odense Kommune har i dette notat vurderet de miljømæssige problemstillinger forbundet med anvendelse af det eksisterende tankanlæg til opbevaring af rapsolie, biodiesel og glycerin.

Odense Kommune har vurderet, at etableringen ikke vil medføre væsentlige påvirkninger af miljøet, og at anlægget således ikke er VVM-pligtig.



ODENSE KOMMUNE

By- og Kulturforvaltningen

Natur, Miljø og Trafik
Industrimiljø

Odense Slot
Nørregade 36-38
Postboks 740
5100 Odense C

Tlf. 66 13 13 72

www.odense.dk
miljo@odense.dk