

TILLÆG TIL MILJØGODKENDELSE

af husdyrbruget på Frifeltvej 115, 7000 Fredericia

Efter § 12, stk. 3, i Lov om miljøgodkendelse mv. af husdyrbrug

12. juni 2019



Indhold

Datablad	3
Resume	4
Afgørelse	5
Vilkår	6
Anlæg	6
Indretning og drift.....	6
Gødningsopbevaring og –håndtering	7
Dokumentation og egenkontrol	7
Vurdering	8
Generelt	8
Anlæg	8
Stalde og opbevaringslagre	8
Afstandskrav	10
Gødningsopbevaring og –håndtering	11
Spildevand	11
Ammoniak.....	11
Lugt	14
Belysning, støj, støv og skadedyr	15
Affald, olie og kemikalier	15
Transport	16
Bedste tilgængelige teknik (BAT).....	16
Landskabelige hensyn	18
Samlet vurdering	18
Offentlighed og klagevejledning	18

Bilag:

- Bilag 1: Ansøgers miljøtekniske beskrivelse
- Bilag 2: Situationsplan
- Bilag 3a: Beskyttet natur
- Bilag 3b: Kategori 1 og 2 natur

Datablad

Husdyrbrugets adresse	Frifeltvej 115 7000 Fredericia
Virksomhed	Avlscenter Trekanten I/S Kongstedvej 48 7000 Fredericia
CVR nr.	34364826
Ejer	Avlscenter Trekanten I/S v/ Kai og Jørgen Skou-Hansen og Louise Skov Laxy Kongstedvej 48 7000 Fredericia
Driftsansvarlig	Avlscenter Trekanten I/S v/ Kai og Jørgen Skou-Hansen og Louise Skov Laxy Kongstedvej 48 7000 Fredericia
Tlf.	75 95 40 35
Mail	ks@avlscenter-trekanten.dk
Tidligere afgørelser	Miljøgodkendelse 4. juni 2014 (skema 55.580 – version 4) Anmeldelse – kornsiloer - 6. juli 2018 (skema 205.499- version 1)
Denne afgørelse	Tillæg – udvidelse af avlsgrisebesætning – 12. juni 2019 (skema 102.451 version 4 og fiktiv skema 102.447 version 4)

Resume

Avlscenter Trekanten I/S, Kongstedvej 48, 7000 Fredericia, har søgt om tillæg til eksisterende miljøgodkendelse af dyreholdet på husdyrbruget Frifeltvej 115, 7000 Fredericia.

Husdyrbruget har en miljøgodkendelse fra 4. juni 2014.

Kommunen har vurderet, at der kan meddeles tillæg til godkendelsen af husdyrbruget i henhold til de gældende regler¹.

Tillægget er baseret på en række vilkår. Disse vilkår følger af Lov om miljøgodkendelse mv. af husdyrbrug¹ og tilhørende bekendtgørelse og anden lovgivning.

Tillægget til miljøgodkendelsen for Frifeltvej 115 er særligt kendetegnet ved:

- Dyreholdet udvides fra 539,81 til 768,27 DE. Udvidelsen foregår i eksisterende stalde.
- Der etableres en gyllebeholder på 5.000 m³.
- Udvidelsen overholder det generelle krav (2013 niveau) om 30 % reduktion af ammoniakfordampningen.
- Anlæggets påvirkning af omgivelserne med ammoniak vil ikke være væsentlig, da projektet lever op til kravene vedrørende deposition for kategori 1 og 2 natur, og da merdepositionen på en ammoniakfølsom skov (kategori 3 natur) vest for staldanlægget maksimalt bliver 0,7 kg N/ha årligt.
- Lugtgeneafstanden er overholdt for nærmeste enkeltbolig, samlet bebyggelse og byzone. Der er anvendt gyllekøling i løbe/drægtighedsstalden til reduktion af lugten.
- Anvendelsen af bedste tilgængelige teknik (BAT) i projektet er tilstrækkelig, idet der anvendes gylleforsuring i anlægget.

Det er Vejle Kommunes samlede vurdering, at husdyrbruget vil blive drevet på en måde, som ikke vil medføre en væsentlig påvirkning af miljøet.

Et udkast til afgørelse har været i høring hos berørte naboer og parter. Høringen gav ikke anledning til bemærkninger. Miljøgodkendelsen er derfor ikke ændret i forhold til udkastet,

¹ Lov nr. 1572 af 20. december 2006 om miljøgodkendelse m.v. af husdyrbrug (Husdyrgodkendelsesloven) med senere ændringer.

som blev sendt i høring.

Afgørelse

Vejle Kommune meddeler hermed godkendelse af tillæg til miljøgodkendelsen af husdyrbruget på ejendommen Frifeltvej 115, 7000 Fredericia, matr.nr. 16 og 4 h Håstrup By, Smidstrup, drevet af CVR.nr. 34364826.

Tillægget godkender udvidelse af svineavlsbesætningen og ophør af malkekvægsbesætning. Efter udvidelsen har husdyrbruget et dyrehold på 1.300 søer, 38.000 smågrise og 18.000 avlspolte til 85 kg, i alt en produktion på 768,27 dyreenheder (DE). Der opføres en ny gyllebeholder på 5.000 m³.

Godkendelsen er betinget af en række vilkår, som kan findes i det følgende. Endvidere indgår oplysninger i ansøgers miljøtekniske beskrivelse (bilag 1) og den digitale ansøgning, skemanummer 102.451, version 4, som forudsætning for godkendelsen.

Med denne godkendelse følger 8 års retsbeskyttelse. Det vil sige indtil den 12. juni 2027. Vilkårene kan dog ændres efter reglerne i Husdyrgodkendelseslovens kapitel 4.

Husdyrbrugets miljøgodkendelse og tillæg skal regelmæssigt og mindst hvert 10. år tages op til revurdering, jf. § 40 i Husdyrgodkendelsesbekendtgørelsen². Den første revurdering foretages efter 8 år. Derudover skal godkendelser af IE-husdyrbrug tages op til revurdering, hvis EU-kommissionen offentliggør en BAT-konklusion, som er relevant for den pågældende produktion. En sådan revurdering kan også forekomme inden for retsbeskyttelsesperioden.

Ved udnyttelse af dette tillæg til miljøgodkendelsen bortfalder vilkår 3, 4 og 5 vedr. dyrehold og staldsystem i miljøgodkendelsen fra 2014. Endvidere er vilkår 19 vedr. arealer bortfaldet 1. august 2017 som følge af ændring af lovgivningen. De nødvendige miljøhensyn som følge af anvendelsen af husdyrgødning varetages i stedet af generelle regler fastsat i husdyrgødningsbekendtgørelsen.

² Bekendtgørelse nr. 1021 af 6. juli 2018 om godkendelse og tilladelse m.v. af husdyrbrug. Ifølge ikrafttrædelses- og overgangsreglerne i bekendtgørelsen behandles sagen efter reglerne i Bekendtgørelse nr. 44 af 11. januar 2016 om tilladelse og godkendelse m.v. af husdyrbrug, idet ansøgningen er indsendt inden 1. august 2017 og ikke færdigbehandlet den 31. december 2017.

Vilkår

Anlæg

Indretning og drift

1. Ejendommen tillades drevet med et maksimalt dyrehold på 1.300 søer, 38.000 smågrise op til 32 kg og 18.000 stk. avlspolte (32-85 kg) årligt svarende til i alt 768,27 dyreenheder (DE).
2. Antallet af udnyttede stipladser må ikke overskride 910 stipladser for søer, 5.850 stipladser for smågrise og 3.110 stipladser for avlspolte.
3. Staldene skal være indrettet med staldsystemer, som angivet i tabel 1 i afsnittet "Stalde og opbevaringslagre" nedenfor.
4. Der kan etableres en gyllebeholder på 5.000 m³ som vist på bilag 2.
5. I tilfælde af, at der ligger drænrør i nærheden af den ny gyllebeholder, skal disse sløjfes eller erstattes af lukkede rør inden for en afstand af 15 m omkring beholderen.
6. Gyllekanalerne i stald 3, i alt 2.080 m², skal være forsynet med køleslanger, der forbindes med en varmepumpe.
7. Der skal monteres en typegodkendt energimåler på varmepumpen. Energimåleren skal være forsynet med automatisk datalogger, der registrerer den daglige, månedlige og årlige køleydelse målt i kWh.
8. Energimåleren skal være forsynet med en automatisk datalogger og påbegynde registrering af køleydelsen senest ½ år efter, at godkendelsen er meddelt.
9. Den daglige køleydelse skal minimum være på 744 kW/døgn.
10. Gyllekølingsanlægget skal være forsynet med et trykovervågningssystem, en alarm og en sikkerhedsanordning, der i tilfælde af lækage stopper gyllekølingsanlægget. Gyllekølingsanlægget må ikke kunne starte automatisk.
11. Vedligeholdelse af gyllekølingsanlægget skal ske i overensstemmelse med producentens vejledning. Vejledningen skal opbevares på husdyrbruget.

12. Ved udskiftning af varmepumpe skal dokumentation for køleeffekt på gyllekølingsanlæg sendes til tilsynsmyndigheden, før anlægget tages i drift.

Gødningsopbevaring og -håndtering

13. Fiberfraktionen fra separationsanlægget skal opbevares på befæstet underlag og desuden holdes overdækket med tætsluttende plastik eller tilsvarende, når der ikke er daglig tilførsel.

Dokumentation og egenkontrol

14. Der skal indgås en skriftlig serviceaftale med en godkendt montør med VPO-certifikat eller tilsvarende certificering om kontrol af gyllekølingsanlægget mindst en gang årligt. Den årlige kontrol skal som minimum bestå af følgende: - afprøvning og funktionssikring af trykovervågningssystemet, alarmerne samt sikkerhedsanordningen, kontrol af kølekredsens ydelse.
15. Enhver form for driftsstop skal noteres i logbog med angivelse af årsag og varighed. Tilsynsmyndigheden skal underrettes ved driftsstop, der har en varighed på mere end 7 dage.
16. Registreringen fra datalogger, logbogen, den skriftlige kontrolaftale, de årlige kontrolrapporter samt øvrige servicereporter, skal opbevares på husdyrbruget i mindst fem år og forevises på tilsynsmyndighedens forlangende.

Vurdering

Generelt

Avlscenter Trekanten I/S, Kongstedvej 48, 7000 Fredericia har søgt om tillæg til miljøgodkendelsen i forbindelse med ophør af malkekvægsbesætning og udvidelse af avlsbesætningen af svin i eksisterende bygninger på husdyrbruget Frifeltvej 115, 7000 Fredericia. I miljøgodkendelsen fra 2014 godkendtes, at der i forbindelse med omlægning af produktionen fra kvæg til svin måtte være malkekvæg med opdræt på husdyrbruget, så længe det samlede dyrehold ikke oversteg 563,92 DE. Nu er malkekvægsproduktionen ophørt og svineavlsbesætningen søges udvidet fra 1.000 søer til 1.300 søer, antallet af smågrise udvides fra 15.000 til 38.000 og antallet af polte udvides fra 15.000 polte til 18.000 stk. avlspolte til 85 kg, i alt svarende til en udvidelse fra 539,8 til 768,27 DE.

I miljøgodkendelsen fra 2014 godkendtes opførelse af 2 nye stalde og en ny gyllebeholder på ejendommen. De 2 stalde er opført, mens gyllebeholderen ikke er opført. I miljøgodkendelsen er der frist frem til 4. juni 2018 til at opføre gyllebeholderen. Fristen for at opføre gyllebeholderen er udløbet. Derfor søges der på ny om at opføre en gyllebeholder.

I miljøgodkendelsen fra 2014 er der i ansøgt produktion brugt fodertilpasninger på råprotein og fosfor. Dette er fastholdt i nudriften i ansøgningen om tillæg til miljøgodkendelsen. I miljøgodkendelsen fra 2014 er der stillet vilkår om forsuring af gyllen i de 2 stalde for at overholde det generelle ammoniakreduktionskrav. Der sker ingen ændring af denne drift.

Anlæg

Stalde og opbevaringslagre

En oversigt med husdyrbrugets staldafsnit og opbevaringslagre efter udvidelsen ses nedenfor. Se desuden situationsplan i bilag 2.

Staldafsnit nr.	Dyretype	Antal årssdyr	Antal stipladser	Antal DE	Staldsystem/fodertilpasning/teknologi
1 øst Klimastald	Smågrise (7-32 kg)	38.000	5.850	184,16	Drænet gulv + spalter (50/50) gylleforsuring
1 vest Poltestald	Polte (32-85 kg)	18.000	3.110	290,16	Drænet gulv + spalter (33/67) gylleforsuring
2 Farestald	Årsso	1.300	430	88,18	Kassestier, delvis spaltegulv Gylleforsuring
3 Løbe-/dr.	Årsso	325	228	51,44	Løbe- og drægtighedsstald med

stald					gylleforsuring og gyllekøling Individuel opstaldning, delvis spaltegulv
	Årso	975	682	154,32	Løsgående, delvis spaltegulv

Tabel 1: Staldafsnit efter udvidelsen.

Opbevaringslager nr.	Overdækning	Kapacitet (tons)
Gyllebeholder	ingen ³	850
Gyllebeholder	ingen	5.700
Møddingsplads		50
Gyllekanaler		5.500
Plads indendørs til fiber Ny	Tæt overdækning	
Gylletank Ny	Ingen	5.000

Tabel 2: Opbevaringslagre efter udvidelsen.

Der er stillet vilkår om dyreholdets størrelse, staldsystem i de enkelte staldafsnit og brug af gyllekøling i staldafsnit 3 i den nordlige staldbygning.

Gylleforsuring

I miljøgodkendelsen fra 2014 er der stillet vilkår om etablering af gylleforsuring i de 2 staldbygninger. Der er regnet med, at anvendelsen af gylleforsuring reducerer ammoniaktabet med 65 %. Vilkåret er stillet for at overholde ammoniakreduktionskravet og BAT-kravet og da anlægget ligger tæt på ammoniakfølsom natur. Siden godkendelsen er der ny viden om effekten af gylleforsuring, som nu ifølge rapport fra Teknologisk Institut sættes til 64 %. Derfor er effekten rettet til 64 % i beregningerne i tillægget til miljøgodkendelsen.

Gyllekøling

For at overholde lugtgenegrænsen i forhold til nærmeste enkeltbolig Frifeltvej 121 etableres gyllekøling i staldafsnit 3. Der er i beregningerne i forhold til lugtreduktion kun medregnet effekt opnået ved gyllekøling og i forhold til reduktion er der kun medregnet effekt ved anvendelse af gylleforsuring. Det vil sige, at den effekt, der er som følge af, at gyllekøling i staldafsnittet også bidrager til at reducere ammoniakemissionen, er ikke taget med.

³ Når gyllebeholder indeholder forsuret gylle reduceres ammoniakemissionen med 50 %, svarende til fast overdækning.

Gyllekøling er en teknologi, som dels reducerer fordampningen af ammoniak fra stalde og opbevaringslagre, dels reducerer lugten. Det fungerer ved, at varme via en varmepumpe trækkes ud af gyllen i gyllekummerne under gulvet i staldene. Systemet baseres på nedlagte køleslanger i kummerne. Varmen afsættes i stedet et andet sted, og typisk bruges varmen til opvarmning af farestierne samt til opvarmning af stuehus eller personalefaciliteter eller opvarmning af vaskevand. Når gyllen i staldene køles ned, reduceres fordampningen af ammoniak og dermed også lugten inde i staldene. Teknologien er optaget på Miljøstyrelsens Teknologiliste og når der anvendes gyllekøling i stalde med rørudslusning, kan teknologien reducere lugtbidraget med op til 20 %. Gyllekølingsanlægget skal være i drift hele året for at opnå lugtreduktion.

I ansøgningen er indsat en lugtreduktion på 11,5 % i staldafsnit 3. Ifølge teknologibladet for gyllekøling skal den gennemsnitlige specifikke køleeffekt være på 14,9 W/m² for at opnå en lugtreducerende effekt på 11,5 %. Ligningen fremgår af teknologibladet og lyder: lugtreducerende effekt = 0,77 X W/m², hvor W/m² er pumpens køleeffekt.

Da der er nedlagt køleslanger i 2.080 m² gyllekanaler stald, skal den daglige køleydelse for anlægget minimum være på 744 kW/døgn. Dette tal fremkommer ved at gange køleeffekten på 14,9 W/m² med antal m² stald og gange dette tal med 24 timer for at få ydelsen pr. døgn. Der er stillet vilkår til gyllekølingsanlæggets drift og dets minimumsydelse pr. døgn.

Afstandskrav

Afstanden fra staldanlægget til nærmeste beboelse på Frifeltvej 121, 7000 Fredericia, er ca. 500 m. Afstanden fra staldanlægget til nærmeste samlede bebyggelse (Tiufkær) er ca. 1,4 km. Det nærmeste byzoneområde (Smidstrup) eller fremtidige byzoneområde ifølge kommuneplanens rammedel ligger i en afstand af ca. 1,9 km fra staldanlægget.

Byggeriet af gyllebeholderen overholder afstandskravene i §§ 6 og 8 i Husdyrgodkendelsesloven. Området, hvor gyllebeholderen skal placeres, ligger tæt på drænede jorde. Derfor er der stillet vilkår om, at såfremt man støder på dræn, skal disse sløjfes eller erstattes af lukkede rør inden for en afstand af 15 m fra anlægget. Herved sikres, at afstandskravet på 15 m til dræn overholdes.

Gødningsopbevaring og -håndtering

Der produceres årligt ved fuld produktion i staldene og uden separation ca. 20.500 m³ gylle inklusiv ekstra rengøringsvand og drikkevandsspild. Da besætningen fungerer som avlsbesætning, vil produktionen de fleste år ligge under fuld produktion. Der forventes ikke længere tilført overfladevand fra møddingsplads/ensilageplads, idet den tidligere kvægbesætning er afviklet.

Den samlede opbevaringskapacitet i de 2 eksisterende gylletanke og den ansøgte gyllebeholder er 11.550 m³, hertil kommer kapacitet under spalter i staldene og i fortanke på cirka 5.500 m³ i alt 17.050 m³, svarende til 10 måneders opbevaring. Frem til den nye gylletank er etableret anvendes overskydende kapacitet i beholdere tilhørende bedriftens øvrige ejendomme beliggende Tolstrup Alle 24, Kongstedvej 48, og GI Ribevej 101 alle 7000 Fredericia samt Møsvråvej 90, 6051 Almind.

Det er Vejle Kommunes vurdering, at dette er tilstrækkeligt til at sikre forsvarlig opbevaring af gylle uden væsentlig risiko for udsivning af næringsstoffer til grundvand, overfladevand og tør natur.

Gyllen separeres i en fiberdel og en væskedel. Væskedelen forsures. Dette foregår i en procestank uden for stalden, hvor svovlsyren tilsættes, så pH falder. Herefter pumpes den forsurede gylle tilbage i stalden. Forsuring af gyllen er godkendt i miljøgodkendelsen fra 2014.

Fiberfraktionen defineres som fast gødning og opbevares indendørs i tidligere kvægstald, hvor der er fast bund og afløb til gyllebeholder/fortank. Ifølge husdyrgødningsbekendtgørelsens § 16 skal fiberdelen overdækkes med et tætsluttende og vandtæt materiale straks efter udlægning. Der er stillet vilkår om, at fiberdelen skal overdækkes.

Det er Vejle Kommunes vurdering, at dette er tilstrækkeligt til at sikre forsvarlig opbevaring og håndtering af fast husdyrgødning uden væsentlig miljørisiko, herunder risiko for udsivning af næringsstoffer til grundvand, overfladevand og tør natur.

Spildevand

Der ændres ikke ved spildevandsforholdene som følge af det ansøgte.

Ammoniak

Vejle Kommune har vurderet, hvorvidt der i forbindelse med projektet er behov for en beskyttelse af naturen med dens bestand af vilde planter og dyr og deres levesteder, herunder områder, der er beskyttet mod tilstandsændringer eller fredet, udpeget som internationalt naturbeskyttelsesområde eller udpeget som særligt sårbart over for næringsstofpåvirkning. Endvidere har kommunen vurderet om projektet i sig selv, eller i forbindelse med andre planer og projekter kan påvirke et Natura 2000-område væsentligt, jf. §§ 7 og 8 i Bekendtgørelse om udpegning og administration af internationale naturbeskyttelsesområder samt beskyttelse af visse arter⁴.

Projektet overholder det generelle krav om reduktion af ammoniakemissionen for udvidelsesdelen og stalde, som renoveres. Reduktionskravet er 30 %, idet ansøgningstidspunktet er 2017. Kravet stilles med enkelte undtagelser i forhold til referencestaldsystemer, jf. bilag 3 Husdyrgodkendelsesbekendtgørelsen. Der er stillet vilkår til staldsystem og renseteknologier.

Den samlede ammoniakemission fra anlægget bliver 4.265,14 kg N/år, hvilket er en meremission på 349,34 kg N/år.

I forhold til beregning af merdeposition på kategori 3 natur skal alle udvidelser og ændringer foretaget siden 1. januar 2007 regnes med, dog højst en 8-årig periode. Derfor er der brugt en kopi af skemaet fra ansøgningen om miljøgodkendelse fra maj 2008 som udgangspunkt for en beregning i skema nr. 102.447.

Natura 2000-områder (kategori 1 natur)

Staldanlægget ligger i en afstand af ca. 5,8 km fra det internationale naturbeskyttelsesområde (Natura 2000-område) nr. 80 Højen Bæk (se bilag 3b). Udpegningsgrundlaget ses i tabellen nedenfor.

Nr.	Habitatområde	Kode	Udpegningsgrundlag
80	Højen Bæk	1096	Bæklampret (<i>Lampetra planeri</i>)
		3260	Vandløb med vandplanter
		6230	* Artsrige overdrev eller græsheder på mere eller mindre sur bund

⁴ Bekendtgørelse nr. 926 af 27. juni 2016 om udpegning og administration af internationale naturbeskyttelsesområder samt beskyttelse af visse arter.

		6410	Tidvis våde enge på mager eller kalkrig bund, ofte med blåtop
		7220	* Kilder og væld med kalkholdigt (hårdt) vand
		7230	Rigkær
		9120	Bøgeskove på morbund med kristtorn
		9130	Bøgeskove på muldbund
		9160	Egeskove og blandskove på mere eller mindre rig jordbund
		91E0	* Elle- og askeskove ved vandløb, søer og væld

Tabel 4: Udpegningsgrundlag for Natura 2000-område nr. 80 Højen Bæk.

Kommunen har vurderet, at det ikke er nødvendigt at foretage en miljøkonsekvensvurdering i forhold til Natura 2000-området, idet anlægget ligger langt fra Natura 2000-området. Med så stor en afstand fra anlægget, er der ikke risiko for en påvirkning af Natura 2000-området eller områdets udpegningsgrundlag.

Ammoniakfølsomme naturtyper (kategori 2 natur)

Staldanlægget ligger ca. 3,3 km nord for det nærmeste område med kategori 2 natur, jf. § 7, stk. 1, nr. 2 i Husdyrgodkendelsesloven. Naturområdet ligger i Kolding Kommune. På baggrund af afstanden vurderes totaldepositionen som følge af ammoniakemission fra staldanlægget efter udvidelsen at være under 1 kg N/ha/år på den del af naturområdet, som ligger nærmest staldanlægget. Projektet vurderes således at overholde den maksimalt tilladte totaldeposition, jf. bilag 3 i Husdyrgodkendelsesbekendtgørelsen.

Regional og lokal natur (kategori 3 natur)

Kategori 3 natur omfatter heder, moser og overdrev, som er beskyttet efter naturbeskyttelseslovens § 3, og ammoniakfølsomme skove beliggende uden for de internationale naturbeskyttelsesområder, jf. Husdyrgodkendelsesbekendtgørelsens bilag 3. Som udgangspunkt er beskyttelsesniveauet for kategori 3 natur en merdeposition på maksimum 1,0 kg N/ha/år. Kommunen kan tillade en merdeposition, der er større end dette.

Inden for en radius på ca. 1 km omkring staldanlægget er der i Vejle Kommune 2 moser og en række mindre søer omfattet af Naturbeskyttelseslovens § 3. Se kort i bilag 3a. Der er registreret Bilag IV-arter (løvfrø og stor vandsalamander) i tilknytning til 12 beskyttede naturområder i Vejle Kommune. Der er et areal med ammoniakfølsom skov (Viuf Skov) vest for staldanlægget og inden for en radius på 1 km omkring staldanlægget. Størstedelen af skovområdet ligger i Kolding Kommune og den østlige del ligger i Vejle Kommune. Se kort i bilag 3a.

I forbindelse med miljøgodkendelsen i 2014 foretog Vejle Kommune en besigtigelse af skoven og vurderede i den forbindelse på baggrund af tilstedeværelse af diger samt fund af plantearter, at der er tale om en ammoniakfølsom skov. Dette er nærmere beskrevet i miljøgodkendelsen fra 2014.

Viuf Skov er udpeget som særlig værdifuld natur og ligger inden for potentielle økologiske forbindelser, jf. Kommuneplan 2017.

Nr.	Afstand fra husdyrbruget (m)	Retning fra husdyrbruget	Naturtype	Baggrundsbelastning	Beregnet merdeposition		Tålegrænse
					Ift. 8 årsdrift	Ift. nudrift	
(kg ammoniak pr. ha pr. år)							
1	300	Syd	Mose kategori 3	16,9	0,0	0,0	10-25
2	200	Sydvest	Skov kategori 3	16,9	0,5	0,4	10-20
3	240	Nordvest	Skov kategori 3	16,9	0,6	0,4	10-20
4	320	Vest	Skov kategori 3	16,9	0,3	0,2	10-20
5	160	Vest	Skov kategori 3	16,9	-0,7	0,7	10-20
6	200	Nordvest	Skov kategori 3	16,9	0,3	0,5	10-20
7	150	Vest	Skov kategori 3	16,9	-1,4	0,5	10-20

Da merdepositionen af ammoniak som følge af alle udvidelser og ændringer i de sidste 8 år er mindre end 1 kg N/ha/år, er de beregnede merdepositioner under lovens afskæringskriterie og det vurderes på den baggrund, at det ansøgte ikke medfører en tilstandsændring af naturområdet.

Bilag IV-arter

Vejle Kommune har kendskab til en række mindre søer, i nærheden af staldanlægget, som er levested for Bilag IV-arterne løvfrø og stor vandsalamander, se kort i bilag 3.

Det er kommunens vurdering, at udbringning af gylle og pesticider, som måtte ramme padderne, udgør den største risiko for direkte påvirkning, samt at overfladeafstrømning fra udbringningsarealer udgør den største risiko for påvirkning af levestederne for Bilag IV-arterne. Det er Vejle Kommunes vurdering, at den øgede ammoniakemission fra staldanlægget ikke vil medføre en væsentligt øget risiko for påvirkning af løvfrø og stor vandsalamander eller væsentlige forringelse af levestederne for de to Bilag IV-arter.

Lugt

Lugtemissionen er beregnet i det digitale ansøgningssystem ud fra oplysningerne om den ansøgte husdyrproduktion. Geneafstanden er overholdt i forhold til enkelt bolig uden landbrugspligt, samlet bebyggelse, byzone og områder, som ifølge kommuneplanen er udpeget til fremtidig byzone, se nedenstående tabel.

	Vægtet gennemsnitsafstand fra staldanlægget angivet i m	Korrigeret geneafstand Angivet i m	Geneafstand overholdt
Byzone eller byudviklingsområde (Smidstrup)	1.890,33	1.307,28	Ja. Ingen byzone m.v. inden for 1,2 gange geneafstand
Samlet bebyggelse (Tiufkær, Tiufkærvej 135)	1.489,79	1.000,86	Ja. Ingen samlet bebyggelse inden for 1,2 gange geneafstand
Enkelt bolig uden landbrugspligt (Frifeltvej 121, 7000 Fredericia)	532,67	529,73	Ja. Korrigeret geneafstand er kortere end vægtet gennemsnitsafstand

Tabel 6: Beregnede geneafstande i forhold til enkelt bolig, samlet bebyggelse og byzone/byudviklingsområde.

Der er anvendt gyllekøling som virkemiddel til overholdelse af lugtgenegrænserne. Gyllekølingen etableres i staldafsnit 3, som er løbe-/drægtighedsstalden.

Der er stillet vilkår om brug af gyllekøling, dyreholdets størrelse, samt det maksimale antal udnyttede stipladser. Vedrørende teknologien gyllekøling og fastlæggelse af vilkår, se afsnit om anlæg på s. 10.

Ud fra de beregnede geneafstande og de stillede vilkår Vejle er det kommunens vurdering, at der ikke er risiko for væsentlige lugtgener i forhold til de omboende.

Belysning, støj, støv og skadedyr

Der foretages ikke ændringer af anlægget, som medfører behov for yderligere eller skærpede vilkår for så vidt angår belysning, støj, støv eller skadedyr. De primære kilder til støj fra staldanlægget vil være ventilation, pumpning af gylle og transport. Støj fra trafik vurderes i afsnittet om trafik.

Affald, olie og kemikalier

Der foretages ikke ændringer af anlægget, som medfører behov for yderligere eller skærpede vilkår for så vidt angår affald, olie og kemikalier.

Transport

Vejle Kommune har vurderet de gener, der er forbundet med transport i forbindelse med husdyrbrugets drift og den trafikale belastning, som dette giver for omgivelserne.

Der vil som følge af udvidelse af produktionen ske en minimal stigning i antallet af transporter. Før udvidelsen er antallet af transporter anslået til ca. 1.155 stk. til og fra ejendommen pr. år, jf. miljøgodkendelsen fra 2014. Efter udvidelsen øges antallet af transporter med gylle og fiber fra gylleseparering med ca. 150 stk., foderleverancer stiger med ca. 2 stk. pr. måned, derudover falder transport med ensilering væk, det drejer sig om 150 stk. pr. år. Alt i alt en ændring på 24 stk. flere transporter pr. år.

Kommunen vurderer, at transporten til og fra anlægget ikke vil medføre væsentlige øgede trafikale og miljømæssige gener i nærområdet.

Bedste tilgængelige teknik (BAT)

Vejle Kommune har vurderet, hvorvidt ansøger i projektet har truffet de nødvendige foranstaltninger til at forebygge og begrænse forureningen ved anvendelse af bedste tilgængelige teknik. Ansøger overholder de lovpligtige krav om gødningsregnskab og logbog for gyllebeholdere, som er BAT ifølge BREF-dokumentet vedrørende intensiv fjerkræ- og svineproduktion. I ansøgningen er der redegjort for, at BAT overholdes som følge af, at der anvendes gylleforsuring i anlægget.

Staldindretning

Staldsystemer i de enkelte staldafsnit ses i tabel 1 i afsnittet Stalde og opbevaringslagre ovenfor. Miljøstyrelsens vejledende emissionsgrænseværdier for ammoniak⁵ og den beregnede

⁵ Vejledende emissionsgrænseværdier opnåelige ved anvendelse af den bedste tilgængelige teknik (BAT), Husdyrbrug med konventionelt hold af søer med pattegrise til fravænning (gyllebaserede staldsystemer), Husdyrbrug med konventionel produktion af smågrise (gyllebaserede staldsystemer), Husdyrbrug med konventionel produktion af slagtesvin 30 – 102 kg (gyllebaserede staldsystemer).

ammoniakemission for det ansøgte fordelt på dyretyper og staldsystemer ses i tabellen nedenfor.

Ansøgt dyrehold i gyllebaserede staldsystemer	Emission opnåelig ved anvendelse af BAT		Emission i ansøgning
	Kg N/årsdyr	Samlet kg N/år*	Samlet kg N/år
1.300 søer, farestald, kassestier, delvis spaltegulv, gylleforsuring drægtighedsstald, løsgående, delvis spaltegulv, gylleforsuring og gyllekøling	2,4890	3.236	1.496
38.000 smågrise (7 - 32 kg) drænet gulv + spalter (50/50) gylleforsuring	0,0366	1.409	936
18.000 slagtesvin (32-85 kg), Drænet gulv + spalter (33/67) gylleforsuring	0,2837	3.257	1.930

Tabel 8: Vejledende emissionsgrænseværdi for ammoniak og beregnet ammoniakemission for det ansøgte fordelt på dyretype og staldsystem. * BAT emissionen er beregnet ud fra nye stalde og korrigeret for ændrede vægtgrænser.

Den samlede BAT-emissionsgrænse for ammoniak for husdyrbruget er 7.902 kg N/år. Den samlede ammoniakemission efter udvidelsen af dyreholdet er beregnet til 4.266 kg N/år. Kravet er således overholdt, idet der er etableret gylleforsuring i begge stalde. Ammoniakreduktionseffekten ved brug af gyllekøling er ikke indregnet.

Samlet vurdering

Det er kommunens vurdering, at der er redegjort tilstrækkeligt for anvendelse af BAT. Der er i miljøgodkendelsen fra 2014 sat vilkår om brug af gylleforsuring i de 2 stalde. Det er Vejle Kommunes vurdering, at BAT er anvendt i et tilstrækkeligt omfang i projektet.

Landskabelige hensyn

I forbindelse med ansøgningen ændres ikke ved de eksisterende bygningers udseende. Der godkendes etablering af møddingsplads i tidligere kvægstald, hvilket ikke giver anledning til ændring af bygningens ydre. Endvidere kan der fortsat etableres en gyllebeholder på 5.000 m³, der placeres i tilknytning til eksisterende driftsbygninger. Denne gyllebeholder blev godkendt i 2014, men er endnu ikke opført.

Samlet vurdering

Vejle Kommune har vurderet miljøbelastningen fra husdyrbruget på Frifeltvej 115, 7000 Fredericia på grundlag af ansøgningen, miljøteknisk beskrivelse, supplerende oplysninger samt vilkårene i denne godkendelse. Kommunen vurderer, at husdyrbruget har truffet de nødvendige foranstaltninger til at forebygge og begrænse forureningen fra husdyrbrugets anlæg. Endvidere vurderer kommunen, at husdyrbruget efter udvidelsen kan drives uden væsentlige indvirkninger på miljøet, såfremt vilkårene i denne godkendelse overholdes.

Det er samlet Vejle Kommunes vurdering, at husdyrbruget vil blive drevet på en måde, som ikke vil medføre en væsentlig påvirkning af miljøet.

Offentlighed og klagevejledning

Denne afgørelse er meddelt efter § 12, stk. 3 i Lov om miljøgodkendelse m.v. af husdyrbrug.

Kolding Kommune er hørt i sagen, da staldanlægget ligger tæt på kommunegrænsen.

Vejle Kommunes afgørelse offentliggøres på kommunens hjemmeside den 13. juni 2019.

Afgørelsen kan påklages indtil 4 uger efter offentliggørelsen, jf. Lov om miljøgodkendelse m.v. af husdyrbrug, kap. 7. Det vil sige, at en eventuel klage skal være modtaget senest den 11. juli 2019 kl. 23.59 af Vejle Kommune via Miljø- og Fødevareklagenævnets klageportal. Enhver, der har væsentlig individuel interesse i sagen, samt en række foreninger og organisationer m.v. vil kunne klage over kommunens afgørelse.

Klagen skal indsendes via klageportalen på www.borger.dk eller www.virk.dk.

Vejledning om, hvordan man skal logge på og anvende klageportalen findes på www.borger.dk og www.virk.dk. Klagen sendes gennem klageportalen til kommunen. En klage anses for indgivet, når den er tilgængelig for kommunen i klageportalen.

Der er fastsat et klagegebyr på 900 kr. for privatpersoner og 1.800 kr. for virksomheder og organisationer. Gebyret skal betales ved elektronisk overførsel eller ved girobetaling.

Miljø- og Fødevareklagenævnet skal som udgangspunkt afvise en klage, der kommer uden om klageportalen. I særlige tilfælde kan du klage uden om klageportalen. Hvis du ønsker at blive fritaget fra at bruge klageportalen, skal du aflevere klagen og en begrundet anmodning om fritagelse til kommunen. Kommunen videresender herefter anmodningen til Miljø- og Fødevareklagenævnet, som træffer afgørelse om, hvorvidt du kan blive fritaget.

En eventuel klage over afgørelsen har ikke opsættende virkning medmindre Miljø- og Fødevareklagenævnet bestemmer andet. Det forudsættes, at andre nødvendige tilladelser er indhentet, inden miljøgodkendelsen udnyttes. Det skal bemærkes, at Miljø- og Fødevareklagenævnet ved sin behandling kan ændre eller ophæve en godkendelse. Hvis ansøger igangsætter projektet, før klagesagen er afgjort, sker det for eget ansvar, jf. Husdyrgodkendelseslovens § 81, stk. 2.

Kommunens afgørelse kan også indbringes for domstolene. Retssagen skal være anlagt inden 6 måneder fra den dag, afgørelsen har været offentligt bekendtgjort.

Ansøgning om tillæg til miljøgodkendelse for ejendommen Lykkeskovgård, Frifeltvej 115, 7000 Fredericia

Ansøger: Avlscenter Trekanten I/s, Kongstedvej 48, 7000 Fredericia

Ansøgningen og nuværende tilladelse

Der ansøges hermed om miljøgodkendelse som et tillæg til eksisterende miljøgodkendelse af 4. juni 2014

Ansøgningen omfatter ophør af malkekvægbesætning og udvidelse af avlsbesætningen med yderligere 300 søer fra 1000 til 1300 søer samt udvidelse af antallet af smågrise til 36.000 smågrise samt udvidelse til 19.500 producerede avlspolte til 85 kg. Samlet en udvidelse fra 539,8 DE til 783 DE. Udvidelsen foretages alene ved optimeret drift i eksisterende stalde.

På ejendommen drives opformeringsbesætning (avlsgrise) og i den oprindelige godkendelse var der kun tilladelse til at opfede poltene men galtgrisene blev afsat. Ved afsætningsmæssige udfordringer i markedet kan det i perioder at opfede en del af galtgrisene til 32 kg. Med udvidelsen bliver der mulighed for i perioder at kunne beholde ca 15.000 af galtgrisene (hangrisene) som smågrise. Dette vil gøres driften mindre sårbar i tilfælde af periodevise afsætningsudfordringer.

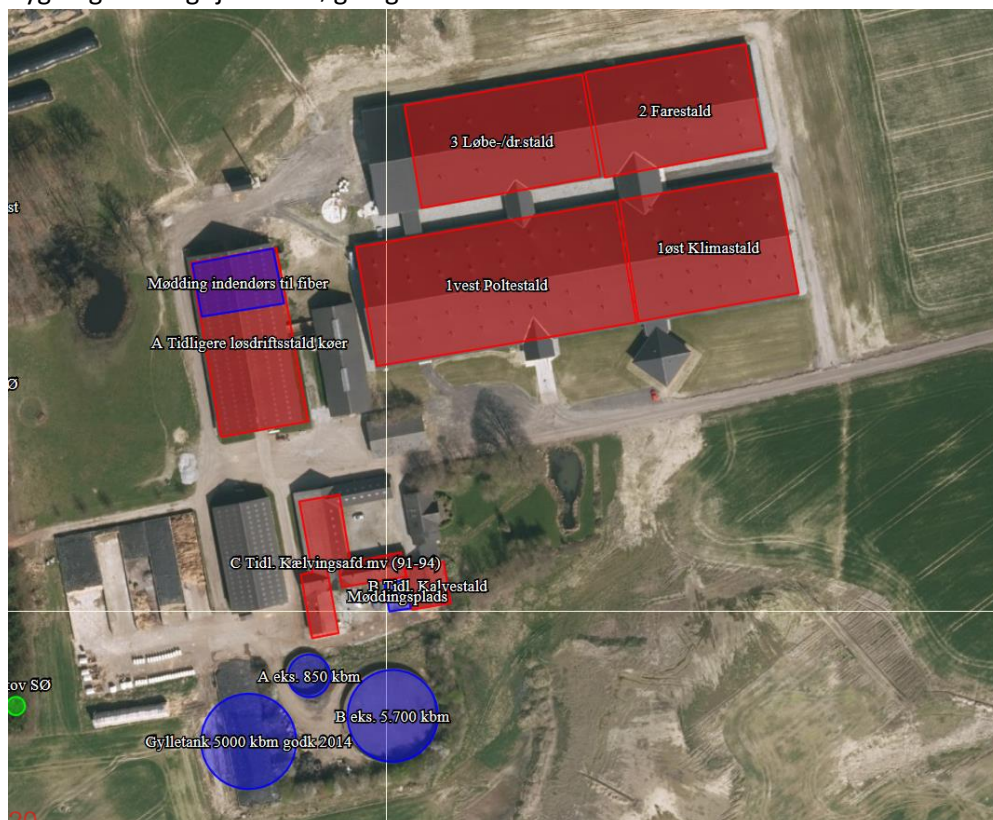
Den oprindelige ansøgning fra juli 2017 var med angivelse af 2 mulige scenarier, idet der på daværende tidspunkt var overvejelser om at afvikle den daværende kvægbesætning over en længere periode. Kvægbesætningen er i mellemtiden afviklet, hvorfor ansøgningen alene omhandler udvidelse og tilpasning af svineproduktionen.

Anvendte IT skemaer til ansøgningen:

Skema 102.447: Nudrift 8 år tilbage – anvendes til beregning af merdep ammoniak

Skema 102.451: Nudrift er den nuværende tilladte drift jf miljøgodkendelse juni 2014

*Bemærk: I staldafsnit 2 og 3 er effekten af hhv gylleforsuring på NH3 og gyllekøling på lugt indtastet under "biologisk luftvasker", da alene dette felt tillader indtastning af mere end 1 anvendt miljøteknologi uden fejlmelding fra systemet – der er **ikke** biologisk luftrensning!!*

Bygningsoversigt jf. IT Ansøgningen scenarie B

Nærmere beskrivelse af det ansøgte

Oversigt over ansøgte ændringer:

1. Ophør malkekvægbesætning
2. Udvidelser med 300 søer til 1300 søer
3. Udvidelse til 36.000 smågrise til 32 kg
4. Udvidelse til 19.500 polte til 85 kg
5. Foderkrav ved svin tages væk da normtallene nu er lavere end oprindeligt anvendte korrektion
6. Justering af staldafsnit til hhv smågrise og polte (stald 1) - dyrene går nu i adskilte sektioner
7. Præcision af staldsystem i løbe afdeling (stald3) – der anvendes fikseret system ved løbning.
8. Anvendelse af gyllekøling som tiltag mod lugt
9. Inddragelse af del af tidligere løsdriftsstald til opbevaring af gyllefiber

Gyllehåndtering og gylleopbevaring

Gylleseparering i forbindelse med gylleforsuring. Der har siden anlægget blev taget i drift været udfordringer med stabil drift af gylleforsuringsanlægget. Pt køres et længere testforløb hvor gyllen separeres i en fiberdel og en væskedel, hvor væskedelen forsures og ledes tilbage i staldsystemet. De foreløbige erfaringer tyder på at separeringen har en gavnlige effekt på anlæggets driftsstabilitet, hvorfor det er meget tænkeligt at gyllen fremadrettet vil blive separeret. Fiberfraktionen opbevares indendørs i den tidligere kvægstald, hvor der er fast bund og afløb til gyllebeholder/fortank.

Gylletank – ikke opført.

Der er i godkendelsen fra 2014 godkendt en ny gylletank på 5000 kbm gylle. Tanken er endnu ikke opført. Der var i godkendelsen fra 2014 stillet vilkår om at tanken skulle opføres inden 4 år fra godkendelsesdatoen i juni 2014. I det udnyttelsesfristen falder senere end indførelsen af den nye Husdyrlov pr august 2017 som anviser en ny generel udnyttelsesfrist på 6 år både for nye og eksisterende godkendelser, vurderes at der fortsat er mulighed for at kunne opføre tanken, hvorfor tanken er indregnet i den godkendte nudrift.

Hvor vidt tanken opføres afhænger af blandt andet de eksakte mængder gylle, rejekt, og vaskevand mv fra det nyopførte staldanlæg, som fortsat er under indkøring op mod fuld produktion. Indtil videre har der været tilstrækkelig kapacitet i de eksisterende tanke samt i tanke på bedriftens øvrige ejendomme. Ansøger ønsker at bibeholde mulighed for at kunne opføre tanken.

Resume af hovedpunkter i fht de mest væsentlige afskæringskriterier

Anlæg

Der er ikke planlagt etablering af nye produktionsbygninger, men alene ændret produktion og ændret/berigtiget anvendelse af eksisterende stalde. Tidligere løsdriftsstald til kvæg anvendes til opbevaring af gyllefiber.

Generelle afstandskrav

Der foretages der ikke med det ansøgte nyanlæg eller udvendige ændringer af ejendommens nuværende bygninger. Det forudsættes således at gældende afstandskrav fortsat er overholdte med den nuværende og fortsatte drift.

Lugt

Afstandskrav for lugt til nærmeste naboer og til nærmeste bysamfund er overholdt. Der ønskes anvendt gyllekøling som virkemiddel på lugt. Beregninger fra firmaet viser en lugtreducerende effekt på 10,5 pct. ved gyllekøling den nordlige staldbygning som indeholder sektion 2 og 3. Ligeledes foretages løbende, cirka hver 3. dag, udslusning af gyllen og behandling med svovlsyre. Der kan tænkes at være en yderlig ikke indregnet lugtmæssig effekt svarende til effekten af ugentlig udslusning af gylle. Men da noget af gyllen ledes forsuret retur til stalden igen, så er der ikke datamateriale til rådighed som dokumenterer om der er en afledt positiv lugtmæssig effekt.

Ammoniak – generelt reduktionskrav

Det ansøgte overholder reduktionskravet med stor margin. Der anvendes fortsat forsuring af gylle i svinestaldene. Der er ikke indregnet supplerende effekt af gyllekøling.

Ammoniak – påvirkning af sårbare naturtyper

Nærmeste sårbare naturområder er et ammoniak følsomt skovområde umiddelbart vest for staldanlægget. Der er foretaget beregninger i husdyrgodkendelse.dk som viser at den ansøgte ændring af produktionen medfører en faldende ammoniakbelastning på nogle dele af skoven og en mindre merbelastning på under 1,0 kg ammoniak på andre målepunkter i skoven. Når belastningen falder på det nærliggende skovområde trods stigende produktion og stigende ammoniakemission, så skyldes det at de tidligere staldafsnit til kvæg er taget ud af drift. Staldene lå nærmere skoven end staldene til svineproduktionen, som ligger længere væk. Desuden er ammoniakbelastningen pr produktionsenhed (DE) generelt højere ved kvæg end svin.

BAT – anvendelse af bedste teknik.

Den ansøgte produktion overholder krav til anvendelse af BAT, herunder er emissionsgrænseværdien for NH₃ overholdt med meget stor margin som følge af at der anvendes gylleforsuring i anlægget.

Miljøteknisk redegørelse for de ansøgte ændringer.

Som udgangspunkt vil den fremtidige produktion ikke i væsentlig grad adskille sig fra den drift som er beskrevet og vilkårsat i den nuværende miljøgodkendelse. Der angives derfor alene hvor der forventes ændringer i fht oplysninger angivet i seneste miljøgodkendelse fra 2014

Energiforbrug

Skema viser oprindeligt angivet (2014)

	Nudrift	Ansøgt drift
Elforbrug	Ca. 192.000 kWh	Ca. 540.000 kWh
Aflæsning	Automatisk aflæsning	Automatisk aflæsning
Forbrug af olie	30.000 l. /år	Ca. 5-10.000 l/år
Egenproduktion af energi (vindmølle, biogas el. andet)	-	-
Andre varmekilder (halmfyr eller andet)	træpillefyr	Evt. etab. af halmfyr

Nudrift Ca. 540.000 kWh øges til ca 610.000 kwh (inkl gylleforsuring ogkøling)

Forbrug af olie

Nudrift Ca. 5-10.000 l/år - reduceres til ca 2.500 l pr år som følge af anv af gyllekøling

Vandforbrug:

Skema viser oprindeligt angivet (2014):

	Nudrift	Ansøgt drift
Forbrug af drikkevand		Ca. 15.500 kbm
Forbrug af vaskevand, stalde		Ca. 950 kbm
Forbrug af vaskevand, maskiner		Ingen maskiner
Samlet vandforbrug		Ca. 16.450 kbm
Aflæsning		Privat boring - vandforbruget aflæses ikke.

Vandforbrug til drikkevand øges til ca. 22.400 kbm. Vask af stalde vurderes at være uændret, da der ikke samlet er flere kvadratmeter stiareal, men alene en mere optimal udnyttelse.

Transporter:

Skema viser oprindelig angivet: (2014)

Art (afhentning / levering)	Nudrift Antal transporter/år samt tidsrum	Ansøgt drift Antal transporter/år samt tidsrum
Levende dyr til og fra ejendommen	Ca. 80/år	5 læs/uge. Fortrinsvis i dagtimerne
Døde dyr	Ca. hver 14. dag	Ca. 2-3 gange/uge. I dagtimerne
Indkøbt foder/råvarer	Ca. 1 gang/uge	Ca. 2 læs/måned i dagtimerne
Egne afgrøder/ensilering	Ca. 400 læs/år	Ca. 150 læs/år. Fortrinsvis i dagtimerne
Renovation	1 gang ugentlig	Hver 14. dag. i dagtimerne
Halm	Ca. 25 læs (inden for 14. dage)	Hvis der etab. halmfyr ca. 20 læs/år.
Diesel / Fyringsolie	1 gang /måned	7-8 transporter/år. I dagtimerne
Husdyrgødning	Dybstrøelse: hver 14. dag Gylle: ca. 480 læs/år	Ca. 520 læs/år. I sæsonen
Handelsgødning	-	-
Mælketransport	Hver anden dag	-
I alt	Omk. 1.340 transporter til og fra ejendommen pr. år	Omk. 1.155 transporter til og fra ejendommen pr. år

Transporter af husdyrgødning – gylle og fiber forventer at blive øget med ca. 150 transporter fra 520 læs til ca. 670 læs pr år.

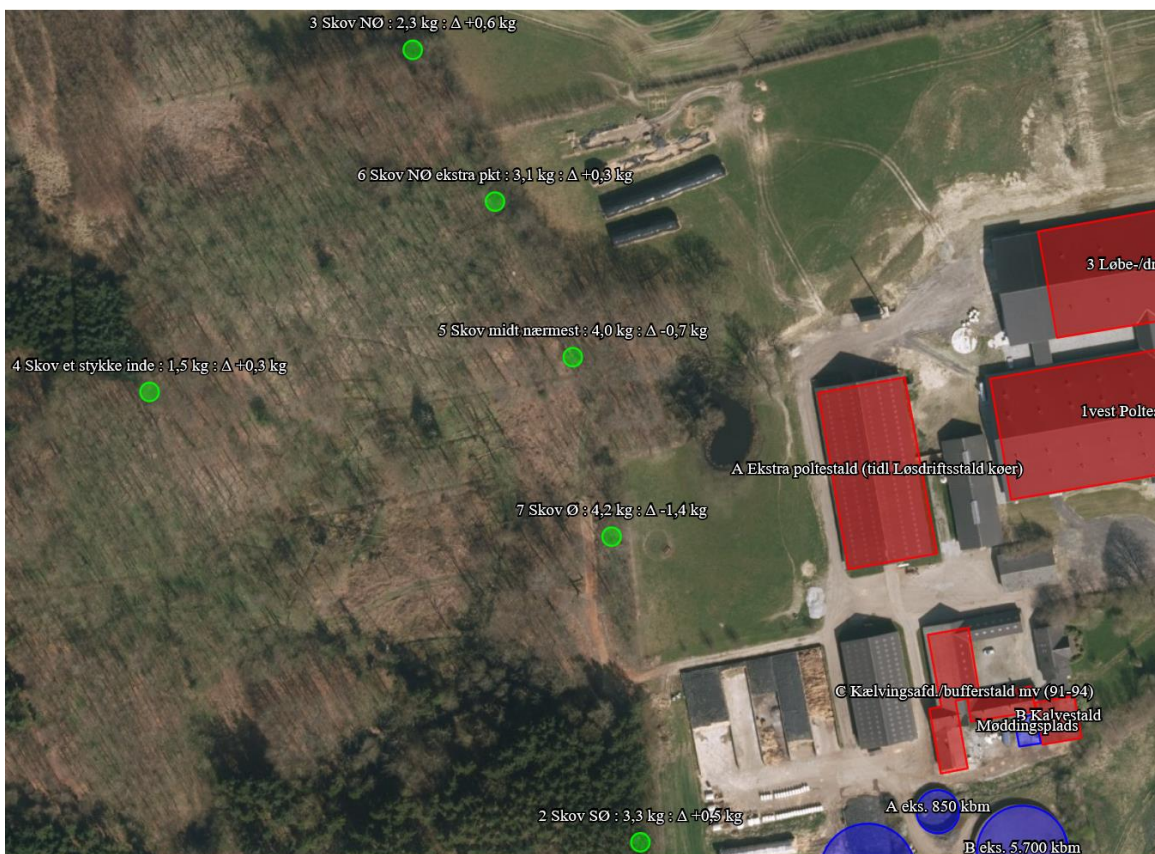
Foderleverancer forventes at blive øget fra ca 2 pr måned til 4 pr måned.

Transporter mht ensilering 150 læs pr år bortfalder som følge af ophør kvægbesætning (oprindeligt 400 læs, mens der var fuld kvægbesætning.)

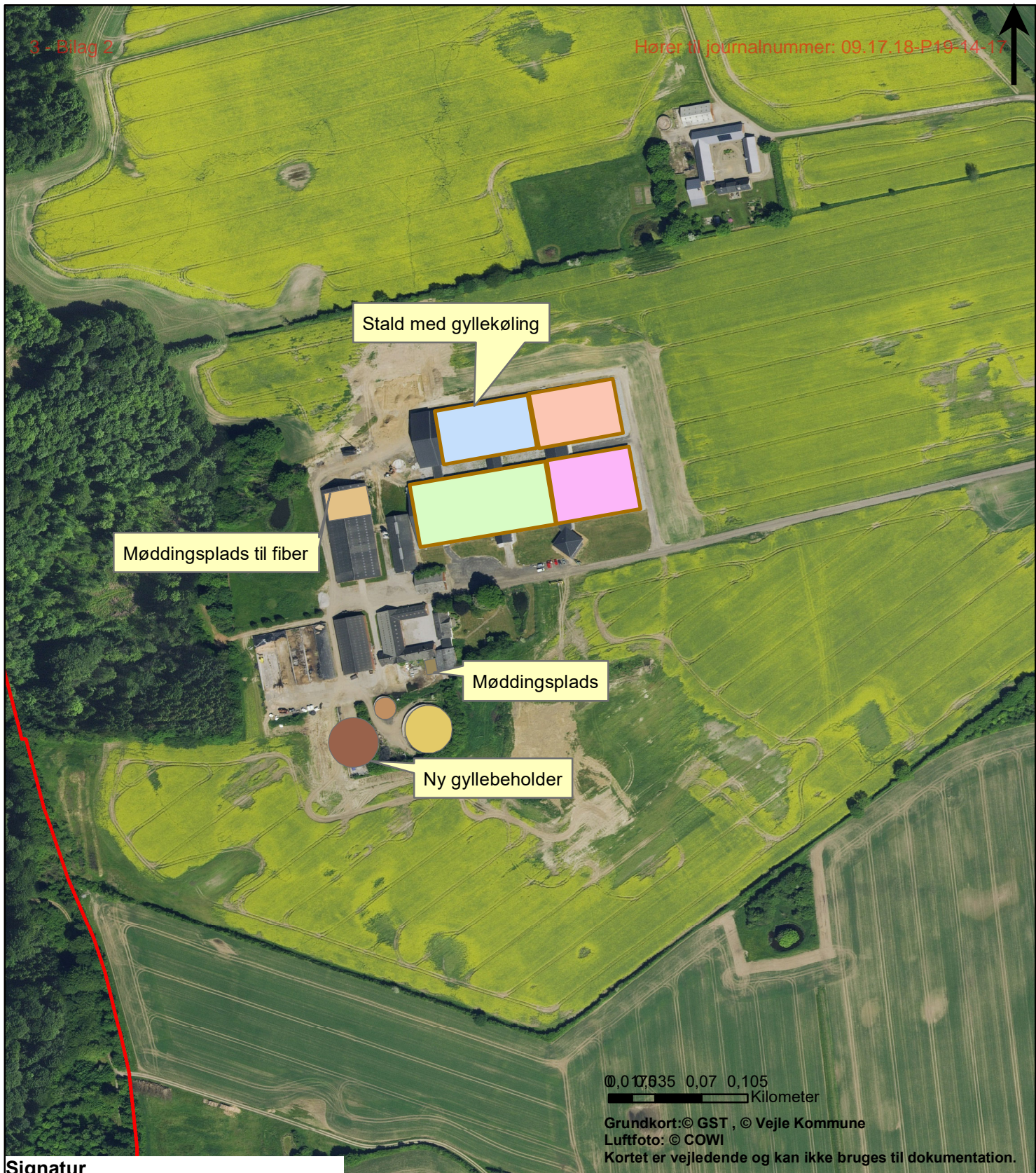
Ammoniakpåvirkning af nærliggende naturområder

Skema viser beregninger fra digitalt ansøgning med udgangspunkt i oprindelig nudrift (8 års nudrift)

Opret naturpunkt							
Navn	Kategori ▲	Opretter	Kumulation	Ruhed	Merdeposition [kgN]	Totaldeposition [kgN]	
1 Vandhul	3	Ansøger	Nul ejendomme	S	+0,0	1,0	
2 Skov SØ	3	Ansøger	Nul ejendomme	S	+0,5	3,3	
3 Skov NØ	3	Ansøger	Nul ejendomme	S	+0,6	2,3	
4 Skov et stykke inde	3	Ansøger	Nul ejendomme	S	+0,3	1,5	
5 Skov midt nærmest	3	Ansøger	Nul ejendomme	S	-0,7	4,0	
6 Skov NØ ekstra pkt	3	Ansøger	Nul ejendomme	S	+0,3	3,1	
7 Skov Ø	3	Ansøger	Nul ejendomme	S	-1,4	4,2	



Udarbejdet og indsendt for Avlscenter Trekanten I/S af
Lars Schmidt, KHL



0,01 0,035 0,07 0,105
Kilometer

Grundkort: © GST , © Vejle Kommune
Luffoto: © COWI
Kortet er vejledende og kan ikke bruges til dokumentation.

Signatur

- 0A eks. 850 kbm
- 0B eks. 5.700 kbm
- 0Gylletank 5000 kbm godk 2014
- 0Markstak
- 0Mødding indendørs til fiber
- 65Møddingsplads
- 1vest Poltestald
- 1øst Klimastald
- 2 Farestald
- 3 Løbe-/dr.stald med køl
- Kommunegrænser

Bilag 2

Situationsplan

Frifeltvej 115, 7000 Fredericia

Målforhold 1:4.000



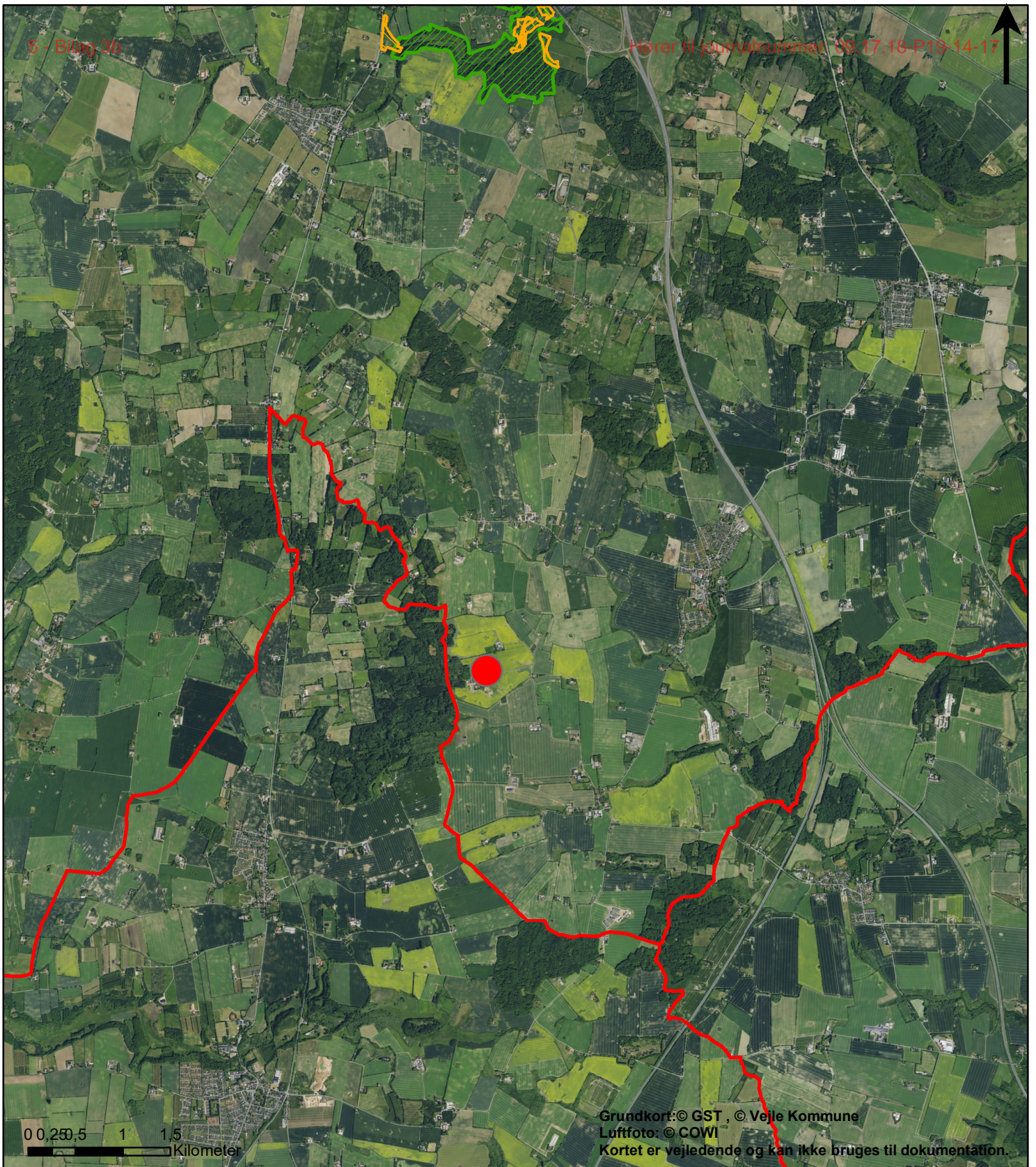
Signatur

- Kategori 3-natur potentiel ammoniakfølsom skov
- Eng
- Hede
- Mose
- Overdrev
- Sø
- Sjældne arter





Bilag 3a

Beskyttet natur

Frifeltvej 115, 7000 Fredericia



Signatur

-  Hede
-  Overdrev
-  EF habitat områder
-  Kommunegrænser

Bilag 3b

Kategori 1 og 2 natur

Frifeltvej 115, 7000 Fredericia