

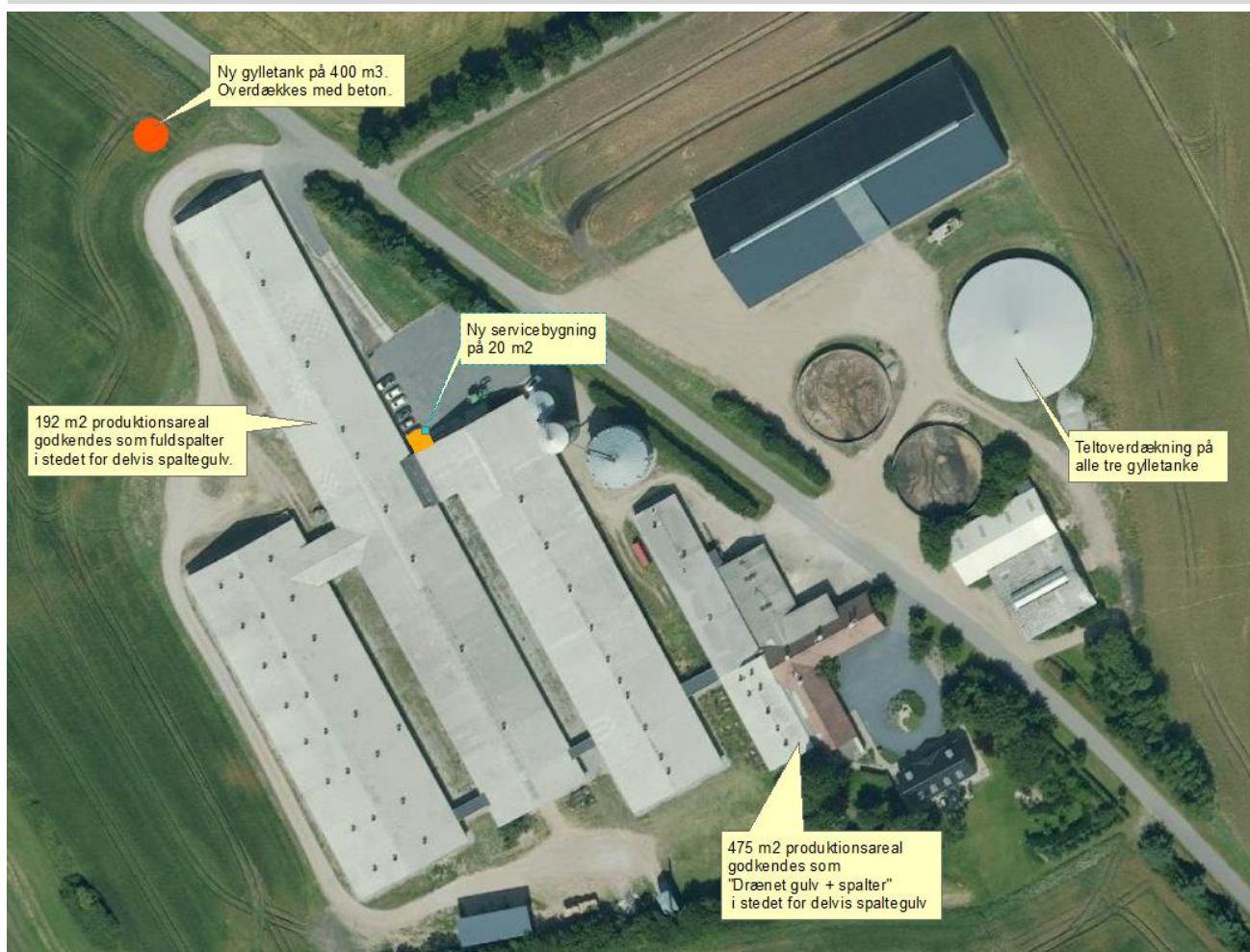
MILJØGODKENDELSE  
af  
svinebruget beliggende  
Store Hejbølvej 11  
6870 Ølgod

I henhold til § 16a i Bekendtgørelse af lov nr. 520  
af 1. maj 2019  
om husdyrbrug og anvendelse af gødning m.v.

Varde  
Kommune



**Godkendt den 29. maj 2024**



**Udarbejdet af:**

Sagsbehandler: Klaudi Andresen  
Direkte tlf. 7994 7413  
E-mail: [klan@varde.dk](mailto:klan@varde.dk)

**VARDE KOMMUNE**

Erhvervscenteret - Landbrug  
Teknik og Miljø  
Bytoften 2  
6800 Varde

[www.vardekommune.dk](http://www.vardekommune.dk)  
[vardekommune@varde.dk](mailto:vardekommune@varde.dk)

**Doknr. 8.763.357**

**Sagsnr. GEO-2023-10441**

# Indholdsfortegnelse:

<b>1</b>	<b>INDLEDNING</b>	<b>5</b>
<b>2</b>	<b>BAGGRUND FOR MILJØGODKENDELSE</b>	<b>6</b>
2.1	DATABLAD	6
2.2	BAGGRUND OG HISTORIK	6
<b>3</b>	<b>GODKENDELSE</b>	<b>7</b>
3.1	BESKRIVELSE AF PROJEKTET	7
3.2	DISPENSATION	7
3.3	REVURDERING	7
3.4	SUPPLERENDE OPLYSNINGER	8
3.5	FORUDSÆTNINGER	8
<b>4</b>	<b>VILKÅR FOR MILJØGODKENDELSEN</b>	<b>8</b>
4.1	PRODUKTIONSAREALER OG OPBEVARINGSLAGRE	8
4.2	DRIFT OG INDRETNING	8
4.3	LANDSKABSINTERESSER	9
4.4	OPBEVARING OG HÅNDTERING AF HUSDYRGØDNING	9
4.5	LUGT	9
4.6	STØJ OG VIBRATIONER	9
4.7	STØV	10
4.8	TIL- OG FRAKØRSEL	10
4.9	SKADEDYR	10
4.10	SPILDEVAND, OVERFLADEVAND OG RESTVAND	10
4.11	OPLAG AF OLIE, PESTICIDER OG ØVRIGE KEMIKALIER	10
4.12	LYS	10
4.13	EGENKONTROL	10
4.14	UHELD OG RISICI	11
4.15	OPHØR	11
<b>5</b>	<b>KLAGEVEJLEDNING</b>	<b>11</b>
<b>6</b>	<b>OFFENTLIGGØRELSE</b>	<b>12</b>
<b>7</b>	<b>MILJØTEKNISK BESKRIVELSE OG VURDERING</b>	<b>13</b>
7.1	BELIGGENHED	13
7.2	AFSTANDSKRAV	13
7.3	LANDSKAB OG KULTURMILJØ	14
7.4	SAMDRIFT	16
7.5	BIAKTIVITETER	16
7.6	INDRETNING	16
7.7	PRODUKTIONSAREALERS OG OPBEVARINGSLAGRES STØRRELSE	18
7.8	FORBRUG AF VAND	20
7.9	FORBRUG AF ENERGI	20
7.10	AFFALD	21
7.11	OPBEVARING AF HUSDYRGØDNING, STRØELSE OG FODER	23
7.12	LUGT	24
7.13	STØJ	25
7.14	RYSTELSER	27
7.15	STØV	27
7.16	SKADEDYR	28
7.17	DØDE DYR	28
7.18	LYS	29
7.19	TIL- OG FRAKØRSEL	30
7.20	SPILDEVAND	32

7.21	DRIFTSFORSTYRELSELER ELLER UHELD .....	34
7.22	BESKYTTEDE NATUROMRÅDER OMKRING HUSDYRBRUGET - AMMONIAK .....	34
7.23	PÅVIRKNING AF "BILAG IV ARTER" .....	38
7.24	BAT – AMMONIAK .....	39
7.25	BAT – MANAGEMENT.....	41
7.26	BAT – ERNÆRINGSMÆSSIG STYRING.....	42
7.27	BAT - FORBRUG AF VAND OG ENERGI.....	42
7.28	BAT – OPBEVARING AF HUSDYRGØDNING.....	43
7.29	FORARBEJDNING AF HUSDYRGØDNING .....	44
7.30	SAMLET BAT-VURDERING .....	44
<b>8</b>	<b>EGENKONTROL.....</b>	<b>44</b>
<b>9</b>	<b>FORANSTALTNINGER VED OPHØR AF PRODUKTION .....</b>	<b>45</b>
<b>10</b>	<b>ALTERNATIVE MULIGHEDER.....</b>	<b>45</b>
<b>11</b>	<b>BEFOLKNING OG MENNESKERS SUNDHED .....</b>	<b>46</b>
<b>12</b>	<b>BIOLOGISK MANGFOLDIGHED MED SÆRLIG VÆGT PÅ KATEGORI 1- OG 2-NATUR SAMT BILAG IV-ARTER.....</b>	<b>46</b>
<b>13</b>	<b>JORDAREALER, JORDBUND, VAND, LUFT OG KLIMA.....</b>	<b>47</b>
<b>14</b>	<b>MATERIELLE GODER, KULTURARV OG LANDSKABET .....</b>	<b>47</b>
<b>15</b>	<b>§ 42, NR. 1-6 I BEKENDTGØRELSEN .....</b>	<b>48</b>
<b>16</b>	<b>§ 43, NR. 7-13 I BEKENDTGØRELSEN .....</b>	<b>49</b>
<b>17</b>	<b>NABO- / PARTSHØRING.....</b>	<b>50</b>
<b>18</b>	<b>SAMLET VURDERING .....</b>	<b>50</b>
	<b>BILAG 1 – BEREDSKABSPLAN.....</b>	<b>51</b>
	<b>BILAG 2 – FÆRDIGMELDINGSSKEMA .....</b>	<b>62</b>

# 1 Indledning

Denne til miljøgodkendelse fastlægger de vilkår, der skal gælde for driften af husdyrbruget på Store Hejbølvej 11, 6870 Ølgod i Varde Kommune. Vilkårene sikrer, at ændring og drift af husdyrbruget kan ske uden at påvirke miljøet væsentligt.

Miljøet skal i denne sammenhæng forstås som omgivelserne i bred forstand, herunder befolkning, flora og fauna, vandmiljø, landskab og kulturhistorie samt ressourceforbrug.

I forbindelse med udarbejdelse af udkast til miljøgodkendelse, har Varde Kommune udarbejdet en miljøteknisk beskrivelse og vurdering af det ansøgte projekt. Denne danner baggrund for afgørelsen, herunder de stillede vilkår, som fremgår af afsnit 4.

Ansøgningen om miljøgodkendelse har været offentliggjort på Digital MiljøAdministration (DMA) [www.dma.mst.dk](http://www.dma.mst.dk) fra den 11. januar 2024 til den 30. januar 2024 (Idéfasen). Offentligheden har hermed haft mulighed for at komme med forslag og bemærkninger til projektet, samt anmode om at få tilsendt udkast til afgørelse, når dette foreligger.

Varde Kommune har ikke modtaget henvendelser angående ændring af husdyrholdet i idéfasen efter offentlig annoncering.

Udkast til afgørelse har været sendt i nabo-/ partshøring i 30 dage, hvor der har været mulighed for at komme med synspunkter, kommentarer eller indsigelser til projektet.

Der er sideløbende med nabo- / partshøring foretaget høring af offentligheden, ved at udkast til miljøgodkendelse sammen med ansøgning og miljøkonsekvensrapport er lagt på Varde Kommunes hjemmeside under "Høringer".

Udkast til afgørelse skal give offentligheden og beslutningstagerne et fælles grundlag for at debattere projektet, inden der tages endelig stilling til, om det skal kunne realiseres.

Når høringsperioden er slut vil alle indkomne bidrag blive vurderet af Varde Kommune, inden der tages stilling til om der kan meddeles miljøgodkendelse.

Copyright på kort: Geodatastyrelsen, SDFE, Hexagon, Varde Kommune.

## 2 Baggrund for miljøgodkendelse

### 2.1 Datablad

Ejer / Ansøger:	Bjarne Nørtoft, Store Hejbølvej 11, 6870 Ølgod. Tlf. 28607361. nortoft@lykkegrd.dk
Kontaktperson:	Bjarne Nørtoft, Store Hejbølvej 11, 6870 Ølgod. Tlf. 28607361. <a href="mailto:nortoft@lykkegrd.dk">nortoft@lykkegrd.dk</a>
Husdyrbrugets navn og adresse:	Bjarne Nørtoft, Store Hejbølvej 11, 6870 Ølgod
Ejerlav og matrikel nr.:	Hejbøl, Gde., Ølgod, 17a
Virksomhedens art:	Svineproduktion
Ejendomsnummer:	9212378
CHR-nummer:	95221
CVR-nummer:	19360040
Konsulent:	Heidi Birch Wentzlau, Svinerådgivningen, Birk Centerpark 24, 7400 Herning. Tlf. 96424603. <a href="mailto:hbw@sraad.dk">hbw@sraad.dk</a>
Tilsynsmyndighed:	Varde Kommune
Er husdyrbruget et IE-brug:	Ja
Ansøgning:	Skema nr. 233.039, version 4, indsendt den 22. marts 2024
Udkast i nabohøring:	23. april 2024
Godkendelsesdato:	29. maj 2024

### 2.2 Baggrund og historik

Store Hejbølvej 11, 6870 Ølgod har tidligere fået følgende godkendelser og anmeldt følgende:

24-8-2020: §10 anmeldelse af halvtag  
11-5-2017: §29 anmeldelse. Skift i dyretype  
8-5-2017: §31 anmeldelse. Udvidelse i eksisterende stalde  
11-10-16: Revurdering af §12 miljøgodkendelse  
3-4-13: §19d anmeldelse. Udvidelse i eksisterende stalde  
11-1-2009: §19 anmeldelse. Etablering af kornsilo  
10-11-2008: Tillæg til §12 miljøgodkendelse  
30-10-2006: Kapitel 5 godkendelse

Bjarne Nørtoft har nu søgt om § 16a miljøgodkendelse på baggrund af et ønske om at ændre sin miljøgodkendelse, så et bestemt produktionsareal bliver godkendt, således, at han får mere fleksibilitet i sin produktion.

Ansøgningen er modtaget af Varde Kommune den 8. november 2023.

I forbindelse med sagsbehandlingen er der indhentet supplerende oplysninger.

## 3 Godkendelse

Varde Kommune har afgjort, at husdyrbruget på Store Hejbølvej 11, 6870 Ølgod kan drives som ansøgt. Der er nærmere redegjort for de vurderinger der ligger til grund for afgørelsen i den miljøtekniske beskrivelse og vurdering.

Miljøgodkendelsen meddeles efter § 16a i "Bekendtgørelse af lov nr. 520 af 1. maj 2019 om husdyrbrug og anvendelse af gødning m.v." herefter benævnt husdyrbrugloven, på en række nærmere angivne vilkår i afsnit 4.

Husdyrbruget skal til enhver tid leve op til gældende regler i love og bekendtgørelser – også selvom disse regler eventuelt måtte være skærpede i forhold til denne afgørelse.

Det skal i øvrigt bemærkes, at tilladelser og godkendelser der vedrører anden lovgivning, for eksempel byggetilladelse, skal indhentes særskilt. Der skal også indhentes byggetilladelse, hvis en bygning ændrer anvendelse.

Henvendelse om afgørelsen kan ske til Varde Kommune, Erhvervscenteret - Landbrug.

Eventuelle udvidelser og ændringer af husdyrbrugets anlæg, som ikke fremgår af denne afgørelse, skal meddeles til – og godkendes af Varde Kommune inden disse gennemføres.

I henhold til husdyrbruglovens § 59a bortfalder godkendelsen, hvis den ikke er udnyttet, inden 6 år efter den er meddelt. Hvis en del af godkendelsen ikke er udnyttet, bortfalder godkendelsen for denne del.

### 3.1 Beskrivelse af projektet

Bjarne Nørtoft søger om at få de eksisterende produktionsarealer godkendt.

I "Løbe-drægtighedsstalden" lovliggøres 192 m<sup>2</sup> produktionsareal som "Fuldspalter" i stedet for delvis spaltegulv.

I "Stalde til slagtesvin og polte og syge dyr" lovliggøres 475 m<sup>2</sup> produktionsareal som "Drænet gulv + spalter) i stedet for delvis spaltegulv.

Der gives tilladelse til ny afhentningstank på 400 m<sup>3</sup>, samt overdækning af tre gylletanke.

Tabel 1 viser en oversigt over tilladt produktionsareal, og Tabel 2 viser oversigt over arealer til opbevaring af husdyrgødning. Figur 5 viser hvor produktionsarealer og arealer til opbevaring af husdyrgødning er placeret.

### 3.2 Dispensation

Der gives i henhold til § 9 stk. 3 i husdyrbrugloven dispensation til, at 192 m<sup>2</sup> produktionsareal i "Løbe-drægtighedsstalden" kan godkendes som "Fuldspalter" i stedet "Delvis spaltegulv" 13 m fra offentlig vej.

Der gives i henhold til § 9 stk. 3 i husdyrbrugloven dispensation til, at 475 m<sup>2</sup> produktionsareal i "Stalde til slagtesvin og polte og syge dyr" kan godkendes som "Drænet gulv + spalter" i stedet "Delvis spaltegulv" 5 m fra offentlig vej.

Der gives i henhold til § 9 stk. 3 i husdyrbrugloven dispensation til, at løbedrægtighedsstald kan ændres 1,5 m fra rist, der leder vand til vandløb.

### 3.3 Revurdering

Kommunalbestyrelsen skal jævnfør § 39 stk. 4 i "Bekendtgørelse om tilladelse og godkendelse mv. af husdyrbrug (herefter benævnt Husdyrgodkendelsesbekendtgørelsen) foretage den første regelmæssige

revurdering, når der er forløbet 8 år fra det tidspunkt, hvor husdyrbruget første gang blev godkendt, og herefter hvert 10. år.

Det er planlagt at foretage den første revurdering i 2032.

### 3.4 Supplerende oplysninger

I forbindelse med sagsbehandlingen har Varde Kommune orienteret og indhentet oplysninger fra følgende:

- Idéfasen ved offentlig annoncering
- Interne høringer i Varde Kommune
- Nabohøring ved berørte naboer

### 3.5 Forudsætninger

Varde Kommune forudsætter, at projektet gennemføres og drives som beskrevet i ansøgningen, og at den generelt gældende lovgivning overholdes.

Miljøgodkendelsen meddeles på vilkår, der sikrer at kravene i § 27 i husdyrbrugloven opfyldes. Der stilles derfor følgende vilkår til husdyrbrugets anlæg:

## 4 Vilkår for miljøgodkendelsen

### 4.1 Produktionsarealer og opbevaringslagre

- a. Husdyrbruget må maksimalt have produktionsarealer og arealer med gødningsopbevaring, som det fremgår af Tabel 1 og Tabel 2, og beliggende, som det fremgår af Figur 5.

### 4.2 Drift og indretning

- a. Husdyrbrugets drift og indretning skal være i overensstemmelse med de oplysninger der fremgår af den miljøtekniske beskrivelse, medmindre andet fremgår af afgørelsens vilkår.
- b. De vilkår der vedrører driften, skal være kendt af de ansatte/andre der er beskæftiget med den pågældende del af driften. Et eksemplar af miljøgodkendelsen skal til enhver tid være tilgængeligt for de personer, der har ansvaret for husdyrbrugets daglige drift.
- c. I stalde til slagtesvin skal gylle udsluses, når der er en gyllehøjde på 10 cm, dog oftest hver 7. dag. Gyllen skal tømmes ud til et udendørs opsamlings- eller opbevaringsanlæg. Gyllen kan udsluses manuelt eller automatisk.
- d. Ny gylletank på 400 m<sup>3</sup> skal være overdækket med betonlåg.

#### Teltoverdækning af gyllebeholder

- e. Gylletank 1, gylletank 2 og gylletank 3 på Figur 4 skal være overdækket med fast overdækning i form af teltoverdækning med indvendigt skørt.
- f. Åbning af teltdugene må kun ske i forbindelse med omrøring, tømning og udbringning af gylle.
- g. Skader på teltoverdækningene skal repareres inden for en uge efter skadens opståen. Såfremt en skade ikke kan repareres inden for en uge, skal der indgås aftale om reparation inden to hverdage efter skadens opståen. Tilsynsmyndigheden underrettes straks herom.
- h. Der skal føres en logbog for gyllebeholderene, hvori eventuelle skader på teltoverdækningen noteres med angivelse af dato for skaden samt dato for reparation. Logbogen skal opbevares på husdyrbruget i mindst fem år og forevises på tilsynsmyndighedens forlangende.



- i. Senest 2 måneder efter at du har etableret teltoverdækningen, skal du anmelde det til Varde Kommune, som så registrerer det i BBR. (Skema til færdigmelding vedhæftet som bilag 2).
- j. Husdyrbruget skal drives så produktion af spildevand udenfor staldanlæg samt husdyrgødnings- og ensilageopbevaringsanlæg begrænses.

### 4.3 Landskabsinteresser

- a. Læhegn vist med rødt på Figur 3 skal bevares og vedligeholdes, så det til stadighed har en afskærmende effekt.

### 4.4 Opbevaring og håndtering af husdyrgødning

- a. Påfyldning af gylle til gyllevogn og lignende skal altid ske under opsyn.

### 4.5 Lugt

- a. Hele husdyrbruget og dets omgivelser skal renholdes således, at lugtgener begrænses mest muligt.
- b. Såfremt tilsynsmyndigheden skønner, at lugtgener i omgivelserne vurderes at være væsentligt større end der kan forventes ifølge grundlaget for miljøvurderingen, skal husdyrbruget lade foretage undersøgelse af muligheder for begrænsning af lugtkilder og/eller behandling af afkastluften. Undersøgelsens omfang vil blive fastsat af tilsynsmyndigheden på baggrund af en konkret vurdering af sagen. Lugtundersøgelser kan maksimalt kræves én gang pr. år. Virksomheden afholder selv omkostningerne til dokumentation, undersøgelser og målinger.

### 4.6 Støj og vibrationer

- a. Husdyrbrugets bidrag til støjbelastningen må, ved udendørs opholdsarealer ved boliger beliggende i landzone uden for eget skel, ikke overskride de anførte værdier 1,5 meter over terræn i frit felt:

Tidspunkt	Støjgrænser	Reference tidsrum
<b>Dag</b>		
Mandag - fredag kl. 07 - 18	55 dB(A)	8 timer
Lørdag kl. 07 - 14	55 dB(A)	7 timer
Lørdag kl. 14 - 18	45 dB(A)	4 timer
Søn- og helligdag kl. 07 - 18	45 dB(A)	8 timer
<b>Aften</b>		
Alle dage kl. 18 - 22	45 dB(A)	1 time
<b>Nat</b>		
Alle dage kl. 22 - 07	40 dB(A)	½ time

#### Støjgrænser

- b. Støjens maksimalværdi må om natten ikke overstige ovenstående grænseværdier med mere end 15 dB(A) ved alle beboelser.
- c. Ved dokumentation for overholdelse af støjvilkår skal der ses bort fra kortvarig sæsonafhængig kørsel udenfor husdyranlægget f.eks. pløjning og høst.
- d. Hvis tilsynsmyndigheden vurderer det nødvendigt, skal husdyrbruget dokumentere, at støjvilkåret er overholdt. Dokumentationen skal belyse støjbelastningen med husdyrbruget i fuld repræsentativ drift. Dette kan dog højst kræves en gang årligt, såfremt ovennævnte støjgrænser overholdes.

Dokumentationen skal ske i form af resultat af en støjmåling udført efter retningslinjerne i Miljøstyrelsens vejledning nr. 5 og 6/1984, eller efter en beregning udført efter den nordiske

beregningsmetode for ekstern støj fra virksomheder jf. Miljøstyrelsens vejledning nr. 5/1993. Ved ændringer skal den nyeste vejledning anvendes.

Er dokumentationen udført som beregning, skal den indeholde de oplysninger om beregningsforudsætningerne, som er nødvendige for vurdering af rigtigheden af beregningsresultaterne. Er dokumentationen udført som måling, skal driftsforholdene under målingen beskrives. Som udgangspunkt accepteres en ubestemthed på de målte eller beregnede støjbelastninger på max. +/- 3 dB(A).

- e. Målingerne eller beregningerne skal udføres af en person eller et laboratorium, som er akkrediteret af DANAK eller godkendt af Miljøstyrelsen til "Måling – ekstern støj".
- f. Resultaterne skal sendes til tilsynsmyndigheden senest 1 måned efter målingernes gennemførelse.

#### **4.7 Støv**

- a. Drift af anlægget må ikke medføre væsentlige støvgener uden for husdyranlægget.

#### **4.8 Til- og frakørsel**

- a. Ved fremtidige udvidelser skal Store Hejbølvej 11, 6870 Ølgod overveje placering og aktiviteter på husdyrbruget, således at transport af dyr, materialer og husdyrgødning begrænses.

#### **4.9 Skadedyr**

- a. Der skal på husdyrbruget foretages effektiv fluebekæmpelse i overensstemmelse med de til enhver tid nyeste retningslinjer fra Aarhus Universitet, Institut for Agroøkologi.
- b. Opbevaring af foder skal ske på en sådan måde, at der ikke opstår risiko for tilhold af skadedyr.

#### **4.10 Spildevand, overfladevand og restvand**

- a. Overfladevand fra befæstede arealer, som kan være forurenede med næringsstoffer, skal opsamles og udbringes i henhold til gældende regler.
- b. Med undtagelse af riste på Figur 2 og Figur 12, skal tagbrønde og brønde i øvrigt indenfor en afstand på 15 meter fra stalde og gylletanke være hævet minimum 10 cm over terræn, når de fører til dræn eller vandløb.
- c. Eksisterende udledningstilladelse til tag- og overfladevand skal fornyes.

#### **4.11 Oplag af olie, pesticider og øvrige kemikalier**

- a. Opbevaring af kemikalier, samt spildolie og kemikalieaffald, skal foregå i rum med fast bund og uden mulighed for forurening af jord, afløbssystem, grundvand og vandløb.

#### **4.12 Lys**

- a. Driften må ikke medføre væsentlige lysgener uden for husdyrbruget.

#### **4.13 Egenkontrol**

- a. Foranstaltninger, der træffes for at forebygge og begrænse emissionerne fra husdyrbruget, skal regelmæssigt vedligeholdes og overvåges.
- b. Dokumentation skal opbevares samlet, i papirform eller elektronisk, og være lettilgængelige for tilsynsmyndigheden. Dokumentationen skal fremvises til tilsynsmyndigheden på forlangende og skal gemmes minimum 5 år.

#### **4.14 Uheld og risici**

- a. Alle uheld og driftsforstyrrelser, herunder evt. spild på udendørs arealer, der kan medføre forurening, skal straks meddeles alarmcentralen (tlf.: 112) og efterfølgende Erhvervscenteret, Varde Kommune (tlf.: 7994 6800).

#### **4.15 Ophør**

- a. Ved ophør af driften, skal der træffes de nødvendige foranstaltninger for at undgå forureningsfare. Alle opbevaringsanlæg skal tømmes og rengøres, og husdyranlægget skal fremstå i miljømæssig god stand.

### **5 Klagevejledning**

Afgørelsen kan påklages til Miljø- og Fødevareklagenævnet i henhold til § 76 i Husdyrbrugloven af de klageberettigede, der fremgår af lovens §§ 84-87.

Hvis du ønsker at klage over afgørelsen, skal du gøre det elektronisk og direkte til Miljø og Fødevareklagenævnet via Klageportalen. Du kan få adgang til Klageportalen via <https://kpo.naevneneshus.dk>

Din klage skal være modtaget senest den 27. juni 2024 (4 uger efter offentliggørelsen).

Det er en betingelse for behandling af din klage, at du indbetaler et gebyr.

Vejledning om hvordan du klager og om gebyrordningen kan du finde på <https://kpo.naevneneshus.dk>

Samme sted fremgår det også, at der er visse særlige forhold, som kan begrunde en undtagelse fra kravet om at klage via Klageportalen.

Har du brug for yderligere oplysninger eller hjælp til Klageportalen, kan du kontakte [nh@naevneneshus.dk](mailto:nh@naevneneshus.dk) eller tlf. 7240 5600.

Såfremt afgørelsen ønskes indbragt for domstolene, skal søgsmål være anlagt inden 6 måneder fra afgørelsens offentliggørelse samt være i overensstemmelse med § 26 i forvaltningsloven.

## 6 Offentliggørelse

Offentliggørelse af afgørelsen sker på Digital MiljøAdministration <https://dma.mst.dk/> under "Offentliggørelser", senest den 30. maj 2024.

På Varde Kommunes vegne den 29. maj 2024

Miljømedarbejder

Klaudi Andresen

### Kopi sendt til:

- Heidi Birch Wentzlau, Svinerådgivningen, e-mail: hbw@sraad.dk
- Styrelsen for Patientsikkerhed, Tilsyn og Rådgivning Vest, Adelvej 34, Tavlov, 7000 Fredericia, e-mail: trvest@stps.dk
- Danmarks Fiskeriforening, Nordensvej 3, Taulov, 7000 Fredericia, e-mail: mail@dkfisk.dk
- Ferskvandsfiskeriforeningen for Danmark, v. Niels Barslund, Vormstrupvej 2, 7540 Haderup, e-mail: nb@ferskvandsfiskeriforeningen.dk
- Arbejderbevægelsens Erhvervsråd, Reventlowsgade 14,1, 1651 Kbh.V, e-mail: ae@ae.dk
- Forbrugerrådet, Fiolstræde 17, 1017 Kbh.K, e-mail: fbr@fbr.dk
- Rådet for Grøn Omstilling, Kompagnistræde 22, 3.sal, 1208 Kbh.K, e-mail: info@rgo.dk
- Danmarks Sportsfiskerforbund, Skyttevej 5, 7182 Bredsten, e-mail: lbt@sportsfiskerforbundet.dk
- Danmarks Naturfredningsforening, Masnedøgade 20, 2100 København Ø, e-mail: dnvarde-sager@dn.dk
- Dansk Ornitologisk Forening, Vesterbrogade 140, 1620 Kbh.V, e-mail: natur@dof.dk samt lokalforeningen for sydvestjylland e-mail: varde@dof.dk
- Greenpeace Danmark: info.dk@greenpeace.org

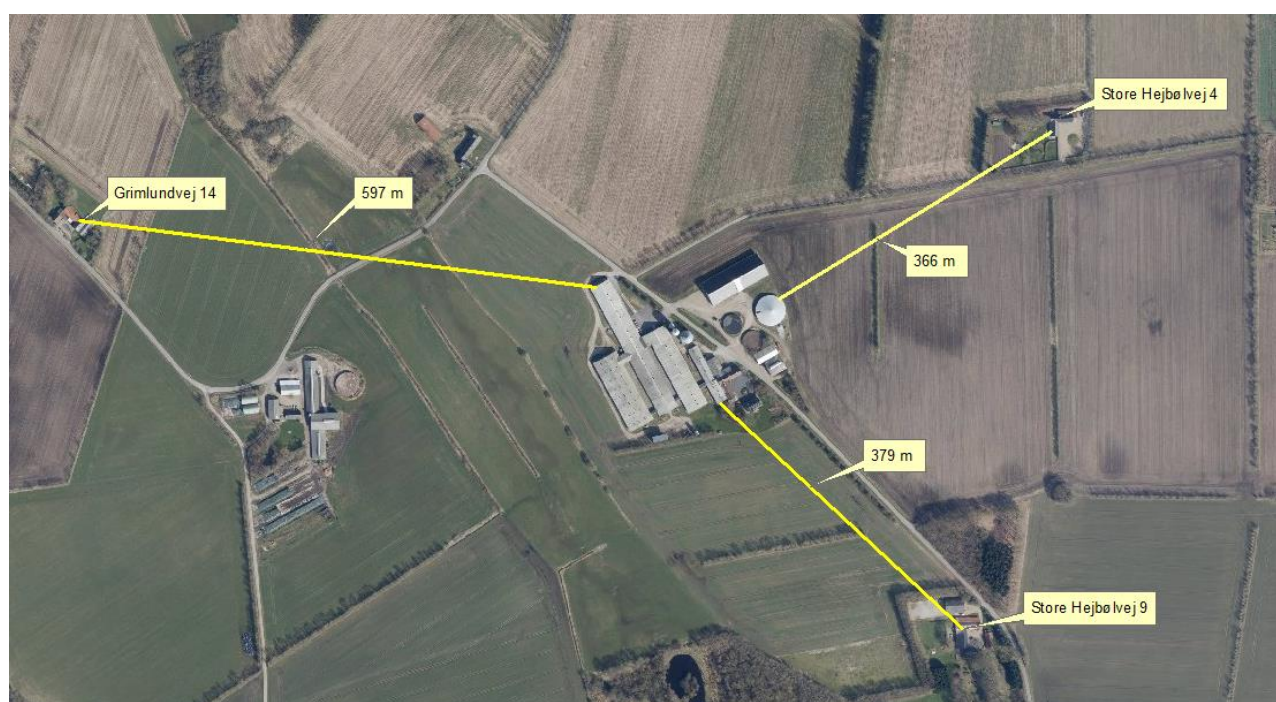
## 7 Miljøteknisk beskrivelse og vurdering

### Beliggenhed, landskab og kulturmiljø

#### 7.1 Beliggenhed

Husdyrbruget ligger på Store Hejbølvej 11, 6870 Ølgod, 4,2 km øst for Ølgod, der også er nærmeste byzone.

Nærmeste samlede bebyggelse er Grønfelt, som ligger 768 m vest for husdyrbruget. Nærmeste nabo uden landbrugspligt er Store Hejbølvej 4, der ligger 366 m øst for Store Hejbølvej 9. De nærmeste øvrige nabobeboelser er Store Hejbølvej 9 og Grimlundvej 14, der ligger 379 m syd for ejendommen og 597 m vest for ejendommen. Se Figur 1.



Figur 1 husdyrbruget i forhold til nærmeste naboer.

Varde Kommune vurderer at beliggenheden er tilstrækkeligt beskrevet.

#### 7.2 Afstandskrav

Afstandskravene i henhold til § 6 i Husdyrbrugloven er overholdt, da husdyrbrugets anlæg ikke er beliggende:

- i et eksisterende eller ifølge kommuneplanens rammedel fremtidigt byzone- eller sommerhusområde
- i et område i landzone, der i lokalplan er udlagt til boligformål, blandet bolig og erhvervsformål eller til offentlige formål med henblik på beboelse, institutioner, rekreative formål og lign.,
- i en afstand mindre end 50 m fra ovennævnte områder eller
- i en afstand mindre end 50 m fra en nabobeboelse.

Følgende afstandskrav i henhold til § 8 i husdyrbrugloven er overholdt:

- ikke almene vandforsyningsanlæg (25 m)
- almene vandforsyningsanlæg (50 m)
- levnedsmiddelvirksomhed (25 m)

- beboelse på samme ejendom (15 m)
- naboskel (30 m)

Følgende afstandskrav i henhold til § 8 i husdyrbrugloven er ikke overholdt:

- offentlig vej og privat fællesvej (15 m)
- vandløb, dræn og søer (15 m)

Løbe-drægtighedsstalden ligger 13 m fra offentlig vej. I stalden godkendes 192 m<sup>2</sup> produktionsareal som "Fuldspalter" i stedet for delvis spaltegulv.

"Stalde til slagtesvin og polte og syge dyr" ligger 5 m fra offentlig vej. I stalden godkendes 475 m<sup>2</sup> produktionsareal som "Drænet gulv + spalter" i stedet for delvis spaltegulv.

Nær løbedrægtighedsstald ligger der to riste, der leder vand til vandløb. De ligger cirka 1,5 og 10 m fra stalden. Se Figur 2.



**Figur 2. Riste til overfladevand nær stald.**

Da der er tale om eksisterende stalde gives følgende dispensationer:

Der gives i henhold til § 9 stk. 3 i husdyrbrugloven dispensation til, at 192 m<sup>2</sup> produktionsareal i "Løbedrægtighedsstalden" kan godkendes som "Fuldspalter" i stedet "Delvis spaltegulv" 13 m fra offentlig vej.

Der gives i henhold til § 9 stk. 3 i husdyrbrugloven dispensation til, at 475 m<sup>2</sup> produktionsareal i "Stalde til slagtesvin og polte og syge dyr" kan godkendes som "Drænet gulv + spalter" i stedet "Delvis spaltegulv" 5 m fra offentlig vej.

Der gives i henhold til § 9 stk. 3 i husdyrbrugloven dispensation til, at løbedrægtighedsstald kan ændres 1,5 m fra rist, der leder vand til vandløb.

### 7.3 Landskab og kulturmiljø

I forbindelse med sagsbehandlingen er husdyrbrugets beliggenhed i forhold til udpegningerne i Varde Kommunes Kommuneplan 2021 samt andre udpegninger blevet gennemgået. Husdyrbrugets anlæg ligger **indenfor**

- Landzone
- Åbne landbrugslandskaber
- Egnede område til store husdyrbrug
- Område til større solcelleanlæg

- Særligt værdifuldt landbrugsområde

Af Kommuneplan 2021 for Varde Kommune fremgår det blandt andet, at

Anvendelse af reflekterende materialer i **det åbne land** (Landzone) skal søges begrænset og om nødvendigt afskærmes.

**Område til større solcelleanlæg.** Større solcelleanlæg på landjorden skal som udgangspunkt placeres i planudpegninger for solcelleparker.

I **åbne landbrugslandskaber** skal store tekniske anlæg, herunder store husdyrbrug med mere end 500 dyreenheder tilpasses landskabets karakter.

Områder til placering af **store husdyrbrug** skal friholdes for udvikling, der er i modstrid med etablering af store landbrugsbygninger og -anlæg.

I **særligt værdifulde landbrugsområder** skal det sikres, at arealerne kan anvendes længst muligt til landbrugsmæssige formål før overgangen til anden anvendelse.

Det nærmeste beskyttede sten- eller jorddige ligger i et markskel ca. 812 meter sydvest for husdyrbruget, og berøres ikke af ændringen.

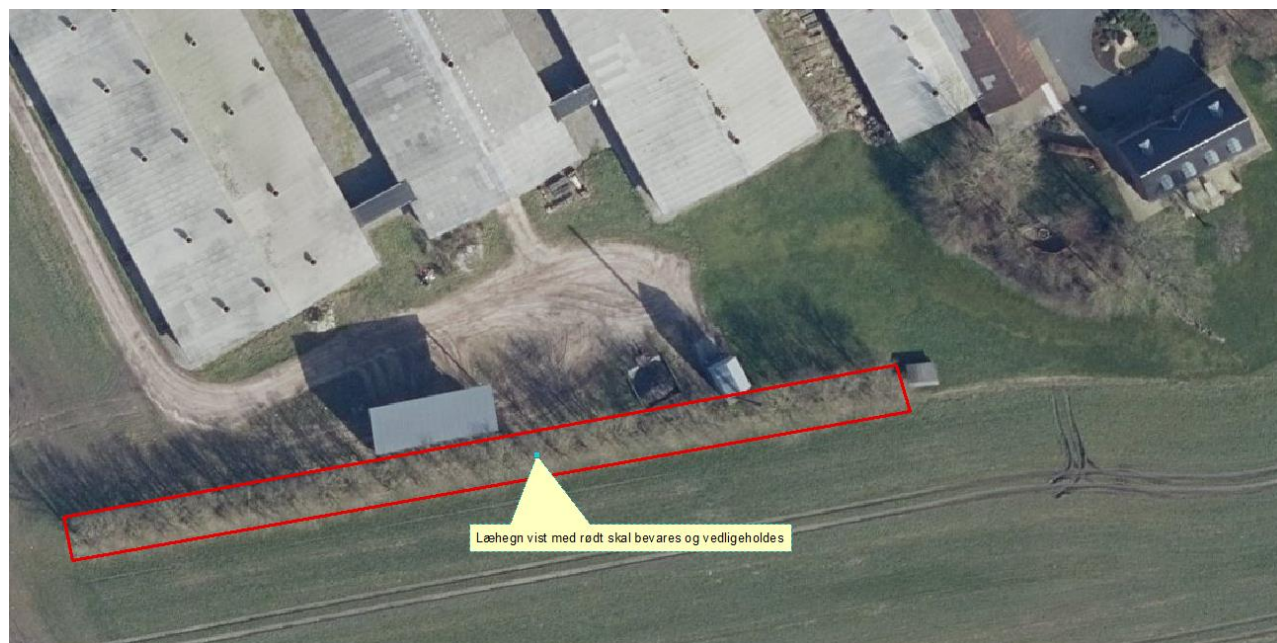
Ny gyllebeholder til afhentning af gylle til biogasanlæg sker udenfor beskyttelseslinje for fredede fortidsminder, å-beskyttelseslinje, sø-beskyttelseslinje, strand-beskyttelseslinje og skov-byggelinje

I afgørelse den 24. august 2020 om §10 anmeldelse er der stillet følgende vilkår:

*At det eksisterende læhegn mod syd bevares og vedligeholdes, så det til stadighed har en afskærmende effekt.*

Vilkåret videreføres på følgende måde:

Læhegn vist med rødt på Figur 3 skal bevares og vedligeholdes, så det til stadighed har en afskærmende effekt.



**Figur 3** Vilkår til beplantning

Varde Kommune vurderer at

- Byggeri af gyllebeholder på 400 m<sup>3</sup> er erhvervsmæssigt nødvendige for landbrugsdriften
- Ændringen ikke er i strid med Kommuneplan 2021 for Varde Kommune
- Det samlede bygningsanlæg vil fremstå som en driftsmæssig enhed
- Den ny gyllebeholder, ved overholdelse af de stillede vilkår, ikke ændrer væsentligt på oplevelsen af landskabet, samt at det ikke vil få indflydelse på det udpegede kulturmiljø
- At ændringen, og de deraf følgende ændringer i området, ikke vil være i strid med hensynet til kulturhistoriske interesser.

## Husdyrhold og drift

### 7.4 Samdrift

Ansøger oplyser følgende:

*Ejer og driftsherre Bjarne Nørtoft, har husdyrbrug på følgende adresser.*

- *Påbøl Plantagevej 3, Tarm – slagtegrise*
- *Store Hejbølvej 2, Ølgod – slagtegrise*
- *Store Hejbølvej 11, Ølgod – Søer og smågrise*

På baggrund af afstanden vurderer Varde Kommune, at husdyrbrugene skal godkendes hver for sig.

### 7.5 Biaktiviteter

Ansøger har ikke andre biaktiviteter på husdyrbruget.

### 7.6 Indretning

Oversigt over husdyrbrugets bygninger fremgår af **Figur 4** og **Figur 5** samt **Tabel 1**.

Ansøger oplyser følgende:

#### *Eksisterende stalde*

*Ejendommens ældste 'kerne' af bygninger er bygget i årene 1939-1997. Anlægget er indrettet til smågrise og slagtegrise i stalde med varierende bundtyper – herunder både fulldrænet og delvis fast gulv med varierende andel fast område. Fra 1973 og frem er der løbende tilføjet flere udbygninger på anlægget, som er indrettet med mindre sektioner til både syge dyr, bufferkapacitet til smågrise og slagtesvin, babystalde til nyfravænnede og karantænestalde til polte.*

*Indretningen af staldanlægget er inddateret efter vejledningens retningslinjer – dog er der i ejendommens drægtighedsstald fra 2003 et område med orne og gyltestier på fulldrænet gulv. Løsdriftstier til drægtige dyr er ikke et valgbart system i husdyrgodkendelse.dk – ansøgers konsulent har derfor beregnet og inddateret arealet i kategorien 'Søer, golde og drægtige – individuel opstaldning, fuldspaltegulv'. Det er vores vurdering at det pågældende staldsystem's udledning vil være den som kommer nærmest virkeligheden for opstaldning af drægtige dyr på fulldrænet bund.*

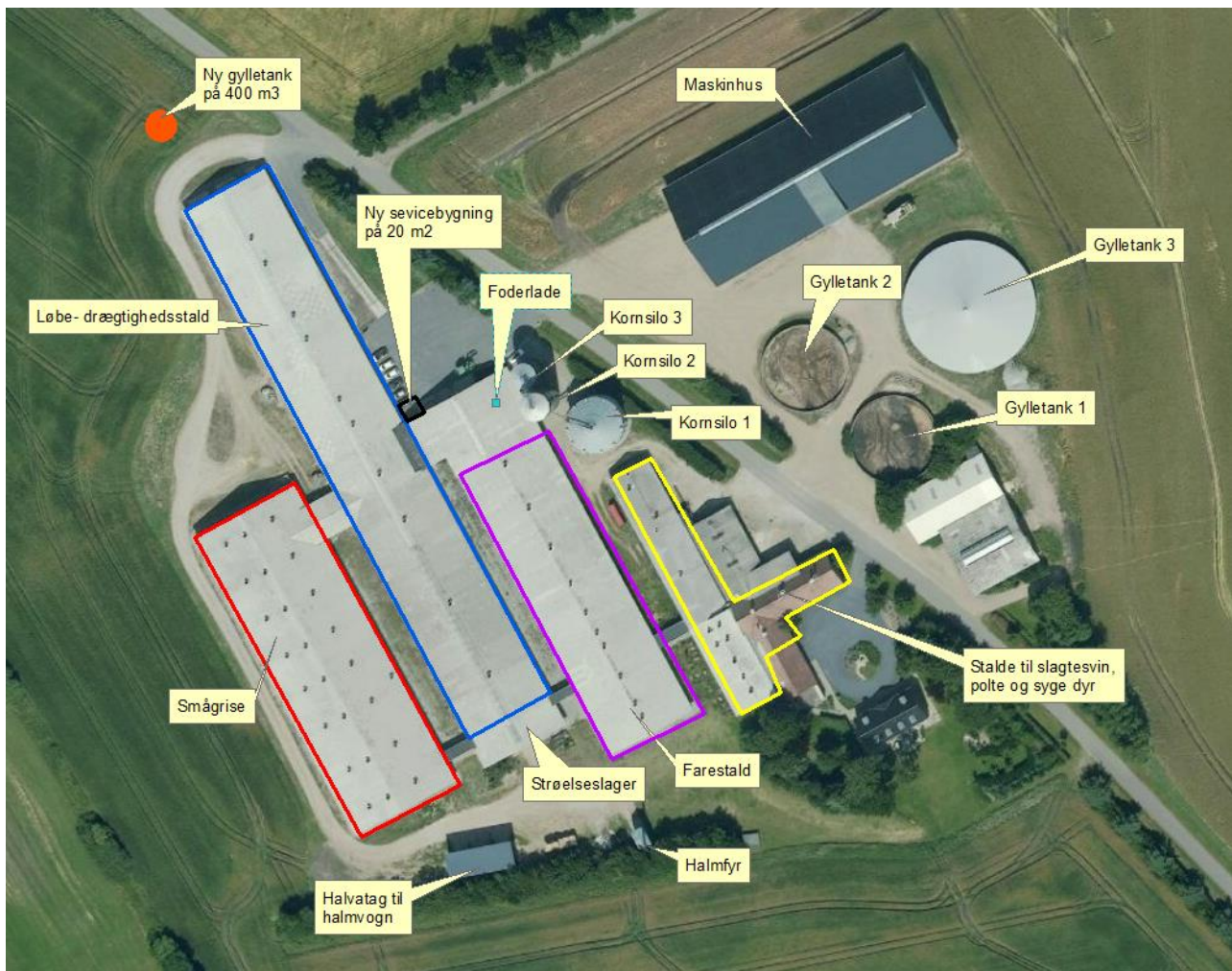
#### *Gyllebeholdere (eksisterende)*

*Beholderne er opført fra 1982-2011. Alle tre beholdere er opført i betonelementer. Ingen tanke har fastmonteret pumpe – og tømmes derfor med selvfyldende vogne. Alle tanke er i 2023 eftermonteret med fast overdækning.*



Stald	Dyretype og staldsystem	Produktionsareal (m <sup>2</sup> )		
		8-årsdrift	Nudrift	Ansøgt
Smågrise	Smågrise. Toklimastald, delvis spaltegulv	2112	2112	2112
Løbe- drægtighedsstald	Søer, golde og drægtige. Løsgående, delvis spaltegulv.	72	72	72
	Søer, golde og drægtige. Løsgående, delvis spaltegulv.	208	208	208
	Søer, golde og drægtige. Løsgående, delvis spaltegulv.	806	806	806
	Søer, golde og drægtige. Individuel opstaldning, delvis spaltegulv	281	281	281
	Søer, golde og drægtige. Løsgående, delvis spaltegulv.	63	63	63
	Søer, golde og drægtige. Løsgående, delvis spaltegulv.	952	952	952
	Søer, golde og drægtige. Individuel opstaldning, delvis spaltegulv	192	192	-
	Søer, golde og drægtige. Individuel opstaldning, fuldspaltegulv	-	-	192
	Søer, golde og drægtige. Individuel opstaldning, delvis spaltegulv	234	234	234
Farestald	Søer, diegivende, Kassestier, delvis spaltegulv	1411	1411	1411
Stalde til slagtesvin, polte og syge dyr	Slagtesvin. Delvis spaltegulv, 50-75% fast gulv	945	945	46
	Slagtesvin. Drænet gulv og spalter (33/67)			215
	Smågrise. Toklimastald, delvis spaltegulv			169
	Smågrise. Drænet gulv + spalter (50/50)			95
	Flexgruppe; Slagtesvin og Smågrise, 50-75% fast gulv			255
	Slagtesvin. Drænet gulv og spalter (33/67)			165
<b>SUM</b>		<b>7276</b>	<b>7276</b>	<b>7276</b>

Tabel 1. Oversigt over produktionsarealer.



**Figur 4 Oversigt over husdyrbrugets bygninger.**

Store Hejbølvej 20 søger desuden om en udvidelse af servicebygningen på 20 m<sup>2</sup>. Varde Kommune vurderer at indretningen er tilstrækkelig beskrevet.

Der stilles vilkår om, at husdyrbrugets indretning og drift skal være i overensstemmelse med de oplysninger der fremgår af denne miljøtekniske beskrivelse.

## 7.7 Produktionsarealers og opbevaringslagres størrelse

Tabel 1 viser produktionsarealets størrelse i ansøgt drift, som nuværende drift og for 8 år siden. Rød areal på Figur 5 viser hvor produktionsarealer er placeret. Blå areal på Figur 5 viser områder til opbevaring af husdyrgødning. Tabel 2 viser størrelsen på opbevaringsanlæg til husdyrgødning.



Figur 5. Areal med rød er produktionsarealer. Areal med blå er opbevaringsanlæg til husdyrgødning.

Opbevaringslagre						
Navn	Lagertype	Yderligere oplysninger		Bedste tilgængelige opbevaringsteknik	Dimension	Areal (m <sup>2</sup> )
Ansøgt drift						
Gyllebeholder 1- 1700 m3	Flydende	Etableringsår	1982	Tanken monteres 2023 med fast overdækning.	427	
Gyllebeholder 2 - 1660 m3	Flydende	Etableringsår	1997	Tanken monteres 2023 med fast overdækning	387	
Gyllebeholder 3 - 5000 m3	Flydende	Etableringsår	2011	Monteret med fast overdækning ved etablering som frivilligt tiltag.	884	
NY afhentningstank - 400 kbm	Flydende	Afhentningstank til biogas			51	

Tabel 2. Areal på opbevaringsanlæg.

Produktionsarealets størrelse er for 8 år siden og i nudrift er godkendt i et tillæg til § 12 miljøgodkendelse fra den 10-11-2008.

Varde Kommune vurderer at produktionsarealet og areal til opbevaring af gødning er tilstrækkeligt beskrevet.

## 7.8 Forbrug af vand

Ansøger oplyser følgende:

*Drikkevandet leveres fra Ølgod Vandværk.*

*Produktionen og privat anvendes ca. 20.000 m<sup>3</sup> vand årligt. Forbruget er kontrolleret ud fra branchens nøgletal og indeholder drikkevand, vand til foderblandinger, vand til vask af stalde, overbrusning, privat husholdning, medarbejderfaciliteter m.v. og afviger ikke væsentligt fra norm.*

*Ejendommen har flere markvandingstilladelser på samlet >50.000 kbm/år – tilladelserne er aktive og anvendes.*

*Vandteknologi*

*Alle drikkenipler er placeret over foderkrybber, så spildt vand opsamles og vandspild reduceres. Lovpligtig overbrusning til er tids- og temperaturstyret for at mindske spild. Staldene sættes i blød før rengøring, for at reducere vandforbruget til vask.*

*Konsekvensvurdering*

*Der er tale om en eksisterende og uændret produktion, og omlægningen af produktionsgodkendelsen fra stiplads til produktionsareal forventes ikke at påvirke ejendommens vandforbrug væsentligt.*

Varde Kommune vurderer, at vandforbruget er tilstrækkeligt beskrevet.

## 7.9 Forbrug af energi

Ansøger oplyser følgende:

*Elektricitet anvendes primært til lys, forarbejdning af foder, foderanlæg, korntørring og ventilation. Den primære energikilde i nudrift er halmfyr.*

*Der er tændt lys i staldene i dagtimerne efter behov og lovkrav.*

*Der føres regnskab med energiforbrug via den årlige opgørelse fra elselskabet.*

*Det samlede energiforbrug forventes at være ca. 360.000 kWh pr år, hvilket kan variere i forhold til behovet for ventilation og markvanding.*

*Energiteknologi*

*Et godt klima i staldsektionerne opretholdes af ventilationen, der har et temperatur- og fugtighedsregulerende styringssystem, hvilket sikrer mod unødvendig drift af ventilatorerne. Ventilatorerne er koblet sammen med Multi-step funktion eller trinløs regulering, der sikrer at hver enkelt ventilator altid arbejder med den mest energioptimale omdrejningshastighed.*

*Ventilationen vedligeholdes og rengøres efter behov, så effekten opretholdes og energispild undgås. Ved løbende vedligehold af lysinstallationerne i den eksisterende stald, skiftes der løbende til LED-lys.*

*Konsekvensvurdering*

*Der er tale om en eksisterende og uændret produktion, og omlægningen af produktionsgodkendelsen fra stiplads til produktionsareal forventes ikke at påvirke ejendommens energiforbrug væsentligt.*

*Forbruget af energi fra husdyrbruget vurderes ikke at afvige fra, hvad der er normalt for husdyrbrug af denne type og størrelse.*

Varde Kommune vurderer, at energiforbruget er tilstrækkeligt beskrevet.

## 7.10 Affald

Ansøger oplyser følgende:

*I driften forsøges affaldsmængderne generelt reduceret til et minimum, og det der kan genbruges sorteres og afleveres til genbrug. Mængden af affald til forbrænding og til deponi, søges begrænset i videst muligt omfang.*

*Affald på ejendommen håndteres, sorteres og opbevares efter kommunens affaldsregulativ. Affald fra husdyrbruget kan typisk inddeles i følgende affaldsfraktioner:*

*Dagrenovation*

*Genbrugeligt affald (pap, papir, jern, rengjort glas, metal, plastsække, paller etc.)*

*Farligt affald (lysstofør, pærer, spraydåser, batterier etc.)*

*Klinisk risikoaffald og medicinrester (skalpeller, kanyler, medicinrester etc.)*

*Døde dyr*

*Forbrændingsegnet affald (papirsække, emballage etc.)*

*Deponeringsegnet affald*

*Farligt affald inkl. klinisk risikoaffald*

*Til brug for Kommunalbestyrelsens vurdering efter § 36 stk. 1 pkt. 13 om begrænsning af anvendelse, fremstilling eller frigivelse af farlige stoffer der kan forurene jord og grundvand.*

*I nedenstående tabel er oplyst de relevante farlige stoffer, som husdyrbruget anvender, fremstiller og/eller frigiver i forbindelse med husdyrbrugets drift. Ved farlige stoffer forstås stoffer og blandinger som defineret i artikel 3 i Europa-Parlamentets og Rådets forordning (EF) nr. 1272/2008 om klassificering, mærkning og emballering af stoffer og blandinger. Det vurderes at alle emnerne i skemaet er reguleret af anden lovgivning, hvorfor det ikke vil/bør give anledning til yderligere vilkår til begrænsning af anvendelse, fremstilling eller frigivelse af disse stoffer.*

*Med udgangspunkt i Miljøbeskyttelsesloven og underliggende love og bekendtgørelsens regelsæt for håndtering af miljøfarlige stoffer, håndteres (anvendes fremstilles og/eller frigives) miljøfarlige stoffer på husdyrbruget efter gældende regler og vejledninger. Ved anvendelse indendørs, minimeres risiko for forurening, da alle stalder og foderlade er med fast gulv, der sikrer mod gennemtrængning til jord og grundvand under bygningerne. Ved utilsigtet hændelse handles jf. beredskabsplanen.*

Emne	Anvendelse
Husdyrbruget	
Medicin	Syge dyr skal behandles så de ikke lider. Gældende regler for veterinærmedicin.
Desinfektion	Desinfektionsmidler anvendes i forbindelse med vask af stalde. Midlerne anvendes efter påtrykt anvisning. Gældende vejledning for anvendelse.
Spraydåser	Spraydåser indeholder væske under tryk.
Gylle	Gylle fremstilles på ejendommen. Gylle er farligt for vandmiljøet. Opbevaring og anvendelse af gylle er reguleret i Husdyrgødningsbekendtgørelsen
Dieselolie	Til varmekanoner til udtørring af stalde efter vask. Oplag af dieselolie reguleres i Olietankbekendtgørelsen

Oversigt over farlige stoffer der anvendes på husdyrbruget

### Beskrivelse af de faktiske forhold

*Der er indrettet en speciel plads til affald i laden. Sorteret affald afhændes på genbrugspladsen.*

*Spraydåser hhv. lysstofrør afhændes hver for sig som farligt affald til genbrugspladsen.*

*Klinisk affald; kanyler og skalpeller, afhændes særskilt til godkendt modtager.*

*Spraydåser opsamles og leveres til genbrugsplads.*

#### Fyringsolie - diesel

*Ejendommen råder over 2 olietanke på hhv. 5900 l og 1200 l. Se placering på Beredskabsplan.*

*Tankene anvendes til landbrugs- og transportdiesel og er derfor placeret i tilknytning til maskinhuset øst for staldanlægget.*

*Begge tanke er placeret over jord og indendørs og derfor nemme at føre tilsyn med.*

#### Spildolie

*Opbevares i maskinhuset. Olien hældes på tønde som placeres i spildbakke. Olien afhentes af autoriseret firma efter behov.*

#### Kemikalier

*Opbevares i aflåst rum uden afløb med adgang fra besætningsområdet. Restpartier afleveres til autoriseret modtager efter behov.*

#### Brændbart affald

*Opbevares i en container og afhændes til godkendt modtager pt. ESØ efter behov.*

#### Jernskrot

*Jernskrot afsættes til en skrothandler eller afleveres på genbrugspladsen.*

#### Døde dyr

*Opbevaring af døde dyr foregår på et spaltegulvselement under kadaverkappe eller i kølecontainer indtil afhentning af DAKA. Afhentning foregår efter behov. Afhentningspladsen er placeret i området v. gyllebeholderne.*

### **Konsekvensvurdering**

*Det er ansøgers vurdering at ansøger med de beskrevne rutiner har opbygget et affaldshieraki der kan opfylde kravene til husdyrbrug.*

*Det forventes ikke at den beskrevne produktion genererer affaldsmængder der er atypiske eller afvigende for lignende produktioner andre steder.*

Husdyrbruget er omfattet af Varde Kommunes til enhver tid gældende Regulativ for Erhvervsaffald, og er dermed forpligtet til at kildesortere og bortskaffe alt erhvervsaffald i henhold til denne og den til enhver tid gældende Affaldsbekendtgørelse.

Varde Kommune gør opmærksom på at afbrænding af affald er ikke tilladt. Jævnfør § 1, stk. 2 i Miljøministeriets bekendtgørelse nr. 1459 af 7. december 2015 om "Forbud mod markafbrænding af halm mv." er det dog tilladt at foretage afbrænding af våde halmballer og halm, der har været anvendt til overdækning og lignende. Brandmyndigheden skal orienteres inden afbrændingen iværksættes.

Ønskes der afleveret affald på kommunal genbrugsplads, skal husdyrbruget være tilmeldt genbrugsordning for erhverv.

Varde Kommune vurderer ud fra ansøgers redegørelse og med de stillede vilkår, at fast affald, olie og kemikalier opbevares, håndteres og bortskaffes miljømæssigt forsvarligt på husdyrbruget.

## 7.11 Opbevaring af husdyrgødning, strøelse og foder

Ansøger oplyser følgende:

*På ejendommen er der opbevaringsanlæg til foder, korn og husdyrgødning (gylle).*

### Opbevaring af foder

*Ejendommen har tre udendørs kornsilo placeret på østlig side af bygningsanlægget samt indendørs opbevaring af råvarer i foderladen hvor partier af tilsætningsstoffer eller råvarer opbevares i dertil indrettede beholdere/påslag/siloer.*

### Opbevaring af halm/rode- og beskæftigelsesmateriale

*Der vil i foderladen være mulighed for, at opbevare rode-beskæftigelsesmateriale til grisene (typisk savsmuld) – mindre mængder.*

*Halm til strø opbevares i dertil indrettet lager i den sydlige ende af drægtighedsstalden.*

### Opbevaringskapacitet husdyrgødning

*På ejendommen er der opbevaringsanlæg til flydende husdyrgødning (gylle) fordelt mellem 3 tanke.*

*Opbevaringsanlæg til flydende husdyrgødning:*

<i>Beholder</i>	<i>Årstal</i>	<i>Kapacitet, m<sup>3</sup></i>		<i>Overflade, m<sup>2</sup></i>
<i>Gyllebeholder 1</i>	<i>1982</i>	<i>1700</i>		<i>427</i>
<i>Gyllebeholder 2</i>	<i>1997</i>	<i>1660</i>		<i>387</i>
<i>Gyllebeholder 3</i>	<i>2011</i>	<i>5000</i>		<i>884</i>
<i>Afhentningstank (NY)</i>		<i>400</i>		<i>50</i>
<i>Total</i>		<i>8.760 m<sup>3</sup></i>		<i>1.748 m<sup>2</sup></i>

### Opbevaringskapacitet til flydende husdyrgødning

*Gylle fra produktionen føres fra staldene via fortanke til gyllebeholdere.*

*Ved fuld produktion i det ansøgte, vil der produceres ca. 13.400 m<sup>3</sup> gylle/ år. (Normtal 2023)*

*I forbindelse med beregning af produktionen medregnes opsamlet regnvand i gyllebeholderen i normtallet for produceret husdyrgødning, svarende til 0,4 kbm/kvm beholderoverflade. De tre gyllebeholdere har en samlet opbevaringskapacitet på 8.760 m<sup>3</sup>.*

Derudover kan indregnes kanaler under eksisterende stalde samt en ikke nærmere defineret mængde i ejendommens fortanke. Total kapacitet på ejendommen således anslået 10.500 m<sup>3</sup>.

Den samlede kapacitet svarer til ca. 10 måneders produktion af husdyrgødning.

#### Konsekvensvurdering

Det ansøgte medfører ingen ændringer i foderforbrug og -opbevaring. Foderet lagres i dertil indrettede siloer og mindre partier tilsætningsfoder opbevares indendørs i foderladen.

Desuden forventes gode rutiner omkring staldhygiejne, fjernelse af affald og gødningsrester at forebygge skadedyrsangreb. Således fastholdt v. vilkår til skadedyrsbekæmpelse og renholdelse af udenomsarealer v. siloer og i foderlade, vurderer ansøger at der er en vedholdende fokus på en kontinuert og forsvarlig indsats mod skadedyr.

Ansøger forpligter sig via gødningsplanlægningen til at opretholde tilstrækkelig opbevaringskapacitet for husdyrgødning jf. Husdyrgødningsbekendtgørelsens § 11 og 12. Dette forhold kan på tilsyn kræves dokumenteret. Dette vurderes at være tilstrækkeligt til at sikre at produktionen til stadighed har rådighed over den nødvendige kapacitet.

I forbindelse med denne miljøgodkendelse overdækkes de tre gylletanke med telt, og den ny gylletank på 400 m<sup>3</sup> overdækkes med betonlåg. Varde Kommune vurderer, at opbevaring af husdyrgødning, foder og strøelse er tilstrækkeligt beskrevet.

## Forurening og gener fra husdyrbrugets anlæg

### 7.12 Lugt

Lugt stammer fra staldene, samt fra opbevaring, transport og udbringning af husdyrgødning.

I Husdyrgodkendelsesbekendtgørelsens bilag 3 er fastsat det landsdækkende beskyttelsesniveau for lugt, der skal anvendes i kommunernes vurdering af, om der er væsentlige lugtgener i forbindelse med udvidelse af et husdyrbrug. Det fremgår af reglerne, at dette beskyttelsesniveau som udgangspunkt er tilstrækkeligt til at sikre omgivelserne imod væsentlige lugtgener.

Ifølge beskyttelsesniveauet skal projektet overholde bestemte lugtgeneafstande, hvis længde afhænger af forskellige områders lugtfølsomhed. Lugtgeneafstandene beregnes i *husdyrgodkendelse.dk* efter to forskellige metoder, henholdsvis den Ny Lugtvejledning og FMK-vejledningen. Det er de længste beregnede lugtgeneafstande, der skal overholdes.

Ved beregning af geneafstanden for lugt indregnes kumulation fra andre husdyrproducenter såfremt der er husdyrproducenter med en ammoniakemission på mere end 750 kg NH<sub>3</sub>-N pr år indenfor en radius af 100 meter fra enkeltbeboelsen og såfremt der er husdyrproducenter med en ammoniakemission på mere end 750 kg NH<sub>3</sub>-N pr år indenfor en radius af 300 meter fra samlet bebyggelse og byzone.

Ved én anden ejendom med en ammoniakemission på mere end 750 kg NH<sub>3</sub>-N pr år forøges geneafstanden med 10 %.







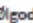
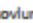
Ved to eller flere andre ejendomme med en ammoniakemission på mere end 750 kg NH<sub>3</sub>-N pr år forøges geneafstanden med 20 %.

Ifølge beregningerne udført i *husdyrgodkendelse.dk* vil geneafstanden i forhold til byzone være 1.009,3 meter, samlet bebyggelse 768,2 meter og enkeltbolig 371,2 meter. Genekriterierne er overholdt, se Tabel 3.

Ved lugtberegning regnes fra midten af de enkelte stalde. Derfor er afstanden i Tabel 3 anderledes end på Figur 1.



## 6.1 Samlet resultat af lugtberegning

Bebyggelse	Kumulation	Model	Ukorrigeret geneafstand	Korrigeret geneafstand	Vægtet gennemsnits- afstand	Genekriterie overholdt
Grimlundvej 10 	0	NY	371,2	371,2	785,6	Ja
Grimlundvej 14 	0	NY	371,2	371,2	667	Ja
Store Hejbølvej 4 	0	NY	371,2	371,2	529,8	Ja
Store Hejbølvej 9 	0	NY	371,2	297	478,3	Ja
Herringsvej 30 	0	NY	768,2	768,2	1740,7	Ja
Gårde By, Tistrup 	0	NY	1009,3	958,8	7987,4	Ja
Højlund Gde., Ølgod 	0	NY	1009,3	1009,3	4206,4	Ja
Skovlund By, Skovlund 	0	NY	1009,3	958,8	6486,9	Ja

**Tabel 3 Beregnet geneafstand fra husdyrbruget efter planlagt udvidelse**

Lovens minimumskrav til afstande til nærmeste beboelser indenfor de tre typer er overholdt. Varde Kommune vurderer derfor, at lugt fra staldene ikke vil give væsentlige gener for omgivelserne.

Varde Kommune vurderer samlet, at lugt fra husdyrbrugets produktion, opbevaring og udbringning af husdyrgødning, ikke vil medføre lugtgener, der stiger til et niveau, som ikke bør accepteres af omgivelserne.

Der stilles generelle vilkår til forebyggelse af lugtgener, samt at der kan kræves undersøgelse, hvis det skønnes, at lugtgener i omgivelserne er større end det kunne forventes ud fra grundlaget for miljøvurderingen.

## 7.13 Støj

Ansøger oplyser følgende:

*Støj kan forekomme fra ventilationsanlæg, af- og pålæsning af grise, levering af foder og øvrig transport til og fra ejendommen.*

*Transporter til og fra ejendommen vil primært foregå i dagtimerne, mens ventilationsstøj må forventes hele døgnet, dog vil ventilationsanlægget generelt køre mindre i aften- og nattetimer grundet lavere udendørstemperatur. Da vinduer og døre normalt er lukkede i svinebesætninger, vurderes støjniveauet fra dyrene i stalden at være meget lavt.*

*Kompressorer til foderanlægget vil køre flere gange i døgnet i forbindelse med foderblanding samt udfodring. Faciliteter til dette er placeret indendørs og det forventes ikke, at give anledning til støjgener udenfor ejendommen.*

*Se nedenstående oversigt: Støv- og støjklider for placering af disse på bedriften.*



**Figur 6 Placering af forskellige ting på Store Hejbølvej 11**

Type	Driftsperiode	Tiltag til begrænsning af støj	Placering
Kompressor til fodringsanlæg	Dagligt	-	Udendørs v. kornsiloer under halvtag.
Foderanlæg	Fordelt over alle dage i hele døgnet	Placering i lukket rum - støjdempende	Foderlade
Kornsilo	Kornsilo fyldes i høst	Ingen	Se oversigtskort
Blæser til korntørring	August - oktober	Ved siloer	På silo
Kornkøling m. blæs og omrøring	November - marts	Ved siloer	På silo
Pålæsning af smågrise/sl.grise	Ca. 52 gange pr. år hverdage, hele døgnet	Kort periode	Udleveringsrum/ramper
Pumpning af rågylle fra fortank til lager	Dagligt	Lukket rørsystem	Mellem stalde og ved fortanke
Ventilationsanlæg	Dagligt	Støjsvage komponenter	Tagflader

**Tabel 4 Støjklider**

Konsekvensvurdering

*Støj fra husdyrbruget som følge af ovenstående aktiviteter vurderes ikke at være væsentlige for omgivelserne. Herved lægges der vægt på, at det åbne land betragtes som landbrugets erhvervsområde, og at omboende til en vis grad må acceptere de gener, som landbrugets aktiviteter medfører.*

*Der kan i forbindelse med miljøgodkendelsen stilles støjvilkår, som omfatter hele ejendommen, dog undtaget transporter uden for selve ejendommen.*

*Skulle der således mod forventning indgå berettigede støjklager, kan kommunen efter en nærmere vurdering påbyde husdyrbruget at udføre akkrediterede støjmålinger, samt om nødvendigt påbyde støjdæmpende tiltag, f.eks. i form af støjvolde eller anden placering af støjkilder.*

Figur 6 viser placering af forskellige ting på Store Hejbølvej 11. Tabel 4 viser oversigt over støjkilder på Store Hejbølvej 11.

I Miljøstyrelsens vejledning nr. 5/1984 om "ekstern støj fra virksomheder" anføres ingen grænseværdier for støjbelastningen fra virksomheder ved boliger i det åbne land. Dog anføres, at man som udgangspunkt ved fastsættelse af støjgrænser ved nærmest liggende enkeltbolig bør anvende de grænseværdier, som er gældende for områder med blandet bolig- og erhvervsbebyggelse. Disse værdier er anvendt i denne afgørelse.

Varde Kommune vurderer, at ændringen af husdyrbruget ikke vil medføre væsentlige støjgener for omgivelserne.

Varde Kommune stiller dog generelle vilkår til overholdelse af støjgrænser, og at der om nødvendigt kan kræves dokumentation for at støjgrænserne er overholdt.

## **7.14 Rystelser**

Ansøger oplyser følgende:

*I forbindelse med godkendelsen af produktionen på Store Hejbølvej 11, foretages der ikke ændringer i forhold til rystelser og vibrationer.*

*Konsekvensvurdering*

*Ud fra beskrivelse af husdyrbrugets ansøgte drift vurderes det, at der ikke forekommer gener for omkringboende i form af rystelser og vibrationer.*

I orientering fra Miljøstyrelsen nr. 9 1997 fremgår foreslåede grænser for vibrationer i det eksterne miljø.

Varde Kommune vurderer, at husdyrbruget ikke vil medføre væsentlige rystelsesgener for omgivelserne.

## **7.15 Støv**

Ansøger oplyser følgende:

*I forbindelse med levering af råvarer samt ved transport til og fra ejendommen kan der opstå støvgener. Støvpartiklerne vil, grundet deres størrelse, være koncentreret i og omkring ejendommens korn- og råvaresiloer samt lade og adgangsveje.*

*I staldene tildes vådfoder, -en tilskudsblanding (soja+mineraler) der tilsættes egen byg og hvede inden den udfodres. Foderet blandes på ejendommen.*

### **Støvreducerende foranstaltninger**

*Fodring med vådfoder reducerer mængden af støv i stalden.*

*Lovpligtigt overbrusningsanlæg er også med til at reducere støv fra staldanlægget.*

## **Konsekvensvurdering**

*Støv fra husdyrbruget som følge af ovenstående aktiviteter vurderes ikke at være til væsentlig gene for omgivelserne. Med overbrusning i alle stalde og fodring med vådfoder reduceres mængden af støv fra staldanlægget. Anlægget er godt placeret i landskabet og i forhold til omkringboende og det vurderes at produktionen ikke vil medføre væsentlige støvgener for omkringboende. Med veletableret forbindelse til offentligt vejnet vurderes, at transporterne til/fra ejendommen ikke at forårsage støvgener hos nærmeste naboer.*

*Herved lægges der vægt på, at det åbne land betragtes som landbrugets erhvervsområde, og at omboende til en vis grad må acceptere de gener, som landbrugets aktiviteter medfører.*

For at begrænse støvgener henviser Varde Kommune til god landmandspraksis. Blandt andet at al transport til og fra husdyrbruget bør forgå ved hensynsfuld kørsel, samt at alle aktiviteter på husdyrbruget planlægges, således at omgivelserne påvirkes mindst muligt.

Varde Kommune vurderer, at der som følge af ændringen ikke vil være aktiviteter, som vil medføre væsentlige støvgener. Der fastsættes vilkår om, at drift af anlægget ikke må medføre væsentlige støvgener udenfor husdyrbruget.

## **7.16 Skadedyr**

Ansøger oplyser følgende:

*Fluer på ejendommen bekæmpes primært ved at holde en god hygiejne i staldene. De mange daglige overbrusninger af gødearealet har negativ indflydelse på fluernes levevilkår og formeringsevne.*

*Der anvendes rovfluer i besætningen.*

*Der er tegnet abonnement på skadedyrsbekæmpelse (rotter) pt. håndteret via Ewers Skadedyr.*

*Skulle der opstå behov, iværksættes bekæmpelsesprogram i overensstemmelse med retningslinjerne fra Aarhus Universitet, Institut for Agroøkologi (Skadedyrslaboratoriet).*

## **Konsekvensvurdering**

*Der vil i forbindelse med miljøgodkendelsen stilles vilkår om bekæmpelse af fluer og skadedyr jævnfør retningslinjerne fra Aarhus Universitet, Institut for Agroøkologi (Skadedyrslaboratoriet).*

*Dette vurderes at være tilstrækkeligt til at sikre en effektiv flue- og skadedyrsbekæmpelse på ejendommen.*

Varde Kommune stiller vilkår til opbevaring af foder og om at foretage fluebekæmpelse efter retningslinjer fra Aarhus Universitet, Institut for Agroøkologi. Retningslinjer angiver en række afprøvede metoder og opdateres løbende.

## **7.17 Døde dyr**

Se beskrivelse under afsnit 7.11 Affald. Figur 6 viser placering af døde dyr.

Opbevaring af døde dyr er reguleret af Fødevarerstyrelsens "Bekendtgørelse om opbevaring m.m. af døde produktionsdyr". Der er dog, i forbindelse med opbevaring af affald, stillet et generelt vilkår til forebyggelse af uhygiejniske forhold.

Varde Kommune vurderer ud fra ansøgers redegørelse, at døde dyr opbevares og bortskaffes miljømæssigt forsvarligt på husdyrbruget.

## 7.18 Lys

Ansøger oplyser følgende:

*Produktionen foregår i lukkede stalde. Der er ikke etableret udendørs arbejdsbelysning ud over almindeligt orienteringslys v. ramper og porte/døre. Orienteringslys tændes i de mørke timer, særligt i vinterhalvåret.*

*Lys fra husdyrproduktionen forventes ikke at medføre væsentlige gener for omkringboende eller trafikken på Store Hejbølvej /Grimlundvej. Mod Store Hejbølvej skærmes alle udendørslamper af eksisterende bygninger, siloer og beplantning mens forbigående på Grimlundvej kun kortvarigt vil bemærke lys på gårdspladsen v. foderladen samt udleveringsramperne der ligger med god afstand.*



**Figur 7. Anlægget set fra nordvest på Grimlundvej.**



**Figur 8 Anlægget fra første indkørsel på Store Hejbølvej.**



**Figur 9 Anlægget set fra syd.**

*Både nye og ældre stalde er etableret med LED-lys.*

*Der er vinduer i alle stalde, der skal sikre at dyrene oplever en fornuftig døgnrytme – dette suppleres med kunstigt lys i årets mørkeste måneder hvor lyset i stalden er tændt min 8 timer/døgn.*

### **Konsekvensvurdering**

*Det vurderes, at lys fra bygninger og driftsarealer på ejendommen ikke vil medføre væsentlig gene for omkringboende og trafikanter på offentlig vej.*

*Ejendommen er beliggende i fladt terræn med spredt bebyggelse og beplantning. Den spredte beplantning betyder, at der er varieret indsyn til produktionen. Mod nord er særligt maskinhuse og gyllebeholdere skærmet af kraftig og veletableret beplantning. Mod syd er anlægget delvist skærmet af beplantning omkring stuehus og have. Indsyn til staldene fra vest er ikke beplantet eller skærmet af bygninger mens maskinhuse og gyllebeholdere skærmer indsynet til ejendommen Eksisterende bygninger ligger placeret således, at der skærms for eventuelle gener fra lys i/ved staldene mod naboer og offentlig vej.*

*Skulle der således mod forventning indgå berettigede klager over lysgener fra ejendommen, kan kommunen efter en nærmere vurdering påbyde husdyrbruget at dæmpe ejendommens lyskilder, for eksempel ved at retningsbestemme udendørs lyskilder, så unødige fjernvirkninger undgås.*

Figur 7, Figur 8 og Figur 9 viser anlægget set fra forskellige retninger.

Varde Kommune vurderer, at der ikke vil være væsentlige gener forbundet med husdyrbrugets belysning. Dog stilles et generelt vilkår om, at husdyrbrugets drift ikke må medføre væsentlige lysgener udenfor husdyrbruget.

## **7.19 Til- og frakørsel**

Ansøger oplyser følgende:

*Transporter forekommer i forbindelse med levering og afhentning af levende og døde dyr. Derudover transporter i forbindelse med husdyrgødning, foder samt almindelige leverancer af forbrugsvarer til driften og dennes ansatte.*

<i>Transporttype</i>	<i>Form og hyppighed</i>	<i>Kommentar til transporten</i>
<i>Levering til slagteri</i>  <i>Afhentning af smågrise</i>	<i>Lastvogn hver uge</i>	<i>Smågrise afhentes hver uge.</i>  <i>Grisene sælges til slagteri hver uge - produktionens størrelse kan betyde, at de afhenter to læs, afhængig af lastbilens kapacitet.</i>  <i>Transporter vil forekomme på hverdage, både dag og tidlig morgen.</i>
<i>Diverse leverancer</i>	<i>Lastvogn</i>	<i>Transporter vil forekomme på hverdage i tidsrummet kl. 6.00 - 18.00</i>
<i>Døde dyr</i>	<i>Lastvogn hver uge</i>	<i>Det forventes, at der afhentes døde dyr fra ejendommen hver uge.</i>  <i>Døde dyr opbevares på en placering i området ved eks. gyllebeholder. Pladsen er etableret så afhentning kan ske uden større risiko for luftbåren smitte fra lastbilen til produktionsområdet i øvrigt.</i>  <i>DAKA afhenter og planlægger transporten – transporter vil forekomme på hverdage både dag, aften og nat.</i>
<i>Råvarer</i>	<i>Lastvogn</i>  <i>hver uge</i>	<i>Der leveres råvarer ugentligt.</i>  <i>Transporter vil forekomme på hverdage i tidsrummet kl. 6.00-18.00</i>
<i>Korn</i>	<i>Lastvogne og traktor i høst</i>	<i>Hele døgnet - høsttiden.</i>  <i>Indkøbt korn leveres hverdage i tidsrummet kl. 06-18.00.</i>
<i>Gylle</i>	<i>Traktor /lastvogn</i>	<i>Beholderne tømmes i sæson forår og efterår.</i>  <i>Eksterne tanke – husdyrgødningen flyttes i vintersæson.</i>  <i>Transporter kan forekomme hele døgnet i udbringningstiden.</i>
<i>Affald</i>	<i>Lastvogn – ukendt interval</i>	<i>Afhentningsaftale med godkendt renovatør – container til ESØ. Sorteret affald leveres af ejer til genbrugsplads Ølgod.</i>  <i>Transporter vil forekomme på hverdage i tidsrummet kl. 7.00-17.00</i>

**Tabel 5 Oversigt over transporter**

### **Konsekvensvurdering**

*I skemaet ovenfor er husdyrbrugets transporter beskrevet. Se Tabel 5.*

*Uændret drift medfører ingen øget transporthyppighed for hverken dyr, foder, affald og husdyrgødning.*

De fleste transporter er jævnt fordelt over året. Udbringning af husdyrgødning sker i sæson (forår/efterår). Den enkelte sæsons varighed afhænger af vejr og jordens temperatur. Antal og type af transporter forventes uændret - hvilket ikke afviger fra lignende produktioner af samme størrelse.

Den ansøgte opdatering af produktionstilladelsen afleder ikke ændringer på adgangsvejene til- og fra husdyrbruget.

Det vurderes, at antallet af transporter ikke vil være til gene for den øvrige trafik på Store Hejbølvej / Grimlundvej, eller for de omkringboende.

Figur 10 viser indkørsler til Store Hejbølvej 11



**Figur 10 Indkørsler til Store Hejbølvej 11.**

Varde Kommune vurderer, at antal transporter til og fra husdyrbruget ikke vil medføre væsentlige miljømæssige gener for de omboende.

## 7.20 Spildevand

Ansøger oplyser følgende:

*Fra staldanlægget føres alt spildevand fra vask af produkter fra husdyrhold, foderanlæg, maleblendefaciliteter samt vandspild fra stalden til gyllebeholder.*

*Ejendommen har vaskeplads med afløb til fortank og gyllebeholder. Markdriften håndteres fra denne ejendom. Overfladevand fra befæstet område v. indgang og parkering føres via afløb til dræn.*

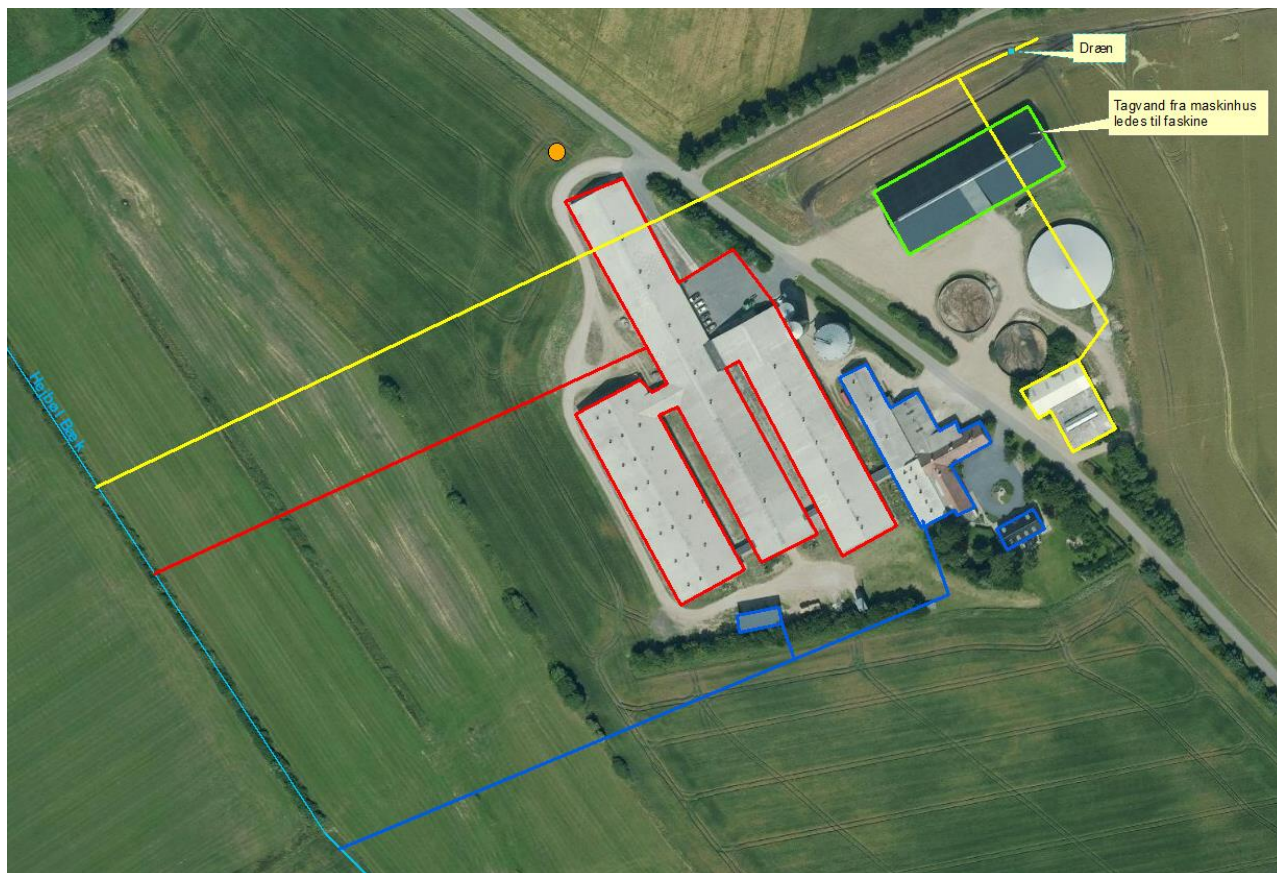
*Fra eksisterende forrum med personalefaciliteter er der sanitært afløb til nedsivning.*

*Stuehus tilkoblet eksisterende minirensanlæg. Tanken er tilmeldt kommunal tømningssordning.*

*Der er ikke behov for yderligere kapacitet i forbindelse med denne opdatering af produktionstilladelsen.*



Figur 11 viser afledning af tagvand og overfladevand fra parkeringsplads til vandløb. Figur 12 viser parkeringsplads med afledning af overfladevand til vandløb. Da der ledes mere overfladevand til vandløb stilles følgende vilkår: Eksisterende udledningstilladelse til tag- og overfladevand skal fornyes.



Figur 11. Tag- og overfladevand til vandløb.



Figur 12. Gule stjerne viser rist nær drægtighedsstald, der leder vand til vandløb.

Når Store Hejbølvej 11 får en udledningstilladelse, vurderer Varde Kommune, at spildevand fra Store Hejbølvej 11 bortledes miljømæssigt forsvarligt. Varde Kommune har startet på at udarbejde en ny udledningstilladelse til Store Hejbølvej 11.

## 7.21 Driftsforstyrrelser eller uheld

I vedhæftede beredskabsplan er der redegjort for driftsforstyrrelser og uheld. Se bilag 1.

Varde Kommune vurderer at ansøger har redegjort tilstrækkeligt for mulige uheld, samt for forholdsregler i tilfælde af uheld.

## 7.22 Beskyttede naturområder omkring husdyrbruget - ammoniak

På et husdyrbrug er det stalde og husdyrgødningslagre, der er hovedkilden til udledning af luftbåret kvælstof (ammoniakfordampning). Beregninger, der er foretaget i *husdyrgodkendelse.dk*, viser at ammoniakfordampningen fra 8-årsdriften er 7.556,3 kg NH<sub>3</sub>-N pr. år, fra nudriften 7.556,3 kg NH<sub>3</sub>-N pr. år og i ansøgt drift 7.542,5 kg NH<sub>3</sub>-N pr. år. Se Figur 13.

4.1 Samlet ammoniakemission fra husdyrbruget (stald og lager)			
Driftstype:	Ammoniakemission fra staldafsnit (kg NH <sub>3</sub> -N/år)	Ammoniakemission fra lagre (kg NH <sub>3</sub> -N/år)	Ammoniakemission fra husdyrbruget (kg NH <sub>3</sub> -N/år)
Ansøgt drift	7192,7	349,8	7542,5
Nudrift	6877,3	679,0	7556,3
8 års-drift	6877,3	679,0	7556,3

Figur 13 Beregninger af ammoniakfordampningen i *husdyrgodkendelse.dk*

Det ansøgte projekt medfører således en reduktion i ammoniakfordampningen på 13,8 kg NH<sub>3</sub>-N pr. år i forhold til 8 års driften og nudriften.

Forudsætningerne for ammoniakemissionen i ansøgt drift er følgende:

- Teltoverdækning af tre gylletanke.
- Betondæksel på ny gylletank på 400 m<sup>3</sup>.

Tiltagene stilles som vilkår i afsnit 4.

## Internationale naturbeskyttelsesområder (Natura 2000)

I henhold til "Bekendtgørelse om udpegning og administration af internationale naturbeskyttelsesområder samt beskyttelse af visse arter" (Bek. nr. 1098 af 21. august 2023) skal Varde Kommune foretage en vurdering af, om projektet i sig selv, eller i forbindelse med andre planer og projekter, kan påvirke et Natura 2000-område væsentligt.

Der er ca. 7,4 km fra husdyrbrugets bygninger til nærmeste internationale naturbeskyttelsesområde.

Ansøger har i *husdyrgodkendelse.dk* foretaget beregninger, som viser, at ammoniakdepositionen i ansøgt drift til nærmeste Internationale naturbeskyttelsesområde bliver 0,0 kg NH<sub>3</sub>-N /ha/år, hvilket er uændret både i forhold til 8 årsdriften og nudriften, se Tabel 7.

## § 7 områder

I henhold til § 7 i Husdyrbrugloven, er etablering, udvidelse og ændring af anlæg på husdyrbrug ikke tilladt, hvis de ligger tættere end 10 m fra – eller helt eller delvist indenfor nærmere bestemte ammoniakfølsomme naturtyper.

**Kategori 1-natur** (nærmere bestemte ammoniakfølsomme naturtyper beliggende inden for internationale naturbeskyttelsesområder).

Anlægget er beliggende ca. 7,4 km fra det nærmeste naturområde, der er omfattet af § 7 stk. 1 nr. 1 i husdyrbrugloven, og beliggende indenfor internationale naturbeskyttelsesområder.

Ansøger har i *husdyrgodkendelse.dk* foretaget beregninger, som viser, at ammoniakdepositionen i ansøgt drift til nærmeste kategori 1-naturområde bliver 0,0 kg NH<sub>3</sub>-N /ha/år, hvilket er uændret både i forhold til 8 årsdriften og nudriften, se Tabel 7.

**Kategori 2-natur** (nærmere bestemte ammoniakfølsomme naturtyper, der er beliggende uden for internationale naturbeskyttelsesområder).

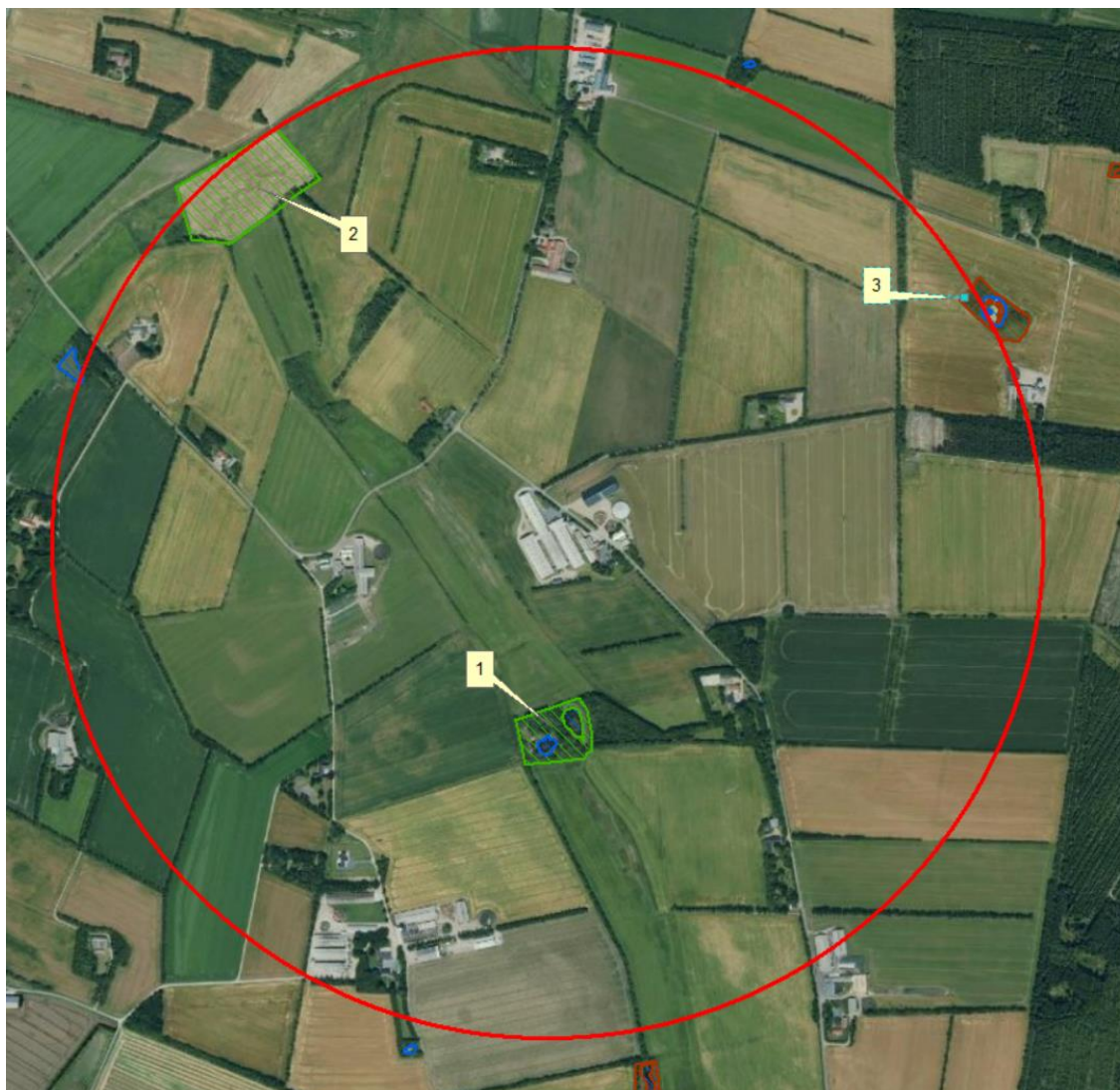
Anlægget er beliggende ca. 2,4 km fra det nærmeste naturområde, der er omfattet af § 7 stk. 1 nr. 2 i husdyrbrugloven, som omfatter nærmere bestemte ammoniakfølsomme naturtyper, der er beliggende udenfor internationale naturbeskyttelsesområder.

Ansøger har i *husdyrgodkendelse.dk* foretaget beregninger, som viser, at ammoniakdepositionen i ansøgt drift til nærmeste kategori 2-natur bliver 0,1 kg NH<sub>3</sub>-N /ha/år, hvilket er uændret i forhold til nudriften, og 8 årsdriften, se Tabel 7.

Varde Kommune vurderer på den baggrund, at udvidelsen ikke vil medføre nogen væsentlig påvirkning af § 7-områder og derfor ikke vil påvirke § 7 områderne negativt.

## § 3 områder

Af Figur 14 og Tabel 6 fremgår de områder, som indenfor en afstand af 1.000 m fra anlægget er omfattet af naturbeskyttelseslovens § 3.



**Figur 14 § 3 arealer indenfor 1.000 m fra husdyrbruget.**

§ 3 lokalitet	Type	Grønt Danmarkskort i kommuneplanen
1	Eng	Nej
2	Eng	Ja
3	Mose	Nej

**Tabel 6 § 3 områder (minus søer) indenfor 1000 m fra husdyrbruget**

### Kategori 3-natur

Indenfor 1.000 m fra anlægget er der to enge og én mose. Se Figur 14 og Tabel 6.

Ingen af områderne er udpeget som rekreative områder, indgår i kommuneplanens udpegnings af værdifulde kulturmiljøer eller er omfattet af fredning.

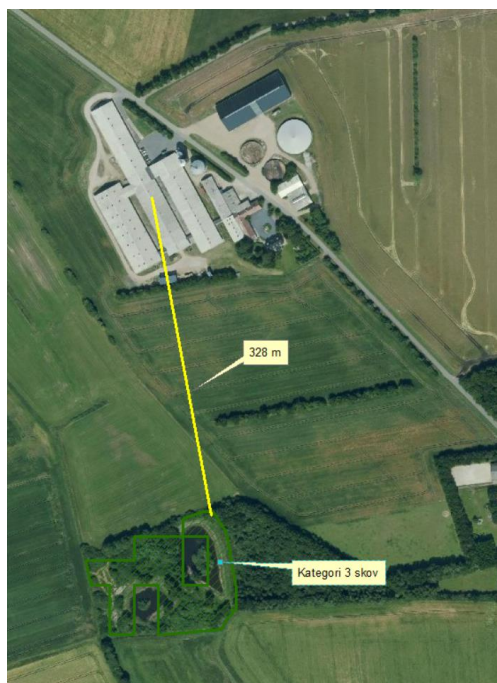
Det område, som er udpeget som Grønt Danmarkskort i Varde Kommunes kommuneplan, se Tabel 6, er dermed også omfattet af kommuneplanens handleplan for naturpleje. Der er dog ingen konkrete planlagte naturindsatser for området.

Varde Kommune har ikke kendskab til kvælstofbidrag til områderne fra andre kilder.

Nærmeste kategori 3-natur er en mose, der ligger et 960 nordøst for ejendommen, se Figur 14.

Indenfor 1.000 m fra anlægget er der én ammoniakfølsomme skov, der ligger 328 m syd for ejendommen. Se Figur 15.

Den beregnede merdepositionen i de afsatte kategori 3 naturpunkter overstiger ikke 1,0 kg NH<sub>3</sub>-N/ha/år. Da der ikke kan stilles et krav for merdepositionen af ammoniak på under 1,0 kg NH<sub>3</sub>-N/ha/år for kategori 3 natur, er dette ikke vurderet yderligere.



Figur 15. Kategori 3 skov nær ejendommen.

### Øvrig § 3-natur

Indenfor 1.000 m fra anlægget er der registreret 2 mindre søer. Varde Kommune vurderer, at den luftbårne ammoniakdeposition fra anlægget har en meget begrænset effekt. Hovedkilden til næringsberigelse af søerne vurderes at være overfladevand fra dyrkede arealer, dels som vand, der løber på jordoverfladen til søerne, samt næringsberiget overfladevand der løber til søerne via rodzonen på dyrkede arealer. Ammoniak fra anlægget vurderes ikke at forringe naturtilstanden i § 3 søerne.

Indenfor 1.000 m fra anlægget er der registreret 2 enge, se Figur 14. Nærmeste øvrig beskyttet natur er en eng 328 m syd for ejendommen. Merdepositionen på engene overstiger ikke 1,0 kg NH<sub>3</sub>-N/ha/år, og der er derfor ikke foretaget yderligere vurderinger af disse.

Varde Kommune har i *husdyrgodkendelse.dk* foretaget beregninger over ammoniakdepositionen på de nærmest liggende Natura 2000, Kat. 1- og Kat. 2-naturområder samt de øvrige nærmest liggende naturområder.

Beregningerne fremgår af Tabel 7, og er foretaget ud fra 8-årsdriften, nudriften og den ansøgte drift.

Lokalitet	Natur-type	Afstand (m)	Ruhed opland	Ruhed område	Merdeposition ift. 8-års drift, kg NH <sub>3</sub> -N / ha	Merdeposition ift. nudrift, kg NH <sub>3</sub> -N / ha	Totaldeposition ansøgt drift kg NH <sub>3</sub> -N / ha
Natura 2000	-	7.400	-	-	0,0	0,0	0,0
Kategori 1	-	7.400	-	-	0,0	0,0	0,0
Kategori 2	-	2.400	-	-	0,0	0,0	0,1
1	Eng	328	L	S	0,0	0,0	1,3
Skov	Skov	328	L	S	0,0	0,0	1,3

Tabel 7 Beregning af ammoniakdeposition på vigtige naturområder

På baggrund af ovenstående vurderer Varde Kommune, at udvidelsen af husdyrbruget ikke vil påvirke § 3-områder væsentligt som følge af ammoniakdeposition, og at udvidelsen ikke vil medføre tilstandsændringer på disse områder.

## 7.23 Påvirkning af "Bilag IV arter"

I henhold til § 10 i "Bekendtgørelse om udpegning og administration af internationale naturbeskyttelsesområder samt beskyttelse af visse arter" er der indført en streng beskyttelse af en række dyre- og plantearter, uanset om de forekommer inden for et beskyttelsesområde eller udenfor. Disse arter fremgår af direktivets bilag IV og kaldes derfor bilag IV-arter. For en række arters vedkommende har Varde Kommune intet kendskab til arternes udbredelse i området, det gælder f.eks. løgfrø, markfirben og alle arter af småflagermus.

Spidssnudet frø og birkemus er begge arter der er listet på bilag IV. Spidssnudet frø er almindelig udbredt i Varde Kommune, og forventes at forekomme i forbindelse med naturområder, hvor der er egnede leveforhold for spidssnudedede frøer. Det er Varde Kommunes vurdering at det ansøgte ikke vil medføre nogen væsentlig påvirkning af spidssnudet frø på grund af den store forekomst af arten i Varde Kommune.

Birkemus er registreret få steder i Varde Kommune. Nærmeste lokalitet, hvor der i nyere tid er registreret birkemus, er ca. 14 km sydvest for husdyrbruget. Det er Varde Kommunes vurdering, at det ansøgte ændringen af dyreholdet ikke vil medføre nogen væsentlig påvirkning af birkemusen på grund af den store afstand til den nærmeste lokalitet hvor birkemusen er registreret.

Varde Kommune vurderer i øvrigt, at den ansøgte ændring kan gennemføres uden at påvirke nogen af de listede arter på bilag IV i direktivet væsentligt.

## Bedste tilgængelige teknik (BAT)

Med begrebet BAT menes den teknik, som mest effektiv giver et højt beskyttelsesniveau for miljøet som helhed, og som samtidig er afvejet i forhold til fordele og økonomiske udgifter.

Ansøgere om miljøgodkendelse af husdyrbrug med en ammoniakemission højere end 750 kg NH<sub>3</sub>-N/år, skal begrænse ammoniakforureningen ved anvendelse af BAT. IE-brug skal også begrænse forurening ved anvendelse af BAT på andre områder end ammoniak.

EU-kommissionen har i 2017 vedtaget bindende BAT-konklusioner for intensivt opdræt af fjerkræ eller svin (IE-brug).

Miljøstyrelsen har meldt ud, at kravene i BAT-konklusionerne i meget vid udstrækning allerede er indeholdt i den gældende lovgivning her i Danmark, og at kommunerne derfor ikke selv skal anvende BAT-konklusionerne, men i stedet anvende de regler i husdyrgødningsbekendtgørelsen og husdyrgødningsbekendtgørelsen, der bliver fastsat med henblik på at implementere BAT-konklusionerne.

I Varde Kommunes vurdering af BAT indgår bl.a.

- EU-kommissionens BAT-konklusioner for intensivt opdræt af fjerkræ eller svin
- Miljøstyrelsens Teknologiliste
- Miljøstyrelsens Teknologiblade
- Bilag 3 i husdyrgødningsbekendtgørelsen

I Varde Kommunes BAT-vurdering indgår hovedpunkterne

- Ammoniak
- Management
- Ernæringsmæssig styring
- Forbrug af vand og energi
- Opbevaring af husdyrgødning
- Forarbejdning af - og udbringning af husdyrgødning

I det følgende redegøres der for ansøgers oplysninger om anvendelse af BAT, samt Varde Kommunes vurdering af om ansøger lever op til det niveau, som Varde Kommune fastlægger som BAT-niveauet for husdyrbruget.

## 7.24 BAT – Ammoniak

Ansøger oplyser følgende:

*Kommunen skal anvende Miljøstyrelsens "Vejledende emissionsgrænseværdier opnåelige ved anvendelse af den bedste tilgængelige teknik (BAT)" ved vurderingen af, om det ansøgte lever op til kravet om anvendelse af BAT.*

*Vejledningen anviser en metode til fastsættelse af en ammoniakemissionsgrænseværdi for husdyrbrugets samlede anlæg. Af Miljøstyrelsens introduktion til de vejledende emissionsgrænseværdier fremgår bl.a. følgende: "På den baggrund skal godkendelsesmyndigheden ud fra proportionalitetsmæssige betragtninger foretage en konkret og individuel vurdering af, hvad der objektivt set kan lade sig gøre i de eksisterende dele af anlægget inden for de led i produktionskæden, som indgår i fastlæggelsen af den bedste tilgængelige teknik (BAT). Godkendelsesmyndigheden bør i den forbindelse anvende de principper, som anvendes ved fastlæggelsen af den bedste tilgængelige teknik (BAT). Herefter bør der fastsættes en samlet emissionsgrænseværdi for det samlede anlæg, hvorefter ansøger i overensstemmelse med bemærkningerne i afsnit 4.2 har frit valg på hele anlægget."*

*I skema 233 039 er der, på baggrund af produktionsarealet beregnet et BAT-niveau for det samlede anlæg. Det samlede BAT-niveau er en ammoniakfordampning på maksimalt 7.358 kg NH<sub>3</sub>-N fra husdyrbrugets stalde og lagre. Se Figur 16.*

Samlet BAT beregning			
	Stalde	Lagre	Total
Samlet BAT krav (kg NH <sub>3</sub> -N /år)	6658	700	7358
Faktisk emission (kg NH <sub>3</sub> -N /år)	7193	350	7542
Forskel (kg NH <sub>3</sub> -N /år)	-	-	-184
Vejledende BAT Overholdt?	-	-	Nej

**Figur 16. Beregning af BAT-niveau for ammoniakfordampning fra stalde og lagre.**

Følgende virkemidler til reduktion af ammoniakfordampning er anvendt:

- Delvist fast gulv
- Eksisterende 3 lagertanke er eftermonteret med fast overdækning.

*Som det fremgår, kan ejendommen ikke opfylde BAT-kravet når man lovliggør fejlen på bundtyperegistreringen, heller ikke selvom ejer tilføjer 3 nye teltoverdækninger til lagertankene.*

*Udfordringen er, at selvom staldafsnittene håndteres som 'nye' så er der tale om eksisterende stalde hvor der ingen bygningsmæssige ændringer sker. Derfor er der også kun begrænsede muligheder for at implementere tekniske virkemidler til ammoniakreduktion uden at overskride Miljøstyrelsens princip om at enkeltteknologier med reduktionsomkostninger der overstiger 100 kr pr. kg reduceret N ikke bør indgå i vurderingen.*

*Herunder skal redegøres for vurdering og fravalg af teknologier til overholdelse af BAT i den/de eksisterende stalde.*

### **Fravalg af teknologier**

## **Delvis fast gulv**

Hovedparten af ejendommens nyere stalde er indrettet med delvis fast bund. En enkelt af ejendommens ældste stalde til søer i bokse er dog indrettet med gyllekummer under det faste gulv og derfor inddateret til beregning som fulddrænet. Disse stalde vil senest 1/1 2035 blive ulovlige i driften, og en ombygning/ændring af gulvtypen 2024 vil derfor være en omkostningstung og kortsigtet løsning.

Tre mindre sektioner i de ældre dele af staldanlægget er indrettet til slagtegrise på fulddrænet bund. Omkostningen til etablering af nye stier med delvis fast bund udgør i hht. AU 5.223-6.585 kr pr. kvm. [https://pure.au.dk/ws/portalfiles/portal/292707710/Slagtegrise Stier med 25 49 fast gulv 221 12022.pdf](https://pure.au.dk/ws/portalfiles/portal/292707710/Slagtegrise%20Stier%20med%2025%2049%20fast%20gulv%2022112022.pdf)

Det antages at der med de nuværende priser på byggematerialer vil være retvisende at anvende 6.585 kr/kvm – renovering i eksisterende byggerier udgør som min 40% af prisen for nyetablering hvorfor der regnes videre med 2.634 kr/kvm.

Omkostninger alene til ændring af 475 kvm bund udgør således 1.251.150 kr, med en renteomkostning på 5% og en levetid på 15 år vil den årlige omkostning af investeringen udgøre 118.728 kr. Ændringen reducerer udledningen med 190 kg N hvilket omregnes til 624 kr pr. kg reduceret N - før vi indregner omkostninger til produktionsstop, afmontering af inventar og teknik.

Omkostningsniveauet for at ændre bunden i eksisterende stalde vil således langt overskride de 100 kr pr.kg reduceret N.

## **Gyllekøling**

Etablering af gyllekøling i eksisterende stalde er omfattende, da gyllekølingsslanger skal nedstøbes i de eksisterende gyllekummer. Ændringen vil omfatte: nedtagning af inventar, fjerne spalter, rengøre gyllekummer, fastgøre køleslanger, støbe ny bund og montere inventar og teknik igen. Dertil lægges produktionstab imens etableringen foregår.

Derved vurderes det, at etablering af gyllekøling, ikke er proportionale med miljøeffekten, jf. til teknologibladet "Køling af gylle i stalde til søer og smågrise".

## **Gylleforsuring**

Det er vanskeligt at etablere forsuring på eksisterende stalde, da det kræver væsentlig ombygning af gyllekanaler og afløbssystemer. Ældre rørsystemer i bygningsanlægget vil angiveligt ikke kunne bestå tryk test der skal sikre at man under tryk pumper gylle retur i kanalerne. Etablering kan således omfatte udskiftning af eksisterende rørsystemer til nye og trykprøvede rør – en omfattende og omkostningstung løsning der også på sigt vil udelukke ejendommen fra at levere husdyrgødning til biogas.

Gylleforsuring er således fravalgt, da de årlige omkostninger til gylleforsuring overstiger 100 kr. pr. kg reduceret N, ved mindre udvidelser/ændringer på under 75 DE, jf. Teknologibladet "Svovlsyrebehandling af gylle i sostalde".

## **Hyppig udslusning**

Hyppig udslusning er fravalgt, idet teknologien ikke er godkendt til ammoniakreduktion.

## **Punktudsugning - luftrensning**

Det er vanskeligt at etablere punktudsugning på eksisterende stalde uden markante ombygninger af staldenes ventilationssystem. Punktudsugning er desuden kun godkendt til brug i slagtegrisestaldene og kun i samspil med luftrenser. Se beskrivelser af luftrensning herunder.

## **Kemisk og biologisk luftrensning**

Det er vanskeligt at etablere luftrensning på eksisterende stalde, da det kræver væsentlige ombygninger på ventilationssystemer og -styring af samme. Særligt produktionsanlæg med mange mindre staldsektioner er vanskelige at håndtere som eftermontage. Det er således ansøgers vurdering at alene



ejendommens drægtighedsstald egner sig til montering af luftrensere – idet man her har mulighed for at hente luften i et stort staldrum.

Løsningen kræver dog brandtekniske tilpasninger på bygningen samt styringsændringer på ventilationen ud over etableringsomkostninger til luftrensere, luftkanal og afløbssystem for vand. Ansøger anslår således at de samlede omkostninger til etablering andrager 1,1-1,2 mio kr.

Med en renteomkostning på 5% og en levetid på 10 år vil den årlige omkostning af investeringen udgøre 140.038 kr. Ændringen reducerer udledningen med ca.1000 kg N hvilket omregnes til 140 kr pr. kg reduceret N - før vi indregner omkostninger til produktionsstop, og udbedringer på tagflade efter fjernelse af ventilatorer, gennemføring af luftkanal etc.

Luftmodstanden gennem filteret og driften af vandpumper mv. medfører et øget energiforbrug afhængigt af luftrensere og mængden af luftrensning. Der er ikke foretaget afprøvninger af kemisk luftrensning med syre i forbindelse med sostalde i Danmark, hvorfor der ikke foreligger oplysninger om forbruget af energi eller vand til luftrensning ved denne staldtype.

Kemisk og biologisk luftrensning er således fravalgt, da de årlige omkostninger til kemisk- og biologisk luftrensning forventes at overstige 100 kr. pr. kg reduceret N, jf. Teknologiblade "Kemisk luftrensning med syre og biologisk luftrensning".

### **Vurdering**

Fravalget af BAT-teknologier er begrundet i, at det økonomisk langt overstiger 100 kr. pr kg reduceret N. Der er blandt andet lavet en beregning, der viser at det ikke er proportionalt at ændre et staldfsnit til delvis fast gulv.

Den ændrede registrering af bundtyperne på produktionsarealet kan med baggrund i ovenstående proportionalitetsberegning således ikke gennemføres uden en mindre afvigelse på ejendommens BAT-niveau svarende til 184 kg NH<sub>3</sub>-N pr. år, omregnet til 2,4% af ejendommens samlede udledning.

Ansøger anmoder således om at godkendelse af den beregnede overskridelse på 184 kg NH<sub>3</sub>-N pr. år.

I henhold til ansøgers redegørelse vedrørende BAT og ammoniak vurderer Varde Kommune, at ansøger lever op til lovgivningens krav om BAT på punktet ammoniak.

## **7.25 BAT – Management**

Ansøgers redegørelse:

I henhold til BREFF-dokumentet, er det BAT at træne og uddanne medarbejdere, registrere og søge at minimere ressourceforbruget i produktionen, at minimere affaldsmængder og have fastlagte rutiner omkring sortering og bortskaffelse samt udarbejde og løbende at opdatere en beredskabsplan til brug ved ulykker eller utilsigtede hændelser med risiko for ansatte og omgivende miljø.

Husdyrbruget håndterer management på følgende måde;

- Bedriftens medarbejdere uddannes løbende gennem kurser og efteruddannelse.
- Medarbejderne er orienteret om at ejendommen er miljøgodkendt og hvilket ansvar der dermed følger.
- I driftsregnskabet registreres ressourceforbruget af energi, vand og foder.
- Rengøring i og omkring bygninger foretages jævnlige med henblik på at minimere risikoen for lugt og for at sikre, at der ikke opstår uhygiejniske forhold.
- I forbindelse med indretningen af produktionsanlægget er der fokus på, at indretningen tager hensyn til en rationel drift, af hensyn til ressourceforbruget i driften og de daglige arbejdsgange.
- Ud fra et proportionalitetshensyn, er der fokus på hvilke staldsystemer der er bedst anvendelige i relation til miljø, arbejdsforbrug og dyrevelfærd for at fremtidssikre virksomheden.
- Der er udarbejdet Beredskabsplan. Planen ajourføres løbende.
- Der er faste rutiner i forhold til bortskaffelse af bedriftens affald.

### **Ifølge EU-kommissionens BAT-konklusioner er følgende BAT:**

- Miljøledelse
- Korrekt placering af anlægget
- Uddannelse af medarbejdere
- Udarbejdelse af en beredskabsplan
- Regelmæssig kontrol, reparation og vedligeholdelse af gyllesystemer, foder- og vandsystemer, ventilationssystemer m.m.
- Opbevare døde dyr på en måde, der forhindrer eller reducerer emissioner
- Reducere støj-, støv-, og lugtemissioner

Varde Kommune vurderer, at ansøgers tiltag på punktet management lever op til det, som Varde Kommune fastsætter som BAT for husdyrbruget, blandt andet baseret på punkterne i EU-kommissionens BAT-konklusioner. Husdyrbruget lever dermed op til lovgivningens krav om BAT på punktet management.

## **7.26 BAT – Ernæringsmæssig styring**

Ansøgers redegørelse:

*I henhold til BREF-dokumentet, er det BAT at sikre effektiv fodring gennem sammensætning af foderet og løbende kontrol, således det over den samlede vækstperiode tilpasses dyrenes behov.*

- *Der udarbejdes og opdateres løbende foderplaner til alle dyregrupper i hht. nyeste viden og egne analyser på korn.*
- *Foderstyrke tilpasses dagligt dyrenes behov og aktuelle tilstand.*

### **Ifølge EU-kommissionens BAT-konklusioner er følgende BAT:**

- Reducering af indholdet af råprotein ved hjælp af N-balanceret foder baseret på energibehov og fordøjelige aminosyrer
- Fasefodring
- Tilføjelse af kontrollerede mængder af essentielle aminosyrer til foder med et lavt indhold af råprotein
- Anvendelse af godkendte fodertilsætningsstoffer, som reducerer den samlede mængde kvælstof og fosfor, der udskilles
- Anvendelse af letfordøjeligt uorganisk fosfat med henblik på den delvise udskiftning af konventionelle fosforkilder i foderet
- Beregning ved hjælp af en massebalance af kvælstof og fosfor på grundlag af foderindtaget, indholdet af råprotein i foderet, den samlede mængde fosfor og dyrenes ydelse samt vurdering af denne.

Varde Kommunen vurderer på den baggrund ansøgers redegørelse, at husdyrbruget lever op til det, som Varde Kommune fastsætter som BAT for projektet. Ansøger lever dermed op til lovgivningens krav om BAT på punktet ernæringsmæssig styring.

## **7.27 BAT - Forbrug af vand og energi**

Ansøgers redegørelse:

*I henhold til BREF-dokumentet er det BAT at registrere vandforbruget gennem måling og ved detektering/reparation af lækager.*

*Husdyrbruget håndterer vand og energi som følger:*

*Vand*

- *Lækager findes og repareres hurtigst muligt.*
- *Defekte drikkenipler udskiftes eller afkalkes.*
- *Drikkevandsinstallationer rengøres og efterses jævnligt for at undgå spild.*

- *I forbindelse med rengøring, iblødsættes staldene for at reducere vaskevandsforbruget.*
- *Der udføres regelmæssig kalibrering af drikkevandsventiler for at undgå spild.*
- *Drikkenipler monteres over krybber for at undgå spild.*
- *Der er etableret overbrusning i staldene. Overbrusningen virker som temperaturregulering for dyrene og fordi der bruses med koldt vand, vil rumtemperaturen samtidig falde. Herved mindskes ammoniakfordampningen fra kanaler og overflader.*

#### Belysning

- *Ejendommen har belysning ved adgangsveje, porte og udleveringsramper som primært anvendes i årets mørke måneder.*
- *Der anvendes lavenergilysstofrør i stalde. Ved udskiftning af lyskilder i eksisterende stalde, skiftes til energieffektiv belysning.*

#### Ventilation

- *Der anvendes frekvensregulerede ventilatorer i hovedparten af staldene. I forhold til traditionelle spjældregulerede ventilatorer bruger disse mindre energi. Forskellen er at frekvensregulerede ventilatorer nedjusterer kapaciteten ved at bruge mindre strøm, hvor de spjældregulerede bruger den samme mængde strøm, uanset ventilationsbehov, men regulerer på spjældets åbning.*
- *Ventilationsanlægget tilses dagligt for driftsforstyrrelser.*
- *Anlæggets styringer justerer årligt til hhv. sommer/vinterindstillinger for at modvirke unødigt energiforbrug.*
- *Mekaniske dele renholdes efter behov.*

#### **Ifølge EU-kommissionens BAT-konklusioner er følgende BAT:**

- Registrering af vandforbrug og minimering af dette
- Opsporing og udbedring af lækager
- Anvendelse af højtryksrensere til rengøring af staldbygninger og udstyr
- Anvendelse af udstyr til drikkevand, der passer til den pågældende dyrekategori, samtidig med at der sikres adgang til vand samt kontrol og regelmæssig indstilling af udstyret
- Brug af uforurennet regnvand som rens vand
- Holde de forurenede områder på gårdspladsen så små som muligt
- Adskil uforurennet regnvand fra spildevandsstrømme, der skal renses
- Led spildevandet over i en særlig beholder eller et anlæg til gylleopbevaring
- Rens spildevandet
- Udbringning af spildevand f.eks. ved hjælp af et vandingssystem
- Højeffektive varme-, køle- og ventilationssystemer samt optimeret styring af disse
- Isolering af vægge, gulve og/eller lofter i stalde
- Energieffektiv belysning
- Anvendelse af varmevekslere, varmepumper eller/og varmegenvinding
- Naturlig ventilation

Varde Kommune vurderer, at ansøgers tiltag på punktet forbrug af vand og energi lever op til det, som Varde Kommune fastsætter som BAT for projektet. Ansøger lever dermed op til lovgivningens krav om BAT på punktet forbrug af vand og energi.

## **7.28 BAT – Opbevaring af husdyrgødning**

Ansøgers redegørelse:

- *Alle beholdere har fået eftermonteret fast overdækning. Tilstand og vedligehold dokumenteres med logbog.*
- *Beholderne kan modstå mekaniske, termiske samt kemiske påvirkninger.*
- *Beholdernes bund og vægge er tætte og beskyttede mod tæring.*
- *Lagrene tømmes regelmæssigt af hensyn til eftersyn og vedligeholdelse.*

- *Gyllen omrøres kun i forbindelse med tømning eller overpumpning til vogn.*
- *Beholderne er tilmeldt de lovpligtige regelmæssige eftersyn, hvilket betyder at beholderne hvert 10. år bliver kontrolleret for om der skulle være tegn på begyndende utætheder.*

#### **Ifølge EU-kommissionens BAT-konklusioner er følgende BAT:**

- Reducere forholdet mellem fordampningsoverfladens areal og møddingens volumen
- Tildække møddinger
- Opbevare tørret, fast husdyrgødning i en lade
- Anvende betonsilo til opbevaring af fast husdyrgødning
- Opbevare fast husdyrgødning på et fast, uigennemtrængeligt gulv med et drænsystem og en opsamlingsstank til afstrømningen
- Vælge opbevaringsfaciliteter med tilstrækkelig kapacitet til at holde på den faste og den flydende husdyrgødning i perioder, hvor udbringning ikke er mulig
- Opbevare fast husdyrgødning i markstakke, der er placeret væk fra overfladevandløb og/eller underjordiske vandløb, som flydende afstrømning kan trænge ned i
- Hensigtsmæssig konstruktion og drift af gyllebeholderen
- Minimere omrøringen af gylle
- Tildækning af gyllebeholderen
- Gylleforsuring
- Anvende gyllebeholdere, der kan modstå mekaniske, kemiske og termiske påvirkninger
- Lækagesikre faciliteter og udstyr til opsamling og overførsel af gylle
- Kontrollere beholdernes strukturelle integritet mindst én gang om året

Varde Kommunen vurderer på den baggrund, og ud fra ansøgers tiltag på punktet opbevaring af husdyrgødning, at husdyrbruget lever op til det, som Varde Kommune fastsætter som BAT for projektet. Ansøger lever dermed op til lovgivningens krav om BAT på punktet opbevaring af husdyrgødning.

## **7.29 Forarbejdning af husdyrgødning**

Ifølge BAT-konklusionerne er der forskellige ting, som er BAT, hvis der forarbejdes husdyrgødning på husdyrbruget. Der forarbejdes ikke husdyrgødning på husdyrbruget.

Ifølge BAT-konklusionerne er der forskellige ting, som er BAT, når det gælder udbringning af husdyrgødning. Udbringning af husdyrgødning reguleres ikke i forbindelse med godkendelse af et husdyrbrug, men er reguleret i almindeligt gældende regler i husdyrgødningsbekendtgørelsen.

## **7.30 Samlet BAT-vurdering**

Som der er redegjort for i de foregående punkter, lever ansøger op til Varde Kommunes BAT-krav for husdyrbruget. Varde Kommune vurderer på den baggrund, at ansøger i henhold til § 27 i Husdyrbrugloven har truffet de nødvendige foranstaltninger til at forebygge og begrænse forurening ved anvendelse af den bedste tilgængelige teknik.

# **8 Egenkontrol**

Ansøgers redegørelse:

- *Faste overdækninger på gyllebeholdere efterses, kontrolleres og repareres ved skader.*
- *Tæthed af overjordisk del og kabler på gyllebeholdere efterses årligt for intakt beskyttelse og eventuelle brud. Ved skader kontaktes leverandør.*
- *Der udføres 10-årig beholderkontrol, hvilket betyder, at tanken hvert 10. år bliver kontrolleret af autoriseret kontrollant for, om tanken opfylder krav til holdbarhed, tæthed og styrke.*
- *Ved overpumpning af gylle til beholdere, kontrolleres om der er plads i gyllebeholderen*
- *I driftsregnskab registreres forbrug af vand, energi, indkøbt foder, pesticider og handelsgødning.*

- Brug af sprøjtemidler registreres (Sprøjtejournal).
- Kontrol med gødningsmængder, gødningsanvendelse, antal dyr etc. udføres efter gældende lovkrav (gødningsregnskab og husdyrindberetning) og kontrolleres af Landbrugsstyrelsen. Anvendelse og udarbejdelse af mark-/gødningsplaner er et af hovedpunkterne i BAT-kravene.
- Der laves E-kontrol i besætningen.
- Der føres journal over medicinforbrug.
- I løbet af dagen og i forbindelse med den daglige drift bliver dyr, anlæg, installationer og materiel holdt under opsyn.
- Service og vedligehold af tekniske installationer udføres på kontrakt og i en fast rutine.
- Dyr registreres i CHR-registret.

Varde Kommune vurderer, at egenkontrollen er fyldestgørende.

## 9 Foranstaltninger ved ophør af produktion

Ansøgers redegørelse:

*Der er tale om kontinuerlig drift i anlægget, - kun afbrudt af få dages vask og desinfektion fordelt jævnt gennem de enkelte sektioner over hele cyklus. Disse perioder med vask og desinfektion giver ikke anledning til væsentlige afvigelser i driften som vil kunne registreres i lokalområdet.*

*Ved ophør af produktion på ejendommen afsættes alle dyr til slagteri, DAKA eller levebrug.*

*Stalde samt opbevaringsanlæg tømmes for husdyrgødning, der udspredes på udbringningsarealerne eller afsættes.*

*Olie- og kemikalieoplæg destrueres eller afhændes til kommunens affaldsordning. Fast affald afhentes til autoriseret destruktion eller afhændes via kommunens affaldsordning eller genbrugspladser. Medicinsk affald afleveres til destruktion. Fodersiloer og -lade tømmes og rengøres. Staldene rengøres og desinficeres efter tømning for dyr.*

*Myndighederne orienteres om at staldene er tomme, det oplyses hvorvidt der er tale om en kortere eller længere nedlukning i fht. myndighedernes tilsynsforpligtelse på husdyrbrug.*

Varde Kommune vurderer, at tiltagene er tilstrækkelige til at undgå forureningsfare.

## 10 Alternative muligheder

Ansøger oplyser følgende:

*Eftersom der er tale om en godkendelse af eksisterende og uændret produktion har der ikke i forbindelse med denne ansøgning været vurderet på alternative produktionstyper eller omplacering af produktionen.*

*En udnyttelse af eksisterende og velfungerende ramme synes som det økonomisk bedste alternativ, der også driftsmæssigt skaber sammenhæng til ejers andre produktionsejendomme. En udvidelse af soholdet vil skabe ubalance i afsætningen og dermed et alternativ som kræver tilsvarende tilpasninger i afsætningsledet. Dette er for nuværende ikke et rentabelt alternativ.*

*Væsentlige fravalg til husdyrbrugets valgte tekniske foranstaltninger til reduktion af ammoniak er relevante idet husdyrbruget ved indsendelse af ansøgningen ikke opfylder BAT. Ejendommens staldanlæg er resultat af en kontinuert udbygning over en mangeårig periode og staldene har derfor også varierende bundtyper, herunder både systemer med delvis fast og fulddrænet bund.*

*Et af de væsentligste tiltag til ammoniakreduktion som i kontinuert drift vil være mulig at indarbejde, er fast overdækning på ejendommens 3 gylletanke. Tiltaget vil reducere den samlede udledning med 340*

kg NH<sub>3</sub> pr. år eller omregnet 4,5% af ejendommens samlede udledning. Alle tanke er monteret med fast overdækning i 2023 og tankoverdækningerne indgår som ammoniakreducerende virkemiddel for at balancere de indsatte ændringer på bundtyperne.

Et alternativ til at anvende fast overdækning på ejendommens lagertanke vil være at ændre i staldenes bundtype, fra fulddræn til delvis fast gulv. En sådan ændring er godkendelsespligtig og vil ikke indgå som en del af driftens almindelige vedligehold. Ombygning i staldene vil være forbundet med driftsstop og rent økonomisk ikke være rentabel sammenlignet med etablering af fast overdækning på lagertankene.

Tekniske tiltag i form af virkemidler som gyllekøling, luftrensning og forsuring vil ikke være rentable at indføre i en eksisterende og uændret drift. Disse typer virkemiddel er derfor ikke overvejet i forbindelse med denne ansøgning. Fravalg af virkemidler er beskrevet og dokumenteret i afsnittet 'Fravalg af virkemidler'.

0-alternativ

Produktionens 0-alternativ er som ansøgt – uændret produktionsniveau.

Varde Kommune vurderer, at beskrivelse af alternativer er dækkende.

## 11 Befolkning og menneskers sundhed

Ansøgers redegørelse:

Der er i materialet anført beskrivelser og beregninger af støj, støv og lugt. Således er det påvist at der i en radius omkring anlægget må forventes visse gener forbundet med enten luftkvalitet eller støj fra ejendommen. Ingen af de beskrevne fokusområder giver anledning til en belastning der ligger ud over de ved lov fastsatte grænseværdier eller geneafstande for produktioner af denne type.

Der vil i forbindelse med sagens behandling stillet vilkår til en kontinuert overvågning af produktionens belastning i lokalområdet via de kommunale tilsyn med husdyrbruget.

Det vurderes, at de beskrevne arbejdsfunktioner, og den heraf afledte virkning, ikke vil give anledning til en påvirkning, som kan have konsekvenser for sundheden hos omkringboende.

Varde Kommune vurderer at ændringen ikke vil påvirke befolkning eller menneskers sundhed væsentligt.

## 12 Biologisk mangfoldighed med særlig vægt på kategori 1- og 2-natur samt bilag IV-arter

Ansøgers redegørelse:

Ingen af ejendommens bygninger ligger i Natura 2000-område.

Det er vurderet ud fra ammoniakdepositionsregninger til nærmere liggende naturområder samt den store afstand fra produktionsanlægget til Natura 2000-områderne, at kvælstofdeposition som følge af ammoniakfordampning fra husdyrbrugets stalde og lagre, ikke er til skade for de beskyttede Natura 2000-områder. Det er vurderet, at produktionen hverken i sig selv eller i kumulation med andre påvirkninger og bidrag fra andre projekter har skadevirkning på Natura 2000-områderne eller de naturtyper og arter, der forekommer i de internationale naturbeskyttelsesområder, herunder udpegningsgrundlaget for Natura 2000-områderne.

Der er registreret flere søer og vandhuller i nærheden af staldanlægget men der er ikke registreret Bilag IV arter i området.

*Det vurderes med baggrund i oplysninger om den ansøgte drift, at projektet ikke vil medføre ændringer af naturområder, der påvirker bilag IV-arter eller deres levesteder.*

Varde Kommune vurderer, at "Biologisk mangfoldighed med særlig vægt på kategori 1- og 2-natur samt bilag IV-arter" er tilstrækkelig beskrevet.

## **13 Jordarealer, jordbund, vand, luft og klima**

Ansøgers redegørelse:

*Forureningen af vand, luft og jord påvirker menneskers helbred og skader naturen. Hvor farlig forureningen er, afhænger både af hvilke stoffer, og hvor store mængder, der er tale om.*

*Luftforureningen i Danmark kommer typisk fra køretøjer, skibe, fritidsfartøjer, brændeovne, fra erhvervsvirksomheder og fra energiproduktion. I Danmark får vi også skadelige stoffer blæst ind over grænserne.*

*Jordforurening stammer ofte fra virksomheder og industri, som gennem tiden har brugt mange kemikalier. Utætte tanke eller ødelagte kloakledninger kan også være skyld i, at olie og kemikalier har forurennet jorden.*

*Der er i materialet anført beskrivelser og beregninger af ammoniakfordampning fra stalde og lagre. Besætningens samlede udledning af ammoniak er beskrevet og beregnet jf. Vejledende emissionsgrænseværdier der er opnåelige ved anvendelse af den bedste tilgængelige teknik i produktionen.*

*Den faste del af næringsstofferne som ligger bundet i husdyrgødningen, håndteres og fordeles i henhold til bedriftens mark- og gødningsplan. Planen udarbejdes af eksperter på området og indsendes hvert år til kontrol og godkendelse i Plantedirektoratet. Arealer og gødningsfordeling er ikke længere en del af husdyrgodkendelsen for bedriften og er derfor heller ikke kommenteret yderligere i materialet.*

*Ingen af de beskrevne fokusområder giver anledning til en belastning der ligger ud over de ved lov fastsatte grænseværdier for produktioner af denne type.*

*Det vurderes, at de beskrevne arbejdsfunktioner og den heraf afledte virkning, ikke vil give anledning til en påvirkning, som kan have konsekvenser for vand, luft eller klima omkring produktionen.*

Varde Kommune vurderer, at " Jordarealer, jordbund, vand, luft og klima" er tilstrækkelig beskrevet.

## **14 Materielle goder, kulturarv og landskabet**

Ansøgers redegørelse:

*Husdyrbruget er beliggende i særligt værdifuldt landbrugsområde. Ejendommen ligger udenfor områder der i kommuneplanen er udpeget som:*

- *Geologiske bevaringsværdier*
- *Værdifulde kulturmiljøer*
- *Kulturhistoriske bevaringsværdier*

*Ansøger har i forbindelse med behandlingen af sagen oplyst følgende:*

*Lykkegård er beliggende i et område, som i den gældende kommuneplanramme er udpeget som øvrigt åbent land udenfor større sammenhængende landskabsområder, geologiske beskyttelsesområder eller områder med værdifulde kulturmiljøer. Ejendommen ligger i et tyndt befolket område.*

*Omkring ejendommen ligger spredt landbrugsbebyggelse og mange af markarealerne er adskilt af læhegn.*

*Staldanlægget og arealerne i umiddelbar tilknytning er alle beliggende i særligt værdifuldt landbrugsområde. Anlægget er ligeledes beliggende indenfor udpegningsområdet målrettet til større husdyrbrug > 500 DE. Dette er dog ikke en forudsætning for at kunne ændre, udvide eller etablere en husdyrproduktion, så længe husdyrloven overholdes.*

*Anlægget ligger udenfor indvindings- og indsatsområder for drikkevand. Anlægget er ligeledes beliggende udenfor naturområder af lokal, nationale eller international betydning.*

*Anlæggets placering vurderes ikke at være i strid med retningslinjerne i kommuneplanen. Der ligger fredet fortidsminde 360 m øst for ejendommen, og beskyttede jord- og stendiger kan forekomme på ejendommens udspretningsarealer.*

Varde Kommune vurderer, at "Materielle goder, kulturarv og landskabet" er tilstrækkelig beskrevet.

## **15 § 42, Nr. 1-6 i bekendtgørelsen**

Kommunalbestyrelsen skal ved vurderingen af en ansøgning om godkendelse af et IE-husdyrbrug desuden sikre sig, at husdyrbruget indrettes og drives på en sådan måde, at

1) der ud over iagttagelse af kravet i § 26 er truffet de nødvendige foranstaltninger for at forebygge og begrænse forurening ved anvendelse af den bedste tilgængelige teknik,

I henhold til beskrivelsen i afsnit 7.24 -7.30 vurderer Varde Kommune, at Store Hejbølvej 11, 6870 Ølgod har truffet de nødvendige foranstaltninger for at forebygge og begrænse forurening ved anvendelse af den bedste tilgængelige teknik.

2) Energi- og råvareforbruget udnyttes mest effektivt.

I henhold til beskrivelsen i afsnit 7.26 og 7.27 vurderer Varde Kommune, at energi- og råvareforbruget udnyttes mest effektivt.

Mulighederne for at substituere særligt skadelige eller betænkelige stoffer med mindre skadelige eller betænkelige stoffer er udnyttet.

Store Hejbølvej 11, 6870 Ølgod oplyser, at de løbende udnytter mulighederne for at substituere særligt skadelige eller betænkelige stoffer med mindre skadelige eller betænkelige stoffer.

På baggrund af ovenstående vurderer Varde Kommune, at Store Hejbølvej 11, 6870 Ølgod har udnyttet muligheden for at substituere særligt skadelige eller betænkelige stoffer med mindre skadelige eller betænkelige stoffer.

4) Produktionsprocesserne er optimeret, i det omfang det er muligt.

Store Hejbølvej 11, 6870 Ølgod oplyser følgende:

- Der udarbejdes effektivitetskontrol.
- Der køres "Alt ind – alt ud".
- Når en sektion er tømt, bliver sektionen rengjort og desinficeret.
- Der deltages i ERFA-gruppe og i kurser.

Varde Kommune vurderer, at Store Hejbølvej 11, 6870 har optimeret produktionsprocesserne, i det omfang det er muligt.

5) Affaldshierarkiet, jf. § 6 b i lov om miljøbeskyttelse, iagttages.

I § 6 b i lov om miljøbeskyttelse står følgende:



Udarbejdelse af politikker og udstedelse af regler om affaldsforebyggelse og -håndtering skal, jf. dog stk. 2, ske i overensstemmelse med følgende affaldshierarki:

- 1) Affaldsforebyggelse.
- 2) Forberedelse med henblik på genbrug.
- 3) Genanvendelse.
- 4) Anden nyttiggørelse.
- 5) Bortskaffelse.

Sammen med Store Hejbølvej 11, 6870 Ølgod har Varde Kommune gennemgået affaldshierarkiet. Store Hejbølvej 11, 6870 Ølgod oplyser, at de følger affaldshierarkiet.

Varde Kommune vurderer, at Store Hejbølvej 11, 6870 Ølgod har iagttaget affaldshierarkiet, jf. § 6 b i lov om miljøbeskyttelse.

6) Der, i det omfang forureningen ikke kan undgås, er anvendt bedste tilgængelige rensningsteknik.

Store Hejbølvej 11, 6870 Ølgod oplyser, at de renser staldene på følgende måde:

Når de forskellige staldafsnit er tømt, bliver de vasket med højtryksrensere. Derefter udtørres staldene og desinficeres.

Varde Kommune vurderer, at Store Hejbølvej 11, 6870 Ølgod i det omfang forurening ikke kan undgås, har anvendt bedste tilgængelige rensningsteknik.

## **16 § 43, Nr. 7-13 i bekendtgørelsen**

I henhold til § 43, stk. 1, nr. 7-13 i bekendtgørelsen skal miljøgodkendelsen indeholde vilkår om følgende:

1) Placering af husdyrbruget og aktiviteterne med henblik på at begrænse transport af dyr, materialer og husdyrgødning og at tage hensyn til den mulige fremtidige udvikling af husdyrbruget.

Der indsættes følgende vilkår:

Ved fremtidige udvidelser skal Store Hejbølvej 11, 6870 Ølgod overveje placering og aktiviteter på husdyrbruget, således at transport af dyr, materialer og husdyrgødning begrænses.

2) Indretning af husdyrbruget, så de forurenede områder uden om staldanlæg samt husdyrgødnings- og ensilageopbevaringsanlæg begrænses med henblik på at reducere produktion af spildevand.

Der indsættes følgende vilkår:

Husdyrbruget skal drives så produktion af spildevand udenfor staldanlæg samt husdyrgødnings- og ensilageopbevaringsanlæg begrænses.

3) Tilrettelæggelse af husdyrbruget og driften heraf, så vandforbruget minimeres mest muligt.

Der indsættes følgende vilkår:

Drikkevandssystemet skal drives og vedligeholdes således, at vandforbrug og vandspild minimeres.

4) Grænseværdier, tekniske foranstaltninger eller tilsvarende parametre.

Se vilkår 4.1 og 4.6.

5) Regelmæssig vedligeholdelse og overvågning af de foranstaltninger, der træffes for at forebygge og begrænse emissionerne fra husdyrbruget.

Se vilkår 4.13.a.

6) Hvordan der ved ophør af driften skal træffes de nødvendige foranstaltninger for at undgå forureningsfare og for at bringe stedet tilbage i tilfredsstillende tilstand.

Se vilkår 4.15.

7) Begrænsning af anvendelse, fremstilling eller frigivelse af relevante farlige stoffer i forbindelse med husdyrproduktionen med henblik på at undgå risiko for forurening af jordbund og grundvand på husdyrbruget. Ved farlige stoffer forstås stoffer og blandinger som defineret i artikel 3 i Europa-Parlamentets og Rådets forordning (EF) nr. 1272/2008 om klassificering, mærkning og emballering af stoffer og blandinger<sup>3</sup>.

Se vilkår 4.11.

## 17 Nabo- / partshøring

Projektet er udover ansøger og dennes konsulent sendt til høring hos naboer/parter, som ejer en matrikel indenfor lugtkonsekvenszonen, som er 1.196 m fra husdyrbruget, i perioden fra den 23. april til den 27. maj 2024.

I forbindelse med nabohøringen er der ingen bemærkninger kommet.

Sideløbende med nabo- / partshøring er der foretaget høring af offentligheden, ved at udkast til miljøgodkendelse sammen med ansøgning og miljøkonsekvensrapport har været lagt på Varde Kommunes hjemmeside under "Høringer".

## 18 Samlet vurdering

### **Varde kommune vurderer:**

Varde Kommune vurderer samlet, at det ansøgte projekt ikke vil medføre en væsentlig påvirkning af miljøet, naturen og naboerne sammenholdt med den nuværende produktion, hvis de i miljøgodkendelsen opstillede vilkår overholdes.

Varde Kommune vurderer, at der kan meddeles godkendelse til det ansøgte da:

- Der er truffet de nødvendige foranstaltninger til, at forebygge og begrænse forurening ved anvendelse af den bedste tilgængelige teknik.
- Husdyrbruget i øvrigt kan drives på stedet uden at påvirke omgivelserne på en måde, som er uforenelig med hensynet til omgivelserne.
- Ændringen og drift af husdyrbruget ikke medfører væsentlige virkninger på miljøet.

## Bilag 1 – Beredskabsplan

# Beredskabsplan for Lykkegård

### Indholdsfortegnelse:

TELEFONNUMRE.....	3
BRAND- OG EVAKUERING.....	4
OVERLØB AF GYLLE.....	5
KEMIKALIE- OG OLIESPILD.....	6
STOPHANER / HOVEDAFBRYDERE.....	7
STRØMSVIGT.....	8
TRANSPORT AF BEKÆMPELSESMIDLER.....	9
Bilag A Kort over ejendommens miljøfarlige stoffer og afløbsforhold ....	10
Bilag B Kort over indsatspunkter i tilfælde af gylleudslip .....	11

Udarbejdet af Bjarne Nørtoft.

Denne beredskabsplan er udarbejdet som en del af ejendommens miljøgodkendelse med det formål at stoppe og begrænse evt. uheld med konsekvenser for det omgivne miljø.

Planens indhold skal være kendt af gårdens ansatte mm. og udleveres til evt. indsatsleder/miljømyndighed i forbindelse med uheld, forureninger, brand, ol.

Beredskabsplanen revideres/kontrolleres mindst 1 gang om året og skal være let tilgængelig og synlig. Beredskabsplanen findes i hvid mappe på kontoret i stald og stuehus.

Lamineret telefontavle og kort over miljøfarligestoffer, samt afløbsforhold, findes i kontorer i stald og stuehus.

Kopi af beredskabsplanen findes i hvid mappe på kontoret i stalden.

### **Kort materiale.**

Bagerst er der et oversigtskort over ejendommen mm. med angivelse af:

- Mark- og drikkevandsboringer/brønde
- Kemikalielager (f.eks. bekæmpelsesmidler, handelsgødning, svovlsyre til forsuring)
- Dieseltanke og olietanke (overjordiske og nedgravede)
- Drænbrønde / regnvandsbrønd / afløb
- Udløbspunkter til vandløb / jord fra dræn
- Slukningsmateriel og åndedrætsværn
- Afbrydere til diverse pumper, anlæg, strømafbryder m.v.
- vt. fald/kote mod vandløb/dræn/brønde og boringer
- Trykflasker/oplag af f.eks. F-gas, stationære F-gasbeholdere, svejseanlæg m.v. -
- Flugtveje for dyr/ frigørelse mm.

### **Husk**

Ved store uheld ring altid 1-1-2, ved mindre uheld ring altid til miljømyndighederne. Er man i tvivl ring 1-1-2.

Efter brand mm. tag kontakt med miljømyndighederne, med hensyn til genopbygning af stald mm.

## TELEFONNUMRE

Nærmeste telefon står i stuehus og har nr. 7524 3848.

Miljømyndighed	kontaktes på telefon	79946800	dag eller nat
Falck	kontaktes på telefon	70102030	dag eller nat
Brandvæsen	kontaktes på telefon	79946800	dag og nat
Lægevagt	kontaktes på telefon	70110707	dag eller nat
Tandlægevagt	kontaktes på telefon	75244944	dag eller nat
Landbocenteret	kontaktes på telefon	76602100	dag eller nat
Dyrlæge <i>HJØRNET</i>	kontaktes på telefon	<del>99475255</del> <i>86690057</i>	dag eller nat
Foderstofforretning	kontaktes på telefon	76207979	dag eller nat
Elektriker	kontaktes på telefon	<del>55244240</del> <i>27127096</i>	dag eller nat
Smeden	kontaktes på telefon	75343300	dag eller nat
<del>776</del> <i>VVS</i>	kontaktes på telefon	<del>43849800</del> <i>42436870</i>	dag eller nat
Ventilationsfirma	kontaktes på telefon	72175555	dag eller nat

# BRAND- OG EVAKUERINGSINSTRUKS

Ved brand der ikke kan slukkes ved egen hjælp.

1. Tilkald brandvæsenet - RING 112 - oplys:

- Navn, adressen og telefonnummer der ringes fra
- Hvad er der sket og at det er en gårdbrand
- Er der tilskadekomne - hvor mange –
- Er dyrene kommet ud – art og antal der evt. er fanget

2. Kontakt ejeren, 2860 7361

3. Iværksæt rednings- og slukningsarbejde hvis det er muligt og forsvarligt, herunder fjernelse og evakuering af dyr, olie, trykflasker, gødning og kemikalier

Placering af slukningsmateriel er angivet på oversigtskortet.

Hvis det ikke er muligt at slukke branden - forsøg at begrænse den ved lukning af døre og vinduer

4. Modtag brandvæsenet og udlever denne mappe sammen med kort-materialet

oplys endvidere:

- Evt. tilskadekomne eller dyr der ikke er reddet i sikkerhed
- Hvor det brænder
- Brandens omfang
- Hvor der er adgangsveje

På ejendommen findes der følgende materiel, som evt. kan anvendes for at afhjælpe situationen:

Slangevindere  
Brandslukkere  
Markvandingsanlæg

## OVERLØB AF GYLLE INSTRUKS

1. Ved større overløb af gylle eller ved brud på gylletanken - RING 112

oplys:

- Navn, adressen og telefonnummer der ringes fra
- Hvad der er sket og hvor meget der er løbet ud
- Om der er risiko for forurening af vandløb, eller drikkevandsboring

2. Ved mindre spild kontaktes kun miljømyndighederne

3. Kontakt ejeren, 2860 7361

4. Kontakt miljømyndighederne ved tlf. 7994 6800

5. Forsøg opdæmning for at undgå, at gylle løber til 4 drænbrønde placeret i vejgrøfter (se bilag B). Opdæmningen kan evt. foretages med jord, halmballer ol. afhængig af mængden af gylle. Er gyllen løbet til dræn skal der laves en opdæmning af drænvandet i 3 brønde neden for stalde med plast og sand/jord (se bilag B)

6. Hvis gyllen løber i vandløbet vil det påvirke ..... dambrug på .....

- Kontakt dambruger ..... eller
- Medhjælp/fodermester .....

7. Modtag brandvæsenet/miljømyndighederne og udlever denne mappe med sammen med kortmaterialet

På ejendommen findes der følgende materiel, som evt. kan anvendes for at afhjælpe situationen:

Rendegraver  
Teleskoblæsser

## KEMIKALIE- OG OLIESPILD INSTRUKS

1. Ved større overløb af mælk, kemikalier og olie - RING 112 – oplys:
    - Navn, adressen og telefonnummer der ringes fra
    - Hvad der er sket, hvad og hvor meget der er løbet ud
    - Om der er risiko for forurening af vandløb ,drikkevand
  2. Ved mindre spild kontaktes kun miljømyndighederne
  3. Kontakt ejeren, 2860 7361
  4. Kontakt miljømyndighederne ved tlf. 7994 6800
  5. Forsøg opdæmning for at undgå, at det løber til drænbrønd placeret ud for maskinhusporte (se bilag A). Opdæmningen kan evt. foretages med jord, halmballer ol. afhængig af mængden og art. Er f.eks. olie løbet til dræn kan man lave en opdæmning af vandløbet med en bigballe i grøfter eller plast og jord/sand i 3 brønde bag stalde..... (se bilag B)
  6. Hvis mælk, kemikalier eller olie er løbet i vandløbet vil det påvirke ..... dambrug på .....
- Kontakt dambruger ..... på tlf ..... eller
7. Modtag brandvæsenet/miljømyndighederne og udlever denne mappe med sammen med kortmaterialet

På ejendommen findes der følgende materiel, som evt. kan anvendes for at afhjælpe situationen:

Håndskovle  
Sand og jord  
Teleskoblæsser eller rendegraver.

I foderlade samt i kemikalierummet findes der savsmuldspakker og kattegrus der kan benyttes til at opsuge spildte væsker.



## **STOPHANER / HOVEDAFBRYDERE**

Afbrydere til diverse pumper, anlæg, strømafbryder m.v. skal ligeledes noteres på kortet over ejendommen.

### **Vand**

Hovedhane sidder uden for grå dør ved teknik/højtryksrensrum.

Se bilag A.

### **Elektricitet**

Hovedafbryder sidder ved: Siden af port i ny foderlade.

Nye ampere sikringer findes ved spande med sikringer.

Der bruges automatsikringer nogle steder.

## **STRØMSVIGT INSTRUKS**

1. Vurder om dyr vil lide under træk fra nødopluk eller varme.
2. Tjek alle stalde og se, om nødoplukket er åben.
3. Begræns trækgener og varmeudvikling (overbrusning).
4. Kontroller at der ikke sker forurening som følge af manglende strøm til pumper ol.
5. Ved strømsvigt på over ca. 2 timer, ring til Sydenergi og forhør om varigheden af udfaldet. Telefon nr. 7011 5000.
6. Eventuelt iværksæt opstart af nødstrømsgenerator.

## TRANSPORT AF BEKÆMPELSESMIDLER

Sørg for sikker transport af kemikalier til ejendommen og mellem ejendom og marker.

1. Bekæmpelsesmidler skal under transport være sikret mod stød og uheld. En lukket tæt plastkasse (eks. en køleboks) er velegnet.
2. At medbringe en spand/sæk med fint savsmuld til opsugning af spildt middel samt en skovl og f.eks. plasticposer/plastspand til en hurtig indsats. Uanset koncentrationen kan et spild på mindre end ca. 2 liter med en hurtig indsats fjernes fra jorden.
3. Medbring altid en mobiltelefon således at det er muligt at hurtigst at tilkalde hjælp ved uheld.
4. Hvor der arbejdes med bekæmpelsesmidler, skal der være førstehjælpsudstyr og øjenskyllmiddel til rådighed

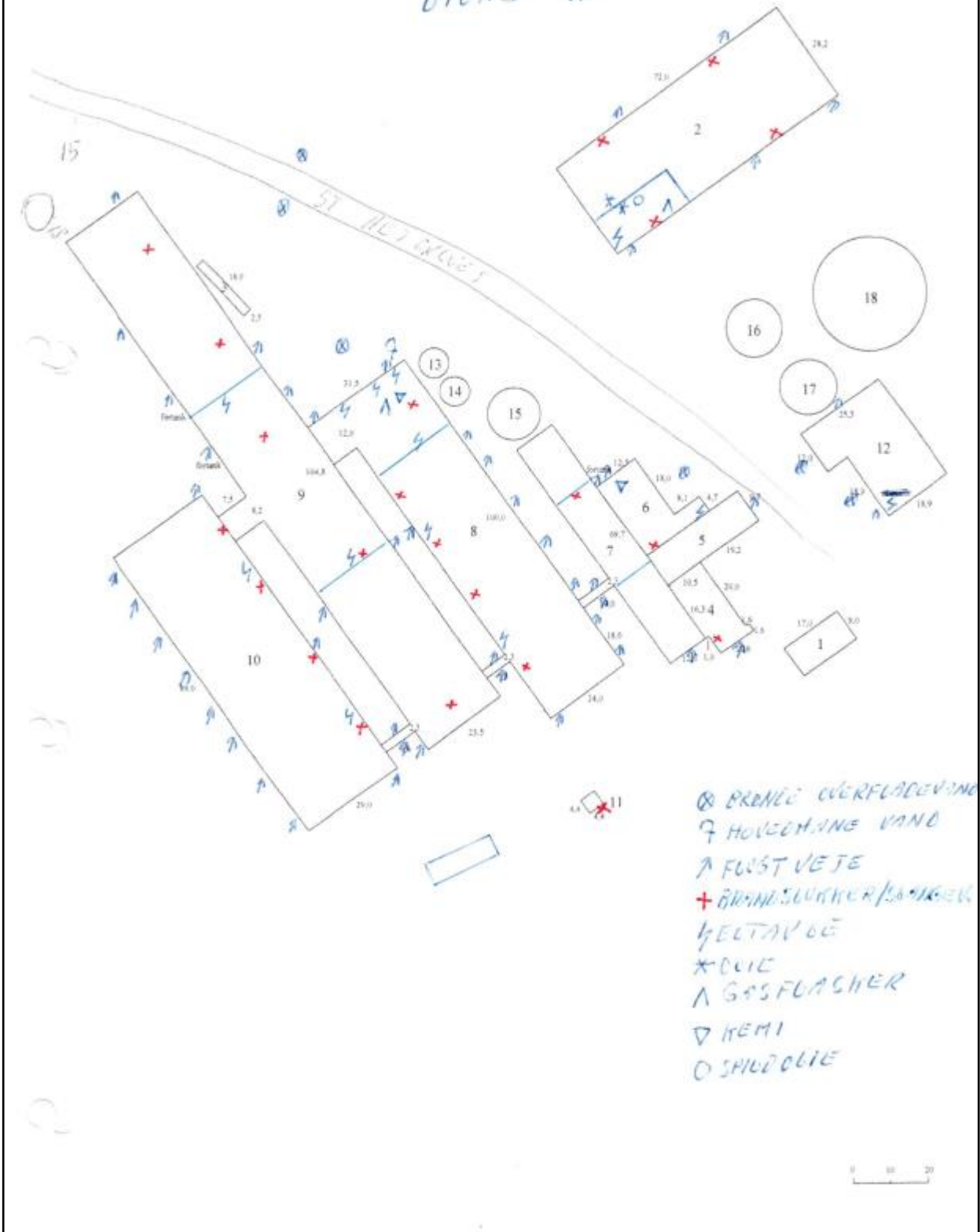
Meget giftige og giftige bekæmpelsesmidler skal overalt opbevares forsvarligt under lås. Øvrige bekæmpelsesmidler skal opbevares forsvarligt. For alle midler gælder, at de opbevares utilgængeligt for børn og ikke sammen med eller i nærheden af levnedsmidler, foderstoffer m.v.

Derudover gælder følgende:

- Kemikalerummet skal være godt ventileret, tørt og frostfrit med god belysning.
- Der skal findes et sugende materiale f.eks. savsmuld til opsamling af spild.
- Døre skal være forsynet med en støbt kant, der kan tilbageholde eventuelt spild.
- Gulve skal være tætte og uden afløb.

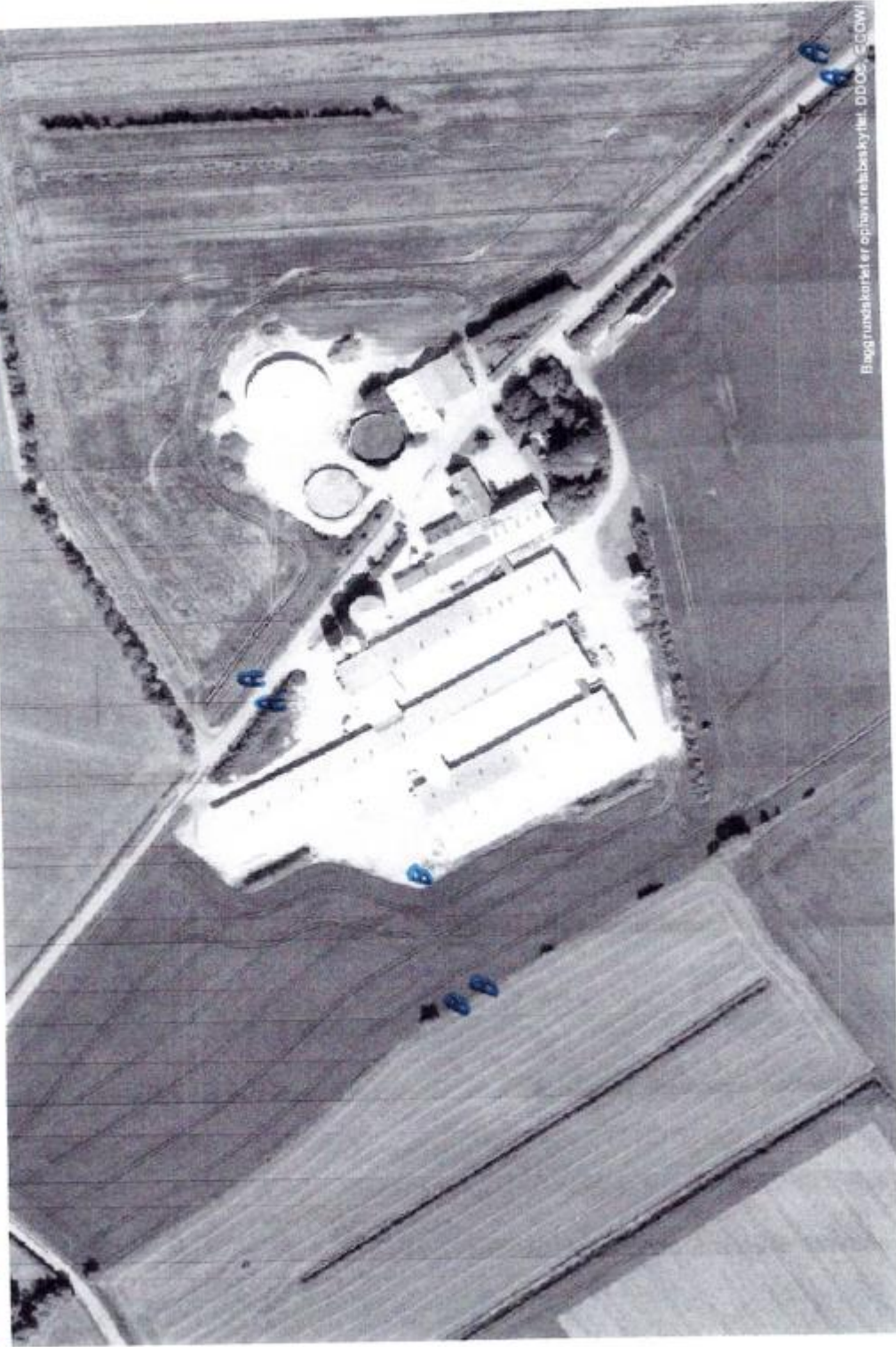
Store Hejbølvej 11

BILAG A



INDSATS PUNKTER V. GYLLEUDSUIP BILAG B

- 4-A = BRANDE TIL OVERFØDEVAND
- 3-B VED UDSUIP FLYDES IT FRØST + JØDE/SAND



Baggrundskæret er oplysningsbeskyttet. DDOG © COWI

## Bilag 2 – Færdigmeldingsskema

<b>Varde Kommune</b> <b>Teknik &amp; Miljø</b> <b>Bytoften 2</b> <b>6800 Varde</b>	<b><i>Forbeholdt kommunen</i></b>  <i>Ejendomsnummer: 573-</i> <i>Anlægsnummer i BBR:</i> <i>Godkendt i sag-nr.:</i> <i>Sagsbehandlers initialer:</i>
<b>Oplysninger til BBR-registrering</b>  NÅR DU HAR FÆRDIGGJORT ETABLERING AF GYLLEBEHOLDER / ENSILAGEPLADS / MØDDINGSPLADS / KALVEPLADS / VASKEPLADS M.M. HAR VI BRUG FOR FØLGENDE OPLYSNINGER FOR AT FÅ ANLÆGGET REGISTRERET I BBR.  (Én blanket pr. anlæg)	

<b>Vejnavn og husnummer:</b>	
<b>Postnummer og by:</b>	
<b>Hvad omhandler oplysningerne: (sæt kryds)</b>	Nyetablering: Udvidelse: Ændring:
<b>Hvad er etableret/udvidet/ændret: (sæt kryds)</b>	Ensilageopbevaringsanlæg: Møddingsplads: Gyllebeholder: Andet:
<b>Byggedata:</b>	Grundareal: Rumfang: Højde: Opførelsessår:
<b>Placering: (sæt kryds) (Skitse som bilag)</b>	Placering fremgår af ansøgningen: Vedlagt skitse over evt. ændret placering:

<b>Ejers underskrift:</b> Med min underskrift bekræfter jeg, at byggeriet er etableret i henhold til gældende lovgivning.	
<b>Navn:</b>	<b>Telefonnummer:</b>
<b>Evt. e-mail:</b>	<b>Dato:</b>
<b>Underskrift:</b>	

Skemaet sendes til: teknik@varde.dk.

