

MIDLERTIDIG
MILJØGODKENDELSE
Til jordkartering
hos
Din Forsyning Spildevand A/S
Krovej 9a, 6800 Varde

Varde
Kommune



I henhold til § 33 i Lovbekendtgørelse nr. 48 af 12.
januar 2024 om miljøbeskyttelse

11. juni 2024



Udarbejdet af:

Sagsbehandler: Jonas Tjørnelund
Direkte tlf. 7994 6055
E-mail: jtjr@varde.dk

VARDE KOMMUNE

Erhvervscenteret - Industrimiljø
Teknik og Miljø
Bytoften 2
6800 Varde

www.vardekommune.dk
vardekommune@varde.dk

Dok. nr. 8745026
Sagsnr. GEO-2024-02440

Indholdsfortegnelse

1. MILJØGODKENDELSE AF MIDLERTIDIG JORDKARTERINGSPLADS, DIN FORSYNING SPILDEVAND A/S, KROVEJ 9A, 6800 VARDE	5
1.1. BAGGRUND	5
1.2. STAMOPLYSNINGER OM VIRKSOMHEDEN.....	5
1.3. VIRKSOMHEDENS ART	5
1.4. LOVGRUNDLAG	5
1.5. UDVIDELSE OG ÆNDRINGER	5
2. VILKÅR.....	5
2.1. GENERELT	6
2.2. INDRETNING OG DRIFT.....	6
2.3. LUFTFORURENING.....	6
2.4. STØJ.....	7
2.5. AFFALD	7
2.6. BESKYTTELSE AF JORD OG GRUNDEVAND	8
2.1. AFLEDNING AF SPILDEVAND	8
2.2. EGENKONTROL	8
2.3. OPHØR AF DRIFT	8
2.4. GODKENDELSENS VARIGHED	8
2.5. TIDSRISTER	8
2.6. IKRAFTTRÆDELSE	8
3. OFFENTLIGGØRELSE.....	9
4. KLAGE- OG SØGSMÅLSVEJLEDNING.....	9
KLAGEFRIST	9
HVORDAN.....	9
GEBYR.....	9
HVEM KAN KLAGE.....	9
SAGSANLÆG	9
GYLDIGHED	10
AKTINDSIGT.....	10
PERSONDATA	10
5. GENERELT	10
5.1. KOPI SENDT TIL:	10
KOPI.....	10
5.2. LOVHENVISNINGER:	10
6. BAGGRUND FOR SAGEN	12
7. PLANMÆSSIGE FORUDSÆTNINGER	12
8. MILJØTEKNISK REDEGØRELSE.....	12
8.1. BELIGGENHED	12
8.2. MILJØVURDERINGSPLIGT	13
8.2.1. Forhold til anden lovgivning.....	14
8.3. BESKYTTELSESZONER	14
8.3.1. Beskyttet sten- og jorddige.....	14
8.3.2. Lavbund og okker.....	14
8.3.3. §3.....	15
8.3.4. Natura 2000.....	15
8.3.5. Bilag IV-arter.....	15
8.3.6. Fortidsminder.....	16
8.4. INDRETNING OG DRIFT.....	16
8.5. FORURENING OG FORURENINGSBEGRÆSENDE FORANSTALTNINGER	17
8.5.1. Jordforurening	17

8.5.2. <i>Jord og grundvand</i>	17
8.5.3. <i>Overfladevand</i>	17
8.5.4. <i>Støj</i>	17
8.5.5. <i>Støv og lugt</i>	18
8.5.6. <i>Affald</i>	18
8.5.7. <i>Spildevand</i>	18
8.6. DRIFTSFORSTYRRELSER OG UHELD	18
8.7. BEDST TILGÆNGELIGE TEKNIK	18
8.8. HØRING	18
8.9. SAGSakter	18
9. BILAGSOVERSIGT	19



1. Miljøgodkendelse af midlertidig jordkarteringsplads, Din Forsyning Spildevand A/S, Krovej 9a, 6800 Varde

1.1. Baggrund

Varde Kommune har den 22. marts 2024 modtaget jeres ansøgning om miljøgodkendelse af midlertidig jordkarteringsplads i forbindelse med kloakseparering af Næsbjerg. Pladsen er beliggende på adressen Krovej 9a, 6800 Varde, matrikelnr. 16f, Skonager By; Næsbjerg. Ansøgningen er indsendt gennem Byg og Miljø.

Rambøll har på vegne af Din Forsyning Spildevand A/S søgt om miljøgodkendelse til midlertidigt oplag af jord til kartering fra anlægsarbejder ifm. kloakseparering etape 5 i Næsbjerg. Der ønskes etableret en plads på en del af matrikel 16f, Skonager By; Næsbjerg, beliggende på adressen Krovej 9a, 6800 Varde. Pladsen vil have en størrelse på cirka 2.000 m².

Jorden som skal oplagres, kan være lettere forurenede eller forurenede. Forureningsgraden af jorden er ikke undersøgt på forhånd. På grund af den mulige forurening af jorden kræver jordoplaget godkendelse efter kapitel 5 i miljøbeskyttelsesloven.

Virksomheden er optaget som listevirksomhed i bilag 2 i godkendelsesbekendtgørelsen og skal derfor reguleres af en miljøgodkendelse.

1.2. Stamoplysninger om virksomheden

Virksomhedens navn:	Din Forsyning Spildevand A/S
Adresse:	Krovej 9a, 6800 Varde
Matrikel nr.:	16f Skonager By; Næsbjerg
CVR-nr.:	32661165
Telefon:	74 74 72 18
Kontakt person:	Flemming Van Ralen

1.3. Virksomhedens art

Virksomhedens hovedaktivitet er omfattet af bilag 2 i godkendelsesbekendtgørelsen under listepunkt K 212 – "Anlæg for midlertidig oplagring af ikke-farligt affald eller affald af elektrisk og elektronisk udstyr forud for nyttiggørelse eller bortskaffelse med en kapacitet for tilførsel af affald på 30 tons om dagen eller med mere end 4 containere med et samlet volumen på mindst 30 m³, bortset fra anlæg omfattet af listepunkt 5.5 på bilag 1 eller listepunkt K 211.

Rekonditionering, herunder omlastning, omemballering eller sortering af ikke-farligt affald eller affald af elektrisk og elektronisk udstyr forud for nyttiggørelse eller bortskaffelse med en kapacitet for tilførsel af affald på 30 tons om dagen eller med mere end 4 containere med et samlet volumen på mindst 30 m³, bortset fra anlæg omfattet af listepunkt 5.1 d i bilag 1 eller listepunkt K 211)."

1.4. Lovgrundlag

Miljøgodkendelsen meddeles efter § 33 i miljøbeskyttelsesloven på en række nærmere angivne vilkår, jævnfør afsnit 2.

1.5. Udvidelse og ændringer

Virksomheden skal meddele Varde Kommune eventuelle udvidelser og ændringer, hvis disse afviger fra de oplysninger, der fremgår af godkendelsen.

Udvidelser og ændringer skal godkendes af kommunen, såfremt de medfører mulighed for forøget forurening. Varde Kommune afgør, hvorvidt en udvidelse eller ændring medfører mulighed for forøget forurening.

2. Vilkår

Denne miljøgodkendelse meddeles i overensstemmelse med miljøbeskyttelseslovens kapitel 5. Det er en forudsætning, at nedenstående vilkår overholdes. Et [S] for enden af vilkåret betyder, at det er et standardvilkår, jf. bilag 1 i bekendtgørelsen om standardvilkår.

2.1. Generelt

1. En kopi af denne godkendelse skal til en hver tid være tilgængelig på virksomheden.
2. Hvis der sker ændringer i virksomhedens ejerforhold, skal kommunen orienteres herom senest en måned efter ændringen.
3. Virksomheden skal opsætte et skilt med husnummer ved indkørslen til pladsen. Adressen er midlertidig og vil blive slettet igen når miljøgodkendelsen bortfalder.
4. Ved driftsophør skal virksomheden forinden orientere tilsynsmyndigheden herom og træffe de nødvendige foranstaltninger for at undgå forureningsfare og for at efterlade stedet i tilfredsstillende tilstand. [S1]

2.2. Indretning og drift

5. Der må kun ske oplag af overskudsjord og grus fra grusbærelag fra separatkloakeringen i Næsbjerg Etape 5 til kartering samt depot af rent råstof til projektet.
6. Oversigtskortet i bilag 1 viser projektarealet hvor der må ske oplagring af overskudsjorden.
7. Jordhåndteringen skal ske som beskrevet i jordhåndteringsplanen for Næsbjerg kloakseparering Etape 5 (bilag 2).
8. Der skal friholdes en bræmme på minimum 5 meter til vej og matrikelgrænsen, for at sikre, at vejen, vejrabatten og læhegn ikke beskadiges.
9. Der skal etableres minimum 20 cm stabilgrus som underlag.
10. Det skal sikres, at der ikke sker spredning af tilkørt jord væk fra pladsen.
11. Virksomheden skal udarbejde en driftsinstruks, der beskriver, hvordan personalet skal foretage fornøden modtagekontrol, og hvordan de skal forholde sig i tilfælde af driftsforstyrrelser og uheld. Driftsinstruksen skal altid være tilgængelig for og kendt af personalet. [S3]
12. Virksomheden må kun modtage og opbevare de i tabel 1 nævnte affaldsfraktioner i de angivne mængder. [S4]

Affaldsfraktion	Maksimalt oplag
Jord fra separatkloakering af Næsbjerg etape 5	2.000 m ³

13. Affaldet skal kontrolleres ved modtagelsen og hurtigst muligt, dog senest inden ophør af næstfølgende arbejdsdag, og placeres i de dertil beregnede affaldsområder, containere, båse eller beholdere. [S5]
14. Der må kun være aktiviteter på virksomheden mandag – fredag kl. 7.00 – 18.00.
15. Hvis virksomheden modtager affald, der ikke er omfattet af virksomhedens miljøgodkendelse, og som det ikke umiddelbart er muligt at afvise eller henvise til en anden affaldsmottager, skal affaldet placeres i et særskilt oplagsområde. Virksomheden skal herefter hurtigst muligt kontakte tilsynsmyndigheden og orientere om affaldet. [S6]

2.3. Luftforurening

16. Virksomheden må ikke give anledning til lugt- eller støvgener uden for virksomhedens område, som efter tilsynsmyndighedens vurdering er væsentlige for omgivelserne. Tilsynsmyndigheden kan, såfremt der konstateres væsentlige støvgener, kræve, at støvende oplag overdækkes eller befugtes, eller at der etableres afskærmning eller befugtning af knusnings-, presnings- eller neddelingsaktiviteter. [S8]
17. Virksomhedens bidrag til lugt i omgivelserne må ikke overstige 10 LE/m³ i landzone ved

beboelser og 5 LE/m³ ved boliger i byzonen. [S9 - tilrettet]

18. Varde Kommune kan forlange, at virksomheden dokumenterer, at vilkår 17 overholdes. Målinger/beregninger skal udføres i overensstemmelse med den til enhver tid gældende luftvejledning. Normalt kan kommunen højst forlange dette en gang om året.

2.4. Støj

19. Virksomheden skal overholde følgende støjgrænser, angivet som det ækvivalente, korrigerede støjniveau i dB(A):

Område nr.	Mandag-fredag kl. 7-18 Lørdag kl. 7-14	Mandag-fredag kl. 18-22 Lørdag kl. 14-22 Søn- og helligdage kl. 7-22	Alle dage kl. 22-7
14.01.B02	45	40	35
14.01.O03	40	35	35

Områderne refererer til kommuneplanen 2021 for Varde Kommune

Støjens maksimalværdier i natperioden fra kl. 22 - 7 må ikke overstige grænseværdien med mere end 15 dB(A).

20. Varde Kommune kan forlange, at virksomheden dokumenterer, at støjgrænserne i vilkår 19 er overholdt.
21. Dokumentationen skal senest 3 måneder efter, at kravet er fremsat, sendes til Varde Kommune. Sammen med dokumentationen skal der sendes oplysninger om driftsforholdene under målingen. Måling skal foretages, når virksomheden er i fuld drift eller efter anden aftale med Varde Kommune
22. Støjmålinger og støjberegninger skal udføres og rapporteres som "Miljømåling – ekstern støj" i henhold til gældende lovgivning og skal udføres af et laboratorium eller person, der er godkendt til dette af Miljøstyrelsen.

Som udgangspunkt accepteres en ubestemthed på de målte eller beregnede støjbelastninger på maks. ± 3 dB(A).

23. Normalt kan kommunen højst forlange støjmålinger/-beregninger en gang om året, medmindre målingerne/beregningerne viser, at grænseværdierne ikke er overholdt.
24. Hvis de fastsatte støjgrænser overskrides, skal der sammen med støjrapporten fremsendes forslag om støjreduktion ned til de i vilkår 19 fastsatte grænseværdier og med en tidsplan for gennemførelse.

2.5. Affald

25. Affald, der spildes, skal opsamles samme dag og anbringes i de dertil indrettede containere eller affaldsområder. Filterstøv skal opsamles straks og opbevares i en tæt lukket beholder, der er mærket med indhold. [S13]
26. Spild af olie og kemikalier (herunder grus, savsmuld eller lignende anvendt til opsugning) skal opsamles straks og opbevares og bortskaffes som farligt affald. Der skal til enhver tid forefindes opsugningsmateriale på virksomheden. [S14]

2.6. Beskyttelse af jord og grundvand

27. Olie, kemikalier og farligt affald skal opbevares i egnede beholdere, der er placeret under tag og beskyttet mod vejrlig på en oplagsplads med impermeabel belægning uden afløb eller med afspærringsventil. Beholderne skal være sikret mod påkørsel. Oplagspladsen skal være indrettet således, at spild kan holdes inden for et afgrænset område og uden mulighed for afløb til jord, grundvand og kloak. Området skal kunne rumme indholdet af den største opbevaringsenhed i området. Omhældning af olie, kemikalier og farligt affald må kun finde sted på denne oplagsplads.

Ved impermeabel forstås uigennemtrængelig for de forurenende stoffer, som findes i det affald eller de stoffer, der håndteres på arealet.

28. Der må ikke foregå tankning af kørende materiel eller øvrige maskiner og køretøjer på pladsen.

29. Projektet må ikke føre til, at muligt forurenede jord eller overfladevand kan spredes ud af projektområdet og være til risiko for forurening af omgivelserne.

2.1. Afledning af spildevand

Der må ikke ske bortledning af vand fra oplagspladsen.

2.2. Egenkontrol

30. Virksomheden skal føre en driftsjournal med angivelse af:

- Angivelse af modtagne mængder jord, samt resultat af jordprøver for disse.

31. Driftsjournalen skal opbevares på virksomheden i mindst 5 år og skal være tilgængelig for kommunen.

2.3. Ophør af drift

32. Ved ophør af driften skal virksomheden straks underrette kommunen herom.

33. Efter projektets afslutning skal underlaget fjernes som affald. Alternativt kan underlaget genbruges som rent råstof, hvis det dokumenteres vha. analyser, at materialet ikke er forurenede.

34. Efter projektets afslutning skal der analyseres renbundsprøver af jorden efter reglerne i jordflytningsbekendtgørelsen¹ umiddelbart efter gruset blev fjernet og bortskaffet, såfremt det afrømmede gruslag ikke er dokumenteret rent.

35. Senest 2 måneder efter projektets afslutning skal der sendes en opgørelse til Varde Kommune over den samlede karterede jordmængde og jordmængder af det enkelte forureningskategorier.

36. Virksomheden skal inden en af kommunen fastsat tidsfrist bortskaffe al affald fra virksomhedens arealer. Bortskaffelsen skal ske i henhold til kommunens anvisninger.

2.4. Godkendelsens varighed

37. Godkendelsen er midlertidig og bortfalder d. 1. april 2025.

2.5. Tidsfrister

38. I skal overholde vilkår fastsat i denne miljøgodkendelse fra ikrafttrædelsestidspunktet.

2.6. Ikrafttrædelse

Miljøgodkendelsen træder i kraft den 11. juni 2024.

¹ Bekendtgørelse om anmeldelse og dokumentation i forbindelse med flytning af jord, nr. 1452 af 7. december 2015

3. Offentliggørelse

Godkendelsen bliver offentliggjort på www.dma.mst.dk fra den 11. juni 2024.

Henvendelse om godkendelsen kan ske til Jonas Tjørnelund på tlf. 7994 6055.

4. Klage- og søgsmålsvejledning

Klagefrist

Klagefristen udløber 4 uger efter den 11. juni 2024, hvor afgørelsen bliver offentliggjort på DMA: <https://dma.mst.dk/>. Det vil sige, at klagen skal være modtaget i klageportalen senest den 9. juli 2024.

Hvordan

Du klager via Klageportalen, som ligger på www.borger.dk og www.virk.dk. Du logger på klageportalen med Mit-ID. En klage er indgivet, når den er tilgængelig for Varde Kommune i Klageportalen. I klageportalen sendes din klage automatisk først til Varde Kommune. Hvis Varde Kommune fastholder afgørelsen, sender kommunen klagen videre til behandling i nævnet via klageportalen. Du får besked om videresendelsen.

Miljø- og Fødevareklagenævnet afviser din klage, hvis du sender den uden om klageportalen, medmindre du er blevet fritaget for brug af klageportalen. Hvis du ønsker at blive fritaget for at bruge klageportalen, skal du sende en begrundet anmodning til enten Varde Kommune, Bytoften 2, 6800 Varde, e-mail: vardekommune@varde.dk eller Miljø- og Fødevareklagenævnet på mfkn@naevneneshus.dk. Varde Kommune videresender din anmodning til Miljø- og Fødevareklagenævnet, som beslutter om, du kan fritages. Se betingelserne for at blive fritaget her: <https://naevneneshus.dk/start-din-klage/miljoe-og-foedevareklagenaevnet/vejledning/>

Gebyr

Når du klager, skal du betale et gebyr. Du betaler gebyret med betalingskort i Klageportalen. Spørgsmål vedrørende gebyr rettes til Miljø- og Fødevareklagenævnet, som du finder via Nævnenes Hus på www.naevneneshus.dk

Hvem kan klage

Afgørelsen kan påklages til Miljø- og Fødevareklagenævnet. De klageberettigede er:

- afgørelsens adressat
- enhver, der har en individuel, væsentlig interesse i sagens udfald
- Sundhedsstyrelsen
- Danmarks Fiskeriforening
- Ferskvandsfiskeriforeningen for Danmark
- lokale foreninger og organisationer, der har beskyttelse af natur og miljø som hovedformål
- lokale foreninger og organisationer, der efter deres formål varetager væsentlige rekreative interesser
- landsdækkende foreninger og organisationer, der efter deres vedtægter har beskyttelse af natur og miljø som hovedformål
- landsdækkende foreninger og organisationer, der efter deres vedtægter har til formål at varetage væsentlige rekreative interesser

Sagsanlæg

Såfremt du ønsker at indbringe afgørelsen for domstolene, skal søgsmål være anlagt inden 6 måneder efter, at afgørelsen er modtaget, eller – hvis sagen påklages – inden 6 måneder efter, at endelig afgørelse foreligger.

Gyldighed

Kommunen gør opmærksom på, at klage over afgørelsen ikke har opsættende virkning. Dette betyder, at afgørelsen må udnyttes før der er truffet afgørelse i klagenævnet, men udnyttelsen sker på eget ansvar, da klagenævnet kan ændre afgørelsen. Samtlige krav i afgørelsen skal efterkommes, hvis denne udnyttes..

Aktindsigt

Varde Kommune gør opmærksom på, at der til enhver tid er adgang til aktindsigt i sagen, herunder for eksempel resultater af virksomhedens egenkontrol.

Persondata

I forbindelse med behandlingen af en sag kan det være nødvendigt, at kommunen indsamler, behandler og videregiver personoplysninger, der er nødvendige for sagens behandling. Ifølge persondataforordningen har du og andre, der er nævnt i sagen, blandt andet ret til at bede om indsigt i disse oplysninger, ret til at gøre indsigelser mod, at oplysningerne behandles, ret til at berigtige oplysningerne samt ret til at klage over behandlingen til Datatilsynet.

5. Generelt

Kommunen gør opmærksom på, at klage over godkendelsen ikke har opsættende virkning. Det betyder, at samtlige krav i godkendelsen skal efterkommes, såfremt godkendelsen udnyttes.

Det skal i øvrigt bemærkes, at tilladelser og godkendelser der vedrører anden lovgivning, for eksempel byggetilladelse, skal indhentes særskilt.

I kan begynde med bygge- og anlægsarbejder, når tilladelser i henhold til anden lovgivning er indhentet. Selvom I har påbegyndt bygge- og anlægsarbejde, indskrænker det ikke klagemyndighedernes ret til at ændre eller ophæve godkendelsen.

5.1. Kopi sendt til:

- Rådgiver, Monique Beyer, mobr@ramboll.dk.

Kopi

Danmarks Fiskeriforening, mail@dkfisk.dk

Danmarks Naturfredningsforening (lokalafdeling), dnvarde-sager@dn.dk

Danmarks Naturfredningsforening (Kbh), dn@dn.dk

Dansk Fritidsfiskerforbund, teamstr@gmail.com

Styrelsen for patientsikkerhed, stps@stps.dk

Ferskvandsfiskeriforeningen, nb@ferskvandsfiskeriforeningen.dk

Sportsfiskerforbundet, post@sportsfiskerforbundet.dk, lbt@sportsfiskerforbundet.dk,

vadehavet@sportsfiskerforbundet.dk

5.2. Lovhenvvisninger:

- Bekendtgørelse om godkendelse af listevirksomhed, nr. 1083 af 9. august 2023.
- Bekendtgørelse nr. 2079 af 15. november 2021 om standardvilkår i godkendelse af listevirksomhed.
- Miljøbeskyttelsesloven, lovbekendtgørelse nr. 48 af 12. januar 2024 om miljøbeskyttelse.
- Vejledning om begrænsning af luftforurening fra virksomheder, nr. 2 af 1. juni 2001.
- Bekendtgørelse nr. 2512 af 10. december 2021 om affald.
- Bekendtgørelse, nr. 1519 af 29. juni 2021 om brugerbetaling for godkendelse m.v. og tilsyn efter lov om miljøbeskyttelse og lov om husdyrbrug og anvendelse af gødning m.v.
- Lov om forurennet jord, nr. 370 af 2. juni 1999, jævnfør lovbekendtgørelse nr. 282 af 27. marts 2017
- Lovbekendtgørelse nr. 4 af 3. januar 2023 om miljøvurdering af planer og programmer og af konkrete projekter (VVM).

- Bekendtgørelse nr. 806 af 14. juni 2023 om miljøvurdering af planer og programmer og af konkrete projekter.



6. Baggrund for sagen

I forbindelse med kloaksepareringen i Næsbjerg har DIN Forsyning A/S behov for at mellemdeponere opgravet jord og grus forud for nyttiggørelse eller bortskaffelse, inden det enten lægges tilbage til udgravningsstedet, eller bortkøres til godkendt jordmodtager.

Der vil til dette formål blive indrettet et mellemdepot på matrikel 16f Skonager By, Næsbjerg, på ca. 2.000 m². Arealet for mellemdepotet anvendes pt. til landbrugsdrift. Efter afrømning af muld vil depotet blive etableret med en pude af ca. 20 cm komprimeret stabilgrus. Efter endt mellemdeponering vil arealet blive reetableret til landbrugsdrift. Arealet blev tidligere brugt som mellemdepot under etape 3 i 2022.

Jorden vil ligge i mellemdepotet i kortere tid (dage eller uger), inden det tilbagekøres til området, hvor der separatkloakeres eller bortkøres til godkendt jordmodtager. Der vil således være løbende udskiftning af jorden i mellemdepotet.

Benyttelse af mellemdepotet under projektet forventes at foregå over en periode på ca. 8 måneder (fra august 2024 til og med marts 2025).

Det er DIN Forsyning A/S hensigt at genbruge mest mulig af den jord, der opgraves i forbindelse med etablering af ledningsgrave.

7. Planmæssige forudsætninger

Virksomheden ligger i landzonen lige op ad Næsbjerg by. Etableringen af pladsen kræver en landzonetilladelse, da der sker ændring af anvendelsen i landzonen.

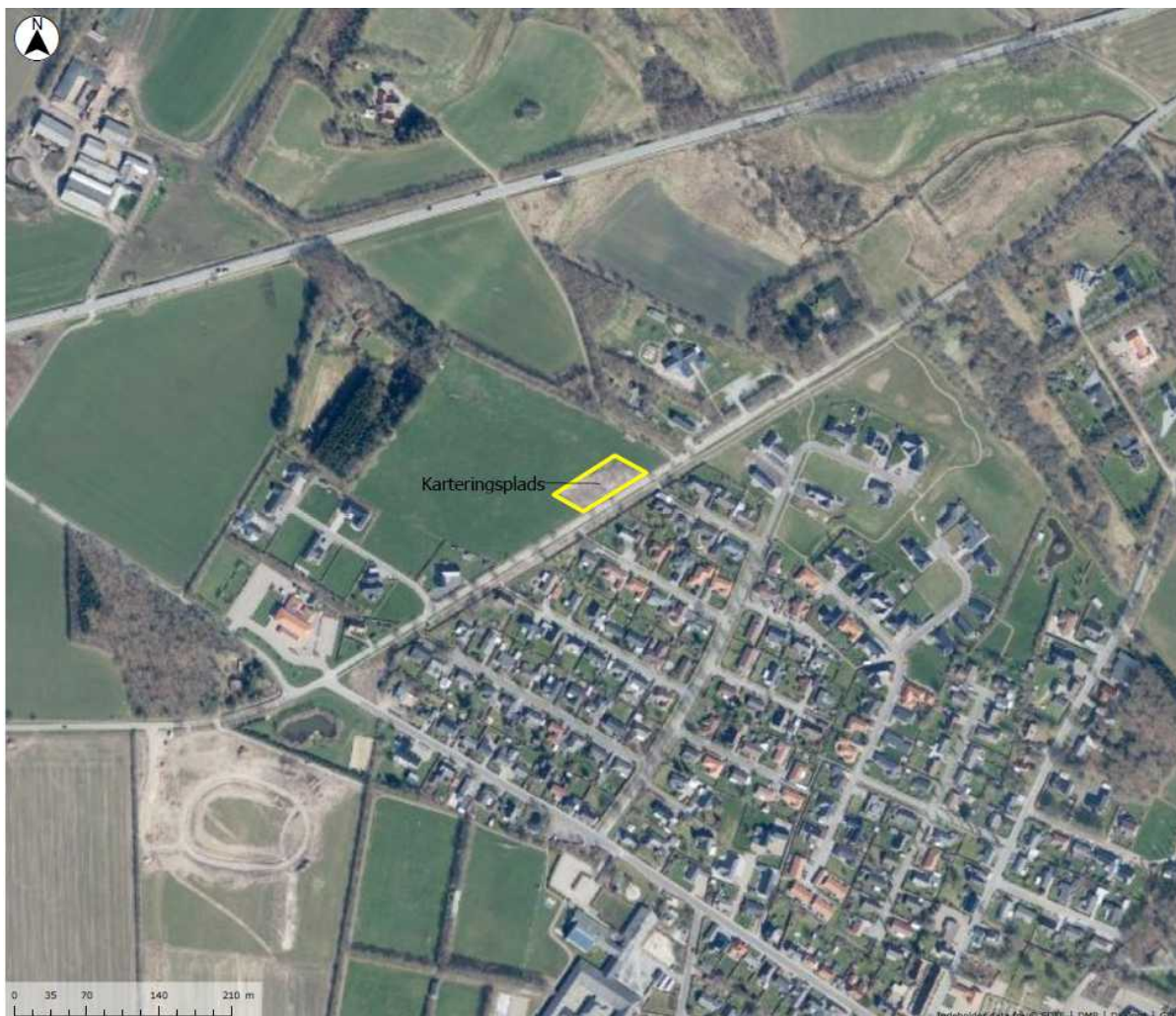
Landzonetilladelse til pladsen er givet d. 11. juni 2024.

Pladsen er beliggende i et område med drikkevandsinteresser.

8. Miljøteknisk redegørelse

8.1. Beliggenhed

Virksomheden er beliggende på Krovej 9a, 6800 Varde, matrikelnummer 16f Skonager By; Næsbjerg, se nedenstående kort.



Figur 1: Oversigtskort over området med projektarealet indtegnet

Der er ca. 20 meter til nærmeste naboer på adresserne Skoleparken 48 og 59, 6800 Varde. Disse naboer er beliggende i et boligområde øst for virksomhedens placering. Cirka 50 meter mod nord ligger Næsbjerg Spejdercenter på adressen Krovej 11a, 6800 Varde

Virksomheden er placeret i landzonen, og kræver dermed landzonetilladelse til den ændrede anvendelse af området.

Kommunen vurderer, at placeringen af virksomheden er miljømæssig god, idet den er placeret i udkanten af byen, og samtidig ligger tæt på området hvor der skal udføres separatkloakering.

8.2. Miljøvurderingspligt

Virksomheden er omfattet af punkt 11b i Miljøvurderingslovens bilag 2. Varde Kommune har derfor udarbejdet en VVM-screening af aktiviteten i henhold til:

- Bekendtgørelse nr. 806 af 14. juni 2023 om miljøvurdering af planer og programmer og af konkrete projekter.

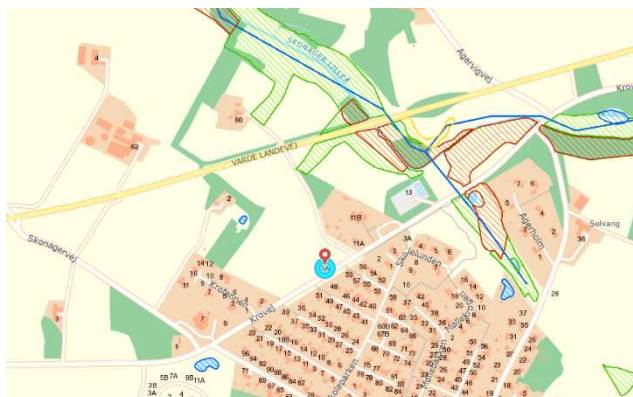
Kommunen har på baggrund af screeningen vurderet, at projektet ikke vil kunne påvirke miljøet væsentligt og derfor ikke er omfattet af krav om miljøvurdering (ikke VVM-pligtigt). Afgørelsen er truffet efter § 21 i miljøvurderingsloven.

I afgørelsen er der især lagt vægt på, at:

- projektets dimension og ressourceforbrug er begrænset,

8.3.3. §3

Nærmeste registrerede §-3 område er en sø, som er placeret ca. 190 meter nordvest for pladsen. Derudover er der mod nord store områder med eng, mose og overdrev rundt om Skonager lille å.



Figur 4: §3 områder. Kilde: Geodatastyrelsen, SDFI, Hexagon, Varde Kommune.

8.3.4. Natura 2000

Pladsen er placeret i et opland til meget sårbart Natura 2000 område. Herunder:

- Ca. 1,6 km fra habitatområde nr. 77, Nørholm Hede, Nørholm skov og Varde Å øst for Varde.

Udpegningsgrundlaget for habitatområde nr. 77, Nørholm Hede, Nørholm skov og Varde Å øst for Varde er følgende:

Udpegningsgrundlag for Habitatområde nr. 77		
Naturtyper:	Visse-indlandsklit (2310)	Revling-indlandsklit (2320)
	Græs-indlandsklit (2330)	Søbred med småurter (3130)
	Kransnålalge-sø (3140)	Næringsrig sø (3150)
	Brunvandet sø (3160)	Vandløb (3260)
	Våd hede (4010)	Tør hede (4030)
	Enekrat (5130)	Surt overdrev* (6230)
	Tidvis våd eng (6410)	Urtebræmme (6430)
	Hængesæk (7140)	Tørvelavning (7150)
	Kildevæld* (7220)	Rigkær (7230)
	Bøg på mor (9110)	Bøg på muld (9130)
	Ege-blandskov (9160)	Stilkeke-krat (9190)
	Skovbevokset tørvemose* (91D0)	Elle- og askeskov* (91E0)
Arter:	Grøn kølleguldsmed (1037)	Flodperlemusling (1029)
	Bæklampret (1096)	Flodlampret (1099)
	Havlampret (1095)	Laks (1106)
	Snæbel* (1113)	Odde (1355)

Figur 5: Udpegningsgrundlag for habitatområde nr. 77. Kilde: Natura 2000-plan 2022-2027 for Natura 2000-område nr. 88 fra Miljøministeriet.

Det er kommunens vurdering, på baggrund af den store afstand til nærmeste Natura 2000-område, samt projektets karakter og omfang, at projektet vil være uden væsentlig betydning for udpegningsgrundlaget i det nærmeste Natura 2000 område.

8.3.5. Bilag IV-arter

Kommunen skønner, at projektet ikke vil forringe levevilkår for dyre- og plantearter omfattet af habitatdirektivets bilag IV. Kommunen har ikke kendskab eller forventning til forekomst af beskyttede arter i det berørte område.

8.3.6. Fortidsminder

Der er cirka 600 meter til beskyttelseslinjen for nærmeste fortidsminde, som er en rundhøj. Derudover er der 3 fortidsminder cirka 800 meter nord for pladsen, og et fortidsminde cirka 870 meter sydvest for pladsen. Fortidsminderne bliver ikke berørt af anlægget af den midlertidige jordkarteringsplads.



8.4. Indretning og drift

Pladsen skal bruges til midlertidig jordkarteringsplads i forbindelse med kloaksepareringen af Næsbjerg by. I den forbindelse vil der ske opgravning af både genindbygningsegnet fyldjord og af lettere forurenede jord. Den lettere forurenede jord oplægges på pladsen og prøvetages inden bortskaffelse til godkendt modtager. Hele området som skal anvendes til projektet, er cirka 2.000 m².

Efter afrømning af muldlaget etableres mellemdepotet med ca. 20 cm komprimeret stabilgrus. Området reetableres efter projektets ophør og der udtages dokumentationsprøver af underbunden både før og efter mellemdeponering. Pladsen vil blive inddelt i felter af ca. 350 m² og prøvetaget med blandeprøver á 5 nedstik i hvert felt i 0,0-0,2 m u.t.. Prøverne af underbunden udtages henholdsvis efter afrømning af muldlag og efter fjernelse af udlagt stabilgrus.

Der vil på dagsbasis blive til- og frakørt ca. 30-50 m³ jord på pladsen. Jorden tilkøres pladsen med 2-3 dumpere/traktorvogne direkte fra opgravningsstedet. Overskudsjord bortkøres med lastbil. Den daglige driftstid vil være mandag – fredag kl. 7.00 – 18.00. Ind og udkørsel til pladsen foregår via Krovej.



Figur 6: Placering af karteringspladsen og overkørsel til Krovej

Den mængde jord, der vil blive oplagret midlertidigt, forventes ikke at overstige 2.000 m³ på noget tidspunkt.

8.5. Forurening og forureningsbegrænsende foranstaltninger

8.5.1. *Jordforurening*

Opgravning af jord i forbindelse med kloakseparering etape 5 i Næsbjerg vil ske i vejmatrilerne på Skoleparken, Knoldeflodvej, Troesmosevej og Byparken. Området ved Knoldeflodvej og den østlige del af Næsbjerg er områdeklassificeret. Det kan derfor forventes, at en del af jorden, som skal opgraves og midlertidigt deponeres på oplagspladsen, kan være forurennet eller lettere forurennet med miljøfremmede forureningsstoffer.

I forbindelse med udarbejdelsen af jordhåndteringsplanen er der udført analyser af jordprøver fra Etape 5-projektområdet. Der er i de analyserede prøver ikke påvist overskridelser af Miljøstyrelsens jordkvalitetskriterier. Det er derfor sandsynligt, at den største andel af jorden, som skal karteres på oplagspladsen, er ren.

8.5.2. *Jord og grundvand*

GEUS' jordartskort beskriver de øvre jordlag ved og omkring oplagspladsen og ved ledningstracéet som smeltevandssand. Boringsprofilerne fra de geotekniske undersøgelser ved ledningstracéet beskriver undergrunden som sandede sedimenter, som delvis er underlejret af ler.

Det vides ikke, om der er lerlag under smeltevandssandet ved oplagspladsen. Den geologiske beskyttelse af undergrunden mod forurening ved oplagspladsen kan derfor betegnes som usikker.

Grundvandsspejlet i området kan ifølge pejlinger i boringer ifm. med den geotekniske undersøgelse forventes at være omkring 3-4 m under terræn, som betyder nogen beskyttelse af grundvandet mod en eventuel forurening af jorden.

Der er flere kilometers afstand mellem oplagspladsen og de nærmeste indvindingsoplande til offentlig vandforsyning eller områder med særlige drikkevandsinteresser.

Der er ingen drikkevandsboring i nærheden af projektområdet. Alle ejendomme i lokalområdet bliver forsynet med drikkevand fra Helle Vest Vandværk. Der er ikke nogen anden indvinding af vand med krav om drikkevandskvalitet i lokalområdet. De nærmeste vandindvindingsboringer, som er registreret i JUPITER, er havevandsboringerne DGU 122.1762, DGU 122.1763 og DGU 122.1898, som er ca. 100-240 meter fra oplagspladsen.

Det forannævnte betyder, at midlertidigt oplag og kartering af muligvis forurennet jord ikke vil være til nogen væsentlig risiko for de lokale drikkevandsinteresser og drikkevandsforsyningen.

8.5.3. *Overfladevand*

Projektområdet ligger på en mark i landzonen på Krovej lige vest for Næsbjerg by.

Regn- og overfladevand fra pladsen nedsiver lokalt gennem pladsens grusbelægning.

Nærmeste vandløb er Skonager Lilleå, som løber cirka 290 meter nordøst for pladsen. Skonager Lilleå er i vandområdeplanerne målsat til god økologisk og kemisk tilstand. Kommunen vurderer, at der på grund af afstanden mellem oplagspladsen og åen ikke er nogen væsentlig risiko for forurening af vandløbet med overfladevand fra oplaget på pladsen.

8.5.4. *Støj*

Projektets driftstid vil være mandag – fredag fra kl. 7.00 – 18.00. Der vil ikke forekomme arbejde i weekenderne.

Der forventes på dagsbasis at blive tilkørt 30-50 m³ jord på pladsen. Jorden tilkøres med 2-3 dumpere/traktorvogne. Desuden kører der i perioder 1-2 gravemaskiner på pladsen. Overskudsjord bortkøres med lastbil.

Kørslen med jord til og fra pladsen foregår i dagtimerne, og vurderes ikke at medføre en uacceptabel støjbelastning i området. Der køres ind og ud via Krovej. Der er opstillet grænseværdierne for støjen i vilkårene i miljøgodkendelsen.

8.5.5. Støv og lugt

Der vil kunne forekomme bidrag til omkringliggende miljø fra udstødningsgasser fra det kørende materiel på pladsen.

Støv vil kunne forekomme i forbindelse med flytning og håndtering af jord i tørre perioder. Det forventes dog ikke at dette bliver problematisk.

8.5.6. Affald

Der forventes ikke at være affald i den jord, som tilkøres mellemdepotet.

Der etableres ikke skurvognsfaciliteter på pladsen, dette foregår på Krovej 13.

Virksomheden skal kunne fremvise kvitteringer for bortskaffet affald.

8.5.7. Spildevand

Der genereres ikke industrispildevand i forbindelse med det midlertidige oplag.

Regn-/overfladevand nedsiver på lokaliteten.

8.6. Driftsforstyrrelser og uheld

Der kan ske brud på hydraulikslanger med spild af hydraulikolie til følge eller brud på brændstoftanke på maskinerne. Eventuelt spild fjernes straks ved bortgravning af kontamineret jord.

Hvis der sker større oliespild fra maskinerne, vil dette blive håndteret øjeblikkeligt, og Varde Kommunes miljøafdeling vil blive kontaktet. Hvis spildet er af større karakter, vil der straks blive ringet 112, så beredskabet kan afhjælpe en potentiel forurening af omgivelserne.

Der planlægges ikke tankoplag på pladsen.

8.7. Bedst tilgængelige teknik

Miljøstyrelsen har udarbejdet standardvilkårene således, at de lever op til den bedste tilgængelige teknik (BAT).

Da Varde Kommune har anvendt Miljøstyrelsens standardvilkår, suppleret med vilkår om støj, vurderer Varde Kommune, at kravet til BAT er opfyldt.

Standardvilkår som ikke omhandler aktiviteten som foretages på stedet, er udeladt. Det drejer sig om standardvilkårene med numrene: 2, 7, 10-12, 15-28.

8.8. Høring

Udkastet til miljøgodkendelse har været i høring ved relevante parter sammen med landzonetilladelse i 2 uger fra d. 17. maj 2024 – 31. maj 2024. Udkastet til miljøgodkendelse har været i høring ved virksomheden i samme periode.

Rådgiver skrev d. 30. maj 2024, at der ikke var nogen kommentarer til udkastet

8.9. Sagsakter

- Ansøgning om miljøgodkendelse modtaget 22. marts 2024.

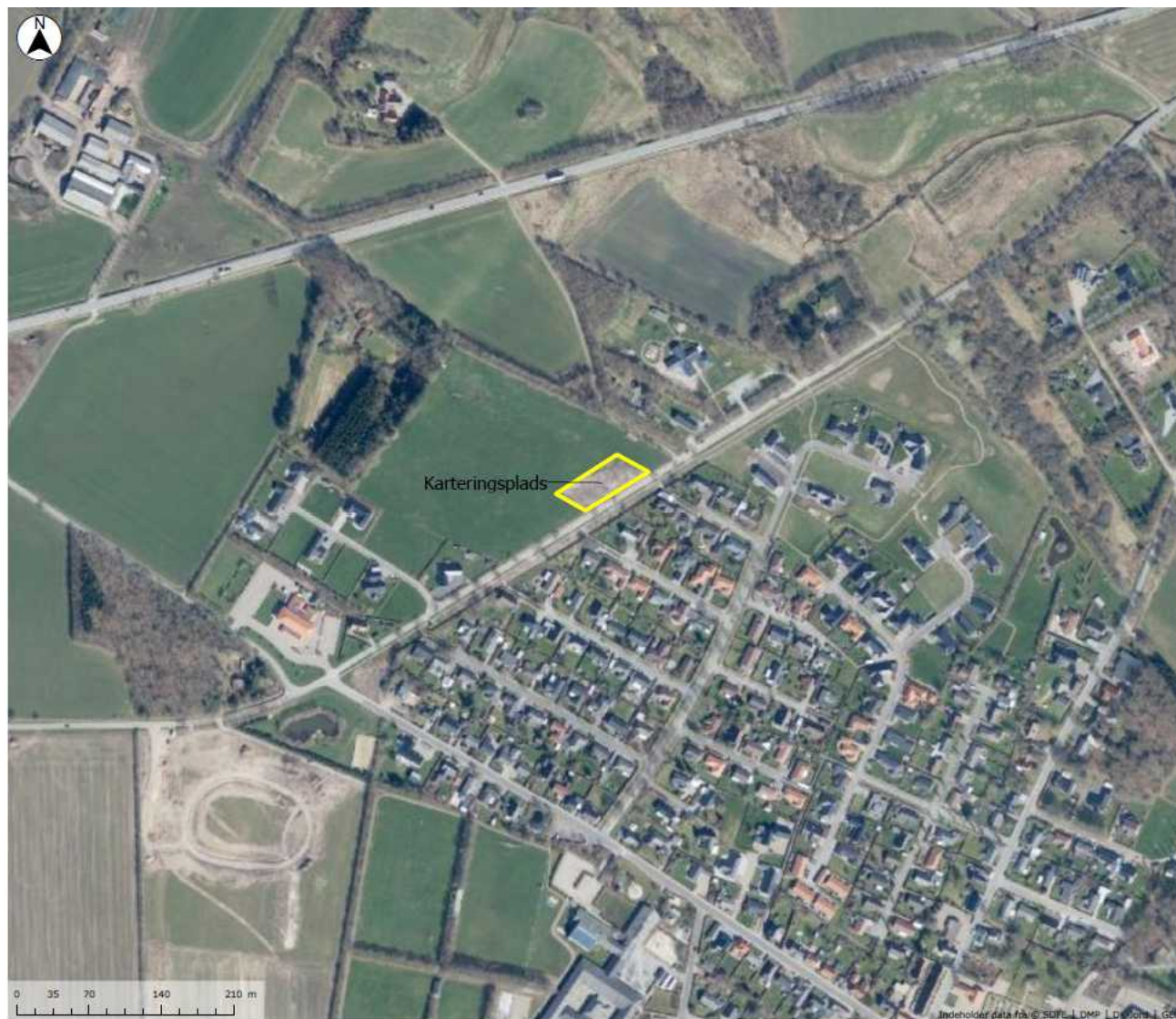
9. Bilagsoversigt

Bilag 1 – Oversigtskort

Bilag 2 – Jordhåndteringsplan for Næsbjerg etape 5



Bilag 1 - Oversigtskort



Bilag 2 - Jordhåndteringsplan for Næsbjerg etape 5

Jordhåndteringsplan

Kloakseparering – Næsbjerg Etape 5

Projekt navn	Kloakseparering – Næsbjerg Etape 5
Projektnr.	1100033058-084
Modtager	Flemming van Ralen, DIN Forsyning A/S
Version	1.0
Dato	17-05-2023
Udarbejdet af	CEBO
Kontrolleret af	AMN
Godkendt af	CEBO
Bilag 1	Boreprofiler fra Geoteknisk undersøgelse 22.6771.02 – Jysk Geoteknik
Bilag 2	Analyserapporter

Indhold

1.	Indledning	1
2.	Screeningsundersøgelse	3
3.	Feltobservationer	4
4.	Analyseresultater	5
5.	Jordhåndtering	5
6.	Opsummering af særskilte fraktioner i mellemdepotet:	6
7.	Referencer	7

1. Indledning

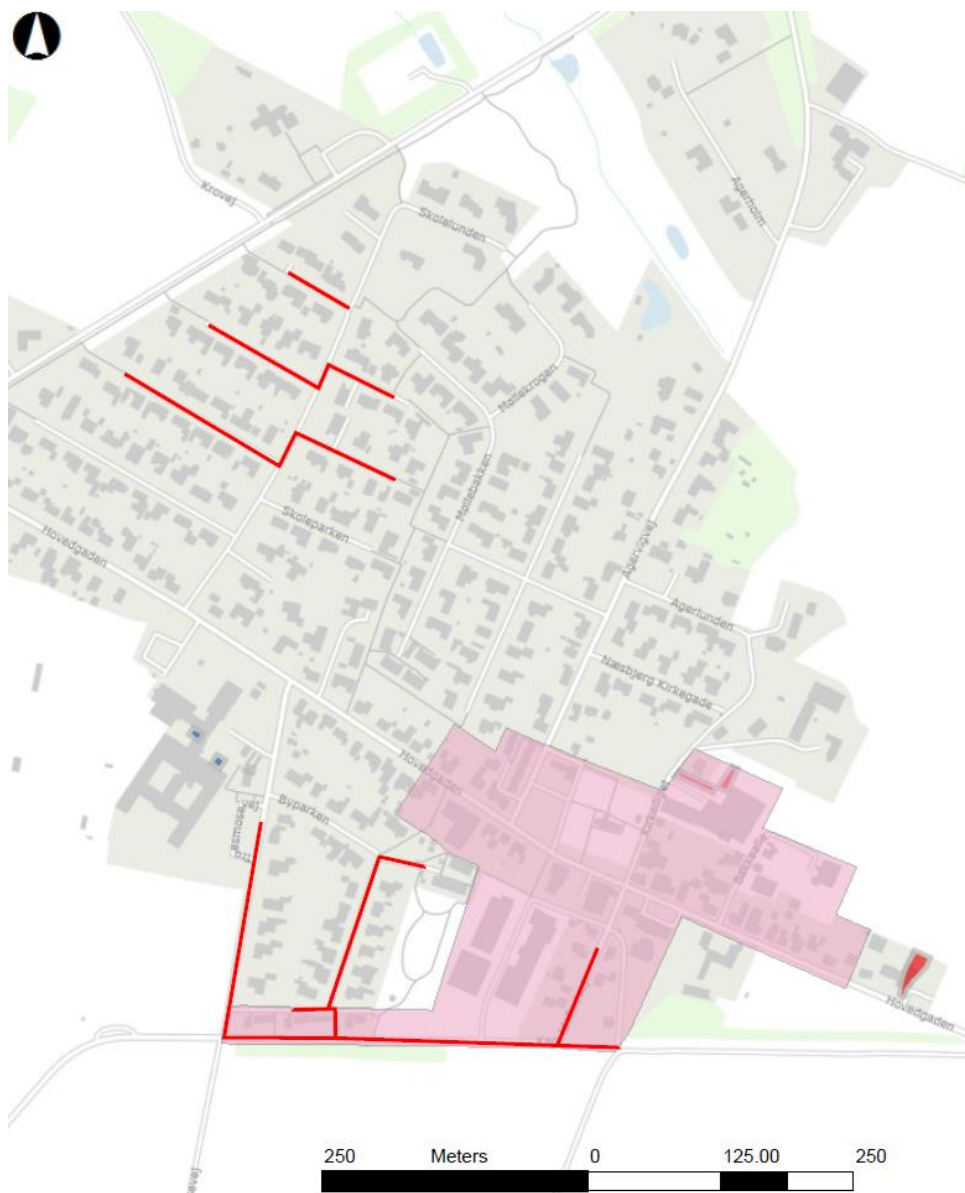
DIN Forsyning skal påbegynde et kloaksepareringsprojekt i vejmatrakerne på Skoleparken, Knoldeflodvej, Troesmosevej m.fl. i Næsbjerg, 6800 Varde, se Figur 1. En del af tracéet ligger inden for områdeklassificeringen og den øvrige del ligger i vejmatraker, derfor skal bortskaffelse af jorden, i forbindelse med gravearbejdet, ske i henhold til Jordflytningsbekendtgørelsen /1/. Såfremt der udføres gravearbejde udenfor disse områder, kan jorden håndteres frit. Med henblik herpå er der samtidig med de geotekniske undersøgelser /2/ foretaget en screening for forurening i jorden. Nærværende jordhåndteringsplan er bl.a. udarbejdet på baggrund af screeningsresultaterne.



Figur 1: Oversigt over projektracé, områder med gravearbejde er markeret med rød linje.

Under gravearbejdet og nedlægning af nye rør vil der blive genereret en mængde overskudsjord, som delvist kan genanvendes i det omfang, den er egnet hertil og delvist skal bortskaffes. Den forventede lægningsdybde er oplyst til ca. 1,8-3,8 m u.t.

Det estimeres at der i det ca. 1.500 m lange projektracé, vil blive opgravet i alt ca. 7.500 m³ jord.



Figur 2: Områdeklassificering (lyserød) i området for projektracéet. Røde arealer er matrikler kortlagt på vidensniveau 2 og blå markering er kortlagt på vidensniveau 1 /4/.

Dele af projektområdet ligger inden for områdeklassificering, og jorden er derfor formodet lettere forurenet. Nærmeste kortlagte areal ligger ca. 70 meter fra projektracéet Hovedgaden 55, 6800 Varde, som er V1-kortlagt, efter jordforureningsloven /3/, på grund af tank ved Næsbjerg skole.

2. Screeningsundersøgelse

Jysk Geoteknik har d. 25. og 26. januar 2023 udført 9 geotekniske borer, BR1-BR2 og BR26-BR29 og BR31-BR33, se Figur 3. Fra hver boring har Jysk Geoteknik udtaget jordprøver fra 0,2 og 0,5 m u.t. samt for hver halve boremeter til boringens bund. Boringerne er afsluttet i 5 m u.t. Boreprofilerne fremgår af bilag 1.



Figur 3 Oversigt over borer udført i Næsbjerg, henholdsvis nordligt ved Skoleparken, og sydligt ved Knoldeflodvej. I borerne markeret med gult er der udtaget jordprøver /2/.

Der er fra borerne udtaget 1-2 jordprøver forsøgt fordelt på én fyldjordsprøve og en prøve af øverste intakte aflejringer. På baggrund af placeringen er det vurderet tilstrækkeligt at jordprøverne er analyseret for indhold af totalkulbrinter, PAH'er og 6 tungmetaller (bly, cadmium, chrom, kobber, nikkel og zink).

3. Feltobservationer

Der er i forbindelse med borearbejdet ikke truffet affald i form af tegl og betonrester i fyldjorden, i de udførte borer.

Der er truffet fyldjord i alle borer, med dybde varierende fra 0,3 m u.t i BR27, BR28 og BR33 til 1,6 m u.t i boring BR29. Se Tabel 1 for oversigt over tykkelsen af fyldjordslaget, og i hvilke lag der er udtaget jordprøver til analyse.

Tabel 1 Tykkelsen af fyldjordslaget i boringer samt placering af udtane jordprøver til analyse.

Boring ID	Terrænkote DVR90	Intaktjord m u.t.	Jordprøve fyldjord m u.t	Jordprøve intakt jord m u.t
BR1	+25,60	0,6	0,5	1,0
BR2	+25,90	0,6	-	1,0
BR26	+23,00	0,5	0,5	-
BR27	+23,90	0,3	-	0,5
BR28	+24,60	0,3	-	0,5
BR29	+25,00	1,6	0,5	2,0
BR31	+23,90	0,6	-	1,0
BR32	+26,30	0,9	0,5	-
BR33	+26,30	0,3	-	0,5

4. Analyseresultater

Alle jordprøver er analyseret af det akkrediterede analyselaboratorium Eurofins Miljø A/S. For en oversigt over analyseprogram, se Tabel 2.

Tabel 2 Analyseparametre for prøver udtaget i boringerne.

Boringer	Analyseparametre
BR1, BR2, BR26-BR29, BR31-BR33	Metaller (Pb, Cd, Cr, Cu, Ni, Zn), kulbrinter, PAH'er

Der er i alt analyseret 11 jordprøver. Der er ikke påvist overskridelser af Miljøstyrelsens jordkvalitetskriterier /5/ i prøverne. Analyserapporter fremgår af bilag 2.

5. Jordhåndtering

Jord til genindbygning og prøvetagning inden bortskaffelse ønskes oplagt på mellemdepot, som bliver anvist af DIN Forsyning. Der vil blive ansøgt om Miljøgodkendelse hos Varde Kommune jf. Miljøbeskyttelseslovens kap. 5 /6/ til etablering og drift af mellemdepot.

Jord, som skal prøvetages, lægges i miler på mellemdepotet som beskrevet i jordflytningsbekendtgørelsen, maksimalt 5 meter brede i bunden og 2,5 meter høje.

På mellemdepotet holdes jorden adskilt på følgende måde:

- Bærelag (ca. øverste 20 cm under asfalt)
- Genindbygningseget fyldjord (hvis der bliver behov for at mellemdeponere dette inden genindbygning)
- Ikke-genindbygningseget fyldjord
- Intaktjord

Jorden dokumenteres med én blandeprøve pr. 120 t. Prøverne udtages á 5 nedstik jævnt fordelt i hvert mileafsnit iht. Jordflytningsbekendtgørelsen /1/. Jorden analyseres for indhold af oliestoffer (kulbrinter), tjærestoffer (PAH) samt metallerne bly, cadmium, chrom, kobber, nikkel, zink.

Når analyseresultaterne foreligger og jorden er kategoriseret, kan overskudsjord bortkøres løbende efter anmeldelse til, og anvisning fra Varde Kommune. Entreprenøren anmelder jordflytninger til magr@varde.dk.

Godkendt jordanmeldelse skal kunne fremvises af chaufføren ved transport af jorden.

Genindbygningsegnet fyldjord kan genindbygges umiddelbart efter opgravning og i umiddelbar nærhed af hvor den er gravet op, uden forudgående prøvetagning.

Genindbygningsegnet intaktjord kan genindbygges uden forudgående prøvetagning. Intaktjord, som ikke er genindbygningsegnet, bortkøres fra projektet som ren jord uden analyser, der skal ske anmeldelse af jordflytningen til Varde Kommune. Hvis den overliggende jord fremstår som forurenede, skal den intakte jord dokumenteres ren. Jorden oplægges da i separat mile på mellemdpotet for prøvetagning inden bortkørsel.

Såfremt der træffes områder med affald eks. beton eller tegl i jorden, skal disse jordpartier lægges separat på mellemdpotet, således at det kan soldes for sig, og efterfølgende prøvetages.

Såfremt entreprenøren ved gravearbejdet træffer jord som ved syn eller lugt fremstår som forurenede, skal miljøtilsynet (Rambøll) straks tilkaldes.

6. Opsummering af særskilte fraktioner i mellemdpotet:

Alle fraktioner holdes adskilt på mellemdpotet

Jorden stammer fra:	Anvendelse af jorden:	Krav til prøvetagning og anmeldes*	
		Overjord og fyld	Intakt jord
Arealer omfattet af områdeklassificeringen eller offentlig vej	Genindbygges	Ingen prøvetagning	Ingen prøvetagning
	Bortskaffes	Prøvetages pr. 120 t og anmeldes til Varde Kommune	Ingen prøvetagning med mindre overliggende jord konstateres forurenede. Bortskaffes som ren jord. Jordflytning skal dog anmeldes til Varde Kommune.
Arealer som <u>IKKE</u> er omfattet af områdeklassificeringen eller offentlig vej	Genindbygges	Ingen prøvetagning	Ingen prøvetagning
	Bortskaffes	Ingen prøvetagning Bortskaffes som ren jord	Ingen prøvetagning Bortskaffes som ren jord

*Jf. Jordflytningsbekendtgørelsen

Bærelaget, de øverste 20 cm under asfalten, oplægges særskilt og genindbygges under asfalten igen ved etablering af ny vej.

Såfremt der træffes jord med indhold af affald, soldes dette inden prøvetagning pr. 120 tons.

Såfremt der træffes tegn på forurening under arbejdet, skal tilsynet (projektmedarbejder fra Rambøll) kontaktes og forurenede jord håndteres særskilt efter tilsynets anvisninger udstukket af Varde Kommune.

Jordhåndteringsplanen er godkendt af Varde Kommune, d. 16.05.2023

7. Referencer

- /1/ BEK nr 1452 af 07/12/2015, Bekendtgørelse om anmeldelse og dokumentation i forbindelse med flytning af jord
- /2/ Geoteknisk undersøgelse, Kloakseparering, Etape 5, Næsbjerg, 6800 Varde – 22.6771.01 16.03.2023, Jysk Geoteknik
- /3/ LBK nr 282 af 27/03/2017, Bekendtgørelse af lov om forurenede jord
- /4/ Danmarks Arealinformation, <https://arealinformation.miljoportal.dk/>
- /5/ Liste over kvalitetskriterier i relation til forurenede jord, opdateret juli 2021, Miljøstyrelsen
- /6/ LBK nr 5 af 03/01/2023, Bekendtgørelse af lov om miljøbeskyttelse