



## Miljøgodkendelse

Revurdering af miljøgodkendelse

Vestjyllands Andel A.M.B.A  
Pugdalvej 2  
7480 Vildbjerg

Sagsnr.: 09.02.00-P19-3-22

Dato: 4. april 2023

## Stamdata for virksomheden

Virksomhedens navn	Vestjyllands Andel A.M.B.A.
Virksomhedens adresse	Pugdalsevej 2, 7480 Vildbjerg
Virksomhedens telefonnr.	9713 1322
Virksomhedens mail	vja@vja.dk
Virksomhedens kontaktperson	Henrik Steen e-mail: <a href="mailto:hes@vja.dk">hes@vja.dk</a> , direkte tlf. 9974 6482, mobil 2372 2436
Virksomhedens matr.nr.	2da, Pugdalsevej Gde., Vildbjerg
Virksomhedens ejer	Vestjyllands Andel, Vester Kær 16, 6950 Ringkøbing, tlf. 97 32 10 11
CVR-nr. / P-nr.	61729615 / 1015922490
Godkendelsesbekendtgørelsen	Bilag 1, listepunkt 6.4 b ii Bilag 2, D201
Miljøvurderingsloven (VVM)	Nej.  Afgørelsen implementerer BAT-konklusioner for virksomheder, der producerer fødevarer, drikkevarer, mælk og foder. Der foretages ingen ændringer eller udvidelser på anlægget, der kan være til skade for miljøet. Der er derfor ikke foretaget en ny VVM-screening.
Dato for øvrige gældende afgørelser	<u>Tilslutningstilladelse af 27. april 2015</u> <i>Revurdering af tilladelse til afledning af spildevand og regnvand til kloak.</i>
Dato for afgørelser, der af praktiske grunde kan ses bort fra ved meddelelse af denne afgørelse	<u>Miljøgodkendelse af 24. november 2014</u> <i>Revurdering af miljøgodkendelse og miljøgodkendelse til lempet støjgrænse mandag - fredag kl. 6 – 7.</i>  <u>Miljøgodkendelse af 30. november 2021</u> <i>Tillæg til miljøgodkendelse af 24. november 2014 til etablering af 35 m<sup>3</sup> syretank.</i>

### Aktiviteter

<p><b>Hovedaktivitet</b> Fremstilling af økologisk foder af vegetabiliske råstoffer med en kapacitet på ca. 20 tons/time og en årlig produktion på op til 120.000 tons foder. Modtagelse, rensning, tørring og oplagring af afgrøder. Oplag og udlevering af gødning. Oplag og udlevering af sækkevarer.</p>
<p><b>Væsentlige biaktiviteter</b> Oplag og salg af planteværnsmidler. Oplag af organisk syre.</p>

### Herning Kommune

		Telefon	Mail
<b>Sagsbehandler</b>	Lene Hahn	9628 8086	<a href="mailto:miklh@herning.dk">miklh@herning.dk</a>
<b>Kvalitetssikring</b>	Morten Swayne Storgaard	9628 8103	<a href="mailto:mikmo@herning.dk">mikmo@herning.dk</a>

<b>1. Baggrund for afgørelse .....</b>	<b>4</b>
<b>2. Vilkår.....</b>	<b>5</b>
Generelt.....	5
Ressourceforbrug og energieffektivitet.....	7
Indretning og drift.....	8
Luft .....	9
Lugt.....	10
Støj.....	10
Vibrationer .....	12
Lavfrekvent støj og infralyd .....	12
Affald .....	12
Beskyttelse af jord, grundvand og overfladevand .....	13
Egenkontrol og driftsjournaler .....	14
<b>3. Herning Kommunes vurdering og begrundelse .....</b>	<b>20</b>
Placering.....	20
Til- og frakørsel.....	20
Bedst tilgængelige teknik (BAT).....	20
Afgørelse om, at der ikke skal udarbejdes basistilstandsrapport .....	22
Habitatbekendtgørelsen .....	27
Høring og udtalelser.....	27
Vurdering og begrundelse for vilkår .....	28
<b>4. Forhold til loven.....</b>	<b>43</b>
Bortfald af godkendelsen .....	43
Anden lovgivning.....	44
Offentliggørelse .....	44
Klagevejledning .....	44
Søgsmål .....	45
Liste over modtagere af kopi af godkendelsen .....	45
Bilag 1: Oversigtplan.....	46
Bilag 2: Situationsplan .....	47
Bilag 3: Kommuneplanrammer (gældende kommuneplan).....	48
Bilag 4: Procesdiagram.....	49
Bilag 5: Virksomhedens miljøtekniske beskrivelse .....	50
Bilag 6: Lovgrundlag .....	61

# 1. Baggrund for afgørelse

## Revurdering af miljøgodkendelse af 24. november 2012 og 30. november 2021

Ifølge § 45, stk. 1 i godkendelsesbekendtgørelsen skal kommunen revurdere miljøgodkendelsen og tilslutningstilladelsen for virksomheder, der er optaget på bilag 1, når EU-Kommissionen har offentliggjort en BAT-konklusion. Revurderingen skal tilrettelægges, så vilkårene, der fastlægges ved revurderingen, kan overholdes senest fire år efter offentliggørelsen, jf. godkendelsesbekendtgørelsens § 47, stk. 4. Eventuelle andre aktiviteter, der ikke er omfattet af virksomhedens hovedlistepunkt, tages samtidigt op til revurdering, såfremt aktiviteten er teknisk og forureningsmæssigt forbundet med bilag 1-aktiviteten, herunder virksomhedens syretank, der er en biaktivitet.

BAT-konklusionen for virksomheder, der producerer fødevarer, drikkevarer, mælk og foder blev offentliggjort 4. december 2019. Vestjyllands Andel A.M.B.A, Pugdalvej 2, Vildbjerg, skal derfor have revurderet miljøgodkendelse og tilslutningstilladelse. De nye vilkår skal efterleves senest 4. december 2023.

Vestjyllands Andel A.M.B.A har den 3. marts 2022 søgt om revurdering af de gældende miljøgodkendelser af 24. november 2012 og 30. november 2021. Ansøgning indeholder blandt andet en opdateret miljøteknisk redegørelse samt en vurdering af om kravene til BAT kan overholdes samt forslag til tiltag for at kunne leve op til kravene i BAT-konklusionen i forbindelse med foderproduktion.

Virksomhedens produktion forøges ikke ud over de 120.000 tons foder pr. år, som gælder i de nugældende godkendelser, og der foretages ikke ændringer af produktionsanlæg eller kornbehandlingsanlæg på virksomheden. I nærværende revurdering samskrives relevante eksisterende vilkår med nye eller skærpede vilkår, der meddeles efter miljøbeskyttelseslovens § 41 b, stk. 1. Vilkårene i denne afgørelse erstatter vilkår i tidligere meddelte godkendelser og afgørelser.

## 2. Vilkår

Herning Kommune revurderer hermed det ansøgte, idet vilkår i miljøgodkendelse af 24. november 2012 og 30. november 2021 erstattes af følgende vilkår. Hvor andet ikke fremgår af vilkåret, skal vilkåret efterkommes senest fra det tidspunkt hvor godkendelsen meddeles.

### Generelt

1. Ved driftsophør skal virksomheden forinden orientere tilsynsmyndigheden herom og træffe de nødvendige foranstaltninger for at undgå forureningsfare og for at efterlade stedet i tilfredsstillende tilstand. Endvidere skal tilsynsmyndigheden orienteres om delvist ophør. En redegørelse for disse foranstaltninger skal fremsendes til tilsynsmyndigheden senest 3 måneder, før driften ophører.

2. Virksomheden skal straks indberette til tilsynsmyndigheden når vilkår ikke overholdes, og straks træffe de nødvendige foranstaltninger for at sikre, at vilkårene igen overholdes.

Indberetning skal endvidere ske ved driftsforstyrrelser eller uheld, der medfører forurening af omgivelserne eller indebærer en risiko for det. En skriftlig redegørelse for hændelsesforløbet skal være tilsynsmyndigheden i hænde senest en uge efter hændelsen. Det skal fremgå af redegørelsen, hvilke tiltag der vil blive iværksat for at imødegå lignende driftsforstyrrelser eller uheld.

3. Hvor der i vilkårene anvendes betegnelsen "befæstet areal" menes en fast belægning, der giver mulighed for opsamling af spild og kontrolleret afledning af nedbør.

Hvor der i vilkårene anvendes betegnelsen "tæt belægning" menes en fast belægning, der i løbet af påvirkningstiden er uigennemtrængelig for de forurenende stoffer, der håndteres på arealet.

4. Hvor der i vilkårene anvendes betegnelsen "tankanlæg", menes tank til syre, rørføringer, påfyldnings- og aftapningsanordninger.

5. Godkendelse til tankanlæg bortfalder, hvis den ikke er udnyttet inden 2 år fra godkendelsesdatoen, dvs. inden den 30. november 2023.

6. Fristen for overholdelse af vilkår 7-17, 23-24, 26, 34 (pillekøler og slaglemølle/knuser), 47, 49-50, 71, 83 og 86 er 4. december 2023.

7. Virksomheden skal gennemføre og vedligeholde et miljøledelsessystem, der opfylder kravene i vilkår 8-13.

Virksomheden skal til enhver tid kunne dokumentere, at der gennemføres og overholdes et miljøledelsessystem i overensstemmelse med de krav, der fremgår af vilkår 8-10, 11 og 12-13.

Dokumentationen skal opbevares i 5 år og kunne forevises tilsynsmyndigheden på forlangende.

8. Ledelsen skal minimum én gang årligt gennemgå miljøledelsessystemet og forholde sig til, om det fortsat er velegnet og tilstrækkeligt i forhold til at opnå løbende miljøforbedringer.

Gennemgangen skal omfatte vurdering af eventuelle årsager til manglende overensstemmelse og gennemføre nødvendige afhjælpende foranstaltninger som reaktion på manglende overensstemmelse.

9. Virksomheden skal én gang årlig gennemføre intern audit af miljøledelsessystemet med henblik på at vurdere systemets egnethed og effektivitet. Den interne audit skal så vidt det er muligt være uvildig.

Virksomheden skal hvert tredje år gennemføre ekstern uvildig audit.

10. Miljøledelsessystemet skal inddrage medarbejderne, forankres i ledelsen, og dokumentere et systematisk og bevidst arbejde for løbende miljøforbedringer. Det skal som minimum indeholde:
- a) En overordnet miljøpolitik med løbende forbedringer formuleret af virksomhedens ledelse.
  - b) Fastlagte roller og ansvar for gennemførelse af miljøpolitik og -mål.
  - c) Nødvendige finansielle og menneskelige ressourcer samt nødvendige kompetencer hos det personale, der kan påvirke virksomhedens miljøpræstationer.
  - d) Procedurer der sikrer, at virksomheden til enhver tid er opdateret med nyeste relevant lovgivning for at sikre at miljølovgivningen overholdes.
  - e) Procedure for håndtering af klager over lugt inkl. intern og ekstern kommunikation.
  - f) Procedure for løbende overvågning af udviklingen af renere teknologi og energibesparende teknologi og vurdering af om disse kan anvendes i forbindelse med drift, etablering af nye anlæg og anlægsdele, produktionsændringer og ved nedlukning.
  - g) Procedurer for nødberedskab og uheld, der kan have miljømæssige konsekvenser.
  - h) Procedurer for vedligeholdelse af miljøkritiske indretninger, jf. fx vilkår 61-65.
  - i) Konkrete, målbare miljømål for væsentlige miljø- og energiforhold med tidsfrister.
  - j) Handlingsplaner for at nå miljømålene, herunder plan for håndtering af lugtgener, jf. vilkår 12.
  - k) Procedurer for effektiv processtyring, hvor arbejds gange for måling af miljøindsatsen beskrives. Som mål for miljøindsatsen skal nedenstående som minimum opgøres årligt:
    - i) Produktion.
    - ii) Energiforbrug (også opgjort i forhold til produktion).
    - iii) Vandforbrug (også opgjort i forhold til produktion).
    - iv) Spildevandsmængde og indholdsstoffer.
    - v) Røggasmængder for afkast med støv og udledte årlige mængder af støv (også opgjort i forhold til produktion).
    - vi) Forbrug af rengørings- og desinfektionsmidler. Anvendes der prioriterede stoffer skal dette begrundes, jf. vilkår 26.
    - vii) Affaldsmængder.
11. Virksomheden skal forebygge eller, hvor dette ikke er praktisk muligt, reducere støjmissioner ved at gennemføre og årligt gennemgå en støjhandleplan for håndtering af støjgener.

Planen skal omfatte følgende elementer:

- En plan, der indeholder passende foranstaltninger og tidsfrister. Mht. passende foranstaltninger kan der tages udgangspunkt i BAT 14 på BAT-tjeklisten for Korn- og foderstofvirksomheder. BAT tjeklisten findes på Miljøstyrelsens hjemmeside.
- En journal over overvågning af støjmissioner.
- En journal over reaktion på identificerede støjhændelser, f.eks. klager.
- Et støjreduktionsprogram, der skal identificere kilden/kilderne, måle/estimere støj- og vibrationseksposeringen, karakterisere kildernes bidrag og gennemføre forebyggelses- og/eller reduktionsforanstaltninger.

Støjhandleplanen skal opbevares på virksomheden og være tilgængelig for tilsynsmyndigheden.

12. For at forebygge eller, såfremt dette ikke er praktisk muligt at reducere lugtemissioner, er det BAT at udarbejde, gennemføre og regelmæssigt gennemgå en plan for håndtering af lugtgener som et led i miljøledelsessystemet.

Planen skal omfatte følgende elementer:

- En plan, der indeholder passende foranstaltninger og tidsfrister.
- En journal over gennemførelse af lugtovervågning. Denne kan suppleres med måling jf. vilkår 75 eller estimering af lugteksponering eller vurdering af lugtpåvirkning.
- En journal over reaktion på de identificerede lugthændelser, herunder klager.
- Et program for forebyggelse og reduktion af lugtgener, der er designet til at identificere kilden/kilderne, til måling/estimering af lugteksponering til at karakterisere kildernes bidrag og til at gennemføre forebyggende og/ eller reducerende foranstaltninger.

Lugthandleplanen skal opbevares på virksomheden og være tilgængelig for tilsynsmyndigheden.

### **Ressourceforbrug og energieffektivitet**

13. Virksomheden skal arbejde på at nedbringe affaldsmængden og ressourceforbruget, herunder energiforbruget, samt udledningen af forurenende stoffer til omgivelserne. Opgørelser over forbrug og udledninger skal opgøres i driftsjournalen jf. vilkår 83.
14. Virksomheden skal, for at øge energieffektiviteten, anvende mindst fire af nedenstående teknikker:
- Brænderregulering og -kontrol.
  - Kraftvarmeproduktion.
  - Energieffektive motorer.
  - Varmegenvinding med varmevekslere og/eller varmepumper (herunder mekanisk dampkompression).
  - Belysning.
  - Minimering af nedblæsning fra kedlen.
  - Optimering af dampdistributionssystemer.
  - Forvarmning af fødevand (herunder brug af fødevandsforvarmere).
  - Processtyringssystemer.
  - Reduktion af utætheder i trykluftsystemer.
  - Reduktion af varmetab ved isolering.
  - Styreanordninger.
  - Flertrinsfordamper.
  - Anvendelse af solenergi.

Virksomheden skal til enhver tid kunne redegøre for de trufne valg.

15. Virksomheden skal, for at øge ressourceeffektiviteten, adskille restprodukter.
16. Virksomheden skal for at reducere vandforbruget og mængden af spildevand anvende tørrensning for at fjerne så meget af restmateriale som muligt fra råvarer og udstyr inden rengøring med væske. Alternativt kan der anvendes anden teknik, der som minimum sikre en tilsvarende reduktion af vandforbruget og udledte mængder af spildevand.
17. Virksomheden skal for at reducere vandforbruget og mængden af spildevand, så vidt det er muligt under hensyntagende til krav til hygiejne og fodersikkerhed, recirkulere og/eller genanvende vand f.eks. til rengøring, vask, køling eller selve processen.

## Indretning og drift

18. Virksomheden må ikke give anledning til lugt- og støvgener udenfor virksomhedens område, der efter tilsynsmyndighedens vurdering er væsentlige for omgivelserne.
19. Modtagelse og udlevering af støvende varer må kun ske fra og til overdækkede lastbiler. Ved udendørs udlevering til tankbiler skal der anvendes bælg, fleksible slanger, som kan justeres til minimal faldhøjde, eller poser.

Aftipning af støvende råvarer skal ske indendørs med minimum 1 port lukket, så der ikke opstår gennemtræk eller som bagtip ned i et påslag med bændler.

20. Kridt og fodersalt, der opbevares i lukkede siloer, skal tilsluttes aspirationsanlægget eller have monteret silofiltre, således at fortrængningsluft renses ved påfyldning. Påfyldning af siloer skal standses øjeblikkeligt ved brud på påfyldningsslanger, koblinger, rør eller silo. Påfyldningsslanger og -rør skal tømmes op i siloen med luft, når påfyldningen er afsluttet.
21. I afkast, hvor der er fastsat en emissionsgrænse, skal der være etableret målesteder med indretning og placering som anført i MEL-22 Kvalitet i Emissionsmålinger (Miljøstyrelsens anbefalede metoder, der findes på hjemmesiden for Miljøstyrelsens Referencelaboratorium for måling af emissioner til luften: [www.ref-lab.dk](http://www.ref-lab.dk)). Målestederne skal være placeret, sådan at det sikres, at de fastsatte emissionsgrænseværdier kan dokumenteres overholdt.
22. Afsug fra renseri, slaglemølle og aspirationsanlæg skal renses i filtre.
23. Afsug fra slaglemølle skal renses i posefiltre eller anden teknik som sikrer tilsvarende eller bedre rensningsgrad.
24. Afsug fra pillekøler og tørreluft fra tørrerier skal renses i cyklon eller andre mekaniske støvudskillere som f.eks. cyklofaner, ventikloner eller filtre.

Cykloner eller andre mekaniske støvudskillere som f.eks. cyklofaner, ventikloner eller filtre skal enten være forsynet med stuvemelder eller have kontinuert fungerende overvågningsudstyr med on-off alarmer i afkast efter rensningsforanstaltningerne.

25. Udendørs oplag af afgrøder kan etableres i høstsæsonen i forbindelse med transportomladning. Oplaget skal placeres så langt væk fra omboende som praktisk muligt. Oplaget skal være afskærmet af 2–3 meter høje betonelementer på minimum 3 sider.
26. Virksomheden skal ved rengøring og desinfektion undgå eller minimere anvendelsen af rengøringskemikalier og/ eller desinfektionsmidler, som er skadelige for vandmiljøet, navnlig prioriterede stoffer, der er omfattet af Europa-Parlamentets og Rådets vandrammedirektiv 2000/60/EF.
27. Der må kun oplagres gruppe C-gødningsstoffer.

### Tankanlæg til syre

28. Virksomheden skal udarbejde en driftsinstruks, der beskriver, hvordan personalet skal forholde sig i tilfælde af driftsforstyrrelser og uheld i forbindelse med tankanlæggets drift. Driftsinstruksen skal altid være tilgængelig for og kendt af personalet.
29. Påfyldning af tankanlægget må ske på hverdage mandag til fredag mellem kl. 7-18.
30. Tanken skal være dobbeltvægget og være korrosionsbeskyttet indvendigt eller opbygget af materialer, der er resistent over for den type syre, den anvendes til, og over for eventuelt kondensvand, hvis dette udskilles.



31. Tankanlægget skal have et lækageovervågningssystem og være overvåget kontinuert ved hjælp af elektronisk overfyldningsalarm, der markerer, når tanken er 90 % fuld. Overvågningssystemet skal være forsynet med akustisk og visuel alarm, der kan ses og høres, hvor der er personale til stede.
32. Tankanlægget skal mærkes, så det tydeligt fremgår, hvad tankene indeholder.
33. Tankanlægget skal være sikret mod påkørsel.

## Luft

34. Emissionsgrænseværdier for procesanlæg, herunder tørreluft fra indirekte fyret tørreri og afkast for tørreluft fra direkte fyret tørreri:

Afsug fra	Emissionsgrænseværdi mg/normal* m <sup>3</sup>
	Støv, total
Renseri	10
Silofilter	10
Pillekøler	20
Slaglemølle og knuser (formaling)	10
Aspirationsanlæg	10
Afkast fra direkte fyret tørreri	40

\* normal = referencetilstanden (0 °C, 101,3 kPa, tør røggas)

35. Virksomhedens afkast skal være dimensioneret, så følgende B-værdier er overholdt:

Parameter	B-værdi mg/m <sup>3</sup>
Støv, < 10 µm	0,08
NO <sub>x</sub>	0,125
CO	1

36. Virksomhedens afkast skal mindst overholde følgende afksthøjder:

Afkast Nr.	Beskrivelse	Placering	Højde over terræn m
1	Produktionsanlæg (posefilter) - slaglemølle - tre pillekølere - aspirationsanlæg - transportsystem	Produktion	52

2	Tørreri Syd, 15 t/h (cyklofan)	Syd	23
3	Tørreri Syd, 15 t/h (cyklofan)		21,5
4	Tørreri 15 Syd, t/h (cyklofan)		21,5
5	Tørreri Øst, aspiration (posefilter)	Øst	22.5
6	Tørreri Øst, renser (posefilter)		25
7	Tørreri Øst, 25 t/h (cyklofan)		25
8	Tørreri Nord, 20 t/h (cyklofan)	Nord	19
9	Tørreri Nord, 20 t/h (cyklofan)		19
10	Renser (posefilter)		19
11	Dampkedel	Kedelrum	9,8

#### Tankanlæg til syre

37. Tankanlæggets trykudligningsventil til udluftning af fortrængningsluft skal forsynes med kulfilter, som sikrer at lugtstoffer tilbageholdes og emissioner af syre minimeres.

#### **Lugt**

38. Lugtimmissionsgrænseværdi uden for virksomhedens areal, uanset områdets karakter:

Område	Grænseværdi for lugtbidrag LE/m <sup>3</sup>
Alle områder	10 (svarende til 1,9 OUE)

#### Tankanlæg til syre

39. Tankanlæggets drift, herunder fyldning, må ikke give anledning til lugtgener uden for virksomhedens område, som efter tilsynsmyndighedens vurdering er væsentlige for omgivelserne. Hvis der konstateres væsentlige lugtgener, kan tilsynsmyndigheden bestemme, at virksomheden ved målinger skal dokumentere, at grænseværdien for lugt er overholdt, jf. vilkår 38 og vilkår 75.

#### **Støj**

40. Virksomhedens bidrag - målt udendørs - til det ækvivalente korrigerede støjniveau i dB(A), må i intet punkt i de nævnte områder overstige de nedenfor anførte værdier

De angivne værdier for støjbelastningen er de ækvivalente, korrigerede lyd niveauer i dB(A).

Grænseværdierne for støjbelastning gælder for støjens middelværdi. Grænseværdierne skal overholdes indenfor det mest støjbelastede tidsrum, angivet som referencetidsrum i timer angivet i tabellen.

Grænseværdier for spidsværdier er angivet som maksimalværdi for støjniveau fra virksomheden målt udendørs, og er angivet som maksimalværdi med tidsvægtingen "fast" i dB(A).

	Kl.	Reference-tidsrum i timer	Erhvervs-områder	Blandet bolig og erhverv.	Bolig-områder		
			dB(A)	Center-områder. dB(A)	dB(A)		
Områder i gældende Kommuneplan			81.E1 81.E2 81.E3	81.BL1 81.C3	81.B4		
Periode					Uden for høst	I høst *	
Mandag – fredag	6 - 7	0,5	60	40	40	40	
	7 - 18	8	60	55	45	45	
	18 - 22	1	60	45	40	40	
	22 - 6	0,5	60	40	35	40	
	• Spidsværdier	6 - 7			55	55	55
	• Spidsværdier	22 - 6			55	50	55
Lørdag	7-14	7	60	55	45	45	
	14 - 18	4	60	45	40	40	
	18 - 22	1	60	45	40	40	
	22 - 7	0,5	60	40	35	40	
	• Spidsværdier	22 - 7			55	50	55
Søn- og helligdage	7-18	8	60	45	40	40	
	18-22	1	60	45	40	40	
	22-7	0,5	60	40	35	40	
	• Spidsværdi	22-7			55	50	50

\* Høstperioden defineres som 4 - 6 uger i perioden 1. juli - 31. oktober  
Områderne refererer til Herning Kommunes Kommuneplan 2021-2032

41. Der skal være etableret støjdæmpende tiltag med støjskærme i skel mod syd og lydisolering af tag på gødningshallen.
42. Der må i perioden mandag - fredag kl. 6 - 7 maksimalt forekomme 8 kørsler med lastbiler med foder.

## Vibrationer

43. Virksomhedens bidrag til vibrationsniveauet ( $\text{dB re } 10^{-6} \text{ m/s}^2$ ), målt som det maksimale KB-vægtede accelerationsniveau med tidsvægtning S, må ikke overstige følgende grænseværdier:

Anvendelse	Kl.	Vægtet accelerationsniveau $L_{aw}$ i dB
Boliger i boligområder (hele døgnet)	Hele døgnet	75
Boliger i blandet bolig/erhvervsområde	18-7	
Børneinstitutioner og lignende	I åbningstiden	
Boliger i blandet bolig/erhvervsområde	7-18	80
Kontorer, undervisningslokaler og lignende	Hele døgnet	80
Erhvervsbebyggelse	Hele døgnet	85
Kontorer og tilsvarende lokaler i erhvervsbebyggelse, hvor der foregår følsomme aktiviteter	Hele døgnet	80

## Lavfrekvent støj og infralyd

44. Virksomhedens bidrag til niveauet for lavfrekvent støj og infralyd ( $\text{dB re } 20\mu\text{Pa}$ ) målt indendørs må ikke overstige nedenstående grænseværdier. Grænserne gælder for ækvivalentniveauet over et måletidsrum på 10 minutter, hvor støjen er kraftigst.

Anvendelse	Kl.	A-vægtet lydtryksniveau (10-160 Hz), dB	G-vægtet infralydniveau dB
Beboelsesrum, herunder børneinstitutioner og lignende	18-7	20	85
	7-18	25	85
Kontorer, undervisningslokaler, og lignende støjfølsomme rum	Hele døgnet	30	85
Erhvervsbebyggelse	Hele døgnet	35	90

## Affald

45. Spildolie, forurenede absorptionsmateriale, kemikalierester fra laboratorier og andet farligt affald skal opbevares i egnede beholdere, der er mærket, så det tydeligt fremgår, hvad de indeholder.
46. Alt opsamlet spild indeholdende kemikalier, herunder grus, savsmuld eller lignende anvendt til opugning, skal opbevares og bortskaffes som farligt affald. Der skal til enhver tid forefindes egnet opugningsmateriale på virksomheden.

## Beskyttelse af jord, grundvand og overfladevand

### Oplag af flydende råvarer til foderstofproduktionen

47. Spild i forbindelse med påfyldning af flydende råvarer skal kunne opsamles i en tæt tankgård, grube el.lign. uden afløb eller med afspærringsventil. Volumen af den største tank i tankgården, grube el.lign. må maksimalt udgøre 90 % af tankgårdens opsamlingskapacitet. Udendørs tankgårde skal tømmes for regnvand, således at regnvand i bunden af tankgården maksimalt udgør 10 % af tankgårdens volumen.
48. Udendørs oplag af flydende råvarer skal sikres mod påkørsel.

### Oplag af løs gødning

49. Af- og pålæsning samt opbevaring og håndtering af løst gødningsstof skal ske under tag på tæt belægning, der har afløb til egnet opsamlingsbassin el.lign. for gødningsvand uden afløb.
50. Spildevand fra rengøring efter oplag af løs gødning og fra vask af gødningsspredere skal opsamles i en egnet opsamlingsbassin el.lign. for gødningsvand uden afløb.

### Oplag af flydende gødning og planteværnsmidler samt flydende farligt affald

51. Spild i forbindelse med påfyldning af flydende gødning og planteværnsmidler skal kunne opsamles i en tankgård, grube el.lign. uden afløb eller med afspærringsventil, og som er tæt over for den flydende gødning. Volumen af den største tank i tankgården må maksimalt udgøre 90 % af tankgårdens opsamlingskapacitet. Udendørs tankgårde, gruber el.lign. skal tømmes for regnvand, således at regnvand i bunden af tankgården, gruben el.lign. maksimalt udgør 10 % af tankgårdens volumen.
52. Udendørs oplag af flydende gødning skal sikres mod påkørsel.
53. Farligt affald som f.eks. spildolie skal opbevares under overdækning i form af tag, presenning eller lignende og beskyttet mod vejrlig på en tæt belægning. Oplagspladsen skal være indrettet således, at spild kan holdes inden for et afgrænset område og uden mulighed for afløb til jord, grundvand, overfladevand eller kloak. Området skal kunne rumme indholdet af den største beholder, der opbevares.

### Tankanlæg til syre

54. Tankanlægget skal være placeret inden for konturen af en tankgrav med tæt belægning.
55. Tankgraven skal være indrettet, så spild kan holdes inden for et afgrænset område uden mulighed for afledning til jord, grundvand, overfladevand eller kloak.
56. Påfyldning og aftapning af tankanlægget må kun ske inden for konturen af tankgraven.
57. Tankgraven skal tømmes, således at evt. regnvand i bunden maksimalt udgør 10 % af tankgravens volumen.
58. Tankgrave og tankfundamenter skal være konstrueret således, at de er i stand til at modstå de mekaniske og fysiske påvirkninger, som de måtte udsættes for. Belægningerne skal være i god vedligeholdelsesstand. Skader og utætheder i tætte belægninger skal udbedres så hurtigt som muligt, efter at de er konstateret.

## Oplag af olieprodukter, herunder motorbrændstof

59. Overjordiske tanke til fyringsolie og motorbrændstof skal sikres mod påkørsel. Påfyldningsstude og aftapningshaner (aftapningsanordninger) for olieprodukter, herunder motorbrændstof, skal placeres inden for konturerne af en tæt belægning med kontrolleret afledning af afløbsvandet. Eventuelt spild skal kunne opsamles i en tæt spildbakke eller en grube. Udendørs spildbakker eller gruber skal tømmes, således at regnvand i bunden maksimalt udgør 10 % af spildbakkens eller grubens volumen.
60. Vask og rengøring af materiel og emner, som kan give anledning til forurening af jord og grundvand, skal foregå på et areal med tæt belægning med kontrolleret afløb.

## **Egenkontrol og driftsjournaler**

### Driftskontrol

61. Silofiltre skal hver tredje måned inspiceres for utætheder. Hvis inspektionen viser utætheder, eller hvis der i øvrigt konstateres synlig støvemission i perioden mellem inspektionerne, skal utæthederne udbedres inden næste silopåfyldning.
62. Filtre på afsug fra påslag, renseri, valse, knuser, slaglemølle og aspirationsanlæg skal hver tredje måned inspiceres på filtrets renluftside eller i afkastkanal for støvaflejring som indikation for utætheder, og eventuelle observerede utætheder skal udbedres inden opstart af ny produktion. Renluftside eller afkastkanal skal efterfølgende rengøres for støvaflejring af hensyn til kommende inspektioner.
63. Cykloner eller andre mekaniske støvudskillere som f.eks. cyklofaner eller ventikloner skal renses og eventuelt justeres med intervaller som foreskrevet af leverandøren, dog mindst 1 gang årligt og altid umiddelbart inden høstsæsonen.
64. Filterindsatse skal efterses hvert halve år, dog mindst for hver 3.000 driftstimer. Filterindsatse skal skiftes ved synlig slitage eller i tilfælde af synlig støvemission i perioden mellem inspektionerne.
65. Virksomheden skal løbende og mindst 1 gang årligt gennemføre en kontrol for revner, lunger og andre skader af befæstede arealer og tætte belægnings, kar, gruber og sumpe jf. vilkår 47-52 og 59. Utætheder skal udbedres, så hurtigt som muligt efter at de er konstateret.

### Tankanlæg til syre

66. Overfyldningsalarm og lækageovervågningssystem skal testes og vedligeholdes efter leverandørens anvisninger, dog mindst en gang årligt.
67. Kulfilter på tankanlæggets trykudligningsventil skal kontrolleres og vedligeholdes efter leverandørens anvisninger, dog mindst en gang årligt.
68. Inspektion af tankanlægget skal udføres i overensstemmelse med leverandørens anvisninger, dog mindst en gang årligt. Der skal som minimum foretages visuel inspektion af tankanlæggets tæthed. Eventuelle skader skal udbedres løbende.
69. Virksomheden skal løbende og mindst en gang årligt foretage visuel kontrol for utætheder, revnedannelser, sætninger i tankfundamentet og vedligeholdelsesstand af tankgraven. Utætheder skal udbedres, så hurtigt som muligt efter at de er konstateret.

## Præstationskontrol

### Luft

70. Virksomheden skal i høstperioden 2023 og senest den 1. september 2023 ved præstationskontrol dokumentere, at emissionsgrænseværdierne i vilkår 34 er overholdt. Herefter kan tilsynsmyndigheden kræve, at der foretages yderligere præstationskontrol til dokumentation af emissionsgrænseværdierne i vilkår 34, herunder også for lugt, dog normalt højst hvert andet år.
71. Virksomheden skal én gang årligt for slaglemølle, knuser og pillekøling ved præstationskontrol dokumentere, at emissionsgrænseværdien for støv i vilkår 34 er overholdt. Første præstationskontrol skal gennemføres senest den 1. september 2023.
72. Præstationskontrollen i vilkår 70 og 71 skal foretages som 3 enkeltmålinger, hver af en varighed på 1 time. Målingerne skal foretages under repræsentative driftsforhold (maksimal normaldrift). Alle målinger skal udføres af et firma/laboratorium, der er akkrediteret hertil af DANAK (Den Danske Akkrediteringsfond) eller af et tilsvarende akkrediteringsorgan, som er medunderskriver af EA's multilaterale aftale om gensidig anerkendelse.
- Rapport over målingerne skal indsendes til tilsynsmyndigheden senest 2 måneder efter, at disse er foretaget.
73. Emissionsgrænseværdierne anses for overholdt, når det aritmetiske gennemsnit af alle enkeltmålinger udført ved præstationskontrollen er mindre end eller lig med emissionsgrænseværdien. Kontrolperioden er den samlede måletid.
74. Prøvetagning og analyse skal ske efter de i tabellen nævnte metoder eller efter internationale standarder med mindst samme analysepræcision og usikkerhedsniveau.

Navn	Parameter	Metodeblad nr. <sup>a)</sup>
Bestemmelse af koncentrationen af totalt partikulært materiale i strømmende gas	Støv	MEL-02

a) Se hjemmesiden for Miljøstyrelsens Referencelaboratorium for måling af emissioner til luften: [www.ref-lab.dk](http://www.ref-lab.dk)

### Lugtmålinger og OML-beregning

75. Tilsynsmyndigheden kan bestemme, at virksomheden ved målinger skal dokumentere, at grænseværdien for lugt i vilkår 38 er overholdt.

Der skal som minimum på hver emissionskilde udtages 3 efter hinanden følgende prøver med mindst ½ time mellem hver prøve. Lugtmålinger skal foretages ved normal maksimal belastning af anlægget.

Grænseværdien anses for overholdt, når den beregnede værdi er mindre end grænseværdien.

Beregningerne skal foretages med én af OML-modellerne som angivet i kapitel 4.5 i luftvejledningen. Inddata skal korrigeres til 1-minutsmiddelværdi. Til inddata skal anvendes middelværdien af de tre målinger.

Dokumentationen skal senest 3 måneder efter, at kravet er fremsat, tilsendes tilsynsmyndigheden sammen med oplysninger om driftsforholdene under målingen.

Dokumentationen skal fremsendes digitalt.

Emissionsmålinger og beregning af lugtkoncentration skal gentages, når tilsynsmyndigheden finder det påkrævet. Hvis vilkårene er overholdt, kan der kun kræves lugtmålinger og beregninger én gang om året.

#### Krav til målinger

Målingerne skal udføres som akkrediteret teknisk prøvning og målerapporterne skal udfærdiges som akkrediterede prøvningsrapporter. Målelaboratoriet skal være akkrediteret til lugt måling og bestemmelse af lugt af Den Danske Akkreditering- og Metrologifond (DANAK) eller et tilsvarende akkrediteringsorgan, som er medunderskriver af EA's multilaterale aftale om gensidig anerkendelse.

Prøvetagning og analyse skal ske efter de i tabellen nævnte metoder eller efter internationale standarder af mindst samme analysepræcision og usikkerhedsniveau.

Navn	Parameter	Metodeblad nr.
Bestemmelse af koncentrationen af lugt i strømmende gas	Lugt	MEL-13

Prøverne skal udtages når anlæggene er i fuld drift eller efter anden aftale med tilsynsmyndigheden.

Er den relative standardafvigelse på måleresultaterne mindre end 50 %, skal beregninger for lugt foretages ved anvendelse af det aritmetiske gennemsnit af de 3 enkeltmålinger.

Hvis den relative standardafvigelse på måleresultaterne overskrider 50 %, skal der: enten foretages et fornyet antal målinger, indtil standardafvigelsen er mindre end 50 %, eller udføres beregninger på baggrund af det geometriske gennemsnit af måleseriens lugtemissioner.

#### Støjmålinger og -beregninger

76. Virksomheden skal i høstperioden den 1. juli til 31. oktober 2023 gennemføre støjmålinger og -beregninger, der dokumenterer, at støjgrænser fastsat i vilkår 40 er overholdt.

Dokumentationen skal tilsendes tilsynsmyndigheden senest den 1. januar 2024 sammen med oplysninger om driftsforholdene under målingerne, herunder også kørselsmønstre (arten og omfanget af transporter) til og fra virksomheden.

Dokumentationen skal indeholde oplysninger om beregningsforudsætningerne, som er nødvendige for at vurdere rigtigheden af beregningsresultaterne. Støjkilderne skal beskrives og deres kildestyrke angives.

Viser beregningerne, at støjgrænser fastsat i vilkår 40 ikke er overholdt, skal dokumentationen vedlægges en støjhandleplan, jf. vilkår 11.

Dokumentationen skal gentages, når tilsynsmyndigheden finder det påkrævet. Hvis støjgrænserne er overholdt, kan der kun kræves dokumentation 1 gang om året.

Dokumentationen skal fremsendes digitalt.

#### Krav til målinger/beregninger

Virksomhedens støj skal dokumenteres ved akkrediteret måling og beregning efter gældende vejledninger fra Miljøstyrelsen nr. 6/1984 *Måling af ekstern støj* og nr. 5/1993 *Beregning af ekstern støj fra virksomheder*.



Måling skal foretages, når virksomheden er i fuld drift, medmindre der er truffet anden aftale med tilsynsmyndigheden.

Målingerne/beregningerne skal udføres og rapporteres som "Miljømåling – ekstern støj".

Den akkrediterede måling eller beregning skal udføres af en enhed, som er akkrediteret af Den Danske Akkreditering- og Metrologifond (DANAK) eller et tilsvarende akkrediteringsorgan, som er medunderskriver af EA's multilaterale aftale om gensidig anerkendelse, til at udføre "Miljømåling - ekstern støj" samt laboratorier, der beskæftiger personer, som er certificeret af Miljøstyrelsens referencelaboratorium til at udføre disse målinger.

#### Vibrationsmålinger

77. Tilsynsmyndigheden kan bestemme, at virksomheden skal dokumentere, at vibrationsgrænserne i vilkår 43 er overholdt.

Dokumentationen skal tilsendes tilsynsmyndigheden sammen med oplysninger om driftsforholdene under målingen.

Vibrationskilderne skal beskrives.

Dokumentationen skal gentages, når tilsynsmyndigheden finder det påkrævet. Hvis vibrationsgrænserne er overholdt, kan der kun kræves dokumentation 1 gang om året.

Dokumentationen skal fremsendes digitalt.

#### Krav til målinger

Virksomhedens vibrationer skal dokumenteres ved akkrediteret måling i overensstemmelse med anvisningerne i afsnit 4.3 i Orientering fra Miljøstyrelsen 9/1997 *Lavfrekvent støj, infralyd og vibrationer i eksternt miljø*.

Måling skal foretages, når virksomheden er i fuld drift, medmindre der er truffet anden aftale med tilsynsmyndigheden.

Målingerne/beregningerne skal udføres og rapporteres som "Miljømåling – ekstern støj"

Den akkrediterede måling eller beregning skal udføres af en enhed, som er akkrediteret af Den Danske Akkreditering- og Metrologifond (DANAK) eller et tilsvarende akkrediteringsorgan, som er medunderskriver af EA's multilaterale aftale om gensidig anerkendelse, til at udføre "Miljømåling - ekstern støj" samt laboratorier, der beskæftiger personer, som er certificeret af Miljøstyrelsens referencelaboratorium til at udføre disse målinger.

#### Måling af lavfrekvent støj og infralyd

78. Tilsynsmyndigheden kan bestemme, at virksomheden skal dokumentere, at støjgrænserne i vilkår 44 er overholdt.

Dokumentationen skal tilsendes tilsynsmyndigheden sammen med oplysninger om driftsforholdene under målingen.

Dokumentationen skal indeholde oplysninger om beregningsforudsætningerne, som er nødvendige for at vurdere rigtigheden af beregningsresultaterne. Støjkilderne skal beskrives.

Dokumentationen skal gentages, når tilsynsmyndigheden finder det påkrævet. Hvis støjgrænserne er overholdt, kan der kun kræves dokumentation 1 gang om året.

Dokumentationen skal fremsendes digitalt.

#### Krav til målinger

Virksomhedens lavfrekventstøj og infralyd skal dokumenteres ved akkrediteret måling i overensstemmelse med anvisningerne i afsnit 3.4 i Orientering fra Miljøstyrelsen 9/1997 *Lavfrekvent støj, infralyd og vibrationer i eksternt miljø*.

Måling skal foretages, når virksomheden er i fuld drift, medmindre der er truffet anden aftale med tilsynsmyndigheden.

Målingerne/beregningerne skal udføres og rapporteres som "Miljømåling – eksternt støj".

Den akkrediterede måling eller beregning skal udføres af en enhed, som er akkrediteret af Den Danske Akkreditering- og Metrologifond (DANAK) eller et tilsvarende akkrediteringsorgan, som er medunderskriver af EA's multilaterale aftale om gensidig anerkendelse, til at udføre "Miljømåling - eksternt støj" samt laboratorier, der beskæftiger personer, som er certificeret af Miljøstyrelsens referencelaboratorium til at udføre disse målinger.

79. Forud for kontrolmåling og beregning i henhold til vilkår 76-78 skal der fremsendes et forslag til måleprogram med angivelse af, hvilke målinger/registreringer/beregninger, der er nødvendige og tilstrækkelige til at dokumentere overholdelse af vilkår. Måleprogrammet skal godkendes af tilsynsmyndigheden.

#### Definition på overholdt støj-, infralyd- og vibrationsgrænser

80. Grænseværdien for støj anses for overholdt, hvis målte eller beregnede værdier fratrukket ubestemtheden er mindre end eller lig med støjgrænserne. Målingernes og beregningernes samlede ubestemthed fastsættes i overensstemmelse med Miljøstyrelsens anvisninger. Ubestemtheden må ikke være over 3 dB(A)

Grænseværdierne for lavfrekvent støj, infralyd og vibrationer anses for overholdt, hvis de målte værdier er mindre end eller lig med grænseværdien.

#### Driftsjournal

81. Der skal føres driftsjournal med angivelse af:

- a) dato for eftersyn af alle filtre, herunder oplysninger om filterbrud og udskiftning af filtermateriale, jf. vilkår 61, 62 og 64.
- b) dato for eftersyn af mekaniske støvudskillere i form af cykloner, cyklofaner og ventikloner, jf. vilkår 63.
- c) dato for serviceeftersyn og indregulering af brændere på tørreri og dampkedler. Service- og indreguleringsrapport på brændere på tørreri og dampkedler skal opbevares sammen med driftsjournalen.
- d) Dato for test og vedligeholdelse af tankanlæggets overfyldningsalarm og lækageovervågningsystemet, jf. vilkår 66.
- e) dato for kontrol og udskiftninger af tankanlæggets kulfilter, jf. vilkår 67.
- f) dato for inspektion og evt. vedligeholdelse af tankanlægget, jf. vilkår 68.
- g) dato for kontrol og evt. udbedring af skader i tankgravens belægning og tankfundamentet, jf. vilkår 69.

82. Driftsjournalen skal også indeholde dato for visuel kontrol for utætheder, revnedannelser, lunger og vedligeholdelsesstand af tætte belægninger, befæstede arealer, kar, gruber og sumpe, hvor der håndteres flydende kemikalier, farligt affald og øvrige olieprodukter samt dato for eventuelle udbedringer af revner og andre skader, jf. vilkår 65.

83. Driftsjournalen skal indeholde produktions- og miljødata, jf. vilkår 11, litra k, punkt i-vii.

84. Driftsjournalen skal opbevares på virksomheden i mindst 5 år og være tilgængelig for tilsynsmyndigheden.

## Miljøårsrapport

85. Virksomheden skal en gang årligt, og senest tre måneder efter afslutning af virksomhedens regnskabsår, indsende en redegørelse til tilsynsmyndigheden, der beskriver resultaterne af det foregående års egenkontrol, jf. vilkår 61-65.
86. Miljøårsrapporten skal vedlægges en kort opsummering af den gennemførte interne audit og af den ekstern audit samt dato for gennemførelse af audit, jf. vilkår 9.

### 3. Herning Kommunes vurdering og begrundelse

#### Placering

Virksomheden ligger i erhvervsområde 81.E2 og er omfattet af lokalplan nr. 104 Erhverv "Møllen" ved Pugdalvej i Vildbjerg.

Virksomheden grænser mod:

- nord og øst op til områder med erhverv (81.E1)
- syd op til et område med boliger (81.B4)
- sydvest op til et centerområde (81.C3)
- vest op til et område med blandet bolig og erhverv (81.BL1).

Virksomhedens areal grænser op til boligområde 81.B4. Der er udlagt et grønt område (81.R2) mellem de to områder – dog grænser virksomhedens gødningslager og planlager mod syd direkte op til enkelte boliger på Solbakkevej (nr. 83 A-C, 85 og 87).

Afstand til nærmeste beskyttede naturtype er ca. 70 m (sø mod øst).

Afstand til nærmeste beskyttede vandløb er ca. 300 m (vandløb mod øst).

Virksomheden ligger i et område med almindelige drikkevandsinteresser.

Virksomhedens areal er V1-kortlagt efter jordforureningsloven.

#### Til- og frakørsel

Til- og frakørsel sker via Pugdalvej.

Det er kommunens vurdering, at trafikken til og fra virksomheden ikke giver anledning til miljømæssige problemer.

#### Bedst tilgængelige teknik (BAT)

BAT-konklusionen for virksomheder, der producerer fødevarer, drikkevarer, mælk og foder  
Virksomhedens aktiviteter er omfattet af BAT-konklusionen for virksomheder, der producerer fødevarer, drikkevarer, mælk og foder, der blev offentliggjort den 4. december 2019.

Ved udarbejdelse af miljøgodkendelsen er kriterierne i BAT-konklusionen lagt til grund for vurdering af bedst tilgængelig teknik.

Det er kommunens vurdering, at virksomheden har redegjort for og vil implementere renere teknologi.

Følgende BAT-konklusioner for virksomheder, der producerer fødevarer, drikkevarer, mælk og foder er indarbejdet i standardvilkårsbekendtgørelsens bilag 1, afsnit 28, bilag 2, afsnit 28A og bilag 3, afsnit 28B:

- BAT 1 om miljøledelse
- BAT 2 om ressourceeffektivitet, herunder opgørelse over vand-, energi- og råvareforbrug mv.
- BAT 5 om emissioner til luft
- BAT 6 om energieffektivitet
- BAT 7 om reduktion af vandforbrug og udledt spildevand
- BAT 8 om at forebygge eller reducere anvendelse af skadelige stoffer

- BAT 9 om at forebygge emissioner af ozonlagsnedbrydende stoffer og stoffer med et højt globalt opvarmningspotentiale fra køling
- BAT 10 om ressourceeffektivitet, herunder teknikker
- BAT11 om at forhindre ukontrollerede udledninger til vand
- BAT 13 om forebyggelse eller reduktion af støjemissioner
- BAT 15 om forebyggelse eller reduktion af lugtemissioner
- BAT 17 om reduktion af støvemissioner, herunder teknikker.

I det omfang BAT-konklusioner er indarbejdet som standardvilkår i standardvilkårsbekendtgørelsen bilag 1, afsnit 28 er de relevante standardvilkår indsat i godkendelsen. Standardvilkårene erstatter de krav, der er en følge af BAT. Myndigheden skal således ikke foretage en vurdering af, om de standardvilkår, der indarbejder BAT-konklusioner, er lempeligere end BAT-konklusionen, som ellers vil være tilfældet for standardvilkår, som ikke indarbejder BAT-konklusioner.

Følgende BAT-konklusioner er ikke indarbejdet i standardvilkårene:

- BAT 3 om emissioner til vand
- BAT 4 om monitorering af emissioner til vand
- del af BAT 5 om monitorering af luftemissioner for tørring af grøntfoder
- BAT 12 om BAT-teknikker for at reducere emissioner til vand
- BAT 14 om BAT teknikker for at reducere støj
- BAT 16 om BAT til at øge energieffektiviteten i forarbejdning af grøntfoder.

I det omfang BAT-konklusioner ikke er indarbejdet som standardvilkår i standardvilkårsbekendtgørelsen finder reglerne i godkendelsesbekendtgørelsens kapitel 11 anvendelse. Det betyder, at myndigheden skal lægge de relevante BAT-konklusioner, som ikke er indarbejdet som standardvilkår, til grund i forbindelse med fastsættelse af vilkår og supplere standardvilkårene med vilkår, der fastsættes på baggrund af de relevante BAT-konklusioner.

I denne afgørelse er standardvilkårene suppleret med vilkår i forhold til støjreduktion (BAT 14).

Det er vurderet at BAT 5 og BAT 16 ikke er relevant, idet virksomheden ikke foretager tørring af grøntfoder.

Virksomheden har en tilslutningstilladelse meddelt den 27. april 2015. Kommunen skal vurdere om der er grundlag for en tilsvarende revurdering af tilslutningstilladelsen på baggrund af BAT 3, BAT 4 og BAT 12. Denne vurdering pågår.

#### BREF-dokument fra 2006: Emissioner fra oplagring

Virksomhedens tankanlæg til opbevaring af organisk syre er omfattet af BAT for oplagring af flydende stoffer, der er beskrevet i det tværgående BREF-dokument fra 2006: Emissioner fra oplagring.

Tankanlægget hører under BREF-dokumentets sektion 3.1.3 for vertikale lukkede tanke.

Ved udarbejdelse af miljøgodkendelsen er kriterierne i BREF-dokument lagt til grund for vurdering af bedst tilgængelig teknik.

Virksomheden har gennemgået og udfyldt BAT-tjekliste for emissioner fra oplagring, herunder for emissioner til luft, lugt samt emissioner til jord og grundvand.

BREF-dokumentet beskriver, at de væsentligste kilder til emissioner, er fyldning, trykudligning og tankdækning. Tankdækning er ikke relevant i dette tilfælde, da tanke er lukket.

Efter kommunes vurdering er processen optimeret i det omfang, det er muligt, og der er truffet nødvendige foranstaltninger med henblik på at forebygge uheld og begrænse konsekvenserne heraf. Endvidere vurderes det, at virksomheden har implementeret renere teknologi på de væsentligste områder, idet:

tanken

- er atmosfærisk og trykket i tanken vil derfor være tilsvarende trykket i omgivelserne. Trykdudligningsventilen til udluftning af fortrængningsluften, forsynes med kulfilter, som sikrer at lugtstoffer tilbageholdes og emissioner minimeres. Kulfiltrene vedligeholdes og udskiftes efter fabrikantens anvisning, som varetages af leverandøren
- fremstår i blankt stål, som reflekterer solens stråler og dermed mindsker varmeadsorptionen
- udføres i dobbeltkappet tank, som minimerer risikoen for evt. spild ved brud på tanken er udstyret med lækagealarm som aktiveres, hvis der skulle ske trænge væske ud mellem de to skroglag
- er pneumatisk testet ved produktionen til at sikre styrken af tanken og undgå lækage.

Tank/silogården, hvor tanken opstilles, er med tæt belægning, som muliggør opsamling af et eventuelt spild. Der opstilles en spildbakke under påfyldningsventilen som sikre at eventuelle spild i forbindelse med påfyldning af tanken vil opsamles.

### **Afgørelse om, at der ikke skal udarbejdes basistilstandsrapport**

Ifølge miljøbeskyttelseslovens § 35 c og godkendelsesbekendtgørelsens § 15, stk. 1 skal kommunen træffe afgørelse om, hvorvidt virksomheden skal udarbejde en rapport med oplysninger om og dokumentation for jordens og grundvandets tilstand med hensyn til forurening (basistilstandsrapport) i forbindelse med ansøgning efter miljøbeskyttelseslovens § 33, eller ved revurdering, jf. [miljøbeskyttelseslovens](#) §§ 41 a eller 41 b.

Formålet med basistilstandsrapporten er at danne grundlag for krav om genopretning ved driftsophør. Rapporten er således et redskab, der gør det muligt at foretage en kvantificeret sammenligning mellem den forureningstilstand, der er konstateret i basistilstanden og tilstanden, når aktiviteterne ophører.

Virksomheder, som er omfattet af IE-direktivet og dermed er på bilag 1 i godkendelsesbekendtgørelsen, skal udarbejde basistilstandsrapport i forbindelse med godkendelse eller revurdering, hvis virksomheden bruger, fremstiller eller frigiver relevante farlige stoffer, som stammer fra et anlæg omfattet af bilag 1, og som kan forårsage jord- eller grundvandsforurening.

Virksomheden er omfattet af godkendelsesbekendtgørelsens listepunkt 6.4 b ii og dermed bekendtgørelsens kapitel 7 *Basistilstandsrapport*.

Herning Kommune vurderer, at Vestjyllands Andel A.M.B.A, Pugdalvej 2, 7480 Vildbjerg ikke er omfattet af krav om udarbejdelse af basistilstandsrapport efter godkendelsesbekendtgørelsens § 15, idet ingen af de farlige stoffer, som virksomheden bruger i forbindelse med aktiviteten, vurderes at kunne medføre en risiko for påvirkning af jord og grundvand på virksomhedens areal.

Ved farlige stoffer forstås som stoffer eller blandinger, som skal klassificeres som farlige i henhold til artikel 3 i Europa Parlamentets og Rådets forordning (EF) nr. 1272/2008 af 16. december 2008 om klassificering, mærkning og emballering af stoffer og blandinger.

Vestjyllands Andel A.M.B.A, Pugdalvej 2, 7480 Vildbjerg skal således ikke udarbejde en basistilstandsrapport med oplysninger om og dokumentation for jordens og grundvandets tilstand med hensyn til forurening.

### Virksomhedens oplysninger

Herning Kommune har som en del af ansøgningsmateriale modtaget den indledende vurdering jf. EU-vejledningen om udarbejdelse af basistilstandsrapporter, trin 1-3. Denne vurdering indeholder en liste over de farlige stoffer, som virksomheden bruger, fremstiller eller frigiver i forbindelse med de aktiviteter, som er omfattet af bilag 1 i godkendelsesbekendtgørelsen (trin 1), en efterfølgende frasortering af ikke relevante stoffer på baggrund af deres fysisk-kemiske egenskaber til at kunne forurene jord- og grundvand (trin 2) samt en endelig vurdering af den reelle forureningsrisiko på anlægsområdet på baggrund af sandsynligheden for, at disse stoffer frigives til jord- og grundvand. Dette er blevet gjort med udgangspunkt i hele virksomhedens bilag 1-aktivitet og bilag 2-aktivitet, som er teknisk og forureningsmæssig forbundet.

Virksomheden oplyser:

### *Forbrugsstoffer*

I skemaet herunder er der oplistet de flydende råvarer, hjælpestoffer og kemikalier, der anvendes på virksomheden. Der anvendes kun i begrænset omfang flydende rengøringsmidler idet produktionsanlæg, siloer, lagre og lignende rengøres ved støvsugning og ikke med flydende rengøringsmidler.

Navn	Beskrivelse	Cas-nr.	Farligt stof	H-sætninger (miljø)	Oplagret mængde
Melasse	Flydende melasse fra sukkerproduktion som tilsættes foderet	-	Nej	-	25 m <sup>3</sup> i palletanke
Logi Acid	Fodertilsætningsstof indeholdende myresyre propionsyre mælkesyre	64-18-6 79-09-4 79-33-4	Ja Ja Nej	-	35 m <sup>3</sup> i ståltank
Adblue	Rensning af udstødningsgas	57-13-6	Nej	-	1 m <sup>3</sup> i palletank
Clean Water OH BW 605 BW 706	Kedelvandskonditionering	1310-73-2 71050-62-9 7631-90-5	Ja Ja Nej	-	200 ltr. i små dunke
Planteværnsmidler	Der sælges planteværnsmidler, der er godkendt i Danmark	Flere	Nej	-	5-10 ltr. plastdunke
Dieselolie	Tankning af egne køretøjer	68334-30-5	Ja	H411	5.900 ltr. i Ståltank
Fyringsolie	Opvarmning af tørrerier	68334-30-5	Ja	H411	3 x 5.900 ltr. i ståltank

Logi Acid opbevares i en nyetableret 35 m<sup>3</sup> syretank, der er placeret i tankgård, hvor der ikke er mulighed for udledning af evt. spild til jord og grundvand.

Kemi-Tech produkter (kedelvand) opbevares i 25 liters dunke i kedelrummet, hvor der er tæt belægning og spildbakker evt. spild, således det ikke udledes til kloakken.

Planteværnsmidler er en lang række forskellige produkter. Planteværnsmidlerne opbevares i en aflåst kemirum, og er sikret med et reservoir der kan indeholde den største enkeltemballage.

Dieselolie oplagres i en 5.900 liter olietank, der er placeret indendørs. Tankning sker udendørs på tæt belægning, på en plads med opkant. Evt. spild på tankpladsen vil blive bortledt med overfladevandet via en olieudskiller inden det ledes til spildevandskloak.

Fyringsolie oplagres i tre 5.900 liter olietanke, der er placeret indendørs.

#### *Produkter der fremstilles på Vestjyllands Andel, Vildbjerg*

Vestjyllands Andel, Vildbjerg fremstiller på basis af korn, sojaskrå, fedt, vegetabilsk olie, melasse samt mineral- og vitaminblandinger ca. 75.000 tons økologisk foder pr. år.

Virksomheden har kapacitet til en årlig produktion på op til 120.000 tons.

Korn og faste råvarer opbevares i lagerhaller, hvor flydende råvarer opbevares i siloer, placeret på tæt belægning/tankgård, hvorfra evt. spild kan opsamles.

#### *Udledning og restprodukter*

Fra produktionen af foder udledes der fra kedelanlæg CO og NO<sub>x</sub>.

Fra selve produktionen af foder udledes der støv.

#### *Sammensætningen af affald*

Affald fra virksomheden består primært af:

- Pap og papir
- Tom emballage, bigbags, plast og lign.
- Opfejret foder og råvarerester
- Olieaffald

Affaldet bortskaffes jf. Herning Kommunes erhvervsaffaldsregulativ.

#### *Vurdering af håndtering og oplag af produkter med farlige stoffer*

Dieselolie og fyringsolie er klassificeret som farlig bl.a. fordi stoffet er farligt for vandlevende organismer og med langvarige effekter. På virksomheden opbevares dieselolie i en godkendt olietank, der er placeret indendørs, hvor tankning sker på en plads med tæt belægning og opkant, hvorfra evt. spild ledes til olieudskiller.

Fyringsolie opbevares indendørs i godkendt olietank, hvor der ikke er mulighed for udløb til jord og grundvand. Oplaget og anvendelse af dieselolie og fyringsolie vurderes ikke at udgøre en risiko for en længerevarende negativ påvirkning af jord og grundvand.

Af de nævnte affaldsfraktioner er det olieaffald, der indebærer en risiko for at kunne forurene jord og grundvand. Olieaffald opbevares i beholdere i værkstedet på spildbakke med opsamlingskar, der kan rumme indholdet af en lækage fra den største enkeltemballage. Det vurderes at olieaffald ikke udgør en risiko for forurening af jord og grundvand.

Clean Water OH og BW605 er registreret som farlige stoffer jf. CLP-forordningen, men de er ikke registreret som farlige stoffer for jord og grundvand. De er registreret som farlige, da de kan



forårsage ætsninger af metaller og er sundhedsskadelige. Derfor vurderes Clean Water OH og BW 605 ikke at være relevante som farlige stoffer, da der ikke er risiko for jord og grundvand.

Der kan være nogle af de opbevarede planteværnsmidler der er registreret som farlige stoffer jf. CLP-forordningen. Oplaget af planteværnsmidler vurderes ikke at udgøre en risiko for en evt. forurening af jord og grundvand, grundet opbevaring heraf i et dertil indrettet kemirum, hvor der ikke er risiko for udløb til jord og grundvand.

#### *Vilkår til beskyttelse af jord og grundvand*

Vestjyllands Andel, Vildbjerg er en eksisterende virksomhed, og har været beliggende på adressen siden 1976, hvor foderproduktionen blev sat i drift.

I miljøgodkendelsen og andre tilladelser for Vestjyllands Andel, Vildbjerg er der stillet en række vilkår, der har til formål at beskytte jord og grundvand.

#### *Virksomhedens samlede vurdering*

Det vurderes, at Vestjyllands Andel, Vildbjerg ikke er omfattet af kravet om udarbejdelse af en basistilstandsrapport efter godkendelsesbekendtgørelsens §15, idet ingen af de farlige stoffer, som virksomheden bruger, fremstiller eller frigiver i forbindelse med sin listeaktivitet, vurderes at kunne medføre en risiko for længerevarende påvirkning af jord og grundvand på virksomhedens areal.

De stoffer der er klassificeret som farlige stoffer, er sikret ved oplagring og brug, så der ikke uden videre kan ske udslip til jord og grundvand. Det vurderes derfor, at der ikke håndteres relevante farlige stoffer på virksomheden, der kan komme i kontakt med jord og/eller grundvand, hvorfor der ikke skal udarbejdes en basistilstandsrapport.

#### Kommunens samlede vurdering af anvendte farlige stoffer og begrundelse

Kommunen er forpligtet til at vurdere om Vestjyllands Andel, Vildbjerg bruger, fremstiller eller frigiver relevante farlige stoffer, jf. godkendelsesbekendtgørelsens § 15.

Dette indebærer, at karakteren og mængden skal udgøre en risiko for jord og grundvandsforurening.

Forurening skal efter kommunens vurdering fortolkes som en risiko for en længerevarende, negativ påvirkning af jord og grundvand på virksomhedens areal fra farlige stoffer, som virksomheden bruger.

Herning Kommune har gennemgået virksomhedens trinvis vurdering og sammenholdt med kommunens viden om virksomhedens indretning og drift fra miljøtilsyn samt fastsatte vilkår i miljøgodkendelser og tilladelser, herunder

#### *Fodertilsætningsstoffer*

Det vurderes, at der ved opbevaring af Logi Acid ikke er risiko for en længerevarende negativ påvirkning af jord og grundvand ved den daglige drift, uheld, spild eller lignende, idet

- Logi Acid opbevares i en 35 m<sup>3</sup> dobbeltvægget syretank, der er placeret i tankgård, hvor der ikke er mulighed for udledning af evt. spild til jord og grundvand. Herudover har virksomheden tidssvarende krav til håndtering af kemikalier, indretning af tankanlægget, herunder overvågning med alarmer samt til kontrol med tætheden af belægninger for at minimere risikoen for udslip til jord og grundvand.
- Logi Acid er klassificeret som farlige på grund af ætsningsfare ved berøring.
- i tilfælde af utilsigtet udslip til jorden, vil stofferne fortyndes og neutraliseres ved kontakt med jordminerale og jordvand/grundvand. En eventuel forurening med stofferne vil ikke være

blivende på grund af udvaskning, fortynding og dispersion. Det vil derfor være vanskeligt at lokalisere og oprense en evt. restforurening ved ophør.

#### *Vandbehandling*

Det vurderes, at der ved opbevaring af Clean Water OH og BW605 ikke er risiko for en længerevarende negativ påvirkning af jord og grundvand ved den daglige drift, uheld, spild eller lignende, idet

- Clean Water OH og BW605 opbevares i kedelrummet indendørs på tæt belægning i overensstemmelse med fastsatte vilkår i miljøgodkendelsen. Herudover har virksomheden tidssvarende krav til håndtering af kemikalier samt til kontrol med tætheden af belægnings for at minimere risikoen for udslip til jord og grundvand.
- det maksimale oplag er 200 l i små dunke.
- Clean Water OH og BW605 er klassificeret som da de kan forårsage ætsninger af metaller og er sundhedsskadelige.
- i tilfælde af utilsigtet udslip til jorden, vil stofferne fortyndes og neutraliseres ved kontakt med jordminerale og jordvand/grundvand. En eventuel forurening med stofferne vil ikke være blivende på grund af udvaskning, fortynding og dispersion. Det vil derfor være vanskeligt at lokalisere og oprense en evt. restforurening ved ophør.

#### *Olietanklæg*

Det vurderes, at der ved opbevaring af diesel- og fyringsolie i 5.900 liter olietanke ikke er risiko for en længerevarende negativ påvirkning af jord og grundvand ved den daglige drift, uheld, spild eller lignende, idet

- dieselolie opbevares i en godkendt olietanke der er placeret indendørs
- tankning af dieselolie sker på en plads med tæt belægning og opkant, hvorfra evt. spild ledes til olieudskiller
- gasolie opbevares indendørs i godkendt olietanke, hvor der ikke er mulighed for udløb til jord og grundvand
- udendørs opbevaring af gasolie i tankgård i godkendt olietanke, hvor der ikke er mulighed for udløb til jord og grundvand
- virksomheden har tidssvarende krav i miljøgodkendelse til oplag og håndtering af olie og kemikalier samt til kontrol med tætheden af belægnings for at minimere risikoen for udslip til jord- og grundvand. Virksomhedens olietanke overholder sløjfningsterminer og forventes at udskifte olietanke før sløjfningsterminen overskrides

#### *Planteværnsmidler*

Det vurderes, at der ved opbevaring af planteværnsmidler ikke er risiko for en længerevarende negativ påvirkning af jord og grundvand ved den daglige drift, uheld, spild eller lignende, idet

- planteværnsmidler opbevares i et aflåst kemirum, og er sikret med et reservoir der kan indeholde den største enkeltemballage
- der er tale om et begrænset oplag i små emballager (5-10 l)
- virksomheden har tidssvarende krav i miljøgodkendelse til oplag og håndtering af olie og kemikalier samt til kontrol med tætheden af belægnings for at minimere risikoen for udslip til jord- og grundvand.

#### *Farligt affald*

Det vurderes, at der ved opbevaring af farligt affald, herunder spildolie, ikke er risiko for en længerevarende negativ påvirkning af jord og grundvand ved den daglige drift, uheld, spild eller lignende, idet

- Olieaffald opbevares i beholdere i værkstedet på spildbakke med opsamlingskar, der kan rumme indholdet af en lækage fra den største enkeltemballage.
- virksomheden har tidssvarende krav i miljøgodkendelse til oplag og håndtering af olie og kemikalier samt til kontrol med tætheden af belægninger for at minimere risikoen for udslip til jord- og grundvand.

#### CO og NO<sub>x</sub>

Forbrænding af gasolie medfører emission af NO<sub>x</sub> og CO. Der er tale om luftemissioner og således ingen risiko for længerevarende, negativ påvirkning af jord og grundvand på virksomhedens areal.

Herning Kommune vurderer hermed, at virksomheden ikke omfattes af reglerne om udarbejdelse af basistilstandsrapport trin 4-8. Virksomhedens materiale, der ligger til grund for afgørelsen offentliggøres sammen med miljøgodkendelse på Herning Kommunes hjemmeside, og kan herudover rekvireres ved at kontakte Herning Kommune.

#### Habitatbekendtgørelsen

Da afgørelsen om revurdering træffes efter miljøbeskyttelseslovens § 41 b, stk. 1, skal der ikke træffes afgørelse efter habitatbekendtgørelsens § 6, stk. 1, jf. § 7, stk. 7.

#### Høring og udtalelser

Ud over ansøger har Herning Kommune vurderet at følgende naboer er parter i sagen:

Solbakkevej 83 A, 7480 Vildbjerg  
 Solbakkevej 83 B, 7480 Vildbjerg  
 Solbakkevej 83 C, 7480 Vildbjerg  
 Solbakkevej 85, 7480 Vildbjerg  
 Solbakkevej 87, 7480 Vildbjerg

Udkast til godkendelsen har været sendt i høring hos sagens parter i perioden fra den 20. december 2022 til den 10. januar 2023 samt i perioden fra den 17. marts til 31. marts 2023.

I høringsperioden har det været muligt at komme med indsigelser, bemærkninger og ændringsforslag til det ansøgte. Herning Kommune har modtaget indsigelser til projektet i høringsperioden.

I det omfang det er vurderet relevant, er de indkomne bemærkninger indarbejdet i nærværende godkendelse med tilhørende bilag.

#### Indsigelse vedr. støj og støv

Herning Kommune har den 9. januar 2023 modtaget indsigelse fra nabo til virksomheden vedr. støj og støv, idet der oplyses følgende i indsigelsen:

*"Støj:*

*Manglende støjmåling siden 2014, hvor Vestjyllands Andel ikke arbejder om natten med portene åbne: Specielt er der problemer i tidsrummet 22.00 til 06.00. Egne målinger viser et støjniveau mellem 47-52 decibel i dette tidsrum. Målingerne er foretaget med en Testo 815 gennem flere år og igen i det forgangne efterår i produktionsperioden".*

*"Støv:*

*Ved aflæsning i dagtimerne etablerer VA gennemtræk via åbne porte gennem produktionshallerne, med særdeles store støvproblemer i det omkringliggende bebyggelse her Solbakkevej, 7480*

Vildbjerg”.

Virksomheden er den 10. marts 2023 blevet orienteret om indsigelsen og bedt om, at komme med bemærkninger hertil. Virksomhedens bemærkninger er modtaget den 13. marts 2023.

### Herning Kommunes vurdering af indsigelse vedr. støj og støv

#### Støj

Med baggrund i fremsendte bemærkninger fra nabo og virksomhed vurderer Herning Kommune, at der skal udføres fornyede støjmålinger og -beregninger i den kommende høstperiode (den 1. juli til 31. oktober 2023). Virksomheden skal dokumentere, at støjgrænser fastsat i vilkår 40 er overholdt.

Dokumentationen skal indeholde oplysninger om driftsforholdene under målingerne, herunder også kørselsmønstre (arten og omfanget af transporter) til og fra virksomheden.

Dokumentationen skal endvidere indeholde oplysninger om beregningsforudsætningerne, som er nødvendige for at vurdere rigtigheden af beregningsresultaterne. Støjklenderne skal beskrives og deres kildestyrke angives.

Præstationskontrollen for støj er tilføjet i vilkår 76. Viser beregningerne, at støjgrænserne ikke er overholdt, skal virksomheden fremsende en støjhandleplan, der sikrer overholdelse af støjgrænserne.

#### Støv

Med baggrund i fremsendte bemærkninger fra nabo vurderer Herning Kommune, at efterleves vilkår til indretning og drift, forebygger virksomheden mod støvgener udenfor virksomhedens område, idet der henvises til godkendelsens vilkår 18 og 19 og nedenstående afsnit ”Vurdering og begrundelse for vilkår. Forholdet kontrolleres ved tilsyn og ved eventuelle nabohenvendelser.

### Vurdering og begrundelse for vilkår

Vilkår er fastsat efter standardvilkårsbekendtgørelsens bilag 1, afsnit 28 og vilkår som ikke er standardvilkår er fastsat med hjemmel i godkendelsesbekendtgørelsen §21.

Godkendelsens vilkår nr.	Vurdering og begrundelse	Vilkår i miljøgodkendelse af: 24.11.2014 30.11.2021
	<b>Generelt</b>	
1	<i>Standardvilkår 1- tilrettet</i> Vilkår om orientering af tilsynsmyndigheden ved hel eller delvist driftsophør. Vilkåret er suppleret med tidsfrist for orientering. Vilkåret er fastsat i overensstemmelse godkendelsesbekendtgørelsens § 21 nr.13. Der skal træffes foranstaltninger for at undgå forureningsfare ved endeligt ophør af driften. Det vurderes, at råvarer, olieprodukter, planteværnsmidler, gødningsstoffer og farligt affald kan udgøre en risiko for udslip til omgivelserne og medføre lugt ved ophør af driften. Standardvilkåret er tilføjet, at en redegørelse for disse foranstaltninger skal fremsendes til tilsynsmyndigheden senest 3 måneder, før driften ophører.	1

2	<i>Standardvilkår 2 – tilrettet</i> Vilkår om indberetning til tilsynsmyndigheden, hvis vilkår ikke overholdes. Uheld og driftsforstyrrelser er søgt imødegået ved vilkår om indretning og drift, samt vilkår om kontrol og dokumentation. Hvis der mod forventning alligevel sker uheld/driftsforstyrrelser, er vilkåret suppleret med krav om, at tilsynsmyndigheden skal underrettes ved uheld og driftsforstyrrelser og der skal ske læring af hændelsen for at imødegå gentagelser.	23
3	<i>Standardvilkår 3</i> Vilkåret fastsætter, hvad der forstås ved et befæstet areal og en tæt belægning af hensyn til beskyttelse af jord og grundvand.	2 2
4	<i>Supplerende vilkår</i> Vilkåret fastsætter, hvad der forstås tankanlæg, der omfatter tank til syre med tilhørende rørføringer, påfyldnings- og aftapningsanordninger.	3
5	<i>Supplerende vilkår</i> Ifølge godkendelsesbekendtgørelsens § 37 fastsætter godkendelsesmyndigheden en frist for udnyttelse af godkendelsen. Godkendelsen bortfalder, hvis den ikke er udnyttet inden for udløbet af denne frist. Fristen bør normalt ikke fastsættes til længere end to år fra godkendelsens meddelelse. Tankanlæg til syre forventes etableret medio 2022 og tankanlægget er omfattet af vilkåret.	1
6	<i>Standardvilkår 4</i> Vilkåret fastsætter tidsfrister til specifikke standardvilkår, der er fastsat på baggrund af BAT.	-
7	<i>Standardvilkår 5</i> Vilkåret fastsætter krav til miljøledelsessystem.	-
8	<i>Standardvilkår 6</i> Vilkåret fastsætter krav til ledelsens årlige gennemgang af miljøledelsessystemet.	-
9	<i>Standardvilkår 7</i> Vilkåret fastsætter krav til intern og ekstern audit af miljøledelsessystemet. Virksomheden har oplyst, at der etableres et ikke certificeret miljøledelsessystem, hvorved de vil være omfattet af standardvilkår 7.	-
-	<i>Standardvilkår 8 - udeladt</i> Standardvilkår 8 er ikke relevant, da der ikke etableres et certificeret miljøledelsessystem. Virksomheden har oplyst, at der etableres et ikke certificeret miljøledelsessystem.	-
10	<i>Standardvilkår 9</i> Vilkåret fastsætter krav til miljøledelsessystemets indhold samt inddragelse og forankring.	-
11	<i>Standardvilkår 10</i> Vilkåret fastsætter krav til støjhandleplan.	-
12	<i>Standardvilkår 11</i> Vilkåret fastsætter krav til lugthandleplan	-
	<b>Ressourceforbrug og energieffektivitet</b>	

13	<b>Standardvilkår 12</b> Vilkåret fastsætter krav til nedbringelse af affaldsmængder, ressource- og energiforbrug.	-
14	<b>Standardvilkår 13</b> Vilkåret fastsætter krav til minimum 4 anvendte teknikker for at øge energieffektiviteten.	-
15	<b>Standardvilkår 14</b> Vilkåret fastsætter krav til adskillelse af restprodukter for øget ressourceforbruget.	-
16	<b>Standardvilkår 15</b> Vilkåret fastsætter krav til at reducere vandforbruget og afledningen af spildevand bl.a. ved brug af tørrensning eller andre egnede teknikker.	-
17	<b>Standardvilkår 16</b> Vilkåret fastsætter krav til at reducere vandforbruget og afledningen af spildevand ved så vidt muligt at genanvende vand.	-
	<b>Indretning og drift</b> Virksomhedens nuværende indretning og drift svarer til krav i standardvilkårene inden BAT-konklusionerne blev indarbejdet i standardvilkårene af Miljøstyrelsen. Kommunen har vurderet, at nedenstående standardvilkår samt supplerende vilkår er nødvendige for at sikre, at virksomhed ikke påfører omgivelserne væsentlig forurening, bl.a. ved uheld og at virksomheden efterlever BAT-konklusionerne.	
18	<b>Standardvilkår 17</b> Vilkåret fastsætter krav til at virksomheden ikke må give anledning til lugt- og støvgener uden for virksomheden.	<b>3</b>
19	<b>Standardvilkår 18 - tilrettet</b> Vilkåret fastsætter krav til at sikrer mod støvgener ved modtagelse og udlevering af støvende varer. Kommunen kan acceptere, at der foretages aftipning i indendørs påslag med 1 port åben, da bilernes størrelse hindrer muligheden for at holde alle porte lukkede. Kravet sikrer, at der ikke opstår gennemtræk, og dermed diffus støvemission. Nærmeste bolig, der ligger ca. 50 m fra påslaget ved tørreri syd, ligger bag virksomhedens bygninger og støjvold.	<b>4</b>
20	<b>Standardvilkår 19</b> Vilkåret fastsætter krav til at sikrer mod støvgener ved modtagelse af kridt og fodersalt. Virksomhedens råvaresiloer, der er forsynet med silofiltre til rensning af fortrængningsluften og uden eksterne afkast, er indrettet i overensstemmelse med vilkåret.	<b>5</b>
21	<b>Standardvilkår 20</b> Vilkåret fastsætter krav til at etablere målesteder i afkast.	<b>6</b>
22	<b>Standardvilkår 21- tilrettet</b> Vilkåret sikrer mod støvgener fra renseri, slaglemølle og aspirationsanlæg. De nævnte anlæg er forsynet med filtre og således indrettet i overensstemmelse	<b>7</b>

	med vilkåret. Der er ikke etableret afsug fra virksomhedens indendørs påslag. Der er ikke installeret valse og knuser på virksomheden.	
23	<i>Standardvilkår 22 - tilrettet</i> Vilkåret fastsætter krav til at afsug fra slaglemølle renses i posefilter eller anden teknik som sikrer tilsvarende rensningsgrad. Slaglemøllen er forsynet med posefiltre og således indrettet i overensstemmelse med vilkåret. Der er ikke installeret knuser på virksomheden.	-
24	<i>Standardvilkår 23</i> Vilkåret sikrer mod støvgener fra pillekøler og tørrerier samt overvågning af renseforanstaltning. Virksomhedens pillekølere og tørrerier er forsynet med cyklofaner, og der er installeret stuvemeldere i overensstemmelse med vilkåret.	8
25	<i>Standardvilkår 24</i> Vilkåret godkender udendørs oplag af afgrøder i høstsæsonen under forudsætning af, at oplaget afskærmes af 2 - 3 m høje betonelementer på minimum 3 sider. Efter kommunens vurdering er udendørs oplagring af afgrøder på de nævnte betingelser uproblematisk, da der er etableret en 5 - 6 m høj jordvold med beplantning mod nærmeste boliger og boligområde.	9
26	<i>Standardvilkår 25</i> Vilkåret fastsætter krav til at virksomheden ved rengøring og desinfektion skal undgå eller minimere anvendelsen af rengøringskemikalier og/ eller desinfektionsmidler, som er skadelige for vandmiljøet.	-
-	<i>Standardvilkår 26 – udeladt</i> Virksomheden anvender alene luft til køling og standardvilkåret om anvendelse af ozonedbrydende stoffer er ikke relevant.	-
27	<i>Supplerende vilkår</i> Vilkår om at der kun må oplagres gruppe C-gødningsstoffer er en videreførelse af vilkår 10 i miljøgodkendelse af 24. november 2014. Opbevaringen skal foregå i overensstemmelse med de til enhver tid gældende regler, jf. Bekendtgørelse om nitratholdige gødningsstoffer nr. 328 af 8. juli 1983.	10
	<u>Tankanlæg til syre</u> Virksomheden skal sikre, at der ikke sker emissioner af organisk syre ved påfyldning og drift af tanken, samt ved uheld. Der stilles derfor vilkår til indretning og drift, som vurderes at minimere risikoen for emission.	
28	<i>Supplerende vilkår</i> Vilkåret skal sikre, at der er udarbejdet en driftsinstruks, der beskriver, hvordan personalet skal forholde sig i tilfælde af driftsforstyrrelser og uheld i forbindelse med tankanlæggets drift.	4
29	<i>Supplerende vilkår</i> Vilkåret skal sikre, at leverance af organiske syre til påfyldning af tankanlægget sker i hverdagene indenfor normal arbejdstid.	5

30	<p><b>Supplerende vilkår</b> Vilkåret skal sikre, at tanken er bygget af et materiale, der er resistent over for den type syre den skal anvendes til. Tanken skal endvidere være dobbeltvægget, for at reducere skader ved eventuelle utætheder og for at sikre, at spild derved opsamles.</p>	6										
31	<p><b>Supplerende vilkår</b> For at forhindre spild ved overfyldning af tankene stilles der vilkår om, at tankanlægget er forsynet med overfyldningsalarm. Endvidere skal tanken være forsynet med og lækageovervågningssystem, så eventuelle utætheder opdages.</p> <p>Overvågningssystemet skal være forsynet med alarm, der kan ses og/eller høres, hvor der er personale til stede.</p>	7										
32	<p><b>Supplerende vilkår</b> For at forebygge skader på mennesker og miljø ved indsats overfor forureningsuheld skal tankanlægget mærkes, så det tydeligt på forsvarlig afstand fremgår, hvad tankene indeholder.</p>	8										
33	<p><b>Supplerende vilkår</b> Da der foregår kørsel med tung trafik i tankanlæggets nærhed, skal anlægget sikres mod påkørsel.</p>	9										
	<p><b>Luftforurening</b> Kilde til forurening og gene:</p> <p><b>Støv</b> Korn- og foderstofvirksomheder kan erfaringsmæssigt påføre omgivelserne gener i form af støv. Støvet udsendes gennem afkast fra enkeltkilder eller som diffust støv. Herudover emitteres NO<sub>x</sub> og CO fra gasoliefyrede kedelanlæg. Der stilles krav til den maksimale støvemission i afkastluft fra de enkelte anlæg under anvendelse af veldefineret renseudstyr, der sikrer den i dag bedst opnåelige reduktion af støvemissionen. Støv fra diffuse kilder begrænses ved afskærmning samt reduktion af faldhøjde, f.eks. anvendelse af bælg/fleksible slanger ved udendørs håndtering af støvende varer. Emissionsgrænseværdierne fastsættes iht. standardvilkårene. Virksomheden har ved en OML-beregning dokumenteret, at gældende B-værdier overholdes med de eksisterende afkasthøjder.</p> <p><b>NO<sub>x</sub>, CO</b> <u>Dampkedelanlæg til indirekte tørring omfattet af MCP-bekendtgørelsen</u> Iht. Standardvilkårsbekendtgørelsens bilag 1 afsnit 28 skal særskilte dampkedler og fyringsanlæg, der anvendes som indirekte fyrede tørrerier, med en nominal indfyret termisk effekt på mere end eller lig med 1 MW og mindre end 50 MW ikke reguleres via standardvilkår nr. 27, tabel 1, nr. 43 og 46-48 og nr. 49, hvis anlægget sættes i drift den 20. december 2018 eller herefter, idet anlæggene er omfattet af reglerne i bekendtgørelse om miljøkrav for mellemstore fyringsanlæg (MCP). Virksomheden har den 26. september 2022 anmeldt ændring af dampkedelanlæg med ønske om at skifte brændsel fra naturgas til gasolie. Dampkedelanlæg til indirekte fyring reguleres af MCP-bekendtgørelsen, hvor emissionsgrænseværdier ved anvendelse af gasolie og naturgas fastsættes til:</p> <table border="1"> <thead> <tr> <th rowspan="2">Brændsel</th> <th rowspan="2">Samlet indfyret effekt</th> <th colspan="2">Emissionsgrænseværdi mg/normal* m<sup>3</sup> ved 10 % O<sub>2</sub></th> </tr> <tr> <th>CO</th> <th>NO<sub>x</sub> (regnet vægtmæssigt som NO<sub>2</sub>)</th> </tr> </thead> <tbody> <tr> <td></td> <td></td> <td></td> <td></td> </tr> </tbody> </table>	Brændsel	Samlet indfyret effekt	Emissionsgrænseværdi mg/normal* m <sup>3</sup> ved 10 % O <sub>2</sub>		CO	NO <sub>x</sub> (regnet vægtmæssigt som NO <sub>2</sub> )					
Brændsel	Samlet indfyret effekt			Emissionsgrænseværdi mg/normal* m <sup>3</sup> ved 10 % O <sub>2</sub>								
		CO	NO <sub>x</sub> (regnet vægtmæssigt som NO <sub>2</sub> )									



	<table border="1"> <tr> <td>Gasolie</td> <td></td> <td>100</td> <td>110</td> </tr> <tr> <td>Naturgas</td> <td>1.819 kW</td> <td>75</td> <td>65</td> </tr> </table> <p>* normal = referencetilstanden (0 °C, 101,3 kPa, tør røggas)</p> <p>Skift af brændsel kræver anmeldelse efter bekendtgørelse om miljøkrav for mellemstore fyringsanlæg (MCP-bekendtgørelsen).</p> <p><u>Energianlæg, der anvender direkte tørring</u> Der anvendes direkte tørring i tørrerierne. For ikke at ødelægge eller ændre produkterne ved varmepåvirkningen i tørringsprocessen, anvendes en relativ lav tørretemperatur, og derved opblandes røggassen med en stor mængde tørreluft, så det fordampede vand kan bæres væk. Den store andel af tørreluft betyder, at O<sub>2</sub>-koncentrationen bliver høj, og i nogle tilfælde kommer meget tæt på luftens indhold på 20,94 Vol. %.</p> <p>Standardvilkårene og luftvejledningen omfatter ikke emissionsgrænseværdier for NO<sub>x</sub> og CO fra energianlæg, som anvendes til direkte tørring. Ved direkte tørring er der ofte iblandet så meget ekstra tørreluft, at O<sub>2</sub>-koncentrationen kan ligge i området 19 - 21 Vol. % O<sub>2</sub>. Ved så høj O<sub>2</sub>-koncentration er det problematisk at korrigere målte emissioner til en reference O<sub>2</sub> %, fordi korrektionen indebærer, at der divideres med forskellen mellem luftens og tørreluftens indhold af O<sub>2</sub>, hvorved korrektionen bliver meget stor og usikker (pga. usikkerheden på iltmålingen).</p> <p>Jf. rapport nr. 72 Grænseværdier for anlæg med direkte tørring fra Miljøstyrelsens Referencelaboratorium.</p> <p><u>Kedelanlæg til opvarmning af kontorbygninger</u> Der stilles ikke emissionsgrænseværdier for kedelanlægget, som opvarmer kontorbygningen, da kedlens indfyrede effekt er mindre end 120 kW, jf. luftvejledningens afsnit 6.3.2.</p> <p><u>Tankanlæg til syre</u> Den organiske syrer består af en blanding af myresyre (30-40 %), mælkesyre (30-40 %) og propionsyre (5-15 %), der er anført i miljøstyrelsen vejledning med B-værdier</p> <table border="1"> <thead> <tr> <th>Stof</th> <th>B-værdi (mg/m<sup>3</sup>)</th> <th>L-mærkning</th> </tr> </thead> <tbody> <tr> <td>Mælkesyre</td> <td>-</td> <td>-</td> </tr> <tr> <td>Myresyre</td> <td>0,003</td> <td>-</td> </tr> <tr> <td>Propionsyre</td> <td>0,05</td> <td>L</td> </tr> </tbody> </table>	Gasolie		100	110	Naturgas	1.819 kW	75	65	Stof	B-værdi (mg/m <sup>3</sup> )	L-mærkning	Mælkesyre	-	-	Myresyre	0,003	-	Propionsyre	0,05	L	
Gasolie		100	110																			
Naturgas	1.819 kW	75	65																			
Stof	B-værdi (mg/m <sup>3</sup> )	L-mærkning																				
Mælkesyre	-	-																				
Myresyre	0,003	-																				
Propionsyre	0,05	L																				
-	<p><b>Standardvilkår 27 - udeladt</b> Emissionsgrænseværdier for CO og NO<sub>x</sub> fra dampkedlen til indirekte fyring med en indfyret effekt på 1.819 kW er fastsat og reguleres iht. MCP-bekendtgørelsen, jf. ovenstående. Virksomheden har den 26. september 2022 anmeldt ændring af dampkedelanlægget, der ønskes ændret fra at anvende naturgas til at anvende gasolie som brændsel, jf. ovenstående.</p>	<b>12</b>																				
34	<p><b>Standardvilkår 27- tilrettet</b> Vilkåret fastsætter den tilladte maksimale støvemission fra filtre til rensning af fortrængningsluft fra siloer. Der er modtaget datablad for filter, der dokumenterer renseseffektiviteten.</p> <p>Vilkåret fastsætter endvidere emissionsgrænseværdi for støv fra anlæg, der emitterer støv.</p>	<b>11 + 13</b>																				

	<p>Krav til anlæggenes rensesforanstaltninger sikrer en reduktion af støvemissionen svarende til de fastsatte emissionsgrænseværdier.</p> <p>Virksomheden fører ikke fortrængningsluft fra påslag til afkast og der er derfor ikke fastsat emissionsgrænseværdi for afsug herfra, som angivet i standardvilkåret.</p>	
35	<p><i>Supplerende vilkår</i> Vilkåret fastsætter B-værdier for støv, NO<sub>x</sub> og CO i henhold til B-værdivejledningen og bekendtgørelse for mellemstore fyringsanlæg. OML-beregninger godtgør, at de fastsatte B-værdier er overholdt, jf. nedenstående.</p> <p><i>NO<sub>x</sub> og CO</i> For at sikre at B-værdierne er overholdt er der udført OML-beregning for NO<sub>x</sub>, som den dimensionsgivende parameter. OML-beregningens resultat viser, at det maksimale immissionskoncentrationsbidrag for NO<sub>x</sub> fra energianlæggene er 0,123 mg/m<sup>3</sup> ved anvendelse af gasolie som brændsel. B-værdien for NO<sub>x</sub> på 0,125 mg/m<sup>3</sup> er således overholdt.</p> <p><i>Støv</i> For at sikre at B-værdierne er overholdt er der udført OML-beregning for støv. OML-beregningens resultat viser, at det maksimale immissionskoncentrationsbidrag for støv fra procesanlæg er 0,06 mg/m<sup>3</sup> ved anvendelse af gasolie som brændsel. B-værdien for støv på 0,08 mg/m<sup>3</sup> er således overholdt.</p>	-
36	<p><i>Standardvilkår 28</i> Virksomheden har med en OML-beregning dokumenteret, at B-værdierne for støv, NO<sub>x</sub> og CO er overholdt med de eksisterende afkasthøjder. Afkasthøjderne fastsættes som vilkår i overensstemmelse med standardvilkår.</p>	14
37	<p><i>Supplerende vilkår</i> Oplaget af de organiske syrer vil ikke give anledning til emissioner ved driftssituationen, da oplaget er i en lukket tankbeholder og syren pumpes direkte til produktionen.</p> <p>Der vil alene kunne forekomme emissioner af syre/lugtstoffer i fortrængningsluften i forbindelse med påfyldning af tanken. Fortrængningsluften repræsenterer en relativt lille luftmængden på maksimalt tankens volumen på 35 m<sup>3</sup> og vil være begrænset til den tid, det tager at fylde tanken ca. 1 gang pr. måned, hvorfor der ikke fastsættes vilkår om B-værdier i nærværende godkendelse for myresyre og propionsyre.</p> <p>For at forebygge lugtgener fra fortrængningsluften ved fyldning af tankanlægget, er der fastsat vilkår til, at tankanlæggets trykudligningsventil til udluftning af fortrængningsluft skal forsynes med kulfilter, som sikrer, at lugtstoffer tilbageholdes og emissioner af syre minimeres. Virksomheden oplyser, at der etableres et ultrafilter med aktivt kul, type P-AK.</p>	10
	<p><b>Lugt</b> Kilde til forurening og gene: Lugt fra foderstofanlæg kan udgøre et miljømæssigt problem. Lugten skyldes råvarer som sojaskrå og lignende samt visse typer af fedt, olie og melasse. Generne reduceres ved effektive filtre, indkapsling og afkastshøjde.</p>	

	<p>Uddrag fra Miljøstyrelsens miljøprojekt 1554 (2014):  <i>Referencelaboratoriets rapport omtaler, at lugten fra Grovvarebranchens anlæg generelt ikke opfattes som ubehagelig, og sammenholdt med de forholdsvist få klager konkluderer rapporten, at et vilkår på 10 LE/m<sup>3</sup> kan være tilstrækkeligt til at undgå gener og dermed klager. Dette understøttes af angivelige erfaringer fra naboer, myndigheder og virksomheder. Referencelaboratoriets rapport /13/ anbefaler derfor, at en lugtimmissionsgrænseværdi 10 LE/m<sup>3</sup> ikke må overskrides i området uden for foderproduktionsvirksomheder uanset områdets karakter.</i></p> <p><i>Rapporten fra 2002 giver ikke grundlag for at vurdere, om 5 LE/m<sup>3</sup> eller 10 LE/m<sup>3</sup> er det rigtige tal, men rapporten viser, at virksomheder med en grænseværdi på 10 LE/m<sup>3</sup> tilsyneladende lever i fred med sine omgivelser, hvilket sandsynligvis skyldes, at virksomheder med en grænseværdi på 10 LE/m<sup>3</sup> ofte har forholdsvist høje afkast.</i></p> <p>I miljøprojekt 1554 konkluderes, at</p> <ul style="list-style-type: none"> <li>- en grænseværdi på 10 LE/m<sup>3</sup> for virksomheder med høje skorstene med stor sandsynlighed sikrer en god beskyttelse af naboerne</li> <li>- grænseværdien bør ledsages af en procedure for håndtering af diffuse kilder, uheld, uhensigtsmæssige hændelser og andet, som kan give anledning til gener i omgivelserne</li> <li>- skorstene omkring 45 m betragtes som høje.</li> </ul> <p><u>Tankanlæg til syre</u>  Den organiske syre indeholder propionsyre (5-15 %), der i lugtvejledningen har en lugtrelateret B-værdi. Der er fastsat lugtimmissionsgrænseværdi uden for virksomhedens areal. Tankanlæggets drift vil være omfattet af dette vilkår.</p> <p>Der vil alene kunne forekomme emissioner af syre/lugtstoffer i fortrængningsluften i forbindelse med påfyldning af tanken. Fortrængningsluften repræsenterer en relativt lille luftmængde på maksimalt tankens volumen på 35 m<sup>3</sup> og vil være begrænset til den tid, det tager at fylde tanken ca. 1 gang pr. måned. For at forebygge lugtgener fra fortrængningsluften ved fyldning af tankanlægget etableres et ultrafilter med aktivt kul, type P-AK.</p>	
38	<p><i>Supplerende vilkår</i></p> <p>I tidligere meddelte miljøgodkendelse er det fastsat, at lugtimmissionen uden for virksomhedens skel ikke må overstige 10 LE/m<sup>3</sup> i mere end 1 % af tiden.</p> <p>Kommunen finder det miljømæssigt forsvarligt at videreføre B-værdien for lugt på 10 LE/m<sup>3</sup> i betragtning af, at</p> <ul style="list-style-type: none"> <li>- der er etableret en 52 m høj fælles afkast fra produktionslinjerne</li> <li>- der ikke er klager over lugt fra virksomheden.</li> </ul> <p>Lugtgrænseværdierne fastsættes iht. til Lugtvejledningen nr. 4 af 1985. En ny udgave af lugtvejledningen har været i høring, men er endnu ikke vedtaget. Lugtgrænse-værdier udtrykkes i enheden LE/m<sup>3</sup>, og dette foreslås ændret til en samlet europæisk enhed (OUE).</p> <p>Herning Kommune har i nærværende afgørelse skrevet lugtgrænseværdierne ind, så begge enheder fremgår. Der er ikke tale om skærpet vilkår, men blot en fremadskuende service. Det er Herning Kommunes vurdering, at virksomheden ikke overskrider de grænseværdier, der er fastsat i nærværende afgørelse.</p>	15
39	<p><i>Supplerende vilkår</i></p>	11

	<p>Vilkåret præciserer, at tankanlæggets drift, herunder fyldning, ikke må give anledning til lugtgener uden for virksomhedens område, Hvis der konstateres væsentlige lugtgener, fastsætter vilkåret, at kommune kan bestemme, at virksomheden ved målinger skal dokumentere, at grænseværdien for lugt er overholdt, jf. vilkår 38 og vilkår 75.</p>	
	<p><b>Støj</b>  Erfaringsmæssigt påfører grovvarebranchen omgivelserne med et højt støjniveau. Støjen skyldes dels trafik til og fra virksomheden, dels udendørs transport på virksomhedens område og støj fra afkast, maskiner og anlæg.</p> <p>Virksomheden søgte i 2014 om at få godkendelse til at flytte grænsen mellem nat og dag fra kl. 7 til kl. 6 på hverdage (mandag - fredag) for at få mulighed for kørsel mellem kl. 6-7 på hverdage. Virksomheden ønsker fortsat at starte udkørslen af foder kl. 6 for at opnå bedre logistik og af hensyn til chaufførernes køre/hviletids-bestemmelser.</p> <p>Der er i oktober 2014 foretaget beregning af støjniveauet efter støj dæmpende tiltag (opsætning af støjskærme i skel mod syd og lydisolering af taget i gødningshallen).</p> <p>Beregningerne viste, at de vejledende støjgrænser i boligområde var overholdt med undtagelse af natstøjgrænsen (kl. 22 - 7) på 35 dB(A) udenfor høst, som overskrides med op til 5 dB(A) på grund af udkørsel af foder fra kl. 6. Det er kommunens vurdering, at virksomhedens fortsatte behov for udkørsel af foder med op til 8 transportere kan tilgodeses med en fortsat lempelse af støjgrænsen i perioden kl. 6 - 7 fra 35 dB(A) til 40 dB(A).</p> <p>Der vil ikke være behov for at lempe støjgrænsen i høst yderligere, end det allerede er tilladt i nugældende miljøgodkendelse af 24. november 2014.</p> <p>Kommunen finder ikke grundlag for at ændre grænsen mellem nat og dag fra kl. 7 til kl. 6 med deraf følgende lempet støjgrænse til 40 dB(A) hele året i perioden kl. 6 - 7.</p> <p>Virksomheden skal endvidere, jf. vilkår 11, løbende forebygge eller, hvor dette ikke er praktisk muligt, reducere støjemissioner ved at gennemføre og årligt gennemgå en støjhandleplan for håndtering af støjgener.</p> <p><u>Tankanlæg til syre</u>  Kilder til forurening og gene:  Til- og frakørsel  Påfyldning.</p> <p>I henhold til virksomhedens beskrivelse vil påfyldning af tanken være begrænset til den tid, det tager at fylde tanken ca. 1 gang pr. måned og antallet af transportere af syre forventes at blive reduceret ved etablering af tankanlægget. I gældende miljøgodkendelse af 24. november 2014 er der fastsat vilkår med grænseværdier for støj uden for virksomhedens areal. Tankanlæggets drift vil være omfattet af dette vilkår.</p> <p>Tankanlægget vurderes ikke at give anledning til gener fra lavfrekvent støj og infralyd.</p>	

**Supplerende vilkår**

Støjregninger i 2014 viste, at der efter støjdæmpende tiltag udført i 2015, var behov for lempelsen for nat i høst på 5 dB(A) i boligområdet i forhold til den vejledende grænseværdi, hvilket der blev meddelt godkendelse til den 24. november 2014.

De fastsatte støjgrænser svarer til Miljøstyrelsens vejledende grænseværdier. Lempelsen for nat i høst på 5 dB(A) i forhold til den vejledende grænseværdi fastholdes.

I nedenstående skemaer er de fastsatte støjgrænser i miljøgodkendelse af 24. november 2014 sammenholdt med Miljøstyrelsens vejledende grænseværdier.

**Støjgrænser i dB(A) i boligområde i høst:**

	Kl.	Gældende støjgrænser jf. miljøgodkendelse af 24. november 2014	Vejledende støjgrænser
Mandag - fredag	6 - 7	<b>40</b>	35
	7 - 18	45	45
	18 - 22	40	40
	22 - 6	<b>40</b>	35
Lørdag	7 - 14	45	45
	14 - 18	40	40
	18 - 22	40	40
	22 - 7	<b>40</b>	35
Søndag	7 - 18	40	40
	18 - 22	40	40
	22 - 7	<b>40</b>	35

**Støjgrænser i dB(A) i boligområde uden for høst:**

	Kl.	Nye støjgrænser jf. miljøgodkendelse af 24. november 2014	Vejledende støjgrænser
Mandag - fredag	6 - 7	<b>40</b>	35
	7 - 18	45	45
	18 - 22	40	40
	22 - 6	35	35
Lørdag	7 - 14	45	45
	14 - 18	40	40
	18 - 22	40	40
	22 - 7	35	35
Søndag	7 - 18	40	40
	18 - 22	40	40
	22 - 7	35	35

Kommunen finder det miljømæssigt forsvarligt fortsat at lempe støjgrænsen i perioden mandag - fredag kl. 6 - 7 med 5 dB(A).

Dette begrundes med, at

- beregninger viser et støjniveau på 36 dB(A) ved punkt R1 (Solbakkevej 83), hvilket reelt kun overskrider Miljøstyrelsens vejledende grænseværdi med 1 dB(A)
- støjniveauet ved øvrige målepunkter R2 (Solbakkevej 85) og R3 (Solbakkevej 87) overholder Miljøstyrelsens vejledende grænseværdi
- omkostninger til yderligere støjdæmpning ikke står mål med den miljømæssige gevinst.

	<p>For at sikre overholdelse af de lempede støjvilkår er der fastsat vilkår om støj-dæmpende tiltag med støjskærme i skel mod syd og lydisolering af tag på gødningshallen, som etableret i 2015 samt en begrænset kørsel med maksimalt 8 lastbiler i perioden mandag - fredag kl. 6 – 7, jf. vilkår 41 og 42. Virksomheden skal endvidere, jf. vilkår 11, løbende forebygge eller, hvor dette ikke er praktisk muligt, reducere støjmissioner ved at gennemføre og årligt gennemgå en støjhandleplan for håndtering af støjgener.</p>	
41-42	<p><i>Supplerende vilkår</i>  Støjberegningen fra 2014, der dokumenterer, at de fastsatte støjgrænser er overholdt, forudsætter, at:  - der er etableret støjskærme i skel mod syd  - der maksimalt foregår 8 kørsler med lastbiler med foder i perioden mandag - fredag kl. 6 - 7.</p> <p>I vilkåret er der fastsat krav til støj-dæmpende tiltag som etableret i 2015, og at der maksimalt må forekomme 8 kørsler med lastbiler med foder i perioden mandag - fredag kl. 6 – 7.</p>	<b>17</b>
	<b>Vibrationer</b>	
43	<p><i>Supplerende vilkår</i>  Der stilles krav til det maksimale vibrationsniveau fra virksomhedens drift, svarende til Miljøstyrelsens vejledende grænseværdi.  Kommunen forventer, at niveauet er overholdt for virksomhedens anlæg, herunder bl.a. ventilationsanlæg.</p>	-
	<b>Lavfrekvent støj</b>	
44	<p><i>Supplerende vilkår</i>  Der stilles krav om, at driften ikke må give anledning til gener i form af infralyd (meget dybe toner) og lavfrekvent støj (toner, der er højere end de allerdybeste toner og ligger mellem dem og mere almindelig støj).  Kommunen forventer, at driften af virksomhedens anlæg, herunder bl.a. ventilationsanlæg ikke giver anledning til sådanne gener.</p>	-
	<p><b>Spildevand</b>  Virksomheden ligger i et område, der er separatkloakeret (opland V57V).  Virksomhedens afledning af overfladevand og spildevand omfatter: bundblæsningsvand fra dampkedel, vaskevand fra vaskeplads, overfladevand fra tankningsplads, overfladevand fra befæstede arealer og tagflader samt sanitært spildevand. Afledningen er reguleret i tilslutningstilladelse meddelt den 27. april 2015.  Der pågår en afklaring ift. virksomhedens nuværende afledning af overfladevand, der afledes til Tranholm Bæk. Virksomhedens tilslutnings-tilladelse skal revurderes i forbindelse med denne afklaring. Ligeledes skal revurdering foretages i overensstemmelse med BAT-konklusionen for virksomheder, der producerer fødevarer, drikkevarer, mælk og foder. Revurdering af tilslutningstilladelsen foretages i særskilt afgørelse (BAT 3, BAT 3 og BAT12).</p>	

	<p><b>Affald</b> Virksomhedens produktion genererer mindre affaldsmængder, f.eks. spildolie, brændbart affald, jern og metal. Kommunen har vurderet, at standardvilkår og et enkelt supplerende vilkår til affald er nødvendige for at sikre, at virksomheden ikke påfører omgivelserne forurening.</p>	
45	<p><i>Standardvilkår 29</i> Krav til beholdere med farligt affald samt mærkning af disse til sikring mod jord- og grundvandsforurening samt korrekt håndtering. Virksomhedens affald opbevares i overensstemmelse med vilkåret.</p>	<b>18</b>
46	<p><i>Supplerende vilkår</i> Da der kan være tale om et kemikalie, som er faremærket, herunder mælkesyre, myresyre og propionsyre, er der fastsat vilkår, der sikrer, at opsamlet spild og opslugningsmateriale håndteres som farligt affald.</p>	<b>12</b>
	<p><b>Beskyttelse af jord, grundvand og overfladevand</b> Der skal stilles vilkår for opbevaring af affaldsprodukter som kan give anledning til forurening af jord, grundvand og overfladevand. Krav til beskyttelse af jord og grundvand, jf. godkendelsesbek. § 22, stk. 1 (pkt. 7). Vilkårene supplerer standardvilkår.</p> <p>Kilder til forurening eller gene: Uheld Lækager i tankanlæg Spild i forbindelse med påfyldning og aftapning af kemikalie</p> <p>Den organiske syre er fareklassificeret H314 - forårsager svære ætsninger af huden og øjenskader. Med baggrund i stoffets CLP-klassificering og opbevaringen i rustfri dobbeltvægget ståltank, de beskrevne vilkår for indretning og drift samt beskyttelses af jord grundvand og overfladevand, vurderer kommunen, at tankanlægget for oplag af organisk syre ikke giver anledning til væsentlig risiko for udslip af syre, der kan bidrage til længerevarende jord- og grundvandsforurening eller forurening af overfladevand.</p>	
47-48	<p><i>Standardvilkår 30 og 31</i> Krav til håndtering og opbevaring af flydende råvarer til sikring mod jord og grundvandsforurening.</p>	<b>19-20</b>
49	<p><i>Standardvilkår 32</i> Krav til opbevaring og håndtering af løs gødning til sikring mod forurening af jord, grundvand og overfladevand. Løs gødning oplagres og håndteres indendørs i gødningshallen.</p>	<b>21</b>
50	<p><i>Standardvilkår 33</i> Krav om opsamling af spildevand indeholdende gødningsstoffer til sikring mod forurening af overfladevand. Virksomheden har oplyst, at - gødningshallen rengøres ved fejning - der vaskes ikke gødningsspredere på virksomheden.</p>	<b>22</b>
51-53	<p><i>Standardvilkår 34, 35 og 36</i> Krav til opbevaring af flydende gødning, planteværnsmidler samt flydende farligt affald til sikring mod forurening af jord og grundvand.</p>	<b>23-25</b>

	Flydende gødning, planteværnsmidler og flydende farligt affald opbevares indendørs på tæt belægning og mulighed for opsamling af spild.	
54	<i>Supplerende vilkår</i> For at muliggøre opsamling af større spild, samt regnvand i området tæt på syretanken, stilles der vilkår om, at tanken placeres på tæt underlag med mulighed for opsamling af spild.	13
55-56	<i>Supplerende vilkår</i> Vilkårene skal sikre, at der ikke sker spild af organisk syre uden for tankgraven, herunder ved påfyldning og aftapning. I henhold til virksomhedens beskrivelse vil påfyldning og aftapning ske i tankgraven.	14-15
57	<i>Supplerende vilkår</i> Vilkåret skal sikre, at der er tilstrækkelig volumen i tankgraven til at opsamle spild ved spild eller større uheld fra syretankanlægget.	16
58	<i>Supplerende vilkår</i> Vilkåret skal minimere risikoen for, at der opstår utætheder i tætte belægnings ved syretankanlægget.	17
59	<i>Standardvilkår 37</i> Krav til placering af overjordiske tanke med fyringsolie og dieselolie til sikring mod jord og grundvandsforurening.	26
60	<i>Supplerende vilkår</i> Der stilles krav om at vask og rengøring af materiel og emner, som kan give anledning til forurening af jord og grundvand, foregår på et areal med tæt belægning med kontrolleret afløb.  Der er etableret tæt belægning på virksomhedens vaskeplads. Vaskevandet afledes via olieudskiller til spildevandskloak i overensstemmelse med gældende tilslutningstilladelse.	27
<b>Egenkontrol og driftsjournaler</b>		
61-64	<i>Standardvilkår 38, 39, 40 og 41</i> Krav om jævnlig kontrol med renseforanstaltninger til sikring af renseeffektiviteten.	28-31
65	<i>Standardvilkår 42</i> Krav om kontrol med tætte belægnings til sikring mod jord og grundvandsforurening.	32
66	<i>Supplerende vilkår</i> Vilkår om vedligehold og test af overfyldningsalarm og lækageovervågnings-system på syretankanlæg stilles for at sikre, at disse er funktionsdygtige i tilfælde af uheld.	18
67	<i>Supplerende vilkår</i> Vilkår om kontrol og vedligehold af kulfilter på syretankanlæg stilles for at sikre, at filterets effektivitet så emission af lugtstoffer fra fortrængningsluften ved påfyldning af tanken undgås.	19



68	<i>Supplerende vilkår</i> Vilkår om inspektion af syretanken med tilhørende påfyldning, rørføringer, samlinger, samt løbende vedligehold og udbedring af skader, stilles for i videst muligt omfang at forebygge uheld.	20
69	<i>Supplerende vilkår</i> Vilkår om inspektion af tankgraven og tankfundament ved syretankeanlægget, samt løbende vedligehold og udbedring af skader, stilles for i videst muligt omfang at forebygge uheld.	21
	<u>Præstationskontrol</u>	
70	<i>Standardvilkår 43 - tilrettet</i> Krav om præstationskontrol og betingelserne herfor til eftervisning af, at de fastsatte emissionsgrænseværdier er overholdt. Præstationskontrollen skal gennemføres i høstperioden 2023 og <u>senest den 1. september 2023</u> . Standardvilkåret er tilrettet, idet der ikke er tale om etablering af nye anlæg. Kommunen vurderer at der skal foretages fornyede emissionsmålinger da de seneste målinger er foretaget i 2015.	35
71	<i>Standardvilkår 44</i> Krav om, at det skal dokumenteres, at emissionsgrænseværdien for støv er overholdt ved én gang årligt for slaglemølle, knuser og pillekøling at udføre præstationskontrol. Første præstationskontrol skal gennemføres <u>senest den 1. september 2023</u> .	-
-	<i>Standardvilkår 45 – udeladt</i> Virksomheden producerer ikke tørt foder til kæledyr.	-
72	<i>Standardvilkår 46</i> Betingelserne for præstationskontrol fastsættes til eftervisning af, at de fastsatte emissionsgrænseværdier er overholdt.	35
73	<i>Standardvilkår 47</i> Betingelser for, hvornår emissionsgrænseværdierne anses for overholdt.	36
74	<i>Standardvilkår 48</i> Krav til at prøvetagning og analyse for støv skal ske efter fastsat metode.	37
75	<i>Supplerende vilkår</i> Krav om lugtmålinger, hvis det findes nødvendigt.	38
76	<i>Supplerende vilkår</i> Krav om støjmålinger i høstperioden den 1. juli til 31. oktober 2023, der dokumenterer, at støjgrænser fastsat i vilkår 40 er overholdt.  Dokumentationen skal tilsendes tilsynsmyndigheden senest den 1. januar 2024 sammen med oplysninger om driftsforholdene under målingerne, herunder også kørselsmønstre (arten og omfanget af transporter) til og fra virksomheden. Dokumentationen skal indeholde oplysninger om beregningsforudsætningerne, som er nødvendige for at vurdere rigtigheden af beregningsresultaterne. Støjkilderne skal beskrives og deres kildestyrke angives.	33

	Viser beregningerne, at støjgrænser fastsat i vilkår 40 ikke er overholdt, skal dokumentationen vedlægges en støjhandleplan, jf. vilkår 11.	
77	<i>Supplerende vilkår</i> Krav om vibrationsmålinger, hvis det findes nødvendigt.	-
78	<i>Supplerende vilkår</i> Krav om målinger for lavfrekvent støj og infralyd, hvis det findes nødvendigt.	-
79	<i>Supplerende vilkår</i> Krav om, at der forud for kontrolmåling og beregning ift. støj, vibrationer, lavfrekvent støj og infralyd skal fremsendes et forslag til måleprogram.	-
80	<i>Supplerende vilkår</i> Vilkåret definerer, hvornår grænseværdierne for støj, infralyd og vibrationer anses for overholdt.	34
81	<i>Standardvilkår 49</i> Krav om journalføring til dokumentation for virksomhedens egenkontrol med filtre, cykloner, serviceeftersyn på tørrerier og dampkedel samt kontrol med alarmer mv. på tankanlæg.	39/22
82	<i>Standardvilkår 50</i> Krav om at driftsjournalen endvidere skal indeholde dokumentation for kontrol med belægninger, befæstede arealer, håndtering af farligt affald mv.	39
83	<i>Standardvilkår 51</i> Krav om at driftsjournalen skal indeholde produktions- og miljødata, jf. vilkår 10, litra k, punkt i-vii.	-
84	<i>Standardvilkår 52</i> Krav om at driftsjournalen skal opbevares på virksomheden mindst 5 år og være tilgængelig for tilsynsmyndigheden	39
85	<i>Standardvilkår 53</i> Krav om at virksomheden en gang årligt skal indsende en miljøårsrapport indeholdende en redegørelse, der beskriver det foregående års egenkontrol, jf. vilkår 62-66.	-
86	<i>Standardvilkår 54</i> Krav om at miljøårsrapporten skal vedlægges en kort opsummering af den gennemførte interne audit og af den eksterne audit samt dato for gennemførelse af audit, jf. vilkår 9.	-
-	<i>Standardvilkår 55 – udeladt</i> Virksomheden vil etablere et ikke certificeret miljøledelsessystem og standardvilkåret er derfor ikke relevant.	-

## 4. Forhold til loven

Virksomheden er omfattet af godkendelsesbekendtgørelsens bilag 1, listepunkt 6.4 b ii og dermed standardvilkår i bilag 1, afsnit 28 i standardvilkårsbekendtgørelsen. Virksomheden er endvidere omfattet af godkendelsesbekendtgørelsens bilag 2, listepunkt D201.

Listepunkt	
6.4 b ii	<p>b) Behandling og forarbejdning, medmindre den kun består i emballering, af følgende råvarer, uanset om de har været forarbejdet før eller er uforarbejdede, med henblik på fremstilling af levnedsmidler eller foder fra:</p> <p>ii) Vegetabiliske råstoffer alene med en kapacitet til produktion af færdige produkter på mere end 300 tons/dag eller 600 tons/dag, hvor anlægget er i drift højst 90 på hinanden følgende dage i et år, som fx:</p> <ul style="list-style-type: none"><li>- 1. Oliemøller eller andre anlæg for raffinering eller behandling af vegetabiliske olier (s)</li><li>- 2. Sukkerfabrikker (s)</li><li>- 3. Kartoffelmels- og/eller proteinfabrikker (s)</li><li>- 4. Industriel udvinding eller fremstilling af pektin (s)</li><li>- 5. Sprit- og gærfabrikker</li><li>- 6. Bryggerier og mineralvandsfabrikker</li><li>- 7. Brødfabrikker og bagerier</li><li>- 8. Møllerier</li><li>- 9. Foderstofvirksomheder</li></ul>
D201	<p>Virksomheder, der ved fysiske processer fremstiller organiske eller uorganiske kemiske stoffer, produkter eller mellemprodukter, herunder enzymer, hvor fremstillingen kan give anledning til væsentlig forurening.</p> <p>Oplag af flydende organiske eller uorganiske kemiske stoffer, produkter eller mellemprodukter, herunder enzymer, hvor oplaget kan give anledning til væsentlig forurening, bortset fra flydende kvælstofholdige gødningsstoffer. Oplag af flydende kvælstofholdige gødningsstoffer på mere end 500 tons.</p>

Afgørelsen omfatter:

- miljøgodkendelse efter miljøbeskyttelseslovens § 33, stk. 1 og godkendelsesbekendtgørelsen
- revurdering/påbud efter miljøbeskyttelseslovens § 41 b, stk. 1
- hvorvidt virksomheden skal udarbejde en basistilstandsrapport i henhold til godkendelsesbekendtgørelsens § 15.

Godkendelsen er givet på grundlag af ansøgningen og supplerende oplysninger.

Virksomhedens indretning og drift skal være i overensstemmelse ansøgning, supplerende oplysninger og de ændringer, der fremgår af beskrivelsen og vilkårene i denne godkendelse. En kopi af miljøgodkendelsen skal til enhver tid være tilgængelig på virksomheden for de personer, der har ansvaret for virksomhedens indretning og drift.

Miljøgodkendelsen er gyldig straks efter modtagelsen.

Fremtidige nye aktiviteter, ændringer eller udvidelser såvel bygningsmæssigt som driftsmæssigt, som kan indebære forurening, herunder affaldsfrembringelse, må ikke påbegyndes, før der foreligger en afgørelse fra kommunen. Det er kommunen, der afgør om godkendelse er nødvendig (miljøbeskyttelsesloven § 33 og 37).

### Bortfald af godkendelsen

Godkendelsen bortfalder, hvis de godkendelsespligtige aktiviteter ikke har været i drift i 3 på hinanden følgende år, jf. miljøbeskyttelseslovens § 78 a, stk. 1. Hvis driften genoptages, kræves der ny godkendelse. Begrundelsen for godkendelsespligten er, dels at omgivelserne i

almindelighed vil have disponeret i tillid til, at virksomhedens drift er ophørt, dels at godkendelsen kan hvile på forældede vilkår, hvorfor forudsætningen for fortsat drift er en nyvurdering af virksomheden og vilkårene for driften.

## Anden lovgivning

Virksomheden er ud over godkendelsesbekendtgørelsen bl.a. omfattet af:

- olietankbekendtgørelsen
- bekendtgørelsen om nitratholdige gødningsstoffer
- bekendtgørelsen om mellemstore fyringsanlæg
- Herning Kommunes regulativ for erhvervsaffald.

## Offentliggørelse

Afgørelsen offentliggøres ved annoncering på kommunens hjemmeside den 4. april 2023. Derudover orienteres en række interessenter direkte jf. liste over modtagere af kopi af afgørelsen.

Miljøgodkendelsen kan i klageperioden ses på kommunens hjemmeside <https://www.herning.dk/politik/planer-offentliggørelser-og-hoeringer/offentliggørelser-og-hoeringer/>

## Klagevejledning

Der kan efter miljøbeskyttelseslovens kapitel 11 klages til Miljø- og Fødevareklagenævnet over kommunens afgørelse.

Afgørelsen om hvorvidt der skal udarbejdes basistilstandsrapport efter godkendelsesbekendtgørelsens § 15, stk. 1 kan ikke påklages, jf. § 61, stk. 4 i samme bekendtgørelse.

Følgende kan klage: Ansøgeren, Styrelsen for patentsikkerhed, Tilsyn og Rådgivning samt enhver, der må antages at have en væsentlig interesse i sagens udfald. Der kan desuden klages af visse organisationer, som angivet i miljølovens §§ 99 - 100.

Du klager via klageportalen, som du finder via borger.dk eller virk.dk. Du logger på klageportalen med Nem-ID eller MIT-ID. En klage er indgivet, når den er tilgængelig for Herning Kommune via klageportalen. Når du klager, skal du betale et gebyr på 900 kr. for borgere og 1.800 kr. for virksomheder, organisationer og offentlige myndigheder.

I klageportalen sendes din klage automatisk til Herning Kommune. Hvis Herning Kommune fastholder afgørelsen, sender kommunen klagen videre til behandling i nævnet via klageportalen. Du får besked om videresendelsen.

Miljø- og Fødevareklagenævnet afviser din klage, hvis du sender den uden om klageportalen, medmindre du er blevet fritaget for brug af klageportalen. Hvis du ønsker at blive fritaget for at bruge klageportalen, skal du sende en begrundet anmodning til Herning Kommune. Kommunen videresender din anmodning til nævnet, som herefter beslutter om, du kan fritages. Se betingelserne for at blive fritaget på klagenævnets hjemmeside: <https://naevneneshus.dk/>.

Klagefristen udløber 4 uger efter, at afgørelsen er meddelt. Er afgørelsen offentligt bekendtgjort, regnes klagefristen dog altid fra bekendtgørelsen.

Klagen skal være indgivet via klageportalen senest den 2. maj 2023.

Hvis klagefristen udløber på en lørdag eller helligdag, forlænges klagefristen til den følgende hverdag.

En klage over en tilladelse, godkendelse eller dispensation har ikke opsættende virkning, medmindre Miljø- og Fødevarerklagenævnet bestemmer andet. Udnyttelse af afgørelsen sker imidlertid på virksomhedens eget ansvar

## **Søgsmål**

Ifølge miljøbeskyttelseslovens § 101, stk. 1 kan afgørelsen prøves ved domstolene. Sag skal anlægges inden 6 måneder efter, at afgørelsen er offentliggjort.

## **Liste over modtagere af kopi af godkendelsen**

### Klageberettigede, jævnfør miljøbeskyttelseslovens § 98:

Vestjyllands Andel Pugdalvej 2 7470 Vildbjerg, e-mail: hes@vja.dk

Styrelsen for patientsikkerhed, Tilsyn og Rådgivning; e-mail: sst@sst.dk

### Klageberettigede, jævnfør § 100:

Danmarks Naturfredningsforening; E-mail: dn@dn.dk

Friluftsrådet, kreds Midtvestjylland; E-mail: midtvestjylland@friluftsradet.dk

### Andre:

Naboer på følgende adresser:

Solbakkevej 83 A, 7480 Vildbjerg

Solbakkevej 83 B, 7480 Vildbjerg

Solbakkevej 83 C, 7480 Vildbjerg

Solbakkevej 85, 7480 Vildbjerg

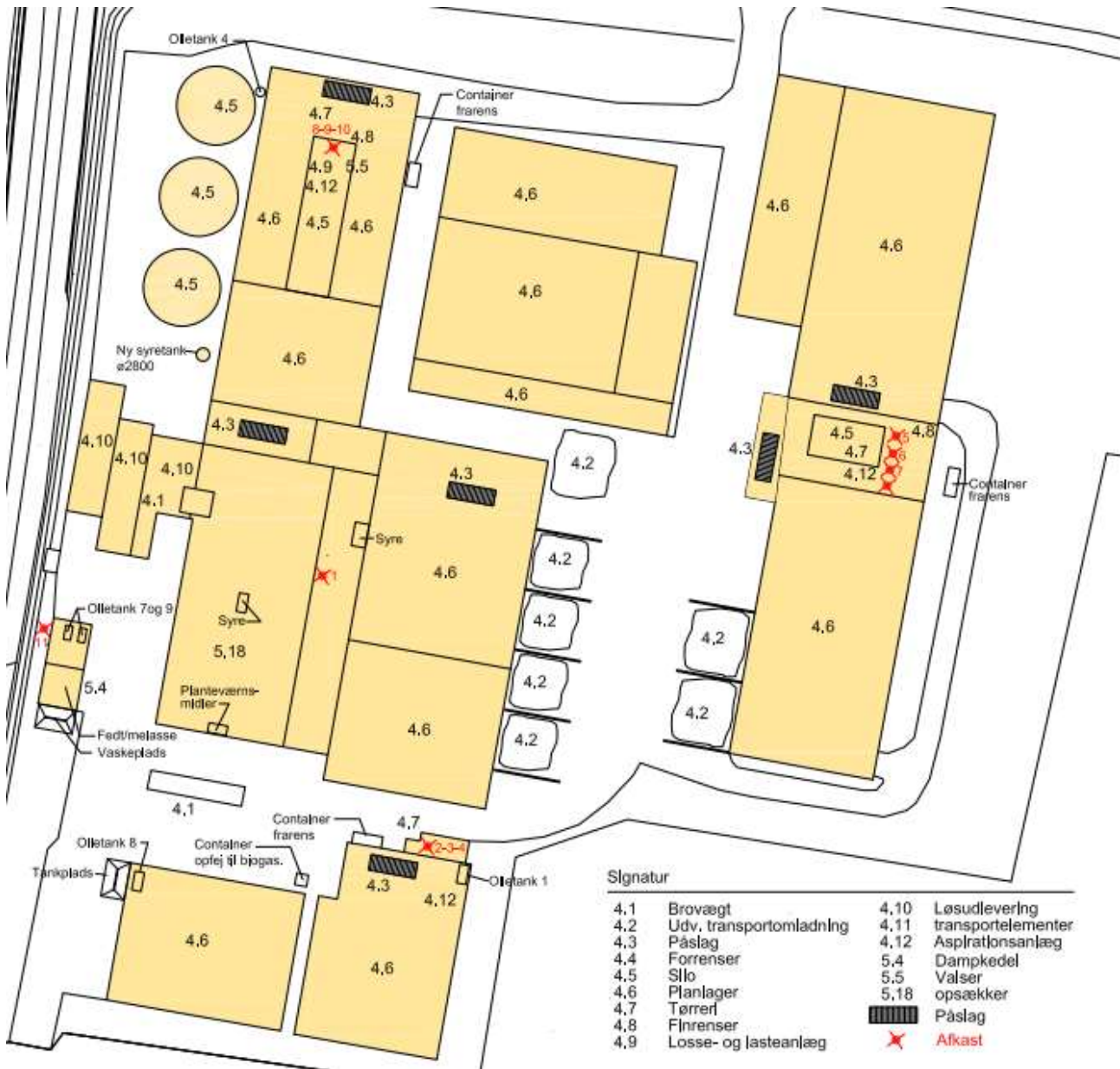
Solbakkevej 87, 7480 Vildbjerg

WH-PlanAction ApS, Danmarksvej 8, 8660 Skanderborg, e-mail: nal@wh-pa.dk

## Bilag 1: Oversigtplan

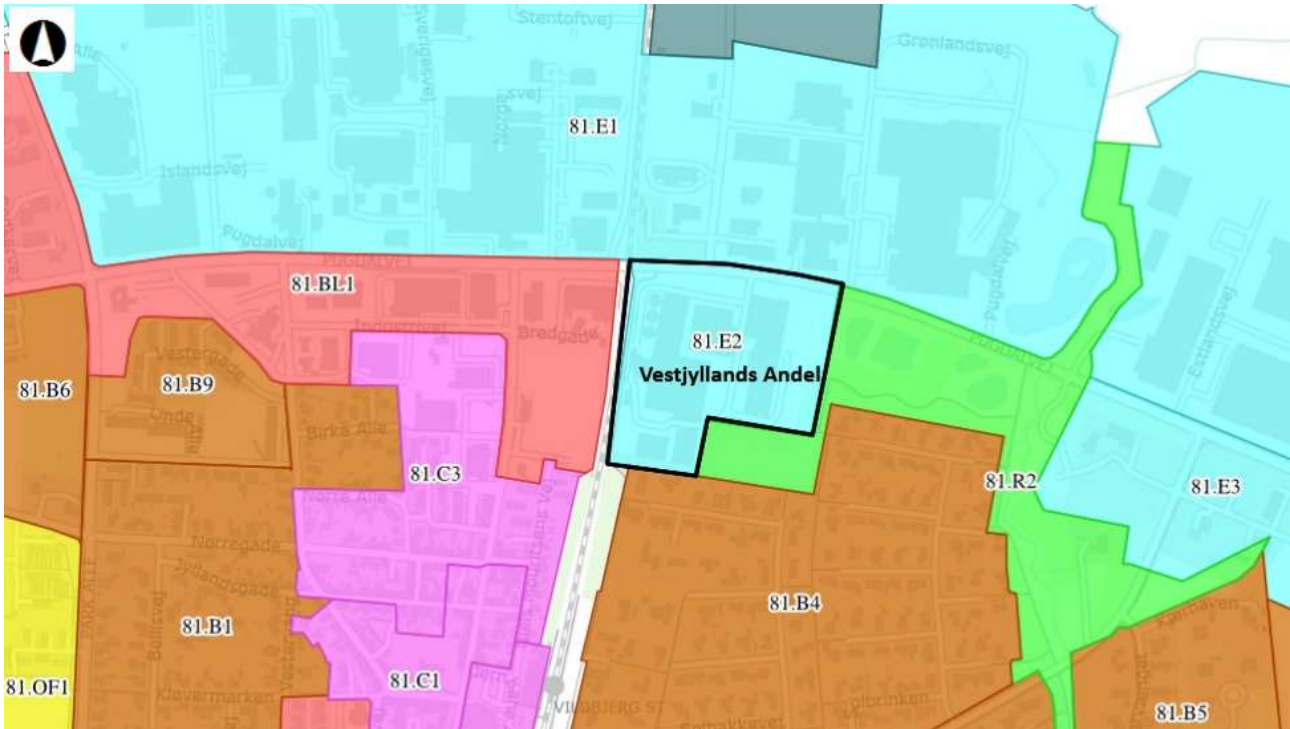


## Bilag 2: Situationsplan





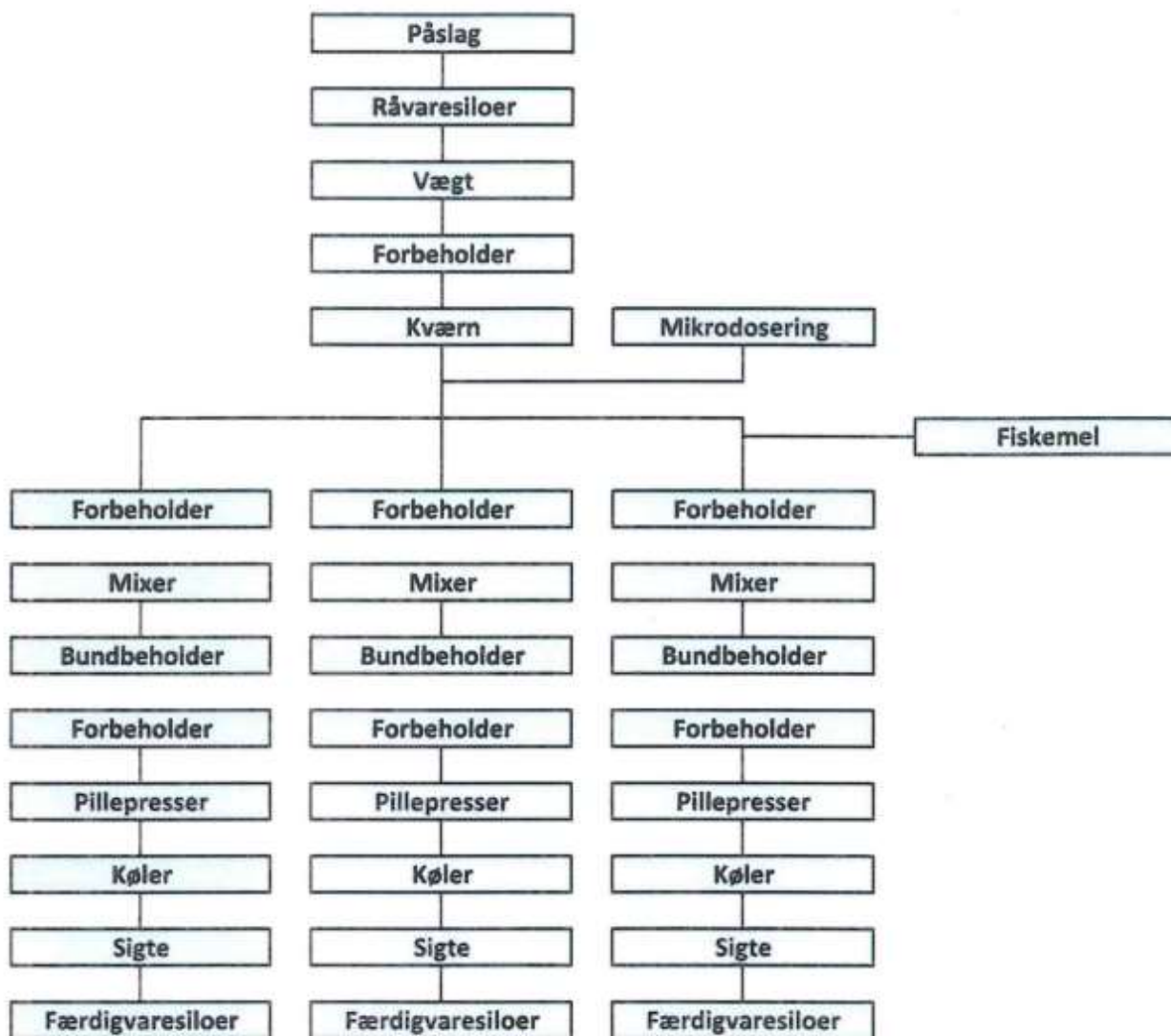
### Bilag 3: Kommuneplanrammer (gældende kommuneplan)





## Bilag 4: Procesdiagram

### Procesdiagram for Vildbjerg fabrik



## Bilag 5: Virksomhedens miljøtekniske beskrivelse

Den miljøtekniske beskrivelse er udarbejdet på baggrund af virksomhedens beskrivelse. Virksomhedens ansøgningsmateriale med tilhørende bilag, der ligger til grund for miljøgodkendelse kan rekvireres ved at kontakte Herning Kommune

### Oplysninger om virksomhedens art

#### Listebetegnelse

Virksomheden er omfattet af godkendelsesbekendtgørelsens bilag 1 pkt. 6.4.b.ii:

*"Vegetabiliske råstoffer alene med en kapacitet af færdige produkter på mere end 300 tons/dag eller 600 tons/dag, hvor anlægget er i drift højst 90 på hinanden følgende dage i et år."*

Samt bilag 2 pkt. D201:

*"Virksomheder, der ved fysiske processer fremstiller organiske eller uorganiske kemiske stoffer, produkter eller mellemprodukter, herunder enzymer, hvor fremstillingen kan give anledning til væsentlig forurening. Oplag af flydende organiske eller uorganiske kemiske stoffer, produkter eller mellemprodukter, herunder enzymer, hvor oplaget kan give anledning til væsentlig forurening, bortset fra flydende kvælstofholdige gødningsstoffer. Oplag af flydende kvælstofholdige gødningsstoffer på mere end 500 tons."*

Herudover er virksomheden omfattet af standardvilkår for korn- og foderstofvirksomheder i BEK nr. 2079 af 15/11/2021

#### Beskrivelse af det ansøgte projekt

Der er den 4. december 2019 offentliggjort nye BAT-konklusioner for virksomheder producerer fødevarer, drikkevarer, mælk og foder (FDM), som korn- og foderstofvirksomheder er omfattet af. I den forbindelse skal Vestjyllands Andels fabrik i Vildbjerg have revurderet deres miljøgodkendelse og efterleve de nye BAT-vilkår senest 4 år efter offentliggørelse.

Virksomhedens produktion forøges ikke ud over de 120.000 tons foder pr. år, som gælder i de nugældende godkendelser, og der foretages ikke ændringer af produktionsanlæg eller kornbehandlingsanlæg på virksomheden. Der skiftes brænder på dampkedlen, så der kan anvendes fyringsolie som brændsel, ligesom der opstilles en ny olietank på 5.900 liter.

Virksomheden er i dag omfattet af følgende godkendelser:

- Revurdering af miljøgodkendelse meddelt d. 24. november 2014
- Tilslutningstilladelse meddelt d. 27. april 2015
- Tillæg til miljøgodkendelse, etablering af syretank meddelt d. 30. november 2021

#### Risikobekendtgørelsen

Virksomheden er ikke omfattet af risikobekendtgørelsen.

#### Midlertidigt projekt

Virksomheden og anlægget er af permanent karakter.

### Oplysninger om etablering

#### Bygningsmæssige ændringer/udvidelser

Der opføres en ny tank på 35 m<sup>3</sup> til opbevaring af syre. Denne tank er miljøgodkendt d. 30. november 2021.

Der opstilles en ny olietank på 5.900 liter. Tanken placeres sammen med virksomhedens nuværende olietanke nr. 7.

#### Planlagte udvidelser/ændringer

Syretanken forventes opført i Q2 2022. Brænderskifte og opstilling af ny olietank bliver udført i Q4 2022.

### **Oplysninger om virksomhedens placering og driftstid**

#### Oversigtsplan

Vedlagte tegninger og bilag viser virksomhedens placering i forhold til omgivelserne. Virksomheden er beliggende i område 81.E2 der i kommuneplanen er udlagt til erhvervsområde, og virksomheden er omfattet af lokalplan nr. 104, der udlægger området til industri og større værkstedsvirksomhed, entreprenør- og oplagsvirksomheder samt virksomheder med et stort transportbehov.

Virksomheden grænser mod nord, nordøst og vest op til erhvervsområder, mod syd og øst grænses der op til boligområder.

#### Driftstider

- Foderproduktion 24 timer pr. døgn alle dage.
- Tørring, rensning og beluftning, mandag – fredag kl. 07-18, lørdag kl. 07-14 udenfor høstperioden
- Tørring, rensning og beluftning, 24 timer i høstperioden.

#### Til- og frakørselsforhold

Til- og frakørsel til virksomheden udgør:

- Alle dage kl. 06-22, udenfor høst: max 74 transporter
- Alle dage kl. 06-22, i høstperioden: max 142 transporter

Til- og frakørsel til virksomheden foregår via Pugdalvej i industrikvarteret, langt fra beboelser og vurderes ikke at medføre støjgener ved boliger.

### **Tegninger over virksomhedens indretning**

#### Tegninger

Vedlagte tegninger og bilag viser:

- Placering af bygninger på ejendommen
- Placering af skorstene og andre luftafkast
- Placering af støj og vibrationskilder
- Interne transportveje
- Placering af olietanke

## Beskrivelse af virksomhedens produktion

### Produktionskapacitet

Produktionskapaciteten er ca. 20 tons foder pr. time, med en årlig produktion på op til 120.000 tons foder. Der produceres pt. ca. 75.000 tons foder pr. år.

Råvarer til produktionen består typisk af korn, sojaskrå, fedt, vegetabilsk olie, melasse og mineral- og vitamin-forblandinger, se bilag 6 i ansøgningsmaterialet.

Energiforbruget til foderproduktionen er:

- El: 3,61 kWh pr 100 kg foder
- Naturgas: 0,30 m3 pr. 100 kg foder

Der er 3 tørringsanlæg som har en kapacitet på 15 t/time, 20 t/time og 25 t/time ved en nedtørring på 4% vand.

### Virksomhedens procesforløb

#### *Foderproduktionsanlæg*

Råvarer som kornprodukter og sojaskrå indleveres med lastvogne, og aflæsses i påslag og lagerbygninger.

Flydende råvarer pumpes fra lastvogne ind i lagertankene. Pulvervarer som kridt, salt og monocalcium indblæses fra lastvogne til lagersiloer. Lastvogne som indblæser pulvervarer, holder inde i bygningerne.

Korn og råvarer føres fra lagre og råvaresiloer til formaling og videre til blanderen hvor der tilsættes forblandinger og flydende ingredienser såsom melasse, fedt mv. Efter blanding, opvarmes foderet og presses i piller. Alt transport fra råvaresiloer til færdigvaresiloer foregår i lukkede transportsystemer.

Foderpillerne afkøles og sigtes, der foretages efter behov granulering og coating. Herefter transporteres pillerne til færdigvaresiloerne, hvorfra de senere udleveres til lastvogne der holder i udleveringsbygningen.

Oversigt over de væsentligste procestrin i foderproduktionsanlægget fremgår af vedlagte procesdiagram, bilag 4.

#### *Håndtering af afgrøder*

Afgrøder til tørring aflæsses i påslag og transporteres til renseren, som frarenses strå, sten og andre urenheder i kornet. Afkastluften fra renseren renses i posefilter. Kornet kan ledes direkte til tørreriet udenom renseren.

Fra renseren/påslaget transporteres afgrøden til tørreriet, som tørrer afgrøden vha. gasolie. Afkastluften for tørreriet renses i cyklofaner. Det færdige produkt transporteres herefter videre til lagersiloerne. Alt transport fra påslag til lager foregår i lukkede systemer.

#### *Andre aktiviteter*

Der modtages, oplagres og udleveres gødning. Håndtering af gødning sker indendørs for at undgå spild på de udendørs arealer.

Der er oplag og udlevering af sækkevarer.

Der oplagres og udleveres planteværnsmidler. Oplaget sker i et dertil indrettet kemirum, med reservoir, der kan tilbageholde den største enkeltemballage.

Der er etableret vaskeplads ved kedelbygningen. Pladsen er forsynet med asfalt og vaskevandet afledes til spildevandskloak. Der er etableret sandfang og olieudskiller i forbindelse med vaskepladsen.

Der er tankningsplads ved gødningshallen, hvor der er tankning af virksomhedens egne trucks og gummigeder. Overflade-/regnvand herfra ledes til spildevandskloak via sandfang og olieudskiller.

#### Oplysninger om energianlæg

Anlæg	Brændsel	Indfyret effekt	Kapacitet
Dampkedel	Fyringsolie	1.819 kW	
Direkte fyret tørreri, syd	Fyringsolie	500 kW	Tørrekapacitet 15 tons/time ved 4% nedtørring
Direkte fyret tørreri, øst (Gasfy)	Naturgas	1.200 kW	Tørrekapacitet 25 tons/time ved 4% nedtørring
Direkte fyret tørreri, nord	Fyringsolie	1.075 kW	Tørrekapacitet 20 tons/time ved 4% nedtørring
Kedelanlæg for opvarmning af kontorbygning	Fyringsolie	73-82 kW	

**Tabel 1: Energianlæg**

Nr.	Årgang	Volumen	Type	Status	Formål	Tanknr.	Tankattest	Tank nr. jf. BBR (redigeret/tilføjet)
1	1999	5.900 l	Gulvtank stål	I brug	Tørreri	87644-01	Ja	7
4	1996	5.900 l	Gulvtank stål	I brug	Tørreri	62421 0	Nej	8
7	2010	1.200 l	Gulvtank stål	I brug	Melasse	019036-11	Ja	9
8	2011	2.500 l	Gulvtank plast	I brug	Diesel	021648-11	Ja	13
9	2022	5.900 l	Gulvtank stål	I brug	Damp	08014786	Ja	14

**Tabel 2: Tankoversigt.**

Tank 1 er placeret udendørs, hvor de øvrige tanke er placeret indendørs.

#### Oplysninger om mulige driftsforstyrrelser

I tilfælde af defekte filtre eller cyklofaner kan der være en forøget støvforurening i forhold til normal drift.

#### Særlige forhold ved opstart/nedlukning af anlæg

Der er ikke særlige forhold i forbindelse med opstart eller nedlukning af anlæg.

#### Oplysninger om valg af den bedste tilgængelige teknik (BAT)

##### Redegørelse for den valgte teknologi

Korn- og foderstofvirksomheder er omfattet af BAT-konklusionerne for virksomheder der

producerer fødevarer, drikkevarer, mælk og foder (FDM), der blev offentliggjort d. 4. december 2019.

BAT-konklusionerne for korn- og foderstof er indarbejdet i standardvilkårsbekendtgørelsens bilag 1, afsnit 28, med undtagelse af BAT-konklusionerne nr. 3, 4, 12 og 14. Der er udarbejdet en BAT-tjekliste for de 4 BAT-konklusioner der ikke er indarbejdet i standardvilkår. Denne tjekliste er vedlagt som bilag i ansøgningsmaterialet.

Vestjyllands Andel er ISO 50001 certificeret (energiledelse), samt der indføres et ikke-certificeret miljøledelsessystem i overensstemmelse med vilkår 5-12 i standardvilkårsbekendtgørelsen, der vil være klar til ibrugtagning senest december 2023.

## Oplysninger om forurening og forureningsbegrænsende foranstaltninger

### Luftforurening

#### Støvemissioner:

Afkast nr.	Anlæg	Støvrensning	Emission totalstøv (mg/Nm <sup>3</sup> )	Emissionsværdi < 10 µm (mg/Nm <sup>3</sup> )	Luftmængde (m <sup>3</sup> /h)	Afkasthøjde (m)
1	Produktionsanlæg	Posefilter	20	10	29.480	52
2	Tørreri syd, 15 t/h	Cyklofan	40	3,2	32.950	23
3	Tørreri syd, 15 t/h	Cyklofan	40	10	12.800	21,5
4	Tørreri syd, 15 t/h	Cyklofan	40	10	15.850	21,5
5	Tørreri øst, aspiration	Posefilter	10	10	5.215	22,5
6	Tørreri øst, rensler	Posefilter	10	10	8.665	25
7	Tørreri øst, 25 t/h	Cyklofan	40	3	112.500	25
8	Tørreri nord, 20 t/h	Cyklofan	40	3,3	46.980	19
9	Tørreri nord, 20 t/h	Cyklofan	40	10	16.780	19
10	Rensler	Posefilter	10	2,8	18.320	19

Der er i efteråret 2015 gennemført målinger, hvorfra oplysninger om luftmængder og støvemissioner stammer fra. Beregningsforudsætninger for støv fremgår af ansøgningen.

#### NO<sub>x</sub>

Der er en eksisterende dampkedel, der anvender fyringsolie som brændsel, hvor den indfyrede effekt er 1.819 kW (der skiftes brænder i efteråret 2022 fra gas til olie som brændsel). Der er forudsat en emission på 110 mg NO<sub>x</sub> (referencetilstand 10% O<sub>2</sub>), jf.

Standardvilkårsbekendtgørelsens emissionsgrænseværdier for oliefyrede anlæg med en indfyret effekt på mellem 120 kW og 5 MW.

Herudover er der NO<sub>x</sub>-emissioner fra de olie- og gasfyrede tørrerier. Tørrerierne er direkte fyrede og NO<sub>x</sub>-emissionerne er beregnet ud fra en emission på 110 mg NO<sub>x</sub>/Nm<sup>3</sup> ved 10% ilt for oliefyrede anlæg og 65 mg NO<sub>x</sub>/Nm<sup>3</sup> ved 10% ilt for gasfyrede anlæg jf.

Standardvilkårsbekendtgørelsens emissionsgrænseværdier for anlæg med en indfyret effekt på mellem 120 kW og 5 MW.

Røggasserne består af ca. 90% NO og 10% NO<sub>2</sub>, og der skal jf. Luftvejledningen regnes med at mindst halvdelen vil omdannes til NO<sub>2</sub>. Forudsætningerne for OML-beregningerne kan ses i bilag 3.

#### NO<sub>x</sub>-emissioner:

Afkast nr.	Anlæg	Emission NO <sub>x</sub> (mg/Nm <sup>3</sup> )	Emission NO <sub>x</sub> (g/sek.)	Luftmængde (m <sup>3</sup> /h)	Afkasthøjde
11	Dampkedel	110	0,045	4070	9,8
2	Tørreri syd, 15 t/h	110	0,004	32.950	23
3	Tørreri syd, 15 t/h	110	0,004	12.800	21,5
4	Tørreri syd, 15 t/h	110	0,004	15.850	21,5
7	Tørreri øst, 25 t/h	65	0,035	112.500	25
8	Tørreri nord, 20 t/h	110	0,028	46.980	19

#### *Diffuse emissioner*

Der kan forekomme diffuse støvemissioner ved håndtering af ind- og udlevering af korn og råvarer. Ved aflæsning i påslag er den ene port lukket af, for at undgå gennemtræk og dermed begrænse udslip af diffust støv.

I høstsæsonen er der et midlertidigt udendørs i høstsæsonen. Oplaget er afskærmet på 3 sider af planlageret og 3 meter høje flytbare betonelementer. Placeringen af oplaget kan ses i bilag 2.

Det vurderes at diffuse støvemissioner på virksomheden ikke vil medføre gener udenfor virksomhedens areal.

#### *Emissioner ved opstart/nedlukning af anlæg*

Der vil ikke være afvigende emissioner ved opstart eller nedlukning af anlæg.

#### *Beregning af afkasthøjder*

Der er foretaget beregninger af immissioner for støv og NO<sub>x</sub>, hvor der til beregningerne er anvendt OML-Multi i version 7.0.

Øvrige forudsætninger for OML-beregningerne:

- Generel bygningshøjde for de enkelte afkast fremgår af udskriverne fra OML-beregningerne. Den generelle bygningshøjde er højden af den/de nærmeste bygninger med en udstrækning på mere end 90 ° set i forhold til afkastet.
- Der er indregnet retningsafhængig bygningseffekt for afkast i forhold til produktionsbygningen og udleveringsiloerne, som er 22 meter høje.
- Generel receptorhøjde er 1,5 meter
- Receptornet: Der er valgt et cirkulært receptornet med nulpunkt i afkast 1, med receptorpunkter i følgende afstande: 50, 60, 70, 80, 90, 100, 115, 135, 160, 200, 250, 300, 400, 500 og 600 meter.
- Der er indlæst terrænkoter fra kortforsyningen.

#### Støvimmission:

Der er beregnet en maksimal 99 % fraktil på 0,063 mg/m<sup>3</sup>, der er mindre end B-værdien på 0,08 mg/m<sup>3</sup>.

#### NO<sub>x</sub>-immission:

Der er beregnet en maksimal 99 % fraktil på 0,123 mg/m<sup>3</sup>, hvilket er under B-værdien på 0,125 mg/m<sup>3</sup>.

Beregningsudskrifter er vedlagt som bilag 4.

Kedelanlæg:

Udover dampkedlen er der en lille oliefyret kedel, som anvendes til opvarmning af kontoret, der anvender gasolie og har en indfyret effekt på 73,4 -81,2 kW. Skorstenen er ført 1 meter over taget af kedelbygningen.

## Støj

### Støjklider

Støjkliderne på virksomheden består af stationære støjklider og intern trafik. Kildestyrkerne for de stationære støjklider er bestemt i forbindelse med tidligere miljøgodkendelser og støjmålinger på virksomheden.

I støjberegningerne er der forudsat at produktionen er i drift hele døgnet, tørrerier og andre kornbehandlingsanlæg er forudsat i drift hele døgnet i høstperioden og i dagtimerne udenfor høstperioden.

Den interne trafik består af:

- Udlevering af foder, kl. 06-22
- Indlevering af råvarer kl. 06-18
- Ind- og udlevering af gødning i gødningssæsonen, kl. 7-16
- Ind- og udlevering af korn i høst, kl. 6-22
- Kørsel med gummiged i høst, hele døgnet
- Kørsel med gummiged udenfor høst, kl. 06-18
- Levering af træpiller, kl. 7-16

### Støjdæmpning

Der er tidligere foretaget støjdæmpning af en række støjklider på virksomheden, hvor produktionsbygningen er lyddæmpet og der er foretaget lyddæmpning af afkast fra produktionsanlægget og tørrerier, samt der er etableret en jordvold langs virksomhedens skel mod boligområdet mod sydøst. Sammen med lagerbygningerne udgør jordvolden en næsten uafbrudt afskærmning af boligområdet ift. støjen fra virksomhedens interne trafik. Derudover er der etableret en 3,5 meter høj støjskærm i skel mod syd og lydisolering af tag på gødningshallen.

### Støjberegning

Støjgrænser:

I virksomhedens nugældende miljøgodkendelse fra 2014 er der opstillet følgende støjgrænser, som nævnt i tabel 4.

	Kl.	Erhvervsområder	Blandet bolig og erhvervsområde. Centerområde	Boligområde	
Områder i kommuneplan		81.E1 81.E2 81.E3	81.BL1 81.C3	81.B4	
Periode				Udenfor høst	I høst*
	6-7	60	40	40	40



Mandag-fredag	7-18	60	55	45	45
	18-22	60	45	40	40
	22-6	60	40	35	40
	6-7		55	55	55
Spidsværdier	22-6		55	50	55
Lørdag	7-14	60	55	45	45
Spidsværdier	14-18	60	45	40	40
	18-22	60	45	40	40
	22-7	60	40	35	40
	22-7		55	50	55
Søn- og helligdage	7-18	60	45	40	40
Spidsværdier	18-22	60	45	40	40
	22-7	60	40	35	40
	22-7		55	50	40

Tabel 3: Gældende støjgrænser for virksomheden. \*Høstperioden defineres som 4-6 uger i perioden 1/7 til 31/10.

De angivne værdier for støjbelastningen er de ækvivalente, korrigerede lyd niveauer i dB(A).

Der er foretaget støjberegninger, se bilag 10, hvor støjen er beregnet ved de 3 nærmeste boliger syd for hallerne:

R1 – Solbakkevej 83

R2 – Solbakkevej 85

R3 – Solbakkevej 87

Tabel 5 viser virksomhedens støjbidrag i og udenfor høst ved de tre boliger.

	Kl.	Udenfor høst			I høst		
		R1	R2	R3	R1	R2	R3
		dB(A)	dB(A)	dB(A)	dB(A)	dB(A)	dB(A)
Mandag-fredag	6-7	36	35	34	37	38	40
	7-18	39	38	39	41	40	41
	18-22	35	34	33	38	39	40

	22-6	27	31	28	34	37	39
Lørdag	7-14	31	32	30	40	40	40
	14-18	31	32	30	33	35	36
	18-22	27	31	28	36	38	39
	22-7	27	31	28	34	37	39
Søndag	7-18	27	31	28	40	39	40
	18-22	27	31	28	36	38	39
	22-7	27	31	28	34	37	39

*Tabel 4: Virksomhedens støjbidrag i referencepunkter på solbakkevej 83-87, i og udenfor høst.*

Der er gældende miljøgodkendelse fra 2014 meddelt godkendelse til en lempelse af støjgrænsen mandag til fredag i perioden kl. 06-07 med 5 dB(A) i boligområde.

I høst er der i nugældende miljøgodkendelse meddelt følgende lempelser af støjgrænserne:

Dagperiode, kl. 7-18: 5 dB(A)

Aftenperiode, kl. 18-22: 10 dB(A)

Natperiode, kl. 22-7: 5 dB(A)

Disse lempelser ønskes bibeholdt, da udkørsel af foder starter op kl. 06, hvilket giver en bedre logistik for virksomheden, samtidig med at der tages hensyn til chaufførernes køre/hviletidsbestemmelser.

## **Affald**

### *Sammensætning og mængde af affald*

Affaldet fra virksomheden består primært af:

Affaldstype	Mængde/oplag	Håndtering
Pap og papir	Ca. 110 kg/md	Genbrug
Brugt plast, big-bags, plastposer og lign.	2000 kg/md	Sælges til genbrug
Opfej af foderrester, fra rengøring, kasseret produktion og lign.	Ca. 3,5 tons/md	Forbrænding
Spildolie, olierester	Opsamles i 200 L tromler	Genbrug
Hjælpestoffer, Spraydåser og lign.	5 kg/md	Afleveres på genbrugsplads

### *Håndtering af affald*

Se ovenstående afsnit.

## **Jord og grundvand**

### *Foranstaltninger til beskyttelse af jord og grundvand*

Opbevaring og håndtering af råvarer og hjælpestoffer foregår primært indendørs.

Der er to eksisterende råvaretanke til fedt, melasse og lign. Tankene er placeret i indendørs i

dertil indrettet rum uden gulvafløb, hvor der er etableret drypbakker under tankenes påfyldningsstudse.

I foderproduktionen anvendes der Logi Acid, der er et foderadditiv indeholdende myresyre, propionsyre og mælkesyre. Pt. opbevares det i 1.000 L palletanke, der er placeret i rum uden afløb, både under oplag og brug. Fremadrettet vil det blive opbevaret i en 35 m<sup>3</sup> tank, der er placeret i en udendørs tankgård, hvorfra evt. spild kan opsamles. Denne tank forventes opført i Q2 2022. Der vil være placeret en spildbakke under påfyldningsventilen, som sikrer, at evt. spild i forbindelse med påfyldning kan opsamles.

Der er opstillet en 5.900 liter indendørs dieselolietank, der anvendes til tankning af truck og gummiged.

Der modtages, opbevares og udleveres planteværnsmidler, primært i 25 liters emballage. Oplaget af planteværnsmidler er i et dertil indrettet og afløst kemirum, hvor evt. spild/lækage svarende til den største enkeltemballage kan tilbageholdes og opsamles.

På værkstedet opbevares diverse olieprodukter og lign. Det er placeret på opsamlingskar/spildbakke, der kan rumme den største enkeltemballage.

Der anvendes Clean Tech produkter til dampkedlen for at sikre kedlen mod korrosion, kalkstensbelægninger og overkogning. Produkterne opbevares i kedelrummet.

Der anvendes AdBlue til virksomhedens køretøjer. AdBlue doseres til udstødningsgassen på køretøjerne og reducerer kvælstofholdige gasser (NO<sub>x</sub>). AdBlue er placeret på opsamlingskar i kedelrummet.

### *Basistilstandsrapport*

Herning Kommune har som en del af ansøgningsmateriale modtaget den indledende vurdering jf. EU-vejledningen om udarbejdelse af basistilstandsrapporter, trin 1-3.

Denne vurdering indeholder en liste over de farlige stoffer, som virksomheden bruger, fremstiller eller frigiver i forbindelse med de aktiviteter, som er omfattet af bilag 1 i godkendelsesbekendtgørelsen (trin 1), en efterfølgende frasortering af ikke relevante stoffer på baggrund af deres fysisk-kemiske egenskaber til at kunne forurene jord- og grundvand (trin 2) samt en endelig vurdering af den reelle forureningsrisiko på anlægsområdet på baggrund af sandsynligheden for, at disse stoffer frigives til jord- og grundvand.

Dette er blevet gjort med udgangspunkt i hele virksomhedens bilag 1-aktivitet og bilag 2-aktivitet, som er teknisk og forureningsmæssig forbundet.

Virksomhedens gennemgang af trin 1-3 ift. basistilstandsrapport fremgår af ansøgningsmaterialet i bilag 7.

### **Forslag til vilkår om egenkontrol**

#### *Forslag til vilkår og egenkontrol*

Virksomheden er omfattet af standardvilkår jf. standardvilkårsbekendtgørelsen, hvor der stilles en række vilkår, herunder vilkår for egenkontrol for korn- og foderstofvirksomheder. Disse vilkår er vurderet relevante for denne miljøgodkendelse.

## **Oplysninger om driftsforstyrrelser og uheld**

### *Særlige emissioner ved driftsforstyrrelser*

I tilfælde af defekt eller tilstoppet luftrensingsudstyr og defekte filterposer kan der være en forøget støvforurening i forhold til normal drift.

### *Foranstaltninger til imødegåelse af driftsforstyrrelser*

Der er serviceaftale med en ekstern leverandør, der ca. 2 gange årligt kontrollerer posefiltrene. Hvert år inden høstsæsonen starter, foretages der en gennemgang og kontrol af tørringsanlæg inkl. luftrensingsudstyr.

### *Foranstaltninger for at begrænse virkninger af driftsforstyrrelser*

Se afsnittet ovenfor.

## **Oplysninger i forbindelse med virksomhedens ophør**

### *Foranstaltninger for at forebygge forurening ved ophør*

De eksisterende olietanke samt syretank tømmes og fjernes, herudover foretages der ikke særlige foranstaltninger for at forebygge forurening i forbindelse med evt. ophør af virksomheden.

## **Ikke-teknisk resume**

### *Sammenfatning af oplysninger i ansøgningen*

Da der er offentliggjort nye BAT-konklusioner for virksomheder der producerer fødevarer, drikkevarer, mælk og foder (FDM), som korn og foderstofvirksomheder hører ind under, skal Vestjyllands Andels fabrik i Vildbjerg i den forbindelse have revurderet deres miljøgodkendelse.

Råvarer til foderproduktionen består af kornprodukter og importerede foderstoffer, der efterformaling og blanding med forskellige flydende råvarer presses i piller og køres ud til landmændene med fodertankbiler.

Der er etableret anlæg så som dampkedler, aspirationssystemer, transportudstyr, tankanlæg til flydende råvarer mm.

Der er etableret lager til korn og andre afgrøder, hvor der er foretages konditionering ved indblæsning af udeluft i kornet, samt tørring af afgrøder. Der er også lagre til råvarer og sækkevarer, samt siloer til kridt kalk og monocalcium.

Produktionen forøges ikke ud over de 120.000 tons foder, som forudsat i den gældende miljøgodkendelse.

Der skiftes brænder på dampkedlen, så der kan anvendes fyringsolie som brændsel, ligesom der opsættes en ny olietank på 5.900 liter.

## Bilag 6: Lovgrundlag

Godkendelsen er givet på følgende lovgrundlag fra Miljøministeriet (inklusive eventuelle ændringer til den anførte lovgivning, der er gældende på godkendelsestidspunktet):

- Lov om miljøbeskyttelse, nr. 358 af 6. juni 1991, jf. lovbekendtgørelse nr. 100 af 19. januar 2022 (miljøbeskyttelsesloven).
- Bekendtgørelse om godkendelse af listevirksomhed, nr. 2080 af 15. november 2021 (godkendelsesbekendtgørelsen).
- Bekendtgørelse om standardvilkår i godkendelse af listevirksomhed, nr. 2079 af 15. november 2021 (standardvilkårsbekendtgørelsen).
- Bekendtgørelse om lov om miljøvurdering af planer og programmer og af konkrete projekter (VVM), nr. 1976 af 27. oktober 2021 (miljøvurderingsloven).
- Bekendtgørelse om miljøvurdering af planer og programmer og af konkrete projekter, nr. 1376 af 21. juni 2021 (miljøvurderingsbekendtgørelsen).
- Bekendtgørelse om udpegning og administration af internationale naturbeskyttelsesområder samt beskyttelse af visse arter, nr. 2091 af 12. november 2021 (habitatbekendtgørelsen).
- Bekendtgørelse om indretning, etablering og drift af olietanke, rørsystemer og pipelines, nr. 1257 af 27. november 2019 (olietankbekendtgørelsen).
- Bekendtgørelse om nitratholdige gødningsstoffer nr. 328 af 8. juli 1983
- Bekendtgørelse om kvalitetskrav til miljømålinger, nr. 2362 af 26. november 2021 (analysekvalitetsbekendtgørelsen).
- BAT-konklusion for virksomheder, der producerer fødevarer, drikkevarer, mælk og foder, offentliggjort 4. december 2019.

Der er endvidere benyttet følgende vejledninger/orienteringer fra Miljøstyrelsen:

- Luftvejledning nr. 2/2001.
- B-værdivejledning nr. 20/2016.
- Begrænsning af lugtgener nr. 4/1985.
- Ekstern støj fra virksomheder nr. 5/1984.
- Beregning af ekstern støj fra virksomheder nr. 5/1993.

Der er endvidere benyttet følgende vejledninger/orienteringer fra Europa-Kommissionen:

- Europa-Kommissionens vejledning om basistilstandsrapporter, jf. artikel 22, stk. 2, i direktiv 2010/75/EU om industrielle emissioner