

Aabenraa Kommune
Digital annonce

**Plan, Teknik & Miljø
Miljø**

Skelbækvej 2
6200 Aabenraa
Tlf.: 7376 7676

Dato: 05-01-2024
Sagsnr.: 23/31702
Dok.løbenr.: 4926/24

Kontakt: Tina Ketelsen
Direkte tlf.: 7376 7864
E-mail: tket@aabenraa.dk

Miljøtilladelse til husdyrbruget på Perbøvej 31, 6392 Bolderslev

Aabenraa Kommunes Team Miljø har den 5. januar 2024 meddelt miljøtilladelse efter husdyrbrugloven¹ til husdyrbruget på Perbøvej 31, 6392 Bolderslev, matr. nr. 4, Bjolderup Ejerlav, Bjolderup.

Ejendommen meddeles miljøtilladelse til følgende produktionsarealer, gulvtyper og dyretyper:

Stald	Produktion	Staldstørrelse m ²	Produktionsareal m ²
A. Kostald	Flexgruppe: Alle kvæg; dybstrøelse	552	420
B. Ungdyr og kalve	Flexgruppe: Alle kvæg; dybstrøelse	449	350
C1. Kvæg på dybstrøelse	Flexgruppe: Alle kvæg; dybstrøelse	70	70
I alt			840

Desuden meddeles der miljøtilladelse til følgende eksisterende gødningsoptømningsanlæg og tekniske anlæg:

- Gyllebeholder på 1.000 m³ med et overfladeareal på 243 m²
- Ladebygning
- Maskinhus

Miljøtilladelsen kan ses i sin helhed på de følgende sider.

Afgørelser efter husdyrbrugloven kan påklages til Miljø- og Fødevareklagenævnet af:

- Afgørelsens adressat

¹ Lovbekendtgørelse nr. 520 af 1. maj 2019 om husdyrbrug og anvendelse af gødning m.v. med senere ændringer

- Miljøministeren, når væsentlige nationale eller internationale interesser er berørt
- Enhver, der har en individuel, væsentlig interesse i sagens udfald
- Sundhedsstyrelsen
- Danmarks Fiskeriforening, Ferskvandsfiskeriforeningen i Danmark, Arbejderbevægelsens Erhvervsråd og Forbrugerrådet, alle i henhold til lovens § 85
- Lokale foreninger og organisationer, lovens § 86
- Landsdækkende foreninger og organisationer, lovens § 87.

Hvis du ønsker at klage over denne afgørelse, kan du klage til Miljø-og Fødevareklagenævnet. Du klager via Klageportalen, som du finder et link til på forsiden af www.naevneneshus.dk. Klageportalen ligger på www.borger.dk og www.virk.dk. Du logger på www.borger.dk eller www.virk.dk, ligesom du plejer, typisk med NEM-ID. Klagen sendes gennem Klageportalen til Aabenraa Kommune, der har truffet afgørelsen. En klage er indgivet, når den er tilgængelig for kommunen i Klageportalen. Når du klager, skal du som privatperson betale et gebyr på kr. 900. For virksomheder og organisationers vedkommende er gebyret på 1.800 kr. Du betaler gebyret med betalingskort i Klageportalen.

Miljø-og Fødevareklagenævnet skal som udgangspunkt afvise en klage, der kommer uden om Klageportalen, hvis der ikke er særlige grunde til det. Hvis du ønsker at blive fritaget for at bruge Klageportalen, skal du sende en begrundet anmodning til Aabenraa Kommune, der har truffet afgørelse i sagen. Aabenraa Kommune videresender herefter anmodningen til Miljø-og Fødevareklagenævnet, som træffer afgørelse om, hvorvidt din anmodning kan imødekommes.

Klagefristen udløber 4 uger efter, at afgørelsen er meddelt. Er afgørelsen offentligt bekendtgjort, regnes klagefristen dog altid fra bekendtgørelsen. Hvis klagefristen udløber på en lørdag eller helligdag, forlænges fristen til den følgende hverdag.

Afgørelsen annonceres offentligt den 5. januar 2024 på Aabenraa Kommunes hjemmeside. En eventuel klage skal være modtaget senest den 2. februar 2024, der er dagen for klagefristens udløb.

Der kan i øvrigt henvises til miljøgodkendelsens afsnit C "Offentlighed og klagevejledning".



Miljøtilladelse til husdyrbruget Perbølvej 31, 6392 Bolderslev

§ 16b

Lovbekendtgørelse nr. 520
af 1. maj 2019 om
husdyrbrug og anvendelse af
gødning m.v. med senere
ændringer

Tilladelsesdato:
5. januar 2024



Aabenraa Kommune
Plan, Teknik & Miljø
Team Miljø
Skelbækvej 2
6200 Aabenraa
Tlf. 73 76 76 76

Baggrund og læsevejledning

Kommunens afgørelse, vilkår der gælder for husdyrbruget samt de generelle juridiske forhold omkring afgørelsen, herunder klagevejledningen, og bilag kan læses i kapitel A, B, C og D.

Som følge af husdyrbrugloven¹ skal ansøger indsende oplysninger om en række forhold, jf. husdyrgodkendelsesbekendtgørelsens² bilag 1 punkt A og B. Kommunen skal i sin afgørelse beskrive husdyrbrugets særkender og vurdere og begrunde, at det ansøgte ikke har en væsentlig indvirkning på miljøet, og at det opfylder de lovbestemte krav om anvendelse af den bedste tilgængelige teknik (BAT) på lugt- og ammoniakemission. Kommunen stiller de relevante vilkår, der sikrer, at husdyrbruget ikke har en væsentlig virkning på miljøet, samt at BAT er overholdt. Selve ansøgningsmaterialet kan læses i kapitel E.

Husdyrbruget på Perbølvej 31, 6392 Bolderslev har en ammoniakemission mindre end 3.500 kg NH₃-N pr. år. Det har dermed en størrelse, der lovgivningsmæssigt reguleres efter husdyrbruglovens § 16b. Den vedlagte ansøgning er et resultat af dialog imellem ansøger og Aabenraa Kommune i forbindelse med sagsbehandlingen. Ansøgningen danner grundlag for kommunens afgørelse og de stillede vilkår.

¹ Lovbekendtgørelse nr. 520 af 1. maj 2019 om husdyrbrug og anvendelse af gødning mv. med senere ændringer

² Bekendtgørelse nr. 443 af 26. april 2023 om godkendelse og tilladelse m.v. af husdyrbrug

Indholdsfortegnelse

A.	Afgørelse	5
	Baggrund og særkender for afgørelsen	6
	Historik	6
	Ansøgning	6
	Landskabelige værdier og særkender	6
	Erhvervsmæssigt nødvendigt	7
	Begrundelse for de stillede vilkår og øvrige krav	7
	Natur	7
	Jord, grundvand og overfladevand	9
	Lugtgener	9
	Øvrige emissioner og gener	10
	Bedste tilgængelige teknik (BAT)	11
	Øvrige krav	11
	Samlet vurdering	12
	Lovgrundlag	13
	Udnyttelsesfrist	13
	Revurdering af miljøtilladelsen	13
	Retsbeskyttelse	13
	Ophævelse af eksisterende godkendelse	13
	Andre tilladelser og dispensationer	13
B.	Vilkår for husdyrbruget	14
	Afgørelse	14
	Indretning og drift	14
	Lugt	15
	Øvrige emissioner og gener	15
	Jord, grundvand og overfladevand	16
	Egenkontrol	17
	Beredskabsplan	17
C.	Offentlighed og klagevejledning	18
	Naboorientering og partshøring	18
	Annoncering og afgørelse	18
	Klagevejledning	18
D.	Kommunens bilag	20
	Lugtkonsekvenszonen	20

Datablad

Husdyrbrugets adresse: Perbølvej 31, 6392 Bolderslev

Ansøger: Johannes Jørgensen

Ansøgers CVR-nummer: 14362401

Tilladelsesmyndighed: Aabenraa Kommune

Tilladelsesdato: 5. januar 2024

Sagsbehandler: Peter Møller Thomsen

Kvalitetssikring: Laura Klaver

Ansøgningsmateriale: Louise H. Riemann, LHN

Sagsnr.: 23/31702

Kortmateriale: Aabenraa Kommune, Geodatastyrelsen og Styrelsen for Dataforsyning og effektivisering, Skærmkort, WMS – tjeneste.

Lovgrundlag: Lovbekendtgørelse nr. 520 af 1. maj 2019 om husdyrbrug og anvendelse af gødning m.v. med senere ændringer (husdyrbrugloven).

A. Afgørelse

Aabenraa Kommune meddeler miljøtilladelse til husdyrbruget efter husdyrbruglovens § 16b på Perbølvej 31, 6392 Bolderslev, matr. nr. 4, Bjolderup Ejerlav, Bjolderup til kvæghold med de stillede vilkår. Miljøtilladelsen omfatter hele husdyrbruget. Det vil sige både de eksisterende og nye anlæg.

Der tillades følgende stalde og produktionsarealer:

Stald	Produktion	Staldstørrelse m ²	Produktionsareal m ²
A. Kostald	Flexgruppe: Alle kvæg; dybstrøelse	552	420
B. Ungdyr og kalve	Flexgruppe: Alle kvæg; dybstrøelse	449	350
C1. Kvæg på dybstrøelse	Flexgruppe: Alle kvæg; dybstrøelse	70	70
I alt			840

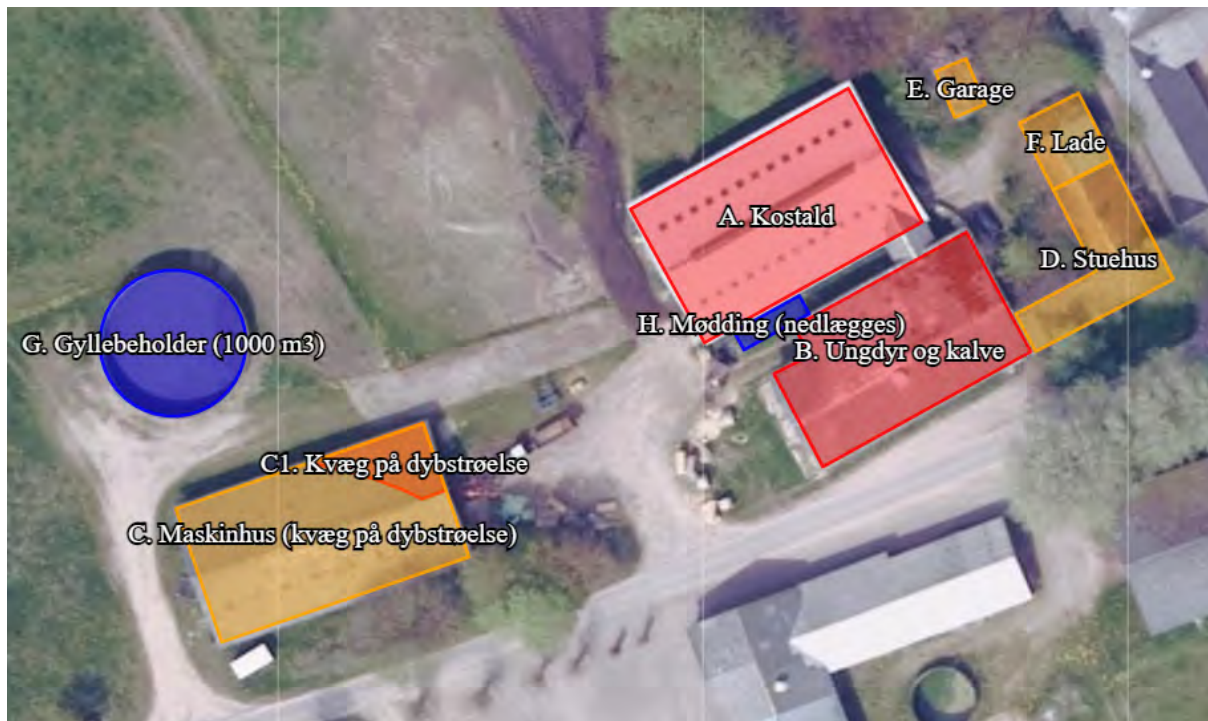
Der tillades følgende eksisterende gødningsopbevaringsanlæg:

- Gyllebeholder på 1.000 m³ med et overfladeareal på 243 m²

Øvrige eksisterende anlæg:

- F. Ladebygning
- C. Maskinhus

Det godkendte staldanlæg kan med denne miljøtilladelse udnyttes fuldt ud inden for grænserne for dyrevelfærdsreglerne. Se en oversigt over stalde i Figur 1.



Figur 1. Oversigt over stalde, anmeldelsespligtige anlæg samt gødningsopbevaringsanlæg.

Baggrund og særkender for afgørelsen

Aabenraa Kommune meddeler miljøtilladelsen, da det vurderes, at ansøgeren har truffet de nødvendige foranstaltninger til at forebygge og begrænse forureningen ved anvendelse af den bedst tilgængelige teknik. Det vurderes, at husdyrbruget i øvrigt kan drives på stedet uden at påvirke omgivelserne på en måde, som er uforenelig med hensynet til omgivelserne. Aabenraa Kommune vurderer, at miljøtilladelsen med de stillede vilkår for lokalisering, indretning og drift af husdyrbruget, sikrer at husdyrbruget ikke vil medføre en væsentlig påvirkning af miljøet eller andre væsentlige gener.

Historik

Tinglev Kommune har den 17. januar 1991 meddelt miljøgodkendelse af husdyrbruget Perbølvej 31, 6392 Bolderslev jf. Miljøbeskyttelseslovens³ kapitel 5 til 42 malkekøer, 48 opdræt og 20 slagtekvæg svarende til 66 DE efter dagældende omregningsfaktorer. I miljøgodkendelsen blev der givet tilladelse til etablering af en ny løsdriftsstald og en gyllebeholder på 1.000 m³.

Ansøgning

Aabenraa Kommune har den 5. oktober 2023 modtaget en ansøgning om miljøtilladelse til husdyrbruget på Perbølvej 31, 6392 Bolderslev. Ansøger ønsker at etablere et nyt staldafsnit på maksimalt 70 m² i et eksisterende maskinhus og få godkendelse til at producere efter de nye fleksible regler, hvor produktionsarealerne godkendes i stedet for antal dyr, alder, race, vægtinterval og mælkeydelse.

Denne tilladelse er baseret på de oplysninger, der er redegjort for i ansøgningsmaterialet, skema nr. 241 163, version 2 og ansøgningen i kapitel E.

Landskabelige værdier og særkender

Placering af anlæg

Husdyrbruget er beliggende i den lille landsby Perbøl, ca. 450 m nordvest for Bolderslev og ca. 10 km fra kommunegrænsen til Tønder Kommune. Staldanlægget ligger samlet nord for Perbølvej, med eksisterende beplantning mod øst og vest.

Husdyrbruget ligger i det flade slettelandskab i den nordvestlige del af Aabenraa Kommune, som geologisk set er en del af Landbrugsletten. Landbrugsletten er kendetegnet ved et fladt terræn, hvor dyrkede marker afgrænses af en delvis brudt hegnstruktur og små, spredtliggende plantager. Flere småsøer, åer, vandløb og grøfter er med til at afspejle landskabets lavbundskarakter. Landskabet er et landbrugslandskab, hvor flere store og middelstore gårde ligger jævnt fordelt i landskabet. Flere små og middelstore landsbyer ligger spredt i landskabet, uden at de følger en egentlig struktur.

Der etableres ikke nye bygninger eller anlæg i forbindelse med det ansøgte. I det eksisterende maskinhus søges der om at etablere et nyt staldafsnit på maksimalt 70 m² med maksimalt 70 m² produktionsareal til kvæg. Der stilles vilkår til, at det nye staldafsnit skal være fuldstændig bygningsmæssigt adskilt fra resten af maskinhuset, i form af lukket væg/mur.

Aabenraa Kommune vurderer, at der i tilstrækkelig grad er redegjort for bygningsmæssige ændringer, samt at det ansøgte ikke har en væsentlig påvirkning på de landskabelige værdier.

Bygge- og beskyttelseslinjer og kommunalplaner

Bygge- og beskyttelseslinjer:

³ Lov nr. 372 af 13. juni 1973 om miljøbeskyttelse

Husdyrbruget ligger ikke inden for bygge- og beskyttelseslinjer.

Kommuneplanområder:

Ejendommen er ikke beliggende inden for områder i kommuneplanen, der har til formål at beskytte udpegede bevaringsværdier, herunder kulturhistoriske, geologiske eller landskabelige hensyn. Ejendommen ligger i et område, der i kommuneplanen er udpeget som 'særligt værdifuldt landbrugsområde', hvor landbrugets interesser og arealanvendelse vægtes højt.

Grænseoverskridende virkninger

Perbølvej 31, 6392 Bolderslev er beliggende ca. 16 km fra landegrænsen til Tyskland og ca. 10 km fra kommunegrænsen til Tønder Kommune. Grundet afstanden til både lande- og kommunegrænser vurderer Aabenraa kommune, at husdyrbruget ikke vil medføre grænseoverskridende virkninger.

Erhvervsmæssigt nødvendigt

I miljøansøgningens afsnit 1 har ansøger redegjort for, at det ansøgte er erhvervsmæssigt nødvendigt for ejendommens drift som landbrugsejendom. Heraf fremgår det, at en godkendelse af de eksisterende produktionsarealer til alle kvægtyper uden begrænsninger i alder, vægt og antal dyr, vil gøre det nemmere at udnytte staldanlægget optimalt. Derudover vil etableringen af et nyt staldafsnit i maskinhuset optimere ejendommens indtjeningsmuligheder.

Begrundelse for de stillede vilkår og øvrige krav

Natur

Ammoniakfølsom natur

For at beskytte biologisk værdifulde og kvælstoffølsomme naturarealer mod en tilstandsændring forårsaget af en næringsberigelse, der overskrider naturens tålegrænse, må den luftbårne ammoniakdeposition fra husdyrbrug til naturarealer omfattet af § 7 i husdyrbrugloven ikke overstige fastlagte beskyttelsesniveauer, som kan findes i husdyrgodkendelsesbekendtgørelsens bilag 3 punkt D.

De naturområder, der er omfattet af § 7 i husdyrbrugloven, er inddelt i 3 kategorier efter deres ammoniakfølsomhed jf. nedenstående tabel.

Tabel 1. Tabel over ammoniakfølsom natur der er beskyttet efter husdyrbruglovens § 7.

Naturtyper	Fastsat beskyttelsesniveau
Kategori 1. Ammoniakfølsomme naturtyper beliggende indenfor internationale naturbeskyttelsesområder.	Maks totaldeposition afhængig af antal øvrige husdyrbrug i nærheden: 0,2 kg N/ha/år ved > 1 øvrige husdyrbrug 0,4 kg N/ha/år ved 1 øvrigt husdyrbrug 0,7 kg N/ha/år ved 0 øvrige husdyrbrug
Kategori 2. Ammoniakfølsomme naturtyper beliggende udenfor internationale naturbeskyttelsesområder, i form af højmoser, lobeliesøer, heder >10 ha og overdrev >2,5 ha.	Maks totaldeposition på 1,0 kg N/ha/år.
Kategori 3. Heder, moser og overdrev, der er omfattet af § 3 i naturbeskyttelsesloven og ammoniakfølsomme skove større end 0,5 ha.	Maks merdeposition på 1,0 kg N/ha/år. Kommunen kan ved en konkret vurdering tillade en merdeposition på >1,0 kg N/ha/år indenfor de angivne tålegrænser ⁴ , men kan ikke stille krav om merdeposition på <1,0 kg N/ha/år.

⁴ Notat fra DCE – National Center for Miljø og Energi af 6. september 2018 om optimering af empirisk baserede tålegrænser

Det fremgår af husdyrbruglovens regelsæt, at beskyttelsesniveauet, der er fastlagt i lovgivningen, som udgangspunkt er tilstrækkeligt til at sikre natur og miljø og skabe overensstemmelse med habitatdirektivsforpligtelserne.

Tabel 2. Tabel over ammoniakdepositionen til nærliggende ammoniakfølsom natur, der er beskyttet efter husdyrbruglovens § 7.

Naturpunkt	Kategori	Merdeposition, kg N/ha/år	Totaldeposition, kg N/ha/år
Uge Skov – habitatnatur	1	0,0	0,0
Overdrev – Uge Plantage	2	0,0	0,0
Mose SØ	3	0,0	0,1
Mose Ø	3	0,0	0,2
Mose SV	3	0,0	0,4
Eng Ø	3	0,0	0,3

Idet at husdyrbruglovens depositionsgrænser til ammoniakfølsom natur er overholdt for det ansøgte, vurderer Aabenraa Kommune, at der ikke vil forekomme tilstandsændringer i disse naturarealer.

Beskyttet natur

Da merdepositionen for de nærmeste § 3-naturarealer er under 1 kg N/ha/år, hvorunder der ikke forventes tilstandsændringer i ammoniakfølsom natur som følge af atmosfærisk deposition, vurderer Aabenraa Kommune, at det ansøgte ikke medfører tilstandsændringer i beskyttet natur.

Den ammoniakfølsomme beskyttede natur er beskyttet efter husdyrbruglovens regler og behandles under afsnittet om ammoniakfølsom natur.

Fredede områder & kommunalplaner

Ingen af husdyrbrugets anlæg ligger overlappende med de kommunale udpegninger for områder med særlige økologiske forbindelser, særlige naturbeskyttelsesinteresser eller fredninger.

Internationale beskyttelsesområder

Da husdyrbruget ikke ligger i, eller i nær tilknytning til, et Natura 2000-område, vurderer Aabenraa Kommune, at ansøgningen ikke har en væsentlig indvirkning på internationale beskyttelsesområder. De nærmeste Natura 2000-områder er nr. 98 'Tinglev Sø og Mose, Ulvemose og Terkelsbøl Mose', der består af fuglebeskyttelsesområde F62, og nr. 96 'Bolderslev og Uge skov', der består af habitatområde H85. Områderne ligger henholdsvis ca. 4,6 km sydvest og ca. 4,6 km øst for husdyrbruget.

Beskyttelsen af habitatnaturen i habitatområdet er indarbejdet i husdyrbruglovens regler for ammoniakfølsom natur, som vurderes i ovenstående afsnit om ammoniakfølsom natur. Det vurderes, at det ansøgte ikke har en væsentlig indvirkning på fuglebeskyttelsesområdet, da det ikke medfører tilstandsændringer i området natur.

Planter og dyr

Aabenraa Kommune har ikke kendskab til, at der er registreret plante- eller dyrearter optaget på habitatdirektivets bilag IV i nærheden af husdyrbruget, og ingen af arterne vurderes at findes på stedet. Det kan ikke udelukkes, at der forekommer beskyttede flagermus omkring gården. Da der hverken fjernes gamle træer eller bygninger i det ansøgte, og da der ikke forekommer tilstandsændringer i de omkringliggende

naturarealer, vurderer Aabenraa Kommune, at områdets dyre- og planteliv ikke forværres af det ansøgte.

Jord, grundvand og overfladevand

Ejendommens afløbsforhold fremgår af den tilsendte afløbsplan. Afløb fra stalde ledes til fortank og gyllebeholder. En del af tagvandet fra bygningerne ledes til nedsivning nord for ejendommen og det resterende løber på jorden til nedsivning. Der ændres ikke ved afløbsforholdene for de eksisterende bygninger.

Aabenraa Kommune stiller vilkår til, at afløbsforholdene skal stemme overens med den indsendte afløbsplan.

For at modvirke risikoen for olieforurening, har Aabenraa Kommune vurderet, at det er nødvendigt at stille vilkår til placering af olietanke og forholdsregler ved uheld, herunder at der på ejendommen skal være materiale til opsamling af spild.

Aabenraa Kommune vurderer, at der ikke forekommer en væsentlig virkning på den miljømæssige tilstand af jord, grundvand og overfladevand, såfremt de stillede vilkår og husdyrbrugloven med bekendtgørelser overholdes.

Lugtgener

Aabenraa Kommune har vurderet, at lugtmarkørerne for nærmeste nabo, samlet bebyggelse, lokalplanlagte område og byzone er placeret korrekt i husdyrgodkendelse.dk.

Tabel 3. Lugtberegning – uddrag fra husdyrgodkendelse.dk., ansøgningsskema nr. 241 163.

Adresse	Område status	Kumulation	Korrigeret geneafstand (m)	Vægtet gennemsnitsafstand (m)	Genekriterie overholdt
Perbølvej 26	Nærmeste nabo uden landbrugspligt	0	51	98,1	Ja
Lokalplan 2.03.a til offentlige formål	Nærmeste lokalplanlagte område	0	90,7	575,1	Ja
Bjolderupvej 44A	Nærmeste samlet bebyggelse	0	90,7	741,7	Ja
Vestergade 30	Samlet bebyggelse	0	90,7	912,9	Ja
Bolderslev	Nærmeste byzone	0	161,4	485,7	Ja

Som det fremgår af Tabel 3 er lugtgenekriterierne overholdt for nærmeste nabo, samlet bebyggelse, lokalplanlagte område og byzone. Ud over beregning af lugtgeneafstanden, udregnes lugtkonsekvenszonen i husdyrgodkendelse.dk. Inden for denne radius kan lugt ind imellem registreres. Lugtkonsekvenszonen er udregnet til 179 m. Et kort med lugtkonsekvenszonen er vedlagt som bilag 1 i afsnit D: Kommunens bilag.

Der er stillet driftsvilkår til renholdelse af staldarealer for at undgå forurening med ammoniak, som går ud over forudsætningerne i beregningerne i husdyrgodkendelse.dk.

Øvrige emissioner og gener

Støjgener

I miljøansøgningens afsnit 2.7.1 er støjgenerne beskrevet. Aabenraa Kommune vurderer, at støjgenerne er beskrevet tilstrækkeligt, og at det ansøgte ikke vil medføre væsentlige støjgener for de nærmeste naboer.

Aabenraa Kommune stiller vilkår til, at husdyrbruget skal overholde de generelle støjgrænser for det åbne land og for samlet bebyggelse, som angivet i Miljøstyrelsens vejledning nr. 5/1984 "Ekstern Støj fra virksomheder".

Aabenraa Kommune gør opmærksom på, at støjgrænserne i det åbne land skal være overholdt ved nærmeste nabos udendørs opholdsarealer, dog maksimalt 15 meter fra beboelsen. Ved samlet bebyggelse, skal støjgrænserne være overholdt i hele området, så ved en evt. klage over støj, vil støjen blive målt ved nærmeste naboskel.

Støvgener

Støvgenerne er beskrevet i miljøansøgningens afsnit 2.7.3. Aabenraa Kommune vurderer, at støvgenerne er beskrevet tilstrækkeligt, og at der gøres de nødvendige tiltag for at begrænse støvgenerne for de omkringboende.

Aabenraa Kommune stiller vilkår til, at der ikke må forekomme støvgener uden for ejendommens eget areal, og at dette vurderes af tilsynsmyndigheden.

Rystelsesgener

Evt. rystelser fra ejendommen er beskrevet i miljøansøgningens afsnit 2.7.2. Aabenraa Kommune vurderer, at evt. gener fra rystelser er beskrevet tilstrækkeligt, og at det ansøgte ikke vil medføre væsentlige gener i form af rystelser ved de nærmeste naboer.

For at sikre naboerne stilles der vilkår til, at der ikke må forekomme væsentligt gener fra rystelser og vibrationer uden for ejendommens eget areal, og at dette vurderes af tilsynsmyndigheden.

Flue- og rottegener

Husdyrbrugets skadedyrsbekæmpelse er beskrevet i miljøansøgningens afsnit 2.7.5. Aabenraa Kommune vurderer, at bekæmpelse af fluer og rotter har et sådant omfang, at der ikke vil være væsentlige gener for omkringboende.

Aabenraa Kommune stiller vilkår til, at arealerne omkring staldene skal holdes ryddelige, således at rottetilhold forebygges. Der stilles derudover vilkår til, at fluebekæmpelse skal ske efter gældende retningslinjer fra Aarhus Universitet, Institut for Agroøkologi.

Transportgener

Antallet af transporter til og fra husdyrbruget er beskrevet i miljøansøgningens afsnit 2.7.6.

Aabenraa Kommune vurderer, at transporterne til og fra ejendommen er beskrevet tilstrækkeligt, og at der ikke skal stilles vilkår til transporter til og fra ejendommen.

Lysgener

I miljøansøgningens afsnit 2.7.4 beskrives det, at udendørsbelysning ikke vil medføre væsentlige gener for de omkringboende.

Aabenraa Kommune stiller vilkår, til at der ikke må forekomme væsentlige lysgener for de omkringboende, og at dette vurderes af tilsynsmyndigheden.

Uhygiejniske forhold

Da døde dyr opbevares overdækket og på fast bund, samt at der forebygges mod skadedyr i den daglige drift, vurderer Aabenraa Kommune, at der, som følge af det ansøgte, ikke sker en væsentlig indvirkning på miljøet, hvad angår uhygiejniske forhold.

Miljøbeskyttelseslovens affaldshierarki

Husdyrbruget er forpligtet til at overholde Aabenraa Kommunes til enhver tid gældende regulativ for erhvervsaffald, hvorfor det vurderes, at kravet om iagttagelse af miljøbeskyttelseslovens affaldshierarki er overholdt.

Bedste tilgængelige teknik (BAT)

BAT Ammoniakemission

Der er et krav om vurdering af de væsentlige virkninger på miljøet og anvendelse af den bedste tilgængelige teknik (BAT) for reduktion af ammoniakemissioner, når produktionen medfører en ammoniakemission på mere end 750 kg NH₃-N pr. år.

Anvendelse af den bedste tilgængelige teknik (BAT) i forhold til ammoniakemission fra anlægget er omsat til et bestemt krav til størrelsen af ammoniakemission, der må komme fra husdyrbruget. Beregningerne i husdyrgodkendelse.dk viser, at BAT-kravet til ammoniakemission fra husdyrbruget er 803 kg NH₃-N pr. år, og at den faktiske emission er 803 kg NH₃-N pr. år. BAT-kravet for husdyrbruget er således overholdt med de valgte gulvtyper.

Aabenraa Kommune stiller vilkår til, at staldafsnit med dybstrøelse skal strøs med halm eller andet tørstof, i mængder, der sikrer, at dybstrøelsesmåtten altid er tør i overfladen, da det indgår i forudsætningen for ammoniakemissionsberegningen.

Der er stillet driftsvilkår til renholdelse af staldarealer for at undgå forurening med ammoniak, som går ud over forudsætningerne i beregningerne i husdyrgodkendelse.dk.

Øvrige krav

Brugen af naturressourcer

I miljøansøgningens afsnit 2.8.3, 2.8.5 og 2.8.6 er der det forventede forbrug af olie og kemikalier, energi og vand beskrevet. Af miljøansøgningen fremgår det, at der forventes en mindre stigning vand- og energiforbruget som følge af udvidelsen.

Aabenraa Kommune vurderer, at det øgede forbrug af naturressourcer er acceptabelt taget udvidelsen i betragtning, og at det i øvrigt ikke vil medføre væsentlige miljøgener, hvorfor der ikke stilles vilkår til energi- og vandforbruget på ejendommen.

Vurdering af om husdyrbruget har tilstrækkelig opbevaringskapacitet til husdyrgødning

Der er redegjort for håndtering og opbevaring af husdyrgødning i miljøansøgningens afsnit 2.1.2, og ansøger har indsendt en kapacitetsberegning. På ejendommen er der en samlet opbevaringskapacitet af gylle på ca. 1.050 m³ fordelt på ejendommens gyllebeholder og ajlebeholder.

Med en forventet produktion på ca. 70 malkekøer, 55 kvier og 15 småkalve, vil der være en årlig husdyrgødningsproduktion på 774 tons gylle og 1.372 tons dybstrøelse. På Perbølvej 31 er der derfor en opbevaringskapacitet på ca. 16 måneder, og lovkravet om minimum 9 måneders opbevaringskapacitet er således overholdt.

Dybstrøelse tømmes 3-4 gange årligt og køres direkte ud og pløjes ned eller opbevares i markstak. Dybstrøelsen ved kalvene samt i kælvningsboksene tømmes ca. hver 4. uge efter behov og køres direkte ud eller smides i gyllebeholderen som flydelag.

Vurdering af om afstandskrav er overholdt

Etablering, udvidelse eller ændring af husdyranlæg og gødningsopbevaringsanlæg på husdyrbrug, der medfører forøget forurening, er ikke tilladt inden for afstandskravene

angivet i husdyrbrugslovens §§ 6-8.

'C. Maskinhus' er beliggende 27 m fra nabobeboelsen på Perbølvej 26. Maskinhuset overholder således ikke afstandskravet på 50 m til nabobeboelse, jf. husdyrbruglovens § 6, stk. 1, pkt. 4. Da der er tale om et lovligt eksisterende maskinhus, og da der ikke foretages ændringer i maskinhuset inden for de områder, der overskrider afstandskravet, vurderer Aabenraa Kommune, at afstandskravet er overholdt. Aabenraa Kommune vurderer endvidere, at alle afstandskrav for det nye staldafsnit 'C1. Kvæg på dybstrøelse', som etableres i den nordøstlige del af maskinhuset, er overholdt, såfremt der etableres en fuldstændig bygningsmæssig adskillelse af staldafsnittet og den resterende del af maskinhuset. Der stilles vilkår hertil.

Stalden 'B. Ungdyr og kalve' er beliggende 0 m fra stuehuset, 22 m fra naboskel mod matr. nr. 2, Bjolderup Ejerlav, Bjolderup og 1 m fra offentlig vej (matr. nr. 7000b, Bjolderup Ejerlav, Bjolderup). Stalden overholder således ikke afstandskravene på 15 m til beboelse på samme ejendom, 30 m til naboskel og 15 m til offentlig vej, jf. husdyrbruglovens § 8, stk. 1, pkt. 4, 6 og 7. Da der er tale om en lovlig eksisterende stald, og da der ikke foretages ændringer i stalden, vurderer Aabenraa Kommune, at afstandskravene er overholdt, og at der derfor ikke skal søges om dispensation fra afstandskravene.

Stalden 'A. Kostald' er beliggende 17 m fra naboskel og overholder således ikke afstandskravet på 30 m til naboskel, jf. husdyrbruglovens § 8, stk. 1, pkt. 7. Da der er tale om en lovlig eksisterende stald, og da der ikke foretages ændringer i stalden, vurderer Aabenraa Kommune, at afstandskravet er overholdt, og at der derfor ikke skal søges om dispensation fra afstandskravet.

Vurdering af, om husdyrbruget er teknisk, forureningsmæssigt og driftsmæssigt forbundet med andre husdyrbrug

Ansøger ejer og driver også et husdyrbrug på Hjordkærvej 11, 6392 Bolderslev, hvor der opstales kvier i vinterperioden. Aabenraa Kommune vurderer, at de to ejendomme ikke er teknisk, forureningsmæssigt og driftsmæssigt forbundet, da der er ca. 970 m mellem ejendommene, og da de kan drives og sælges særskilt.

Samspillet mellem faktorer og sårbarhed i forhold til risici for større ulykker m.v.

I miljøansøgningens afsnit 2.9 er der beskrevet, hvad der gøres for at beskytte nærmiljøet og grundvandet. Aabenraa Kommune vurderer, at der gøres tilstrækkeligt for at sikre, at der ikke sker en forurening med husdyrgødning, ved at gyllebeholderen er tilmeldt 10 års beholderkontrol, og ved at man er opmærksom på hvad man skal gøre, hvis der skulle ske et gylleudslip. Der er udarbejdet en beredskabsplan for husdyrbruget. Aabenraa Kommune vurderer endvidere, at der ikke er nogen risiko for forurening af vandløb og søer, da det nærmeste vandløb er beliggende ca. 230 m mod nordvest og den nærmeste sø er beliggende ca. 135 m mod sydvest.

Samlet vurdering

Vurdering af VVM og BAT

På baggrund af de stillede vilkår og ovenstående begrundelse for og særkender på husdyrbruget er det Aabenraa Kommunes samlede vurdering, at det ansøgte projekt overholder anvendelse af den bedste tilgængelige teknik (BAT), og at projektet ikke indebærer væsentlige indvirkninger på miljøet, herunder i forhold til omgivelsernes sårbarhed og kvalitet, i forhold til navnlig:

- Landskabelige værdier
- Natur med dens bestande af vilde planter og dyr og deres levesteder, herunder områder, der er beskyttet mod tilstandsændringer eller fredet udpeget som

internationalt naturbeskyttelsesområde eller udpeget som særlig sårbart overfor næringsstofpåvirkning

- Jord, grundvand og overfladevand
- Lugt-, støj-, rystelser-, støv-, flue-, transport-, og lysgener, uhygiejniske forhold, affaldsproduktion mv.

Vurdering af ansøgningens miljømæssige påvirkning

Aabenraa Kommune vurderer på baggrund af ovenstående og af miljøansøgningens afsnit 2.14, at ansøgningen om miljøtilladelse ikke vil påvirke miljøet væsentligt, og at ansøgningen derfor ikke omfattes af kravet om at der skal indsendes en miljøkonsekvensvurdering.

Lovgrundlag

Ansøgningen er behandlet i henhold til kravene i lovebekendtgørelse nr. 520 af 1. maj 2019 om husdyrbrug og anvendelse af gødning m.v. med senere ændringer (husdyrbrugloven) med tilhørende bekendtgørelse nr. 443 af 26. april 2023 om godkendelse og tilladelse m.v. af husdyrbrug (husdyrgodkendelsesbekendtgørelsen).

Gældende lovgivning og generelle regler for driften af en landbrugsejendom og håndtering af diverse produkter anvendt på ejendommen forudsættes kendt og skal følges.

Husdyrbruget har et produktionsareal større end 100 m² og en ammoniakemission mindre end 3.500 kg NH₃-N pr. år. Husdyrbruget er derfor omfattet af husdyrbruglovens § 16b og er tilladelsespligtigt med Aabenraa Kommune som tilladelses- og tilsynsmyndighed.

Udnyttelsesfrist

Miljøtilladelsen skal være udnyttet inden 6 år fra tilladelsen er meddelt. Tilladelsen anses som udnyttet, når byggeriet er færdigmeldt. Hvis tilladelsen kun er udnyttet delvist, bortfalder den del, der ikke er udnyttet.

Revurdering af miljøtilladelsen

Miljøtilladelser efter husdyrbruglovens § 16b skal ikke revurderes.

Retsbeskyttelse

Med denne miljøtilladelse følger der 8 års retsbeskyttelse af husdyrbrugets indretning og drift. Retsbeskyttelsen gælder indtil den 5. januar 2032.

Ophævelse af eksisterende godkendelse

Den eksisterende miljøgodkendelse på Perbølvej 31, 6392 Bolderslev ophæves.

Miljøgodkendelsen blev meddelt den 17. januar 1991 efter kapitel 5 i Lov nr. 372 af 13. juni 1973 om miljøbeskyttelse.

Andre tilladelser og dispensationer

Aabenraa Kommune gør opmærksom på, at den meddelte tilladelse udelukkende omfatter forholdet til miljølovgivningen. Der skal derfor søges om en separat byggetilladelse, ændring af bygningsanvendelse, nedrivningstilladelse, afledning af tagvand eller lignende hos Aabenraa Kommune.

B. Vilkår for husdyrbruget

Vilkårene i denne miljøtilladelse skal, hvis ikke andet er anført, være opfyldt fra det tidspunkt, hvor miljøtilladelsen udnyttes.

Vilkår, der vedrører driften, skal være kendt af de ansatte, der er beskæftiget med den pågældende del af driften.

Denne miljøtilladelse meddeles på nedenstående vilkår. Konkrete bestemmelser i lovgivningen og bekendtgørelser, der generelt er gældende for alle husdyrbrug, er ikke stillet som vilkår for tilladelsen.

Afgørelse

Vilkår 1. Virksomheden skal placeres, indrettes og drives i overensstemmelse med de oplysninger, der fremgår af det vedlagte ansøgningsmateriale, skema nr. 241 163, version 2, modtaget i Aabenraa Kommune den 5. oktober 2023 og med de vilkår, der fremgår af miljøtilladelse.

Vilkår 2. Denne miljøtilladelse skal altid være at finde på ejendommen, enten udskrevet eller digitalt, og være tilgængelig for ejer og medarbejdere. Dens indhold skal være driftsleder bekendt. Relevante vilkår skal være medarbejderne bekendt.

Indretning og drift

Husdyrhold, produktionsareal og staldsystem

Vilkår 3. Husdyrbrugets stalde, gulvtyper og produktionsarealer skal være i overensstemmelse med nedenstående tabel:

Stald	Produktion	Staldstørrelse m ²	Produktionsareal m ²
A. Kostald	Flexgruppe: Alle kvæg; dybstrøelse	552	420
B. Ungdyr og kalve	Flexgruppe: Alle kvæg; dybstrøelse	449	350
C1. Kvæg på dybstrøelse	Flexgruppe: Alle kvæg; dybstrøelse	70	70
I alt			840

Vilkår 4. Husdyrbruget skal indrettes med stalde og opbevaringsanlæg som vist på nedenstående kort. Dyretyper og staldsystem må ikke ændres, og størrelsen på produktionsarealerne må ikke øges, i forhold til det der fremgår af vilkår 3.



Vilkår 5. Staldafsnittet "C1. Kvæg på dybstrøelse" skal være fuldstændig bygningsmæssigt adskilt fra resten af maskinhuset, i form af lukket væg.

Opbevaring af fast husdyrgødning, dybstrøelse og kompost

Vilkår 6. I staldafsnit med dybstrøelse skal der strøs med halm eller andet tørstof i mængder, der sikrer, at dybstrøelsesmåtten altid er tør i overfladen.

Opbevaring og håndtering af flydende husdyrgødning

Vilkår 7. Hvis gyllen ikke suges direkte over i gyllevogn med påmonteret læssekran, skal påfyldning af gyllevogn foregå på støbt plads med afløb til opsamlingsbeholder. Pladsen skal rengøres for spild af flydende husdyrgødning umiddelbart efter en periode med daglig påfyldning er afsluttet.

Vilkår 8. Traktordrevne pumper skal, når de ikke anvendes, og ikke er under opsyn, f.eks. ved arbejdsdagens ophør, afbrydes ved kraftoverførselsakslen. Traktoren skal aflåses eller helt frakobles pumpeudstyret.

Lugt

Vilkår 9. Der skal til stadighed opretholdes en god staldhygiejne. Det skal bl.a. sikres at gulve holdes tørre, at gødnings- og foderrester i staldene fjernes, og at fodringssystemer holdes rene.

Øvrige emissioner og gener

Støj

Vilkår 10. Bidraget fra landbruget på Perbølvej 31, 6392 Bolderslev til det ækvivalente, korrigerede støjniveau i dB(A) må i det åbne land og i byzone ikke overskride følgende værdier, som angivet i Miljøstyrelsens vejledning nr. 5/1984 "Ekstern støj fra virksomheder":

	Mandag – Fredag Kl. 07.00 – 18.00 Lørdag Kl. 07.00 – 14.00	Mandag – Fredag Kl. 18.00 – 22.00 Lørdag kl. 14.00 – 22.00 Søndag og helligdage Kl. 07.00 – 22.00	Alle dage Kl. 22.00 – 7.00
	dB(A)	dB(A)	dB(A)
Det åbne land	55	45	40
Byzone	45	40	35

Støjgrænserne må i det åbne land ikke overskrides ved nærmeste nabos udendørs opholdsarealer, maks. 15 m fra beboelsen. Støjgrænserne må i samlet bebyggelse og byzone ikke overskrides noget sted i området. Markarbejde med traktorer og landbrugsmaskiner er ikke omfattet af ovennævnte støjgrænser.

- Vilkår 11. Hvis tilsynsmyndigheden, på baggrund af en orienterende støjmåling, finder det nødvendigt, skal den ansvarlige for husdyrbruget dokumentere, at de i vilkår 10 fastsatte støjgrænser overholdes. Tilsynsmyndigheden kan dog kun kræve dette dokumenteret en gang årligt.

Målingerne/beregningerne skal være en "Miljømåling – ekstern støj", og skal udføres af en person eller firma, som findes på Miljøstyrelsens sidste reviderede liste over firmaer/personer, der er godkendte til at udføre "Miljømåling – ekstern støj". Udgifterne til støjmålingen afholdes af husdyrbruget.

Støv, lys og rystelser

- Vilkår 12. Driften må ikke medføre væsentlige støv- og lysgener eller gener i form af rystelser uden for ejendommens eget areal. Dette vurderes af tilsynsmyndigheden.

Skadedyr

- Vilkår 13. Der skal på husdyrbruget foretages effektiv fluebekæmpelse som minimum i overensstemmelse med de nyeste fastsatte retningslinjer fra Aarhus Universitet, Institut for Agroøkologi.

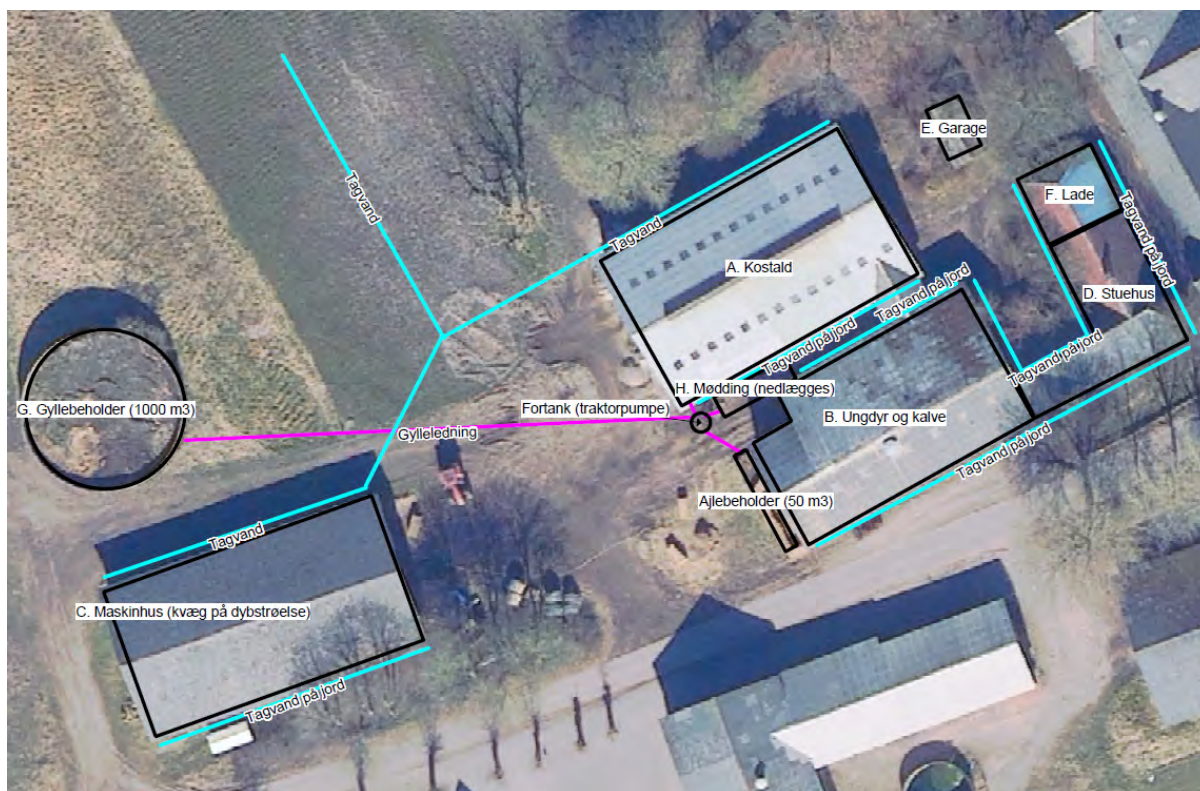
- Vilkår 14. Opbevaring af foder skal ske på en sådan måde, at der ikke opstår risiko for tilhold af skadedyr (rotter mv.).

Jord, grundvand og overfladevand

Spildevand

- Vilkår 15. Kemikalier, medicin, foderstoffer m.v., skal opbevares, således at de ikke kan ledes til jord, grundvand eller overfladevand, hvis der måtte ske udslip. Et eventuelt spild af sådanne stoffer med fare for forurening skal straks opsamles.

- Vilkår 16. Afledning af spildevand skal foregå som vist på nedenstående kortudsnit.



Olie og diesel

Vilkår 17. Der skal på ejendommen altid forefindes egnet materiale til opsamling af oliespild.

Vilkår 18. Olie og diesel, herunder spildprodukter, skal opbevares i overjordiske beholdere på fast bund uden afløb så spild kan opsamles.

Egenkontrol

Generelt

Vilkår 19. Bedriftens årsproduktion skal kunne dokumenteres ved tilsyn i henhold til vilkår 3. Kvitteringer for aflevering af farligt affald og andre dokumentationer for vilkårenes overholdelse skal forevises Aabenraa Kommune på forlangende.

Beredskabsplan

Vilkår 20. Beredskabsplanen skal opbevares på et kendt og tilgængeligt sted for alle medarbejderne. Den skal ajourføres løbende og minimum 1 gang årligt. Datoen for ajourføringen skal fremgå af planen. Ved ansættelse af udenlandsk arbejdskraft skal beredskabsplanen oversættes til et sprog de forstår. I tilfælde af uheld skal beredskabsplanens forskrifter følges.

Vilkår 21. Beredskabsplanen skal gennemgås med nyansatte når de tiltræder og derefter med de ansatte mindst én gang årligt.

C. Offentlighed og klagevejledning

Naboorientering og partshøring

Et udkast til miljøtilladelsen blev den 5. december 2023 sendt i høring hos ansøger, parter, naboer og andre berørte. Der var en frist på 2 uger til at fremsende kommentarer.

Aabenraa Kommune har ikke modtaget bemærkninger i høringsperioden.

Annoncering og afgørelse

Den meddelte miljøtilladelse bliver offentligt annonceret på Aabenraa Kommunes hjemmeside den 5. januar 2024, og afgørelsen bliver fremsendt til de klageberettigede.

Du har ifølge forvaltningslovens⁵ § 9 ret til aktindsigt i alle dokumenter, der vedrører sagen. Eventuel aftale herom skal aftales med Team Miljø's landbrugsgruppe på landbrug@aabenraa.dk.

Klagevejledning

Miljøtilladelsen kan i medfør af husdyrbrugloven § 76 påklages til Miljø- og Fødevarerklagenævnet.

Hvis du ønsker at klage over denne afgørelse, kan du klage til Miljø- og Fødevarerklagenævnet. Du klager via Klageportalen, som du finder et link til på forsiden af www.naevneneshus.dk. Klageportalen ligger på www.borger.dk og www.virk.dk. Du logger på www.borger.dk eller www.virk.dk, ligesom du plejer, typisk med NEM-ID. Klagen sendes gennem Klageportalen til Aabenraa Kommune, der har truffet afgørelsen. En klage er indgivet, når den er tilgængelig for kommunen i Klageportalen. Når du klager, skal du som privatperson betale et gebyr på kr. 900. For virksomheder og organisationers vedkommende er gebyret på 1.800 kr. Du betaler gebyret med betalingskort i Klageportalen.

Miljø- og Fødevarerklagenævnet skal som udgangspunkt afvise en klage, der kommer uden om Klageportalen, hvis der ikke er særlige grunde til det. Hvis du ønsker at blive fritaget for at bruge Klageportalen, skal du sende en begrundet anmodning til Aabenraa Kommune, der har truffet afgørelse i sagen. Aabenraa Kommune videresender herefter anmodningen til Miljø- og Fødevarerklagenævnet, som træffer afgørelse om, hvorvidt din anmodning kan imødekommes.

Klagefristen udløber 4 uger efter, at afgørelsen er meddelt. Er afgørelsen offentligt bekendtgjort, regnes klagefristen dog altid fra bekendtgørelsen. Hvis klagefristen udløber på en lørdag eller helligdag, forlænges fristen til den følgende hverdag.

Afgørelsen annonceres offentligt den 5. januar 2024 på Aabenraa Kommunes hjemmeside. En eventuel klage skal være modtaget senest den 2. februar 2024, der er dagen for klagefristens udløb.

Aabenraa Kommune kan oplyse, at det af husdyrbrugloven § 81, stk. 1 fremgår, at en klage ikke har opsættende virkning, med mindre Miljø- og Fødevarerklagenævnet bestemmer andet.

Når Aabenraa Kommune modtager en klage, underretter kommunen straks ansøger om klagen.

⁵ LBKG nr. 433 af 22. april 2014 Forvaltningsloven


Afgørelsen kan påklages af:

- Afgørelsens adressat
- Miljøministeren, når væsentlige nationale eller internationale interesser er berørt.
- Enhver, der har en individuel, væsentlig interesse i sagens udfald
- Styrelsen for Patientsikkerhed
- Danmarks Fiskeriforening, Ferskvandsfiskeriforeningen for Danmark, Arbejderbevægelsens Erhvervsråd og Forbrugerrådet, alle i henhold til lovens § 85
- Lokale foreninger og organisationer, i henhold til lovens § 86
- Landsdækkende foreninger og organisationer, i henhold til lovens § 87

Søgsmål til prøvelse af afgørelsen skal være anlagt inden 6 måneder efter, at afgørelsen er offentligt bekendtgjort.

Udkastet til miljøtilladelsen er forud for meddelelse af tilladelsen blevet sendt til ansøger og ansøgers rådgiver, parter, naboer og andre berørte (beboelser der er beliggende inden for det beregnede konsekvensområde for lugtemission, jf. afsnit D).

Den 5. januar 2024



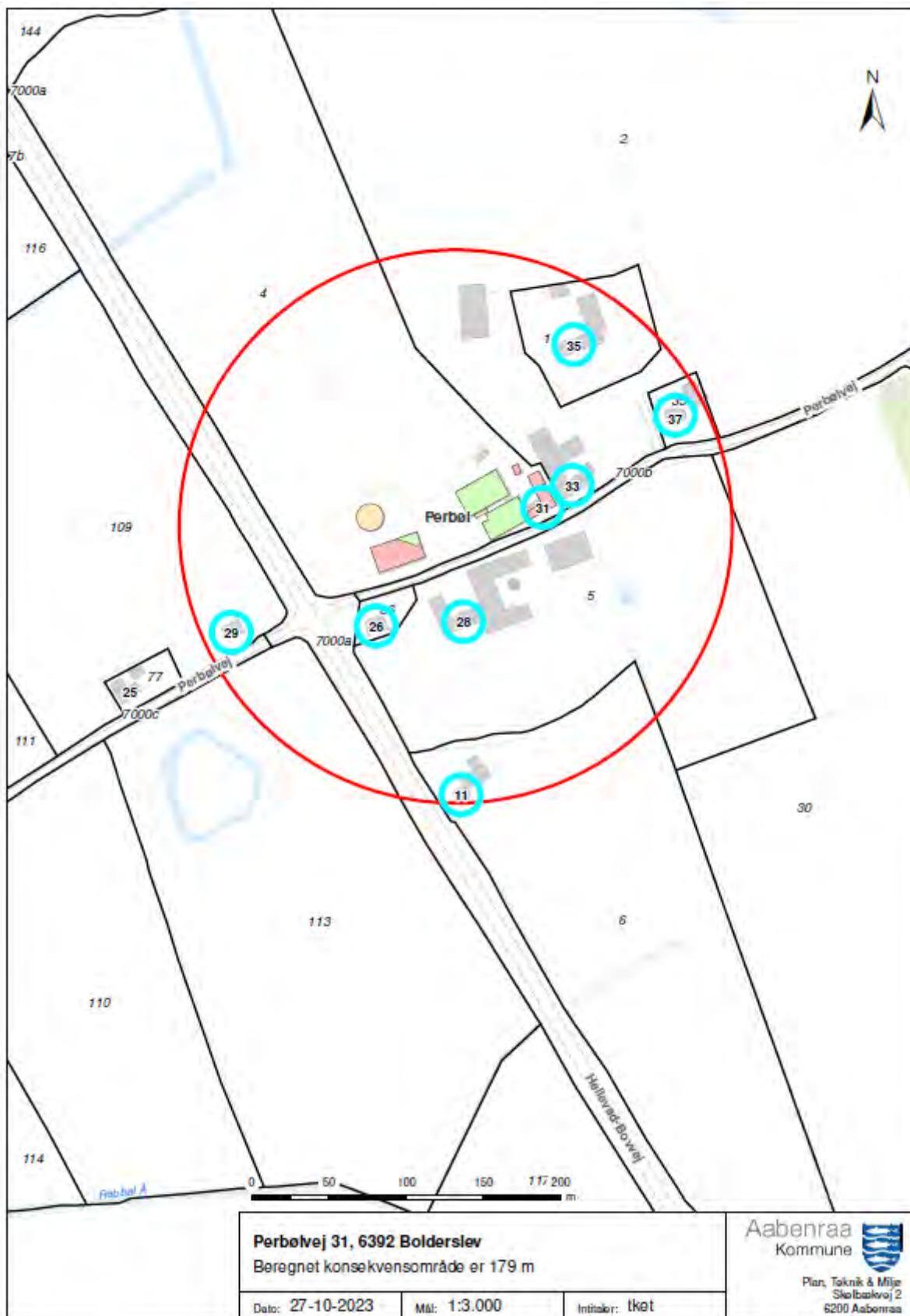
Peter Møller Thomsen
Team Miljø
Byg, Natur & Miljø

Aabenraa Kommune
Skelbækvej 2, 6200 Aabenraa

D. Kommunens bilag

Lugtkonsekvenszonen

Aabenraa Kommune har udarbejdet et kort over lugtkonsekvenszonen med en konsekvenszone på 179 meter:



E. Miljøansøgningen

Ansøger har indsendt en ansøgning om miljøtilladelse med tilhørende bilag. Det er miljørådgiver Louise H. Riemann, LHN, der har udarbejdet ansøgningsmaterialet

Ansøgningen med bilag er vedlagt på de følgende sider.

Ansøgning om miljøtilladelse efter § 16b

Perbølvej 31, Perbøl, 6392 Bolderslev

Godkendelse af eksisterende staldanlæg til fri produktion
samt godkendelse af nyt produktionsareal med dybstrøelse i
eksisterende maskinhus

Skema 241163 i Husdyrgodkendelse.dk

Indsendt 26. oktober 2023 (version 2)



Datablad

Ansøger og ejer	Ansøger: Johannes Jørgensen, Perbølvej 31, Perbøl, 6392 Bolderslev Mobil: 24776782
Husdyrbrugets adresse	Perbølvej 31, Perbøl, 6392 Bolderslev
CVR-nummer	14362401
CHR-nummer	47577
Kommune	Aabenraa
Ejendomsnummer	5800014007
Matrikel-nr.	4 - Bjolderup Ejerlav, Bjolderup
Andre husdyrbrug drevet af ansøger	Ansøger ejer Hjordkærvej 11, 6392 Bolderslev (lidt dyr og opbevaring af korn mv.)
Biaktiviteter	Nej
Ansøgningskema	241163
Konsulent	Louise H. Riemann, cand. scient. landskabsforvaltning Tlf.: 73642915 og e-mail: lhr@lhn.dk Miljø- og naturrådgiver hos: LHN, Industriparken 1, 6360 Tinglev CVR-nr. 16342718 (Kompetent ekspert, der har udarbejdet miljøkonsekvensrapporten)

Indhold

1	Indledning.....	5
2	Husdyrbruget og det ansøgte.....	6
2.1	Indretning og drift af anlægget (B1, B5).....	6
2.1.1	Produktionsarealer.....	8
2.1.2	Opbevaring og håndtering af husdyrgødning.....	10
2.1.3	Drift af anlæg.....	10
2.2	Bygningsændringer og anlægsarbejde (B).....	11
2.3	Produktionsmæssige sammenhæng med andre husdyrbrug (A5, B3).....	11
2.4	Husdyrbruget og det ansøgte beliggenhed samt generelle afstandskrav (B4).....	11
2.4.1	Bygge- og beskyttelseslinjer, frederinger m.v.....	11
2.4.2	Landskabelige hensyn, udpegninger og natur.....	13
2.5	Ammoniakemission og -deposition (B4, B5).....	14
2.5.1	Omkringliggende natur.....	14
2.6	Lugtmission (B4, B5).....	17
2.7	Øvrige emissioner og gener (B7).....	17
2.7.1	Støj (B7).....	17
2.7.2	Rystelser og vibrationer (B7).....	18
2.7.3	Støv (B7).....	18
2.7.4	Lys (B7).....	19
2.7.5	Fluer og skadedyr (7).....	19
2.7.6	Transport (B7).....	19
2.8	Reststoffer, affald og Naturressourcer (B8).....	20
2.8.1	Døde dyr (B8).....	20
2.8.2	Fast affald (B8).....	21
2.8.3	Olie- og kemikalieaffald (B7 og B8).....	21
2.8.4	Råvare og hjælpestoffer (B7).....	21
2.8.5	Energi (B8).....	21
2.8.6	Vand (B8).....	22
2.8.7	Spildevand herunder regnvand (B8).....	23

2.9	Forurenings- og genebegrænsende tiltag (B7).....	23
2.10	Forsalg til egenkontrol (B7)	24
2.11	BAT-Ammoniakemission (B9)	24
2.12	Grænseoverskridende virkninger (B10)	25
2.13	Oplysninger om konsulenten (A4).....	25
2.14	Relevante kriterier i forhold til vurdering om ansøgning om tilladelse efter §16b er omfattet af krav om miljøkonsekvensvurdering (D1-3)	25
3	Konklusion	30
4	Bilag	30
4.1	Situationsplan.....	30
4.2	Afløbsplan.....	30
4.3	Kort med produktionsarealer	30
4.4	Overslag opbevaringskapacitet	30
4.5	Beredskabsplan	30
4.6	Fuldmagt.....	30

1 Indledning

Der søges om miljøtilladelse efter § 16b i Lov om godkendelse og tilladelse m.v. af husdyrbrug.

Ejendommen er beliggende Perbølvej 31, Perbøl, 6392 Bolderslev og ejes af Johannes og Asmus Jørgensen som ligeledes bor på ejendommen. Johannes Jørgensen står som ansøger på ansøgningen, da det er ham der driver landbrug på ejendommen.

Ejendommen har en miljøgodkendelse tilbage fra 1991 hvor der er givet tilladelse til et dyrehold bestående af 42 malkekøer, 48 opdræt og 20 slagtekvæg i alt 66 dyreenheder på daværende tidspunkt.

Johannes Jørgensen ønsker at få godkendt de eksisterende produktionsarealer, så de kan bruges mere frit og fleksibelt ligesom der ønskes etableret et nyt produktionsareal i den eksisterende lade.

Bedriften er godkendelsespligtig efter Husdyrlovens § 16b, da husdyrbrugets ansøgte ammoniakemission er på mindre end 3.500 kg NH₃-N pr. år.

Produktionsarealet i den eksisterende **A. Kostald** er ca. 420 m² med dybstrøelse og ædeplads med spalter. Dette ændres ikke ved denne ansøgning. Der søges til flexgruppen "alle kvæg; dybstrøelse", så der frit kan vælges mellem dyrene indenfor denne dyregruppe.

Produktionsarealet i den eksisterende stald til **B. Ungdyr og kalve** er ca. 350 m² med dybstrøelse. Dette ændres ikke ved denne ansøgning. Der søges til flexgrupperne "alle kvæg; dybstrøelse", så der frit kan vælges mellem dyrene indenfor denne dyregruppe.

Produktionsarealet i **C. Maskinhus (kvæg på dybstrøelse)** er et nyt produktionsareal og der søges til ca. 70 m² dybstrøelsesareal i staldens nordøstlige hjørne pga. 50 m's reglen til nabobeboelse (forbudszone). Der søges til flexgruppen "alle kvæg; dybstrøelse", så der frit kan vælges mellem dyrene indenfor denne dyregruppe.

For at gøre ejendommen så fleksibel som muligt, søges der til flexgruppen "Alle Kvæg" på alle produktionsarealerne. Der søges desuden til et større produktionsareal end der forventes udnyttet. Dette er valgt for at indbygge noget fleksibilitet i ansøgningen, da det endnu ikke vides hvor meget dybstrøelsesareal der bliver brugt for i maskinhuset.

Ansøgningen er indsendt med skemanummer: 241163

Den samlede ammoniakemission stiger derfor fra 751,8 kg i 8-års drift og nudrift til 802,7 kg NH₃-N/år i ansøgt drift.

Ejendommen overholder alle afstandskrav i § 6 og § 8 i husdyrloven. Udvidelsen foregår i eksisterende bygninger og udvidelsen vil derfor ikke være til gene for de omkring liggende ejendommen samt naturen i området.

Beregningerne viser, at hverken natur beskyttet efter danske nationale regler eller efter EU-regler, vil modtage mere ammoniak end de grænser, der er sat herfor i lovgivningen.

Ejendommen overholder også alle krav ift. implementering af de bedste teknikker i staldanlæg fra denne årgang, håndtering af gylle, affald, skadedyrsbekæmpelse mm.

Det er desuden ansøgers samlede vurdering, at det ansøgte projekt:

- Overholder alle beskyttelsesniveauer for ammoniak og lugt.
- Anvendelse af de bedste teknikker for et ældre staldanlæg
- Ikke påvirker Natura 2000 væsentligt
- Ikke vil have indflydelse på planter eller dyr omfattet af bilag IV, artsfredning eller rødlistet
- Ikke vil have væsentlig virkning på de landskabelige værdier.
- Ikke vil have væsentlig indflydelse på klima
- Ikke vil påvirke menneskers sundhed.

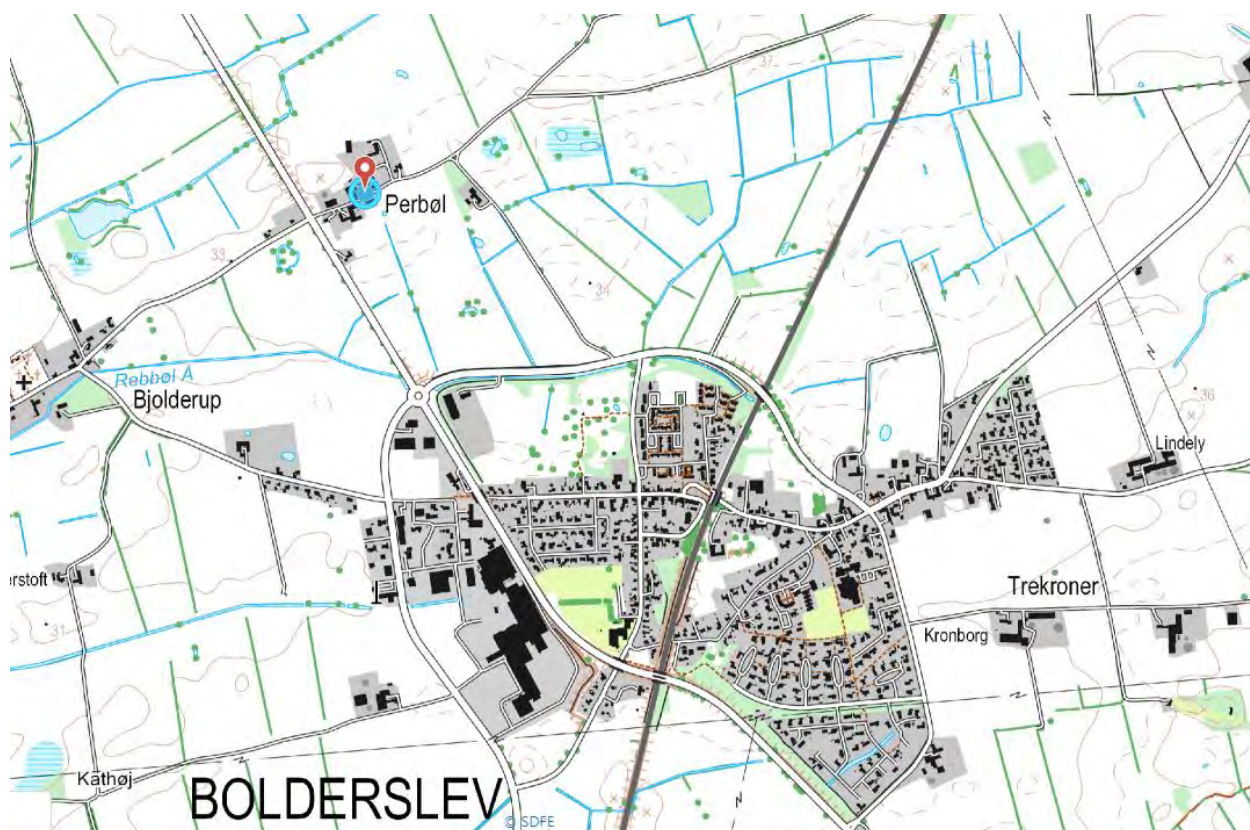
Ansøgningen er indsendt med skemanummer: 241163

2 Husdyrbruget og det ansøgte

2.1 Indretning og drift af anlægget (B1, B5)

Ejendommen ligger i den lille landsby Perbøl ud til Perbølvej sammen med et par andre huse/ejendomme. Der er læhegn vest for eksisterende gyllebeholdere, mod nord og øst, men ikke mod Perbølvej.

Området omkring Perbølvej 31 er meget sandet og landskab er fladt hvor højdekurven svinger fra 29-37 jf. figur 1.



Figur 1: Kort fra arealinfo.dk

Bygningernes højde varierer lidt hvor de lavest er omkring 2,5 m og de højeste omkring 7 m. Taghældningerne ligger på mellem 10-40 grader jf. figur 2 og tabel 1.

Som udgangspunkt er bygningerne holdt i røde og grå farver enten som røde mursten eller røde eller grå stålplader og taget er af eternit (gråt) hvor der er lysplader i nogle af tagene.

Der er 3 indkørsler til ejendommen hvoraf den længst mod øst udelukkende bliver brugt til privaten.



Figur 2 – Situationsplan fra Husdyrgodkendelse.dk

Tabel 1 - Oversigt over bygningerne:

Bygnings nr.	Bygning	Opførelses år	Areal [m ²]	Taghældning [grader]	Bygnings højde [m]	Diverse
A	Kostald	1991	550 m ² jf. BBR	40 °	Ca. 7 m	Rødt blik og grå blik i gavle. Taget er grå eternit og lysplader.
B	Ungdyr og kalve	1961	439 jf. BBR	40 °	Ca. 7 m	Røde mursten og rødt blik. Taget er grå eternit og lysplader.
C+C1	Maskinhus (kvæg på dybstrøelse) + Kvæg på dybstrøelse	1980	Ca. 535 m ²	40 °	Ca. 7 m	Rødt blik og grå blik i gavle. Taget er grå eternit

D	Stuehus	1880	182 m ²	40 °	Ca. 7 m	Beboelse. hvidpudset. Taget er af skifer (mod vej) og eternit (mod gårdsplads)
E	Garage	1975	23 m ³ jf. BBR	10-15 °	Ca. 2,5 m	Elementer Tagpap
F	Lade	1825	92 m ² jf. BBR	40 °	Ca. 7 m	
G	Gyllebeholder (Gylle)	1991	1000 m ³		4 m	Grå beton elementer
H.	Mødding		Ca. 22 m			Tages ud af drift

2.1.1 Produktionsarealer

Det følger af husdyrgodkendelsesbekendtgørelsen, at der skal foretages beregninger for før og efter situationen for husdyrbruget. Der skal desuden foretages beregninger for husdyrproduktionen for 8 år siden. Derfor skal 8 årsdriften og nudriften fastsættes.

Ejendommen har en miljøgodkendelse fra 1991 hvor der blevet givet tilladelse til en ny løsdriftsstald og en ny gyllebeholder på 1000 m³ samt et dyrehold på 42 køer, 48 opdræt og 20 slagtedyr svarende til 66 DE på daværende tidspunkt.

Der søges om at få de eksisterende staldanlæg godkendt til fri produktion samtidig med, at der søges om et nyt produktionsareal på dybstrøelse i det eksisterende Maskinhus (C.).

På grund af reglen om minimum 50 meter til nabobeboelse (forbudszone) kan det kun lade sig gøre at have dyr i maskinhusets nordøstlige hjørne på ca. 70 m² og der søges derfor til 70 m² nyt produktionsareal på dybstrøelse i dette staldafsnit.



Figur 3 – Kortudsnit fra Husdyrgodkendelse.dk

Ejendommen vil blive drevet økologisk og alle køer vil derfor være udgående ca. 8 timer dagligt fra maj til oktober/november.

Der er naturlig ventilation i stalden.

Produktionsarealerne for køer er opgjort på baggrund af opmåling af arealer.

Kort med produktionsarealer er vedhæftet ansøgningen som bilag 4.3

8-års drift og nudrift

Produktionsarealerne tager udgangspunkt i den gældende miljøgodkendelse fra 1991 og er det samme både i 8-årsdrift og nudrift.

Areal og dyretyper fremgår af Tabel 2.

Tabel 2: Stalde, dyretype og produktionsarealer på Perbølvej 31 i nudrift og 8-prs drift. Tabel: Husdyrgodkendelse.dk

		Nudrift				
A. Kostald	552	Naturlig ventilation	3 m	(#628084) Flexgruppe: Alle kvæg; Dybstrøelse	0	420
B. Ungdyr og kalve	449	Naturlig ventilation	3 m	(#628085) Flexgruppe: Alle kvæg; Dybstrøelse	0	350
Sum						770
		8 års drift				
A. Kostald	552	Naturlig ventilation	3 m	(#631125) Flexgruppe: Alle kvæg; Dybstrøelse	0	420
B. Ungdyr og kalve	449	Naturlig ventilation	3 m	(#631127) Flexgruppe: Alle kvæg; Dybstrøelse	0	350
Sum						770

Ansøgt drift

I ansøgt drift søges der om et nyt produktionsareal på dybstrøelse på ca. 70 m² i C. Maskinhusets nordvestlige hjørne. Det er ikke muligt at søge til et større areal pga. reglen om minimum 50 m til nabobeboelse (forbudszone).

Tabel 3: Stalde, dyretype og produktionsarealer på Perbølvej 31 i ansøgt drift. Tabel: Husdyrgodkendelse.dk

Stalde og produktioner						
Staldnavn	Staldstørrelse (m ²)	Ventilation	Kildehøjde	Produktion	Antal måneder udegående	Produktionsareal (m ²)
Ansøgt drift						
A. Kostald	552	Naturlig ventilation	3 m	(#628079) Flexgruppe: Alle kvæg; Dybstrøelse	0	420
B. Ungdyr og kalve	449	Naturlig ventilation	3 m	(#628080) Flexgruppe: Alle kvæg; Dybstrøelse	0	350
C1. Kvæg på dybstrøelse	70	Naturlig ventilation	3 m	(#628083) Flexgruppe: Alle kvæg; Dybstrøelse	0	70
Sum						840

2.1.2 Opbevaring og håndtering af husdyrgødning

Husdyrbrugets opbevaringsanlæg fremgår af tabel 4. Opbevaringsanlæggene er stort set ens i 8 års drift, nudrift og ansøgt drift og består af én gyllebeholdere på 1000 m³. I nu drift og 8-prsdrift er der dog også en lille møddingsplads på ca. 22 m², men den tages ud af drift.

Pumpning af gylle foregår med traktorpumpe og der pumpes ca. hver 14 dag a 30-60 min.

Tabel 4: Opbevaringsanlæg samt gødningsandele i 8-årsdrift, nudrift og i ansøgt drift. Tabel: Husdyrgodkendelse.dk

Lagre med flydende husdyrgødning					
Lagernavn	Overfladeareal (m ²)	Ammoniakemission (kg NH ₃ -N/år)	Effekt, miljøteknologi (kg NH ₃ -N/år)	Ammoniakemission for lager (kg NH ₃ -N/år)	
Ansøgt drift					
G. Gyllebeholder (1000 m ³)	243	97,1	0,0	97,1	
Nudrift					
G. Gyllebeholder (1000 m ³)	243	97,1	0,0	97,1	
8 års-drift					
G. Gyllebeholder (1000 m ³)	243	97,1	0,0	97,1	
Lagre med fast husdyrgødning					
Lagernavn	Grundareal for lager (m ²)	Gødningstype for andel	Areal af andel af gødningstype (m ²)	Areal af andel udgør af samlet grundareal (%)	Ammoniakemission fra andel (kg NH ₃ -N/år)
Ansøgt drift - Ingen data					
Nudrift					
H. Mødding	22	Kvæg, heste, får og geder	22	100	7,9
8 års-drift					
H. Mødding	22	Kvæg, heste, får og geder	22	100	7,9

De store staldafsnit med dybstrøelse tømmes 3-4 gange årligt og køres direkte ud og pløjes ned hvis dette kan lade sig gøre og ellers lægges det i markstak. Dybstrøelsen ved kalvene samt i kælvningsboksene tømmes ca. hver 4 uge efter behov og køres direkte ud eller smides i gyllebeholderen som flydelag.

2.1.3 Drift af anlæg

Den daglige ledelse og management varetages af Johannes Jørgensen. Dette vil han også gøre i fremtiden, da der som udgangspunkt ikke kommer flere dyr på ejendommen.

Johannes Jørgensens bror Asmus hjælper lidt i dagligdagen, men ingen ansatte.

Som udgangspunkt klarer Johannes Jørgensen selv alt markarbejdet, men maskinstation bruges ved udbringning af gylle samt finsnitning og lignede. Der praktiseres generelt godt landmandsskab på bedriften, hvor dyrene tilses løbende og omgivelserne løbende renholdes.

Driften af anlægget er beskrevet i de følgende afsnit i denne rapport, men derudover kan det nævnes, at der er følgende faste procedurer på husdyrbruget:

- I løbet af dagen bliver dyr, anlæg, installationer og materiel holdt under opsyn
- Slidte dele repareres eller udskiftes løbende
- Der registreres dyr i CHR

- Gyllepumpningen overvåges og der tjekkes først, om der er plads i gyllebeholderne
- Der føres journal over antal dyr bortskaffet til DAKA og antal dyr til slagtning
- Der føres journal over medicinforbrug
- Serviceeftersyn på malkeanlæg og køletanke overholdes
- Indlægssedler for indkøbt foder gemmes. Der udarbejdes foderplaner, og forbruget af foder registreres.
- Opgørelse over ressourceforbruget (brændstof, el, vand og foder) registreres årligt
- Der gennemføres 5-års kontrol af el-installationerne af autoriseret el-installatør
- Der udføres årlig kontrol af slukningsudstyr
- Der udarbejdes gødningsregnskab og mark/gødningsplaner for ejendommen

2.2 Bygningsændringer og anlægsarbejde (B)

Der opføres ingen nye bygninger

2.3 Produktionsmæssige sammenhæng med andre husdyrbrug (A5, B3)

Ansøger ejer også Hjordkærvej 11, 6392 Bolderslev. Der er dog som udgangspunkt ingen dyr på denne ejendom om sommeren, men ved behov typisk om vinteren bruges ejendommen til lidt kvier. Derudover bruges ejendommen til opbevaring af korn og maskiner. Kornet bruges som foder til kvæget på Perbølvej 31.

2.4 Husdyrbruget og det ansørgtes beliggenhed samt generelle afstandskrav (B4)

I dette kapitel beskrives og vurderes projektet set i forhold til afstandskrav i forhold til naboer, vandforsyning, offentlig vej m.v. samt husdyrbrugets beliggenhed i forhold til forskellige bygge- og beskyttelseslinjer, fredninger m.v. Desuden beskrives husdyrbrugets placering i landskabet med hensyn til landskabelige værdier.

2.4.1 Bygge- og beskyttelseslinjer, fredninger m.v.

Husdyrbruget er placeret i landzone i den lille landsby Perbøl som ligger ca. 440 m nord vest for Bolderslev i Aabenraa Kommune. Området er præget af spredt bebyggelse med gårde og boliger mellem hinanden. Den nærmeste naboejendom uden landbrugspligt er Perbølvej 26 som ligger syd for ejendommen. Der er ca. 30 m fra C. Maskinhus (kvæg på dybstrøelse) til stuehuset på Perbølvej 26. Den nærmeste samlede bebyggelse er i Bolderslev, som ligger ca. 900 m syd øst for ejendommen. Den nærmeste by (el. fremtidig byzone) er Bolderslev der ligger ca. 440 m syd for ejendommen.

Der etableres ingen nye bygninger i forbindelse med denne ansøgning. Der søges dog om et nyt produktionsareal i C. Maskinhus (Kvæg på dybstrøelse).

Tabel 4: Afstandskrav til kommune-, lokalplaner og nabobeboelse § 6 i husdyrloven:

Afstandskrav til	Afstandskrav	Afstand	Nærmeste anlæg
Eksisterende eller ifølge kommuneplanens fremtidigt byzone	50 m	Ca. 440 m	Byzone i Bolderslev

Eksisterende eller ifølge kommuneplanens fremtidigt sommerhusområde	50 m	Ca. 15,7 km	Sommerhusområde i Skarrev
Lokalplanlagt område (bolig, erhverv, rekreative formål etc.)	50 m	Ca. 440 m	Til lokalplanområde nr. 2.03a med flere. Lokalplan for Bolderslev, blandet bolig og erhverv
Nabobeboelse uden landbrugspligt	50 m	Ca. 30 m	Fra C. maskinhus til Perbølvej 26

Tabel 5 – generelle afstandskrav:

Afstandskrav til	Afstandskrav	Afstand	Nærmeste anlæg
Ikke almene vandforsyningsanlæg	25 m	Ca. 85 mod vest og ca. 100 m mod syd	Markvandsboringer DGU nr. 160.1385 og 160.1140. Ejers af naboer.
Almene vandforsyningsanlæg	50 m	Ca. 1.300 m.	Bolderslev vandværk
Vandløb (herunder dræn) og søer	15 m	Ca. 230 m (vandløb) ca. 135 m (mose)	Nærmeste vandløb (tilløb til Rebbøl Å) løber ca. 230 m nord vest for ejendommen. Der er ingen dræn på ejendommen. Nærmeste mose ligger syd vest for ejendommen.
Offentlig vej og privat fællesvej	15 m	Ca. 1 m og 8 m	Eksisterende stald (B. Ungdyr og kalve) maskinhus og eks. C. Maskinhus. Der søges dispensation til afstandskravet til vej ved indsættelse af dyr i bygningen
Levnedsmiddelvirksomhed	25 m	>25 m	Der forefindes ingen levnedsvirksomhed inden for 25 meters afstand
Beboelse på samme ejendom	15 m	Ca. 0 m	Eks. B ungdyr og kalve er bygget sammen med stuehuset.
Naboskel	30 m	Ca. 35 m	Der er ca. 3,5 m til nabomatrikel mod øst fra D. Stuehus

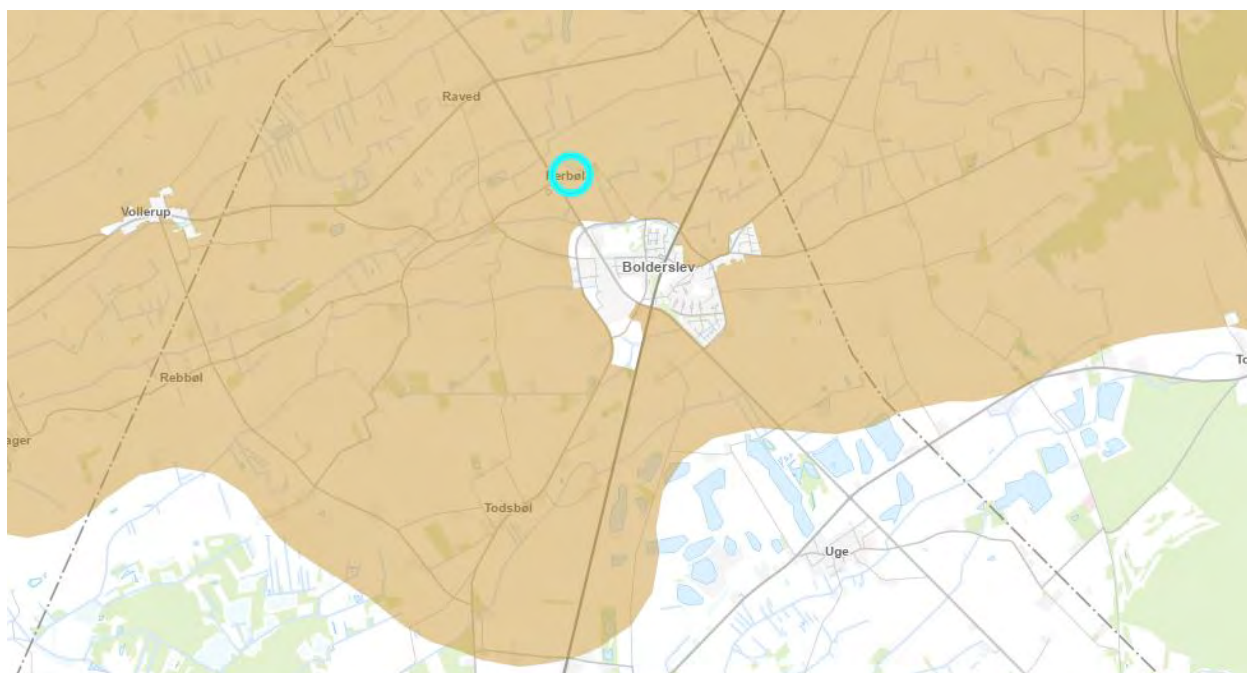
Anlægget er ikke berørt af følgende: kystnærhedszonen, Lavbundsarealer inkl. okkerklassificering, strandbeskyttelseslinje, klitfredningslinje, Sø- og åbeskyttelseslinje, skovbyggelinjer, kirkebyggelinjer, fredede områder, fredede fortidsminder og beskyttede diger.

2.4.2 Landskabelige hensyn, udpegninger og natur

Ejendommen ligger i et fladt åbent terræn i et område med landbrugsmarker og en del læhegn.

Jf. tidligere afsnit, så er ejendommen ikke beliggende indenfor bygge- og beskyttelseslinjer og produktionsanlægget overholder § 6 i Lov om miljøgodkendelse m.v. af husdyrbrug, vedrørende forbudszoner.

Der er ingen bygninger eller opbevaringsanlæg inden for udpegningerne "Værdifulde kystlandskaber" og "Værdifulde landskaber". Ingen bygninger eller opbevaringsanlæg inden for udpegningen "Uforstyrrede landskaber". Ingen bygninger inden for udpegningen "Værdifulde kulturmiljøer". Og ingen bygninger inden for udpegningerne "Særlig næringsfattige naturarealer" og "Naturområder". Og ligeledes ingen bygninger indenfor udpegningerne "Geologiske værdier" og "Rekreative værdier". Derimod er ejendommen beliggende i et område der er udpeget som "Særlige værdifulde landbrugsområder" se figur 3 herunder.



Figur 4 – Kortudsnit fra netgis.aabenraa.dk med markering af særlige værdifulde landbrugsområder.

Mod syd løber det beskyttede vandløb Rebbøl og mod nord vest løber det nærmeste beskyttede vandløb som er et tilløb til Rebbøl Å, ca. 230 m nord vest for ejendommen.

Der er ca. 135 m fra G. Maskinhus til det nærmeste udpegede § 3 areal. Det er et moseområde sydvest for anlægget.

Det nærmeste internationale naturbeskyttelsesområder ligger 4,7 km hhv syd vest for ejendommen og øst for ejendommen. Områderne er hhv. Natura 2000 område nr. 98 Tinglev Sø og Mose, Ulvemose og Terkelsbøl mose, og består af fuglebeskyttelsesområde 62 samt Natura 2000- område nr. 96 Bolderslev skov og Uge skov. .

Ejendommens arealer afvander til det internationale naturbeskyttelsesområde nr. 98 Vadehavet, herunder habitatområde nr. H90 Vidå med tilløb, Rudbøl Sø og Magisterkogen.

Nærmeste § 7 beskyttede område indenfor Natura2000 (kategori 1) er noget habitatnatur i Uge skov, ca. 4,7 km syd øst for ejendommen.

Nærmeste § 7 beskyttede areal udenfor Natura2000-habitatområde (kategori 2) er et overdrev beliggende ca. 6,5 km syd øst for ejendommen i Uge plantage.

Nærmeste § 7 beskyttede kategori 3-areal er før omtalte mose der ligger ca. 135 m syd vest for . Maskinhus.

Ejendommen er beliggende indenfor et opland til sårbar Natura2000-områder.

2.5 Ammoniakemission og -deposition (B4, B5)

Ud fra oplysningerne om størrelsen af produktionsarealerne, dyre- og gulvtype i ansøgt drift, nudrift og 8-års drift samt evt. oplysninger om miljøteknologier beregnes husdyrbrugets ammoniakemission i de tre drifter. Ammoniakemissionen fra stalde og opbevaringslagre på husdyrbruget fremgår af tabel 6. Den totale ammoniakemission fra husdyrbruget er i ansøgt drift 802,7 kg N/år, med en meremission på 50,9 kg N/år i forhold til både nudrift og 8-års driften.

Tabel 6: Ammoniakberegning Perbølvej 31, tabel: Husdyrgodkendelse.dk

Ansøgning (241163) | Stalde og produktioner ?

Tegn og navngiv staldafsnit på kortet. Klik herefter på Listevisning for at oprette produktionsarealer med staldsystem og dyretype samt evt. miljøteknologi. Resultater af ammoniakberegninger kan ses under fanen "Resultater".

Kort Listevisning Resultater Kort fuldskræm

Samlet ammoniakemission fra husdyrbruget (stald og lagre) ? i

Driftstype:	Ammoniakemission fra staldafsnit (kg NH ₃ -N/år)	Ammoniakemission fra lagre (kg NH ₃ -N/år)	Ammoniakemission fra husdyrbruget (kg NH ₃ -N/år)
Ansøgt drift	705,6	97,1	802,7
Nudrift	646,8	105,0	751,8
8 års-drift	646,8	105,0	751,8

2.5.1 Omkringliggende natur

Husdyrbrugets ammoniakemission må ikke give anledning til væsentlige påvirkninger af naturområder, der er beskyttet af europæisk lovgivning (Natura2000 områder) eller efter dansk lovgivning, eller som kan være leve- eller ynglelokaliteter for særligt beskyttede dyrearter (bilag IV arter).

Husdyrgodkendelsesbekendtgørelsen klarificer naturen i kategori 1, 2 og 3 natur og fastsætter beskyttelsesniveauer som fremgår af dennes § 26-29

Ammoniak adskiller sig fra de fleste andre kvalstofforbindelser ved at tørdeponere hurtigt. Derfor vil ammoniakdepositionen være signifikant størst tæt på stald og gødningslager, som er kilden til forureningen. Beregninger fra Danmarks Miljøundersøgelser, Afdeling for Atmosfærisk Miljø viser, at hovedparten af ammoniakmængden vil nedfældes indenfor 1.000 meter fra kilden.

Naturarealerne beliggende indenfor 1.000 meter af anlægget, omfatter seks § 7-beskyttede moser og én § 3 beskyttet sø og én § 3 beskyttet eng.

Naturområderne i nærheden af husdyrbruget fremgår af figur 5 og beregningerne af ammoniak til de nærmeste punkter fremgår af tabel 7. Husdyrbruget overholder kravene til ammoniakdeposition til naturområderne i nærheden. Dette beskrives nedenfor:



Figur 5: Kort fra husdyrgodkendelse.dk. Placering af nærliggende naturområder. Den lysegrønne cirkel angiver en radius på 1.000 meter omkring anlægget.

Tabel 7: Ammoniakdeposition (kg N/ha/år) ved naturområder i nærheden af husdyrbruget. Af tabellen fremgår både total deposition og merdeposition til nudriften og 8-års driften. Tabel: Husdyrgodkendelse.dk

Ansøgning (241163) | Naturområder ?

For at der kan beregnes deposition af ammoniak, skal naturpunkter angives på kortet. På "Liste- og resultatvisning" vises det samlede resultat af ammoniakberegningerne, samt en oversigt over mer- og totaldeposition i alle naturpunkter der er angivet.

Kort Liste- og resultatvisning Kort i fuld størrelse

Samlet resultat af ammoniakberegninger ? i

Samlet emission: **802,7** (kg NH₃-N/år) Meremission (8-års-drift): **50,9** (kg NH₃-N/år) Meremission (nudrift): **50,9** (kg NH₃-N/år)

Oversigt af naturpunkter ? i

Navn:	Kategori:	Oprettet:	Kumulation:	Ruhed natur:	Merdeposition (kg N/ha/år):		Totaldeposition (kg N/ha/år):
					8-års drift	Nudrift:	
Mose SØ	Kategori 3	Ansøger	0	Mk	0,0	0,0	0,1
Mose Ø	Kategori 3	Ansøger	0	Mk	0,0	0,0	0,2
Mose SV	Kategori 3	Ansøger	0	Mk	0,0	0,0	0,4
Overdrev - Uge plantage	Kategori 2	Ansøger	0	Bn	0,0	0,0	0,0
Uge skov - habitatnatur	Kategori 1	Ansøger	0	S	0,0	0,0	0,0

Ved kategori 1 natur, skal der foretages en vurdering i forhold til kumulationsmodellen jf. husdyrgodkendelsesbekendtgørelsens § 26. Til hjælp kan kortlaget "kumulation" i husdyrgodkendelse.dk's kort anvendes.

Standardværdier ? i

Ruhed natur:

Ruhed opland:

Kumulation:

Kategori 1 natur

Mer- og totaldepositionen til nærmeste § 7 areal, kategori 1 natur, som er habitatnatur, ligger ca. 4,7 km syd øst for ejendommen, er på 0,0 kg N/ha/år. Ifølge § 25 i bekendtgørelsen er beskyttelsesniveauet for kategori 1 natur (natur i Natura 2000), afhængig af hvor mange andre landbrug, der er i området. I det konkrete tilfælde er der ikke andre landbrug og beskyttelsesniveauet er derfor 0,7 kg N/ha/år i totaldeposition. Beskyttelsesniveauet er derfor overholdt.

Kategori 2 natur

Mer- og totaldepositionen til nærmeste § 7 areal, kategori 2 natur, som er et overdrev beliggende ca. 6,5 km syd øst for ejendommen, er på 0,0 kg N/ha/år. Ifølge § 26 i bekendtgørelsen er beskyttelsesniveauet for kategori 2 natur (§ 7 natur udenfor Natura 2000), en max total deposition 1,0 kg N/ha/år. Dette krav er overholdt.

Kategori 3 natur

Mer- og totaldepositionen til nærmeste § 7 areal, kategori 3 natur, som er en mose ca. 135 m syd for G. Maskinhus. Til dette punkt er der en mer- og totaldeposition på hhv. 0,0 kg N/ha/år og 0,4 kg N/ha/år. Kravet om max merdeposition på 1,0 kg N/ha/år er overholdt.

2.6 Lugtemission (B4, B5)

Der er foretaget lugtberegning gennem husdyrgodkendelse.dk (resultatet kan ses i tabel 8). Der forventes ikke at være lugtgener fra landbruget. Den foretagne beregning viser, at der ikke forventes gener ved nabobeboelser, da afstanden er større end geneafstanden. Der har ikke tidligere været klaget over lugtgener fra ejendommen.

Tabel 8 - Beregning af lugt geneafstand til Nærmeste nabo, samlede bebyggelser og byzoner. Tabel: Husdyrgodkendelse.dk

Ansøgning (241163) | Nabopåvirkning ?

For at der kan beregnes om lugt fra anlægget, skal nabobebyggelse og byzone angives på kortet. På "Listevisning" vises en oversigt over de nabobebyggelser der er angivet, og på "Resultater" findes resultaterne af de lugtberegninger der er foretaget på ansøgningen.

Kort Listevisning Resultater Kort i fuld skærm

Samlet resultat af lugtberegning ? i

Bebyggelse	Kumulation	Model	Ukorrigeret geneafstand (m)	Korrigeret geneafstand (m)	Vægtet gennemsnitsafstand (m)	Genekriterie overholdt:
Pærbølvej 26	0	FMK	51*	51*	98,1	Ja
Pærbølvej 28	0	FMK	51*	51*	76	Ja
Vestergade 30	0	FMK	90,7	90,7	912,9	Ja
Bolderslev, Bjolderup	0	FMK	161,4	161,4	485,7	Ja

Forklaring til samlet resultat af lugtberegning
* Geneafstanden fra NY modellen er 0, selvom der er en faktisk lugt fra staldgruppen! Dette skyldes at lugten er for lav til at lugtspredningen kan beregnes.

Konsekvenszone: 179 m

2.7 Øvrige emissioner og gener (B7)

2.7.1 Støj (B7)

Støjkilder er primært levering af råvarer, gyllepumpning- og udbringning samt flytning af dyr. Alle støjkilder er i aktivitet i en begrænset periode. Det vurderes, på grund af afstand til nærmeste nabo, at støjkilderne ikke giver anledning til evt. gener.

Tabel 9 – støjkilder:

Støjkilde	Placering	Driftstid
Fodringstider	Staldanlæg – der fodres med minilæsser	Formiddag- dagligt
Mixer vogn	Blandes ved stak i mark	Formiddag - dagligt

Foderanlæg	Kostalden	Kraftfoder ved malkning – 2 gange dagligt (morgen/formiddag) og eftermiddag (larmer ikke)
Udkørsel af husdyrgødning	Staldene/gyllebeholderne	Marts-maj og september-oktober primært 8.00-18.00 og så vidt muligt ikke weekend
Lastbiler m.v.	Ved stalde og maskinhus	Dagtimerne
Markvanding	Ude på marken	Sommerperioden
Malkeanlæg	Kostald	malkning – 2 gange dagligt (morgen/formiddag (6.00-8.00)) og eftermiddag/aften (16.00-20.00) (larmer ikke)
Kompressor	Værksted i maskinhus	Ved behov ca. 1 gang ugentlig
Valse	I B. Ungdyr og kalve	I vinterhalvåret hver dag a ca. 15 min
Afhentning af mælk	Kostald	Ca. 10 min hver eller hver anden dag. Ikke noget system i hvornår de komme og henter.

De mest larmende maskiner (kompressor og køletank) står i lukkede/isolerede rum.

Derudover kan der opstå lidt støj ved ind og udlevering af dyr. Dette foregår så vidt muligt indenfor normal arbejdstid.

2.7.2 Rystelser og vibrationer (B7)

Rystelser og vibrationer fra husdyrbruget vil evt. kunne forekomme i forbindelse med transporter til og fra husdyrbruget. Det vurderes at rystelser og vibrationer fra husdyrbruget vil være så små, at det ikke vil medføre gener for naboer.

2.7.3 Støv (B7)

Driften vil ikke medføre væsentlige støvgener uden for ejendommens eget areal.

2.7.4 Lys (B7)

I Kostalden anvendes en kombination af dagslys og kunstlys. Kunstlys styres manuelt og er som udgangspunkt kun tændt i vinterperioden mellem 6.00-10.00 og 16.00-20.00. Om natten er der natbelysning i kostalde.

Som udgangspunkt vil der ikke være belysning udenfor bygningerne om natten.

2.7.5 Fluer og skadedyr (7)

For at undgå fluer og tilhold af skadedyr rengøres fodergange og øvrige staldarealer løbende. Fluer er som udgangspunkt ikke det store problem, men ved behov anvendes elektroniske fluefangere.

Rottebekæmpelse sker via kommunal ordning.

2.7.6 Transport (B7)

Det vil hovedsagligt være transporter med dybstrøelse og foder der vil stige i forbindelsen med udvidelsen.

Der er 3 indkørsler til ejendommen hvor den østligste kun bliver brugt til privaten.

Tabel 10 – Transporter:

Transporter	Før udvidelse			Efter udvidelse		
	Antal/år	Kapacitet pr. transport	Transportmiddel	Antal/år	Kapacitet pr. transport	Transportmiddel
Foder	20	15 t – 25 t	Traktor eller lastbil	20	15 t – 25 t	Traktor eller lastbil
Halm	20	Forskelligt	Traktor	30	Forskelligt	Traktor
Eget foder inkl. ensilage og halm	100	15 t – 25 t		130	15 t – 25 t	
Dieselolie/ Fyringsolie/træpill er	3		Tankbil	3		Tankbil
Levende dyr mellem ejendomme	12		Lastbil	12		Lastbil
Gylle med spredevogn	30	(25) tons	Traktor + gyllevogn	35	(25) tons	Traktor + gyllevogn
Dybstrøelse	100	Ca. 12 t	Traktor + vogn	Ca. 115 læs	Ca. 12 t	Traktor + vogn

Afhentning af mælk	365		Tankbil	365		Tankbil
Afhentning af døde dyr	6		Daka	6		Daka
Handelsgødning	0		Traktor eller lastbil	0		Traktor eller lastbil
Affald	26		Harm Mammen	26		Harm Mammen
Transporter i alt	682			742		

Herudover forekommer transport med mindre biler og personbiler, herunder f.eks. dyrlæge, inseminør, ydelseskontrol mv.

Færdsel på offentlig vej reguleres af politiet efter færdselslovens regler.

Vurdering af støjbelastningen for transporterne:

Før: Den vurderes at overholde gældende retningslinier

Efter (anslået): Den vurderes at overholde gældende retningslinier

Tidsrum for transport:

Før: Afhentning af mælk - Intet. Øvrige transporter i dagtimer og på hverdage.

Efter: Afhentning af mælk – tidspunkt kendes ikke endnu. Øvrige transporter i dagtimer og på hverdage.

Det bedes oplyst, om der er tæt beboede områder på ruten:

Det er vurderet, at der ikke er tæt bebyggede områder på ruten.

2.8 Reststoffer, affald og Naturressourcer (B8)

2.8.1 Døde dyr (B8)

Der forventes max 1-2 døde køer+ 5-6 kalve om året.

Døde dyr opbevares, efter gældende regler på dertil indrettet plads ved det sydøstlige hjørne af C. Maskinhus jf. situationsplanen, afskærmet fra vejen af beplantning.

Afhentning sker efter behov og med dags varsel.

Døde dyr afhentes af DAKA.

2.8.2 Fast affald (B8)

Generelt er affaldsmængden på ejendommen minimal. Det har ikke været muligt at angive et estimat for mængden. Det meste affald kommer i containerne tilhørende den normale renovationsordning. Containeren er pt. 240 l og tømmes hver 14 dag.

Plastic kører ansøger selv til genbrugspladsen. Affald opbevares og bortskaffes efter Aabenraa Kommunes regulativer.

Der er minimalt olieaffald, da dette afleveres ved service af maskiner og/eller på genbrugspladsen.

Ved transport af affald skal transportør (ansøger eller andre) sikre at transporten sker på en sikkerheds- og sundhedsmæssig forsvarlig måde, og at den ikke er til gene eller fare for omgivelserne.

2.8.3 Olie- og kemikalieaffald (B7 og B8)

Der kommer ingen pesticider og kemikalier ind på ejendommen, da denne drives økologisk.

Olieaffald:

Før: max 2 x 20 l

Efter (anslået): max 2 x 20 l

Kemikalieaffald (05.12 Pesticid affald):

Intet, da ejendommen drives økologisk

Veterinært affald (05.13 affald af lægemidler):

Før: Ca. 1 kg. Affaldet afleveres til dyrlæge, der står for bortskaffelse.

Efter (anslået): Ca. 1 kg. Affaldet afleveres til dyrlæge, der står for bortskaffelse.

Virksomhedens medicinaffald, veterinært affald m.v. opbevares utilgængeligt for uvedkommende.

2.8.4 Råvare og hjælpestoffer (B7)

Der er en dieseltank (1500 l) placeret i C. Maskinhus.

Da ejendommen drives økologisk, består en stor del af dyrenes foder af græs som optages ved afgræsning på ejendommens arealer. Derudover fodres der hovedsagligt med græs- og helsædsensilage + evt. lidt majs som primært opbevares i markstakke tæt på ejendommen. Dertil kommer eget korn og kraftfoder som opbevares i silo på loftet i B. Ungdyr og kalve samt i silo på ansøgers anden ejendom (Hjordkærvej 11, 6392 Bolderslev).

Dyrene har tilgang til vand i stalden døgnet rundt.

2.8.5 Energi (B8)

På ejendommen anvendes der primært energi til malkning, nedkøling af mælk, gyllepumpning, belysning og øvrige elektriske maskiner samt forbrug i stuehuset. Staldene har naturlig ventilation, hvorfor der

ikke anvendes el til ventilationsanlæg. Der er ingen korntørringsanlæg på ejendommen pt., men der er en valse og så anvendes der el i forbindelse med markvanding.

Energiforbruget forventes at komme til at ligge på ca. 50.000 - 85.000 kWh (i 2022 85.366 kWh pga. meget markvanding).

Stuehuset varmes op med varmepumpe og dette ændres ikke ved denne ansøgning.

Lyset i A. kostald styres manuelt og er som udgangspunkt kun tændt i vinterperioden mellem 6.00-10.00 og 16.00-20.00. Om natten er der natbelysning i kostalde. I de andre bygninger tændes der lys efter behov.

Ifølge Håndbog til driftsplanlægning 2015 udgivet af SEGES er norm-elforbruget på ca. 670 kWh pr. årsko, dog med mulighed for store variationer. Elforbruget jf. disse normtal for det forventede dyrehold på 70 årskøer er på ca. 46.950 kWh. Idet de 85.000 kWh også indeholder el til markvanding og stuehuset, vurderes det, at husdyrbrugets elforbrug ligger på hvad der kunne forventes af et husdyrbrug på denne størrelse.

2.8.5.1 Energibesparende foranstaltninger:

- Kostalden er med naturlig ventilation, og der er derfor ikke energiforbrug til dette.
- Lyset styres manuelt.
- Logistikken i forbindelse med afhentning af foder til blandedanlæg, er indrettet så
- afstanden giver færrest muligt driftstimer, hvilket minimerer energiforbruget.
- Der er byvand så der bruges ikke strøm til pumpning.
- Frekvensstyret pumper hvor muligt
- Varmepumpe til opvarmning af stuehuset
- Der skiftes til LED-belysning løbende.

2.8.6 Vand (B8)

Ejendommen forsynes med vand fra Bolderslev vandværk. Forbrug af vand til drikkevand og vaskevand forventes at blive ca. 3000 m³ ved ca. 70 malkekøer.

Såmlet vandforbrug i m³ til et årsdyr (365 foderdage) af malkekøer, hundyropdræt, slagtekalve og ungtyre

	Malkekøer		Opdræt		Slagtekalve		Ungtyre	
	Stor race	Jersey	Stor race	Jersey	Stor race	Jersey	Stor race	Jersey
Drikkevand incl. vandspild	28	26	5,3	4	8,7	8,0	9,8	9,1
Staldrensning	3	3	0,4	0,3	0,4	0,3	0,4	0,3
Rengøring af malkeanlæg	2	2	-	-	-	-	-	-
Forbrug i alt	33	31	5,7	4,3	9,1	8,3	10,2	9,4

Kilde: Håndbog i kvæghold 2011

Der føres ikke løbende journal over vandforbruget, men forbruget opgøres årligt i forbindelse med regnskabet.

Det er ikke udarbejdet planer for vedligehold og reparationer, men ved daglig inspektion vil der blive undersøgt for eventuelle lækager i forbindelse med drikkevandssystemet med efterfølgende igangsætning af reparation.

2.8.6.1 Vandbesparende foranstaltninger

- Bedriftens drikkevandsinstallationer rengøres og efterses jævnligt med henblik på at undgå spild.
- Vandforbruget registreres.
- Evt. lækager identificeres og repareres hurtigst muligt.
- Der er opsat flydere i drikkekar, hvilket er med til at sikre et stabilt vandtryk. Hermed opnås begrænset drikkespild og bedre vandoptagelse.
- Staldene kontrolleres dagligt og der udføres småreparationer med det samme eller tilkaldes service, hvis der er behov for det.
- Der bruges sparreprogram på vask.

2.8.7 Spildevand herunder regnvand (B8)

Den årlige spildevandsmængde fra produktionen omfatter vand fra vask af stalde, inventar, tankrum, malkeanlæg og drikkevandsspild.

Der afledes ikke sanitært spildevand fra produktionsbygningerne.

En del af tagvandet fra ejendommen ledes til nedsivning nord for ejendommen og det resterende løber på jorden til nedsivning.

Der ændres ikke ved afløbsforholdene for de eksisterende bygninger. Jf. afløbsplanen.

2.9 Forurenings- og genebegrænsende tiltag (B7)

Der vurderes at være minimal risiko for udslip af gylle, olie eller kemikalier til det omgivende miljø. Ansøger har truffet adskillige foranstaltninger for at forebygge uheld og udslip. Lastning af gylle fra gyllebeholder til gyllevogn sker med læssekran, som altid er overvåget. Ansøger iagttager selv særlig overvågenhed – og indskærper det til medarbejdere og/eller maskinstation – ved lastning og kørsel med gylle. Gyllebeholdernes styrke og tæthed sikres gennem den 10-årige beholderkontrol.

Opbevaring af evt. olie sker så en eventuel læk bliver opfanget og tilbageholdt.

I den daglige drift kan der være risiko for at vandrør sprænger og ved sådanne uheld afbrydes vandforsyningen på hovedhanen som er placeret ud mod Perbølvej.

Gyllepumpen på ejendommen er en traktor pumpe og virker derfor kun når traktoren er tilkoblet.

Ved strømsvigt kan der være risici for at køerne ikke kan malkes. Det er muligt at anskaffe et nødstrømsanlæg i tilfælde med strømforstyrrelser/svigt, og der er etableret nødstik til en nødgenerator.

Der er risici for at gyllebeholderen skades ved gylleudbringning eller omlastning. Da det er maskinstation der varetager gylleudbringning og omlastning, vil de være til stede med deres grej, så de kan suge det op og tilkalde forstærkning samt alarmere beredskabsstyrelsen hvis uheldet skulle være ude.

Hvis uheldet skulle være ud, forventes det, at gyllen vil lægge sig i en lavning øst for beholderen hvorfra det kan suges op.

Der er udarbejdet en beredskabsplan, der beskriver hvordan medarbejdere og ejer skal handle i tilfælde af en række kritiske situationer, herunder brand, overløb af gylle, kemikalie- og oliespild, strømsvigt samt transport, håndtering og opbevaring af bekæmpelsesmidler.

Hvor der håndteres smøre- og dieselolie, er der en potentiel risiko for forurening. Evt. spild af olie opsuges af savsmuld eller lignende.

Ved driftsuheld, hvor der opstår risiko for forurening af miljøet, er der pligt til straks at anmelde dette til alarmcentralen, tlf.: 112 og efterfølgende straks at underrette tilsynsmyndigheden, Aabenraa Kommune på tlf. 73 76 76 76.

Ved brand tilkaldes Falck og brandvæsen, medmindre det er mindre brandskader der kan afhjælpes med det slukningsmateriel der befinder sig i stalden.

2.10 Forsalg til egenkontrol (B7)

- Bedriften gennemgås dagligt og der holdes opsyn med dyrene, inventar, anlæg og materiel.
- Maskinparken holdes med service, og reparationer evt. udskiftninger efter behov.
- Gyllepumpning overvåges.
- Gylletank kontrolleres for flydelag og der føres logbog.
- Gylletanke kontrolleres i 5 års-kontrollen af autoriseret kontrollør.
- Der føres journal over placering af evt. markstakke. Det tilstræbes dog at dybstrøelsen køres direkte ud, og nedpløjes umiddelbart lige herefter.
- Der laves hvert år mark og gødningsplan.
- I bedriftens driftsregnskab registreres forbrug af energi, indkøbt foder mm.
- Autoriseret el-installatør laver 5. årligt gennemsyn af ejendommens el-installationer.
- Malkeanlægget gennemgås årligt
- Ensilageprøver udtages efter behov af kvægbrugskonsulent
- Foderplan laves efter behov af kvægbrugskonsulent
- Der praktiseres generelt godt landmandskab til dels for naboer og omkringboende.

2.11 BAT-Ammoniakemission (B9)

BAT-niveauet beregnes i Husdyrgodkendelse.dk, og forudsætningen for BAT-beregning i denne godkendelse, tager afsæt i eksisterende staldanlæg på nær i C. Maskinhus hvor produktionsarealet beregnes som nyt.

Det samlede BAT-krav for stalde og lagre er i Husdyrgodkendelse.dk beregnet til 803 kg NH₃-N/år og derfor lig den faktiske emission fra ejendommen.

Tabel 11: BAT-beregning Perbølvej 31, tabel: Husdyrgodkendelse.dk

Ansøgning (241163) | BAT ?

Herunder er der foretaget en beregning af den vejledende grænseværdi for ammoniaktab (missionsgrænseværdien) pr. år opnåelig ved anvendelse af bedste tilgængelige teknik (BAT). Beregningerne er foretaget efter de retningslinjer og beregningsmetoder der fremgår af Miljøstyrelsens standardvilkår for BAT fra 2011, og afhænger af om en produktion er placeret i ny eller eksisterende stald. For eksisterende stalde vil gælde en fast værdi per dyr på en given gulvtype. For nye stalde vil værdien afhænge af produktionens størrelse, således at BAT-kravet skærpes i takt med en voksende produktion.

Samlet BAT beregning ?

	Stalde	Lagre	Total
Samlet BAT krav (kg NH ₃ -N /år)	706	97	803
Faktisk emission (kg NH ₃ -N /år)	706	97	803
Forskel (kg NH ₃ -N /år)	-	-	0
Vejledende BAT Overholdt?	-	-	Ja

2.12 Grænseoverskridende virkninger (B10)

Husdyrbruget ligger ca. 15 km fra den dansk-tyske grænse. Da lugtkonsekvenszonen er mindre end 179 m og der ingen ammoniakdeposition er fra husdyrbruget ved denne afstand, vurderes det, at der ingen grænseoverskridende virkninger er.

2.13 Oplysninger om konsulenten (A4)

Louise H. Riemann, cand. scient. Landskabsforvaltning, 2008

Tlf.: 73642915 og e-mail: lhr@lhn.dk

Miljø- og naturrådgiver siden 2008 hos:

LHN, Industriparken 1, 6360 Tinglev

CVR-nr. 16342718

2.14 Relevante kriterier i forhold til vurdering om ansøgning om tilladelse efter §16b er omfattet af krav om miljøkonsekvensvurdering (D1-3)

Punkterne, som skal vurderes i henhold til Husdyrgodkendelsesbekendtgørelsens bilag 1 D, er i stort omfang beskrevet i materialet ovenfor. Her nedenfor vil der derfor blive samlet op på konklusionerne af de enkelte afsnit og projektet vurderes i sin helhed i forhold til kravet om miljøkonsekvensvurdering.

D1: Projektets karakteristika:

- a) Hele projektets dimensioner og udformning er beskrevet under pkt. 2.1. De er kendte, idet der ikke opføres ny bebyggelse. Der er derfor ingen tvivl om anlæggets udformning, og ikke behov for visualiseringer eller beskrivelse af alternativer for at kunne vælge det ene alternativ frem for det andet. A. Kostald er et relativt lille anlæg til økologisk mælkeproduktion, og det har ligget på den pågældende placering med den aktuelle udformning længe. Der er tale om bygninger, der er afskærmet af beplantning og ikke synlige på stor afstand. Der har ikke været klager over udseende eller gener fra anlægget, og der har ikke været forureningsuheld eller andet, der

indikerer, at der skulle være problemer eller særlige risici forbundet med den pågældende placering. Der er således ikke behov for en miljøkonsekvensvurdering til at belyse projektets dimensioner og udformning yderligere.

- b) Kumulation med andre eksisterende og/ eller godkendte projekter: Der skønnes ikke at være kumulation med andre eks. eller godkendte projekter, da der er forholdsvis stor afstand til de nærmeste husdyrbrug – de nærmeste husdyrbrug ligger mere end 1300 m fra anlægget. Der er flere mindre moser rundt om ejendommen, hvor der er en afsætning af ammoniak fra produktionen, men da der er stor afstand til andre husdyrbrug, vil disse naturarealer ikke være specifikt påvirkede af ammoniak fra andre husdyrbrug, ud over den belastning, der indgår i baggrundsbelastningen, der også omfatter luftbåret kvælstof fra udstødningsgasser fra trafik og fra udlandet. Der er ingen Kategori 1 naturarealer der påvirkes med mere end 0,0 kg N/ha/år fra anlægget, og derfor er der jf. Husdyrlovens beskyttelsesniveauer ikke foretaget detaljerede undersøgelser vedr. evt. andre husdyrbrug i nærheden af Kategori-1 natur.
- c) Brugen af naturressourcer: jordarealer, jordbund, vand og biodiversitet: Anlægget er et anlæg til økologisk mælkeproduktion. Produktionen er baseret på økologisk planteavl, hvor størsteparten af foderet dyrkes på ansøgers ejendom og der suppleres med indkøbt økologisk kraftfoder. Den økologiske planteavl bidrager til at bevare jordens frugtbarhed, da der anvendes et varieret sædskifte, og der tilbageføres organisk stof og næringsstoffer i form af dybstrøelse med halm og gylle. En del af foderet hentes ved afgræsning, da køerne er ude i dagtimerne og ungdyrene hele døgnet om sommeren. Afgræsningen bidrager til biodiversiteten, da de afgræssede arealer er hjemsted for en mere varieret flora og fauna end arealer i omdrift – kokasser er hjemsted for en del insekter, der igen er føde for fugle og flagermus, og de afgræssede arealer giver levesteder til blomsterplanter og vilde græsser mv. Da der ikke anvendes kemiske bekæmpelsesmidler, er der i det hele taget rige levesteder for vilde planter og insekter, både på og omkring markerne. Da kravene omkring økologisk planteavl i Danmark er meget velkontrollerede og velbeskrevne, og da der ikke sker ændringer af arealdriften som følge af projektet, er der ikke behov for en miljøkonsekvensvurdering til at undersøge brugen af jordarealer, jordbund og biodiversitet yderligere.

Der anvendes vand i produktionen, til drikkevand til dyrene og til vask, se punkt 2.8.6. Produktionen er forsynet fra Bolderslev Vandværk, så forbruget er velkendt. Forbruget forventes at komme til at ligge meget tæt på norm, da der vil blive indarbejdet rutiner med at omgås vandressourcen sparsommeligt, både af økonomiske hensyn, og af hensyn til at spare på ressourcerne. Der er således ikke behov for en miljøkonsekvensvurdering til at undersøge forholdet yderligere.

- d) Affaldsproduktion: produktionen af affald er velkendt, se afsnit 2.8.2. Affaldet håndteres, sorteres, opbevares og bortskaffes forsvarligt, og der produceres kun meget små mængder farligt affald. Der er således ikke behov for en miljøkonsekvensvurdering til at undersøge forholdet yderligere.

- e) Forurening og gener: A. Kostald ligger forholdsvis langt fra naboer og har sine egne tilkørselsveje, som kun anvendes til transport til og fra husdyrbruget. Støj og vibration forventes ikke at være et problem ift. naboer og andre pga. anlæggets relativt beskedne størrelse og ikke-støjende karakter. Og der har aldrig været klager over gener fra anlægget. Anlægget er afskærmet af træer, og anvender ikke store projektører eller andet generende lys. Det vurderes af den grund, at der ikke er behov for en miljøkonsekvensvurdering til at beskrive sådanne gener yderligere. I forhold til forurening, så overholder produktionen alle normer for anvendelse og opbevaring af gødningsstoffer, hvilket i øvrigt er detaljeret reguleret i generel lovgivning. Diesel opbevares i godkendte tanke på fast bund, og håndteres forsvarligt. Der er udarbejdet en beredskabsplan hvis der opnås tilladelse til at få dyr på ejendommen igen, så der kan sættes ind hurtigt, hvis der skulle ske uheld med gylle, diesel eller mælk. Det vurderes derfor ikke at være behov for en miljøkonsekvensrapport til at belyse forurening og gener yderligere.
- f) Risiko for større ulykker, herunder klimabetingede forhold: Den største risiko for uheld er i forbindelse med gyllehåndtering. Udpumpning til gyllebeholder foregår aldrig uden at det tjekkes, om der er plads i beholderen. Der er derfor ikke behov for en miljøkonsekvensvurdering til at belyse forholdet yderligere.

I forhold til klimaændringer er det især ændret nedbørsmønster, der kan tænkes at påvirke bedriften, da ejendommen ligger langt fra havet og ikke vil være direkte påvirket af f.eks. havspejlsstigninger. Der ses en tendens til øget nedbør i det centrale Sønderjylland over de sidste ca. 10 år, og det vil betyde en lidt øget mængde regnvand i gyllebeholderne. Der er dog rigelig kapacitet til rådighed, så der er ikke risiko for, at øget nedbør vil give anledning til overløb af gyllebeholdere eller behov for at køre gylle ud under uhensigtsmæssige vejrforhold. Det skønnes ikke, at der er behov for en miljøkonsekvensrapport til at belyse konsekvensen af klimaændringer for anlægget yderligere.

- g) Risiko for menneskers sundhed (f.eks. som følge af vand- eller luftforurening): Projektet giver ikke risiko for forringelse af menneskers sundhed. Der er langt til naboer, så lugt, støv og støj vil ikke være til gene, og der er meget lille risiko for forurening af drikkevandsressourcer. Der anvendes ikke kemiske bekæmpelsesmidler, gødning håndteres og anvendes forsvarligt i henhold til den omfattede generelle lovgivning, som gælder alle jordbrug. Der skønnes derfor ikke at være behov for yderligere miljøkonsekvensvurdering af området.

D2: Projektets placering. Den miljømæssige sårbarhed i de geografiske områder, der kan forventes at blive berørt af projektet, skal tages i betragtning:

- a) Den eksisterende og godkendte arealanvendelse: Der sker ingen ændringer i arealanvendelsen som følge af projektet, da ansøger allerede forpagter arealerne omkring ejendommen, som hovedsagligt bliver brugt til afgræsning. Der opføres således ingen nye bygninger. Planteavl på bedriftens arealer fortsætter ligeledes uændret. Ejendommen arealer ligger ned mod tilløb til Rebbøl Å. Køer afgræsser græsmarkerne om sommeren, og der slås evt. hø til vinterfoder. Det er derfor af væsentlig betydning for omgivelserne, at den økologiske kvægproduktionen på ejendommen opretholdes, da det er med til at opretholde de lysåbne arealer med afgræsning.

- b) Naturressourcernes (herunder jordbund, jordarealer, vand og biodiversitet) relative rigdom, forekomst, kvalitet og regenereringskapacitet i området og dettes undergrund: Projektet medvirker til at opretholde jordens frugtbarhed på bedriftens dyrkede arealer, da jorden dyrkes økologisk, med tilbageførsel af organisk stof i form af halm og dybstrøelse og næringsstoffer. Der inddrages ikke landbrugsjord til bebyggelse eller andre formål. Der udvindes ikke råstoffer af jorden (sand, grus eller andet) og der gennemføres ikke tiltag, der forhindrer en evt. senere udvinding af evt. råstoffer. Projektet bidrager til opretholdelse af biodiversiteten i området, da arealer afgræsses, da der ikke anvendes pesticider, og da der ikke inddrages naturarealer til andre formål. Der leveres vand fra Bolderslev Vandværk, hvor der ikke er problemer i form af knaphed på drikkevand. Der dannes nyt grundvand på de omkringliggende arealer, og der befæstes ikke yderligere arealer. Da der ikke er væsentlige negative påvirkninger af området omkring anlægget, skønnes det, at der ikke er behov for at belyse forholdet yderligere i en miljøkonsekvensvurdering.
- c) i) Det naturlige miljøes bæreevne: projektet påvirker ikke det omgivende miljø i væsentlig negativt omfang. Der er en ammoniak-påvirkning af de nærmeste omgivelser omkring staldanlæggene, men den aftager hurtigt med afstanden. Omkring ejendommen er der træer og buske – ask, ahorn, hylde, rødel mv. som ikke er særlig sårbar overfor næringsstoffer. Der er 3 natur indenfør for kort afstand af bedriften hvilket er beskrevet i afsnit 2.5.1. Der er ikke afløb fra befæstede arealer, hvor der håndteres gødning, til åen. Der er ikke i projektet indeholdt planer om dræning eller intensiveret anvendelse af vådområder eller andre arealer langs med Rebbøl å eller tilløb til denne. Området langs bredden af Rebbøl Å eller tilløb til denne ændrer ikke anvendelse eller karakter.
- ii) Projektet ligger langt inde i landet og påvirker ikke kystområder. Projektet kan have en indirekte påvirkning af havmiljøet, i kraft af næringsstoffer, der udvaskes fra dyrkede arealer til dræn og grøfter, og derfra til vandløb, der ender i Vadehavet. Anvendelse af gødning i markbruget er nøje reguleret i generel lovgivning, og markdriften vil fortsætte uanset om dette projekt gennemføres eller ej. Det vurderes derfor at der ikke er behov for en ekstra miljøkonsekvensvurdering for at belyse forholdene.
- iii) Projektet påvirker ikke skovområder, idet der ikke sker nogen ændringer af arealanvendelsen, og produktionen foregår ikke i skov.
- iv) Der er ingen naturreservater eller parker omkring ejendommen.
- v) Tætbefolkede områder: der er ingen tætbefolkede områder, der påvirkes af projektet.
- vi) Landskabet omkring Rebbøl Å og tilløbet til Rebbøl Å er et kulturlandskab skabt af landbruget i og med naturen. Der er hovedsagligt omdriftsarealer og græsmarker langs med åen. Græsmarkerne anvendes til slet og afgræsning. Det åbne landskab er betinget af den landbrugsmæssige drift, især kvægbruget, med behovet for afgræsningsarealer og

græsmarksfoder. Det er derfor vigtigt at landbrug som mælkeproduktionen på Perbølvej 31 kan opretholdes og evt. udvides i området, så der til stadighed er dyr, der afgræsser græsarealerne.

Projektet omfatter ikke ny bebyggelse, så der planer om jordarbejde eller andet, der kan have betydning for arkæologiske fortidslevn .

D 3: Arten og kendetegn ved den potentielle indvirkning på miljøet:

- a) Der vil være ammoniakdeposition til naturarealerne i umiddelbar nærhed af staldene, og omfanget er beskrevet i ansøgningen om tilladelse efter §16b. Der vil også med al sandsynlighed være et vist tab af næringsstoffer fra markerne ud af rodzonen. Det er umuligt at dyrke jorden uden tab af næringsstoffer til omgivelserne, og stort set umuligt at producere animalske fødevarer uden et lille tab af luftformig kvælstof til omgivelserne.

Projektets indvirkning på miljøet vurderes at være lille af omfang og forudsigelig og velkendt. Dels er projektet af lille omfang – den samlede ammoniakfordampning er omkring 802,7 kg N/år, og må altså betragtes som et relativt lille §16 b projekt. Dels er der tale om en tilladelse til fleksibel produktion på en lille ejendom og udvidelsen foregår i eksisterende bygninger, så påvirkningen af omgivelserne ændres ikke meget i forhold til det, der er i dag. Og dels er kvæghold og mælkeproduktion en velkendt produktionsform, hvor emissionsniveauerne er kendte, ligesom de typiske risici for forurening er kendte, og bliver ført tilsyn med fra myndighedernes side. Det er en produktionsform, som er nøje reguleret i den generelle lovgivning.

Produktionen foregår i stalde med tæt fundament, gyllen opbevares i tætte beholdere, der kontrolleres jævnligt, samt i markstakke på dyrkede arealer, hvor afgrøden opsuger eventuelle næringsstoffer, der måtte blive tilbage i jorden.

Indvirkningen på miljøet vurderes ikke at være grænseoverskridende, da der er større afstand til både kommune- og landegrænse, end projektets påvirkningsradius. Projektet vurderes ikke at have indvirkning på en større kreds af personer, da området er meget spredt befolket. De påvirkninger, der er fra anlægget i dag, forventes at fortsætte nogenlunde konstant. Hvis produktionen på anlægget ophører, vil næringsstofpåvirkningen fra anlægget også ophøre, men så vil landskabet også ændre karakter, når der ikke længere er udegående kreaturer i området til at afgræsse græsarealerne.

Som det er beskrevet ovenfor, så er afstanden til andre dyrehold så stor, at der ikke vurderes at være væsentlige kumulative indvirkninger.

Miljøpåvirkningerne fra anlægget vurderes således ikke at have en art, omfang, kompleksitet eller irreversibilitet, der gør det nødvendigt at belyse forholdene yderligere i en miljøkonsekvensvurdering.

3 Konklusion

Sammenfattende vurderes det, at den ansøgte udvidelse på Perbølvej 31 ikke vil medføre væsentlig direkte eller indirekte påvirkning af det omgivende miljø. Aabenraa Kommune kan ved fastsættelse af normale driftsvilkår for ejendommen fastholde husdyrbruget på de ansøgte tiltag, samt opsætte vilkår for indgreb såfremt husdyrbruget mod forventning medfører forøgede gener for omgivelserne.

4 Bilag

4.1 Situationsplan

4.2 Afløbsplan

4.3 Kort med produktionsarealer

4.4 Overslag opbevaringskapacitet

4.5 Beredskabsplan

4.6 Fuldmagt

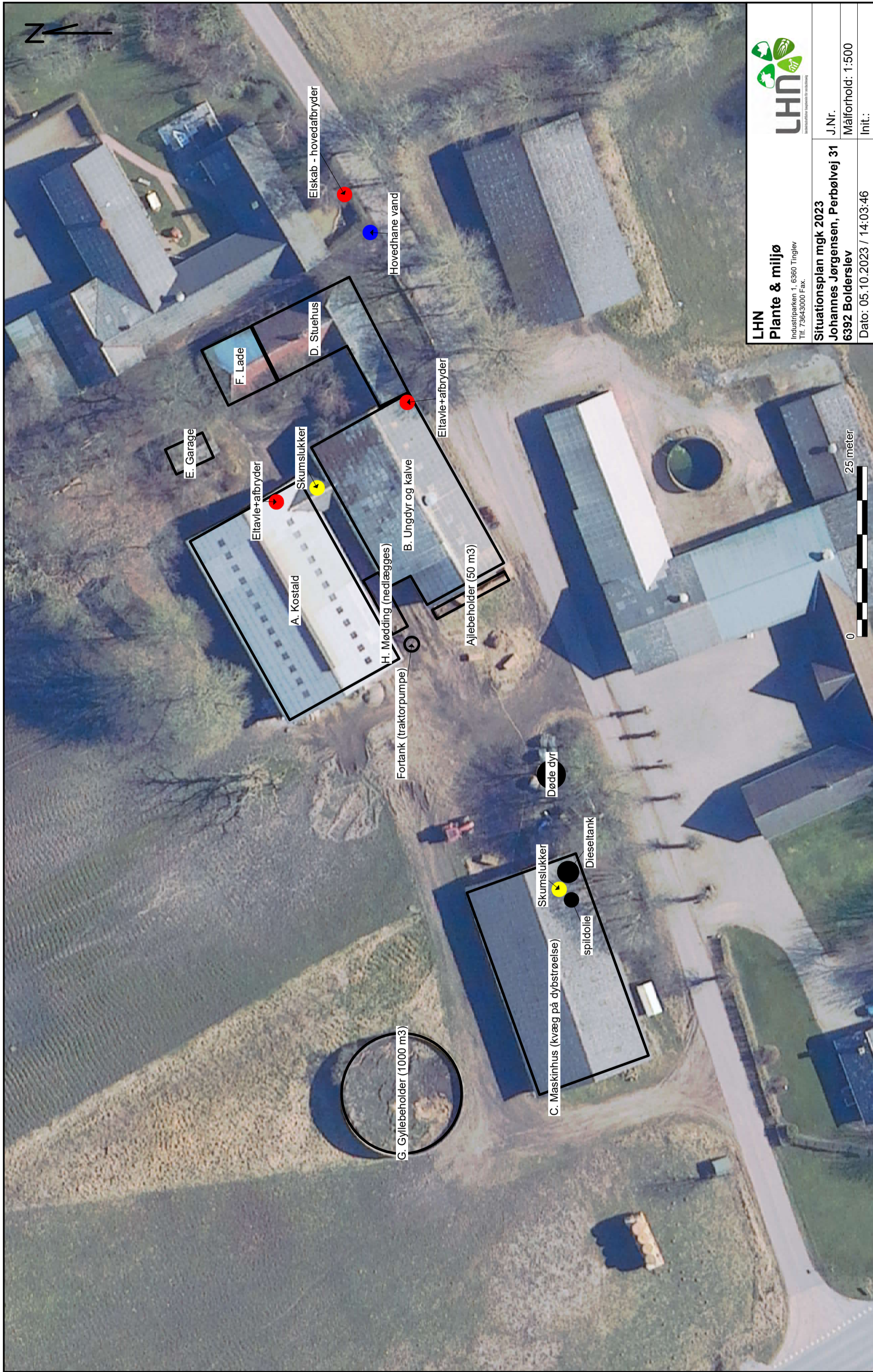


LHN
Plante & miljø
Industriparken 1, 6360 Tinglev
Tlf. 7364-3000 Fax.

Situationsplan mgk 2023
Johannes Jørgensen, Perbøvej 31
6392 Bolderslev

J.Nr.
Målforhold: 1:500
Init.:

Dato: 05.10.2023 / 14:03:46



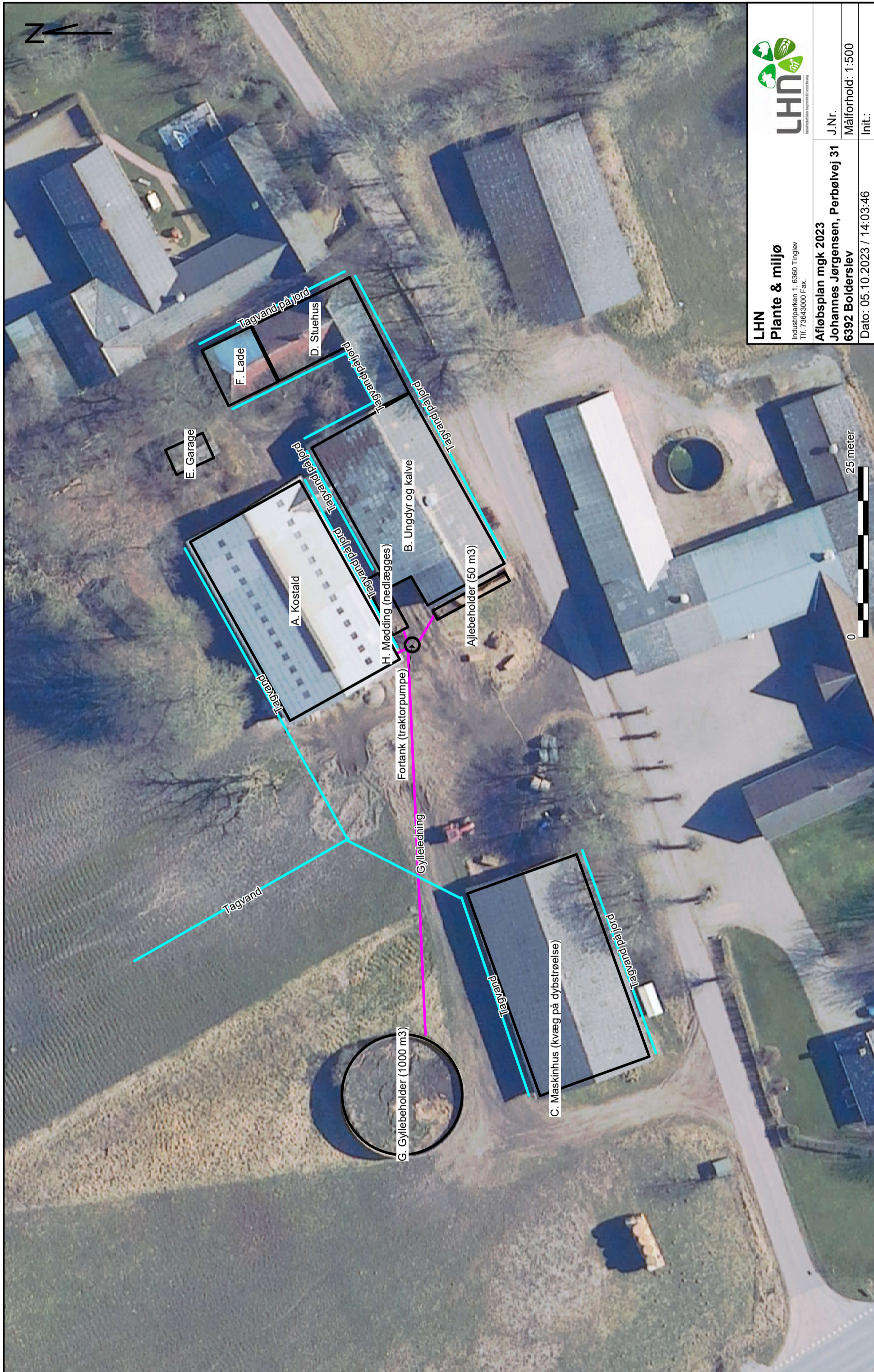


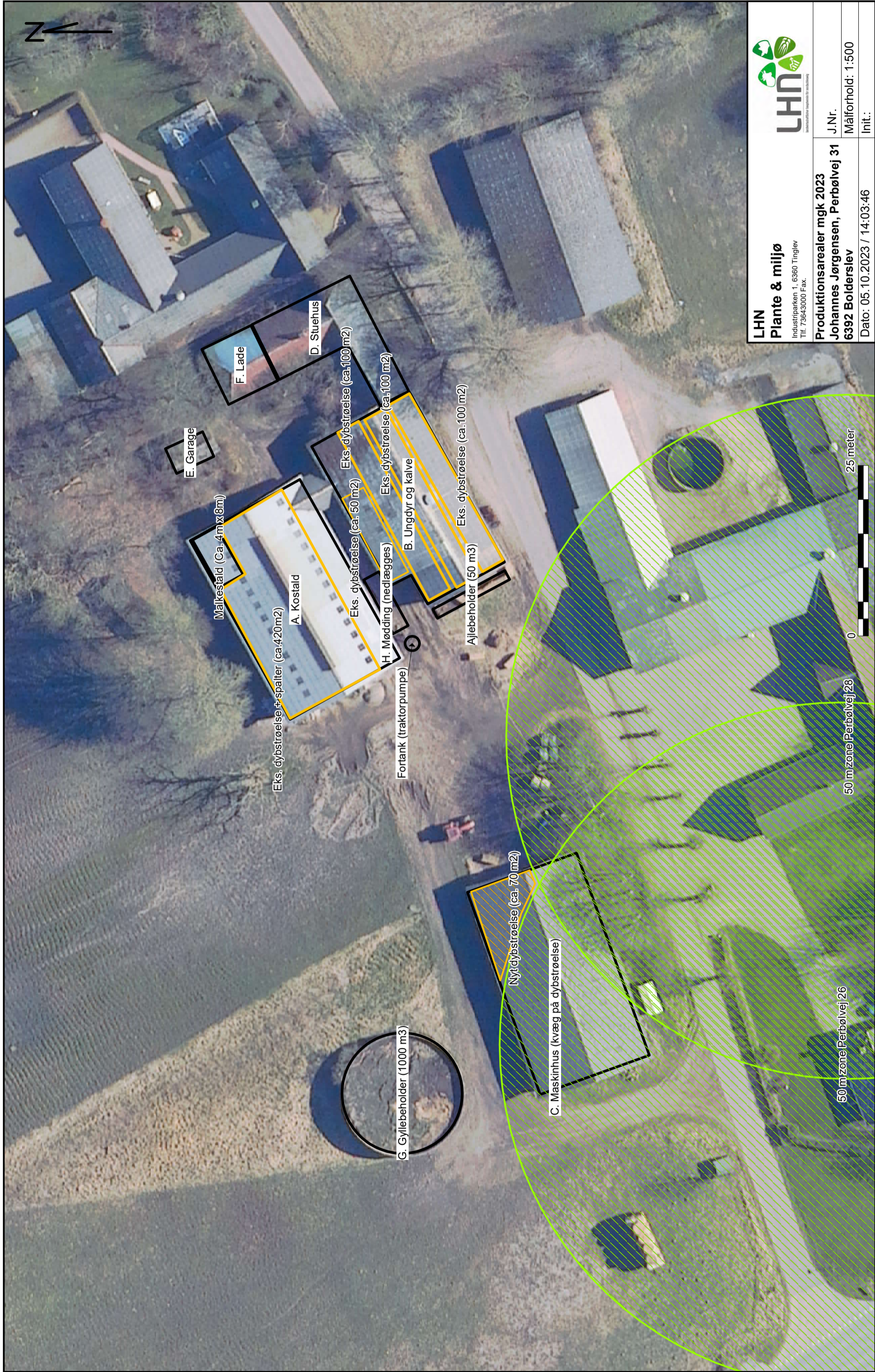
LHN
Plante & miljø
Industriparken 1, 6360 Tinglev
Tlf. 7364-3000 Fax.

Afløbsplan mkg 2023
Johannes Jørgensen, Perbøvej 31
6392 Bolderslev

J.Nr.
Målforhold: 1:500
Init.:

Dato: 05.10.2023 / 14:03:46





F. Lade

D. Stuehus

E. Garage

Malkestald (Ca. 4m x 8m)

A. Kostald

Eks. dybstørrelse + spalter (ca. 420 m²)

Eks. dybstørrelse (ca. 50 m²)

H. Mødding (nedlægges)

Fortank (traktorpumpe)

G. Gyllebeholder (1000 m³)

Eks. dybstørrelse (ca. 100 m²)

Eks. dybstørrelse (ca. 100 m²)

B. Ungdyr og kalve

Ajlebeholder (50 m³)

Eks. dybstørrelse (ca. 100 m²)

Nyt dybstørrelse (ca. 70 m²)

C. Maskinhus (kvæg på dybstørrelse)

50 m zone Peribølvej 26

50 m zone Peribølvej 28



LHN
Plante & miljø
Industriparken 1, 6360 Tinglev
Tlf. 7364-3000 Fax.

Produktionsarealer mgk 2023
Johannes Jørgensen, Peribølvej 31
6392 Bolderslev
Dato: 05.10.2023 / 14:03:46
J.Nr.
Målforhold: 1:500
Init.: