



Revurdering af miljøgodkendelsen af slagtekyllingeproduktionen

Slotsvej 2

Marts 2020

Revurdering af miljøgodkendelse af: Slagtekyllinger på Slotsvej 2, 8543 Hornslet

i henhold til Lov om miljøgodkendelse mv. af husdyrbrug, nr. 1572 af 20/12/2006.

	Revurdering af miljøgodkendelsen af slagtekyllingeproduktionen
Virksomhedens navn:	Rosenholm Hovedgård
Adresse:	Slotsvej 2, 8543 Hornslet
CVR nr.:	51823311
CHR nr.:	27769
Matrikel nr.:	1a m. fl. Rosenholm
Virksomhedens ejer:	Peter Helles
Ansøger:	Peter Helles
Konsulent:	Rikke Skyum, Djursland Landboforening
Tilsynsmyndighed:	Syddjurs Kommune Natur og Miljø

03.03.2020

Journal nr.
19/4144
Kontaktperson
Dennis H. Jensen

Lundbergsvej 2
8400 Ebeltoft

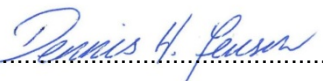
Telefon 87 53 54 10
Telefax 87 53 59 95

Natur.miljoe@syddjurs.dk
www.syddjurs.dk

Syddjurs Kommune
Byggeri og Landbrug

Klagefrist udløber
den 31.03.2020

Søgsmålsfristen udløber
den 03.09.2020



Dennis H. Jensen
Biolog



Marlene Brøgger
Jordbrugsteknolog

INDHOLDSFORTEGNELSE

INDLEDNING _____	4
VILKÅR DER PÅBYDES MED DENNE REVURDERING _____	5
SYDDJURS KOMMUNES AFGØRELSE _____	6
GENERELLE FORHOLD _____	7
MILJØTEKNISK REDEGØRELSE OG VURDERING _____	9
Husdyrhold _____	9
Drift – herunder BAT _____	9
<i>Staldindretning</i>	
<i>Foder</i>	
<i>Opbevaring, håndtering og udbringning af husdyrgødning</i>	
<i>Management</i>	
<i>Forbrug af vand og energi</i>	
<i>Miljøledelse – særregler for IE-husdyrbrug</i>	
<i>Syddjurs Kommunes samlede BAT-vurdering</i>	
Gener fra anlæg _____	22
<i>Lugt</i>	
<i>Støv</i>	
<i>Fluer og skadedyr</i>	
<i>Støj</i>	
<i>Lys</i>	
HABITATVURDERING OG NÆRLIGGENDE NATUR _____	26
HUSDYRBRUGETS OPHØR _____	27
SYDDJURS KOMMUNES SAMLEDE VURDERING _____	28
OFFENTLIGHED _____	28
KLAGEVEJLEDNING _____	28
LOVGRUNDLAG _____	30
BILAG _____	31

Bilagsoversigt

Bilag 1: Parter og andre høringsberettigede

Bilag 2: Situationsplan over ejendommen

Bilag 3: Oversigt over gældende vilkår

INDLEDNING

Miljøgodkendelser af husdyrbrug meddelt efter miljøbeskyttelseslovens¹ kapitel 5 skal regelmæssigt tages op til revurdering og om nødvendigt ajourføres i lyset af den teknologiske udvikling. Den første revurdering sker 8 år efter miljøgodkendelsen er meddelt, og de efterfølgende revurderinger skal ske mindst hvert 10. år.

Det fremgår af husdyrgodkendelseslovens² § 41, at revurderingen gennemføres ved påbud efter lovens § 39. Revurderingen skal resultere i en afgørelse, hvor vilkårene i den oprindelige godkendelse enten skærpes ved påbud, eller i en afgørelse, hvor der ikke findes anledning til at skærpe.

En revurderingsafgørelse er ikke en ny godkendeshandling. Derfor kan en revurdering ikke indebære en udvidelse eller ændring af den oprindelige godkendelse, der kan medføre forøget forurening. Det er endvidere ikke muligt at lempe på de vilkår, der er stillet i miljøgodkendelsen. Dog kan vilkår der ikke længere har betydning fjernes. Det gælder fx vilkår om forhold, hvor de generelle regler er ændret, således at de generelle regler er mere begrænsende end vilkåret. Eller vilkår der er omfattet af generel lovgivning.

Et af formålene med den regelmæssige revurdering er, at det løbende sikres, at husdyrbrugets indretning og drift fortsat er baseret på anvendelse af den bedste tilgængelige teknik (BAT). BAT skal sikre, at forureningen fra husdyrbruget til stadighed begrænses mest muligt. Der skal således stilles skærpede vilkår, hvis væsentlige ændringer i BAT skaber mulighed for betydelig nedbringelse af emissionerne, uden at det medfører uforholdsmæssige store omkostninger.

Revurderingen giver ikke mulighed for at gennemføre vurderinger efter habitatbekendtgørelsens § 7, ligesom husdyrgodkendelsesbekendtgørelsen³ ikke giver hjemmel til, at bekendtgørelsens beskyttelsesniveauer skal gælde i revurderingssager i forhold til natur. Vilkår/påbud der stilles af hensyn til den omkringliggende natur i forbindelse med en revurdering skal derfor udelukkende gennemføres i overensstemmelse med princippet om BAT. Påbud – ud over, hvad der følger af BAT – skal således være begrundet i en væsentlig forurening, hvor der er fremkommet nye oplysninger om forureningens skadelige virkning, der ikke kunne forudses ved godkendelsens meddelelse eller forureningen i øvrigt går ud over det, der blev lagt til grund ved godkendelsens meddelelse.

Revurderingen af husdyrbrug udløser endvidere ikke miljøvurdering af tredjemandsarealer og egne arealer. Grundet ny lovgivning, der trådte i kraft 1. august 2017, bortfalder alle vilkår vedr. arealer.

Der er ikke knyttet en ny retsbeskyttelsesperiode til denne afgørelse om revurdering.

¹ Lov nr. om 358 af 6.juni 1991, om miljøbeskyttelse.

² Lov nr. 1572 af 20. december 2006, om husdyrbrug og anvendelse af gødning m.v. (med senere ændringer)

³ BEK Nr. 718 af 8. juli 2019– om godkendelse og tilladelse m.v. af husdyrbrug

VILKÅR DER PÅBYDES MED DENNE REVURDERING

Nye vilkår:

1. Ejendommen skal drives i overensstemmelse med miljøgodkendelsen 21.12.2006, samt de påbud, der fremgår af revurderingen fra 02.12.2016 og dem der fremgår af denne revurdering.
2. De nye vilkår, der fremgår af indeværende revurdering, træder i kraft og skal efterleves straks efter revurderingen er meddelt.
3. Et eksemplar af nærværende revurdering skal til enhver tid være tilgængelig på landbruget, og driftspersonalet skal være orienteret om revurderingens indhold.
4. Næste regelmæssige revurdering skal ske i 2026.
5. Der skal indføres miljøledelse, som skal være taget i brug senest d. 21. februar 2021.

SYDDJURS KOMMUNES AFGØRELSE

Revurdering af miljøgodkendelse

Rosenholm Kommune har den 28.12.2006 miljøgodkendt ejendommen med produktionsanlægget beliggende Slotsvej 2, 8543 Hornslet og den 02.12.2016 blev der meddelt revurdering af miljøgodkendelsen. I forbindelse med revurderingen blev ejendommen godkendt til en produktion på 682.000 kyllinger (op til 40 dage) og 2 heste (500 – 700 kg) svarende til 301,3 dyreenheder efter dagældende normværdier.

IE-husdyrbrug

Da der på ejendommen er mere end 40.000 stipladser til fjerkræ (ejendommen har 86.000 stipladser til kyllingerne op til 40 dage), er produktionen omfattet af at være et IE-husdyrbrug.

Baggrund for revurdering - nye BAT-konklusioner

Ejendommens kapitel 5 miljøgodkendelse fra 2006 fik foretaget sin første regelmæssige revurdering i 2016. Miljøgodkendelser skal som udgangspunkt revurderes første gang efter 8 år og herefter hvert 10. år.

EU har d. 21. februar 2017 offentliggjort nye BAT-konklusioner for bedrifter med IE-husdyrbrug, som skal have revurderet deres godkendelser og efterleve de nye BAT-regler senest 4 år efter offentliggørelsen fra EU.

På baggrund af ovenstående og jf. § 40 stk. 4 i husdyrgodkendelsesbekendtgørelsen skal miljøgodkendelsen på Slotsvej 2, 8543 Hornslet derfor revurderes. Denne revurdering tager udgangspunkt i den regelmæssige revurdering fra 2016.

Afgørelse om revurdering

Syddjurs Kommune har vurderet, at den eksisterende miljøgodkendelse, samt revurderingen af Slotsvej 2, 8543 Hornslet skal revurderes i henhold til § 39, jf. § 40 stk. 3 i husdyrbrugloven med tilhørende bekendtgørelser.

Revurderingen er en tilladelse til, at virksomheden fortsat kan producere på de pågældende vilkår suppleret med de nye vilkår der er meddelt ved påbud i denne afgørelse. Revurderingen giver ikke tilladelse til at øge eller ændre dyreholdet, og der er derfor ikke tale om nogen merpåvirkning af omgivelserne.

Revurderingen fastsætter de vilkår, der gælder for den fortsatte drift af ejendommen. Revurderingen er betinget af, at de stillede vilkår efterleves. Vilkår, som ikke er overført i revurderingen, bortfalder. Det skyldes bl.a., at de fremgår af generel lovgivning eller i øvrigt ikke er aktuelle længere.

GENERELLE FORHOLD

Beskrivelse af husdyrbruget og projektet

Revurderingen omfatter alle landbrugsmæssige aktiviteter på ejendommen Slotsvej 2, 8543 Hornslet herunder også selve produktionsanlægget. Til ejendommen, Rosenholm Hovedgård, er tilknyttet husdyrproduktion med nuværende CVR nr. 51823311. Der foretages ikke godkendelsespligtige ændringer i forbindelse med denne lovpligtige revurdering af ejendommens miljøgodkendelse.

Meddelelsespligt – anlæg og ejerforhold

Virksomheden skal drives i overensstemmelse med de oplysninger, der fremgår af hovedgodkendelsen samt tillægget og den miljøtekniske beskrivelse og i henhold til godkendelsens og revurderingens vilkår. Ændring i ejerforhold eller driftsansvarlig skal meddeles til kommunen.

Denne revurdering skal være kendt af den daglige driftsansvarlige og andet personale med tilknytning til husdyrbruget. Et eksemplar af nærværende revurdering skal til enhver tid være tilgængelig for og kendt af de personer, der har ansvaret for, at virksomhedens indretning og drift følger vilkårene i denne godkendelse. Revurderingen giver ikke mulighed for at ændre dyreholdet eller anlægget, husdyrbruget må ikke udvides eller ændres bygnings- eller produktionsmæssigt uden forudgående anmeldelse til og tilladelse fra Syddjurs Kommune.

Gyldighed, retsbeskyttelse og næste revurdering

Den gennemførte revurdering giver anledning til, at Syddjurs Kommune ændrer visse vilkår i den hidtil gældende miljøgodkendelse. De vilkår, som ikke ændres, er overført uændret til denne afgørelse. Endvidere er utidssvarende vilkår ophævet, mens nye vilkår er tilføjet ved påbud.

Det gælder fortsat, at hvis miljøgodkendelsen ikke har været udnyttet, helt eller delvist, i tre på hinanden følgende år, så bortfalder den del af godkendelsen, der ikke har været udnyttet de seneste tre år.

En godkendelse betragtes som udnyttet, hvis mindst 25 % af godkendelsen anvendes driftsmæssig. Driftsmæssig udnyttelse kræver en produktionsintensitet svarende til mindst 50 % af det mulige inden for dyrevelfærdsregler eller andre krav, f.eks. økologiregler, som husdyrbruget er underlagt.

Vilkårene er gældende fra tidspunktet for meddelelse af revurderingen. Vilkår meddelt i forbindelse med revurderingen har ingen retsbeskyttelse. Vilkår meddelt som påbud efter husdyrgodkendelseslovens § 39, jævnfør § 41 kan påklages i henhold til klagevejledningen bagerst i denne afgørelse. Vilkår, som er videreført fra den eksisterende revurdering af miljøgodkendelse, kan ikke påklages.

Denne revurdering giver ikke mulighed for at gennemføre vurderinger efter habitatbekendtgørelsen. Husdyrgodkendelsesbekendtgørelsen giver endvidere ikke hjemmel til, at bekendtgørelsens beskyttelsesniveauer skal gælde i revurderingssager i forhold til natur, i det godkendelsens bilag 3 alene skal anvendes ved tilladelser eller godkendelser efter husdyrbrugsloven. Revurderingen af husdyrbrug udløser endvidere ikke miljøvurdering af tredjemandsarealer og egne arealer. Dog gælder det, at såfremt projektet ikke lever op til godkendelsesbekendtgørelsens krav om totaldeposition til kategori 1 og 2 natur, skal der fastsættes en frist for hvornår disse skal være overholdt.

Påbud – ud over, hvad der følger af BAT – begrundes derfor (jf. § 40 stk. 2) i

- 1) at der er fremkommet nye oplysninger om forureningens skadelige virkning,
- 2) at forureningen medfører miljømæssige skadevirkninger, der ikke kunne forudses ved 1/2 godkendelsens meddelelse,

- 3) at forureningen i øvrigt går ud over det, som blev lagt til grund ved godkendelsens meddelelse,
- 4) at væsentlige ændringer i den bedste tilgængelige teknik skaber mulighed for en betydelig nedbringelse af emissionerne, uden at det medfører uforholdsmæssigt store omkostninger eller
- 5) at det af hensyn til driftssikkerheden i forbindelse med processen eller aktiviteten er påkrævet, at der anvendes andre teknikker.

Bedriften skal til enhver tid leve op til gældende regler, love og bekendtgørelser, også selvom disse regler er skærpende i forhold til dette tillæg.

Bedriftens miljøgodkendelse skal, jf. § 40 i husdyrgodkendelsesbekendtgørelsen regelmæssigt og mindst hvert 10. år tages op til revurdering. Den næste regelmæssige revurdering er planlagt til 2026.

Afgørelse om revurdering meddeles under forudsætning af nedenstående ændringer. De fremgår af det enkelte afsnit om der er nye vilkår, hvilke vilkår der videreføres fra tidligere afgørelser og hvilke vilkår fra tidligere afgørelser der udgår. En samlet oversigt over de vilkår der er gældende for ejendommen fremgår af bilag 3.

Nye vilkår meddeles som påbud efter husdyrgodkendelseslovens § 39, jf. § 41.

Nye vilkår:

1. Ejendommen skal drives i overensstemmelse med miljøgodkendelsen 21.12.2006, samt de påbud, der fremgår af revurderingen fra 02.12.2016 og dem der fremgår af denne revurdering.
2. De nye vilkår, der fremgår af indeværende revurdering, træder i kraft og skal efterleves straks efter revurderingen er meddelt.
3. Et eksemplar af nærværende revurdering skal til enhver tid være tilgængelig på landbruget, og driftspersonalet skal være orienteret om revurderingens indhold.
4. Næste regelmæssige revurdering skal ske i 2026.

Videreførte vilkår (fra revurderingen 2016):

1. Ejendommen skal drives i overensstemmelse med miljøgodkendelsen af 21.12.2006, samt de påbud, der fremgår af denne revurdering.
2. De nye vilkår, der fremgår af indeværende revurdering, træder i kraft og skal efterleves straks efter revurderingen er meddelt.
3. Et eksemplar af revurderingen skal til enhver tid være tilgængelig på landbruget, og driftspersonalet skal være orienteret om godkendelsens indhold.

Videreførte vilkår (fra Kap. 5 godkendelsen 2006):

- A1 Et eksemplar af nærværende godkendelse skal til enhver tid være tilgængelig på landbruget, og driftspersonalet skal være orienteret om godkendelsens indhold.
- A2 Landbrugets indretning og drift skal miljømæssigt være i overensstemmelse med de oplysninger, der ligger til grund for godkendelsen, dog med de eventuelle ændringer, der fremgår af vilkårene.

Vilkår der udgår:

Ingen

MILJØTEKNISK REDEGØRELSE OG VURDERING

HUSDYRHOLD

Redegørelse

Syddjurs Kommune meddelte i 2016 revurdering af ejendommens kap. 5 miljøgodkendelse. Det tilladte dyrehold på bedriften er derfor det, der blev godkendt i 2016: En produktion på 682.000 kyllinger (op til 40 dage) og 2 heste (500 – 700 kg), svarende til 301,3 dyreenheder efter dagældende normer.

De 682.000 slagtekyllinger produceres i 2 kyllingehuse som tilsammen er på 3924 m², hvor der heri indsættes ca. 8 hold á 2 x ca. 43.000 stk. kyllinger om året. Kyllingerne går på dybstrøelse. Tabel 1 viser ansøgers redegørelse for husdyrholdets sammensætning og fordeling i ejendommens stalde.

Tabel 1.

Stald	Dyretype	Antal dyr	Stipladser	Vægt	DE
Kyllinger 1	Slagtekylling, Produktionstid 40 dage	341.000	1962m ²	40 kg i gennemsnit / m ²	150,22
Kyllinger 2	Slagtekylling, Produktionstid 40 dage	341.000	1962m ²	40 kg i gennemsnit / m ²	150,22

Vurdering

Revurderingen giver ikke tilladelse til at øge eller ændre dyreholdet, og der er derfor ikke tale om nogen mervirkning af omgivelserne. Miljøvurderingerne er gennemført i forhold til antal dyr på ejendommen og revurderingen tager derfor afsæt heri, uagtet at der på et senere tidspunkt måtte ske ændringer i beregning af antal dyreenheder. Egenkontrolvilkår vedrørende drift og dyrehold videreføres uændret.

Eksisterende vilkår vedrørende dyreholdets sammensætning og størrelse er ligeledes uændret.

Nye vilkår:

Ingen

Videreførte vilkår (fra revurderingen 2016):

- Der må produceres 682.000 slagtekyllinger (300,4 DE) og 2 heste (0,9 DE) svarende til 301,3 DE beregnet efter nugældende husdyrgødningsbekendtgørelse.
- Der skal kunne fremvises dokumentation for produktionens omfang, f.eks. via e-kontrol.
- Vægt og antal af slagtekyllinger kan variere i mindre grad indenfor de angivne dyreenheder efter anmeldelse til kommunen.

Vilkår der udgår

Ingen udgår

DRIFT – HERUNDER BEDST TILGÆNGELIG TEKNIK (BAT)

Teknologier til begrænsning af ammoniakfordampning samt til bedre udnyttelse af næringsstofferne i husdyrgødningen er i stadig udvikling. Et af formålene med den regelmæssige revurdering er, at det løbende

sikres, at husdyrbrugets indretning og drift fortsat er baseret på anvendelse af bedste tilgængelige teknik (BAT). BAT skal sikre, at den samlede, miljømæssige belastning af omgivelserne minimeres.

Definitionen af BAT indebærer, at vurderingen, af hvad der er BAT, blandt andet ansues i forhold til virksomhedens størrelse, og om der er tale om en ny eller en bestående virksomhed. Det er imidlertid ikke den enkelte landmands økonomiske forhold, der indgår i vurderingen. Såfremt der i eksisterende stalde anvendes staldteknologier der ikke kan betegnes som BAT, skal der redegøres for, hvornår disse staldafsnit renoveres, således at de lever op til BAT.

Til brug for kommunalbestyrelsens vurdering af BAT på staldanlæg, har Miljøstyrelsen fastlagt emissionsgrænseværdier, der kan efterleves på hhv. nye og eksisterende anlæg under hensyntagen til, hvilket omkostningsniveau der kan betragtes som proportionelt i forhold til den opnåede miljøgevinst. Kommunen er forpligtet til at foretage en vurdering af en bedrifts staldindretning på baggrund af Miljøstyrelsens vejledning. Det fremgår af husdyrgodkendelseslovens § 40 stk. 2, at der skal meddeles påbud, hvis væsentlige ændringer i den bedste tilgængelige teknik skaber mulighed for en betydelig nedbringelse af emissionerne, uden at det medfører uforholdsmæssigt store omkostninger.

Miljøstyrelsens vejledende emissionsgrænseværdier skal indgå som et vurderingselement, når kommunen skal vurdere, om der er sket ændringer i BAT, som kan begrunde, at der skal meddeles påbud ved en revurdering. Dette gælder både de situationer, hvor kommunalbestyrelsen har pligt til at meddele påbud (det i husdyrgodkendelseslovens § 40, stk. 2, nr. 4 nævnte tilfælde) og de situationer, hvor kommunalbestyrelsen kan meddele påbud på grund af ændringer i BAT.

Der skal som minimum redegøres for anvendelsen af BAT-tiltag vedrørende:

- ❖ *Staldindretning*
- ❖ *Foder*
- ❖ *Opbevaring, håndtering og udbringning af husdyrgødning*
- ❖ *Management (ledelses- og kontrolrutiner)*
- ❖ *Forbrug af vand og energi*

Vurderingen af, hvorvidt husdyrbruget har truffet de nødvendige foranstaltninger til at forebygge og begrænse forureningen ved anvendelse af BAT, er foretaget i overensstemmelse med Miljøstyrelsens vejledende emissionsgrænseværdier opnåelige ved anvendelse af den bedste tilgængelige teknik (BAT), samt ved inddragelse af BREF-dokumentet.

STALDINDRETNING

Redegørelse

BAT og staldsystemer

Dybstrøelse er eneste staldtype til slagtekyllingeproduktion i Danmark. For at tilgodese dyrenes velfærd er belægningen begrænset til max. 40 kg/m². Kyllingerne er maksimalt 40 dage og der sker en reduktion i antallet af kyllinger fra dag 35, for at overholde kravet om de 40 kg/m². Gulvet i hele stalden forsynes med strøelsesmateriale. Som udgangspunkt skal BAT-niveauet for ammoniakfordampning svare til en beregning foretaget ud fra Miljøstyrelsens vejledende emissionsgrænseværdier opnåelige ved anvendelse af bedste tilgængelige teknik (BAT). Aktuelt findes en sådan vejledning for konventionel produktion af slagtekyllinger (Miljøstyrelsen maj 2011).

Ammoniak

BAT-niveauet af ammoniak fra ejendommen er via revurderingsskema nr. 210944 i husdyrgodkendelse.dk, beregnet til 2788 kg NH₃ pr. år, ved den eksisterende 4% reduktion ved hjælp af varmeveksleren.

Den samlede emission fra staldanlægget er i IT-ansøgningssystemet beregnet til 2788 Kg NH₃-N / år. BAT-niveauet for ammoniak vurderes hermed at være overholdt.

Varmevekslere - ammoniakreducerende teknologi

Der er installeret varmevekslere fra Agro Clima Unit, der hjælper med at reducere ammoniakudledningen ved at skabe en mere tør strøelsesmåtte, hvilket kan reducere ammoniakudledningen med op til 30 %. Teknologien er optaget på MST's teknologiliste.

Vurdering

BAT og staldsystemer

Det vurderes at staldsystemet overholder BAT, da det er den eneste staldtype til slagtekyllingeproduktion i Danmark. Endvidere er denne staldtype BAT ifølge EU-kommissionens referencedokument om BAT for intensivt svine- og fjerkræhold fra 2003 (herefter benævnt BREF-dokumentet)⁴, sammen med ikke-lækkende drikkesystemer.

Ammoniak

Til brug for kommunalbestyrelsens vurdering af et opnåeligt emissionsniveau for eksisterende anlæg har Miljøstyrelsen fastlagt emissionsgrænseværdier, der kan opnås med et omkostningsniveau, der ikke overstiger ca. 1 % af de samlede produktionsomkostninger. Kommunen vurderer, at denne proportionalitetsbetragtning er acceptabel, og fastsætter derfor det tilladelige emissionsniveau i overensstemmelse med Miljøstyrelsens vejledning.

Ud fra beregningerne af BAT niveauet i husdyrgodkendelse.dk og ovenstående, er det vurderet at BAT-niveauet for ammoniakemissionen er overholdt.

Der er tale om et lovligt eksisterende husdyrbrug, hvor det ikke er påkrævet, at staldanlægget ændres. Staldanlægget skal dog i forbindelse med revurderingen leve op til Miljøstyrelsens vejledende grænseværdier for ammoniakemission for eksisterende staldanlæg.

Ammoniak og ammoniakreducerende teknologi

I forbindelse med redvurderingen fra 2016 blev der installeret en Rokkedahl varmeveksler som er optaget på miljøstyrelsens teknologiliste. Varmevekslerne er sat til en ammoniakreduktion på 4%.

Anlægget opfylder BAT-niveauet, og Syddjurs Kommune vurderer, at anlægget som beskrevet og med de stillede vilkår, forebygger og begrænser forureningen mest muligt, under betragtning af proportionalitetsprincippet. Syddjurs Kommune finder således ikke anledning til at skærpe i henhold til Miljøstyrelsens vejledning om proportionalitet.

Nye vilkår:

Ingen.

Videreførte vilkår (fra revurdering 02.12.2016):

7. Varmevekslerne skal drives, så der opnås en ammoniakreduktionsprocent på min. 4 %.

⁴ BREF-dokument: Best Available Techniques (BAT) Reference Document for the Intensive Rearing of Poultry or Pigs – udarbejdet i henhold til artikel 13 i Europa-Parlamentets og Rådets direktiv 2010/75/EU om industrielle emissioner.

8. Varmevekslerne skal indkodes i ventilationsstyresystemet som primær ventilator – dette skal kunne dokumenteres ved tilsyn.
9. Varmevekslerne skal vedligeholdes i overensstemmelse med fabrikantens vejledning. Vedligehold skal kunne dokumenteres.
10. Ovennævnte data skal registreres i en logbog – eller alternativt kunne udlæses direkte fra styresystemet. Data skal være tilgængelige i min. 5 år og forevises tilsynsmyndigheden på forlangende.
11. Vilkår for egenkontrol kan tages op til revision, hvis der som følge af VERA-test, Teknologiblade fra Miljøstyrelsen eller tilsvarende stilles konkrete forslag til egenkontrollvilkår.
12. Staldene skal rengøres efter hvert hold, og der skal til stadighed være en god staldhygiejne.

Vilkår der udgår:

Ingen

FODER

Redegørelse

Der fodres i dag i henhold til normværdierne. Der er stor fokus på foderoptimering for at opfylde kyllingernes krav til næringsstoffer til tilvækst. Foder opbevares i siloer, og der anvendes tidssvarende foderplanlægning og udfodringsteknikker, der er med til at begrænse spild og tab af næringsstoffer til miljøet.

Fosfor

Vurdering

I revurdering fra 2016 er der beskrevet baggrund for at vurdere at BAT-niveauet for fosfor er overholdt ved at fodre med normtallet for fosfor for slagtekyllinger ved 40 dages produktion. Normtallet er i dag 14,7 kg P/1000 stk. Samtidigt fodres der med normværdier for protein, Syddjurs Kommune vurderer derfor, at der ikke er grundlag for at kræve yderligere foderoptimering for at leve op til BAT.

Syddjurs Kommune vurderer, at der ved udarbejdelse af foderplaner tages tilstrækkeligt hånd om foderets udnyttelse, og at der dermed sikres en optimal udnyttelse af næringsstofferne.

Syddjurs Kommune vurderer på baggrund af ovenstående, at produktionen med de i godkendelsen stillede vilkår allerede lever op til krav om BAT med hensyn til foder.

Vilkår 14 i revurderingen fra 2016, er tilrettet.

Nye vilkår:

Ingen

Videreførte vilkår (fra revurdering 2016):

13. Mængden af fosfor i fodret til slagtekyllingerne må ikke overstige de til enhver tid gældende normtal for kyllinger op til 40 dage.
14. Der må maksimalt produceres 10474,01 kg P af lager.
15. Logbogen/produktionskontrollen, indlægsedler for hver tredje måned samt eventuelle blandeforskrifter skal opbevares på husdyrbruget i mindst fem år, og forevises på tilsynsmyndighedens forlangende.

Vilkår der udgår :

Ingen

OPBEVARING, HÅNDTERING OG UDBRINGNING AF HUSDYRGØDNING**Redegørelse**

Der er ikke længere gylle på ejendommen. Der udbringes kun dybstrøelse fra kyllingestaldene, vaskevand/restevand samt halm fra eget halmfyrt samt halm der modtages retur fra levering af halm til Rønde Fjernvarmeværk. Der sker ingen ændringer i opbevaringen af gødningen.

Der udspreddes ikke spildevandsslam, TASP eller lignende affaldsprodukter med gødningsværdi.

Efter ændringen af dyreholdet, hvor der ikke længere er slagtesvin på ejendommen, er gyllebeholderne på ejendommen blevet brugt til restvand fra staldene, dette er vurderet til at gå under betegnelsen restvand. Der føres af denne grund ikke logbog for beholderne på ejendommen. Beholderne er opført af bestandige og for fugtighed vanskeligt gennemtrængelige materialer. Beholderne er dimensioneret i forhold til kapaciteten, således at den kan modstå påvirkninger i forbindelse med omrøring, overdækning og tømning.

Der sker ingen ændringer i opbevaringen af gødning.

Alle ejendommens arealer er pt. bortforpagtet.

Vurdering

Ved udbringning af husdyrgødning er det i hht. BREF-dokumentet BAT, at afstemme den producerede husdyrgødning med udbringningsarealet og afgrødens gødningsbehov, at udbringning af gødning mm. foretages så tæt på det tidspunkt, hvor afgrøden har maksimalt næringsoptag og størst vækst, at man anvender BAT med hensyn til de maskiner man anvender til udbringning og om nødvendigt nedpløjer husdyrgødning.

Der stilles vilkår om, at gødning så vidt det er muligt skal udbringes i dagtimerne, hvor der er mindre sandsynlighed for at folk er hjemme, samt at undgå udbringning i weekender og helligdage, hvilket også er BAT. Kommunen er opmærksom på, at gødning ofte udbringes i en relativ kort og koncentreret periode, og at der i spidsperioder kan forekomme kørsel tidlig morgen og sen aften. Det er endvidere godt landmandskab at være opmærksom på vindretning i forhold til nabohusene.

For markstakke er det BAT at anbringe gødningsstakken væk fra følsomme receptorer såsom vandløb (inklusiv markdræn), som afstrømningsvæske kan løbe ned i. Kommunen vurderer, at ejendommen lever op til BAT, idet ejendommen er underlagt og følger, de generelle lovkrav med hensyn til udbringning og opbevaring af dybstrøelse.

Pt. er ejendommens arealer bortforpagtede.

Ifølge husdyrgødningsbekendtgørelsen skal husdyrbrug kunne dokumentere, at der er adgang til en opbevaringskapacitet svarende til mindst 9 måneders gødningsproduktion. Da der kun er restvand i beholderne, er der ingen krav om opbevaringskapacitet til 9 måneder.

Syddjurs Kommune vurderer, at den ansøgte produktion lever op til krav om BAT med hensyn til opbevaring af husdyrgødning, idet BREF-dokumentet er sammenholdt med følgende: Gyllebeholderne er opført, så de kan modstå mekaniske, termiske samt kemiske påvirkninger. Beholderens bund og vægge vil være tætte og beskyttet mod tæring. Når/Hvis gyllebeholderne benyttes til husdyrgødning, er gyllebeholderne underlagt generelle lovkrav med hensyn til 10 års beholderkontrol, opbevaringskapacitet og overdækning.

Nye vilkår:

Ingen

Videreførte vilkår (fra revurdering 2016):

16. Dokumentation i form af kvitteringer, sædskifte- og gødningsplaner, forpagtningsaftaler m.v. opbevares i mindst 5 år og forevises på forlangende.
17. Dybstrøelsen skal i videst muligt omfang udbringes i dagtimerne, ligesom udbringning så vidt muligt skal undgås i weekender og på helligdage.

Videreførte vilkår (fra Kap. 5 godkendelse):

- F4 Markstakke med dybstrøelse fra kyllingerne må ikke placeres nærmere end 200m fra bymæssig bebyggelse og ikke nærmere end 100m fra øvrig beboelse.
- F5 Der må ikke udbringes kyllingemøg på arealer med afgrøder nærmere end 12 m fra beboelse i Byzone

Vilkår der udgår (fra revurdering 2016):

18. Husdyrgødningen skal udbringes på de arealer der er markerede på kort bilag 2, dog ikke mark 7-4.

MANAGEMENT**Redegørelse**

Kyllingeproduktionen er en meget specialiseret produktion. Hver producent råder ofte over flere huse, og nogle gange også over flere ejendomme med slagtekyllinger. En slagtekylling udruges på specielle rugerier, og leveres til produktionsbesætningen som daggammel kylling. Ved indsætning vejer den ca. 45 gram, efter 32-40 dage i produktionsstalden vejer kyllingen mellem 1.750 og 2470 gram og er klar til at blive slagtet.

Drift: Slagtekyllingeproduktionen foregår oftest som alt ind alt ud. Efter hver hold rengøres staldene grundig med vand og desinficeres, herefter følger en tomgangsperiode. I tomgangsperioden er der ingen dyr på ejendommen.

Rengøringen starter med at al gødningen fra stalden fjernes og køres til oplagring. Herefter vaskes stald og inventar. Specielt rengøres ventilation udvendig og indvendig, ligesom fodersiloer tømmes og rengøres. Stald, forrum, arealer ved udgange og fodersiloer desinficeres.

Efter en tomgangsperiode gøres klar til nye dyr. Opvarmning og udtørring af stalden påbegyndes. Inventaret samles og afprøves, der tilføres en passende mængde strøelse i staldene. Der fyldes nyt foder i silo. Minimum 2 dage før de nye dyr kommer, øges opvarmningen, så hele stalden er ca. 33 grader, når de daggamle kyllinger bliver leveret direkte fra rugeriet.

Den første tid er varme vigtig. Det er desuden vigtigt med en vis fugtighed i stalden, ellers får kyllingerne problemer med for lille vandoptagelse. Foder og rent vand er vigtigt - især i starten. I løbet af 2-3 uger sænkes temperaturen til 18 - 22 grader, lysprogrammer og foderfaser benyttes til at opnå den ønskede udvikling på den ønskede tid. Vand- og fodersystemer tilpasses hele tiden til dyrenes udvikling og størrelse.

Den daglige pasning består i at tilse dyrene og at sørge for at foder, vand og klima er optimal i forhold til dyrenes udvikling. Der indsamles døde dyr og foretages inspektion 2-flere gange daglig. Drikkesystem renses regelmæssig, så der altid er frisk drikkevand. Drikkepipler og fodertrug kan justeres så de er tilpasset dyrenes udvikling bedst muligt. Pasningen består desuden i at foretage diverse vaccinationer og indsendelse af prøvemateriale i henhold til gældende salmonellakontrol.

Efter 32 – 40 dage har kyllingerne opnået en vægt på mellem 1.750 - 2.470 gram, hvormed de er slagteklare. Så indfanges og flyttes de vha. fangemaskiner og transportkasser til modtagelsen på slagteriet. Indfangning foregår normalt med maskiner som fylder kyllingerne i kasser. Kasserne stables på lastbilen. Når kasserne er tømt på slagteriet, vaskes og desinficeres både kasserne og det øvrige transport- og indfangningsmateriel.

Når stalden er tømt skal den rengøres på ny og gøres klar til næste hold kyllinger. Tømning foregår indenfor nogle timer. Rengøring og vask af stalden foregår typisk i løbet af 1 – 2 dage. En rotation tager typisk 7 uger for 40 dages slagtekyllinger.

I denne produktion opfedes kyllingerne på dybstrøelse udlagt direkte på gulv. Strøelsen og gødningen fjernes efter hver rotation. Foder, vand og klima i stald kontrolleres mindst en gang daglig. Kyllingerne vejes med jævne mellemrum for at sikre at tilvæksten hos dyrene udvikler sig tilfredsstillende. Anlæggets drift kontrolleres ugentlig, der opgøres produktionsdata. I forbindelse med holdskifte kontrolleres anlæg og inventar samt bygninger indvendig og udvendig.

Egenkontrol fortsætter uændret efter princippet om godt landmandskab samt branchens KiK-regler.

- Bedriftens medarbejdere uddannes løbende gennem kurser og efteruddannelse.
- Medarbejdere er orienteret om, at ejendommen er miljøgodkendt, og det ansvar der følger. Alle oplysninger i den forbindelse findes i en miljømappe på bedriften.
- Medicinforbrug registreres med type af medikamenter.
- Der sker generelt vedligeholdelse og kontrol af tekniske systemer efter fabrikantens anvisning.

Affaldshåndtering

Affald bortskaffes så vidt muligt til genbrug. Husholdningsaffald bortskaffes med dagrenovation. Øvrigt affald som brændbart affald, jern, glas, mm sorteres i fraktioner og afleveres på kommunal genbrugsplads.

Tabel 3

Type	Opbevaring	Bortskaffelse
Papir og pap	Container	Reno Djurs
Plastik og lign.	Lagerrum	Reno Djurs
Metal	Container	Assentoft Autoophug
Gl. akkumulatorer	Lagerrum	Reno Djurs
Gummi	Lagerrum	Reno Djurs
Kemikalierester	Lagerrum	Reno Djurs
Olie	Lagerrum	Reno Djurs
Døde kyllinger	Container	DAKA

Driftsforstyrrelser eller uheld og minimering af risiko

Der er følgende mulige forstyrrelser og uheld ved indretning og normal drift, som kan medføre væsentlig forøget forurening:

Husdyrgødning:

Der udarbejdes årligt gødningsplan med opgørelse over besætningens størrelse og håndtering af husdyrgødning. Planen anvendes til at dokumentere husdyrbrugets størrelse og forbrug af gødning. Dette er lovkrav i Danmark.

Olie:

- Ved brand - afløb til regnvandsledning.
- Utætheder ved tanke.
- Overløb af diesel ved påfyldning.
- Haveri på køretøjer
- Mekanisk skade/ brud
- Overløb ved påfyldning.

Kemikalier:

- Spild ved påfyldning af sprøjte
- Personskade ved forkert håndtering
- Ved brand afløb til regnvandsledning
- Haveri på køretøjer

Andre uheld:

- Strømsvigt
- Brand

Vurdering

Miljø- og ressourcestyring bygger på en helhedsvurdering ud fra et princip om at stræbe mod renere teknologi i landbrugsproduktionen. Det drejer sig om at minimere anvendelsen af energi, næringsstoffer, vand, pesticider osv., således at tabene til omgivelserne bliver så små som muligt under hensyntagen til produktionens lønsomhed. I forhold til BAT skal alle aktiviteter på bedriften planlægges, herunder også levering og udkørsel, således at omgivelserne i øvrigt påvirkes mindst muligt.

Godt landmandskab er en vigtig del af BAT. Selvom det er svært at kvantificere miljøfordele med hensyn til emissionsreduktioner eller reduktioner i brug af energi og vand, er det tydeligt, at ansvarsbevidst driftsledelse vil bidrage til en forbedret miljøpræstation. Til forbedring af den generelle miljøpræstation for et intensivt husdyrbrug, er det BAT at udføre alle følgende punkter:

- Identificere og implementere uddannelses- og træningsprogrammer for bedriftspersonale
- Føre journal over sammensætning og forbrug af husdyrfoder, og spredning af uorganisk gødning og husdyrgødning på markerne
- Have en beredskabsplan til at håndtere ikke planlagte emissioner og hændelser
- Iværksætte et reparations- og vedligeholdelsesprogram for at sikre, at bygninger og udstyr er i driftsklar stand, samt at faciliteterne holdes rene. Rengøringen skal være medvirkende til, at der i staldene kan opretholdes et højt sundhedsniveau, og risikoen for smitte mellem de forskellige hold minimeres.
- Planlægge aktiviteter på anlægget korrekt, såsom levering af materialer og fjernelse af produkter og spild, samt at
- Planlægge gødning af markerne korrekt

Landmanden pålægges dokumentation for overholdelse af bestemte konkrete vilkår for husdyrbrugets indretning og drift, og derfor er der stillet vilkår om egenkontrol. De tiltag til egenkontrol og dokumentation af miljøforholdene, som er foreslået i forbindelse med ansøgningen fremgår under de respektive afsnit i miljøredegørelsen. Syddjurs Kommune har i nogle af afsnittene i miljøredegørelsen vurderet, at der er behov for egenkontrol og dokumentation, som ikke fremgår af ansøgning.

Affaldshåndtering

Det er BAT at registrere affaldsproduktionen og derved skaffe sig et overblik over eventuelle indsatsområder, hvor man kan minimere affaldsproduktionen. Derfor skal man på ejendommen registrere affaldsproduktionen. Bedriften er omfattet af reglerne i affaldsbekendtgørelsen, og affaldsproduktionen skal registreres efter de gældende regler. Affald skal håndteres og bortskaffes efter det til enhver tid gældende erhvervsaffaldsregulativ for kommunen, hvilket blandt andet betyder, at oplag af affald må ikke medføre forurening eller risiko for forurening af omgivelserne, herunder af jord, vandområder, grundvand, luft eller kloak, eller medføre uhygiejniske forhold.

Driftsforstyrrelser eller uheld og minimering af risiko

Der skal udarbejdes en beredskabsplan, som fastlægger håndteringen af situationer med potentiel forureningsrisiko. Udover at være BAT, så er det Syddjurs Kommunes opfattelse, at en beredskabsplan vil være til stor hjælp for landmanden, såfremt der skulle ske uheld, både med hensyn til små hændelser som f.eks. oliespild og store hændelser som f.eks. brand, hærverk o.l.

Af beredskabsplanen skal fremgå, at akut forurening som følge af driftsuheld eller andet straks skal anmeldes til Alarmcentralen, og efterfølgende skal tilsynsmyndigheden (Syddjurs Kommune) kontaktes. Planen skal ikke kun omfatte de uheld, der kan ske på selve ejendommen, men skal ligeledes omfatte f.eks. beredskab i forbindelse med transport af gylle mellem ejendom og marker. Planen skal ajourføres og gennemgås med de ansatte mindst 1 gang årligt, og planen skal gennemgås med nyansatte, når de tiltræder. Efter hver ajourføring skal beredskabsplanen indsendes til tilsynsmyndigheden og Syddjurs Kommune samt Beredskabet skal underrettes, når der sker væsentlige revideringer af planen.

Endvidere er planen kun anvendelig, hvis man har adgang til den. Der stilles derfor vilkår om, at den skal være let tilgængelig og synlig. Syddjurs Kommune vurderer, at risikoen for driftsforstyrrelser og uheld, som vil forårsage væsentlig forurening af miljøet, kan begrænses ved at foretage egenkontrol på ejendommen og ved vedligeholdelse af staldanlæg og landbrugsmaskiner.

Syddjurs Kommune vurderer, at bedriften fortsat lever op til BAT.

Nye vilkår:

Ingen.

Videreførte vilkår (fra revurderingen 2016):

19. Virksomheden skal indrettes og drives, så spild og andet ukontrolleret udslip af forurenende stoffer forhindres eller forebygges, og sådan at skadernes omfang begrænses, hvis der alligevel sker uheld. Der skal således altid være egnet materiale på ejendommen til opsamling af spild.
20. Tankning af diesel skal foregå under opsyn.
21. Beredskabet skal straks underrettes om driftsforstyrrelser eller uheld, der medfører forurening af omgivelserne eller indebærer en risiko for det. En skriftlig redegørelse for hændelsen skal være

tilsynsmyndigheden i hænde senest en uge efter, at den er sket. Det skal fremgå af redegørelsen, hvilke tiltag der vil blive iværksat for at hindre lignende driftsforstyrrelser eller uheld i fremtiden.

Underretningspligten fritager ikke virksomheden for at afhjælpe uheld.

22. Der skal udarbejdes en beredskabsplan eller driftsforskrift, som fortæller hvornår og hvordan, der skal reageres ved uheld, som kan medføre konsekvenser for det eksterne miljø. Beredskabsplanen skal foreligge, inden miljøgodkendelsen tages i brug. En kopi indsendes til Syddjurs Kommune.

Beredskabsplanen skal som minimum indeholde:

- a. Procedurer som beskriver relevante tiltag med henblik på at "stoppe ulykken/uheldet" og begrænse udbredelsen.
 - b. Oplysninger om hvilke interne/eksterne personer og myndigheder der skal alarmeres og hvordan.
 - c. Kortbilag over bedriften med angivelse af miljøfarlige stoffer, afløbs- og drænsystemer og vandløb mm.
 - d. En opgørelse over materiel, der er tilgængeligt på bedriften, eller som kan skaffes med kort varsel, der kan anvendes i forbindelse med afhjælpning, inddæmning og opsamling af spild/lækage, som kan medføre konsekvenser for det eksterne miljø. Herunder oplysninger om telefonnumre til kontaktpersoner.
23. Beredskabsplanen revideres/kontrolleres sammen med de ansatte mindst 1 gang årligt. Den skal være let tilgængelig og synlig for ansatte og øvrige, der færdes på ejendommen. Beredskabsplanens indhold og opbevaringssted skal være kendt af virksomhedens ansatte og udleveres til evt. indsatsleder/miljømyndighed i forbindelse med uheld, forureninger, brand og lignende.
24. Driftsforstyrrelser, som har betydning for det ydre miljø skal fremgå af driftsjournalen med tidspunkt mm for eventuelle hændelser.

Videreførte vilkår (fra Kap. 5 godkendelse):

- 11 Affald skal opbevares på en måde, som ikke medfører forurening af omgivelserne, herunder jord, grundvand, vandløb eller luft.
- 12 Der skal foreligge dokumentation for korrekt bortskaffelse af affald fx i form af kvitteringer fra aftagerne.

Vilkår der udgår :

25. Der skal hvert år udarbejdes en journal med nedenstående oplysninger. Journalen skal udarbejdes så den er klar til 1. november, og skal forevises Syddjurs Kommune på forlangende.
1. Fosforregnskab. Opgørelse over mængden af total-fosfor, der tilføres og fraføres jorderne hvert år. Der kan anvendes løbende gennemsnit over 3 år.
 2. Minimum hvert 6. år skal der foretages måling af fosfortal på ejendommens udbringningsarealer.
 3. Reparation af gyllebeholder.

Forbrug af vand og energi

Redegørelse

EI

De væsentligste strømforbrugende aktiviteter er ventilation, fodring og lys. Der bruges årligt ca. 205.000 kWh til lys, ventilation, fodring.

Vand

Vandforbruget på hele bedriften er ca. 7000 m³/år. Der anvendes vand til drikkevand og til rengøring. Bedriftens drikkevandsinstallationer rengøres og efterses hverdag, for at sikre at der altid er friskt vand til Kyllingerne, og sikre at der ikke sker spild sådan at underlaget bliver fugtigt. Derudover vil der gennem dagligt tilsyn blive observeret eventuelle hændelser, der forårsager vandspild.

Olie

Forbruget af dieselolie til traktorer m.v. er ca. 2400 liter. Endvidere er der et oliefyr som backup i tilfælde af varmesvigt.

Vurdering

IPPC- og IE-direktiverne kræver, at energieffektivitet indgår i godkendelsesarbejdet på tilsvarende vis som andre miljøparametre. Renere teknologi er derfor et bærende element i husdyrgodkendelsesloven. Renere teknologi sigter blandt andet på at minimere forbrug af energi, vand og andre råvarer per produceret enhed. Ifølge referencedokumentet for bedste tilgængelige teknikker (BREF) der vedrører fjerkræ- og svineproduktion, anvendes der BAT når der er etableret (delvis) lavenergibelysning, eftersyn og rengøring af el-forbrugende systemer (f.eks. ventilatorer) samt temperaturstyring der sikrer temperaturkontrol og minimumsventilation i perioder, hvor der ikke er behov for ret stor ventilation.

Energiforbruget afhænger af de driftsmæssige forhold på den enkelte ejendom, herunder hvilke teknologiske løsninger, der anvendes til begrænsning af forurening. Miljøstyrelsen har ikke fastsat vejledende BAT-standardkrav vedr. energiforbrug. Det vurderes på baggrund af ovenstående samt ved sammenligning med det angivne forbrug i miljøgodkendelsen fra 2006 at produktionen lever op til kravet om BAT.

I overensstemmelse med ovenstående, og for at forbedre den generelle miljømæssige drift i forhold til ressourcer, stiller Syddjurs Kommune derfor vilkår til, at der til stadighed sker renhold og vedligehold af anlæg og maskiner således, at de altid fungerer optimalt, og at der føres kontrol med forbrug af vand, energi og foder. Generelt anbefaler Syddjurs Kommune, at der tages kontakt til en energikonsulent med henblik på at undersøge muligheden for besparelser på el-forbrug og andre energikilder.

El

Der er sket et fald i elforbruget, hvilket hænger sammen med nedskrivelsen af slagtesvineproduktionen. Ved jævnlig aflæsning af energimålere kan man hurtigt danne sig et overblik over forbruget og samtidig sikre sig imod uforudsete udgifter. Der stilles vilkår til halvårlig kontrol med el-forbrug. Aflæsning af el kan eventuelt ske ved at få tilsendt tal fra elselskabet. Registreringerne noteres i kontrolrapport, som gemmes i fem år, og som fremlægges tilsynsmyndigheden.

Ventilationen skal fjerne varme og vanddamp fra dyrene samt støv og gødningsgasser. Herved sikres et passende klima for dyr og personale i staldene. For at sikre at ventilationsanlægget vedbliver at fungere optimalt, stilles der vilkår om, at vedligeholdelse og eftersyn udføres i henhold til producentens anvisninger for det pågældende anlæg. Der skal derfor sørges for jævnlig inspektion og rengøring af ventilationskanaler og ventilatorer, hvorved snavs mv., som kan yde modstand og forøge strømforbruget, fjernes. Ligeledes skal der gennemføres regelmæssig kontrol af temperatur- og luftfugtighedsfølernes indstilling og nøjagtighed. Der skal føres driftjournal, der inkluderer notering af udført vedligehold, eftersyn og rengøring.

Vedligeholdelsen af ventilationsanlæg influerer endvidere på lugtemissionen, og Syddjurs Kommune vurderer, at de stillede vilkår, udover at sikre lavere temperatur og luftfugtighed, vil nedsætte ikke alene strømforbrug, men også lugtemission fra staldanlægget.

Ifølge EU's referencedokument for bedste tilgængelige teknikker (BREF) der vedrører intensiv fjerkræ- og svineproduktion er det BAT at anvende følgende:

- Lavenergi-belysning i form af LED-belysning.

Vand

På baggrund BREF-dokumentet der vedrører intensiv fjerkræ- og svineproduktion, er det kommunens vurdering jf. redegørelsen fra ansøger, at bedriften overholder BAT, idet BAT bla. er

- Rengøring af dyrestald og udstyr med højtryksrensere efter hver produktionscyklus eller hvert hold.
- Udførelse af regelmæssig kalibrering af drikkevandsanlægget for at undgå spild.
- Registrering af vandbrug gennem måling af forbrug, og
- Detektering og reparation af lækager.

Det angivne vandforbrug er norm for en bedrift af den ansøgte størrelse. Der er stillet vilkår om, at vandmåleren aflæses halvårligt. Registreringerne noteres i kontrolrapport, som gemmes i fem år, og fremlægges for tilsynsmyndigheden.

Olie

Både før og efter udvidelsen, vil der blive anvendt omkring 2400 liter dieselolie til traktorer m.v. Forbruget af fyringsolie vil uændret være på omkring 20.000 liter årligt. Niveauet vurderes rimeligt.

Syddjurs Kommune anser asfalt eller beton som værende BAT for underlag til diesel- og fyringsolietanke. Olietanke skal placeres hensigtsmæssigt i forhold til påfyldning og tankning, således at der ikke er risiko for påkørsel eller lignende, og der skal være mulighed for opsamling af spild og ingen risiko for forurening af jord, overfladevand og grundvand. Er der således kort afstand til bar jord fra placeringen, skal der være en hældning eller kant, der sikrer mod afløb til den bare jord. Der stilles vilkår til underlag under ejendommens olietanke. Der skal være asfalt eller beton som underlag til ejendommens dieseltanke, som endvidere ikke må placeres i nærheden af afløb, eller med fare for udløb på bar jord.

Nye vilkår:

Ingen

Videreførte vilkår (fra revurdering 2016):

26. Anlæg, der er særligt energiforbrugende, herunder foderfremstillingsanlæg, ventilationsanlæg skal kontrolleres og vedligeholdes, således at de altid kører energimæssigt optimalt. Foderanlæg efterses minimum en gang om året. Kontrol og vedligehold noteres i driftjournal.
27. Vedligeholdelse og eftersyn af ventilationssystemerne skal udføres i henhold til producentens anvisninger for de pågældende anlæg. Ventilationssystemer skal renholdes og justeres efter behov, og drives således, at der ikke opstår væsentlige lugt- eller støjgener.
28. Ventilationssystemet i staldene skal rengøres grundigt og efterses efter hvert hold. Rengøring og eftersyn noteres i driftjournal.
29. Temperatur- og luftfugtighedsfølere skal, for opretholdelse af korrekt staldtemperatur og luftfugtighed, skal kontrolleres efter hvert. Der skal føres driftsjournal for udført vedligehold, eftersyn, rengøring og kontrol af temperatur- og luftfugtighedsmålere.
30. Der skal føres halvårlig kontrol med el-forbrug. Noteres i driftjournal.
31. Der skal føres halvårlig kontrol med vandforbrug. Noteres i driftjournal.

32. Drikkevandssystemet skal drives og vedligeholdes således at unødigt spild undgås.
33. Tankning af olie skal ske under opsyn. Olietanke skal placeres på asfalt eller beton, og placeres, så der ikke er risiko for tilløb til afløb eller udløb på bar jord.

Vilkår der udgår:

Ingen

SPILDEVAND

Redegørelse

Rengøringsvand fra kyllingestaldene og vaskepladsen ledes til gyllebeholder i overensstemmelse med gældende lovgivning. Overflade- og tagvand føres via regnvandsledninger til vandløb.

Vurdering

Idet spildevand fra rengøring af staldene og lignende ledes til gyllebeholder, vurderer Syddjurs Kommune, at spildevand fra stald bortledes miljømæssigt forsvarligt. Der stilles ikke yderligere vilkår om nedsivning af tagvand fra driftsbygninger, da der er tale om eksisterende byggeri.

Nye vilkår:

Ingen

Videreførte vilkår (fra Kap. 5 godkendelse):

- H1 Sanitært spildevand fra mandskabsrum skal ledes til særskilt anlæg for husspildevand.
- G8 Flydende foder eller gødningsstoffer må ikke ved spild kunne afledes til dræn eller vandløb.

Vilkår der udgår:

- H2 Spildevand for vask af stalde betragtes som flydende husdyrgødning, som skal ledes til ren gyllebeholder, da det kan indeholde rester af foder og gødning.
- H3 Vaskevandet fra rensningen af kyllingestaldene skal opsamles i beholder og må herefter anvendes i overensstemmelse med bestemmelserne for spildevand i husdyrgødningsbekendtgørelsen. Opsamlingsbeholderen skal have en kapacitet svarende til mindst en afvaskning af staldene.

Miljøledelse – særregler for IE-husdyrbrug

EU-kommissionen har 21.02.2017 vedtaget nye BAT-konklusioner for intensivt opdræt af fjerkræ eller svin. Dette indebærer, at der skal indføres miljøledelse på IE-husdyrbrug. Det betyder, at der skal indføres og implementeres miljøledelse på ejendommen senest 4 år efter, at BAT-konklusionen er vedtaget i EU.

I henhold til § 43 i husdyrgodkendelsesbekendtgørelsen (Nr. 718 af 8. juli 2019) skal IE-husdyrbrug have et miljøledelsessystem. Kravene omfatter at:

- 1) Formulere en miljøpolitik med afsæt i husdyrbrugets miljøforhold,
- 2) Fastsætte miljømål,
- 3) Udarbejde handlingsplan for det eller de fastsatte miljømål,
- 4) Minimum 1 gang årligt evalueres miljøarbejdet og om nødvendigt foretage justeringer af mål og handlingsplaner og
- 5) Minimum 1 gang årligt gennemgå miljøledelsessystemet.
- 6) Punkt 1)-5) skal kunne dokumenteres enten i form af opbevaring af dokumenter eller ved evt. anden dokumentation, herunder f.eks. i digital form.

I henhold til § 43 i husdyrgodkendelsesbekendtgørelsen, er det den ansvarlige for driften, der skal gennemføre og overholde miljøledelsessystemet, og et miljøledelsessystem jf. ovenstående skal være gennemført **og** i brug senest 21. februar 2021.

I 2016-revurderingen blev der ikke stillet vilkår om miljøledelse, men grundet ændret praksis på virksomhedsområdet, stilles der med denne revurdering, vilkår om indførelse af miljøledelse inden for den ovennævnte tidsfrist.

Syddjurs Kommunes samlede BAT-vurdering

Kommunen vurderer sammenfattende ud fra ovenstående, at det opnåede niveau for BAT, men hensyn til staldteknologi, foder, forbrug af vand og energi, opbevaring/behandling af husdyrgødning og udbringning af husdyrgødning, lever op til niveauet for BAT for en ejendom med den pågældende husdyrproduktion og størrelse med de vilkår, der er stillet i denne revurdering.

Nye vilkår:

5. Der skal indføres miljøledelse, som skal være taget i brug **senest** d. 21. februar 2021.

Videreførte vilkår:

Ingen.

Vilkår der udgår:

Ingen.

GENER FRA ANLÆG

LUGT OG STØV

Lugt

Redegørelse

Anlægget er beliggende i landzone. Afstanden fra anlægget til nærmeste enkeltbolig i landzone er ca. 216 m og afstanden til nærmeste samlet bebyggelse er ca. 465 m. Afstanden til byzone er ca. 618 m. Der er ikke anvendt særlige teknologier til begrænsning af lugt.

Vurdering

Med henvisning til helpdiskvar af 17-05-2018 og afgørelse fra Miljøklagenævnet (NMK-132-00405 af 9. august 2012), giver husdyrgodkendelsesbekendtgørelsen ikke hjemmel til at husdyrbruget skal overholde beskyttelsesniveauet for lugt, jf. §§ 31 og 32 og bilag 3 pkt. B, i forbindelse med revurdering.

Der er ikke lavet teknologiske tiltag for at begrænse lugt fra ejendommen.

Staldanlæg rengøres efter hvert holdskift.

Det vurderes at ejendommen ikke vil give anledning til væsentlige lugtgener for omkringboende fra produktionen. Der stilles derfor ikke skærpede vilkår til lugt.

Støv

Redegørelse

Der kan fremkomme støvgener fra anlægget, men bedriften er indrettet således, at det vurderes, at være begrænset i omfang. Der opretholdes god landmandspraksis, hvormed transporter til og fra ejendommen

foregår ved hensynsfuld kørsel, således omgivelserne påvirkes mindst muligt.

Vurdering

Støvgener fra gården forventes ikke at give væsentlige problemer. Dog henvises der til god landmandspraksis, således at støvgener begrænses mest muligt. Dette kan blandt andet gøres ved, at al transport til og fra virksomheden foregår ved hensynsfuld kørsel, og ved at alle aktiviteter på bedriften planlægges, så omgivelserne påvirkes mindst muligt.

Syddjurs Kommune vurderer hermed, at der ikke vil være væsentlige støvgener fra produktionen. Der stilles derfor ikke skærpede vilkår for støv.

Nye vilkår:

Ingen

Videreførte vilkår (fra Kap. 5 godkendelse):

F1 Ejendommens drift skal indrettes således, at der ikke opstår væsentlige lugt- eller støvgener for omkringliggende nabobeboelser. Tilsynsmyndigheden vurderer i forbindelse med en eventuel klage, om generne er væsentlige.

F3 Der skal jævnligt gøres rent i staldene. Bund- og vægflader skal så vidt muligt holdes tørre for at mindske lugtgenerne.

Vilkår der udgår:

Ingen

FLUER OG SKADEDYR

Redegørelse

Det vurderes, at der kan komme gener fra skadedyr, man der foretages skadedyrbekæmpelse i overensstemmelse med de nyeste retningslinjer på området, hvilket vurderes at være tilfredsstillende. Der bekæmpes ikke fluer, da dette ikke er et problem. Skulle der opstå fluegener, vil de blive bekæmpet straks, da fluegener kan medføre risiko for kampylobakterinfektion. Foder opbevares således at der ikke opstår risiko for tilhold af skadedyr, og der benyttes en privat sikringsordning til rottebekæmpelse.

Vurdering

I forbindelse med dyreholdet kan der forekomme gener fra skadedyr (rotter, mosegrise mv.), som straks skal afhjælpes, samt gener fra fluer, som skal bekæmpes effektivt, hvorfor der stilles vilkår herom. Hvis der i forbindelse med dyreholdet observeres gener fra skadedyr (rotter med videre), er der stillet vilkår om, at disse straks skal afhjælpes. Syddjurs Kommune vurderer, at ved overholdelse af disse vilkår, vil den ansøgte produktion ikke medføre væsentlige problemer med fluer eller andre skadedyr.

Nye vilkår:

Ingen

Videreførte vilkår (fra Revurdering 2016):

34. Der skal foretages effektiv fluebekæmpelse som minimum i overensstemmelse med de nyeste retningslinjer fra Skadedyrlaboratoriet, Aarhus Universitet.

Videreførte vilkår (fra Kap. 5 godkendelse):

E2 Opbevaring af foder skal ske på en sådan måde, at der ikke opstår risiko for tilhold af skadedyr.

Vilkår der udgår:

Ingen

STØJ

Redegørelse

De væsentlige støjklider på bedriften er støj fra ventilationsanlæg, korntørreri og højtryksrensere.

Til- og frakørsel til virksomheden skønnes ikke at kunne genere naboer. Hovedparten af til- og frakørsler til virksomheden sker i forbindelse med transport af husdyrgødning, samt levering eller afhentning af levende dyr. Øvrig til- og frakørsel er levering af dieselolie, handelsgødning og foder, samt afhentning af døde dyr. Det samlede antal transporter skønnes at være ca. 250 pr. år.

Støjkildetiltag:

- Der udføres rutinemæssig kontrol af ventilationsanlæg mv., og ventilationsanlægget er optimeret og renholdes.

Herudover forekommer der støj ved fyldning af silo og levering af foder, samt i forbindelse med kørsel af dybstrøelse fra staldene og kørsel af restvand.

Vurdering

Virksomhedens primære støjklider er ventilationsanlægget, højtryksrensere og korntørreri. Brug af korntørreriet er begrænset til perioden omkring høst. De fleste af disse funktioner opererer i lukkede bygninger. Derudover kan der forekomme støj fra transport.

Vilkåret om, at anlægget skal overholde de vejledende støjgrænser for det åbne land videreføres. Såfremt der skulle opstå gener for de omkringboende, eller såfremt tilsynsmyndigheden finder det nødvendigt, kan der kræves udført støjmålinger efter nærmere definerede anvisninger.

Syddjurs Kommune vurderer, at de generelle regler vedrørende støj er tilstrækkelige, og vilkår om støj er derfor baseret på Miljøstyrelsens anbefalede niveau. Der er stillet vilkår om, at såfremt Syddjurs Kommune vurderer det nødvendigt, kan det kræves, at virksomheden for egen regning dokumenterer, at støjbidraget ikke overskrider niveauet i de generelle regler. Støjgrænserne vedrører de stationære støjklider. Normal kørsel med traktorer og landbrugsmaskiner i dagtimerne er ikke omfattet af støjgrænserne i vilkårene.

Syddjurs Kommune vurderer samlet, at støj fra produktionen på ejendommen ikke giver anledning til væsentlig gene for de omkringboende.

Nye vilkår:

Ingen

Videreførte vilkår (fra Revurdering 2016):

35. Driften må ikke medføre væsentlige gener for omboende, herunder gener fra, lys, støv, støj, transport eller lignende.

Videreførte vilkår (fra Kap. 5 godkendelse):

D1 Ejendommens bidrag til støjniveauet målt i skel til eller ved nabobeboelsen i det åbne land må intet punkt overstige følgende grænseværdier:

	Tidsinterval	Grænseværdi	Midlingstid
Hverdage	Kl. 07.00 – 18.00	55 dB(A)	Ref. tid 8 timer
Lørdage	Kl. 07.00 – 14.00	55 dB(A)	Ref. tid 7 timer
Lørdage	Kl. 14.00 – 18.00	45 dB(A)	Ref. tid 4 timer
Søn – og Helligdage	Kl. 07.00 – 18.00	45 dB(A)	Ref. tid 8 timer
Aften, hver dag	Kl. 18.00 – 22.00	45 dB(A)	Ref. tid 1 time
Nat, hver dag	Kl. 22.00 – 07.00	40 dB(A)	Ref. tid 1/2 time

Miljøstyrelsens vejledning nr. 5/1984 "Ekstern støj fra virksomheder" .

D2 Støjbelastningen er det ækvivalente, korrigerede støjniveau i dB(A) målt eller beregnet i punkter 1,5 m over terræn. Referencetiden er det mest støjbelastede tidsrum i perioden. Støjens maksimalværdi må om natten ikke overstige 55 dB(A) ved boliger.

D3 Brugen af landbrugsredskaber i marken er undtaget fra støjgrænserne.

L2 Kontrol af støj

Såfremt kommunen får begrundet mistanke om, at vilkår D1 om støjgrænser ikke er overholdt, forlanges det, at landbruget foretager de nødvendige tiltag og efterfølgende fremsender dokumentation for, at støjgrænserne ikke er overskredet.

Udgifterne hertil afholdes af landbruget.

Dokumentationen skal ske i form af målinger og/eller beregninger foretaget i en periode, hvor bedriftens støj under normale forhold er maksimal.

Dokumentationen vedrørende støj skal udføres efter gældende vejledning fra Miljøstyrelsen, pt. nr. 5/1984, Målinger af ekstern støj og nr. 5/1993, Beregninger af ekstern støj fra virksomheder eller Orientering nr. 9/1997.

Målingen og beregningen skal udføres af et målefirma, der er akkrediteret eller en person, der er certificeret til "miljømålinger – ekstern støj".

Vilkår der udgår:

Ingen

LYS

Redegørelse

Belysning i og omkring staldene er tændt i arbejdstiden efter behov.

Vurdering

Syddjurs Kommune vurderer, at eventuelle lysgener fra virksomheden vil være begrænset, da lyset i stalden hovedsagelig vil være tændt i arbejdstiden. I henhold til BREF-dokumentet, er det BAT at anvende lavenergi-belysning.

Nye vilkår:

Ingen

Videreførte vilkår (fra Revurdering 2016):

36. Der skal løbende udskiftes til lavenergi-belysning

Vilkår der udgår:

Ingen

HABITATVURDERING OG NÆRLIGGENDE NATUR

HABITATVURDERING

Pligten til at gennemføre vurderinger efter habitatbekendtgørelsens § 7 stk. 1 og 2 gælder ikke for revurderingsafgørelser. Baggrunden er, at habitatdirektivets artikel 6 stk. 3, ikke gælder for eksisterende virksomhed, der fortsætter uændret. Da virksomheden fortsætter uændret, foretages ingen habitatvurdering, herunder heller ingen vurdering af potentielle bilag IV arter.

AMMONIAKDEPOSITION PÅ NÆRLIGGENDE NATUR

Vurdering

Kommunalbestyrelsen skal ved en revurdering sikre, at kravene om totaldeposition for ammoniak efter husdyrgodkendelsesbekendtgørelsens §§ 26 og 27 overholdes (jf. samme bekendtgørelses § 40 stk. 7), og om nødvendigt meddele vilkår i form af påbud, jf. § 39, jf. § 41, i husdyrgodkendelsesloven.

Såfremt kommunalbestyrelsen ikke finder grundlag for at påbyde totaldepositionskravet opfyldt på tidspunktet for revurderingen, skal kommunalbestyrelsen fastsætte en frist for kravets overholdelse under hensyn til den forventede restlevetid for husdyrbruget.

Når det gælder beskyttelsesniveauet for ammoniak, fremgår det af husdyrgodkendelsesbekendtgørelsen, at uanset niveauet for BAT, skal bekendtgørelsens totaldepositionskrav være opfyldt efter en frist, som fastlægges konkret ved revurderingen i den enkelte sag. Hvis der er kategori 1- eller 2.naturområder, hvor grænsen for totaldeposition af ammoniak i tabel 3 i bekendtgørelsens bilag 3 overskrides, skal revurderingsafgørelsen derfor indeholde en frist for, hvornår totaldepositionskravet skal være overholdt.

Beskyttelsesniveauet for ammoniak fremgår af følgende tabel:

Naturtyper	Fastsat beskyttelsesniveau
Kategori 1. § 7 stk. 1, nr. 1 (ammoniakfølsomme naturtyper beliggende inden for internationale naturbeskyttelses-områder)	Max. totaldeposition (afhængig af antal husdyrbrug i nærheden af naturområdet): 0,2 kg N/ha/år ved > 1 husdyrbrug 0,4 kg N/ha/år ved 1 husdyrbrug 0,7 kg N/ha ved 0 husdyrbrug.
Kategori 2. § 7 stk. 1, nr. 2 (ammoniakfølsomme naturtyper beliggende uden for internationale naturbeskyttelses-områder: Højmoser, lobeliesøer samt heder større end 10 ha som er omfattet af § 3)	Max. totaldeposition på 1,0 kg N/ha pr. år.

Kategori 1-natur

Kategori 1-natur omfatter de ammoniakfølsomme Natura 2000-naturtyper, som indgår i udpegningsgrundlaget for Natura 2000-områderne. De er kortlagte af Naturstyrelsen i forbindelse med Natura 2000-planlægningen.

Nærmeste kategori 1-natur er Kaløskovene og Kalø Vig, som ligger 8,5 km sydøst for driftsbygningerne. Der er beregnet en total- og merdeposition på 0,0 kg N/ha/år fra anlægget til området (Revurderingsberegning i skema 210944). Beskyttelsesniveauet vurderes derfor overholdt.

Kategori 2-natur

Kategori 2-natur udgøres af ammoniakfølsomme områder uden for Natura 2000-områder, nærmere bestemt højmoser, lobeliesøer samt heder større end 10 ha, som er omfattet af naturbeskyttelseslovens § 3 og overdrev større end 2,5 ha, som er omfattet af naturbeskyttelseslovens § 3.

Nærmeste kategori 2-natur er et overdrev der ligger 2,3 km sydøst for anlægget. Der er beregnet en total- og merdeposition på 0,0 kg N/ha/år fra anlægget (Revurderingsberegning i skema 201944). Beskyttelsesniveauet er dermed overholdt.

Nye vilkår:

Ingen.

Videreførte vilkår:

Ingen.

Vilkår der udgår:

Ingen

HUSDYRBRUGETS OPHØR

Redegørelse

I forbindelse med ophør vil der blive truffet de nødvendige foranstaltninger med henblik på at overlevere anlægget i forsvarlig miljømæssig tilstand. Den resterende husdyrgødning i kummer og tanke vil blive fjernet. Ved virksomhedens ophør tømmes stalde og opbevaringsanlæg, og alt affald, som har med driften at gøre, bortskaffes i henhold til gældende love og bekendtgørelser.

Vurdering

De eksisterende vilkår vedrørende husdyrbrugets ophør videreføres. Kommunen vurderer, at der ikke er behov for yderligere vilkår.

Nye vilkår:

Ingen.

Videreførte vilkår (fra Kap. 5 godkendelse)

K1 Ved ophør af driften skal der træffes de nødvendige foranstaltninger for at undgå forureningsfare og for at bringe stedet tilbage til en tilfredsstillende tilstand.

Vilkår der udgår:

Ingen.

SYDDJURS KOMMUNES SAMLEDE VURDERING

Syddjurs Kommune vurderer sammenfattende på baggrund af den miljøtekniske redegørelse og vurdering, at husdyrbruget har truffet de nødvendige foranstaltninger til forebyggelse og begrænsning af forureningen fra husdyrbruget ved anvendelse af den bedste tænkelige teknik, når husdyrbruget indrettes og drives som beskrevet i miljøgodkendelsen samt efterlever vilkårene i nærværende revurdering.

OFFENTLIGHED

En åbningskrivelse om kommunens opstart af revurderingen blev meddelt ejer af bedriften i februar 2019.

Ifølge § 42 i husdyrgodkendelsesbekendtgørelsen skal kommunen lade offentligheden vide, når den indleder en revurdering. Indledning af revurderingen blev annonceret på Syddjurs Kommunes hjemmeside d. 5. November 2019. Kommunen modtog ingen bemærkninger fra offentligheden i denne periode.

Ansøger har modtaget udkastet til høring, her blev vilkårsændringerne samtidigt varsel som påbud. Der var en 2 ugers høringsfrist for afgivelse af bemærkninger til revurderingen.

Syddjurs Kommune har vurderet, om hvorvidt der er parter, der er individuelt berørt af afgørelsen jf. Forvaltningslovens § 19. Det er vurderet, at der ikke er parter i den aktuelle afgørelse.

Afgørelsen om revurdering af miljøgodkendelsen af den 28.12.2006 og revurdering af 2016 er gældende fra den 28.02.2020. Afgørelsen er offentlig annonceret på kommunens hjemmeside. Orientering om afgørelsen er fremsendt til organisationer. Klagefristen er angivet i klagevejledningen herunder.

KLAGEVEJLEDNING

Revurderingen er truffet i henhold til Lov nr. 1572 af 20/12/2006 om miljøgodkendelse af husdyrbrug (med senere ændringer) og kan i medfør af § 76 påklages til Miljø- og Fødevarerklagenævnet.

Revurderingen er offentliggjort på Syddjurs Kommunes høringsportal den 03.03.2020. Afgørelsen, der alene vedrører forholdene i henhold til husdyrgodkendelsesloven, kan påklages til Miljø- og Fødevarerklagenævnet indenfor 4 uger efter afgørelsens offentliggørelse, dvs. **senest den 31.03.2020**.

En eventuel klage over denne afgørelse har ikke opsættende virkning, medmindre Miljø- og Fødevarerklagenævnet bestemmer andet, jf. § 81 stk. 1 i husdyrgodkendelsesloven. Miljø- og Fødevarerklagenævnet kan ved sin behandling stadfæste, ændre eller ophæve godkendelsen.

En eventuel klage skal indgives via Klageportalen, som kan findes via et link på Nævnenes Hus hjemmeside, www.naevneneshus.dk, eller direkte på www.borger.dk eller www.virk.dk. Der skal logges på, typisk med NEM-ID. Klagen sendes gennem Klageportalen til Syddjurs Kommune. En klage er indgivet, når den er tilgængelig for kommunen i Klageportalen.

Det er en betingelse for Miljø- og Fødevarerklagenævnets behandling af Deres klage, at der indbetales et gebyr til Miljø- og Fødevarerklagenævnet. Klagegebyret er for virksomheder og organisationer fastsat til 1.800 kr. og for privatpersoner er klagegebyret fastsat til 900 kr. som indbetales med betalingskort i Klageportalen.

Gebyret tilbagebetales, hvis

- 1) Klagesagen fører til, at den påklagede afgørelse ændres eller ophæves,

- 2) Klageren får helt eller delvis medhold i sagen, eller
- 3) Klagen afvises som følge af overskredet klagefrist, manglende klageberettigelse eller fordi klagen ikke er omfattet af Miljø- og Fødevareklagenævnets kompetence.

Det bemærkes, at hvis den eneste ændring af den påklagede afgørelse er forlængelse af frist for efterkommelse af afgørelsen som følge af den tid, der er medgået til at behandle sagen i klagenævnet, tilbagebetales gebyret dog ikke.

Miljø- og Fødevareklagenævnet skal som udgangspunkt afvise en klage, der kommer uden om Klageportalen, hvis der ikke er særlige grunde til det. Hvis du grundet særlige omstændigheder ønsker at blive fritaget for at bruge Klageportalen, skal du sende en begrundet anmodning til Syddjurs Kommune. Vi videresender herefter anmodningen til Miljø- og Fødevareklagenævnet, som træffer afgørelse om, hvorvidt din anmodning kan imødekommes. For yderligere information se: <https://naevneneshus.dk/start-din-klage/miljoe-og-foedevareklagenaevnet/>

Nærmere vejledning omkring brug af Klageportalen findes på Nævnenes Hus hjemmeside, www.naevneneshus.dk, og på www.borger.dk og www.virk.dk.

Klageberettiget er ansøger og enhver, der har en individuel, væsentlig interesse i sagen dvs. naboer og klageberettigede personer, organisationer og myndigheder i forskelligt omfang. Såfremt afgørelsen påklages, vil dette blive meddelt ansøger.

Denne afgørelse kan endvidere indbringes for domstolene, jf. husdyrgodkendelseslovens § 90. En eventuel sag skal være anlagt inden 6 måneder efter annonceringen.

Følgende er underrettet om afgørelsen:

- Sagens parter (bilag 1)
- Danmarks Naturfredningsforening, Masnedøgade 20, 2100 Kbh. Ø, dnsyddjurs-sager@DN.dk
- Miljø- og Fødevareministeriet, Departementets Serviceenhed, Slotsholmsgade 12, 1216 København K, mfvm@mfvm.dk
- Det Økologiske råd, Blegdamsvej 4b, 2200 Kbh. N, husdyr@ecocouncil.dk
- Styrelsen for Patientsikkerhed; Enhed for Tilsyn og Rådgivning Nord, Falstersvej 10, 8940 Randers SV, senord@sst.dk
- Danmarks Sportsfiskeriforbund, post@sportsfiskerforbundet.dk
- Dansk Ornitologisk Forening, natur@dof.dk
- Dansk Ornitologisk Forening, lokalgruppe Syddjurs v. Joy Klein, Kirkevænget 2, 8410 Rønne, syddjurs@dof.dk

Afgørelsen kan endvidere ses på Syddjurs Kommunes hjemmeside www.syddjurs.dk

LOVGRUNDLAG

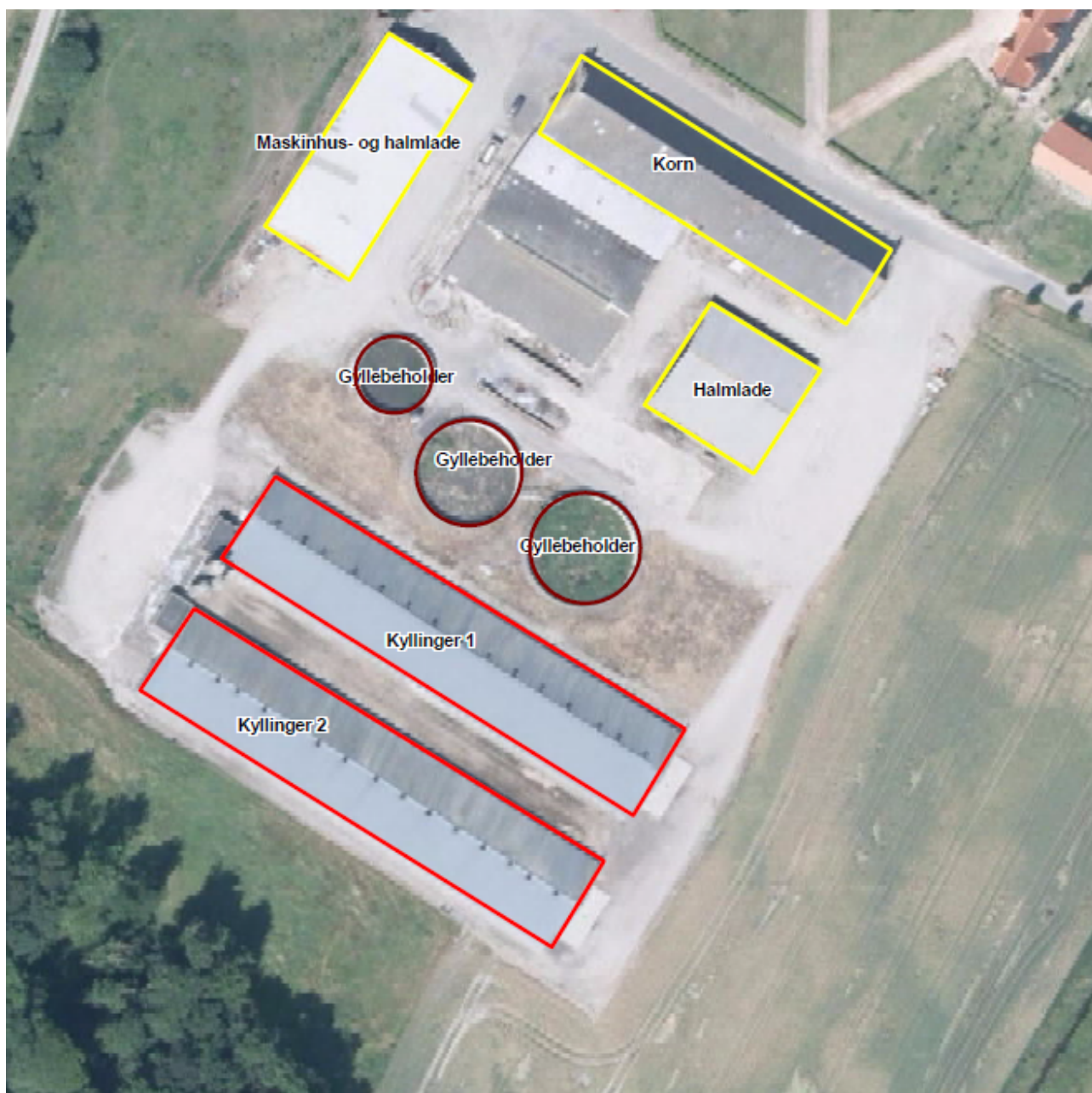
- Husdyrbrugloven: Lov om miljøgodkendelse mv. af husdyrbrug (Lov. nr. 1572 af 20.12.2006 med senere ændringer).
- Husdyrgodkendelsesbekendtgørelsen: Bekendtgørelse om godkendelse og tilladelse m.v. af husdyrbrug (bek. nr. 718 af 8.07.2019) med senere ændringer.
- Husdyrgødningsbekendtgørelsen: Bekendtgørelse om miljøregulering af dyrehold og om opbevaring og anvendelse af gødning (bek nr. 760 af 30.7.2019).
- Miljøstyrelsens digitale Wiki-vejledning (Miljøstyrelsens vejledning om miljøgodkendelse af husdyrbrug) på www.mst.dk.
- Museumsloven: Bekendtgørelse af museumsloven (LBK nr. 1505 af 14.12.2006) med senere ændringer
- Naturbeskyttelsesloven: Lov om naturbeskyttelse (lovbek. nr. 121 af 26.01.2017) med senere ændringer.
- Bekendtgørelse om affald, nr. 1309 af 18.12.2012.
- Kommuneplan for Syddjurs Kommune 2016.
- Syddjurs Kommunes Naturkvalitetsplan.
- Miljøstyrelsens vejledning nr. 6/1984 om ekstern støj fra virksomheder.
- Habitatbekendtgørelsen: Bekendtgørelse om udpegning og administration af internationale naturbeskyttelsesområder samt beskyttelse af visse arter (bek. nr. 926 af 27.6.2016) med senere ændringer.
- BAT-referencedokumenter vedtaget i henhold til direktiv 2008/1/EF før den. 7. januar 2013, jf. artikel 13, stk. 7, i Europa-Parlamentets og Rådets direktiv 2010/75/EU.
- Kommissionens gennemførelsesafgørelse (EU) 2017/302 af 15. februar 2017 om fastsættelse af BAT (bedste tilgængelige teknik)-konklusioner i henhold til Europa-Parlamentets og Rådets direktiv 2010/75/EU for så vidt angår intensivt opdræt af fjerkræ eller svin (meddelt under nummer C(2017) 688) (EØS-relevant tekst.). C/2017/0688. Link: (<https://publications.europa.eu/en/publication-detail/-/publication/968ab1da-f807-11e6-8a35-01aa75ed71a1/language-da>)

BILAG 1: Parter og høringsberettigede

Ejer

Peter Helles, Slotsvej 2, 8543 Hornslet.

BILAG 2: Situationsplan over ejendommen



BILAG 3: OVERSIGT OVER GÆLDENDE VILKÅR

NYE VILKÅR DER PÅBYDES MED DENNE REVURDERING:

1. Ejendommen skal drives i overensstemmelse med miljøgodkendelsen 21.12.2006, samt de påbud, der fremgår af revurderingen fra 02.12.2016 og dem der fremgår af denne revurdering.
2. De nye vilkår, der fremgår af indeværende revurdering, træder i kraft og skal efterleves straks efter revurderingen er meddelt.
3. Et eksemplar af nærværende revurdering skal til enhver tid være tilgængelig på landbruget, og driftspersonalet skal være orienteret om revurderingens indhold.
4. Næste regelmæssige revurdering skal ske i 2026.
5. Der skal indføres miljøledelse, som skal være taget i brug senest d. 21. februar 2021.

VIDEREFØRTE VILKÅR FRA REVURDERINGEN FRA 2016:

1. Ejendommen skal drives i overensstemmelse med miljøgodkendelsen af 21.12.2006, samt de påbud, der fremgår af denne revurdering.
2. De nye vilkår, der fremgår af indeværende revurdering, træder i kraft og skal efterleves straks efter revurderingen er meddelt.
3. Et eksemplar af revurderingen skal til enhver tid være tilgængelig på landbruget, og driftspersonalet skal være orienteret om godkendelsens indhold.
4. Der må produceres 682.000 slagtekyllinger (300,4 DE) og 2 heste (0,9 DE) svarende til 301,3 DE beregnet efter nugældende husdyrgødningsbekendtgørelse.
5. Der skal kunne fremvises dokumentation for produktionens omfang, f.eks. via e-kontrol.
6. Vægt og antal af slagtekyllinger kan variere i mindre grad indenfor de angivne dyreenheder efter anmeldelse til kommunen.
7. Varmevekslerne skal drives, så der opnås en ammoniakreduktionsprocent på min. 4 %.
8. Varmevekslerne skal indkodes i ventilationsstyresystemet som primær ventilator – dette skal kunne dokumenteres ved tilsyn.
9. Varmevekslerne skal vedligeholdes i overensstemmelse med fabrikantens vejledning. Vedligehold skal kunne dokumenteres.
10. Ovennævnte data skal registreres i en logbog – eller alternativt kunne udlæses direkte fra styresystemet. Data skal være tilgængelige i min. 5 år og forevises tilsynsmyndigheden på forlangende.
11. Vilkår for egenkontrol kan tages op til revision, hvis der som følge af VERA-test, Teknologiblade fra Miljøstyrelsen eller tilsvarende stilles konkrete forslag til egenkontrollvilkår.
12. Staldene skal rengøres efter hvert hold, og der skal til stadighed være en god staldhygiejne.
13. Mængden af fosfor i fodret til slagtekyllingerne må ikke overstige de til enhver tid gældende normtal for kyllinger op til 40 dage.
14. Der må maksimalt produceres 10474,01 kg P ab lager.

15. Logbogen/produktionskontrollen, indlægssedler for hver tredje måned samt eventuelle blandeforskrifter skal opbevares på husdyrbruget i mindst fem år, og forevises på tilsynsmyndighedens forlangende.
16. Dokumentation i form af kvitteringer, sædskifte- og gødningsplaner, forpagtningsaftaler m.v. opbevares i mindst 5 år og forevises på forlangende.
17. Dybstrøelsen skal i videst muligt omfang udbringes i dagtimerne, ligesom udbringning så vidt muligt skal undgås i weekender og på helligdage.
19. Virksomheden skal indrettes og drives, så spild og andet ukontrolleret udslip af forurenende stoffer forhindres eller forebygges, og sådan at skadernes omfang begrænses, hvis der alligevel sker uheld. Der skal således altid være egnet materiale på ejendommen til opsamling af spild.
20. Tankning af diesel skal foregå under opsyn.
21. Beredskabet skal straks underrettes om driftsforstyrrelser eller uheld, der medfører forurening af omgivelserne eller indebærer en risiko for det. En skriftlig redegørelse for hændelsen skal være tilsynsmyndigheden i hænde senest en uge efter, at den er sket. Det skal fremgå af redegørelsen, hvilke tiltag der vil blive iværksat for at hindre lignende driftsforstyrrelser eller uheld i fremtiden.
Underretningspligten fritager ikke virksomheden for at afhjælpe uheld.
22. Der skal udarbejdes en beredskabsplan eller driftsforskrift, som fortæller hvornår og hvordan, der skal reageres ved uheld, som kan medføre konsekvenser for det eksterne miljø. Beredskabsplanen skal foreligge, inden miljøgodkendelsen tages i brug. En kopi indsendes til Syddjurs Kommune.
Beredskabsplanen skal som minimum indeholde:
 - e. Procedurer som beskriver relevante tiltag med henblik på at "stoppe ulykken/uheldet" og begrænse udbredelsen.
 - f. Oplysninger om hvilke interne/eksterne personer og myndigheder der skal alarmeres og hvordan.
 - g. Kortbilag over bedriften med angivelse af miljøfarlige stoffer, afløbs- og drænsystemer og vandløb mm.
 - h. En opgørelse over materiel, der er tilgængeligt på bedriften, eller som kan skaffes med kort varsel, der kan anvendes i forbindelse med afhjælpning, inddæmning og opsamling af spild/lækage, som kan medføre konsekvenser for det eksterne miljø. Herunder oplysninger om telefonnumre til kontaktpersoner.
23. Beredskabsplanen revideres/kontrolleres sammen med de ansatte mindst 1 gang årligt. Den skal være let tilgængelig og synlig for ansatte og øvrige, der færdes på ejendommen. Beredskabsplanens indhold og opbevaringssted skal være kendt af virksomhedens ansatte og udleveres til evt. indsatsleder/miljømyndighed i forbindelse med uheld, forureninger, brand og lignende.
24. Driftsforstyrrelser, som har betydning for det ydre miljø skal fremgå af driftsjournalen med tidspunkt mm for eventuelle hændelser.

26. Anlæg, der er særligt energiforbrugende, herunder foderfremstillingsanlæg, ventilationsanlæg skal kontrolleres og vedligeholdes, således at de altid kører energimæssigt optimalt. Foderanlæg efterses minimum en gang om året. Kontrol og vedligehold noteres i driftjournal.
27. Vedligeholdelse og eftersyn af ventilationssystemerne skal udføres i henhold til producentens anvisninger for de pågældende anlæg. Ventilationssystemer skal renholdes og justeres efter behov, og drives således, at der ikke opstår væsentlige lugt- eller støjgener.
28. Ventilationssystemet i staldene skal rengøres grundigt og efterses efter hvert hold. Rengøring og eftersyn noteres i driftjournal.
29. Temperatur- og luftfugtighedsfølere skal, for opretholdelse af korrekt staldtemperatur og luftfugtighed, skal kontrolleres efter hvert. Der skal føres driftsjournal for udført vedligehold, eftersyn, rengøring og kontrol af temperatur- og luftfugtighedsmålere.
30. Der skal føres halvårlig kontrol med el-forbrug. Noteres i driftjournal.
31. Der skal føres halvårlig kontrol med vandforbrug. Noteres i driftjournal.
32. Drikkevandssystemet skal drives og vedligeholdes således at unødigt spild undgås.
33. Tankning af olie skal ske under opsyn. Olietanke skal placeres på asfalt eller beton, og placeres, så der ikke er risiko for tilløb til afløb eller udløb på bar jord.
34. Der skal foretages effektiv fluebekæmpelse som minimum i overensstemmelse med de nyeste retningslinjer fra Skadedyrlaboratoriet, Aarhus Universitet.
35. Driften må ikke medføre væsentlige gener for omboende, herunder gener fra, lys, støv, støj, transport eller lignende.
36. Der skal løbende udskiftes til lavenergi-belysning

VIDEREFØRTE VILKÅR FRA KAPITEL 5 GODKENDELSEN FRA 2006:

- A1 Et eksemplar af nærværende godkendelse skal til enhver tid være tilgængelig på landbruget, og driftpersonalet skal være orienteret om godkendelsens indhold.
- A2 Landbrugets indretning og drift skal miljømæssigt være i overensstemmelse med de oplysninger, der ligger til grund for godkendelsen, dog med de eventuelle ændringer, der fremgår af vilkårene.
- D1 Ejendommens bidrag til støjniveauet målt i skel til eller ved nabobeboelsen i det åbne land må intet punkt overstige følgende grænseværdier:

	Tidsinterval	Grænseværdi	Midlingstid
Hverdage	Kl. 07.00 – 18.00	55 dB(A)	Ref. tid 8 timer
Lørdage	Kl. 07.00 – 14.00	55 dB(A)	Ref. tid 7 timer
Lørdage	Kl. 14.00 – 18.00	45 dB(A)	Ref. tid 4 timer

Søn – og Helligdage	Kl. 07.00 – 18.00	45 dB(A)	Ref. tid 8 timer
Aften, hver dag	Kl. 18.00 – 22.00	45 dB(A)	Ref. tid 1 time
Nat, hver dag	Kl. 22.00 – 07.00	40 dB(A)	Ref. tid 1/2 time

Miljøstyrelsens vejledning nr. 5/1984 "Ekstern støj fra virksomheder" .

- D2 Støjbelastningen er det ækvivalente, korrigerede støjniveau i dB(A) målt eller beregnet i punkter 1,5 m over terræn. Referencetiden er det mest støjbelastede tidsrum i perioden. Støjens maksimalværdi må om natten ikke overstige 55 dB(A) ved boliger.
- D3 Brugen af landbrugsredskaber i marken er undtaget fra støjgrænserne.
- L2 Kontrol af støj
- Såfremt kommunen får begrundet mistanke om, at vilkår D1 om støjgrænser ikke er overholdt, forlanges det, at landbruget foretager de nødvendige tiltag og efterfølgende fremsender dokumentation for, at støjgrænserne ikke er overskredet.
- Udgifterne hertil afholdes af landbruget.
- Dokumentationen skal ske i form af målinger og/eller beregninger foretaget i en periode, hvor bedriftens støj under normale forhold er maksimal.
- Dokumentationen vedrørende støj skal udføres efter gældende vejledning fra Miljøstyrelsen, pt. nr. 5/1984, Målinger af ekstern støj og nr. 5/1993, Beregninger af ekstern støj fra virksomheder eller Orientering nr. 9/1997.
- Målingen og beregningen skal udføres af et målefirma, der er akkrediteret eller en person, der er certificeret til "miljømålinger – ekstern støj"
- E2 Opbevaring af foder skal ske på en sådan måde, at der ikke opstår risiko for tilhold af skadedyr.
- F1 Ejendommens drift skal indrettes således, at der ikke opstår væsentlige lugt- eller støvgener for omkringliggende nabobeboelser. Tilsynsmyndigheden vurderer i forbindelse med en eventuel klage, om generne er væsentlige.
- F3 Der skal jævnligt gøres rent i staldene. Bund- og vægflader skal så vidt muligt holdes tørre for at mindske lugtgenerne.
- F4 Markstakke med dybstrøelse fra kyllingerne må ikke placeres nærmere end 200m fra bymæssig bebyggelse og ikke nærmere end 100m fra øvrig beboelse.
- F5 Der må ikke udbringes kyllingemøg på arealer med afgrøder nærmere end 12 m fra beboelse i Byzone.
- I1 Affald skal opbevares på en måde, som ikke medfører forurening af omgivelserne, herunder jord, grundvand, vandløb eller luft.
- I2 Der skal foreligge dokumentation for korrekt bortskaffelse af affald fx i form af kvitteringer fra aftagerne.

- H1 Sanitært spildevand fra mandskabsrum skal ledes til særskilt anlæg for husspildevand.
- G8 Flydende foder eller gødningsstoffer må ikke ved spild kunne afledes til dræn eller vandløb.
- K1 Ved ophør af driften skal der træffes de nødvendige foranstaltninger for at undgå forureningsfare og for at bringe stedet tilbage til en tilfredsstillende tilstand.