



§ 12 Miljøgodkendelse

Af svineproduktion

Glavendrupvej 10, 5450 Otterup



nordfyns
kommune

Forfatter: Nordfyns Kommune
Meddelt 4. april 2018
Dokument nr. 480-2017-297795
Sags nr. 480-2017-22143

Indhold

Miljøgodkendelse	3
Baggrund.....	3
Afgørelse.....	3
Vilkår for godkendelsen.....	4
Anlægget.....	4
Partshøring.....	13
Retsbeskyttelse	14
Revurdering af miljøgodkendelse	14
Bortfald.....	14
Anden lovgivning.....	14
Klagevejledning	14
Offentliggørelse.....	15
Miljøteknisk Redegørelse	20
Anlægget.....	20
Beliggenhed og planmæssige forhold.....	20
Landskab og planforhold	22
Indretning	24
Produktion og drift	27
Forurening og gener fra husdyrbrugets anlæg.....	31
Støj	31
Ammoniakfordampning	32
Bedste tilgængelige teknik (BAT)	41
Foranstaltninger ved ophør af produktionen	47
Produktion og opbevaring af husdyrgødning.....	47
Produktion af husdyrgødning	47
Opbevaring af husdyrgødning	47
Kommunens samlede vurdering	48
Litteratur	49

Ansøger	Paul Verner Nielsen Glavendrupvej 10 5450 Otterup
Bedriftens adresse	Glavendrupvej 10 5450 Otterup
Husdyrbrugets navn	
Matrikelnummer	3h, Bladstrup By, Hjadstrup
Virksomhedens art	Husdyrbrug med søer, smågrise og slagtesvin
Godkendelse	Anlæg til husdyrproduktion over 270 DE og mere en 750 stipladser til søer (IE-husdyrbrug)
Ejer	Paul Verner Nielsen Glavendrupvej 10 5450 Otterup
CVR-nummer	18488477
CHR-nummer	98752
P-nummer	1003457421
Kontaktperson	Paul Verner Nielsen Glavendrupvej 10 5450 Otterup
Tilført husdyrgødning	Ingen
Modtagere af husdyrgødning	Ingen
Konsulent	Centrovic v/ Lykke Pilegaard
Tilsynsmyndighed	Nordfyns Kommune

Miljøgodkendelse

Baggrund

Paul Verner Nielsen driver landbrugsejendommen på Glavendrupvej 10, 5450 Otterup med en produktion på 700 årssøer, 25.000 smågrise (6,0-22 kg) og 200 slagtesvin (22-107 kg), svarende til i alt 237,34 dyreenheder.

Paul Verner Nielsen har den 27. juli 2017 via landboforeningen Centrovic søgt om udvidelse af husdyrproduktionen. Der er søgt om udvidelse af dyreholdet i 2 etaper. Den 1. etape til 740 årssøer, 27.000 smågrise (6,0-20 kg) og 280 slagtesvin (20-107 kg), i alt 244,23 DE. I 2. etape bliver der udvidet til 800 årssøer, 30.000 smågrise (7,0-32 kg) og 400 slagtesvin (32-110 kg), svarende til 337,07 DE.

Den ansøgte produktion sker i både det eksisterende staldanlæg og ved nybyggeri af staldanlæg. I etape 1. sker udvidelse i eksisterende stalde og opsætning af 2 nye klimapavilloner. Hver pavillon er ca. 4,5 x 20 m. Pavillonerne bliver placeret i forlængelse af eksisterende stald. I etape 2. forlænges eksisterende stal med en ny so og smågrisestald på 90 x 20 m. De 2 klimapavilloner flyttes ud i forlængelse af den nye stald. Der opføres en ny gyllebeholder med teltoverdækning. Gyllebeholderen bliver placeret i tilknytning til eksisterende gyllebeholdere og bliver til en opbevaring på 4.600 m². Derudover etableres der 3 nye fodersiloer. De bliver placeret langs eksisterende stald i forbindelse med eksisterende siloer.

Ændringer og udvidelser af husdyrproduktioner er omfattet af Bekendtgørelse af lov om husdyrbrug og anvendelse af gødning m.v. nr. 256 af 21. marts 2017 (Husdyrbrugloven). I henhold til lovens § 10, stk. 9, så skal ansøgninger som er indsendt inden den 1. august 2017 færdigbehandles efter Lov om miljøgodkendelse mv. af husdyrbrug, nr. 442 af 13. maj 2016 (Husdyrgodkendelsesloven). Denne ansøgning skal derfor godkendes efter § 12, stk. 2 i den sidstnævnte lov.

Dyreenheder er beregnet i henhold til bilag 1, afsnit H i bekendtgørelse nr. 374 af 19. april 2017 (Husdyrgødningsbekendtgørelsen).

Afgørelse

I medfør af Lovbekendtgørelse nr. 442 af 13. maj 2016 § 12 godkender Nordfyns Kommune hermed en etapevis udvidelse af husdyrproduktionen på Glavendrupvej 10, 5450 Otterup. Produktionen tilladelses udvidet i følgende etaper:

Etape 1: 740 søer, 27.000 smågrise (6,0-20 kg) og 280 slagtesvin (20-107 kg) = 244,23 DE

Etape 2: 800 søer, 30.000 smågrise (7,0-32 kg) og 400 slagtesvin (32-110 kg) = 337,07 DE

Byggetilladelse og udlednings-/nedsivningstilladelse til nye stalde skal ansøges særskilt.

Miljøgodkendelsen indeholder tillige dispensationer fra afstandskrav på 30 m fra naboskel. Der etableres en ny so- og smågrisestald 17,5 m fra naboskel og en ny gyllebeholder 19,5 m fra naboskel. Dispensationen gives efter § 9, stk. 3 i Husdyrgodkendelsesloven.

Miljøgodkendelsen bygger på ansøgningen i Husdyrgodkendelse.dk, ansøgningskema nummer 102.144, version 1 (etape 1) og 102.145, version 1 (etape 2), inklusive bilag af 27. juli 2017 og en række supplerende oplysninger, der er fremkommet i forbindelse med sagsbehandlingen.

Miljøgodkendelsen indeholder vilkår for virksomhedens drift, indretning og kontrol, der har til hensigt at beskytte det omgivende miljø. Vilkårene er stillet på baggrund af de oplysninger der er givet i forbindelse med ansøgningen, samt gældende vejledninger og oplysninger der er fremkommet under sagsbehandlingen.

Miljøgodkendelsen indeholder nærværende afgørelse med vilkår, en miljøteknisk redegørelse med Kommunens bemærkninger og vurdering af udvidelsen og dens miljømæssige påvirkninger af naturen, miljøet og naboer samt kortbilag.

Nordfyns Kommune finder, at husdyrproduktionen på Glavendrupvej 10, 5450 Otterup, kan på de nedenfor stillede vilkår, drives på en miljømæssig forsvarlig måde.

Vilkår for godkendelsen

1. Produktionens omfang

Der tillades følgende husdyrproduktion på ejendommen:

Etape	Antal søer	Antal smågrise	Antal slagtesvin	Total DE
1	740	27.000 (6,0-20 kg)	280 (20-107 kg)	244,23
2	800	30.000 (7,0-32 kg)	400 (32-110 kg)	337,07

Anlægget

2. Placering

Den nye stald, de 2 klimapavilloner og den nye gyllebeholder skal placeres som angivet på nedenstående figur. Der skal være mindst 17,5 m fra stalden og de 2 klimapavilloner til naboskel. Der skal være mindst 19,5 m fra gyllebeholderen til naboskel.



3. Staldafsnit

Husdyrholdet skal være sammensat og staldindretningen udført som beskrevet nedenfor.

Etape 1:

Stald nr.	Dyretype og staldsystem	Stipladser Stk.	Maks. Kg på stald af gangen
1	Løbe/drægt., Individuel opstaldning, delvis spaltegulv	?	-
1	Løbe/drægt., Løsgående, delvis spaltegulv	?	-
2	Farestald, Kassestier, delvis spaltegulv	100	-
3	Smågrise (6,0-20,0 kg), Toklimastald, delvis spaltegulv	2.600	33.800
3	Farestald, Kassestier, delvis spaltegulv	70	-
4	Løbe/drægt., Løsgående, delvis spaltegulv	?	-
4	Slagtesvin (20-107 kg), Delvis spaltegulv, 54-49% fast gulv	70	4.445
2 nye klimapavil-loner	Smågrise (6,0-20,0 kg), Tokli-mastald, delvis spaltegulv	800	10.400

Etape 2:

Stald nr.	Dyretype og staldsystem	Stipladser Stk.	Maks. Kg på stald af gangen
1	Løbe/drægt., Individuel opstaldning, delvis spaltegylv	150	-
1	Løbe/drægt., Løsgående, delvis spaltegulv	65	-
2	Farestald, Kassestier, delvis spaltegulv	100	-
3	Smågrise (7,0-32 kg), Toklimastald, delvis spaltegulv	1.100	21.450
3	Farestald, Kassestier, delvis spaltegulv	70	-
4	Løbe/drægt., Løsgående, delvis spaltegulv	365	-
4	Slagtesvin (32-110 kg), Delvis spaltegulv, 54-49% fast gulv	100	7.100
Ny stald	Smågrise (7,0-32 kg), Toklimastald, delvis spaltegulv	3.300	64.350
Ny stald	Farestald, Kassestier, delvis spaltegulv	50	-
2 nye klimapavil-loner	Smågrise (7,0-32 kg), Toklima-stald, delvis spaltegulv	200	3.900

Antallet af dyr på stald i de enkelte staldafsnit må på intet tidspunkt være mere end angivet i tabellerne.

4. Staldsystem

Staldene skal være indrettet med de gulvsystemer som er angivet i vilkår om staldafsnit eller en gulvtype med lavere ammoniakfordampning.

5. Størrelse af ny gyllebeholder

Der bliver i etape 2 etableret en ny gyllebeholder. Gyllebeholderen må maksimalt være til 4.600 m³, 4 m dyb og 38,3 m i diameter.

6. Teltoverdækning af ny gyllebeholder

Der bliver i etape 2 etableret en ny gyllebeholder. Gyllebeholderen skal have monteret fast overdækning i form af telt, flydedug eller betonlåg.

7. Vedligehold af teltdug/flydedug

Efter endt omrøring og udkørsel skal teltdug/flydedug lukkes igen umiddelbart efter. Skader på den faste overdækning skal repareres straks, således at overdækningen altid er helt tæt. Såfremt en skade ikke kan repareres inden for en uge, skal der inden to hverdage efter skadens opståen indgås aftale om reparation.

8. Omlægning af dræn

Såfremt der træffes på dræn i forbindelse med opførelsen af stalde og gyllebeholder, så skal drænene omlægges, så de overholder afstandskravet på mindst 15 meter til de pågældende staldanlæg/gyllebeholder.

9. Ventilationsanlæg

Ventilationsanlægget skal som minimum indrettes og køre således i etape 2:

Stald	Afkast	Antal dyr (stipladser)	Gns. vægt Pr. dyr	Luft m ³ /time	Lufthastighed m/s	Afkast højde m*	Miljømodul	
1	1-1	77	-	8.000	10,9	6,5**	Ja	
	1-2	65		7.000	9,5			
	1-3	73		8.000	10,9			
2	2-1	50	-	8.000	7,9	6,0	Nej	
	2-2			8.000	7,9			
	2-3			8.000	7,9			
	2-4	50		11.250	11,1			5,5
	2-5			11.250	11,1			5,5
3	3-1	275	19,5	12.375	12,2	6,0	Nej	
	3-2	275		12.375	12,2			
	3-3	275		12.375	12,2			
	3-4	275		12.375	12,2			
	3-5	70		13.000	12,2			5,5
	3-6			13.000	12,2			5,5

4	4-1	365	-	10.000	9,8	6,5	Nej
	4-2			10.000	9,8	6,5	
	4-3			10.000	9,8	8,5	
	4-4			10.000	9,8	8,5	
	4-5	50	71,0	6.000	5,9	6,0	
	4-6	50	71,0	6.000	5,9	6,0	
5	5-1	275	19,5	12.375	16,8	8,0	Ja
Ny Stald	5-2	275	19,5	12.375	16,8	8,0	
	5-3	275	19,5	12.375	16,8	8,0	
	5-4	275	19,5	12.375	16,8	8,0	
	5-5	275	19,5	12.375	16,8	8,0	
	5-6	275	19,5	12.375	16,8	8,0	
	5-7	275	19,5	12.375	16,8	8,0	
	5-8	275	19,5	12.375	16,8	8,0	
	5-9	50	-	11.250	16,8	8,0	
	5-10			11.250	16,8	8,0	
	5-11	275	19,5	12.375	16,8	8,0	
	5-12	275	19,5	12.375	16,8	8,0	
	5-13	275	19,5	12.375	16,8	8,0	
	5-14	275	19,5	12.375	16,8	8,0	
	5-15	100	19,0	4.000	3,9	3,0	
5-16	100	19,0	4.000	3,9	3,0		

* Meter over terræn. **afkasthøjden er forhøjet i forhold til nudriften.

Afkasthøjderne på de 3 afkast på stald 1 skal forhøjes, så de er 6,5 meter over terræn. I stald 5 skal afkast 1-14 forhøjes i forhold til normal afkasthøjde, så de er 8,0 meter over terræn og afkast 15-16 skal være 3,0 m over terræn.

Der skal sættes miljøkryds i de 3 afkast i stald 1 og i 14 afkast i den nye stald (stald 5).

10. Bygge- og Spildevandstilladelse

Opførelse af byggeri må ikke igangsættes, før der foreligger en byggetilladelse og en udlednings- og/eller nedsivningstilladelse til håndtering af tagvand fra nye bygninger.

11. Foderoptimering Etape 1 – råprotein

Der skal i etape 1 foderoptimeres hos smågrise og søer, så der maksimalt udskilles 23.748 kg N/år ab dyr for søer og smågrise samlet. De 23.748 kg N/år er beregnet som N ab dyr pr. smågris x antallet af smågrise + N ab dyr pr. årsso x antallet af års-søer.

Smågrise

N ab dyr pr. smågris beregnes ud fra følgende ligning:

$N \text{ ab dyr pr. smågris} = (((\text{afgangsvægt} - \text{indgangsvægt}) \times \text{FEsv pr. kg tilvækst} \times \text{gram råprotein pr. FEsv}/6250) - ((\text{afgangsvægt} - \text{indgangsvægt}) \times 0,0304 \text{ kg N pr. kg tilvækst}))$

Med nedenstående forudsætninger giver beregningen 0,233 kg N ab dyr pr. smågris. De enkelte forudsætninger er ikke bindende. Det er det samlede kg N/år på 23.748 kg N/år for smågris og søer, som skal overholdes.

Smågrise	
Faktor	Værdi
Antal producerede smågrise	27.000
Indgangsvægt, kg	6,0
Afgangsvægt, kg	20
FE pr. kg tilvækst	1,80
Gram råprotein pr. FE	163,4
Kg N ab dyr pr. smågrise	0,233

Årssøer

N ab dyr pr. årso beregnes ud fra følgende ligning:

$N \text{ ab dyr pr. årso} = ((\text{FE pr. årso} \times \text{gram råprotein pr. FE})/6250) - 1,98 - (\text{antal fravænnede pr. årso} \times \text{fravænningsvægt} \times 0,0257)$

Med nedenstående forudsætninger giver beregningen 23,59 kg N ab dyr pr. årso. De enkelte forudsætninger er ikke bindende. Det er det samlede kg N/år på 23.748 kg N/år for smågris og søer, som skal overholdes.

Årssøer	
Faktor	Værdi
Antal årssøer	740
FE/årso	1510
Gram råprotein pr. FE	125,0
Antal fravænnede pr. årssø	30
Fravænningsvægt, kg	6,0
Kg N ab dyr pr. årso	23,59

12. Byggematerialer

Den nye stald der bygges i etape 2, skal bygges i samme materialer om den eksisterende stald der forlænges og de nye siloer til foder skal bygges i materialer i afdæmpede og ikke-reflekterende farver.

13. Beplantning

Der skal være afskærmende beplantning langs skel vest for anlægget. Det kan være en række med rønnetræer, som der findes i dag. Beplantningen skal vedligeholdes i fornødent omfang, herunder ved eventuel gentilplantning.

14. Støjbelastning

Den eksterne støjbelastning fra landbrugsdriften på ejendommens bygningsparcel, herunder fra stalden og gyllebeholderen, må i intet punkt - målt på nærmeste naboejendom med tilhørende udendørs arealer i tilknytning til boligen - overstige nedenstående værdier. De angivne værdier for støjbelastningen er de ækvivalente, korrigerede lydniveauer i dB(A).

Tabel 1. Støjgrænser. Tal i parentes er reference tidsrum.

Mandag-fredag kl. 7-18 (8 timer) Lørdag kl. 7-14 (7 timer)	Alle dage kl. 18-22 (1 time) Lørdag kl. 14-18 (4 timer) Søn- og helligdage kl. 7-18 (8 timer)	Alle dage kl. 22-7 (½ time)	Alle dage kl. 22-7 Maksimalværdi
55 dB(A)	45 dB(A)	40 dB(A)	55 dB(A)

Unødvendig brug, manøvrering og tomgangskørsel med landbrugsmaskiner må ikke finde sted.

15. Støjmålinger

Hvis tilsynsmyndigheden skønner, at eventuelle klager vedr. støj fra virksomheden er velbegrundede, skal virksomheden igennem en akkrediteret virksomhed for egen regning eftervise, at de stillede støjkrav er overholdt. Støjmåling kan maksimalt kræves én gang pr. år, og skal foretages som en støjmåling i overensstemmelse med miljøstyrelsens til enhver tid gældende vejledning om måling af ekstern støj fra virksomheder.

16. Lugt

Hvis tilsynsmyndigheden skønner, at eventuelle klager vedr. lugt fra virksomheden er velbegrundede, skal virksomheden for egen regning lade foretage en undersøgelse af forskellige lugtkilder og / eller behandling af afkastluften således, at lugten udenfor staldene formindskes. Undersøgelsen skal følge lugtvejledningens retningslinjer (Miljøstyrelsens vejledning nr. 4/1985), og indeholde redegørelse for hvad der er teknisk og økonomisk muligt. Undersøgelsen skal godkendes af Nordfyns Kommune inden den iværksættes. Lugtundersøgelse kan maksimalt kræves en gang pr. år.

17. Hygiejne

Ejendommen skal holdes i god hygiejnemæssig stand, og foder skal opbevares, så der ikke opstår risiko for tilhold af skadedyr (rotter mv.). Skadedyr skal bekæmpes i henhold til gældende retningslinjer på området (Institut for Agroøkologi, Århus Universitet).

Opbevaring af husdyrgødning

18. Påfyldning af gylle

For at undgå spild, skal påfyldning af gylle ske under overvågning og på fast plads med afløb til gyllebeholdere. Et andet system der yder tilsvarende sikkerhed mod spild af gylle kan anvendes.

19. Beredskabsplan

Senest ved miljøgodkendelsens ibrugtagning skal der være udarbejdet en beredskabsplan for anlægget, som oplyser hvornår og hvordan der skal reageres ved uheld, som kan medføre konsekvenser for det omgivende miljø. Kopi af beredskabsplanen skal fremsendes til kommunen senest 3 måneder efter ibrugtagning af denne godkendelse.

Beredskabsplanen skal som minimum indeholde:

- Procedurer, som beskriver relevante tiltag med henblik på at "stoppe ulykken/uheldet" og begrænse udbredelsen.
- Oplysninger om hvilke interne/eksterne personer og myndigheder, der skal alarmeres og hvordan.
- Kortbilag over bedriften med angivelse af miljøfarlige stoffer, afløbs- og drænsystemer, vandløb m.m.
- En opgørelse over materiel, der er tilgængeligt på bedriften, eller som kan skaffes med kort varsel, der kan anvendes i forbindelse med afhjælpning, inddæmning og opsamling af spild/lækage, som kan medføre væsentlig miljøpåvirkning.

Beredskabsplanens indhold og placering skal være kendt og forståelig for alle ansatte.

Beredskabsplanen skal være let tilgængelig og synlig.

Beredskabsplanen skal ajourføres løbende og mindst én gang årligt.

Miljøstyrelsen har udarbejdet forslag til beredskabsplan for landbrugsvirksomheder, som med fordel kan anvendes.

Egenkontrol

20. Produktionskontrol

Til dokumentation for foderoptimering i etape 1 skal der føres logbog/produktionskontrol, hvoraf følgende skal fremgå:

Smågrise

- Antal producerede smågrise
- Gennemsnitlige vægtintervaller for smågrisene (indgangs- og afgangsvægt)
- Foderforbrug pr. kg tilvækst for smågrisene
- Det gennemsnitlige indhold af råprotein pr. FE i foderblandingerne for smågrisene

Årssøer

- Antal årssøer
- Antal fravænnede grise pr. årssø
- Fravænningsalder og -vægt
- Foderforbrug pr. årssø
- Det gennemsnitlige indhold af råprotein pr. FEso i de anvendte blandinger i henholdsvis drægtigheds- og diegivningsperioden.

21. Beregning af kvælstof

N ab dyr skal på baggrund af logbogens eller produktionskontrollens oplysninger beregnes for en sammenhængende periode på minimum 12 måneder i perioden 15. september år (for eksempel 2011) til 15. februar i år (for eksempel 2013).

22. Blandeforskrift

Der skal udarbejdes en blandeforskrift for foder mindst hver tredje måned, såfremt der anvendes hjemmeblandet foder.

23. Dokumentation for fodersammensætning

Logbogen/produktionskontrollen, indlægssedler for hver tredje måned samt eventuelle blandeforskrifter skal opbevares på husdyrbruget i mindst fem år og forevises på tilsynsmyndighedens forlangende.

24. Dokumentation

Til dokumentation for, at produktionen ligger indenfor godkendelsens rammer, skal der, hvis tilsynsmyndigheden kræver det, indsendes kopier af de relevante dele af afsluttede årsdriftsregnskaber og/eller markplaner og gødningsregnskaber. Kopierne skal indsendes senest 4 uger efter, at kravet er meddelt virksomheden.

Øvrige vilkår

25. Ændringer

Ændringer i ejerforhold (eller hvem der er ansvarlig for driften) skal meddeles tilsynsmyndigheden senest 8 dage efter ændringen. Inden etablering, udvidelse eller ændring af anlæg omfattet af Lov om miljøgodkendelse mv. af husdyrbrug, skal der indgives en anmeldelse til kommunalbestyrelsen jf. bekendtgørelse om tilladelse og godkendelse m.v. af husdyrbrug.

26. Ophør

Ved ophør af driften, skal kommunen orienteres og virksomheden skal foretage oprydning i et sådan omfang, at forureningsfare undgås.

Øvrige bestemmelser

Der gøres i øvrigt opmærksom på at:

- **Affald**
Erhvervsaffald skal bortskaffes i overensstemmelse med Nordfyns Kommunes affaldsregulativ.
- **Døde dyr**
Døde dyr skal opbevares i overensstemmelse med gældende bekendtgørelse om opbevaring af døde dyr. Bortskaffelse af døde dyr, skal ske til akkrediteret firma.
- **Olietanke**
Sløjfning af olietanke og etablering af nye olietanke på ejendommen skal meddeles kommunen på særlige skemaer.
- **Miljøuheld**
Ved akut forurening af jord, overfladevand eller grundvand, skal Alarm 112 straks alarmeres. Det gælder blandt andet ved spild af gylle, ajle, ensilagesaft, møddingsvand, olie, benzin og kemikalier. Opdages der forurening, der ikke er opstået akut, skal kommunens afdeling for Teknik & Miljø kontaktes telefonisk i åbningstiden på 64 82 82 82. Ved tvivlstilfælde kontaktes Alarm 112.

Bestemmelserne er lovbestemte og gældende for alle erhvervsmæssige husdyrproduktioner. Der gøres opmærksom på, at listen ikke er udtømmende.

Partshøring

Ansøgningen om udvidelse af husdyrproduktionen er forannonceret på Nordfyns Kommunes hjemmeside d. 22. august 2017 – 12. september 2017. Der er ikke indkommet bemærkninger eller forslag i forbindelse med annonceringen af ansøgningen.

Nordfyns Kommune har vurderet, at der er 42 ejendomme, som er parter i sagen. Parterne er udpeget inden for lugtkonsekvensområdet beregnet i Miljøstyrelsens ansøgningssystem www.Husdyrgodkendelse.dk. Lugtkonsekvensområdet er beregnet til en radius på 784 m. Alle ejendomme indenfor området er vurderet som parter. Ejere, beboer og virksomheder i ejendommene er vurderet som parter.

Derudover er ejer af matrikler, hvor der er givet dispensation fra afstandskraven også vurderet som part.

Udkast til godkendelse er sendt i partshøring den 7. februar 2018. Partshøringsfristen er 6 uger. Der er ikke indkommet partshøringsvar.

Retsbeskyttelse

Ifølge § 40 i Lov om miljøgodkendelse m.v. af husdyrbrug må tilsynsmyndigheden ikke meddele påbud eller forbud efter § 39 før der er forløbet 8 år efter meddelelsen af en godkendelse.

Tilsynsmyndigheden skal dog tage godkendelsen op til revurdering og om nødvendigt meddele påbud eller forbud efter § 39, hvis:

- 1) der er fremkommet nye oplysninger om forureningens skadelige virkning,
- 2) forureningen medfører miljømæssige skadevirkninger, der ikke kunne forudses ved godkendelsens meddelelse,
- 3) forureningen i øvrigt går ud over det, som blev lagt til grund ved godkendelsens meddelelse,
- 4) væsentlige ændringer i den bedste tilgængelige teknik skaber mulighed for en betydelig nedbringelse af emissionerne,
- 5) det af hensyn til driftssikkerheden i forbindelse med processen eller aktiviteten er påkrævet, at der anvendes andre teknikker.

Revurdering af miljøgodkendelse

Virksomhedens miljøgodkendelse skal, jf. husdyrgodkendelsesbekendtgørelsen § 39, nr. 916 af 23. juni 2017, regelmæssigt og mindst hvert 10. år tages op til revurdering. Den første regelmæssige revurdering af miljøgodkendelsen skal dog foretages senest, når der er forløbet 8 år. Revurdering af denne miljøgodkendelse er således planlagt til 2025.

Bortfald

Godkendelsen skal være udnyttet senest 6 år fra godkendelsesdatoen.

Hvis godkendelsen ikke har været helt eller delvist udnyttet i tre på hinanden følgende år, bortfalder den del af godkendelsen, der ikke har været udnyttet i de seneste tre år.

Anden lovgivning

Vi gør opmærksom på, at denne miljøgodkendelse ikke omfatter tilladelse efter anden lovgivning. Så byggetilladelse og tilladelse til afledning af tagvand m.m. skal søges særskilt.

Klagevejledning

Afgørelsen er truffet i medfør af kapitel 3 i Lovbekendtgørelsen om miljøgodkendelse m.v. af husdyrbrug, nr. 442 af 13. maj 2016. Afgørelsen kan påklages til Miljø- og Fødevareklagenævnet i henhold til lovens § 76.

De klageberettigede er: ansøger, miljøministeren og enhver med en individuel væsentlig interesse i afgørelsen. Endvidere er en række foreninger og organisationer klageberettigede.

Hvis du ønsker at klage over denne afgørelse, kan du klage til Miljø- og Fødevarerklagenævnet. Du klager via Klageportalen, som du finder et link til på forsiden af www.nmkn.dk. Klageportalen ligger på www.borger.dk og www.virk.dk.

Du logger på www.borger.dk eller www.virk.dk, ligesom du plejer, typisk med NEM-ID.

Klagen sendes gennem Klageportalen til den myndighed, der har truffet afgørelsen. En klage er indgivet, når den er tilgængelig for myndigheden i Klageportalen.

Når du klager, skal du, som privatperson betale et gebyr på kr. 900. Hvis du er virksomhed, skal du betale et gebyr på 1.800 kr. Du betaler gebyret med betalingskort i Klageportalen. Miljø- og Fødevarerklagenævnet skal som udgangspunkt afvise en klage, der kommer uden om Klageportalen, hvis der ikke er særlige grunde til det. Hvis du ønsker at blive fritaget for at bruge Klageportalen, skal du sende en begrundet anmodning til den myndighed, der har truffet afgørelse i sagen. Myndigheden videresender herefter anmodningen til Miljø- og Fødevarerklagenævnet, som træffer afgørelse om, hvorvidt din anmodning kan imødekommes.

Klagen skal være modtaget hos Miljø- og Fødevarerklagenævnet **senest den 2. maj 2018**.

En evt. klage har ikke opsættende virkning, medmindre Miljø- og Fødevarerklagenævnet bestemmer andet, hvorfor godkendelsen på eget ansvar kan udnyttes før klagefristen er udløbet i henhold til Husdyrgodkendelseslovens § 81, stk. 1.

Hvis afgørelsen påklages får ansøger besked.

Offentliggørelse

Miljøgodkendelsen offentliggøres ved annoncering på Nordfyns Kommunes hjemmeside og Danmarks Miljøadministration den 4. april 2018.

Følgende har fået meddelelse om udarbejdelse af godkendelsen:

- Paul Verner Nielsen, Glavendrupvej 10, 5450 Otterup
- Centrovice, Damsbovej 11, 5492 Vissenbjerg. Konsulent Lykke Pilegaard.

Parter

Omkringliggende ejendomme:

Anne-Mette Lørup Beske	Bladstrup Bygade 1	5450	Otterup
Jesper Bo Hansen	Bladstrup Bygade 1	5450	Otterup
Heidi Gryholt Agermose	Bladstrup Bygade 10	5450	Otterup
Lis Lüth	Bladstrup Bygade 11	5450	Otterup
Tove Emilie Jensen	Bladstrup Bygade 3	5450	Otterup
Eva Henny Rasmussen	Bladstrup Bygade 4	5450	Otterup

Charlotte Borg Ib	Bladstrup Bygade 6	5450	Otterup
Ida Andersen Kjær	Bladstrup Bygade 6	5450	Otterup
Rebekka Jakobine Cruz	Bladstrupvej 302	5450	Otterup
Samuel Cruz Albrecht	Bladstrupvej 302	5450	Otterup
Josephine Josiasen Nyatekani	Bladstrupvej 338	5450	Otterup
Nicolai Griffiths Ettrup Lange	Bladstrupvej 338	5450	Otterup
Anne Elisabeth Andersen	Bladstrupvej 344	5450	Otterup
Margit Landtved Rasmussen	Glavendrupvej 15	5450	Otterup
Leif Bern Rasmussen	Glavendrupvej 16	5450	Otterup
Nicolai Grundt Vrist Rønn	Glavendrupvej 22	5450	Otterup
John Vrist Rønn	Glavendrupvej 22	5450	Otterup
Maiken Grundt Vrist Rønn	Glavendrupvej 22	5450	Otterup
Adel Khodeida Pessi	Glavendrupvej 34	5450	Otterup
Mads Ehlers	Glavendrupvej 34	5450	Otterup
Soliman Khodeida Pessi	Glavendrupvej 34	5450	Otterup
Lisbeth Arielka Khodeida Pessi	Glavendrupvej 34	5450	Otterup
Mathias Ris Birch	Glavendrupvej 34	5450	Otterup
Michael Dennis Rasmussen	Glavendrupvej 34A	5450	Otterup
Karsten Pedersen	Glavendrupvej 4	5450	Otterup
Karina Bæk Eliassen	Hjadstrupvej 45	5450	Otterup
Rita Kjær Andersen	Hjadstrupvej 51	5450	Otterup
Gitte Østerby Christensen	Hjadstrupvej 57	5450	Otterup
Mark Birke Roloff	Hjadstrupvej 57	5450	Otterup
Annika Le Iversen	Hjadstrupvej 61	5450	Otterup
Maj-Brit Jensen	Hjadstrupvej 69	5450	Otterup
Maj-Britt Veronica F Andersen	Jydegårdene 36	5450	Otterup
Christoffer Kajberg Kirud	Kronborgvej 11	5450	Otterup
Line Ankerstrøm Hansen	Kronborgvej 12	5450	Otterup
Hanne Jørgensen	Kronborgvej 17	5450	Otterup
Solveig Schouw Larsen	Kronborgvej 23	5450	Otterup
Jacob Torndahl Madsen	Kronborgvej 30	5450	Otterup
Laila Torndahl Madsen	Kronborgvej 30	5450	Otterup
Signe Torndahl Madsen	Kronborgvej 30	5450	Otterup
Karoly Bodor	Stormosevej 6	5450	Otterup
Gabor Csiki	Stormosevej 6	5450	Otterup
Robert Csiki	Stormosevej 6	5450	Otterup
Bohdan Titkov	Stormosevej 6	5450	Otterup
Sandor Horvath	Stormosevej 6	5450	Otterup
Andrii Moskalenko	Stormosevej 6	5450	Otterup
Zoltan Katona	Stormosevej 6	5450	Otterup
Denys Barakhtian	Stormosevej 6	5450	Otterup
Vladimir Kistulinec	Stormosevej 6	5450	Otterup
Anne-Mette Lørup Beske	Bladstrup Bygade 1	5450	Otterup
Jesper Bo Hansen	Bladstrup Bygade 1	5450	Otterup

Poul Laurits Jensen	Bladstrup Bygade 11	5450	Otterup
Bent Knudsen	Bladstrup Bygade 14	5450	Otterup
Tommy Christensen	Bladstrup Bygade 3	5450	Otterup
Jørgen Hvidkjær Rasmussen	Bladstrup Bygade 4	5450	Otterup
Poul Hansen	Bladstrup Bygade 5	5450	Otterup
Nicolai Møller Andersen	Bladstrup Bygade 6	5450	Otterup
Charlie Ib	Bladstrup Bygade 6	5450	Otterup
Grete Hansen	Bladstrup Bygade 8	5450	Otterup
Simon Fredberg Rasmussen	Bladstrup Bygade 9	5450	Otterup
Kamilla Padkær Nielsen	Bladstrup Bygade 9	5450	Otterup
GARTNERIET "KRONBORG" ApS	Bladstrupvej 300 A	5450	Otterup
Ellen Birgit Ottosen	Bladstrupvej 320	5450	Otterup
Finn Jensen	Bladstrupvej 320	5450	Otterup
Steen Allan Dalver	Bladstrupvej 330	5450	Otterup
Helle Dalver	Bladstrupvej 330	5450	Otterup
Liselotte Holm Bai	Bladstrupvej 332	5450	Otterup
Nicolai Holm Bai	Bladstrupvej 332	5450	Otterup
Poul Erik Christiansen	Bladstrupvej 338 A	5450	Otterup
John Jørgensen	Bladstrupvej 341	5450	Otterup
Ingrid Karoline Jørgensen	Bladstrupvej 341	5450	Otterup
Frede Andersen	Bladstrupvej 344	5450	Otterup
Helge Bent Sørensen	Ejlbyvej 114	5471	Søndersø
Aase Hansen Rasmussen	Elmevej 6	5450	Otterup
Boet efter Axel Landtved Rasmus- sen	Elmevej 6	5450	Otterup
Søren Landtved Rasmussen	Glavendrupvej 15	5450	Otterup
Maybritt Grundt Rønn	Glavendrupvej 22	5450	Otterup
Inger Kirsten Grundt Pedersen	Glavendrupvej 22	5450	Otterup
Roland Pedersen	Glavendrupvej 22	5450	Otterup
Sofie Lind Petersen	Glavendrupvej 28	5450	Otterup
Kristian Lind Petersen	Glavendrupvej 28	5450	Otterup
Kirsten Kryger	Glavendrupvej 4	5450	Otterup
Erik Frank Larsen	Havreballevej 19	5450	Otterup
Jette Gryholt Larsen	Havreballevej 19	5450	Otterup
C Aa Stovgaard Pedersen	Hjadstrupvej 45	5450	Otterup
Erland Andersen	Hjadstrupvej 51	5450	Otterup
Alice Elisabeth Christensen	Hjadstrupvej 57	5450	Otterup
Søren Martin Christensen	Hjadstrupvej 57	5450	Otterup
Lars Michelsen	Hjadstrupvej 63	5450	Otterup
Jesper Jensen	Hjadstrupvej 69	5450	Otterup
Lene Kajberg Kirud	Kronborgvej 11	5450	Otterup
Jan Kirud	Kronborgvej 11	5450	Otterup
Dina Ankerstrøm Hansen	Kronborgvej 12	5450	Otterup
Niels Ole Hansen	Kronborgvej 12	5450	Otterup
Lizette Ingrid Hørslev Jørgensen	Kronborgvej 17	5450	Otterup

Christina Mansa Jensen	Kronborgvej 18	5450	Otterup
Jimmy Valentin Honoré	Kronborgvej 18	5450	Otterup
Flemming Larsen	Kronborgvej 23	5450	Otterup
Gert Mikael Torndahl Madsen	Kronborgvej 30	5450	Otterup
Lone Susanne Christensen	Kronborgvej 5	5450	Otterup
Jan Rud Christensen	Kronborgvej 5	5450	Otterup
Povl Jørgen Jørgensen	Kronborgvej 6	5450	Otterup
Niels Peder Pedersen	Nøglens Kvarter 113	5220	Odense SØ
Anna-Lise Helga F Andersen	Ruevej 42	5462	Morud
Aksel Andersen	Stadionvej 42	5450	Otterup

Omkringliggende virksomheder:

Gårdejer Poul Jensen	Bladstrup Bygade 11	5450	Otterup
Bent Knudsen	Bladstrup Bygade 14	5450	Otterup
BLADSTRUP SMEDIE V/POUL HANSEN	Bladstrup Bygade 9	5450	Otterup
NORDFYNS KONTORHJÆLP/ ELLEN BIRGIT OTTO- SEN	Bladstrupvej 320	5450	Otterup
Ejerforeningen Holmehusvej 63-65	Bladstrupvej 320	5450	Otterup
BRUGTBILHANDLER FINN JENSEN	Bladstrupvej 320	5450	Otterup
BTS tømrer - snedker v/E84Poul Erik Christiansen	Bladstrupvej 338	5450	Otterup
Søren Rasmussen	Glavendrupvej 15	5450	Otterup
COVESTRO A/S	Kronborgvej 24	5450	Otterup
COVESTRO International SA	Kronborgvej 24	5450	Otterup
GERT MIKAEL MADSEN	Kronborgvej 30	5450	Otterup
GARTNER POUL JØRGEN JØRGENSEN	Kronborgvej 6	5450	Otterup
POVL JØRGENSENS VIKARSERVICE ApS	Kronborgvej 6	5450	Otterup

Ejer af nabomatrikler:

- Glavendrupvej 15, 5450 Otterup

Organisationer:

- Styrelsen for patientsikkerhed, Tilsyn og rådgivning Syd, Nytorv2, 1.sal, 6000 Kolding. E-post: sesyd@sst.dk
- Danmarks Naturfredningsforening, Masnedøgade 20, 2100 København Ø; e-post: dnnordfyn-sager@dn.dk
- Danmarks Naturfredningsforening Nordfyn, Leo Jensen. E-post: leo@leonidaskomm.dk
- Friluftsrådet, Scandiagade 12, 2450 København SV. E-post fr@friluftsradaadet.dk og fyn-nord@friluftsradaadet.dk
- Danmarks Sportsfiskerforbund, Skyttegade 5, 7182 Bredsten. E-post: post@sportsfiskerforbundet.dk og lbt@sportsfiskerforbund.dk

- Dansk Ornitologisk Forening, Vesterbrogade 140, 1620 København V. E-post til hovedforeningen: natur@dof.dk; E-post til lokalforeningen: nordfyn@dof.dk
- Det Økologiske Råd, Kompagnistræde 22, 3. sal, 1208 København K. E-post: info@ecocouncil.dk
- Miljøstyrelsen, Strandgade 29, 1401 København K. E-mail: mst@mst.dk

Denne afgørelse kan indbringes for domstolene indtil 6 måneder efter den dato, hvor afgørelsen bliver offentliggjort, jf. Husdyrgodkendelseslovens § 90.

Miljøgodkendelsen er givet i henhold til § 12, stk. 2 i Bekendtgørelse af lov om miljøgodkendelse m.v. af husdyrbrug nr. 442 af 13. maj 2016 jf. lovbekendtgørelse nr. 256 af 21. marts 2017 Bekendtgørelse af lov om husdyrbrug og anvendelse af gødning m.v. og litteraturliste bagerst i den miljøtekniske redegørelse.

Venlig hilsen

Janne Hansen
64 82 81 16
jnh@nordfynskommune.dk

Miljøteknisk Redegørelse

Den Miljøtekniske Redegørelse skal belyse, om de virkemidler til forebyggelse og begrænsning af forurening, som fremgår af ansøgningen om udvidelse af husdyrbruget, opfylder kravet om anvendelse af bedste tilgængelige teknik samt beskyttelsesniveauet i husdyrlovgivningen. Derudover skal redegørelsen belyse, hvilke konsekvenser de forskellige typer af påvirkninger, som den ansøgte udvidelse, vil kunne forventes at have på omgivelserne. Redegørelsen danner grundlag for de vilkår, som er meddelt i tilknytning til godkendelsen.

Anlægget Beliggenhed og planmæssige forhold

Afstande til naboer

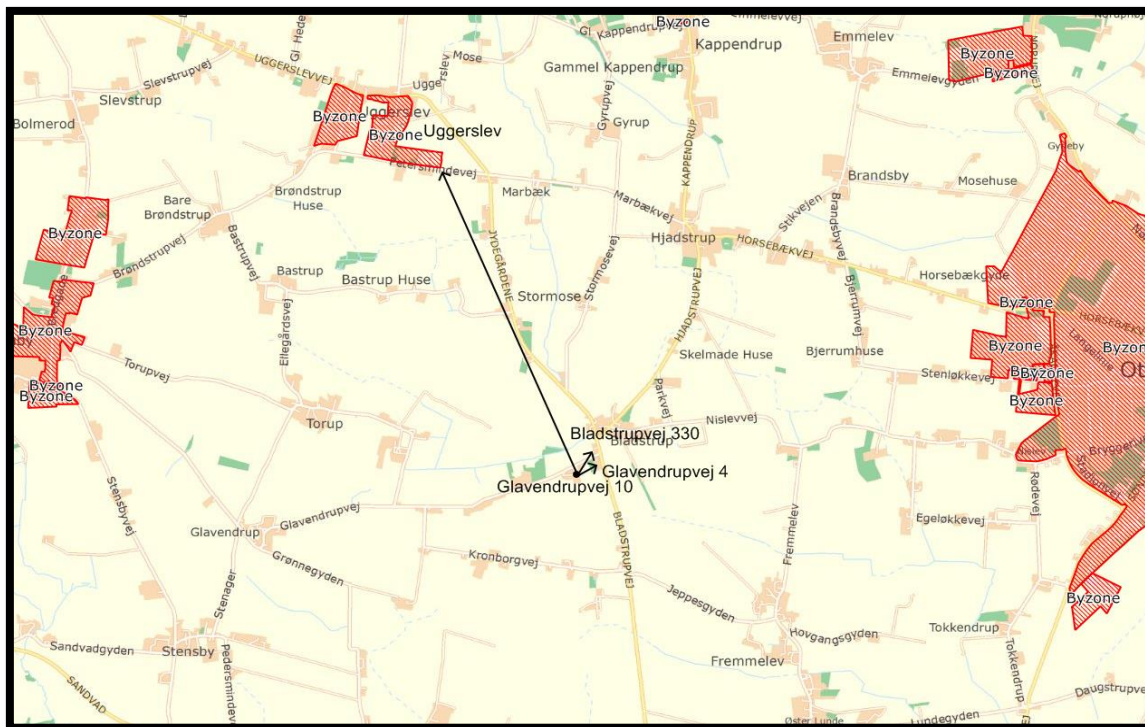
Glavendrupvej 10, 5450 Otterup ligger i landzone ca. 3 km vest for Otterup i et forholdsvis fladt terræn. Området er i kommuneplanen udpeget som landbrugsområde.

Husdyrbruget er placeret med ca. 144 m meter til nærmeste beboelse uden landbrugspligt (Glavendrupvej 4), der ligger øst for ejendommen. Nærmeste samlet bebyggelse udgøres af Bladstrup. Samlet bebyggelse udløses af ejendommen Bladstrupvej 330. Husdyrbruget er placeret ca. 176 m fra samlet bebyggelse. Nærmeste byzone er Uggerslev, som ligger 2,4 km nordvest for ejendommen.

Ejendommens placering i forhold til naboer fremgår af nedenstående tabel og figur. Afstanden er fra nærmeste staldhjørne til naboerne.

Tabel 1. Afstanden fra staldanlæg til nærmeste naboer i ansøgt drift.

Glavendrupvej 4 (enkeltbolig uden landbrugspligt)	Ca. 144 meter
Bladstrup/Bladstrupvej 330 (samlet bebyggelse)	Ca. 176 meter
Uggerslev (byzone/lokalplanlagt område)	Ca. 2,4 km



Figur 1: Oversigt over ejendommens placering i forhold til nærmeste enkeltbolig, samlet bebyggelse og byzone.

Etablering af anlæg samt udvidelser og ændringer af eksisterende husdyrbrug for mere end 3 dyreenheder, der medfører forøget forurening, er ikke tilladt i en afstand mindre end 50 meter fra en nabobeboelse. Afstanden måles fra nærmeste punkt på de dele af staldbygningerne, hvor der foretages en udvidelse eller ændring, til nærmeste punkt på beboelsesbygningen. Dette krav er overholdt.

Nordfyns Kommune vurderer, at virksomheden er placeret hensigtsmæssigt i landzone i et landbrugsområde.

Øvrige afstande

Nedenstående tabel viser afstandene fra det nye staldanlæg til områderne angivet i § 8 i Husdyrgodkendelsesloven (minimumskravene er angivet i parentes).

Tabel 2: Øvrige afstande fra det nye staldanlæg.

Type anlæg (afstandskrav)	Aktuel afstand
Ikke-almene vandforsyningsanlæg (25 m)	Ca. 313 m vest for anlægget
Almene vandforsyningsanlæg (25 m)	Ca. 370 m øst for anlægget
Vandløb (herunder dræn) og søer (15 m)	Ca. 79 m til sø øst for nye stald
Offentlig vej og privat fællesvej (15m)	Ca. 60 m til ny gyllebeholder Ca. 125 m til nye stald

Levnedsvirksomhed (25 m)	>25 m
Beboelse på samme ejendom (15 m)	Ca. 100 m til ny stald
Naboskel (30 meter)	19,5 m til gyllebeholder 17,5 m til ny stald og to klimapavilloner

Alle afstandskrav er overholdt med undtagelse af 30 m til naboskel. Der er derfor søgt om dispensation fra afstandskravet, så gyllebeholderen kan etableres 19,5 m fra skel og den nye stald og klimapavilloner 17,5 m fra skel.

Støder man under anlægsarbejdet på dræn, skal disse omlægges, så gældende afstandskrav overholdes. Der er sat vilkår om det.

Dispensation fra afstandskrav

Der er søgt om dispensation fra afstandskravet til naboskel på 30 m fra nye gyllebeholder, ny stald og klimapavilloner. Det fremgår af Husdyrgodkendelseslovens § 9, stk. 3, at kommunen kan give dispensation til afstandskravet og fastsætte vilkår til indretning og drift, hvis det er nødvendigt for at der ikke opstår forurening eller væsentlige gener. Skellet er op til en mark både for gyllebeholder og staldene (se figur 2).

Den ansøgte stald og klimapavillonerne bliver bygget i forlængelse af eksisterende stald. Der bygges væk fra vejen ind på marken syd for eksisterende anlæg. Det er langs skellet ind til nabomatriklen, som er en mark. Der bliver 17,5 m til naboskellet. Nærmeste nabobeboelse ligger ca. 195 m væk.

Den ansøgte gyllebeholder kommer til, at ligge ved siden af de eksisterende gyllebeholdere. Der bliver ca. 19,5 m til naboskel. Nabomatriklen er en mark. Beholderen bliver placeret væk fra vejen, bag ved eksisterende gyllebeholdere. Nærmeste nabobeboelse ligger ca. 250 m væk.

Nordfyns Kommune vurderer, at den ansøgte gyllebeholder og stalde er placeret hensigtsmæssigt på husdyrbruget. Der sættes vilkår om, at den nye stald, de 2 klimapavilloner og den nye gyllebeholder skal placeres som angivet i ansøgning. Der skal være mindst 17,5 m fra stalden og de 2 klimapavilloner til naboskel. Der skal være mindst 19,5 m fra gyllebeholderen til naboskel. Begge matrikler ejes af Glavendrupvej 15, 5450 Otterup.

Landskab og planforhold

I dette afsnit er det ansøgte byggeri og hvordan placeringen af byggeriet vil blive i forhold til eksisterende anlæg og i forhold til landskabet og planmæssige forhold beskrevet.

Der er søgt om, at udvide i 2 etaper.

Byggeri i etape 1:

I etape 1 vil der blive opført 2 nye klimapavilloner syd for den eksisterende stald. Hver pavillon vil blive 4,5 x 20 m. Placering af de 2 pavilloner kan ses på figur 2. Klimapavillonerne består af 2 containere med lyse stålplader og mørkt tagpap. Pavillonerne er 2,5 m høje.

Byggeri i etape 2:

I etape 2 vil der blive opført en ny stald til søer og smågrise. Den vil blive 90 x 20 m og vil blive en forlængelse af eksisterende stald. Den nye stald vil blive opført i røde sten og med eternitplader på taget. Det er samme byggematerialer om eksisterende stald, der bliver forlænget med den nye stald. Kiphøjde er 6 m på den eksisterende stald og den nye stald vil få samme højde.

De 2 klimapavilloner vil blive flyttet, så de står i forlængelse af den nye stald.

I etape 2 vil der også blive etableret en ny gyllebeholder til opbevaring af 4.600 m³ gylle. Den vil blive opført ved siden af de 2 eksisterende gyllebeholdere. Der vil komme teltoverdækning på den nye gyllebeholder. I forbindelse med den nye gyllebeholder vil der blive etableret en ny fortank. Teltoverdækningen er et lovmæssigt krav fordi den nye gyllebeholder kommer til at ligge mindre en 300 m fra nabo og kan derfor ikke fraviges.

I etape 2 bliver der endvidere etableret 3 nye siloer til foder. De bliver på 30,5 m³ svarende til 18 tons. De bliver placeret ved siden af eksisterende siloer langs ydervæggen på eksisterende stald. **Hvordan er størrelsen på de nye i forhold til eksisterende siloer?**

Placeringen af de forskellige anlæg kan ses på figur 2.

Bygge- og beskyttelseslinjer

Husdyrbrugets anlæg ligger udenfor fredninger, strand-, skov-, klit-, sø-, kirke- og fortidsmindebeskyttelseslinjer. Anlægget ligger ikke i fredet område eller i område udpeget som større uforstyrret landskab, international natur, geologiske- eller kulturbeskyttelsesområde.

Der er langt til nærmeste åbeskyttelseslinjen, biologisk interesseområde, kirkebyggelinjer og til kystnærhedszonen. Anlægget ligger uden for potentiel vådområde. Der er ikke beskyttet sten- og jorddiger tæt på anlægget.

Natur

Husdyrbruget ligger uden for internationale naturbeskyttelsesområder, naturområder beskyttet efter Naturbeskyttelseslovens § 3 og fredninger efter Naturbeskyttelseslovens kapitel 6.

Planforhold

Husdyrbruget ligger uden for områder, der indgår i vedtaget eller forslag til kommuneplanrammer, kommuneplantillæg og/eller lokalplaner. Området er i kommuneplanen udpeget som landbrugsområde.

Varetagelse af hensyn til landskab

I dette afsnit er varetagelse af det landskabelige hensyn beskrevet.

Udvidelsen vurderes som erhvervsmæssigt nødvendig.

Alt hvad der bygges, vil blive bygget i tilknytning til eksisterende anlæg. Den nye stald vil blive bygget i samme materialer som den eksisterende stald, der forlænges. Der sættes vilkår om, at den nye stald skal bygges i samme materialer om den eksisterende stald der forlænges, og at nye siloer til foder skal bygges i materialer med af-dæmpede og ikke-reflekterende farver.

Det vurderes, at det nye byggeri visuelt vil opfattes som en samlet enhed med det eksisterende anlæg. Ejendommen er beliggende i fladt terræn. Ejendommen er afgrænset af beplantet skel mod vest og mod øst. Mod nord går vejen Glavendrupvej og mod syd er der marker. De 2 beplantede skel udgør en fin afgrænsning af det samlede anlæg og beplantningen har en afskærmede effekt af anlægget.

Gyllebeholderen vil få teltoverdækning og vil være en bygningsmæssig markant bygning i forhold til det øvrige byggeri. Det vurderes, at beholderen vil komme til at ligge fint i forbindelse med det øvrige anlæg. Den vil blive etableret væk fra vejen, bag ved eksisterende gyllebeholdere. Den vil blive synlig fra vestlig side af ejendommen. Her er der et skel med træer som vil yde en del afskærmning og beholderen vil få eksisterende stalde i baggrunden. Dermed vil anlægget komme til at fremstå som en samlet enhed. Det er vurderet om beholderen kan placeres et bedre sted på ejendommen. Eks. længere væk fra nabobeboelse så teltoverdækning ikke er et krav (dvs. mere end 300 m fra nabobeboelse). Men der er nabobeboelse både vest og øst for anlægget. Eneste alternative placering vil være, at etablere beholderen længere syd på og dermed ikke i tilknytning til eksisterende anlæg. Det vil være mindst 125 m fra eksisterende anlæg. Det vurderes, at den bedste placering landskabeligt er i tilknytning til eksisterende holdere også med teltoverdækning.

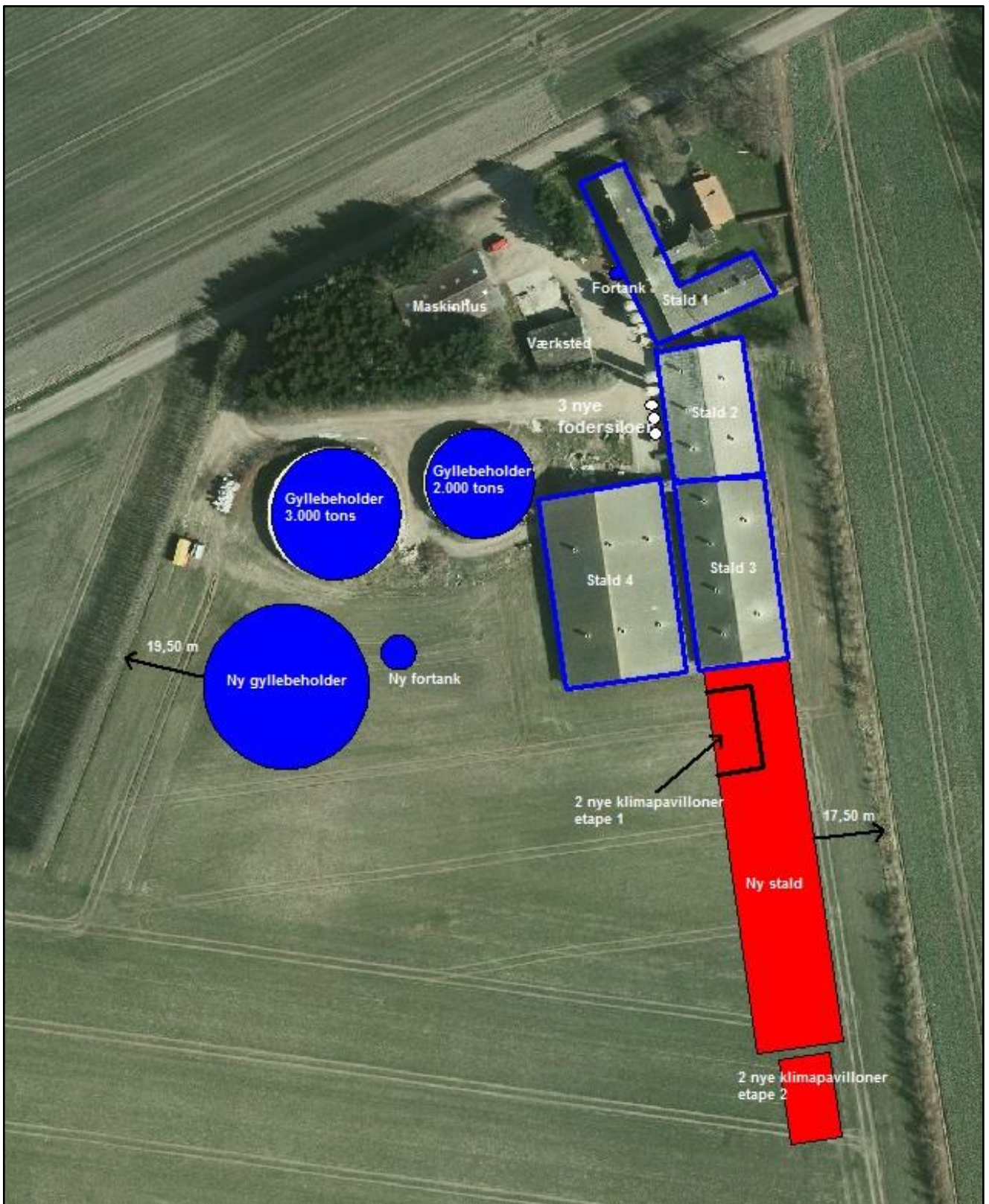
Der sættes vilkår om afskærmende beplantning langs skel vest for anlægget. Det kan være en række med rønnetræer, som der findes i dag. Beplantningen skal vedligeholdes i fornødent omfang, herunder ved eventuel gentilplantning.

Indretning

Eksisterende anlæg består af 4 staldafsnit og 2 gyllebeholdere samt maskinhus og værksted. Med det ansøgte vil der blive etableret 2 nye klimapavilloner syd for den eksisterende stald i etape 1. I etape 2 bliver klimapavillonerne flyttet og der bliver bygget en ny stald til søer og smågrise. I etape 2 vil der også blive bygget en tredje gyllebeholder.

Bygningsoversigt

Ejendommens bygninger og staldindretning er beskrevet i nedenstående figur og tabeller.



Figur 2. Oversigtskort over ejendommens staldanlæg.

Tabel 3. Oversigt over staldafsnit med staldsystem, dyretype, antal stipladser og kilo dyr på stald af gangen. Etape 1.

Stald nr.	Dyretype og staldsystem	Stipladser Stk.	Maks. Kg på stald af gangen
1	Løbe/drægt., Individuel opstaldning, delvis spaltegulv	150	-
1	Løbe/drægt., Løsgående, delvis spaltegulv	65	-
2	Farestald, Kassestier, delvis spaltegulv	100	-
3	Smågrise (6,0-20,0 kg), Toklimastald, delvis spaltegulv	2.600	33.800
3	Farestald, Kassestier, delvis spaltegulv	70	-
4	Løbe/drægt., Løsgående, delvis spaltegulv	355	-
4	Slagtesvin (20-107 kg), Delvis spaltegulv, 54-49% fast gulv	70	4.445
2 nye klimapavilloner	Smågrise (6,0-20,0 kg), Toklimastald, delvis spaltegulv	800	10.400

Tabel 4. Oversigt over staldafsnit med staldsystem, dyretype, antal stipladser og kilo dyr på stald af gangen. Etape 2.

Stald nr.	Dyretype og staldsystem	Stipladser Stk.	Maks. Kg på stald af gangen
1	Løbe/drægt., Individuel opstaldning, delvis spaltegulv	150	-
1	Løbe/drægt., Løsgående, delvis spaltegulv	65	-
2	Farestald, Kassestier, delvis spaltegulv	100	-
3	Smågrise (7,0-32 kg), Toklimastald, delvis spaltegulv	1.100	21.450
3	Farestald, Kassestier, delvis spaltegulv	70	-
4	Løbe/drægt., Løsgående, delvis spaltegulv	365	-
4	Slagtesvin (32-110 kg), Delvis spaltegulv, 54-49% fast gulv	100	7.100
Ny stald	Smågrise (7,0-32 kg), Toklimastald, delvis spaltegulv	3.300	64.350
Ny stald	Farestald, Kassestier, delvis spaltegulv	50	-
2 nye klimapavilloner	Smågrise (7,0-32 kg), Toklimastald, delvis spaltegulv	200	3.900

Staldsystemer og placering af dyr i staldafsnit har betydning for beregninger i relation til lugt- og ammoniakemissioner fra anlægget. Der er derfor stillet vilkår om dyreholdets størrelse og fordelingen af dyr i både etape 1 og 2.

Produktion og drift

Dyrehold

Nedenstående tabel viser dyreholdets størrelse og sammensætning mellem søer, smågrise og slagtesvin.

Tabel 5. overdigt over dyreholdets størrelse i de 2 etaper.

Etape	Antal søer	Antal smågrise	Antal slagtesvin	Total DE
1	740	27.000 (6,0-20 kg)	280 (20-107 kg)	244,23
2	800	30.000 (7,0-32 kg)	400 (32-110 kg)	337,07

Det er denne produktion, som der med denne godkendelse bliver givet godkendelse til. Der sættes vilkår om produktionens omfang.

Ventilation

Alle staldene har mekanisk frekvensstyret ventilation. Ventilation bliver styret af et automatisk temperaturreguleret styringssystem, som sikrer, at ventilationen kører optimalt, både med hensyn til temperatur i staldene og elforbruget.

Foder og fodersystem

Der er 5 udendørs kornsiloer. De er placeret langs eksisterende stalde. Med det ansøgte bliver der etableret 3 nye fodersiloer. De bliver på 30,5 m³ per silo. De bliver placeret ved siden af de eksisterende siloer.

Rengøring

Staldene iblødsættes, højtryksrenses og udtørres, når der er plads til det mellem to hold grise.

Bivirksomhed

Der er ingen bivirksomhed på ejendommen.

Olietanke

Dieselolie opbevares i olietank på 5.000 L fra 2007. Til opbevaring af fyringsolie er der en tank på 1.200 L fra 2014.

Ejendommens olietanke er omfattet af den til enhver tid gældende olietanksbekendtgørelse.

Vandforbrug

Der er ingen drikkevands- eller markvandingsboringer på ejendommen. Vandforsyningen er fra offentligt vandværk, Hjadstrup Vandværk.

Det anslåede årlige forbrug af vand fremgår af nedenstående tabel.

Tabel 6. Forbrug af vand.

Produkt	Årligt forbrug før udvidelsen	Årligt forbrug efter udvidelsen
Vand	8.000 m ³	12.000 m ³

Privat forbrug indgår i det totale forbrug af vand.

Der er regnet tilnærmelsesvist med en proportional opskrivning af forbruget gennem udvidelse af dyreholdet.

Nedenstående tabel viser normtal for vandforbruget for de forskellige dyretyper.

Tabel 7. Normtal for forventet vandforbrug per dyr. Tal er fra Håndbog for Svinehold 2007.

	Drikkevand [m ³ /år]	Vandspild [m ³ /år]	Rengøringsvand [m ³ /år]	Samlet vandforbrug [m ³ /år]
Årssøer	8,67	0	0,34	9,01
Smågrise	0,28	0,02	0,02	0,32
Slagtesvin	0,91	0,07	0,02	1,0

For 800 årssøer givet det et vandforbrug på 7.208 m³. For smågrisene et forbrug på 9.600 m³ og for slagtesvinene på 400 m³. For hele husdyrbruget er der et samlet vandforbrug ud for normtallene på 17.208 m³. I nudrift er vandforbruget væsentligt under branchens normtal. Det er forventningen, at vandforbruget også vil være væsentligt under normtallet i ansøgt drift.

Energiforbrug

Ejendommen opvarmes med olie.

Nedenstående tabel viser energiforbrug i nudrift og forventet forbrug efter udvidelsen. Der er regnet med tilnærmelsesvis proportional opskrivning af el og olieforbrug i forhold til udvidelsen målt i antal dyreenheder.

Tabel 8. Forbrug af energi i nudrift og forventet forbrug af energi i ansøgt drift.

Produkt	Årligt forbrug før udvidelsen	Årligt forbrug efter udvidelsen
El	200.000 kWh	285.000 kWh
Olieforbrug	20.000 L	28.000 L

Brændstof

25.000 L

25.000 L

Energiforbruget stammer primært fra ventilation af staldanlæg samt belysning og drift af fodringsanlæg og andre tekniske anlæg.

Normen for strømforbrug i nudrift er beregnet til 518.200 kWh og i ansøgt drift 608.400 kWh.

I nudrift er det aktuelle elforbrug 200.000 kWh. Når der regnes til tilnærmelsesvis proportionel opskrivning vil elforbruget blive omkring 285.000 kWh i ansøgt drift. Det er væsentligt mindre end normalt for branchen.

Olieforbruget er uden forbrug til stuehuset. Det bruges til at opvarme klimastaldene. Det øgede forbrug i ansøgt drift er derfor pga. udvidelse af smågriseproduktionen.

Der sker ikke ændringer i markdriften og brændstofforbruget til markdriften forventes derfor uændret.

Risiko for uheld og minimering heraf

Der er 2 eksisterende gyllebeholdere. En fra 1995 og en fra 1998. I forbindelse med det ansøgte bygges der en tredje gyllebeholder. Beholderne er omfattet af løbende beholderkontrol.

Gyllebeholderne er uden fastmonterede pumper, der ved tekniske fejl eller sabotage kan forårsage gylleudslip til miljøet. Ved tømning af gyllebeholderne foregår det under opsyn og med mobile pumper.

Ved læk på gyllebeholder kontaktes Falck og evt. slamsuger og Nordfyns Kommune orienteres.

Ved driftsuheld, hvor der opstår risiko for forurening af miljøet, skal Alarmcentralen (112) kontaktes (om nødvendigt) og efterfølgende Nordfyns Kommune, tlf.: 64 82 82 82.

Der skal foreligge en ajourført beredskabsplan, som oplyser om hvornår og hvordan der reageres ved uheld, som kan medføre miljøkonsekvenser.

Ansatte på anlægget skal altid være agtpågivende, når det gælder forebyggelse af ulykker. Skulle uheldet alligevel være ude, følges nedenstående retningslinjer:

Gyllebeholder springer læk

- Alarmcentralen kontaktes på tlf. 112
- Slamsuger og gummiged tilkaldes eventuelt
- Vha. jordvolde, halmballer eller lignende søges det forhindret, at gyllen løber i dræn og vandløb
- Nordfyns Kommune orienteres

Uheld ved gyllekørsel (f.eks. vogn som vælter)

- Alarmcentralen kontaktes på tlf. 112
- Anden gyllevogn tilkaldes fra maskinstation
- Vha. jordvolde, halmballer eller lignende søges det forhindret, at gyllen løber i dræn og vandløb

- Gylle fra den væltede vogn omlastes
- Nordfyns Kommune orienteres

Ventilationsstop

- Der er alarmsystem integreret i ventilationssystemet via fastnet og mobil forbindelse, som aktiveres ved eventuelt ventilationsstop gennem strømsvigt
- Alarmanlæg for høj temperatur og strømsvigt
- Nødventilation sikres
- Ventilationsanlæg forsøges genstartet
- Ved fortsatte problemer kontaktes servicemontør
- Ved risiko for lugtgener kontaktes berørte naboer og Nordfyns Kommune

Miljøvagten kontaktes også via Alarmcentralen på tlf. 112.

Det vurderes, at forureningsrisikoen ved håndtering af husdyrgødning, brændselsolie, veterinære hjælpemidler samt døde dyr, er lav. Nordfyns Kommune vurderer dog, at der skal stilles vilkår til udarbejdelse af en beredskabsplan for anlægget. Vilkåret er som følgende:

Senest ved miljøgodkendelsens ibrugtagning skal der være udarbejdet en beredskabsplan for anlægget som oplyser, hvornår og hvordan der skal reageres ved uheld, som kan medføre konsekvenser for det omgivende miljø. Kopi af beredskabsplanen skal fremsendes til kommunen senest 3 måneder efter ibrugtagning af denne godkendelse.

Beredskabsplanen skal som minimum indeholde:

- Procedurer, som beskriver relevante tiltag med henblik på at "stoppe ulykken/uheldet" og begrænse udbredelsen.
- Oplysninger om hvilke interne/eksterne personer og myndigheder, der skal alarmes og hvordan.
- Kortbilag over bedriften med angivelse af miljøfarlige stoffer, afløbs- og drænsystemer, vandløb m.m.
- En opgørelse over materiel, der er tilgængeligt på bedriften, eller som kan skaffes med kort varsel, der kan anvendes i forbindelse med afhjælpning, inddæmning og opsamling af spild/lækage, som kan medføre væsentlig miljøpåvirkning.

Beredskabsplanens indhold og placering skal være kendt og forståelig for alle ansatte.

Beredskabsplanen skal være let tilgængelig og synlig.

Beredskabsplanen skal ajourføres løbende og mindst én gang årligt.

Miljøstyrelsen har udarbejdet forslag til beredskabsplan for landbrugsvirksomheder, som med fordel kan anvendes.

Forurening og gener fra husdyrbrugets anlæg

Støj

De væsentligste støjkloder vurderes, at være driftsstøj fra ventilation, aflæsning af foder, samt trafikstøj i forbindelse med husdyrgødning og udlevering af grise.

Alle staldene har mekanisk frekvensstyret ventilation med et moderat støjniveau - især ved nattetid, hvor ventilationsbehovet er lille.

Der kan lejlighedsvis forekomme støj fra af- og pålæsning af grise.

Der vil være periodisk støj fra omrøring og pumpning af gylle.

Dertil kommer kortvarig støj fra kørsel med vare- og lastbiler samt traktorkørsel m.v. til og fra bedriften.

Nordfyns Kommune vurderer, at der skal sættes vilkår om, at miljøstyrelsens støjgrænser skal overholdes. Når støjgrænserne bliver overholdt vurderer kommunen, at der ikke vil være væsentlige gener af støj for de omkringboende. Følgende vilkår sættes:

Den eksterne støjbelastning fra landbrugsdriften på ejendommens bygningsparcel, herunder fra stalden og gyllebeholderen, må i intet punkt - målt på nærmeste nabo-ejendom med tilhørende udendørs arealer i tilknytning til boligen - overstige nedenstående værdier. De angivne værdier for støjbelastningen er de ækvivalente, korrigerede lyd niveauer i dB(A).

Tabel 9. Støjgrænser. Tal i parentes er reference tidsrum.

Mandag-fredag kl. 7-18 (8 timer) Lørdag kl. 7-14 (7 timer)	Alle dage kl. 18-22 (1 time) Lørdag kl. 14-18 (4 timer) Søn- og helligdage kl. 7-18 (8 timer)	Alle dage kl. 22-7 (½ time)	Alle dage kl. 22-7 Maksimalværdi
55 dB(A)	45 dB(A)	40 dB(A)	55 dB(A)

Unødvendig brug, manøvrering og tomgangskørsel med landbrugsmaskiner må ikke finde sted.

Hvis tilsynsmyndigheden skønner, at eventuelle klager vedr. støj fra virksomheden er velbegrundede, skal virksomheden igennem en akkrediteret virksomhed for egen regning eftervise, at de stillede støjkrav er overholdt. Støjmåling kan maksimalt kræves én gang pr. år og skal foretages som en støjmåling i overensstemmelse med miljøstyrelsens til enhver tid gældende vejledning om måling af ekstern støj fra virksomheder.

Ammoniakfordampning

For det eksisterende staldanlæg er der en ammoniakfordampning på ca. 2.707 kg N pr. år. Fordampningen fra anlægget bliver ca. 30 kg N/år mindre i etape 1 og ca. 815 kg N/år mere i etape 2. Det giver således en samlet fordampning af kvælstof fra husdyrproduktionen på ca. 3.522 kg pr. år for det ansøgte ved den fulde husdyrproduktion i etape 2.

Reduktion af ammoniak

Udvidelse af husdyrproduktioner over 75 DE udløser krav om generel ammoniakreduktion. Det betyder, at ammoniakemissionen fra stald og lager skal reduceres med 30 %. Reduktionskravet bliver beregnet i forhold til et reference staldsystem. Beregningerne bliver foretaget i ansøgningssystemet. Kravet til det generelle ammoniakreduktionskrav er i denne sag overopfyldt med 512 kg N/år i etape 1 og 397 kg N/år i etape 2. Reduktionen kommer fra staldsystemet i etape 1 og staldsystemet og teltoverdækning af gyllebeholder i etape 2. De anvendte gulvtyper giver nemlig en mindre ammoniakemission i forhold til referencegulvsystemet. En teltoverdækning gør, at ammoniakemissionen reduceres med 50 % fra gyllebeholderen.

Der stilles vilkår om staldsystem i de enkelte staldafsnit og teltoverdækning af ny gyllebeholder.

Ammoniakemission fra staldanlæg til naturområder

I etape 1 er den samlede emission fra stald og lager 2.677 kg N/ha/år. Det er 30 kg mindre end i nudrift. I etape 1 er der således ingen merbelastning af omkringliggende natur.

I etape 2 er der en ammoniakfordampning fra stald og lager på 3.522 kg N pr. år. Det er ca. 815 kg N pr. år mere end i nudrift. I nærheden af stalden ligger flere naturområder. Nedenstående figurer viser husdyrbrugets placering i forhold til omkringliggende naturområder.



Figur 3. Placering af husdyrbruget på Glavendrupvej 10 i forhold til omkringliggende naturområder.

I ansøgningssystemet er det muligt, at beregne hvor meget et naturområde vil blive påvirket med ammoniak fra husdyrproduktionen. Nordfyns Kommune har vurderet, hvilke naturområder, der skal beregnes ammoniakfordampning til. Der er foretaget beregninger i 5 naturområder. Placeringen af de 5 naturområder kan ses på ovenstående figur. Nedenstående tabel viser resultatet af beregningerne.

Tabel 10. Oversigt over hvor meget naturområder bliver påvirket med ammoniak fra husdyrbruget på Glavendrupvej 10.

Punkt	Naturområde	Totaldeposition, kg N/år	Merposition, kg N/år
1	Kategori 1 – Natura 2000 område ca. 7,2 km nord	0,0	0,0
2	Kategori 1 – Natura 2000 område ca. 7,8 km øst	0,1	0,0
3	Kategori 2 – Overdrev ca. 5,6 km sydøst	0,0	0,0
4	Kategori 3 – Mose, eng og sø ca. 200 m nord	2,4	0,2
5	Kategori 3 – Potentielt ammoniakfølsom skov	0,1	0,0

Kategori 1-natur

Kategori 1-natur er ammoniakfølsomme naturtyper beliggende indenfor internationale naturbeskyttelsesområder. Nærmeste Natura 2000 område ligger ca. 7,2 km nord for ejendommen og 7,8 km øst for ejendommen (punkt 1 og 2 på ovenstående figur). Beregninger i ansøgningssystemet viser, at områderne ikke får en merbelastning med den ansøgte drift. Natura 2000 området øst for ejendommen får en totalbelastning fra den husdyrbruget på 0,1 kg N/ha/år. Denne naturtype må maksimalt få en totaldeposition på 0,2 kg N/ha/år fra husdyrbruget, hvis der også er andre husdyrbrug i nærheden af naturområdet. Beskyttelsesniveauet er således overholdt.

Kategori 2-natur

Kategori 2-natur er højmoser, lobeliesøer samt heder større end 10 ha, som er omfattet af § 3 i lov om naturbeskyttelse og overdrev større end 2,5 ha, som er omfattet af § 3 i lov om naturbeskyttelse. Nærmeste kategori 2 natur til ejendommen er et overdrev ca. 5,6 km sydøst (punkt 3). Naturområdet bliver ikke belastet med ammoniak fra husdyrbruget.

Kategori 3-natur

Kategori 3-natur er ammoniakfølsomme naturtyper, som ikke er omfattet af kategori 1- eller 2-natur. Beskyttelsesniveauet for kategori 3-natur er således, at kommunen kan tillade en merdeposition, der er større end 1,0 kg N pr. ha pr. år, men ikke stille krav om mindre merdeposition end 1,0 kg N pr. ha pr. år.

Nærmeste kategori 3-natur er et område med mose, eng og sø ca. 200 m nord for husdyrbruget (punkt 4). Området får en totalbelastning på 2,4 kg N/ha/år fra husdyrbruget. Med den ansøgte drift vil der komme en merbelastning på 0,2 kg N/ha/år. Beskyttelsesniveauet for området er dermed overholdt.

Nærmeste potentiel ammoniakfølsom skov ligger ca. 2,0 km øst for ejendommen (punkt 5). Med den ansøgte drift bliver skoven ikke merbelastet med ammoniak. Der er en totalbelastning på 0,1 kg N/ha/år fra husdyrbruget på skoven. Beskyttelsesniveauet for området er dermed overholdt.

Nordfyns Kommune vurderer samlet set, at udvidelsen af produktionen overholder gældende beskyttelsesniveau for ammoniakpåvirkning af omkringliggende naturområder. Vurderingen og beregningen i forbindelse med ammoniakemissionen er foretaget på baggrund af det ansøgte dyrehold med dets angivne staldsystemer, placeringer og miljøtiltag. Der er stillet vilkår omkring dyreholdets størrelse, sammensætning, type af staldsystemer og anvendelse af teltoverdækning af gyllebeholder.

Yngle- eller rasteområder for bilag IV-dyrearter eller bilag IV-plantearter

Nordfyns Kommune vurderer, at der kan forekomme forskellige arter af flagermus, Markfirben, Springfrø, Spidssnudet frø og Stor Vandsalamander i lokalområdet. Arterne er Bilag IV-arter, der ifølge Naturbeskyttelseslovens kap. 5 ikke må forstyrres forsættligt med skadelig virkning for arten eller bestanden, og yngle- og rasteområder må ikke beskadiges eller ødelægges.

Flagermus yngler og overvintrer fortrinsvis i hule træer og søger bl.a. føde over åbent terræn og langs skovbryn og levende hegn. Brun Flagermus, Dværgflagermus og Sydflagermus er alle almindelige på Fyn og er ikke truet.

Markfirben kan forekomme i området. Arten foretrækker sandede soleksponerede levesteder. Det kan være heder, klitter, overdrev, råstofgrave og på vej- eller jernbaneskråninger, som ofte enten er beskyttede naturtyper eller som ikke er i landbrugsmæssig drift. Arten anvender linjeformede terrænelementer som levende hegn og stengærder som spredningskorridorer.

Spidssnudet frø yngler i mange slags vådområder lige fra ganske små vandhuller til bredden af store søer og fra helt overskyggede ellesumpe til fuldstændige lysåbne vandhuller. Rasteområder findes især i fugtige områder nær ynglestederne.

Springfrø yngler i vandhuller af vedvarende eller tidvis karakter. Rasteområder er under sten, træstød, gnavegange og under løv i primært løvskove eller eks. i eng- og overdrevsområder.

Stor vandsalamander overvintrer på land gravet ned i jordbunden eller under sten, træstammer og lignende. De yngler i både store søer som små vandhuller. Uden for yngletiden er salamanderen primært i skove og enge.

Det som kan skade flagermusenes yngle- og rasteområder er hvis gamle, hule træer fældes eller hulrum i bygninger lukkes. For markfirbenet er det vigtigt, at stengærder, markhegn og markskel og solbeskinnede skrænter ikke fjernes. For Stor vandsalamander gælder, at vandhuller der opfyldes eller drænes, opdyrkning af arealer nær vandhuller og øget næringsstofftilførsel vil kunne beskadige dens yngle- og rasteområder. Frøer er bl.a. afhængige af, at vandhuller ikke opfyldes eller drænes, at vandhullens arealer ikke opdyrkes og at lav vegetation nær vandhullerne ikke fjernes.

Der er ikke registeret nogen forekomst af bilag IV-arter i området.

Med det ansøgte projekt vil der ikke blive fjernet eller ændret på biotoper, som kan være yngle- eller rasteområder for de omtalte arter. Det vurderes således, at der med det ansøgte ikke er risiko for at skade raste- eller yngleområder for bilag IV-arter.

Lugt

Lugts udbredelse i nærområdet, afhænger bl.a. af antal og typer af husdyr, geografisk placering, ventilationsforhold og øvrige husdyrbrug med mere end 75 DE i nærheden. Disse faktorer indgår i lugtberegningen. Beregningerne er udført i Miljøstyrelsens digitale ansøgningssystem www.husdyrgodkendelse.dk. Lugt skal overholde beskyttelsesniveauet som angivet i Husdyrgodkendelsesbekendtgørelsen. Her er der 3 lugtgenegrænser som skal være overholdt. En for enkelt bolig uden landbrugspligt, en for samlet bebyggelse og en for byzone. Lugtgeneafstanden skal være længere end afstanden fra lugtcentrum til de 3 nævnte områder.

Nærmeste enkeltboliger i landzonen uden landbrugspligt er Glavendrupvej 4. Nærmeste samlede bebyggelse er Bladstrup og genegrænsen skal være overholdt hos Bladstrupvej 330. Nærmeste byzone udpeget i kommuneplanen er Uggerslev (se figur 1.). Nedenstående tabeller viser de beregnede geneafstande for de 2 etaper og afstanden fra lugtcentrum.

Lugtberegning for etape 1.

Tabel 11. Lugtgeneafstande i udvidelsens etape 1.

	Afstand fra lugtcentrum	Lugtgeneafstand
Enkeltbolig (Glavendrupvej 4)	192 m	140 m
Samlet bebyggelse (Bladstrupvej 330)	237 m	250 m
Byzone (Uggerslev)	2.470 m	444 m

Af tabellen for etape 1 kan det ses, at geneafstanden er overholdt med god afstand til enkelt bolig og byzone. Geneafstanden er ikke overholdt til samlet bebyggelse.

I bekendtgørelsens beskyttelsesniveau for lugt står der, at der kan meddeles miljøgodkendelse, hvis det ansøgte medfører uændrede eller færre lugtgener end den eksisterende produktion og afstanden til omboende er længere end 50 % af den beregnede geneafstand (50 %-reglen). Der er søgt om dispensation til at bruge 50 %-reglen for lugt.

Nordfyns Kommune vurderer, at 50 %-reglen kan anvendes i denne sag. Afstanden fra lugtcentrum til Bladstrupvej 330 er 237 m og den beregnede geneafstand er 250 m. Afstanden til Bladstrupvej 330 er dermed 95 % af geneafstanden. Geneafstanden i nudrift er på 251 m. At udvidelse ikke giver længere geneafstand skyldes, at udvidelsen sker væk fra samlet bebyggelse. Der er dermed uændret lugtgener for samlet bebyggelse.

For at fastholde husdyrproduktionen på den beregnede lugtemission stilles der vilkår til antal dyr på stald af gangen, smågrisene og slagtesvinenes vægtinterval og placering i de enkelte staldafsnit.

Lugtberægning for etape 2.

Tabel 12. Lugtgeneafstande i udvidelsens etape 2.

	Afstand fra lugtcentrum	Lugtgeneafstand
Enkeltbolig (Glavendrupvej 4)	189 m	124 m
Samlet bebyggelse (Bladstrupvej 330)	265 m	379 m
Byzone (Uggerslev)	2.508 m	552 m

Af tabellen for etape 2 kan det ses, at geneafstanden er overholdt med god afstand til enkelt bolig og byzone. Geneafstanden er ikke overholdt til samlet bebyggelse.

I bekendtgørelsens beskyttelsesniveau for lugt står der, at ansøger kan erstatte lugtberægningen i ansøgningssystemet med en konkret spredningsberægning med OML-modellen. Det er en lugtmodel udarbejdet af Aarhus Universitet. I denne sag er der indsendt OML-berægning for at vise, at beskyttelsesniveauet for lugt er overholdt til samlet bebyggelse.

Kommunen har gennemgået forudsætningerne for at anvende OML-berægningen og selve berægningen og er kommet frem til nedenstående vurderinger.

I ansøgningen er lugtgeneafstanden for samlet bebyggelse berægnet med Miljøstyrelsens lugtmodel. Det betyder, at ansøger kan erstatte berægningen med en konkret spredningsberægning med OML-modellen.

Der er ingen andre husdyrbrug med mere end 75 DE inden for 300 m fra samlet bebyggelse. Det betyder, at der ikke skal regnes med kumulation.

Lugtberægninger kan korrigeres for vindretningen. Den hyppigste vindretning i Danmark er en vestlig og sydvestlig vind. Det betyder, at hvis et husdyrbrug er placeret nord for omboende eller nærmere bestemt i intervallet 300° til 60°, så kan der korrigeres for vindretningen. I denne sag ligger husdyrbruget sydvest for samlet bebyggelse og der kan derfor ikke korrigeres for vindretningen.

Aflæsningen af OML-berægningen kan være med skarp tolkning. Der er i OML-berægningen anvendt Meteorologiske data fra Aalborg. Disse data er langt bedre end hvis der anvendes data fra Kastrup og derfor kan der anvendes skarp tolkning af resultatet af OML-berægningen.

Data indtastet i OML-berægningen er blevet gennemgået og kommunen vurderer, at forudsætningerne er i overensstemmelse med det ansøgte dyrehold, afkast mv.

OML-berægningen viser, at geneafstanden til samlet bebyggelse er 270 m (se nedenstående tabel). Den aktuelle afstand fra lugtcentrum er i OML-berægningen netop 270 m. Dermed er beskyttelsesniveauet for samlet bebyggelse overholdt ved Bladstrupvej 330.

Tabel 13. Resultat af OML-berægning med tiltag til reduktion af lugt.

	Afstand fra lugtcentrum	Lugtgeneafstand
Samlet bebyggelse (Bladstrupvej 330)	270 m	270 m

Som virkemiddel til lugtreduktion fra svineproduktionen har ansøger valgt at forhøje nogle af afkastene samt anvende miljømodul (miljøkryds) i nogle af afkastene. Miljømodul placeres i skorstensafkastet, hvorved den turbulens der opstår i skorstenen mindskes samtidig med at luftrykket holdes stabilt over skorstensmundingen. Miljømodul tilskrives en effekt på lugten svarende til en forøgelse af afkasthastigheden med 40% lige over afkastet.

For at fastholde husdyrproduktionen på den beregnede lugtemission stilles der vilkår til antal dyr på stald af gangen, smågrisene og slagtesvinenes vægtinterval, placering i de enkelte staldafsnit, ventilationsforhold, isætning af miljømodul og forhøjede afkast. Nedenstående vilkår er sat.

Ventilationsanlægget skal som minimum indrettes og køre således i etape 2:

Stald	Afkast	Antal dyr (stipladser)	Gns. vægt Pr. dyr	Luft m ³ /time	Lufthastighed m/s	Afkast højde m*	Miljømodul		
1	1-1	77	-	8.000	10,9	6,5**	Ja		
	1-2	65		7.000	9,5				
	1-3	73		8.000	10,9				
2	2-1	50	-	8.000	7,9	6,0	Nej		
	2-2			8.000	7,9				
	2-3			8.000	7,9				
	2-4	50		11.250	11,1			5,5	
	2-5			11.250	11,1			5,5	
3	3-1	275	19,5	12.375	12,2	6,0	Nej		
	3-2	275		12.375	12,2				
	3-3	275		12.375	12,2				
	3-4	275		12.375	12,2				
	3-5	70		13.000	12,2			5,5	
	3-6			13.000	12,2			5,5	
4	4-1	365	-	10.000	9,8	6,5	Nej		
	4-2			10.000	9,8				
	4-3			10.000	9,8				
	4-4			10.000	9,8				
	4-5	50		71,0	6.000			5,9	6,0
	4-6	50		71,0	6.000			5,9	6,0
5 Ny Stald	5-1	275	19,5	12.375	16,8	8,0	Ja		
	5-2	275	19,5	12.375	16,8				
	5-3	275	19,5	12.375	16,8				
	5-4	275	19,5	12.375	16,8				
	5-5	275	19,5	12.375	16,8				
	5-6	275	19,5	12.375	16,8				
	5-7	275	19,5	12.375	16,8				
	5-8	275	19,5	12.375	16,8				
	5-9	50	-	11.250	16,8				
	5-10			11.250	16,8				
	5-11	275	19,5	12.375	16,8				
	5-12	275	19,5	12.375	16,8				
	5-13	275	19,5	12.375	16,8				
	5-14	275	19,5	12.375	16,8				
	5-15	100	19,0	4.000	3,9			3,0	Nej
	5-16	100	19,0	4.000	3,9	3,0			

* Meter over terræn. **afkasthøjden er forhøjet i forhold til nudriften.

Afkasthøjderne på de 3 afkast på stald 1 skal forhøjes, så de er 6,5 meter over terræn. I stald 5 skal afkast 1-14 forhøjes i forhold til normal afkasthøjde, så de er 8,0 meter over terræn og afkast 15-16 skal være 3,0 m over terræn.

Der skal sættes miljøkryds i de 3 afkast i stald 1 og i 14 afkast i den nye stald (stald 5).

Lys

Der er ingen lys i staldene om natten. Udendørs belysning er kun tændt ved behov. Der vurderes ikke at være nogen fjernvirkning for naboerne.

Støv

Husdyrproduktionen er en indendørs produktion med anvendelse af begrænsede mængder strøelse (rodemateriale). Korn og foder opbevares i siloer eller indendørs.

Pga. indretningen på ejendommen og afstanden til naboer, vurderes der ikke at være væsentlige støvgener for de omboende.

Spildevand og overfladevand

Der er vaskeplads, hvor vandet ledes til gyllebeholder.

Overfladevand og vaskevand fra vaskeplads er indregnet i beregningerne for opbevaringskapacitet i gyllebeholderne.

Alt rengøringsvand i staldene opsamles i gyllekanaler og er ligeledes indregnet i beregningerne for opbevaringskapacitet i gyllebeholderne.

Med hensyn til tagvand fra nyt byggeri, så skal der søges om særskilt tilladelse til afledning af det. For at minimere belastningen af vores vandløb mest muligt er Nordfyns Kommunes udgangspunkt, at tagvand skal håndteres på egen grund. Hvis det ikke er muligt, så kan et forsinkelsesbassin inden regnvandet tilladels et vandløb, være en mulig løsning.

Ved behandling af ansøgning om byggetilladelse til nyt byggeri skal det sikres, at byggeriet ikke igangsættes, før der foreligger en udlednings/nedsivningstilladelse til håndtering af tagvand.

Pesticider og sprøjteudstyr

Pesticider opbevares forsvarligt i rum med støbt gulv, hvor der ikke er afløb. Der er støbt plads, som anvendes til vaskeplads. Vaskevand mv. ledes til gyllebeholder.

Skadedyr (Rotter, mus og fluer)

Konstateres der skadedyr, bekæmpes de i overensstemmelse med de gældende regler.

Transport

Opgørelse af transporter til og fra ejendomme er vist i nedenstående tabel.

Tabel 14: Oversigt over transporter til og fra ejendommen.

Transporttype	Antal læs pr. år, ca.		Periode, ca.	
	Nudrift	Ansøgt	Tidspunkt	Hypighed
Lastbil:				
Smågrise ud	52	52	8-12	Ugentlig
Søer ud	52	52	6	Ugentlig
Slagtesvin ud	12	12	24/6	Månedlig
Døde dyr	104	104	6-18	2 x uge
Foder	52	104	4-22	2 x uge
Løsvarer og sækkevarer	52	52	4-22	Ugentlig
Brændstof og handelsgødning	16	16	4-22	Måned/sæson
Traktor/vogn:				
Gylle	200	300	4-24	Sæson
Korn og halm	200	200	24/7	Sæson
I alt transporter	740	892		

Antal af transporter forventes at stige med ca. 152 stk. i alt. Det er antallet af kørsler med foder og med gylle som siger med den ansøgte drift.

Ansøger har ingen indflydelse på destruktionsanstaltens kørselsplanlægning. Et fåtal af afvigelser fra de angivne tidsrum kan derfor forekomme.

Beregningen af husdyrgødningstransporter har udgangspunkt i gyllevogn på 30 tons/læs.

Nordfyns Kommune vurderer, at de forventede antal transporter er på det forventede niveau for en bedrift af denne størrelse. Antallet af transporter stiger med ca. 21 % og sammenholdt med at antallet af dyreenheder stiger med ca. 42 %, så er det et forventet niveau. Ejendommen er placeret i landzone med god afstand til naboer og der er derfor ikke stillet særlige vilkår omkring transport til og fra ejendommen.

Affald

Nedenstående tabel viser en oversigt over affaldstyper, mængder, deres opbevaring og håndtering.

Tabel 15. Oversigt over affaldstyper, mængder, deres opbevaring og håndtering.

AFFALDSTYPE	OPBEVARING	TRANSPORTØR	MODTAGER	MÆNGDE	EAK
OLIE/KEMI					
SPILDOLIE	Tønde/fad	Avista	Avista	40 L	13.02.08
OLIE- OG BRÆNDSTOFFILTRE	Plastbox	Egen	NFK	2 stk	16.01.07
BLYAKKUMULATORER	Minus	Sælger	Sælger	0	16.06.01

BEKÆMPELSESMIDLER	Kemirum	Grovvarebranchen	NFK	0	02.01.08
SPRAYDÅSER	Plastbeholder m låg	Marius P	Marius P	50	16.05.04
MEDICIN	Plastbeholder m låg	Marius P	Marius P	10	18.02.08
KANYLER	Safebox	Marius P	Marius P	20	18.02.02
FAST AFFALD					
PAP/PAPIR	8 m ³ container	Lunde vognmandsforretning	Odense Nord miljøcenter	6	15.01.01
PLAST	8 m ³ Container	Lunde vognmandsforretning	Odense Nord miljøcenter	6	15.01.02
GLAS/LYSSTOFRØR	Plastbeholder	Egen	NFK	1	20.01.21
JERN/METAL	Metal beholder	Nyborg jernhandel	Nyborg jernhandel	1	02.01.10
DØDE DYR	Under kappe Bastrupvej 12	DAKA	DAKA		02.01.02

Nordfyns Kommune vurderer ud fra ansøgers oplysninger, at affald opbevares og bortskaffes korrekt. Der stilles ikke vilkår omkring affald, da håndtering af affald reguleres gennem kommunens affaldsregulativ og via miljøtilsyn.

Bedste tilgængelige teknik (BAT)

Nordfyns Kommune har i dette afsnit vurderet, hvorvidt ansøger har truffet de nødvendige foranstaltninger til forebyggelse eller begrænsning af emissioner fra anlægget ved anvendelse af den bedste tilgængelige teknik (BAT). Anvendelse af BAT skal være under hensyn til proportionalitetsprincippet som betyder, at teknikkens pris skal holdes op mod effekten af teknikken.

Staldindretning

Nedenstående tabel viser hvilket staldsystem, der er i de forskellige staldafsnit.

Tabel 16. Oversigt over anvendte staldsystemer i de forskellige staldafsnit.

Stald nr.	Staldsystem
1	Løbe/drægt., Individuel opstaldning, delvis spaltegulv
1	Løbe/drægt., Løsgående, delvis spaltegulv
2	Farestald, Kassestier, delvis spaltegulv

3	Smågrise (7,0-32 kg), Toklimastald, delvis spaltegulv
3	Farestald, Kassestier, delvis spaltegulv
4	Løbe/drægt., Løsgående, delvis spaltegulv
4	Slagtesvin (32-110 kg), Delvis spaltegulv, 54-49% fast gulv
Ny stald	Smågrise (7,0-32 kg), Toklimastald, delvis spaltegulv
Ny stald	Farestald, Kassestier, delvis spaltegulv
2 nye klimapaviljoner	Smågrise (7,0-32 kg), Toklimastald, delvis spaltegulv

I nedenstående afsnit om kvælstof fremgår det, at BAT-standardniveauet for ammoniakemission fra staldanlægget er overholdt.

Der sættes vilkår om, at staldsystemet i de forskellige staldafsnit skal være som angivet i tabellen.

Kvælstof

I forbindelse med ændringen af dyreholdet på ejendommen skal det blandt andet vurderes, hvorvidt BAT-standardniveauet for ammoniakemission fra ejendommen er overholdt. Ansøgningssystemet har beregnet et BAT-standardniveau for ammoniakemission fra produktionsanlægget for de 2 etaper og den aktuelle ammoniakemission. Resultatet af beregningerne kan ses i nedenstående tabel.

Tabel 17. Ammoniaktab fra anlægget ved anvendelse af BAT og det aktuelle tab ved ansøgt drift.

Etape	Ammoniaktab ved anvendelse af BAT	Ammoniaktab ved ansøgt drift
1	2.682	2.677
2	3.523	3.522

Af tabellen kan det ses, at det aktuelle ammoniaktab i ansøgt drift er mindre end det beregnede ammoniaktab ved anvendelse af BAT. I tape 1 er der anvendt foderkorrektion hos smågrise og søer og i etape 2 er der anvendt overdækning af den nye gyllebeholder.

Der sættes derfor følgende vilkår om foderoptimering for anvendelse af råprotein i etape 1:

Der skal i etape 1 foderoptimeres hos smågrise og søer, så der maksimalt udskilles 23.748 kg N/år ab dyr for søer og smågrise samlet. De 23.748 kg N/år er beregnet som N ab dyr pr. smågris x antallet af smågrise + N ab dyr pr. årssø x antallet af årssøer.

Smågrise

N ab dyr pr. smågris beregnes ud fra følgende ligning:

$$N \text{ ab dyr pr. smågris} = (((\text{afgangsvægt} - \text{indgangsvægt}) \times \text{FEsv pr. kg tilvækst} \times \text{gram råprotein pr. FEsv}/6250) - ((\text{afgangsvægt} - \text{indgangsvægt}) \times 0,0304 \text{ kg N pr. kg tilvækst}))$$

Med nedenstående forudsætninger giver beregningen 0,233 kg N ab dyr pr. smågris. De enkelte forudsætninger er ikke bindende. Det er det samlede kg N/år på 23.748 kg N/år for smågris og søer, som skal overholdes.

Smågrise	
Faktor	Værdi
Antal producerede smågrise	27.000
Indgangsvægt, kg	6,0
Afgangsvægt, kg	20
FE pr. kg tilvækst	1,80
Gram råprotein pr. FE	163,4
Kg N ab dyr pr. smågrise	0,233

Årssøer

N ab dyr pr. årso beregnes ud fra følgende ligning:

$$N \text{ ab dyr pr. årso} = ((\text{FE pr. årso} \times \text{gram råprotein pr. FE})/6250) - 1,98 - (\text{antal fravænnede pr. årso} \times \text{fravænningsvægt} \times 0,0257)$$

Med nedenstående forudsætninger giver beregningen 23,59 kg N ab dyr pr. årso. De enkelte forudsætninger er ikke bindende. Det er det samlede kg N/år på 23.748 kg N/år for smågrise og søer, som skal overholdes.

Årssøer	
Faktor	Værdi
Antal årssøer	740
FE/årso	1510
Gram råprotein pr. FE	125,0
Antal fravænnede pr. årssø	30
Fravænningsvægt, kg	6,0
Kg N ab dyr pr. årso	23,59

I etape 2 sættes vilkår om etablering af fast overdækning.

Fosfor

I EU's referencedokument for BAT pkt. 4.1.4, er BAT for foder defineret som optimering af foderet til de enkelte dyregrupper samt reduceret foderforbrug og at undgå foderspild.

Foder opbevares i lukkede anlæg, så foderspild undgås. Foderproduktion og indkøb af foder sker på grundlag af foderplanlægning. Der udarbejdes foderplaner i samarbejde med

konsulent og med anvendelse af nyeste viden indenfor svinefodring. Herved optimeres fodringen så unødigt forbrug af råvarer undgås.

Der er udarbejdet BAT-standardniveau for fosforudskillelse fra søer, smågrise og slagtesvin. Miljøstyrelsen har angivet BAT-standardniveauet for fosfor således: 23,9 kg P ab lager/DE for søer, 29,2 kg P ab lager/ DE for smågrise og 22,3 kg P ab lager for slagtesvin. Nedenstående tabeller viser beregningen af BAT-niveau for fosfor for de 2 etaper.

Etape 1:

Tabel 18: Beregning af BAT-niveau for fosfor i etape 1.

Dyretype	DE	BAT-niveau, Kg P/DE	Kg P ab lager
Årssøer	163,03	23,9	3.896
Smågrise	73,37	29,2	2.142
Slagtesvin	7,83	22,3	175
I alt			6.216

Uden tiltag er den aktuelle fosforudskillelse 5.773 kg i etape 1 fra det samlede dyrehold. Beregningen er foretaget i IT-ansøgningssystemet. Der er dermed ikke behov for, at foretage fodertilpasninger mht. til fosfor i etape 1.

Etape 2:

Tabel 19: Beregning af BAT-niveau for fosfor i etape 2.

Dyretype	DE	BAT-niveau, Kg P/DE	Kg P ab lager
Årssøer	180,89	23,9	4.323
Smågrise	145,39	29,2	4.245
Slagtesvin	10,79	22,3	241
I alt			8.809

Den faktiske fosforudskillelse er for etape 2 er beregnet i IT-ansøgningssystemet til 8.348 kg. Der er derfor ikke behov for, at foretage fodertilpasninger mht. til fosfor i etape 2.

Foder

I etape 1 bliver der anvendt foderoptimering med hensyn til råprotein for smågrise og årssøer. Det er for at opfylde det beregnede BAT-niveau for ammoniak. Der er stillet vilkår omkring foderoptimeringen i henhold til teknologibladene på området og vilkår om egenkontrol til dokumentation for at foderoptimeringen bliver overholdt.

Gylleopbevaring og – udbringning

Følgende er BAT omkring opbevaring og udbringning af gylle:

- Flydende husdyrgødning opbevares i tætte gylletanke og udbringes på markerne ud fra afgrødens behov på den enkelte mark. Herved optimeres

optagelsen af næringsstoffer og udvaskningen af nitrat samt udledningen af fosfor minimeres.

- Der etableres overdækning på gylletankene for at minimere ammoniakemission. Det kan være flydelag, teltdug mv. Anvendes flydelag, så skal det kontrolleres månedligt og der føres logbog over kontrollen, så der er fokus på at flydelaget lever op til kravene.
- Årligt efterses tæthed af overjordisk del og kabler på gyllebeholdere for intakt beskyttelse og eventuelle brud. Ved skader kontaktes leverandøren.
- Gyllen omrøres kun forud for udkørsel af gylle.
- Påfyldning af gylle til gyllevogn sker altid under opsyn
- Der er konstant flydelag på gyllen, og efter omrøring/udkørsel kontrolleres det, at der er etableret flydelag senest efter 14 dage, forudsat der er gylle i tanken.
- Tanken er tilmeldt de lovpligtige eftersyn, hvilket betyder, at tanken hvert 5. eller 10. år bliver kontrolleret af autoriseret kontrollant for, om tanken opfylder krav til holdbarhed, tæthed og styrke.

Flere af kravene er lovpligtige og indgår i de rutinemæssige miljøtilsyn som kommunen udfører. Der sættes vilkår om, at påfyldning af gylle skal ske under overvågning og på fast plads med afløb til gyllebeholder eller et andet system der yder tilsvarende sikkerhed mod spild af gylle.

Nordfyns Kommune vurderer, at opbevaring af husdyrgødning på bedriften lever op til BAT for opbevaring af husdyrgødning.

Vand- og energibesparende foranstaltninger

Følgende tiltag vedrørende BAT for forbrug af vand er beskrevet i ansøgningen:

- Dyrene har adgang til drikkevand over krybber eller via drikkekopper for at minimere vandspildet.
- Ved vask af stalde anvendes iblødsætningsanlæg, hvorefter staldene vaskes med højtryksrensere. Både iblødsætning og vask med højtryksrensere er vandbesparende.
- Der vil gennem dagligt tilsyn blive observeret eventuelle hændelser der forårsager vandspild. Eventuelle lækager identificeres og små reparationer udføres hurtigst mulig. Service tilkaldes, hvis der er behov for det.

Vandforbruget kommer primært fra drikkevand til dyrene samt vaskevand. Anvendes normalt for vandforbrug for de 3 dyretyper årssøer, smågrise og slagtesvin bliver det samlede vandforbrug for hele husdyrbruget 17.208 m³. Vandforbruget med den eksisterende produktion er 8.000 m³. Regnes med en proportional opskrivning af forbruget i ansøgt drift vil vandforbruget blive ca. 12.000 m³. Det er væsentligt mindre end normalt for branchen.

Følgende tiltag vedrørende BAT for forbrug af strøm er beskrevet i ansøgningen:

- Al ventilation er styret af et temperaturreguleret styringssystem, som sikrer, at ventilationen kører optimalt, både med hensyn til temperatur i staldene og elforbruget.
- Tilskud til ny ventilation i staldene og LED belysning har været med til at reducere energiforbruget væsentligt på ejendommen.
- Energi forbruget opgøres årligt i forbindelse med regnskabet.

Energiforbruget stammer primært fra ventilation af staldanlæg samt belysning og drift af fodringsanlæg og andre tekniske anlæg.

Normen for strømforbrug i nudrift er beregnet til 518.200 kWh og i ansøgt drift 608.400 kWh.

I nudrift er det aktuelle elforbrug 200.000 kWh. Når der regnes til tilnærmelsesvis proportionel opskrivning vil elforbruget blive omkring 285.000 kWh i ansøgt drift. Det er væsentligt mindre end normalt for branchen.

Nordfyns Kommune vurderer, at der er anvendt bedst tilgængelig teknik for vand- og elforbrug.

Management og egenkontrol

Ved gennemgang af EU's referencedokument og standarderne bag "Godt Landmandskab" skal følgende anføres som BAT for management og egenkontrol:

- Udarbejdelse af mark- og gødningsplaner med følgende gødningsregnskab i samarbejde med planteavlskonsulent med henblik på optimal udnyttelse af næringsstofferne og det mindst mulige tab af næringsstoffer til miljøet.
- Udarbejdelse af sprøjteplan og sprøjtejournal, som følges op med markbesøg af konsulent gennem vækstsæsonen med henblik på aktuel behovsbaseret sprøjtning.
- Udbringning af husdyrgødning på optimale tidspunkter i forhold til både næringsstofudnyttelse og hensynet til naboer.
- Fordampning af ammoniak fra gyllebeholder forhindres ved heri at etablere fast overdækning.
- Fodring af svinene optimeres løbende sammen med konsulent, så mest mulig af de tilførte næringsstoffer omsættes til produktion og mindst muligt tabes og går ud af stalden som husdyrgødning.
- De tekniske installationer og hjælpemidler kontrolleres løbende for at imødegå driftsforstyrrelser og uheld. Reparationer udføres omgående, hvis konstaterede fejl indebærer risiko for forurening af miljøet eller gener for naboer.

- Gylletankene lever op til husdyrgødningsbekendtgørelsens krav. Der foretages lovpligtig beholderkontrol og føres logbog over flydelag efter de gældende regler.

I etape 1 er der sat vilkår om foderoptimering på råprotein. For at kunne kontrollere, at der anvendes foderoptimering er der sat vilkår om der føres logbog/produktionskontrol. Logbogen/produktionskontrollen, indlægssedler for hver tredje måned samt eventuelle blandeforskrifter skal opbevares på husdyrbruget i mindst fem år og forevises på tilsynsmyndighedens forlangende.

Foranstaltninger ved ophør af produktionen

Ved et eventuelt ophør af produktionen vil stalde blive tømt og rengjort. Hvis det er aktuelt, vil der blive taget kontakt til kommunen med henblik på en miljømæssig korrekt afvikling.

Produktion og opbevaring af husdyrgødning

Produktion af husdyrgødning

Husdyrgødning forekommer på flydende form. I etape 1 produceres der 6.638 tons gylle og i etape 2 9.350 tons. Gødningsproduktion er beregnet ud fra Normtal 2016. Husdyrgødningen tilføres ejendommens gyllebeholdere. Den samlede mængde gylle, vaskevand og vand fra vaskeplads kan ses af nedenstående tabel.

Etape 1:

740 årssøer	4.603 t
27.000 smågrise (6-20 kg)	1.879 t
280 slagtesvin (20-107 kg)	156 t
<u>Vaskeplads og vaskevand</u>	<u>100 t</u>
I alt	6.738 t

Etape 2:

800 årssøer	4.977 t
30.000 smågrise (7-32 kg)	4.159 t
400 slagtesvin (32-110 kg)	214 t
<u>Vaskeplads og vaskevand</u>	<u>100 t</u>
I alt	9.450 t

Opbevaring af husdyrgødning

Der er to eksisterende gyllebeholdere på ejendommen med en samlet kapacitet på 5.000 tons gylle (2.000 m³ + 3.000 m³). I etape 2 bygges en tredje gyllebeholder på 4.600 tons. Den samlede kapacitet bliver dermed 9.600 tons.

Der er dermed opbevaringskapacitet til godt et år. Dermed er lovens krav om minimum 9 måneders opbevaringskapacitet opfyldt.

Kommunens samlede vurdering

Nordfyns Kommune vurderer, at ansøger har truffet de nødvendige foranstaltninger til at forebygge og begrænse forureningen ved anvendelse af den bedste tilgængelige teknik. Det vurderes, at når godkendelsens vilkår overholdes, så kan husdyrbruget drives uden at påvirke omgivelserne på en måde, som er uforenelig med hensynet til omgivelserne. Indretning og drift af husdyrbruget vurderes at kunne ske i overensstemmelse med gældende regler og uden væsentlig påvirkning af miljøet, som dette er defineret i Husdyrgodkendelsesloven herunder, at projektet ikke skader bevaringsstatus for Natura 2000-områder eller levesteder for arter optaget på Habitatdirektivets bilag IV.

Litteratur

- Bekendtgørelse af lov om husdyrbrug og anvendelse af gødning m.v. nr. 256 af 21. marts 2017.
- Bekendtgørelse af lov om miljøgodkendelse m.v. af husdyrbrug nr. 442 af 13. maj 2016.
- Bekendtgørelse om tilladelse og godkendelse m.v. af husdyrbrug, nr. 916 23. juni 2017.
- Bekendtgørelse om tilladelse og godkendelse m.v. af husdyrbrug, nr. 211 af 28. februar 2017.
- Bekendtgørelse om erhvervsmæssigt dyrehold, husdyrgødning, ensilage m.v. nr. 865 af 23. juni 2017.
- Bekendtgørelse om erhvervsmæssigt dyrehold, husdyrgødning, ensilage m.v. nr. 374 af 19. april 2017.
- Bekendtgørelse om indretning, etablering og drift af olietank, rørsystemer og pipelines, nr. 1611 af 10. december 2015.
- Bekendtgørelse om udpegning og administration af internationale naturbeskyttelsesområder samt beskyttelse af visse arter, nr. 926 af 27. juni 2016.
- Vejledende retningslinjer for vurdering af lugt og begrænsning af gener fra stalde. Af K. B. Frandsen (1994), udgivet af MLK Fyn, revideret 2002.
- Faglig rapport vedrørende ny lugtvejledning for husdyrbrug. Miljøministeriet, Skov- og Naturstyrelsen, december 2006
- Vejledning om eksternt støj fra virksomheder. Miljøstyrelsens vejledning nr. 5 af november 1984.
- Kommuneplan 2009-2021.
- BREF-dokument for intensiv fjerkræ- og svineproduktion.
- Bekendtgørelse om reglerne i lov om landbrugsejendomme, nr. 1427 af 16. december 2014.
- Bekendtgørelse om brugerbetaling for godkendelse og tilsyn efter lov om miljøbeskyttelse og lov om miljøgodkendelse m.v. af husdyrbrug, nr. 845 23. juni 2017.
- Teknisk notat om ammoniakværktøj. Af Camilla Geels et al. Danmarks Miljøundersøgelser, december 2006.
- Vejledning om miljøregulering af husdyrbrug, Miljøstyrelsens digitale vejledning

- Vejledende emissionsgrænseværdier opnåelige ved anvendelse af den bedste tilgængelige teknik (BAT-ammoniak), 2011, Miljøstyrelsen
- Vejledende emissionsgrænseværdier opnåelige ved anvendelse af den bedste tilgængelige teknik (BAT-fosfor), 2014 (Wiki-vejledningen), Miljøstyrelsen
- Miljøstyrelsens teknologiblade
- WWW2.dmu.dk. Deposition af kvælstof fra 2015.
- Skov og Naturstyrelsen. Opdatering af ammoniakmanualen af 15. december 2005. Bilag 3. Harmoniserede tålegrænser.
- Skov og Naturstyrelsen. Opdatering af ammoniakmanualen af 15. december 2005. Bilag 1. Baggrundsbelastning.
- Danmarks Naturdata. WWW.miljoportal.dk.
- Landbrugets Byggeblad. nr. 95.03-03. Beregning af tilstrækkelig opbevaringskapacitet. Revideret den 28. oktober 2009.
- Odense Fjord. Natura 2000 Basisanalyse. Fyns amt 2006.
- Vandplan 2010-2015. Odense Fjord. Hovedvandområde 1.13.
- Vandplan 2010-2015. Lillebælt/Fyn. Hovedvandområde 1.12.
- Vandområdeplan 2015-2021 for vandområdedistrikt Jylland og Fyn.
- Forudsætninger for de økonomiske beregninger i teknologibeskrivelse vedrørende slagtesvin. BAT pilotprojekt fra Miljøstyrelsen. August 2009.
- www.mst.dk
- WWW.Naturstyrelsen.dk
- Natura 2000 basisanalyse for Habitatområde EF-fuglebeskyttelsesområde Odense Fjord
- Bekendtgørelse af lov om naturbeskyttelse nr. 934 af 27. juni 2017.
- Vejledning om anvendelse af koncept for hyppig udslusning af gylle i slagtesvine-stalde. Af 8. juni 2015. Miljøministeriet.