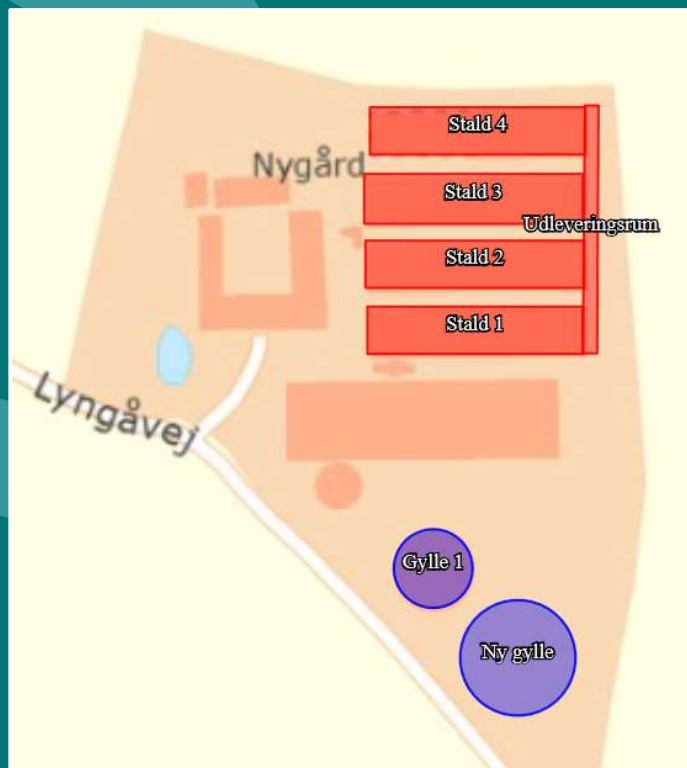


**§ 16 a Miljøgodkendelse
af
husdyrbruget
på
Lyngåvej 97, 8370 Hadsten**



Godkendelses dato den 18. juni 2020



Favrskov
Kommune

Registreringsblad

Landbrugets navn og beliggenhed	Lyngåvej 97, 8370 Hadsten
Matrikelnummer	17a Lyngå By, Lyngå
Virksomhedens navn	Nygård ApS
CVR. nummer	36927089
P-nummer	1020497013
Ejendomsnummer	7100001482
Besætningens CHR nummer	26009
Ejer af ejendommen	Nygård ApS, Lyngåvej 97, 8370 Hadsten
Driftsansvarlig	Jørgen Jensen, Lyngåvej 97, 8370 Hadsten
Ansøgers konsulent	Louise Damgaard, velas
Brugstype	Svinebrug
Skema nummer og versionsnummer	217541 version 4
Kommunens sagsnummer	710-2020-8352
Godkendelses betegnelse	§ 16 a stk. 2 godkendelse
IE-husdyrbrug	IE-fedesvin
Tilsynsmyndighed	Favrskov Kommune
Sagsbehandler	Bente Solsø Dommert
Kvalitetssikret af	Lene Højlund
Godkendelsesdato	18. juni 2020
Næste revurdering	2028

Læsevejledningen

Det vigtigste først!

I de første tre afsnit kan læses selve afgørelsen, dernæst vilkårene som skal overholdes netop for dette husdyrbrug samt de generelle juridiske forhold omkring afgørelsen herunder klagevejledning.

Derefter kommer detaljerne og kommunens vurderinger

I afsnit 4 og de følgende afsnit, er der en teknisk gennemgang af det projekt, der søges om, efterfulgt af kommunens bemærkninger og vurderinger af virkningerne på miljøet.

Til sidst

Som bilag til afgørelsen er ansøgnings materialet vedlagt.

Indholdsfortegnelse

1. Afgørelse	4
2. Vilkår for afgørelsen	6
3. Generelle forhold	11
3.1 Meddelelsespligt	11
3.2 Tilsyn og retsbeskyttelse	11
3.3 Revurdering af miljøgodkendelsen	12
3.4 Gyldighed	12
3.5 Offentliggørelse	12
3.6 Klagevejledning	14
3.7 Lovgrundlag, planer og vejledninger	16
4. Anlæggets beliggenhed og planmæssige forhold	17
4.1 Beliggenhed, landskab og afstandskrav	17
5. Husdyrhold, staldanlæg og drift	24
5.1 Husdyrhold og staldindretning	24
5.2 Foderoplæg	27
5.3 Staldteknologi	28
5.4 Ventilation	29
5.5 Energi- og vandforbrug	29
5.6 Spildevand og regnvand	30
5.7 Affald og forbrugsstoffer	30
5.8 Egenkontrol og dokumentation	31
5.9 Driftsforstyrrelser og uheld	32
5.10 Husdyrbrugets ophør	33
6. Gødningsproduktion og -håndtering	34
6.1 Gødningstyper	34
6.2 Flydende husdyrgødning	34
7. Forurening og gener fra anlægget	35
7.1 Lugt	35
7.2 Fluer og andre skadedyr	36
7.3 Støj fra anlæg og maskiner	37
7.4 Rystelser	37
7.5 Til- og frakørsel	38
7.6 Støv	38
7.7 Lys	38
8.1 Ammoniak og natur	40
8.2 Arter med særlige beskyttelseskrav (BILAG IV arter m.m.)	41
8.3 Konsekvensvurdering	42
9. Bedste tilgængelige teknik (BAT)	43
10. Alternativer	46
Bilag 1. Ansøgningsskema 217541, version 4	47
Bilag 2. Miljøkonsekvensrapport	Fejl! Bogmærke er ikke defineret.

1. Afgørelse

Favrskov Kommune meddeler hermed miljøgodkendelse efter § 16 a stk. 2 i husdyrbrugloven til ændring af svinebruget på Lyngåvej 97, 8370 Hadsten. Ejendommen indgår i bedriften Nygård ApS, med CVR-nr. 36927089. Under samme bedrift drives husdyrhold på Brundtvej 5, 8370 Hadsten, Krogsvej 2, 8370 Hadsten, Toftkærvej 20, 8370 Hadsten, Ravngårdsvej 30, 8370 Hadsten og Ravngårdsvej 35, Hadsten.

Ved ibrugtagning af denne godkendelse bortfalder § 12 godkendelsen af 10. juli 2015 samt tillægget til godkendelsen af 30. november 2017.

I denne afgørelse søges der om det samme, som blev godkendt, i tillægget til § 12 godkendelsen, i 2017, og om godkendelse efter den nye husdyrbruglov. Derved reguleres dyreholdet ikke efter antal dyr, men efter antal kvadratmeter produktionsareal (stiareal).

Godkendelsen omfatter

Godkendelsen er en ny samlet godkendelse af husdyrbruget. Godkendelsen af svinebruget omfatter produktionsarealer på 3727 m² til slagtesvin, samt 463 m² overflade i eksisterende gyllebeholder og 997 m² overflade i en ny gyllebeholder. Der vil altså blive opført en ny gyllebeholder. Derudover er Stald 4, den sidste stald, som også blev godkendt i 2017 ved at blive færdigbygget, endelig vil der bliver opført en forlængelse af udleveringsrummet. Der er søgt om godkendelse af et bestemt produktionsareal frem for antal dyr. Dermed bliver der mulighed for at udvide dyreholdet i de eksisterende stalde. Der anvendes gyllekøling i en af stalderne hvorved ammoniakemissionen reduceres med 3,8 % fra den pågældende stald.

Godkendelsen er betinget af, at vilkårene i kapitel 2 overholdes.

Godkendelsen gælder kun det ansøgte. Der må ikke ske ændringer i dyreholdet, stalde, gødnings- opbevaringsanlæg, eller lignende før ændringen er anmeldt og godkendt af Favrskov Kommune.

Godkendelsen omfatter udelukkende ejendommens erhvervsdel og forholdet til husdyrbrugloven. Godkendelser/tilladelser i forhold til anden lovgivning skal søges separat. Ejeren er selv ansvarlig for at indhente øvrige fornødne godkendelser eller tilladelser. Det kan blandt andet være: byggetilladelse, tilladelse til jorddeponering, tilladelse til spildevandsafledning, tilladelse til afledning af overfladevand, tilladelse til ny vejadgang, nedrivningstilladelse herunder tilladelse til anvendelse af byggeaffald. Bedriften skal til enhver tid leve op til gældende regler i love og bekendtgørelser – også selvom disse regler måtte være skærpende i forhold til denne godkendelse.

Der meddeles desuden igen dispensation fra afstandskravet fra udleveringsrummet og gyllebeholderen til naboskel idet afstanden kun bliver 6 henholdsvis 14 meter og ikke de krævede 30 meter.

Vurdering

Favrskov Kommune vurderer samlet set, at husdyrbruget – med de stillede vilkår – ikke vil medføre væsentlige miljømæssige påvirkninger, og at det kan drives på en måde, som er forenelig med hensynet til omgivelserne.

Husdyrbruget overholder husdyrbruglovens beskyttelsesniveau for lugt, og Favrskov Kommune vurderer, at produktionen kan udvides uden væsentlige gener for naboerne. Produktionen overholder ligeledes husdyrbruglovens beskyttelsesniveau for ammoniak, og vi vurderer, at driften af husdyrbruget ikke vil forringe naturens tilstand i området.

Favrskov Kommune vurderer desuden, at den ansøgte drift af anlægget lever op til bedste tilgængelige teknik (BAT).

Favrskov Kommune

18. juni 2020



Bente Solsø Dommert
Agronom

Godkendelsen er gældende fra den 18. juni 2020

Klagefristen er den 16. juli 2020

2. Vilkår for afgørelsen

Nyt byggeri og beplantning

1. Den nye stald og gyllebeholder skal placeres og dimensioneres som angivet i afsnit 5.1.
2. Højden af den nye stald skal være identisk med højden af de eksisterende stalde.
3. Læhegnet øst for stalderne, udleveringsrummet og gyllebeholderne skal bevares, vedligeholdes og holdes tæt, så der fortsat er en sløring af byggeriet fra øst. Det hul på ca. 30 meter i læhegnet skal genplantes med de arter som findes i det eksisterende læhegn. Genplantningen skal foretages senest et år efter meddelelse af denne godkendelse.
4. Der skal plantes og vedligeholdes et tre-rækket læhegn syd for den nye gyllebeholder, læhegnets længde skal mindst være 35 meter, som er beholderens bredde. Beplantningen skal tilplantes med de arter som findes i læhegnet øst for anlægget. Beplantningen skal foretages senest et år efter etablering af den nye gyllebeholder.
5. Den nye stald og udleveringsrum skal opføres i samme farver og samme type materialer, som det eksisterende byggeri.

Produktionsareal og gødningsopbevaring

6. Der må kun være dyrehold på ejendommen i de nævnte stalde i nedenstående skema. Dyretypen, gulvtypen, produktionsareal og gyllekøling skal være i overensstemmelse med oversigten i nedenstående skema. Staldenes placering kan ses i afsnit 5.1.

Stald	Dyretype	Gulvtype	Staldstørrelse (m ²)	Produktionsareal (m ²)	Miljøteknologi
Stald 1	Slagtesvin	Drænet gulv + spalter (33%/67%)	972	824	
Stald 2	Slagtesvin	Drænet gulv + spalter (33%/67%)	987	858	
Stald 3	Slagtesvin	Drænet gulv + spalter (33%/67%)	1041	858	Gyllekøling 3,8 %
Stald 4	Slagtesvin	Delvis spaltegulv, 25-49 % fast gulv	972	858	
Udleveringsrum	Slagtesvin	Drænet gulv + spalter (33%/67%)	329	329	
I alt				3727	

7. Der må kun opbevares flydende husdyrgødning på ejendommen i de nævnte gyllebeholdere i nedenstående skema. Den nye gyllebeholder må maksimalt have et overfladeareal på 997 m².

Opbevaringsanlæg	Byggeår	Overfladeareal (m ²)	Kapacitet (m ³)	Overdækning	Pumpesystem til tømning
Gylle 1		463	2000	Naturligt flydelag	Gyllevogn med sugekran
Ny Gylle	Ny	997	4000	Naturligt flydelag	Gyllevogn med sugekran
I alt			6000		

Staldteknologi - Gyllekøling

- Gyllekanalerne i Stald 3 - i alt 800 m² – skal fortsat være forsynet med køleslanger, der forbindes med en varmepumpe.
- Varmepumpen skal levere en årlig køleydelse på mindst 15 W/m².
- Varmepumpen skal være forsynet med en timetæller til dokumentation af årlig driftstid.
- Den årlige driftstid skal være mindst 2796 timer.
- Gyllekølingsanlægget skal være forsynet med et trykovervågningssystem, en alarm samt en sikkerhedsanordning, der i tilfælde af lækage stopper gyllekølingsanlægget. Gyllekølingsanlægget må ikke kunne genstarte automatisk.
- Vedligeholdelse af gyllekølingsanlægget skal ske i overensstemmelse med producentens vejledning. Vejledningen skal opbevares på husdyrbruget.
- Ved udskiftning af varmepumpen, skal dokumentation for køleeffekt på gyllekøleanlæg indsendes til tilsynsmyndigheden før anlægget tages i drift.

Spildevand og regnvand

- Al vask af maskiner og redskaber, skal foregå på en støbt, fast plads hvor bortledning af spildevandet sker til en opsamlingsbeholder. Udbringning af spildevandet skal ske jf. husdyrgødningsbekendtgørelsens regler for udbringning.

Ventilation

- Ventilationsafkast og staldventilatorer skal rengøres og justeres efter producentens anvisninger dog mindst en gang om året, for at forebygge lugt- og støjgener.

Affald, Energi og vandforbrug

17. Elmåleren og vandmåleren skal minimum aflæses en gang om året til kontrol af forbruget.
18. Der skal til enhver tid foreligge dokumentation for, at affald bortskaffes miljømæssigt forsvarligt. Ved tilsyn skal det kunne demonstreres at affaldstyperne bliver sorterede. Det skal ligeledes kunne dokumenteres at affaldet aftages af godkendte virksomheder og transporteres af godkendte transportører, f.eks. ved hjælp af kvitteringer fra virksomhederne.

Gyllebeholdere og gødningshåndtering

19. Ved tømning af gyllebeholder skal der anvendes gyllevogne med påmonteret pumpe og returløb, således at spild af flydende husdyrgødning undgås.
20. Gyllebeholderen skal udstyres med en påfyldnings-tragt, hvorigennem gyllen fra biogasanlægget kan fyldes i gyllebeholderen, med henblik på at forhindre at flydelaget ødelægges.

Forurening og gener fra husdyrbruget

Støj fra anlæg og maskiner

21. Husdyrbrugets bidrag til støjniveauet må ikke overstige følgende grænseværdier, målt ved nabobeboelser, markarbejdet er ikke omfattet:

	Tidsinterval	Grænseværdi	Midlingstid
Mandag – fredag	Kl. 07.00-18.00	55 dB(A)	ref. tid 8 timer
Lørdage	Kl. 07.00-14.00	55 dB(A)	ref. tid 7 timer
Lørdage	Kl. 14.00-18.00	45 dB(A)	ref. tid 4 timer
Søn- og helligdage	Kl. 07.00-18.00	45 dB(A)	ref. tid 8 timer
Aften	Kl. 18.00-22.00	45 dB(A)	ref. tid 1 time
Nat	Kl. 22.00-07.00	40 dB(A)	ref. tid ½ time

Støjens maksimalværdi må om natten ikke overstige ovenstående grænseværdi med mere end 15 dB(A) ved alle beboelser. Støjbelastningen er det ækvivalente, korrigerede støjniveau i dB(A) målt eller beregnet i punkter 1,5 m over terræn. Referencetiden er det mest støjbelastede tidsrum i perioden.

Såfremt tilsynsmyndigheden skønner, at eventuelle klager vedrørende støj er velbegrundede, skal ejendommen for egen regning eftervise, at de stillede støjkrav er overholdt.

Fluer

22. På husdyrbruget skal der foretages effektiv fluebekæmpelse i overensstemmelse med de af Aarhus Universitet, Institut for Agroøkologi, fastsatte retningslinjer herom. Retningslinjerne findes på hjemmesiden: https://agro.au.dk/fileadmin/DJF/Agro/Projekter/Vejledning_om_skadedyr/Retningslinier_for_fluebekaempelse.pdf

Støv

23. Fodersiloer skal indrettes således, at støvgener i forbindelse med indblæsning af foder undgås.

Lys

24. Det skal sikres, at udendørs pladsbelysning ikke har fjernvirkning.

Driftsforstyrrelser og uheld

25. Bedriften skal indrettes og drives, så spild og andet ukontrolleret udslip af forurenende stoffer forhindres eller forebygges, og sådan at skadernes omfang begrænses, hvis der alligevel sker uheld.
26. Der skal foreligge en opdateret beredskabsplan på husdyrbruget, som fortæller, hvornår og hvordan der skal reageres ved uheld. Beredskabsplanen skal kontrolleres mindst en gang om året, samt revideres såfremt det viser sig nødvendigt. I tilfælde af uheld skal disse noteres særskilt i logbog.

Beredskabsplanens indhold skal være tilgængelig og kendt af gårdens ansatte og øvrige som arbejder på ejendommen og udleveres til indsatsleder og miljømyndighed i forbindelse med uheld, forureninger, brand og lignende.

Ophør

27. Ved husdyrbrugets ophør, skal der udføres følgende forureningsbegrænsende foranstaltninger:
 - Alle anlæg skal tømmes og rengøres for husdyrgødning, der bortskaffes efter gældende regler.
 - Oplag af kemikalier, diesel, olie, olieaffald, medicinaffald med videre skal bortskaffes i henhold til affaldsregulativerne.
 - Alt animalsk affald skal afhentes til destruktion efter gældende regler.

Egenkontrol og tilsyn

28. Et eksemplar af godkendelsen skal til en hver tid være tilgængeligt på landbruget. Driftspersonalet skal være orienteret om godkendelsens indhold og vilkår.
29. Dokumentation i tilknytning til egenkontrollen skal opbevares på husdyrbruget i mindst fem år og forevises på tilsynsmyndighedens forlangende.

30. Bortskaffelse af affald

- Der skal til enhver tid foreligge dokumentation for, at affald bortskaffes miljømæssigt forsvarligt. Dokumentationen kan være i form af kvitteringer fra godkendte transportører og modtagere af affaldet.

31. El og vandforbrug:

- Dokumentation for årlig aflæsning af elmåleren.
- Dokumentation for årlig aflæsning af vandmåleren.

32. Uheld og driftsforstyrrelser

- Årlig ajourføring af beredskabsplan
- Logbog over eventuelle uheld og driftsforstyrrelser.

Gyllekøling

33. Der skal indgås en skriftlig aftale med en godkendt montør med VPO certifikat eller tilsvarende certificering om kontrol og service af gyllekølingsanlægget mindst én gang årligt. Den årlige kontrol skal

som minimum bestå af følgende: afprøvning og funktionssikring af trykovervågningssystemet, alarmer, sikkerhedsanordningen, kontrol af kølekredsens ydelse, aflæsning og registrering af driftstimer.

34. Enhver form for driftsstop skal noteres i logbog med angivelse af årsag og varighed. Tilsynsmyndigheden skal underrettes ved driftsstop, der har en varighed på mere end 2 uger.

3. Generelle forhold

3.1 Meddelelesespligt

Den driftsansvarlige for et IE-husdyrbrug som Lyngåvej 97, skal straks underrette kommunen ved manglende overholdelse af godkendelsens vilkår, samt straks træffe de nødvendige foranstaltninger for at sikre, at vilkårene igen kan overholdes.

Hvis produktionsarealet udvides eller der foretages andre ændringer i anlæggets udformning, end det som fremgår af denne godkendelse, skal ejer eller driftsherre ansøge kommunen. Kommunen skal herefter vurdere om de ønskede ændringer udløser krav om tillæg til godkendelsen efter husdyrbruglovens § 16 a stk. 4.

3.2 Tilsyn og retsbeskyttelse

Med denne godkendelse følger der 8 års retsbeskyttelse på de vilkår, der er nævnt i afgørelsen frem til den 18. juni 2028. Egenkontrolvilkår er undtaget fra denne beskyttelse.

Favrskov Kommune har som tilsynsmyndighed ret til på ethvert tidspunkt at kontrollere, at vilkårene for afgørelsen overholdes.

Derudover gælder, at hvis der indtræffer hændelser eller uheld der mærkbart berører miljøet, uden at hændelsen er omfattet af reglerne om miljøskade, skal kommunen, uanset de 8 års retsbeskyttelse foretage de ændringer i vilkårene for godkendelsen, som kommunen vurderer nødvendige, og meddeler i form af påbud. Påbuddet skal meddeles for at begrænse konsekvenserne for miljøet af de indtrufne hændelser eller uheld, og for at hindre eventuelle yderligere hændelser eller uheld.

Særregler for IE-husdyrbrug

Husdyrbruget skal ved ikrafttrædelse af denne godkendelse leve op til en række krav, som fremgår af kapitel 17 i husdyrgodkendelsesbekendtgørelsen, det drejer sig om at:

- Husdyrbruget skal have et miljøledelsessystem.
- Husdyrbruget skal oplære personale i relevant lovgivning, i transport og udbringning af husdyrgødning, i planlægning af aktiviteter, i beredskabsplanlægning og styring samt i reparation og vedligeholdelse af udstyr.
- Husdyrbruget skal udarbejde og følge en plan for kontrol, reparation og vedligeholdelse af husdyrbruget og dets materiel.
- Husdyrbruget skal, for at reducere kvælstofmængden i gyllen, som minimum enten anvende fasefodring, reducere indholdet af råprotein eller anvende fodertilsætningsstoffer. Husdyrbruget skal desuden for at reducere mængden af fosfor i gyllen, som minimum enten anvende fasefodring, fodertilsætningsstoffer eller anvende letfordøjeligt uorganisk fosfat.
- Husdyrbruget skal anvende energieffektiv belysning, senest efter ændring eller udskiftning af eksisterende belysningsanlæg.
- Husdyrbruget skal reducere støvemissioner fra staldanlæggene ved enten at reducere støvproduktionen fra foder og strøelse eller etablere et luftrensningsystem.

- Husdyrbruget skal ved manglende overholdelse af vilkår, eller disse umiddelbare krav, underrette kommunen, samt træffe de nødvendige foranstaltninger for at sikre, at vilkårene og kravene igen overholdes.
- Husdyrbruget skal én gang årligt sende følgende til kommunen: logbøger for eventuel miljøteknologi, dokumentation for miljøledelsessystem, logbog over gennemførte kontroller, dokumentation for overholdelse af fodringskrav. Informationerne vedrørende ét kalenderår skal senest den 31. marts, det følgende år, sendes samlet til kommunen.
- Husdyrbruget skal ved ophør eller neddrøsing af produktionen, til under stipladsgrænserne, anmelde det til kommunen samt sende en vurdering efter § 38 k, stk. 1 i lov om forurennet jord.

3.3 Revurdering af miljøgodkendelsen

Tilsynsmyndigheden skal, jævnfør godkendelsesbekendtgørelsen, regelmæssigt og mindst hvert 10. år tage den samlede godkendelse op til revurdering og om nødvendigt ændre vilkårene heri. Den første regelmæssige revurdering skal foretages 8 år efter denne godkendelses-dato, det vil sige i 2028.

Herudover skal en § 16 a godkendelse tages op til revurdering i tilfælde af, at forurening fra ejendommen medfører miljømæssige skadevirkninger, der ikke kunne forudsiges, eller der er skabt teknisk mulighed for at nedbringe emissionerne betydeligt eller andre forhold nævnt i husdyrbruglovens § 40.

Vilkår for revurdering af § 16 a godkendelser meddeles som påbud efter husdyrbrugloven §§ 39 og 40.

Revurdering ved ny BAT-konklusion

Godkendelser af IE-husdyrbrug (Husdyrbrug omfattet af Direktivet om Industrielle Emissioner) skal revurderes, når EU-kommissionen har offentliggjort en BAT-konklusion (BAT-krav) i EU Tidende, der vedrører husdyrbrugets væsentligste IE-aktivitet.

Der skal ske en revurdering senest 4 år efter offentliggørelsen af BAT-konklusionen.

3.4 Gyldighed

Godkendelsen bortfalder, såfremt den ikke er udnyttet inden 6 år efter afgørelsen er meddelt.

Hvis godkendelsen er udnyttet, og efterfølgende ikke har været helt eller delvis udnyttet, i 3 på hinanden følgende år, så bortfalder den del, der ikke har været udnyttet i de seneste 3 år.

3.5 Offentliggørelse

For-offentlighed af ansøgning

Ansøgningen om miljøgodkendelse har været offentliggjort på Favrskov Kommunes hjemmeside den 25. marts 2020 med tre ugers frist for modtagelse af kommentarer. Offentligheden har hermed haft mulighed for at komme med forslag og bemærkninger til projektet, samt anmode om at få tilsendt et udkast til afgørelse, når denne foreligger.

Kommunen har i forbindelse med annonceringen modtaget bemærkninger fra DN-Favrskov, som havde bemærkninger til ammoniakemissionen og en opfordring til kommunen om, at stille krav til begrænsning af ammoniakemissionen, ved gyllekøling eller fodervilkår. Favrskov Kommune kan oplyse, at der i denne godkendelse er stillet de krav til ammoniakemissionen, som husdyrgodkendelsesbekendtgørelsen giver mulighed for.

Høring af udkast til afgørelse

Udkast til miljøgodkendelse blev den 6. maj 2020 sendt i høring hos naboer og skønnede parter i sagen jævnfør forvaltningslovens § 19. Udkastet blev sendt til ansøger selv og en række organisationer og private personer, samt personer og organisationer, der har anmodet herom.

Der var en frist på mindst 30 dage. Det vil sige at der frem til den 5. juni 2020 var mulighed for at komme med bemærkninger til udkastet.

Der indkom bemærkninger fra Danmarks Naturfredningsforenings lokalafdeling Favrskov (DN). Det drejer sig om 5 emner.

1. DN havde bemærkninger til afskærmende læhegn ved den nye gyllebeholder. DN ønskede at der skulle etableres læhegn også syd for beholderen.

Favrskov Kommune har efter dialog med ansøger Jørgen Jensen, indsat et vilkår om, at der skal etableres et tre-rækket læhegn, syd for den nye gyllebeholder, læhegnet skal have en længde der er lig beholderens bredde.

2. DN spurgte til, om det kun var vilkårene i afsnit 2 som skulle overholdes, eller om det ikke også var specificeringerne i de efterfølgende afsnit som skulle overholdes.

Favrskov Kommune kan hertil orientere om, at juridisk set, er det ordlyden i vilkårene, som skal overholdes. Man kan sige, at vilkårene opsummerer de krav der er til husdyrbruget, og at den 'Miljøtekniske redegørelse' og 'Kommunens bemærkninger og vurderinger' beskriver de miljømæssige udfordringer og begrundet hvorfor de forskellige vilkår stilles. Der burde derfor ikke være forskel på vilkårene og de efterfølgende specificeringer.

3. DN er bekymret for ammoniakemissionen fra husdyrbruget, og skriver, at i § 12 miljøgodkendelsen 2015/2017 blev gyllekølingen fjernet mod til gengæld at overholde begrænsninger i tildeling af råprotein i foderet. Og at dette vilkår ikke er videreført i udkastet, og at der til gengæld er genindført gyllekøling som et vilkår, men kun i stald 3. DN ønsker at vide om de 2 forskellige tiltag modsvarer hinanden.

Favrskov Kommune kan oplyse, at i § 12 miljøgodkendelsen fra 2015, var der ikke vilkår om gyllekøling, men vilkår om fodertilpasninger med grænser for tildelingen af råprotein. I tillægget fra 2017 blev der indsat vilkår om gyllekøling. Der var dengang og nu kun krav om køling i stald 3. Hvad der menes med spørgsmålet om hvorvidt gyllekøling og fodertilpasning modsvarer hinanden er lidt uklart. Men det kan oplyses, at en ansøger frit har lov til at vælge de ammoniakreducerende tiltag som han/hun ønsker, så længe det samlede krav om ammoniakemission/reduktion overholdes.

4. Vedrørende det generelle krav om, at IE-husdyrbrug skal nedsætte den samlede mængde kvælstof der udskilles var dyrene, ved at reducere indholdet af råprotein i foderet, anvende fasefodring eller

andet, spørger DN til, om valget er specificeret i ansøgning. DN gør opmærksom på, at ansøgningen ikke var vedhæftet i udkastet til godkendelse.

Favrskov Kommune beklager, at ansøgningen ikke var vedhæftet udkastet, det var en fejl. Ansøgningen vedhæftes den endelige afgørelse. Derudover kan kommunen oplyse, at det ikke var specificeret i ansøgningen, det er ikke et krav, at der skal vælges tiltag og det er heller ikke længere muligt, at indtaste fodringstiltag i ansøgningssystemet siden 2017. Ansøger kan altså frit vælge hvilket tiltag han vil anvende, samt frit skifte mellem fodringstiltag.

5. DN bemærker, at afsnittet side 42 "Foder, staldindretning og opbevaring af husdyrgødning" er svært forståeligt og spørger om der er tale om en formuleringsfejl.

Favrskov Kommune beklager, at teksten er vanskelig at forstå, og har derfor omformuleret afsnittet og håber, at det er blevet lettere forståeligt.

Offentliggørelse af afgørelsen

Godkendelsen bekendtgøres ved annoncering på Favrskov Kommunes hjemmeside og på Miljøstyrelsens hjemmeside Digital MiljøAdministration (DMA) den 18. juni 2020.

3.6 Klagevejledning

Klageberettigede er ansøger, de klageberettigede organisationer, samt enhver, der har væsentlig og individuel interesse i sagens udfald, jævnfør husdyrbruglovens §§ 84, 85, 86 og 87.

Hvis du ønsker at klage over kommunens afgørelse, kan du klage til Miljø- og Fødevarerklagenævnet. Klagen skal indgives inden den 16. juli. 2020.

Du klager via klageportalen, som du finder via www.nmkn.dk, www.borger.dk eller www.virk.dk. Du logger på Klageportalen med NEM-ID. En klage er indgivet, når den er tilgængelig for Favrskov Kommune via Klageportalen. Når du klager, skal du betale et gebyr på 900,- kr. for borgere og 1.800,- kr. for virksomheder, organisationer og offentlige myndigheder.

I Klageportalen sendes din klage automatisk først til Favrskov Kommune. Hvis Favrskov Kommune fastholder afgørelsen, sender Favrskov Kommune klagen videre til behandling i nævnet via Klageportalen. Du får besked om videresendelsen.

Miljø- og Fødevarerklagenævnet afviser din klage, hvis du sender den uden om Klageportalen, medmindre du forinden er blevet fritaget for brug af Klageportalen. Hvis du ønsker at blive fritaget for at bruge Klageportalen, skal du sende en begrundet anmodning til Favrskov Kommune. Favrskov Kommune videresender herefter din anmodning til nævnet, som træffer afgørelse om, hvorvidt du kan fritages. Se betingelserne for at blive fritaget på www.nmkn.dk.

Såfremt afgørelsen påklages, vil dette blive meddelt ansøger.

Denne afgørelse kan endvidere indbringes for domstolene (søgsmål), jævnfør husdyrbruglovens § 90. En eventuel sag skal være anlagt inden 6 måneder efter annoncering, det vil sige senest 18. december 2020.

Følgende er inden meddelelse af godkendelsen tilsendt udkast til afgørelse til kommentering samt efterfølgende meddelt om godkendelsen:

Klageberettigede i henhold til husdyrbruglovens § 84:

- Styrelsen for Patientsikkerhed, Tilsyn og Rådgivning Nord, e-mail: senord@sst.dk
- Moesgård Museum, Moesgård Alle, 8270 Højbjerg, e-mail: ark@moesgaardmuseum.dk
- **Enhver med væsentlig individuel interesse:**
- **Ansøger:** Jørgen Jensen, Lyngåvej 97, 8370 Hadsten
- **Ansøgers konsulent:** Louise Damgaard, velas, ldt@velas.dk

Naboer, inden for geneafstanden til byzone, (1058 meters radius).

Ejere og beboere på:

- Bondeshøjvej 3, 8382 Hinnerup
- Bondeshøjvej 5, 8382 Hinnerup
- Klarbøgevej 4, 8370 Hadsten
- Klarbøgevej 5, 8370 Hadsten
- Lyngåvej 92, 8370 Hadsten
- Lyngåvej 95, 8370 Hadsten
- Lyngåvej 97, 8370 Hadsten
- Ravngårdsvej 38, 8370 Hadsten
- Toftkærvej 20, 8382 Hinnerup
- Vivildvej 10, 8370 Hadsten
- Vivildvej 12, 8370 Hadsten
- Vivildvej 14, 8370 Hadsten

Klageberettigede i henhold til husdyrbruglovens § 85:

- Danmarks Fiskeriforening, H.C. Andersens Boulevard 37, 1553 København V, e-mail: mail@dkfisk.dk
- Ferskvandsfiskeriforeningen, Vormstrupvej 2, 7540 Haderup, e-mail: nb@ferskvandsfiskeriforeningen.dk
- Arbejderbevægelsens Erhvervsråd, Reventlowsgade 14, 1, 1651 København V, e-mail: ae@ae.dk.
- Forbrugerrådet, Fiolstræde 17, postbox 2188, 1017 København K, e-mail: fbr@fbr.dk.

Klageberettigede i henhold til husdyrbruglovens § 86 – lokale foreninger:

- Danmarks Naturfredningsforening, Lokalafdeling Favrskov, Solsortevej 2, 8320 Hinnerup, e-mail: dnfavrskov-sager@dn.dk
- Dansk Ornitologisk Forening, Lokalafdeling Favrskov, e-mail: favrskov@dof.dk
- Friluftsrådet, lokalafdeling, Kredsformand Eske Thøgersen, Randers, e-mail: østjylland@friluftsraadet.dk

Klageberettigede i henhold til husdyrbruglovens § 87 – landsdækkende foreninger:

- Det Økologiske Råd, Blegdamsvej 4B, 2200 København N, e-mail: husdyr@ecocouncil.dk
- Danmarks Naturfredningsforening, Masnedøgade 20, 2100 København Ø, e-mail: dnfavrskov-sager@dn.dk
- Danmarks Sportsfiskerforbund, Skyttevej 4, 7182 Bredsten, e-mail: post@sportsfiskerforbundet.dk
- Dansk Ornitologisk Forening, Vesterbrogade 140, 1620 København V, e-mail: natur@dof.dk

3.7 Lovgrundlag, planer og vejledninger

- Lovbekendtgørelse nr. 520 af 1. maj 2019 om husdyrbrug og anvendelse af gødning m.v. (husdyrbrugloven)
- Bekendtgørelse nr. 1261 af 29. november 2019 om tilladelse og godkendelse m.v. af husdyrbrug (husdyrgodkendelsesbekendtgørelsen)
- Bekendtgørelse nr. 760 af 30. juli 2019 om miljøregulering af dyrehold og om opbevaring og anvendelse af gødning (husdyrgødningsbekendtgørelsen)
- Bekendtgørelse nr. 1401 af 26. november 2018 om påfyldning og vask m.v. af sprøjter til udbringning af plantebeskyttelsesmidler (vaskepladsbekendtgørelsen)
- Bekendtgørelse nr. 1001 af 27. juni 2018 om anvendelse af affald til jordbrugsformål (slambekendtgørelsen)
- Bekendtgørelse nr. 558 af 1. juni 2011 om opbevaring m.m. af døde produktionsdyr
- Lovbekendtgørelse nr. 240 af 13. marts 2019 om naturbeskyttelse med senere ændringer (naturbeskyttelsesloven)
- Lovbekendtgørelse nr. 1218 af 25. november 2019 om miljøbeskyttelse med senere ændringer (miljøbeskyttelsesloven)
- Bekendtgørelsen om udpegning og administration af internationale naturbeskyttelsesområder samt beskyttelse af visse arter nr. 1595 af 6. december 2018 med senere ændringer (habitatbekendtgørelsen)
- Bekendtgørelse af lov nr. 119 af 26. januar 2017 om miljømål m.v. for internationale naturbeskyttelsesområder (miljømålsloven)
- Bekendtgørelse nr. 1257 af 27. november 2019 om indretning, etablering og drift af olietanke, rørsystemer og pipelines (olietanksbekendtgørelsen)
- Bekendtgørelse nr. 1317 af 4. december 2019 om spildevandstilladelser m.v. (spildevandsbekendtgørelsen)
- Lovbekendtgørelse nr. 282 af 27. marts 2017 om forurenede jord med senere ændringer (jordforureningsloven)
- Vejledning til vaskepladsbekendtgørelsen. Bekendtgørelse om påfyldning og vask af sprøjter til udbringning af bekæmpelsesmidler. Vejledning fra Miljøstyrelsen Nr. 31 2019
- Ekstern støj fra virksomheder, Miljøstyrelsens Vejledning nr. 5 fra november 1984
- Miljøstyrelsens Teknologiliste (<http://mst.dk/erhverv/landbrug/miljoeteknologi-og-bat/teknologilisten/>)
- Kommuneplan 2017- 29 for Favrskov Kommune
- Miljøstyrelsens Husdyrvejledning (<http://husdyrvejledning.mst.dk/>)

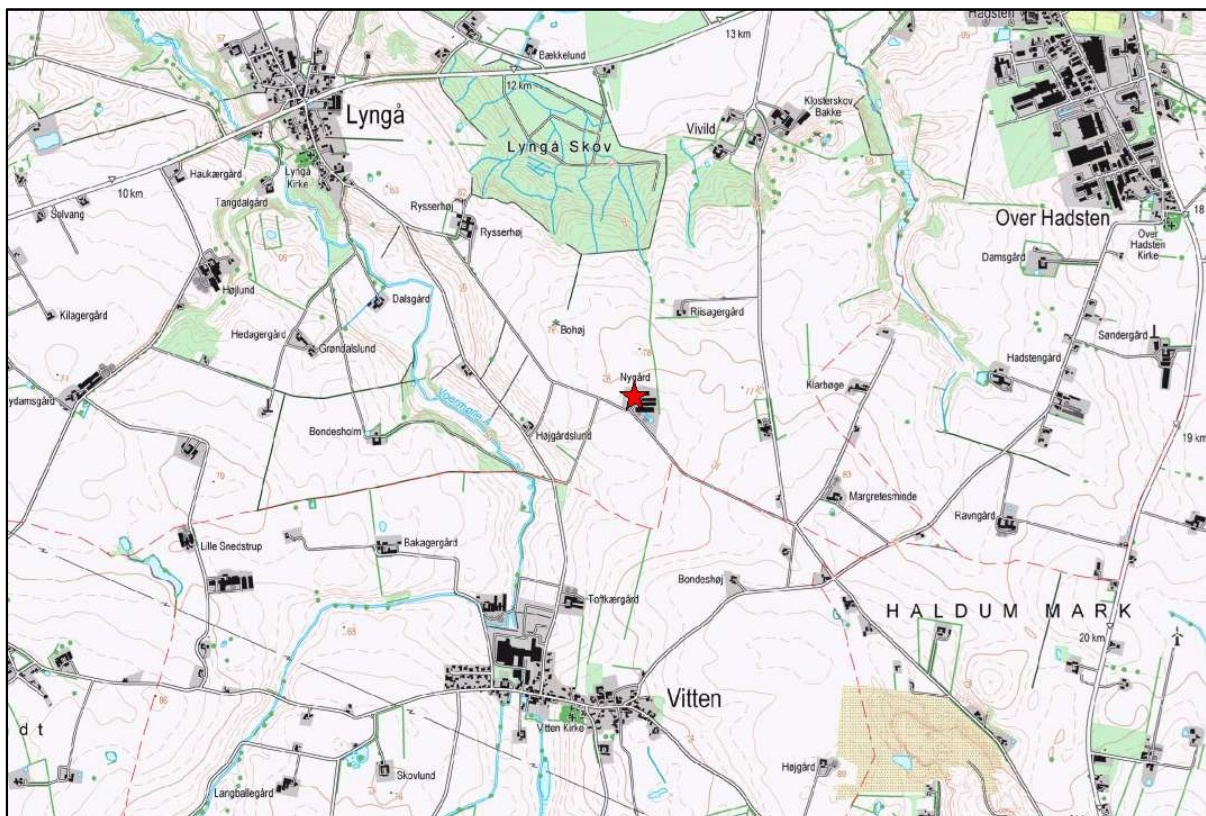
4. Anlæggets beliggenhed og planmæssige forhold

4.1 Beliggenhed, landskab og afstandskrav

Miljøteknisk redegørelse

Beliggenhed

Anlægget ligger cirka 1 km nord for Vitten og cirka 1,5 km sydøst for Lyngå.



Staldanlæggets placering ved rød stjerne.

Landskab og udpegninger

Anlægget ligger på en moræneflade på et område med spredt bebyggelse og dyrkede marker. Terrænet omkring anlægget er let kuperet. Anlægget ligger i kote 70; nord for anlægget stiger terrænet lidt og syd for falder det. Anlægget er beliggende godt 500 meter nordøst for Voer Mølleå. Lyngå Skov ligger godt 600 meter nord for anlægget. I øvrigt er landskabet ret åbent med lidt bevoksning og mest dyrkede marker.

Anlægget ligger udenfor bevaringsværdigt landskab, landskaber med geologisk værdi og værdifuldt kulturmiljø, jf. Kommuneplan 2017-29.

Anlægget ligger i et område, der i Kommuneplan 2017-29 er udpeget som værdifuldt landbrugsområde.

Anlægget ligger udenfor fredninger, klitfredningslinje, strand-, sø-, å- og fortidsmindebeskyttelseslinjer samt udenfor skov- og kirkebyggelinjer.

Anlægget

Anlægget består af 3 eksisterende slagtesvinestalde på i alt 3.000 m². Derudover er der ved at blive opført en fjerde slagtesvinestald på 972 m². Opførelse af den fjerde stald blev godkendt i § 12 miljøgodkendelsen af 10. juli 2015 samt igen i tillægget til § 12 godkendelsen af 30. november 2017, men da stalden endnu ikke er færdig bygget, søges der igen om godkendelse til byggeriet. På ejendommen er der derudover en maskinhus, en kornsilo, tre fodersiloer, samt et udleveringsrum, som bliver bygget længere, således at den når op til den fjerde stald.

Den nye stald og forlængelsen af udleveringsrummet opføres i tilknytning til eksisterende bebyggelse og vil indgå som en del af det samlede bygningsanlæg. Den nye stald vil blive opført i samme materialer og farver som eksisterende stalde.

Ansøger er i gang med at bygge udleveringsrummet, som ligger mod øst, langs alle fire stalde og er 4 meter bred. Afstanden fra nærmeste hjørne af udleveringsrummet og naboskel bliver dermed ca. 6 meter. Der søges om dispensation fra afstandskravet mellem udleveringsrum og naboskel. Naboens matrikel er almindelig dyrket mark. Der er ca. 340 meter til nærmeste beboelse på Vivildvej 10.

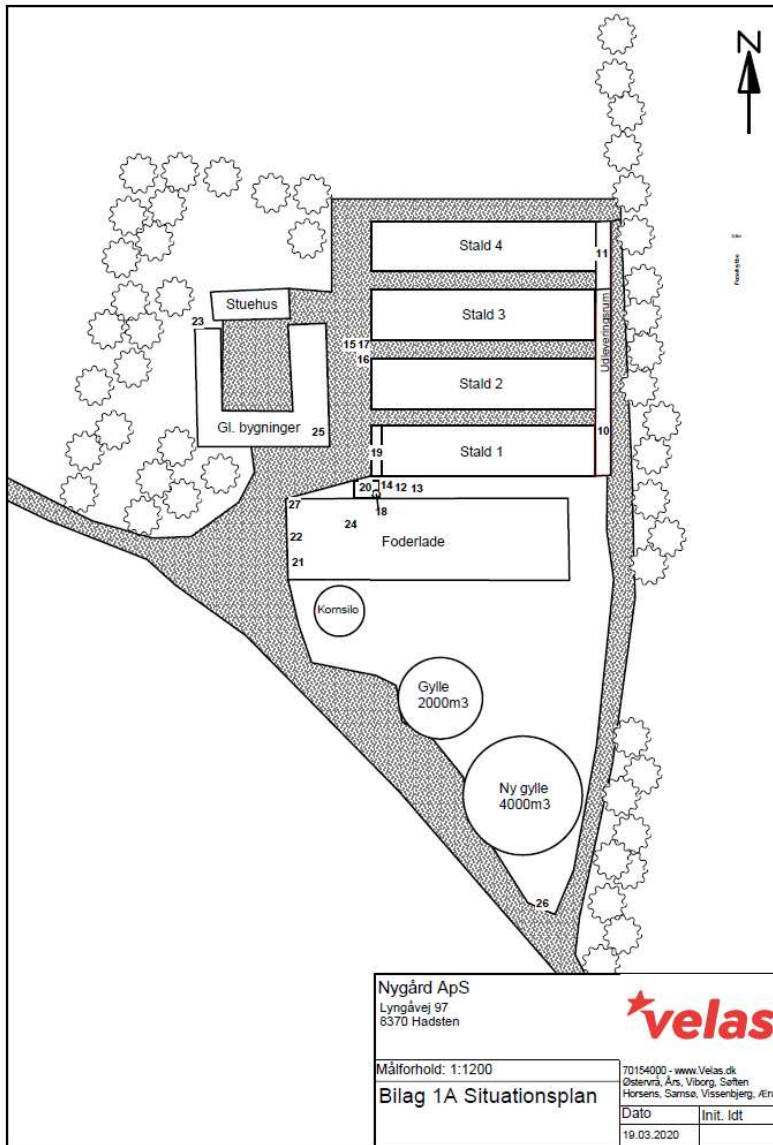
Gyllebeholder

Der er én eksisterende gyllebeholder på ejendommen med et overfladeareal på 463 m². Gyllebeholderen er placeret syd for staldbygningerne. Der søges om, at opføre endnu en gyllebeholder syd for den eksisterende beholder. Den nye beholder vil få et overfladeareal på 997 m². En gyllebeholder på samme størrelse blev også godkendt i tillægget til miljøgodkendelsen i 2017. Beholderen er dog endnu ikke opført, og der søges derfor igen om tilladelse til opførelsen.

Den eksisterende gyllebeholder har ikke fast overdækning, det er der heller ikke søgt om, at den nye beholder skal have.

Der er over 600 meter til nærmest vandløb, og faldet er under 6 grader, der skal derfor ikke etableres beholderbarriere eller terrænændring til beskyttelse af vandmiljøet.

Anlæggets placering fremgår af situationsplanen nedenfor.



Nummer	Beskrivelse
10	Eksisterende udleveringsrum
11	Nyt udleveringsrum
12	Kornsilø - 1000hkg
13	Vandtank
14	Fodersilo
15	Fodersilo - 750hkg
16	Fodersilo - 750hkg
17	Fodersilo - 750hkg
18	Fortank
19	Forrum og foderrum
20	Vaskeplads
21	Dieselolie - 2500L
22	Dieselolie - 4000L
23	Vandboring
24	Pesticider
25	Værksted
26	Afhentningsplads DAKA
27	Affaldscontainer



Situationsplan for husdyrbruget Lyngåvej 97

Afstandskrav

Tabel 1. Afstandskrav efter husdyrbruglovens § 6

	Krav i meter	Afstand i meter til ny stald og ny gyllebeholder
Eksisterende eller ifølge kommuneplanens rammedel fremtidigt byzone eller sommerhusområde	50	Ca. 1800 m fra Hadsten
Område i landzone, der i lokalplan er udlagt til boligformål, blandet bolig og erhvervsformål eller til offentlige formål med henblik på beboelse, institutioner, rekreative formål og lign	50	Ca. 1100 meter fra Vitten
Nabobeboelse	50	Ca. 500 meter fra Lyngåvej 95

Tabel 2. Afstandskrav efter husdyrbruglovens § 8

	Krav i meter	Afstand i meter til ny stald og ny gyllebeholder
Ikke-almene vandforsyningsanlæg	25	Ca. 60 meter fra boring i haven
Almene vandforsyningsanlæg	50	Ca. 1530 meter
Vandløb/dræn/sø	15	Ca. 610 meter til Voer Mølleå
Offentlig og privat fællesvej	15	Ca. 500 meter til Vivildvej
Levnedsmiddelvirksomhed	25	Over 100 meter
Beboelse på samme ejendom	15	Ca. 25 meter til ny stald
Nabo-skel	30	Ca. 6 til ny udleveringsrum fra Matrikel 3m Vivild By, Lyngå Ca. 14 meter fra ny gyllebeholder til naboskel

Tabel 3. Husdyrgødningsbekendtgørelsens §§ 21 og 22

	Krav i meter	Afstand i meter til ny gyllebeholder
Søer og vandløb - gyllebeholder	100	Ca. 610 meter til Voer Mølleå
Nabobeboelse, krav om overdækning af nye gyllebeholdere	300	Ca. 500 meter til Vivildvej 10
§ 7 natur, krav om overdækning af nye gyllebeholdere	300	Ca. 980 meter til overdrev ved Vivild

Der søges om dispensation fra afstandskravet til skel, for opførelse af udleveringsrummet og den nye gyllebeholder. På den anden side af skellet er der dyrket mark.

Kommunens bemærkninger og vurdering

Landskabet omkring Lyngåvej 97 er bølget til bakket landskab med overvejende store landbrugsarealer. I området er der flere små landsbyer og mindre gårde og husmandsbebyggelser. Landskabets skala er middelstor til stor og det har en enkelt til let sammensat karakter med transparente til åbne landskabsrum.

Ejendommen ligger på et let skrånende terræn. Den nye gyllebeholder vil blive placeret foran ejendommen set fra adgangsvejen til ejendommen.

Den nye stald er ved at blive placeret bag ved ejendommen set fra adgangsvejen. Der er adgang til ejendommen fra syd. Terrænet løfter sig let op bag ejendommen, hvorfor den nye stald ikke vil kunne ses fra beboelser eller veje beliggende bagved/nord for ejendommen. Staldbyggeriet vil ligeledes ikke kunne ses sydfra, da den eksisterende bygningsmasse ligger foran. Udleveringsrummet som placeres øst for de eksisterende stalde, vil kunne ses sydfra, men det er et smalt byggeri, som er en del lavere end de eksisterende stalde. Fra øst sløres byggeriet af et eksisterende læhegn.

Gyllebeholderen bliver synlig fra syd, vest og øst. Den placeres således, at fra syd vil der være bygninger bag beholderen, hvorved den ikke vil virke fremstående i landskabet. Fra øst er der et eksisterende læhegn, som slører for beholderen.

Den nye stald, udleveringsrummet og gyllebeholderen opføres i materialer, som de eksisterende bygninger, Favrskov Kommune vurderer dermed, at byggeriet vil fremstå som en samlet enhed.

Der stilles vilkår til at byggeriets placeres som ansøgt, samt til at udformningen bliver i samme farver og materialer som de eksisterende bygninger.

Favrskov Kommune vurderer, at den afskærmende beplantning mod øst skal bibeholdes, så sløringen af den nye stald, udleveringsrummet og gyllebeholderen bevares. I læhegnet er der dog et hul på ca. 30 meter. Favrskov Kommune stiller vilkår om, at læhegnet skal gøres tæt, ved at der tilplantes, hvor der nu er et hul, med arter som i det resterende læhegn, samt at læhegnet bevares og vedligeholdes.

Vedligeholdelse skal foregå efter retningslinjerne, eller tilsvarende, der er angivet i Skov- og Naturstyrelsens Skov-Info nr. 13 om træer og buske til skovbryn, læhegn og vildtplanter http://naturstyrelsen.dk/media/nst/8659971/skov-info_nr_13.pdf

Favrskov Kommune vurderer, at med de stillede vilkår kan byggeriet udføres uden, at påvirke landskabet væsentligt.

Det er Favrskov Kommunes vurdering, at den nye gyllebeholder overholder afstandskravene i husdyrgodkendelseslovens §§ 6 og 8 samt i husdyrgødningsbekendtgørelsens §§ 19 og 20, bortset fra afstandskravet fra naboskel. Afstandskravet for det nye udleveringsrum overholder ligeledes afstandskravene bortset fra afstandskravet fra naboskel.

Dispensation

Favrskov Kommune meddeler igen dispensation fra afstandskravet til naboskel, således at udleveringsrummet må placeres indtil 6 meter fra naboskel, og gyllebeholderen må placeres 14 meter fra skel, da det vurderes, at byggeriet ikke vil være til gene for naboen. Kommunen ligger til grund, at matriklen som udleveringsrummet og gyllebeholderen kommer til at ligge op ad, er dyrket mark. For udleveringsrummets vedkomne er

det den mest hensigtsmæssige måde at placere bygningen på i forhold til driften, idet det er nødvendigt at udleveringsrummet placeres op ad staldbygningerne. Favrskov Kommune vurderer, at den nye gyllebeholder kunne placeres et andet sted på ejendommen, hvor afstandskravet kunne overholdes, men at den valgte placering er den mest hensigtsmæssige for driften, og den måde beholderen bedst indpasses i landskabet på.

Skærmende beplantning ved ny gyllebeholder

I forbindelse med høringen af udkastet til miljøgodkendelsen, har Danmarks Naturfredningsforenings lokalafdeling Favrskov ønsket, at der skulle plantes syd for gyllebeholderen. Ansøger Jørgen Jensen har accepteret, at plante en tre-rækket skærmende beplantning syd for den nye gyllebeholder, hvilket der derfor er stillet vilkår om.

5. Husdyrhold, staldanlæg og drift

5.1 Husdyrhold og staldindretning

Miljøteknisk redegørelse

Produktionens størrelse og staldindretning

Det tilladte dyrehold i nudrift er 14.040 slagtesvin (30 – 120 kg), det er den tilladte produktion i fase 1, i til-lægget til §12 godkendelsen fra 30. november 2017. Fase 2 er endnu ikke udnyttet. Dyreholdet er opstaldet i de tre eksisterende stalde med i alt 2.540 m² produktionsareal. Gulvtypen i hele det eksisterende produkti-onsarealet er drænet gulv + spalter (33%/67%).

Ved produktionsareal forstås det areal i fast placerede husdyranlæg, hvorpå dyrene kan opholde sig og har mulighed for at afsætte gødning.

Der søges om, at opføre yderligere én slagtesvinestald, opførelsen er påbegyndt, og er godkendt både i 2015 og 2017. I denne ansøgning betragtes den fjerde stald dog ikke som nudrift, da stalden endnu ikke er helt færdig og ikke er taget i brug. Gulvtypen i den nye stald bliver delvis spaltegulv med 25 - 49% fast gulv.

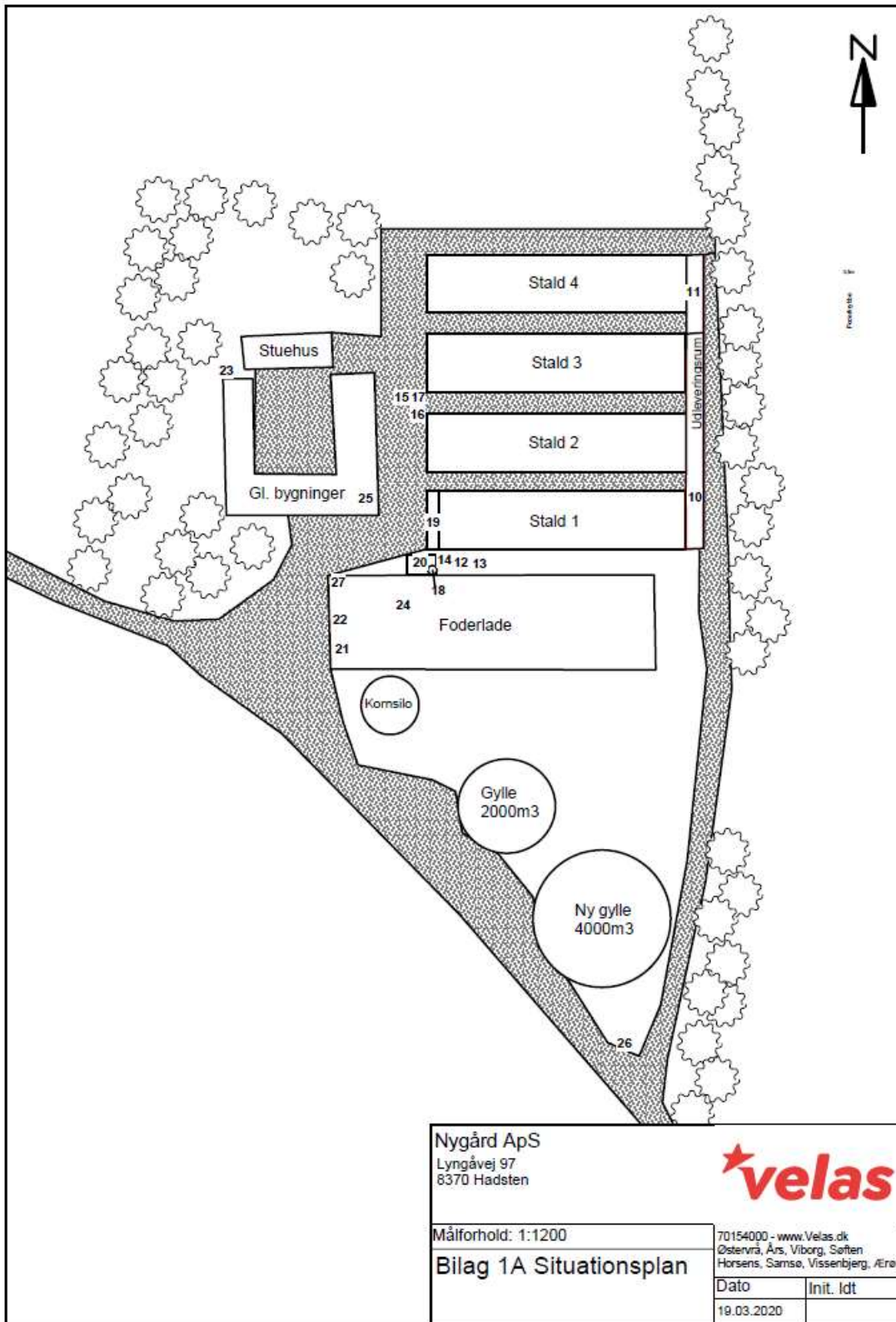
Udleveringsrum

Udleveringsrummet, er indrettet med drænet gulv, den sidste del, som endnu ikke er opført, vil også blive indrettet med drænet gulv. Udleveringsrummet ansøges som produktionsareal, på trods af, at det ikke skal anvendes som almindelig stiareal, men som udleveringsrum. Lovgivningen foreskriver, at arealer hvor dyr har ophold i en kortere periode, skal rengøres seneste 12 timer efter at dyrene har forladt arealet, hvis dyrene ikke dagligt har adgang på arealet. Dette rengøringskrav gælder ikke for produktionsarealer. Størstedelen af udleveringsrummet er opført, og blev godkendt i afgørelserne fra 2015 og 2017. Udleveringsrummet blev dengang ansøgt som almindelig udleveringsrum, arealet er derfor ikke med som produktionsareal i nudrift, da det dengang ikke var produktionsareal.

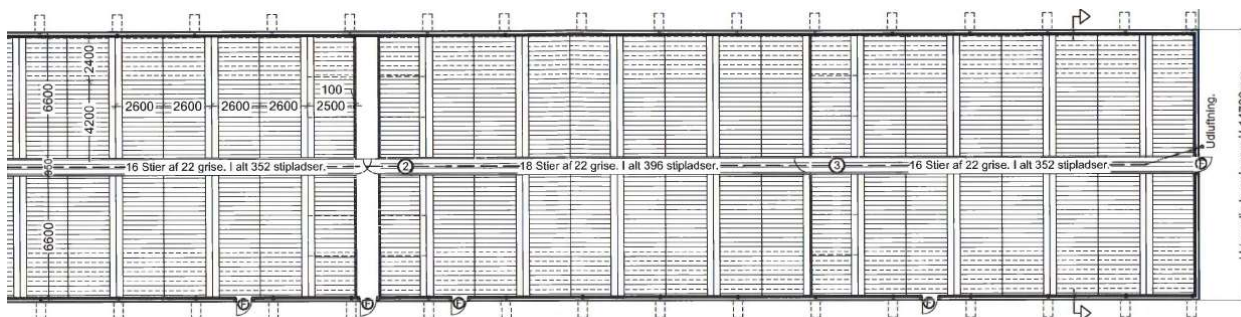
I nedenstående tabel er vist, hvor stort et produktionsareal, der er i hver staldafsnit og i udleveringsrummet, hvilken gulvtype der må være, hvilke dyr der må opstaldes i hver staldafsnit.

Tabel 4. Oversigt over stalde i nudrift og ansøgt drift

Stald	Dyretype	Gulvtype	Staldstørrelse (m ²)	Produktionsareal (m ²)		Miljøteknologi
				Nudrift	Ansøgt drift	
Stald 1	Slagtesvin	Drænet gulv + spalter (33%/67%)	972	824	824	
Stald 2	Slagtesvin	Drænet gulv + spalter (33%/67%)	987	858	858	
Stald 3	Slagtesvin	Drænet gulv + spalter (33%/67%)	1041	858	858	Gyllekøling 3,8 %
Stald 4	Slagtesvin	Delvis spaltegulv, 25-49 % fast gulv	972	0	858	
Udleveringsrum	Slagtesvin	Drænet gulv + spalter (33%/67%)	329	0	329	
I alt				2540	3727	



Situationsplan



Skitse over en af staldene. Alle stalde er ens, bort set fra stald 1, hvor der går to stier fra til forrum og foderrum.

Produktionsareal i Stald 1:

6,6 meter x 2,6 meter x 48 stier = 824 m² produktionsareal

Produktionsareal i Stald 2

6,6 meter x 2,6 meter x 50 stier = 858 m² produktionsareal

Produktionsareal i Stald 3

6,6 meter x 2,6 meter x 50 stier = 858 m² produktionsareal

Produktionsareal i Stald 4

6,6 meter x 2,6 meter x 50 stier = 858 m² produktionsareal

Udleveringsrum

76,5 meter x 4,3 meter = 329 m² produktionsareal

Kommunens bemærkninger og vurdering

Med henblik på overholdelse af forudsætningerne for beregningerne af BAT, ammoniakemission og lugtemission, er der stillet vilkår om, hvilke gulvtyper, hvilke dyretyper og hvor store produktionsarealer, der skal være i de forskellige staldafsnit og i udleveringsrummet.

Der stilles ikke vilkår om, hvor mange dyr der må opstaldes, jævnfør lovændringen pr. 1. august 2017, men Favrskov Kommune gør opmærksom på, at dyrevelfærdsreglerne for opstaldning altid skal overholdes.

5.2 Foderoplag

Miljøteknisk redegørelse

Der er fire fodersiloer på ejendommen, samt en kornsilo. Der opføres ikke flere siloer.

Kommunens bemærkninger og vurdering

Kommunen har ikke bemærkninger til foderoplaget.

5.3 Staldteknologi

Miljøteknisk redegørelse

Udmugningssystem

Staldene er indrettet med rørudslusning.

Gyllekøling

Der er allerede etableret gyllekøling i stald 3, hvor det har haft en ammoniak reducerende effekt på 4,5%.

Ansøger har tidligere oplyst, at der benyttes en Bosch Compress 6000 17 LW varmepumpe med en køleeffekt på 12 kW. Samt at der er nedlagt køleslanger i 800 m² i Stald 3.

Køleeffekten pr. m² er derfor: 12.000 W / 800 m² = 15 W/m².

Ifølge beregningerne i den eksisterende godkendelse skulle gyllekølingsanlægget køre i 2796 timer for at opnå en reduktions effekt på 4,5% med den pumpe der anvendes i dag.

Der er dog sket en ændring i regnemetoden, da gyllekøling blev optaget på Miljøstyrelsens Teknologiliste i 2018. Tidligere var formlen:

$$\text{Reduktion i \%} = -0,004 x^2 + x, \text{ (x = den gennemsnitlige specifikke køleeffekt (W/m}^2\text{))}$$

I 2018 blev formlen ændret til

$$\text{Reduktion i \%} = 0,85x - 0,004x^2, \text{ (x = den gennemsnitlige specifikke køleeffekt (W/m}^2\text{))}$$

Ændringerne i formlen gør, at med de driftstimer der var stillet vilkår om i 2017, vil ammoniakreduktionen kun være (4,5 % x 0,85) 3,8 %.

Ifølge Miljøstyrelsen er det antallet af driftstimer der skal videreføres i en ny godkendelse, da vilkåret om gyllekøling i 2017 blev stillet på baggrund af BAT-krav, og ikke på grund af totaldepositions krav til natur.

Tabel 5. Staldoversigt med gyllekøling

Stald	Dyretype	Staldtype	Gylleoverflade	Driftstid
Stald 3	Slagtesvin	Drænet gulv + spalter (33%/67%)	800 m ²	2796 timer

Kommunens bemærkninger og vurdering

Favrskov Kommune vurderer, at anlægget vil reducere ammoniakemissionen med 3,8 %, når pumpen kører 2796 timer om året og kølesystemet kører optimalt.

Kommunen stiller derfor vilkår til indretningen og driftstiden. Der stilles endvidere krav om, at anlægget skal vedligeholdes jævnlige og forsynes med et overvågnings- og alarmsystem.

5.4 Ventilation

Miljøteknisk redegørelse

I valget af ventilationsanlæg vil der blive fokuseret på en ventilator til den nye stald der kan yde fleste m³ luft per kWh.

Ventilationsanlægget i etablerede stalde og i ansøgt stald har trinløs regulering af luftmængden via frekvensregulering af ventilationsanlæggets elmotorer. Som minimum vil der være en frekvensreguleret (trinløs) motor pr. staldafsnit, der kan ventilere efter behov. Frekvensregulering af ventilatoren giver den mest energieffektive drift.

Ventilationsanlægget vil blive rengjort jævnligt ved vask af stalddene. Ved rengøring fjernes snavs mv. der kan yde modstand og forøge strømforbruget.

Temperatur- og luftfugtighedsfølere vil blive kontrolleret jævnligt. Ventilationen vil blive styret af et temperaturreguleret styringssystem, som sikrer, at ventilationen kører optimalt, både med hensyn til temperaturen i stalddene og elforbruget.

Der gennemføres et årligt eftersyn af ventilationsanlægget, som sikrer, at det kører optimalt.

Isolering af loftet i ny stald reducerer behovet for ventilation.

Der er p.t. ikke planer om at udskifte ventilationsanlægget i de eksisterende stalde. Vil der blive behov for det, vil der blive valgt et strømbesparende system, såfremt det er foreneligt med ventilationsbehovet i stalddene

Kommunens bemærkninger og vurdering

Det er BAT i forhold til management at vedligeholde og rengøre ventilationsanlægget. Årsagen er, at ventilationsanlægget ellers kan give anledning til lugt og støjgener, samtidig med at energiforbruget øges unødigt. Der er derfor stillet vilkår til rengøring og vedligeholdelse af ventilationsanlægget.

5.5 Energi- og vandforbrug

Miljøteknisk redegørelse

Energiforbrug

På ejendommen anvendes energi til belysning, ventilation, foderfremstilling, foderblanding, korntørring, udfodring og opvarmning og nedkøling. Samt til gyllepumper og transport.

Energibesparende foranstaltning

Se ansøgeres BAT-redegørelse i bilag 2.

Vandforbrug

Der anvendes vand til vanding af dyr, vask af stalde samt til overbrusningsanlæg.

Vandbesparende foranstaltninger

Se ansøgeres BAT-redegørelse i bilag 2.

Kommunens bemærkninger og vurdering

Favrskov Kommune vurderer, at det er vigtigt, at få en energikonsulent til at gennemgå ejendommens energiforbrug, med henblik på at finde mulige energibesparende foranstaltninger med nogle års mellemrum. Da det er ca. 2 år siden sidste gennemgang blev foretaget, stilles der ikke krav om en ny gennemgang.

Kommunen vurderer endvidere, at det er vigtigt at overvåge ressourceforbruget med henblik på en løbende nedbringelse. Derfor er der stillet vilkår til registrering af el- og vandforbrug mindst en gang om året.

Favrskov Kommune vurderer, at der med de nuværende og planlagte tiltag til registrering og minimering af vand- og energiforbruget sikres, at ressourceforbruget er mindst muligt for denne driftstype.

5.6 Spildevand og regnvand

Miljøteknisk redegørelse

Regnvand fra tagflader udledes til markdræn.

Der er ingen sanitært spildevand fra staldene da der ikke er wc i forrummet.

Ved stald 1 er der en vaskeplads, fra pladsen er der afløb til en opsamlingsbeholder.

Stald 4 og udleveringsrummet bygges færdig, derved sker der en forøgelse af tagflader.

Kommunens bemærkninger og vurdering

Vask af marksprøjte og øvrige maskiner

Det er kommunens vurdering, at der er en miljømæssig risiko forbundet med vask af maskiner og ikke mindst sprøjteudstyr. Der er en vaskeplads på anlægget, hvorved risikoen for afledning af gødning og sprøjterester mindskes ved vask af maskiner. Der er derfor stillet vilkår om at maskiner og redskaber skal vaskes på vaskepladsen.

Regnvand

Udledning af tag- og overfladevand til faskiner eller dræn er ikke indeholdt i denne godkendelse. Tagfladerne øges i forbindelse med udvidelsen, herved sker der en forøgelse af mængden af regnvand. Kommunen gør opmærksom på, at øget afledning af regnvand til dræn kræver særskilt tilladelse hos kommunen.

Vaskevand fra staldinventar og udleveringsramper

Vaskevand fra staldinventar, udleveringsramper og andet udstyr, der kan indeholde gødningsrester er omfattet af bestemmelserne i husdyrgødningsbekendtgørelsen.

5.7 Affald og forbrugsstoffer

Miljøteknisk redegørelse

Opbevaring af diesel- og fyringsolie

På ejendommen er der to dieseltanke på henholdsvis 2500 og 4000 liter i laden.

Opbevaring af rengøringsmidler, kemikalier og lignende

Rengøringsmidler, medicin m.m. opbevares i forrummet i stald 1. Pesticider opbevares i aflåst rum i laden. Smøreolie opbevares i værkstedet.

Opbevaring og bortskaffelse af affald

Genanvendeligt pap, papir og plast opbevares i foderladen og afleveres på genbrugspladsen. Forbrændingseget pap, papir og plast samles i 600 l container, som tømmes hver måned af vognmand. Spildolie afhændes til Dansk oliegenbrug (Alvista Oil). Klinisk risikoaffald samles i forrummet og afhentes af Favrskov Forsyning.

Kommunens bemærkninger og vurdering

Affaldsproducerende virksomheder, herunder IE-husdyrbrug, har pligt til at kildesortere det producerede affald, samt drive og indrette virksomheden således at affaldshierarkiet iagttages.

Affaldshierarkiet:

- 1) Affaldsforebyggelse.
- 2) Forberedelse med henblik på genbrug.
- 3) Genanvendelse.
- 4) Anden nyttiggørelse.
- 5) Bortskaffelse.

At affaldshierarkiet iagttages vil sige, at driftslederen først og fremmest skal søge at minimere affaldsproduktionen på ejendommen. Det producerede affald skal derefter sorteres således, at mest affald kan genanvendes, hvis genanvendelse ikke er muligt, skal mest muligt affald nyttiggøres ved forbrænding. Således at mindst muligt affald bortskaffes til deponi.

Oplag af affald, olieprodukter og kemikalier må ikke medføre forurening eller risiko for forurening af omgivelserne, herunder af jord, vandområder, grundvand, luft eller kloak det må desuden ikke medføre uhygiejniske forhold.

Opbevaring af diesel og fyringsolie skal følge reglerne i den til enhver tid gældende olietanksbekendtgørelse.

Kommunen vurderer, at olie, kemikalier samt affald ud fra de givne oplysninger opbevares på forsvarlig vis.

For at muliggøre kontrol af bortskaffelsen af affald, stilles der vilkår om, at der ved tilsyn skal foreligge dokumentation for, hvordan affaldet er bortskaffet, eksempelvis via kvitteringer.

5.8 Egenkontrol og dokumentation

Kommunens bemærkninger og vurdering

Egenkontrollen skal primært sikre, at der føres logbog med alle relevante parametre af betydning for overholdelse af de forudsætninger, der ligger til grund for godkendelsen, de skal altså lette tilsynsmyndighedens kontrol af godkendelsens vilkår.

I vilkår om egenkontrol fremgår det, hvilken dokumentation, der skal være til rådighed i forbindelse med tilsyn på ejendommen. Vilkår for egenkontrol understøtter primært andre stillede vilkår i godkendelsen.

5.9 Driftsforstyrrelser og uheld

Miljøteknisk redegørelse

Generelt

- Anlæg og tekniske installationer renses, vedligeholdes og udskiftes i en sådan grad at der sikres korrekt brug og effekt
- For at minimere risikoen for uheld, udføres opgaver der kan give anledning hertil under opsyn

Brand

Forebyggende foranstaltninger:

- Alle elinstallationer efterses hvert 5. år.

Akut håndtering ved uheld:

- Ved brand kontaktes brandmyndighederne

Uheld ved gylleudbringning

- Miljømyndighederne kontaktes og gyllen forsøges flyttet til en anden gyllevogn.

Strømsvigt

Forebyggende foranstaltninger:

- Der er indbygget en nødfunktion i ventilationen, der åbner alle ventilationsspjæld og sikrer grisene frisk luft indtil strømforsyningen er reetableret.

Oliespild

- Oliespild vil blive suget op med opsugende materiale så snart det opdages.

Kemikaliespild

- Kemikaliespild vil blive suget op med opsugende materiale så snart det opdages.

Der er udarbejdet en beredskabsplan, hvori telefonnumrene til kontaktpersoner og offentlige kontaktinstanser i forbindelse med eventuelle uheld er nedskrevet. Beredskabsplanen indeholder forholdsregler i forbindelse med uheld med husdyrgødning, brand m.v., og er tilgængelig for alle på arbejdspladsen.

Kommunens bemærkninger og vurdering

Bedriften skal indrettes og drives, så spild og andet ukontrolleret udslip af forurenende stoffer forhindres eller forebygges, og sådan at skadernes omfang begrænses, hvis der alligevel sker uheld.

Ved uheld der afstedkommer risiko for forurening af miljøet skal beredskabet straks orienteres via tlf. 112.

Der er stillet vilkår om, at der skal foreligge en opdateret beredskabsplan på husdyrbruget, som fortæller, hvornår og hvordan, der skal reageres ved uheld, der kan medføre konsekvenser for det eksterne miljø. Af beredskabsplanen skal telefonnumre til kontaktpersoner og offentlige kontaktinstanser i forbindelse med eventuelle uheld være nedskrevet. Beredskabsplanen skal indeholde forholdsregler i forbindelse med uheld med gylle, kemikalier, driftsmateriel, strømsvigt og brand. Beredskabsplanen skal indeholde et kort over dræn, brønde og borerer ved anlægget, samt indeholde en situationsplan over bygninger hvor kemikalielager, olietanke, trykflasker, nødudgange, åndedrætsværn, hovedhane, stophaner, hovedafbryder og brandslukningsmateriel er indtegnet.

Beredskabsplanens indhold skal være kendt af gårdens ansatte m.m. og udleveres til indsatsleder og miljømyndighed i forbindelse med uheld, forureninger, brand og lignende.

Beredskabsplanen skal være lettilgængelig og synlig for ansatte og øvrige, der færdes på ejendommen.

I tilfælde af driftsforstyrrelser og uheld skal disse noteres i særskilt logbog, jævnfør vilkår for egenkontrol, og der skal udarbejdes en procedure med henblik på at forebygge situationen fremover.

Beredskabsplanen skal revideres/kontrolleres sammen med de ansatte mindst 1 gang om året.

Det er Favrskov Kommunes samlede vurdering, at der er taget højde for mulige driftsforstyrrelser og uheld på anlægget.

5.10 Husdyrbrugets ophør

Ved ophør af driften på ejendommen skal der træffes alle de nødvendige foranstaltninger for at undgå forureningsfare og uhygiejniske forhold. Ejer er forpligtiget til, at sikre sig at stedet efterlades i en miljømæssigt tilfredsstillende tilstand.

Der stilles derfor vilkår om, at der som minimum skal foretages følgende forureningsbegrænsende foranstaltninger:

- Stalde, fortanke og gylletanke skal tømmes og rengøres for rester af husdyrgødning.
- Alle oplag af diesel, olie og kemikalier skal tømmes og bortskaffes efter gældende affaldsregulativer for Favrskov Kommune.
- Alt animalsk affald skal afhentes til destruktions efter gældende regler.
- Alt olie- og kemikalieaffald, medicinrester, samt fast affald skal bortskaffes efter gældende affaldsregulativer for Favrskov Kommune.

Ophør af IE-husdyrbrug er omfattet af ophørsbestemmelser i §§ 38 k – 38 q i jordforureningsloven for at afhjælpe af jord- og grundvandsforurening ved ophør af driften. Det betyder at ved hel eller delvist ophør til under IE-husdyrbrug grænsen, skal driftsherren give meddelelse om neddrøsing/ophør til kommunen. Anmeldelsen skal indeholde et oplæg til undersøgelse af jord og grundvand.

6. Gødningsproduktion og -håndtering

6.1 Gødningstyper

Miljøteknisk redegørelse

På ejendommen produceres kun flydende husdyrgødning. Al gyllen afsættes til biogasanlæg, og tages retur som afgasset gylle.

På ejendommen opbevares der afgasset gylle, svarende til den mængde dyreholdet producere på ejendommen.

6.2 Flydende husdyrgødning

Miljøteknisk redegørelse

Tabel 6. Gyllebeholderoversigt

Opbevarings-anlæg	Byggeår	Overfladeareal (m ²)	Kapacitet (m ³)	Over-dækning	Pumpesystem til tømning i ansøgt drift
Gylle 1		463	2000	Naturligt flydelag	Gyllevogn med sugekran
Ny Gylle	Ny	997	4000	Naturligt flydelag	Gyllevogn med sugekran
I alt			6000		

Påfyldning af gyllevogn

I nudrift sker påfyldning af gyllevogn med traktorpumpe og pumperør. Omlastning sker under opsyn.

Kommunens bemærkninger og vurdering

Favrskov Kommune vurderer, at opbevaringen af husdyrgødning sker efter gældende regler.

Med henblik på overholdelse af forudsætningerne for beregningerne af ammoniakemission, er der stillet vilkår om, hvor stor en overflade, der højst må være på de forskellige gyllebeholdere.

Påfyldning af gyllevogn

For at reducere risikoen for spild og uheld ved påfyldning af gyllevogn, stilles der vilkår om, at påfyldning af gyllevogn fremadrettet skal ske, ved at anvende gyllevogn med påmonteret sugekran og returløb.

Afgasset gylle

Gylle bliver afsat til biogasanlæg, som afhenter gyllen fra fortanken. Biogasanlægget returnere efterfølgende den afgassede gylle til ejendommens gyllebeholdere. Favrskov Kommune vurderer, at for at minimere risikoen for, at det naturlige flydelag ødelægges ved påfyldning, skal der stilles vilkår om, at der i begge gyllebeholdere skal etableres påfyldnings tragte, hvorigennem biogasanlæggets vogne, kan aflevere den afgassede gylle.

7. Forurening og gener fra anlægget

7.1 Lugt

Miljøteknisk redegørelse

Miljøstyrelsens ansøgningsystem har beregnet hvilke afstande, der mindst skal være fra staldene til forskellige beboelsestyper, se tabellen nedenfor.

Byzone

Nærmeste byzone er Hadsten, som ligger nordøst for anlægget. Den beregnede gennemsnitsafstand fra anlæggets lugtcentrum er 1902 meter. Lugtgeneafstanden er overholdt idet geneafstanden er beregnet til 1215 meter.

Samlet bebyggelse/lokalplanlagt

Nærmeste bolig i lokalplanlagt område ligger på Toftkærvej 8, syd for anlægget. Den beregnede gennemsnitsafstand fra anlæggets lugtcentrum er 1268 meter. Lugtgeneafstanden er overholdt idet geneafstanden er beregnet til 1025 meter.

Enkelt bolig

Nærmeste enkelt bolig uden landbrugspligt er Lyngåvej 95, som ligger vest for anlægget. Den beregnede gennemsnitsafstand fra anlæggets lugtcentrum er 588 meter. Lugtgeneafstanden er overholdt idet geneafstanden er beregnet til 505 meter.

Kumulation

Hvis der er andre husdyrbrug, som medfører lugtgener til det samme punkt i byzone, samlet bebyggelse eller hos nabo, skærpes kravene til geneafstanden i forbindelse med ansøgningen. Der er 2 andre ejendomme med over 750 kg NH₃-N pr. år indenfor 300 meter i forhold til nærmeste bolig i lokalplanlagt område, det drejer sig om Krogsvej 20 og Toftkærvej 20.

Konsekvensområde

Konsekvensområdet for ejendommens lugtafgivelse er beregnet til 1083 meter. Konsekvensområdet vil sige det område, hvor lugten fra ejendommen kan konstateres – uden at den af den grund vurderes, at være til gene for omkringboende.

Udbringning af husdyrgødning

Der vil forekomme lugt i forbindelse med udbringning af husdyrgødning. Udbringningen vil være begrænset til få dage om året og reguleres via de generelle bestemmelser i husdyrgødningsbekendtgørelsen.

Tabel 7. Oversigt over lugtgeneberegning

Områdetype	Andre ejendomme med en ammoniakemission over 750 kg NH ₃ -N	Geneafstanden: Lovens minimum afstand i meter	Beregnet gennemsnits-afstand fra anlæggets lugtcentrum i meter	Genekriterie overholdt
Eksisterende eller, ifølge kommuneplannens rammedel, fremtidigt byzone- eller sommerhusområde	0	1215	1902	Ja
Samlet bebyggelse i landzone eller område i landzone, der i lokalplan er udlagt til boligformål, blandet bolig og erhverv eller til offentlige formål med henblik på beboelse, institutioner, rekreative formål og lignende.	2	1025	1268	Ja
Enkelt bolig uden landbrugspligt	0	505	588	Ja

Kommunens bemærkninger og vurdering

Baggrunden for lugtberegningerne er, at der er et maksimalt produktionsareal på ejendommen, og at der indsættes den dyretype, på den gulvtype, som der er angivet i afsnit 5.1. Der er derfor sat vilkår om, hvor dyrene må gå, hvilke dyr der må indsættes, hvad gulvtypen skal være og hvad størrelsen af produktionsarealet maksimalt må være.

Lugtberegningerne viser, at lovens maksimalt tilladte lugtgeneafstande er overholdt.

7.2 Fluer og andre skadedyr

Miljøteknisk redegørelse

Der udsluses gylle cirka en gang om ugen og der holdes generelt en høj hygiejnestandard, hvilket minimerer risikoen for fluer.

Der bekæmpes rotter og fluer efter behov.

Kommunens bemærkninger og vurdering

Fluer

Fluer i stor mængde, kan give anledning til gener hos naboer, selvom disse ligger langt væk. Gyllekanaler og strøelse er gode udklækningssteder for fluerne, så en forebyggende bekæmpelse vil ofte være nødvendig. Der er derfor stillet vilkår om, at bekæmpelse af fluer skal ske efter de retningslinjer, der anbefales i Instituts for Agroøkologisk Skadedyrsguide. Disse opdateres løbende og det er ejers eget ansvar, at holde sig ajour med de opdaterede anvisninger.

Rotter

Enhver, der opdager rotter, har pligt til at anmelde det til kommunen. Tilhold af rotter forebygges, ved at sikre, at fodermidler opbevares utilgængeligt for rotter og ved at spild opsamles med det samme.

Favrskov Kommune vurderer ud fra ansøgers beskrivelse, at skadedyrsbekæmpelsen foregår efter gældende regler og anvisninger.

7.3 Støj fra anlæg og maskiner

Miljøteknisk redegørelse

De væsentligste stationære støjkloder fra husdyrbruget er ventilationsanlæg, kompressorer, højtryksrensere, kornmølle, foderindblæsning korntørringsanlæg, foderanlæg, håndtering og omrøring af gylle.

Hovedparten af de stationære støjkloder er placeret inde i bygningerne.

Derudover kommer transport til og fra ejendommen.

Det forsøges så midt muligt at holde støjperioden inden for normal arbejdstid.

Kommunens bemærkninger og vurdering

Det vurderes, at husdyrbruget kan og skal overholde støjgrænserne for "Type 3. Blandet bolig og erhverv" i støjvejledningen nr. 5 / 1984, hvilket der er stillet vilkår om. Disse støjgrænser er anbefalet af Miljøstyrelsen for landbrugsvirksomheder i det åbne land.

Støjgrænserne forventes overholdt, da de mest støjende apparater er placeret indenfor afskærmning af bygninger, og på grund af den relative store afstand til naboer.

Kommunen forventer ikke, at driften af husdyrbruget vil give anledning til væsentlige støjgener for naboer. Der er dog stillet vilkår om, at såfremt tilsynsmyndigheden skønner, at eventuelle klager vedrørende støj er velbegrundede, skal ejendommen for egen regning eftervise, at de stillede støjkrav er overholdt.

Markarbejde med traktorer og landbrugsmaskiner er ikke omfattet af ovennævnte støjgrænser.

7.4 Rystelser

Miljøteknisk redegørelse

Der forventes ikke rystelser fra produktionen.

Kommunens bemærkninger og vurdering

Rystelser kan i visse tilfælde være til gene, afhængig af, hvilke aktiviteter der udføres på ejendommen, samt afstanden til de omkringboende naboer.

Husdyrbruget har ikke oplyst om aktiviteter, som i særlig grad frembringer rystelser.

Det er kommunens vurdering, ud fra ansøger oplysninger og det, at der er relativ stor afstand til naboer, at der ikke er risiko for væsentlige gener på baggrund af rystelser.

7.5 Til- og frakørsel

Miljøteknisk redegørelse

Til og frakørsel sker via Lyngåvej.

Det forventes, at produktionen på ejendommen medfører ca. 630 kørsler årligt.

Tabel 8. Antal transporter

Transporttype	Tidsrum	Antal læs pr. år	
		Nudrift	Ansøgt drift
Foder	Dagtimerne	52	52
Gylle	Omrøring sker i dagtimerne. Men når der køres gylle ud i sæson, vil dette forekomme det meste af døgnet	350	350
Affald	Dagtimerne	24	24
Døde dyr	Dagtimerne	104	104
Afhentning af dyr		75	80
Modtagelse af dyr	Dagtimerne	26	26
I alt pr. år		631	636

Kommunens bemærkninger og vurdering

Vejen ved ejendommen er en grusvej, hvorfra der er udkørsel til asfaltvej på Lyngåvej og Vivildvej. Grusvejen føre ikke forbi nabobeboelser.

Det er Favrskov Kommunes vurdering, at der er gode adgangsveje i forbindelse med transport til og fra ejendommen.

Kommunen vurderer, at omfanget af transporter ikke vil antage et omfang, der vil være til gene for beboerne i området.

7.6 Støv

Miljøteknisk redegørelse

I forbindelse med håndtering af foder kan der lokalt opstå støv. Der kan også støve ved transport på tørre dage om sommeren. Forhold, som kan medvirke til støv, er af begrænset karakter og varighed.

Kommunens bemærkninger og vurdering

Støv fra anlægget vurderes kun at forekomme i begrænset omfang. Der forventes ingen væsentlig gener med støv fra projektet.

Der er stillet vilkår til anvendelse af støvbegrænsende metode til overførsel af foder til siloer.

7.7 Lys

Miljøteknisk redegørelse

Der er ikke opsat lys som kan genere naboer.

Kommunens bemærkninger og vurdering

Der forventes ikke problemer med lysgener fra ejendommen.

Der stilles dog vilkår om at udendørs belysning ikke må have fjernvirkning, for at undgå at naboer og trafikanter kan blive generet.

8. Husdyrbrugets påvirkning af natur og miljø

8.1 Ammoniak og natur

Kommunens bemærkninger og vurdering

Ammoniakpåvirkning af natur

Den samlede emission fra anlægget i ansøgt drift er beregnet til:	8738 kg N/år
Meremissionen i forhold til nudrift fra anlægget er beregnet til:	4684 kg N/år
Meremissionen i forhold til 8-årsdrift fra anlægget er beregnet til:	2186 kg N/år

Kategori I-natur

Nærmeste kategori I-natur er Natura 2000-område nr. 299 Bjerre Skov og Haslund Skov, som er beliggende 8,6 km nord for anlægget.

I henhold til husdyrgodkendelsesbekendtgørelsen, må der for kategori I-naturtyper maksimalt være en totaldeposition på

- 0,2 kg N/ha/år hvis der er flere end 1 andet husdyrbrug i nærheden
- 0,4 kg N/ha/år hvis der er 1 andet husdyrbrug i nærheden
- 0,7 kg N/ha/år hvis der ikke er andre husdyrbrug i nærheden

Beregning foretaget til nærmeste kategori I-naturområde beliggende inden for Natura 2000-området Bjerre Skov og Haslund Skov viser, at der er en totaldeposition på 0,0 kg N/ha/år.

Grænseværdien er dermed ikke overskredet.

Kategori II-natur

Nærmeste § 7 areal i henhold til husdyrbrugloven (kategori II-natur) er et overdrev beliggende 900 m nordøst for anlægget.

I henhold til husdyrgodkendelsesbekendtgørelsen, må der for kategori II-naturtyper maksimalt være en totaldeposition på 1,0 kg N/ha/år.

Beregningerne viser at nærmeste kategori II-naturområde vil modtage en totaldeposition på 0,4 kg N/ha/år fra anlægget, kravet er dermed overholdt.

Kategori III-natur

Kategori III-natur er heder, moser og overdrev, som er beskyttet efter naturbeskyttelseslovens § 3, samt ammoniakfølsomme skove, som er defineret i husdyrgodkendelsesbekendtgørelsen.

Det fremgår af husdyrgodkendelsesbekendtgørelsen, at kommunen konkret skal vurdere, om der skal fastsættes vilkår om maksimal merdeposition, og hvad det nødvendige krav til maksimal deposition skal være. Kravet må dog ikke være en maksimal merdeposition på under 1,0 kg N/ha/år.

Det vurderes, at nærmeste Kategori III-natur er et overdrev beliggende 1300 meter øst for anlægget. Der er dog en skov, som er udpeget som potentiel ammoniakfølsom, tættere på anlægget. Skoven er udpeget som gammel skovjordbund. Der er ikke foretaget en konkret vurdering af om denne skov er ammoniakfølsom, idet merdeposition til skoven er under 1,0 kg N/ha/år, det er derfor ikke afgjort om skoven er kategori III-natur.

Beregning viser, at den potentiel ammoniakfølsomme skov vil modtage en merdeposition i forhold til "8 års driften" på 0,6 kg N/ha/år og at merdepositionen til overdrevet vil blive 0,3 kg N/ha/år. Kravet er dermed overholdt til kategori III-natur.

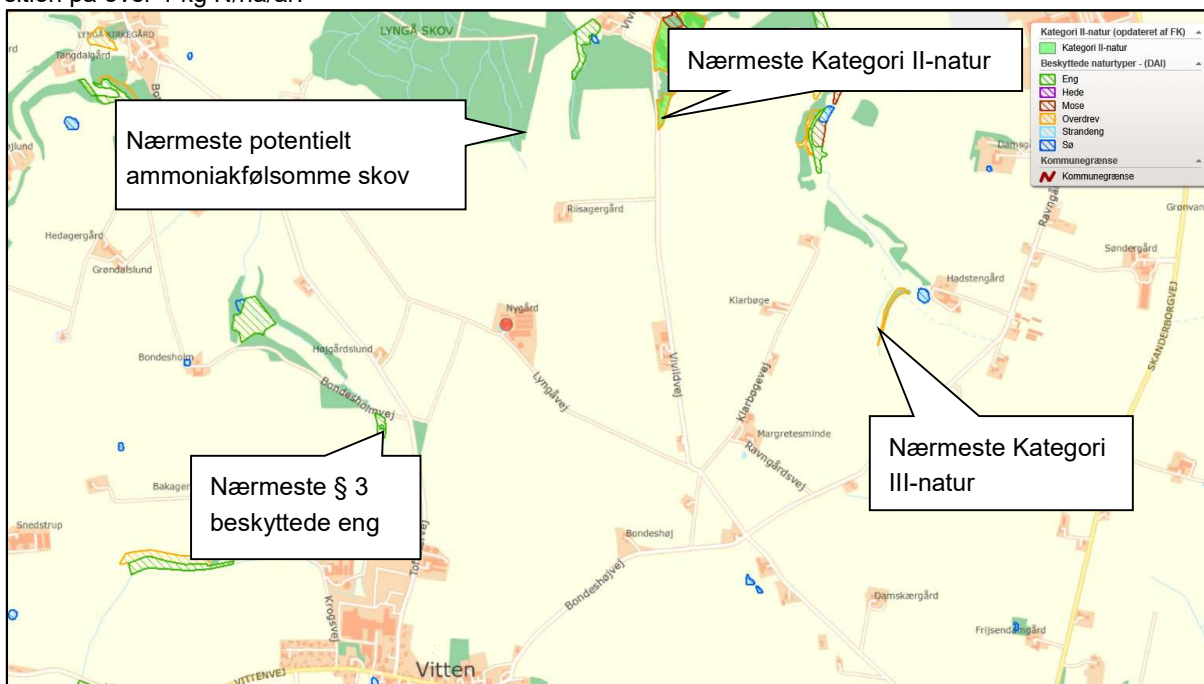
§ 3 beskyttede enge og søer i tilknytning til anlægget

Nærmeste § 3 beskyttede eng ligger ca. 600 meter sydvest for anlægget. Engen modtager en merdeposition på 0,2 kg N/ha/år.

Enge og søer er ligesom de øvrige naturtyper i naturbeskyttelseslovens § 3 beskyttede mod tilstandsændringer.

Ifølge klagenævnets praksis, og med henvisning til notat fra DMU (2005), vil en merdeposition på 1 kg N/ha/år eller mindre, som altovervejende hovedregel efter den tilgængelige viden, ikke medføre, at der sker en tilstandsændring af de pågældende naturtyper, uanset hvilken tilførsel der sker samlet set, til området på ansøgningstidspunktet.

Det vurderes ud fra beregningerne, at der ikke er § 3 beskyttede enge og søer, der vil modtage en merdeposition på over 1 kg N/ha/år.



Oversigt over beskyttet natur omkring Lyngåvej 97, ejendommen er placeret ved rød prik.

Samlet vurdering

Ansøgningen overholder alle krav i forhold til påvirkning af kategori I, II og III-natur, ligesom det vurderes, at der ikke vil ske en tilstandsændring af naturområder, der er beskyttet af naturbeskyttelseslovens § 3.

8.2 Arter med særlige beskyttelseskrav (BILAG IV arter m.m.)

Kommunens bemærkninger og vurdering

Ifølge EF-habitatdirektivets artikel 12 skal der sikres en streng beskyttelse af en række dyre- og plantearter. En godkendelse må ikke kunne beskadige eller ødelægge yngle- eller rasteområder i det naturlige udbredelsesområde for de dyrearter, der er listet i habitatdirektivets bilag IVa eller ødelægge de plantearter, som er optaget i habitatdirektivets bilag IVb.

Kommunalbestyrelsen skal vurdere om merbelastningen med ammoniak, nitrat og fosfor vil skade yngle- og rasteområder for de strengt beskyttede arter på direktivets bilag IV. Herudover har kommunalbestyrelsen, i henhold til Rio-konventionen, en generel forpligtelse til at stoppe tilbagegangen i biodiversitet.

Der er ikke kendskab til bilag IV-arter indenfor 1000 meter fra anlægget.

I forbindelse med i øvrigt lovlige driftsændringer, der ikke kræver tilladelser, godkendelser m.m. efter anden lovgivning, er det lodsejers eget ansvar at sikre sig, at driftsændringer ikke skader bilag IV-arters yngle- og rasteområder. For yderligere oplysninger henvises til hæftet: "Landbrugsdrift og beskyttelse af særlige arters yngle- og rasteområder" udgivet af Miljøministeriet og Videncentret for landbrug.

Som grundlag for vurderingen forudsættes det, at de stillede vilkår i godkendelsen overholdes. Af særlig betydning er desuden en hurtig reaktion og hensigtsmæssig adfærd i tilfælde af gylleuheld.

8.3 Konsekvensvurdering

Det påhviler Favrskov Kommune konkret at vurdere, om en ansøgt aktivitet vil være i overensstemmelse med habitatbekendtgørelsen. I henhold til habitatbekendtgørelsen må der ikke gives tilladelse m.v., der kan indebære, at yngle- og rasteområder for habitatdirektivets bilag IV-arter beskadiges eller ødelægges. I de internationale naturbeskyttelsesområder (Natura 2000-områder) skal der sikres eller genoprettes en gunstig bevaringsstatus for de arter og naturtyper, områderne er udpeget for.

Der er foretaget en konsekvensvurdering af, om den ansøgte produktionsændring vil medføre forringelse af levesteder for Bilag IV-arter og/eller indvirke negativt på Natura 2000-områder.

Det vurderes, at udvidelsen ikke medfører forstyrrelser og forringelser for de arter, som de internationale naturbeskyttelsesområder er udpeget på baggrund af. Grundet stor afstand fra anlægget er der endvidere ikke Natura 2000-områder, som berøres af ammoniakemissionen fra anlægget.

9. Bedste tilgængelige teknik (BAT)

Miljøteknisk redegørelse

Her gives en redegørelse for anvendelse af bedst tilgængelig teknik inden for områderne:

- Foder
- Staldindretning
- Opbevaring af husdyrgødning
- Forbrug af vand og energi
- Udbringning af husdyrgødning, samt
- Management (godt landmandskab) herunder brug af farlige stoffer

Se ansøgers BAT-redegørelse i Miljøkonsekvensrapporten i bilag 2.

Nedenfor vises resultaterne af beregningen af BAT-kravet for ammoniakemission ud fra Bilag 3 i husdyrgodkendelsesbekendtgørelsen.

Beregning af BAT-krav og ammoniaktab fra det ansøgte er beregnet i husdyrgodkendelse.dk og fremgår af Ansøgningsskema 217541 se bilag 1.

Tabel 9. Samlet BAT beregning

	Stalde	Lagre	Total
Samlet BAT-krav (kg NH ₃ -N/år)	8154	584	8738
Faktisk emission (kg NH ₃ -N/år)	8154	584	8738
Forskel (kg NH ₃ -N/år)			0
Er vejledende BAT overholdt?			Ja

Kommunens bemærkninger og vurderinger

Kommunen skal vurdere BAT i forhold til BREF, et EU-referencedokument samt i forhold til BAT-krav for ammoniakemission ud fra Bilag 3 i husdyrgodkendelsesbekendtgørelsen.

Kravet om BAT gælder for både eksisterende og nyetablerede dele af anlægget, når der søges om godkendelse af en ændring eller udvidelse på en ejendom.

BAT-krav for ammoniakemission

Favrskov Kommune vurderer, at BAT-kravet for emissionen af ammoniak, som er beregnet i Ansøgningsskema 217541, til 8738 kg ammoniak-N pr. år, er det emissionskrav som anlægget skal overholde. Den faktiske emission af ammoniak er beregnet til 8738 kg ammoniak-N pr. år. Anlægget overholder således BAT-kravet for ammoniakemission.

BAT- emissionskravet for ammoniak er overholdt for det ansøgte projekt via følgende indretninger og tiltag:

- Der er etableret gyllekøling i stald 3, som beskrevet i afsnit 5.3.

Der er stillet vilkår om at der skal være etableret gyllekøling og at det skal køre med et bestemt antal driftstimer for at fastholde anvendelsen af BAT.

BAT-krav jævnfør BREF

I BREF – et EU referencedokument for bedste tilgængelige teknikker, er der beskrevet en række forhold, som intensiv husdyrproduktion skal leve op til. Det drejer sig om:

- Foder
- Staldindretning
- Opbevaring af husdyrgødning
- Forbrug af vand og energi
- Udbringning af husdyrgødning, samt
- Management (godt landmandskab)

Foder, staldindretning og opbevaring af husdyrgødning

I husdyrgodkendelsesbekendtgørelsens bilag 3, er BAT-kravene defineret og fastlagt for forskellige typer husdyrbrug. Favrskov Kommune vurderer, at hvis kravene i bilag 3 er overholdt betyder det, at kravene til foder, staldindretning (staldtype og staldteknologi) og opbevaring af husdyrgødning er overholdt. Det fremgår af bekendtgørelsen, at ansøger har valgfrihed til at vælge det eller de virkemidler han ønsker for at opfylde kravet til ammoniak. For andre forhold vedrørende opbevaring af husdyrgødning er kravene i BREF-dokumentet indarbejdet i husdyrgødningsbekendtgørelsen og er derfor omfattet af generel lovgivning.

Forbrug af vand og energi

Ifølge BREF-dokumentet er det BAT i forhold til vandforbrug at:

- rengøre stalde og udstyr med højtryksrensere efter hvert hold
- udføre regelmæssig kalibrering af drikkevandsanlægget for at undgå spild
- registrere vandforbruget
- detekttere og reparere lækager

Ifølge BREF-dokumentet er det BAT i forhold til energiforbrug at:

- anvende naturlig ventilation hvor dette er muligt
- for mekanisk ventilerede stalde: optimerer udformningen og styringen af ventilationssystemet for at opnå god temperaturkontrol og opnå minimumsventilation om vinteren
- for mekanisk ventilerede stalde: undgå modstand i ventilationssystemet ved hyppigt eftersyn og rengøring
- Anvendelse af lavenergi-belysning

Kommunen vurderer, at ansøgers tiltag med vand- og energibesparende foranstaltninger som beskrevet i afsnit 5.5 er BAT, der er stillet vilkår om at vand- og elforbruget skal aflæses og registreres årligt.

Management (godt landmandskab)

Ifølge BREF-dokumentet er det, BAT at:

- have fokus på uddannelse af personale
- føre journal over forbrug af vand, energi, foder og spild samt journal over spredning af gødning på markerne
- have en beredskabsplan
- sikre reparation og vedligehold af bygninger og udstyr samt renholdelse af faciliteter

- planlægge produktionen så levering og fjernelse af produkter og spild foretages korrekt
- planlægge gødning af markerne korrekt

Det er Favrskov Kommunes vurdering, at ansøger ved overholdelse af dansk lovgivning, og med de tiltag, der er beskrevet i BAT-redegørelsen og i afsnittene *Affald og forbrugsstoffer*, *Egenkontrol og dokumentation* og *Driftsforstyrrelser og uheld*, lever op til BAT for management (godt landmandskab).

10. Alternativer

Miljøteknisk redegørelse

Der er ikke beskrevet alternativer til den ansøgte placering eller til teknologivalgene på ejendommen.

Kommunens bemærkninger og vurdering

Favrskov Kommune har ikke bemærkninger til emnet.

Bilag 1. Ansøgningskema 217541, version 4

Husdyrgodkendelse.dk
Ansøgningskema (217541)

Dette er en ansøgning om godkendelse af et husdyrbrug efter husdyrbruglovens § 16 a.

Versionsnummer:
4

Indsendelsesdato:
03-03-2020

Genereringsdato:
27-04-2020

Husdyrbruget

Husdyrbrugets CVR-nummer	36927089
Husdyrbrugets navn	Lyngåvej 97
Beliggenhedsadresse	Lyngåvej 97
Postnummer	8370
By	Hadsten

Ansøger

Ansøger navn	Jørgen Jensen
Ansøger adresse	Lyngåvej 97
Ansøger postnummer	8370
Ansøger by	Hadsten
Ansøger telefon	23612325
Ansøger email	henny.joergen@gmail.com

Konsulent

Konsulent Cvr	
Konsulent virksomhedsnavn	velas I/S
Konsulent navn	Louise Damgaard, Velas
Konsulent adresse	Trigevej 21
Konsulent postnummer	8382
Konsulent by	Hinnerup
Konsulent telefon	23727084
Konsulent email	ldt@velas.dk

Ejendom

Ejendomsnummer	7100001482
CHR numre	26009

Kort beskrivelse:

Ansøgning (217541) | Gennemse & indsend

Her er alle indtastninger og beregningsresultater samlet på en side, der kan udskrives som en samlet PDF.

Dette er en ansøgning om godkendelse af et husdyrbrug efter husdyrbruglovens § 16 a.

Typen af IE - brug:
IE-slagtesvin

Kort beskrivelse:

Versionsnummer:
4

1. Basisoplysninger

Husdyrbruget

Bedrift Cvr	36927089
Husdyrbrugets navn	Lyngåvej 97
Beliggenhedsadresse	Lyngåvej 97
Postnummer	8370
By	Hadsten

Ansøger

Ansøgersnavn	Jørgen Jensen
Ansøgeradresse	Lyngåvej 97
Ansøgerpostnummer	8370
Ansøgerby	Hadsten
Ansøgertelefon	23612325
Ansøger-email	henny.joergen@gmail.com

Konsulent

Konsulent Cvr	
Konsulent virksomhedsnavn	velas I/S
Konsulentnavn	Louise Damgaard, Velas
Konsulentadresse	Trigevej 21
Konsulentpostnummer	8382
Konsulentby	Hinnerup
Konsulenttelefon	23727084
Konsulent-email	ldt@velas.dk

Ejendom

Ejendomsnummer	7100001482
CHR numre	26009

Matrikler på ejendomsnummer

Matrikel: 23ak - Tinning By, Folby

Matrikel: 16e - Lyngå By, Lyngå

Matrikel: 17a - Lyngå By, Lyngå

Matrikel: 17c - Lyngå By, Lyngå

Matrikel: 9a - Vitten By, Vitten

Matrikel: 9h - Vitten By, Vitten

Matrikel: 9o - Vitten By, Vitten

2. Overblik over stalde og produktioner

Stalde og produktioner						
Staldnavn	Staldstørrelse (m ²)	Ventilation	Kildehøjde	Produktion	Antal måneder udegående	Produktionsareal (m ²)
Ansøgt drift						
Stald 1	972	Mekanisk ventilation	6 m	(#269700) Slagtesvin. Drænet gulv + spalter (33 %/67%)	0	824
Stald 2	987	Mekanisk ventilation	6 m	(#269701) Slagtesvin. Drænet gulv + spalter (33 %/67%)	0	858
Stald 3	1041	Mekanisk ventilation	6 m	(#269703) Slagtesvin. Drænet gulv + spalter (33 %/67%)	0	858
Stald 4	972	Mekanisk ventilation	6 m	(#269702) Slagtesvin. Delvis spaltegulv, 25 - 49 % fast gulv	0	858
Udleveringsrum	329	Naturlig ventilation	3 m	(#280028) Slagtesvin. Drænet gulv + spalter (33 %/67%)	0	329
Sum						3727
Nudrift						
Stald 1	972	Mekanisk ventilation	6 m	(#269704) Slagtesvin. Drænet gulv + spalter (33 %/67%)	0	824
Stald 2	987	Mekanisk ventilation	6 m	(#269706) Slagtesvin. Drænet gulv + spalter (33 %/67%)	0	858
Stald 3	1041	Mekanisk ventilation	6 m	(#270106) Slagtesvin. Drænet gulv + spalter (33 %/67%)	0	858
Sum						2540
8 års drift						
Stald 1	972	Mekanisk ventilation	6 m	(#269705) Slagtesvin. Drænet gulv + spalter (33 %/67%)	0	824
Stald 2	987	Mekanisk ventilation	6 m	(#269707) Slagtesvin. Drænet gulv + spalter (33 %/67%)	0	858
Sum						1682

Produktioner med miljøteknologi				
Produktion	Beskrivelse af miljøteknologi	Driftstimer pr. år	NH ₃ -N effekt (%)	Lugteffekt (%)
Ansøgt drift				
(#269703) Slagtesvin. Drænet gulv + spalter (33 %/ 67%)	Gyllekøling. Se beregning af driftstid i vedhæftet ansøgning.	8760	3,8	0
Nudrift				
(#270106) Slagtesvin. Drænet gulv + spalter (33 %/ 67%)	Gyllekøling	8760	3,8	0
8 års drift - Ingen data				

3. Overblik over husdyrgødning

Opbevaringslagre					
Navn	Lagertype	Yderligere oplysninger	Bedste tilgængelige opbevaringsteknik	Dimension	Areal (m ²)
Ansøgt drift					
Gylle 1	Flydende				463
Ny gylle	Flydende				997
Nudrift					
Gylle 1	Flydende				463
8 års drift					
Gylle 1	Flydende				463

4. Ammoniakemission

4.1 Samlet ammoniakemission fra husdyrbruget (stald og lager)

Drifttype:	Ammoniakemission fra staldafsnit (kg NH ₃ -N/år)	Ammoniakemission fra lagre (kg NH ₃ -N/år)	Ammoniakemission fra husdyrbruget (kg NH ₃ -N/år)
Ansøgt drift	8153,9	584,2	8738,1
Nudrift	5767,0	185,2	5952,2
8 års-drift	3868,6	185,2	4053,8

4.2 Resultater fra staldafsnit

4.2.1 Ammoniakemission og reducerende tiltag på staldafsnit og produktioner

Navn på staldafsnit: <i>Stald 1</i>					
Produktion	Produktionsareal (m ²)	Ammoniakemission (kg NH ₃ -N/år)	Reduktion, udegående dyr (kg NH ₃ -N/år)	Effekt, miljøteknologi (kg NH ₃ -N/år)	Faktisk ammoniakemission (kg NH ₃ -N/år)
Ansøgt drift					
(#269700) Slagtesvin. Drænet gulv + spalter (33 %/ 67%)	824	1895,2	0,0	0,0	1895,2
Nudrift					
(#269704) Slagtesvin. Drænet gulv + spalter (33 %/ 67%)	824	1895,2	0,0	0,0	1895,2
8 års-drift					
(#269705) Slagtesvin. Drænet gulv + spalter (33 %/ 67%)	824	1895,2	0,0	0,0	1895,2

Navn på staldafsnit: <i>Stald 2</i>					
Produktion	Produktionsareal (m ²)	Ammoniakemission (kg NH ₃ -N/år)	Reduktion, udegående dyr (kg NH ₃ -N/år)	Effekt, miljøteknologi (kg NH ₃ -N/år)	Faktisk ammoniakemission (kg NH ₃ -N/år)
Ansøgt drift					
(#269701) Slagtesvin. Drænet gulv + spalter (33 %/ 67%)	858	1973,4	0,0	0,0	1973,4
Nudrift					
(#269706) Slagtesvin. Drænet gulv + spalter (33 %/ 67%)	858	1973,4	0,0	0,0	1973,4
8 års-drift					
(#269707) Slagtesvin. Drænet gulv + spalter (33 %/ 67%)	858	1973,4	0,0	0,0	1973,4

Navn på staldafsnit: <i>Stald 3</i>					
Produktion	Produktionsareal (m ²)	Ammoniakemission (kg NH ₃ -N/år)	Reduktion, udegående dyr (kg NH ₃ -N/år)	Effekt, miljøteknologi (kg NH ₃ -N/år)	Faktisk ammoniakemission (kg NH ₃ -N/år)
Ansøgt drift					
(#269703) Slagtesvin. Drænet gulv + spalter (33 %/ 67%)	858	1973,4	0,0	75,0	1898,4
Nudrift					
(#270106) Slagtesvin. Drænet gulv + spalter (33 %/ 67%)	858	1973,4	0,0	75,0	1898,4
8 års-drift - Ingen data					

Navn på staldafsnit: <i>Stald 4</i>					
Produktion	Produktionsareal (m ²)	Ammoniakemission (kg NH ₃ -N/år)	Reduktion, udegående dyr (kg NH ₃ -N/år)	Effekt, miljøteknologi (kg NH ₃ -N/år)	Faktisk ammoniakemission (kg NH ₃ -N/år)
Ansøgt drift					
(#269702) Slagtesvin. Delvis spaltegulv, 25 - 49 % fast gulv	858	1630,2	0,0	0,0	1630,2
Nudrift - Ingen data					
8 års-drift - Ingen data					

Navn på staldafsnit: <i>Udleveringsrum</i>					
Produktion	Produktionsareal (m ²)	Ammoniakemission (kg NH ₃ -N/år)	Reduktion, udegående dyr (kg NH ₃ -N/år)	Effekt, miljøteknologi (kg NH ₃ -N/år)	Faktisk ammoniakemission (kg NH ₃ -N/år)
Ansøgt drift					
(#280028) Slagtesvin. Drænet gulv + spalter (33 %/ 67%)	329	756,7	0,0	0,0	756,7
Nudrift - Ingen data					
8 års-drift - Ingen data					

4.3 Resultater for lagre

4.3.1 Ammoniakemission og effekt af miljøteknologi på lagre med flydende husdyrgødning

Lagre med flydende husdyrgødning				
Lagernavn	Overfladeareal (m ²)	Ammoniakemission (kg NH ₃ -N/år)	Effekt, miljøteknologi (kg NH ₃ -N/år)	Ammoniakemission for lager (kg NH ₃ -N/år)
Ansøgt drift				
Gylle 1	463	185,2	0,0	185,2
Ny gylle	997	399,0	0,0	399,0
Nudrift				
Gylle 1	463	185,2	0,0	185,2
8 års-drift				
Gylle 1	463	185,2	0,0	185,2

4.3.2 Oversigt over husdyrgødningstyper produceret i ansøgt drift

Gødningstyper produceret fra de valgte dyretype og staldsystemer

Gødningstype fra produktion: Ingen fast gødning

Angivne gødningstyper i indregnede lagre

Gødningstype fra lager: Flydende gødning

5. BAT

Samlet BAT beregning			
	Stalde	Lagre	Total
Samlet BAT krav (kg NH ₃ -N /år)	8154	584	8738
Faktisk emission (kg NH ₃ -N /år)	8154	584	8738
Forskel (kg NH ₃ -N /år)	-	-	0
Vejledende BAT Overholdt?	-	-	Ja

Samlet ammoniaktab for hele anlægget (alle produktioner) opnåelig ved anvendelse af BAT				
Vejl. sum (kg NH ₃ -N /år)	Ansøgers forslag (kg NH ₃ -N /år)	Ansøgers Begrundelse	Kommunens krav (kg NH ₃ -N /år)	Kommunens Begrundelse
8154				

Beregninger af progressive BAT krav opnåelig ved anvendelse af BAT for produktioner i nye stalde

Ansøgningen indeholder ikke produktioner med dyretype og staldsystemer hvor BAT kravet bestemmes progressivt ud fra arealet.

BAT krav opnåelig ved anvendelse af BAT for nye og eksisterende stalde				
Staldnavn	Navn på dyretype og staldsystem eller flexgruppe	Forudsætning for BAT-beregning	BAT krav ved ny stald (kg NH ₃ -N / (m ² · år))	BAT krav ved eksisterende stald (kg NH ₃ -N / (m ² · år)) ^c
Stald 1	Slagtesvin. Drænet gulv + spalter (33 %/ 67%)	Eksisterende staldafsnit	1,06 - 1,62 ^b	2,30
Stald 2	Slagtesvin. Drænet gulv + spalter (33 %/ 67%)	Eksisterende staldafsnit	1,06 - 1,62 ^b	2,30
Stald 3	Slagtesvin. Drænet gulv + spalter (33 %/ 67%)	Eksisterende staldafsnit, BAT-krav fastsat i tidligere afgørelse	1,06 - 1,62 ^b	2,30
Stald 4	Slagtesvin. Delvis spaltegulv, 25 - 49 % fast gulv	Eksisterende staldafsnit, BAT-krav fastsat i tidligere afgørelse	1,06 - 1,62 ^b	1,90
Udleveringsrum	Slagtesvin. Drænet gulv + spalter (33 %/ 67%)	Eksisterende staldafsnit	1,06 - 1,62 ^b	2,30

^b BAT-kravet ved ny stald er progressivt og afhænger af det samlede areal for husdyrtypen i nye staldafsnit

^c BAT krav ved eksisterende stald er tabelværdien for staldtypen. BAT kravet kan være lavere i den aktuelle situation, hvis der fastsat vilkår til eksisterende stald i en tidligere godkendelse.

Ammoniaktab pr. produktion opnåelig ved anvendelse af BAT

Produktion	Areal (m²)	BAT krav (kg NH₃-N / (m² · år))	Korrektionsfaktor for udegående	Vejl. sum (kg NH₃-N / år)	Ansøgers forslag (kg NH₃-N / år)	Kommunens krav (kg NH₃-N / år)
(#269700) Slagtesvin. Drænet gulv + spalter (33 %/ 67%)	824	2,30	1	1895		
(#269701) Slagtesvin. Drænet gulv + spalter (33 %/ 67%)	858	2,30	1	1973		
(#269703) Slagtesvin. Drænet gulv + spalter (33 %/ 67%)	858	2,21	1	1898		
(#269702) Slagtesvin. Delvis spaltegulv, 25 - 49 % fast gulv	858	1,90	1	1630		
(#280028) Slagtesvin. Drænet gulv + spalter (33 %/ 67%)	329	2,30	1	757		

6. Nabopåvirkning

6.1 Samlet resultat af lugtberegning

Bebyggelse	Kumulation	Model	Ukorrigeret geneafstand	Korrigeret geneafstand	Vægtet gennemsnits- afstand	Genekriterie overholdt
Lyngåvej 95 🏠	0	NY	504,6	504,6	588,3	Ja
Toftkærvej 8 🏠	2	NY	948,7	1024,6	1268	Ja
Hadsten By, Over-og Neder Hadsten 🏠	0	NY	1214,8	1214,8	1901,6	Ja

Konsekvenszone: 1083 m

6.2 Lugtgeneberegninger - detaljer om staldafsnit

Bebyggelse: Lyngåvej 95 Opretter: Ansøger

#	Staldafsnit	Afstand(m)	Placering 300-60 grader
1	Stald 1	578,6	Nej
2	Stald 2	582,7	Nej
3	Stald 3	587,2	Nej
4	Stald 4	594,1	Nej
5	Udleveringsrum	620,0	Nej

Bebyggelse: Toftkærvej 8 Opretter: Ansøger

#	Staldafsnit	Afstand(m)	Placering 300-60 grader
1	Stald 1	1240,2	Ja
2	Stald 2	1259,2	Ja
3	Stald 3	1277,9	Ja
4	Udleveringsrum	1282,3	Ja
5	Stald 4	1298,0	Ja

Bebyggelse: Hadsten By, Over-og Neder Hadsten Opretter: Ansøger

#	Staldafsnit	Afstand(m)	Placering 300-60 grader
1	Udleveringsrum	1871,9	Nej
2	Stald 4	1888,4	Nej
3	Stald 3	1899,2	Nej
4	Stald 2	1908,4	Nej
5	Stald 1	1918,1	Nej

6.3 Lugtemission fra produktioner

Ansøgt drift								
Staldafsnit								
Stald 1	Produktionsid	Antal måneder udegående	Lugt (LE/s)	Lugt (OU/s)	Effekt af teknologi (%)	Faktisk lugt (LE/s)	Faktisk lugt (OU/s)	Produktionsareal (m ²)
	269700	0	11536,0	35432,0	0	11536,0	35432,0	824
Stald 2	Produktionsid	Antal måneder udegående	Lugt (LE/s)	Lugt (OU/s)	Effekt af teknologi (%)	Faktisk lugt (LE/s)	Faktisk lugt (OU/s)	Produktionsareal (m ²)
	269701	0	12012,0	36894,0	0	12012,0	36894,0	858
Stald 3	Produktionsid	Antal måneder udegående	Lugt (LE/s)	Lugt (OU/s)	Effekt af teknologi (%)	Faktisk lugt (LE/s)	Faktisk lugt (OU/s)	Produktionsareal (m ²)
	269703	0	12012,0	36894,0	0,0	12012,0	36894,0	858
Stald 4	Produktionsid	Antal måneder udegående	Lugt (LE/s)	Lugt (OU/s)	Effekt af teknologi (%)	Faktisk lugt (LE/s)	Faktisk lugt (OU/s)	Produktionsareal (m ²)
	269702	0	12012,0	24882,0	0	12012,0	24882,0	858
Udleveringsrum	Produktionsid	Antal måneder udegående	Lugt (LE/s)	Lugt (OU/s)	Effekt af teknologi (%)	Faktisk lugt (LE/s)	Faktisk lugt (OU/s)	Produktionsareal (m ²)
	280028	0	4606,0	14147,0	0	4606,0	14147,0	329
Sum			52178	148249		52178	148249	

Nudrift								
Staldafsnit								
Stald 1	Produktionsid	Antal måneder udegående	Lugt (LE/s)	Lugt (OU/s)	Effekt af teknologi (%)	Faktisk lugt (LE/s)	Faktisk lugt (OU/s)	Produktionsareal (m ²)
	269704	0	11536,0	35432,0	0	11536,0	35432,0	824
Stald 2	Produktionsid	Antal måneder udegående	Lugt (LE/s)	Lugt (OU/s)	Effekt af teknologi (%)	Faktisk lugt (LE/s)	Faktisk lugt (OU/s)	Produktionsareal (m ²)
	269706	0	12012,0	36894,0	0	12012,0	36894,0	858
Stald 3	Produktionsid	Antal måneder udegående	Lugt (LE/s)	Lugt (OU/s)	Effekt af teknologi (%)	Faktisk lugt (LE/s)	Faktisk lugt (OU/s)	Produktionsareal (m ²)
	270106	0	12012,0	36894,0	0,0	12012,0	36894,0	858
Sum			35560	109220		35560	109220	

6.4 Effekt af miljøteknologi til begrænsning af lugt

Ansøgt drift			
Staldafsnit			
Stald 3	Produktionsid	Supplerende teknologi beskrivelse	Indtastet lugt effekt (%)
.....	269703	Gyllekøling. Se beregning af driftstid i vedhæftet ansøgnin g.	0

Nudrift			
Staldafsnit			
Stald 3	Produktionsid	Supplerende teknologi beskrivelse	Indtastet lugt effekt (%)
.....	270106	Gyllekøling	0

7. Naturområder

7.1 Samlet resultat af ammoniakberegninger

Samlet emission: 8738,1 (kg NH₃-N/år)

Meremission (8 års-drift) 4684,3 (kg NH₃-N/år)

Meremission (nudrift) 2785,9 (kg NH₃-N/år)

7.2 Overblik over naturpunkter

Naturpunkt: Nærmeste eng - SV	
Kategori	Kategori 3
Opretter	Sagsbehandler
Ruhed	Skov
Beskrivelse	
Kumulation	Nul ejendomme (0)
Merdeposition (8 års-drift)	0,2 kg N/ha/år
Merdeposition (nudrift)	0,1 kg N/ha/år
Total deposition	0,5 kg N/ha/år

Naturlinjer til punkt: Nærmeste eng - SV				
Naturlinje fra	Ruhed opland	Merdeposition	Merdeposition	Totaldeposition (kg N/ha/år)
		(nudrift) (kg N/ha/år)	(8 års-drift) (kg N/ha/år)	
S: Stald 1	Landbrug0,0	0,0	0,0	0,1
S: Stald 4	Landbrug0,1	0,1	0,1	0,1
G: Gylle 1	Landbrug0,0	0,0	0,0	0,0
G: Ny gylle	Landbrug0,0	0,0	0,0	0,0
S: Udleveringsrum	Landbrug0,0	0,0	0,0	0,0
S: Stald 3	Landbrug0,0	0,1	0,1	0,1
S: Stald 2	Landbrug0,0	0,0	0,0	0,1

Naturpunkt: Bjerre Skov	
Kategori	Kategori 1
Opretter	Ansøger
Ruhed	Skov
Beskrivelse	
Kumulation	En ejendom (1)
Merdeposition (8 års-drift)	0,0 kg N/ha/år
Merdeposition (nudrift)	0,0 kg N/ha/år
Total deposition	0,0 kg N/ha/år

Naturlinjer til punkt: Bjerre Skov				
Naturlinje fra	Ruhed opland	Merdeposition	Merdeposition	Totaldeposition (kg N/ha/år)
		(nudrift) (kg N/ha/år)	(8 års-drift) (kg N/ha/år)	
S: Stald 1	Landbrug0,0	0,0	0,0	0,0
S: Stald 4	Landbrug0,0	0,0	0,0	0,0
G: Gylle 1	Landbrug0,0	0,0	0,0	0,0
G: Ny gylle	Landbrug0,0	0,0	0,0	0,0
S: Udleveringsrum	Landbrug0,0	0,0	0,0	0,0
S: Stald 3	Landbrug0,0	0,0	0,0	0,0
S: Stald 2	Landbrug0,0	0,0	0,0	0,0

Naturpunkt: Overdrev Ø	
Kategori	Kategori 3
Opretter	Ansøger
Ruhed	Skov
Beskrivelse	
Kumulation	Nul ejendomme (0)
Merdeposition (8 års-drift)	0,3 kg N/ha/år
Merdeposition (nudrift)	0,2 kg N/ha/år
Total deposition	0,6 kg N/ha/år

Naturlinjer til punkt: Overdrev Ø				
Naturlinje fra	Ruhed opland	Merdeposition	Merdeposition	Totaldeposition (kg N/ha/år)
		(nudrift) (kg N/ha/år)	(8 års-drift) (kg N/ha/år)	
S: Stald 1	Landbrug0,0	0,0	0,0	0,1
S: Stald 4	Landbrug0,1	0,1	0,1	0,1
G: Gylle 1	Landbrug0,0	0,0	0,0	0,0
G: Ny gylle	Landbrug0,0	0,0	0,0	0,0
S: Udleveringsrum	Landbrug0,1	0,1	0,1	0,1
S: Stald 3	Landbrug0,0	0,1	0,1	0,1
S: Stald 2	Landbrug0,0	0,0	0,0	0,1

Naturpunkt: Overdrev SV	
Kategori	Kategori 3
Opretter	Ansøger
Ruhed	Blandet natur med lav bevoksning
Beskrivelse	
Kumulation	Nul ejendomme (0)
Merdeposition (8 års-drift)	0,0 kg N/ha/år
Merdeposition (nudrift)	0,0 kg N/ha/år
Total deposition	0,1 kg N/ha/år

Naturlinjer til punkt: Overdrev SV				
Naturlinje fra	Ruhed opland	Merdeposition (nudrift) (kg N/ha/år)	Merdeposition (8 års-drift) (kg N/ha/år)	Totaldeposition (kg N/ha/år)
S: Stald 1	Landbrug	0,0	0,0	0,0
S: Stald 4	Landbrug	0,0	0,0	0,0
G: Gylle 1	Landbrug	0,0	0,0	0,0
G: Ny gylle	Landbrug	0,0	0,0	0,0
S: Udleveringsrum	Landbrug	0,0	0,0	0,0
S: Stald 3	Landbrug	0,0	0,0	0,0
S: Stald 2	Landbrug	0,0	0,0	0,0

Naturpunkt: Overdrev NØ	
Kategori	Kategori 2
Opretter	Ansøger
Ruhed	Blandet natur med lav bevoksning
Beskrivelse	
Kumulation	Nul ejendomme (0)
Merdeposition (8 års-drift)	0,2 kg N/ha/år
Merdeposition (nudrift)	0,1 kg N/ha/år
Total deposition	0,4 kg N/ha/år

Naturlinjer til punkt: Overdrev NØ				
Naturlinje fra	Ruhed opland	Merdeposition (nudrift) (kg N/ha/år)	Merdeposition (8 års-drift) (kg N/ha/år)	Totaldeposition (kg N/ha/år)
S: Stald 1	Landbrug	0,0	0,0	0,1
S: Stald 4	Landbrug	0,1	0,1	0,1
G: Gylle 1	Landbrug	0,0	0,0	0,0
G: Ny gylle	Landbrug	0,0	0,0	0,0
S: Udleveringsrum	Landbrug	0,0	0,0	0,0
S: Stald 3	Landbrug	0,0	0,1	0,1
S: Stald 2	Landbrug	0,0	0,0	0,1

Naturpunkt: Gammel skovjordbund	
Kategori	Kategori 3
Opretter	Ansøger
Ruhed	Skov
Beskrivelse	
Kumulation	Nul ejendomme (0)
Merdeposition (8 års-drift)	0,6 kg N/ha/år
Merdeposition (nudrift)	0,4 kg N/ha/år
Total deposition	1,2 kg N/ha/år

Naturlinjer til punkt: Gammel skovjordbund				
Naturlinje fra	Ruhed opland	Merdeposition (nudrift) (kg N/ha/år)	Merdeposition (8 års-drift) (kg N/ha/år)	Totaldeposition (kg N/ha/år)
S: Stald 1	Landbrug	0,0	0,0	0,2
S: Stald 4	Landbrug	0,2	0,2	0,2
G: Gylle 1	Landbrug	0,0	0,0	0,0
G: Ny gylle	Landbrug	0,0	0,0	0,0
S: Udleveringsrum	Landbrug	0,1	0,1	0,1
S: Stald 3	Landbrug	0,0	0,3	0,3
S: Stald 2	Landbrug	0,0	0,0	0,3

8. Afstande

8.1 Afstande angivet

Der er ikke angivet nogen afstande.

8.1.1 Yderligere informationer og specielle forhold

Kommentar til afstandsangivelser

Ingen kommentar

8.2 Afstande til naturområder og nabobebyggelser

Gammel skovjordbund - Naturområde (kategori 3)

Type	Navn	Afstand [m]
Staldbygning	Stald 4	651
Gødningslager	Gylle 1	782

Overdrev NØ - Naturområde (kategori 2)

Type	Navn	Afstand [m]
Staldbygning	Udleveringsrum	867
Gødningslager	Gylle 1	1002

Overdrev SV - Naturområde (kategori 3)

Type	Navn	Afstand [m]
Staldbygning	Stald 1	1484
Gødningslager	Gylle 1	1450

Overdrev Ø - Naturområde (kategori 3)

Type	Navn	Afstand [m]
Staldbygning	Udleveringsrum	1335
Gødningslager	Ny gylle	1341

Bjerre Skov - Naturområde (kategori 1)

Type	Navn	Afstand [m]
Staldbygning	Stald 4	8656
Gødningslager	Gylle 1	8787

Nærmeste eng - SV - Naturområde (kategori 3)

Type	Navn	Afstand [m]
Staldbygning	Stald 1	621
Gødningslager	Gylle 1	592

Hadsten By, Over-og Neder Hadsten - Nabo (Byzone)

Type	Navn	Afstand [m]
Staldbygning	Udleveringsrum	1852
Gødningslager	Ny gylle	1940

Type	Navn	Afstand [m]
------	------	-------------

Toftkærvej 8 - Nabo (Samlet bebyggelse)

Type	Navn	Afstand [m]
Staldbygning	Stald 1	1222
Gødningslager	Ny gylle	1134

Lyngåvej 95 - Nabo (Enkelt bolig)

Type	Navn	Afstand [m]
Staldbygning	Stald 1	545
Gødningslager	Gylle 1	544

9. Supplerende oplysninger

Typen af IE-brug:
IE-slagtesvin

Oplysninger om IE-bruget:
ikke angivet

Generelle oplysningskrav:
ikke angivet

Oplysninger om ventilationsforhold:
ikke angivet

Samlet opbevaringskapacitet:

9.1 Miljøkonsekvensrapport

Beskrivelse af det ansøgte:
ikke angivet

Ansøgtes forventede virkning på miljøet:
ikke angivet

Foranstaltninger for at begrænse det ansøgtes virkning på miljøet:
ikke angivet

Alternative løsninger:
ikke angivet

Ikke teknisk resume:
ikke angivet

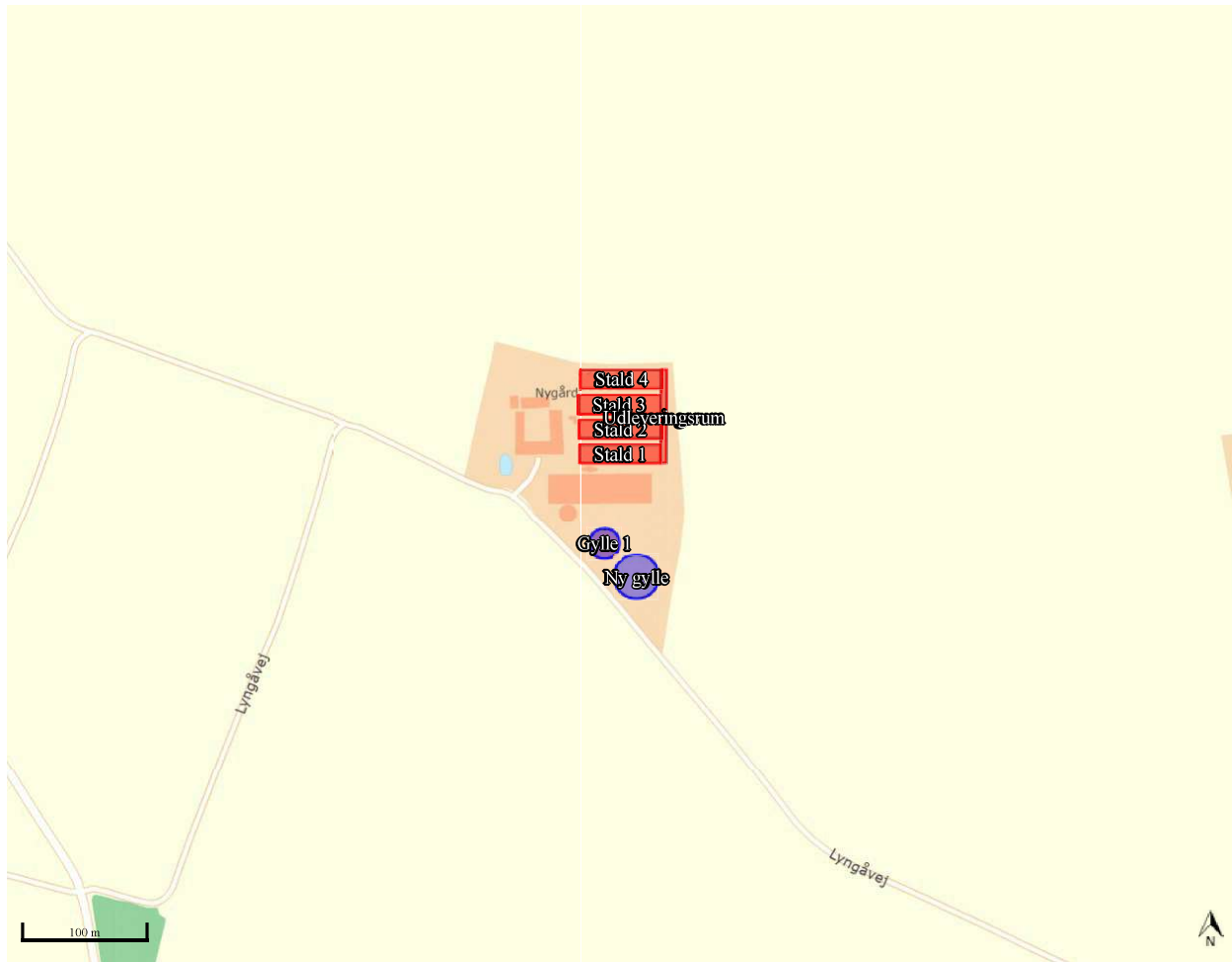
Ansvarlig:
Ikke angivet (angives ved indsendelse)

9.2 Bilag

Bilag		
Filnavn	Fil størrelse (KB)	Beskrivelse
Staldindretning Lyngåvej 97.PNG	643,885	Bilag 2 Produktionsareal
Ansøgning om 16a godkendelse Lyngåvej 97.pdf	1090,692	Ansøgning
Bilag 1 Situationsplan Lyngåvej 97.pdf	109,184	Bilag 1 Situationsplan
Bilag 1B Oversigt situationsplan.pdf	35,671	Bilag 1B Oversigt situationsplan
Bilag 3 Miljøkonsekvensrapport Lyngåvej 97 .pdf	1642,416	Bilag 3 Miljøkonsekvensrapport

10. Kortuddrag

Staldafsnit og opbevaringslagre (automatisk)



Bilag 2. Miljøkonsekvensrapport

Miljøkonsekvensrapport

Indhold

Ikke-teknisk resumé	1
BAT-redegørelse	4
Vurdering af virkning på:	7
Befolkningen og menneskers sundhed	7
Biologisk mangfoldighed med vægt på kategori 1- og 2-natur samt bilag IV-arter	7
Jordarealer, jordbund, vand, luft og klima	10
Materielle goder, kulturarv (arkitektoniske og arkæologiske aspekter) og landskabet	10
Samspillet mellem to, flere eller alle faktorer efter nr. 1-4	11
Sårbarhed i forhold til risici for større ulykker eller katastrofer	11
Oplysning om konsulenten, der har udarbejdet miljøkonsekvensrapporten	11
Ophør:	11

Ikke-teknisk resumé

Ejendommen Lyngåvej 97 har en §12 godkendelse fra 2015, med et efterfølgende tillæg i 2017, hvori der er godkendt:

Fase 1: 14040 slagtesvin 30-120kg
Fase 2: 18882 slagtesvin 30-120kg

Fase 2 er betinget af at der opføres en ny stald; Stald 4.

Da Stald 4 og den gyllebeholder på 4000m³ der blev søgt til i 2017 ikke er blevet bygget færdig endnu, fremgår de som ansøgt drift i denne ansøgning.

Der søges om en ny godkendelse da slagtesvinenes afgangsvægt er øget.

Da ejendommen har mere end 2000 stipladser til slagtesvin og ejendommen klassificeres den som IE-husdyrbrug.

Produktionsarealet i 8-års drift, nudrift og ansøgt drift er:

Staldnr.	Dyretype+gulvtype	Produktionsareal* (m ²)		
		Ansøgt drift	Nudrift	8-års drift
Stald 1	Slagtesvin. Drænet gulv.	824	824	824
Stald 2	Slagtesvin. Drænet gulv.	858	858	858
Stald 3	Slagtesvin. Drænet gulv.	858	858	0

Stald 4	Slagtesvin. Delvis spaltegulv 25-49%	858	0	0
Udleveringsrum	Slagtesvin. Drænet gulv	329	247	0
I alt		3727	2787	1682

Se bilag 2: Produktionsareal

* Produktionsarealet er opmålt taget fra byggetegninger sammenholdt med ejers forklaring.

Der drives markdrift fra ejendommen. Der er godkendt vaskeplads ved stald 1, hvor sprøjten også fyldes.

Ammoniak:

Beregninger i husdyrgodkendelse.dk viser at ammoniakemissionen fra ejendommen er 8724,3kg N/år. Emissionsberegninger i husdyrgodkendelse.dk viser at ammoniakdepositionen fra ejendommen overholder alle krav. Dette gælder både i forhold til belastningen på natur samt i forhold til at overholde BAT-kravet. Begge dele overholdes uden ammoniakreducerende tiltag.

Se afsnittet "Biologisk mangfoldighed med vægt på kategori 1- og 2.-natur samt Bilag IV arter" for en grundigere gennemgang af produktionens ændring i forhold til de omkringliggende naturarealer og bilag IV arter.

Lugt:

Ejendommen overholder alle krav til lugt jf. beregninger lavet i husdyrgodkendelse.dk.

Støj, rystelser og støv:

Der vurderes ikke at blive øgede støjgener som følge af ændringen. Det sker ingen ændringer i forhold til støv og rystelser, og det vurderes ikke at give øgede gener.

Skadedyr og fluer:

Der behandles for fluer og rotter efter behov.

Transporter:

Antallet af transportere stiger fra 625 til 674. Stigningen skyldes at der skal hente slagtesvin lidt oftere, og at der bliver lidt flere transportere med gylle. Stigningen er på 49 transportere om året, hvilket svarer til 7% flere transportere, og det vurderes ikke at blive til gener for naboerne, da afstanden til naboer er ret stor.

Lys:

Der sker ingen ændringer i lysforholdene.

Opbevaring af husdyrgødning:

Opbevaringsbehovet er beregnet ud fra Normtallene og antallet af kvadratmeter produktionsareal med fuld belægning, og er beregnet til 9834m³ gylle inklusiv regnvand, vaskevand og drikkevandspild. Gyllen vil blive opbevaret i ejendommens gyllebeholdere. Alle beholdere er med flydelag. Ejendommen har én eksisterende gyllebeholder. Der er givet tilladelse til at etablere en ny gyllebeholder på 4000m³, og tilladelsen til denne søges udvidet med denne ansøgning.

Eks. Gyllebeholder: 2000m³

Ny Gyllebeholder: 4000m³

Gyllekanalkapacitet: 1270m³

Dette giver en samlet opbevaringskapacitet på ejendommen på 7270m³.

Der er dermed 8,8 måneders opbevaring på ejendommen.

Der er ekstra kapacitet på Ravngårdsvej 35, hvor der er etableret en 4000m³ beholder. Ved brug af denne beholder opfyldes kravet om de 9 mdr. opbevaringskapacitet.

Alle beholdere er underlagt 10 års beholderkontrol.



Affald:

Affald opbevares i ejendommens container til småt brændbart, eller sorteres manuelt. Småt brændbart afhentes af kommunen, jern afleveres til godkendt modtager. Øvrigt affald sorteres og afleveres på genbrugspladsen.

Døde dyr:

Døde dyr opbevares efter forskrifterne under kadaverkappe. DAKA afhenter efter behov 1-2 gange om ugen.

Kemikalier og olie:

Kemikalier opbevares i kemikalierum, der er markeret på situationsplanen. Rummet er aflåst, med fast bund uden afløb, og der findes opsugende materiale i tilfælde af spild.

Diesel opbevares i ejendommens 2 dieseltanke.

Spildolie og olietromler står i værkstedet, hvor der er opsugendes materiale i tilfælde af spild.

Regnvand:

Regnvand fra bygningerne ledes til markdræn. Regnvand fra vaskepladsen ledes til fortank.

BAT ammoniak:

BAT er overholdt da alle stalde er eksisterende. For eksisterende stalde gælder at ammoniakemissionen er lig BAT-kravet og dermed er det opfyldt uden tiltag.

BAT-redegørelse

Da ejendommen har flere end 2000 stipladser til slagtesvin er den kategoriseret som et IE-husdyrbrug og der skal derfor udarbejdes en BAT-redegørelse.

BAT betyder Best Available Techniques (Bedst Tilgængelige Teknik) og er en fællesbetegnelse for teknikker og teknologier, som kan begrænse forurening fra stalde eller lager. BAT- begrebet dækker endvidere over teknikker og teknologier til begrænsning af vand- og energiforbruget.

På et husdyrbrug er kvælstof, fosfor og ammoniak de væsentligste næringsstoffer, som kan give anledning til påvirkning af det omgivende miljø.

De mest betydende faktorer for omfanget af påvirkningen med næringsstoffer er valget af:

Genetik

Foderteknologi

Staldindretning

Opbevaring af husdyrgødning

Management

Udbringningsteknologi

BAT-standardvilkår

For anlægget (husdyrhold, stald og lager) defineres kravet om Bat som en maksimal emissionsgrænse afhængig af udvidelses størrelse og afhængig af, om udvidelsen sker i nyt eller eksisterende byggeri.

Emissionsgrænserne er fastlagt i BAT- standardvilkår udarbejdet af miljøstyrelsen.

Miljøstyrelsen har udarbejdet vejledende BAT-standardvilkår for de enkelte produktionsgrene.



Slagtesvin (gyllebaserede staldsystemer)	-	endeligt godkendt
Smågrise (gyllebaserede staldsystemer)	-	endeligt godkendt
Søer (gyllebaserede staldsystemer)	-	endeligt godkendt
Svin (uden for gyllebaseret system)	-	endeligt godkendt

I de følgende afsnit beskrives det, hvordan den ansøgte produktion indrettes med henblik på at leve op til kravet om BAT.

Vejledende BAT- standardkrav (ammoniak)

BAT kravet for anlægget i forhold til ammoniaktabet er opfyldt, da der søges til eksisterende stalde.

Stald 4 forekommer ikke i nudrift da den ikke er bygget færdig endnu, men BAT beregningen for stalden blev lavet da der blev søgt til stalden i 2015. Der blev dengang valgt at der skulle etableres gyllekøling i stald 3 og den nye stald 4 skulle indrettes med delvist spaltegulv 25-49%.

Det samlede BAT krav er beregnet via husdyrgodkendelse.dk og beregnet til 8724 kg N, fordelt på 8140kg N fra staldene og 584 kg N fra lagrene.

Den samlede ammoniakemission fra anlægget er beregnet til 8724 kg N.

Valg af staldsystemer

Der blev i den nye stald valgt staldsystemet delvist spaltegulv med 25-49% fast gulv. Dette skyldes, at gulvet med 50-75 % fast gulv stiller store krav til management i stalden. Såfremt det ikke er muligt at styre gødeadfærden i stierne, har det i praksis vist sig at være meget vanskeligt, at holde stierne rene. Gulvtypen vurderes således ikke at være driftssikker og er derfor fravalgt.

De eksisterende stalde er primært med drænet gulv.

Valg af miljøteknologi

Der er gyllekøling i stald 3 med en reduktion på 4,5%. Ifølge beregningerne i den eksisterende godkendelse skulle gyllekølingsanlægget køre i 2796 timer for at opnå en reduktions effekt på 4,5% med den pumpe der anvendes i dag.

Da der er sket ændringer i regnemethoden siden dengang, vil en pumpe med en køleeffekt på 15W/m² reducere:

$$\text{Reduktion i \%} = 0,85 \cdot x - 0,004x^2$$

$$0,85 \cdot 15W/m^2 - 0,004 \cdot (15W/m^2)^2 = 11,85\% \text{ reduktion}$$

Når den ønskede reduktion er 4,5% og pumpen ved fuld driftstid kan køle 11,85% så skal pumpen køre i: $4,5\% / 11,85\% \cdot 8760 \text{ timer} = 3327 \text{ timer}$ om året for at opnå den ønskede reduktion.

Valg af teknologi til opbevaring af husdyrgødning

Gyllen opbevares i ejendommens gyllebeholder samt i en nye beholder der skal etableres. Begge beholdere er med naturligt flydelag, hvilket er BAT for opbevaring af gylle.

BAT- krav vedr. udbringning af husdyrgødning og udnyttelse af næringsstoffer i marken

De teknikker, der i marken kan reducere ammoniakfordampningen ved udbringning, er rettet mod at begrænse det tidsrum, i hvilket den mineralske del af kvælstofindholdet i gyllen er i kontakt med luften, eller sikrer, at den mineralske del forbliver på opløst form. Konkret omfatter det teknikker, der sørger for, at gyllen hurtigt kommer ned på eller i jorden, eller som giver gyllen en lavere PH- værdi (svovlsyrebehandling).

En stor del af de virkemidler, der kan reducere ammoniaktabet i forbindelse med udbringning af husdyrgødning er allerede implementeret via husdyrgødningsbekendtgørelsen, der fastsætter generelle regler for, hvornår og hvordan husdyrgødning må udbringes. For udbringning af husdyrgødning gælder således følgende:

- Regler for udbringningstidspunkter (forbud mod udbringning 200 m fra byområder på weekend- og helligdage)
- Gylle skal som minimum udbringes med slæbeslanger (bredspreddning forbudt)
- Gylle der udbringes på arealer uden etablerede afgrøder til høst skal være nedbragt senest 4 timer efter udbringning.
- Al udbringning af husdyrgødning på sort jord og græsmarker skal ske ved nedfældning eller en tilsvarende teknologi med samme ammoniakreduktionsprocent.

En yderligere reduktion af ammoniakfordampningen ved udbringning af husdyrgødning vil kunne nås ved krav om nedfældning af al husdyrgødning eller ved tilsætning af svovlsyre til husdyrgødningen.

Miljøstyrelsen har imidlertid vurderet, at de samfundsøkonomiske omkostninger ved nedfældning af husdyrgødning er uforholdsmæssigt høje, da nedfældning af husdyrgødning kan give skader på afgrøderne og dermed udbyttetab. Desuden vil nedfældning føre til øget udledning af drivhusgasser, da nedfældning af husdyrgødning er en mere krævende proces end alm. slangeudlægning, hvilket betyder et højere dieselforbrug. Tilsvarende vurderer Miljøstyrelsen, at svovlsyrebehandling af gylle er en uforholdsmæssig dyr teknologi at indføre alene af hensyn til miljøeffekten i marken.

På denne baggrund vurderer Miljøstyrelsen at gældende lovgivning vedr. udbringning er BAT.

Kvælstof er et vigtigt plantenæringsstof. Optimal udnyttelse af de tilførte næringsstoffer med husdyrgødningen medfører mindre udvaskning af kvælstof til grundvand og overfladevand. Teknikker til reduktion af kvælstof er derfor rettet mod at øge afgrødernes optagelse af kvælstof. Der er følgende teknikker:

- Teknikker til optimal fordeling af husdyrgødningen i marken
- Teknikker, som er målrettet mod at tilbageholde mineraliseret kvælstof i jorden udenfor afgrødernes vækstsæson
- Teknikker, som øger husdyrgødningens andel af mineralisk kvælstof i forhold til organisk kvælstof.

En stor del af de teknikker, der kan reducere udvaskningen af kvælstof i marken er allerede implementeret via husdyrgødningsbekendtgørelsen. Eksisterende lovgivning der tager sigte på at reducere udvaskningen af kvælstof er:

- Fastsatte harmonikrav (dvs. hvor meget husdyrgødning der må udbringes pr. ha).
- Regler for hvornår og hvordan husdyrgødning må udbringes.
- Regler for hvor meget kvælstof der må tilføres på den enkelte bedrift totalt.

- Regler for hvor stor en andel af kvælstoffet der skal udnyttes i husdyrgødningen.
- Krav om udarbejdelse af mark- og gødningsplaner samt gødningsregnskaber.

En yderligere reduktion af tabet af nitrat fra marken vil kunne opnås ved nedfældning eller separation af husdyrgødningen og afsætning af den faste fraktion til biogasanlæg eller forbrænding.

Miljøstyrelsen har imidlertid vurderet, at de samfundsøkonomiske omkostninger ved nedfældning af husdyrgødning er uforholdsmæssige høje, da nedfældning af husdyrgødning kan give skader på afgrøderne og dermed udbyttetab. Desuden vil nedfældning føre til øget udledning af drivhusgasser.

På den baggrund vurderer Miljøstyrelsen, at det niveau, som er opnåeligt ved eksisterende lovkrav er BAT. Det vurderes, at ansøger lever op til alle generelle miljøregler inkl. de ovenfor beskrevne regler vedr. husdyrgødning, og at BAT-husdyrgødning dermed er overholdt.

BAT- krav Energibesparende foranstaltninger

Energiforbruget afhænger af de driftsmæssige forhold på den enkelte ejendom, herunder hvilke teknologiske løsninger, der anvendes til begrænsning af forurening.

Miljøstyrelsen har ikke fastsat vejledende BAT- standardkrav vedr. energiforbrug.

Ifølge EU's referencedokument for bedste tilgængelige teknikker (BREF) der vedrører intensiv fjerkræ- og svineproduktion er det BAT at anvende følgende:

- Optimering af udformningen af ventilationssystemet i mekanisk ventilerede stalde for at tilvejebringe god temperaturkontrol samt opnå minimumsventilation om vinteren. Undgåelse af modstand i ventilationssystemer gennem hyppig eftersyn og rengøring af luftkanaler og fans.
- Anvende lavenergi-belysning.

Lys:

Der anvendes lysstofrør i alle stalde. Der kan eventuelt skiftes til LED. Lyset slukkes når staldene forlades.

Ventilation:

I valget af ventilationsanlæg vil der blive fokuseret på en ventilator til den nye stald der kan yde fleste m³ luft per kWh.

Ventilationsanlægget i etablerede stalde og i ansøgte stald har trinløs regulering af luftmængden via frekvensregulering af ventilationsanlæggets elmotorer.

Som minimum vil der være en frekvensreguleret (trinløs) motor pr. staldafsnit, der kan ventilere efter behov. Frekvensregulering af ventilatoren giver den mest energieffektive drift.

Ventilationsanlægget vil blive rengjort jævnligt ved vask af staldene. Ved rengøring fjernes snavs mv. der kan yde modstand og forøge strømforbruget.

Temperatur- og luftfugtighedsfølere vil blive kontrolleret jævnligt.

Ventilationen vil blive styret af et temperaturreguleret styringssystem, som sikrer, at ventilationen kører optimalt, både med hensyn til temperaturen i staldene og el-forbruget.

Der gennemføres et årligt eftersyn af ventilationsanlægget, som sikrer at det kører optimalt.

Isolering af loftet i ny stald reducerer behovet for ventilation.



Der er p.t. ikke planer om at udskifte ventilationsanlægget i de eksisterende stalde. Vil der blive behov for det, vil der blive valgt et strømbesparende system, såfremt det er foreneligt med ventilationsbehovet i staldene.

Køle/fryseanlæg

Køleskab til opbevaring af medicin er A-mærket.

Foderfremstilling:

Der anvendes skivemøller, (skivemøllens valser samt kornriver bruger mindre energi end en hammermølle)

Foderblanding:

Der er ur-styring på blandedanlægget. Det sikrer, at anlægget kører præcist som det skal og der undgås unødigt opstart af anlægget.

Blandeanlægget vedligeholdes løbende.

Korntørring:

Tørresiloen er indrettet med fuldt perforeret gulv samt omrørersnegle, der bevirker en hurtig og effektiv nedtørring af kornet.

Kornrensning sker inden korntørring.

Korntørring foretages primært mellem 9.00 og 19.00 i høstsæson, hvor der typisk er den laveste luftfugtighed på året. Herved bliver energiforbruget mindst muligt.

Udfodring:

Dimensioneringen er korrekt.

Der anvendes centrifugalpumper i stedet for snekkepumper. Centrifugalpumper er mindre ressourcekrævende end snekkepumper og er derfor med til at sænke energiforbruget .

Anlægget efterses og vedligeholdes jævnligt.

Transport:

Køretøjer vedligeholdes og tomgangskørsel undgås.

Varme:

Der er etableret gyllekøling i den eksisterende stald 3, hvilket medfører en produktion af varme. Den producerede varme udnyttes til opvarmning af bygninger, der har behov for varme. Dermed reduceres energiforbruget til opvarmning betragteligt i staldene som helhed.

Varmeoptagere i varmepumper rengøres jævnligt for støv.

Kuldebroer undgås på anlægget som helhed, da det relativt nyt byggeri med effektiv isolation.

Der er god isolering af transmissionsledninger til varmt vand.

Fremløbstemperaturen reguleres i forhold til udetemperaturen.

Samlet vurdering vedr. energibesparende foranstaltninger: Ud fra ovenstående beskrivelse vurderes det, at det udvidede anlæg lever op til BAT vedrørende energibesparende foranstaltninger. Særligt kan fremhæves, at ventilationsanlægget har trinløs regulering af luftmængden via frekvensregulering af ventilationsanlægget i alle stalde, og at der er etableret gyllekøling i en af de eksisterende stalde.

BAT-krav vandbesparende foranstaltninger

Vandforbruget afhænger af de driftsmæssige forhold på den enkelte ejendom.

Miljøstyrelsen har ikke fastsat vejledende BAT-standardkrav vedr. vandforbrug.

Ifølge referencedokument for bedste tilgængelige teknikker (BREF) der vedrører intensiv fjerkræ- og svineproduktion, er det BAT at reducere vandforbruget ved at udføre følgende:

- rengøring af dyrestald og udstyr med højtryksrensere efter hver produktionscyklus eller hver batch. Til svineopstaldning løber spulevand typisk ned i gyllesystemet, og det er derfor vigtigt at finde en balance mellem rengøring og brug af så lidt vand som muligt. I fjerkræstalder er det også vigtigt at finde balancen mellem rengøring og brug af så lidt vand som muligt.
- udførelse af regelmæssig kalibrering af drikkevandsanlægget for at undgå spild.
- registrering af vandbrug gennem måling af forbrug, og
- detektering og reparation af lækager.

Der anvendes følgende tiltag på ejendommen med henblik på vandbesparelse:

Vask af stalde

Ved vask af stalde anvendes iblødsætning, hvorefter staldene vaskes med højtryksrensere.

Der anvendes endvidere vandbesparende dyser.

Både iblødsætning og vask med højtryksrensere samt vandbesparende dyser reducerer vandforbruget ved vask.

Vanding af dyr

Der anvendes vandkopper eller trug i staldene, som ikke medfører spild af vand i samme omfang som drikkeventiler.

Overbrusningsanlæg

Der er etableret optimeret styring af overbrusningsanlæg. Det er BAT ikke at anvende mere vand end hvad der er nødvendigt. Ved optimering af anlægget kører anlægget ikke unødigt og forbruger derved ikke mere vand end hvad der er nødvendigt. Også på overbrusningsanlægget anvendes vandbesparende dyser.

Vandrør og slanger i stalde

Der er etableret stophaner på alle vandslanger.

Staldene kontrolleres dagligt for utætheder på vandrør og små reparationer udføres med det samme.

Registrering af vandforbrug

Vandforbruget opgøres en gang om året i forbindelse med årsregnskabet.



Samlet vurdering vedr. vandbesparende foranstaltninger:

Ud fra ovenstående beskrivelse vurderes det, at den ansøgte husdyrproduktion med de ovenfor beskrevne tiltag lever op til kravene vedr. BAT i BREF-dokumentet. Der er valgt teknologier der er med til at reducere vandforbruget mest muligt. Bl.a. er der valgt vandbesparende dyser ved vask og overbrusning, og der er valgt drikkekopper i stedet for drikkeventiler.

Management på husdyrbruget

Management på ejendommen handler om at tilrettelægge arbejdet, så produktionen kører optimalt, samtidig med at forurening begrænses og anvendelsen af hjælpestoffer minimeres.

Miljøstyrelsen har ikke fastsat vejledende BAT-standardkrav vedr. management.

I henhold til EU's BREF notat af juli 2003 er godt landmandskab en vigtig del af BAT. I henhold til dokumentet er det BAT at:

- Identificere og implementere uddannelses- og træningsprogrammer for bedriftspersonale.
- Føre journal over vand- og energiforbrug, mængde af husdyrfoder, opstået spild og spredning af uorganisk gødning og husdyrgødning på markerne.
- Have en nødfremgangsmåde til at håndtere ikke planlagte emissioner og hændelser.
- Iværksætte et reparations- og vedligeholdelsesprogram for at sikre, at bygninger og udstyr er i driftsklar stand, samt at faciliteterne holdes rene.
- Planlægge aktiviteter på anlægget korrekt, såsom levering af materialer og fjernelse af produkter og spild.
- Planlægge gødsning af markerne korrekt.

På ejendommen anvendes følgende ledelses- og kontrolrutiner med henblik på styring af husdyrbrugets miljøforhold:

Alle ansatte introduceres grundigt til nye arbejdsopgaver.

De ansatte deltager i lovpligtige efteruddannelseskurser.

Alle ansatte indgår i teams, hvor sammensætningen af erfarne og nyansatte skal sikre oplæringen.

Vand- og energiforbrug opgøres årligt i forbindelse med regnskabet.

Der er opsat vandur.

Der tilsendes månedligt opgørelse af elforbrug fra energiselskabet.

Der udarbejdes effektivitetsrapporter over forbruget af foder

Foderplaner revideres 1-2 gange om året med foderkonsulent for at sikre optimal foderudnyttelse.

Der er lavet beredskabsplan, der beskriver forholdsregler i forbindelse med uheld med kemikalier, udslip af gylle eller brand.

Staldene gennemgås dagligt med henblik på at opdage lækager.

Der foretages løbende service på ventilationsanlæg/foderanlæg, elkabler og pumper af autoriseret installatør.

Der foretages løbende service på gyllekølingssystem og luftrenser.

Alle elinstallationer efterses hvert 5. år.

Der foretages rengøring af stalde og ventilationsanlæg efter fastlagt plan.

Anlæg og tekniske installationer renses, vedligeholdes og udskiftes i en sådan grad, at det sikrer korrekt brug og effekt.

Alle aktiviteter planlægges grundigt. Anlægget er indrettet på en logistisk optimal måde for transporter til og fra ejendommen såvel som den interne fordeling.

Affald fjernes løbende fra ejendommen.

Der føres journal over spredning af uorganisk gødning og husdyrgødning i form af det årlige gødningsregnskab. Regnskabet anvendes til at dokumentere husdyrbrugets størrelse og forbrug af gødning. Dette er lovkrav i Danmark.



Der udtages jordprøver ca. hver 5. år som analyseres for bl.a. fosfor- og kalkindhold for at følge jordens fosforindhold og reaktionstal (pH).

Samlet vurdering vedr. management:

Ud fra ovenstående beskrivelse vurderes det at husdyrbruget har fokus på management.

Det vurderes, at ejendommen med ovenstående driftsrutiner lever op til kravet om BAT vedr.

management/godt landmandskab i henhold til BREF (referencedokument for bedste tilgængelige teknikker, der vedrører intensiv fjerkræ- og svineproduktion).

Egenkontrol

Husdyrbruget varetager selv en del af kontrollen med den daglige drift som er følgende:

Der udarbejdes obligatorisk gødningsplan med efterfølgende gødningsregnskab

Der er produktionsopgørelser i markbrug og dyrehold, driftsregnskab samt egne løbende registreringer.

Gennemsyn af alle elinstallationer hvert 5. år.

Vand- og elforbruget vil blive fulgt løbende med henblik på at lokalisere eventuelle opståede fejl samt vurdere på muligheden for at reducere forbruget.

De tekniske installationer og hjælpemidler kontrolleres løbende for at imødegå driftsforstyrrelser og uheld.

Udarbejdelse af mark- og gødningsregnskab

Vurdering af virkning på:

Befolkningen og menneskers sundhed

Anlægget påvirker mest omgivelserne med støv, støj, lugt og ammoniak.

Reglerne for ammoniak er overholdt. Ved management, forventes det at støj og støv ikke vil give anledning til nabogener.

Reglerne for lugtemission er overholdt.

Der tages højde for eventuelle uheld i Beredskabsplanen.

Grundet den store afstand til omkringboende forventes ændringen ikke at have en effekt på befolkningen eller menneskers sundhed.

Smittebeskyttelse

Smittebeskyttelse er både beskyttelse af besætningens egne dyr mod indførsel af smitsomme sygdomme, beskyttelse mod spredning af sygdomme mellem forskellige besætninger og beskyttelse mod spredning af zoonotiske smitstoffer fra besætninger til det omgivende samfund (zoonoser er sygdomme, der kan smitte mellem dyr og mennesker).

Der er regler om smittebeskyttelse for svinebesætninger med sundhedsrådgivningsaftale.

For svinebesætninger med sundhedsrådgivningsaftale gælder desuden særlige regler om zoonotisk smittebeskyttelse, hvor den besætningsansvarlige i samarbejde med besætningsdyrlægen skal udarbejde en zoonotisk smittebeskyttelsesplan, som har til formål at modvirke smittespredning fra besætningen.

Biologisk mangfoldighed med vægt på kategori 1- og 2-natur samt bilag IV-arter

Kategori 1



Staldanlægget er beliggende 8,6km nord for Natura2000 område nr. 229 Bjerre Skov og Haslund Skov. Nærmeste habitatnatur er Elle og Askeskov 9999.

Kategori 2

Der ligger et overdrev på ca. 4,3ha 854m nordøst for ejendommen.

Emission

Beregninger, der er foretaget ud fra beregningsmetoderne i henhold til godkendelsesbekendtgørelsen, viser at fordampningen af ammoniak i den ansøgte produktion udgør 8724,3 kg N/år. Dette er 4670,5 kg mere end 8 års driften og 2129,0kg mere end den nuværende drift.

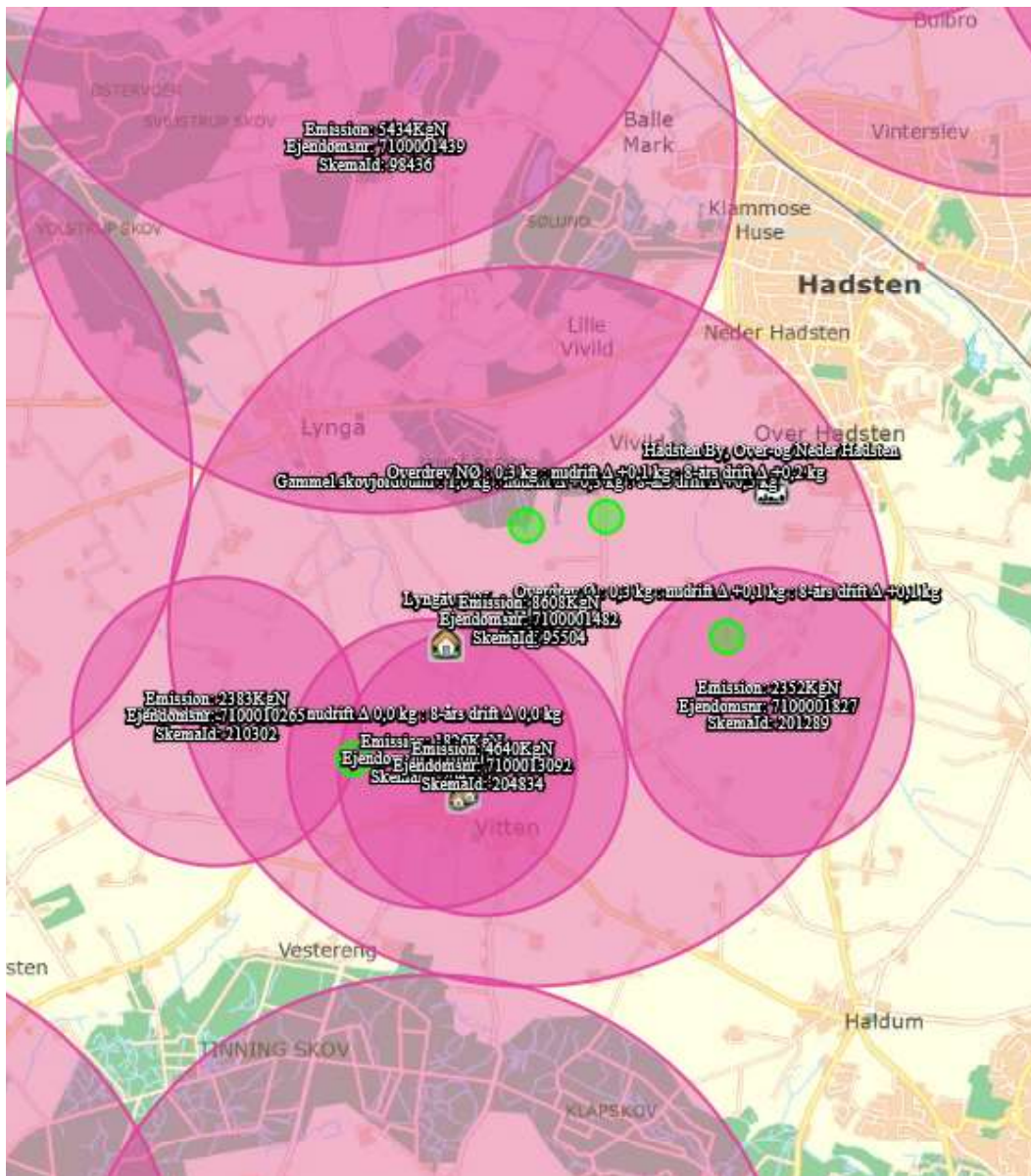
Depositionsberegninger i husdyrgodkendelse.dk viser at ammoniakdepositionen på natur er overholdt. Der er taget højde for kumulation fra andre ejendomme til kategori 1 natur, og der er 1 anden ejendom der skal medregnes.

Kategori 2 overdrevet modtager 0,2 kg N i totaldeposition. Den maksimale belastning er 1,0kg i totaldeposition. Afskæringskriteriet er altså overholdt.

På grund af den store afstand til kategori 1 natur, er belastningen 0,0kg N i totaldeposition.

Krav til afskæringskriteriet for sårbar natur er derfor overholdt til alle naturtyper.

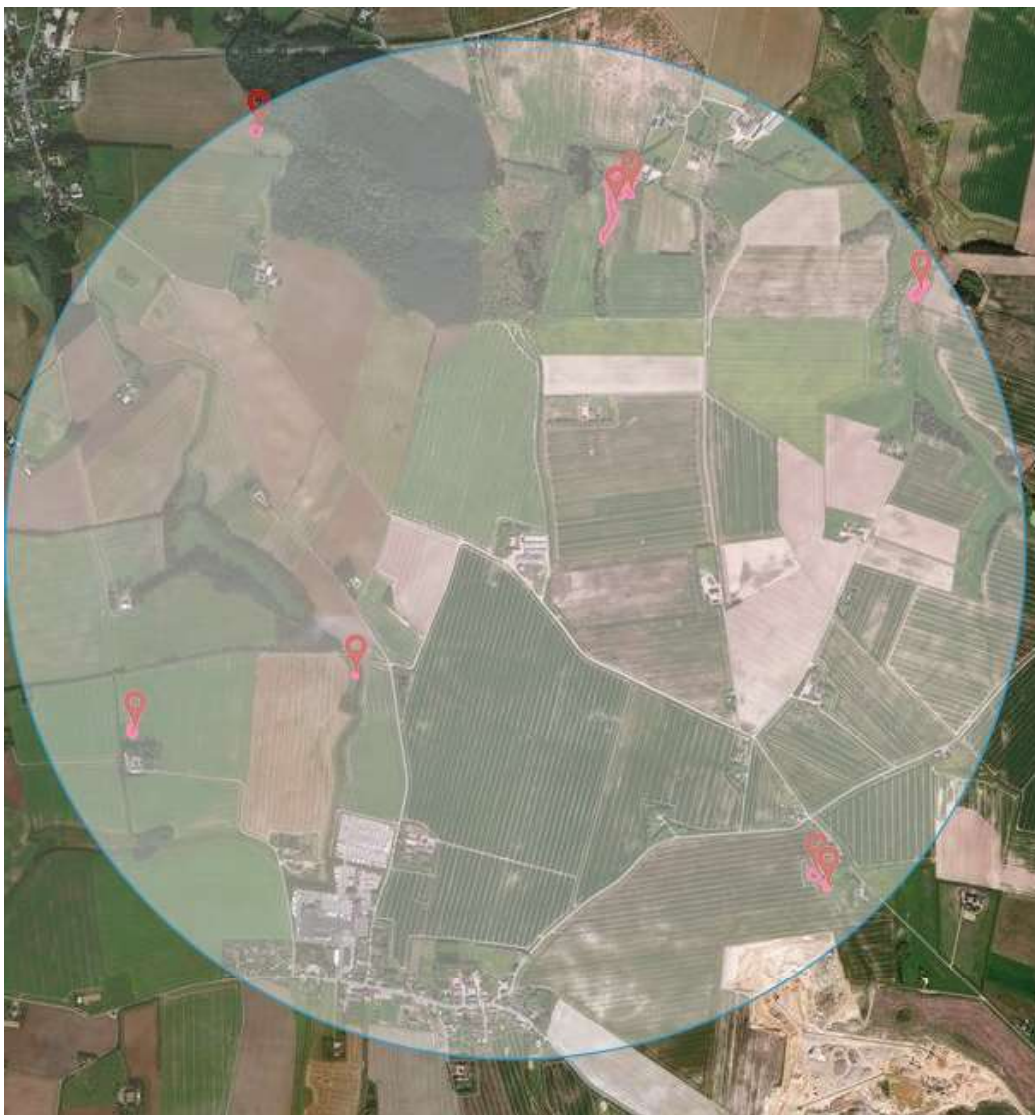
Nedenstående kortudsnit viser en illustration af husdyrtrykket i området omkring Lyngåvej 97, 8370 Hadsten. Bilaget er udarbejdet på basis af de tilgængelige oplysninger om husdyrgodkendte ejendomme der findes via husdyrgodkendelse.dk. Lyngåvej 97 er placeret midt i kortudsnittet.



Det skal i den forbindelse bemærkes, at der er visse usikkerheder vedrørende disse data idet det ikke med sikkerhed er så stort et dyrehold som forventet (hvis godkendelserne ikke er udnyttet). Således kan den løbende strukturtilpasning i landbruget (afvikling/udvikling i husdyrholdet) være usikkert oplyst. Med baggrund i bl.a. oplysninger fra husdyrgodkendelse.dk vurderes det, at udvidelsen ikke – alene eller sammen med bidrag fra andre kendte ammoniakudviklinger – vil øge den samlede luftbårne kvælstofbelastning i området i uacceptabelt omfang. Dette bakkes op af beregninger fra husdyrgodkendelse.dk der viser at totaldepositionen på kategori 1 og 2 natur ikke overskrider de fastsatte grænser, heller ikke når der medregnes kumulation fra andre husdyrbrug.

Bilag IV arter og andre følsomme arter:

Der er indenfor en radius af 1,5km fra ejendommen ikke registreret fund af bilag IV arter. Der er registreret for af de fredede arter butsnudet frø, skrubbudse, blå iris og lille vandsalamander, hvor det nærmeste fund er i et vandhul 640m sydvest for ejendommen.



Fund af fredede arter 1,5km radius fra ejendommen.

Ejendommen ligger inden for udbredelsesområdet for damflagermus, vandflagermus, brunflagermus, langøret flagermus, sydflagermus, troldflagermus, dværgflagermus, odder, markfirben, stor vandsalamander og spidssnudet frø jf. Faglig rapport fra DMU nr. 635, 2007 "Håndbog om dyrearter på habitatdirektivets bilag IV – til brug i administration og planlægning". Etableringen af gyllebeholderen er langt fra eksisterende vandhuller, og der skal ikke flyttes eller fyldes vandhuller under etableringen. Da der heller ikke fældes træer eller på anden måde ødelægges potentielle levesteder for bilag IV arter i forbindelse med det ansøgte, vurderes det ansøgte ikke at have en påvirkning på hverken arter eller habitater for arter på habitatdirektivets bilag IV.

Jordarealer, jordbund, vand, luft og klima

Ejendommen ligger ikke på et jordforurenede klassificeret område. Området er heller ikke klassificeret okkerfølsomt. Ejendommen ligger lige på kanten til et område klassificeret som Klasse IV – ingen risiko. Jordbundstypen er lerblandet sandjord.

Eftersom der ikke skal bygges eller graves vurderes det ikke at den ansøgte produktion kunne påvirke jordbundsforholdene i området.

Der er udarbejdet en beredskabsplan for ejendommen, der beskriver fremgangsmåden i tilfælde af uheld, og det vurderes derfor, at den ansøgte produktion ikke vil kunne give anledning til forøget risiko for forurening.

Regnvand udledes til markdræn, og det vurderes at afskaffelsen ikke give anledning til påvirkning af miljøet.

Der er ingen sanitært spildevand fra staldene da der ikke er wc i forrummet.

Ejendommen er ikke beliggende inden for områder med særlige drikkevandsinteresser – OSD, nitratfølsomme indvindingsområder eller boringsnære beskyttelsesområder.

Nærmeste vandløb er Voermølle Å, der ligger 618m sydvest for ejendommen og er §3 beskyttet jf. naturbeskyttelsesloven. Der er i beredskabsplanen taget højde for hvilke foranstaltninger der skal sættes i værk i tilfælde af brud på gyllebeholderen.

Ejendommen har sin egen boring der forsyner stuehuset og produktionsbygningerne med vand. Der er søgt om at udvide indvindingstilladelsen så flere af Jørgen Jensens andre ejendomme kan kobles på samme boring. Indvinding af grundvand behandles separat fra ansøgningen om miljøgodkendelse.

Det vurderes derfor at der er taget højde for den ansøgte produktions påvirkning på drikkevand og spildevand, og at eftersom der ikke sker nogle bygningsmæssige ændringer, vil påvirkningerne heller ikke blive større.

Luftpåvirkning i form af lugtemission og ammoniakemissionen er håndteret i husdyrgodkendelse.dk og overholder kravene.

Materielle goder, kulturarv (arkitektoniske og arkæologiske aspekter) og landskabet

Ejendommen ligger uden for særlige beskyttelsesområder udpeget i Kommuneplanen 2017-2029 for Favrskov Kommune.

Der er heller ingen udpegninger for landskabelige værdier i området hvor ejendommen er placeret. Ejendommen er placeret i et område der er udpeget som særlig værdifuldt landbrugsområde.

Nærmeste beskyttede jord- eller stendige er 286m væk fra eksisterende stalde og 281m fra byggefeltet for den nye gyllebeholder. Byggeriet udgør derfor ikke en risiko for diget.

Den ansøgte produktion vil ikke berøre fredninger, kulturarvsområder, fortidsminder eller sten- og jorddiger.

Det vurderes derfor at den ansøgte produktion ikke vil påvirke materielle goder, kulturarv og landskabet i området.

Samspillet mellem to, flere eller alle faktorer efter nr. 1-4

Eftersom det er en ansøgning om godkendelse af de eksisterende produktionsarealer, vurderes der ikke at være påvirkning på nogle af ovenstående faktorer og heller ikke samspillet mellem dem.

Sårbarhed i forhold til risici for større ulykker eller katastrofer

Ejendommen har en beredskabsplan der blev tilrettet ved sidste ansøgning. Beredskabsplanen er stadig gældende da der ikke sker bygningsmæssige ændringer i forhold til det der er beskrevet i planen.



Generelt

- Anlæg og tekniske installationer renses, vedligeholdes og udskiftes i en sådan grad at der sikres korrekt brug og effekt
- For at minimere risikoen for uheld, udføres opgaver der kan give anledning hertil under opsyn

Brand

Forebyggende foranstaltninger:

- Alle elinstallationer efterses hvert 5. år.

Akut håndtering ved uheld:

- Ved brand kontaktes brandmyndighederne

Uheld ved gylleudbringning

- Miljømyndighederne kontaktes og gyllen forsøges flyttet til en anden gyllevogn.

Strømsvigt

Forebyggende foranstaltninger:

- Der er indbygget en nødfunktion i ventilationen, der åbner alle ventilationsspjæld og sikrer grisene frisk luft indtil strømforsyningen er reetableret.

Oliespild

Oliespild vil blive suget op med opsugende materiale så snart det opdages.

Kemikaliespild

Kemikaliespild vil blive suget op med opsugende materiale så snart det opdages.

Der er udarbejdet en beredskabsplan, hvori telefonnumrene til kontaktpersoner og offentlige kontaktinstanser i forbindelse med eventuelle uheld er nedskrevet. Beredskabsplanen indeholder forholdsregler i forbindelse med uheld husdyrgødning, brand m.v., og er tilgængelig for alle på arbejdspladsen.

Oplysning om konsulenten, der har udarbejdet miljøkonsekvensrapporten

Louise Damgaard

Natur- og miljøkonsulent, Velas

Adresse: Erhvervsbyvej 13, 8700 Horsens

Mail: ldt@velas.dk

Tlf.: 23727084