



2018



TØNDER
KOMMUNE



**§12 Tillæg til miljøgodkendelse af husdyrbrug
Arnåvej 3, 6240 Løgumkloster**

INDHOLDSFORTEGNELSE

1	INDLEDNING	2
2	AFGØRELSE OM MILJØGODKENDELSE	4
3	VILKÅR	6
	3.1. GRUNDFORHOLD	6
	3.1.1. Generelle forhold	6
	3.2. HUSDYRBRUGETS ANLÆG	8
	3.2.1. Stalde og anlæg	8
	3.2.2. Landskabelige hensyn	8
	3.2.3. Management og egenkontrol	8
	3.3. FORURENING OG GENER FRA HUSDYRBRUGETS ANLÆG	9
	3.3.1. Driftsforstyrrelser og uheld	9
	3.3.2. Skadedyr	9
	3.3.3. Olie og brændstof	10
	3.3.4. Ammoniak	10
4	MILJØTEKNISK BESKRIVELSE OG VURDERING	11
	4.1. HUSDYRBRUGETS ANLÆG	11
	4.1.1. Stald og anlæg	11
	4.1.2. Landskabelige hensyn.....	14
	4.1.3. Energiforbrug	15
	4.1.4. Vandforbrug	16
	4.1.5. Affald	16
	4.1.6. Management og egenkontrol	17
	4.2. FORURENING OG GENER FRA HUSDYRBRUGETS ANLÆG	18
	4.2.1. Gødningsopbevaring og -håndtering	18
	4.2.2. Spildevand	20
	4.2.3. Transport.....	21
	4.2.4. Driftsforstyrrelser og uheld.....	21
	4.2.5. Støj	22
	4.2.6. Skadedyr	23
	4.2.7. Kemikalier og pesticider	24
	4.2.8. Olie og brændstof	24
	4.2.9. Ensilage.....	24
	4.2.10. Foder	25
	4.2.11. Lys	25
	4.2.12. Husdyrbrugets ophør	25
	4.2.13. Ammoniak	26
	4.2.14. Lugt.....	30
	4.2.15. Støv	31
	4.3. Bilag I og IV-arter	32
	4.3.1. Bilag I arter	32
	4.3.2. Bilag IV arter.....	32
	4.4. ALTERNATIVE MULIGHEDER	32
5	HØRINGER	33
6	KLAGE VEJLEDNING	34
7	BILAG	35
8	REFERENCER	36

1 INDLEDNING

Peder Johanning har den 14. juli 2017 søgt om tillæg til miljøgodkendelse af husdyrbruget på adressen Arnåvej 3, 6240 Løgumkloster.

Tillægsgodkendelsen bygger på oplysningerne i ansøgningen nr. 90245 version 3 med tilhørende bilag samt supplerende oplysninger modtaget ved behandling af sagen. Der er lavet en alternativ ansøgning 101775 som også behandles i dette tillæg.

Husdyrbruget på Arnåvej 3 ejes og drives af Peder Johanning. Ejendommen drives økologisk.

Tillægget omfatter udvidelse af dyreholdet i tilbygning til kostalden samt ændring af virkemidler i forhold til BAT.

Tidligere godkendt 21. december 2009

På ejendommen er der den 21. december 2009 meddelt miljøgodkendelse til en udvidelse af den økologiske husdyrproduktion **fra**: 152 malkekøer (årsdyr, tung race), 37 småkalve (årsdyr, tung race, 0-6 mdr.), 135 kvier (årsdyr, tung race, 6-28 mdr.), 37 tyrekalve (årsdyr, tung race, 40-60 kg) **til** 255 malkekøer (årsdyr, tung race), 53 småkalve (årsdyr, tung race, 0-5 mdr.), 75 kvier (årsdyr, tung race, 5-18 mdr.), 59 kvier (årsdyr, tung race, 18-26 mdr.), 75 tyrekalve (årsdyr, tung race, 40-60 kg). I godkendelsen fra 2009 er endvidere godkendt ny kostald med præfab. drænet gulv 35x166 m (5.810 m²), ny foderlade (1.500 m²), ny befæstet plads foran ny foderlade (1.500 m²), ny gyllebeholder (3.000 m³).

Bortfald af del af miljøgodkendelsen der ikke er udnyttet

Fristen for udnyttelse af miljøgodkendelsen udløb den 21. december 2014. Ved Tønder Kommunes tilsyn på ejendommen i november 2015 vurderes miljøgodkendelsen af 21. december 2009 at være delvis udnyttet - dyreholdet er udvidet delvist og der er bygget ensilageplads og tilbygning til foderlade/maskinhus.

Ny kostald med præfabrikeret drænet gulv og ny gyllebeholder med fast overdækning er ikke etableret.

Da ny kostald og gyllebeholder endnu ikke er opført anses den del af godkendelsen for bortfaldet. Dermed bortfalder også den tilladte fordeling af dyr, da antallet af køer og opdræt hænger sammen med den nye kostald som ikke blev bygget.

Tillæg til miljøgodkendelse 2017

Ansøgningen (nr. 90245) om tillæg (scenarie 1) vedrører udvidelse af dyreholdet til 250 køer, 56 kvier 0-6 mdr, 18 kvier 6-8 mdr, 18 kvier 25-27 mdr., 125 tyrekalve (40-60 kg). En ændring i dyreenheder fra 289,58 DE til i alt 385,42 DE. I forbindelse med tillægget godkendes opførelse af tilbygning til eksisterende kostald samt overdækning på gyllebeholder.

Ansøgningen (nr. 101775) om tillæg vedrører et alternativ (scenarie 2) med færre køer så overdækning af gyllebeholder kan undgås. Alternativet omfatter udvidelse af dyreholdet til 230 køer, 34 kvier 0-4 mdr., 17 kvier 4-6 mdr., 17 kvier 25-27 mdr., 115 tyrekalve (40-60 kg). En ændring i dyreenheder fra 289,58 DE til i alt 354,85 DE. I forbindelse med den alternative ansøgning godkendes opførelse af tilbygning til eksisterende kostald men ingen overdækning på gyllebeholder.

Kontaktoplysninger:

Navn: Peder Johanning

Adresse: Arnåvej 3, 6240 Løgumkloster

Tlf.: 74775173

Bedriftsoplysninger:

CVR: 15257237

CHR: 50277

Rådgiver: Birgitte Madsen, Sønderjysk Landboforening

Sagsbehandler: Christence R. Andersen, Tønder Kommune

Kvalitetssikring: Per Henriksen, Tønder Kommune

2 AFGØRELSE OM MILJØGODKENDELSE

Tønder Kommune meddeler tillægsgodkendelse til:

Husdyrproduktion:

Scenarie 1: Husdyrbruget godkendes til et maximalt dyrehold på 250 malkekøer (årsdyr, tung race), 53 småkalve (årsdyr, tung race, 0-6 mdr.), 18 kvier (årsdyr, tung race, 6-8 mdr.), 18 kvier (årsdyr, tung race, 25-27 mdr.) og 125 tyrekalve (40-60 kg) i alt svarende til 385,42 DE.

Scenarie 2: 230 malkekøer (årsdyr, tung race), 51 småkalve (årsdyr, tung race, 0-6 mdr.), 17 kvier (årsdyr, tung race, 6-8 mdr.), 17 kvier (årsdyr, tung race, 25-27 mdr.) og 115 tyrekalve (40-60 kg) i alt svarende til 354,85 DE.

Projekterede anlæg:

Tilbygning til kostald på ca. 1.000 m² (30x32 m) (scenarie 1 og 2)
Overdækning af gyllebeholder på 2.500 m³ (kun scenarie 1)

Dispensation fra afstandskrav for staldforlængelse til skel

Afstanden til naboskel/vejskel mod øst er ca. 14 meter. Der er ca. 24 m til skel på den anden siden af vejen, marken her ejes dog af ansøger. Der gives dispensation til placering af staldforlængelsen da den ikke overholder kravet som er 30 m til naboskel.

Udbringningsarealer:

I godkendelser meddelt efter 2. marts 2017 må der ikke stilles vilkår til udbringningsarealerne¹. Tønder Kommune har derfor ikke forholdt sig til udbringningsarealerne, samt beregninger knyttet til arealerne, såfremt de alligevel skulle være indeholdt i ansøgningen.

Godkendelsen er meddelt efter § 12 i husdyrloven².

Vi vurderer i kapitel 4, at husdyrbruget kan drives på en måde, som er forenelig med omgivelserne, og at husdyrbruget har truffet de nødvendige foranstaltninger til at forebygge og begrænse forureningen fra husdyrbruget ved at anvende den bedst tilgængelige teknik, når husdyrbruget indrettes og drives som beskrevet i ansøgning med tilhørende miljøredegørelse og efterlever vilkårene i kapitel 3.

Vi har vurderet at projektet ikke kan påvirke Natura 2000 områder væsentligt eller ødelægge plantearter, yngle- eller rasteområder for bilag IV arter. Vurderingen er foretaget efter §§ 7 og 11 i habitatbekendtgørelsen³.

Hvor intet andet er nævnt, skal vilkårene være overholdt når godkendelsen tages i brug.

Husdyrbruget skal leve op til gældende regler i love og bekendtgørelser uanset indholdet i denne godkendelse.

Afgørelsen kan skriftligt påklages til Miljø- og Fødevareklagenævnet. Klagevejledning fremgår af kapitel 6.

Christence R. Andersen
Miljømedarbejder

Tønder, den 7. februar 2018.

3 VILKÅR

Godkendelsen meddeles på følgende vilkår:

3.1. GRUNDFORHOLD

3.1.1. Generelle forhold

3.1.1.1. Denne godkendelse bortfalder, hvis den ikke er udnyttet inden 6 år efter at godkendelsen er meddelt. Hvis en del af godkendelsen ikke er udnyttet, bortfalder godkendelsen for denne del.

Dyreholdet godkendes efter 2 scenarier:

3.1.1.2. **Scenarie 1:** Husdyrbruget godkendes til et maximalt dyrehold på 250 malkekøer (årsdyr, tung race), 53 småkalve (årsdyr, tung race, 0-6 mdr.), 18 kvier (årsdyr, tung race, 6-8 mdr.), 18 kvier (årsdyr, tung race, 25-27 mdr.) og 125 tyrekalve (40-60 kg) i alt svarende til 385,42 DE.

Dyrene skal opstaldes om anført i tabel 1 og vist på figur 1:

Nr.	Staldafsnit	Staldsystem	Dyr	Antal	DE
1	Kostald	Sengestald med spalter og skraber	Malkekøer	150	210,9
1	Kostald	Dybstrøelse	Malkekøer	15	21,09
1b	Tilbygning til kostald	Sengestald med spalter og skraber	Malkekøer Kvier (25-27 mdr.)	30 18	42,18 11,31
1b	Tilbygning til kostald	Dybstrøelse	Malkekøer	25	35,15
2	Opdræt	Sengestald med spalter og skraber	Malkekøer Kvier (6-8 mdr.)	30 18	42,18 5,83
2	Opdræt	Dybstrøelse + kort ædeplads, fast gulv	Småkalve (4-6 mdr.)	19	5,76
3	Kalvehytter	Dybstrøelse	Småkalve (0-4 mdr.) Tyrekalve (40-60 kg)	37 125	9,37 1,63
I alt					385,42

Tabel 1: Fordeling af dyr, scenarie 1

- 3.1.1.3. **Scenarie 2:** 230 malkekøer (årsdyr, tung race), 51 småkalve (årsdyr, tung race, 0-6 mdr.), 17 kvier (årsdyr, tung race, 6-8 mdr.), 17 kvier (årsdyr, tung race, 25-27 mdr.) og 115 tyrekalve (40-60 kg) i alt svarende til 354,85 DE.

Dyrene skal opstaldes om anført i tabel 2 og vist på figur 1:

Nr.	Staldafsnit	Staldsystem	Dyr	Antal	DE
1	Kostald	Sengestald med spalter og skraber	Malkekøer	150	210,9
1	Kostald	Dybstrøelse	Malkekøer	10	14,06
1b	Tilbygning til kostald	Sengestald med spalter og skraber	Malkekøer Kvier (25-27 mdr.)	20 17	28,12 10,69
1b	Tilbygning til kostald	Dybstrøelse	Malkekøer	20	28,12
2	Opdræt	Sengestald med spalter og skraber	Malkekøer Kvier (6-8 mdr.)	30 17	42,18 5,51
2	Opdræt	Dybstrøelse + kort ædeplads, fast gulv	Småkalve (4-6 mdr.)	17	5,16
3	Kalvehytter	Dybstrøelse	Småkalve (0-4 mdr.) Tyrekalve (40-60 kg)	34 115	8,61 1,5
I alt					354,85

Tabel 2: Fordeling af dyr, scenarie 2



Figur 1: Situationsplan Arnåvej 3, 6240 Løgumkloster

- 3.1.1.4. Projektet skal gennemføres som beskrevet i ansøgningsmaterialet og med de ændringer, der fremgår af miljøgodkendelsen.
- 3.1.1.5. Alle malkekøer i kostalden (stald 1) skal være udegående i mindst 6 måneder om året.
- 3.1.1.6. Alt opdræt (stald 2) skal være udegående i mindst 5 måneder om året.

3.2. HUSDYRBRUGETS ANLÆG

3.2.1. Stalde og anlæg

3.2.1.1. Den nye tilbygning til kostalden (30x32 m) skal placeres som vist på bilag 1 og figur 1 ovenfor.

3.2.2. Landskabelige hensyn



Figur 2. Grøn markering af beplantning, der skal bibeholdes og vedligeholdes.

3.2.2.1. Den nye staldforlængelse skal opføres i afdæmpede farver og ikke reflekterende materialer, der svarer til farverne på de eksisterende bygninger.

3.2.2.2. Teltoverdækningen på gyllebeholderen (nr. 4) beliggende på Arnåvej 3 (2.500 m³) skal være i grå farve og ikke reflekterende materiale

3.2.2.3. Det eksisterende læhegn på matrikel nr. 1 V. Højst, Højst Ejerlav skal bibeholdes og vedligeholdes, herunder at udgåede træer og buske erstattes. Se figur 2.

3.2.3. Management og egenkontrol

3.2.3.1. Alle egenkontroller skal samles i en driftsjournal.

3.2.3.2. Der skal føres driftsjournal over følgende aktiviteter:

- Dyreholdets størrelse (årsproduktion).
- Forbrug af el, olie og vand.
- Service på mælkekøleanlæg
- Placering af markstakke (dybstrøelse/ensilage)
- Antal samt periode for dyr på græsning

Egenkontrol – overdækning af gyllebeholder (scenarie 1)

- Registrering i logbog af eventuelle skader og reparationer på fast overdækning af gyllebeholder med angivelse af årsag og varighed. Logbogen skal opbevares på husdyrbruget i mindst fem år og forevises på tilsynsmyndighedens forlangende.

Egenkontrol – skrabere (scenarie 1 og 2)

- Enhver form for driftstop af skraberanlæg eller robotskraber skal noteres i logbog med angivelse af årsag og varighed.
- Tilsynsmyndigheden skal underrettes ved driftstop der har varighed af mere end 7 dage.
- Logbog, servicefaktura, registrering fra datalogger eller lignende, der dokumenterer, at skraberen er i drift og vedligeholdes, skal opbevares på husdyrbruget i mindst fem år og forevises på tilsynsmyndighedens forlangende.

3.2.3.3. Oplysningerne til egenkontrol skal gemmes i minimum 5 år.

3.3. FORURENING OG GENER FRA HUSDYRBRUGETS ANLÆG

3.3.1. Driftsforstyrrelser og uheld

- 3.3.1.1. Der skal udarbejdes en beredskabsplan. Beredskabsplanen skal som minimum indeholde:
Procedurer, som beskriver relevante tiltag med henblik på at stoppe ulykken/uheldet og begrænse udbredelsen.
Oplysninger om hvilke interne/eksterne personer og myndigheder, der skal alarmeres og hvordan.
Bilag over husdyrbruget med angivelse af miljøfarlige stoffer, afløbs- og drænsystemer og vandløb mm.
En opgørelse over materiel der er tilgængeligt på husdyrbruget, eller som kan skaffes med kort varsel, og som kan anvendes i forbindelse med afhjælpning, inddæmning og opsamling af spild/lækage, som kan medføre konsekvenser for det eksterne miljø.
- 3.3.1.2. Beredskabsplanen skal indsendes til Tønder Kommune senest 1. april 2018.
- 3.3.1.3. Hvis der opbevares flydende gødning, flydende mineraler, flydende kemikalier eller lignende, skal det opbevares i beholdere, der er egnet, dvs. har en stabil udformning, og er lavet af et tæt og solidt materiale. Det område, hvor beholderne står, skal udformes, så den flydende væske tilbageholdes, hvis der sker uheld med beholderne.

3.3.2. Skadedyr

- 3.3.2.1. Der skal udføres en effektiv flue- og skadedyrsbekæmpelse i overensstemmelse med gældende retningslinjer fra Aarhus Universitet, Institut for Agroøkologi.

3.3.3. Olie og brændstof

- 3.3.3.1. Påfyldningspistol for olie skal være forsynet med automatisk lukkemekanisme.

3.3.4. Ammoniak

- 3.3.4.1. I staldafsnit med dybstrøelse skal der bruges rigeligt med strøelse, samt en passende udskiftning af strøelse, så at der sikres en tør overflade på gødningsmåtten.

Virkemiddel skraber på spalter, Scenarie 1 og 2

- 3.3.4.2. I staldafsnit opdræt stald (2), kostald (1) og tilbygning til kostald (1b) skal der installeres/være installeret skraber (robotskraber eller stationær skraber) med tilhørende driftsstyring.

- 3.3.4.3. I stald 1, 2 og 1b skal skraberne hver dag indstilles til at skrabe spaltegulvene hver fjerde time.

- 3.3.4.4. Tværgange, som ikke skrubes automatisk, skal hver dag rengøres manuelt mindst 2 gange.

- 3.3.4.5. Skraberens skal være forsynet med timer.

- 3.3.4.6. I perioder hvor der ikke er dyr i staldene kan skrabning undlades (gælder stald 1 og 2), hvis der skrubes umiddelbart efter dyrene er taget ud af stalden.

Virkemiddel fast overdækning af gyllebeholder, Scenarie 1

- 3.3.4.7. Gyllebeholderen på 2.500 m³ (nr. 4) skal forsynes med fast overdækning i form af teltoverdækning med indvendigt skørt.

- 3.3.4.8. Åbning af teltdugen må kun ske i forbindelse med omrøring, tømning og udbringning af gylle.

- 3.3.4.9. Skader på teltoverdækningen skal repareres inden for en uge efter skadens opståen.

- 3.3.4.10. Såfremt en skade ikke kan repareres inden for en uge, skal der indgås aftale om reparation inden to hverdage efter skadens opståen.

4 MILJØTEKNISK BESKRIVELSE OG VURDERING

4.1. HUSDYRBRUGETS ANLÆG

4.1.1. Stald og anlæg

Oplysninger om ejendommens indretning og drift fremgår af nedenstående skemaer samt af situationsplanen.

Før miljøgodkendelse efter ny husdyrlov 2007

Nr.	Staldafsnit	Staldsystem	Dyr	Antal	DE
2 (2)	Ungdyrstald, Arnåvej 3	Sengestald med spalter	Kvier, 6-28 mdr., tung race**	135	51,92
1 (3)	Eksist. kostald, Arnåvej 3	Sengestald med spalter	Malkekøer, tung race*	152	178,82
3 (16)	Kalvehytter, Arnåvej 3	Dybstrøelse	Småkalve 0-6 mdr., tung race Tyrekalve 40-60 kg, tung race	37 37	7,55 0,93
Ialt					238,75***

Efter, miljøgodkendelse 2009

Nr.	Staldafsnit	Staldsystem	Dyr	Antal	DE
2 (2)	Ungdyrstald, Arnåvej 3	Sengestald med spalter og skraber	Kvier, 5-18 mdr., tung race**	75	23,44
1 (3)	Eksist. kostald, Arnåvej 3	Sengestald med spalter og skraber	Kvier 18-26 mdr., tung race*	59	26,29
- (12)	Ny kostald, Arnåvej 3	Præfab. drænet gulv	Malkekøer, tung race*	255	296,47
3 (16)	Kalvehytter, Arnåvej 3	Dybstrøelse	Småkalve 0-5 mdr., tung race Tyrekalve 40-60 kg, tung race	53 75	10,52 0,93
Ialt					361,18***

* Udegående 6 mdr. indenfor udbringningsareal

** Udegående 3 mdr. indenfor udbringningsareal og 2 mdr. udenfor udbringningsareal

*** DE beregnet efter norm gældende i 2009

Efter, scenarie 1 (gyllebeholder (nr. 4) overdækkes)

Nr.	Staldafsnit	Staldsystem	Dyr	Antal	DE
1	Kostald	Sengestald med spalter og skraber	Malkekøer	150	210,9
1	Kostald	Dybstrøelse	Malkekøer	15	21,09
1b	Tilbygning til kostald	Sengestald med spalter og skraber	Malkekøer Kvier (25-27 mdr.)	30 18	42,18 11,31
1b	Tilbygning til kostald	Dybstrøelse	Malkekøer	25	35,15
2	Opdræt	Sengestald med spalter og skraber	Malkekøer Kvier (6-8 mdr.)	30 18	42,18 5,83
2	Opdræt	Dybstrøelse + kort ædeplads, fast gulv	Småkalve (4-6 mdr.)	19	5,76
3	Kalvehytter	Dybstrøelse	Småkalve (0-4 mdr.) Tyrekalve (40-60 kg)	37 125	9,37 1,63
I alt					385,42

Fordeling af dyr, scenarie 1

Efter, scenarie 2 (gyllebeholder overdækkes ikke)

Nr.	Staldafsnit	Staldsystem	Dyr	Antal	DE
1	Kostald	Sengestald med spalter og skraber	Malkekøer	150	210,9
1	Kostald	Dybstrøelse	Malkekøer	10	14,06
1b	Tilbygning til kostald	Sengestald med spalter og skraber	Malkekøer Kvier (25-27 mdr.)	20 17	28,12 10,69
1b	Tilbygning til kostald	Dybstrøelse	Malkekøer	20	28,12
2	Opdræt	Sengestald med spalter og skraber	Malkekøer Kvier (6-8 mdr.)	30 17	42,18 5,51
2	Opdræt	Dybstrøelse + kort ædeplads, fast gulv	Småkalve (4-6 mdr.)	17	5,16
3	Kalvehytter	Dybstrøelse	Småkalve (0-4 mdr.) Tyrekalve (40-60 kg)	34 115	8,61 1,5
I alt					354,85

Fordeling af dyr, scenarie 2



Figur 3. Oversigt over ejendommens stalde og gyllebeholdere



Generelle lokaliseringskrav jf. § 6 i husdyrloven

Afstand fra staldanlæg til nærmeste naboer og byzone m.v.	Afstand / retning
Eksisterende eller, ifølge kommuneplanens rammedel, fremtidigt byzone- eller sommerhusområde i Øster Højst.	ca. 870 m (Ø)
Område i landzone, der i lokalplan er udlagt til boligformål, blandet bolig og erhverv eller til offentlige formål med henblik på beboelse, institutioner, rekreative formål og lignende. Lokalplan 03-22 Lokalplan for et område til offentlige formål - Rekrativt område i Øster Højst Vest for Vestervang	ca. 900 m (SØ)
Nærmeste nabobeboelse er Arnåvej 7 og Plantagevej 44	ca. 475 (NV) og 350 m (SØ)

Afstandskravene i husdyrlovens § 6 er overholdt.

Generelle afstandskrav jf. § 8 i husdyrloven

Den nye forlængelse af kostalden, skal overholde kravene i § 8 i husdyrloven:

25 m til vandforsyningsanlæg, der ikke er til almen vandforsyning.

50 m til vandforsyningsanlæg til almen vandforsyning.

15 m til vandløb (herunder dræn) og søer, jf. dog stk. 2.

15 m til offentlig vej og privat fællesvej.

25 m til levnedsmiddelvirksomhed.

15 m til beboelse på samme ejendom.

30 m til naboskel.

Afstanden til naboskel/vejskel mod øst fra staldforlængelsen 1b er ca. 14 meter (der er ca. 16 m til vejen Tinggårdsvej). Der er ca. 24 m til skel på den anden siden af vejen, marken her ejes dog af ansøger. Der skal derfor gives dispensation til placering af staldforlængelsen da den ikke overholder kravet som er 30 m til naboskel.

De øvrige afstandskrav i husdyrlovens § 8 er overholdt.

4.1.2. Landskabelige hensyn

Der er søgt om godkendelse til at bygge en forlængelse af den eksisterende kostald på ca. 30 m x 32 m på matr. nr. 1 V. Højst, Højst Ejerlav.

Den ny stald placeres nord for og i forlængelse af den nuværende stald. Se situationsplanen på bilag 1.

Den ny stald bliver bygget i samme materialer, højde og grå/røde farver som den nuværende stald. Taget på den ny stald bliver grå ligesom på den nuværende stald.

De nuværende og ansøgte anlæg ligger i et relativt fladt landskab, der er præget af intensivt dyrkede marker. Området er kendetegnet af mange høje spredte hegn langs markskel. Bebyggelsen i området er domineret af mellemstore landbrug og mindre husmandssteder.

De nuværende og ansøgte anlæg ligger uden for:

- Geologiske bevaringsværdige arealer
- Værdifulde kulturmiljøer
- Kirkelandskaber
- Fortidsmindeområder
- Bevaringsværdige kulturlandskaber
- Bevaringsværdige bebyggelser og mindre byer
- Lavbundsarealer
- Fortidsmindebeskyttelseslinje
- Klitfredningslinje
- Strandbeskyttelseslinje
- Fortidsmindebeskyttelseslinje
- Fredet område
- Fuglebeskyttelsesområde
- Ramsarområde
- Habitatområde
- Beskyttede naturtyper
- Kystnærhedszonen
- Beskyttede jord- og stendiger
- Kirkebyggelinje
- Skovbyggelinje
- Søbeskyttelseslinje
- Fredskov

De nuværende og ansøgte anlæg ligger inden for:

- Bevaringslandskaber
- Uforstyrrede landskaber
- Åbeskyttelseslinje

Af kommuneplanens retningslinjer for bevaringslandskaber og uforstyrrede landskaber fremgår, at erhvervsmæssigt nødvendigt landbrugsbyggeri som

udgangspunkt skal placeres i tilknytning til eksisterende byggeri og skal placeres og udformes, så der tages hensyn til både landskab og naboer.

Kun et mindre område af den sydligste del af ejendommen ligger inden for åbeskyttelseslinien for Arnå herunder lidt af gyllebeholderen der ønskes overdækket. Ifølge naturbeskyttelseslovens § 16 må der ikke placeres bebyggelse, campingvogne og lignende eller foretages beplantning eller ændringer i terrænet inden for en afstand af 150 m fra søer med en vandflade på mindst 3 ha og de vandløb, der er registreret med en beskyttelseslinje. Dette gælder dog ikke driftsbygninger, der er nødvendige for jordbrugs- og fiskerierhvervene.

Vurdering:

De mange læhegn i området, herunder læhegnene i markskel øst for anlægget, bidrager til at sløre fremtoningen af den planlagte staldforlængelse. De grå/røde farver og grå tage på bygningerne dæmper fremtoningen af bygningerne også set på lang afstand. Gyllebeholderen (nr. 4), der overdækkes, vurderes at ligge i tilknytning til de øvrige bygninger på Arnåvej 3, da den kun ligger under 1 meter fra eksisterende kostald på ejendommen.

Gyllebeholderen vurderes ved teltoverdækning ikke at virke dominerende på landskabet på grund af den eksisterende afskærmende beplantning mod øst og den allerede etablerede kostald, og såfremt teltoverdækningen udføres i grå farve og ikke reflekterende materiale.

Det er kommunens sammenfattende vurdering, at de landskabelige værdier ikke tilsidesættes ved teltoverdækningen og staldforlængelsen, og at disse nyetableringer ikke vil virke forstyrrende i landskabet og på omkringboende, hvis der stilles vilkår om bibeholdelse og vedligeholdelse af den eksisterende beplantning og vilkår om grå farve og ikke reflekterende materiale af teltoverdækningen.

4.1.3. Energiforbrug

Ifølge referencedokumentet for bedste tilgængelige teknikker (BREF), der vedrører intensiv fjerkræ- og svineproduktion, anses følgende tiltag for at være BAT: Lavenergibelysning, naturlig ventilation, eftersyn og rengøring af ventilatorer samt temperatursyring, der sikrer temperaturkontrol og minimumsventilation i perioder, hvor der ikke er behov for ret stor ventilation.

Ansøger har oplyst følgende med hensyn til energibesparende tiltag:

- *Staldene er med naturlig ventilation og der er derfor ikke energiforbrug til dette.*
- *Der er etableret dagslysstyring på belysning i staldene.*
- *Udendørs belysning er dagslysstyret eller med bevægelsessensorer*
- *Der er etableret varmegenvinding i forbindelse med mælkenedkølingen. Varmen anvendes til at opvarme stuehuset og drikkevand*
- *Vakuumpumpen til malkeanlægget er frekvensstyret og derved energibesparende.*

Med udvidelsen af dyreholdet er der ændringer i energiforbruget som fremgår af nedenstående tabel:

Type	Før ændring	Efter ændring (anslået)
El	180.000 kwh	190.000 kwh
Dieselolie	28.500 L	29.000 L
Gas til korntørring	1000	500

Elforbruget forventes at stige fra 180.000 kWh/år til 190.000 kWh/år i forbindelse med udvidelsen. Forbruget af dieselolie forventes at være stort set uændret.

Forbrug af el og dieselolie registreres i bedriftens årsrapport.

Vurdering

Der er foretaget en screening af elforbruget i.f.t. nøgletal fra EnergiMidt A/S. Hvis det årlige elforbrug overstiger 700-800 kWh pr. ko vurderes, at der er et potentiale for besparelse. Husdyrbrugets forventede elforbrug er ca. 760 kWh pr. ko pr. år, og det vurderes derfor, at der ikke er behov for at foretage et egentligt energitjek.

4.1.4. Vandforbrug

Ifølge referencedokumentet for bedste tilgængelige teknikker (BREF), der vedrører intensiv fjerkræ- og svineproduktion, anses følgende tiltag for at være BAT: Iblødsætning af staldene inden vask, vask med højtryksrensere, brug af drikkekrug til opsamling af vandspild samt daglig inspektion og reparation af eventuelle lækager.

I ansøgningen er oplyst følgende omkring vandforbrug og vandbesparende tiltag:

- *Bedriftens drikkevandsinstallationer rengøres og efterses jævnligt med henblik på at undgå spild.*
- *Evt. lækager identificeres og repareres hurtigst muligt.*
- *Det er forsøgt at finde en balance mellem rengøring pga. hygiejne og smitte og samtidig begrænsning af vandforbrug.*

Type	Før ændring	Efter ændring (anslået)
Drikkevand	5.500 m ³	7.000 m ³
Vask af maskiner	10 m ³	10 m ³
Vask af malkeanlæg og stald	750 m ³	750 m ³

Vurdering

Tønder Kommune vurderer, at der anvendes BAT med hensyn til vandbesparende foranstaltninger. Der stiles i dette tillæg ikke nye vilkår til vandforbrug udover at der skal føres journal over vandforbruget.

4.1.5. Affald

Ansøger har oplyst følgende vedrørende opbevaring af døde dyr og håndtering af affald:

Beskrivelse af døde dyr:

- *Døde dyr er placeret hævet fra jorden og overdækket mellem gyllebeholdere*
- *Placering er ca. 15 meter fra vejen.*
- *Afhentning sker efter behov og med dags varsel af DAKA.*

Opbevaringsmåde ifølge bekendtgørelse:

- På et skyggefuldt sted
 - Placeres på underlag, så det hæves fra jorden, og luft kan cirkulere omkring dyret
 - Sikres mod ådselædende dyr
 - I "passende afstand fra produktionsbygninger og offentlig vej.
 - Ikke krav om overdækning (hindrer luftcirkulation), men skygge
- Tilmeldes afhentning senest 24 timer efter dødsfaldet er konstateret*

Beskrivelse af fast affald:

Fast affald vil typisk inkludere elementer som tom emballage fra vaskemidler, skyllemidler, foderminerale, pattesalve, mælkefiltre, gummihandsker, plasthandsker, vat, papir, pap og plast fra emballage, overdækningsplast, lysstofrør, elpærer, medicinrester, emballage fra medicin og andre medikamenter (ormekur, fluestrips osv.). Affald opbevares og bortskaffes efter kommunens regulativer.

Erhvervsaffald placeres i en særskilt container, der afhentes af dagrenovation. Der forefindes 1x240 l containere på Arnåvej 3. Desuden forefindes der en container på 1.800 l på Arnåvej 3. Der sker fast afhentning hver 14 dag.

Afhentningen af den 1.800 l container sker ved Marius Pedersen, der afhenter med dags varsel og ca. en gang om måneden.

Beskrivelse af olie-affald og kemikalier generelt:

Der forefindes ca. 200 L olieaffald årligt. Olieaffaldet bortskaffes efter gældende regler. Der må kun anvendes affaldsbehandlere og affaldstransportører der er registreret og godkendt af Tønder Kommune.

Der forefindes ikke kemikalieaffald på ejendommen, da denne drives økologisk.

Der forefindes rengøring/desinfektionsmiddel til vask af malkestald og anlæg. Dunke herfra afleveres rengjorte til leverandør til genopfyldning.

Der forefindes ingen veterinært affald på ejendommen. Alt veterinært affald medtages ved besøg af dyrlægen.

Vurdering

Under forudsætning af, at vilkårene om affaldshåndtering, egenkontrol og ressourceforbrug overholdes, vurderer vi, at der tages tilstrækkelige hensyn til omgivelserne, og at mulighederne for genanvendelse og recirkulation udnyttes. Der stilles ikke nye vilkår til affald og de eksisterende vilkår i miljøgodkendelse fra 2009 videreføres uændret, se bilag 6.

4.1.6. Management og egenkontrol

Ifølge referencedokumentet for bedste tilgængelige teknikker (BREF), der vedrører intensiv fjerkræ- og svineproduktion, anses følgende tiltag for at være BAT: Træning og uddannelse af medarbejdere, registrering af vand, energiforbrug og foder, affaldsdannelse, anvendelse af handelsgødning og husdyrgødning samt udarbejdelse af gødningsplaner.

Ansøger har oplyst følgende vedrørende management og egenkontrol:

- Ejer står for daglig drift
- Bedriftens medarbejdere uddannes løbende gennem kurser og efteruddannelse.
- Medarbejdere er orienteret om, at ejendommen er miljøgodkendt, og hvilket ansvar der dermed følger.
- Vand- og energiforbrug opgøres årligt i forbindelse med regnskabet.

- Affald bortskaffes så vidt muligt til genbrug.
- Der udarbejdes gødningsplaner og gødningsregnskab på bedriften, hvor såvel forbrug af handelsgødning som husdyrgødning dokumenteres.
- Rengøring i og omkring siloer og bygninger foretages jævnligt med henblik på at minimere risikoen for lugt og for at der ikke skal opstå uhygiejniske forhold.

I løbet af dagen holdes anlægget under opsyn, og det tjekkes om anlæggene kører som de skal. Derudover er der en række andre faste procedurer:

- Gyllepumpningen overvåges.
- Der etableres flydelag umiddelbart efter tømning af gyllebeholder.
- Gylletanken kontrolleres for flydelag og der føres logbog.
- Gyllebeholderen kontrolleres i 10 års-beholderkontrol af autoriseret kontrollør.
- Der udarbejdes løbende foderplaner i samarbejde med konsulent således blandingen altid er optimeret.
- Ensilageprøver udtages til brug ved foderoptimering

På baggrund af ovenstående vurderes det, at ansøger bruger BAT indenfor egenkontrol.

Vurdering

Tønder Kommune vurderer, at virksamheden med denne beskrivelse følger BAT indenfor management og egenkontrol. Der er i dette tillæg stillet nye vilkår til management og egenkontrol der bl.a. vedrører græsningsperioder for udegående dyr, registrering af eventuelle skader og reparationer på fast overdækning af gyllebeholder samt drift af skraberanlæg i staldene 1, 1b og 2.

Da husdyrbruget drives økologisk, vurderer vi, at der ikke er behov for at stille vilkår om substitution af råvarer og hjælpestoffer.

Under forudsætning af, at ejendommen drives på den beskrevne måde, vurderer vi, at der anvendes BAT med hensyn til management.

4.2. FORURENING OG GENER FRA HUSDYRBRUGETS ANLÆG

4.2.1. Gødningsopbevaring og -håndtering

I henhold til BREF-dokumentet er det BAT

- at tilpasse gødningsmængden arealets størrelse og afgrødernes behov,
- at udsprede gødningen umiddelbart før afgrødernes maksimale vækst og optag af næringsstoffer forekommer,
- at undgå at sprede gødningen, når markerne er mættet med vand, er oversvømmet, frosne eller dækket af sne,
- Ikke at tilføre gødning til stejlt hældende marker,
- Ikke at tilføre gødning på arealer, der støder op til vandløb,
- at sprede gødning så at lugtgener mindskes,
- at opbevare gyllen i stabile beholdere eller gyllelagune med låg/plastik-dække eller flydelag.

Samtlige ovenstående punkter er implementeret i dansk lov.

Det fremgår af BAT standardvilkårene, at BAT for udbringning af husdyrgødning er overholdt ved gældende lov og der derfor ikke er grundlag for at fastsætte vilkår.

Ansøger har oplyst følgende om opbevaring af husdyrgødning:

Opbevaring af flydende husdyrgødning:

- *Flydende husdyrgødning opbevares i gyllebeholdere, kanaler under stald samt fortank.*
- *Tanken er tilmeldt de lovpligtige regelmæssige eftersyn, hvilket betyder, at tanken hvert 10 år bliver kontrolleret for tegn på begyndende utætheder.*
- *Gyllen er konstant overdækket med et tæt og stabilt flydelag. Flydelaget kontrolleres jævnligt, hvilket sikrer, at der altid er minimal emission af ammoniak. Der er normalvist ikke problemer med etablering af flydelag på kvæggylle.*
- *Gyllen omrøres kun forud for udkørsel af gylle senest 14 dage efter omrøring/udkørsel kontrolleres det, at der er etableret flydelag.*
- *Der føres logbog over flydelaget på gyllen.*
- *Der er ingen elektriske pumper monteret på gyllebeholdere. Der anvendes en gyllevogn påmonteret en sugekran ved påfyldning af gyllevogn fra gyllebeholder.*

Ansøger har oplyst følgende om udbringning af husdyrgødning:

- *Udbringning af husdyrgødningen afpasses afgrødernes behov samt eventuel tilførsel af handelsgødning.*
- *Husdyrgødningen udbringes under hensyn til afgrødernes vækstperiode, hvilket betyder maksimal udnyttelse af næringsstoffer.*
- *Der køres ikke ud på vandmættet, oversvømmet, frossen eller snedækket areal.*
- *Der udarbejdes hvert år mark- og gødningsplan, hvorved det sikres, at mængden af gødning tilpasses afgrødernes forventede behov. I mark- og gødningsplanen tages hensyn til bl.a. jordbundstype, sædskifte, planternes udbytte, samt kvælstofudnyttelsen.*
- *Husdyrgødning udbringes under hensyn til de generelle regler, og foregår i videst mulig omfang efter godt landmandsskab, hvilket vil sige at der tages hensyn til naboer, byområder osv. således udbringning ikke giver anledning til unødige gener.*

Der er indsendt en kapacitetserklæring hvor der er redegjort for tilstrækkelig opbevaringskapacitet, se bilag 3.

Afledning	(m ³ /år)	Kapacitet	(m ³)
Hytter+mødding	ca. 742 m ³	Gyllebeholder 4	2.500
Plansiloer	ca. 1.288 m ³	Gyllebeholder 5	1.500
Gylle	5.059 m ³	Gyllebeholder 6 (Arnåvej 4)	1.500
I alt			
Dvs. der afledes i alt 590 m ³ pr. måned til gyllebeholder, opbevaringskapaciteten er derfor 9,3 måneder			

Vurdering

Vi vurderer, at der er taget tilstrækkelig hensyn til omkringboende, så at gødningshåndtering og -opbevaring ikke er til væsentlig gene for omgivelserne.

Ifølge tilsynsrapport udarbejdet af Tønder Kommune i november 2015, er de to gyllebeholdere på Arnåvej 3 forsynet med gyllealarm. Begge beholdere er omfattet af krav om 5 års beholderkontrol.

Vi vurderer, at de anvendte udbringningsteknikker og opbevaring af husdyrgødningen lever op til BAT. I eksisterende godkendelse fra 2009 er der stillet vilkårene 4.2.8.1-4.2.8.9 til gødningsproduktion – og håndtering. Der stilles i dette tillæg vilkår til overdækning af den ene gyllebeholder (kun i scenarie 1). Der stilles ikke yderligere vilkår til gødningsopbevaring og håndtering.

4.2.2. Spildevand

Spildevand fra produktionen udgøres af drikkevandsspild, tagvand samt vand fra vask af stalde og maskiner. Mængden af spildevand forventes at ændre sig, som det ses i tabellen nedenfor.

Ansøger har oplyst følgende vedrørende spildevand:

Anslåede mængder af restvand:

Spildevandstyper	m ³ /år før udvidelse	m ³ /år efter udvidelse	Afledes til	Renseforanstaltning
Rengøringsvand (stald og malkeanlæg), drikkevandsspild mv.	ca. 750 m ³	ca. 750 m ³	Gyllebeholder	Ingen
Rengøringsvand (maskiner)	Ca. 10 m ³	Ca. 10 m ³	Gyllebeholder	Ingen
Sanitært spildevand fra toilet/bad i driftsbygninger	ca. 10 m ³	ca. 10 m ³	Trixtank	
Regnvand fra befæstede arealer	ca. 2030 m ³	ca. 2030 m ³	Gyllebeholder	Ingen

Befæstet areal (m²) omkring bygninger:

Ensilageplads: 1.840 m²

Kalvehytter/mødding: 1.060 m²

Tagvand fra driftsbygninger på Arnåvej 3 ledes via lukket system til grøft øst for ejendommen, langs Tinggårdsvej der har forbindelse til åen syd for ejendommen (Arnå). Vand fra de befæstede arealer der ikke er i kontakt med husdyrgødning eller ensilage/foderopbevaring ledes ligeledes til grøft.

Vurdering

Vi vurderer, at spildevandsforholdene er forsvarlige.

Afledning af husspildevand, tagvand fra driftsbygninger og overfladevand til grøft eller vandløb samt nedsivning er ikke omfattet af denne godkendelse, men kræver særskilt tilladelse.

4.2.3. Transport

Ansøger har oplyst følgende vedrørende transport:

Der findes 2 driftsmæssige tilkørsler til Arnåvej 3 fra Arnåvej. Den ene findes i sydgående retning af Arnåvej og den anden findes i nordøstgående retning af Arnåvej. Der er daglig fodertransport til Arnåvej 4. Det er dog ansøger der ejer både Arnåvej 3, 4 og 5.

Transporterne sker typisk i dagtimerne fra ca. kl. 7.00 til kl. 17.00. I forbindelse med udvidelsen af besætningen vil der være et øget transportbehov fra og til ejendommen, men det øges ikke proportionalt med udvidelsen. Der vil i mange tilfælde medtages større mængder pr. kørsel.

Skønnet antal af transporter:

Transporter	Før udvidelse antal/år	Efter udvidelse antal/år
Indkøbt foder mv.	Ca. 24	Ca. 24
Grovfoder	Ca. 224	Ca. 240
Fyringsolie/brændstof	Ca. 24	Ca. 24
Mælk	Ca. 365	Ca. 365
Indlevering af dyr	Ca. 13	Ca. 13
Udlevering af dyr til levebrug	Ca. 24	Ca. 24
Udlevering af dyr til slagtning	Ca. 24	Ca. 24
Afhentning af døde dyr	Ca. 13	Ca. 13
Diverse sækkevarer (mineraller, kalveblanding, rengøringsmidler mv.)	Ca. 12	Ca. 12
Gyllekørsel	Ca. 200	Ca. 228
Fast møg	Ca. 19	Ca. 27
Maksimalt i alt	Ca. 942	Ca. 994

Antallet af gyllekørsler kan variere afhængigt af, hvor stor gyllevognens kapacitet er. Der vil normalt blive kørt gylle ud dels i april/maj måned og i august måned.

Støjbelastningen for transporterne vurderes at overholde gældende retningslinjer.

Det er vurderet, at det ikke er tæt beboede områder på ruten.

Vurdering

Vi vurderer, at husdyrbruget i forbindelse med udvidelsen har taget tilstrækkelige hensyn til omgivelserne, men at transporterne kan medføre lugt-, støj- og støvgener for naboer samt tilsmudsning af veje. Der er i eksisterende godkendelse fra 2009 stillet vilkår, der begrænser disse gener. Det vurderes, at der ikke er behov for yderligere vilkår i dette tillæg.

4.2.4. Driftsforstyrrelser og uheld

Ansøger har oplyst følgende om risici og risikominimering:

Beskrivelse af risici:

Uheld ved pumpning af gylle.

Brud på gyllebeholder.

Overløb ved påfyldning af dieseltank.

Overløb ved påfyldning af traktor fra dieseltank.

Beskrivelse af risikominimering:

Pumpning af gylle fra gyllebeholder sker under opsyn. Det tjekkes løbende, om der er plads i gyllebeholderen før overpumpning. Der er ingen faste rør eller pumper til overpumpning af gylle fra gyllebeholder til gyllevogn. Der er heller ikke spjæld mellem forbeholder og gyllebeholder.

Gyllebeholderen er omfattet af 10-årsbeholderkontrolordningen, og eventuelle fejl og mangler udbedres løbende.

Der er etableret overfyldsalarm på dieseltank og påfyldning sker under opsyn. Påfyldningspistol er forsynet med automatisk lukkemekanisme. Opbevaring af diesel/fyringsolie sker i en typegodkendt beholder, som står på en fast tæt bund, således at spild kan opsamles, og at der ikke er mulighed for afløb til jord, kloak, overfladevand eller grundvand. Tankning af diesel sker på fast tæt bund således, at der ikke er mulighed for afløb til kloak, jord overfladevand eller grundvand. Påfyldning af diesel sker under opsyn.

Ejendommen er økologisk, så der håndteres ikke pesticider.

Beskrivelse af gener i forbindelse med uheld:

I tilfælde af uheld ved gyllepumpning, afhængig af mængde, etableres jordvold som sikrer mod afstrømning samt slamsluger rekvireres.

Evt. spild af diesel opsamles med kattegrus.

Vurdering

For at minimere risikoen for forurening i forbindelse med den almindelige daglige drift er der i eksisterende godkendelse stillet vilkår til f.eks. opbevaring og håndtering af affald, brændstof, opsyn med gyllepumpning mv.

Der stilles vilkår om, at der skal udarbejdes en beredskabsplan, så der sikres en effektiv standsning af og oprydning efter eventuelle uheld. Beredskabsplanen skal sendes til Tønder Kommune senest 1. april 2018.

Vi vurderer, at der er taget tilstrækkelige hensyn til omgivelserne ved håndtering af husdyrgødning, affald og brændstof.

4.2.5. Støj

Ansøger har oplyst følgende vedrørende støj:

Støjkilde	Placering	Driftstid
Ventilationsafkast	Ingen	
Kompressor	Værksted	Kun tændt efter behov
Kompressor til mælkekøling		Fra malkning til afhentning af mælk
Vakuumpumpe til malkeanlægget	lukket rum i stalden	Under malkning
Kornvalse	lukket rum i laden	To gange dagligt
Korntørring	Ingen	
Transport via til- og frakørselsvej	Til- og frakørselsvejen, se bilaget "Transportveje"	Primært i dagtimerne

Støjgener fra anlægget vurderes at være uændrede i forhold til nudrift.

Beskrivelse af støjkildefiltag:

Ingen støj fra ventilation. Både mælketank, vakuumpumpe og kompressor står indendørs.

I Miljøstyrelsens vejledning nr. 6/1984 (Måling af ekstern støj fra virksomheder), angives følgende grænser for tilladelig støjbelastning:

*Hverdage: 07.00-18.00 55 dB (A)
Lørdage: 07.00-14.00 55 dB (A)
Hverdage: 18.00-22.00 45 dB (A)
Lørdage: 14.00-22.00 45 dB (A)
Søndage: 07.00-22.00 45 dB (A)
Alle dage: 22.00-07.00 40 dB (A)*

Disse niveauer gælder målt i skel ved nærmeste nabobeboelse. Da støjen aftager eksponentielt med afstanden til lydquellen, er der ingen problemer med at overholde Miljøstyrelsens vejledning.

Støj foranlediget af markdriften er ikke medtaget i redegørelsen, idet denne ikke er påvirket af den ansøgte udvidelse.

Virksomhedens bidrag til trafikstøjen i området vurderes at være begrænset i forhold til den samlede trafikbelastning og ændres ikke væsentlig som følge af ansøgningen.

Vurdering

Tønder Kommune har ikke registreret klager over støj fra husdyrbruget.

Der er i eksisterende godkendelse fra 2009 stillet vilkår til støj. Under forudsætning af, at vilkårene overholdes, vurderer vi, at der tages tilstrækkelige støjmæssige hensyn til omgivelserne og der stilles ingen nye vilkår.

4.2.6. Skadedyr

Ansøger har oplyst følgende:

Generel beskrivelse - skadedyr:

Der vil på ejendommen blive foretaget en effektiv fluebekæmpelse som minimum i overensstemmelse med de gældende retningslinjer.

Opbevaring af foder sker på sådan en måde, at risiko for tilhold af skadedyr (rotter m.v.) minimeres. I øvrigt holdes ejendommen ryddelig og evt. foderspild m.v. opsamles med det samme.

Beskrivelse af gener fra fluer:

God gødningshåndtering og en generel god staldhygiejne med fjernelse af gødnings- og foderrester sikrer, at der kun er minimalt med fluer. Der anvendes ikke gift.

Beskrivelse af rottebekæmpelse:

Der forefindes en kommunal foranstaltning mod rotter.

Vurdering

Der stilles nyt vilkår om at der skal foretages en effektiv fluebekæmpelse i overensstemmelse med de nyeste retningslinjer fra Aarhus Universitet, Institut for Agroøkologi. De øvrige vilkår der omhandler skadedyrsforebyg-

gelse i vilkår 4.3.7.2-4.3.7.4 i eksisterende godkendelse fra 2009 bibeholdes, se bilag 6.

Det vurderes, at husdyrbruget vil sørge for god staldhygiejne, forsvarlig foderopbevaring, fjernelse af affald, foder og gødningsrester, så at skadedyrsangreb forebygges.

4.2.7. Kemikalier og pesticider

Der findes ingen pesticider eller sprøjteudstyr på ejendommen, da den drives økologisk.

4.2.8. Olie og brændstof

Ansøger oplyser følgende:

Der er etableret overfyldsalarm på dieseltank og påfyldning sker under opsyn.

Påfyldningspistol er forsynet med automatisk lukkemekanisme.

Opbevaring af diesel/fyringsolie sker i en typegodkendt beholder, som står på en fast tæt bund, således at spild kan opsamles, og at der ikke er mulighed for afløb til jord, kloak, overfladevand eller grundvand. Tankning af diesel sker på fast tæt bund således, at der ikke er mulighed for afløb til kloak, jord overfladevand eller grundvand. Påfyldning af diesel sker under opsyn.

Vurdering:

Vi vurderer, at diesel samt smøreolie bliver opbevaret i overensstemmelse med Olietanksbekendtgørelsen⁴. Vi vurderer, at dette er tilstrækkeligt for at undgå olieforurening, og der stilles derfor ikke vilkår til olie- eller brændstofopbevaring.

4.2.9. Ensilage

Ansøger har oplyst følgende omkring opbevaring og håndtering af ensilage:

Ensilage opbevares i plansiloer nord for ungdyrstalden.

Håndtering af ensilage vil ske således, at eventuelle lugt- og fluegener for nabobeboelser minimeres. Endvidere vil håndteringen sikre, at risiko for tab af næringsstoffer til omgivelserne minimeres.

Såfremt der er ensilagestakke, der ikke placeres på fast bund med afløb til opsamlingsbeholder, vil de højst være placeret på samme sted i 24 måneder. Der vil derefter gå 5 år, før ensilagen igen placeres på samme sted.

Kasseret ensilage fra ensilagepladser eller -siloe vil blive fjernet løbende og opbevaret overdækket med plast eller lignende for at forhindre lugtgener.

Øvrigt foder opbevares i foderlade.

Vurdering

For at beskytte naboer mod gener i forbindelse med håndtering af ensilage i marken, er der i tidligere godkendelse fra 2009 stillet vilkår om opbevaring og håndtering af ensilage samt at ensilagestakke skal placeres mindst

100 m fra beboelsesejendomme. Disse vilkår videreføres uændret. Der stilles ikke nye vilkår til ensilage.

4.2.10. Foder

Ifølge referencedokumentet for bedste tilgængelige teknikker (BREF), der vedrører intensiv fjerkræ- og svineproduktion, anses følgende tiltag for at være BAT mht. foder: Anvendelse af foderplaner tilpasset dyrenes behov, foderanalyser samt mineralblandinger med lavt fosforindhold. Tønder Kommune vurderer, at ovenstående tiltag også er BAT for kvægfodring.

Ansøger har oplyst følgende om fodring:

- *Foderplanen udarbejdes i samarbejde med konsulent og med anvendelse af nyeste viden indenfor kvægfodring. Herved optimeres fodringen så unødigt forbrug af råvarer undgås.*
- *Der tages analyser af grovfoder og foderplanen afpasses grovfoderets sammensætning og kvalitet. Foderproduktion og indkøb af foder sker på grundlag af foderplanlægning.*
- *Den aktuelle mælkeydelse anvendes til foderoptimering.*

Vurdering

Vi vurderer, at det ansøgte lever op til BAT med hensyn til fodring, og at der på nuværende tidspunkt ikke er baggrund for at stille yderligere vilkår om anvendelse af BAT på foderområdet. Vilkår 4.2.3.1 i eksisterende godkendelse fra 2009 kan udgå, da der i ansøgningen om dette tillæg ikke er anvendt en højere totalration af græs som ammoniakvirkemiddel.

4.2.11. Lys

Ansøger har oplyst følgende om lys på ejendommen:

Der er lys i staldene efter behov og med reduceret mængde om natten (natsænkning).

Der vil ikke blive etableret nyt udendørs belysning omkring driftsbygningerne. Eksisterende belysning er til dels med sensor. Den nye stald ligger bag den eksisterende stald.

FarmTest viser, at selv med fuld elektrisk belysning er lysstyrken i de fleste stalde for svag til at nå det anbefalede niveau på mindst 100 lux. Desuden dæmper de fleste lyset i stalden til natbelysning allerede ved 18-tiden. Det betyder, at der i kun omkring 12 timer i døgnet er fuld belysning i stalden. Det er vigtigt, at lysstyrken er tilstrækkelig for, at køerne har gavn af lyset. For optimal mælkeproduktion og reproduktion har flere forsøg vist, at malkende køer skal have 16-18 timers lys og 6-8 timers mørke i døgnet.

Vurdering

Vi vurderer, at der med de stillede vilkår i den tidligere godkendelse fra 2009, se bilag 6, er taget tilstrækkeligt hensyn til de landskabelige værdier og de omkringboende.

4.2.12. Husdyrbrugets ophør

Ansøger oplyser følgende:

Hvad angår ophør af driften af husdyrbruget vil der blive sikret, at de nødvendige foranstaltninger for at undgå forureningsfare foretages, og at stedet bringes tilbage i tilfredsstillende tilstand. Her tænkes der på bortskaffelse af oplagret husdyrgødning, affald, maskiner og andet materiale. Såfremt der på ophørstidspunktet måtte være gyllebeholdere, der er

opført uden tilknytning til det hidtidige bebyggelsesareal, vil gyllebeholderen blive fjernet, når den ikke længere er i drift.

Vurdering

Tidligere vilkår om, at den nye gyllebeholder (nr. 6) matr. nr. 94 V Højst, Højst ejerlav, der ikke er placeret i forbindelse med bebyggelsen, skal fjernes, hvis den ikke har været i brug i 3 år udgår, da vilkåret ikke er relevant idet der ikke er bygget en decentral gyllebeholder, se bilag 6.

Vi vurderer, at der er taget tilstrækkelige hensyn til landskabet og forureningsfare ved ophør.

4.2.13. Ammoniak

BAT-niveau

Stald 1

Stald 1 er den eksisterende kostald. Stalden er opført i 2003.

Vi vurderer, at stalden skal regnes som en eksisterende stald hvor emissionsniveauet er fastlagt ud fra de vejledende grænseværdier for staldsystemer, der ikke skal renoveres.

Stald 1b

Stald 1b er en forlængelse af den eksisterende kostald.

Vi vurderer, at emissionsniveauet, svarer til "nyanlæg" i vejledningen.

Stald 2

Stald 2 er en eksisterende stald til kvier og køer. Stalden er opført i 1998.

Vi vurderer, at stalden skal regnes som en eksisterende stald hvor emissionsniveauet er fastlagt ud fra de vejledende grænseværdier for staldsystemer, der ikke skal renoveres.

Staldafsnit med dybstrøelse/strøelse

Idet der ikke er lavet Teknologi-blade eller BATstandardvilkår for dybstrøelsesstalde, fastlægges BAT-niveauet ud fra BREF dokumentet. BAT er i den forbindelse at bruge rigeligt med strøelse, samt en passende udskiftning af strøelse, således, at der sikres en tør overflade på gødningsmåtten. For at sikre at BAT-niveauet opnås, stilles derfor vilkår 3.3.4.1.

Beregning af BAT-niveau

Scenario 1: Tønder Kommune har fastlagt et BAT-emissionsniveau på 2.659 kg N/år ud fra "Vejledende emissionsgrænseværdier opnåelige ved anvendelse af den bedste tilgængelige teknik (BAT)" – beregningen fremgår af ansøgningen.

Scenario 2: Tønder Kommune har fastlagt et BAT-emissionsniveau på 2.466 kg N/år ud fra "Vejledende emissionsgrænseværdier opnåelige ved anvendelse af den bedste tilgængelige teknik (BAT)" – beregningen fremgår af ansøgningen.

BAT-redegørelse

Scenario 1: Ansøgeren har benyttet følgende tiltag for at opnå BAT-niveau:

- Etablering af skrabere på alle spaltegulve, medfører en reduktion af ammoniakemissionen fra hver spaltestald på ca. 25 %. (stald 1, 1b og 2)

- Overdækning af gyllebeholder (2.500 m³) (nr. 4) med telt medfører en reduktion af ammoniakemission på ca. 50 %.

Det fremgår af ansøgningen, at den samlede ammoniakemission fra husdyrbruget i scenarie 1 udgør 2680 kg N/år.

Scenarie 2: Ansøgeren har benyttet følgende tiltag for at opnå BAT-niveau:

- Etablering af skrabere på alle spaltegulve, medfører en reduktion af ammoniakemissionen fra hver spaltestald på ca. 25 %. (stald 1,1b og 2)

Det fremgår af ansøgningen, at den samlede ammoniakemission fra husdyrbruget i scenarie 2 udgør ca. 2.559 kg N/år.

BAT-vurdering

Scenarie 1: Emissionen fra anlægget er således ca. 20 kg N/år mere end BAT niveauet. Tønder Kommune vurderer på den baggrund, at anlægget tilnærmelsesvis lever op til BAT mht. ammoniakreduktion og at der ikke er behov for yderligere tiltag til at reducere ammoniakemissionen.

For at sikre, at der opnås den forudsatte ammoniakreduktion ved skrabning af spalter, stilles der vilkår om skrabning af spalteareal i henhold til Teknologiblad for "Skrabere". Der stilles vilkår til at der i stald 1, 1b og stald 2 skrabes 6 gange i døgnet på spaltearealer (hver 4. time). Derudover stilles der vilkår til overdækning af gyllebeholder.

For at sikre at BAT-niveauet overholdes er der stillet vilkår til fastholdelse af ammoniakreducerende tekniker.

Scenarie 2: Emissionen fra anlægget er ca. 92 kg N/år mere end BAT niveauet. Der er søgt om færre malkekøer i scenarie 2 og der er derfor ikke økonomisk proportionalitet i at overdække gyllebeholderen. Tønder Kommune vurderer på den baggrund, at anlægget tilnærmelsesvis lever op til BAT mht. ammoniakreduktion og at der ikke er behov for yderligere tiltag til at reducere ammoniakemissionen.

For at sikre, at der opnås den forudsatte ammoniakreduktion ved skrabning af spalter, stilles der vilkår om skrabning af spalteareal i henhold til Teknologiblad for "Skrabere". Der stilles vilkår til at der i stald 1, 1b og stald 2 skrabes 6 gange i døgnet på spaltearealer (hver 4. time).

For at sikre at BAT-niveauet overholdes er der stillet vilkår til fastholdelse af ammoniakreducerende tekniker.

Det generelle ammoniakreduktionskrav på anlægget.

Scenarie 1: Kravet til begrænsning af ammoniakfordampningen opfyldes ved, at der skrabes på spalter i både ny tilbygning og i eksisterende kostald samt i stald med opdræt. Derudover overdækkes gyllebeholder (nr. 4).

Scenarie 2: Kravet til begrænsning af ammoniakfordampningen opfyldes ved, at der skrabes på spalter i både ny tilbygning og i eksisterende kostald samt i stald med opdræt. Der er lidt færre køer og derfor overdækkes gyllebeholder ikke.

Ammoniakfølsom natur⁵ (kategori 1, 2 og 3).

Nærmeste kategori 1 natur, som omfatter ammoniakfølsomme naturtyper inden for habitatområder, ligger ca. 2,3 km nordvest for anlægget. Det

drejer sig om Kongens Mose og Draved Skov. Der er foretaget en beregning af ammoniaknedfaldet (depositionen) på dette område (scenarie 1), som viser, at totaldepositionen fra husdyrbruget ikke overstiger de lovmæssige 0,7 kg N ha/år, da der ikke er andre husdyrbrug ud over det ansøgte efter husdyrgodkendelsesbekendtgørelsens kumulationsmodel.

Nærmeste kategori 2 natur, som omfatter ammoniakfølsomme naturtyper uden for habitatområder, ligger ca. 1,7 km nord for anlægget. Det drejer sig om Alslev Mose, som er en nedbrudt højpose. Der er foretaget en beregning af ammoniakdepositionen på dette område (scenarie 1), som viser at totaldepositionen fra husdyrbruget ikke overstiger de lovmæssige 1,0 kg N ha/år.

Nærmeste kategori 3 natur, ligger ca. 820 m nordvest for anlægget. Kategori 3 natur omfatter øvrige ammoniakfølsomme naturtyper, som ikke er omfattet af kategori 1 eller 2. Det er bl.a. heder, moser og overdrev omfattet af naturbeskyttelseslovens⁶ § 3 og ammoniakfølsomme skove. Der er foretaget en beregning af ammoniakdepositionen på dette område (scenarie 1), som viser at merdepositionen fra husdyrbruget ikke overstiger de lovmæssige 1,0 kg N ha/år. Beskyttelsesniveauet for ammoniakdeposition er derfor overholdt.

Navn	Kategori ▲	Opretter	Kumulation	Ruhed	Merdeposition [kgN]	Totaldeposition [kgN]
Draved Skov	1	Myndighed	Nul ejendomme	S	+0,0	0,1
Alslev Mose	2	Myndighed	Nul ejendomme	Bn	+0,0	0,0
Mose NØ	3	Ansøger	To eller flere ejendomme	S	+0,1	0,3



Ammoniakdeposition på Natura 2000-områder:

Nærmeste Natura 2000 er Kongens Mose og Draved Skov.

Beregninger i ansøgningsskema scenarie 1 viser, at den ansøgte udvidelse på Arnåvej 3 ikke vil medføre, at ammoniakdepositionen på Kongens Mose og Draved skov vil øges ved det ansøgte projekt samt at den samlede ammoniakdeposition på mosen som følge af det ansøgte husdyrbrug vil være 0,1 kg N/ha/år.

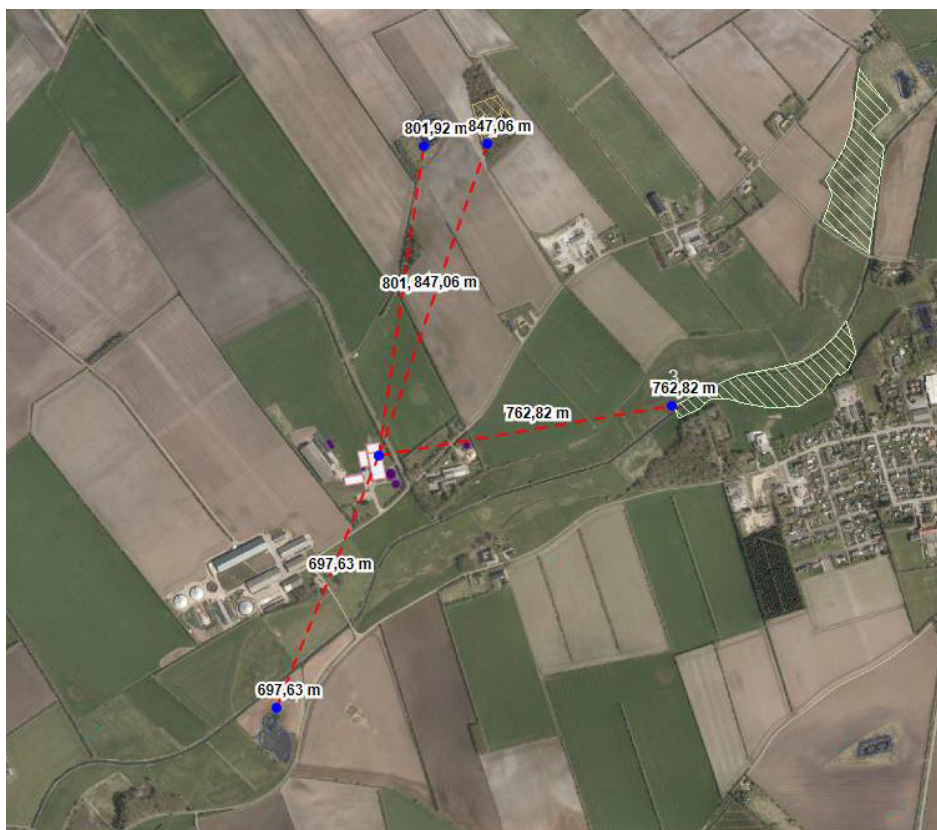
Tønder Kommune finder på baggrund heraf, at det ansøgte projekt isoleret set ikke via ammoniakfordampning kan få negativ indvirkning området, herunder på arterne og naturtyperne, som området er udpeget for at beskytte.


Tønder Kommune vurderer desuden, at det ansøgte husdyrprojekt ikke i kumulation med andre projekter vil få negativ virkning på udpegningsgrundlaget for Kongens Mose og Draved Skov som følge af ammoniakemission.

Tønder Kommune konkluderer på baggrund af ovenstående, at det ikke i henhold til habitatbekendtgørelsen er nødvendigt at foretage en miljøkonsekvensvurdering i forhold til ammoniakpåvirkning af internationale naturbeskyttelsesområder som følge af ammoniakfordampning fra anlægget.

Ammoniakdeposition fra anlægget på områder omfattet af NBL § 3

Omkring anlægget på Arnåvej 3 ligger der 4 områder, der er beskyttet efter NBL § 3. Naturområderne ligger alle mere end 700 m fra ejendommen. Det er 2 vandhuller, 1 mose og 1 eng.



 Opret naturpunkt

	Navn	Kategori ▲	Opretter	Kumulation	Ruhed	Merdeposition [kgN]	Totaldeposition [kgN]
	Mose NØ	3	Ansøger	Nul ejendomme	S	+0,1	0,3
	Eng Ø	3	Ansøger	Nul ejendomme	S	+0,2	0,4
	Sø S	3	Ansøger	Nul ejendomme	S	+0,1	0,1
	Sø NØ	3	Myndighed	Nul ejendomme	V	+0,0	0,1





It-ansøgningssystemets beregninger viser, at der både i scenarie 1 og scenarie 2 ikke er en merdeposition på over 1,0 kg N/ha/år på nogen af naturområderne.

Vi vurderer derfor, at der ikke vil ske en tilstandsændring af naturområderne, som følge af udvidelsen af husdyrbruget.

4.2.14. Lugt

Der er foretaget en beregning af lugten efter henholdsvis den nye lugtvejledning og FMK-vejledningen⁷. Geneafstanden fastsættes i hvert enkelt tilfælde på baggrund af den længste geneafstand beregnet efter de to vejledninger. Der er herunder kun vist lugtberegning for scenarie 1 da der er flest dyr og dermed størst lugtgeneafstand.

Samlet resultat af lugtberegning

Bebyggelse	Kumulation	Model	Ukorrigeret geneafstand (ansøgt)	Ukorrigeret geneafstand (nudrift)	Korrigeret geneafstand (ansøgt)	Korrigeret geneafstand (nudrift)	Vægtet gennemsnitsafstand	Bortscreenet	Genekriterie overholdt
+  Arnåvej 7	2+	FMK	81,71	61,38	81,71	61,38	490,25	Ja	Ja
+  Plantagevej 44	2+	FMK	81,71	61,38	81,71	61,38	414,55	Ja	Ja
+  Plantagevej 40B	0	NY	172,78	92,27	172,78	92,27	961,25	Ja	Ja
+  Ø. Højst, Højst	0	FMK	258,40	194,09	258,40	194,09	899,36	Ja	Ja

Lugtberegning scenarie 1

Beregningen viser, at der inden for genekriteriet på 15 OU/m³ ikke ligger enkeltboliger, og at der inden for genekriteriet på 7 OU/m³ ikke ligger hverken samlet bebyggelse i landzone eller områder, der i en lokalplan er udlagt til boligformål, blandet bolig og erhverv eller til offentlige formål med henblik på beboelse, institutioner eller lignende. Ligeledes viser beregningerne, at der inden for genekriteriet på 5 OU/m³ ikke ligger nogen byzone eller sommerhusområder.

Ejendomme med landbrugspligt er ikke omfattet af det generelle beskyttelsesniveau. Det vil sige, at de ikke indgår i vurdering af, om der ligger enkeltboliger eller samlet bebyggelse inden for de beregnede geneafstande.

Nærmeste bolig uden landbrugspligt, der ikke ejes af ansøger, Plantagevej 44 der ligger ca. 410 m syd for det ny staldanlæg.

Vurdering

For at begrænse lugtgenerne er der i eksisterende godkendelse fra 2009 stillet vilkår 4.2.8.8 om, at der ikke må opbevares dybstrøelse i markstak inden for 100 m fra beboelser. Ligeledes er der stillet vilkår om renholdelse på ejendommen.

Under forudsætning af, at vilkår overholdes, vurderer vi, at der er taget tilstrækkelige hensyn til de omkringboende og der stilles ikke nye vilkår til lugtbegrænsning.

4.2.15. Støv

Ansøger oplyser:

Driften, herunder håndtering af foder og halm, forventes ikke at medføre væsentlige støvgener uden for ejendommens eget areal.

Vurdering

Den største kilde til støvgenerne skønnes at være interne transporter, håndtering af foder og halm.

Der er tidligere stillet vilkår om, at driften ikke må medføre væsentlige støvgener udenfor ejendommen.

4.3. Bilag I og IV-arter

4.3.1. Bilag I arter

Arnåvej 3 ligger ikke i fuglebeskyttelsesområde. Nærmeste fuglebeskyttelsesområde er Kongens Mose og Draved Skov, der ligger ca. 2,3 km nordvest for ejendommen.

Det vurderes på den baggrund, at projektet på Arnåvej 3 ikke vil kunne påvirke bilag I arter.

4.3.2. Bilag IV arter

I habitatdirektivets bilag IV er opført en række dyre- og plantearter, som skal ydes streng beskyttelse overalt i deres naturlige udbredelsesområde, også uden for de udpegede habitatområder. Det indebærer for dyrearternes vedkommende blandt andet, at yngle- og rasteområder ikke må beskadiges eller ødelægges, og for planternes vedkommende blandt andet, at arterne ikke må indsamles, plukkes eller ødelægges.

Der foreligger ikke konkrete feltobservationer af bilag IV arter i projektområdet eller i den umiddelbare nærhed af staldtilbygningen (nr. 1b). Der er ikke indberettet observationer til www.naturdata.dk om observationer i projektområdet eller dets umiddelbare nærhed.

Det vurderes på den baggrund, at projektet ikke vil medføre, at yngle- og rasteområder for bilag IV arter beskadiges eller ødelægges, idet projektet kun omfatter byggeri i tilknytning til øvrige bygninger. Projektet vurderes desuden ikke at påvirke naturområder negativt som følge af ammoniakfordampning fra anlægget.

4.4. ALTERNATIVE MULIGHEDER

Vi vurderer, at husdyrbruget kan miljøgodkendes på baggrund af oplysninger om ønsket indretning og drift, derfor er der ikke brug for alternativer.

5 HØRINGER

Høring af parter, naboer og andre berørte

Tønder Kommune vurderer, at dem som skal høres i sagen, er ansøger og ejere/lejere af bebyggelse, der ligger inden for lugtkonsekvenszonen på 315 meter. De har derfor modtaget et brev om projektet og fået mulighed for at sende bemærkninger ind.

Tønder Kommune har derudover vurderet, om der er naboer, der skal orienteres om sagen. Naboer i husdyrlovens forstand defineres som ejere af ejendomme, der matrikulært grænser op til den ejendom, hvorpå anlægget er beliggende. Naboer skal orienteres, med mindre kommunen skønner, at det der er søgt om, har underordnet betydning for naboen. Det er kommunens opfattelse, at såfremt der på de tilstødende matrikler ikke er bebyggelse på både husdyrbrugets og naboens matrikel, så har det ansøgte som udgangspunkt underordnet betydning. Ud fra den betragtning er der ikke foretaget orientering af naboer.

Nabo- og partshøringen har ikke givet anledning til bemærkninger.

6 KLAGEVEJLEDNING

Hvis du ønsker at klage over denne afgørelse, kan du klage til Miljø- og Fødevareklagenævnet. Bemærk at klagenævnet 1. februar 2017 har skiftet navn, så der kan være flere steder, hvor det stadig står navngivet som Natur- og Miljøklagenævnet. Du klager via Klageportalen, som du finder et link til på forsiden af www.nmkn.dk. Klageportalen ligger på www.borger.dk og www.virk.dk. Du logger på www.borger.dk eller www.virk.dk, ligesom du plejer, typisk med NEM-ID. Klagen sendes gennem Klageportalen til den myndighed, der har truffet afgørelsen. En klage er indgivet, når den er tilgængelig for myndigheden i Klageportalen. Når du klager, skal du betale et gebyr på 900 kr. som privatperson og 1.800 kr. som virksomhed eller organisation (2016-niveau). Du betaler gebyret med betalingskort i Klageportalen.

Miljø- og Fødevareklagenævnet skal som udgangspunkt afvise en klage, der kommer uden om Klageportalen, hvis der ikke er særlige grunde til det. Hvis du ønsker at blive fritaget for at bruge Klageportalen, skal du sende en begrundet anmodning til den myndighed, der har truffet afgørelse i sagen. Myndigheden videresender herefter anmodningen til Miljø- og Fødevareklagenævnet, som træffer afgørelse om, hvorvidt din anmodning kan imødekommes.

Klagen skal være modtaget senest tirsdag den **7. marts 2018**.

Du kan vælge at få denne afgørelse prøvet ved domstolen. Retssagen skal være anlagt inden 6 måneder fra den dag, afgørelsen er meddelt.

Hvis afgørelsen påklages, kan klagemyndigheden beslutte at ændre vilkårene i tilladelsen eller helt at ophæve tilladelsen. Hvis tilladelsen udnyttes inden klagefristens udløb – og inden en eventuel klage er afgjort af klagemyndigheden – sker udnyttelsen på virksomhedens ansvar.

7

BILAG

Bilag 1: Situationsplan

Bilag 2: Fordeling af dyr

Bilag 3: Opbevaringskapacitet

Bilag 4: Beredskabsplan sendes senest 1. april 2018

Bilag 5: Ansøgninger og tekst til ansøgning

Bilag 6: Vilkår videreført fra tidligere godkendelse fra 2009

8 REFERENCER

¹ Jf. § 10, stk. 10 i Lov nr. 204 af 28-02-2017 om ændring af lov om miljøgodkendelse m.v. af husdyrbrug, lov om miljøbeskyttelse, lov om jordbrugets anvendelse af gødning og om plantedække og forskellige andre love

² Lovbekendtgørelse nr. 442 af 13-05-2016 af lov om miljøgodkendelse m.v. af husdyrbrug, med seneste ændringer

³ Bekendtgørelse nr. 926 af 27-06-2016 om udpegning og administration af internationale naturbeskyttelsesområder samt beskyttelse af visse arter

⁴ Bekendtgørelse nr. 1611 af 10-12-2015 om indretning, etablering og drift af olietanke, rørsystemer og pipelines

⁵ Bekendtgørelse nr. 211 af 28-02-2017 om tilladelse og godkendelse m.v. af husdyrbrug, bilag 3.

⁶ Lovbekendtgørelse nr. 121 af 26-01-2017 af lov om naturbeskyttelse, med seneste ændringer

⁷ Vejledende retningslinjer for vurdering af lugt og begrænsning af gener fra stalde, udgivet af FMK, 2. udgave