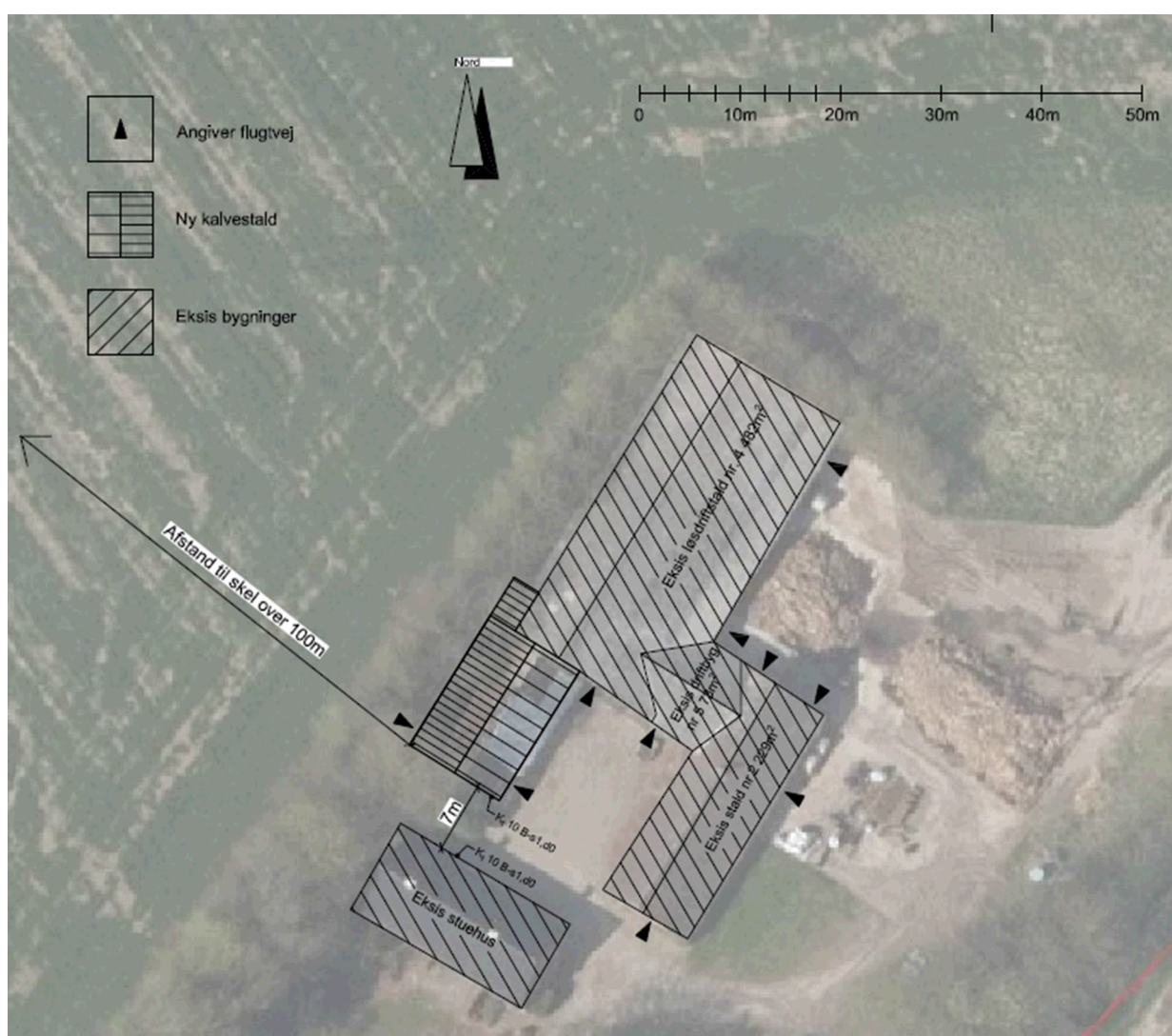


# § 10 Miljøtilladelse

## Sølvstensvej 20, 8882 Fårvang



Mariann Pinkalski  
Direkte telefon: 8970 1531  
[mlp@silkeborg.dk](mailto:mlp@silkeborg.dk)  
Sagsnr.: EJD-2017-02335

Teknik- og Miljøafdelingen  
Natur- og Miljøsektionen  
Telefon: 8970 1525  
EAN-nr: 579 800 563 902 2

 Silkeborg  
Kommune  
Søvej 1 • 8600 Silkeborg  
Tlf.: 8970 1000  
[www.silkeborgkommune.dk](http://www.silkeborgkommune.dk)

# INDHOLDSFORTEGNELSE

---

## Indhold

<b>INDHOLDSFORTEGNELSE</b> .....	<b>4</b>
<b>DATABLAD</b> .....	<b>4</b>
<b>1 AFGØRELSE OG SAMLET VURDERING</b> .....	<b>6</b>
1.1 AFGØRELSEN .....	6
1.2 VILKÅR.....	7
1.3 ANSØGNING OM MILJØTILLADELSE .....	9
1.4 KLAGEVEJLEDNING .....	10
<b>2 GENERELLE FORHOLD</b> .....	<b>14</b>
2.1 BESKRIVELSE AF HUSDYRBRUGET.....	14
2.2 MEDDELELSEPLIGT – ANLÆG, EJERFORHOLD .....	14
2.3 GYLDIGHED .....	14
<b>3 HUSDYRBRUGETS BELIGGENHED OG PLANMÆSSIGE FORHOLD</b> .....	<b>15</b>
3.1 BYGGE- OG BESKYTTELSESLINIER, FREDNINGER MV. ....	15
KOMMUNENS BEMÆRKNINGER OG VURDERING.....	15
3.2 PLACERING I LANDSKABET .....	16
<b>4 HUSDYRHOLD, STALDANLÆG OG DRIFT</b> .....	<b>16</b>
4.1 HUSDYRHOLD OG STALDINDRETNING .....	16
<b>5 GØDNINGSPRODUKTION OG – HÅNDTERING</b> .....	<b>18</b>
5.1 PRODUKTION OG OPBEVARING AF HUSDYRGØDNING .....	18
<b>6 FORURENING OG GENER FRA HUSDYRBRUGET</b> .....	<b>19</b>
6.1 AMMONIAK OG NATUR.....	19
6.2 LUGT .....	21
6.3 FLUER OG SKADEDYR .....	22
KOMMUNENS BEMÆRKNINGER OG VURDERING.....	23
6.4 TRANSPORT .....	23
6.5 STØJ FRA ANLÆGGET OG MASKINER.....	23
6.6 STØV FRA ANLÆG OG MASKINER.....	23
6.7 LYS .....	24
6.8 VENTILATION .....	24
6.9 FODRING .....	24
6.10 SPILDEVAND HERUNDER REGNVAND.....	24
6.11 AFFALD .....	25
<b>7 DET GENERELLE AMMONIAKKRAV OG BAT</b> .....	<b>26</b>
<b>8 BILAG</b> .....	<b>26</b>

---

## DATABLAD

---

Landbrugets beliggenhed	Sølvstensvej 20, 8882 Fårvang
Matrikel nr. Ejerlav	18e, 3e, 4b 1061352 Fårvang by, Tvillum
Cvr. nummer P-nummer CHR-nummer Ejendomsnummer	20755792 - 24993 740 1450
Ejer af ejendommen/ansøger Adresse Tlf.	Axel Laursen Sølvstensvej 20, 8882 Fårvang 2172 4032
Driftsansvarlig	Axel Laursen
Brugstype	Ammekøer med opdræt
Tilladelsesbetegnelse	§ 10 husdyrbrug mindre end 75 dyreenheder
sagsnummer	EJD-2017-02335
Dato for tilladelse	5. oktober 2017
Tilsynsmyndighed	Silkeborg Kommune
Kvalitetssikret af:	Malene Ultang

# 1 AFGØRELSE OG SAMLET VURDERING

---

## 1.1 AFGØRELSEN

---

Silkeborg Kommune vurderer på baggrund af det oplyste:

- At ansøger træffer de nødvendige foranstaltninger til at forebygge og begrænse forureningen fra husdyrbruget og til at modvirke eventuelle skadelige virkninger på miljøet.
- At husdyrbruget i øvrigt kan drives på stedet uden at påvirke omgivelserne på en måde, som er uforenelig med hensynet til omgivelserne.
- At de kort- og langsigtede miljøpåvirkninger og den samlede miljøpåvirkning fra husdyrbrugets produktion vil begrænses til et acceptabelt niveau, når de til enhver tid gældende generelle miljøregler for den pågældende type husdyrbrug og de supplerende vilkår for miljøtilladelsen overholdes.
- At ændringen af husdyrbrugets produktion overordnet betragtet ikke nødvendigvis medfører en øget produktion og en øget miljøpåvirkning i regionen, idet strukturudviklingen går mod færre men større bedrifter. Den kumulerede, regionale effekt af husdyrbrugets udvidelse og andre bedrifters udvidelser og deres øgede miljøpåvirkning vil formentlig samlet set – helt eller delvist – blive modvirket af en nedgang i kvægproduktionen på andre bedrifter.
- At produktionen ikke vil medføre en væsentlig påvirkning af:
  - o Nabobeboelser
  - o Natura 2000-områder<sup>1</sup> og natur i øvrigt
  - o Landskabelige værdier og værdifulde kulturmiljøer

Silkeborg Kommunes afgørelse begrundes med ovenstående vurdering, og med at øvrige generelle afstandskrav samt de generelle beskyttelsesniveauer i bilag 3 i Bekendtgørelse om tilladelse og godkendelse m.v. af husdyrbrug (Bkg nr. 44 af 11. januar 2016) overholdes. Se endvidere vedlagte bilag.

*Bemærk: Fra 1. marts 2017 skal der ikke længere træffes afgørelse for udbringningsarealer i tilladelser, godkendelser og anmeldelser. Vilkår, der er fastsat for udbringningsarealer, bortfalder fra 1. august 2017.*

---

<sup>1</sup> Natura 2000-områder: Internationale naturbeskyttelsesområder udpeget på baggrund af EU's habitat- og fuglebeskyttelsesdirektiver.

Silkeborg Kommune meddeler hermed tilladelse til:

- Udvidelse af dyreholdet til 30 ammekøer (over 600 kg), 23 kvier (6-27 mdr), 7 småkalve (0-6 mdr), 15 ungtyre (220 kg- 650 kg) og 15 tyrekalve (40-220 kg).
- Genopførsel af kalvestald på ca. 183 m<sup>2</sup>

Kommunen vurderer, at husdyrbruget har truffet de nødvendige foranstaltninger til at forebygge og begrænse forureningen fra husdyrbrugets anlæg. Endvidere vurderer kommunen at husdyrbruget, ved at overholde de stillede vilkår og lovgivningen i øvrigt kan drives på stedet uden væsentlige indvirkninger på miljøet.

Miljøtilladelsen omfatter alene ejendommen Sølvstensvej 20, 8882 Fårvang.

Afgørelsen om miljøtilladelse er truffet på grundlag af oplysningerne i ansøgning modtaget d. 29. maj 2017 og supplerende oplysninger modtaget i perioden frem til d. 29. august 2017.

Miljøtilladelsen meddeles i henhold til § 10 i husdyrloven<sup>2</sup>, samt reglerne i tilladelsesbekendtgørelsen<sup>3</sup>, og omfatter de miljømæssige forhold, det vil sige forhold af betydning for det omgivende miljø, som beskrevet i loven og bekendtgørelsen. I henhold til § 10 stk. 9 i Lov-ændring nr. 204 af 28-02-2017 skal verserende sager efter §§ 10-12 i lov om miljøgodkendelse m.v. af husdyrbrug, ansøgt inden d. 1. august 2017 færdigbehandles efter de hidtil gældende regler.

Miljøtilladelsen fritager ikke fra krav om eventuelle øvrige tilladelser, dispensationer eller lignende efter anden lovgivning og efter andre bestemmelser som f.eks. Museumslovens<sup>4</sup> bestemmelser vedrørende fund af fortidsminder i forbindelse med jordarbejde.

Etablering af de nye anlæg må ikke igangsættes, før der er givet byggetilladelse og eventuelle andre nødvendige tilladelser fra Silkeborg Kommune eller andre relevante myndigheder.

Det er ansøgers ansvar at indhente evt. relevante tilladelser eller dispensationer efter anden lovgivning, herunder byggetilladelse fra kommunen. Dog har kommunen en vejledningspligt, især hvor kommunen selv er myndighed for pågældende bestemmelse.

Dyreenheder er beregnet efter de nugældende omregningsfaktorer i husdyrgødningsbekendtgørelsen. Miljøvurderingerne er gennemført i forhold til antal dyr og den faktiske størrelse og sammensætning af dyreholdet, og miljøtilladelsen tager derfor afsæt heri, uagtet at der på et senere tidspunkt måtte ske ændringer i beregning af antal dyreenheder.

## 1.2 VILKÅR

---

Formålet med at fastsætte konkrete vilkår for husdyrbrugets drift og indretning er at sikre,

---

2 Lov nr. 1572 af 20. december 2006 om miljøgodkendelse m.v. af husdyrbrug

3 Bekendtgørelse nr. 211 af 28. februar 2017 om tilladelse og godkendelse m.v. af husdyrbrug

4 Lovbekendtgørelse nr. 358 af 8. april 2014 af museumsloven.

- At husdyrbruget drives og indrettes i overensstemmelse med ansøgningsmaterialet og miljøredegørelsen.
- At kravet om reduktion af ammoniaktab fra stald og lager overholdes.
- At yderligere miljøkrav fastsat på grundlag af kommunalbestyrelsens vurdering af ansøgningsmaterialet overholdes
- At risikoen for forurening eller gener ud over de forventede ifølge miljøvurderingen nedsættes.

Miljøtilladelsen meddeles under forudsætning af overholdelse af den til enhver tid gældende husdyrgødningsbekendtgørelse<sup>5</sup>, øvrige til enhver tid gældende generelle miljøregler og nedenstående, supplerende vilkår:

Overskriften henviser til de enkelte afsnit i miljøtilladelsen. Den nærmere beskrivelse og vurdering for fastsættelse af vilkårene kan findes under det samme afsnit i denne miljøtilladelse.

### **Vilkår:**

#### *Generelle forhold*

1. Virksomheden skal indrettes og drives i overensstemmelse med de oplysninger, der fremgår af ansøgningsmaterialet og med de vilkår, der fremgår af tilladelsen.
2. Vilkårene i denne tilladelse skal være opfyldt fra den dato, hvor godkendelsen tages i brug (udnyttes), hvis ikke andet er anført.
3. Tilladelsen bortfalder, hvis den ikke er udnyttet senest 6 år fra offentliggørelse af afgørelsen. Tilladelsen anses for udnyttet, når opførelse af nyt byggeri er færdigmeldt.
4. Der skal til enhver tid forefindes et eksemplar af tilladelsen på ejendommen. Den ansvarlige for driften og de øvrige ansatte skal være bekendt med relevante vilkår.
5. Den der er ansvarlig for driften skal underrette kommunen, før husdyrbruget foretager følgende:
  - Ejerskifte af husdyrbruget
  - Hel eller delvis udskiftning af driftsherre
  - Indstilling af driften for en længere periode, men dog mindre end 3 år
  - Ophør af produktionen

#### *Husdyrproduktionen*

---

<sup>5</sup> Bekendtgørelse nr. 1324 af 15. november 2016 om erhvervsmæssigt dyrehold, husdyrgødning, ensilage m.v.

6. Husdyrbrugets maksimale tilladte årsproduktion er:

Dyreart	Alder/vægt	Antal	staldsystem
<b>Ammekøer</b>	> 600 kg	30	Dybstrøelse
<b>Kvier, st. race</b>	6-27 mdr	23	Dybstrøelse
<b>Ungtyre, st. race</b>	220-650 kg	15	Dybstrøelse
<b>Småkalve, st. race</b>	0-6 mdr.	7	Dybstrøelse
<b>Tyrekalve, st. race</b>	40-220 kg	15	Dybstrøelse

#### *Indretning og drift*

7. Den nye stald på 183 m<sup>2</sup> skal etableres ifølge den ansøgte projektbeskrivelse.
8. Eksisterende læhegn omkring staldene skal vedligeholdes. Det tillades dog at læhegnet brydes for at give plads til gennemkørsel med maskiner fra den nye stald og ud til marken.

#### *Lugt*

9. Hele bedriften og dens omgivelser skal drives og renholdes således, at lugtgener begrænses mest muligt.

#### *Skadedyr*

10. Opbevaring af foder skal ske på en måde, så der ikke opstår risiko for tilhold af skadedyr (rotter mv.).
11. Der skal på ejendommen foretages effektiv fluebekæmpelse efter gældende vejledning. Vejledningen kan hentes på <http://www.dpil.dk/dpil2005/sporgom.htm>.
12. Såfremt der efter Silkeborg Kommunes vurdering opstår væsentlige gener for omgivelserne fra opformering af fluer eller skadedyr på husdyrbruget, kan Silkeborg Kommune meddele påbud om, at der skal udarbejdes og gennemføres et projekt med foranstaltninger, som minimerer generne.

### **1.3 ANSØGNING OM MILJØTILLADELSE**

Sølvstensvej 20 søger efter husdyrlovens<sup>6</sup> § 10 om tilladelse til udvidelse af dyreholdet samt genopførelse af stormskadet kalvestald. Der foreligger ingen tidligere godkendelser

<sup>6</sup> Lov nr. 1572 af 20-12-2006 om miljøgodkendelse m.v. af husdyrbrug

eller tilladelser på ejendommen. Der ønskes følgende ændring i dyreholdet **fra** 17 ammkvæg (> 600 kg) med 11 tyrekalve (40-230 kg), 3 småkalve (0-6 mdr.), 11 ungtyre (230-650 kg) og 14 kvier (6-27 mdr.) svarende til 23,73 DE **til** 30 ammekvæg (> 600 kg) med 15 tyrekalve (40-230 kg), 7 småkalve (0-6 mdr.), 23 kvier (6-27 mdr.) og 15 ungtyre (230-650 kg) svarende til 43,56 DE.

Der er derfor godkendelsespligt jf. husdyrgodkendelseslovens § 10 stk. 2. I henhold til § 10 stk. 9 i Lov-ændring nr. 204 af 28-02-2017 skal verserende sager efter §§ 10-12 i lov om miljøgodkendelse m.v. af husdyrbrug, ansøgt inden d. 1. august 2017 færdigbehandles efter de hidtil gældende regler.

Kalvestalden genopføres tildels hvor den skadede stald var placeret, men udvides en smule mod nordvest, så den nye stalds samlede areal bliver 183 m<sup>2</sup>.

Ansøgningen kan ses i bilag 3 og beregningerne er udført i det elektroniske ansøgningssystem på [www.husdyrgodkendelse.dk](http://www.husdyrgodkendelse.dk), i skema nr. 98875.

Silkeborg Kommune skal i henhold til bl.a. Lov om miljøgodkendelse mv. af husdyrbrug vurdere om den ansøgte omlægning kan gennemføres uden væsentlige påvirkninger af miljøet.

Nye og eksisterende bygninger med besætning, anlæg til opbevaring af foder og husdyrgødning er vurderet i forhold til bl.a.:

- Ammoniakfordampning, lugt, lys, støj og støv fra stalde og opbevaringsanlæg
- Landskabelige og kulturhistoriske forhold

Den konkrete vurdering kan ses i afsnit 2-7, og afgørelsen med de tilhørende vilkår fremgår af afsnit 1.

#### 1.4 KLAGEVEJLEDNING

---

##### Partshøring, Nabohøring

Udkastet til miljøtilladelsen blev den 11. september 2017 udsendt i høring hos naboer og andre berørte i sagen og ansøger selv med frist for afgivelse af bemærkninger på 3 uger frem til den 2. oktober 2017.

De omkringboende ejendomme som er beliggende indenfor 128 m samt matrikulære naboer er blevet hørt i sagen.

Der indkom ikke bemærkning i høringsperioden.

##### **Udkast til afgørelse er sendt til:**

##### **Ansøger:**

Axel Laursen, Sølvstensvej 20, 8882 Fårvang

##### **Konsulent:**

Kjartan Einarson, LMO

E-mail: [KJE@lmo.dk](mailto:KJE@lmo.dk)



## **Ejer af nabobeboelse indenfor 128 m, samt nabobeboelser med matrikelgrænse op til husdyrbrug:**

Sølvstensvej 21, 8882 Fårvang  
Sølvstensvej 25, 8882 Fårvang  
Lanstigvej 17, 8882 Fårvang  
Tidsebjergvej 2, 8881 Thorsø

### **Offentliggørelse**

Tilladelsen bekendtgøres ved annoncering på kommunens hjemmeside den 5. oktober 2017.

### **Klagevejledning**

Der kan efter kapitel 7 i Lov om miljøgodkendelse m.v. af husdyrbrug klages over kommunens afgørelse. Klageberettigede omfatter ansøger, Miljøministeren, Sundhedsstyrelsen samt enhver, der må antages at have en individuel, væsentlig interesse i sagens udfald. Der kan desuden klages af visse organisationer, som angivet i §§ 85-87 i Lov om miljøgodkendelse m.v. af husdyrbrug.

Hvis du ønsker at klage over denne afgørelse, kan du klage til Miljø- og fødevareklagenævnet. Du klager via Klageportalen, som du finder et link til på forsiden af [www.nmkn.dk](http://www.nmkn.dk). Klageportalen ligger på [www.borger.dk](http://www.borger.dk) og [www.virk.dk](http://www.virk.dk). Du logger på [www.borger.dk](http://www.borger.dk) eller [www.virk.dk](http://www.virk.dk), ligesom du plejer, typisk med NEM-ID. Klagen sendes gennem Klageportalen til den myndighed, der har truffet afgørelsen. En klage er indgivet, når den er tilgængelig for myndigheden i Klageportalen. Når du klager, skal du som privatperson betale et gebyr på 900 kr. Virksomheder og organisationer skal betale et klagegebyr på 1800 kr. Du betaler gebyret med betalingskort i Klageportalen.

Klagen skal være modtaget senest **4 uger** fra offentliggørelsen dvs. senest den 2. november 2017.

Miljø- og fødevareklagenævnet skal som udgangspunkt afvise en klage, der kommer uden om Klageportalen, hvis der ikke er særlige grunde til det. Hvis du ønsker at blive fritaget for at bruge Klageportalen, skal du sende en begrundet anmodning til Silkeborg Kommune. Kommunen videresender herefter anmodningen til Miljø- og fødevareklagenævnet, som træffer afgørelsen om, hvorvidt din anmodning kan imødekommes.

Gebyret tilbagebetales, hvis

- 1) klagesagen fører til, at den påklagede afgørelse ændres eller ophæves,
- 2) klageren får helt eller delvis medhold i klagen, eller
- 3) klagen afvises som følge af overskredet klagefrist, manglende klageberettigelse eller fordi klagen ikke er omfattet af Miljø- og fødevareklagenævnets kompetence.

Det bemærkes, at hvis den eneste ændring af den påklagede afgørelse er forlængelse af frist for efterkommelse af afgørelse som følge af den tid, der er medgået til at behandle sagen i klagenævnet, tilbagebetales gebyret dog ikke.

En klage har normalt ikke opsættende virkning, med mindre Miljø- og fødevareklagenævnet beslutter andet. Hvis tilladelsen indeholder vilkår til sikring af de landskabelige værdier eller vilkår om placering af gyllebeholdere, må tilladelsen ikke udnyttes før klagefristens udløb, og i disse tilfælde har klagen opsættende virkning, med

mindre Miljø- og fødevareklagenævnet beslutter andet. Udnyttelse af tilladelsen sker på ansøgers eget ansvar og indebærer ingen begrænsninger i Miljø- og fødevareklagenævnets ret til at ændre eller ophæve afgørelsen.

Ifølge § 90 i Lov om miljøgodkendelse m.v. af husdyrbrug kan afgørelsen desuden prøves ved domstolene. Et eventuelt sagsanlæg skal anlægges inden 6 måneder efter, at afgørelsen er offentliggjort, dvs. senest den 5. april 2018.

Med venlig hilsen

Mariann Nakano Pinkalski  
Biolog

Malene Ultang  
Biolog

**Kopi af endelig afgørelse med bilag er sendt til:**

**Ansøger:**

Axel Laursen, Sølvstensvej 20, 8882 Fårvang.

**Konsulent:**

Kjartan Einarson, LMO

E-mail: KJE@lmo.dk

**Organisationer:**

Danmarks Naturfredningsforening, Masnedøgade 20, 2100 Kbh. Ø,	<a href="mailto:dnsilkeborg-sager@dn.dk">dnsilkeborg-sager@dn.dk</a>
Danmarks Sportsfiskerforbund, Skyttevej 4, 7182 Bredsten,	<a href="mailto:ta@sportsfiskerforbundet.dk">ta@sportsfiskerforbundet.dk</a> <a href="mailto:post@sportsfiskerforbundet.dk">post@sportsfiskerforbundet.dk</a> <a href="mailto:lbt@sportsfiskerforbundet.dk">lbt@sportsfiskerforbundet.dk</a>
Dansk Ornitologisk Forening, Vesterbrogade 140, 1620 Kbh. V,	<a href="mailto:natur@dof.dk">natur@dof.dk</a>
Sundhedsstyrelsen, Embedslægerne Midtjylland, Lyseng Allé 1, 8270 Højbjerg,	<a href="mailto:senord@sst.dk">senord@sst.dk</a>
Danmarks Fiskeriforening, Nordensvej 3, Taulov, 7000 Fredericia,	<a href="mailto:mail@dkfisk.dk">mail@dkfisk.dk</a>
Ferskvandsfiskeriforeningen for Danmark,	<a href="mailto:nb@ferskvandsfiskeriforeningen.dk">nb@ferskvandsfiskeriforeningen.d k</a>
Arbejderbevægelsens Erhvervsråd, Reventlowsgade 14, 1 sal, 1651 Kbh. V,	<a href="mailto:ae@ae.dk">ae@ae.dk</a>
Forbrugerrådet, Fiolstræde 17, Postbox 2188, 1017 Kbh. K,	<a href="mailto:fbr@fbr.dk">fbr@fbr.dk</a>
Gjern Natur,	<a href="mailto:post@gjern-natur.dk">post@gjern-natur.dk</a>
Naturstyrelsen, Haraldsgade 53, 2100 København Ø –	<a href="mailto:nst@nst.dk">nst@nst.dk</a>

## 2 GENERELLE FORHOLD

---

### 2.1 BESKRIVELSE AF HUSDYRBRUGET

---

Miljøtilladelsen omfatter landbrugsmæssige aktiviteter på ejendommen Sølvstensvej 20, 8882 Fårvang. Til ejendommen er tilknyttet husdyrproduktionen med CHR nr. 24993. Ejendommen har CVR nr. 20755792.

Axel Laursen ønsker at ændre dyreholdet på Sølvstensvej 20, 8882 Fårvang **fra** den nuværende besætning på 17 ammekvæg (> 600 kg) med 11 tyrekalve (40-230 kg), 3 småkalve (0-6 mdr.), 11 ungtyre (230-440 kg) og 14 kvier (6-27 mdr.) **til** 30 ammekvæg (> 600 kg) med 15 tyrekalve (40-230 kg), 7 småkalve (0-6 mdr.), 23 kvier (6-27 mdr.) og 15 ungtyre (230-650 kg).

Den gamle kalvestald er stormskadet og der søges derfor om at genopbygge og udvide stalden. Den nye stald får et areal på 183 m<sup>2</sup> og placeres hvor den stormskadede bygning lå med udvidelsen mod nord. Oversigtskort over bygninger kan ses i bilag 1.

Hovedparten af dybstrøelsen opbevares i stalden indtil udmugning og udbringning direkte på markerne. En mindre del fra kællekøer, småkalve, o.lign. opbevares på møddingspladsen.

### 2.2 MEDDELELSESPLIGT – ANLÆG, EJERFORHOLD

Inden etablering eller ændring af anlæg som fx stalde, afløb og anlæg til gødningsopbevaring skal der indgives anmeldelse til kommunen. Der skal ligeledes indgives anmeldelse, inden der foretages ændringer i dyreholdet. Kommunen tager herefter stilling til, om ændringen udløser krav om en ny tilladelse/godkendelse jf. husdyrbrugloven<sup>7</sup>.

### 2.3 GYLDIGHED

---

Ændringen af dyreholdet skal være gennemført og udnyttet inden 6 år fra tilladelsens meddelelse, jf. § 48 stk. 1 i Husdyrgodkendelsesbekendtgørelsen<sup>8</sup>. Med udnyttet menes, at ansøgt byggeri er opført og taget i brug.

---

<sup>7</sup> Lovbek. Nr 256 af 21. marts 2017

<sup>8</sup> Bekendtgørelse om godkendelse og tilladelse m.v. af husdyrbrug nr. 916 af 23. juni 2017

### **3 HUSDYRBRUGETS BELIGGENHED OG PLANMÆSSIGE FORHOLD**

#### **3.1 BYGGE- OG BESKYTTELSESLINIER, FREDNINGER MV.**

##### **MILJØTEKNISK REDEGØRELSE**

Kalvestalden opføres så den overholder afstandskravet på 50 m til byzone, lokalplanlagte områder og nabobeboelse jf. § 6 i lov om miljøgodkendelse m.v. af husdyrbrug. Der er 245 m til nærmeste nabobeboelse.

Tabel 3.1.1 Afstandene fra stald til nærmeste omgivelser i henhold til § 8 i lov om miljøgodkendelse m.v. af husdyrbrug.

	<b>Afstandskrav meter</b>	<b>Afstand fra nærmeste staldhjørne meter</b>
Ikke-almene vandforsyningsanlæg	25	>1000
Almene vandforsyningsanlæg	50	>1000
Vandløb (herunder dræn) og søer	15	140 (dræn)
Offentlig vej og privat fællesvej	15	66
Levnedsmiddelvirksomhed	25	>500
Naboskel	30	61
Beboelse på samme ejendom	15	7*

\* overholder ikke afstandskrav

Der ansøges om dispensation fra afstandskravet til beboelse på samme ejendom da den nye kalvestald, vil blive etableret hvor den skadede stald lå. Placeringen af stalden er fra ejes side et ønske om at bibeholde den traditionelle gårdsplads. Skulle stalden placeres længere mod nordvest, skal det veletablerede læhegn fjernes, hvilket vil gøre ejendommen mere synlig og give flere lysgener for naboerne mod nord og samtidig vil den nye bygning skærme for ventilationen af den eksisterende stald

##### **KOMMUNENS BEMÆRKNINGER OG VURDERING**

Kommunen vurderer om alle afstandskrav til vandforsyning, vej og naboskel m.v. i henhold til §§ 6 og 8 i Lov om miljøtilladelse m.v. af husdyrbrug er overholdt.

Som det fremgår af den miljøtekniske redegørelse, er det kun afstanden til beboelse på samme ejendom, der ikke er overholdt. Der er i lovens § 9, stk. 3 indarbejdet en dispensationsmulighed fra afstandskrav. For at kunne dispensere fra kravet, skal Silkeborg Kommune fastsætte vilkår om indretning og drift for at forhindre at der opstår forurening eller væsentlige gener. Jf. miljøstyrelsens wikevejledning kan det godtages at nogle afstandskrav overskrides, ved genopbygning af stalde der f.eks. har været udsat for brand, så længe det oprindelige fundament genbruges. Silkeborg Kommune har vurderet at en stormskade vil tilsvare situationen ved en nedbrændt bygning. I dette tilfælde sker der dog en mindre udvidelse ved genopbygningen, men denne foregår væk fra stuehuset. Det accepteres derfor at den nye stald opføres i tilsvarende afstand (7 m) som den oprindelige stald. Det vurderes desuden at placeringen af stalden ikke vil give væsentlige gener eller kunne forårsage risiko for forurening og ansøgers eget ønske om at placere stalden her, tillægges en væsentlig værdi. Silkeborg Kommune giver med baggrund i denne vurdering og husdyrgodkendelseslovens § 9 stk. 3, dispensation til at overskride afstandskravet til beboelse på samme ejendom.

Med den givne dispensation vurderes det samlet at alle afstandskrav i husdyrgodkendelseslovens §6 og §8 er overholdt.

Til- og frakørselsforholdene til bygningerne er uændrede.

Desuden skal kommunen vurdere husdyrbrugets beliggenhed i forhold til forskellige bygge- og beskyttelseslinjer, fredninger mv. der fremgår af anden lovgivning.

Husdyrbrugets stalde og anlæg ligger uden for fredninger, sø- å-, fortidsmindsbeskyttelseslinjer samt beskyttede jord- og stendiger.

Kommunen vurderer derved, at alle bygge- og beskyttelseslinjer, er overholdt.

### 3.2 PLACERING I LANDSKABET

---

#### MILJØTEKNISK REDEGØRELSE

Se beskrivelse af bygning i bilag 1

#### KOMMUNENS BEMÆRKNINGER OG VURDERING

Landskabet er et åbent storskala-landskab, som er svagt storbølget morænelandskab, med kun små terrænniveauforskelle. Det er et landbrugslandskab med spredte læhegn uden gentaget mønster og med store markflader. Der er få mindre skove og få landsbyer. Træbevoksninger ses især omkring de spredt beliggende gårde. Det er et simpelt landskab med kun få landskabelementer. Der er ikke særlige landskabelige værdier i området.

Den genopførte stald placeres nær hidtidige bebyggelse og som en del af den samlede tætte bygningsmasse. Der stilles vilkår til at læhegnet omkring ejendommen bibeholdes for at mindske synligheden af ejendommen i landskabet. Det tillades dog at læhegnet brydes for at lette transporten fra stalden til marken i forbindelse med udbringning af dybstrøelse. Ændringen af læhegnet bør ske så langt mod nord som muligt for at mindske synligheden af ændringen.

Kommunen vurderer, at ændringen ikke vil forringe de landskabelige, kulturhistoriske, naturmæssige, geologiske, eller rekreative værdier i området.

## 4 HUSDYRHOLD, STALDANLÆG OG DRIFT

### 4.1 HUSDYRHOLD OG STALDINDRETNING

---

#### MILJØTEKNISK REDEGØRELSE

---

Der er ansøgt om at ungtyrene først slagtes ved 650 kg fremfor de 440 kg der er standard. Se ansøgt dyrehold og nudrift i tabel 4.1.1 herunder. De fleste af dyrene er på græs i sommerhalvåret.

Tabel 4.1.1.

**Oversigt over dyretyper og staldsystemer der indgår i ansøgningen**

Tabellen viser hvilke kombinationer af dyretyper og staldsystemer (dyrekategorier), der indgår i ansøgningen. Koden for dyretype og staldsystem (staldsystemkode) erstatter efterfølgende den fulde betegnelse.

Staldsystem kode	Navn på dyretype og staldsystem	Nudrift/ansøgt	Antal dyr	Antal DE
KvAm12	Ammeko over 600 kg, Dybstrøelse, kort ædeplads m/fast gulv	Nudrift	17	12,14
		Ansøgt	30	21,43
KvSm01	Småkalv, tung race (0-6 mdr.), Dybstrøelse (hele arealet)	Nudrift	3	0,81
		Ansøgt	7	1,89
KvKs09	Kvie/stud, tung race (6 mdr.-kælvning), Dybstrøelse (hele arealet)	Nudrift	14	6,67
		Ansøgt	23	10,95
KvTk01	Tyrekalv, tung race (0-6 mdr.), Dybstrøelse (hele arealet)	Nudrift	11	1,42
		Ansøgt	15	1,94
KvUt03	Ungtyr, tung race (6 mdr. - slagtning 440 kg), Dybstrøelse (hele arealet)	Nudrift	11	2,69
		Ansøgt	15	7,34

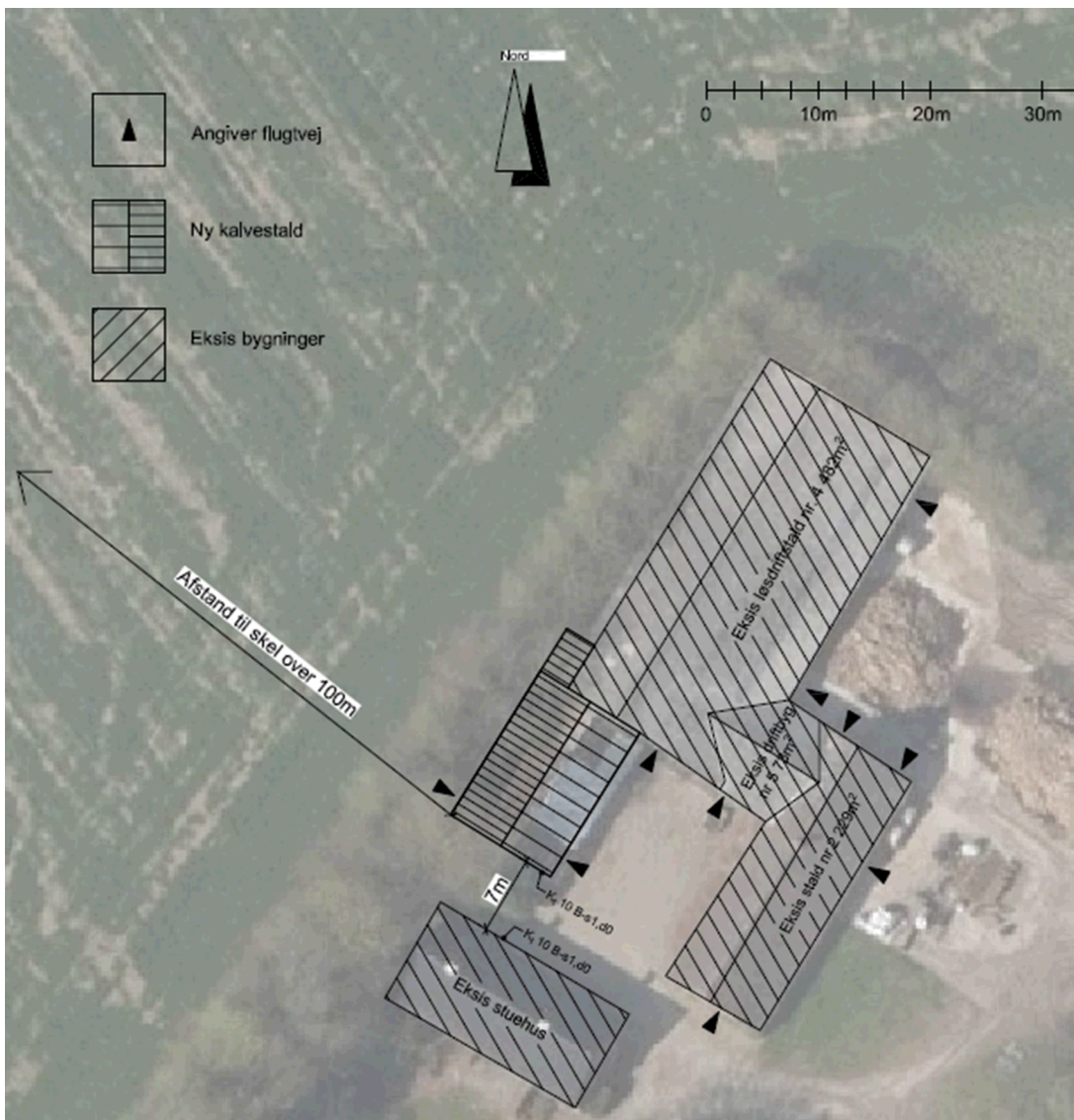
**Produktionsoversigt med angivelse af kode for dyrekategori**

Tabellen viser hvilke dyrekategorier, der indgår i ansøgningen i henholdsvis nudrift og ansøgt drift. Staldsystemkoder er forklaret i den ovenstående tabel. Tal i kursiv er standardtal (normalt), som anvendes i beregningerne, når ansøger ikke har oplyst andet. Når et tal ikke vises i kursiv, betyder det, at ansøger har indtastet sine egne oplysninger.

Staldnavn	Godk. pligtig renovering	Staldsystem kode	Nudrift/ansøgt	Antal dyr	Antal Stipladser	Evt. vægt (kg)/alder (mdr.)		Evt. mælkeydelse (EKM) /ændret fravænningsvægt i alt per årssø*	Antal DE		
						Ind	Ud				
Stald	Nej	KvAm12	Nudrift	17	0				12,14		
			Ansøgt	30	0				21,43		
		KvSm01	Nudrift	3	0	0,00	6,00		0,81		
			Ansøgt	7	0	0,00	6,00		1,89		
		KvKs09	Nudrift	14	0	6,00	27,00		6,67		
			Ansøgt	23	0	6,00	27,00		10,95		
		KvTk01	Nudrift	11	6	40,00	230,00		1,42		
			Ansøgt	15	8	40,00	230,00		1,94		
		KvUt03	Nudrift	11	11	230,00	440,00		2,69		
			Ansøgt	15	15	230,00	650,00		7,34		
		Sum			Nudrift						23,73
					Ansøgt						43,56
Ændring alle produktioner:									19,82		

\* Ændret fravænningsvægt i alt per årssø er beregnet efter formlen: Ændret fravænningsvægt per årssø = ((Indtastet vægt ved fravænnelse - 7,3) x aktuelt antal fravænnede smågrise per årssø). Hvor antal fravænnede smågrise per årssø enten er den indtastede værdi eller det aktuelle antal smågrise ifølge nyeste N-normer (dvs. systemets standardtal).

Den stormskadede kalvestald genopbygges og udvides en smule mod nordvest (fra oprindeligt 133 m<sup>2</sup> til 183 m<sup>2</sup>). Staldsystemet ændres ikke. Se oversigtstegning herunder (figur 4.1.1.)



Figur 4.1.1. Bygningsoversigt

**KOMMUNENS BEMÆRKNINGER OG VURDERING**

Antallet af dyr, dyretyper, vægtintervaller og fordeling af dyr i de enkelte stalde staldsystemer, er grundlaget for beregninger af lugt. Det er derfor nødvendigt at stille vilkår til husdyrproduktionens størrelse og produktionsrammer for at sikre, at miljøpåvirkningerne fra ejendommen fastholdes på det niveau, der fremgår af ansøgningen. Se vilkår i afsnit 1.2.

Vedrørende etablering af staldafsnit.

Der kræves en særskilt byggetilladelse inden etableringen af det nye staldafsnit.

**5 GØDNINGSPRODUKTION OG - HÅNTERING**

**5.1 PRODUKTION OG OPBEVARING AF HUSDYRGØDNING**

**MILJØTEKNISK REDEGØRELSE**

Alle dyr går på dybstrøelse, der produceres derfor ingen flydende gødning. Der produceres 457



tons dybstrøelse om året. Hovedparten af dybstrøelsen opbevares i stalden indtil udmugning og udbringning direkte på markerne. En mindre del fra kælvkøer, småkalve o. lign. opbevares på møddingspladsen, hvor der er plads til 70 m<sup>3</sup>. Stalden kan ca. rumme 400 m<sup>3</sup>. De fleste dyr er på græs i sommerhalvåret.

#### KOMMUNENS BEMÆRKNINGER OG VURDERING

---

Jf. husdyrgødningsbekendtgørelsen er der krav om 9 måneders opbevaringskapacitet for flydende og fast gødning. Kravet kan dog nedsættes til 7 måneder, hvis dyrene går ude i sommerhalvåret.

For Sølvstensvej 20 er der derfor krav om 7 måneders opbevaringskapacitet, da dyrene går ude i sommerhalvåret. Der produceres ca. 800 m<sup>3</sup> dybstrøelse om året hvilket svarer til en opbevaringskapacitet for dybstrøelse på minimum:

$$(800 \text{ m}^3/12 \text{ mdr.}) * 7 \text{ mdr.} = 467 \text{ m}^3$$

Dette er overholdt med en opbevaringskapacitet i stald og på møddingsplads på 70 m<sup>3</sup> + 400 m<sup>3</sup> = 470 m<sup>3</sup>.

Der produceres ingen flydende gødning på ejendommen, men møddingssaft fra møddingspladsen skal opsamles i en beholder og indgår i kapacitetsberegningen. Møddingspladsen har et areal på 125 m<sup>2</sup> hvorpå der falder 0,7 m regnvand/år. Dette giver 125 m<sup>2</sup> \* 0,7 m = 87 m<sup>3</sup> møddingssaft, der skal opsamles. I tilknytning til den eksisterende møddingsplads er en ajlebeholder på 50 m<sup>3</sup>.

7 måneders opbevaringskapacitet svarer til (87 m<sup>3</sup>/12 mdr.) \* 7 mdr. = 50 m<sup>3</sup>

Ajlebeholderen på 50 m<sup>3</sup> er dermed tilstrækkelig til at leve op til kravet om opbevaringskapacitet for flydende gødning.

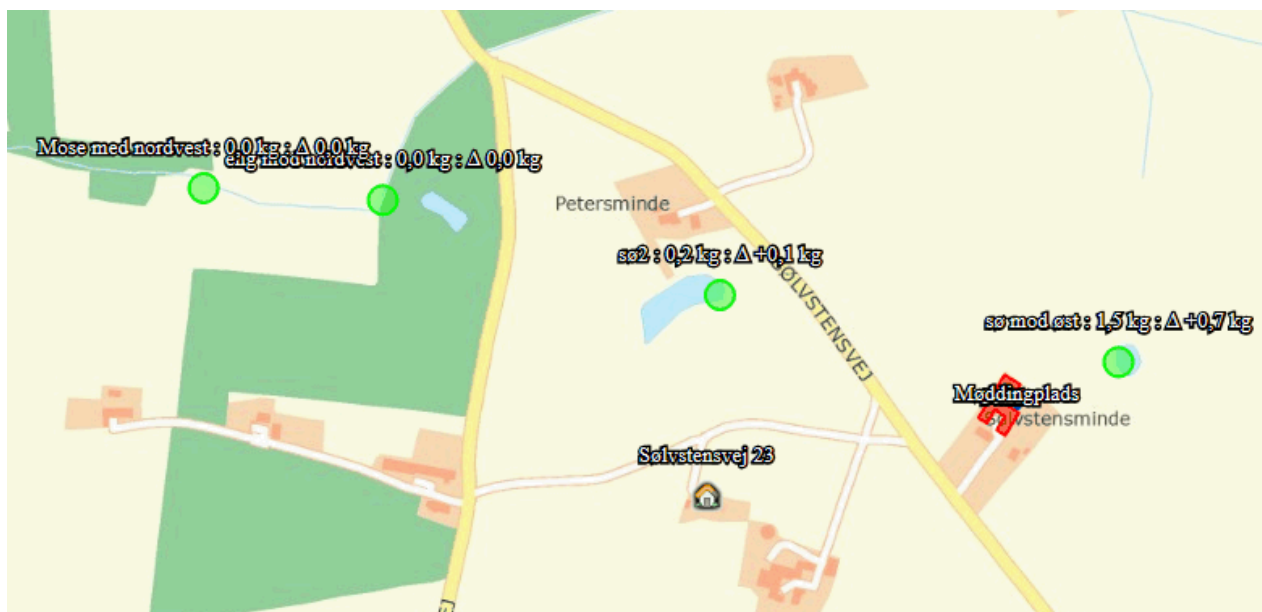
## 6 FORURENING OG GENER FRA HUSDYRBRUGET

### 6.1 AMMONIAK OG NATUR

---

#### MILJØTEKNISK REDEGØRELSE

Der findes ingen kategori 1 eller 2 natur indenfor 300 m af husdyrbruget. Der er to kategori 3 vandhuller. Merdepositionen på begge vandhuller er under 1 kg N/ha pr. år. Se figur 6.1.1. og 6.1.2. herunder.



Figur 6.1.2. Viser de nærmeste naturområders placering i forhold til Sølvstensvej 20

Opret naturpunkt						
Navn	Kategori ▲	Opretter	Kumulation	Ruhed	Merdeposition [kgN]	Totaldeposition [kgN]
Mose med nordvest	3	Ansøger	Nul ejendomme	S	+0,0	0,0
eng mod nordvest	3	Myndighed	Nul ejendomme	S	+0,0	0,0
sø mod øst	3	Myndighed	Nul ejendomme	S	+0,7	1,5
sø2	3	Myndighed	Nul ejendomme	S	+0,1	0,2

Figur 6.1.1. Merdeposition (kgN) og totaldeposition (kgN) på kategori 1,2, og 3 natur.

#### KOMMUNENS BEMÆRKNINGER OG VURDERING

Fra husdyrgødning i stald og lager sker der et luftbåret tab af kvælstof i form af fordampning af ammoniak. En del af den fordampede ammoniak falder ned i kort afstand fra kilden, hvilket kan forringe kvaliteten af skove og naturområder.

I vurderingen indgår to parametre. Det generelle ammoniakreduktionskrav og ammoniakdepositionen fra stald og lager. For kvæg i dybstrølsessystemer fastsættes dog intet reduktionskrav. Der vurderes derfor kun på ammoniakdepositionen fra stald og lager.

Ved miljøvurderingen af tilladelser efter § 10 i lov om miljøgodkendelse m.v. af husdyrbrug skal beskyttelsesniveauet inklusiv kravene i tabel 2 i husdyrgodkendelsesbekendtgørelsens

bilag 3, anvendes i tilfælde, hvor et eller flere af bedriftens anlæg er placeret nærmere end 300 meter fra naturtyper omfattet af kategori 1, 2 eller 3. Kategori 1, 2 eller 3-natur er beskrevet i tabel 2, se i øvrigt definition i bekendtgørelsens bilag 3 2. Ad b og 3.ad c.

Der udvides fra 23,73 DE til 43,56 DE. Den totale ammoniakfordampning fra staldene i den ansøgte drift er på 323,75 kgN pr. år. Nedstående naturvurdering af lavet på baggrund af denne beregning.

Der ligger ingen Kategori 1 og 2 natur indenfor en radius af 300 m fra ejendommen. Eneste beskyttede natur indenfor 300 m er to kategori 3 vandhuller. Placeringen af disse kan ses på figur 6.1.2. Her kan det ligeledes ses at forbudszonen i § 7 i husdyrgodkendelsesloven er overholdt, da der ikke er beskyttet natur inden for 10 m af anlæggene.

De to vandhuller er ikke særlig kvælstoffølsomme og de beregnede depositioner er meget små. Den ansøgte udvidelse vil derfor ikke påvirke kvælstoffølsom natur i området.

### **Habitatdirektivets bilag IV-arter og andre beskyttede eller fredede arter**

En række dyr og planter, der er omfattet af habitatdirektivets bilag IV kan have levested, fødesøgningsområde eller sporadisk levested omkring anlægget.

På baggrund af faglig rapport nr. 635 fra Danmarks Miljøundersøgelser samt kommunens øvrige kendskab, vurderes det umiddelbart, at der kan være bilag IV-arterne stor vandsalamander, spidssnudet frø og markfirben i området. Endvidere findes med stor sandsynlighed en række flagermus-arter i området. De almindeligste og mest sandsynlige arter i Silkeborg Kommune er brunflagermus, langøret flagermus, sydflagermus, troldflagermus og dværgflagermus.

De berørte områder udgør ikke yngle- eller rasteområder for bilag IV-arter.

Der skal ikke foretages en nærmere konsekvensvurdering af projektets virkninger på bilag IV-arter, jf. bekendtgørelse nr. 408 af 1. maj 2007 om udpegning og administration af internationale naturbeskyttelsesområder samt beskyttelse af visse arter. Det skyldes, at projektet ikke i sig selv eller i forbindelse med andre projekter vurderes at kunne påvirke konkrete bilag IV-arter væsentligt.

### **Samlet vurdering**

Det er Silkeborg Kommunes samlede vurdering, at det ansøgte projekt ikke vil medføre væsentlig påvirkning af beskyttet natur og arter.

## **6.2 LUGT**




---

### **MILJØTEKNISK REDEGØRELSE**

Lugtens udbredelse i nærområde, afhænger bl.a. af antal og typer af husdyr og geografisk placering. Disse faktorer indgår i vurderingen af lugt. Der er ca. 306 meter fra lugtcentrum til nærmeste nabo uden landbrugspligt, Sølvstensvej 23. Se figur 6.2.1. og 6.2.2.

Nærmeste samlede bebyggelse ligger 1,2 km væk og den nærmeste by, Fårvang ligger ca. 730 m væk.

### Samlet resultat af lugtberegning

Bebyggelse	Kumulation	Model	Ukorrigeret geneafstand (ansøgt)	Ukorrigeret geneafstand (nudrift)	Korrigeret geneafstand (ansøgt)	Korrigeret geneafstand (nudrift)	Vægtet gennemsnitsafstand	Bortscreenet	Genekriterie overholdt
+  Sølvstensvej 23	0	FMK	38,47	29,24	38,47	29,24	306,07	Ja	Ja
+  Nylands Allé 17	0	FMK	68,39	51,97	68,39	51,97	1.230,67	Ja	Ja
+  Fårvang By, Tvilum	0	FMK	121,66	92,45	121,66	92,45	727,78	Ja	Ja

Figur 6.2.1. Oversigt over samlet resultat af lugtberegning



Figur 6.2.2. Afstand til den nærmeste nabo uden landbrugspligt

#### KOMMUNENS BEMÆRKNINGER OG VURDERINGER

Konsekvensområdet for lugt er defineret i FMK-vejledningen, som et område, "hvor det erfaringsmæssigt har vist sig, at lugt i det væsentlige kan observeres". Beregningerne herfor baserer sig på de faste anlæg hvor produktionen finder sted.

Lugtkonsekvensområdet er i denne ansøgning beregnet til 127,74 m fra lugtcentrum på ejendommen.

Som det ses i figur 6.2.1 er genekriteriet for lugt overholdt (kolonne længst til højre). I kolonnen 'vægtet gennemsnitsafstand' ses afstanden fra lugtcentrum af produktionen til nabo/byzone/samlet bebyggelse. Når den vægtede gennemsnitsafstand er længere end den korrigerede geneafstand betragtes lugtgenekriteriet som overholdt.

Det forudsættes at der holdes rent i og omkring staldene, således at foderrester, halm og gødning fjernes og opbevares overdækket på møddingpladsen eller i stalden. Der stilles vilkår til dette. Vilkåret kan ses i afsnit 1.2.

### 6.3 FLUER OG SKADEDYR

#### MILJØTEKNISK REDEGØRELSE

Fluer og skadedyr bekæmpes efter gældende regler

## KOMMUNENS BEMÆRKNINGER OG VURDERING

---

I forbindelse med dyreholdet kan der generelt forekomme gener fra skadedyr (rotter, mosegrise m.v.), som skal afhjælpes, samt gener fra fluer, som skal bekæmpes effektivt. Fluer kan både være et problem indenfor bedriften, men også for nærtliggende omgivelser.

Den mest almindelige flue på danske landbrug er stuefluen (*Musca domestica*). På gårde med kvæg, hvor dyrene går på dybstrøelse, forekommer desuden stikfluen (*Stomoxys calcitrans*). Der skal bekæmpes fluer på ejendomme i foråret inden klækning af fluer og over hele sommerperioden, for at sikre at der ikke opstår fluegener for naboerne. Fluer skal bekæmpes jf. Aarhus Universitets retningslinjer. Der stilles vilkår hertil.

Se vilkår i afsnit 1.2

## 6.4 TRANSPORT

### MILJØTEKNISK REDEGØRELSE

Levering af foder, levering af dyr og markarbejde vil være de primære transportter til og fra ejendommen. Det forventes ikke at antallet af transportter ændres væsentligt med den ansøgte udvidelse.

### KOMMUNENS BEMÆRKNINGER OG VURDERING

Kommunen vurderer, at transportter i forbindelse med driften ikke vil give væsentlige gener for de omkringboende.

## 6.5 STØJ FRA ANLÆGGET OG MASKINER

### MILJØTEKNISK REDEGØRELSE

Ejendommens støjkluder er hovedsageligt den daglige brug af traktor og transportter til og fra ejendommen.

### KOMMUNENS BEMÆRKNINGER OG VURDERING

Det vurderes, at støj fra ejendommen ikke er og ikke forventes at blive et problem for de omkringboende. Der er ikke foretaget støjberegninger eller fastsat støjvilkår, idet de nærmeste naboer ligger 250 m fra bedriften.

## 6.6 STØV FRA ANLÆG OG MASKINER

---

### MILJØTEKNISK REDEGØRELSE

Selvom der må forventes at der kommer flere transportter til husdyrbruget vil det pga. størrelsen af dyreholdet ikke forventes at blive til gene for omkringboende.

### KOMMUNENS BEMÆRKNINGER OG VURDERING

---

Med hensyn til støvgener fra gården forventes det ikke at give væsentlige problemer.

Dog henvises der til god landmandspraksis, at al transport til og fra bedriften skal, for at begrænse støvgener, foregå ved hensynsfuld kørsel, samt at alle aktiviteter på bedriften planlægges, herunder også levering og udkørsel, således at omgivelserne påvirkes mindst muligt.

## 6.7 LYS

---

### MILJØTEKNISK REDEGØRELSE

---

Staldene er etableret åbne hvorved der kommer lys ind i stalden. I vinterperioden vil der være lys tændt i længere perioder. Lyset vil være synligt fra Sølvstensvej i vestlig retning og for naboer mod nordvest. Lyset vil ikke virke blændende, da taghældningen gør at lyset peger ned mod jorden. Læhegnet på vestsiden af den eksisterende kostald, vil desuden medvirke til at bryde lyset i vinterperioden. Der er derudover ikke lys på ejendommen der kan genere naboer.

### KOMMUNENS BEMÆRKNINGER OG VURDERING

Det vurderes at belysningen ikke vil give anledning til væsentlige problemer eller gener for omkringboende eller landskabelige hensyn.

## 6.8 VENTILATION

---

### MILJØTEKNISK REDEGØRELSE

Der er naturlig ventilation i alle stald. Der vil derfor ikke forekomme ventilationsstøj fra ejendommen.

### KOMMUNENS BEMÆRKNINGER OG VURDERING

Kommunen vurderer, at ventilationssystemet ikke giver anledning til gener for de omkringboende.

## 6.9 FODRING

---

### MILJØTEKNISK REDEGØRELSE

I sommerhalvåret er de fleste dyr på græs. Få dyr kan være på stald i denne periode med henblik på færdigfodning. I vinterhalvåret, hvor alle dyr er på stald det meste af tiden, fodres 2 gange i døgnet.

På ejendommen opbevares der korn i siloer (i eksisterende bygning) og ensilage i markstak og wrapballer. Halm opbevares overdækket uden for bygningerne og på marken.

### KOMMUNENS BEMÆRKNINGER OG VURDERING

Kommunen vurderer, at der med de nuværende tiltag til opbevaring og håndtering af foder ikke sker en væsentlige øget påvirkning af omgivelserne.

## 6.10 SPILDEVAND HERUNDER REGNVAND

---

### MILJØTEKNISK REDEGØRELSE

---

Staldene rengøres når dyrene lukkes på græs om foråret og ellers efter behov. Der er hele tiden holdes fokus på at holde staldene rene.

Tagvand fra den nye bygning kobles på eksisterende regnsvandsafløb.

### KOMMUNENS BEMÆRKNINGER OG VURDERING

---

Rengøringsvand fra rengøring i dybstrøelsesstaldene opsuges af halmen. Dette er i henhold til gældende lovgivning.

### **Overfladevand**

Der skal ansøges om tilladelse ved Silkeborg Kommune til at koble tagvand fra den nye bygning på eksisterende regnvands afløb.

## 6.11 AFFALD

---

### MILJØTEKNISK REDEGØRELSE

Olie/diesel: Diesel opbevares i 1200 l næsten ny og godkendt tank i værkstedsbygning. Traktor og andet udstyr serviceres af forhandler. Derfor er der næsten ingen olieforbrug og heller ingen spildolie. En tromle olie (55 liter) opbevares i værkstedsbygning på spildbakke. Hvis behovet for bortskaffelse af spildolie opstår, kommer det på genbrugsplads (Tandskov).

Kemikalier:

Ingen opbevaring af kemikalier. Sprøjtning af marker er maskinstationsarbejde.

Brændbart affald:

Brændbart affald, så som plastfolie, wrapfolie, rundballe net, etc. kommer løbende på genbrugsplads (Tandskov). Tilmeldt firmaordningen.

Døde dyr:

Døde dyr kommer til DAKA.

### KOMMUNENS BEMÆRKNINGER OG VURDERING

#### **Affald**

Bedriften er omfattet af reglerne i affaldsbekendtgørelsen, derfor skal man på ejendommen føre registrering over affaldsproduktionen efter de gældende regler og sikre at bortskaffelsen sker i overensstemmelse med kommunes affaldsregulativ.

Det fremgår af Affaldsbekendtgørelsens § 64, at virksomheder skal kildesortere deres affald. Virksomheden skal derudover sikre sig, at væsentlige dele af deres kildesorterede affald går til materialenyttiggørelse.

Kommunen vurderer, at der ikke vil være problemer med hensyn til opbevaring og affaldsbortskaffelsen fra virksomheden, såfremt de i den miljøtekniske redegørelse beskrevne procedurer overholdes.

#### **Døde dyr**

Døde dyr skal opbevares skyggefuldt/køligt samt være overdækket eller på anden måde afskærmet mod rovdyr indtil disse kan afhentes af DAKA.

#### **Olieoplæg**

Silkeborg Kommune har vedtaget regler for hvordan olie og kemikalier håndteres og opbevares gennem en forskrift. Alle husdyrbrug der ikke er miljøgodkendte er automatisk omfattet af reglerne. Husdyrbrug med en miljøtilladelse er dermed også omfattet af

reglerne. Reglerne kan deles op i to overordnede kategorier. 1) Pladser til påfyldning af diesel og 2) Opbevaring af olieprodukter og olieaffald.

### **Pladser til påfyldning af diesel**

Formålet med reglerne i forskriften er, at der ikke sker spild af olie på jorden ved tankning. Al tankning skal foregå på en plads med tæt belægning på minimum 3 m x 3 m. Pladsen skal have fald mod midten fra alle sider, og terrænet op til pladsen, skal hælde væk fra pladsen. Spild af olie skal omgående opsamles. Den aktuelle udgave af "Regler for håndtering og opbevaring af olie og kemikalier" kan ses i bilag 2.

### **Opbevaring af spildolie og kemikalier**

Der må ikke være risiko for at spild af olie eller kemikalier kan ledes til kloak, jord eller vandløb. Derfor skal oplag af spildolie og kemikalier altid være overdækket og afskærmet mod nedbør. Opbevaring skal desuden ske, så indholdet af den største beholder kan opsamles. Der kan bruges en spildbakke, eller der kan i mange tilfælde støbes en opkant, så det sikres at indholdet af den største beholder kan indeholdes inden for et afgrænset område.

Olieprodukter opbevares korrekt på spildbakke i en overdækket bygning. Kommunen vurderer derfor samlet set, at der ikke vil være problemer med hensyn til opbevaring og affaldsbortskaffelsen fra virksomheden, såfremt de i den miljøtekniske redegørelse beskrevne procedurer overholdes.

## **7 DET GENERELLE AMMONIAKKRAV OG BAT**

Det generelle ammoniakkrav gør sig ikke gældende for § 10 tilladelser.

Kommunen har vurderet, at konsekvenserne af ammoniakfordampningen fra stalde og lager vil være relativt lille (se evt. naturvurderingen).

I en § 10 tilladelse skal der ikke beskrives eller vurderes i forhold til bedst anvendelige teknik (BAT), da BAT for mindre bedrifter vurderes som værende indeholdt i allerede gældende lovgivning. Der stilles derfor ikke yderligere vilkår til staldsystemet eller driften af dette.

---

## **8 BILAG**

---

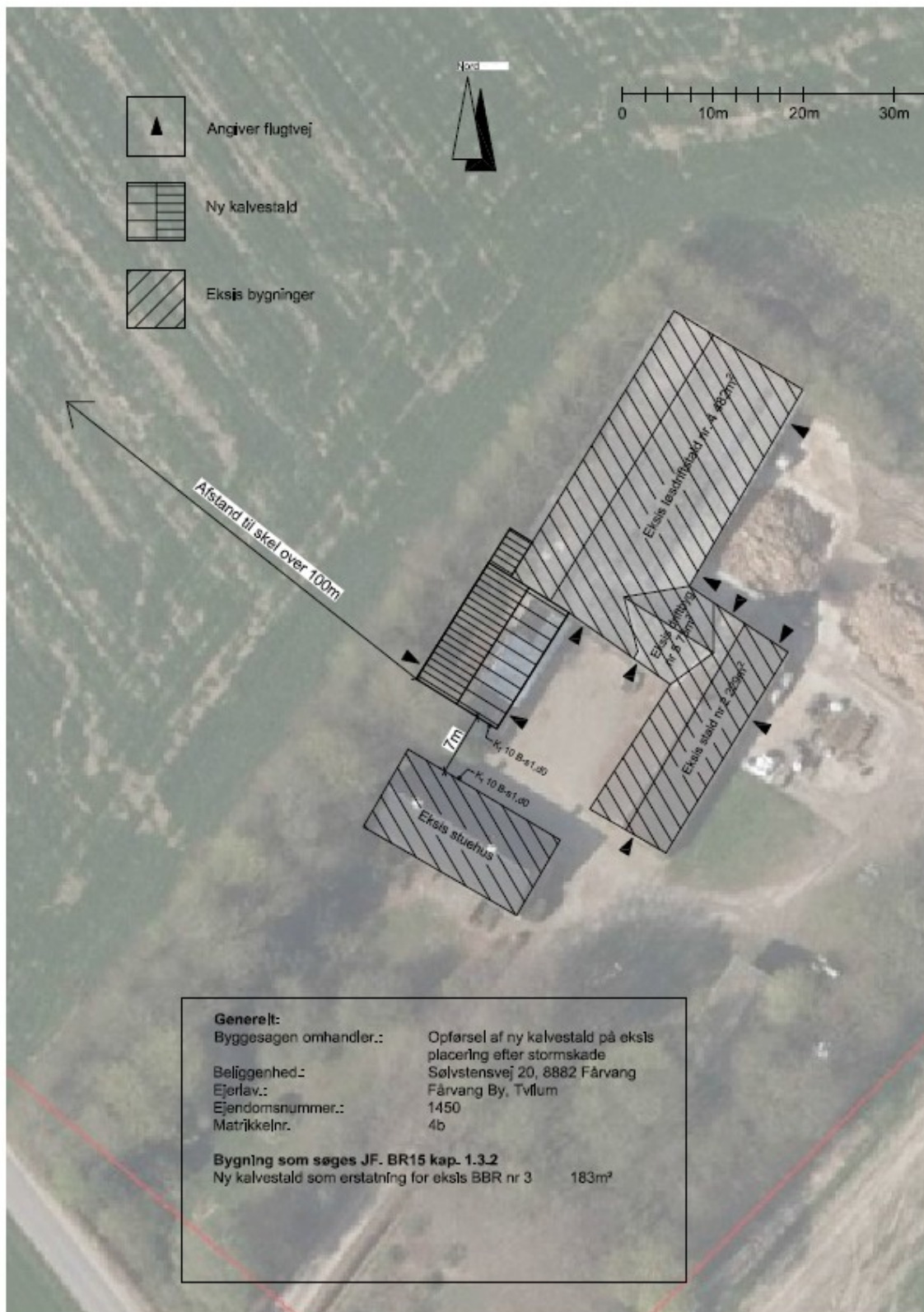
Bilag 1 Oversigtskort over ejendommens bygninger

Bilag 2 Regler for håndtering og opbevaring af olier og kemikalier

Bilag 3 Ansøgningsskema til § 10 tilladelse



## Bilag 1 Oversigtskort over ejendommens bygninger



## Bilag 2 Regler for håndtering og opbevaring af olier og kemikalier



Akut forurening  
Ring 112



Regler  
for håndtering og opbevaring  
af olie og kemikalier 2.0

## Indholdsfortegnelse

<b>Kapitel 1: Indledning</b>	
§ 1. Formål	3
§ 2. Gyldighedsområde	3
<b>Kapitel 2: Opbevaring</b>	
§ 3. Generelle regler	4
§ 4. Emballage	4
§ 5. Indretning af areal til beholdere	5
§ 6. Opbevaring af akkumulatorer	6
<b>Kapitel 3: Indretning og drift af påfyldningspladser for motorbrændstof</b>	
§ 7. Generelt om påfyldningspladser	7
§ 8. Indretning af påfyldningsplads med tæt belægning	7
§ 9. Påfyldning spistol og -slange	9
<b>Kapitel 4: Administrative bestemmelser</b>	
§ 10. Tilsyn og kontakt	10
§ 11. Straf ved overtrædelse af forskriften	10
§ 12. Dispensation og klage	10
§ 13. Lovgrundlag	10
§ 14. Krafttrædelse	10
<b>Bilag 1: Information om anden lovgivning</b>	
Byggetilladelse og andre tilladelser	11
Underjordiske tanke	11
Akut uheld	11
Oplag af brandfarlige væsker	11

## **Kapitel 1: Indledning**

### **§ 1. Formål**

Formålet med denne forskrift er at sikre, at olie og kemikalier opbevares og håndteres forsvarligt for at undgå forurening af jord, grundvand, søer og vandløb samt kloaksystem.

### **§ 2. Gyldighedsområde**

Denne forskrift omfatter både råvarer, færdigvarer samt affald, der indeholder olie og kemikalier.

Forskriften gælder for alle virksomheder og institutioner i Silkeborg Kommune.

Forskriften gælder ikke for opbevaring og håndtering af olie og kemikalier, hvis dette er omfattet af anden lovgivning eller andre bestemmelser (fx miljøgodkendelser, benzinstationsbekendtgørelsen, autoværkstedsbekendtgørelsen eller olietankbekendtgørelsen).

Forskriften gælder kun for overjordiske oplag af olie- og kemikalier samt affaldsprodukter herfra.

### **Definitioner**

En tæt belægning er en belægning, der er tæt i forhold til de væsker, du opbevarer.

En påfyldningsstuds er stedet på motorkøretøjet, hvor påfyldningsslangen kan tilkobles.

Påfyldningsslange er slangen på diesel/benzintanken til brug ved påfyldning af motorkøretøjet.

Vandige recipienter er søer, åer, vandløb, hav og grundvand og lignende.

En udleveringsstander er apparatur til aftapning af brændstof, typisk placeret direkte på den overjordiske lagertank. Hvis udleveringsstanderen er tilknyttet en nedgravet lagertank, udgør den typisk en selvstændig enhed stående på jorden, som på benzinstationer.

Lagertank er den tank, der indeholder brændstof, der aftappes.

## Kapitel 2: Opbevaring

### §3. Generelle regler

Akkumulatorer, olie og kemikalier skal opbevares og håndteres så spild i forbindelse med uheld, tæring, aftapning og omhældning ikke kan forurene jord, grundvand, søer, vandløb eller kloak.

Påfyldning og tømning skal foregå på forsvarlig vis.

Opbevaringen skal foregå på et plan og tæt belægning og indrettes, så håndtering af indhold i beholderen kan ske uden at spilde. Silkeborg kommune betragter som udgangspunkt følgende som en tæt belægning:

*En tæt belægning er en fast belægning, der i løbet af p-virkningstiden ikke mister sin evne til at tilbageholde olier eller kemikalier fra at gennemtrænge belægningen.*

Fliser, SF-sten og lignende anses derfor ikke som tætte belægninger til opbevaring af olie og kemikalier

Tætte belægninger skal etableres således, at de er i stand til at modstå de mekaniske påvirkninger, som de bliver udsat for. Belægningerne skal være igod vedligeholdelsesmæssig stand. Skader og utætheder i tætte belægninger skal udbedres straks, efter at de er konstateret.

Der skal altid være tilstrækkelig opsamlingsmateriale i form af f.eks. kattegrus eller sand tilgængelig på virksomheden til opsamling ved spild eller uheld.

### §4. Emballage

Olie og kemikalier skal opbevares i egnede beholdere med tæt-sluttende låg. Beholderne skal være beregnet til formålet og i god vedligeholdelsesmæssig stand, og tydeligt mærket med angivelse af indhold.

For råvarer og færdigvarer er originalemballagen egnede beholdere. Egnede beholdere til affald med olie eller kemikalier er som udgangspunkt følgende:

- Tanke god kendt iht. olietankbekendtgørelsen
- Dobbeltvæggede palletanke
- Dobbeltvæggede tanke fremstillet til opbevaring af af faldsprodukter fra olie- og kemikalier
- Original emballage iform af tromler, dunke og lignende
- Andre beholdere designet til opbevaring af farligt affald

Silkeborg Kommune afgør om de anvendte beholdere er egnede til formålet, samt om de er i god vedligeholdelsesmæssig stand.

#### **§ 5. Indretning af areal til beholdere**

Opbevaring af olie og kemikalier skal foregå, så der ikke er risiko for afledning af spild til jord, kloaksystem eller vandløb. Oplaget skal ALTID være overdækket og afskærmet mod nedbør, samt sikres mod påkørsel og hærværk.

OBS: Husk at forskriften ikke gælder for bl.a. diesel, benzin og olietanke, som er reguleret af anden lovgivning jf. § 2.

**Det vil sige, at dieselolie- og fyringsolietanke ikke er omfattet af § 5.**

Pladser til oplag af olie og kemikalier skal derudover indrettes på en af følgende måder:

På en tæt belægning: Der skal være en opkant langs randen af pladsen, hvis der er risiko for afledning til kloak, dræn, jord eller vandige recipienter. Det afgrænsede område skal kunne rumme indholdet fra den største beholder.

På en tæt spildbakke: Spildbakken skal kunne rumme indholdet af den største beholder på spildbakken. En tæt spildbakke skal være af materialer, som er holdbare overfor de stoffer, som opbevares. Hvis opbevaring sker i dobbeltvæggede tanke skal spildbakken kun kunne opsamle spild omkring påfyldningen.

Pladser der ved vedtagelse af denne forskrift har tæt belægning og fald mod afløb til tæt opsamlingsbrønd er fortsat lovlige.

Herunder er vist nogle eksempler på korrekt opbevaring af et olie og kemikalieoplag.

Silkeborg Kommune kan, efter miljøbeskyttelseslovens § 42, stk. 1- 4, stille krav om yderligere forureningsbegrænsende tiltag eller forbud mod et oplag.



Figur 1: Eksempel p. § indendørs opbevaring



Figur 2: Udendørs opbevaring i container med dobbelt bund.



Figur 3: Udendørs opbevaring under tag med tæt bund og opkant.

### § 6. Opbevaring af akkumulatorer

Akkumulatorer skal opbevares i en tæt syrerestistent beholder. Udendørs opstillede beholdere, som står i det fri, skal være med tætsluttende låg.

### **Kapitel 3: Indretning og drift af påfyldnings- pladser for motorbrændstof**

#### **§ 7. Generelt om påfyldningspladser**

Påfyldningspladsen omfatter det areal, hvor påfyldning af motor-køretøjer og lagertanke foregår. Påfyldningspladsen skal indrettes så forurening af jord, grundvand, søer, vandløb og kloaksystemet undgås.

Hvis der sker spild på påfyldningspladsen, skal dette straks opsamles.

Der skal altid være adgang til opsamlingsmateriale til opsamling af spild på påfyldningspladsen.

Påfyldningspladsen må ikke uden særskilt tilladelse anvendes til vaskeaktiviteter.

#### **§ 8. Indretning af udendørs påfyldningsplads med tæt belægning**

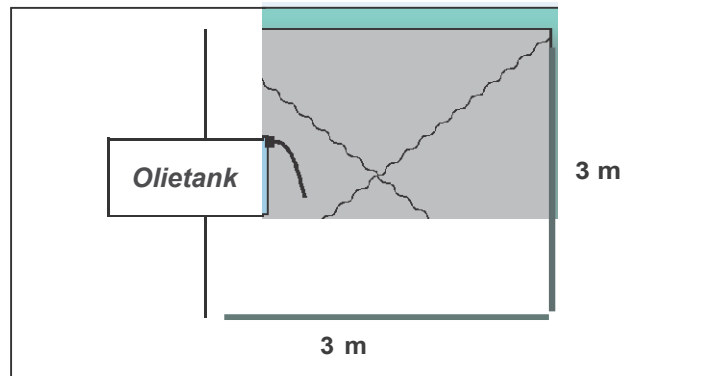
Påfyldningspladsen skal etableres med en belægning, som er tæt overfor benzin og diesel. Belægningen kan enten være støbte betonplader eller asfalt.

For udendørs påfyldningspladser skal arealerne omkring påfyldningspladserne have fald væk fra pladsen, så regnvand fra de omkringliggende arealer ikke løber ind på pladsen.

Regler for udendørs påfyldningspladser, hvor der tankes under 25.000 liter årligt.

Under udleveringsstanderen/påfyldningsslangen samt i områ- det for tankning af køretøjer, skal der etableres et areal med en belægning, som er tæt overfor benzin og diesel. Der skal være en afstand på mindst 0,5 meter fra udleveringsstanderen/påfyldningsslangen til yderkanten af den tætte belægning. (Se figur 4).





Figur 4: Indretning af udendørs påfyldningsplads ved tankning på under 25.000 L.

Belægningen skal have hældning ind mod midten af påfyldningspladsen.

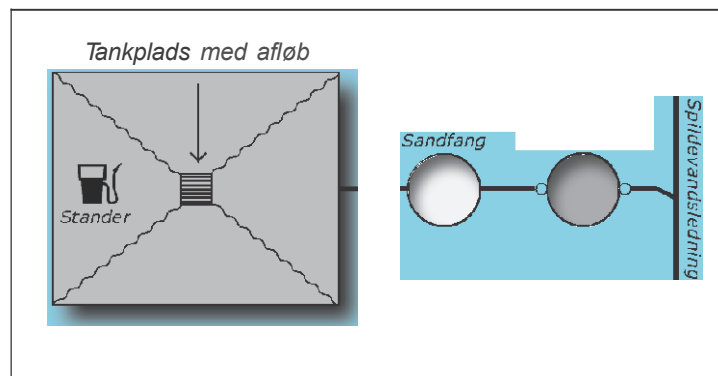
Påfyldningspladsen skal som minimum måle 3x3 m.

Regler for udendørs påfyldningspladser, hvor der årligt tankes 25.000 liter eller derover

Under udleveringsstanden/påfyldningsslangen samt i området for tankning af køretøjer, skal der etableres et areal med en belægning, som er tæt overfor benzin og diesel. Der skal være en afstand på mindst 0,5 meter fra udleveringsstanden/påfyldningsslangen til yderkanten af den tætte belægning. Belægningen skal have hældning ind mod midten af påfyldningspladsen. (Se figur 5).

Påfyldningspladsen skal som minimum måle 3x3 m.

Påfyldningspladsen skal være indrettet med fald mod afløb via sandfang til en olie- og benzinudskiller, der som minimum har flydelukke. Pladsen må ikke etableres før end der er givet tilslutningstiladelse hertil.



Figur 5: Indretning af udendørs påfyldningsplads ved tankning over 25.000 liter pr. år.

#### Regler for indendørs påfyldningsplads

Under udleveringsstanderen/påfyldningsslangen samt i området for tankning af køretøjer, skal der etableres et areal med en belægning, som er tæt overfor benzin og diesel. Der skal være en afstand på mindst 0,5 meter fra udleveringsstanderen/påfyldningsslangen til yderkanten af den tætte belægning. Belægningen skal have hældning ind mod midten af påfyldningspladsen.

Påfyldningspladsen skal som minimum måle 3x3 m.

Påfyldning må ikke ske, så der er risiko for, at spild vil løbe ud ved porte eller andre udgange til ubefæstede arealer.

#### **§9. Påfyldningspistol og -slange**

Påfyldningspistol skal lukke automatisk, når tanken er fuld.

Påfyldningsslangen må ikke kunne nå uden for påfyldningspladsens afgrænsninger. Der kan gives dispensation herfor, hvis virksomheden har behov for længere påfyldningsslanger, for at kunne nå op til påfyldningsstedet på køretøjerne.

For at der skal kunne gives dispensation, skal ejer sikre, at der er skiltet omkring olietanken med, at tankning skal foregå på påfyldningspladsen.

Påfyldningsslangen skal være i god stand.

## **Kapitel 4: Administrative bestemmelser**

### **§ 10. Tilsyn og kontakt**

Silkeborg Kommune fører tilsyn med, at forskriftens bestemmelser overholdes.

### **§ 11. Straf ved overtrædelse af forskriften**

Overtrædelse af forskriftens kapitel 2 og 3 kan straffes med bøde efter reglerne i bekendtgørelse om miljøregulering af visse aktiviteter.

### **§ 12. Dispensation og klage**

Silkeborg Kommune kan efter ansøgning dispensere fra reglerne i kapitel 2 og 3, hvis individuelle forhold taler for det. Dispensationer efter denne forskrift kan ikke påklages til anden administrativ myndighed.

Denne forskrift eller afgørelser truffet efter denne forskrift kan ikke påklages til anden administrativ myndighed jf. reglerne i bekendtgørelse om miljøregulering af visse aktiviteter.

### **§ 13. Lovgrundlag**

Forskriften er udarbejdet i henhold til § 20 i Miljøministeriets bekendtgørelse nr. 639 af 13. juni 2012 om miljøregulering af visse aktiviteter med senere ændringer.

### **§ 14. Ikrafttrædelse**

Denne forskrift træder i kraft den 1. august 2012.

Forskriften er annonceret i Ekstraposten den 11. juli 2012 og på Silkeborg Kommunes hjemmeside ([www.silkeborgkommune.dk](http://www.silkeborgkommune.dk)).

Forskriften er vedtaget af Byrådet den 25. juni 2012.  
Anden udgave er udgivet 1. april 2014.

## **Bilag 1: Information om anden lovgivning**

### **Byggetilladelse og andre tilladelser**

Etablering af olie- og benzinudskiller og tankpladser, overdækninger, containere og skure kræver en godkendelse efter bygge-loven og miljøbeskyttelsesloven.

Ukloakerede områder, skal der også søges om tilladelse til udledning til recipient eller om tilladelse til en form for nedsviningsanlæg, opsamlingskølle mv., hvis der skal etableres et afløb med olie og benzinudskiller.

Kloakerede områder skal der ansøges om tilladelse til at tilslutte afløbet til spildevandsledning.

Ansøgninger til ovenstående skal sendes til Silkeborg Kommune, Teknik- og Miljøafdelingen, Søvej 3, 8600 Silkeborg eller virksomhederogjord @silkeborg.dk.

Vi anbefaler, at ansøger på forhånd henvender sig til Silkeborg Kommune, Teknik- og Miljøafdelingen for at drøfte den påtænkte placering.

Har du brug for yderligere oplysninger kan du kontakte Natur- og Miljøsektionen ved Silkeborg Kommune på tlf. 89 70 10 00 eller virksomhederogjord@silkeborg.dk.

### **Underjordiske tanke**

Opbevaring af kemikalier og farligt affald i nedgravede tanke kræver tilladelse efter § 19 i Miljøbeskyttelsesloven.

Som udgangspunkt gives der ikke tilladelse til opbevaring af farligt affald i en nedgravet tank, hvor det ikke er muligt dagligt at kunne tilse tankens sider og bund.



---

Silkeborg Kommune  
Teknik- og Miljø  
Søvej 3,  
8600 Silkeborg

### Bilag 3 ansøgningskema til § 10 tilladelse



### Ansøgningskema til Tilladelse til husdyrproduktion (højest 75 dyreenheder)

Ansøger m.v.			
	Navn	Adresse og evt. e-post	Telefonnr.
Ansøger	Axel Dyhr Laursen, Sølvstensvej 20, 8882 Fårvang	al@skov.dk	21724032
Ejer/ejere	Samme		
	Adresse	CVR-nr.	CHR-nr.
Husdyrbrugets ejendom/ejendomme	Sølvstensvej 20, 8882 Fårvang	20755792	24993
Husdyrproduktion			
	Dyreart	Antal dyr	Dyreenheder (DE)
Nuværende produktion	Ammekøer + opdræt		
Fremtidig produktion	Ammekøer + opdræt	Se vedlagte opgørelse	
Kortmateriale			
			Vedlagt
	Nuværende bygninger og planlagt byggeri samt eksisterende og fremtidig beplantning		ja
Miljø, natur, landskab og naboforhold			
		Ja	Nej
1	Overholder stalde, gødningsopbevaringsanlæg o. lign afstandskravene angivet i § 8 i lov om miljøgodkendelse m.v. af husdyrbrug, til vandforsyningsanlæg, vandløb og søer, veje, levnedsmiddelvirksomhed, beboelse og naboskel?	x*	x*
2	Er anlæggene placeret i større afstand end angivet i § 20 i lov om miljøgodkendelse m.v. af husdyrbrug, i forhold til gener for omgivelserne?	x	
3	Ligger anlæggene mere end 300 m fra de beskyttede naturtyper, som er omfattet af kategori 1, 2 eller 3, som angivet i husdyrgodkendelsesbekendtgørelsens bilag 3, punkt A?	x	
4	Ligger anlæggene uden for registrerede og udpegede lavbundsarealer?	x	
5	Ligger husdyrbruget uden for fredede områder, Natura 2000-områder eller beskyttede naturarealer?	x	
6	Ligger nye anlæg og udvidelser af eksisterende anlæg uden for områder med landskabelig værdi eller værdifulde kulturmiljøer?	x	
Udover de 6 nævnte punkter skal kommunalbestyrelsen foretage en konkret vurdering i forhold til §§ 27 og 32 i lov om miljøgodkendelse m.v. af husdyrbrug.			