

**Miljøgodkendelse til  
Spøttrup Mark 7  
7860 Spøttrup**



**efter § 16 a til svinebrug  
23. maj 2022**



## 1. Oplysninger om bedriften

### **Bedrift:**

Adresse:	Spøttrup Mark 7, 7860 Spøttrup
Ejendomsnummer	7790141162
Matr. nr.:	1q og 1cz, Spøttrup Hgd., Rødding
CVR-nummer:	29832935

### **Konsulent:**

Virksomhed:	Gråkjær A/S
Adresse:	Fabersvej 15, 7500 Holstebro

### **Andre ejendomme:**

Ikke samdrift	Spøttrup Mark 2, 7860 Spøttrup
---------------	--------------------------------

### **Husdyrgodkendelse.dk**

IT-skema nr:	222756 version 8
IE-brug	> 750 stipladser til søer

### **Vigtige datoer:**

Skive Kommune modtog ansøgningen	16. februar 2021
Offentlig annoncering af ansøgning i lokale ugeaviser	29. september 2021
Offentlig annoncering af ansøgning på hjemmeside	17. september 2021
Udkast til naboer og andre berørte	30. marts 2022/11. april 2022
Partshøring af ansøger	30. marts 2022
Godkendelsen blev meddelt og annonceret	23. maj 2022
Klagefristen udløb	20. juni 2022



## 2. Indholdsfortegnelse

<b>1. OPLYSNINGER OM BEDRIFTEN</b> .....	<b>1</b>
BEDRIFT: .....	1
KONSULENT: .....	1
ANDRE EJENDOMME: .....	1
HUSDYRGODKENDELSE.DK .....	1
VIGTIGE DATOER: .....	1
<b>2. INDHOLDSFORTEGNELSE</b> .....	<b>2</b>
<b>3. KORT BESKRIVELSE AF ANSØGNINGEN</b> .....	<b>4</b>
<b>4. IKKE TEKNISK RESUMÉ</b> .....	<b>4</b>
KORT BESKRIVELSE AF TIDLIGERE GODKENDELSER OG NUVÆRENDE ANSØGNING .....	4
ÆNDRINGER I PRODUKTIONSOMFANG, STALDE OG HUSDYRGØDNINGSLAGRE .....	4
BELIGGENHED .....	4
TRANSPORTER .....	4
PRODUKTIONENS PÅVIRKNING AF OMGIVELSERNE .....	5
SAMLET AMMONIAKEMISSION, BAT EMISSIONSNIVEAU OG AMMONIAKDEPOSITION PÅ NATUROMRÅDER .....	5
ANVENDELSE AF BEDST ANVENDELIG TEKNIK.....	5
ALTERNATIVE LØSNINGER OG 0-ALTERNATIV .....	5
HUSDYRBRUGETS OPHØR .....	5
<b>5. VILKÅR FOR HUSDYRPRODUKTION PÅ SPØTTRUP MARK 7, 7860 SPØTTRUP</b> .....	<b>7</b>
DRIFT OG INDRETNING .....	7
OPHØR.....	7
STALDE OG PRODUKTIONER .....	7
AMMONIAK- OG LUGTREDUCERENDE TILTAG.....	8
HUSDYRGØDNING .....	8
VASKEPLADS OG AFLEDNING AF VASKEVAND .....	9
OLIETANKE .....	9
STØJ .....	9
STØV, LUGT OG SKADEDYR .....	10
OLIE, KEMIKALIER OG AFFALD .....	10
EGENKONTROL .....	10
<b>6. GODKENDELSE OG LOVGRUNDLAG</b> .....	<b>12</b>
ANDRE EJENDOMME .....	12
LOVGIVNING VED IE-DIREKTIVET .....	12
OFFENTLIGGØRELSE AF ANSØGNINGEN .....	14
ORIENTERING OM UDKAST TIL NABOER .....	14
MILJØKONSEKVENSRAPPORT .....	14
<b>7. DISPENSATION</b> .....	<b>15</b>
<b>8. UDNYTTELSE, KONTINUITET OG RETSBESKYTTELSE</b> .....	<b>15</b>
UDNYTTELSE .....	15
OPSÆTTENDE VIRKNING .....	15
KONTINUITET.....	15
RETSBESKYTTELSE .....	15
REVURDERING.....	15
<b>9. ANDEN LOVGIVNING</b> .....	<b>15</b>
<b>10. HØRING, OFFENTLIGGØRELSE OG KLAGEVEJLEDNING</b> .....	<b>16</b>
PARTSHØRING AF ANSØGER .....	16



ORIENTERING AF NABOER .....	16
ORIENTERING AF ANDRE .....	16
OFFENTLIGGØRELSE .....	16
KLAGEVEJLEDNING OG SØGSMÅL .....	2
LISTE OVER INTERESSETER .....	2
<b>11. BESKRIVELSE OG VURDERING AF HUSDYRPRODUKTION PÅ SPØTTRUP MARK 7, 7860 SPØTTRUP.....</b>	<b>3</b>
INDRETNING OG DRIFT .....	3
UHELD OG DRIFTSFORSTYRRELSER .....	5
PRODUKTIONSAREAL .....	8
BIAKTIVITET .....	9
AFSTANDSKRAV .....	9
LANDSKABELIGE VÆRDIER .....	10
KULTURMILJØ .....	12
AMMONIAK .....	13
NATUR OG HABITATOMRÅDER .....	13
NATURA 2000-OMRÅDER .....	18
BILAG IV ARTER .....	18
JORD .....	19
OVERFLADEVAND OG GRUNDEVAND .....	19
LUGT .....	20
STØJ .....	29
RYSTELSE .....	31
STØV .....	32
RENGØRING .....	32
SKADEDYR OG UHYGIEJNISKE FORHOLD .....	32
TRANSPORT .....	33
LYS .....	34
AFFALDSPRODUKTION .....	35
DØDE DYR .....	35
VANDFORBRUG .....	35
ENERGIFORBRUG .....	36
EGENKONTROL .....	36
DOKUMENTATION .....	37
<b>12. BAT AFSNIT .....</b>	<b>37</b>
<b>13. KONKLUSION .....</b>	<b>43</b>
<b>14. BILAG OVERSIGT .....</b>	<b>46</b>
<b>BILAG 1: LOVGIVNING OG VEJLEDNING .....</b>	<b>47</b>



### 3. Kort beskrivelse af ansøgningen

Ansøgningen drejer sig udelukkende om at få produktionen reguleret efter den nye Husdyrlov. Der bygges intet nyt på ejendommen, der foretages ingen ændringer i produktionen eller i driftsbygningerne.

#### *Tidligere tilladelser/godkendelser/anmeldelser*

Ejendommen har en miljøgodkendelse efter §12 i husdyrloven, som blev meddelt den 29. april 2009. Denne godkendelse er revurderet i 2017.

Tillæg 1 til 2 gyllebeholdere er meddelt i 2011

Tillæg 2 til ny smågrisestald, polte i eksisterende stald og justering af antallet af søer og smågrise er meddelt i 2017. Godkendelsen blev påklaget til Miljø- og Fødevareklagenævnet. Her blev den stadfæstet med enkelte ændringer. Godkendelsen er taget i brug, dog er smågrisestalden ikke etableret.

### 4. Ikke teknisk resumé

#### **Kort beskrivelse af tidligere godkendelser og nuværende ansøgning**

Der er tidligere meddelt miljøgodkendelse på ejendommen efter Husdyrloven, dog ikke efter husdyrloven af 1. august 2017. Tillæg til Miljøgodkendelsen er meddelt 1. oktober 2018 af Skive Kommune. Tillægget gik på en forlængelse af eks. smågrisestald. Stalden er ikke blevet etableret.

Denne ansøgning er udelukkende en ansøgning om at få produktionen reguleret efter den nye Husdyrlov. Der bygges intet nyt på ejendommen, der foretages ingen ændringer i produktionen eller i driftsbygningerne, som sagt er dette en ansøgning om at få produktionen godkendt i det nye system efter den nye Husdyrlov.

Der er en soproduktion i dag med 30 kg's grise og polte. Staldene er indrettet med delvis fast gulv og fuldspalter i farestalden. Der er etableret gyllekøling i farestald, løbestald og drægtighedsstald, hvor der også er polte.

Der ansøges om et eks. produktionsareal på 4.769 m<sup>2</sup> til soproduktion. Der er ønske om at få en godkendelse i det nye husdyrgodkendelse.dk, så det er kvadratmeter produktionsareal, der bliver gældende i stedet for antal dyr og DE.

Nærværende tekstbilag er beskrevet med udgangspunkt i de oplysningskrav, der fremgår af bilag 1 i Bekendtgørelse om godkendelse og tilladelse m.v. af husdyrbrug. Ønskes der yderligere oplysninger, kan de indhentes ved sagsbehandlingen af sagen.

#### **Ændringer i produktionsomfang, stalde og husdyrgødningslagre**

De eksisterende stalde er indrettet med 25 pct. fast gulv og fuldspalter i farestalden. Derudover er der etableret gyllekøling i noget af anlægget. Der foretages ingen ændringer i produktionen eller i bygningerne.

#### **Beliggenhed**

Ejendommen er placeret, så lugtgenerne fra det samlede anlæg ikke overstiger grænseværdierne for henholdsvis nabobeboelse, samlet bebyggelse og byzone. Afstanden fra lugtcentrum af anlægget til nærmeste nabo uden landbrugspligt er 167 meter, nærmeste samlet bebyggelse 988 meter og til byzone cirka 1,3 km.

Ejendommen er beliggende udenfor beskyttelseslinjer.

#### **Transporter**

Der sker ingen ændringer i antal af transportere, da der ikke sker nogen udvidelse af dyreholdet.



## **Produktionens påvirkning af omgivelserne**

### **Lugtemission**

Lugtgenerne fra udvidelsen af husdyrbruget forventes ikke at genere omkringboende, eftersom lugtgeneafstandene til henholdsvis samlet bebyggelse og byzone er overholdt. Lugtgeneafstanden til nabo er overholdt, hvilket er beregnet i en OML-beregning.

### **Husdyrgødning**

På ejendommen er der tilstrækkelig opbevaringskapacitet. Der opbevares gylle i gyllebeholder på ejendommen.

### **Støv, støj og flue**

Det vurderes ikke, at der vil opstå øgede gener med hensyn til støv, støj og fluer.

### **Andre miljøpåvirkninger**

Produktionen overholder alle gældende normer for opbevaring og udbringning af gylle, håndtering af spildevand og affald, støjbelastning af omgivelser med videre som beskrevet senere i dette bilag.

## **Samlet ammoniakemission, BAT emissionsniveau og ammoniakdeposition på naturområder**

Den samlede ammoniakemission fra husdyrbrugets er på i alt 5.397 kg N. BAT emissionsniveauet er 5.502, hvilket betyder, at BAT kravet er overholdt.

Alle afskæringskriterier til kategori 1, 2 og 3 natur er overholdt.

Der findes ingen arealer med særlig værdifuld natur, som er beskyttet efter § 7 i lov om godkendelse af husdyrbrug, indenfor en afstand af 1 km fra anlægget. Der er cirka 1,8 km til nærmeste § 7 område.

Det nærmeste Natura2000-område ligger vest for anlægget og det nærmeste KAT 1 natur (beregningsspunkt) ligger cirka 4,8 km vest for ejendommen.

104 m sydøst for staldene ligger en mose registreret som § 3 Natur. Der er 0,1 kg N pr. ha i merbelastning til dette område, hvilket er under 1 kg, som er afskæringskriteriet.

### **Anvendelse af Bedst Anvendelig Teknik**

Der er anvendt BAT indenfor følgende områder: Energi, vand, management, foder, staldindretning, miljøteknologi og opbevaring af husdyrgødning.

### **Alternative løsninger og 0-alternativ**

Alternative løsninger har været diskuteret, men det vurderes, at det ansøgte projekt tager hensyn til naboer og omgivende natur og miljø og opfylder kravene til en effektiv husdyrproduktion. De alternative løsninger, som har været diskuteret, har været at bibeholde forlængelse af den eks. smågrisestald, som der blevet søgt til i tillæg fra 2018. Konklusionen blev, at man ikke havde behov for denne stald på nuværende tidspunkt, så derfor søges der nu udelukkende om at få omlagt den eks. produktion i den nye Husdyrlov, hvor dyreholdet bliver reguleret efter m<sup>2</sup> produktionsareal.

0-alternativet beskriver forholdene, hvis udvidelsen ikke finder sted. 0-alternativet vil betyde en fastholdelse af den nuværende godkendelse, indtil produktionsapparatet er slidt ned. Ud fra et økonomisk synspunkt vil dette være u hensigtsmæssigt, og ud fra et miljømæssigt perspektiv vil det ikke være hensigtsmæssigt, da husdyrbruget vil blive reguleret efter den "gamle" Husdyrlov i stedet for den nye Husdyrlov.

### **Husdyrbrugets ophør**

Ved husdyrbrugets ophør, rengøres stalde- og gødningsopbevaringsanlæg. Eventuel nedbrydning af stalde og fortank/gyllebeholder vil ske i henhold til gældende regler.



Der er ikke truffet foranstaltninger for forebyggelse af forurening ved virksomhedens ophør, da virksomheden ikke forventes lukket ned. Desuden vil en evt. forurening sandsynligvis kun kunne stamme fra håndtering af gulle. Eftersom dette er lagt i faste rammer, anses det ikke for hensigtsmæssigt at foretage yderligere.



## 5. Vilkår for husdyrproduktion på Spøttrup Mark 7, 7860 Spøttrup

### Drift og indretning

1. Vilkårene i denne godkendelse skal være overholdt, når godkendelsen meddeles.
2. Godkendelsen skal altid være tilgængeligt på landbruget. Den ansvarlige for driften og de øvrige ansatte skal kende vilkårene i denne.
3. Ved husdyrbrugets overdragelse (f.eks. nyt CVR-nr.) eller ved dyreholdets ophør, så skal Skive Kommune orienteres.
4. Miljøgodkendelse fra 29. april 2009 og efterfølgende tillæg og revurderinger bortfalder, når godkendelsen meddeles.
5. Der skal være en beredskabsplan på ejendommen. Beredskabsplanen skal altid være tilgængelig og placeret således, at alle ansatte på ejendommen har fri adgang til den. Alle ansatte skal være bekendt med beredskabsplanens indhold og placering. Beredskabsplanen skal opdateres efter behov og forevises tilsynsmyndigheden ved forlangende.

### Ophør

6. Ophør af drift af stalde eller gødningsopbevaringsanlæg skal meddeles til Skive Kommune.
7. Når en stall eller gødningsopbevaringsanlæg ikke længere anvendes, så skal alt husdyrgødning, foderrester og spildevand fjernes og stall/gødningsopbevaringsanlæg skal rengøres.
8. Ved ophør som husdyrbrug, så skal alt farligt affald vedrørende husdyrbruget afleveres i henhold til Skive Kommunes affaldsregulativ.

### Stalde og produktioner

9. Godkendelsen omfatter:

Staldafsnit	Størrelse m <sup>2</sup>	Produktionsareal m <sup>2</sup> /%	Gulvtype	Dyretype
Eksisterende stald smågrise	2.153	1.697/79	Toklimastald, delvis spaltegulv	Smågrise
Eks. sostald	3.950	495/13	Individuel opstaldning, delvis spaltegulv	Søer, golde og drægtige
		1.366/35	Løsgående, delvis spaltegulv	Søer, golde og drægtige
		1.041/26	Kassestier, fuldspaltegulv	Søer, diegivende
Poltestald	229	170/74	Delvis spaltegulv 50 - 75 %	Slagtesvin





10. Staldene skal være indrettet med de gulvtyper, som angivet i skemaet ovenover.
11. Poltestalden skal have minimum 50 % fast gulv uden gyllekumme.

### **Ammoniak- og lugtreducerende tiltag**

12. Gyllesystemet i "Eks. Sostald" skal være med rørudslusning.
13. Gyllekanalerne i "Eks. Sostald" – i alt 1.870 m<sup>2</sup> skal forsynes med køleslanger, der forbindes med en varmepumpe.
14. Varmepumpen skal leveres en køleydelse på mindst 7,8 W/m<sup>2</sup>. Det betyder, at varmepumpen skal levere minimum 14,6 kW i 8.760 timer.
15. Varmepumpen til gyllekølingen skal være i drift hele året og levere en jævn køleydelse hele året, således at den også er i fuld drift i sommerhalvåret, hvor lugtproblemerne kan være størst.
16. Varmepumpen skal være forsynet med en timetæller til dokumentation af årlig driftstid og månedlige driftstid.
17. Gyllekølingsanlægget skal være forsynet med et trykovervågningssystem, en alarm samt en sikkerhedsanordning, der i tilfælde af lækage stopper gyllekølingsanlægget. Gyllekølingsanlægget må ikke kunne genstarte automatisk.
18. Vedligeholdelse af gyllekølingsanlægget skal ske i overensstemmelse med producentens vejledning. Vejledningen skal opbevares på husdyrbruget.
19. Ved udskiftning af varmepumpen, skal dokumentation for køleeffekt på gyllekøleanlæg indsendes til tilsynsmyndigheden før anlægget tages i drift.
20. Afkast 8 – 14 (østlig del af eks. Sostald) skal være minimum 0,8 meter over kip, og afkast 31 og 32 (Poltestald) skal være minimum 1 meter over kip.
21. Indre diameter skal være 0,6 meter ved top af alle afkast.
22. Der skal være miljøkryds i alle afkast.
23. Luftmængderne skal være:
  - 4,06 M<sup>3</sup>/s i hver afkast i "Eks Farestald"
  - 2,07 m<sup>3</sup>/s i hver afkast i "Eks løbestald"
  - 2,59 m<sup>3</sup>/s i hver afkast i "Eks dræg. St."
  - 3,11 m<sup>3</sup>/s i hver afkast i "Eks smågrise"
  - 1,04 m<sup>3</sup>/s i hver afkast i "Poltestald"

### **Husdyrgødning**

24. "Eksisterende gylletank 584 m<sup>3</sup>" må maksimalt have et overfladeareal på 91 m<sup>2</sup>.
25. "Gylletank – år 2009" må maksimalt have et overfladeareal på 301 m<sup>2</sup>.
26. "Overdækket gylletank 5000 m<sup>3</sup>" må maksimalt have et overfladeareal på 937 m<sup>2</sup>.
27. "5000 1" må maksimalt have et overfladeareal på 1.018 m<sup>2</sup>.
28. "5000 2" må maksimalt have et overfladeareal på 1.034 m<sup>2</sup>.
29. "Overdækket gylletank 5000 m<sup>3</sup>", "5000 1" og "5000 2" skal alle være forsynet med fast overdækning i form af teltoverdækning med indvendigt skørt.



30. Åbning af teltdugen må kun ske i forbindelse med omrøring, tømning og udbringning af gylle. Efter endt omrøring/udkørsel skal teltdugen lukkes igen umiddelbart efter.
31. Skader på teltoverdækningen skal repareres inden for en uge efter skadens opståen.
32. Såfremt en skade ikke kan repareres inden for en uge, skal der indgås aftale om reparation inden to hverdage efter skadens opståen. Tilsynsmyndigheden underrettes straks herom.
33. Håndtering af gylle husdyrgødning skal foregå under opsyn.
34. Påfyldning af gyllevogne/lastbiler skal foregå på en plads med afløb til opsamlingsbeholder for flydende husdyrgødning eller med gyllevogne, der har pumpe og returløb.
35. Husdyrbruget skal have en opbevaringskapacitet på minimum 9 måneder.
36. Hvis Skive Kommune vurderer, at produktionen i staldene ændres væsentlig, og det kan medføre en øget gødningsmængde, så skal der indsendes en kopi af kapacitetserklæringen til Skive Kommune

### **Vaskeplads og afledning af vaskevand**

37. Al indvendig rengøring af dyretransportvogne, og al vask og rengøring af maskiner og redskaber med husdyrgødning eller foder skal foregå på en støbt plads med fast bund. Afledning af vaskevandet skal ske til en opsamlings- eller gyllebeholder.

### **Olietanke**

38. Tankning af diesel- og fyringsolie skal til enhver tid ske på en plads med fast og tæt bund. Pladsen skal være overdækket. Der skal være opsyn under hele tankningen.

### **Støj**

39. Husdyrbrugets samlede bidrag til støjbelastningen i omgivelserne må ikke overstige følgende værdier, målt ved nabobeboelser eller deres opholdsarealer, angivet som det ækvivalente, konstante, korrigerede støjniveau målt i dB(A). Tallene i parentes angiver midlingstiden<sup>1</sup> inden for den pågældende periode:

	Tidsrum	Støjniveau i åbent land	Midlingstid
Hverdage	Kl. 07-18	55 dB(A)	(8 timer)
Aften	Kl. 18-22	45 dB(A)	(1 time)
Nat	Kl. 22-07	40 dB(A)	(1/2 time)
Lørdage	Kl. 07-14	55 dB(A)	(7 timer)
Lørdage	Kl. 14-18	45 dB(A)	(4 timer)
Søn- og helligdage	Kl. 07-18	45 dB(A)	(8 timer)

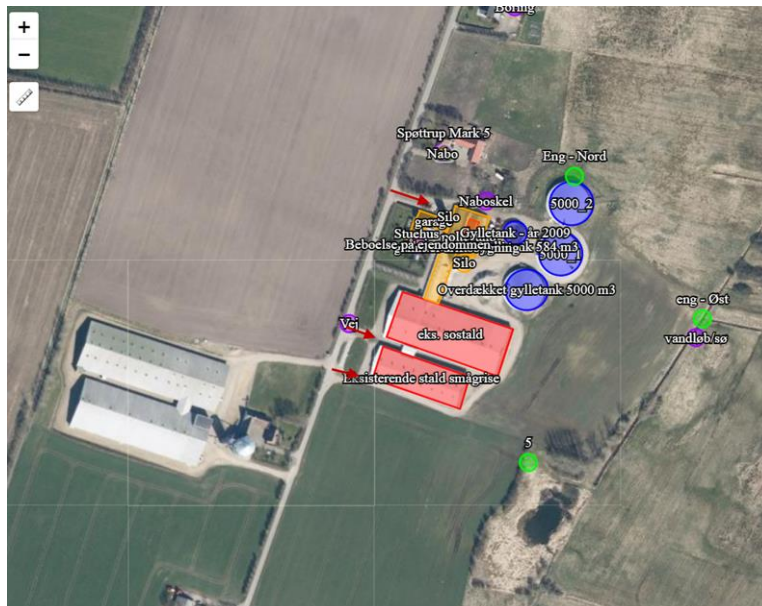
40. Støj fra husdyrbruget må i natperioden (kl. 22 – 07) ikke overstige 55 dB(A) i det åbne land målt som spidsværdi.
41. Skive Kommune kan bestemme, at husdyrbruget skal dokumentere, at grænseværdierne for støj er overholdt, dog højst 1 gang årligt. Dokumentation skal sendes til tilsynsmyndigheden sammen med oplysninger om driftsforholdene under målingen/beregningen. Målingerne/beregningerne skal udføres og rapporteres som "Miljømåling – ekstern støj" af en enhed, som er optaget på Miljøstyrelsens liste over godkendte laboratorier. Virksomhedens støj skal dokumenteres ved måling eller efter gældende vejledninger fra Miljøstyrelsen, pt. Nr. 6/1984 om Måling af ekstern støj og nr. 5/1993 om Beregning af ekstern støj fra virksomheder.

Målingerne/beregningerne skal foretages på/for de mest støjbelastede områder udenfor virksomhedens grund og under de mest støj belastede driftsforhold - eller efter anden aftale med miljømyndigheden.

---

<sup>1</sup> Midlingstiden er gennemsnitlig støj over tid kombineret med middelværdien over tid.

- 42.** Alt tung transport skal foregå fra de sydligste tilkørselsveje ved "eks. Sostald" og "Eksisterende stald smågrise". Der må dog leveres polte, korn og foder via den nordligste vej til poltestalden mellem kl 07 og 18 på hverdage.



### **Støv, lugt og skadedyr**

- 43.** Ventilationen skal holdes ren. Det skal rengøres minimum 1 gang årligt.
- 44.** Foderspild, spild af husdyrgødning og lignende skal fjernes fra udleveringsrum, udenomsarealer og tilkørselsveje, så der ikke opstår støv og lugtgener eller tilhold af skadedyr.
- 45.** Der skal være en god staldhygiejne i stalden. Fodringsanlæg skal holdes rent.
- 46.** Fluebekæmpelse skal ske i overensstemmelse med retningslinjerne fra Institut for Agroøkologi, Aarhus Universitet.
- 47.** Hvis Skive Kommune vurderer, at driften giver anledning til flere støv, lugt eller fluegener end forventet, så skal ejer af husdyrbruget få lavet en handlingsplan om, hvordan generne kan reduceres. Handleplanen skal godkendes af Skive Kommune, og derefter gennemføres. Udgifter til handleplanen og gennemførelse af den skal afholdes af husdyrbruget.

### **Olie, kemikalier og affald**

- 48.** Farlige produkter (kemikalier, insektgifte og olier) og farligt affald skal opbevares i beholdere beregnet til formålet og beholderne skal være tydeligt mærkede med indhold. Oplagspladsen skal være under tag og uden afløb. Den skal være indrettet, så lækage og spild kan opsamles. Der må ikke være risiko for, at spild kan forurene jord og grundvand. Opsamlingskapaciteten skal svare til volumen af den største beholder. Der må ikke være risiko for opsamling af slagregn og sne.

### **Egenkontrol**

- 49.** Der skal føres logbog over:
- Rengøring og vedligeholdelse af ventilationsanlæg.
  - Kvittering for aflevering af farligt affald.
  - Fluebekæmpelse i stalden i forbindelse med handleplanen jf. vilkår om handleplan for fluebekæmpelse.

### **Gyllekøling**

- Der skal indgås en skriftlig aftale med en godkendt montør med VPO-certifikat eller tilsvarende certificering om kontrol og service af gyllekølingsanlægget mindst én gang årligt.
- Den årlige kontrol skal som minimum bestå af følgende:



- Afprøvning og funktionssikring af trykovervågningssystemet, alarmer samt sikkerhedsanordningen.
- Kontrol af kølekredsens ydelse
- Aflæsning og registrering af driftstimer
- Enhver form for driftsstop skal skrives i logbog med angivelse af årsag og varighed. Tilsynsmyndigheden skal underrettes ved driftsstop, der har en varighed på mere end 2 uger.
- Registreringen fra logbogen, den skriftlige kontrolaftale, de årlige kontrolrapporter samt øvrige servicereporter, skal opbevares på husdyrbruget i mindst fem år og forevises på tilsynsmyndighedens forlangende.

### **Ventilation**

- Der skal indsendes dokumentation fra ventilationsfirma, at afkastdiameter, afksthøjde og volumenmængder overholder beregningerne i OML.
- Dokumentation for miljøkryds i alle stalde skal indsendes til Skive Kommune senest 1. januar 2023.

### **Overdækning:**

- Der skal føres en logbog for gyllebeholderen, hvori eventuelle skader på teltoverdækningen noteres med angivelse af dato for skaden samt dato for reparation. Logbogen skal opbevares på husdyrbruget i mindst fem år og forevises på tilsynsmyndighedens forlangende.



## 6. Godkendelse og lovgrundlag

Skive Kommune meddeler hermed godkendelse til eksisterende svinebrug på Spøttrup Mark 7, 7860 Spøttrup.

Godkendelsen er meddelt på grundlag af oplysningerne i ansøgningen og på ovenstående vilkår, og husdyrbruget skal fremover drives efter disse.

Ansøgningen er behandlet efter husdyrloven og tilhørende bekendtgørelser:

- Lov om husdyrbrug og anvendelse af gødning m.v., nr. 1572 af 20. december 2006, jf. lovbek. nr. 520 af 1. maj 2019.
- Bekendtgørelse om godkendelse og tilladelse m.v. af husdyrbrug, nr. 2225 af 27. november 2021.
- Bekendtgørelse om miljøregulering af dyrehold og om opbevaring af gødning, nr. 2243 af 29. november 2021.

Husdyrbruget er omfattet af § 16 a, stk 2 nr 1 i husdyrloven.

### **Andre ejendomme**

Husdyrbruget er ikke teknisk, forurenings- eller driftsmæssigt forbundet med andre husdyrbrug.

Spøttrup Mark 2, som er beliggende overfor Spøttrup Mark 7, ejes ligeledes af Spøttrup Svineproduktion A/S. De to ejendomme er to selvstændige enheder med hver deres CVR-nummer. Hver ejendom har en selvstændig soproduktion med smågrise og polte. De to ejendomme kører selvstændigt i forhold til dyreholdet, foderanlægget. Gyllen pumpes fra Spøttrup mark 2 til gylletank nr. 1 og 2. De andre gylletanke anvendes til Spøttrup Mark 7. Så der er også et selvstændigt gyllesystem.

### **Lovgivning ved IE-direktivet**

Husdyrbruget har mere end 750 stipladser til søer. Derfor er den omfattet af IE-direktivet.

### **Miljøledelse**

Husdyrbruget skal have miljøledelse. Det betyder, at der skal formuleres en miljøpolitik og fastsættes miljømål. Derudover skal der laves en handleplan for at nå det eller de fastsatte miljømål, og minimum 1 gang årligt skal miljøarbejdet evalueres, og systemet skal gennemgås.

### **Oplæring af personale**

Den ansvarlige for husdyrbruget skal udarbejde oplæringsmateriale og oplære personalet i følgende:

- Relevant lovgivning.
- Transport og udbringning af husdyrgødning.
- Planlægning af aktiviteter.
- Beredskabsplanlægning og -styring.
- Reparation og vedligeholdelse af udstyr.

Oplæringsmaterialet skal løbende opdateres, og det skal være tilgængeligt for personalet og kunne fremvises for tilsynsmyndigheden på forlangende.

### **Regelmæssig kontrol, reparation, vedligeholdelse og beredskab**

Der skal udarbejdes og følges en plan for kontrol, reparation og vedligeholdelse af husdyrbruget, inklusiv materiel. Planen skal laves med henblik på at forebygge uheld og have et beredskab for håndtering af uventede emissioner og hændelser.

Planen for regelmæssig kontrol, reparation og vedligeholdelse skal minimum omfatte:

- Gyllebeholdere (for tegn på skader, nedbrydning eller utætheder).
- Gyllepumper, -mikser, -separatorer og -spredere.



- Forsyningssystemer til vand og foder.
- Varme-, køle- og ventilationssystemer samt temperaturfølere.
- Siloer og transportudstyr (f.eks. ventiler og rør).
- Udstyr til drikkevand
- Maskiner til udbringning af husdyrgødning samt doseringsmekanisme- eller dyse

Beredskabsplanen skal som minimum omfatte:

- En plan over husdyrbruget med angivelse af drænsystemer og vandkilder og spildevandskilder.
- Handlungsplaner for håndtering af visse potentielle hændelser (f.eks. brande, utætte eller kollapsede gyllebeholdere, ukontrolleret afstrømning fra møddinger og olieudslip).
- Tilgængeligt udstyr til håndtering af forureningsulykker (f.eks. udstyr til tilstopning af drænrør og opdæmning af grøfter samt oliesug, absorberingsmåtter eller ruller til olieudslip).

### **Hændelser eller uheld**

Hvis der sker hændelser eller uheld på husdyrbruget, som påvirker miljø væsentligt, så skal Skive Kommune have besked. Det skal samtidig beskrives, hvilke tiltag der er sket for at begrænse miljøpåvirkningen fra hændelsen eller uheldet.

### **Foder**

Husdyrbrugets udskillelse af kvælstof skal reduceres enten ved at anvende fasefodring tilpasset dyrenes behov i produktionsperioden, reducere indholdet af råprotein ved hjælp af en god aminosyrebalance eller bruges et eller flere fodertilsætningsstoffer, der nedsætter den samlede mængde kvælstof, der udskilles. Husdyrbruget kan anvende en kombination af de nævnte teknikker.

Husdyrbrugets udskillelse af fosfor skal reduceres enten ved at anvende fasefodring tilpasset dyrenes behov i produktionsperioden, eller bruge et eller flere fodertilsætningsstoffer, der nedsætter den samlede mængde fosfor, der udskilles. Husdyrbruget kan anvende en kombination af de nævnte teknikker.

Det skal kunne dokumenteres, at der fodres som ovenfor nævnt. Dokumentationen skal opbevares i 5 år og kunne forevises på forlangende i forbindelse med tilsyn.

### **Energieffektiv belysning**

Husdyrbruget er forpligtet til at anvende energieffektiv belysning i overensstemmelse med reglerne i det til enhver tid gældende bygningsreglement. Dette krav gælder ved ændring eller udskiftning af eksisterende belysningssystem eller belysningsanlæg.

Fakturaer for udskiftning skal gemmes i fem år og kunne forevises på forlangende i forbindelse med tilsyn.

### **Støvmissioner fra staldanlæg**

Husdyrbruget skal enten reducere støvproduktionen fra foder og strøelse, ved at anvende en metode til at binde støv i staldanlæggene eller behandle afgangsluft fra staldanlæggene med et luftrensningssystem.

### **Manglende overholdelse af vilkår**

Hvis der er vilkår i godkendelsen, som der ikke kan overholdes i en kortere eller længere periode, så skal Skive Kommune have besked. Der skal samtidig redegøres for, hvilke tiltag som husdyrbruget foretager, for at vilkårene igen kan overholdes.

### **Årlig indberetning**

Hvert år skal der indberettes egenkontrol til Skive Kommune. Egenkontrollen skal indsendes senest den 31. december og indeholde dokumentationen for det foregående kalenderår. Dog kan indsendelse undgås, hvis husdyrbruget har haft et tilsyn, hvor egenkontrollen er gennemgået i det seneste kalenderår.



Egenkontrollen skal indeholde:

- Logbøger for eventuel miljøteknologi på ejendommen.
- Dokumentation for miljøledelsessystemet.
- Logbøger over gennemførte kontroller, reparationer, vedligeholdelser og beredskab.
- Dokumentation for overholdelse af fodringskravene.

### **Ophør**

Hvis antallet af stipladser reduceres, så husdyrbruget ikke længere er omfattet af IE-direktivet, så skal Skive Kommune have besked senest 4 uger efter.

I forbindelse med dette, så skal der indsendes en kort beskrivelse af, om der kan være en risiko for, at jorden er forurennet fra driften af husdyrbruget.

Beskrivelsen skal indeholde:

- Hvilke farlige stoffer (olie og kemikalier), som har været anvendt på husdyrbruget.
- Hvordan de farlige stoffer er opbevaret.
- Hvordan de farlige stoffer er blevet brugt.
- Hvordan de farlige stoffer er bortskaffet.

### **Offentliggørelse af ansøgningen**

Ansøgningen er et IE-brug. Derfor har Skive Kommune informeret offentligheden om ansøgningen i lokale ugeaviser den 29. september 2021 med en frist på 2 uger for at komme med bemærkninger eller spørgsmål. Der er også informeret på Skive Kommunes hjemmeside i perioden den 17. september 2021 til den 13. oktober 2021.

Skive Kommune har ikke modtaget bemærkninger eller spørgsmål i perioden. Der er ingen, som har anmodet om at få udkast til miljøgodkendelsen tilsendt i høringsperioden.

### **Orientering om udkast til naboer**

Skive Kommune har orienteret naboer og andre berørte om udkastet til godkendelsen til husdyrbruget den 30. marts 2022. Der var frist til at komme med bemærkninger den 18. maj 2022.

### **Miljøkonsekvensrapport**

Husdyrbruget på Spøttrup Mark 7, 7860 Spøttrup har en ammoniakemission på mere end 3.500 kg/år. Derfor skal husdyrbruget vurderes i forhold til VVM-direktivet. Det er ansøger, der har ansvaret for, at miljøkonsekvensrapporten er fuldstændig og af tilstrækkelig høj kvalitet. På Spøttrup Mark 7 er den udarbejdet af Gråkjær A/S v/Nina Gamby. Miljøkonsekvensrapporten skal belyse de væsentligste miljøkonsekvenser ved husdyrbruget, og hvilke alternativer der er overvejet. Det betyder, at rapporten skal beskrive hvordan, husdyrbruget kan påvirke:

- 1) befolkning og menneskers sundhed
- 2) biologiske mangfoldighed med særlig vægt på kategori 1- og 2-natur samt bilag IV-arter
- 3) jordarealer, jordbund, vand, luft og klima
- 4) materielle goder, kulturarv og landskabet
- 5) samspillet mellem to eller flere af ovenstående faktorer
- 6) sårbarhed i forhold til risici for større ulykker eller katastrofer som følge af ovenstående

På baggrund af rapporten kan Skive Kommune stille vilkår til projektet, så negative miljøkonsekvenser undgås.

Miljøkonsekvensrapporten er gennemgået. Den er indarbejdet i godkendelsen i de enkelte afsnit. Den indeholder beskrivelser og vurderinger i henhold til ovenstående punkter. De enkelte afsnit i miljøkonsekvensrapporten fremgår af godkendelsen, og de bliver hver især efterfulgt af Skive Kommunes vurdering. Der er derfor stillet vilkår til husdyrbruget i denne miljøgodkendelse.





Skive Kommune vurderer herefter, at miljøkonsekvensrapporten er udarbejdet efter husdyrloven. Beskrivelser og vurderinger er fyldestgørende, og med de stillede vilkår vil der ikke være væsentlige negative konsekvenser ved landbruget.

## **7. Dispensation**

Der er ikke søgt om dispensation i forbindelse med denne godkendelse. "Eksisterende Stald smågrise" overholder ikke afstandskravet til naboskel mod syd. Stalden er opført i 2006, hvor afstanden til naboskel mod syd var overholdt. Efterfølgende er skellet flyttet. Der er ikke forøget lugt, ammoniak eller andre emissioner, og derfor vurderer Skive Kommune, at der ikke skal meddeles dispensation.

## **8. Udnyttelse, kontinuitet og retsbeskyttelse**

### **Udnyttelse**

Godkendelsen er udnyttet, idet der søges om fleksibilitet i eksisterende stalde. Der foretages ingen renoveringer i staldene. Vilkårene i godkendelsen skal derfor være overholdt, når godkendelsen meddeles.

### **Opsættende virkning**

Der etableres ikke gyllebeholdere, stalde eller lignende uden tilknytning til eksisterende bygninger. Godkendelsen må således udnyttes inden klagefristens udløb. Hvis tilladelsen påklages, så må den udnyttes før den endelige afgørelse fra Miljø- og Fødevarerklagenævnet, medmindre Miljø- og Fødevarerklagenævnet bestemmer andet.

### **Kontinuitet**

Hvis godkendelsen ikke udnyttes fuldt ud i 3 på hinanden følgende år, så bortfalder den del, der ikke udnyttes. Et produktionsareal bliver udnyttet fuldt ud, når mindst 25 % af arealet udnyttes med mindst 50 % af det mulige indenfor rammerne af dyrevelfærdskrav eller andre relevante krav.

### **Retsbeskyttelse**

Der er 8 års retsbeskyttelse efter at godkendelsen er meddelt. Vilkårene kan dog til enhver tid ændres, hvis der er fremkommet nye oplysninger om forureningens skadelige virkning, hvis forureningen medfører skadevirkninger, der ikke kunne forudses ved godkendelsens meddelelse, eller hvis forureningen i øvrigt går ud over det, som blev lagt til grund ved godkendelsens meddelelse.

### **Revurdering**

Godkendelsen skal revurderes 8 år efter, at den meddelt. Herefter skal den revurderes minimum hvert 10. år. Hvis der vedtages nye BAT-konklusioner for branchen, så skal BAT være implementeret på husdyrbruget senest 4 år efter offentliggørelsen af BAT-konklusionen.

Skive Kommune forventer at revurdere denne godkendelse første gang i 2030.

## **9. Anden lovgivning**

Der er ikke søgt om godkendelse af andre aktiviteter efter husdyrloven eller miljøbeskyttelsesloven. Hvis gyllekølingen anvendes til opvarmning af stuehus eller lignende privat, så skal det vurderes, om det kræver tilladelse efter miljøbeskyttelsesloven.





## 10. Høring, offentliggørelse og klagevejledning

### Partshøring af ansøger

Ansøger har haft udkast til afgørelsen i partshøring fra den 30. marts 2022 til den 5. maj 2022. Ansøger ikke indsendt bemærkninger til afgørelsen.

### Orientering af naboer

Naboer, der har beboelse på nabomatriklen eller beboelse, der ligger indenfor lugtkonsekvensradius på 860 meter fra produktionen er blevet hørt i 30 dage om udkast til miljøgodkendelse.

Følgende naboer har fået godkendelsen i høring fra den 30. marts 2022 til den 18. maj 2022. Høringen forlænges til den 18. maj, da et vilkår ændres, og der laves en ny høring.

- Frilandsvej 54 (7860)
- Frilandsvej 56 (7860)
- Frilandsvej 58 (7860)
- Frilandsvej 62 (7860)
- Frilandsvej 64 (7860)
- Spøttrup Mark 1
- Spøttrup Mark 2
- Spøttrup Mark 3
- Spøttrup Mark 4
- Spøttrup Mark 5
- Spøttrup Mark 6 - 6A
- Spøttrup Mark 9
- Søndermarken 2
- Søndermarken 4
- Søndermarken 6
- Søndermarken 8
- Søndermarken 10
- Søndermarken 12
- Søndermarken 14
- Søndermarken 16
- Søndermarken 18
- Udmarken 3
- Udmarken 5
- Udmarken 7

Skive Kommune har derudover vurderet, om der er flere naboer, der skal orienteres om sagen. Naboer i husdyrlovens forstand defineres som ejere af ejendomme, der matrikulært grænser op til den ejendom, hvorpå anlægget er beliggende. Naboer skal orienteres, med mindre kommunen skønner, at det der er søgt om, har underordnet betydning for naboen. Det er kommunens opfattelse, at såfremt der på de tilstødende matrikler ikke er bebyggelse på både husdyrbrugets og naboens matrikel, så har det ansøgt som udgangspunkt underordnet betydning. Ud fra den betragtning er der ikke foretaget orientering af flere naboer.

Naboerne har ikke indsendt bemærkninger til godkendelsen i høringsperioden.

### Orientering af andre

Følgende interessenter er blevet hørt i 30 dage om udkastet til miljøgodkendelsen.

- Kulturarvsstyrelsen
- Museum Salling
- Embedslægeinstitutionen Midtjylland
- Danmarks Fiskeriforening
- Ferskvandsfiskeriforeningen
- Forbrugerrådet
- Arbejderbevægelsens Erhvervsråd
- Danmarks Naturfredningsforening
- Danmarks Sportsfiskerforbund
- Det Økologiske Råd
- Friluftsrådet
- Dansk Ornitologisk Forening
- Ejer af ejendommen

Interessenterne har ikke indsendt bemærkninger til udkastet i høringsperioden.

### Offentliggørelse

Denne afgørelse bliver annonceret offentligt på Skive Kommunes hjemmeside 23. juni 2022 med en klagefrist på 4 uger.



### **Klagevejledning og søgsmål**

Hvis du ønsker at klage over denne afgørelse, kan du klage til Miljø- og Fødevareklagenævnet. Klagen skal indgives senest den 20. juni 2022.

Du klager via Klageportalen, som du finder via [naevneneshus.dk](http://naevneneshus.dk), [www.borger.dk](http://www.borger.dk) eller [www.virk.dk](http://www.virk.dk). Du logger på Klageportalen med NEM-ID. En klage er indgivet, når den er tilgængelig for Skive Kommune via Klageportalen. Når du klager, skal du betale et gebyr på 900,- kr. for borgere og 1.800,- kr. for virksomheder, organisationer og offentlige myndigheder.

I Klageportalen sendes din klage automatisk først til Skive Kommune. Hvis Skive Kommune fastholder afgørelsen, sender Skive Kommune klagen videre til behandling i nævnet via Klageportalen. Du får besked om videresendelsen.

Miljø- og Fødevareklagenævnet afviser din klage, hvis du sender den uden om klageportalen, medmindre du er blevet fritaget for brug af klageportalen. Hvis du ønsker at blive fritaget for at bruge klageportalen, skal du sende en begrundet anmodning via mail til Miljø- og Fødevareklagenævnet. Nævnet afgør herefter, om du kan fritages for at bruge klageportalen. Se betingelserne for at blive fritaget på [naevneneshus.dk](http://naevneneshus.dk)

Du kan få afgørelsen prøvet ved domstolene. Det skal ske senest 6 måneder efter, afgørelsen er meddelt.

### **Liste over interessenter**

- Kulturarvsstyrelsen
- Museum Salling
- Embedslægeinstitutionen Midtjylland
- Danmarks Fiskeriforening
- Ferskvandsfiskeriforeningen
- Forbrugerrådet
- Arbejderbevægelsens Erhvervsråd
- Danmarks Naturfredningsforening
- Danmarks Sportsfiskerforbund
- Det Økologiske Råd
- Friluftsrådet
- Dansk Ornitologisk Forening
- Ejer af ejendommen

Godkendelsen er udarbejdet af:

Skive Kommune  
Byg og Miljø  
Rådhuspladsen 2  
7800 Skive

Tilsynsmyndighed:

Skive Kommune  
Byg og Miljø  
Rådhuspladsen 2  
7800 Skive

Sagsbehandler: Kirsten Brødbæk  
Kvalitetskontrol: Peder Key Jensen  
Sagsnummer: GEO-2021-02339

Med venlig hilsen

Kirsten Brødbæk  
Miljøtekniker



## 11. Beskrivelse og vurdering af husdyrproduktion på Spøttrup Mark 7, 7860 Spøttrup

Skive Kommune har i det nedenstående vurderet miljøpåvirkningen ved etableringen af dyreholdet. Beskrivelse af forholdene fremgår af ansøgningen, miljøkonsekvensrapporten og ved supplerende oplysninger. Vurderingerne foretages på baggrund af miljøkonsekvensrapporten, Skive Kommunes oplysninger om natur- og miljøforhold i området, og på områdets sårbarhed over for påvirkninger fra husdyrbruget. Der er inddraget oplysninger fra kommuneplanen og vand- og naturplanerne.

### Indretning og drift

#### Miljøkonsekvensrapport – Ansøgers oplysninger og vurdering

Produktionsarealet er uændret i ansøgt drift, nudrift. I 8-års driften er poltestalden længst mod øst ikke medtaget. Der foretages ingen ændringer i det eksisterende staldanlæg, det er udelukkende en ansøgning om at lægge produktionen over i det nye husdyrgodkendelse.dk.

Der er samlet set et produktionsareal på 4.769 m<sup>2</sup>. De eksisterende stalde er etableret med 25 pct. fast gulv og spalter. Dog er farestalden med fuldspaltegulv, og poltestalden med > 50 % fast gulv.

Fordelingen af produktionsarealer, staldsystemer og dyretype er som følger:

### 2. Overblik over stalde og produktioner

#### Stalde og produktioner

Staldnavn	Staldstørrelse (m <sup>2</sup> )	Ventilation	Kildehøjde	Produktion	Antal måneder udegående	Produktionsareal (m <sup>2</sup> )
<b>Ansøgt drift</b>						
Eksisterende stald smågrise	2153	Blandet ventilation	6 m	(#351478) Smågrise. Toklimastald, delvis spaltegulv	0	1697
eks. sostald	3950	Blandet ventilation	6 m	(#449008) Søer, golde og drægtige. Individuel opstaldning, delvis spaltegulv	0	495
				(#449007) Søer, golde og drægtige. Løsgående, delvis spaltegulv	0	1366
				(#351493) Søer, diegivende. Kassestier, fuldspaltegulv	0	1041
poltestald	229	Mekanisk ventilation	6 m	(#351496) Slagtesvin. Delvist spaltegulv, 50 - 75 % fast gulv	0	170
<b>Sum</b>						<b>4769</b>

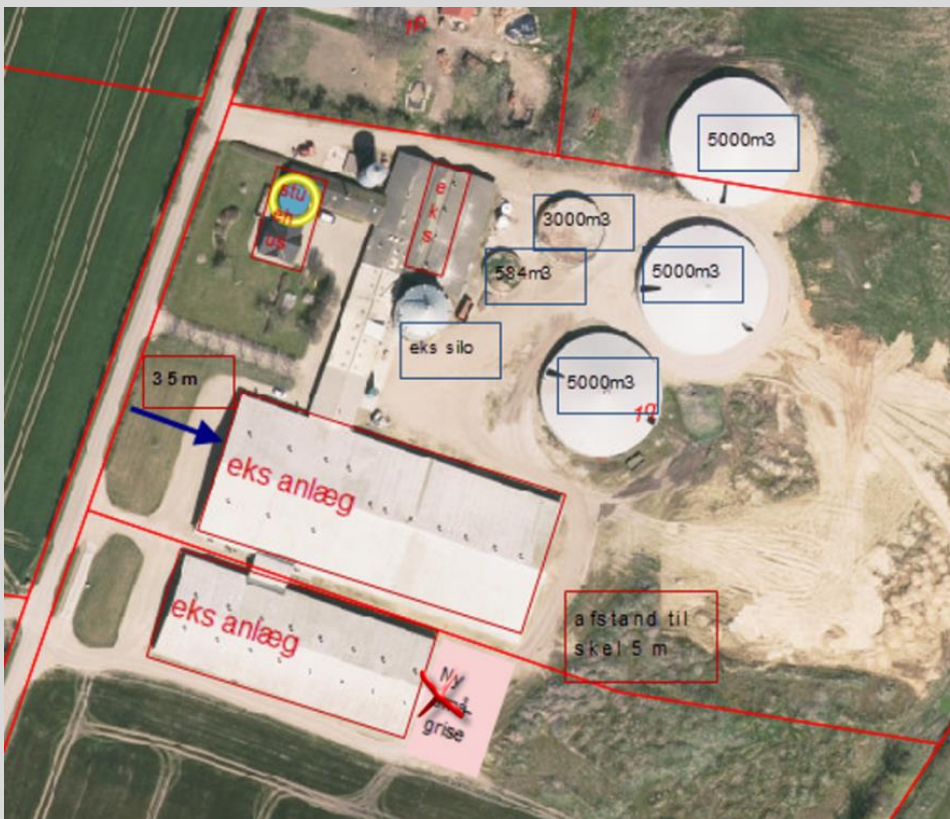
#### Nudrift

Eksisterende stald smågrise	2153	Blandet ventilation	6 m	(#351479) Smågrise. Toklimastald, delvis spaltegulv	0	1697
eks. sostald	3950	Blandet ventilation	6 m	(#449028) Søer, golde og drægtige. Løsgående, delvis spaltegulv	0	1366
				(#449026) Søer, golde og drægtige. Individuel opstaldning, delvis spaltegulv	0	495
				(#351494) Søer, diegivende. Kassestier, fuldspaltegulv	0	1041
poltestald	229	Mekanisk ventilation	6 m	(#351525) Slagtesvin. Delvist spaltegulv, 50 - 75 % fast gulv	0	170
<b>Sum</b>						<b>4769</b>

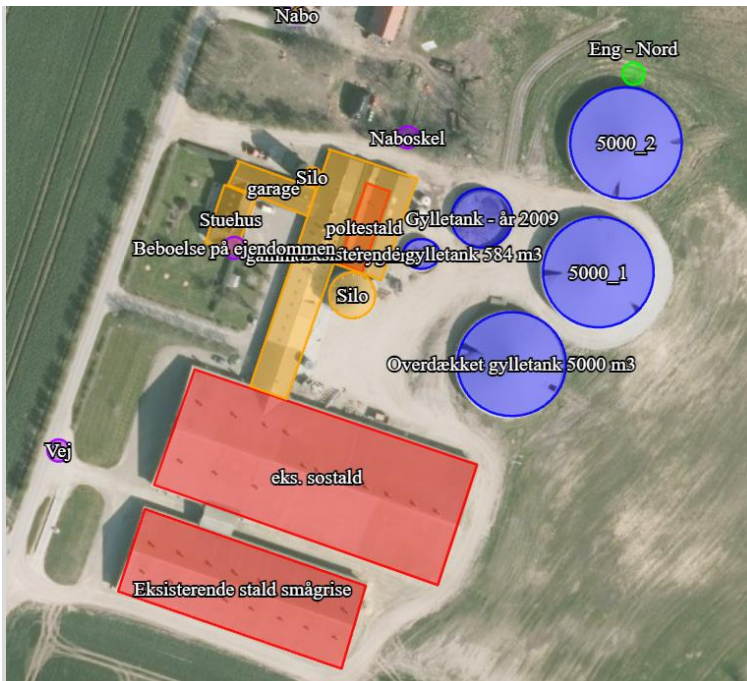
#### 8 års drift

Eksisterende stald smågrise	2153	Blandet ventilation	6 m	(#351480) Smågrise. Toklimastald, delvis spaltegulv	0	1697
eks. sostald	3950	Blandet ventilation	6 m	(#449029) Søer, golde og drægtige. Løsgående, delvis spaltegulv	0	1366
				(#449027) Søer, golde og drægtige. Individuel opstaldning, delvis spaltegulv	0	495
				(#351495) Søer, diegivende. Kassestier, fuldspaltegulv	0	1041
<b>Sum</b>						<b>4599</b>

Situationsplan:







### **Gyllehåndtering:**

Gylle ledes til den eksisterende gyllebeholder, der sker ingen ændringer i gylleanlægget.

Pumpning og håndtering af gylle vil foregå i lukket rørsystem. Pumpning vil foregå indenfor normal arbejdstid og altid under opsyn.

### **Skive Kommunes vurdering**

Ejendommen er indrettet til søer og smågrise. De to store stalde er bygget i 2005/06. I de gamle stalde er der kun en lille del, som udnyttes. Her går poltene. Der er etableret gyllekøling i hele "Eks. Sostald". Der er delvis spaltegulv i de to store stalde, bortset fra faredelen hvor der er fuldspaltegulv. I den gamle poltestald er der 50 – 75 % fast gulv.

Skive Kommune vurderer, at det er eksisterende stalde indrettet til søer og smågrise, hvor der ikke laves gennemgribende renoveringer af gulve. Det vurderes, at alle stalde, gyllebeholdere og rørføringer er indrettet efter kravene i husdyrgødningsbekendtgørelsen.

### **Uheld og driftsforstyrrelser**

#### **Miljøkonsekvensrapport – Ansøgers oplysninger og vurdering**

Det er vurderet, at der sker forebyggelse af uheld på ejendommen med udgangspunkt i nedenstående beskrivelser.

Anlæg og tekniske foranstaltninger renses, vedligeholdes og udskiftes i en sådan grad, at det sikrer en korrekt brug og effekt. Medarbejderne er grundigt introducerede til opgaverne, hvilket er med til at sikre, at disse bliver udført korrekt, og med minimal risiko for uheld som følge af forkert håndtering af kemikalier, gylle, olie mv. Ejer og andre med fast adgang til bedriften er vejledt i beredskabsplanen, hvilken har en fast plads på staldkontoret og i ejers privatbolig.

Al omlastning af gylle sker med gyllevogn med fastmonteret kran, hvor pumpen sidder på gyllevognen, og der sker en automatisk tømning af pumperøret. Omlastning sker altid under opsyn, derfor vurderes det, at der ikke er større risiko for uheld i forbindelse med utilsigtet igangsætning af pumper, spild m.m.

En gang årligt tømmes gyllebeholderen, i forbindelse med den normale udbringning af gylle, hvorved gyllebeholderen visuelt kan kontrolleres for evt. skader. Der foretages desuden lovpligtigt eftersyn og



vedligeholdelse, hvilket betyder, at beholderen hvert 10 år bliver kontrolleret for, om der skulle være tegn på begyndende utætheder.

Dieseltankene er hævet over jorden og placeret, hvor der er minimal risiko for påkørsel. Tanken udskiftes i overensstemmelse med olietankbekendtgørelsens sløjfningsterminer.

### **Beredskabsplan**

Der er udarbejdet en beredskabsplan for ejendommen.

Ved at følge de retningslinjer der er anført i beredskabsplanen forventes skadevirkninger ved evt. uheld minimeret, da der vil ske forureningsbegrænsende foranstaltninger i form af inddæmning, oppumpning m.v.

Ejer og andre med fast adgang til bedriften er/bliver vejledt i beredskabsplanen, hvilken får en fast plads på staldkontoret. Beredskabsplan, der beskriver, hvilke forholdsregler medarbejder og ejer skal tage ved brand, udslip af gylle eller ved andre uheld og kritiske situationer.

### **Redegørelse for uheld**

Driftsforstyrrelser eller uheld, der kan medføre væsentlig forøget forurening i forhold til normal drift, kan ske i forbindelse med håndtering og opbevaring af husdyrgødning og kemikalier, ved strømsvigt samt udslip af dieselolie.

Det vurderes, at der er taget de nødvendige foranstaltninger.

### **Uheld med gylle**

I tilfælde af mindre gylleudslip vil gyllen samle sig om lækagestedet, i dette tilfælde vil gylle løbe mod det laveste områder omkring tankene. Herfra kan det suges op og fjernes. Maskinstation vil blive kontaktet, og der kan dæmmes op med jord eller lignende.

Al omlastning af gylle sker med gyllevogn med fastmonteret kran, hvor pumpen sidder på gyllevognen, og der sker en automatisk tømning af pumperøret. Omlastning sker altid under opsyn, derfor vurderes det, at der ikke er større risiko for uheld i forbindelse med utilsigtet igangsætning af pumper, spild m.m.

En gang årligt tømmes gyllebeholderen, i forbindelse med den normale udbringning af gylle, hvorved gyllebeholderen visuelt kan kontrolleres for evt. skader. Der foretages desuden lovpligtigt eftersyn og vedligeholdelse, hvilket betyder, at beholderne hvert 10 år bliver kontrolleret for, om der skulle være tegn på begyndende utætheder.

Det vurderes, at der er taget de nødvendige foranstaltninger.

### **Døde dyr**

Døde dyr fjernes dagligt fra staldene og placeres i container eller under kadaverkapsel, udviklet til formålet. DAKA (el. lign) tilkaldes efter behov. Derved undgås uhygiejniske forhold, og at der kan observeres døde dyr af forbipasserende. Desuden kan ræve, hunde og vilde katte ikke komme til de døde dyr. Døde dyr afhentes af DAKA.

Det vurderes, at håndtering af døde dyr opfylder gældende lovkrav.

### **Strømsvigt**

Ved længerevarende strømsvigt vil energiforsyningsselskabet blive kontaktet. Der er nødopluk i staldene, og alarmer der straks påkalder en medarbejder.

Det vurderes, at der er taget de nødvendige foranstaltninger.

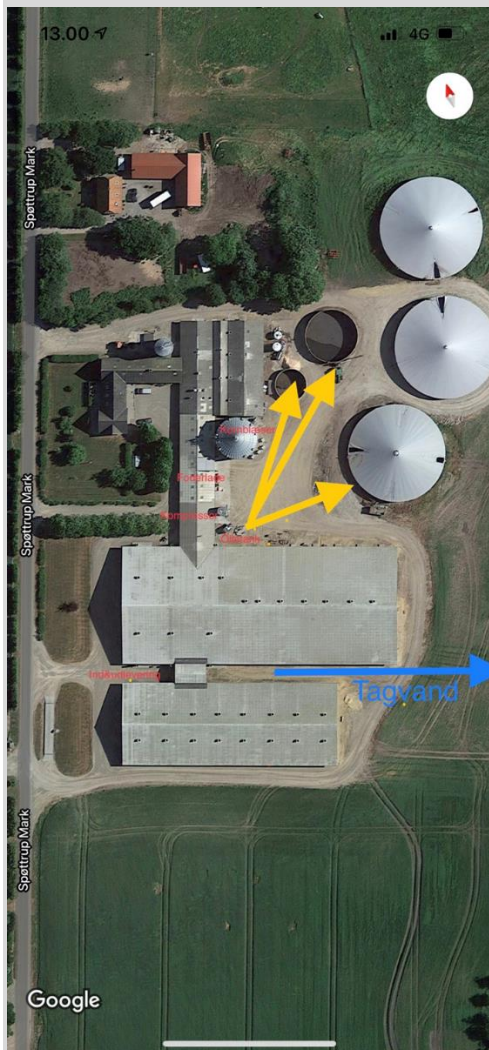
### **Brand**

Ved brand tilkaldes brandvæsnet.



Der er opsat pulverslukkere strategiske steder på ejendommen. Der iværksættes slukningsarbejde i det omfang det er forsvarligt. Dyr forsøges reddet ud.

Det vurderes, at der er taget de nødvendige foranstaltninger.



### Skive Kommunes vurdering

Der er lavet en beredskabsplan for ejendommen. Gyllebeholderne ligger minimum 100 meter fra vandløb, og der er ikke stort fald til vandløb.



Regnvand føres gennem lukkede rør til vandløb.

Det vurderes, at ansøger driver husdyrbruget med minimal risiko for forurening af jord, grundvand og overfladevand.

### **Produktionsareal**

### **Miljøkonsekvensrapport – Ansøgers oplysninger og vurdering**

Opmåling er foretaget af Søren Andersen:



### **Skive Kommunes vurdering**

Ovenstående stalde indgår i godkendelsen. Skive Kommune vurderer, at oplysningerne er i overensstemmelse med det faktiske på ejendommen. Produktionsarealets størrelse og type vil blive kontrolleret på miljøtilsyn fremover.

Der foretages ingen ændringer i staldene i forhold til nudriften.





Drivgange, opsamlingsarealer, udleveringsrum og andre lignende områder (der ikke medregnes som produktionsareal) skal rengøres grundigt efter, at dyrene har forladt arealet. Rengøringen skal foretages senest:

- 4 timer efter, at dyrene har forladt arealet, hvis dyrene har daglig adgang til arealet.
- 12 timer efter, at dyrene har forladt arealet, hvis dyrene ikke har daglig adgang til arealet.

### **Biaktivitet**

Det oplyses, at der ikke er biaktiviteter på ejendommen.

Varmen fra gyllekølingen anvendes i løbe-drægtighedsstalden.

Skive Kommune vurderer, at gyllekølingen ikke er godkendelsespligtig eller skal have en § 19 tilladelse efter miljøbeskyttelsesloven.

### **Afstandskrav**

#### **Miljøkonsekvensrapport – Ansøgers oplysninger og vurdering**

Nedenstående tabel viser, at afstandskravene fra eksisterende anlæg til omkringgivende omgivelser er overholdt.

Afstandskrav til skel mod nord kan ikke overholde de 30 meter, men eftersom det er eks. staldanlæg, så meddeler kommunen tilladelse til den eks. stald. Afstandskrav mod syd overholder ikke afstand på 30 meter til skel. Det er den samme ejer der har begge matrikler, så derfor skal der ikke foretages yderlige. Gylletanken fra 2009 overholder ikke de i dag 30 meter til skal, dengang var det kun 15 meter til skel, der skulle være. Det vurderes, at det eks. anlæg ikke påvirker omgivelserne yderlige.

#### **Afstande angivet**

##### **vandløb/sø - Vandløb og søer over 100 kvm**

Type	Navn	Afstand [m]
Driftsbygning	Silo	195
Staldbygning	eks. sostald	152
Gødningslager	5000_1	114

##### **Naboskel - Naboskel**

Type	Navn	Afstand [m]
Driftsbygning	gammel driftsbygning	12
Staldbygning	poltestald	18
Gødningslager	Gylletank - år 2009	26

##### **Nabo - Nabobeboelse**

Type	Navn	Afstand [m]
Driftsbygning	gammel driftsbygning	45
Staldbygning	poltestald	59
Gødningslager	Gylletank - år 2009	80

##### **Boring - Vandforsyningsanlæg (ikke almen)**

Type	Navn	Afstand [m]
Driftsbygning	gammel driftsbygning	173
Staldbygning	poltestald	181
Gødningslager	5000_2	152

##### **Vej - Offentlig vej og privat fællesvej**

Type	Navn	Afstand [m]
Driftsbygning	gammel driftsbygning	66
Staldbygning	eks. sostald	33
Gødningslager	Eksisterende gylletank 584 m3	129

##### **Beboelse på ejendommen - Beboelse på samme ejendom**

Type	Navn	Afstand [m]
Driftsbygning	Stuehus	
Staldbygning	poltestald	34
Gødningslager	Eksisterende gylletank 584 m3	55

	<b>Afstand fra anlægget</b>	<b>Lovkrav (minimum)</b>
Boring	>25 m	25/50 m
Vandløb/dræn/søer	>15 m	15 m
Offentlig vej og privat fællesvej	>15 m	15 m
Levnedsvirksomhed	>25 m	25 m
Beboelse på samme ejendom	>15 m	15 m
Skel	<30 m	30 m
Nabobeboelse	>50 m	50 m
Almene vandforsyningsanlæg	>25 m	25 m

### Skive Kommunes vurdering

Skive Kommune har ikke yderligere bemærkninger til afstandskravene.

### Landskabelige værdier

#### Miljøkonsekvensrapport – Ansøgers oplysninger og vurdering

Området, husdyrbruget ligger i, er domineret af landbrugsdrift, spredt bebyggelse og spredt beplantning.

#### Kystnærhedszonen

Anlægget ligger i Kystnærhedszonen – del planlægningszonen. I planlægningszonen kan der planlægges for byggeri og større tekniske anlæg, som er afhængig af en kystnær lokalisering eller nødvendigt for at udnytte allerede foretagne samfundsmæssige investeringer. Der kan meddeles konkrete enkelttilladelser til byggeri og anlæg, hvis det ansøgte har helt underordnet betydning i forhold til nationale interesser og er i overensstemmelse med de almindelige retningslinjer for det åbne land.

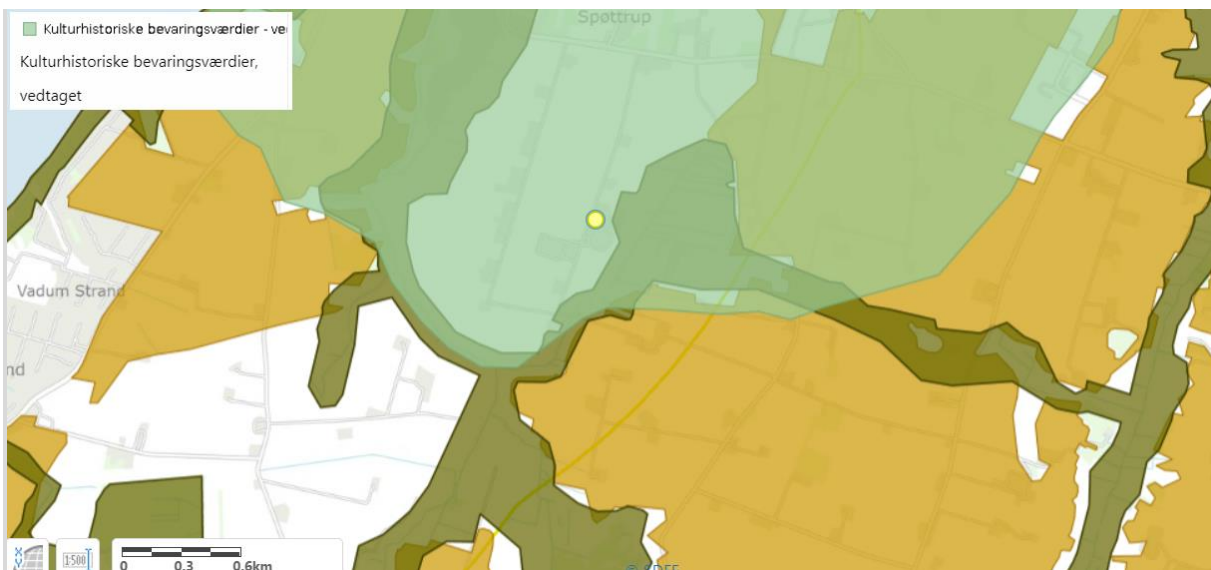


#### Kulturhistorisk

Kulturhistorisk spænder dette lille område vidt:

Rødding synes at have sit udspring i bebyggelser tilbage til jernalderen bl.a. repræsenteret ved ikke mindre end to udpegede kulturarvsarealer. Længere op i tiden lægger byen navn til herredet og markerer herved sin placering i det middelalderlige administrative landskab. En lille gruppe beskyttede diger er med til at tegne en del af den tidlige landbrugshistorie i området. Med etableringen af Spøttrup Borg fra formodentlig midten af 1400-tallet understreges den magtfulde position området har haft.

Til dette landskab føjes med husmandsudstykningsen fra 1930'erne et sidste kapitel i borgens/herregårdens magtposition, som på sin vis, fører de moderne tider til området, og snart derefter til enden for borgens storhedstid.



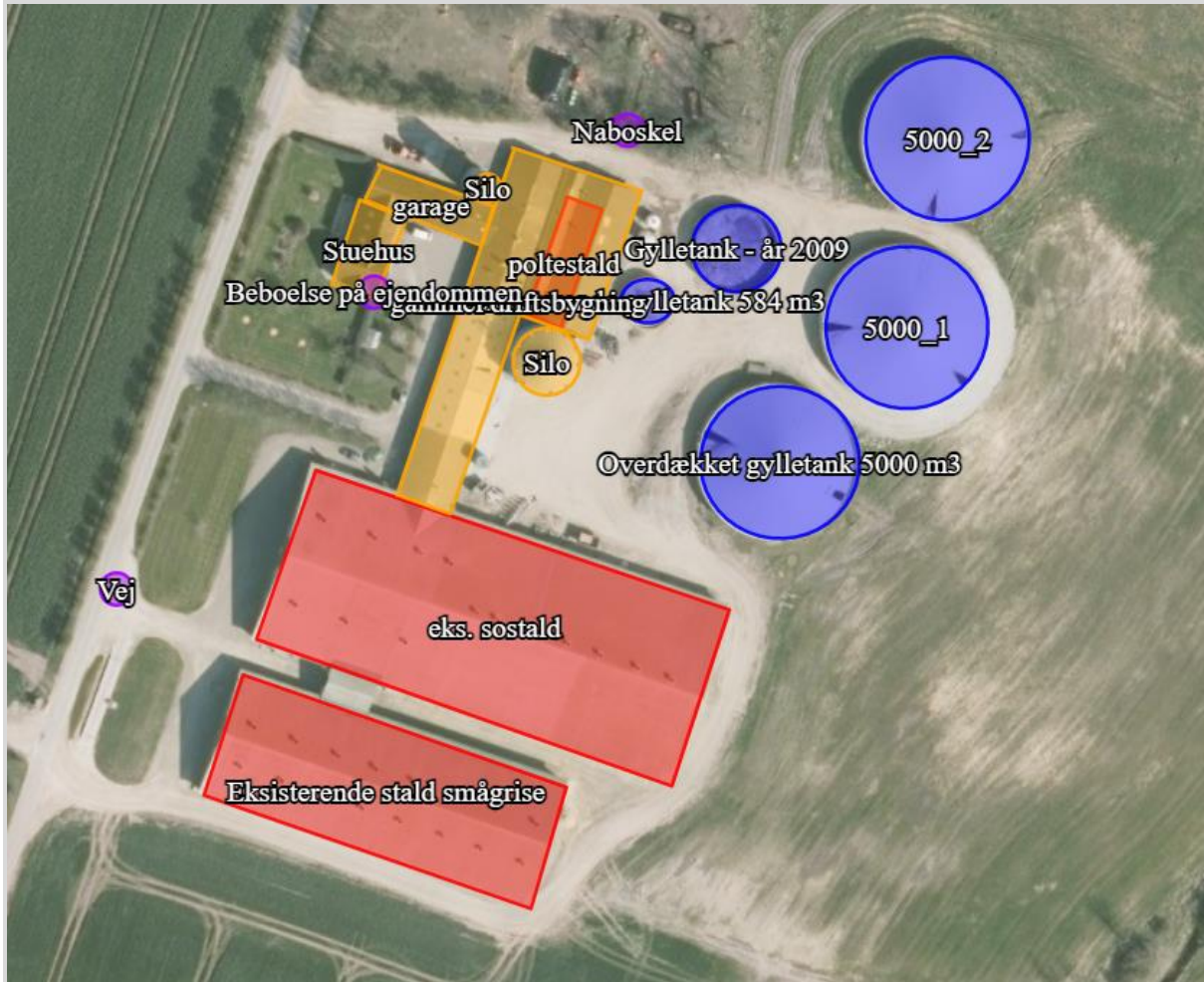
Ejendommen er beliggende i et område udpeget som jordbrugsområde. Området omkring ejendommen er et fladt landskab med åbne marker, domineret af landbrugsdrift. Derudover er det beliggende i særlige værdifulde landbrugsområder





Det vurderes, at det eksisterende anlæg ikke har negativ indvirkning på området, eftersom der ikke foretages nogen ændringer i produktionsanlægget.

Kort med placering af stalde:



### Skive Kommunes vurdering

Ejendommen ligger i kommuneplanområde Salling Dallandskab. Der er ikke udarbejdet en landskabsplan for dette område endnu. Området Vestsalling er i landskabsanalysen fra 2009 beskrevet til: I Vestsalling veksler kysten mellem klinte og fladstrand. Harre Vig indeholder en rig formverden af odde, halvøer, bugter og nor. En stor del af kommunens sommerhuse ligger ved Salling vestkyst. Våde strøg af eng og mose strækker sig fra kysten langt ind i baglandet. Herimellem bølger udfladede bakker sig med landbrug. Egnen er præget af vestenvind, og da jordbunden overvejende består af sandjord, er der mange læhegn og mindre nåletræsplantninger. Der er en blanding af husmandssteder, gårde ude af drift og gårde i drift med industrialiseret kvæg- eller svineavl. De talrige nord/sydgående rækker af husmandssteder med øst-vestgående skelhegn er kendetegnende for landskabstypen.

Skive Kommune vurderer, at ejendommen ligger i landbrugsområde. Det etableres ikke nye bygninger i forbindelse med denne godkendelse, og derfor påvirkes landskabet ikke.

### Kulturmiljø

#### Miljøkonsekvensrapport – Ansøgers oplysninger og vurdering

##### Sten- og jorddiger

Ved sten- og jorddiger og lign. forstås menneskeskabte, linieformede forhøjninger af sten, jord, græstørv, tang eller lignende materialer, som fungerer eller har fungeret som hegn og har eller har haft til formål at markere administrative, ejendoms- eller anvendelsesmæssige skel i landskabet. Digerne er



vigtige elementer i kulturlandskabet, som både viser tidligere tiders arealudnyttelse, ejendoms- og administrationsforhold, fungerer som levesteder og spredningskorridorer for dyr og planter og bidrager til et afvekslende landskab, ofte med egnstypiske digestrukturer.

Der er beskyttede diger beliggende ca. 320 m sydvest for staldanlægget.

### **Fredede fortidsminder**

Nærmeste fredning er et fortidsminde ca. 870 m nordvest for ejendommen. Det vurderes, at de beskyttede diger og gravhøje ikke bliver påvirket af projektet.

### **Skive Kommunes vurdering**

I 2006 foretog Museum Salling prøveudgravninger i forbindelse med byggeri af stalde. Der var ingen fund i den forbindelse. Generelt er området præget af mange ikke-fredede rundhøje og beskyttede diger. Skive Kommune vurderer, at miljøgodkendelse til eksisterende bygninger ikke påvirker kulturmiljøet i området, idet Museum Salling allerede har prøvegravet i området, og der ikke etableres nye bygninger i forbindelse med denne godkendelse.

## **Ammoniak**

### **Miljøkonsekvensrapport – Ansøgers oplysninger og vurdering**

Emissionen af ammoniak er beregnet via [www.husdyrgodkendelse.dk](http://www.husdyrgodkendelse.dk):

#### **4.1 Samlet ammoniakemission fra husdyrbruget (stald og lager)**

Driftstype:	Ammoniakemission fra staldafsnit (kg NH <sub>3</sub> -N/år)	Ammoniakemission fra lagre (kg NH <sub>3</sub> -N/år)	Ammoniakemission fra husdyrbruget (kg NH <sub>3</sub> -N/år)
Ansøgt drift	4642,5	754,4	5396,9
Nudrift	4642,5	754,4	5396,9
8 års-drift	4404,5	694,3	5098,8

Ammoniakemissionen fra staldanlægget er over 3.500 kg N, derfor er det en §16a godkendelse.

### **Skive Kommunes vurdering**

Staldene er etableret med delvis spaltegulv, dog er en del af sostalden etableret med fuldspaltegulv og poltestalden med minimum 50 % fast gulv. Der er gyllekøling i "eks. sostald" til ammoniakreduktion. Der er desuden fast overdækning på de 3 største gyllebeholdere. Der er ingen ændringer i produktionsarealerne i forhold til nudrift, så der er ingen merbelastning. Der er vilkår til staldtype, fastoverdækning, gyllekøling og dyretype i de enkelte staldafsnit.

## **Natur og habitatområder**

### **Miljøkonsekvensrapport – Ansøgers oplysninger og vurdering**

#### **Kategori 1 naturområde:**

Denne kategori omfatter de ammoniakfølsomme Natura 2000-naturtyper, som indgår i udpegningsgrundlaget for området og er kortlagte af Naturstyrelsen i forbindelse med Natura 2000-planlægningen.

Det skal bemærkes, at ikke alle naturområder, særligt søer, kan findes i ansøgningssystemet eller kan findes i et offentligt tilgængeligt lag på Danmarks Miljøportal ([www.arealinformation.dk](http://www.arealinformation.dk)), idet det først kræver en konkret besigtigelse for at bestemme søernes naturtype.

For de Natura 2000-naturtyper, som ikke er kortlagt (primært søer), skal kommunen vurdere den eventuelle påvirkning. Ud over søer drejer det sig om Klinter eller klipper ved kysten (1230), Forstrand og begyndende klitdannelser (2110), Hvide klitter og vandremiler (2120), Kystklitter med havtorn (2160), Kystklitter med gråris (2170), Indlandsklipper af kalkfattige bjergarter (8220) og Indlandsklipper af kalkfattige bjergarter med pionerplantесamfund (8230).

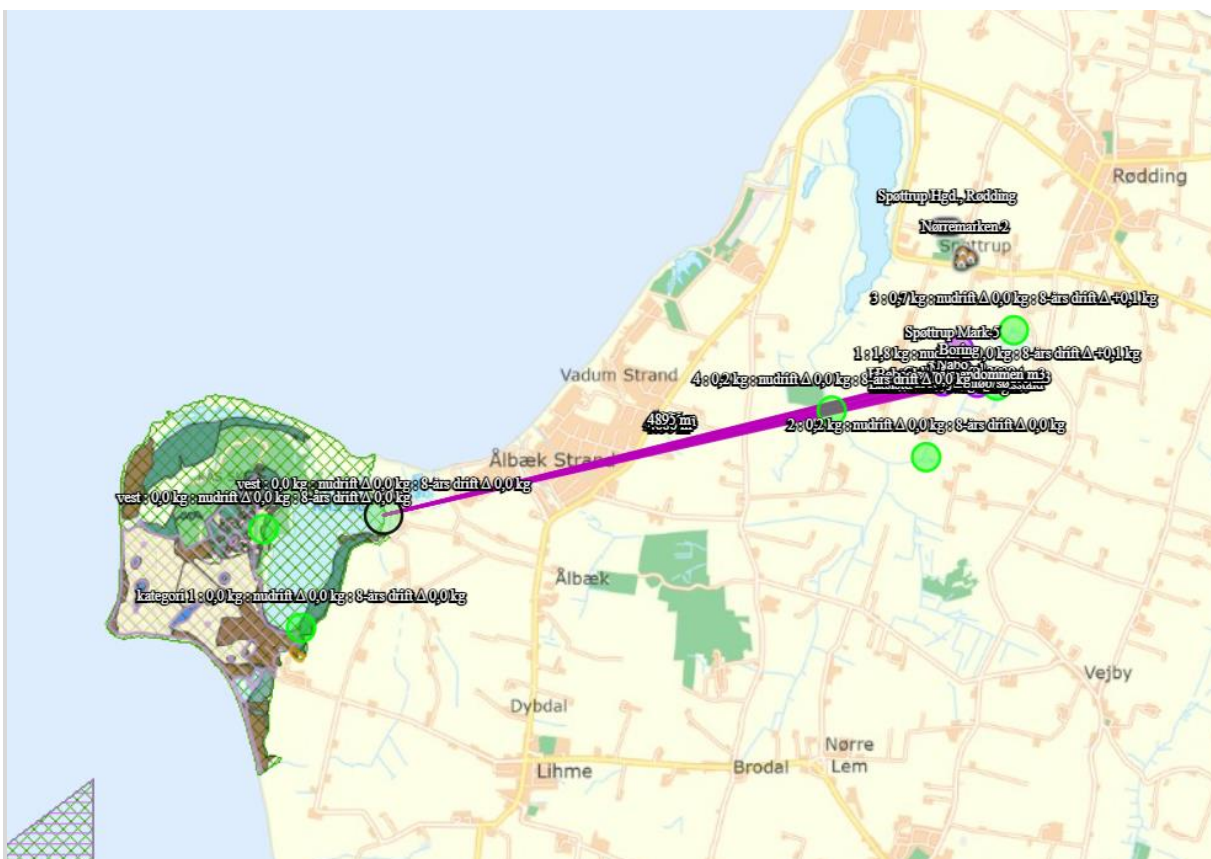
Kategori 1-natur omfatter ligeledes § 3-heder og -overdrev inden for Natura 2000-områder, som ikke er nævnt ovenfor.

For kategori 1-natur gælder, at den totale ammoniaktilførsel på naturområdet ikke må overskride følgende beskyttelsesniveau:

- 0,2 kg N/ha ved mere end 2 husdyrbrug (mere end 1 ejendom ud over ansøger)
- 0,4 kg N/ha ved 2 husdyrbrug (ansøger samt 1 ejendom)
- 0,7 kg N/ha ved 1 husdyrbrug (ansøger)

Antallet af husdyrbrug ud over det ansøgte opgøres på følgende måde (kumulationsmodel):

- antal husdyrbrug over 15 DE inden for 200 meter +
- antal husdyrbrug over 45 DE inden for 200-300 meter +
- antal husdyrbrug over 75 DE inden for 300-500 meter +
- antal husdyrbrug over 150 DE inden for 500-1000 meter +
- antal husdyrbrug over 500 DE, som påvirker med over 0,3 kg N/ha udover de 1000 meter.



Habitatnatur, ammoniakfølsomme naturtyper, heder og overdrev i N2000 områder:

Nærmeste ammoniakfølsomme kategori 1-natur er et stilkegekrat i Natura 2000-området Kås Hoved. Kås Hoved, er et habitatområde på 396 ha, hvoraf ca. 70 ha udgøres af Kås Sø, der er en kystlagune. Området er et stort sammenhængende naturområde med en mosaik af skov, sø, hede og græssede overdrev og strandoverdrev, stejle kystkliner, samt vandhuller. I tillæg findes strandvolde med sjældne planter.

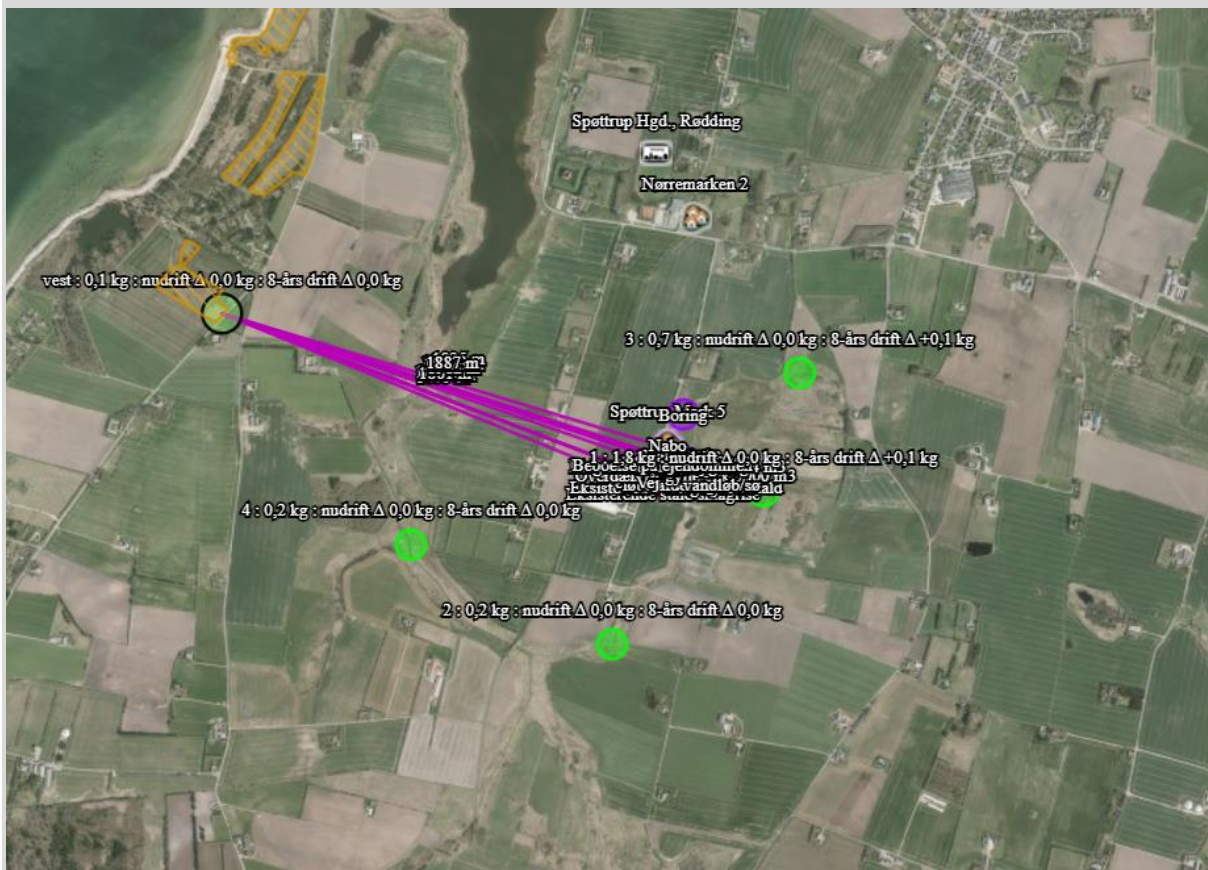
Området ligger 5 km fra Spøttrup Mark 7. Totalbelastningen er beregnet til 0 kg N/ha/år. Det vurderes derfor, at ændringen af dyreholdet ikke vil påvirke kategori-1 natur.



### Kategori 2 naturområde:

For højmøser, lobeliesøer, heder større end 10 ha og overdrev større end 2,5 ha, som ligger udenfor internationale naturbeskyttelsesområder (kategori 2-natur) er beskyttelsesniveauet en maksimal totaldeposition på 1,0 kg N/ha år. Nærmeste ammoniakfølsomme kategori 2-natur er et overdrev cirka 3,7 km nordøst for ejendommen. Efter udvidelse af husdyrhold vil overdrevet modtage en totaldeposition fra Spøttrup Mark 7 på 0,1 kg N/ha/år.

Totaldepositionen efter udvidelse af husdyrhold lever derfor op til kravene for maksimal totaldeposition.



### Kategori 3 naturområde:

For heder, overdrev og møser og ammoniakfølsomme skove uden for internationale naturbeskyttelsesområder (kategori 3-natur) er beskyttelsesniveauet en merdeposition på 1,0 kg N/ha år. Sidstnævnte beskyttelsesniveau kan dog ud fra en konkret vurdering fastsættes højere.

Skov defineres som arealer, der er større end ½ ha. og mere end 20 meter brede, og som er bevokset med træer, der danner eller inden for et rimeligt tidsrum vil danne en sluttet skov af højstammede træer, jf. skovlovens definition af skov.

En skov betegnes som ammoniakfølsom, når:

- 1) der har været skov på arealet i lang tid (i størrelsesorden mere end ca. 200 år), så der er tale om gammel »skovjordbund«,
- 2) skoven er groet frem af sig selv på et naturareal, fx tidligere hede, mose eller overdrev, så jordbunden ikke har været dyrket mark inden for en periode svarende til perioden for gammel »skovjordbund« (dvs. i størrelsesorden mere end ca. 200 år), eller
- 3) der i skoven er forekomst af naturskovindikerende eller gammelskovsarter, som er medtaget på listen over arter, der er brugt ved prioritering af naturmæssigt særligt værdifulde skove omfattet af § 25 i lov om skove, og arterne har væsentlig, definerende betydning for skovens naturværdi.

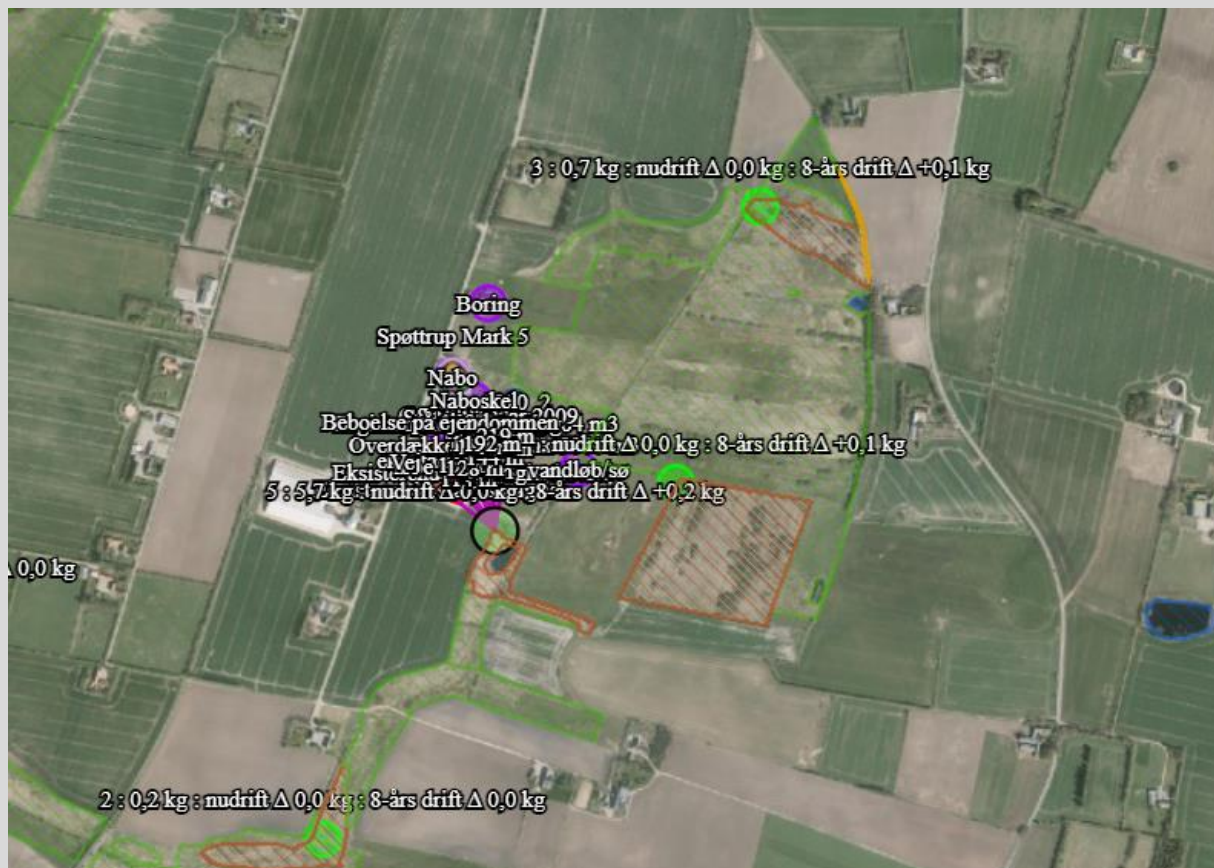


Heder, moser og overdrev (§ 3 natur) som ikke samtidig er omfattet af kategori 1 og 2 samt ammoniakfølsomme skove:

Ca. 104 meter sydøst for ejendommen er der en mose. Beregninger viser, at merdepositionen fra husdyrbruget er 0,1 kg N pr ha pr år.

På baggrund af den beregnede ammoniakdeposition til omkringliggende naturområder vurderes det, at det ansøgte projekt ikke vil medføre forringelse eller tilstandsændring af naturkvaliteten. Dette begrundes med, at bekendtgørelsens afskæringskriterierne og beskyttelsesniveauer, for de nærtliggende naturområder er overholdt.

Nedenstående skærmpoint viser ammoniakdepositionen på det udvalgte naturområde:





**Samlet resultat af ammoniakberegninger** ? iSamlet emission: **5396,9** (kg NH<sub>3</sub>-N/år)Meremission (8 års-drift): **298,1** (kg NH<sub>3</sub>-N/år)Meremission (nudrift): **0,0** (kg NH<sub>3</sub>-N/år)**Oversigt af naturpunkter** ? i

Navn:	Kategori:	Opretter:	Kumulation:	Ruhed natur:	Merdeposition (kg N/ha/år):		Totaldeposition (kg N/ha/år):
					8-års drift	Nudrift:	
5	Kategori 3	Ansøger	0	Bn	0,1	0,0	3,5
vest	Kategori 2	Ansøger	0	Bn	0,0	0,0	0,1
4	Kategori 3	Ansøger	0	Bn	0,0	0,0	0,2
3	Kategori 3	Ansøger	0	Bn	0,0	0,0	0,6
2	Kategori 3	Ansøger	0	Bn	0,0	0,0	0,2
1	Kategori 3	Ansøger	0	Bn	0,1	0,0	1,8
vest	Kategori 1	Ansøger	0	Bn	0,0	0,0	0,0
kategori 1	Kategori 1	Ansøger	0	Bn	0,0	0,0	0,0

**Skive Kommunes vurdering**

Miljøkonsekvensrapporten beskriver påvirkningen og konsekvensen for udvidelsen til naturområder - kategori 1, 2 og 3 natur.

Umiddelbart nord for gyllebeholderen ligger en eng. Engen er registreret af Viborg Amt. Der er sket en tilretning af arealet i 2015 og 2018. Engen er omfattet af naturbeskyttelseslovens § 3, og det skal derfor sikres, at der ikke sker en ændring af naturtilstanden på engen, som følge af ejendommens drift efter meddelt husdyrgodkendelse. Et engareal umiddelbart nord for og i sammenhæng med denne eng, er besigtiget i 2014 og er angivet som kultureng i ringe tilstand.

Engen vil modtage en merdeposition på 1,1 kg N/ha/år – totaldepositionen er herefter 14,3 kg N/ha/år. Baggrundsbelastningen i området er 15,5 kg N/ha/år (Danmarks Miljøportal) og totalbelastningen til engen fra ejendommen er beregnet til 14,3 kg N/ha/år. Det giver en samlet belastning på 29,8 kg N/ha/år.

Skive Kommune skal vurdere engens konkrete tålegrænse, og om der er markbidrag, overfladeafstrømning eller anden påvirkning, der gør depositionen underordnet. Tålegrænsen for ferske enge er afhængig af, hvordan engen driftes, og om det er natureng eller kultureng. Tålegrænsen er som udgangspunkt sat til 15-25 kg N/ha/år for naturenge. For kulturenge er der ikke sat tålegrænse, da den væsentligste påvirkning af arealerne er en hidtil lovlig landbrugsmæssig drift (Opdatering af empirisk baserede tålegrænser, Jesper L. Bak, DCE, 2018).

Da engen er omgivet af højereliggende opdyrkede arealer mod syd og vest, vurderes markbidraget ved overfladeafstrømning at være til stede. Engen er i drift som afgræsningsareal eller areal til slæt (markanvendelse er anmeldt som permanent græs) og vurderes at være kultureng, hvor driften af engen medfører et væsentlig kvælstofbidrag til arealerne. Skive Kommune vurderer derfor, at den ansøgte merdeposition på 1,1 kg N/ha/år ikke i sig selv medfører ændring af naturtilstanden på engen.



### **Natura 2000-områder**

Der er foretaget en vurdering af, om produktionsudvidelsen kan påvirke Natura 2000-områder væsentligt. Nærmeste Natura 2000-område er Habitatområde Kås Hoved. Afstanden hertil er knap 5 km.

Kås Hoved er et stort sammenhængende naturområde med skov og sø samt afgræssede strand- og kulturrenge, hede og overdrev. Desuden strandvolde med sjælden plantevækst. Inden for Natura 2000-område 31 ligger fredning 781-2: Kås Hoved. Fredningen har til formål at sikre et landskabeligt og naturvidenskabeligt værdifuldt område.

Habitatområdet er udpeget af hensyn til 11 naturtyper og 2 arter. Naturtyperne er blandt andet vadeflade, strandvold, strandeng, tør hede og surt overdrev. De registrerede arter er stor vandsalamander og odder.

Da ejendommens samlede ammoniakpåvirkning af området efter produktionsændringen er beregnet til 0,0 kg N/ha/år, vurderes det, at Natura 2000-området ikke vil blive påvirket af ændringen på ejendommen.

### **Bilag IV arter**

#### **Miljøkonsekvensrapport – Ansøgers oplysninger og vurdering**

Arter, der er beskyttet ifølge habitatdirektivets bilag IV, må ikke indfanges, slås ihjel eller forstyrres med vilje, og deres yngle- og rasteområder må ikke beskadiges eller ødelægges. Der er ifølge Faglig rapport fra DMU nr. 635, 2007, Håndbog om dyrearter på habitatdirektivets bilag IV registreret følgende bilag IV-arter i området omkring ejendommen:

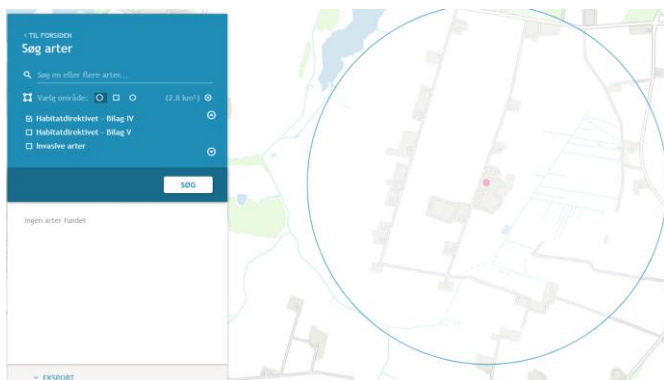
- Vandflagermus
- Sydflagermus
- Odder
- Markfirben
- Stor vandsalamander
- Spidssnudet frø

Der er pt. ikke kendskab til andre bilag IV arter i området.

Det vurderes, at hverken yngle- eller rasteområder for bilag IV-arter påvirkes af dyrehold på ejendommen, da arterne primært er tilknyttet områder, der er beskyttet efter naturbeskyttelseslovens §3.

### **Skive Kommunes vurdering**

Skive Kommune har pt. ikke kendskab til bilag IV arter i området.



Det vurderes derfor, at hverken yngle- eller rasteområder for bilag IV-arter påvirkes væsentligt af produktionen på ejendommen.

**Jord****Miljøkonsekvensrapport – olietanke - Ansøgers oplysninger og vurdering**

Der er ingen olietanke på Spøttrup Mark 7.

**Miljøkonsekvensrapport – olier - Ansøgers oplysninger og vurdering**

Spildolie opbevares på fast gulv uden afløb i maskinhus. Der opbevares ikke smøreolier på Spøttrup Mark 7.

**Miljøkonsekvensrapport – Kemikalier og pesticider - Ansøgers oplysninger og vurdering**

Pesticider opbevares i en tom klimasti.

**Skive Kommunes vurdering**

Der er stillet vilkår til opbevaring af olier og kemikalier. Det vurderes ligeledes, at der er risiko for forurening ved tankning af dieselolie. Derfor er der vilkår til, at tankning skal foregå på fast underlag.

Ejendommen er omfattet af kravene i IE-direktivet til miljøledelse, beredskabsplan, plan for vedligeholdelse med mere. Skive Kommune vurderer derfor, at der ikke er væsentlig risiko for forurening af jord.

**Overfladevand og grundvand****Miljøkonsekvensrapport tag- og spildevand – Ansøgers oplysninger og vurdering**

Fra ejendommen vil der være husspildevand, sanitetsvand, vaskevand fra stalde samt vand fra vask af grisebiler. Der er ikke offentlig kloakering i området.

Fra ejendommen ledes tagvand til vandløb i lukkede rør.

Der er en vaskeplads på ejendommen med afløb til gyllebeholder. Mængden af overfladevand fra vaskepladsen er minimal, da en maskinstation står for sprøjtning og gyllekørsel. Der foregår kun rengøring af maskiner på pladsen.

Sanitetsvand fra beboelse og stald ledes til septitank. Slam fra septitank tømmes via kommunal tømningsskema. Det sanitære spildevand svarer ca. til 225 m<sup>3</sup>.

**Spildevand tildelt gyllebeholder**

Vaskevand fra staldene opsamles i gyllekanalerne og føres hermed til gylletanken. Mængden af vaskevand indgår i behovet for opbevaringskapacitet i beholderen. Vaskevandet udspreddes med husdyrgødningen. Vand fra vaskepladsen ledes til afløb, der fører under stald til fortank og herfra videre til gyllebeholder.

Det vurderes, at håndtering af spildevand lever op til kravene.

**Miljøkonsekvensrapport gyllehåndtering og -opbevaring – Ansøgers oplysning og vurdering**

Gylle opbevares i fortank og i gyllebeholderne.

Al omlastning af gylle sker med gyllevogn med fastmonteret kran, hvor pumpen sidder på gyllevognen, og der sker en automatisk tømning af pumperøret. Omlastning sker altid under opsyn, derfor vurderes det, at der ikke er større risiko for uheld i forbindelse med utilsigtet igangsætning af pumper, spild m.m.

Gyllebeholderne er stabile beholdere, lavet af typegodkendt beton, der kan modstå mekaniske, termiske og kemiske påvirkninger.

Beholdernes bund og vægge er tætte og beskyttet imod tæring.

En gang årligt tømmes gyllebeholderne, hvorved gyllebeholderne visuelt kan kontrolleres for evt. skader.



Der foretages lovpligtigt eftersyn og vedligeholdelse, hvilket betyder, at beholderne hvert 10. år bliver kontrolleret for, om der skulle være tegn på begyndende utætheder.

Gyllen omrøres kun forud for udkørsel af gylle. Der er ingen stationære pumper, hvilket fjerner risikoen for tab af gylle til miljøet.

Der forventes en gylleproduktion på cirka 10.860 m<sup>3</sup> pr. år. Det er beregnet ud fra cirka 1.050 søer med smågrise. Dette tal vil variere, eftersom miljøgodkendelsen er efter m<sup>2</sup> produktionsareal og ikke antal dyr. Der kan stilles vilkår om, at der minimum skal være til 9 mdr. opbevaring. Det vurderes, at kravet om 9 mdrs. opbevaring vil være overholdt.

### **Skive Kommunes vurdering**

Produktionsarealet er i lukkede stalde. Flydende husdyrgødning opbevares i gyllebeholderne på ejendommen.

Ejendommen ligger i nitratfølsomt indvindingsområde og i indsatsplanområde for Rødding-Lem-Lihme Vandværk.

Der er ingen søer og vandløb indenfor 100 meter fra gyllebeholderne, og beholderne ligger ikke i risikoområde. Der er vilkår til, at håndtering af gylle skal være under opsyn og påfyldning af gyllevogn skal enten skal på fast plads med afløb eller med påmonteret pumpe med returløb. Dette vil sikre, at gylle ikke kan løbe ud.

Alt husdyrgødning opbevares i godkendte gyllebeholdere, så der er ingen kompost i markstakke. Skive Kommune vurderer derfor, at de generelle regler i husdyrgødningsbekendtgørelsen, beholderkontrol-bekendtgørelsen og vilkår til håndteringen af gylle og til faste bunde og afløb i stalde er tilstrækkelige til at sikre grundvand, vandløb og søer mod forurening af husdyrgødning fra ejendommen.

### **Lugt**

#### **Miljøkonsekvensrapport – Ansøgers oplysninger og vurdering**

Lugtgenekriterierne er overholdt til byzone og samlet bebyggelse. Beregningen til nærmeste nabo er ligeledes overholdt, hvilket er vist i en OML-beregning, som er vedlagt miljøkonsekvensrapporten. Beregningerne er foretaget i [www.husdyrgodkendelse.dk](http://www.husdyrgodkendelse.dk).

På baggrund af den beregnede lugtmission og en generel god oprydning samt høj hygiejne på ejendommen, vurderes det, at der ikke vil være væsentlige lugtgener ved naboer fra husdyrbruget. Derudover er der medregnet i Husdyrgodkendelse.dk, den lugtreduktion som gyllekølingsanlægget leverer.

Idet der er tale om en eksisterende og uændret drift, er der vist i en OML-beregning, at lugtgenekriteriet er overholdt ved nærmeste nabo. Begrundelsen for at anvende en OML-beregning er, at der er etableret miljøkryds i afkastene, hvilket bevirker, at der kommer en øget hastighed af afgangsluften, og derved bliver luften fra staldanlægget kastet højere op, og bliver herved opblandet dvs. fortyndet.

Den ansøgte omlægning af godkendelsen fra regulering efter antallet af dyr til produktionsareal medfører ingen ændringer i ejendommens drift, der vil have konsekvenser for produktionens lugtudledning.

Den beregnede geneafstand er således den samme i ansøgt drift som i nudrift og 8 års drift.

*Beregninger fra Husdyrgodkendelse.dk er vist nedenfor:*



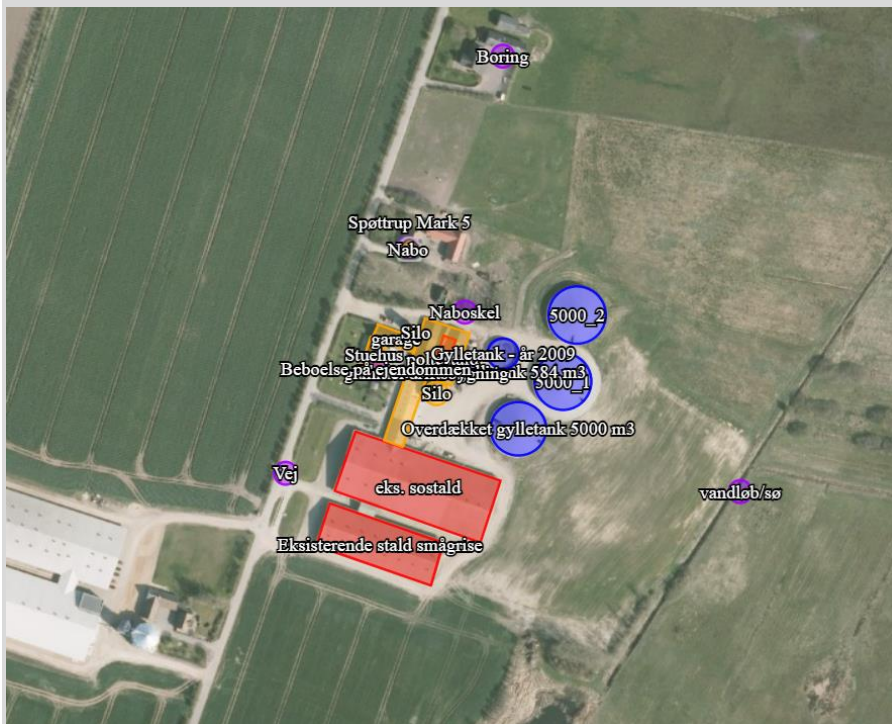
Samlet resultat af lugtberegning

Bebyggelse	Kumulation	Model	Ukorrigeret geneafstand (m)	Korrigeret geneafstand (m)	Vægtet gennemsnitsafstand (m)	Generikriterie overholdt
Spøttrup Mark 5	0	FMK	194,3	194,3	165,9	Nej
Nørremarken 2	0	NY	484,7	484,7	988,4	Ja
Rødning By, Rødning	0	NY	666,8	666,8	1298,5	Ja

Forklaring til samlet resultat af lugtberegning  
Generikriterie er ikke overholdt.

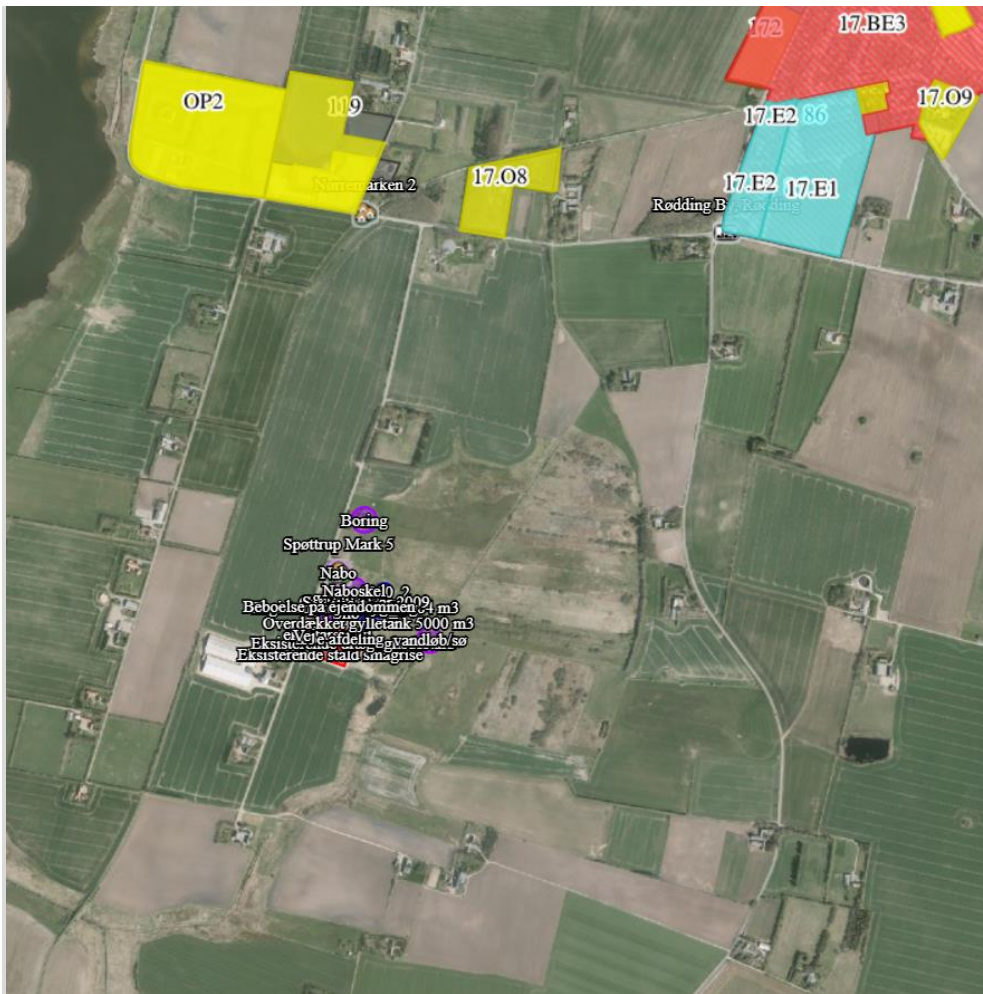
Konsekvenszone: 892 m

Naboer:



Samlet bebyggelse og byzone:





### Lugtkilder - staldluft

Ventilationsluften fra staldene medbringer en given mængde lugt. I staldene mindskes lugten ved, at der jævnligt rengøres, samt at der er overbrusning. Derudover vil samtlige ventilationsafkast blive rengjort ved vask af staldene.

Der er etableret overbrusningsanlæg på bedriften for på den måde at sikre, at grise har mulighed for afkøling i varme perioder. Samtidig kan en god drift og styring af overbrusning af gødearealer medvirke til at kontrollere dyrenes gødeadfærd og dermed medvirke til at sikre, at husdyrgødningen hurtigt føres fra stald til lager. Herved mindskes både lugtgener og ammoniaktab, og muligheden for udklækning af fluelarver reduceres. Desuden kan overbrusningsanlæg have en positiv effekt på mængden af støv i stalden.

### Lugtkilder - husdyrgødning

Der vil være lugtgener i forbindelse med omrøring af gyllen umiddelbart før udbringning, samt ved udbringning af gylle. Generne vil være begrænset til en forholdsvis kort periode.

Udbringningen vil være begrænset til få dage om året og arbejdet foretages så vidt det er muligt indenfor normal arbejdstid.

Ved udbringning af gylle tages der hensyn til naboer.

Udbringning af gyllen foretages primært med slangeudlægger i veletableret afgrøde, men en del af gyllen nedfældes eller nedpløjes/nedharves forud for etablering af vinterraps og vårsæd for at minimere lugtgener og mindske ammoniakfordampningen.



Pumpning og håndtering af gylle i øvrigt foregår altid indenfor normal arbejdstid.

### **OML-notat:**

Formålet med beregningerne er at fastlægge niveauet for lugtgeneafstandene til henholdsvis nærmeste byzone i forbindelse med godkendelse af produktionsarealer af den eksisterende husdyrproduktion. Der udarbejdes en OML-beregning med begrundelsen at Husdyrgodkendelse.dk ikke giver en retvisende beregning af lugten fra ejendommens produktion, da ejendommens ventilationsforhold er specielle. Der er etableret miljøkryds i alle ejendommens afkast, og der er ligeledes tale om afkast der på flere af staldafsnittene er placeret højt, hvilket reducerer bedriftens lugtpåvirkning af de omboende.

Efterfølgende rapport beskriver de aktuelle produktionsforhold mv., hvilket ligger til baggrund for OML-beregningen.

Til beregning er anvendt OML-Multi kildemodell (Operationelle Meteorologiske Luftkvalitetsmodeller), version 6.01 med meteorologisk data fra Aalborg.

Der er vedlagt udskrifter fra OML-resultatfilen samt luftfoto, hvor afkast og arealkilder er angivet samt det beregnede nulpunkt.

Der er i beregningerne taget hensyn til den faktiske ventilation i bedriftens stalde, og de dyr der går i de pågældende stalde, samt staldenes beliggenhed i forhold til hinanden.

### **Produktion**

Husdyrproduktionen er beskrevet i det nedenstående. I tabel 1 ses en oversigt over dyreholdet.

Resultaterne af beregningerne på [www.husdyrgodkendelse.dk](http://www.husdyrgodkendelse.dk) er kort opsummeret i tabel 2.

## 2. Overblik over stalde og produktioner

Stalde og produktioner						
Staldnavn	Staldstørrelse (m <sup>2</sup> )	Ventilation	Kildehøjde	Produktion	Antal måneder udegående	Produktionsareal (m <sup>2</sup> )
<b>Ansøgt drift</b>						
Eksisterende stald smågrise	2153	Blandet ventilation	6 m	(#351478) Smågrise. Toklimastald, delvis spaltegulv	0	1697
				(#449008) Søer, golde og drægtige. Individuel opstaldning, delvis spaltegulv	0	495
eks. sostald	3950	Blandet ventilation	6 m	(#449007) Søer, golde og drægtige. Løsgående, delvis spaltegulv	0	1366
				(#351493) Søer, diegivende. Kassestier, fuldspaltegulv	0	1041
poltestald	229	Mekanisk ventilation	6 m	(#351496) Slagtesvin. Delvist spaltegulv, 50 - 75 % fast gulv	0	170
<b>Sum</b>						<b>4769</b>

Husdyrgodkendelse.dk har beregnet følgende geneafstande for den ovenstående produktion.



## 6. Nabopåvirkning

### 6.1 Samlet resultat af lugtberegning

Bebyggelse	Kumulation	Model	Ukorrigeret geneafstand	Korrigeret geneafstand	Vægtet gennemsnits- afstand	Genekriterie overholdt
Spøttrup Mark 5	0	FMK	194,3	194,3	165,9	Nej
<i>Stald: poltestald</i>		NY (ansøgt)	32,5	32,5	72,6	Ja
		NY (nudrift)	32,5	32,5	-	-
		FMK (ansøgt)	48,8	48,8	72,6	Ja
		FMK (nudrift)	48,8	48,8	-	-
<i>+ Stald: eks. sostald</i>		NY (ansøgt)	100,6	100,6	141,3	Ja
		NY (nudrift)	88,5	88,5	-	-
		FMK (ansøgt)	131,9	131,9	140	Ja
		FMK (nudrift)	123,1	123,1	-	-
<i>+ Stald: Eksisterende stald smågrise</i>		NY (ansøgt)	188,1	188,1	163	Nej
		NY (nudrift)	171,9	171,9	-	-
		FMK (ansøgt)	194,3	194,3	165,9	Nej
		FMK (nudrift)	188,5	188,5	-	-
Nørremarken 2	0	NY	484,7	484,7	988,4	Ja
Rødning By, Rødning	0	NY	666,8	666,8	1298,5	Ja

#### 6.2.1 Forklaring til samlet resultat af lugtberegning

**Rød:** Genekriterie er ikke overholdt.

**Konsekvenszone:** 892 m

Ovenstående beregning i husdyrgodkendelse er ikke retvisende, idet der grundet ejendommens eksisterende ventilationssystem, etablerede miljøkryds og de høje afkast, er forskelligt i forhold til de ventilationsforudsætninger der ligger til grund for beregningerne i husdyrgodkendelse.dk.

Der er således tale om specielle ventilationsforhold på en svinebedrift, hvilket betyder at en konkret OML-beregning vil være mere retvisende for bedriftens påvirkning af de omboende.

For at verificere dette er der foretaget en OML-beregning for en normal ventilation for ejendommen, og der er en væsentlig forskel på beregningsresultaterne.

Beregningen sikrer, at effekterne af de etablerede miljøkryds samt højt placerede afkast, beregnes korrekt. Dette er effekter, der ikke vurderes ved FMK eller NY beregningsmetoden i husdyrgodkendelse.dk, og denne beregning erstattes derfor med en specifik OML-beregning i det pågældende projekt.

OML-beregningen sikrer derfor et korrekt datagrundlag til anvendelse i analysen af hvorvidt lugtgenegrænserne er overholdte.



**Oplysninger til OML-beregningen**

Tabel 3 viser emissionen for ejendommens stalde.

**6.4 Lugtemission fra produktioner**

Ansøgt drift												
Staldafsnit												
Eksisterende stald smågrise	Produktionsid	Antal måneder udegående	Lugt	Lugt	Effekt af teknologi (%)	Faktisk lugt	Faktisk lugt	Produktionsareal (m <sup>2</sup> )				
			(LE/s)	(OU/s)		(LE/s)	(OU/s)					
	351478	0	20364,0	35637,0	0	20364,0	35637,0	1697				
eks. sostald	Produktionsid	Antal måneder udegående	Lugt	Lugt	Effekt af teknologi (%)	Faktisk lugt	Faktisk lugt	Produktionsareal (m <sup>2</sup> )				
			(LE/s)	(OU/s)		(LE/s)	(OU/s)					
			449008	0		4900,5	5940,0		6,0	4606,5	5583,6	495
			449007	0		8059,4	9698,6		6,0	7575,8	9116,7	1366
351493	0	3018,9	22902,0	6,0	2837,8	21527,9	1041					
poltestald	Produktionsid	Antal måneder udegående	Lugt	Lugt	Effekt af teknologi (%)	Faktisk lugt	Faktisk lugt	Produktionsareal (m <sup>2</sup> )				
			(LE/s)	(OU/s)		(LE/s)	(OU/s)					
	351496	0	2380,0	4930,0	0	2380,0	4930,0	170				
Sum			<b>38722,8</b>	<b>79107,6</b>		<b>37764,1</b>	<b>76795,2</b>					

Af lugtreducerende tiltag er anvendt miljøkryds.

Bedriftens lugtemission er fordelt på afkast med mekanisk ventilation. Disse kilder er koordinatsat i Euref89 koordinatsystemet. Ejendommen og placering af nulpunkt ses på nedenstående kort.

Placering af arealkilder og afkast kan ses på nedenstående kort. Afkastene er placeret på luftfoto/staldtegnning på det nedenstående kort, og er markeret med nummerering.



### Data til OML-beregningen

Inddata for punktkilder kan ses i vedlagte resultatfil.

Den i husdyrgodkendelse beregnede lugtemission er fordelt på de forskellige afkast og arealkilder på følgende vis.

Afkast	Stald	OU	Antak afka:	OU/afkast	Afkasthøjde	Afkasthøj	Bygninghø	Dia indre	Dia Ydre	Volumenstrø
11-14	Eksisterende sostald/drægtige	9116,7	4	2279,2	9,2	8,4	0,51	0,65	10000	
7-10	Eksisterende sostald/Løbeafdeling	5583	4	1395,8	6,6/9,2	8,4	0,51	0,65	8000	
1-6	poltestald Eksisterende sostald/Fare	21528	6	3588,0	6,6	8,4	0,51	0,65	15700	
15-30	Eksisterende stald smågrise	35637	16	2227,3	6,6	6,8	0,51	0,65	12000	
31-32	poltestald	4930	2	2465,0	6,0	5,0	0,51	0,65	7500	

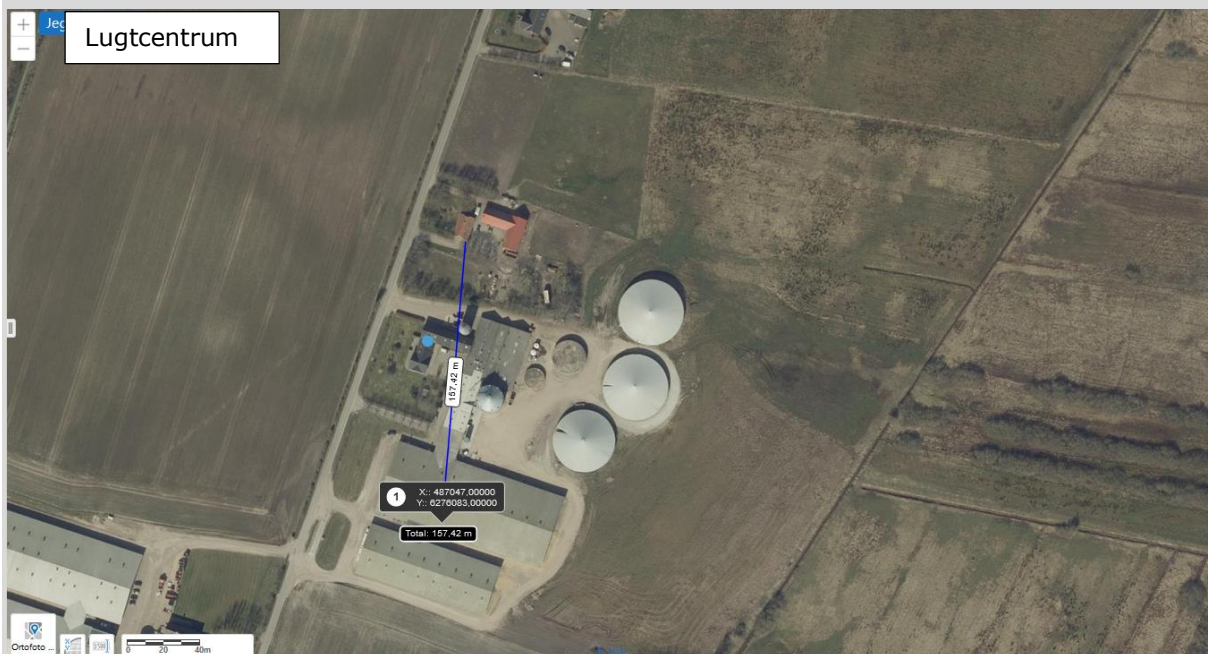
Ovenstående er punktkilder. Punktkilder er ventilationsafkast.

Ventilationsbehovet er delt med antal afkast i det pågældende staldafsnit.

Afkast	Stald	Dyretype	Stipladser	Ventilation sbehov vejledende	95% fraktil pr stiplads	Vejledende ventilations behov	95 fraktil pr stald	Vejledende ventilations mængde	Ventilations behov anvendt
11-14	Eksisterende sostald/drægtige	Søer	480	100	152	48000	72960	48000	40000
7-10	Eksisterende sostald Løbeafdeling	Søer	235	100	169	23500	39715	23500	32000
1-6	poltestald Eksisterende sostald Fare	Søer fare	235	400	540	94000	126900	94000	94200
15-30	Eksisterende stald smågrise	smågrise	4800	40	70	192000	336000	192000	192000
31-32	poltestald	Polte	100	100	152	10000	15200	10000	15000

Afkasthastigheden beregnes i OML efter ventilationsmængde og afkastdiameter.

Beregningens centrum er placeret som følgende:



Figur 2: Placering af nabo i forhold til staldanlæg samt lugtcentrum

Oplandets ruhed er fastsat til 0,1 Denne værdi er fastsat ud fra 0,1 for landbrugsland og 0,3 for byzone. Der er ikke byzone i området, hvorfor landbrugsopland er valgt.

### Resultatet

Lugtgenegrænsen for nabobeboelse er 15 OU/m<sup>3</sup>. Den maksimale beregnede lugt i dette punkt er angivet med markering i resultatfilen. Værdierne er angivet som maksima af månedlige 99% fraktiler.

Da beregningen er foretaget ud fra en vejrserie på 10 års Aalborg data, kan der ifølge afgørelse fra Klagenævnet anvendes en skarp fortolkning.

Nærmeste nabo er Spøttrup Mark 5, som er beliggende 157 meter i retning 0.

Den maksimale beregnede lugt i disse punkter er angivet med markering i resultatfilen. Værdierne er angivet som maksima af månedlige 99% fraktiler.

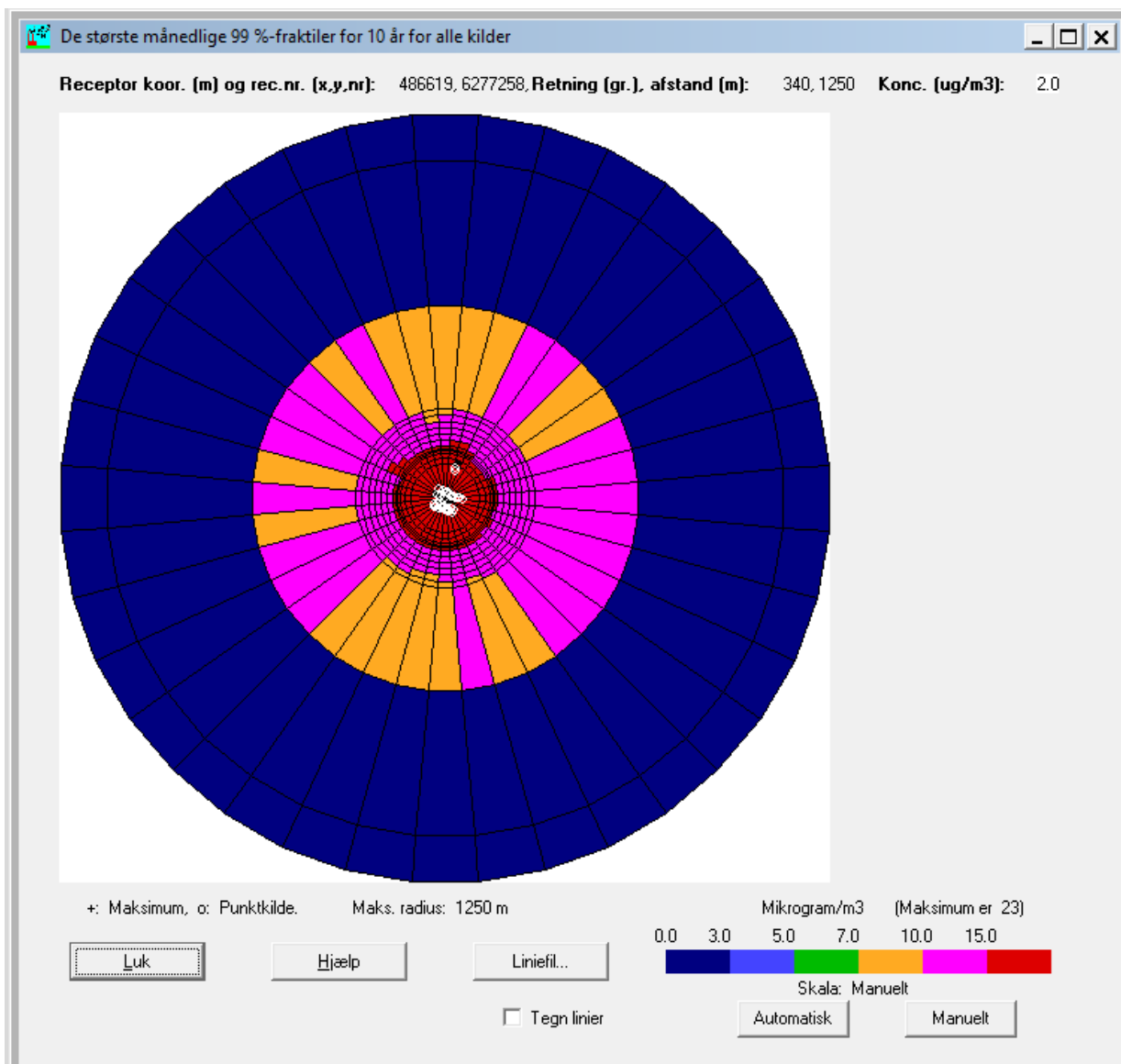


De største månedlige 99%-fraktiler (µg/m3)

Retning (grader)	Afstand (m)														
	100	120	140	150	157	160	180	200	220	240	260	280	300	950	1250
0	20	18	16	15	15	15	13	12	11	11	10	9	8	3	2
10	19	17	17	17	16	16	15	14	13	11	11	10	9	3	2
20	18	23	21	20	19	18	16	14	13	12	11	10	9	3	2
30	17	16	15	15	15	15	14	13	12	11	11	10	10	3	2
40	17	16	15	14	14	14	13	13	12	12	11	11	10	3	2
50	16	15	15	14	14	14	13	12	11	10	10	10	9	3	2
60	16	16	15	14	14	14	13	12	11	11	10	10	9	3	2
70	17	17	16	15	15	15	13	13	12	12	11	11	10	3	2
80	18	17	16	15	15	15	14	13	12	11	11	10	10	3	2
90	18	17	16	16	15	15	14	14	13	12	12	11	11	3	2
100	17	16	15	15	15	15	14	13	13	12	12	11	11	3	2
110	18	16	15	15	15	14	13	12	11	11	10	10	10	3	2
120	19	17	16	15	15	15	14	13	13	12	12	11	11	3	2
130	21	18	16	15	15	14	13	12	11	11	10	10	10	3	2
140	22	19	17	16	16	15	14	13	12	11	11	10	10	3	2
150	21	19	17	16	15	15	14	13	12	11	10	10	9	3	2
160	21	20	18	16	16	15	14	13	12	11	10	9	9	3	2
170	20	19	18	17	16	16	14	12	11	11	10	10	10	3	2
180	19	19	17	17	16	16	14	12	11	10	10	9	9	3	2
190	19	18	17	17	16	16	14	13	11	10	9	8	8	3	2
200	20	19	17	16	16	16	14	13	11	10	9	9	8	3	2
210	19	19	17	17	16	16	14	13	12	11	10	9	8	3	2
220	19	19	17	17	16	16	14	13	11	10	10	9	9	3	2
230	19	19	17	17	16	16	14	12	11	11	10	10	10	3	2
240	20	19	17	16	16	16	14	13	12	11	11	10	10	3	2
250	20	19	17	16	16	15	14	13	13	12	12	11	11	3	2
260	20	18	16	16	16	15	14	13	12	11	11	10	9	3	2
270	20	17	16	16	16	15	14	13	12	11	11	10	10	3	2
280	18	17	16	15	15	15	14	13	11	11	10	10	9	3	2
290	17	16	15	15	14	14	13	12	11	11	10	10	10	3	2
300	17	17	17	16	16	16	15	15	14	13	12	12	11	3	2
310	18	17	17	16	16	16	15	14	13	13	12	12	11	3	2
320	20	18	16	16	15	15	13	12	11	11	10	10	9	3	2
330	21	19	17	16	15	15	14	12	12	11	11	10	10	3	2
340	21	19	17	16	15	15	13	12	11	10	10	10	9	3	2
350	21	19	17	16	16	15	14	12	11	10	9	8	8	3	2

Maksimum= 22.58 i afstand 120 m og retning 20 grader i 197912 (yyyymm)

Nedenunder er beregningsresultaterne angivet på grafisk vis.



### Konklusion

Lugtgenekriterierne er overholdt ved den ansøgte drift og under forudsætning af at ejendommens ventilationssystem er indrettes som anført.

### Skive Kommunes vurdering

Der er lavet en OML-beregning med normale afkast uden miljøkryds. Her viser OML-beregningen, at lugt er 17 OU/m<sup>3</sup> ved nabobeboelsen. Skive Kommune vurderer derfor, at der kan anvendes OML til beregning af lugtgener ved nabobeboelsen på Spøttrup Mark 7, idet afkast er forhøjede på nogle af staldene, og der anvendes miljøkryds til at forhøje afkasts hastigheden.

Ved at anvende gyllekøling hele året med en lugtreduktion på 6%, så er lugtgenegrænsen til nabobeboelse overholdt, og naboerne vil ikke opleve væsentlige lugtgener fra produktionen.

### Støj

#### Miljøkonsekvensrapport – Ansøgers oplysninger og vurdering

På ejendommen kommer der bl.a. støj fra staldventilation, indblæsning af foder i silo, brug af kompressor og traktor-/lastbiltransport.



Eftersom der er ventilatorer i ventilationsafkast, kan der observeres støj fra disse i nærheden af staldene. Støjniveauet vil dog være minimalt, da motorerne i ventilatorerne er placeret i den nederste del af afkastene.

Støj fra transport vil primært komme fra lastbiler med levering af foder, gylletransport, levering og afhentning af svin samt afhentning af døde dyr. Herudover vil der være transporter med traktor ved udbringning af gylle. Der er markdrift fra ejendommen, og der kan opleves støj herfra i sæson dog uden ændringer i forhold til nuværende støjniveau.

I det omfang det er muligt, vil alle støjende aktiviteter blive lagt indenfor normal arbejdstid. Dog kan der forekomme afvigelser i forbindelse med levering og afhentning af dyr, foder og husdyrgødning.

Alle grænser for tilladelig støj vurderes at blive overholdt og der vil kun i meget få tilfælde opstå støjgene fra transporterne. Der er ikke foretaget specielle tiltag for at sikre omkringboende mod støjgener, men som beskrevet ovenfor vil de fleste transporter ligge indenfor normal arbejdstid. Udleveringramperne ligger ikke i retning af naboer, og dermed skærmer bygningerne for støj i den forbindelse.

#### **Driftsperiode for støjklider**

- Ventilation: Konstant drift med spidsbelastning i varme perioder.
- Fodringsanlæg: Kører i døgndrift.
- Korntørring: Anvendes i høst
- Gyllekørsel: Der er tale om sæsonmæssig drift, da hovedparten af gyllen bliver udkørt om foråret og en mindre del om efteråret.
- Dyr: Modtagelse/afhentning af dyr. Der vil være tale om mindre spidsbelastninger i forbindelse med beskrivelsen. Udlevering af slagtedyrl vil ske i de tidlige morgentimer. Pasning af dyr. Der vil være daglig pasning af dyrene mellem ca. kl. 06.00 og 18.00 også weekend.

#### **Tiltag mod støjklider**

Kompressor og foderanlæg er placeret indendørs, og der er derfor begrænset støj i nærområdet. Gyllen udbringes med store vogne, hvilket begrænser antallet af kørsler. Dette begrænser samtidig antallet af dage, hvor der køres ud. Der lægges vægt på, at alle flytninger skal foregå under så rolige og kontrollerede forhold som muligt, og derved påvirkes dyrene mindre, og der er mindre risiko for at de stresses og støjer.

Ved optimal drift af fodringsanlægget og indretning af staldene vil grisene ikke være meget sultne ved fodring, og derved ikke støje. Ved brug af ad libitum fodring er der på alle tidspunkter være tilgængeligt foder, og vil således ikke være støj i forbindelse med dette.

Det vurderes, at der ikke vil være en større støjbelastning, da der ikke foretages ændringer i produktionen.

Det vurderes, at der er taget de fornødne foranstaltninger til begrænsning af støj fra anlægget.

#### **Skive Kommunes vurdering**

Skive Kommune vurderer, at vilkår til til- og frakørselsveje i forhold til naboer betyder, at støj ikke vil medføre væsentlige gener. Derudover er der stillet vilkår til maksimalt støjbelastning fra husdyrbruget.

Nærmeste fuglebeskyttelsesområde er Venø og Venø Sund. Det ligger 8 km sydvest for ejendommen. Det lavvandede område omkring Venø rummer 117 ha kystlagune og enkelte små strandsøer, som er internationalt prioriterede naturtyper. Langs Venøs vestkyst og især på den nordlige spids omkring den lavvandede Nørskov Vig findes strandeng og hede af både national og international betydning. Desuden findes der mindre arealer med klithede, kalkoverdrev og surt overdrev. Området har desuden betydning for bestanden af klyde og dværgterne, der især yngler på strandengene ved Nørskov Vig, samt for trækfuglene hvinand, toppet skallesluger og stor skallesluger, der raster og fouragerer i Venø Sund. For





lysbuget knortegås udgør strandengene og de lavvandede dele af Venø Sund en velegnet fourage-ringsplads især i for- og efteråret.

Nærmeste Ramsarområde er Nissum Bredning med Harboør- og Agger Tange, der ligger cirka 27 km vest fra husdyrbruget. Området omfatter flere sandbanker og lagunesøer. De lavvandede laguner med omgivelser der består af rørskove, strandenge og højere, græsklædte områder, danner sammen med opgrødearealer og vader på tangernes østside, samt tilgrænsende lokaliteter, som Sønderholm, Plet Enge og vådområde langs kysten til Geller Odde, værdifulde yngle-, raste- og fødesøgningsområder for mange arter af vandfugle. De arter, der optræder i størst tal er gråand, krikand, pibeand, samt om efteråret især taffeland og hvinand. Desuden raster flokke af blichøne, knopsvane, sangsvane og pibesvane. Om foråret er Harboøre Tange en vigtig rasteplads for kortnæbbet gås, en arktisk ynglende gåseart, der under trækket her i landet kun ses i Vestjylland. Plet Enge samt marker syd for Harboøre er ligeledes vigtige rastepladser for kortnæbbet gås i forårstiden.

På grund af afstanden vurderes det, at områdernes fugle ikke påvirkes af støj fra husdyrbruget.

## Rystelse

### Miljøkonsekvensrapport – Ansøgers oplysninger og vurdering

Virksomhedens bidrag til niveauet for vibrationsniveauet (dB re 10<sup>-6</sup> m/s<sup>2</sup>) målt som det maksimale KB-vægtede accelerationsniveau med tidsvægtning S må ikke overstige værdierne i Lavfrekvent støj, infralyd og vibrationer i eksternt miljø Orientering fra Miljøstyrelsen, nr. 9 1997,

Anvendelse	Tidspunkt	Vægtet accelerationsniveau L <sub>aw</sub> i dB
Boliger i boligområder (hele døgnet)	Hele døgnet	75
Boliger i blandet bolig/erhvervsområde	18-7	75
Børneinstitutioner og lignende	I åbningstiden	75
Boliger i blandet bolig/erhvervsområde	7-18	80
Kontorer, undervisningslokaler og lignende	Hele døgnet	80
Erhvervsbebyggelse	Hele døgnet	85
Kontorer og tilsvarende lokaler i erhvervsbebyggelse, hvor der foregår følsomme aktiviteter	Hele døgnet	80

Anvendelse	Tidspunkt	A-vægtet lydtryksniveau (10-160 Hz), dB	G-vægtet lydtryksniveau dB
Beboelsesrum, herunder børneinstitutioner og lignende	18-7	20	85
	7-18	25	85
Kontorer, undervisningslokaler, og lignende støjfølsomme rum	Hele døgnet	30	85
Erhvervsbebyggelse	Hele døgnet	35	90

Brug af maskiner i landbruget kan i nogle tilfælde give anledning til vibrationsgener. Dette vil typisk være rystelser maskinføreren udsættes for, fremfor rystelser der giver gener for det omgivende miljø. Denne type rystelser er en arbejdsmiljøfaktor og vurderingen af dette forhold indgår i arbejdspladsvurderingen (APV) og behandles ikke nærmere her.

I forbindelse med transporter kan der muligvis være vibrationer fra køretøjerne. Dette vil dog ikke være i et omfang, der overstiger, hvad der almindeligvis må forventes fra kørsler på landets veje. Der er ikke



nabobeboelser beliggende umiddelbart op til veje eller indkørsler. Rystelser fra ejendommen eller transporter i forbindelse med driften af denne, forventes derfor ikke at give gener for omgivelserne, og det vurderes, at grænseværdierne overholdes til alle områder nævnt i ovenstående tabel.

### **Skive Kommunes vurdering**

Skive Kommune vurderer, at det ikke er relevant, at stille vilkår til rystelser, da produktion hovedsagelig foregår i bygningerne længst væk fra naboen, og derved ikke vil give væsentlige gener. På grund af støj stilles vilkår til, at alt tung trafik skal foregå via de sydligste tilkørselsveje, og derved længst væk fra naboen. Derved vil transporterne heller ikke give anledning til rystelser ved naboerne.

### **Støv**

#### **Miljøkonsekvensrapport – Ansøgers oplysninger og vurdering**

Støvgener kan opstå ved håndtering af foder og i særlige tilfælde fra trafik til og fra husdyrbruget. Opbevaring af foder sker i lukkede siloer enten indendørs eller udendørs. Korn opbevares i silo. Foderblanding sker indendørs. Derved minimeres støvgenerne fra håndtering af foder og korn.

Der forventes ingen væsentlige problemer med støv fra husdyrbruget. Der henvises dog til god landmandspraksis, således at al transport til og fra bedriften og levering af foder foregår ved brug af hensynsfuld og effektiv kørsel mht. udnyttelse af kapacitet.

Det vurderes, at omgivelserne ikke vil blive påvirket af projektet.

### **Skive Kommunes vurdering**

Skive Kommune vurderer, at miljøkonsekvensrapporten beskriver og vurderer støv tilstrækkeligt. Vi vurderer derfor, at naboer og omgivelser ikke vil blive væsentlig påvirket af støv. Husdyrproduktionen er desuden reguleret af IE-direktivet, hvor der er krav til støvreduktion fra dyreholdet.

### **Rengøring**

#### **Miljøkonsekvensrapport – Ansøgers oplysninger og vurdering**

Staldene rengøres efter hvert hold. Staldene iblødsættes og nedvaskes med højtryksvasker. Staldene vaskes jævnligt med højtryksrensning samt afslutningsvis desinficeret.

Rengøringen skal være medvirkende til at der i staldene kan opretholdes et højt sundhedsniveau, og risikoen for smitte mellem de forskellige hold minimeres. Der anvendes udelukkende godkendte produkter til rengøring.

Det vurderes, at der foretages de nødvendige foranstaltninger for at opretholde en god hygiejne.

### **Skive Kommunes vurdering**

Skive Kommune vurderer, at rengøringen af staldene gør, at der ikke er unødvendig lugt fra staldene. Alt vaskevand opsamles i gyllen. Derved vil overfladevand og grundvand ikke påvirkes af produkterne.

### **Skadedyr og uhygiejniske forhold**

#### **Miljøkonsekvensrapport – Ansøgers oplysninger og vurdering**

For at bekæmpe skadedyr, som kan være til gene for naboer og for selve ejendommen, foretages regelmæssig bekæmpelse af fluer, rotter og mus. Alle udendørsarealerne samt områder omkring foderopbevaring holdes ryddelige og renholdt.

Fluer bekæmpes efter behov. Hvis der opstår problemer med fluer, vil de blive bekæmpet efter de nyeste retningslinjer fra Aarhus Universitet, Agroøkologisk Institut.

Rottebekæmpelse foretages af autoriseret firma. Aftalen med det pågældende firma i dag, er at de kommer på ejendommen 6 gange årligt og tilser de opstillede kasser.





Rotter overfører sygdomme, æder mad og husdyrfoder og ødelægger bygninger og kloaksystemer. Enhver, der opdager rotter, har pligt til at anmelde det til kommunen. Det gælder for både private og virksomheder. Man kan forebygge rotter ved at rydde op udendørs, så de ikke har mulighed for at bygge rede og ved at sørge for, at de ikke har adgang til madrester, foderrester og korn.

Det vurderes, at fluer bekæmpes i overensstemmelse med retningslinjer fra Aarhus Universitet, Agroøkologisk Institut, såfremt der opstår behov derfor.

Det vurderes, at der på baggrund af det oplyste, ikke vil ske en væsentlig opformering af fluer og skadedyr på husdyrbruget, og ejendommens skadedyrsbekæmpelse vurderes at være tilstrækkelig.

### **Skive Kommunes vurdering**

Der er stillet vilkår til bekæmpelse af fluer og til renholdelse af udenoms områder. Skive Kommune vurderer derfor, at der ikke vil være væsentlige gener fra skadedyr.

### **Transport**

#### **Miljøkonsekvensrapport – Ansøgers oplysninger og vurdering**

##### **Til- og frakørselsforhold**

Arbejdskørsel til og fra sker ad Spøttrup Mark, der er en offentlig, mindre befærde vej. Antallet af transporter er størst på dage, hvor der udbringes husdyrgødning på de forpagtede arealer og i høstperioden.

##### **Transporter**

Hovedparten af transporterne udgøres af transporter med smågrise, dyr til slagtning, husdyrgødning, korn og foder. Transporterne med husdyrgødning og korn er sæsonbetinget, mens levering/afhentning af smågrise sker 1 gang ugentligt.

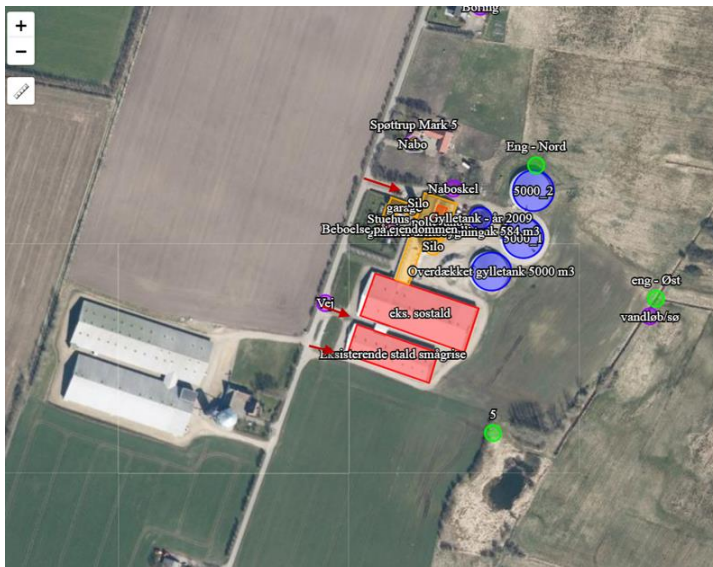
På dage med gyllekørsel og kornkørsel er der en rimelig stor trafik med deraf følgende støjgener. Det tilstræbes, at kørslen bliver holdt på hverdage i normal arbejdstid, men i højsæsonen vil der være øget trafik på - og omkring ejendommen udenfor de anførte tidspunkter.

Gyllen transporteres med traktor og gyllevogn ud til udbringningsarealerne.

Transporterne vil primært foregå indenfor normal arbejdstid 06-18, dog kan kørsler med levende dyr ske tidligere. Alle grænser for tilladelig støj vil blive overholdt.

Eftersom dyreholdet ikke udvides, vil der ikke ske en merpåvirkning af omgivelserne, og det vurderes derfor, at miljøgodkendelsen ikke påvirker trafikken i negativ retning.

Nedenfor er vist tilkørselsveje:



Transporter	Nudrift, antal pr. år	Ansøgt, antal pr. år
Afhentning af smågrise	52	52
Dyr til slagt	52	52
Døde dyr	52	52
Foder	120	120
Biogas	112	112
Husdyrgødning	314	314
Affald	26	26
Diverse	15	15
<b>I alt</b>	<b>743</b>	<b>743</b>

Eftersom der ikke sker nogen stigning i antal transporter til ejendommen, vil der ikke ske en merpåvirkning af de omkringliggende naboer.

### Skive Kommunes vurdering

Ejendommen ligger ved offentlig vej. Der er flere indkørsler til ejendommen. Derfor stiller Skive Kommune vilkår til, at alt tung transport skal være via de sydligste tilkørselsveje, hvor nabobeboelsen på Spøttrup Mark 2 ligger på modsatte side af vejen i forhold til nabobeboelsen mod nord, der ligger på samme side som Spøttrup Mark 7. Dog må der leveres polte, korn og foderstoffer i dagtimerne via den nordligste vej. Skive Kommune vurderer derfor, at støjvilkårene kan overholdes til begge nabobeboelser.

### Lys

#### Miljøkonsekvensrapport – Ansøgers oplysninger og vurdering

Husdyrbruget anvender en kombination af dagslys og kunstigt lys i staldene.

Der er lys i løbeafdelingen i 12- 16 timer i døgnet, af hensyn til søernes reproduktion. I øvrige staldbygninger er der kun lys i staldene, når der arbejdes.

Lyset i staldene kan ses fra vinduerne i siden af bygningerne.

Der er udendørs belysning ved udleveringsramper og indgange. Lyset vil kun være tændt efter behov, og det vurderes ikke, at de er placeret, så de er til gene for naboer.

Når der udskiftes belysning, vælges der energieffektiv belysning.

**Skive Kommunes vurdering**

Udleveringsrampe og indleveringsrampe ligger, så lys ikke kan ses fra nabobeboelsen. Derfor vil lys ikke være til gene for nærmeste nabobeboelse.

**Affaldsproduktion****Miljøkonsekvensrapport – Ansøgers oplysninger og vurdering**

Døde dyr fjernes dagligt fra staldene og placeres i container eller under kadaverkapsel, udviklet til formålet.

Brændbart affald i form af plastik, papirsække, aftøringspapir og tom rengjort emballage bliver opsamlet i container og bortskaffes via en indsamlingsordning for erhvervsvirksomheder eller til kommunalgenbrugsplads.

Jern og metal afhændes til produkthandler og glas m.m. bortskaffes via indsamlingsordning for erhvervsvirksomheder eller bortskaffes til kommunalgenbrugsplads.

Klinisk risikoaffald i form af medicinglas og -rester samt kanyler bortskaffes via indsamlingsordning for erhvervsvirksomheder, indleveres på genbrugsplads eller sendes med dyrlægen retur.

Spildolie opbevares på fast gulv uden afløb i maskinhus. Emballage og rester afhændes til godkendt aftager/kommunal genbrugsplads.

Det vurderes, at affald og kemikalier håndteres korrekt.

**Skive Kommunes vurdering**

Affaldet fra ejendommen sorteres. Så vidt muligt undgås affald ved at købe i løsvægt i stedet for sække. Affald, der ikke genbruges, sorteres og afleveres til genbrug. Derved er der kun lidt affald til deponi. Derfor vurderer Skive Kommune, at affaldshierarkiet er iagttaget.

**Døde dyr****Miljøkonsekvensrapport – Ansøgers oplysninger og vurdering**

Døde dyr afhentes efter behov 1 gang ugentligt af DAKA. Frem til afhentning opbevares store grise under kadavercap, smågrise i kølecontainer.

Det vurderes der ikke vil ske nogen skadelig påvirkning, eftersom at døde dyr opbevares korrekt.

**Skive Kommunes vurdering**

Skive Kommune vurderer, at opbevaring og aflevering af døde dyr ikke medfører uhygiejniske forhold.

**Vandforbrug****Miljøkonsekvensrapport – Ansøgers oplysninger og vurdering**

Der forventes et vandforbrug på ca. 10.960 m<sup>2</sup> årligt. Dette er både drikkevand og vaskevand.

Staldene bliver kontrolleret dagligt, og hvis der opstår utilsigtet og synligt vandspild vil det blive opdaget og repareret med det samme.

Der anvendes drikkenipler placeret i fodertrugene, så der er optimale forhold for adgang til vand for svinene og et lavt drikkevandspild.

Inden vask af staldene sættes stalden i blød, hvorefter stalden vaskes med højtryksrensere med koldt vand. Både iblødsætning og vask med højtryksrensere er vandbesparende.

Der bruges mindst mulig vand til overbrusning.

Overbrusning bruges som køling af dyrene i de varmeste måneder af året og nedsætter desuden ammoniakfordampning og energiforbrug til ventilation.



Staldanlægget vil blive gennemgået jævnligt, så utætte rør og drikkeventiler vil blive udskiftet, så snart det opdages.

### **Skive Kommunes vurdering**

Skive Kommune vurderer, at bedriften har fokus på at minimere vandforbruget og undgå vandspild. Plan for reparation og eventuel fokus på vandforbrug i forbindelse med miljøledelse vil medvirke til reduktion af vandforbrug.

### **Energiforbrug**

#### **Miljøkonsekvensrapport – Ansøgers oplysninger og vurdering**

Der anvendes energi til ventilation, fodring, lys mv. Ved løbende reovering og reparation vil der være fokus på at vælge løsninger der minimerer energiforbruget f.eks. energibesparende lyskilder mv.

Lyset i staldene styres efter timer og lyser kun 15-16 timer i døgnet.

Al ventilation sker ved et computerstyret temperaturreguleret styringssystem, der sikrer, at ventilationen kører optimalt både med hensyn til temperatur og fugt i staldene, og i forhold til elforbruget. Hyppig rengøring af ventilationsafkastene, nedsætter energiforbruget betragteligt. Overbrusning bruges til køling af dyrene i de varmeste måneder af året og nedsætter desuden ammoniakfordampning og energiforbrug til ventilation.

Gyllepumperne kører på timer, så de ikke kører unødvendigt og derved forbruger energi.

Logistikken i forbindelse med håndtering af foder, dyr m.v. er indrettet, så afstanden giver færrest mulige driftstimer, hvilket minimerer energiforbruget.

Der forventes et forbrug på ca. 600.000 kWh pr år beregnet efter normtal.

Det vurderes, at der holdes fokus på energiforbruget, så det minimeres.

### **Skive Kommunes vurdering**

Der er fokus på minimering af energiforbruget ved computerstyret ventilation. Derudover er husdyrbruget omfattet af IE-direktivets krav til energieffektiv belysning. Miljøledelse kan også give energibesparelser ved fokus på netop dette. Skive Kommune vurderer derfor, at husdyrbruget har fokus på energiforbruget.

### **Egenkontrol**

#### **Miljøkonsekvensrapport – Ansøgers oplysninger og vurdering**

På ejendommen påtænker ansøger følgende egenkontrol af produktionen:

- Alle dyr tilses minimum en gang dagligt og alle regler vedr. dyrevelfærd opfyldes.
- Staldene, inkl. mekanisk udstyr, kontrolleres dagligt, og der udføres små reparationer med det samme eller tilkaldes service.
- Der er serviceaftale med leverandør af ventilationsanlæg.
- Gyllebeholder er tilmeldt de lovpligtige 10-årige beholderkontrol.
- Den daglige drift af ejendommen drives efter principperne "Godt Landmandskab", således anlægget giver mindst mulig miljøbelastning og færrest mulige gener for omgivelserne.
- Der er en sundhedsaftale med dyrlæge, hvor besætningens generelle sundhed vurderes, og hvor det enkelte dyr behandles efter behov. Medicinforbruget søges minimeret ved systematisk sundhedsrådgivning.
- Der tages i videst muligt omfang hensyn til naboer i forbindelse med udbringning af husdyrgødning.
- Personalet på ejendommen bliver løbende efteruddannet.
- Foder tilpasses dyrenes behov og sundhed.



- Alle medarbejdere er instrueret i forsvarlig håndtering af forurenende stoffer herunder gylle, kemikalier og brændstof.
- Al produktion tilrettelægges således at belastning af den enkelte medarbejder mindskes.
- Rengøring i og omkring bygningerne og silo, foretages jævnligt, med henblik på at minimere risikoen for lugt, og for at der ikke skal opstå uhygiejniske forhold. Den jævnlige rengøring og visuelle kontrol sikrer bl.a. at der ikke opstår uhygiejniske forhold, ressourcspild eller punktforurening.

Det vurderes, at der er taget de nødvendige foranstaltninger.

### Skive Kommunes vurdering

Udover ovenstående egenkontrol, så stiller Skive Kommune vilkår til dokumentation af ventilation i forhold til OML-beregning, dokumentation af gyllekøling og overdækning af gyllebeholdere. Egenkontrol vilkår skal blandt andet indberettes årligt til Skive Kommune i henhold til IE-direktivet.

### Dokumentation

#### Miljøkonsekvensrapport – Ansøgers oplysninger og vurdering

For at kunne dokumentere at miljøgodkendelsen og lovgivningen overholdes er/bliver følgende til rådighed på kommunens forlangende:

- Foderplaner
- Slagteriefregninger
- CHR-registreringer
- Registrering af årligt forbrug af el og vand
- 10 års beholderkontrol og logbøger over flydelag
- Miljøledelse

Det vurderes, at der er taget de nødvendige foranstaltninger.

### Skive Kommunes vurdering

Udover ovenstående, så skal egenkontrolvilkår også fremvises på tilsyn og sendes ind til Skive Kommune i henhold til IE-direktivet.



## 12. BAT afsnit

#### Miljøkonsekvensrapport – Ansøgers oplysninger og vurdering

BAT-kravet for ammoniakemissionen fra husdyrbruget er beregnet i husdyrgodkendelse.dk. Af nedenstående fremgår det, at BAT niveauet er overholdt.

Af nedenstående skærmprent fra den gældende miljøgodkendelse er BAT beregnet til 5.503 kg N.

På baggrund heraf vurderes det, at BAT for staldanlægget er overholdt, da den faktiske emission er 5.397 kg N.

Samlet BAT beregning  			
	Stalde	Lagre	Total
Samlet BAT krav (kg NH <sub>3</sub> -N /år)	4748	754	5502
Faktisk emission (kg NH <sub>3</sub> -N /år)	4643	754	5397
Forskel (kg NH <sub>3</sub> -N /år)	-	-	105
Vejledende BAT Overholdt?	-	-	Ja

Skærmprent af BAT beregning fra Hudyrgodkendelse.dk

**Teknologier og til- og fravalg af teknologi**

Bedriftens ansvarlige har fokus på, hvilke staldsystemer der er bedst anvendelige i relation til miljø, og dermed tab af ammoniak til omgivelserne, samt til dyrenes velfærd.

Bedriften og det tilhørende produktionsanlæg bygger på principper der tilgodeser miljøet i det omfang loven tilsigter.

Staldene er indrettet med delvis fast gulv og fuldspalter. Der anvendes overbrusning af gødearealet, så det renholdes, og så ammoniak- og lugtemissionen reduceres.

Stalden er indrettet, så der kan rengøres efter hvert hold og derved nedsætte risikoen for sygdomme, nedsætte lugt fra staldene og mindske støvet i stalden for både dyr og mennesker.

Håndteringen af gylle er med træk og slip. Pumpning og håndtering af gylle vil foregå i lukket rørsystem. Pumpning vil foregå indenfor normal arbejdstid.

Tildeling af halm i stiens lejeområde vil medvirke til, at stien holdes tør og endvidere give beskæftigelse til grisene. Dette giver lidt støv i staldene, men ammoniakkoncentrationen og temperaturen er lavere, hvilket medvirker til et bedre arbejdsmiljø.

Rengøring af de faste lejearealer er forbundet med en større arbejdsforbrug. Desuden kan der være større risiko for svineri på det faste gulv i perioder med højere temperaturer. Herved større arbejde med at holde disse rene. Ved svineri på det faste gulv er der risiko for, at reduktionen i ammoniak ikke kan overholdes. Der kan dog være en større arbejdsbyrde, da det faste gulv skal renholdes.

I drægtighedsstalden er der tale om en stald, hvor søerne går løse i store grupper. Leje/hvilearealet er indrettet fast leje, og aktivitetsarealet med spaltegulv, under spaltegulvet er der gyllekanaler.

Farestierne er indrettet med fuldspalter. Farestien har i begge tilfælde et tørt miljø for pattegrisene, hvorved der kan opretholdes et lavt smittepres i farestien.

Der er etableret gyllekøling i stald farestald, løbe og drægtighedsstald til reduktion af ammoniak og lugt fra staldanlægget. Udover at gyllekølingsanlægget reducerer ammoniakfordampningen fra staldanlægget vil man have en miljøvenlig varmekilde til farestaldene.



**Spøttrup Svineproduktion**  
**Søren Andersen**  
**Spøttrup Mark 7**  
**Spøttrup 7860**

Beregnings ID (oplyses ved kontakt med Klimadan A/S): T47322

# klimadan

Bemærk at nedenstående beregninger er Klimadans ejendom og ikke må udleveres til tredjemand uden forudgående aftale med Klimadan A/S.

## Oversigt over miljø krav.

Køling af gylle reducerer ammoniakfordampningen fra stalden. Teknologien er beskrevet i Miljøstyrelsens

Teknologiliste 05.02.2018 omkring køling af gylle i svinestalde. Gyllekølingsanlægget er dimensioneret ud fra fremsendte plantegning.

Etablering af gyllekøling med træk og slip i alt. 1.870 m<sup>2</sup>

Forventet reduktion i ammoniakfordampningen (træk og slip) ud fra beregnet varmebehov. 6,7 %

Varmepumpeanlægget er dimensioneret efter varmebehovet og eventuelt med friktion samt heatdump af varme for at opnå den forventede reduktion i ammoniakfordampningen samt sænkning af lugtemission.

Gennemsnitlig køleeffekt i gyllekummen. (Ammoniak reduktion) 8,3 W/m<sup>2</sup>

Laveste køling på døgnbasis set over året. (Lugt reduktion). 7,9 W/m<sup>2</sup>

Gennemsnitlig forventet reduktion i ammoniakfordampningen. 6,7 %

Forventet lugtreduktion. Bemærk kun staldafsnit med træk og slip. 6,1 %

## Energifordeling.

Varierende varmebehov over året.

Løbeafdeling/drægtighedsstald	Max. effektbehov.	Energibehov
-	9,0 kW.	13.500 kWh.

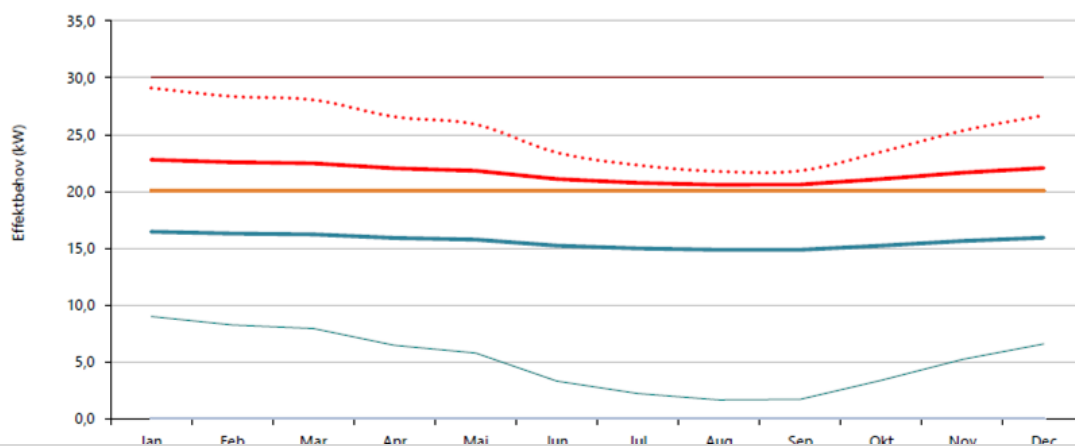
Fast varmebehov over døgnet.

Smågrisestalde	Gennemsnitlig effektbehov.	Energibehov
8 x 750 sektioner	20,1 kW.	176.015 kWh.
Samlet behov.	29,1 kW.	189.515 kWh.

Det samlede energibehov svarer til følgende.

22.296 ltr. Olie.

Bemærk at ovenstående beregninger er vejledende og er udført på baggrund af oplysninger fra kunden og erfaringstal fra Klimadan.



## Teknologiblade

Til so- og slagtesvineproduktioner findes følgende teknologiblade:

- Luftrensning
- Delvist fast gulv
- Køling af gylle i svinestalde
- Fast overdækning af gyllebeholder
- Svovlsyrebehandling af gylle

## Valg af teknologi

- Optimering af foder i forhold til fosfor og råprotein
- Fast overdækning af gyllebeholder
- gyllekøling
- Delvis fast gulv i flere stalde.

## Fravalg af teknologi

Luftrensning og gylleforsuring er fravalgt, da der er tale om eksisterende stalde, det vurderes at være økonomisk uproportionalt at etablere i eksisterende stalde, der er ikke lavet yderligere økonomiske beregninger på dette.





Reduktion i tildeling af råprotein i foderet til søer er fravalgt i Husdyrgodkendelse.dk, eftersom det ikke er et tiltag man kan anvende. Søerne vil blive tildelt den mængde råprotein, der anses for at være sundhedsmæssigt og økonomisk fordelagtigt. På ejendommen arbejdes der dog kontinuerligt på at nedsætte forbruget, se afsnittet om fodring.

Ud fra de valgte miljøteknologier, vurderes det, at produktionsanlægget lever op til BAT.

### **BAT daglig drift**

Bedriftens ansvarlige har fokus på, hvilke staldsystemer der er bedst anvendelige i relation til miljø, og dermed tab af ammoniak til omgivelserne, samt til dyrenes velfærd.

Bedriften og det tilhørende produktionsanlæg bygger på principper, der tilgodeser miljøet i det omfang, loven tilsigter.

Den daglige drift er tilrettelagt ud fra principperne om godt landmandskab og ansvarlig driftsledelse, således anlægget giver anledning til mindst mulig miljøbelastning og færrest mulige gener for omgivelserne. Dette søges opnået ved bl.a. at reduceret vand- og energiforbrug og ved reduktion af ammoniakfordampning fra staldene og lager.

Ansøger vurderer, at det er BAT at monitere følgende procesparametre mindst en gang om året:

- Vandforbrug
- Energiforbrug
- Brændstofforbrug
- Antallet af indgående og udgående dyr, herunder fødsler og dødsfald, hvor dette er relevant
- Foderforbrug
- Gødningsproduktion

Det vurderes, at den daglige drift lever op til BAT.

### **BAT Fodring**

Foderplaner laves i samarbejde med en rådgiver fra foderstof, svinerådgiver el lign. med henblik på at opnå den mest optimale fodring af svinene mht. trivsel, sundhed, vækst, foderomkostninger, brug af færrest mulige resurser osv.

Foderet er ved hjælp af foderplaner tilpasset de enkelte dyrs aktuelle behov. Derved undgås overforsyning med næringsstoffer, der vil ende som uudnyttede næringsstoffer i gyllen.

Proteinindholdet i foderet søges hele tiden reduceret og optimeret. Når proteinindholdet reduceres, vil mængden af overskudsprotein i gyllen reduceres, og dermed vil der være en lavere N-udledning. Reduktion af protein i foderet sker primært ved løbende forbedring af foderkvaliteten og ved genetiske forbedringer af svinets fodereffektivitet.

Fosforindholdet i foderet søges hele tiden reduceret og optimeret. Når fosforindholdet reduceres, vil mængden af overskudsfosfor i gyllen reduceres og dermed vil der være en lavere P-udledning.

Det vurderes, at BAT for foder er opfyldt på ejendommen.

### **BAT Opbevaring af husdyrgødning**

Gyllen opbevares i beholdere.

Der er tilstrækkelig opbevaringskapacitet på ejendommen, således at den lagrede gylle kan udbringes i perioder, hvor der er optimale vækstbetingelser for den voksende afgrøde.

Gyllen opbevares i stabile beholdere, der kan modstå mekaniske, termiske, samt kemiske påvirkninger. Beholdernes bund og vægge er tætte og beskyttede mod tæring.



Gyllebeholderne tømmes regelmæssigt af hensyn til eftersyn og vedligeholdelse. Gylle kun omrøres umiddelbart før tømning af beholderen ved f.eks. tilførsel på marken.

Gyllebeholdere er underlagt 10-års beholderkontrol og er under dagligt opsyn.

Der foretages løbende eftersyn og vedligeholdelse af gyllebeholderne.

Gylle suges fra de eksisterende beholdere og op i gyllevognen ved hjælp af en sugekran, der er påmonteret på gyllevognen. Sugekran minimerer risikoen for eventuelle uheld eller spild i forbindelse med påfyldningen af gyllevognen.

Det vurderes, at BAT for opbevaring af husdyrgødning er opfyldt på ejendommen.

### **Management**

Den daglige drift er tilrettelagt ud fra principperne om godt landmandskab og ansvarlig driftsledelse, således anlægget giver anledning til mindst mulig miljøbelastning og færrest mulige gener for omgivelserne. Dette søges opnået ved reduceret vand- og energiforbrug og ved reduktion af ammoniakfordampning fra staldene.

Der foretages daglige tilsyn af bedriften og løbende vedligeholdelse af anlægget.

Vand- og energiforbrug opgøres årligt i forbindelse med regnskabet.

Logistikken i forbindelse med fodring og håndtering af dyr, er indrettet, så afstanden giver færrest muligt driftstimer.

Rengøring i og omkring bygningerne og siloer, foretages jævnligt, med henblik på at minimere risikoen for lugt, og for at der ikke skal opstå uhygiejniske forhold. Den jævnlige rengøring og visuelle kontrol sikrer, at der ikke opstår ressourcspild eller uhygiejniske forhold.

Døde dyr fjernes dagligt fra staldene og placeres i container eller under kadaverkapsel, så der ikke opstår uhygiejniske forhold.

Affald bortskaffes, så vidt muligt, til genbrug.

Medicinforbruget søges minimeret ved systematisk sundhedsrådgivning med dyrlæge, som kommer ca. 6 gange årligt, hvor besætningens generelle sundhed vurderes, og hvor det enkelte dyr behandles efter behov. Herudover er der diverse rådgivningsbesøg.

Bedriftens medarbejdere uddannes løbende gennem kurser og efteruddannelse og medarbejdere er orienteret om, at ejendommen er miljøgodkendt, og hvilket vilkår der er stillet til driften i den forbindelse. Medarbejdere holdes ajour med nye krav og regler på regelmæssige personalemøder.

Alle medarbejdere er instrueret i forsvarlig håndtering af forurenende stoffer herunder gylle, kemikalier og brændstof og produktionen tilrettelægges således, at belastning af den enkelte medarbejder mindskes.

### **Forebyggelse af uheld**

Det er vurderet, at der sker forebyggelse af uheld på ejendommen med udgangspunkt i nedenstående beskrivelser.

Anlæg og tekniske foranstaltninger renses, vedligeholdes og udskiftes i en sådan grad, at det sikrer en korrekt brug og effekt. Medarbejderne er grundigt introducerede til opgaverne, hvilket er med til at sikre, at disse bliver udført korrekt, og med minimal risiko for uheld som følge af forkert håndtering af kemikalier, gylle, olie mv. Ejer og andre med fast adgang til bedriften er vejledt i beredskabsplanen, hvilken har en fast plads på staldkontoret og i ejers privatbolig.



Al omlastning af gylle sker med gyllevogn med fastmonteret kran, hvor pumpen sidder på gyllevognen, og der sker en automatisk tømning af pumperøret. Omlastning sker altid under opsyn, derfor vurderes det, at der ikke er større risiko for uheld i forbindelse med utilsigtet igangsætning af pumper, spild m.m.

En gang årligt tømmes gyllebeholderen, i forbindelse med den normale udbringning af gylle, hvorved gyllebeholderen visuelt kan kontrolleres for evt. skader. Der foretages desuden lovpligtigt eftersyn og vedligeholdelse, hvilket betyder, at beholderen hvert 10 år bliver kontrolleret for, om der skulle være tegn på begyndende utætheder.

Dieseltanken er hævet over jorden og placeret, hvor der er minimal risiko for påkørsel. Tanken udskiftes i overensstemmelse med olietankbekendtgørelsens sløjfningsterminer.

### **Beredskabsplan**

Der er udarbejdet en beredskabsplan for ejendommen.

Ved at følge de retningslinjer, der er anført i beredskabsplanen forventes skadevirkninger ved evt. uheld minimeret, da der vil ske forureningsbegrænsende foranstaltninger i form af inddæmning, oppumpning m.v.

Ejer og andre med fast adgang til bedriften er/bliver vejledt i beredskabsplanen, hvilken får en fast plads på staldkontoret. Beredskabsplan, der beskriver, hvilke forholdsregler medarbejder og ejer skal tage ved brand, udslip af gylle eller ved andre uheld og kritiske situationer.

### **Redegørelse for uheld**

Driftsforstyrrelser eller uheld, der kan medføre væsentlig forøget forurening i forhold til normal drift, kan ske i forbindelse med håndtering og opbevaring af husdyrgødning og kemikalier, ved strømsvigt samt udslip af dieselolie.

Det vurderes, at der er taget de nødvendige foranstaltninger.

### **Uheld med gylle**

I tilfælde af mindre gylleudslip vil gyllen samle sig om lækagestedet, i dette tilfælde vil gylle løbe mod det laveste områder omkring tankene. Herfra kan det suges op og fjernes. Maskinstation vil blive kontaktet, og der kan dæmnes op med jord eller lignende.

Al omlastning af gylle sker med gyllevogn med fastmonteret kran, hvor pumpen sidder på gyllevognen, og der sker en automatisk tømning af pumperøret. Omlastning sker altid under opsyn, derfor vurderes det, at der ikke er større risiko for uheld i forbindelse med utilsigtet igangsætning af pumper, spild m.m.

En gang årligt tømmes gyllebeholderen, i forbindelse med den normale udbringning af gylle, hvorved gyllebeholderen visuelt kan kontrolleres for evt. skader. Der foretages desuden lovpligtigt eftersyn og vedligeholdelse, hvilket betyder, at beholderne hvert 10 år bliver kontrolleret for om der skulle være tegn på begyndende utætheder.

Det vurderes, at der er taget de nødvendige foranstaltninger.

### **Døde dyr**

Døde dyr fjernes dagligt fra staldene og placeres i container eller under kadaverkapsel, udviklet til formålet. DAKA (el. lign) tilkaldes efter behov. Derved undgås uhygiejniske forhold og at der kan observeres døde dyr af forbipasserende. Desuden kan ræve, hunde og vilde katte ikke komme til de døde dyr. Døde dyr afhentes af DAKA.

Det vurderes, at håndtering af døde dyr opfylder gældende lovkrav.

**Strømsvigt**

Ved længerevarende strømsvigt vil energiforsyningsgesellschaft blive kontaktet. Der er nødopluk i staldene, og alarmer der straks påkalder en medarbejder.

Det vurderes, at der er taget de nødvendige foranstaltninger.

**Brand**

Ved brand tilkaldes brandvæsnet.

Der er opsat pulverslukkere strategiske steder på ejendommen. Der iværksættes slukningsarbejde i det omfang det er forsvarligt. Dyr forsøges reddet ud.

Det vurderes, at der er taget de nødvendige foranstaltninger.

**Skive Kommunes vurdering**

Skive Kommune vurderer ud fra ovenstående redegørelse, at husdyrbruget lever op til BAT-kravene i IE-direktivet. Der er ikke ændret i effekten af gyllekølingen og overdækningen af gyllebeholderne i forhold til nudriften. Derfor er det ikke nødvendigt med yderligere beregninger af ammoniak i nudrift.

## 13. Konklusion

**Miljøkonsekvensrapport – Ansøgers oplysninger og vurdering****Grænseoverskridende virkninger på miljøet**

Det vurderes, at der ingen grænseoverskridende virkninger er fra husdyrbruget. Det vurderes, at der ikke vil være luftbåren forurening eller gener, der vil kunne påvirke nabolande.

**Befolkningen og menneskers sundhed**

Husdyrproduktionen på ejendommen overholder alle lovens fastsatte krav i forhold afstandskrav og lugtgener til naboer, hvorfor det ikke forventes, at omkringboende bliver væsentligt generet af lugt fra husdyrproduktionen.

Støvgener minimeres ved at foderet håndteres i lukkede systemer og ved fornuftig håndtering af halm ved strøning, hvorfor det ikke forventes at omkringboende bliver væsentligt generet af støv fra husdyrproduktionen.

De fastsatte grænser for støvgener overholdes dag og nat, ved hensynsfuld kørsel med transportere og ved kørsel med hovedparten af transporterne indenfor almindelig arbejdstid minimeres støvgenerne, hvorfor det ikke forventes at omkringboende bliver væsentligt generet af støj fra husdyrproduktionen.

Der holdes generelt en god hygiejne og ved foderopbevaringen, så tiltrækningen af rotter og mus samt mulighederne for udklækning af fluelarver minimeres, hvorfor det ikke forventes at omkringboende er væsentligt generet af skadedyr fra husdyrbruget.

**Smittebeskyttelse**

Smittebeskyttelse er både beskyttelse af besætningens egne dyr mod indførsel af smitsomme sygdomme, beskyttelse mod spredning af sygdomme mellem forskellige besætninger og beskyttelse mod spredning af zoonotiske smitstoffer fra besætninger til det omgivende samfund (zoonoser er sygdomme, der kan smitte mellem dyr og mennesker).

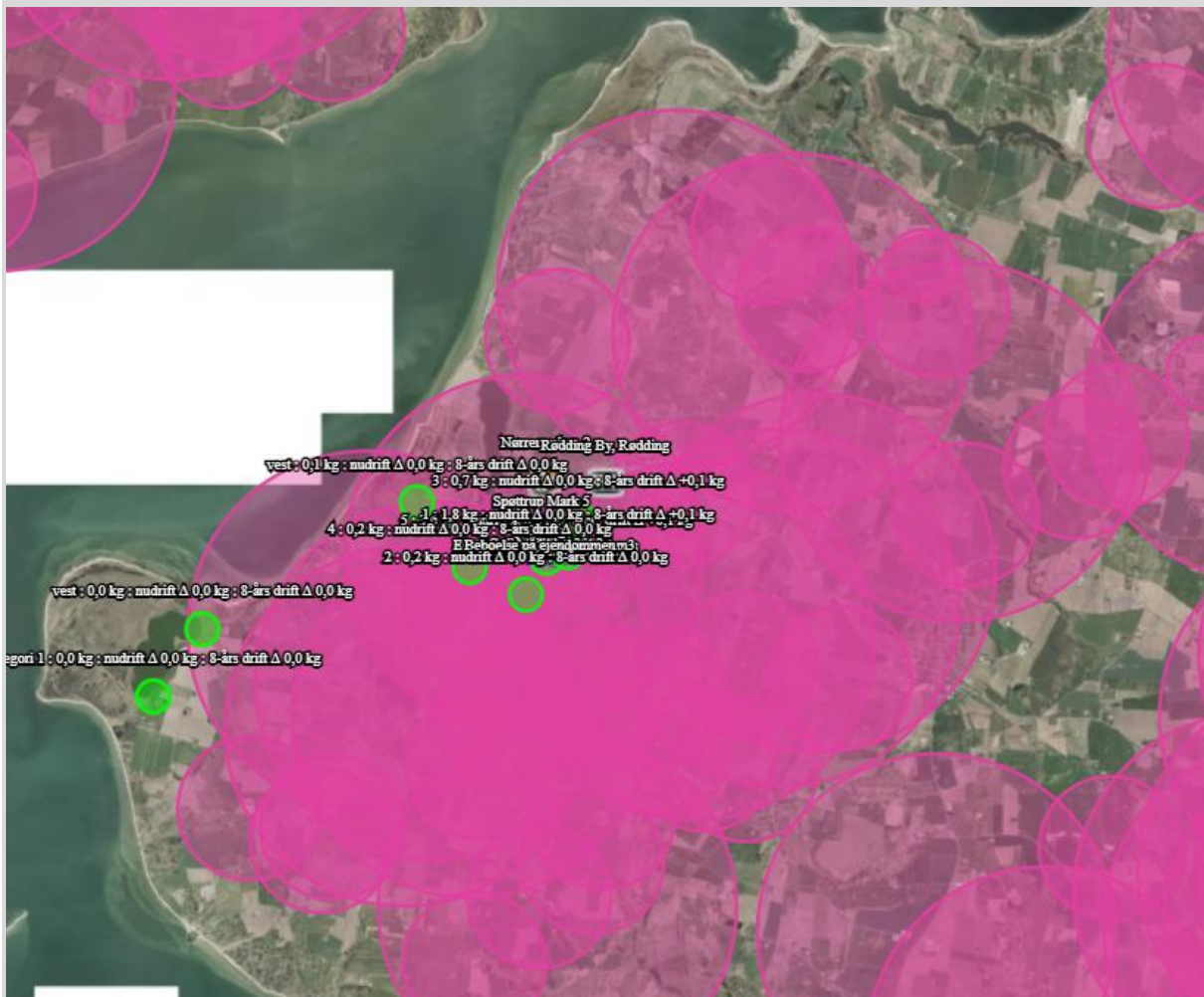
Der er regler om smittebeskyttelse for svinebesætninger med sundhedsrådgivningsaftale. For svinebesætninger med sundhedsrådgivningsaftale gælder desuden særlige regler om zoonotisk smittebeskyttelse, hvor den besætningsansvarlige i samarbejde med besætningsdyrlægen skal udarbejde en zoonotisk smittebeskyttelsesplan, som har til formål at modvirke smittespredning fra besætningen.

### Biologisk mangfoldighed i forhold til kategori 1- og 2-natur samt bilag IV-arter

Ammoniakfordampningen fra husdyrbruget overholder alle lovens afskæringskriterier for ammoniakdeposition til kategori 1, 2- og 3 natur. Tilstanden af nærmeste kategori 1 naturområder forventes derfor ikke ændret af ammoniakfordampningen fra husdyrproduktionen på ejendommen.

### Biologisk mangfoldighed

Nedenstående kortudsnit viser en illustration af husdyrtrykket i området omkring produktionsanlægget. Bilaget er udarbejdet på basis af de tilgængelige oplysninger om husdyrgodkendte ejendomme, der findes via husdyrgodkendelse.dk. Det skal i den forbindelse bemærkes, at der er visse usikkerheder vedrørende disse data, idet det ikke med sikkerhed er så stort et dyrehold som forventet (hvis godkendelserne ikke er udnyttet). Således kan den løbende strukturtilpasning i landbruget (afvikling/udvikling i husdyrholdet) være usikkert oplyst. Med baggrund i bl.a. oplysninger fra husdyrgodkendelse.dk vurderes det, at udvidelsen ikke alene eller sammen med bidrag fra andre kendte ammoniakudviklinger – vil øge den samlede luftbårne kvælstofbelastning i området i uacceptabelt omfang.



### Bilag IV arter

En række dyr og planter, der er omfattet af habitatdirektivets bilag IV, kan have levested, fødesøgningsområde eller sporadisk opholdssted på eller omkring landbrugsejendomme og deres tilhørende arealer. Der forligger dog ingen registreringer heraf.

Ammoniakfordampningen fra husdyrbruget overholder alle lovens afskæringskriterier for ammoniakdeposition til kategori 1, 2- og 3 natur. Tilstanden af nærmeste kategori 1, 2 og 3



naturområder forventes derfor ikke ændret af ammoniakfordampningen fra husdyrproduktionen på ejendommen.

Eventuelle levesteder for bilag IV-dyrearter i området forventes ligeledes ikke at blive påvirket af husdyrproduktionen på ejendommen.

Det vurderes, at udvidelsen/ændringen ikke vil medføre en forøget påvirkning af de nævnte bilag IV- og rødlistearter eller deres levesteder

### **Jordarealer, jordbund, vand, luft og klima**

Udbringning af husdyrgødning fra gården reguleres af generel lovgivning for udbringning af husdyrgødning.

Generelt er markdriften omfattet af regulering mht. næringsstofftilførsel og sædskifte, hvilket har positiv betydning for jordens frugtbarhed og udvaskning af næringsstoffer til vandmiljøet.

Det forventes ikke, at projektet har negativ indvirkning på luft eller klima.

### **Materielle goder, kulturarv og landskabet**

Der er taget højde for påvirkningen af materielle goder, kulturarv og landskabet. Der er ingen fredninger, der bliver påvirket af produktionen. Det vurderes, at ingen af disse tre parametre vil blive påvirket væsentligt i forbindelse med opførslen af byggeriet.

### **Skive Kommune vurdering**

Skive Kommune vurderer, at:

- At ansøger har truffet de nødvendige foranstaltninger til at forebygge og begrænse forureningen fra husdyrbruget.
- At ansøger sikrer, at råstoffer udnyttes optimalt.
- At affaldet fra husdyrproduktionen så vidt muligt genanvendes eller nyttiggøres.
- At husdyrproduktionen ikke påvirker naturen med dens bestande af vilde planter og dyr og deres levesteder.
- At værdifulde bebyggelser, kultur- og bymiljøer samt landskaber bevares.
- At de åbne kyster fortsat udgør en væsentlig natur- og landskabsressource.
- At husdyrbruget i øvrigt kan drives på stedet uden at påvirke omgivelserne på måde, som er uforenelig med hensynet til omgivelserne.

Husdyrproduktionen på Spøttrup Mark 7, 7860 Spøttrup vil samlet set ikke give anledning til væsentlige påvirkninger/gener for natur-, kultur- og landskabsområder og omkringboende.





## **14. Bilag oversigt**

Bilag 1: Lovgivning og vejledning



## Bilag 1: Lovgivning og vejledning

Godkendelsens vilkår er meddelt med baggrund i kommunens vurderinger og i følgende af Miljøstyrelsens bekendtgørelser, vejledninger og orienteringer:

- Vejledning nr. 2/2001 Luftvejledningen
- Vejledning nr. 5/1984 Ekstern støj fra virksomheder
- Vejledning nr. 6/1984 Måling af ekstern støj fra virksomheder
- Vejledning nr. 34/2019 om kontrol af gyllebeholdere
- Vejledning nr. 31/2019 til bkg. om påfyldning og vask af sprøjter til udbringning af bekæmpelsesmidler
- Wiki-vejledningen – Miljøstyrelsens vejledning om godkendelse af husdyrbrug
- Vejledning nr. 6/2005 om håndhævelse af Miljøbeskyttelsesloven
- Faglig rapport vedrørende en ny lugtvejledning for husdyrbrug (dec. 2006)
- Vejledende retningslinjer for vurdering af lugt og begrænsning af gener fra stalde udgivet af FMK

Udover vilkårene i denne tilladelse er husdyrbruget underlagt bestemmelserne i gældende love og bekendtgørelser.

Udover Lov om husdyrbrug og anvendelse af gødning m.v. (lovbekendtgørelse nr. 520 af 1. maj 2019), kan bl.a. følgende af de heraf afledte bekendtgørelser, regulativer og forskrifter være relevante for husdyrbruget:

- Bek. nr. 2225 af 27. november 2021 om godkendelse og tilladelse m.v. af husdyrbrug.
- Bek. nr. 2512 af 10. december 2021 om affald.
- Bek. nr. 2243 af 29. november 2021 om miljøregulering af dyrehold og om opbevaring af gødning.
- Bek. nr. 1551 af 2. juli 2021 om anvendelse af gødning.
- Bek. nr. 1536 af 9. december 2019 om miljøtilsyn.
- Bek. nr. 844 af 23. juni 2017 om miljøregulering af visse aktiviteter.
- Bek. nr. 1322 af 14. december 2012 om kontrol af beholdere til opbevaring af flydende husdyrgødning og ensilagesaft.
- Bek. nr. 2280 af 29. december 2020 om uddannelse og autorisation i forbindelse med køb, overdragelse og professionel anvendelse af bekæmpelsesmidler.
- Bek. nr. 1278 af 9. juni 2021 om bekæmpelsesmidler.
- Bek. nr. 1401 af 26. november 2018 om påfyldning og vask m.v. af sprøjter til udbringning af plantebeskyttelsesmidler.
- Bek. nr. 1257 af 27. november 2019 om indretning, etablering og drift af olietanke, rørsystemer og pipelines.
- Skive Kommunes regulativ for erhvervsaffald.

Der kan i fremtiden vedtages nye bestemmelser, som vil kunne medføre andre regler for husdyrbrugets aktiviteter.