

Revurdering og miljøgodkendelse

Frederiksværk Genbrugsstation

Havnesvinget 10, 3300 Frederiksværk

Revurdering og miljøgodkendelse - meddelt af Halsnæs Kommune: 16. maj 2023



Halsnæs
Kommune

Oplev det rå og autentiske Halsnæs

Oplysninger om virksomheden

Godkendt af Halsnæs Kommune	15. maj 2023
Virksomhedens hovedaktivitet og listebetegnelse	Genbrugsplads K 211: Genbrugspladser, der modtager affald fra private og lignende affald fra erhvervsvirksomheder med en kapacitet for tilførsel af 30 tons affald om dagen eller med mere end 4 containere med et samlet volumen på mindst 30 m ³ .
Virksomhedens beliggenhed	Havnesvinget 10, 3300 Frederiksværk
Matrikel nummer og ejerlav	88d og del af 88a, Frederiksværk Markjorder
Ejer og kontaktperson	Halsnæs Affald A/S (del af Halsnæs Forsyning A/S) Havnevej 8, 3300 Frederiksværk Nicole Brogaard Madsen Mail: nim@hnf.dk Tlf.: 47 76 07 00 Mobil: 21 52 20 12
CVR-nr.	33034180
P-nr.	1016549866
Godkendelsens omfang	Genbrugsplads
Tilsynsmyndighed	Halsnæs Kommune
Omfattet af risikobekendtgørelsen	Nej
Ejer af ejendommen	Halsnæs Kommune
Sags.nr.	09.02.00-P19-2-22

Indhold

Oplysninger om virksomheden	2
1. Indledning	2
1.1 Myndighedskompetence og listepunkter	2
2. Afgørelse.....	4
3. Vilkår	5
3.1 Generelt.....	5
3.2 Indretning og drift.....	5
3.3 Luftforurening	9
3.4 Støj	10
3.5 Affald	11
3.6 Beskyttelse af jord, grundvand og overfladevand	11
3.7 Egenkontrol	12
3.8 Driftsjournal	12
4 Grundlag for godkendelse.....	14
4.1 Liste over sagsakter.....	1014
4.2 Planforhold	15
4.3 Bygningsmæssige forhold	15
4.4 VVM-screening	16
4.5 Habitatdirektivet	16
4.6 Partshøring	17
5 Miljøteknisk beskrivelse og vurdering	18
5.1 Generelt	18
5.2 Indretning og drift	19
5.3 Luftforurening	21
5.4 Støj.....	22
5.5 Affald.....	23
5.6 Beskyttelse af jord, grundvand og overfladevand.....	24
5.7 Egenkontrol.....	24
5.8 Driftsjournal.....	25
5.9 Opfyldelse af BAT - Bedst tilgængelig teknik	25
5.10 Samlet vurdering	25
6 Klagevejledning.....	26
7 Bilag	28

1. Indledning

Frederiksværk Genbrugsstation er sidst blevet miljøgodkendt den 5. december 2014 af Halsnæs Kommune.

Halsnæs Forsyning har den 7. juli 2022 søgt om miljøgodkendelse til udvidelse af genbrugsstationen. Der er af flere omgang fremsendt supplerende oplysninger og svar på opklarende spørgsmål til ansøgningsmaterialet, jf. bilag 1.

Projektet omhandler udvidelse af genbrugsstationen med en ny haveaffaldsplads, da det tidligere komposteringsanlæg øst for genbrugsstationen er nedlagt for at gøre plads til en ny omlastestation og varmepumpeanlæg.

Halsnæs Kommune meddelte tilslutningstilladelse til spildevand fra genbrugsstationen den 4. august 2015. Ansøgningen om miljøgodkendelse af den nye haveaffaldsplade omfattede også ansøgning om tilslutningstilladelse for den nye haveaffaldsplads. Ansøgningen om tilslutningstilladelse behandles sideløbende med ansøgningen om miljøgodkendelse som fornyelse af eksisterende tilslutningstilladelse.

Derudover er der sket en række mindre ændringer i pladsens indretning og drift siden 2014, og det er vurderet, at disse ændringer skal indarbejdes i miljøgodkendelsen.

Dette dokument er derfor udarbejdet som en samlet revurdering af miljøgodkendelsen af Frederiksværk Genbrugsstation.

Pladsens grundareal bliver på i alt 14.102 m², der omfatter kommende haveaffaldsplads på 3.650 m² og nuværende genbrugsstation på 10.452 m². Virksomheden ønsker kapacitet til modtagelse af haveaffald fra Halsnæs Kommune, omfattende både afklip samt grene, stød og rødder. Området, der inddrages til haveaffaldspladsen, er del af en tidligere losseplads, som frem til 2009 fungerede som deponi for affald fra Frederiksværk og Hundested.

1.1 Myndighedskompetence og listepunkter

Frederiksværk Genbrugsstation hører under listepunkt K 211 i Godkendelsesbekendtgørelsen [1]:

K 211 Genbrugspladser, der modtager affald fra private og lignende affald fra erhvervsvirksomheder med en kapacitet for tilførsel af 30 tons affald om dagen eller med mere end 4 containere med et samlet volumen på mindst 30 m³.

Frederiksværk Genbrugsstation er etableret på det nedlukkede deponi - Frederiksværk Losseplads. Selv om der ikke længere foregår deponering, er deponiet ikke ophørt, men stadig i drift, idet der foregår efterbehandling. Miljøstyrelsen er godkendelsesmyndighed for deponiet, men der er tale om to virksomheder grundet ejerforholdene samt det forhold, at aktiviteterne ikke er direkte eller teknisk forbundne. Perkolat fra deponiet kan foregå uafhængigt af driften af genbrugsstationen og omvendt. Halsnæs Kommune vurderer derfor, at deponiet og genbrugsstationen ikke er teknisk og forureningsmæssigt forbundet.

På denne baggrund er både Miljøstyrelsen og Halsnæs Kommune enige i vurderingen af myndighedskompetencen [2], og at det derfor er kommunen, der skal træffe afgørelse om miljøgodkendelse af Frederiksværk Genbrugsstation jf. Godkendelsesbekendtgørelsens § 5 stk. 1.

Miljøstyrelsen meddelte den 7. september 2022 miljøgodkendelse til planlagte ændringer af slutfærdigelse og belægnings på Frederiksværk Losseplads [3].

2. Afgørelse

Halsnæs Kommune meddeler hermed miljøgodkendelse af Frederiksværk Genbrugsstation på adressen Havnesvinget 10, 3300 Frederiksværk jf. miljøbeskyttelseslovens [4] § 33 stk. 1.

Godkendelsen omfatter aktiviteter på virksomheden, som ikke i forvejen er godkendte. Dette omfatter:

- Haveaffaldsplads

Denne miljøgodkendelse erstatter den tidligere miljøgodkendelse af genbrugsstationen af 5. december 2014.

Halsnæs Kommune meddeler samtidig afgørelse om revurdering af miljøgodkendelsen af 5. december 2014 af de resterende aktiviteter på virksomheden, hvilket omfatter:

- Genbrugsstation

Revurderingen er meddelt som påbud med hjemmel i miljøbeskyttelseslovens § 41 stk. 1 jf. § 41b.

Ud fra en samlet vurdering forventer Halsnæs Kommune, at genbrugsstationen kan drives på stedet på nærmere fastsatte vilkår uden at påføre omgivelserne forurening, der er uforenelig med hensynet til omgivelsernes sårbarhed og kvalitet.

Godkendelsen gives med udgangspunkt i standardvilkår for listepunkt K 211 jf. standardvilkårsbekendtgørelsen [5] på nedenstående vilkår.

Miljøgodkendelsen af haveaffaldspladsen er tidsbegrænset på 20 år fra meddelelse af denne afgørelse, da Halsnæs Kommune forventer, at der vil komme nye metoder til genanvendelse af haveaffald og andre indsamlingsordninger i kommunen i løbet af en 20-årig periode. Dette er også i overensstemmelse med deponeringsbekendtgørelsens bilag 2, punkt 14.2 [6] samt miljøgodkendelse fra Miljøstyrelsen til ændring af slutafdækning og belægninger på Frederiksværk Losseplads fra 7. september 2022. [3]

3. Vilkår

Vilkår mærket med ● er uændrede overførte vilkår fra den tidligere miljøgodkendelse.

Vilkår mærket med ○ er nye standardvilkår.

Vilkår uden markering er nye eller ændrede vilkår

3.1 Generelt

1. Godkendelsen bortfalder, hvis ikke den er udnyttet inden for 2 år fra meddelelsesdatoen.
2. Ved ophør af virksomhedens drift skal der træffes de nødvendige foranstaltninger for at undgå forureningsfare og for at efterlade stedet i tilfredsstillende tilstand. En redegørelse for disse foranstaltninger skal fremsendes til tilsynsmyndigheden senest 3 måneder før driften ophører. ●
3. Hvor der i vilkårene anvendes betegnelsen »befæstet areal« menes en fast belægning, der giver mulighed for opsamling af spild og kontrolleret afledning af nedbør. Hvor der i vilkårene anvendes betegnelsen »tæt belægning« menes en fast belægning, der i løbet af påvirkningstiden er uigennemtrængelig for de forurenende stoffer, der håndteres på arealet. ●
4. En kopi af denne godkendelse skal til enhver tid være tilgængelig på virksomheden for de personer, der har ansvaret for virksomhedens indretning og drift.

3.2 Indretning og drift

5. Der skal på pladsen foreligge en driftsinstruktion, der beskriver, hvordan personalet skal forholde sig i forbindelse med modtagelse og sortering af affaldet og i tilfælde af uheld. ●
6. Hele virksomheden skal være indhegnet og forsynet med porte, som er aflåst uden for åbningstiden. ●
7. Der skal i genbrugspladsens åbningstid altid være mindst en person til stede til at foretage modtagekontrol og vejlede borgerne til korrekt aflevering. ●
8. Alle affaldsområder, containere, båse og opsamlingsbeholdere, der er i brug, skal være tydeligt mærkede, således at det klart fremgår, hvor de forskellige affaldsarter opbevares. ●
9. Virksomheden må kun modtage og opbevare de i tabel 1 nævnte affaldsarter.

Affaldsarter	EAK	Forventet årlig mængde – ton	Forventet maksimalt oplag - ton
Rest efter sortering	20 01 99	1000	25
Metal	20 01 40	850	20

Mineraluld	17 09 04	200	10
Mursten	17 01 02	500	30
Tegl	17 01 02	300	30
Beton	17 01 01	2500	30
Sanitet og mørtel	17 01 03	1000	30
Hårde hvidevarer	20 01 36	300	10
Polstrede møbler, linoleum	20 01 99	600	5
Papir	20 01 01	70	10
Flasker, emballageglas	15 01 07 20 01 02	200	10
Udendørs og malet træ	20 01 37	2200	10
Vinduer, døre med glas	17 02 02	150	10
Elektrisk og elektronisk udstyr: - Elektronikaffald, solcellepaneler - TV-skærme - Mellemstort elektronik - Småt elektronik'	20 01 36	0,06 52 80 100	15
Ledninger og kabler	20 01 40	10	5
Dæk	16 01 03	100	10
Eternit	17 06 06	100	10
Gips	17 08 02	200	10
Jord og grus	17 05 03	1300	25
Have- og parkaffald	20 02 01	6500	400
Pap, karton	15 01 01 20 01 01	300	10
Hård PVC	17 09 04	50	5

Hård plast	20 01 39	200	5
Plastfolie	20 01 39	30	5
Arlakasser	15 01 02 20 01 39	1	< 1
Kohberg, Schulstad kasser	15 01 02 20 01 39	0,5	< 1
Farligt affald	Diverse	100	5
Lyskilder	20 01 21	1	< 1
Trykflasker, brandslukkere	16 05 04	5	5
Umalet og indendørs træ	20 01 38	1200	30
Bøger	20 01 01	60	5
Tekstiler	20 01 11	60	5
Affald til deponi	Diverse	70	5
Akkumulatorer	20 01 34	15	<1
Batterier	20 01 34	15	<1
Fladt glas	20 01 02	65	5
Havemøbler af plast	20 01 39	15	1
Spildolie	20 01 26	15	3
Vandbaseret maling	20 01 28	30	3
Flamingo	20 01 99	30	3

Tabel 1 – Affaldsarter

10. Affaldet skal sorteres så hurtigt som muligt, dog senest inden ophør af næstfølgende arbejdsdag, og må kun opbevares i de dertil beregnede affaldsområder, containere, båse eller beholdere samt for farligt affald i de dertil indrettede faciliteter. ●

11. Hvis virksomheden modtager affald, der ikke er omfattet af virksomhedens miljøgodkendelse, og som det ikke umiddelbart er muligt at henvise til en anden affaldsmodtager, skal affaldet placeres i et særskilt oplagsområde. Virksomheden skal herefter hurtigst muligt kontakte tilsynsmyndigheden og orientere om affaldet. ●

Farligt affald

Ved farligt affald i vilkår 12, 13.19 og 22 medregnes ikke akkumulatorer, imprægneret træ, batterier, lysstofrør og sparepærer, elektronikaffald, kølemøbler og asbestholdige materialer.

12. Der må maksimalt opbevares 5 tons farligt affald, og kun under forudsætning af, at der er plads i den aflåselige bygning eller specialcontainer. Hvis der modtages mere farligt affald, end genbrugspladsen har kapacitet til, skal affaldet straks videretransporteres til anden godkendt modtager. ●
13. Det farlige affald skal opbevares uden for publikums direkte adgangsmulighed.
14. Virksomheden må ikke sammenblende farligt affald, jf. bekendtgørelse om affald. Olieaffald, der ikke indeholder PCB, må dog sammenblandes. ●
15. Hvis der konstateres eller er mistanke om risiko for lækager fra emballager, skal emballagen eller emballagens indhold straks fyldes over i en ny emballage, der er egnet til den pågældende affaldsart. ●
16. Olieaffald skal opbevares i tætte, lukkede beholdere, der er placeret under tag og beskyttet mod vejrlig, eller i en specialcontainer. Oplagspladsen skal have en tæt belægning og være indrettet således, at spild kan holdes inden for et afgrænset område og uden mulighed for afløb til jord, grundvand, overfladevand eller kloak. Området skal kunne rumme indholdet af den største beholder i området.

Omhældning af olieaffaldet må kun finde sted på denne oplagsplads eller i specialcontaineren. ●
17. Kviksølvholdige lyskilder skal håndteres forsigtigt og opbevares i materiel, der beskytter mod beskadigelse. Andet kviksølvholdigt affald skal opbevares i lukkede emballager. ●
18. Akkumulatorer og batterier skal opbevares i tætte, syrefaste beholdere med låg eller i bygningen/ specialcontaineren til farligt affald. ●
19. Farligt affald skal opbevares i en bygning eller en specialcontainer uden afløb til kloak, jf. dog vilkår 16 for så vidt angår olieaffald.

I bygningen skal der etableres nedfældede ristanordninger ved portåbninger således, at evt. spild i rummet ikke kan løbe ud af rummet. Under ristene skal der være en betonrende, som skal være impermeabel og fungere som opsamlingssump. Opsamlingssumpen skal udformes så den minimum kan indeholde den største beholder.

Specialcontaineren skal være forsynet med tæt bund, som er bestandig for de affaldsarter, der opbevares i den. Containeren skal stå på et befæstet areal, hvor overfladevand ledes til afløb med spærringsventil.

Containeren skal forsynes med render og en grube eller tank til opsamling af eventuelt spild. Såfremt specialcontaineren ikke er forsynet med en tæt bund, skal den placeres på en tæt belægning og forsynes med opkant og hældning mod opsamlingsgrube.

Opsamlingsgrube eller -tank skal som minimum kunne rumme indholdet af den største beholder af flydende affald, der opbevares i bygningen/specialcontaineren.

Der kan etableres andre løsninger til at tilbageholde spild af kemikalier i bygning eller specialcontainer, hvis de af tilsynsmyndigheden vurderes som forsvarlige. ●

Andet affald

20. Elektronikaffald skal opbevares under tag eller i overdækket container.
21. Haveaffald skal opbevares på befæstet areal med fald mod afløb eller sump. ○
22. I de faciliteter, hvor der placeres effekter til direkte genbrug, må der ikke stilles eller byttes farligt affald. ●
23. I de tilfælde hvor der modtages let fordæveligt affald, skal dette opbevares i lukket container og videretransporteres først kommende hverdag. ●
24. Containere med lette materialer skal være lukkede eller overdækkede for at hindre, at papir, plastfolie og andre lette materialer kan blæse ud. ●

3.3 Luftforurening

25. Driften af pladsen må ikke give anledning til lugt- eller støvgener i omgivelserne, der er væsentlige efter tilsynsmyndighedens vurdering. ●
26. Asbestholdigt affald, der kan støve, skal befugtes og opbevares i lukket eller overdækket container, så afgivelse af støv til omgivelserne hindres. Byggematerialer med cementbundne asbestfibre skal håndteres, så de ikke beskadiges. Såfremt der alligevel under håndteringen sker beskadigelse, skal de straks placeres i en lukket eller overdækket container og befugtes. ●

27. Eventuelt afkast fra mekanisk ventilation fra bygning eller specialcontainer, hvor der opbevares farligt affald, skal være opadrettet og føres mindst 1 meter over tagryg på det tag, hvor afkastet er placeret. ●
28. Ved etablering af bygninger skal det ved byggetekniske foranstaltninger sikres, at der ikke kan ske indtrængning og ophobning af deponigas i bygninger. ●
29. Ved etablering af kloak eller andre ledningsføringer, skal det sikres, at der ikke sker en gas-transport ud fra affaldscentret, i selve rørene eller langs gruskastningen omkring rørene. ●

3.4 Støj

30. Virksomhedens støjbidrag ved fuld normal drift, målt/beregnet udendørs – til det ækvivalente, korrigerede støjniveau i dB(A) må, i intet punkt i omgivelserne uden for virksomhedens skel overstige de i Tabel 2 nævnte værdier:

Rammeområde i Kommuneplan 2013	Mandag – fredag kl. 07 – 18, Lørdag kl. 07 – 14	Mandag – fredag kl. 18 – 22, Lørdag kl. 14 – 22 Søn- og helligdag kl. 07 – 22.	Alle dage kl. 22 – 07
Erhvervs- og industriområder: 4.E3, 4.E4 og 4.E5	70	70	70
Erhvervs- og industriområder med forbud mod generende virksomheder: 4.O4	60	60	60
Den rekreative bakke: 4.R4 Frederiksværk Lystbådehavn: 4.R9 Nordmolen: 4.R5	55	45	40
Øvrige rekreative områder bl.a.: Fra fjord til by: 4.R2:	40	35	35
Områder for blandet bolig- og erhvervsbebyggelse, centerområder (bykerne)	55	45	40
Boligområder for åben og lav boligbebyggelse	45	40	35
Sommerhusområde	40	35	35

Tabel 2 - Støjgrænser

31. Støj fra intern transport på virksomhedens område medregnes i virksomhedens støjbidrag.

For dagperioden kl. 07.00-18.00 skal grænseværdierne overholdes inden for det mest støjbelastede tidsrum på 8 timer.

For aftenperioden kl. 18.00-22.00 skal grænseværdierne overholdes inden for den mest støjbelastede time.

For natperioden kl. 22.00-07.00 skal grænseværdierne overholdes inden for den mest støjbelastede halve time.

Maksimalværdien om natten må i boligområderne ikke overstige de anførte grænseværdier mere end 15 dB(A).

32. Tilsynsmyndigheden kan kræve, at virksomheden udfører orienterende støjmålinger, hvis der klages over støj fra virksomheden, og tilsynsmyndigheden vurderer, at klagen kan være berettiget. Dette gælder både almindelig og lavfrekvent støj. Hvis de orienterende støjmålinger viser, at virksomheden overskrider støjgrænserne, kan tilsynsmyndigheden forlange, at virksomheden ved akkrediterede eller certificerede målinger dokumenterer, at støjvilkår overholdes. Beregninger og målinger skal udføres som "Miljømåling – ekstern støj" af et firma, som er godkendt af Miljøstyrelsen hertil efter de til enhver tid gældende vejledninger fra Miljøstyrelsen.

Målepunkterne/beregningspunkterne skal forinden målingernes/beregningernes gennemførelse godkendes af tilsynsmyndigheden.

Målerapporten skal indsendes til tilsynsmyndigheden straks efter modtagelsen ledsaget af oplysninger om de driftsomstændigheder/forudsætninger, hvorunder de er fremkommet. Hvis målingerne viser, at kravværdierne overskrides, skal virksomheden lade udføre afhjælpende foranstaltninger og evt. ved fornyet måling/beregning dokumentere, at støjgrænserne overholdes.

3.5 Affald

33. Affald, der spildes, skal opsamles og anbringes i de dertil indrettede containere og affaldsområder. ●
34. Alt opsamlet spild indeholdende olie eller kemikalier (herunder grus, savsmuld eller lignende anvendt til opsugning) skal opbevares og bortskaffes som farligt affald. Der skal til enhver tid forefindes opsugningsmateriale på virksomheden. ●
35. Haveaffald skal bortskaffes og arealet ryddes for haveaffald og saft fra haveaffald mindst 1 gang pr. uge i sommerhalvåret. ●

3.6 Beskyttelse af jord, grundvand og overfladevand

36. Genbrugspladsens kørearealer og øvrige arealer for opstilling af containere og opbevaring af ikke-farligt affald skal være befæstede med fald mod afløb. ●

37. Båse med jern- og metalfald og åbne containere uden sump til jern- og metalfald skal placeres på et område med tæt belægning med fald mod grube eller afløb. Der stilles ikke krav til områder, hvor der placeres lukkede/overdækkede containere til jern- og metalfald med en sump inden i. ●
38. Læsning af farligt affald til borttransport skal ske på et areal med tæt belægning og fald mod grube eller afløb. På afløbsrøret skal der etableres en ventil, som holdes lukket, mens læsning foregår. ●
39. Befæstede og tætte arealer skal være i god vedligeholdelsesstand. Utætheder skal udbedres så hurtigt som muligt, efter at de er konstateret. ●
40. Grube, tank eller render til opsamling af spild af farligt affald i bygningen eller specialcontaineren til farligt affald skal tømmes straks efter uheld og i øvrigt holdes tom. Indholdet skal håndteres og bortskaffes som farligt affald. ●
41. Udendørs tanke skal være sikret mod påkørsel. ●
42. Overjordiske tanke med fyringsolie og motorbrændstof skal sikres mod påkørsel. Påfyldningsstudse og aftapningshaner (aftapningsanordninger) på tanke med olieprodukter, herunder motorbrændstof, skal placeres inden for konturen af en tæt belægning og, hvis udendørs, med kontrolleret afledning af afløbsvandet. Alternativt skal eventuelt spild opsamles i en tæt spildbakke eller grube. Udendørs spildbakker eller gruber skal tømmes, således at regnvand i bunden maksimalt udgør 10 % af spildbakkens eller grubens volumen. ●

3.7 Egenkontrol

43. Virksomheden skal mindst 1 gang i kvartalet foretage en visuel kontrol af arealer med tæt belægning samt gulvet i bygningen med farligt affald/specialcontaineren og udbedre eventuelle skader. Der skal mindst 1 gang årligt foretages visuel kontrol af de øvrige befæstede arealer. Resultatet af besigtigelse og udbedringer skal noteres i driftsjournalen.

Tilsynsmyndigheden kan højst hvert tredje år kræve, at virksomheden lader en uvildig sagkyndig foretage disse eftersyn. ●

3.8 Driftsjournal

44. Virksomheden skal føre en driftsjournal med angivelse af:

- Løbende registrering af mængden af bortkørt farligt affald, jf. vilkår 9.
- Dato og resultat for inspektioner samt eventuelle foretagne udbedringer af befæstede og tætte arealer samt gulve i bygning/specialcontainer til farligt affald m.m.

Ved udgangen af hvert kvartal registreres endvidere mængden af hver af de oplagrede affaldsarter.

Driftsjournalen skal opbevares på virksomheden mindst 5 år og skal være tilgængelig for tilsynsmyndigheden. ●

4 Grundlag for godkendelse

Såfremt forudsætningerne for miljøgodkendelsen ændres væsentligt på en måde, der medfører øget forurening, skal virksomheden ansøge godkendelsesmyndigheden herom, jf. miljøbeskyttelseslovens § 33 stk. 1. Halsnæs Kommune kan i så fald kræve, at driften indstilles, indtil miljøkonsekvenserne er afdækket, og der er meddelt miljøgodkendelse til ændringerne.

4.1 Liste over sagsakter

Halsnæs Kommune har modtaget ansøgning om miljøgodkendelse for udvidelse af genbrugsstationen inkl. ansøgning om tilslutningstilladelse den 7. juli 2022.

Virksomheden har efterfølgende fremsendt supplerende oplysninger samt reviderede sagsakter til ansøgningen, senest den 9. maj 2023. En liste over sagsmateriale anvendt for udarbejdelse af miljøgodkendelsen fremgår af bilag 1.

Relevant lovgivning:

- Miljøbeskyttelsesloven: LBK nr. 5 af 03/01/2023, Bekendtgørelse af lov om miljøbeskyttelse med senere ændringer
- Godkendelsesbekendtgørelsen: BEK nr. 2080 af 15/11/2021, Bekendtgørelse om godkendelse af listevirksomhed med senere ændringer
- Standardvilkårsbekendtgørelsen: BEK nr. 2079 af 15/11/2021, Bekendtgørelse om standardvilkår i godkendelse af listevirksomhed med senere ændringer
- Affaldsbekendtgørelsen: BEK nr. 2512 af 21/12/2021, Bekendtgørelse om affald
- Miljøvurderingsloven: LBK nr. 1976 af 27/10/2021, Bekendtgørelse af lov om miljøvurdering af planer og programmer og af konkrete projekter (VVM) med senere ændringer
- Habitatdirektivet: Rådets direktiv 92/43/EØF af 21. maj 1992 om bevaring af naturtyper samt vilde dyr og planter med senere ændringer

Øvrigt materiale, der er anvendt til vurderingen af projektet:

- VVM-anmeldelse af 1. marts 2022 indsendt af ansøger til Miljøstyrelsen ifm. miljøgodkendelse til ændringer af slutfærdig og belægnings på Frederiksværk Losseplads, beliggende Havnesvinget 10, 3300 Frederiksværk.
- VVM-screenings afgørelse – Område til offentlige tekniske formål ved Havnesvinget i Frederiksværk af 28. marts 2022, Halsnæs Kommune
- Afgørelse om at ændring af slutfærdig på Frederiksværk Deponi ikke er omfattet af krav om miljøvurdering (ikke VVM-pligtigt), Miljøstyrelsen, 7. september 2022
- Vejledning nr. 5/1984. Ekstern støj fra virksomheder
- Miljøgodkendelse af Frederiksværk Genbrugsstation, Havnesvinget 10, 3300 Frederiksværk, Halsnæs Kommune, 5. december 2014
- Ændring af vilkår i Miljøgodkendelse af Frederiksværk Genbrugsstation, Havnesvinget 10, 3300 Frederiksværk, Halsnæs Kommune 27. maj 2015

Halsnæs Kommune har den 13. februar modtaget høringssvar fra Halsnæs Forsyning A/S med mindre forslag til rettelser. Der er efterfølgende den 24. marts afholdt møde mellem kommunen og forsyningen om den endelige udgave af miljøgodkendelsen.

4.2 Planforhold

Virksomheden ligger i byzone og er omfattet af lokalplan 04.90 af 22. juni 2022 for et område til offentlige tekniske formål ved Havneshavet i Frederiksværk.

Lokalplan 04.90 erstatter tre følgende ældre lokalplaner:

- 04.24 for Frederiksværk Lystbådehavn, Arresøkanalen og lossepladsen,
- 04.37 for Frederiksværk Affaldscenter og
- 04.82 for Frederiksværk Lystbådehavn.

Den nye lokalplan er udarbejdet med henblik på, at de ønskede nye aktiviteter på Havneshavet 10 skulle kunne rummes i gældende lokalplan.

Den eksisterende genbrugsplads inkl. arealet til ny haveaffaldsplads er beliggende i lokalplanens delområde A (se bilag 2), der desuden giver mulighed for etablering af en ny omlastestation

Det tidligere komposteringsanlæg øst for genbrugsstationen i delområde B og C er nedlagt for at give mulighed for etablering af varmepumpeanlæg og materielgård m.v.

Sydvest for genbrugsstationen ligger Frederiksværk Lystbådehavn, og nordøst for anlægget ligger Halsnæs Forsyning.

Nordvest for virksomheden ligger et område, som er udlagt til rekreativt område. Ca. 400 m mod nordvest ligger nærmeste parcelhusområde på Hanehovedvej.

Genbrugsstationen placeres i et område med begrænsede drikkevandsinteresser (OBD). Hvis genbrugsstationen drives på de nævnte vilkår, vurderer kommunen, at der ikke er væsentlig risiko for forurening af grundvandsinteresser.

Ejendommen er kortlagt på vidensniveau 2 af det tidligere Frederiksborg Amt juni 2004. Kortlægningen vurderes ikke at have betydning for den fremtidige anvendelse. Region Hovedstaden har oplyst, at projektet kan gennemføres uden en § 8-tilladelse efter jordforureningsloven [7].

4.3 Bygningsmæssige forhold

Revurderingen af miljøgodkendelsen for den eksisterende del af Frederiksværk Genbrugsstation medfører ingen ændringer af anlægs- eller bygningsmæssige forhold.

Udvidelsen af Frederiksværk Genbrugsstation med haveaffaldsplads medfører etablering af ca. 4.730 m² oplags- og køreareal med SF-sten. Derudover etableres en lavning til opstuvning af overfladevand, når det modtagende spildevandssystem ikke kan følge med.

4.4 VVM-screening

Anlægget er omfattet af Bekendtgørelse af lov om miljøvurdering af planer og programmer og af konkrete projekter (VVM) [8].

Bilag 2: 11. Andre projekter, b) Anlæg til bortskaffelse af affald.

Jf. miljøvurderingsloven må et anlæg ikke tages i anvendelse, før kommunen skriftligt har meddelt bygherren, at projektet ikke antages at kunne få væsentlig indvirkning på miljøet eller har meddelt tilladelse til at påbegynde projektet efter en miljøvurdering af projektets indvirkning på miljøet:

Halsnæs Kommune har foretaget en screening af det samlede projekt, herunder udvidelsen af genbrugsstationen ifm. lokalplan 04.90 og meddelte den 28. marts 2022 på den baggrund afgørelse om, at anlægget af ikke er omfattet af krav om miljøvurdering (ikke VVM-pligtigt).

Derudover har Miljøstyrelsen foretaget en screening af det samlede projekt, herunder udvidelsen af genbrugsstationen ifm. miljøgodkendelse til ændringer af slutafdækning og belægninger på Frederiksværk Losseplads og meddelte på den baggrund afgørelse om projektet ikke er omfattet af krav om miljøvurdering (ikke VVM-pligtigt) den 7. september 2022

4.5 Habitatdirektivet

De aktiviteter, der miljøgodkendes efter miljøbeskyttelseslovens § 33, er omfattet af Habitatdirektivet [9].

Forhold vedrørende Natura-2000 og bilag IV-arter er nyligt vurderet i lokalplan 04.90 samt Miljøgodkendelse til ændringer af slutafdækning og belægninger på Frederiksværk Losseplads.

Heraf fremgår det, at nærmeste Natura 2000-område nr. 134 Arresø, Ellemose og Lille Lyngby Mose samt Habitatområde H118, ligger ca.1 km nordøst for projektområdet. Endvidere ligger Natura 2000-område nr. 136 Roskilde Fjord og Jægerspris Nordskov ca. 3 km mod syd. Den yderste del af Arresøkanal ved Frederiksværk Losseplads er udpeget til skaldyrvand.

Der er fundet markfirben i de havnenære skrænter og arealer langs med diget uden for projektområdet. Markfirben er beskyttet efter habitatdirektivets bilag IV. Diget og skrænterne vil ikke blive fysisk berørt af de anlæg, der følger af lokalplanen. Der er i dag etableret et mindre trampespor, der fører fra Havnevej langs kanalen og direkte forbi det nordøstligste markfirbenspot. Med lokalplanen bliver trampesporet flyttet, så evt. menneskelig færdsel fremadrettet vil ske i større afstand

til diget. Projektet omfatter ændring af slutafdækning og belægninger på en del af deponiet, hvor der i forvejen er aktiviteter med genbrugsplads, materialegård og komposteringsanlæg.

Derudover er der jf. arter.dk af eksterne observeret rørhøg i fire tilfælde i perioden til 2012-2019 i området syd og øst for genbrugsstationen. Registreringerne indeholder ikke billeder.

Halsnæs Kommune vurderer, at aktiviteterne på virksomheden ikke forventes at påvirke de beskyttede områder og arter. Dette begrundes med afstanden sammenholdt med, at emissionerne fra anlægget er begrænsede og reguleret i miljøgodkendelsen. På den måde er det sikret, at anlægget ikke påfører omgivelserne forurening, der er uforenelig med hensyn til omgivelsernes sårbarhed og kvalitet.

4.6 Partshøring

Et udkast af denne miljøgodkendelse/revurdering har været fremsendt til virksomheden jf. godkendelsesbekendtgørelsens § 59 samt til Miljøstyrelsen, der er myndighed for affaldsdeponi, som genbrugsstationen er etableret på.

Virksomheden har haft mindre bemærkninger, som er indarbejdet i den endelige version af dette dokument.

Jf. forvaltningslovens [10] § 19 stk. 1 må der ikke træffes afgørelse om miljøgodkendelse, før der er foretaget partshøring. Dette gælder dog kun, hvis oplysningerne er til ugunst for den pågældende part og er af væsentlig betydning for sagens afgørelse.

Halsnæs Kommune har vurderet, at der ikke er grundlag for at foretage partshøring af naboer efter forvaltningslovens § 19, idet ingen naboer vurderes at blive udsat for en miljøbelastning, der er ekstraordinær i forhold til de øvrige naboer. Der er tale om, at afgørelsen vil berøre en videre ubestemt kreds af personer.

5 Miljøteknisk beskrivelse og vurdering

I den miljøtekniske vurdering gennemgås virksomhedens oplysninger om forurening og forureningsbegrænsende foranstaltninger i forhold til de gældende normer, grænseværdier mv. og gældende bekendtgørelser, som er relevante for virksomheden. Gennemgangen danner baggrund for en vurdering af, om virksomheden kan drives på stedet uden at påføre omgivelserne forurening, som er uforenelig med hensynet til omgivelsernes sårbarhed og kvalitet, jf. miljøbeskyttelseslovens kapitel 1.

I det følgende gennemgås og vurderes virksomhedens miljøforhold, og de fastsatte vilkår begrundes, herunder også nye eller vilkår, der er ændret, i forhold til den tidligere miljøgodkendelse.

Ansøgningen om miljøgodkendelse af haveaffaldspladsen indeholder imidlertid ikke en fuldstændig beskrivelse af alle eksisterende miljøforhold, idet udvidelsen ikke ændrer på den allerede eksisterende del af Frederiksværk Genbrugsstation og de aktiviteter, der foregår der.

Den samlede miljøtekniske beskrivelse udgøres derfor af den miljøtekniske beskrivelse i de oprindelige godkendelser samt den miljøtekniske beskrivelse af nye aktiviteter i dette dokument. Hovedpunkterne i den miljøtekniske beskrivelse er dog som udgangspunkt overført, så kommunen har kunnet foretage en miljøteknisk vurdering i forbindelse med revurderingen af miljøgodkendelsen for de eksisterende aktiviteter.

For virksomheder omfattet af listepunkt K 211 er der fastsat standardvilkår i standardvilkårsbekendtgørelsen. I forbindelse med fastsættelse af vilkår i miljøgodkendelsen er der derfor taget udgangspunkt i disse standardvilkår, mens øvrige vilkår er fastsat med udgangspunkt i godkendelsesbekendtgørelsens § 22.

5.1 Generelt

I henhold til godkendelsesbekendtgørelsens § 37 skal fastsættes en frist for udnyttelse af godkendelsen. På den baggrund stilles nyt vilkår 1 med en frist på udnyttelse inden for 2 år for haveaffaldspladsen, der er den mest normale frist. Godkendelsen bortfalder for så vidt angår haveaffaldspladsen, hvis den ikke er udnyttet inden for udløbet af denne frist.

I henhold til godkendelsesbekendtgørelsens § 22 stk. 1 punkt 12) og 13) skal der fastsættes vilkår med krav til, hvordan virksomheden skal handle i forbindelse med ophør. På den baggrund fastsættes uændret vilkår 2 om, at virksomheden skal orientere tilsynsmyndigheden forinden ophør af driften og træffe de nødvendige foranstaltninger for at undgå forureningsfare og efterlade stedet i tilfredsstillende tilstand ved ophør. Dette er eksisterende standardvilkår for listepunkt K 211, suppleret med krav om fremsendelse af redegørelse for planlagte foranstaltninger senest 3 måneder før driften ophører. Dette supplerende krav er fastsat for at sikre, at tilsynsmyndigheden har mulighed for at vurdere om de planlagte foranstaltninger er tilstrækkelige foranstaltninger for at undgå forureningsfare.

Uændret vilkår 3 definerer befæstet areal i henhold til standardvilkår.

De generelle standardvilkår er suppleret med vilkår 4, for at sikre, at de personer der arbejder på genbrugsstationen, har adgang til miljøgodkendelsen.

5.2 Indretning og drift

Genbrugsstationens eksisterende grundareal på ca. 10.452 m² er indrettet med containerpladser til modtagelse og omlastning af borgere og virksomheders affald. Kapaciteten er aktuelt i alt 45 containere (inklusive komprimatorer i drift) samt plads til henstilling af ekstra containere. Genbrugspladsen er fortsat fremtidssikret med hensyn til størrelse og omfang.

Der er placeret containere til genanvendeligt affald (f.eks. papir, pap, plast, glas), småt og stort brændbart affald, ikke brændbart affald, jern og metal samt øvrige affaldstyper (f.eks. pvc, gips, mursten og jord). Der er også etableret en række pladser til containere med udgang via rampe.

Krav til øget genanvendelse har i de senere år medført sortering i flere fraktioner og behov for opsætning af nye containere, der indarbejdes ifm. denne revurdering.

Udvidelsen af genbrugsstationen med ny haveaffaldsplads, omfatter etablering af ca. 3.650 m² Udendørs køre- og oplagsareal belagt med betonstensbelægning. Aflevering af haveaffald sker ved aflæsning direkte i modtageområde på haveaffaldspladsen. En gummiged enten skubber affaldet sammen, flytter eller lægger det på lastbil efter behov.

Genbrugsstationen åbningstid vil uændret være:

- Mandag til fredag: 8.00 – 18.00
- Lørdag og søndag: 8.00 – 17.00

I driftstiden uden for åbningstiden vil pladspersonalet om morgenen klargøre pladsen og om aftenen lukke pladsen. I åbningstiden vil pladspersonalet varetage den daglige drift, hvor en pladsmedarbejder forestår modtagelse og sortering af farligt affald.

Genbrugsstationen forventes uændret at have ca. 200.000 årlige besøgende. Heraf forventes omkring halvdelen at aflevere haveaffald på den nye plads. Dertil kommer 5-10 daglige lastbilstransporter i forbindelse med afhentning af affald.

På månedsbasis forventes der mellem ca. 10.000 besøg/biler i lavsæsonen (vinterhalvåret) og op mod 25.000 besøg/biler i højsæsonen (sommerhalvåret).

Selvom genbrugsstationen udvides med en haveaffaldsplads, forventes det ikke, at trafikmængden til området ændres, da afleveringen af haveaffaldet blot er flyttet fra det tidligere komposteringsanlæg.

Oversigtskort fremgår af bilag 2. Indretningsplaner for hhv. genbrugsstation og haveaffaldsplads fremgår af bilag 3.

Vilkår 5 fastsætter uændret standardvilkår om, at virksomheden skal udarbejde en driftsinstruks om modtagelse af affald og håndtering af driftsforstyrrelser og uheld.

Uændret vilkår 6 fastsætter krav om, at hele virksomheden skal være indhegnet og forsynet med porte, som er aflåst uden for åbningstiden, for at forhindre offentlig adgang og dumping af affald.

Vilkår 7 og 8 er uændrede standardvilkår om modtagekontrol og mærkning alle steder for aflevering af affald, for at undgå fejlaflevering/-sortering.

Vilkår 9 er ligeledes et standardvilkår, der fastsætter, hvilke affaldsfraktioner virksomheden må modtage. Vilkår er opdateret med affaldsfraktionerne lysstofrør, trykflasker, rent træ, drikkevareemballage og bøger jf. seneste miljøtilsyn af 28. september 2021. Derudover er navngivningen og de forventede mængder af enkelte affaldsarter tilrettet af ansøger, så de er tidssvarende ift. nyeste viden og praksis for kommunal affaldshåndtering. Forventet maksimalt oplag af affald er ansøger rundet op, for at imødekomme et fremtidigt behov. En mindre øgning af den affaldsmængde, der kan være på genbrugsstationen, vurderes ikke at have nogen betydning for miljøbeskyttelsen. Vilkåret vurderes at være miljømæssigt forsvarligt.

Vilkår 10 og 11 er uændrede standardvilkår om kontrol af det indkomne affald og om håndtering af eventuelt affald, der ikke må modtages i henhold til godkendelsen.

Vilkår 12-19 er standardvilkår fastsat for at sikre forsvarlig modtagelse, opbevaring og håndtering af farligt affald.

Der er ikke fastsat standardvilkår for håndtering af elektronikaffald, men jf. elektronikaffaldsbekendtgørelsen [10] skal elektronikaffald håndteres miljømæssigt forsvarligt, hvilket bl.a. omfatter vejrfast overdækning. Derfor er der fastsat nyt vilkår 20 om, at elektronikaffald skal håndteres under tag eller i overdækket container. Baggrunden for vilkåret er anbefalingen jf. seneste miljøtilsyn af 28. september 2021.

Vilkår 21 er nyt standardvilkår, som fastsætter krav om, at haveaffald skal opbevares på befæstet areal.

Vilkår 22 er uændret standardvilkår, der fastsætter rammer for faciliteter til direkte genbrug.

Genbrugspladsen har en container til modtagelse af let fordærveligt affald f.eks. døde dyr, indhold fra "varme fryser" m.m. For at forhindre at denne type affald bortskaffes på anden vis f.eks. på rasteplasser og i skove, er det vigtigt, at genbrugsstationen har kapacitet til modtagelse af denne type

affald. Da der jævnligt afleveres let fordærveligt affald på genbrugsstationen, er der stillet vilkår 23 om opbevaring i lukket container, og at affaldet skal videretransporteres senest først kommende hverdag.

Ligeledes fastsættes uændret vilkår 24, som er standardvilkår, om at lette materialer skal opbevares i lukkede eller overdækkede beholdere for at undgå materialeflugt til omgivelserne.

5.3 Luftforurening

Støv og lugt

Aktiviteter, der kan medføre lugtdannelse, omfatter modtagelse, mellemlagring og omlastning af haveparkaffald. Der sker dog ikke behandling af affaldet i form af neddeling og kompostering af haveaffaldet, som på det tidligere komposteringsanlæg. For at minimere risikoen for lugtgener, er uændret fastsat vilkår 35, som sikrer, at haveaffald skal bortskaffes og arealet ryddes for haveaffald og saft fra haveaffald mindst 1 gang pr. uge i sommerhalvåret. Ansøger har oplyst, at haveaffald kan bortskaffes efter behov.

Aktiviteterne, der kan medføre støvdannelse, omfatter intern kørsel, af- og pålæsning samt flytning af affald. Der sker ikke væsentligt støvende aktiviteter, som neddeling af affald.

For at begrænse forurening af omgivelserne med lugt eller støv fra aktiviteterne fastsættes uændret standardvilkår 25 om, at virksomheden ikke må give anledning til lugt- eller støvgener i omgivelserne, og at oplag skal overdækkes eller befugtes, hvis der er risiko for spredning af støv til omgivelserne.

For at sikre, at håndtering af asbestaffald ikke afgiver støv til omgivelserne, er der uændret fastsat vilkår 26, som stiller krav til forsvarlig håndtering og opbevaring af asbestholdigt affald, der kan støve.

Det uændrede standardvilkår 27 fastsætter krav til højden af afkast fra opbevaringen af farligt affald.

Den udvidede genbrugsstation er etableret oven på et tidligere affaldsdeponi, hvorfra der bliver dannet deponigas. Deponigas udgør en sikkerhedsmæssig og miljømæssig risiko. Der er derfor med uændrede vilkår 28 og 29 sikret, at der ikke sker en gastransport ud fra genbrugsstationen i kloakrør eller langs gruskastningen omkring rørene.

Halsnæs Kommune vurderer, at aktiviteter der kan give anledning til støv- og lugtgener, er af begrænset varighed og omfang, og at virksomheden har planlagt tilstrækkelige emissionsbegrænsende foranstaltninger ifm. den udendørs håndtering for at sikre omgivelserne. På baggrund af ovenstående vurderer Halsnæs Kommune, at virksomheden kan drive den, ansøgte udvidede genbrugsstation uden at medføre væsentlige støv- og lugtgener for omgivelserne.

5.4 Støj

Der fastsættes støjvilkår i henhold til godkendelsesbekendtgørelsen § 22 stk. 1 punkt 3). Der er i godkendelsesbekendtgørelsen ikke fastsat oplysningskrav om støjberegning for virksomheder omfattet af listepunkt K 211.

Støjgrænserne er fastsat i overensstemmelse med Miljøstyrelsens Vejledning nr. 5/1984 Ekstern støj fra virksomheder.

Virksomhedens daglige drift vil være i tidsrummet fra 8-18 mandag til fredag samt 8-17 lørdag og søndag.

Beskrivelse af lokalplanområdet

Genbrugsstationen ligger i byzone og er omfattet af lokalplan 04.90 af 22. juni 2022 for et område til offentlige tekniske formål ved Havnesvinget i Frederiksværk. Genbrugsstationen er placeret i lokalplanområde A, der delvist er omfattet af støjzone I og støjzone II ift. stålværkerne. Det betyder, at der er begrænsninger ift. indpasning af støjfølsom anvendelse i området.

Planområdet grænser op til eksisterende erhvervsområder mod nord samt rekreative arealer mod fjorden og kanalen i øvrigt.

Der er over 300 meter til Frederiksværk Lystbådehavn (rammeområde 4.R5) og nærmeste boliger. Halsnæs Kommune vurderer, at der kan accepteres lempeligere støjkrav ved den rekreative bakke (rammeområde 4.R.4) - også om natten. Dette begrundes med, at borgere ikke forventes at tage ophold i længere tid på den rekreative bakke. Kommunen forventer heller ikke, at der vil være ophold i området om natten.

Halsnæs Kommune vurderer yderligere, at der kan accepteres lempeligere støjkrav ved Frederiksværk Lystbådehavn (rammeområde 4.R.9) - også om natten. Dette begrundes med, områdets anvendelse og karakter med blandede fritidsaktiviteter og erhvervsaktiviteter. Halsnæs Kommune vurderer yderligere, at der kan accepteres lempeligere støjkrav ved Nordmolen (rammeområde 4.R5), selvom det er udlagt til rekreativt område i kommuneplanen. Dette begrundes med, at området hidtil har været udlagt til erhvervsområde. Kommunen forventer heller ikke, at der vil være ophold i området om natten.

Derudover er området et nedlukket affaldsdeponi. Området har derfor været et tidligere erhvervsområde, hvilket ligeledes taler for lempeligere støjgrænser. Området er desuden omgivet af tung industri.

Lokalplanen muliggør etablering af støjafskærmning som begrønnet støjvold eller støjskærm, såfremt det bliver nødvendigt og betinget af, at der kan gives tilladelse i forhold til fortidsmindebeskyttelsen.

Beskrivelse af støjende aktiviteter

Støjende driftsaktiviteter på genbrugsstationen vil omfatte:

- Til- og frakørsel af personbiler og lastbiler
- Intern kørsel på arealet med maskiner
- Komprimering af affald med rullekompaktor
- Sammenskubning og flytning af affald med rønde-graver
- Af- og pålæsning af affald
- Af- og pålæsning af containere
- Manuel renholdelse af pladsen

Flere af aktiviteterne kan finde sted samtidig. Der vil ikke ske sortering eller nedknusning af affaldet. Der forventes ikke at opstå vibrationer, lavfrekvent støj eller infralyd fra det ansøgte anlæg.

Adgang til genbrugsstationen sker via Havnevej til Havnesvinget. De forventede 5-10 daglige lastbiler på hverdage kan ankomme i hele åbningstiden, men vil normalt være koncentreret i tidsrummet kl. 6.00 – 14.00.

Selv hvis mange personbiler og flere lastbiler ankommer til genbrugsstationen på samme tid, vurderer Halsnæs Kommune, at intern kørsel og flere samtidige driftsaktiviteter vil kunne finde sted uden at kunne give anledning til at overskridelse af støjgrænserne fastsat i det reviderede vilkår 19 og nye vilkår 20. Dette skyldes, at omfanget af både trafik og støjende aktiviteter er begrænset, samt at arbejdet sker inden for normal arbejdstid, hvor støjgrænserne er mindst restriktive.

Halsnæs Kommune vurderer derudover, at omfanget af til- og frakørsler forbundet med udvidelsen af genbrugsstationen er uændret ift. den nuværende trafik i området og derfor vil kunne ske uden at medføre væsentlige miljømæssige gener for de omkringboende.

Der fastsættes krav i nyt vilkår 21 om, at virksomheden skal dokumentere overholdelse af støjgrænserne, hvis der er begrundet mistanke om, at de overskrides. Skulle der være overskridelser af støjgrænserne, skal der etableres støjdæmpning, driftsændringer eller andre foranstaltninger, så grænseværdierne overholdes, hvilket også fremgår af vilkåret.

På baggrund af ovenstående vurderer Halsnæs Kommune, at virksomheden kan drive den, ansøgte udvidede genbrugsstation uden at medføre væsentlige støjgener for omgivelserne.

5.5 Affald

Der fastsættes uændret standardvilkår for håndtering af spild af affald i vilkår 33 og 34 for at sikre mod spredning af spild til omgivelserne samt forsvarlig håndtering af brugt opsugningsmateriale.

5.6 Beskyttelse af jord, grundvand og overfladevand

Al modtagelse og omlastning af affald sker på fast belægning, så det er muligt at opsamle spild. Arealerne etableres med fald til kloak for kontrolleret bortledning af vand. Derfor vil opholdstiden for vand på belægningen være kort. Der sker ikke behandling af affaldet, som sortering eller neddeling, Farligt affald håndteres i separate faciliteter med tæt belægning og efter behov i særlige beholdere

Opbevaring af tanke til f.eks. diesel sker på tæt belægning sikret mod påkørsel. Tankning af maskiner sker på tæt belægning.

Genbrugsstationen er placeret oven på et tidligere lossepladsareal i et område uden særlige drikkevandsinteresser.

Regnvand fra de befæstede arealer vil blive ledt til offentlig spildevandskloak efter en særskilt tilslutningstilladelse ud fra en samlet miljømæssig vurdering.

På denne baggrund vurderes fast belægning med fald mod afløb at være tilstrækkeligt ift. beskyttelse af jord, grundvand og overfladevand til opbevaring af ikke-farligt affald, og der er uændret fastsat vilkår 36 herom.

Uændrede standardvilkår 37 og 38 fastsætter bl.a. krav om tæt belægning på arealer med håndtering af jern- og metalaffald samt farligt affald. Standardvilkår 40 er også uændret og sikrer korrekt håndtering ved spild af farligt affald.

Uændrede vilkår 39 er fastsat for at sikre, at faste og tætte belægninger holdes i god vedligeholdelsesstand.

Standardvilkår 41 og 42 er uændret fastsat for at sikre, at tanke er sikret mod påkørsel og at både opbevaringen af tankene og tankning af maskiner sker på tæt belægning. Der fastsættes også krav om spildbakke og tømning af denne.

Der er etableret hhv. fast og belægning med kontrolleret bortledning af regnvand og mulighed for opsamling af spild. Der er fastsat krav om løbende kontrol af disse belægninger. Endvidere er der fastsat krav om driftsinstrukser for driftsforstyrrelser og uheld. Dermed vurderes det, at risikoen for forurening af jord og grundvand er yderst begrænset.

5.7 Egenkontrol

Virksomheden skal føre egenkontrol med driften af virksomheden. Vilkår 43, som er uændret standardvilkår, fastsætter bl.a. krav om visuel kontrol af faste og tætte belægninger.

5.8 Driftsjournal

Der er fastsat krav om dokumentation af egenkontrollen i uændrede standardvilkår 44. Der er i vilkåret bl.a. også krav om dokumentation af bortskaffelsen af farligt affald samt håndteringen af modtaget affald, der ikke er omfattet af virksomhedens miljøgodkendelse. Dette sikrer mulighed for tilsyn med korrekt håndtering af affaldet.

5.9 Opfyldelse af BAT - Bedst tilgængelig teknik

Formålet med genbrugsstationen og udvidelsen af denne er sikre korrekt håndtering af affald fra husholdninger og mindre virksomheder i Halsnæs Kommune. Den lokale omlastning mindsker behovet for antal videre transportere. De modtagne kildesorterede affaldsfraktioner håndteres separat med henblik på at øge graden af genanvendelse.

Genbrugsstationens aktiviteter er omfattet af standardvilkår, der betragtes som BAT for en bestemt branche.

Samlet set vurderes det, at virksomheden har truffet de nødvendige foranstaltninger til at forebygge og begrænse forureningen ved anvendelse af BAT i overensstemmelse med godkendelsesbekendtgørelsens § 19 stk. 1 punkt 1).

5.10 Samlet vurdering

Halsnæs Kommune vurderer på baggrund af ovenstående, at virksomheden har truffet de nødvendige foranstaltninger til at forebygge og begrænse forureningen i overensstemmelse med godkendelsesbekendtgørelsens § 18 stk. 1 punkt 1).

6 Klagevejledning

Afgørelsen offentliggøres på hjemmesiden Digital MiljøAdministration: dma.mst.dk. Afgørelsen kan påklages til Miljø- og Fødevareklagenævnet af ansøger, Styrelsen for patientsikkerhed, Naturfredningsforeningen, Friluftsrådet Miljøstyrelsen og enhver der har en individuel, væsentlig interesse i sagens udfald.

Eventuel klage til Miljø- og Fødevareklagenævnet skal være sket inden 4 uger fra afgørelsen er modtaget/offentliggjort dvs. **senest den 13. juni 2023**.

Klagen skal fremsendes via Klageportalen, som der er et link til på forsiden af www.naevneneshus.dk. Klagen sendes gennem Klageportalen til den myndighed, der har truffet afgørelsen. En klage er indgivet, når den er tilgængelig for myndigheden i Klageportalen. Information om klagegebyr og betaling kan ses på Miljø- og Fødevareklagenævnets hjemmeside www.naevneneshus.dk

Miljø- og Fødevareklagenævnet skal som udgangspunkt afvise en klage, der kommer uden om Klageportalen, hvis der ikke er særlige grunde til det. Fritagelse for at bruge klageportalen kan opnås ved at sende en begrundet anmodning til den myndighed, der har truffet afgørelse i sagen. Myndigheden videresender herefter anmodningen til Miljø- og Fødevareklagenævnet, som træffer afgørelse om, hvorvidt anmodningen kan imødekommes.

Sagen kan i henhold til miljøbeskyttelseslovens § 101 indbringes for domstolene senest 6 måneder fra dato på afgørelsen om godkendelse dvs. **senest den 16. november 2023**.

Med venlig hilsen

Kopi sendt til:

- Styrelsen for Patientsikkerhed, stps@stps.dk
- Dansk Naturfredningsforening, dnhalsnaes-sager@dn.dk
- Friluftsrådet, fr@friluftsradaet.dk
- Halsnæs Forsyning A/S, forsyning@hnf.dk
- Miljøstyrelsen, mst@mst.dk, adhau@mst.dk og loped@mst.dk

Referencer

- [1] Godkendelsesbekendtgørelsen: BEK nr. 2080 af 15/11/2021, Bekendtgørelse om godkendelse af listevirksomhed med senere ændringer
- [2] Vurdering af myndighedskompetencen af 2. september 2022, Miljøstyrelsen
- [3] Miljøgodkendelse til planlagte ændringer af slutafdækning og belægnings på Frederiksværk Losseplads af 7. september 2022, Miljøstyrelsen.
- [4] Miljøbeskyttelsesloven: LBK nr. 5 af 03/01/2023, Bekendtgørelse af lov om miljøbeskyttelse med senere ændringer
- [5] Standardvilkårsbekendtgørelsen: BEK nr. 2079 af 15/11/2021, Bekendtgørelse om standardvilkår i godkendelse af listevirksomhed med senere ændringer
- [6] Bek. Nr. 1253 af 21. november 2019, Bekendtgørelse om deponeringsanlæg
- [7] Jordforureningsloven: LBK nr. 282 af 27/03/2017, Bekendtgørelse af lov om forurennet jord

- [8] Miljøvurderingsloven: LBK nr. 1976 af 27/10/2021, Bekendtgørelse af lov om miljøvurdering af planer og programmer og af konkrete projekter (VVM) med senere ændringer
- [9] Rådets direktiv 92/43/EØF af 21. maj 1992 om bevaring af naturtyper samt vilde dyr og planter med senere ændringer
- [10] Forvaltningsloven: LBK. nr. 433 af 22/04/2014, Bekendtgørelse af forvaltningsloven
- [11] Elektronikaffaldsbekendtgørelsen: BEK nr. 1276 af 06/06/2021, Bekendtgørelse om at bringe elektrisk og elektronisk udstyr i omsætning samt håndtering af affald af elektrisk og elektronisk udstyr med senere ændringer.

7 Bilag

Bilag 1 – Modtaget sagsmateriale

Modtaget den 7. juli 2022 via Byg og Miljø:

- Ansøgning om miljøgodkendelse
- Ansøgning om tilslutningstilladelse
- Bilag: Spildevand
- Bilag: VVM
- Bilag: Indretningsplan
- Bilag: Snittegninger af anlægsopbygning

Modtaget den 12. oktober 2022

- Svar på Halsnæs Kommunes spørgsmål til ansøgningsmaterialet
- Bilag: Afvandingsplan

Modtaget 20. og 21. oktober 2022

- Svar på Halsnæs Kommunes spørgsmål til ansøgningsmaterialet
- Bilag: Kloakopland
- Bilag: Ledningsdimensionering
- Bilag: Opdateret afvandingsplan

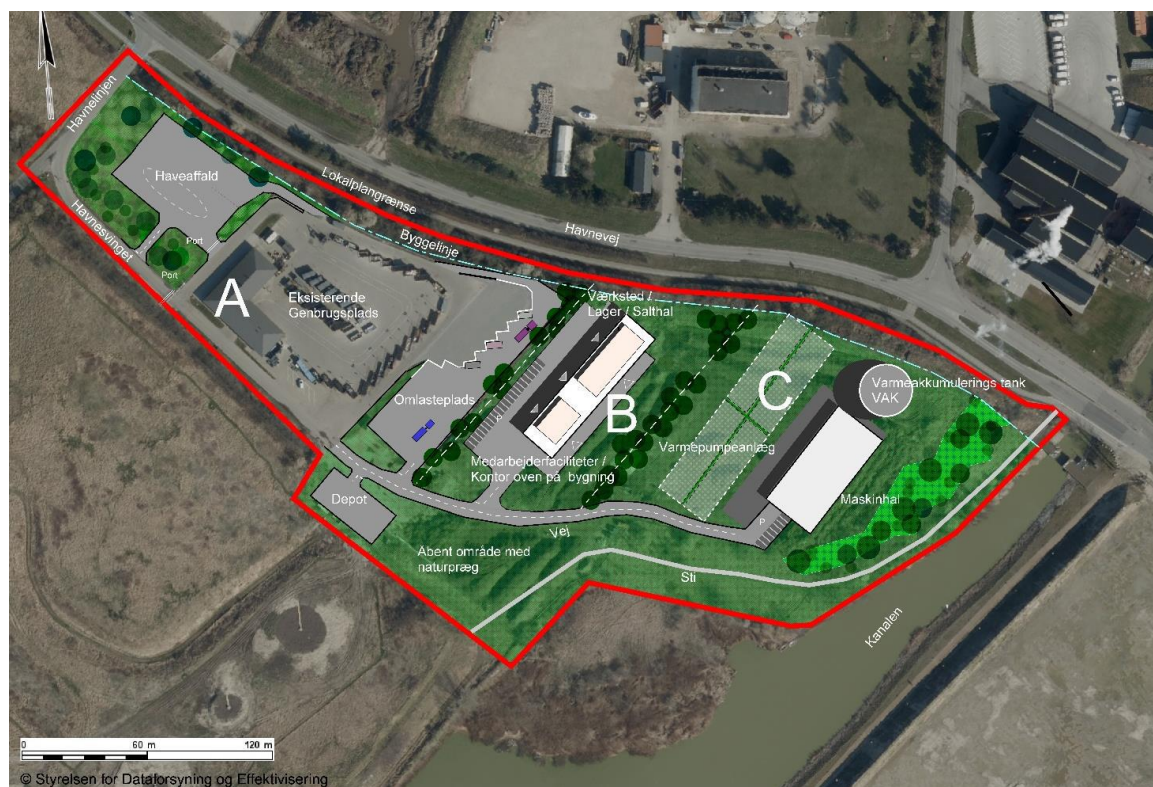
Modtaget den 31. oktober 2022

- Svar på Halsnæs Kommunes spørgsmål til ansøgningsmaterialet

Modtaget den 14. december 2022

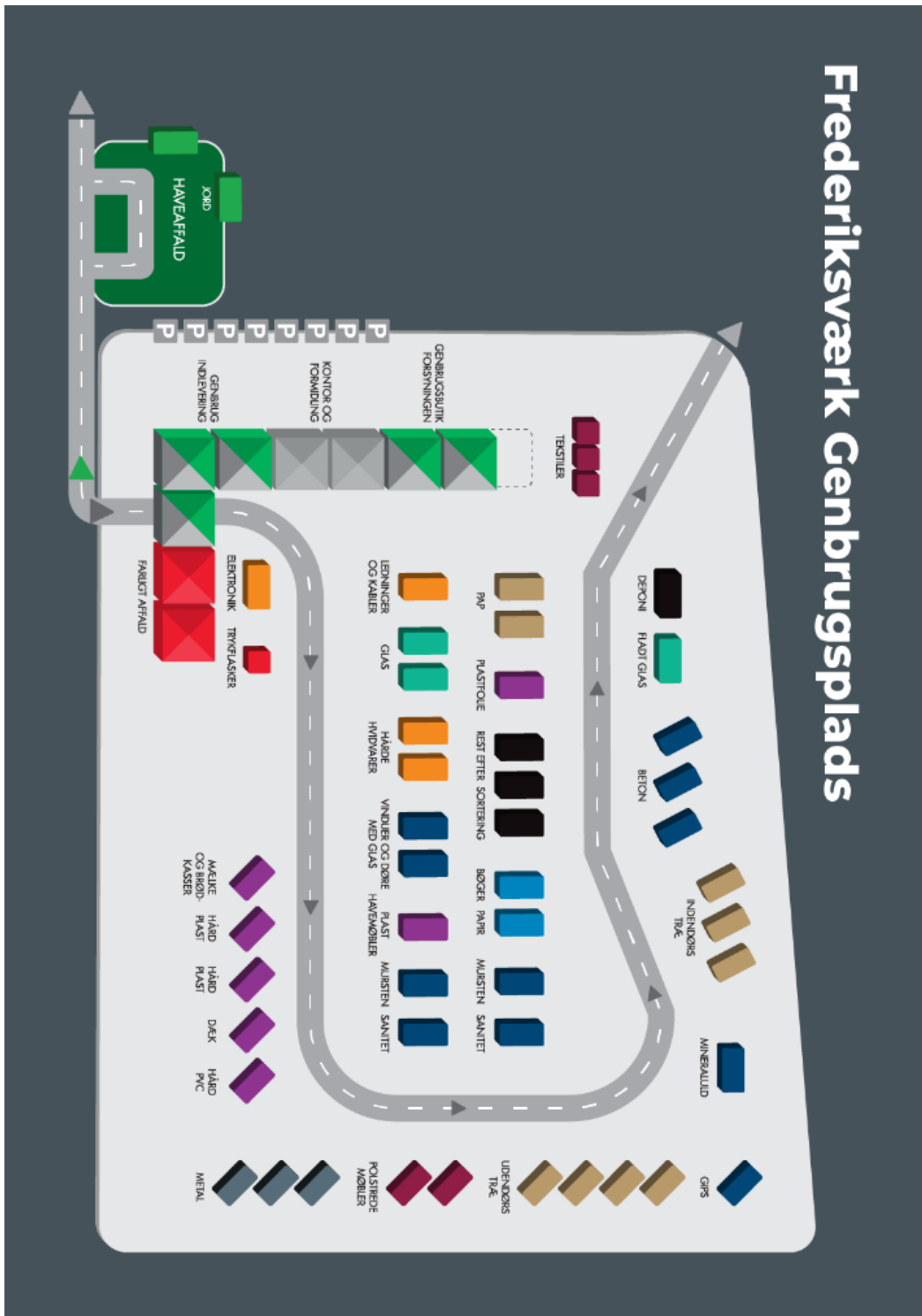
- Svar på Halsnæs Kommunes spørgsmål til ansøgningsmaterialet

Bilag 2 – Oversigtskort fra ansøgning og lokalplan



Bilag 3 – Indretningsplan

Genbrugsstationen fra Halsnæs Forsynings hjemmeside



Frederiksværk Genbrugsplads

Halsnæs Kommune
Rådhuspladsen 1
3300 Frederiksværk
Telefon 4778 4000
mail@halsnaes.dk
www.halsnaes.dk

PART OF
**GREATER
CoPENHAGEN**