



**VIBORG**  
KOMMUNE

## **§ 12 MILJØGODKENDELSE**

**af kvægbedriften**

**Thanrisgård**

**Fælledvej 30 A**

**8830 Tjele**

Lovbekendtgørelse nr 868 af 3. juli 2015 om miljøgodkendelse mv. af husdyrbrug

**DATABLAD**

---

Titel:	§ 12 Miljøgodkendelse af kvægbruget Thanrisgård , Fælledvej 30A, 8830 Tjele
Dato for godkendelse:	23. maj 2016
Bedriftens navn:	Thanrisgård
CVR-nr:	19648036
CHR-nr:	42281
Ejendomsnummer:	218564
Matrikler på ejendommen Thanrisgård:	
Ejerlav	Matrikel nummer
Vejrumbro, Vejrum	19e, 25p, 27g, 2al, 2as, 2b, 38i, 42d, 42i, 42p, 7a, 7ap, 7aq, 7m, 7u,
Fuglsang, Vejrum	10, 15c, 9
Adresse:	Fælledvej 30A, 8830 Tjele
Bedrifts ejer og Ansøger:	Søren Glud, Fælledvej 30A, 8830 Tjele
Konsulent:	Henning Pedersen, LMO
Tilsynsmyndighed:	Viborg Kommune

Viborg Kommune den 23. maj 2016

Finn Larsen

Civilingeniør

---



---

**INDHOLDSFORTEGNELSE**


---



---

<b>1</b>	<b>Resumé og samlet vurdering .....</b>	<b>4</b>
1.1	Ansøgning om miljøgodkendelse.....	4
<b>1.2</b>	<b>AFGØRELSE.....</b>	<b>4</b>
1.3	Ikke teknisk resumé.....	4
1.4	Offentlighed .....	7
<b>2</b>	<b>Vilkår .....</b>	<b>8</b>
<b>3</b>	<b>GENERELLE FORHOLD .....</b>	<b>12</b>
3.1	Beskrivelse af husdyrbruget.....	12
3.2	Meddelelsespligt – anlæg, arealer, ejerforhold.....	12
3.3	Gyldighed.....	13
3.4	Retsbeskyttelse .....	13
3.5	Revurdering af miljøgodkendelsen.....	13
<b>4</b>	<b>Husdyrbrugets beliggenhed og planmæssige forhold .....</b>	<b>14</b>
4.1	Bygge- og beskyttelseslinier, fredninger mv.....	14
4.2	Placering i landskabet.....	14
<b>5</b>	<b>Husdyrhold, staldanlæg og drift.....</b>	<b>16</b>
5.1	Husdyrhold og staldindretning.....	16
5.2	Ventilation .....	17
5.3	Fodring.....	18
5.4	Energi- og vandforbrug.....	18
5.5	Spildevand herunder regnvand.....	20
5.6	Affald og kemikaler.....	22
5.7	Råvarer og hjælpestoffer .....	23
5.8	Driftsforstyrrelser eller uheld.....	24
<b>6</b>	<b>Gødningsproduktion og -håndtering .....</b>	<b>28</b>
6.1	Gødningstyper og mængder.....	28
6.2	Flydende husdyrgødning.....	29

<b>7</b>	<b>Forurening og gener fra husdyrbruget .....</b>	<b>31</b>
7.1	Ammoniak og natur .....	31
7.2	Lugt.....	33
7.3	Fluer og skadedyr.....	35
7.4	Transport.....	35
7.5	Støj fra anlægget og maskiner .....	38
7.6	Støv fra anlæg og maskiner .....	39
7.7	Lys.....	40
<b>8</b>	<b>Påvirkning fra arealerne.....</b>	<b>41</b>
8.1	Udbringningsarealerne .....	41
8.2	Ammoniakbelastning af natur i forbindelse med udbringning.....	41
8.3.	Kvælstof og fosfor til fjord og hav.....	42
8.5	Kvælstof til grundvand.....	43
8.6	Påvirkning af arter med særligt strenge beskyttelseskrav (Bilag IV arter) .....	43
<b>9</b>	<b>Bedste tilgængelige teknik (BAT).....</b>	<b>45</b>
<b>10</b>	<b>Alternative løsninger og 0-alternativet.....</b>	<b>50</b>
10.1	Alternative løsninger .....	50
<b>11</b>	<b>Husdyrbrugets ophør .....</b>	<b>51</b>
<b>12</b>	<b>Egenkontrol og dokumentation.....</b>	<b>52</b>
<b>13</b>	<b>Samlet konklusion.....</b>	<b>53</b>
<b>14</b>	<b>Godkendelsens gyldighed, klagevejledning og underretning.....</b>	<b>54</b>
14.1	Godkendelsens gyldighed .....	54
14.2	Klagevejledning og søgsmål.....	55
14.3	Underretning om godkendelsen.....	55
<b>15</b>	<b>Bilag .....</b>	<b>56</b>

## 1 RESUMÉ OG SAMLET VURDERING

---

### 1.1 ANSØGNING OM MILJØGODKENDELSE

---

Søren Glud, Fælledvej 30A, 8830 Tjele fik den 17. marts 2009 en miljøgodkendelse til kvægproduktion på Thanrisgård, Fælledvej 30A efter husdyrbrugslovens § 11. Der blev givet godkendelse til en malkekvægsbesætning på 80 køer med opdræt samt en produktion af slagtetyre. Denne produktion udgør med nugældende normer 281,1 DE (dyreenheder).

Søren Glud har nu søgt om at udvide slagtekalvebesætningen fra 400 producerede slagtekalve til 700 producerede. Det svarer til 158,04 DE flere i forhold til nudrift, således den samlede produktion bliver på 439,1 DE.

Der skal opføres ny slagtekalvestald på ca. 1.400 m<sup>2</sup>. Derudover opføres en ny ensilageplads på 550 m<sup>2</sup> samt nyt betonareal på 400 m<sup>2</sup> i forbindelse med siloanlæg og maskinhus.

Til opsamling og udsprinkling af overfladevand opføres en opsamlingstank.

Ansøgningen om miljøgodkendelse er indsendt til Viborg Kommune gennem Miljøstyrelsens elektroniske ansøgningssystem første gang den 10. marts 2016. Ansøgningen har skema nr. 85321.

### 1.2 AFGØRELSE

---

Viborg Kommune har vurderet, at der kan meddeles godkendelse af den ansøgte udvidelse af kvægbesætningen på Fælledvej 30A, 8830 Tjele i henhold til de gældende regler, jfr. § 12 i Lovbekendtgørelse nr. 868 af 3. juli 2015 om miljøgodkendelse mv. af husdyrbrug og godkendelsesbekendtgørelsen (bekendtgørelse nr. 44 af 11. januar 2016). Miljøgodkendelsen er baseret på oplysningerne i ansøgningen samt efterfølgende beregninger og betinget af de fastsatte vilkår.

Miljøgodkendelsen indeholder en miljøteknisk redegørelse, kommunens bemærkninger og vurdering af udvidelsen vedrørende dens miljømæssige påvirkninger af naturen, miljøet og naboer. Formålet med at fastsætte konkrete vilkår for husdyrbrugets drift og indretning er at sikre at husdyrbruget drives og indrettes i overensstemmelse med ansøgningsmaterialet og miljøredegørelsen, samt at kravet om reduktion af ammoniaktab fra stald og lager overholdes, ligesom yderligere miljøkrav fastsat på grundlag af kommunalbestyrelsens vurdering af ansøgningsmaterialet overholdes.

Miljøgodkendelsen meddeles under forudsætning af, at de til enhver tid generelle miljøregler overholdes, herunder reglerne i den til enhver tid gældende Bekendtgørelse om erhvervsmæssigt dyrehold, hudrygødning, ensilage m.v. samt de nedenstående supplerende vilkår.

Byggeri kræver byggesagsbehandling, ligesom det kan kræve sagsbehandling efter museumsloven.

### 1.3 IKKE TEKNISK RESUMÉ

---

#### *Produktion og arealer*

Søren Glud ønsker at udvide kvægproduktionen på Fælledvej 30A fra 281,1 DE til 439,1 DE, som det fremgår af nedenstående tabel 1.

Tabel 1. Tilladt og ansøgt dyrehold.

Tilladt dyrehold			Ansøgt drift		
Dyre kategori	Antal	DE	Dyre kategori	Antal	DE
Årskøer	80	110,59	Årskøer	80	113,06
Småkalve, årsdyr (0 – 6 mdr.)	18	4,86	Småkalve, årsdyr (0 – 6 mdr.)	18	4,86
Kvier, årsdyr (6 – 28 mdr.)	64	29,14	Kvier, årsdyr (6 – x mdr.)	64	29,14
Tyrekalve, produce- rede (40-220 kg)	310	42,81	Tyrekalve, produce- rede (40-220 kg)	700	86,15
Ungtyre, producerede (220-440 kg)	310	93,67	Ungtyre, produce- rede (220-455 kg)	700	205,91
I alt		281,07	I alt		439,12

Der skal opføres ny slagtekalvestald på ca. 1.400 m<sup>2</sup>. Derudover opføres en ny ensilageplads på 550 m<sup>2</sup> samt nyt betonareal på 400 m<sup>2</sup> i forbindelse med siloanlæg og maskinhus.

Til opsamling og udsprinkling af overfladevand opføres en opsamlingstank

Gødningen afsættes til 123,1 ha ejede/forpagtede arealer samt til biogasanlæg.

#### Placering

Ejendommen Fælledvej nr. 30A er lokaliseret i Viborg Kommune og er beliggende i det åbne land ca. 300 meter nord for Vejrumbro By.

Landskabet hvor det nye anlæg ønskes opført er relativt kuperet. Landskabet indeholder mange læhegn og mindre beplantninger. Landskabet er varieret med græsningsarealer, natur og marker.

Den nærmeste nabo uden landbrugspligt er ejendommen Fælledparken 4B, Vejrumbro, som også ligger i samlet bebyggelse og byzone. Der er ca. 290 m til denne ejendom fra anlægget.

Husdyrbrugets projekterede anlæg ligger udenfor fredninger, strand-, klit-, sø-, å- og fortidsminde-beskyttelseslinier, skovbyggelinier og kirkebyggelinier. Et større bælte langs Gudenå-systemet, herunder område ved Fælledvej 30A, er udpeget i Kommuneplanen som område med geologiske bevaringsværdier. Viborg Kommune har vurderet, at projektet ikke vil påvirke disse interesser væsentligt.

#### Lugt

Ifølge beregningerne i ansøgningssystemet er lugtgenafstandene til nærmeste nabo, samlet bebyggelse og byzone overholdt.

### *Transporter*

Antallet af årlige transporter forventes at stige som følge af udvidelsen fra ca. 867 til ca. 963. Det er især transporten med foder og husdyrgødning, der vil stige.

### *Støv, støj og fluer*

Da ejendommen ligger ved asfalteret, vil støv i forbindelse med transport være minimal. En helt overvejende del af foderet kan ikke støve, så støvbidraget herfra vil være meget begrænset.

Det forventes, at udvidelsen generelt ikke vil give anledning til øgede støjgener. Dog vil der som nævnt være flere transporten, primært i koncentrerede perioder, hvor der vil være mere støj.

Det tilstræbes, at der ikke bliver øgede gener i form af fluer, idet opformering af fluer forbygges/bekæmpes effektivt.

### *Ammoniakbelastning og særlig værdifuld natur*

Staldanlægget lever op til det generelle ammoniakreduktionskrav på 30 % fra alle stalde, hvor der sker ændringer i staldsystem eller dyrehold målt i forhold til fastlagte referencetalde.

Anlægget ligger i god afstand fra sårbare naturområder, og de gældende kriterier for maksimal nedfald af ammoniak er overholdt. Udvidelsen forventes derfor ikke at få konsekvenser for sårbar natur.

### *Næringsstoffer til vandmiljøet og grundvand*

ca. 15 ha af udbringningsarealerne ligger i nitratklasse 2 og ca. 34 ha ligger i nitratfølsomt indvindingsområde. Ved brug af 5 % ekstra efterafgrøder overholdes husdyrbrugslovens afskæringskriterier. Nitratudvaskningen reduceres til under planteavlensniveau.

Projektet overholder også kravet til fosforoverskud.

### *Andre miljøpåvirkninger*

Produktionen overholder alle gældende normer for opbevaring og udbringning af gylle, håndtering af spildevand og affald, støjbelastning af omgivelser m.v. Det betyder, at projektets virkninger på miljøet - hvad angår disse faktorer - må betragtes som acceptable.

Yderligere vurderes det, at udvidelsen ikke vil have indflydelse på bilag IV-arter, planter eller dyr omfattet af artsfredninger eller optaget på nationale eller regionale rødlistes som findes eller kan forventes at leve i området omkring ejendommen samt på og omkring udbringningsarealerne.

### *BAT*

Viborg Kommune vurderer, at husdyrbruget har truffet de nødvendige foranstaltninger til at forebygge og begrænse forureningen fra husdyrbrugets anlæg og arealer. Endvidere vurderer kommunen, at husdyrbruget efter udvidelsen kan drives uden væsentlige indvirkninger på miljøet, såfremt vilkårene i denne godkendelse overholdes.

## **1.4 OFFENTLIGHED**

---

Naboer og parter i sagen blev orienteret om ansøgningen den 17. marts 2016 med en frist på 3 uger til at indsende bemærkninger. Der indkom ingen bemærkninger.

Ansøgning om miljøgodkendelse blev offentliggjort den 11. marts 2016 med en frist til den 8. april 2016 til at fremsende bemærkninger. Der indkom ingen bemærkninger.

Et udkast til miljøgodkendelse blev udsendt i 6 ugers høring. En enkelt nabo har i den forbindelse udtrykt ønske om, at der lægges vægt på begrænsning af flue- og lugtgener. Der er redegjort herfor i de relevante afsnit.



## 2 VILKÅR

---

---

Nedenfor gives en oversigt over samtlige vilkår, der er stillet i miljøgodkendelsen.

### *Generelle vilkår.*

1. Godkendelsen omfatter samtlige landbrugsmæssige aktiviteter på ejendommen Fælledvej 30A, 8830 Tjele, CHR nr. 42281 og CVR nr. 19648036.
2. Tillægget til miljøgodkendelsen bortfalder, såfremt den ikke er udnyttet inden 2 år efter godkendelsens meddelelse.
3. Bedriften skal drives i overensstemmelse med de oplysninger, der ligger til grund for tillægget og den tidligere meddelte miljøgodkendelse og under overholdelse af godkendelsens og tillæggets vilkår.
4. Den der er ansvarlig for driften skal underrette Viborg Kommune, før landbruget foretager følgende:
  - Ejerskifte af virksomhed
  - Hel eller delvis udskiftning af driftsherre
  - Indstilling af driften for en længere periode, men dog mindre end 3 år
5. Der skal til enhver tid forefindes et eksemplar af miljøgodkendelsen og tillægget på ejendommen. Den ansvarlige for driften og de øvrige ansatte skal være bekendt med vilkårene i miljøgodkendelsen og tillægget.

### *Husdyrhold og staldindretning.*

6. Husdyrproduktionen pr. år må ikke overskride:

80 Malkekøer tung race	113,1 DE
18 Småkalve 0-6 mdr. (årsdyr)	4,9 DE
64 Opdræt 6-kælvning (årsdyr)	29,1 DE
700 Tyrekalve 40-220kg	86,2 DE
700 Ungtyre 220-455 kg	205,9 DE
I alt	439,2 DE

Ovenstående dyrehold svarer til i alt 439,2 DE beregnet iht. Bekendtgørelse om erhvervs-mæssigt dyrehold, husdyrgødning, ensilage mv. (Bekendtgørelse nr. nr 1318 af 26. november 2015). Mælkeydelsen er sat til 10.500 kg EKM/år.

7. Den godkendte produktion skal være jævnt fordelt over året.
8. Den samlede produktion må ikke overstige 439,2 DE på årsplan. Inden for de enkelte husdyr-grupper tillades afvigelser i DE på +/- 5 % på årsplan, så længe det maksimale antal DE ikke overstiges.

9. **Staldindretning og dyrenes placering skal være som beskrevet i IT-ansøgningen, skema nr. 85321.**

*Fodring.*

10. **Gammelt overdækningsmateriale fra ensilagepladser o.l. skal løbende og minimum en gang om ugen, fjernes fra ensilagepladsområdet og opbevares i en container.**

*El- og vandforbrug.*

11. **Det årlige elforbrug skal registreres. Registrering skal kunne fremvises ved tilsyn på ejendommen.**
12. **Det årlige vandforbrug skal registreres. Registrering skal kunne fremvises ved tilsyn på ejendommen.**

*Spildevand.*

13. **Spildevand fra rengøring af stalde, o.l. skal ledes til samletank eller gyllesystem.**
14. **Hvis der foretages vask af maskiner og redskaber på ejendommen, skal det foregå på en støbt, fast plads hvor bortledning af spildevandet sker til en opsamlingsbeholder.**

*Affald.*

15. **Der skal foreligge dokumentation for korrekt bortskaffelse af affald for eksempel i form af kvitteringer fra aftagende firmaer. Kvitteringer skal opbevares i 5 år, således de kan fremvises ved tilsyn.**
16. **Farligt affald skal emballeres forsvarligt og opbevares på befæstet areal uden risiko for forurening af jord eller grundvand. Oplagspladsen skal være afskærmet mod nedbør og indrettes eventuelt med fald, fordybning eller opkant så en mængde, mindst svarende til indholdet af den største beholder, tilbageholdes ved spild eller lækage.**

*Råvarer og hjælpestoffer.*

17. **Olier og kemikalier skal opbevares i egnede beholdere med tætsluttende låg. Beholderne skal være beregnet til formålet og skal være tydelig mærket med angivelse af indhold. Oplag må ikke medføre forurening eller risiko for forurening af omgivelserne, herunder af jord, vandområder, grundvand, luft eller kloak.**
18. **Oplagspladsen skal være afskærmet mod nedbør og indrettes eventuelt med fald, fordybning eller opkant så en mængde, mindst svarende til indholdet af den største beholder, tilbageholdes ved spild eller lækage.**
19. **Tankning skal til enhver tid ske under opsyn på en plads med fast og tæt bund således at spild kan opsamles, og at der ikke er mulighed for afløb til jord, kloak, overfladevand eller grundvand.**

*Driftsforstyrrelser eller uheld.*

20. **Der skal forefindes en opdateret beredskabsplan på husdyrbruget, som fortæller, hvornår og hvordan der skal reageres ved uheld, som kan medføre konsekvenser for det eksterne miljø. Planen skal være tilgængelig og synlig for alle, der færdes på bedriften.**

**Beredskabsplanen skal som minimum indeholde:**

- **Procedurer, som beskriver relevante tiltag med henblik på at "stoppe ulykken/uheldet" og begrænse udbredelsen**
- **Oplysninger om hvilke interne/eksterne personer og myndigheder, der skal alarmeres og hvordan**
- **Kortbilag over bedriften med angivelse af miljøfarlige stoffer, afløbs- og drænsystemer og vandløb m.m.**
- **En opgørelse over materiel der er tilgængeligt på bedriften, eller som kan skaffes med kort varsel, der kan anvendes i forbindelse med afhjælpning, inddæmning og opsamling af spild/lækage, som kan medføre konsekvenser for det eksterne miljø.**

**Beredskabsplanen revideres/kontrolleres sammen med de ansatte mindst 1 gang om året og skal være let tilgængelig og synlig.**

*Flydende husdyrgødning.*

**21. Håndtering af gylle skal foregå under opsyn, således spild undgås.**

**22. Der skal foreligge dokumentation for afsætning til biogasselskab.**

*Fast gødning inkl. Dybstrøelse.*

**23. Dybstrøelse skal placeres på møddingsplads eller tilføres gyllebeholder.**

*Lugt.*

**24. Såfremt tilsynsmyndigheden vurderer, at driften giver anledning til flere lugtgener for omboende end forventet, skal bedriften lade udarbejde en handlingsplan for nedbringning af generne, som godkendes af kommunen, og derefter gennemføre denne.**

*Skadedyr.*

**25. Der skal løbende foretages observationer, således angreb af skadedyr opdages. Ved angreb skal der igangsættes tiltag til bekæmpelse af skadedyr.**

*Transport.*

**26. Ved transport af gylle på offentlige veje skal gyllevognens åbninger være forsynet med låg eller lignende, således spild ikke kan finde sted. Skulle der alligevel ske spild, skal dette straks opsamles.**

*Støj.*

**27. Såfremt der indkommer klager over støj fra produktionsanlægget med tilknyttede aktiviteter, vil Kommunen indhente dokumentation for, at støjkravene i Miljøstyrelsens Vejledning overholdes.**

*Støv.*

**28. Landbrugsdriften må ikke uden for ejendommens areal give anledning til støvgener, som tilsynsmyndigheden vurderer til at være væsentlige.**

- 29. Opbevaring og håndtering af virksomhedens foder/råvarer, bygningers og siloers konstruktion samt virksomhedens drift i øvrigt må ikke give anledning til støvgener, der efter tilsynsmyndigheden vurdering medfører gener for omgivelserne.**

*Grundvand.*

- 30. Der skal på bedriften udbringningsarealer være 5 % ekstra efterafgrøder ud over det generelle krav. Der kan udbringes 2,29 DE/ha på bedriftens arealer.**

*BAT.*

- 31. I forbindelse med tilsyn skal bedriften redegøre for, hvad der er indført af renere teknologi samt i hvilket omfang, der er sket substitution til mindre miljøbelastende råvarer og hjælpestoffer.**

*Ophør.*

- 32. Ved ophør af dyreholdet skal stalde, gyllekanaler, ensilageplads og andre områder med foderopbevaring tømmes og rengøres. Olie- og kemikalierester skal fjernes i overensstemmelse med Viborg Kommunes regulativ.**

*Egenkontrol.*

- 33. I forbindelse med afholdelse af tilsyn skal mælkeproduktionsopgørelse, slagterifregninger, opgørelser fra destruktionsanstalt eller lignende for hele den animalske produktion på bedriften, dækkende de sidste 3 års produktion, være til rådighed for tilsynsmyndigheden.**

### 3 GENERELLE FORHOLD

#### 3.1 BESKRIVELSE AF HUSDYRBRUGET

Miljøgodkendelsen gælder for husdyrbruget på Fælledvej 30A, 8830 Tjele og gælder for alle landbrugs-mæssige aktiviteter knyttet til ejendommen og den tilhørende husdyrproduktion med CHR nr. 42281 og CVR nr. 19648036.

Søren Glud ønsker at udvide kvægbesætningen på Fælledvej 30A, 8830 Tjele. Udvidelsen vedrører en større produktion af tyrekalve. Husdyrproduktionen ønskes etableret som vist i tabel 1.

Tabel 1. Oversigt over ansøgt dyrehold.

Ansøgt drift		
Dyre kategori	Antal	DE
Årskøer	80	113,06
Småkalve, årsvyr (0 – 6 mdr.)	18	4,86
Kvier, årsvyr (6 – x mdr.)	64	29,14
Tyrekalve, producerede (40-220 kg)	700	86,15
Ungtyre, producerede (220-455 kg)	700	205,91
<b>I alt</b>		439,12

Der skal opføres ny slagtekalvestald på ca. 1.400 m<sup>2</sup>. Derudover opføres en ny ensilageplads på 550 m<sup>2</sup> samt nyt betonareal på 400 m<sup>2</sup> i forbindelse med siloanlæg og maskinhus.

Til opsamling og udsprinkling af overfladevand opføres en opsamlingstank.

En situationsplan er vist i bilag 1.

Husdyrgødningsproduktionen er gylle og dybstrøelse.

Husdyrgødningen afsættes til egne/forpagtede arealer samt til biogasanlæg.

#### 3.2 MEDDELELSESPLIGT – ANLÆG, AREALER, EJERFORHOLD

Ændring af anlæg skal meldes til Viborg Kommune, som afgør om ændringerne på bedriften udløser krav om tillæg til denne miljøgodkendelse. Skift i ejerforhold for ejendommen skal desuden meddeles til kommunen. Ligeledes skal udskiftning af arealer anmeldes til kommunen. Udskiftning af arealer inden for samme kategori (ejede/forpagtede og tredjemands arealer) kan ske uden en ny godkendelse såfremt kommunen vurderer, at de nye arealer ikke er mere sårbare, jf. § 15 i bekendtgørelse om tilladelse og godkendelse m.v. af husdyrbrug.

### 3.3 GYLDIGHED

---

Miljøgodkendelse skal være udnyttet inden 2 år fra godkendelsens meddelelse. Der gives en frist på 3 år, idet kvæghold typisk har brug for tid til at udvide besætningen.

### 3.4 RETSBESKYTTELSE

---

Med miljøgodkendelsen følger 8 års retsbeskyttelse. Kommunen kan dog i særlige tilfælde meddele forbud eller påbud før der er forløbet 8 år, jf. § 40, stk. 2 i Lov om miljøgodkendelse m.v. af husdyrbrug.

### 3.5 REVURDERING AF MILJØGODKENDELSEN

---

Virksomhedens miljøgodkendelse skal regelmæssigt og mindst hvert 10. år tages op til revurdering, jf. § 17 i Bekendtgørelse om tilladelse og godkendelse mv. af husdyrbrug. Den første regelmæssige vurdering skal dog foretages, når der er forløbet 8 år.

#### GENERELLE VILKÅR

---

På baggrund af ovenstående afsnit fastsættes følgende generelle vilkår:

- 1. Godkendelsen omfatter samtlige landbrugsmæssige aktiviteter på ejendommen Fælledevej 30A, 8830 Tjele, CHR nr. 42281 og CVR nr. 19648036.**
- 2. Tillægget til miljøgodkendelsen bortfalder, såfremt den ikke er udnyttet inden 2 år efter godkendelsens meddelelse.**
- 3. Bedriften skal drives i overensstemmelse med de oplysninger, der ligger til grund for tillægget og den tidligere meddelte miljøgodkendelse og under overholdelse af godkendelsens og tillæggets vilkår.**
- 4. Den der er ansvarlig for driften skal underrette Viborg Kommune, før landbruget foretager følgende:**
  - Ejerskifte af virksomhed
  - Hel eller delvis udskiftning af driftsherre
  - Indstilling af driften for en længere periode, men dog mindre end 3 år
- 5. Der skal til enhver tid forefindes et eksemplar af miljøgodkendelsen og tillægget på ejendommen. Den ansvarlige for driften og de øvrige ansatte skal være bekendt med vilkårene i miljøgodkendelsen og tillægget.**

## 4 HUSDYRBRUGETS BELIGGENHED OG PLANMÆSSIGE FORHOLD

### 4.1 BYGGE- OG BESKYTTELSESLINIER, FREDNINGER MV.

#### MILJØTEKNISK REDEGØRELSE

Området, som husdyrbruget ligger i, er domineret af landbrugsdrift, spredt bebyggelse og spredt beplantning.

Afstandskravene i lovens §§ 6 og 8 er overholdt. Kravene er vist i tabel 2.

Tabel 2. Afstandskrav.

Generelle afstandskrav vedr. staldanlæg		Overholdt ja/nej
Ikke-almene vandforsyningsanlæg (markvanding, drikkevandsboringer for < 9 brugere, private boringer)	25 m	ja
Almene vandforsyningsanlæg	50 m	ja
Vandløb	15 m	ja
Dræn	15 m	ja
Søer	15 m	ja
Offentlig vej og privat fællesvej	15 m	ja
Levnedsmiddelvirksomhed	25 m	ja
Beboelse på samme ejendom	15 m	ja
Afstandskravet gælder ikke ensilageopbevaringsanlæg		
Naboskel	30m	ja
Nabobeboelse	50 m	ja
Eksisterende eller ifølge Kommuneplanens ramme-del fremtidigt byzone- eller sommerhusområder	50 m	ja
Område i landzone, der i lokalplan er udlagt til boligformål, blandet bolig og erhvervsformål eller til offentlige formål med henblik på beboelse, institutioner, rekreative formål og lign.	50 m	ja

#### KOMMUNENS BEMÆRKNINGER OG VURDERING

Afstandskravene i husdyrbrugsloven er overholdt for nye og eksisterende anlægsdele.

#### VILKÅR

På baggrund af ovenstående stilles ingen vilkår i forhold til byggelinjer, beskyttelseslinjer mv.

### 4.2 PLACERING I LANDSKABET

#### MILJØTEKNISK REDEGØRELSE

Ejendommen på Fælledvej 30A er beliggende i det åbne land. Anlægget er placeret i Værdifulde landbrugsområder. Der er tale om et åbent landskab, præget af mindre landbrugsejendomme med spredt landbrugsbebyggelse. Mange af markerne er adskilt af læhegn og der er enkelte skovområder. Landskabet er varieret med græsningsarealer, natur og marker.

Ejendommen er beliggende ca. 300 meter nord for Vejrumbro By.

Der skal opføres ny slagtekalvestald på ca. 1.400 m<sup>2</sup>. Derudover opføres en ny ensilageplads på 550 m<sup>2</sup> samt nyt betonareal på 400 m<sup>2</sup> i forbindelse med siloanlæg og maskinhus.

Til opsamling og udsprinkling af overfladevand opføres en opsamlingstank.

Et større bælte langs Gudenå-systemet, herunder området ved Fælledvej 30A, er udpeget i Kommuneplanen som område med geologiske bevaringsværdier. Gudenådalen er et fundamental træk i landskabet i Midt- og Østjyllands landskabsudvikling i sidste istid. Terrasserne langs dalsiderne afspejler in- struktivt de forskellige stadier i denne udvikling. Viborg Kommune har vurderet, at projektet ikke vil påvirke disse interesser væsentligt, idet der er tale om et byggeri langs eksisterende gyllebeholdere.

Placeringen af det ansøgte byggeri ligger i øvrigt uden for særlige landskaber, bevaringsværdige kul- turmiljøer, fredede områder og potentielle naturområder.

Det nye byggeri etableres, så det samlede anlæg fremtræder som et samlet element i landskabet.

#### KOMMUNENS BEMÆRKNINGER OG VURDERING

---

Viborg Kommune vurderer, at etableringen af kvægbruget ikke vil forringe de landskabelige, kulturhi- storiske, naturmæssige, geologiske eller rekreative værdier i området. Nye anlægsdele i tilknytning til hinanden. Der bevares/etableres beplantning omkring anlægget.

#### VILKÅR

---

På baggrund af ovenstående stilles ikke vilkår til sikring af landskabelige forhold.



## 5 HUSDYRHOLD, STALDANLÆG OG DRIFT

### 5.1 HUSDYRHOLD OG STALDINDRETNING

#### MILJØTEKNISK REDEGØRELSE

Søren Glud ønsker at udvide kvægbesætningen på Fælledvej 30A til ca. 439,1 DE bestående af 80 årskøer st. race med opdræt og en slagtekalvebesætning på 700 stk

Køer og opdræt er tung race, og der er regnet med en mælkeydelse på 10.500 kg EKM/år.

Opstaldningen fremgår af tabel 3.

Tabel 3. Staldafsnit.

Staldsystem kode	Navn på dyretype og staldsystem	Nudrift/ ansøgt	Antal dyr	Antal DE
KvTk01	Tyrekalv, tung race (0-6 mdr.), Dybstrøelse (hele arealet)	Nudrift	660	20,52
		Ansøgt	1050	63,86
KvSm01	Småkalv, tung race (0-6 mdr.), Dybstrøelse (hele arealet)	Nudrift	18	4,86
		Ansøgt	18	4,86
KvKs01	Kvie/stud, tung race (6 mdr.-kælvning), Bindestald med grebning	Nudrift	12	7,35
		Ansøgt	12	7,35
KvMa01	Malkeko, tung race, Bindestald med grebning	Nudrift	8	11,06
		Ansøgt	8	11,31
KvKs09	Kvie/stud, tung race (6 mdr.-kælvning), Dybstrøelse (hele arealet)	Nudrift	28	9,97
		Ansøgt	28	9,97
KvMa02	Malkeko, tung race, Bindestald med riste	Nudrift	72	99,53
		Ansøgt	72	101,75
KvUt12	Ungtyr, tung race (6 mdr. - slagtning 440 kg), Sengestald med fast gulv, 2% hældning, skrabning hver 2. time	Nudrift	310	93,67
		Ansøgt	700	205,91
KvKs05	Kvie/stud, tung race (6 mdr.-kælvning), Sengestald med fast gulv, 2% hældning, skrabning hver 2. time	Nudrift	24	11,82
		Ansøgt	24	11,82
KvTk02	Tyrekalv, tung race (0-6 mdr.), Dybstrøelse + kort ædeplads med fast gulv	Nudrift	310	22,29
		Ansøgt	310	22,29

Der skal opføres ny slagtekalvestald på ca. 1.400 m<sup>2</sup>. Ændringen medfører en udvidelse af den eksisterende stald fra 2009 med ca 50 meter. Den nye tilbygning bygges i forlængelse af den eksisterende mod øst. Derudover opføres en ny ensilageplads på 550 m<sup>2</sup> samt nyt betonareal på 400 m<sup>2</sup> i forbindelse med siloanlæg og maskinhus.

Til opsamling og udsprinkling af overfladevand opføres en opsamlingstank.

#### KOMMUNENS BEMÆRKNINGER OG VURDERING

Det vejledende BAT-emissionsniveau er beregnet i IT-ansøgningen til 2.515 kg ammoniak-N pr. år.

I IT-ansøgningen er det faktiske ammoniaktab beregnet til 2.514 kg N/år. Viborg Kommune vurderer derfor, at den vejledende grænseværdi for ammoniak er overholdt.

I den nye slagtekalvestald er der valg staldsystemet sengebåsestald med fast gulv med skrabning hver 2. time.

Derudover er der også valg dybstrøelse i hel arealet. De eksisterende stalde er indrettet med sengebåsestald med skrabning hver 2. time. Til småkalve er der dybstrøelse i hele arealet. Der er anvendt bindestald med grebning til malkekøerne.

Overordnet vurderer Viborg Kommune, at husdyrholdet med de givne staldsystemer kan leve op til kravene i lovgivningen. Desuden vurderes det, at den tilladte fleksibilitet ikke vil give problemer i forhold til lovens krav.

## VILKÅR

På baggrund af ovenstående stilles følgende vilkår for husdyrhold og staldindretning:

### 6. *Husdyrproduktionen pr. år må ikke overskride:*

<i>80 Malkekøer tung race</i>	<i>113,1 DE</i>
<i>18 Småkalve 0-6 mdr. (årsdyr)</i>	<i>4,9 DE</i>
<i>64 Opdræt 6-kælvning (årsdyr)</i>	<i>29,1 DE</i>
<i>700 Tyrekalve 40-220kg</i>	<i>86,2 DE</i>
<i>700 Ungtyre 220-455 kg</i>	<i>205.9 DE</i>
<i>I alt</i>	<i>439,2 DE</i>

Ovenstående dyrehold svarer til i alt 439,2 DE beregnet iht. Bekendtgørelse om erhvervs-mæssigt dyrehold, husdyrgødning, ensilage mv. (Bekendtgørelse nr. nr 1318 af 26. november 2015). Mælkeydelsen er sat til 10.500 kg EKM/år.

7. *Den godkendte produktion skal være jævnt fordelt over året.*
8. *Den samlede produktion må ikke overstige 439,2 DE på årsplan. Inden for de enkelte husdyr-grupper tillades afvigelser i DE på +/- 5 % på årsplan, så længe det maksimale antal DE ikke overstiges.*
9. *Staldindretning og dyrenes placering skal være som beskrevet i IT-ansøgningen, skema nr. 85321.*

## 5.2 VENTILATION

### MILJØTEKNISK REDEGØRELSE

Der er naturlig ventilation i alle stalde, og der anvendes dermed ikke energi til ventilation.

### KOMMUNENS BEMÆRKNINGER OG VURDERING

Kommunen vurderer, at naturlig ventilation ikke giver anledning til gener for de omkringboende. Naturlig ventilation forbruger ikke energi.

Viborg Kommune vurderer, at der ikke er behov for at stille særlige vilkår i forhold til ventilations-systemet.

### 5.3 FODRING

#### MILJØTEKNISK REDEGØRELSE

På ejendommen opbevares følgende typer og mængder af foder:

Tabel 4. Foder.

Fodertype	Mængde nudrift	Mængde ansøgt drift	Opbevaring
Græsensilage	Antal FE : 248.000	Antal FE: 248.000	plansilo
Majsensilage	Antal FE : 675.000	Antal FE: 1.300.000	plansilo
Halm	850 minibigballe	1050 minibigballe	Lade på Overviskumvej 19/markstak
Kraftfoder	Antal kg: 454.000	Antal kg: 786.000	Løs i lade
Korn	Antal kg: 345.000	Antal kg: 710.000	kornsilo

Gode opbevaringsforhold er en væsentlig faktor til sikre den bedst mulige foderkvalitet, så foderspild minimeres. Evt. saftafløb vil blive opsamlet. En afledt effekt af de centrale opbevaringsforhold er minimering af transport ved den daglige blanding og fordeling af foder.

Foderplanen udarbejdes i samarbejde med konsulent og med anvendelse af nyeste viden indenfor kvægfodring. Der tages endvidere analyser af alt grovfoder, og foderplanen afpasses grovfoderets sammensætning og kvalitet.

Der er i ansøgningen ikke regnet med særlige fodringmæssige tiltag til reduktion af f.eks. ammoniakfordampning eller lignende.

#### KOMMUNENS BEMÆRKNINGER OG VURDERING

Viborg Kommune vurderer, at der ikke er behov for at stille særlige vilkår i forhold til foderets næringsstofindhold. Denne vurdering bygger særligt på, at det er svært at styre næringsstofindholdet i foderet for kvægproduktioner baseret på græsfodring.

Viborg Kommune vurderer, at foderopbevaring, med de stillede vilkår, ikke vil medføre forurening eller giver anledning til gener for de omkringboende.

#### VILKÅR

På baggrund af ovenstående stilles følgende vilkår:

- 10. Gammelt overdækningsmateriale fra ensilagepladser ol. skal løbende og minimum en gang om ugen, fjernes fra ensilagepladsområdet og opbevares i en container.***

### 5.4 ENERGI- OG VANDFORBRUG

#### MILJØTEKNISK REDEGØRELSE

På ejendommen anvendes energi i forbindelse med: Malkning, nedkøling af mælk, gyllepumpning, skra-beanlæg, samt belysning.

Energiforbruget fremgår af nedenstående tabel.

Tabel 5. Energi.

Energikilder	Energi forbrug Nuværende drift*	Forventet energiforbrug i ansøgt drift**
Årligt Elforbrug	112.000 Kwh	115.000 Kwh
Årligt forbrug af Olie/gas	9.000 L	12.000 L

\* Data vedr. forbruget i nuværende drift er hentet fra årsregnskabet. Privat forbrug indgår i det totale el-forbrug. \*\* Forbruget er skønnet ud fra nuværende forbrug.

Elforbruget stammer først og fremmest fra malkning, køling af mælk og belysning. Dieselolie bruges i forbindelse med markarbejde, foderblanding og transport. Der kan opbevares i alt 1.200 liter dieselolie af gangen i maskinhuset typegodkendt tank.

### BAT energi

Der er ingen europæiske standarder for BAT (energi) vedr. kvæg. De væsentligste strømforbrugende aktiviteter er i malkning, mælkekøling, samt belysning.

### Ventilation

Staldene er naturligt ventilerede, og der forbruges derfor ikke energi til ventilationsanlæg.

### Malkesystem

Der er etableret varme genindvending i forbindelse med mælkekølingen. Varmen bruges til opvarmning af brugsvand/rengøringsvand i stuehus/driftsbygning.

### Transport

Køretøjer vedligeholdes og tomgangskørsel undgås. Ansøger har fokus på at minimere antal transporter. Logistikken mellem foderopbevaring, blandedanlæg og stalde er indrettet, så afstanden giver færrest muligt driftstimer, hvilket minimerer energiforbruget på ejendommen.

### Vandforbrug

Vandforbrug fremgår af nedenstående tabel.

Tabel 6. Vandforbrug.

Vandforbrug	Nudrift	Ansøgt drift
Årligt forbrug af drikkevand	5.000 m <sup>3</sup>	8.000m <sup>3</sup>
Årligt forbrug af vaskevand til vask af stalde og maskiner incl malkeanlæg	650 m <sup>3</sup>	800 m <sup>3</sup>
Vand til markvanding	0 m <sup>3</sup>	0 m <sup>3</sup>
Vand til øvrigt formål	50 m <sup>3</sup>	50 m <sup>3</sup>

### Vandbesparende foranstaltninger.

Vandforbruget afhænger af de driftsmæssige forhold på den enkelte ejendom. Miljøstyrelsen har ikke fastsat vejledende BAT- standardkrav vedr. vandforbrug. Der findes heller ingen europæiske standarder vedr. vandbesparende foranstaltninger på kvægbrug.

På ejendommen er der foretaget følgende tiltag til reduktion af vandforbruget:

#### Drikkevand

- Der anvendes vand til kreaturerne drikkevand og til rengøring af malkeanlæg 2 gange dagligt.
- Bedriftens drikkevandsinstallationer rengøres og efterses jævnligt med henblik på at undgå evt. spild.

#### Øvrige

- Derudover vil der gennem dagligt tilsyn blive observeret eventuelle hændelser der forårsager vand-spild. Eventuelle lækager identificeres og små reparationer udføres hurtigst muligt. Service tilkaldes hvis der er behov for det.
- Vandforbruget registreres.

Det synes ikke muligt at foretage yderligere vandbesparende foranstaltninger, da det vurderes, at der ikke forbruges mere vand end nødvendigt.

#### KOMMUNENS BEMÆRKNINGER OG VURDERING

Viborg Kommune vurderer, at energi- og vandforbrug er på et fornuftigt leje i forhold til bedriftens produktion. Det påpeges dog, at der skal være en generel fokus på minimering af vand- og energiforbrug på ejendommen, hvilket er baggrunden for de stillede vilkår.

#### VILKÅR

På baggrund af ovenstående stilles følgende vilkår for energi- og vandforbrug:

- 11. Det årlige elforbrug skal registreres. Registrering skal kunne fremvises ved tilsyn på ejendommen.**
- 12. Det årlige vandforbrug skal registreres. Registrering skal kunne fremvises ved tilsyn på ejendommen.**

#### 5.5 SPILDEVAND HERUNDER REGNVAND

Ejendommens spildevandsmængde er opgjort for nudriften og den ansøgte drift og fremgår af skemaet nedenfor tillige med oplysning om hvortil vandet afledes.

Tabel 7. Spildevand.

Type	Mængde i nudrift	Mængde i ansøgt drift	Afledes til
Rengøringsvand fra vask af stalde og malkeanlæg	650 m <sup>3</sup>	800 m <sup>3</sup>	Gyllebeholder
Ensilagesaft og overfladevand fra ensilagepladser	0,7m <sup>3</sup> vand x1080m <sup>2</sup> Ensilageplads	0,7m <sup>3</sup> vand x 2100m <sup>2</sup>	Viborg Kommune tillader at der etableres et opsamlingsbassin

	= 756m <sup>3</sup>	Ensilageplads og betonareal = 1084m <sup>3</sup>	hvorfra vandet udsprinkles til marker.
Møddingssaft	0,7m <sup>3</sup> vand 285 m <sup>2</sup> møddingsplads = 199m <sup>3</sup>	0,7m <sup>3</sup> vand 285 m <sup>2</sup> møddingsplads = 199m <sup>3</sup>	Ajlebeholder
Øvrige befæstede arealer		0,7 m <sup>3</sup> x 400m <sup>2</sup> befæstet areal = 280m <sup>3</sup>	Opsamles i separat beholder
Tagvand			Beskrevet i anlægstegning

Placering af faskine samt opsamlingstank til overfladevand til udsprinkling vil fremgå af byggeansøgning.

#### **Faskine til nedsivning af tagvand fra slagtekalvestald.**

Tagvand fra slagtekalvestald føres til faskine for regnvand

#### **Sprinkleranlæg til udsprinkling af overfladevand fra ensilagepladser.**

Overfladevand fra ensilagepladserne og befæstede arealer ønskes udsprinklet via sprinkleranlæg.

### KOMMUNENS BEMÆRKNINGER OG VURDERING

Viborg Kommune vurderer, at kapaciteten i gyllebeholderne er tilstrækkelig til at rumme de givne mængder spildevand herunder regnvand, der hører til den ansøgte drift.

Ligeledes vurderer Viborg Kommune, at den samlede håndtering af spildevand herunder regnvand kan foregå på forsvarlig vis. For at hindre forurening er der stillet vilkår om at vask af maskiner skal ske på støbt plads. Afledning af regnvand fra ny staldtilbygning m.v. kan kræve tilladelse efter miljøbeskyttelsesloven. Udsprinkling af overfladevand fra ensilageplads er beskrevet i Landbrugets Byggeblad 103.09-05. I byggebladet er beskrevet dimensionering af opsamlingsbrønd og udsprinklingspumpe.

Udspretningsarealet opfylder kravene til udspretning, idet det er placeret uden gene for naboer, veje m.v. Udspretningsarealet opfylder kravene til bevoksning og tildeling af næringsstoffer.

### VILKÅR

På baggrund af ovenstående stilles følgende vilkår for spildevandshåndtering:

**13. Spildevand fra rengøring af stalde, o.l. skal ledes til samletank eller gyllesystem.**

**14. Hvis der foretages vask af maskiner og redskaber på ejendommen, skal det foregå på en støbt, fast plads hvor bortledning af spildevandet sker til en opsamlingsbeholder.**

## 5.6 AFFALD OG KEMIKALER

### MILJØTEKNISK REDEGØRELSE

#### Dødedyr

Døde dyr opbevares på cementeret underlag, som er sikret mod ådselædende dyr ved indhegning.

#### Bortskaffelse

Der er indgået aftale med DAKA om afhentning af døde dyr. Døde dyr afhentes efter behov.

#### Afhentningssted

Afhentningspladsen er sikret mod ådselædende dyr ved at dyrene er overdækket med fast overdækning/kadaverkappe. Afhentningsstedet er ved fast tilkørselsvej og tilgængelig for afhentningsmateriellet

#### Beskrivelse af fast affald

Oplysninger om affaldstyper og mængder samt opbevaring og bortskaffelse heraf:

Tabel 8. Affald.

	Mængde nudrift (kg el. tons)	Mængde Ansøgt (kg el. tons)	Opbevaring	Bortskaffelse
Forbrændingseget affald. ISAG kode: 19.00	3000	3600	Container på ejendommen.	Hver 4. uge.
Jern ISAG kode: 23.00	500	500	Opbevares i ma- skinhus	Efter behov
Plastik ISAG kode: 52.00 EAK-kode: 02-01-04	1000	1000	Opbevares i con- tainer	Efter behov

Affald bortskaffes så vidt muligt til genbrug.

#### Olie- og kemikalieaffald

Oplysninger om typer af olie- og kemikalieaffald samt mængder, opbevaring og bortskaffelse heraf:

Tabel 9. Olie- og kemikalieaffald.

EAK-kode	Art	Mængde før	Mængde ef- ter	Opbevaring	Bortskaffelses me- tode
02 01 09 05.12	Pesticid- rester	0	0	Forefindes ikke på ejendommen	

20 01 18 00 05.13	Medicin- rester	-	-	Boks til miljøfar- ligt affald	Leveres tilbage til dyrlæge
13.02.03.00	Spildolie	1	1	Forefindes ikke.	

Generelt registreres affaldsproduktionen tæt og løbende for at give et overblik over mulige nye fokusområder.

#### KOMMUNENS BEMÆRKNINGER OG VURDERING

Bedriften er omfattet af reglerne i affaldsbekendtgørelsen. Derfor skal affaldsproduktionen på ejendommen registreres efter de gældende regler, og bortskaffelsen skal ske i overensstemmelse med Viborg Kommunes affaldsregulativ for erhverv.

Viborg Kommune vurderer, at der ikke vil være problemer med hensyn til affaldsopbevaring og bortskaffelse fra Fælledvej 30A, og at de generelle regler er tilstrækkelige til at regulere affaldshåndteringen på ejendommen.

I forbindelse med tilsyn på ejendomme skal dokumentation for korrekt bortskaffelse af affald kunne fremvises, hvilket er baggrunden for det fastsatte vilkår.

#### VILKÅR

På baggrund af ovenstående stilles følgende vilkår i forhold til affaldshåndtering:

- 15. Der skal foreligge dokumentation for korrekt bortskaffelse af affald for eksempel i form af kvitteringer fra aftagende firmaer. Kvitteringer skal opbevares i 5 år, således de kan fremvises ved tilsyn.**
- 16. Farligt affald skal emballeres forsvarligt og opbevares på befæstet areal uden risiko for forurening af jord eller grundvand. Oplagspladsen skal være afskærmet mod nedbør og indrettes eventuelt med fald, fordybning eller opkant så en mængde, mindst svarende til indholdet af den største beholder, tilbageholdes ved spild eller lækage**

## 5.7 RÅVARER OG HJÆLPESTOFFER

### MILJØTEKNISK REDEGØRELSE

Der opbevares ca. 200 l rengøringsmidler til brug for malkeanlægget. Rengøringsmidler til malkeanlægget opbevares i malkeum. Rengøringsmidler opbevares i egnede beholdere med tætsluttende låg. Beholderne er tydeligt mærkede med angivelse af indholdet. Desinfektionsmidlerne opbevares i egnede beholdere med tætsluttende låg. Beholderne er tydeligt mærkede med angivelse af indholdet.

Der forefindes ikke sprøjteudstyr på ejendommen.

Medicin opbevares i køleskab.



Der kan opbevares i alt 1.200 liter dieselolie af gangen i typegodkendt tank.

Der opbevares ikke smøreolie på ejendommen. Olieskift mm foretages af autoriseret værksted

## KOMMUNENS BEMÆRKNINGER OG VURDERING

---

Kommunen vurderer med de stillede vilkår, at der ikke vil være problemer med hensyn til opbevaring af kemikalier, olie og brændstof på bedriften.

## VILKÅR

---

På baggrund af ovenstående stilles følgende vilkår for drift og egenkontrol:

- 17. Olier og kemikalier skal opbevares i egnede beholdere med tætsluttende låg. Beholderne skal være beregnet til formålet og skal være tydelig mærket med angivelse af indhold. Oplag må ikke medføre forurening eller risiko for forurening af omgivelserne, herunder af jord, vandområder, grundvand, luft eller kloak.**
- 18. Oplagspladsen skal være afskærmet mod nedbør og indrettes eventuelt med fald, fordybning eller opkant så en mængde, mindst svarende til indholdet af den største beholder, tilbageholdes ved spild eller lækage.**
- 19. Tankning skal til enhver tid ske under opsyn på en plads med fast og tæt bund således at spild kan opsamles, og at der ikke er mulighed for afløb til jord, kloak, overfladevand eller grundvand.**

## 5.8 DRIFTSFORSTYRRELSER ELLER UHELD

---

### MILJØTEKNISK REDEGØRELSE

---

På landbrugsejendomme kan der være risici inden for primært følgende områder:

- Brand
- Gylleudslip fra gyllebeholder samt lækager på gyllesystem
- Uheld ved gylleudbringning
- Strømsvigt
- Oliespild
- Kemikaliespild

For at sikre, at der er procedurer for, hvad der skal foretages i tilfælde af uheld, er der udarbejdet en beredskabsplan for anlægget i nudriften.

Beredskabsplanen indeholder:

- Procedurer, som beskriver relevante tiltag til at "stoppe ulykken/uheldet" og begrænse udbredelsen
- Oplysninger om hvilke interne/eksterne personer og myndigheder, som skal alarmes og hvordan

- Kortbilag over bedriften med angivelse af miljøfarlige stoffer, afløbs- og drænsystemer og vandløb mv.
- En opgørelse over materiel som er tilgængelig på bedriften, eller som kan anskaffes med kort varsel, som kan anvendes i forbindelse med afhjælpning, inddæmning og opsamling af spild/lækage, som kan medføre konsekvenser for det eksterne miljø

Beredskabsplanen vil være tilgængelig på en fast plads med nem adgang hertil for bl.a. medarbejdere, som vil blive vejledt i beredskabsplanen.

For at minimere omfanget af eventuelle uheld, er der ophængt vejledning til hvem der skal underrettes og disses telefonnumre.

Beredskabsplan vil blive opdateret med den ansøgte udvidelse.

Af nedenstående fremgår en beskrivelse af mulige uheld med oplysning om, hvilke tiltag der er iværksat for at forebygge uheld, samt oplysning om, hvad der vil blive iværksat i tilfælde af uheld.

### **Beskrivelse af risikominimering**

- Anlæg og tekniske installationer renses, vedligeholdes og udskiftes i en sådan grad at der sikres korrekt brug og effekt
- For at minimere risikoen for uheld, udføres opgaver der kan give anledning hertil under opsyn
- Alle ansatte introduceres grundigt til deres arbejde

### **Brand**

#### **Forebyggende foranstaltninger:**

- Der forefindes brandslukkere i de enkelte bygninger
- Alle elinstallationer efterses hvert 5. år.

#### **Akut håndtering ved uheld:**

- Ved brand kontaktes alarmcentralen

### **Gylleudslip fra gyllebeholder samt lækager på gyllesystem**

#### **Forebyggende foranstaltninger:**

- Gyllebeholderne er stabile og kan modstå mekaniske, termiske og kemiske påvirkninger
- Beholdernes bund og vægge er tætte.
- Gyllebeholderne er underlagt 10 års beholderkontrol, hvilket vil minimere risikoen for sprængning af beholderne
- Lagrene tømmes hvert år så meget som muligt og inspiceres visuelt

#### **Akut håndtering ved uheld:**

- Alarmcentralen kontaktes, og evt. tilkaldes slamsuger
- Kommunen kontaktes

- Sker der brud på tanken eller lign. søges strømmen i første omgang dæmmet op med halmballer/jordvold.
- På ejendommen er der grave-/læssegrej samt bigbatter, der vil kunne anvendes til at inddæmme gylleudslip

#### **Uheld ved gylleudbringning**

- Gylle udbringes i henhold til gældende regler således, at der ikke er risiko for, at gylle løber til dræn eller vandløb.

#### **Akut håndtering ved uheld:**

- Alarmcentralen kontaktes, og evt. tilkaldes slamsuger
- Kommunen kontaktes
- Ved uheld er der mulighed for pumpning af gylle til anden gyllevogn
- Ved overfladeafstrømning med gylle søges strømmen i første omgang dæmmet op med halmballer/jordvold.

#### **Strømsvigt**

- Der forefindes nødgenerator på ejendommen.

#### **Oliespild**

##### **Akut håndtering ved uheld:**

- Spild af olie vil straks det konstateres blive opsamlet med opsugende materialer.

#### **Kemikaliespild**

Forebyggende foranstaltninger:

- Kemikalier opbevares i lukkede beholdere i maskinhuset/kemikalierum mv.
- Maskinhuset er indrettet med fast underlag bestående af (beton mv.)
- Der forefindes ikke afløb i maskinhuset.
- Der findes opsugende materiale(kattegrus, savsmuld mv.) i maskinhuset, som anvendes ved spild af kemikalier.
- For at undgå forurening af drikkevandet med kemiske bekæmpelsesmidler anvendes der en buffertank til at fylde vand på marksprøjten. Derved vil der ikke kunne ske returløb til vandforsyningen ved et evt. stop af vandværkspumpen.
- Marksprøjten er monteret med overløbssikring.
- Påfyldning af marksprøjten med vand og kemikalier foretages på et befæstet areal med afløb til gylle-beholderne.

## KOMMUNENS BEMÆRKNINGER OG VURDERING

---

Udover at være BAT, så er det Viborg Kommunes opfattelse, at en beredskabsplan er en stor hjælp for landmanden, såfremt der skulle ske et uheld både med hensyn til små hændelser som oliespild og store som f.eks. brand, hærværk o.l.

Viborg Kommune vurderer, at beredskabsplanen for Fælledvej 30A og tiltag foretaget i forlængelse af denne i tilstrækkeligt omfang vil minimere risikoen for uheld på bedriften.

Ved driftsuheld, hvor der opstår risiko for forurening af miljøet, er der pligt til øjeblikkelig at anmelde dette til: **Alarmcentralen, tlf.: 112** og efterfølgende straks at underrette: **Viborg Kommune, Teknik og Miljø, tlf.: 87 87 87 87.**

## VILKÅR

---

På baggrund af ovenstående videreføres følgende vilkår for driftsforstyrrelser og uheld:

- 20. Der skal forefindes en opdateret beredskabsplan på husdyrbruget, som fortæller, hvornår og hvordan der skal reageres ved uheld, som kan medføre konsekvenser for det eksterne miljø. Planen skal være tilgængelig og synlig for alle, der færdes på bedriften.**

**Beredskabsplanen skal som minimum indeholde:**

- **Procedurer, som beskriver relevante tiltag med henblik på at "stoppe ulykken/uheldet" og begrænse udbredelsen**
- **Oplysninger om hvilke interne/eksterne personer og myndigheder, der skal alarmeres og hvordan**
- **Kortbilag over bedriften med angivelse af miljøfarlige stoffer, afløbs- og drænsystemer og vandløb m.m.**
- **En opgørelse over materiel der er tilgængeligt på bedriften, eller som kan skaffes med kort varsel, der kan anvendes i forbindelse med afhjælpning, inddæmning og opsamling af spild/lækage, som kan medføre konsekvenser for det eksterne miljø.**

**Beredskabsplanen revideres/kontrolleres sammen med de ansatte mindst 1 gang om året og skal være let tilgængelig og synlig.**

## 6 GØDNINGSPRODUKTION OG -HÅNDTERING

### 6.1 GØDNINGSTYPER OG MÆNGDER

#### MILJØTEKNISK REDEGØRELSE

I de 2 følgende skemaer fremgår oplysninger om husdyrbrugets opbevaringsanlæg, de enkelte anlægs kapacitet, husdyrproduktionens tilførsel til anlæggene samt opgørelse af opbevaringskapaciteten.

Tabel 10. Opbevaringsanlæg.

Opbevaringsanlæg	Beliggenhed (adresse)	Byggeår	M <sup>2</sup> /m <sup>3</sup>	Overdækning	Seneste beholderkontrol
Gyllebeholder 800 m <sup>3</sup>	Fælledvej 30A,	1987	800 m <sup>3</sup>	Nej	
Gyllebeholder 1.200 m <sup>3</sup>	do	1995	1200 m <sup>3</sup>	Nej	2014
Gyllebeholder 3.000 m <sup>3</sup>	do	2014	3000 m <sup>3</sup>	Nej	
Gyllebeholder 800 m <sup>3</sup>	Over Viskumvej 19	1993	800 m <sup>3</sup>	Nej	2013
Møddingsplads	do	1987	300 m <sup>2</sup>		
Ajlebeholder	do	1987	81 m <sup>3</sup>	Ja	

Tabel 11. Opbevaringskapacitet.

Tilførsel	m <sup>3</sup> /år	Opbevaringskapacitet (mdr)
Gylle inkl. vand	6.000	5.881m <sup>3</sup> (11 mdr)
Ajle incl vand fra møddingsplads	356	
I alt	6356	

I nedenstående tabel er vist et gødningsregnskab for Fælledvej 30A.

Tabel 12. Gødningsregnskab for Fæledvej 30A.

**Total husdyrgødning**

Gødningstype	KgN	KgP	DE - kvaeg, får, geder	DE - svin og andre dyr
Ajle	501,65	14,70	5,38	0
Dybstrøelse	5174,53	636,25	56,25	0
Kvæggylle	15904,12	2525,59	164,33	0
Fast gødning	449,72	134,44	4,73	0
Afsat ved græsning	4815,56	688,81	46,45	0
<b>Total</b>	<b>26845,58</b>	<b>3999,79</b>	<b>277,14</b>	<b>0</b>

Der afsættes 143 DE derudover til biogasanlæg. Afsætningen til biogasanlæg erstatter anvendelse af aftalearealer.

**KOMMUNENS BEMÆRKNINGER OG VURDERING**

Ejendommen overholder husdyrgødningsbekendtgørelsens bilag 2 jf. § 28 stk. 3 om forhøjet harmonital på 2,3 for visse kvægbedrifter.

**6.2 FLYDENDE HUSDYRGØDNING****MILJØTEKNISK REDEGØRELSE**

Ifølge ansøgningsmaterialet er der en samlet opbevaringskapacitet på ejendommen på 5.881 m<sup>3</sup>, hvilket svarer til 11 måneders opbevaring.

Der er ingen elektriske pumper på gyllebeholderne.

**KOMMUNENS BEMÆRKNINGER OG VURDERING**

Viborg Kommune vurderer, at kapaciteten i gylletankene er tilstrækkelig i forhold til den ansøgte produktion.

For at imødekomme risikoen for påvirkning af jord, grundvand og naturområder i nærheden af gyllebeholderne ved håndtering, og opbevaring af gylle stilles nedenstående vilkår.

**VILKÅR**

På baggrund af ovenstående stilles følgende vilkår for opbevaring og håndtering af flydende husdyrgødning:

- 21. Håndtering af gylle skal foregå under opsyn, således spild undgås.**
- 22. Der skal foreligge dokumentation for afsætning til biogasselskab. Fastgødning inkl. dybstrøelse**

**MILJØTEKNISK REDEGØRELSE**

Fast gødning opbevares på møddingsplads. Der produceres årligt ca. 1.038 tons dybstrøelse. En del af dybstrøelsen udbringes direkte. Resten opbevares på møddingsplads. Der er opbevaringskapacitet til mindst 8 måneders produktion.

## KOMMUNENS BEMÆRKNINGER OG VURDERING

---

Viborg Kommune vurderer, at der med nedenstående vilkår sikres, at håndtering og opbevaring af dybstrøelse på Fælledvej 30A sker uden risiko for forurening af miljøet.

## VILKÅR

---

Følgende vilkår stilles, idet det bemærkes, at såfremt behovet opstår, kan dybstrøelse, der overholder kravene dertil, fortsat opbevares i markstak:

**23. Dybstrøelse skal placeres på møddingsplads eller tilføres gyllebeholder.**

## 7 FORURENING OG GENER FRA HUSDYRBRUGET

### 7.1 AMMONIAK OG NATUR

#### MILJØTEKNISK REDEGØRELSE

*Det generelle ammoniakreduktionskrav.*

Det generelle ammoniakreduktionskrav er som udgangspunkt fastsat til 30 % beregnet i forhold til referencetalde på baggrund af normtal fra 2005/2006. Kravet gælder for udvidelser, nye stalde og stalde der renoveres. Der er dog en række undtagelser til dette krav.

Det ansøgte dyrehold udgøres af kvæg i staldsystemer med gylle og dybstrøelse. For gyllebaserede systemer i denne ansøgning er det generelle ammoniakkrav fastsat til 30 %. For kvæg på dybstrøelse er der ikke noget krav.

Af IT-ansøgningen fremgår, at kravet til 30 % ammoniakreduktion er opfyldt med stor margin (543 kg N/år).

Ammoniakfordampningen fra projektet er beregnet til 2.514 kg kvælstof pr. år. Projektet medfører en stigning i ammoniakfordampningen på ca. 1.080 kg N/år i forhold til produktionen i 2007.

Anlægget ligger i et område nord for Nørreå. Nørreå og arealerne omkring åen indgår i Habitatområde nr. 30: Lovns Bredning, Hjarbæk Fjord og Skals, Simested og Nørre Ådal, Skravad Bæk. Der er omkring 750 meter til den nærmeste del af habitatområdet.

Langs Nørreå er mose- og engarealer. Øst for anlægget ligger en mindre sø. Alle disse arealer registreret som beskyttet efter Naturbeskyttelseslovens § 3.

Inden for 1.000 meter fra staldanlægget er der ingen naturarealer, der er beskyttede naturtyper i henhold til Lov om miljøgodkendelse m.v. af husdyrbrug, § 7.

I nedenstående beskrives anlægget i forhold til de forskellige kategorier de ammoniakfølsomme naturarealer er delt op i.

#### Afskæringskriterier i forhold til natur

Der gælder følgende fastlagte krav til hvor meget kvælstof der må afsættes på forskellige kategorier af omkringliggende natur:

Tabel 13. Afskæringskriterier i forhold til natur.

Naturtyper	Fastsat beskyttelsesniveau
Kategori 1. § 7 stk. 1, nr. 1  Kategori 1 natur omfatter nærmere bestemte ammoniakfølsomme naturtyper beliggende inden for internationale naturbeskyttelsesområder (Natura 2000 områder), som indgår i udpegningsgrundlaget for området og er kortlagt af Naturstyrelsen i forbindelse med Natura 2000 planlægningen. Det kan også være tale om ikke kortlagt natur (primært søer)	Max. totaldeposition afhængig af antal husdyrbrug i nærheden*):  0,2 kg N/ha/år ved > 1 husdyrbrug  0,4 kg N/ha/år ved 1 husdyrbrug  0,7 kg N/ha ved 0 husdyrbrug.



<p>Desuden omfatter § 7, stk. 1, nr. 1 heder og overdrev inden for de internationale naturbeskyttelsesområder, der ikke er nævnt oven for, men som er beskyttet efter naturbeskyttelseslovens § 3. I det omfang, at disse naturtyper grænser op til hinanden eller ligger i en mosaik, beregnes størrelsen ud fra det samlede areal i overensstemmelse med reglerne i naturbeskyttelsesloven § 3.</p>	
<p>Kategori 2. § 7 stk. 1, nr. 2</p> <p>Kategori 2 natur omfatter nærmere bestemte ammoniakfølsomme naturtyper, der er beliggende uden for internationale naturbeskyttelsesområder. Det drejer sig om naturtyperne: Højmoser, lobeliesøer samt heder større end 10 ha, som er omfattet af naturbeskyttelseslovens § 3, og overdrev større end 2,5 ha, som er omfattet af naturbeskyttelseslovens § 3.</p>	<p>Max. totaldeposition på 1,0 kg N/ha pr. år.</p>
<p>Kategori 3.</p> <p>Kategori 3 natur omfatter; Heder, moser og overdrev udenfor Natura 2000 områderne, som er beskyttet af naturbeskyttelseslovens § 3, samt ammoniakfølsomme skove.</p>	<p>Max. merdeposition på 1,0 kg N/ha pr. år. Kommunen kan tillade en merdeposition, der er større end 1,0 kg N/ha pr. år, men ikke stille krav om mindre merdeposition end 1,0 kg N/ha pr. år.</p>

I nedenstående figur er vist de vigtigste naturområder i de forskellige kategorier, som projektet er bedømt i forhold til.

#### AMMONIAKBELASTNING AF KATEGORI 1 NATUR.

Kategori 1 natur omfatter nærmere bestemte ammoniakfølsomme naturtyper beliggende inden for internationale naturbeskyttelsesområder (Natura 2000 områder).

Nærmeste Kategori 1 natur er beliggende i en afstand af ca 800 meter sydøst fra staldanlægget i Nørreådalen ved Østervangsvej.

Der er ingen andre ejendomme med husdyrhold der påvirker naturområdet med kvælstof og afskæringskriteriet er derfor fastsat til 0,7 kg N/ha/år.

IT-ansøgningen viser en totaldeposition på 0.00 kg.

#### KOMMUNENS BEMÆRKNINGER OG VURDERING

Viborg Kommune vurderer, at kravene til ammoniakdeposition overholder godkendelsesbekendtgørelsens kriterier, således at udvidelsen af anlægget ikke har en væsentlig negativ effekt på kategori 1 natur.

## AMMONIAKBELASTNING AF KATEGORI 2 NATUR.

Kategori 2 natur omfatter nærmere bestemte ammoniakfølsomme naturtyper, der er beliggende uden for internationale naturbeskyttelsesområder, men omfattet af § 7, stk. 1, nr. 2, i Lov om miljøgodkendelse m.v. af husdyrbrug. Det drejer sig om naturtyperne: Højmoser, lobeliesøer samt heder større end 10 ha, som er omfattet af naturbeskyttelseslovens § 3, og overdrev større end 2,5 ha, som er omfattet af naturbeskyttelseslovens § 3.

Der er ikke Kategori 2 natur tættere på anlægget end nærmeste Kategori 1 natur. Afskæringskriterierne i bekendtgørelsen overholdes dermed.

## KOMMUNENS BEMÆRKNINGER OG VURDERING

Kravet om en maksimal total-deposition på 1,0 kg N/ha/år er overholdt med stor margin.

## AMMONIAKBELASTNING AF KATEGORI 3 NATUR.

Kategori 3 natur omfatter heder, moser og overdrev udenfor Natura 2000 områderne, som er beskyttet af naturbeskyttelseslovens § 3, samt ammoniakfølsomme skove. Den maksimalt tilladte merdeposition på kategori 3 natur er 1,0 kg N/ha pr. år. Kommunen kan dog efter en konkret vurdering tillade en merdeposition, der er større end 1,0 kg N/ha pr. år, men ikke stille krav om en mindre merdeposition end 1,0 kg N/ha pr. år.

Nærmeste Kategori 3 natur er beliggende i en afstand af 1.200 meter øst fra staldanlægget. Der er tale om en skov, som er potentiel ammoniakfølsom.

Ifølge beregninger i Husdyrgodkendelse.dk medfører ændringen/udvidelsen en merdeposition på naturarealet på 0,1 kg N/år. Dette ligger indenfor afskæringskriteriet på maksimal merdeposition på 1 kg N/ha/år.

Fælles for alle beregnede merdepositioner er, at merdepositionerne til intet punkt overstiger 1,0 kg N/ha/år. Dermed overholder udvidelse bekendtgørelsens afskæringskriterier.

## KOMMUNENS BEMÆRKNINGER OG VURDERING

Det i Loven fastsatte generelle beskyttelsesniveau vedrørende ammoniakdeposition er tilgodeset, og det vurderes, at total-depositionen og mer-depositionen på naturområder bringes ned på så lavt et niveau, at det ikke vil være muligt at påvise en negativ påvirkning af naturområderne.

## VILKÅR

På baggrund af ovenstående stilles ikke vilkår til ammoniak ud over tidligere nævnte vilkår vedrørende staldindretning m.v.

## 7.2 LUGT

### MILJØTEKNISK REDEGØRELSE

Forhold som kan have betydning for lugtemissionen kan være arten, antallet og størrelsen af dyr, staldindretning, ventilationsanlæggets udformning, belægningsgrad, strøelse, gødningshåndtering, fodring, drikkevandssystem samt hygiejne i stalden samt opbevaring.

I IT-ansøgningssystemet vurderes og beregnes lugt udelukkende ud fra staldanlæggene til dyrehold. Lugtgener fra opbevaringsanlæg og lugtgener ved udbringning indgår ikke i lugtberetningen og håndteres derfor ved hjælp af de generelle regler.

For alle ejendommens staldafsnit er der ud fra angivelser på lokalmiljøkortet i it-systemet beregnet afstand og retning fra anlægget til enkeltbeboelse, samlet bebyggelse og byzone.

### Ejendommens beliggenhed i forhold til naboer

Den nærmeste nabobeboelse uden landbrugspligt er ejendommen Fælleparken 4B, som ligger ca. 265 meter sydvest for ejendommens staldanlæg. Nærmeste samlede bebyggelse er Vejrumbro, som ligeledes ligger i en afstand af 265 meter syd for anlæggets adresse. Der er ca. 220 m til byzone fra den nærmeste del af staldanlægget.

### Kumulation i forhold til lugtberegning




Ved beregning af geneafstanden vedr. lugt skal der indregnes kumulation fra andre husdyrproducenter såfremt der er husdyrproducenter med mere end 75 DE indenfor en radius af 100 meter fra enkeltbeboelsen og såfremt der er husdyrproducenter med mere end 75 DE indenfor en radius af 300 meter fra samlet bebyggelse og byzone. For Fælledvej 30A skal ikke indregnes kumulation fra andre husdyrproducenter.

### Resultatet af it-systemets lugtberegning

Lugtberegninger i husdyrgodkendelse.dk viser, at staldanlægget overholder afstandskravene til naboer, samlet bebyggelse og by vedr. lugt. Der forventes derfor ingen væsentlige gener som følge af ændringen/udvidelsen i form af lugt.

Lugtgener fra husdyrproduktioner vurderes ud fra to modeller FMK – modellen (den gamle) og Miljøstyrelsens lugtvejledning (den nye). IT-ansøgningssystemets resultater fremgår af nedenstående tabel:

Tabel 14. Geneafstande. Lugt.

Bebyggelse	Kumulation	Model	Ukorrigeret geneafstand (ansøgt)	Ukorrigeret geneafstand (nudrift)	Korrigeret geneafstand (ansøgt)	Korrigeret geneafstand (nudrift)	Vægtet gennemsnits afstand	Bortscreenet	Genekriterie overholdt
+  Fælleparken 4B	0	FMK	86,75	70,12	86,75	70,12	291,04	Ja	Ja
+  Fælleparken 4B	0	NY	190,00	139,36	171,00	125,42	292,90	Ja	Ja
+  Vejrumbro, Vejrum	0	NY	278,25	178,29	264,34	169,37	294,34	Nej	Ja

## KOMMUNENS BEMÆRKNINGER OG VURDERINGER

Viborg Kommune vurderer, at lovens minimumskrav til afstande til nærmeste beboelser indenfor de tre typer er overholdt med nedenstående vilkår. Viborg Kommune vurderer derfor, at lugt fra staldene ikke vil give væsentlige gener for naboerne.

Når gyllen skal omrøres og bringes ud, vil der altid være lugtgener. Det er Viborg Kommunes vurdering, at ansøger med nedfældning og orientering inden gylleudbringning tager udbredt og tilstrækkeligt hensyn til de naboer, der kunne blive mest generet af dette.

Da husdyrproduktionen ligger bynær skal der være opmærksomhed på god staldhygiejne

## VILKÅR

På baggrund af ovenstående stilles følgende vilkår for lugt:

24. *Såfremt tilsynsmyndigheden vurderer, at driften giver anledning til flere lugtgener for omboende end forventet, skal bedriften lade udarbejde en handlingsplan for nedbringning af generne, som godkendes af kommunen, og derefter gennemføre denne.*

### 7.3 FLUER OG SKADEDYR

---

#### MILJØTEKNISK REDEGØRELSE

---

På landbrugsejendomme kan der forekomme skadedyr som eksempelvis fluer og rotter mv.

Den generelle bekæmpelse af skadedyr sker ved, at der generelt holdes rent og ryddeligt i og omkring ejendommen, og ved at foderrester og -spild fjernes.

#### Skadedyr

Generel bekæmpelse af skadedyr.

Bekæmpelse af skadedyr foretages efter Aarhus Universitet, Institut for Agroøkologi fastsatte retningslinjer

#### Fluegener

Kemisk fluebekæmpelse foretages efter Aarhus Universitet, Institut for Agroøkologi fastsatte retningslinjer. Der holdes en høj hygiejnestandard i staldene. Staldene er åbne og besøges flittigt af svaler og andre småfugle der indtager fluer. Fluegener forebygges ved hyppig udmugning ved småkalvene. Om sommeren, hvor fluegener typisk er størst, foretages der udmugning ved småkalvene oftere.

#### Rottebekæmpelse

Bekæmpelse af rotter foretages efter Aarhus Universitet, Institut for Agroøkologi fastsatte retningslinjer. Der er indgået sikringsaftale med rottebekæmpelsesfirma. Aftalen indebærer, at der opstilles rottekasser rundt om ejendommens bygninger. Rottekasserne placeres, tilses og fyldes efter behov.

#### KOMMUNENS BEMÆRKNINGER OG VURDERING

---

I forbindelse med dyreholdet kan der forekomme gener fra skadedyr så som rotter, som skal afhjælpes samt gener fra fluer, der skal bekæmpes effektivt. Baseret på oplysningerne vedr. bekæmpelse af skadedyr og fluegener vurderer Viborg Kommune, at ejendommens skadedyrsbekæmpelse er tilfredsstillende.

#### VILKÅR

---

På baggrund af ovenstående stilles følgende vilkår for bekæmpelse af fluer og skadedyr:

25. *Der skal løbende foretages observationer, således angreb af skadedyr opdages. Ved angreb skal der igangsættes tiltag til bekæmpelse af skadedyr.*

### 7.4 TRANSPORT

---

#### MILJØTEKNISK REDEGØRELSE

---

Udviklingen i anslået antal af forskellige typer transport ses af tabellen nedenfor.

I tabellen nedenfor vises en oversigt over transporttyper og over antallet af transporter i nu drift og ansøgt drift.

Tabel 15. Transporter.

Transporttype	Antal transporter pr. år i nudrift	Antal transporter pr. år i ansøgt drift	Hyppighed	Forskel i antallet af transporter
<b>Lastbiltransporter</b>				
Foder	31	50		19
Sækkevarer/løsvarer	30	30		
Korn	15	15		
Døde dyr	10	10	Efter behov	
Brændstof(diesel)	9	12		3
Afhentning af mælk	180	180	Hver anden dag	
Slagtekøer	10	10		
Slagtekalve	17	17	Ca hver 3. uge	
Kalve	17	17	Ca hver 3. uge	
Gyllekørsel		100		100
<b>I alt lastbiltransporter</b>	<b>319</b>	<b>441</b>		<b>122</b>
<b>Traktortransporter</b>				
Gyllekørsler	170	60		-110
Dybstrøelse	50	80	4 gange pr år	30
Ensilage/ensilering	192	242	6 gange pr år	50
<b>I alt traktortransporter</b>	<b>412</b>	<b>382</b>		<b>-30</b>
<b>Andet</b>				
Dyrlæge	16	20	Mindre end hver anden uge	4
Inseminør	120	120	2 til 3 gange pr uge	
<b>I alt andet</b>	<b>136</b>	<b>140</b>		<b>4</b>
<b>I alt transporter</b>	<b>867</b>	<b>963</b>		<b>96</b>

**Bemærkninger vedr. transporter:**

Der vil ikke foregå transport i nærhed af og gennem beboede områder.

Transporter vil normalt foregå i dagtimerne, dog må der påregnes transporter udover dagtimerne i forbindelse med sæsonbestemt arbejde ved eksempelvis ensilering, forårsarbejde, høst og efterårsarbejde i mårken.

Transporter med husdyrgødning er sæsonbetonet i forhold til markarbejde. De øvrige transportere er jævnt fordelt over året.

Det tilstræbes at holde kørslen i spidsbelastningsperioderne inden for normal arbejdstid

Køretøjer vedligeholdes og tomgangskørsel undgås.

## KOMMUNENS BEMÆRKNINGER OG VURDERING

---

Efter husdyrgodkendelsesbekendtgørelsens § 7, stk. 2, skal kommunen i forbindelse med en ansøgning om godkendelse vurdere, om til- og frakørsel til virksomheden vil kunne ske uden væsentlige miljø-mæssige gener for de omboende.

Spørgsmål om f.eks. belastning af det lokale vejnet, slitage m.v. reguleres ikke af husdyrbrugloven, men af den relevante vejlovgivning og afgøres af de relevante vejmyndigheder.

Færdsel på offentlig vej reguleres af politiet og henhører under færdselsloven og øvrige bestemmelser, der er fastsat af Justitsministeriet. Trafiksikkerhedsmæssige problemstillinger indgår ikke i behandlingen af en miljøgodkendelsessag.

Gener affødt af trafik forbundet med driften af et husdyrbrug kan f.eks. opstå som følge af til- og frakørsel af dyr og foder samt kørsel på offentlig vej ved udbringning og opbevaring af husdyrgødning og anden form for gødning. Ved reguleringen af husdyrbrug er det praksis at betragte landzonen som landbrugets erhvervsområde, og beboere af boliger i landzonen må derfor acceptere visse ulemper, som kan være forbundet med nærheden til landbrug.

I en godkendelse kan der primært stilles vilkår om anvendelse af bestemte adgangsveje til virksomheden. For virksomhedens egne køretøjer kan der herudover stilles vilkår om, hvilke veje der skal benyttes ved til- eller frakørsel, herunder kørsel til udbringningsarealer. Endelig kan der stilles krav om, at til- eller frakørsel af foder, gødning m.v. kun må ske på bestemte tidspunkter.

Ved transport af husdyrgødning på offentlig vej over længere afstande eller gennem landsbyer kan det være relevant at vurdere, om transporten sker under hensigtsmæssige forhold både hvad angår transportveje, men også transportformen.

Ved vurdering af gener forbundet med husdyrbrugets transportere skal der tages udgangspunkt i, at husdyrbrugets konkrete behov for transportere også tilgodeses, fx med hensyn til mulige tidspunkter for levering til slagteri, afhentning af mælk osv.

Der kan fastsættes vilkår om ruter for husdyrbrugets egne køretøjer, men ikke for f.eks. tankvogne fra mejeriet eller lastbiler, der leverer foder. For transportere til og fra husdyrbruget, der ikke foretages med egne køretøjer, kan vurderingen af gener som følge af disse transportere derfor alene munde ud i, om belastningen er så stor, at der må gives afslag til udvidelse eller etablering af husdyrbruget.

Viborg Kommune kan endvidere bemærke, at hensyntagen til omgivelserne - hvad enten det er omboende eller trafikanter - er defineret som BAT.

## VILKÅR

---

På baggrund af ovenstående stilles følgende vilkår for transport til og fra ejendommen:

- 26. Ved transport af gylle på offentlige veje skal gyllevognens åbninger være forsynet med låg eller lignende, således spild ikke kan finde sted. Skulle der alligevel ske spild, skal dette straks opsamles.**

## 7.5 STØJ FRA ANLÆGGET OG MASKINER

### MILJØTEKNISK REDEGØRELSE

Der kan forekomme støj fra følgende kilder:

- Traktordreven fuldfodervogn
- Aflæsning af foder
- Kørsel med ensilage
- Ensilering
- Traktordreven gyllepumpe
- Transport til og fra ejendommen (se afsnit vedr. transport)

### Driftsperiode og tiltag for støjklider

Af følgende skema fremgår driftsperioderne og placeringen af støjklider på ejendommen.

Tabel 16. Støj.

Støjkilde	Placering	Tidsinterval	Tiltag mod støjklider
Ventilationsanlæg	Naturlig ventilation	Ingen støj	Der kan forekomme lidt støj fra de staldanlæg med mekanisk ventilationsanlæg
Kompressor til malkeanlæg		Det vil være uændret med det ansøgte. Kompressor til malkeanlæg er støjisoleret	
Traktordreven fuldfodervogn		Anvendes 2 gange i døgnet	
Ensilering		Der vil være periodisk støj forbundet med ensilering af græs og majs	
Håndtering af gylle		Der vil være periodisk støj ved omrøring og pumpning af gylle	
Transport til og fra ejendommen (se afsnit vedr. transport)	-	Se afsnit vedr. transport Brugen af traktor er normalt begrænset til at for gå i dagtimerne, dog må der påregnes støj ud over dagtimerne i forbindelse med sæsonbetonet arbejde ved eksempelvis ensilering, forårsarbejde,	Der undgås så vidt muligt tomgangskørsel Brugen af traktor vil normalt begrænses til at foregå i dagtimerne, dog må der påregnes støj ud over dagtimerne i forbindelse

		høst og efterårsarbejde i marken	med sæsonbestemt arbejde ved eksempelvis ensilering, forårsarbejde, høst og efterårsarbejde i marken.
--	--	----------------------------------	---

**Generelt vedr. støj:**

Det forsøges så vidt muligt at holde støjperioden inden for normal arbejdstid.

Der forventes ingen driftsstøj i øvrigt, og de ansøgt vurderes ikke at give støjgener for omgivelserne grundet ejendommens placering

**KOMMUNENS BEMÆRKNINGER OG VURDERING**

Viborg Kommune vurderer, at støj fra ejendommen ikke kan forventes at blive et problem for de omkringboende. Der er ikke foretaget støjberegninger eller fastsat støjvilkår, idet Viborg Kommune vurderes at der ikke kan opstå gener.

**VILKÅR**

På baggrund af ovenstående stilles følgende vilkår for drift og egenkontrol:

- 27. Såfremt der indkommer klager over støj fra produktionsanlægget med tilknyttede aktiviteter, vil Kommunen indhente dokumentation for, at støjkraevne i Miljøstyrelsens Vejledning overholdes.**

**7.6 STØV FRA ANLÆG OG MASKINER****MILJØTEKNISK REDEGØRELSE**

I forbindelse med levering af kraftfoder og mineraler kan der opstå støvgener, hvilket dog oftest er af begrænset karakter. Ved udvidelsen vil foderforbruget stige, men da blandingen i sig selv ikke forårsager væsentlige støvgener, vil der derfor ikke ske en forøgelse af eventuelle støvgener ved udvidelsen.

Tilskudsfoder opbevares i foderladen. Mineraler leveres i bigbags.

Ved beboelser langs grusveje er der ved transport med gylle og grovfoder megen opmærksomhed rettet mod disse. Der køres efter forholdene.

Da der sker en stigning i antallet af transportere, kan det ikke udelukkes, at der kan forekomme flere støvgener.

**KOMMUNENS BEMÆRKNINGER OG VURDERING**

Med hensyn til støvgener fra gården forventes der ikke væsentlige problemer. Viborg Kommune vurderer, at der vil være begrænsede støvgener fra foderlagring og håndtering. Det bemærkes, at god landmandspraksis indebærer, at al transport til og fra bedriften skal foregå ved hensynsfuld kørsel, samt at alle aktiviteter på bedriften planlægges, herunder også levering og udkørsel, så omgivelserne påvirkes mindst muligt.



## VILKÅR

---

På baggrund af ovenstående stilles følgende vilkår for drift og egenkontrol:

- 28. Landbrugsdriften må ikke uden for ejendommens areal give anledning til støvgener, som tilsynsmyndigheden vurderer til at være væsentlige.**
- 29. Opbevaring og håndtering af virksomhedens foder/råvarer, bygningers og siloers konstruktion samt virksomhedens drift i øvrigt må ikke give anledning til støvgener, der efter tilsynsmyndigheden vurdering medfører gener for omgivelserne.**

## 7.7 LYS

---

### MILJØTEKNISK REDEGØRELSE

---

Lyset vil være tændt efter behov. Der er ingen udendørsbelysning der har fjernvirkning. Lyset sænkes i staldene om natten, der er derfor en begrænset fjernvirkning fra anlægget. Ejendommens anlæg er belyst med almindelige gårdlamper, som styres ved hjælp af censor

Slagtekalvestalden er på begge de åbne sider udstyret med gardiner, så bygningen ved fuld lys er synlig fra siderne

Der er ovenlyslader i taget på slagtekalvestalden.

Om natten er der kun tændt vågelys i slagtekalvestalden

Lyset i øvrige bygninger er slukket om natten

Der forventes ikke nogen fjernpåvirkning fra anlægget, som kan genere naboer eller trafikanter

### KOMMUNENS BEMÆRKNINGER OG VURDERING

---

Viborg Kommune vurderer, at der ikke er udendørs lys, som kan virke generende for naboer eller passerende trafik.

## VILKÅR

---

På baggrund af ovenstående stilles ikke vilkår for lys på ejendommen.

## 8 PÅVIRKNING FRA AREALERNE

### 8.1 UDBRINGINGSAREALERNE

#### MILJØTEKNISK REDEGØRELSE

Bedriften har et udbringningsareal på ca. 100,2 ha ejede og ca. 22,9 ha forpagtede arealer, i alt 123,1ha. Udbringningsarealer i ansøgt drift:

Tabel 17. Udbringningsarealer.

Udbringningsarealer	ha Viborg kommune
Ejede	100,2
Forpagtede	22,9
I alt areal til rådighed for udbringning	123,1

De ejede arealer hører til ejendommene Fælledvej 30A, Over Viskumvej 19 og en ejendom uden bygninger på Ingstrup Møllevej.

Navn og adresse på ejere af forpagtede arealer fremgår af tabel 18.

Tabel 18 . Forpagtede arealer.

Navn	Adresse
Torben Ove Hansen	Over Viskumvej 13
Torleif R. Knudsen	Over Viskumvej 16
Allan T. Pedersen	Ingstrup Møllevej 15

Desuden indgår 13,5 ha ejet og forpagtet areal som græsningsareal uden for harmoniarealet. Her forudsættes afsat ca. 14 DE. Der afsættes 143 DE derudover til biogasanlæg, således der ikke benytte gylleaftaler.

Der udbringes ikke husdyrgødning fra andre husdyrbrug på bedriften, og der anvendes ikke anden organisk gødning på bedriften.

### 8.2 AMMONIAKBELASTNING AF NATUR I FORBINDELSE MED UDBRINGNING.

#### MILJØTEKNISK REDEGØRELSE

Viborg Kommune vurderer, at ammoniakfordampningen fra udbringning af husdyrgødning ikke vil medføre en væsentlig merbelastning af beskyttede naturtyper. Kommunen vurderer endvidere, at anlægget ikke vil medføre forringelser for særligt kvælstoffølsomme naturområder (§ 7-områder), idet der ikke er udbringningsarealer op til § 7-områder.

Ingen af udbringningsarealerne, der grænser op til natur har hældninger over 6 % mod naturareal. Der vurderes derfor ikke at være risiko for erosion af næringsstoffer til naturarealet som følge af udbringning af husdyrgødning.

Al husdyrgødning, der udbringes på marker der grænser op til § 3 natur, nedfældes på sort jord og i græs. Der vurderes derfor at være en minimal ammoniakfordampning som følge af udbringning af husdyrgødning.

#### KOMMUNENS BEMÆRKNINGER OG VURDERING

---

Generelt er der sket en del opstramninger på lovgivningen vedr. håndtering og udbringning af flydende husdyrgødning. Endvidere er teknikken forbedret og nye metoder som direkte forsuring finder vej. Derfor er ammoniakpåvirkningen i forbindelse med selve udbringningen væsentligt reduceret i forhold til tidligere.

På baggrund af ovenstående vurderes det, at udbringning af husdyrgødning på udbringningsarealerne ikke vil påvirke natur væsentligt.

#### VILKÅR

---

På baggrund af ovenstående stilles ikke vilkår vedrørende natur.

### 8.3. KVÆLSTOF OG FOSFOR TIL FJORD OG HAV

---

#### MILJØTEKNISK REDEGØRELSE

---

Udbringningsarealet ligger hovedsageligt i vandoplandet til Randers Fjord (fra Randers til Mellerup). Dog ligger mark 40 i vandoplandet til Hjarbæk Fjord. I begge disse vandoplande er antallet af dyreenheder samlet set faldet i perioden 2007-2015.

15,2 ha ligger inden for nitratklasse 2.

Det maksimale dyretryk, der må være på bedriften, er i IT-systemet angivet til 2,30 DE/ha. Beregningen viser at ejendommens reelle dyretryk for ansøgt drift er på 2,29 DE/ha.

##### *Kvælstof.*

Beregning af udvaskning udført i husdyrgodkendelse.dk viser, at der på ejendommens arealer udvaskes 47,0 kg N/ha til overfladevand ved et dyretryk på 2,29 DE/ha. Denne udvaskning er ifølge IT-ansøgningens beregninger 1,2 kg N/ha under den maksimalt tilladte udvaskning. Reduktionen sikres via projektilpasning af hensyn til grundvand, se nedenfor.

Afskæringskriterierne i husdyrgodkendelsesloven vedr. udledning af kvælstof til overfladevand er derfor opfyldt.

##### *Fosfor.*

Kravet til fosforoverskud afhænger af jordtype, dræningsforhold og fosfortal. Der stilles krav til fosforoverskud på drænedede jorder og lavbundsarealer, herunder drænedede og grøftede sandjorder, der afvander til Natura 2000 områder, der er overbelastet med fosfor.

Kun 2,0 ha af ansøgningens arealer er omfattet af fosforklasser (fosforklasse 2).

Beregningerne i IT-skemaet viser, at det maksimalt tilladte fosforoverskud er 6,0 kg P/ha, og det faktiske overskud i ansøgningen er 5,9 kg P/ha/år. Afskæringskriterierne for fosfor i medfør af husdyrgodkendelsesloven er derfor opfyldt. Dette er opnået uden at anvende særlige virkemidler som f.eks. foderoptimering.

## KOMMUNENS BEMÆRKNINGER OG VURDERING

Nitratudvaskningen er under planteavlsniveau og fosforoverskuddet overholder de generelle afskæringskriterier.

## VILKÅR

Da kvælstof- og fosfortilførslen til vandområder er nedbragt til et niveau, der tilgodeser gældende vejledning, indsættes der ikke yderligere vilkår til bedriftens ejede og forpagtede arealer i forhold til sikring af miljøet i overfladevand, idet der dog i afsnit 8.5 er indsat vilkår om ekstra efterafgrøder.

## 8.5 KVÆLSTOF TIL GRUNDVAND

### MILJØTEKNISK REDEGØRELSE

Ifølge IT-skemaet ligger 33,9 ha i nitratfølsomt indvindingsområde.

Der er foretaget en udvaskningsberegning via husdyrgodkendelse.dk for arealer inden for det nitratfølsomme indvindingsområde. Beregningen viser, at der ikke sker en merudvaskning som følge af det ansøgte projekt.

Beregningen i husdyrgodkendelse.dk viser endvidere, at nitratudvaskningen er under planteavlsniveau.

Afskæringskriterierne for nitratudvaskning til grundvand er derfor opfyldt.

Den lave udvaskning af nitrat er opnået med det særlige sædskifte, der kræves ved 2,3 DE/ha kombineret med 5 % ekstra efterafgrøder.

## KOMMUNENS BEMÆRKNINGER OG VURDERING

Viborg Kommune vurderer jf. ovenstående, at der skal stilles følgende vilkår til beskyttelse af drikkevandet.

- 30. Der skal på bedriften udbringningsarealer være 5 % ekstra efterafgrøder ud over det generelle krav. Der kan udbringes 2,29 DE/ha på bedriftens arealer.**

## 8.6 PÅVIRKNING AF ARTER MED SÆRLIGT STRENGE BESKYTTELSKRAV (BILAG IV ARTER)

### MILJØTEKNISK REDEGØRELSE

Bilag IV-arter

I habitatdirektivets Bilag IV er opført en række arter, som skal ydes streng beskyttelse overalt i deres naturlige udbredelsesområde, også uden for de udpegede habitatområder. Det indebærer for dyrearternes vedkommende blandt andet, at yngle- og rasteområde ikke må beskadiges eller ødelægges, og for planternes vedkommende blandt andet, at arterne ikke må indsamles, plukkes eller ødelægges.

På og umiddelbart op til husdyrbrugets arealer er kommunen ikke bekendt med forekomster af planter og dyr omfattet af artsfredning eller optaget på nationale eller regionale rødlistor eller bilag IV-arter.

En række dyr, som er omfattet af habitatdirektivets bilag IV, kan dog have levested, fødesøgningsområde eller sporadisk opholdssted på egnen omkring landbruget. I området er der potentielt Bilag IV-arter såsom flagermus og padder, idet der er overdrevs- og mosearealer. Der foreligger dog ikke konkrete feltobservationer af de pågældende arter i projektområdet eller i den umiddelbare nærhed. På baggrund af "Faglig rapport fra DMU nr. 635, 2007, Håndbog om dyrearter på habitatdirektivets bilag IV" samt kommunens øvrige kendskab vurderes det umiddelbart, at udvidelsen vil have en neutral effekt for rødlistearter og Bilag IV-arter.

### KOMMUNENS BEMÆRKNINGER OG VURDERING

---

Viborg Kommune vurderer, at projektet kun vil påvirke arterne negativt ved alvorlige uheld i forbindelse med håndtering af husdyrgødningen (f.eks. udslip fra gylletanke). Der er i den forbindelse stillet vilkår, således at dette ikke skulle kunne ske. Omvendt vurderes det, at lovlig håndtering af husdyrgødning indenfor udbringningsområdet ikke vil have nogen negativ effekt på arterne.

Viborg Kommune har vurderet, at det ikke er nødvendigt at stille yderligere vilkår for at sikre ovennævnte arter.

Viborg Kommune har samlet vurderet,

- at udvidelsen ikke væsentligt vil forringe tilstanden af beskyttede naturtyper såvel i som udenfor NATURA 2000-områder, og
- at det på baggrund af den eksisterende viden om arternes udbredelse må antages, at udvidelsen ikke væsentligt vil forringe tilstand og levevilkår for truede plante- og dyrearter.

### VILKÅR

---

Baseret på ovenstående stilles ingen vilkår i forhold til påvirkning af bilag IV arter.

## 9 BEDSTE TILGÆNGELIGE TEKNIK (BAT)

Ansøger har, som beskrevet i det følgende, redegjort for BAT i forhold til punkterne: management, foder, staldindretning, forbrug af vand og energi, opbevaring af husdyrgødning og udbringning af husdyrgødning m.v.

BAT betyder Best Available Techniques (Bedst Tilgængelige Teknik) og er en fællesbetegnelse for teknikker og teknologier, som kan begrænse forurening fra stalde eller lager. BAT- begrebet dækker endvidere over teknikker og teknologier til begrænsning af vand- og energiforbruget.

I en ansøgning om udvidelse for mere end 75 DE (ansøgninger efter husdyrlovens §11 og §12), skal der redegøres for hvordan den ansøgte drift vil leve op til kravene om anvendelse af BAT. Det er en del af princippet om anvendelse af BAT, at der ikke kan stiles krav om anvendelse af en bestemt teknik - dette valg skal ansøger selv træffe. Derimod kan kommunen fastlægge emissionsgrænseværdier for anlægget, som er opnåelige ved anvendelse af BAT.

På et husdyrbrug er kvælstof, fosfor og ammoniak de væsentligste næringsstoffer, som kan give anledning til påvirkning af det omgivende miljø.

De mest betydende faktorer for omfanget af påvirkningen med næringsstoffer er valget af:

- Foderteknologi
- Staldindretning
- Opbevaring af husdyrgødning
- Management
- Udbringningsteknologi

### **BAT-standardvilkår**

For anlægget (husdyrhold, stald og lager) defineres kravet om BAT som en maksimal emissionsgrænse afhængig af udvidelses størrelse og afhængig af, om udvidelsen sker i nyt eller eksisterende byggeri. Emissionsgrænserne er fastlagt i BAT- standardvilkår udarbejdet af miljøstyrelsen og omfatter bl.a. grænseværdier for udledningen af ammoniak og fosfor.

Miljøstyrelsen har udarbejdet vejledende BAT-standardvilkår for en række produktionsgrene, bl.a.

- Malkekvæg (gyllebaserede staldsystemer)
- Malkekvæg (uden for gyllebaseret system)

I de følgende afsnit beskrives det, hvordan den ansøgte produktion indrettes med henblik på at leve op til kravet om BAT.

### *Vejledende BAT- standardkrav (ammoniak)*

Der søges om en udvidelse fra 310 producerede slagtekalve til 700 producerede. Antal køer, kvier og småkalve er uændret.

150,15 DE vil blive opstaldet i ny stald . I afsnit 5.1 er vist, at det vejledende ammoniakkrav er overholdt.

### **Teknologivalg til opfyldelse af krav om BAT (ammoniak)**

BAT emissionskravet vedr. ammoniak kan opnås ved en kombination af teknikker/ teknologier indenfor fodring, staldindretning og opbevaring af husdyrgødning.

Der er udarbejdet teknologiblade for følgende ammoniakreducerende teknikker/teknologier for malkekvæg:

- Svovlsyrebehandling af gylle (forventet ammoniakreduktion 50%)

- Skrabere (25% på spaltegulve med ringkanal/bagskyld)
- Faste drænede gulve
- Reduceret tildeling af råprotein (x % ammoniakreduktion)

Nedenfor beskrives valget af staldsystemer, miljøteknologier og fodringstiltag til opfyldelse af krav om BAT.

### *Valg af staldsystemer*

I den nye slagtekalvestald er der valgt staldsystemet sengebåsestald med fast gulv med skrabning hver 2. time.

Derudover er der også valgt dybstrøelse i hele arealet. De eksisterende stalde er indrettet med sengebåsestald med skrabning hver 2. time. Til småkalve er der dybstrøelse i hele arealet. Der er anvendt binstald med grebning til malkekøerne.

### *Valg af foderteknologi*

Der er ikke benyttet foderteknologi som virkemiddel i ansøgningen.

### *Valg af ammoniakreducerende teknologi til opbevaring af husdyrgødning*

Der er et velfungerende flydelag på gyllebeholderne. Flydelaget vedligeholdes med dybstrøelse og halm.

### *Redegørelse for fravalg af BAT i eksisterende stalde grundet manglende proportionalitet*

Miljøstyrelsen har fastlagt emissionsgrænseværdierne ud fra det princip, at enkeltteknologier med reduktionsomkostninger, der overstiger ca. 100 kr. pr. kg. reduceret N, ikke bør indgå i vurderingen. Herudover er det lagt til grund, at meromkostningerne for landmanden forbundet med at opfylde de fastlagte emissionsgrænseværdier ikke bør overstige ca. 1% af de samlede produktionsomkostninger set i forhold til en situation med helt frit teknologivalg.

### *Renovering af eksisterende stalde*

Der er ingen planer om renovering af eksisterende staldanlæg.

## **Vejledende BAT – standardkrav (fosfor)**

Miljøstyrelsen har ikke fastlagt vejledende BAT- standardvilkår med hensyn til fosfor for kvæg. Det skyldes, at foderets indhold af fosfor overstiger koens fysiologiske behov selv om der ikke tilføres mineralsk fosfor til foderet.

Foderet kan være sammensat af kornarter, græs, sojaskrå, rapsskrå samt solsikkekrå og skaldele fra korn. Især er indholdet af fosfor højt i proteinfodermidlerne sojaskrå, rapsskrå og solsikkekrå. Fodermidlernes naturlige høje indhold af fosfor vil derfor i mange tilfælde begrænse muligheden for at optimere fosfortildelingen i praksis.

Det vurderes på baggrund heraf, at BAT med hensyn til fosfor i kvægbesætninger er den gængse sammensætning af foderet repræsenteret ved de normtal Husdyrgodkendelse.dk anvender til beregning af fosforindholdet i foderet.

## **Bedste tilgængelige opbevaringsteknik**

Husdyrgødning opbevares på følgende vis:

### *Gylle:*

Beholderne er opført af bestandige og for fugtighed vanskeligt gennemtrængelige materialer.

Beholderne er dimensioneret i forhold til kapaciteten, således at den kan modstå påvirkninger i forbindelse med omrøring, overdækning og tømning.

Der er velfungerende flydelag på beholderne. Flydelaget udgøres af dybstrøelse og halm. Der føres lovpligtig logbog for beholdere med flydende husdyrgødning jf. de beskrevne regler i vejledning ” Logbog for beholdere med flydende husdyrgødning” med tilhørende skemaer. Herved sikres en løbende kontrol med om flydelaget opfylder kravene.

Gyllen omrøres kun forud for udkørsel af gylle

#### *Fravalg af overdækning på gyllebeholdere*

Der er fravalgt overdækning af gyllebeholdere, idet det aldrig har været et problem at etablere et godt og tæt naturligt flydelag. Ved overdækning vurderes ammoniakfordampningen at kunne reduceres med ca. 1 % i forhold til et naturligt flydelag.

Der er anvendt følgende teknikker i forbindelse med opbevaring af den faste gødning: Markstakke med dybstrøelse overdækkes, jf. reglerne i §8 i Husdyrgødningsbekendtgørelsen.

Møddingspladsen er indrettet efter de gældende regler i husdyrgødningsbekendtgørelsen med betonbund og afløb til møddingssæftbeholder/ajlebeholder.

Markstakken er placeret således at lugt og fluer ikke vil genere naboer.

#### **BAT- krav vedr. udbringning af husdyrgødning og udnyttelse af næringsstoffer i marken**

De teknikker, der i marken kan reducere ammoniakfordampningen ved udbringning, er rettet mod at begrænse det tidsrum, i hvilket den mineralske del af kvælstofindholdet i gyllen er i kontakt med luften, eller sikrer, at den mineralske del forbliver på opløst form. Konkret omfatter det teknikker, der sørger for, at gyllen hurtigt kommer ned på eller i jorden, eller som giver gyllen en lavere PH- værdi (svovlsyrebehandling),

En stor del af de virkemidler, der kan reducere ammoniak tabet i forbindelse med udbringning af husdyrgødning er allerede implementeret via husdyrgødningsbekendtgørelsen, der fastsætter generelle regler for, hvornår og hvordan husdyrgødning må udbringes. For udbringning af husdyrgødning gælder således følgende:

Regler for udbringningstidspunkter (forbud mod udbringning 200 m fra byområder på weekend- og helligdage).

Gylle skal som minimum udbringes med slæbeslanger (bredspredding forbudt).

Gylle der udbringes på sort jord (ubevokset mark) skal være nedbragt senest 6 timer efter udbringning.

Al udbringning af husdyrgødning på sort jord og græsmarker ske ved nedfældning eller med teknik med tilsvarende lav ammoniakfordampning.

En yderligere reduktion af ammoniakfordampningen ved udbringning af husdyrgødning vil kunne nås ved krav om nedfældning af al husdyrgødning eller ved tilsætning af svovlsyre til husdyrgødningen.

Miljøstyrelsen har imidlertid vurderet, at de samfundsøkonomiske omkostninger ved nedfældning af husdyrgødning er uforholdsmæssige høje, da nedfældning af husdyrgødning kan give skader på afgrøderne og dermed udbyttetab. Desuden vil nedfældning føre til øget udledning af drivhusgasser.

Tilsvarende vurderer miljøstyrelsen, at svovlsyrebehandling af gylle er en uforholdsmæssig dyr teknologi at indføre alene af hensyn til miljøeffekten i marken.

På denne baggrund vurderer Miljøstyrelsen at gældende lovgivning vedr. udbringning er BAT.



Kvælstof er et vigtigt plantenæringsstof. Optimal udnyttelse af de tilførte næringsstoffer med gyllen medføre mindre udvaskning af kvælstof til grundvand og overfladevand. Teknikker til reduktion af kvælstof er derfor rettet mod at øge afgrødernes optagelse af kvælstof.

Der er følgende teknikker:

- Teknikker til optimal fordeling af husdyrgødningen i marken
- Teknikker, som er målrettet mod at tilbageholde mineraliseret kvælstof i jorden udenfor afgrødernes vækstsæson
- Teknikker, som øger husdyrgødningens andel af mineralsk kvælstof i forhold til organisk kvælstof.

En stor del af de teknikker, der kan reducere udvaskningen af kvælstof i marken er allerede implementeret via husdyrgødningsbekendtgørelsen. Eksisterende lovgivning der tager sigte på at reducere udvaskningen af kvælstof er:

- Fastsatte harmonikrav (dvs. hvor meget husdyrgødning der må udbringes pr. ha).
- Regler for hvornår og hvordan husdyrgødning må udbringes.
- Regler for hvor meget kvælstof der må tilføres den enkelte afgrøde totalt.
- Regler for hvor stor en andel af kvælstoffet der skal udnyttes i husdyrgødningen.
- Krav om udarbejdelse af mark- og gødningsplaner.

En yderligere reduktion af tabet af nitrat fra marken vil kunne opnås ved nedfældning eller separation af husdyrgødningen og afsætning af den faste fraktion til biogasanlæg eller forbrænding.

Miljøstyrelsen har imidlertid vurderet, at de samfundsøkonomiske omkostninger ved nedfældning af husdyrgødning er uforholdsmæssige høje, da nedfældning af husdyrgødning kan give skader på afgrøderne og dermed udbyttetab. Desuden vil nedfældning føre til øget udledning af drivhusgasser.

På den baggrund vurderer Miljøstyrelsen, at det niveau, som er opnåeligt ved eksisterende lovkrav er BAT.

### **BAT- krav Energibesparende foranstaltninger**

Dette er behandlet i afsnit 5.4.

### **BAT-krav vandbesparende foranstaltninger**

Dette er behandlet i afsnit 5.4.

### **Management på husdyrbruget**

Management på ejendommen handler om at tilrettelægge arbejdet, så produktionen kører optimalt, samtidig med at forurening begrænses og anvendelsen af hjælpestoffer minimeres.

Miljøstyrelsen har ikke fastsat vejledende BAT-standardkrav vedr. management. Der findes heller ingen EU standarder om BAT vedr. management.

I henhold til EU's BREFF dokument for svine- og fjerkræproduktioner af juli 2003 er godt landmandskab en vigtig del af BAT. I henhold til dokumentet er det BAT at:

- Identificere og implementere uddannelses- og træningsprogrammer for bedriftspersonale.
- Føre journal over vand- og energiforbrug, mængde af husdyrfoder, opstået spild og spredning af uorganisk gødning og husdyrgødning på markerne.
- Have en nødfremgangsmåde til at håndtere ikke planlagte emissioner og hændelser.
- Iværksætte et reparations- og vedligeholdelsesprogram for at sikre, at bygninger og udstyr er i driftsklar stand, samt at faciliteterne holdes rene.

- Planlægge aktiviteter på anlægget korrekt, såsom levering af materialer og fjernelse af produkter og spild, samt
- Planlægge gødning af markerne korrekt.

På ejendommen anvendes følgende ledelses- og kontrolrutiner med henblik på styring af husdyrbrugets miljøforhold:

- Alle ansatte introduceres grundigt til nye arbejdsopgaver.
- Vand- og energiforbrug opgøres årligt i forbindelse med regnskabet.
- Månedlig opgørelse fra energiselskabet.
- Der udarbejdes effektivitetsrapporter over forbruget af foder
- Forbruget af foder følges løbende.
- Foderplaner revideres 1-2 gange om året med foderkonsulent for at sikre optimal foderudnyttelse.
- Der tages analyser af alt grovfoder og foderplanen afpasses grovfoderet sammensætning og kvalitet.

Der vil blive ophængt beredskabsplan, der beskriver forholdsregler i forbindelse med uheld med kemikalier, udslip af gylle eller brand.

Staldene gennemgås dagligt med henblik på at opdage lækager.

Der foretages løbende service på ventilationsanlæg/foderanlæg, elkabler og pumper af aut. installatør.

Anlæg og tekniske installationer renses, vedligeholdes og udskiftes i en sådan grad, at det sikre korrekt brug og effekt.

Gyllebeholderne følger reglerne for kontrol minimum hvert 10. år.

Der føres logbog over flydelaget på gyllebeholderen

Alle aktiviteter planlægges grundigt. Anlægget er indrettet på en logistisk optimal måde for transporter til og fra ejendommen såvel som den interne fordeling.

Affald fjernes løbende fra ejendommen.

Aftale med firma om rottebekæmpelse på ejendommen.

Der føres journal over spredning af uorganisk gødning og husdyrgødning i form af mark og gødningsplan. Planen anvendes til at dokumentere husdyrbrugets størrelse og forbrug af gødning. Dette er lovkrav i Danmark

## KOMMUNENS BEMÆRKNINGER OG VURDERING

---

Viborg Kommune vurderer, at ejendommen med ovenstående driftsrutiner lever op til kravet om BAT vedr. management/godt landmandskab i henhold til BREF (referencedokument for bedste tilgængelige teknikker, der vedrører intensiv fjerkræ- og svineproduktion).

## VILKÅR

---

På baggrund af ovenstående stilles følgende vilkår vedrørende BAT:

- 31. I forbindelse med tilsyn skal bedriften redegøre for, hvad der er indført af renere teknologi samt i hvilket omfang, der er sket substitution til mindre miljøbelastende råvarer og hjælpestoffer.**

## 10 ALTERNATIVE LØSNINGER OG 0-ALTERNATIVET

---

### 10.1 ALTERNATIVE LØSNINGER

---

#### MILJØTEKNISK REDEGØRELSE

---

I forbindelse med udarbejdelse af denne miljøgodkendelse har der været overvejet følgende alternative muligheder:

- Placering af byggeriet er uden alternativ, da det er en forlængelse af den eksisterende slagtekalvestald.
- Staldtype: Der er valgt samme staldtype som den eksisterende slagtekalvestald. Der anvendes sengestald med fast gulv med skrabning hver anden time.

#### Ensilageplads:

Placering af ensilageplads skal helst være placeret så hensigtsmæssigt som muligt for at få en rationel dagligt tilgang til grovfoderet. Samtidig skal ensilagepladsen placeres, hvor den ikke er til gene for ejendommens øvrige drift. Hensynet til den daglige tilgang til ensilagen og hensynet til fremtidige muligheder har bevirket den valgte placering.

#### Udbringningsarealer:

For at kunne holde nitratudvaskningen på status quo vil ansøger køre med et sædskifte med en større andel af overvintrende græs- og efterafgrøder. Der er ikke arbejdet med alternativer, da efterafgrøder umiddelbart er en relativ billig løsning, som kan indpasses i den eksisterende drift.

#### **0-alternativet:**

0-alternativet beskriver forholdene, hvis udvidelsen ikke sker. 0-alternativet vil betyde en fastholdelse af den nuværende produktion i nogle år frem. Ved en udvidelse har ansøger mulighed for at ansætte fast arbejdskraft på ejendommen

Med 0-alternativet vil markdriften også fortsætte uændret. Der vil således ikke ske samme regulering af bedriften, f.eks. via vilkår om øget areal med efterafgrøder.

#### KOMMUNENS BEMÆRKNINGER OG VURDERING

---

Viborg Kommune vurderer samlet, at løsningerne er valgt under hensyn til placering af anlæg, logistik og forureningsrisici.

Det er Viborg Kommunes vurdering, at den øgede miljøpåvirkning, der kommer som følge af udvidelsen på Fælledvej 30A ikke påvirker lokalområdet væsentligt.

Med hensyn til nabogener set i forhold til 0-alternativet kontra udvidelsen på Fælledvej 30A er det Viborg Kommunes vurdering, at udvidelsen på Fælledvej 30A ikke vil betyde væsentlig større gener for naboerne omkring husdyrbruget end ved den nuværende produktion – jf. afsnit om lugt-, støj- og fluegener samt lysforhold – med de vilkår, som er stillet til produktionen.

Det er Viborg Kommunes vurdering af de socioøkonomiske konsekvenser, at 0-alternativet, dvs. fastholdelse af et konstant produktionsniveau på husdyrbruget, ville være en begyndende afvikling af produktionen. Samfundsmæssigt vil 0-alternativet derfor kunne betyde færre arbejdspladser dels på mejerier og slagterier, men også i de mindre lokale virksomheder (vognmænd, foderstoffer m.m.), og som følge af dette må det kunne forventes at samfundets indkomstdannelse mindskes.

---

## 11 HUSDYRBRUGETS OPHØR

---

### MILJØTEKNISK REDEGØRELSE

---

I forbindelse med ophør vil der blive truffet de nødvendige foranstaltninger med henblik på at overlevere anlægget i forsvarlig miljømæssig tilstand.

Den resterende husdyrgødning i kummer og tanke vil blive fjernet. Staldene vil blive rengjort og spildevandet kørt ud på dyrkede arealer i henhold til lovgivningen. Udtjent inventar og andet metal vil blive leveret til produkthandleren. Udtjent elektronisk udstyr vil blive leveret til genbrug. Andet affald vil blive afhændet efter miljølovens forskrifter. Gylletankene vil blive fjernet, når de ikke længere er brugbare for denne eller anden bedrift.

### KOMMUNENS BEMÆRKNINGER OG VURDERING

---

Viborg Kommune vurderer, at disse tiltag er tilstrækkelige til at undgå forureningsfare og til at sikre at ejendommen ikke vil blive et attraktivt levested for eksempelvis rotter. Endvidere vurderes det, at disse tiltag vil sikre, at ejendommen ikke kommer til at fremstå som et øde og forladt element i landskabet.

### VILKÅR

---

På baggrund af ovenstående stilles følgende vilkår i forhold til husdyrbrugets ophør:

- 32. Ved ophør af dyreholdet skal stalde, gyllekanaler, ensilageplads og andre områder med foderopbevaring tømmes og rengøres. Olie- og kemikalierester skal fjernes i overensstemmelse med Viborg Kommunes regulativ.**

## 12 EGENKONTROL OG DOKUMENTATION

---

### MILJØTEKNISK REDEGØRELSE

---

Husdyrbruget varetager selv en del af kontrollen med den daglige drift.

Bedriftens egenkontrol består primært af den lovpligtige mark- og gødningsplan samt det årlige gødningsregnskab, sprøjtejournal, produktionsopgørelser i markbrug og besætning, driftsregnskab samt egne løbende registreringer.

Der udarbejdes foderplan i samarbejde med kvægbrugsrådgivningen.

Elforbruget vil blive fulgt løbende med henblik på at lokalisere eventuelle opståede fejl samt vurdere på muligheden for at reducere forbruget.

De tekniske installationer og hjælpemidler kontrolleres løbende for at imødegå driftsforstyrrelser og uheld.

### KOMMUNENS BEMÆRKNINGER OG VURDERING

---

Der er stillet vilkår om, at virksomheden for egen regning skal eftervise, at vilkår om nedennævnte punkter er overholdt, såfremt tilsynsmyndigheden skønner, at vilkårene for de enkelte punkter er overtrådt:

- støj
- lugt

### VILKÅR

---

Viborg Kommune stilles følgende vilkår vedrørende egenkontrol og dokumentation:

- 33. I forbindelse med afholdelse af tilsyn skal mælkeproduktionsopgørelse, slagterifregninger, opgørelser fra destruktionsanstalt eller lignende for hele den animalske produktion på bedriften, dækkende de sidste 3 års produktion, være til rådighed for tilsynsmyndigheden.**

---

## 13 SAMLET KONKLUSION

---

Viborg Kommune vurderer:

- at ansøger har truffet de nødvendige foranstaltninger til at forebygge og begrænse forureningen fra husdyrbruget og til at modvirke eventuelle skadelige virkninger på miljøet
- at husdyrbruget i øvrigt kan drives på stedet uden at påvirke omgivelserne på en måde, som er uforenelig med hensynet til omgivelserne
- at de kort- og langsigtede miljøpåvirkninger og den samlede miljøpåvirkning fra husdyrbrugets produktion bliver begrænset til et acceptabelt niveau, når de til enhver tid gældende generelle miljøregler for den pågældende type husdyrbrug og vilkårene i miljøgodkendelsen overholdes
- at udvidelsen af husdyrbrugets produktion overordnet betraget ikke medfører en øget husdyrproduktion og en øget miljøpåvirkning i kommunen, idet strukturudviklingen går mod færre men større bedrifter
- at produktionen ikke vil medføre en væsentlig påvirkning af:
  - nabobeboelser
  - Natura 2000-områder og natur i øvrigt
  - overfladevand
  - nitratfølsomme indvindingsområder
  - landskabelige værdier og værdifulde kulturmiljøer

## 14 GODKENDELSENS GYLDIGHED, KLAGEVEJLEDNING OG UNDERRETNING

---

---

### 14.1 GODKENDELSENS GYLDIGHED

---

Virksomheden må i henhold til Lovbekendtgørelse om miljøgodkendelse m.v. af husdyrbrug, § 12, ikke udvides eller ændres bygnings- eller driftsmæssigt, herunder med hensyn til affaldsfrembringelsen, på en måde, der indebærer forøget forurening i forhold til det hermed tilladte, før udvidelsen eller ændringerne er godkendt af Viborg Kommune.

Hvis virksomheden ønskes ændret eller udvidet, skal Viborg Kommune i henhold til lovbekendtgørelsen § 12, stk. 3 have meddelelse herom, inden ændringen eller udvidelsen foretages.

Med hensyn til retsbeskyttelse af godkendelsen henvises til Lov om husdyrbrug m.v. § 40.

Tilsynsmyndigheden skal tage godkendelsen op til revurdering og om nødvendigt meddele påbud eller forbud, jf. Lov om miljøgodkendelse m.v. af husdyrbrug § 39, hvis:

- der er fremkommet nye oplysninger om forureningens skadelige virkning,
- forureningen medfører miljømæssige skadevirkninger, der ikke kunne forudses ved godkendelsens meddelelse,
- forureningen i øvrigt går ud over det, som blev lagt til grund ved godkendelsens meddelelse,
- væsentlige ændringer i den bedste tilgængelige teknik skaber mulighed for en betydelig nedbringelse af emissionerne, uden at det medfører uforholdsmæssigt store omkostninger for virksomheden,
- det af hensyn til driftssikkerheden i forbindelse med processen eller aktiviteten er påkrævet, at der anvendes andre teknikker,
- der er fremkommet nye oplysninger om sikkerhedsmæssige forhold på virksomheder, der er omfattet af regler fastsat i medfør af Miljøbeskyttelseslovens § 7 om risikobetonede processer m.v.

Den første regelmæssige revurdering af godkendelsen af virksomheden skal foretages, når der er forløbet 8 år, efter at virksomheden er godkendt første gang. Tilsynsmyndigheden skal herefter tage godkendelsen op til revurdering mindst hvert 10. år og om nødvendigt ændre vilkårene ved påbud efter Lov om miljøgodkendelse af husdyrbrug m.v. § 41.

I tilfælde af at afgørelsen påklages, beregnes tidspunktet fra den dato, hvor den endelige afgørelse er meddelt.

Vilkårene kan dog i henhold til Lov om miljøgodkendelse af husdyrbrug m.v. § 53, stk. 2, til enhver tid ændres for at forbedre virksomhedens kontrol med egen forurening eller for at opnå et mere hensigtsmæssigt tilsyn.

Opmærksomheden henledes på, at denne godkendelse efter Lov om miljøgodkendelse af husdyrbrug m.v. ikke fritager virksomheden for de nødvendige tilladelser/anmeldelser i henhold til anden lovgiv-

ning. Viborg Kommune skal som tilsynsmyndighed påse, at denne godkendelse og den øvrige miljølovgivning overholdes. Der skal i henhold til § 71 i Lov om miljøgodkendelse af husdyrbrug m.v. altid være adgang for de personer, der af Viborg Kommune er bemyndiget til at føre tilsyn.

## 14.2 KLAGEVEJLEDNING OG SØGSMÅL

---

Godkendelsen kan påklages til Natur- og Miljøklagenævnet af ansøgeren, klageberettigede myndigheder og organisationer samt enhver, der har en væsentlig, individuel interesse i sagens udfald, jf. Lov om miljøgodkendelse af husdyrbrug § 84 - 87.

Du skal klage via klageportalen, som du finder et link til på forsiden af [www.nmkn.dk](http://www.nmkn.dk). Klageportalen ligger på [www.borger.dk](http://www.borger.dk) og [www.virk.dk](http://www.virk.dk). Du logger på [www.borger.dk](http://www.borger.dk) eller [www.virk.dk](http://www.virk.dk), ligesom du plejer, typisk med NemID. Klagen sendes gennem klageportalen til Viborg Kommune. En klage er indgivet, når den er tilgængelig for Viborg Kommune i Klageportalen. Når du klager, skal du betale et gebyr på kr. 500. Du betaler med betalingskort i Klageportalen.

Natur- og Miljøklagenævnet skal som udgangspunkt afvise en klage, som kommer uden om klageportalen, hvis der ikke er særlige grunde hertil.

Klagefristen er 4 uger fra offentliggørelsen. Offentliggørelsen finder sted den 30. maj 2016. En eventuel klage skal være tilgængelig for Viborg Kommune senest den 27. juni 2016.

Ansøgeren vil ved klagefristens udløb få besked, såfremt der er modtaget klager.

Søgsmål kan anlægges for domstolene i henhold til § 90 i Husdyrgodkendelsesloven. Fristen er 6 måneder, fra godkendelsen er meddelt. Er afgørelsen eller beslutningen offentligt bekendtgjort, regnes søgsmålsfristen fra bekendtgørelsen.

### ***Virkning af klage efter Lov om miljøgodkendelse af husdyrbrug***

En klage over afgørelser efter Lov om miljøgodkendelse af husdyrbrug har ikke opsættende virkning på retten til at udnytte afgørelsen, medmindre Natur- og Miljøklagenævnet bestemmer andet, jf. § 81, stk. 3 i Lov om miljøgodkendelse af husdyrbrug m.v.

## 14.3 UNDERRETNING OM GODKENDELSEN

---

Kopi af godkendelsen er sendt til:

- Embedslægeinstitutionen Nord, ([senord@sst.dk](mailto:senord@sst.dk))
- Danmarks Fiskeriforening, ([mail@dkfisk.dk](mailto:mail@dkfisk.dk))
- Ferskvandsfiskeriforeningen for Danmark, ([nb@ferskvandsfiskeriforeningen.dk](mailto:nb@ferskvandsfiskeriforeningen.dk))
- Arbejderbevægelsens Erhvervsråd, ([ae@ae.dk](mailto:ae@ae.dk))
- Forbrugerrådet, ([fbr@fbr.dk](mailto:fbr@fbr.dk))
- Danmarks Naturfredningsforening, ([dnviborg-sager@dn.dk](mailto:dnviborg-sager@dn.dk))
- Danmarks Sportsfiskerforbund, ([post@sportsfiskerforbundet.dk](mailto:post@sportsfiskerforbundet.dk))
- Friluftsrådet Limfjord Syd, ([ajj-7600@webspeed.dk](mailto:ajj-7600@webspeed.dk))
- Det Økologiske Råd, ([husdyr@ecocouncil.dk](mailto:husdyr@ecocouncil.dk))
- Dansk Ornitologisk Forening, ([natur@dof.dk](mailto:natur@dof.dk), [viborg@dof.dk](mailto:viborg@dof.dk))
- Naboer



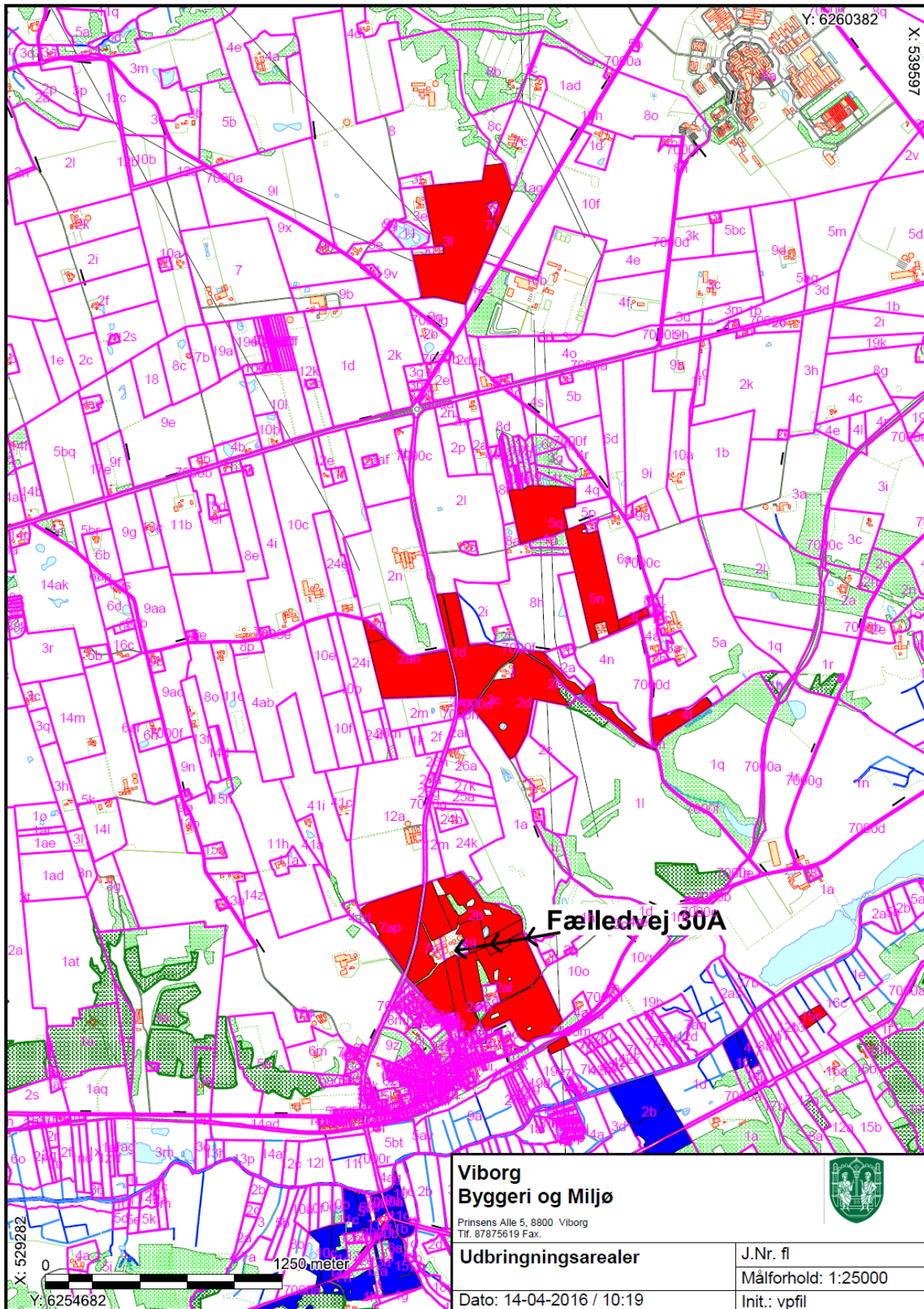
15 BILAG


Bilag 1: Situationsplan



Søren Glud		<b>LMD</b>
86654170	70154000 - www.lmd.dk	
Målforskel: 1:600	Vejlg. Sannes	Horsens, Samsø og Års
Anlægsnr.:		
Dato	Init. hep	
26.02.2016	Copyright COWI	

Bilag 2. Udbringningsarealer. (De blå aftalearealer er erstattet af afsætning til biogasanlæg).



<b>Viborg</b> Byggeri og Miljø Prinsens Alle 5, 8800 Viborg Tlf. 87875619 Fax.		
<b>Udbringningsarealer</b>		
Dato: 14-04-2016 / 10:19		J.Nr. fl Målforshold: 1:25000 Init.: vpfil