



THISTED KOMMUNE

# REVURDERING

Godkendelse efter Miljøbeskyttelseslovens kap. 5  
Slagtekyllinger  
Hørstedvej 21, 7752 Snedsted  
26. januar 2023





## Datablad

Titel:	Revurdering af IE-husdyrbrug, Hørstedvej 21, 7752 Snedsted
Lovgrundlag:	Husdyrgodkendelsesbekendtgørelsens § 39. Jf. Husdyrbruglovens § 41
Dato for aføgørelse:	26. januar 2023
Ejer/Driftsansvarlig:	Hørsted Agro A/S
Adresse:	Hørstedvej 19, 7752 Snedsted
Husdyrbrugets adresse:	Hørstedvej 21, 7752 Snedsted
CVR-nr:	36058579
CHR nr:	97373
Ejendomsnr:	7870026508
Matrikel-nr:	12a Hørsted By, Hørsted
Tilsynsmyndighed:	Thisted Kommune, Teknik, Erhverv og Beskæftigelse Kirkevej 9, 7760 Hurup Thy tlf.: 9917 1717 e-mail: teknisk@thisted.dk
Konsulent:	
Revurderingsskema:	237633
Landbrugssagsbehandler:	Ulrik B. Krogh
Kvalitetssikring:	Mette Hviid Lykkebo



## Indholdsfortegnelse

<b>DATABLAD</b> .....	<b>1</b>
<b>1 GENERELT OM REVURDERINGER</b> .....	<b>3</b>
<b>2 AFGØRELSE OM REVURDERING</b> .....	<b>4</b>
<i>Baggrund</i> .....	4
<i>Afgørelse</i> .....	4
<i>Vurdering</i> .....	4
<i>Retsvirkning</i> .....	4
<b>3 OFFENTLIGGØRELSE</b> .....	<b>6</b>
<i>Foroffentlighed</i> .....	6
<i>Nabo-/partshøring</i> .....	6
<i>Offentliggørelse</i> .....	6
<i>Annoncering</i> .....	7
<b>4 KLAGEVEJLEDNING</b> .....	<b>7</b>
<b>5 VILKÅR FRA MILJØGODKENDELSE</b> .....	<b>8</b>
<i>Eksisterende vilkår, som påbydes ophævet:</i> .....	8
<i>Eksisterende vilkår, som påbydes videreført:</i> .....	11
<i>Eksisterende vilkår, som påbydes ændret:</i> .....	12
<i>Nye vilkår påbydes:</i> .....	15
<b>6 BESKRIVELSER AF HUSDYRBRUGET</b> .....	<b>17</b>
<b>7 HUSDYRBRUGETS PÅVIRKNINGER AF BESKYTTET NATUR</b> .....	<b>18</b>
<i>Beskyttelsesniveau for ammoniakemission</i> .....	18
<b>8 BEDST ANVENDELIGE TEKNIK (BAT)</b> .....	<b>22</b>
<b>9 ANDRE EMISSIONER OG GENEPÅVIRKNINGER</b> .....	<b>28</b>
<b>10 ØVRIGE MILJØFORHOLD</b> .....	<b>30</b>
<b>BILAG</b> .....	<b>33</b>



## 1 Generelt om revurderinger

Visse miljøgodkendelser af husdyrbrug (IE-husdyrbrug) skal regelmæssigt tages op til revurdering og om nødvendigt ajourføres i lyset af den teknologiske udvikling. Den første revurdering sker som udgangspunkt 8 år efter godkendelsen er meddelt, og de efterfølgende revurderinger skal ske mindst hvert 10. år.

### Formål

Det væsentligste formål med den regelmæssige revurdering er, at det løbende sikres, at IE-husdyrbrugets indretning og drift fortsat er baseret på anvendelse af den bedst tilgængelige teknik (BAT). BAT skal sikre, at forureningen fra husdyrbruget til stadighed begrænses mest muligt. Der skal således stilles skærpede vilkår, hvis væsentlige ændringer i BAT skaber mulighed for at nedbringe emissionerne, uden det medfører uforholdsmæssige store omkostninger.

Den 21. februar 2017 blev der offentliggjort nye BAT-konklusioner for intensivt opdræt af fjerkræ og svin. De berørte virksomheder skal derfor have revurderet deres miljøgodkendelser og efterleve de nye BAT-vilkår senest 4 år efter offentliggørelsen.

### Hvad omfatter en revurdering

En revurderingsafgørelse er ikke en ny godkendelseshandling. En revurdering kan derfor ikke indebære en udvidelse eller ændring af den oprindelige godkendelse, der kan medføre forøget forurening. Det er alene en vurdering af, om husdyrbruget med den gældende tilladelse stadig beskytter miljøet tilstrækkeligt

Påbud udover, hvad der følger af BAT, skal være begrundet i en væsentlig forurening, hvor der er fremkommet nye oplysninger om forureningens skadelige virkning, der ikke kunne forudses ved godkendelsens meddelelse eller forureningen i øvrigt går ud over det, der blev lagt til grund ved godkendelsens meddelelse.

Kommunen skal, på baggrund af sin vurdering, træffe en afgørelse hvor de oprindelige vilkår (jf. afsnit 5) enten skærpes, videreføres eller ophæves ved påbud.



## 2 Afgørelse om revurdering

### Baggrund

Husdyrbruget på Hørstedvej 21, 7752 Snedsted er et IE-husdyrbrug, da der er mere end 100 dyreenheder i slagtekyllinger eller 40.000 stipladser, og er omfattet af EU's IE-direktiv.

Igangsættelsen af denne revurdering skyldes både, at det er over 8 år inden miljøgodkendelsen blev meddelt, og at der er blevet offentliggjort nye BAT-konklusioner.

Den gældende godkendelse meddelt efter miljøbeskyttelsesloven Godkendelsen er gældende fra 3. oktober 2007, og omfatter tilladelse til 564.000 producerede kyllinger med en afgangsalder på 42 dage, i alt 209 dyreenheder.

### Afgørelse

Thisted Kommune har revurderet husdyrbrugets miljøgodkendelse fra 2007, og meddeler afgørelse om, at vilkårene ændres, som det fremgår af afsnit 5. Revurderingen fastsætter de vilkår, der gælder for den fortsatte drift af ejendommen.

### Vurdering

Ud fra proportionelle betragtninger og tilgængelige teknikker vurderer kommunen, at husdyrbruget har inddraget BAT og truffet de nødvendige foranstaltninger til at forebygge og begrænse forureningen fra husdyrbrugets anlæg.

### Retsvirkning

Revurdering af miljøgodkendelser på husdyrbrug behandles efter reglerne i §§ 39- 41 i Husdyrgodkendelsesbekendtgørelsen (BEK nr. 2225 af 27. november 2021) samt efter §§ 39-43a i husdyrbrugloven (LBK nr.520 af 1. maj 2019).

Ifølge Husdyrbruglovens. § 40 stk. 2 kan vilkårene til enhver tid ændres.

Afgørelsen kan ifølge Husdyrbruglovens § 76 påklages til Miljø- og Fødevareklagenævnet (Klagevejledningen ses afsnit 4).

Miljøgodkendelser skal regelmæssigt og mindst hvert 10. år tages op til revurdering jf. § 39 i Husdyrgodkendelsesbekendtgørelsen.

Det er derfor planlagt at foretage næste revurdering senest i 2032.

Tidspunktet for næste planlagte revurdering kan dog ændre sig. Ifølge § 41 i Husdyrgodkendelsesbekendtgørelsen, skal en kommune tage en godkendelse af et IE-husdyrbrug op til



revision, når der offentliggøres en BAT-konklusion, der vedrører den væsentligste del af husdyrbrugets aktiviteter.

### **Anden lovgivning**

Husdyrbruget skal til enhver tid leve op til de gældende regler i love og bekendtgørelser, selvom disse kan være en skærpelse af denne revurderings vilkår.

Ulrik B. Krogh  
Landbrugssagsbehandler  
Landbrug og Natur

Hurup, den 26. januar 2023



### 3 Offentliggørelse

#### Foroffentlighed

Revurderingen er indledt med et brev sendt til ejeren af ejendommen den 2. december 2022

Det følger endvidere, at kommunen ikke må træffe afgørelse om en revurdering af en miljøgodkendelse af et IE-brug, før offentligheden har haft lejlighed til at udtale sig om kommunens udkast til afgørelse.

For at give offentligheden mulighed for at udtale sig, annoncerede Thisted Kommune den 6. december 2022 på kommunens hjemmeside [www.thisted.dk](http://www.thisted.dk), at miljøgodkendelsen for Hørstedvej 21 skulle revurderes.

Med frist til den 20. december 2022 kunne enhver anmode om at få tilsendt et udkast til afgørelse om revurderingen, når denne forelå.

Den offentlige annoncering gav ikke anledning til sådanne anmodninger eller andre henvendelser fra offentligheden.

#### Nabo-/partshøring

Kommunens arbejde med revurderingssager betragtes som tilsynsarbejde, og i forbindelse med tilsyn foretages som udgangspunkt ikke orientering eller høring af naboer til det pågældende husdyrbrug. Da afgørelsen om revurdering ikke ses at berøre andre end ejer på væsentlig og indgribende måde finder Thisted Kommune ikke anledning til at foretage yderligere partshøring i forbindelse med denne revurdering.

Ejer har modtaget udkastet til revurdering inden afgørelse, hvilket betragtes som et forvarsel om påbud.

#### Indkomne høringssvar

Der er ikke indkommet høringssvar i høringsperioden

#### Offentliggørelse

En afgørelse om revurdering af et husdyrbrug, som er omfattet af IE-direktivet, skal offentliggøres digitalt.

Følgende har fået meddelelse om udarbejdelse af tilladelsen:

- Ejer/driftsansvarlig Hørsted Agro A/S Hørstedvej 19, 7752 Snedsted
- [Dnthy-sager@dn.dk](mailto:Dnthy-sager@dn.dk) - Danmarks Naturfredningsforening samt lokale afdeling
- [husdyr@ecocouncil.dk](mailto:husdyr@ecocouncil.dk) - Det Økologiske Råd
- [natur@dof.dk](mailto:natur@dof.dk) - Dansk Ornitologisk Forening
- [thisted@dof.dk](mailto:thisted@dof.dk) - DOF Nordvestjylland
- [fr@friluftsraadet.dk](mailto:fr@friluftsraadet.dk) - Friluftsrådet



## Annoncering

Revurderingen offentliggøres den 26. januar 2023 på Thisted Kommunes hjemmeside, [thisted.dk](http://thisted.dk). Senest fire måneder efter afgørelsen er truffet vil revurderingen blive gjort offentlig tilgængelig på Miljøstyrelsens hjemmeside for Digital MiljøAdministration [dma.mst.dk](http://dma.mst.dk).

## 4 Klagevejledning

Afgørelsen træffes med hjemmel i § 39, jævnfør §§ 41 og 43 a i husdyrbrugloven. og kan ifølge lovens § 76 påklages til Miljø- og Fødevarerklagenævnet.

Hvis du ønsker at klage over afgørelsen, kan du klage til Miljø- og Fødevarerklagenævnet. Du skal klage via Klageportalen, som du finder via linket <https://kpo.naevneneshus.dk>, hvor du logger på med NEM-ID. Klagen sendes gennem Klageportalen til den myndighed, der har truffet afgørelsen.

Miljø- og Fødevarerklagenævnet skal som udgangspunkt afvise en klage, der kommer uden om Klageportalen, hvis der ikke er særlige grunde til det. Hvis du ønsker at blive fritaget for at bruge Klageportalen, skal du sende en begrundet anmodning til Thisted Kommune. Kommunen videresender herefter anmodningen til Miljø- og Fødevarerklagenævnet, som træffer afgørelse om, hvorvidt din anmodning kan imødekommes.

Klagefristen udløber 4 uger efter, at afgørelsen er meddelt. Hvis afgørelsen er offentligt annonceret, regnes klagefristen dog altid fra dette tidspunkt. Hvis klagefristen udløber en lørdag eller helligdag, forlænges fristen til den følgende hverdag.

### Klagefristen udløber den 23. februar 2023

En klage er indgivet, når den er tilgængelig for Thisted Kommune i Klageportalen. Når du klager, skal du betale et gebyr. Gebyrets størrelse differentieres, alt efter om klager er en borger eller en virksomhed/organisation. Gebyrsatsen er fra 1. februar 2017 på 900 kr. for privatpersoner, mens virksomheder og organisationer skal betale et gebyr på 1.800 kr. Du betaler gebyret med betalingskort i Klageportalen. Gebyret tilbagebetales, hvis du får helt eller delvist medhold i klagen.

Klageberettigede er ansøger, grundejer, myndigheder samt landsdækkende eller lokale organisationer med klageret efter loven, samt enhver med en væsentlig, individuel interesse i sagens udfald.

En klage over afgørelsen har jf. Husdyrbruglovens § 81 stk. 1 ikke opsættende virkning, medmindre Miljø- og Fødevarerklagenævnet bestemmer andet. Bestemmelsen indebærer ingen begrænsninger i klagenævnets adgang til at ændre eller ophæve afgørelsen, jf. Husdyrbruglovens § 81, stk. 2.

Hvis afgørelsen ønskes indbragt for domstolene, skal dette ifølge Husdyrbruglovens § 90 ske inden 6 måneder fra afgørelsens meddelelse.





## 5 Vilkår fra miljøgodkendelse

IE-husdyrbruget påbydes i henhold til § 39, jævnfør §§ 41 og 43 a i Husdyrbrugloven følgende vilkårsændringer i forhold til godkendelsen af den 3. oktober 2007:

Revideret vilkårsoversigt kan ses i bilag 1.

Læsevejledning vedrørende nummerering af vilkår:

- Eksisterende vilkår er nummereret som i godkendelsen fra 2006.
- Videreførte og nye vilkår er nummereret i den rækkefølge de er opstillet i den reviderede vilkårsoversigt (bilag 1)

### Eksisterende vilkår, som påbydes ophævet:

#### **Eksisterende vilkår, som påbydes ophævet:**

1. Godkendelsen er gældende i 8 år og er retsbeskyttet i denne periode. Vilkårene kan i visse tilfælde ændres efter reglerne i Miljøbeskyttelseslovens § 41 a.
2. Godkendelsen skal mindst hvert 10. år tages op til revurdering. Den første regelmæssige vurdering skal dog foretages efter 8 år, dvs. i 2015.
3. Landbrug, der søger om miljøgodkendelse af listevirksomhed efter lov nr. 753 af 35. august 2001 om miljøbeskyttelse, kapitel 5, skal bidrage til dækning af kommunale omkostninger i forbindelse med godkendelse og andre opgaver, jf. bekendtgørelse nr. 463 af 21. maj 2007 om brugerbetaling for godkendelse og tilsyn efter miljøbeskyttelsesloven.
5. Vilkår i byggetilladelser skal overholdes.
6. Alle krav, der følger af denne miljøgodkendelse og som ikke er fastlagt med anden frist, skal være opfyldt fra den dato, hvor godkendelsen træder i kraft.
7. Landbrugets anlæg og drift skal følge bestemmelserne i Miljøministeriets bek. nr. 1695 af 19. december 2006 om husdyrbrug og dyrehold for mere end 3 dyreenheder, husdyrgødning, ensilage m.v., i daglig tale kaldet "Husdyrgødningsbekendtgørelsen".
10. Udvidelse af dyreholdet eller ændringer i sammensætningen må ikke ske, uden at kommunen har vurderet dette i forhold til miljøgodkendelsen.
11. Gylle og fast gødning, der udbringes på ubevoksede arealer, skal nedbringes hurtigst muligt og inden 6 timer.
12. Fra 1. januar 2011 skal udbringning af flydende husdyrgødning på sort jord og græsmarker ske ved nedfældning.
13. Transport af husdyrgødning på offentlige veje skal foregå i transportvogne, hvor åbninger skal være forsynet med låg eller lignende, så spild ikke kan finde sted. Transport gennem større byer skal foregå i lukket tankvogn.
14. Kun gødning, der indgår i mark- og gødningsplanerne, må opbevares på ejendommens arealer.



15. Det skal med sædskifte- og gødningsplaner til enhver tid kunne dokumenteres overfor Thisted Kommune, at gødning udbringes i henhold til bestemmelserne i husdyrbekendtgørelsen.
16. Fjerkrægødning med et tørstof indhold på mindst 30 % kan opbevares i markstakke. Markstakken skal overdækkes med plastik eller andet lufttæt materiale.
17. Stakken skal placeres således, at overfladevand ikke kan strømme til oplaget. Er der højereliggende arealer omkring stakkene skal der etableres en grøft, som leder eventuelt overfladevand herfra udenom. Herover skal stakkene overholde af-standskravene i husdyrgødningsbekendtgørelsen.
18. Dybstrøelse skal i gennemsnit ligge mindst 3 måneder i stalden, før det kan betragtes som kompost.
19. Kompost eller kompostlignende dybstrøelse må højst ligge samme sted i 12 måneder og må ikke placeres samme sted indenfor følgende 5 år. Kort med placering af markstak skal opbevares sammen med gødningsplan/-regnskab for den pågældende planperiode.
20. Fast gødning, der ikke overholder kravet til opbevaring i markstak, skal opbevares på møddingsplads med fast bund og afløb til beholder eller opbevares i gyllebeholder.
21. Udbringning af dybstrøelse må ikke give anledning til unødige gener og skal udbringes i henhold til reglerne i husdyrgødningsbekendtgørelsen.
22. Kun gødning der indgår i mark- og gødningsplanerne må opbevares på ejendommens arealer.
23. Arealer indenfor 2 meter dyrkningsfrie bræmmer langs vandløb og søer må ikke gødes.
24. Der må ikke graves eller opretholdes render gennem de 2 meter dyrkningsfrie bræmmer ved vandløb og søer.
25. Der må ikke tilføres bedriftens arealer anden organisk nitratholdigt gødning som f.eks. affald.
26. Ændring i udbringningsarealet, som ikke er omfattet i denne miljøgodkendelse, skal anmeldes kommunen.
28. Landbrugsproduktionen må ikke give anledning til væsentlige lugt- og støvgener udenfor ejendommens arealer.
30. Fodersiloer m.v. skal indrettes, så støvgener i forbindelse med evt. indblæsning af foder undgås. Dette kunne for eksempel være ved anvendelse af cykloner eller anden støvbegrænsende foranstaltning.
32. Eventuelt spild på offentlige veje efter transport i forbindelse med landbrugets drift skal fjernes snarest muligt.
33. Animalsk affald, herunder selvdøde dyr, må ikke nedgraves eller opbevares sammen med fast eller flydende gødning. Affaldet skal bortskaffes til autoriseret destruktionsanstalt og opbevares i lukket container eller placeres på et skyggefuldt sted hævet i en passende afstand fra jorden så der kan ske luftudskiftning under dyret, således at der i tidsrummet indtil afhentning ikke opstår uhygiejniske forhold herunder adgang for omstrejfende dyr.
36. Husholdningsaffald skal bortskaffes i overensstemmelse med Thisted Kommunes regulativ for husholdningsaffald.



37. Sprøjtemidler og andre midler, der er mærkningspligtige, skal opbevares i aflåst rum i tæt emballage, på tæt bund uden afløb.
40. Udvendig rengøring af maskiner og sprøjteudstyr samt påfyldning af sprøjtemidler til marksprøjte skal foregå på støbt plads med afløb til gylletank. Indvendig skylning af marksprøjten kan dog foregå på den mark, der lige er sprøjtet.
42. Opbevaring af foder skal ske på en sådan måde, at der ikke opstår risiko for tilhold af skadedyr (rotter m.v.)
45. Etablering og sløjfning af olietanke skal ske i henhold til Bekendtgørelse om indretning, etablering og drift af olietanke, rørsystemer og pipelines, Bekendtgørelse nr. 729 af 14. juni 2007 eller den til enhver til gældende bekendtgørelse på området.
46. Opstilling af plasttanke, henvises til Beredskabsstyrelsens vejledning til opstilling af plasttanke.
48. Der skal udarbejdes mark- og gødningsplaner samt gødningsregnskab i henhold til lovens krav.
53. Ejendommen skal inddrage renere teknologi i ejendommens udvikling. I forbindelse med ændringer og udvidelse af landbruget skal der foretages en vurdering af de påtænkte tiltag med henblik på at anvende renere teknologi.
54. Ejendommen skal arbejde på at nedbringe ressourceforbruget og affaldsmængden samt udledning af forurenende stoffer til omgivelserne, så der på en økonomisk forsvarlig måde opnås en reduktion i miljøbelastningen.

**Begrundelse:**

Vilkår 26 Forhold angående arealerne er ved lov om husdyrbrug og anvendelse af gødning m.v. nr. 204 af 28/02/2017 overgået til generel regulering, og er dermed ikke længere omfattet af kommunens konkrete godkendelser til husdyrproduktion.

Vilkår 7 Der skal ikke fastsættes vilkår for forhold reguleret generelle af regler

Vilkår 3 er omfattet af generelle regler i Brugerbetalingsbekendtgørelsen (BEK nr. 2007 af 11. december 2020).

Vilkår 1, 5, 6 er ikke mere aktuel

Vilkår 13, 32 er omfattet af generelle regler i færdselsloven

Vilkår 16, 17, 18, 19, 20, 21, er omfattet af generelle regler i Husdyrgødningsbekendtgørelsen (bek. nr. 2243 af 29. november 2021)

Vilkår 11, 12, 14, 15, 22, 23, 24, 25, 48 er omfattet af generelle regler i gødningsanvendelsesbekendtgørelsen (bek. nr. 1142 af 10. juli 2022)

Vilkår 2, 10 er omfattet af generelle regler i Husdyrbrugloven (Lovbek. Nr. 520 af 1. maj 2019)

Vilkår 28, 30, 53, 54 er omfattet af generelle regler i Husdyrgodkendelsesbekendtgørelsen (Bek nr. 2225 af 27. november 2021)

Vilkår 33 er omfattet af generelle regler i Bekendtgørelse om opbevaring af døde dyr (bek nr. 558 af 1. juni 2011.)

Vilkår 36 er omfattet af generelle regler I Thisted Kommunes regulativ for erhvervsaffald.

Vilkår 37, 40 er omfattet af generelle regler I Bekendtgørelse om påfyldning og vask m.v. af sprøjter til udbringning af Plantebeskyttelsesmidler. (Bek nr. 1401 af 26. november 2018)

Vilkår 42 er omfattet af generelle regler i Rottebekendtgørelsen ( Bek nr. 2307 af 6. december 2021)

Vilkår 45 og 46 er omfattet af generelle regler i Olietankbekendtgørelsen (Bek nr. 1257 af 27. november 2019)



## Eksisterende vilkår, som påbydes videreført:

Vilkårsnumre markeret med **fed** er de nye vilkårsnumre i bilag 1.

x. <b>8</b> Godkendelsen omfatter en produktion på i alt 209 dyreenheder i slagtekyllinger, baseret på 564.300 producerede kyllinger ved slagtealderen 42 dage. Ændret ved skift i dyretype den 13. marts 2020 til: 689.690 slagtekyllinger med en afgangsalder på 38 dage svarende til 209,0 dyreenheder.																					
4. <b>1</b> Landbruget skal indrettes og drives i overensstemmelse med de oplysninger, der ligger til grund for denne godkendelse, samt med de ændringer, der eventuelt fremgår af godkendelsens vilkår.																					
8. <b>2</b> Der skal til enhver tid forefindes et eksemplar af denne miljøgodkendelse på ejendommen. Den ansvarlige for driften såvel som de øvrige ansatte skal være bekendt med godkendelsens vilkår.																					
31. <b>22</b> Arealerne omkring bygninger og tilkørselsveje skal holdes ryddelige og frie for affald.																					
34. <b>23</b> Andet affald, herunder farligt affald (olie- og kemikalieaffald) skal bortskaffes i overensstemmelse med Thisted Kommunes regulativ for erhvervsaffald.																					
38. <b>20</b> Vaskevand fra rengøring af staldene skal opsamles i beholder og må herefter anvendes i overensstemmelse med reglerne i husdyrgødningsbekendtgørelsen																					
39. <b>21</b> Beholderen skal have en kapacitet svarende til 1 m <sup>3</sup> pr. 100 m <sup>2</sup> stald, dog svarende til mindst én afvaskning af staldene.																					
43. <b>11</b> Ejendommens bidrag til støj i omgivelserne må ikke overstige følgende værdier, målt ved nabobeboelse eller deres opholdsarealer, angivet som det ækvivalente, korrigerede lydtryksniveau i dB(A):																					
<table border="1"> <thead> <tr> <th>Dag</th> <th>Tidsinterval</th> <th>Grænseværdi dB(A)</th> </tr> </thead> <tbody> <tr> <td>Hverdage</td> <td>07.00 - 18.00</td> <td>55</td> </tr> <tr> <td>Lørdag</td> <td>07.00 - 14.00</td> <td>55</td> </tr> <tr> <td>Lørdag</td> <td>14.00 - 18.00</td> <td>45</td> </tr> <tr> <td>Søn- og helligdage</td> <td>07.00 - 18.00</td> <td>45</td> </tr> <tr> <td>Aften</td> <td>18.00 - 22.00</td> <td>45</td> </tr> <tr> <td>Nat</td> <td>22.00 - 07.00</td> <td>40</td> </tr> </tbody> </table>	Dag	Tidsinterval	Grænseværdi dB(A)	Hverdage	07.00 - 18.00	55	Lørdag	07.00 - 14.00	55	Lørdag	14.00 - 18.00	45	Søn- og helligdage	07.00 - 18.00	45	Aften	18.00 - 22.00	45	Nat	22.00 - 07.00	40
Dag	Tidsinterval	Grænseværdi dB(A)																			
Hverdage	07.00 - 18.00	55																			
Lørdag	07.00 - 14.00	55																			
Lørdag	14.00 - 18.00	45																			
Søn- og helligdage	07.00 - 18.00	45																			
Aften	18.00 - 22.00	45																			
Nat	22.00 - 07.00	40																			
Tabel 1. Miljøgodkendelse, Hørstedvej 21. Støjgrænser.  Maksimalværdien af støjniveauet må om natten ikke overstige 55 dB(A).  Ved vurdering af virksomhedens støjemission, skal der tages højde for de retningslinjer, der opstilles i Miljøstyrelsens vejledning nr. 5 fra 1984, herunder forhold vedrørende referencetidsrum, korrektion for rene toner og impulsholdig støj m.v.																					
44. <b>12</b> Normal kørsel med traktor og landbrugsmaskiner er ikke omfattet af støjgrænserne i vilkår 11.																					
50. <b>13</b> Som dokumentation for, at vilkår i denne godkendelse overholdes, kan Thisted Kommune kræve, at ejeren lader foretage kontrolmålinger af f.eks. støjemissioner. Eventuelle målinger skal udføres af et firma eller laboratorium, der er godkendt af kommunen.																					



51. **14** Emissionsmålinger skal foretages på et tidspunkt, hvor virksomhedens aktiviteter svarer til maksimal drift, og foretages i punkter der forinden er aftalt med kommunen. Målerapporten skal senes til Thisted Kommune, der højst kan forlange emissionsmålinger udført én gang årligt. Udgifterne i forbindelse med ovennævnte dokumentation afholdes af ejeren.

### Eksisterende vilkår, som påbydes ændret:

#### Eksisterende vilkår:

9. Sker der driftsuheld, hvor der opstår risiko for forurening af miljøet, skal redningsberedskabet på tlf. 112 straks underrettes, og efterfølgende skal der ske anmeldelse til Thisted Kommune.

#### Påbydes ændret til:

**16** Bedriften skal indrettes og drives, så spild og andet ukontrolleret udslip af forurenende stoffer forhindres eller forebygges, og sådan at skadernes omfang begrænses, hvis der alligevel sker uheld. Ved uheld, der afstedkommer risiko for forurening af miljøet, skal beredskabet straks kontaktes via tlf. 112.

**17** Der skal altid foreligge en opdateret beredskabsplan på husdyrbruget, som fortæller hvornår og hvordan, der skal reageres ved uheld. Beredskabsplanen skal indeholde kravene i § 44 i godkendelsesbekendtgørelsen. Beredskabsplanen skal kontrolleres/revideres mindst 1 gang om året, samt når det viser sig nødvendigt. I tilfælde af uheld skal disse noteres særskilt i en logbog. Beredskabsplanen skal kunne forevises ved tilsyn.

**18** Beredskabsplanens indhold skal være tilgængelig og kendt af husdyrbrugets ansatte og øvrige som arbejder på ejendommen og udleveres til indsatsleder og miljømyndighed i forbindelse med uheld, forureninger, brand og lignende.

#### Begrundelse:

Vilkår præciseret for specifik fastholdelse af kravet i husdyrgodkendelsesbekendtgørelsens § 36, stk. 1, nr. 11

#### Eksisterende vilkår:

27. Ejendommen skal overalt renholdes, så lugtgener begrænses mest muligt.

#### Påbydes ændret til:

**9.** Der skal opretholdes en god staldhygiejne. Det skal bl.a. sikres, at fodringssystemet holdes rent og staldsektioner med dertil hørende ventilationsanlæg rengøres mellem hvert hold.

#### Begrundelse:

Vilkåret er præciseret da geneniveauerne i §§ 31-32 bygger på en forudsætning om god staldhygiejne.

Den 1. august 2017 bortfaldt de vilkår som vedrørte udbringningsarealer. Efterfølgende har miljøgodkendelser udelukkende omfattet staldanlægget.

#### Eksisterende vilkår:



29. Såfremt driften medfører væsentligt flere lugtgener end forudsat ved udarbejdelse af denne godkendelse, kan tilsynsmyndigheden fastsætte yderligere skærpede vilkår for driften til minimering af lugtgenerne.

**Påbydes ændret til:**

**10** Såfremt der efter tilsynsmyndighedens vurdering opstår væsentlige lugtgener, der vurderes at være væsentlig større end grundlaget for miljøvurderingen, kan der meddeles påbud om, at der skal indgives og gennemføres en plan for afhjælpende foranstaltninger.

**Begrundelse:**

Vilkåret er præciseret da geneniveauerne i §§ 31-32 bygger på en forudsætning om god staldhygiejne.

**Eksisterende vilkår:**

35. Olie- og kemikalieaffald skal opbevares indendørs i tæt emballage med tæt bund uden mulighed for afløb til kloak, jord o.l.

**Påbydes ændret til:**

**24** I nærheden af diverse opbevaringsfaciliteter til kemiske produkter skal der forefindes et opsugningsmateriale (eks. kattegrus) til opsamling af evt. spild.

**25** Alt opsamlet spild af brændstof, olie og kemikalier, inkl. opsugningsmateriale, skal opbevares og bortskaffes som farligt affald.

**26** Stoffer og produkter, som er mærket med akut toksicitet eller fare for vandmiljøet må ikke uden en forudgående tilladelse fra Thisted Kommune anvendes i større mængder end det fremgår af vejledningen til de pågældende produkter eller til formål, der ikke er normale på et husdyrbrug.

**27** Farligt affald skal opbevares i egnede beholdere, der er mærket, så det tydeligt fremgår, hvad beholderen indeholder. Farligt affald skal opbevares under tag og beskyttet mod vejrlig enten på en oplagsplads med impermeabel belægning uden afløb eller i egnede tætte opsamlingskar. Oplagspladsen skal være indrettet således, at spild af farligt affald kan holdes inden for et afgrænset område og uden mulighed for afløb til jord, overfladevand eller kloak. Oplagspladser og opsamlingskar skal kunne rumme indholdet af den største opbevaringsenhed i området.

**28** Akkumulatorer og batterier skal opbevares i beholdere eller containere, der enten er placeret indendørs eller under halvtag, eller som er lukket med låg. Beholderne og containere skal være tætte og modstandsdygtige over for de væsker, der er anvendt i batterierne eller akkumulatorerne.

**29** Overjordiske tanke til fyringsolie og motorbrændstof skal sikres mod påkørsel. Aftapning af olieprodukter, herunder motorbrændstof, skal foregå på en fast, tæt bund med kontrolleret afledning af spild til en beholder eller over en tæt spildbakke eller grube. Udendørs spildbakker eller gruber skal tømmes således, at regnvand i bunden maksimalt udgør 10 % af spildbakkens eller grubens volumen.

**Begrundelse:**

Vilkår er tilføjet for specifik fastholdelse af kravet i Husdyrgodkendelsesbekendtgørelsens § 36, stk. 1, nr. 13.

**Eksisterende vilkår:**



41. Der skal på landbruget foretages en effektiv fluebekæmpelse i overensstemmelse med retningslinierne fra Statens Skadedyrslaboratorium.
<b>Påbydes ændret til:</b> 15 Der skal udføres en effektiv flue- og skadedyrsbekæmpelse i overensstemmelse med gældende retningslinjer fra Aarhus Universitet, Institut for Agro-økologi.
<b>Begrundelse:</b> Opdatering af vilkår da Statens Skadedyrslaboratorium ikke eksisterer mere.

<b>Eksisterende vilkår:</b> 47. På tilsynsmyndighedens forlangende skal virksomheden dokumentere overholdelse af denne godkendelses vilkår.
49. Ejendommen skal føre journal over følgende: <ul style="list-style-type: none"> <li>• Forbrug af fyringsolie/dieselolie</li> <li>• Forbrug af vand</li> <li>• Forbrug af foder</li> <li>• Forbrug af kunstgødning</li> <li>• Forbrug af pesticider</li> </ul> <p>Uheld og driftsforstyrrelser:</p> <ul style="list-style-type: none"> <li>• Driftsuheld, som kan forårsage påvirkninger af det ydre miljø</li> <li>• Driftsforstyrrelser, som kan forklare øget brug af ressourcer</li> </ul>
52. Der skal til enhver tid foreligge dokumentation for, at affald bortskaffes miljømæssig forsvarligt. Dette gøres ved på tilsynsmyndighedens forlangende at fremvise kvitteringer for korrekt aflevering heraf.
<b>Påbydes ændret til:</b> 5 Følgende egenkontrollodata skal opbevares på virksomheden i mindst 5 år og skal være tilgængelige for tilsynsmyndigheden: <ol style="list-style-type: none"> <li>a) Årlige opgørelser af el, olie- og vandforbrug.</li> <li>b) Affald <ul style="list-style-type: none"> <li>– Dokumentation for at farligt affald er bortskaffet miljømæssigt forsvarligt.</li> <li>– Såfremt tilsynsmyndigheden anmoder herom, skal virksomheden registrere og dokumentere bortskaffelse af øvrigt affald.</li> </ul> </li> <li>c) Sikring af jord og grundvand:</li> </ol> <p>Dato for og resultat af inspektioner samt eventuelt foretagne udbedringer af befæstede eller impermeable belægnings, gulve eller sumpe.</p>
<b>Begrundelse:</b> Vilkår er opdateret for en mere specifik fastholdelse af kravet i husdyrgodkendelsesbekendtgørelsens § 36, stk. 1, nr. 11.

<b>Eksisterende vilkår:</b>
-----------------------------



<p>55. Hvis landbruget ophører med driften, skal det sikres, at der sker en oprydning på ejendommen for at forebygge forurening</p>
<p><b>Påbydes ændret til:</b></p> <p><b>3</b> Hvis husdyrbruget ophører med driften, skal det sikres, at der sker en oprydning på ejendommen for at forebygge forurening. Alle staldanlæg skal rengøres, gyllekummer og fortanke skal tømmes, og alt affald skal bortskaffes i henhold til gældende lovgivning.</p> <p><b>4</b> Thisted Kommune skal kontaktes ved husdyrbrugets ophør bl.a. med henblik på at aftale hvilke foranstaltninger, der skal til for at fjerne forurenende kilder, herunder bygninger, siloer eller tankanlæg.</p>
<p><b>Begrundelse:</b></p> <p>Vilkår er tilføjet for en mere specifik fastholdelse af kravet i husdyrgodkendelsesbekendtgørelsens § 36, stk. 1, nr. 12.</p> <p>Der er stillet vilkår for at sikre, at husdyrbruget efter sit ophør ikke vil give anledning til skade på miljøet.</p> <p>I medfør af § 51 i husdyrgodkendelsesbekendtgørelsen skal husdyrbruget senest 4 uger efter driftsophør anmelde dette til kommunen med et oplæg til vurdering efter § 38 k, stk. 1, i Jordforureningsloven. For at kommunen kan være orienteret om driftsophøret, stilles der vilkår om at oplyse herom, og for at pålægge driftsherren en dialog med tilsynsmyndigheden om, hvordan anlægget bedst muligt sikres/ anvendes efterfølgende.</p>

### Nye vilkår påbydes:

<p>Energiforbrug</p> <p><b>6</b> Ved nyanskaffelser af driftsanlæg og -maskiner skal der, i det omfang det ligger inden for en rimelig økonomisk ramme, anvendes den bedst tilgængelige teknologi. Tilsynsmyndigheden kan, på baggrund af tilsyn med Vilkår 6a, kræve, at der foretages et energieftersyn af et energiselskab eller -konsulent, hvor de energiforbrugende processer på ejendommen gennemgås. Der skal udarbejdes en rapport, som indeholder resultater og konkrete energibesparende forslag. Rapportens resultater skal indgå i den fremadrettede drift, i forbindelse med udskiftning af materiel. Rapporten skal kunne fremvises tilsynsmyndigheden på forlangende.</p>
<p><b>Begrundelse:</b></p> <p>Vilkår tilføjet for specifik fastholdelse af husdyrgodkendelsesbekendtgørelsens § 35, stk. 1 nr. 2.</p>
<p>Vandforbrug</p> <p><b>7</b> Drikkevandssystemet skal vedligeholdes så vandspild minimeres.</p>
<p><b>Begrundelse:</b></p> <p>Vilkåret er tilføjet for en mere specifik fastholdelse af husdyrgodkendelsesbekendtgørelsens § 36, stk. 1 nr. 9.</p>





Vaskeplads og spildevand

**19** Al vask af maskiner og redskaber skal foregå på en støbt plads med fast bund, der er uigennemtrængelig for fugt, hvor bortledning af spildevandet sker til en opsamlings- eller gyllebeholder.

**Begrundelse:**

Vilkåret er tilføjet for en mere specifik fastholdelse af husdyrgodkendelsesbekendtgørelsens § 36, stk. 1 nr. 13.



## 6 Beskrivelser af husdyrbruget

### Anlægget

For beregning af lugt- og ammoniakemission er skema 237633 oprettet i ansøgningssystemet. Produktionsarealet er i forbindelse med denne revurdering beregnet af Thisted Kommune på baggrund af byggetegninger. Det er således ikke konkrete opmålte produktionsarealer, der danner grundlaget for lugt- og ammoniakemission fra anlægget. (beregnet produktionsareal og bygningsindikation fremgår af bilag 2 i revurderingen)

I forbindelse med godkendelsen i 2007 blev følgende stalde og produktioner tilladt.

#### *Stalde*

Stald V Gulvdrift. Konventionelle slagtekyllinger. Beregnet produktionsareal: 1900 m<sup>2</sup>.

Stald Ø Gulvdrift. Konventionelle slagtekyllinger. Beregnet produktionsareal: 1900 m<sup>2</sup>.

#### *Produktionsspildevand*

50 m<sup>3</sup> beholder med fast overdækning.

30 m<sup>3</sup> beholder med fast overdækning.

### Dyrehold

Miljøgodkendelsen fra 2007 og skift mellem dyretyper (ændring i afgangsalder) i 2020 er meddelt på baggrund af et tilladt dyrehold. Revurderingen giver ikke tilladelse til at øge eller ændre dyreholdet, og der er derfor ikke tale om nogen merpåvirkning af omgivelserne i forhold til det tilladte. Der er i forbindelse med revurderingen foretaget en omregning fra tilladt dyrehold til den nuværende arealbaserede regulering for at kunne beregne emissionerne fra produktion. Miljøvurderingerne er derfor gennemført i forhold til emissionerne beregnet på baggrund af produktionsarealets størrelse og dyretype.

Selv om der i forbindelse med revurderingen fastlægges et produktionsareal, vil husdyrbruget fortsat være reguleret af den godkendelse, der er blevet revurderet. En revurdering indebærer således ikke, at husdyrbruget kan anses for godkendt eller tilladt efter husdyrbrugloven § 16a. Det vil sige, at produktionens omfang fortsat er baseret på antallet af dyretype og afgangsalder.



## 7 Husdyrbrugets påvirkninger af beskyttet Natur

De beskyttelsesniveauer der er fastlagt i husdyrgodkendelsesbekendtgørelsen, gælder ikke for revurderinger medmindre totaldepositionen til kategori 1 og -2 natur ikke er overholdt. I det tilfælde skal der sættes en frist for hvornår totaldepositionen skal være overholdt.

### Anvendt metode

For beregning af ammoniakdeposition er der for "Ruhed" i naturpunktet valgt "skov" og i "opland" valgt "landbrug". Herved screenes worst case depositioner til kategori 1 og -2 natur.

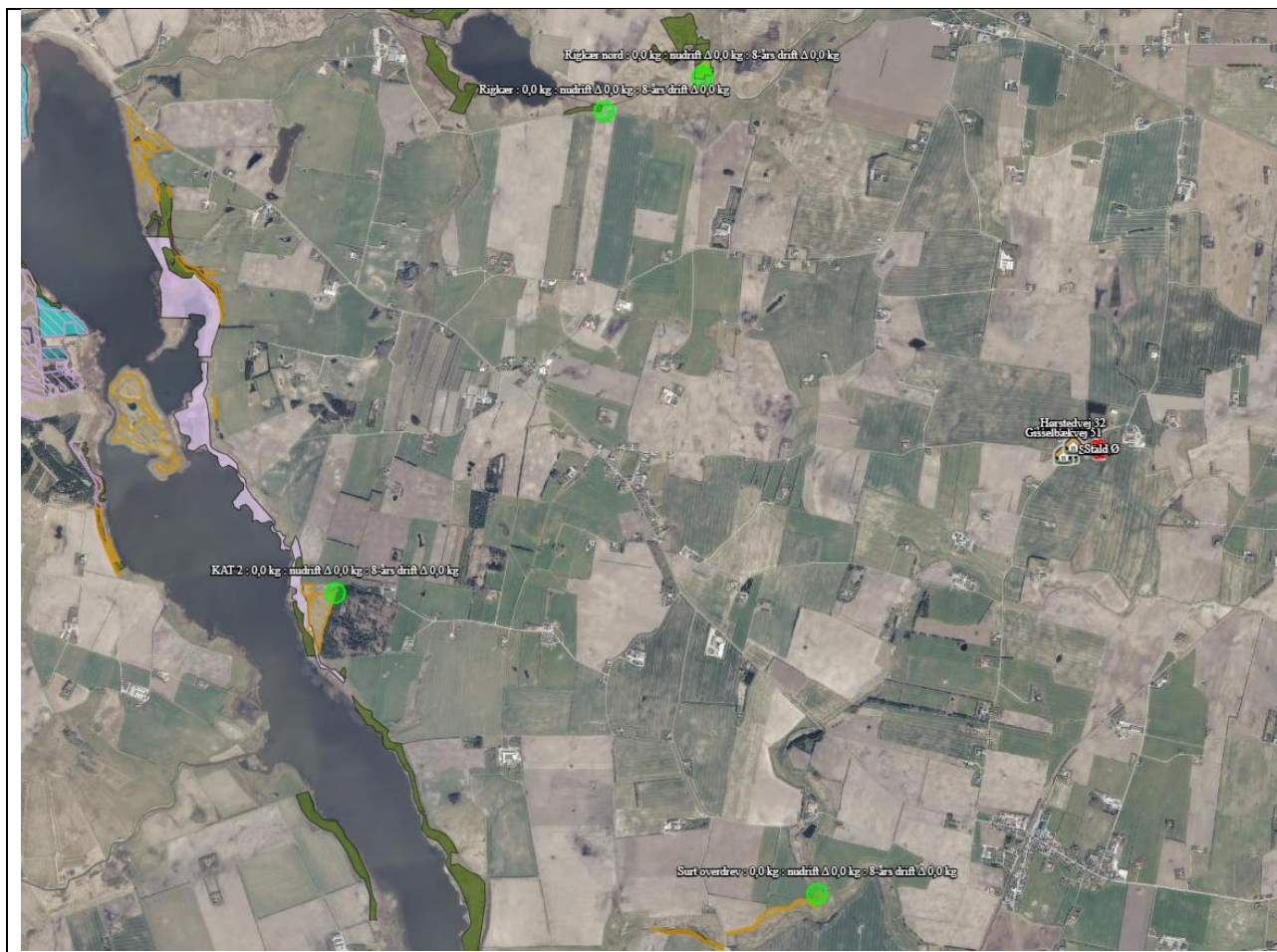
### Beskyttelsesniveau for ammoniakemission

Table 1. Oversigt over beregninger af ammoniakdeposition til kategori 1 og -2 natur

Samlet emission: <b>2812,0</b> (kg NH <sub>3</sub> -N/år)	Meremission (8 års-drift): <b>2812,0</b> (kg NH <sub>3</sub> -N/år)	Meremission (nudrift): <b>0,0</b> (kg NH <sub>3</sub> -N/år)
---	---	--

#### Oversigt af naturpunkter

Navn:	Kategori:	Opretter:	Kumulation:	Ruhed natur:	Merdeposition (kg N/ha/år):		Totaldeposition (kg N/ha/år):
					8-års drift	Nudrift:	
KAT 2	Kategori 2	Sagsbehandler	0	S	0,0	0,0	0,0
Surt overdrev	Kategori 1	Sagsbehandler	0	S	0,0	0,0	0,0
Rigkær nord	Kategori 1	Sagsbehandler	0	S	0,0	0,0	0,0
Rigkær	Kategori 1	Sagsbehandler	0	S	0,0	0,0	0,0



Oversigtskort over nærmeste kategori 1 og 2-natur

### Kategori 1 natur

Ammoniakfølsomme naturtyper indenfor Natura 2000-områder (kategori 1 natur) Kategori 1-natur er ammoniakfølsomme naturtyper, beliggende inden for internationale naturbeskyttelsesområder (de såkaldte Natura 2000-områder). Derudover er det heder og overdrev, der er § 3 beskyttede efter naturbeskyttelsesloven, og som er beliggende indenfor et Natura 2000-område.

Depositionskravet for kategori 1-natur er afhængigt af antallet af øvrige husdyrbrug i nærheden af naturområdet. Depositionen af ammoniak fra husdyrbruget (stald og lager) inklusiv det ansøgte (totaldepositionen) til kategori 1-natur må maksimalt være:

- 0,2 kg N/ha/år, hvis der er flere end 1 andet husdyrbrug i nærheden
- 0,4 kg N/ha/år, hvis der er 1 andet husdyrbrug i nærheden
- 0,7 kg N/ha/år, hvis der ikke er andre husdyrbrug i nærheden

Antallet af husdyrbrug i nærheden jf. ovenstående punkter, skal opgøres som følgende:

- antallet af husdyrbrug med en emission på mere end 150 kg N/ha/år inden for 200 m.



- antallet af husdyrbrug med en emission på mere end 450 kg N/ha/år inden for 200-300 m.
- antallet af husdyrbrug med en emission på mere end 750 kg N/ha/år inden for 300-500 m.
- antallet af husdyrbrug med en emission på mere end 1.500 kg N/ha/år inden for 500-1.000 m.
- antallet af husdyrbrug med en emission på mere end 5.000 kg N/ha/år inden for 1.000-2.500 m.

Nærmeste kategori 1-natur, som omfatter ammoniakfølsomme naturtyper inden for Natura 2000-områder, jf. Husdyrbruglovens § 7, er et surt overdrev, beliggende ca. 3 kilometer sydvestfor anlægget. Der er foretaget en ammoniakdepositionsberregning på området, som viser, at totaldepositionen er på 0,0 kg NH<sub>3</sub>-N/ha/år.

Der er ikke vurderet på kumulation, da det mest skærpede beskyttelsesniveau for kategori 1-natur er overholdt (0,2 kg NH<sub>3</sub>-N/ha/år), det vil sige beskyttelsesniveauet, hvor der er kumulation med 2 eller flere husdyrbrug. Dermed er depositionskravet for kategori 1-natur overholdt.

## Kategori 2

*Større ammoniakfølsomme naturtyper udenfor Natura 2000-områder (kategori 2-natur) Kategori 2-natur er nærmere bestemte ammoniakfølsomme naturtyper, der ligger uden for internationale naturbeskyttelsesområder. Det drejer sig om:*

*højmoser*

*lobeliesøer*

*heder større end 10 ha, som er omfattet af naturbeskyttelseslovens § 3*

*overdrev større end 2,5 ha som er omfattet af naturbeskyttelseslovens § 3*

*Kravet til totaldepositionen af ammoniak fra husdyrbruget må på kategori 2-natur maksimalt være på 1 kg N/ha/år.*

Nærmeste kategori 2-natur, som omfatter ammoniakfølsomme naturtyper uden for Natura 2000-områder, jf. Husdyrgodkendelsesbekendtgørelsens § 7, er et overdrev, beliggende ca. 4,5 kilometer vest for anlægget.

Der er foretaget en ammoniakdepositionsberregning på dette område, som viser, at totaldepositionen fra husdyrbruget er på 0,0 kg NH<sub>3</sub>-N/ha/år. Beskyttelsesniveauet for kategori 2-natur er 1,0 kg NH<sub>3</sub>-N/ha/år.

Thisted Kommune vurderer, at kravet til total ammoniakdeposition fra husdyrbruget til kategori 1- og 2-natur er overholdt, og påbyder derfor ikke yderligere vilkår hertil.

## Habitatbekendtgørelsen

Pligten til at gennemføre en vurdering efter habitatbekendtgørelsens § 7, stk. 1 og 2 gælder ikke for revurderingsafgørelser. Baggrunden er, at habitatdirektivets artikel 6, stk. 3 ikke gælder for eksisterende virksomhed, der fortsætter uændret.



### **Påvirkning af arter med særligt strenge beskyttelseskrav (Bilag IV arter)**

Pligten til vurdering af skadesvirkninger på bilag IV arterne, herunder deres yngle- og rastesteder, er med hensyn til husdyrloven fastsat i habitatbekendtgørelsens § 11 stk. 1, jf. § 8 stk. 6. Denne pligt omfatter flere typer afgørelser i husdyrloven, men ikke afgørelser om revurdering.

Der skal således ikke foretages, en nærmere vurdering med hensyn til påvirkning af bilag IV arter, i denne revurdering.



## 8 Bedst anvendelige teknik (BAT)

Med begrebet "bedst anvendelige teknik" menes den teknik, som mest effektivt giver et højt beskyttelsesniveau for miljøet som helhed og som samtidig er proportionelt.

BAT for IE-husdyrbrug er beskrevet i EU kommissionens BAT-konklusion for "Intensivt opdræt af fjerkræ og svin" offentliggjort d. 21. februar 2017.

BAT-konklusionen skal anvendes ved vurderingen af, om husdyrbrugets indretning og drift fortsat er baseret på anvendelse af BAT. For en lang række parametre, er teknikkerne fra BAT-konklusionen implementeret via regler i husdyrgodkendelsesbekendtgørelsen.

I afsnittene herunder er der en gennemgang af de emner, som indgår i BAT-konklusionen.

### Lugt

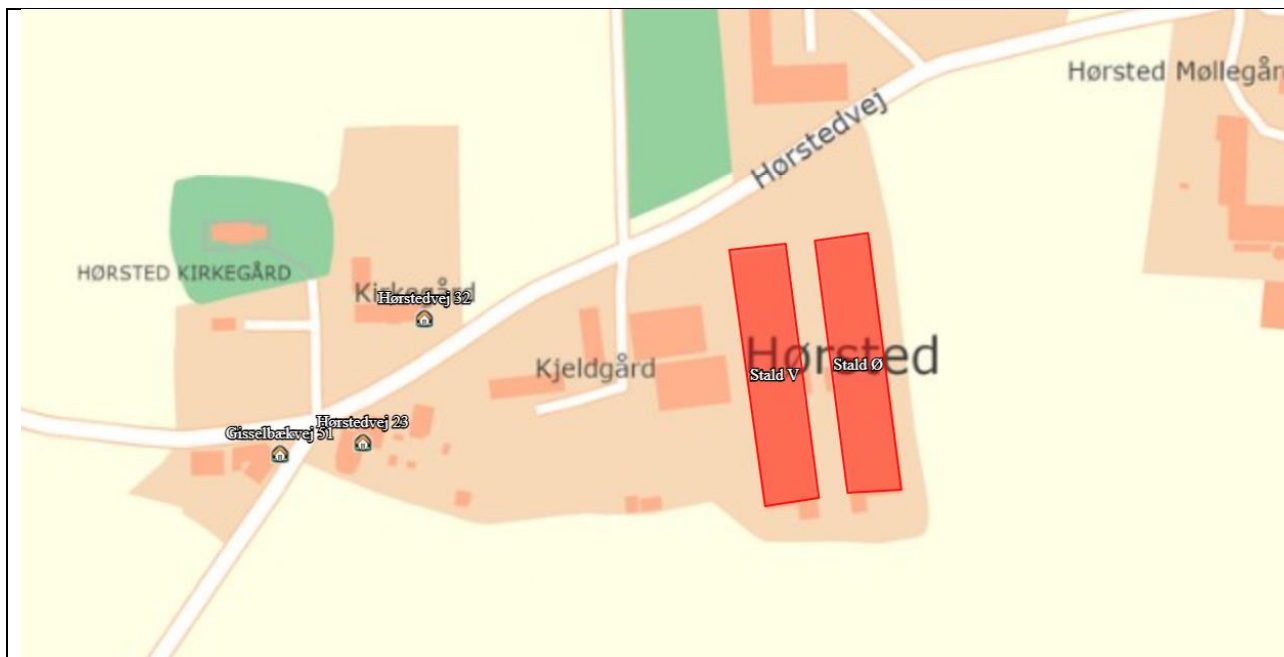
Husdyrproduktions påvirkning med lugt til omgivelserne er vurderet i forbindelse med miljøgodkendelsen. Det blev på godkendelsestidspunktet vurderet, at driften af husdyrbruget kunne ske uden at medføre væsentlige lugtgener for omboende.

Der er siden godkendelsen blev meddelt ikke ændret på husdyrbrugets ventilationssystem og håndtering, opbevaring eller udbringning af husdyrgødning.

Ved revurdering skal det også beregnes, om geneniveauerne for lugt i husdyrgodkendelsesbekendtgørelsen er overholdt. Overholder IE-husdyrbruget ikke geneniveauerne, skal det beregnes, om IE-husdyrbruget overholder 50 % reglen. Er betingelserne for at anvende 50 %-reglen til stede, kan kommunen ikke stille yderligere krav til lugtreduktion.

### Anvendt metode

Produktionsarealet er i forbindelse med denne revurdering beregnet af Thisted Kommune. Det er således de beregnede produktionsarealer der danner grundlaget for lugtemission fra anlægget.



Oversigtskort over nærmeste enkeltbolig, samlet bebyggelse og byzone

### Tablet over beregnede geneafstande

Samlet resultat af lugtberegning [?](#) [i](#)

Bebyggelse	Kumulation	Model	Ukorrigeret geneafstand (m)	Korrigeret geneafstand (m)	Vægtet gennemsnitsafstand (m)	Genekriterie overholdt
Gisselbækvej 51	0	NY	209	209	212,1	Ja
Hørstedvej 23	0	NY	209	209	179,4	Nej
Hørstedvej 32	0	NY	209	209	154,3	Nej
Tøvlingvej 35	0	NY	452,4	452,4	1956,9	Ja
Snedsted By, Snedsted	0	NY	602,9	602,9	2358,6	Ja

#### Forklaring til samlet resultat af lugtberegning

**Gul:** Revurderingen af IE-husdyrbruget overholder betingelserne i husdyrgodkendelsesbekendtgørelsens § 33, stk. 1 (50 % reglen), jf. § 39, stk. 2

**Konsekvenszone: 576 m**

**Rød:** Bemærk at geneafstanden til byzone er længere end konsekvenszonen.

Beregningerne viser, at husdyrbruget ikke overholder geneafstanden for lugt til enkeltbeboelserne beliggende Hørstedvej 23 og 32.





Med en vægtet gennemsnitsafstand til Hørstedvej 23 og 32 på henholdsvis 179,4 og 154,3 meter og en korrigeret geneafstand på 209 meter overholder husdyrbruget betingelserne for at bruge 50 % reglen, og kommunen kan derfor ikke stille yderligere krav til lugtreduktion. De vejledende geneafstande bygger på en forudsætning om "god staldhygiejne". Minimering af lugtgener fra stalde er erfaringsmæssigt meget afhængigt af god stald hygiejne, hvorfor der stilles vilkår herom.

### **BAT emissionskrav**

Den maksimale tilladte ammoniakemission fastlægges på baggrund af reglerne i husdyrgodkendelsesbekendtgørelsen og beregningerne sker i ansøgningssystemet. Det er op til det enkelte husdyrbrug at beslutte, hvilke virkemidler der tages i brug for at opfylde kravet til maksimal emission. Det er dog et krav, at de anvendte virkemidler er anført på Miljøstyrelsens teknologiliste.

Der er ikke sket ændringer i produktionsarealet siden godkendelsen blev givet.

Med henblik på besparelser af elforbruget, samt at opnå et bedre staldklima blev der i 2013 etableret varmevekslere på ventilationsluften. Varmevekslere er desuden på miljøstyrelsens teknologiliste, og godkendt til en ammoniakreduktion indtil 30 %. I nærværende miljøgodkendelse indgår den ammoniakreducerende ikke i beregningerne, hvorfor der ikke stilles vilkår til driften af varmevekslerne. I beregningerne af BAT-kravet indgår, at alle staldafsnittene er sat som "Eksisterende staldafsnit, BAT-krav fastsat i tidligere afgørelse".

Det beregnede BAT-krav i husdyrgodkendelse.dk er opfyldt for ejendommen.

### **Staldsystemer og teknologi**

De virkemidler der kan anvendes til at reducere ammoniakemissionen er knyttet til valg af staldsystem og-teknologi og opbevaring af husdyrgødning. Konkret anvendes følgende virkemidler:

- Dybstrøelse hele arealet

### **Miljøledelsessystem**

IE-husdyrbrug skal have et miljøledelsessystem. Et miljøledelsessystem omfatter, at den ansvarlige på husdyrbruget skal formulere en miljøpolitik, fastsættes konkrete miljømål, udarbejde handlingsplan for det eller de fastsatte miljømål, og årligt gennemgå miljøledelsessystemet, samt evaluere miljøarbejdet og om nødvendigt foretage justeringer af mål og handlingsplaner.

Kravene kan overholdes ved brug af et certificeret miljøledelsessystem (EMAS eller ISO 14.001), eller husdyrbruget kan vælge et mindre omfattende system.

Miljøstyrelsen har udviklet to systemer, der frit kan anvendes. Herunder et mini miljøledelsessystem, og et miljøledelsessystem som lever op til den internationale standard for miljøledelse ISO 14001. Miljøstyrelsens nye mini miljøledelsessystem sikrer, at husdyrbruget nemt kan overholde kravene og fremlægge dokumentation herfor. Det andet er et mere omfattende miljøledelsessystem med en række bilag, som kan bruges efter behov. Begge miljøledelsessystemer er frit tilgængelige på Miljøstyrelsens hjemmeside.



#### Thisted Kommunes vurdering:

Kravet om miljøledelse er implementeret i husdyrgodkendelsesbekendtgørelsen som generelle regler. Der følges op på brug af miljøledelsessystem i forbindelse med det lovpligtige miljøtilsyn på husdyrbruget og de årlige indberetninger.

#### **Godt landmandskab**

I henhold til BAT-konklusionen er det BAT at:

- Sikre en korrekt og hensigtsmæssig placering af husdyrbruget.
- Sikre at ansatte har den nødvendige oplæring og uddannelse.
- Udarbejde beredskabsplaner, der sikrer hensigtsmæssig adfærd ved uforudsete hændelser.
- Sikre regelmæssig kontrol, reparation og vedligehold af udstyr m.v. samt opbevare døde dyr på en måde, der forhindrer eller reducerer emissioner.

#### **Placering af husdyrbruget**

Hensigtsmæssig placering af husdyrbruget er vurderet i forbindelse med meddelelse af godkendelsen og er bl.a. reguleret via gældende afstandskrav, og de beskyttelsesniveauer der gælder i medfør af husdyrgodkendelsesbekendtgørelsen.

#### **Uddannelse og oplæring af personale**

Husdyrgodkendelsesbekendtgørelsen fastsætter krav om, at personalet oplæres i relevant lovgivning, transport og udbringning af husdyrgødning, planlægning af aktiviteter, beredskabsplanlægning og styring og reparation og vedligehold af udstyr. Oplæringsmateriale skal være tilgængelig for personalet og skal kunne fremvises ved miljøtilsyn. Der er på Miljøstyrelsens hjemmeside tilgængeligt oplæringsmateriale, som kan anvendes.

Husdyrbruget oplyser følgende:

- Husdyrbrugets medarbejdere uddannes løbende gennem kurser og efteruddannelse eller grundig instruktion fra andet kyndigt personale, dyrlæge m.fl.
- Medarbejdere er orienteret om at husdyrbruget har en godkendelse og de vilkår der heri er stillet til husdyrbruget.
- Medarbejdere holdes ajour med nye krav og regler på personalemøder.
- Medarbejdere er instrueret i forsvarlig håndtering af forurenende stoffer og de har kendskab til beredskabsplanen.
- Medarbejdere oplæres i relevant lovgivning og udførsel af deres arbejdsopgaver.
- Der er udarbejdet oplæringsmateriale, som er tilgængelig for personalet.
- Nye medarbejdere samarbejder med erfarne kollegaer de første måneder af ansættelsen.

#### Thisted Kommunes vurdering:

Kravet om uddannelse og oplæring af personale er implementeret i husdyrgodkendelsesbekendtgørelsen som generelle regler. Der følges op implementeringen heraf i forbindelse med det lovpligtige miljøtilsyn på husdyrbruget og de årlige indberetninger.



## Kontrol, vedligehold, reparation og beredskab

I husdyrgodkendelsesbekendtgørelsen er der krav om, at husdyrbruget skal udarbejde en plan for regelmæssig kontrol, reparation og vedligehold af husdyrbruget og materiel. Formålet er at forebygge uheld og der er ligeledes krav om, at husdyrbruget skal have en beredskabsplan.

Husdyrbruget oplyser følgende:

- Der er iværksat et kontrol-, reparations- og vedligeholdelsesprogram med henblik på at forebygge uheld.
- Der er udarbejdet en beredskabsplan for husdyrbruget, der har til formål at forhindre/minimere miljøskade i tilfælde af uventede hændelser.
- Rengøring i og omkring bygninger foretages jævnligt med henblik på at sikre, at der ikke opstår uhygiejniske forhold.
- Ventilationsanlægget tilses dagligt for driftsforstyrrelser og ventilationskanaler bliver rengjort efter hver tømning af sektionerne.
- Forbruget af energi, vand og foder registreres i driftsregnskabet og kontrolleres for uregelmæssigheder.
- Der udføres regelmæssig kalibrering af drikkevandsventiler for at undgå spild.
- Drikkevandsinstallationer rengøres og efterses jævnligt for at undgå spild.
- Foderanlæg justeres jævnligt, således tilpasses den udfodrede mængde løbende til dyrets vækst og behov.

### Thisted Kommunes vurdering:

Thisted Kommune vurderer, at husdyrbruget har inddraget BAT med hensyn til kontrol, vedligehold, reparation og beredskab.

Der følges op på, om de generelle regler efterleves i forbindelse med de årlige indberetninger og de lovpligtige miljøtilsyn på ejendommen.

## Fodring

For at reducere den samlede mængde kvælstof, der udskilles med husdyrgødningen, er der i husdyrgodkendelsesbekendtgørelsen fastsat krav om, at der skal anvendes enten fasefodring, reduceret indhold af råprotein, eller et eller flere fodertilsætningsstoffer.

For at reducere den samlede mængde fosfor der udskilles, skal husdyrbruget som minimum anvende fasefodring, fytase eller letfordøjeligt uorganisk fosfat.

Husdyrbruget oplyser følgende:

- Foderproduktion og indkøb sker på grundlag af en samlet foderplan for dyregruppen og vækstperioden.
- Der udarbejdes foderplaner med anvendelse af nyeste viden indenfor fodring. Herved optimeres fodringen, så unødigt spild af råvarer undgås.
- Der anvendes fasefodring, dvs. foderet er tilpasset dyrenes behov i produktionsperioden, så udskillelsen af næringsstoffer reduceres.
- Der tilsættes fytase til foderet med henblik på at reducere dyrenes udskillelse af fosfor.



- Dyrene tildeles foder, der vha. en god aminosyrebalance opnår et reduceret indhold af råprotein, så den samlede udskillelse af kvælstof reduceres.

#### Thisted Kommunes vurdering:

Thisted Kommune vurderer, at husdyrbruget har inddraget BAT med hensyn til fodring

Der følges op på, om de generelle regler efterleves i forbindelse med de årlige indberetninger og de lovpligtige miljøtilsyn på ejendommen.

#### **Effektiv vand- og energiudnyttelse**

I henhold til BAT-konklusionen er det BAT at:

- registrere vandforbruget.
- opspore og udbedre lækager og herunder at kontrollere drikkevandsudstyr.
- anvende højtryksrensere til rengøring og genbruge uforurenede regnvand som rens vand.

Krav til effektiv vandudnyttelse er implementeret i husdyrgodkendelsesbekendtgørelsen via regler om plan for kontrol og vedligehold, som bl.a. skal omfatte udstyr til drikkevand, herunder skal behovet for regelmæssig indstilling vurderes, og frekvensen for løbende indstilling skal sikres i planen.

Det er desuden BAT at:

- anvende højeffektive varme-, køle- og ventilationssystemer
- anvende energieffektiv belysning
- anvende varmegenindvinding
- anvende naturlig ventilation eller hvis naturlig ventilation ikke er muligt:
- have grundig isolering af stalde.

Krav om energieffektiv belysning er indarbejdet i husdyrgodkendelsesbekendtgørelsen. Her fremgår det, at husdyrbruget er forpligtiget til at anvende energieffektiv belysning, og at denne pligt indtræder ved ændring eller udskiftning af eksisterende belysningssystem. Samtidig skal planen for kontrol og vedligehold også omfatte varme, køle- og ventilationssystemer og luftrensningssystemer.

Husdyrbruget oplyser følgende:

- For at reducere varmemeforbruget er der etableret varmevekslere
- Ventilationsanlægget justeres automatisk for at modvirke unødigt energiforbrug.
- I forbindelse med rengøring iblodsættes staldene og der anvendes højtryksrensning for at nedbringe vaskevandsforbruget.
- Drikkevandssystemerne er forsynet med drikkenipler/kop for at undgå spild.
- Ved udskiftning af lyskilder i stalde m.v. indsættes der energieffektiv belysning f.eks. i form af LED.
- Der er timer/sensorstyring af belysning, så der kun forbruges el, når der er behov.

#### Thisted Kommunes vurdering:



Thisted Kommune vurderer, at husdyrbruget med hensyn til effektiv vand- og energiudnyttelse har truffet de nødvendige foranstaltninger til at begrænse forbruget bedst muligt.

For at sikre at husdyrbrugets vand- og energiforbrug følges og til stadighed overholder BAT, påbydes der 2 nye og et ændret vilkår om henholdsvis vand- og energiforbruget.

### Spildevand

Teknikker fra BAT konklusionen er indarbejdet i dansk lovgivning, hvor der generelt er krav om, at regnvand og øvrigt spildevand skal holdes adskilt. I medfør af husdyrgødningsbekendtgørelsen er der bl.a. krav om, at afløb fra mødding- og ensilagepladser skal ledes til opsamlingsanlæg. Samtidig skal mødding- og ensilagepladser indrettes således, at overfladevand ikke kan løbe ind på pladsen. Desuden er der krav til, hvornår og hvordan spildevand må udbringes.

Af husdyrgodkendelsesbekendtgørelsen fremgår det, at der kan sættes vilkår til indretning af husdyrbruget, så de forurenende områder uden om staldanlæg samt husdyrgødnings- og ensilageopbevaringsanlæg begrænses med henblik på at reducere produktionen af spildevand. Samtidig kan der fastsættes vilkår der sikrer minimering af vandforbrug, så mængden af spildevand reduceres.

Husdyrbruget oplyser følgende:

- Staldene rengøres ved iblødsætning og højtryksrensning.
- Der er ikke møddingsplads og dermed ingen spildevand herfra.

Thisted Kommunes vurdering:

Ved at følge gældende lovgivning og de stillede vilkår, vurderes husdyrbruget at leve op til anvendelse af BAT.

## 9 Andre emissioner og genepåvirkninger

### Støj

Husdyrbruget oplyser følgende:

Der er siden godkendelsen er meddelt ikke sket væsentlige ændringer i støjkluder og deres placering, ligesom antallet af transportere og til- og frakørselsforhold er uændret.

Thisted Kommunes vurdering:

Det blev på godkendelsestidspunktet vurderet, at driften af husdyrbruget kunne ske uden at medføre væsentlige støjgener for omboende. Der er siden godkendelsen blev meddelt etableret varmevekslere. Med en placering mellem staldene, vurderes bygningsmassen, i forhold til naboer, at udgøre en støjreducerende effekt. Derudover er der ikke sket væsentlige ændringer i støjkluder og deres placering, ligesom antallet af transportere og til- og frakørselsforhold er uændret.

Det er vurderet, at der ikke siden godkendelsen er meddelt er fremkommet nye oplysninger om støjforureningens skadelige virkning, der ikke kunne forudses ved godkendelsens meddelelse, og at forureningen i øvrigt ikke går ud over det, som blev lagt til grund ved godkendelsens meddelelse. Med



hensyn til støj, er der ligeledes ikke sket væsentlige ændringer i den bedste tilgængelige teknik, som giver mulighed for at nedbringe støjen betydeligt.

Det vurderes derfor, at husdyrbruget med hensyn til støj fortsat forebygger og begrænser forureningen ved anvendelse af bedst tilgængelige teknik.

### **Støv**

IE-husdyrbrug skal sikre, at støvforurening fra staldanlægget reduceres. I husdyrgodkendelsesbekendtgørelsen er der derfor indarbejdet krav om, at husdyrbruget som minimum skal enten reducere støv ved kilden, anvende en metode til at binde støv i staldanlægget eller behandle afgangsluften ved hjælp af et luftrensningssystem.

Husdyrbruget oplyser følgende:

Der er en indendørs lukket fodercentral. Alt ventilationsluft som føres gennem varmevekslerne, renses for støv.

Ved at følge gældende lovgivning vurderes husdyrbruget således at leve op til anvendelse af BAT.

#### Thisted Kommunes vurdering:

Thisted Kommune vurderer, at husdyrbruget har inddraget BAT med hensyn til støv. Der følges op på, om de generelle regler efterleves i forbindelse med de årlige indberetninger og de lovpligtige miljøtilsyn på ejendommen.

### **Transport**

Husdyrbruget oplyser følgende:

Der er ikke sket ændringer i antallet af transportere eller i valget af transportveje.

Det er de samme transportveje, som anvendes, og antallet af transportere er stort set uændret.

#### Thisted Kommunes vurdering:

Det blev på godkendelsestidspunktet vurderet, at driften af husdyrbruget kunne ske uden at medføre væsentlige støjgener for omboende. Med uændret drift vurderes, at generne ikke går ud over det der blev lagt til grund ved meddelelse af godkendelsen.

### **Opbevaring af husdyrgødning**

De teknikker fra BAT-konklusionen, der er indarbejdet i dansk lovgivning, er bl.a. krav om overdækning af opbevaringslagre med fast og flydende husdyrgødning.

#### Thisted Kommunes vurdering:

Husdyrgødningen opbevares som kompost i markstakke og ifølge husdyrgødningsbekendtgørelsens regler. Ved at følge gældende lovgivning, vurderes husdyrbruget at leve op til anvendelse af BAT.



### **Overvågning af emissioner**

I husdyrgodkendelsesbekendtgørelsen er der krav om, at IE-husdyrbrug årligt skal indsende følgende til kommunen:

- 1) Logbøger for eventuel miljøteknologi
- 2) Dokumentation for miljøledelse
- 3) Logbøger over gennemførte kontroller (jf. plan for kontrol, reparation og vedligehold)
- 4) Dokumentation for overholdelse af fodringskrav.

Ved at leve op til disse regler og i øvrigt følge de generelle regler om indberetning til gødningsregnskab og lignende, vurderes husdyrbruget at leve op til reglerne for overvågning af emissioner.

### **Døde dyr**

Husdyrbruget oplyser følgende:

Døde dyr afhentes af DAKA. Døde dyr opbevares i containere.

Fødevarestyrelsen er myndighed på regler vedrørende tilmelding og opbevaring af døde dyr.

### **Fluer og skadedyr**

Husdyrbruget oplyser følgende:

Bekæmpelse af fluer og skadedyr foregår efter anvisninger fra Aarhus Universitet Institut for Agro-økologi vedrørende effektiv flue- og skadedyrsbekæmpelse.

#### Thisted Kommunes vurdering:

Der er siden godkendelsen er meddelt ikke sket væsentlige ændringer i driften, som har betydning for genepåvirkningen. Thisted Kommune vurderer derfor, at generne ikke går ud over det der blev lagt til grund ved meddelelse af godkendelsen.

## **10 Øvrige miljøforhold**

### **Risikoelementer**

Husdyrbruget oplyser følgende:

Der er siden godkendelsen er meddelt ikke sket væsentlige ændringer i driften, som har betydning for risici og håndtering af mulige uheld.

#### Thisted Kommunes vurdering:

Vilkår er opdateret for en mere specifik fastholdelse af kravet i husdyrgodkendelsesbekendtgørelsens § 44, stk. 1.

Der følges op på, om de generelle regler efterleves i forbindelse med de årlige indberetninger og de lovpligtige miljøtilsyn på ejendommen.



## **Ressourceforbrug**

Husdyrbruget oplyser følgende:

Elforbruget er omkring 165.000 kWh og anvendes primært til lys, ventilation, foderanlæg. Derudover anvendes ca. 135.000 l fyringsolie til opvarmning af stalde.

Belysningskilder og motorer udskiftes efterhånden som de nedslides til lavenergibelysning og energivenlige motorer.

I forbindelse med den daglige rutine i stalden kontrolleres at der ikke er utilsigtet vandspild. Det årlige vandbehov er omkring 3.800 m<sup>3</sup>/år.

Ejendommen er tilsluttet ikke almen vandforsyning (vandforsyning for 2-9 husstande).

### Thisted Kommunes vurdering:

Thisted Kommune vurderer, at husdyrbruget har inddraget BAT med hensyn til ressourceforbrug. Der følges op på, om de generelle regler efterleves i forbindelse med de årlige indberetninger og de lovpligtige miljøtilsyn på ejendommen.

## **Affaldsproduktion**

Husdyrbruget oplyser følgende:

Forholdene omkring råvarer, hjælpestoffer og affald er stort set uændret, siden miljøgodkendelsen blev meddelt.

Husdyrbruget er omfattet af Affaldsbekendtgørelsen og Thisted Kommunes Affaldsregulativ for erhverv. Husdyrbruget oplyser, at reglerne efterleves.

Det vil sige, at:

- Dagrenovationslignende og forbrændingseget affald bortskaffes til forbrænding.
- Deponeringseget affald skal frasorteres og opbevares, så vindflugt undgås.
- PVC-affald frasorteres og bortskaffes korrekt.
- Klinisk risikoaffald som kanyler, medicinflasker og lignende opbevares forsvarligt i egnet emballage.

### *Beskyttelse af jord, grundvand og overfladevand:*

Husdyrbruget oplyser at farligt affald opbevares så det ikke kan løbe til jord, grundvand eller overfladevand og er beskyttet mod vejrlig.

### Thisted Kommunes vurdering:

Vilkår er opdateret for en mere specifik fastholdelse af kravet i husdyrgodkendelsesbekendtgørelsens § 36, stk. 1, nr. 13.

Der følges op på at vilkårene efterleves i forbindelse de lovpligtige miljøtilsyn på ejendommen.





## Ophør

### Thisted Kommunes vurdering:

Vilkår er opdateret for en mere specifik fastholdelse af kravet i husdyrgodkendelsesbekendtgørelsens § 36, stk. 1, nr. 12.

Der er stillet vilkår for at sikre, at husdyrbruget efter sit ophør ikke vil give anledning til skade på miljøet.

Endvidere gælder det i medfør af § 51 i husdyrgodkendelsesbekendtgørelsen, at husdyrbruget senest fire uger efter driftsophør skal anmelde dette til kommunen, og sende et oplæg til vurdering efter jordforureningslovens §38 k, stk. 1. Ophør defineres i denne forbindelse som både som ophør af alle aktiviteter på husdyrbruget, men også hvis kapaciteten eller udnyttelse af kapaciteten nedsættes permanent til under stipladsgrænserne i § 16 a, stk. 2 eller § 12, stk. 1 nr. 1-3 i Husdyrbrugloven.

### **Samlet vurdering af anvendelse af "bedst tilgængelige teknologi"**

Thisted Kommune vurderer, på baggrund af ovenstående redegørelse for BAT, at IE-husdyrbruget lever op til principperne om anvendelse af BAT i forhold til valg af teknik med henblik på reduktion af ammoniakemission, råvarer, ressourceforbrug og management m.v.

Husdyrbruget overholder emissionsgrænseværdien for ammoniak, hvorved BAT-kravet er overholdt.

Generelt vurderes det, at den driftsansvarlige er opmærksom på:

- at der løbende kan være gode muligheder for at optimere forureningsbegrænsende foranstaltninger.
- renere teknologi.
- at minimere forbruget af energi, vand og andre råvarer.
- muligheder for at udskifte miljøfarlige stoffer med mere miljøvenlige.
- at vurdere, om der kan være mulighed for at gøre arbejdsgange og processer så lidt belastende for miljøet som muligt.

Samlet vurderer Thisted Kommune, at IE-husdyrbruget ved efterlevelse af vilkårene for denne afgørelse og de generelt gældende miljøregler, lever op til principperne om anvendelse af BAT.



## **Bilag**

Bilag 1. Reviderede vilkår, Hørstedvej 21, 7752 Snedsted

Bilag 2. Oversigtskort over produktionsanlæg og opmålte produktionsarealer

# Bilag 1

## Reviderede vilkår:

### Generelle vilkår

- 1) Landbruget skal indrettes og drives i overensstemmelse med de oplysninger, der ligger til grund for denne godkendelse, samt med de ændringer, der eventuelt fremgår af godkendelsens vilkår.
- 2) Der skal til enhver tid forefindes et eksemplar af denne miljøgodkendelse på ejendommen. Den ansvarlige for driften såvel som de øvrige ansatte skal være bekendt med godkendelsens vilkår.

### Husdyrbrugets ophør

- 3) Hvis husdyrbruget ophører med driften, skal det sikres, at der sker en oprydning på ejendommen for at forebygge forurening. Alle staldanlæg skal rengøres, gyllekældre og fortanke skal tømmes, og alt affald skal bortskaffes i henhold til gældende lovgivning.
- 4) Thisted Kommune skal kontaktes ved husdyrbrugets ophør bl.a. med henblik på at aftale hvilke foranstaltninger, der skal til for at fjerne forurenende kilder, herunder bygninger, silo eller tankanlæg.

### Management og egenkontrol

- 5) Følgende egenkontrollodata skal opbevares på virksomheden i mindst 5 år og skal være tilgængelige for tilsynsmyndigheden:
  - a) Årlige opgørelser af el-, olie og vandforbrug.
  - b) Affald
    - Dokumentation for at farligt affald er bortskaffet miljømæssigt forsvarligt.
    - Såfremt tilsynsmyndigheden anmoder herom, skal virksomheden registrere og dokumentere bortskaffelse af øvrigt affald.
  - c) Sikring af jord og grundvand:
    - Dato for og resultat af inspektioner samt eventuelt foretagne udbedringer af befæstede eller impermeable belægninger, gulve eller sumpe.

### Energiforbrug

- 6) Ved nyanskaffelser af driftsanlæg og -maskiner skal der, i det omfang det ligger inden for en rimelig økonomisk ramme, anvendes den bedst tilgængelige teknologi. Tilsynsmyndigheden kan, på baggrund af tilsyn med Vilkår 6a, kræve, at der foretages et energieftersyn af et energiselskab eller -konsulent, hvor de energiforbrugende processer på ejendommen gennemgås. Der skal udarbejdes en rapport, som indeholder resultater og konkrete energibesparende forslag. Rapportens resultater skal indgå i den fremadrettede drift, i forbindelse med udskiftning af materiel. Rapporten skal kunne fremvises tilsynsmyndigheden på forlangende.

### Vandforbrug

- 7) Drikkevandssystemet skal vedligeholdes, så vandspild minimeres.

## Husdyrbrugets anlæg

### Indretning og drift

8) Det tilladte dyrehold er:

### Tilladt dyrehold på ejendommen

Dyreart/type	Afgangsalder dage	Staldtype	Antal stipladser	Antal dyr	Antal DE
Kyllinger	38	Konventionelle slagtekyllinger	-	689.690	209*

\*DE er beregnet efter Bekendtgørelse nr. 604 af 15. juli 2002

## Gener

### Lugt

- 9) Der skal opretholdes en god staldhygiejne. Det skal bl.a. sikres, at fodringssystemet holdes rent og staldsektioner med dertil hørende ventilationsanlæg rengøres mellem hvert hold.
- 10) Såfremt der efter tilsynsmyndighedens vurdering opstår væsentlige lugtgener, der vurderes at være væsentlig større end grundlaget for miljøvurderingen, kan der meddeles påbud om, at der skal indgives og gennemføres en plan for afhjælpende foranstaltninger.

### Støj

- 11) Ejendommens bidrag til støj i omgivelserne må ikke overstige følgende værdier, målt ved nabo-beboelse eller deres opholdsarealer, angivet som det ækvivalente, korrigerede lydtryksniveau i dB(A):

Dag	Tidsinterval	Grænseværdi dB(A)
Hverdage	07.00 – 18.00	55
Lørdag	07.00 – 14.00	55
Lørdag	14.00 – 18.00	45
Søn- og helligdage	07.00 – 18.00	45
Aften	18.00 – 22.00	45
Nat	22.00 – 07.00	40

Tabel 1. Miljøgodkendelse, Hørstedvej 21. Støjgrænser.

Maksimalværdien af støjniveauet må om natten ikke overstige 55 dB(A).

Ved vurdering af virksomhedens støjemission, skal der tages højde for de retningslinjer, der opstilles i Miljøstyrelsens vejledning nr. 5 fra 1984, herunder forhold vedrørende referencetidsrum, korrektion for rene toner og impulsholdig støj m.v.

- 12) Normal kørsel med traktor og landbrugsmaskiner er ikke omfattet af støjgrænserne i vilkår 11.

- 13) Som dokumentation for, at vilkår i denne godkendelse overholdes, kan Thisted Kommune kræve, at ejeren lader foretage kontrolmålinger af f.eks. støjemissioner. Eventuelle målinger skal udføres af et firma eller laboratorium, der er godkendt af kommunen.
- 14) Emissionsmålinger skal foretages på et tidspunkt, hvor virksomhedens aktiviteter svarer til maksimal drift, og foretages i punkter der forinden er aftalt med kommunen. Målerapporten skal sendes til Thisted Kommune, der højst kan forlange emissionsmålinger udført én gang årligt. Udgifterne i forbindelse med ovennævnte dokumentation afholdes af ejeren.

#### Skadedyr

- 15) Der skal udføres en effektiv flue- og skadedyrsbekæmpelse i overensstemmelse med gældende retningslinjer fra Aarhus Universitet, Institut for Agro-Økologi.

### **Forurening**

#### Driftsforstyrrelser og uheld

- 16) Bedriften skal indrettes og drives, så spild og andet ukontrolleret udslip af forurenende stoffer forhindres eller forebygges, og sådan at skadernes omfang begrænses, hvis der alligevel sker uheld. Ved uheld, der afstedkommer risiko for forurening af miljøet, skal beredskabet straks kontaktes via tlf. 112.
- 17) Der skal altid foreligge en opdateret beredskabsplan på husdyrbruget, som fortæller hvornår og hvordan, der skal reageres ved uheld. Beredskabsplanen skal indeholde kravene i § 44 i godkendelsesbekendtgørelsen. Beredskabsplanen skal kontrolleres/revideres mindst 1 gang om året, samt når det viser sig nødvendigt. I tilfælde af uheld skal disse noteres særskilt i en logbog. Beredskabsplanen skal kunne forevises ved tilsyn.
- 18) Beredskabsplanens indhold skal være tilgængelig og kendt af husdyrbrugets ansatte og øvrige som arbejder på ejendommen og udleveres til indsatsleder og miljømyndighed i forbindelse med uheld, forureninger, brand og lignende.

#### Vaskeplads og spildevand

- 19) Vask af maskiner og redskaber skal foregå på en støbt plads med fast bund, der er uigennemtrængelig for fugt, hvor bortledning af spildevandet sker til en opsamlings- eller gyllebeholder.
- 20) Vaskevand fra rengøring af staldene skal opsamles i beholder og må herefter anvendes i overensstemmelse med reglerne i husdyrgødningsbekendtgørelsen
- 21) Beholderen skal have en kapacitet svarende til 1 m<sup>3</sup> pr. 100 m<sup>2</sup> stald, dog svarende til mindst én afvaskning af staldene.

#### Beskyttelse af jord, grundvand og overfladevand

- 22) Arealerne omkring bygninger og tilkørselsveje skal holdes ryddelige og frie for affald.
- 23) Andet affald, herunder farligt affald (olie- og kemikalieaffald) skal bortskaffes i overensstemmelse med Thisted Kommunes regulativ for erhvervsaffald.
- 24) I nærheden af diverse opbevaringsfaciliteter til kemiske produkter skal der forefindes et opsugningsmateriale (eks. kattegrus) til opsamling af evt. spild.

- 25) Alt opsamlet spild af brændstof, olie og kemikalier, inkl. opsugningsmateriale, skal opbevares og bortskaffes som farligt affald.
- 26) Stoffer og produkter, som er mærket med akut toksicitet eller fare for vandmiljøet må ikke uden en forudgående tilladelse fra Thisted Kommune anvendes i større mængder end det fremgår af vejledningen til de pågældende produkter eller til formål, der ikke er normale på et husdyrbrug.
- 27) Farligt affald skal opbevares i egnede beholdere, der er mærket, så det tydeligt fremgår, hvad beholderen indeholder. Farligt affald skal opbevares under tag og beskyttet mod vejrlig enten på en oplagsplads med impermeabel belægning uden afløb eller i egnede tætte opsamlingskar. Oplagspladsen skal være indrettet således, at spild af farligt affald kan holdes inden for et afgrænset område og uden mulighed for afløb til jord, overfladevand eller kloak. Oplagspladser og opsamlingskar skal kunne rumme indholdet af den største opbevaringsenhed i området.
- 28) Akkumulatorer og batterier skal opbevares i beholdere eller containere, der enten er placeret indendørs eller under halvtag, eller som er lukket med låg. Beholderne og containere skal være tætte og modstandsdygtige over for de væsker, der er anvendt i batterierne eller akkumulatorerne.
- 29) Overjordiske tanke til fyringsolie og motorbrændstof skal sikres mod påkørsel. Aftapning af olieprodukter, herunder motorbrændstof, skal foregå på en fast, tæt bund med kontrolleret afledning af spild til en beholder eller over en tæt spildbakke eller grube. Udendørs spildbakker eller gruber skal tømmes således, at regnvand i bunden maksimalt udgør 10 % af spildbakkens eller grubens volumen.

Bilag 2 oversigtskort over produktionsanlæg og beregnede produktionsarealer

