

# Tillæg 2 til miljøgodkendelse af husdyrproduktionen på ejendommen Kæragergård, Kærvej 49, 9500 Hobro

26. juni 2018



Virksomheden: Kæragergård  
Beliggenhedsadresse: Kærvej 49, 9500 Hobro  
Matr. nr.: Sdr. Onsild By, Sdr Onsild, 8r. m.f.  
Ejer: Flemming Christensen, Kærvej 51, 9500 Hobro  
Tlf.nr. 98544280, mobil 23269870

CVR nr. 13219230  
CHR nr. 61128

## Stamblad:

Virksomhedens ejer og kontaktperson	<b>Ejer:</b> Flemming Christensen Kærvej 51, 9500 Hobro Tlf.nr. 98 54 42 80 mobil 23 26 98 70 E-mail: <a href="mailto:flemming@fuglsoegaard.dk">flemming@fuglsoegaard.dk</a>  <b>Kontaktperson:</b> Flemming Christensen
Virksomhedernes adresse	Kærvej 49, 9500 Hobro
Virksomhedens matrikelnumre:	Sdr. Onsild By, Sdr. Onsild 8 ag Sdr. Onsild By, Sdr. Onsild 8 r Sdr. Onsild By, Sdr. Onsild 10 l
Kommune	Mariagerfjord Kommune
CVR-nr. / P-nr. - CHR-nr.	CVR nr. 13219230, CVR/P 1000522859 CHR nr. 61128
Ejendomsnummer	8460016170
Betegnelse	Tillæg nr. 2 til § 11 miljøgodkendelse
Journalnummer	09.17.17-P19-10-17

# INDHOLDSFORTEGNELSE:

<b>STAMBLAD:</b> .....	<b>2</b>
<b>1. GENERELLE FORHOLD TIL TILLÆG TIL MILJØGODKENDELSE</b> .....	<b>4</b>
1.1 IKKE TEKNISK RESUMÉ .....	4
1.2 GODKENDELSE .....	6
1.3 GYLDIGHED .....	6
1.4 GENERELT .....	6
1.5 KLAGEVEJLEDNING .....	7
1.6 OFFENTLIGGØRELSE .....	8
<b>2. VILKÅR FOR MILJØGODKENDELSEN</b> .....	<b>10</b>
2.1 GENERELT .....	10
2.2 ÅRSPRODUKTION .....	10
2.3 BYGNINGSMÆSSIGE ÆNDRINGER SAMT LUGT- OG AMMONIAKREDUCERENDE FORANSTALTNINGER FRA STALD OG LAGER .....	10
2.4 FODER.....	10
<b>3. MILJØREDEGØRELSE OG VURDERING</b> .....	<b>12</b>
3.1 KORT RESUMÉ .....	12
3.2 ANLÆGGET OG EJENDOMMEN .....	12
3.2.1 Bygninger.....	12
3.2.2 Energi og vand.....	12
3.2.3 Transport .....	13
3.2.4 Lugt.....	14
3.3 PRODUKTIONEN .....	14
3.3.1 Foder.....	14
3.3.2 Husdyrgødning produktion og opbevaring .....	15
3.4 BEDST TILGÆNGELIGE TEKNIK (BAT).....	16
3.4.1 Vurdering af bedriftens emission af ammoniak og fosfor i forhold til BAT.....	16
3.8 NATUR OG VAND .....	18
<b>4. SAMLET VURDERING</b> .....	<b>21</b>
<b>BILAG 1: SITUATIONSPLAN</b> .....	<b>22</b>
<b>BILAG 2: AFSTANDE NABOER</b> .....	<b>23</b>
<b>BILAG 3: AFSTANDE NATUR</b> .....	<b>24</b>
<b>BILAG 4: NATURPUNKTER</b> .....	<b>25</b>
<b>BILAG 5: NATURA 2000 UDPEGNINGSGRUNDLAG</b> .....	<b>26</b>
<b>BILAG 6: FORUDSÆTNINGER FOR FODERKORREKTIONEN VEDR. UDSKILLELSE AF FOSFOR</b> .....	<b>27</b>

# 1. Generelle forhold til tillæg til miljøgodkendelse

## 1.1 Ikke teknisk resumé

Flemming Christensen har den 28. juli 2017 søgt Mariagerfjord Kommune om tillæg nr. 2 til godkendelse til at udvide husdyrbruget beliggende på Kæragergård, Kærvej 49, 9500 Hobro, jf. § 11 i "Lov om miljøgodkendelse mv. af husdyrbrug" (lov nr. 1572 af 20. december 2006 med senere ændringer).

Ansøgningen er modtaget via det digitale ansøgningssystem [www.husdyrgodkendelse.dk](http://www.husdyrgodkendelse.dk)

Mariagerfjord Kommune har foretaget vurderingen på baggrund af det indsendte ansøgningsskema nr. 102315 version 5 (reel udvidelse) og skema nr. 102404 version 5 (samlet udvidelse).

### Baggrund og tidligere meddelte afgørelser

Husdyrbruget på Kærvej 49 fik den 17. august 2010 miljøgodkendelse efter husdyrlovens § 11 til at udvide dyreholdet fra 168 ammekøer, 119 kvier og 31 småkalve, svarende til 293,08 DE, til 115 kvier og 5500 slagtesvin (30-107 kg), svarende til 213,45 DE. Ændringen af dyreholdet foregik i eksisterende staldanlæg.

Yderligere er der i 2013 givet godkendelse til lempelse i vilkår om fodringstiltag.

### Produktionsændring/udvidelse

I dette tillæg nr. 2 til den eksisterende miljøgodkendelse af 17. august 2010 ønsker Flemming Christensen at udvide sin husdyrproduktion til en produktion på 6.879 slagtesvin (30-107 kg) svarende til 179,1 DE.

Der er i 2010 givet godkendelse til en produktion bestående af 115 kvier og 5.500 slagtesvin (30-107 kg) svarende til 213,45 DE, men der har efter 2010 ikke været kvier på ejendommen. Derfor er der sket bortfald af den del af godkendelsen, som vedrører kvier og nudriften er derfor fastsat til 5.500 slagtesvin (30-107 kg).

<u>Husdyrholdets sammensætning:</u>	Tidligere dyrehold		Godkendt i 2010		Ansøgt 2017	
	Antal	DE	Antal	DE	Antal	DE
Malkekøer, tung race Dybstrøelse, lang ædeplads med spalter	168	224,21	0	0	0	0
Slagtesvin *30 - 107 kg. Drænet gulv plus spalter (33/67) og gyllekøling 30 %	0	0	5500	155	6879	179
Kvie, tung race *6 mdr. - kælvning Spaltegulvbokse	119	60,49	(115)*	58,45	0	0
Småkalv, tung race *0 - 6 mdr. dybstrøelse hele arealet	31	8,38	0	0	0	0
<b>I alt</b>		293,08		213,45		179,1

\*Denne del af godkendelsen er bortfaldet.

### Anlægsændringer

Udvidelsen kan rummes i det eksisterende staldanlæg. I dag er der både kvæg og svin på ejendommen, men fremadrettet vil der kun være svin. Staldsystem og dyrehold ændres i den gamle kviestald, der hidtil har været indrettet med spaltegulvbokse, hvilket ændres til drænet gulv. Derudover søges der om godkendelse til en buffer-/slagtesvinestald også med drænet gulv, som ligeledes etableres indenfor de eksisterende bygninger.

## Lugt

Geneafstanden for husdyrbruget er beregnet til hhv. 124 m (enkelt bolig), 236 m (samlet bebyggelse) og 361 m (byzone m.v.). De faktiske afstande fra lugtcentrum til henholdsvis enkelt bolig, samlet bebyggelse og byzone er minimum hhv. 124 m, 3.572 og 564 m, hvilket betyder, at lugtgenekriteriet er overholdt.

## Beskyttelsesniveauerne

Af husdyrlovens § 26, stk. 2 fremgår det, at kommunalbestyrelsen ved vurderingen af en ansøgning om etablering, udvidelse eller ændring skal foretage en samlet vurdering af alle etableringer, udvidelser eller ændringer foretaget siden den 1. januar 2007 på husdyrbruget, inklusive bedriftens arealer, dog højst over en 8-årig periode. Ifølge Miljøstyrelsens vejledning (Wiki-vejledningen) betyder dette følgende i forhold til det fastlagte beskyttelsesniveau:

1. Lugt er primært en vurdering af lugtpåvirkningen i ansøgt drift. I enkelte tilfælde anvendes en beregning af merbelastningen med lugt, i de tilfælde er det den oprindelige lugtgener som de nye lugtgener skal forholde sig til.
2. Beskyttelsesniveauet for ammoniak er sammensat af flere elementer:
  1. Det generelle krav om reduktion af ammoniak for husdyrbrug omfattet af § 11 og § 12 i Lov om miljøgodkendelse m.v. af husdyrbrug.
  2. Den maksimale tilladte totaldeposition af ammoniak på ammoniakfølsomme naturområder omfattet af § 7 i lov om miljøgodkendelse m.v. af husdyrbrug.
  3. Den maksimale tilladte merdeposition af øvrige ammoniakfølsomme naturområder efter konkret vurdering, jf. § 27, stk. 1, i Lov om miljøgodkendelse m.v. af husdyrbrug. I de tilfælde, hvor der anvendes en beregning af merbelastningen (merdepositionen) af ammoniak, er det den oprindelige ammoniakbelastning, som den ansøgte drift skal vurderes i forhold til.

## BAT

Der er beregnet et BAT-emissionskrav for emissionen af hhv. ammoniak og fosfor fra husdyrbruget på hhv. 2.438 kg N/år og 3.986 kg P ab lager.

Ved at foretage foderoptimering hos slagtesvinene med henblik for at sænke emissionen af fosfor, har husdyrbruget opnået emissioner på 3.986 kg P/år og 1.983 kg N/år. For at kunne overholde BAT reduceres fosforindholdet i slagtesvinenes foder, så indholdet af fosfor reduceres fra standard 4,8 g P/FE til 4,58 g P/FE. Dette er en lempelse af fodervilkåret i miljøgodkendelsen fra 2010, som her var på 4,55 g P/FE.

## Ammoniak

Miljøgodkendelsen omfatter en godkendelse af anlægget. Projektet medfører en ammoniakemission fra stald og lager på 1.983 kg N/år fra den samlede bedrift, hvilket er en merdeposition på 68 kg N/år i forhold til nudrift.

Anlægget ligger 0,4 km nord for nærmeste Natura 2000-område nr. 30 Lovns Bredning, Hjarbæk fjord, Skals, Simested og Nørre ådal samt Skravad bæk. Der er lavet en vurdering af påvirkningen på de arter og naturtyper, der udgør udpegningsgrundlaget for Natura 2000-området.

I nærheden af anlægget og udbringningsarealerne ligger der natur beskyttet efter naturbeskyttelseslovens § 3. Mariagerfjord Kommune vurderer, at miljøgodkendelsen ikke giver anledning til at stille vilkår i forhold til natur beskyttet efter naturbeskyttelseslovens § 3.

## 1.2 Godkendelse

Mariagerfjord Kommune meddeler hermed tillæg nr. 2 til miljøgodkendelse af husdyrbruget på ejendommen beliggende på adressen Kærvej 49, 9500 Hobro. Afgørelsen meddeles i medfør af Lov om miljøgodkendelse m.v. af husdyrbrug, § 11, og på de angivne vilkår.

**Der skal gøres opmærksom på, at miljøgodkendelsen ikke fritager fra krav om tilladelse, godkendelse eller dispensation efter anden lovgivning.**

Tillægget til miljøgodkendelsen gælder hele husdyrbruget og omfatter en produktion på 6.879 slagtesvin (30-107 kg) svarende til 179,1 DE.

Afgørelsen om tillæg til miljøgodkendelse meddeles på baggrund af, at Mariagerfjord Kommune vurderer, at ansøger har truffet de nødvendige foranstaltninger for at forebygge og begrænse forurening ved anvendelse af bedst tilgængelige teknik, og at husdyrbruget i øvrigt kan drives på stedet uden at påvirke omgivelserne på en måde, som er uforenelig med hensynet til naboer, landskab, natur og miljø.

Husdyrbruget skal indrettes og drives som beskrevet i ansøgningen og supplerende oplysninger, indkommet til Mariagerfjord Kommune i forbindelse med sagsbehandlingen, med mindre vilkårene i dette tillæg miljøgodkendelse og generel lovgivning stiller skærpede krav.

## 1.3 Gyldighed

Tillægget til miljøgodkendelsen bortfalder, såfremt den ikke er udnyttet inden 6 år fra den afgørelses meddelelse, jf. Bekendtgørelse om godkendelse og tilladelse m.v. af husdyrbrug<sup>1</sup> § 48 stk. 1.

Hvis tillægget til miljøgodkendelsen ikke har været helt eller delvis udnyttet i 3 på hinanden følgende år, bortfalder den del af godkendelsen, som ikke har været udnyttet i de seneste 3 år.

Dette tillæg til godkendelse omfatter kun forhold, der reguleres i henhold til miljøbeskyttelsesloven og husdyrloven med tilhørende bekendtgørelser. Øvrige tilladelser efter andre lovgivninger skal indhentes særskilt, f.eks. byggeloven, naturbeskyttelsesloven, brandloven og arbejdsmiljøloven.

Hvor intet andet er angivet, er vilkårene i tillægget til miljøgodkendelsens gældende fra det tidspunkt hvor en udnyttelse af godkendelsen påbegynder.

## 1.4 Generelt

Tillægget til miljøgodkendelsen tager udgangspunkt i gældende lov og vejledninger vedrørende husdyrbrug og indeholder vilkår for husdyrbrugets indretning, drift og kontrol. Vilkårene er stillet på baggrund af de oplysninger, der fremgår af ansøgningsmaterialet samt det supplerende materiale, der er fremkommet under sagsbehandlingen.

Mariagerfjord Kommune har udarbejdet miljøgodkendelsen med hensyntagen til gældende kommuneplan.

Udkast til tillæg 2 til miljøgodkendelsen har været i høring hos ansøger, konsulent, naboer m.fl. fra 9. april 2018 til og med 4. maj 2018. I høringsperioden er der ikke indkommet bemærkninger til udkastet.

---

<sup>1</sup> Bekendtgørelse om godkendelse og tilladelse m.v. af husdyrbrug, Bek. nr. 1380 af 30. november 2017.

Herudover har udkastet været sendt i høring i Viborg Kommune, idet ejendommen er beliggende mindre end 1000 m fra Viborg. Viborg Kommune havde følgende udtalelse:

*Viborg Kommune har ingen bemærkninger til tillægget vedr. Kærvej 49, 9500 Hobro.*

*Ejendommen er beliggende relativt tæt på habitatområder nr. 30: Lovns Bredning, Hjarbæk Fjord, Skals, Simested og Nørre Ådal, Skravad Bæk. Skals Å løber i gennem området og danner kommunegrænse. På begge sider af kommunegrænsen er der registreret flere Kategori 1 naturtyper. Viborg Kommune vurderer, at Kategori 1 naturtyperne på "Mariagerfjord siden" vil være begrænsende for tillægget, da de ligger tættest på anlægget. Hvis ejendommen overholder depositionsgrænserne på Mariagerfjord siden, er de derfor også overholdt på Viborg siden.*

*Det kan oplyses, at der på Viborg siden ikke findes husdyrbrug, som bidrager til den kumulative effekt.*

## 1.5 Klagevejledning

I henhold til Lov om miljøgodkendelse m.v. af husdyrbrug kapitel 7, kan der klages over tillægget til miljøgodkendelsen af ansøgeren, Miljøministeriet samt enhver, der må antages at have en individuel væsentlig interesse i sagens udfald. Der kan desuden klages af visse myndigheder og organisationer, der er angivet i lovens § 85-87.

Enhver med retlig interesse i sagens udfald kan klage over denne afgørelse, efter husdyrbrugslovens regler.

En eventuel klage indsendes via Miljø- og Fødevareklagenævnets klageportal. Adgangen til klageportalen finder du enten via [borger.dk](http://borger.dk) eller [virk.dk](http://virk.dk).

Klagefristen er 4 uger og udløber **d. 24. juli 2018, kl. 23.59**. En eventuel klage skal være modtaget senest dette tidspunkt.

Det er en betingelse for Miljø- og Fødevareklagenævnets behandling af en klage, at klager indbetaler et gebyr på 900 kr. for privatpersoner 1.800 kr. for virksomheder og organisationer. En klage er indgivet, når den er tilgængelig for myndigheden i Klageportalen, og du har indbetalt gebyr for klagen. Du betaler gebyret med et betalingskort, når du har tastet din klage ind i Klageportalen. Klagen bliver første sendt videre, når gebyret er betalt, og du har endeligt godkendt din klage.

Vejledning om klage reglerne kan findes på Miljø- og Fødevareklagenævnets hjemmeside [www.nmkn.dk](http://www.nmkn.dk).

Gebyret tilbagebetales, hvis

1. klagesagen fører til, at den påklagede afgørelse ændres eller ophæves,
2. klageren får helt eller delvis medhold i klagen, eller
3. klagen afvises som følge af overskredet klagefrist, manglende klageberettigelse eller fordi klagen ikke er omfattet af Miljø- og Fødevareklagenævnets kompetence.  
Det bemærkes, at hvis den eneste ændring af den påklagede afgørelse er forlængelse af frist for efterkommelse af afgørelse som følge af den tid, der er medgået til at behandle sagen i klagenævnet, tilbagebetales gebyret dog ikke.
4. der er indledt forhandlinger med afgørelsens adressat og/eller førstestansen om projektilpasninger, og disse forhandlinger fører til, at klager trækker sin klage tilbage, eller
5. klager i øvrigt trækker sin klage tilbage, før Miljø- og Fødevareklagenævnet har truffet afgørelse i sagen.

Gebyret tilbagebetales dog ikke, hvis nævnet vurderer, at der er forhold, der taler imod at tilbagebetale gebyret, f.eks. hvis klagen trækkes tilbage meget sent, herunder efter at klager har haft et afgørelsesudkast i partshøring.

Ansøgeren vil få besked, hvis andre klager over afgørelsen.

Søgsmål til prøvelse af afgørelser om forhold, der er omfattet af denne lov, skal være anlagt inden 6 måneder efter, at afgørelsen er offentliggjort.

## 1.6 Offentliggørelse

Miljøgodkendelsen vil blive offentliggjort **tirsdag d. 26. juni 2018** ved annoncering på Mariagerfjord Kommunes hjemmeside. Der vil være en kort henvisning til annonceringen i ugeavisen samme dag.

### Mariagerfjord Kommune



**Peter Nygaard**  
**Miljøsagsbehandler**

#### Udkast til tillæg til miljøgodkendelsen er sendt til:

- Konsulent, Louise Damgaard v. LMO, e-mail: [ldt@lmo.dk](mailto:ldt@lmo.dk)
- Naboer m.m.:

Bente Winther Børgesen	Kærvej 34	9500 Hobro
Henning Børgesen	Kærvej 34	9500 Hobro
Sigurd Henri Willumsen	Kærvej 30 st 10	9500 Hobro
Tina Holm Pedersen	Kærvej 30 st 14	9500 Hobro
Lise-Lotte Mai Wissing Christensen	Kærvej 51	9500 Hobro
Jakob Damborg Jensen	Kærvej 30 st 4	9500 Hobro
Nichlas Lisberg	Kærvej 30 st 11	9500 Hobro
Lotte Hviid Rasmussen	Kærvej 30 st 16	9500 Hobro
Christian Nyo Ambørg Madsen	Kærvej 30 st 9	9500 Hobro
Johnny Nielsen	Kærvej 30 st 3	9500 Hobro
Kim Bech	Kærvej 30 st 15	9500 Hobro
Birgitte Vagn Nielsen	Kærvej 51	9500 Hobro
Ole Pedersen	Kærvej 49	9500 Hobro
Ditte Marie Winther Børgesen	Kærvej 34	9500 Hobro
Morten Cholewa	Kærvej 30 st 1	9500 Hobro
Mathias Jensen Volmar	Kærvej 30 st 12	9500 Hobro
Irene Nielsen	Kærvej 30 st 17	9500 Hobro
Mikkel Kuch	Kærvej 30 st 5	9500 Hobro
Mikael Fynbo	Kærvej 30 st 13	9500 Hobro
Pia Maria Rasmussen	Kærvej 30 st 2	9500 Hobro



Merete Malling	Kærvej 49	9500 Hobro
Louise-Lily Diana Hangaard Ovesen	Kærvej 30 st 8	9500 Hobro
Anne Winther Børgesen	Kærvej 34	9500 Hobro
Anna Lise Laursen	Sønder Ulstrupvej 24	9500 Hobro
LANDMAND NIELS JØRGEN LAURSEN	Sønder Ulstrupvej 24	9500 Hobro
MEDISIS ApS	Kærvej 34	9500 Hobro
Medisis v/Bente Winther Børgesen	Kærvej 34	9500 Hobro

**Tillæg 2 til miljøgodkendelsen er sendt til:**

- Konsulent, Louise Damgaard v. LMO, [ldt@lmo.dk](mailto:ldt@lmo.dk)
- Naturstyrelsen Aalborg, [nst@nst.dk](mailto:nst@nst.dk)
- Sundhedsstyrelsen, Embedslægerne Nordjylland, [senord@sst.dk](mailto:senord@sst.dk)
- Arbejderbevægelsens Erhvervsråd, [ae@ae.dk](mailto:ae@ae.dk)
- Forbrugerrådet, [fbr@fbr.dk](mailto:fbr@fbr.dk)
- Danmarks Fiskeriforening, [mail@dkfisk.dk](mailto:mail@dkfisk.dk)
- Ferskvandsfiskeriforeningen for Danmark, [nb@ferskvandsfiskeriforeningen.dk](mailto:nb@ferskvandsfiskeriforeningen.dk)
- Danmarks Sportsfiskerforbund, [post@sportsfiskerforbundet.dk](mailto:post@sportsfiskerforbundet.dk)
- Det Økologiske Råd, [husdyr@ecocouncil.dk](mailto:husdyr@ecocouncil.dk)
- Dansk Ornitologisk Forening, [natur@dof.dk](mailto:natur@dof.dk)
- Dansk Ornitologisk Forening, Nordjyllands lokalafdeling, [mariagerfjord@dof.dk](mailto:mariagerfjord@dof.dk)
- Danmarks Naturfredningsforening, [dnmariagerfjord-sager@dn.dk](mailto:dnmariagerfjord-sager@dn.dk)
- Friluftsrådet i Nordjylland, [himmerland-aalborg@friluftstraadet.dk](mailto:himmerland-aalborg@friluftstraadet.dk)
- Friluftsrådet, [fr@friluftstraadet.dk](mailto:fr@friluftstraadet.dk)

Naboer og parter orienteres om det endelige tillæg til miljøgodkendelse.

## 2. Vilkår for miljøgodkendelsen

Husdyrbruget skal til enhver tid leve op til gældende regler i love og bekendtgørelser gældende for erhvervsmæssigt husdyrhold – også selvom disse regler eventuelt måtte være skærpede i forhold til denne godkendelse.

Tillægget til den eksisterende miljøgodkendelse meddeles på de nedenstående vilkår.

### 2.1 Generelt

6a) Tillæg til miljøgodkendelsen skal være udnyttet inden 6 år fra meddelelsen af miljøgodkendelsen.

7a) Bedriften skal underrette tilsynsmyndigheden:

- om besætningens/produktionens størrelse 6 år efter dette tillæg til godkendelse
- når besætningen er nået op på det i tillæg 2 til miljøgodkendelsen ansøgte.

Vilkårene erstatter tidligere vilkår 6 og 7 i miljøgodkendelse fra 2010.

### 2.2 Årsproduktion

11a) Ejendommen godkendes til en husdyrproduktion på 6.879 slagtesvin (30-107 kg) svarende til 179,1 DE (1.720 stipladser).

Vilkårene erstatter tidligere vilkår 11 i miljøgodkendelse fra 2010.

### 2.3 Bygningsmæssige ændringer samt lugt- og ammoniakreducerende foranstaltninger fra stald og lager

15a) Gyllen fra staldafsnittet "Bufferstald" og "Kvie-/slagtesvinestald" skal udsluses til opbevaringsanlæg med et interval på maksimalt 7 dage.

15b) Udslusning skal foretages mellem kl. 8 og 16 og må ikke foretages på lørdage eller søn- og helligdage.

15c) Der skal føres logbog over, at hyppigheden af udslusningen udføres i overensstemmelse med vilkår 15a og 15b. Registreringen skal opbevares på husdyrbruget i mindst fem år og forevises tilsynsmyndigheden på forlangende.

Vilkår 14 i tidligere miljøgodkendelse fra 2010 udgår.

### 2.4 Foder

19a) Den totale mængde P af dyr pr. år beregnet som P af dyr pr. slagtesvin x det årlige antal producerede slagtesvin må maksimalt samlet udgøre **3.993 kg P pr. år**, jf. bilag 6.

20) Der skal ved tilsyn fremvises dokumentation og logbog for, at vilkår om foderkorrektion er overholdt

- a. Der skal føres en logbog, der skal indeholde følgende oplysninger:
  - antal producerede dyr
  - gennemsnitlige vægtintervaller (indgangs-, og afgangsvægt/slagtevægt)
  - foderforbrug pr. kg tilvækst
  - det gennemsnitlige indhold af fosfor pr. FEsv i foderblandingerne
- b. Der skal udarbejdes en blandeforskrift for foder mindst hver tredje måned, såfremt der anvendes hjemmeblandet foder.
- c. En gang pr. planperiode gennemføres en beregning af den samlede årlige produktion af P ab lager for slagtesvin – ud fra data fra effektivitetskontrollen og formlerne i bilag 6.
- d. Logbogens oplysninger, indlægssedler, blandeforskrifter og årlige beregninger over det P ab dyr skal opbevares på husdyrbruget i mindst fem år og forevises på tilsynsmyndighedens forlangende

Vilkåret erstatter vilkår 57 i tillæg til miljøgodkendelse fra 2013 og ændringer i tillæg 1.

**Øvrige vilkår i den eksisterende miljøgodkendelse (mgk. af 17. august 2010) og tillæg nr. 1 (5. november 2013) fortsætter uændret.**

### 3. Miljøreddegørelse og vurdering

Mariagerfjord Kommune har vurderet de miljømæssige forhold ved husdyrproduktionen på Kæragergård, Kærvej 49, 9500 Hobro. Vurderingen er foretaget i medfør af Bekendtgørelse nr. 294 af 31. marts 2009 med efterfølgende ændringer.

Det er kun de forhold, som ændringen vurderes at påvirke, der er beskrevet og vurderet i dette afsnit.

På baggrund af nærværende miljøteknisk beskrivelse har Mariagerfjord Kommune besluttet at meddele godkendelse til produktion af i alt 179,05 DE svin på ejendommen.

Mariagerfjord Kommune har foretaget vurderingen på baggrund af det indsendte ansøgningskema nr. 102404 version 5 (samlede udvidelse).

#### 3.1 Kort resumé

Husdyrbruget ligger på ejendommen matr. nr. 8r Sdr. Onsild By, Sdr. Onsild på adressen Kæragergård, Kærvej 49, 9500 Hobro. Flemming Christensen søger om at ændre dyreholdet fra slagtesvin og kviehotel, med et samlet dyrehold på 213,45 DE, til 6.879 slagtesvin (30-107 kg) svarende til 179,05 DE.

Der er i 2010 givet godkendelse til en produktion bestående af 115 kvier og 5.500 slagtesvin (30-107 kg) svarende til 213,45 DE, men der har efter 2010 ikke været kvier på ejendommen. Derfor er der sket bortfald af den del af godkendelsen, som vedrører kvier, og nudriften er derfor fastsat til 5.500 slagtesvin (30-107 kg).

#### 3.2 Anlægget og ejendommen

##### 3.2.1 Bygninger

Bedriften er beliggende på Kæragergård, Kærvej 49, 9500 Hobro. En situationsplan med beskrivelse af de enkelte bygningsafsnit fremgår af bilag 1.

Der etableres ikke nye staldanlæg, men udvidelsen medfører renovering af en eksisterende stald hvor gulvet skal ændres.

##### 3.2.2 Energi og vand

###### Energi

På ejendommen anvendes energi i forbindelse med: ventilation, lys, foderanlæg, gyllekøling

Energikilder	Energiforbrug nudrift	Forventet energiforbrug i ansøgt drift
Årligt strømforbrug	70000 kWh	70000 kWh

Energiforbruget i nudrift er taget fra miljøgodkendelsen fra 2010. Der bruges ingen olie eller diesel på ejendommen. Opvarmning af bygninger sker vha. gyllekølingsanlægget. Al markdrift drives fra Kærvej 51.

## Vand

Nudrift er taget fra miljøgodkendelsen 2010. Vandforbruget i ansøgt drift er skønnet ud fra nøgletal i Håndbog i svinehold 2005.

Vandforbrug	Nudrift	Ansøgt drift
Årligt forbrug af drikkevand	3203 m <sup>3</sup>	2587 m <sup>3</sup>
Årligt forbrug af vaskevand til vask af	150 m <sup>3</sup>	140 m <sup>3</sup>

**Mariagerfjord Kommune vurderer**, at energi- og vandforbrug er minimeret. Der er bl.a. i den eksisterende miljøgodkendelse stillet vilkår om, at der på bedriften skal foretages et energieftersyn af et energiselskab eller konsulent, hvor de energiforbrugende processer i virksomheden gennemgås.

### 3.2.3 Transport

Udviklingen i antallet af forskellige typer transport ses af tabellen nedenfor.

Af følgende skema vises en oversigt over transporttyper og over antallet af transporter i nudrift og ansøgt drift. I

Transporttype	Antal transporter pr. år i nudrift	Antal transporter pr. år i ansøgt drift	Tidsinterval	Hypighed	Forskel i antallet af transporter
<b>Lastbiltransporter</b>					
Foder	52	52	I dagstimerne	1 gang om ugen	0
Døde dyr	104	104	I dagstimerne	2 gange om ugen	0
Smågrise ind	12	12	I dagstimerne	1 gang om måneden	0
Slagtesvin ud	12	12	I dagstimerne	6 gange på 3 mdr.	0
Dyrlæge	12	12	I dagstimerne	1 gang om måneden	0
<b>Traktortransporter</b>					
Gyllekørsler	117	144		I sæson	27
I alt	309	336			27

**Mariagerfjord Kommune vurderer**, at der ikke vil være væsentlige gener i forbindelse med transporter til og fra ejendommen.

Der er i den eksisterende miljøgodkendelse stillet vilkår om, at transport af dyr og foder til og fra ejendommen skal ske således, at der tages størst mulig hensyn til omgivelserne og at transport af døde dyr og foder til og fra ejendommen skal fortrinsvist ske mandag til fredag inden for normalarbejdstid (8-16). Undtaget fra sidstnævnte er transport mellem ejendommene Kærvej 51 og Kærvej 49.

### 3.2.4 Lugt

Der kan forekomme lugtemission fra produktionen fra selve staldanlægget ved udmugning og rensning af staldanlæg og ved udbringning på marker.

Geneafstanden for husdyrbruget er beregnet til hhv. 124 m (enkelt bolig), 236 m (samlet bebyggelse) og 361 m (byzone m.v.). De faktiske afstande fra lugtcentrum til henholdsvis enkelt bolig, samlet bebyggelse og byzone er minimum hhv. 124 m, 3.572 og 564 m, hvilket betyder, at lugtgenekriteriet er overholdt.

Der er anvendt virkemidlerne hyppig udslusning og gyllekøling, hvor begge teknologier nedbringer lugtgenerne med 20 % jf. Miljøstyrelsens teknologiblade herfor.

**Mariagerfjord Kommune vurderer**, at der ikke vil være væsentlige lugtmæssige gener ved driften og udvidelsen. Det er i den eksisterende miljøgodkendelse stillet vilkår jf. kapitel 2 om, at såfremt der efter kommunens vurdering opstår væsentlige lugtgener, der vurderes at være væsentlig større end grundlaget for miljøvurderingen, kan kommunen meddele påbud om, at der skal indgives og gennemføres projekt for afhjælpende foranstaltninger.

Der er sat vilkår for hyppig udslusning i staldafsnittene "Bufferstald" og "Kvie-/slagtesvinestald" (vilkår 15a – 15c).

Der er desuden stillet vilkår om begrænsning af lugtgener.

## 3.3 Produktionen

Der er ansøgt om at udvide produktionen fra 5.500 slagtesvin til 6.879 slagtesvin, svarende til en reel udvidelse fra 213,45 DE til 179,05 DE.

### 3.3.1 Foder

Anvendelse af foder er beskrevet i miljøgodkendelsen fra 2010.

#### Typer, mængder og opbevaring

På ejendommen opbevares følgende typer og mængder af foder:

Fodertype	Mængde nudrift	Mængde ansøgt drift	Opbevaring
Færdigblandinger	40t	40t	I Silo

#### BAT

Ifølge BREF-dokumentet er det BAT at fodre med successiv foder (fasefodring) med lavere samlet fosforindhold. I dette foder skal der bruges højt fordøjelige uorganiske foderfosfater og/eller fytase med henblik på at garantere et tilstrækkeligt indhold af fordøjeligt fosfor.

Desuden fremgår følgende vejledende niveauer for fosfor- og råproteinindhold i foder til svin af BREF-dokumentet:

Art	Faser	Indhold af råprotein (% i foder) <sup>1)</sup>	Samlet fosforindhold (% i foder) <sup>2)</sup>
Fravænnede grise	< 10 kg	19-21	0,75-0,85
Slagtesvin	< 25 kg	17,5-19,5	0,60-0,70
Slagtesvin	25-50 kg	15-17	0,45-0,55
Slagtesvin	50-110 kg	14-15	0,38-0,49
So	drægtighed	13-15	0,43-0,51
So	diegivning	16-17	0,57-0,65

<sup>1)</sup> Med tilstrækkeligt afvejet og optimal tilførsel af aminosyrer

<sup>2)</sup> Med tilstrækkeligt fordøjeligt fosfor med brug af fx højtfordøjelige uorganiske foderfosfater og/eller fytase

### Foderkorrektio

For at kunne overholde BAT reduceres der i slagtesvinenes foder, så indholdet af fosfor reduceres fra 4,8 g P til 4,58 g P/FE. Dette er dog stadig en lempelse af fodervilkåret i miljøgodkendelsen fra 2010, som var på 4,55 g P/FE, jf. bilag 6.

**Mariagerfjord Kommune vurderer**, at ved efterlevelse af de stillede vilkår vedr. fodring, lever bedriften op til anvendelse af BAT. Der er i den eksisterende miljøgodkendelse stillet vilkår om, at der skal fodres med successivt foder (fasefodring) med lavere samlet fosforindhold. Vilkår til foderets indhold af fosfor ændres, idet Batkravet for fosfor er overholdt allerede ved 4,58 g P/FE mod 4,55 g P/FE som fastsat i tillæg til miljøgodkendelse i 2013.

I foderet skal der bruges højtfordøjelige uorganiske foderfosfater og/eller fytase med henblik på at garantere et tilstrækkeligt indhold af fordøjeligt fosfor.

Mariagerfjord Kommune vurderer desuden, at foderet opbevares og håndteres forsvarligt.

### 3.3.2 Husdyrgødning produktion og opbevaring

På ejendommen Kærvej 49 er der en normproduktion af husdyrgødning på 3.608 m<sup>3</sup> og en fysisk lagerkapacitet på 3.600 m<sup>3</sup> i lagertanke.

#### Opbevaring af flydende husdyrgødning på ejendommen.

Opbevaringsanlæg	Beliggenhed (adresse)	Byggeår	M2/m3	Overdækning	Seneste beholderkontrol
Gyllebeholder	Kærvej 49	1981	600	Nej	2012
Gyllebeholder	Kærvej 49	1998	3000	Nej	2008
Opbevaring i alt			3600		

Den samlede beholderkapacitet for flydende husdyrgødning udgør 3.600 m<sup>3</sup> inkl. opbevaringsaftaler. Den årlige mængde produceret gylle udgør 3.608 m<sup>3</sup>. Denne mængde inkluderer rengøringsvand i forbindelse med vask af stald, drikkevandsspild og regnvand i gyllebeholder. Opbevaringskapaciteten for gylle udgør således 12 mdr. Kapacitetskravet er hermed opfyldt.

Håndtering og opbevaring er beskrevet i miljøgodkendelsen fra 2010.

**Mariagerfjord Kommune vurderer**, at husdyrgødningen opbevares og håndteres miljø-mæssigt forsvarligt.

### 3.4 Bedst tilgængelige teknik (BAT)

I nedenstående afsnit har kommunen vurderet, hvilke krav bedriften skal opfylde inden for de enkelte områder for at leve op til BAT. Afsnit 3.4.1 indeholder en vurdering af, hvilken ammoniakemissionsgrænse og fosforemissionsgrænse, Mariagerfjord Kommune finder, at det er rimeligt at stille krav om i forhold til anvendelse af BAT samt en vurdering af, om ansøger lever op til dette.

#### 3.4.1 Vurdering af bedriftens emission af ammoniak og fosfor i forhold til BAT

##### Ammoniak

Husdyrbrug giver anledning til tab af kvælstof ved fordampning af ammoniak. Dette tab kan modvirkes i flere led af produktionen ved hjælp af flere forskellige teknikker og teknologier.

De teknikker og teknologier, der kan begrænse ammoniakfordampningen fra anlægget, består af metoder, der begrænser dyrenes udskillelse af kvælstof gennem fodringsoptimering, metoder, der begrænser tabet af ammoniak fra husdyrgødningen under transport og lagring, samt metoder, der opsamler ammoniak fra luften ved rensning.

Det er muligt at kombinere disse teknikker og teknologier på flere måder, og effekten af en bestemt teknik eller teknologi, vil derfor afhænge af, hvilke andre teknikker og teknologier der anvendes i andre led af produktionen. Hertil kommer, at det er en del af princippet om anvendelse af BAT, at kommunalbestyrelsen ikke stiller krav om anvendelse af en bestemt teknik – dette valg skal ansøgeren selv træffe. Derimod fastlægger kommunalbestyrelsen emissionsgrænseværdier for anlægget ud fra et konkret skøn, som er opnåelige ved anvendelse af BAT.

##### Fosfor

Ved udbringning af husdyrgødning svarende til harmonikravet for kvælstof vil fosfortilførslen til udbringningsarealerne for flere husdyrtyper overstige afgrødernes behov, som ligger på 20-25 kg P/ha. Ved en fortsat ophobning af fosfor i landbrugsjorden er der risiko for, at fosforbidraget fra landbrugsjorden til vandmiljøet kan øges.

De teknikker og teknologier, der er rettet mod at reducere tilførslen af fosfor til udbringningsarealerne omfatter enten fodringsteknikker, der mindsker husdyrgødningens indhold af fosfor, eller separeringsteknikker, der medfører, at den mest fosforholdige del af husdyrgødningen kan afsættes til udbringning på andre arealer eller til forbrænding eller afgang i biogasanlæg. Muligheden for afsætning kan på nuværende tidspunkt ikke forudsættes at være til stede for alle producenter. Alene af denne grund er teknikken ikke relevant ved fastlæggelse af branchespecifikke emissionsgrænseværdier.

Miljøstyrelsen har derfor baseret emissionsgrænseværdien for fosfor på en enkelt fosforreducerende teknik, som omfatter optimering af fosforudnyttelsen hos slagtesvin. Anvendelsen af denne teknik vurderes at være omkostningsneutral.

##### Vejledende BAT-standardvilkår

En vurdering af hvilket emissionsniveau, der kan betragtes som opnåeligt ved anvendelse af BAT, bør indeholde en samlet vurdering af det teknisk og økonomisk mulige for anlægget som helhed. Her differentieres mellem eksisterende stald og nybyggeri eller gennemgribende renovering af eksisterende stald, i forhold til forskellige proportionalitetsbetragtninger.



Miljøstyrelsen har udarbejdet vejledende BAT-standardvilkår indeholdende vejledende emissionsgrænseværdier for relevante forureningsparametre, som er opnåelige ved anvendelse af BAT. Miljøstyrelsen har for hver enkelt dyretype foretaget en undersøgelse af, hvilke teknikker og teknologier, der inden for områderne foder, staldindretning, opbevaring af husdyrgødning og udbringning af husdyrgødning kan bidrage til at begrænse forureningen fra husdyrbrug. Herefter har Miljøstyrelsen vurderet, hvilken kombination af teknikker og teknologier, der efter en nærmere række kriterier, kan betegnes som værende BAT. Indtil videre er emissionsgrænseværdierne kun af vejledende karakter. Det betyder, at det fortsat er kommunalbestyrelsens ansvar at sikre, at der bliver foretaget en vurdering af, hvorvidt ansøger har truffet de nødvendige foranstaltninger til at forebygge og begrænse forureningen ved anvendelse af BAT, og i den forbindelse fastsætter nødvendige og relevante vilkår herom i den enkelte miljøgodkendelse.

I den konkrete sag har Mariagerfjord Kommune ikke fundet anledning til at fravige Miljøstyrelsens vejledning i forbindelse med emissionsgrænseværdier for relevante forureningsparametre, og Mariagerfjord Kommune har foretaget sin vurdering af, hvorvidt husdyrbruget lever op til anvendelse af BAT, mht. emission af ammoniak og fosfor, på baggrund af de vejledende emissionsgrænseværdier for ammoniak og fosfor.

#### Fastlæggelse af emissionsgrænseværdien for anlægget – Kærvej 49

Der er i den konkrete sag taget udgangspunkt i Miljøstyrelsens vejledende emissionsgrænseværdier for konventionel produktion af hhv. slagtesvin og slagtesvin på gyllebaserede staldsystemer<sup>2,3</sup>.

#### Ammoniak:

I ansøgning om udvidelse er den opnåelige emission for husdyrbruget Kærvej 49 ved anvendelse af BAT beregnet til 2.438 kg NH<sub>3</sub>-N pr år.

#### Fosfor:

Ansøgt dyrehold, tung race	Antal DE	Emission opnåelig ved anvendelse af BAT Kg P/DE ab lager*	Samlet fosforemission, Kg P ab lager
Slagtesvin	179,05	22,3	3.993
<b>Samlet emissionsniveau</b>			<b>3.993</b>

\* Miljøstyrelsens vejledning

#### **Vurdering af ammoniak- og fosforemissionen mht. BAT for Kærvej 49**

Den samlede årlige ammoniakemission, som er opnåelig ved anvendelse af BAT på anlægget er beregnet til 2.438Kg NH<sub>3</sub>-N pr år. I ansøgningen er den samlede emission fra anlægget beregnet til 1.983 Kg NH<sub>3</sub>-N pr år.

Den samlede fosfor emission, som er opnåelig ved anvendelse af BAT, bliver beregnet til 3.993 kg P ab lager. I ansøgningen er den samlede emission af fosfor ab lager for produktionen på Kærvej 49 beregnet til 3.986 kg P ab lager (afrundet værdi).

**Mariagerfjord Kommune vurderer** samlet, at husdyrbruget lever op til BAT mht. ammoniak- og fosforemission, bl.a. ud fra en økonomisk proportionalitetsbetragtning jf. Miljøstyrelsens vejledende emissionsgrænseværdier. Emissionsgrænseværdien for hhv. ammoniak og fosfor og dermed BAT-kravet for tillægget til miljøgodkendelsen for Kærvej 49, er **2.438 kg NH<sub>3</sub>-N pr år** og **3.993 kg P ab lager**, jf. Miljøstyrelsens vejledning og Mariagerfjord Kommunes vurdering.

<sup>2</sup> Vejledende emissionsgrænseværdier opnåelige ved anvendelse af den bedste tilgængelige teknik (BAT). Husdyrbrug med konventionel produktion af slagtesvin 30 – 102 kg (gyllebaserede staldsystemer) – omfattet af husdyrgodkendelseslovens § 11 og § 12. Miljøministeriet, Miljøstyrelsen 2010.

<sup>3</sup> Vejledende emissionsgrænseværdier opnåelige ved anvendelse af den bedste tilgængelige teknik (BAT). Husdyrbrug med konventionel produktion af smågrise (gyllebaserede staldsystemer) – omfattet af husdyrgodkendelseslovens § 11 og § 12. Miljøministeriet, Miljøstyrelsen 2010.

## 3.8 Natur og vand

### Resume

Miljøgodkendelsen omfatter en godkendelse af anlægget. Projektet medfører en ammoniakemission fra stald og lager på 1982 kg N/år, hvilket er en stigning på 67 kg N/år i forhold til nudriften (reelle udvidelse skemanummer 102315).

Anlægget ligger 0,4 km nord for nærmeste Natura 2000-område nr. 30 Lovns Bredning, Hjarbæk fjord, Skals, Simsted og Nørre ådal samt Skravad bæk. Der er lavet en vurdering af påvirkningen på de arter og naturtyper, der udgør udpegningsgrundlaget for Natura 2000-området.

I nærheden af anlægget og udbringningsarealerne ligger der natur beskyttet efter naturbeskyttelseslovens § 3. Mariagerfjord Kommune vurderer, at miljøgodkendelsen ikke giver anledning til at stille vilkår i forhold til natur beskyttet efter naturbeskyttelseslovens § 3.

### 3.4.1 Ammoniak

#### Ammoniak fra staldanlæg

Projektet vil medføre en beregnet totalemission fra stald og lager på 1982 kg N/år, hvilket svarer til en meremission på 67 kg N/år.

*Vurdering af påvirkninger på naturområder jf. godkendelsesbekendtgørelsens bilag 3.*  
Beskyttelsesniveauet for ammoniak fremgår af nedenstående tabel

Naturtyper	Fastsat beskyttelsesniveau
Kategori 1. § 7 stk. 1, nr. 1	Max. totaldeposition afhængig af antal husdyrbrug i nærheden*): 0,2 kg N/ha/år ved > 1 husdyrbrug 0,4 kg N/ha/år ved 1 husdyrbrug 0,7 kg N/ha ved 0 husdyrbrug.
Kategori 2. § 7 stk. 1, nr. 2	Max. totaldeposition på 1,0 kg N/ha pr. år.
Kategori 3. Heder, moser og overdrev, som er beskyttet af naturbeskyttelseslovens § 3, og ammoniakfølsomme skove.	Max. merdeposition på 1,0 kg N/ha pr. år. Kommunen kan tillade en merdeposition, der er større end 1,0 kg N/ha pr. år, men ikke stille krav om mindre merdeposition end 1,0 kg N/ha pr. år.

\*)I den konkrete sag er der 1 husdyrbrug. Den maksimale totaldeposition er derved 0,4 kg N/ha/år.

Mariagerfjord Kommune har derfor foretaget en konkret vurdering af påvirkningen fra produktionen på Kærvej 49 til nærtliggende følsomme naturområder. Konkret er der foretaget en beregning i 5 naturpunkter. Naturarealernes beliggenhed kan ses af kortbilag 4 og beregningerne kan ses i skemaet herunder.

<b>Punkt nr.</b>	<b>Naturtype</b>	<b>Kategori</b>	<b>Totaldeposition (kg N/ha/år)</b>	<b>Merbelastning (kg N/ha/år)</b>
1	Rigkær 1	1	0,3	
2	Rigkær 2	1	0,3	
3	Skovbevokset tøvemose	1	0,3	
4	Overdrev	2	0,0	
5	Pot. amm. følsom skov	3	27,8	11,3

#### *Kategori 1-natur*

Kategori 1-natur omfatter de ammoniakfølsomme Natura 2000-naturtyper, som indgår i udpegningsgrundlaget, se bilag 5 Natur II, for Natura 2000-områderne. De er kortlagte af Naturstyrelsen i forbindelse med Natura 2000-planlægningen.

Nærmeste kategori 1-natur (naturpunkt nr.1 og 2) er to rigkær (7230) beliggende i Natura 2000-område nr. 30. Der er beregnet en totaldeposition fra anlægget til begge naturarealer på 0,3 kg N/ha/år i områderne, og beskyttelsesniveauet er dermed overholdt.

#### *Kategori 2-natur*

Kategori 2-natur (naturpunkt nr. 2) udgøres af ammoniakfølsomme områder udenfor Natura 2000-områder, nærmere bestemt højmoser, lobeliesøer samt heder større end 10 ha, som er omfattet af naturbeskyttelseslovens § 3, og overdrev større end 2,5 ha, som er omfattet af naturbeskyttelseslovens § 3. Nærmeste forekomst er et overdrev. Der er beregnet en totaldeposition fra anlægget på 0,0 kg N/ha/år i området, og beskyttelsesniveauet er dermed overholdt.

#### *Kategori 3-natur*

Kategori 3-natur (naturpunkt nr. 3) udgøres af øvrige ammoniakfølsomme § 3-arealer, som heder, moser og overdrev, samt ammoniakfølsomme skove.

Umiddelbart vest for ejendommen ligger et udpeget potentielt ammoniak følsom skovareal som er omfattet af kategori 3 reglerne.

Skoven kan ikke ses på hverken lave eller høje målebordsblade, og det vurderes derfor at der ikke er tale om "gammel skov". Det konstateres også at har været landbrugsmæssig drift på arealet tidligere (via lave målebordsblade), og dermed er skoven ikke vokset frem på tidligere naturareal. Endelig har der været landbrug på tilstødende landbrug minimum siden 1954 (konstateret via luftfoto). Skoven er tidligere besigtiget. Skoven består primært af midaldrende birk, pil samt rødgran og normannsgran. Jordbundsfloraen var ikke tydelig på denne tid af året, men der blev konstateret stor nælde og feber- nellikerod. Skoven bar ikke præg af at være næringsfattig, hvilket virker realistisk, når skoven har ligget op ad langbrug og dyrkede marker gennem i hvert fald 50 år.

Samlet vurderes det derfor, at en merbelastning på 11,3 kgN/ha/år ikke vil medføre en væsentlig negativ påvirkning af skoven; der er således ikke grundlag for at fastsætte skærpede vilkår efter husdyrgodkendelsesbekendtgørelsens § 11, jf. bilag 3, under henvisning til den mulige ammoniakpåvirkning af skoven.

*Staldanlæg i relation til arter på udpegningsgrundlaget for natura 2000-område nr.30 Lovns Brednings, Hjarbæk fjord, Skals, Simsted og Nørre ådal, samt Skravad bæk.*

Det er Mariagerfjord Kommunes opfattelse, at hvis ansøgningen ikke er i modstrid med bevaringsmålsætningen for naturtyperne, kan det sikres, at arterne ikke påvirkes i modstrid med ønsket om gunstig bevaringsstatus for disse. Da naturtyper i kategori 1 ikke påvirkes over beskyttelsesniveauet, vurderes det, at der ikke er problemer i forhold til arter på udpegningsgrundlagt. Udpegningsgrundlaget fremgår af bilag Natur II.

*Staldanlæg i relation til Bilag IV-arter*

Der er ingen registrerede bestande af Bilag IV-arter, eller potentielle levesteder i nærheden af staldanlægget.

*Konklusion – anlægget*

Det er kommunens samlede vurdering med baggrund i miljøstyrelsens vejledning, at den ansøgte drift, med de hertil stillede vilkår, er foreneligt med husdyrgodkendelsesbekendtgørelsen, habitatdirektivforpligtelsen som denne er defineret i miljøstyrelsens vejledning.

## 4. Samlet vurdering

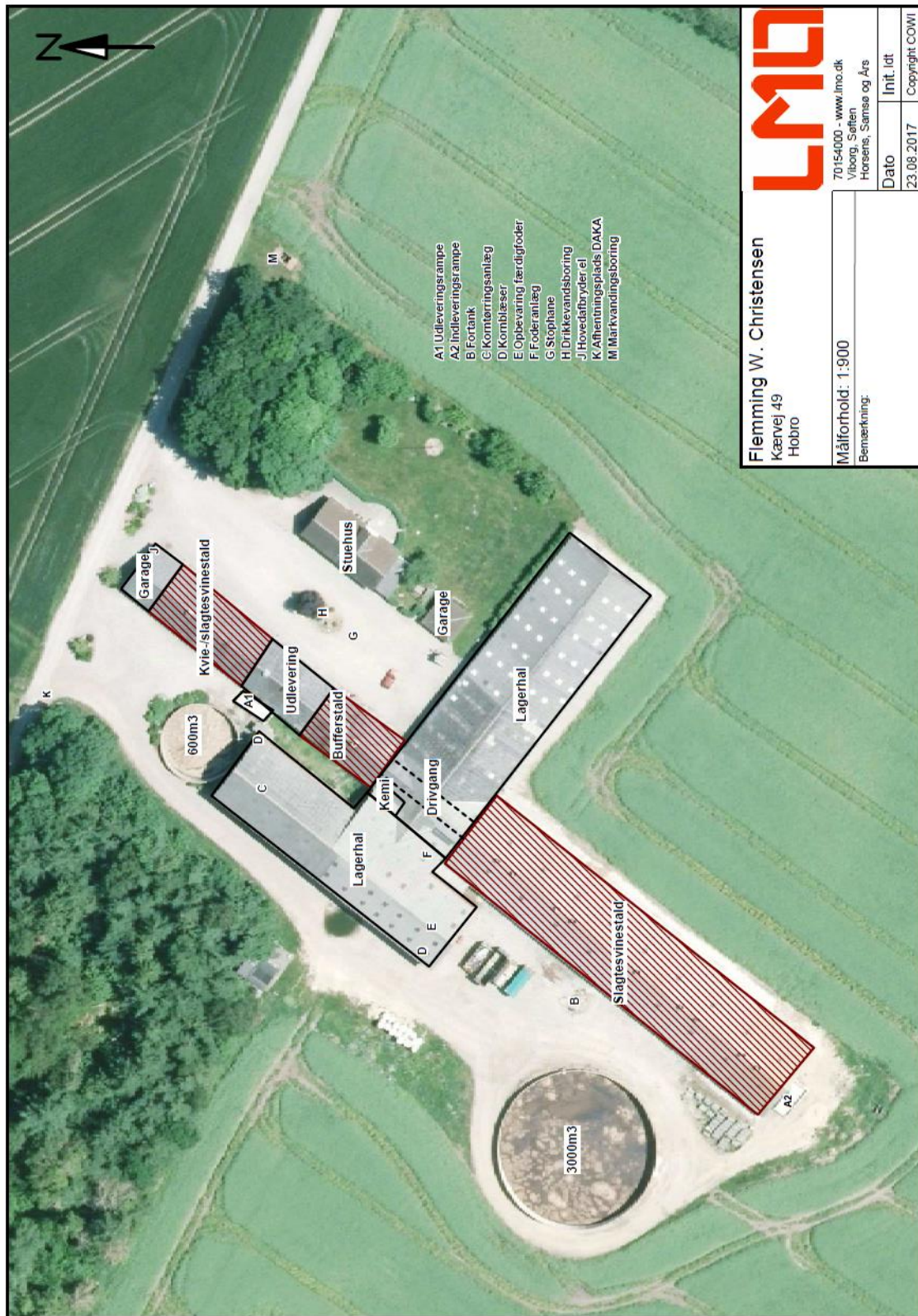
På baggrund af ansøgningsmaterialet samt Kommunens registreringer af områdets grundvands-, vandløbs- og naturforhold har Kommunen vurderet, at miljøgodkendelsen, med de pågældende vilkår for anvendelse og drift af udspretningsarealerne, ikke vil medføre en væsentlig virkning på miljøet.

Mariagerfjord Kommune vurderer:

**at** udvidelse af husdyrbruget kan godkendes, idet udvidelsen ikke vil medføre en væsentlig genepåvirkning af naboer, naturområder omfattet af § 7 i loven, Natura 2000 områder overbelastet med fosfor (Limfjorden og Mariager Fjord), kvælstofsårbare Natura 2000-områder (Limfjorden og Mariager Fjord), grundvandet herunder nitratfølsomme indvindingsområder samt landskabelige værdier og kulturmiljøer. Endvidere er det vurderet, at ændringen og udvidelsen ikke vil medføre en væsentlig påvirkning af § 3-områder eller andre naturområder, som er beskyttet mod tilstandsændring. Endvidere er det vurderet, at udvidelsen/ændringen ikke vil medføre væsentlige ændringer i arealer, som er udpeget som internationalt naturbeskyttelsesområde eller er særlig sårbar overfor næringsstofpåvirkning. Endeligt er det vurderet, at de ovennævnte naturområders bestande af vilde planter og dyr samt deres levesteder ikke vil påvirkes væsentligt af det ansøgte projekt.

**at** der anvendes bedst tilgængelig teknik, til at forebygge og begrænse eventuel forurening.

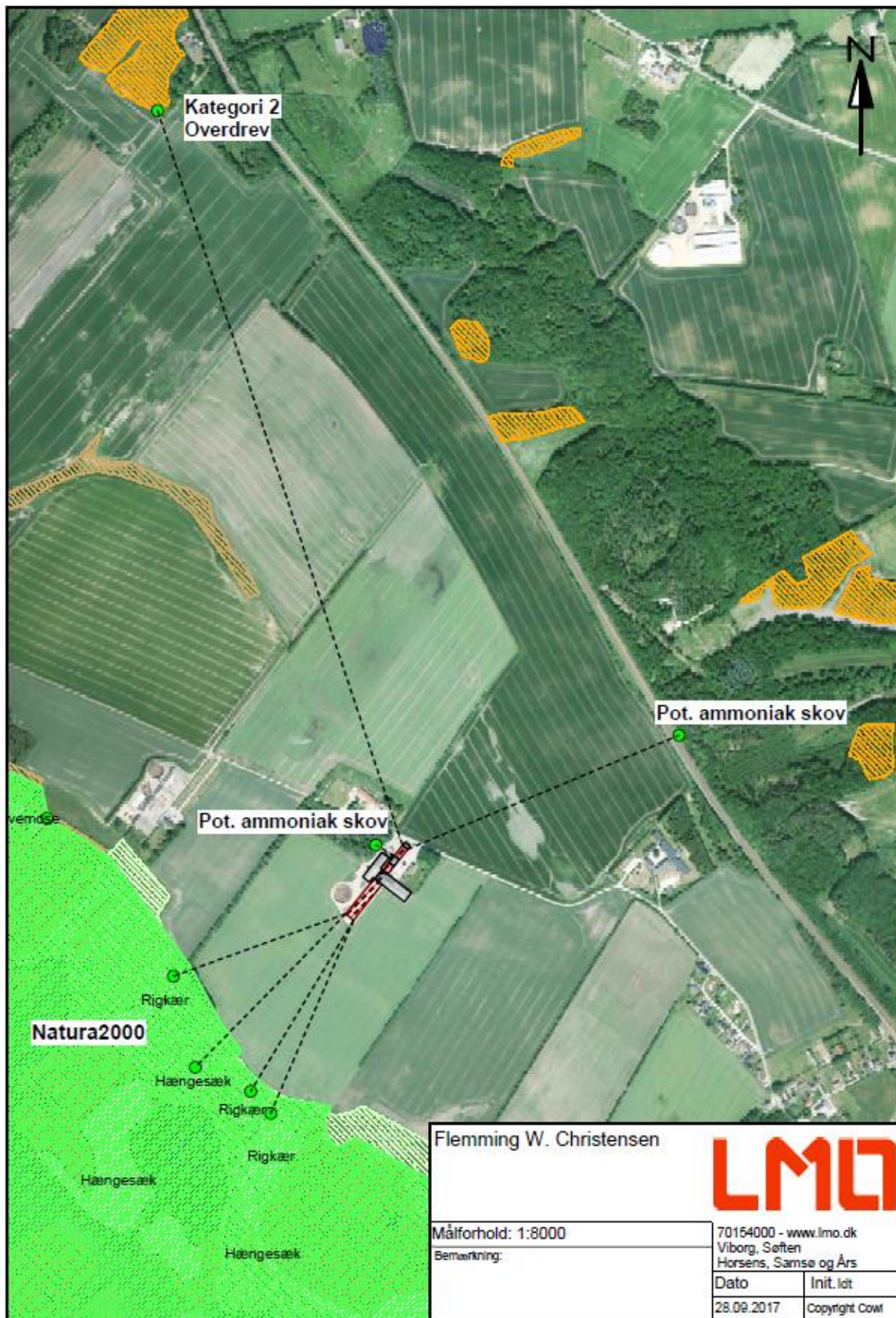
# Bilag 1: Situationsplan



## Bilag 2: Afstande naboer

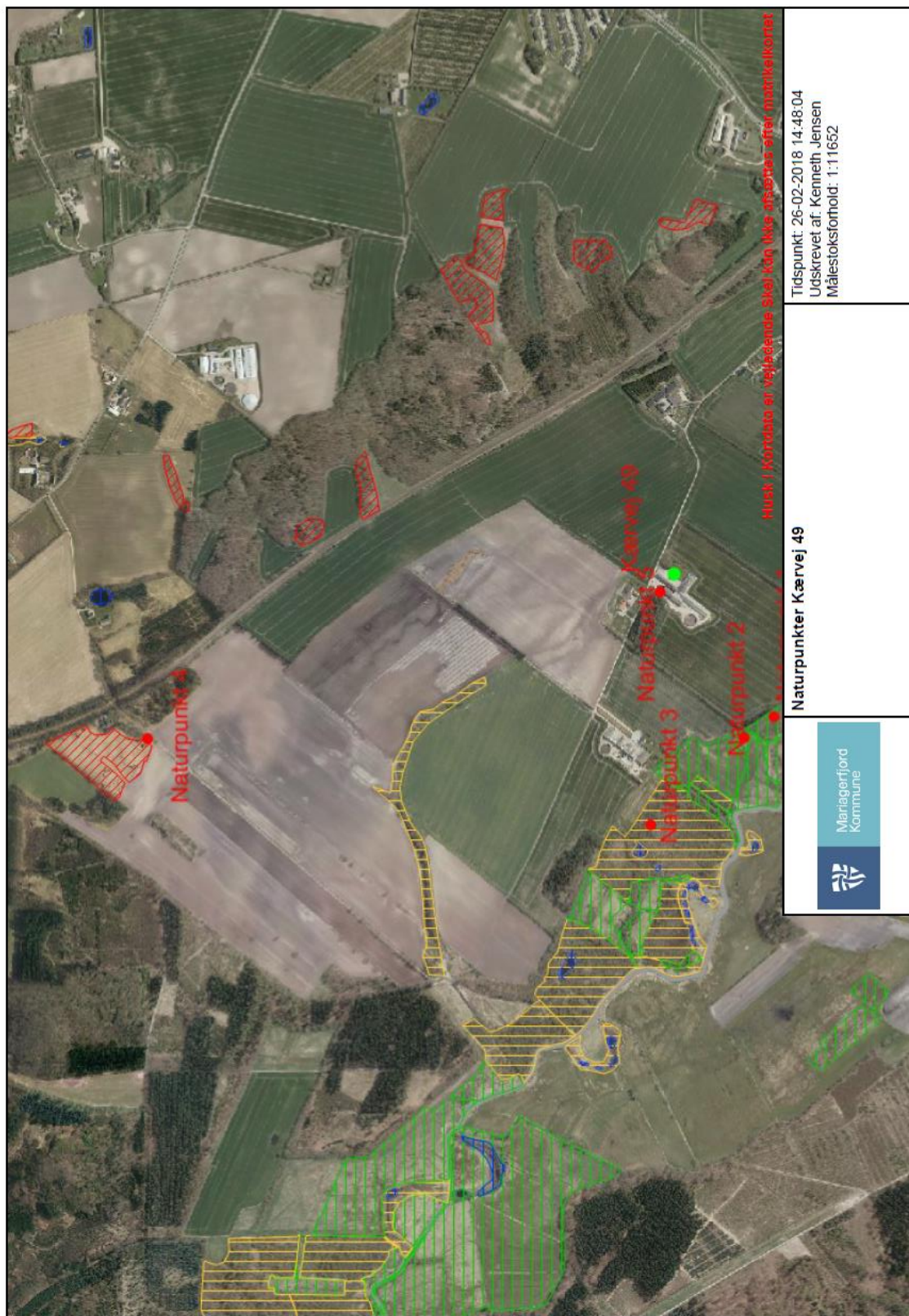


### Bilag 3: Afstande natur





# Bilag 4: Naturpunkter



## Bilag 5: Natura 2000 udpegningsgrundlag

### Natura 2000-område nr. 30 omfatter EF-Habitatområde nr. og EF-Fuglebeskyttelsesområder nr. 14 og 24

Udpegningsgrundlag for: [Habitatområde nr. 30 Lovns Bredning, Hjarbæk Fjord og Skals Ådal](#)

- 1013 Kildevælds-vindelsnegl (*Vertigo geyeri*)
- 1037 Grøn kølleguldsmed (*Ophiogomphus cecilia*)
- 1042 Stor kæruldsmed (*Leucorrhina pectoralis*)
- 1096 Bæklampret (*Lampetra planeri*)
- 1099 Flodlampret (*Lampetra fluviatilis*)
- 1103 Stavsild (*Alosa fallax*)
- 1166 Stor vandsalamander (*Triturus cristatus cristatus*)
- 1318 Damflagermus (*Myotis dasycneme*)
- 1355 Odder (*Lutra lutra*)
- 1365 Spættet sæl (*Phoca vitulina*)
- 1393 Blank seglmos (*Drepanocladus vernicosus*)
- 1528 Gul stenbræk (*Saxifraga hirculus*)
- 1140 Mudder- og sandflader blottet ved ebbe
- 1150 \* Kystlaguner og strandsøer
- 1160 Større lavvandede bugter og vige
- 1210 Enårig vegetation på stenede strandvolde
- 1220 Flerårig vegetation på stenede strande
- 1230 Klinter eller klipper ved kysten
- 1310 Vegetation af kveller eller andre enårige strandplanter, der koloniserer mudder og sand
- 1330 Strandenge
- 2140 \* Kystklitter med dværgbuskvegetation (klithede)
- 3130 Ret næringsfattige søer og vandhuller med små amfibiske planter ved bredden
- 3140 Kalkrige søer og vandhuller med kransnålgær
- 3150 Næringsrige søer og vandhuller med flydeplanter eller store vandaks
- 3160 Brunvandede søer og vandhuller
- 3260 Vandløb med vandplanter
- 4010 Våde dværgbusksamfund med klokkeløng
- 4030 Tørre dværgbusksamfund (heder)
- 5130 Enekrat på heder, overdrev eller skrænter
- 6120 \* Meget tør overdrevs- eller skræntvegetation på kalkholdigt sand
- 6210 Overdrev og krat på mere eller mindre kalkholdig bund (\* vigtige orkidélokalteter)
- 6230 \* Artsrige overdrev eller græsheder på mere eller mindre sur bund
- 6410 Tidvis våde enge på mager eller kalkrig bund, ofte med blåtop
- 6430 Bræmmer med høje urter langs vandløb eller skyggende skovbryn
- 7120 Nedbrudte højmoser med mulighed for naturlig gendannelse
- 7140 Hængesæk og andre kærsamfund dannet flydende i vand
- 7150 Plantesamfund med næbfrø, soldug eller ulvefod på vådt sand eller blottet tørv
- 7220 \* Kilder og væld med kalkholdigt (hårdt) vand
- 7230 Riggær
- 9110 Bøgeskove på morbund uden kristtorn
- 9130 Bøgeskove på muldbund
- 9160 Egeskove og blandeskove på mere eller mindre rig jordbund
- 9190 Stilkegeskove og -krat på mager sur bund
- 91D0 \* Skovbevoksede tørvemoser
- 91E0 \* Elle- og askeskove ved vandløb, søer og væld

Udpegningsgrundlag for: [Fuglebeskyttelsesområde nr. 14 Lovns Bredning](#)

Sangsvane
Hvinand
Toppet skallesluger
Stor skallesluger

Udpegningsgrundlag for: [Fuglebeskyttelsesområde nr. 24 Hjarbæk Fjord](#)

Rørdrum
Sangsvane
Engsnarre
Klyde
Hjejle
Taffeland
Troldand
Hvinand
Blishøne

## **Bilag 6: Forudsætninger for foderkorrektionen vedr. udskillelse af fosfor**

BAT fosfor er beregnet til  $179,04 \text{ DE} * 22,3 \text{ kg P/DE ab lager} = 3.993 \text{ kg P/år ab lager}$

"P ab dyr pr. slagtesvin" beregnes ud fra følgende ligning:

$P \text{ ab dyr pr. slagtesvin} = ((\text{afgangsvægt} - \text{indgangsvægt}) \times \text{FEsv pr. kg tilvækst} \times \text{gram fosfor pr. FEsv}/1000) - ((\text{afgangsvægt} - \text{indgangsvægt}) \times 0,0055 \text{ kg P pr kg tilvækst})$ .

### **Beregning af kg P ab dyr pr år**

6.879 slagtesvin, 2,84 FEsv pr. kg tilvækst, 4,58 gram fosfor pr. FEsv, indgangsvægt 30 kg, afgangsvægt 107 kg

=  $0,5781 \text{ kg P ab dyr pr. slagtesvin} \times 6.879 \text{ slagtesvin}$

= **3.976 kg P ab dyr pr. år**

De ovennævnte forudsætninger er ikke bindende, idet der er fleksibilitet med hensyn til de oplyste forskellige faktorer, så længe den totale mængde P ab dyr pr år for den godkendte produktion af slagtesvin er **mindre end 3.993 kg P**, jf. vilkår i kapitel 2.