



Miljøområdet
Jomfrustien 2
6270 Tønder
Telefon 7433 5050
Telefax 7433 50 01
E-mail: industriafdelingen@sja.dk

I/S Alssund Affald
Nørrekobbel 7
6400 Sønderborg

J.nr. 06/2526
Ref. Else Libach Hansen

19. april 2006

Miljøgodkendelse af Skodsbøl Containerplads

Vedlagt fremsendes godkendelse efter miljøbeskyttelseslovens kapitel 3 til 5, til Skodsbøl Containerplads.

Godkendelsen vil blive annonceret i Graasten og omegns folkeblad onsdag den 3. maj 2006. Det er muligt at klage over afgørelsen. Se vedlagte klagevejledning. Klagefristen er på 4 uger, det vil sige indtil torsdag den 1. juni 2006.

Med venlig hilsen

Else Libach Hansen, agronom
Industriafdelingen, tlf. 7433 5057

Bilag:

- ./.Miljøgodkendelse af den 19. april 2006
- ./.Klagevejledning

Genpart med bilag til:

1. CalmarConsult, e-mail: calmarconsult@tdcadsl.dk
 2. Broager Kommune, e-mail: raadhuset@broager.dk
- Godkendelsen med bilag bedes fremlagt til offentligt gennemsyn på rådhuset i den anførte 4 ugers periode, begge dage incl. Klager, der måtte indgå til kommunen, bedes straks fremsendt til amtet.
3. Sønderborg Områdets Miljøcenter, e-mail: som@somc.dk
 4. Embedslægeinstitutionen, e-mail: sdj@sdj.eli.dk
 5. Danmarks Naturfredningsforening, e-mail: dn@dn.dk
 6. Danmarks Naturfredningsforenings Lokalkomite, e-mail: Finn@Lindhart.com
 7. Friluftsrådet, ved Mogens E. Thomsen, e-mail: mogensethomsen@mail.dk

19. april 2006, sag nr.: 06/2526

Godkendelse af containerplads, der modtager affald fra private og lignende affald fra erhvervsvirksomheder, samt komposteringsanlæg.

**Skodsbøl Containerplads
Nybølnorvej 26
Skodsbøl
6310 Broager**

KLAGEVEJLEDNING

Afgørelsen kan påklages.

Klage sendes til Sønderjyllands Amt, Jomfrustien 2, 6270 Tønder, der sender den videre til Miljøstyrelsen.

Klageberettigede er angivet i miljøbeskyttelseslovens §§ 98 – 100.

Miljøgodkendelsen er sendt til:

- I/S ASA Alssund Affald
- Calmar Consult
- Broager Kommune
- Sønderborg Områdets Miljøcenter
- Embedslægeinstitutionen
- Friluftsrådet, v/Mogens E. Thomsen
- Danmarks Naturfredningsforening
- Danmarks Naturfredningsforenings Lokalkomite, ved Finn Lindhart

Afgørelsen vil blive offentligt bekendtgjort onsdag den 3. maj 2006 i Graasten og omegns Folkeblad. Fristen for at klage er 4 uger fra tidspunktet for offentliggørelsen. Det vil sige torsdag den 1. juni 2006.

Godkendelsen kan udnyttes fra det øjeblik, den er meddelt jf. lovens § 96.

Dog sker udnyttelsen på eget ansvar, idet klagemyndigheden i tilfælde af klage kan ændre eller ophæve en miljøgodkendelse.

Når fristen for klage er udløbet, vil amtet meddele I/S Alssund Affald skriftligt, om der er indkommet klage.

.....

Søgsmål

Søgsmål til prøvelse af denne afgørelse ved domstolene skal være anlagt inden 6 måneder efter, at afgørelsen er offentligt bekendtgjort, jf. miljøbeskyttelseslovens § 101.

I/S Alssund Affald
Nørrekobbel 7
6400 Sønderborg

Miljøområdet
Industriafdelingen
Jomfrustien 2
6270 Tønder
Telefon 7433 5053
Telefax 7433 50 01
E-post: industriafdelingen@sja.dk

J.nr. 06/2526

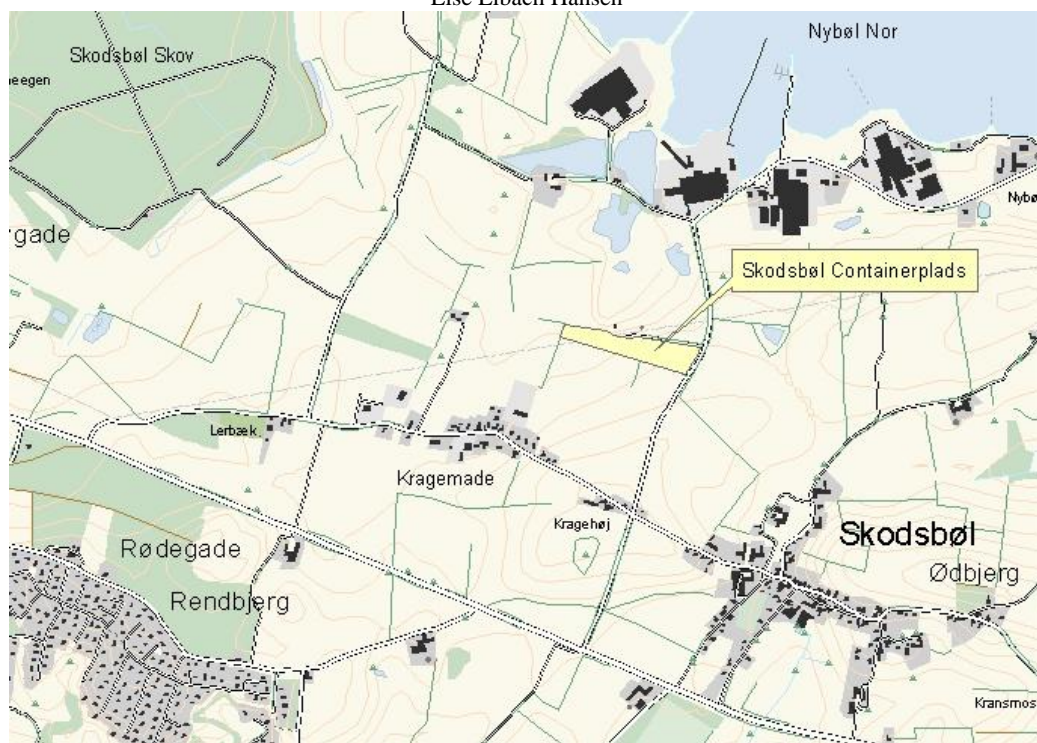
Ref. ELH/CAJ

Dato: 19. april 2006

MILJØGODKENDELSE

Godkendelse og tilladelse i henhold til miljøbeskyttelseslovens kapitel 3 til 5 til etablering og drift af en ny containerplads ved Skodsbøl Deponianlæg på NybølNorvej 26, Skodsbøl, 6310 Broager, del af matr. nr. 691 Skodsbøl, Broager i Broager Kommune.

Else Libach Hansen



Copyright K.M.S. 2002.

Resumé

I/S Alssund Affald (herefter kaldt ASA) ønsker at etablere en ny containerplads på en del af matrikel nr. 691, Skodsbøl, Broager. Det ansøgte areal er beliggende som umiddelbar nabo til den nuværende containerplads og i tæt tilknytning til Skodsbøl Deponianlæg. Containerpladsen vil bestå af et rampeanlæg til containere, siloer til byggeaffald, færdig kompost og ren jord samt bygninger til mandskab, farligt affald m.m. Godkendelsen indeholder tilladelse til afledning af uforurenet overfladevand til Lerbæk og til nedsivning. Der gives også tilladelse til anvendelse af slagter fra affaldsforbrænding til bygge- og anlægsarbejder.

I forbindelse med miljøgodkendelsen betragtes containerpladsen som en selvstændig virksomhed, dog med faciliteter fælles med Skodsbøl Deponi.

Indholdsfortegnelse:

Del 1	Sagens lovgrundlag og baggrund.....	3
Del 2	Amtets afgørelse.....	5
	Vilkår for afgørelsen	5
Del 3	Afgørelsens forudsætninger	12
	Aktoversigt.....	13
	Bilag	14

DEL 1

Sagens lovgrundlag og baggrund

Virksomheden er omfattet af Miljøministeriets bekendtgørelse nr. 943 af 16. september 2004 om godkendelse af listevirksomhed, og er opført under bilag 2-listens punkter K211, K 212 samt K 214 som omfatter:

K 211: Containerpladser og genbrugspladser, der modtager affald fra private og lignende affald fra erhvervsvirksomheder, jf. punkterne R12 og R13 i Bilag 6B og D14 og D15 i bilag 6A til affaldsbekendtgørelsen med en kapacitet for tilførsel af affald på 30 tons pr. dag eller derover eller med mere end 4 containere med et samlet volumen på mindst 30 m³.

K 212: Anlæg der modtager affald fra private og lignende affald fra erhvervsvirksomheder, jf. punkterne R 12 og R 13 i bilag 6B, og D 14 og D 15 i bilag 6A i affaldsbekendtgørelsen med en kapacitet for tilførsel af affald på 30 tons pr. dag eller derover eller mere end 4 containere med et samlet volumen på mindst 30 m³

K 214: Komposteringsanlæg i øvrigt med en kapacitet for tilførsel af affald på 100 tons pr. år eller derover bortset fra husdyrgødning.

Amtet er godkendelsesmyndighed, da virksomheden er en fælleskommunal drevet virksomhed, jf. miljøbeskyttelseslovens § 40 stk. 2.

Tilladelse til afledning af overfladevand til henholdsvis undergrunden og Lerbæk meddeles med hjemmel i miljøbeskyttelseslovens kapitel 3 og 4.

Denne afgørelse omfatter en del af matr. nr. 691 Skodsbøl, Broager.

Baggrunden for denne afgørelse er, at CalmarConsult på vegne af ASA den 15. februar 2006 har søgt om miljøgodkendelse til etablering af en ny containerplads på Nybølnorvej 26, Skodsbøl, 6310 Broager.

Der er udarbejdet tillæg nr. 16 til Kommuneplan 1996-2004 for Broager Kommune. I kommuneplantillægget er der sket en udvidelse af område D14, der omfatter Skodsbøl Deponi, til at omfatte ca. 2 ha mere af matr. nr. 691 Skodsbøl, Broager. Rammebestemmelserne for området er uændrede.

Der er udarbejdet forslag til lokalplan nr. 70 for Broager Kommune. Lokalplanen er tilpasset den nye containerplads med hensyn til udformning og anvendelse til containerplads, maskinhus og værksted, mellemlager samt areal til oplagring og behandling af genanvendelige materialer. Lokalplanen giver mulighed for at opføre bygninger til brug for anlæggets drift samt drift af Skodsbøl Deponi. Lokalplanen har været i høring og der blev ikke indgivet bemærkninger, hvorefter lokalplanen er vedtaget.

Samtidig med udarbejdelsen af lokalplanen har Broager Kommune i henhold til lov nr. 316 af 5. maj 2004 om miljøvurdering af planer og programmer gennemført en screening i henhold til lovens § 3 stk. 2 af lokalplanforslaget.

Resultatet var, at en miljøvurdering i henhold til lovens § 3 stk. 1 ikke er nødvendig.

Reglerne for miljøvurdering (VVM-vurdering) af konkrete projekter er anført i bekendtgørelse nr. 1006 af 20. oktober 2005 om supplerende regler i medfør af lov om planlægning (samlebekendtgørelsen). Det er nøjagtig de samme kriterier, der skal anvendes ved screening af en plan og et konkret projekt.

Det konkrete projekt for Skodsbøl Containerplads er vurderet under screeningen af lokalplanforslaget. Amtet konkluderer, at en screening i henhold til bekendtgørelsens § 3 stk. 2 vil indeholde de samme forudsætninger og dermed give det samme resultat. Containerpladsen kan derfor anlægges uden, at der skal frembringes regionplanretningslinjer samt VVM-redegørelse.

Retsbeskyttelse og revurdering

Denne godkendelse er omfattet af retsbeskyttelsen i miljøbeskyttelseslovens § 41 a. Hvilket betyder, at indtil der er forløbet 8 år efter meddelelsen af godkendelsen, må miljømyndigheden ikke meddele påbud eller forbud efter lovens § 41. De 8 år regnes efter datoen for denne afgørelses meddelelse. Hvis godkendelsen påklages, er det 8 år fra datoen for den endelige afgørelse.

DEL 2

Amtets afgørelse

Sønderjyllands Amt meddeler miljøgodkendelse efter miljøbeskyttelseslovens kapitel 5 til etablering af containerplads på Nybølnorvej 26, Skodsbøl, 6310 Broager.

Godkendelsen omfatter kun miljømæssige forhold, som er reguleret af Miljøbeskyttelseslovens kapitel 3 til 5.

Sønderjyllands Amt meddeler godkendelse til, at containerpladsen etableres og drives som anført i beskrivelsen, og som det i øvrigt fremgår af sagens akter på følgende vilkår:

Vilkår for afgørelsen

Generelt

1. Godkendelsen til at udføre planlagte udvidelser eller ændringer af containerpladsen bortfalder, såfremt den ikke er udnyttet inden 2 år efter offentliggørelsen, jf. godkendelsesbekendtgørelsens § 15 stk. 1.
2. En kopi af denne godkendelse skal til enhver tid være tilgængelig for driftspersonalet på containerpladsen, som således er orienteret om godkendelsens indhold.
3. Der skal på pladsen foreligge en driftsinstruktion, der beskriver, hvordan personalet skal forholde sig i forbindelse med modtagelse og sortering af affaldet og i tilfælde af uheld.

Indbygning af slagge fra affaldsforbrænding

4. Indbygning af affaldsforbrændingsslagge må ikke give anledning til støvgener udenfor indbygningsareal.
5. Indbygningsarealet skal omkranses af sokkel/jordvold.
6. Slaggen må ikke indbygges under højeste grundvandsspejle.
7. Rørsystemer til afledning af overfladevand og dræn i og under den indbyggede slagge skal udføres i tætte rør.
8. Slaggen skal afdækkes med fast belægning (beton eller asfalt), og afdækningen skal løbende vedligeholdes, således at den forbliver fast. På arealet beregnet til haveaffald kan anvendes betonbelægningssten, såfremt der træffes særlige foranstaltninger for at hindre vand i at nedsive i væsentligt omfang. Det kan være i form af særligt afretningsslag.
9. Slutafdækning af slaggen skal foretages umiddelbart efter udlægningen, og senest 6 måneder efter datoen for modtagelse af første læs.

Indretning og drift

10. Genbrugspladsen skal være indhegnet med et trådhegn eller lignende i en højde af mindst 1,8 meter. Hegnet skal holdes fri for evt. papir, plastfolie mv. Kravet er kun gældende for delområde 2 og delområde 3.
11. Der skal i pladsens åbningstid altid være mindst en person til stede til at foretage modtagekontrol og vejlede borgerne til korrekt aflevering.
12. Pladsen skal være aflåst uden for driftstiden.
13. Døre og porte til bygning eller specialcontainere, hvor der opbevares farligt affald, skal holdes forsvarligt aflåst, når der ikke er personale til stede på pladsen.
14. Alle affaldsområder, containere, båse og opsamlingsbeholdere, der er i brug, skal være tydeligt mærkede, således at det klart fremgår, hvor de forskellige affaldsarter opbevares.
15. Der må være aktiviteter på containerpladsen alle dage hele døgnet.
16. Containerpladsen må kun modtage og opbevare de i tabel 1 nævnte affaldsarter. Affaldet skal kunne opbevares forsvarligt i de dertil egnede containere, beholdere m.m.

Tabel 1:

Affaldsart	Forventet oplag for affaldsarter i 1.000 kg	EAK-koder / anden identifikation
Deponi		div.
Hård PVC		
Gips		17 08 02
Springmadrasser		
Gulvtæpper		
Plasthavemøbler		
Jern og metal	50*	20 01 40
Stort brændbart		
Dæk		
Imprægneret træ	5*	20 01 37
Træ		20 01 38
Vinduer og planglas		
Kølemøbler	30*	
Flasker og glas		20 01 02
Papir		20 01 01
Småt brændbart		div.
Tøj		20 01 10
Lavenergipærer		20 01 21
Lysstofrør	2*	20 01 21
Trykflasker	1*	
Akkumulatorer	15*	20 01 33

Batterier	1*	20 01 20
Telefonbøger, bøger		20 01 01
Kabelskrot	1*	
Autoruder		20 01 02
Elektronikaffald	25*	20 01 35
Farligt affald	10*	div.
Olie	5*	20 01 09
Pap		20 01 01
Plastfolie		20 01 04
Beton og tegl		17 01 07
Jord og sten		20 02 02
Haveaffald		20 02 01

Affald markeret med *) må kun opbevares i mængder, som ikke overstiger de i skemaet angivne.

17. Affaldet skal sorteres straks ved afleveringen, og må kun opbevares i de dertil beregnede affaldsområder, containere, båse eller beholdere samt for farligt affald i de dertil indrettede faciliteter.
18. Hvis containerpladsen modtager affald, der ikke er omfattet af virksomhedens miljøgodkendelse, og som det ikke umiddelbart er muligt at henvise til en anden affaldsmottager, skal affaldet placeres i et særskilt oplagsområde. Containerpladsen skal herefter hurtigst muligt kontakte tilsynsmyndigheden og orientere om affaldet. Andre affaldsarter kan tilføres efter aftale med tilsynsmyndigheden.

Farligt affald

Ved farligt affald i vilkår 13, 14, 20 og 22 medregnes ikke akkumulatorer, imprægneret træ, batterier, lysstofrør og sparepærer, elektronikaffald, kølemøbler og asbestholdige materialer.

19. Containerpladsen må højst modtage 300 t farligt affald /år.
20. Det farlige affald skal opbevares uden for publikums direkte adgangsmulighed.
21. Containerpladsen må ikke sammenblende farligt affald, jf. § 59, stk. 1 i bekendtgørelse nr. 619 af 27. juni 2000 om affald (affaldsbekendtgørelsen). Olieaffald, der ikke indeholder PCB, må dog sammenblandes.
22. Hvis der konstateres eller er mistanke om risiko for lækager fra emballager, skal emballagen eller emballagens indhold straks fyldes over i en ny emballage, der er egnet til den pågældende affaldsart.
23. Olieaffald skal opbevares i egnede beholdere, der er placeret under tag og beskyttet mod vejrlig på en oplagsplads med impermeabel belægning uden afløb eller med af-

spærringsventil og sikret mod påkørsel. Oplagspladsen skal være indrettet således, at spild kan holdes inden for et afgrænset område og uden mulighed for afløb til jord, grundvand og kloak. Området skal kunne rumme indholdet af den største opbevaringsenhed i området. Omhædning af olieaffaldet må kun finde sted på denne oplagsplads.

Fyringsolie og motorbrændstof skal opbevares på en oplagsplads med impermeabel belægning og sikret mod påkørsel. Oplagspladsen skal være indrettet med fald mod sump eller afløb.

Ved impermeabel forstås uigennemtrængelig for de forurenende stoffer, som findes i det affald eller de stoffer, der håndteres på arealet.

24. Kviksølvholdige lyskilder skal håndteres forsigtigt og opbevares i materiel, der beskytter mod beskadigelse. Andet kviksølvholdigt affald skal opbevares i lukkede emballager.
25. Akkumulatorer og batterier skal opbevares i tætte, syrefaste beholdere med låg eller i bygningen/specialcontaineren til farligt affald.
26. Farligt affald skal opbevares i en bygning eller en specialcontainer uden afløb til kloak, jf. dog vilkår 17 for så vidt angår olieaffald.
I bygningen skal gulvet afgrænses med opkanter, være med impermeabel belægning og udføres med et fald på mindst 2 %, så eventuelt spild ledes til en impermeabel opsamlingssump eller -tank.
Specialcontaineren skal være forsynet med tæt bund, som er bestandig for de affaldsarter, der opbevares i den. Containeren skal stå på et befæstet areal, hvor overfladevand ledes til afløb med spærringsventil. Containeren skal forsynes med render og en sump eller tank til opsamling af eventuelt spild. Såfremt specialcontaineren ikke er forsynet med en tæt bund, skal den placeres på en impermeabel belægning og forsynes med opkant og hældning mod opsamlingssump.
Opsamlingssump eller -tank skal som minimum kunne rumme indholdet af den største beholder af flydende affald, der opbevares i bygningen/specialcontaineren.
Ved et befæstet areal forstås et område med fast belægning, der giver mulighed for opsamling af spild og kontrolleret afledning af nedbør.

Andet affald

27. I de faciliteter, hvor der placeres effekter til direkte genbrug, må der ikke stilles eller byttes farligt affald, herunder maling.
28. Såfremt der i særlige tilfælde er behov for modtagelse af let fordærveligt affald, må dette højst opbevares 1 uge i lukket container eller 1 døgn i sække. Hvis det er særligt lugtende affald, skal det snarest muligt videretransporteres.
29. Containere med lette materialer skal være lukkede eller overdækkede for at hindre, at papir, plastfolie og andre lette materialer kan blæse ud.

Luftforurening

30. Driften af pladsen må ikke give anledning til lugt- eller støvgener i omgivelserne, der er væsentlige efter tilsynsmyndighedens vurdering.

31. Asbestholdigt affald, der kan støve, skal befugtes og opbevares i lukket eller overdækket container, så afgivelse af støv til omgivelserne hindres. Byggematerialer med cementbundne asbestfibre skal håndteres, så de ikke beskadiges. Såfremt der alligevel under håndteringen sker beskadigelse, skal de straks placeres i en lukket eller overdækket container og befugtes.
32. Eventuelt afkast fra mekanisk ventilation fra bygning eller specialcontainer, hvor der opbevares farligt affald, skal være opadrettet og føres mindst 1 m over tagryg. Ved tag forstås det aktuelle tag, hvor afkastet er placeret.

Beskyttelse af jord, grundvand og overfladevand

33. Genbrugspladsens kørearealer skal være befæstede med fald mod afløb.
34. Containere og båse med jern- og metalaffald skal placeres på et område med impermeabel belægning med fald mod sump eller afløb tilsluttet olieudskiller.
35. Øvrige arealer for opstilling af containere og opbevaring af ikke-farligt affald skal befæstes med fald mod afløb.
36. Befæstede og impermeable arealer skal være i god vedligeholdelsesstand. Utætheder skal udbedres så hurtigt som muligt, efter at de er konstateret.
37. Sump, tank eller render til opsamling af spild af farligt affald i bygningen eller specialcontaineren til farligt affald skal tømmes straks efter uheld og i øvrigt holdes tom. Indholdet skal håndteres og bortskaffes som farligt affald.
38. Læsning af farligt affald til borttransport skal ske på et impermeabelt areal med fald mod sump eller afløb. På afløbsrøret skal der etableres en ventil, som holdes lukket, medens læsning foregår.
39. Kompostering af have- og parkaffald foregår i miler. Milerne skal vendes regelmæssigt, så der ikke opstår iltfri omsætningstilstand. Om nødvendigt kan tilsynsmyndigheden fastsætte et interval for vending af miler.

Affald

40. Affald, der spildes, skal opsamles og anbringes i de dertil indrettede containere og affaldsområder.
41. Alt opsamlet spild indeholdende olie eller kemikalier (herunder grus, savsmuld eller lignende anvendt til opsugning) skal opbevares og bortskaffes som farligt affald. Der skal til enhver tid forefindes opsugningsmateriale på containerpladsen.
42. Haveaffald skal bortskaffes og arealet ryddes for haveaffald og saft fra haveaffald mindst 1 gang pr. uge i sommerhalvåret, jf. dog vilkår 39.

Støj

Der henvises til tillæg nr. 16 til Kommuneplan 1996-2004 for Broager Kommune.

43. Bidraget fra virksomheden til det ækvivalente, korrigerede støjniveau i dB(A) må ved opholdsarealer ved boliger i det omkringliggende område ikke overskride følgende værdier:

mandag til fredag	kl. 07.00 - 18.00	55 dB(A)
lørdag	kl. 07.00 - 14.00	55 dB(A)
mandag til fredag	kl. 18.00 - 22.00	45 dB(A)
lørdag	kl. 14.00 - 22.00	45 dB(A)
søn- og helligdage	kl. 07.00 - 22.00	45 dB(A)
alle dage	kl. 22.00 - 07.00	40 dB(A)

For dagperioden kl. 07.00-18.00 skal grænseværdierne overholdes inden for det mest støjbelastede tidsrum på 8 timer. For aftenperioden kl. 18.00-22.00 skal grænseværdierne overholdes inden for det mest støjbelastede tidsrum på 1 time. For natperioden kl. 22.00-07.00 skal grænseværdierne overholdes inden for det mest støjbelastede tidsrum på 1/2 time.

44. Målinger/beregninger til kontrol af, at vilkår 43 er overholdt skal udføres, når tilsynsmyndigheden finder det påkrævet. Dog kan målinger/beregninger højst kræves en gang årligt. Målinger/beregninger skal foretages af et firma eller laboratorium, der er akkrediteret af DANAK eller er godkendt af Miljøstyrelsen til at udføre ”Miljømåling – ekstern støj”. Udgifterne dertil afholdes af virksomheden. Rapporten skal udføres som angivet i Miljøstyrelsens seneste vejledninger om ekstern støj fra virksomheder.

Spildevand

45. Spildevand inklusiv sanitært spildevand skal udledes gennem perkolattank til offentlig rensningsanlæg i Broager eller Sønderborg i overensstemmelse med kommunernes eventuelle tilslutningstilladelser.
Overfladevand fra befæstede arealer skal udledes gennem forsinkelsesbassin til Lerbæk
46. Overfladevand fra delområde 2 og 3 udledes til Lerbæk, gennem forsinkelsesbassin. Afløbet fra forsinkelsesbassin/regnvandsbassin skal begrænses til maks. 5 l/s. Der skal være dykket afløb fra regnvandsbassinet, samt lukke på afløbet.
47. Overfladevand fra delområde 1 nedsives diffust i delområdet. Tilladelsen til diffus ned-sivning kan til enhver tid ændres eller tilbagekaldes, jf. miljøbeskyttelseslovens § 20.

Egenkontrol

48. Virksomheden skal mindst 1 gang i kvartalet foretage en visuel kontrol af de befæstede og impermeable arealer, samt gulvet i bygningen og udbedre evt. skader. Resultatet af besigtigelse og udbedringer skal noteres i journal. Tilsynsmyndigheden kan højst 1 gang årligt kræve, at virksomheden lader en uvildig sagkyndig foretage dette eftersyn.
49. Virksomheden skal føre en driftsjournal med angivelse af:
Løbende registrering af mængden af bortkørt farligt affald, jf. vilkår 16.
- Dato og resultat for inspektioner samt eventuelle foretagne udbedringer af befæstede arealer og gulve i bygning/specialcontainer til farligt affald m.m.
Ved udgangen af hvert kvartal registreres endvidere mængden af lysstofrør, akkumulatorer, batterier, farligt affald og olie, , jf. vilkår 16. Registreringen behøver ikke nødvendigvis at foregå ved vejning.

Driftsjournalen skal opbevares på virksomheden mindst 5 år og skal være tilgængelig for tilsynsmyndigheden.

Virksomhedens ophør

50. Ved ophør af aktiviteter af betydende omfang skal tilsynsmyndigheden underrettes og der skal foretages en oprydning, der kan accepteres af tilsynsmyndigheden.

Generelle oplysninger

Affald skal bortskaffes eller nyttiggøres i henhold til kommunes anvisninger. Opmærksomheden henledes på bekendtgørelse om affald, som fastsætter krav til håndtering af affald.

Import og eksport af affald skal foregå i henhold til de til enhver tid gældende EU-forordninger og bekendtgørelser, for tiden: EU's Affaldstransportforordning nr. 259/93 og Bekendtgørelse om import og eksport af affald nr. 971 fra 1996 med seneste ændringer.

Virksomheden må ikke ændres bygningsmæssigt eller driftsmæssigt på en måde, som indebærer forøget forurening, før udvidelsen eller ændringen er vurderet og om fornødent godkendt af amtet efter miljøbeskyttelseslovens § 33.

DEL 3

Afgørelsens forudsætninger

Gældende miljøgodkendelser

Containerpladsen er nyetableret, og der er derfor ingen gældende miljøgodkendelser.

Indhentede udtalelser

I/S Alssund Affald (ansøger)

Udkast til miljøgodkendelse er sendt til ASA den 24. marts 2006. Amtet har modtaget ansøgers bemærkninger via CalmarConsult.

CalmarConsult

Udkast til miljøgodkendelse er sendt til CalmarConsult den 24. marts 2006. Virksomhedens bemærkninger er indarbejdet i godkendelsen.

Sønderborg Områdets Miljøcenter (SOMC)

Udkast til miljøgodkendelse er sendt til SOMC den 24. marts 2006. Amtet har ikke modtaget bemærkninger fra SOMC.

Broager Kommune

Udkast til miljøgodkendelse er sendt til Broager Kommune den 24. marts 2006. I mail af 29. marts 2006, gør Lars Overgaard opmærksom på, at der i tabel ikke er enhed på det maksimale oplag af affaldsarter. Enheden er efterfølgende tilføjet. Broager Kommune meddeler per brev den 30. marts, at Broager Kommune har ingen bemærkninger til udkast til miljøgodkendelse af Skodsbøl Containerplads.

Embedslægen

Udkast til miljøgodkendelse er sendt til Embedslægen den 24. marts 2006. Amtet har ikke modtaget bemærkninger fra Embedslægeinstitutionen.

Amtets vurdering og begrundelse

Vilkår i denne godkendelse er fastsat udefra iht. kravene i bilag 5 i bekendtgørelse nr. 943 af 16. september 2004 om godkendelse af listevirksomhed.

Aktiviteter hørende til listepunkt K211 reguleres af de standardvilkår fra bekendtgørelsen, der er gengivet i denne godkendelse.

De nødvendige vilkår for aktiviteterne hørende til listepunkterne K212 og K214 er tilføjet.

Ved anlægsarbejdet i forbindelse med etableringen af pladsen bliver der brugt slagter fra affaldsforbrændingen, hvorfor vilkår vedrørende denne aktivitet er meddelt.

Der er tilføjet vilkår omkring tidsfristen for godkendelse, såfremt den ikke udnyttes indenfor en tidsramme på 2 år. Retningslinierne for aktiviteter på containerplads er udvidet til at dække hele døgnet, dog under hensyntagen til kravene i støjvilkårene. Da containerpladsen påtænker at etablere komposteringsanlæg, er der tilføjet vilkår for denne aktivitet. Standardvilkår vedr. olietanke, rørsystemer og pipelines er udeladt, da disse installationer ikke findes på containerpladsen.

Det er tilføjet til vilkår i denne godkendelse, at afløbet skal være tilsluttet en

olieudskiller, da regnvand fra containere med metalaffald kan indeholde olierester.

Kravene i bilag 5 i bekendtgørelse nr. 943 af 16. september 2004 omfatter ikke vilkår for støj og spildevand. Der er derfor tilføjet vilkår som omfatter disse aktiviteter. Endelig er der tilføjet vilkår om de retningslinier, der skal følges i fald containerpladsen lukkes.

Hensynet til omgivelserne

Det fremgår af regionplan 2005-2016 for Sønderjyllands Amt, at containerpladsen er beliggende i landzone indenfor et område med begrænsede drikkevandsinteresser. Amtet vurderer derfor ud fra dette, at etableringen af containerpladsen ikke er til væsentlig gene for omgivelserne.

Trafikale forhold

Indkørsel til containerpladsen skal ske ad eksisterende vej, mens udkørsel skal ske på nyetableret vej for publikum. For lastbiler gælder, at indkørsel sker via ny vejtilslutning, og udkørsel sker ad eksisterende adgangsvej. Det er i ansøgningen vurderet, at etableringen af ny containerplads vil medføre en maksimal spidsbelastning på 175 biler i timen. Det svarer til en udvidelse på 30% i forhold til eksisterende containerplads.

Skodsbøl Containerplads erstatter i første omgang en eksisterende genbrugsplads. På grund af de nye og forbedrede faciliteter forventer ansøgeren en udvidelse af trafikken på ca. 30 %. Hvis strukturændringer kommer på tale, må det dog forudses, at stigningen i trafikken kan blive større. Det må dog forventes, at trafikken til og fra pladsen primært vil foregå ad tilkørselsvejen fra hovedvej 8. Ved stigende benyttelse af pladsen, vil trafikken fra bortkørsel af affald også stige.

Ved tilkørselsvejen fra hovedvejen er beliggende to boliger. Alt i alt forventes ændringerne af containerpladsen ikke at betyde miljømæssigt utilfredsstillende forhold ved de to nævnte boliger.

Aktoversigt

15. februar 2006	Ansøgning fra CalmarConsult på vegne af I/S Alssund Affald til Sønderjyllands Amt.
7. marts 2006	Kvittering fra Sønderjyllands Amt til I/S Alssund Affald
24. marts 2006	Udkast til miljøgodkendelse fra Sønderjyllands Amt til I/S Alssund Affald m.fl.
29. marts 2006	Modtaget mail fra Lars Overgaard, Broager Kommune ang. Høring
30. marts 2006	Modtaget brev fra Broager Kommune med svar på høring.
18. april 2006	Modtaget bemærkninger fra CalmarConsult til udkast til miljøgodkendelse
19. april 2006	Notatark for 18. – 19. april 2006

19. april 2006

Miljøgodkendelse sendt til I/S Alssund Affald m. fl.

Bilag

Ansøgning om miljøgodkendelse af Skodsbøl Containerplads

Ansøgning om genanvendelse af restprodukter og jord

Ansøgning om godkendelse i henhold til miljøbeskyttelseslovens kap. 5 vedrørende etablering af

Ny containerplads mv. i Skodsbøl

Broager Kommune

Februar 2006

Ansøger:

**I/S Alssund Affald
Nørrekobbel 7
6400 Sønderborg**

Ansøgningen er udarbejdet i henhold til bekendtgørelse nr. 943 af 16. september 2004 om godkendelse af listevirksomhed, og udformet efter afsnit 7 i ændringsbekendtgørelse nr. 926 af 30. september 2005.

Læsevejledning:

Teksten fra afsnit 7 er skrevet med kursiv i denne skrifttype.

Ansøgningen er skrevet med normal i denne skrifttype.

Udarbejdet af:

CalmarConsult
RÅDGIVENDE INGENIØR F.R.I

Indholdsfortegnelse

	Side
A. Oplysninger om ansøger og ejerforhold	3
B. Oplysninger om virksomhedens art	4
C. Oplysninger om etablering	5
D. Oplysninger om etablering	6
E. Tegninger over virksomhedens indretning	8
F. Beskrivelse af virksomheden	9
H. Oplysninger om forurening og forureningsbegrænsende foranstaltninger	14
Luftforurening	14
Spildevand	15
Støj	17
I. Andet	18
Referencer	20

A. Oplysninger om ansøger og ejerforhold**1) Ansøgerens navn, adresse og telefonnummer.**

I/S Alssund Affald
Nørrekobbel 7
6400 Sønderborg
Telefon 73 42 27 00
Telefax 73 42 27 01
e-mail: asa-is@asa-is.dk

2) Virksomhedens navn, adresse, matrikelnummer og CVR- og P-nummer.

Skodsbøl Containerplads
Nybølørvej 26, Skodsbøl
6310 Broager

Matr. nr. : del af matr. nr. 691, Skodsbøl, Broager

CVR-nummer: 97 57 89 58

P-nummer: (ikke meddelt)

3) Navn, adresse og telefonnummer på ejeren af ejendommen, hvorpå virksomheden er beliggende eller ønskes opført, hvis ejeren ikke er identisk med ansøgeren.

Ejerne af ejendommen er:

Knud Jørgen C. Lei
Overballe 15, Skelde
6310 Broager
Telefon 7444 2002

og

Jens C. Lei
Bøsbækvej 15, Skelde
6310 Broager
Telefon 7444 1411

4) Virksomhedens kontaktperson: Navn, adresse og telefonnummer.

Direktør Jørn Rørbæk
I/S Alssund Affald
Nørrekobbel 7
6400 Sønderborg
Telefon 73 42 27 04
e-mail: jr@asa-is.dk

B. Oplysninger om virksomhedens art

5) Virksomhedens listebetegnelser, jf. bilag 1 og 2, for virksomhedens hovedaktivitet og eventuelle biaktiviteter.

Aktiviteterne på virksomheden hører i henhold til godkendelsesbekendtgørelsens bilag 2 under kategorien

K. Nyttiggørelse og bortskaffelse af affald, med listebetegnelserne:

K 211: Genbrugspladser, der modtager affald fra private og lignende affald fra erhvervsvirksomheder, jf. punkterne R 12 og R 13 i bilag 6B, og D 14 og D 15 i bilag 6A til affaldsbekendtgørelsen med en kapacitet for tilførsel af affald på 30 tons pr. dag eller derover eller med mere end 4 containere med et samlet volumen på mindst 30 m³.

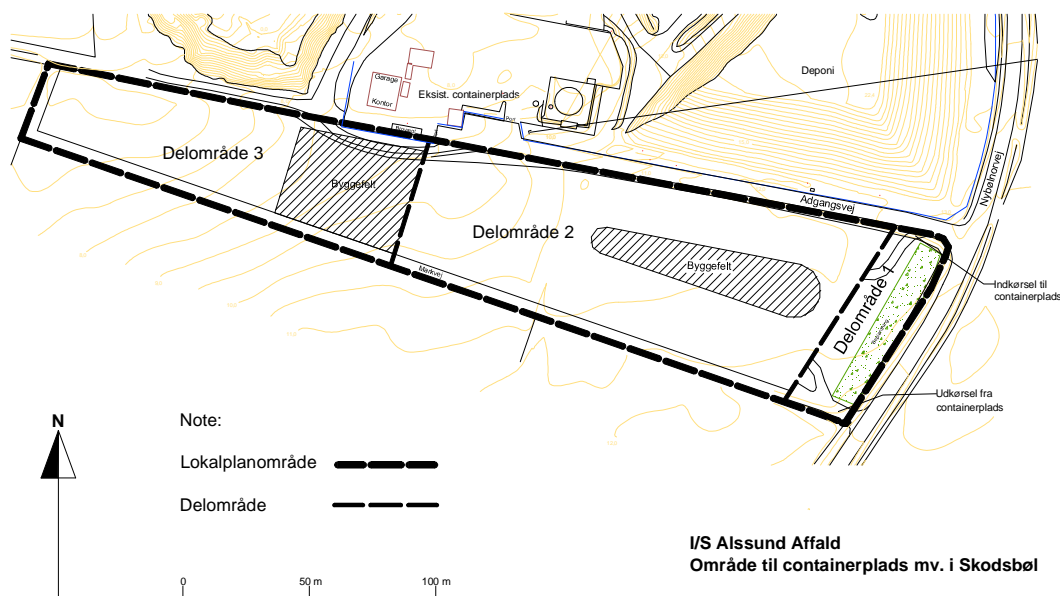
K 212: Anlæg for oplagring, omlastning, omemballering eller sortering af ikke-farligt affald, jf. punkterne R12 og R13 i Bilag 6B og D14 og D15 i bilag 6A til affaldsbekendtgørelsen, forud for nyttiggørelse eller bortskaffelse med en kapacitet for tilførsel af affald på 30 tons pr. dag eller derover eller med mere end 4 containere med et samlet volumen på mindst 30 m³ bortset fra de under pkt. K 211 nævnte anlæg.

K 214: Komposteringsanlæg i øvrigt med en kapacitet for tilførsel af affald på 100 tons pr. år eller derover bortset fra husdyrgødning.

6) Kort beskrivelse af det ansøgte projekt.

Angivelse af om der er tale om nyanlæg eller om udvidelser/ændringer af bestående virksomhed.

Det ansøgte, der samlet har et areal på ca. 2 ha, er beliggende i tæt tilknytning til det bestående deponiområde, og skal fungere som en udvidelse heraf. Efterfølgende oversigtsplan fra lokalplanen viser områdets inddeling.



Delområde 1 er forbeholdt vejadgang til området med henholdsvis indkørsel og udkørsel samt parkering og beplantningsbælte mod Nybølnorvej. I delområde 2 skal der etableres containerplads (K211). I delområde 3 skal der etableres maskinhus og værksted samt anlæg for oplagring, omlastning, omemballering eller sortering af ikke-farligt affald (K 212) og/eller komposteringsanlæg for haveaffald (K214).

Containerpladsen i delområde 2 får et samlet areal på ca. 10.500 m², og er dimensioneret til maksimal spidsbelastning på 175 biler i timen. Med det opland der er til den eksisterende containerplads, forventes et samlet antal besøg på ca. 70.000 biler pr. år. Publikum afleverer sorteret storskrald m.m. i containere der primært placeres forsænket i forhold til publikumsarealet. På containerpladsen bliver der i bygning indrettet modtageforhold for farligt affald og oplagring heraf indtil forsendelse til videre behandling. Ligeledes etableres bygning der skal rumme genbrugsbutik, modtagelse af elektronikaffald m.m. Der etableres endvidere en kontor- og mandskabsbygning i delområde 2.

I delområde 3 skal der etableres maskinhus og værksted hovedsagelig til brug for maskinparken på det eksisterende deponiområde. Bygningen med tilhørende forplads etableres i den østlige del af delområdet i det viste byggefelt.

På den vestlige del af området skal der kunne anlægges en plads med fast belægning til anlæg for oplagring, omlastning, omemballering eller sortering af ikke-farligt affald og/eller komposteringsanlæg for haveaffald.

Der etableres beplantninger mod øst og syd for at afgrænse mod omgivelserne. Området vil sammen med det eksisterende deponiområde udgøre en samlet enhed.

Under de efterfølgende punkter beskrives det ansøgte projekt for delområde 2 henholdsvis delområde 3 hvor der er forskelle.

7) Hvis det ansøgte projekt er midlertidigt, skal det forventede ophørstidspunkt oplyses.

Det ansøgte projekt er permanent.

C. Oplysninger om etablering

8) Oplysning om, hvorvidt det ansøgte kræver bygningsmæssige etableringer, udvidelser eller ændringer.

Delområde 2:

Der planlægges opført i alt ca. 400 m² bygningsanlæg, fordelt på en kontor- og mandskabsbygning, bygning til genbrugsbutik, elektronikaffald mv, overdækket areal til specialcontainere, en bygning til farligt affald samt en bygning til pappresser med lager for papballer.

Delområde 3:

Der planlægges opført i alt ca. 270 m² bygning til maskinhus og værksted.

9) Forventede tidspunkter for start og afslutning af bygge- og anlægsarbejder og for start af virksomhedens drift. Hvis ansøgningen omfatter planlagte udvidelser eller ændringer, jf. miljøbeskyttelseslovens § 36, oplyses tillige den forventede tidshorisont for gennemførelse af disse.

Bygge- og anlægsarbejderne forventes opstartet medio april 2006, og forventes afsluttet medio december 2006.

Anlæg på den vestlige del af delområde 3 planlægges opstartet efter 2006.

D. Oplysninger om etablering

10) Oversigtsplan over lokalområdet i passende målestok (f.eks. 1:4.000) med angivelse af virksomhedens placering. Planen forsynes med en nordpil.

I henhold til regionplan 2005-2016 for Sønderjyllands Amt er det ansøgte projekt beliggende i landzone indenfor et område med begrænsede drikkevandsinteresser.

Placeringen er vist på efterfølgende oversigtsplan:



Der er udarbejdet tillæg nr. 16 til Kommuneplan 1996 – 2004 for Broager Kommune. Med kommuneplantillægget udvides område D14, der omfatter Skodsbøl Deponianlæg, til at

omfatte ca. 2 ha af mart. nr. 691, Skodsbøl, Broager. Rammebestemmelserne for området er uændrede.

For det ansøgte projekt er der udarbejdet forslag til lokalplan nr. 70 for Broager Kommune. Lokalplanen er tilpasset det ansøgte projekt med hensyn til udformning og anvendelse til containerplads, maskinhus og værksted, mellemlager samt areal for oplagring og behandling af genanvendelige materialer. Lokalplanen giver mulighed for at opføre bygninger til brug for anlæggets drift samt for driften af Skodsbøl Deponi.

Nærmeste nabobebyggelser er beliggende mere end 300 m fra det ansøgte projekt.

11) Redegørelse for virksomhedens lokaliseringsovervejelser.

Det ansøgte projekt bliver nabo til Skodsbøl Deponianlæg, hvor den eksisterende containerplads er beliggende.

Der har været gennemført nogle grundige analyser af mulighederne for at udvide og ombygge på den eksisterende plads. Disse analyser viser, at det ikke er teknisk eller økonomisk optimalt at ombygge og udvide den eksisterende containerplads. Ligeledes er de pladsmæssige forhold begrænsede.

På denne baggrund er der udarbejdet forslag til etablering af ny containerplads på arealet syd for det eksisterende deponiområde.

12) Oplysning om pladsens daglige driftstid. Der angives desuden driftstid og -tidspunkter for de enkelte forurenende aktiviteter, herunder støjkilder, hvis de afviger fra den samlede virksomheds driftstid. Åbningstiden oplyses.

De forventede daglige driftstider fremgår af efterfølgende oversigt.

Delområde 2:

	Mandag - fredag	Lørdag	Søn- og helligdage
Containerplads Vinter (i perioden med vintertid)	07 - 17	10 - 16	10 - 14
Containerplads Sommer (i perioden med sommertid)	07 - 18	10 - 16	10 - 14
Øvrige aktiviteter	07 - 17	lukket	lukket

Containerpladsen er lukket 24/12, 25/12, 31/12, 1/1, Langfredag og 1. Påskedag.

13) Oplysninger om til- og frakørselsforhold samt en vurdering af støjbelastningen i forbindelse hermed.

Delområde 2:

Ind- og udkørsel er beliggende i delområde 1. Indkørsel for publikum til området skal ske fra Nybølnorvej ad eksisterende adgangsvej. Udkørsel for publikum fra området samt indkørsel for lastbiler til området sker via ny vejtilslutning til Nybølnorvej i områdets sydøstlige del. Udkørsel for lastbiler vil ske ad eksisterende adgangsvej til Nybølnorvej.

Containerpladsen er dimensioneret til en maksimalt spidsbelastning på 175 biler i timen svarende til en udvidelse af det eksisterende opland på ca. 30%. På denne baggrund forventes en trafikgenerering med maksimal døgnbelastning på ca. 900 personbiler og ca. 20 lastbiler.

En beregningerne af den forventede støjbelastning er foretaget ud fra følgende forudsætninger:

- Hver transport/besøg på genbrugspladsen giver 2 passager.
- 90% af bilerne kommer sydfra
- Kildestyrke for personbiler, $L_{WA} = 95$ dB, svarende til kørsel med middel acceleration.
- Kildestyrke for lastbiler, $L_{WA} = 106$ dB, svarende til kørsel med middel acceleration.

Vejstrækningen fra krydset ved Skodsbølvej til containerpladsen er ca. 450 m lang. Den varighedskorrigerede kildestyrke L'_W (dB re 1 pw) i referencetidsrummet 8 timer, kan på baggrund heraf beregnes til $L'_W = 96$ dB.

Lydtrykniveauet L_p i en afstand på 20 m fra vejen beregnes til: $L_p = 59$ dB(A)

E. Tegninger over virksomhedens indretning**14) Ansøgningen skal ledsages af tegninger, der i relevant omfang viser følgende:**

- **Placering af alle bygninger, overdækkede arealer og særligt indrettede, permanente områder til de forskellige affaldsarter.**
- **Placering af overjordiske tanke og beholdere.**
- **Placering af nedgravede rør, tanke og beholdere.**
- **Befæstede og impermeable arealer skraveres. Der skal skelnes mellem forskellige belægningstyper.**
- **Placering af støjkilder.**
- **Placering af eventuelle luftafkast.**
- **Virksomhedens afløbsforhold, herunder kloakker, sandfang, olieudskillere, brønde, afspærringsventiler og tilslutningssteder til offentlig kloak.**
- **Tegningerne skal forsynes med målestok og nordpil.**

Delområde 2:

Indretningen af containerpladsen fremgår af bilag 1. Tegningen skal suppleres med beskrivelserne under dette og de efterfølgende punkter.

Publikumsareal og køreareal for lastbiler udføres med asfaltbelægning. Plads for haveaffald og et mindre gangareal omkring bygninger udføres med betonbelægningssten. Opstillingspladser for containere og bund i siloer udføres som armerede betonplader.

Placering af containere og beholdere sker overalt på betonplader eller betongulv og der er ingen overjordiske tanke. Der er fald mod afløb på alle opstillingssteder og på alle pladser og kørearealer.

Der er ingen nedgravede rør, tanke eller beholdere.

Placering af støjkilder er ikke vist, idet støjfrembringelse vil foregå fra hele pladsen som angivet i beregningen i pkt. 25 som der henvises til.

Der er ingen luftafkast udover ventilationsafkast fra bygninger.

Der etableres kun spildevandsledninger til sanitært spildevand. Spildevand føres til perkolattanken på Skodsbøl Deponianlæg hvorfra det sammen med perkolat fra deponiet pumpes til rensning på rensningsanlæg i Broager og Sønderborg. Overfladevand fra containerplads føres via regnvandsbassin til det offentlige vandløb Lerbæk. Afvanding af pladser for opstilling af containere til jern og metaller forsynes med olieudskillere. Nærmere redegørelse fremgår af pkt. 22.

Delområde 3:

I den østlige del af delområdet etableres som vist på bilag 1 et maskinhus og værksted på ca. 270 m² med en ca. 600 m² forplads, hvoraf ca. 40 m² indrettes til vaskeplads for maskiner. Maskinhus og værksted skal hovedsagelig benyttes til materiel på Skodsbøl Deponianlæg og skal erstatte et eksisterende maskinhus.

Afvanding fra vaskepladsen føres som spildevand til perkolattanken efter at have passeret sandfang og olieudskillere, se i øvrigt pkt. 22.

Ved indretning af den resterende del af delområdet til komposteringsanlæg vil pladsen blive belagt med belægning af betonbelægningssten og overfladevand skal opsamles separat og bruges til vanding af kompostmiler.

Ved indretning til anlæg for oplagring, omlastning, omemballering eller sortering af ikke-farligt affald vil pladsen blive belagt med belægning af asfalt eller betonbelægningssten og overfladevand skal opsamles og føres via regnvandsbassin til det offentlige vandløb Lerbæk.

F. Beskrivelse af virksomheden

15) Beskrivelse af pladsens indretning som forklaring til tegningen, jf. punkt 14.

Der etableres særskilt ind- og udkørsel til containerpladsen i delområde 1 som vist på bilag 1 og som beskrevet under pkt. 13. På arealet med ind- og udkørsel etableres 10 parkeringspladser.

Hele delområde 2 og 3 indhegnes som vist på bilag 1.

Delområde 2:

Med den viste udformning er selve publikumsarealet af containerpladsen ca. 4.900 m², hvortil kommer bygninger. Plads til haveaffald udgør ca. 1.200 m², kørearealet for lastbiler udgør som vist ca. 2.700 m² og opstillingspladser for containere og siloer udgør som vist ca. 590 m².

Trafikafviklingen på containerpladsen er følgende. Publikum kører modsat uret rundt på pladsen, og lastbiler der skal tømme containere kører med uret rundt om pladsen. De to trafikformer forløber således uafhængig af hinanden og på hver deres færdselsarealer.

Containerpladsen er udformet med en niveauforskydning, således at publikumsarealet er hævet i forhold til pladsen for haveaffald og i forhold til hovedparten af containerne. Containerne mod syd placeres forsænket, for at gøre det let for publikum at aflevere de forskellige fraktioner af storskrald i containerne, uden at skulle løfte affaldet op eller bestige trapper og gangbroer. Det er et vigtigt krav til funktionen, at containerne placeres således, at spild mellem container og mur undgås.

Mod syd er der plads til 15 containere forsænket i forhold til publikumsarealet, samt 2 plansiloer til bygningsaffald.

Mod nord er der plads til 12 containere i niveau, heraf 2 opstillingspladser for komprimatorcontainere til småt brændbart. Endvidere er der en let bygning til pappresser og paplæger, samt 3 plansiloer til færdig kompost og 1 plansilo til ren jord. Mod vest er der vist en aflæsningskant for haveaffald mod den lavere beliggende plads for haveaffald.

Centralt på containerpladsen etableres en kontor- og mandskabsbygning, samt en bygning for genbrugsartikler, elektronikaffald, farligt affald samt afskærmning til specialcontainere. Bygningen til farligt affald er af hensyn til miljø- og brandforhold en selvstændig bygning. Afskærmningen til specialcontainere forudsættes overdækket, og med vægge der er udformet som skærmvægge.

Som en afslutning af rækken med containere i niveau etableres en bygning til pappresser og et mindre paplager.

Farligt affald og olie afleveres ved bygning for farligt affald. Publikum har kun adgang til en afleveringsdisk i bygningen.

Fordelingen af containere på forskellige affaldstyper og fraktioner fremgår af efterfølgende oversigt.

Forsænkede containere	Containere i niveau	Specialcontainer i afskærmning
Deponi Hård PVC Gips Springmadrasser Gulvtæpper Plasthavemøbler Jern og metal Stort brændbart Dæk Imprægneret træ Træ	Vinduer og planglas Kølemøbler Flasker og glas Småt brændbart (2 stk. komprimator) Papir	Tøj Lavenergipærer Lysstofrør Trykflasker Akkumulatorer Batterier Bøger og telefonbøger Kabelskrot Autoruder
11 stk. + 4 reserve	6 stk. + 6 reserve	Svarende til 16 specialcontainere i størrelse som EUR-palle.

Pladsbelægningen på containerpladsens publikumsareal og køreareal for lastbiler skal være asfalt. Pladsbelægningen på pladsen for haveaffald skal være betonbelægningssten og pladsen er sænket ca. 0,5 m under publikumsarealet

Faldforholdene skal udformes således der er fald væk fra bygninger og støttemure, og således der kan sikres en god pladsafvanding. Der udføres nedløbsbrønde og/eller afløbsrender i nødvendigt omfang. Afvanding af containerpladsen føres til forsinkelsesbassin.

Delområde 3:

Disponeringen af den vestlige del af delområdet, der udgør ca. 3.300 m², er baseret på anvendelse til anlæg for oplagring, omlastning, omemballering eller sortering af ikke-farligt affald og/eller komposteringsanlæg for haveaffald.

Anlægget vil blive udført med en tæt belægning, der vil hindre gennemtrængning af evt. forurenende stoffer, som håndteres på arealet.

Oplag vil i nødvendig udstrækning blive overdækket. Overfladevand føres til forsinkelsesbassin.

Komposteringsanlæg vil blive indrettet som intensiv milekompostering. Overfladevand fra komposteringsareal vil blive opsamlet separat og fuldt genbrugt til vanding af miler.

I den vestlige del af delområde 3 vil der endvidere blive anlagt forsinkelsesbassin.

16) Oplysning om arten af belægning (materialer og udførelse) for de befæstede eller impermeable arealer til

- **opbevaring af jern- og metalaffald,**
- **håndtering og opbevaring af de forskellige arter af farligt affald, der modtages,**
- **opbevaring af haveaffald og andre arter af ikke-farligt affald,**
- **kørearealer og**
- **opstilling af tanke til fyringsolie og brændstof.**

Der henvises til beskrivelsen i pkt. 15.

Opstillingspladser til containere for jern og metalaffald opstilles som alle øvrige containere på armerede betonplader. På afvanding fra opstillingspladser for jern og metal etableres olieudskiller. Farligt affald modtages i særskilt bygning som omtalt i pkt. 17. Plads for havedaffald belægges med betonbelægningssten. Alle kørearealer udføres med asfaltbelægning.

17) Oplysning om anvendt materiale til belægning af gulvet og opkanten i bygningen / specialcontaineren til farligt affald og af andre opsamlingsstanke eller -sumpe.

Farligt affald skal afleveres i og vil blive opbevaret i særskilt bygning med armeret betongulv. Gulvet udformes med afgrænsende opkanter så der er mulighed for opsamling af evt. spild. Gulvet udføres med et fald på 20 promille til en impermeabel opsamlingssump med et volumen minimum svarende til den største beholder til flydende affald, der opbevares i bygningen.

18) Oplysning om

- **hvilke affaldsarter, virksomheden ønsker at kunne modtage,**
- **den forventede årlige mængde fordelt på de enkelte arter,**
- **det maksimale oplag af de forskellige affaldsarter, samt**
- **hvordan de forskellige affaldsarter vil blive oplagret i containere, båse, beholdere, tanke mv.**

Af efterfølgende oversigt fremgår hvilke affaldsarter og -fraktioner det er planlagt at modtage på containerpladsen. Af oversigten fremgår forventet årlig mængde samt forventet maksimalt oplag. De forventede årlige mængder er baseret på fremskrevne tal for 2004 for den eksisterende containerplads i Skodsbøl, tillagt mængder fra containerpladserne i Gråsten og Sundeved der kan besluttes nedlagt inden for en kortere årrække. Angivelser af forventet maksimalt oplag beror på et skøn ud fra driftsforhold og logistik.

Oplagringsmåde og -sted er i henhold til angivelserne under pkt. 14 og 15.

Affaldsarter eller -fraktioner	EAK-koder / anden identifikation	Forventet årlig mængde i tons	Forventet maksimalt oplag i tons	Oplagringsmåde og -sted
Deponi	div.	1300	50	Forsænkede container
Hård PVC		25	10	-
Gips	17 08 02	150	20	-
Springmadrasser		20	5	-
Gulvtæpper		10	5	-
Plasthavemøbler		25	10	-
Jern og metal	20 01 40	900	50	-
Stort brændbart	div.	1.400	50	-
Dæk		25	10	-
Imprægneret træ	20 01 37	25	5	-
Træ	20 01 38	450	50	-
Vinduer og planglas		150	50	Containere i niveau
Kølemøbler		70	30	-
Flasker og glas	20 01 02	200	50	-
Papir	20 01 01	500	100	-
Småt brændbart	div.	2.000	100	Komprimatorcontainere
Tøj	20 01 10	50	20	Specialcontainere
Lavenergipærer	20 01 21	1	1	-
Lysstofrør	20 01 21	2	2	-
Trykflasker		1	1	-
Akkumulatorer	20 01 33	30	15	-
Batterier	20 01 20	3	1	-
Telefonbøger, bøger	20 01 01	1	1	-
Kabelskrot		1	1	-
Autoruder	20 01 02	1	1	-
Elektronikaffald	20 01 35	80	25	Bygning
Farligt affald	div.	20	10	Bygning
Olie	20 01 09	15	5	Tank i bygning (farligt affald)
Pap	20 01 01	250	50	Pappresser i hus
Plastfolie	20 01 04	20	10	-
Beton og tegl	17 01 07	5.000	100	Silo
Jord og sten	20 02 02	500	20	-
Haveaffald	20 02 01	6.500	1.000	Plads

19) Oplysninger om, hvordan de enkelte affaldsarter håndteres, herunder om dette foregår i bygning eller container, under tag beskyttet mod vejrlig eller i det fri. Der skal endvidere være oplysning om, i hvilket omfang der vaskes affaldsspande, containere, beholdere eller køretøjer på virksomheden.

Publikum afleverer sorteret affald i de respektive containere mv. som angivet under de foranstående punkter. Når en container er flydt lukker pladsmandskabet for yderligere tilfø-

sel og rekvirerer tømning af containeren. Den videre håndtering af affaldet foregår på affaldsbehandlingsanlæg.

Containere med lette materialer vil være lukkede eller overdækkede for at hindre, at papir, plastfolie og andre lette materialer kan blæse ud.

Specialcontainere for ikke farligt affald tømmes ved afhentning. Tømningen sker i større containere, hvorefter det bringes til videre behandling.

Specialcontainere til farligt affald, herunder lavenergipærer, lysstofrør og akkumulatorer mv. er tætte og syrefaste beholdere der er indrettet til sikker opbevaring af affaldsfraktionen. Håndtering af disse containere og tømning heraf sker på et underlag der giver mulighed for opsamling af evt. spild.

Aflevering af farligt affald sker i henhold til gældende regulativ for farligt affald med tilhørende bilag. Farligt affald afleveres på disk ved bygning for farligt affald. Publikum har ikke adgang til bygningen. Farligt affald opsamles og opbevares i dertil egnede beholdere. Fulde beholdere afhentes af transportør fra modtagestationen. Håndtering af beholdere sker på et underlag der giver mulighed for opsamling af evt. spild.

Haveaffald afleveres på haveaffaldsplads der tømmes efter behov. Haveaffald bringes til neddeling og kompostering på den nærliggende komposteringsplads.

Affald i siloer tømmes med læssemaskine og bringes til videre behandling.

Der vaskes ikke affaldsspande, containere eller beholdere på containerpladsen.

På vaskepladsen i delområde 3 vaskes maskiner og køretøjer der hovedsagelig benyttes på deponiområdet og de tilknyttede behandlingsområder.

H. Oplysninger om forurening og forureningsbegrænsende foranstaltninger

Luftforurening

20) Oplysning om støvfrembringende aktiviteter og om planlagte støvbegrænsende foranstaltninger.

Delområde 2:

Fra containerpladsen forventes støvforurening kun at forekomme i et lille omfang. Alle færdselsarealer bliver befæstet, og vil løbende blive renholdt. Aflæsning og håndtering af affald vil kun under særlige forhold kunne give anledning til begrænset støvdannelse.

Delområde 3:

Støv fra håndtering af affald og støv fra neddeling af haveaffald og fra milevending vil i tørre perioder blive søgt minimeret og blive begrænset ved vanding af milerne.

Samlet for delområde 2 og 3:

Med baggrund i beliggenheden og afstanden til naboer vurderes det ikke, at der vil fremkomme uacceptable støvimmissioner fra anlægget.

21) Oplysning om lugtfrembringende aktiviteter og om planlagte lugtbegrænsende foranstaltninger.

Delområde 2:

Aktiviteterne på containerpladsen vil kun give lugt i ubetydeligt omfang. Der kan være en begrænset lugt fra opbevaring af haveaffald.

Delområde 3:

Der kan forekomme lugt i forbindelse med kompostering af have- og parkaffald. Lugtmission vil blive søgt mindsket gennem styring af komposteringsprocessen, og ved luftning i form af hyppig vending af milerne.

Samlet for delområde 2 og 3:

Med baggrund i beliggenheden og afstanden til naboer vurderes det ikke, at der vil fremkomme uacceptable lugtimmissioner fra kompostering.

Spildevand

22) Hvis der søges om tilladelse til at aflede spildevand, skal virksomheden udarbejde en spildevandsteknisk beskrivelse. Beskrivelsen skal indeholde:

- **Oplysning om spildevandets oprindelse, herunder om der er tale om husspildevand (fra mandskabslokaler, toiletter, rengøring),**
- **spildevand fra evt. vask af affaldsspande eller vask og rengøring af materiel, overfladevand fra særlige arealer (jern og metal, farligt affald, haveaffald mv.) og overfladevand fra øvrige befæstede arealer.**
- **For hver spildevandstype oplysninger om spildevandsmængde, sammensætning og afløbssteder.**
- **For befæstede arealer oplyses, hvordan overfladen tænkes indrettet med afstrømning og afløb, samt hvad der løber til hvilke olieudskillere.**
- **Maksimal spildevandsmængde afledt pr. døgn og pr. år samt variationen i afledningen.**
- **Oplysning om størrelse på sandfang og olieudskillere, herunder kapacitet i l/sek og opsamlingskapacitet.**
- **Oplysning om, hvorvidt virksomheden anvender den bedste tilgængelige teknik med henblik på at undgå eller begrænse afledningen af stoffer, som er uønskede i spildevandet, herunder en beskrivelse af de valgte rensningsmetoder og rensningsgraden for de enkelte tilførte stoffer.**

Fra kontor- og mandskabsbygningen afledes sanitært spildevand fra toiletter, bad, rengøring mv. Endvidere afledes spildevand fra vaskepladsen på ca. 40 m² beliggende ved maskinhus og værksted. Spildevand fra vaskeplads afledes via sandfang og olieudskillere. Spildevand føres til pumpebrønd ved eksisterende perkolatbeholder på Skodsbøl Deponianlæg, hvorfra det pumpes til perkolatbeholderen. Herfra pumpes spildevandet sammen med perkolat fra deponiet til rensningsanlæg i henholdsvis Broager og Sønderborg.

Afløb fra vaskeplads ledes gennem sandfang, olieudskillere og målebrønd inden det ledes til pumpebrønden. Sandfang forudsættes udført med et opsamlingsvolumen på ca. 1.800 l og olieudskilleren forudsættes som en koalescensudskillere med flydelukke og med en kapacitet på 6 l/s og opsamlingsvolumen på 1.000 l.

Der ansøges om, at overfladevand fra alle befæstede arealer via forsinkelsesbassin føres til den eksisterende rørlagt bæk vest for området, Lerbæk, hvorfra det ledes til Nybøl Nor. Overfladevand fra befæstede vej- og parkeringsarealer i delområde 1, i alt ca. 640 m², forudsættes nedsivet i beplantningsarealet.

Overfladevand fra 2 opstillingspladser for containere til jern og metal, i alt svarende til et areal på ca. 35 m², ledes til sandfang og olieudskiller inden det ledes til pladsens afvandringsledninger. Olieudskilleren forudsættes som en standard olieudskiller med flydelukke og en kapacitet på 3 l/s og opsamlingsvolumen på 600 l.

De omtrentlige størrelser på befæstede arealer hvorfra overfladevand skal afledes fremgår af efterfølgende oversigt.

Delområde	Benævnelse	Ca. areal m ²	Afløbskoefficient	Red. areal m ² (afrundet)	Bemærkning
2	Publikumsareal	4.900	0,9	4.400	
2	Plads for haveaffald	1.200	0,9	1.100	
2	Køreareal for lastbiler	2.700	0,9	2.450	
2	Opstillingspladser mv.	600	1,0	600	
2	Tagflader	500	1,0	500	
3	Plads (ekskl. vaskeplads)	600	0,9	550	
3	Tagflade	300	1,0	300	
3	Plads til oplag	3.300	0,9	2.950	Fremtidigt
I alt		14.100		12.850	

Overfladevandet skal forsinkes via et forsinkelsesbassin der forudsættes anlagt som et jordbassin med flisebelægning omkring ind- og udløb. Bassinet skal etableres i den vestlige del af delområde 3 som vist på bilag 1.

Forsinkelsesbassinet skal indrettes således det kan fungere som olieudskiller, samt indrettes med sandfang for tilbageholdelse af bundfældelige stoffer. Bassinet skal forsynes med et dykket afløb med mulighed for at lukke afløbet og udløbsbrønd der indrettes som målebrønd. Alternativt udføres efter udløb fra bassinet selvstændigt sandfang, olieudskiller og målebrønd.

Der ansøges om, at forsinkelsesbassinet kan dimensioneres med et afløb på maks. 4 l/s ved højeste vandspejl i bassinet og med overbelastning en gang hvert 5. år.

En beregning på baggrund af nævnte dimensioneringskriterier, $n = 1/5$, $q_a = 4$ l/s og $A_{red} = 1,285$ ha giver i følge bilag 21 i Spildevandskomiteens skrift nr. 16 et bassinvolumen på ca. 315 m³.

Såfremt plads til oplag i delområde 3 indrettes helt eller delvis til komposteringsanlæg, vil der blive udført en opdeling af belægningen og overfladevand fra kompostarealet opsamles separat i selvstændigt bassin og bruges til vanding af kompostmiler.

Der anvendes den bedste tilgængelige teknik med henblik på at undgå eller begrænse afledningen af stoffer, som er uønskede i spildevandet.

23) Oplysning om, hvorvidt spildevandet skal afledes til kloak eller udledes direkte til vandløb, søer eller havet eller andet. Ansøgning om tilslutning til offentligt spildevandsanlæg indsendes særskilt til kommunen, jf. miljøbeskyttelseslovens § 28.

Spildevand og overfladevand ansøges afledt som angivet under ovenstående punkt.

24) Hvis der søges om tilladelse til direkte udledning til vandløb, søer eller havet, skal der indsendes oplysning om opblandingsforhold i det modtagende vandområde.

Der foreligger ingen sikre data til beregning af opblandingsforholdet. Det vurderes, at det modtagne vandområde ikke vil blive påvirket af den beskudne udledning der ansøges om.

Støj

25) Oplysning om støjfrembringende aktiviteter, herunder intern kørsel, udendørs arbejde og modtagelse og afhentning af affald. Oplysning om planlagte støjbe-grænsende foranstaltninger.

Delområde 2:

Til støjfrembringende aktiviteter medregnes kørsel til og fra virksomheden. Konsekvenserne heraf er beregnet under pkt. 13. Af øvrige støjmæssige konsekvenser er:

- Intern kørsel og transport.
- Ophaling, afhentning, tømning og afsætning af containere.
- Tømning og lastning af affald fra siloer og haveaffaldsplads.
- Aflæsning af affald, særligt murbrokker, beton, sten, jern og metal.
- Aflevering af flasker og glas.

I efterfølgende tabel beregnes støjbelastningen fra containerpladsen i et referencetidsrum på 8 timer.

Trafik	L _{WA}	Tillæg for flere lydkilder	Støjbelastning i dB
5 biler kører med svag acceleration	90	7	97
30 holder, heraf ca. halvdelen i tomgang	85	15	100
Trafikstøj i alt			102
		Bemærkninger:	
Andre støjkilder:			
Lastbil med middel acceleration	106		
Tidsforbrug		20 skift á 10 min	
Varighedskorrigeret kildestyrke, L' _{WA} (dB)			102
Samlet støjbelastning			105

Lydspidser i forbindelse med aflæsninger af containere og aflæsning af murbrokker, beton, sten, mv. samt aflevering af flasker og glas skønnes uden betydning for det samlede støjbillede.

Delområde 3:

Ved Indretning af delområde 3 som komposteringsanlæg eller anlæg for oplagring, om-lastning, omemballering eller sortering af ikke-farligt affald, kan forventes følgende materi-el indsat, dog ikke samtidig og ikke med fuld drift indenfor referencetidsrummet.

Maskine	Type	L _{WA}	Bemærkning
Neddeler	Jenz, AZ 55 DV	107	Aktuel maskine
Læssemaskine	Motoreffekt 100 kW	106	Middelstørrelse
Lastbil	Middel acceleration	106	
Sorteringsanlæg	Kompostsorterer	100	Eksempel på maskine

Med baggrund i de målte og skønnede emissionsværdier forventes en ubestemthed på resultaterne at være af størrelsesorden ± 3 dB.

Samlet for delområde 2 og 3:

De nærmeste nabobebyggelser er beliggende ca. 300 m fra containerpladsen. Det sam-lede støjniveau i et immissionspunkt beliggende 300 m væk over et referencetidsrum på 8 timer ved maksimal kapacitet på containerpladsen og fuld drift på delområde 3 med ned-deler og læssemaskine i drift vil beregnet på baggrund af afstandsloven være 49 dB(A).

I. Andet

26) Hvis der er standardvilkår, som vurderes at være irrelevante for virksomheden, skal dette oplyses, idet der samtidig gives en begrundelse herfor.

Ingen.

27) Hvis der er standardvilkår, som virksomheden ikke mener at kunne overholde, skal dette oplyses, idet der samtidig gives en begrundelse herfor.

Ingen.

28) Øvrige oplysninger af miljømæssig betydning, som ikke er belyst via standard-vilkårene.

Ingen.

Bilag

Bilag 1

Indretningsplan

Mål 1:1000

Referencer

Miljøministeriets bekendtgørelse nr. 943 af 16. september 2004 om godkendelse af liste-virksomhed.

Vejledning fra Miljøstyrelsen, nr. 5, 1993, "Beregning af ekstern støj fra virksomheder".

Vejledning fra Miljøstyrelsen, nr. 3, 1996, "Supplement til vejledning om ekstern støj fra virksomheder".

Vejledning fra Miljøstyrelsen, nr. 5, 1984, "Ekstern støj fra virksomheder".

Vejledning fra Miljøstyrelsen, nr. 6, 1984, "Måling af ekstern støj fra virksomheder".

Støjdatabogen, Kørsel og intern transport, 1989, Lydteknisk Institut.

Ansøgning om genanvendelse af restprodukter og jord i henhold til genanvendelsesbekendtgørelsen og § 19 i Miljøbeskyttelsesloven

Anmelder

Navn/firma:	I/S Alssund Affald
Adresse:	Nørrekobbel 7, 6400 Sønderborg
Telefon nr.:	7342 2700
Kontaktperson:	Direktør Jørn Rørbæk

Genanvendelseslokalitet

Genanvendelsesadresse:	Nybølhorvej 26, Skodsbøl
Matr.nr.:	Del af matr. nr. 691, Skodsbøl, Broager
Kommune:	Broager Kommune

Oplysninger om jord eller restprodukt

Kategori og mængde af restprodukt eller jord:				
Kategori 1 Mængde: m ³ el. tons	Ja, evt.			
Kategori 2 Mængde: m ³ el. tons	Ja, ca. 5 - 6.000 m ³			
Kategori 3 Mængde: m ³ el. tons	Nej			
Type restprodukt eller jord:				
Slagger fra affaldsforbrænding	Ja, evt. ca. 5 - 6.000 m ³ som helt eller delvis erstatning for jord kat. 2			
Bundaske fra kulfyrede kraftværker	Nej			
Flyveaske fra kulfyrede kraftværker	Nej			
Tungmetalforurenet jord	Nej			
Vil der ske udledning af vand fra arealet direkte eller via drænsystemer til vandløb, sø eller hav (sæt kryds):				
Nej	Ja	Via dræn (X)	Direkte	Ved ikke
Dato for projektets start:	15.04.2006			
Dato for projektets afslutning:	15.12.2006			

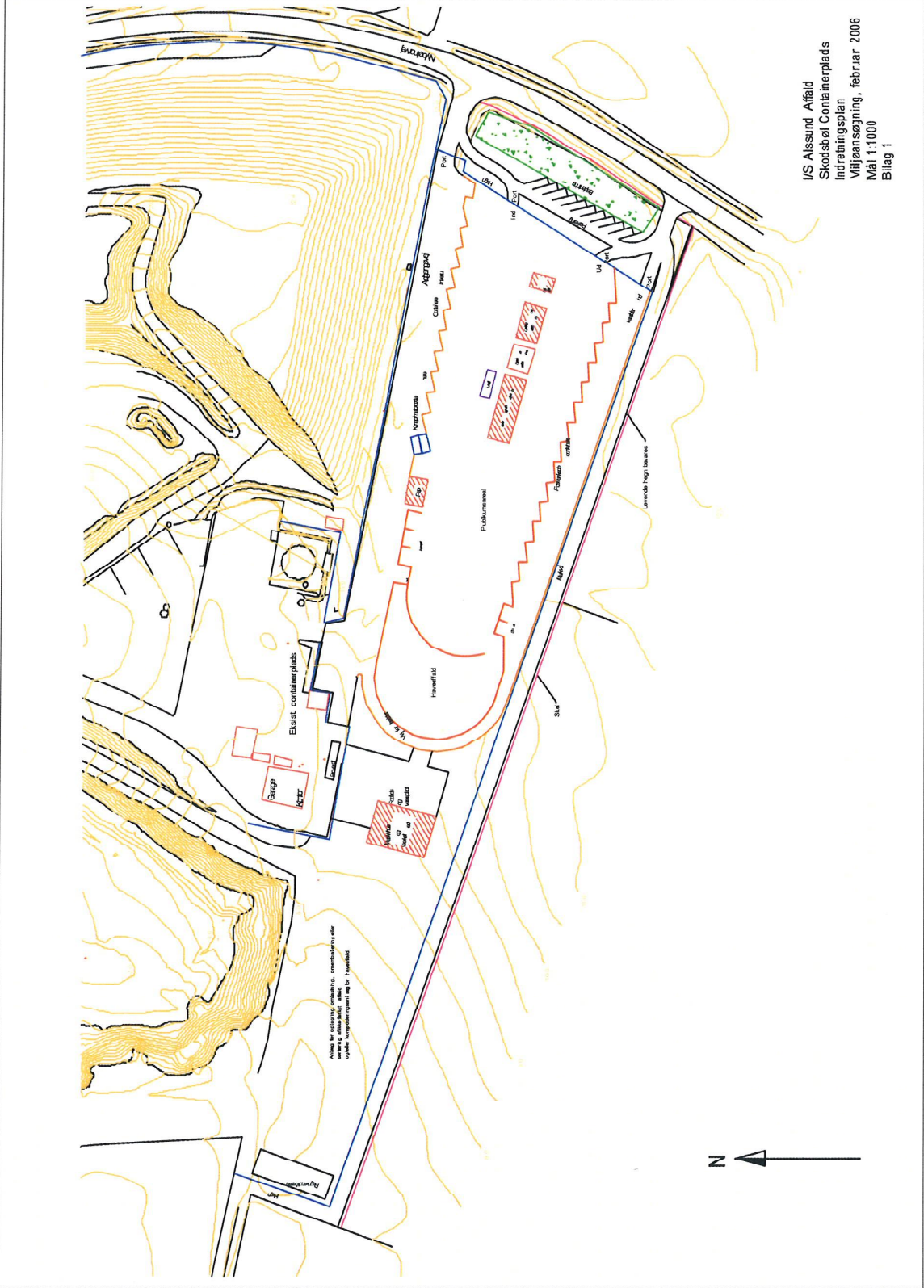
Anmeldelsen skal være vedlagt:

Oversigtsplan med angivelse af berørte matrikler, placering i forhold til drikkevandsboringer og brønde samt vandløb, søer og havet.	For oplysninger om projektet henvises der til fremsendt ansøgning om miljøgodkendelse, dateret 15.02.2006.
Tegninger af projektet med angivelse af dimensioner, befæstelse, afvanding, fald mv. som viser, at projektet overholder kravene til genanvendelse i henhold til genanvendelsesbekendtgørelsen.	Genanvendelse af jord og/eller restprodukter ønskes på containerplads som underbygning for publikumsarealet. Indbygning med lagtykkelse på op til ca. 1,2 m. Genanvendelse af jord og/eller restprodukter vil kun ske på arealer der etableres med tæt belægning.

Anmelder:

Dato: 15. februar 2006

CalmarConsult, Rådgivende ingeniør FRI, Alpevej 8A, 8300 Odder, Tlf. 8654 5880



I/S Aissund Afald
Skotsbøl Containerplads
Indrætningsplan
Viljønsejning, februar 2006
Mål 1:1.000
Bilag 1