



Meldgaard Miljø A/S
Askelund 10
6200 Aabenraa
Att. Roland Boisen rob@meldgaard.com

24-11-2015

Miljøgodkendelse i henhold til miljøbeskyttelseslovens § 33 af anlæg til modtagelse, opbevaring og sortering af affaldsforbrændingsslugter, Rørdalsvej 224, 9220 Aalborg Øst



ByMiljø, MEF

Miljø- og Energiforvaltningen
Stigsborg Brygge 5
9400 Nørresundby
9931 2050
miljoe@aalborg.dk
www.aalborg.dk

Sagsnr.:
2014-188454
Dok.nr.:
2014-188454-70
Init.: BKR/SOT
EAN nr.: 5798003742977

Åbningstider:
Mandag - onsdag
09.00 - 15.00
Torsdag
09.00 - 17.00
Fredag
09.00 - 14.00

Send så vidt muligt elektronisk
post til Aalborg Kommune

Virksomhedens navn:
CVR-nummer:
P-nummer:
Listepunkt
Matr. Nr.:
Ejerlav:

Adresse:

Virksomhedens ejer:
Ansøger:
Ejendommens ejer:

Meldgaard Miljø A/S
12994907
1019954508
5.3.b.iii
19be
Romdrup By
Romdrup
Rørdalsvej 224
9220 Aalborg Øst
Meldgaard Miljø A/S
Meldgaard Miljø A/S
Meldgaard Miljø A/S

**Aalborg
Kommune**

Indhold

1. Aalborg Kommunes afgørelse	4
1.1. Godkendelse med vilkår	4
Generelt.....	4
Indretning og drift	5
Luftforurening	5
Beskyttelse af jord, grundvand og overfladevand	6
Egenkontrol	6
Øvrige vilkår	7
Støj	8
Kontrol af grænseværdier for støj og indsendelse af dokumentation	9
Vibrationer	10
Kontrol vedr. vibrationer	10
1.2 VVM - screening	11
1.3 Basistilstandsrapport.....	11
1.4 Revurdering af afgørelse	11
1.5 Offentliggørelse og klagevejledning.....	11
1.6 Vejledning om evt. ændringer i miljøgodkendelsen mv.	12
2. Afgørelsens forudsætninger	12
2.1 Lovgrundlag	12
2.1.a Forudgående offentlighed.....	13
2.2 Bilag til sagen.....	13
2.3 Virksomhedens etablering mv.	13
2.4 Beliggenhed og kommuneplan mv.	13
2.5 Produktion.....	13
2.6 Forureningsforhold.....	14
Bedste tilgængelige teknik	14
Beskyttelse af jord og grundvand	14
Luft.....	15
Lugt.....	15
Støj	15
Vibrationer	15
Affald	15
2.7 Partshøring	16
2.8 Aalborg Kommune, Miljøs bemærkninger	16
Lokalisering	16
Natura - 2000	16
VVM.....	16

Bedste tilgængelige teknik og forebyggelse af uheld.....	17
Retsbeskyttelse	17
Bemærkninger i øvrigt til vilkårene.....	17
Standardvilkår for 5.3.b.iii.....	17
Støj	18
Vibrationer	18
Driftsjournal for egenkontrol	19
Unormale driftssituationer	19
Spildevand	19

Bilag:

- 3.1 Situationsplan
- 3.2 Oversigtskort med rammer
- 3.3 Indretning af virksomheden
- 3.4 Ansøgning om miljøgodkendelse
- 3.5 VVM-screening

1. Aalborg Kommunes afgørelse

1.1. Godkendelse med vilkår

Aalborg Kommune meddeler i medfør af § 33 i miljøbeskyttelsesloven nr. 879 af 26. juni 2010 godkendelse af anlæg til modtagelse, opbevaring og sortering af affaldsforbrændingsslagger, Rørdalsvej 224, 9220 Aalborg Øst, listepunkt 5.3.b.iii.

5.3.b. Nyttiggørelse eller en blanding af nyttiggørelse og bortskaffelse af ikke-farligt affald, hvor kapaciteten er større end 75 tons/dag, og hvorunder en eller flere af følgende aktiviteter finder sted, dog undtaget aktiviteter omfattet af direktiv 91/271/EØF om rensning af byspildevand:

iii) behandling af slagger og aske

Godkendelsen omfatter et nyt anlæg til modtagelse, sortering og opbevaring af affaldsforbrændingsslagger samt andre typer slagger.

Pladsen opbygges med en bundsikring indtil kote 1,65 af rene materialer f.eks. sand eller knust tegl, hvorpå der udlægges sorteret kategori 3 affaldsforbrændingsslagger til kote 2,65 – 3,05.

Pladsen på ca. 21.000 m² etableres med en tæt belægning med fald mod afløbsrender og sandfang. Overfladevandet ledes til 2 opsamlingsbassiner af ca. 1000 m³ pr. stk., hvor vandet anvendes til støvbekæmpelse. I tilfælde af særlige regnhændelser vil vandet ledes via olieudskiller til det offentlige kloaksystem.

Der vil årligt modtages op til 80.000 tons slagger årligt med et maksimalt oplag på 50.000 tons.

Der vil ankomme lastbiler med affaldsforbrændingsslagger eller anden type slagger, som aflæsser på pladsen. Lejlighedsvis vil en gummiged skubbe materiale sammen i stakker.

4 – 5 gange årligt vil der være et mobilt sorterings- og knuseanlæg i drift på anlægget.

Den sorterede slagger afsættes til genanvendelse efter genanvendelsesbekendtgørelsen eller efter en godkendelse efter § 19 i miljøbeskyttelsesloven.

Pladsen vil blive indhegnet med automatiske skydeporte.

Virksomheden kan være i drift alle ugens dage kl. 6:00 – 18:00, men der vil forekomme aflæsning af affaldsforbrændingsslagger hele døgnet rundt.

Miljøgodkendelsen meddeles på nedenstående vilkår. Vilkår 1 – 20 er standardvilkår for listepunkt 5.3.b.iii.

Generelt

- (1) Ved ophør af virksomhedens drift skal der træffes de nødvendige foranstaltninger for at undgå forureningsfare og for at efterlade stedet i tilfredsstillende tilstand. En redegørelse for disse foranstaltninger skal fremsendes til tilsynsmyndigheden senest 3 måneder, før driften ophører.
- (2) Hvor der i vilkårene anvendes betegnelsen »befæstet areal« menes en fast belægning, der giver mulighed for opsamling af spild og kontrolleret afledning af

nedbør. Hvor der i vilkårene anvendes betegnelsen »tæt belægning« menes en fast belægning, der i løbet af påvirkningstiden er uigennemtrængelig for de forurenende stoffer, der håndteres på arealet.

Indretning og drift

3. (3) Der skal på anlægget foreligge en driftsinstruktion, der beskriver, hvordan personalet skal foretage fornøden modtagekontrol, og hvordan de skal forholde sig i tilfælde af driftsforstyrrelser og uheld.
4. (4) Virksomheden må kun modtage, håndtere og modne slagge fra affaldsforbrænding med henblik på, at den efterfølgende kan genanvendes i bygge- og anlægsprojekter.

Dog kan virksomheden også modtage slagge jf. vilkår 32

5. (5) Slaggebehandlingspladsen må ikke modtage slagge med et indhold af uforbrændt organisk materiale på mere end 3 % TOC.

Dog kan virksomheden også modtage slagge med et højere indhold af TOC end 3 %. Såfremt TOC er over 3 % skal der foreligge et konkret projekt til genanvendelse alternativt skal der være en formodning om at slaggen kan genanvendes i bygge- og anlægsprojekter. Se også vilkår 32.

6. (6) Slaggen skal visuelt kontrolleres for uforbrændt organisk materiale ved modtagelsen og hurtigst muligt placeres i det dertil beregnede område. Hvis der er begrundet formodning om, at et leveret læs slagge indeholder for meget uforbrændt organisk materiale, kan tilsynsmyndigheden forlange, at virksomheden udtager repræsentative prøver af enkelte læs slagge og analyserer dem for TOC.
7. (7) Hvis virksomheden modtager slagge, der ikke er omfattet af virksomhedens miljøgodkendelse, og som det ikke umiddelbart er muligt at afvise, skal slaggen placeres i et særligt oplagsområde og hurtigst muligt bortskaffes.
8. (8) Pladsen skal være forsynet med et vandings- eller sprinklersystem, der effektivt kan befugte slagge eller udsorterede fraktioner både under oplag og sortering for at hindre støvgener. Opsamlet regnvand og perkolat skal benyttes så vidt muligt frem for grundvand.
9. (9) Pladsen skal indrettes og renholdes, så vindflugt af uforbrændt affald hindres. Uforbrændt affald uden for virksomhedens areal skal fjernes.
10. (10) Pladsen skal indrettes, så alt perkolat og overfladevand kan opsamles i et bassin, hvorfra der ikke kan ske ukontrolleret overløb til omgivelserne.

Luftforurening

11. (11) Driften af virksomheden må ikke give anledning til lugtgener, som efter tilsynsmyndighedens vurdering er væsentlige for omgivelserne.
12. (12) Virksomheden skal ved tilrettelæggelse af driften, herunder ved vanding eller befugtning, sikre, at der ikke opstår støvgener uden for virksomheden.
13. (13) Hvis der uden for virksomhedens område konstateres støvgener, der efter tilsynsmyndighedens vurdering er væsentlige, kan tilsynsmyndigheden forlange,

at støvende oplag overdækkes eller befugtes, og at der etableres afskærmning eller befugning af sorterings- og håndteringsaktiviteterne.

Beskyttelse af jord, grundvand og overfladevand

14. (14) Alle arealer, hvorpå der opbevares, håndteres og transporteres slagge, skal være befæstet med en tæt belægning som f.eks. beton, cementstabiliseret slagge eller asfalt, der er indrettet med fald mod afløb, hvorfra der sker kontrolleret afledning
15. (15) Overjordiske tanke med fyringsolie og motorbrændstof skal sikres mod påkørsel. Påfyldningsstudse samt aftapningshaner (aftapningsanordninger) på tanke med olieprodukter, herunder motorbrændstof skal være placeret inden for konturen af en tæt belægning med kontrolleret afledning af afløbsvandet. Alternativt skal eventuelt spild opsamles i en tæt spildbakke eller grube. Udendørs spildbakker eller gruber skal tømmes, således at regnvand i bunden maksimalt udgør 10 % af spildbakkens eller grubens volumen.
16. (16) Spildolie og eventuel andet farligt affald skal opbevares i tætte, lukkede beholdere, der er markeret, så det tydeligt fremgår, hvad de indeholder. Beholderne skal være placeret under tag og beskyttet mod vejrlig. Oplagspladsen skal have en tæt belægning og være indrettet således, at spild kan holdes inden for et afgrænset område og uden mulighed for afløb til jord, grundvand, overfladevand eller kloak. Området skal kunne rumme indholdet af den største opbevaringsenhed.
17. (17) Tætte belægninger skal holdes i god vedligeholdelsesstand. Utætheder skal udbedres så hurtigt som muligt, efter at de er konstateret.
18. (18) Vask af køretøjer og materiel mv. skal ske på et areal med en fast belægning med fald mod sump eller afløb, hvorfra der sker kontrolleret afledning.

Egenkontrol

19. (19) Virksomheden skal mindst 1 gang årligt foretage en visuel kontrol af alle tætte belægninger samt gruber. Dette kan gøres etapevist.

Tilsynsmyndigheden kan kræve, at virksomheden lader en uvildig sagkyndig foretage dette eftersyn, dog højst 1 gang hvert tredje år.

Driftsjournal

20. (20) Virksomheden skal føre en driftsjournal med angivelse af:
 - Dato for og resultat af inspektioner samt eventuelt foretagne udbedringer af tætte belægninger eller gruber.
 - Dato for hvornår der er modtaget slagge, der ikke er omfattet af virksomhedens miljøgodkendelse, og hvordan den blev håndteret og bortskaffet.
 - Ved udgangen af hvert kvartal registreres mængden af slagge, der er oplagret.
 - Driftsjournalen skal opbevares på virksomheden i mindst 5 år og skal være tilgængelig for tilsynsmyndigheden.

Øvrige vilkår

21. Virksomheden skal placeres, indrettes og drives i overensstemmelse med beskrivelsen i afsnit 2, Afgørelsens forudsætninger.
22. Den ansvarlige for virksomheden skal straks underrette tilsynsmyndigheden, hvis der er vilkår i denne miljøgodkendelse, der ikke overholdes. Medfører den manglende overholdelse af vilkår, at der er en umiddelbar fare for menneskers sundhed eller i betydelig omfang truer miljøet negativt, skal driften af virksomheden eller den relevante del heraf indstilles, indtil vilkåret er overholdt.

Den ansvarlige for virksomheden skal endvidere underrette tilsynsmyndigheden, før virksomheden:

- helt eller delvis overdrages, udlejes eller bortforpagtes
 - indstiller driften i en længere periode eller permanent, eller
 - genoptager driften, efter den har været indstillet i en længere periode, dog mindre end 3 år.
23. Den, der er ansvarlig for virksomheden, skal ved endeligt ophør af virksomheden fjerne oplag af affald, senest 3 måneder efter at driften er ophørt. Når virksomheden er rømmet, skal virksomheden skriftligt orientere tilsynsmyndigheden.
 24. Godkendelsen bortfalder senest, når driften har været indstillet i 3 år.
 25. Såfremt godkendelsen ikke er udnyttet senest 2 år efter datoen for denne miljøgodkendelse, bortfalder godkendelsen.
 26. Virksomheden må ikke efter tilsynsmyndighedens skøn give anledning til væsentlige støv-, lugt-, støj- eller vibrationsgener i omgivelserne.
 27. Virksomheden må kun være i drift mandag – søndag kl. 06.00 – 18.00. Dog må der ske aflæsning af affaldsforbrændingsslagger alle dage døgnet rundt i begrænset omfang.
 28. Virksomhedens område skal være aflåst udenfor drifttiden for at hindre ukontrolleret adgang.
 29. Når der er aktiviteter på pladsen, skal der altid være en ansvarlig person fra virksomheden til stede.
 30. Aflæsning og frakørsel af restprodukter m.v. skal foregå efter anvisning fra og under opsyn af virksomhedens personale.
 31. Der må maksimalt modtages 80.000 tons affaldsforbrændingsslagger årligt, og der må maksimalt oplagres 50.000 tons på pladsen. Oplaget må oplægges i en højde på 8 meter over terræn.
 32. Virksomheden må kun modtage og opbevare de i tabellen nævnte affaldsarter/fraktioner i de angivne mængder:

Affaldstype	Max. oplag (Tons)	EAK-kode
Affaldsforbrændingsslagger (TOC < 3 %)	50.000	19 01 12
Anden slagger	50.000	

Affaldstype	Max. oplag (Tons)	EAK-kode
<i>Affaldsforbrændingsslagger (TOC > 3 %)</i>		19 01 12
<i>Bundaske, slagge og kedelstøv fra kraftværker og andre forbrændingsanlæg</i>		10 01 01
<i>Bundaske, slagge og kedelstøv fra kombineret forbrænding (Bioaske)</i>		10 01 15
<i>Sandblæsningsaffald (ikke farligt)</i>		12 01 17
<i>Slagge og aske fra mekanisk sortering</i>		19 12 12
Fint skrotjern til genanvendelse (3% af råslaggen)	500	19 01 02
Groft skrotjern til genanvendelse (2% af råslaggen)	500	19 01 02
Fra separerede metaller til genanvendelse (1,5 % af råslaggen)	200	19 01 99
Sigterester til deponi eller retur til forbrænding	500	19 01 99
Max. oplag i alt	50.000	

33. Virksomheden må modtage anden slagge udover affaldsforbrændingsslagger (TOC < 3 %), som er anført i skemaet, til genanvendelse i bygge- og anlægsarbejde. Såfremt der mod forventning viser sig at der ikke kan opnås tilladelse til genanvendelse af slaggen, skal den fjernes fra virksomheden hurtigst muligt og senest 6 måneder efter den er modtaget.

34. Hvis det viser sig, at kravværdierne i den kommende tilslutningstilladelse ikke kan overholdes, skal der ske en fornyet sagsbehandling af opbevaring af andre slaggetyper udover affaldsforbrændingsslagger.

35. Der må anvendes affaldsforbrændingsslagger i henhold til Genanvendelsesbekendtgørelsen nr. 1662 af 21. december 2010 til bundsikring af pladsen. Affaldsforbrændingsslagger til genanvendelse skal udlægges i en min. afstand på 0,8 meter over højeste grundvandsstand og i en udstrækning på mellem 1,0 – 1,4 meter i højden. Pladsen skal befæstes med en tæt belægning.

Støj

36. Virksomhedens bidrag - målt udendørs - til det ækvivalente korrigerede støjniveau i dB(A), må i intet punkt i de nævnte områder overstige de nedenfor anførte værdier:

	Landzone	Erhvervsom-	Erhvervs- område for
--	----------	-------------	-------------------------

		område. (ved boliger)	råde (4.8.I2, 4.8.T1 og 4.8.T2)	virksomheder med særlig beliggenhedskrav (4.8.M3)
<u>Dag:</u>				
Mandag - fredag	kl. 07.00 - 18.00	55	60	70
Lørdag	kl. 07.00 - 14.00	55	60	70
Lørdag	kl. 14.00 - 18.00	45	60	70
Søn- og helligdage	kl. 07.00 - 18.00	45	60	70
<u>Aften:</u>				
Alle dage	kl. 18.00 - 22.00	45	60	70
<u>Nat:</u>				
Alle dage	kl. 22.00 - 07.00	40 (55) ^{*)}	60	70

*) Spidsværdi

De anførte grænseværdier skal overholdes indenfor følgende referencetidsrum:

- *For dagperioden på hverdage mandag til fredag samt søndage kl. 07.00-18.00 skal grænseværdierne overholdes indenfor det mest støjbelastede tidsrum på 8 timer.*
- *I dagperioden på lørdage kl. 07.00-14.00 skal grænseværdierne overholdes indenfor det mest støjbelastede tidsrum på 7 timer, og i perioden fra kl. 14.00-18.00 på lørdage skal grænseværdierne overholdes indenfor dette tidsrum på 4 timer.*
- *For aftenperioden alle ugens dage kl. 18.00-22.00 skal grænseværdierne overholdes indenfor den mest støjbelastede time.*
- *For natperioden kl. 22.00-07.00 skal grænseværdierne overholdes indenfor den mest støjbelastede halve time.*

Kontrol af grænseværdier for støj og indsendelse af dokumentation

37. Virksomheden skal på tilsynsmyndighedens forlangende, dog højst 1 gang årligt, ved støjmåling og/eller beregning dokumentere, at de i vilkår 36 fastsatte støjgrænser ikke overskrides. Støjmålingerne skal udføres i en periode, hvor virksomhedens støjudsendelse under normale driftsforhold er maksimal.
38. Støjberegninger eller støjmålinger skal foretages af et firma/ laboratorium, der er akkrediteret af DANAK eller godkendt af Miljøstyrelsen til at udføre "miljømålinger - ekstern støj".

Målingerne skal udføres efter retningslinjerne i den til enhver tid gældende vejledning om måling af ekstern støj fra virksomheder, udsendt af Miljøstyrelsen, jf. vejledning nr. 6/1984.

Beregninger skal udføres efter den Nordiske beregningsmetode for ekstern støj fra virksomheder, jf. Miljøstyrelsens vejledning nr. 5/1993.

Er dokumentationen udført som beregninger, skal den indeholde oplysninger om beregningsforudsætningerne, som er nødvendige for tilsynsmyndighedens vurdering af rigtigheden af beregningsresultaterne. Specielt skal støjkloderne beskrives og deres kildestyrke angives sammen med oplysninger om dæmpningen af kildernes støjudsendelse opnået ved de gennemførte foranstaltninger.

39. Det akkrediterede støjfirma skal til tilsynsmyndigheden fremsende forslag til måle- og beregningsforudsætninger til godkendelse, inden målingerne udføres. Forslaget skal omfatte alle de støjkloder/ aktiviteter, der er i gang på virksomheden.
40. Målerapporten skal fremsendes til tilsynsmyndigheden, senest 1 måned efter målingerne er foretaget, sammen med relevante oplysninger om produktionsforhold under målingerne.
41. Den for området gældende støjgrænse anses for overholdt, hvis virksomhedens samlede støjemission i det pågældende område fratrukket støjmålingens - /beregningens ubestemthed er mindre eller lig med støjgrænsen, jf. vilkår 36. Målingernes samlede ubestemthed fastsættes iht. Miljøstyrelsens støjvejledninger.

Vibrationer

42. Driften af virksomheden må ikke medføre, at det KB-vægtede accelerationsniveau, Law, overstiger 75 dB ved beboelser i rene boligområder, 80 dB ved boliger i alle andre tilfælde, samt 85 dB i erhvervsbebyggelser.

Kontrol vedr. vibrationer

43. Virksomheden skal på tilsynsmyndighedens forlangende, dog højst 1 gang årligt, lade foretage målinger af accelerationsniveauet i virksomhedens omgivelser, til dokumentation for, at de i vilkår 42 fastsatte grænser overholdes.
44. Vibrationsmålingerne skal foretages af et firma/laboratorium, der kan anerkendes af tilsynsmyndigheden.
45. Målingerne skal udføres efter retningslinierne i de til enhver tid gældende retningslinjer om måling af vibrationer, jfr. Nyt fra Miljøstyrelsen 2, 1983.

Lavfrekvent støj, infralyd eller vibrationer

46. Virksomheden må ikke give anledning til gener i omgivelserne i form af lavfrekvent støj, infralyd eller vibrationer, som af tilsynsmyndigheden skønnes væsentlig jfr. "Orientering fra Miljøstyrelsen nr. 9/1997 om Lavfrekvent støj, infralyd og vibrationer i eksternt miljø."

Driftsjournal for egenkontrol

47. Virksomheden skal føre en driftdrift, som ved tilsyn eller på forlangende skal forevises. Oplysningerne skal opbevares i mindst 5 år.

I driftsjournalen skal kopi af følgende opbevares:

- Kommunens notater efter miljøtilsyn, miljøansøgning, miljøgodkendelse, påbud, forbud, afledningstilladelse, spildevandsanalyser, kopi af deklarerationer iht. genanvendelsesbekendtgørelsens § 10, evt. auditrapporter samt spildevands-, luft- og støjrappporter.
- Registrering og kopi af indberetning af eventuelle uheld
- Kopi af driftjournal jf. vilkår 20.

1.2 VVM - screening

Aalborg Kommune har vurderet det ansøgte i forhold til Miljøministeriets bekendtgørelse om vurdering af visse offentlige og private anlægs virkning på miljøet (VVM) i medfør af lov om planlægning, nr. 1184 af 6. november 2014.

Aalborg Kommune har vurderet, at det ansøgte ikke må antages at kunne få væsentlig indvirkning på miljøet.

1.3 Basistilstandsrapport

Aalborg Kommune har vurderet, at det ansøgte ikke er omfattet af kravet om udarbejdelse af basistilstandsrapport efter godkendelsesbekendtgørelsens § 14, idet Aalborg Kommune har vurderet, at der ikke frigives relevante farlige stoffer fra det ansøgte projekt.

1.4 Revurdering af afgørelse

Denne miljøgodkendelse af virksomheden, hvis hovedaktivitet ikke er omfattet af en BAT-konklusion, skal tages op til revurdering senest 8 år efter miljøgodkendelsen er meddelt.

Vedtages BAT-konklusion for den pågældende hovedaktivitet skal der igangsættes en revurdering af miljøgodkendelsen, når BAT-konklusionen offentliggøres.

1.5 Offentliggørelse og klagevejledning

Miljøgodkendelsen vil blive annonceret på Aalborg Kommunes hjemmeside: www.aalborg.dk/annoncer i perioden fra den 23. november til 22. december 2015.

Afgørelsen i forhold til VVM offentliggøres sammen med miljøgodkendelsen.

Miljøgodkendelsen kan påklages til Natur- og Miljøklagenævnet af ansøgerne og enhver, der har individuel væsentlig interesse i sagens udfald, en række foreninger samt organisationer jf. miljøbeskyttelseslovens § 99 og 100.

Afgørelsen i forhold til VVM kan påklages til Natur- og Miljøklagenævnet for så vidt angår retlige spørgsmål. Afgørelsen i forhold til VVM kan påklages af enhver med retlig interesse i sagens udfald samt af en række landsdækkende foreninger og organisationer, jf. planlovens § 59.

Afgørelsen vedrørende basistilstandsrapport kan ikke påklages til anden administrativ myndighed.

Klagefristen er 4 uger fra den dag afgørelsen er meddelt. Klagefristen udløber den 22. december 2015.

Eventuel klage skal indgives via Klageportalen, som du finder et link til på forsiden af www.nmkn.dk. Klageportalen ligger på www.borger.dk og www.virk.dk. Du logger på www.borger.dk eller www.virk.dk, ligesom du plejer, med Nem-ID eller NemID medarbejdersignatur. Klagen sendes gennem Klageportalen til den myndighed, der har truffet afgørelsen.

En klage er indgivet, når den er tilgængelig for myndigheden i Klageportalen. Når du klager, skal du betale et gebyr på kr. 500. Du betaler gebyret med betalingskort i Klageportalen.

Natur- og Miljøklagenævnet skal som udgangspunkt afvise en klage, der kommer uden om Klageportalen, hvis der ikke er særlige grunde til det. Hvis du ønsker at blive fritaget for at bruge Klageportalen, skal du sende en begrundet anmodning til den myndighed, der har truffet afgørelse i sagen. Myndigheden videresender herefter anmodningen til Natur- og Miljøklagenævnet, som træffer afgørelse om, hvorvidt din anmodning kan imødekommes.

En eventuel klage har ikke opsættende virkning. Udnyttelsen af godkendelsen sker dog på ansøgerens eget ansvar og indebærer ingen indskrænkning i klagemyndighedens ret til at ændre eller ophæve godkendelsen.

Eventuelt søgsmål (domstolsprøvelse) skal være anlagt inden 6 måneder efter, at afgørelsen er meddelt, eller - hvis sagen påklages - inden 6 måneder efter, at endelig afgørelse foreligger, jf. miljøbeskyttelseslovens § 101, stk. 1.

1.6 Vejledning om evt. ændringer i miljøgodkendelsen mv.

Første gang en virksomhed eller aktivitet får miljøgodkendelse, er miljøgodkendelsen retsbeskyttet i 8 år fra dato for meddelelse af miljøgodkendelse, dvs. at der er 8 års retsbeskyttelse for nye krav fra miljømyndigheden i denne periode.

Miljømyndigheden kan dog gribe ind overfor en miljøgodkendt virksomhed inden for retsbeskyttelsesperioden under visse forudsætninger. For nærmere oplysninger henvises til miljøbeskyttelseslovens § 41 og §§ 41a-41d.

Tilsynsmyndigheden kan revidere vilkårene i en miljøgodkendelse for at forbedre virksomhedens kontrol med egen forurening eller for at opnå et mere hensigtsmæssigt tilsyn. (Miljøbeskyttelseslovens § 72, stk. 3).

Miljøgodkendelsen er fortsat gældende efter retsbeskyttelsesperiodens udløb. Men når der er forløbet mere end 8 år efter, der første gang er meddelt godkendelse, kan Aalborg Kommune, Miljø ændre vilkårene heri ved påbud eller nedlægge forbud imod fortsat drift, jf. § 41 b.

Aalborg Kommune, Miljø kan for den eksisterende virksomhed/aktivitet vælge at meddele en ny miljøgodkendelse, som er sammenskrevet af nye og gamle vilkår. Godkendelsen meddeles i givet fald med i hjemmel i § 41. Dette udløser ikke en ny retsbeskyttelse. Men hvis der i denne forbindelse medtages nogle godkendelsespligtige ændringer i medfør af § 33 er der dog retsbeskyttelse på vilkår, der vedrører disse ændringer.

Såfremt virksomheden ønsker ændringer i miljøgodkendelsen, kan denne altid ansøge herom. Der skal altid indgives en ny ansøgning om miljøgodkendelse ved udvidelser eller ændringer, som ikke er omfattet af miljøgodkendelsen.

2. Afgørelsens forudsætninger

2.1 Lovgrundlag

Anlæg til modtagelse, opbevaring og sortering af affaldsforbrændingslagger må ifølge § 33 i miljøbeskyttelsesloven nr. 879 af 26. juni 2010 ikke etableres, udvides eller ændres, før Aalborg Kommune har meddelt godkendelse hertil, jf. også Miljømi-

nisteriets bekendtgørelse nr. 824 af 18. juni 2014, Godkendelsesbekendtgørelsen, bilag 1, listepunkt 5.3.b.iii.

5.3.b. Nyttiggørelse eller en blanding af nyttiggørelse og bortskaffelse af ikke-farligt affald, hvor kapaciteten er større end 75 tons/dag, og hvorunder en eller flere af følgende aktiviteter finder sted, dog undtaget aktiviteter omfattet af direktiv 91/271/EØF om rensning af byspildevand:

iii) behandling af slagge og aske

Når der er forløbet mere end 8 år efter, der første gang er meddelt godkendelse, kan tilsynsmyndigheden ændre vilkårene heri ved påbud eller nedlægge forbud imod fortsat drift, jf. § 41 b. Ændringer meddeles i medfør § 41.

2.1.a Forudgående offentlighed

Der blev foretaget for-offentlighed i sagen om miljøgodkendelse. I den forbindelse er der alene indkommet anmodning om aktindsigt.

2.2 Bilag til sagen

1. Ansøgning af 19. marts 2015 med diverse bilag

2.3 Virksomhedens etablering mv.

Virksomheden er en nyetablering på Rørdalsvej 224.

2.4 Beliggenhed og kommuneplan mv.

Virksomheden er i kommuneplanen udpeget som et M-område - område til særlige virksomheder. Virksomheden er omfattet af lokalplan 08-066. I lokalplanen angives, at der må opføres eller indrettes bebyggelse til bl.a. oplagsvirksomheder.

2.5 Produktion

Godkendelsen omfatter et nyt anlæg til modtagelse, sortering og opbevaring af affaldsforbrændingsslagge samt andre typer slagge.

Pladsen opbygges med en bundsikring indtil kote 1,65 af rene materialer f.eks. sand eller knust tegl, hvorpå der udlægges sorteret kategori 3 affaldsforbrændingsslagge til kote 2,65 – 3,05.

Pladsen på ca. 21.000 m² etableres med en tæt belægning med fald mod afløbsrender og sandfang. Overfladevandet ledes til 2 opsamlingsbassiner af ca. 1000 m³, hvor vandet anvendes som støvbekæmpelse. I tilfælde af særlige regnhændelser vil vandet ledes via olieudskillere til det offentlige kloaksystem.

Der vil årligt modtages optil 80.000 tons slagge årligt med et maksimalt oplag på 50.000 tons.

Der vil ankomme lastbiler med affaldsforbrændingsslagge eller anden type slagge, som aflæsser på pladsen. Lejlighedsvis vil en gummiged skubbe materiale sammen i stakker.

Råslagge oplægges ved modtagelse i miler og mærkes med tydeligt markering med anvisning af produktionssted og produktionsperiode. Ved aflæsning sikres, at der ikke er uforbrændt organisk materiale på mere end 3 % TOC. Hvis dette er tilfældet vil slagge blive returneret til forbrændingsanlægget.

Slagger modnes, hvorefter der udtages prøver til analyser iht. kravene i slaggebekendtgørelsen. Herefter udarbejdes en deklaration iht. slaggebekendtgørelsen. Først når deklarationen foreligger og slaggen er færdigsorteret kan slagger genanvendes til bygge- og anlægsarbejde.

4 – 5 gange årligt vil der være et mobilt sorterings- og knuseanlæg i drift på anlæget.

Råslagger køres gennem en tromlesorterer til sortering af jern. Der sorteres i en grov og en fin jernfraktion. Herefter frasorteres lette brændbart materialer såsom papir og plast. Herefter sker der en yderligere magnetseparering og en manuel sortering, hvor tungt brændbart frasorteres. Dernæst frasorteres ikke magnetiske metaller såsom rustfrit stål, messing, kobber m.v. Restfraktionen bliver efterfølgende knust til ca. 0 – 50 mm og sendes gennem sorteringsanlægget igen.

Det frasorterede jern og metal afsættes til genanvendelse. Den sorterede slagger afsættes til genanvendelse til større byggerier og vejanlæg efter genanvendelsesbekendtgørelsen eller efter en godkendelse efter § 19 i miljøbeskyttelsesloven.

Pladsen vil blive indhegnet med automatiske skydeporte.

Virksomheden kan være i drift alle ugens dage kl. 6:00 – 18:00, men der vil forekomme aflæsning af affaldsforbrændingsslagger hele døgnet rundt.

Beskrivelse af produktionen fremgår af ansøgningen s. 3 - 4 samt bilag 6.

2.6 Forureningsforhold

Oplysninger om forureningsforhold fremgår af ansøgningen side 6 - 9.

Bedste tilgængelige teknik

Der er standardvilkår for virksomhedstypen, hvor BAT i vidt omfang er integreret i vilkårene.

Der foreligger ikke jf. Orientering 2/2006: "Referencer til BAT vurdering ved miljøgodkendelser" oplysninger om BAT ved etablering af voldanlæg.

Beskyttelse af jord og grundvand

Det er vurderet, at det ansøgte ikke er omfattet af kravet om udarbejdelse af en basistilstandsrapport.

Der udlægges rene materialer og affaldsforbrændingsslagger som bundsikring for den nye plads til sortering og opbevaring af affaldsforbrændingsslaggen.

Der udlægges alene rene materialer under kote 1,65, hvilket svarer til at slaggen udlægges over højeste grundvandsspejl, som ligger i kote 0,85 meter. Endvidere sker en klimasikring, ved at slaggen udlægges over en forventet grundvandsstigning på 0,8 meter.

Pladsen etableres med tæt belægning og der sikres, at der ikke forekommer utætheder og skader i belægningen.

Alt regnvand bliver opsamlet og ført til 2 regnvandsbassiner, som er udført som tætte konstruktioner.

Der oplagres dieselolie på pladsen, der anvendes som brændstof til maskinerne. Hvis der sker spilde af dieselolie, vil dette straks opsamles og bortskaffes som farligt affald.

Kilder til forurening af jord og grundvand er beskrevet i ansøgningen side 7 – 8.

Luft

Der vil ske en sammenkitning på overfladen af slaggemilerne, som vil hindre støvgenner.

Der kan være støvdannelse ved sortering og læsning af slagger samt fra kørevejene. Støvdannelse vil blive bekæmpet ved befugtning og fejning af arealer.

Luftforureningskilderne er beskrevet i ansøgningen side 6.

Lugt

Der vil ikke forekomme lugtgener fra virksomheden.

Støj

Der vil forekomme støj fra lastbiler i forbindelse med til- og frakørsel af slagger samt ved læsning af materialer. Der vil også være støj fra sorteringsanlægget og nedknusningsanlæg.

Støjkilderne er beskrevet i ansøgningen side 6 samt bilag 3 og 4.

Vibrationer

Der er risiko for vibrationer fra virksomhedens drift.

Affald

Der modtages, fremkommer og oplagres de nedenfor nævnte affaldstyper på virksomheden:

Affaldstype	Max. oplag (Tons)	EAK-kode
Affaldsforbrændingsslagger	50.000	19 01 12
Anden slagger	50.000	
<i>Bundaske, slagge og kedelstøv fra kraftværker og andre forbrændingsanlæg</i>		10 01 01
<i>Bundaske, slagge og kedelstøv fra kombineret forbrænding (Bioaske)</i>		10 01 15
<i>Sandblæsningsaffald (ikke farligt)</i>		12 01 17
<i>Slagge og aske fra mekanisk sortering</i>		19 12 12
Fint skrotjern til genanvendelse (3% af råslaggen)	500	19 01 02
Groft skrotjern til genanvendelse (2% af råslaggen)	500	19 01 02
Fra separerede metaller til genanvendelse (1,5 % af råslaggen)	200	19 01 99
Sigterester til deponi eller retur til forbrænding	500	19 01 99
Max. oplag i alt	50.000	

2.7 Partshøring

Der blev foretaget partshøring vedrørende udkast til miljøgodkendelse hos virksomheden og hos naboerne, og der indkom ingen bemærkninger.

2.8 Aalborg Kommune, Miljøs bemærkninger

Lokalisering

I det pågældende område kan lokaliseres virksomheder i miljøklasse 4 - 7 jf. den gældende kommuneplan og lokalplan 08-066.

Anlæg til modtagelse, opbevaring og sortering af affaldsforbrændingslagger anses for at være i miljøklasse 6 - 7, jf. bilag A til Kommuneplanen. Dvs. at virksomheden umiddelbart kan lokaliseres i området. Aalborg Kommune, Miljø vurderer på den baggrund, at virksomheden kan drives på den pågældende lokalitet uden at påføre omgivelserne forurening, som er uforeneligt med hensynet til omgivelsernes sårbarhed og kvalitet, herunder at til- og frakørsel til virksomheden kan ske uden væsentlige miljømæssige gener for omgivelserne.

Natura - 2000

Der er foretaget en vurdering efter Habitatbekendtgørelsens § 7. Aalborg Kommune har vurderet, at projektet ikke kan påvirke et Natura-2000 område væsentlig. Der er ca. 13 km til nærmeste Natura-2000 område og projektet giver heller ikke anledning til aktiviteter, der indirekte kan påvirke området.

VVM

Virksomheden er optaget på bilag 2, punkt 12b jf. Miljøministeriets bekendtgørelse om vurdering af visse offentlige og private anlægs virkning på miljøet (VVM) i medfør af lov om planlægning, nr. 1184 af 6. november 2014 (VVM-bekendtgørelsen).

Aalborg Kommune har iht. til bilag 3 vurderet virksomhedens anmeldelse i henhold til VVM-bekendtgørelsen bilag 4.

Virksomheden er beliggende i et område udlagt til særlige virksomheder.

Pladsen etableres i kote 2,65 – 3,05, hvorfor pladsen ikke forventes at blive påvirket af klimaforandringer med en havvandsstigning på 2,5 meter.

Bundsikring med slaggen udlægges 0,8 meter over højeste grundvandsstand, som svarer til den forventede grundvandsstigning med klimaforandringerne.

Der etableres fast belægning på pladsen.

Anlægget er ikke beliggende i et sårbart område i forhold til drikkevands- og naturinteresser eller nær boligområder.

Pladsen forventes ikke at påvirke Romdrup Å eller Lodsholmgrøften.

Der stilles vilkår i miljøgodkendelse bl.a. om støj, støv, lugt, luft og vibration.

På den baggrund vurderes det, at anlægget ved dets art, dimensioner og placering ikke må antages at kunne få væsentlig indvirkning på omgivelserne.

Etablering af anlægget vurderes derfor ikke at kræve kommuneplantillæg med ledsagende VVM-redegørelse.

Bedste tilgængelige teknik og forebyggelse af uheld

Aalborg Kommune, Miljø vurderer, at det af virksomhedens ansøgning om miljøgodkendelse fremgår, at virksomheden har truffet de nødvendige foranstaltninger til at forebygge og begrænse forureningen ved anvendelse af den bedst tilgængelige teknik.

Retsbeskyttelse

Der er 8 års retsbeskyttelse på den nye miljøgodkendelse.

Bemærkninger i øvrigt til vilkårene

Standardvilkår for 5.3.b.iii

Vilkår 1 - 20 er standardvilkår for 5.3.b.iii. Alle standardvilkår er bibeholdt i miljøgodkendelsen.

Sidste del af standardvilkår 19 er slettet, da det vil blive indarbejdet i en tilslutningstilladelse.

Vilkår 4 og 5 er ændret i forhold til standardvilkårene. Virksomheden får mulighed for at modtage anden slagge end fra affaldsforbrændingsanlæg med et indhold på TOC < 3 %. De andre slaggetyper er anført i vilkår 32.

Vilkår 22 er et almindelig indberetningsvilkår, der bl.a. sikre, at tilsynsmyndigheden er bekendt med, hvem der har ansvaret for driften af virksomheden.

Vilkår 23 er fastsat i medfør af godkendelsesbekendtgørelsen § 21 stk. 1, pkt. 12.

Vilkår 24 er fastsat i overensstemmelse med retspraksis i sager, hvor de pågældende virksomheder har været ude af drift i en længere periode. Dvs. at virksomheden skal søge om ny miljøgodkendelse, hvis produktionen har været indstillet i 3 år.

Vilkår 25 er fastsat i medfør af godkendelsesbekendtgørelsen § 32, stk. 1.

Vilkår 26 er et generelt vilkår, der kan anvendes, såfremt der forekommer utilsigtet støv- og lugtgener i omgivelserne, fx i forbindelse med kørsel med truck på de ubefæstede arealer på oplagspladsen.

Vilkår 27 er fastsat ud fra en konkret vurdering af, at virksomheden kan have svært ved at overholde støjkravene, hvis de pågældende aktiviteter udføres i aften og natperioden.

Vilkår 28 - 30 skal sikre mod ukontrolleret tilkørsel og bortkørsel af affald.

Vilkår 31 – 32 skal sikre, at virksomheden ikke modtager andet affald end det der er givet tilladelse til.

Vilkår 32 – 34 åbner op for at virksomheden kan modtage andre typer slagge end affaldsforbrændingsslagge som standardvilkårene omfatter. De andre typer slagge er ikke farligt affald, og det forudsættes, at slaggen kan genanvendes. Såfremt det viser sig, at slaggen ikke kan genanvendes skal den bortskaffes fra virksomheden hurtigst muligt og senest 6 måneder efter modtagelsen.

Da der ikke med sikkerhed kan vides, hvad de andre typer slagge indeholder af tungmetaller mv. og hvad evt. udvaskningen vil være, er der indarbejdet et vilkår om, at såfremt kravene i den kommende tilslutningstilladelse ikke kan overholdes, skal der ske en fornyet sagsbehandling med henblik på en ny måde at opbevare de andre typer slagge. Med i vurderingen er, at virksomheden vil genanvende regnvand fra pladsen, således, at der alene forventes afledning af processpildevand fra pladsen til spildevandssystem i meget beskedne omfang.

Vilkår 35 skal sikre, at der er dokumentation for, at slaggen overholder restproduktbekendtgørelsen. Endvidere skal vilkåret sikre, at slaggen udlægges over øverste grundvandsstand, herunder et tillæg på 0,8 meter svarende til den forventet grundvandsstigning i forbindelse med klimaforandringerne.

Støj

Vilkår 36 – 41 omhandler støj.

Vilkårene er fastsat efter Miljøstyrelsens vejledning nr. 4 og 5, 1984 og nr. 5, 1993, samt efter "Orientering fra Miljøstyrelsens Referencelaboratorium for støjmålinger", nr. 10, november 1989.

De støjgrænseværdier, som Aalborg Kommune, Miljø har vurderet skal fastsættes for virksomheden, er fastsat ud fra omgivelsernes karakter. Grænseværdierne er i overensstemmelse med de grænseværdier der fremgår af Miljøstyrelsens Støjvejledning. Aalborg Kommune, Miljø har ikke i forbindelse med sagsbehandlingen fundet baggrund for en skærpelse eller lempelse af grænseværdierne.

Virksomheden er beliggende i område M, der er udlagt til område med særlige virksomheder, jf. vejledning nr. 5, 1984, bør der fastsættes støjkrav svarende til områdetype 1 (dag/aften/nat, 70/70/70 dB(A)) for et sådant område.

Virksomheden er endvidere beliggende op til landzoneområde, og jf. støjvejledningen, Miljøstyrelsens vejledning nr. 5/1984, bør der som udgangspunkt vælges områdetype 3 (dag/aften/nat, 55/45/40 dB(A)) ved den konkrete vurdering i forbindelse med fastsættelse af støjgrænser gældende ved nærmeste liggende enkeltbolig. Aalborg Kommune, Miljø vurderer, at der ikke er grundlag for at skærpe støjkravene, og derfor fastsættes støjkrav svarende til områdetype 3, men i dette tilfælde gælder støjkravet kun ved boliger. Der fastsættes ikke støjkrav i forhold til det rekreative areal R1 vest for virksomheden, da arealet ikke er planlagt anvendt som opholdsareal.

Virksomheden ligger også tæt på et T- og M-område, som er udlagt til område til teknisk areal og industriområde, jf. vejledning nr. 5, 1984, bør der fastsættes støjkrav svarende til områdetype 2 (dag/aften/nat, 60/60/60 dB(A)) for et sådant område.

Der er ikke stillet krav om støjmålinger i forbindelse med udarbejdelsen af miljøgodkendelsen eller efter miljøgodkendelsen er meddelt. Med ansøgning om miljøgodkendelsen er fremsendt en støjkortlægning for et tilsvarende anlæg på naboarealet. Herudfra er det vurderet, at virksomheden ikke overskrider støjkravene.

Tilsynsmyndigheden kan dog med hjemmel i godkendelsen til enhver tid kræve, at der gennemføres støjmålinger, f.eks. i forbindelse med en udvidelse eller en klage. De retningslinjer der skal følges ved krav om målinger fremgår af vilkårene. Oplæg til udførelse af støjmålinger skal forelægges tilsynsmyndigheden, inden målingerne udføres.

Vibrationer

Vilkår 42 – 46 omhandler vibration.

Vilkårene er taget med, for det vurderes, at brug af sorteringsmaskine kan give anledning til vibration.

Driftsjournal for egenkontrol

Vilkår 47 omfatter krav om registrering af grundlaget for egenkontrol, dvs. kopi af gældende godkendelse, tilladelser og tilsynsnotater, samt en registrering resultatet af den løbende egenkontrol. Herunder kopi af dokumentationsmålinger i form af præstationsmålinger i relation til luftforurening og støj, der er medtaget under de konkrete punkter i miljøgodkendelsen.

Egenkontrollen skal sikre, at der er fornøden dokumentation for overholdelse af miljøgodkendelsen.

Unormale driftssituationer

I tilfælde af uheld eller driftsforstyrrelser, der medfører udslip til omgivelserne (luft, jord, vand eller kloak), skal virksomheden straks ringe 112.

Såfremt der sker driftsforstyrrelser eller uheld, som kan medføre væsentlig forurening eller fare herfor, skal virksomheden, jf. miljøbeskyttelsesloven § 71 straks underrette tilsynsmyndigheden om alle relevante aspekter af situationen. Underretningen bevirker ingen indskrænkning i pligten til at søge følgerne af driftsforstyrrelsen eller uheld effektivt afværget eller forebygget, ligesom det ikke fritager for forpligtigelsen til at genoprette den hidtidige tilstand.

Ovennævnte er lovbundne krav, hvorfor det ikke er medtaget som vilkår i miljøgodkendelsen.

Spildevand

Der forekommer processpildevand på virksomheden, og der vil senere blive meddelt særskilt afledningstilladelse.

Venlig hilsen

Birgitte Krebs Schleemann
Civilingeniør
9931 2025
birgitte.schleemann@aalborg.dk

Kopi til:

Sundhedsstyrelsen, Embedslægeinstitutionen Nordjylland - senord@sst.dk

Danmarks Naturfredningsforening - dn@dn.dk

Danmarks Naturfredningsforening, Lokalfdeling Aalborg - dnaalborg-sager@dn.dk

DOF-Nordjylland (Dansk Ornitologisk Forening) - natur@dof.dk og aalborg@dof.dk

NOAH - noah@noah.dk

Greenpeace - info.dk@greenpeace.org

Team Byg, Erhverv att. Finn Andersen – finn.andersen@aalborg.dk



Situationsplan

Miljøgodkendelse af Meldgaard Miljø A/S, Rørdalsvej
224, 9220 Aalborg Øst

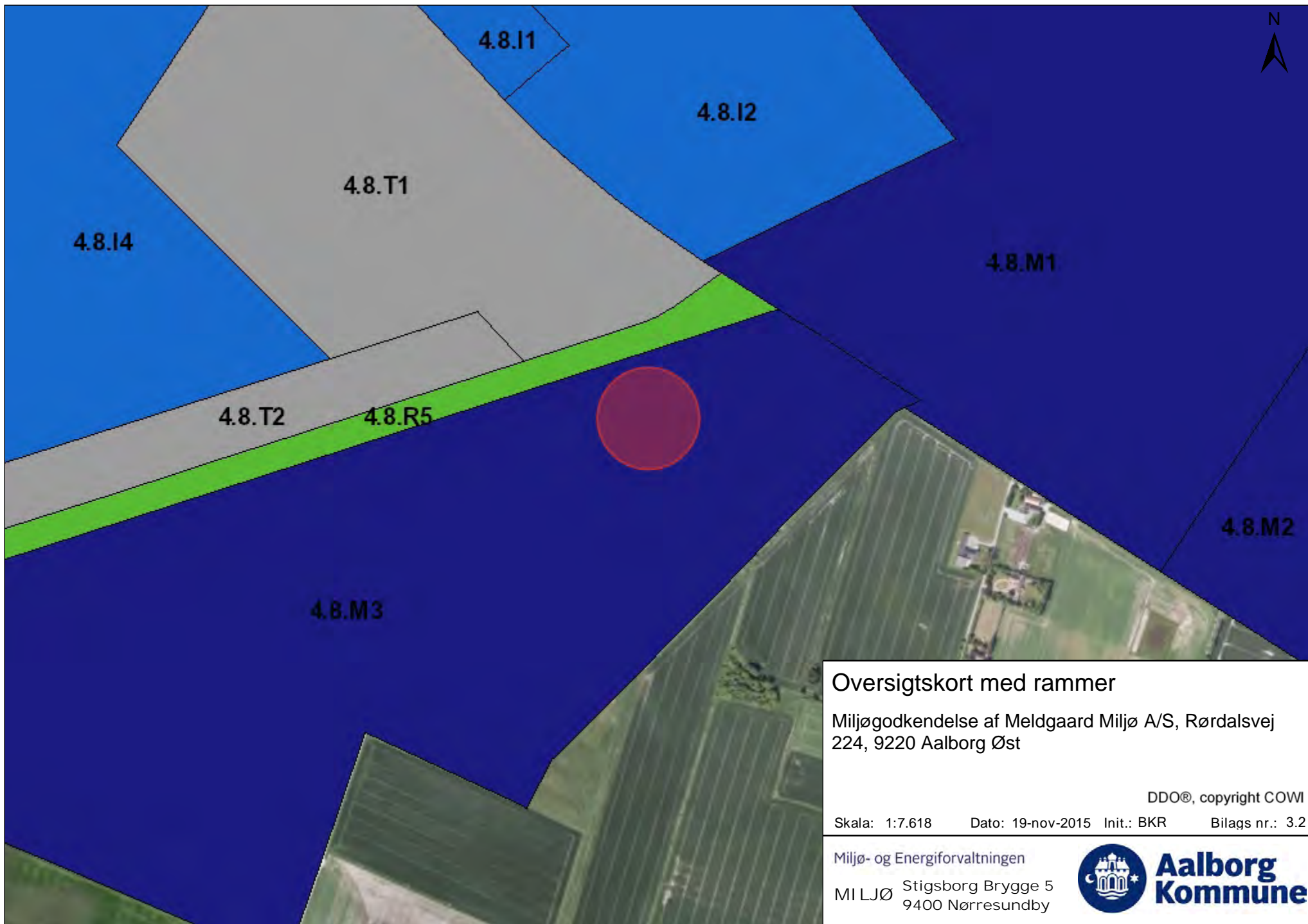
DDO®, copyright COWI

Skala: 1:15.235 Dato: 19-nov-2015 Init.: BKR Bilags nr.: 3.1

Miljø- og Energiforvaltningen

MILJØ Stigsborg Brygge 5
9400 Nørresundby





Oversigtskort med rammer

Miljøgodkendelse af Meldgaard Miljø A/S, Rørdalsvej 224, 9220 Aalborg Øst

DDO®, copyright COWI

Skala: 1:7.618 Dato: 19-nov-2015 Init.: BKR Bilags nr.: 3.2

Miljø- og Energiforvaltningen
MILJØ Stigsborg Brygge 5
9400 Nørresundby



Indretning af virksomheden

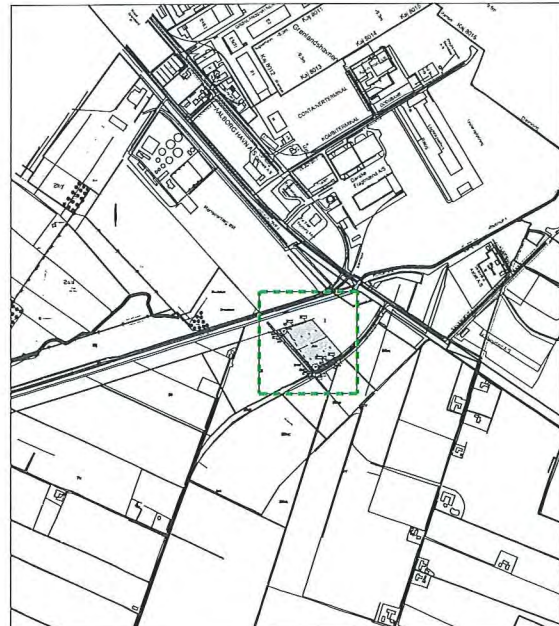
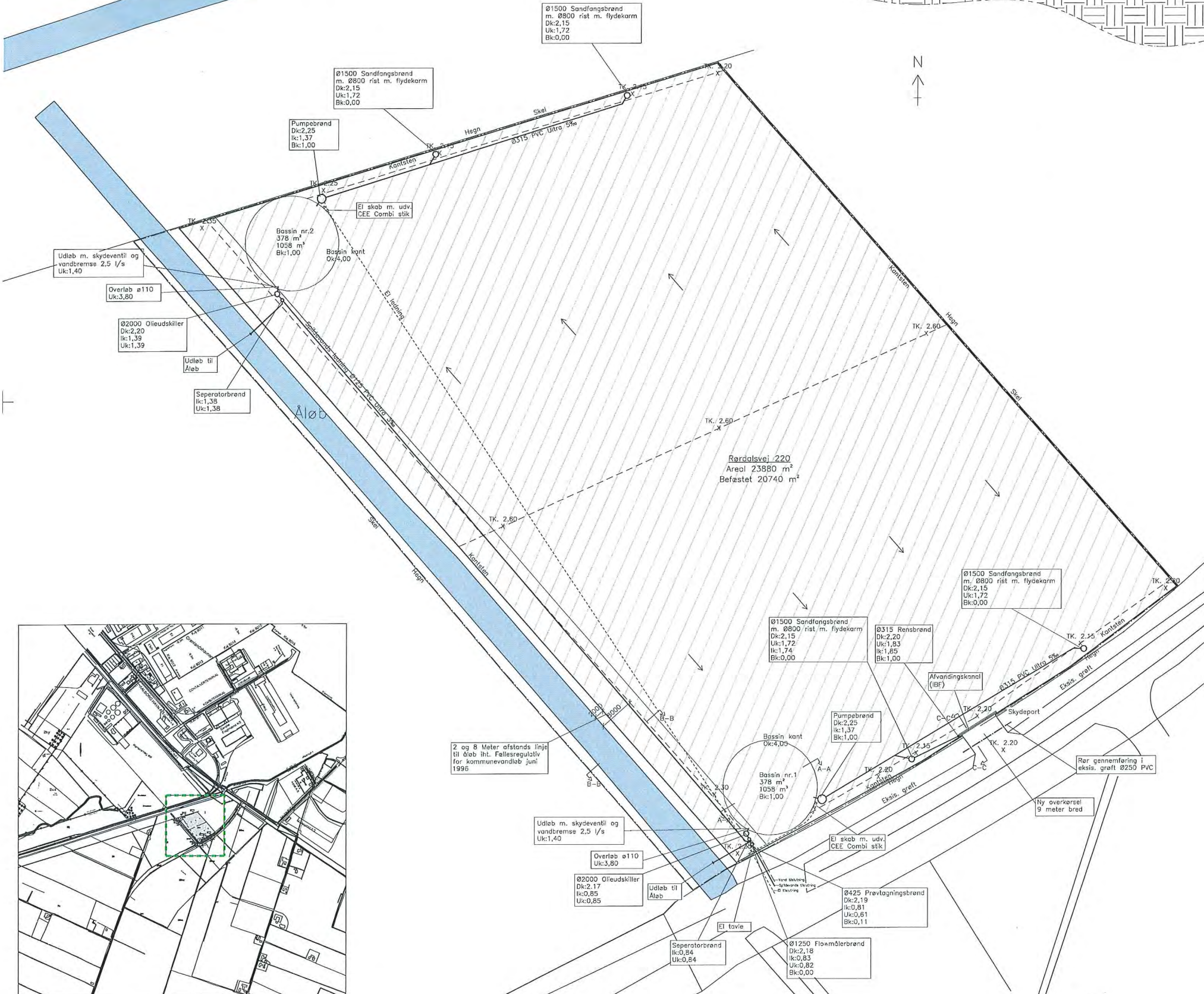
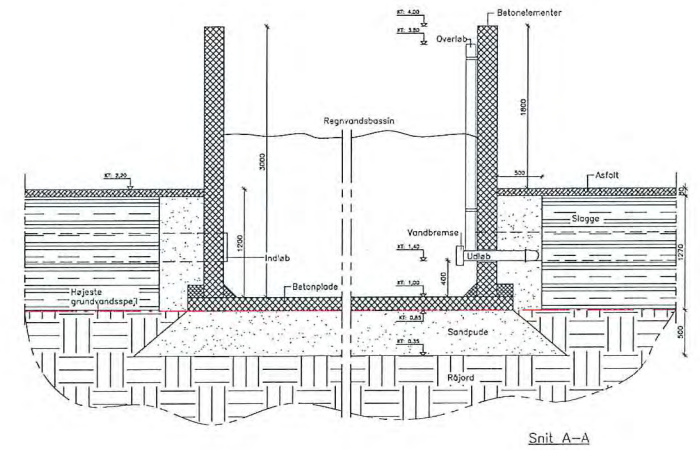
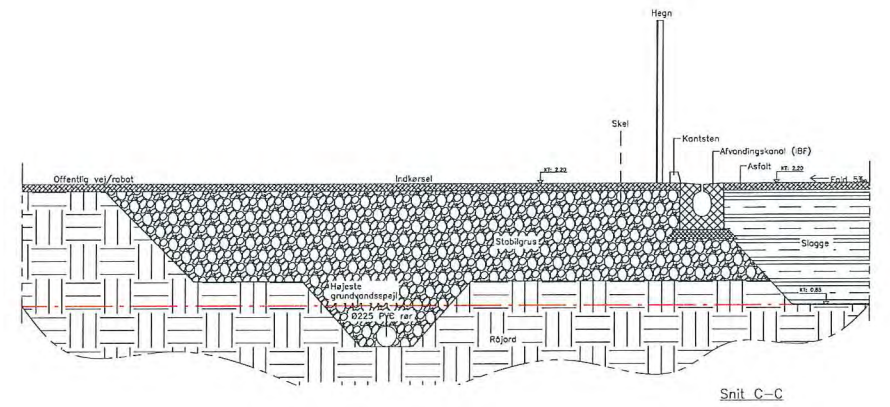
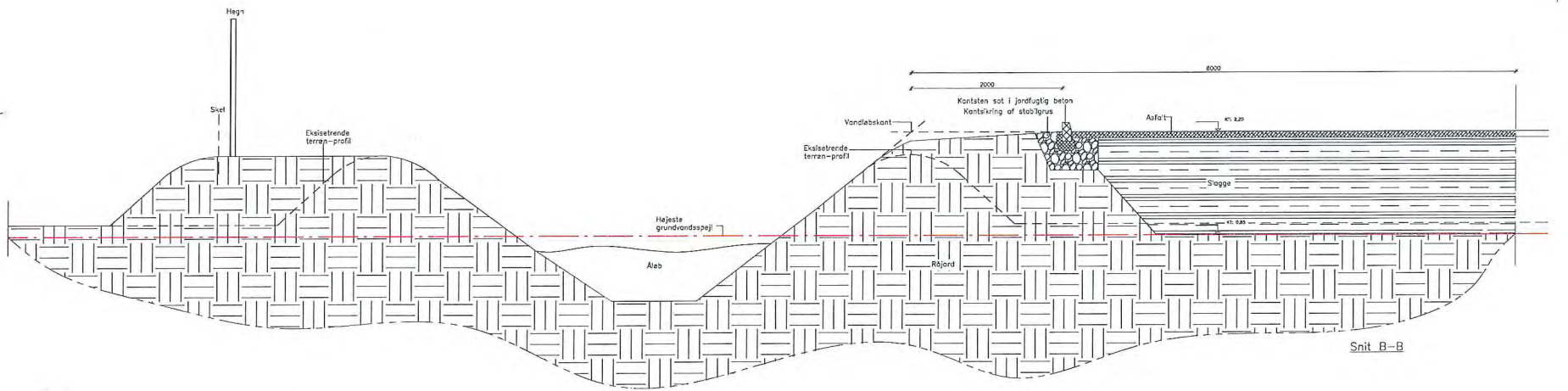
Miljøgodkendelse af Meldgaard Miljø A/S, Rørdalsvej 224, 9220 Aalborg Øst

DDO®, copyright COWI

Skala: 1:15.235 Dato: 19-nov-2015 Init.: BKR Bilags nr.: 3.3

Miljø- og Energiforvaltningen

MILJØ Stigsborg Brygge 5
9400 Nørresundby



Lokalisering

Signatur.

- Spildevandsledning
- El ledninger
- Hegnslinje med skydeport
- Gennemføringsrør ved indkørsel
- Vandledning
- TK: X ——— Terræn kote

Note.

Alle koter er absolutte koter

BYGHERRE: Meldgaard Miljø A/S	DATO: 27.11.2014
SAG: Miljøplads Aalborg	TEGN. NR.: A_1_010(A)
EMNE: Situationsplan	SAGS. NR.: Aalborg 3
BYGN. ADR: Rørdalsvej 220, 9270 Klarup	MAL: 1:500
	SIGN.: RLB
meldgaard	
<p>meldgaard Miljø A/S Åskelund 10 6200 Aabenraa Telefon +45 74 33 72 00 www.meldgaard.com</p>	

Aalborg Kommune
Miljø
Stigsborg Brygge 5
9400 Nørresundby

Meldgaard Miljø A/S
Askelund 10 • Postboks 1027
DK- 6200 Aabenraa
Tlf. +45 74 33 72 00
www.meldgaard.com

Aabenraa d. 19/03-2015

Vedr.: Ansøgning om miljøgodkendelse.

Hermed fremsendes ansøgning om miljøgodkendelse til at modtage, opbevare og sortere affaldsforbrændingslagge på adressen Rørdalsvej 220, 9270 Klarup.

Matriklen er en udstykning fortaget af matrikelnummer 19be, Romdrup By, 9270 Romdrup.

Meldgaard MILJØ A/S søger om miljøgodkendelse til at modtage og sortere affaldsforbrænding slagge.

A. Oplysninger om ansøger og ejerforhold

1)

Meldgaard Miljø A/S
Askelund 10
6200 Aabenraa
Tlf. 74 33 72 00

2)

Meldgaard Miljø A/S
Askelund 10
6200 Aabenraa
Tlf. 74 33 72 00
Fax 74 33 72 65
www.meldgaard.com

Matr. nr. 19be
CVR-nr. 12 994 907.
P-nummer. 1019954508

4)

Kontakt person.
Roland Lillelund Boisen
Mobil: 20 33 72 97
Mail: rob@meldgaard.com

B. Oplysninger om virksomhedens art

Affaldsforbrænding slagge

5)

Virksomheden er omfattet af Miljøministeriets bekendtgørelse nr. 669 af 18. juni 2014 om godkendelse af listevirksomhed.

Listebetegnelsen for virksomheden er listepunkt 5.3.b.iii¹ for modning og sortering af slaggen jf. punkterne R12 og R13 i bilag 5B i affaldsbekendtgørelsen².

6)

Den ny etablerede plads ønskes anvendt til oplagring og sortering af affaldsforbrændingsslagge, inden slaggen kan afsættes til genanvendelsesprojekter.

Den sorterede slagge afsættes til genanvendelse efter genanvendelsesbekendtgørelsen³ eller efter en godkendelse efter § 19 i miljøbeskyttelsesloven⁴.

7)

Ikke relevant.

C. Oplysninger om etablering

8)

Ikke relevant

9)

Der forventes at etablering af pladsen bliver påbegyndt start april. Opstart af driften vil gå i gang så snart miljøgodkendelsen foreligger.

D. Oplysninger om virksomhedens beliggenhed

10)

Bilag 1.

11)

Arealet er omfattet af delområde K i Lokalplan 08-066 af november 2006.

Af lokalplanen fremgår det at arealet er udlagt til virksomheder med særlig beliggenhedskrav.

Området er godkendt til bl.a. oplagsvirksomhed og lignende, samt større industri. Den ønskede miljøgodkendelse er således ikke i strid med den gældende lokalplan.

12)

Virksomhedens driftsperiode vil ligge mandag – søndag i tidsrummet kl. 06:00 – kl. 18:00, men aflæsning af restprodukter vil også kunne forekomme 24 timer i døgnet. Der vil dog maksimalt tilkøre én lastbil over den mest belastede halve time i natperioden.

Den daglige drift består i, at lastbiler ankommer og aflæsser restprodukterne på oplagspladsen. Lejlighedsvis vil en gummihjulslæsser arbejde på oplagspladsen, eksempelvis vil den arbejde med at skubbe materialer sammen i stakke.

I perioder, ca. 4 -5 gange om året, vil der på oplagspladsen være et mobilt sorterings- og knuseanlæg i drift. Hertil vil der benyttes gummihjulslæsser, til at føde anlægget og til at fjerne de sorterede materialer fra anlægget.

¹ Bekendtgørelse nr. 669 af 18. juni 2014

² Bekendtgørelse nr. 1309 af 18. december 2012

³ Bekendtgørelse nr. 1662 af 21. december 2010

⁴ Miljøbeskyttelsesloven nr. 879 af 26. juni 2010

Samtidig med drift af sorteringsanlægget vil der forekomme lastbiler, som aflæsser restprodukter på oplagspladsen. Der vil ikke i perioder med drift af sorteringsanlægget være en gummihjulslæsser på oplagspladsen ud over den gummihjulslæsser, som benyttes sammen med sorteringsanlægget.

13)

Lastbilkørsel til og fra virksomheden sker via Rørdalsvej. Det maksimale antal tilkørsler vil være ca. 10 om dagen, heraf vil der maksimalt til- og frakøre to lastbiler i tidsrummet fra kl. 18.00 til kl. 06.00.

Der vil i perioder ca. 4 - 5 gange om året forekomme lastbilkørsel fra oplagspladsen ca. 20 - 40 om dagen med soteret slagge. Dette vil forekomme når slaggen bliver kørt til projekter, antallet af biler afhænger af projektets størrelse.

Der vil være støj fra lastbiler i forbindelse med til- og frakørsel af slaggen samt ved læsning med gummihjulslæsser af materialet. Desuden vil der være støj fra sorteringsanlægget under sortering.

E. Tegninger over virksomhedens indretning

14)

Der er vedlagt tegninger (Bilag1) over grunden med placering af bassin og rørføring, samt tværsnit tegninger af pladsens opbygning.

Pladsen er ikke indrettet detaljeret med sorteringsanlægget, idet at pladsen skal kunne anvendes fleksibelt i forhold til de forskellige aktiviteter.

Placering af sorteringsanlægget vil variere, da dette stilles op hvor det er plads og mulighed for det.

F. Beskrivelse af virksomhedens produktion

15)

Pladsen ønskes anvendt til sortering og opbevaring af affaldsforbrændingsslagge samt andre typer slagge.

Pladsens opbygning vil blive udført på følgende måde.:

Som bundsikring/bærelag anvendes der sorteret kategori 3 affaldsforbrændingsslagge som kommer fra henholdsvis Amagerforbrænding og RenoNord med en forventet lagtykkelse på 1,0 – 1.4 meter, tykkelsen vil variere på grund af faldopbygning på pladsen.

Der vil inden udlægning af slagge blive indbygget sand, knust tegl eller andet rent genbrugsmateriale til kote 1,65 svarende til en tykkelse på 0,8 m ovenpå højeste grundvandsspejl som er i kote 0,85.

Slaggen vil lægges ud i en kote af 1,65 og til kote 2,65 – 3,05 der er derfor ikke nogen risiko for at evt. grundvand eller skønnet grundvandsstigning, ville kunne komme i kontakt med den udlagte slagge. Der er ingen risiko for udvaskning af farlige stoffer til grundvand.

Pladsen etableres med tæt belægning bestående af asfalt GAB 1, min. 180 kg/m² forsejlet med bitumen og et fald på 5 ‰ til afløbsrende og sandfangs brønde.

Der etableres 2 stk. opsamlingsbassin på pladsen, således at overfladevand ledes til disse via sandfangs brønde og kloakrør (dobbeltvægsrør).

Samlet befæstet areal vil udgøre 20.740 m² ud af 23.880 m².

Der vil blive opsat et hegn omkring pladsen, med automatisk skydeport.

Pladsen etableres så den er i niveau med Rørdalsvej.

For yderlige oplysninger af pladsens opbygning (Bilag 1).

16)

Ikke relevant.

17)

Der etableres 2 stk. opsamlingsbassin på pladsen, således at overfladevand ledes til disse via sandfangs brønde og kloakrør (dobbeltvæggrør).

Regnvands bassiner udføres som tætte elementbeholder med armeret og støbt beton bundplade og med en kapacitet på hver ca. 1058 m³. Bassiner placeres med bundkote på 1,00.

For yderligere oplysninger om opbygning se Bilag 2.

Der udføres service og eftersyn af bassiner for at sikrer tæthed iht. leverandør anvisninger.

Kloak brønde og ledninger udføres i MK godkendt produkter. Som en ekstra sikring for tæthed og for at minimerer risikoen for lækage på kloak ledninger, udføres disse i dobbeltsidet kloakrørsystemer som Uponor Ultra Doupel.

18)

Pladsen etableres med tosidet fald på ca. 5‰ som leder overfladevand til afløbsrende og sandfangs brønde. Som tæt belægning anvendes der asfalt GAB 1, min. 180 kg/m² forsejlet med bitumen.

Der vil enten være mobil diesel tank eller fast overjordisk tank. Begge typegodkendt som beskrevet i "Bekendtgørelse om indretning, etablering og drift af olietanke, rørsystemer og pipelines nr. 1321 af 21. december 2011".

19)

Der ønskes tilladelse til at modtage, opbevare og sortere en mængde svarende til.:

- 40-50.000 tons årligt fra RenoNord. Som er rå affaldsforbrændingsslagge som gennemgår behandling efter beskrivelse.
- 0-20.000 tons årligt fra andre forbrændingsanlæg. Rå affaldsforbrændingsslagge som gennemgår behandling efter beskrivelse.
- 0-20.000 tons årligt fra andre forbrændingsanlæg. Sorteret affaldsforbrændingsslagge som mellemdeponeres inden genanvendelse.
- 0-20.000 tons årligt fra forskellige byggeprojekter. Det er kulslagge, kulflyveaske, affaldsforbrændingsslagger som om nødvendigt gennemgår behandling efter beskrivelse (sorteres hvis der er urenheder i eller analyseres hvis der ikke foreligger analyser inden ankomst).

Der kan forekomme at der modtages "anden slagge" som ikke er nævnt i ansøgningen. I sådanne tilfælde vil Aalborg Kommune blive informeret herom og slaggen vil ikke blive modtaget uden godkendelse fra Aalborg Kommune.

Den samlede mængde på pladsen bliver årligt 40-80.000 tons og det maksimale oplag vil ikke overstige 50.000 tons.

Slaggerne vil blive sorteret efter behov med et mobilt sorteringsanlæg og iht. sorteringsbeskrivelsen.

Der sorteres i 5 fraktioner, der afsættes således:

- Den rensede slagge bruges til opfyldning ved større byggerier, vejanlæg etc.
- Finskrot (jern) afsættes til genanvendelse.
- Grov skrot (jern) afsættes til genanvendelse.
- Metaller, separeres og afsættes til genanvendes.
- Sigterester, meget lille del, der sendes retur til forbrænding eller deponeres.

Fordelingen af mængderne er erfaringsmæssigt:

- Finskrot udgør ca. 3 % af råslaggen
- Grov skrot udgør ca. 2 % af råslaggen
- Metaller udgør ca. 1 % af råslaggen
- Sigterest udgør ca. 0,2 % af råslaggen

De forskellige fraktioners oplags mængde og EAK-koder er følgende:

Affaldsart/affaldsfraktion	Maksimalt oplag for væsentlige affaldsarter/affaldsfraktioner tons	EAK-kode / anden identifikation
Affaldsforbrændingsslagge	50.000	19 01 12
Fint skrotjern til genanvendelse (3 % af råslaggen)	500	19 01 02
Groft skrotjern til genanvendelse (2 % af råslaggen)	500	19 01 02
Fra separeret metaller til genanvendelse (1,5 % af råslaggen)	200	19 01 99
Sigterester sendes retur til forbrænding eller deponeres (0,5 % af råslaggen).	500	19 01 99

20)

Ikke relevant

21)

Der vil hovedsagligt komme forbrændingsslagge fra Reno Nord i Aalborg, men der vil forekomme at der komme forbrændingsslagge fra andre forbrændingsanlæg i landet som nævnt i punkt 19.

Der bliver taget visuel kontrol af slaggen på forbrændingsanlægget inden det bliver frakørt, samt ved aflæsning på miljøpladsen, for at sikre at der ikke er uforbrændt organisk materiale på mere end 3% TOC.

Hvis dette er tilfældet vil forbrændingsslaggen placeres i et område for sig selv og tages retur til forbrændingsanlægget.

22)

Periodisk vil der være en gummihjulslæsser på pladsen til læsning og op stakning. Under sortering vil der være 2-3 gummihjulslæsser, samt et mobilt sorteringsanlæg.

23)

Der henvises til bilag 6 som beskriver slaggens proces fra det kommer fra forbrændingsanlægget til det genanvendes til bygge- og anlægs projekter.

Der vil på pladsen blive sorteret affaldsforbrændingsslagge.

Placeringer af sorteringen vil variere, idet at pladsen skal kunne anvendes fleksibelt i forhold til de forskellige aktiviteter.

24-25)

Ikke relevant.

26)

Der vil enten være mobil diesel tank eller fast overjordisk tank. Begge typegodkendt som beskrevet i "Bekendtgørelse om indretning, etablering og drift af olietanke, rørsystemer og pipelines nr. 1321 af 21. december 2011".

27)

Der vil på pladsen være en driftsinstruktions mappe, hvor der vil blive registreret driftsforstyrrelser eller uheld, som er udover normal drift.

H. Oplysning om forurening og forureningsbekæmpende foranstaltninger

Luftforurening og støv

28)

Ikke relevant.

29)

Der sker en sammenkitning på overfladen af slaggemilerne, som hindrer støvgener.

Der vil være minimalt luftforurening ved sortering og læsning af slagge. Der kan dog undtagelsesvis forekomme støvgener, som vil blive begrænset ved overrisling af slaggen med vand.

Støvdannelsen på køreveje vil blive holdt nede ved befugtning og fejning af arealerne.

30)

Ikke relevant.

Spildevand

31)

Der vil blive anlagt 2 stk. opsamlingsbassin på 378 m² svarende til en max. Volume på 1058 m³ regnvand (se bilag 1 for placering af bassin). Dette anvendes til støvbekæmpelse.

I tilfælde af særlig regnvejrs forhold (store skybrud) bliver der udført overløb fra disse, så perkolatvand ikke løber ud i omkringliggende terræn. Overløbet føre til olieudskiller og vider til det offentlige spildevandssystem, som aflæses med flowmåler.

Dette vil ske sjældnere end hvert 10. år, da bassierne er dimensioneret efter dette.

Der vil udelukkende blive afledt sanitært spildevand til den offentlige kloak, da oppumpet perkolatvand vil blive opsamlet og genanvendt i forbindelse med sprinkling/støvbekæmpelse på pladsen.

Der vil kun blive udledt sanitært spildevand ca. 4 -5 gange om året i forbindelse med sortering af slaggen på oplagspladsen.

32)

Er oplyst i punkt 31.

33)

Der vil blive søgt tilladelse til at udlede til nærliggende åløb, når pladsen ikke er i brug. Der er ikke nogen opblandingsforhold, da der kun afledes ren regnvand.

Støj

34)

Der vil være støj fra lastbiler i forbindelse med til- og frakørsel af slaggen samt ved læsning af materialet. Desuden vil der være støj fra sorteringsanlægget.

Slaggesorteringsanlægget vurderes til at have et lydniveau på 110 dB. Desuden kan der ved slaggesorteringen blive anvendt op til 2 gummigeder til læsning og frakørsel af slagge under sorteringen. Gummigederne har typisk et støjniveau mellem 106 dB(A) og 108 dB(A).

Nedenfor er der redegjort nærmere for de væsentlige støjmæssige forhold på pladsen.

I en tidligere ansøgning om miljøgodkendelse på vores miljøplads på rørdalsvej 248, er der blevet udarbejdet en støjrapport på vores slaggesorteringsanlæg (bilag 3), samt en "Miljømåling – ekstern støj af 18. oktober 2010" (bilag 4) som viser at anlægget har en kildestyrke på 110 dB(A) og at en gummiged har en kildestyrke på 108 dB(A).

Slaggesorteringsanlægget og gummigeden er to forskellige typer af støjkilder, idet gummigeden bevæger sig og belaster området forskellige steder henover tiden, i modsætning til slaggesorteringsanlægget, der belaster omgivelserne ensartet over tiden.

Gummigedens støjbelastning i det enkelte punkt vil derfor være varierende og efter midling udover referencetidsrummet vil den være væsentligt lavere i hvert punkt end, hvis den stod stille.

På den baggrund er der i det følgende kun vurderet på en stationær kilde som eksempelvis slaggesorteringsanlægget. Denne situation må betragtes som "worst case".

Støjniveauet vil blive dæmpet, når støjen forlader kilden. Der er flere forhold, der giver anledning til dæmpning – herunder blandt andet afstanden, bevoksning og terrænet. I dette tilfælde er der kun set på afstandsdæmpningen, men slaggebunkerne på slaggepladsen vurderes også, at have en stor støjdæmpende effekt.

På baggrund af Miljøstyrelsens Vejledning nr. 3, 1993, Beregning af ekstern støj fra virksomheder, kan der udføres en hurtig beregning af afstandsdæmpningen. Beregningen bygger på, at afstandsdæmpningen er 6 dB for hver gang afstanden mellem kilden og beregningspunktet fordobles. Det kan derfor beregnes, at støjniveauet i en afstand af 5 m fra slaggesorteringsanlægget vil være ca. 84 dB(A), 10 m fra anlægget, ca. 78 dB(A) og 300 m fra slaggesorteringsanlægget er støjniveauet efter afstandsdæmpning beregnet til ca. 50 dB(A).

Antages det, at kildestyrken fra gummigeden er tilsvarende slaggesorteringsanlæggets kildestyrke vil den samlede belastning i en afstand af 300 m nå op på ca. 53 dB(A).

Idet der i ovenstående ikke er medtaget støj dæmpning udover afstandsdæmpning vurderes det umiddelbart sandsynligt, at virksomhedens aktiviteter kan overholde de vejledende støjgrænser.

Der henvises til:

Bilag 3. "Støjrapport sorteringsanlæg"

Bilag 4. "Miljømåling – ekstern støj"

Affald

35)

Der kommer nogle sigterest efter sorteringen af slaggen. Uforbrændte sigterester bliver sendt retur til forbrænding. Andre sigterester bliver håndsorteret og nedknust hvorved det kan indgå i slaggen. Herved er der kun en meget begrænset del af sigteresterne som skal deponeres som affald.

Mængde er oplyst under punkt 19.

Jord og grundvand

36)

Meldgaard Miljø A/S vurderer at det ikke er nødvendigt at udarbejde en basistilstandsrapport på baggrund af:

At der ikke bliver udlagt forbrændingsslagge under højeste grundvandsspejl som er kote 0,85 og at der er taget forbehold for evt. grundvandsstigning på 0,8 meter i form af udlægning af rent fyldmateriale.

Efterfølgende bliver slaggen afdækket med en tæt belægning af asfalt, som sikrer at der ikke sker nogen form for udvaskning af slaggen til grundvandet.

Alt overfladevand/perkolat vil blive opsamlet og ført til 2 stk. regnvands bassiner som er udført som en tæt konstruktion, efterfølgende vil dette blive brugt til overrisling/støvbekæmpelse af div. fraktioner.

For at undgå spredning af støvpartikler til omgivelserne i forbindelse med aflæsning og håndtering af oplagene på pladsen, vil arbejdet i tørre og blæsende perioder blive stoppet. Såfremt at det ikke er muligt at holde det nede med overrisling.

Ifølge godkendelsesbekendtgørelsen skal det vurderes om virksomheden er omfattet af kravet om udarbejdelse af en basistilstandsrapport. Det skal derfor vurderes om Meldgaard Miljø A/S bruger, fremstiller eller frigiver farlige stoffer. Dette indebærer, at karakteren og mængden skal udgøre en risiko for jord- eller grundvandsforurening. Forurening fortolkes her som en risiko for en længerevarende, negativ påvirkning af jord og grundvand på virksomhedens areal fra stoffer, der hidrører fra den aktivitet på virksomheden, der er omfattet af IE-Direktivet⁵

Punkt 18 -19 indeholder en beskrivelse af virksomhedens råvarer og hjælpestoffer. Det fremgår af punkt 18 - 19, at der anvendes dieselolie på virksomheden og, at der i øvrigt modtages restprodukter med et indhold af stoffer på IE-Direktivets bilag II over farlige stoffer.

Bilag II i IE Direktivet indeholder følgende liste over stoffer, der kan forurene vand:

- Organiske halogenforbindelser og stoffer, der kan danne sådanne forbindelser i vand
- Organiske phosphorforbindelser
- Organiske tinforbindelser
- Stoffer og blandinger, hvis kræftfremkaldende, mutagene eller eventuelt forplantningspåvirkende egenskaber i eller gennem vand er påvist
- Persistente carbonhydrider og persistente og bioakkumulerbare giftige organiske stoffer
- Cyanider
- Metaller og metalforbindelser
- Arsen og arsenforbindelser
- Biocider og plantebeskyttelsesmidler
- Opslemmede materialer
- Stoffer, der bidrager til eutrofiering (især nitrater og phosphater)
- Stoffer, der har en negativ indflydelse på iltbalancen (og som kan måles med parametre som f.eks. BOD, COD)
- Stoffer, der er opført på listen i bilag X til direktiv 2000/60/EF2

Af de gennemførte udvaskningstests for slagge samt restproduktbekendtgørelsens krav til perkolatets indhold fremgår det, at der i nogle restprodukter kan være et mindre indhold af følgende farlige stoffer fra ovenstående liste:

- Chlorid
- Tungmetaller
- Dieselolie

Slaggen bliver overdækket med tæt belægning og der sikres løbende at der ikke forekommer utætheder og skader på belægningen visuelt.

Der ventes derfor ingen jord- eller grundvandsforurening som følge af oplagspladsens opbygning.

Restprodukterne/oplagene på pladsen opbevares på en tæt belægning med kontrolleret opsamling af regnvand, som ledes til regnvandsbassiner og der foretages løbende modtagekontrol af restprodukterne.

Der ventes derfor ingen jord- eller grundvandsforurening som følge af restproduktoplaget på oplagspladsen.

Derudover oplagres der dieselolie på oplagspladsen, der anvendes som brændstof til de maskiner, der anvendes på oplagspladsen. Et evt. udslip af dieselolie vil blive opsamlet hurtigst muligt. Det der ikke opsamles direkte vil blive opsamlet i regnvandsbassinet.

På baggrund af alle disse foranstaltninger ser vi, at der ikke er risiko for at der sker en udvaskning af farlige stoffer, som vil påvirke grundvandet eller jordbunden.

⁵ EUROPA-PARLAMENTETS OG RÅDETS DIREKTIV 2010/75/EU af 24. november 2010 om industrielle emissioner (integreret forebyggelse og bekæmpelse af forurening)

Der forventes derfor ikke lokaliseret en jord- eller grundvandsforurening af væsentlig størrelse ved ophør af virksomheden og det vurderes, at virksomheden ikke er omfattet af kravet om udarbejdelse af basistilstandsrapport.

Ifølge GEUS's JUPITER-database er der følgende oplysninger om nærmeste boring i området.:

1. DGU-nr. 26.5469 Vandboring som ligger ca. 475 m fra det planlagte slaggeudlæg.

Ifølge www.arealinfo.dk ligger grunden i et område med begrænsede drikkevandsinteresser.

I. Andet

37)

Standardvilkår.

1. Hvis Meldgaard miljø a/s ophører sin drift på pladsen, vil denne blive ryddet og rengjort i tilfredsstillende stand.
2. Pladsen er etableret med tæt belægning.
3. Der henvises til punkt 27 i miljøansøgningen.
4. Der henvises til punkt 6 i miljøansøgningen.
5. Der henvises til punkt 21 i miljøansøgningen.
6. Der henvises til punkt 21 i miljøansøgningen.
7. Der henvises til punkt 21 i miljøansøgningen.
8. Der vil på pladsen være vandingsudstyr som pumper, sprinkler og div. slanger som bruges til overrisling og støvbekæmpelse.
9. Der vil løbende blive foretaget visuel kontrol af tilstødende arealer og sikres at der ikke vil ske vindflugt af uforbrændt affald.
10. Der henvises til punkt 17 i miljøansøgningen.
11. Ikke relevant.
12. Der henvises til punkt 29 i miljøansøgningen.
13. Meldgaard Miljø A/S er bekendt med dette.
14. Der henvises til punkt 18 i miljøansøgningen.
15. Der henvises til punkt 18 i miljøansøgningen.
16. Ikke relevant, da der ikke modtages spildolie eller andet farligt affald.
17. Der vil efter hver sortering ca. 4-5 gange om året blive foretaget visuel kontrol af belægningen og evt. skader vil blive udbedret.
18. Der henvises til punkt 17 i miljøansøgningen.
19. Som beskrevet i punkt 17 i standardvilkårene vil dette bliver foretaget løbende.
20. Der vil på pladsen foreligge en drift instruktionsmappe, hvor drift journaler og analyser/prøver resultater er tilgængelige.

38)

Ikke relevant.

39)

Ikke relevant.

J. Oplysninger om driftsforstyrrelser og uheld

40)

Egenkontrollen vil bestå i registrering af tilførte og fraførte mængder slagge. Slaggen vil blive vejet på gummigedens vægt ved læsning af slaggen.

Der udtages prøver af slaggen til analyse som beskrevet i genanvendelsesbekendtgørelse nr. 1662 af 21. december 2010.

K. Ikke-teknisk resume

41)

Meldgaard Miljø A/S ønsker, at etablerer en oplagsplads for modtagelse af restprodukter på Rørdalsvej i Aalborg Øst. Oplagspladsen bliver på en ca. 20.700 m² stor befæstet plads med tæt belægning.

Oplagspladsens fundament opbygges af forbrændingsslagge, der skal erstatte et større lag blød bund på arealet. Forbrændingsslaggen udlægges i kote 1,65 og 0,8 meter over højeste grundvandspejl (kote 0,85) således at der ikke sker udsivning eller udvaskning af forurenende stoffer til grundvandet.

Regnvand, perkolat vil blive ledt til et regnvandsbassin på oplagspladsen og genanvendt til sprinkling/overrisling af materialeoplag for støvbekæmpelse.

I tilfælde af over opstuvning i regnvandsbassiner, vil perkolat fra anlægget blive ledt til offentlig kloak via olieudskillere og flowmåler.

På oplagspladsen vil der blive modtaget, knust, sorteret og mellemoplagret forskellige restprodukter og den vil blive drevet, så der opstår mindst mulige gener i omgivelserne.

Aktiviteterne kan i visse tilfælde medføre støvgener, men for at undgå dette vil der i nødvendigt omfang ske sprinkling af materialeoplag samt foregå støvdæmpning i forbindelse med nedknusning, sortering og neddeling.

En "Miljømåling – Ekstern støj" dokumenterer, at de vejledende støjgrænseværdier vil kunne overholdes.

Der ventes derfor ikke væsentlig påvirkning i omgivelserne i form af luft, støj, vand, jord eller grundvand, hvilket også betyder, at der ikke er krav om udarbejdelse af en basistilstandsrapport i forbindelse med ansøgning om miljøgodkendelse.

Ved indkøb af nye maskiner og materiel indgår miljøbevidsthed (herunder brændstofforbrug, støjemission m.v.) desuden som et af de primære krav.

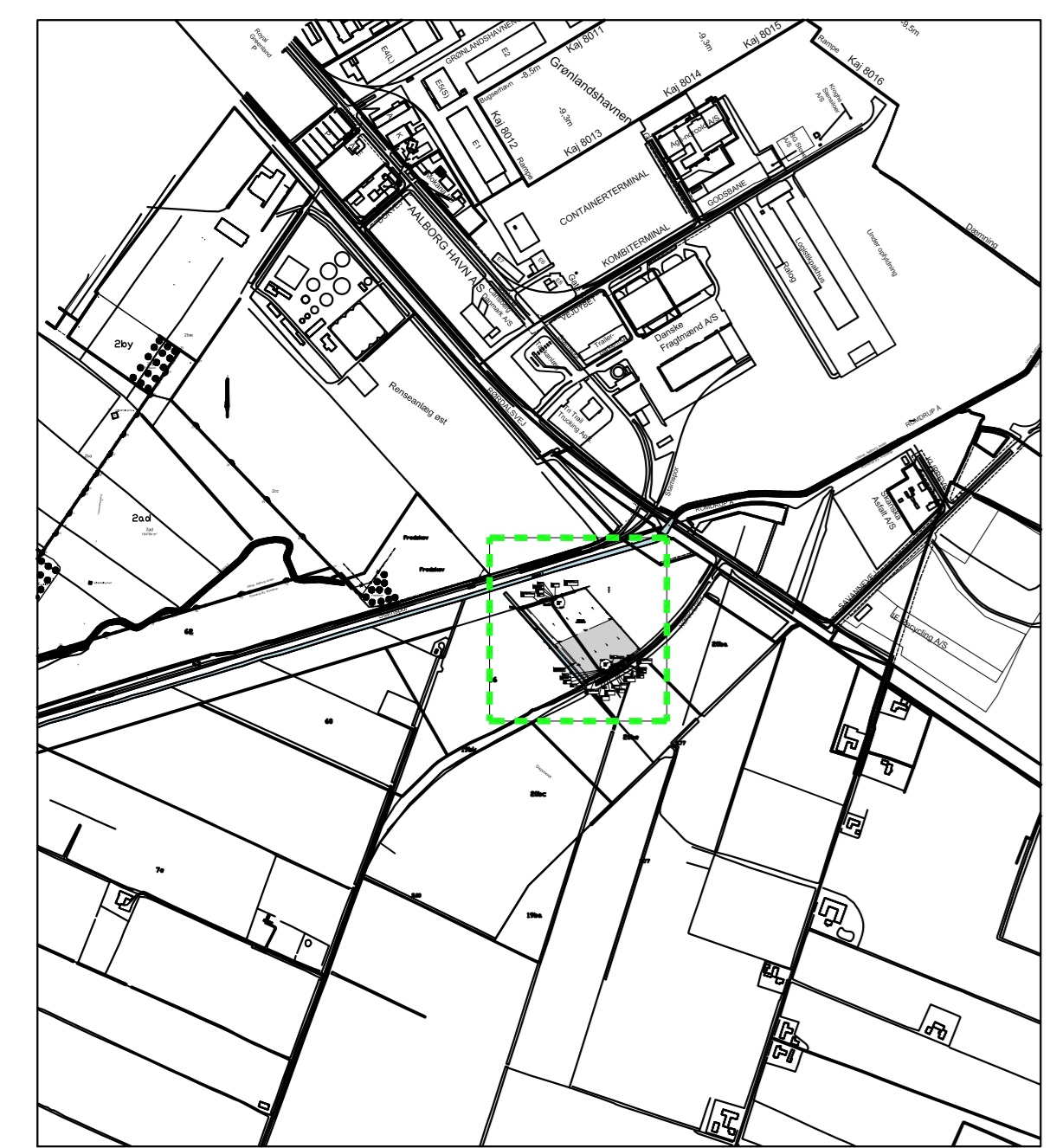
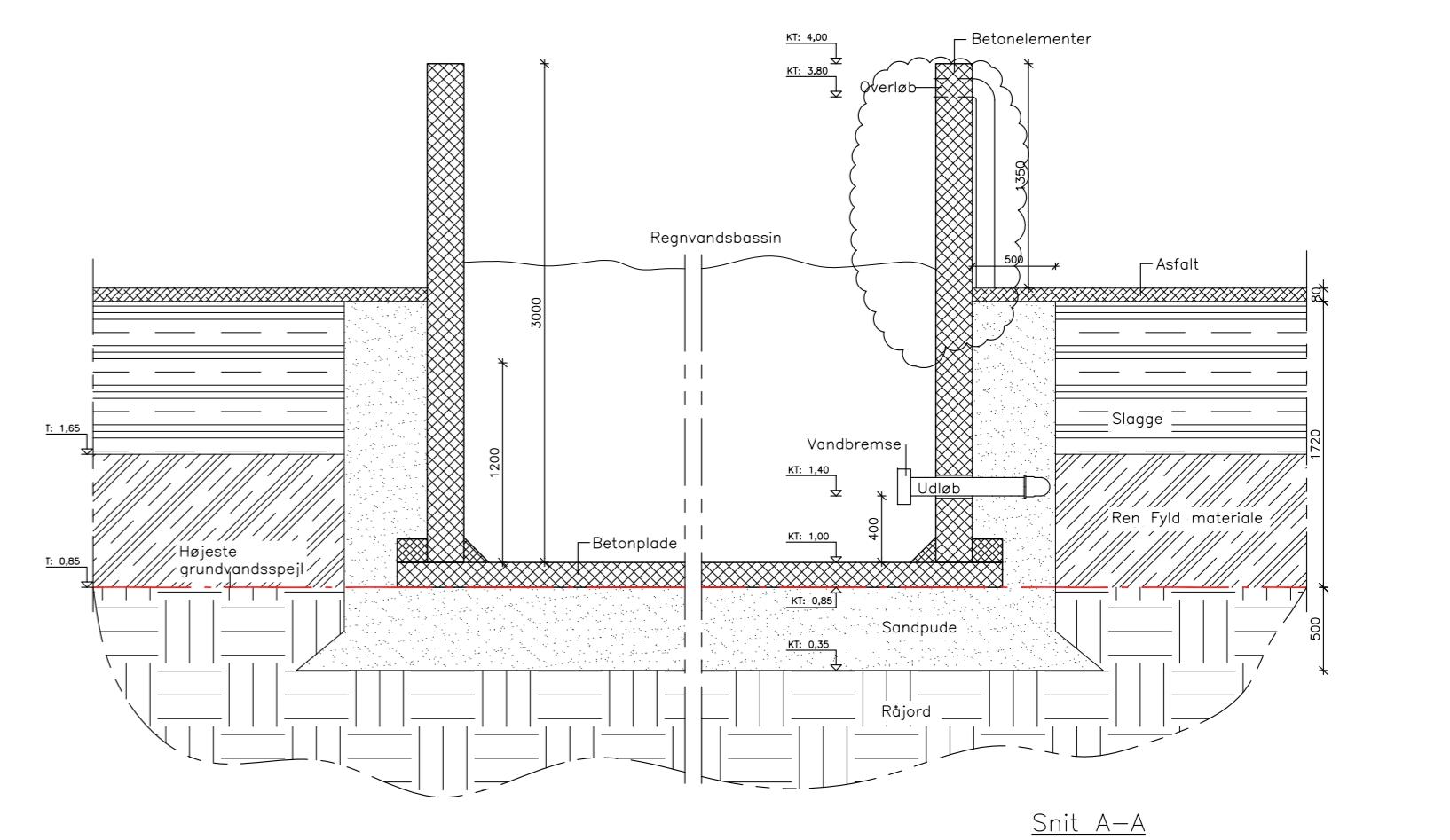
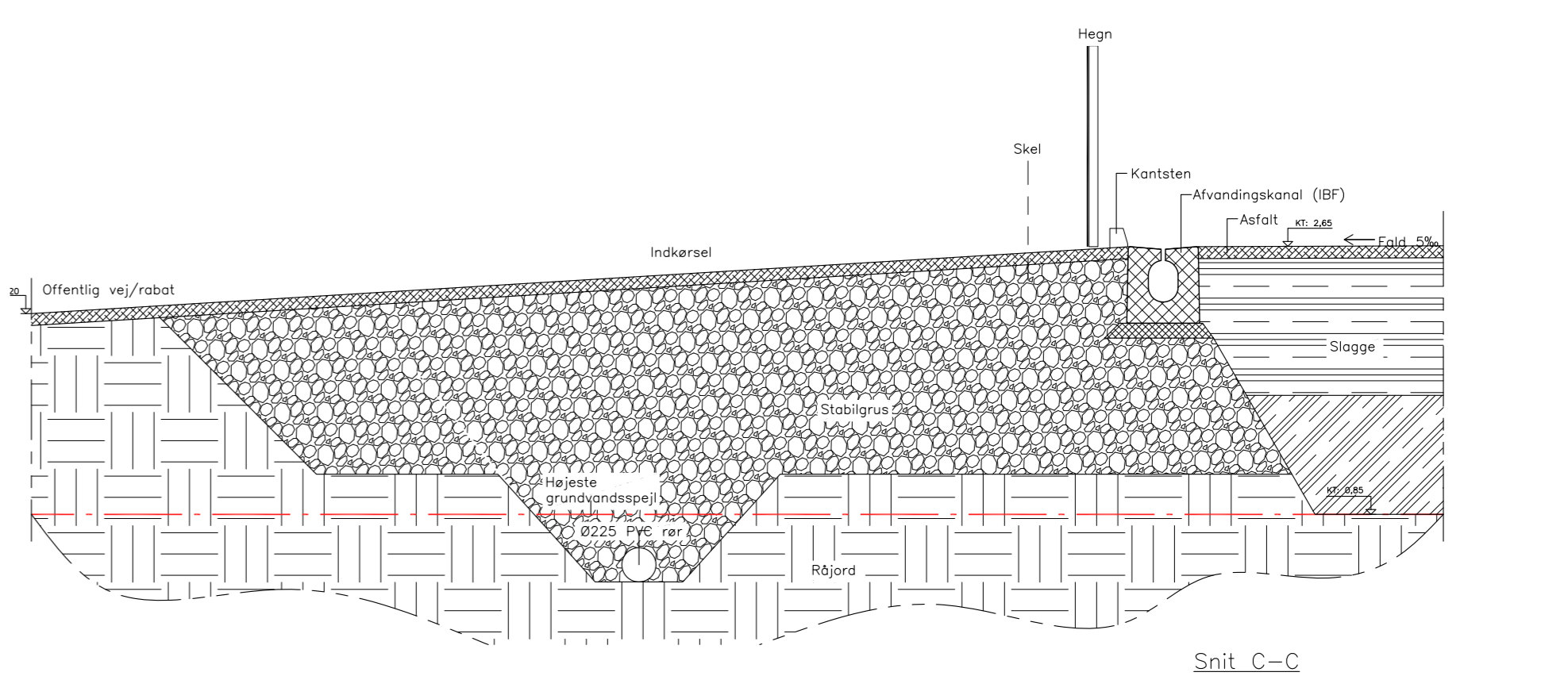
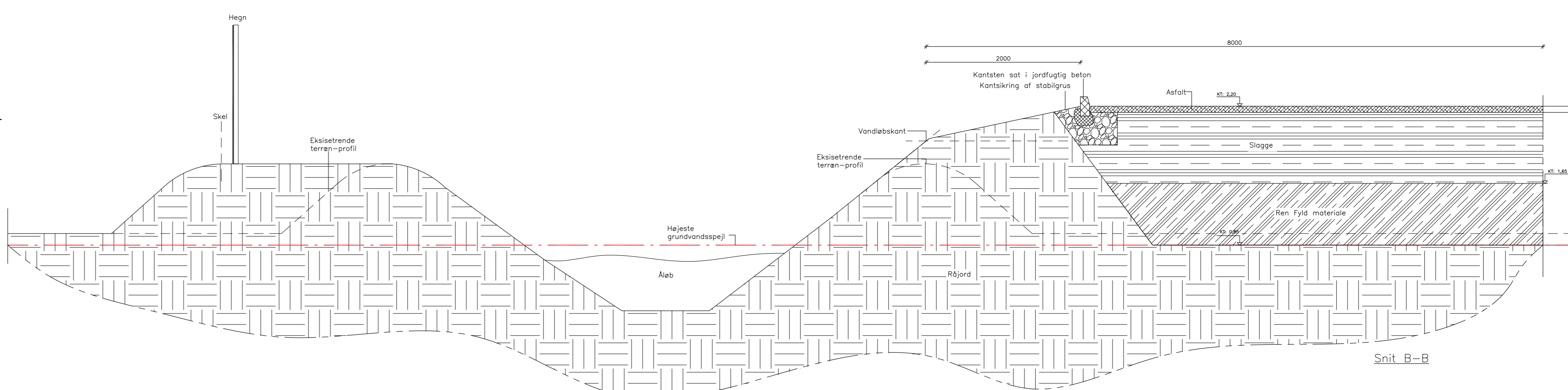
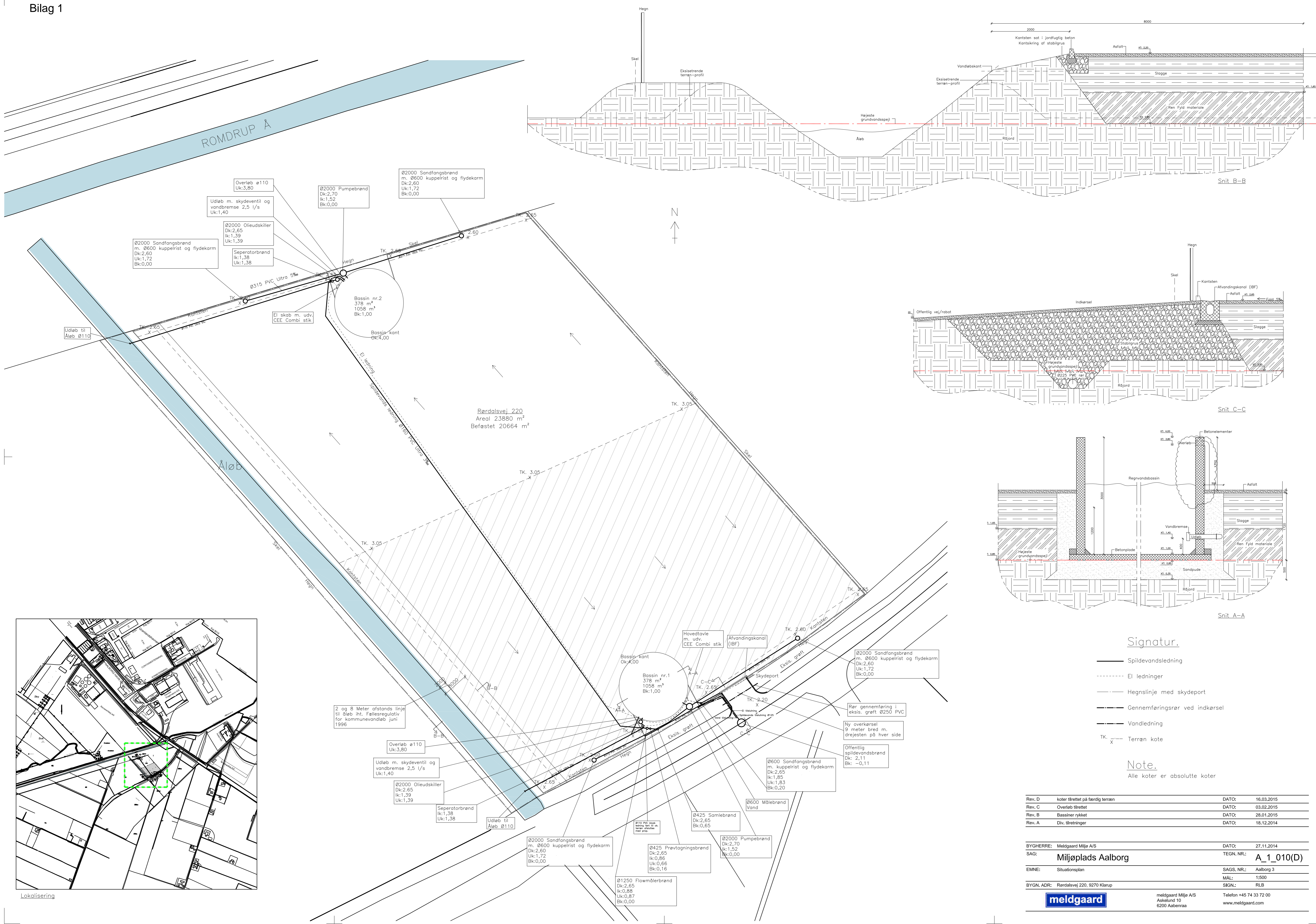
Bilag.

1. Situationsplan A_1_010(D)
2. Oplysning om bassiner
3. Støjrapport for sorteringsanlæg
4. Støjrapport "Miljømåling – ekstern støj"
5. Screeningskema
6. Sorteringsbeskrivelse

Med venlig hilsen
Meldgaard Miljø A/S

Roland Lillelund Boisen
Afdeling 33

Tlf.: 20 33 72 97
rob@meldgaard.com



Signatur.

- Spildevandsledning
- El ledninger
- Hegnslinje med skydeport
- Gennemføringsrør ved indkørsel
- Vandledning
- TK. x — Terræn kote

Note.

Alle koter er absolutte koter

Rev. D	koter tilrettet på færdig terræn	DATO:	16.03.2015
Rev. C	Overløb tilrettet	DATO:	03.02.2015
Rev. B	Basinær rykket	DATO:	28.01.2015
Rev. A	Div. tilretninger	DATO:	18.12.2014

BYGGERE:	Meldgaard Miljø A/S	DATO:	27.11.2014
SAG:	Miljøplads Aalborg	TEGN. NR.:	A_1_010(D)
EMNE:	Situationsplan	SAGS. NR.:	Aalborg 3
		MÅL:	1:500
BYGN. ADR:	Rørdalsvej 220, 9270 Klarp	SIGN.:	RLB
		meldgaard Miljø A/S	Telefon +45 74 33 72 00
		Åskelund 10	www.meldgaard.com
		6200 Aabenraa	



Regnvands bassin.

Volume ca. 1058 m³
 Størrelse h = 3m

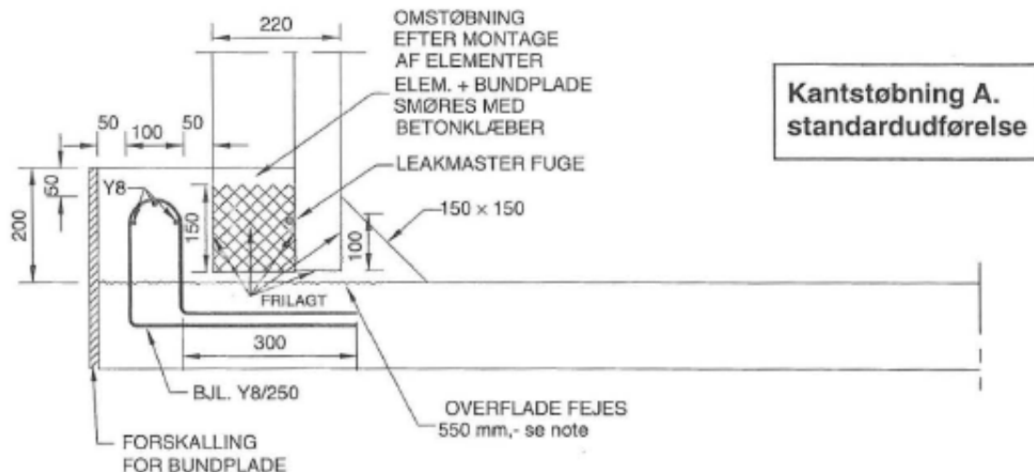
Beholderen opbygges af standard betonelementer som leveres, i en størrelse af 2300 x 3000 mm (b x h)

Elementerne monteres ovenpå den udførte betonbundplade, som udføres med færdigblandet beton med en karakteristisk trykstyrke på min. 30 MN/m (aggressivt miljø).

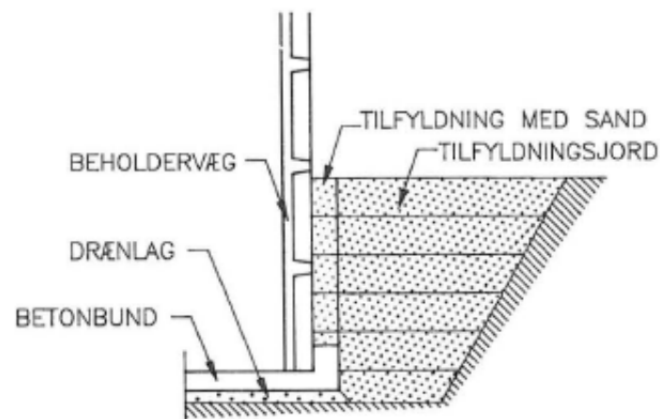
Beholderbunden støbes i min. 15 cm tykkelse og armeres med svejste armeringsnet 200 x 200 x 8 mm med min. karakteristisk trækbrudstyrke på 510 MN/mm. Nettet placeres i midten af bundpladens tykkelse.

Der udføres en under og om støbning mellem betonelementer og bunden, samt en udstødning af lodrette kanaler i betonelementernes samlinger. Konstruktionen sikres herefter med et angivet antal stålliner som til spændes og fastholdes med låse. Lineender og multilåse forsegles med plastkappe og plastisk fugemateriale.

Efter ca. 1 uges forløb foretages der en opspænding af stålliner samt indvendig fugning af alle samlinger med gummifuge for at sikrer 100 % tæthed.




Efter til spænding af stålliner og fugning, til fyldes der rundt om beholder efter leverandør anvisning.



Tilfyldning omkring tank



PRØVNINGSRAPPORT

LYDEFFEKT ISO 3744 SLAGGESORTERINGSANLÆG SBM ETS 22/43-1 Rapport nr.: P8.005.03 Aalborg den 21. maj 2003 Sag: 35.8486.01 PHe/MoL/PHe	Antal sider: 11
Klient: meldgaard HANDEL A/S Askelund 10 6200 Aabenraa tlf. 74 33 72 00	Rekvirent: Anders Hedegaard
Udført af: Peter Henningsen	Teknisk ansvarlig:  Peter Henningsen

Resumé:

Acoustica har for meldgaard HANDEL A/S bestemt lydeffekten for et slaggesorteringsanlæg, SBM Wageneder G.m.b.H. type ETS 22/43-1, opstillet ved Reno-Nord, Troensevej 2, 9220 Aalborg Øst. Målinger og beregninger er foretaget efter DS/EN ISO 3744. Målingerne blev udført den 19. maj 2003.

Der er bestemt følgende A-vægtede lydeffektniveauer, angivet i dB re 1 pW:

Frekvens	63 Hz	125 Hz	250 Hz	500 Hz	1 kHz	2 kHz	4 kHz	8 kHz	Total
L _{WA} [dB]	82,2	89,8	95,1	101,5	105,0	104,4	102,2	96,0	110,0
L _{WA} [dB] afrundet til nærmeste 0,5 dB	82,0	90,0	95,0	102,0	105,0	104,5	102,0	96,0	110,0
Usikkerhed [dB]	±10	±6	±4	±3	±3	±3	±3	±5	±3

Usikkerheden er angivet som et 95% konfidensinterval (usikkerhed = $1,96 \cdot \sigma_p$)
 Lydeffekterne inkluderer ikke støjen fra gummihjulslæssere.

I denne prøvningsrapport kan tekst være skrevet med kursiv. Sådanne tekstafsnit, resultater m.v. ligger uden for den akkrediterede tekniske prøvning.

Rapporten må ikke gengives, undtagen i sin helhed, uden laboratoriets skriftlige tilladelse. Prøvningsresultaterne gælder alene de prøvede emner.

Acoustica · Carl Bro

Akustik · Støj · Vibrationer

AS reg. nr.: 46 103
 Glostrup
 Granskoven 8
 2600 Glostrup
 Tlf.: 4348 6011
 Fax: 4348 6543

Odense
 Vermehrensvej 14
 5230 Odense
 Tlf.: 6612 7675
 Fax: 6614 7140

Viborg
 Vævervej 7
 8800 Viborg
 Tlf.: 8725 6100
 Fax: 8725 6111

Aalborg
 Sofiendalsvej 94
 9200 Aalborg SV
 Tlf.: 98 79 98 02
 Fax: 98 79 98 01

Århus
 Nordlandsvej 60
 8240 Risskov
 Tlf.: 8932 6611
 Fax: 8932 6662

Carl Bro 
 Intelligent Solutions



Indhold

1	INDLEDNING	3
1.1	Afvielser fra DS/EN ISO 3744	3
2	BESKRIVELSE AF MÅLEOBJEKT	3
3	BESKRIVELSE AF OMGIVELSER	3
4	ANVENDT Udstyr	4
5	MÅLEFLADE	4
6	MÅLETIDSRUM	5
7	AKUSTISKE DATA	5
8	STØJENS KARAKTER	5
9	VURDERING	5
10	KONKLUSION	6
	Bilag A. Tegning af anlægget	7
	Bilag B. Foto af anlægget og omgivelserne	8
	Bilag C: Målepositioner	10
	Bilag D. Måleresultater, korrektioner m.m.	11



1 INDLEDNING

Acoustica er af Meldgaard anmodet om at foretage en bestemmelse af den udsendte lydeffekt fra et slaggesorteringsanlæg. Lydeffektbestemmelsen er foretaget efter standarden DS/EN ISO 3744 med følgende undtagelser.

1.1 Afvigelser fra DS/EN ISO 3744

Terrænoverfladen under anlægget var ikke beton eller tæt asfalt.

Der er ikke foretaget korrektion for baggrundsstøjens indflydelse.

Det vurderes, at disse forhold har små og modsatrettede effekter på resultaterne, således at den samlede effekt er marginal.

2 BESKRIVELSE AF MÅLEOBJEKT

Rekvirenten har oplyst følgende:

Betegnelse	Mobilt slaggesorteringsanlæg
Fabrikat	SBM Wageneder G.m.b.H.
Type	ETS 22/43-1
Serienummer	088102 K
Fabrikationsår	2003
Dimensioner	Under drift : Længde ca. 19,5 m. Bredde inkl. vinkelret transportbånd og generator ca. 12 m. Højde 4 m
Driftsbetingelser	Sortering af slagge fra affaldsforbrændingsanlægget Reno-Nord
Montering	Placeret direkte på terræn

Se også bilag A.

Støjen fra den gummihjulsælser, der tilfører usorteret slagge og borttransporterer sorteret slagge, er ikke medtaget.

3 BESKRIVELSE AF OMGIVELSER

Anlægget var under målingerne placeret syd for Reno-Nords bygninger på Troensevej, Aalborg Øst, i det område, hvor slaggen fra forbrændingen via transportbånd normalt placeres.

Underlaget består dels af knuste eternitplader, og dels af slagge. Der var oplag i op til ca. 3 meters højde af usorteret og sorteret slagge på området. Hele området er omgivet af 3-5 meter høje skrænter. Der var i nærheden ingen større, reflekterende flader, der giver anledning til korrektioner.

Omgivelseskorrektionen vurderes at være $K_2 = 0$ dB.



Foto af anlægget er vist i bilag B.

Der var følgende meteorologiske forhold under målingerne:

Temperatur: 13-14° C

Lufftryk: 1006 hPa

Relativ luftfugtighed: ca. 77% RF

Skydække: 4/8 – 8/8 (regnbyger)

Nedbør: Regnbyger (der blev ikke målt under regnbyger)

Vind: Svag sydvestlig vind.

Der forekom baggrundsstøj fra Reno-Nord og fra kørsel med gummihjulslæsser og lastbiler på et nærliggende område. På grund af den korte måleafstand og de høje støjni-veauer vurderes baggrundsstøjen at være uden væsentlig betydning for de opnåede resultater.

4 ANVENDT UDSTYR

Der blev under måling og analyse anvendt følgende udstyr:

Betegnelse	Fabrikat	Type	ACA nr.	Seneste kontrol	Næste Kontrol
Lydtrykmåler	Brüel & Kjær	2260	616	18-09-2002	18-09-2004
Mikrofon 1/2"	Brüel & Kjær	4189	617	07-02-2003	07-02-2004
Kalibrator	Brüel & Kjær	4231	618	22-04-2003	22-10-2003

Udstyret blev kalibreret før og efter målingerne ved hjælp af en B&K 4231 akustisk kalibrator. Udstyret kalibreres regelmæssigt med sporbarhed til nationale referencer. I henhold til fabrikanten opfylder udstyret de relevante standarder med den anvendte vindhætte.

5 MÅLEFLADE

Målefladen er et rektangulært parallelepipedum.

Referencekassen har følgende dimensioner:

Længde, $l_1 = 19,5$ m

Bredde, $l_2 = 12$ m

Højde, $l_3 = 4$ m

Måleafstanden er $d = 2$ m. Dette giver følgende dimensioner på målefladen:

$a = 11,75$ m, svarende til en total længde på 23,5 m, der opdeles i 4 felter

$b = 8$ m, svarende til en total bredde på 16 m, der opdeles i 3 felter

$c = 6$ m, svarende til en total højde på 6 m, der ikke underopdeles

Areal, $S = 850$ m²

Der er målt i 46 punkter, hvis placering er angivet i bilag C.



6 MÅLETIDSRUM

Målingerne blev foretaget den 19. maj 2003 mellem kl. 12 og kl. 15.

7 AKUSTISKE DATA

Lydtrykket blev målt med en integrerende lydtrykmåler (IEC 804 type 1). Integrationsstiden i hver måleposition var mindst 30 sekunder. Der blev målt med følgende frekvensvægtninger: Lineær, A-vægtet, A-vægtede 1/3-oktaver. Resultaterne for 1/1-oktavbånd er beregnet ud fra 1/3-oktav resultater.

I bilag D er angivet de målte lydtryk, sammen med det beregnede overfladelydtryk, korrektioner, lydeffektniveauer og usikkerheder.

Da målefladen er et parallelepipedum, kan der ikke udledes kvantitative informationer om støjildens direktivitet.

8 STØJENS KARAKTER

Støjen fra anlægget er konstant.

Støjen indeholder ikke kraftige impulser eller tydeligt hørbare toner.

9 VURDERING

Den beregnede lydeffekt omfatter ikke støjuddannelsen fra gummihjulslæssere, der føder anlægget med usorteret slagge og som transporterer sorteret materiale væk fra anlægget. I forbindelse med målingerne blev der anvendt en gummihjulslæsser af typen VOLVO BM L180C. Ved normal drift vil den være i drift stort set uafbrudt. Ved beregning af anlæggets samlede støjbidrag i omgivelserne kan der anvendes data fra STØJDATABOGEN eller følgende data, der er målt af Acoustica i anden forbindelse:

A-vægtede lydeffektniveauer for gummihjulslæsser Volvo BM L180C, angivet i dB re 1 pW:

Frekvens	63 Hz	125 Hz	250 Hz	500 Hz	1 kHz	2 kHz	4 kHz	8 kHz	Total
Tomgang	64,5	68,1	77,0	83,6	90,3	87,1	81,6	69,0	93,1
Kørsel	72,6	82,4	89,5	91,5	92,6	90,6	88,0	81,2	97,9
Maks. omdr.	82,3	97,7	105,5	107,0	106,4	106,9	106,5	100,7	113,8

Som udgangspunkt vil værdierne for kørsel give et realistisk billede af den gennemsnitlige støjuddannelsen fra gummihjulslæsseren.

Der er en tydelig forskel på støjuddannelsen i forskellige retninger. Den største støjuddannelsen forekommer i den retning, hvor der er uhindret støjuddannelsen fra tromlen (langs anlæggets længdeakse). Den mindste støjuddannelsen forekommer i den modsatte retning. Dette kan med fordel udnyttes ved opsætning af anlægget i nærheden af støjfølsomme områder.



10 KONKLUSION

Acoustica har for meldgaard HANDEL A/S bestemt lydeffekten for et slaggesorteringsanlæg, SBM Wageneder G.m.b.H. type ETS 22/43-1, opstillet ved Reno-Nord, Troensevej 2, 9220 Aalborg Øst. Målinger og beregninger er foretaget efter DS/EN ISO 3744. Målingerne blev udført den 19. maj 2003.

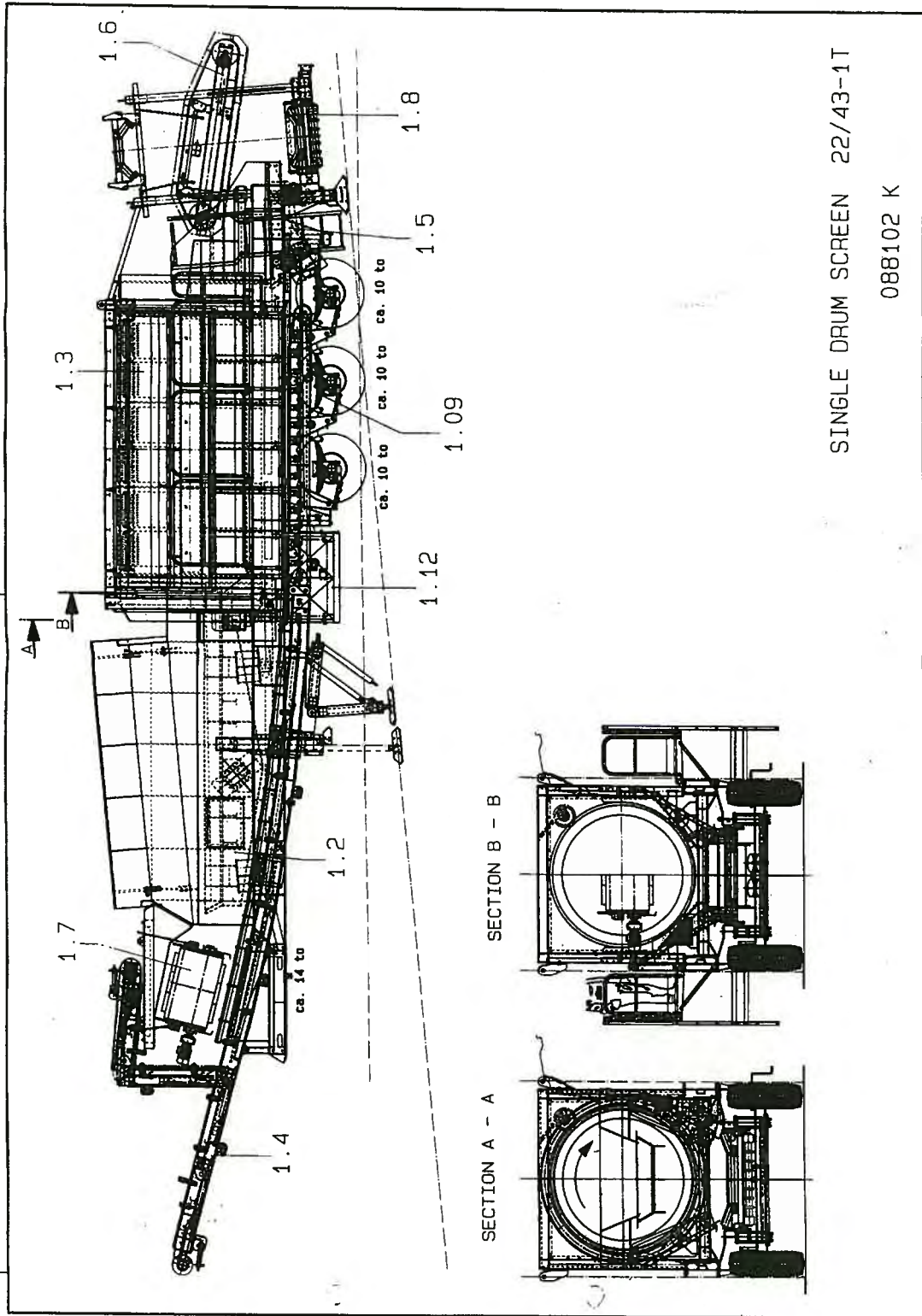
Der er bestemt følgende A-vægtede lydeffektniveauer, angivet i dB re 1 pW:

Frekvens	63 Hz	125 Hz	250 Hz	500 Hz	1 kHz	2 kHz	4 kHz	8 kHz	Total
LWA [dB]	82,2	89,8	95,1	101,5	105,0	104,4	102,2	96,0	110,0
LWA [dB] afrundet til nærmeste 0,5 dB	82,0	90,0	95,0	102,0	105,0	104,5	102,0	96,0	110,0
Usikkerhed [dB]	±10	±6	±4	±3	±3	±3	±3	±5	±3

Usikkerheden er angivet som et 95% konfidensinterval (usikkerhed = $1,96 \cdot \sigma_P$)
Lydeffekterne inkluderer ikke støjen fra gummihjulsæssere.



Bilag A. Tegning af anlægget





Bilag B. Foto af anlægget og omgivelserne

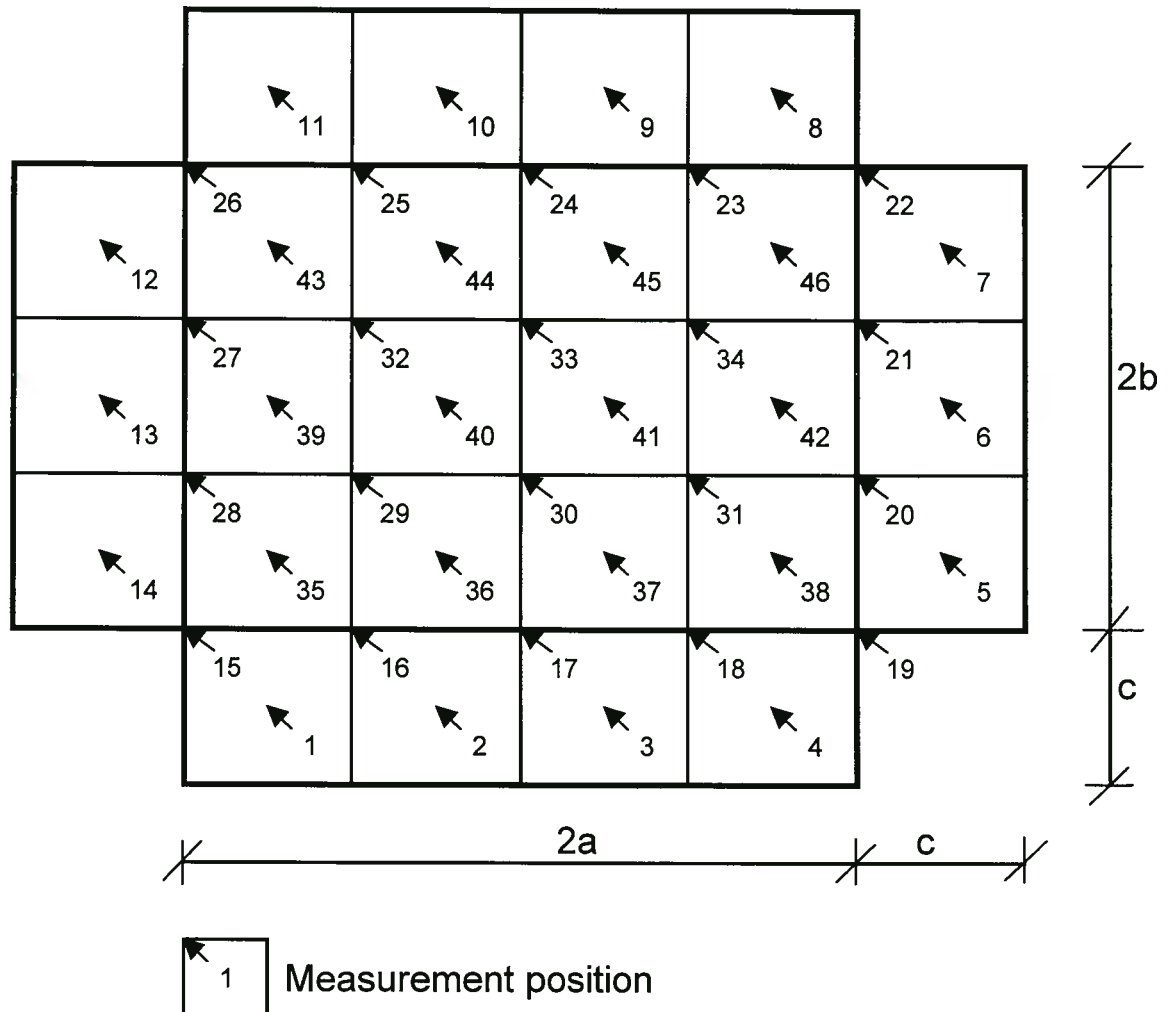






Bilag C. Målepositioner

Målefladen set ovenfra. Siderne er vist 'foldet op' og 'hængslet' i toppen.
Vandret på figuren er sammenfaldende med anlægget længdeakse.
Til højre på figuren er den ende, hvor materiale større end 60 mm forlader anlægget.





DELTA Testrapport



 **DANAK**
TEST Reg. nr. 100

"Miljømåling – ekstern støj"

Støjkortlægning af Meldgaard MILJØ A/S, Aalborg

Udført for Meldgaard MILJØ A/S

AV 1237/10
DANAK 100/1392
Sagsnr.: A581523
Side 1 af 16 inkl.
2 bilag

18. oktober 2010

DELTA
Venlighedsvej 4
2970 Hørsholm
Danmark

Tlf. +45 72 19 40 00
Fax +45 72 19 40 01
www.delta.dk
CVR nr. 12275110

Titel

Støjkortlægning af Meldgaard MILJØ A/S, Aalborg

Journal nr.

AV 1237/10

DANAK 100/1392

Sagsnr.

A581523

Vores ref.

JEL/CB/ilk

Testdato

28. september 2010

Rekvirent

Meldgaard MILJØ A/S

Askelund 10

6200 Aabenraa

Rekvirentens ref.

Knud Damgaard Christensen

Resumé

Støjbelastningen fra Meldgaard Miljø A/S i Aalborg er beregnet i 5 punkter, og resultatet fremgår af Tabel 3, side 10. Beregningerne er foretaget i henhold til Miljøstyrelsens vejledning nr. 5/1996 "Beregning af ekstern støj fra virksomheder". Der er givet impulstillæg til støjen i punkt 3, 4 og 5. I ingen af immissionspunkterne forekommer der signifikante overskridelser af de gældende støjgrænser, og støjgrænsen for spidsværdier er overholdt ved den nærmeste bolig.

DELTA, 18. oktober 2010



Jens E. Laursen
Akustik



Indholdsfortegnelse

1. Baggrund.....	4
2. Måleobjekt	4
3. Drift	5
4. Støjklider.....	5
5. Målinger	6
6. Beregningspunkter og støjtransmissionsveje.....	7
7. Grænseværdier	8
8. Toner og impulser	9
9. Beregningsresultater	9
10. Støjbelastning	10
11. Usikkerhed	10
12. Konklusion	11
Bilag 1 - Immissionsbidrag i 5 punkter (henh. hverdage og lørdage).....	12
Bilag 2 – Beregningspunkter og matrikelnumre	16



1. Baggrund

Meldgaard Miljø A/S har rekvireret DELTA til at foretage en støjkortlægning af slaggesorteringspladsen i Aalborg. Baggrunden for kortlægningen er, at Aalborg Kommune har bedt om dokumentation for støjbelastningen fra virksomheden.

DELTA ved Jens Laursen og Simon Møller Nielsen har målt anlægget den 28. september 2010.

Miljømyndighed er Aalborg Kommune, kontaktperson Christian Rasmussen.

Miljøkontaktperson hos Meldgaard Miljø A/S er Knud Damgaard Christensen. Ansvarlig for driften af anlægget i Aalborg er Anders Hedegaard.

2. Måleobjekt

Virksomheden ligger øst for Aalborg på adressen Rørdalsvej 248-250, 9270 Klarup på matrikel nr. 20æ og 20ba, Romdrup By, Romdrup. Virksomheden ligger i et industriområde benævnt 4.8.M3 i lokalplan 08-066. Den nærmeste virksomhed ligger 230 m nordøst for Meldgaard Miljø A/S' nordskel. Mod sydøst grænser virksomheden op til landzone. Den nærmeste bolig ligger 215 m mod sydøst.

Virksomheden sorterer slagge fra affaldsforbrændingsanlæg.



Figur 1

Meldgaard Miljø A/S på Rørdalsvej 248-250 i Aalborg. Tromlesorteringsanlægget Powerscreen 830 ses til venstre og overbåndsmagnetsorteringen ses til højre. Anlægget er set fra øst.

3. Drift

Asfaltanlægget er normalt i drift på hverdage kl. 07-16, men kører lejlighedsvis indtil kl. 18. Der forekommer ikke drift i aften- og natperioden. Om lørdagen kan der lejlighedsvis forekomme drift.

Anlægget bemannes af 7 mand, som parkerer i pladsens nordvestlige hjørne. Ca. 15 gange om året foregår der indkørsel af ca. 5000 tons råslagge fra et skib i havnen. Dette foregår kun på hverdage. Der kører typisk 5 lastbiler i pendulfart kl. 07-17 og tømmer skibet, svarende til ca. 150 ture. Det er denne situation, der ligger til grund for støjkortlægningen. På de øvrige dage af året forekommer der kun sortering samt lastning af lastbiler med færdigslagge (ca. 5-6 lastbiler om dagen).

Om lørdagen forekommer der kun reduceret drift, idet anlægget bemannes af 1-2 mand. Der forekommer kun kørsel med hvirvelstrømsanlægget og en gummiged til fødning af anlægget.

Om søndagen er der lukket.

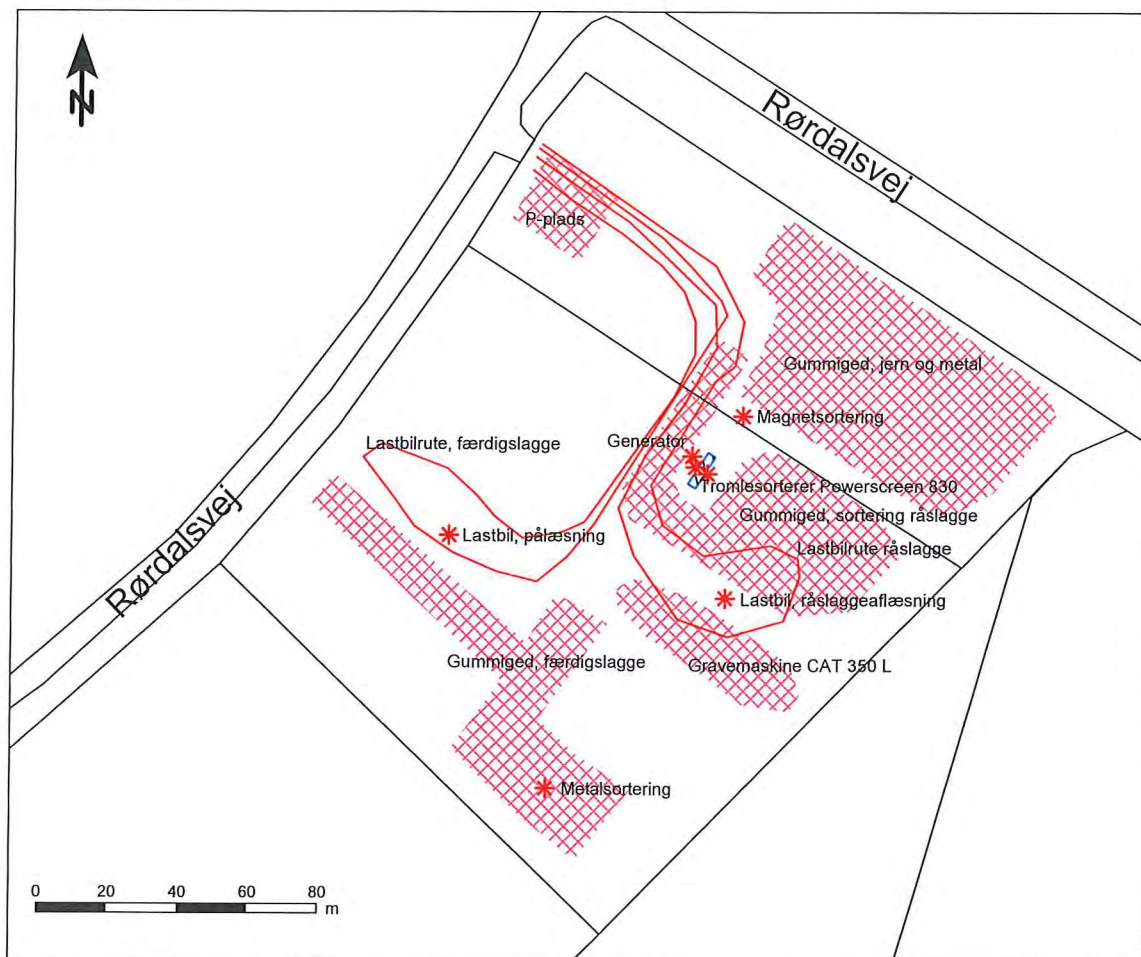
4. Støjklider

Anlægget består af et stort tromlesorteringsanlæg af typen Powerscreen 830 midt på pladsen og et hvirvelstrømsanlæg i pladsens sydlige hjørne. Anlæggene får strøm fra generatorer opstillet tæt på anlæggene. Lastbiler med råslagge læsser af i den østlige side af pladsen, hvor en gummihjulsælsser lægger det i miler. Milerne vendes lejlighedsvis af en gravemaskine af type CAT 350 L. En gummihjulsælsser af typen Volvo 180 F kører råslaggen til en tragt på vestsiden af tromlesorteringsanlæg, hvor det grovsorteres. Materialet fra tromlesorteren ledes forbi 2 overbåndsmagneter, hvor metal sorteres fra.

Slaggematerialet fra tromlesorteren køres af en anden gummihjulsælsser til tragten på hvirvelstrømsanlægget i den sydlige ende, hvor der foregår endnu en sortering. En gummihjulsælsser kører den færdigsorterede slagge ud i miler på pladsens nordvestlige side. Herfra lastes den færdigbehandlede slagge på lastvogne.

På Figur 2 ses placeringen af støjklider og kørselsruter.





Figur 2
Placering af støjkloder på Meldgaard Miljø A/S i Aalborg.

5. Målinger

Støjmålingerne fandt sted den 28. september 2010 ca. kl. 08.15-10.00. Vinden var svag, og der var kun få skyer. Målingerne blev foretaget på så korte afstande, at de meteorologiske forhold på måletidspunktet ikke har påvirket målenøjagtigheden væsentligt. Baggrundsstøjen fra de øvrige virksomheder og anden støj i området var ikke hørbar under målingerne.

Kildestyrken fra både hvirvelstrømsanlægget, fra lastning af lastbil med færdigslagge og fra gravemaskinen blev målt med Ekstrapolationsmetoden i henhold til Miljøstyrelsens vejledning nr. 5/1993: "Beregning af ekstern støj fra virksomheder". Tromlesorteringsanlægget blev støjmæssigt opdelt i en vestlig side, en østlig side, en generator og en magnet-sortering. Dette anlæg blev målt med Kassemetoden i henhold til nævnte vejledning.

Støjen fra gummihjulslæsser og lastbiler blev ikke målt. Kildestyrkedata herfor er hentet fra Støjatabogen, som er udgivet af DELTA.

I praksis er målingerne udført ved registrere støjen med en mikrofon på en lydtrykmåler med indbygget harddisk. Til de efterfølgende beregninger af de enkelte støjkilders bidrag til støjniveauet er anvendt programmet SoundPLAN version 6.5 (dato 12-08-2009) og den heri implementerede fælles nordiske beregningsmetode for ekstern støj fra virksomheder.

I Tabel 1 ses de anvendte måleinstrumenter.

Instrument	Type	AV-nr.	Kalibreringsdato	Næste kalibrering
Lydtrykmåler	B&K 2250	1360 L	2009-03-17	2011-03-17
Mikrofon	B&K 4189	1160 L	2010-09-16	2011-09-16
Kalibrator	B&K 4231	1120 L	2010-07-12	2011-01-12
SoundPLAN	Version 6.5	-	2009-08-12	-

Tabel 1

Instrumenter anvendt til kildestyrkemålingerne den 28. september 2010 og efterfølgende analyser.

6. Beregningspunkter og støjtransmissionsveje

Beregningspunkterne (immissionspunkter) repræsenterer de værst beliggende punkter i virksomhedens skel og ved den nærmeste bolig. Alle punkter er placeret 1,5 m over lokalt terræn og er vist på Figur 3.

Punkt 1: Bolig på adressen Romdrupholmsvej 95, matr. nr. 19^o. Afstand til tromlesorteringsanlæg: 270 m. Landzoneområde (ved bolig).

Punkt 2: Sydvestskel mellem matr. nr. 20^{ba} og 20^{bc} Afstand til tromlesorteringsanlæg: 110 m. Industriområde 4.8.M3.

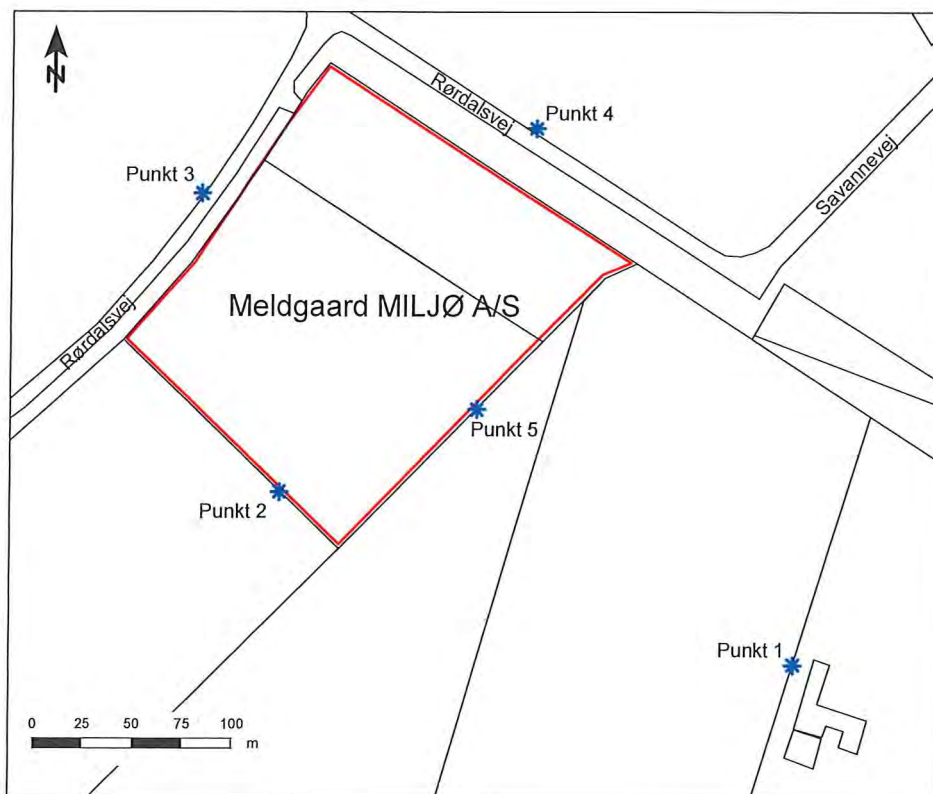
Punkt 3: Nordvestskel til matr. nr. 19^{ba}. Afstand til tromlesorteringsanlæg: 110 m. Industriområde 4.8.M3.

Punkt 4: Nordøstskel til matr. nr. 20^e. Afstand til tromlesorteringsanlæg: 105 m. Industriområde 4.8.M1.

Punkt 5: Sydøstskel mellem matr. nr. 20^{ba} og 21^b. Afstand til tromlesorteringsanlæg: 70 m. Industriområde 4.8.M3 / mark i det åbne land.



Mellem støjklenderne og immissionspunkterne er terrænet hovedsageligt akustisk porøst (grus, græs, vegetation).



Figur 3
Placering af 5 beregningspunkter. I Bilag 2 findes kortet i større format med angivelse af matrikelnumre og støjklender.

7. Grænseværdier

Grænseværdierne for støjbelastningen fra Meldgaard Miljø A/S i Aalborg er meddelt i miljøgodkendelsen af 22. april 2010 fra Aalborg Kommune. Virksomheden ligger i udkanten af erhvervsområdeområde 4.8.M3, hvor støjgrænsen er 70 dB hele døgnet. Mod nord, på den nordlige side af Rørdalsvej, ligger et erhvervsområde benævnt 4.8.M1. Erhvervsområder, som betegnes M-områder i lokalplan 08-066, har generelt en støjgrænse på 70 dB hele døgnet, hvilket i denne rapport antages også at gælde område 4.8.M1.

Ved de nærmeste boliger mod øst er området betegnet "landzone (ved boliger)", og støjgrænsen her er i miljøgodkendelsen angivet til 55 / 45 / 40 dB(A) i henholdsvis dagperioden (kl. 07-18), i aftenperioden (kl. 18-22) og i natperioden (kl.22-07). Grænseværdien for spidsværdier er 55 dB(A) i natperioden.

8. Toner og impulser

Det vurderes på grundlag af inspektion i afstanden 100 m fra anlægget, at der i punkt 1 ved de nærmeste bolig ikke forekommer tydeligt hørbare toner eller impulser fra virksomheden, idet punkt 1 ligger 270 meter fra magnetsorteringen. Ved hvirvelstrømsanlægget ca. 15 m fra punkt 2 findes en generator, hvis støjspektrum indeholder en tone. Hvis lågerne til generatoren holdes lukket, er tonen ikke hørbar i punkt 2. Der forekommer ikke tydeligt hørbare impulser i punkt 2. Ved tromlesorteren står også en generator. Toner herfra er ikke hørbare i immissionspunkterne. Fra magnetsorteringen nord for tromlesorteren forekommer der tydeligt hørbare impulser i punkt 3, 4 og 5. Der gives derfor 5 dB-tillæg til støjbidraget L_{Aeq} fra virksomheden i punkt 3, 4 og 5. Støjbelastningen L_r fremkommer ved at addere 5 dB til støjbidragene L_{Aeq} i Tabel 2.

9. Beregningsresultater

I Tabel 2 er resultaterne angivet som det A-vægtede, energiækvivalente støjbidrag L_{Aeq} , i hver af de 5 beregningspunkter tillige med de gældende støjgrænser. I Bilag 1 findes lister med støjbidragene fra de enkelte støjkloder sorteret efter styrke.

Støjbidrag L_{Aeq} [dB re 20 μ Pa]	Punkt 1 <i>Bolig mod øst</i>		Punkt 2 <i>Skel til matrikel 20^{bc} mod syd</i>		Punkt 3 <i>Skel til matrikel 19^{ba} mod vest</i>		Punkt 4 <i>Skel til matrikel 20^g mod nord</i>		Punkt 5 <i>Skel til matrikel 21^b mod øst</i>	
	L_{Aeq}	Støj- grænse	L_{Aeq}	Støj- grænse	L_{Aeq}	Støj- grænse	L_{Aeq}	Støj- grænse	L_{Aeq}	Støj- grænse
Hverdage										
kl. 07 - 18	51,6	55	69,4	70	62,2	70	65,3	70	65,2	70
kl. 18 - 22	-	45	-	70	-	70	-	70	-	70
kl. 22 - 07	9,5	40	16,0	70	26,7	70	22,4	70	15,5	70
Lørdage										
kl. 07 - 14	44,2	55	68,6	70	52,2	70	49,1	70	54,8	70
kl. 14 - 18	44,7	45	69,1	70	52,7	70	49,6	70	55,3	70
kl. 18 - 22	-	45	-	70	-	70	-	70	-	70
kl. 22 - 07	4,0	40	10,6	70	21,2	70	16,9	70	10,0	70

Tabel 2

Støjbidrag L_{Aeq} fra Meldgaard Miljø A/S i Aalborg. Med kursiv er angivet de gældende støjgrænser fra miljøgodkendelsen. Støjbidraget i natperioden kl. 22-07 er forårsaget af personbilkørsel, idet medarbejdere ankommer lige før kl. 07. [dB re μ Pa].



10. Støjbelastning

Støjbelastningen L_r , ses i Tabel 3, er fremkommet af støjbidragene L_{Aeq} i Tabel 2 ved at addere et 5 dB-tillæg til de punkter og perioder, hvor der forekommer tydeligt hørbare toner eller impulser.

Støjbelastning L_r [dB re 20 μ Pa]	Punkt 1 <i>Bolig mod øst</i>		Punkt 2 <i>Skel til matrikel 20^{bc} mod syd</i>		Punkt 3 <i>Skel til matrikel 19^{ba} mod vest</i>		Punkt 4 <i>Skel til matrikel 20^g mod nord</i>		Punkt 5 <i>Skel til matrikel 21^b mod øst</i>	
	L_r	<i>Støj- grænse</i>	L_r	<i>Støj- grænse</i>	L_r	<i>Støj- grænse</i>	L_r	<i>Støj- grænse</i>	L_r	<i>Støj- grænse</i>
Hverdage										
kl. 07 - 18	52	55	69	70	67*	70	70*	70	70*	70
kl. 18 - 22	-	45	-	70	-	70	-	70	-	70
kl. 22 - 07	9	40	16	70	27	70	22	70	15	70
Lørdage										
kl. 07 - 14	44	55	69	70	52	70	49	70	55	70
kl. 14 - 18	45	45	69	70	53	70	50	70	55	70
kl. 18 - 22	-	45	-	70	-	70	-	70	-	70
kl. 22 - 07	4	40	11	70	21	70	17	70	10	70

Tabel 3

Støjbelastning L_r fra Meldgaard Miljø A/S i Aalborg. Med stjerne (*) er angivet de punkter og perioder, hvor der er givet genetillæg på 5 dB. Med kursiv er angivet de gældende støjgrænser fra miljøgodkendelsen. [dB re μ Pa].

11. Usikkerhed

I Tabel 4 er angivet den udvidede usikkerhed beregnet for hvert immissionspunkt på henh. hverdage og lørdage. Usikkerheden er beregnet i henhold til Orientering nr. 36 fra Miljøstyrelsens Referencelaboratorium for Støjmålinger, hvori usikkerheden betegnes som "den udvidede usikkerhed". Standardusikkerheden på de foretagne kildestyrkemålinger er $\sigma = 3$ dB, idet følgende målemetoder fra Miljøstyrelsens vejledning nr. 5/1996 er benyttet: ekstrapolationsmetoden, kassemålinger, arbejdsrådemålinger. For katalogdata (lastbiler og gummihjulslæssere) er standardusikkerheden også $\sigma = 3$ dB. Beregningsusikkerheden, σ_{ber} , er 1 dB.



Udvidet usikkerhed, δ [dB]	Punkt 1 <i>Bolig mod øst</i>	Punkt 2 <i>Skel til matrikel 20^{bc} mod syd</i>	Punkt 3 <i>Skel til matrikel 19^{ba} mod vest</i>	Punkt 4 <i>Skel til matrikel 20^g mod nord</i>	Punkt 5 <i>Skel til matrikel 21^b mod øst</i>
Hverdage					
kl. 07 - 18	3,0	4,0	2,9	3,1	2,8
kl. 18 - 22	-	-	-	-	-
kl. 22 - 07	5,2	5,2	5,2	5,2	5,2
Lørdage					
kl. 07 - 14	4,2	4,6	3,9	4,1	4,2
kl. 14 - 18	4,2	4,6	3,9	4,1	4,2
kl. 18 - 22	-	-	-	-	-
kl. 22 - 07	5,2	5,2	5,2	5,2	5,2

Tabel 4

Udvidet usikkerhed (δ) for målinger og beregninger af støjbelastningen L_r fra Meldgaard Miljø A/S i Aalborg.

12. Konklusion

Støjbelastningen L_r fra Meldgaard Miljø A/S i Aalborg er beregnet, og resultatet fremgår af Tabel 3. Støjbidragene for de enkelte støjkloder er angivet i Bilag 1. Der er givet impuls-tillæg til støjen i punkt 3, 4 og 5, jf. afsnit 8.

Ved sammenligning af støjbelastningen og grænseværdierne i Tabel 3 sammenholdt med usikkerheden i Tabel 4 ses det, at der forekommer overskridelser af de gældende støjgrænser. Hvis der benyttes én decimal (se Tabel 2) findes der dog en mindre overskridelse på 0,3 dB i punkt 4 og på 0,2 dB i punkt 5 (henh. nord- og østskellet). Overskridelserne ligger inden for beregningsusikkerheden (se Tabel 4) og er derfor ikke signifikante.

Der er i miljøgodkendelsen angivet en støjgrænse på 55 dB(A) for spidsværdier af støjen i punkt 1 i natperioden. Da der kun forekommer bilkørsel i morgentimen lige før kl.07, er støjgrænsen for spidsværdier overholdt ved den nærmeste bolig.



Bilag 1 - Immissionsbidrag i 5 punkter (henh. hverdage og lørdage)



Meldgaard Miljø A/S	Hverdage
Aalborg	

Source	LAeq, dag dB(A)	LAeq, aften dB(A)	LAeq, nat dB(A)	
--------	--------------------	----------------------	--------------------	--

Name Punkt 1	Dag 51,6 dB(A)	Aften dB(A)	Nat 9,5 dB(A)	
Magnetsortering	47,7			
Tromlesorterer Powerscreen 830, øst	45,1			
Hvirvelstrømsanlæg	43,0			
Gummiged, Powerscreen 830	39,6			
Gravemaskine CAT 350 L	38,5			
Gummiged, slaggesortering syd	38,4			
Gummiged, jern og metal	37,7			
Lastrute, råslagge	33,5			
Generator ved Powerscreen 830	29,9			
Tromlesorterer Powerscreen 830, vest	27,0			
Lastbil, pålæsning	26,9			
Lastbil, aflæsning af råslagge	22,2			
Lastbilrute, færdigslagge	-20,7			
Personaleparkering			9,45	

Name Punkt 2	Dag 69,4 dB(A)	Aften dB(A)	Nat 16,0 dB(A)	
Hvirvelstrømsanlæg	68,0			
Gummiged, slaggesortering syd	60,7			
Magnetsortering	55,1			
Generator ved Powerscreen 830	55,0			
Tromlesorterer Powerscreen 830, vest	53,5			
Tromlesorterer Powerscreen 830, øst	53,5			
Gummiged, Powerscreen 830	47,4			
Gummiged, jern og metal	42,2			
Lastrute, råslagge	40,8			
Lastbil, pålæsning	36,9			
Lastbil, aflæsning af råslagge	31,0			
Personaleparkering	7,0		16,02	
Lastbilrute, færdigslagge	-13,6			
Gravemaskine CAT 350 L				

Name Punkt 3	Dag 62,2 dB(A)	Aften dB(A)	Nat 26,7 dB(A)	
Magnetsortering	57,3			
Generator ved Powerscreen 830	57,0			
Tromlesorterer Powerscreen 830, vest	55,2			
Gummiged, slaggesortering syd	49,5			
Hvirvelstrømsanlæg	49,4			
Gummiged, Powerscreen 830	46,5			
Gummiged, jern og metal	45,4			
Lastrute, råslagge	44,4			
Lastbil, pålæsning	39,1			
Tromlesorterer Powerscreen 830, øst	36,5			
Lastbil, aflæsning af råslagge	27,8			
Personaleparkering	17,6		26,67	
Lastbilrute, færdigslagge	-8,7			
Gravemaskine CAT 350 L				

Name Punkt 4	Dag 65,3 dB(A)	Aften dB(A)	Nat 22,4 dB(A)	
Magnetsortering	61,7			

2010-10-07 16:41	Delta Venlighedsvej 4 2970 Hørsholm	Page 1
---------------------	---	--------



Meldgaard Miljø A/S	Hverdage
Aalborg	

Source	LAeq, dag dB(A)	LAeq, aften dB(A)	LAeq, nat dB(A)	
--------	--------------------	----------------------	--------------------	--

Generator ved Powerscreen 830	59,1			
Tromlesorterer Powerscreen 830, øst	56,6			
Gummiged, jern og metal	53,8			
Tromlesorterer Powerscreen 830, vest	51,7			
Gummiged, Powerscreen 830	51,3			
Hvirvelstrømsanlæg	47,6			
Lastrute, råslagge	45,3			
Gummiged, slaggesortering syd	44,4			
Lastbil, pålæsning	32,1			
Lastbil, aflæsning af råslagge	29,8			
Personaleparkering	13,3		22,35	
Lastbilrute, færdigslagge	-10,8			
Gravemaskine CAT 350 L				

Name Punkt 5	Dag 65,2 dB(A)	Aften dB(A)	Nat 15,5 dB(A)	
--------------	-------------------	----------------	-------------------	--

Magnetsortering	60,0			
Tromlesorterer Powerscreen 830, øst	58,6			
Gravemaskine CAT 350 L	58,4			
Gummiged, Powerscreen 830	56,0			
Hvirvelstrømsanlæg	53,5			
Gummiged, slaggesortering syd	49,1			
Gummiged, jern og metal	48,6			
Lastrute, råslagge	47,3			
Generator ved Powerscreen 830	42,2			
Tromlesorterer Powerscreen 830, vest	39,9			
Lastbil, aflæsning af råslagge	39,0			
Lastbil, pålæsning	36,1			
Lastbilrute, færdigslagge	-11,0			
Personaleparkering			15,47	

--	--	--	--	--

2010-10-07 16.41	Delta Venlighedsvej 4 2970 Hørsholm	Page 2
---------------------	---	--------



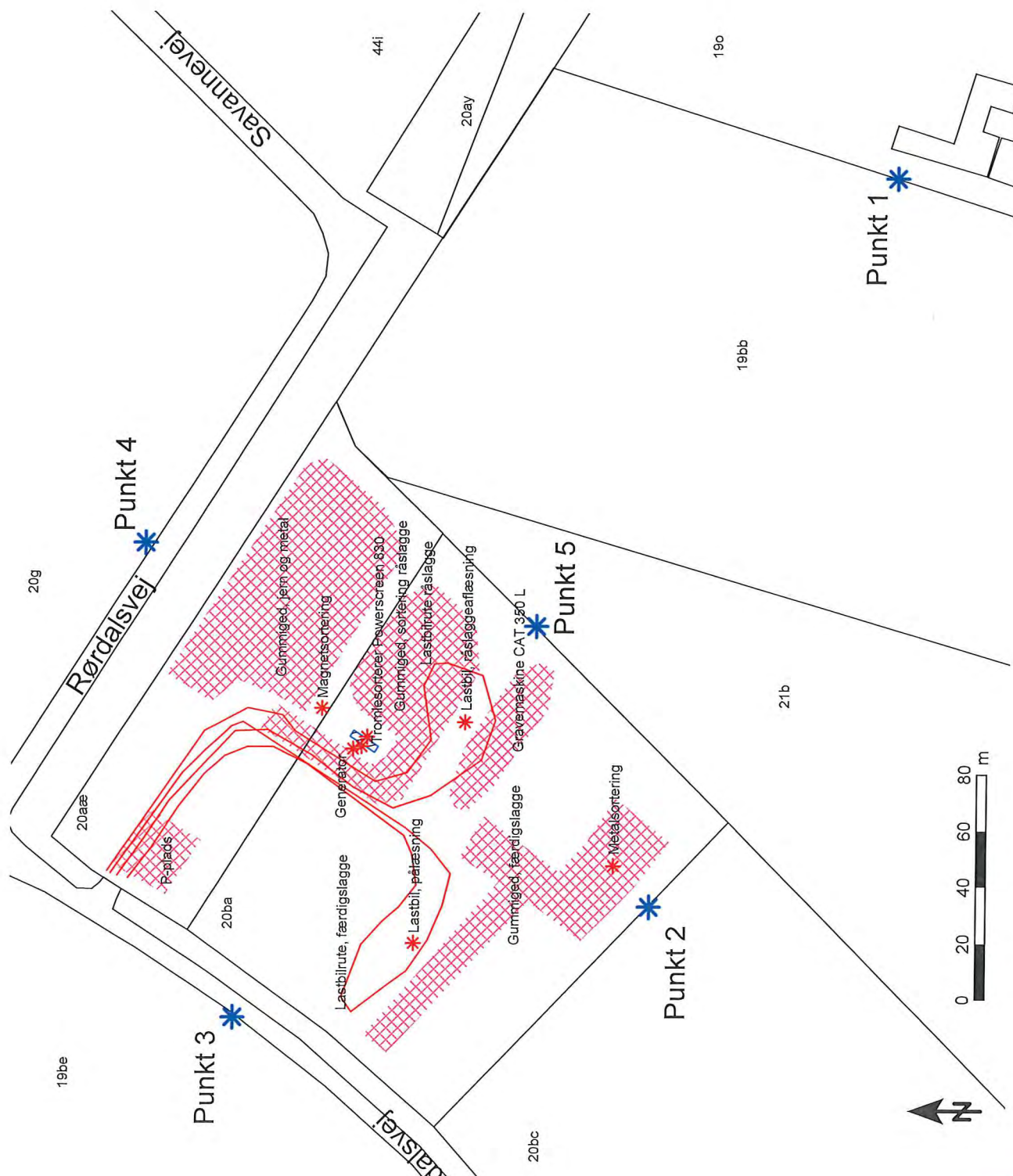
Meldgaard Miljø A/S	Lørdage
Aalborg	

Source	Dag dB(A)	Eftm. dag dB(A)	Aften dB(A)	Nat dB(A)
Name Punkt 1	Dag 44,2 dB(A)	Eftm. dag 44,7 dB(A)	Aften dB(A)	Nat 4,0 dB(A)
Hvirvelstrømsanlæg	42,9	43,4		
Gummiged, slaggesortering syd	38,4	38,8		
Personaleparkering, lørdag		-2,0		4,0
Name Punkt 2	Dag 68,6 dB(A)	Eftm. dag 69,1 dB(A)	Aften dB(A)	Nat 10,6 dB(A)
Hvirvelstrømsanlæg	67,8	68,3		
Gummiged, slaggesortering syd	60,5	61,0		
Personaleparkering, lørdag		4,6		10,6
Name Punkt 3	Dag 52,2 dB(A)	Eftm. dag 52,7 dB(A)	Aften dB(A)	Nat 21,2 dB(A)
Gummiged, slaggesortering syd	49,3	49,8		
Hvirvelstrømsanlæg	49,2	49,6		
Personaleparkering, lørdag		15,2		21,2
Name Punkt 4	Dag 49,1 dB(A)	Eftm. dag 49,6 dB(A)	Aften dB(A)	Nat 16,9 dB(A)
Hvirvelstrømsanlæg	47,4	47,9		
Gummiged, slaggesortering syd	44,2	44,7		
Personaleparkering, lørdag		10,9		16,9
Name Punkt 5	Dag 54,8 dB(A)	Eftm. dag 55,3 dB(A)	Aften dB(A)	Nat 10,0 dB(A)
Hvirvelstrømsanlæg	53,5	54,0		
Gummiged, slaggesortering syd	49,1	49,6		
Personaleparkering, lørdag		4,0		10,0

2010-10-07 16:41	DELTA Venlighedsvej 4 2970 Hørsholm Denmark	Side 1
---------------------	--	--------



Bilag 2 – Beregningspunkter og matrikelnumre



Skema til brug for screening (VVM-pligt)

VVM Myndighed					
Basis oplysninger		Tekst			
Projekt beskrivelse – jf. anmeldelsen:		<p>Meldgaard Miljø A/S ønsker, at etablerer en oplagsplads for modtagelse af restprodukter på Rørdalsvej i Aalborg Øst. Oplagspladsen bliver på en ca. 20.700 m2 stor befæstet plads med tæt belægning.</p> <p>Oplagspladsens fundament opbygges af forbrændingsslagge, der skal erstatte et større lag blød bund på arealet. Forbrændingsslaggen ligger over højeste grundvandspejl (kote 0,85) således at der ikke sker udsivning eller udvaskning af forurenende stoffer til grundvandet.</p> <p>Regnvand, perkolat vil blive ledt til et regnvandsbassin på oplagspladsen og genanvendt til sprinkling/overrisling af materialeoplag for støvbekæmpelse.</p> <p>I tilfælde af over opstuvning i regnvandsbassiner, vil perkolat fra anlægget blive ledt til offentlig kloak via olieudskiller og flowmåler.</p> <p>På oplagspladsen vil der blive modtaget, knust, sorteret og mellemoplagret forskellige restprodukter og den vil blive drevet, så der opstår mindst mulige gener i omgivelserne.</p> <p>Aktiviteterne kan i visse tilfælde medføre støvgener, men for at undgå dette vil der i nødvendigt omfang ske sprinkling af materialeoplag samt foregå støvdæmpning i forbindelse med nedknusning, sortering og neddeling.</p> <p>En "Miljømåling – Ekstern støj" af 18. oktober 2010 dokumenterer, at de vejledende støjgrænseværdier vil kunne overholdes.</p> <p>Der ventes derfor ikke væsentlig påvirkning i omgivelserne i form af luft, støj, vand, jord eller grundvand, hvilket også betyder, at der ikke er krav om udarbejdelse af en basistilstandsrapport i forbindelse med ansøgning om miljøgodkendelse.</p> <p>Ved indkøb af nye maskiner og materiel indgår miljøbevidsthed (herunder brændstofforbrug, støjemission m.v.) desuden som et af de primære krav.</p>			
Navn og adresse på bygherre		Meldgaard Miljø A/S, Askelund 10, 6200 Aabenraa			
Bygherres kontaktperson og telefonnr.		Roland Lillelund Boisen, Tlf. 20 33 72 97, E-mail. rob@meldgaard.com			
Projektets placering		Rørdalsvej 220, 9270 Klarup En del af matrikelnummer 19be, Romdrup By, 9270 Romdrup			
Projektet berører følgende kommuner		Aalborg Kommune			
Oversigtskort i målestok		Der henvises til bilag 1 i ansøgningen om miljøgodkendelse			
Kortbilag i målestok		Der henvises til bilag 1 i ansøgningen om miljøgodkendelse			
Forholdet til VVM reglerne		Ja		Nej	
Er anlægget opført på bilag 1 til bekendtgørelse nr. 1335 af 6, december 2006				X	Hvis ja, er der obligatorisk VVM-pligtigt
Er anlægget opført på bilag 2 til bekendtgørelse nr. 1335 af 6, december 2006:		X			Hvis ja, skal der gennemføres en screening, hvis nej, er anlægget ikke omfattet af VVM-reglerne og skal derfor ikke screenes
	Ikke relevant	Ja	Bør undersøges	Nej	Tekst

Anlæggets karakteristika:					
1. Arealbehovet i ha:					2,1 ha
2. Er der andre ejere end Bygherre ?:				X	
3. Det bebyggede areal í m2 og bygningsmasse i m3					Oplagsplads på ca. 20.700 m2
4. Anlæggets maksimale bygningshøjde i m:	X				
5. Anlæggets kapacitet for så vidt angår flow og opbevaring af: Råstoffer – type og mængde: Mellemprodukter – type og mængde: Færdigvarer – type og mængde:					<p>Der forventes at modtage, opbevare og sortere affaldsforbrændingsslagge i en mængde svarende til ca.80.000 tons årligt. Slaggerne vil blive sorteret efter behov med et mobilt sorteringsanlæg.</p> <p>Der sorteres i 5 fraktioner, der afsættes således:</p> <ul style="list-style-type: none"> • Den rensede slagge bruges til opfyldning ved større byggerier, vejanlæg etc. • Finskrot (jern) afsættes til genanvendelse. • Grov skrot (jern) afsættes til genanvendelse. • Metaller, separeres og afsættes til genanvendes. • Sigterester, meget lille del, der sendes retur til forbrænding eller deponeres. <p>Fordelingen af mængderne er erfaringsmæssigt:</p> <ul style="list-style-type: none"> • Finskrot udgør ca. 3 % af råslaggen • Grov skrot udgør ca. 2 % af råslaggen • Metaller udgør ca. 1 % af råslaggen • Sigterest udgør ca. 0,2 % af råslaggen
6. Anlæggets kapacitet for strækingsanlæg:	X				
7. Anlæggets længde for strækingsanlæg:	X				
8. Anlægget behov for råstoffer – type og mængde: I anlægsfasen: I driftsfasen:					<p>Til anlæggelse af pladsen forventes det at bruge ca. 30.000 m3 slagge. Pladsen befæstes med asfalt med en tykkelse på ca. 9 cm svarende til 180 kg/m2.</p> <p>I driftsfasen vil der være et flow på max 80.000 tons rå slagge/år.</p>
9. Behov for vand – kvalitet og mængde: I anlægsfasen: I driftsfasen:					<p>Der vil ikke være behov for vand til anlægsfasen.</p> <p>I driftsfasen vil kun være behov for kommunalt vand til mandskabsfaciliteter. (bad/toilet, kaffe, etc.).</p>

10. Forudsætter anlægget etablering af yderligere vandforsyningskapacitet:				X	
11. Affaldstype og mængder, som følge af anlægget: Farligt affald: Andet affald: Spildevand:					Intet farligt affald. Der vil komme Sigterester (udgør 0,2 % af råslaggen), dette bliver sendt retur til forbrænding eller deponeres. Der vil blive afledt spildevand fra mandskabsfaciliteter ca. 4 -5 gange årligt i en periode af 4 uger fra 2 – 3 medarbejder, til det offentlige kloaksystem.
12. Kræver bortskaffelse af affald og spildevand ændringer af bestående ordninger:				X	
13. Overskrides de vejledende grænseværdier for støj:				X	
14. Overskrides de vejledende grænseværdier for luftforurening:				X	
15. Vil anlægget give anledning til vibrationsgener::				X	
16. Vil anlægget give anledning til støvgener:				X	
17. Vil anlægget give anledning til lugtgener:				X	
18. Vil anlægget give anledning til lysgener:				X	
19. Må anlægget forventes at udgøre en særlig risiko for uheld:				X	
Anlæggets placering					
20. Forudsætter anlægget ændring af den eksisterende arealanvendelse:				X	

21. Forudsætter anlægget ændring af en eksisterende lokalplan for området:				X
22. Forudsætter anlægget ændring af kommuneplanen:				X
23. Indebærer anlægget behov for at begrænse anvendelsen af naboarealer ud over hvad der fremgår af gældende kommune- og lokalplaner:				X
24. Vil anlægget udgøre en hindring for fremtidig anvendelse af områdets råstoffer og grundvand:				X
25. Indebærer anlægget en mulig påvirkning af sårbare vådområder:				X
26. Er anlægget tænkt placeret indenfor kystnærhedszonen:				X
27. Forudsætter anlægget rydning af skov:				X
28. Vil anlægget være i strid med eller til hinder for etableringen af reservater eller naturparker:				X
29. Tænkes anlægget placeret i Vadehavsområdet:				X
30. Kan anlægget påvirke registrerede, beskyttede eller fredede områder – Nationalt: Internationalt (Natura 2000): Forventes området at rumme beskyttede arter efter bilag IV Forventes området at rumme danske rødlistearter:				X
31. Kan anlægget påvirke områder, hvor fastsatte miljøkvalitetsnormer allerede er overskredet: Overfladevandt: Grundvand: Naturområder: Boligområder (støj/lys og Luft):				X
32. Tænkes anlægget etableret i et tæt befolket område:				X

33. Kan anlægget påvirke: Historiske landskabstræk: Kulturelle landskabstræk: Arkæologiske værdier/landskabstræk: Æstetiske landskabstræk: Geologiske landskabstræk:				X	
Kendetegn ved den potentielle miljøpåvirkning					
34. Er området, hvor anlægget tænkes placeret, sårbart overfor den forventede miljøpåvirkning:				X	
35. Er der andre anlæg eller aktiviteter i område, der sammen med det ansøgte medfører en påvirkning af miljøet (Kumulative forhold):				X	
36. Er der andre kumulative forhold?				X	
38. Den forventede miljøpåvirknings geografiske udstrækning i areal:					20.700 m ²
39. Omfanget af personer der forventes berørt af miljøpåvirkningen:					0
40. Vil den forventede miljøpåvirkning række ud over kommunen/MC's område:				X	
41. Vil den forventede miljøpåvirkning berøre nabolande:				X	
42. Forventes miljøpåvirkningerne at kunne være væsentlige – Enkeltvis: Eller samlet:				X	
43. Må den samlede miljøpåvirkning betegnes som kompleks:				X	
44. Er der stor sandsynlighed for miljøpåvirkningen:				X	
45. Er påvirkningen af miljøet – Varig: Hyppig: Reversibel:				X	

Konklusion					
Giver resultatet af screeningen anledning til at antage, at det anmeldte projekt vil kunne påvirke miljøet væsentligt, således at der er VVM-pligtigt:				X	

Dato: _____

Sagsbehandler: _____

Fra råslagge til genanvendelses produkt.

Råslaggen bliver modtaget på oplagspladsen og her oplægges slaggen i miler og mærkes med tydelige markeringer og disse markeringer skal henvise til præcise oplysninger omkring produktionssted og produktionsperiode.

Ved aflæsning sikres der at der ikke er uforbrændt organisk materiale på mere end 3 % TOC. Hvis dette er tilfældet vil forbrændingslaggen blive placeres i et område for sig selv og tages retur til forbrændingsanlægget.

Efter en modningsperiode udtages der prøver til analyse i henhold til kravene i slaggebekendtgørelsen (Bekendtgørelse om genanvendelse af restprodukter og jord til bygge- og anlægsarbejder, nr. 1662 af 24/12/2010) på et akkrediteret laboratorium. Kopi af analyseresultater sendes til MM og produktionsstedet. Forbrændingsanlægget udarbejder herefter en deklARATION der opfylder kravene i slaggebekendtgørelsen. Deklarationen sendes til MM.

Først når deklARATION foreligger og slaggen er færdigsorteret kan slaggen genanvendes til bygge- og anlægsarbejder.

Sortering proces

Ca. 4 – 5 gange om året vil et mobilt sorterings- og knuseanlæg komme på pladsen, for at sorterer det modtaget råslagge.

Råslaggen bliver kørt igennem en tromlesorterer til sortering af jern, her benyttes en SBM Minerals tromlesorterer med 2 meget kraftige overbåndsmagneter, samt en tromlesorteren med 8 mm sold som frasorterer en grov og en fin jernfraktion. De kraftige magneter er blandt de kraftigste på markedet og giver et udbytte på mellem 4 og 8 % jern bl.a. afhængig af vandindhold i slaggerne.

Vores anlæg til metalseparering udvikles og optimeres løbende og er i dag Danmarks mest effektive anlæg. Vi kører med 3-5 Eddy current separatorer i forskellige typer som er tilpasset og indstillet til at metalseparere i forskellige fraktioner fra 0-50 mm.

På anlægget har vi flere forskellige indstillingsmuligheder som sikrer, at anlægget tilpasses de aktuelle slagger. Bl.a. er slaggenes vandindhold meget afgørende for anlæggets indstilling

Se evt. video her: <http://www.youtube.com/watch?v=5cVHhiXBzxQ>

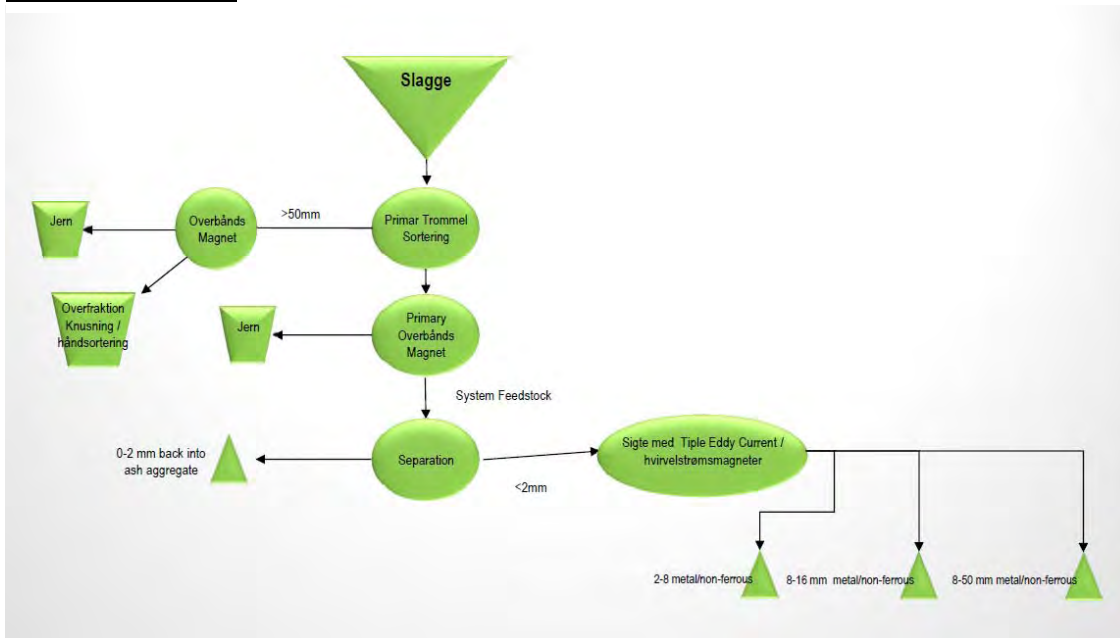
Den blandede rest fra jernsorteringen behandles yderligere, der frasorteres let brændbart (plast, papir mm.). Efter denne proces sker der en yderligere magnetseparering, hvorefter materialet forsætter til en manuel sorteringskabine. Her bliver tungt brændbart frasorteret først. Dernæst frasorteres ikke magnetiske metaller som f.eks. rustfrit stål, messing, kobber mm. Restfraktionen bliver efterfølgende knust ned til ca. 0-50 mm og ryger endnu engang igennem sorteringsanlægget. Dette sikrer et minimum af materiale til deponi.

Efter endt sortering bliver de forskellige jern og metal fraktioner afsat til genanvendelse. Den rensede slagge bliver genanvendt til opfyldning ved større byggerier, vejanlæg etc.

Sorterings anlæg



Sorterings proces



VVM-screening af anlæg til modtagelse, opbevaring og sortering af affaldsforbrændingsslagger, Rørdalsvej 220, 9220 Aalborg Øst (miljøgodkendelse)

Dato: 24-11-2015

Sagsnr.: 2015-009198

Dok.nr.: 2015-009198-1

Init: BKR

OBS på evt. partshøring/nabohøring

VVM-screeningen er foretaget efter VVM-bekendtgørelsens bilag 3. Dette bilag fastlægger kriterier, som skal anvendes i vurderingen af, om projektet kan få en væsentlig virkning på miljøet og dermed er VVM-pligtigt. De følgende afsnit er opbygget i overensstemmelse med strukturen i bilag3 om:

- 1) Projektets karakteristika.
- 2) Anlæggets placering og den miljømæssige sårbarhed i de områder der berøres af projektet.
- 3) Kendetegn ved den potentielle miljøpåvirkning.

VVM Myndighed	Aalborg Kommune		
Basis oplysninger	Tekst		
Projekt beskrivelse – jf. anmeldelsen:	<p>Meldgaard Miljø A/S ønsker at etablere en oplagsplads for modtagelse af restprodukter for affaldsforbrændingsslagger på Rørdalsvej 224, Aalborg Øst. Oplagspladsen bliver på ca. 20.700 m² (2,1 ha) og bliver belagt med tæt belægning (asfalt).</p> <p>Oplagspladsens fundament opbygges på affaldsforbrændingsslagger, der skal benyttes som bundsikring. Affaldsforbrændingsslaggen udlægges over højeste grundvandsstand og sikres mod klimaforandringerne.</p> <p>Regnvand/perkolat bliver ledt til et regnvandsbassin på oplagspladsen og genanvendes til sprinkling/overrisling af oplag af slaggen, så der ikke opstår støvgener.</p> <p>På oplagspladsen vil der modtages, knuses og sorteres affaldsforbrændingsslagge.</p> <p>Projektet muliggør anvendelse af arealet til havneaktiviteter som det er udlagt til i kommuneplan 4.8.M2 og lokalplan 08.066. I forbindelse med planarbejdet er der udarbejdet en VVM-redegørelse.</p>		
Navn og adresse på bygherre	Meldgaard Miljø A/S, Askelund 10. 6200 Aabenaa		
Bygherres kontaktperson og telefonnr.	Roland Lillelund Boisen tlf. 20337297, rob@meldgaard.com		
Projektets placering	Rørdalsvej 220, 9220 Aalborg Øst Del af matr. Nr. 19be, Romdrup By, Romdrup		
Projektet berører følgende kommuner	Aalborg Kommune		
Oversigtskort i målestok	Se kortbilag i ansøgning om miljøgodkendelse.		
Kortbilag i målestok	Se kortbilag i ansøgning om miljøgodkendelse		
Forholdet til VVM reglerne	Ja	Nej	
Anlægget er opført på bilag 1 til bekendtgørelse nr. 1510 af 15. december 2010 (ny: 1184 af 6. november 2014).	x	x	Hvis ja, er der obligatorisk VVM-pligt
Anlægget er opført på bilag 2 til bekendtgørelse nr. 1510 af 15. december 2010: (ny:	x	x	12b – anlæg til bortskaffelse af affald

1184 af 6. november 2014).				
Vurderes det, at anlægget kan få indvirkning på miljøet med hensyn til følgende kriterier:				
Anlæggets karakteristika:	Ikke relevant	Ja	Nej	Vurdering
1. Arealbehovet i ha:				2,1 ha
2. Er der andre ejere end Bygherre?:			x	
3. Det bebyggede areal i m ² og bygningsmasse i m ³				Oplagspladsen på 20.700 m ² og regnvandsbassin. Der etableres ikke egentlige bygninger.
4. Anlæggets maksimale bygningshøjde i m:				Oplag af slaggen i optil 8 meters højde
5. Anlæggets kapacitet for så vidt angår flow og opbevaring af: Råstoffer – type og mængde: Mellemprodukter – type og mængde: Færdigvarer – type og mængde:				Der forventes at modtage, opbevare og sortere affaldsforbrændingslagge og anden slagge i en mængde svarende til ca.80.000 tons årligt. Slaggerne vil blive sorteret efter behov med et mobilt sorteringsanlæg. Der sorteres i 5 fraktioner, der afsættes således: · Den rensede slagge bruges til opfyldning ved større byggerier, vejanlæg etc. · Finskrot (jern) afsættes til genanvendelse. · Grov skrot (jern) afsættes til genanvendelse. · Metaller, separeres og afsættes til genanvendelse. · Sigterester, meget lille del, der sendes retur til forbrænding eller deponeres. Fordelingen af mængderne er erfaringsmæssigt: · Finskrot udgør ca. 3 % af råslaggen · Grov skrot udgør ca. 2 % af råslaggen · Metaller udgør ca. 1 % af råslaggen · Sigterest udgør ca. 0,2 % af råslaggen
6. Anlæggets kapacitet for strækingsanlæg:				Det er ikke et strækingsanlæg. Pladsen måler ca. 150 * 200 meter
7. Anlæggets længde for strækingsanlæg:				Det er ikke et strækingsanlæg. Pladsen måler ca. 150 * 200 meter
8. Anlæggets behov for råstoffer – type og mængde: I anlægsfasen: I driftsfasen:				Til anlæggelse af pladsen forventes det at bruge ca. 30.000 m ³ slagge. Pladsen befæstes med asfalt med en tykkelse på ca. 9 cm svarende til 180 kg/m ² . I driftsfasen vil der være et flow på max 80.000 tons rå slagge/år
9. Behov for vand – kvalitet og mængde: I anlægsfasen: I driftsfasen:				Der vil ikke være behov for vand til anlægsfasen. I driftsfasen vil kun være behov for kommunalt vand til mandskabsfaciliteter. (bad/toilet, kaffe, etc.). Regnvand opsamles og anvendes til vanding som støvbekæmpelse.
10. Forudsætter anlægget etablering af yderligere vandforsyningskapacitet:			x	
11. Affaldstype og mængder, som følge af anlægget: Farligt affald: Andet affald:				Intet farligt affald. Der vil komme Sigterester (udgør 0,2 % af råslaggen), dette bliver sendt retur til forbrænding eller deponeres.

Spildevand:				Der vil blive afledt spildevand fra mandskabsfaciliteter ca. 4 -5 gange årligt i en periode af 4 uger fra 2 – 3 medarbejder, til det offentlige kloaksystem. Overfladevand fra pladsen betragtes som processpildevand. Processpildevandet opsamles i 2 forsinkelsesbassiner og genanvendes til befugtning af slaggeopløgnene. Der gives en tilslutningstilladelse til periodevis afledning af processpildevand til kloakledning.
12. Kræver bortskaffelse af affald og spildevand ændringer af bestående ordninger:				Der meddeles en tilslutningstilladelse til spildevandssystem. Der forventes ikke ændringer af spildevandssystemet forårsager af virksomhedens processpildevand.
13. Overskrides de vejledende grænseværdier for støj:			x	De vejledende grænseværdier for støj stilles som vilkår i miljøgodkendelsen. Der forventes ikke overskridelse af støjvilkårene.
14. Overskrides de vejledende grænseværdier for luftforurening:			x	Der stilles vilkår om luftforurening i miljøgodkendelsen. Der forventes ikke overskridelse af vilkåret om luftforurening.
15. Vil anlægget give anledning til vibrationer:			x	De vejledende grænseværdier for vibration stilles som vilkår i miljøgodkendelsen. Der forventes ikke overskridelse af vilkåret.
16. Vil anlægget give anledning til støvgener:			x	Der stilles vilkår om støvgener. Der forventes ikke overskridelse af vilkår om støv.
17. Vil anlægget give anledning til lugtgener:			x	Der forventes ikke lugtgener fra virksomheden. Der stilles vilkår om lugt, som forventes at blive overholdt.
18. Vil anlægget give anledning til lysgener:				Virksomheden vil være i drift kl. 6:00 – 18:00 men der forventes aflæsning af affald hele døgnet rundt. Det betyder, at der vil være lys på pladsen i vintermånederne.
19. Må anlægget forventes at udgøre en særlig risiko for uheld:			x	
Anlæggets placering				
20. Forudsætter anlægget ændring af den eksisterende arealanvendelse:			x	Området er udlagt til M-område, som er område udlagt til særlige virksomheder. Kommuneplanramme 4.8.M3
21. Forudsætter anlægget ændring af en eksisterende lokalplan for området:			x	Lokalplan 08-066 er gældende for området.
22. Forudsætter anlægget ændring af kommuneplanen:			x	Er omfattet af kommuneplanrammen 4.8M2.
23. Indebærer anlægget behov for at begrænse anvendelsen af naboarealer ud over hvad der fremgår af gældende kommune- og lokalplaner:			x	Området og de umiddelbare naboarealer er udlagt til M-område. Ellers er områderne udlagt til Industri- og Teknisk område. Dog med undtagelse af et Rekreativt område langs Romdrup Å.
24. Vil anlægget udgøre en hindring for fremtidig anvendelse af områdets råstoffer og grundvand, herunder grundvandssænkning:			x	Der er ingen grundvandsinteresse i området eller udlagt råstofområdet i området.
25. Indebærer anlægget en mulig påvirkning af sårbare vådområder:			x	Limfjorden ligger ca. 950 meter mod nord. Der vurderes ikke at være påvirkning af Limfjorden i form af udvaskning. Området ligger indenfor det område, der kan blive påvirket af klimaforandringer ved den forventede havvandsstigning på 2,5 meter. Det forventes at pladsen kommer til at ligge i kote 2,65, dvs. at pladsen ikke forventes at blive påvirket af havvandsstigning.
26. Er anlægget tænkt placeret indenfor: Kystnærhedszonen Den kystnære del af byzonen			x	Projektet ligger indenfor kystzone B. I lokalplanen står der: <i>Lokalplanen ligger i kystnærhedszone i byzonen ... Lokalplanen indeholder en bestemmelse om bygningshøjde på op til 100 me-</i>

				<p>ter for visse områder.</p> <p>Kystnærhedszonen er ophævet i forbindelse med planarbejdet, herunder VVM-redegørelsen.</p>
27. Forudsætter anlægget rydning af skov:			x	
28. Vil anlægget være i strid med eller til hinder for etableringen af reservater eller naturparker:			x	Området er udlagt til område med særlige virksomheder.
29. Tænkes anlægget placeret i Vadehavsområdet:			x	
30. Kan anlægget påvirke registrerede, beskyttede eller fredede områder – Nationalt: Internationalt (Natura 2000): Forventes området at rumme beskyttede arter efter bilag IV Forventes området at rumme danske rødlistearter:			x	<p>Mod vest ligger NATURA2000 (Nibe Bredning, Halkær Ådal og Sønderup Ådal) i en afstand på ca. 13 km. I en afstand på ca. 16 km mod øst ligger NATURA2000 (Ålborg Bugt, Randers Fjord og Mariager Fjord).</p> <p>Arealet forventes ikke at rumme beskyttede arter.</p>
31. Kan anlægget påvirke områder, hvor fastsatte miljøkvalitetsnormer allerede er overskredet: Overfladevand: Grundvand: Naturområder: Boligområder (støj/lys og Luft):				<p>Grundvand: Grundvandet ligger 0,85 meter under terræn. Det forventes at grundvandet stiger 0,8 meter pga. klimaforandringerne. Slagger til bundsikring kan udlægges 0,8 meter over højeste grundvandsstand. Ellers skal der benyttes rene materialer til bundsikring. Dette stilles som vilkår i miljøgodkendelsen.</p> <p>Vandløb: Mod syd løber Lodsholmgrøften. Der er et 8 meters bredt arbejdsbælte, som skal friholdes for bygninger, bygværker, beplantning m.v. Projektet placeres mere end 8 meter fra lodsholmgrøften.</p> <p>Mod vest løber Romdrup Å. Der er udlagt et bælte til rekreativt formål omkring åen i lokalplanen. Projektet rækker ikke ind i dette bælte.</p> <p>Der stilles vilkår om at affaldsforbrændingslaggen udlægges 0,8 meter over højeste grundvand. Der etableres tæt belægning på pladsen til slaggen. Hermed vurderes det, at der ikke vil ske en væsentlig udvaskning til vandløbene i området.</p> <p>Naturområde: Der er ikke registreret beskyttet natur i området udover de nævnte vandløb.</p> <p>Naboer Nærmeste nabobeboelse ligger ca. 400 meter øst for virksomheden. Mellem virksomheden og nabobeboelsen ligger en tilsvarende virksomhed. Derfor forventes der ikke yderligere og væsentlige gener i form af lys, luft, støj. Endvidere er der stillet vilkår i miljøgodkendelse om overholdelse af vilkår vedr. støj, støv, luft, vibration m.v. Der er ikke stillet vilkår om lys.</p> <p>Havvandsstigning Området ligger indenfor sandsynlighedskortet og indenfor området, som vil blive påvirket af en forventet havvandsstigning på 2,5 meter. Pladsen etableres i kote 2,65 og forventes derfor at være klimasikret.</p>
32. Tænkes anlægget etableret i et tæt befolket område:			x	Arealet er udlagt til område med særlige virksomheder.

33. Kan anlægget påvirke vigtige landskabstræk: – historiske, kulturelle, arkæologiske, æstetiske eller geologiske			x	Det er vurderet i VVM-redegørelsen, at der ingen deciderede interesser er i området.
Vurderes det fortsat - jf. ja'erne i besvarelserne ovenfor - at anlægget kan få væsentlig indvirkning på miljøet i relation til:				
Kendetegn ved den potentielle miljøpåvirkning				
34. Er området, hvor anlægget tænkes placeret, sårbar overfor den forventede miljøpåvirkning:			x	Miljøgodkendelsen sætter vilkår, således at området ikke forventes påvirket udover det accepttablet.
35. Er der andre anlæg eller aktiviteter i området, der sammen med det ansøgte medfører en påvirkning af miljøet (Kumulative forhold):			x	Der er andre lignende virksomheder i området. Alle har miljøgodkendelser, som sætter vilkår i forhold til støj, luft, vibration m.v. Der forventes ikke at de kumulative forhold er væsentlige i forhold til området karakter.
36. Er der andre kumulative forhold?			x	
38. Den forventede miljøpåvirknings geografiske udstrækning i areal:				Der etableres en plads på 20.700 m ² svarende til ca. 150 * 200 meter.
39. Omfanget af personer der forventes berørt af miljøpåvirkningen:				Der forventes ikke at nogle bliver direkte berørt af projektet.
40. Vil den forventede miljøpåvirkning række ud over kommunens område:			x	
41. Vil den forventede miljøpåvirkning berøre nabokommuner/lande:			x	
42. Forventes miljøpåvirkningerne at kunne være væsentlige – Enkeltvis: Eller samlet:			x	
43. Må den samlede miljøpåvirkning betegnes som kompleks:			x	
44. Er der stor sandsynlighed for miljøpåvirkningen:			x	
45. Er påvirkningen af miljøet – Varig: Hyppig: Reversibel:			x	Påvirkningen med bundsikring med affaldsforbrændingslaggen er varig. Så længe pladsen anvendes til opbevaring og sortering af slagger er der en påvirkning af miljøet fra virksomheden.
Konklusion				
Giver resultatet af screeningen anledning til at antage, at det anmeldte projekt vil kunne påvirke miljøet væsentligt, således at der er VVM-pligt:			x	Bundsikring i form af affaldsforbrændingslaggen kan udlægges 0,8 meter over højeste grundvandsstand. Pladsen etableres med tæt belægning. Pladsens etableres med en kote på 2,65 meter over havvandsstigning. Der er stillet vilkår om støj, støv, lugt, luft og vibration i miljøgod-

				kendelsen. Der meddeles en tilslutningstilladelse til afledning af processpildevand (overfladevand)
--	--	--	--	--

Som grundlag for ovenstående VVM-screening er følgende materiale benyttet:

(VVM-anmeldelsen og VVM-screening skal være tilgængelig på kommunens hjemmeside ved offentliggørelse – Husk der skal sendes en afgørelse til bygherren på VVM-screeningen)