

§16a-miljøgodkendelse på husdyrbrugene på adresserne Dejbjergvej 13/ Nr Vognbjergvej 10,
6900 Skjern den 10. januar 2022

Returadresse
Land, By og Kultur – Land og Vand
Smed Sørensens Vej 1, 6950 Ringkøbing

**NATURENS
RIGE**

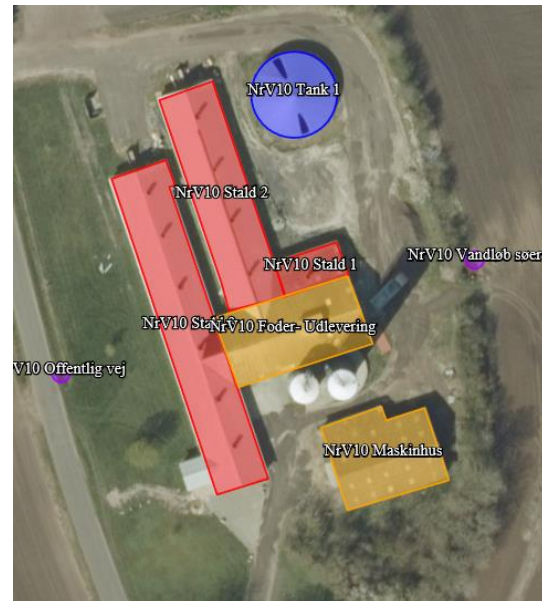
Ejer af husdyrbruget på
Dejbjergvej 13
6900 Skjern

Sagsbehandler
Poul Bennetzen
Direkte telefon
9974 1560
E-post
Poul.Bennetzen@rksk.dk
Dato
10. januar 2022
Sagsnummer
21-004510

Miljøgodkendelse

gældende for staldanlæg på hhv.

Dejbjergvej 13, Skjern & Nr Vognbjergvej 10, Skjern



Virksomhedens art:

Matrikel nr.:

Betegnelse:

Tilsynsmyndighed:

Kvalitetssikret af:

Landbrug primært med slagtesvin, IE-Brug

1b m.fl. Dejbjerg Præstegård, Dejbjerg &

5h Dejbjerglund Hgd., Dejbjerg

Husdyrbrug omfattet af §16a i husdyrbrugsloven

Ringkøbing-Skjern Kommune

Julie Storm Stausholm, Ringkøbing-Skjern kommune

Indholdsfortegnelse

Stamblad:	5
Oplysninger om husdyrbruget:	5
Meddelelse af miljøgodkendelse	6
Baggrund og kort resumé	6
Samdrift	7
Biaktiviteter	7
Afgørelsen	7
Generelt	9
Godkendte stalde, produktioner og miljøteknologier	9
Ny gyllebeholder på 4.000 m ³ , ny vaskeplads på 150 m ² + Ny fodersilo (Ved Dejbjergvej 13).....	11
Beskyttelse af jord, grundvand og overfladevand	12
Beskyttelse i forhold til naboer	13
Tilsyn, kontrol og egenkontrol.....	15
Uheld og risici	15
Ophør.....	15
Nye særregler gældende for IE- husdyrbrug på de 2 staldanlæg på hhv. Dejbjergvej 13, 6900 Skjern og Nr Vognbjergvej 10, 6900 Skjern	15
Formalia	16
Lovgrundlag	16
Høring og offentliggørelse	17
Klagevejledning	18
Udnyttelse, kontinuitet og revurdering	19
Miljøkonsekvensrapport.....	21
Krav til miljøkonsekvensrapport.....	21
Gennemgang af miljøkonsekvensrapport	21
Miljøvurderingen	22
Erhvervsmæssigt nødvendig for ejendommens drift som landbrugsejendom.	22
Beskrivelse af husdyrbruget.....	23
Lokalisering.....	27
Forbudszoner	27
Afstandskrav	27
<i>Bemærkning</i>	28
Beskyttelseslinjer	28
Samlet vurdering af lokalisering.....	29

Påvirkning af landskab	29
<i>Bevaringsværdige landskaber:</i>	29
Samlet vurdering af påvirkningen af landskab	31
Påvirkning af vilde planter og dyr	31
Ammoniak påvirkning af natur	31
Påvirkning af bilag IV-arter	36
Samlet vurdering af påvirkningen af vilde planter og dyr	37
Påvirkning af jord, grundvand og overfladevand	38
Samlet vurdering af påvirkningen af jord, grundvand og overfladevand	42
Påvirkning af naboer	42
Lugt	42
Støj og rystelser	46
Lys	47
Fluer og skadedyr	48
Støv	48
Transport	49
Rystelser	50
Samlet vurdering af påvirkning af nabogener	50
Anvendelse af BAT (bedste tilgængelige teknik)	50
Anvendelse af bedste teknik til reduktion af ammoniakemissionen	51
Miljøvurdering af IE-husdyrbrug	55
Udnyttelse af energi og råvarer	56
Substitution af særligt skadelige eller betænkelige stoffer	57
Optimering af produktionsprocesser	57
Klima	58
Iagttagelse af affaldshierarkiet	58
Særregler for IE-husdyrbrug	60
Miljøledelse	61
Oplæring af personale	61
Plan for kontrol, reparation og vedligeholdelse	61
Beredskab	62
Hændelser og uheld	62
Foderblandings- og fodringsstrategi	63
Manglende overholdelse af vilkår	63
Årlige indberetning til kommunen	64
Ophør af aktiviteter	64

Alternative løsninger.....	64
0-alternativ.....	64
Egenkontrol.....	65
Konklusion	65
Bilag 1: Bygningsoversigt.....	66
Bilag 2: Afløbsplan	67
Bilag 3: Adresser inden for konsekvensradius.....	68
Bilag 4: Natur	71
Bilag 5: Beplantning omkring ny 4.000 m³ gyllebeholder på Debjergvej 13.....	73

Copyright

Kortmateriale er gengivet af Ringkøbing-Skjern Kommune med tilladelse fra Kort- og matrikelstyrelsen. Copyright Kort- og matrikelstyrelsen 1992 /KD.86.1033.

Luftfotos – Danmarks Digitale Ortofoto – er gengivet af Ringkøbing-Skjern Kommune med tilladelse fra Cowi. **DDO ©, Copyright COWI.**

Stamblad:

Bedriftens ejer og driftsansvarlig	Ejer af husdyrbruget på adressen Dejbjergvej 13, 6900 Skjern
Bedriftens adresse	Staldanlæg på hhv. Dejbjergvej 13, 6900 Skjern & Nr Vognbjergvej 10, 6900 Skjern
Bedriftens miljøkonsulent og ansvarlige for miljøkonsekvensrapporten.	Vestjysk v. Rikke Mogensen Herningvej 3 6950 Ringkøbing Fastnet telefon: 96814223 E-mail: rim@vestjysk.dk
Kommune	Ringkøbing-Skjern Kommune
Ejendomsnummer	7600026231
Bedriftens betegnelse	Husdyrbrug omfattet af § 16a i Bekendtgørelse af lov om miljøgodkendelse m.v. af husdyrbrug
Ansøgning nr.	224831 indsendt d. 9/11-21, ver. 4 Scenarieregning skema 225093 - lugt for Dejbjergvej 13. Skjern. Scenarieregning skema 225086 - lugt for Nr Vognbjergvej 10, Skjern

Oplysninger om husdyrbruget:

Stalde og produktioner:

Dejbjergvej 13, Skjern

Staldnavn	Staldstørrelse (m ²)	Produktionsareal (m ²)	Dyretype	Staldsystem
Eksisterende staldafsnit				
D13 Bygning 8 (Slagtesvin)	680	540	Slagtesvin	Drænet gulv + spalter (33 %/ 67%)
D13 Bygning 3 (Smågrise)	632	346	Smågrise	Toklimastald, delvis spaltegulv
D13 Bygning 5 (Slagtesvin)	281	240	Slagtesvin	Drænet gulv + spalter (33 %/ 67%)
D13 Bygning 9 (Slagtesvin)	528	460	Slagtesvin	Drænet gulv + spalter (33 %/ 67%)

Nr Vognbjergvej 10, Skjern

Staldnavn	Staldstørrelse (m ²)	Produktionsareal (m ²)	Dyretype	Staldsystem	Miljøteknologi
Eksisterende staldafsnit					
NrV10 Stald 3	718	610	Slagtesvin	Drænet gulv + spalter (33	

				%/ 67%)	
NrV10 Stald 2	512	460	Slagtesvin	Drænet gulv + spalter (33 %/ 67%)	Gylleudslusning - 20 % lugtreduktion
NrV10 Stald 1	94	83	Slagtesvin	Drænet gulv + spalter (33 %/ 67%)	

Opbevaringslagre

Dejbjergvej 13

Navn	Lagertype	Størrelse (m ³)	Overfladeareal (m ²)	Miljøteknologi
Eksisterende opbevaringslagre				
Gyllebeholder (D13, tank 1)	Flydende	1.548	409	-
Gyllebeholder (D13, tank 2)	Flydende	900	239	-
Nye opbevaringslagre				
Gyllebeholder (D13 ny tank 3)	Flydende	4.000 m ³	998	Teltoverdækning

Nr Vognbjergvej 10

Navn	Lagertype	Størrelse (m ³)	Overfladeareal (m ²)	Miljøteknologi
Eksisterende opbevaringslagre				
Gyllebeholder (NrV10 Tank 1)	Flydende	892	234	Teltoverdækning

Der er desuden i år 2020 opført en fodersilo på 50 tons på adressen Dejbjergvej 13, Skjern. Fodersiloen ønskes lovliggjort. Herudover er der placeret en gyllebeholder på 1.650 m³ på adressen Skindbjergvej 1, 6900 Skjern.

Meddelelse af miljøgodkendelse

Baggrund og kort resumé

Ringkøbing-Skjern Kommune modtog den 23. februar 2021 en ansøgning om miljøgodkendelse af staldanlæg på hhv. Dejbjergvej 13 og Nr Vognbjergvej 10, 6900 Skjern.

Der er ikke tidligere meddelt miljøgodkendelse til staldanlæg på hhv. Dejbjergvej 13 og Nr Vognbjergvej 10, 6900 Skjern i henhold til husdyrbrugsloven §16a.

Kort resumé

Ansøgningen om miljøgodkendelse omfatter en godkendelse af staldanlæg på hhv. Dejbjergvej 13 og Nr Vognbjergvej 10, 6900 Skjern.

Ansøger ønsker en godkendelse af eksisterende produktionsarealer (m²) efter stipladsmodellen. En godkendelse af produktionsarealerne er mere fleksibel, idet der ikke er et krav om et fast antal dyr og et fast vægtinterval inden for den enkelte dyretype.

Der er i 2020 opført en ny fodersilo på adressen Dejbjergvej 13, Skjern. Fodersiloen lovliggøres i denne godkendelse.

Herudover foretages der ingen godkendelsespligtige ændringer ud, at der etableres en ny gyllebeholder på 4.000 m³ og en ny vaskeplads på 150 m² ved staldanlægget på adressen Dejbjergvej 13, 6900 Skjern.

Der anvendes følgende virkemidler til at reducere udledninger af ammoniak og lugt:

- Teltoverdækning på den ny gyllebeholder på 4.000 m³ ved staldanlæg Dejbjergvej 13, 6900 Skjern (50% ammoniakreduktion).
- Teltoverdækning på den eksisterende gyllebeholderen på 892 m³ ved staldanlæg på Nr Vognbjergvej 10, 6900 Skjern (50% ammoniakreduktion).
- Gylleudslusning i stald 2 på staldanlæg på Nr Vognbjergvej 10, 6900 Skjern (20 % lugtreduktion).

Samdrift

De 2 staldanlæg har samme ejendom nr. 7600026231. Staldanlægget på Nr Vognbjergvej 10, Skjern blev ved årsskiftet 2018/2019 lagt ind under ejendommen Dejbjergvej 13, Skjern. Miljøgodkendelsen omfatter derfor en samlet miljøgodkendelse af de 2 staldanlæg.

Biaktiviteter

Ingen

Afgørelsen

Ringkøbing-Skjern Kommune meddeler hermed miljøgodkendelse til staldanlæg på matr. nr. 1b Dejbjerg Præstegård, Dejbjerg på Dejbjergvej 13, 6900 Skjern og staldanlæg på hhv. matr. nr. 5h Dejbjerglund Hgd., Dejbjerg på Nr Vognbjergvej 10, 6900 Skjern. Afgørelsen meddeles i medfør af §16a i Husdyrbrugsloven og på de angivne vilkår.

Miljøgodkendelsen gælder staldanlæg på hhv. Dejbjergvej13 og Nr Vognbjergvej 10 (uden markarealer) og omfatter en godkendelse af de eksisterende produktionsarealer.

Miljøgodkendelsen omfatter følgende produktionsarealer i eksisterende stalde:

Dejbjergvej 13, 6900 Skjern

Dyretype og staldsystem	Produktionsareal (m ²)
Slagtesvin. Drænet gulv + spalter (33 %/ 67%)	1.240
Smågrise. Toklimastald, delvis spaltegulv	346
I alt	1.586

Nr Vognbjergvej 10, 6900 Skjern

Dyretype og staldsystem	Produktionsareal (m ²)
Slagtesvin. Drænet gulv + spalter (33 %/ 67%)	1.153
I alt	1.153

Der opføres desuden en ny gylletank på 4.000 m³ og en ny vaskeplads på 150 m² ved staldanlægget på adressen Dejbjergvej 13, 6900 Skjern. Derudover lovliggøres den nye fodersilo der blev etableret i 2020 med en højde på 10 meter.

Afgørelse om miljøgodkendelse sker på baggrund af ansøgning skema nr. 224831, indsendt den 9. november 2021, version 4. Derudover er anvendt skema 225086 for staldanlæg på Nr Vognbjergvej 10, og skema 225093 for staldanlæg på Dejbjergvej 13, Skjern til beregning af, om lugtkriteriet er overholdt.

Afgørelsen om miljøgodkendelse af staldanlæg på hhv. Dejbjergvej 13, 6900 Skjern og Nr Vognbjergvej 10, 6900 Skjern meddeles på baggrund af, at Ringkøbing-Skjern Kommune vurderer, at ansøger har truffet de nødvendige foranstaltninger for at forebygge og begrænse forurening ved anvendelse af bedst tilgængelige teknik, og at husdyrbruget i øvrigt kan drives på stedet, uden at påvirke omgivelserne på en måde, som er uforenelig med hensynet til naboer, landskab, natur og miljø.

Der gøres opmærksom på, at alle ændringer af eksisterende afløb som udgangspunkt skal godkendes.

Hvis der er øget areal med tagflader eller befæstede arealer hvor vandet afledes til nedsivning, skal der søges om en nedsivningstilladelse hos Ringkøbing-Skjern Kommune.

Hvis der er øget areal med tagflader eller befæstede arealer med afledning til vandløb, herunder dræn og grøfter, skal der søges om en udledningstilladelse hos Ringkøbing-Skjern Kommune.

Der gøres hermed opmærksomt på, at miljøgodkendelsen ikke fritager fra krav om tilladelse, godkendelse, eller dispensation efter anden lovgivning, herunder Museumsloven. Eventuelt byggeri/ombygning må først påbegyndes, når der ligger en særskilt tilladelse til igangsættelse af byggeriet.

Forholdet til museumsloven

Der gøres opmærksom på, at sten og jorddiger, der er omfattet af bestemmelserne i Museumsloven §29a, ikke må beskadiges eller sløjfes uden dispensation fra Ringkøbing-Skjern Kommune.

Der foreligger særlige regler for jordbearbejdning omkring gravhøje bl.a. må der ikke foretages jordbehandling, gødes eller plantes (herunder også juletræer og lignende) inden for en afstand af 2 meter fra højens yderste kant jf. §29 f i museumsloven.

Information om diger og gravhøje kan findes på www.miljoportal.dk.

Vi anmoder om, at Ringkøbing-Skjern Kommune bliver orienteret, såfremt der sker ændringer i ejerforhold eller af driftsansvarlig.

Vilkår for miljøgodkendelsen

Konkrete bestemmelser i lovgivningen, som er generelt gældende for landbrug, er som hovedregel, ikke nævnt i denne miljøgodkendelse. Miljøgodkendelsen meddeles på de nedenstående vilkår.

Generelt

- 1) Husdyrbrugene skal placeres, indrettes og drives i overensstemmelse med de oplysninger, der fremgår af ansøgningen og med de eventuelle ændringer, der fremgår af miljøgodkendelsen.
- 2) Godkendelsen skal være udnyttet inden 6 år fra afgørelsen er meddelt. Hvis godkendelsen kun bliver delvist udnyttet bortfalder den del der ikke er udnyttet.
- 3) Udnyttelse anses for, at foreligge når byggeriet faktisk er afsluttet eller ved konstatering af, at det der er truffet afgørelse om, faktisk er gennemført. Se i øvrigt afsnit om udnyttelse, kontinuitet og revurdering i Formalia.
- 4) De vilkår, der vedrører driften, skal være kendt af de ansatte, der er beskæftiget med den pågældende del af driften.
- 5) Drifts-, indretnings-, eller bygningsmæssige ændringer, skal anmeldes til kommunen inden de påbegyndes. Kommunen vurderer, om de aktuelle planer for ændring/udvidelse/renovering kan ske indenfor rammerne af denne miljøgodkendelse.

Godkendte stalde, produktioner og miljøteknologier

- 6) Dyreholdet på de 2 staldanlæg må etableres i de med rødt markerede stalde på kort nedenfor.

Dejbjergvej 13, Skjern



Nr Vognbjergvej 10, Skjern



- 7) I stalde med dyrehold skal dyretype og staldkategori på arealer der anvendes til produktion være i overensstemmelse med oversigten nedenfor.

Dejbjergvej 13, Skjern

Staldnavn	Staldstørrelse (m ²)	Produktionsareal (m ²)	Dyretype	Staldsystem
Eksisterende staldafsnit				
D13 Bygning 8 (Slagtesvin)	680	540	Slagtesvin	Drænet gulv + spalter (33%/ 67%)
D13 Bygning 3 (Smågrise)	632	346	Smågrise	Toklimastald, delvis spaltegulv
D13 Bygning 5 (Slagtesvin)	281	240	Slagtesvin	Drænet gulv + spalter (33%/ 67%)
D13 Bygning 9 (Slagtesvin)	528	460	Slagtesvin	Drænet gulv + spalter (33%/ 67%)

Nr Vognbjergvej 10, Skjern

Staldnavn	Staldstørrelse (m ²)	Produktionsareal (m ²)	Dyretype	Staldsystem
Eksisterende staldafsnit				
NrV10 Stald 3	718	610	Slagtesvin	Drænet gulv + spalter (33%/ 67%)

NrV10 Stald 2	512	460	Slagtesvin	Drænet gulv + spalter (33%/ 67%)
NrV10 Stald 1	94	83	Slagtesvin	Drænet gulv + spalter (33%/ 67%)

- 8) På de 2 staldanlæg skal der anvendes teknologier til reduktion af ammoniakemission som angivet i tabellen nedenfor

Enhed	Miljøteknologi	Effekt NH ₃ -N %
Ny gyllebeholder på 4.000 m ³ på Dejbjergvej 13, Skjern	Teltoverdækning	50
Gyllebeholder på 892 m ³ på Nr Vognbjergvej 10, Skjern	Teltoverdækning	50

- 9) På staldanlægget skal der anvendes teknologier til reduktion af lugt som angivet i tabellen nedenfor

Enhed	Miljøteknologi	Lugtenheder reduktion i %
Stald 2 på Nr Vognbjergvej 10, Skjern	Hyppig gylleudslusning	20

- 10)

Enhed	Driftsvilkår hyppig gylleudslusning
NrV10Stald 2	Stald nr. 2 på adressen Nr Vognbjergvej 10 med staldsystemet drænet gulv + spalter (33%/67%) skal drives med hyppig gylleudslusning. Gyllen i gyllekanalerne skal udsluses mindst hver 7. dag. Udslusning skal foretages mellem kl. 8 og 16 og må ikke foretages på lørdage eller søn- og helligdage.
Hyppig gylleudslusning	Der skal føres logbog over at hyppigheden af udslusningen udføres i overensstemmelse med vilkår 1. Registreringen skal opbevares på husdyrbruget i mindst fem år og forevises tilsynsmyndigheden på forlangende.

Ny gyllebeholder på 4.000 m³, ny vaskeplads på 150 m² + Ny fodersilo (Ved Dejbjergvej 13)

- 11) Der skal etableres en støbt plads med afløb til opsamlingsbeholder, hvor påfyldning af gylle ved gyllebeholderen finder sted. Pladsen skal rengøres for spild af flydende husdyrgødning umiddelbart efter end påfyldning af gylle. Et alternativ til etablering af en støbt plads er, at pumpningen/sugning af gylle fra beholderen altid sker med selvfyldende vogn eller lign., der har returløb til beholderen.

Såfremt der bakkes til beholderen, skal der etableres en anordning der sikrer beholderen mod påkørsel.

- 12) Der skal senest et halvt år efter gyllebeholderens opførelse, plantes slørende beplantning på nord og østsiden af beholderen i en afstand af ca. 10 m fra beholderens kant. Alternativt skal beplantningen ske senest førstkommande efterår. Beplantningen skal bestå af egns-karakteristiske træer og buske. Beplantningen skal vedligeholdes, se bilag 5.
- 13) Gyllebeholderen må ikke uden kommunens tilladelse tages i brug til andet formål end det ansøgte.
- 14) Gyllebeholderen skal fjernes uden udgift for kommunen, når den ikke længere er i brug til det formål, hvortil den er tilladt.
- 15) Den ny vaskeplads på 150 m³ + ny fodersilo på 50 tons og højde på 10 meter må placeres som angivet på bilag 1.

Beskyttelse af jord, grundvand og overfladevand

- 16) Der skal til beskyttelse af jord, grundvand og overfladevand træffes foranstaltninger som anført i tabellen nedenfor.

Vask af maskiner	Vask af landbrugsmaskiner og redskaber skal ske på fast vaskeplads med bortledning af vaskevandet til opsamlingsbeholder. Alternativt kan vask af landbrugsmaskiner ske på udbringningsarealerne.
Rengøring af arealer	Affald, foderrester, gødningsspild mv. skal fjernes fra befæstede arealer, som har afledning af overfladevand til nedsivning eller recipient.
Vedligeholdelse af anlæg	Afløb, beholdere, pumper og andet, som anvendes til afledning af spildevand, restvand og saftafløb, skal altid være i driftsklar stand. Ændret håndtering af spildevand, restvand og saftafløb skal anmeldes til kommunen.
Håndtering af gylle	Håndtering af gylle skal foregå under opsyn og eventuelt spild skal straks opsamles. Påfyldning af gyllevogne skal ske med vognmonteret pumpe, der har returløb til tanken eller på fast plads med afløb til opsamlingsbeholder.
Opbevaringsanlæg generelt	Opbevaringskapaciteten skal være mindst 9 mdr.
Kompost- og ensilageopbevaring	Ved etablering af kompost i markstakke skal tidspunkt og placering noteres på et kortbilag i driftsjournalen.

Oplag af olie og medicin	<p>Eventuelt spild af olie skal straks opsamles af velegnet absorptionsmateriale – eks. kattegrus.</p> <p>Spildolie skal opbevares på en sådan måde, at der ikke opstår risiko for forurening.</p> <p>Medicin skal opbevares forsvarligt og utilgængeligt for uvedkommende.</p>
Affald	Affald skal opbevares og bortskaffes, efter kommunens til en hver tid gældende affaldsregulativ.

Beskyttelse i forhold til naboer

- 17) Der skal til beskyttelse imod væsentlige nabogener træffes foranstaltninger, som anført i tabellen nedenfor.

Fluer og skadedyr	<p>Der skal på ejendommen foretages effektiv fluebekæmpelse - som minimum i overensstemmelse med de nyeste retningslinjer fra Aarhus Universitet, Institut for Agroøkologi.</p> <p>Opbevaring af foder skal ske på en sådan måde, at der ikke opstår risiko for tilhold af skadedyr (rotter m.v.). På forlangende skal indgås kontrakt med autoriseret rottebekæmpelsesfirma.</p>			
Lugt	<p>Der skal til stadighed opretholdes en god staldhygiejne, herunder renholdelse og tørhed på den faste del af staldgulvet, renholdelse for at hindre støv- og smudsbelægninger i stalden samt renholdelse af fodringssystem m.v.</p>			
Støj	<p>Husdyrbrugets bidrag til støjbelastningen i omgivelserne må ikke overstige nedenstående værdier, målt ved nabobeboelser, eller deres opholdsarealer.</p>			
	Dag	Tidsrum	db(A)	Midlingstid
	Mandag - fredag	07.00 - 18.00	55	8 timer
	Mandag - fredag	18.00 - 22.00	45	1 time
	Lørdag	07.00 - 14.00	55	7 timer
	Lørdag	14.00 - 18.00	45	4 timer
	Lørdag	18.00 - 22.00	45	1 time
	Søn- og helligdag	07.00 - 22.00	45	1 time
Alle dage	22.00 - 07.00	40	½ time	
Lavfrekvent støj,	<p>Nedenstående grænser er for lavfrekvent støj og infralyd (dB re 20 µPa), målt indendørs. Støjgrænserne gælder for ækvivalentniveauet over et tidsrum på 10 minutter, hvor støjen er kraftigst. Grænserne er gældende for impulsagtig lavfrekvent støj og infralyd. For støj/lydgrænser hvor der ingen impulser forekommer, skal der lægges 5 dB til nedenstående skema.</p>			
	Anvendelse	Tidsrum	A-vægtet lydtryksniveau (10-160 Hz), dB	

	Beboelsesrum	Aften/nat kl. 18.00-07.00 Dag kl. 07.00-18.00	15 20
	Kontorer, undervisnings- og andre støjfølsomme rum	Hele døgnet	25
	Øvrige rum	Hele døgnet	30
Måling for lavfrekvent støj skal følge anvisningerne i afsnit 3.4 i Miljøstyrelsens Orientering nr. 9 af 1997 "Lavfrekvent støj, infralyd og Vibrationer i eksternt miljø"			
Vibrationer	Nedenstående grænser er for vibrationer, dB re 10^{-6} m/s. Vibrationsgrænserne gælder for det maksimale KB-vægtede accelerationsniveau med tidsvægtning Slow.		
	Anvendelse	Tidsrum	Vægtet acc. niv, L_{aw} i dB
	Boliger i boligområder	Hele døgnet.	75
	Boliger i blandet bolig/erhvervsområde	Aften/nat kl. 18.00-07.00 Dag kl. 07.00-18.00	75 80
	Institutioner	Hele døgnet	75
	Erhvervsbebyggelse	Hele døgnet	85
	Ved måling til dokumentation for overholdelse af vibrationsgrænserne, skal anvisningerne i afsnit 4.3 i Miljøstyrelsens Orientering nr. 9 af 1997 "Lavfrekvent støj, infralyd og vibrationer i eksternt miljø" anvendes.		
Kontrol og målinger for støj/vibrationer	<p>Husdyrbruget skal for egen regning dokumentere, at støj- og vibrationsvilkår overholdes, hvis tilsynsmyndigheden finder det påkrævet. Kravet om dokumentation af støjforholdene kan højst fremsættes en gang årligt medmindre den seneste kontrol viser, at vilkårene ikke er overholdte.</p> <p>Måle- og beregningspunkter fastsættes efter nærmere aftale med tilsynsmyndigheden.</p> <p>Hvis de fastsatte støjgrænser overskrides, skal der sammen med rapport om målinger/ beregninger fremsendes forslag til støj- og/eller vibrationsreduktion ned til de fastsatte grænseværdier og med tidsplan for gennemførelse.</p> <p>Ved målinger/beregninger for støj og/eller vibrationer, udarbejdelse af afrapportering og gennemførelse af eventuelle tiltag for støj- og/eller vibrationsreduktion, skal udgifterne hertil alene afholdes af virksomheden.</p>		
Lys	<p>Driften må ikke medføre væsentlige lysgener for de omkringboende.</p> <p>Såfremt tilsynsmyndigheden vurderer, at bedriften giver anledning til væsentlige lysgener, skal bedriften lade udarbejde en handlingsplan og derefter gennemføre denne. Handlingsplanen skal godkendes af tilsynsmyndigheden.</p>		
Støv	<p>Driften må ikke medføre støvgener uden for ejendommens eget areal, som af tilsynsmyndigheden skønnes at være væsentlige.</p>		

	Fodersiloer skal indrettes således, at støvgener i forbindelse med indblæsning af foder undgås, f.eks. med melcykloner, eller anden støvbegrænsende foranstaltninger.
Døde dyr.	Døde dyr skal bortskaffes til godkendt destruktionsvirksomhed. Animalsk affald, herunder selvdøde dyr skal opbevares og afhændes i overensstemmelse med den til enhver tid gældende bekendtgørelse om opbevaring af døde dyr.

Tilsyn, kontrol og egenkontrol

- 19) Dokumentation i form af logbog, kvitteringer og opbevaringsaftaler opbevares i mindst 3 år og forevises tilsynsmyndighed efter anmodning.
- 20) Husdyrbrugets årlige vand- og energiforbrug skal registreres, og registreringen, for perioden siden Ringkøbing-Skjern Kommunes seneste tilsyn, skal kunne fremvises på forlangende i forbindelse med tilsyn

Uheld og risici

- 21) Stoffer og produkter, som er mærket med akut toksicitet eller fare for vandmiljøet, må ikke uden forudgående tilladelse fra Ringkøbing-Skjern Kommune anvendes i større mængder end det fremgår af vejledningen til de pågældende produkter eller til formål der ikke er normale på et husdyrbrug.
- 22) Ved driftsuheld, hvor der opstår risiko for forurening af miljøet, er der pligt til at anmelde dette til tilsynsmyndigheden, Ringkøbing-Skjern Kommune den først kommende hverdag. Er der behov for øjeblikkelig indsats ringes 112.
- 23) Senest 14 dage efter driftsuheld skal driftsansvarlig fremsende en skriftlig orientering, der beskriver uheldets omfang og indsatsen mod miljømæssige skader, samt beskriver forebyggende foranstaltninger, der begrænser risiko for nye uheld.
- 24) Ejendommens beredskabsplan/driftsforskrift skal til en hver tid være ajourført.

Ophør

- 25) Ved ophør af driften, skal der træffes de nødvendige foranstaltninger for at undgå forureningsfare og for at bringe stedet tilbage i tilfredsstillende tilstand. Bl.a. skal stoffer, der kan forurene jord, grundvand og overfladevand, samt affald bortskaffes, efter gældende regler.

Efter landzonebestemmelserne jf. planlovens §§ 37 og 38 kan overflødige driftsbygninger tages i brug til en række formål, uden egentlig kommunal godkendelse, altså alene efter anmeldelse.

Nye særregler gældende for IE- husdyrbrug på de 2 staldanlæg på hhv. Dejbjergvej 13, 6900 Skjern og Nr Vognbjergvej 10, 6900 Skjern

Miljøledelse, oplæring af personale, plan for regelmæssig kontrol, fodringskrav vilkår m.m. til IE

husdyrbrug er blevet omfattet af generel lovgivning i forbindelse med ændring af godkendelsesbekendtgørelsen pr. 1. januar 2020. Herunder gælder, at IE-brugene årligt senest den 31. december skal indsende informationer til kommunen om følgende (§50):

Krav om indberetning	<ul style="list-style-type: none"> • Logbøger for miljøteknologi • Dokumentation for miljøledelsessystem (§43, stk. 3) • Logbog for gennemførte kontroller (§44, stk. 5) • Dokumentation for overholdelse af fodringskrav (46, stk. 1-3)
-----------------------------	--

Da husdyrbrugene på adresserne er et IE-brug skal ovennævnte særregler overholdes på det tidspunkt hvor godkendelsen meddeles.

Nedenfor er de nye særregler, der gælder for IE-brug kort beskrevet (Kapitel 17 i husdyrgodkendelsesbekendtgørelsen)

Krav til IE-brug	<p>IE-brug skal være opmærksom på særlige regler:</p> <ul style="list-style-type: none"> • Krav om oplæring af personale og udarbejdelse af oplæringsmateriale. • Krav om udarbejdelse af plan for reparation og vedligeholdelse af udstyr. • Krav om fasefodring. • Krav om anvendelse af energieffektiv belysning. • Krav om reduktion af støvemissioner fra staldanlægget. • Underretningspligt ved manglende overholdelse af miljøgodkendelses vilkår. Den driftsansvarlige skal straks træffe de nødvendige foranstaltninger for at sikre, at vilkårene igen overholdes og straks underrette Ringkøbing-Skjern Kommune. • Krav om årlig indberetning, hvor der skal indsendes logbøger for eventuel miljøteknologi, dokumentation for miljøledelsessystem, logbog for gennemførte kontroller og dokumentation for overholdelse af fodringskrav • Særlige krav ved ophør af IE-brug.
-------------------------	--

Formalia

Lovgrundlag

Miljøgodkendelsen er givet på baggrund af husdyrbrugsloven, hvor krav efter VVM-direktivet, habitatdirektivet og IE-direktivet samt i et vist omfang regler fra miljøbeskyttelsesloven og planlovens landzoneregler varetages.

Miljøgodkendelsen suppleres af generelle regler i husdyrgodkendelsesbekendtgørelsen og den generelle regulering i husdyrgødningsbekendtgørelsen.

Grundlaget for miljøgodkendelsen var på godkendelsestidspunktet:

- Kommuneplan 2021-2033

- Husdyrbrugsloven, Lov om miljøgodkendelse m.v. af husdyrbrug nr. 1572 af 20. december 2006 senest ændret i bekendtgørelse af lov om husdyrbrug og anvendelse af gødning m.v. nr. 520 af 1. maj 2019
- Husdyrgodkendelsesbekendtgørelsen, bekendtgørelse om godkendelse og tilladelse m.v. af husdyrbrug nr. 2256 af 29. december 2020
- Bekendtgørelse om miljøregulering af dyrehold og om opbevaring af gødning nr. 1451 af 21. juni 2021. (Husdyrgødningsbekendtgørelsen)
- Bekendtgørelse om anvendelse af gødning nr. 1551 af 2. juli 2021.
- Bekendtgørelse af lov om naturbeskyttelse, nr. 240 af 13. marts 2019 (Naturbeskyttelsesloven).
- Bekendtgørelse om udpegning og administration af internationale naturbeskyttelsesområder samt beskyttelse af visse arter nr. 1595 af 6. december 2018
- Bekendtgørelse om affald, nr. 2159 af 9. december 2020 (Affaldsbekendtgørelsen).
- Bekendtgørelse om indretning, etablering og drift af olietanke, rørsystemer og pipelines nr. 1257 af 27. november 2019 (Olietankbekendtgørelsen).

Der gøres opmærksom på, at ansøger selv har ansvar for at indhente nødvendige godkendelser/tilladelser i henhold til anden lovgivning.

Høring og offentliggørelse

Ansøgningsmaterialet har været offentliggjort i 3 uger på Ringkøbing-Skjern Kommunes hjemmeside www.rksk.dk/om-kommunen/annoncering/landbrug fra den 1. marts 2021 til den 22. marts 2021, hvor der ikke er indkommet bemærkninger til det ansøgte.

Udkastet til miljøgodkendelsen har været i 30 dages høring hos ansøger, konsulent, naboer og ejere og beboere på ejendomme med boliger/bygninger indenfor konsekvenszonen fra 22. november 2021 til 27. december 2021 efter følgende:

- *Staldanlægget på adressen Dejbjergvej 13, Skjern*
Konsekvensradius på 636 meter.
- *Staldanlægget på adressen Nr Vognbjergvej 10, Skjern*
Konsekvensradius på 510 meter.
- *Lugtcentrum fra de 2 husdyrbrug med konsekvensradius på 872 meter.*

Matrikulære naboer i husdyrlovens forstand defineres som ejere af ejendomme, der matrikulært grænser op til den ejendom, hvorpå anlægget er beliggende. Ringkøbing-Skjern kommune vurderer at projektet generelt er af underordnet betydning for de matrikulære naboer til ejendommens markarealer. Nabohøringen tager derfor udgangspunkt i de matrikler, hvorpå anlæggene ligger. De naboer til markarealer, som i særlige tilfælde bliver berørt af udvidelsen, bliver inddraget i høringen i henhold til forvaltningslovens almindelige regler om partshøring. Det er i den aktuelle sag vurderet, at der ikke er nogen, som skal inddrages i høringen.

I forbindelse med høringen er der ikke indkommet bemærkninger til det ansøgte.

Afgørelse om miljøgodkendelse vil blive offentliggjort den 10. januar 2022 på Ringkøbing-Skjern Kommunes hjemmeside på www.rksk.dk/om-kommunen/annoncering/landbrug.

Klagevejledning

I henhold til Bekendtgørelse af lov om miljøgodkendelse m.v. af husdyrbrug kapitel 7, kan der klages over miljøgodkendelsen af ansøgeren, Miljøministeriet, samt enhver, der må antages, at have en individuel væsentlig interesse i sagens udfald. Der kan desuden klages af de myndigheder og organisationer, der angivet i lovens § 85-87.

Ved klage, kan Miljø- og Fødevareklagenævnet bestemme, at klagen har opsættende virkning på udnyttelsen.

Udnyttelse af miljøgodkendelsen i klageperioden og imens eventuel klage behandles, sker på eget ansvar.

Ansøgeren vil få besked, hvis der klages over afgørelsen.

For behandling af klager, der indbringes for nævnet, herunder anmodning om genoptagelse, betaler klager et gebyr på 900 kr. for privatpersoners og 1.800 kr. for virksomheders og organisationers vedkommende.

Klagegebyret tilbagebetales, hvis du får helt, eller delvis medhold i din klage, hvis den påklagede afgørelse ændres, eller ophæves, eller klagen afvises, som følge af overskredet frist, manglende klageberettigelse, eller fordi klagen ikke er omfattet af klagenævnets kompetence.

Ønskes afgørelsen prøvet ved domstolene, skal søgsmål ifølge § 90 i Bekendtgørelse af lov om miljøgodkendelse m.v. af husdyrbrug være anlagt inden 6 måneder efter, at sagen er offentliggjort.

Klagefristen er 4 uger og regnes fra datoen for offentliggørelsen. Klagen skal være modtaget og registreret senest den 7. februar 2021.

Indsendelse af klage

Det er obligatorisk for klager, at bruge Miljø- og Fødevareklagenævnets digitale Klageportal, med mindre, du har fået en tilladelse fra Miljø- og Fødevareklagenævnet, der fritager dig for, at anvende den digitale Klageportal. I nedenstående tekst kan du se, hvordan du skal bruge den digitale Klageportal.

Digital Klageportal

Hvis du ønsker, at klage over denne afgørelse, kan du klage til Miljø- og Fødevareklagenævnet. Du klager via Klageportalen, som du finder på dette link: <https://naevneneshus.dk/start-din-klage/miljoe-og-foedevareklagenaevnet/>

Klagen sendes gennem Klageportalen til den myndighed, der har truffet afgørelsen. En klage er indgivet, når den er indsendt til Miljø- og Fødevareklagenævnet, og når du har indbetalt klagegebyret. Du betaler gebyret via elektronisk overførsel eller ved giroindbetaling.

Anmodning om fritagelse for indsendelse, via klageportal

Miljø- og Fødevareklagenævnet skal, som udgangspunkt, afvise en klage, der ikke er indsendt via Klageportalen. Hvis du ønsker, at blive fritaget for at bruge Klageportalen, skal du sende din klage og en begrundet anmodning til Ringkøbing-Skjern Kommune, Smed Sørensens Vej 1, 6950 Ringkøbing. Ringkøbing-Skjern Kommune videresender herefter anmodningen til Miljø- og Fødevareklagenævnet, som træffer afgørelse om, hvorvidt din anmodning kan imødekommes.

Hjælp til klage

Miljø- og Fødevarerklagenævnet stiller i et vist omfang, en supportfunktion til rådighed ved oprettelse af en klage. Supportfunktionen kan kontaktes pr. tlf.: 7240 5600, eller på mail: nh@naevneneshus.dk. De kan kontaktes på følgende tidspunkter: man.-fre. 9.00-15.00.

Udnyttelse, kontinuitet og revurdering

En godkendelse efter § 16a i husdyrbrugsloven bortfalder, hvis den ikke er udnyttet inden 6 år efter at godkendelsen er meddelt. Godkendelsen anses for udnyttet, når byggeriet faktisk er afsluttet. Hvis der ikke foreligger et byggeri anses en godkendelse for udnyttet, når det konstateres, at det, der er truffet afgørelse om, faktisk er gennemført.

En udnyttet miljøgodkendelse kan bortfalde helt eller delvist, hvis den efterfølgende ikke har været udnyttet i 3 på hinanden følgende år. Udnyttelsen forudsætter at mindst 25 % af det godkendte produktionsareal udnyttes driftsmæssigt og at den driftsmæssige udnyttelse ikke på noget tidspunkt ophører i 3 på hinanden følgende år. Driftsmæssig udnyttelse kræver, at der er dyr på produktionsarealerne svarende til mindst 50 % af det mulige ifølge dyrevelfærdskravene.

Godkendelser af IE-husdyrbrug tages op til revurdering og ajourføres om nødvendigt af hensyn til udviklingen i den bedste tilgængelige teknik. Den første regelmæssige revurdering foretages, når der er forløbet 8 år fra det tidspunkt, hvor husdyrbruget første gang blev godkendt

Godkendelsen skal dog uanset ovenstående tages op til revurdering, hvis der offentliggøres en BAT-konklusion, der vedrører den væsentligste af husdyrbrugets aktiviteter. Revurderingen skal tilrettelægges, så husdyrbruget kan overholde de på baggrund af BAT-konklusionen ajourførte vilkår senest fire år efter offentliggørelsen af BAT-konklusionen i EU-tidende.

På vegne af Teknik- og Miljøudvalget



Ivan Thesbjerg
Afdelingsleder
Land og Vand, Landbrug
Ringkøbing-Skjern Kommune



Poul Bennetzen
Land og Vand, Landbrug
Ringkøbing-Skjern Kommune

Kopi af udkast til miljøgodkendelse er sendt til:

Ansøger:

- Ejer af husdyrbruget på adressen Dejbjergvej 13, 6900 Skjern

Konsulent:

- Vestjysk, Herningvej 3, 6950 Ringkøbing v. Rikke Mogensen, e-mail: rim@vestjysk.dk

Ejere og beboer af boliger/bygninger inden for konsekvensradius på

- **636 meter** fra staldanlæg på Dejbjergvej 13, Skjern
- **510 meter** fra staldanlæg på Nr Vognbjergvej 10, Skjern.
- **872 meter** fra lugtcentrum fra de 2 husdyrbrug

Og

Matrikulære naboer til matrikel nr. 1b Dejbjerg Præstegård, Dejbjerg (Dejbjergvej 13) og matrikel nr. 5h Dejbjerglund Hgd., Dejbjerg (Nr Vognbjergvej 10)

Se bilag 3

Interessenter:

- Ringkøbing-Skjern museum, Arkæologisk Afdeling v/Torben Egebjerg, e-mail: post@arkvest.dk
- Det økologiske Råd, 2200 København N, e-mail: husdyr@ecocouncil.dk
- Dansk Ornitologisk Forening, e-mail: natur@dof.dk, ringkoebing-skjern@dof.dk
- Sundhedsstyrelsen, e-mail: senord@sst.dk
- Ferskvandsfiskeriforeningen for Danmark, Vormstrupvej 2, 7540 Haderup, e-mail: nb@ferskvandsfiskeriforeningen.dk
- Danmarks Naturfredningsforenings Lokalkomité for Ringkøbing-Skjern Kommune, e-mail: dnringskoebing-skjern-sager@dn.dk
- Danmarks Sportsfiskerforbund, Skyttevej 4, 7182 Bredsten, e-mail: post@sportsfiskerforbundet.dk
- Danmarks Sportsfiskerforbund, e-mail: lbt@sportsfiskerforbundet.dk,
- Friluftsrådet Midt-Vest, e-mail: midtvestjylland@friluftsraadet.dk

Kopi af miljøgodkendelsen er sendt til:

- Konsulent: Vestjysk, Herningvej 3, 6950 Ringkøbing v. Rikke Mogensen, e-mail: rim@vestjysk.dk
- Ringkøbing-Skjern museum, Arkæologisk Afdeling v/Torben Egebjerg, e-mail: post@arkvest.dk
- Det økologiske Råd, 2200 København N, e-mail: husdyr@ecocouncil.dk
- Dansk Ornitologisk Forening, e-mail: natur@dof.dk, ringkoebing-skjern@dof.dk
- Sundhedsstyrelsen, e-mail: senord@sst.dk
- Ferskvandsfiskeriforeningen for Danmark, Vormstrupvej 2, 7540 Haderup, e-mail: nb@ferskvandsfiskeriforeningen.dk
- Danmarks Naturfredningsforenings Lokalkomité for Ringkøbing-Skjern Kommune, e-mail: dnringskoebing-skjern-sager@dn.dk
- Danmarks Sportsfiskerforbund, Skyttevej 4, 7182 Bredsten, e-mail: post@sportsfiskerforbundet.dk
- Danmarks Sportsfiskerforbund, e-mail: lbt@sportsfiskerforbundet.dk,
- Friluftsrådet Midt-Vest, e-mail: midtvestjylland@friluftsraadet.dk

Miljøkonsekvensrapport

Ansøgningen om miljøgodkendelse skal i henhold til husdyrgodkendelsesbekendtgørelsen omfatte en miljøkonsekvensrapport, idet der er tale om en ansøgning om godkendelse efter § 16 a, stk. 2, i husdyrbrugloven.

Krav til miljøkonsekvensrapport

Miljøkonsekvensrapporten skal mindst omfatte:

- 1) En beskrivelse af det ansøgte med oplysninger om
 - a) det ansøgtes placering, udformning, dimensioner og andre relevante særkender,
 - b) det ansøgtes forventede væsentlige og eventuelle kumulative indvirkninger på miljøet,
 - c) det ansøgtes særkender eller de foranstaltninger, der påtænkes truffet for at undgå, forebygge eller begrænse og om muligt neutralisere forventede væsentlige skadelige indvirkninger på miljøet, og
 - d) den eller de rimelige alternative løsninger, som ansøger har undersøgt, og som relevante for det ansøgte og dets særlige karakteristika, og hovedårsagerne til den eller de valgte løsninger under hensyn til det ansøgtes indvirkninger på miljøet.
- 2) Et samlet, ikke-teknisk resumé af oplysningerne i pkt. 1, og tillige oplysninger om foranstaltninger ved ophør, hvis det ansøgte vedrører et IE-husdyrbrug.

3) Oplysning om den kompetente ekspert, der har udarbejdet miljøkonsekvensrapporten.

Ansøger skal ved udarbejdelse af miljøkonsekvensrapporten tage hensyn til tilgængelige resultater af andre relevante vurderinger.

Ansøgers oplysninger i miljøkonsekvensrapporten, skal på en passende måde påvise, beskrive og vurdere det ansøgtes væsentlige direkte og indirekte virkninger i forhold til:

- 1) befolkningen og menneskers sundhed,
- 2) biologisk mangfoldighed med særlig vægt på kategori 1- og 2-natur samt bilag IV-arter,
- 3) jordarealer, jordbund, vand, luft og klima,
- 4) materielle goder, kulturarv og landskabet,
- 5) samspillet mellem to, flere eller alle faktorer efter nr. 1-4 og
- 6) sårbarhed i forhold til risici for større ulykker eller katastrofer som følge af faktorerne efter nr. 1-5.

Gennemgang af miljøkonsekvensrapport

Ringkøbing-Skjern Kommune skal i henhold til husdyrgodkendelsesbekendtgørelsen gennemgå miljøkonsekvensrapporten med inddragelse af den fornødne ekspertise og kan i fornødent omfang indhente yderligere oplysninger fra ansøger til opfyldelse af kravene.

Miljøkonsekvensrapport, ansøgningen i Husdyrgodkendelse.dk, BAT-redegørelse og beredskabsplan er gennemgået,

Det er Ringkøbing-Skjern Kommunes samlede vurdering, at ansøger og dennes konsulent har leveret tilstrækkelige oplysninger til, at der kan gennemføres en miljøvurdering af det ansøgte.

Det oplyses, at der er ikke alternative placeringsmuligheder for placering af den nye gylletank på 4.000 m³, da det logistikmæssigt giver bedst mening, at bygge som ansøgt. Ringkøbing-Skjern Kommune er enig i denne vurdering.

Miljøvurderingen

I henhold til husdyrgodkendelsesbekendtgørelsen skal Kommunalbestyrelsen ved afgørelsen om godkendelse efter § 16a i husdyrbrugloven vurdere, om den ansøgte etablering, udvidelse eller ændring af husdyrbruget kan indebære væsentlig virkning på miljøet, herunder i forhold til omgivelsernes sårbarhed og kvalitet, i forhold til navnlig

- 1) landskabelige værdier,
- 2) natur med dens bestande af vilde planter og dyr og deres levesteder, herunder områder, der er beskyttet mod tilstandsændringer eller fredet, udpeget som internationalt naturbeskyttelsesområde eller udpeget som særlig sårbart over for næringsstofpåvirkning,
- 3) jord, grundvand og overfladevand, og
- 4) lugt-, støj-, rystelses-, støv-, flue-, transport- og lysgener, uhygiejniske forhold, affaldsproduktion m.v.

Kommunalbestyrelsen skal ved vurderingen inddrage alle etableringer, udvidelser og ændringer af husdyrbruget, der er godkendt, tilladt eller afgjort efter anmeldelse inden for de seneste 8 år før kommunalbestyrelsens afgørelse.

Erhvervsmæssigt nødvendig for ejendommens drift som landbrugsejendom.

Ansøgningen omfatter en §16a miljøgodkendelse af de eksisterende produktionsarealer efter stipladsmodellen på de 2 staldanlæg på hhv. Dejbjergvej 13, Skjern og Nr Vognbjergvej 10, Skjern.

Herudover ønsker ansøger en ny gyllebeholder på 4.000 m³, ny vaskeplads på 150 m³ og lovliggørelsen af nye fodersilo der placeres i tilknytning til de eksisterende bygninger på ejendommen Dejbjergvej 13, Skjern.

Ringkøbing-Skjern Kommune vurderer, at en §16a miljøgodkendelse efter stipladsmodellen (ny lovgivning), hvor ansøger opnår en øget fleksibilitet til dyrene i de eksisterende stalde, er en naturlig udvidelse af husdyrbruget, som er erhvervsmæssig nødvendig for ejendommens drift som landbrugsejendom.

Beskrivelse af husdyrbruget

Ansøgt drift

Stalde og produktioner Ansøgt drift						
Staldnavn	Staldstørrelse (m ²)	Ventilation	Kildehøjde	Produktion	Antal måneder udegående	Produktionsareal (m ²)
D13 Bygning 8 (slagtesvin)	680	Blandet ventilation	6 m	(#382004) Slagtesvin. Drænet gulv + spalter (33 %/ 67%)	0	540
D13 Bygning 3 (Smågrise)	632	Mekanisk ventilation	6 m	(#382006) Smågrise. Toklimastald, delvis spaltegulv	0	346
D13 Bygning 5 (Slagtesvin)	281	Mekanisk ventilation	6 m	(#382008) Slagtesvin. Drænet gulv + spalter (33 %/ 67%)	0	240
NrV10 Stald 3	718	Mekanisk ventilation	6 m	(#385637) Slagtesvin. Drænet gulv + spalter (33 %/ 67%)	0	610
NrV10 Stald 2	512	Mekanisk ventilation	6 m	(#385635) Slagtesvin. Drænet gulv + spalter (33 %/ 67%)	0	460
D13 Bygning 9 (slagtesvin)	528	Mekanisk ventilation	6 m	(#385523) Slagtesvin. Drænet gulv + spalter (33 %/ 67%)	0	460
NrV10 Stald 1	94	Mekanisk ventilation	6 m	(#385634) Slagtesvin. Drænet gulv + spalter (33 %/ 67%)	0	83
Sum						2739

Områder, hvor dyrene ikke kan opholde sig og/eller ikke har mulighed for at gødningsafsætte, medregnes ikke som produktionsareal. Produktionsarealet er i ansøgningen opmålt af ansøger vha. byggetegninger. I opmålingen er hele stiaarealet opmålt.

Nudrift

Stalde og produktioner Nudrift						
Staldnavn	Staldstørrelse (m ²)	Ventilation	Kildehøjde	Produktion	Antal måneder udegående	Produktionsareal (m ²)

D13 Bygning 8 (slagtesvin)	680	Blandet ventilation	6 m	(#385640) Slagtesvin. Drænet gulv + spalter (33 %/ 67%)	0	540
D13 Bygning 3 (Smågrise)	632	Mekanisk ventilation	6 m	(#385642) Smågrise. Toklimastald, delvis spaltegulv	0	346
D13 Bygning 5 (Slagtesvin)	281	Mekanisk ventilation	6 m	(#385644) Slagtesvin. Drænet gulv + spalter (33 %/ 67%)	0	240
NrV10 Stald 3	718	Mekanisk ventilation	6 m	(#385648) Slagtesvin. Drænet gulv + spalter (33 %/ 67%)	0	610
NrV10 Stald 2	512	Mekanisk ventilation	6 m	(#385650) Slagtesvin. Drænet gulv + spalter (33 %/ 67%)	0	460
D13 Bygning 9 (slagtesvin)	528	Mekanisk ventilation	6 m	(#385652) Slagtesvin. Drænet gulv + spalter (33 %/ 67%)	0	460
NrV10 Stald 1	94	Mekanisk ventilation	6 m	(#385654) Slagtesvin. Drænet gulv + spalter (33 %/ 67%)	0	83
Sum						2739

Staldanlægget på ejendommen Dejbjergvej 13 er i nudriften reguleret af §11 miljøgodkendelsen fra 2016.

Tidligere godkendelser:

- 11-11-2016 §11 Miljøgodkendelse
- 05-02-2010 §16 Arealgodkendelse

Staldanlægget på ejendommen Nr Vognbjergvej 10, Skjern er i nudriften reguleret af Amtets VVM-Screeningen af dyreholdet fra 2020.

- 08-05-2020 VVM- Screening – dyrehold på 6.000 slagtesvin (32-107 kg).

8-års drift

Stalde og produktioner 8 års drift 2009						
Staldnavn	Staldstørrelse (m ²)	Ventilation	Kildehøjde	Produktion	Antal måneder udegående	Produktionsareal (m ²)
D13 Bygning 8 (slagtesvin)	680	Blandet ventilation	6 m	(#385641) Slagtesvin. Drænet gulv + spalter (33 %/ 67%)	0	540

D13 Bygning 3 (Smågrise)	632	Mekanisk ventilation	6 m	(#385643) Smågrise. Toklimastald, delvis spaltegulv	0	346
D13 Bygning 5 (Slagtesvin)	281	Mekanisk ventilation	6 m	(#385645) Slagtesvin. Drænet gulv + spalter (33 %/ 67%)	0	240
NrV10 Stald 3	718	Mekanisk ventilation	6 m	(#385649) Slagtesvin. Drænet gulv + spalter (33 %/ 67%)	0	610
NrV10 Stald 2	512	Mekanisk ventilation	6 m	(#385651) Slagtesvin. Drænet gulv + spalter (33 %/ 67%)	0	460
D13 Bygning 9 (slagtesvin)	528	Mekanisk ventilation	6 m	(#385653) Slagtesvin. Drænet gulv + spalter (33 %/ 67%)	0	460
NrV10 Stald 1	94	Mekanisk ventilation	6 m	(#385655) Slagtesvin. Drænet gulv + spalter (33 %/ 67%)	0	83
Sum						2739

Husdyrbrugets 8-årsdrift er identisk med nudriften.

Produktioner med miljøteknologi

Nr Vognbjergvej 10, Skjern

Produktion	Beskrivelse af miljøteknologi	Driftstimer pr. år	NH ₃ -N effekt (%)	Lugteffekt (%)
Ansøgt drift				
(#385673) Slagtesvin. Drænet gulv + spalter (33 %/ 67%)	Hypig udslugning	8760		20
Nudrift - Ingen data				
8 års drift - Ingen data				

Der foretages i ansøgt drift hyppig udslugning i nudriften af gylle i stad 2 på staldanlægget på Nr Vognbjergvej 10, Skjern. Dette medføre en luftreduktion på 20 %.

Gødningsopbevaringsanlæg

Opbevaringslagre					
Navn	Lagertype	Yderligere oplysninger	Bedste tilgængelige opbevaringsteknik	Dimension	Areal (m ²)
Ansøgt drift					
D13 Tank 1	Flydende				409
D13 Tank 2	Flydende				239
NrV10 Tank 1	Flydende				234
D13 Ny tank 3	Flydende				998
Nudrift					
D13 Tank 1	Flydende				409
D13 Tank 2	Flydende				239
NrV10 Tank 1	Flydende				234
8 års drift					
D13 Tank 1	Flydende				409
D13 Tank 2	Flydende				239
NrV10 Tank 1	Flydende				234

I ansøgt drift etableres en ny gyllebeholder på 4.000 m³ (D13 ny tank 3) på Dejbjergvej 13, Skjern. De øvrige gyllebeholder er de samme i 8-års drift, nudrift og ansøgt drift.

Opbevaringsanlæg med miljøteknologi

Ansøgt drift		
NrV10 Tank 1	Overdækning	50,0
D13 Ny tank 3	Fast overdækning	50,0
Nudrift - Ingen data		
8 års drift - Ingen data		

Den nye gyllebeholder på 4.000 m³ (DV13 ny tank 3) på Dejbjergvej 13 etableres med teltoverdækning.

På Nr Vognbjergvej 10 overdækkes gyllebeholderen på 892 m³ (NV10 Tank 1) med telt i ansøgt drift. Teltoverdækning medføre en ammoniakreduktion på 50%. Gyllebeholderen er som et frivilligt tiltag i også i nudriften overdækket med telt. Dette er ikke angivet i ansøgningen til miljøgodkendelsen.

Lagerregnskab og opbevaringskapacitet

Ansøger oplyser:

På ejendommene produceres der udelukkende svinegylle.

Til opbevaring af gylle har ansøger følgende lagrer:

	Kapacitet m ³	Overdækket
D13 Tank 1	1.400	Nej
D13 Tank 2	800	Nej
D13 Tank 3 (ny)	4.000	Ja
NrV10 Tank 1	1.226	Ja
I alt	7.426	

Det forventes, at der total bliver produceret ca. 5.200 tons gylle på ejendommen incl. vaskevand. Dette svarer til en opbevaringskapacitet på over 9 mdr. Loven kræver minimum 9 måneders opbevaringskapacitet, hvilket altid skal være overholdt. Der er ikke oplag af dybstrøelse på ejendommen.

Kommunens vurdering:

Kommunen vurderer, at den lovpligtige opbevaringskap. på 9 måneder er overholdt.

Lokalisering

Forbudszoner

Indenfor forbudszonerne må der ikke etableres nybyggeri (husdyranlæg og gødnings- og ensilageopbevaringsanlæg) eller udvidelser/ændringer i eksisterende bygninger, der medfører forøget forurening.

Område	Afstandskrav	Afstand er målt fra ny gyllebeholder på 4.000 m ³ / ny vaskeplads.
By - og sommerhuszoner	50 meter	>50 meter
Lokalplanområder	50 meter	>50 meter
Nabobeboelsesbygninger	50 meter	>50 meter
Afstand til kategori 1-natur og kategori 2-natur*	10 meter	>10 meter

* Ensilageopbevaringsanlæg er ikke omfattet af kravet

Der foretages intet nybyggeri eller ændringer/udvidelser i de eksisterende staldanlæg på hhv. Dejbjergvej 13 og Nr Vognbjergvej 10, Skjern indenfor forbudszonerne.

Der etableres en ny gyllebeholder på 4.000 m³ og en ny vaskeplads på 150 m² + fodersilo på Dejbjergvej 13, Skjern udenfor forbudszonen.

Afstandskrav

Til husdyranlæg generelt (stald, opbevaringslager og/eller ensilage- opbevaringsanlæg) er der faste afstandskrav for at beskytte imod forurening eller væsentlige gener fra anlæggene.

Afstandskravene gælder kun for nybyggeri, og eksisterende anlæg er derfor ikke omfattet af bestemmelsen.

Type	Afstandskrav (m)	Mindste afstand til anlæg (m)
Vandforsyning til < 10 ejendomme	25	>25 meter
Vandforsyning til > 10 ejendomme	50	>50 meter
Vandløb, dræn og søer * ¹	15	>15 meter
Offentlig vej, privat fællesvej	15	>15 meter
Levnedsmiddelvirksomhed	25	>25 meter
Beboelse på samme ejendom * ²	15	9 meter (Dejbjergvej 13)
Naboskel	30	14 meter Gyllebeholder / 25 meter stald (Nr Vognbjergvej 10)

*¹ Fra åbne vandløb og til søer med et areal, der er større end 100 m² skal der være mere end 100 meter til opbevaringsanlæg for flydende husdyrgødning.

*² Ensilageopbevaringsanlæg er ikke omfattet af kravet

Vurdering

Da de lovpligtige afstandskrav er overholdt, vurderes anlægget derfor, placeringsmæssigt, ikke at give væsentlige gener for omgivelserne eller væsentlig risiko for forurening.

Bemærkning

Der er mindre end 15 m til naboskel fra den eksisterende gyllebeholder og stald på Nr Vognbjergvej 10. Beholderen/stald er ikke omfattet af kravet, idet afstandskravet kun gælder for nybyggeri.

Der er mindre end 15 meter fra den eksisterende smågrisestald på Dejbjergvej 13 til beboelse på samme ejendom. Denne stald er ikke omfattet af kravet, idet afstandskravet kun gælder for nybyggeri.

Beskyttelseslinjer

Naturbeskyttelseslovens bestemmelser om bygge- og beskyttelseslinjer skal sikre, at de nærmeste omgivelser ved søer og åer samt omkring fortidsminder, skove og kirker friholdes for bebyggelse eller andre væsentlige landskabelige indgreb.

Der er ved behandlingen af sagen taget stilling til nedenstående beskyttelseslinjer, og det er med X angivet, om nybyggeri på ejendommen ligger indenfor eller udenfor linjerne.

Beskyttelseslinje	Indenfor (x)	Udenfor (x)	Beskyttelseslinje	Indenfor (x)	Udenfor (x)
Klitfredede arealer		x	Skove		x
Strand		x	Fortidsminder		x
Søer		x	Kirker	Dejbjergvej 13 indenfor kirkezone III)	Nr Vognbjergvej 10 uden for kirkezoner
Vandløb		x			

Husdyrbruget på Dejbjergvej 13 ligger inden for kirkezone III.

Vurdering

Den nye gyllebeholder på 4.000 m³ og ny fodersilo på ca. 10 m på Dejbjergvej 13, Skjern ligger inden for kirkezone III. Gyllebeholderen med en samlet højde på ca. 8 meter over terræn (incl telt) vurderes at være erhvervsmæssigt nødvendigt for husdyrbruget.

Gyllebeholderen er derfor ikke omfattet af forbud mod opførelse inden for kirkezone III. Der etableres slørende beplantning nord og øst fra gyllebeholderen på 4.000 m³, således at gyllebeholderen indpasses i landskabet, se bilag 5.

Den nye fodersilo på ca. 10 meter ligger i tilknytning til de eksisterende fodersiloer/ bygninger på staldanlægget, og er derfor ikke omfattet af forbud mod opførelse inden for kirkezone III.

Det er på baggrund af ovenstående Ringkøbing-Skjern Kommunes vurdering, at husdyrbrugets anlæg på Dejbjergvej 13 og Nr Vognbjergvej 10 ikke er i modstrid med de hensyn, der skal tages i forhold til ovennævnte emner.

Samlet vurdering af lokalisering

Idet staldanlæggene på Dejbjergvej 13 og Nr Vognbjergvej 10 ligger udenfor forbudszoner, alle afstandskrav er overholdt og anlæggets placering ikke er i strid med beskyttelseslinjer, er det Ringkøbing-Skjern kommunes vurdering, at staldanlæggene for husdyrbruget ikke placeringsmæssigt vil give anledning til væsentlige gener for omgivelserne eller væsentlig risiko for forurening.

Det bemærkes dog, at den nye gyllebeholder på 4.000 m³ på Dejbjergvej 13 ligger inden for kirkezone III, men vurderes, at være erhvervsmæssigt nødvendigt for husdyrbruget.

Påvirkning af landskab

Dejbjergvej 13, Skjern

Husdyrbruget ligger uden for de områder, som i kommuneplanen er udpeget som geologiske interesseområder, større uforstyrrede landskaber, værdifulde kulturmiljøer og bevaringsværdig landskaber.

Nr Vognbjergvej 10, Skjern

Husdyrbruget ligger uden for de områder, som i kommuneplanen er udpeget som geologiske interesseområder, større uforstyrrede landskaber og værdifulde kulturmiljøer men inden for bevaringsværdig landskaber (Dejbjerg Skovlandskab)

Bevaringsværdige landskaber:

Bevaringsværdige landskaber er landskaber, der er særligt karakteristiske på grund af deres naturgrundlag (terræn, jordtype med videre), kulturgrundlag (byggeri, skov landbrug med videre) eller rumlige og visuelle fremtoning. Husdyrbrugets anlæg ligger inden for et bevaringsværdigt landskab, hvor etableringer og tilpasninger af byggeri og anlæg samt ændringer i arealanvendelsen skal så vidt muligt ske under hensyntagen til landskabets karakteristika.

Landskabsvurdering

Staldanlæg på **Dejbjergvej 13** ligger i landskabstypen Skjern Landbrugsslette.

Landskabets kendetegn

Landskabsområdet ligger centralt i kommunen på den nordøstlige fjordkyst ved Ringkøbing Fjord. Landskabet omfatter et landbrugsskabslandskab på en hedeslette med marsklandskaber.

Landskabet omfatter afvandede lavbundsområder med sparsom bevoksning og mange drækanaler. Bebyggelsen ligger langs eller trukket tilbage fra vejene. Landskabet fremstår med store landskabsrum i et fladt terræn.

Der er udsigter over det flade terræn uden meget bevoksning i store dele af landskabsområdet. Der er særlige udsigter over marsklandskaberne ved Ringkøbing Fjord og Skjern Enge.

Landskabet rummer flere vindmøllegrupper og industri, som især præger den nordlige del af landskabsområdet. Den sydlige del er i mindre grad visuelt påvirket af tekniske anlæg.

Der er afgrænset to delområder i landskabsområdet. Stauning & Andrup Plantage udgør ét delområde og er præget af skov, hegn og små dyrkede marker og udgør en større del af landskabsområdet. Ganer Ådal udgør andet delområde og fremstår med afgræssede engarealer og ligger i den sydøstlige del af landskabsområdet.

Staldanlæg på **Nr Vognbjergvej 10** ligger i landskabstypen Dejbjerg Skovlandskab.

Landskabets kendetegn

De store plantager og heder samt landbrugslandskabet skaber tilsammen Dejbjerg Skovlandskab, som ligger centralt i kommunen

Landskabsområdet er kendetegnet af en markant højderyg, hvorfra terrænet tydeligt falder mod Ringkøbing Fjord mod vest. Flere små terrænlavninger ligger på tværs af landskabsområdet.

Skovlandskabet består især af bevoksning i form af plantage og hegn. Bebyggelsesstrukturen omfatter gårde langs vejene. Heder ligger på højderyggen, og i terrænlavninger findes der afgræssede enge. Det øvrige landskab består af dyrkede marker.

Vidtrækkende udsigter kan opleves i store dele af landskabet, især fra højderyggen mod vest. De store plantager skaber rammer om de dyrkede marker, og mod øst begrænser plantagerne udsigterne.

Landskabsområdet rummer få tekniske anlæg, men har generelt en visuel påvirkning fra de omgivende landskabsområder.

Bygningsbeskrivelse

Dejbjergvej 13

Der opføres en ny gyllebeholder på 4.000 m³ og en ny vaskeplads på 150 m² i tilknytning til de eksisterende bygninger på husdyrbruget. Der etableres en ny vaskeplads og den nye fodersilo på 10 meter lovliggøres.

Nr Vognbjergvej 10

Der opføres ikke nybyggeri i forbindelse med projektet. Husdyrbruget vil derfor fremstå uændret.

Beplantning:

Dejbjergvej 13

Staldanlægget er pt. afskærmet mod direkte indkik til ejendommen af eksisterende læbælter mod henholdsvis syd, øst og vest. Mod nord er husdyrbruget synligt. Arealerne nord for husdyrbruget anvendes til markdrift.

Den nye gyllebeholder på 4.000 m³ placeres øst for de eksisterende 2 gylletanke på hhv. 1.548 m³ og 900 m³. Der plantes slørende beplantning mod nord og mod øst fra gyllebeholderen, således at gyllebeholderen placeres i tilknytning til ejendommen og indpasses i landskabet, se bilag 5.

Den nye fodersilo på ca. 10 meter ligger i tilknytning til de eksisterende fodersiloer og til de eksisterende staldbygninger. Den nye vaskeplads ligger i tilknytning til de eksisterende staldbygninger.

Nr Vognbjergvej 10

Der er læbælter mod henholdsvis nord, øst og syd for ejendommen. Der er indkik fra landevejen Nr Vognbjerg til ejendommen. Ejendommen vil fremstå uændret, idet der ved projektet ikke etableres nye bygninger.

Generelt

Beplantning udgør et betydningsfuldt element ved at relatere et bygningsanlæg til landskabet og visuelt binde det til jordoverfladen og skabe et harmonisk anlæg.

Især beplantningen op til og omkring bygningerne har betydning for helhedsbilledet i forhold til omgivelser og landskabet. Sammen med stillingtagen til materialer og farver er beplantning vigtigt for staldanlægs miljø ude og inde samt for den visuelle opfattelse af byggeriet i sig selv og i tilknytning til dets omgivelser.

Af hensyn til landskabets nuværende udseende og beplantningsstrukturer omkring husdyrbrugets anlæg bør beplantning omkring anlæggene på Dejbjergvej 13 og Nr Vognbjergvej 10 bibeholdes.

For at indpasse den nye gyllebeholder i landskabet på adressen Dejbjergvej 13, er der vilkår om, at der skal være beplantning henholdsvis nord og øst for beholderen.

Samlet vurdering af påvirkningen af landskab

Det er på baggrund af ovenstående Ringkøbing-Skjern Kommunes samlede vurdering, at det ansøgte husdyrbrug ikke er i modstrid med ønsket om at bevare det åbne landskab og beskytte de landskabelige hensyn, der er beskrevet i kommuneplanens retningslinjer for udviklingen af Ringkøbing-Skjern Kommune. Husdyrbruget vurderes således, hverken at skæmme landskabet, have synlige langtrækkende konsekvenser for landskabet, eller på anden vis påvirke de landskabelige værdier væsentligt.

Påvirkning af vilde planter og dyr.

Ammoniak påvirkning af natur

Påvirkningen af natur med dens bestande af vilde planter og deres levesteder, herunder områder, der er beskyttet mod tilstandsændringer eller fredet, udpeget som internationalt naturbeskyttelsesområde eller udpeget som særlig sårbart over for næringsstofpåvirkning vurderes på baggrund af følgende

Den maksimale tilladte totaldeposition af ammoniak på ammoniakfølsomme naturområder omfattet af § 7 stk. 1, nr. 1 og 2, i bekendtgørelse af lov om miljøgodkendelse m.v. af husdyrbrug.

Den maksimale tilladte merdeposition af øvrige ammoniakfølsomme naturområder efter konkret vurdering, jf. § 29, i bekendtgørelse om godkendelse og tilladelse m.v. af husdyrbrug.

Kategori 1-Natur

§ 7, stk. 1, nr. 1, omfatter nærmere bestemte ammoniakfølsomme naturtyper beliggende inden for Internationale Naturbeskyttelsesområder. De Natura 2000-naturtyper, som omfattes af § 7, stk. 1, nr. 1, er afgrænset til de ammoniakfølsomme Natura 2000-naturtyper, som indgår i udpegningsgrundlaget for området og er kortlagte af Naturstyrelsen i forbindelse med Natura 2000 planlægningen. Desuden omfatter § 7, stk.1, nr. 1 heder og overdrev inden for Internationale Naturbeskyttelsesområder, som er beskyttet efter naturbeskyttelsesloven § 3.

Kategori 2-Natur

§ 7, stk. 1, nr. 2, omfatter nærmere bestemte ammoniakfølsomme naturtyper, der er beliggende uden for Internationale Naturbeskyttelsesområder. Det drejer sig om naturtyperne: Højmoser, lobeliesøer, samt heder større end 10 ha, som er omfattet af naturbeskyttelseslovens § 3 og overdrev større end 2,5 ha, som er omfattet af naturbeskyttelseslovens § 3.

Kategori 3-Natur.

For ammoniakfølsomme naturtyper, som ikke er omfattet af ovenstående Kategori 1- og 2-Natur, skal kommunen foretage en konkret vurdering af, om der skal fastsættes krav.

Kommunen skal konkret vurdere, følgende beskyttede ammoniakfølsomme naturtyper uden for de Internationale Naturbeskyttelsesområder, der ikke er omfattet af § 7 stk. 1, nr. 1 og 2: Det drejer sig om heder, moser og overdrev, som er beskyttet efter naturbeskyttelseslovens § 3.

Kommunen skal også konkret vurdere ammoniakfølsomme skove, der ligger uden for de Internationale Naturbeskyttelsesområder.

Ved den konkrete vurdering af, om der er tale om særlige regionale, eller lokale naturinteresser og ved vurdering af, om der skal stilles krav til den maksimale N-merdeposition på naturområder omfattet af Kategori 3-Natur, skal kommunen inddrage følgende fire kriterier:

1. Det aktuelle naturområdes status i kommuneplanen, herunder særligt, om det aktuelle ammoniakfølsomme naturområde er omfattet af kommuneplanens udpegning af særligt værdifulde naturområder, rekreative områder og/eller værdifulde kulturmiljøer, samt kommuneplanens retningslinjer for varetagelsen af naturbeskyttelsesinteresserne, de rekreative interesser og de kulturhistoriske interesser.
2. Om de aktuelle områder er omfattet af fredning, handleplan for naturpleje, eller anden planlagt naturindsats.
3. Det aktuelle naturområdes naturkvalitet.
4. Kvælstofbidrag fra området fra andre kilder (fx markbidrag), herunder, for så vidt angår skove, om de gødskes.

Kravene til ammoniakdepositionen er forskellige i de tre kategorier. Kravene fremgår af nedenstående tabel. Med »totaldeposition« menes ammoniakdepositionen fra stald og lager fra hele husdyrbruget

(både fra den ansøgte og eksisterende drift), mens der med »merdeposition« menes ændringen i ammoniakdepositionen fra husdyrbrugets anlæg (stald og lager), som følge af det ansøgte.

Naturtyper	Fastsat beskyttelsesniveau
Kategori 1. § 7 stk. 1, nr. 1	Max. totaldeposition afhængig af antal husdyrbrug i nærheden*): 0,2 kg N/ha/år ved > 1 husdyrbrug 0,4 kg N/ha/år ved 1 husdyrbrug 0,7 kg N/ha ved 0 husdyrbrug.
Kategori 2. § 7 stk. 1, nr. 2	Max. totaldeposition på 1,0 kg N/ha pr. år
Kategori 3. Heder, moser og overdrev, som er beskyttet af naturbeskyttelseslovens § 3 og ammoniakfølsomme skove.	Max. merdeposition på 1,0 kg N/ha pr. år. Kommunen kan tillade en merdeposition, der er større end 1,0 kg N/ha pr. år, men ikke stille krav om mindre merdeposition end 1,0 kg N/ha pr. år.

Påvirkningen af nærmeste Kategori 1-Natur

Navn:	Kategori:	Opretter:	Kumulation:	Ruhed natur:	Merdeposition (kg N/ha/år):		Totaldeposition (kg N/ha/år):
					8-års drift	Nudrift:	
Overdrev Ringkøbing Fjord	Kategori 1	Ansøger	0	Mk	0,0	0,0	0,0
Hede ved Ringkøbing Fjord	Kategori 1	Ansøger	0	Mk	0,0	0,0	0,0

I kraft af den store afstand (mere end 3 km) til kategori 1 naturområderne er det vurderet, at udvidelsen og staldanlæg på hhv. Dejbjergvej 13 og Nr Vognbjergvej 10 ikke vil medføre en væsentlig ammoniakpåvirkning af nærmeste Kategori 1-Natur.

Kommunen vurderer samtidig, at der ikke er andre kategori 1 naturområder, som vil blive væsentlig påvirket af udvidelsen af husdyrbruget. Det begrundes i de meget store afstande til de andre kategori 1 naturområder.

Påvirkningen af nærmeste Kategori 2-Natur

Navn:	Kategori:	Opretter:	Kumulation:	Ruhed natur:	Merdeposition (kg N/ha/år):		Totaldeposition (kg N/ha/år):
					8-års drift	Nudrift:	
Hede ved Dejbjerg Plantage	Kategori 2	Ansøger	0	Mk	0,0	0,0	0,3

Det nærmeste Kategori 2 område ligger ca. 831meter øst fra de nærmeste staldanlæg på adressen Nr Vognbjergvej 10, Skjern. Naturområdet er en hede ved Dejbjerg Plantage på ca. 15 ha.

Tålegrænsen for hede vurderes til at være mellem 10-20 kg N /ha/år.

Ringkøbing-Skjern Kommune er allerede belastet med atmosfærisk kvælstof, der kan udgøre en trussel for den beskyttede natur. Denne belastning kaldes baggrundsbelastningen og er, ifølge Nationalt Center for Miljø og Energi (DCE) i 2018, beregnet til 14,6 kg N/ha/år i området omkring naturarealet.

Det betyder, at den øverste tålegrænse ikke er overskredet.

En beregning af ammoniakdepositionen til området viser, at totaldepositionen til området fra det samlede produktionsanlæg maksimalt vil være på 0,3 kg N/ha/år.

Beskyttelsesniveauet for Kategori 2-Natur er fastsat til en samlet belastning fra husdyrbruget på maksimalt 1,0 kg N/ha/år. Da totalbelastningen af naturområdet vil ligge under 1,0 kg N/ha/år, er beskyttelsesniveauet til det konkrete naturområde overholdt.

Påvirkningen af nærmeste Kategori 3-Natur og øvrig natur

Dejbjergvej 13, Skjern

Inden for 1.000 meter fra staldanlægget er der registreret eng, søer og mose.

Nr Vognbjergvej 10, Skjern

Inden for 1.000 meter fra staldanlægget er der registreret er hede, søer, mose og potentielt ammoniakfølsomme skov.

Generelt

Moser, heder, enge, strandenge, søer og overdrev er omfattet af § 3 i Naturbeskyttelsesloven, som beskytter disse naturområder imod tilstandsændringer.

Kategori 3 natur er heder under 10 ha, overdrev under 2,5 ha, samt moser og ammoniakfølsomme skove.

Kategori 3-naturområderne og øvrigt §3 beskyttet natur indenfor 1.000 meter fra staldanlægget er angivet i tabellen nedenfor:

Naturtype	Afstand fra anlæg	Retning	Merbelastning Kg N/ha (ansøgt i forhold til:)		Målsætning i Kommuneplan
			8-årsdrift	Nudrift	
Hede SYD	1.434	Syd for de 2 husdyrbrug og nærmest Nr Vognbjergvej 10	0,0	0,0	C- målsat
Mose NV	1.020	Nordvest for de 2 husdyrbrug og nærmest Dejbjergvej 13	0,0	0,0	C- målsat

Hede VEST	1.424	Vest for de 2 husdyrbrug og nærmest Dejbjergvej 13	0,0	0,0	C- målsat
Mose ØST	188	Øst for de 2 husdyrbrug og nærmest Nr Vognbjergvej 10	0,0	0,0	B- målsat
Potentielt ammoniak følsomme skov område	307	Øst for de 2 husdyrbrug og nærmeste Nr Vognbjergvej 10	0,0	0,0	-
Eng	426	Nord for de 2 husdyrbrug og nærmest Dejbjergvej 13	0,1	0,1	-
Søer/vandhuller	185	Nord for Nr Vognbjergvej 10	0,0	0,0	-
Søer/vandhuller	375	Nord for Dejbjergvej 13	0,1	0,1	-

Der er tre overordnede målsætninger for naturbeskyttelsesområderne i kommuneplanen (Kommuneplanen kan ses på www.rksk.dk):

	A-målsatte	B-målsatte	C-målsatte
Mål	Områderne bevares med deres sjældne plante-og dyreliv intakt, og der gøres en særlig indsats for at videreudvikle naturværdierne	Der arbejdes aktivt for en gunstig bevaringsstatus for områdernes plante- og dyreliv	Der arbejdes for at bevare en god biologisk tilstand af de målsatte områder

Beskyttelsesniveauet for Kategori 3-Natur er fastsat til en merbelastning på 1,0 kg N/ha/år med mulighed for, at der kan tillades en højere merdeposition, hvis kommunen vurderer, at det konkrete naturområde kan tåle det.

Idet merbelastningen til Kategori 3-Natur områderne ligger under 1,0 kg N/ha/år, er beskyttelsesniveauet overholdt til Kategori 3-Natur.

Potentielle ammoniakfølsomme skove:

Der er registreret potentielle ammoniakfølsomme skov – naturlig lysåben tilgroet areal ca. 318 meter øst for husdyrbruget på Nr Vognbjergvej 10. Ammoniakfølsomme naturligt tilgroet lysåbne skove, er

skove, der er vokset op af sig selv på et naturareal fx tidligere hede, mose eller overdrev. Dette bygger på en analyse af § 3 beskyttede arealer, med et trækronedække på ned til 10-20 %.

Idet merbelastningen til den nærmeste potentielt ammoniak følsomme skov ligger under 1,0 kg N/ha/år, er beskyttelsesniveauet overholdt.

Øvrig natur omkring anlægget:

Enge:

Ca. 400 nord for fra staldanlægget på Dejbjergvej 13 forekommer der en eng, som ikke er Kategori 3-Natur, men § 3-beskyttet natur.

Ferske enge er beskyttet af naturbeskyttelseslovens §3 om forbud mod tilstandsændringer. Ferske enge omfatter naturenge og kulturenge. Det betyder, at en aktivitet, som vil medføre en tilstandsændring af en §3-beskyttet eng, som udgangspunkt ikke kan tillades uden dispensation. Enge kan være mere eller mindre påvirket af gødning fra græssende dyr og eventuelt tilførsel af gødningsprodukter, samt påvirkning fra nærliggende marker i omdrift.

Det medfører, at mange enge er næringsberigede og kun få enge er moderat næringsfattige. Tålegrænsen for enge varierer på baggrund af disse forhold, men generelt kan der anvendes en vejledende tålegrænse på 20 kg N/ha/år.

Idet merbelastningen til den nærmeste eng ligger under 1,0 kg N/ha/år, er beskyttelsesniveauet overholdt.

Søer og vandhuller:

Søer og vandhuller over 100 m² er omfattet af naturbeskyttelseslovens §3 om forbud mod tilstandsændringer. Søer og vandhuller påvirkes af tilførsel af næringsstoffer fra nærliggende markområder i omdrift. Udgravning og oprensning af søer og vandhuller er som udgangspunkt ikke tilladt uden en dispensation. Det samme gælder aktiviteter, som vil ændre vandhullets vandstand.

De fleste vandhuller beliggende i agerlandet er næringspåvirkede i større eller mindre grad gennem diffus tilførsel af næringsstoffer fra nærliggende marker i omdrift. Det betyder, at de fleste vandhuller er eutrofe, bortset fra enkelte vandhuller, som ligger sammen med heder eller i skovområder, hvor de ikke påvirkes med næringsstoffer.

Idet de nærmeste vandhuller/søer ligger omgivet af marker i omdrift, er det kommunens vurdering, at vandhullerne/søerne er næringspåvirket. Ammoniak påvirkningen fra luften vil være af uvæsentlig betydning for vandhullerne/søerne, idet bidraget fra markerne er væsentligt større end det der afsættes fra luften.

På baggrund af ovenstående vurderer kommunen, at projektet ikke vil medføre påvirkning af vandhuller/søer.

Påvirkning af bilag IV-arter

EU-medlemslandene skal, i henhold til Habitatdirektivets artikel 12, indføre en streng beskyttelse af en række dyre- og plantearter, uanset om de forekommer inden for et af de udpegede habitatområder,

eller udenfor. Disse arter fremgår af Habitatdirektivets bilag IV.

For dyrearterne, er der bl.a. forbud imod beskadigelse, eller ødelæggelse af yngle-, eller rasteområder og imod forsætlig forstyrrelse af arterne, i særdeleshed i perioder, hvor dyrene yngler, udviser yngelpleje, overvintrer, eller vandrer.

For plantearterne er der bl.a. forbud i mod forsætlig plukning, indsamling, afskæring, oprivning med rod, eller ødelæggelse af disse vildtvoksende planter i naturen.

Følgende dyrearter kan tænkes, at forekomme i Ringkøbing-Skjern Kommune:

- Småflagermus, Markfirben, Odder, Spidssnudet frø og Strandtudse, samt visse vandtilknyttede insekter. Arterne er næppe tilknyttet driftsbygningerne, men nedenstående arter kan muligvis have levested, fødesøgningsområde, eller opholdssted i habitater tilknyttet, eller i nærheden af udbringningsarealerne:
- Småflagermus: Ud fra småflagermus' levevis vurderes det, at de ikke påvirkes negativt af driften af husdyrbruget.
- Odder: Kan forekomme i nærområdet i tilknytning til vandløb, sø eller fjord, men er med sin levevis næppe truet af driften af husdyrbruget.
- Bæver: Kan forekomme i nærområdet i tilknytning til vandløb eller søer, men er med sin levevis næppe truet af driften af husdyrbruget. Har sin hovedaktivitet i et kerneområde, hvor dæmninger og bæverbo kan observeres - som oftest nær pilebuske, birk, bævreasp og røn.
- Ulv: Kan forekomme i nærområdet i tilknytning til større skov- og hedeområder med en stor bestand af kron dyr. Foretrækker tyndt befolkede områder, men er med sin levevis næppe truet af driften af husdyrbruget.
- Markfirben: Er udbredt i store dele af landet, men trues næppe af driften af husdyrbruget.
- Visse vandtilknyttede insekter, heriblandt grøn kølleguldsmed: Kan være tilknyttet nærområdets vandhuller og fugtige arealer. Der foreligger dog ingen aktuelle registreringer. Disse påvirkes negativt, når vandmiljøerne næringsstofberiges, eller gror til.
- Spidssnudet frø og strandtudse: Kan forekomme i nærområdets vandhuller og fugtige arealer. Der foreligger ingen aktuelle registreringer. Padder påvirkes negativt, når vandmiljøerne næringsstofberiges eller ændrer karakter.

Ringkøbing-Skjern Kommune vurderer på grundlag af det oplyste:

- At det areal, der omfattes af den nye gyllebeholder hovedsagelig er almindelig omdriftsareal, og at inddragelsen til bebyggelse ikke vil påvirke bilag IV-arter væsentligt.
- At der i forbindelse med projektets gennemførelse ikke vil ske øvrige ændringer i arealanvendelsen, som vil være væsentlige for Bilag IV-arters trivsel
- At driften af husdyrbruget, samlet set, ikke vil medføre beskadigelse, eller ødelæggelse af yngle-, eller rasteområder i det naturlige udbredelsesområde for de dyrearter, der er optaget i EF-habitatdirektivets bilag IV, litra a, samt ikke vil medføre ødelæggelse af de plantearter, som er optaget på EF-habitatdirektivets Bilag IV, litra b

Samlet vurdering af påvirkningen af vilde planter og dyr

De generelle beskyttelsesniveauer er i forhold til Kategori 1-, 2- og 3-Natur overholdt. Der ligger ingen stalde, eller lagre inden for 10 meter til Kategori 1-, 2- og 3-Natur.

Overholdelsen af BAT-emissionskravet til ammoniak og det generelle beskyttelsesniveau beskytter,

som udgangspunkt, de kvælstoffølsomme naturtyper tilstrækkeligt mod kvælstofpåvirkning fra husdyrbrugets produktionsanlæg.

Den reelle ammoniakudledning fra husdyrbrugets anlæg vil afhænge af flere forhold, men ammoniakudledningen vil især kunne minimeres ved grundig og hyppig rengøring af overflader, som husdyrgødningen afsættes på.

I forhold til påvirkningen af bilag IV-arter vurderer Ringkøbing-Skjern Kommune, at husdyrbruget – ved overholdelse af de til enhver tid gældende generelle miljøregler og af de øvrige opstillede vilkår for miljøgodkendelsen - drives således, at påvirkningen på omgivelserne med luftbåren kvælstof fra produktionsanlægget minimeres til et acceptabelt niveau.

Det vurderes at ammoniakudledningen fra produktionsanlægget i sig selv og sammen med andre nærliggende husdyrbrug ikke vil medføre en væsentlig påvirkning af de omkring liggende naturområder.

Endvidere vurderes det at det ikke på et konkret eksperimentelt videnskabeligt grundlag kan dokumenteres, at ammoniakpåvirkningen fra husdyrbruget vil medføre en påviselig biologisk ændring af egnens naturområder.

Påvirkning af jord, grundvand og overfladevand

Reguleringen af arealer til udbringning af husdyrgødning sker gennem generelle regler uden krav om forudgående tilladelse eller godkendelse. Miljøvurderingen omfatter derfor alene den påvirkning som husdyrbrugets anlæg og aktiviteter derpå kan medføre.

Generelt er husdyrbrugets anlæg omfattet af kravene i husdyrgødningsbekendtgørelsen og ved Ringkøbing-Skjern Kommunes miljøtilsyn på husdyrbrugene føres der tilsyn med overholdelsen af bekendtgørelsen. Der er mulighed for, at der i godkendelser og tilladelser efter [§§ 16 a](#) og [16 b](#) i husdyrbrugsloven kan fastsættes vilkår, der er mere vidtgående end bekendtgørelsens regler.

Påvirkning fra staldanlæg:

Generelt skal husdyranlæg, herunder stalde, læskure m.v., indrettes således, at forurening af grundvand og overfladevand ikke finder sted. Tilsvarende gælder for løbegårde og lignende, hvor der er en sådan koncentration af dyr, at næringsstofferne fra husdyrgødningen set over en årrække ikke kan udnyttes på arealet.

Det er kommunens vurdering, at når staldene er etableret med fast bund eller gulve udført af bestandige materialer, som er uigennemtrængelige for fugt, og som kan modstå påvirkningerne fra dyrene og de anvendte redskaber, vil der ikke være en påvirkning af jord, grundvand eller overfladevand fra staldanlægget.

Staldene er desuden indrettet med et afløbssystem til opsamling af flydende husdyrgødning og restvand,

Påvirkning fra gødningsopbevaringsanlæg:

Generelt skal husdyrgødning føres fra stalden til opbevaringsanlæg, som er etableret og drives i henhold til husdyrgødningsbekendtgørelsens krav. Husdyrgødningsbaseret kompost med et tørstofindhold på mindst 30 pct. må dog også oplagres i marken (markstakke) efter husdyrgødningsbekendtgørelsens regler.

Ansøger oplyser, at der er tilstrækkelig opbevaringskapacitet til at den lagrede gylle kan udbringes i perioder, hvor der er optimale vækstbetingelser for den voksende afgrøde. Tanken tømmes ca. en gang årligt for inspektion og vedligeholdelse, og er tilmeldt de lovpligtige regelmæssige eftersyn, hvilket betyder at tankene hvert 10. år bliver kontrolleret for om der skulle være tegn på begyndende utætheder.

Opbevaring af dybstrøelse sker efter lovgivning og overdækkes hvis der ikke sker tilførsel dagligt. Saftafløb/regnvand pumpes til gylletank. Udbringning af dybstrøelse sker efter gældende regler.

Påvirkning fra foderopbevaringsanlæg:

Ansøger oplyser:

Der benyttes hjemmeblandet foder til dyrene. Foderblandingerne tilpasses afhængigt af dyrenes alder/levende vægt. Kravet til næringsstoffer er forskelligt, og ved at fasefodre indenfor normerne undgås en generel overforsyning med råprotein og fosfor, som ellers vil udskilles via husdyrgødningen og belaste miljøet.

Foderet opbevares dels i indendørs siloer i foderladen på Dejbjergvej 13 og i udendørs siloer på begge adresser.

Det vurderes, at der er tilstrækkelig fokus på foder og fodringen på ejendommen.

Håndtering af spildevand, restvand og saftafløb

På et husdyrbrug kan der være forskellige typer af brugt vand og saft fra foder og husdyrgødning, som skal håndteres på forskellige måder. Definition af type, krav dertil og beskrivelse af den aktuelle håndtering på ejendommen på de 2 adresser Dejbjergvej 13, Skjern og Nr Vognbjergvej 10 er samlet i nedenstående tabel.

Sanitært spildevand
Definition og krav: Afløb fra toilet og køkken i driftsbygninger, skal afledes til et godkendt spildevandssystem. Der skal ansøges om særskilt godkendelse. Håndtering på husdyrbruget: Der er ikke toilet i eksisterende staldbygninger på Dejbjergvej 13, Skjern. På Nr Vognbjergvej 10, Skjern er der etableret toilet i stalden. Toiletter har afløb til godkendt trixtank.
Regnvand
Definition og krav: Tagvand og vand fra befæstede arealer, som ledes direkte til dræn/faskine i stedet for spildevandssystem. I forhold til de befæstede arealer forudsætter dette, at der ikke er væsentlig risiko for spild af olie eller andre forurenende stoffer på de befæstede arealer. På landbrugsejendomme kan vandet fra tagflader og befæstede overflader afledes til nedsivning eller til vandløb. Alle ændringer af eksisterende afløb skal som udgangspunkt godkendes. Hvis der er øget areal med tagflader eller befæstede arealer hvor vandet afledes til nedsivning skal der søges om en nedsivningstilladelse hos Ringkøbing-Skjern Kommune. Hvis der er øget areal med tagflader eller befæstede arealer med afledning til vandløb, herunder dræn og grøfter, skal der søges om en udledningstilladelse hos Ringkøbing-Skjern Kommune. Håndtering på husdyrbruget: Der er kun tagrender på nogle af staldbygningerne. Det opsamlede tagvand fra bygningerne ledes til dræn/grøfter. Det resterende tagvand ledes til direkte nedsivning, se bilag 2.
Spildevand fra vaskeplads

Definition og krav:

Spildevand fra vask af landbrugsmaskiner skal opsamles i gyllebeholder eller anden godkendt beholder. Alternativt kan vask af landbrugsmaskiner ske i marken.

Håndtering på husdyrbruget:

På husdyrbruget foretages vask af maskiner på den nye vaskeplads på 150 m³ på adressen Dejbjergvej 13, Skjern. Vaskepladsen etableres med olieudskiller og opsamles i gyllekanal ved vask af marksprøjte.

Påvirkning fra opbevaring af bekæmpelsesmidler, olie og brændstof

Ansøger oplyser,

Der opbevares kun kemikalier og pesticider på Dejbjergvej 13. De opbevares i et lukket rum uden adgang for uvedkommende. Opbevaringen sker på fast bund uden afløb, så der ikke kan ske miljøforurening ved et evt. udslip.

På Dejbjergvej 13 er der 2 olietanke der benyttes til produktionen. Tankene er på 4.000 l og 1.200 l og er placeret på fast bund uden afløb i maskinhus og foderlade.

Ringkøbing-Skjern Kommune kan oplyse, at generelt skal opbevaring ske, så der ikke er risiko for at forurene jord, vandmiljø og grundvand. Det betyder i praksis, at der ikke må være afløb fra opbevaringsrum, med mindre det fører til en opsamlingsbeholder. Det betyder også, at gulvet skal være med tæt bund. Spild skal suges op med f.eks. kattegrus eller savsmuld og afleveres til en genbrugsstation.

Påvirkning af grundvand

Anlægget på Nr Vognbjergvej 10 ligger i et område med almindelige drikkevandsinteresser. Anlægget på Dejbjergvej 13 ligger i et område med almindelige drikkevandsinteresser.

Håndtering og opbevaring af affald

Ansøger oplyser:

Affald fra husdyrbrug kan typisk inddeles i følgende affaldsfraktioner

- Dagrenovation
- Genbrugeligt affald (Pap, papir, jern og metal, tomme olietromler og tanke, tomme plasticsække, paller, malet og lakeret træ).
- Farligt affald (lysstofrør og sparepære, spraydåser, oliefiltre, batterier).
- Klinisk risikoaffald og medicinrester (skalpeller, kanyler og medicinrester).
- Døde dyr.
- Forbrændingseget affald (halmballesnor, papirsække, gamle frønnede bildæk).
- Deponeringseget affald (asbestholdige byggemateriale).
- Kanyler og medicinrester afleveres til dyrlæge.
- Tom medicinemballage kommes i dagrenovation.
- Erhvervsaffald opbevares i container, som tømmes efter behov.
- Spildolie opbevares ikke på ejendommene.

Alt affald afskaffes i henhold til kommunens regulativ.

Døde dyr samles på opsamlingsplads, indtil afhentning af DAKA. Opsamlingspladsen er indrettet efter retningslinjerne for disse.

Det vurderes, at håndteringen af affald og restprodukter sker på forsvarlig vis, og at projektet ikke har påvirkninger på omgivelserne.

Håndtering af unormale driftssituationer og uheld

Ansøger oplyser:

Gyllepumpning

Ved håndtering af gylle er der altid en potentiel risiko for forurening. For at undgå uheld sker gyllepumpning under opsyn. Der er ingen fastmonteret pumpe på gylletank. Gylle pumpes til gyllevogn via en pumpe monteret på gyllevognen. Hvis vognen løber fuld vil overskydende gylle løbe retur til gylletanken.

Gylleudslip

Hvis gylletankene skulle springe læk vil gylle kunne blive opsamlet på marken nord for gylletankene på Dejbjergvej 13. Terrænet hælder mod nord men der er en lavning ca. midt på marken.

På Nr Vognbjergvej 10 er der bygget en vold rundt om ejendommen, som vi kunne opsamle gylle ved et evt. udslip. Ejendommen har selv en rendegraver som kan benyttes til digebygning. Desuden vil maskinstation blive kontaktet, hvis uheldet er ude.

Brand

På ejendommen er der pulverslukkere til mindre brande. Ved større brand tilkaldes brandvæsenet.

Strømsvigt

Ved strømsvigt tilsendes alarmer til mobil, hvis nødvendigt vil der automatisk være nødopluk. Ejendommen har mulighed for at rekvirerer nødgenerator.

Olieudslip

Olietankene står på fast bund uden afløb. Der er altid opsugende materiale i nærheden som kan benyttes hvis uheldet er ude.

Kemikalier

Kemikalierne opbevares i et aflukke med fast bund uden afløb. Der er derfor ikke mulighed for en forurening ved udslip.

Minimering af gene:

Ansøger har en beredskabsplan for de 2 ejendomme. Beredskabsplan vil blive fulgt i forbindelse med uheld.

Det vurderes, at der er taget tilstrækkelig forholdsregler i tilfælde af uheld, ved at der er en procedure for hvad der skal gøres i tilfælde af uheld og for at mindske risikoen for uheld.

Kommunen vurdering:

Det er Ringkøbing-Skjern Kommunes vurdering, at udarbejdelse af en beredskabsplan tilskynder ansøger i at gennemgå bedriften og foretage en risikovurdering af, om der skal ændres i drift eller indretning, således at risikoen for uheld minimeres samt at omfanget af skaden ved uheld reduceres.

Som IE-brug er der særlige forhold som beredskabet skal leve op til. Se under særregler for IE-brug.

I forbindelse med denne miljøgodkendelse, udarbejdes der en beredskabsplan, der beskriver, hvorledes der skal reageres i unormale driftssituationer og i tilfælde af uheld med eks. gylle. Der er

stillet vilkår om, at beredskabsplanen til en hver tid skal være ajourført.

Samlet vurdering af påvirkningen af jord, grundvand og overfladevand

Beskyttelsen af jord, grundvand og overfladevand imod påvirkninger fra driften af husdyrbrug er reguleret i husdyrgødningsbekendtgørelsen, hvor der er generelle regler der skal overholdes, i forbindelse med etablering og drift af husdyrbrugets anlæg.

Overholdelsen af de generelle regler bliver kontrolleret gennem kommunens miljøtilsyn med husdyrbrugene, og der bliver ved hvert tilsyn foretaget en risikovurdering der anvendes til fastsættelse af tilsynsfrekvensen.

Der er til yderligere sikring imod forurening af jord, grundvand og overfladevand stillet vilkår til:

- Renholdelsen af de arealer der afleder vand til nedsivning eller recipient
- Vedligeholdelsen af afløb, pumper og andet som anvendes til spildevand, restvand og saftafløb
- Håndtering af spildevand, restvand og saftafløb
- Vask af landbrugsmaskiner
- Håndtering og opbevaring af affald.
- Opbevaring af brændstof, fyringsolie og medicin.

Ringkøbing-Skjern Kommune vurderer på baggrund af oplysninger fra ansøger, at de stillede vilkår, samt generel lovgivning og kommunens tilsyn med husdyrbrug er tilstrækkelig til at beskytte jord, grundvand og overfladevand mod væsentlige påvirkninger, som følge af husdyrbrugets drift.

Påvirkning af naboer

Husdyrbruget kan påvirke naboer med lugt-, støj-, rystelser-, lugt-, støj-, rystelses-, støv-, flue-, transport- og lysgener, uhygiejniske forhold.

Lugt

Lugtgenekriterierne betragtes som den maksimale, miljømæssige acceptable lugtgenebelastning fra en given kilde ved den pågældende områdetype.

Genekriterierne for lugt må maksimalt være:

- 5 OUE pr. m³ og 1 LE pr. m³ i byzone og sommerhusområder og fremtidigt byzone- eller sommerhusområde der er med i kommuneplanens rammedel.
- 7 OUE pr. m³ og 3 LE pr. m³ til samlet bebyggelse og i områder i landzone, der i lokalplan er udlagt til:
 - Boligformål
 - Blandet bolig og erhvervsformål
 - Offentlige formål med henblik på beboelse, institutioner, rekreative formål og lign.
- 15 OUE pr. m³ og 10 LE pr. m³ ved beboelsesbygninger på ejendomme uden landbrugspligt, der ikke ejes af den ansvarlige for driften.

Desuden beregnes en konsekvenszone, som er det område hvor det erfaringsmæssigt har vist sig, at lugt kan registreres, og hvor ejere og beboere i beboelses bygninger derfor bliver orienteret

Kumulation af lugt

Der ligger ikke andre husdyrbrug nærmere end 300 meter fra følgende:

- Eksisterende eller ifølge kommuneplanens rammedel fremtidig byzone- eller sommerhusområde.
- Områder i landzonen, der i lokalplan er udlagt til boligformål, blandet bolig- og erhvervsformål, offentlige formål med henblik på beboelse, institutioner, rekreative formål og lign.
- Samlet bebyggelse

Der ligger ikke andre husdyrbrug nærmere end 100 meter fra nabobeboelse (beboelsesbygninger på ejendomme uden landbrugspligt, der ikke ejes af den ansvarlige for driften).







Geneafstanden skal derfor ikke forøges.

Beregninger

I ansøgningen beregnes en nødvendig geneafstand efter såvel Miljøstyrelsens lugtmodel og FMK-modellen på grundlag af produktionsarealets størrelse i m² i de enkelte staldafsnit og emissionsfaktorerne for de forskellige dyretyper og staldsystemer. Geneafstand korrigeres i forhold til placering af omboende og antal husdyrbrug i nærheden (kumulation).

I ansøgningen er der lavet følgende beregninger:

Dejbjergvej 13, Skjern (scenarieregning skema 225093)





Bebyggelse	Kumulation	Model	Ukorrigeret geneafstand	Korrigeret geneafstand	Vægtet gennemsnits- afstand	Genekriterie overholdt
Dejbjergvej 11 	0	NY	199,9	199,9	293,1	Ja
Dejbjergvej 15 	0	NY	199,9	199,9	281,4	Ja
Dejbjergvej 17 	0	NY	199,9	199,9	322	Ja
Dejbjergvej 18 	0	NY	199,9	199,9	480,5	Ja
Dejbjergvej 23 	0	NY	441,4	441,4	1208,1	Ja
Ø. Lem By, Sdr. Lem 	0	NY	592,3	592,3	3167,6	Ja

Konsekvenszone: 636 m

Den korrigerede geneafstand angiver den maksimale afstand, hvor geneniveauet kan overholdes. Denne skal være mindre end den vægtede gennemsnitsafstand til bebyggelsen, hvilket er overholdt for alle områder.

Idet de lovpligtige beskyttelsesniveau for lugtgener er overholdt, vurderes det, at udvidelsen ikke vil medføre væsentlige lugtgener for naboer og andre omkringboende.

Nr Vognbjergvej 10, Skjern (scenarieregning skema 225086)

Bebyggelse	Kumulation	Model	Ukorrigeret geneafstand	Korrigeret geneafstand	Vægtet gennemsnits- afstand	Genekriterie overholdt
Nr Vognbjergvej 12 	0	NY	157,1	157,1	167,8	Ja
Nystedvej 3 	0	NY	157,1	146,2	325,3	Ja
Dejbjergvej 23 	0	NY	350,7	350,7	1507,4	Ja
Ø. Lem By, Sdr. Lem 	0	NY	477,3	477,3	4155,6	Ja

Konsekvenszone: 510 m

Den korrigerede geneafstand angiver den maksimale afstand, hvor geneniveauet kan overholdes. Denne skal være mindre end den vægtede gennemsnitsafstand til bebyggelsen, hvilket er overholdt for alle områder.

Idet de lovpligtige beskyttelsesniveau for lugtgener er overholdt, vurderes det, at udvidelsen ikke vil medføre væsentlige lugtgener for naboer og andre omkringboende.

Beregninger af lugtemissioner fra produktioner

Dejbjergvej 13, Skjern

Ansøgt drift

Staldafsnit								
	Antal måneder	Lugt	Lugt	Effekt af	Faktisk lugt	Faktisk lugt	Produktionsareal	
D13 Bygning 8 (slagtesvin)	Produktionsld udegående	(LE/s)	(OU/s)	teknologi (%)	(LE/s)	(OU/s)	(m ²)	
	385812	0	7560,0	23220,0	0	7560,0	23220,0	540
D13 Bygning 3 (Smågrise)	Produktionsld udegående	Lugt (LE/s)	Lugt (OU/s)	Effekt af teknologi (%)	Faktisk lugt (LE/s)	Faktisk lugt (OU/s)	Produktionsareal (m ²)	
	385815	0	4152,0	7266,0	0	4152,0	7266,0	346
D13 Bygning 5 (Slagtesvin)	Produktionsld udegående	Lugt (LE/s)	Lugt (OU/s)	Effekt af teknologi (%)	Faktisk lugt (LE/s)	Faktisk lugt (OU/s)	Produktionsareal (m ²)	
	385818	0	3360,0	10320,0	0	3360,0	10320,0	240
D13 Bygning 9 (slagtesvin)	Produktionsld udegående	Lugt (LE/s)	Lugt (OU/s)	Effekt af teknologi (%)	Faktisk lugt (LE/s)	Faktisk lugt (OU/s)	Produktionsareal (m ²)	
	385828	0	6440,0	19780,0	0	6440,0	19780,0	460
Sum			21512	60586		21512	60586	

Nudrift

Staldafsnit								
D13 Bygning 8 (slagtesvin)	Produktionsld	Antal måneder udegående	Lugt (LE/s)	Lugt (OU/s)	Effekt af teknologi (%)	Faktisk lugt (LE/s)	Faktisk lugt (OU/s)	Produktionsareal (m ²)
	385813	0	7560,0	23220,0	0	7560,0	23220,0	540
D13 Bygning 3 (Smågrise)	Produktionsld	Antal måneder udegående	Lugt (LE/s)	Lugt (OU/s)	Effekt af teknologi (%)	Faktisk lugt (LE/s)	Faktisk lugt (OU/s)	Produktionsareal (m ²)
	385816	0	4152,0	7266,0	0	4152,0	7266,0	346
D13 Bygning 5 (Slagtesvin)	Produktionsld	Antal måneder udegående	Lugt (LE/s)	Lugt (OU/s)	Effekt af teknologi (%)	Faktisk lugt (LE/s)	Faktisk lugt (OU/s)	Produktionsareal (m ²)
	385819	0	3360,0	10320,0	0	3360,0	10320,0	240
D13 Bygning 9 (slagtesvin)	Produktionsld	Antal måneder udegående	Lugt (LE/s)	Lugt (OU/s)	Effekt af teknologi (%)	Faktisk lugt (LE/s)	Faktisk lugt (OU/s)	Produktionsareal (m ²)
	385829	0	6440,0	19780,0	0	6440,0	19780,0	460
Sum			21512	60586		21512	60586	

Der anvendes ingen virkemidler til reduktion af lugt.

Nr Vognbjergvej 10, Skjern

Ansøgt drift

Staldafsnit								
NrV10 Stald 3	Produktionsld	Antal måneder udegående	Lugt (LE/s)	Lugt (OU/s)	Effekt af teknologi (%)	Faktisk lugt (LE/s)	Faktisk lugt (OU/s)	Produktionsareal (m ²)
	385670	0	8540,0	26230,0	0	8540,0	26230,0	610
NrV10 Stald 2	Produktionsld	Antal måneder udegående	Lugt (LE/s)	Lugt (OU/s)	Effekt af teknologi (%)	Faktisk lugt (LE/s)	Faktisk lugt (OU/s)	Produktionsareal (m ²)
	385673	0	6440,0	19780,0	20,0	5152,0	15824,0	460
NrV10 Stald 1	Produktionsld	Antal måneder udegående	Lugt (LE/s)	Lugt (OU/s)	Effekt af teknologi (%)	Faktisk lugt (LE/s)	Faktisk lugt (OU/s)	Produktionsareal (m ²)
	385679	0	1162,0	3569,0	0	1162,0	3569,0	83
Sum			16142	49579		14854	45623	

Nudrift

Staldafsnit								
	Produktionsld	Antal måneder udegående	Lugt (LE/s)	Lugt (OU/s)	Effekt af teknologi (%)	Faktisk lugt (LE/s)	Faktisk lugt (OU/s)	Produktionsareal (m ²)
NrV10 Stald 3	385671	0	8540,0	26230,0	0	8540,0	26230,0	610
NrV10 Stald 2	385674	0	6440,0	19780,0	0	6440,0	19780,0	460
NrV10 Stald 1	385680	0	1162,0	3569,0	0	1162,0	3569,0	83
Sum			16142	49579		16142	49579	

Effekt af miljøteknologi

	Produktionsld	Supplerende teknologi beskrivelse	Indtastet lugt effekt (%)
NrV10 Stald 2	385673	Hyppig udslugning	20

Der anvendes hyppig udslugning som miljøteknologi i nudriften i stald 2 på adressen Nr Vognbjergvej 10. Teknologien medfører en lugtreduktion på 20% i stald 2.

Støj og rystelser

Ansøger oplyser:

Der er ikke mange støjkloder på ejendommene. Der kan dog forekomme støj i forbindelse med ventilationsanlæg, af- og pålæsning af grise, kørsel med landbrugsmaskiner og øvrig transport til og fra ejendommen.

Ventilationsanlæg

Der er installeret diffus og undertryksventilation på ejendommene. Anlæggene kører døgnet rundt, dog vil anlægget generelt køre mindre i aften- og nattetimerne grundet lavere udendørstemperatur. Der ændres ikke i ventilationsanlæggene. Her er ingen ændringer i forhold til nuværende drift.

Kompressor

Den står i foderladerne på begge ejendomme. Der er lukkede døre når de er i brug. Kompressorerne benyttes hovedsagelig i dagtimerne i ca. 3 timer. Her er ingen ændringer i forhold til nuværende drift.

Foder

Foder bliver leveret i foderladerne på begge ejendomme. Leveringen tager ca. 1 time pr. måned pr. ejendom. Leveringen foregår mellem kl. 6-22. Ejer har ikke indflydelse på leveringstidspunktet på dagen. Der er ingen ændring i forhold til nuværende drift på ejendommen.

Gyllepumperne

Gyllepumperne benyttes i dagtimerne. Her er ligeledes ingen ændringer i forhold til nudriften på ejendommene.

Ud- og indlevering

Ud- og indlevering af grise foregår oftest i dagtimerne. Ejer har ikke indflydelse på leveringstidspunktet på dagen. Der er ingen ændring i forhold til nuværende drift på ejendommene.

Udkørsel af husdyrgødning

Udkørsel af husdyrgødning sker primært i forbindelse med forårsarbejdet og sker normalt på hverdage mellem 07.00 og 19.00. Kan som nævnt under transportafsnittet også forekomme i weekender og uden for normal arbejdstid. Det vurderes ikke, at naboerne i det daglige vil blive generet af støj fra husdyrbrugene. Dette vurderes, at eventuelle gener ikke vil ændres fra nudrift og til ansøgt drift.

Tiltag:

Al kørsel uden for normal arbejdstid forsøges undgået. Der vurderes ikke, at der er behov for at lave tiltag mod støj på ejendommen.

Vurdering

I og med at hovedparten af støjklenderne er placeret indendørs bag lukkede døre/vinduer, vurderes støjniveauet at være meget lavt fra ejendommene. Det vurderes, at husdyrbruget ikke vil frembringe støj som kan medføre gener for omgivelserne.

Kommunens vurdering:

Støjklender fra husdyrbruget udgøres primært af interne kørsel og ind- og udkørsel fra staldanlæg på hhv. Dejbjergvej 13, Skjern og Nr Vognbjergvej 10, Skjern.

Ansøger har oplyst, at støj fra husdyrbruget ikke er et problem for de omkringboende. Det er Ringkøbing-Skjern Kommunes vurdering, at støj fra de 2 staldanlæg i fremtiden ikke forventes at blive et problem for de omkringboende. Der er ikke foretaget støjberegninger i forbindelse med udarbejdelsen af denne miljøgodkendelse.

Der er i miljøgodkendelsen fastsat vilkår om maksimale grænser for støj og rystelser, samt at såfremt der skulle opstå gener fra støj eller rystelser for de omkringboende, og tilsynsmyndigheden finder det nødvendigt, skal der foretages målinger.

Herudover henvises der til, at det er god landmandspraksis, at transport til og fra husdyrbruget foregår ved hensynsfuld kørsel, for at begrænse bl.a. støjgener.

Lys

Ansøger oplyser:

For at mindske energiforbruget er der kun udendørs belysning på de 2 ejendomme på hhv. Dejbjergvej 13 og Nr Vognbjergvej 10 så ejer, ansatte samt chauffør, der afhenter grise kan orientere sig efter mørkets frembrud. Der er placeret udendørsbelysning ved udleveringssteder samt i gårdspladsen ved beboelsen. Ingen af lysklenderne er så kraftige, at de kan genere naboer. Der er ingen naboer som har frit syn til belysningsstederne.

Ejendommens placering af lys, bør ikke virke generende for hverken naboer eller trafikanter.

På baggrund af ovenstående vurderes det, at lys fra ejendommens ikke vil give anledning til væsentlige gener for de omkringboende.

Kommunens vurdering:

Det vurderes, at lys fra de 2 ejendommen ikke vil give anledning til væsentlige gener for de omkringboende.

Fluer og skadedyr

Ansøger oplyser:

Tilstedeværelse af skadedyr på bedriften forbygges ved orden og ved at bekæmpe eventuelle problemer så snart de opstår.

- Flueplager forebygges generelt ved hyppigt rengøring. Derudover anvendes der rovfluer i stalden til bekæmpelse af fluer.
- Rotter: Tilstedeværelse af rotter forbygges ved orden og ved aftale med firma.
- Tom emballage og andet affald bortskaffes og døde dyr afhentes så hurtigt som muligt.
- Opbevaring af foder sker på en måde, at der ikke opstår risiko for tilhold af skadedyr (rotter mv.).

Det vurderes, at med det ansøgte projekt og håndteringen af forekomst af fluer og skadedyr, ikke vil være til gene for de omkringboende.

Kommunens vurdering:

Der er stillet vilkår om, at der skal foretages en effektiv fluebekæmpelse, og at foder skal opbevares, så der ikke opstår risiko for tilhold af rotter m.v. På forlangende skal bekæmpelse af rotter, eller lign. foretages af et autoriseret rottebekæmpelsesfirma.

Det vurderes, at skadedyrsbekæmpelsen er tilfredsstillende til at forebygge og løse et eventuelt opstået problem med skadedyr.

Støv

Ansøger oplyser:

Der kan opstå støvgener ved levering af foder/indblæsning i silo, kørsel på grusveje, høstarbejde og lign. Det forventes ikke, at støvgener fra levering af foder og indblæsning i siloer vil øges, da dyreholdet vil ligge på samme niveau som nu. Det vurderes, at den nuværende påvirkning af evt. støv kun findes lokalt på ejendommene, og ikke vil opfattes som en væsentlig gene for de omkringboende eller trafikanter. Støvgener kan påregnes i kortere perioder under høstarbejdet. Der vurderes dog ikke, at være tale om støvgener af væsentlig karakter, som ligger udover det forventelige.

I tørre perioder kan der opstå støvgener ved kørsel på grusveje mellem markerne, men det vil være af en begrænset og lokal karakter, og forventes ikke at genere omkringboende eller trafikanter.

Vurdering

Støvgener vurderes primært at være lokalt på ejendommene, og ikke en væsentlig gene for de omkringboende eller trafikanter. Støvgener må også forventes i kortere perioder under høstarbejdet. Generelt vurderes, at støvgener fra ejendommen vil være relative få og kortvarige og derfor ikke vil være til væsentlig gene for omkringboende naboer.

Kommunens vurdering:

Det forventes ikke, at de 2 staldanlæg på hhv. Dejbjergvej 13 og Nr Vognbjergvej 10 vil give anledning til støvgener for de omkringboende. Der er fastsat vilkår til, at sikre de omkringboende mod støvgener fra husdyrbruget. Herudover henvises der til, at det er god landmandpraksis, at transport til og fra husdyrbruget foregår ved hensynsfuld kørsel, for at begrænse bl.a. støvgener.

Der gøres opmærksom på at IE-brug har en særlig forpligtelse til at reducere støvemissioner fra staldanlægget jævnfør kap. 17 om særregler for IE-brug i Bekendtgørelse om godkendelse og tilladelse m.v. af husdyrbrug.

Transport

Kommunen skal i forbindelse med sagsbehandlingen af en miljøgodkendelse vurdere, om til-og frakørsel til bedriften vil kunne ske uden væsentlige miljømæssige gener for de omboende. Generne fra trafik forekommer i forbindelse med til- og frakørsel til bedriften med dyr, foder og husdyrgødning.

Generelt kan der i en miljøgodkendelse stilles vilkår til om, at anvende bestemte interne veje samt hvilke veje der skal benyttes ved til- og frakørsel. Der kan desuden stilles krav om, at til-eller frakørsel af foder, gødning m.v. kun må ske på bestemte tidspunkter. Derimod er der ikke i husdyrbrugsloven hjemmel til at fastsætte vilkår for transporten på offentlig vej, samt spørgsmål vedr. belastning af det lokale vejnet. Færdsel på offentlig vej reguleres af færdselsloven og håndhæves af politiet. (NMK-132-00789 og NMK-132-00839).

Ansøger oplyser:

Ændringen af miljøtilladelsen betyder ikke, at til og frakørslen ændres. Samlet set vil antallet af transporter til og fra ejendommen ligge på samme niveau.

Antal	Transportmiddel	Antal transporter pr. år	
		Dejbjergvej 13	Nr. Vognbjergvej 10
Levering af dyr til ejendommen	lastbil	24	16
Levering af dyr fra ejendommen	lastbil	30	30
Døde dyr	Lastbil	100	100
Foder, samlet	lastbil	12	12
Gylletransport til mark*	Traktor	210	
Diverse		25	15
Transporter i alt		401	173

* samlet for de to ejendomme

Transporter til og fra ejendommen vil primært foregå i dagtimerne.

Ved så- og høsttid vil aktivitetsniveauet mht. og forekomsten af støv og støj være højere end i den øvrige del af året.

Det vurderes, at transporterne ikke er af et omfang, som vil indebære væsentlige forøgede gener for omkringboende med hensyn til støj, støv, rystelser eller lugt.

Rystelser

Brug af maskiner i landbruget kan i nogle tilfælde give anledning til vibrationsgener. Dette vil typisk være rystelser maskinføreren udsættes for, fremfor rystelser der giver gener for det omgivende miljø. Denne type rystelser er en arbejdsmiljøfaktor og vurderingen af dette forhold indgår i arbejdspladsvurderingen (APV) og behandles ikke nærmere her.

I forbindelse med transporter kan der muligvis være vibrationer fra køretøjerne. Dette vil dog ikke være i et omfang der overstiger, hvad der almindeligvis må forventes fra kørsler på landets veje. Der er ikke nabobeboelser beliggende umiddelbart op til veje eller indkørsler. Rystelser fra ejendommen eller transporter i forbindelse med driften af denne forventes derfor ikke at give gener for omgivelserne.

Kommunens vurdering:

Ansøgt projekt vil betyde en næsten uændret transport til og fra de 2 staldanlæg på hhv. Dejbjergvej 13, og Nr Vognbjergvej 10.

Døde dyr

Ansøger oplyser, at alle døde dyr bliver opbevaret under kadaverkappe, på befæstet areal, hævet fra jorden og placeret så direkte sollys undgås. DAKA kommer og henter døde dyrene førstkommende hverdag efter ansøger har bedt om afhentning.

Samlet vurdering af påvirkning af nabogener

Ringkøbing-Skjern Kommune vurderer, at de stillede vilkår, samt generel lovgivning og kommunens tilsyn med husdyrbrug er tilstrækkelig til at beskytte naboer mod væsentlige påvirkninger, som følge af husdyrbrugets drift.

Anvendelse af BAT (bedste tilgængelige teknik)

Forebyggelse og begrænsning af forurening på husdyrbrug skal først og fremmest ske ved anvendelse af bedst tilgængelige teknik herunder renere teknologi, f.eks. mindre forurenende anlæg, processer og råvarer.

BAT fastlægges ud fra en overordnet vurdering af, hvad der er teknisk og økonomisk muligt for de forskellige husdyrbrancher. Det er altså ikke den enkelte landmands økonomi, som ligger til grund for kommunens vurdering.

Vurderingen af BAT i §16a miljøgodkendelser skal ske i forhold til følgende områder:

Staldindretning

Management

Foder

Forbrug af vand og energi

Opbevaring og udbringning af husdyrgødning

Anvendelse af bedste teknik til reduktion af ammoniakemissionen

I godkendelser og tilladelser til husdyrbrug med en samlet ammoniakemission på mere end 750 kg NH₃-N pr. år skal der fastsættes vilkår til opfyldelse af krav til den maksimale ammoniakemission ved anvendelse af den bedste tilgængelige teknik (BAT)

Miljøstyrelsen har udmeldt, at kommunerne ikke skal anvende BAT-konklusionerne, med de meget omfattende baggrundsdokumenter, ved fastlæggelse af bedste tilgængelige teknik. I stedet skal kommunerne anvende de regler i husdyrgodkendelsesbekendtgørelsen, der bliver fastsat med henblik på at implementere BAT-konklusionerne. Fra 1. august 2017 er der efter denne model fastsat en række generelle regler om BAT, der skal sikre denne implementering herunder bindende BAT-krav om ammoniakreduktion fastsat i husdyrgodkendelsesbekendtgørelsens bilag 3, regler om BAT i forhold til andet end ammoniak, generelle regler om miljøledelse mv.

Kravet til den maksimale emission af NH₃-N pr. år (BAT) omfatter hele husdyrbruget, men kravet til det enkelte staldafsnit afhænger af, om staldafsnittet betragtes som nyt eller eksisterende. Miljøstyrelsen har udarbejdet emissionsgrænseværdier for ammoniak for de fleste typer af eksisterende stalde og nye stalde.

BAT-krav er i husdyrgodkendelsesbekendtgørelsen angivet som den maksimale ammoniakemission i kg NH₃-N pr. m² produktionsareal pr. år for de forskellige dyretyper og staldsystemer.

Ringkøbing-Skjern Kommune tager ved fastlæggelsen af BAT-niveauet for husdyrbruget udgangspunkt i disse emissionsgrænseværdier. Fastlæggelsen af BAT-niveauet sker i samarbejde med landmandens konsulent.

Emissionsgrænseværdi for ammoniak

BAT-krav opnåelig ved anvendelse af BAT for nye og eksisterende stalde:

Staldnavn	Navn på dyretype og staldsystem eller flexgruppe	Forudsætning for BAT-beregning	BAT krav ved ny stald (kg NH ₃ -N / (m ² · år))	BAT krav ved eksisterende stald (kg NH ₃ -N / (m ² · år)) ^c
D13 Bygning 8 (slagtesvin)	Slagtesvin. Drænet gulv + spalter (33 %/ 67%)	Eksisterende staldafsnit, BAT-krav fastsat i tidligere afgørelse	1,06 - 1,62 ^b	2,30
D13 Bygning 3 (Smågrise)	Smågrise. Toklimastald, delvis spaltegulv	Eksisterende staldafsnit, BAT-krav fastsat i tidligere afgørelse	0,50 - 0,58 ^b	0,56
D13 Bygning 5 (Slagtesvin)	Slagtesvin. Drænet gulv + spalter (33 %/ 67%)	Eksisterende staldafsnit, BAT-krav fastsat i tidligere afgørelse	1,06 - 1,62 ^b	2,30
NrV10 Stald 3	Slagtesvin. Drænet gulv + spalter (33 %/ 67%)	Eksisterende staldafsnit	1,06 - 1,62 ^b	2,30
NrV10 Stald 2	Slagtesvin. Drænet gulv + spalter (33 %/ 67%)	Eksisterende staldafsnit	1,06 - 1,62 ^b	2,30
D13 Bygning 9 (slagtesvin)	Slagtesvin. Drænet gulv + spalter (33 %/ 67%)	Eksisterende staldafsnit	1,06 - 1,62 ^b	2,30
NrV10 Stald 1	Slagtesvin. Drænet gulv + spalter (33 %/ 67%)	Eksisterende staldafsnit	1,06 - 1,62 ^b	2,30

^b BAT-kravet ved ny stald er progressivt og afhænger af det samlede areal for husdyrtypen i nye staldafsnit

^c BAT krav ved eksisterende stald er tabelværdien for staldtypen. BAT kravet kan være lavere i den aktuelle situation, hvis der fastsat vilkår til eksisterende stald i en tidligere godkendelse.

I ansøgningssystemet er der beregnet ammoniaktabet pr. produktion, som er opnåelig ved anvendelse af BAT på husdyrbruget.

Produktion	Areal (m ²)	BAT krav (kg NH ₃ -N / (m ² · år))	Korrektionsfaktor for udegående	Vejl. sum (kg NH ₃ -N / år)	Ansøgers forslag (kg NH ₃ -N / år)	Kommunens krav (kg NH ₃ -N / år)
(#382004) Slagtesvin. Drænet gulv + spalter (33 %/ 67%)	540	2,30	1	1242		
(#382006) Smågrise. Toklimastald, delvis spaltegulv	346	0,56	1	194		
(#382008) Slagtesvin. Drænet gulv + spalter (33 %/ 67%)	240	2,30	1	552		
(#385637) Slagtesvin. Drænet gulv + spalter (33 %/ 67%)	610	2,30	1	1403		
(#385635) Slagtesvin. Drænet gulv + spalter (33 %/ 67%)	460	2,30	1	1058		
(#385523) Slagtesvin. Drænet gulv + spalter (33 %/ 67%)	460	2,30	1	1058		
(#385634) Slagtesvin. Drænet gulv + spalter (33 %/ 67%)	83	2,30	1	191		

Den vejledende BAT-emissionsgrænseværdi er beregnet til 5.698 kg NH₃/år for staldene. Emissionsværdien for opbevaringslagrene er 752 kg NH₃/år.

Det samlede BAT-krav for bedriften er derfor 6.450 kg NH₃/år.

Ammoniakemissionen ved det ansøgte projekt er ifølge ansøgningen 6.203 kg NH₃/år. Der anvendes ammoniakreducerende tiltag i form af teltoverdækning af gyllebeholdere på hhv. 4.000 m³ og 892 m³ der medføre 50 % reduktion af ammoniak fra hver af de 2 gyllebeholdere.

Den beregnede BAT-emissionsgrænseværdi er således overholdt.

	Stalde	Lagre	Total
Samlet BAT krav (kg NH ₃ -N /år)	5698	752	6450
Faktisk emission (kg NH ₃ -N /år)	5698	506	6203
Forskel (kg NH ₃ -N /år)	-	-	246
Vejledende BAT Overholdt?	-	-	Ja

Ud over beregningen af den samlede ammoniakemission har ansøger beskrevet husdyrbrugets valg af den bedst tilgængelige teknik, herunder forhold til råvarer energi, management m.v.

Der er beskrevet følgende vigtigste anvendte virkemidler:

- Staldsystemer /Overbrusning
- Opbevaring af husdyrgødning

Nedenstående emner er beskrevet under afsnittet IE-brug:

- Vand og energiforbrug
- Fodring
- Management

Staldindretning

Alle stalde indrettet til slagtesvin med staldsystemet drænet gulv + spalter (33%/67%) med undtagelse af bygning 3 på adressen Dejbjergvej 13. Denne bygning er indrettet til smågrise med systemet toklimastald, delvis spaltegulv.

Der anvendes overbrusning i alle stalde til slagtesvin.

Ringkøbing-Skjern Kommune vurderer, at det ansøgte projekt anvender staldteknikker, som er beskrevet i Miljøstyrelsens teknologiblade og som er BAT for husdyrbruget.

Opbevaring og behandling af husdyrgødning

Der er tilstrækkelig opbevaringskapacitet til at den lagrede gylle kan udbringes i perioder, hvor der er optimale vækstbetingelser for den voksende afgrøde.

- Tankene tømmes ca. en gang årligt for inspektion og vedligeholdelse.
- Gyllen omrøres kun forud for udkørsel af gylle.
- Tanken er tilmeldt de lovpligtige regelmæssige eftersyn, hvilket betyder at tanken hvert 10 år bliver kontrolleret for om der skulle være tegn på begyndende utætheder.

- Den nye gylletank etableres med fast overdækning.

Udbringning af husdyrgødning

BAT for udbringningsteknik er beskrevet i referencedokumentet for bedste tilgængelige teknikker, der vedrører intensiv fjerkræ- og svineproduktion (BREF) som en række tiltag. En del af disse tiltag er dækket af husdyrgødningsbekendtgørelsen og bekendtgørelse om jordbrugets anvendelse af gødning og om plantedække, hvorfor det er et lovkrav at:

- Udarbejde mark- og gødningsplaner
- At udbringe husdyrgødning mindre end 200 m fra byområder på weekend- og helligdage
- Anvende lovlige udbringningsmetoder
- Nedfælde gylle på sort jord og i græs mindre end 1000 m fra sårbare naturområder.
- Nedfælde fast husdyrgødning udlagt på ubevoksede arealer indenfor 6 timer
- Overholde harmonikrav (kg N og P pr. ha)
- Etablere efterafgrøder til reduktion af nitratudvaskning i relation til produktionsform
- Ikke at udbringe flydende husdyrgødning på skrånende areal beliggende tættere end 20 m fra overfladevande
- Der skal være en 2 m ubehandlet bræmme langs højt målsatte og naturlige vandløb

Det er Ringkøbing-Skjern Kommune vurdering, at det ansøgte overholder niveauet for BAT m.h.t. Opbevaring, behandling og udbringning af husdyrgødning.

Fravalg BAT

Ansøger oplyser:

Da beregningerne viser, at kravet til BAT er overholdt på ejendommen er der ikke overvejet andre teknologiske løsninger for at nedsætte ammoniakemissionen fra ejendommen. Staldsystemerne lever op til gældende BAT-krav uden brug af andre teknologier.

Gyllekøling.

Der etableres ikke gyllekøling i de eksisterende stalde, da der ikke foretages en ombygning af staldanlægget der umiddelbart muliggør installation af ammoniakreducerende teknologier på økonomisk acceptable vilkår, der er proportionale i forhold til den opnåelige reduktion i ammoniakudledningen.

Gylleforsuring

Gylleforsuring er fravalgt, da de årlige omkostninger til forsuringen overstiger 100 kr. pr. kg reduceret N.

Kemisk og biologisk luftrensning

Kemisk og biologisk luftrensning er fravalgt, da de årlige omkostninger til kemisk- og biologisk luftrensning overstiger 100 kr. pr. kg reduceret N, jf. Teknologibladene "Kemisk luftrensning med syre og biologisk luftrensning", og da der ikke etableres nye stalde eller foretages en gennemgribende renovering af de eksisterende staldanlæg. De eksisterende stalde er ikke forberedt til etablering af den pågældende teknologi og ift. at der søges om uændret drift/produktionsstørrelse, vil det være en alt for stor investering ift. miljøeffekten.

Fast overdækning

Fast overdækning af de eksisterende gyllebeholdere er fravalgt, da de årlige omkostninger til overdækning overstiger 100 kr. pr. kg reduceret N, jf. Teknologibladet "Fast overdækning af gyllebeholder".

Vurdering

På baggrund af ovenstående og muligheden i husdyrgodkendelsesbekendtgørelsens §25 stk. 5, vurderes det at projektet lever op til lovgivningens krav.

Kommunens vurdering

I følge ansøgningen er følgende teknikker fravalgt: Gyllekøling, gylleforsuring, kemisk og biologisk luftrensning.

Kommunen vurderer at fravalget af gyllekøling, gylleforsuring og kemisk og biologisk luftrensning er velbegrundet, eftersom det vurderes at der ikke er proportionalitet mellem udgift og reduceret ammoniak. Desuden er BAT kravet overholdt.

Kommunen vurderer, at ansøgningen lever op til BAT-kravene for denne type af husdyrproduktion. Det er derfor ikke påkrævet at anvende yderligere teknikker.

Miljøvurdering af IE-husdyrbrug

IE-husdyrbrug er husdyrbrug, med intensiv fjerkræavl eller svineavl, som er omfattet af Europa-Parlamentet og Rådets om industrielle emissioner (IE-Direktivet.) IE-Direktivet er indarbejdet i den danske lovgivning.

Husdyrbrugene på adresserne på Dejbjergvej 13, Skjern & Nr Vognbjergvej 10, Skjern vurderes samlet som et IE-husdyrbrug, idet de til sammen har en husdyrproduktion på over 2.000 stipladser til fedesvin (over 30 kg).

Produktionen på de 2 ejendomme tælles sammen, idet ejendommen på Nr Vognbjergvej 10, Skjern ved årsskiftet 2018/2019 blev lagt ind under ejendommen Dejbjergvej 13, Skjern.

Idet ansøgningen omhandler et IE-husdyrbrug skal det som tillæg til miljøvurderingen desuden sikres, at husdyrbruget indrettes og drives på en sådan måde, at

- 1) der ud over iagttagelse af kravet om anvendelse af bedste tilgængelige teknik (BAT) til reduktion af ammoniakemissionen er truffet de nødvendige foranstaltninger for at forebygge og begrænse forurening ved anvendelse af den bedste tilgængelige teknik.
- 2) energi- og råvareforbruget udnyttes mest effektivt,
- 3) mulighederne for at substituere særligt skadelige eller betænkelige stoffer med mindre skadelige eller betænkelige stoffer er udnyttet,
- 4) produktionsprocesserne er optimeret, i det omfang det er muligt,
- 5) affaldshierarkiet, jf. § 6 b i lov om miljøbeskyttelse, iagttages,
- 6) der, i det omfang forureningen ikke kan undgås, er anvendt bedste tilgængelige rensningsteknik, og

7) der er truffet de nødvendige foranstaltninger med henblik på at forebygge uheld og begrænse konsekvenserne heraf.

Udnyttelse af energi og råvarer

Ansøger har i ansøgningen beskrevet følgende omkring energi- og vandbesparende foranstaltninger.

Energi:

Ansøger oplyser:

Elforbruget anvendes hovedsagligt til ventilation, gyllepumpning, belysning og fodringsanlæg. Det nuværende forbrug ligger på ca. 226.000 kWh/år. Det forventes ikke at ændres som følge af denne tilladelse.

- Et godt klima i staldsektionerne opretholdes af ventilationen, der styres af temperatur- og fugtighed, hvilket sikrer mod unødvendig drift af ventilatorerne. Ventilationen rengøres og vedligeholdes efter behov, så optimal effekt opretholdes, og energispild undgås.
- Der anvendes frekvensstyrede ventilatorer, hvilket sikrer at ventilationen kun starter op efter behov.
- Mekanisk udstyr, så som ventilationsanlæg og foderanlæg, kontrolleres dagligt for funktionssvigt af medarbejderne i stalden.

Energi besparende foranstaltninger

Af energibesparende teknikker kan nævnes LED-belysning i staldene på Nr Vognbjergvej 10. Det indføres ved løbende renovering af staldene på Dejbjergvej 13, ca. halvdelen er allerede udskiftet her. Desuden findes trinløs styring af ventilationen.

Der er hele tiden fokus på at minimere energiforbrug, både i forbindelse med daglig drift, men også ved udskiftning af teknikker der forbruger energi. Det vurderes derfor, at brugen af naturressourcen sker på en forsvarlig måde. Det vurderes, at der på ejendommen er fokus på besparelse af energi, og driften af husdyrbruget forventes ikke at medføre væsentlige følgevirkninger for miljøet på baggrund heraf.

Vand

Ansøger oplyser:

Der anvendes vand til drikkevand, vask af stalde mv. Der bruges vand fra kommunal vandværk. Det nuværende forbrug ligger på ca. 6.900 m³/år. Det forventes ikke at ændres som følge af denne tilladelse.

Vand besparende foranstaltninger

- I alle stalde anvendes der drikkekopper eller vandventiler over krybbe, hvorved vandspild undgås.
- Bedriftens drikkevandsinstallationer rengøres og efterses jævnligt for at undgå spild.

- Evt. lækager identificeres og repareres hurtigst muligt.

I det ovenstående har ansøger redegjort for energi- og vandforbruget samt besparelestiltag på området.

Der gøres opmærksom på at IE-brug er forpligtet til at anvende energieffektiv belysning i overensstemmelse med reglerne i det til en hver tid gældende bygningsreglement jævnfør kap. 17 om særregler for IE-brug i Bekendtgørelse om godkendelse og tilladelse m.v. af husdyrbrug.

For at leve op til EU BAT-konklusionen med hensyn til vand- og energiforbruget er der stillet vilkår til, at vand og energiforbruget registreres, og at den årlige opgørelse gemmes og kan fremvises ved kommunens tilsyn.

Det er Ringkøbing-Skjern Kommunes vurdering, at med de stillede vilkår, vil husdyrbrugets udnyttelse af energi og råvarer leve op til den standard, der skal gælde for IE-husdyrbrug.

Substitution af særligt skadelige eller betænkelige stoffer

Ansøger har ikke indsendt oplysninger om hvorvidt der anvendes stoffer i husdyrbrugets primærproduktion, som udsætter befolkningen for sundhedsfare hverken herhjemme eller ud over landets grænser.

Ringkøbing-Skjern Kommune vurderer, at husdyrbrugets substitution af skadelige eller betænkelige stoffer lever op til den standard der skal gælde for IE-husdyrbrug.

I det der i det primære landbrugsproduktion generelt kun anvendes godkendte produkter og kemikalier, er det Ringkøbing-Skjern Kommune vurdering, at husdyrbrugets ikke anvender skadelige stoffer der udsætter befolkningen for sundhedsfare hverken herhjemme eller ud over landets grænser.

Optimering af produktionsprocesser

Ansøger oplyser, at ansøger er bevidst om, at miljøet i den udstrækning det er muligt skal til gode ses, at der skal være en høj dyrevelfærd og at der ikke anvendes unødvendige ressourcer. (Godt landmandskab). Derfor vil ansøgere i den daglige drift blandt andet have fokus på følgende:

- Ejer og medarbejdere uddannes løbende gennem kurser og efteruddannelse.
- Medarbejderne er orienteret om, at ejendommen er miljøgodkendt og hvilket ansvar der dermed følger.
- I driftsregnskabet registreres ressourceforbruget af energi og foder.
- I forbindelse med indretningen af produktionsanlægget er der fokus på, at indretningen tager hensyn til en rationel drift, af hensyn til ressourceforbruget i driften og de daglige arbejds gange.
- Ud fra et proportionalitetshensyn er der fokus på hvilke staldsystemer der er bedst anvendelige i relation til miljø, arbejdsforbrug og dyrevelfærd for at fremtidssikre virksomheden.
- Danish Control er indført. Heri indgår afsnit om bortskaffelse af døde dyr, miljøbeskyttelse og etiske regler for svineproduktion.
- Der iværksættes et reparations- og vedligeholdelsesprogram for at sikre, at bygninger og udstyr er driftsklar.
- Al affald bortskaffes så vidt muligt til genbrug
- Ved kørsel med maskiner hvor der afsættes jord/husdyrgødning på vejene foretages der rengøring.
- At markdriften sker med udgangspunkt i udarbejdede mark-gødningsplaner hvor der optimeres både på mængden af gødning.

- Der bliver lagt vægt på høj dyrevelfærd. Blandt andet vil der blive brugt tid på opsyn, også uden for alm. arbejdstid, så syge dyr kan få behandling hurtigst muligt. Problemer i besætningen vil også i det daglige forsøges forebygget ved, at de fysiske rammer for dyrene er i orden bl.a. Ved at dyrene sikres et tørt leje.
- Der overbruses i alle sektioner, syge stier undtages. Overbrusningen giver forbedret gødeadfærd hos grisene, således at overfladen med potentiel ammoniakfordampning bliver mindre.
- Forebyggelse af uheld og driftsforstyrrelser ved alm. opmærksomhed, og ved at medarbejdere i forbindelse med brug af maskiner tilser at tingene fungerer, og at afskærmningerne er i orden.

Ringkøbing-Skjern Kommune vurderer, at husdyrbrugets management og optimering af produktionsprocesser er med til at sikre, at produktionsprocesserne løbende optimeres og lever op den standard, der skal gælde for IE-husdyrbrug.

Klima

Klimapåvirkninger søges begrænset ved at holde fokus på energiforbrug og transporter så CO₂-belastningen minimeres så vidt muligt. Dette er beskrevet i foregående afsnit vedr. "Energi" med diverse tiltag.

Denne ejendom bidrager til klimaindsatsen med bla. følgende tiltag:

- Der udskiftes løbende til LED-belysning i stalden, som minimerer elforbruget.
- Der anvendes hyppig udslusning en gang ugentligt i den eksisterende stald 2 på Nr. Vognbjergvej 10. Metanproducerende bakterier er mindre aktive ved lave temperaturer (under 15°C). Derfor kan man mindske udledningen af metan ved at pumpe gylle hyppigere fra stalden til gylletanken og skylle gyllekanalerne.
- Overdækning af gyllebeholdere, reducerer metanudledningen, pga. at der skabes et bedre miljø for visse mikroorganismer, som er drivhusgasreducerende.
- Der er god opbevaringskapacitet. Derved kan gyllen gemmes og udbringes på det mest optimale tidspunkt i forhold til afgrødens mulighed for kvælstofoptag, hvilket vil begrænse omdannelsen af kvælstof til lattergas.

Iagttagelse af affaldshierarkiet

I forbindelse med driften af husdyrbruget skal produktion og håndtering af affald foretages således, at den i størst mulig omfang følger prioriteringen nedenfor.

- 1) Affaldsforebyggelse.
- 2) Forberedelse med henblik på genbrug.
- 3) Genanvendelse.
- 4) Anden nyttiggørelse.

5) Bortskaffelse.

Ansøger har om affald oplyst,

Fast affald

Ansøger oplyser:

Affald fra husdyrbrug kan typisk indeles i følgende affaldsfraktioner:

- Dagrenovation
- Genbrugeligt affald (Pap, papir, jern og metal, tomme olietromler og tanke, tomme plasticsække, paller, malet og lakeret træ).
- Farligt affald (lysstofrør og sparepære, spraydåser, oliefiltre, batterier).
- Klinisk risikoaffald og medicinrester (skalpeller, kanyler og medicinrester).
- Døde dyr.
- Forbrændingseget affald (halmballesnor, papirsække, gamle frønnede bildæk).
- Deponeringseget affald (asbestholdige byggemateriale).
- Kanyler og medicinrester afleveres til dyrlæge.
- Tom medicinemballage kommer i dagrenovation.
- Erhvervsaffald opbevares i container, som tømmes efter behov.
- Spildolie opbevares ikke på ejendommene.

Alt affald afskaffes i henhold til kommunens regulativ.

Døde dyr samles på opsamlingsplads, indtil afhentning af DAKA. Opsamlingspladsen er indrettet efter retningslinjerne for disse.

Det vurderes, at håndteringen af affald og restprodukter sker på forsvarlig vis, og at projektet ikke har påvirkninger på omgivelserne.

Vurdering

Ringkøbing-Skjern Kommune vurderer, at der med affaldssorteringen er foretaget forberedelse med henblik på genbrug og med afsætningen til godkendte affaldsmottagere eller genbrugspladsen er det sikret, at affaldets videre vej i affalds hierarkiet vil blive håndteret bedst muligt.

Emissionsovervågning

Ved miljøgodkendelse af IE-husdyrbrug skal Ringkøbing-Skjern Kommune jf. 36 stk. 7-13 i Bekendtgørelse om godkendelse og tilladelse m.v. af husdyrbrug sikre, at IE-husdyrbrug mindst en gang årligt indberetter resultaterne af emissionsovervågningen til kommunen.

Indberetningen skal omfatte beregninger, målinger, procedurer m.v., som skal foretages som led i egenkontrol.

Der er i driftsvilkårene til de emissionsbegrænsende tiltag på husdyrbruget stillet vilkår til overvågningen.

Ringkøbing-Skjern Kommune indhenter ved tilsyn de relevante oplysninger til brug for emissionsovervågningen og kontrollerer, at forudsætningerne for godkendelsen overholdes.

Begrænsning i anvendelse af relevante farlige stoffer





Det følger af husdyrgodkendelsesbekendtgørelsens § 36 stk. 1 nr. 13, at på IE-husdyrbrug skal anvendelse, fremstilling eller frigivelse af relevante farlige stoffer i forbindelse med IE-husdyrproduktionen begrænses med henblik på at undgå risiko for forurening af jordbund og grundvand på husdyrbruget. Ved farlige stoffer forstås stoffer og blandinger som defineret i artikel 3 i Europa-Parlamentets og Rådets forordning (EF) nr. 1272/2008 om klassificering, mærkning og emballering af stoffer og blandinger.

Bestemmelsen er en følge af, at virksomheder der håndterer relevante farlige stoffer i henhold til IE-Direktivet skal gennemføre en basistilstandsrapport ved opstart eller revurdering af virksomheden således, at det kan fastlægges, hvilken tilstand anlægsområdet i tilfælde af en forøget forurening skal bringes tilbage til.

Farlige stoffer, som kan forurene jord og grundvand på husdyrbruget, vil i henhold til (EF) nr. 1272/2008 være stoffer, der kan medføre akut toksicitet og stoffer, der er farlige for vandmiljøet.



Disse stoffer vil være mærket som vist i nedenstående tabeller:

Mærkningselementer for akut toksicitet

Klassificering	Kategori 1	Kategori 2	Kategori 3	Kategori 4
GHS-piktogrammer				
Signalord	Farligt	Farligt	Farligt	Advarsel

Mærkningselementer for stoffer, der er skadelige for vandmiljøet

KRONISK

	Kategori 1	Kategori 2	Kategori 3	Kategori 4
GHS-piktogrammer			Der anvendes ikke piktogram	Der anvendes ikke piktogram
Signalord	Advarsel	Der anvendes ikke signalord	Der anvendes ikke signalord	Der anvendes ikke signalord

Ringkøbing-Skjern Kommune har derfor stillet vilkår, således at der ikke er behov for at udarbejde basistilstandsrapport for husdyrbruget.

Særregler for IE-husdyrbrug

I husdyrgodkendelsesbekendtgørelsen er der fastsat en række særregler for IE-husdyrbrug, som i det følgende vurderes i forhold til det ansøgte.

Miljøledelse

På baggrund af BAT-konklusionen af 21.02.2017 er der i husdyrgodkendelsesbekendtgørelsen stillet krav om, at IE-husdyrbrug, skal have et miljøledelsessystem der:

- 1) formulerer en miljøpolitik med afsæt i husdyrbrugets miljøforhold,
- 2) fastsætter miljømål,
- 3) udarbejder handlingsplan for det eller de fastsatte miljømål,
- 4) minimum 1 gang årligt evaluerer miljøarbejdet og om nødvendigt foretage justeringer af mål og handlingsplaner og
- 5) minimum 1 gang årligt gennemgå miljøledelsessystemet.

IE-husdyrbruget skal kunne dokumentere, at der gennemføres og overholdes et miljøledelsessystem i overensstemmelse med ovenstående krav. Dokumentationen skal opbevares i 5 år og kunne forevises på forlangende i forbindelse med tilsyn.

Miljøledelsessystemet skal være etableret og virke fra den dag miljøgodkendelsen er meddelt.

Overholdelsen af reglerne om miljøledelse indgår i det regelmæssige tilsyn efter miljøtilsynsbekendtgørelsen. Endvidere skal der årligt indsendes dokumentation for miljøledelse, med undtagelse i de år, hvor kommunen har været på tilsyn på husdyrbruget.

Oplæring af personale

IE-husdyrbrug skal sørge for at oplære eksisterende og nye medarbejdere. Overordnet set skal oplæringen angå relevant lovgivning, transport og udbringning af husdyrgødning, reparation og vedligeholdelse af udstyr, samt beredskabsplanlægning og -styring mv.

IE-husdyrbruget er forpligtiget til at sikre, at et oplæringsmateriale, der angår de forhold som følge af bestemmelsen i kapitlet om særregler for IE-husdyrbrug i husdyrgodkendelsesbekendtgørelsen, er tilgængelig for personalet og opdateres løbende. Oplæringsmaterialet skal kunne fremvises på forlangende ved tilsyn.

Plan for kontrol, reparation og vedligeholdelse

Det fremgår af kapitel 17 i Bekendtgørelse om godkendelse og tilladelse m.v. af husdyrbrug, at IE-husdyrbrug skal udarbejde og følge en plan for kontrol, reparation og vedligeholdelse af husdyrbruget inkl. materiel, herunder med henblik på at forebygge uheld, og beredskab for håndtering af uventede emissioner og hændelser.

Kontrolplanen og kontrollen skal som minimum omfatte følgende forhold:

- 1) Gyllebeholdere (for tegn på skader, nedbrydning eller utætheder).
- 2) Gyllepumper, -miksere, -separatorer og -spredere.
- 3) Forsyningssystemer til vand og foder.
- 4) Varme-, køle- og ventilationssystemer samt temperaturfølere, herunder optimering og optimeret styring heraf.

5) Siloer og transportudstyr (f.eks. ventiler og rør).

6) Luftrensningssystemer (f.eks. ved regelmæssige inspektioner).

7) Udstyr til drikkevand, herunder skal behovet for regelmæssig indstilling vurderes og frekvensen for løbende indstilling i så fald fastsættes i planen.

8) Maskiner til udbringning af husdyrgødning samt doseringsmekanisme- eller dyse, som begge skal være i god stand.

Kontrol, reparation og vedligeholdelse, skal ske regelmæssigt. Kontrol af gyllebeholdere skal som minimum gennemføres én gang årligt.

IE-husdyrbruget skal kunne dokumentere, at planen følges ved at føre logbog over gennemførte kontroller. Dokumentationen skal opbevares i 5 år og kunne forevises på forlangende sammen med planen og reparation i forbindelse med tilsyn. Endvidere skal der årligt indsendes logbog over de gennemførte kontroller og reparationer, med undtagelse i de år, hvor kommunen har været på tilsyn på husdyrbruget.

Beredskab

Det fremgår af lovgivningen at for IE-brugs skal der foreligge en beredskabsplan til håndtering af uheld og uventede emissioner. Beredskabsplanen skal indeholde en plan over husdyrbruget med angivelse af drænsystemer og vandkilder og spildevandskilder.

Der skal foreligge handlingsplaner for håndtering af visse potentielle hændelser (f.eks. brande, utætte eller kollapsede gyllebeholdere, ukontrolleret afstrømning fra møddinger og olieudslip).

Det skal fremgå, hvor der er tilgængeligt udstyr til håndtering af forureningsulykker (f. eks. udstyr til tilstopning af drænrør og opdæmning af grøfter samt oliesug, absorberingsmætter eller ruller til olieudslip).

Der er lavet beredskabsplan, så forholdsregler i forbindelse med uheld med kemikalier og gylle, brand mv. er beskrevet. Der foretages daglige tjek og løbende service på anlæggene efter behov.

Ringkøbing-Skjern Kommune vurderer, at husdyrbrugets beredskabsplan lever op til den standard, der skal gælde for IE-husdyrbrug.

Hændelser og uheld

Hvis der indtræffer hændelser eller uheld på et IE-husdyrbrug, der mærkbart berører miljøet, uden at hændelserne eller uheldene er omfattet af reglerne om miljøskade efter kapitel 5 a i husdyrbrugloven, skal der, uanset den 8-årige retsbeskyttelse i husdyrbrugloven, ved påbud foretages sådanne ændringer i vilkårene for godkendelsen af IE-husdyrbruget, at konsekvenserne for miljøet af indtrufne hændelser eller uheld begrænses og for at hindre eventuelle yderligere hændelser eller uheld.

Ringkøbing-Skjern Kommune har stillet vilkår om anmeldelse af driftsuheld, hvor der opstår risiko for forurening af miljøet samt udarbejdelse af skriftlig orientering, der beskriver uheldets omfang og indsatsen mod miljømæssige skader, samt beskriver forebyggende foranstaltninger, der begrænser risiko for nye uheld.

På baggrund af den skriftlige orientering vil der blive taget stilling til behovet for ændringer af miljøgodkendelsens vilkår.

Foderblandings- og fodringsstrategi

Den seneste BAT-konklusion for intensivt opdræt af fjerkræ eller svin omfatter teknikkerne fasefodring, letfordøjelig uorganisk fosfat og tilsætning af fytase til foderet. Formålet er, at begrænse fosforudskillelsen og dermed reducere risikoen for påvirkning af vandmiljøet ved udvaskning.

IE-husdyrbrug skal for at reducere den samlede mængde kvælstof, der udskilles, som minimum enten anvende fasefodring tilpasset dyrenes behov i produktionsperioden, reducere indholdet af råprotein ved hjælp af en god aminosyrebalance, eller ved at bruge et eller flere fodertilsætningsstoffer, som nedsætter den samlede mængde kvælstof, der udskilles og er tilladt i henhold til [forordning \(EF\) nr. 1831/2003](#) om fodertilsætningsstoffer. En god aminosyrebalance og lavt indhold af råprotein kan opnås ved at kombinere fodermidler, hvor aminosyreprofilen supplerer hinanden og/eller ved at tilsætte frie essentielle aminosyrer til foder med et lavt indhold af råprotein. IE-husdyrbruget kan anvende en kombination af de nævnte teknikker.

IE-husdyrbrug skal for at reducere den samlede mængde fosfor, der udskilles, som minimum anvende enten fasefodring tilpasset dyrenes behov i produktionsperioden, et eller flere fodertilsætningsstoffer som nedsætter den samlede mængde fosfor der udskilles (f.eks. fytase) og er tilladt i henhold til [forordning \(EF\) nr. 1831/2003](#) om fodertilsætningsstoffer eller letfordøjeligt uorganisk fosfat som f.eks. monocalciumfosfat i stedet for mindre fordøjelige fosforkilder. IE-husdyrbruget kan også anvende en kombination af de nævnte teknikker.

BAT-konklusionen er indarbejdet som generel lovgivning i husdyrgodkendelsesbekendtgørelsens § 36, og der skal ikke stilles vilkår herom. Dokumentation for overholdelsen skal opbevares i 5 år og forevises på forlangende ved tilsyn. Endvidere skal der årligt indsendes dokumentation for overholdelse af fodringskrav til Ringkøbing-Skjern Kommune, med undtagelse i de år, hvor kommunen har været på tilsyn på husdyrbruget.

Den ansøgte produktion er et IE-brug, som følge af, at der samlet er mere end 2000 stipladser til slagtesvin på de 2 ejendomme Dejbjergvej 13 og Nr Vognbjergvej 10, Skjern og er derfor omfattet af kravet.

Ansøger har i BAT-redegørelsen anført følgende om mere effektiv fodring, at der tilsættes enzymer til foderet i de relevante foderblandinger. Enzymerne forbedrer dyrets foderudnyttelse og derved minimere næringsstofoverskuddet i gødningen. Der benyttes foderplaner på ejendommen. Foderplaner er udarbejdet i samarbejde med rådgiver, og med anvendelse af nyeste viden indenfor foderoptimering. Foder opbevares i foderlader og siloer på begge ejendomme.

Ringkøbing-Skjern Kommune vurderer, på baggrund af oplysninger om husdyrbrugets fodring og de generelle krav til fodring, at husdyrbrugets foderblandings- og fodringsstrategi lever op den standard, der skal gælde for IE-husdyrbrug.

Manglende overholdelse af vilkår

Den, som er ansvarlig for et IE-husdyrbrug, skal straks underrette kommunalbestyrelsen ved manglende overholdelse af godkendelsesvilkår og træffer straks de nødvendige foranstaltninger for at sikre, at vilkårene igen overholdes.

Ringkøbing-Skjern Kommune har til opfyldelse heraf stillet vilkår om dette i miljøgodkendelsen.

Årlige indberetning til kommunen

IE-husdyrbrug skal en gang årligt indsende kopi af logbøger eller anden dokumentation for anvendt miljøteknologi, miljøledelsessystem, at kontrolprogrammet for vedligeholdelse er gennemført og for fodringskrav.

Dokumentationen skal indsendes samlet til kommunalbestyrelsen hvert år senest den 31. december. Informationerne skal angå det forudgående kalenderår. Oplysningerne skal dog ikke indsendes, hvis kommunen inden for det seneste kalenderår har gennemført et miljøtilsyn på husdyrbruget.

Ophør af aktiviteter

Det følger af husdyrgodkendelsesbekendtgørelsens § 51, at IE-husdyrbrug senest fire uger efter driftsophør skal anmelde dette til kommunalbestyrelsen med et oplæg til vurdering efter § 38 k, stk. 1, i lov om forurennet jord. Vurderingen skal indeholde en risikovurdering med hensyn til menneskers sundhed og miljøet. Viser risikovurderingen, at det ikke kan afvises, at forureningen udgør en væsentlig risiko for menneskers sundhed eller miljøet, skal vurderingen tillige indeholde et oplæg til foranstaltninger, der sikrer, at forureningen ikke udgør en sådan risiko.

Ved ophør forstås:

- 1) ophør af alle aktiviteter på IE-husdyrbruget,
- 2) når et IE-husdyrbrug har meddelt kommunalbestyrelsen, at kapaciteten eller udnyttelsen af kapaciteten permanent nedsættes til under stipladsgrænserne i § 16a, stk. 2, nr. 1-3, i lov om miljøgodkendelse m.v. af husdyrbrug, eller
- 3) situationer omfattet af § 59a, stk. 2, i lov om miljøgodkendelse m.v. af husdyrbrug, når godkendelsen er bortfaldet helt eller for den del, der ligger over stipladsgrænserne i § 16a, stk. 2, nr. 1-3, i lov om miljøgodkendelse m.v. af husdyrbrug.

Alternative løsninger

Ansøger har oplyst, at placeringen af den nye gyllebeholder på 4.000 m³ har været overvejet, men at den valgte placering, anses som værende mest hensigtsmæssig, i forhold til logistik og det omgivende miljø. Alternativet til denne miljøgodkendelse er at beholde den nuværende produktion.

I forhold til det omgivende landskab, naboer og andre interessenter i området, giver den valgte placering, det bedste samlede helhedsindtryk af husdyrbruget efter udvidelsen.

0-alternativ

Det er Ringkøbing-Skjern Kommunes vurdering, at den øgede miljøpåvirkning, som følge af ansøgte projekt, ikke vil påvirke omgivelserne væsentligt (se den øvrige del af miljøvurderingen).

Det er endvidere, Ringkøbing-Skjern Kommunes vurdering, at de socioøkonomiske konsekvenser af 0-alternativet (fastholdelse af konstant produktionsniveau), vil være en begyndende afvikling af produktionen.

Samfundsmæssigt vil 0-alternativet, derfor kunne betyde færre arbejdspladser, dels på slagterierne, men også i virksomheder, såsom vognmænd, foderstoffer m.fl..

Det kan, som følge af 0-alternativ, forventes at samfundets indkomstdannelse mindskes.

Egenkontrol

Der er stillet vilkår om, at husdyrbruget for egen regning skal eftervise, at de stillede støj- og vibrationskrav er overholdt, såfremt tilsynsmyndigheden skønner, at eventuelle klager vedrørende støj og rystelser fra husdyrbruget, er velbegrundede.

Der er tilsvarende stillet vilkår om, at tilsynsmyndigheden kan kræve, at husdyrbruget foretager undersøgelse af lugtkilder, hvis det skønnes, at eventuelle klager over lugt fra anlægget, er velbegrundede.

Konklusion

Idet de lovpligtige afstandskrav og beskyttelsesniveauer er overholdt, vurderer Ringkøbing-Skjern Kommune at:

De eksisterende staldanlæg på hhv. Dejbjergvej 13 og Nr Vognbjergvej 10 og ny gyllebeholder på 4.000 m³, ny vaskeplads på 150 m² og ny kornsilo på ca. 10 meter høj på Dejbjergvej 13 kan tillades, idet projektet ikke vil medføre en væsentlig genepåvirkning af naboer, Kategori 1-, 2- og 3-Natur samt landskabelige værdier og kulturmiljøer.

Derudover er det vurderet, at projektet ikke vil medføre en væsentlig påvirkning af § 3-områder, eller andre naturområder som er beskyttet mod tilstandsændring, fredet, udpeget som internationalt naturbeskyttelsesområde, eller særlig sårbar overfor næringsstofpåvirkning.

Endvidere er det vurderet, at det ansøgte projekt og de 2 staldanlæg ikke vil have væsentlig virkning på de bestande af vilde planter, dyr (herunder Bilag IV-arter), eller deres levesteder, som de ovennævnte områder er udpeget på baggrund af.

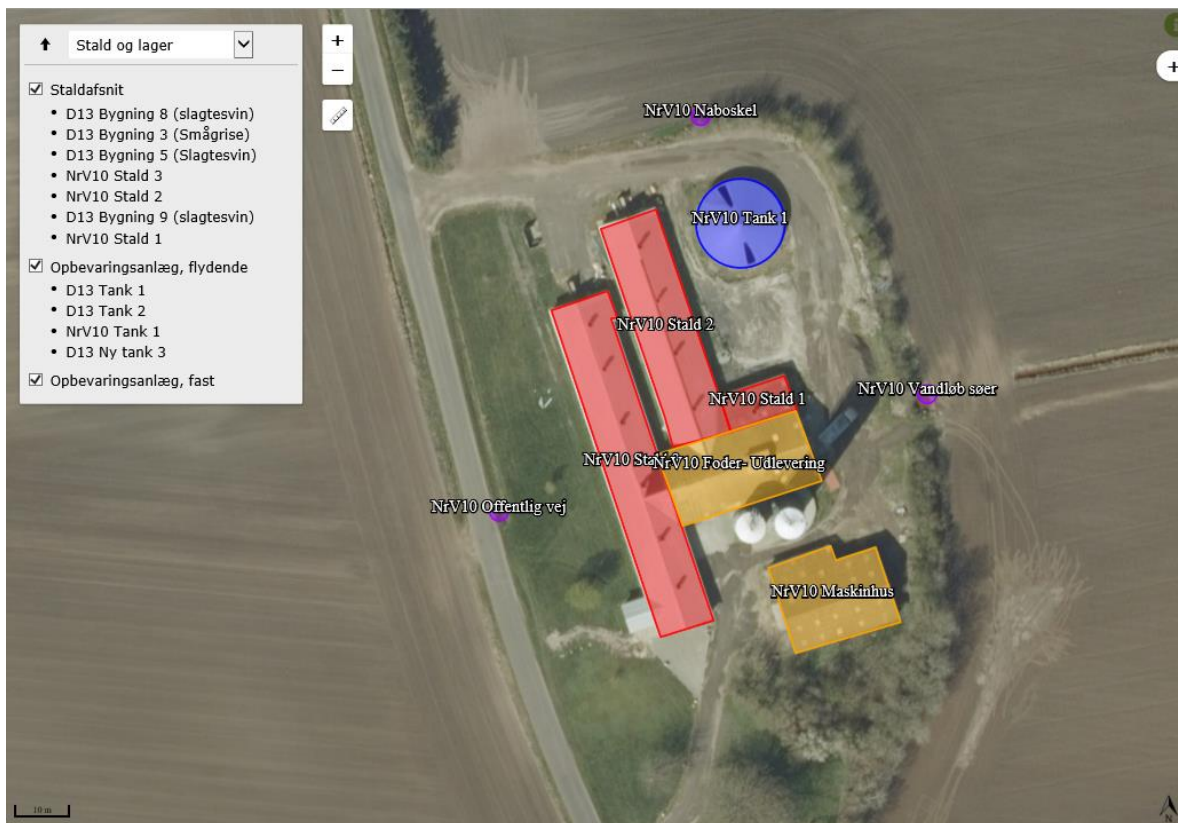
Der anvendes den bedst tilgængelige teknik, til at forebygge og begrænse eventuel forurening.

Bilag 1: Bygningsoversigt

Dejbjergvej 13





Nr Vognbjergvej 10



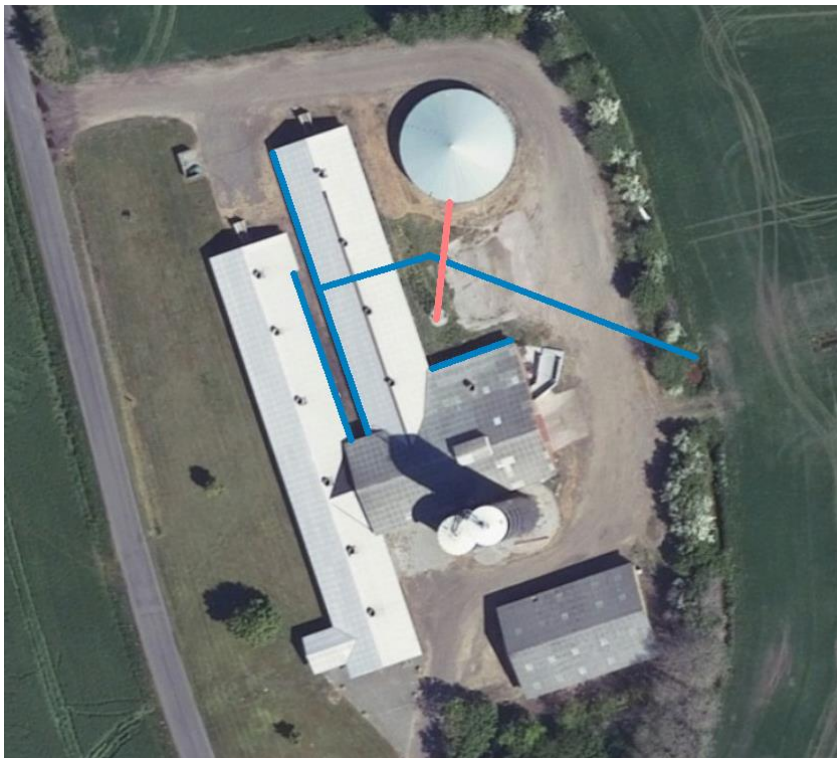
Bilag 2: Afløbsplan

Dejbjergvej 13



 Gylleledning
 Tagvand

Nr Vognbjergvej 10



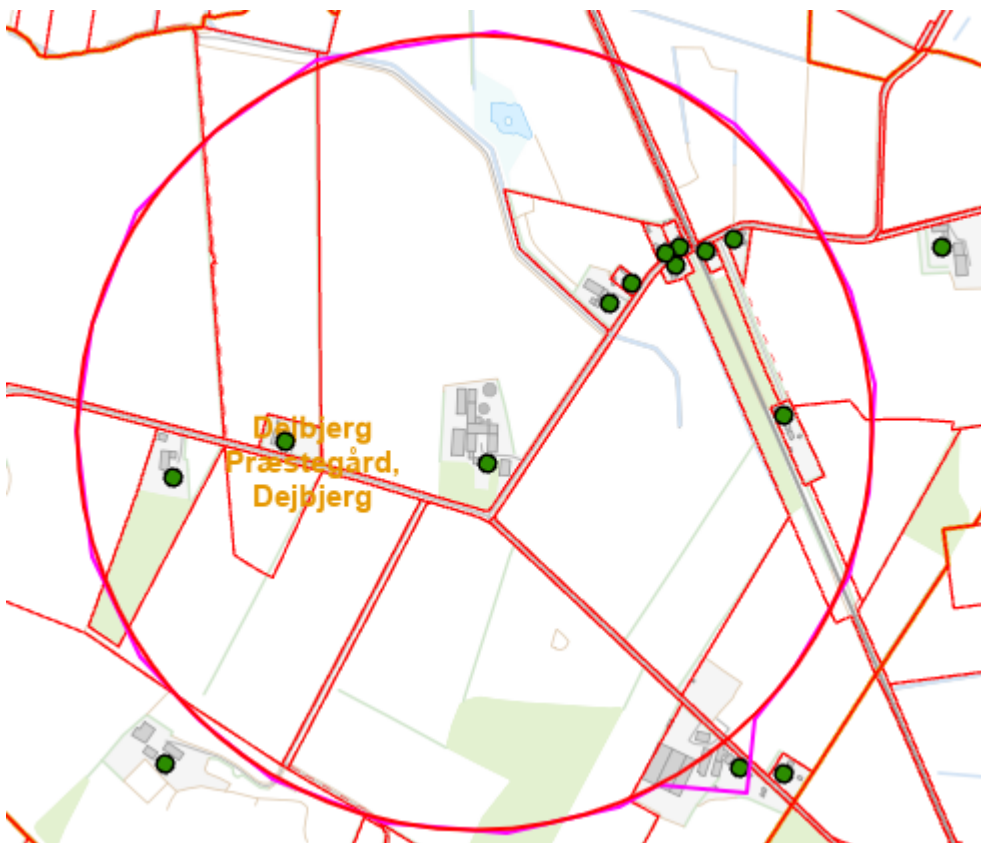
Bilag 3: Adresser inden for konsekvensradius

Der er foretaget nabohøring inden for konsekvensradius på

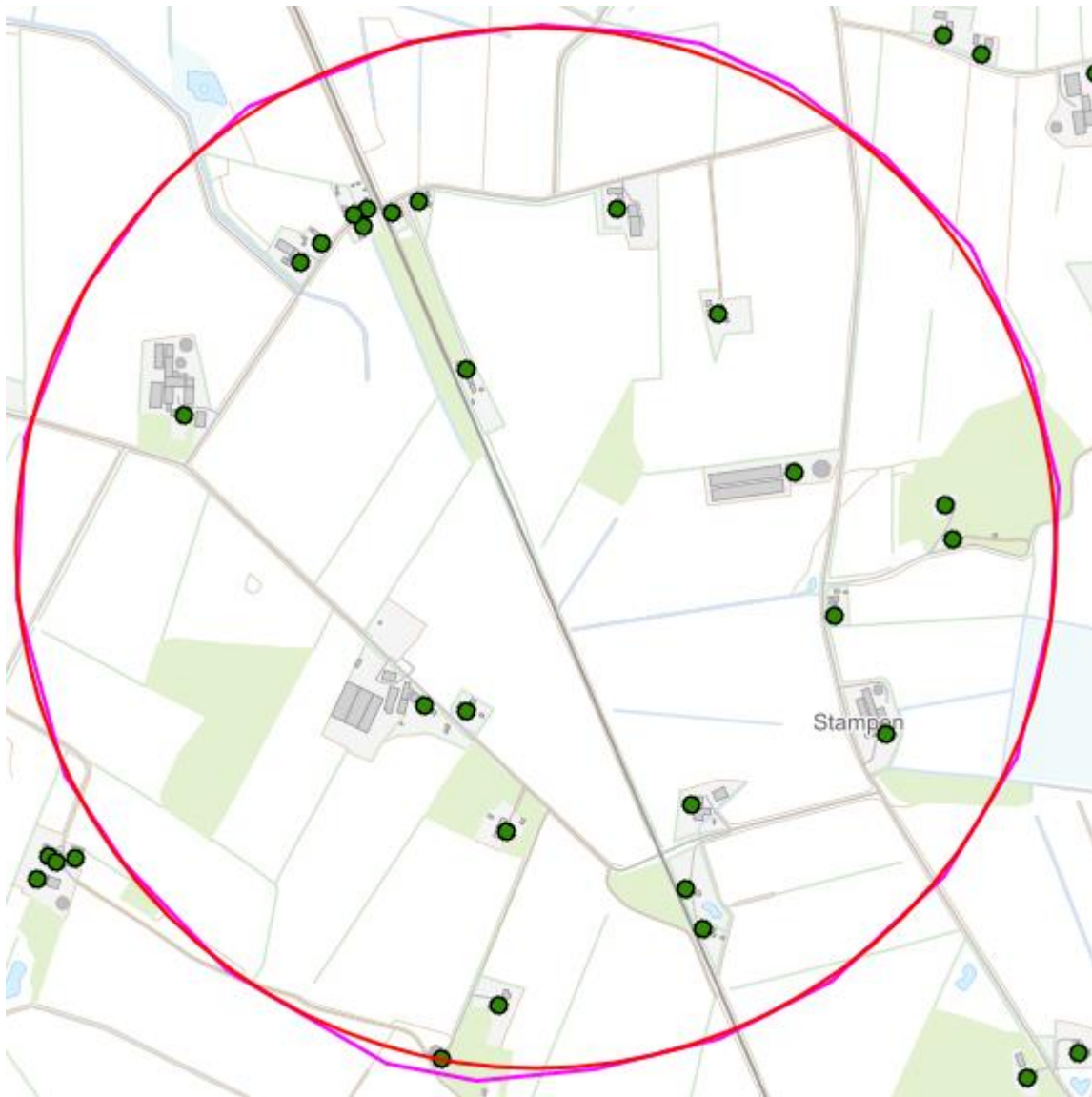
- 363 meter fra husdyrbruget på adressen Dejbjergvej 13, Skjern
- 510 meter fra husdyrbruget på adressen Nr Vognbjergvej 10, Skjern
- 872 meter fra lugtcentrum fra de 2 husdyrbrug

På nedenstående kort er konsekvensradius indtegnet.

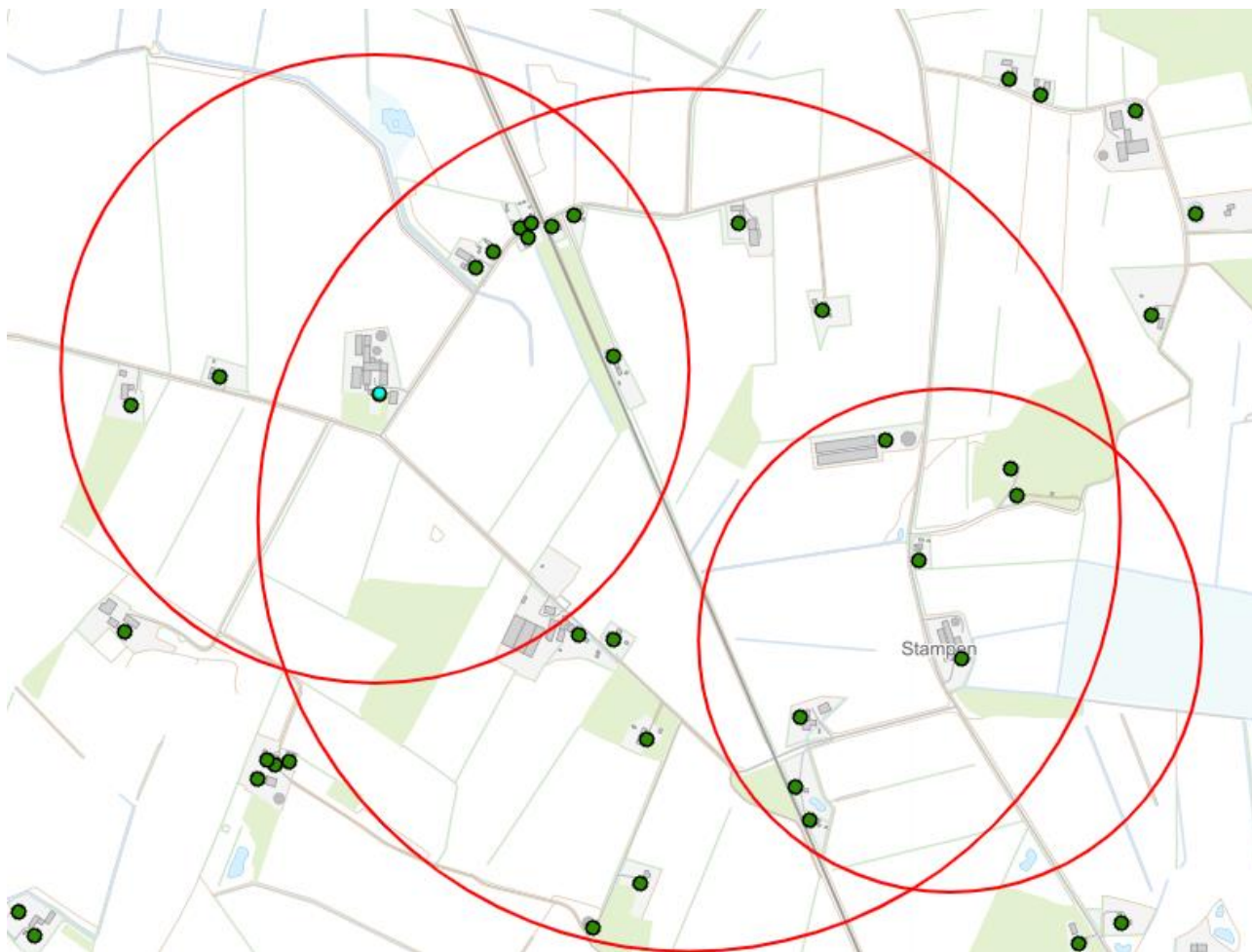
Dejbjergvej 13



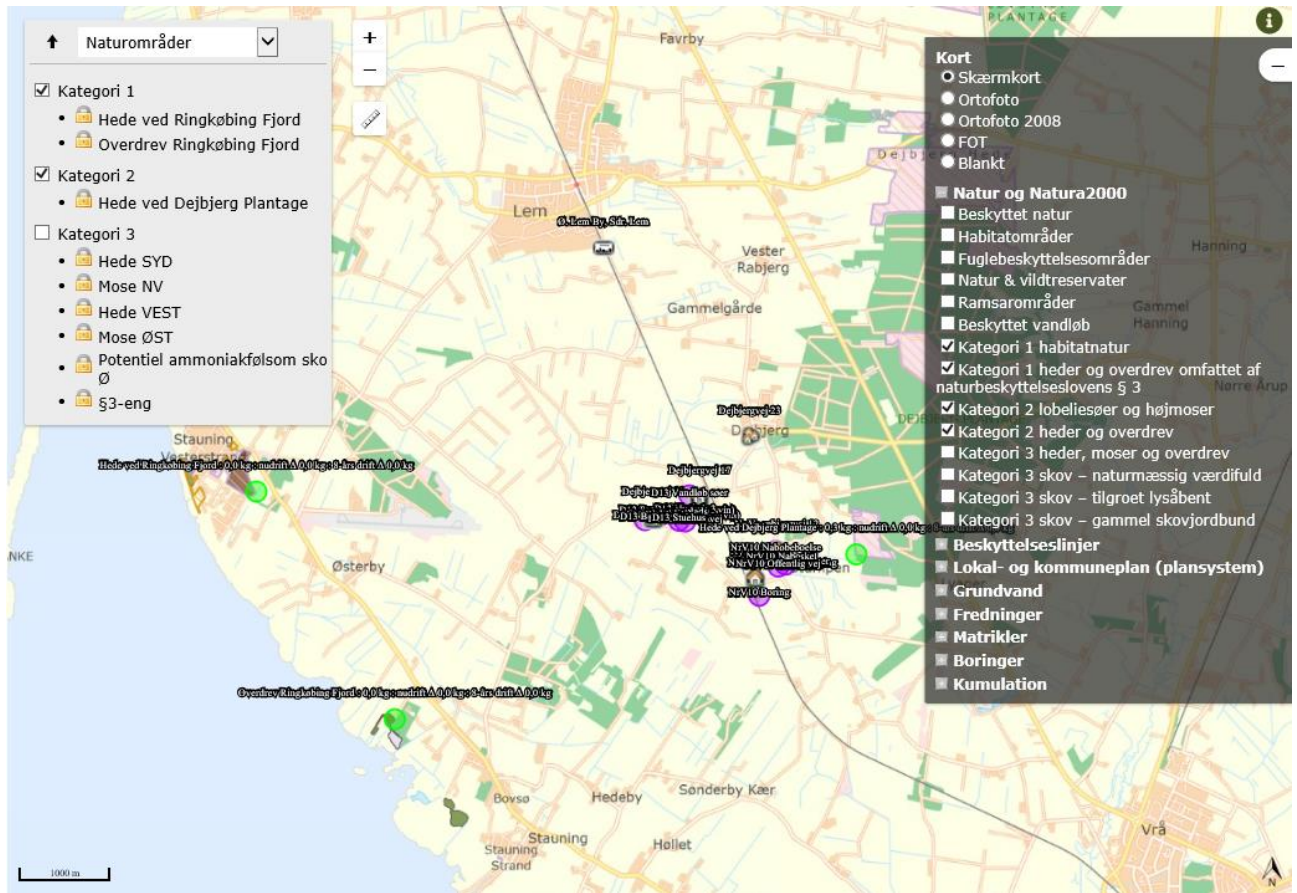
Nr Vognbjergvej 10

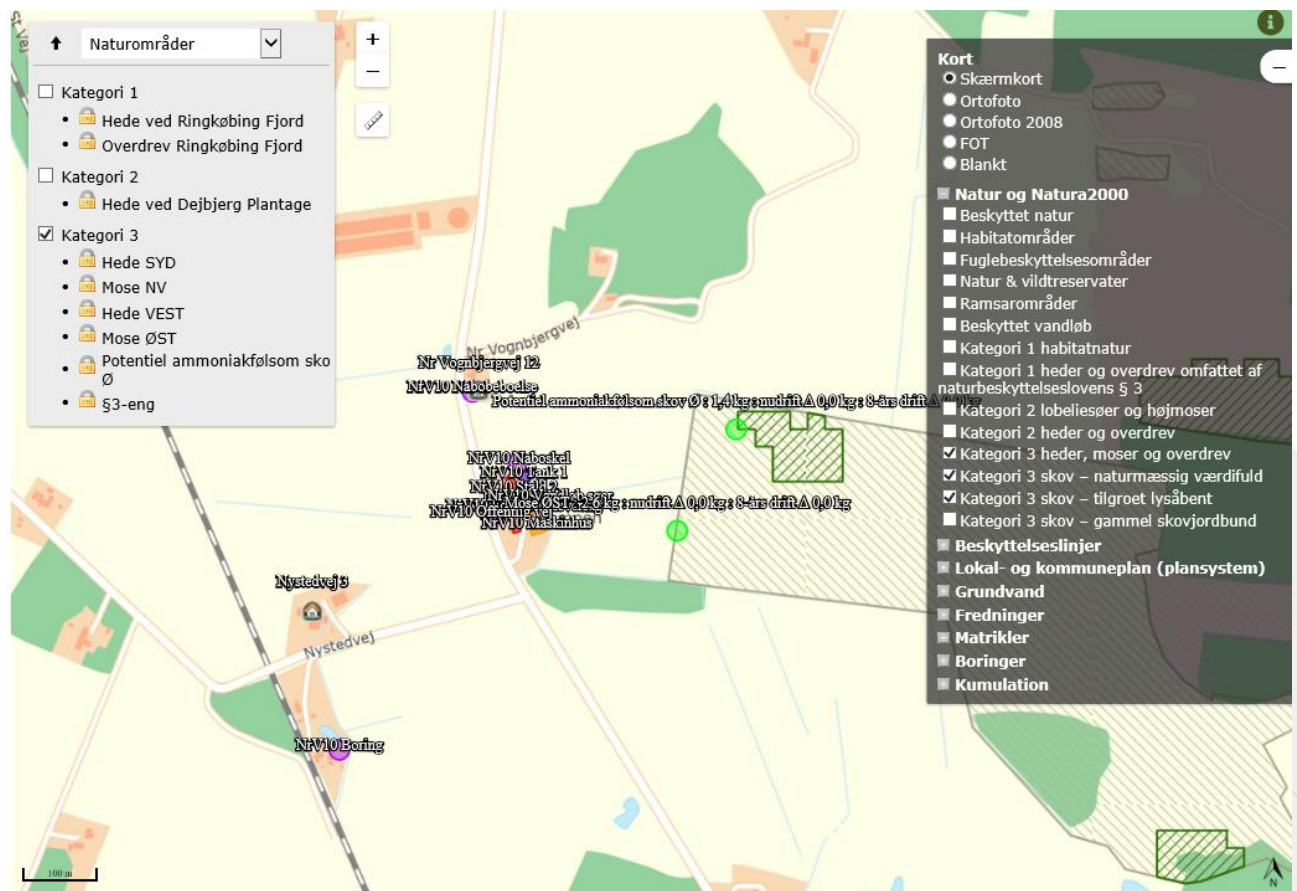
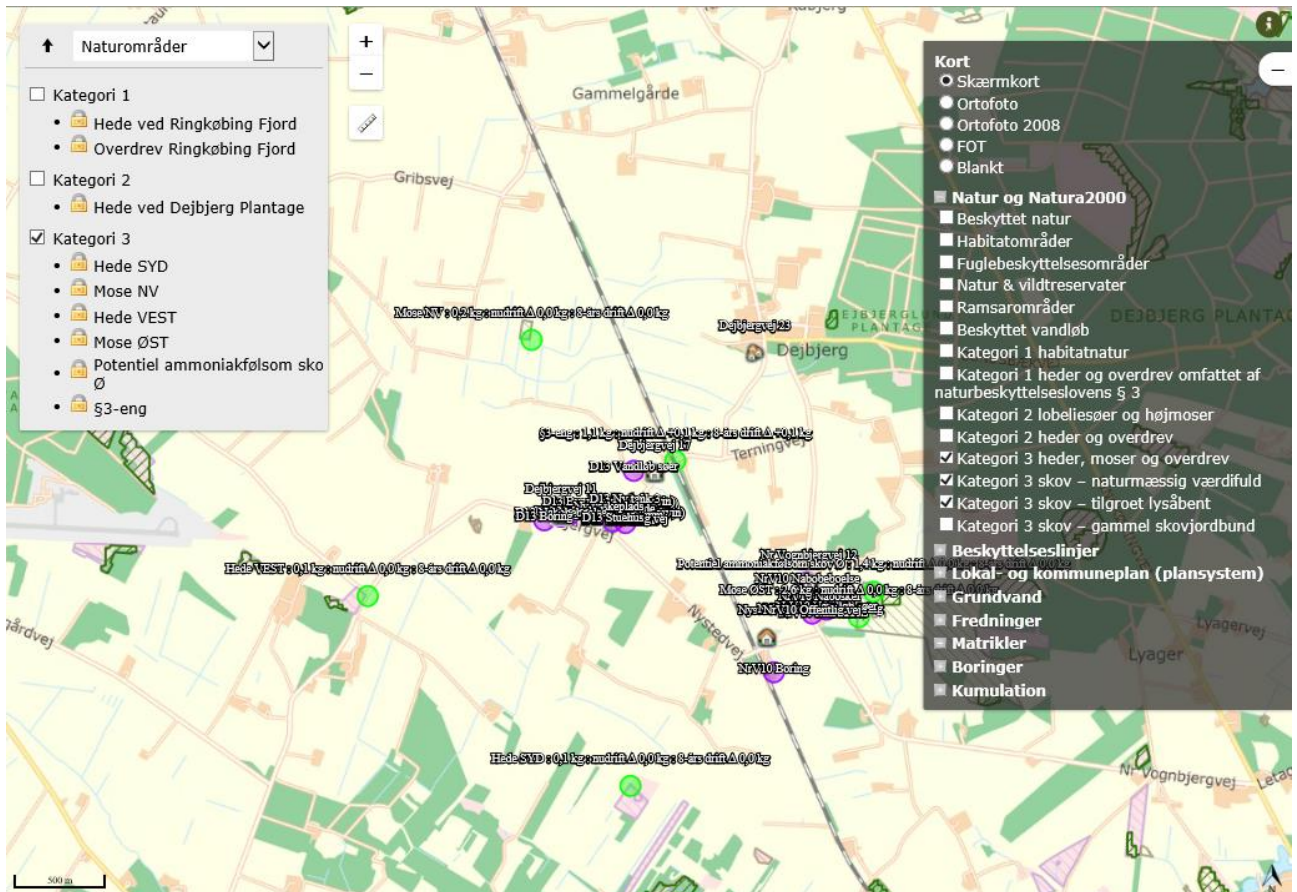


872 meter (midterste cirkel) fra lugtcentrum fra de 2 husdyrbrug



Bilag 4: Natur





Bilag 5: Beplantning omkring ny 4.000 m³ gyllebeholder på Debjergvej 13

