



§ 16 b tilladelse til husdyrbruget

"Enholm"
Dalagervej 1, Vejrum
7600 Struer

Meddelt den 18. maj 2022

TÆT PÅ MENNESKER TEKNOLOGI OG NATUR



Indhold

Ikke teknisk resumé	4
1. Miljøtilladelsen med vilkår	6
1.1 Ansøgning om miljøtilladelse.....	6
1.2 Miljøtilladelse efter § 16 b.....	6
1.3 Oversigt over vilkår.....	7
1.4 Offentlighed	11
1.5 Klage- og søgsmålsvejledning	12
2. Baggrund for miljøtilladelsen.....	13
2.1 Ophævelse af tidligere afgørelser	13
2.2 Meddelelsespligt for ændringer	13
2.3 Udnyttelse af tilladelsen og bortfald	13
2.4 Retsbeskyttelse	14
3. Beliggenhed og planmæssige forhold.....	15
3.1 Afstandskrav, bygge- og beskyttelseslinjer, fredninger m.v.	15
3.2 Landskabsforhold og planforhold	17
3.3 Erhvervsmæssigt nødvendigt byggeri	17
4. Husdyrhold, staldanlæg og driftsforhold	18
4.1 Husdyrhold og stalde.....	18
4.2 Affaldsproduktion/-reduktion, opbevaring og bortskaffelse	20
4.3 Driftsforstyrrelser og uheld	21
5. Husdyrgødning – håndtering og opbevaring.....	233
6. Gener fra husdyrbruget.....	255
6.1 Lugt	255
6.2 Støj.....	266
6.3 Støv og transport.....	277
6.4 Fluer og skadedyr.....	299
6.5 Lysforhold.....	299
7. Ammoniak, natur og bilag IV arter	31
7.1 Ammoniak og natur	31
7.2 Påvirkning af arter med særlige beskyttelseskrav (Bilag IV arter).....	33
8. Bedste tilgængelige teknik (BAT) og renere teknologi.....	35
8.1 Reduktion af ammoniakemission med BAT (HGB § 25)	35
8.2 Renere teknologi	37
9. Egenkontrol og dokumentation	398
10. Grænseoverskridende virkninger.....	40
Bilagsoversigt.....	40



Datablad

Afgørelsesdato	18. maj 2022
Afgørelsestype	§ 16 b miljøtilladelse
Husdyrbrugets adresse	Dalagervej 1, Vejrum 7600 Struer
Husdyrbrugets ejer(e)	Engholm I/S
Ejendommens ejer	Engholm I/S, Dalagervej 1, Vejrum 7600 Struer
Husdyrbrugets kontaktperson (ansvarlig for dyreholdet)	Engholm I/S v. Anders Nykjær og Bjarne Christensen
Brugstype	Søer og smågrise
CVR. nr.	33634005
CHR nr.	58920
Kontaktoplysninger for husdyrbruget	Tlf.nr. 40430931 bjarnerysbjerg@gmail.com
Ejendomsnr.	6710010418
Matrikel nr.	14b, Den mellemste Del, Vejrum
Husdyrbrugets miljøkonsulent	Lotte Stilling Nielsen, Fjordland lsn@fjordland.dk Tlf. 96630556
Ansøgningsskema nr.	Skema 230222
Godkendelses- og tilsynsmyndighed	Struer Kommune
Sagsbehandler	Kristian Iversen



Ikke teknisk resumé

Engholm I/S har søgt om en § 16 b miljøtilladelse for det eksisterende produktionsareal og en mindre tilbygning på "Engholm", Dalagervej 1, Vejrum, 7600 Struer. Tilladelsen vil sikre en større fleksibilitet i produktionen og i staldenes anvendelse.

Husdyrbruget er ikke driftsmæssigt, teknisk eller forureningsmæssigt forbundet med et andet husdyrbrug. Ansøgningen omfatter derfor alene adressen Dalagervej 1.

Ansøger driver også husdyrbrug på Timlingvej 6 i samme CVR-nummer.

Det er oplyst, at husdyrbruget ikke har biaktiviteter, som er omfattet af godkendelsespligt efter miljøbeskyttelsesloven.

Produktionsareal

Det eksisterende produktionsareal er på 1.791 m². Med den mindre udvidelse på 140 m² bliver det samlede produktionsareal på i alt 1.931 m².

Tilladelsen giver lov til at fylde staldene indenfor rammerne i blandt andet dyreværnsloven.

Produktionen fremover vil bestå af gølte, drægtige og diegivende søer samt smågrise og polte.

Beregningerne

Alle beregningerne, der ligger til grund for denne miljøtilladelse, er foretaget efter princippet "worst case".

Det betyder, at det dyrehold, der på en given parameter (f.eks. lugt, ammoniak m.v.) udgør den største belastning af omgivelserne, er den parameter, der stilles krav efter.

Det sikrer, at den omgivende natur og naboerne er beskyttet bedst muligt i forhold til lovgivningens krav. Samtidigt sikrer det en stor fleksibilitet i produktionen på husdyrbruget.

Konsekvenser for natur, miljø og landskab – herunder omboende

Lugt

Beregningerne for lugt viser, at de fastlagte lugtgenegrænser i husdyrbrugloven er overholdt.

Støj, støv, transport

Struer Kommune har vurderet, at husdyrbruget ikke giver anledning til væsentlige gener i form af støj-, støv- og transport.

Natur

Husdyrbrugets ammoniakudledning medfører ikke væsentlige forringelser af beskyttet natur eller levesteder for internationalt beskyttede bilag IV-arter.

Dispensation fra afstandskrav til vej

Miljøtilladelsen indeholder en dispensation til at placere den nye staldtilbygning i en afstand af ca. 12 meter fra offentlig vej og fra privat fælles vej.

Landskab

Der sker en mindre ændring af de ydre fysiske rammer i form af byggeri af en mindre udvidelse af drægtighedsstalden. Den nye drægtighedsstald opføres i tilsvarende bredde,

dimensioner og materialer som den eksisterende bygning, som det ligger i en 10 meter forlængelse af. Det ansøgte vil derfor ikke have en væsentlig påvirkning på den visuelle oplevelse af landskabet.

BAT - Bedste anvendelige teknologi

Husdyrbruget anvender den bedste tilgængelige teknik set i forhold til, hvad der er praktisk og økonomisk muligt i branchen og i forhold til den miljøgevinst, der kan dokumenteres opnået ved brug af den pågældende teknik.

BAT-krav til ammoniakfordampning ikke er overholdt, der mangler 60 kg NH₃-N/år, som der dispenseres for på baggrund af proportionalitetsberegninger.

Ansøger bestræber sig på at anvende renere teknologi i hverdagen hvad angår både fodring samt vand- og energiforbrug.

Der er fokus på egenkontrol, uddannelse og management i det daglige arbejde.

Miljøansøgning

Ansøgers rådgiver har udarbejdet et tekstbilag til miljøansøgning med forudsætningerne for beregningerne i ansøgningen. Tekstbilaget er vedlagt miljøtilladelsen som bilag.

Vilkår

Der er i miljøtilladelsen stillet en række vilkår, som efter Struer Kommunes vurdering vil sikre, at husdyrbruget kan drives uden at påvirke miljøet væsentligt.

Miljøet skal i denne sammenhæng forstås som omgivelserne i bred forstand, herunder befolkning, flora, fauna, vandmiljø, landskab og kulturmiljø.

Ved vurderingerne er der inddraget alle etableringer, udvidelser og ændringer af husdyrbruget, der er godkendt, tilladt eller afgjort efter anmeldelse inden for de seneste 8 år før afgørelsen er truffet.

Tidligere afgørelser

Husdyrbruget har en § 11 miljøgodkendelse fra 2010.

Der er siden meddelt en anmeldeafgørelse efter § 30 den 28. juni 2012 om velfærdsudvidelse for søerne samt en anmeldeafgørelse efter § 31 den 1. februar 2016 om skift i dyretype (626 årssøer og 200 smågrise (7,2-11 kg)).

Ovenstående afgørelser erstattes af denne nye miljøtilladelse med virkning fra den dato, § 16 b miljøtilladelsen bliver meddelt.

Oplysninger til grund for tilladelsen

Miljøtilladelsen er meddelt på baggrund af de oplysninger, der fremgår af det digitale ansøgningsskema nr. 230222 med tilhørende tekstbilag.

1. Miljøtilladelsen med vilkår

1.1 Ansøgning om miljøtilladelse

Struer Kommune har den 6. januar 2022 modtaget en ansøgning om en tilladelse efter husdyrbruglovens § 16 b til en produktion af søer med smågrise på "Engholm", Dalagervej 1 i Vejrum, efter reglerne om produktionsareal.

Ansøgningen om miljøtilladelse er baseret på de oplysninger, der er indsendt igennem husdyrgodkendelse.dk i det digitale ansøgningskema med nr. 230222.

Struer Kommune har senest været på basis tilsyn på husdyrbruget den 10. marts 2021.

1.2 Miljøtilladelse efter § 16 b

Da antallet af stipladser til søer er mindre end 750 og da ammoniakemissionen er mindre end 3.500 kg NH³-N pr. år, kræver det ansøgte en miljøtilladelse efter husdyrbruglovens¹ § 16 b.

Tilladelsen omfatter husdyrbrugets produktionsareal med tilhørende anlæg til opbevaring af husdyrgødning og foder.

Der er i tilladelsen stillet vilkår, der skal sikre, at husdyrbruget, efter meddelelse af miljøtilladelsen, ikke vil have en væsentlig indvirkning på miljøet.

Desuden er der stillet forskellige vilkår for at fastholde forudsætningerne for de vurderinger, der danner grundlag for tilladelsen.

Det er Struer Kommunes samlede vurdering, at det ansøgte, ikke vil medføre en væsentlig virkning på miljøet (nabobeboelser, Natura 2000-områder, øvrig natur og landskabelige værdier).

Eventuelle godkendelser i forhold til anden lovgivning (f.eks. efter byggeloven, planloven, m.v. samt ændringer i afledning af spildevand og overfladevand efter miljøloven) skal husdyrbruget selv sørge for at søge om separat. Blandt andet til udledning af tagvand.

Husdyrbruget skal til enhver tid leve op til gældende regler i love og bekendtgørelser. Også selvom disse regler eventuelt måtte være skærpede i forhold til denne miljøtilladelse.

Med mindre at andet er anført, gælder vilkårene fra det tidspunkt, hvor miljøtilladelsen bliver meddelt.

Lovgrundlag

Ansøgningen er behandlet efter reglerne i Husdyrbrugloven med tilhørende bekendtgørelse² og vejledning.

Derudover er der foretaget en vurdering af ansøgningen efter reglerne i habitatbekendtgørelsen³. Ifølge denne skal kommunen, før der bliver meddelt en

¹ Lovbekendtgørelse om husdyrbrug og anvendelse af gødning m.v. nr. 520 af 1. maj 2019 - husdyrbrugloven

² Bekendtgørelse nr. 2225 af 27. november 2021 om godkendelse og tilladelse m.v. af husdyrbrug

³ Bekendtgørelse nr. 1595 af 6. december 2018 om udpegning og administration af internationale naturbeskyttelsesområder samt beskyttelse af visse arter.

miljøtilladelse til et husdyrbrug, vurdere om projektet i sig selv, eller i forbindelse med andre planer og projekter, kan påvirke et Natura 2000-område væsentligt.

1.3 Oversigt over vilkår

Herunder er en oversigt over de vilkår, der er meddelt i miljøtilladelsen efter § 16 b.

Generelt

1. Med denne miljøtilladelses ikrafttræden ophæves alle tidligere meddelte afgørelser efter husdyrbrugloven.

Landskabsforhold og planforhold

2. Den nye drægtighedsstald skal opføres i tilsvarende bredde, dimensioner og materialer, som den eksisterende stald. Det vil sige i røde sten og med gråt eternittag.

Dyretyper og produktionsareal

3. Fordelingen af dyretyper, staldsystemer og størrelsen af produktionsarealet i det enkelte staldafsnit, skal svare til nedenstående og må ikke ændres uden en forudgående godkendelse/tilladelse fra tilsynsmyndigheden.

Stalde og produktioner						
Staldnavn	Staldstørrelse (m ²)	Ventilation	Kildehøjde	Produktion	Antal måneder udegående	Produktionsareal (m ²)
Ansøgt drift						
Løbeafd.	196	Mekanisk ventilation	6 m	(#467610) Flexgruppe: Søer og Smågrise; 25-49 % fast gulv	0	107
Fare 1	205	Mekanisk ventilation	6 m	(#467611) Flexgruppe: Søer og Smågrise; 25-49 % fast gulv	0	157
Fare 2	308	Mekanisk ventilation	6 m	(#467612) Flexgruppe: Søer og Smågrise; 25-49 % fast gulv	0	241
Syge	43	Mekanisk ventilation	6 m	(#467619) Flexgruppe: Søer, golde og drægtige og Smågrise; Dybstrøelse	0	41
Dræg 1	363	Mekanisk ventilation	6 m	(#467620) Flexgruppe: Søer og Smågrise; Fulldrænet gulv (kummer under hele arealet)	0	283
Polte	156	Mekanisk ventilation	6 m	(#467621) Flexgruppe: Alle svin; Fulldrænet gulv (kummer under hele arealet)	0	121
Fare 3	174	Mekanisk ventilation	6 m	(#467622) Flexgruppe: Alle svin; 25-49 % fast gulv	0	115
Fare 4	168	Mekanisk ventilation	6 m	(#467623) Flexgruppe: Alle svin; 25-49 % fast gulv	0	120
Dræg 2	474	Mekanisk ventilation	6 m	(#472894) Flexgruppe: Alle svin; 25-49 % fast gulv	0	203
				(#467624) Flexgruppe: Alle svin; 25-49 % fast gulv	0	142
Dræg 3	313	Mekanisk ventilation	6 m	(#467625) Flexgruppe: Alle svin; 25-49 % fast gulv	0	261
Dræg 4 (NY)	163	Mekanisk ventilation	6 m	(#467626) Flexgruppe: Søer og Smågrise; 25-49 % fast gulv	0	140
Sum						1931

Affald

4. Husdyrbruget skal på tilsynene overfor tilsynsmyndigheden mundtligt redegøre for de tiltag, husdyrbruget har iværksat for at forebygge, genbruge og bortskaffe det affald, der produceres på husdyrbruget.

5. Olie- og kemikalieaffald på husdyrbruget skal opbevares i tæt emballage beregnet til formålet og være tydeligt mærket med en angivelse af indhold. Oplaget må ikke medføre forurening eller risiko for forurening af omgivelserne f.eks. ved afløb til kloak, jord, overfladevand eller grundvand.

Oplaget skal som minimum være overdækket med et halvtag og stå på støbt bund. Pladsen skal indrettes med fald, fordybning eller opkant, så en mængde mindst svarende til indholdet af den største beholder vil blive tilbageholdt, hvis der sker spild eller lækage. Anden tilsvarende foranstaltning, der skaber samme sikkerhed mod forurening, er også acceptabel.

Eventuelt spild skal opsamles af velegnet adsorptionsmateriale og bortskaffes som farligt affald.

Husdyrgødning – håndtering og opbevaring

6. Åbningen på teltoverdækningen må kun stå åben i forbindelse med omrøring og tømning af beholderen. Åbningen må højst stå åben et døgn efter den seneste af ovenstående handlinger.

7. I tilfælde af skader på en teltoverdækning, skal denne repareres senest 1 uge efter skaden er opstået.

8. Dato for, hvornår en skade på teltoverdækningen er opstået, og hvornår den er repareret, skal fremgå af en logbog for gyllebeholderen. Hvis åbningen i teltoverdækningen står åben i længere tid end et døgn, skal begrundelsen for dette noteres i logbogen.

Lugtgener

9. Hvis husdyrbruget ønsker at ændre på placeringen af ventilationsafkast fra stalden, skal dette anmeldes til tilsynsmyndigheden/kommune der skal vurdere om den ønskede ændring kan have væsentlig indflydelse på beskyttelsesniveauet for lugt fra husdyrbruget.

Støjgener

10. Husdyrbrugets samlede støjbidrag, angivet som det ækvivalente, korrigerede støjniveau i dB(A) i punkter 1,5 meter over terræn, målt eller beregnet ved nærmeste beboelses opholdsareal, må ikke overskride nedenstående værdier. Støj-belastningen er det ækvivalente, korrigerede lydniveau i dB(A):

Tidsrum	Grænseværdi dB(A)	Referencetidsrummet*
Mandag-Fredag kl. 07.00-18.00	55	8 timer
Lørdag kl. 07.00-14.00		7 timer



Lørdag kl. 14.00-18.00 Søn- og helligdage kl. 07.00-18.00	45	4 timer 8 timer
Mandag-Fredag kl. 18.00-22.00 Lørdag kl. 18.00-22.00 Søn- og helligdage kl. 18.00-22.00	45	1 time
Alle dage kl. 22.00-07.00**	40	½ time

* Referencetidsrummet er tidsrummet med størst støjbelastning inden for den angivne periode. Grænseværdien skal være overholdt inden for dette tidsrum

** Om natten (kl. 22.00-7.00) må maksimalværdier af støjniveauet ikke overstige 55 dB(A) ved boliger.

11. Tilsynsmyndigheden kan ved væsentlige støjgener bestemme, at husdyrbruget skal dokumentere, at grænseværdierne for støj er overholdt - dog højst én gang årligt. Dokumentationen skal sendes til tilsynsmyndigheden sammen med oplysninger om driftsforholdene under målingen/beregningen.

Målinger/beregninger skal udføres og rapporteres som "Miljømåling – ekstern støj" af en enhed, som er optaget på Miljøstyrelsens liste over godkendte laboratorier. Husdyrbrugets støj skal dokumenteres ved måling eller efter gældende vejledninger fra Miljøstyrelsen, pt. nr. 6/1984 om måling af ekstern støj fra virksomheder og nr. 5/1993 om ekstern støj fra virksomheder.

Målinger/beregninger skal foretages på/for de mest støjbelastede områder udenfor husdyrbrugets grund og under de mest støjbelastede driftsforhold – eller efter anden aftale med tilsynsmyndigheden.

Viser kontrolmålingen/beregningen en overskridelse af de fastsatte støjgrænser, kan tilsynsmyndigheden kræve, at der iværksættes støjreducerende tiltag.

Fluegener

12. Den ansvarlige for husdyrbruget skal sørge for effektiv fluebekæmpelse i overensstemmelse med de nyeste retningslinjer fra Aarhus Universitet, Institut for Agro økologi
13. Hvis tilsynsmyndigheden vurderer, at husdyrbruget giver anledning til væsentlige fluegener ved naboerne, kan tilsynsmyndigheden stille krav om at der skal udarbejdes en handlingsplan for bekæmpelse af fluer.

Renere teknologi

14. For at undgå unødigt spild af vand og energi skal det ved jævnlig kontrol af rørledninger og installationer sikres, at disse er intakte og velfungerende.
15. Ved udskiftning af lyskilder og teknisk udstyr i anlægget, skal der skiftes til lavenergibelysning og energibesparende udstyr i det omfang, det er foreneligt med de tekniske, økonomiske og dyrevelfærdsmæssige forhold.

Egenkontrol og dokumentation



Farligt affald

16. Kvitteringer for aflevering af farligt affald skal opbevares på husdyrbruget i minimum 3 år og kunne fremvises for tilsynsmyndigheden.

Væsentlige fluegener

17. Hvis tilsynsmyndigheden konstaterer, at der er så væsentlige fluegener, at det er nødvendigt med særlige tiltag, kan tilsynsmyndigheden stille krav om, at der skal føres en journal over fluebekæmpelsen. Indholdet af journalen aftales med tilsynsmyndigheden.

1.4 Offentlighed

Foroffentlighedsfase

Struer kommune har vurderet, at § 16 b ansøgningen ikke skal forannonceres.

Partshøring og nabohøring

Udkastet til miljøtilladelse har været i høring hos ansøger og dennes konsulent.

Ifølge Husdyrbruglovens⁴ § 56 skal udkastet til afgørelse i høring hos naboer og andre berørte (indenfor lugt konsekvenszonen på 698 meter) i en periode på 14 dage, hvor man har mulighed for at komme med kommentarer til udkastet.

Definition på lugtkonsekvensområdet

Lugtkonsekvensområdet for husdyrproduktionens lugtafgivelse er beregnet ud fra FMK modellen. Konsekvensområdet vil sige det område, hvor lugten fra husdyrbruget kan konstateres, uden at lugten af den grund vurderes at være til væsentlig gene for omkringboende.

Lugtkonsekvensområdet er beregnet til 698 meter.

På baggrund af ovenstående er ejere af og beboere i beboelser indenfor en radius af 698 meter blevet hørt. Det drejer sig om følgende:

Dalagervej 1, 2 og 4
Søjbjergvej 4, 6, 7, 9A, 9B, 11 og 13
Agergårdvej 6
Timlingvej 2

Der er ikke indkommet bemærkninger i høringsperioden.

Offentliggørelse

Miljøtilladelsen er offentliggjort den **18. maj 2022** på Struer Kommunes hjemmeside på www.struer.dk under fanen "Om kommunen" – "Høringer, afgørelser og offentliggørelser" og på miljøstyrelsens digitale miljøportal <https://dma.mst.dk>.

Følgende parter har modtaget den endelige afgørelse til orientering:

Ansøger

Engholm I/S, Dalagervej 1, Vejrum, 7600 Struer.
Fjordland, Lotte Stilling Nielsen

Evt. Høringsparter, der har indsendt bemærkninger i høringsperioden: Ingen

Sundhedsstyrelsen, Embedslægeinstitutionen Midtjylland, senord@sst.dk
Danmarks Fiskeriforening, mail@dkfisk.dk
Danmarks Sportsfiskerforbund, post@sportsfiskerforbundet.dk
Ferskvandsfiskeriforeningen for Danmark, nb@ferskvandsfiskeriforeningen.dk
Danmarks Naturfredningsforening, dnstruer-sager@dn.dk
Danmarks Naturfredningsforening, Struer, struer@dn.dk
Det Økologiske Råd, husdyr@ecocouncil.dk

⁴ Lovbekendtgørelse om husdyrbrug og anvendelse af gødning m.v. nr. 520 af 1. maj 2019



Dansk Ornitologisk Forening, natur@dof.dk
Dansk Ornitologisk Forening, struer@dof.dk
Holstebro Museum, Mette.klingenberg@holstebro-museum.dk
Arbejderbevægelsens Erhvervsråd, ae@ae.dk
Forbrugerrådet, fbr@fbr.dk
Styrelsen for Patientsikkerhed, stps@stps.dk
Klosterhedens Venner, GoldenGirl@mail.dk

1.5 Klage- og søgsmålsvejledning

Du kan klage over afgørelsen til Miljø- og Fødevarerklagenævnet. Klageberettiget er ansøger, klageberettigede myndigheder og organisationer og enhver, der har en individuel, væsentlig interesse i sagen.

En eventuel klage skal stiles til Miljø- og Fødevarerklagenævnet og indsendes gennem klageportalen via www.borger.dk eller www.virk.dk. Klagen skal indsendes **senest den 15. juni 2022**.

Er klagen ikke modtaget senest kl. 23.59 på datoen for klagefristens udløb, kan klagenævnet beslutte, at klagen ikke er indsendt rettidigt.

En klage er indgivet, når den er tilgængelig for Struer Kommune på klageportalen.

En eventuel klage har ikke opsættende virkning, medmindre klagenævnet bestemmer andet, hvorfor afgørelsen på eget ansvar kan udnyttes, før klagefristen er udløbet.

Det er en betingelse for klagenævnets behandling af klagen, at klager indbetaler et gebyr til Miljø- og Fødevarerklagenævnet.

Vejledning om gebyrordningen og gebyrets størrelse kan findes på Miljø- og Fødevarerklagenævnets hjemmeside – <https://naevneneshus.dk/>.

Hvis nogen klager over afgørelsen, vil dette blive meddelt ansøger.

Ønsker du afgørelsen prøvet ved domstolene, skal sagen være anlagt inden 6 måneder efter annonceringen.

På vegne af Struer Kommune

Kristian Iversen
Agronom
Center for Plan og Miljø

2. Baggrund for miljøtilladelsen

I det følgende beskrives en række juridiske forhold ved tilladelsen. Herunder faktuelle oplysninger vedrørende husdyrbruget - meddelelsespligt, gyldighed, retsbeskyttelse og hvad der skal til for at tilladelsen er udnyttet.

2.1 Ophævelse af tidligere afgørelser

Når denne miljøtilladelse tages i brug, bortfalder alle tidligere meddelte afgørelser.

Da der kun er søgt om en mindre udvidelse af produktionsarealet og da husdyrbruget fremover vil være omfattet af den såkaldte stipladsmodel, betyder det, at denne miljøtilladelse betragtes som værende taget i brug, når tilladelsen er meddelt (forudsat at der ikke indkommer klager i klageperioden).

Husdyrbruget har en § 11 miljøgodkendelse fra 2010.

Der er siden meddelt en anmeldeafgørelse efter § 19 c den 28. juni 2012 om velfærdsudvidelse for søerne samt en anmeldeafgørelse efter § 31 den 1. februar 2016 om skift i dyretype (626 årssøer og 200 smågrise (7,2-11 kg)).

Ovenstående afgørelser erstattes af denne nye miljøtilladelse med virkning fra den dato, § 16 b miljøtilladelsen bliver meddelt.

Derfor bortfalder alle tidligere meddelte afgørelser pr. den dato, denne miljøtilladelse træder i kraft. Dette meddeles ved vilkår.

På baggrund af ovenstående stilles følgende vilkår:

1. Med denne miljøtilladelses ikrafttræden ophæves alle tidligere meddelte afgørelser efter husdyrbrugloven.

2.2 Meddelelsespligt for ændringer

Miljøtilladelsen gælder for det ansøgte. Der må ikke ske ændringer i forudsætningerne for beregningerne i ansøgningen, før ændringerne er anmeldt til og godkendt af Struer Kommune.

Den ansvarlige for husdyrbruget har pligt til at underrette kommunen (tilsynsmyndigheden) ved ændringer i ejerforhold eller ændringer af, hvem der er ansvarlig for den daglige drift af husdyrbruget.

Der er også pligt til at meddele kommunen, hvis driften indstilles for en længere periode.

2.3 Udnyttelse af tilladelsen og bortfald

Miljøtilladelsen anses for at være taget i brug på tidspunktet for meddelelsen, idet der kun er søgt om en mindre udvidelse af produktionsarealet.

Miljøtilladelsen bortfalder, hvis den ikke er udnyttet inden 6 år fra datoen for meddelelsen. Hvis en del af tilladelsen ikke er udnyttet, bortfalder tilladelsen for denne del.

En tilladelse, der omfatter byggeri, anses for at være udnyttet, når byggeriet er afsluttet. Hvis der ikke skal bygges nyt, vil tilladelsen blive anset for udnyttet, når det bliver konstateret, at det, der er givet tilladelse til, faktisk er gennemført (§ 54 husdyrgodkendelsesbekendtgørelsen).

Hvis en del af tilladelsen, efter den har været fuldt udnyttet, ikke har været helt eller delvist udnyttet i 3 på hinanden følgende år, bortfalder den del af tilladelsen, der ikke har været udnyttet i de 3 år.

Med udnyttet menes, at mindst 25 % af det tilladte produktionsareal skal være udnyttet driftsmæssigt.

Med driftsmæssig udnyttelse forstås at der på det pågældende produktionsareal mindst produceres 50 % af det mulige indenfor rammerne af dyrevelfærdskrav eller andre relevante krav.

2.4 Retsbeskyttelse

Med miljøtilladelsen følger 8 års retsbeskyttelse på de vilkår, der fremgår af tilladelsen, fra den dato tilladelsen er meddelt (HBL § 40 stk. 1).

3. Beliggenhed og planmæssige forhold

I det følgende er der en beskrivelse/vurdering af husdyrbrugets placering i forhold til de fastlagte afstandskrav i husdyrbrugloven. Det er også vurderet, om eventuelt nyt byggeri er erhvervsmæssigt nødvendigt for ejendommens drift som landbrugsejendom og der er foretaget en vurdering i forhold til de landskabelige værdier.

3.1 Afstandskrav, bygge- og beskyttelseslinjer, fredninger m.v.

Beskrivelse og vurdering

En detaljeret beskrivelse af det ansøgte fremgår af miljøansøgningen, der ligger som bilag til denne miljøtilladelse.

Ejendommen er beliggende i landzone i et område domineret af landbrugsdrift, spredt bebyggelse og begrænset beplantning. Der er søgt om ny miljøtilladelse til det eksisterende produktionsareal i de nuværende stalde og til etablering af en mindre udvidelse af produktionsarealet til løsgående drægtige søer i en, ca. 10 meter forlængelse af eksisterende stald.

Kommunen skal sikre, at husdyrbruget kan drives på stedet uden at påvirke omgivelserne på en måde, som er uforenelig med hensynet til omgivelserne. Det skal også sikres, at de afstandskrav, der fremgår af lovgivningen, bliver overholdt.

Afstandskrav efter husdyrbruglovens § 6

Der er forbud mod at etablere eller udvide husdyranlæg samt gødnings- og ensilageopbevaringsanlæg indenfor følgende områder eller afstande, hvis det medfører forøget forurening:

- Indenfor eksisterende eller ifølge kommuneplanens rammedel fremtidigt byzone- eller sommerhusområde
- Område i landzone, der i lokalplan er udlagt til boligformål, blandet bolig og erhvervsformål eller i offentlige formål med henblik på beboelse, institutioner, rekreative formål og lignende
- I en afstand af mindre end 50 meter fra ovennævnte områder
- I en afstand af mindre end 50 meter fra nabobeboelse.

Der er cirka 235 meter til nærmeste nabobeboelse, ca. 1,3 km til Vejrumstad og ca. 3 km til nærmeste byzone – Asp fra den nye stald.

Afstandskrav efter husdyrbruglovens § 7

Der må ikke ske etablering, udvidelse eller ændring af husdyranlæg eller gødningsopbevaringsanlæg på et husdyrbrug, hvis anlægget ligger i en afstand af mindre end 10 m til eller helt eller delvist indenfor

- 1) nærmere bestemte ammoniakfølsomme naturtyper beliggende indenfor internationale naturbeskyttelsesområder eller
- 2) nærmere bestemte ammoniakfølsomme naturtyper beliggende udenfor internationale naturbeskyttelsesområder.

Der er mere end 10 meter til nærmeste ammoniakfølsomme naturtype (defineret i ovenstående).

Afstandskrav i §§ 6 og 7 er overholdt

Afstandskrav efter husdyrbruglovens § 8 - dispensation

Den nye tilbygning til eksisterende stald opføres i en afstand af ca. 12 meter fra Dalagervej.

Nedenstående er en oversigt over de afstandskrav, der skal være opfyldt for nyt byggeri.

Tabel 1 – Afstandskrav og faktiske afstande

	Afstand fra nyt byggeri (m)	Lovkrav jf. husdyrbrugloven (minimum) (m)
Ikke almene vandforsyningsanlæg	ca. 700	25
Almene vandforsyningsanlæg	5.000	50
Vandløb/dræn/søer (og dræn)	>15	15
Offentlig og privat fælles vej	ca. 12	15
Levnedsmiddelvirksomhed	> 25	25
Beboelse på samme ejendom	90	15
Naboskel	60	30
Nærmere bestemte ammoniakfølsomme naturtyper beliggende indenfor eller udenfor internationale naturbeskyttelsesområder	1,6 km	10

Der kan meddeles en dispensation fra afstandskravene, hvis det ikke er muligt for husdyrbruget at overholde disse.

Der er søgt om at etablere en ny drægtighedsstald i forlængelse af eksisterende stald. Den nye stald overholder ikke afstandskravet til offentlig vej. Der er ca. 12 meter til vejen og afstandskravet er 15. meter.

Der søges om dispensation fra afstandskravet til offentlig vej med følgende begrundelse: Bygningen placeres i forlængelse af eksisterende bygning, der har samme overskridelse af afstandskravet til Dalagervej. Alle byggefelter omkring staldanlægget er udfyldt, dvs. tilbygningen kan ikke placeres et andet sted, medmindre der etableres en ny fritliggende bygning, hvilket kun ville være relevant i forbindelse med en større ændring/udvidelse af det eksisterende husdyrbrug. Bygningsanlægget vil fremstå enkelt og samlet, og der er gode oversigtsforhold for trafikanter på Dalagervej. Der henvises til foto i ansøgningen, der er vedlagt denne afgørelse som bilag.

Struer Kommune vurderer, at der kan meddeles en dispensation, idet der er tale om en mindre tilbygning, der helt svarer til den eksisterende stald, som tilbygningen bliver en forlængelse af, og at byggeriet ikke ændrer på de gode oversigtsforhold, der er på stedet.

Tabel 2 – husdyrbruglovens afstandskrav i §§ 6 og 7 fra miljøansøgningen

Forbudszoner jf. husdyrbruglovens §§ 6 og 7			
	Afstandskrav	Placering	Aktuel afstand
Eksisterende eller ifølge kommuneplanens rammedel fremtidigt byzone-, eller sommerhusområde	50 m	Vejrumstad og Vejrum Kirkeby	ca. 1.300 meter
Område i landzone, der i lokalplan er udlagt til boligformål, blandet bolig- og erhvervsformål eller til offentlige formål med henblik på beboelse, institution, rekreative formål etc.	50 m	-	-



Nabobeboelse	50 m	Søjbjergvej 7	Ca. 235 meter
Afstand til kategori 1-natur	min. 10 m	overdrev indenfor Natura 2000	Ca. 9 km
Afstand i kategori 2-natur	min. 10 m	§ 3 overdrev udenfor Natura 2000	Ca. 1,6 km

3.2 Landskabsforhold og planforhold

Beskrivelse og vurdering

For ansøgers beskrivelse henvises til miljøansøgningen, der er vedlagt som bilag.

Landskabspåvirkninger

Dalagervej 1 ligger i det åbne land vest for Vejrumstad og Vejrum Kirkeby. Området er bakket og præget af intensiv landbrugsproduktion på middelstore marker med sparsom bevoksning.

Området er karakteriseret af landbrug med spredt bebyggelse og store markflader.

Der er søgt om at etablere en ny drægtighedsstald. Den nye stald bliver i praksis en forlængelse på 10 meter af en eksisterende stald.

Nybyggeriet opføres i tilsvarende bredde, dimensioner og materialer, som den eksisterende stald. Det vil sige i røde sten og med gråt eternittag.

Forhold til kommuneplanen

Husdyrbruget ligger indenfor særligt værdifuldt landbrugsområde, ønsket skovrejsningsområde og område til tekniske anlæg/energiforsyning.

På baggrund af ovenstående stilles følgende vilkår:

2. Den nye drægtighedsstald skal opføres i tilsvarende bredde, dimensioner og materialer, som den eksisterende stald. Det vil sige i røde sten og med gråt eternittag.

3.3 Erhvervsmæssigt nødvendigt byggeri

Beskrivelse og vurdering

For ansøgers beskrivelse henvises til miljøansøgningen, der er vedlagt som bilag.

Den nye stald forøger ikke bygningsmassen væsentligt, da der er tale om 10 meter forlængelse af eksisterende stald. Og dermed opføres byggeriet i tilknytning til det eksisterende byggeri.

Tilbygningen er erhvervsmæssig nødvendig for at give plads til de løsgående søer i produktionen.

Struer Kommune vurderer, at det er erhvervsmæssigt nødvendigt byggeri, og har ingen bemærkninger til dette.

På baggrund af ovenstående stilles ingen vilkår.

4. Husdyrhold, staldanlæg og driftsforhold

I det følgende beskrives og vurderes husdyrholdets sammensætning, staldindretning, fodring, vand- og energiforbrug samt håndtering af spildevand, regnvand, affald, kemikalier, driftsforstyrrelser og uheld.

4.1 Husdyrhold og stalde

Beskrivelse og vurdering

For en detaljeret beskrivelse, henvises til miljøansøgningen, der er vedlagt som bilag.

Med stipladsmodellen, er det muligt at have en mere fleksibel produktion indenfor det tilgængelige produktionsareal.

De dyretyper og staldsystemer, der må være på produktionsarealet og de tilladte staldsystemer, fremgår af nedenstående tabel:

Tabel 3 – Produktionsareal, staldsystem og teknologi

Stalde og produktioner						
Staldnavn	Staldstørrelse (m ²)	Ventilation	Kildehøjde	Produktion	Antal måneder udegående	Produktionsareal (m ²)
Ansøgt drift						
Løbeafd.	196	Mekanisk ventilation	6 m	(#467610) Flexgruppe: Søer og Smågrise; 25-49 % fast gulv	0	107
Fare 1	205	Mekanisk ventilation	6 m	(#467611) Flexgruppe: Søer og Smågrise; 25-49 % fast gulv	0	157
Fare 2	308	Mekanisk ventilation	6 m	(#467612) Flexgruppe: Søer og Smågrise; 25-49 % fast gulv	0	241
Syge	43	Mekanisk ventilation	6 m	(#467619) Flexgruppe: Søer, gøde og drægtige og Smågrise; Dybstrøelse	0	41
Dræg 1	363	Mekanisk ventilation	6 m	(#467620) Flexgruppe: Søer og Smågrise; Fulldrænet gulv (kummer under hele arealet)	0	283
Polte	156	Mekanisk ventilation	6 m	(#467621) Flexgruppe: Alle svin; Fulldrænet gulv (kummer under hele arealet)	0	121
Fare 3	174	Mekanisk ventilation	6 m	(#467622) Flexgruppe: Alle svin; 25-49 % fast gulv	0	115
Fare 4	168	Mekanisk ventilation	6 m	(#467623) Flexgruppe: Alle svin; 25-49 % fast gulv	0	120
Dræg 2	474	Mekanisk ventilation	6 m	(#472894) Flexgruppe: Alle svin; 25-49 % fast gulv	0	203
				(#467624) Flexgruppe: Alle svin; 25-49 % fast gulv	0	142
Dræg 3	313	Mekanisk ventilation	6 m	(#467625) Flexgruppe: Alle svin; 25-49 % fast gulv	0	261
Dræg 4 (NY)	163	Mekanisk ventilation	6 m	(#467626) Flexgruppe: Søer og Smågrise; 25-49 % fast gulv	0	140
Sum						1931

Det samlede produktionsareal bliver i ansøgt drift 1.931 m² – en udvidelse på 140 m² i forhold til nudrift og 8-års drift.

Der er i ansøgningen anvendt flexgruppe: "Søer og smågrise", henholdsvis "alle svin". De dyretyper, som indgår i de valgte flexgrupper, fremgår af nedenstående:



Tabel 4 – Anvendt flexgruppe

Dyretype og staldsystemer som indgår i flexgruppen	
Søer og Smågrise; 25-49 % fast gulv	Søer, golde og drægtige og Smågrise; Dybstrøelse
Søer, diegivende. Kassestier, delvis spaltegulv	Søer, golde og drægtige. Løsgående dybstrøelse
Søer, golde og drægtige. Individuel opstaldning, delvis spaltegulv	Smågrise. Dybstrøelse, hele arealet
Søer, golde og drægtige. Løsgående, delvis spaltegulv	Søer og Smågrise; Fulldrænet gulv (kummer under hele arealet)
Smågrise. Toklimastald, delvis spaltegulv	Søer, diegivende. Kassestier, fuldspaltegulv
	Søer, golde og drægtige. Individuel opstaldning, fuldspaltegulv
	Smågrise. Drænet gulv + spalter (50 %/ 50%)
Alle svin; Fulldrænet gulv (kummer under hele arealet)	Alle svin; 25-49 % fast gulv
Søer, diegivende. Kassestier, fuldspaltegulv	Søer, diegivende. Kassestier, delvis spaltegulv
Søer, golde og drægtige. Individuel opstaldning, fuldspaltegulv	Søer, golde og drægtige. Individuel opstaldning, delvis spaltegulv
Smågrise. Drænet gulv + spalter (50 %/ 50%)	Søer, golde og drægtige. Løsgående, delvis spaltegulv
Slagtesvin. Drænet gulv + spalter (33 %/ 67%)	Smågrise. Toklimastald, delvis spaltegulv
	Slagtesvin. Delvis spaltegulv, 25 - 49 % fast gulv

Forudsætningerne for dyretyper, staldsystemer og produktionsareal i de enkelte staldafsnit er forudsætninger for beregningerne i ansøgningen og fastholdes derfor ved nedenstående vilkår:

På baggrund af ovenstående stilles følgende vilkår:

3. Fordelingen af dyretyper, staldsystemer og størrelsen af produktionsarealet i det enkelte staldafsnit, skal svare til nedenstående og må ikke ændres uden en forudgående godkendelse/tilladelse fra tilsynsmyndigheden.



Stalde og produktioner						
Staldnavn	Staldstørrelse (m ²)	Ventilation	Kildehøjde	Produktion	Antal måneder udegående	Produktionsareal (m ²)
<i>Ansøgt drift</i>						
Løbeafd.	196	Mekanisk ventilation	6 m	(#467610) Flexgruppe: Søer og Smågrise; 25-49 % fast gulv	0	107
Fare 1	205	Mekanisk ventilation	6 m	(#467611) Flexgruppe: Søer og Smågrise; 25-49 % fast gulv	0	157
Fare 2	308	Mekanisk ventilation	6 m	(#467612) Flexgruppe: Søer og Smågrise; 25-49 % fast gulv	0	241
Syge	43	Mekanisk ventilation	6 m	(#467619) Flexgruppe: Søer, golde og drægtige og Smågrise; Dybstrøelse	0	41
Dræg 1	363	Mekanisk ventilation	6 m	(#467620) Flexgruppe: Søer og Smågrise; Fulddrænet gulv (kummer under hele arealet)	0	283
Polte	156	Mekanisk ventilation	6 m	(#467621) Flexgruppe: Alle svin; Fulddrænet gulv (kummer under hele arealet)	0	121
Fare 3	174	Mekanisk ventilation	6 m	(#467622) Flexgruppe: Alle svin; 25-49 % fast gulv	0	115
Fare 4	168	Mekanisk ventilation	6 m	(#467623) Flexgruppe: Alle svin; 25-49 % fast gulv	0	120
Dræg 2	474	Mekanisk ventilation	6 m	(#472894) Flexgruppe: Alle svin; 25-49 % fast gulv	0	203
				(#467624) Flexgruppe: Alle svin; 25-49 % fast gulv	0	142
Dræg 3	313	Mekanisk ventilation	6 m	(#467625) Flexgruppe: Alle svin; 25-49 % fast gulv	0	261
Dræg 4 (NY)	163	Mekanisk ventilation	6 m	(#467626) Flexgruppe: Søer og Smågrise; 25-49 % fast gulv	0	140
Sum						1931

4.2 Affaldsproduktion/-reduktion, opbevaring og bortskaffelse

I dette afsnit er det vurderet, om husdyrbruget sikrer, at det affald, der fremkommer som en følge af driften på ejendommen, følger anvisningerne i Struer Kommunes affaldsregulativer.

Beskrivelse og vurdering

For en detaljeret beskrivelse af affaldstyper, opbevaring og genbrug på husdyrbruget, henvises til miljøansøgningen, der er vedlagt som bilag til denne miljøtilladelse.

Døde dyr

Døde dyr opbevares i container eller under kadaverkappe på afskærmet plads ved Dalagervej/Søjbjergvej indtil de bliver afhentet af DAKA.

Øvrigt affald

Af ansøgningen fremgår det, hvilke affaldstyper der fremkommer på husdyrbruget.

Særligt det farlige affald, der bliver produceret og opbevaret på husdyrbruget, kan udgøre en risiko for jord, grundvand og overfladevand, hvis det ikke bliver opbevaret og håndteret korrekt.

Af Struer Kommunes regulativ for erhvervsaffald fremgår en række retningslinjer for opbevaringen og håndtering af farligt affald. Det farlige affald skal sorteres i henholdsvis ikke-genanvendeligt og genanvendeligt farligt affald.

Der er ingen kommunale indsamlingsordninger for erhvervsaffald – kun anvisningsordninger. Det betyder at husdyrbruget selv skal sørge for at affaldet bliver transporteret til Nomi4s eller til et miljøgodkendt modtageanlæg jf. Nomi4s hjemmeside. Alternativt kan affaldet afleveres på genbrugspladserne.

Med disse tiltag øger husdyrbruget både de miljømæssige og driftsøkonomiske fordele ved et mindre forbrug og medvirker til en større genanvendelse af affald.

Med den eksisterende sortering af det affald, der fremkommer på husdyrbruget, er det Struer Kommunes vurdering, at husdyrbruget på tidspunktet for meddelelse af miljøtilladelsen har gjort tilstrækkeligt i forhold til de ovenfor nævnte faktorer i affaldshierarkiet.

Struer Kommune vurderer, at der til stadighed bør være fokus på disse faktorer. Derfor er der stillet vilkår om, at husdyrbruget ved de jævnlige tilsyn, skal redegøre overfor tilsynsmyndigheden, hvilke tiltag husdyrbruget har iværksat for at efterleve affaldshierarkiet

Struer Kommune følger op på sorteringen, håndteringen og opbevaringen af affald på de lovpligtige tilsyn med husdyrbruget.

For at minimere risikoen for forurening fra opbevaring af olie- og kemikalieaffald og andet farligt affald er der stillet vilkår, der fastholder retningslinjerne i erhvervsaffaldsregulativet.

På baggrund af ovenstående stilles følgende vilkår:

4. Husdyrbruget skal på tilsynene overfor tilsynsmyndigheden mundtligt redegøre for de tiltag, husdyrbruget har iværksat for at forebygge, genbruge og bortskaffe det affald, der produceres på husdyrbruget.

5. Olie- og kemikalieaffald på husdyrbruget skal opbevares i tæt emballage beregnet til formålet og være tydeligt mærket med en angivelse af indhold. Oplaget må ikke medføre forurening eller risiko for forurening af omgivelserne f.eks. ved afløb til kloak, jord, overfladevand eller grundvand.

Oplaget skal som minimum være overdækket med et halvtag og stå på støbt bund. Pladsen skal indrettes med fald, fordybning eller opkant, så en mængde mindst svarende til indholdet af den største beholder vil blive tilbageholdt, hvis der sker spild eller lækage. Anden tilsvarende foranstaltning, der skaber samme sikkerhed mod forurening, er også acceptabel.

Eventuelt spild skal opsamles af velegnet adsorptionsmateriale og bortskaffes som farligt affald.

4.3 Driftsforstyrrelser og uheld

Beskrivelse og vurdering

Der kan være driftsmæssige forhold, hvor risikoen for uheld er til stede, og hvor et eventuelt uheld kan have store konsekvenser for det eksterne miljø. Der kan opstå uheld i forbindelse med håndteringen af husdyrgødning, olie og kemikalier, ved brand og strømsvigt.

Største risiko for uheld vurderes at kunne ske i forbindelse med opbevaring og håndtering af flydende husdyrgødning.

Gyllebeholderen er etableret således at bund og vægge er tætte, og de kan modstå mekaniske, termiske og kemiske påvirkninger. Gyllebeholderen tømmes regelmæssigt af hensyn til vedligeholdelse og inspektion. Gyllen røres kun op i forbindelse med udbringning. Gyllevognen fyldes med sugestuds. Herved elimineres mulighederne for gyllespild i forbindelse med pumpefejl og påfyldning af gyllevognen. Anvendelse af sugestuds betragtes som den mest miljøforsvarlige måde at fylde gyllevognen.

Anlægget er under dagligt opsyn. Alle medarbejdere vil desuden blive instrueret i forholdsregler i tilfælde af uheld.

Vurdering

Det er ifølge husdyrbrugloven ikke et krav, at der skal foreligge en beredskabsplan. Men Struer Kommune anbefaler, at man udarbejder en beredskabsplan, så man er godt klædt på i forhold til at håndtere eventuelle uheld.

Det vurderes, at ansøger har fokus på at mindske risikoen for at mennesker og dyr lider overlast, eller at der opstår gener for eller forurening af omgivelserne i tilfælde af driftsforstyrrelser eller uheld.

På baggrund af ovenstående stilles ingen vilkår.

5. Husdyrgødning – håndtering og opbevaring

I det følgende beskrives og vurderes forholdene omkring håndteringen og opbevaringen af husdyrgødning på husdyrbruget.

Beskrivelse og vurdering

I miljøansøgningen er der en beskrivelse af, hvordan håndtering og opbevaring af husdyrgødning foregår på husdyrbruget.

Flydende husdyrgødning

Der er en gyllebeholder på ejendommen. Den er opført i 1994 og har en kapacitet på 3.185 m³. Overfladearealet er 673 m². Gyllebeholderen er overdækket med teltoverdækning. Der sker ingen ændringer i opbevaringen af flydende husdyrgødning i forbindelse med det ansøgte.

Dybstrøelse

På husdyrbruget produceres en lille mængde dybstrøelse fra staldafsnittet med sygestierne. Der er intet oplag af dybstrøelse. Ved udmugning udbringes det direkte eller det opbevares i gyllebeholderen.

Opbevaringskapacitet

Det fremgår af husdyrgødningsbekendtgørelsen, at et husdyrbrug skal have en opbevaringskapacitet svarende til at udbringningen af husdyrgødningen kan ske efter reglerne i bekendtgørelsens kapitel 10 og 11. Samtidigt skal udnyttelsen af næringsstofferne i gødningen opfylde kravene i den til enhver tid gældende bekendtgørelse om jordbrugets anvendelse af gødning. Den tilstrækkelige opbevaringskapacitet vil ud fra dette normalt svare til minimum 9 måneder.

Der sker ingen ændringer i opbevaringskapaciteten som følge af det ansøgte. Og det vurderes, at der også med den ansøgte udvidelse af produktionsarealet vil være tilstrækkeligt opbevaringskapacitet.

Struer Kommune har på tilsyn konstateret, at der er tilstrækkelig opbevaringskapacitet på ejendommen.

Håndtering

Der er forskellige regler for håndtering af gylle, som fremgår af lovgivningen for husdyrbrug. Det samme gælder for udbringningsmetoder og tidspunkter. Reglerne fremgår af bekendtgørelse om miljøregulering af dyrehold og om opbevaring af gødning (husdyrgødningsbekendtgørelsen).

Overdækning af gyllebeholder

Af husdyrgødningsbekendtgørelsens regler fremgår det, at beholdere til opbevaring af blandt andet svinegylle skal være overdækket, hvis de ligger nærmere end 300 meter fra nærmeste nabobeboelse. Dette gælder dog ikke for gyllebeholdere, der er opført før 2007. Gyllebeholderen på Dalagervej 1 ligger nærmere end 300 meter fra nærmeste nabobeboelse. Da beholderen er opført i 1994, er der ikke krav om overdækning af hensyn til naboer, men beholderen er overdækket blandt andet for at reducere ammoniakfordampningen.

Ved omrøring og tømning af beholderne vil der kunne ske en vis fordampning. Det samme er tilfældet, hvis teltdugen skulle gå i stykker eller hvis teltåbningerne ikke bliver lukket.



Da overdækning er anvendt som virkemiddel i beregning af ammoniakemission, og da overdækningen erstatter gældende lovkrav om flydelag/logbog stilles der vilkår til håndteringen af teltoverdækningen.

På baggrund af ovenstående stilles følgende vilkår:

6. Åbningen på teltoverdækningen må kun stå åben i forbindelse med omrøring og tømning af beholderen. Åbningen må højst stå åbne et døgn efter den seneste af ovenstående handlinger.
7. I tilfælde af skader på teltoverdækningen, skal denne repareres senest 1 uge efter skaden er opstået.
8. Dato for, hvornår en skade på teltoverdækningen er opstået, og hvornår den er repareret, skal fremgå af en logbog for gyllebeholderen. Hvis åbningen i teltoverdækningen står åben i længere tid end et døgn, skal begrundelsen for dette noteres i logbogen.



6. Gener fra husdyrbruget

I nedenstående er det vurderet, om husdyrbruget vil give anledning til væsentlige gener i form af blandt andet lugt, støj, støv, transporter, fluer og lys.

6.1 Lugt

Beskrivelse

Ansøgers beskrivelse og vurdering af lugtkilder fremgår af den vedlagte miljøansøgning.

Nærmeste bolig uden landbrugspligt er Søbjergvej 6, som ifølge ansøgningen ligger 227,1 meter sydvest for det beregnede lugtcentrum.

Nærmeste samlede bebyggelse, Vejrumstad, ligger ca. 1.387 meter sydøst for det beregnede lugtcentrum.

Nærmeste byzone er Asp, hvor nærmeste punkt er beregnet til at ligge 3.005,1 meter vestsydvest for husdyrbrugets beregnede lugtcentrum.

Lugtgeneberegningerne

Tabel 6 – Lugtgeneberegninger fra ansøgningen

Bebyggelse	Kumulation	Model	Ukorrigeret geneafstand	Korrigeret geneafstand	Vægtet gennemsnits- afstand	Genekriterie overholdt
Dalagervej 2	0	FMK	158,4	158,4	418,3	Ja
Søbjergvej 6	0	FMK	158,4	158,4	227,1	Ja
Søbjergvej 7	0	FMK	158,4	158,4	240,3	Ja
Søbjergvej 9B	0	FMK	158,4	158,4	259,5	Ja
Vejrum K	0	NY	348	348	1397,7	Ja
Vejrumstad	0	NY	348	313,2	1386,9	Ja
Asp	0	FMK	501	501	3005,1	Ja

Konsekvenszone: 698 m

Det fremgår af beregningerne, at lugtgenegrænserne for alle typer bebyggelse er overholdt.

Konkret vurdering

Struer Kommune har kontrolleret forudsætningerne for lugtberegningerne i ansøgningen og fundet dem i orden.

De genekriterier for lugt, der er fastlagt i husdyrbrugloven, er et udtryk for, hvor meget lugt de boliger, der er beliggende i forskellige typer beboelsesområder, må udsættes for, før det kan betegnes som værende "væsentlige lugtgener".

Beregningerne for lugt viser, at genekriterierne for lugt for både beboelse uden landbrugspligt, samlet bebyggelse og byzone/sommerhusområde er overholdt.

Lugtkonsekvenszonen

Lugtkonsekvenszonen er den afstand fra husdyrbruget, hvor omgivelserne kan ane en lugt fra husdyrbruget. Den er beregnet til 698 meter.

En forudsætning for beregningerne er blandt andet, at ventilationsafkast er placeret jævnt fordelt på tagfladen i forhold til sektioneringen i staldanlæggene. Derfor fastholdes dette i nedenstående vilkår omkring ændringer i ventilationsafkast.

Lugtgener fra opbevaringsanlæg og lugtgener ved udbringning af husdyrgødning indgår ikke i beregningerne og skal søges begrænset ved at følge de generelle regler, der for eksempel gælder for flydelag på gylle i gyllebeholdere og regler omkring udbringningstidspunkter i forhold til byzone.

På baggrund af ovenstående er der stillet følgende vilkår:

9. Hvis husdyrbruget ønsker at ændre på placeringen af ventilationsafkast fra stalden, skal dette anmeldes til tilsynsmyndigheden/kommune der skal vurdere om den ønskede ændring kan have væsentlig indflydelse på beskyttelsesniveauet for lugt fra husdyrbruget.

6.2 Støj

Der er foretaget en vurdering af den støj, der kan forventes fra de anlæg og de maskiner, der ligger på ejendommens bygningsparcel. Eventuel støj, der kan knyttes til markdrift eller anden transport udenfor bygningsparcellen, er ikke omfattet.

Beskrivelse og vurdering

De væsentligste støjkloder er beskrevet i miljøansøgningen.

Tabel 7 – Støjkloder på husdyrbruget

Støjkilde	Tidsrum
Mekaniske ventilationsanlægs motorer	Døgnet igennem, kraftigst i dagtimer
Korntørringsanlæg	Høstperioden
Korn- og fodertransportsystemer	Dagtimer
Højtryksrensere og kompressorer	Dagtimer
Husdyrs lydafgivelse	Døgnet igennem, mest i dagtimer

Ved regulering af husdyrbrug er det praksis at betragte landzonen som landbrugets erhvervsområde. Beboere af boliger i landzonen må derfor acceptere visse ulemper, som kan være forbundet med at være nabo til et landbrug.

For at beskytte naboer mod støj, er der stillet vilkår til hvilke støjgrænser, husdyrbruget skal overholde. Der er taget udgangspunkt i Miljøstyrelsens vejledninger om støj.

De vejledende støjgrænser, der er taget udgangspunkt i, er derfor for områdetypen "Områder for blandet bolig- og erhvervsbebyggelse, centerområder (bykerne)".

Der er ikke foretaget hverken støjmålinger eller støjberegninger, og det faktiske støjniveau er derfor ikke kendt.

Struer Kommune vurderer, at det ved vilkår skal sikres, at det kan kræves af husdyrbruget, at der bliver foretaget støjmålinger og/eller beregninger, som dokumentation for at støjgrænserne er overholdt. Det kan for eksempel blive aktuelt, hvis der indkommer klager over støj, og tilsynsmyndigheden efterfølgende vurderer, at støjgenerne er så væsentlige, at der skal foretages en støjmåling.

Praksis er, at sådanne målinger kun kan forlanges foretaget én gang årligt med mindre, der er særlige forhold, der kan retfærdiggøre oftere målinger.

Vilkårene fremgår herunder.

På baggrund af ovenstående er der følgende vilkår:

10. Husdyrbrugets samlede støjbidrag, angivet som det ækvivalente, korrigerede støjniveau i dB(A) i punkter 1,5 meter over terræn, målt eller beregnet ved nærmeste beboelses opholdsareal, må ikke overskride nedenstående værdier. Støjbelastningen er det ækvivalente, korrigerede lydniveau i dB(A):

Tidsrum	Grænseværdi dB(A)	Referencetidsrummet*
Mandag-Fredag kl. 07.00-18.00 Lørdag kl. 07.00-14.00	55	8 timer 7 timer
Lørdag kl. 14.00-18.00 Søn- og helligdage kl. 07.00-18.00	45	4 timer 8 timer
Mandag-Fredag kl. 18.00-22.00 Lørdag kl. 18.00-22.00 Søn- og helligdage kl. 18.00-22.00	45	1 time
Alle dage kl. 22.00-07.00**	40	½ time

* Referencetidsrummet er tidsrummet med størst støjbelastning inden for den angivne periode. Grænseværdien skal være overholdt inden for dette tidsrum

** Om natten (kl. 22.00-7.00) må maksimalværdier af støjniveauet ikke overstige 55 dB(A) ved boliger.

11. Tilsynsmyndigheden kan ved væsentlige støjgener bestemme, at husdyrbruget skal dokumentere, at grænseværdierne for støj er overholdt - dog højst én gang årligt. Dokumentation skal sendes til tilsynsmyndigheden sammen med oplysninger om driftsforholdene under målingen/beregningen.

Målinger/beregninger skal udføres og rapporteres som "Miljømåling – ekstern støj" af en enhed, som er optaget på Miljøstyrelsens liste over godkendte laboratorier. Husdyrbrugets støj skal dokumenteres ved måling eller efter gældende vejledninger fra Miljøstyrelsen, pt. nr. 6/1984 om måling af ekstern støj fra virksomheder og nr. 5/1993 om ekstern støj fra virksomheder.

Målinger/beregninger skal foretages på/for de mest støjbelastede områder udenfor husdyrbrugets grund og under de mest støjbelastede driftsforhold – eller efter anden aftale med tilsynsmyndigheden.

Viser kontrolmålingen/beregningen en overskridelse af de fastsatte støjgrænser, kan tilsynsmyndigheden kræve, at der iværksættes støjreducerende tiltag.

6.3 Støv og transport

Der foretages en vurdering af de eventuelle støvgener, rystelser og transporter, der måtte forekomme på husdyrbruget. Desuden vurderes der på til- og frakørselsforholdene.

Beskrivelse og vurdering

De mulige støvkilder og transportere er beskrevet og vurderet i ansøgers miljøansøgning.

Kørsel til og fra anlægget sker fra den asfalterede vej Dalagervej. Indkørslen til nærmeste nabobeboelse ligger mere end 150 meter fra nærmeste indkørsel til Dalagervej 1. Det er derfor vurderet, at til- og frakørselsforholdene ikke vil være til gene for naboer.

Foder opbevares i siloer ved staldanlægget og i lade til opbevaring af korn og øvrige råvarer. Der er derfor begrænset støvafgivelse fra aktiviteterne.

Støv fra staldene kan spredes via ventilationsanlægget. I staldene kan grisene afgive støv i form af døde hudceller, der skaller af.

Ansøgers opgørelse over antallet af transportere og typen heraf fremgår af nedenstående tabel.

Tabel 8 – Transport til og fra anlægget årligt

Transporttype	Antal nudrift	Antal Ansøgt drift	Bemærkninger
Dyr ind (polte)	12	12	
Dyr ud (til opfødning/slagt)	120	120	
Levering af tilskudsfoder	25	25	
Foderkorn	10	10	
Korn	100	100	
Halm og hø	5	5	
Gyllekørsler (udbringning)	150	150	
Gyllekørsler (internt)	20	20	
Olie (brændstof + fyringsolie), træpiller, flis	6	6	
Døde dyr (ved Dalagervej 1)	50	50	
Affaldstransporter	10	10	
I alt	508	508	

Struer Kommune vurderer, at antallet af kørsler ligger indenfor det normale for et husdyrbrug af denne størrelse. Det Struer Kommunes vurdering, at det ikke er nødvendigt at stille vilkår om til- og frakørselsforholdene.

Transport ad offentlig vej reguleres af færdselslovens bestemmelser. Struer Kommune opfordrer til hensynsfuld kørsel for at forhindre støv- og støjgener hos beboelser langs de offentlige veje, som egne transportere vil foregå ad.

Struer Kommune vurderer, at rystelser i forbindelse med interne transportere samt til- og frakørsler ikke vil give problemer ved nabobeboelser, som ikke er ejet af ansøger, hvis der køres hensynsfuldt med lav hastighed.

Det er kutyme, at nabobeboelser beliggende i landzonen må tåle normalt forekommende gener i form af støv, rystelser og transport i forbindelse med landbrugsdrift.

Struer Kommune vurderer, at der ikke vil forekomme aktiviteter på husdyrbruget, der kan give anledning til væsentlige støvgener, da nabobeboelser ligger i god afstand til husdyrbruget.

Eventuelle klager over støv, vil blive håndteret i forbindelse med kommende tilsyn på husdyrbruget.

På baggrund af ovenstående er der ikke stillet vilkår.

6.4 Fluer og skadedyr

I nedenstående er det vurderet, om der er truffet tilstrækkelige foranstaltninger til at forebygge og bekæmpe gener for de omkringboende fra fluer, rotter og andre skadedyr.

Beskrivelse og vurdering

Husdyrbrugets bekæmpelse af skadedyr og fluer er beskrevet i den vedlagte miljøansøgning.

Husdyrbruget foretager løbende oprydning og fjerner eventuelle foderrester for at forhindre forhold, der kan tiltrække rotter og friste til redebygning.

Husdyrbruget forebygger opformering af fluer og andre insekter ved passende hygiejnetiltag omkring håndtering og opbevaring af foder. Fluer bekæmpes primært med rovfluer, men der kan ske kemisk bekæmpelse, hvis det skønnes nødvendigt.

Til trods for disse tiltag, vil der altid være en potentiel risiko for, at der lejlighedsvis kan opstå fluegener fra staldanlæggene.

Struer Kommune er ikke bekendt med problemer med fluer på husdyrbruget. Ved de regelmæssige tilsyn bliver der blandt andet foretaget en vurdering af forekomsten af fluer og om det er nødvendigt med ekstra tiltag af hensyn til naboer.

Aarhus Universitet, Institut for Agroøkologi udarbejder vejledninger om bekæmpelse af blandt andet fluer. Husdyrbruget har oplyst, at disse følges i det daglige management.

Struer Kommune vurderer, at der skal stilles vilkår om at følge vejledningerne om bekæmpelse af fluer og at der, hvis det vurderes at være nødvendigt, kan stilles krav om udarbejdelse af en handlingsplan for bekæmpelse af fluer på husdyrbruget.

På baggrund af ovenstående er der stillet følgende vilkår:

12. Den ansvarlige for husdyrbruget skal sørge for effektiv fluebekæmpelse i overensstemmelse med de nyeste retningslinjer fra Aarhus Universitet, Institut for Agro økologi.
13. Hvis tilsynsmyndigheden vurderer, at husdyrbruget giver anledning til væsentlige fluegener ved naboerne, kan tilsynsmyndigheden stille krav om at der skal udarbejdes en handlingsplan for bekæmpelse af fluer.

6.5 Lysforhold

Beskrivelse

Der vil ikke være fuld belysning i staldene i nattetimerne. Som udgangspunkt er der kun tændt lys i tidsrummet kl. 6 – 22. Udendørs belysning er alene tændt ved behov for færdsel omkring bygningerne i den mørke tid.



Vurdering

Struer Kommune vurderer, at belysningen på husdyrbruget ikke vil genere omgivelserne væsentligt.

På baggrund af ovenstående er der ikke stillet vilkår til belysning.



7. Ammoniak, natur og bilag IV arter

Nedenstående afsnit indeholder vurderinger af husdyrbrugets påvirkning af beskyttet natur som følge af den ammoniakemission, der sker fra husdyrbrugets stalde og gødningsopbevaringsanlæg.

7.1 Ammoniak og natur

Husdyrbrugets ammoniakemission må ikke give anledning til væsentlige virkninger på beskyttet natur og må derfor heller ikke skade bevaringsmålsætningen for internationale naturbeskyttelsesområder.

Beskrivelse og vurdering

I den vedlagte miljøansøgning har ansøger redegjort for, hvilken ammoniakbelastning husdyrbrugets produktion medfører på den beskyttede natur og har vurderet denne i forhold til beskyttelsesniveauerne, der er fastlagt i husdyrbrugloven.

Husdyrbrugloven indeholder krav om maksimal totaldeposition af ammoniak til kategori 1-, 2- og 3-natur. Kravene fremgår af nedenstående.

Struer Kommune har kontrolleret, at forudsætningerne for beregningerne i ansøgningskemaet er korrekte.

Ændringer i ammoniakemissionen

Ansøgningen viser at ammoniakemissionen fra det ansøgte i forhold til 8 års drift og nudrift stiger med 1.168,3 kg NH₃-N pr. år. Heraf stammer de 134,7 kg NH₃-N/år fra gyllebeholderen.

Ammoniakfølsomme naturtyper indenfor Natura 2000 områder (kategori 1 natur)

Kategori 1-natur er ammoniakfølsomme naturtyper, beliggende inden for internationale naturbeskyttelsesområder (de såkaldte Natura 2000-områder). Det er de kvælstoffølsomme Natura 2000-naturtyper, som indgår i udpegningsgrundlaget for Natura 2000-området og som Naturstyrelsen har kortlagt i forbindelse med Natura 2000-planlægningen. Derudover er det heder og overdrev, der er § 3 beskyttede efter naturbeskyttelsesloven og som er beliggende indenfor et Natura 2000-område.

Depositionen af kvælstof fra husdyrbruget (stald og lager) inklusiv det ansøgte (**totaldeposition**) til kategori 1-natur må maksimalt være:

1. 0,2 kg N pr. ha pr. år, hvis der er flere end 1 andet husdyrbrug i nærheden
2. 0,4 kg N pr. ha pr. år, hvis der er 1 andet husdyrbrug i nærheden
3. 0,7 kg N pr. ha pr. år hvis der ikke er andre husdyrbrug i nærheden

Antallet af husdyrbrug i nærheden jf. ovenstående punkter, skal opgøres som følgende:

1. antallet af husdyrbrug med en emission på mere end 150 kg NH₃-N pr. år inden for 200 m,
2. antallet af husdyrbrug med en emission på mere end 450 kg NH₃-N pr. år inden for 200-300 m,
3. antallet af husdyrbrug med en emission på mere end 750 kg NH₃-N pr. år inden for 300-500 m,
4. antallet af husdyrbrug med en emission på mere end 1.500 kg NH₃-N pr. år inden for 500-1.000 m, og

5. antallet af husdyrbrug med en emission på mere end 5.000 kg NH₃-N pr. år inden for 1.000-2.500 m.

Nærmeste kategori 1-natur er et område med habitatnatur i Klosterheden beliggende ca. 9 km vest for Dalagervej 1.

Det fremgår af ansøgningen, at staldanlæggets **totale kvælstofdeposition** på kategori 1-natur er beregnet til 0,0 kg N/ha/år. Der ligger ingen husdyrbrug, der udløser kumulation fra to eller flere ejendomme.

Da totaldepositionen er 0,0 kg N pr. ha pr. år, er kravet til kategori 1-natur opfyldt.

Større ammoniakfølsomme naturtyper udenfor Natura 2000-områder (kategori 2-natur)

Kategori 2-natur er nærmere bestemte ammoniakfølsomme naturtyper, der ligger uden for internationale naturbeskyttelsesområder. Det drejer sig om:

- højmoser,
- lobeliesøer,
- heder, der er større end 10 ha, og som er omfattet af naturbeskyttelseslovens § 3, og
- overdrev der er større end 2,5 ha og som er omfattet af naturbeskyttelseslovens § 3.

Det er dog kun heder og overdrev, der i sig selv er større end de nævnte størrelser, der er kategori 2-natur.

Kravet til **totaldepositionen** af kvælstof fra det ansøgte må på kategori 2-natur maksimalt være på 1 kg N pr. ha pr. år.

Det nærmeste kategori 2-naturområde er et overdrev beliggende ca. 1,6 km nordøst for Dalagervej 1.

Der er beregnet en **totaldeposition** for overdrevet på 0,1 kg N pr. år og derfor er kravet til ammoniakdeposition på kategori 2-natur opfyldt.

Ammoniakfølsomme naturområder i øvrigt (kategori 3-natur)

Kategori 3-natur er ammoniakfølsomme naturområder, som ikke er kategori 1-natur eller kategori 2-natur, og som er:

- hede omfattet af naturbeskyttelseslovens § 3
- mose omfattet af naturbeskyttelseslovens § 3
- overdrev omfattet af naturbeskyttelseslovens § 3
- ammoniakfølsom skov

Kommunen vurderer konkret, om der skal fastsættes vilkår om en maksimal **merdeposition**, og hvad det nødvendige krav til max. merdeposition skal være. Kravet må dog ikke være lavere end en max. merdeposition på 1,0 kg N/ha pr. år.

Den nærmeste kategori 3-naturtype er et overdrev beliggende ca. 1,3 km øst for husdyrbruget. Merdepositionen til denne er beregnet til 0 kg N/ha/år. Derfor er beskyttelsesniveauet i husdyrbrugloven for kategori 3-natur overholdt.

Ammoniakfølsom skov

Ved en ammoniakfølsom skov forstås blandt andet et areal, der har været bevokset med træer i mere end ca. 200 år, så der er tale om gammel "skovbund".

Der er ingen potentielt ammoniakfølsomme skove indenfor en afstand nærmere Dalagervej 1 end det kategori 3-natur, der er beskrevet ovenfor, hvor merdepositionen er beregnet til 0 kg N/ha/år. Det vurderes derfor, at det ansøgte, ikke kan påvirke ammoniakfølsom skov.

Samlet vurdering

Struer Kommunes samlede vurdering i forhold til beskyttet natur er, at det ansøgte ikke vil medføre en tilstandsændring af den omkringliggende beskyttede natur. Derfor vurderer Struer Kommune, at de vilkår, der er stillet til produktionsarealet, staldsystemer og dyretyper, er tilstrækkelige til at fastholde de forudsætninger, der ligger til grund for beregningerne af belastningen af ammoniakfølsom natur.

På baggrund af ovenstående er der ikke stillet vilkår i forhold til ammoniak og natur.

7.2 Påvirkning af arter med særlige beskyttelseskrav (Bilag IV arter)

Beskrivelse og vurdering

Habitatbekendtgørelsen nr. 1595 af 6. december 2018 om udpegning og administration af internationale naturbeskyttelsesområder samt beskyttelse af visse arter bestemmer, at et projekt ikke må beskadige eller ødelægge yngle-rasteområder for bilag IV-arter.

Habitatdirektivet forpligtiger medlemslandene til en streng beskyttelse af en række dyre- og plantearter listet på direktivets bilag IV jf. habitatbekendtgørelsens § 11, stk. 1, nr. 1 og nr. 2. Denne beskyttelse skal sikre, at arterne bl.a. ikke jages og indsamles samt, at arternes raste- og ynglesteder ikke beskadiges eller ødelægges.

Vurderingen af om arternes yngle- og leveområde ødelægges, skal ses ud fra en bredere økologisk forståelse (vedvarende økologisk funktionalitet), således kan der for et lokalområde være flere yngle- og rasteområder, og et projekt kan derfor gennemføres så længe den økologiske funktionalitet af yngle- og rasteområdet opretholdes på mindst samme niveau.

Følgende arter kan tænkes at forekomme i Struer kommune:

- spidssnudet frø
- stor vandsalamander
- strandtudse
- odder
- birkemus
- markfirben
- ulv
- flagermus (vand-, dam-, syd-, brandts-, dværg-, troid-, skimmel-, langøret- og brunflagermus)

Det er ovenfor vist, at det ansøgte ikke medfører en deposition af ammoniak på kortlagt Natura 2000-natur, der ligger over de beskyttelsesniveauer, der er fastlagt i husdyrbrugloven. Derfor vurderer Struer Kommune, at det ansøgte ikke vil påvirke yngle- og leveområder for bilag IV-arter beliggende indenfor Natura 2000.

Vandhuller og søer er som udgangspunkt ikke ammoniakbegrænsede og påvirkes umiddelbart ikke af ammoniakdeposition fra luften. Eventuelle bilag IV-arter, der måtte bruge vandhullet som leve- eller ynglested, vil derfor ikke blive påvirket af det ansøgte.

Det er Struer Kommunes vurdering, at projektet vil have en neutral effekt på alle ovenstående arter, og at projektet ikke vil kunne skade Habitatdirektivets bilag IV-arter og heller ikke vil ødelægge disse arters leve-, yngle- eller rastesteder.

På baggrund af ovenstående er der ikke stillet vilkår i forhold til bilag IV-arter.



8. Bedste tilgængelige teknik (BAT) og renere teknologi

Med husdyrbrugloven er det blandt andet et mål at fremme anvendelsen af den bedste tilgængelige teknik – BAT og herunder renere teknologi.

Krav til anvendelse af bedste tilgængelige teknik

Det er en grundlæggende betingelse i husdyrgodkendelsesbekendtgørelsen, at ansøgere om miljøtilladelser af husdyrbrug med en ammoniakemission højere end 750 kg NH₃-N pr. år, har truffet de nødvendige foranstaltninger til at forebygge og begrænse ammoniakforureningen ved anvendelse af den bedste tilgængelige teknik (BAT).

For IE-brug gælder desuden et krav om, at der er truffet de nødvendige foranstaltninger for at forebygge og begrænse forurening ved anvendelse af den bedste tilgængelige teknik på andre områder end ammoniakudledningen. F.eks. i forhold til energieffektivitet mm, jf. bilag 5 i husdyrgodkendelsesbekendtgørelsen.

BAT er en standard, der udvikler sig i takt med teknologien

BAT er ikke en statisk størrelse, men en retlig standard, der ændrer sig løbende med den teknologiske udvikling. Ved stillingtagen til BAT skal ansøger og kommune derfor altid inddrage de muligheder, som udviklingen inden for miljøteknologi medfører i forhold til begrænsning af forurening fra husdyrbrug. Kravet om begrænsning af forurening ved anvendelse af BAT bidrager således til at sikre et højt beskyttelsesniveau for miljøet som helhed.

Principper for anvendelse af BAT

Selvom BAT er et dynamisk begreb, gælder der en række principper, som kommunen skal tage hensyn til i forbindelse med anvendelse af BAT:

Vurdering af hvad der er økonomisk og teknisk muligt

Det er en integreret del af BAT, at der i forbindelse med fastlæggelsen heraf skal foretages en vurdering af, hvad der i almindelighed er økonomisk og teknisk muligt for den enkelte branche som sådan. Dermed er det branchens generelle økonomiske formåen - og ikke den enkelte landmands egen økonomi - som er afgørende for kommunens vurdering. Hertil kommer, at de økonomiske omkostninger skal stå i et rimeligt forhold til miljøeffekten – der er med andre ord krav om proportionalitet. Der skal i den forbindelse også tages hensyn til størrelsesøkonomiske forhold – nogle teknikker og teknologier er billigere for store husdyrbrug (§ 16 a) end for de mellemstore husdyrbrug (§ 16 b).

BAT-krav gælder for alle ansøgere inden for branchen

De krav, som kommunen stiller på baggrund af BAT, gælder alle ansøgere inden for den pågældende branche uanset lokalitet. Det har derfor ikke betydning for fastlæggelsen af BAT, om det enkelte husdyrbrug ligger i nærheden af sårbare naturområder.

8.1 Reduktion af ammoniakemission med BAT (HGB § 25)

Ansøgers redegørelse for valg og fravalg af BAT fremgår af miljøansøgningen.

Beskrivelse og vurdering

Den maksimale emission fremgår af ansøgningseskemaet og er beregnet ud fra den maksimale emission pr. m² produktionsareal. Den maksimale emission er fastlagt samlet for alle staldafsnit og gødningsopbevaringsanlæg på husdyrbruget.

Det er muligt i særlige tilfælde at fravige kravet, hvis ansøger har godtgjort, at kravet konkret ikke vil være proportionalt som følge af den eksisterende indretning og drift (HGB § 25 stk. 5).

Ansøger har oplyst, at der ikke sker ændringer i staldgulvet i de eksisterende stalde og at der ikke er planer om renovering.

Gyllebeholderen er overdækket med teltoverdækning.

BAT-kravet er udregnet i www.husdyrgodkendelse.dk. Det fremgår af nedenstående skema, at der mangler en reduktion på 60 kg, for at det vejledende BAT-niveau for ammoniakfordampning er overholdt:

Samlet BAT beregning			
	Stalde	lagre	Total
Samlet BAT krav (kg NH ₃ -N/år)	3270	135	3413
Faktisk emission (kg NH ₃ -N/år)	3338	135	3473
Forskel (kg NH ₃ -N/år)	-	-	-60
Vejledende BAT Overholdt?	-	-	Nej

Det samlede BAT-krav er på 3.413 kg NH₃-N/år for stalde og lagre, den faktiske ammoniakemission er på 3.473 kg NH₃-N/år.

Der anmodes om en fravigelse fra det vejledende BAT-krav med følgende begrundelse: Tilbygningen etableres med det bedste tilgængelige gulvsystem ift. ammoniakfordampning, ejendommens gyllebeholder allerede er overdækket, og der planlægges ikke ændringer af stald-, varme- eller ventilationssystemer for det eksisterende staldanlæg.

Det er ikke økonomisk proportionalt at etablere gylleforsuring, gyllekøling eller luftrensning i ét lille staldafsnit, hvis det ikke kan udnyttes i sammenhæng med det eksisterende staldanlæg. (bilag 4)

Der er derfor i det konkrete tilfælde ikke fundet økonomisk proportionale løsninger til at opfylde det vejledende BAT-krav.

BAT-kravet kunne opfyldes fuldt ud ved etablering af et staldsystem med dybstrøelse i stedet for delvis spaltegulv, men dette svarer ikke til behovet i sammenhæng med husdyrbrugets eksisterende anlæg. Et produktionsareal til løsgående søer på dybstrøelse ville desuden resultere i en højere ammoniakemission end løsgående søer på delvis spaltegulv.

Overskridelsen af det vejledende BAT-krav kunne reduceres fra 60 kg til 46 kg, hvis der blev ansøgt om løsgående søer, delvis spaltegulv (den aktuelt planlagte anvendelse) i stedet for flex-gruppen for søer og smågrise, delvis spaltegulv. Overskridelsen ville øges til 88 kg, hvis der i stedet blev ansøgt om flex-gruppen for alle svin, delvis spaltegulv. Flexgruppen for søer og smågrise er valgt for at sikre en vis fleksibilitet i forhold til den fremtidige anvendelse af bygningen.

Ejendommens ammoniakemission i ansøgt drift stiger i forhold til nudriften. Dette skyldes udvidelsen af produktionsarealet i den nye drægtighedsstald samt at der i ansøgt drift er søgt om flex-grupper til andre typer svin end de nuværende. Ammoniakemissionen er derfor udregnet efter den dyretype, der har den højeste emission i flex-gruppen.

Det er Struer Kommunes vurdering, at BAT-kravet i dette konkrete tilfælde kan fraviges, idet ansøger har godtgjort, at BAT-kravet konkret ikke vil være proportionalt som følge af den eksisterende indretning og drift.

Om der er proportionalitet i en BAT omkostning vurderes ud fra 2 kriterier, hvor det ene er miljøeffekten (kr. pr. kg reduceret N) og det andet er i forhold til de samlede produktionsomkostninger. Begge kriterier skal kunne opfyldes, for at en teknik er proportional.

Ansøger har dokumenteret, at de to proportionalitetsvurderingskrav ikke er opfyldt, og Struer kommune vurderer, at der derfor kan dispenseres for overskridelsen på 60 kg NH₃-N /år.

Forudsætningerne for beregningerne er produktionsarealets størrelse, placering og dyretyper. Og teltoverdækning af gyllebeholder. Dette er fastholdt i vilkår (se afsnit 2 og 5).

På baggrund af ovenstående er der ikke stillet vilkår.

8.2 Renere teknologi

Ansøgers redegørelser for anvendelsen af renere teknologi fremgår af miljøansøgningen.

Beskrivelse og vurdering

BAT – forbrug af vand og energi

Det er BAT at registrere og minimere vandforbrug. Hvis den ansvarlige for husdyrbruget jævnligt kontrollerer rørledninger og installationer vil det sikre, at ledelsen i hverdagen har fokus på energieffektivitet og vandbesparelse. Den ansvarlige for husdyrbruget vil få en forøget chance for hurtigere at opdage eventuelle lækager og dermed få disse repareret hurtigst muligt.

Derfor stiller Struer Kommune vilkår om dette.

Struer Kommune anbefaler at husdyrbruget bliver gennemgået med henblik på at finde mulige besparelser på elforbrug og andre energikilder samt for at få fokus på hensigtsmæssigt management i forbindelse med forbruget af energi. Dette kan med fordel ske i samarbejde med en energikonsulent fra husdyrbrugets energiselskab.

Når der skal udskiftes lyskilder og teknisk udstyr, vil det være renere teknologi at skifte til lavenergibelysning og energibesparende udstyr.

Struer Kommune vurderer på baggrund af redegørelsen i miljøansøgningen, beregningerne i ansøgningsskemaet og ovenstående vurderinger, at husdyrbruget anvender den bedste tilgængelige teknik set i forhold til, hvad der er praktisk og økonomisk muligt i branchen og i forhold til den miljøgevinst, der kan dokumenteres opnået ved brug af den pågældende teknik.

På baggrund af ovenstående er der stillet følgende vilkår:

14. For at undgå unødigt spild af vand og energi skal det ved jævnlig kontrol af rørledninger og installationer sikres, at disse er intakte og velfungerende.



15. Ved udskiftning af lyskilder og teknisk udstyr i anlægget, skal der skiftes til lavenergibelysning og energibesparende udstyr i det omfang, det er foreneligt med de tekniske, økonomiske og dyrevelfærdsmæssige forhold.



9. Egenkontrol og dokumentation

Af dette afsnit fremgår det, hvilke dokumenter og registreringer, som husdyrbruget fremover skal opbevare og eventuelt fremvise for tilsynsmyndigheden for at dokumentere at vilkårene i tilladelsen er overholdt.

Beskrivelse og vurdering

Farligt affald

For at sikre at farligt affald bliver afleveret de rigtige steder, er der stillet vilkår om opbevaring og fremvisning af kvitteringer for afleveringen.

Fluegener

For at sikre naboer mod væsentlige fluegener, er der stillet vilkår om, at der ved væsentlige fluegener som følge af husdyrbruget, kan stilles krav om, at der skal føres en journal for, hvordan og hvornår fluebekæmpelsen bliver foretaget.

På baggrund af ovenstående stilles følgende vilkår:

Farligt affald

16. Kvitteringer for aflevering af farligt affald skal opbevares på husdyrbruget i minimum 3 år og kunne fremvises for tilsynsmyndigheden.

Væsentlige fluegener

17. Hvis tilsynsmyndigheden konstaterer, at der er så væsentlige fluegener, at det er nødvendigt med særlige tiltag, kan tilsynsmyndigheden stille krav om, at der skal føres en journal over fluebekæmpelsen. Indholdet af journalen aftales med tilsynsmyndigheden.



10. Grænseoverskridende virkninger

Godkendelses- og tilladelsesmyndigheden skal foretage en vurdering af, om det ansøgte indebærer en risiko for grænseoverskridende virkninger. Ifølge IE-direktivet har et anlæg grænseoverskridende virkninger, hvis anlægget kan få en betydelig negativ indvirkning på miljøet i en anden EU-medlemsstat.

Struer Kommune vurderer, at det ansøgte, på grund af afstanden og projektets størrelse, ikke vil give anledning til væsentlige virkninger eller grænseoverskridende virkninger på miljøet i en anden EU-medlemsstat.



Bilagsoversigt

Bilag 1	Situationskort
Bilag 2	Produktionsarealer
Bilag 3	§ 3 natur, Natura 2000, kategori 1- og 2-natur
Bilag 4	Beregning af økonomisk proportionalitet for BAT-teknologier
Bilag 5	Miljøansøgning fra ansøger



Bilag 1 Situationskort



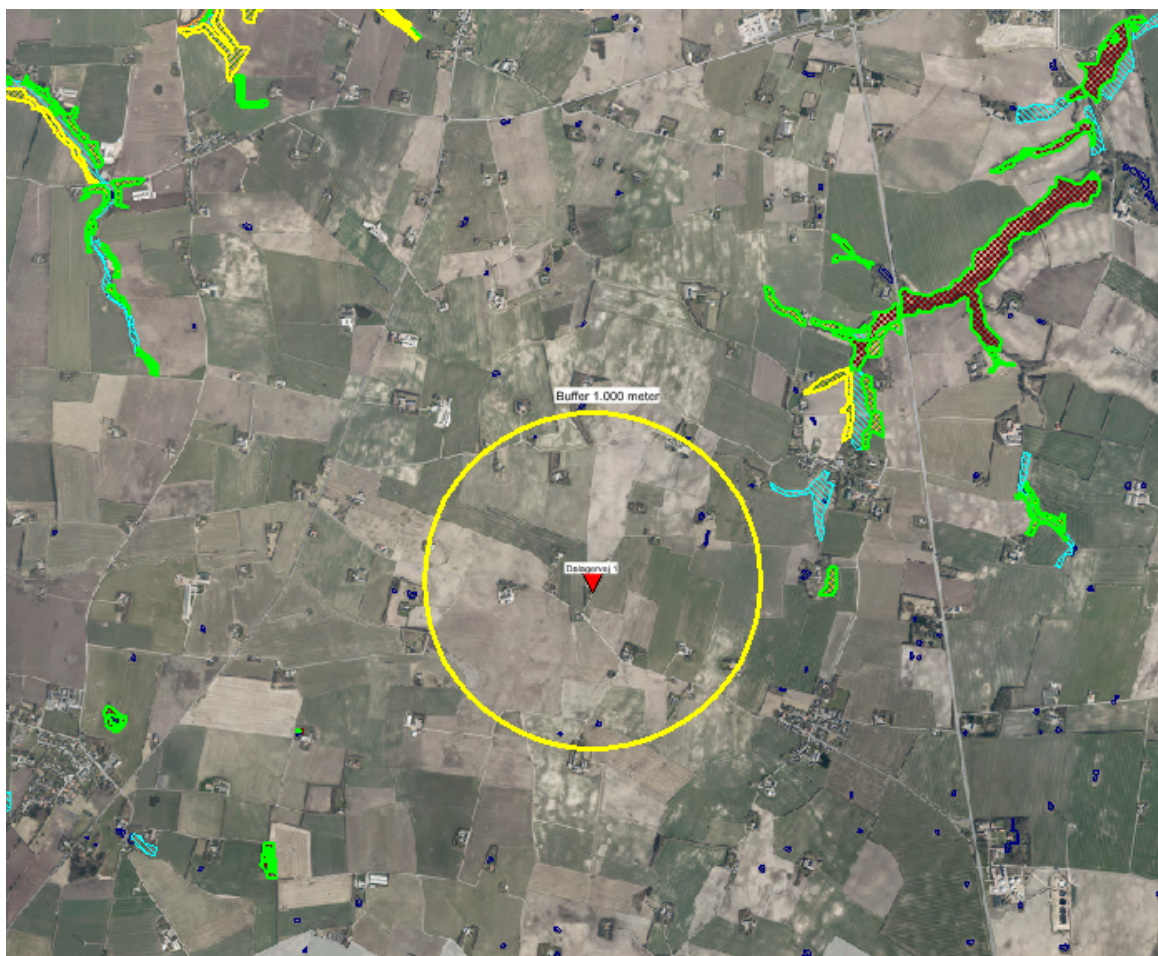
Bilag 2 Produktionsarealer






Stalde og produktioner						
Staldnavn	Staldstørrelse (m ²)	Ventilation	Køllehøjde	Produktion	Antal måneder udgørende	Produktionsareal (m ²)
Ansøgt drift						
Løbeafd.	196	Mekanisk ventilation	6 m	(Ø467610) Flexgruppe: Søer og Smågrise; 25-49 % fast gulv	0	107
Fare 1	205	Mekanisk ventilation	6 m	(Ø467611) Flexgruppe: Søer og Smågrise; 25-49 % fast gulv	0	157
Fare 2	308	Mekanisk ventilation	6 m	(Ø467612) Flexgruppe: Søer og Smågrise; 25-49 % fast gulv	0	241
Syge	43	Mekanisk ventilation	6 m	(Ø467619) Flexgruppe: Søer, galde og drægtige og Smågrise; Dybstrepsle	0	41
Dræg 1	363	Mekanisk ventilation	6 m	(Ø467620) Flexgruppe: Søer og Smågrise; Fulddrænet gulv (summer under hele arealet)	0	283
Polte	156	Mekanisk ventilation	6 m	(Ø467621) Flexgruppe: Alle svin; Fulddrænet gulv (summer under hele arealet)	0	121
Fare 3	174	Mekanisk ventilation	6 m	(Ø467622) Flexgruppe: Alle svin; 25-49 % fast gulv	0	115
Fare 4	168	Mekanisk ventilation	6 m	(Ø467623) Flexgruppe: Alle svin; 25-49 % fast gulv	0	128
Dræg 2	474	Mekanisk ventilation	6 m	(Ø472894) Flexgruppe: Alle svin; 25-49 % fast gulv	0	203
				(Ø467624) Flexgruppe: Alle svin; 25-49 % fast gulv	0	142
Dræg 3	313	Mekanisk ventilation	6 m	(Ø467625) Flexgruppe: Alle svin; 25-49 % fast gulv	0	261
Dræg 4 (Nv)	163	Mekanisk ventilation	6 m	(Ø467626) Flexgruppe: Søer og Smågrise; 25-49 % fast gulv	0	148
Sum						1901
Nudrift = 8årsdrift						
Løbeafd.	196	Mekanisk ventilation	6 m	(Ø402431) Søer, galde og drægtige. Individuel opstilling, delvis spaltegulv	0	187
Fare 1	205	Mekanisk ventilation	6 m	(Ø402432) Søer, diegivende. Kass estier, delvis spaltegulv	0	157
Fare 2	308	Mekanisk ventilation	6 m	(Ø402435) Søer, diegivende. Kass estier, delvis spaltegulv	0	241
Syge	43	Mekanisk ventilation	6 m	(Ø402437) Søer, galde og drægtige. Løsgående dybstrepsle	0	41
Dræg 1	363	Mekanisk ventilation	6 m	(Ø402439) Søer, galde og drægtige. Individuel opstilling, fulds paltgulv	0	283
Polte	156	Mekanisk ventilation	6 m	(Ø402421) Søer, galde og drægtige. Individuel opstilling, fulds paltgulv	0	121
Fare 3	174	Mekanisk ventilation	6 m	(Ø402422) Søer, diegivende. Kass estier, delvis spaltegulv	0	115
Fare 4	168	Mekanisk ventilation	6 m	(Ø402425) Søer, diegivende. Kass estier, delvis spaltegulv	0	120
Dræg 2	474	Mekanisk ventilation	6 m	(Ø402429) Søer, galde og drægtige. Løsgående, delvis spaltegulv	0	142
				(Ø402427) Søer, galde og drægtige. Individuel opstilling, delvis spaltegulv	0	283
Dræg 3	313	Mekanisk ventilation	6 m	(Ø402431) Søer, galde og drægtige. Løsgående, delvis spaltegulv	0	261
Sum						1791


Bilag 3 § 3 natur, Natura 2000, Kategori 1- og 2- natur




Tegnforklaring


Kategori 2-natur

 Hede (3294)


 Overdrev (4034)


Kategori 1-natur


 Kategori1_Heder_overdrev

 Kategori1_Habitatnatur

Kategori 3-natur

 Hede (8732)

 Mose (48483)

 Overdrev (16544)


Beskyttet natur

 Eng

 Hede


 Mose

 Overdrev

 Strandeng

 Sø

Natura 2000

 NATURA 2000 - Habitatområder (269)

Bilag 4 Beregning af økonomisk proportionalitet for BAT- teknologier



Til Struer Kommune

11. marts 2022

Vedr.: Beregning af økonomisk proportionalitet for BAT-teknologier – Dalagervej 1

Baggrund

Det vejledende BAT-krav for produktionen på Dalagervej 1 overskrides med 60 kg NH₃-N/år, når der etableres 140 m² produktionsareal i en tilbygning til fritgående drægtige søer.

Ny miljøteknologi kan reelt kun tilføjes på den nye tilbygning. Tilbygningen rummer pladser til 66 fritgående drægtige søer, og bedriften har allerede varmeproduktion nok.

Kommunen kan dispensere fra en overskridelse på 60 kg NH₃-N/år, hvis det kan dokumenteres, at det er økonomisk ude af proportioner for projektet at fjerne de sidste 60 kg N/år (proportionalitetsvurdering).

Ammoniakemissionen fra tilbygningen er 182 kg NH₃-N/år uden miljøteknologi på stalden "Dræg4 (NY)". De lavthængende frugter for reduktion af ammoniakemission er brugt, idet der i forvejen er etableret teltoverdækning på ejendommens gyllebeholder.

Proportionalitetsvurdering

Om der er proportionalitet i en BAT omkostning vurderes ud fra 2 kriterier, hvor det ene er miljøeffekten (kr. pr. kg reduceret N) og det andet er i forhold til de samlede produktionsomkostninger. Begge kriterier skal kunne opfyldes, for at en teknik er proportional.

Set i forhold til et sohold og den konkrete case skal følgende være opfyldt:

Kriterie 1 i en proportionalitetsvurdering

Der bruges ikke "teknologier som koster mere end 100 kr./N fjernet" ud fra en marginal betragtning.

SEGES Innovation har fundet informationer om investeringsbeløb for miljøteknologier, normal for levetid på de enkelte investeringstyper samt hvor meget teknologierne kan reducere ammoniakemissionen med ved den aktuelle stalddtype. Alle omkostninger til afskrivninger i kr./kg N fjernet ligger med så lille et staldafsnit væsentligt over 100 kr./kg N fjernet alene i afskrivningsbeløb i kr./kg N fjernet, se tabel 1, og forudsætningen for dispensation via kriterie 1 er derved opfyldt. Hvis der også blev indlagt driftsomkostninger og rentekomkostninger ved at anvende en miljøteknologi, ville mange af miljøteknologierne stige yderligere i omkostning per kg fjernet N.

Tabel 1. Oversigt over miljøteknologier for en tilbygning med 140 m² produktionsareal til 66 årssøer på delvis spaltegulv. Ammoniakemissionen fra stalden er 182 kg N/år

Type miljøteknologi	Investering i kr.	Levetid i år	% fjernet ammoniak emission	Årlig afskrivning	Kg N fjernet	Afskrivninger i kr. per kg N fjernet
---------------------	-------------------	--------------	-----------------------------	-------------------	--------------	--------------------------------------

Reservevej 85
7800 Skive
T. 9615 3000

Silstrupparken 2
7700 Thisted
T. 9618 5700

Industrivej 53
7620 Lemvig
T. 9663 0544

www.fjordland.dk



FJORDLAND.

Gylleforsuring	1.722.940	15	56%	114.863	101,92	1127
10 % Biologisk luftrensning	243.880	10	23,4%	24.388	42,588	573
10 % kemisk luftrensning	425.000	10	24,0%	42.500	43,68	973
5 % gyllekøling	118.691	20	4,15%	5.935	7,553	786

Kriterie 2 i en proportionalitetsvurdering for sohold

For søer er det i en vejledning fastsat, at BAT ikke må øge de samlede omkostninger med mere en 50 kr. pr. årssø.

I tilbygningen etableres der plads til 66 fritgående søer, som er der 365 dage om året, hvormed stipladserne kan konverteres til 66 årssøer.

Årlig øget omkostning må maksimalt stige med $66 \text{ årssøer} * 50 \text{ kr./årssø} = 3.300 \text{ kr./år}$ i casen. Den laveste teknologiomkostning er til gyllekøling med 5.935 kr./år til afskrivninger.

Der er en grundinvestering på ca. 100.000 kr., uanset hvilken køleeffekt der vælges. Ved gyllekøling kan nettodriftsomkostningen blive negativ, hvis varmen kan "sælges". Denne ejendom har allerede en tilstrækkelig varmeproduktion, hvormed varmen ikke kan "sælges". Den årlige omkostning til afskrivning er for alle teknologierne større end 3.300 kr., se tabel 2. Forudsætningen for at fravige det vejledende BAT-krav via kriterie 2 er dermed også opfyldt.

Tabel 2 Årlig omkostning på afskrivning af miljøteknologier er større end 3.300 kr.

Type	Årlig afskrivning
Gylleforsuring	114.863
10 % Biologisk luftrensning	24.388
10 % kemisk luftrensning	42.500
5 % gyllekøling	5.935

Konklusion

At begge proportionalitetsvurderingskrav er opfyldt betragtes hermed som dokumenteret, og Struer Kommune kan derfor dispensere for, at de sidste 60 kg NH₃-N /år ved udvidelsen ikke bliver fjernet via yderligere tiltag med miljøteknologi.

Med venlig hilsen

Lotte Stilling Nielsen

Miljørådgiver

Direkte +45 96 63 05 56

Mobil +45 40 18 25 54

Mail lsn@fjordland.dk



Bilag 5 Miljøansøgning

Tekstbilag til ansøgning

Miljøansøgning §16b for husdyrbruget "Engholm"
Dalagervej 1
7600 Struer



FJORDLAND.

Skive 9615 3000 Thisted 9618 5700 Lemvig 9663 0544

www.fjordland.dk

