

Miljøgodkendelse

Udvidelse af kvægproduktion

Bakkevej 5, 6760 Ribe

27. oktober 2016



Teknik & Miljø
Esbjerg Kommune

ESBJERG KOMMUNE

Natur & Vandmiljø

Torvegade 74

6700 Esbjerg

Telefon: 7616 1616

E-mail: miljo@esbjergkommune.dk

Web: www.esbjergkommune.dk

Sag nr.: 16/5567

Sagsansvarlig: Laurids Knudsen

Copyright: Alle kort og luftfoto: copyright DDO ®, ©COWI

Indholdsfortegnelse

INDLEDNING	4
GODKENDELSE TIL UDVIDELSE OG DRIFT AF HUSDYRPRODUKTION	5
EJENDOMS- OG BEDRIFTSOPLYSNINGER	5
FORUDSÆTNINGER OG VILKÅR.....	5
Vilkår for husdyrbrugets anlæg.....	6
Vilkår for husdyrbrugets udbringningsarealer	10
Generelle vilkår	11
RETSBESKYTTELSE OG REVURDERING.....	12
MEDDELELSESPLIKT – ANLÆG OG AREALER.....	13
ØVRIGE FORHOLD.....	13
OFFENTLIGGØRELSE.....	14
KLAGEVEJLEDNING	14
MILJØTEKNISK BESKRIVELSE OG VURDERING	15
INDLEDNING	15
BESKRIVELSE OG VURDERING AF ANSØGNINGEN	15
Husdyrbrugets beliggenhed.....	16
Dyreholdets størrelse	19
Driftsbygninger.....	19
Foder	22
Gødningsproduktion	23
Udbringningsarealer	23
Energi- og vandforbrug.....	25
Råvarer og hjælpestoffer	25
Affald	26
Spildevand/restvand	26
HUSDYRBRUGETS PÅVIRKNINGER AF OMGIVELSERNE – LUGT, STØJ, MM.	29
Lugt	29
Støj og transport	31
Støv, fluer og skadedyr	33
Lys.....	34
Driftsforstyrrelser og uheld	34
Landskab og kulturmiljø.....	35
HUSDYRBRUGETS PÅVIRKNINGER AF OMGIVELSERNE – NATURMÆSSIGE FORHOLD.	39
Ammoniakupåvirkning af naturområder.....	39
Nitrat til overfladevand – marine områder, vandløb og søer	50
Fosfor til overfladevand – marine områder, vandløb og søer.....	53
Påvirkning af arter med særligt strenge beskyttelseskrav (Bilag IV arter)	59
Nitrat til grundvand - nitratfølsomme vandindvindingsområder	60
BEDST TILGÆNGELIGE TEKNIK (BAT).....	60
OPHØR	65
ALTERNATIVE MULIGHEDER	66
HØRING	66
SAMLET VURDERING	66
BILAG 1	67
BILAG 2	68

Indledning

Miljøgodkendelsen fastlægger de vilkår, der skal gælde for en udvidelse af husdyrproduktionen på Bakkevej 5, 6760 Ribe i Esbjerg Kommune. Vilkårene sikrer, at udvidelse og drift af husdyrbruget kan ske uden at påvirke miljøet væsentligt.

Miljøet skal i denne sammenhæng forstås som omgivelserne i bred forstand, herunder befolkning, flora og fauna, vandmiljø, landskab og kulturhistorie samt ressourcerforbrug.

Esbjerg Kommune har udarbejdet en miljøteknisk beskrivelse og vurdering af det ansøgte projekt. Denne danner baggrund for afgørelsen om miljøgodkendelse, herunder de stillede vilkår.

Ansøgningen om miljøgodkendelse har været offentliggjort på Esbjerg Kommunes hjemmeside i perioden den 21. marts – 4. april 2016.

Offentligheden har hermed haft mulighed for at komme med forslag og bemærkninger til projektet, samt anmode om at få tilsendt udkast til afgørelse når denne foreligger. Kommunen har i forbindelse med annonceringen ikke modtaget bemærkninger til projektet.

Forslaget til miljøgodkendelse har været i offentlig høring i perioden fra den 14. september 2016 til den 26. oktober 2016. Kommunen har i forbindelse med høringen ikke modtaget bemærkninger til projektet.

Godkendelse til udvidelse og drift af husdyrproduktion

Esbjerg Kommune har afgjort, at kvægbruget på Bakkevej 5, 6760 Ribe kan udvides som ansøgt.

Godkendelsen omfatter (enten gennemføres scenarie 1 eller scenarie 2)

- Scenarie 1: En udvidelse af dyreholdet fra 200 årskøer, 49 årsopdræt (0-6 mdr.) og 171 årsopdræt (6-27 mdr.) til 270 årskøer (11.000 kg EKM), 68 årsopdræt (0-6 mdr.), 202 årsopdræt (6-24 mdr.) og 120 prod. tyrekalve (40-55 kg). Dette svarer til en udvidelse fra 371,4 dyreenheder til 503,4 dyreenheder.
- Scenarie 1: En tilbygning på siden af den eksisterende kostald. Tilbygningen er 600 m².
- Scenarie 2: En udvidelse af dyreholdet fra 200 årskøer, 49 årsopdræt (0-6 mdr.) og 171 årsopdræt (6-27 mdr.) til 230 årskøer (11.000 kg EKM), 62 årsopdræt (0-6 mdr.), 188 årsopdræt (6-24 mdr.) og 95 prod. tyrekalve (40-55 kg). Dette svarer til en udvidelse fra 371,4 dyreenheder til 437,7 dyreenheder.
- Overdækket gyllebeholder på 5.000 m³.
- Møddingsplads på 352 m².
- 2 plansiloer på hver 250 m².
- Udsprinklingsanlæg til spildevand fra plansiloer.

Alle nye bygningsdele opføres i tilknytning til den eksisterende bygningsmasse.

Godkendelsen meddeles efter § 12 stk. 2 i lovbekendtgørelse nr. 442 af 13. maj 2016 om miljøgodkendelse m.v. af husdyrbrug, idet Esbjerg Kommune vurderer at:

- Der er truffet de nødvendige foranstaltninger til at forebygge og begrænse forureningen ved anvendelse af den bedste tilgængelige teknik,
- Husdyrbruget i øvrigt kan drives på stedet uden at påvirke omgivelserne på en måde, som er uforenelig med hensynet til omgivelserne, samt
- Udvidelse og drift af husdyrbruget ikke medfører væsentlige virkninger på miljøet

Godkendelsen omfatter samtlige landbrugsmæssige aktiviteter på ejendommen, herunder drift af husdyrbrugets anlæg samt udspretningsarealer.

Samtidig meddeles dispensation til placering af ny gyllebeholder 35 m fra søen jf. kort 2. Dispensation meddeles efter § 9 stk. 3 i lov om miljøgodkendelse m.v. af husdyrbrug.

Der er nærmere redegjort for de vurderinger der ligger til grund for afgørelsen i vedlagte miljøtekniske beskrivelse og vurdering.

Ejendoms- og bedriftsoplysninger

Godkendelsen gives til husdyrbruget beliggende Bakkevej 5, 6760 Ribe, matrikel nr. 30a Høm By, Seem m.fl. Ejendomsnummeret er 5610315988. Bedriftens CVR nr. er 34120617 og CHR nr. er 45761. Husdyrbruget ejes og drives af Arne Høeg Andersen, Bakkevej 5, 6760 Ribe og Jens Peder Lautrup Andersen, Linde Alle 10, 6760 Ribe.

Forudsætninger og vilkår

Esbjerg Kommune forudsætter, at projektet gennemføres og drives som beskrevet i ansøgningen, skema nr. 85005 (scenarie 1) / 85230 (scenarie 2). Godkendelsen

meddeles på vilkår, der sikrer at kravene i § 27 og § 29 i lov om miljøgodkendelse, mv. af husdyrbrug opfyldes.

Der stilles følgende vilkår til hhv. husdyrbrugets anlæg, husdyrbrugets arealer, samt generelle vilkår for husdyrbruget.

Vilkår for husdyrbrugets anlæg

Husdyrproduktion

1. Husdyrholdet skal være sammensat og staldindretningen udført som beskrevet nedenfor:

Enten scenarie 1	Antal årsdyr	Antal producerede dyr	DE
Malkeko (11.000 kg EKM), tung race, Sengestald med spalter (kanal, bagskyl eller ringkanal) og skrabning hver 4. time	260		378,0
Malkeko (11.000 kg EKM), tung race, Dybstrøelse hele arealet	10		14,5
Kvier, tung race (0-6 mdr.), Dybstrøelse hele arealet	68		18,4
Kvier, tung race (6-24 mdr.), Sengestald med spalter (kanal, bagskyl eller ringkanal) og skrabning hver 4. time	70		31,7
Kvier, tung race (6-24 mdr.), Sengestald med spalter (kanal, bagskyl eller ringkanal)	132		59,6
Tyrekalve, tung race (40-55 kg) Dybstrøelse hele arealet		120	1,2
I alt			503,4

Eller scenarie 2	Antal årsdyr	Antal producerede dyr	DE
Malkeko (11.000 kg EKM), tung race, Sengestald med spalter (kanal, bagskyl eller ringkanal) og skrabning hver 4. time	220		319,9
Malkeko (11.000 kg EKM), tung race, Dybstrøelse hele arealet	10		14,5
Kvier, tung race (0-6 mdr.), Dybstrøelse hele arealet	62		16,7
Kvier, tung race (11-24 mdr.), Sengestald med spalter (kanal, bagskyl eller ringkanal) og skrabning hver 4. time	140		69,0
Kvier, tung race (6-11 mdr.), Sengestald med spalter (kanal, bagskyl eller ringkanal)	48		16,7
Tyrekalve, tung race (40-55 kg) Dybstrøelse hele arealet		95	0,9
I alt			437,7

2. Antallet af dyreenheder må variere med 10 % i løbet af planåret (1. august til 1. august). Dog må det maksimale dyrehold beregnet som et gennemsnit i perioden 1. august til 31. juli ikke overstige 503,4/437,7 dyreenheder.

3. Antallet af dyr indenfor hver dyrekategori må maksimalt variere med 10 %. Den naturlige variation må dog ikke have karakter af permanente ændringer.
4. Hvis mælkeydelsen falder til et lavere niveau, kan dette antal DE ikke omlægges til forøget dyrehold. Der skal ved miljøtilsyn kunne forevises dokumentation for mælkeydelsen.
5. Såfremt at mælkeydelsen overstiger 11.000 kg EKM:
 - a. Skal der ske en tilsvarende reduktion i antallet af malkekøer, kvier eller kalve, så antallet af DE ikke overskrider 503,4/434,7 DE, **eller**
 - b. Skal ejer anmelde og Esbjerg Kommune godkende en forøgelse af harmoniarealet **og/eller**
 - c. Skal der ske en afsætning af de ekstra DE husdyrgødning. Modtager af husdyrgødningen skal først godkendes af Esbjerg Kommune for at kunne modtage husdyrgødningen.

Indretning og drift

6. Ændringer i ejerforhold, eller hvem der er ansvarlig for husdyrbruget, skal meddeles Esbjerg Kommune.
7. Husdyrbruget og dens omgivelser skal renholdes så det ikke giver anledning til gener for omgivelserne.
8. Omkring den nye gylleholder, bygning 18 jf. kort 2, skal der etableres en beholderbarriere i form af jordvold, der mindst kan tilbageholde den del af beholderens indhold, der er beliggende over terræn. Jordvolden skal etableres samtidig med etablering af gyllebeholderen.
9. På arealet, hvorfra spildevandet udsprinkles, må der ikke oplagres eller forekomme spild af husdyrgødning.

Husdyrgødning og ensilage

10. Husdyrgødning og afgasset vegetabilsk biomasse ikke må udbringes på lørdage samt søn- og helligdage på arealer, der ligger nærmere end 200 m fra Seem Mejeriby.
11. Overpumpning af gylle fra gyllebeholder til gyllevogn og lign skal foregå under opsyn, således at spild undgås, og der tages størst muligt hensyn til omgivelserne.
12. Påfyldning af gyllevogne og lignende skal enten foregå på en plads med afløb til opsamlingsbeholder for flydende husdyrgødning eller med gyllevogne som har påmonteret pumpe og returløb. Pladsen skal rengøres for spild af flydende husdyrgødning umiddelbart efter, at perioden med daglig påfyldning af gylle er afsluttet. Pladsen skal mindst have tæthed og faldforhold svarende til kravene i Landbrugets Byggeblad nr. 103.11-2.

Energi- og vandforbrug

13. Der skal foretages en årlig registrering af vand- og energiforbrug tilknyttet husdyrproduktionen. Registreringen gemmes i minimum 5 år og skal kunne forevises på tilsynsmyndighedens forlangende.
14. Mælkekøleanlægget skal kontrolleres min. 1 gang pr. år af autoriseret firma. Anlægget serviceres og justeres i henhold til producentens beskrivelse af optimal drift. Dokumentation for udført service, skal kunne forevises ved miljøtilsyn.

Råvarer og hjælpestoffer

15. Ved håndtering af brændstof, smøremidler og kemikalier må der ikke opstå spild med deraf følgende risiko for forurening af jord og grundvand.
16. Tankning af diesel skal til enhver tid ske på en plads med fast og tæt bund således at spild kan opsamles, og der ikke er mulighed for afløb til jord, kloak, overfladevand eller grundvand.
17. Opbevaring af olier og kemikalier skal ske i overensstemmelse med Esbjerg Kommunes forskrift for opbevaring af olie- og kemikalier.

Affald

18. Opbevaring af erhvervsaffald, herunder olie- og kemikalieaffald skal ske i overensstemmelse med Esbjerg Kommunes Regulativ for erhvervsaffald.
19. Bortskaffelse af olie- og kemikalieaffald og øvrigt affald skal ske i overensstemmelse med Esbjerg Kommunes til enhver tid gældende regulativer.

Ammoniakfordampning

20. Gyllebeholder, bygning nr. 18 jf. kort 3, skal have fast overdækning i forbindelse med etablering af beholderen. (Efter endt omrøring og udkørsel skal flydedug/telt lukkes igen umiddelbart efter). Skader på den faste overdækning skal repareres, således overdækningen er helt tæt.
21. I staldafsnit 2 og 5 jf. kort 3 skal der i gangarealet installeres skrabere så det sikres, at gødning og urin hurtigt fjernes fra spaltegulvet og ledes til gødningskanalerne. Spalteskraberne skal rengøre med et interval på minimum hver 4. time. Tværgange som ikke skrubes automatisk skal hver dag rengøres manuelt 2-3 gange. Skraberen skal være forsynet med timer.
22. Logbog, servicefaktura eller lignende der dokumenterer, at skraberne er i drift og vedligeholdes, skal opbevares på husdyrbruget i mindst 5 år og skal kunne forevises ved miljøtilsyn på ejendommen. Enhver form for driftsstop skal noteres i logbogen med angivelse af årsag og varighed.

Spildevand

23. Der skal inden byggeriet af staldudvidelsen i scenarie 1 påbegyndes indsendes en ansøgning om udledningstilladelse inklusiv projekt om forsinkelsesbassin, og der skal være meddelt udledningstilladelse. Der vil blive meddelt en særskilt tilladelse hertil.

24. Drikkevandssystemet skal drives og vedligeholdes således at unødigt spild undgås i videst muligt omfang.
25. Vedr. udsprinkling af spildevand/restvand så skal der ved beregning af tilstrækkelig opbevaringskapacitet til husdyrgødning altid medregnes en bufferkapacitet på min. 2 måneder f.eks. i gyllebeholder, som kan anvendes i de tilfælde hvor forholdene til udsprinkling ikke er tilstede (f.eks. frost, tøbrud eller regnskyll).

Lugt

26. Husdyrbrugets drift må ikke give anledning til lugtgener som af tilsynsmyndigheden vurderes at være væsentlige for området.

Transport

27. Udbringning af husdyrgødning, som kræver kørsel gennem Seem Mejeriby med traktortrukken køretøj, må ikke foretages på lørdage, samt på søn- og helligdage.

Støj

28. Den eksterne støjbelastning fra landbrugsdriften på ejendommens bygningsparcel, herunder fra stalden og gyllebeholder, må i intet punkt-målt på nærmeste nabobeboelse med tilhørende arealer i tilknytning til boligen - overstige nedenstående værdier. De angivne værdier for støjbelastningen er de ækvivalente, korrigerede lydniveauer i dB(A).

	Tidsrum	max. lydniveau
Mandag – fredag	kl. 07.00 – 18.00	55 dB(A)
	kl. 18.00 – 22.00	45 dB(A)
	kl. 22.00 – 07.00	40 dB(A)
Lørdag	kl. 07.00 – 14.00	55 dB(A)
	kl. 14.00 – 22.00	45 dB(A)
	kl. 22.00 – 07.00	40 dB(A)
Søn- og helligdage	kl. 07.00 – 22.00	45 dB(A)
	kl. 22.00 – 07.00	40 dB(A)

Maksimalværdien af støjniveauet om natten (kl. 22.00 – 07.00) må ikke overstige 55 dB (A) i ethvert punkt på opholdsarealer ved boliger i det åbne land.

29. Hvis kommunen finder det nødvendigt, skal ejer for egen regning lade udføre støjmålinger og/eller -beregninger af støjen fra husdyrbruget for at dokumentere, at støjgrænserne i ovennævnte vilkår er overholdt. Hvis grænserne konstateres overholdt, kan der højst pålægges ejer at få foretaget én støjmåling og eller -beregning om året. Målingerne/beregningerne skal udføres og rapporteres som "Miljømåling – ekstern støj" af en enhed, som er optaget på Miljøstyrelsens liste over godkendte laboratorier. Virksomhedens støj skal dokumenteres ved måling eller efter gældende vejledninger fra Miljøstyrelsen, pt. Nr. 6/1984 om Måling af ekstern støj og nr. 5/1993 om Beregning af ekstern støj fra virksomheder. Målingerne/beregningerne skal foretages

på/for de mest støjbelastede områder udenfor virksomhedens grund og under de mest støjbelastede driftsforhold - eller efter anden aftale med kommunen."

Støv

30. Driften af husdyrbrugets anlæg må ikke medføre væsentlige støvgener udenfor ejendommens eget areal.

Skadedyr

31. Opbevaring af foder skal ske på sådan en måde, at der ikke opstår risiko for tilhold af skadedyr (rotter mv.).
32. Der skal overalt på ejendommen udføres effektiv flue- og skadedyrsbekæmpelse i overensstemmelse med de nyeste retningslinjer fra Aarhus Universitet, Institut for Agroøkologi.

Lys

33. For at undgå lysgener skal lyset slukkes når det ikke er påkrævet for produktionen eller af dyrevelfærdsmæssige årsager.

Landskabelige værdier

34. Der skal etableres 3-rækkede levende hegn hvor det er anført med grønt på illustrationen jf. kort 8.
35. De med rødt angivne hegn jf. kort 8 skal bevares og om nødvendigt fornyes såfremt der måtte opstå huller i beplantningen der overstiger 10-15 meter.
36. Alle hegn der plantes, skal bestå af hjemmehørende danske træer og buske.
37. Alle hegn kan flyttes, såfremt de stadig opfylder det oprindelige hegns formål som slørende beplantning.
38. Alle hegn skal være plantet senest et år efter den nye gyllebeholder er etableret.
39. Der accepteres gennembrud af beplantningen af hensyn til trafikken på ejendommen. Dog må gennembruddet ikke blotte det bagvedliggende byggeri uhensigtsmæssigt meget i terræn.

Vilkår for husdyrbrugets udbringningsarealer

Arealer

40. Der må kun udbringes husdyrgødning på de arealer der fremgår af kort 4 og arealtabellen i ansøgningen.
41. Indenfor planperioden må bedriftens arealer maksimalt tilføres 447,4/437,7 dyreenheder i kvæggødning.

42. Hvis tilførslen af husdyrgødning til bedriftens arealer ændres (anden dyretype eller fordeling) skal der kunne forevises dokumentation for, at indholdet af næringsstoffer i den udbragte mængde husdyrgødning maksimalt indeholder 42.475/41.550 kg Total-N og 6.329/6.193 kg Total-P og at den udbragte mængde husdyrgødning maksimalt svarer til 447,4/437,7 DE/år.

Beregningsen af kg N og kg P skal ske efter de til enhver tid gældende normaltal for indholdet af kvælstof og fosfor i husdyrgødningen.

43. Der må ikke tilføres anden organisk gødning til bedriftens arealer. Dog kan der, hvis miljøgodkendelsen ikke er fuldt udnyttet, suppleres med anden organisk gødning under forudsætning af,
- at kvælstoftabet fra markerne ved anvendelse af anden organisk gødning ikke overstiger det kvælstoftab, der vil være ved den godkendte drift.
 - at den udbragte mængde fosfor ved anvendelse af anden organisk gødning, ikke overstiger den udbragte mængde fosfor ved den godkendte drift.
 - at reglerne i den til enhver tid gældende bekendtgørelse om anvendelse af affaldsprodukter til jordbrugsformål er overholdt.

Der skal indsendes dokumentation herfor i forbindelse med anvendelsen af anden organisk gødning.

44. På mark 24-1 må udbringning af husdyrgødning ikke ske ved nedfældning/nedpløjning.
45. På mark nr. 12-2 og 12-4 jf. kort 10, skal al flydende husdyrgødning nedfældes i en bræmme på minimum 20 meter op mod den beskyttede hede og overdrev. Fast husdyrgødning skal nedpløjjes i denne bræmme. Forsuret husdyrgødning må udbringes uden nedfældning. Der skal føres logbog med angivelse af gødningstype, udbragt mængde, udbringningstidspunkt og udbringningsmetode. Logbogen skal kunne fremvises ved tilsyn.
46. Mark 12-0a, 12-0b, 12-1, 12-11, 22-0, 22-3 og 43-0 må afgræsses med op til 0,7 DE/ha/år.
47. Der må ikke ske tilskuds fodring på de beskyttede naturarealer (mark 12-0a, 12-0b, 12-1, 12-11, 22-0, 22-3, 24-1 og 43-0) Ved samgræsning mellem arealer, gælder dette også indenfor 15 meter fra de beskyttede naturarealer.

Sædskifte

48. Husdyrbrugets sædskifte skal tilrettelægges så betingelserne i Husdyrgødningsbekendtgørelsens¹ bilag 3 til stadighed overholdes. Der skal ved miljøtilsyn kunne forevises mark- og gødningsplaner som dokumentation for at vilkåret er opfyldt.

Generelle vilkår

Egenkontrol

¹ Bekendtgørelse nr. 1318 af 26.11.2015 om erhvervsmæssigt dyrehold, husdyrgødning, ensilage m.v.

49. Husdyrbruget skal føre registreringer over den til enhver tid gældende husdyrproduktion på ejendommen. Registreringerne kan bestå af gødningsregnskaber, slagterifregninger eller lign. Denne registrering skal ved miljøtilsynets besøg på husdyrbruget kunne forevises som dokumentation for godkendelsens bestemmelse om husdyrholdets størrelse.

Uheld

50. Der skal udarbejdes en beredskabsplan som fastlægger, hvornår og hvordan der skal reageres ved uheld, som kan medføre påvirkning af omgivelserne. Beredskabsplanen skal revideres årligt og skal kunne forevises ved miljøtilsyn på ejendommen. Planen skal være tilgængelig og synlig for ejendommens ansatte og andre, der arbejder på bedriften.

Beredskabsplanen skal som minimum indeholde:

- Procedurer, som beskriver relevante tiltag med henblik på "at stoppe uheldet" og begrænse udbredelsen.
- Oplysninger om hvilke eksterne/interne personer og myndigheder, der skal alarmeres og hvordan.
- Kortbilag over bedriften med angivelse af miljøfarlige stoffer, afløbs- og drænsystemer og vandløb mm.
- En opgørelse over materiel der er tilgængeligt på husdyrbruget, eller som kan skaffes med kort varsel, der kan anvendes i forbindelse med afhjælpning, inddæmning og opsamling af spild/lækage, som kan medføre konsekvenser for det eksterne miljø.

Ophør

51. Ved ophør af bedriften skal produktionsanlæg, husdyrgødnings- og foderopbevaringsanlæg tømmes og rengøres grundigt. Al miljøfarligt affald skal bortskaffes for egen regning efter den til enhver tid gældende lovgivning.

Krav til udnyttelse af godkendelse

52. Vilklårene i miljøgodkendelsen skal, hvis ikke andet er anført, være opfyldt fra det tidspunkt, hvor udnyttelse af godkendelsen påbegyndes.
53. Godkendelsen bortfalder såfremt den ikke er udnyttet inden 2 år fra godkendelsens meddelelse. Med udnyttet menes, at der er iværksat bygge- og anlægsarbejde.
54. Byggeri og udvidelse til 503,4/437,7 dyreenheder skal være gennemført inden 5 år. Er der 5 år fra meddelelse af godkendelsen foretaget en mindre udvidelse end planlagt, jf. godkendelsens omfang, bortfalder den del af godkendelsen, som ikke er blevet udnyttet.
55. Hvis en del af godkendelsen ikke har været udnyttet i 3 på hinanden følgende år, bortfalder den del af godkendelsen, der ikke har været udnyttet de seneste 3 år.

Retsbeskyttelse og revurdering

Med denne miljøgodkendelse følger 8 års retsbeskyttelse.

Vilkårene kan dog til enhver tid ændres efter reglerne i Lov om miljøgodkendelse mv. af husdyrbrug § 40 stk. 2, hvis der er væsentlige ændringer i bedst tilgængelige teknik, der er fremkommet nye oplysninger om forureningens skadelige virkning, hvis forureningen medfører skadevirkninger, der ikke kunne forudses ved godkendelsens meddelelse, eller hvis forureningen i øvrigt går ud over det, som blev lagt til grund ved revurderingen.

Husdyrbrugets miljøgodkendelse skal regelmæssigt og mindst hvert 10. år tages op til revurdering jf. § 40 i Bekendtgørelse om tilladelse og godkendelse mv. af husdyrbrug. Den første regelmæssige revurdering skal dog foretages, når der er forløbet 8 år. Det er planlagt at foretage første revurdering i 2024.

Meddelelesespligt – anlæg og arealer

Kommunens godkendelse gælder for det konkrete projekt. Husdyrbruget må ikke udvides eller ændres bygnings- eller driftsmæssigt på en måde der indebærer forøget forurening før udvidelsen eller ændringen er godkendt i henhold til lov om miljøgodkendelse m.v. af husdyrbrug. Hvis der sker ændringer i grundlaget for kommunens vurdering, skal der indsendes en ny ansøgning til kommunen. Dette gælder for eksempel ændringer i forhold til det ansøgte dyrehold, staldanlæg og udbringningsarealer. Esbjerg Kommune skal have lejlighed til at vurdere, hvorvidt udvidelsen/ændringen kræver en ny godkendelse eller om udvidelsen/ændringen kan ske indenfor rammerne af denne godkendelse.

Ændringer af udbringningsarealet for den kommende planperiode skal anmeldes til kommunen, senest 1. august jf. §§ 25 og 26 i Bekendtgørelse om tilladelse og godkendelse mv. af husdyrbrug. Kommunen vurderer hvorvidt de nye arealer er mere sårbare. Kommunens tilkendegivelse gives inden 1. oktober, hvorefter anmeldelsen evt. kan trækkes tilbage, eller der kan fremsendes en ny. En ny anmeldelse skal i givet fald være kommunen i hænde senest 15. oktober. Hvis kommunen har indsigelser imod de nye arealer meddeles det inden 31. december.

Øvrige forhold

Afgørelsen omfatter alene forholdet til lovbekendtgørelse nr. 442 af 13. maj 2016 om miljøgodkendelse m.v. af husdyrbrug. Øvrige relevante tilladelser og godkendelser skal indhentes særskilt.

Tilladelser f.eks. udledningstilladelse efter spildevandsbekendtgørelsen (tag- og overfladevand) eller indvindingstilladelse efter vandforsyningsloven m.v. skal søges særskilt og behandles i særskilt sag.

Der er ikke taget stilling til udledningen af tag- og overfladevand fra eksisterende byggeri. Der kan såfremt det viser sig nødvendigt pga. hydraulisk overbelastning af vandløbet, blive meddelt påbud om afhjælpende foranstaltninger.

Etablering af nye anlæg må ikke igangsættes, før der er givet en byggetilladelse fra Esbjerg Kommune.

Husdyrbruget skal til enhver tid leve op til de gældende regler i love og bekendtgørelser, uanset at de nævnte krav og regler kan være en skærpelse af denne godkendelses vilkår.

Driften af § 3-beskyttede arealer må ikke ændres eller intensiveres i forhold til hvordan driften var før 1992. Dette betyder blandt andet, at arealerne ikke må gødes hyppigere eller få mere gødning, end tilfældet har været før 1992.

Hvis driften af de arealer der ligger i internationale naturbeskyttelsesområder ønskes ændret, er der pligt til at anmelde dette til kommunen, såfremt aktiviteterne er omfattet af naturbeskyttelseslovens § 19b (Lovbek. nr. 1578 af 8. december 2015). Af naturbeskyttelseslovens bilag 2 fremgår hvilke aktiviteter der er anmeldningspligtige. Listen over disse er tilknyttet denne godkendelse som bilag 1.

Offentliggørelse

Afgørelsen annonceres den 3. november 2016 på Esbjerg Kommunes hjemmeside: www.esbjergkommune.dk/annoncer.

Klagevejledning

Afgørelsen kan påklages til Natur- og Miljøklagenævnet, jf. husdyrlovens § 76 stk. 1. Klageberettigede er ansøgeren, Miljøministeren, Sundhedsstyrelsen, enhver der har en individuel, væsentlig interesse i sagens udfald, samt foreninger og organisationer i det omfang de har klageret, jf. husdyrlovens §§ 84, 85, 86 og 87.

En klage skal indgives via Klageportalen. På Natur- og Miljøklagenævnets forside, www.nmkn.dk, findes et link til Klageportalen. Klageportalen ligger på www.borger.dk og på www.virk.dk, som man logger sig på, f.eks. med NEM-ID.

Klagen sendes automatisk via Klageportalen til Esbjerg Kommune. En klage er indgivet, når den er tilgængelig for Esbjerg Kommune i Klageportalen. Klagefristen udløber den 1. december 2016 kl. 23:59.

Afgørelsen kan desuden indbringes til prøvelse hos domstolene inden 6 måneder efter, at afgørelsen er meddelt, jf. husdyrlovens § 90.

Natur- og Miljøklagenævnte skal som udgangspunkt afvise en klage, der indsendes uden om Klageportalen, med mindre der er særlige grunde til det. Hvis man ønsker at blive fritaget for at bruge Klageportalen, skal man sende en begrundet anmodning til Esbjerg Kommune. Anmodningen sendes så vidt muligt elektronisk til miljo@esbjergkommune.dk eller pr. brev til Esbjerg Kommune, Natur- og Vandmiljø, Torvegade 74, 6700 Esbjerg. Esbjerg Kommune sender herefter anmodningen videre til Natur- og Miljøklagenævnet, som træffer afgørelse om hvorvidt anmodningen kan imødekommes.

Når man klager opkræves et gebyr på kr. 500. Gebyret betales med betalingskort i Klageportalen og tilbagebetales hvis:

1. Klagesagen fører til, at den påklagede afgørelse ændres eller ophæves,
2. Klageren får helt eller delvis medhold i klagen, eller
3. Klagen afvises som følge af overskredet klagefrist, manglende klageberettigelse eller fordi klagen ikke er omfattet af Natur- og Miljøklagenævnets kompetence.

Udnyttelse af godkendelsen

Ifølge husdyrloven har en klage over miljøgodkendelsen som udgangspunkt ikke opsættende virkning. Det betyder, at miljøgodkendelsen kan udnyttes uanset eventuelle klager, men dette begrænser dog ikke Natur- og Miljøklagenævnets mulighed for at ændre eller ophæve Esbjerg Kommunes afgørelse. Det vil være Natur- og Miljøklagenævnet, som kan oplyse om hvorvidt en klage har opsættende virkning.

Miljøteknisk beskrivelse og vurdering

Indledning

Husdyrbruget på Bakkevej 5, 6760 Ribe har søgt om at udvide dyreholdet. Denne miljøtekniske beskrivelse og vurdering af det ansøgte projekt, danner baggrund for miljøgodkendelsen og indeholder en vurdering af de miljøpåvirkninger, som udvidelse og drift af husdyrbruget giver anledning til.

Miljø skal i denne sammenhæng forstås som omgivelserne i bred forstand, herunder befolkning, flora og fauna, vandmiljø, landskab og kulturhistorie samt ressourcerforbrug.

Vurderingerne er foretaget med udgangspunkt i de beskyttelsesniveauer og retningslinjer, der er i husdyrloven og tilhørende bekendtgørelse og vejledning². Påvirkningen af omgivelserne er beskrevet og vurderet dels i forhold til de anlægsnære påvirkninger (lugt, støj mm), dels i forhold til de naturmæssige forhold (natur, vandmiljø mm.).

Beskrivelse og vurdering af ansøgningen

Seem Gl. Præstegaard I/S ønsker at udvide sin malkekvægbesætning på Bakkevej 5, 6760 Ribe fra 371,4 dyreenheder (DE) til 503,4 DE (scenarie 1) / 437,7 DE (scenarie 2).

Der søges om to muligheder for udvidelsen af dyreholdet. Enten gennemføres scenarie 1 eller også gennemføres scenarie 2. I scenarie 1 laves en tilbygning på siden af kostalden på ca. 580 m². I scenarie 2 sker udvidelsen af dyreholdet i de eksisterende stalde.

I begge scenarier etableres en ny overdækket gyllebeholder på 5.000 m³, et ud-sprinklingsanlæg til ensilagesaft og restvand, en plads til kalvemøg og foderrester på ca. 350 m² og 2 nye plansiloer på hver 250 m².

Udvidelsen ønskes gennemført i etaper over en 5-årig periode, således at der umiddelbart efter miljøgodkendelsen er meddelt etableres gyllebeholder, i år 1-2 etableres udsprinklingsanlæg for ensilagesaft og restvand, i år 3-4 etableres plansiloer og plads til kalvemøg/foderrester, i år 5 etableres tilbygningen til stalden inkl. indsættelse af en ekstra malkerobot. Udvidelsen af besætningen sker løbende gennem de 5 år, dog tilrettelagt således, at den store andel af ekstra køer tilkommer sidst i perioden, da de eksisterende malkerobotter ellers bliver overbelastede.

Det er nødvendigt med en 5-årig tidshorisont for udvidelsen, fordi tillægget af køer skal ske fra egen avl af opdræt.

På vegne af ansøger har Jysk Landbrugsrådgivning den 14. marts 2016 indsendt ansøgning om miljøgodkendelse via det it-baserede ansøgningsystem på www.husdyrgodkendelse.dk.

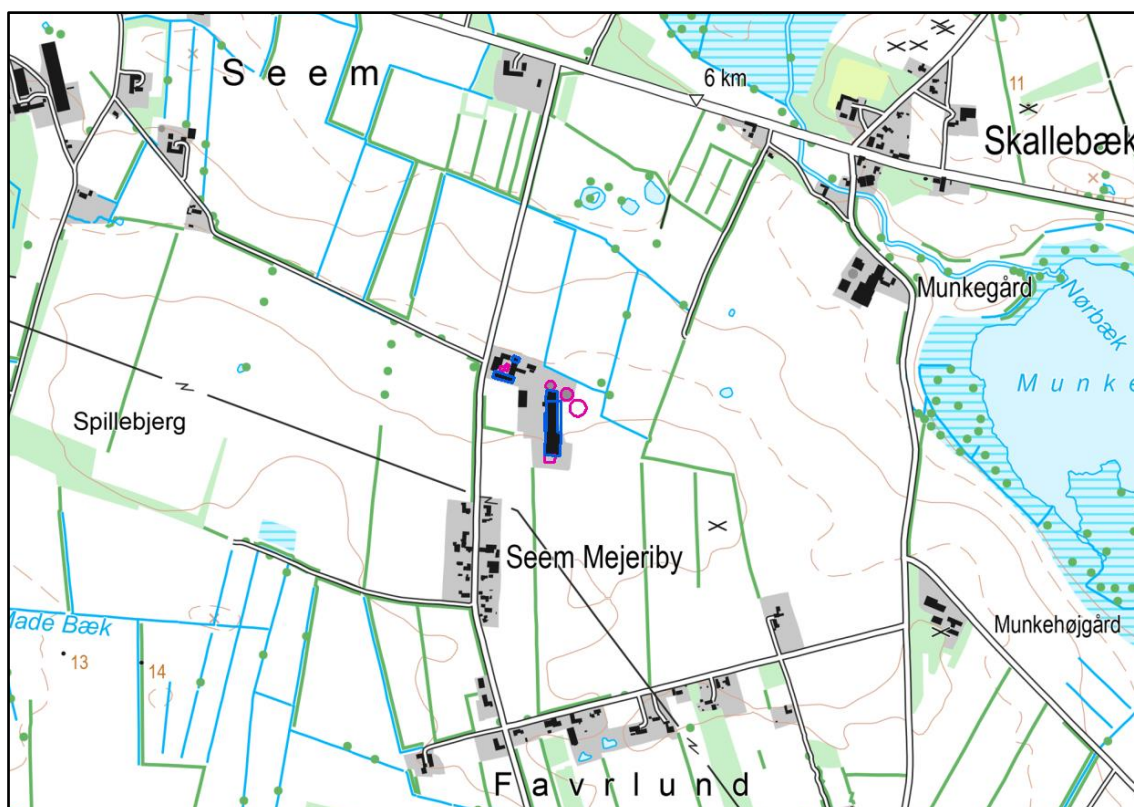
I forbindelse med behandlingen af ansøgningen har der været behov for supplerende oplysninger. Der har været mailkorrespondance med ansøgers konsulent og

² Lov om miljøgodkendelse m.v. af husdyrbrug (Lovbekendtgørelse nr. 442 af 13. maj 2016) med senere ændringer; bekendtgørelse om tilladelse og godkendelse m.v. af husdyrbrug (bekendtgørelse nr. 44 af 11. januar 2016 med senere ændringer samt Miljøstyrelsens digitale husdyrvejledning.

ansøgningskemaet er revideret og genindsendt løbende. Det endelige ansøgningskema med scenarie 1 (nr. 85005 version 9) er indsendt den 5. september 2016, og det endelige ansøgningskema med scenarie 2 (fiktivt nr. 85230 version 6) er også indsendt den 5. september 2016.

Husdyrbrugets beliggenhed

Husdyrbruget er beliggende i landzone i område "35-060-080 Landområde ved Spillebjerg og Favrholt" i Esbjerg Kommuneplan 2014-2026. Anvendelsen fastlægges til jordbrugsområde med det sigte at fremme erhverv som landbrug, skovbrug, pelsdyravl og lignende. Overflødige landbrugsbygninger kan bruges til andet erhvervsformål af håndværksmæssig karakter uden behov for større udbygning. Placeringen af husdyrbruget fremgår af kort 1.



Kort 1. Husdyrbrugets beliggenhed.

Husdyrbruget ligger ca. 1,9 km m fra eksisterende byzoneområde (AMU-Syd, Snepsgårdevej 20-22, 6760 Ribe (lokalplan nr. 10.01)), og ca. 1,4 km fra område i landzone, der i lokalplan nr. 10.11 er udlagt til rekreativt område (Ribe Golfbane).

Nærmeste nabobeboelse, Bakkevej 11 ligger ca. 150 m syd fra husdyrbruget. Bakkevej 11 udgør samtidig nærmeste bolig i samlet bebyggelse i landzone (Seem Mejeriby).

Afstandskrav og de aktuelle afstande fremgår af nedenstående tabel 1. Afstanden er målt fra nybyggeri, hvis ikke andet er angivet.

Nærmeste	Afstand	Beskrivelse	Afstandskrav
Nabobeboelse	148 m	Bakkevej 11	50 m
Lokalplanområde	1.360 m	Ribe Golfbane	50 m

Byzoneområder	1.900 m	AMU-Syd, Snepsgårdevej 20-22	50 m
Sommerhusområde	>50 m	Ingen i nærheden	50 m
Naboskel	30 m	Matr. nr. 6k og 19 a Seem By, Seem	30 m
Beboelse på samme ejendom	>15 m		15 m
Levnedsvirksomhed	>25 m	Ingen i nærheden	25 m
Almen vandindvindingsanlæg	>50 m	Ingen i nærheden	50 m
Ikke almen vandindvindingsanlæg	105 m	Markvandingsboring	25 m
Vandløb	700	Vandløb mod nordøst	15 m (100 m fra gyllebeholder til åbent vandløb)
Dræn	100 m		15 m
Sø	35 m	Sø nordøst for ny gyllebeholder	15 m (100 m fra gyllebeholder til sø >100 m ²)
Offentlig vej	140 m	Bakkevej	15 m
Naturområde omfattet af §7 i husdyrloven	>1.000 m		10 m

Tabel 1. Oversigt over afstande sammenholdt med afstandskrav i husdyrlovgivningen.

Husdyrbruget opfylder afstandskravene i Lov om miljøgodkendelse m.v. af husdyrbrug på nær afstandskravet på 100 m fra den ny gyllebeholder til sø >100 m².

- § 6: Afstande til nabobeboelse, eksisterende eller fremtidig byzone- eller sommerhusområde samt områder i landzone der i lokalplan er udlagt til boligformål, blandet bolig og erhvervsformål eller til offentlige formål.
- § 7: Forbudszone for etablering, udvidelse eller ændring indenfor 10 m fra nærmere bestemte ammoniakfølsomme naturtyper.
- § 8: Afstandskrav til vandløb, vandindvindinger, offentlig og privat fællesvej, levnedsmiddelvirksomhed, naboskel og egen beboelse.

Husdyrbruget ligger mindre en 300 m fra Seem Mejeriby. Dermed er husdyrbruget omfattet af § 20 i husdyrloven. Det betyder, at ved vurdering af ansøgningen skal det sikres, at risikoen for forurening eller væsentlige gener for omgivelserne begrænses. Vurdering af evt. gener for omboende fremgår af den miljøtekniske beskrivelse og vurdering under emnerne lugt-, støj-, støv-, flue- og lysgener, affaldsproduktion m.v.

Dispensation for afstandskrav til sø >100 m².

I forbindelse med udvidelsen bygges en ny gyllebeholder. Med den ansøgte placering af gyllebeholderen kan husdyrlovens afstandskrav på 100 m til søer >100 m² ikke overholdes. Gyllebeholderen ønskes placeret 35 m fra sø >100 m².

Der søges om dispensation til at placere gyllebeholderen 35 m fra søen.

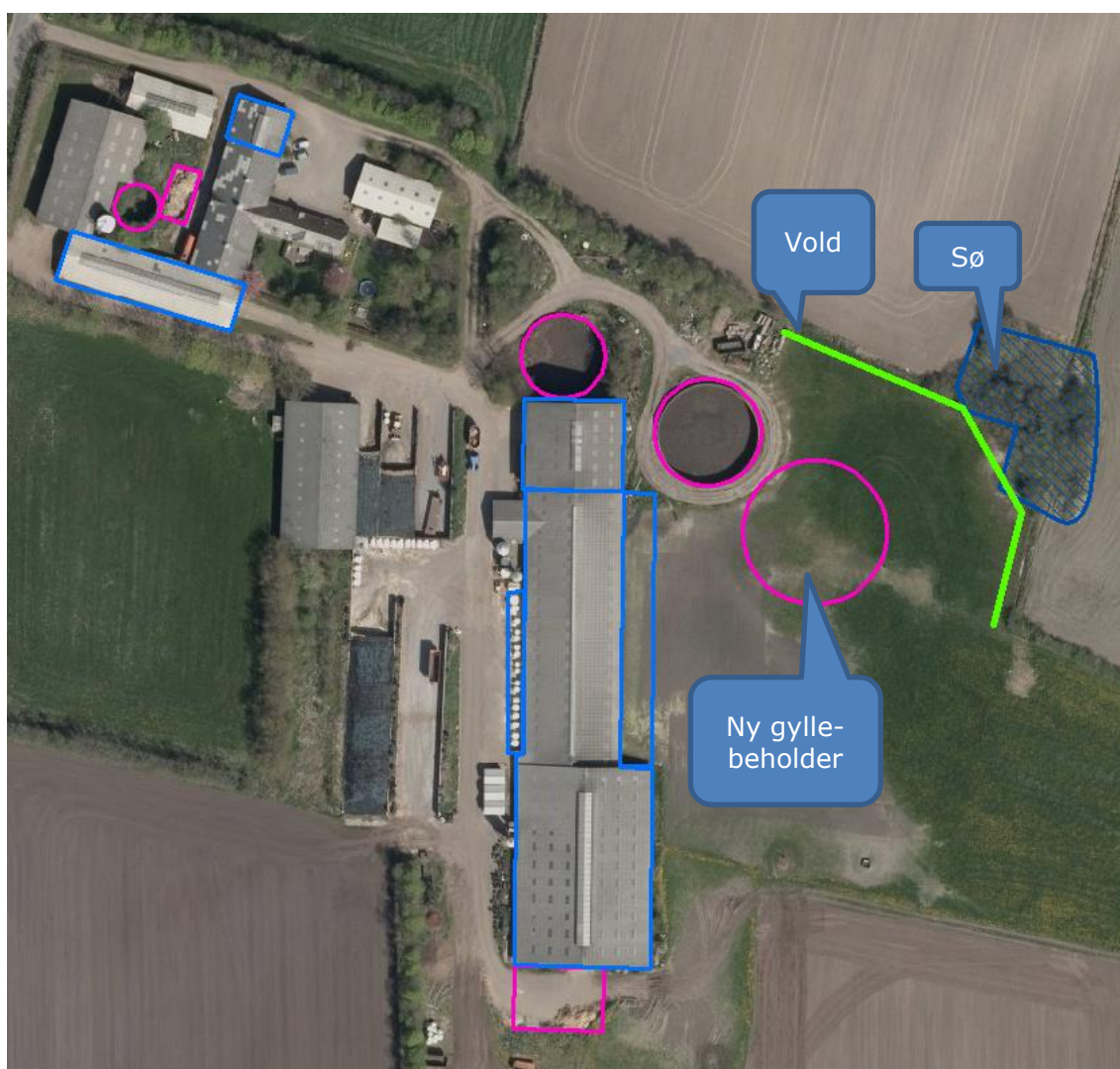
Ansøger har undersøgt placering tættere på de nuværende stalde, men på grund af gylleholderen overdækkes vurderes det, at en placering umiddelbart op af staldene kan hindre tilstrækkelig luftskifte i stalden og medføre risiko for utilsigtet turbulens inde i stalden.

Ansøger ønsker at placere gyllebeholderen det pågældende sted, fordi det giver den mindste landskabsmæssige påvirkning samtidig med, at beholderens placering umiddelbart ved siden af den eksisterende beholder giver den bedste logistik og mindst behov for ekstra pumpeledninger mv.

Der er undersøgt placeringer længere mod sydøst for stalden samt placering i det åbne land. Placeringen øst for enden af stalden vil gøre, at eventuelle fremtidige udvidelser vil ske i staldens længderetning med en betydelig landskabspåvirkning i form af en meget langstrakt bygning til følge. En placering i det åbne land vil ligeledes medføre en større landskabspåvirkning.

I husdyrgødningsbekendtgørelsen³ er der fastsat en række krav til sikring af gyllebeholdere. Beholdere beliggende nærmere end 100 meter fra et vandløb eller en sø (>100 m²) skal jf. husdyrgødningsbekendtgørelsen have etableret et alarmsystem, som kan registrere pludselige fald af overfladen i beholderen og meddele dette elektronisk til driftsherren.

For at sikre søen yderligere mod utilsigtet påvirkning fra gyllebeholderen stilles der vilkår til etablering af en beholderbarriere i form af jordvold, der mindst kan tilbageholde den del af beholderens indhold, der er beliggende over terræn. Ansøger har tilkendegivet, at volden vil blive etableret som vist på nedenstående kort 2.



Kort 2: Oversigt over gylleholder i forhold til søen.

³ Bekendtgørelse nr. 1318 af 26.11.2015 om erhvervsmæssigt dyrehold, husdyrgødnings, ensilage m.v.

På baggrund af ovenstående beskrivelse og det stillede vilkår vurderer Esbjerg Kommune, at den ansøgte placering ikke vil medføre nogen væsentlig øget risiko for gener eller forurening af omgivelserne, og der kan meddeles dispensation fra afstandskrav til gyllebeholderen, jf. § 9 stk. 3 i lov om miljøgodkendelse m.v. af husdyrbrug.

Dyreholdets størrelse

Det nuværende og fremtidige dyrehold fremgår af tabel 2.

Dyreart	Nuværende		Fremtidig Scenarie 1		Fremtidig Scenarie 2	
	Antal	DE	Antal	DE	Antal	DE
Malkeko, tung race, Sengestald med spalter (kanal, bagskyl eller ringkanal)	190*	262,6	260**	378,0	220**	319,9
Malkeko, tung race, Dybstrøelse – hele arealet	10*	13,8	10**	14,5	10**	14,5
Småkalve, tung race, 0-6 mdr. Dybstrøelse – hele arealet	49 0-6 mdr.	13,3	68 0-6 mdr.	18,4	62 0-6 mdr.	16,7
Opdræt, tung race, Sengestald med spalter (kanal, bagskyl eller ringkanal)	171 6-27 mdr.	81,7	202 6-24 mdr.	91,3	188 6-24 mdr.	85,7
Tyrekalve, tung race, Dybstrøelse – hele arealet	-	-	120 40-55 kg	1,2	95 40-55 kg	0,9
I alt		371,4		503,4		437,7

Tabel 2: Husdyrbrugets dyrehold. Dyreenheder er beregnet efter bilag 1 i bekendtgørelse om erhvervs-mæssigt dyrehold, husdyrgødning, ensilage m.v. (BEK. nr. 1318 af 26.11.2015). *normydelse, **(11.000 kg EKM)

Den nuværende tilladte produktion på ejendommen svarer til 200 køer og 220 opdræt svarende til 371,4 DE, jf. Ribe Kommunes godkendelse jf. Miljøbeskyttelseslovens kap. 5 fra den 24. januar 2006.

Besætningslisten i seneste gødningsregnskab 2014/15 viser et dyrehold på 225 køer, 272 opdræt og 111 tyrekalve. Produktionsfremgangen bliver lovliggjort i nærværende miljøgodkendelse.

Der stilles vilkår til husdyrbrugets maksimale produktion, og til i hvilket omfang produktionen kan tillades af variere.

Der er i ansøgningen taget højde for mælkeydelsen i forhold til beregning af dyreenheder. Korrektionen for mælkeydelse i beregningen af DE er medtaget, da besætningen har en højere mælkeydelse end normen. For at sikre, at de ekstra dyreenheder som følge af mælkekorrektion ikke omsættes til køer, stilles der vilkår om, at nedgang i mælkeproduktionen ikke må omsættes til ekstra dyr. Årsagen hertil er, at disse ekstra dyreenheder for eksempel ikke indgår i lugtberegningerne fra ejendommen. Der er endvidere stillet krav til dokumentation af, at den maksimale mælkeydelse ikke overskrides. Der er endvidere stillet vilkår om, at såfremt mælkeydelsen øges, skal det sikres, at der overskydende antal DE kan afsættes.

Driftsbygninger

I forbindelse med udvidelse (scenarie 1) af dyreholdet laves en tilbygning til kostalden på 580 m². Endvidere etableres en ny overdækket gyllebeholder på 5.000 m³ og 2 nye plansiloer på hver 250 m² samt en ny møddingsplads på ca. 352 m².

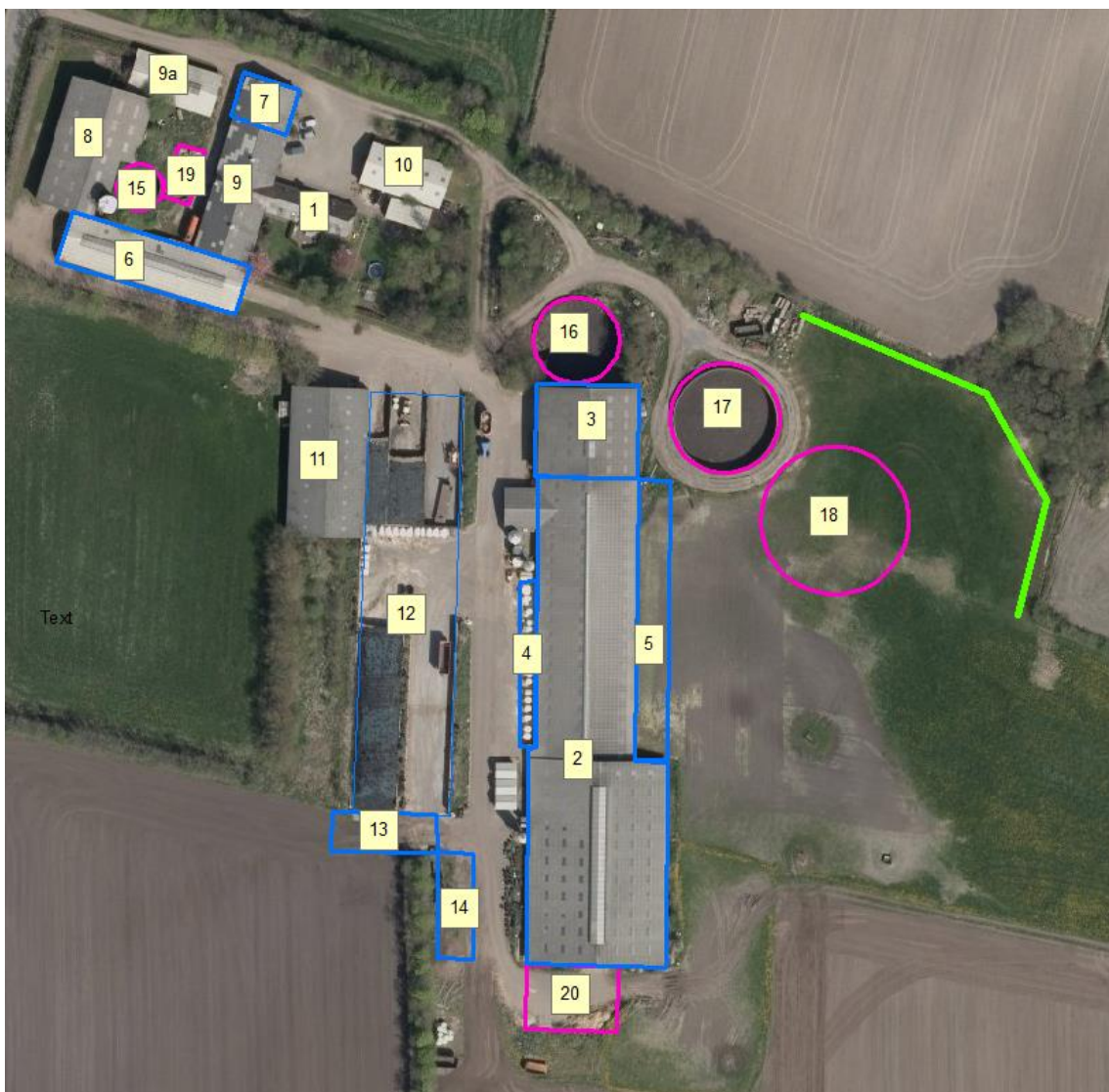
En eksisterende gyllebeholder på 1.350 m³ tages ud af drift som gyllebeholder, og bruges fremover kun til opbevaring af overfladevand fra plansiloer til udsprinkling.

På ejendommen vil der efter udvidelsen være følgende bygninger, som angivet i tabel 3.

Nr.	Anvendelse	Areal / rumfang
1	Stuehus	160 m ²
2	Ko- og ungdyrstald	3.280 m ²
3	Dybstrøelsesstald og foderlade	550 m ²
4	Kalvehytter	510 m ²
5	Ny tilbygning kostald	580 m ²
6	Ungdyrstald	585 m ²
7	Kalvestald	153 m ²
8	Foder- og halmlade	550 m ²
9	Disponibel bygning/kalvestald	456 m ²
9a	Disponibel bygning	231 m ²
10	Maskinhus	222 m ²
11	Maskinhus	688 m ²
12	Eksisterende plansiloer	2.600 m ²
13	Ny plansilo	250 m ²
14	Ny plansilo	250 m ²
15	Gyllebeholder	390 m ³
16	Gyllebeholder - ensilagevand fremover	1.350 m ³
17	Gyllebeholder	2.200 m ³
18	Ny gyllebeholder	5.000 m ³
19	Møddingsplads	87 m ²
20	Ny møddingsplads	352 m ²

Tabel 3: Bygningsforklaring.

Driftsbygningernes placering fremgår af kort 3.



Kort 3: Situationsplan.

Bygning 9 ved siden af stuehuset anvendes i hårde vintre til småkalve 0-3 mdr.

I ansøgningssystemet på husdyrgodkendelse.dk har ansøger anført hvilke ændringer der sker i dyreholdet i de enkelte stalde og hvilke ændringer der sker i staldsystemer. Ændringerne fremgår af tabel 4.

Staldafsnit	Dyreart Sce. 1/ sce. 2	Antal		Staldsystem	
		Nudrift	Ansøgt Sce. 1/2	Nudrift	Ansøgt
Ko- og ungdyrstald (eksisterende) Bygning 2	Malkeko, tung race	190	260/220	Sengestald med spalter og skraber	Sengestald med spalter og skraber
	Malkeko, tung race	5	5/5	Dybstrøelse (hele arealet)	Dybstrøelse (hele arealet)
	Kvie tung race(10-27 mdr.)	140	0	Sengestald med spalter og skraber	Sengestald med spalter og skraber
	Kvie tung race (6-24 mdr./11-24 mdr.)	0	70/140	Sengestald med spalter og skraber	Sengestald med spalter og skraber
Dybstrøelse/foderlade (eksisterende) Bygning 3	Malkeko, tung race	5	5	Dybstrøelse (hele arealet)	Dybstrøelse (hele arealet)
Tilbygning kostald (ny) Bygning 5	Kvie tung race (6-24 mdr.)	0	102/0	-	Sengestald med spalter og skraber
Ungdyrstald (eksisterende) Bygning 6	Kvie tung race (6-10 mdr.)	31	0	Sengestald med spalter	Sengestald med spalter
	Kvie tung race (6-24 mdr./6-11 mdr.)	0	30/48	Sengestald med spalter	Sengestald med spalter
Kalvestald (eksisterende) Bygning 7	Småkalve, tung race (3-6 mdr.)	25	34/31	Dybstrøelse (hele arealet)	Dybstrøelse (hele arealet)
Kalvehytter Bygning 4	Småkalve, tung race (0-3 mdr.)	24	34/31	Dybstrøelse (hele arealet)	Dybstrøelse (hele arealet)
	Tyrekalve, tung race (40-55 kg)	0	120/95	Dybstrøelse (hele arealet)	Dybstrøelse (hele arealet)

Tabel 4: Oversigt over staldsystemer og dyrehold i de enkelte stalde.

Kommunen finder, at der skal stilles vilkår som sikrer, at ansøger anvender de staldsystemer og teknologier, som der er oplyst om i ansøgningen.

Foder

Efter etablering af de nye plansiloer vil alt grovfoder blive opbevaret i siloer. Råvarer tippes af i foderlade nord for kostalden bortset fra kraftfoder til malkerobotter, som blæses ind i tårnsiloer.

Idet ansøgningens oplysninger lægges til grund, er det kommunens vurdering, at der ikke herudover skal stilles vilkår til fodringen, eller til håndteringen og opbevaringen af foder og ensilage i siloer, da dette betragtes som tilstrækkelig reguleret ved reglerne i Husdyrgødningsbekendtgørelsen.

Kommunen vurderer, at der med de nuværende og planlagte tiltag til opbevaring og håndtering af foder ikke sker en væsentlig øget påvirkning af omgivelserne. Der stilles vilkår om, at foderopbevaringen skal ske på sådan en måde, at der ikke opstår risiko for tilhold af skadedyr.

Gødningsproduktion

Gødningsproduktionen er oplyst i ansøgningen og fremgår af tabel 5 (baseret på scenarie 1, worst case).

	Mængder	Opbevaringsanlæg
Flydende husdyrgødning	9800 m ³	Gyllebeholder på 2.200 m ³ . Gyllebeholder på 390 m ³ . Gyllebeholder på 5.000 m ³ Kanaler på 1.200 m ³ .
Dybstrøelse	302 t	Møddingspladser med kapacitet på 150 t

Tabel 5: Opbevaringskapacitet. Gødningsproduktionen er beregnet ud fra, at dyrene er på stald hele året.

Mængden af flydende husdyrgødning er inklusiv drikkevandsspild og andet spildevand, der ledes til gyllebeholderne. Vand fra møddingspladser og område med kalvehytter ledes til gyllebeholderne og er medregnet.

Fremover tilledes vand fra ensilagepladser til beholder på 1.350 m³, hvorfra det udsprinkles på markerne.

Dybstrøelse opbevares på eksisterende og ny møddingsplads, eller også udbringes det direkte på markerne.

Opbevaringskapaciteten for flydende husdyrgødning svarer til knap 11 måneder, mens opbevaringskapaciteten for fast husdyrgødning svarer til 6 måneder (ex. evt. markstak). Dermed er husdyrgødningsbekendtgørelsens⁴ krav til opbevaringskapacitet opfyldt.

Oplag af kompost i marken skal ske i overensstemmelse med reglerne i husdyrgødningsbekendtgørelsen, der bl.a. fastsætter krav til placering og overdækning af markstakke samt førelse af logbog. Oplag af kompost i marken vurderes at være tilstrækkelig reguleret i ved reglerne i husdyrgødningsbekendtgørelsen, og der fastsættes ikke yderligere vilkår hertil.

Udbringningsarealer

I ansøgningen indgår 194,6 ha eget og forpagtet udbringningsareal.

Beliggenheden af husdyrbrugets arealer fremgår af kort 4.

⁴ Bekendtgørelse nr. 1318 af 26.11.2015 om erhvervsmæssigt dyrehold, husdyrgødning, ensilage m.v.

På en landbrugsbedrift med kvæg må husdyrgødning fra husdyrproduktion på egen bedrift, udbringes i en mængde svarende til 2,3 DE/ha på egne og forpagtede arealer Dette er under forudsætning af, at betingelserne i husdyrgødningsbekendtgørelsens bilag 3 overholdes.

Husdyrgødningen svarende til i alt 447,4/437,7 DE, må således udbringes med 2,3 DE/ha, dvs. det nødvendige harmoniareal svarer til 194,6/190,3 ha.

Efter udvidelsen skal bedriften have et samlet harmoniareal på minimum 194,6 ha. Bedriften råder over 194,6 ha egne og forpagtede arealer. Harmonikravet er således overholdt.

NaturErhvervstyrelsen er tilsynsmyndighed på harmoniforhold.

Energi- og vandforbrug.

Husdyrbrugets energi- og vandforbrug i den eksisterende, såvel som ansøgte drift fremgår af tabel 7.

Forbrug	Nudrift	Ansøgt
El	172.003 kWh	233.900 kWh
Vand	10.932 m ³	13.400 m ³

Tabel 7: Energi- og vandforbrug.

Beskrivelse af vandforbruget fordelt på: drikkevand, vand til vanding, vand til vask af stalde og markredskaber og vand til øvrige formål.

Det årlige elforbrug i nudriften er på 172.000 kwh. I forbindelse med udvidelsen påregnes indsat en ekstra malkerobot i kostalden. Vandforsyning sker fra privat, alment vandværk (Høm vandværk). Der er ikke særskilt måler for privatforbruget.

Det øvrige vandforbrug er fordelt på 10.900 m³ til drikkevand inkl. drikkevands-spild, 1.500 m³ til rengøring, 730 m³ til rengøring robotter, 100 m³ til vask af maskiner mm.

Udover ovennævnte vandforbrug bruges der vand til markvanding fra 2 borer.

Det fremtidige vand- og elforbrug er beregnet ud fra normtal for højt ydende køer.

Der er redegjort nærmere for vand- og energiforbruget i afsnittet vedr. "bedst tilgængelige teknologi" (BAT).

Det er Esbjerg Kommunes vurdering, at de oplyste forbrugsudvidelser ligger indenfor rammerne af, hvad der må forventes i forhold til den ansøgte bygnings- og produktionsudvidelse. Det vurderes ligeledes, at de anførte ændringer i forbruget af energi og vand, som udvidelsen vil medføre, ikke vil have en væsentlig indvirkning på miljøet.

Råvarer og hjælpestoffer

Der bruges ca. 23.000 l dieselolie om året. Dieselolien opbevares i en 2.500 l overjordisk tank fra 2007 placeret i maskinhuset, bygning 11 jf. kort 3.

Dieselforbruget forventes ikke ændret.

Der opbevares ikke spildolie på ejendommen pt., da olieskift foretages på værksted. Der er overvejelser om selv at lave olieskift fremover. Hvis dette bliver tilfældet, vil olien blive opbevaret i 200 l tromler og afleveret til leverandøren af ny olie.

Der sker ingen opbevaring af kemikalier på ejendommen, da der indkøbes løbende til forbruget.

Opbevaring af handelsgødning sker kun i sjældne tilfælde, hvis det sker, er det i maskinhuset.

I senere afsnit om driftsforstyrrelser og uheld er taget stilling til risici i forbindelse med opbevaring og håndtering af olier og kemikalier.

Olietanke er omfattet af olietankbekendtgørelsen⁵ om indretning, etablering og drift af heraf.

Affald

Affald fra husdyrbrug kan typisk inddeles i følgende affaldsfraktioner

- Dagrenovation
- Genbrugeligt affald (Pap, papir, jern og metal, tomme olietromler og tanke, tomme plasticsække, paller, malet og lakeret træ).
- Farligt affald (lysstofrør og sparepære, spraydåser, pesticidrester, oliefiltre, batterier).
- Klinisk risikoaffald og medicinrester (skalpeller, kanyler og medicinrester).
- Døde dyr.
- Forbrændingseget affald (halmballesnor, papirsække, tomme medicinglas, gamle frønnede bildæk).
- Deponeringseget affald (asbestholdige byggemateriale).

På Bakkevej 5 forekommer fraktionerne genbrugeligt affald, farligt affald, klinisk risikoaffald, døde dyr og forbrændingseget affald.

Bortset fra de døde dyr og klinisk risikoaffald (kanyler), opbevares de øvrige affaldstyper i maskinhuset eller bundtet udendørs. Affaldet afleveres i egen trailer på den kommunale genbrugsplads. Kanyler opbevares i kanyleboks.

Døde dyr afhentes af DAKA.

Opbevaringen og bortskaffelsen vurderes at være i overensstemmelse med Esbjerg Kommunes affaldsregulativ. Affaldet skal kildesorteres, og genbrugeligt affald må således ikke bortskaffes sammen med f.eks. forbrændingseget affald.

Husdyrbrug er omfattet af Esbjerg Kommunes regulativ for husholdningsaffald samt regulativ for erhvervsaffald. Der stilles i miljøgodkendelsen vilkår om, at husdyrbrugs affald skal bortskaffes i henhold til Esbjerg Kommunes gældende regulativer, ligesom der stilles vilkår til opbevaring og håndtering af olie- og kemikalier.

Spildevand/restvand

Der er ingen sanitært spildevand fra driftsbygninger.

⁵ Bekendtgørelse nr. 1611 af 10.12.2015 om indretning, etablering og drift af olietanke, rørsystemer og pipelines.

Alt processpildevand fra driftsbygningerne ledes til gylletank. Drikkevandsspild samt rengøringsvand (fra malkeanlæg og robotter) udgør ca. 2.200 m³ og er indregnet i beregninger af produktionen af flydende husdyrgødning.

Den eksisterende møddingsplads vest for stuehuset bruges også til vaskeplads for sprøjte m.m. Vaskevandet afledes til gyllebeholdere.

Overfladevand fra plads med kalvehytter og fra møddingspladser ledes til gyllebeholdere.

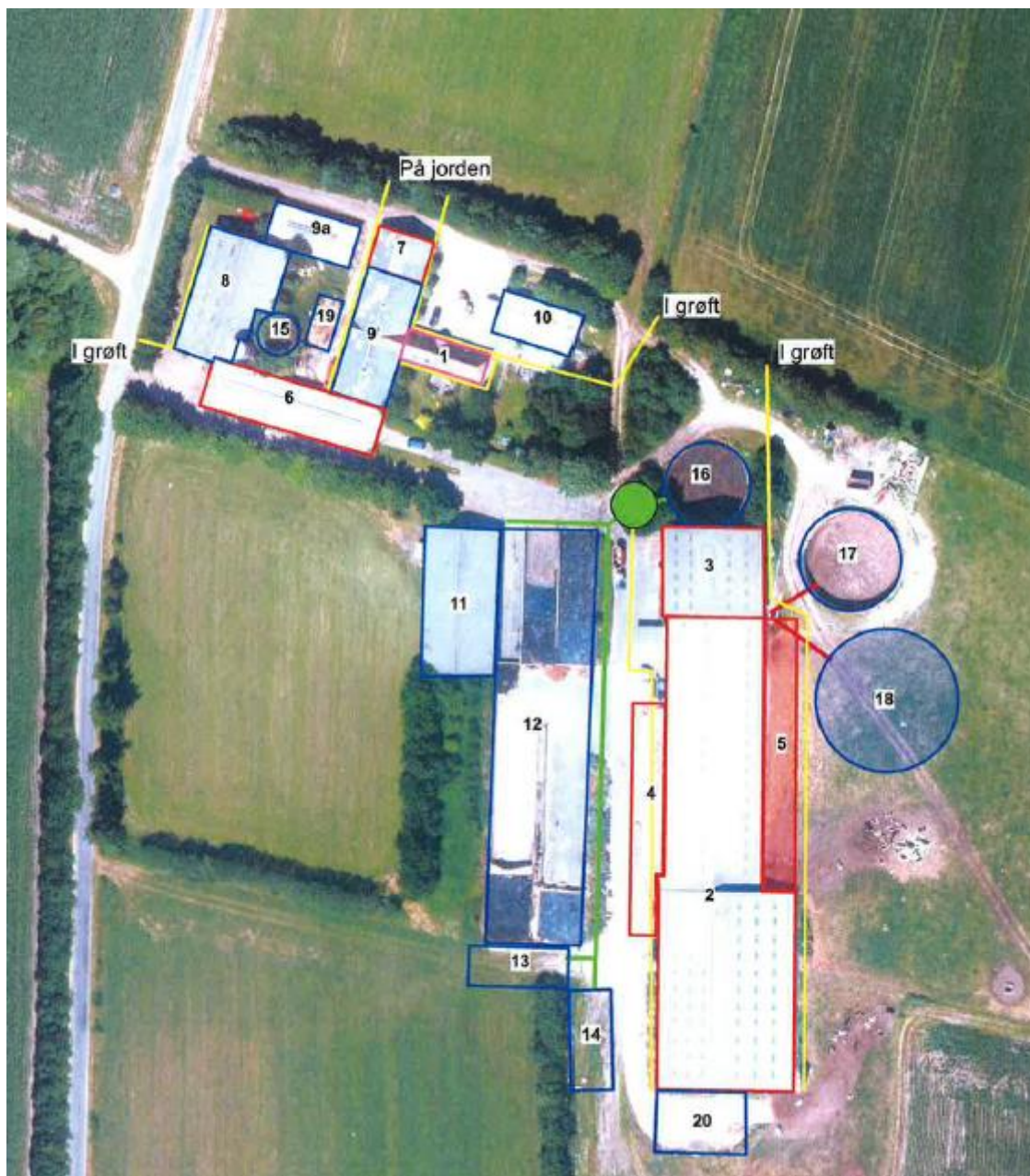
Vand fra plansiloer udsprinkles på markerne. Ved behov for oplag pumpes vandet i beholderen på 1.350 m³. Der skal altid være en bufferkapacitet på min. 2 måneder f.eks. i gyllebeholder, som kan anvendes i de tilfælde hvor forholdene til udsprinkling ikke er tilstede (f.eks. frost, tøbrud eller regnskyl).

Udsprinkling af restvand reguleres jf. husdyrgødningsbekendtgørelsens generelle regler. Deraf fremgår bl.a.:

- Næringsstoffer i ensilagesaft og restvand må kun tilføres afgrøder med kvælstofnorm eller retningsgivende norm for fosfor og kalium.
- Ensilagesaft må kun udbringes fra høst til 1. nov., såfremt det sker på bevoksede arealer eller arealer, hvor der er afgrøder den efterfølgende vinter.
- Ensilagesaft må ikke udbringes i perioden 15. nov. – 1. februar.
- Udbringning af ensilagesaft og restvand må ikke give anledning til unødige gener.
- Ensilagesaft og restvand må ikke udbringes på arealer og på en sådan måde, at der er fare for afstrømning til vandløb herunder dræn, søer over 100 m² og kystvande eller på vandmætte, oversvømmet, frossen eller sne-dækket jord. Ej heller inden for 2 m bræmmen til vandløb og søer jf. vandløbslovens § 69 stk. 1.

Ovenstående generelle regler vurderes at være tilstrækkelig til at sikre udsprinklingen sker på miljømæssig forsvarlig vis. Der stilles dog vilkår til, at der på arealet hvorfra spildevandet udsprinkles ikke må forekomme oplag eller spor af husdyrgødning.

Tagvand ledes ud på jorden eller i grøfter, og en mindre del ledes til pumpebrønd til udsprinkling – se afløbsplan jf. kort 5. Fra de bygninger, hvor der ikke er indtegnet ledninger til afledning af tagvand, løber tagvandet ud på jorden.



Kort 5. Oversigt over afløbsforhold.

Tagvandet fra den nye tilbygning, bygning 5 skal inden udledning til grøft ledes via et forsinkelsesbassin, hvor vandmængden nedrosles til maks. 2 l/s. Der skal inden byggeriet påbegyndes indsendes en ansøgning om udledningstilladelse inklusiv et projekt om forsinkelsesbassin til godkendelse. Der er stillet vilkår herom i miljøgodkendelsen.

Hvis tagvand/overfladevand fra de øvrige bygninger på et senere tidspunkt ønskes afledt til vandløb, forudsætter dette en udledningstilladelse, og såfremt eksisterende rørledninger anvendes, skal der desuden søges om tilladelse til medbenyttelse i henhold til vandløbsloven.

Det vurderes, at den samlede håndtering af spildevand med de stillede vilkår sker på forsvarlig vis og at husdyrgødningsbekendtgørelsens generelle krav til håndtering af spildevand/restvand er tilstrækkelige til at beskytte omgivelserne mod forurening fra spildevand.

Husdyrbrugets påvirkninger af omgivelserne – lugt, støj, mm.

Enhver husdyrproduktion giver anledning til lugt inden for de nærmeste omgivelser. Hvor stort et område der påvirkes af lugt, afhænger af hvor mange dyr der er på ejendommen og hvilken art der er tale om. Desuden spiller vindretning, terræn- og beplantningsforhold ind.

Husdyrproduktion kan herudover medføre støj, samt gener fra fluer og andre skadedyr. Desuden kan bygningsmæssige ændringer på et husdyrbrug indvirke på den landskabelige oplevelse, såvel som på kulturmiljøet.

Påvirkning af den omgivende natur og vandmiljøet behandles nedenfor i afsnittet om husdyrbrugets påvirkning af omgivelserne - naturmæssige forhold.

Lugt

Lugt stammer primært fra staldene. Desuden kan lugt forekomme i forbindelse med pumpning, omrøring og udbringning af husdyrgødning.

Husdyrbruget ligger inden for 300 m til samlet bebyggelse, Seem Mejeriby, men det er placeret i gunstig retning (nordlig) i forhold den samlede bebyggelse. Nordlig vindretning er ikke særlig fremherskende.

Gyllen omrøres 2 gange i døgnet i kostalden og 1 gang i døgnet i kviestalden. Gyllen overpumpes til gyllebeholder ca. hver 3. uge.

Håndtering af husdyrgødning reguleres af husdyrgødningsbekendtgørelsen. For yderligere at imødegå uheld ved håndtering og pumpning af gylle inklusive påfyldning af gyllevogne, stilles der regulerende vilkår til dette. Det vurderes, at det ikke er relevant at stille skærpede krav til pumpning og omrøring af gylle, da der ikke er naboer i umiddelbar nærhed af bedriften.

Alle bedriftens udbringningsarealer er beliggende i landzone. Landzonen betragtes som landbrugets arbejdsområde og det må derfor påregnes, at der kan opstå gener i forbindelse med udbringning af husdyrgødning.

Lugtgener i forbindelse med udbringning er reguleret i husdyrgødningsbekendtgørelsens § 28. Heraf fremgår det blandt andet, at husdyrgødning og afgasset vegetabilsk biomasse ikke må udbringes på lørdage samt søn- og helligdage på arealer, der ligger nærmere end 200 m fra byzone, sommerhusområder eller områder i landzone, der ved lokalplan er udlagt til boligformål.

Den samlede bebyggelse, Seem Mejeriby er ikke omfattet af ovenstående bestemmelser. Esbjerg Kommune vurderer, at området skal have samme beskyttelse som hvis det have været udlagt som byzone, og der stilles derfor vilkår til, at husdyrgødning og afgasset vegetabilsk biomasse ikke må udbringes på lørdage samt søn- og helligdage på arealer, der ligger nærmere end 200 m fra Seem Mejeriby.

Alle stalde er med naturlig ventilation.

Lugtgener fra stalden vurderes på grundlag af det beskyttelsesniveau for lugt, som er fastlagt i husdyrlovgivningen. Hvis beskyttelsesniveauet for lugt er overholdt, vurderes husdyrbruget som udgangspunkt ikke at give anledning til væsentlige lugtgener.

Husdyrbruget skal overholde bestemte lugtgeneafstande. Geneafstanden beskriver den afstand som minimum skal være fra staldene til forskellige beboelsestyper. Geneafstanden fastsættes under hensyntagen til forskellige områders følsomhed over for lugt. Eksempelvis vil beboere i landområder med tilknytning til landbrugserhverv oftest have en højere tolerancetærskel end beboere i byområder. Beboelsesejendomme med landbrugspligt er ikke omfattet af beskyttelsesniveauet for lugt.

Geneafstanden beregnes i det digitale ansøgningskema og resultaterne fremgår af tabel 8. Der sker automatisk en korrektion for vindretning og påvirkning fra andre husdyrbrug i det omfang det er relevant. I den konkrete ansøgning er geneafstanden korrigeret for vindretning.

Områdetype	Minimums afstand til omkringboende (geneafstand)	Aktuel afstand
Byzone AMU-Syd, Snepsgårdevej 20-22	*338,4	**2.015
Samlet bebyggelse Seem Mejeriby	201,7	**222,9
Enkelt bolig Bakkevej 11	*95,8	**222,9

Tabel 8: Lugt.

*Geneafstanden er korrigeret jf. reglerne i godkendelsesbekendtgørelsen, hvorved staldafsnit, som ligger i en afstand på mere end 1,2 gange geneafstanden, er bortscreenede, således at bidrag herfra ikke indgår i beregningen.

**Vægtet gennemsnitsafstand

Nærmeste enkeltbolig uden landbrugspligt, som er Bakkevej 11, der ligeledes er nærmeste bolig beliggende i samlet bebyggelse. Nærmeste byzone er området omkring AMU-Syd, Snepsgårdevej 20-22.

Geneafstanden afsættes normalt i centrum af stalden. I ansøgningen er der flere staldafsnit, der hver bidrager med en lugtemission. I ansøgningssystemets beregningsmodel er den korrigerede geneafstand til eksempelvis nabobeboelse (Bakkevej 11) beregnet til 95,8 m, hvilket ikke umiddelbart kan sammenlignes med den faktiske afstand til ejendommen. Da der er flere staldafsnit med en vis indbyrdes afstand, er der foretages en beregning, som viser, at den vægtede gennemsnitsafstand fra disse er 222,9 m. Da den vægtede gennemsnitsafstand er større end geneafstanden til nærmeste beboelse, er beskyttelsesniveauet for lugt overholdt. Beskyttelsesniveauet for lugt i forhold til nærmeste byzone og samlet bebyggelse er ligeledes overholdt.

Lugt vil kunne registreres uden for geneafstanden, men i en grad, så man ikke vil karakterisere det som væsentlig generende. Det vurderes, at staldanlæggene ikke vil medføre væsentlige lugtgener for naboer.

Der stilles vilkår om, at husdyrbruget ikke må give anledning til væsentlige lugtgener.

Støj og transport

De væsentligste støjkloder på et husdyrbrug med malkekvæg er malke- og køleanlæg, pumper, støj fra transportere, mv.

Gyllen omrøres 2 gange i døgnet i kostalden og 1 gang i døgnet i kviestalden. Gyllen overpumpes til gyllebeholder ca. hver 3. uge. Omrøring af gylletank foretages før udkørsel på mark primært om foråret.

Al ventilation er naturlig ventilation, hvorfor der ikke er støj fra mekaniske ventilatorer.

Det vurderes at støj fra de stationære støjkloder ikke vil medføre væsentlige støjgener for de omkringboende.

I Miljøstyrelsens vejledning nr. 5/1984 om "ekstern støj fra virksomheder" anføres ingen grænseværdier for støjbelastningen fra virksomheder ved boliger i det åbne land. Dog anføres, at man som udgangspunkt ved fastsættelse af støjgrænser ved nærmest liggende boliger bør anvende de grænseværdier, der gælder for områder med blandet bolig- og erhvervsbebyggelse. Disse værdier fastsættes som vilkår i miljøgodkendelsen.

For at sikre mulighed for indgreb stilles vilkår om, at Esbjerg Kommune kan stille krav om, at beregning / måling af virksomhedens støjbelastning i omgivelserne udføres på virksomhedens bekostning.

Støjbelastningen fra transportere vurderes ud fra antallet af til- og frakørsler før og efter udvidelsen. Tabel 9 indeholder en oversigt over transporttyper og antal i den nuværende, såvel som i den planlagte drift.

Transporttype	Nudrift	Ansøgt
Afhentning af mælk	183	183
Afhentning af dyr	38	38
Indlevering af foder / korn	60	70
Transport af grovfoder	574	750
Halmkørsel	20	25
Dieselolie	12	12
Udbringning af husdyrgødning	316	430
Døde dyr	12	12
I alt	1.215	1.520

Tabel 9: Oversigt over transportere til og fra Bakkevej 5. En transport svarer til en til- og frakørsel.

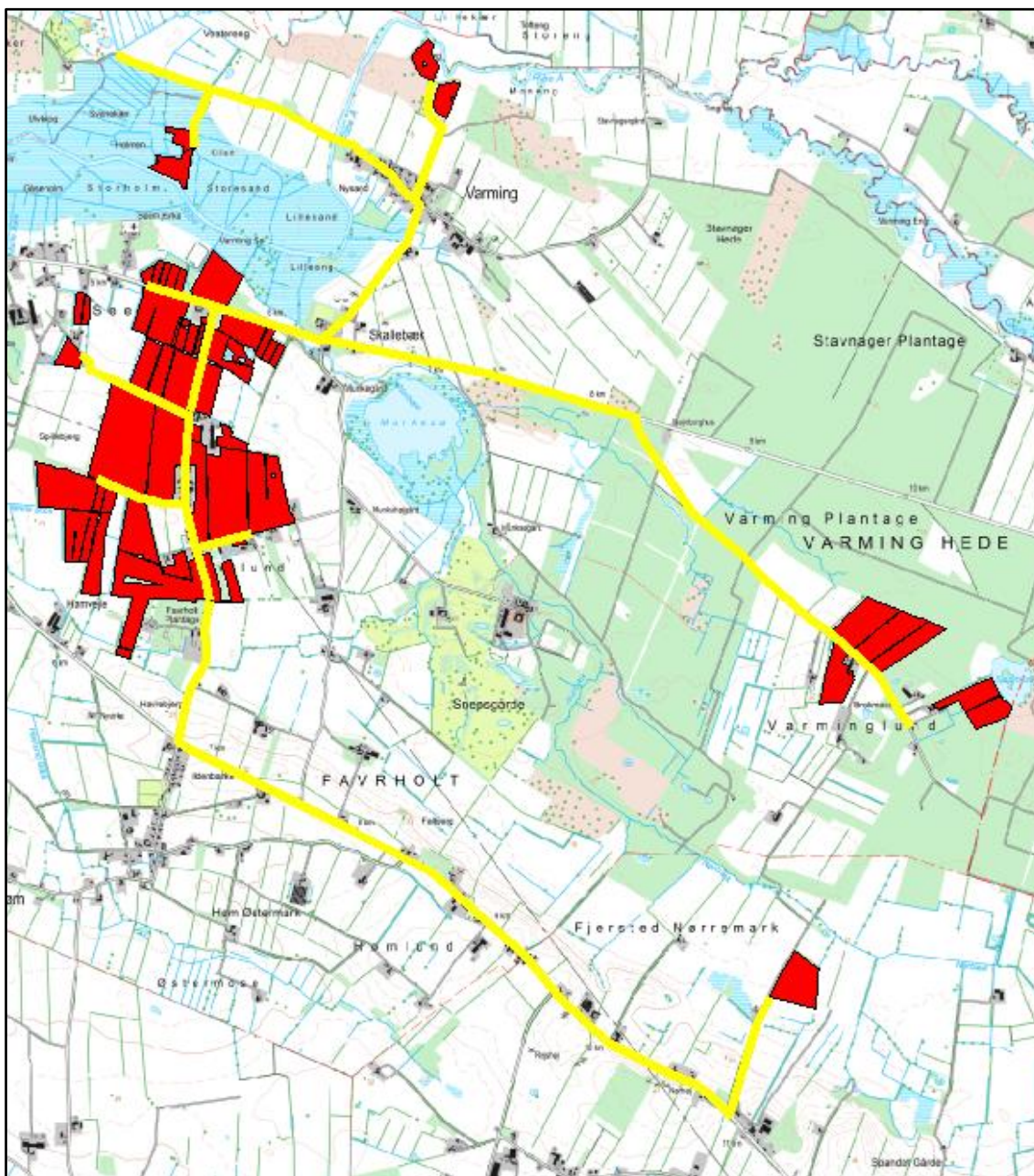
Samlet set stiger antallet af til- og frakørsler fra ca. 1.215 til ca. 1.520 dvs. en stigning på 305 transportere (25 %). Stigningen skyldes primært en større husdyrgødningsproduktion og et større foderbehov. Interne transportere, for eksempel i forbindelse med fodring er ikke inkluderet i ovennævnte oversigt.

Transportere foregår normalt inden for normal arbejdstid på hverdage. I højsæson for udbringning af husdyrgødning og ensilering kan det være nødvendigt med transportere i weekender eller uden for normal arbejdstid. Alle øvrige transportere vil være fordelt jævnt ud over året. Mælk afhentes på alle tidspunkter på døgnet og sker efter mejeriets køreplan.

Der er to adgangsveje til og fra ejendommen, som bruges i forbindelse med udbringning af husdyrgødning, høst af grovfoder mv. Der er ingen naboer i umiddel-

bar nærhed af bedriftens adgangsvejene, og det vurderes derfor, at der ikke er naboer, som vil blive generet af væsentlige støjgener fra til- og frakørsler til ejendommen.

Det er i ansøgningen oplyst, at transport med traktortrukken køretøj mellem husdyrbrugets anlæg og husdyrbrugets arealer sker via de transportveje, som er angivet på kort nr. 6. Langt størstedelen af transporter mellem husdyrbrugets anlæg og husdyrbrugets arealer udgøres af transport med husdyrgødning og transporter i forbindelse med høst.



Kort 6: Transportveje for udbringning af husdyrgødning med traktortrukken køretøj.

Der sker ingen transporter gennem byzone. Der foregår en del transport gennem Seem Mejeriby og i mindre omfang gennem Favrlund og Varming.

Transporter af husdyrgødning sker stort set kun med traktor og gyllevogn.

Transporter med husdyrgødning gennem Seem Mejeriby udgør ca. 115 stk. årligt, og hovedparten af transporterne vil være om foråret.

Transporter med husdyrgødning gennem Varming med gyllevogn udgør ca. 25 transporter årligt. Transporter gennem kanten af Favrlund er kun ganske enkelte transporter.

Ud over transporter med husdyrgødning er der også transport af de høstede afgrøder.

Udgangspunktet er, at færdsel på offentlig vej alene reguleres af politiet efter færdselslovens regler. I en godkendelse kan der derfor primært stillet vilkår om anvendelse af bestemte adgangsveje til bedriften. For husdyrbrugets egne køretøjer kan der herudover stilles vilkår om, hvilke veje der skal benyttes ved til- og frakørsel. Endelig kan der stilles vilkår om, at til- og frakørsel kun må ske på bestemte tidspunkter.

Ved regulering af husdyrbrug er det praksis at betragte landzonen som landbrugets arbejdsområde og beboere i landzone må derfor acceptere visse ulemper der kan være forbundet med at være nabo til et landbrug. Kun i særlige tilfælde kan det være relevant at stille vilkår til transporter. Det kan f.eks. være ved et højt antal transporter forbi eller gennem støjfølsomme områder (byzoneområde, samlet bebyggelse m.v.).

Spørgsmål om f.eks. belastning af det lokale vejnet reguleres ikke af husdyrgodkendelsesloven, men af den relevante vejlovgivning og afgøres af de relevante vejmyndigheder.

Seem Mejeriby, Varming og Favrlund er alle samlede bebyggelser i landzone. Grundet antallet af transporter på ca. 115 stk. årligt gennem Seem Mejeriby stilles vilkår om, at transporter med husdyrgødning gennem Seem Mejeriby med traktortrukken køretøj ikke må ske på lørdage samt søn- og helligdage for at sikre beboerne mod unødige gener fra transporterne.

Antallet af transporter gennem Varming og Favrlund vurderes grundet det begrænsede antal ikke at medføre væsentlige gener for beboerne.

Transporterne sker hovedsageligt via asfalterede veje i det åbne land. Esbjerg Kommune vurderer på den baggrund, at transporterne med de stillede vilkår ikke vil give anledning til væsentlige lugt, støj eller støvgener i en grad, der ligger over hvad der må forventes i det åbne land.

Støv, fluer og skadedyr

Støvgener kan opstå ved håndtering af foder og halm og i særlige tilfælde fra trafik til og fra husdyrbruget. Der kan fremkomme støv ved håndtering af halm og aftipning af fodermidler. Begge dele sker indendørs og så langt fra nærmeste nabobeboelse, at der ikke forventes støvgener.

For at sikre, at tilsynsmyndigheden kan håndhæve støvgener, stilles dog vilkår om, at husdyrbruget ikke må give anledning til støvgener, som tilsynsmyndigheden finder væsentlige.

Fluer bekæmpes ved påsmøring af afværgemidler på dyrene. Rottebekæmpelsen sker ved kommunal foranstaltning.

Det vurderes, at ejendommens skadedyrsbekæmpelse er tilfredsstillende. Der stilles vilkår om, at fluer skal bekæmpes i overensstemmelse med retningslinjer fra Aarhus Universitet, Institut for Agroøkologi.

Som nævnt under afsnit vedrørende foder stilles vilkår om opbevaring af foder i relation til risiko for tilhold af skadedyr.

Lys

Alt lys i stalden er udskiftet til LED-lys. Lyset tændes og slukkes manuelt i staldene.

Om natten sænkes lysstyrken i staldene.

Det vurderes på baggrund af ovenstående oplysninger, og med de omgivende læhegn, at husdyrbruget kan drives, uden at det medfører væsentlig lyspåvirkning af omgivelserne. Der stilles vilkår om, at lys skal være slukket, når det ikke er påkrævet af produktionsmæssige eller dyrevelfærdsmæssige årsager.

Driftsforstyrrelser og uheld

Mulige uheld kan være udslip af gylle fra gylletanken, spild af olie- og kemikalier, brand på ejendommen og utilsigtet pumpning af gylle.

Ejendommens nuværende tre gyllebeholdere, bygning 15, 16 og 18 jf. kort 2 ligger mindre end 100 m fra åbent vandløb eller sø >100 m². et vandhul. Den nye gyllebeholder, bygning 18 ligger ligeledes mindre end 100 m fra åbent vandløb og sø >100 m². Fra den nye gyllebeholder er der ca. 50 m til åbent vandløb og ca. 55 m til sø.

Jf. nærværende ansøgning om miljøgodkendelse bliver den eksisterende gyllebeholder, bygning 16 jf. kort 2 taget ud af drift som gyllebeholder, og den skal fremover udelukkende anvendes som opsamlingsbeholder for ensilagesaft, restvand fra ensilagesiloer, spildevand fra befæstede arealer, tagvand fra den østlige side af bygning 2 og 3 samt evt. rengøringsvand fra mælkerummet.

Hvert 5. år kontrolleres gyllebeholderne af en autoriseret kontrollant. Minimum én gang årligt kontrolleres gyllebeholderne visuelt for eventuelle kabelbrud, skader på kabelbeskyttelse, revner og utætheder i elementer. Ved skade eller tegn på skade, kontaktes leverandør af gylletanke for udbedring af skaden.

For at sikre vandhullet ved eventuelle uheld etableres en beholderbarriere ved de 2 beholdere, bygning 17 og 18 jf. kort 3.

I husdyrgødningsbekendtgørelsen⁶ er der fastsat en række krav til sikring af gyllebeholdere. Beholdere beliggende nærmere end 100 meter fra et vandløb eller en sø >100 m² skal jf. husdyrgødningsbekendtgørelsen have etableret et alarmsystem, som kan registrere pludselige fald af overfladen i beholderen og meddele dette elektronisk til driftsherren.

Beholdere der samtidig er beliggende i et risikoområde skal desuden have etableret en beholderbarriere, evt. i form af jordvold, der mindst kan tilbageholde den del af

⁶ Bekendtgørelse nr. 1318 af 26.11.2015 om erhvervsmæssigt dyrehold, husdyrgødning, ensilage m.v.

beholderens indhold, der er beliggende over terræn. Jf. husdyrgødningsbekendtgørelsen defineres et risikoområde som et område, hvor terrænet skrånede med en gennemsnitlig hældning på mere end 6 grader fra beholderen mod vandløbet. Gyllebeholderne skal jf. husdyrgødningsbekendtgørelsens generelle regler være udstyret med alarmsystem, og på grund af de ikke ligger i risikoområde er der i henhold til de generelle regler ingen krav om beholderbarriere.

På baggrund af den nye gyllebeholder, bygning 18 etableres inden for 100 m fra åbent vandløb og sø >100 m², og der skal dispenseres fra det generelle afstands-krav på 100 m vurderes det, at der er grundlag for at stille vilkår til beholderbarriere ved den nye gyllebeholder for at sikre det åbne vandløb og søen mod utilsigtet forurening. Beholderbarrieren skal kunne rumme den del af indholdet i gyllebeholderen, som ligger over jordoverfladen.

Esbjerg Kommune vurderer, at det stillede vilkår og husdyrgødningsbekendtgørelsens generelle krav til håndtering af husdyrgødning er tilstrækkelige til at imødegå forurening i forbindelse med et eventuelt gylleudslip og at der i det konkrete tilfælde ikke er yderligere behov for at skærpe husdyrbekendtgørelsens regler for sikring af gyllebeholdere. Dog stilles der i miljøgodkendelsen vilkår om, at pumpning af gylle skal foregå under opsyn.

Opbevaring af olie- og kemikalier er beskrevet i afsnittet om råvarer og hjælpepestoffer. Der stilles vilkår til håndtering og opbevaring af olier og kemikalier og affald herfra samt til tankning på tæt bund.

Esbjerg Kommune finder, at der på et husdyrbrug af denne størrelse, bør forefindes en beredskabsplan, som sikrer, at der i forbindelse med uheld kan ske hurtigt og målrettet indsats til begrænsning af forurening af det eksterne miljø. Der stilles derfor vilkår om, at virksomheden skal udarbejde en beredskabsplan, samt at der herefter til enhver tid skal forefindes en opdateret beredskabsplan på ejendommene, som skal forevises tilsynsmyndigheden på forlangende.

På baggrund af ovennævnte beskrivelse og de stillede vilkår vurderes det, at husdyrbruget har taget de nødvendige foranstaltninger til at imødekomme uheld og unormale driftsforstyrrelser.

Landskab og kulturmiljø

I bekendtgørelse om tilladelse og godkendelse, mv. af husdyrbrug fremgår det, at det påhviler kommunen at varetage de landskabelige værdier, herunder at stille krav om placering og udformning af ny bebyggelse.

I forbindelse med udvidelse (scenarie 1) af dyreholdet laves en tilbygning til kostalden på 580 m². Endvidere etableres en ny overdækket gyllebeholder på 5.000 m³ og 2 nye plansiloer på hver 250 m² samt en ny møddingsplads på ca. 352 m².

Kostalden udvides ved at flytte ydervæggen således den følger den sydligste del af bygningen. Ydervæggen består af søstenselementer op til ca. 1 meters højde, hvor efter der er gardiner.

Gyllebeholderen etableres i grå betonelementer med grå teltoverdækning. Højden på teltoverdækningen bliver ca. 7-8 meter.

De to plansiloer etableres i grå betonelementer, og siderne bliver ca. 2 meter høje. Siloerne er åbne i begge ender.

Møddingspladsen bliver en støbt plads. Der etableres muligvis ca. 1-2 m høje betonsider.

I scenarie 2 sker der ingen tilbygning til kostalden. Øvrige bygningsmæssige udvidelse i scenarie 1 gennemføres også i scenarie 2.

Landskabsanalyse, Bakkevej 5

Projekt

Mindre udvidelse af stald, ny gyllebeholder med overdækning, to plansiloer samt en møddingsplads

- **Stalden 5**, udvides 8 meter i bredden. Der benyttes samme materialer som eksisterende bygning (søstenselementer)
- **Gyllebeholder 18**, ca. 32 meter i diameter. Højde 7-8 meter
- **Plansiloer 13/14**, 2 x 250 m²
- **Møddingsplads 20**, 350 m²



Kort 7: Oversigt over ejendommen.

Det vurderes at gyllebeholderen er den bygning der er mest synlig af de nye bygninger. Den øvrige bygningsmasse integreres i højere grad i den eksisterende bygningsmasse.

Bindinger

- KP 14-26 Værdifulde landskaber
- KP 14-26 Store uforstyrrede landskaber

Topografi

Det ansøgte er beliggende i kote 16 på kanten af Toftlund Bakkeø umiddelbart syd-øst for Ribe. Terrænet er jævnt stigende/faldende mod nord ned af bakkeøen fra

kote 30, 2.000 meter syd for ejendommen til kote 2, 1.000 meter nord for ejendommen.

Bevoksning

Bevoksningen i området er meget varierende, idet de levende hegn følger terrænhældningen. Således er de fleste hegn nordsyd orienterede. Umiddelbart vest for det ansøgte skifter hegnene retning, og bliver østvest orienterede.

Bevoksningen i området er desuden opdelt i klynger med større ubevoksede partier. Det ansøgte ligger i kanten af et ubevokset parti. Bevoksningerne i området vurderes at være sunde veludviklede hegn og småplantninger. Nærmest gården er der sparsom bevoksning mod nordøst og syd.

Bebyggelse

Bebyggelsen i området er knyttet til vejene og samlet i klynger. Der er få større gårde i området.

Det ansøgte vurderes ikke at ændre ved ovenstående hverken i forhold til struktur eller omfang.

Infrastruktur/tekniske anlæg

Det ansøgte er beliggende 150 meter fra Bakkevej, som er nærmeste vej. Derudover er gårdanlægget omkranset af Haderslevvej mod nord, Munkevej mod øst og Favrlundvej mod syd.

Der er indsigt til det ansøgte fra Bakkevej, Favrlundvej samt Munkevej. Umiddelbart syd for ejendommen forløber et højspændingstracé

Kulturforhold

Der er ingen væsentlige kulturforhold foruden de to sydlige bebyggelser Seem Mejeriby og husmandsudstykningsen.

Sårbarhed

Landskabet er et forholdsvist robust landskab. Dog er nærheden til bakkeøen og de ånære omgivelser afgørende for landskabets robusthed, hvorfor dominerende anlæg i form af antennemaster, store bygninger, der er blottet i terræn, stadig vil påvirke oplevelsen af det stedlige landskab.

Konklusion

Det konkluderes at det ansøgte generelt har en lav påvirkning af landskabet idet det placeres i tilknytning til den øvrige bebyggelse og synsmæssigt "falder" i med omgivelserne.

Anderledes forholder det sig med gyllebeholderen der, i højere grad ligger blottet i terræn. Der skal stilles krav til det ansøgte, der afbøder gyllebeholderens påvirkning af det stedlige landskab.

Krav til det ansøgte

- Der skal etableres 3-rækkede levende hegn hvor det er anført med grønt på illustrationen.
- De med rødt angivne hegn skal bevares og om nødvendigt fornyes såfremt der måtte opstå huller i beplantningen der overstiger 10-15 meter.
- Alle hegn der plantes skal bestå af hjemmehørende danske træer og buske.
- Alle hegn kan flyttes, såfremt de stadig opfylder det oprindelige hegns formål som slørende beplantning.

- Alle hegn skal være plantet senest et år efter byggeriet er etableret.
- Der accepteres gennembrud af beplantningen af hensyn til trafikken på ejendommen. Dog må gennembruddet ikke blotte det bagvedliggende byggeri u hensigtsmæssigt meget i terræn.



Kort 8: Oversigt over krav til beplantning.

Da de bygningsmæssige udvidelser ligger i tilknytning til eksisterende driftsbygninger, og da tilbygninger udføres efter samme mål og materialer som den eksisterende stald er det kommunens vurdering, at de med de stillede vilkår ikke vil ændre oplevelsen af landskabet væsentligt.

Husdyrbrugets påvirkninger af omgivelserne – naturmæssige forhold.

I bekendtgørelse om tilladelse og godkendelse, mv. af husdyrbrug⁷ er der fastlagt beskyttelsesniveauer for ammoniak, udledning af fosfor til overfladevand, samt udledning af nitrat til overfladevand såvel som i forhold til grundvand.

Disse beskyttelsesniveauer skal anvendes ved vurdering af, om husdyrbruget medfører væsentlige virkninger på miljøet. I særlige tilfælde kan der stilles vilkår, der rækker udover det fastsatte beskyttelsesniveau.

Ligeledes påhviler det kommunen at vurdere konkret, om en ansøgt aktivitet vil være i overensstemmelse med Habitatdirektivforpligtelserne. Ifølge bekendtgørelsen om udpegning og administration af internationale naturbeskyttelsesområder samt beskyttelse af visse arter⁸, skal der foretages en vurdering af, om projektet i sig selv eller i forbindelse med andre planer og projekter kan påvirke et internationalt naturbeskyttelsesområde væsentligt. Desuden skal der ske en vurdering af om det ansøgte projekt kan beskadige eller ødelægge yngle- og rasteområder i det naturlige udbredelsesområde for de dyrearter, der er optaget i Habitatdirektivets bilag IV eller ødelægge de plantearter der er optaget i Habitatdirektivets bilag IV.

Ammoniakpåvirkning af naturområder

Beskyttelsesniveauet for ammoniak omfatter et generelt krav om reduktion af ammoniakemissionen fra husdyrbrug i forhold til et referencestaldsystem. Det generelle reduktionskrav gælder for udvidelsen, samt for stalde der renoveres. Ved nyetableringer gælder kravet hele det nyetablerede anlæg. Niveauet for reduktionskrav fastlægges i forhold til ansøgningstidspunktet.

Der er et generelt krav om 30 % ammoniakreduktion. Kravet til ammoniakreduktion er opfyldt ved montering af skrabeanlæg på spalterne i bygning 2 og 5 samt teltoverdækning af den ny gyllebeholder, bygning 18.

Samlet stiger ammoniakfordampningen fra 2.970 kg N/år til 3.583 kg N/år i scenarie 1 og til 3.152 kg N/år i scenarie 2. De anførte tilpasninger medfører, at ammoniakfordampningen fra stald og lagre reduceres med 419/715 kg N mere, end hvad der er krævet for at opfylde ammoniakreduktionskravet på 30 %.

Naturvurdering for Bakkevej 5

På ejendommen Bakkevej 5 sker der påvirkning af omgivende naturområder gennem emission af ammoniak fra anlægget og gennem tab af næringsstoffer fra udbringningsarealerne. De følgende afsnit belyser konsekvenserne af næringsstofpåvirkningen for nationalt og internationalt beskyttede naturområder og arter.

Ud fra nedenstående redegørelse vedrørende ammoniakpåvirkning fra anlæg og påvirkning fra markbidrag vurderer Esbjerg Kommune samlet set, at godkendelsen med de stillede vilkår ikke vil medføre væsentlige negative konsekvenser for omkringliggende Natura 2000-områder eller de arter og naturtyper, områderne er udpegede for at beskytte. Ligeledes vurderes godkendelsen med de stillede vilkår, ikke at medføre væsentlige tilstandsændringer af § 3-beskyttede naturtyper eller væsentlige påvirkninger af yngle- og rasteområder for de strengt beskyttede bilag IV-arter.

⁷ Bekendtgørelse nr. 44 af 11. januar 2016 om tilladelse og godkendelse m.v. af husdyrbrug

⁸ Bekendtgørelse nr. 926 af 27. juni 2016 om udpegning og administration af internationale naturbeskyttelsesområder samt beskyttelse af visse arter.

Vurderingen forudsætter, at følgende vilkår efterleves:

Vilkår for Bakkevej 5

- På mark 24-1 må udbringning af husdyrgødning ikke ske ved nedfældning/nedpløjning.
- På mark nr. 12-2 og 12-4, se kort 10, skal al flydende husdyrgødning nedfældes i en bræmme på minimum 20 meter op mod den beskyttede hede og overdrev. Fast husdyrgødning skal nedpløjes i denne bræmme. Forsuret husdyrgødning må udbringes uden nedfældning. Der skal føres logbog med angivelse af gødningstype, udbragt mængde, udbringningstidspunkt og udbringningsmetode. Logbogen skal kunne fremvises ved tilsyn.
- Mark 12-0a, 12-0b, 12-1, 12-11, 22-0, 22-3 og 43-0. må afgræsses med op til 0,7 DE/ha/år.
- Der må ikke ske tilskuds fodring på de beskyttede naturarealer (mark 12-0a, 12-0b, 12-1, 12-11, 22-0, 22-3, 24-1 og 43-0) Ved samgræsning mellem arealer, gælder dette også indenfor 15 meter fra de beskyttede naturarealer.

Ammoniakpåvirkning af § 3-naturområder indenfor 1.000 meter fra anlæg

Der ligger flere § 3-beskyttede naturområder indenfor 1.000 m fra ejendommens anlæg. Der er tale om små søer, moser, enge samt overdrev. Ud fra den beregnede deposition på arealer op til 1.000 m væk er det vurderet, at depositionen på naturområder længere væk end 1.000 m vil være meget lille, og derfor som hovedregel ikke vil kunne medføre væsentlig påvirkning af naturområderne. Kun undtagelsesvist og ved meget store husdyrbrug vil det være nødvendigt at stille vilkår for beskyttelse af naturlokaliteter beliggende længere væk end 1.000 m fra anlægget, hvilket ikke vurderes at være nødvendigt i nærværende sag.

Baggrundsbelastningen med luftbåren kvælstof er på gennemsnitligt 16,2 kg N/ha/år i Esbjerg Kommune. Der kan dog være væsentlige lokale variationer. Omkring Bakkevej 5 er baggrundsbelastningen på gennemsnitlig 17,4 kg N/ha/år.

Det fremgår af forarbejderne til husdyrloven (lovforslag L12 og efterfølgende lov nr. 122/2011) og gældende praksis hos Natur- og Miljøklagenævnet (jf. NMK-132-00091 og NMK-132-00109), at overholdelse af husdyrlovens beskyttelsesniveau som altovervejende hovedregel vil være tilstrækkeligt til, at undgå væsentlig miljøpåvirkning med ammoniak. Det kan dog i helt særlige tilfælde, herunder i særlig grad hvis Natura 2000-kortlægningen ikke er korrekt, være behov for at foretage en konkret vurdering efter habitatreglerne.

I den konkrete sag vurderes det ud fra Esbjerg Kommunes kendskab til området og den stedlige kortlægning, at der ikke er grund til at tro, at kortlægningen er utilstrækkelig. På den baggrund vurderes det, at omkringliggende habitatnaturtypelokaliteter ikke lider skade ved det ansøgte.

Vurdering i forhold til kategori 1,2 og 3 natur

Repræsentative naturområder inden for 1.000 m fra anlægget er blevet nummereret med et tal svarende til punkterne angivet på oversigtskortet, kort 9.



Kort 9: Anlægget med omkringliggende naturområder og nummererede naturpunkter. Cirklen har en radius på 1.000 m.

I tabel 10 ses en oversigt over naturpunkterne med angivelse af mer- og totaldeposition, afstand til anlæg, andre husdyrbrug, der bidrager kumulativt samt naturkategori og beskyttelsesniveau. Naturkategori defineres som i bilag 3 i bekendtgørelse om tilladelse og godkendelse af husdyrbrug, der også fastsætter beskyttelsesniveauet for henholdsvis kategori 1, 2 og 3 natur.

Naturpunkt (nr. og naturtype)	Merbelastning (kg N/ha/år)	Totalbelastning (kg N/ha/år)	Afstand fra anlæg (m)	Natur-kategori	Kumulation*	Beskyttelsesniveau**
1. Sø	4,8	18,4	50	Ej kategori	-	Konkret vurdering
2. Sø	0,3	1,2	319	Ej kategori	-	Konkret vurdering
3. Mose	0,1	0,4	742	3	-	Kan sikres mod merbelastning over 1,0 kg N/ha/år. Konkret vurdering
4. Fersk eng	0,1	0,4	740	Ej kategori	-	Konkret vurdering
5. Overdrev	0,1	0,4	748	3	-	Kan sikres mod merbelastning over 1,0 kg N/ha/år. Konkret vurdering
6. Mose	0,1	0,3	752	3	-	Kan sikres mod merbelastning over 1,0 kg N/ha/år. Konkret vurdering
7. Potentiel ammoniakfølsom skov	0,0	0,2	632	3	-	Kan sikres mod merbelastning over 1,0 kg N/ha/år. Konkret vurdering

Tabel 10. Naturpunkter med beregnet ammoniakbelastning.

* Antal andre husdyrbrug der bidrager til kumulation.

**Jf. husdyrgodkendelses-bekendtgørelsens bilag 3.

For husdyrbrug over 15 DE gælder, at disse ikke må etableres, udvides eller ændres, såfremt de ligger mindre end 10 m fra de naturområder, der er nævnt i husdyrgodkendelseslovens § 7 (kategori 1 og 2 natur). I den konkrete sag ligger der ikke naturområder omfattet af husdyrgodkendelseslovens § 7 inden for 10 m fra anlægget.

Det fremgår af tabel 10, at der sker afsætning af ammoniak på lokaliteterne med nummer 3 og 5-7, der vurderes at være kategori 3-natur. Det fremgår ligeledes af tabellen at husdyrlovens beskyttelsesniveau overholdt.

Kategori 3-naturlokaliteter, som omfatter mose, overdrev og potentiel ammoniakfølsom skov, kan ifølge husdyrloven sikres mod merbelastning med ammoniak, der overstiger 1,0 kg N/ha/år. Det vurderes, at overholdelse af dette beskyttelsesniveau er tilstrækkeligt til at sikre mod tilstandsændring af lokaliteterne og er i overensstemmelse med gældende miljøklagenævnsspraksis på området (jf. NMK-132-00522).

Der er ingen kategori 1- og 2-natur i nærheden af anlægget. Husdyrlovens beskyttelsesniveau er således overholdt.

Vurdering i forhold til naturlokaliteter ikke omfattet af kategori 1-3

Husdyrlovens beskyttelsesniveau omfatter langt størsteparten af de naturbeskyttede lokaliteter, der findes i det åbne land. Der er dog enkelt lokalitetstyper, der ikke er omfattet. Det drejer sig i den konkrete sag om nogle søer og ferske enge omkring anlægget.

Der er registreret flere søer indenfor 1.000 m fra anlægget jf. kort 9. For små søer i agerlandet gælder generelt, at de er fosforbegrænsede, og at det derfor primært er tilførsel af fosfor via overfladeafstrømning fra omgivelserne, der påvirker dem. Det vurderes derfor generelt, at ammoniakpåvirkning af søerne fra anlægget vil være af mindre betydning og ikke væsentlig.

For søen ved naturpunkt 1, vurderes det, at den vold der etableres i forbindelse med etableringen af den nye gyllebeholder, vil forhindre, at søen fremadrettet bliver påvirket med næringsstoffer tilført med overfladevandsafstrømning fra den nærliggende mark og derved modvirker den forholdsvis høje ammoniakdeposition søen modtager fra anlægget.

For de omkringliggende ferske enge gælder, at der ikke er registreret særligt ammoniakfølsomme naturtyper på arealerne.

Det vurderes samlet, at der ikke vil ske væsentlig påvirkning af naturlokaliteter, som ikke er omfattet af kategori 1-3 ved det ansøgte. Esbjerg Kommune vurderer derfor, at der ikke er grund til at stille skærpede vilkår til ammoniakreduktionen.

Bilag IV-arter

I forbindelse med miljøvurderingen af et husdyrbrug skal der ske en særlig vurdering mht. forekomst af bilag IV-arter. Vurderingen skal, jf. gældende klagenævnsspraksis, tage udgangspunkt i anlæggets påvirkning af omgivelserne.

I den konkrete sag er der ikke kendskab til forekomster af bilag IV-arter indenfor 1.000 meter fra anlægget. Der er således ikke grund til at tro, at der vil ske skade

på arterne selv eller deres yngle- eller rastesteder. Der henvises til godkendelsens afsnit om bilag IV-arter.

Samlet vurdering af ammoniakpåvirkning af omgivende natur

De beregnede belastninger af de omgivende naturlokaliteter er lavere end husdyrlovens beskyttelsesniveau, således som det er fastlagt i bilag 3 til husdyrgodkendelsesbekendtgørelsen. Husdyrlovens beskyttelsesniveau er således overholdt.

På grundlag af ovenstående gennemgang af påvirkning for de enkelte naturpunkter, beskyttede arter, samt vurderingen vedrørende kumulative effekter fra omgivende husdyrbrug, vurderes det, at der ved det ansøgte ikke vil ske væsentlig påvirkning af natur omkring anlægget.

Ammoniakpåvirkning af Natura 2000-områder fra anlæg

Påvirkningen af naturområder ved ammoniak mere end 1.000 m fra anlægget vurderes som tidligere nævnt at være så lille, at den ikke kan forventes at have væsentlig betydning.

Det nærmeste Natura 2000-område ligger ca. 750 m fra anlægget. Det drejer sig om habitatområde nr. 78 – Vadehavet med Ribe Å, Tved Å og Varde Å vest for Varde, fuglebeskyttelsesområde nr. 51 - Ribe Holme og enge med Kongeåens udløb og Ramsar område nr. 27- Vadehavet. Området modtager en totaldeposition på 0,3 kg N/ha/år fra ejendommen. Dette inkluderer en merbelastning på 0,1 kg N/ha/år i forbindelse med ansøgningen.

Selvom belastningen er lille, påhviler det altid den godkendende myndighed at sikre at de særlige beskyttelsesinteresser der er forbundet med internationale naturbeskyttelsesområder. Med afsæt i Waddenzee-dommen (EF-domstolens dom af 7. september 2004 i sag C-127/02) fastlægges det, at der skal foretages en konsekvensvurdering hvis det ikke på baggrund af objektive kriterier kan udelukkes, at projektet i sig selv eller i sammenhæng med andre planer eller projekter kan påvirke habitatområdet væsentligt eller når projektet risikerer at skade områdets bevaringsmålsætning.

En konsekvensvurdering i henhold til habitatdirektivets artikel 6, stk. 3 indebærer, at alle de aspekter af et projekt, som i sig selv eller i sammenhæng med andre planer eller projekter kan påvirke bevaringsmålsætningen, skal identificeres før projektets godkendelse under hensyn til bedste videnskabelige viden på området. Der kan kun meddeles godkendelse af et projekt, hvis miljømyndigheden ud fra konsekvensvurderingen har opnået vished for, at projektet ud fra et videnskabeligt synspunkt, ikke har skadelige virkninger på habitatområdets integritet

Godkendelsen gives med afsæt i det beskyttelsesniveau, der er fastlagt i bilag 3 til Bekendtgørelse om tilladelse og godkendelse m.v. af husdyrbrug. Overholder husdyrbruget beskyttelsesniveauet i bilag 3, vil det jf. principiel klagenævnsafgørelse (NMK-132-00109) som hovedregel medføre, at husdyrbrugets ammoniakpåvirkning af omgivende Natura 2000-områder er uvæsentlig.

Det er Esbjerg Kommunes opfattelse, at der ikke er forhold der gør, at hovedreglen skulle være tilsidesat. I vurderingen er der lagt vægt på, at den stedlige kortlægning af habitatnaturtyper vurderes at være retvisende. Der er således ikke grund til at tro, at der findes ukortlagte habitatnaturtyper omkring anlægget.

Områdernes bevaringsmålsætning fremgår af de vedtagne Vand- og Natura 2000-planer. Af husdyrgodkendelsesbekendtgørelsens bilag 3 fremgår følgende: *"I de forslag til Natura 2000-planer, der er sendt i høring i september 2010, fremgår det,*

at reduktion af kvælstofdeposition på Natura 2000-områdernes habitatnaturtyper forventes at ske gennem en kommende ændring af husdyrgodkendelsesloven. Med overholdelse af beskyttelsesniveauerne fastlagt i denne bekendtgørelse gennemføres den nævnte reduktion af kvælstofdepositionen på de sårbare naturområder i Natura 2000-områderne. I forhold til de forslag til vandplaner efter miljømålsloven, der er blevet sendt i høring samtidig med forslag til Natura 2000-planer, indgår miljøgodkendelse af husdyrbrug som bidrag til opfyldelsen af planernes miljømål ved overholdelse af de i denne bekendtgørelses fastlagte beskyttelsesniveauer. Vand- og Natura 2000-planerne giver derfor ikke i sig selv anledning til en skærpelse af beskyttelsesniveauerne nedenfor."

Med hensyn til det nævnte fuglebeskyttelsesområde og Ramsar-område, vurderer Esbjerg Kommune, at ammoniakdepositionen fra anlægget ikke vil medføre påvirkning af de fuglearter områderne skal beskytte (udpegningsgrundlaget fremgår af bilag 3). I vurderingen er der lagt vægt på, at anlægget ikke vurderes at give anledning til tilstandsændring af de omgivende naturområder og dermed levesteder for fuglene.

I den konkrete sag vurderer Esbjerg Kommune samlet ud fra ovenstående afsnit vedrørende vurdering af naturområder inden for 1.000 m fra anlæg, herunder den kumulative effekt fra andre ejendomme, at der ikke vil ske en væsentlig påvirkning af Natura 2000-områder eller de arter og naturtyper områderne er udpeget for at beskytte. Kommunen bemærker endvidere, at beskyttelsesniveauet i husdyrgodkendelsesbekendtgørelsens bilag 3 er overholdt. Kommunen finder derfor ikke, at der er grundlag for at stille skærpede vilkår eller meddele afslag hvad angår ammoniakpåvirkning af Natura 2000-områder fra anlægget.

Påvirkning af naturområder gennem markbidrag

Udbringningen af husdyrgødning påvirker en række arealer omfattet af naturbeskyttelseslovens § 3. Det sker dels ved udbringning af husdyrgødning på arealer grænsende op til naturområderne og dels ved udbringning på selve naturområderne.

En del af bedriftens udbringningsarealer ligger langt fra naturlokaliteter eller Natura 2000 områder. For disse marker gælder, at der ikke kan forventes en væsentlig påvirkning af omgivende naturlokaliteter ved almindelig markdrift, hvorfor de ikke behandles nærmere.

Markerne, der ligger i forbindelse med naturlokaliteter eller er omfattet af en § 3 registrering, behandles mere detaljeret herunder i tabel 11.

Endvidere ligger nogle af markerne i Natura 2000-område eller tæt herved, og kan derfor påvirke det internationale naturbeskyttelsesområde. For disse marker skal der ske en vurdering af, om driften vil påvirke de omgivende Natura 2000-områder væsentligt.

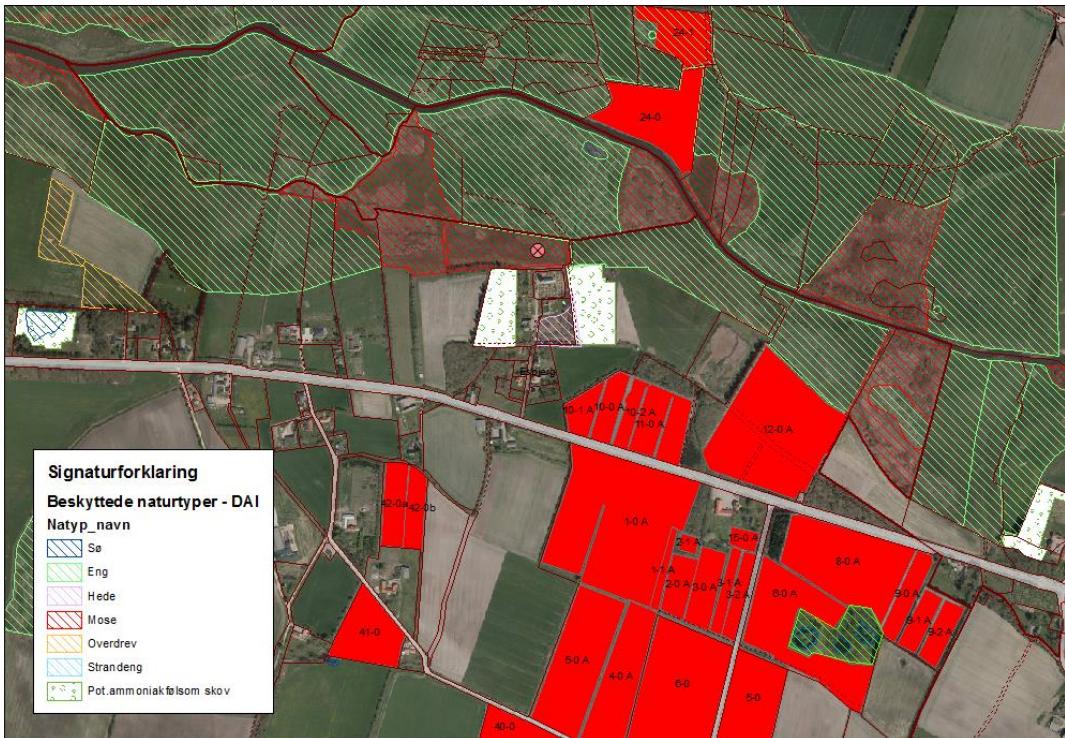
I Esbjerg Kommune forekommer der adskillige dyrearter optaget på habitatdirektivets bilag IV. Esbjerg Kommune vurderer, at beskyttelsen af disse arter i forbindelse med tilladelser og godkendelser, primært skal ske via regulering af ammoniakemissionen fra selve anlægget. Udbringningen af husdyrgødning på arealerne er underlagt den generelle regulering gennem naturbeskyttelseslovens § 89, stk. 1, nr. 1, og husdyrgødningsbekendtgørelsens § 41, samt er tilknyttet selvstændigt strafansvar. Mange søer i det åbne land er omfattet af vandløbslovens § 69, der stiller krav om en 2 meter dyrknings- og jordbearbejdningsfri bræmme omkring alle søer med hhv. tilløb, afløb, dræn eller flere lodsejere. Da netop de mindre søer ofte

er yngle- og rastesteder for bilag IV-arter (arterne strandtudse, løgfrø, spidssnudet frø, stor vandsalamander og grøn mosaikguldsmed er tilknyttet søer) vurderes denne generelle regulering at være væsentlig for beskyttelsen af bilag IV-arterne. Med hensyn til forekomster i den konkrete sag, henvises der til afsnittet om bilag IV-arter.

Det vurderes i den konkrete sag, at den generelle regulering af almindelig landbrugsdrift på ejendommens udbringningsarealer er tilstrækkelig til at sikre yngle- og rastesteder for arter på habitatdirektivets bilag IV. Der stilles derfor ikke vilkår i forhold til beskyttelse af bilag IV-arter.



Kort 10: Udbringningsarealer ved Varming.



Kort 11: Udbringningsarealer nord for husdyrbruget.



Kort 12: Udbringningsarealer syd husdyrbruget.



Kort 13: Udbringingsarealer ved Varming Plantage.

Mark nr.	Naturtype/habitat-natur	I Natura 2000	Vurdering	Vilkår
24-1	Eng	Ja	Ikke særligt kvælstof-følsomt. Det er oplyst, at den beskyttede eng er blevet gødsket med op til 107 kg total N/ha hvilket det også må fremadrettet. Engen bliver ikke omlagt, hvilket den heller ikke må fremadrettet	Da nedfældning jf. NMKN sidestilles med omlægning, stilles der vilkår til, at udspredning af husdyrgødning ikke må ske ved nedfældning.
12-0A	Fersk eng	Nej	Ikke særligt kvælstof-følsomt	Ingen
6-0A, 8-0A og 9-0A	Fersk eng	Nej	Ikke særligt kvælstof-følsomt	Ingen
12-2 og 12-4	Hede og overdrev	Nej	Naturarealerne er meget kvælstoffølsom. Udspretningsarealerne ser ud til at have været gødsket efter braklægningen men vurderes ikke at være høj-intensivt gødsket	Husdyrgødning skal nedfældes indenfor 20 meter fra hhv. den § 3-beskyttede hede og overdrev, se kort 10
1-2	Sø	Nej	I forbindelse med etablering af den nye gyllebeholder, etableres der en vold, der vil beskytte søen mod tilstrømning med gylle i tilfælde af kollaps. Denne vold vil også beskytte søen mod gødning fra overfladevandsafstrømning fra marken	Vilkår stilles i forbindelse med etablering af ny gyllebeholder.

41-0	Sø	Nej	Læhegn mellem mark og sø vurderes at kunne beskytte søen mod overfladevandsafstrømning	Ingen
19-0a	Potentiel ammoniakfølsom skov	Nej	Ingen merbelastning fra driften	Ingen
40-0	Sø	Nej	Der er en smal bræmme mellem mark og sø, der dog vurderes at kunne beskytte søen mod overfladevandsafstrømning	Ingen
24-0	Fersk eng	Ja	Ikke særligt kvælstoffølsomt	Ingen
22-1 og 22-2	Mose, hede og potentiel ammoniakfølsom skov	Nej	Kvælstoffølsom, driften vurderes dog ikke at give anledning til en merbelastning	Ingen
50-0 og 51-0	Potentiel ammoniakfølsom skov	Nej	Ingen intensivering af driften der kan bevirke en merbelastning	Ingen

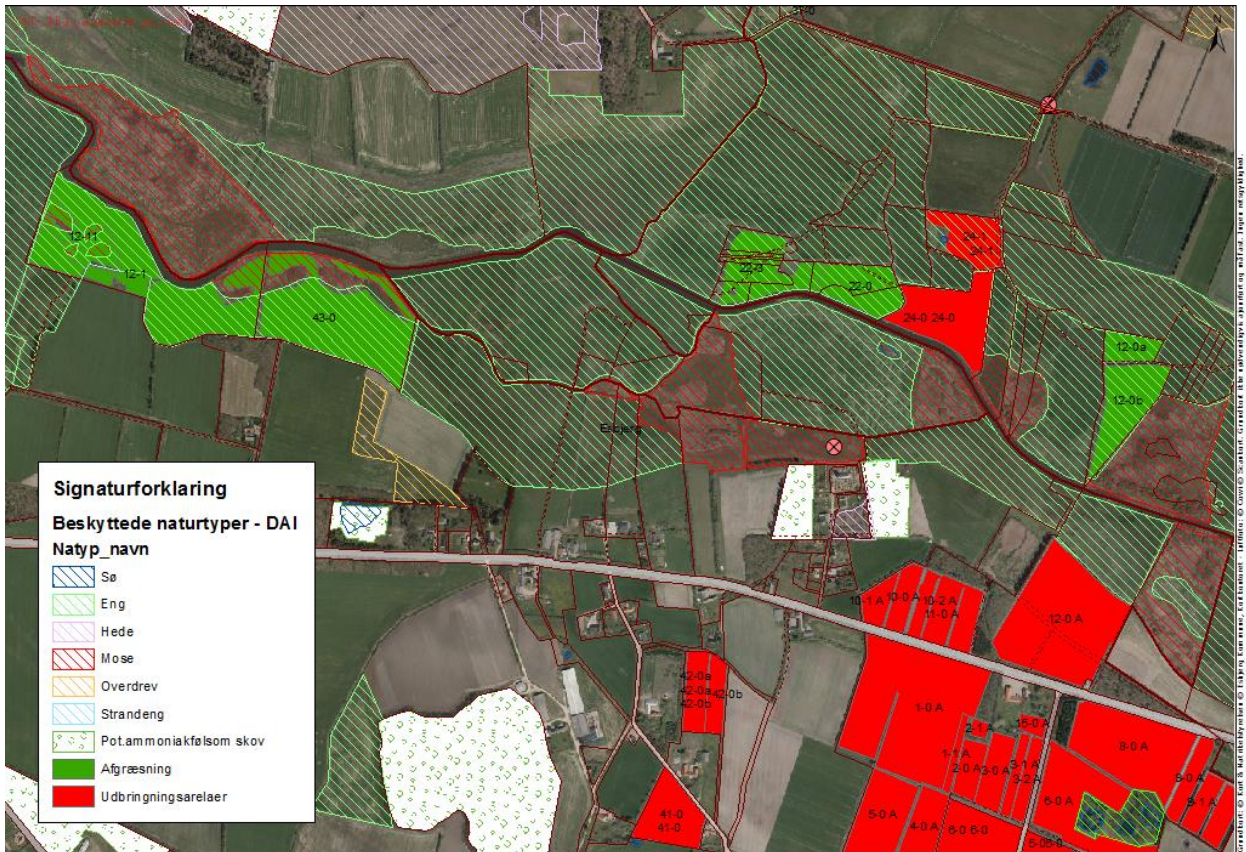
Tabel 11: Vurdering af marker der er omfattet af og grænser op til natur.

Samlet vurdering af påvirkning fra markdrift

Det vurderes, at der ved almindelig lovlig markdrift på bedriftens udbringningsarealer, ikke vil ske væsentlig påvirkning af omkringliggende naturområder, herunder internationale naturbeskyttelsesområder eller arter på habitatdirektivets bilag IV, såfremt de stillede vilkår respekteres.

Afgræsning af arealer udenfor udbringningsarealet

Der kan ske afgræsning af markerne 12-0a, 12-0b, 12-1, 12-11, 18-0, 18-1, 18-2a, 18-2b, 18-4, 22-0, 22-3 og 43-0. For markerne 12-0a, 12-0b, 12-1, 12-11, 22-0, 22-3 og 43-0 gælder, at de er omfattet af naturbeskyttelseslovens § 3 som beskyttede enge.



Kort 14: Afgræsningsarealer ved Ribe Østerå.



Kort 15: Afgræsningsarealer på Mandø.

Der stilles vilkår til:

- Mark 12-0a, 12-0b, 12-1, 12-11, 22-0, 22-3 og 43-0. må afgræsses med op til 0,7 DE/ha/år
- Der må ikke ske tilskudsfodring på de beskyttede naturarealer (mark 12-0a, 12-0b, 12-1, 12-11, 22-0, 22-3, 24-1 og 43-0) Ved samgræsning mellem arealer, gælder dette også indenfor 15 meter fra de beskyttede naturarealer.

For markerne 12-0a, 12-0b, 12-1, 12-11, 18-0, 18-1, 18-2a, 18-2b, 18-4, 22-0, 22-3, 24-1 og 43-0 gælder, at de er beliggende i Natura 2000-område (habitatområde nr. 78, Vadehavet med Ribe Å, Tved Å og Varde Å vest for Varde, fuglebeskyttelses nr. 52, Mandø samt nr. 51, Ribe Holme og enge med Kongeåens udløb og Ramsarområde nr. 27, Vadehavet).

Andre forhold

Ingen af bedriftens udspretningsarealer er omfattet af en MVJ-ordning eller er beliggende i fredet område.

I forbindelse med flere udbringningsarealer findes beskyttede sten- og jorddiger. Det vurderes i den sammenhæng, at tilførsel af husdyrgødning til markerne ikke vil føre til, at beskyttelsesinteresserne forbundet med digerne vil blive tilsidesat.

Ved mark 4-0 findes der beskyttede fortidsminde. Ifølge gældende regler, skal der omkring disse respekteres en 2 meter beskyttelseszone. Det tages derfor for givet, at der ikke sker jordbearbejdning indenfor 2 meter fra fortidsminderne. På den baggrund vurderes det, at beskyttelsesinteresserne forbundet med fortidsminderne ikke tilsidesættes.

Nitrat til overfladevand – marine områder, vandløb og søer

I ansøgningen indgår 194,6 ha ejet og forpagtet udbringningsareal.

Beskyttelsesniveauet for nitrat til overfladevand inddeler oplande til sårbare Natura 2000 områder i nitratklasse 1, 2 eller 3. Indenfor nitratklasse 1-3 er der fastsat skærpede krav til den maksimale mængde husdyrgødning, som må udbringes pr. hektar. Udenfor nitratklasseområderne gælder de generelle harmoniregler.

Ingen af bedriftens ejede og forpagtede arealer er placeret indenfor oplande, der er klassificeret som nitratklasse 1, 2 eller 3. For kvægbrug må der udbringes en mængde på 2,3 dyreenheder per hektar, når betingelserne herfor jf. husdyrgødningsbekendtgørelsens bilag 3 er opfyldt. I den konkrete sag vil der blive udbragt en gennemsnitlig mængde svarende til 2,3 dyreenhed per hektar.

I ansøgningskemaet beregnes udvaskningen fra ejede og forpagtede arealer. Ifølge beskyttelsesniveauet for nitrat beregnes den maksimale tilladte udvaskning til 61,0/61,0 (scenarie 1/scenarie 2) kg N/ha. I den konkrete ansøgning er der en udvaskning på 61,0/60,8 kg N/ha, og dermed er beskyttelsesniveauet overholdt.

Marine områder:

Bedriftens ejede og forpagtede arealer afvander via mindre vandløb til vandløbssystemet Ribe Å (EF-fuglebeskyttelsesområde nr. 51: Ribe Holme og enge med Kongeåens udløb) og til Vadehavet. Arealerne på Mandø ligger i EF-fuglebeskyttelsesområde nr. 52 Mandø, og afvander via mindre vandløb til Vadehavet. Ribe Å er udpeget som habitatområde (nr. 78) og den marine del af Vadehavet er udpeget som habitatområde (nr. 78), fuglebeskyttelsesområde (nr. 57) og ramsarområde (nr.

27). Ydermere er store områder langs Vadehavets kyster udpeget som Natura 2000-områder (se bilag 2). På udpegningsgrundlaget for disse Natura 2000 områder vurderes flere marine arter og naturtyper at være følsomme overfor tilførsel af kvælstof.

Den primære konsekvens af tilført kvælstof til de marine områder sker gennem en øget primærproduktion af planktonalger, som kan medføre øget iltforbrug, nedsat iltkoncentration, svovlbrinte-dannelse, udskygning m.v. Herved kan primærproduktionen ved særligt bundfloraen påvirkes negativt. F.eks. er en række fugle afhængige af tilstedeværelsen af ålegræs (*Zostera* sp.) og anden makroflora i Vadehavet. Ålegræs kan ses som et eksempel på primærproducenter som påvirkes både direkte og indirekte af næringsstofudvaskning, og som påvirker de højere trofiske niveauer i Vadehavet. Bl.a. er nogle arter fugle (Lysbuget knortegås, Mørkbuget knortegås, Pibeand) direkte afhængige af ålegræs som fødegrundlag, og mange flere fuglearter fouragerer på fisk og invertebrater, som er afhængige af ålegræsbankernes tilstedeværelse. Endelig er ålegræsarterne blandt de betydeligste karakterarter for flere naturtyper fra udpegningsgrundlaget (1110, 1130 og 1160, og 1140 kan også bestå af ålegræssamfund⁹) i Vadehavet. Ålegræsbankerne i Vadehavet er bl.a. i basisanalysen vurderet, at have en reduceret udbredelse i forhold til deres potentiale (jf. historiske kilder), hvilket indikerer en ugunstig tilstand for arter og naturtyper afhængige af denne art.

Tilførsel af næringsstoffer kan påvirke vandmiljøet, og arter og naturtyper i Natura 2000-områderne. For de fleste marine områder vurderes kvælstof at spille den afgørende begrænsende rolle, mens fosfor ikke vurderes at være begrænsende for primærproduktionen og vandmiljøet i marine områder generelt. Dette vurderes også at være tilfældet for vandmiljøet i Vadehavet, bl.a. baseret på overvågningsdata og rapporter fra DMU og de tidligere amter^{10 11 12}.

Kommunen har vurderet det aktuelle projekts tilførsel af kvælstof til Vadehavet. Vurderingen er foretaget på baggrund af Miljøstyrelsens digitale vejledning om miljøgodkendelse af husdyrbrug¹³.

Miljøstyrelsens vejledning fastlægger afskæringskriterier for skadesvirkning. Nitratudvaskningen fra et husdyrbrug vurderes ikke at medføre skadesvirkning på overfladevande, herunder Natura 2000-områder samt yngle- eller rasteområder for beskyttede arter, såfremt afskæringskriterierne er overholdt. Afskæringskriteriets punkt 1 omfatter en vurdering af, om det ansøgte i forbindelse med andre planer og projekter vil kunne have en skadesvirkning. Afskæringskriteriet punkt 2A/2B omfatter en vurdering af, om det ansøgte i sig selv vil kunne have en skadesvirkning.

Påvirkning fra projektet i kumulation med andre planer og projekter

Afskæringskriteriet for så vidt angår påvirkning fra projektet i kumulation med andre planer og projekter (punkt 1) lyder:

Antal dyreenheder (DE) i det aktuelle opland, hvor projektet agtes gennemført, har ikke været stigende siden 1. januar 2007. Hvis der er andre kilder til nitratudvaskning, fx ny bebyggelse end den samlede husdyrproduktion, der har givet anledning til en øget nitratudvaskning fra det aktuelle opland siden 1. januar 2007, skal dette inddrages i vurderingen således, at en eventuel øget nitratudvaskning fra andre

⁹ Interpretation manual of European Union habitats – EUR27. Europakommissionen juli 2007.

¹⁰ Vandmiljø og Natur 2007 – NOVANA. DMU 2009, s. 70

¹¹ Basisanalysen del II – Vanddistrikt 55. Ribe Amt 2006.

¹² Estimation of nutrient reductions to achieve phytoplankton ecological targets in the Wadden Sea. DMU 2008, s. 8.

¹³ www.mst.dk/virksomhed_og_myndighed/landbrug - webvejledning til husdyrgodkendelser

kilder end den samlede husdyrproduktion kan medføre et skærpet krav i godkendelsen, der modsvarer miljøeffekten af den øgede nitratudvaskning i det aktuelle opland. Gennemførte initiativer, fx etablering af vådområder, som reducerer nitratudvaskningen fra det aktuelle opland, kan ikke anvendes til at til-lade et øget dyretryk i det aktuelle opland.

Data fra det Centrale Husdyrbrugs Register (CHR) viser, at der fra 2007 til 2015 (seneste registrering)¹⁴, er sket en stigning på 1,5 % i Knudedyb, mens der i Juvre Dyb er sket en stigning på 2,0 %.

Ifølge Miljøstyrelsens vejledning kan kommunen uanset en eventuel stigning i husdyrholdet godkende ansøgninger, hvor nitratudvaskningen er reduceret så meget, at den ikke overstiger en nitratudvaskning, der svarer til planteavlsbrug. Ifølge beregninger i it-ansøgningen svarer nitratudvaskningen fra et planteavlsbrug til 77,8 kg N/ha i begge scenarier.

I det ansøgte projekt beregnes der en udvaskning på 61,0/60,8 kg N/ha. Da udvaskningen er mindre end eller svarende til udvaskningen fra et planteavlsbrug, er ovennævnte kriterium overholdt.

Esbjerg Kommune har yderligere foretaget en vurdering af en række andre potentielle kilder til en stigning i kvælstofbelastning, herunder dambrugsudledninger, renseanlæg og nye bebyggelser. Data til belysning af faktorerne stammer fra Vandplan 2009-2015, Vadehavet¹⁵ og bedst tilgængelige viden. Et samlet billede over status for de øvrige kilder i hele oplandet til Vadehavet haves ikke, men kommunen har kendskab til en række nedlæggelser og forbedringer på både dambrug og renseanlæg indenfor såvel som udenfor Esbjerg Kommune, som samlet giver et væsentligt fald i kvælstofbelastningen. For alle kilder konkluderes det, at der alene er tale om fald i belastningen.

Nitratudvaskningen fra det ansøgte projekt er reduceret, så den ikke overstiger nitratudvaskningen fra et planteavlsbrug, og der vurderes ikke at ske nogen forøgelse af belastningen med kvælstof fra andre kilder til recipienten. På den baggrund vurderer Esbjerg Kommune, at projektet i forbindelse med andre planer og projekter ikke vil medføre en skadesvirkning på det marine vandmiljø og arter og naturtyper tilknyttet Natura 2000-områderne i Vadehavet.

Påvirkning fra projektet i sig selv

Knudedyb og Juvre Dyb karakteriseres som et åbent bassin, og er omfattet af afskæringskriterie 2A.

Pkt. 2A: Nitratudvaskningen fra den eksisterende og den ansøgte husdyrproduktion er mindre end 5 pct. af den samlede nitratudvaskning fra alle kilder fra det aktuelle opland, hvor projektet agtes gennemført, dog således, at

I Miljøstyrelsens digitale vejledning understreges det, at husdyrlovgivningen alene regulerer husdyrgødning og ikke nitratudvaskning fra andre kilder som f.eks. nitratudvaskningen fra almindelig planteavl.

For at vurdere om projektet i sig selv kan have en skadesvirkning, skal der således alene tages udgangspunkt i den ekstra nitratudvaskning, som anvendelse af husdyrgødning giver anledning til set i forhold til udvaskningen fra et plantebrug.

¹⁴ Vurderingen er foretaget på baggrund af Miljøstyrelsens opgørelse over dyretryk på <http://jordbrugs-analyser.dk/webgis/>

¹⁵ Vandplan 2009-2015, Vadehavet, Hovedvandopland 1.10, Vanddistrikt: Jylland og Fyn

Som beskrevet i det foregående afsnit, giver det ansøgte projekt anledning til en udvaskning på 61,0/60,8 kg N/ha, hvilket er lavere eller på niveau med udvaskningen fra et planteavlbrug, der er beregnet til 77,8 kg N/ha. Det ansøgte projekt giver således ikke anledning til en merudvaskning af nitrat som følge af anvendelsen af husdyrgødning.

Esbjerg Kommune vurderer derfor, at det ansøgte ikke i sig selv kan medføre en skadesvirkning, på det marine vandmiljø og arter og naturtyper tilknyttet Natura 2000-områderne i Vadehavet.

På baggrund af ovennævnte vurderes Esbjerg Kommune, at det ansøgte husdyrprojekt ikke vil medføre en skadesvirkning på marine områder, herunder Natura 2000-områder samt yngle- eller rasteområder for beskyttede arter som følge af nitratudvaskningen.

Vandløb og søer

Næringsstoffer tilført vandløb og de naturtyper der er tilknyttet vandløbet, vurderes generelt at have en meget kort opholdstid i vandløbssystemet. Evt. øget algevækst og de sekundære effekter heraf, vurderes pga. vandets korte opholdstid samt høje opblandingsgrad, ikke at medføre væsentlige påvirkninger af vandløbets arter og naturtyper. Tilsvarende vurderes fytoplankton i ferskvandssøer ikke at være kvælstofbegrænsede, men fosforbegrænsede, i deres vækst. En øget kvælstoftilførsel vurderes derfor ikke at medføre væsentlige påvirkninger af søernes arter og naturtyper.

På udpegningsgrundlaget for Natura 2000 områderne (jf. habitatbekendtgørelsen) vurderes derfor ikke at være arter eller naturtyper i vandløb og søer, nær og nedstrøms bedriftens arealer, som påvirkes væsentligt som følge af udvaskning af kvælstof. Kommunen vurderer, at de generelle reguleringer af markdrift samt brug af kunstgødning og husdyrgødning er tilstrækkelige til at sikre vandløbene i Natura 2000 områderne. Størrelsen af den beregnede udvaskning på 61,0/60,8 kg N/ha, som er mindre end eller svarende til udvaskningen fra et planteavlbrug, skønnes ikke at ændre på denne vurdering. Den beregnede tilførsel af kvælstof til Ribe Å og søer i Natura 2000 områderne vurderes jf. ovenstående begrundelse konkret ikke at være af en størrelsesorden som kan påvirke vandløbet og søernes tilstand eller de naturtyper og arter der forekommer i vandløbet eller søerne, herunder udpegningsgrundlaget for de nedstrøms liggende Natura 2000-områder og bilag IV-arter.

Samlet set vurderes det, at kvælstof til vandløb, søer og kystvande ikke vil skade de internationale naturbeskyttelsesområder eller medføre en væsentlig miljøpåvirkning af områder af særlige regionale- eller lokale beskyttelsesinteresser.

Fosfor til overfladevand – marine områder, vandløb og søer

Udbringning af husdyrgødning kan medføre en tilførsel af fosfor til vandmiljøet fra markerne og efterfølgende eutrofiering og algeopblomstring i de modtagende vandområder.

Som udgangspunkt ophobes fosfor tilført til marker i jorden. Selvom der tilføres mere fosfor til et areal end der fraføres med afgrøderne, vil det ikke nødvendigvis medføre et tab af fosfor til recipienten. Men en fortsat nettotilførsel øger imidlertid risikoen for et øget fosfortab til vandmiljøet, da jordens evne til at tilbageholde fosfor falder som følge af akkumuleringen med fosfor. Risikoen for tab af fosfor til vandmiljøet, er således bestemt af fosforpuljen i jorden (som anslås ud fra jordens fosfortal).

Esbjerg Kommune har i det følgende afsnit foretaget en vurdering af, om husdyrløvens generelle beskyttelsesniveau for fosfor er overholdt. Endvidere er der foretaget en konkret vurdering af, om der – på trods af at beskyttelsesniveauet er overholdt – er en særlig risiko for tab af fosfor fra udbringningsarealerne, som giver grundlag for at fastsætte skærpede vilkår til fosforoverskuddet fra bedriften.

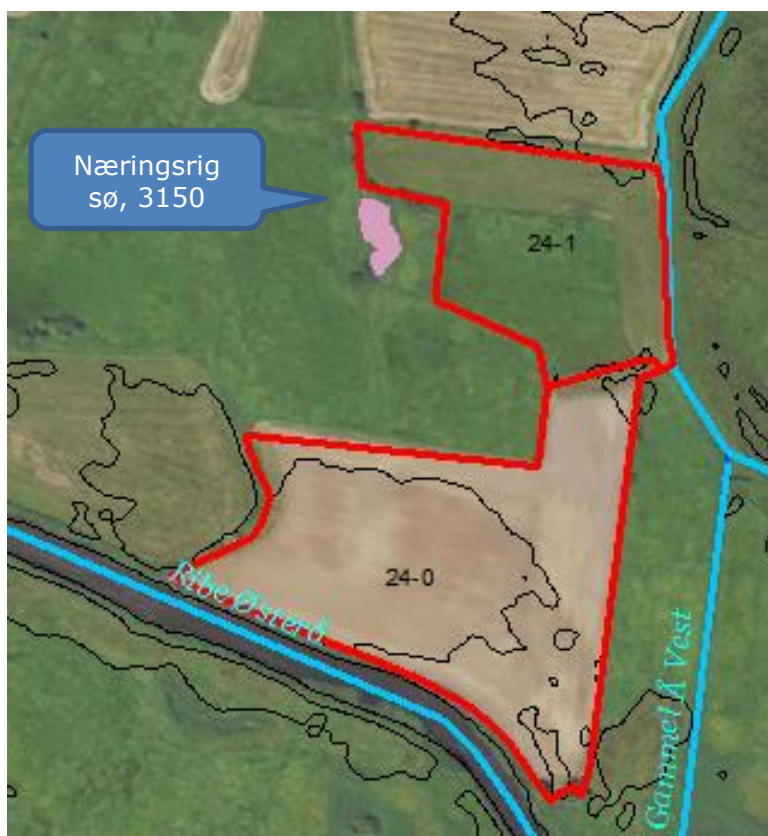
Det generelle beskyttelsesniveau

Beskyttelsesniveauet for fosfor omfatter kun arealer i oplande til Natura 2000-områder, der er overbelastet med fosfor. Kravet til fosforoverskud afhænger af jordtype, dræningsforhold, fosfortal, samt jern-fosforindhold, jf. husdyrgodkendelsens bilag 3.

Der er ingen af nærværende arealer, som har en beliggenhed og jordbund svarende til beskyttelsesniveauet for fosforklasse 1- 3. I henhold til bekendtgørelsen, er der derfor ikke krav til fosforoverskuddet fra bedriften.

Kortlægningen på arealinfo indeholder ikke alle søer i Natura 2000-områder, som betegnes som vandområder overbelastet med fosfor.

Enkelte udbringningsarealer ligger jf. kort 16 tæt på på næringsrig sø (naturtype 3150) inden for Natura 2000 område.



Kort 16: Oversigt over udbringningsarealer i forhold til næringsrige søer.

Dele af ejendommens ejede og forpagtede arealer ligger som tidligere nævnt i oplandet til næringsrige søer, som ligger inden for områder udpeget som Natura 2000-område.

Søerne vurderes at være af naturtypen 3150 Næringsrige søer og vandhuller med flydeplanter eller store vandaks, som kommunen vurderer, på linje med Miljøstyrelsens kortlægning af sårbare recipienter, udgør en meget sårbar recipient, som er overbelastet med fosfor.

Der er dog ingen af arealerne, som har en jordbund (drænede lerjorde eller lavbundsjarde) svarende til beskyttelsesniveauet for fosforklasse 1-3. Der ud over vurderes på baggrund af afvandingsforholdene, hvor vandafledningen fra markerne til vandløbene vil ske i retning væk fra søen, at der ikke vil ske en væsentlig påvirkning af søen.

Esbjerg Kommune vurderer således, at arealerne i oplandet til søen ikke er omfattet af det generelle beskyttelsesniveau.

I ansøgningssystemet på husdyrgodkendelse.dk er der foretaget beregninger af fosforoverskuddet fra ejede og forpagtede arealer. Beregningerne fremgår af nedenstående tabel 12.

Fosforklasser	Ejede og forpagtede arealer (ha).	Ejede og forpagtede arealer (ha). Opland N2000 sø	Fosforoverskud nudrift (kg P/ha)	Maksimalt tilladt fosforoverskud ansøgt drift (kg P/ha)
Pt < 4,0 eller udrænet eller afvander ikke til Natura 2000 overbelastet med fosfor(fosforklasse 0)	171,8		0	3,5
Pt 4,0 – 6,0 (fosforklasse 1)		22,8	0	3,5
Lavbundsjarde (fosforklasse 2)				
Pt > 6,0 (fosforklasse 3)				
Hele bedriftens udbringningsareal	171,8	22,8		3,5

Tabel 12: Arealernes beliggenhed i forhold til fosforklasse registreringer.

Det er oplyst i ansøgningen, at der er en arealvægtet fjernelse af fosfor fra ejede og forpagtede arealer på 29,1 kg P/ha/år og et gennemsnitligt fosforoverskud på ca. 3,4/2,7 (scenarie 1/2) kg P/ha/år. Kravet til maksimal fosforoverskud på 3,5 kg P/ha/år er dermed overholdt. Førnævnte værdier gælder for begge scenarier.

Vurdering ift. skærpelse af beskyttelsesniveauet

På baggrund af Miljøstyrelsens vejledning har Esbjerg Kommune foretaget en konkret vurdering af risikoen for tab af fosfor til marine områder, vandløb og søer med henblik på at vurdere, om der i den konkrete sag er grundlag for at skærpe beskyttelsesniveauet for fosfor i overensstemmelse med kriterierne i husdyrgodkendelsesbekendtgørelsens bilag 4.

Det følger af Natur- og Miljøklagenævnets praksis, at reglerne i husdyrgodkendelses bilag 3 – suppleret med adgangen til at fastsætte skærpede vilkår, jf. bilag 4 – gør op med reguleringen af fosforoverskuddet (NMK-133-00045). Nævnets praksis er begrundet med, at den tilgængelige forskningsbaserede viden om tab af fosfor fra udbringningsarealerne til vandmiljøet må anses for at være begrænset, og at der ikke for tiden findes videnskabeligt anerkendte modeller eller metoder, der kan

fastslå, hvor stor en mængde fosfor, der udvaskes til vandmiljøet fra nærmere angivne udbringningsarealer.

Endvidere foretages en vurdering af det aktuelle projekts påvirkning med fosfor jf. habitatbekendtgørelsen.

Marine områder

Som nævnt under kvælstof afvander bedriftens udbringningsarealer på fastlandet via mindre vandløb og vandløbssystemet Ribe Å til Vadehavet. Den marine del af Vadehavet er udpeget som habitatområde (nr. 78), fuglebeskyttelsesområde (nr. 57) og Ramsarområde (nr. 27) jf. habitatbekendtgørelsen. Ydermere er store områder langs Vadehavets kyster udpeget som Natura 2000-områder.

Tilførsel af næringsstoffer kan påvirke vandmiljøet, og arter og naturtyper i Natura 2000-områderne. For marine områder, især åbne farvande, vurderes kvælstof dog at spille den afgørende begrænsende rolle, mens reduktion af fosfor vurderes ikke at medføre øget begrænsning af primærproduktionen og forbedring af vandmiljøet. Dette vurderes generelt at være tilfældet for vandmiljøet i Vadehavet, bl.a. baseret på overvågningsdata og NOVANA-rapporter fra DMU og de tidligere amter^{16 17 18}.

Ingen af arealerne har en beliggenhed og en jordbund (drænede lerjorde eller lavbunds-jorde), der medfører, at de er omfattet af beskyttelsesniveauet for fosfor-klasse 1-3 jf. bekendtgørelsens bilag 3. Derfor skal der, i henhold til bekendtgørelsen, ikke stilles krav til fosforoverskuddet fra bedriften.

Ingen af arealerne i oplandet vurderes derfor at udgøre en væsentlig risiko for tab af fosfor til Natura 2000-området.

Det ansøgte projekt overholder beskyttelsesniveauet for fosfor, som det er fastlagt i husdyrgodkendelsesbekendtgørelsens bilag 3 og på baggrund af arealernes beliggenhed og karakter, er der endvidere ikke hjemmel i bekendtgørelsens bilag 4 til at fastsætte skærpede vilkår.

Da det ansøgte projekt lever op til husdyrlovens regulering af fosforoverskud vurderer Esbjerg Kommune, at projektet i sig selv og i forbindelse med andre planer og projekter ikke vil medføre en skadesvirkning på det marine vandmiljø og arter og naturtyper tilknyttet Natura 2000-områderne i Vadehavet.

Med baggrund i ovenstående vurdering ses der på udpegningsgrundlaget for Natura 2000 områderne ikke at være marine arter og naturtyper, som vil skades ved tilførsel af fosfor, ligesom ingen af de i Vadehavet kendte bilag IV-arter, eller deres yngle- og rasteområder, vurderes at blive beskadiget eller ødelagt ved fosfortilførsel fra projektet.

På baggrund af arealernes beliggenhed og karakter, vurderer Esbjerg Kommune, at der ikke er grundlag for at skærpe det gældende beskyttelsesniveau for fosfor.

Vandløb

Fosfor tilført vandmiljøet kan have negative konsekvenser for arter og naturtyper i vandmiljøet, særligt gennem en øget primærproduktion af planktonalger, som kan

¹⁶ Vandmiljø og Natur 2007 – NOVANA. DMU 2009, s. 70

¹⁷ Basisanalysen del II – Vanddistrikt 55. Ribe Amt 2006.

¹⁸ Estimation of nutrient reductions to achieve phytoplankton ecological targets in the Wadden Sea. DMU 2008, s. 8.

medføre øget iltforbrug, nedsat iltkoncentration, svovlbrintedannelse, udskygning m.v.

Næringsstoffer tilført vandløb og de naturtyper der er tilknyttet vandløbet, vurderes dog generelt at have en meget kort opholdstid i vandløbssystemet, og evt. øget algevækst og de sekundære effekter heraf, vil pga. vandets korte opholdstid samt høje opblandingsgrad, ikke medfører væsentlige påvirkninger af vandløbets arter og naturtyper. Der vurderes derfor ikke at være arter eller naturtyper i vandløbene som er fosforfølsomme.

Tilførslen af fosfor fra bedriftens ejede og forpagtede arealer ved almindelig udvaskning gennem jorden til vandløbssystemet, Ribe Å vurderes således konkret, ikke at påvirke vandløbenes tilstand eller skade de naturtyper og arter der forekommer i vandløbene, herunder udpegningsgrundlaget for Natura 2000-områder og bilag IV-arter i forbindelse med vandløbene.

Ved voldsomme, akutte tilførsler af organisk stof til vandløb, herunder overfladeafstrømning af husdyrgødning, kan der dog risikere at opstå en tilstand af iltfattighed, svovlbrintedannelse samt uhygiejniske forhold, som vil være til skade for vandmiljøet.

Esbjerg Kommune har i denne redegørelse vurderet på risikoen for direkte udløb af husdyrgødning til vandmiljøet, bl.a. særligt vandløbsnære arealer, skrånende arealer m.v.

I den konkrete sag indgår der arealer, der ligger vandløbsnært. Udbringningsarealerne skråner på intet sted stærkt ned mod vandløbene. Der er ikke fundet særlige risikoelementer, som kunne betinge særlige krav til håndtering af husdyrgødningen på bedriftens arealer, for at sikre vandmiljøet, arter eller naturtyper imod skade.

Der er krav om 2 m bræmmer jf. vandløbslovens § 69. Esbjerg Kommune vurderer på dette grundlag, at der ikke vil ske væsentlige påvirkninger af miljøer i vandløbet, som følge af projektet.

Søer

Søer kan, grundet vandets længere opholdstid end i vandløb, påvirkes af udvaskning af næringsstoffer. Søer vurderes særligt at være sårbare overfor tilførsel af fosfor, som oftest er den begrænsende faktor for søens algeproduktion, hvorimod reduktion af kvælstof (nitrat) vurderes ikke at begrænse primærproduktionen eller forbedre søernes miljøtilstand.

Som det fremgår af tidligere afsnit ligger enkelte udbringningsarealer tæt på naturtype-sø inden for Natura 2000 område, men det vurderes, at disse arealer ikke afvander til og påvirker den pågældende sø væsentligt.

Munkesø:

Ca. 32-33 ha af ejendommens ejede og forpagtede udbringningsarealer ligger inden for oplandsgrænse til Munkesø, som er en sø uden for Natura 2000 område, men søen er omfattet af vandplan.

Markerne 2-0, 4-0, 4-2, 13-0, 27-0 og 28-0 eller dele heraf ligger inden for oplandsgrænsen til Munkesø.

Forringelse af tilstanden i søen skal, jf. vandplanen, forebygges, og det skal sikres, at der ved aktiviteter i oplandet ikke sker en øget påvirkning fra næringsstoffer,

herunder fosfor. Jf. bekendtgørelsen skal kommunen inddrage al tilgængelig viden fra vandplanen og eventuelle forarbejder hertil. Søen ligger dog ikke i Natura 2000-område, og er derfor ikke omfattet af det generelle beskyttelsesniveau jf. bekendtgørelsens bilag 3. Jf. bekendtgørelsens bilag 4 nr. 1 pkt. B kan der dog stilles skærpede vilkår.

Vandplanen angiver bl.a. for Munkesø, at søen tilføres næringsstoffer fra det åbne land, spredt bebyggelse samt atmosfærisk deposition direkte på søoverfladen. Munkesø opfylder ikke miljømålet. Den eksterne fosforbelastning skal reduceres, herunder specifikt belastningen fra landbrug. Samtidig vurderes det ud fra de foreliggende data, at der forekommer intern belastning i søen, og at denne også kan hindre mål opfyldelse i 2015.

Udbringningsarealerne består i overjorden af jordbundstyperne grovsand (JB 1). De dybere jordarter består primært af smeltevandssand og på en mindre del af arealet af ferskvands- eller flyvesand.

Mark 2-0 og 4-0 er drænedede og øvrige marker er ikke drænedede. Ingen af markerne er stærkt skrånende.

Mark 2-0 og 4-0 har begge (2015) et fosfortal mellem 4,0 - 6,0, hvorfor de kategoriseres som drænedede lavbundsarealer, og de to marker placeres i fosforklasse 1. Som det fremgår af ansøgningen og nævnt ovenfor er kravet til maksimal fosforoverskud på 3,5 kg P/ha/år stadig overholdt.

Sjapmose:

Ca. 6,5 ha af ejendommens ejede og forpagtede udbringningsarealer ligger inden for oplandsgrænse til Sjapmose, som er en sø uden for Natura 2000 område, men søen er omfattet af vandplan.

Markerne 22-1 og 22-2 ligger inden for oplandsgrænsen til Sjapmose. Ingen af marker er drænedede eller stærkt skrånende. Udbringningsarealerne består i overjorden af jordbundstyperne grovsand (JB 1). De dybere jordarter består af smeltevandssand- og ferskvandssand. De to marker bevares derfor i fosforklasse 0.

Sjapmosen har jf. vandplanen et areal på 5,0 ha og et opland på 1,46 km². Søen er udpeget som type 13, dvs. en kalkrig, brunvand, fersk og lavvand sø. Den målsættes til god økologisk tilstand og et klorofylmål på 25 µg/l. Søen opfylder ikke målet, og vurderes at have en dårlig økologisk tilstand, på baggrund af det meget højt klorofylindhold.

Søen har ingen overfladiske til- og afløb, og det har derfor ikke været muligt at opføre et indsatsbehov. Det vurderes ud fra de foreliggende data, at der forekommer intern belastning i søen, som skyldes, at tidligere tilførte næringsstoffer frigives fra søens bund, og denne kan hindre mål opfyldelse i 2015. I visse tilfælde kan intern belastning afhjælpes ved en sørestaurering, men miljøministeriet har besluttet ikke at gennemføre en restaurering i denne planperiode.

Samlet set vurderes det, at fosfor til vandløb, søer og kystvande på baggrund af de aktuelle jordbunds- og dræningsforhold samt hældning ikke vil skade de internationale naturbeskyttelsesområder eller medføre en væsentlig miljøpåvirkning af områder af særlige regionale- eller lokale beskyttelsesinteresser og at der derfor ikke er grundlag for at skærpe det fastlagte beskyttelsesniveau.

Påvirkning af arter med særligt strenge beskyttelseskrav (Bilag IV arter)

Af habitatdirektivets bilag IV fremgår en række særlige dyre- og plantearter, der kræver streng beskyttelse. Esbjerg Kommune har konkret vurderet det ansøgte projekt i forhold til, hvorvidt dyrearternes yngle- og rasteområder kan beskadiges i arternes naturlige udbredelsesområde, og hvorvidt plantearterne kan blive ødelagt som følge af det ansøgte. Til vurderingen af arternes udbredelse og levesteder er anvendt "Håndbog om dyrearter på habitatdirektivets bilag IV" (faglig rapport nr. 635 fra Danmarks Miljøundersøgelser) og kommunens øvrige kendskab til arternes forekomst. De danske arter på habitatdirektivets bilag IV kan endvidere ses i denne godkendelses bilag 3.

Ud fra det generelle kendskab til arternes forekomst i Esbjerg Kommune vurderes det, at der kan være odder, snæbel, marsvin, vandflagermus, sydflagermus, pipistrel flagermus, markfirben og spidssnudet frø indenfor lokalområdet. Derudover er der specifikt kendskab i kommunen til forekomster af grøn mosaikguldsmed (ca. 12,1 km NV for anlægget), grøn kølleguldsmed (ca. 12,1 km NV for anlægget), strandtudse (ca. 16,5 km NV for anlægget), løgfrø (ca. 2,3 km V for anlægget), stor vandsalamander (ca. 18,6 km N for anlægget) og birkemus (ca. 4,5 km V for anlægget).

Vedrørende arterne grøn mosaikguldsmed, kølleguldsmed, birkemus, løgfrø, strandtudse og spidssnudet frø vurderer Esbjerg Kommune, ud fra afstanden til de kendte forekomster og jf. gennemgangen vedrørende påvirkning af naturområder fra ammoniakdeposition fra anlæg, at der ikke vil ske væsentlig påvirkning af arternes yngle- og rastesteder ved det ansøgte.

Flagermus benytter ofte hulheder i træer eller huse som opholdssted om dagen og under vinterdvalen. Føden består af insekter som fanges i luften nær vådområder, marker, skove og levende hegn. De enkelte arter af flagermus har forskellige præferencer mht. fødesøgningsområde og sommer- og vinterophold. Der er ingen registreringer af flagermus nær ejendommens anlæg, men det kan ikke udelukkes at én eller flere arter kan raste eller yngle i området omkring anlægget. Det ansøgte vurderes ikke at have en negativ indflydelse på flagermus, da hverken opholdssteder eller fødegrundlag påvirkes ved etablering og driften af anlægget.

Især solbeskinnede skrånninger med veldrænet jord og lav vegetation kan være potentielle yngle- eller rasteområder for markfirben. Det ansøgte vurderes ikke at have en negativ effekt på en eventuel bestand af markfirben, da der ikke er potentielle yngle- eller rastesteder omkring ejendommens anlæg.

Odder er tilknyttet vandløb og søer, hvor de søger føde. Opsplitning af bestande og levesteder, forstyrrelser fra friluftsliv og anlægsarbejder samt ødelæggelse og forringelse af yngle- og rasteområder kan true odderen. Det vurderes jf. vurderingerne i afsnittet om påvirkning af omgivende natur ammoniak fra anlægget, at det ansøgte ikke vil give anledning til en væsentlig påvirkning af vandløb og søer i nærheden af ejendommens anlæg herunder evt. raste- og ynglesteder for odder ved Munkesø.

Arterne snæbel og marsvin er tilknyttet Vadehavet og tilhørende vandløb. Disse arteres yngle- og rastesteder kan, grundet deres særlige karakter og udstrækning, ikke forventes at blive påvirket væsentligt af ammoniakemissionen fra husdyrbruget. Det vurderes derfor, at det ansøgte ikke vil give anledning til væsentlig påvirkning af de omgivende vandløb og marine områder (Vadehavet), som de nævnte arter benytter som raste- og ynglesteder.

Samlet konkluderes det på baggrund af ovenstående vurderinger, at projektet ikke vil beskadige eller ødelægge yngle- og rasteområder for de forekommende bilag IV-dyrearter. Der kendes ikke til forekomster af bilag IV-plantearter som kan påvirkes eller ødelægges af projektet.

Nitrat til grundvand - nitratfølsomme vandindvindingsområder

Der er ingen af ejendommens ejede og forpagtede udbringningsarealer placeret inden for nitratfølsomt indvindingsområde jf. Vandplan 2009-2015 for Vadehavet. Ifølge beskyttelsesniveauet for grundvand, er der derfor ikke krav til udvaskningen af nitrat fra udbringningsarealerne.

Bedst tilgængelige teknik (BAT)

I forbindelse med miljøgodkendelser af husdyrbrug skal kommunen sikre sig, at husdyrbruget har truffet de nødvendige foranstaltninger til at forebygge og begrænse forureningen ved anvendelse af "bedst tilgængelig teknik (BAT)".

Ved fastlæggelse af den "bedste tilgængelige teknik" anvendes Miljøstyrelsens BAT standardvilkår. BAT standardvilkårene anviser en metode til at fastlægge emissionsgrænseværdier for husdyrbrugets samlede anlæg.

Grundlaget for reduktionen i næringsstofforureningen er i lovgivningen baseret på, at der kan anvendes differentierede virkemidler. Det er således op til det enkelte husdyrbrug at beslutte, hvilke virkemidler der tages i anvendelse for at opfylde emissionsgrænseværdien.

For svine- og fjerkræbrug hvor der endnu ikke offentliggjort en BAT-konklusion, anvendes konklusionerne i det nuværende BREF-dokument for intensiv fjerkræ- og svineproduktion fra 2003.

En ansøgning om miljøgodkendelse skal indeholde en redegørelse for husdyrbrugets valg eller fravalg af BAT beskrevet i Miljøstyrelsens vejledninger, Miljøstyrelsens BAT-blade og teknologibeskrivelser, Landscentret BAT-byggeblade samt BREF-dokumentet for intensiv svine- og fjerkræavl. BREF-dokumentet er ikke gældende for kvægbrug, men selve principperne i BREF-dokumentet, vurderes dog også at kunne anvendes for kvægbrug.

Emissionsgrænseværdi for ammoniak (stald og lager)

Miljøstyrelsen har fastlagt emissionsgrænseværdien¹⁹ for ammoniak ud fra det princip, at enkeltteknologier med reduktionsomkostninger, der overstiger 100 kr. pr. kg. reduceret N, ikke bør indgå i vurderingen.

Ved fastsættelse af en emissionsgrænseværdi for det samlede anlæg skal der ifølge Miljøstyrelsens BAT-standardvilkår udregnes emissionsgrænser for de enkelte dele af (stald)anlægget, hvor der særligt skelnes mellem eksisterende og nye staldanlæg. Summen af disse emissionsgrænser udgør emissionsgrænseværdien for det samlede anlæg, som skal overholdes af husdyrbruget.

¹⁹ Vejledende emissionsgrænseværdier opnåelige ved anvendelse af den bedste tilgængelige teknik (BAT), Husdyrbrug med konventionel produktion af malkekvæg (gyllebaserede staldsystemer), Miljøstyrelsen maj 2011.
Konventionel produktion af svin og malkekvæg udenfor gyllesystemer, Miljøstyrelsen februar 2012

I nærværende miljøgodkendelse er der mulighed for to forskellige scenarier. I scenarie 1 udvides dyreholdet fra 371,4 DE til 503,4 DE, og den eksisterende kostald udvides med ca. 580 m², hvori der skal opstaldes opdræt.

I scenarie 2 udvides dyreholdet fra 371,4 DE til 437,7 DE i de eksisterende stalde.

Scenarie 1:

I ansøgningen på Bakkevej 5 er der i scenarie 1 en beregnet emissionsgrænseværdi på 3.677 kg NH₃-N årligt, og af ansøgningen fremgår en samlet årlig ammoniakemission på 3.583 kg NH₃-N. Dette niveau er lig med eller mindre end den beregnede emissionsgrænseværdi.

Esbjerg Kommune vurderer derfor, at husdyrbruget har truffet de nødvendige foranstaltninger til at begrænse ammoniakemissionen fra stald og lager ved anvendelse af bedst tilgængelig teknik.

Scenarie 2:

I ansøgningen på Bakkevej 5 er der i scenarie 2 en beregnet emissionsgrænseværdi på 3.341 kg NH₃-N årligt, og af ansøgningen fremgår en samlet årlig ammoniakemission på 3.152 kg NH₃-N. Dette niveau er lig med eller mindre end den beregnede emissionsgrænseværdi.

Esbjerg Kommune vurderer derfor, at husdyrbruget har truffet de nødvendige foranstaltninger til at begrænse ammoniakemissionen fra stald og lager ved anvendelse af bedst tilgængelig teknik.

De virkemidler der kan anvendes til at reducere ammoniakemissionen er primært knyttet til valg af staldsystem/-teknologi, fodringstiltag, samt opbevaring af husdyrgødning.

De virkemidler der er anvendt på Bakkevej 5 fremgår af følgende redegørelse vedrørende staldindretning, fodringstiltag og opbevaring af husdyrgødning.

Staldsystem/-teknologi

I ansøgningen er der redegjort for følgende vedrørende BAT og staldsystem/-indretning:

- I den eksisterende ko- og ungdyrstald, bygning 2 etableres skrabning hver 4. time af spalterne (scenarie 1 og 2).
- Den nye gyllebeholder, bygning 18 på 5.000 m³ overdækkes med teltdug (scenarie 1 og 2).
- Den nye tilbygning til ungdyr, bygning 5 etableres med skrabning hver 4. time af spalterne (scenarie 1).

Ovenstående tiltag er fastholdt med vilkår.

Fodringstiltag

I ansøgningen er der redegjort for følgende vedrørende BAT og foder:

- Ensilage opbevares i plansiloer med opsamling af vand, hvorved risikoen for forurening af det omkringliggende miljø mindskes. Endvidere reduceres foderspild og foderet holdes renere til fordel for dyrenes velfærd.
- Foderproduktion og indkøb af foder sker på grundlag af foderplanlægning.
- Der tages analyser af grovfoder, og foderplanen afpasses grovfoderets sammensætning og kvalitet.

- Der udarbejdes foderplaner med anvendelse af nyeste viden inden for kvæg-fodring. Herved optimeres fodringen så unødigt forbrug af råvarer undgås.
- Der foretages jævnligt éndagsfoderkontrol for kørerne, som opfølgning på om fodertildelingen følger planen.

Ansøgers redegørelse er i overensstemmelse med BREF dokumentet der angiver, at det er BAT at sikre effektiv fodring gennem sammensætning af næringsstofindholdet i foderet, og løbende kontrol, således at det stemmer overens med dyrenes behov, samt at reducere indholdet af råprotein i foderet.

Opbevaring af husdyrgødning

I ansøgningen er der redegjort for følgende vedrørende BAT og opbevaring af husdyrgødning:

- Flydende husdyrgødning opbevares i tætte gyllebeholdere. Den nye gyllebeholder etableres med fast overdækning.
- Fast husdyrgødning opbevares på møddingsplads med afløb og opsamling af spildevandet.

Ansøgers redegørelse er i overensstemmelse med BREF dokumentet, der angiver, at for så vidt angår BAT ved opbevaring af flydende husdyrgødning omfatter dette en stabil beholder, der kan modstå påvirkning, og som er tæt og beskyttede mod tæring; at gylle kun omrøres lige før tømning i forbindelse med udbringning samt at tanken overdækkes med fast låg eller flydelag.

Etablering af teltoverdækning på den nye gyllebeholder fastholdes med vilkår.

Emissionsgrænseværdi for fosfor

Ved fodring af malkekvæg vil mange fodermidler i praksis have et fosforindhold, som overstiger koens fysiologiske behov uden brug af mineralsk fosfor. Fodermidlernes naturligt høje indhold af fosfor vil derfor i mange tilfælde begrænse muligheden for at optimere fosfortildelingen i praksis. Samtidig medfører manglende viden om fordøjeligheden af foderets fosforindhold, at der fortsat skal være en sikkerhedsmargen i fodringsnormerne og fodringsplanlægningen, som tager hensyn hertil.

Da der på nuværende tidspunkt ikke findes tilgængelige teknikker eller teknologier til at reducere fosforudledning via fodring vurderer Esbjerg Kommune, at ansøger har truffet de nødvendige foranstaltninger til at begrænse fosforudledningen ved anvendelse af bedst tilgængelige teknik.

Øvrige parametre ved vurdering af "bedst tilgængelig teknik"

Vurderingen af BAT i forbindelse med udvidelse på Bakkevej 5 foretages også i forhold til følgende parametre:

- Management
- Forbrug af vand og energi
- Udbringning af husdyrgødning

Det fremgår af Miljøstyrelsens BAT standardvilkår, at kommunen ved vurderingen af ovennævnte punkter kan anvende BREF-dokumentet om intensiv fjerkræ- og svineproduktion. Miljøstyrelsen finder, at elementerne i BREF-dokumentet også kan anvendes for husdyrbrug med kvægbrug.

Management

I henhold til BREF dokumentet er det BAT at sikre, at ansatte har den nødvendige uddannelse, at der forefindes beredskabsplaner der sikrer hensigtsmæssig adfærd ved uforudsete hændelser samt at registrere forbruget af næringsstoffer. Desuden er der beskrevet en række elementer som allerede er implementeret i dansk lovgivning herunder krav om gødningsplanlægning og –regnskaber samt retningsgivende normer for husdyrholdets næringsstof behov.

I ansøgningen er der redegjort for følgende vedrørende BAT og management:

- Bedriftens medarbejdere uddannes løbende gennem kurser og efteruddannelse.
- Medarbejdere er orienteret om, at ejendommen er miljøgodkendt, og hvilket ansvar der dermed følger.
- I bedriftens driftsregnskab registreres forbrug af vand, energi, indkøbt foder, pesticider og handelsgødning.
- Indholdet af kvælstof og fosfor i gyllen beregnes.
- Rengøring i og omkring siloer og bygninger foretages jævnligt med henblik på at minimere risikoen for lugt og for at der ikke skal opstå uhygiejniske forhold.
- Opbevaring i plansiloer minimerer forbruget af plast i forhold til opbevaring i markstakke, derved mindskes affaldsproduktionen.
- I forbindelse med indretningen af produktionsanlægget er der fokus på, at indretningen tager hensyn til en rationel drift, af hensyn til ressource forbruget i driften og af hensyn til de daglige arbejdsgange.
- Sigtet med anlægget er, at der ud fra et proportionalitetssynspunkt er fokus på hvilke staldsystemer, der er bedst anvendelig i relation til miljø, arbejdsforbrug og dyrevelfærd for at fremtidssikre virksomheden.
- Driften af mælkeproduktionen efterlever Kvalitetsprogrammet Arlagården. Hovedpunkterne i Kvalitetsprogrammet er: Mælkens sammensætning, Fødevaresikkerhed, Dyrevelfærd og Miljøhensyn. Miljøhensyn indebærer bl.a. affaldshåndtering, opbevaring af døde dyr, opbevaring og anvendelse af kemikalier, samt den generelle orden på bedriften. Kvalitetsprogrammet kontrolleres hvert 3. år. Hele programmet kan ses på: http://www.arlafoods.dk/Global/responsibility/pdf/arlagarden/Kvalitetsprogrammet-Arlagaarden_DK.pdf
- Der er fokus på dyrevelfærd, og der gøres en stor indsats over for infektioner, som kan overføres fra dyr til mennesker.

Der stræbes efter at leve op til målene for godt landmandskab. Dette betyder bl.a.:

- At hjælpepestoffer som gødning, plantebeskyttelsesmidler, medicin og energi bruges under hensyntagen til miljø og sundhed.
- At brugen af næringsstoffer optimeres på ejendomsniveau under hensyntagen til afgrødernes behov og det økonomiske afkast.
- At der sikres en høj udnyttelse af næringsstoffer ved udarbejdelse af mark- og gødningsplaner. Herved sikres, at tildeling af kunst- og husdyrgødning sker ud fra afgrødernes behov og næringsstofnorm på den enkelte mark, således der sker mindst muligt tab til det omgivende miljø. Endvidere laves der en årlig opgørelse i form af gødningsregnskaber over at forbruget gødning ikke er større end normerne foreskriver.
- At der er fokus på at nye stalde og produktionssystemer indrettes så lugt og fordampning af ammoniak begrænses ud fra de tekniske og økonomiske muligheder og under hensyntagen til dyrenes fysiologiske og adfærdsmæssige behov.

Esbjerg Kommune vurderer, at husdyrbruget med hensyn til management har truffet de nødvendige foranstaltninger til at forebygge og begrænse forureningen ved anvendelse af bedst tilgængelige teknik. Der stilles i godkendelsen vilkår om, at der som minimum sker en årlig registrering af vand – og energiforbrug for at bibeholde og øge fokus på forbruget og muligheder for at reducere dette. Som tidligere nævnt under ovenstående afsnit om driftsforstyrrelser og uheld, stilles vilkår om, at der skal udarbejdes en beredskabsplan for husdyrbruget.

Forbrug af vand og energi

I henhold til BREF-dokumentet er det BAT at registrere vand og energiforbruget, at forebygge spild fra drikkevandsinstallationer og reparere evt. lækager, at anvende naturlig ventilation i videst muligt omfang, at optimere evt. ventilationssystem og at installere energibesparende belysning.

I ansøgningen er der redegjort for følgende vedrørende BAT og vand og energiforbrug:

- Vandforbruget registreres hvert kvartal, med henblik på at kunne identificere lækager.
- Evt. lækager identificeres og repareres hurtigst muligt.
- Da ejendommens drikkevandsforsyning sker fra almen vandforsyning, er der installeret vandmåler til registrering af forbruget.
- Bedriftens drikkevandsinstallationer rengøres og efterses jævnligt med henblik på at undgå spild.
- Til kvæg anvendes drikkekar, som er udformet og placeret, så unødigt vandspild undgås.
- Der bruges vand til forkøling af mælken. Vandet opsamles og genbruges til:
 - Drikkevand til køerne.
 - Forvarmning af vand til varmtvandsbeholder fra 5 til 35°C
- I forbindelse med rengøring iblødsættes staldene, for at mindske forbrug af vaskevand. Til rengøringen anvendes højtryksrensere/hedvandsrensere.

- Elforbruget registreres månedligt. Dette giver fokus på forbruget, og muligheder for at reducere dette. Dette sker via en App fra SE.
- Med etablering af det ansøgte anlæg opnås en rationel drift, hvor flere dyr kan fodres og malkes ad gangen, hvilket medfører mindre energiforbrug pr. ko.
- Vakuumpumpen til malkeanlægget er frekvensstyret, hvilket reducerer både energiforbruget og støj niveauet.
- Systemet til opvarmning af vand til vask af køletank og malkeanlæg justeres, dels så vandet ikke opvarmes mere end nødvendigt, og dels så den opvarmede vandmængde passer til forbruget.
- Mælkekøleanlægget kontrolleres en gang om året af et autoriseret kølefirma, hvorved eventuelle finindstillinger foretages, dette kan give store energibesparelser.
- Der er installeret et CIP-anlæg til vask af malkeanlæg og køletank. Dette anlæg reducerer forbruget af vand, rengøringsmidler og el.
- Logistikken i forbindelse med afhentning af foder til blandeanlæg, er indrettet så afstanden giver færrest muligt driftstimer, hvilket minimerer energiforbruget.
- Udendørs belysning er dagslysstyret eller har bevægelsessensor, hvorved unødvendigt energi forbrug undgås.
- Belysningen i staldene er etableret med lavenergiamaturer og LED-lys.
- Staldene er med naturlig ventilation, og der er derfor ikke energiforbrug til dette.
- Der anvendes ikke energi til opvarmning i stalde.

- Der er installeret varmegenvinding i forbindelse med mælkenedkøling. Varmen anvendes til at opvarme køernes drikkevand og til at opvarme brugsvand i driftsbygninger.
- Den nye gylletank er overdækket og der er dermed ikke tilførsel af regnvand til gylletanken. Dette reducerer antallet af transportere, og derved energiforbruget i forbindelse med udkørsel af gyllen.

Esbjerg Kommune vurderer, at husdyrbruget med hensyn til vand- og energiforbrug har truffet de nødvendige foranstaltninger til at forebygge og begrænse forureningen ved anvendelse af bedst tilgængelige teknik.

Som nævnt under management stilles der i godkendelsen vilkår om, at der minimum sker en årlig registrering af vand – og energiforbrug for at bibeholde og øge fokus på forbruget og muligheder for at reducere dette.

Udbringning af husdyrgødning

I henhold til BREF-dokumentet er det BAT at tilpasse den gødningsmængde, der skal spredes på marken til arealet og afgrødernes behov. Det er BAT at undgå at sprede gødningen, når marken er mættet med vand, er oversvømmet eller dækket af sne, samt at udsprede gødningen umiddelbart før afgrødernes maksimale vækst og næringsstoffoptag forekommer.

Alle disse tiltag er implementeret i dansk lovgivning. Heraf kan nævnes harmonikrav samt bindende normer for den totale kvælstofanvendelse i marken samt krav til kvælstofudnyttelse. Der er endvidere krav om, at der skal planlægges samt føres journal over gødningsudbringningen, hvilket foretages via mark- og gødningsplaner. Desuden er der fastsat specifikke regler for, hvornår og hvordan husdyrgødning må udbringes.

Samlet set vil den generelle regulering føre til, at udbringningen af husdyrgødning vil ske i overensstemmelse med BAT. Esbjerg Kommune vurderer således, at det ansøgte overholder BAT, og at det ikke er nødvendigt at stille skærpede krav til udbringning af husdyrgødning.

Samlet vurdering af anvendelse af "bedst tilgængelige teknik"

Samlet set vurderer Esbjerg Kommune, at husdyrbruget har truffet de nødvendige foranstaltninger til at forebygge og begrænse forureningen ved anvendelse af den bedste tilgængelige teknologi for alle de ovennævnte punkter. Det vurderes, at det som følge af BAT redegørelsen ikke er nødvendigt at skærpe det gældende beskyttelsesniveau.

I forbindelse med næste revurdering af miljøgodkendelsen vil der ske en vurdering af hvorvidt husdyrbruget fortsat opfylder kravene til anvendelse af "bedste tilgængelige teknik" og herunder en vurdering af behovet for reovering af staldene.

Ophør

Ved ophør af driften af husdyrbruget, vil det blive sikret, at de nødvendige foranstaltninger for at undgå forureningsfare foretages, og at stedet bringes tilbage i tilfredsstillende tilstand. Oplagret husdyrgødning, affald, maskiner og andet materiel vil blive bortskaffet. Gyllekanaler, gylletanke, mødding- og ensilagepladser vil blive rengjort, således at der ikke er fare for forurening med husdyrgødning og ensilage-saft.

Esbjerg Kommune vurderer, at disse tiltag er tilstrækkelige til at undgå forureningsfare og til at sikre, at ejendommen ikke vil blive et attraktivt levested for eksempelvis rotter. Der stilles vilkår om, at husdyrbruget ved ophør skal træffe de nødvendige foranstaltninger for at undgå forureningsfare.

Alternative muligheder

Virksomheden oplyser, at alternativer er overvejet og det fremsatte projekt er det bedst mulige med hensyn til produktion, logistik, beskyttelse af miljø, natur og omgivelser sammenholdt med økonomiske overvejelser."

Placering af gyllebeholderen er inden udarbejdelsen af ansøgningen drøftet med Esbjerg kommune. Den ansøgte placering kræver en dispensation og etablering af en gyllebarriere. Der er undersøgt en alternativ placering øst for den sydlige ende af den eksisterende kostald, men denne placering vil blokere for fremtidige udvidelser af staldanlægget.

Der er også undersøgt en placering i det åbne land, men denne placering vil medføre en stor landskabspåvirkning grundet det åbne landskab i området.

Der er ikke undersøgt alternative placeringer af tilbygningen til stalden, da den ansøgte tilbygning ligger optimalt logistisk og visuelt.

0-alternativet skal belyse de miljømæssige og økonomiske konsekvenser der er, hvis den ansøgte produktionsudvidelse ikke gennemføres.

Udgangspunktet er at skabe en rentabel produktion på bedriften. 0-alternativet er at opretholde produktionen på det nuværende produktionsniveau. Det vil sige en bibeholdelse af den tilladte produktion på ejendommen.

Miljømæssigt vil 0-alternativet betyde, at miljøpåvirkningen i nærområdet omkring ejendommen ikke øges yderligere. Det vil dog også betyde, at der ikke vil blive etableret en ny gyllebeholder og nye plansiloer. Dette vil have som konsekvens, at anvendelsen af flydende husdyrgødning ikke kan optimeres fuldt ud, ligesom det er nødvendigt at opbevare græs- og majsensilage i markstakke, som er en miljømæssigt dårligere løsning end den ansøgte.

Høring

I forbindelse med den 6 ugers offentlige høring er der ikke kommet bemærkninger.

Samlet vurdering

Esbjerg Kommune vurderer, at der kan meddeles godkendelse til det ansøgte da:

- Der er truffet de nødvendige foranstaltninger til at forebygge og begrænse forureningen ved anvendelse af den bedste tilgængelige teknik,
- Husdyrbruget i øvrigt kan drives på stedet uden at påvirke omgivelserne på en måde, som er uforenelig med hensynet til omgivelserne, samt
- Udvidelse og drift af husdyrbruget ikke medfører væsentlige virkninger på miljøet.

Bilag 1

Anmeldepligtige aktiviteter, der er omfattet af naturbeskyttelseslovens § 19b:

1. Tilplantning med juletræer og skov, flerårige energiafgrøder, levende hegn og lignende i fuglebeskyttelsesområder.
2. Rydning af samt træartsskifte og plantning i løvskov.
3. Ændring i tilstanden af søer, heder, moser og lignende, strandenge, strandsumpe, ferske enge og overdrev, der ikke opfylder størrelseskravet i § 3.
4. Ændring i tilstanden af indlandssaltenge, kilder og væld samt vandløb, der ikke er udpeget efter § 3.
5. Opdyrkning af vedvarende græsarealer i fuglebeskyttelsesområder.
6. Opdyrkning, tilplantning og sandflugtsdæmpning på klitter.
7. Rydning af krat af havtorn, gråris og enebær samt skov af skovfyr på klitter.
8. Rydning af krat af enebær på overdrev, der ikke er omfattet af § 3.
9. Væsentlig ændring inden for kort tid i græsningsintensitet, herunder ophør medgræsning eller høslæt.
10. Væsentlig ændring i anvendelsen af husdyrgødning, herunder ændret gødskning fra handelsgødning til husdyrgødning.
11. Etablering af anlæg, der er nødvendige for erhvervet, herunder veje.
12. Etablering af ikke-godkendelsespligtige virksomheder i områderne, der kan medføre betydelige forstyrrelser (eksempelvis støj).

Bilag 2

Natura 2000-områder og det samlede udpegningsgrundlag for disse, samt de særligt beskyttede arter:

Udpegningsgrundlag - habitatområder

Habitatområde 78 Vadehavet med Ribe Å, Tved Å og Varde Å vest for Varde

Arter:

1095 Havlampret (*Petromyzon marinus*)

1096 Bæklampret (*Lampetra planeri*)

1099 Flodlampret (*Lampetra fluviatilis*)

1103 Stavsild (*Alosa fallax*)

1106 Laks (*Salmo salar*)

1113 *Snæbel (*Coregonus oxyrhynchus*)

1351 Marsvin (*Phocoena phocoena*)

1355 Odder (*Lutra lutra*)

1364 Gråsæl (*Halichoerus grypus*)

1365 Spættet sæl (*Phoca vitulina*)

Naturtyper:

1110 Sandbanker med lavvandet vedvarende dække af havvand

1130 Flodmundinger

1140 Mudder- og sandflader blottet ved ebbe

1150 * Kystlaguner og strandsøer

1160 Større lavvandede bugter og vige

1170 Rev

1310 Vegetation af kveller eller andre enårige strandplanter, der koloniserer mudder og sand

1320 Vadegræssamfund ¹⁾

1330 Strandenge

2110 Forstrand og begyndende klitdannelser

2120 Hvide klitter og vandremiler

2130 * Stabile kystklitter med urteagtig vegetation (grå klit og grønsværklit)

2140 * Kystklitter med dværgbuskvegetation (klithede)

2160 Kystklitter med havtorn

2170 Kystklitter med gråris

2180 Kystklitter med selvsåede bestande af hjemmehørende træarter

2190 Fugtige klitlavninger

2310 Indlandsklitter med lyng og visse

2330 Indlandsklitter med åbne græsarealer med sandskæg og hvene

3130 Ret næringsfattige søer og vandhuller med små amfibiske planter ved bredden

3140 Kalkrige søer og vandhuller med kransnålalger

3150 Næringsrige søer og vandhuller med flydeplanter eller store vandaks

3160 Brunvandede søer og vandhuller

3260 Vandløb med vandplanter

4010 Våde dværgbusksamfund med klokkelyng

4030 Tørre dværgbusksamfund (heder)

6210 Overdrev og krat på mere eller mindre kalkholdig bund (* vigtige orkidélokalteter)

6230 * Artsrige overdrev eller græsheder på mere eller mindre sur bund

6410 Tidvis våde enge på mager eller kalkrig bund, ofte med blåtop

7150 Plantesamfund med næbfrø, soldug eller ulvefod på vådt sand eller blottet tør

7230 Riggær

9190 Stilkegeskove og -krat på mager sur bund

91D0 * Skovbevoksede tørvemoser

91E0 Elle- og askeskov ved vandløb, søer og væld

¹⁾ Vadegræs er indført (ca. 1930) til Danmark og er invasiv. Typen kræver derfor ikke beskyttelse

Udpegningsgrundlag - fuglebeskyttelsesområder:

Y=Ynglende i.h.t. DMU's database

T=Trækkende i.h.t. DMU's database

Kriterier (F1-F7, se www.blst.dk)

SPA 51, Ribe Holme og enge med Kongeåens udløb

Rørdrum	Y	F3
Hvid stork	Y	F1
Rørhøg	Y	F3
Hedehøg	Y	F1
Sorthovedet måge	Y	
Bramgås		T

Plettet rørvagtel	Y		F1
Engsnarre	Y		F1
Klyde	Y		F1
Hjejle		T	F2, F4
Brushane	Y		F1
Mosehornugle	Y		F1
Blåhals	Y		F1
Kortnæbbet gås		T	F4
<i>SPA 52 Mandø</i>			
Rørhøg	Y		F3
Klyde	Y		F1
Brushane	Y		F3
Sandterne	Y		F1
Fjordterne	Y		F1
Havterne	Y		F1
Mosehornugle	Y		F5
Bramgås		T	
Vandrefalk		T	
Mørkbuget knortegås		T	F5
<i>SPA 57 Vadehavet</i>			
Bramgås		T	F2, F4
Klyde	Y	T	F1, F2, F4
Hvidbrystet præstekrave	Y	Tn	F1, F2
Hjejle		T	F2, F4
Mosehornugle	Y		
Blåhals	Y		
Lille kobbersneppe		T	F2, F4
Dværgmåge		Tn	F2, F5
Sandterne	Y		F1
Splitterne	Y		F1
Fjordterne	Y		F1
Havterne	Y		F1
Dværgterne	Y		F1
Mørkbuget knortegås		T	F4
Lysbuget knortegås		T	F4
Gravand		T	F4
Pibeand		T	F4
Krikand		T	F4
Spidsand		T	F4
Skeand		T	F4
Ederfugl		T	F4
Sortand		T	F4, F7
Strandhjejle		T	F4
Strandskade		T	F4
Stor regnspeve		T	F4
Rødben		T	F4
Hvidklire		T	F4
Islandsk ryle		T	F4
Havørn		T	
Blå kærhøg		T	
Vandrefalk		T	
Kortnæbbet gås		T	
Grågås		T	
Sandløber		T	F4
Bilag IV-arter:			
Fortegnelse over i Danmark nuværende naturligt hjemmehørende arter omfattet af habitatdirektivets bilag IV (evt. blot som strejfgæster, markeret med "):			
<i>Dyrearter</i>			
Pattedyr			
Alle arter af småflagermus (Microchiroptera spp.)			
Hasselmus (Muscardinus avellanarius)			
Birkemus (betulina)			
Odder (Lutra lutra)			

Marsvin (*Phocoena phocoena*)
Alle andre arter af hvaler (*Cetacea* spp.)

Krybdyr
Læderskildpadde (*Dermochelys coriacea*)
Uægte karett (" *Caretta caretta*)"
Bastardskildpadde (*Lepidochelys kempii*)"
Europæisk sumpskildpadde (*Emys orbicularis*)
Markfirben (*Lacerta agilis*)

Padder
Stor vandsalamander (*Triturus cristatus*)
Klokkefrø (*Bombina bombina*)
Løgfør (*Pelobates fuscus*)
Løvfør (*Hyla arborea*)
Spidssnudet frø (*Rana arvalis*)
Springfrø (*Rana dalmatina*)
Strandtudse (*Bufo calamita*)
Grønbroget tudse (*Bufo viridis*)

Fisk
Snæbel (*Coregonus oxyrhynchus*)

Insekter
Bred vandkalv (*Dytiscus latissimus*)
Lys skivevandkalv (*Graphoderus bilineatus*)
Eremit (*Osmoderma eremit*)
Sortpletet blåfugl (*Maculinea arion*)
Grøn mosaikguldsmed (*Aeshna viridis*)
Stor kærguldsmed (*Leucorrhinia pectoralis*)
Grøn kølleguldsmed (*Ophiogomphus cecilia*)

Bløddyr
Tykskallet Malermusling (*Unio crassus*)

Planter
Enkelt månerude (*Botrychium simplex*)
Vandranke (*Luronium natans*)
Liden Najade (*Najas flexilis*)
Fruesco (*Cyripedium calceolus*)
Mygblomst (*Liparis loeselii*)
Gul stenbræk (*Saxifraga hirculus*)
Krybende sumpskærm (*Helosciadium repens* (= *Apium repens*))



Produktion: Esbjerg Kommune
Foto: Torben Meyer



Esbjerg
Kommune

Torvegade 74, 6700 Esbjerg
Tlf: 7616 1616 - Fax: 7616 0969
miljo@esbjergkommune.dk
www.esbjergkommune.dk