



**Bygge-, Parkerings- og Miljømyndighed  
Teknik- og Miljøforvaltningen**

Amager Motocross Klub  
Ved Slusen 2  
2300 København S.

**27. september 2024**

Sagsnr.  
2024-0268054

Dokumentnr.  
2024-0268054-3

Sagsbehandler  
Tina Ringskou Ginty

## **Tilsynsrapport fra Miljøtilsyn den 13. september 2024**

Virksomhed:	Amager Motocross Klub
Adresse:	Ved Slusen 2, 2300 København
CVR nr. / P nr.	64942212 / 1018524364
Tilsynsdato:	13. september 2024
Deltagere:	Mikael Andersen, Amager Motocross Klub Marina Beske Andersen og Tina Ginty, Virksomheder og VVM, Teknik- og Miljøforvaltningen.
Virksomhedstype:	Omfattet af miljøgodkendelse meddelt den 2. juli 2020.
Tilslutningstilladelse:	Ja, tilladelse er indarbejdet i godkendelsen.
Tilsynstype:	Varslet basistilsyn. Et basistilsyn er et planlagt tilsyn, hvor virksomhedens samlede miljøforhold gennemgås.
Jordforurening:	Der blev ikke observeret ny jordforurening på tilsynet.
Virksomhedens egenkontrol siden sidste tilsyn:	Siden sidste miljøtilsyn er Amager Motocross Klub startet en systematisk egenkontrol. Anvendt vandmængder til vanding mm. noteres i skema af træningsansvarlig.

Bygge-, Parkerings- og  
Miljømyndighed  
Virksomheder og VVM

Njalsgade 13  
Postboks 380  
2300 København S

EAN nummer  
5798009809452

Konklusion på tilsynet:	Amager Motocross Klub ønsker at genforhandle vilkår om antal stævnedage. Tilsynsmyndigheden anmoder om en konkret ansøgning fra klubben.
-------------------------	--

## Offentliggørelse af tilsynsrapporten

De lovpligtige oplysninger indeholdt i rapporten offentliggøres<sup>1</sup> senest 4 måneder efter tilsynsbesøget har fundet sted. Offentliggørelsen sker via Digital Miljø Administration på <https://dma.mst.dk/>.

### Brugerbetaling på miljøområdet

Der vil en gang årligt blive opkrævet gebyr for tilsyn, sagsbehandling m.v. Opkrævninger sker ved udgangen af november måned og dækker over perioden 1. november til 31. oktober. Teknik- og Miljøforvaltningens afgørelse om fastsættelse af gebyr kan ikke påklages<sup>2</sup>.

### Miljøriskovurdering af virksomheden

Teknik- og Miljøforvaltningen skal efter tilsynet foretage en risikovurdering som grundlag for den fremtidige tilsynsfrekvens<sup>3</sup>. Heri indgår virksomhedens miljøarbejde, regelefterlevelse og potentiel miljøforurening.

### Aktindsigt

Teknik- og Miljøforvaltningen oplyser, at enhver har ret til aktindsigt i de øvrige oplysninger, som tilsynsmyndigheden er i besiddelse af, med de begrænsninger, der følger af anden lovgivning.

## Baggrundsnotat

Amager Motocross klub tilbyder idrætsaktiviteter på klubbens microbane eller på maxi bane.

Klubben har i seneste år fokuseret på brug af eldrevne motocrosscykler og arbejder på at få det udbredt i DK. Mikael nævnte at man er kommet langt i udlandet. Navnlig sker der en hastig udvikling af maskiner i Østrig, Sverige og Japan. Elektriske motocross maskiner støjer væsentligt mindre end de benzindrevne.

---

<sup>1</sup> § 12 i bekendtgørelse om miljøtilsyn nr. 1536 af 09/12/2019

<sup>2</sup> I henhold til § 7 i Brugerbetalingsbekendtgørelsen nr. 1519 af 29/06/2021

<sup>3</sup> Bekendtgørelse om miljøtilsyn nr. 1536 af 09/12/2019

Motocross klubbens aktiviteter er optaget på bilag 2 til bekendtgørelse om godkendelse af listevirksomhed, listepunkt: H201 Udendørs motorsportsbaner og knallertbaner samt køretekniske anlæg, der anvendes 5 dage om året eller mere.

Aktiviteterne i klubben reguleres efter gældende miljøgodkendelse, som er meddelt efter miljøbeskyttelsesloven på følgende vilkår, som blev gennemgået ved miljøtilsynet:

<b>1 Generelt</b>	
1.1 Ved driftsophør skal virksomheden forinden orientere tilsynsmyndigheden herom og der skal træffes de nødvendige foranstaltninger for at undgå forureningsfare og for at efterlade stedet i tilfredsstillende tilstand.	Ej relevant
1.2 Hvor der i vilkårene anvendes betegnelsen »befæstet areal« menes en fast belægning, der giver mulighed for opsamling af spild og kontrolleret afledning af nedbør. Hvor der i vilkårene anvendes betegnelsen »tæt belægning« menes en fast belægning, der i løbet af påvirkningstiden er uigennemtrængelig for de forurenende stoffer, der håndteres på arealet.	
<b>2 Indretning og drift</b>	
2.1 Banerne må benyttes 4 dage om ugen fra mandag til lørdag indenfor følgende tidsrum: Mandag til fredag kl. 9.00 - 20.00 Lørdag kl. 9.00 - 16.00	Banerne benyttes 4 dage og aftner om ugen. Man-, tirs.-, torsdag (kl. 17-20) og lørdag (kl. 10-16)
2.2 Det skal fremgå af Motorbanens hjemmeside på hvilke ugedage og tidspunkter banen benyttes, minimum 3 uger frem i tiden.	Annoncering af træningstidspunkter sker på hjemmesiden, og overholder vilkåret.
2.3 Der må afholdes 4 weekendstævner om året. Stævnerne skal afholdes inden for tidsrummet kl. 9.00 til 18.00 lørdag og søndag. Stævnerne er ikke omfattet af støjgrænserne i vilkår 3.1. Minimum 1 måned inden afholdelse skal stævner annonceres på klubbens hjemmeside samt ved direkte orientering af Haveforeningen Sønderbro og grundejerforeningen på Sluseholmen.	Stævner annoncering på hjemmeside. Grundejerforeningen orienteres om stævner via e-mail til foreningen, mens Haveforeningen Sønderbro orienteres ved opslag i foreningens vitrine, som læses af medlemmerne.
2.4 uden for banens åbningstider skal baneområdet være afspærret, så adgang effektivt forhindres.	Trace-/ skydeport til baneområdet fjernet pga. igangværende anlægsarbejde. Mikael har rykket Byggeleder (senest 2/9-2024) for at få afspærringen genetableret.
2.5 Ved indgangen til baneområdet skal der findes et tydeligt opslag med åbningstider og løbsarrangementer.	Se pkt. 2.4
2.6 Baneanlægget, herunder støjdæmpende foranstaltninger, skal indrettes som det er forudsat i de	Ej relevant pt.

støjberegninger, der er lagt til grund for godkendelsen. Tilsynsmyndigheden kan forlange landinspektørrattest til dokumentation af, at forudsætningerne er opfyldt, dog højst hvert andet år.

2.7 Der skal opsættes opslag til brugere af anlægget med information om, hvad der ligger til grund for støjdokumentationen, herunder hvor mange og hvilke typer køretøjer der må køre samtidigt.



Før tilsyn

Informationen om transpondere annonceres på hjemmeside og ved opslag på klubhusets væg.



Efter tilsyn, hvor korrekt skiltning er opsat og fotodokumentation er sendt til tilsynsmyndigheden.

### 3 Støj

3.1 Støjbelastningen  $L_r$  (det energiækvivalente korrigerede A-vægtede lydtrykniveau) må i de omkringliggende områder (blandet bolig og erhverv samt haveforeninger) ikke overstige:

Dagperiode	Aftenperiode
52 dB(A)	49 dB(A)

Dagperiode: kl. 9.00-18.00 man-fredag og 9.00-14.00 lørdag

Aftenperiode: kl. 18.00-20.00 man-fredag og 14.00-16.00 lørdag

3.2 Den maksimale anvendelse af motocrossbanen og microcrossbanen i forhold til antal og typer af motorcykler samt den effektive køretid pr. time, må ikke overstige tabellerne i bilag 3.

3.3 Ved anvendelse af et elektronisk system, som løbende registrerer og beregner støjmissionen fra banen i de nærmeste støjfølsomme områder, kan de ovenfor fastsatte begrænsninger for det maksimale antal køreere fraviges under forudsætning af, at systemet giver alarm, når støjen overstiger det tilladte niveau. Det elektroniske system skal være godkendt af Teknik- og Miljøforvaltningen, Område for Miljø og Byliv, før det må tages i anvendelse.

3.4. Hvis et elektronisk system til støjregistrering og -beregning anvendes, må Motorbanen kun anvendes af

Den træningsansvarlige er ansvarlig for at støjvilkårene overholdes jf. vilkår 3.1.

Dette sikres ved at alle motorcykler skal benytte transponder under kørsel. Transponder skal tilknyttes den enkelte motorcykel, med kildestyrke. Kildestyrken skal to gange årligt kontrolleres ved deklarationsmålinger af motorcyklens kildestyrke.

Støjen fra motorcyklerne, registreres i det elektroniske system CB Racing Plan, hvor støjen vises fra træningen på computerskærm. Hvis støjen overstiger tilladte niveau, aktiveres en akustisk og visuel alarm.

Hvis det elektroniske system er ude af drift, køres efter miljøgodkendelsens bilag 3.

motorcykler med en aktuel deklarationsmåling og med en transponder, der er registreret i det elektroniske system.

3.5. Hvis et elektronisk system til støjregistrering og -beregning anvendes under træningen, skal den ansvarlige for træningsdagen sikre sig, at banens tilladelige kildestyrke ikke på noget tidspunkt overskrides.



Transponder - der sættes på motocross cyklen

## 5 Luftforurening

5.1 Driften må ikke give anledning til støvgener udenfor banen, som efter tilsynsmyndighedens opfattelse er væsentlige. Baner, der kan afgive støv, skal overvandes i tørre perioder umiddelbart før kørsel.

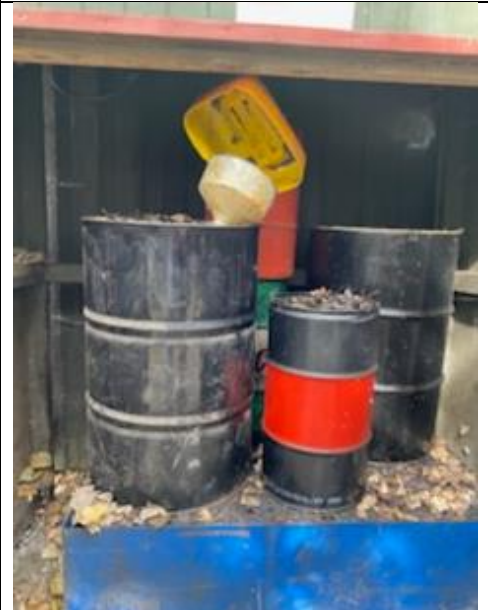
Banerne vandes i tørre perioder og før kørsel.

5. Driften må ikke give anledning til lugtgener uden for banen, som efter tilsynsmyndighedens opfattelse er væsentlige.

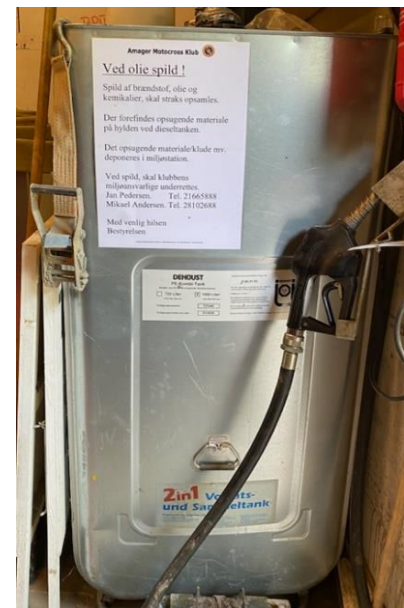
Der har ikke været klager over lugtgener fra anlægget.

## 6 Beskyttelse af jord, grundvand og overfladevand

6.1 Brændstof, olie og kemikalier samt affaldsprodukter herfra skal opbevares i egnede, tætte og lukkede beholdere, der er mærket med indhold. Beholderne skal opbevares under tag og være beskyttet mod vejrlig. Oplagspladsen skal være sikret mod påkørsel og være forsynet med en tæt belægning. Oplagspladsen skal være indrettet, så spild kan holdes inden for et afgrænset område uden mulighed for afløb til jord, grundvand, overfladevand eller kloak. Området skal kunne rumme indholdet af den største beholder, der opbevares. Ovenstående gælder ikke for oplag i tanke omfattet af bekendtgørelse om indretning, etablering og drift af olietanke, rørsystemer og pipelines.



6.2 Overjordiske tanke til fyringsolie og motorbrændstof skal sikres mod påkørsel. Påfyldningsstudse og aftapningshaner (aftapningsanordninger) for olieprodukter, herunder motorbrændstof, skal placeres inden for konturen af en tæt belægning med kontrolleret afledning af afløbsvandet. Alternativt skal eventuelt spild opsamles i tæt spildbakke eller grube. Udendørs spildbakker eller gruber skal tømmes, så regnvand i bunden maksimalt udgør 10 % af spildbakkens eller grubens volumen.




6.3 Oplagspladsen nævnt i vilkår 6.1 skal være aflåst uden for åbningstiden.

Ok

6.4 Spild af brændstof, olie og kemikalier skal straks opsamles. Der skal til enhver tid forefindes opsugningsmateriale på virksomheden. Alt opsamlet spild af brændstof, olie og kemikalier inkl. brugt opsugningsmateriale skal opbevares og bortskaffes som farligt affald.

Ved tilsynet blev der **ikke** konstateret spild af brændstof, olie og kemikalier.

	
<p>6.5 Reparation og vedligehold af køretøjer må kun foregå på arealer med en tæt belægning, der kan modstå brændstof, olie, kølervæske mv., eller på en spildbakke, der kan rumme den mængde væske, der håndteres.</p>	<p>Der udføres kun mindre reparationer i værkstedet. Alle andre reparationer sendes ud af huset.</p>
<p><b>7 Spildevand</b></p>	
<p>7.1 Vaskepladsen skal være befæstet med fald mod skrænten mod kanalen.</p>	<p>Ok</p>
<p>7.2 Der må ikke anvendes sæbe eller andre kemikalier på vaskepladsen</p>	<p>Der er tydelig skiltning om at der ikke må bruges sæber på vaskepladsen.</p>
<p>7.3 Vestamager Pumpedigelag og Københavns Kommune underrettes umiddelbart om uheld, hvor der sker spild af olie eller kemikalier til recipient, herunder status for iværksatte tiltag til afhjælpning af gener. I tilfælde af væsentlig forurening eller fare for væsentlig forurening skal der jf. miljøbeskyttelseslovens § 71 desuden gives underretning til Miljøstyrelsen mst@mst.dk</p>	<p>Ok</p>
<p><b>8 Egenkontrol</b></p>	
<p>8.1 Virksomheden skal løbende og mindst en gang årligt foretage visuel kontrol for utætheder, revnedannelser og vedligeholdelsesstand af befæstede arealer og tætte belægninger herunder opsamlingskar, gruber, tankgrave og bassiner. Utætheder skal udbedres, så hurtigt som muligt efter at de er konstateret.</p>	<p>Der foretages kontrol af belægning på befæstede arealer. Eksempel på egenkontrolskema blev udleveret ved miljøtilsynet.</p>
<p>8.2 Dato for visuel kontrol for utætheder, revnedannelser og vedligeholdelsesstand af befæstede arealer og tætte belægninger, gruber, mv. samt dato for eventuelle udbedringer af revner eller andre skader noteres i en driftsjournal, jf. vilkår 8.1.</p>	<p>Skema om kontrol sker jf. gældende vilkår.</p>

<p>8.3 Tilsynsmyndigheden kan forlange, at Motorbanen dokumenterer overholdelsen af vilkår 3.1, dog højst en gang årligt. Dokumentationen skal foretages i form af støjmålinger/beregninger udført som "Måling - ekstern støj" af et laboratorium, der er optaget på Miljøstyrelsens liste over laboratorier, der er godkendt til at udføre "Målinger - ekstern støj".</p>	<p>Registrering af kildestyrke fra træning udleveres, fra dag til dag, på tilsynsmyndighedens forlangende. Dette sker typisk ved henvendelser om støjgener fra motorbanen til tilsynsmyndigheden.</p>
<p>8.4 Hvis der anvendes et elektronisk system til støjregistrering og -beregning af støjimmissionerne i de omkringliggende områder, skal det til enhver tid afspejle driftsforhold og de fysiske forhold på banen.</p>	<p>Ok</p>
<p>8.5 Hvis der anvendes et elektronisk system til støjregistrering og -beregning, skal data for afvikling af hver træningsdag opbevares i hele køresæsonen, og forevises Teknik- og Miljøforvaltningen, Område for Miljø og Byliv på forlangende.</p>	<p>Ok</p>
<p>8.6. Kildestyrkemålinger i forbindelse med kalibreringen af et elektronisk system, skal foretages på hver motorcykel mindst 2 gange om året, og når der er en mistanke om, at de foreliggende målinger ikke længere er aktuelle.</p>	<p>Kildestyrkemåling på de enkelte motorcykler udføres under kontrolleret forhold i lokale tilknyttet klubhuset.</p>