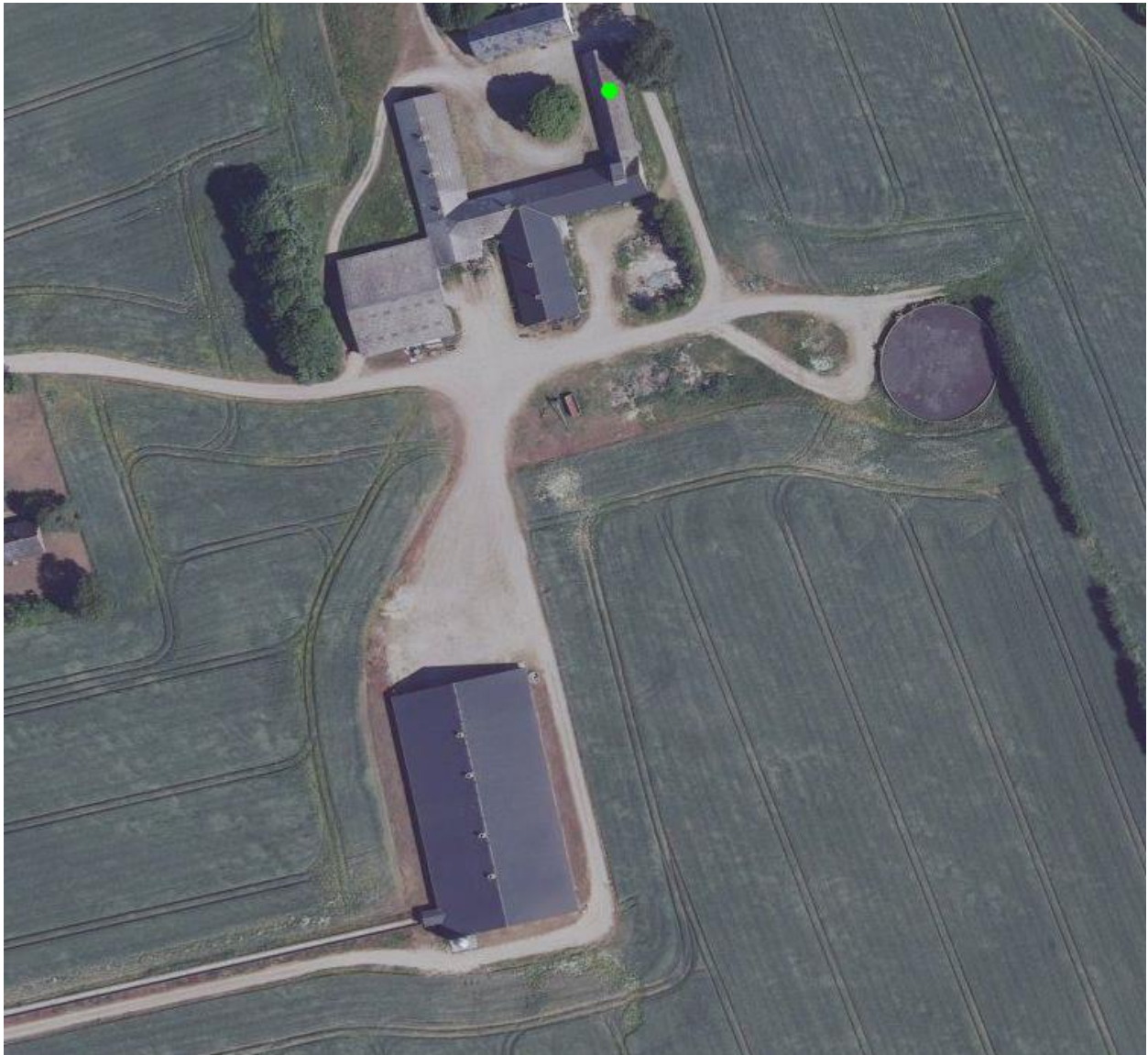




## § 16a miljøgodkendelse til husdyrbrug, Væggedalen 3A, 9500 Hobro



Svend Møller Hansen Holding A/S  
Væggedalen 3A  
9500 Hobro

**Afgørelsesdato: X. X 2023**

Sags nr.: 09.17.19-P19-8-22

Dato for godkendelsen:	X. Xxxxx 2023
Godkendelsestype:	§ 16a miljøgodkendelse
Husdyrbruget:	Væggedalen 3A
CHR-nr.	97715
CVR-nr:	18940590
Matr. nr., ejerlav	Matrikel: 8y - Nr. Onsild By, Nr. Onsild Matrikel: 8b - Nr. Onsild By, Nr. Onsild Matrikel: 5v - Nr. Onsild By, Nr. Onsild Matrikel: 5a - Nr. Onsild By, Nr. Onsild Matrikel: 5x - Nr. Onsild By, Nr. Onsild Matrikel: 15b - Nr. Onsild By, Nr. Onsild Matrikel: 2b - Nr. Onsild By, Nr. Onsild Matrikel: 5u - Nr. Onsild By, Nr. Onsild
Husdyrbrugets adresse:	Væggedalen 3A, 9500 Hobro
Ansøger og ejer af husdyrbruget:	Svend Møller Hansen Holding A/S Skivevej 61 9500 Hobro
Konsulent:	Jakob Altenborg, Miljø og Natur
Tilsynsmyndighed:	Mariagerfjord Kommune
Sagsbehandler på godkendelsen:	Charlotte Speich
Journalnummer:	09.17.19-P19-8-22
Skemanummer. husdyrgodkendelse.dk:	233642

### Læsevejledning

Miljøgodkendelsen indeholder en vurdering af miljøpåvirkningerne, samt diverse relevante bilag og kort. I miljøvurderingen gøres der rede for konsekvenserne af det ansøgte projekt ved vurdering af påvirkningen for omkringboende og miljøet i bred forstand herunder bl.a. natur og landskab.

Miljøgodkendelsen tager udgangspunkt i gældende love og vejledninger vedrørende husdyrbrug og indeholder vilkår for husdyrbrugets indretning, drift og kontrol. Godkendelsen med tilhørende vilkår er givet på baggrund af de oplysninger, der fremgår af miljøkonsekvensrapporten, det digitale ansøgnings-skema samt yderligere supplerende materiale.

### I godkendelsen er følgende definitioner anvendt:

**Husdyrbrug:** Anlæg, som anvendes til produktion af husdyr såsom stalde, gødnings- og ensilageopbevaringsanlæg og andre driftsbygninger m.v., som ligger på



samme ejendom.

**Produktionsareal:** Det areal i bygningerne, hvorpå dyrene kan opholde sig og har mulighed for at afsætte gødning, Det omfatter ikke arealer, som dyrene kun har kortvarig adgang til såsom fx malkestalde og udleveringsrum. Ikke fast placerede husdyranlæg, som f.eks. mobile stalde og flytbare læskure samt indhegninger opfattes ikke som produktionsareal.



## INDHOLDSFORTEGNELSE

<b>1</b>	<b>Meddelelse om miljøgodkendelse .....</b>	<b>5</b>
1.1	<i>Afgørelse .....</i>	5
1.2	<i>Tidligere meddelte afgørelser.....</i>	6
1.3	<i>Meddelelsespligt.....</i>	6
1.4	<i>Gyldighed.....</i>	6
1.5	<i>Revurdering .....</i>	6
1.6	<i>Foroffentlighed .....</i>	7
1.7	<i>Høring .....</i>	7
1.8	<i>Offentliggørelse .....</i>	7
1.9	<i>Klagevejledning .....</i>	7
1.10	<i>Andre tilladelser, godkendelser og dispensationer.....</i>	8
<b>2</b>	<b>Beskrivelse af projektet.....</b>	<b>10</b>
2.1	<i>Beskrivelse af projektet .....</i>	10
2.2	<i>Begrundelse for de stillede vilkår.....</i>	11
<b>3</b>	<b>Vilkårsliste.....</b>	<b>12</b>
<b>4</b>	<b>Samlet vurdering .....</b>	<b>20</b>
<b>5</b>	<b>Lovgrundlag.....</b>	<b>20</b>
	<b>Bilag 1: Ejendommens placering .....</b>	<b>21</b>
	<b>Bilag 2: Situationsplan .....</b>	<b>22</b>
	<b>Bilag 3: Miljøkonsekvensrapport .....</b>	<b>23</b>



# 1 Meddelelse om miljøgodkendelse

## 1.1 Afgørelse

Mariagerfjord Kommune meddeler miljøgodkendelse til udvidelse af husdyrbruget på Væggedalen 3A, 9500 Hobro.

Ansøgningen er behandlet i henhold til Husdyrbrugloven § 16a, stk. 2<sup>1</sup> og på grundlag af oplysningerne i den indsendte miljøkonsekvensrapport samt skema nr. 233642, **version 4**.

Det er kommunens vurdering, at oplysningerne og vurderingerne i miljøkonsekvensrapporten lever op til kravene i husdyrbrugsloven.

Det er Mariagerfjord Kommunes vurdering, at følges miljøgodkendelsens vilkår for lokalisering, indretning og drift af husdyrbruget, vil det ansøgte ikke medføre væsentlige direkte eller indirekte virkninger på miljøet. Herunder navnlig:

- landskabelige værdier
- natur med dens bestande af vilde planter og dyr og deres levesteder, herunder områder, der er beskyttet mod tilstandsændringer eller fredet, udpeget som internationalt naturbeskyttelsesområde eller udpeget som særlig sårbart over for næringsstofpåvirkning
- jord, grundvand og overfladevand
- lugt-, støj-, rystelses-, støv-, flue-, transport- og lysgener, uhygiejniske forhold, affaldsproduktion m.v.

Det er desuden kommunens vurdering, at det ansøgte ikke vil påvirke Natura 2000 områder væsentligt, og ej heller vil have negativ indflydelse på planter eller dyr omfattet af bilag IV<sup>2</sup>, artsfredning eller optaget på nationale eller regionale rødlistor.

Kommunen vurderer at husdyrbruget indrettes og drives på en sådan måde, at:

- kravet om anvendelse af bedste tilgængelige teknik til reduktion af ammoniak-emission er opfyldt
- der i øvrigt er truffet de nødvendige foranstaltninger for at forebygge og begrænse forurening ved anvendelse af den bedste tilgængelige teknik
- energi- og råvareforbruget udnyttes mest effektivt,
- mulighederne for at substituere særligt skadelige eller betænkelige stoffer med mindre skadelige eller betænkelige stoffer er udnyttet,
- produktionsprocesserne er optimeret, i det omfang det er muligt,
- affaldshierarkiet, jf. § 6 b i lov om miljøbeskyttelse, følges,
- der, i det omfang forureningen ikke kan undgås, er anvendt bedste tilgængelige rensningsteknik, og
- der er truffet de nødvendige foranstaltninger med henblik på at forebygge uheld og begrænse konsekvenserne heraf.

Mariagerfjord Kommune har udarbejdet miljøgodkendelsen med hensyntagen til den gældende kommuneplan.

<sup>1</sup>Lov om husdyrbrug og anvendelse af gødning m.v., Lov nr. 1572 af 20. december 2006 med senere ændringer.

<sup>2</sup>Habitatdirektivet fra 1992 (Rådets direktiv 92/43/EØF om bevaring af naturtyper samt vilde dyr og planter med senere ændringer).

Mariagerfjord Kommune vurderer, at byggeriet er erhvervsmæssigt nødvendigt for ejendommens drift som landbrugsejendom.

Mariagerfjord Kommune vurderer, at de generelle afstandskrav i §§ 6 og 8 i Husdyrbrugsloven er overholdt.

### **1.2 Tidligere meddelte afgørelser**

Husdyrbruget har den 5. juli 2011 fået en § 12 miljøgodkendelse efter husdyrbrugloven.

Hvis § 16a miljøgodkendelsen ikke udnyttes, reguleres husdyrbruget efter det tilladte dyrehold på ansøgningstidspunktet.

### **1.3 Meddelelsespligt**

Enhver godkendelsespligtig ændring i driften, indretningen eller bygningsmassen skal anmeldes til og være godkendt af Mariagerfjord Kommune inden gennemførelsen.

Det er Mariagerfjord Kommune, der vurderer, om fremtidige ændringer på husdyrbruget skal udløse krav om godkendelse.

### **1.4 Gyldighed**

Godkendelsen betragtes som påbegyndt udnyttet, når afgørelsen er taget i brug. Vilkårene i afgørelsen gælder straks herefter.

#### **Udnyttelse**

Hvis hele eller dele af byggeriet ikke er afsluttet **inden 6 år** fra denne afgørelses meddelelse, bortfalder godkendelsen for den del, som ikke er afsluttet.

Med "udnyttet" menes, at det ansøgte bygge- og anlægsarbejde er etableret og taget i brug samt at dyreholdet er ændret i forhold til tidligere tilladt produktion.

#### **Kontinuitet**

Hvis godkendelsen har været udnyttet ifølge ovenstående, men herefter ikke har været driftsmæssigt udnyttet, helt eller delvist, i tre på hinanden følgende år, så bortfalder den del af godkendelsen, der ikke har været udnyttet de seneste tre år. Udnyttelse anses for at foreligge, når mindst 25 pct. af produktionsarealet har været driftsmæssigt udnyttet. Ved driftsmæssig udnyttelse forstås, at der på det pågældende areal produceres mindst 50 pct. af det mulige inden for rammerne af dyrevelfærdskrav eller andre relevante krav.

### **1.5 Revurdering**

Husdyrbrugets miljøgodkendelse skal, jf. § 40 i *Bekendtgørelse om godkendelse og godkendelse m.v. af husdyrbrug* regelmæssigt og mindst hvert 10. år tages op

til revurdering. Den første revurdering skal dog foretages, når der er forløbet 8 år. Første revurdering er planlagt påbegyndt i 2031.<sup>3</sup>

Mariagerfjord Kommune skal dog tage godkendelsen op til revurdering inden for de 8 og, når der er offentliggjort en BAT-konklusion, som vedrører den væsentligste del af husdyrbrugets aktiviteter.

Kommunen kan endvidere tage godkendelsen op til revurdering inden for de 8 år og om nødvendigt meddele påbud eller forbud, jf. husdyrlovens § 40, stk. 2, hvis:

- Der fremkommer nye oplysninger om forureningens skadelige virkning,
- Forureningen medfører miljømæssige skadevirkninger, der ikke kunne forudses ved godkendelsens meddelelse, eller
- Forureningen i øvrigt går ud over det, som blev lagt til grund ved godkendelsens meddelelse
- Der sker væsentlige ændringer i den bedst tilgængelige teknik, således at der skabes mulighed for en betydelig nedbringelse af emissionerne, uden at det medfører uforholdsmæssigt store omkostninger, eller
- Det af hensyn til driftssikkerheden i forbindelse med processen eller aktiviteten er påkrævet, at der anvendes andre teknikker.

## 1.6 Foroffentlighed

Ansøgningen er offentliggjort på Mariagerfjord Kommunes hjemmeside og [www.dma.mst.dk](http://www.dma.mst.dk) (DMA: Digital Miljøadministration) den XXX.

## 1.7 Høring

Udkastet til godkendelsen har været i 30 dages høring hos ansøger, konsulent og naboer fra 27. marts til 29. april 2023.

### **Et udkast til godkendelsen er forud for afgørelsen sendt til:**

- Ansøger: Svend Møller Hansen Holding A/S, Skivevej 61, 9500 Hobro
- Konsulent: Jakob Altenborg, Miljø og Natur, [jakob@miljoeognatur.dk](mailto:jakob@miljoeognatur.dk)
- Naboer m.m.
- DN Mariagerfjord, [dnmariagerfjord-sager@dn.dk](mailto:dnmariagerfjord-sager@dn.dk)

Der er // er ikke indkommet nogen bemærkninger i høringsperioden.

## 1.8 Offentliggørelse

Godkendelsen vil blive offentliggjort på Mariagerfjord Kommunes hjemmeside og <https://dma.mst.dk/> (DMA: Digital Miljøadministration) den XXX.

## 1.9 Klagevejledning

Hvis du ønsker at klage over denne afgørelse, kan du klage til Miljø- og Fødevareklagenævnet.

Klagen skal indgives inden [indsæt klagefristen].

---

<sup>3</sup> Jævnfør § 40 i Bekendtgørelse om godkendelse og tilladelse m.v. af husdyrbrug nr. 2225 af 27/11-2021

Du klager via klageportalen, som du finder via [naevneneshus.dk](http://naevneneshus.dk), [borger.dk](http://borger.dk) eller [virk.dk](http://virk.dk). Du logger på klageportalen med Nem-ID. En klage er indgivet, når den er tilgængelig for Mariagerfjord Kommune via klageportalen.

Når du klager, skal du betale et gebyr på 900 kr. for borgere og 1.800 kr. for virksomheder, organisationer og offentlige myndigheder.

I klageportalen sendes din klage automatisk først til Mariagerfjord Kommune. Hvis Mariagerfjord Kommune fastholder afgørelsen, sender Mariagerfjord Kommune klagen videre til behandling i nævnet via klageportalen. Du får besked om videresendelsen.

Miljø- og Fødevareklagenævnet afviser din klage, hvis du sender den uden om klageportalen, medmindre du er blevet fritaget for brug af klageportalen. Hvis du ønsker at blive fritaget for at bruge klageportalen, skal du sende en begrundet anmodning til Mariagerfjord Kommune. Mariagerfjord Kommune videresender din anmodning til nævnet, som herefter beslutter om, du kan fritages.

Vejledning om klagerreglerne kan findes på Miljø- og Fødevareklagenævnets hjemmeside [naevneneshus.dk](http://naevneneshus.dk).

Ansøgeren vil få besked, hvis andre klager over afgørelsen.

En eventuel klage har ikke opsættende virkning med mindre Miljø- og Fødevareklagenævnet bestemmer andet. Udnyttelsen af afgørelsen sker dog på ansøgerens eget ansvar (for egen regning og risiko).

Mariagerfjord Kommunes afgørelse kan også indbringes for domstolene. Det skal ske inden 6 måneder fra offentliggørelsen eller - hvis den påklages - inden 6 mdr. efter, at der foreligger endelig afgørelse.

### **1.10 Andre tilladelser, godkendelser og dispensationer**

Mariagerfjord Kommune gør opmærksom på, at en miljøgodkendelse efter reglerne i Husdyrbrugloven ikke fritager fra krav om godkendelse, dispensation m.v. efter anden lovgivning som f.eks. byggegodkendelse, afledning af tagvand eller lignende.

**Mariagerfjord Kommune**



---

**Charlotte Speich**





**Kopi af godkendelsen er sendt til:**

- Konsulent: Jakob Altenborg, Miljø og Natur, jakob@miljoeognatur.dk
- Sundhedsstyrelsen, Embedslægerne, senord@sst.dk
- Arbejderbevægelsens Erhvervsråd, ae@ae.dk
- Forbrugerrådet, fbr@fbr.dk
- Danmarks Fiskeriforening, mail@dkfisk.dk
- Ferskvandsfiskeriforeningen for Danmark, nb@ferskvandsfiskeriforeningen.dk
- Danmarks Sportsfiskerforbund, post@sportsfiskerforbundet.dk.
- Det Økologiske Råd, husdyr@ecocouncil.dk
- Dansk Ornitologisk Forening, natur@dof.dk.
- Dansk Ornitologisk Forening, lokalafdeling, mariagerfjord@dof.dk.
- Danmarks Naturfredningsforening, dnmariagerfjord-sager@dn.dk
- Danmarks Naturfredningsforening, dn@dn.dk
- Friluftsrådet i Nordjylland, himmerland-aalborg@friluftsradet.dk,
- Friluftsrådet, fr@friluftsradet.dk

Naboer og andre parter orienteres om den endelige godkendelse.

## 2 Beskrivelse af projektet

### 2.1 Beskrivelse af projektet

Svend Møller Hansen Holding A/S har søgt Mariagerfjord Kommune om en § 16a miljøgodkendelse, jævnfør Husdyrbrugloven, til husdyrbruget beliggende på Vægedalen 3a, 9500 Hobro.

Godkendelsen omfatter det samlede husdyrbrug, som består af en svineproduktion, som efter udvidelsen får et samlet produktionsareal på 4300 m<sup>2</sup>. Husdyrbruget ejes af Svend Møller Hansen Holding A/S.

Ansøger søger om godkendelse til at ændre eksisterende sohold til ren slagtesvineproduktion. Derudover søges der om godkendelse til at etablere to nye stalde til slagtesvin samt at renovere den eksisterende sostald og ændre denne til slagtesvinestalde.

Nedenstående skema viser produktionsareal, dyretyper og staldsystem/gulvtype i "nuværende" drift, "ansøgt" drift og 8 års-drift. 8 års-driften er husdyrbrugets lovlige drift for 8 år siden.

Staldnavn	Staldstørrelse (m <sup>2</sup> )	Ventilation	Kildehøjde	Produktion	Antal måneder udegående	Produktionsareal (m <sup>2</sup> )
<b>Ansøgt drift</b>						
Stald 1	2336	Mekanisk ventilation	6 m	(#505905) Slagtesvin. Delvis spaltegulv, 25 - 49 % fast gulv	0	1710
Stald 2	1711	Mekanisk ventilation	6 m	(#505906) Slagtesvin. Delvis spaltegulv, 25 - 49 % fast gulv	0	1295
Stald 3	1713	Mekanisk ventilation	6 m	(#505908) Slagtesvin. Delvis spaltegulv, 25 - 49 % fast gulv	0	1295
<b>Sum</b>						<b>4300</b>
<b>Nudrift</b>						
Stald 1	2336	Mekanisk ventilation	6 m	(#508249) Søer, golde og drægtige. Løsgående, delvis spaltegulv	0	1624
Eks. stalde	1075	Mekanisk ventilation	6 m	(#508248) Søer, golde og drægtige. Løsgående, delvis spaltegulv	0	475
<b>Sum</b>						<b>2099</b>
<b>8 års drift</b>						
Stald 1	2336	Mekanisk ventilation	6 m	(#508315) Søer, golde og drægtige. Løsgående, delvis spaltegulv	0	1624
Eks. stalde	1075	Mekanisk ventilation	6 m	(#508251) Søer, golde og drægtige. Løsgående, delvis spaltegulv	0	475
<b>Sum</b>						<b>2099</b>

Godkendelsen gælder kun for det ansøgte og med de vilkår som fremgår af godkendelsen. Der må herefter ikke ske udvidelse eller ændring i husdyrbruget, før ændringen er anmeldt og godkendt af Mariagerfjord Kommune.

Husdyrbruget skal til enhver tid leve op til gældende regler i love og bekendtgørelser – også selvom disse regler eventuelt måtte være skærpede i forhold til denne godkendelse.

## **2.2 Begrundelse for de stillede vilkår**

De stillede vilkår om anlæggets beliggenhed, indretning og anvendelse sikrer, at de beregninger og vurderinger, som ligger til grund for denne godkendelse er overholdt.

Vilkårene om bortskaffelse og opbevaring af døde dyr sikre at der er fokus på forhindring af eventuel smitte, hygiejne, og at hindre skadedyr. Der er ikke stillet vilkår om opbevaring mm. af øvrig affald, da dette er reguleret via generel lovgivning.

Der er stillet vilkår om opbevaring af handelsgødning, som sikre mod en påvirkning af miljøet. For produkter som kemikalier og olie, som opbevares på ejendommen er oplag og håndteringen af disse reguleret via anden lovgivning.

Der er stillet vilkår om etablering af gyllekøling i de to projekterede stalde. Vilkåret skal sikre at ammoniakemissionen fra husdyrbruget begrænses.

De stillede vilkår vedr. staldhygiejne og staldventilation sikrer, at i lugten fra husdyrbruget ikke er anderledes/værre, end hvad der normalt forekommer fra denne type husdyrbrug.

Der er stillet vilkår, der sikrer, at der ikke opstår problemer i forhold til fluer eller rotter på husdyrbruget.

De stillede vilkår beskriver støjrammerne for husdyrbruget. Skulle der alligevel opstå støjgener i forbindelse med husdyrbruget, er der mulighed for at stille krav om undersøgelse af dette.

Det forudsættes at al generel lovgivning der vedrører drift af husdyrbrug overholdes. Vilkår i denne godkendelse specificerer driften angående placering, indretning og drift af denne ejendom.

### 3 Vilkårsliste

Som forudsætning for godkendelsen stilles følgende vilkår:

#### Generelle forhold

Godkendelsen omfatter husdyrbruget på adresse Væggedalen 3A, 9500 Hobro.

1. Husdyrbruget skal placeres, indrettes og drives i overensstemmelse med de oplysninger, der fremgår af ansøgningsmaterialet og med de ændringer, der fremgår af godkendelsens vilkår.
2. Der skal til enhver tid forefindes et eksemplar af denne godkendelse på husdyrbruget. De vilkår, der vedrører driften, skal være kendt af de ansatte, der er beskæftiget med den pågældende del af driften.
3. Ændringer i ejerforhold (eller hvem der har ansvar for driften) skal meddeles til kommunen.

#### Anlæggets beliggenhed, indretning og anvendelse mm.

4. Stalde og staldafsnit skal indrettes og anvendes som anført i skemaet nedenfor. Placering af stalde fremgår af situationsplanen.

Staldnavn	Staldstørrelse (m <sup>2</sup> )	Ventilation	Kildehøjde	Produktion	Antal måneder udegående	Produktionsareal (m <sup>2</sup> )
Ansøgt drift						
Stald 1	2336	Mekanisk ventilation	6 m	(#505905) Slagtesvin. Delvis spaltegulv, 25 - 49 % fast gulv	0	1710
Stald 2	1711	Mekanisk ventilation	6 m	(#505906) Slagtesvin. Delvis spaltegulv, 25 - 49 % fast gulv	0	1295
Stald 3	1713	Mekanisk ventilation	6 m	(#505908) Slagtesvin. Delvis spaltegulv, 25 - 49 % fast gulv	0	1295
Sum						4300

Som det fremgår af ovenstående oversigt er produktionsarealerne mindre end staldstørrelserne. Placeringen af produktionsarealet i de enkelte stalde er ikke fastlagt.

5. Der skal til enhver tid kunne fremvises dokumentation for størrelse og placeringen af produktionsarealet i de enkelte staldafsnit.
6. Gødningsopbevaringsanlæg skal indrettes og anvendes som anført i skemaet og placeres som det fremgår af situationsplanen

Anlæg	Kapacitet /m <sup>3</sup>	Overfladeareal /m <sup>2</sup>	Overdækning
Gyllebeholder	3400	712	Ja

#### Staldinventar og drift

7. Drikkevandssystemet skal drives og vedligeholdes, således at spild undgås.



### **Gyllebeholdere og håndtering af gylle**

8. Håndtering af gylle skal foregå under opsyn, således at spild undgås.
9. Ejendommens gyllebeholder skal være forsynet med fast overdækning i form af teltoverdækning
10. Efter endt omrøring og udkørsel skal flydedug/telt lukkes igen umiddelbart efter. Skader på den faste overdækning skal straks repareres, således at overdækningen altid er helt tæt. Såfremt en skade ikke kan repareres indenfor 1 uge, skal der inden 2 hverdage efter skadens opstående indgås aftale om reparation.
11. Ved hver gylletank, hvor der forekommer påfyldning af gyllevogn, skal der anlægges en tankplads, således at spild kan opsamles. Påfyldningspladsen skal rengøres for spild af flydende husdyrgødning, umiddelbart efter periode med daglig påfyldning af gylle er afsluttet og der udover efter enhver aktivitet. Pladsen skal mindst have en tæthed og faldforhold svarende til kravene til møddingpladser i overensstemmelse med Landbrugets Byggeblad for møddingplads. Afløbet/pumpebrønden skal dimensioneres således at også et større spild kan opsamles. Såfremt påfyldningen af gylle sker med selvlæsende fyldetårn eller tilsvarende metode til at undgå spild, kan husdyrbruget vælge ikke at etablere tankpladsen.

### **Foder**

Der gøres opmærksom på, at IE-husdyrbrug med produktion af slagtesvin skal anvende fasefodring, letfordøjeligt uorganisk fosfat eller som minimum enkelt dosis (100 pct.) fytase.

IE-husdyrbruget skal kunne dokumentere anvendelse af fodring eller fodringsteknikker. Dokumentationen skal opbevares i 5 år og kunne forevises på forlangende i forbindelse med tilsyn.

### **Gyllekøling og luftrensere**

12. Gyllekanalerne i de to nye stalde ("stald 2" og "stald 3") skal forsynes med køleslanger, der skal være forbundet med en varmepumpe.
13. Varmepumpen skal levere en årlig køleydelse på mindst 35,3 W/m<sup>2</sup>.
14. Varmepumpen skal være forsynet med en timetæller til dokumentation af årlig driftstid.
15. Den årlige driftstid skal være på 8760 timer
16. Arealet af gyllekanalerne i de nye stalde projekteres til alt 1800 m<sup>2</sup>, hvilket vil give en samlet årlige køling af gyllen svarende til en effekt på 556.610 kWh. Hvis det reelle areal af gyllekanalerne ændres fra de projekterede 1800 m<sup>2</sup>, skal der indsendes en beregning over gyllekølingen med udgangspunkt i det reelle areal af gyllekummerne til kommunen.

17. Gyllekølingsanlægget skal være forsynet med et trykovervågningssystem, en alarm samt en sikkerhedsanordning, der i tilfælde af lækage stopper gyllekølingsanlægget. Gyllekølingsanlægget må ikke kunne genstarte automatisk.
18. Vedligeholdelse af gyllekølingsanlægget skal ske i overensstemmelse med producentens vejledning. Vejledningen skal opbevares på husdyrbruget.
19. Ved udskiftning af varmepumpen, skal dokumentation for køleeffekt på gyllekøleanlæg indsendes til tilsynsmyndigheden før anlægget tages i drift.

### **Rengøring af staldanlæg, herunder vandforbrug**

Der gøres opmærksom på, at husdyrbrug på et areal, hvor der kortvarigt er dyr, men hvor arealet ikke medregnes som produktionsareal, skal foretage effektiv rengøring efter endt ophold. Rengøringen skal være foretaget senest 4 timer efter, at dyrene har forladt arealet, hvis dyrene har adgang på arealet dagligt, og senest 12 timer efter, at dyrene har forladt arealet, hvis dyrene ikke dagligt har adgang på arealet.

20. Der skal til stadighed tilstræbes en god staldhygiejne, herunder sikres at stier og båse holdes tørre, samt at staldene og fodringsanlæg holdes rene.

### **Restvand, spildevand m.m.**

21. Al vask af maskiner og redskaber, skal foregå på en støbt, fast plads hvor bortledning af spildevandet sker til en opsamlingsbeholder. Udbringning skal ske jf. Husdyrgødningsbekendtgørelsen regler.
22. Afløb fra eventuelle vaskepladser skal føres gennem tætte og lukkede ledninger med afløb til gyllesystemet, eller anden tæt opsamlingsbeholder der er godkendt til formålet.
23. Hvis der er afløb, eller der etableres afløb, fra kørefaste arealer omkring staldbygninger, gødningsopbevaringsanlæg og lign. med transport af husdyrgødning, hvor der kan forekomme spild af gødning, foder el. lign., skal disse føres gennem tætte og lukkede ledninger med afløb til gyllesystemet, eller anden tæt opsamlingsbeholder der er godkendt til formålet.
24. Øvrigt overfladevand, herunder tagvand, som udledes til faskine eller vandløb, må ikke give anledning til gener for de omkringboende eller til forurening eller negativ påvirkning af recipienten.

### **Bortskaffelse af affald**

Det gøres opmærksom på at ikke-farligt affald skal opbevares og bortkaffes efter Mariagerfjord Kommunes til enhver tid gældende regulativ: Det farlige affald, restkemikalier, olieaffald, medicinaffald mv. skal opbevares og bortkaffes i henhold til Mariagerfjord Kommunes forskrift om opbevaring af olie og kemikalier.

På godkendelsestidspunktet er der følgende regler:

- a) Bedriftens olie- og kemikalieaffald skal til enhver tid opbevares i tæt emballage, afskærmet mod nedbør og uden mulighed for afløb til kloak, jord, overfladevand eller grundvand. Opbevaringen skal ske således, at der er opsamlingskapacitet til en mængde, svarende til rumindholdet af den størst benyttede beholder.

Det gøres opmærksom på at døde dyr skal opbevares og afhentes i henhold til gældende bekendtgørelse om opbevaring mm. af døde produktionsdyr

### **Opbevaring af kemikalier, olie, og hjælpestoffer**

Vær opmærksom på følgende generelle regler:

- Olietromler mv. skal placeres på en fast, tæt bund med en opkant eller i en spildbakke. Opsamlingskapaciteten skal minimum svare til volumen på den største beholder. Oplagspladsen skal som minimum være overdækket med et halvtag.
  - Kemikalier til rengøring af stalde skal opbevares i et rum med afløb til gyllesystemet eller separat opsamlingsbeholder. Kemikalierne kan alternativt opbevares i et rum uden afløb. I så fald skal kemikalierne opbevares i en spildbakke med en opsamlingskapacitet minimum svarende til volumen på den største beholder.
  - Opbevaring af diesel/fyringsolie i overjordiske tanke skal til enhver tid ske i en typegodkendt beholder, som er opstillet i henhold til typegodkendelsen, og der må ikke være mulighed for afløb til jord, kloak, overfladevand eller grundvand. Overjordiske tanke skal sikres mod påkørsel.
25. Tankning af diesel skal til enhver tid ske på en plads med fast og tæt bund, således at spild kan opsamles, og således at der ikke er mulighed for afløb til jord, kloak, overfladevand eller grundvand.

### **Uheld og risici**

26. Ved driftsuheld, hvor der opstår risiko for forurening af miljøet, er der pligt til øjeblikkeligt at anmelde dette til:

- Alarmcentralen, tlf.: 112.

og efterfølgende straks at underrette:

- Tilsynsmyndigheden, Mariagerfjord Kommune, tlf.: 97 11 30 00.

En skriftlig redegørelse for hændelsen skal være kommunen i hænde senest en uge efter hændelsens indtræden. Det skal af redegørelsen fremgå, hvilke tiltag der er, eller påregnes iværksat for at hindre tilsvarende fremtidig forureningshændelser. Til de unormale driftssituationer henregnes i denne forbindelse udslip, svigt og momentane standsninger.

Ved driftsforstyrrelser og uheld har den driftsansvarlige pligt til at følge beredskabsplanen og træffe de fornødne foranstaltninger, for at afværge følgerne af uheldet bedst muligt. Ved anvendelse af udenlandsk arbejdskraft skal personalet have udleveret en oversat udgave af beredskabsplanen og vilkårene for denne godkendelse.

27. Der skal forefindes en opdateret beredskabsplan på husdyrbruget, som fortæller, hvornår og hvordan der skal reageres ved uheld, som kan medføre

konsekvenser for det eksterne miljø. Planen skal være tilgængelig og synlig for husdyrbrugets ansatte og øvrige, der færdes på husdyrbruget.

### Lugt

28. Husdyrbruget skal drives og renholdes, således at lugtgener begrænses mest muligt.
29. Såfremt tilsynsmyndigheden vurderer, at driften af husdyrbruget giver anledning til væsentligt flere lugtgener for de omkringboende end forventet, skal husdyrbruget lade udarbejde en handlingsplan for at nedbringe lugtgenerne, herunder evt. foretage lugtmålinger. Inden dokumentationsprogrammet iværksættes, skal det godkendes af tilsynsmyndigheden, og undersøgelsens omfang vil efter konkret vurdering blive fastsat af tilsynsmyndigheden. Alle udgifter i forbindelse med ovennævnte afholdes af husdyrbruget.
30. Viser ovennævnte dokumentation, at der er væsentlige lugtgener, skal de afhjælpende foranstaltninger udføres efter nærmere aftale med tilsynsmyndigheden.
31. Kravet om dokumentation af lugtforholdene kan højst fremsættes en gang årligt, med mindre den seneste kontrol viste, at lugtemissionen ikke kan overholdes.

### Skadedyr

Der gøres opmærksom på, at opbevaring af foder skal ske på sådan en måde, så der ikke opstår risiko for ophold af skadedyr (rotter m.v.).

32. Der skal på husdyrbruget foretages effektiv fluebekæmpelse som minimum i overensstemmelse med de til enhver tid gældende retningslinjer for fluebekæmpelse.

### Støj

33. Husdyrbrugets bidrag til støjbelastningen må ikke overstige følgende værdier målt ved nabobeboelsen eller dennes opholdsarealer:

<b>Man-fre kl. 7-18 Lørdag kl. 7-14</b>	<b>Man-fre kl. 18-22 Lør kl. 14-22 Søn- og helligdag kl. 7-22</b>	<b>Alle dage kl. 22-7</b>	<b>Alle dage kl. 22-7</b>
<b>Gns. værdi over referencetidsrummet</b>	<b>Gns. værdi over referencetidsrummet</b>	<b>Gns. værdi over referencetidsrummet</b>	<b>Maksimal værdi</b>
55 dB(A)	45 dB(A)	40 dB(A)	55 dB(A)

*Vejledning om ekstern støj fra virksomheder. Miljøstyrelsens vejledning nr. 5 af november 1984.*

Støjvilkårene for landbrugsdrift omfatter al støj fra virksomheden, dvs. også støj fra andet end faste, tekniske installationer. Vilkår om støj skal derfor gælde al støj fra landbrugsdrift, men kun støjen fra landbrugsdriften på ejendommens bygningsparcel, dvs. ikke støj fra f.eks. markdriften.





34. Husdyrbruget skal, for egen regning, dokumentere, at støjvilkår overholdes, hvis tilsynsmyndigheden finder det påkrævet. Kravet om dokumentation af støjforholdene kan højst fremsættes en gang årligt, medmindre den seneste kontrol viser, at støjvilkår ikke kan overholdes. Støjmålinger skal udføres som beskrevet i Miljøstyrelsens til enhver tid gældende støjvejledninger og foretages i punkter som forinden aftales med tilsynsmyndigheden. Støjmåling skal udføres af et akkrediteret firma.
35. Viser kontrolmålingen en overskridelse af de fastsatte støjgrænser, kan tilsynsmyndigheden kræve, at der iværksættes støjreducerende tiltag.

### Vibration og rystelse

36. Husdyrbrugets bidrag til vibrationsniveauet ( $\text{dB re } 10^{-6} \text{ m/s}^2$ ) målt som det maksimale KB-vægtede accelerationsniveau med tidsvægtning S, må ikke overstige værdierne i nedenstående tabel.

Anvendelse	Kl.	Vægtet accelerationsniveau, $L_{\text{w}}$ i dB
Boliger i boligområder (hele døgnet)	Hele døgnet	75
Boliger i blandet bolig/erhvervsområde	18-7	
Børneinstitutioner og lignende	I åbningstiden	
Boliger i blandet bolig/erhvervsområde	7-18	80
Kontorer, undervisningslokaler og lignende	Hele døgnet	80
Erhvervsbebyggelse	Hele døgnet	85
Kontorer og tilsvarende lokaler i erhvervsbebyggelse, hvor der foregår følsomme aktiviteter	Hele døgnet	80

*Vejledning om Lavfrekvent støj, infralyd og vibrationer i eksternt miljø. Miljøstyrelsens vejledning nr. 9 af 1997, tabel 4.3.*

Vilkår om vibrationer gælder al vibration fra landbrugsdrift, men kun vibration fra landbrugsdriften på ejendommens bygningsparcel, dvs. ikke vibration fra f.eks. markdriften.

37. Husdyrbrugets bidrag til niveauet for lavfrekvent støj og infralyddrift ( $\text{dB re } 10^{-6} \text{ m/s}^2$ ) målt indendørs må ikke overstige værdierne i nedenstående tabel. Grænserne gælder for ækvivalentniveauet over et måletidsrum på 10 minutter, hvor støjen er kraftigst.



Anvendelse	Kl.	A-vægtet lydtryksni- veau (10-160 Hz), dB	G-vægtet infralydni- veau dB
Beboelsesrum, herunder børnein- stitutioner og lignende	18-7	20	85
	7-18	25	85
Kontorer, undervisningslokaler, og lignende støjfølsomme rum	Hele døg- net	30	85
Erhvervsbebyggelse	Hele døg- net	35	90

Vejledning om Lavfrekvent støj, infralyd og vibrationer i eksternt miljø. Miljøstyrelsens vejledning nr. 9 af 1997, tabel 3.3.

Vilkår om lavfrekvent støj og infralyd vibrationer gælder al støj fra landbrugsdrift, men kun støj fra landbrugsdriften på ejendommens bygningsparcel, dvs. ikke støj fra f.eks. markdriften.

### Støv

38. Driften må ikke medføre støvgener uden for ejendommens eget areal, som af tilsynsmyndighed skønnes at være væsentlige.
39. Fodersiloer skal indrettes således at støvgener i forbindelse med indblæsning af foder undgås, fx med melcykloner eller anden støvbegrænsende foranstaltning.

### Miljøledelse

40. Der skal indføres miljøledelse på ejendommen efter Miljøstyrelsens vejledning "Miljøledelse for husdyrbrug".
41. Miljøledelse skal være implementeret på husdyrbruget senest når miljøgodkendelsen er taget i brug.

### Ophør

42. Ved husdyrbrugets ophør skal der udføres følgende forureningsbegrænsende foranstaltninger.
  - a. Gyllebeholder, fortank med rørsystemer, gyllekanaler mv. skal tømmes og rengøres.
  - b. Hvis gyllebeholderen ikke skal anvendes, tages den ud af drift som beskrevet i 10-års beholderkontrollen.
  - c. Alle staldafsnit skal tømmes for husdyrgødning og rengøres.
  - d. Olietanke tilknyttet husdyrbruget skal tømmes.
  - e. Oplag af husdyrgødning skal bortskaffes og stalde, lader og pladser m.v. skal rengøres.
  - f. Opbevaring af foder herunder ensilagestakke skal bortskaffes.



43. Farligt affald, restkemikalier, olieaffald, medicinaffald mv. skal bortskaffes i henhold til Mariagerfjord Kommunes affaldsregulativer. (se afsnittet om affald).

### **Tilsyn, kontrol og egenkontrol**

44. På tilsynsmyndighedens forlangende skal husdyrbruget dokumentere overholdelse af denne godkendelses vilkår.
45. Der skal til enhver tid foreligge dokumentation for, at affaldet bortskaffes miljømæssigt forsvarligt. Kvittering for bortskaffelse skal kunne fremvises på forlangende.
46. Der skal føres en logbog for gyllebeholderen, hvori eventuelle skader på telt-overdækningen noteres med angivelse af dato for skaden samt dato for reparation. Logbogen skal opbevares på husdyrbruget i mindst fem år og forevises på tilsynsmyndighedens forlangende.
47. Der skal indgås en skriftlig aftale med en godkendt montør med VPO-certifikat eller tilsvarende certificering om kontrol og service af gyllekølingsanlægget mindst én gang årligt. Den årlige kontrol skal som minimum bestå af følgende:
- afprøvning og funktionssikring af trykovervågningssystemet, alarmerne samt sikkerhedsanordningen
  - kontrol af kølekredsens ydelse
  - aflæsning og registrering af driftstimer.
48. Enhver form for driftsstop skal noteres i logbog med angivelse af årsag og varighed. Tilsynsmyndigheden skal underrettes ved driftsstop, der har en varighed på mere end 2 uger.
49. Registreringen fra logbogen, den skriftlige kontrolaftale, de årlige kontrolrapporter samt øvrige servicereporter, skal opbevares på husdyrbruget i mindst fem år og forevises på tilsynsmyndighedens forlangende.
50. Efter tilsynsmyndighedens anmodning skal der forevises dokumentation for at de forhold i ansøgningen, der ligger til grund for den beregnede ammoniakemission og -deposition samt lugt, er overholdt.
51. Der skal på bedriften foretages et energieftersyn af et energiselskab eller en konsulent, hvor de energiforbrugende processer i husdyrbruget gennemgås. Der skal udarbejdes en rapport, som indeholder resultater og evt. konkrete energispareforslag. Rapporten skal fremvises ved tilsyn.
52. Bedriftens forbrug af energi og vand skal registreres. Registreringerne skal kunne fremvises på forlangende samt ved tilsyn.



## 4 Samlet vurdering

På baggrund af ansøgningsmaterialet og indsendte oplysninger samt kommunens registreringer af naturforhold m.m. har Mariagerfjord Kommune vurderet, at miljøgodkendelsen ikke vil medføre en væsentlig virkning på miljøet.

Mariagerfjord Kommune vurderer:

**at** ændringen af husdyrbruget kan godkendes, idet ændringen, som redegjort for i miljøkonsekvensrapporten, ikke vil medføre en væsentlig genepåvirkning af naboer, naturområder omfattet af § 7 i loven, kvælstofsårbare Natura 2000-områder samt landskabelige værdier og kulturmiljøer. Endvidere er det vurderet, at ændringen ikke vil medføre en væsentlig påvirkning af § 3-områder eller andre naturområder, som er beskyttet mod tilstandsændring. Endeligt er det vurderet, at de ovennævnte naturområders bestande af vilde planter og dyr samt deres levesteder ikke vil påvirkes væsentligt af det ansøgte projekt.

**at** ændringen af husdyrbruget kan godkendes, idet ændringen, ikke vil medføre en væsentlig genepåvirkning i form af lugt-, støj-, rystelses-, støv-, flue-, transport- og lysgener, uhygiejniske forhold, affaldsproduktion m.v. Samt at ændringerne ikke vil have en væsentlig påvirkning af jord, grundvand og overfladevand.

**at** der anvendes bedst tilgængelig teknik, til at forebygge og begrænse eventuel forurening.

### **Erhvervsmæssigt nødvendig for ejendommens drift som landbrugsejendom.**

Ansøgningen omfatter etablering af to nye stalde til slagtesvin samt reovering af den eksisterende sostald og ændring af denne til slagtesvinestalde. Mariagerfjord Kommune vurderer, at det nye motionsareal er en naturlig udvidelse af husdyrbruget, som er erhvervsmæssig nødvendig for ejendommens drift som landbrugsejendom.

## 5 Lovgrundlag

Ansøgningen er behandlet i henhold til kravene i Husdyrbrugloven<sup>4</sup> med tilhørende bekendtgørelse om godkendelse og godkendelse m.v. af husdyrbrug<sup>5</sup>, husdyrgødningsbekendtgørelsen<sup>6</sup> samt Miljøstyrelsens vejledning om miljøgodkendelse af husdyrbrug.

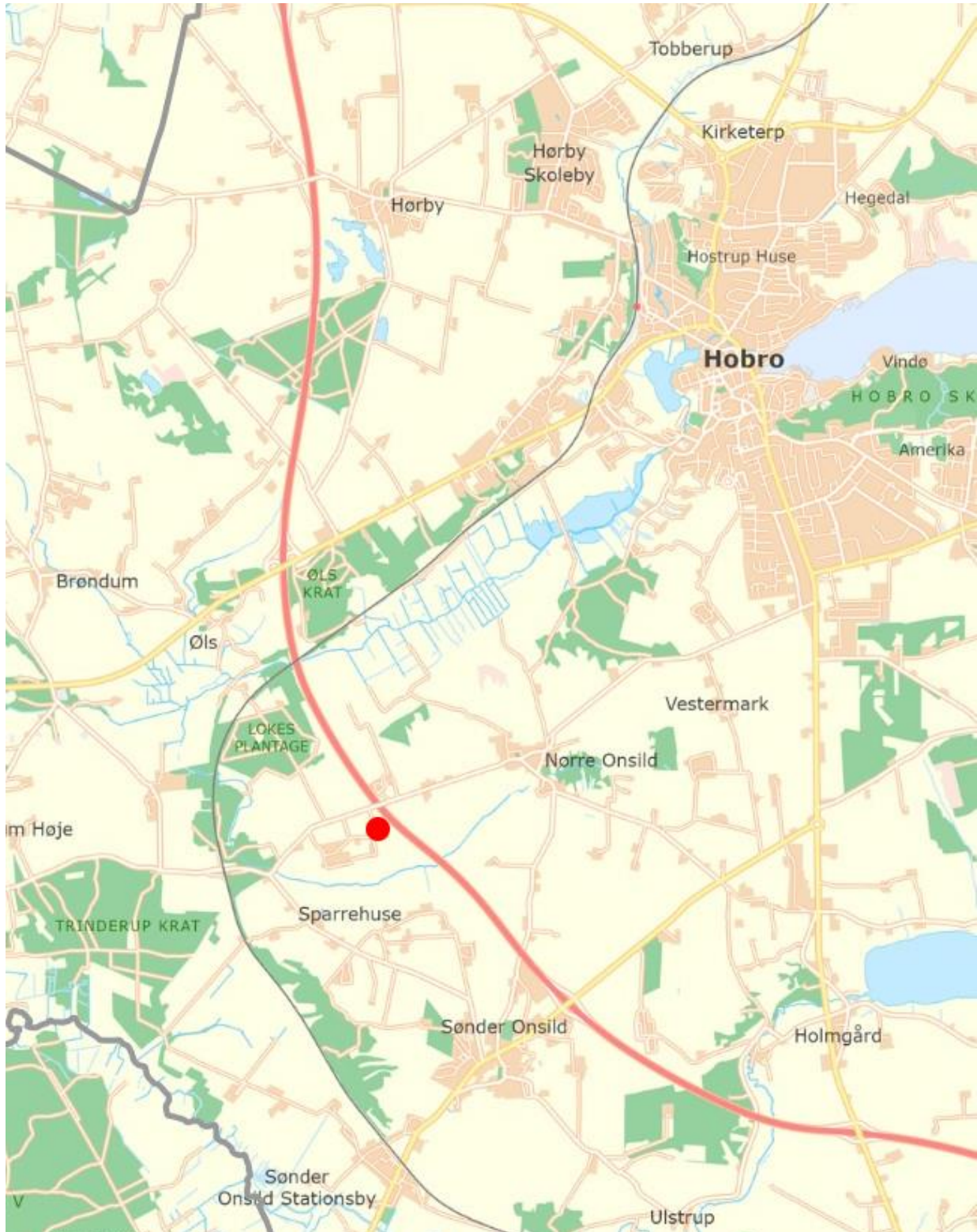
<sup>4</sup> Lov om husdyrbrug og anvendelse af gødning m.v., Lov nr. 1572 af 20. december 2006 med senere ændringer.

<sup>5</sup> Bekendtgørelse om godkendelse og tilladelse m.v. af husdyrbrug nr. 2225 af 27/11-2021

<sup>6</sup> Bekendtgørelse om miljøregulering af dyrehold og opbevaring af gødning nr. 2243 af 29/11 2021 med efterfølgende rettelse



## Bilag 1: Ejendommens placering





## Bilag 2: Situationsplan





## **Bilag 3: Miljøkonsekvensrapport**