



Miljøgodkendelse til svineproduktion på  
Hagesholmvej 17  
4520 Svinninge  
§16a i husdyrbrugloven  
(3995 m<sup>2</sup> / 5213 kg NH<sub>3</sub>-N pr år)  
Holbæk Kommune  
19. december 2022

<b>Oplysninger</b>	
<b>Ansøger (ejer af dyrehold)</b>	Hagesholm Multisite K/S
<b>Ansøgers adresse</b>	Hagesholmvej 14, 4520 Svinninge
<b>Ansøgers CVR</b>	20365404
<b>Ejendommen</b>	Hagesholm, Hagesholmvej 17, 4520 Svinninge
<b>Ejer af ejendommen</b>	Nesdugård A/S
<b>Ejers CVR</b>	40590552
<b>CHR</b>	39406
<b>Ejendomsnummer</b>	3160003005
<b>Matrikler</b>	12 g Lammefjorden, Hagested 12 al Lammefjorden, Hagested 12 k Lammefjorden, Hagested 12 n Lammefjorden, Hagested m.fl.
<b>Virksomhedstype</b>	IE-brug, sohold
<b>Ansøgningsnummer</b>	215548
<b>Konsulent</b>	Piil Krogsgaard, VKST I/S
<b>Myndighed</b>	Holbæk Kommune
<b>Journal nr.</b>	21-017644

# Indhold

<b>1. Ikke-teknisk resumé</b> .....	5
1.1 Afgørelse om miljøgodkendelse .....	7
1.2 Retsbeskyttelse.....	7
1.3 Klagevejledning .....	7
1.4 Offentliggørelse af ansøgning.....	8
1.5 Høring .....	8
1.6 Offentliggørelse af afgørelsen .....	9
<b>2. Vilkår for miljøgodkendelsen</b> .....	10
<b>3. Miljøredegørelse og -vurdering</b> .....	15
3.1 Sagsforløb og forudsætninger .....	15
3.1.1 Konsulent.....	16
3.2 Produktionsareal, dyrehold og drift.....	16
3.2.1 Det ansøgte projekt.....	16
3.2.2 Produktionsareal og dyrehold.....	17
3.3 Husdyrbrugets beliggenhed i forhold til faste afstandskrav .....	17
3.4 Husdyrbrugets landskabelige placering og planmæssige forhold .....	18
3.5 Opbevaring af husdyrgødning, kapacitet og håndtering .....	20
3.6 Ammoniakfordampning .....	20
3.6.1 Naturvurdering – krav til kvælstofdeposition til ammoniakfølsomme naturtyper	21
3.6.2 Bilag IV-arter.....	24
3.7 Lugt .....	25
3.8 Øvrige gener .....	26
3.8.1 Støj.....	26
3.8.2 Støv .....	27
3.8.3 Lys.....	27
3.8.4 Skadedyr .....	28
3.8.5 Transport.....	28
3.9 Affald og ressourcer.....	30
3.9.1 Affald .....	30
3.9.2 Tagvand.....	30
3.9.1 Spildevand .....	31
3.9.2 Olie og kemikalier .....	31
3.10 BAT .....	32
3.10.1 BAT – Ammoniakemission .....	32

3.10.2	BAT – Råvarer .....	33
3.10.3	BAT – Energi .....	33
3.10.4	BAT – Vand .....	34
3.10.5	BAT – Management .....	34
3.11	Driftsforstyrrelser og uheld .....	34
3.12	Egenkontrol .....	35
3.13	Ophør af husdyrbruget .....	35
3.14	Alternative løsninger .....	35
3.15	Samlet vurdering .....	36
<b>4.</b>	<b>Bilag .....</b>	<b>37</b>
	<b>Bilag 1. Situationsplan .....</b>	<b>37</b>
	<b>Bilag 2. Produktionsareal .....</b>	<b>39</b>
	<b>Bilag 3. Miljøkonsekvensrapport (ansøgers konsulent) .....</b>	<b>42</b>
	<b>Bilag 4. Udpegningsgrundlag nærmeste Natura 2000 område .....</b>	<b>89</b>



# 1. Ikke-teknisk resumé

Ikke-teknisk resumé er udarbejdet af ansøger.

## **Nudrift og det ansøgte projekt**

Nesdugård A/S ejer ejendommen Hagesholm Gods, Hagesholmvej 14, 4520 Svinninge. Ejendommens jordtilliggende er bortforpagtet til Amager rullegræs. Ejendommens staldanlæg er udlejet til Hagesholm Multisite KS, der har en sobesætning på ejendommen Hagesholmvej 17. Hagesholm Multisite KS er ansøger af denne godkendelse. Nesdugård ejer desuden ejendommen Sølyst 1, 4532 Gislinge. Smågrisene fra soproduktionen på Hagesholm opfedes på Sølyst, men de 2 anlæg fungerer selvstændigt.

Den nuværende lovlige husdyrproduktion på ejendommen er 1185 årssøer og 6 heste meddelt ved en anmeldelse i 2012.

Der ansøges om en ny miljøgodkendelse efter husdyrlovens § 16 stk. 2.

Ved at få godkendt soanlæg og hestestald efter den seneste ændring af husdyrgodkendelsesbekendtgørelsen, bliver anlægget godkendt efter produktionsarealet til de enkelte dyregrupper og ikke antal stipladser og vægt af dyr.

Det er ønsket at få godkendt anlægget, så det fremadrettet også kan rumme polte til soproduktionen i den nye karantænestald og i et mindre staldafsnit i løbestalden. Der opføres desuden 2 fodersiloer.

Der opføres ingen nye driftsbygninger i forbindelse med ansøgte, idet karantænestalden indrettes i en eksisterende bygning.

Med den ønskede udnyttelse har staldanlægget til sobesætningen et samlet produktionsareal på 3.923 m<sup>2</sup>, hvilket er en udvidelse på 227 m<sup>2</sup>. Dertil kommer en hestestald på 72 m<sup>2</sup>.

Ansøgningen om godkendelsen tager udgangspunkt i den nuværende lovlige drift, og den drift der var på anlægget for 8 år siden, hvilket svarer til nudriften.

Der er to gylletanke på ejendommen på hhv. 3.000 m<sup>3</sup> og 5.000 m<sup>3</sup>.

## **Konsekvenser for omboende, natur og miljø**

Der sker ingen væsentlige ændringer i forhold til den nuværende produktion og drift og dermed sker der heller ingen væsentlige ændringer for naboer omkring husdyrbruget i forhold til oplevelse af støj, støv, lugt eller færdsel til og fra husdyrbruget mv.

### **Lugt**

Beregninger i ansøgningssystemet viser, at kravene i lovgivningen om lugtpåvirkning af naboer, samlet bebyggelse og byer er overholdt.

### **Trafik, støj og støv**

Ansøger vurderer, at generne for nabobeboelser som følge af transport til og fra husdyrbruget vil være begrænsede, da ejendommens til- og frakørselsforhold ligger hensigtsmæssigt i forhold til omboende. Pga. placeringen vil produktionen og intern transport ikke give gener i form af støv og støj fra interne transportere på husdyrbruget. Antallet af transportere er ca. 1-2 dagligt. Antallet af transportere vil ikke blive øget i forbindelse med det ansøgte.

### **Landskab**

Ejendommen er lokaliseret i et område, hvor der ikke er særlige landskabelige værdier, der skal tilgodeses.

Der er ingen ændringer der vil påvirke landskabsoplevelsen.

### **Påvirkning af natur og Bilag IV-arter**

De mest ammoniakfølsomme naturområder indenfor habitatudpegninger ligger i en afstand af cirka 10 km fra husdyranlægget. Habitatnatur udenfor Natura 2000-områder ligger ca. 1,4 km fra anlægget. Nærmeste mose betegnet som kategori 3 natur ligger med en afstand på cirka 400 m fra nærmeste stald. Der er lokaliseret andre naturområder i kortere afstand fra anlægget omfattet af den vejledende registrering af § 3-områder efter naturbeskyttelsesloven. Beregninger viser, at hverken natur beskyttet efter danske nationale regler eller efter EU-regler, vil modtage et større ammoniakbidrag end de grænser, der er fastsat.

Det ansøgte forventes ikke at påvirke beskyttede arter efter EU's naturbeskyttelsesdirektiver. Det skyldes, at der ikke fjernes eller ødelægges yngle- eller rasteområder i forbindelse med det ansøgte.

### **Bedste tilgængelige teknik (BAT)**

Husdyrbruget er underlagt krav om at anvende den bedst tilgængelige teknologi i forhold til udledning af ammoniak.

For det ansøgte er der krav om, at der højst må udledes 5.267 kg ammoniak pr. år, fra ejendommens husdyrbrug. Dette krav til emissionen er i lovgivningen sat ud fra viden om, hvad der kan lade sig gøre, ved at anvende de bedste teknikker på markedet, der er tilgængelige til en pris, der er realistisk i forhold til produktionens størrelse. Karantænestalden og polteafsnittet har en gulvudformning der svarer til BAT-kravet, og da der ikke er andre nyetableringer, overholdes BAT-kravet. Derudover er gylletankene overdækket. Dette er dog et frivilligt tiltag, som derfor ikke indgår i beregningerne.

Der anvendes BAT i forhold til management, foder, vand og energi.

Husdyrbruget har en produktion med mere end 750 årssøer og er derfor et IE-husdyrbrug. Det betyder, at husdyrbruget er omfattet af en række særregler, som kun gælder for IE-brug med ophæng i EU's BAT-konklusioner for store husdyrbrug.

Det betyder, at husdyrbruget skal efterleve krav om at have et miljøledelsessystem, have plan for uddannelse af personale, have plan for regelmæssig kontrol, reparation, vedligeholdelse og beredskab samt leve op til fodringskrav, krav om energieffektiv belysning mv.

### **Alternative løsninger**

Der er ikke overvejet alternative løsninger til det ansøgte, da der er tale om anvendelse af eksisterende bygninger og eksisterende staldanlæg.

### **Tiltag til at begrænse miljøpåvirkninger**

Der er i ansøgningen redegjort for hvilke teknikker og metoder, der er taget i anvendelse for at begrænse miljøpåvirkningen mest muligt. Blandt andet vil der blive:

- Udarbejdet en beredskabsplan for husdyrbruget som skal sikre, at forurening i forbindelse med et evt. uheld begrænses mest muligt.
- Udarbejdet en miljøledelse for ejendommen.

## 1.1 Afgørelse om miljøgodkendelse

Holbæk Kommune meddeler godkendelse til husdyrbruget på Hagesholmvej 17, 4520 Svinnin-  
gej 67, på matrikelnumrene 12 g, 12 al, 12 k og 12 n Lammefjorden, Hagested m.fl.

Der gives godkendelse til et samlet produktionsareal på 3.923 m<sup>2</sup> til sohold samt 72 m<sup>2</sup> heste-  
stald. I forbindelse med godkendelsen indrettes en ny stald i eksisterende bygning, et soafsnit  
ændres til polte, og der opføres 2 nye fodersiloer.

Når denne godkendelse tages i brug, ophæves vilkårene i den eksisterende kapitel 5 godken-  
delse af 26. oktober 2006 og i anmeldeafgørelsen af 2. januar 2012.

Miljøgodkendelsen meddeles med hjemmel i § 16a, stk. 2 i husdyrbrugloven<sup>1</sup> og på de vilkår  
som fremgår af godkendelsen, samt reglerne i husdyrgodkendelsesbekendtgørelsen<sup>2</sup>. Miljøgod-  
kendelsen meddeles under forudsætning af, at de til enhver tid gældende regler på området og  
godkendelsens vilkår overholdes.

Holbæk Kommune vurderer, at ansøger har truffet de nødvendige foranstaltninger til at fore-  
bygge og begrænse forureningen blandt andet ved anvendelse af den bedst tilgængelige tek-  
nologi. Husdyrbruget kan således drives på stedet uden at påvirke omgivelserne på en måde,  
som er uforenelig med hensynet til omgivelserne.

Godkendelsen skal være udnyttet senest 6 år efter godkendelsen er meddelt. Hvis en del af  
godkendelsen ikke er udnyttet, bortfalder godkendelsen for denne del. Hvis miljøgodkendelsen  
har været udnyttet og efterfølgende ikke udnyttes helt eller delvist i tre på hinanden følgende  
år, bortfalder den del af miljøgodkendelsen, som ikke har været udnyttet i de seneste tre år.

Miljøgodkendelsen fritager ikke fra krav om eventuel tilladelse, godkendelse, dispensation eller  
lignende efter anden lovgivning og for andre bestemmelser, såsom byggetilladelse.

## 1.2 Retsbeskyttelse

Vilkårene i denne miljøgodkendelse er omfattet af 8 års retsbeskyttelse, jf. § 40 i husdyrbrug-  
loven. Dog kan vilkårene til enhver tid ændres efter reglerne i § 40, stk. 2.

Miljøgodkendelsen skal tages op til revurdering i 2030, hvor det skal vurderes, om husdyrbru-  
get fortsat lever op til anvendelse af bedste tilgængelige teknikker og derudover skal husdyr-  
brugets totalpåvirkning af ammoniak til kategori 1 og 2-naturområder vurderes i forhold til de  
gældende ammoniakkrav for totaldeposition, og lugtbidraget skal vurderes i forhold til naboer.

## 1.3 Klagevejledning

Hvis du ønsker at klage over denne afgørelse, skal du klage til Miljø- og Fødevarerklagenævnet.  
Klagen skal indgives senest den **16. januar 2023 klokken 23:59**.

Du klager via Klageportalen, som du kan finde her: <https://naevneneshus.dk/start-din-klage/miljoe-og-foedevareklagenaevnet>. Du logger på Klageportalen med MitID. Du kan finde

---

<sup>1</sup> Lovbekendtgørelse nr. 520 af 1. maj 2019 om husdyrbrug og anvendelse af gødning m.v. (Husdyrbrugloven)

<sup>2</sup> Bekendtgørelse nr. 2225 af 27. november 2021 om godkendelse og tilladelse m.v. af husdyrbrug (Husdyrgodkendel-  
sesbekendtgørelsen).

nærmere information om, hvordan man klager via Nævnenes Hus' hjemmeside ([www.naevne-neshus.dk](http://www.naevne-neshus.dk)). Når du klager, skal du betale et gebyr på 900,- kr. for borgere og 1.800,- kr. for virksomheder, organisationer og offentlige myndigheder.

En klage er indgivet, når den er tilgængelig for Holbæk Kommune via Klageportalen. I Klageportalen sendes din klage automatisk først til Holbæk Kommune. Kommunen sender herefter klagen videre til behandling i nævnet via Klageportalen. Du får besked om videresendelsen.

Klagenævnet afviser din klage, hvis du sender den uden om Klageportalen, medmindre du forinden er blevet fritaget for brug af Klageportalen. Hvis du ønsker at blive fritaget for at bruge Klageportalen, skal du sende en begrundet anmodning til Holbæk Kommune. Kommunen videresender herefter din anmodning til nævnet, som træffer afgørelse om, hvorvidt du kan fritages. Se betingelserne for at blive fritaget på [www.naevne-neshus.dk](http://www.naevne-neshus.dk).

En klage har normalt ikke opsættende virkning. Det vil sige, at afgørelsen kan udnyttes, mens klagen behandles, dog på eget ansvar – medmindre Miljø- og Fødevarerklagenævnet meddeler andet.

Nærværende afgørelse kan indbringes for domstolene. Søgsmål til prøvelse af afgørelsens lovlighed skal være anlagt inden 6 måneder efter, at afgørelsen er meddelt.

## 1.4 Offentliggørelse af ansøgning

Ansøgning om miljøgodkendelse har været forannonceret på kommunens hjemmeside, <https://planer.holbaek.dk/annoncering/> i perioden fra 12. til 25. september 2022.

I forbindelse med annonceringen er der ikke indkommet bemærkninger fra omkringboende.

## 1.5 Høring

Udkast til miljøgodkendelse har været i høring i 30 dage i perioden fra 17. november til 18. december 2022.

Følgende har modtaget udkastet:

- Ansøger: Hagesholm Multisite KS
- Ejer af bygningerne: Nesdugård A/S
- Ansøgers konsulent: VKST I/S, Piil Krogsgaard
- Ejere af nabomatrikler samt ejere og beboere inden for en beregnet konsekvensradius for lugt (på 714 meter).

Denne høringsrunde gav ikke anledning til bemærkninger.

## 1.6 Offentliggørelse af afgørelsen

Afgørelsen om miljøgodkendelse annonceres den 19. december 2022 på kommunens hjemmeside, <https://planer.holbaek.dk/annoncering/>

Afgørelsen vil desuden blive lagt på Miljøstyrelsens Digitale MiljøAdministration (DMA) på hjemmesiden [dma.mst.dk](http://dma.mst.dk).

Holbæk Kommune, Vækst og Bæredygtighed, den 19. december 2022

Landbrugsteamet

Følgende har fået tilsendt afgørelsen:

- Ansøger: Hagesholm Multisite KS
- Ejer af bygningerne: Nesdugård A/S
- Ansøgers konsulent: VKST I/S, Piil Krogsgaard

Myndigheder, organisationer og andre der har fået tilsendt kopi

- Styrelsen for patientsikkerhed, Tilsyn og Rådgivning Øst, Islands Brygge 67, 2300 København S, [seost@sst.dk](mailto:seost@sst.dk)
- Ferskvandsfiskeriforeningen for Danmark [nb@ferskvandsfiskeriforeningen.dk](mailto:nb@ferskvandsfiskeriforeningen.dk)
- Danmarks Sportsfiskerforbund, Skyttevej 4, 7182 Bredsten, [lbt@sportsfiskerforbundet.dk](mailto:lbt@sportsfiskerforbundet.dk)
- Danmarks Naturfredningsforening, Masnedøgade 20, 2100 København Ø, [dn@dn.dk](mailto:dn@dn.dk)
- Danmarks Naturfredningsforening, Holbæk Afdelingen, [holbaek@dn.dk](mailto:holbaek@dn.dk), [dnholbaek-sa-ger@dn.dk](mailto:dnholbaek-sa-ger@dn.dk)
- Det Økologiske Råd, Blegdamsvej 4B, 2200 København N [husdyr@ecocouncil.dk](mailto:husdyr@ecocouncil.dk)
- Dansk Ornitologisk forening, Vesterbrogade 140, 1620 København V, [natur@dof.dk](mailto:natur@dof.dk) og [holbaek@dof.dk](mailto:holbaek@dof.dk)

## 2. Vilkår for miljøgodkendelsen

Godkendelsen meddeles på nedenstående vilkår:

### Generelt

1. Godkendelsen omfatter samtlige landbrugsmæssige aktiviteter vedrørende bygningerne på ejendommen Hagesholmvej 17, 4520 Svinninge.
2. Landbruget skal indrettes og drives i overensstemmelse med de oplysninger og beskrivelser, der fremgår af ansøgningen nr. 215548 og miljøkonsekvensrapporten.
3. Et eksemplar af nærværende afgørelse skal til enhver tid være tilgængeligt på husdyrbruget og kunne fremvises ved tilsyn. De vilkår, der vedrører driften, skal være kendt af de ansatte, der er beskæftiget med den pågældende del af driften.

### Nye bygninger

4. Der kan opføres 2 nye fodersiloer. Placeringen skal være som vist på Bilag 1. En eksisterende silo på samme sted nedtages. Siloerne opføres i stål, er 12,7 m høje og har en diameter på 3,1 m.

### Produktionsareal og dyrehold

5. Husdyrproduktionen, dyretyper og gulvtyper, skal foregå i henhold til nedenstående skema, og produktionsarealet må samlet set ikke overstige 3.995 m<sup>2</sup>:

Stalde og produktioner						
Staldnavn	Staldstørrelse (m <sup>2</sup> )	Ventilation	Kildehøjde	Produktion	Antal måneder udegående	Produktionsareal (m <sup>2</sup> )
Ansøgt drift						
Drægtighedsstald	1966	Mekanisk ventilation	6 m	(#237901) Søer, golde og drægtige. Løsgående, delvis spaltegulv	0	1714
Hestestald	78	Blandet ventilation	3 m	(#437015) Heste. Dybstrøelse	0	72
Farestald	1247	Mekanisk ventilation	6 m	(#434067) Søer, diegivende. Kassestier, delvis spaltegulv	0	1006
				(#437005) Søer, golde og drægtige. Individuel opstaldning, fuldspaltegulv	0	212
				(#436998) Søer, golde og drægtige. Individuel opstaldning, fuldspaltegulv	0	40
				(#436988) Slagtesvin. Drænet gulv + spalter (33 %/ 67%)	0	40
Løbestald/polte	1331	Mekanisk ventilation	6 m	(#434082) Søer, golde og drægtige. Individuel opstaldning, delvis spaltegulv	0	38
				(#434068) Søer, golde og drægtige. Individuel opstaldning, delvis spaltegulv	0	646
				(#436302) Slagtesvin. Delvist spaltegulv, 50 - 75 % fast gulv	0	227
Karantænestald	368	Blandet ventilation	3 m	(#436302) Slagtesvin. Delvist spaltegulv, 50 - 75 % fast gulv	0	227
Sum						3995

6. Der kan indrettes ny karantænestald med 227 m<sup>2</sup> produktionsareal i den eksisterende bygning syd for vejen. Bygningen har tidligere været anvendt til poltestald.
7. Et soafsnit på 40 m<sup>2</sup> produktionsareal i løbestalden kan ændres til polte.

8. Placering af staldene og produktionsarealet heri skal være som vist i Bilag 1 og 2.

### Husdyrgødning

9. Husdyrgødningen skal opbevares i følgende lagre på ejendommen:

Navn	Overflade-areal	Rumfang
Gyllebeholder 1	742 m <sup>2</sup>	3000 m <sup>3</sup>
Gyllebeholder 2	863 m <sup>2</sup>	5000 m <sup>3</sup>
Forbeholder med låg	19 m <sup>2</sup>	65 m <sup>3</sup>
Container til hestemøg	7 m <sup>2</sup>	20 m <sup>3</sup>

10. Håndtering af husdyrgødning og pumpning til og fra tanke skal altid foregå under opsyn og således, at spild undgås og under tilbørligt hensyn til omgivelserne.
11. Dybstrøelse fra hestene skal opbevares i container eller kan opbevares i markstak, når det har påbegyndt kompostering efter 3-4 måneder i stalden. Eventuel markstak skal opfylde kravene i husdyrgødningsbekendtgørelsen §§ 12 og 14 om bl.a. placering, indtegning på kort og overdækning.
12. Container til hestemøg skal stå på befæstet bund med afløb til en opsamlingsbeholder, eller skal opfylde kravene i Landbrugets Byggeblad nr. 103.06-08, hvorved der ikke behøves afløb til opsamlingsbeholder.
13. Det skal sikres, at der til stadighed rådes over mindst 9 måneders opbevaringskapacitet for gylle og for dybstrøelse. Den tilstrækkelige kapacitet kan eventuelt opfyldes ved afsætning til biogasanlæg, eller ved skriftlige aftaler om opbevaring på andre ejendomme.

### Lugt fra husdyrbruget

14. Der skal til stadighed opretholdes en god staldhygiejne. Herunder skal det sikres, at stier, stalde og foderarealernes bund holdes tørre, at støv- og smudsbelægning i stalden fjernes, og at fodringsanlægget holdes rent. Der skal jævnligt gøres rent i staldene; det vil sige som minimum når hvert afsnit tømmes for dyr. Staldafsnit og ventilationsanlæg vaskes. Bund- og vægflader skal herudover så vidt muligt holdes tørre for at mindske lugtgenerne.
15. Såfremt der efter kommunes vurdering opstår lugtgener, som vurderes at være væsentligt større end det, der kan forventes ifølge grundlaget for miljøvurderingen, kan kommunen meddele påbud om, at virksomheden for egen regning skal udarbejde og gennemføre et projekt med foranstaltninger, som minimerer generne.

## Andre gener fra husdyrbruget

16. Ejendommen skal indrettes, så der ikke opstår væsentlige støvgener for omkringliggende nabobeboelser, bymæssig bebyggelse eller virksomheder.
17. Husdyrbrugets bidrag til støjniveauet angivet som det ækvivalente, korrigerede støjniveau i dB(A) målt ved nabobeboelse eller opholdsarealer indenfor 15 m fra boligen må i intet punkt overskride følgende grænseværdier, målt 1½ meter over terræn i frit felt:

Tidspunkt	Støjgrænser	Reference tidsrum
<b>Dag</b>		
Hverdage kl. 07-18	55 dB(A)	8 timer
Lørdag kl. 07 - 14	55 dB(A)	7 timer
Lørdag kl. 14 - 18	45 dB(A)	4 timer
Søn- og helligdag kl. 07 - 18	45 dB(A)	8 timer
<b>Aften kl. 18-22</b>	45 dB(A)	1 time
<b>Nat kl. 22-07</b>	40 dB(A)	½ time

Støjens maksimalværdi må om natten ikke overstige ovenstående grænseværdien med mere end 15 dB(A) ved alle beboelser. Referencetiden er det mest støjbelastede tidsrum i perioden.

18. Støjvilkårene omfatter al støj fra landbrugsdriften på ejendommens bygningsmatrikel, dvs. også støj fra køretøjer på matriklen. Støj fra brug af landbrugsredskaber i marken er dog ikke omfattet.
19. Såfremt kommunen bestemmer, at overholdelse af grænseværdierne for støj skal dokumenteres, skal målinger/beregninger udføres efter gældende vejledninger. Målinger/beregningerne skal foretages af et målefirma/-institut, som er uvildigt, og som af Miljøstyrelsen er godkendt til at til at udføre "Miljømåling - ekstern støj".
20. Udendørs belysning og lys fra stalde må ikke give anledning til væsentlige gener for naboer og trafikken på nærliggende veje. Hvis der efter kommunens vurdering opstår væsentlige lysgener, der vurderes at være væsentligt større end der kan forventes ifølge grundlaget for miljøvurderingen kan kommunen meddele påbud om, at der skal gennemføres afhjælpende foranstaltninger.
21. Det skal til enhver tid vedligeholdes, renholdes og ryddes op på ejendommens indendørs og udendørs arealer, så der ikke opstår risiko for tilhold af skadedyr (rotter mv.). Bekæmpelse af rotter skal ske i henhold til aftale med autoriseret rottebekæmper, f.eks. via den kommunale ordning.
22. Der skal foretages effektiv fluebekæmpelse på husdyrbruget. Bekæmpelsen skal som minimum være i overensstemmelse med de nyeste retningslinjer fra Aarhus Universitet.



## Affald og ressourcer

23. På ejendommen skal forefindes dokumentation for bortskaffelse af affald til rette modtager, herunder kvittering for aflevering af farligt affald. Farligt affald må højst oplagres et år på husdyrbruget.
24. For at gøre det målbart at minimere især vandforbruget, skal vand- og elforbrug aflæses og registreres i driftsjournal mindst en gang i kvartalet. Driftsjournalen skal opbevares i fem år og skal fremvises på tilsynsmyndighedens forlangende.
25. Ventilationsanlægget skal vedligeholdes og efterses i henhold til producentens anvisninger for det pågældende anlæg. Ventilationssystemet skal rengøres ved hvert holdskifte. Der skal udarbejdes skriftlig driftsprocedure med beskrivelse af, hvor ofte rengøringen af staldafsnit og ventilation foretages. Driftsproceduren skal løbende holdes opdateret og kunne fremvises på forlangende.
26. Der skal føres logbog/driftsjournal for alle reparationer og eftersyn af ventilationsanlægget med notering af dato for udført arbejde.

## Spildevand

27. Hvis der anvendes fastmonteret pumpe på gyllebeholderen, skal påfyldning af gyllevogn ske på et befæstet areal med opsamling af spild til gyllebeholder. Ellers skal der anvendes gyllevogn med hydraulisk sugekran med overløb til gyllebeholder.
28. Udleveringsramper skal konstrueres med tætte sider og fald mod stald, som forhindrer, at gylle eller vaskevand løber ud i det omliggende areal.
29. Flydende handelsgødning skal opbevares i tanke placeret på fast bund med afløb til gyllebeholder.
30. Hvis der anvendes flydende foder, skal der opsættes overfyldningsalarm, så spild ved påfyldning af tanken undgås.
31. Dersom der ønskes en vaskeplads på ejendommen til vask af landbrugskøretøjer og redskaber, skal den følge kravene i Landbrugets byggeblad nr. 103.11-03 om vaskepladser. Der skal forinden søges om byggetilladelse og udledningstilladelse hos kommunen.
32. Olie/diesel, kemikalier og spildolie skal være placeret på fast og tæt bund, uden mulighed for afløb til jord, overfladevand eller grundvand, og således at spild kan observeres og opsamles med et olieabsorberende materiale fx kattegrus.

## Driftsforstyrrelser og uheld

33. Beredskabsplanen, der er udarbejdet iht. kravene i § 44 i godkendelsesbekendtgørelsen, skal være let tilgængelig og synlig for ansatte og øvrige, der færdes på ejendommen, og findes i et sprog, der kan forstås af de ansatte. Beredskabsplanens indhold

skal være kendt af gårdens ansatte mm. og udleveres til evt. indsatsleder / miljømyndighed i forbindelse med uheld, forureninger, brand og lignende.

Beredskabsplanen skal opdateres en gang årligt, samt efter uheld.

### **Egenkontrol**

34. Der skal føres logbog, hvoraf følgende skal fremgå:

- Driftsprocedure med beskrivelse af hvor ofte rengøring af staldafsnit og ventilationsanlæg foretages.
- Kvartalsvis registrering af vand- og elforbrug.
- Lagerregnskab for husdyrgødning.

35. Logbog samt øvrig dokumentation skal opbevares på husdyrbruget i mindst fem år og forvises på tilsynsmyndighedens forlangende.

### **Ophør**

36. Ophør af husdyrbruget eller permanent nedsættelse af dyreholdet til under stipladsgrænsen eller til under 25 % af produktionsarealet skal meddeles til Holbæk Kommune.

37. Ved produktionsophør på ejendommen fjernes alle foder- og hjælpemiddelrester, og gyllebeholdere tømmes og rengøres. Beholdere til opbevaring af husdyrgødning, som er omfattet af krav om beholderkontrol, skal afmeldes til kommunen, hvis de afmeldes beholderkontrol.

### **Oplysning om krav i godkendelsesbekendtgørelsen**

Udover ovenstående vilkår er der en række krav i godkendelsesbekendtgørelsen (nr. 2225/2021), som skal opfyldes fra datoen for denne § 16 a IE-miljøgodkendelse. Disse krav stilles derfor ikke som vilkår. Kravene vises her (kortfattet) til orientering:

§ 38: Rengøring på fx udleveringsramper.

§ 42: Udarbejde og overholde et miljøledelsessystem.

§ 43: Udarbejde oplæringsmateriale til personalet.

§ 44: Udarbejde en beredskabsplan, der også indeholder forebyggelse af uheld, kontrol og vedligeholdelse af gyllebeholdere, ventilationssystemer og andet maskinel.

§ 46: Nedsættelse af kvælstof i husdyrgødning. Nedsættelse af fosfor i husdyrgødning.

§ 47: Energieffektiv belysning.

§ 48: Reducere støvemissioner fra staldene.

§ 49: Underrette Holbæk Kommune ved manglende overholdelse.

§ 50: Årlig indberetning til Holbæk Kommune, medmindre der har været tilsyn.

§ 51: Ved ophør skal dette anmeldes til Holbæk Kommune med en risikovurdering.

### **3. Miljøredegørelse og -vurdering**

Ansøger er forpligtiget til at udarbejde en miljøkonsekvensrapport (miljøteknisk redegørelse og vurdering). Den indsendte miljøkonsekvensrapport ses i bilag 3.

Ansøgers miljøkonsekvensrapport og kommunens supplerende miljøtekniske redegørelse og vurdering i dette kapitel danner grundlag for de vilkår, som meddeles i tilknytning til miljøgodkendelsen. De to redegørelser supplerer således hinanden. Uddybning af oplysninger og tal vil derfor i de fleste tilfælde skulle findes i bilag 3.

Kommunens vurdering i dette kapitel skal belyse konsekvenserne af driften på ejendommen, og om de virkemidler til forebyggelse og begrænsning af forurening, som fremgår af ansøgningen, er tilstrækkelige.

#### **3.1 Sagsforløb og forudsætninger**

Ejendommen har en eksisterende kapitel 5 miljøgodkendelse fra 26. oktober 2006 til sohold og polte. Vilkårene ophæves ved ibrugtagning af denne nye godkendelse. Ejendommen fik en anmeldelse af 2. januar 2012 til 1185 søer og 6 heste.

Nudriften er således de 3 eksisterende staldafsnit til sohold samt hestestalden og de to eksisterende gyllebeholdere.

8-årsdriften (i 2013) var det samme som nudriften.

Nærværende ansøgning blev indsendt 4. august 2021. Ansøgningen skal behandles efter ændret lovgivning, hvor miljøgodkendelsen gives til en vis størrelse af produktionsareal (og dermed ikke til et vist antal dyr).

Der ønskes en udvidelse af husdyrproduktionen på ejendommen, så de to staldafsnit med polte igen inddrages til polte, heraf den ene til karantænestald. Desuden opføres to nye fodersiloer, og en gammel silo nedrives.

Det ansøgte produktionsareal er på 3.995 m<sup>2</sup>, hvoraf 227 m<sup>2</sup> er den nyinddragne karantænestald.

Produktionsarealet i staldene og dyrevelfærdsreglerne er bestemmende for, hvor mange dyr, der kan produceres på ejendommen.

Ejer af ejendommen (Nesdugård A/S) ejer også ejendommen Sølyst 1 med husdyrhold. Smågrisene fra soproduktionen på Hagesholm opfedes på Sølyst. Holbæk Kommune vurderer, at de to ejendomme dermed er driftsmæssigt forbundne, men de er ikke teknisk og forureningsmæssigt forbundet (hvorved fx lugt skulle vurderes samlet), da der er 2,4 km imellem dem. Denne miljøgodkendelse omfatter derfor kun Hagesholmvej 17.

Ejer af dyreholdet (Hagesholm Multisite KS) driver 5 andre svineproduktioner: Sølyst 1, som har smågrise og slagtesvin samt sobesætningerne Nybyvej 21, Reersnæs Kirkevej 346, Skibevej 39 og Vårskovvej 13.

Nærværende miljøgodkendelse er udarbejdet på baggrund af nedenstående materiale:

- Ansøgningen om miljøgodkendelse, som er fremsendt via [www.husdyrgodkendelse.dk](http://www.husdyrgodkendelse.dk). Der er tale om skema nr. 215548 - version 3.
- Miljøkonsekvensrapport, version 3 (fremgår af bilag 3).
- Nærværende miljøtekniske beskrivelse og vurdering af drift og anlæg.

Ammoniakfordampningen fra den ansøgte produktion overstiger 3.500 kg N/år, og den er derfor omfattet af reglerne om godkendelse efter § 16a i husdyrbrugloven. Husdyrbruget er et IE-husdyrbrug, idet antallet af stipladser til søer overskrider 750 stk.

### 3.1.1 Konsulent

Ansøger har valgt Piil Krogsgård fra VKST I/S som konsulent. Holbæk Kommune anser konsulenten som værende "kompetent ekspert".

## 3.2 Produktionsareal, dyrehold og drift

### 3.2.1 Det ansøgte projekt

Ansøgers oplysninger fremgår af afsnit 2.1 i miljøkonsekvensrapporten (bilag 3).

#### Kommunens vurdering

Karantænestalden blev i 2006 godkendt til polte, men der blev ved anmeldeafgørelsen i 2012 ikke ansøgt om polte, derimod om flere søer samt heste. Staldafsnittet i den eksisterende lade, der tidligere var anvendt til poltestald, inddrages igen til karantænestald for polte. Et lille staldafsnit i den eksisterende løbestald ændres desuden fra søer til polte.

Miljøgodkendelsen omfatter følgende samlede bygningsmasse, se Bilag 1:

Eksisterende	Nye	Øvrige driftsbygninger
Drægtighedsstald		Maskinlade
Farestald		Halmopbevaring
Løbestald		Servicerum i forlængelse af stald
Karantænestald	Ny-inddraget	
Hestestald		
2 gyllebeholdere med telt-overdækning		
Forbeholder		
Møddingscontainer		
	2 fodersiloer	

### 3.2.2 Produktionsareal og dyrehold

Ansøgers oplysninger fremgår af afsnit 2.1.1 og 2.1.2 i miljøkonsekvensrapporten (bilag 3) samt af bilag 2.

Produktionstilladelse	8-års drift	Nudriften	Ansøgt drift, m2
Årssøer, årssøer	1185	1185	3.696
Heste, antal	6 (500-700 kg)	6 (500-700 kg)	72
Karantænestald			227
Produktionsareal (m <sup>2</sup> )			3.995

**Tilladt produktion i 8-årsdrift, nu- driften og den ansøgte drift**

Svineholdet ejes af Hagesholm Multisite KS, medens hestene ejes af Nesdugård A/S.

#### Kommunens vurdering

Kommunen har sammenlignet det ansøgte produktionsareal med målene på tegningerne i bilag 2, og de svarer til hinanden. Ved angivelse af produktionsarealet er der foretaget fradrag for foderkrybber og mellemgange.

Produktionsarealet, staldtypen og dyretypen er grundlaget for ansøgningsystemets beregninger af blandt andet ammoniakfordampningen og lugt. Der stilles derfor vilkår herom, da det vil være med til at sikre, at miljøpåvirkningerne fra ejendommen i form af ammoniak og lugt fastholdes på det niveau, der fremgår af ansøgningen, og ud fra hvilket den miljømæssige påvirkning er vurderet og godkendt.

*Herved opfyldes husdyrgodkendelsesbekendtgørelsen krav om, at IE-brug skal have vilkår om relevante tekniske foranstaltninger (§ 36 stk. 1, nr. 10).*

Der stilles vilkår om, at der kan indrettes ny karantænestald i en del af den eksisterende lade syd for vejen.

Desuden omlægges et lille staldafsnit for søer til et ekstra polteafsnit i Løbestalden.

### 3.3 Husdyrbrugets beliggenhed i forhold til faste afstandskrav

Ansøgers oplysninger fremgår af afsnit 2.4.3 i miljøkonsekvensrapporten (bilag 3).

#### Kommunens vurdering

De faste afstandskrav i § 6, § 7 og § 8 i lov om miljøgodkendelse m.v. af husdyrbrug gælder for etablering, udvidelse og ændring af et husdyranlæg, som medfører forøget forurening.

Afstandskravene gælder således for inddragelse af produktionsareal til karantænestald i den eksisterende lade.

Anlæggets placering i forhold til de generelle afstandskrav fremgår af tabel 1.

Tabel 1: Generelle afstandskrav, jævnfør §§ 6, 7 og 8 i husdyrbrugloven - samt konkrete afstande fra husdyrproduktionsanlæg, dvs. fra karantænestalden.

	<b>Generelle afstandskrav, meter</b>	<b>Konkret afstand</b>
Ikke-almene vandforsyningsanlæg	25	500 m NV
Almene vandforsyningsanlæg	50	> 50 m
Vandløb (herunder dræn) og søer	15	60 m Ø vandløb/kanal 56 m V
Offentlig vej og privat fællesvej	15	55 m N Hagesholmvej
Levnedsmiddelvirksomhed	25	> 25
Beboelse på samme ejendom	15	120 m V
Naboskel	30	Længere væk end 500 m
Eksisterende eller ifølge kommuneplanens rammedel fremtidigt byzone- eller sommerhusområde	50	1,5 km N sommerhusområde
Område i landzone, der i lokalplan er udlagt til boligformål, blandet bolig og erhvervsformål eller til offentlige formål med henblik på beboelse, institutioner, rekreative formål og lignende	50	2,7 km NV Rekreativt område Ulvsborg
Nabobeboelse	50	680 m NV Gislingevej 16
§ 7, kategori 1 og 2 natur	10	1,4 km

Holbæk Kommune konstaterer, at projektet overholder afstandskravene i §§ 6, 7 og 8 i husdyrbrugloven.

### **3.4 Husdyrbrugets landskabelige placering og planmæssige forhold**

Ansøgers beskrivelse af bygningerne og påvirkning af landskab fremgår af afsnit 2.4.2 i miljøkonsekvensrapporten (bilag 3).

Der opføres 2 nye fodersiloer i stål til færdigfoder. De er 12,67 m i højden og har en diameter på 3,1 m. Hver rummer 61,3 m<sup>3</sup>. Siloerne placeres ved mellemgangen imellem drægtighedsstald og løbestald, hvor en eksisterende mindre silo fjernes, se bilag 1.

Siloerne får med tiden et mat metalskær.

## Kommunens vurdering

### Erhvervsmæssigt nødvendig

Ansøger oplyser, at de 2 siloer skal anvendes til opbevaring af færdigfoder til grisene. Ved opsætning af 2 siloer i stedet for den eksisterende erstattes det nuværende nedslidte fodersystem, og indtransporten af foder bliver mere simpel.

I og med at produktionsarealet udvides, og husdyrproduktionen øges, vurderer Holbæk Kommune, at der behøves en større silokapacitet til foder. Da samtidig en utidssvarende silo tages ned, er der ikke nok kapacitet på ejendommen, og det vurderes, at de 2 siloer er erhvervsmæssigt nødvendige for ejendommens drift som landbrugsejendom.

Siloerne placeres inde mellem de eksisterende store staldbygninger, og ligger således i tilknytning til den eksisterende bygningsmasse.

### Kommuneplan 2021

Ejendommen ligger i landskabskarakterområde 8 Lammefjorden. "Området er i sig selv en kulturhistorisk helhed og bør bevares som afvandet fjordområde med landbrug som den primære anvendelse. Det meget åbne, flade landskab i stor skala er en stærk karakter i området og bør bevares og styrkes."

Ejendommen ligger ikke i et område, der i Kommuneplan 2021 er udpeget til særligt værdifuldt landbrugsområde. Ejendommen ligger dog indenfor kommuneplanens udpegning af Arealet til lokalisering af driftsbygninger og driftsanlæg på store husdyrbrug.

Retningslinjen siger:

**6.1.2** *Områder udpeget til lokalisering af driftsbygninger og driftsanlæg på store husdyrbrug er vist på kort. Der må i eller i tilknytning til disse områder ikke planlægges for eller placeres bebyggelse eller tekniske anlæg, som kan forhindre etablering af driftsbygninger og driftsanlæg til store husdyrbrug.*

Ejendommen ligger desuden indenfor Kystnærhedszonen. De relevante retningslinjer siger:

**4.5.2** *Kystnærhedszonen skal søges friholdt for yderligere bebyggelse og anlæg, som ikke er afhængig af en kystnær placering.*

**4.5.6** *Nødvendige anlæg og nybyggerier, som er afhængige af en kystnær placering, skal så vidt muligt placeres i tilknytning til allerede eksisterende anlæg.*

Ejendommen er desuden omfattet af Retningslinjen for Byggeri i landzone:

**5.1.1** *Placering og udformning af byggeri i det åbne land skal ske under hensyntagen til lokal byggeskik og landskabelige forhold.*

### De nye siloers påvirkning af landskabet

Siloerne vil blive placeret, så de er gemt inde imellem de eksisterende bygninger. Siloerne vil dog blive højere end de omgivende stalde og lader og vil derfor kunne ses af forbikørende trafik. Da siloerne bliver slanke, og da nærmeste nabobeboelse ligger 630 m væk, vurderes det, at siloerne ikke vil virke dominerende i landskabet og ikke vil påvirke synsindtrykket af landskabet for de omboende.

Da siloerne er nødvendige for ejendommens drift, og placeres i tilknytning til de eksisterende anlæg, vurderer Holbæk Kommune, at etableringen er i overensstemmelse med retningslinjerne i kommuneplanen.

### Naturbeskyttelsesloven

Siloerne ligger udenfor byggelinjer (sø, å, skov, kirke, diger, fortidsminder) og fredning og kræver ikke dispensation fra Naturbeskyttelsesloven.

## **3.5 Opbevaring af husdyrgødning, kapacitet og håndtering**

Ansøgers oplysninger fremgår af afsnit 2.1.3 i miljøkonsekvensrapporten (bilag 3).

De to gyllebeholdere rummer i alt 8.000 m<sup>3</sup>. Dertil kommer gyllekanalerne i staldene.

Ansøger har beregnet en forventet gødningsproduktion ud fra en besætning på 1175 årssøer med 600 polte, hvilket giver ca. 7.452 m<sup>3</sup> pr år, svarende til 12,9 måneders opbevaringskapacitet.

### **Kommunens vurdering**

Ifølge § 6 i husdyrgødningsbekendtgørelsen vil en opbevaringskapacitet svarende til mindst 9 måneders produktion normalt være tilstrækkelig til, at udbringningen og gødningsanvendelsen kan ske i overensstemmelse med de generelle miljøregler. Hvis ejendommen ikke selv råder over 9 måneders kapacitet, skal der foreligge skriftlige aftaler med andre ejendomme eller med et biogasanlæg om at aftage den overskydende mængde. Der stilles vilkår herom.

Gødningsproduktionen er relateret til antal dyr og ikke til m<sup>2</sup> produktionsareal. Denne § 16 miljøgodkendelse stiller ikke krav om dyrenes maksimale antal, og ejendommens opbevaringskapacitet beregnet i måneder kan derfor variere år for år.

Ansøger har beregnet, at opbevaringskapaciteten formodes at blive 12,9 måneder. På den baggrund vurderes det, at ejendommen råder over tilstrækkelig opbevaringskapacitet, og ændringer i forholdene vil blive kontrolleret ved kommunens løbende tilsyn.

For at minimere risikoen for spild og uheld stiller kommunen vilkår om, at håndtering af gylle skal foregå under opsyn.

Ansøger har valgt at sætte teltoverdækning på begge gyllebeholderne. Telt nedsætter ammoniakfordampningen, men er ikke nødvendigt for at overholde kravene i forhold til miljøgodkendelsen, så der stilles ikke vilkår herom.

Der er mere end 300 m til nærmeste nabobeboelse, idet de tre "medhjælperboliger" 230 m vest for gyllebeholderne ligger på den samme ejendom som driftsbygningerne og er således ikke naboer. Gyllebeholderne er desuden opført før 2007, så teltet er ikke et krav fra lovgivningen.

Dybstrøelse og møg fra hestestalden opbevares i en lukket møddingscontainer, der står på betonbund og afhentes jævnlige. Containeren skal stå på fast bund med afløb til en opsamlingsbeholder, eller den skal stå på fast bund og opfylde kravene i Landbrugets Byggeblad om gødningscontainere. Der stilles vilkår herom.

## **3.6 Ammoniakfordampning**

Ansøgers oplysninger fremgår af afsnit 2.5 i miljøkonsekvensrapporten (bilag 3).

### **Kommunens vurdering**



I husdyrbrugloven er der som udgangspunkt taget det nødvendige hensyn til naturområder blandt andet i kraft af krav til den maksimalt tilladte totaldeposition eller merdeposition af kvælstof til forskellige ammoniakfølsomme naturtyper og desuden i kraft af kravet om bedst tilgængelig teknologi (BAT).

### **3.6.1 Naturvurdering – krav til kvælstofdeposition til ammoniakfølsomme naturtyper**

Plantesamfund i naturområder kan være følsomme overfor luftbåren kvælstof (ammoniak). Øget tilførsel af ammoniak kan medføre væsentlige tilstandsændringer, som kan forringe områdernes naturmæssige værdi. I forbindelse med en husdyrudvidelse vil der normalt ske en øget fordampning af ammoniak fra stald og lager. En stor del af den fordampede ammoniak falder i kort afstand fra kilden og kan derfor forringe kvaliteten af nærliggende naturområder. Dermed kan der være risiko for negativ påvirkning af væsentlige naturværdier.

Ammoniakemissionen fra projektet, samt fra nudrift og 8 års drift:

Samlet emission: **5213,1** (kg NH<sub>3</sub>-N/år)      Meremission (8 års-drift): **332,3** (kg NH<sub>3</sub>-N/år)      Meremission (nudrift): **332,3** (kg NH<sub>3</sub>-N/år)

I det følgende har kommunen foretaget en vurdering af, om naturområderne i nærheden af staldanlægget og opbevaringslager i det aktuelle projekt kan blive påvirket væsentligt som følge af øget kvælstoffordampning.

Vurderingerne er foretaget med baggrund i beskyttelsesniveauerne beskrevet i husdyrgodkendelsesbekendtgørelsens kapitel 13 for såkaldt kategori 1-, 2- og 3-natur. Desuden er påvirkning af anden § 3 beskyttet natur også vurderet.

#### **Kategori 1-natur. Ammoniakfølsomme naturtyper inden for Natura 2000-områder**

Anlægget ligger ikke i eller nær ved internationale naturbeskyttelsesområder.

For kategori 1-natur gælder, at den totale ammoniaktilførsel på naturområdet ikke må overskride følgende beskyttelsesniveau. Maksimal totaldeposition afhængig af antal husdyrbrug i nærheden (og dermed kumulation):

- 0,2 kg N/ha/år ved > 1 husdyrbrug
- 0,4 kg N/ha/år ved 1 husdyrbrug
- 0,7 kg N/ha ved 0 husdyrbrug

Det nærmeste internationale naturbeskyttelsesområde er Natura 2000-området Sejro bugt, Saltbæk Vig, Bjergene, Diesbjerg og Bollinge Bakke, der ligger 9 km nordvest for anlægget, og nærmeste kategori 1-natur er elleaskeskov 9,6 km væk. Den totale deposition af ammoniak fra anlægget er beregnet til 0,0 kg N/ha/år.

#### **Kommunens vurdering**

Den beregnede totaldeposition fra anlægget ligger under laveste beskyttelsesniveau. I vurderingen af depositionen er det derfor ikke nødvendigt at tage hensyn til antallet af andre husdyrbrug i nærheden (kumulation). Kravet til totaldepositionen fra anlægget er dermed overholdt.

#### **Natura 2000**

Ved sagsbehandling af et ansøgt projekt skal kommunen desuden foretage en vurdering efter habitatbekendtgørelsen (nr. 1595 af 06.12.2018): § 6. Før der træffes afgørelse i medfør af de

*bestemmelser, der er nævnt i § 7, skal der foretages en vurdering af, om projektet i sig selv, eller i forbindelse med andre planer og projekter, kan påvirke et Natura 2000-område væsentligt.*

Der er en afstand på 9 km mellem staldanlægget og det nærmeste Natura 2000 område. Udpegningsgrundlaget er bl.a. stor vandsalamander og odder, se Bilag 4. Da kvælstofdepositionen på området ikke overskrider grænseværdien, vurderes det, at det ansøgte ikke i sig selv eller i forbindelse med andre projekter indebærer nogen risiko for væsentlig negativ påvirkning af habitatområdet eller dets udpegningsgrundlag. Projektet kræver dermed ikke udarbejdelse af konsekvensvurdering efter habitatbekendtgørelsens regler.

### **Kategori 2-natur. Ammoniakfølsomme naturtyper uden for Natura 2000- områder**

For kategori 2-natur gælder, at den totale ammoniaktilførsel på naturområdet ikke må overskride et beskyttelsesniveau på 1,0 kg N/ha/år fra det enkelte husdyrbrug.

Det nærmeste kategori 2-natur er et overdrev 1,4 km mod øst. Den totale deposition af ammoniak fra anlægget er beregnet til 0,2 kg N/ha/år.

#### **Kommunens vurdering**

Den beregnede totaldeposition ligger under det fastlagte beskyttelsesniveau, og kommunen vurderer derfor, at udvidelsen ikke indebærer nogen risiko for en væsentlig negativ påvirkning af kategori 2-natur.

### **Kategori 3-natur og anden natur beskyttet efter naturbeskyttelseslovens § 3**

Kategori 3-natur er ammoniakfølsomme naturtyper, som ikke er omfattet af kategori 1- og 2-natur. Det drejer sig om heder, moser og overdrev, som er beskyttet efter naturbeskyttelseslovens § 3, samt ammoniakfølsomme skove.

Anden natur beskyttet efter naturbeskyttelseslovens § 3 kan også blive påvirket af ammoniakdeposition, hvorved kan ske ændring af naturtypens tilstand.

Kommunen skal derfor vurdere, om det ansøgte kan føre til tilstandsændringer af såvel kategori 3-natur som anden § 3 beskyttet natur. Det er ikke hensigten med husdyrbrugloven, at der kan gives miljøgodkendelse til et projekt, som medfører tilstandsændring og dermed kræver en dispensation fra naturbeskyttelsesloven.

I denne gruppe drejer det sig om projektets merdeposition i forhold til nudriften og til 8-års driften.

#### **Kommunens vurdering**

##### Kategori 3-natur

For kategori 3-natur skal kommunen konkret vurdere, om der skal fastsættes vilkår om maksimal merdeposition. Kravet må dog ikke være under en maksimal merdeposition på 1,0 kg N/ha/år.

Nærmeste potentielt ammoniakfølsomme skov er gammel skovjordbund 1,4 km øst for staldene. Merbelastningen er på 0,0 kg N/ha/år.

Nærmeste kategori 3-natur er et moseområde, der ligger 430 m nord for staldene. Moseområdet får en merbelastning på 0,0 kg N/ha/år.

Merdeposition til kategori 3-natur ligger således under afskæringskriteriet.

### Anden § 3 beskyttet natur

Efter naturbeskyttelseslovens § 3 er der forbud mod at foretage noget, der afstedkommer ændringer i tilstanden af en række beskyttede naturtyper med en vis størrelse. Medfører en ændring af dyrehold merdeposition på 1,0 kg N/ha/år eller derunder, vil det ansøgte som altovervejende hovedregel ikke medføre en tilstandsændring af naturtypen.

I nærheden af anlægget i en afstand på 55 m fra karantænestalden findes en § 3 beskyttet sø i parken, hvor merdepositionen bliver + 1,1 kg N/ha/år, se kortet Figur 1. Ingen af de andre vandhuller i nærheden får en merdeposition over 1,0 kg N/ha/år.

Søen ligger i godsets park, 15 m fra dyrket mark. Søen er anlagt omkring 2012.

Holbæk Kommune har besigtiget søen den 10. oktober 2022. Søens tilstand beskrives således:

”Søen var på besigtigelsesdagen lavvandet og helt klarvandet. Søen er ca. 70 % relativt tilgroet med tagrør og smalbladet dunhammer. På vandspejlet flød lidt Kors-andemad og Liden andemad. Søen er placeret i have med ekstensivt opland, og vurderes ikke at være næringsbelastet på nuværende tidspunkt. Umiddelbart har søen heller ikke tilløb fra f.eks. dræn, der kan føre næring til søen.”

Der er ikke registreret udpræget kvælstoffølsomme arter. Søen er ikke omfattet af udpegninger i kommuneplanen eller omfattet af en naturindsats. Søen ligger tæt på dyrket mark, og det vurderes, at søen vil være udsat for overfladeafstrømning og udvaskning af fosfor og kvælstof fra marken. Ofte vil det for søer ikke være kvælstof men fosfor, der er den begrænsende faktor for naturkvaliteten.

En konkret vurdering af ammoniakpåvirkningen i forhold til søens tålegrænse kan foretages ud fra sammenhængen: Baggrundsbelastning + totaldeposition < tålegrænsen for naturtypen.

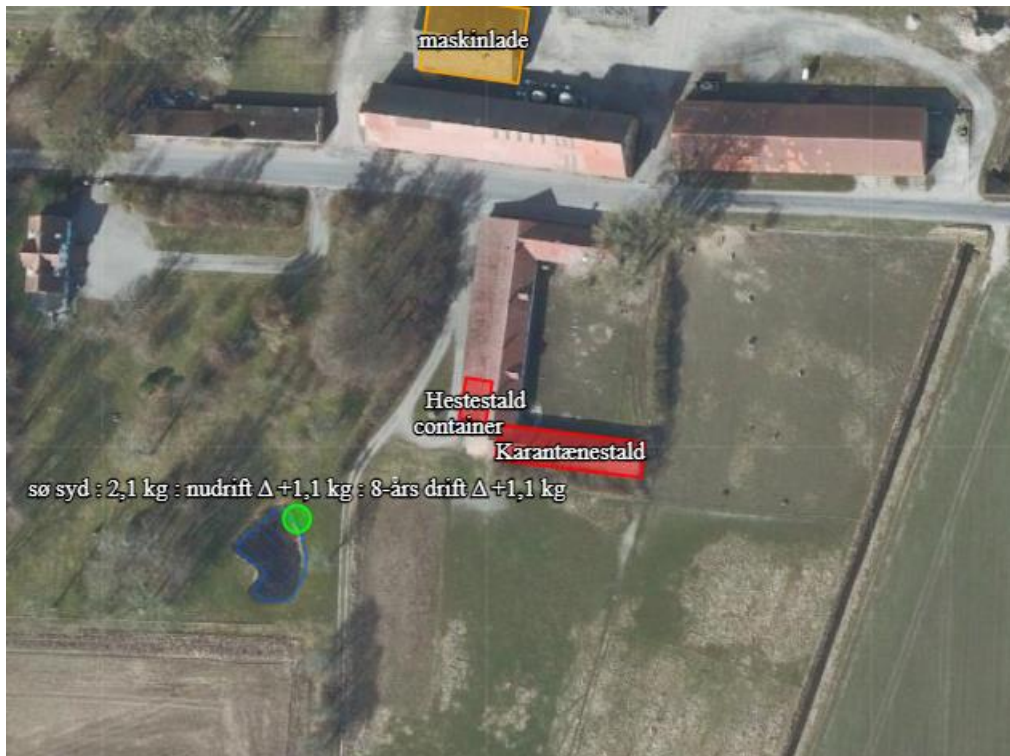
Baggrundsbelastningen med kvælstof i området som gennemsnit over en 3-årig periode er 10,3 kg N/ha/år. Det fremgår af Danmarks Miljøportal<sup>3</sup>.

$10,3 + 2,1 = 12,4$  kg N/ha/år. Der er ikke fastsat en generel tålegrænse for næringsrige søer. Søen er dog klarvandet og ikke næringsbelastet, og tålegrænsen kan sættes helt generelt til 15-25 kg (ligesom fersk eng i ”Opdatering af empirisk baserede tålegrænser” fra 2018).

Belastningen på søen overskrider således ikke den nedre ende af tålegrænsen, og Holbæk Kommune vurderer samlet set, at der ikke kan forventes nogen tilstandsændring som følge af projektet.

---

<sup>3</sup> <https://arealinformation.miljoportal.dk>. Data findes i laget ”Luft” under ”Samlet deposition af kvælstof til miljøgodkendelser 2018-2020”.



Figur 1. Det grønne punkt viser beregning af ammoniakdeposition på naturområde nærmest anlægget.

### 3.6.2 Bilag IV-arter

På habitatdirektivets bilag-IV er der listet en række dyre- og plantearter, der kræver skærpet beskyttelse. Der skal sikres en gunstig bevaringsstatus for disse arter. Kommunen har foretaget en vurdering af hvorvidt dyrearternes yngle- og rasteområder kan beskadiges i arternes naturlige udbredelsesområde som følge af det ansøgte.

Arter, der potentielt kan findes i Holbæk Kommune, fremgår af nedenstående tabel 2. En stor del af de bilag IV-arter, hvis yngle- og rasteområder vil kunne blive påvirket af ammoniak, findes primært ved de våde naturtyper.

Tabel 2: Bilag IV arter i området

Bilag IV art	Foretrukket ynglehabitat
Markfirben	Typisk solvendt skråning med veldrænede, løse jordtyper og sparsom bevoksning. Findes spredt i landskabet på åbne, varme, solrige lokaliteter ex. sandede bakkeområder, grusgrave, heder, stendiger og sydvendte skråninger.
Spidssnudet frø	Vandhuller som indgår i sammenhængende naturområder især enge og moser.
Springfrø	Vandhuller.

Bilag IV art	Foretrukket ynglehabitat
Klokkefrø	Lysåbne, ofte lavvandede vandhuller med rent vand og rug undervands- eller flydebladsvegetation.
Flagermus	Høje træer
Strandtudse	Lavvandede, lysåbne, udtørrede vandhuller og markoversvømmelser.
Grønbroget tudse	Lysåbne vandhuller og markoversvømmelser med ringe eller ingen vegetation.
Løvfrø	Lysåbne, ofte lavvandede vandhuller med rent vand og rig undervands- og flydebladsvegetation.
Løgfrø	Lysåbne, vegetationsrige vandhuller med rent vand.
Stor vandsalamander	Lysåbne, ofte vegetationsrige, rene vandhuller.
Mygblomst	Fugtige enge og i moser med kalk i jorden. Kan også findes i fugtige lavninger i klitter og i frodige rørsumpe. Især findes den på steder nær kysten. I Holbæk Kommune er den kun registreret på Orø.

Ifølge Miljøportalens Naturside er der indenfor en radius på 1,5 km fra ejendommen fundet Bilag IV-arterne markfirben 360 m øst for stalden, flagermus 850 m øst for stalden og spidssnudet frø 1,1 km nordøst for stalden.

Merdepositionen af ammoniak i frøens vandhul vil være 0,0 kg N/ha/år.

Kommunen har i ovenstående afsnit vurderet, at den ansøgte drift ikke vil medføre tilstandsændringer i de nærliggende vandhuller, og projektet medfører ikke fældning af høje træer. Bevarelingsstatus for eventuelle bilag IV-arter må derfor betragtes som værende uændret i forbindelse med det ansøgte projekt, da deres yngle- eller rasteplasser ikke påvirkes væsentligt. Kommunen vurderer, at ingen af arterne, der er optaget på habitatdirektivets bilag IV, vil blive påvirket negativt.

### 3.7 Lugt

Ansøgers oplysninger fremgår af afsnit 2.6 i miljøkonsekvensrapporten (bilag 3).

#### Kommunens vurdering

Kravene til lugtgeneafstand afhænger af, hvilken type bebyggelse der er tale om. I ansøgningssystemet er der derfor beregnet teoretisk geneafstand for tre bebyggelsestyper: byzone/sommerhusområde, samlet bebyggelse eller lokalplan i landzone og enkeltbeboelse i landzone.

Geneafstanden er den minimumsafstand, der skal være fra et anlæg til beboelsen, uden at genekriteriet overskrides.

Enkeltboliger med landbrugspligt eller som ejes af ansøger er ikke omfattet af beskyttelsen.

Ansøgningssystemet har beregnet geneafstand og faktisk vægtet afstand til de nærmeste af de tre områdetyper. Se beliggenheden i Miljøkonsekvensrapporten afsnit 2.6 (bilag 3).

Tabel 3. Geneafstande og gennemsnitsafstande.

Områdetype	Mindste geneafstand	Faktisk vægtet gennemsnitsafstand
Enkelt-bolig uden landbrugspligt Gislingevej 16	161 meter	641 meter
Samlet bebyggelse eller lokalplan LP rekreativt område Ulvsborg	301 meter	2607 meter
Byzone eller sommerhusområde Grevinge Lammefjord	510 meter	1547 meter

Der er ikke kumulation med andre husdyrbrug.

Idet korrigerede geneafstande ikke overstiger vægtede gennemsnitsafstande, er lugtgenekravet overholdt til alle typer omkringboende.

På baggrund af ovenstående vurderer kommunen, at det ansøgte ikke vil medføre væsentlige lugtgener i forhold til omkringboende, og at husdyrbruget kan drives på stedet uden at påvirke omgivelserne på en måde, som er uforenelig med hensynet til omgivelserne.

For alle husdyrbrug gælder, at lugtmissionen kan begrænses ved at opretholde en god staldhygiejne, og at produktionsforhold og arbejdsgange skal tilrettelægges således, at dannelsen af lugtende stoffer minimeres. De vejledende geneafstande bygger på en forudsætning om "god staldhygiejne". På baggrund heraf stilles vilkår vedrørende renholdelse af staldanlæg og ejendommen generelt med henblik på at sikre, at lugtgener begrænses mest muligt.

Hvis der efter kommunes vurdering opstår lugtgener, som vurderes at være væsentligt større end det, der kan forventes ifølge grundlaget for miljøvurderingen, sikres med vilkår, at kommunen kan meddele påbud om, at virksomheden for egen regning skal udarbejde og gennemføre et projekt med foranstaltninger, som minimerer generne.

## 3.8 Øvrige gener

### 3.8.1 Støj

Ansøgers oplysninger fremgår af afsnit 2.7.1 i miljøkonsekvensrapport (bilag 3).

De væsentligste støjkilder fra husdyrbruget er støj fra ventilation, ind- og udlevering af dyr, omrøring og pumpning af gylle, indblæsning af foder i silo, blandekar i stalden, vask af stalde med højtryksrensere.

De væsentligste støjkilder vurderes at være levering og afhentning af grise samt håndtering af foder. Desuden vil der kunne forekomme støj fra ventilation af stalden samt omrøring af gyllebeholderne.

Ventilationsanlægget serviceres jævnligt. Der tilkøres foder ugentligt. Levering af foder sker til silo, hvoraf resten af foderhåndtering sker indendørs/i lukkede rørsystemer og deraf vil støjen være minimal.

Transport til og fra anlægget ad grusvej med traktor og lastbiler forventes ikke at give anledning til rystelser 50 meter fra transportvejen, dels da gummihjul absorberer stød, og dels da vejbelægningen ikke bidrager til rystelser som eks. en brostensbelægning.

### **Kommunens vurdering**

Kommunen vurderer, at støjen fra vedvarende støjkilder ikke vil overstige de af Miljøstyrelsen angivne vejledende grænser på 55 dB dag/ 45 dB aften / 40 dB nat ved nabobeboelse.

Der er fastsat vilkår om disse støjgrænser svarende til områdetype 3 i henhold til Miljøstyrelsens vejledning (5/1984) om Ekstern støj fra virksomheder. Områdetype 3 er "blandet bolig og erhverv" og bruges også til boliger i det åbne land.

Holbæk Kommune vurderer, at støjen fra anlægget med tilknyttede aktiviteter generelt ikke vil give anledning til væsentlige støjgener for nabobeboelser.

Når der vurderes på støjgener, skal der tages højde for al støj fra virksomheden – det vil sige også støj fra andet end faste, tekniske installationer. Vilkår om støj vil derfor gælde al støj fra landbrugsdrift, men kun støjen fra landbrugsdriften på ejendommens bygningsparcel, og ikke støj fra for eksempel markdriften.

Holbæk Kommune vurderer, at gener fra rystelser og lavfrekvent støj ikke vil forekomme, da nabobeboelser er beliggende i stor afstand, og der stilles ikke vilkår til rystelser.

### **3.8.2 Støv**

Ansøgers oplysninger fremgår af afsnit 2.7.2 i miljøkonsekvensrapporten (bilag 3).

Støv kan hovedsageligt opstå ved håndtering af foder og halm samt ved transporter til og fra husdyrbruget og intern kørsel på ejendommen. Derudover kan der afgives støv med ventilationen.

Foder blæses ind i siloerne. Foder udfodres både som vådfoder og tørfoder og blandes i foder-tank i staldene og ledes ud i staldene gennem lukkede rørsystemer. Hvor der anvendes vådfoder, er der ikke anledning til støv.

### **Kommunens vurdering**

På grund af beliggenhed i forhold til naboer og tilkørselsforhold vurderer kommunen, at støv i forbindelse med husdyrproduktionen ikke vil give væsentlige gener for omkringboende.

For fremover at sikre omkringboende mod væsentlige støvgener er der stillet vilkår om støvpåvirkning udenfor ejendommen.

### **3.8.3 Lys**

Ansøgers oplysninger fremgår af afsnit 2.7.3 i miljøkonsekvensrapporten (bilag 3).

Der er opsat udendørs belysning ved gavlene.

Lyset i staldene vil primært være tændt i tidsrummet kl. 5–22 i forbindelse med, at der gennemføres forskellige arbejdsprocesser. Desuden vil der være svagt lys over transponderne i drægtighedsstalden om natten.

### **Kommunens vurdering**

Det er kommunens vurdering, at belysningen ikke vil kunne genere naboer, da nærmeste nabo ligger 600 m mod vest, og der desuden er plantet et læbælte vest for staldene.

Kommunen stiller vilkår om, at udendørs belysning og lys fra stalde ikke må give anledning til væsentlige gener for naboer og trafikken på nærliggende veje. Hvis der efter kommunens vurdering opstår væsentlige lysgener, der vurderes at være væsentligt større, end der kan forventes ifølge grundlaget for miljøvurderingen, kan kommunen meddele påbud om, at der skal gennemføres afhjælpende foranstaltninger.

### **3.8.4 Skadedyr**

Ansøgers oplysninger fremgår af afsnit 2.7.4 i miljøkonsekvensrapporten (bilag 3).

Foder og korn opbevares i tætte siloer, og den lukkede foderlade rengøres jævnligt. Evt. foder-spild fjernes løbende.

Der er indgået sikringsaftale med skadedyrsbekæmpelsesfirma (Nomus) vedrørende rotter. Stuefluer bekæmpes med rovfluer, som tilsættes gyllekanalerne.

### **Kommunens vurdering**

Opformering af fluer kan i vidt omfang forebygges ved hyppig rengøring og renholdelse af husdyrbrugets anlæg og udendørsarealer. Der stilles vilkår om, at staldareal og det øvrige anlæg skal holdes rengjort og ryddeligt, således der ikke er unødigt opformering af fluer.

Fluer skal forebygges og bekæmpes i overensstemmelse med de nyeste retningslinjer fra Aarhus Universitet, Institut for Agroøkologi

Konstateres der rotter på ejendommen, skal man straks kontakte kommune eller bekæmpelsesfirma for bekæmpelse af rotterne.

Kommunen vurderer på baggrund af det oplyste samt med overholdelse af ovenstående vilkår, at ejendommens tiltag til forebyggelse og bekæmpelse af fluer og skadedyr vil være tilfredsstillende.

### **3.8.5 Transport**

Ansøgers oplysninger fremgår af 2.7.4 i miljøkonsekvensrapporten (bilag 3).

Der er estimeret ca. 412 årlige transporter, der primært udgøres af levering af foder, afhentning af smågrise, udbringning af gylle. Gennemsnitligt forventes ca. 1-2 transporter dagligt. Antallet af transporter øges ikke i forbindelse med det ansøgte.

Det forventes, at omkring 12 % af transporterne vil ligge uden for tidsrummet 07.00-18.00. Ca. 25% af transporterne relaterer til gylleudbringning og foregår kun i sæson.

Transporter forbi omkringboende sker via asfalteret vej, og der forventes derfor ikke væsentlige støjgener fra transporterne.

Oversigt over transporter:



Type	Antal og kapacitet		Hyppighed		Tidsrum
	Nudrift	Ansøgt drift	Nudrift	Ansøgt drift	
Levering af slagtesvin/polte	4	4	Jævnligt	Jævnligt	6.00-18.00
Afhentning af smågrise	2 x 52	2 x 52	2 x ugentligt	2 x ugentligt	
Afhentning af dyr til slagteri	52	52	Jævnligt	Jævnligt	Kan forekomme om natten
Afhentning af døde dyr til destruktio	52	52	Jævnligt	Jævnligt	6.00 – 16.00
Levering af færdigfoder	52	52	Jævnligt	Jævnligt	6.00 – 18.00
Levering af sækkevarer					
Udkørsel af gylle (traktor og gyllevogn, kapacitet 35 t)*	106	106	Sæson	Sæson	Sæson primært efterår 11.00-23.00
Levering af fyringsolie/diesel	4	4	Jævnlig	Jævnlig	
Afhentning af affald	12	12	Jævnligt	Jævnligt	6.00-18.00
Øvrige	26	26	Jævnligt	Jævnligt	
<b>Total</b>	<b>412</b>	<b>412</b>			

Transporter til og fra ejendommen. \* min. 50% af gyllemængde pumpes ud til arealerne

De anvendte adgangsveje er vist her:



Figur 2. Adgangsveje

## **Kommunens vurdering**

Husdyrholdet øges en smule i forbindelse med det nye produktionsareal til polte. Antallet af transportere forventes dog ikke at blive større end i nudriften, dels fordi lagerkapaciteten for foder øges med en ekstra silo, og dels fordi halvdelen af gylleudkørslen spares ved brug af udpumpning i rør til markerne.

Transport på de offentlige og private veje og gener fra kørsel på veje længere væk kan ikke reguleres i miljøgodkendelser, iht. flere klagenævnsafgørelser. Kun transport på ejendommens egen matrikel og udkørsel via adgangsvejene kan reguleres med vilkår.

Færdsel på offentlig vej reguleres af færdselsloven og håndhæves af politiet.

Der er 3 udkørselsmuligheder fra den nordlige side af Hagesholmvej og 1 fra den sydlige side, og de, der anvendes, kan ses på figur 2.

Der er 600 m fra adgangsvejene til nærmeste nabobeboelse, så Holbæk Kommune vurderer, at der på grund af afstanden ikke er risiko for, at naboerne bliver generet af støv og støj fra ansøgers indkørsel og heller ikke fra intern kørsel ved stalde og lagre.

De tre "medarbejderboliger" nr. 16, 18 og 20 er en del af ansøgers ejendom og betragtes derfor ikke som nabobeboelser.

De støjgrænser, der er stillet som vilkår, gælder også for støj fra kørsel ved ejendommens bygninger og indkørsel. Vilkårene siger, at støjen skal være dæmpet om natten indtil klokken 7 morgen og i weekenden. Holbæk Kommune vurderer, at naboerne ikke vil blive væsentligt generet af støj, så der bliver ikke stillet vilkår om bestemte udkørselstidspunkter eller adgangsveje.

## **3.9 Affald og ressourcer**

### **3.9.1 Affald**

Ansøgers oplysninger fremgår af afsnit 2.8.1 og 2.8.2 i miljøkonsekvensrapporten (bilag 3).

#### **Kommunens vurdering**

Opbevaring og afhentning af døde dyr er reguleret efter Fødevarestyrelsens bekendtgørelse om opbevaring af døde dyr (nr. 558 af 01.06.2011). Opbevaring og afhentningsplads til døde dyr er placeret tæt ved ejendommens bygninger.

Bortskaffelse af affald skal følge kommunens affaldsregulativ.

Holbæk Kommune vurderer, at opbevaring, håndtering og bortskaffelse af døde dyr og affald sker på miljømæssig forsvarlig måde. Der stilles vilkår om, at bortskaffelse af affald til rette modtager skal dokumenteres over for kommunen. Ved de regelmæssige miljøtilsyn på ejendommen bliver håndteringen af affald gennemgået jævnfør de generelle bestemmelser, samt det til enhver tid gældende affaldsregulativ i Holbæk Kommune. Håndteringen af affald omhandler både indretning af oplagene og bortskaffelse.

Ved tilsyn skal der kunne fremvises kvittering på aflevering af farligt affald.

### **3.9.2 Tagvand**

Ansøgers oplysninger fremgår af afsnit 2.8.5 i miljøkonsekvensrapporten (bilag 3).

Tagvand fra det eksisterende staldanlæg føres til samlebrønde, der afleder til markdræn med afløb til kanal.

### **Kommunens vurdering**

I forbindelse med byggetilladelsen vurderer Holbæk Kommune, om der skal søges udledningstilladelse for tagvand.

#### **3.9.1 Spildevand**

Ansøgers oplysninger fremgår af afsnit 2.8.5 i miljøkonsekvensrapporten (bilag 3).

Spildevand fra vask af stalde og overbrusningsanlæg opsamles i ejendommens gyllesystem og er indregnet i normtallene for gylleproduktion.

Der er vaskeplads med betonbund på ejendommen. Vaskepladsen har afløb til gyllebeholder.

Pladsen er placeret umiddelbart øst for den bygning, der hedder halmopbevaring, se bilag 1.

### **Kommunens vurdering**

Der er stillet vilkår om opsyn ved overpumpning af gylle, og om at påfyldning af gyllevogn skal ske på befæstet areal eller med sugekran monteret på traktor af hensyn til jord og grundvand.

Det oplyses i tilsynsrapporten, at der er befæstet areal ved gyllebeholderne, med afløb til samlebrønd.

Udleveringsramper er også punkter, hvorfra der kan ske forurening, og der er stillet vilkår herom.

Ligeledes kan opbevaring af flydende handelsgødning og flydende foder give anledning til forurening, hvis der sker spild på jorden, så der er stillet vilkår om placering på fast bund og om overfyldningsalarm.

Holbæk Kommune vurderer, at hvis det ønskes at vaske landbrugskøretøjer og redskaber på ejendommen, skal vaskepladsen indrettes som beskrevet i Landbrugets Byggeblad om vaskeplads nr. 103.11-03 opdateret i 2015. Vilkåret stod også i den gamle kapitel 5 godkendelse fra 2006, dog med en anden formulering.

Der stilles ikke i nuværende miljøgodkendelse detaljerede vilkår om hvordan, vaskepladsen skal indrettes. De nærmere krav til indretning af vaskepladsen vil blive stillet af kommunens spildevandsafdeling i forbindelse med en ansøgning om byggetilladelse/udledningstilladelse for vaskepladsen.

*Herved opfyldes kravet i godkendelsesbekendtgørelsen om, at IE-husdyrbrug skal have vilkår om at de forurenede områder skal begrænses, med henblik på at reducere produktion af spildevand (§ 36 stk. 1 nr. 8).*

Eventuel påfyldning og vask af sprøjteudstyr til pesticider skal i øvrigt følge reglerne i Vaskepladsbekendtgørelsen nr. 1401/2018. Ifølge miljøansøgningen opbevares der ikke kemikalier på ejendommen.

#### **3.9.2 Olie og kemikalier**

Ansøgers oplysninger fremgår af afsnit 2.8.3 i miljøkonsekvensrapporten (bilag 3).

Der opbevares fyringsolie og diesellole til traktoren, men ikke spildolie på ejendommen; bedriftens traktor afleveres til service på maskinstation.

Der anvendes ikke kemikalier i forbindelse med husdyrproduktionen. Markdriften foregår under andet CVR-nummer.

### **Kommunens vurdering**

Opstilling og afmelding af olietanke reguleres i henhold til olietanksbekendtgørelsen (nr. 1257/2019).

Holbæk Kommune vurderer, at der skal stilles vilkår til placering af olietanke for at undgå forurening af jord og grundvand ved uheld. Der stilles vilkår om absorptionsmateriale ved spild. Med disse forholdsregler mindskes risikoen for en punktfurening som følge af uheld under håndtering af olie.

*Herved opfyldes krav i husdyrgodkendelsesbekendtgørelsen om, at IE-brug skal have vilkår om at begrænse frigivelse af farlige stoffer (§ 36 stk. 1, nr. 13).*

## **3.10 BAT**

Med begrebet BAT – Best Available Techniques menes den mest effektive teknik til opnåelse af en generelt høj beskyttelse af miljøet som helhed. Teknikken er tilgængelig, når den er udviklet i en målestok, der medfører, at den kan anvendes på økonomisk og teknisk levedygtige vilkår, idet der tages hensyn til omkostninger og fordele.

Ammoniakemissionen fra husdyrbruget er på 5.213 kg NH<sub>3</sub>-N/år. I forbindelse med miljøgodkendelser af husdyrbrug med en ammoniakemission på mere end 750 kg N/år, skal ammoniakemissionen reduceres til et niveau svarende til BAT.

Ved fastlæggelse af BAT-niveauet for ammoniak anvendes beregningerne i husdyrgodkendelse.dk. BAT-kravet beregnes ud fra EU's BAT-konklusion fra 21. februar 2017, som det fremgår af husdyrgodkendelsesbekendtgørelsen. Det er op til det enkelte husdyrbrug at beslutte, hvilke virkemidler, der tages i anvendelse for at opfylde BAT-emissionsgrænseværdien.

I forbindelse med behandling af denne ansøgning om miljøgodkendelse, er der foretaget en vurdering af, om de beregnede emissionsgrænseværdier, der fastsættes som BAT-krav, overholdes. Desuden vurderes anvendte virkemidler til begrænsning af ammoniakemissionen.

IE-husdyrbrug skal desuden redegøre for anvendelsen af bedste tilgængelige teknik indenfor emnerne management, råvarer, energi og vand (godkendelsesbekendtgørelsen bilag 1 punkt C).

### **3.10.1 BAT – Ammoniakemission**

Ansøgers oplysninger fremgår af afsnit 2.9 i miljøkonsekvensrapporten (bilag 3).



#### **Kommunens vurdering**

Husdyrbrugets tab af ammoniak til omgivelserne beregnes som summen af emissionen fra stalde og opbevaringsanlæg. Beregningen af emissionen baseres på oplysninger om husdyrholdets dyretyper, staldanlæg, opbevaringsanlæg for husdyrgødning og valgte teknologier.

BAT-krav stilles for emissionen fra staldene, men ansøger kan inddrage emissionen fra lagre, hvis det ønskes.

BAT-kravet beregnes ud fra den ansøgte driftsfase i husdyrgodkendelse.dk, hvor der indsættes de virkemidler, der er stillet som vilkår i eventuelle tidligere godkendelser. I denne sag er der ikke teknologiske virkemidler i den tidligere produktionstilladelse fra 2006.

Staldene er angivet som "Eksisterende", bortset fra karantænestalden, der inddrages i en bygning, som siden 2012 ikke har været brugt til svineproduktion. Karantænestalden beregnes som "Ny eller renoveret". Et lille staldafsnit i løbestalden, hvor det tilladte dyrehold ændres fra søer til polte, betegnes som eksisterende, da gulvtypen ikke ændres. Det vejledende BAT-krav overholdes:

Samlet BAT beregning  			
	Stalde	Lagre	Total
Samlet BAT krav (kg NH <sub>3</sub> -N /år)	4615	652	5267
Faktisk emission (kg NH <sub>3</sub> -N /år)	4565	648	5213
Forskel (kg NH <sub>3</sub> -N /år)	-	-	54
Vejledende BAT Overholdt?	-	-	Ja

Kommunen vurderer, at der for det ansøgte projekt i tilstrækkeligt omfang er redegjort for, at projektet lever op til BAT-kravet med hensyn til ammoniakemission.

BAT-kravet overholdes ved anvendelse af de ansøgte staldtyper, og der stilles vilkår til dyre- og staldtyper.

De to gyllebeholdere har teltoverdækning, som nedsætter ammoniakemissionen yderligere, men da der ikke er krav om yderligere reduktion, stilles der ikke vilkår om telt.

### 3.10.2 BAT – Råvarer

Ansøgers oplysninger fremgår af afsnit 4.2.1 i miljøkonsekvensrapporten (bilag 3).

#### Kommunens vurdering

Kommunen vurderer, at der for det ansøgte projekt i tilstrækkeligt omfang er redegjort for, at projektet lever op til bedst tilgængelig teknik for bl.a. foder- og vandforbrug.

### 3.10.3 BAT – Energi

Ansøgers oplysninger fremgår af afsnit 2.8.4 og 4.2.2 i miljøkonsekvensrapporten (bilag 3).

#### Kommunens vurdering

Kommunen vurderer, at der for det ansøgte projekt i tilstrækkeligt omfang er redegjort for, at projektet lever op til bedst tilgængelig teknik for energi.

Kommunen vurderer endvidere, at det er BAT at sikre sig mod utilsigtet forbrug af energi. Da forbruget angiveligt er konstant henover året, vil det med registrering af elforbrug hver 3. måned være så meget desto lettere at opdage utilsigtet forbrug.

For at sikre at bedste praksis altid opretholdes, stilles der vilkår om renholdelse og servicering af ventilationsanlæg, og aflæsning og registrering af elforbrug hver 3. måned.

#### **3.10.4 BAT – Vand**

Ansøgers oplysninger fremgår af afsnit 2.8.5 og 4.2.3 i miljøkonsekvensrapporten (bilag 3).

##### **Kommunens vurdering**

Kommunen vurderer, at der for det ansøgte projekt i tilstrækkeligt omfang er redegjort for, at projektet lever op til bedst tilgængelig teknik for vand.

Kommunen vurderer endvidere, at det er BAT at sikre sig mod utilsigtet forbrug af vand. Da forbruget angiveligt er konstant henover året, vil det med registrering af vandforbrug hver 3. måned være så meget desto lettere at opdage utilsigtet forbrug.

For at kunne fastslå eventuelt utilsigtet vandspild og eventuelle brud på rørsystemer stiller kommunen vilkår om, at vandforbruget aflæses hver 3. måned.

Det er desuden et krav for IE-husdyrbrug, at vandforbruget skal minimeres mest muligt.

*Herved opfyldes krav i husdyrgodkendelsesbekendtgørelsen om, at IE-brug skal have vilkår om at minimere vandforbruget (§ 36 stk. 1, nr. 9).*

#### **3.10.5 BAT – Management**

Ansøgers oplysninger fremgår af afsnit 4.2.4 i miljøkonsekvensrapporten (bilag 3).

##### **Kommunens vurdering**

Kommunen vurderer, at der for det ansøgte projekt i tilstrækkeligt omfang er redegjort for, at projektet lever op til bedst tilgængelig teknik med hensyn til management.

For at sikre at bedste praksis altid opretholdes, stilles der vilkår om

- egenkontrol og dokumentation herfor,
- renholdelse og servicering af ventilationsanlæg, og
- registrering af bortskaffelse af affald

### **3.11 Driftsforstyrrelser og uheld**

Ansøgers oplysninger fremgår af afsnit 3.1.4 og 3.1.5 i miljøkonsekvensrapporten (bilag 3).

##### **Kommunens vurdering**

Der er i godkendelsesbekendtgørelsen § 44 krav om, at ejendommen skal have en beredskabsplan og om, hvad planen skal indeholde. Holbæk Kommune vurderer, at beredskabsplanen skal være kendt for og kunne forstås af ejendommens ansatte og andre, der arbejder på bedriften. Desuden skal beredskabsplanen opdateres jævnligt. Der stilles vilkår om dette.

For at udgå forurening i forbindelse med spild af gylle, stiller kommunen vilkår om at al pumpning og håndtering af gylle foregår under opsyn.

Det vurderes, at udarbejdelse af beredskabsplan, de indmeldte tiltag, og vilkår for projektet imødegår de væsentligste risici for alvorlig forurening.

### **3.12 Egenkontrol**

Der er stillet vilkår til egenkontrol for at sikre, at tilsynsmyndigheden til enhver tid kan kontrollere, at husdyrbruget overholder kravene til rengøring og opbevaringskapacitet for gylle.

Desuden er der egenkontrollvilkår vedrørende registrering af el-, olie- og vandforbrug.

*Herved opfyldes krav i husdyrgodkendelsesbekendtgørelsen om, at IE-brug skal have vilkår om at overvåge foranstaltningerne (§ 36 stk. 1, nr. 11).*

### **3.13 Ophør af husdyrbruget**

Ansøgers oplysninger fremgår af afsnit 4.1 i miljøkonsekvensrapporten (bilag 3).

#### **Kommunens vurdering**

Det fremgår af husdyrgodkendelsesbekendtgørelsen, at ved ophør af aktiviteter på et IE-husdyrbrug bliver husdyrbruget omfattet af regler i jordforureningsloven, der omhandler afhjælpning af jord- og grundvandsforurening. Ophøret skal anmeldes til kommunen med oplæg til vurdering efter reglerne i jordforureningsloven. Anmeldelsen skal indsendes senest 4 uger efter driftsophør.

Der stilles derfor vilkår om, at husdyrbruget skal meddele kommunen, hvis driften ophører, eller hvis produktionen nedsættes så meget, at ejendommen ikke længere er et IE-husdyrbrug.

Hvis gyllebeholdere afmeldes den lovpligtige beholderkontrol, skal dette anmeldes til kommunen.

Desuden stilles vilkår om oprydning i forbindelse med ophør.

*Herved opfyldes krav i husdyrgodkendelsesbekendtgørelsen om, at IE-brug skal have vilkår om at undgå forureningsfare ved ophør (§ 36 stk. 1, nr. 12).*

### **3.14 Alternative løsninger**

Ansøgers oplysninger fremgår af afsnit 3.1.7 i miljøkonsekvensrapporten (bilag 3).

Der er ikke overvejet alternative løsninger til det ansøgte, da der er tale om anvendelse af eksisterende bygninger og eksisterende staldanlæg.

Den eneste ændring der foretages i forbindelse med det ansøgte projekt, er inddragelse af en tidligere benyttet karantænestald samt opsætning af siloer.

I forhold til reduktion af ammoniakfordampningen er der valgt det staldsystem i den inddragne karantænestald, som giver den laveste ammoniakfordampning. Hermed imødekommes krav til ammoniakfordampning.

0-alternativet beskriver den situation, hvor husdyrbruget kører videre på den eksisterende godkendelse. Med en ny godkendelse efter husdyrbruglovens § 16 a til det eksisterende produktionsareal og en karantænestald på bedriften vil der være mulighed for at udnytte anlægget kapacitet, og husdyrbruget vil være mere konkurrencedygtigt.

### **Kommunens vurdering**

Kommunen vurderer, at der for det ansøgte projekt i tilstrækkeligt omfang er redegjort for alternative løsninger. Der er ikke relevante alternativer til placeringen af de to nye fodersiloer.

## **3.15 Samlet vurdering**

### **Kommunens vurdering**

På baggrund af ansøgers oplysninger, samt på baggrund af vurderingerne under de enkelte emner vurderer kommunen, at der for det ansøgte projekt i tilstrækkeligt omfang er redegjort og vurderet inden for de forhold, der reguleres af husdyrbrugloven.

Kommunen vurderer, at ansøger har truffet de nødvendige foranstaltninger til at forebygge og begrænse forureningen blandt andet ved anvendelse af den bedst tilgængelige teknologi. Husdyrbruget kan således drives på stedet uden at påvirke omgivelserne på en måde, som er uforenelig med hensynet til omgivelserne.



## 4. Bilag

### Bilag 1. Situationsplan



Røde bygninger er stalde med produktionsarealer, blå er gyllebeholdere og møddingscontainer. De gule bygninger indgår i husdyrbrugets drift.

Beliggenhedsplan:



## Signaturforklaring til beliggenhedsplan

- |    |   |     |                                      |
|----|---|-----|--------------------------------------|
| A. | Hovedbygning, Hagesholm Gods              | 1.  | Farestald                            |
| B. | Servicerum/kontor                         | 2.  | Løbestald                            |
| C. | Staldtoilet, tank                         | 3.  | Drægtighedsstald                     |
| D. | Hestestald                                | 4.  | Karantænestald                       |
| E. | Værksted                                  | FB. | Eksisterende forbeholder, 90 m3      |
| F. | Halmopbevaring                            | G.  | Eksisterende gyllebeholder, 3.000 m3 |
| G. | Lagerbygning                              | G   | Eksisterende gyllebeholder, 5.000 m3 |
| H. | Maskinlade                                |     |                                      |
| I. | Korntørring                               |     |                                      |
| J. | Opbevaring af døde dyr                    |     |                                      |
| K. | Ind/udlevering af dyr                     |     |                                      |
| L. | Kølehuse (pt. Ikke i brug, kun som lager) |     |                                      |
| M. | Korntørring                               |     |                                      |
| N. | Garage                                    |     |                                      |
| O. | Ny dieseltank                             |     |                                      |
| P. | Sækkevarer                                |     |                                      |
| Q. | Vaskeplads                                |     |                                      |

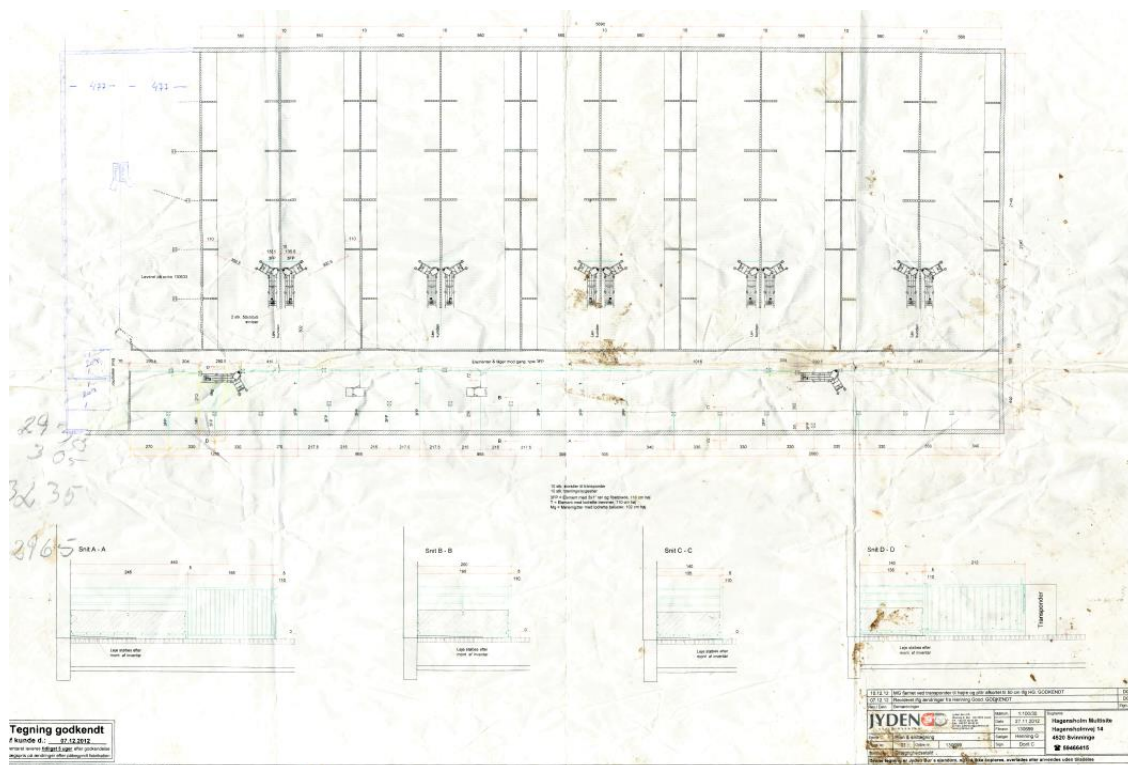
## Bilag 2. Produktionsareal

### Opmåling af produktionsarealerne

opmåling Hagesholm										
	Beskrivelse	Dyretype	Staldtype	stimal	antal	antal	Brutto, m2	obs.	Netto, m2	Netto m2, sum
Drægtighedsstald	Løsgående delvis sp.	søer	delvis sp.							
	delvis sp.	søer	stor	21,4 x 66,44			1421,8		1422	
	Løsgående delvis sp.	søer	mindre	4,4 x 66,44			292,3		292	
							1714,1			1714
Farestald	Kassestier, delvis sp.	søer	delvis	1,5 x 2,5	30 x 3		337,5		338	
			delvis	1,5 x 2,5	44 x 2	2	660		660	
			delvis	1,6 x 2,5	1	2	8		8	
							1005,5			1006
Løbestald/polte	poltebokse, individuel	søer	delvis	0,6 x 2,25	14	2	37,8		38	
	poltestier	slagtesvin	fuldsp.	2,4 x 2,8	3	2	40,32		40	
	løbebokse, individuel	søer	delvis	0,65 x 2,25	13	17 x 2	646,4		646	
	ornestier	søer	fuldsp.*	2,4 x 2,8	3	2	40,32	* som individuel	40	
	ornegang	søer	fs*	1,4 x 8,4		9 x 2	211,7	*sat som individuel	212	
										976
Karantænestald	delvis sp. 50-75% fast	slagtesvin	51% fast	2,5 x 7		6	105		105	
			51% fast	2,9 x 7		6	121,8		122	227
Soproduktion i alt, m2										3923
Heste	Dybstrøelse			6 x 12					72	72

Staldtegningerne nedenfor foreligger i større format hos Holbæk Kommune.

### Drægtighedsstald:









## **Bilag 3. Miljøkonsekvensrapport (ansøgers konsulent)**

# **Miljøansøgning efter husdyrbruglovens § 16a**

*Søer og polte i eksisterende stalde og bygninger*



*"Hagesholm Multisite KS"*

*Hagesholmvej 17, 4520 Svinninge*

**Datablad (A)**

Ansøger	<i>Hagesholm Multisite KS</i>
Ansøger CVR nummer	<i>20365404</i>
Ejendommens ejer	<i>Nesdugård A/S</i>
Ejers CVR nummer	<i>40590552</i>
Husdyrbrugets adresse	<i>Hagesholmvej 14, 4520 Svinninge</i>
CHR-nummer	<i>39406</i>
Kommune	<i>Holbæk</i>
Ejendomsnummer	<i>3160003005</i>
Matrikel-nr.	<i>1-a Lammefjorden, Hagedsted m.fl.</i>
Andre husdyrbrug drevet af ansøger	<i>Sølyst, Sølyst 1, 4532 Gislinge</i>
Biaktiviteter	<i>ingen</i>
Ansøgningsskema	<i>215548</i>
Konsulent; 15 års anciennitet som miljørådgiver	<i>VKST I/S, CVR-nr.: 35448020 Miljøkonsulent cand. Agro. Piiil Krogsgaard. Mail: pkr@vkst.dk, mobil nr. 4040 5523 Adresse: Fulbyvej 15, 4180 Sorø</i>
Ansøgning indsendt	<i>August 2021 <u>September 2022</u></i>

## Forord

Husdyrbruget på Hagesholm vej 14, 4520 Svinninge har en produktion med mere end 750 årssøer og er dermed et IE-husdyrbrug. Miljøgodkendelse til husdyrbruget skal derfor søges og meddeles efter husdyrbrugslovens § 16 a stk. 2.

Oplysningerne i denne miljøkonsekvensrapport supplerer oplysningerne i det digitale ansøgningssystem husdyrgodkendelse.dk i henhold til oplysningskravet beskrevet i husdyrgodkendelsesbekendtgørelsens bilag 1.

Miljøkonsekvensrapporten påviser, beskriver og vurderer det ansøgtes forventede væsentlige og eventuelle kumulative indvirkninger på miljøet. Rapporten beskriver desuden de eventuelle foranstaltninger, som ansøger har truffet for at undgå, forebygge eller begrænse og om muligt neutralisere forventede væsentlige skadelige indvirkninger på miljøet. Beskrivelsen indeholder følgende emner jf. husdyrgodkendelsesbek. § 4 stk. 8.;

*Stk. 8. Miljøkonsekvensrapporten, herunder de oplysninger, som ansøger skal give efter bilag 1, pkt. E og F, skal på en passende måde påvise, beskrive og vurdere det ansøgtes væsentlige direkte og indirekte virkninger i forhold til*

- 1) befolkningen og menneskers sundhed,*
- 2) biologisk mangfoldighed med særlig vægt på kategori 1- og 2-natur samt bilag IV-arter,*
- 3) jordarealer, jordbund, vand, luft og klima,*
- 4) materielle goder, kulturarv og landskabet,*
- 5) samspillet mellem to, flere eller alle faktorer nævnt i nr. 1-4 og*
- 6) sårbarhed i forhold til risici for større ulykker eller katastrofer som følge af faktorerne efter nr. 1-5.*

Beskrivelser og vurderinger i denne rapport danner sammen med beregninger udført i det digitale ansøgningssystem husdyrgodkendelse.dk grundlag for kommunens afgørelse om miljøgodkendelse til husdyrproduktionen på ejendommen.



## Indholdsfortegnelse

Datablad (A) .....	2
Forord 3	
1. Ikke teknisk resumé .....	6
1.1. Ikke-teknisk resumé af påtænkte foranstaltninger ved IE-brugets ophør .....	8
1.2. Undersøgte alternativer til teknologi og foranstaltninger .....	8
2. Husdyrbruget og det ansøgte .....	8
2.1. Indretning og drift af anlæg .....	8
2.1.1. Beskrivelse af den ansøgte samt nuværende produktion .....	9
2.1.2. Produktionsareal, staldsystem, dyretype og miljøteknologi .....	11
2.1.3. Opbevaringsanlæg, håndtering, produktion og kapacitet .....	12
2.1.4. Ventilation .....	14
2.1.5. Teknologi .....	14
2.2. Bygningsmæssige ændringer og anlægsarbejde .....	14
2.2.1. Erhvervsmæssig nødvendighed .....	14
2.3. Produktionsmæssig sammenhæng med andre husdyrbrug .....	14
2.4. Husdyrbruget og det ansøgtes beliggenhed .....	15
2.4.1. Farve og arkitektonisk udtryk .....	15
2.4.2. Landskabs- og planmæssige forhold .....	15
2.4.3. Generelle afstandskrav (§§ 6 og 8) .....	19
2.5. Husdyrbrugets ammoniakemission .....	20
2.5.1. Beliggenhed i forhold til natur .....	20
2.5.2. Bilag IV-arter .....	24
2.6. Husdyrbrugets lugtemission .....	25
2.7. Øvrige emissioner og genepåvirkninger .....	28
2.7.1. Støj .....	28
2.7.2. Støv .....	29
2.7.3. Lys .....	30
2.7.4. Skadedyr .....	30
2.7.5. Transporter .....	31
2.7.6. Rystelser .....	34
2.7.7. Egenkontroller .....	34
2.8. Reststoffer, affald og naturressourcer .....	35
2.8.1. Døde dyr .....	35
2.8.2. Affald .....	35
2.8.3. Olie og kemikalieforbrug .....	36
2.8.4. Energiforbrug .....	37
2.8.5. Vandforbrug og påvirkning af vandressourcen .....	37
2.9. BAT- ammoniak .....	38
2.10. Grænseoverskridende virkninger .....	40
3. Miljøkonsekvensvurdering .....	40

3.1. Beskrivelse af det ansøgte.....	40
3.1.1. Det ansøgtes placering, udformning, dimensioner .....	40
3.1.2. Det ansøgtes forventede væsentlige indvirkninger på miljøet og de foranstaltninger der påtænkes truffet for at undgå, forebygge eller begrænse skadelige indvirkninger på miljø .....	40
3.1.3. Andet i forhold til befolkningen og menneskers sundhed .....	40
3.1.4. Påvirkninger af jordarealer, jordbund og vand .....	41
3.1.5. Risici for større ulykker og katastrofer .....	41
3.1.6. Det ansøgte husdyrbrugs indvirkning på klimaet og projektets sårbarhed over for klimændringer .....	42
3.1.7. Alternative løsninger som ansøger har undersøgt .....	42
4. Oplysninger i relation til IE-husdyrbruget.....	43
4.1. Foranstaltninger ved IE-husdyrbrugets ophør .....	43
4.2. BAT- Råvarer, energi, vand, management mv.....	43
4.2.1. BAT- råvarer.....	45
4.2.2. BAT-Energi .....	45
4.2.3. BAT-Vand.....	46
4.2.4. BAT-Management.....	46
5. Konklusion.....	46
6. Bilag .....	47

## 1. Ikke teknisk resumé

### Nudrift og det ansøgte projekt

Nesdugård A/S ejer ejendommen Hagesholm Gods, Hagesholmvej 14, 4520 Svinninge. Ejendommens jordtilliggende er bortforpagtet til Amager rullegræs. Ejendommens staldanlæg er udlejet til Hagesholm Multisite KS, der har en sobesætning på ejendommen Hagesholmvej 17. Hagesholm Multisite KS er ansøger af denne godkendelse. Nesdugård ejer desuden ejendommen Sølyst 1, 4532 Gislinge. Smågrisene fra soproduktionen på Hagesholm opfedes på sølyst, men de 2 anlæg fungerer selvstændigt.

Den nuværende lovlige husdyrproduktion på ejendommen er 1185 årssøer og 6 heste meddelt ved en anmeldelse i 2012.

Der ansøges om en ny miljøgodkendelse efter husdyrlovens § 16 stk. 2 af dyreholdet på ejendomme-.

Ved få godkendt soanlæg og hestestald efter den seneste ændring af husdyrgodkendelsesbekendtgørelsen, bliver anlægget godkendt efter produktionsarealet til de enkelte dyregrupper og ikke antal stipladser og vægt af dyr.

Det er ønsket at få godkendt anlægget så det fremadrettet også kan rumme polte til soproduktionen i karantænestald. Der opføres desuden 2 fodersiloer.

Der opføres ingen nye driftsbygninger i forbindelse med ansøgte, idet karantænestalden indrettes i en eksisterende bygning.

Med den ønskede udnyttelse har staldanlægget til svinet samlet produktionsarealet på 3.923 m<sup>2</sup>, hvilket er en udvidelse på 227 m<sup>2</sup>. Dertil kommer en hestestald på 72 m<sup>2</sup>.



## **Oversigt Hagesholm**

Ansøgningen om godkendelsen tager udgangspunkt i den nuværende lovlige drift, og den drift der var på anlægget for 8 år siden, hvilket svarer til nudriften.

Der er p.t. to gylletanke på ejendommen på hhv. 3.000 m<sup>3</sup> og 5.000 m<sup>3</sup>.

### **Konsekvenser for omboende, natur og miljø**

Der sker ingen væsentlige ændringer i forhold til den nuværende produktion og drift og dermed sker der heller ingen væsentlige ændringer for naboer omkring husdyrbruget i forhold til oplevelse af støj, støv, lugt eller færdsel til og fra husdyrbruget mv.

#### **Lugt**

Beregninger i ansøgningssystemet viser, at kravene i lovgivningen om lugtpåvirkning af naboer, samlet bebyggelse og byer er overholdt.

#### **Trafik, støj og støv**

Det vurderes, at generne for nabobeboelser som følge af transport til og fra husdyrbruget vil være begrænsede, da ejendommens til- og frakørselsforhold ligger hensigtsmæssigt i forhold til omboende. Pga. placeringen vil produktionen og intern transport ikke give gener i form af støv og støj fra interne transporter på husdyrbruget. Antallet af transporter er ca. 1-2 dagligt. Antallet af transporter vil ikke blive øget i forbindelse med det ansøgte.

#### **Landskab**

Ejendommen er lokaliseret i et område, hvor der ikke er særlige landskabelige værdier, der skal tilgodeses.

Der er ingen ændringer der vil påvirke landskabsoplevelsen.

#### **Påvirkning af natur og Bilag IV-arter**

De mest ammoniakfølsomme naturområder indenfor habitatudpegninger ligger i en afstand af mere end 10 km fra husdyranlægget. Habitatnatur udenfor Natura 2000-områder ligger ca. 1,4 km fra anlægget. Nærmeste mose betegnet som kat- 3 natur ligger med en mindsteafstand på 392 m fra centrum af nærmeste stald. Der er lokaliseret andre naturområder i kortere afstand fra anlægget omfattet af den vejledende registrering af § 3-områder efter naturbeskyttelsesloven. Beregninger viser, at hverken natur beskyttet efter danske nationale regler eller efter EU-regler, vil modtage et større ammoniakbidrag end de grænser, der er fastsat i husdyrgodkendelsesbekendtgørelsen.

Det ansøgte forventes ikke at påvirke beskyttede arter efter EU's naturbeskyttelsesdirektiver. Det skyldes, at der ikke fjernes eller ødelægges yngle- eller rasteområder i forbindelse med det ansøgte.

#### **Bedste tilgængelige teknik (BAT)**

Husdyrbruget er underlagt krav om at anvende den bedste tilgængelige teknologi i forhold til udledning af ammoniak.

For det ansøgte er der krav om, at der højst må udledes 5.264 kg ammoniak pr. år, fra ejendommens husdyrbrug. Dette krav til emissionen er i lovgivningen sat ud fra viden om, hvad der kan lade sig gøre, ved at anvende de bedste teknikker på markedet, der er tilgængelige til en pris, der er realistisk i forhold til produktionens størrelse. Karantænestalden har en gulvudformning der svarer til BAT-kravet, og da der ikke er andre nyetableringer, overholdes BAT-kravet. Derudover er gylletankene overdækket. Dette er dog et frivilligt tiltag, som derfor ikke indgår i beregningerne.



Der anvendes BAT i forhold til management, foder, vand og energi.

Husdyrbruget har en produktion med mere end 750 årssøer og er derfor et IE-husdyrbrug. Det betyder, at husdyrbruget er omfattet af en række særregler, som kun gælder for IE-brug med ophæng i EU's BAT-konklusioner for store husdyrbrug.

Det betyder, at husdyrbruget skal efterleve krav om at have et miljøledelsessystem, have plan for uddannelse af personale, have plan for regelmæssig kontrol, reparation, vedligeholdelse og beredskab samt leve op til fodringskrav, krav om energieffektiv belysning mv.

#### **Alternative løsninger**

Der er ikke overvejet alternative løsninger til det ansøgte, da der er tale om anvendelse af eksisterende bygninger og eksisterende staldanlæg.

#### **Tiltag til at begrænse miljøpåvirkninger**

Der er i ansøgningen redegjort for hvilke teknikker og metoder, der er taget i anvendelse for at begrænse miljøpåvirkningen mest muligt. Blandt andet vil der blive;

- Udarbejdet en beredskabsplan for husdyrbruget som skal sikre, at forurening i forbindelse med et evt. uheld begrænses mest muligt.
- Udarbejdet en miljøledelse for ejendommen

Samlet vurderes det, at det ansøgte projekt har truffet de nødvendige foranstaltninger til at forebygge og begrænse forureningen ved anvendelse af den bedste tilgængelige teknologi, samt at husdyrbruget ikke medfører væsentlige miljømæssige påvirkninger, og at husdyrbruget i øvrigt kan drives på stedet på en måde, der er forenelig med hensynet til omgivelserne.

### **1.1. Ikke-teknisk resumé af påtænkte foranstaltninger ved IE-brugets ophør**

Hvis husdyrproduktionen på ejendommen ophører, vil anlægget blive tømt og rengjort således at der ikke opstår risiko for forurening eller unødigt risiko for skadedyr. Eventuelt oplag af foder, hjælpestoffer og affald fra produktionen vil blive bortskaffet.

Gyllebeholderen tages ikke nødvendigvis ud af drift med ophør af husdyrproduktionen, da der fortsat kan være markbrug under bedriften. Hvis gyllebeholderen tages ud af drift, vil den blive tømt og husdyrgødningen udbragt efter gældende lovgivning.

### **1.2. Undersøgte alternativer til teknologi og foranstaltninger**

Der er ikke BAT-krav til anvendelse af teknologi. Gylletankene er dog overdækkede.

I forhold til lugt, har der ikke været behov for at indføre lugtreducerende miljøteknologi, der vil kunne begrænse lugtemissionen fra staldene.

## **2. Husdyrbruget og det ansøgte**

I dette kapitel redegøres der for det ansøgte, husdyrbrugets indretning og drift samt beliggenhed i forhold til omgivelserne.

Der redegøres desuden for husdyrbrugets ammoniak- og lugtemission, herunder påvirkninger af natur og naboer og for øvrige eventuelle påvirkninger med støj, støv, lys, skadedyr, transport, affald og ressourcer.

### **2.1. Indretning og drift af anlæg**

Det konkrete projekt er omfattet af § 16a stk. 2 pkt. 1 i Husdyrbrugloven (LBK nr. 520 af 1. maj 2019).

Husdyrproduktionen på Hagesholm drives teknisk og forureningsmæssigt adskilt fra øvrige andre ejendomme med husdyrproduktion.

### 2.1.1. Beskrivelse af den ansøgte samt nuværende produktion

#### **Tidligere godkendelse og 8-års drift**

Den nuværende lovlige husdyrproduktion på ejendommen Hagesholmvej 17, 4520 Svinninge er 1185 årssøer og 6 heste meddelt ved en anmeldelse i 2012. Denne produktion er dermed identisk med 8-års driften.

Nedenstående tabel viser hvilke husdyrtyper bedriften er godkendt til.

Dyrehold og staldtype	Vægtgrænse	Antal årsdyr
Årssøer	-	356
- Kassestier med delvis spaltegulv		
- Løsgående delvis spaltegulv	-	630
- Enkeltboks delvis spaltegulv	-	199
Ornebokse og ornegange	-	Ikke fastsat
Heste dybstrøelse	500-700 kg	6

#### **Dyrehold i nudrift og 8-års drift.**

Produktionen foregår i 2 bygninger der er opdelt hhv. til drægtige søer, løbesøer og faresøer. Der er 2 gyllebeholdere til opbevaring af husdyrgødning. Begge gyllebeholdere er overdækket. Hestestalden er indrette i en af de ældre driftsbygninger. Færdigfoder opbevares i siloer i foderlade.

Produktionsarealet i den nuværende drift er 3.768 m<sup>2</sup>.

Jordene tilhørende ejendommen drives ikke af ansøger, der alene lejer sig ind i driftsbygningerne, der anvendes til svineproduktionen.

#### **Ansøgt drift**

Der foretages ikke fysiske ændringer af husdyrbruget. Der oprettes karantænestald i en eksisterende stald. Denne har tidligere været anvendt i produktionen, men har stået tom i mere end 3 år. Ved karantænestalden er en eksisterende udendørs fodersilo og fortank.

Der opføres 2 nye fodersiloer i stål til færdigfoder. De er 12,67 m i højden og har en diameter på 3,1 m. Hver rummer 61,3 m<sup>3</sup>. Foder udfodres hhv. som vådfoder og tørfoder. I karantænestalden fodres med tørfoder.

Sækkevarer opbevares i foderlade.

#### **Biaktiviteter**

Der er ingen biaktiviteter på ejendommen

### 8-års drift og ammoniakpåvirkning af natur

Det er et krav i lovgivningen at merdepositionen af ammoniak til kategori 3 natur beregnes som forskellen mellem depositionen fra husdyrbruget i ansøgt drift og depositionen fra husdyrbruget i såvel den nuværende drift som 8-års driften.

Den nuværende tilladte produktion er identisk med driften for 8 år siden (2012). Tilsvarende er produktionsarealet uændret hen over de seneste 8 år.

Lagertanke til husdyrgødning er uændret i hele 8 års perioden. Merbelastningen fra anlægget i denne ansøgning stammer således fra poltestalden.

Oversigt over 8-årsdriften, nudriften og den ansøgte drift fremgår af nedenstående skema:

Produktionstilladelse	8-års drift	Nudriften	Ansøgt drift, m <sup>2</sup>
Årssøer, årssøer	1185	1185	3.696
Heste, antal	6 (500-700 kg)	6 (500-700 kg)	72
Karantænestald			227
Produktionsareal (m <sup>2</sup> )			3.995

#### Tilladt produktion i 8-årsdrift, nu- driften og den ansøgte drift

\*I forbindelse med ændringen af husdyrbrugsloven er det ikke længere antallet af dyr der godkendes, men derimod det areal dyrene står opstaldet på.

### 2.1.2. Produktionsareal, staldsystem, dyretype og miljøteknologi

Produktionsarealet er det areal i fast placerede husdyranlæg, hvor dyrene kan opholde sig og har mulighed for at afsætte gødning. Arealer, hvor dyrene kortvarigt opholder sig, skal ikke medtages i opgørelsen.

Det samlede produktionsareal i ansøgt drift er opgjort til 3.995 m<sup>2</sup>, som vist i nedenstående tabel.

NAVN	Staldtype	8-årsdrift m2	Nudrift m2	Ansøgt m2
<i>Drægtighedsstald</i>	Søer, golde og drægtige. Løsgående, delvis spaltegulv	1.714	1.714	1.714
<i>Farestald</i>	Søer, diegivende. Kassestier, delvis spaltegulv	1.006	1.006	1.006
<i>Løbestald</i>	Søer/polte individuel opstaldning delvis spaltegulv	684	684	684
	Polte, løsgående, fuldspaltegulv	40	40	40
	Orner, stier og ornegang, fuldsp.	252	252	252
<i>Karantænestald</i>	Slagtesvin, 2/3 fast gulv	0	0	227
<i>Hestestald</i>	Heste	72	72	72
<i>I alt</i>		3.768	3.768	3.995

#### Ejendommens produktionsareal.

Arealet er opgjort ud fra tegninger af anlægget og ansøgers opmålinger af anlægget. Tegninger og skitser samt beregninger af produktionsanlægget er vedlagt som bilag.

Arealer i staldene, der ikke indgår som produktionsareal, men hvor der kortvarigt kan opholde sig dyr, såsom udlevering, vil blive rengjort i henhold til husdyrgodkendelsesbekendtgørelsens § 38.



Overfladearealet af beholderne er beregnet automatisk ved indtegning af beholderne i husdyrgodkendelse.dk. Overfladeareal af gødningsopbevaringsanlæg bidrager til anlæggets samlede emission af ammoniak. Det bidrager ikke til lugtemission.

Størrelsen af produktionsareal med det aktuelle staldsystem og dyretype samt evt. anvendte teknologier danner grundlag for resultaterne af lugt og ammoniakberegningerne i husdyrgodkendelse.dk.

BAT for ammoniak fra produktionsanlægget er ligeledes baseret på ovenstående samt BAT-forudsætningen for det enkelte staldafsnit (jf. afsnit 2.9)

### 2.1.3. Opbevaringsanlæg, håndtering, produktion og kapacitet

#### Gødningsopbevaringsanlæg

I de anvendte staldsystemer produceres der gylle. Der er dybstrøelse fra hestene.

Gyllebeholder	Kapacitet (m <sup>3</sup> )	Byggeår	Overfladeareal (m <sup>2</sup> )	NH <sub>3</sub> -effekt
1. Gyllebeholder	3.000	2001	742	-
2. Gyllebeholder	5.000	1998	863	-
<b>i alt</b>	<b>8.000</b>			

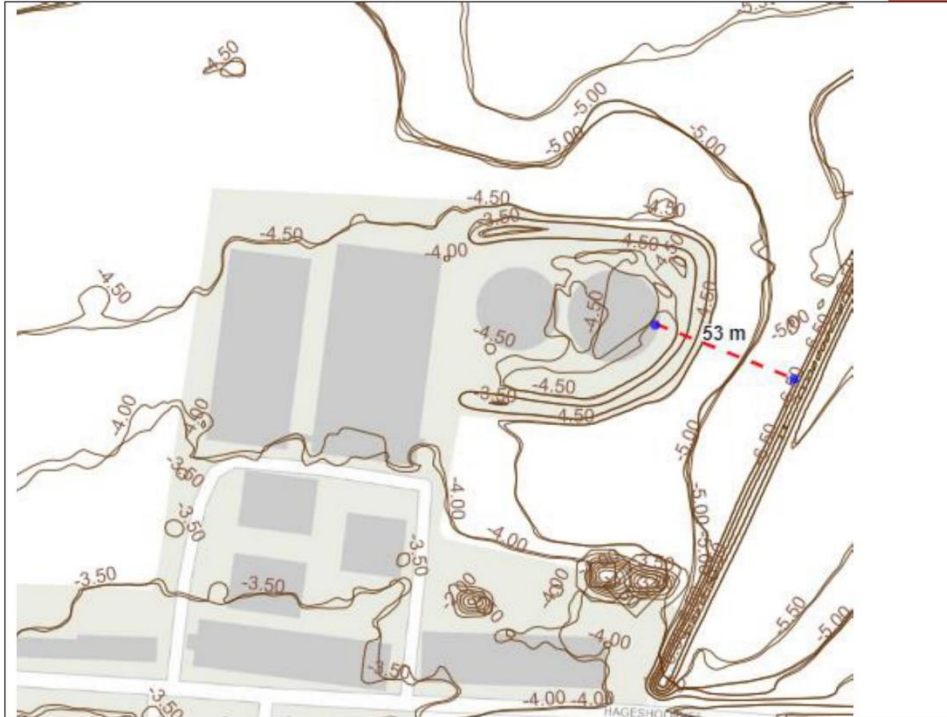
#### Oversigt over gødningsopbevaring.

Hestene er udegående i sommerhalvåret. Der strøes med træpilller. Ved udmugning opbevares gødning i container og udbringes til direkte nedpløjning.

Da gyllebeholder 1 og 3 begge ligger mindre end 100 m fra den nærliggende vandløb træder husdyrgødningsbekendtgørelsens § 21 i kraft. Det betyder, at der skal foretages en vurdering af om beholderne ligger i risikoområde. Risikoområder er arealer med et gennemsnitligt fald på mere end 6 grader ned mod et vandløb eller en sø. Hældningen beregnes efterfølgende ud fra højdeforskellen mellem beholder og vandløb og afstanden til vandløb eller sø i lige linje.

Der er aflæst en højdeforskel mellem beholder den beholder der ligger tættest på vandløbet på 2 meter, og med en afstand mellem beholder og vandløb på 53 meter beregnes hældning =  $2/53 \times 100 = 3\%$ . Beholderen er derfor ikke beliggende i risikoområde, og der er derved ikke krav om beholderbarriere.

Der er for begge beholdere krav om beholderalarm, som er etableret.



Placering af gyllebeholder med højdekurver

### Håndtering

Husdyrgødningen bliver opbevaret og håndteret efter bestemmelserne i husdyrgødningsbekendtgørelsen.

Gylle ledes til gyllebeholdere i lukkede rørføringer. Ved karantænestalden er der meget dybe gyllekummer, der rummer næsten 1 års gylleproduktion. Gyllen tømmes ud via fortank.

Omrøring sker normalt kun i forbindelse med at gyllebeholderne tømmes forud for udspreddning. Dette er med til at mindske lugtgener fra oplagring af gyllen.

Husdyrgødningen anvendes på udspreddingsarealer, der hører til ejendommen Hagesholm Gods.

### Forventet gødningsproduktion

Nedenstående mængder er beregnet ud fra en 1175 årssøer med 600 polte med regulering for vådfoder (alle vådfoder), overbrusning og fratrukket regnvand på tanke.

Kapacitetsberegning beregnes i regneark fra SEGES, udgave 03.10.2018

Normproduktion	Staldtype (søer: drægtighedsstald)	Antal	Antal smågrise pr. årssø	Indgang, kg	Afgang, kg		Normprod., ton/år
Årssøer drægtighedsstald	Løsg. delvis sp.	1.175	35	-	7		4.934
Årssøer farestald	Kassestier	1.175	35		7		1.751
Smågrise prod.	Toklimast., delvis spaltegulv		-				0
Slagtesvine prod.	Delvis spaltegulv	600	-	30	110		324
<b>I alt</b>							<b>7.009</b>

Faktisk tilledning til gyllebeholder	7.431		7.452	21
<b>Kapacitet i mdr.</b>	12,9		12,9	0,0

### Opbevaringskapacitet

Den samlede opbevaringskapaciteten på ejendommen udgør 8.000 m<sup>3</sup>

I henhold til husdyrgødningsbekendtgørelsen er der krav om minimum 9 mdr. opbevaringskapacitet.

Med en forventet gødningsproduktion på i alt 7.452 m<sup>3</sup> pr år og 621 m<sup>3</sup> gylle/mdr. er der opbevaringskapacitet til 12,9 mdr. (m<sup>3</sup> gødningsopbevaringskapacitet /gylleproduktion pr. mdr.)

#### Vurdering af opbevaringskapacitet

Forholdet omkring tilstrækkelig opbevaringskapacitet er et tilsynsanklagende og afklares i forbindelse med tilsyn og opgørelse af produktionsomfanget. Der er i de 2 tanke mere end 9 mdr. opbevaringskapacitet, og kravet til opbevaringskapacitet er dermed opfyldt.

Da de 2 gyllebeholderne er beliggende i en afstand af mindre end 100 m fra et vandløb, er de begge udstyret med beholderalarm.

Det vurderes, at den generelle regulering er tilstrækkelig til at sikre naboer mod unødige gener ved udbringning af husdyrgødning.

#### 2.1.4. Ventilation

Staldanlægget er mekanisk ventileret. Ventilationsafkast er placeret jævnt over hele staldlængden, og på drægtighedsstalden placeret tæt på kip. Ventilationsafkastene samlet dog tæt på kip.

Ventilatormotorerne er placeret nede i loftet, hvilket reducerer støj. Helt normal

#### 2.1.5. Teknologi

Dette projekt forudsætter ikke behov for teknologi til overholdelse af BAT. Begge tanke er overdækket, men dette er et frivilligt tiltag, og teknologien, der giver 50% ammoniakreduktion fra tankene indgår derfor ikke i beregningerne.

## 2.2. Bygningsmæssige ændringer og anlægsarbejde

Der opføres ikke nye bygninger, men der opføres 2 nye fodersiloer mellem bygningerne, hvor en eksisterende mindre silo fjernes.

De 2 siloer er udført i stål, er 12,67 m høje og kan hver rumme 61,3 m<sup>3</sup>. Diameteren er på 3,1 m.

### 2.2.1. Erhvervs-mæssig nødvendighed

- De 2 siloer skal anvendes til opbevaring af færdigfoder til grisene. Ved opsætning af 2 siloer i stedet for den eksisterende erstattes det nuværende nedslidte fodersystem og indtransporten af foder bliver mere simpel. Opsætning af de 2 siloer ikke relevant-er således erhvervs-mæssigt nødvendig for ejendommens drift.

## 2.3. Produktionsmæssig sammenhæng med andre husdyrbrug

Husdyrbruget er ikke teknisk, forurenings- og driftsmæssigt forbundet med andre husdyrbrug. Anlægget skal derfor ikke godkendes sammen med andre anlæg til husdyrproduktion.



## 2.4. Husdyrbruget og det ansøgtes beliggenhed

### 2.4.1. Farve og arkitektonisk udtryk

Hagesholm gods består af et større bygningskompleks. Selve godsets hovedbygning er hvidpudset med rødt tegltag. De oprindelige driftsbygninger opført i gule sten med rødt tag.

De nyere stalde og tilknyttede opbevaringslader er grå. Sostaldene er opført som traditionelt staldbyggeri med elementer i grå søsten med gavle i røde stålplader. Taget er opført i grå eternit. Der er grå tagplader på samtlige driftsbygninger.

Gyllebeholdere er opført i beton-elementer. De nye kornsiloer er stålsiloer, der med tiden får et mat metalkær.

Der foretages ingen ydre bygningsmæssige ændringer, eller ændringer i materiale og farvevalg på staldbygningen i forbindelse med det ansøgte.

Der foretages ingen bygningsmæssige ændringer, eller ændringer i materiale og farvevalg på staldbygninger, eller øvrige driftsbygninger, i forbindelse med den ansøgte udvidelse.



Figur 3 Hagesholmvej 17 set fra syd. Kilde: skråfoto.dk

Da der ikke ændres på farvevalg eller arkitektonisk udseende, som følge af den ansøgte udvidelse, er det vurderingen, at effekten og det visuelle udtryk fra staldbygningerne er uændret og neutral.

### 2.4.2. Landskabs- og planmæssige forhold

#### **Landskab**

Husdyrbruget er lokaliseret i Holbæk kommune og er beliggende i det åbne land ca. 1,5 km syd for sommerhusområde Grevinge Lammefjord og ca. 4,1 km øst for Fårevejle stationsby og ca. 3,8 km nordvest for Hagedsted.

Området er den inddæmmede Lammefjord og hovedindtrykket er et overvejende åbent fladt landskab med intensivt dyrkede landbrugsarealer med meget lidt beplantning og naturområder. Der er i området kun spredt bebyggelse.

Bygningerne til produktionen er i skjult af eksisterende beplantning mod vest. Ejendommen er mod øst, vest og nord afgrænset af landbrugsjorder. De nye siloer placeres mellem bygningerne, og vil derfor ikke være markante i landskabet.

Nærmeste nabo er beliggende mod vest i en afstand af mere end 580 m fra nærmeste staldbygning (Gislingevej 16).

Da siloerne opføres mellem sostaldene, vil det ansøgte ikke have væsentlig betydning for landskabelige forhold.

#### **Forhold til Kommuneplan**

Ejendommen er placeret i landzone.

Ejendommen ligger indenfor nedenstående udpegninger:

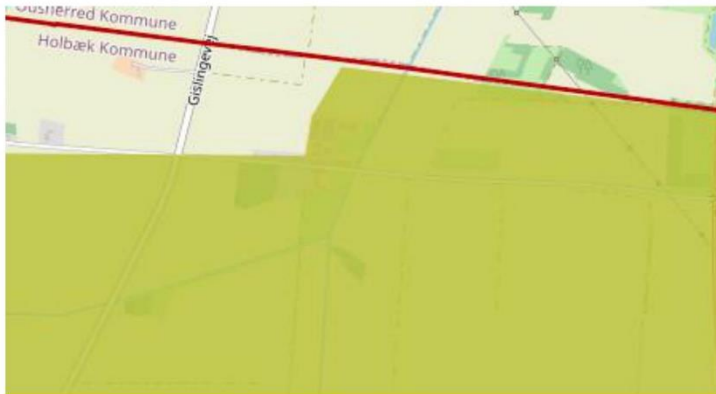
Aktuelle retningslinjer i kommuneplanen
Lavbundsareal
Skovrejsning (Uønsket)

#### Lavbundsareal



Lavbundsarealer, der kan der genoprettes som vådområder, kan skabe mulighed for at etablere nye vådområder. Nyt byggeri og anlægsarbejder kan derfor ikke gennemføres indenfor disse områder, hvis det vil være til hinder for eller i væsentlig grad besværliggøre et vådområdeprojekt.

### Skovrejsningsområde uønsket



Indenfor området må der ikke rejses skov, men efter en konkret vurdering kan udpegningen ændres. De uønskede områder er udpeget hvis andre beskyttelsesinteresser. Man ønsker primært skovrejsning, hvor der skal beskyttes grundvand, fremmes natur eller rekreativ anvendelse.

### Værdifuldt landbrugsområde

Husdyrbruget grænser op til område der er udlagt som særlig værdifuldt landbrugsområde. Særlig værdifuldt landbrugsområde, er den landskabsmæssigt mest robuste områdetype i det åbne land. I disse områder skal restriktioner overfor jordbrugserhvervet begrænses mest muligt. Anlæg i jordbrugsområderne skal tilpasses det omgivende landskab og byggeri.



### Udpegning til større husdyrbrug



Ejendommen ligger indenfor udpegning "Store husdyrbrug kvæg". For at undgå konflikter mellem byudvikling, landskabsinteresser og landbrugserhvervets udvikling er der opstillet kriterier for lokalisering af store husdyrbrug med mere end 500 dyreenheder. I de områder, der er udlagt til placering af store husdyrbrug, gælder der ingen eller få planlægningsmæssige og lovgivningsmæssige begrænsninger eller restriktioner i forhold til landbrugsbyggeri. Mod syd ligger udpegning for "store husdyrbrug kvæg og svin". Udpegningerne har primært funktion ved udpegning af nye husdyrbrug.

### Bygge- og beskyttelseslinjer

Placering af nyt anlæg (karantænestald) i forhold til beskyttelseslinjer er opsummeret i nedenstående tabel.

Beskyttelseslinje	Ligger det ansøgte indenfor beskyttelsen		
	Nej	Ja	Delvis
Søbeskyttelseslinje	<input checked="" type="checkbox"/>	<input type="checkbox"/>	<input type="checkbox"/>
Åbeskyttelseslinje	<input checked="" type="checkbox"/>	<input type="checkbox"/>	<input type="checkbox"/>
Skovbyggelinje	<input checked="" type="checkbox"/>	<input type="checkbox"/>	<input type="checkbox"/>
Kirkebyggelinje	<input checked="" type="checkbox"/>	<input type="checkbox"/>	<input type="checkbox"/>
Klitfredning	<input checked="" type="checkbox"/>	<input type="checkbox"/>	<input type="checkbox"/>
Strandbeskyttelseslinje	<input checked="" type="checkbox"/>	<input type="checkbox"/>	<input type="checkbox"/>
Kystnærhedszone	<input checked="" type="checkbox"/>	<input type="checkbox"/>	<input type="checkbox"/>
Fortidsmindebeskyttelseslinje	<input checked="" type="checkbox"/>	<input type="checkbox"/>	<input type="checkbox"/>
Beskyttelse sten- og jorddiger	<input checked="" type="checkbox"/>	<input type="checkbox"/>	<input type="checkbox"/>

### Bygge- og beskyttelseslinjer

Driftsbygningerne ligger ikke indenfor bygge- og beskyttelseslinjer og heller ikke indenfor fredede områder.

### Vurdering af landskabs- og planmæssige forhold

Ejendommen Hagesholmvej 17 er omfattet af udpegningen "skovrejsning uønsket" og "lavbundsområde".

#### Vurdering af landskabs- og planmæssige forhold.

Udvidelse af husdyrbruget sker i eksisterende bygning på ejendommen og der etableres ikke nye bygninger eller anlæg. Da der ikke sker nybyggeri, vil der derved ikke ske påvirkning af landskab. Al eksisterende beplantning bibeholdes. Grundet de store afstande vil der ikke ske nogen væsentlig påvirkning af beskyttelseslinjer, fredede områder eller fredede fortidsminder. På den baggrund vurderes, at det ikke er nødvendigt at foretage foranstaltninger til begrænsning af landskabelig påvirkning i forbindelse med det ansøgte projekt.

#### 2.4.3. Generelle afstandskrav (§§ 6 og 8)

Afstandene til de i Husdyrbruglovens §§ 6, 7 og 8 nævnte områder fremgår af nedenstående tabeller. Kravene jf. §§ 6 og 7 har karakter af forbudszone. Afstandskravene i § 8 skal overholdes ved udvidelser eller ændringer af husdyranlæg og gødnings- og ensilageopbevaringsanlæg på husdyrbrug, der kan medføre forøget forurening. Der er dog mulighed for at give dispensation ved manglende overholdelse.

Forbudszoner jf. husdyrbrugsloven § 6			
	Afstandskrav	Placering	Aktuel afstand
Eksisterende eller ifølge kommuneplanens rammedel fremtidigt byzone- eller sommerhusområde	50 m	Grevinge Lammefjord, sommerhusområde	Ca. 1,4 km
Område i landzone, der i lokalplan er udlagt til boligformål, til blandet bolig -og erhvervsformål eller til offentlige formål med henblik på beboelse, institution, rekreative formål etc.	50 m	Rekreativt område v. Fårevejle	Ca. 2,6 km
Nabobeboelse	50 m	Gislingevej 16	Ca. 600 m
Forbudszoner jf. husdyrbrugsloven § 7			
Afstand til kategori 1-natur	Min. 10 m		Ca. 1,1 km
Afstand til kategori 2-natur	Min. 10 m		Ca. 1,4 km



<b>Afstande og afstandskrav jf. husdyrbrugsloven § 8</b>		
	<b>Afstandskrav</b>	<b>afstand</b>
<b>Ikke-almene vandforsyningsanlæg</b>	Min. 25 m	Ca. 3,3 km
<b>Almene vandforsyningsanlæg</b>	Min. 50 m	Ca. 4,4 km
<b>Vandløb, herunder dræn og søer</b>	Min. 15 m	53 m
<b>Offentlig vej og privat fællesvej</b>	Min. 15 m	58 m
<b>Levnedsmiddelvirksomhed</b>	Min. 25 m	>25 m-ukendt
<b>Beboelse på samme ejendom</b>	Min. 15 m	120 m
<b>Naboskel</b>	Min. 30 m	350 m
<b>Afstandskrav nyetablering af opbevaringsanlæg til flydende husdyrgødning § 8</b>		
<b>Vandløb, herunder dræn og søer</b>	Min. 100 m	Ikke relevant

Afstandskrav nyt byggeri/nye opbevaringsanlæg

Afstandskravene gælder kun etablering, samt udvidelser og ændringer der medfører forøget forurening. Alle afstande er derfor målt fra den nye karantænestald.

## 2.5. Husdyrbrugets ammoniakemission

Emissionen af ammoniak fra det ansøgte projekt fremgår af beregninger i husdyrgodkendelse.dk, se nedenstående tabel.

<b>4.1 Samlet ammoniakemission fra husdyrbruget (stald og lager)</b>			
Driftstype:	Ammoniakemission fra staldafsnit (kg NH <sub>3</sub> -N/år)	Ammoniakemission fra lagre (kg NH <sub>3</sub> -N/år)	Ammoniakemission fra husdyrbruget (kg NH <sub>3</sub> -N/år)
Ansøgt drift	4564,8	645,8	5210,6
Nudrift	4247,0	645,8	4892,8
8 års-drift	4247,0	645,8	4892,8

Det samlede resultat af ammoniakberegningerne i husdyrgodkendelse.dk.

Ammoniakemissionen fra det ansøgte projekt udgør 5.210,6 kg NH<sub>3</sub>-N/ha/år. I denne emission er ikke indregnet overdækning af gylletankene.

### 2.5.1. Beliggenhed i forhold til natur

Der er i husdyrgodkendelsesbekendtgørelsen fastsat grænser for, hvor meget husdyrbrug må påvirke omkringliggende natur med ammoniak. I husdyrgodkendelse.dk beregnes, hvor stor en del af husdyrbrugets ammoniakemission, der afsættes på omkringliggende ammoniakfølsom natur.

De ammoniakfølsomme naturområder opdeles i kategori 1-natur, kategori 2-natur og kategori 3-natur samt øvrig natur omfattet af naturbeskyttelseslovens § 3.



#### Husdyrbrugets afstand i forhold til nærmeste naturpunkter

##### **Kategori 1 natur**

Kategori-1 natur er ammoniakfølsom natur beliggende indenfor internationale naturbeskyttelses-områder (Natura 2000 områder). Det er de ammoniakfølsomme Natura 2000-naturtyper, som indgår i udpegningsgrundlaget for Natura 2000-området og som Naturstyrelsen har kortlagt. Derudover er det heder og overdrev udenfor Natura 2000 områder, der er § 3 beskyttede efter naturbeskyttelsesloven.

Nærmeste kategori 1 natur er et kalkoverdrev naturtype 6210 indenfor Natura 2000 område 154 "Sejerø Bugt, Saltbæk Vig, Bjergene, Diesbjerg og Bollinge Bakker". Området ligger i en afstand af ca. 10,7 km vest for anlægget.

Jf. husdyrgodkendelsesbekendtgørelsen må totaldepositionen til kategori 1 natur ikke overstige følgende værdier:

- 0,2 kg NH<sub>3</sub>-N/ha/år, hvis der er >1 andet husdyrbrug<sup>1</sup> i nærheden.
- 0,4 kg NH<sub>3</sub>-N/ha/år, hvis der er 1 andet husdyrbrug i nærheden.
- 0,7 kg NH<sub>3</sub>-N/ha/år, hvis der ikke er andre husdyrbrug i nærheden.

<sup>1</sup> Antallet af husdyrbrug i nærheden defineres i Husdyrgodkendelsesbekendtgørelsens § 26 stk. 2.

Den beregnede totaldeposition i nærmeste punkt af naturområdet er på 0,0 kg NH<sub>3</sub>-N/ha/år.



#### Kumulation

Der er ikke andre husdyrbrug der skal medregnes i kumulation.

Når totaldepositionen er under 0,2 kg NH<sub>3</sub>-N/ha/år er kravet til N-deposition, uanset kumulation, overholdt.

#### **Kategori 2 natur**

Kategori-2 natur er nærmere bestemte ammoniakfølsomme naturtyper, der ligger uden for internationale natur-beskyttelsesområder. Det drejer sig om højmoser, lobeliesøer, heder der er større end 10 ha, og som er omfattet af naturbeskyttelseslovens § 3 samt overdrev der er større end 2,5 ha og som er omfattet af naturbeskyttelseslovens § 3.

Nærmeste kat. 2 natur er et overdrev. Det ligger ca. 1,4 km øst for anlægget.

Ifølge husdyrgodkendelsesbekendtgørelsen er den maksimale grænse for totaldepositionen til kategori 2 natur på 1,0 kg NH<sub>3</sub>-N/ha/år.



Den beregnede totaldeposition til kategori 2 natur er på 0,2 kg NH<sub>3</sub>-N/ha/år. Grænseværdien er dermed overholdt.

**Kategori 3 natur**

Kategori-3 natur er ammoniakfølsomme naturområder, der ikke er kategori-1 natur eller kategori-2 natur, og som er heder, moser, overdrev omfattet af naturbeskyttelseslovens § 3 samt ammoniakfølsom skov.

Der er registreret 2 moser og 2 skove, der er kategori 3 natur, i området omkring anlægget. Der er beregnet merdeposition af ammoniak til disse lokaliteter. Nærmeste naturområde (mose) ligger 390 m mod nord.

Der skal foretages en konkret vurdering af, om der skal stilles krav til den maksimale merdeposition af ammoniak fra husdyrbruget til kategori 3 natur, hvis merdepositionen er over 1 kg NH<sub>3</sub>-N/ha/år.

Der er ingen merdepositioner til de 4 områder, og der skal derfor ikke foretages en konkret vurdering af merdepositionen.

**Øvrig vejledende registreret § 3 beskyttet natur**

Ud over natur defineret under kategori 1, 2 og 3 skal der foretages en vurdering af merdeposition på andre naturtyper, som er vejledende udpeget i henhold til naturbeskyttelseslovens § 3 (§ 3 natur).

Nærmeste § 3-natur er en sø, der ligger 55 m sydvest for den nye karantænestald.

Den beregnede merdepositioner ligger på 1,1 kg NH<sub>3</sub>-N/ha/år, hvilket er en uvæsentlig merpåvirkning, da søen ikke er ammoniakfølsom. Det samlede ammoniakbidrag fra anlægget til søen er på 2,0 kg NH<sub>3</sub>-N/ha/år.

Af tabellen nedenfor ses resultatet af de ammoniak-depositionsregninger, der er gennemført i husdyrgodkendelse.dk. Beregningerne er baseret på eksakte afstande og ruheder bestemt for opland og natur.



### Samlet resultat af ammoniakberegninger ? i

Samlet emission: **5210,6** (kg NH<sub>3</sub>-N/år)      Meremission (8 års-drift): **317,8** (kg NH<sub>3</sub>-N/år)      Meremission (nudrift): **317,8** (kg NH<sub>3</sub>-N/år)

### Oversigt af naturpunkter ? i

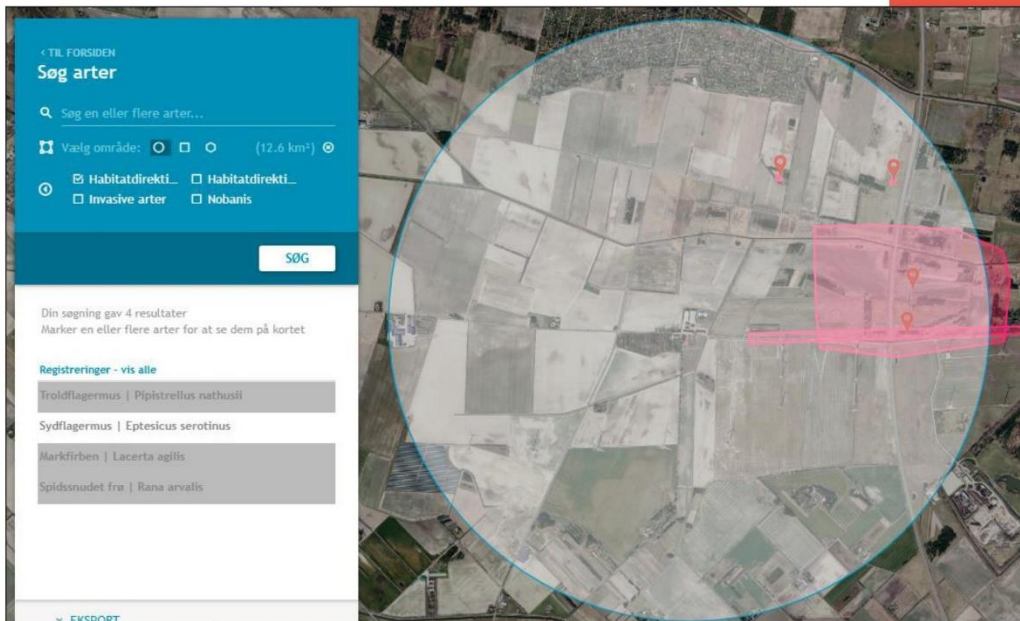
Navn:	Kategori:	Opretter:	Kumulation:	Ruhed natur:	Merdeposition (kg N/ha/år):		Totaldeposition (kg N/ha/år):
					8-års drift	Nudrift:	
kat 1 overdrev udenfor natura 2000 område	Kategori 1	Ansøger	0	Bn	0,0	0,0	0,0
Kat 1 overdrev i Natur 2000 område	Kategori 1	Ansøger	0	Bn	0,0	0,0	0,0
sø syd 2	Kategori 3	Ansøger	0	V	0,1	0,1	0,4
kat 3 skov tilgroet lysåbent nordøst	Kategori 3	Ansøger	0	S	0,0	0,0	0,2
kat 3 skov tilgroet lysåben øst	Kategori 3	Ansøger	0	S	0,0	0,0	0,1
kat 3 mose nord	Kategori 3	Ansøger	0	Bn	0,0	0,0	0,4
sø syd	Kategori 3	Ansøger	0	V	1,1	1,1	2,1
kat 3 mose nord 2	Kategori 3	Ansøger	0	Bn	0,0	0,0	0,7
kat 2 overdrev øst	Kategori 2	Ansøger	0	Bn	0,0	0,0	0,2

### Resultat af beregninger af ammoniakdeposition i de afsatte naturpunkter (fra husdyrgodkendelse.dk)

#### 2.5.2. Bilag IV-arter

Der er foretaget en søgning i naturdata.dk indenfor en radius af ca. 2 km fra ejendommen (se nedenstående figur).





Resultat af søgning på fund af bilag IV-arter i en radius af ca. 2 km fra ejendommen (kort fra naturdata.dk)

Ifølge søgningen er der indenfor en radius af 2 km registreret Bilag IV-arter hhv. flagermus, spidssnudet frø og marekfirben.

#### Vurdering vedr. natur og bilag IV-arter.

Projektet vurderes ikke at påvirke habitatområder, da afstanden til nærmeste habitatområde er ca. 10,6 km.

Grænseværdier vedr. deposition af ammoniak overholdes for alle tre kategorier af natur.

Ammoniakbidrag på de øvrige nærtliggende registrerede § 3-naturtyper vurderes ligeledes ikke at have en væsentlig negativ indvirkning, da søen ikke vurderes at være ammoniakfølsomme.

Derfor vurderes projektet hverken i sig selv eller i sammenhæng med andre projekter at kunne påvirke kategori 1, 2 eller 3 natur negativt, eller have en væsentlig negativ indvirkning på øvrige nærtliggende § 3 natur.

Der er desuden intet konkret kendskab til forekomst af bilag IV arter i eller omkring anlægget.

Da der ikke fjernes levesteder for bilag IV-arter i forbindelse med det ansøgte, og idet projektet heller ikke giver anledning til en væsentlig øget påvirkning af naturområder med ammoniak, vurderes det, at projektet ikke vil have en negativ effekt på levesteder, yngle- og rasteområder for eventuelle bilag IV-arter.

## **2.6. Husdyrbrugets lugtemission**

Der foretages en lugtberegning til byzone, samlet bebyggelse og enkelt bolig. De tre kategorier er defineret i husdyrgodkendelsesbekendtgørelsen:

**Byzone**

Eksisterende og ifølge kommuneplanens rammedel fremtidig byzone eller sommerhusområde

**Samlet bebyggelse**

Område i landzone, der i lokalplan er udlagt til boligformål, blandet bolig- og erhvervsformål eller til offentlige formål med henblik på beboelse, institutioner, rekreative formål og lign.

eller

Beboelsesbygninger i samlet bebyggelse i landzone

**Enkelt bolig**

Beboelsesbygninger på ejendomme uden landbrugspligt, i landzonen, der ikke ejes af den ansvarlige for driften af husdyrbruget

**Samlet resultat af lugtberegning** ? i

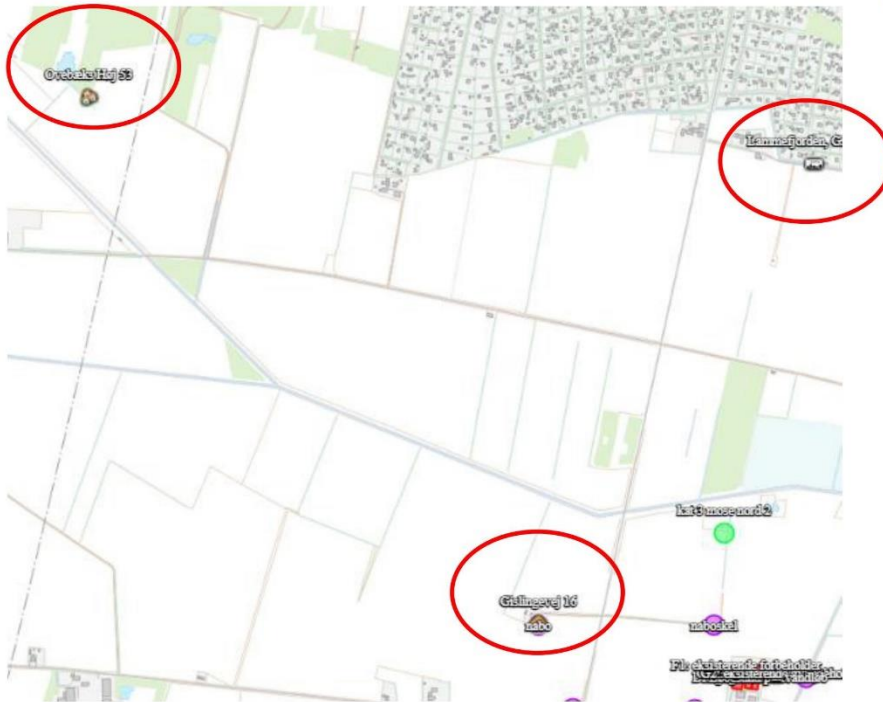
Bebyggelse	Kumulation	Model	Ukorrigeret geneafstand (m)	Korrigeret geneafstand (m)	Vægtet gennemsnitsafstand (m)	Genekriterie overholdt
 Gislungevej 16	0	FMK	161,4	161,4	640,5	Ja
 Ovebæks Høj 53	0	NY	300,9	300,9	2607,4	Ja
 Lammefjorden, Grevinge	0	FMK	510,2	510,2	1547	Ja

Den vægtede gennemsnitsafstand fra nærmeste staldanlæg til nærmeste nabo, Gislungevej 16, der er uden landbrugspligt, er ca. 640 meter. Nærmeste nabo ligger nordvest for staldanlægget. Nærmeste lokalplanlagte område er rekreativt område "formidlingscenter Ulfborg", der ligger ca. 2,6 km nordvest for anlægget.

Nærmeste område, hvortil lugtgenekravet svarer til byzone er sommerhusområde Grevinge Lammefjord, der ligger i en afstand af 2,6 km nord for anlægget.

Alle afstande er opgjort fra lugtcentrum af stalden.

Beliggenheden af naboer, samlet bebyggelse og by i forhold til husdyrbruget fremgår af kortet nedenfor.



Den primære kilde til lugt fra dyreholdet er staldluftventilation. Der foreligger kun systematiske og anvendelige målinger/oplysninger om lugt fra staldanlæg.

Lugt i forhold til omkringboende vurderes derfor udelukkende ud fra staldanlæg til dyrehold. Lugtgener fra opbevaringsanlæg samt lugtgener, der kan forekomme i forbindelse med udbringning, indgår ikke i lugtberegningerne og håndteres derfor primært ved hjælp af generelle regler i husdyrgødningsbekendtgørelsen.

Lugtbidraget fra staldanlægget afhænger af m<sup>2</sup> produktionsareal, gulvtype og dyretype. Den vægtede gennemsnitsafstand for lugt er beregnet fra anlæggets lugtcentrum i forhold til den fysiske indtegning i husdyrgodkendelse.dk og m<sup>2</sup> produktionsareal pr. staldafsnit.

Beregningerne efter husdyrgodkendelse (hhv. FMK og ny model) viser, at geneafstanden overholdes til alle 3 kategorier af bebyggelse.

### **Kumulation**

Hvis der er andre husdyrbrug, med en ammoniakemission på mere end 750 kg NH<sub>3</sub>-N pr. år, nærmere end 300 m fra samme punkt i byzone, sommerhusområde, lokalplanlagt boligområde i landzone, samlet bebyggelse m.v., eller nærmere end 100 m fra samme punkt på en enkeltbolig skal geneafstanden forøges med hhv. 10 pct., hvis der er 1 og 20 pct., hvis der er 2 eller flere husdyrbrug.

Der er ingen andre husdyrbrug, som skal medregnes i kumulation ved beregning af geneafstand til naboer, samlet bebyggelse eller by.



### Vurdering af lugtgener for omboende

Det ansøgte overholder kravene til lugtgeneafstand.

Der er ikke kendskab til, at lugt fra husdyrbrug er sundhedsskadelig (ammoniak undtaget).

## 2.7. Øvrige emissioner og genepåvirkninger

Nedenfor er eventuelle gener fra husdyrbruget som støj, støv, fluer/skadedyr, lys og transporter beskrevet.

### 2.7.1. Støj

De væsentligste støjkloder fra husdyrbruget er støj fra ventilation, ind- og udlevering af dyr, omrøring og pumpning af gylle, indblæsning af foder i silo, blandekar i stalden, vask af stalde med højtryksrensere.

Støjkilde	Placering	Drifttid	Styrke
Ventilation	Motorer placeret nede i stalden ved bunden af ventilationsafkastet.	Hele døgnet Størst behov for ventilering i sommerhalvåret.	Svag støj
Indlevering af dyr	Sydøst ende af farestald	Dagtimer	Støj (kortvarig)
Udlevering af dyr	Sydøst ende af farestald	Dagtimer	Støj (kortvarig)
Omrøring og pumpning af gylle	Ved gylleholdere	I forbindelse med udbringning af husdyrgødning primært i forårs måneder og få dage i efteråret. – primært dagtimer men kan forekomme om aftenen. - Amager rullegræs forpagter arealer	Svag støj
Indblæsning af foder	I siloer	Dagtimer	Svag støj
Blanding af vådfoder	I stald	Løbende over døgnet	Svag støj
Kompressor til højtryksrensere	I isoleret rum	Indenfor almindelig arbejdstid	Svag støj

#### Støjkloder fra husdyrbruget.

Støj vedr. transporter er beskrevet under afsnittet transporter.

#### Beskrivelse af tiltag mod støj

Ventilationsanlægget vil være i konstant drift, men støjen herfra vil være lav.

Ventilationsmotorer har generelt et lavt støjniveau, og støj herfra vurderes at være minimal i omgivelserne. Ventilationsanlægget serviceres og vedligeholdes, hvilket er medvirkende til, at støj herfra er minimal.

Der tilkøres foder ugentligt. Levering af foder sker til silo, hvoraf resten af foderhåndtering sker indendørs/i lukkede rørsystemer og deraf vil støjen være minimal.

Staldanlægget er et moderne anlæg og motorer fra fodringsanlæg, vakuumpumper, kompressorer m.m. er placeret indendørs, hvorfor støj herfra er minimal.

Det forventes, at omkring 12 % af transporterne vil ligge uden for tidsrummet 07.00-18.00. Ca. 25% af transporterne relaterer til gylleudbringning og foregår kun i sæson.

#### Vurdering af støjgener

Ved vurdering af støj fra ejendommen, vurderes der på støj fra faste tekniske installationer som f.eks. ventilatorer, foderblandere, pumper, kompressor m.v., og der vurderes på de interne og eksterne transporter.

De væsentligste støjkilder vurderes at være levering og afhentning af grise samt håndtering af foder. Desuden vil der kunne forekomme støj fra ventilation af stalden samt omrøring af gyllebeholdere.

Foder håndteret indendørs og støjbidraget er lavt, og da afstanden til de omkringboende er stor, vurderes det, at håndteringen af foder ikke vil give anledning til gener.

Størstedelen af alle transporter vil foregå i tidsrummet kl. 07.00-18.00. Antallet af transporter er sat til maksimalt 412 svarende til ca. 1-2 transporter dagligt. Transporter forbi omkringboende sker via asfalteret vej, og der forventes derfor ikke væsentlige støjgener fra transporterne.

Ventilationsanlægget serviceres jævnligt og derfor vurderes det, at husdyrbruget træffer de nødvendige foranstaltninger til reduktion af støjen herfra.

Der forekommer aldrig støj fra alle støjkilder samtidig.

Det vurderes, at ansøgte overholder de fastsatte grænseværdier for støj til boliger i det åbne land, jf. Miljøstyrelsens vejledning nr. 5/1984 om "ekstern støj fra virksomheder. Sammenholdt med ejendommens placering vurderes det, at det ikke er nødvendigt med specielle tiltag for at sikre omboende mod støjgener. Støj søges generelt dæmpet ved valg af støjsvag teknologi.

Der er ca. 600 m til nærmeste nabo. For at reducere generne for naboerne, er man på husdyrbruget opmærksom på, at støjende aktiviteter altovervejende skal foregå indenfor normal arbejdstid.

Lavfrekvent støj vurderes ikke at være et problem med afstanden til naboerne.

På den baggrund vurderes det, at der ikke vil være væsentlige støjgener for nabobeboelser.

#### **2.7.2. Støv**

Støv kan hovedsageligt opstå ved håndtering af foder og halm samt ved transporter til og fra husdyrbruget og intern kørsel på ejendommen. Derudover kan der afgives støv med ventilationen.

Foder blæses ind i siloerne. Foder udfodres både som vådfoder og tørfoder og blandes i fodertank i staldene og ledes ud i staldene gennem lukkede rørsystemer.

Hvor der anvendes vådfoder, er der ikke anledning til støv.

Der forekommer støv i staldene ved almindelig drift. Støvet i staldene reduceres ved regelmæssig overbrusning i staldanlægget, som binder støvet. En mindre del vil blive ventileret ud.

Transporter på jord- eller grusveje kan give anledning til lokale støvgener i tørre perioder. Se punktet transporter.

Nærmeste nabo ift. indfaldsvejen til anlægget er beliggende ca. 600 meter nordvest for anlægget.

#### Vurdering af støvgener

Det forventes ikke, at der sker en forøgelse af risikoen for støvgener i forbindelse med det ansøgte. Der vurderes ikke at være støvkilder fra driften af husdyrbruget, som giver anledning til væsentlige gener for naboer. Det skyldes, at der ikke er væsentlige kilder til støv i anlægget, og at evt. støv i staldluften reduceres ved regelmæssig overbrusning af grisene og rengøring af anlægget efter hvert hold grise.

Nærmeste nabo ligger desuden i en afstand på mere end 600 meter fra anlægget i ikke fremherskende vindretning. Der er ikke nærhed til naboer ved indkørslen til anlægget. Det vurderes, at den store afstand fra indkørslen gør, at nærmeste naboer ikke vil blive påvirket af støvgener.

Støv i forbindelse med transporter søges mimeres ved hensynsfuld kørsel og lav hastighed.

#### **2.7.3. Lys**

Der er opsat udendørs belysning ved gavlene.

Der er ikke etableret projektør eller anden kraftig belysning, der vil kunne lyse op i landskabet. Der er ingen stærke generende lyskilder, som kan genere naboer.

Lysen i staldene vil primært være tændt i tidsrummet i forbindelse med at der gennemføres forskellige arbejdsprocesser. Kl. 5-22. Desuden vil der være svagt lys over transponderne i drægtighedsstaldene om natten.

#### Vurdering af lyspåvirkning

Ejendommen er afskærmet af beplantning mod vest, hvor den nærmeste nabo ligger. Anlægget ligger tilbagetrukket fra Hagesholmvej, så der er ikke tale om væsentlige lyspåvirkninger på vejarealer eller hos naboejendomme.

Der er kun lys i staldene i forbindelse med arbejde i staldene. Derudover vil der være svag belysning i drægtighedsstaldene om natten. Der er ikke kraftig udendørsbelysning.

På baggrund af ovenstående vurderes det at der ikke vil kunne forekomme fjerneffekt fra belysning fra ejendommen.

#### **2.7.4. Skadedyr**

Generelt lægges der vægt på en hurtig og effektiv bekæmpelse af skadedyr ved konstatering af deres tilstedeværelse. Forekomst af skadedyr forebygges blandt andet ved daglig oprydning og fjernelse af gødning og foderrester. Al bekæmpelse af skadedyr sker i henhold til retningslinjerne fra Skadedyrlaboratoriet, Aarhus Universitet.

Foder og korn opbevares i tætte siloer og foderladen rengøres jævnligt. Evt. foderspild fjernes løbende.

#### **Rotter**

Der er indgået sikringsaftale med skadedyrsbekæmpelsesfirma (Nomus).

#### **Fluer**

Stuefluer bekæmpes med rovfluer, som tilsættes gyllekanalerne.



#### Vurdering af skadedyr

Opbevaring af foder sker i fodersiloer og i lukket foderlade, og evt. spild fjernes løbende. Derudover holdes arealer omkring anlægget ryddelige, så der ikke opstår øget risiko for tilhold af skadedyr (rotter og mus m.v.).

God hygiejne i staldene er medvirkende til at reducere beskidte flader i staldene, hvor fluer vil kunne opformeres. I anlæg, hvor der anvendes rovfluer, bekæmpes fluerne kontinuerligt, hvilket betyder, at der normalt ikke er væsentlig forekomst af fluer.

Det vurderes, at husdyrbruget forebygger og bekæmper fluer og rotter på en måde, så disse skadedyr ikke forventes at medføre skade, gene eller uhygiejniske forhold for omkringboende eller udgøre en risiko for menneskers sundhed.

#### 2.7.5. Transporter

Der er 2 adgangsveje til produktionsanlægget fra Hagesholmvej. Adgangsvejen er grusbelagt. Interne veje omkring anlægget er ligeledes grusbelagt.



**Oversigt over tilkørselsveje til Husdyrbruget.**

Antal transporter med dyr til ejendommen vil være uændret. Ved at genoprette karantænestald på ejendommen øges antallet af transporter ikke, idet de tidligere kom fra anden ejendom.

Levering af færdigfoder stiger ikke. Behov for færdigfoder er stort set uændret. Opbevaringskapaciteten er øget ved opstilling af 2 udendørs siloer.

Antallet af transporter med husdyrgødning fra ejendommen er uændret, da lagerkapaciteten er ændret. Mere end 50% af gyllen pumpes direkte ud til arealer tæt på anlægget, og giver dermed ikke anledning til transport på offentlig vej.

Oversigt over transporter fremgår af nedenstående tabel. Transporter er defineret som biler større end 3.500 kg, og en transport er defineret som en til- og frakørsel.

Type	Antal og kapacitet		Hyppighed		Tidsrum
	Nudrift	Ansøgt drift	Nudrift	Ansøgt drift	
Levering af slagtesvin/polte	4	4	Jævnligt	Jævnligt	6.00-18.00
Afhentning af smågrise	2 x 52	2 x 52	2 x ugentligt	2 x ugentligt	
Afhentning af dyr til slagteri	52	52	Jævnligt	Jævnligt	Kan forekomme om natten
Afhentning af døde dyr til destruktion	52	52	Jævnligt	Jævnligt	6.00 – 16.00
Levering af færdigfoder	52	52	Jævnligt	Jævnligt	6.00 – 18.00
Levering af sækkevarer					
Udkørsel af gylle (traktor og gyllevogn, kapacitet 35 t)*	106	106	Sæson	Sæson	Sæson primært efterår 11.00-23.00
Levering af fyringsolie/diesel	4	4	Jævnlig	Jævnlig	
Afhentning af affald	12	12	Jævnligt	Jævnligt	6.00-18.00
Øvrige	26	26	Jævnligt	Jævnligt	
<b>Total</b>	<b>412</b>	<b>412</b>			

Transporter til og fra ejendommen. \* min. 50% af gyllemængde pumpes ud til arealerne

Transporter til- og fra husdyrbruget med foder, olie, sækkevare og renovation sker primært indenfor normal arbejdstid fra 8.00-18.00. Afhentning af dyr til slagteri kan dog også finde sted i nattetimerne.

Transporter med husdyrgødning finder sted i sæsoner. Ved sæsonarbejde vil der også kunne forekomme kørsel i aftentimerne og i weekender.

Der er ikke naboer langs indfaldsvejen, der kan blive generet af støj og støv.



#### Primære kørselsruter

Der benyttes 2 primære transportruter. Disse passerer enten Gislinge eller Hagested

#### Vurdering af transporter

Der er estimeret ca. 412 årlige transporter, der primært udgøres af levering af foder, afhentning af smågrise, udbringning af gylle. Gennemsnitligt forventes ca. 1-2 transporter dagligt.

Antallet af transporter øges ikke i forbindelse med det ansøgte.

Da landzone er at betragte som landbrugets erhvervsområde, må beboere af boliger i landzonen derfor acceptere visse ulemper, som kan være forbundet med at være nabo til et landbrug, som f.eks. transport af dyr og foder. Derudover vil der være øget trafik til og fra landbrugsejendommen i højsæsonen for planteproduktion. Kørsel på ejendommen i forbindelse med drift af markerne foregår indenfor en afgrænset periode, og er en del af det sæsonbetonede arbejde, som må accepteres ved en landbrugsbedrift.

Kørsel på ejendommen i forbindelse med den daglige drift må accepteres ved en landbrugsbedrift. Kørsel internt på ejendommen vurderes ikke at give anledning til gener for nærmeste nabobeboelser, idet kørsler foregår i en afstand på over 300 m fra nærmeste nabobeboelse.

Færdsel på offentlig vej reguleres af færdselsloven og håndhæves af politiet. Hvis vejen er i en dårlig stand, vil det være kommunens vejmyndighed som skal se på vejen.

Oversigtsforholdene ved til- og frakørsel til ejendommen er gode, idet der ikke beplantninger eller bygninger, der hindrer gode oversigtsforhold. Til- og frakørsel til ejendommen vurderes derfor ikke at være til gene for trafikken.

Tunge transporter til og fra ejendommen på grusvej passerer ikke forbi beboelser.

Samlet vurderes det, at transport til og fra ejendommen som følge af den ansøgte husdyrproduktion ikke vil medføre væsentlige miljømæssige gener for omgivelserne. Et gennemsnitligt antal transporter på 1-2 dagligt, vurderes som lavt.

På ovenstående baggrund vurderes det, at der ikke vil være væsentlige gener som følge af transport til og fra ejendommen.

#### 2.7.6. Rystelser

Driften i anlægget bidrager ikke til rystelser.

Transport til og fra anlægget ad grusvej med traktor og lastbiler forventes ikke at give anledning til rystelser 50 meter fra transportvejen, dels da gummihjul absorberer stød, og dels da vejbelægningen ikke bidrager til rystelser som eks. en brostensbelægning.

Der er ingen beboelser i så kort afstand fra vejen.

#### Vurdering af rystelser

På grund af nabobeboelsers beliggenhed i relativ stor afstand fra grusvejen (over 50 meter) vurderes disse ikke at være udsat for rystelser ved trafik på vejen.

#### 2.7.7. Egenkontroller

Love og bekendtgørelser, som regulerer aktiviteter på landbrugsejendomme, foreskriver en lang række krav i forhold til egenkontrol. Herunder er der bl.a. krav om registrering af markstakkes placering hen over en 5 års periode, logbog over flydelag på gyllebeholdere, beholderkontrol som skal fremsendes til kommunen, registrering af anvendelse af husdyrgødning og handelsgødning, samt sprøjtemidler. Egenkontrol, som er fastsat ved lovgivning, medtages ikke i dette afsnit, da den type egenkontrol til enhver tid skal følge lovgivningen.

Besætningen er godkendt efter DANISH-produktstandarden. Standarden sikrer, at besætningen lever op til dansk- og EU-lovgivning vedr. dyrevelfærd, miljø og fødevarer sikkerhed. Besætningen bliver som minimum auditeret efter standarden hvert tredje år.

I henhold til DANISH-produktstandarden skal ansøger bl.a. følge nedenstående punkter vedr. egenkontrol i svinebesætningen, som også har effekt miljømæssigt:

- CHR skal være ajourført med besætningens til- og afgang af dyr. Der skal være modtagekontrol af foder i form af følge- og indlægssedler. Faktura gemmes i 5 år.
- Der skal være dokumentation for foderets sammensætning.
- Vejledning om god produktionspraksis – en branchekode skal være udfyldt og underskrevet.
- Der skal være dokumentation for alle udførte dyrlægebesøg. Besøgsrapporterne gemmes i 5 år.
- Ved anvendelse af medicin skal der føres behandlingsbog, og skriftlige anvisninger fra dyrlægen skal foreligge.
- Der skal kunne fremvises udfyldt egenkontrolprogram for dyrevelfærd (først gældende når bekendtgørelse er offentliggjort).
- Funktioner af mekanisk og automatisk udstyr, der har betydning for svinenes sundhed og velfærd, skal kontrolleres hver dag, og eventuelle fejl eller mangler skal snarest afhjælpes.
- Der skal være dokumentation for, at døde dyr afhentes af godkendt destruktionsvirksomhed.

Derudover er der indgået aftale om årlig service på ventilationsanlægget. Ejer står selv for eftersyn af foderanlægget.



Som følge af det ansøgte projekt vil egenkontrollen på ejendommen ligeledes omfatte kontrol af overdækning af gylletanke.

Med en godkendelse efter § 16 a stk. 2 omfattes husdyrbruget desuden af en række særregler for IE-husdyrbrug; herunder krav om miljøledelsessystem, krav om uddannelsesplan for evt. personale, plan for regelmæssig kontrol, reparation, vedligehold og beredskab, fodringskrav, krav til energieffektiv belysning i overensstemmelse med bygningsreglementet og krav til støvemission fra anlægget. Disse krav bliver ligesom de ovenfor beskrevne punkter en del af husdyrbrugets egenkontrol.

#### Vurdering af egenkontrol

Det vurderes, at generelle krav til egenkontrollen, krav i produktstandarden DANISH og løbende service af produktionsapparatet samt særregler for IE-brug som træder i kraft ved godkendelsens meddelelse samlet vil medvirke til, at produktionen finder sted på en forsvarlig måde, så omgivelserne påvirkes mindst muligt.

## **2.8. Reststoffer, affald og naturressourcer**

### **2.8.1. Døde dyr**

Opbevaring og bortskaffelse af døde dyr sker i henhold til reglerne i bekendtgørelse om opbevaring af døde produktionsdyr (BEK nr. 558 af 01/06/2011). De døde søer opbevares overdækket ved gavl af værksted. Pattegrise opbevares i kølecontainer ved løbefareafdelingen og placeres sammen med søerne ved afhentning. Døde dyr afhentes efter behov af DAKA.

#### Vurdering vedr. opbevaring af døde dyr

Det vurderes, at døde dyr opbevares på en måde, så der ikke er risiko for at der opstår uhygiejniske forhold.

### **2.8.2. Affald**

På et IE-brug skal affaldshåndteringen leve op til affaldshierarkiet, jf. § 6b i lov om miljøbeskyttelse, hvilket betyder at affald skal behandles efter følgende hierarki:

- 1) Affaldsforebyggelse.
- 2) Forberedelse med henblik på genbrug.
- 3) Genanvendelse.
- 4) Anden nyttiggørelse.
- 5) Bortskaffelse.

I forbindelse med produktionen på ejendommen produceres der husdyrgødning, som genanvendes som gødning på markerne.

Foderspild søges minimeret mest muligt, da det er en unødigt omkostning i produktionen. Foderspild havner i gyllen og genanvendes ligeledes på marken.

Affaldet består primært af klinisk risikoaffald, spraydåser til mærkning af dyr, lysstofrør fra stalde, papir, pap og plast fra emballering samt jern og metal.

Normalt forefindes der ikke "ikke forbrændingseget affald" på ejendommen, men i tilfælde af den type affald opstår, så bortskaffes det til kommunal genbrugsplads. Eventuelt jernaffald bortskaffes til skrothandler.

Affaldet opbevares og bortskaffes i overensstemmelse med affaldsregulativerne for Holbæk Kommune. Alt affald sorteres i fraktioner. Brændbart affald opbevares i 12 m<sup>3</sup> vippecontainer, der afhentes af HCS Miljø og affald, som også afhenter andet affald. Pap sorteres for sig.

Affaldstype	Håndtering og bortskaffelse
Klinisk Risikoaffald Kanyler og medicinrester og spraydåser	Farligt affald og risikoaffald i form af sprøjter og medicinrester opbevares i container. Kanyler og glas opbevares i spand med låg. Alt afhentes af HCS
Tom emballage (papir/pap/plast og plastdunke)	Opbevares i 12 m3 container som afhentes efter behov.
Lysstofrør og elsparepærer	Sorteres afhentes af HCS
Jern og metal	Afhentes til skrot

#### Håndtering af affald på Husdyrbruget

Affaldet sorteres på ejendommen og bortskaffes som beskrevet i ovenstående skema.

#### Vurdering vedr. opbevaring og håndtering af affald.

Affaldet består primært af plastdunke fra sæber og desinfektionsmidler, klinisk risikoaffald herunder spraydåser til mærkning af dyr, lysstofrør fra stalde, papir, pap og plast fra emballering samt jern og metal.

Det vurderes, at ejendommen lever op til affaldshierarkiet og at sortering, opbevaring og bortskaffelse af affald sker i henhold til gældende regulativer og forskrifter, og at opbevaring og håndtering af affald på husdyrbruget i det tilfælde foregår miljømæssigt forsvarligt.

Affald håndteres på en forsvarlig måde, der betyder, der ikke er en væsentlig forureningsmæssig risiko med virksomhedens affaldshåndtering.

Det vurderes samlet, at affaldshierarkiet er iagttaget og at sortering, opbevaring og bortskaffelse af affald sker miljømæssigt forsvarligt og i overensstemmelse med kommunes affaldsregulativer.

### 2.8.3. Olie og kemikalieforbrug

#### **Olieforbrug**

Der anvendes fyringsolie til udtørring af stalde efter vask om vinteren samt til opvarmning af kontor. Forbruget varierer over året afhængigt af sæson. Derudover anvendes der dieselolie til traktoren.

Olien opbevares i Zoverjordiske olietanke placeret hhv. i foderladen og teknikrum på befæstet areal.

#### **Olieaffald (spildolie)**

Der opbevares ingen spildolie på ejendommen, bedriftens traktor afleveres til service på maskinstation.

#### **Kemikalieforbrug**

Der anvendes ikke kemikalier i forbindelse med husdyrproduktionen. Markdriften foregår under andet CVR-nummer.

#### **Kemiaffald**

Intet.

Vurdering vedr. opbevaring og håndtering af olie og kemi.

Der er ikke olieaffald og kemi på bedriften. Det vurderes at opbevaringen af fyringsolie og dieselolie er miljømæssig korrekt.

#### 2.8.4. Energiforbrug

I staldene anvendes der el til ventilation, gyllepumpe, udfordring og belysning.

Der anvendes olie til udtørring af stalde efter vask i vinterhalvåret.

Det aktuelle forbrug af el til soproduktionen er på 430.000 kwh.

Energiforbruget i den nuværende drift opgøres i forbindelse med årsregnskabet.

#### Vurdering vedr. energi

I soproduktion ligger mulighederne for at spare på energi primært indenfor områderne ventilation, foderfremstilling og belysning.

Ved renovering af enheder i det eksisterende anlæg er der fokus på forbrug af energi. Ved renoveringer vil der blive opgraderet til mindre energiforbrugende enheder på lys, foder og ventilation.

Energiforbrug skal indgå i det løbende miljøledelsesprogram, hvorigenennem der fortsat vil være fokus på energiforbruget.

Det vurderes, at husdyrbruget har fokus på energi, og er indstillet på at foretage handlinger med henblik på lavest mulige klimaaftryk af produktionen.

#### 2.8.5. Vandforbrug og påvirkning af vandressourcen

Ejendommen forsynes med vand fra Svinninge vandværk. Der forbruges vand til drikkevand til dyrene samt overbrusning af dyr og rengøring af stalde, foder- og ventilationsanlæg.

Det aktuelle forbrug af drikkevand til soproduktionen er på 11.000 m<sup>3</sup>. Forsøgsresultater fra SEGES (erfaring nr. 1902) viser et forbrug af drikkevand på 7,0 m<sup>3</sup> pr. årssø i tørfoderbesætning uden indregning af forbrug i løbestald. Hertil kommer sanitetsvand og vand til vask og overbrusning

Nedenfor beregning ud fra " **Vandforbrug i svinebesætninger (Håndbog for driftsplanlægning 2014)**

	Drikkevand m3 pr. år	Overbrusning m3 pr. år	Vaskevand m3 pr. år		
Søer	5,800	0,000	0,400		
Slagtesvin	0,500	0,040	0,020		
<b>Før udvidelsen</b>	<b>Antal dyr</b>	<b>Drikkevand</b>	<b>Vandspild</b>	<b>Vaskevand</b>	<b>I alt</b>
Antal søer:	1.175	6.815	-	470	7.285
Antal slagtesvin:	600	300	24	12	336
<b>I alt</b>		<b>7.115</b>	<b>24</b>	<b>482</b>	<b>7.621</b>
Markvanding					
Staldtoilet og bolig (standard 170 m <sup>3</sup> )					170
Vask af maskiner (standard 100 m <sup>3</sup> )					100
<b>I alt</b>					<b>7.891</b>

#### Vandforbrug i svinebesætninger (Håndbog for driftsplanlægning 2014)

#### Vandforbrug i svinebesætninger (Håndbog for driftsplanlægning 2014)



Ved at anvende 7 m<sup>3</sup> som drikkevandsmængde pr. årssø fås et beregnet samlet vandforbrug på 9.000 m<sup>3</sup>. Hertil skal lægges forbrug i løbestald

Der er store variationer mellem de enkelte husdyrbrug, derfor er de beregnede mængder meget teoretiske.

Husdyrbrugets vandforbrug søges begrænset via nedenstående tiltag:

- Iblødsætning forud for vask
- Dagligt eftersyn af rørføringer til vandvand.
- Integration af drikkeventiler over/i fodertrug.

### **Spildevand**

Fra produktionsanlægget er der sanitetsvand, spildevand fra vask af stalde, vand fra vaskeplads

Derudover er der tagvand fra bygninger.

Sanitetsvand føres til septitank. Slam herfra tømmes via kommunal tømningsordning.

Spildevand fra vask af stalde og overbrusningsanlæg opsamles i ejendommens gyllesystem og er indregnet i normtallene for gylleproduktion

Der er vaskeplads på ejendommen. Vand herfra føres til gylletank.

Tagvand fra det eksisterende staldanlæg føres til samlebrønde, der afleder til markdræn med afløb til kanal.

### Vurdering af vandforbrug og påvirkning af vandressourcen

Det vurderes, at der ikke forbruges mere vand end der er behov for på ejendommen og der er i den daglige drift fokus på at reducere vandspild ved løbende vedligeholdelse af rørføringer samt løbende udskiftning af utætte drikkevandsventiler. Drikkenipler er placeret over fodertrug for at opsamle evt. spild.

Vandforbrug skal indgå i det løbende miljøledelsesprogram, hvorigennem der fortsat vil være fokus på forbruget.

Det vurderes, at husdyrbruget har foretaget de nødvendige foranstaltninger for at minimere vandforbruget.



## **2.9. BAT- ammoniak**

BAT betyder Best Available Techniques (Bedst Tilgængelige Teknik) og er en fællesbetegnelse for teknikker og teknologier, som kan begrænse forurening og forbrug fra husdyranlæg.

BAT kravet, hvad angår ammoniak, indtræder ved en ammoniakemission på mere end 750 kg NH<sub>3</sub>N pr år. BAT-niveauet er lovbestemt og skal sikre, at ammoniakemissionen fra husdyrbrugets staldanlæg er på et niveau, der svarer til, at der er valgt staldsystemer og/eller teknologi, der er blandt de bedste tilgængelige til at begrænse ammoniakudledningen fra husdyrbruget.



For eksisterende stalde, hvor krav om BT er fastlagt i en eksisterende godkendelse, skal BAT-kravet genberegnes med inddragelse af effekten af tidligere vilkår, medmindre vilkårene er stillet til en miljøteknologi, som ikke længere er optaget på Miljøstyrelsens teknologiliste, eller på anden måde er anerkendt.

Den vejledende grænseværdi for ammoniaktab (emissionsgrænseværdien) pr. år opnåelig ved anvendelse af BAT er beregnet i husdyrgodkendelse.dk. Den samlede BAT beregning fremgår af nedenstående tabel.

Samlet BAT beregning  			
	Stalde	Lagre	Total
Samlet BAT krav (kg NH <sub>3</sub> -N /år)	4615	650	5264
Faktisk emission (kg NH <sub>3</sub> -N /år)	4565	646	5211
Forskel (kg NH <sub>3</sub> -N /år)	-	-	54
Vejledende BAT Overholdt?	-	-	Ja

#### Den samlede BAT beregning fra husdyrgodkendelse.dk

BAT-beregningen er baseret på nedenstående forudsætning om eksisterende og nye/renoverede staldafsnit.

BAT krav opnåelig ved anvendelse af BAT for nye og eksisterende stalde  				
staldnavn	Navn på dyretype og staldsystem eller flexgruppe	Forudsætning for BAT-beregning	BAT krav ved ny stald (kg NH <sub>3</sub> -N / (m <sup>2</sup> · år))	BAT krav ved eksisterende stald (kg NH <sub>3</sub> -N / (m <sup>2</sup> · år)) <sup>C</sup>
Drægtighedsstald	Søer, golve og drægtige. Løsgående, delvis spaltegulv	Eksisterende staldafsnit	0,70 - 0,87 <sup>b</sup>	1,20
Hestestald	Heste. Dybstrøelse	Eksisterende staldafsnit	0,57	0,57
Farestald	Søer, dlegivende. Kassestier, delvis spaltegulv	Eksisterende staldafsnit, BAT-krav fastsat i tidligere afgørelse	0,47 - 0,59 <sup>b</sup>	0,66
Løbestald/polte	Søer, golve og drægtige. Individuel opstaldning, delvis spaltegulv	Eksisterende staldafsnit, BAT-krav fastsat i tidligere afgørelse	0,70 - 0,87 <sup>b</sup>	1,30
Løbestald/polte	Søer, golve og drægtige. Individuel opstaldning, delvis spaltegulv	Eksisterende staldafsnit, BAT-krav fastsat i tidligere afgørelse	0,70 - 0,87 <sup>b</sup>	1,30
Løbestald/polte	Slagtesvin. Drænet gulv + spalter (33 %/ 67%)	Eksisterende staldafsnit	1,06 - 1,62 <sup>b</sup>	2,30
Løbestald/polte	Søer, golve og drægtige. Individuel opstaldning, fuldspaltegulv	Eksisterende staldafsnit	0,70 - 0,87 <sup>b</sup>	2,00
Løbestald/polte	Søer, golve og drægtige. Individuel opstaldning, fuldspaltegulv	Eksisterende staldafsnit	0,70 - 0,87 <sup>b</sup>	2,00
Karantænestald	Slagtesvin. Delvist spaltegulv, 50 - 75 % fast gulv	Nyt (inkl. renoveret) staldafsnit	1,62	1,40

I denne ansøgning er der ikke krav om ammoniakreduktion for at overholde BAT, idet den nye karantæne/poltestald har mere end 75% fast gulv og dermed overholder BAT-kravet til ny stald.

Da der i projektet ikke foretages andre udvidelser eller renoveringer vil kravet til BAT kunne opfyldes med den gulvtype, der forefindes, uanset ammoniakfordampningen. Det skyldes, at omkostningen til at ændre gulvtypen ikke står mål med miljøeffekten, da gyllekummen under spalterne også skal ændres (det er ikke nok evt. at lukke spalteåbningen). Tilsvarende er omkostningen til implementering af teknik i eksisterende stalde mere omkostningstungt end i nyt anlæg, hvilket betyder, at det ligeledes ikke er BAT at indsætte teknologi i eksisterende stalde.

Begge gylletanke er blevet overdækket tilbage i 2008. Der er tale om et frivilligt tiltag

BAT-kravet på husdyrbruget er beregnet til 5.264 kg NH<sub>3</sub>-N/år og den faktiske emission er beregnet til 5.211 kg NH<sub>3</sub>-N/år. Det ansøgte overholder således krav til BAT vedr. ammoniak med 54 kg NH<sub>3</sub>-N/år.

#### Vurdering, begrænsning af ammoniakemission

I eksisterende stalde, hvor der ikke foretages renoveringer eller ændringer i staldsystemet, stilles der ikke krav om ammoniakreducerende teknikker, da det vil være uforholdsmæssigt dyrt

at integrere i forhold til den effekt, der vil kunne opnås. BAT-kravet er derfor opfyldt med de staldsystemer, der er etableret i de eksisterende stalde og gulvtypen i karantænestalden.

Det vurderes, at husdyrbrugets staldanlæg lever op til krav om BAT.

### 2.10. Grænseoverskridende virkninger

Husdyrbruget ligger langt fra den danske landegrænse, og en vurdering af indvirkning på miljøet i en anden stat finder ansøger derfor ikke relevant.

## 3. Miljøkonsekvensvurdering

### 3.1. Beskrivelse af det ansøgte

#### 3.1.1. Det ansøgtes placering, udformning, dimensioner

Der henvises til afsnittet: Oplysninger om husdyrbruget og det ansøgte afsnit 2.1-2.4.

#### 3.1.2. Det ansøgtes forventede væsentlige indvirkninger på miljøet og de foranstaltninger der påtænkes truffet for at undgå, forebygge eller begrænse skadelige indvirkninger på miljøet.

Der henvises til de foretagne vurderinger i afsnittene 2.5 – 2.10. vedr. natur, lugt, støj, støv lys, skadedyr, transporter, rystelser, energi og vand.

#### 3.1.3. Andet i forhold til befolkningen og menneskers sundhed

Den generelle lovgivning som omfatter produktion af husdyr samt drift af markarealer er løbende under revision og opdateres årligt. Landbruget er således det erhverv i Danmark, som er mest reguleret, og hvor der konstant er fokus på eventuelle risici.

Den generelle regulering omfatter både befolkningen og menneskers sundhed. Der er således lavet regler for hvor meget og hvordan afgrøder og produktionsdyr må behandles, samt tilbageholdelsestid for hvornår produktet kan sælges. Derudover er der grænseværdier for lugt og støj samt mulighed for indgriben ved støv for at sikre nærmeste naboer mod en direkte gene ved den daglige drift. Ud over den generelle lovgivning er der branchekodeks for produktion af kød og mælk. Disse kodekser udvider kravet til også at hindre anvendelse af visse typer råvarer, som ikke påviseligt har nogen påvirkning på menneskers sundhed, men som brancheforeningen mener ikke bør indgå i produktionen. Det er typisk bestemte fodermidler og f.eks. begrænset brug af slam som gødningsmiddel.

#### Vurdering vedr. befolkningen og menneskers sundhed

Ansøger vurderer helt overordnet, at påvirkningerne på menneskers sundhed for omkringboende er meget begrænsede. Det vurderes også, at der ikke sker nogen forøgelse af disse påvirkninger.

Det vurderes, at den meget begrænsede udvidelse af produktionsarealet, ikke vil medføre en væsentlig øget belastning for naboer, i form af lugtgener og ammoniakdeposition. Der er i tidligere afsnit redegjort for påvirkningerne for naboer og omgivelser i form af lugt.

Der er i de ovenstående afsnit redegjort for hvilke elementer, der påvirker befolkningen og menneskers sundhed. Der er ligeledes redegjort for husdyrbrugets håndtering af disse elementer samt evt. afbødende tiltag, der foretages fra husdyrbrugets side for at begrænse denne påvirkning.

Det vurderes, at omkringboende som udgangspunkt ikke vil blive væsentligt påvirket af gener fra husdyrbruget i forbindelse med det ansøgte.



Samtlige generelle afskæringskriterier i forhold til lugt fraproduktionen på ejendommen er overholdt. Der tilsigtes at fastholdes en høj grad af staldhygiejne i staldene, blandt andet for at sikre dyrevelfærd samt trivsel for ansatte, men også for at begrænse lugtgener.

Ansøger er bevidst om de påvirkninger som driften for de omkringboende har. Ansøger har imidlertid alene ansvaret for driften i produktionsanlægget.

Ansøger vurderer, at der igennem opretholdelse af en god staldhygiejne, ved at tage hensyn til naboer samt god og grundig planlægning af arbejdsrutiner, er taget en række hensyn, der kan være med til begrænse påvirkningen fra husdyrbruget for omkringboende naboer, samt befolkningen generelt.

#### 3.1.4. Påvirkninger af jordarealer, jordbund og vand

Husdyrbrugets påvirkning af jordarealer sker primært ved brug af husdyrgødning og evt. bekæmpelsesmidler i markbruget. Reguleringen heraf varetages af generelle regler vedr. anvendelse og udbringningstidspunkter for husdyrgødning og sprøjtemidler, og er derfor ikke beskrevet yderligere her.

Ressourcen vand søges begrænset ved at være opmærksom på, at der ikke sker unødigt vandspild som følge af utætheder i rørføringer eller utætte ventiler.

#### **Risiko for forurening af jord, grundvand og overfladevand**

Stalde, gyllerør og gyllebeholdere er udført i tætte og stabile materialer.

Gyllebeholderne kontrolleres regelmæssigt for utætheder og er underlagt beholderkontrol.

Der er i beredskabsplanen for ejendommen redegjort for ejendommens beredskab i forhold til udslip fra punktkilder, og ved transport og pumpning af gylle, samt andre forhold som potentielt vil kunne påvirke grundvandsforhold.

Det er ansøgers vurdering, at den planlagte produktionsændring ikke vil påvirke grundvands- eller drikkevandsinteresser, da ejendommen er beliggende udenfor områder med særlige drikkevandsinteresser, og da der i forbindelse med ansøgningen ikke foretages bygningsmæssige ændringer eller ændringer af staldindretning.

Ligeledes vurderer ansøger, at der på ejendommen ikke er en specifik øget risiko for udslip fra punktkilder. Ansøger vurderer, at ejendommens beredskabsplan tager hånd om hvilke aktioner, der skal tages i forbindelser med mindre uheld eller udslip.

#### **Opbevaring af olie og kemikalier**

Olie opbevares i tæt og robust olietank. Tankene står indendørs på stabilt underlag, så den ikke kan vælte. Evt. spil vil kunne iagttages og opsuges.

Der er ikke opbevaring af kemikalier på ejendommen. Der er opstillet 2 tanke på hver 1.200 l indendørs til hhv. traktor -og dieselolie.

#### Vurdering

Da stalde, gyllerør og gyllebeholdere er udført i tætte og stabile materialer, er det vurderingen, at der ved normal drift ikke kan ske udsivning af næringsstoffer fra anlægget. Ved et utilsigtet udslip af gylle fra gyllebeholderne, foreskriver beredskabsplanen hvordan husdyrbruget skal agere for at minimere omfanget af en forurening.

Det vurderes desuden, at olier opbevares på en måde så risikoen for forurening af jord, grund- og overfladevand er minimeret.

#### 3.1.5. Risici for større ulykker og katastrofer

Ansøger har forholdt sig til mulige uheld og mulighederne for at forbygge og afbøde virkningerne af uheld i den udarbejdede beredskabsplan.



Sker der uheld, der kan medføre alvorlige påvirkninger af natur og miljø, vil alarmcentralen straks blive kontaktet. Ligeledes vil kommunens Tekniske Forvaltning efterfølgende blive underrettet.

### 3.1.6. Det ansøgte husdyrbrugs indvirkning på klimaet og projektets sårbarhed over for klimaændringer

Vedrørende det ansøgte indvirkning på klimaet, så arbejdes der fortløbende på at minimere drivhusgasemissionen ved bl.a. at have en effektiv produktion ressourcemæssigt. Ved at anvende energieffektive løsninger kan udledningen af drivhusgasser nedbringes. I svineproduktion ligger mulighederne for at spare på energi primært indenfor områderne foderfremstilling, belysning og ventilation og gylleanvendelse.

Det aktuelle projekt vedrører alene en eksisterende soproduktion i en eksisterende bygningsmasse. Dog inddrages en karantænestald der ligeledes er en eksisterende stald.

Ved at genanvende en eksisterende bygningsmasse er der sparet ressourcer til materialefremstilling og nybyggeri, der skulle have været anvendt til opførelse af nybyggeri.

Hypptig udslusning af gylle reducerer methandannelse i gyllekanalerne.

Staldene er løbende vedligeholdet, så lys og ventilation og foderanlæg fungerer optimalt med mindst muligt energiforbrug. Der er generelt fokus på nedbringelse af forbrug af energi.

Der forbruges ikke mere vand end der er behov for på ejendommen og der er i den daglige drift fokus på at reducere vandspild ved løbende vedligeholdelse af rørføringer samt løbende udskiftning af utætte drikkevandsventiler.

I forhold til transporter tænkes der i at være effektiv, idet man optimerer på de mængder, der transporteres, så man reducerer antallet af transporter.

Produktionen er etableret tæt den ejendom, der skal modtage smågrise fra 7-30 kg, så kørslen med smågrise sker over en kort strækning.

Det vurderes, at husdyrbruget har fokus på dets indvirkning på klimaet, og er indstillet på at foretage handlinger med henblik på lavest mulige klimaaftryk af produktionen.

Vedrørende projektets sårbarhed over for klimaændringer, lyder det overordnede fremtidsscenario, at man i Danmark primært vil mærke klimaforandringerne i form af højere temperaturer, kraftigere regnskyl, evt. oversvømmelser samt flere og kraftigere storme. Da det ansøgte produktion hovedsageligt foregår indendørs i stalde vurderes det at projektet ikke er sårbart over for klimaændringer.

### 3.1.7. Alternative løsninger som ansøger har undersøgt

#### **Alternativer til placeringen af nye anlæg**

Den eneste ændring der foretages i forbindelse med det ansøgte projekt, er inddragelse af en tidligere benyttet karantænestald samt opsætning af siloer.

#### **Alternativer til valg af teknologi**

I forhold til reduktion af ammoniakfordampningen er der valgt det staldsystem som giver den laveste ammoniakfordampning. Hermed imødekommes krav til ammoniakfordampning.

#### **0-alternativet**

0-alternativ beskriver den situation, hvor husdyrbruget kører videre på den eksisterende godkendelse. I alle virksomheder er der løbende krav til at tilpasse og optimere driften efter markedsforholdene.

Med en godkendelse efter husdyrbruglovens § 16 a med en godkendelse til det eksisterende produktionsareal og en karantænestald på bedriften vil der være mulighed for at udnytte anlægget kapacitet, og husdyrbruget vil være mere konkurrencedygtigt.

Husdyrbruget har status af IE-brug og er dermed underlagt en række særregler som skal medvirke til at produktionen finder sted under stadig mindre ressourceforbrug og påvirkning af omgivelserne.

#### Vurdering i forhold til placering af nye anlæg og valg af teknologi

Samlet set vurderes den valgte placering at være den bedste ud fra hensyn til produktion, landskab, den visuelle oplevelse af husdyrbruget, naboer samt mulighederne for at overholde husdyrbruglovens afstandskrav ved opførelse af nyt byggeri.

## 4. Oplysninger i relation til IE-husdyrbruget

Husdyrbruget er et IE-husdyrbrug, da anlægget rummer mere end 750 årssøer/2.000 stipladser til slagtesvin (over 30 kg).

~~Anlægget har en produktion på mere end 750 årssøer.~~

### 4.1. Foranstaltninger ved IE-husdyrbrugets ophør

I forbindelse med ophør vil der blive truffet de nødvendige foranstaltninger med henblik på at overlevere anlægget i forsvarlig miljømæssig tilstand.

Der vil blive gennemført en rengøring af anlægget samt tømning af gyllekanalerne, så der ikke opstår uhygiejniske forhold eller risiko for forurening. Oplag af foder, hjælpepestoffer mv. vil blive bortskaffet.

Gyllebeholderen tages ikke nødvendigvis ud af drift med ophør af husdyrproduktionen, men den vil blive tømt i henhold til generel lovgivning.

Senest 4 uger efter driftsophør anmeldes dette til kommunen.

Ved ophør af aktiviteter på et IE-brug bliver husdyrbruget desuden omfattet af reglerne i kap. 4 i jordforureningsloven. Ved ophør skal den ansvarlige for driften bl.a. vurdere jordens og grundvandetets forureningstilstand som følge af de aktiviteter, der har fundet sted på husdyrbruget. Kommunen kan stille krav om, at der skal foretages undersøgelser, analyser eller målinger af stoffer til brug for vurderingen.

#### Vurdering af foranstaltninger ved ophør

Det vurderes, at ovenstående beskrevne tiltag er tilstrækkelige til at undgå forureningsfare, og til at sikre, at husdyrbruget ikke vil blive et attraktivt levested for f.eks. rotter.

### 4.2. BAT- Råvarer, energi, vand, management mv.

EU-Kommissionen vedtog den 15. februar 2017 nye BAT-konklusioner som gælder for IE-Brug.

I Danmark er en del af EU's BAT-krav til IE-brug allerede en del af den generelle lovgivning som gælder for alle husdyrbrug. Derudover er en del krav gældende for IE-brug pr. 1. januar 2020 integreret i husdyrgodkendelsesbekendtgørelsens kap. 17, så de reguleres via generel lovgivning.

Gennem særreglerne til IE-brug, der er integreret i bekendtgørelsen, er der krav om:

- Miljøledelsessystem

Den, der er ansvarlig for driften af husdyrbruget, skal gennemføre og overholde et miljøledelsessystem, herunder

- 1) formulere en miljøpolitik med afsæt i husdyrbrugets miljøforhold,
- 2) fastsætte miljømål,
- 3) udarbejde handlingsplan for det eller de fastsatte miljømål,
- 4) minimum 1 gang årligt evaluere miljøarbejdet og om nødvendigt foretage justeringer af mål og handlingsplaner og
- 5) minimum 1 gang årligt gennemgå miljøledelsessystemet.

IE-husdyrbruget skal kunne dokumentere, at der gennemføres og overholdes et miljøledelsessystem i overensstemmelse med de krav, der er nævnt ovenfor.

- Krav om oplæring af evt. personale hvad angår:

- 1) Relevant lovgivning.
- 2) Transport og udbringning af husdyrgødning.
- 3) Planlægning af aktiviteter.
- 4) Beredskabsplanlægning og -styring.
- 5) Reparation og vedligeholdelse af udstyr.

IE-husdyrbruget skal udarbejde oplæringsmateriale, vedr. ovenstående forhold. Materialet skal være tilgængeligt for personalet og opdateres løbende. Oplæringsmaterialet skal kunne fremvises på forlangende til tilsynsmyndigheden.

- Plan for regelmæssig kontrol, reparation, vedligeholdelse og beredskab

IE-husdyrbrug skal udarbejde og følge en plan for kontrol, reparation og vedligeholdelse af husdyrbruget inkl. materiel, herunder med henblik på at forebygge uheld, og beredskab for håndtering af uventede emissioner og hændelser. Planen skal som minimum opfylde betingelserne:

- 1) Gyllebeholdere (for tegn på skader, nedbrydning eller utætheder) minimum 1 gang årligt.
- 2) Gyllepumper, -miksere, -separatorer og -spredere.
- 3) Forsyningssystemer til vand og foder.
- 4) Varme-, køle- og ventilationssystemer samt temperaturfølere, herunder optimering og optimeret styring heraf.
- 5) Siloer og transportudstyr (f.eks. ventiler og rør).
- 6) Luftrensningssystemer (f.eks. ved regelmæssige inspektioner).
- 7) Udstyr til drikkevand, herunder skal behovet for regelmæssig indstilling vurderes og frekvensen for løbende indstilling i så fald fastsættes i planen.
- 8) Maskiner til udbringning af husdyrgødning samt doseringsmekanisme- eller dyse, som begge skal være i god stand.
- 9) Udarbejdelse af beredskabsplan.

Kontrol, reparation og vedligeholdelse, skal ske regelmæssigt.

- Fodringskrav

IE-husdyrbrug skal for at reducere den samlede mængde kvælstof, der udskilles med gyllen, som minimum enten anvende fasefodring tilpasset dyrenes behov i produktionsperioden, reducere indholdet af råprotein ved hjælp af en god aminosyrebalance, eller ved at bruge et eller flere fodertilsætningsstoffer, som nedsætter den samlede mængde kvælstof, der udskilles og er tilladt i henhold til forordning (EF) nr. 1831/2003 om fodertilsætningsstoffer.

IE-husdyrbrug skal for at reducere den samlede mængde fosfor, der udskilles med gyllen, som minimum anvende enten fasefodring tilpasset dyrenes behov i produktionsperioden, et eller flere fodertilsætningsstoffer som nedsætter den samlede mængde fosfor der udskilles (f.eks. fytase) og er tilladt i henhold til forordning (EF) nr. 1831/2003 om fodertilsætningsstoffer eller



letfordøjeligt uorganisk fosfat som f.eks. monocalciumfosfat i stedet for mindre fordøjelige fosforkilder

- Krav om energieffektiv belysning

IE-husdyrbrug er forpligtet til at anvende energieffektiv belysning i overensstemmelse med reglerne i det til enhver tid gældende bygningsreglement. Kravet indtræder ved ændring eller udskiftning af eksisterende belysningsystem eller belysningsanlæg.

IE-husdyrbrugene skal opbevare fakturaer for gennemførte udskiftninger i fem år og disse skal kunne forevises på forlangende i forbindelse med tilsyn.

- Krav om reduktion af støvemissioner fra staldanlæg

IE-husdyrbrug skal for at reducere støvemissioner fra staldanlæg enten reducere støvproduktionen fra foder og strøelse, anvende en metode til at binde støv i staldanlæggene eller behandle afgangsluft fra staldanlæggene ved hjælp af et luftrensningssystem.

- Årlig indberetning til kommunen vedr. overholdelse af kravene.

IE-husdyrbrug skal en gang årligt senest den 31. december indsende følgende informationer til kommunalbestyrelsen hvis ikke kommunalbestyrelsen indenfor det seneste kalenderår har gennemført et miljøtilsyn på ejendommen:

- 1) Logbøger for eventuel miljøteknologi.
- 2) Dokumentation for miljøledelsessystem
- 3) Logbog over gennemførte kontroller
- 4) Dokumentation for overholdelse af fodringskrav

#### 4.2.1. BAT- råvarer

Med hensyn til råvarer (foder, vand, hjælpemidler mv.) benyttes der ikke mere, end der er behov for i produktionen. Anlægget er indrettet på en måde, som giver gode muligheder for en rationel og optimeret drift i forhold til forbruget af råvarer.

Det bliver en del af virksomhedens miljøledelse at have en plan for vedligehold af anlægget, som skal sikre, at der fortsat er fokus på mindst muligt forbrug af råvarer.

I forhold til at leve op til BAT-konklusionerne vedr. fodring (reduceret kvælstofudskillelse) anvendes der 2 foderblandinger hhv. til faresøer og løbesøer/drægtige søer. Der anvendes desuden 1 blanding til dyr i karantænestalden. Anvendelse af fasefodring reducerer både kvælstofudskillelsen og fosforudskillelsen, idet foderet er tilpasset dyrenes behov i produktionsperioden.

#### Vurdering BAT-råvarer

Det vurderes, at husdyrbruget med fasefodring lever op til krav om BAT for råvarer.

#### 4.2.2. BAT-Energi

Energiforbruget er beskrevet under punkt 2.8.4.

Hele anlægget vaskes jævnligt. Alle ventilatorer vaskes i forbindelse med vask, hvilket reducerer modstanden. Der er temperaturstyring og alarmer mv. på ventilationsanlæggene i staldene.

#### Vurdering BAT-energi

Ved renovering af belysningen i anlægget vil der blive lavenergibelysning. Det vurderes, at der anvendes BAT i forhold til energi.

#### 4.2.3. BAT-Vand

Vandforbruget er beskrevet under afsnit 2.8.5.

Der er ved den daglige drift fokus på at reducere vandspild ved daglig inspektion af drikkevandssystemet og løbende vedligeholdelse af rørføringer til vand, udskiftning af utætte ventiler samt placering af drikkenipler over fodertrug.

Derudover anvendes der iblødsætning forud for vask af stalde for at minimere vandforbruget til vask.

Vandforbrug skal indgå som en del af husdyrbrugets miljøledelse, hvorigenem der fortsat vil være fokus på forbruget.

#### Vurdering BAT-vand

Det vurderes, at husdyrbruget med de beskrevne tiltag lever op til krav om BAT vedr. vand.

#### 4.2.4. BAT-Management

Husdyrbruget har allerede mange rutiner og procedurer for at sikre, at produktionsanlægget fungerer optimalt med lavest muligt forbrug og miljøpåvirkning.

- Der er tilknyttet en række fagkonsulenter, der gennemgår bedriften med ejer og medarbejdere efter behov. Blandt andet foretages der e-kontrol.
- Fodersammensætning og fodringsstrategi evalueres og tilpasses løbende, således at nyeste viden altid anvendes, og at foderets indhold er tilpasset svinenes livscyklus.
- Der føres medicinjournal og logbog for gylletanke. Gylletanke bliver kontrolleret hvert 5. år af autoriseret kontrollant. Og gyllepumpning foregår altid under opsyn.
- Personalet uddannes løbende gennem kurser og efteruddannelse.
- Energi- og vandforbrug, samt forbrug af energi til opvarmning registreres og følges op, opfølgningen sker i regi af ejendommens miljøledelsessystem.

IE-husdyrbruget bliver med godkendelsen omfattet af en række særregler for IE-brug som beskrevet ovenfor under afsnit 4.2. Det drejer sig om krav til Miljøledelse, uddannelse af evt. personale, plan for vedligehold mv. som alle har til formål at sikre bedst muligt management på ejendommen.

En del af det gode management er bl.a. at sikre, at grisene gøder korrekt i stierne. Dette styres ved klimastyring og overbrusning. En del af det gode management er også at sikre, at der ikke opstår uhygiejniske forhold for dyr eller mennesker. Det er således standard, at stalde vaskes mellem hvert hold grise, og der er indgået aftale om skadedyrsbekæmpelse på husdyrbruget.

#### Vurdering BAT-management

Sammenholdes ansøgers redegørelse for management og egenkontrol med BREF-dokumentet vurderes det, at det ansøgte projekt lever op til BAT for management og landmandskab.

## 5. Konklusion

Projektet omfatter ibrugtagning af en tidligere anvendt poltestald, som skal anvendes som karantænestald. Der ændres ikke på eksisterende stalde, som fortsat skal være i drift. Derudover opstilles 2 fodersiloer

Ansøger har i rapporten foretaget en samlet konklusion vedrørende de seks punkter, der fremgår af husdyrgodkendelsesbekendtgørelsens § 4, stk. 8. På baggrund af dette og beskrivelserne i øvrigt under de enkelte emner, er der i rapporten redegjort for de forhold omkring husdyrbruget, der reguleres af husdyrbrugsloven.

Ansøger har truffet de nødvendige foranstaltninger til at forebygge og begrænse forureningen blandt andet ved anvendelsen af den bedst tilgængelige teknologi.

Det vurderes således samlet, at husdyrbruget kan drives på stedet uden at påvirke omgivelserne på en måde, som er uforligneligt med hensynet til omgivelserne.

## **6. Bilag**

**Bilag 1: Situationsplan**

**Bilag 2a-b-c: Staldtegninger af eksisterende anlæg**

**Bilag 3: Opmåling af produktionsareal**

**Bilag 4 a-b: Beredskabsplan**

**Bilag 5: Afløbsplan**

## Bilag 4. Udpegningsgrundlag nærmeste Natura 2000 område

Natura 2000-plan 2016-2021

Sejerø Bugt, Saltbæk Vig, Bjergene, Diesebjerg og Bollinge Bakke

Natura 2000-område nr. 154

Habitatområde H135 og H244

Fuglebeskyttelsesområde F94 og F99

Områdets udpegningsgrundlag:

Udpegningsgrundlag for Habitatområde nr. 135		
Naturtyper:	Sandbanke (1110)	Vadeflade (1140)
	Lagune* (1150)	Bugt (1160)
	Rev (1170)	Strandvold med enårige planter (1210)
	Strandvold med flerårige planter (1220)	Kystklint/klippe (1230)
	Enårig strandengsvegetation (1310)	Strandeng (1330)
	Forklit (2110)	Hvid klit (2120)
	Grå/grøn klit (2130)	Klithede* (2140)
	Klitlavning (2190)	Enebærklit* (2250)
	Søbred med småurter (3130)	Kransnålgale-sø (3140)
	Næringsrig sø (3150)	Vandløb (3260)
	Tør hede (4030)	Tørt kalksandsoverdrev* (6120)
	Kalkoverdrev* (6210)	Surt overdrev* (6230)
	Tidvis våd eng (6410)	Hængesæk (7140)
	Tørvelavning (7150)	Rigkær (7230)
	Bøg på muld (9130)	Ege-blandskov (9160)
	Skovbevokset tørvemose* (91D0)	Elle- og askeskov* (91E0)
Arter:	Kildevældsvindelsnegl (1013)	Skæv vindelsnegl (1014)
	Sumpvindelsnegl (1016)	Stor vandsalamander (1166)
	Klokkefrø (1188)	Odder (1355)
	Enkelt månerude (1419)	Mygblomst (1903)

Udpegningsgrundlag for Habitatområde nr. 244		
Naturtyper:	Strandvold med flerårige planter (1220)	Søbred med småurter (3130)
	Kransnålgale-sø (3140)	Næringsrig sø (3150)
	Tør hede (4030)	Kalkoverdrev* (6210)
	Surt overdrev* (6230)	Kildevæld* (7220)
	Rigkær (7230)	Bøg på mor (9110)
	Bøg på muld (9130)	Ege-blandskov (9160)
	Elle- og askeskov* (91E0)	
Arter:	Stor vandsalamander (1166)	

Udpegningsgrundlag for Fuglebeskyttelsesområde nr. 94		
Fugle:	bjergand (T)	edderfugl (T)
	sortand (T)	fløjlsand (T)
	rørhøg (Y)	engsnarre (Y)
	klyde (T)	splitterne (Y)
	havterne (Y)	

Udpegningsgrundlag for Fuglebeskyttelsesområde nr. 99		
Fugle:	sangsvane (T)	sædgås (T)
	grågås (T)	krikand (T)
	rørhøg (Y)	klyde (T)

Naturtyper, fugle og andre arter, der udgør det gældende udpegningsgrundlag for Natura 2000-området. Tal i parentes henviser til de talkoder, som benyttes for naturtyper og arter fra habitatdirektivets bilag 1 og 2. \* angiver at der er tale om en prioriteret naturtype. Ved fuglearter: "T" = trækfugl, "Y" = ynglefugl. Udpegningsgrundlag for habitatområder og fuglebeskyttelsesområder er blevet revideret som beskrevet i basisanalysen.