



## § 16a miljøgodkendelse til husdyrbrug, Nr. Onsildvej 4, 9500 Hobro



Hohøjgård / Niels Jørn Barslund  
Nr. Onsildvej 4,  
9500 Hobro

Afgørelsesdato: 26. august 2021  
Sags nr.: 09.17.19-P19-2-20

Dato for godkendelsen:	26. august 2021
Godkendelsestype:	§ 16a miljøgodkendelse
Husdyrbruget:	Hohøjgård
CHR-nr.	28878
CVR-nr:	45777251
Matr. nr., ejerlav	15d - Hobro Markjorder 20b - Nr. Onsild By, Nr. Onsild 9f - Nr. Onsild By, Nr. Onsild
Husdyrbrugets adresse:	Nr. Onsildvej 4, 9500 Hobro
Ejer af husdyrbruget:	Hohøjgaard ApS
Ansøger:	Niels Jørn Barslund
Konsulent:	Jakob Altenborg, Miljø & Natur
Tilsynsmyndighed:	Mariagerfjord Kommune
Sagsbehandler på godkendelsen:	Kristina Rasmussen Christensen
Kvalitetssikret af:	Meri Ann Herskind
Journalnummer:	09.17.19-P19-2-20
Skemanummer. husdyrgodkendelse.dk:	216283, version 4

### Læsevejledning

Miljøgodkendelsen indeholder en vurdering af miljøpåvirkningerne, samt diverse relevante bilag og kort. I miljøvurderingen gøres der rede for konsekvenserne af det ansøgte projekt ved vurdering af påvirkningen for omkringboende og miljøet i bred forstand herunder bl.a. natur og landskab.

Miljøgodkendelsen tager udgangspunkt i gældende love og vejledninger vedrørende husdyrbrug og indeholder vilkår for husdyrbrugets indretning, drift og kontrol. Godkendelsen med tilhørende vilkår er givet på baggrund af de oplysninger, der fremgår af miljøkonsekvensrapporten, det digitale ansøgningskema samt yderligere supplerende materiale.

### I godkendelsen er følgende definitioner anvendt:

**Husdyrbrug:** Anlæg, som anvendes til produktion af husdyr såsom stalde, gødnings- og ensilageopbevaringsanlæg og andre driftsbygninger m.v., som ligger på samme ejendom.

**Produktionsareal:** Det areal i bygningerne, hvorpå dyrene kan opholde sig og har mulighed for at afsætte gødning, Det omfatter ikke arealer, som dyrene kun har kortvarig adgang til såsom fx malkestalde og udleveringsrum. Ikke fast placerede husdyranlæg, som f.eks. mobile stalde og flytbare læskure samt indhegninger opfattes ikke som produktionsareal.

## INDHOLDSFORTEGNELSE

<b>1</b>	<b>Meddelelse om miljøgodkendelse .....</b>	<b>4</b>
1.1	<i>Afgørelse .....</i>	4
1.2	<i>Tidligere meddelte afgørelser.....</i>	5
1.3	<i>Meddelelsespligt.....</i>	5
1.4	<i>Gyldighed.....</i>	5
1.5	<i>Revurdering .....</i>	6
1.6	<i>Foroffentlighed .....</i>	6
1.7	<i>Høring .....</i>	6
1.8	<i>Offentliggørelse .....</i>	6
1.9	<i>Klagevejledning .....</i>	7
1.10	<i>Andre godkendelser, godkendelser og dispensationer.....</i>	7
<b>2</b>	<b>Beskrivelse af projektet og vilkårsliste .....</b>	<b>9</b>
2.1	<i>Beskrivelse af projektet .....</i>	9
2.2	<i>Overholdelse af lugtkrav til byzone.....</i>	11
2.3	<i>Begrundelse for de stillede vilkår.....</i>	12
2.4	<i>Vilkårsliste .....</i>	13
<b>3</b>	<b>Samlet vurdering .....</b>	<b>24</b>
<b>4</b>	<b>Lovgrundlag.....</b>	<b>24</b>
<b>5</b>	<b>Bilagsliste .....</b>	<b>25</b>
	Bilag 1 - Ejendommens placering.....	26
	Bilag 2 - Situationsplan .....	27
	Bilag 3 - Placering af ventilationsafkast og staldnavne .....	28
	Bilag 4 - OML lugtberegning af konsekvensen af driften af Nr. Onsildvej 4 ...	29
	Bilag 5 – Høringssvar .....	36
	Bilag 6 - Miljøkonsekvensrapport .....	42



# 1 Meddelelse om miljøgodkendelse

## 1.1 Afgørelse

Mariagerfjord Kommune meddeler miljøgodkendelse til udvidelse af husdyrbruget på Nr. Onsildvej 4, 9500 Hobro.

Ansøgningen er behandlet i henhold til Husdyrbrugloven § 16a, stk.2<sup>1</sup> og på grundlag oplysningerne i den indsendte miljøkonsekvensrapport samt skema nr. 216283, version 4.

Det er kommunens vurdering, at oplysningerne og vurderingerne i miljøkonsekvensrapporten lever op til kravene i husdyrbrugsloven.

Det er Mariagerfjord Kommunes vurdering, at følges miljøgodkendelsens vilkår for lokalisering, indretning og drift af husdyrbruget, vil det ansøgte ikke medføre væsentlige direkte eller indirekte virkninger på miljøet. Herunder navnlig:

- landskabelige værdier
- natur med dens bestande af vilde planter og dyr og deres levesteder, herunder områder, der er beskyttet mod tilstandsændringer eller fredet, udpeget som internationalt naturbeskyttelsesområde eller udpeget som særlig sårbart over for næringsstofpåvirkning
- jord, grundvand og overfladevand
- lugt-, støj-, rystelses-, støv-, flue-, transport- og lysgener, uhygiejniske forhold, affaldsproduktion m.v.

Det er desuden kommunens vurdering, at det ansøgte ikke vil påvirke Natura 2000 områder væsentligt, og ej heller vil have negativ indflydelse på planter eller dyr omfattet af bilag IV<sup>2</sup>, artsfredning eller optaget på nationale eller regionale rødlistor.

Kommunen vurderer at husdyrbruget indrettes og drives på en sådan måde, at:

- kravet om anvendelse af bedste tilgængelige teknik til reduktion af ammoniakemission er opfyldt
- der i øvrigt er truffet de nødvendige foranstaltninger for at forebygge og begrænse forurening ved anvendelse af den bedste tilgængelige teknik
- energi- og råvareforbruget udnyttes mest effektivt,
- mulighederne for at substituere særligt skadelige eller betænkelige stoffer med mindre skadelige eller betænkelige stoffer er udnyttet,
- produktionsprocesserne er optimeret, i det omfang det er muligt,
- affaldshierarkiet, jf. § 6 b i lov om miljøbeskyttelse, følges,
- der, i det omfang forureningen ikke kan undgås, er anvendt bedste tilgængelige rensningsteknik, og
- der er truffet de nødvendige foranstaltninger med henblik på at forebygge uheld og begrænse konsekvenserne heraf.

Mariagerfjord Kommune har udarbejdet miljøgodkendelsen med hensyntagen til den gældende kommuneplan.

---

<sup>1</sup>Lov om husdyrbrug og anvendelse af gødning m.v., Lov nr. 1572 af 20. december 2006 med senere ændringer.

<sup>2</sup>Habitatdirektivet fra 1992 (Rådets direktiv 92/43/EØF om bevaring af naturtyper samt vilde dyr og planter med senere ændringer).

Mariagerfjord Kommune vurderer, at byggeriet er erhvervmæssigt nødvendigt for ejendommens drift som landbrugsejendom.

## 1.2 Tidligere meddelte afgørelser

Husdyrbruget har den 2. december 2014 fået en § 12 miljøgodkendelse efter husdyrgodkendelsesloven til det nuværende svinehold og byggeri.

Ejendommen har tilladelse til 1.200 søer (1.200 stipladser), 5.000 smågrise (7,3-9 kg, 100 stipladser) og 3.800 slagtesvin (32-107 kg, 875 stipladser), svarende til 385,65 DE.

Hvis § 16a miljøgodkendelsen ikke udnyttes, reguleres husdyrbruget efter det tilladte dyrehold på ansøgningstidspunktet.

## 1.3 Meddelelsespligt

Enhver godkendelsespligtig ændring i driften, indretningen eller bygningsmassen skal anmeldes til og være godkendt af Mariagerfjord Kommune inden gennemførelsen.

Det er Mariagerfjord Kommune, der vurderer, om fremtidige ændringer på husdyrbruget skal udløse krav om godkendelse.

## 1.4 Gyldighed

### Hvornår gælder vilkårene?

Godkendelsen betragtes som påbegyndt udnyttet, når afgørelsen er meddelt. Vilkaere i godkendelsen gælder straks herefter.

Dette gælder dog ikke vilkår 22-30 og 68-69, som er en følge af det planlagte byggeri af den Drægtighedsstald 2. Disse vilkår gælder først, når byggeriet er gennemført.

### Udnyttelse

Hvis hele eller dele af byggeriet ikke er afsluttet **inden 6 år** fra denne afgørelses meddelelse, bortfalder godkendelsen for den del, som ikke er afsluttet.

Med "udnyttet" menes, at det ansøgte bygge- og anlægsarbejde er etableret og taget i brug samt at dyreholdet er ændret i forhold til tidligere tilladt produktion.

### Kontinuitet

Hvis godkendelsen har været udnyttet ifølge ovenstående, men herefter ikke har været driftsmæssigt udnyttet, helt eller delvist, i tre på hinanden følgende år, så bortfalder den del af godkendelsen, der ikke har været udnyttet de seneste tre år. Udnyttelse anses for at foreligge, når mindst 25 pct. af produktionsarealet har været driftsmæssigt udnyttet. Ved driftsmæssig udnyttelse forstås, at der på det pågældende areal produceres mindst 50 pct. af det mulige inden for rammerne af dyrevelfærdskrav eller andre relevante krav.

## 1.5 Revurdering

Husdyrbrugets miljøgodkendelse skal, jf. § 40 i *Bekendtgørelse om godkendelse og godkendelse m.v. af husdyrbrug* regelmæssigt og mindst hvert 10. år tages op til revurdering. Den første revurdering skal dog foretages, når der er forløbet 8 år. Første revurdering er planlagt påbegyndt i 2029.<sup>3</sup>

Mariagerfjord Kommune skal dog tage godkendelsen op til revurdering inden for de 8 og, når der er offentliggjort en BAT-konklusion, som vedrører den væsentligste del af husdyrbrugets aktiviteter.

Kommunen kan endvidere tage godkendelsen op til revurdering inden for de 8 år og om nødvendigt meddele påbud eller forbud, jf. husdyrlovens § 40, stk. 2, hvis:

- Der fremkommer nye oplysninger om forureningens skadelige virkning,
- Forureningen medfører miljømæssige skadevirkninger, der ikke kunne forudses ved godkendelsens meddelelse, eller
- Forureningen i øvrigt går ud over det, som blev lagt til grund ved godkendelsens meddelelse
- Der sker væsentlige ændringer i den bedst tilgængelige teknik, således at der skabes mulighed for en betydelig nedbringelse af emissionerne, uden at det medfører uforholdsmæssigt store omkostninger, eller
- Det af hensyn til driftssikkerheden i forbindelse med processen eller aktiviteten er påkrævet, at der anvendes andre teknikker.

## 1.6 Foroffentlighed

Ansøgningen er offentliggjort på Mariagerfjord Kommunes hjemmeside og på [www.dma.mst.dk](http://www.dma.mst.dk) (DMA: Digital MiljøAdministration) den 4. november 2020. Der har været en kort henvisning til annonceringen i ugeaviserne.

## 1.7 Høring

Udkastet til godkendelsen har været i 30 dages høring hos ansøger, konsulent og naboer fra 17. marts 2021 til 16. april 2021.

**Et udkast til godkendelsen er forud for afgørelsen sendt til:**

- Ansøger: Niels Jørn Barslund, Nr. Onsildvej 4, 9500 Hobro.
- Konsulent: Jakob Altenborg, Miljø & Natur Landbrugsrådgivning, [jakob@miljoeognatur.dk](mailto:jakob@miljoeognatur.dk).
- Naboer m.m.
- DN Mariagerfjord, [dnmariagerfjord-sager@dn.dk](mailto:dnmariagerfjord-sager@dn.dk).

Der er i høringsperioden indkommet bemærkninger til godkendelsen. Ingen af bemærkningerne har medført ændrede vilkår eller vurderinger. Høringssvarene og kommunens bemærkninger hertil fremgår af bilag 5.

## 1.8 Offentliggørelse

Godkendelsen vil blive offentliggjort på Mariagerfjord Kommunes hjemmeside og på <https://dma.mst.dk/> (DMA: Digital MiljøAdministration) den 26. august 2021.

---

<sup>3</sup> Jævnfør § 40 i Bekendtgørelse om godkendelse og godkendelse m.v. af husdyrbrug nr. 1021 af 06/07/2018

## 1.9 Klagevejledning

Hvis du ønsker at klage over denne afgørelse, kan du klage til Miljø- og Fødevarerklagenævnet.

Klagen skal indgives seneste 23. september 2021 kl. 23:59.

Du klager via klageportalen, som du finder via [naevneneshus.dk](http://naevneneshus.dk), [borger.dk](http://borger.dk) eller [virk.dk](http://virk.dk). Du logger på klageportalen med Nem-ID. En klage er indgivet, når den er tilgængelig for Mariagerfjord Kommune via klageportalen.

Når du klager, skal du betale et gebyr på 900 kr. for borgere og 1.800 kr. for virksomheder, organisationer og offentlige myndigheder.

I klageportalen sendes din klage automatisk først til Mariagerfjord Kommune. Hvis Mariagerfjord Kommune fastholder afgørelsen, sender Mariagerfjord Kommune klagen videre til behandling i nævnet via klageportalen. Du får besked om videresendelsen.

Miljø- og Fødevarerklagenævnet afviser din klage, hvis du sender den uden om klageportalen, medmindre du er blevet fritaget for brug af klageportalen. Hvis du ønsker at blive fritaget for at bruge klageportalen, skal du sende en begrundet anmodning til Mariagerfjord Kommune. Mariagerfjord Kommune videresender din anmodning til nævnet, som herefter beslutter om, du kan fritages.

Vejledning om klagereglerne kan findes på Miljø- og Fødevarerklagenævnets hjemmeside [naevneneshus.dk](http://naevneneshus.dk).

Ansøgeren vil få besked, hvis andre klager over afgørelsen.

En eventuel klage har ikke opsættende virkning med mindre Miljø- og Fødevarerklagenævnet bestemmer andet. Udnyttelsen af afgørelsen sker dog på ansøgerens eget ansvar (for egen regning og risiko).

Mariagerfjord Kommunes afgørelse kan også indbringes for domstolene. Det skal ske inden 6 måneder fra offentliggørelsen eller - hvis den påklages - inden 6 mdr. efter, at der foreligger endelig afgørelse.

## 1.10 Andre godkendelser, godkendelser og dispensationer

Mariagerfjord Kommune gør opmærksom på, at en miljøgodkendelse efter reglerne i Husdyrbrugloven ikke fritager fra krav om godkendelse, dispensation m.v. efter anden lovgivning som f.eks. byggegodkendelse, afledning af tagvand eller lignende.

## Mariagerfjord Kommune



---

**Carina Lassen**  
Afdelingsleder Miljøafdelingen



**Kopi af godkendelsen er sendt til:**

- Konsulent: Jakob Altenborg, Miljø & Natur Landbrugsrådgivning, [jakob@mil-joeognatur.dk](mailto:jakob@mil-joeognatur.dk).
- Sundhedsstyrelsen, Embedslægerne, [senord@sst.dk](mailto:senord@sst.dk)
- Arbejderbevægelsens Erhvervsråd, [ae@ae.dk](mailto:ae@ae.dk)
- Forbrugerrådet, [fbr@fbr.dk](mailto:fbr@fbr.dk)
- Danmarks Fiskeriforening, [mail@dkfisk.dk](mailto:mail@dkfisk.dk)
- Ferskvandsfiskeriforeningen for Danmark, [nb@ferskvandsfiskeriforeningen.dk](mailto:nb@ferskvandsfiskeriforeningen.dk)
- Danmarks Sportsfiskerforbund, [post@sportsfiskerforbundet.dk](mailto:post@sportsfiskerforbundet.dk).
- Det Økologiske Råd, [husdyr@ecocouncil.dk](mailto:husdyr@ecocouncil.dk)
- Dansk Ornitologisk Forening, [natur@dof.dk](mailto:natur@dof.dk).
- Dansk Ornitologisk Forening, lokalafdeling, [mariagerfjord@dof.dk](mailto:mariagerfjord@dof.dk).
- Danmarks Naturfredningsforening, [dnmariagerfjord-sager@dn.dk](mailto:dnmariagerfjord-sager@dn.dk)
- Danmarks Naturfredningsforening, [dn@dn.dk](mailto:dn@dn.dk)
- Friluftsrådet i Nordjylland, [himmerland-aalborg@friluftstraadet.dk](mailto:himmerland-aalborg@friluftstraadet.dk),
- Friluftsrådet, [fr@friluftstraadet.dk](mailto:fr@friluftstraadet.dk)

Naboer og andre parter orienteres om den endelige godkendelse.





## 2 Beskrivelse af projektet og vilkårsliste

### 2.1 Beskrivelse af projektet

Niels Jørn Barslund har søgt Mariagerfjord Kommune om en § 16a miljøgodkendelse, jævnfør Husdyrbrugloven, til husdyrbruget beliggende på Nr. Onsildvej 4, 9500 Hobro. Husdyrbruget ejes af Hohøjgaard ApS.

Ansøger søger både om den fleksibilitet, der ligger i at komme over på stipladsmodellen og om tilladelse til at bygge to nye stalde på henholdsvis 971 og 1019 m<sup>2</sup>, samt tilladelse til etablering af teltoverdækning på ejendommens to eksisterende gyllebeholdere.

Godkendelsen omfatter det samlede husdyrbrug, som består af et svinehold med et samlet produktionsareal på 5.882 m<sup>2</sup>.

I forbindelse med godkendelsen udvides produktionsarealet med opførelse af en ny farestald med 672 m<sup>2</sup> produktionsareal og en ny drægtighedsstald med 730 m<sup>2</sup> produktionsareal, så det samlede produktionsareal stiger til 5.882 m<sup>2</sup>.

To eksisterende slagtesvinestalde med et samlet produktionsareal på 576 m<sup>2</sup> udtages af ejendommens drift. Der sker ingen ændringer i de øvrige eksisterende stalde.

Nedenstående skema viser produktionsareal, dyretyper og staldsystem/gulvtype i "ansøgt" drift, "nuværende" drift og "8 års" drift. "8 års" driften er husdyrbrugets lovlige drift for 8 år siden.



Stalde og produktioner						
Staldnavn	Staldstørrelse (m <sup>2</sup> )	Ventilation	Kildehøjde	Produktion	Antal måneder udegående	Produktionsareal (m <sup>2</sup> )
<b>Ansøgt drift</b>						
Løbestald	1898	Mekanisk ventilation	6 m	(#249478) Søer, golde og drægtige. Individuel opstaldning, delvis spaltegulv	0	820
				(#249477) Søer, golde og drægtige. Løsgående, delvis spaltegulv	0	950
Farestald	1529	Mekanisk ventilation	6 m	(#249484) Smågrise. Toklimastald, delvis spaltegulv	0	120
				(#249483) Søer, diegivende. Kassestier, delvis spaltegulv	0	856
Drægtighedsstald	1002	Mekanisk ventilation	6 m	(#249489) Søer, golde og drægtige. Løsgående, delvis spaltegulv	0	730
Farestald 3	917	Mekanisk ventilation	6 m	(#249491) Søer, diegivende. Kassestier, delvis spaltegulv	0	672
Slagtesvin 2	212	Mekanisk ventilation	6 m	(#249492) Smågrise. Drænet gulv + spalter (50 %/ 50%)	0	200
Slagtesvin 1	619	Mekanisk ventilation	6 m	(#249495) Slagtesvin. Drænet gulv + spalter (33 %/ 67%)	0	468
Farestald 2	454	Mekanisk ventilation	6 m	(#249504) Søer, diegivende. Kassestier, delvis spaltegulv	0	336
Drægtighedsstald 2	1019	Mekanisk ventilation	6 m	(#249524) Søer, golde og drægtige. Løsgående, delvis spaltegulv	0	730
<b>Sum</b>						<b>5882</b>
<b>Nudrift</b>						
Løbestald	1898	Mekanisk ventilation	6 m	(#249481) Søer, golde og drægtige. Løsgående, delvis spaltegulv	0	950
				(#249479) Søer, golde og drægtige. Individuel opstaldning, delvis spaltegulv	0	820
Farestald	1529	Mekanisk ventilation	6 m	(#249487) Søer, diegivende. Kassestier, delvis spaltegulv	0	856
				(#249485) Smågrise. Toklimastald, delvis spaltegulv	0	120
Drægtighedsstald	1002	Mekanisk ventilation	6 m	(#249490) Søer, golde og drægtige. Løsgående, delvis spaltegulv	0	730
Slagtesvin 2	212	Mekanisk ventilation	6 m	(#249493) Smågrise. Drænet gulv + spalter (50 %/ 50%)	0	200
Slagtesvin 1	619	Mekanisk ventilation	6 m	(#249496) Slagtesvin. Drænet gulv + spalter (33 %/ 67%)	0	468
Slagtesvin 3	349	Mekanisk ventilation	6 m	(#249499) Slagtesvin. Drænet gulv + spalter (33 %/ 67%)	0	288
Slagtesvin 4	368	Mekanisk ventilation	6 m	(#249502) Slagtesvin. Drænet gulv + spalter (33 %/ 67%)	0	288

Farestald 2	454	Mekanisk ventilation	6 m	(#249505) Søer, diegivende. Kassestier, delvis spaltegulv	0	336
<b>Sum</b>						<b>5056</b>
<b>8 års drift</b>						
Løbestald	1898	Mekanisk ventilation	6 m	(#249482) Søer, golde og drægtige. Løsgående, delvis spaltegulv (#249480) Søer, golde og drægtige. Individuel opstaldning, delvis spaltegulv	0 0	950 820
Farestald	1529	Mekanisk ventilation	6 m	(#249488) Søer, diegivende. Kassestier, delvis spaltegulv (#249486) Smågrise. Toklimastald, delvis spaltegulv	0 0	856 120
Slagtesvin 2	212	Mekanisk ventilation	6 m	(#249494) Slagtesvin. Drænet gulv + spalter (33 %/ 67%)	0	200
Slagtesvin 1	619	Mekanisk ventilation	6 m	(#249497) Slagtesvin. Drænet gulv + spalter (33 %/ 67%)	0	468
Slagtesvin 3	349	Mekanisk ventilation	6 m	(#249500) Slagtesvin. Drænet gulv + spalter (33 %/ 67%)	0	288
Slagtesvin 4	368	Mekanisk ventilation	6 m	(#249503) Slagtesvin. Drænet gulv + spalter (33 %/ 67%)	0	288
<b>Sum</b>						<b>3990</b>

Godkendelsen gælder kun for det ansøgte og med de vilkår som fremgår af godkendelsen. Der må herefter ikke ske udvidelse eller ændring i husdyrbruget, før ændringen er anmeldt og godkendt af Mariagerfjord Kommune.

Husdyrbruget skal til enhver tid leve op til gældende regler i love og bekendtgørelser – også selvom disse regler eventuelt måtte være skærpede i forhold til denne godkendelse.

## 2.2 Overholdelse af lugtkrav til byzone

Det fremgår af beregningen på husdyrgodkendelse.dk, at den ønskede produktion overholder lugtgenekravet til nærmeste naboer og samlet bebyggelse. Til byzone er lugtgenekravet overholdt ved anvendelse af OML-beregning. Den standardiserede spredningsberegning efter OML-modellen, der er indeholdt i Miljøstyrelsens lugtmodel, kan på baggrund af ansøgningen erstattes af en konkret spredningsberegning efter OML-modellen.

Omgivelserne udsættes ikke for en forøget lugtemission, da der etableres miljøkryds i alle afkast, samt forhøjede afkast på løbestald og drægtighedsstalden, samt farestald 2 og 3, med disse tiltag viser OML-beregningerne at lugtgenekravet til byzone er overholdt. De planlagte tiltag vil reducere lugtgenerne fra ejendommen, da der sker en reduktion af lugtemissionen og der ændres på ventilationen således, der sikres en større fortynding af luften fra afkastene.

Der henvises til afsnit 2.3 samt bilag 3 og 4.



### **2.3 Begrundelse for de stillede vilkår**

De stillede vilkår om anlæggets beliggenhed, indretning og anvendelse sikrer, at de beregninger og vurderinger, som ligger til grund for denne godkendelse er overholdt.

Vilkårene om bortskaffelse og opbevaring af døde dyr sikre at der er fokus på forhindring af eventuel smitte, hygiejne, og at hindre skadedyr. Der er ikke stillet vilkår om opbevaring mm. af øvrig affald, da dette er reguleret via generel lovgivning.

Der er stillet vilkår om opbevaring af handelsgødning, som sikrer mod en påvirkning af miljøet. For produkter som kemikalier og olie, som opbevares på ejendommen er oplag og håndteringen af disse reguleret via anden lovgivning.

Husdyrbrugets Beredskabsplan beskriver, hvilke forholdsregler der skal tages, hvis der, trods foranstaltningerne, alligevel sker et uheld med risiko for forurening af jord, grund- eller overfladevand.

De stillede vilkår til teltoverdækning af gyllebeholdere, gyllekøling i drægtighedsstald 2 og hyppig udslusning i slagtesvin 1, sikrer overholdelse af BAT-krav.

Der stilles vilkår om, at staldhygiejne og staldventilation ikke giver anledning til, at lugten fra husdyrbruget er anderledes/værre, end hvad der normalt forekommer fra denne type husdyrbrug.

Det stilles vilkår der sikrer, at der ikke opstår problemer i forhold til fluer eller rotter på husdyrbruget.

Der stilles vilkår, der beskriver støjrammerne for husdyrbruget. Skulle der alligevel opstå støjgener i forbindelse med husdyrbruget, er der mulighed for at stille krav om undersøgelse af dette.

Det forudsættes at al generel lovgivning der vedrører drift af husdyrbruget overholdes. Vilkår i denne godkendelse specificerer driften angående placering, indretning og drift af denne ejendom.

## 2.4 Vilårsliste

Som forudsætning for godkendelse stilles følgende vilkår for driften på Nr. Onsildvej 4, 9500 Hobro.

### Generelle forhold

Godkendelsen omfatter husdyrbruget på Nr. Onsildvej 4.

1. Husdyrbruget skal placeres, indrettes og drives i overensstemmelse med de oplysninger, der fremgår af ansøgningsmaterialet og med de ændringer, der fremgår af godkendelsens vilkår.
2. Der skal til enhver tid forefindes et eksemplar af denne miljøgodkendelse på husdyrbruget. De vilkår, der vedrører driften, skal være kendt af de ansatte, der er beskæftiget med den pågældende del af driften.
3. Ændringer i ejerforhold (eller hvem der har ansvar for driften) skal meddeles til kommunen.

### Anlæggets beliggenhed, indretning og anvendelse mm.

4. Stalde og staldafsnit skal indrettes og anvendes som anført i skemaet nedenfor. Placering af stalde fremgår af situationsplanen, bilag 2.

Stalde og produktioner						
Staldnavn	Staldstørrelse (m <sup>2</sup> )	Ventilation	Kildehøjde	Produktion	Antal måneder udegående	Produktionsareal (m <sup>2</sup> )
<b>Ansøgt drift</b>						
Løbestald	1898	Mekanisk ventilation	6 m	(#249478) Søer, golde og drægtige. Individuel opstaldning, delvis spaltegulv (#249477) Søer, golde og drægtige. Løsgående, delvis spaltegulv	0 0	820 950
Farestald	1529	Mekanisk ventilation	6 m	(#249484) Smågrise. Toklimastald, delvis spaltegulv (#249483) Søer, diegivende. Kassestier, delvis spaltegulv	0 0	120 856
Drægtighedsstald 1002		Mekanisk ventilation	6 m	(#249489) Søer, golde og drægtige. Løsgående, delvis spaltegulv	0	730
Farestald 3	917	Mekanisk ventilation	6 m	(#249491) Søer, diegivende. Kassestier, delvis spaltegulv	0	672
Slagtesvin 2	212	Mekanisk ventilation	6 m	(#249492) Smågrise. Drænet gulv + spalter (50 %/ 50%)	0	200
Slagtesvin 1	619	Mekanisk ventilation	6 m	(#249495) Slagtesvin. Drænet gulv + spalter (33 %/ 67%)	0	468
Farestald 2	454	Mekanisk ventilation	6 m	(#249504) Søer, diegivende. Kassestier, delvis spaltegulv	0	336
Drægtighedsstald 2	1019	Mekanisk ventilation	6 m	(#249524) Søer, golde og drægtige. Løsgående, delvis spaltegulv	0	730
<b>Sum</b>						<b>5882</b>

Som det fremgår af ovenstående oversigt er produktionsarealerne mindre end staldstørrelserne. Placeringen af produktionsarealet i de enkelte stalde er ikke fastlagt.

5. Der skal til enhver tid kunne fremvises dokumentation for størrelse og placeringen af produktionsarealet i de enkelte staldafsnit.
6. Gødningsopbevaringsanlæg skal indrettes og anvendes som anført i skemaet og placeres som det fremgår af bilag 2:

Anlæg	Byggeår	Kapacitet /størrelse	Overfladeareal	Overdækning
Gyllebeholder, lille	1987	1500	363	Teltdug
Gyllebeholder, stor	1991	3000	750	Teltdug

7. Den nye bygning Drægtighedsstald 2 skal have et grundplan på ca. 41,5 x 24,6 meter (1019 m<sup>2</sup>). Facader og tag skal beklædes med ikke-reflekterende materiale i (farve) nuancer/samme farve og materialer som det eksisterende byggeri. Stalden må have en bygningshøjde på maksimalt 6,7 meter målt fra terræn og skal placeres som det fremgår af bilag 2.
8. Den nye bygning Farestald 3 skal have et grundplan på ca. 37,3 x 24,6 meter (917 m<sup>2</sup>). Facader og tag skal beklædes med ikke-reflekterende materiale i (farve) nuancer/samme farve og materialer som det eksisterende byggeri. Stalden må have en bygningshøjde på maksimalt 6,7 meter målt fra terræn og skal placeres som det fremgår af bilag 2.
9. Der må ikke længere være husdyrhold i driftsbygningerne slagtesvin 3 og slagtesvin 4.

### **Staldinventar og drift**

10. Drikkevandssystemet skal drives og vedligeholdes, således at spild undgås.
11. I Slagtesvin 1 skal der ske hyppig udslusning af gyllen i gyllekanalerne. Gyllen skal udsluses ugentligt. Udslusningen skal foretages mellem kl. 8 og 16 og må ikke foretages på lørdage eller søn- og helligdage.
12. Der skal føres logbog over at hyppigheden af udslusningen udføres i overensstemmelse med vilkår 11. Registreringen skal opbevares på husdyrbruget i mindst fem år og forevises tilsynsmyndigheden på forlangende.
13. I Drægtighedsstald 2 skal der etableres gyllekøling.

### **Gyllebeholdere og håndtering af gylle**

14. Håndtering af gylle skal foregå under opsyn, således at spild undgås.
15. Ejendommens to gyllebeholdere skal være forsynet med fast overdækning i form af teltoverdækning med indvendigt skørt.

16. Åbning af teltdugen må kun ske i forbindelse med omrøring, tømning og udbringning af gylle.
17. Efter endt omrøring og udkørsel skal flydedug/telt lukkes igen umiddelbart efter. Skader på den faste overdækning skal straks reparerer, således at overdækningen altid er helt tæt. Såfremt en skade ikke kan reparerer indenfor 1 uge, skal der inden 2 hverdage efter skadens opstående indgås aftale om reparation.
18. Ved hver gylletank, hvor der forekommer påfyldning af gyllevogn, skal der anlægges en tankplads, således at spild kan opsamles. Påfyldningspladsen skal rengøres for spild af flydende husdyrgødning, umiddelbart efter periode med daglig påfyldning af gylle er afsluttet og der udover efter enhver aktivitet. Pladsen skal mindst have en tæthed og faldforhold svarende til kravene til møddingpladser i overensstemmelse med Landbrugets Byggeblad for møddingplads. Afløbet/pumpebrønden skal dimensioneres således at også et større spild kan opsamles. Såfremt påfyldningen af gylle sker med selvlæsende fyldeårn eller tilsvarende metode til at undgå spild, kan husdyrbruget vælge ikke at etablere tankpladsen.

## Ventilation

19. Afkast skal være placeret som angivet på bilag 3. Alle afkast skal ske lodret uden afdækning. Der skal etableres miljøkryds i alle afkast. Indretning og drift skal overholde de fastsatte værdier i tabellen herunder:

	Afkast	Afkast	Afkast	Afkast	Afkast	Afkast	Afkast	Afkast	Afkast	Afkast
	1-9	10,12,13	11,14	15-17	18-19	20-25	26-31	32-34	35-37,40	39
	Løbestald	Farestald	Farestald	Farestald	Sydligstestald	Slagtesvin 1	Drægtighedsstald 1 og 2 og farestald 2	Drægtighedsstald 1 og 2 og farestald 2	Farestald 3	Farestald
Maksimal bygningshøjde målt fra terræn, m	7,0	6,0	6,0	6,0	5,0	5,0	6,7	6,7	6,7	6,0
Afkasthøjde målt fra terræn (minimum), m	8,0	6,3	6,0	6,3	6,0	6,0	9,0	9,0	9,0	7,5
Fysisk afkast diameter (maksimum - Ø indre), m	0,60	0,60	0,60	0,60	0,60	0,60	0,60	0,60	0,80	0,60

Luft- mængde, m <sup>3</sup> /h pr. afkast (min)	11000	15000	15000	15000	16786	1308 0	15900	15625	23750	11000
--	-------	-------	-------	-------	-------	-----------	-------	-------	-------	-------

**(I OML-beregning anvendes der miljøkryds, hvor der opnås en effekt svarende til 30 % øget afkasthastighed. Dette kvantificeres ved i beregningen at reducere afkastdiameter med 15 %)**

20. Der skal etableres miljøkryds i alle afkast.
21. Ventilatorer skal renholdes efter behov – mindst én gang om året – samt vedligeholdes og efterses i henhold til producentens anvisninger for det pågældende anlæg. Ved driftsstop skal skaden udbedres, og systemet skal hurtigst muligt være i drift.
22. Der skal føres logbog for ventilationsanlæg. Logbogen skal som minimum indeholde flg. punkter:
  - a. renholdelse af afkast og kanaler
  - b. service jf. anlæggets driftsvejledning

### Foder

Der gøres opmærksom på, at IE-husdyrbrug for at reducere den samlede mængde fosfor, der udskilles, som minimum skal anvende enten fasefodring tilpasset dyrenes behov i produktionsperioden, et eller flere fodertilsætningsstoffer som ned sætter den samlede mængde fosfor der udskilles (f.eks. fytase) og er tilladt i henhold til reglerne om fodertilsætningsstoffer eller letfordøjeligt uorganisk fosfat som f.eks. monocalciumfosfat i stedet for mindre fordøjelige fosforkilder.

IE-husdyrbruget kan også anvende en kombination af de nævnte teknikker.

IE-husdyrbruget skal kunne dokumentere anvendelse af fodring eller fodringsteknikker. Dokumentationen skal opbevares i 5 år og kunne forevises på forlangende i forbindelse med tilsyn.

Der gøres opmærksom på reglerne for udspredding af gylle fra smågrise tildelt medicinsk receptpligtig zink. Reglerne om udspredding af husdyrgødning fra smågrise, der er tildelt receptpligtig medicinsk zink følger af Husdyrgødningsbekendtgørelsen.

### Gyllekøling

23. Gyllekanalerne i staldafsnit Drægtighedsstald 2 i alt 730 m<sup>2</sup> produktionsareal - skal forsynes med køleslanger, der forbindes med en varmepumpe.
24. Varmepumpen skal levere en årlig køleydelse på mindst 9,25 W/m<sup>2</sup>, svarende til en årlig køleydelse på 28.360 kWh.
25. Der skal monteres en typegodkendt energimåler på varmepumpen. Energimåleren skal være forsynet med automatisk datalogger, der registrerer den daglige, månedlige og årlige køleydelse målt i kWh.



26. Gyllekølingsanlægget skal være forsynet med et trykovervågningssystem, en alarm samt en sikkerhedsanordning, der i tilfælde af lækage stopper gyllekølingsanlægget. Gyllekølingsanlægget må ikke kunne genstarte automatisk.
27. Vedligeholdelse af gyllekølingsanlægget skal ske i overensstemmelse med producentens vejledning. Vejledningen skal opbevares på husdyrbruget.
28. Ved udskiftning af varmepumpen, skal dokumentation for køleeffekt på gyllekøleanlæg indsendes til tilsynsmyndigheden før anlægget tages i drift.
29. Der skal indgås en skriftlig aftale med en godkendt montør med VPO-certifikat eller tilsvarende certificering om kontrol og service af gyllekølingsanlægget mindst én gang årligt. Den årlige kontrol skal som minimum bestå af følgende: - afprøvning og funktionssikring af trykovervågningssystemet, alarmen samt sikkerhedsanordningen, kontrol af kølekredsens ydelse.
30. Enhver form for driftsstop skal noteres i logbog med angivelse af årsag og varighed. Tilsynsmyndigheden skal underrettes ved driftsstop, der har en varighed på mere end 2 uger.
31. Registreringen fra datalogger, logbogen, den skriftlige kontrolaftale, de årlige kontrolrapporter samt øvrige servicereporter, skal opbevares på husdyrbruget i mindst fem år og forevises på tilsynsmyndighedens forlangende.

### **Rengøring af staldanlæg, herunder vandforbrug**

Der gøres opmærksom på, at husdyrbrug på et areal, hvor der kortvarigt er dyr, men hvor arealet ikke medregnes som produktionsareal, skal foretage effektiv rengøring efter endt ophold. Rengøringen skal være foretaget senest 4 timer efter, at dyrene har forladt arealet, hvis dyrene har adgang på arealet dagligt, og senest 12 timer efter, at dyrene har forladt arealet, hvis dyrene ikke dagligt har adgang på arealet.

32. Der skal til stadighed tilstræbes en god staldhygiejne, herunder sikres at stier og båse holdes tørre, samt at staldene og fodringsanlæg holdes rene.

### **Restvand, spildevand m.m.**

33. Al vask af maskiner og redskaber, skal foregå på en støbt, fast plads hvor bortledning af spildevandet sker til en opsamlingsbeholder. Udbringning skal ske jf. Husdyrgødningsbekendtgørelsen regler.
34. Afløb fra vaskepladser skal føres gennem tætte og lukkede ledninger med afløb til gyllesystemet, eller anden tæt opsamlingsbeholder der er godkendt til formålet.
35. Hvis der er afløb, eller der etableres afløb, fra kørefaste arealer omkring staldbygninger, gødningsopbevaringsanlæg og lign. med transport af husdyrgødning, hvor der kan forekomme spild af gødning, foder el. lign., skal disse føres gennem tætte og lukkede ledninger med afløb til gyllesystemet, eller anden tæt opsamlingsbeholder der er godkendt til formålet.

36. Øvrigt overfladevand, herunder tagvand, som udledes til faskine eller vandløb, skal overholde gældende afstandskrav og må ikke give anledning til gener for de omkringboende eller til forurening eller negativ påvirkning af recipienten.

### **Bortskaffelse af affald**

Det gøres opmærksom på at ikke-farligt affald skal opbevares og bortkaffes efter Mariagerfjord Kommunes til enhver tid gældende regulativ: Det farlige affald, restkemikalier, olieaffald, medicinaffald mv. skal opbevares og bortskaffes i henhold til Mariagerfjord Kommunes forskrift om opbevaring af olie og kemikalier.

På godkendelsestidspunktet er der følgende regler:

- a) Bedriftens olie- og kemikalieaffald skal til enhver tid opbevares i tæt emballage, afskærmet mod nedbør og uden mulighed for afløb til kloak, jord, overfladevand eller grundvand. Opbevaringen skal ske således, at der er opsamlingskapacitet til en mængde, svarende til rumindholdet af den størst benyttede beholder.

Det gøres opmærksom på at døde dyr skal opbevares og afhentes i henhold til gældende bekendtgørelse om opbevaring mm. af døde produktionsdyr.

### **Opbevaring af kemikalier, olie, handelsgødning og hjælpestoffer**

Vær opmærksom på følgende generelle regler:

Olietromler mv. skal placeres på en fast, tæt bund med en opkant eller i en spildbakke. Opsamlingskapaciteten skal minimum svare til volumen på den største beholder. Oplagspladsen skal som minimum være overdækket med et halvtag.

Kemikalier til rengøring af stalde skal opbevares i et rum med afløb til gyllesystemet eller separat opsamlingsbeholder. Kemikalierne kan alternativt opbevares i et rum uden afløb. I så fald skal kemikalierne opbevares i en spildbakke med en opsamlingskapacitet minimum svarende til volumen på den største beholder.

Opbevaring af diesel/fyringsolie i overjordiske tanke skal til enhver tid ske i en typegodkendt beholder, som er opstillet i henhold til typegodkendelsen, og der må ikke være mulighed for afløb til jord, kloak, overfladevand eller grundvand. Overjordiske tanke skal sikres mod påkørsel.

37. Tankning af diesel skal til enhver tid ske på en plads med fast og tæt bund, således at spild kan opsamles, og således at der ikke er mulighed for afløb til jord, kloak, overfladevand eller grundvand.

38. Eventuel opbevaring af handelsgødning skal ske på fast bund.

39. Ved opbevaring af flydende handelsgødning skal dette opbevares i tanke, hvorunder der er et opsamlingskar, som kan rumme indholdet i den største af tankene og evt. den mængde regnvand, der måtte være i opsamlingskarret. Opsamlingskarret skal tømmes så ofte for regnvand, at der stadig er plads til indholdet af den største beholder. Indholdet i opsamlingskarret skal behandles som landbrugsmæssigt restvand, og dermed tilføres gyllebeholder eller opsamlingsbeholder, eller det kan udbringes på marker efter husdyrgødningsbekendtgørelsens regler. Beholdere for flydende handelsgødning skal anmeldes til kommunen efter byggelovens regler.

40. Eventuel påfyldning og aftapning af flydende handelsgødning skal ske under konstant overvågning.
41. Eventuelle beholdere for flydende handelsgødning skal indgå i husdyrbrugets beredskabsplan, og ved større udslip skal beredskabstjenesten alarmeres, og tilsynsmyndigheden skal underrettes.

### **Uheld og risici**

42. Ved driftsuheld, hvor der opstår risiko for forurening af miljøet, er der pligt til øjeblikkeligt at anmelde dette til:

- Alarmcentralen, tlf.: 112.

og efterfølgende straks at underrette:

- Tilsynsmyndigheden, Mariagerfjord Kommune, tlf.: 97 11 30 00.

En skriftlig redegørelse for hændelsen skal være kommunen i hænde senest en uge efter hændelsens indtræden. Det skal af redegørelsen fremgå, hvilke tiltag der er, eller påregnes iværksat for at hindre tilsvarende fremtidig forureningshændelser. Til de unormale driftssituationer henregnes i denne forbindelse udslip, svigt og momentane standsninger.

Ved driftsforstyrrelser og uheld har den driftsansvarlige pligt til at følge beredskabsplanen og træffe de fornødne foranstaltninger, for at afværge følgerne af uheldet bedst muligt. Ved anvendelse af udenlandsk arbejdskraft skal personalet have udleveret en oversat udgave af beredskabsplanen og vilkårene for denne godkendelse.

43. Der skal forefindes en opdateret beredskabsplan på husdyrbruget, som fortæller, hvornår og hvordan der skal reageres ved uheld, som kan medføre konsekvenser for det eksterne miljø. Planen skal være tilgængelig og synlig for husdyrbrugets ansatte og øvrige, der færdes på husdyrbruget.

### **Lugt**

44. Husdyrbruget skal drives og renholdes, således at lugtgener begrænses mest muligt.
45. Der skal til stadighed opretholdes en god staldhygiejne, herunder sikres, at gangarealer og områderne ved porte og udleveringsramper holdes rene. Det skal yderligere sikres, at stier og foderarealernes bund holdes tørre, at dyrene er rene, at støv- og smudsbelægning i stalden fjernes, og at fodringsanlægget holdes rent.
46. Der skal jævnlige gøres rent i staldene, dvs. i det mindste når hvert afsnit tømmes for dyr.

47. Såfremt tilsynsmyndigheden vurderer, at driften af husdyrbruget giver anledning til væsentligt flere lugtgener for de omkringboende end forventet, skal husdyrbruget lade udarbejde en handlingsplan for at nedbringe lugtgenerne, herunder evt. foretage lugtmålinger. Inden dokumentationsprogrammet iværksættes, skal det godkendes af tilsynsmyndigheden, og undersøgelsens omfang vil efter konkret vurdering blive fastsat af tilsynsmyndigheden. Alle udgifter i forbindelse med ovennævnte afholdes af husdyrbruget.
48. Viser ovennævnte dokumentation, at der er væsentlige lugtgener, skal de afhjælpende foranstaltninger udføres efter nærmere aftale med tilsynsmyndigheden.
49. Kravet om dokumentation af lugtforholdene kan højst fremsættes en gang årligt, med mindre den seneste kontrol viste, at lugtemissionen ikke kan overholdes.

### Skadedyr

Der gøres opmærksom på, at opbevaring af foder skal ske på sådan en måde, så der ikke opstår risiko for ophold af skadedyr (rotter m.v.).

50. Der skal på husdyrbruget foretages effektiv fluebekæmpelse som minimum i overensstemmelse med de til enhver tid gældende retningslinjer for fluebekæmpelse.

### Transport

51. Transport af dyr og foder til og fra ejendommen skal ske således, at tilsynsmyndigheden vurderer, at der tages størst mulig hensyn til omgivelserne.

### Støj

52. Husdyrbrugets bidrag til støjbelastningen må ikke overstige følgende værdier målt ved nabobeboelsen eller dennes opholdsarealer:

Man-fre kl. 7-18 Lørdag kl. 7-14	Man-fre kl. 18-22 Lør kl. 14-22 Søn- og helligdag kl. 7-22	Alle dage kl. 22-7	Alle dage kl. 22-7
Gns. værdi over referencetidsrummet	Gns. værdi over referencetidsrummet	Gns. værdi over referencetidsrummet	Maksimal Værdi
55 dB(A)	45 dB(A)	40 dB(A)	55 dB(A)

*Vejledning om ekstern støj fra virksomheder. Miljøstyrelsens vejledning nr. 5 af november 1984. Støjvilkårene for landbrugsdrift omfatter al støj fra virksomheden, dvs. også støj fra andet end faste, tekniske installationer. Vilkår om støj skal derfor gælde al støj fra landbrugsdrift, men kun støjen fra landbrugsdriften på ejendommens bygningsparcel, dvs. ikke støj fra f.eks. markdriften.*

53. Husdyrbruget skal, for egen regning, dokumentere, at støjvilkår overholdes, hvis tilsynsmyndigheden finder det påkrævet. Kravet om dokumentation af støjforholdene kan højst fremsættes en gang årligt, medmindre den seneste kontrol viser, at støjvilkår ikke kan overholdes. Støjmålinger skal udføres som beskrevet i Miljøstyrelsens til enhver tid gældende støjvejledninger og foretages i punkter som forinden aftales med tilsynsmyndigheden. Støjmåling skal udføres af et akkrediteret firma.
54. Viser kontrolmålingen en overskridelse af de fastsatte støjgrænser, kan tilsynsmyndigheden kræve, at der iværksættes støjreducerende tiltag.

### Vibration og rystelse

55. Husdyrbrugets bidrag til vibrationsniveauet ( $\text{dB re } 10^{-6} \text{ m/s}^2$ ) målt som det maksimale KB-vægtede accelerationsniveau med tidsvægtning S, må ikke overstige værdierne i nedenstående tabel.

Anvendelse	Kl.	Vægtet accelerationsniveau, $L_{\text{aw}}$ i dB
Boliger i boligområder (hele døgnet)	Hele døgnet	75
Boliger i blandet bolig/erhvervsområde	18-7	
Børneinstitutioner og lignende	I åbningstiden	
Boliger i blandet bolig/erhvervsområde	7-18	80
Kontorer, undervisningslokaler og lignende	Hele døgnet	80
Erhvervsbebyggelse	Hele døgnet	85
Kontorer og tilsvarende lokaler i erhvervsbebyggelse, hvor der foregår følsomme aktiviteter	Hele døgnet	80

*Vejledning om lavfrekvent støj, infralyd og vibrationer i eksternt miljø. Miljøstyrelsens vejledning nr. 9 af 1997, tabel 4.3. Vilkår om vibrationer gælder al vibration fra landbrugsdrift, men kun vibration fra landbrugsdriften på ejendommens bygningsparcel, dvs. ikke vibration fra f.eks. markdriften.*

56. Husdyrbrugets bidrag til niveauet for lavfrekvent støj og infralyddrift ( $\text{dB re } 10^{-6} \text{ m/s}^2$ ) målt indendørs må ikke overstige værdierne i nedenstående tabel. Grænserne gælder for ækvivalentniveauet over et måletidsrum på 10 minutter, hvor støjen er kraftigst.

Anvendelse	Kl.	A-vægtet lydtryksniveau (10-160 Hz), dB	G-vægtet infralydniveau dB

Beboelsesrum, herunder børneinstitutioner og lignende	18-7	20	85
	7-18	25	85
Kontorer, undervisningslokaler, og lignende støjfølsomme rum	Hele døgnet	30	85
Erhvervsbebyggelse	Hele døgnet	35	90

*Vejledning om lavfrekvent støj, infralyd og vibrationer i eksternt miljø. Miljøstyrelsens vejledning nr. 9 af 1997, tabel 3.3. Vilkår om lavfrekvent støj og infralyd vibrationer gælder al støj fra landbrugsdrift, men kun støj fra landbrugsdriften på ejendommens bygningsparcel, dvs. ikke støj fra f.eks. markdriften.*

### Støv

57. Driften må ikke medføre støvgener uden for ejendommens eget areal, som af tilsynsmyndighed skønnes at være væsentlige.
58. Fodersiloer skal indrettes således at støvgener i forbindelse med indblæsning af foder undgås, fx med melcykloner eller anden støvbegrænsende foranstaltning.

### Lys

59. Driften må ikke medføre væsentlige lysgener for omboende.
60. Såfremt tilsynsmyndigheden vurderer, at bedriften giver anledning til lysgener, skal bedriften lade udarbejde en handlingsplan og derefter gennemføre denne. Handlingsplanen skal godkendes af tilsynsmyndigheden.

### Miljøledelse

61. Der skal indføres miljøledelse på ejendommen efter Miljøstyrelsens vejledning "Miljøledelse for husdyrbrug".
62. Miljøledelse skal være implementeret på husdyrbruget senest når miljøgodkendelsen er taget i brug.

### Ophør

63. Ved husdyrbrugets ophør skal der udføres følgende forureningsbegrænsende foranstaltninger.
- Fortank med rørsystemer, gyllekanaler mv. skal tømmes og rengøres.
  - Hvis gyllebeholderen ikke skal anvendes, skal beholderen tømmes, rengøres og tages ud af drift som beskrevet i 10-års beholderkontrollen.
  - Alle staldafsnit skal tømmes for husdyrgødning og rengøres.
  - Olietanke tilknyttet husdyrbruget skal tømmes.
64. Oplag af husdyrgødning skal bortskaffes og stalde, lader og pladser m.v. skal rengøres.

65. Opbevaret foder skal bortskaffes.
66. Farligt affald, restkemikalier, olieaffald, medicinaffald mv. skal bortskaffes i henhold til Mariagerfjord Kommunes affaldsregulativer (se afsnittet om affald).

### **Tilsyn, kontrol og egenkontrol**

67. På tilsynsmyndighedens forlangende skal husdyrbruget dokumentere overholdelse af denne godkendelses vilkår.
68. Der skal til enhver tid foreligge dokumentation for, at affaldet bortskaffes miljømæssigt forsvarligt. Kvittering for bortskaffelse skal kunne fremvises på forlangende.
69. Der skal indgå en skriftlig aftale med en godkendt montør med VPO-certifikat eller tilsvarende certificering om kontrol og service af gyllekølingsanlægget mindst én gang årligt. Den årlige kontrol skal som minimum bestå af følgende:
  - afprøvning og funktionssikring af trykovervågningssystemet, alarmerne samt sikkerhedsanordningen
  - kontrol af kølekredsens ydelse.
70. Enhver form for driftsstop skal noteres i logbog med angivelse af årsag og varighed. Tilsynsmyndigheden skal underrettes ved driftsstop, der har en varighed på mere end 2 uger.
71. Der skal føres en logbog for gyllebeholderen, hvori eventuelle skader på teltoverdækningen noteres med angivelse af dato for skaden samt dato for reparation. Logbogen skal opbevares på husdyrbruget i mindst fem år og forevises på tilsynsmyndighedens forlangende.
72. Efter tilsynsmyndighedens anmodning skal der forevises dokumentation for at de forhold i ansøgningen, der ligger til grund for den beregnede ammoniakemission og -deposition samt lugt, er overholdt, for eksempel i form af kvitteringer for investeringer.
73. Der skal ske løbende uddannelse af bedriftspersonalet.
74. Der skal på bedriften foretages kortlægning af forhold vedrørende energi-effektivitet og muligheder for energibesparelser, samt løbende indføres miljøforbedringer gennem planlagte handlinger.
75. Bedriftens forbrug af energi og vand skal registreres. Registreringerne skal kunne fremvises på forlangende samt ved tilsyn.
76. Ved anvendelse af gyllekøling skal der føres driftsjournal, der bl.a. viser uheld, produktionsstop, varighed af produktionsstop, serviceeftersyn, vedligeholdelsesplaner således, at driften af anlægget kan dokumenteres.



### 3 Samlet vurdering

På baggrund af ansøgningsmaterialet og indsendte oplysninger samt kommunens registreringer af naturforhold m.m. har Mariagerfjord Kommune vurderet, at miljøgodkendelsen ikke vil medføre en væsentlig virkning på miljøet.

Mariagerfjord Kommune vurderer:

**at** ændringen af husdyrbruget kan godkendes, idet ændringen, som redegjort for i miljøkonsekvensrapporten, ikke vil medføre en væsentlig genepåvirkning af naboer, naturområder omfattet af § 7 i loven, kvælstofsårbare Natura 2000-områder samt landskabelige værdier og kulturmiljøer. Endvidere er det vurderet, at ændringen ikke vil medføre en væsentlig påvirkning af § 3-områder eller andre naturområder, som er beskyttet mod tilstandsændring. Endeligt er det vurderet, at de ovennævnte naturområders bestande af vilde planter og dyr samt deres levesteder ikke vil påvirkes væsentligt af det ansøgte projekt.

**at** der anvendes bedst tilgængelig teknik, til at forebygge og begrænse eventuel forurening.

### 4 Lovgrundlag

Ansøgningen er behandlet i henhold til kravene i Husdyrbrugloven<sup>4</sup> med tilhørende bekendtgørelse om godkendelse og godkendelse m.v. af husdyrbrug<sup>5</sup>, husdyrgødningsbekendtgørelsen<sup>6</sup> samt Miljøstyrelsens vejledning om miljøgodkendelse af husdyrbrug.

---

<sup>4</sup> Lov om husdyrbrug og anvendelse af gødning m.v., Lov nr. 1572 af 20. december 2006 med senere ændringer.

<sup>5</sup> Bekendtgørelse om godkendelse og godkendelse m.v. af husdyrbrug nr. 211 af 28/02 2017 med efterfølgende rettelse

<sup>6</sup> Bekendtgørelse om husdyrbrug og erhvervsmæssigt dyrehold, husdyrgødning, ensilage m.v. 1324 af 15/11 2016 med efterfølgende rettelse





## 5 Bilagsliste

Bilag 1: Ejendommens placering

Bilag 2: Situationsplan

Bilag 3: Placering af ventilationsafkast og staldnavne

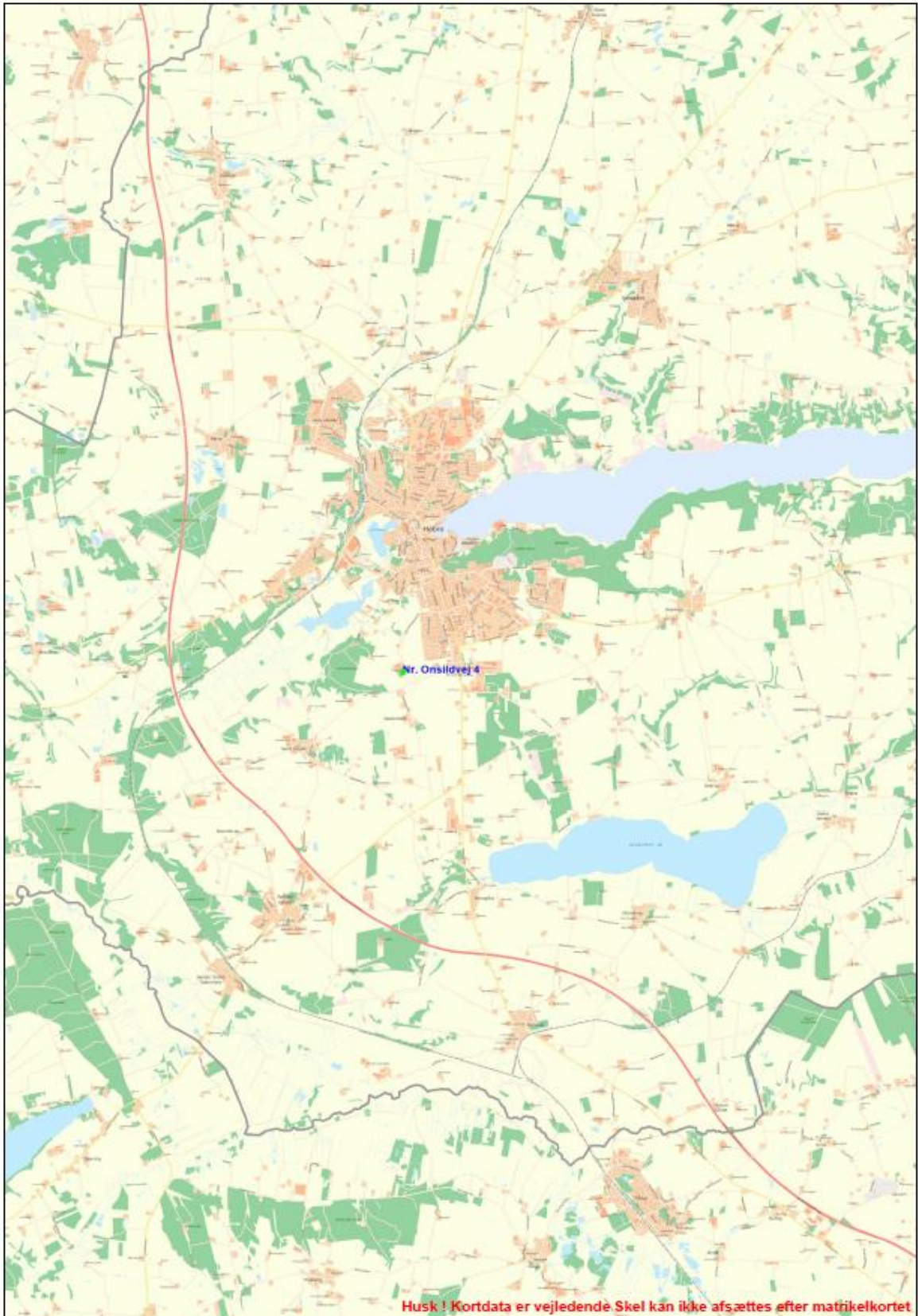
Bilag 4: OML lugtberegning af konsekvensen af driften af Nr. Onsildvej 4

Bilag 5: Høringssvar

Bilag 6: Miljøkonsekvensrapport



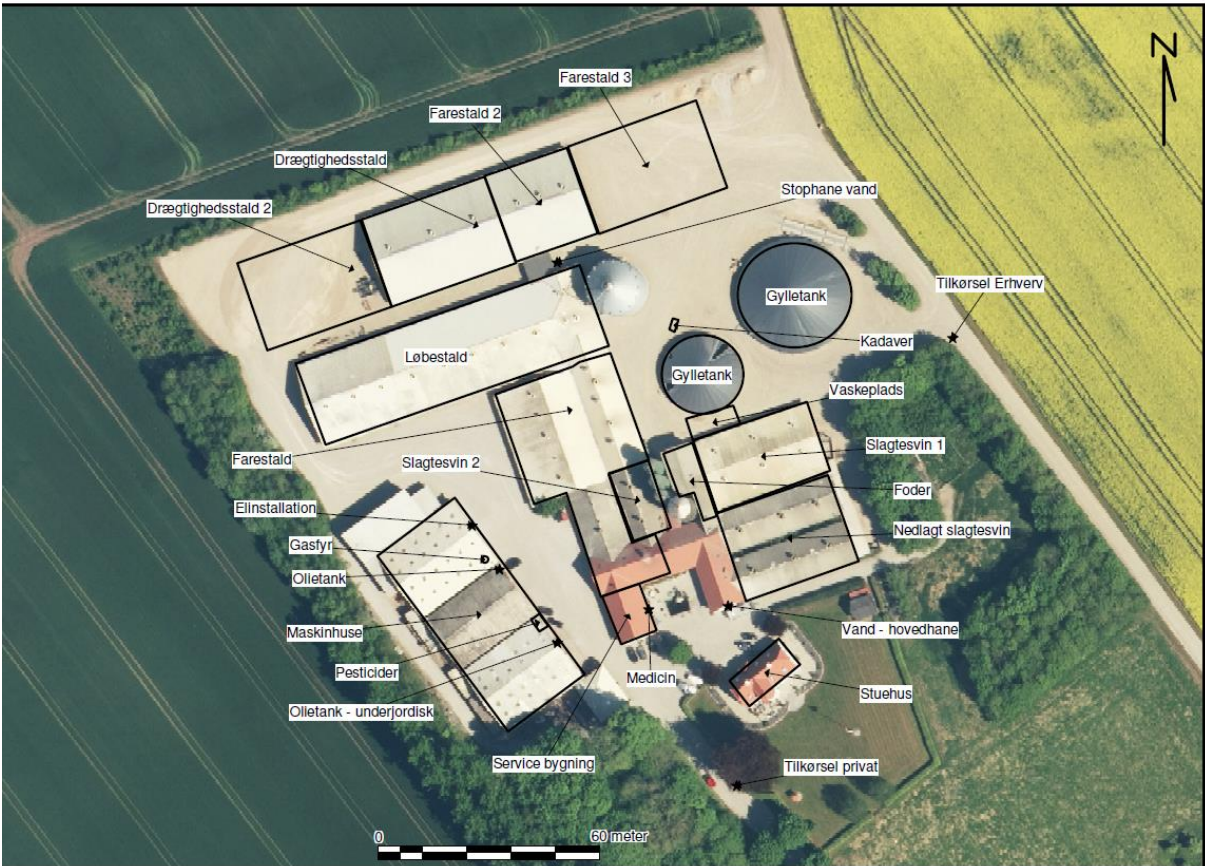
## Bilag 1 - Ejendommens placering



**Bilag 2 - Situationsplan**



**Bilag 3 - Placering af ventilationsafkast og staldnavne**





## Bilag 4 - OML lugtberegning af konsekvensen af driften af Nr. Onsildvej 4

Beskrivelse af ventilationen:



Afkast	Staldnavn	Afkast Højde	Forhøjet med	Diameter	Miljøkryds	Lugt OU	Ydelse m <sup>3</sup> /t	Stipladser Norm	Stipladser Antal	Norm ventilation m <sup>3</sup> /t	95 % fraktil m <sup>3</sup> /t
1	Løbestald	8	1	60	Ja	1843	11.000	2,25	87	100	152
2	Løbestald	8	1	60	Ja	1843	11.000	2,25	87	100	152
3	Løbestald	8	1	60	Ja	1843	11.000	2,25	87	100	152
4	Løbestald	8	1	60	Ja	1843	11.000	2,25	87	100	152
5	Løbestald	8	1	60	Ja	1843	11.000	2,25	87	100	152
6	Løbestald	8	1	60	Ja	1843	11.000	2,25	87	100	152
7	Løbestald	8	1	60	Ja	1843	11.000	2,25	87	100	152
8	Løbestald	8	1	60	Ja	1843	11.000	2,25	87	100	152
9	Løbestald	8	1	60	Ja	1843	11.000	2,25	87	100	152
10	Farestald	6,3	0	60	Ja	1712	15.000	4,455	24	350	625
11	Farestald	6	0	60	Ja	1712	15.000	4,455	24	350	625
12	Farestald	6,3	0	60	Ja	1712	15.000	4,455	24	350	625
13	Farestald	6,3	0	60	Ja	1712	15.000	4,455	24	350	625
14	Farestald	6	0	60	Ja	1712	15.000	4,455	24	350	625
15	Farestald	6,3	0	60	Ja	1712	15.000	4,455	24	350	625
16	Farestald	6,3	0	60	Ja	1712	15.000	4,455	24	350	625
17	Farestald	6,3	0	60	Ja	1712	15.000	4,455	24	350	625
18	Slagtesvin 2	6	0	60	Ja	2100	16.786	0,65	154	125	109
19	Slagtesvin 2	6	0	60	Ja	2100	16.786	0,65	154	125	109
20	Slagtesvin 1	6	1	60	Ja	2683	13.080	0,65	120	125	109
21	Slagtesvin 1	6	1	60	Ja	2683	13.080	0,65	120	125	109
22	Slagtesvin 1	6	1	60	Ja	2683	13.080	0,65	120	125	109
23	Slagtesvin 1	6	1	60	Ja	2683	13.080	0,65	120	125	109
24	Slagtesvin 1	6	1	60	Ja	2683	13.080	0,65	120	125	109
25	Slagtesvin 1	6	1	60	Ja	2683	13.080	0,65	120	125	109
26	Drægtighedsstald 2	9	2	60	Ja	1728	15.900	2,25	108	100	152
27	Drægtighedsstald 2	9	2	60	Ja	1728	15.900	2,25	108	100	152
28	Drægtighedsstald 2	9	2	60	Ja	1728	15.900	2,25	108	100	152
29	Drægtighedsstald 2	9	2	60	Ja	1728	15.900	2,25	108	100	152
30	Drægtighedsstald 2	9	2	60	Ja	1728	15.900	2,25	108	100	152
31	Drægtighedsstald 2	9	2	60	Ja	1728	15.900	2,25	108	100	152
32	Farestald 2	9	2	60	Ja	1792	15.625	4,455	25	350	625
33	Farestald 2	9	2	60	Ja	1792	15.625	4,455	25	350	625
34	Farestald 2	9	2	60	Ja	1792	15.625	4,455	25	350	625
35	Farestald 3	9	2	80	Ja	2688	23.750	4,455	38	350	625
36	Farestald 3	9	2	80	Ja	2688	23.750	4,455	38	350	625
37	Farestald 3	9	2	80	Ja	2866	23.750	4,455	38	350	625
39	Farestald/smågrise	7,5	0	60	Ja	2520	11.000	0,25	480	40	50
40	Farestald 3	9	2	80	Ja	2688	23.750	4,455	38	350	625



Naboplacering:





## Rådata OML

Udskrevet: 2021/02/15 kl. 08:00  
Dato: 2021/02/15

OML-Multi PC-version 20180321/6.20  
DCE - Nationalt Center for Miljø og Energi, Aarhus Universitet  
Licens til Miljø og Natur, Byrumvej 30, 9940 Låsø

Side 1

Meteorologiske spredningsberegninger er udført for følgende periode (lokal standard tid):

Start af beregningen = 740101 kl. 1  
Slut på beregningen (incl.) = 831231 kl. 24

Meteorologiske data er fra: AALBORG

Koordinatsystem.

Der er anvendt et x,y-koordinatsystem med x-akse mod øst (90 grader) og y-akse mod nord (0 grader).  
Enheden er meter. Systemet er fælles for receptorer og kilder. Origo kan fastlægges frit, fx. i skorstensfoden for den mest dominerende kilde eller som i UTM-systemet.

Receptordata.

Ruhedslængde, z0 = 0.100 m

Største terrænhældning = 4 grader

Receptorerne er beliggende med 10 graders interval i 8 koncentriske cirkler  
med centrum x,y: 65., 13.  
og radierne (m): 5. 405. 430. 455. 470.  
500. 550. 600.

Terrænhøjder er ikke alle ens.

Alle receptorhøjder = 1.5 m.

Alle overflader er typenr. = 2.

Udskrevet: 2021/02/15 kl. 08:00  
Dato: 2021/02/15

OML-Multi PC-version 20180321/6.20  
DCE - Nationalt Center for Miljø og Energi, Aarhus Universitet

Side 2

Terrænhøjder [m]

Retning (grader)	Afstand (m)						
	5	405	430	455	470	500	550 600
0	64.5	55.8	53.7	52.4	51.8	51.8	48.4 49.4
10	65.1	54.7	52.0	51.6	51.0	50.1	49.8 49.9
20	64.0	57.9	56.2	55.5	54.2	53.6	54.6 54.5
30	62.5	60.9	60.6	60.4	60.7	59.8	58.4 57.1
40	61.5	59.7	60.6	61.2	60.8	60.1	58.3 55.5
50	59.2	60.2	60.2	60.1	59.6	57.7	58.4 57.3
60	57.3	58.2	58.1	59.1	59.1	58.3	56.4 56.6
70	56.0	59.7	58.5	58.0	56.8	56.7	55.3 55.2
80	55.8	58.7	57.4	56.2	55.5	54.6	53.3 51.9
90	55.3	55.7	55.0	54.8	54.7	53.5	52.0 51.3
100	55.3	52.7	52.6	52.9	53.3	52.2	51.9 50.3
110	55.6	51.8	51.6	52.2	52.4	51.7	51.7 49.7
120	55.0	50.5	50.1	50.0	50.2	50.6	49.6 48.5
130	54.9	49.9	50.1	49.4	49.3	49.5	47.5 46.7
140	54.7	50.9	50.8	50.4	50.1	49.1	47.7 46.8
150	54.5	51.7	50.9	50.8	50.7	48.5	47.3 48.6
160	54.7	50.3	49.7	49.3	48.7	48.0	46.9 46.7
170	54.8	49.8	49.9	49.3	49.1	49.1	47.0 47.2
180	54.7	49.8	49.5	49.0	48.9	48.4	45.5 45.8
190	54.5	49.8	49.0	47.0	46.6	45.3	45.2 47.8
200	54.1	49.3	48.7	46.7	46.3	45.2	46.5 49.0
210	54.0	50.9	51.7	49.4	47.1	46.0	46.2 49.5
220	54.8	51.2	51.2	50.8	50.0	46.6	44.4 45.5
230	55.4	50.8	50.8	50.1	49.6	49.7	46.2 38.8
240	56.3	50.4	49.9	50.8	50.5	50.2	49.1 45.5
250	56.4	50.5	51.4	51.4	50.8	50.3	49.3 49.2
260	56.8	52.1	51.0	51.7	51.8	51.6	50.7 51.1
270	56.9	51.9	52.0	52.0	52.3	52.8	51.5 50.3
280	57.5	51.5	52.1	51.7	51.4	51.3	50.5 49.7
290	57.6	51.7	52.4	52.0	51.8	49.4	47.7 47.4
300	59.5	51.8	51.5	51.5	51.5	49.9	44.6 42.0
310	60.4	52.8	51.8	50.8	50.8	49.5	46.3 36.3
320	59.3	52.8	52.3	50.7	50.2	48.6	42.4 37.3
330	59.6	53.4	52.2	50.1	48.2	46.8	37.0 36.2
340	61.3	53.6	53.0	54.1	52.2	49.9	43.1 41.3
350	63.2	57.4	56.6	54.3	53.5	49.5	48.3 47.9

Udskrevet: 2021/02/15 kl. 08:00  
Dato: 2021/02/15

OML-Multi PC-version 20180321/6.20  
DCE - Nationalt Center for Miljø og Energi, Aarhus Universitet

Side 3

Forkortelser benyttet for kildeparametrene:

Nr.....: Internt kilde nummer  
ID.....: Tekst til identificering af kilde  
X.....: X-koordinat for kilde [m]  
Y.....: Y-koordinat for kilde [m]  
Z.....: Terrænkote for skorstensfod [m]  
HS.....: Skorstenshøjde over terræn [m]  
T.....: Temperatur af røggas [Kelvin]/[Celsius]  
VOL.....: Volumenmængde af røggas [normal m3/sek]  
DSO.....: Ydre diameter af skorstenstop [m]  
DSI.....: Indre diameter af skorstenstop [m]  
HB.....: Generel beregningsmæssig bygningshøjde [m]  
Qi.....: Emission af stof nr. 'i' [gram/sek], [MLE/sek] eller [MOU/sek]

Punktkilder.

-----

Kildedata:

Nr	ID	X	Y	Z	HS	T(C)	VOL	DSI	DSO	HB	Stof 1 Q1	Stof 2 Q2	Stof 3 Q3
1	1	0.	0.	56.0	8.0	20.	2.85	0.51	0.60	7.0	1.84E-03	0.0000	0.0000
2	2	7.	2.	56.0	8.0	20.	2.85	0.51	0.60	7.0	1.84E-03	0.0000	0.0000
3	3	15.	5.	56.0	8.0	20.	2.85	0.51	0.60	7.0	1.84E-03	0.0000	0.0000
4	4	23.	8.	56.0	8.0	20.	2.85	0.51	0.60	7.0	1.84E-03	0.0000	0.0000
5	5	32.	11.	56.0	8.0	20.	2.85	0.51	0.60	7.0	1.84E-03	0.0000	0.0000
6	6	40.	14.	56.0	8.0	20.	2.85	0.51	0.60	7.0	1.84E-03	0.0000	0.0000
7	7	48.	16.	56.0	8.0	20.	2.85	0.51	0.60	7.0	1.84E-03	0.0000	0.0000
8	8	57.	20.	56.0	8.0	20.	2.85	0.51	0.60	7.0	1.84E-03	0.0000	0.0000
9	9	68.	23.	56.0	8.0	20.	2.85	0.51	0.60	6.0	1.84E-03	0.0000	0.0000
10	10	53.	3.	55.9	6.3	20.	3.88	0.51	0.60	6.0	1.71E-03	0.0000	0.0000
11	11	73.	6.	55.9	6.0	20.	3.88	0.51	0.60	6.0	1.71E-03	0.0000	0.0000
12	12	58.	-3.	56.0	6.3	20.	3.88	0.51	0.60	6.0	1.71E-03	0.0000	0.0000
13	13	60.	-8.	56.1	6.3	20.	3.88	0.51	0.60	6.0	1.71E-03	0.0000	0.0000
14	14	77.	-5.	56.0	6.0	20.	3.88	0.51	0.60	6.0	1.71E-03	0.0000	0.0000
15	15	62.	-14.	56.1	6.3	20.	3.88	0.51	0.60	6.0	1.71E-03	0.0000	0.0000
16	16	64.	-20.	56.1	6.3	20.	3.88	0.51	0.60	6.0	1.71E-03	0.0000	0.0000
17	17	73.	-31.	56.1	6.3	20.	3.88	0.51	0.60	6.0	1.71E-03	0.0000	0.0000
18	18	82.	-21.	56.1	6.0	20.	4.34	0.51	0.60	5.0	2.10E-03	0.0000	0.0000
19	19	85.	-31.	56.2	6.0	20.	4.34	0.51	0.60	5.0	2.10E-03	0.0000	0.0000
20	20	105.	-12.	56.1	6.0	20.	3.39	0.51	0.60	5.0	2.68E-03	0.0000	0.0000
21	21	107.	-19.	56.0	6.0	20.	3.39	0.51	0.60	5.0	2.68E-03	0.0000	0.0000
22	22	116.	-9.	56.0	6.0	20.	3.39	0.51	0.60	5.0	2.68E-03	0.0000	0.0000
23	23	118.	-16.	56.0	6.0	20.	3.39	0.51	0.60	5.0	2.68E-03	0.0000	0.0000
24	24	126.	-5.	56.0	6.0	20.	3.39	0.51	0.60	5.0	2.68E-03	0.0000	0.0000
25	25	128.	-12.	56.0	6.0	20.	3.39	0.51	0.60	5.0	2.68E-03	0.0000	0.0000
26	26	-16.	30.	56.2	9.0	20.	4.12	0.51	0.60	6.7	1.73E-03	0.0000	0.0000
27	27	-6.	34.	56.1	9.0	20.	4.12	0.51	0.60	6.7	1.73E-03	0.0000	0.0000
28	28	6.	37.	56.4	9.0	20.	4.12	0.51	0.60	6.7	1.73E-03	0.0000	0.0000
29	29	17.	43.	56.3	9.0	20.	4.12	0.51	0.60	6.7	1.73E-03	0.0000	0.0000
30	30	28.	46.	56.3	9.0	20.	4.12	0.51	0.60	6.7	1.73E-03	0.0000	0.0000
31	31	41.	50.	56.3	9.0	20.	4.12	0.51	0.60	6.7	1.73E-03	0.0000	0.0000
32	32	52.	54.	56.3	9.0	20.	4.12	0.51	0.60	6.7	1.79E-03	0.0000	0.0000
33	33	58.	56.	56.2	9.0	20.	4.12	0.51	0.60	6.7	1.79E-03	0.0000	0.0000
34	34	64.	59.	56.2	9.0	20.	4.12	0.51	0.60	6.7	1.79E-03	0.0000	0.0000
35	35	74.	61.	56.2	9.0	20.	6.15	0.68	0.80	6.7	2.69E-03	0.0000	0.0000
36	36	82.	64.	56.1	9.0	20.	6.15	0.68	0.80	6.7	2.69E-03	0.0000	0.0000
37	37	90.	66.	56.2	9.0	20.	6.15	0.68	0.80	6.7	2.69E-03	0.0000	0.0000
38	38	87.	-41.	56.0	7.5	20.	2.85	0.51	0.60	6.0	2.52E-03	0.0000	0.0000
39	39	98.	69.	56.1	9.0	20.	6.15	0.68	0.80	6.7	2.69E-03	0.0000	0.0000

Tidsvariationer i emissionen fra punktkilder.

Emissionerne fra de enkelte punktkilder er konstant.

Afledte kildeparametre:

Kilde nr.	Vertikal røggashastighed m/s	Buoyancy flux (termisk løft) (omtrentlig) m4/s3
1	15.0	0.3
2	15.0	0.3
3	15.0	0.3
4	15.0	0.3
5	15.0	0.3





Udskrevet: 2021/02/15 kl. 08:00  
Dato: 2021/02/15

OML-Multi PC-version 20180321/6.20  
DCE - Nationalt Center for Miljø og Energi, Aarhus Universitet

Side 4

Afledte kildeparametre:

Kilde nr.	Vertikal røggashastighed m/s	Buoyancy flux (termisk løft) (omtrentlig) m4/s3
6	15.0	0.3
7	15.0	0.3
8	15.0	0.3
9	15.0	0.3
10	20.4	0.4
11	20.4	0.4
12	20.4	0.4
13	20.4	0.4
14	20.4	0.4
15	20.4	0.4
16	20.4	0.4
17	20.4	0.4
18	22.8	0.5
19	22.8	0.5
20	17.8	0.4
21	17.8	0.4
22	17.8	0.4
23	17.8	0.4
24	17.8	0.4
25	17.8	0.4
26	21.6	0.5
27	21.6	0.5
28	21.6	0.5
29	21.6	0.5
30	21.6	0.5
31	21.6	0.5
32	21.6	0.5
33	21.6	0.5
34	21.6	0.5
35	18.2	0.7
36	18.2	0.7
37	18.2	0.7
38	15.0	0.3
39	18.2	0.7

Der er ingen retningsafhængige bygningsdata.

Udskrevet: 2021/02/15 kl. 08:00  
Dato: 2021/02/15

OML-Multi PC-version 20180321/6.20  
DCE - Nationalt Center for Miljø og Energi, Aarhus Universitet

Side 5

Side til advarsler.

\*\*\*\*\* ADVARSEL \*\*\*\*\*

ADVARSEL FRA OML-MULTI:  
Mindst en receptor er placeret tæt på en bygning  
i dennes indflydelsesområde.  
Fundet første gang for receptor nr. 193 og en  
bygning beskrevet i forbindelse med kilde nr. 7.  
Resultater fra sådanne receptorer er behæftet med  
betydelig usikkerhed.  
For fjernere receptorer vil dette ikke have betydning.



Udskrevet: 2021/02/15 kl. 08:00  
Dato: 2021/02/15

OML-Multi PC-version 20180321/6.20  
DCE - Nationalt Center for Miljø og Energi, Aarhus Universitet

Side 6

Stof 1 Periode: 740101-831231 (Bidrag fra alle kilder)

De største månedlige 99%-fraktiler (µg/m3)

Retning (grader)	Afstand (m)							
	5	405	430	455	470	500	550	600
0	14	4	4	4	4	3	3	3
10	14	5	4	4	4	4	3	3
20	15	5	4	4	4	4	3	3
30	16	5	5	4	4	4	4	3
40	16	5	5	5	4	4	4	4
50	17	5	4	4	4	4	4	3
60	17	5	5	4	4	4	4	3
70	15	5	5	5	5	5	4	4
80	15	5	5	5	5	5	4	4
90	15	5	5	5	5	5	4	4
100	15	5	5	5	5	4	4	4
110	14	5	5	4	4	4	4	4
120	12	5	5	5	5	5	4	4
130	14	5	5	4	4	4	4	4
140	16	5	5	4	4	4	4	4
150	17	5	4	4	4	4	4	3
160	17	4	4	4	4	4	3	3
170	17	4	4	4	4	4	4	3
180	16	4	4	3	3	3	3	3
190	16	4	4	4	3	3	3	3
200	15	4	4	4	4	3	3	3
210	16	4	4	4	4	3	3	3
220	16	4	4	4	4	3	3	3
230	16	5	4	4	4	4	4	4
240	17	5	5	4	4	4	4	4
250	17	5	5	5	5	5	4	4
260	17	5	4	4	4	4	4	3
270	16	5	5	4	4	4	4	4
280	16	5	4	4	4	4	4	3
290	15	5	5	4	4	4	4	4
300	14	6	5	5	5	5	4	4
310	13	5	5	5	5	5	4	4
320	14	5	4	4	4	4	4	3
330	14	4	4	4	4	4	4	3
340	15	4	4	4	4	4	3	3
350	15	4	4	4	4	3	3	3

Maksimum= 17.05 i afstand 5 m og retning 250 grader i 197610 (yyyymm)

Udskrevet: 2021/02/15 kl. 08:00  
Dato: 2021/02/15

OML-Multi PC-version 20180321/6.20  
DCE - Nationalt Center for Miljø og Energi, Aarhus Universitet

Side 7

Stof 1 Periode: 740101-831231 (Bidrag fra alle kilder)

Middelværdier (µg/m<sup>3</sup>)

Retning (grader)	Afstand (m)							
	5	405	430	455	470	500	550	600
0	3	0	0	0	0	0	0	0
10	3	0	0	0	0	0	0	0
20	3	0	0	0	0	0	0	0
30	3	0	0	0	0	0	0	0
40	3	0	0	0	0	0	0	0
50	3	0	0	0	0	0	0	0
60	3	0	0	0	0	0	0	0
70	2	0	0	0	0	0	0	0
80	2	0	0	0	0	0	0	0
90	2	0	0	0	0	0	0	0
100	2	0	0	0	0	0	0	0
110	2	0	0	0	0	0	0	0
120	2	0	0	0	0	0	0	0
130	2	0	0	0	0	0	0	0
140	2	0	0	0	0	0	0	0
150	2	0	0	0	0	0	0	0
160	2	0	0	0	0	0	0	0
170	2	0	0	0	0	0	0	0
180	2	0	0	0	0	0	0	0
190	2	0	0	0	0	0	0	0
200	2	0	0	0	0	0	0	0
210	2	0	0	0	0	0	0	0
220	2	0	0	0	0	0	0	0
230	2	0	0	0	0	0	0	0
240	2	0	0	0	0	0	0	0
250	2	0	0	0	0	0	0	0
260	3	0	0	0	0	0	0	0
270	3	0	0	0	0	0	0	0
280	3	0	0	0	0	0	0	0
290	3	0	0	0	0	0	0	0
300	3	0	0	0	0	0	0	0
310	3	0	0	0	0	0	0	0
320	3	0	0	0	0	0	0	0
330	3	0	0	0	0	0	0	0
340	3	0	0	0	0	0	0	0
350	3	0	0	0	0	0	0	0

Maksimum= 2.85 i afstand 5 m og retning 350 grader.

Udskrevet: 2021/02/15 kl. 08:00  
Dato: 2021/02/15

OML-Multi PC-version 20180321/6.20  
DCE - Nationalt Center for Miljø og Energi, Aarhus Universitet

Side 8

Benyttede filer.

Følgende inputfiler er benyttet i beregningerne:

Punktkilder ..... C:\OML\_data\Niels Jørgen Barslund\_onsildvej.kld  
 Meteorologi..... C:\OML\_data\Aal7483LST.met  
 Receptorer..... C:\OML\_data\Niels Jørgen Barslund\_onsildvej.rct  
 Beregningsopsætning..... C:\OML\_data\Niels Jørgen Barslund\_onsildvej.opt

Følgende outputfil er benyttet:

Resultater ..... C:\OML\_data\Niels Jørgen Barslund\_onsildvej.log

Beregning:

Start kl. 07:53:57 (15-02-2021)  
 Slut kl. 07:58:23 (15-02-2021)

## Bilag 5 – Høringssvar

### Modtagne høringssvar fra:

**Høringssvar fra nabo I.** Høringssvaret er modtaget den 14. april 2021 i forbindelse med udarbejdelse af en § 16a miljøgodkendelse til Nr. Onsildvej 4.

----Oprindelig meddelelse---- Fra: Teknik og Miljø, Mariagerfjord Kommune Sendt: 16-03-2021 Emne: Brev fra kommunen: Nabo- og partshøring - Nr. Onsildvej 4, 9500 Hobro Som nabo til ejendommen vil jeg for god ordens skyld gøre indsigelse mod udvidelsen i henhold til lugtgener og fluer, som allerede i perioder er et problem nu, og som vel dermed kan regnes med at blive fordoblet. At der ind imellem ligger døde grise på ejendommen fremmer nok heller ikke miljøet. Jeg er orienteret om af kommunens miljøingeniør Kristina Rasmussen Christensen, at alt er foregået efter reglerne, og at jeg ikke som sådan vil få noget ud af min indsigelse. Det forventer jeg sådan set heller ikke, men vil dog på denne møde gøre opmærksom på, at de nuværende problemer nok ikke bliver mindre.

### **Mariagerfjord Kommune:**

Ansøger har i ansøgningen redegjort for lugtgener til omgivelserne og håndtering af fluegener, ligeledes har Mariagerfjord Kommune stillet vilkår der regulerer disse forhold.

Derforuden er det vurderet, at husdyrbruget ikke vil give væsentlige gener for naboer i byzone ud over, hvad man kan forvente af denne type husdyrbrug.

Regler i henhold til håndtering og opbevaring af døde produktionsdyr er reguleret i *Bekendtgørelse om opbevaring m.m. af døde produktionsdyr*<sup>7</sup>, og der vil være opmærksomhed herpå i forbindelse med tilsyn.

---

<sup>7</sup> Bekendtgørelse om opbevaring m.m. af døde produktionsdyr, Bek. nr. 558 af 1. juni 2011.



**Hørings svar fra Nordjyllands Historiske Museum.** Hørings svaret er modtaget den 12. april 2021 i forbindelse med udarbejdelse af en § 16a miljøgodkendelse til Nr. Onsildvej 4.

**Fra:** Torben Trier Christiansen [torben.trier@aalborg.dk]  
**Til:** Kristina Rasmussen Christensen [krchr@mariagerfjord.dk]  
**Sendt dato:** 12-04-2021 12:11  
**Modtaget Dato:** 12-04-2021 12:11  
**Vedrørende:** SV: kortmateriale - udvidelse af Hohøjgaard, Nr. Onsildvej 4, 9500 Hobro  
**Vedhæftninger:** image001\_55013.gif  
Hohøjgaard.JPG  
Signaturbevis\_24781.txt

Hej igen,

Nu har jeg tjekket sagen – intet alarmerende.

Jeg har en del flere registreringer i mine kortlag end de fredede gravhøje, som du har. På vedhæftede kan du se, hvor mange fund og fortidsminder, vi kender omkring gården. De røde prikker er næsten alle overpløje gravhøje. Selvom sådanne høje ikke er fredet og derfor som oftest indgår i de dyrkede arealer, så er der ofte en del bevaret af dem endnu – bl.a. er selve centralgraven tit bevaret, fordi den har ligget dybt i højen. I tillæg til det, så er gravhøjene typisk kun toppen af isbjerget. I landskabet omkring gravhøjene er der typisk masser af bevarede spor efter de bopladser, som de gravlagte levede i før de endte i gravhøjene.

I den aktuelle sag skønner jeg dog, at der næppe er noget af kulturhistorisk interesse bevaret, hvor de nye bygninger skal ligge.

God arbejdslyst.

Mvh

Torben Trier

Torben Trier Christiansen  
Museumsinspektør, ph.d.  
Nordjyllands Historiske Museum



**Mariagerfjord Kommune:**

Mariagerfjord Kommune har ingen bemærkninger til ovenstående høringssvar.



**Høringssvar fra nabo II.** Høringssvaret er modtaget den 7. april 2021 i forbindelse med udarbejdelse af en § 16a miljøgodkendelse til Nr. Onsildvej 4.

Til Mariagerfjord Kommune

Vdr. Høring i forbindelse med udkast til miljøgodkendelse af udvidelse af husdyrproduktion på ejendommen Hohøjgaard, N. Onsildvej 4, 9500 Hobro.

Som beboere i Farvervænget har vi følgende kommentarer til udvidelsen af ovennævnte svineproduktion:

Vi er bekendt med, at udledningen af klimagasser fra svineproduktion er et problem, men også at dansk svineproduktion er blandt de mindst klimavenlige, og vi ønsker derfor, at der i udvidelsesarbejdet indgår en bevidst og tydelig reduktion af emissionen af klimagasser med fx biofiltre og opsamling/rensning af ventilationsluftens indhold af ammoniak, metan, CO<sub>2</sub>.

Vi har ikke tidligere været direkte generet af lugtgener fra staldene, men har bemærket en voldsom mos-/algedannelse, som muligvis kan tilskrives udledning af ammoniak, der dels fører til overgødskning, dels omdannes til sundhedsskadelige partikler i luften.

VI skal hermed opfordre til, at udvidelsen kun godkendes med dokumentation for anvendelsen af så moderne en teknologi som muligt til gavn for menneskers sundhed, den vilde natur og klima.

**Mariagerfjord Kommune:**

Ansøger har i ansøgningen redegjort for ammoniakdeposition til naturområder og lugtgener til omgivelserne, samt teknologiske tiltag der anvendes til reduktion af emissioner fra husdyrbruget, ligeledes har Mariagerfjord Kommune stillet vilkår der regulerer disse forhold.

Derforuden er det vurderet, at husdyrbruget ikke vil give væsentlige gener for naboer i byzone ud over, hvad man kan forvente af denne type husdyrbrug.



**Hørings svar fra nabo III.** Hørings svaret er modtaget den 30. marts 2021 i forbindelse med udarbejdelse af en § 16a miljøgodkendelse til Nr. Onsildvej 4.

Tak for nabo orientering angående påtænkt udvidelse af husdyrproduktion på ejendommen Nr. Onsildvej 4, 9500 Hobro.

Efter at have gennemlest materialet er vi stadig bekymrede for øgede gener fra landbrugsejendommen. I materialet er beskrevet mange tiltag af miljømæssig karakter, men efter at have boet på Hohøje 26 i over 20 år er vi altså ikke glade for en udvidelse af produktionen. I perioder køres der med store maskiner på de omliggende marker til sent aften, der køres gylle ud med lugtgener. Varme sommerdage virker det til at ventilationen hos grisene kører på fuld kraft med tilhørende lugtgener. Disse er selsagt kraftigst ved vestervind.

Disse ting frygter vi vil forstærkes ved en udvidelse af produktionskapaciteten, flere grise -mere lugt og mere gylle. Derfor denne indsigelse mod den påtænkte tilladelse til at udvide produktionen på ejendommen Nr. Onsildvej 4, 9500 Hobro.

**Mariagerfjord Kommune:**

Ansøger har i ansøgningen redegjort for produktionskapacitet i de enkelte staldafsnit, opbevaring af husdyrgødning og lugtgener til omgivelserne, samt teknologiske tiltag der anvendes til reduktion af emissioner fra husdyrbruget, ligeledes har Mariagerfjord Kommune stillet vilkår der regulerer disse forhold.

Derforuden er det vurderet, at husdyrbruget ikke vil give væsentlige gener for naboer i byzone ud over, hvad man kan forvente af denne type husdyrbrug.



**Hørings svar fra Evida Service Nord A/S.** Hørings svaret er modtaget den 22. marts 2021 i forbindelse med udarbejdelse af en § 16a miljøgodkendelse til Nr. Onsildvej 4.

**Fra:** Jakob Koldborg Møller [jkm@evida.dk]  
**Til:** Kristina Rasmussen Christensen [krchr@mariagerfjord.dk]  
**Sendt dato:** 22-03-2021 12:38  
**Modtaget Dato:** 22-03-2021 12:38  
**Vedrørende:** VS: Brev fra kommunen: Nabo- og partshøring - Nr. Onsildvej 4, 9500 Hobro [Ref.nr.=ebd275aa82c8465e9355899240bb7270]  
**Vedhæftninger:** image002\_5829.png  
image001\_6648.png  
Brev fra kommunen Nabo- og partshøring - Nr. Onsi.cleaned.pdf

---

Denne e-posts vedhæftede filer, blev renset for potentielle trusler af Mariagerfjord Kommunes firewall.

Klik på [here](#) hvis du behøver adgang til den originale vedhæftede fil. (Årsag skal angives).

---

Hej Kristina

Gasledningen afsættes af Evida uden omkostningen.

Sker der skader på gasledningen, uden at der har været tilsyn fra Evida, stå skadevolder for omkostningerne.

Med venlig hilsen

**Jakob Koldborg Møller** | Maskinmester  
T: +4562259408 | M: +4525194108 | jkm@evida.dk



Evida Service Nord A/S | CVR 40318941 | [www.evida.dk](http://www.evida.dk)  
Vognmagervej 14, 8800 Viborg

---

**Fra:** Jakob Koldborg Møller  
**Sendt:** 22. marts 2021 12:03  
**Til:** krchr@mariagerfjord.dk; raadhus@mariagerfjord.dk  
**Cc:** Heine Munk <hem@evida.dk>; Roeland Kolk <rok@evida.dk>  
**Emne:** Brev fra kommunen: Nabo- og partshøring - Nr. Onsildvej 4, 9500 Hobro [Ref.nr.=ebd275aa82c8465e9355899240bb7270]

Hej Kristina

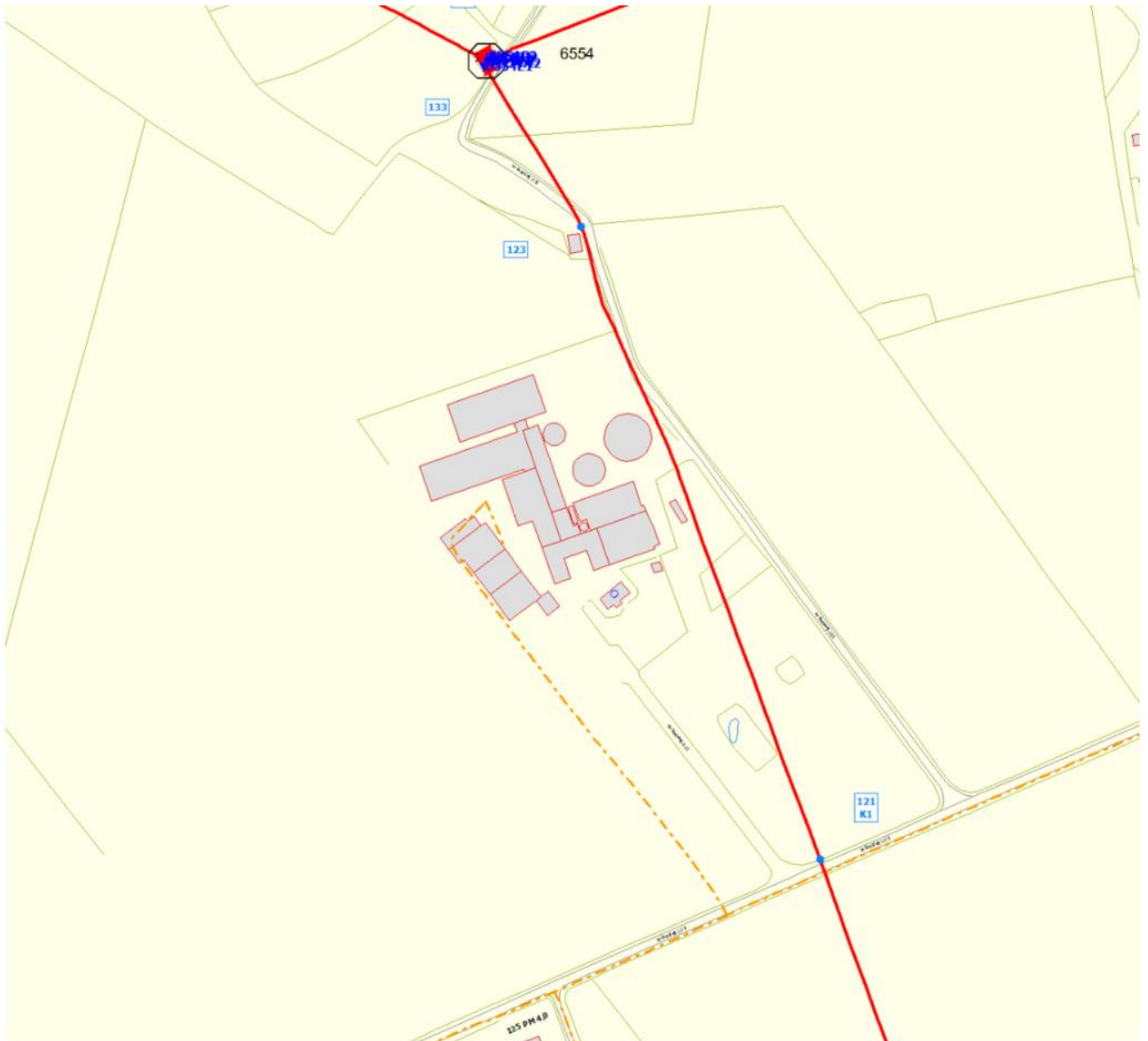
På baggrund af det fremsende på Nr. Onsildvej 4, 9500 Hobro, sender jeg hermed for Evida en bemærkning.

Evida har på den omtalte område en 40 bars gasledning.

Gasledningen er udført i stål Ø168 x 4,37 i en class lokation 3.

Inden arbejdet begyndes i området skal Evida være med, så det tekniske anlæg kan sikres.





**Mariagerfjord Kommune:**

Mariagerfjord Kommune har ingen bemærkninger til ovenstående høringssvar.



## **Bilag 6 - Miljøkonsekvensrapport**

Miljøkonsekvensrapporten af den 4. december 2020 fra Miljø & Natur Landbrugsrådgivning, udarbejdet af konsulent Jakob Altenborg, er vedlagt denne miljøgodkendelse som et separat bilag.