



# § 12 Miljøgodkendelse 19. oktober 2016

Karupgård, Karupvej 15, 5610 Assens



## Ejendommen Karupvej 15 (luftfoto 2015)





Stamdata .....	4
1. Indledning .....	5
2. Afgørelse: § 12 miljøgodkendelse .....	6
3. Vilkår for godkendelse .....	6
3.1 Indretning og drift .....	6
3.2 Årsproduktion .....	7
3.3 Energi- og vandforbrug .....	7
3.4 Gødningshåndtering og -opbevaring .....	7
3.5 Bedste tilgængelige teknik .....	7
3.6 Lugt .....	7
3.7 Transport .....	7
3.8 Spildevand og overfladevand .....	7
3.9 Uheld og risici .....	8
3.10 Støj .....	8
3.11 Fluer og skadedyr .....	8
3.12 Støv .....	8
3.13 Markdrift generelt .....	8
3.14 Markdrift kvælstof og fosfor .....	9
3.15 Driftsforstyrrelser eller uheld .....	9
3.16 Egenkontrol .....	9
3.17 Ophør af drift .....	9
4. Retsbeskyttelse .....	10
5. Offentliggørelse og høringsvejledning .....	10
6. Klagevejledning til den endelige godkendelse .....	10
7. Bilag .....	11
8. Meddelelse om afgørelse sendes til .....	12
9. Miljøvurdering af ansøgning om miljøgodkendelse .....	13
9.1 Formål .....	13
9.2 Grundforhold .....	13
9.3 Ansøger og ejerforhold .....	15
9.4 Lokalisering .....	15
9.4.1 Faste afstandskrav .....	15
9.4.2 Landskab og planforhold .....	16
9.5 Drift .....	17
9.6 Foder .....	17
9.7 Gødningsproduktion og -håndtering .....	17
9.8 Forurening og gener fra husdyrbrugets anlæg .....	18
9.8.1 Ammoniaktab fra stald og lager .....	18
9.8.2 Naturområder .....	19
9.8.3 Staldlugt .....	20
9.8.4 Transport .....	20
9.8.5 Lys .....	22
9.8.6 Støj .....	22
9.8.7 Støv .....	22
9.8.8 Fluer og skadedyr .....	22
9.9 Døde dyr .....	23
9.10 Udspretningsarealer .....	23
9.10.1 Natura 2000 områder .....	26
9.10.2 Nitrat til overfladevand .....	26
9.10.3 Nitrat til grundvand .....	29

9.10.4 Fosfor.....	31
9.11 Bilag IV-arter på udbringningsarealet .....	33
9.12 Bedste tilgængelige teknik .....	33
9.12.1 Management.....	33
9.12.2 Foder.....	34
9.12.3 Bedste tilgængelige staldteknologi.....	34
9.12.4 Forbrug af vand og energi.....	35
9.12.5 Opbevaring af husdyrgødning .....	37
9.12.6 Udbringningsteknik .....	37
9.13 Affald.....	38
9.14 Spildevand.....	38
9.15 Risici.....	38
9.15.1 Minimering af risiko for uheld .....	39
9.16 Egenkontrol .....	40
9.16 Ophør.....	40
9.17 Sammenfatning .....	40
9.18 Offentlighed/naboorientering .....	41

## Stamdata

Emne	Data
<b>Ansøger og ejer</b>	Peter Bang Møllegaard, Karupvej 15, 5610 Assens
<b>Bedriftens navn og adresse</b>	Karupgård, Karupvej 15, 5610 Assens
<b>Matrikelnummer og ejerlav</b>	12a m.fl., Holevadgård, Holevad
<b>Branche</b>	15.000 Blandet drift
<b>Godkendelsesbetegnelse</b>	§ 12, stk. 2 i Lov om miljøgodkendelse m.v. af husdyrbrug
<b>CHR-nummer</b>	19744
<b>CVR/P-nummer</b>	30269373 / 1013081847
<b>Kontaktperson</b>	Peter Bang Møllegård Tlf.: 21 40 97 41 Mail: karupgaard@mail.tele.dk
<b>Rådgiver/konsulent</b>	Centrovic, Damsbovej 11, 5492 Vissenbjerg Konsulent Ejler Petersen Tlf.: 63 40 71 26 / 23 43 71 26 Mail: ejp@centrovic.dk
<b>Godkendelsesmyndighed</b>	Assens Kommune, Miljø & Natur Rådhus Allé 5, 5610 Assens Tlf.: 64 74 74 74 Mail: assens@assens.dk
<b>Miljømedarbejder</b>	Ove Johansen Tlf.: 64 74 68 54 Mail: jojob@assens.dk
<b>Husdyrgodkendelse.dk</b>	Ansøgningsnummer 60838
<b>Beregningsværkstøj</b>	Interface version: 2.6.7.1 Uploaded: 28-05-2015 FarmN version: 4.0 Beregningsmotor: 2.2

## 1. Indledning

Peter Bang Møllegaard, der bor Karupvej 15, 5610 Assens har søgt om udvidelse af dyreholdet på Karupgård med samme adresse fra 187 dyreenheder (DE) til 317 DE, hvilket udløser pligt til § 12 miljøgodkendelse. Dyreholdet består af malkekvæg. Ansøgningen er indsendt til Assens Kommune den 15. juni 2015 via det elektroniske ansøgningssystem husdyrgodkendelse.dk.

Godkendelsen omfatter samtlige driftsanlæg på Karupvej 15 samt de tilhørende arealer, der drives under samme CVR nummer.

Daværende Assens Kommune meddelte januar 2006 tilladelse til produktionen af 156 DE jf. de dengang gældende faktorer for beregning af dyreenheder. En regel i husdyrgodkendelsesloven bestemmer, at udgangspunktet for miljøvurderingen i enhver husdyrsag skal føres tilbage til lovens ikrafttræden, som var den 1. januar 2007, dog maks. 8 år tilbage. Dette er for at imødekomme den eventuelle effekt af indtil flere mindre udvidelse, som hver især ikke betyder noget i forhold til miljøbeskyttelsen, men som samlet set kan være en væsentlig belastning.

I denne sag skal der derfor tages udgangspunkt i det tilladte dyrehold den 1. januar 2007, hvilket er samme dyrehold, som der blev givet tilladelse til i januar 2006. I ansøgningen søges der derfor om godkendelse til en udvidelse fra en produktion bestående af 98 årskøer, 26 småkalve (0-6 måneder) og 94 kvier (ældre end 6 måneder) til en årlig produktion af 180 årskøer, 40 småkalve (0-6 måneder) og 140 kvier (ældre end 6 måneder), hvilket svarer til en udvidelse fra 187 DE til 317 DE jf. de nugældende faktorer for beregning af dyreenheder.

Miljøgodkendelsen omfatter alene Karupvej 15, hvor hele det ansøgte dyrehold opstaldes. Desuden omfatter miljøgodkendelsen alle 212 ha ejet og forpagtet landbrugsjord knyttet til Karupvej 15 og drevet under CVR nr. 30 26 93 73. Med det ansøgte vil husdyrgødningen fra i alt 317 DE blive afsat på egne og forpagtede arealer. I den elektroniske ansøgning er i ansøgt drift oplyst tilførsel af dybstrøelsesgødning fra 25 DE. Husdyrgødningen tilføres fra en kalveproduktion på Middelfartvej 69, 5610 Assens.

Udvidelsen af dyreholdet er omfattet af § 12, stk. 2 i lov om miljøgodkendelse m.v. af husdyrbrug<sup>1</sup> (husdyrgodkendelsesloven).

Det er oplysningerne og beskrivelsen i ansøgningen og miljøvurderingen, der er beskrevet i den efterfølgende redegørelse, som danner grundlaget for meddelelse af miljøgodkendelsen.

Assens Kommune vurderer, at der kan meddeles godkendelse til det ansøgte i henhold til de gældende regler i husdyrgodkendelsesloven med tilhørende bekendtgørelser og vejledninger fra Miljøstyrelsen.

Godkendelsen indeholder en række konkrete individuelle vilkår for virksomhedens indretning og drift. Vilkårene skal medvirke til at sikre:

- at husdyrbruget indrettes og drives i overensstemmelse med ansøgningsmaterialet og miljøredegørelsen
- at kravet om reduktion af ammoniaktab fra stald og lager overholdes

---

<sup>1</sup> Lovbekendtgørelse nr. 442 af 13. maj 2016 om miljøgodkendelse mv. af husdyrbrug med senere ændringer.

- at yderligere miljøkrav fastsat på grundlag af kommunens vurdering af ansøgningsmaterialet overholdes
- at nedsætte risikoen for, at der forekommer forurening eller gener ud over de forventede ifølge miljøvurderingen
- at fremme anvendelse af bedste tilgængelige teknik, herunder renere teknologi

## **2. Afgørelse: § 12 miljøgodkendelse**

Assens Kommune godkender hermed en årlig produktion bestående af 180 årskøer, 40 småkalve (0-6 måneder) og 140 kvier (ældre end 6 måneder) svarende til 316,99 DE og tilhørende arealer på landbrugsejendommen matr. nr. 12 a m.fl., Holevadgård, Holevad, beliggende Karupvej 15, 5610 Assens. Udvidelsen sker i eksisterende og nyt staldanlæg.

Miljøgodkendelsen meddeles under forudsætning af, at gældende regler på området og nedenstående vilkår overholdes. Godkendelsen omfatter hele virksomheden med de aktiviteter, der hører ind under CVR nr. 30 26 93 73.

Godkendelsen af kvægbruget bortfalder, hvis den ikke er udnyttet inden for 5 år fra dato for offentliggørelse. Tidligere tilladelser til dyrehold ophører samtidig med, at denne miljøgodkendelse tages i brug.

Miljøgodkendelsen meddeles i henhold til bestemmelserne i § 12, stk. 2 i bekendtgørelse nr. 442 af 13. maj 2016 af lov om miljøgodkendelse m.v. af husdyrbrug og lov bekendtgørelse nr. 1189 af 27. september 2016 om miljøbeskyttelse.

Miljøgodkendelsen skal, jf. § 40 i bekendtgørelse nr. 44 af 11. januar 2016 om tilladelse og godkendelse mv. af husdyrbrug med senere ændringer, regelmæssigt og mindst hvert 10. år tages op til revurdering. Den første revurdering skal dog foretages, når der er forløbet 8 år fra tidspunktet for meddelelse af godkendelsen. Proceduren for revurdering igangsættes af Assens Kommune.

Samtidig med indsendelse af byggetilladelse, skal der særskilt søges om udledningstilladelse til tagvand og uforurennet overfladevand.

Forudsætningerne for godkendelsen findes i den fremsendte ansøgning gennem husdyrgodkendelse.dk med skemanummer 60838 og tilhørende bilag. Godkendelsen meddeles med følgende vilkår:

## **3. Vilkår for godkendelse**

### **3.1 Indretning og drift**

- 3.1.1 Virksomheden skal placeres, indrettes og drives i overensstemmelse med de oplysninger, der fremgår af ansøgningsmaterialet og den miljøtekniske beskrivelse med de ændringer, der fremgår af godkendelsens vilkår.
- 3.1.2 Bedriften skal til enhver tid leve op til gældende regler i love og bekendtgørelser – også selvom disse regler eventuelt måtte være skærpede i forhold til denne godkendelse.
- 3.1.3 Der skal til stadighed tilstræbes en god staldhygiejne, herunder sikres, at lejer holdes tørre og at staldene holdes rene.
- 3.1.4 Drikkevandssystemet skal vedligeholdes således, at unødigt vandspild undgås.
- 3.1.5 Skraberen under spalterne skal vedligeholdes i overensstemmelse med producentens vejledning. Vejledningen skal opbevares på husdyrbruget.



### **3.2           Årsproduktion**

- 3.2.1 Der tillades et dyrehold på maksimalt 317 DE bestående af 180 årskøer, 40 småkalve (< 6 måneder) og 140 kvier (> 6 måneder).
- 3.2.2 Der tillades en variation på indtil 15 % inden for hver dyregruppe så længe det samlede dyrehold ikke overskrider 317 DE.
- 3.2.2 Den godkendte husdyrproduktion skal fordeles jævnt over hele året.

### **3.3           Energi- og vandforbrug**

- 3.3.1 Dokumentation for elforbrug skal kunne fremvises ved miljøtilsyn på bedriften.
- 3.3.2 Tilsynsmyndigheden kan stille krav om, at der udarbejdes en energirapport for bedriften af en energikonsulent for at optimere energiforbruget, hvis energiforbruget lægger væsentlige over, hvad der kan forventes.
- 3.3.3 Dokumentation for vandforbrug skal kunne fremvises ved miljøtilsyn på bedriften.

### **3.4           Gødningshåndtering og -opbevaring**

- 3.4.1 Håndtering af gylle skal foregå under opsyn, således at spild undgås, og der tages størst muligt hensyn til omgivelserne.
- 3.4.2 Der skal være opbevaringskapacitet til minimum 9 måneders gylleproduktion.
- 3.4.3 85 % af dybstrøelsesgødningen skal i forbindelse med udrensning spredes direkte ud og pløjes ned på udspretningsarealet.

### **3.5           Bedste tilgængelige teknik**

- 3.5.1 Ved substitution (erstatning med noget andet) af råvarer og hjælpestoffer skal virksomheden dokumentere, at substitutionen sker til mindre miljøbelastende råvarer og hjælpestoffer.
- 3.5.2 Anlæg, der er særligt energiforbrugende, f.eks. malkeanlæg og mælkekøletanke m.m. skal kontrolleres og vedligeholdes således, at de altid kører energimæssigt optimalt.

### **3.6           Lugt**

- 3.6.1 Husdyrproduktionen må ikke give anledning til væsentlige lugtgener uden for ejendommens areal.
- 3.6.2 Såfremt der efter kommunens vurdering opstår lugtgener, der vurderes at være større, end det der kan forventes ifølge grundlaget for miljøvurderingen, kan kommunen meddele påbud om, at der skal gennemføres tiltag til afhjælpende foranstaltninger. Dette kan for eksempel bestå i en reduktion af antal dyr på stald eller forbedret renseteknik.

### **3.7           Transport**

- 3.7.1 Til- og frakørsel til bedriften skal foregå via hovedindkørslen fra Karupvej til ejendommen.

### **3.8           Spildevand og overfladevand**

- 3.8.1 Tagvand og overfladevand fra eksisterende stalde og befæstede arealer kan afledes som hidtil.
- 3.8.2 Tag og overfladevand fra nye stalde og befæstede arealer kan afledes efter indhentning af udledningstilladelse. Udledningstilladelse søges samtidig med byggeansøgning.
- 3.8.2 Spildevand fra rengøring af stalde og lignende skal ledes til samletank eller gyllesystem og anvendes i henhold til reglerne for husdyrgødning.

- 3.8.3 Vask af maskiner og redskaber uden gødningsrester skal ske på fast vaskeplads. Vaskevandet kan, mod særskilt tilladelse, udledes til dræn. Dog skal vandet forinden udløbet gennemgå rensning i et veldimensioneret sandfang og en godkendt olie-/benzinudskiller.
- 3.8.4 Al vask af maskiner og redskaber, hvorfra der kan forekomme gødningsrester og pesticidrester skal foregå på støbt, tæt plads med bortledning af spildevandet til opsamlingsbeholder.

### 3.9 Uheld og risici

- 3.9.1 Ved driftsuheld, hvor der kan opstå risiko for forurening af miljøet, er der pligt til øjeblikkeligt at anmelde dette til Alarmcentralen, tlf. 112 og efterfølgende at underrette tilsynsmyndigheden: Assens Kommune, Miljø og Natur tlf.: 64 74 75 11.

### 3.10 Støj

- 3.10.1 Virksomhedens samlede bidrag til det ækvivalente, korrigerede støjniveau mål i dB(A) og målt i ethvert punkt på opholdsarealer ved nabobeboelse må ikke overstige følgende værdier:

<b>Mandag-fredag</b> kl. 7-18 (8 timer)	<b>Alle dage</b> kl. 18-22 (1 time)	<b>Alle dage</b> kl. 22-7 (1/2 time)	<b>Alle dage</b> kl. 22-7 Maksimal værdi
<b>Lørdag</b> kl. 7-14 (7 timer)	<b>Lørdag</b> kl. 14-18 (4 timer)		
	<b>Søn- og helligdag</b> kl. 7-18 (8 timer)		
<b>55 dB(A)</b>	<b>45 dB(A)</b>	<b>40 dB(A)</b>	<b>55 dB(A)</b>

Støjbidraget (bortset fra maksimalværdien) måles som det ækvivalente, konstante, korrigerede støjniveau i dB(A) (re. 20 µPa). Tallene i parenteserne angiver midlingstiden inden for den pågældende periode.

- 3.10.2 Virksomheden skal for egen regning dokumentere, at støjvilkåret overholdes, hvis tilsynsmyndigheden finder det påkrævet, dog højst en gang årligt. Målingen eller beregningen skal udføres efter de gældende vejledninger fra Miljøstyrelsen og af et akkrediteret laboratorium.
- 3.10.3 Kornvalser skal vedligeholdes og renholdes, så unødige støjgener undgås.

### 3.11 Fluer og skadedyr

- 3.11.1 Der skal foretages effektiv fluebekæmpelse på ejendommen. Som minimum skal det være i overensstemmelse med de nyeste retningslinjer fra Statens Skadedyrlaboratorium.
- 3.11.2 Effektiv rottebekæmpelse skal foretages af autoriseret skadedyrsbekæmper.
- 3.11.3 Opbevaring af foder skal ske på sådan en måde, så der ikke opstår risiko for tilhold af skadedyr (rotter m.v.).

### 3.12 Støv

- 3.12.1 Driften må ikke medføre væsentlige støvgener uden for ejendommens eget areal.
- 3.12.2 Fodersiloer skal indrettes således, at støvgener i forbindelse med indblæsning/aflæsning af foder undgås.

### 3.13 Markdrift generelt

- 3.13.1 Der skal til enhver tid overfor Assens Kommune kunne fremlægges sædskifte- og gødningsplaner, som kan dokumentere, at gødningen udbringes i henhold til reglerne i husdyrgødningsbekendtgørelsen.



- 3.13.2 Udspredding af husdyrgødning på egne og forpagtede arealer skal følge anvisningerne i de obligatoriske mark- og gødningsplaner, som skal være tilpasset vilkårene i denne godkendelse.
- 3.13.3 Det skal oplyses i gødningsregnskabet, at der er meddelt godkendelse med gødningsvilkår.

### 3.14 Markdrift kvælstof og fosfor

- 3.14.1 Der må maksimalt udbringes husdyrgødning på ejendommens ejede og forpagtede arealer svarende til ansøgte gødningsproduktion fra 317 DE + 25 DE pr. planår (1/8 – 31/7) og således, at der på ejendommens arealer ikke udbringes mere husdyrgødning/ha, end hvad der svarer til 1,62 DE/ha.
- 3.14.2 Der skal på bedriftens udbringningsarealer være mindst 13 % ekstra efterafgrøder ud over de til en hver tid gældende generelle krav om efterafgrøder. Disse efterafgrøder skal følge samme krav, som gælder for de lovpligtige efterafgrøder.
- 3.14.3 Der kan alternativt for markdriften pr. planår vælges ét af følgende scenarier:

Scenarie	Gylle DE	Dybstrøelse DE	Modtaget DE	DE/ha	Ekstra efterafgrøder %	Reduceret N-kvote %
A1	96	221	-	1,50	11	-
A2	96	221	-	1,50	-	6
B1	96	221	25	1,62	13	-
B2	96	221	25	1,62	-	8

- 3.14.4 Der må derudover ikke tilføres ejendommens arealer kvælstof fra anden organisk gødning som f.eks. spildevandsslam, affald m.m.

### 3.15 Driftsforstyrrelser eller uheld

Der skal forefindes en opdateret beredskabsplan på husdyrbruget, som fortæller, hvornår og hvordan der skal reageres ved uheld, der kan medføre konsekvenser for det eksterne miljø. Planen skal være tilgængelig og synlig for ejendommens ansatte og andre, der arbejder på bedriften. Planen skal kunne fremvises senest et år efter ibrugtagning af godkendelsen.

### 3.16 Egenkontrol

- 3.15.1 Dokumentation i form af kvitteringer, mark-, sædskifte- og gødningsplaner, forpagtningsaftaler m.v. skal opbevares i mindst 5 år og forevises kommunen på forlangende. Disse oplysninger fremgår af gødningsregnskab og ansøgning om enkeltbetalingsordning.
- 3.15.2 Enhver form for driftsstop af skraber under spalter i kalvestald skal noteres i logbog med angivelse af årsag og varighed.
- 3.15.3 Tilsynsmyndigheden skal underrettes ved driftsstop, der har en varighed af mere end 1 uge.
- 3.15.4 Logbog, servicefaktura, registrering fra datalogger eller lignende, der dokumenterer, at skraber er i drift og vedligeholdes, skal opbevares på husdyrbruget i mindst fem år og forevises på tilsynsmyndighedens forlangende.

### 3.17 Ophør af drift

- 3.16.1 Ved ophør af driften, skal virksomheden foretage oprydning i et sådan omfang, at forureningsfare undgås, blandt andet skal virksomheden tømme møddingsplads, gyllebeholder, fortank og gyllekanaler og udbringe tilbageværende husdyrgødning som gødning.

## 4. Retsbeskyttelse

Ifølge § 40 i lov om miljøgodkendelse m.v. af husdyrbrug må tilsynsmyndigheden ikke meddele påbud eller forbud efter § 39, før der er forløbet 8 år efter meddelelsen af en godkendelse, medmindre der er begået grundlæggende sagsbehandlingsfejl eller givet grundlæggende fejlagtige oplysninger, som nødvendiggør, at afgørelsen skal ændres.

## 5. Offentliggørelser

Udkast til miljøgodkendelsen blev sendt i høring og offentliggjort via kommunens hjemmeside i en 6 ugers høringsperiode fra den 6. september til den 18. oktober 2016. Der indkom ikke nogen bemærkninger.

Assens Kommune orienterer naboer, interesseorganisationer samt offentliggør miljøgodkendelsen den **20. oktober 2016** på kommunens hjemmeside, hvor afgørelsen med bilag kan ses under linket "Offentliggørelser".

## 6. Klagevejledning til den endelige godkendelse

### Frist for at indgive klage § 79.

Du kan klage over afgørelsen inden for fire uger fra offentliggørelsen. Det betyder at, klagefristen udløber den **17. november 2016**.

### Hvordan klager du?

Du skal indgive din klage gennem Natur- og Miljøklagenævnets digitale selvbetjeningsløsning "Klageportalen". Klageportalen tilgås via borger.dk eller virk.dk, der er direkte link til disse steder via forsiden af nævnets hjemmeside nmkn.dk.

### Klagegebyr

Det er en betingelse for Natur- og Miljøklagenævnets behandling af klagen, at der indbetales et gebyr på 500 kr. Du modtager en opkrævning på gebyret fra Natur- og Miljøklagenævnet. Natur- og Miljøklagenævnet modtager ikke check eller kontanter. Natur- og Miljøklagenævnet påbegynder behandlingen af klagen, når gebyret er modtaget. Betales gebyret ikke på den anviste måde og inden for den fastsatte frist på 14 dage, afvises klagen fra behandling.

### Hvem kan klage? § 84-87

Adressaten for afgørelsen, enhver, som har en individuel, væsentlig interesse i sagen, offentlige myndigheder, lokale foreninger og organisationer, som har en væsentlig interesse i afgørelsen, samt landsdækkende foreninger og organisationer, der som hovedformål har at beskytte natur og miljø eller varetager væsentlige rekreative interesser.

Natur- og Miljøklagenævnet kan kræve dokumentation for foreningers og organisationers klageberettigelse.

### Virkning af at der klages § 80-81

En klage over en tilladelse efter § 10, godkendelse efter §§ 11, 12 eller 16 eller dispensation efter § 9 har ikke opsættende virkning, medmindre afgørelsen indeholder vilkår efter § 27, stk. 1, nr. 3 eller stk. 2. Det betyder, at tilladelsen, godkendelsen eller dispensationen kan udnyttes, inden klagen er afgjort. Udnyttelsen sker dog for egen regning og risiko, da Natur- og Miljøklagenævnet kan ændre afgørelsen.

En klage har opsættende virkning for et påbud eller forbud, medmindre Natur- og Miljøklagenævnet bestemmer andet. Det betyder, at adressaten for påbuddet eller forbuddet ikke er forpligtet til at efterkomme påbuddet eller forbuddet, før klagen er afgjort. Det kan dog i afgørelsen bestemmes, at et sådan påbud eller forbud skal efterkommes straks. I så fald skal påbuddet eller forbuddet efterkommes, medmindre Natur- og Miljøklagenævnet bestemmer andet.

### **Indbringelse for domstolene § 90**

Du kan indbringe Natur- og Miljøklagenævnets afgørelser for domstolene. En sådan retssag skal være anlagt inden 6 måneder efter datoen for klagenævnets afgørelse.

Uanset om du anlægger retssag, er du forpligtet til at rette dig efter Natur- og Miljøklagenævnets afgørelse, indtil domstolen måtte bestemme noget andet.

Vejledning om klage til Natur- og Miljøklagenævnet finder du på Natur- og Miljøklagenævnets hjemmeside:

[http://www.nmkn.dk/Vejledninger/Til\\_borgere/Klagevejledning\\_Borgere\\_fra1august.htm](http://www.nmkn.dk/Vejledninger/Til_borgere/Klagevejledning_Borgere_fra1august.htm)

## **7. Bilag**

- Bilag 1: Ansøgningskema fra husdyrgodkendelse.dk
- Bilag 2: Konsulentredegørelse
- Bilag 3: Situationsplan

## 8. Meddelelse om afgørelse sendes til

Navn	Adresse	By	Andet
Peter Bang Møllegård	Karupvej 15	5610 Assens	karupgaard@mail.tele.dk
Mads Peter Larsen	Raahaven 5	5610 Assens	
Morten Larsen	Dybvadsgyden 4	5610 Assens	
Ejler Petersen (konsulent)	Centrovic	5492 Vissenbjerg	ejp@centrovic.dk
Embedslægen Region Syddanmark	Sorsigvej 35	6760 Ribe	syd@sst.dk
Danmarks Naturfredningsforening	Masnedøgade 20	2100 Kbh. Ø	dn@dn.dk
Friluftsrådet	Fuglebakken 43	5610 Assens	sydfyn@friluftsradet.dk
Det økologiske Råd	Blegdamsvej 4B	2200 Kbh. N	husdyr@ecocouncil.dk
Miljøstyrelsen	Strandgade 29	1401 Kbh. K	mst@mst.dk
Danmarks Sportsfiskerforbund	Skyttevej 5	7182 Bredsten	post@sportsfiskerforbundet.dk frodethorhauge@stofanet.dk
Danmarks Fiskeriforening	Nordensvej 3	7000 Fredericia	mail@dkfisk.dk
Dansk Ornitologisk Forening			natur@dof.dk assens@dof.dk
Odense Bys Museer	Overgade 48	5000 Odense C	museum@odense.dk

## 9. Miljøvurdering af ansøgning om miljøgodkendelse

### 9.1 Formål

I det følgende skal det vurderes, om de virkemidler til forebyggelse og begrænsning af forurening, som fremgår af ansøgningen om udvidelse af husdyrbruget på landbrugsejendommen Karupvej 15, 5610 Assens, opfylder kravene gældende for følgende forhold angivet i nedenstående liste jf. godkendelsesloven og vejledning fra Miljøstyrelsen om miljøgodkendelse af husdyrbrug:

- Anvendelse af bedste tilgængelige teknik
- Beskyttelse af jord, grundvand, overfladevand og natur med dens bestand af vilde planter og dyr og deres levesteder, herunder områder, der er beskyttet mod tilstandsændringer eller fredet, udpeget som international naturbeskyttelsesområde eller udpeget som særligt sårbart overfor næringsstoffer
- Begrænsning af eventuelle gener for naboer (lugt-, støj-, flue-, og lysgener, affaldsproduktion m.v.)
- Hensynet til de landskabelige værdier

Det skal vurderes om husdyrbruget, efter gennemførelse af den ansøgte udvidelse, lever op til de i loven fastsatte beskyttelsesniveauer for blandt andet ammoniak, lugt, fosfor og nitrat.

Vurderingsgrundlaget er oplysningerne afgivet ved indsendelse af det elektroniske ansøgningsskema nr. 60838 via husdyrgodkendelse.dk, som kommunen modtog første gang den 15. juni 2015 med tilhørende bilag. Seneste version stammer fra 11. marts 2016, hvor kommunen foretog en genberegning efter udgivelse af nye nitratkort.

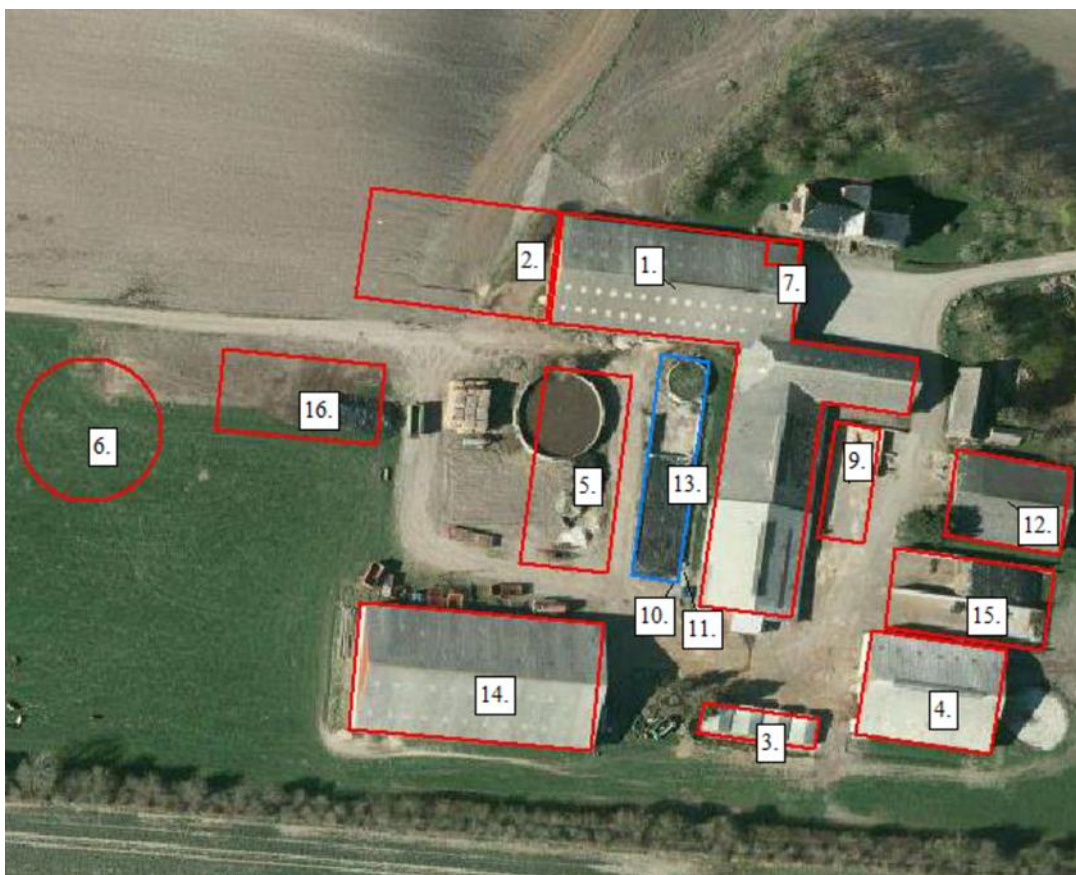
Bestemmelserne til vurdering af ansøgningen er fastsat i lovebekendtgørelse nr. 442 af 13. maj 2016 om miljøgodkendelse m.v. af husdyrbrug og tilhørende bekendtgørelser og vejledninger, herunder regler fastsat i habitatdirektivet. Husdyrbruget er omfattet af bestemmelserne i lovens § 12, stk. 2, idet der er søgt om godkendelse til dyrehold for mere end 250 DE.

I forbindelse med miljøvurderingen skal det ligeledes afgøres, hvorvidt det er nødvendigt at fastsætte konkrete individuelle vilkår, dels til sikring af, at oplysningerne i ansøgningen fastholdes og dels til sikring af, at virksomheden kan drives uden at medføre større forurening og gener end forventeligt, og som kan accepteres inden for rammerne af gældende lovgivning.

### 9.2 Grundforhold

Der er søgt om udvidelse fra en tilladt produktion bestående af 98 årskøer, 26 småkalve (0-6 måneder) og 94 kvier (ældre end 6 måneder) til en årlig produktion af 180 årskøer, 40 småkalve (0-6 måneder) og 140 kvier (ældre end 6 måneder) svarende til en udvidelse fra 187,02 DE til 316,99 DE – alle tung race.

På anlægsoversigten ses de stalde og opbevaringsanlæg, der dels danner rammen om den nugældende tilladelse og dels ønsker til den fremtidige produktion.



Figur 1: Anlægsoversigt Karupvej 15

## Situationsplan juni 2015

- 1. Eksisterende stald
- 2. Udvidet stald
- 3. Kalve hytter
- 4. Ungdyrstald 3-15 mdr
- 5. Nyt malkecenter
- 6. Ny gylletank, 3000 kbm
- 7. Opbevaring kemi
- 9. Befæstet vaskeplads m. afløb fra silo
- 12. Maskinhus, olieopbevaring
- 13. Gylletank og ensilageplads fjernes
- 14. Halmlade
- 15. Eksisterende siloplads
- 16. Ny siloplads
- 11. Døde dyr
- 10. Brændbart affald

Dyreholdet fortsætter i det eksisterende staldanlæg. Herudover bygges nyt staldafsnit til de flere malkekøer, som placeres i forlængelse af eksisterende stald og vest for denne. Der bygges ligeledes et malkecenter, ny siloplads og ny gyllebeholder.

Gødningsformen forbliver uændret efter udvidelsen. Både i nudrift og i ansøgt drift holdes malkekøerne på dybstrøelse. Ved foderbord er der lang ædeplads med spalter, hvorunder der er linespil med skraber i kanalen, der leder gyllen til gyllebeholder. Kalve og ungdyr går på dybstrøelse i hele arealet.



Husdyrgødningen anvendes ved udspreddning på egne og forpagtede arealer. I alt er det i ansøgningen oplyst, at bedriften råder over 211,57 ha landbrugsjord, hvortil der udbringes husdyrgødning fra 316,98 DE i kvæg og 25,00 DE i svin. Dette svarer til et dyretryk på 1,62 DE/ha/år.

Den producerede husdyrgødning består af 220,98 DE dybstrøelsesgødning og 96,00 DE gylle fra kvæg. Udefra tilføres der bedriften 25,00 DE svinegylle. Der tilføres ikke anden organisk gødning (spildevandsslam m.m.).

### **9.3 Ansøger og ejerforhold**

Ansøger er Peter Bang Møllegård.

Ifølge oplysninger fra CVR (Centrale Virksomheds Register) ejer og driver Peter Bang Møllegård virksomheden med cvr-nr.: 30 26 93 73 som en enkeltmandsvirksomhed. Startdato for virksomheden oplyses at være den 1. januar 2007. Virksomheden er registreret på adressen Karupvej 15, 5610 Assens, som også er ansøgers bopæl. Hovedbranchen er noteret med kode 15.000 "Blandet drift".

På adressen er desuden registreret foreningen Aborgminde Landvindings- og Pumpe- og Pæl med CVR-nummer 62 37 33 50. Foreningen, der blev oprettet i 1976, vurderes ikke at have nogen form for samdrift med kvægbruget. Foreningen og dens aktiviteter vil derfor ikke blive medtaget i forbindelse med miljøgodkendelsen.

Der er ikke oplyst ejerskab til eller samdrift med andre husdyrbrug, hvorfor denne miljøgodkendelse kan meddeles alene til at omfatte det ansøgte.

Det er oplyst, at Peter Bang Møllegård også er driftsansvarlig og kontaktperson i forhold til miljøgodkendelsen.

### **9.4 Lokalisering**

#### **9.4.1 Faste afstandskrav**

Husdyrbruget ligger i landzone. Dette gælder både for staldanlæg og udspreddningsarealer. Staldanlægget ligger nord for Aborg (landzoneområde med blandet bolig og erhverv), sydvest for området ved Sandager Kirkevej og Torup (landzoneområde med blandet bolig og erhverv), og sydvest for området ved Salbrovad (byzone), som også dækker området ved skolen. I kommuneplanens rammer for lokalplanlægning er det angivet, at området ved Sandager Kirkevej og Torup skal overføres til byzone.

Nærmeste nabobeboelse tilhører Råhavegård, Raahaven 5, hvortil afstanden er ca. 110 meter. Nærmeste nabobeboelse til ejendom uden landbrugspligt er Skovgård, Dybvadsgyden 4, hvortil afstanden er ca. 270 meter.

Korteste afstand til samlet bebyggelse er ca. 760 meter og korteste afstand til byzone er ca. 1.280 meter.

Beboelser til naboejendomme, der enten ejes af ansøger, eller er registreret med landbrugspligt, medtages ikke, når der skal foretages lugtvurdering jf. reglerne om det generelle beskyttelsesniveau.

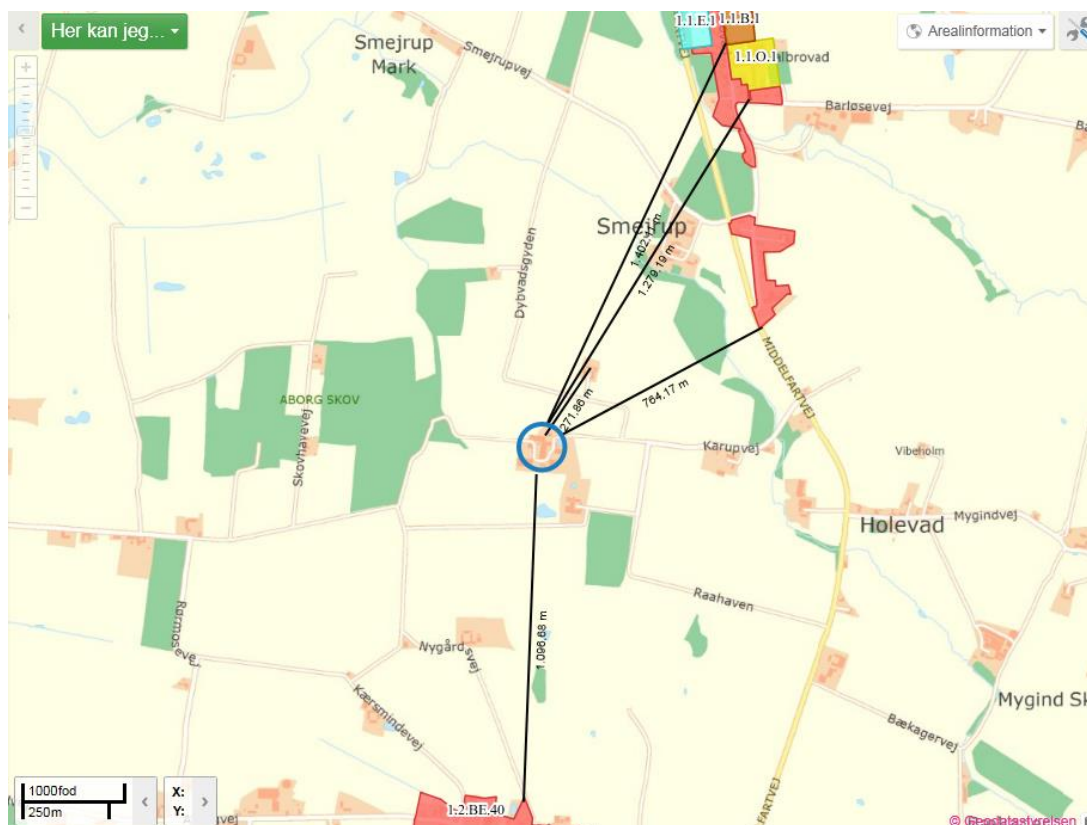


Fig. 2: Afstandsangivelser.

Anlæg	Afstandskrav	Aktuel afstand
Ikke almene vandforsyningsanlæg	25 meter	2.700 meter
Almene vandforsyningsanlæg	50 meter	1.940 meter
Vandløb og søer	15 meter	200 meter
Offentlig vej og privat fællesvej	15 meter	150 meter
Levnedsmiddelvirksomhed	25 meter	> 25 meter
Beboelse samme ejendom	15 meter	> 15 meter
Naboskel	30 meter	> 30 meter
Eksisterende byzone eller fremtidig byzone	50 meter	760 meter
Samlet bebyggelse i landzone	50 meter	760 meter
Nabobeboelse	50 meter	110 meter

Alle afstandskrav i lovens §§ 6 og 8 ses at være overholdt i forhold til det ansøgte byggeri.

#### 9.4.2 Landskab og planforhold

Karupgård ligger inden for kystnærhedszonen. Det er af national interesse, at de danske kyster bevares som åbne kyststrækninger. Der er derfor særlige regler i planloven for planlægning indenfor den i princippet 3 km brede kystnærhedszone. Planloven indeholder således krav om, at kystområderne skal friholdes for bebyggelse og anlæg, som ikke er afhængige af en placering tæt på kysten.

Dette gælder dog ikke for landbrugsbyggeri, der er nødvendigt for bedriften, og som i denne sag bygges i tilknytning til eksisterende byggeri.

Karupgård ligger ligeledes inden for Sandager Kystlandskab. I beskrivelsen af landskabet i landskabsanalysen fremgår, at området vurderes ikke egnet til stort landbrugsbyggeri. Nødvendigt landbrugsbyggeri bør opføres i tilknytning til eksisterende bygninger og underlægge sig landskabets middelstore skala. Bygningerne bør følge linjerne i det eksisterende byggeri, og der bør lægges vægt på, at den samlede bygningsmasse fremstår ensartet og harmonisk i landskabet. Landbrugsbyggeri bør generelt have en karakter, hvormed det kan stå frit i landskabet uden af skæmme eller dominere landskabsbilledet.

Af ansøgningen fremgår, at kostald opføres i materialer, farver, taghældninger med videre tilsvarende eksisterende stald af hensyn til helhedsindtrykket.

På baggrund af ovenstående vurderes det, at en gennemførelse af projektet ikke vil få konsekvenser for de landskabelige eller planmæssige forhold for området.

## 9.5 Drift

Staldanlægget vil være i drift hele døgnet 365 dage om året. Produktionen vil foregå kontinuert med jævn staldbelægning hele året. Vaskevand fra staldanlæg ledes til opbevaring i gyllebeholder. Staldene er indrettet med naturlig ventilation.

## 9.6 Foder

Anvendt fodermængde og -sammensætning er afgørende for gødningsmængde og dennes indhold af næringsstoffer. Hvis ikke andet er oplyst gælder standardforudsætningerne i husdyrgodkendelse.dk, hvilket er tilfældet i denne ansøgning. Dermed stilles der ikke vilkår mht. fodringstiltag.

## 9.7 Gødningsproduktion og –håndtering

I ansøgningen er det oplyst under gødningsregnskab, at husdyrgødning fra bedriftens 317 DE er fordelt således, at dybstrølsesdelen udgør 221 DE og gylledelen udgør resten af husdyrgødningen med 96 DE. Desuden tilføres ejendommen dybstrølsesgødning fra anden ejendom svarende til 25 DE. På ejendommen opføres ny gyllebeholder med kapacitet til 3000 m<sup>3</sup>. Det er i ansøgningen oplyst, at 85 % af dybstrølsesgødning bringes direkte ud fra staldene til markerne til efterfølgende nedpløjning. Resten opbevares i markstak indtil udspreddning.

Jf. normtal gældende fra 1. august 2014 kan følgende mængder af husdyrgødning beregnes for det ansøgte (konsulentoplysninger):

Staldsystem	Antal dyr Alle stor race	Mængde, t pr dyr	I alt, t	
			Gylle	Dybstrøelse
Dybstrøelse, lang ædeplads med spalter	180 årskøer	<b>12,81</b>	<b>2306</b>	-
		<b>12,38</b>	-	<b>2228</b>
Dybstrøelse	140 kvier	<b>5,52</b>	-	<b>773</b>
	40 småkalve	<b>1,89</b>	-	<b>76</b>

<b>I alt</b>	<b>2306 t</b>	<b>3077 t</b>
--------------	---------------	---------------

Gødningsproduktion i ansøgt drift

Dertil kommer opsamling af ca. 1500 t/år fra drikkevandspild, vaskevand og befæstede arealer.

I alt opsamles ca. 3800 t/år til gylletank og ca. 3100 t/år dybstrøelse produceres. 9 måneders opbevaringskapacitet svarer til ca. 2.850 m<sup>3</sup>.

Med ny gylletank på 3000 m<sup>3</sup> haves kapacitet svarende til over 9 måneder.

I nudriften produceres ca. 1250 t gylle og 1300 t dybstrøelse. Dertil opsamles ca. 800 t/år tilløb i gylletank.

Assens Kommune vurderer at mængderne er korrekte, og at der til fastholdelse af oplysningerne skal stilles vilkår til opbevaringskapacitet. Der skal ligeledes stilles krav om at 85 % af dybstrøelsesgødning skal bringes direkte ud fra stald til udspredning på landbrugsjord. Dette har betydning for ammoniakemissionen.

## 9.8 Forurening og gener fra husdyrbrugets anlæg

Stald- og gødningsanlæg med husdyrbrug kan give anledning til forurening og gener inden for følgende områder:

- ammoniaktab fra stald og lager
- påvirkning af natur
- lugt
- transport
- lys
- støj
- støv
- fluer og skadedyr

### 9.8.1 Ammoniaktab fra stald og lager

Jf. bilag 3 til bekendtgørelse om tilladelse og godkendelse m.v. af husdyrbrug gælder, at ved udvidelser, nyetableringer og ændringer af husdyrbrug, jf. §§ 11 og 12 i lov om miljøgodkendelse m.v. af husdyrbrug, er udgangspunktet, at ammoniakemissionen fra stald og lager skal reduceres med 30 % i forhold til det fastsatte referencestaldsystem. Referencestaldsystemet er for de fleste dyretyper fastsat som det tidssvarende staldsystem, der ifølge normtallene fra 2005/2006 (udarbejdet af Det Jordbrugsbrugsvidenskabelige Fakultet, Aarhus Universitet) havde den mindste ammoniakemission fra stald og lager.

Kravet om reduktion af ammoniakemissionen gælder for udvidelser, nye staldanlæg og for stalde, der renoveres. Kravet kan imødekommes ved reduktion af ammoniaktabet i både eksisterende og nye anlæg. Reduktionskravet fastlægges ud fra ansøgningsstidspunktet. Begrebet renovering er i denne sammenhæng identisk med godkendelsespligtige ændringer af staldanlægget. Det vil sige, at kravet gælder for renoveringer, der kan sidestilles med en nyetablering. Udskiftning af inventar uden samtidige ændringer i gødningsanlæg m.v. vil derimod ikke være godkendelsespligtige og dermed heller ikke omfattet af det generelle ammoniakkrav. Hvis udvidelsen foretages i et eksisterende uændret staldanlæg vil det generelle ammoniakkrav kun omfatte udvidelsen.





Inden for 1.000 meter zonen omkring staldanlægget ligger der to andre naturområder – en mose nordøst for staldanlægget og en på kort markeret potentiel ammoniakfølsom skov vest for staldanlægget. Begge naturområder er som udgangspunkt omfattet af lovens kategori 3-natur, hvor kommunen vurderer konkret, om der skal fastsættes vilkår om max. merdeposition, og hvad det nødvendige krav til max. deposition skal være. Kravet må dog ikke være under en max. merdeposition på 1,0 kg N/ha pr. år.

Merbelastningen ved mosen er beregnet til 0,6 kg N/ha/år og merbelastningen ved skoven er beregnet til 1,4 kg N/ha/år.

Kravet til den fortsatte beskyttelse af mosen er således overholdt.

Det er ligeledes kommunens vurdering, at den beregnede merbelastning af skoven ikke har en væsentlig miljømæssig betydning for skovens fortsatte drift.

Assens Kommune vurderer således, at der på den baggrund ikke er grundlag for at stille yderligere vilkår til reduktion af ammoniak, end det, der i ansøgningen er redegjort for, og det som det generelle reduktionskrav medfører.

### 9.8.3 Staldlugt

Staldanlæg og husdyrproduktion giver anledning til udsendelse af lugt. Emissionens størrelse er afhængig af, hvor mange og hvilke dyr der er på stald. Der er fastsat en tålegrænse (genekriterie<sup>2</sup>) for lugt, afhængig af, om der er tale om byzone, samlet bebyggelse eller enkelt bolig i det åbne land. I denne sag ses jf. lugtgeneregningen i ansøgningen, at genekriteriet til samtlige af de krævede områder er overholdt. Det skal bemærkes, at de oplyste afstande fra staldanlæg til de enkelte områder er målt fra staldanlæggets geometriske centrum for lugtudsendelsen.

Grundlaget for lugtberegningen er oplysningerne i ansøgningen om, at der ved fuld staldbelægning vil være maks. 180 malkekøer og 180 stk. opdræt på stald ad gangen, hvor alle dyr er af tung race. Staldene er med naturlig ventilation, der sker via åben kip.

#### Vurdering af lugtgener

Assens Kommune vurderer, at de krav, der er til lugtgener, er overholdt med det ansøgte.

Der stilles vilkår om lugt.

Lugtgener fra udbringning af husdyrgødning er ikke end del af sagsbehandlingen.

### 9.8.4 Transport

Der er i ansøgningen redegjort for transport, som primært er transport til og fra ejendommen med mælk, foder, husdyrgødning, korn, dyr m.m. Der vil også forekomme intern transport. Da transport, støj og til dels lugt i forbindelse med håndtering af husdyrgødning i en vis udstrækning hænger sammen, vurderes det, at det kan reguleres med vilkår, som fastholder de afgivne oplysninger om tidspunkter for udførelse af det daglige arbejde og udkørsel af husdyrgødning. Der sker en øget produktionen af dyr, mælk og husdyrgødning, hvilket giver en samlet forøgelse på antal transporter. De mest markante ændringer er transporter med dybstrøelsesgødning og gylle.

<sup>2</sup> Genekriterierne er et udtryk for, hvor meget lugt omboende i forskellige typer af beboelsesområder må udsættes for, før det kan betegnes som værende "væsentlige lugtgener" (Miljøstyrelsens wikivejledning).



Opgørelse af transporter til og fra ejendomme er vist i nedenstående tabel jf. ansøgning:

Transporttype	Antal læs pr. år, ca		Periode, ca.	
	Nudrift	Ansøgt	Tidspunkt	Hypighed
<b>Lastbil:</b>				
Sækkevarer/løsvarer	24	24	06-19	Uændret 2 gang pr måned
Mælk	180	180	Døgnet rundt	Uændret 2 gange om ugen
Brændstof, døde dyr, diverse	50	50	06-19	Efter behov
<b>Traktor:</b>				
Gylle	100	190	06-20	3-4 dage om foråret 1-2 dag om efteråret
Dybstrøelse	110	260	06-20	2-3 dage, 2 gange om året
Halm	50	100	06-20	I høst

*Transporter*

Beregningen af husdyrgødningstransporter er med udgangspunkt i 20 ton pr traktorlæs gylle og 12 ton pr traktorlæs dybstrøelse.

Ansøger har ingen indflydelse på mælkeafhentning og destruktionsanstaltens kørselsplanlægning.

#### Generelle bemærkninger

Hensyntagen til omgivelserne - hvad enten det er omboende eller trafikanter - er defineret som BAT i EU referencedokumentet, pkt. 5.1.

Udbringning af husdyrgødning søges planlagt til at være så effektiv som mulig under hensyn til såvel drifts- som miljømæssige hensyn. Inddragelse af faktorer som jordtype, klimatiske forhold, regnmængder og almindelig god praksis for planteavl er defineret som BAT i EU referencedokumentet, pkt. 5.1.

Normalt udbringes husdyrgødning mandag-fredag mellem kl. 06-20. Der planlægges ikke at udbringe husdyrgødning i weekenden.

Planlægning af arbejdsgange på bedriften - både når det gælder interne aktiviteter og kørsel til og fra anlægget - er defineret som BAT i EU referencedokumentet, pkt. 4.1.3.

I enkeltstående tilfælde kan uforudsete hændelser med karakter af "force majeure" - f.eks. tekniske nedbrud - betyde, at transporter omlægges til weekenden eller udføres på andre klokkeslæt end de normale.

#### **Vurdering af transport:**

Samlet set vil der blive ca. 290 flere transporter pr. år, Der alle er med traktor. Antal transporter med lastbil forbliver uændret. Hertil kommer et antal interne transporter i forbindelse med høst og hjemtransport af majs til siloerne.

Fra opgørelsen over transporter fremgår således at antallet øges med ca. 56 %. Dette kan sammenholdes med, at udvidelsen målt i dyreenheder er på ca. 70 % i forhold til nuværende produktion.

Lovgivningsmæssigt vurderes transporterne alene på til- og frakørsel i forhold til ejendommen, som alle sker via Karupevej. Færdsel på offentlig vej reguleres af poli-

tiet og henhører under færdselsloven og øvrige bestemmelser, der er fastsat af Justitsministeriet.

Det vurderes, at det ikke er påkrævet med særlige vilkår til transport.

### **9.8.5 Lys**

Fra ansøgningen er det oplyst, at der vil være dæmpet nat-belysning (vågelys) i stalden af hensyn til sikker "ko trafik". Der vil være udendørs belysning i forbindelse med driftsbygningerne af hensyn til mandskabstrafik til og fra stald.

Assens Kommune vurderer, at der jf. det oplyste ikke er lyskilder, der kan give anledning til gener for omboende.

### **9.8.6 Støj**

Støjklender på ejendommen er driftsstøj fra staldene, støj fra malke- og køleanlæg. Afhentning af mælk, af- og pålæsning af dyr, ekstern og intern transport af foder og husdyrgødning.

I forhold til støjpåvirkningen hos omboende har ejendommen en gunstig beliggenhed. I ansøgningen vurderes det derfor også, at de vejledende støjgrænser i Miljøstyrelsens vejledning nr. 5/1984 om "Ekstern støj fra virksomheder" kan overholdes.

Assens Kommune vurderer på dette grundlag, at der ikke skal stilles skærpede vilkår til støj, men de vejledende støjgrænser fastholdes med vilkår.

### **9.8.7 Støv**

Støv kan forekomme i forbindelse med den daglige interne transport, i høstperioden samt ved til og fra bedriften. Kørsel til bedriften sker ad asfalteret vej, hvorfor der ikke forventes støv fra denne kørsel. Der forventes en neutral støvbelastning i forbindelse med udvidelsen.

Der stilles nogle generelle vilkår til begrænsning af støvgener.

Assens Kommune vurderer ikke, at ejendommen giver støvgener hos omboende, som giver anledning til at stille skærpede vilkår.

### **9.8.8 Fluer og skadedyr**

Forebyggelse af flueplager kræver først og fremmest en god gødningshåndtering og en generel god staldhygiejne med fjernelse af gødnings- og foderrester. Dette bør være det primære for at undgå masseforekomst af fluer i stalde, mens forskellige former for aktiv bekæmpelse kan bruges som et supplement, hvor det kan være vanskeligt at forebygge.

På husdyrbrug har rotter relativt gode levedmuligheder i stalde, på kornlofter og i andre lagerrum. De kan dog også klare sig på friland, i markhegn og lignende. Det er kommunalbestyrelsens ansvar at tilse, at der bliver foretaget den nødvendige rottebekæmpelse. Det er landmandens pligt at holde stalde, lagere og andre anlæg i forsvarlig rottesikret stand og sørge for, at der er rimelig orden m.v. med henblik på ikke at give rotterne gode levedmuligheder. Anvendelse af kemiske midler til bekæmpelse af rotter må kun foretages af autoriserede personer eller deres ansatte.

Ansøger oplyser, fluer og skadedyr bekæmpes efter anvisningerne fra Institut for Plantebeskyttelse og Skadedyr (Skadedyrlaboratoriet).

Assens Kommune vurderer, at forebyggelse og bekæmpelse af fluer og skadedyr på ejendommen er tilstrækkelige, men stiller nogle generelle vilkår for at fastholde oplysningerne i ansøgningen.

## 9.9 Døde dyr

Ansøger oplyser, at døde dyr opbevares miljømæssigt forsvarligt og i henhold til bestemmelserne om opbevaring m.m. af døde produktionsdyr. Døde dyr bliver afhentet af DAKA indenfor 1 døgn. Se situationsplan for placering.

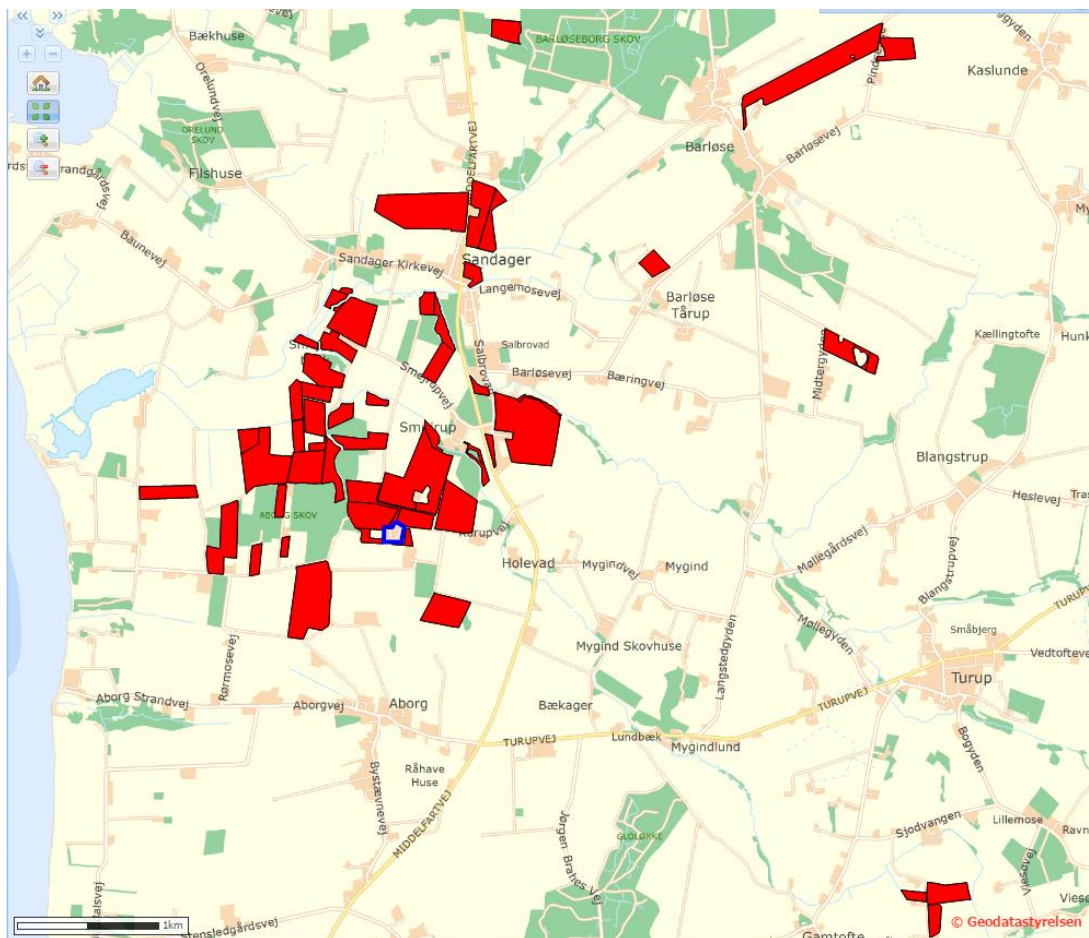
Årlige mængder (EAK-kode 02 01 02):

Nudrift:	Ca. 0,8 tons årligt
Ansøgt:	Ca. 1,5 tons årligt

Assens Kommune vurderer på dette grundlag, at der ikke er grund til at stille yderligere skærpede vilkår til opbevaringen og bortskaffelse af døde dyr. Der er jf. ovenfor fastsat generel lovgivning til regulering af forholdet. Bekendtgørelse om opbevaring m.m. af døde produktionsdyr er udstedt af Fødevarestyrelsen, som også håndhæver overholdelse af bestemmelserne.

## 9.10 Udspretningsarealer

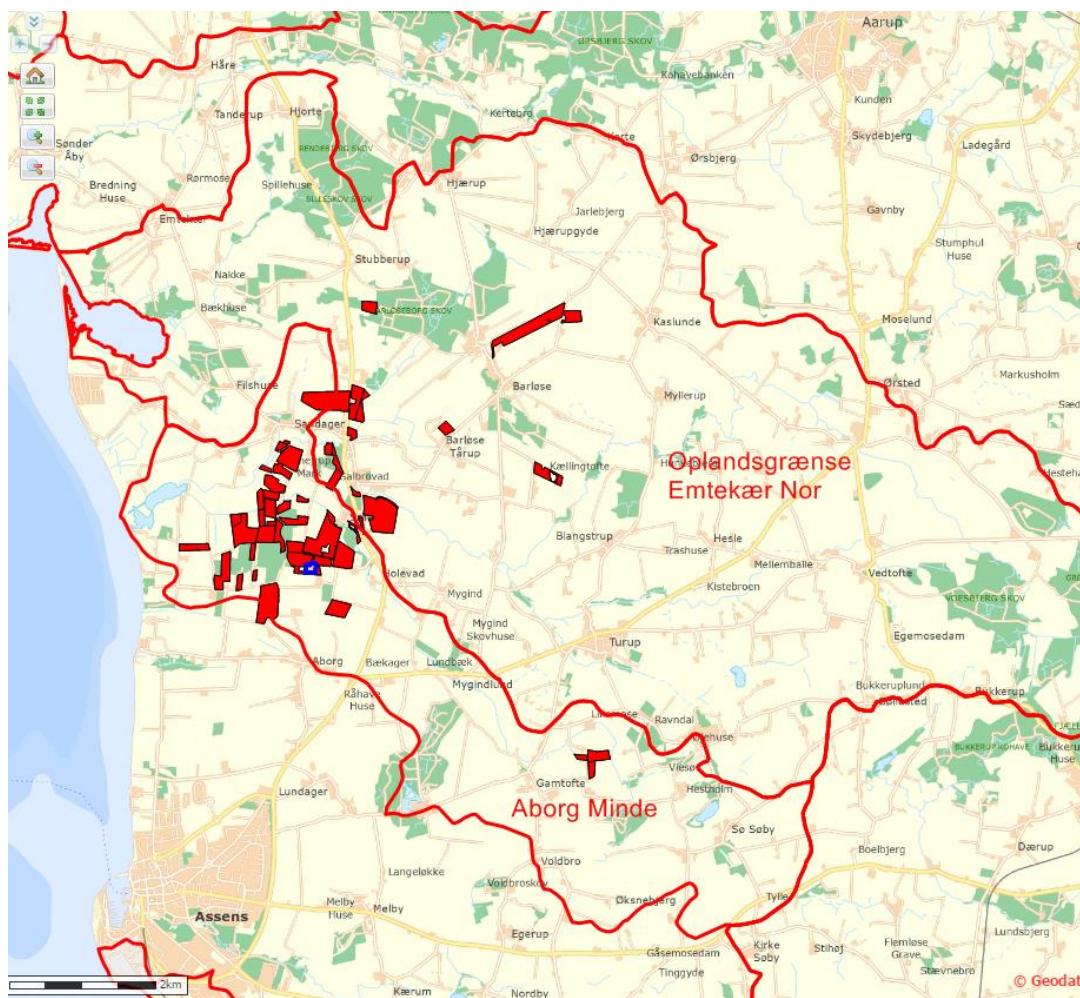
Til udspretning af det producerede husdyrgødning er opgivet et samlet areal på 211,57 ha, som er ejede og forpagtede arealer. Udspretningsarealet er fordelt på 53 nærmere angivne marker. Der indgår ikke aftale om overførsel af husdyrgødning til 3. mands arealer.



Udspretningsarealer (rød) og anlæg (blå)

Hele det samlede udspretningsareal ligger i vandoplandene Aborg Minde og Emte-kær Nor. Disse to vandoplande er hos NaturErhvervstyrelsen slået sammen til vandoplandet Aborg Minde Nor, hvortil der sker afledning af overflade- og dræn-vand via vandløb.





Vandoplande

Produktionen af husdyrgødning på Karupvej 15 er fra 316,98 DE i ansøgt drift. Her ud over tilføres arealerne husdyrgødning fra 25 DE, som tilføres fra anden ejendom. De 211,57 ha ejede og forpagtede arealer skal således modtage husdyrgødning fra i alt 341,98 DE, hvilket svarer til et dyretryk på 1,62 DE/ha pr. år.

Vurderingen af arealernes sårbarhed over for tilførsel af næringsstoffer, skal foretages på grundlag af oplysningerne om beskyttelsesniveau jf. kriterier i bilag 3 og 4 til bekendtgørelse om tilladelse og godkendelse m.v. af husdyrbrug. Derudover bruges også Miljøstyrelsens vejledning om afskæringskriterier for udvaskning af nitrat til overfladevand. Til formålet anvendes Miljøstyrelsens kortværk over følgende sårbarhedsklasser:

- Nitratklasser (kystvand)
- Nitratfølsomme indvindingsområder (grundvand)
- Fosforoplunde til Natura 2000 områder og lavbundsarealer.

og NaturErhvervstyrelsens jordbrugsanalyser, der oplyser udviklingen i dyretrykket inden for de enkelte vandoplande.

Flere af de opgivne arealer i denne ansøgning ligger inden for de nævnte sårbarhedsklasser, og ejendommens anlæg ligger ligeledes indenfor et vandopland (Aborg Minde Nor), der er en del af Natura 2000 området Lillebælt.

### 9.10.1 Natura 2000 områder

#### **Aborg Minde Nor (delvandopland) Puge Mølle Å-systemet**

Hele udspretningsarealet afvander til Lillebælt (Habitatområde H96 og Fuglebeskyttelsesområde F47) via Aborg Minde Nor, som er omfattet af Vandplan 2009 – 2015 for hovedvandopland 1.12 Lillebælt/Fyn. Ifølge vandplanen er miljømålet for Aborg Minde Nor ”god økologisk tilstand” og ”god kemisk tilstand”. Miljømålet er ikke opfyldt, da tilstanden er ”mål ej opfyldt, ikke klassificérbar” og den kemiske tilstand er ukendt. Tilstanden i Lillebælt er ”ringe økologisk tilstand” og den kemiske tilstand er ukendt.

### 9.10.2 Nitrat til overfladevand

Nitratklasser anvendes i IT-ansøgningssystemet ”husdyrgodkendelse.dk” som vejledning i forbindelse med regulering af husdyrbrug efter husdyrgodkendelsesloven og er identificeret ud fra følgende forhold:

- Kvælstofreduktionspotentiale: Oplande til sårbare og meget sårbare Natura 2000 områder.
- Nitratklasse III: Oplande til meget kvælstofsårbare områder med et N-reduktionspotentiale på 0 - 50 pct.
- Nitratklasse II: Oplande til meget kvælstofsårbare områder med et N-reduktionspotentiale på 51 - 75 pct.
- Nitratklasse I: Oplande til sårbare kvælstofområder med et N-reduktionspotentiale på 0 - 50 pct.
- Uden for nitratklasse: Oplande til kvælstofsårbare områder med et reduktionspotentiale på 51 - 100 pct., og meget kvælstofsårbare områder med et N-reduktionspotentiale på 76 - 100 pct. samt øvrige oplande til områder, der ikke er kvælstofsårbare

På ejendommens udspretningsarealer må der maksimalt tilføres 65,66 % (reduktionsprocent beregnet i husdyrgodkendelse.dk) af den mængde husdyrgødning, som de generelle regler tillader. Reduktionsprocenten er beregnet ud fra fordelingen af arealerne inden for de enkelte nitratklasser – i denne sag ligger alle arealer i nitratklasse II på nær 4,00 ha, som ligger i nitratklasse 0.

Et svinebrug må efter de generelle regler på egne og forpagtede arealer (arealer uden for nitratklasse) afsætte husdyrgødning fra 1,4 DE/ha, og et kvægbrug må afsætte husdyrgødning fra 1,7 DE.

I denne sag kan ejendommens udspretningsarealer jf. loven og ifølge beregningerne i husdyrgodkendelse.dk, som gennemsnit maksimalt tåle en tilførsel af husdyrgødning svarende til 1,10 dyreenheder (DE)/ha.

Ønskes et reelt større dyretryk op til maksimal 1,7 DE/ha, er dette muligt ved anvendelse af visse virkemidler, som har til formål at tilbageholde udvaskningen fra den ekstra tilførte mængde kvælstof i husdyrgødningen. Det kan være:

- Et øget areal med efterafgrøder ud over de generelle krav
- Et krav om reduceret kvælstofnorm
- Et krav om ændret standardsædskifte

Til de 211,57 ha ejede og forpagtede arealer afsættes i ansøgt drift husdyrgødning svarende til produktionen fra 341,98 DE (316,25 + 25,00), svarende til et dyretryk på 1,62 DE/ha.



I ansøgt drift ønskes derfor et reelt dyretryk på 1,62 DE/ha. Da det reelle dyretryk er større end det maksimalt tilladte dyretryk uden anvendelse af virkemidler, skal der anvendes virkemidler til overholdelse af kravet til udledning af nitrat til overfladevand til de internationale naturbeskyttelsesområder.

Med en reduktionsprocent på 65,66 % og et deraf følgende maksimalt dyretryk på 1,10 DE/ha uden virkemidler har den til formålet lovpligtige anvendte udvaskningsmodel Farm N, der er udviklet af Danmarks Jordbrugsforskning, beregnet den maksimale udvaskning af kvælstof til overfladevande til 47,8 kg N/ha.

Ansøger ønsker at tilføre husdyrgødning fra 1,62 DE/ha pr. år. Som virkemiddel til at imødekomme den større udvaskning, der vil komme fra det ønskede større dyretryk end tilladt jf. det beregnede generelle beskyttelsesniveau, anvendes virkemiddel om øget areal med efterafgrøder. Procent af samlet areal med efterafgrøder udover Plantedirektoratets krav er 13 %. Sædskiftet forbliver uændret K4, som husdyrgodkendelse.dk automatisk i denne sag har valgt som det sædskifte, der i forbindelse med dyreholdet og beskyttelsesniveauet for fosfor og nitrat er udgangspunktet for den pågældende bedrift.

Den efterfølgende beregning i husdyrgodkendelse.dk viser, at ved denne øgede andel af samlet areal med efterafgrøder og tilførsel af husdyrgødning fra 1,62 DE/ha pr. år bliver udvaskningen af kvælstof til overfladevande på 46,3 kg N/ha og dermed mindre end den maksimale tilladte mængde på 47,8 kg N/ha pr. år.

Assens Kommune vurderer, at kravet til udvaskning af kvælstof til overfladevande kan overholdes uagtet, at der reelt anvendes et større dyretryk på 1,62 DE/ha end det maksimalt tilladte på 1,10 DE/ha.

Der er ud over det oplyste i hovedansøgningen fremsendt beregninger til 4 andre muligheder for anvendelse af virkemidler til overholdelse af kravene til udledning af kvælstof og fosfor:

Scenarie	Gylle DE	Dybstrøelse DE	Modtaget DE	DE/ha	Ekstra efterafgrøder %	Reduceret N-kvot %
A1	96	221	-	1,50	11	-
A2	96	221	-	1,50	-	6
B1	96	221	25	1,62	13	-
B2	96	221	25	1,62	-	8

Medsendte beregninger viser alle, at ved benyttelse af reduceret husdyrtryk i alle 4 scenarier og reduceret N-kvot i A2 og B2 opfyldes husdyrlovens krav til nitratudvaskning og fosforbalance.

Alle scenarier tager udgangspunkt i referencesædskifte.

De generelle regler, som gælder for de lovpligtige efterafgrøder, ønskes også at gælde for de ekstra efterafgrøder jf. kapitel 6 i gældende bekendtgørelse om jordbrugs anvendelse af gødning i planperioden 2014/2015 og plantedække.

Foruden ovennævnte vurdering skal kommunen også foretage en vurdering af, om husdyrbruget lever op til kravene i habitatdirektivet, når Natura 2000-område kan påvirkes af det ansøgte projekt.

Til det formål har Miljøstyrelsen udsendt ”Vejledende notat om afskæringskriterier for udvaskning af nitrat til overfladevande ved vurdering af ansøgning efter husdyr-

godkendelsesloven” den 24. juni 2010. Sidenhen er det vejledende notat blev indarbejdet i Miljøstyrelsens elektroniske ”Webvejledning til husdyrgodkendelse” på Miljøstyrelsens hjemmeside. Det skal her understreges, at Assens Kommune i det følgende tager udgangspunkt i den foreliggende webvejledning fra Miljøstyrelsen til vurdering af nitratudvaskningen til overfladevande.

I forhold til udledningen af nitrat til Aborg Minde Nor skal det vurderes om husdyrbruget i ansøgt drift:

1. I kumulation med andre projekter påvirker nitratudvaskningen til det pågældende vandområde.
2. I sig selv påvirker nitratudvaskningen til det pågældende vandområde.

Ad. 1:

Denne vurdering foretages dels ud fra udviklingen i det samlede dyretryk siden 2007 inden for det pågældende vandopland og dels ud fra kendskabet til, om der i samme periode er andre projekter inden for vandoplandet, som har bidraget med øget nitratudvaskning.

Ifølge NaturErhvervstyrelsens kortværk over udviklingen af dyretrykket er der i perioden fra 2007 til 2015 sket et fald i det samlede antal dyreenheder på bedrifter beliggende inden for vandoplandet. I 2007 er der noteret 6.324 DE på samtlige bedrifter, og i 2015 er der på samtlige bedrifter 5.497 DE. Antal dyreenheder inden for vandoplandet har derfor ikke været stigende siden 2007, hvor loven blev vedtaget. Der findes efter kommunens kendskab ikke andre projekter placeret inden for vandoplandet, som i samme periode har bidraget med øget nitratudvaskning.

Assens Kommune vurderer derfor, at der ikke ud fra kriterie 1 om kumulation skal stilles skærpet vilkår til nitratudvaskningen.

Ad. 2:

Anden del af Miljøstyrelsens vejledende notat om afskæringskriterier for udvaskning af nitrat til overfladevande omhandler, hvorvidt det eksisterende og det ansøgte projekt i sig selv påvirker nitratudvaskningen til det aktuelle vandområde. Hvis nitratudvaskningen fra det eksisterende og det ansøgte i sig selv udgør mindre en 5 % (1 % hvis vandområdet er et lukket bassin/særligt sårbart) af den samlede nitratudvaskning fra alle kilder til pågældende vandområde, skal der ikke stilles skærpede vilkår til nitratudvaskningen. Vandområdet Aborg Minde Nor hører ind under kravet om maks. 5 % udledning fra enkelt projekt i forhold til den totale udledning.

Det totale vandopland Aborg Minde Nor har et samlet areal på 8.386 ha. Det dyrkede areal er 6.376 ha landbrugsjord. Aborg Minde Nor er meget kvælstofsårbar og oplandet har en reduktionspotentiale fra 51-75 %. Al udspretningsarealet til Karupvej 15 på nær 4,00 ha ligger i nitratklasse II. Dette giver følgende beregning:

<b>Natura 2000 område – Aborg Minde Nor</b>	
Opland total til Natura 2000 området, ha	8.386
Dyrket areal i oplandet til Natura 2000 området, ha	6.376
Reduktionspotentiale (jf. nitratklassekortlægningen), pct.	51 - 75
Udvaskning kg N/ha/år for dyrket areal i vandoplandet (standard)	60
Udvaskning i oplandet fra det dyrkede areal til Natura 2000-området, kg N/år (60 x 0,375 x 6.376)	143.460
Udvaskning fra øvrigt opland (standard udvaskning 10 kg	7.538

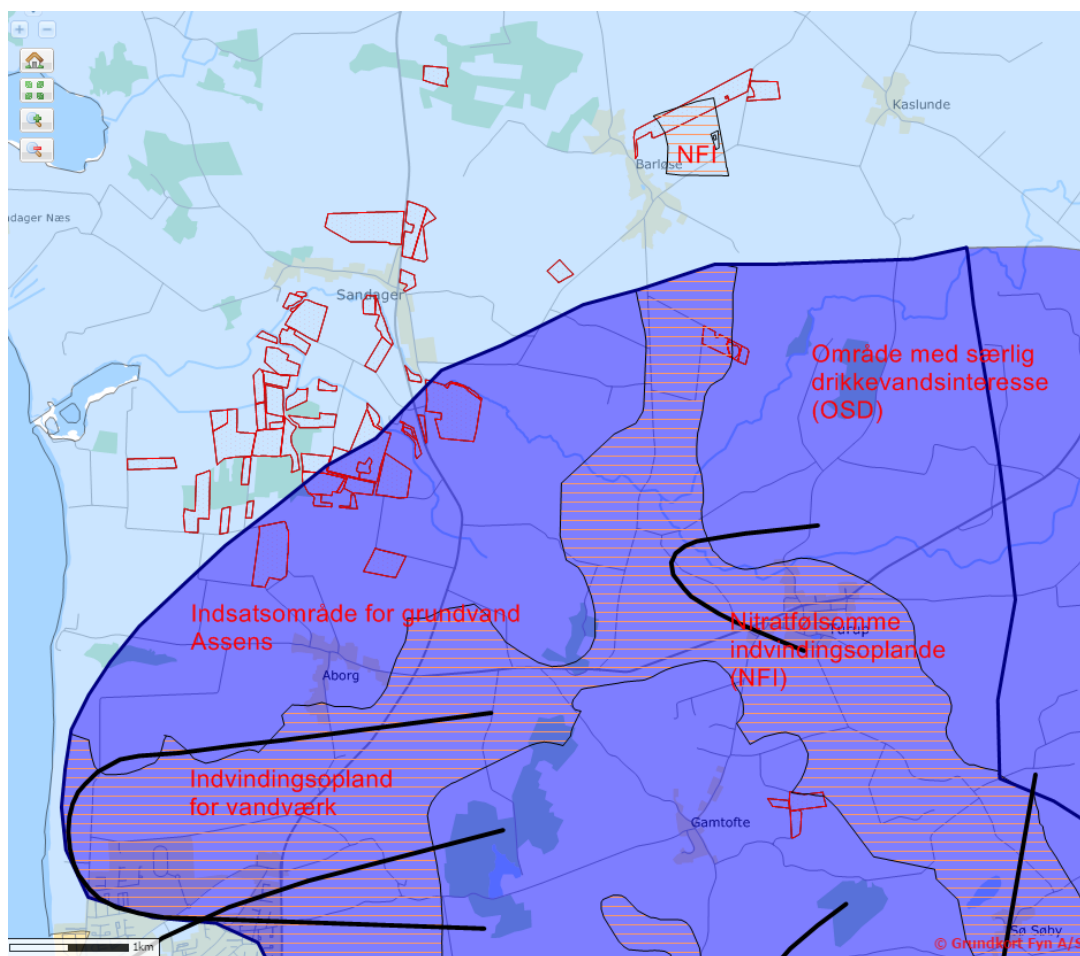
<b>Natura 2000 område – Aborg Minde Nor</b>	
N/ha/år), kg N/år, hvorfor udledning (10 x 0,375 x 2.010)	
Udvaskning i alt fra opland kg N/år (143.460 + 7.538)	150.998
<b>Det ansøgte</b>	
Areal til udspredding i vandoplandet (211,57 – 4,00) ha	207,57
Udvaskning fra rodzonen, husdyrgødning, kg N/ha/år	5,0
Udvaskning til Natura 2000 området, kg N/år (207,57 x 5,0 x 0,375)	389
Ansøgt kvælstofbidrag fra husdyrgødning af samlede kvælstofbidrag til Natura 2000 området, pct. (389 x 100 / 150.998)	<b>0,26</b>

Det er Assens Kommunes vurdering, at der ikke skal stilles skærpede vilkår til nitratudvaskning på baggrund af afskæringskriteriets anden del, da merudvaskning af kvælstof fra husdyrgødning fra det ansøgte dyrehold udgør under 5 % (0,26 %) af den samlede nitratudvaskning til vandområdet Aborg Minde Nor.

Kommunen vil stille vilkår brug af virkemidler jf. ønskerne i ansøgningen.

### 9.10.3 Nitrat til grundvand

Inden kommunen kan meddele godkendelse til det ansøgte husdyrbrug, skal der foretages en klarlægning af, om gødningsanvendelsen medfører en påvirkning af drikkevandsressourcen, som vurderes at udgøre en trussel mod vandkvaliteten. Til brug herfor er der udarbejdet et kortværk over nitratfølsomme indvindingsoplande. Disse områder er udpeget i områder med særlige drikkevandsinteresser (OSD) og i indvindingsoplande til almene vandforsyningsanlæg uden for disse.



I denne sag ligger lidt under halvdelen af udspretningsarealet inden for OSD område. Fire marker på i alt ca. 23 ha har større eller mindre dele af arealet liggende inden for nitratfølsomt indvindingsområde (NFI). Arealet ligger også inden for indsatsområdet for grundvandsbeskyttelse Assens. Assens Kommune har den 26. november 2014 vedtaget "Indsatsplan for grundvand, Assens 2014".

#### **Fra indsatsplanen gælder følgende retningslinjer:**

Ved ansøgning om miljøgodkendelse af husdyrbrug må koncentrationen af nitrat fra rodzonen maksimalt være 50 mg nitrat/l, på de arealer, der både ligger inden for indsatsområdet (IO) og i indvindingsopland til et vandværk. Efter reglerne i Husdyrgodkendelsesloven kan der ikke stilles mere skærpede krav end svarende til et planteavlbrug med et standardsædskifte. Reglen træder kun i kraft, i de konkrete indvindingsoplande, hvor en beregning viser, at den gennemsnitlige koncentration af nitrat fra rodzonen i hele oplandet er større end 50 mg nitrat/l. Ved beregning af nitratkoncentrationen anvendes områdets aktuelle klima, jordbund og arealanvendelse. Skovarealer og naturarealer har typisk lavere udvaskning af nitrat, end arealer der dyrkes med et almindeligt sædskifte. Det betyder, at vandværker med indvindingsoplande med stor andel af natur- og skovarealer er robuste overfor nitratforurening fra landbruget.

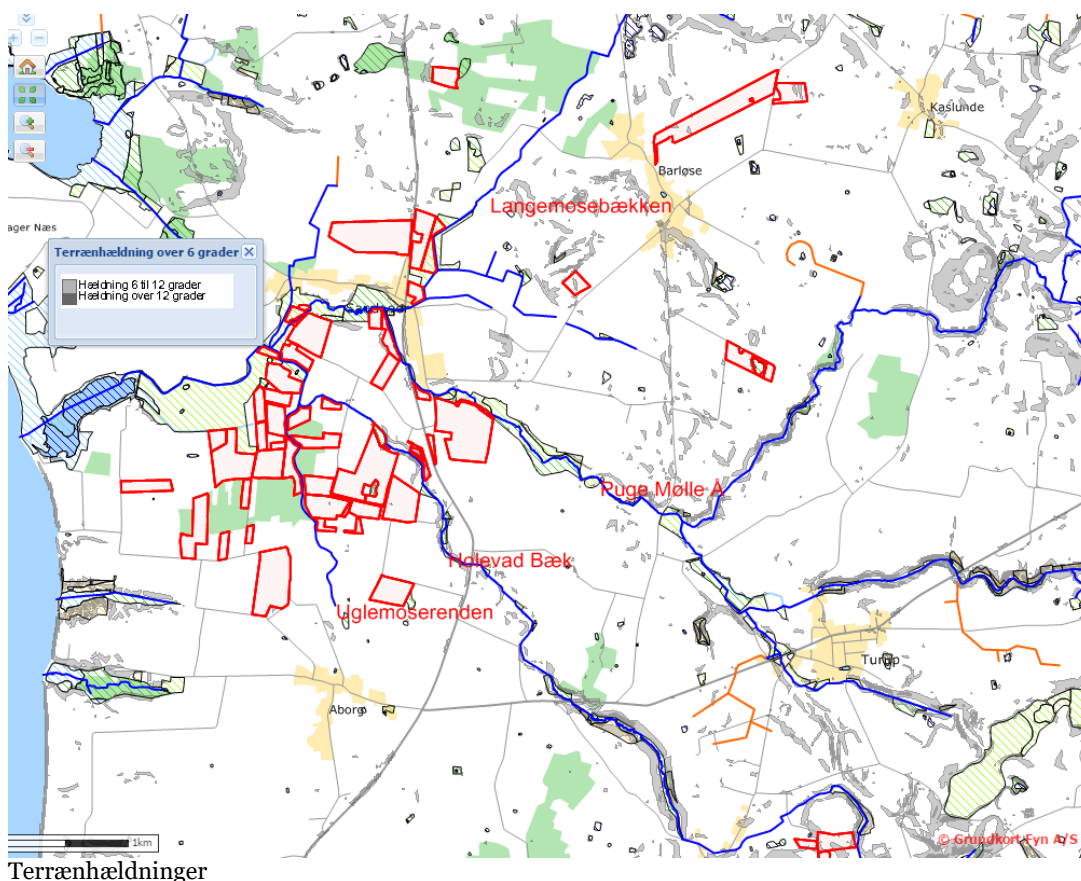
Som kortet ovenfor også viser, ligger der ikke udspretningsarealer inden for indvindingsoplande til vandværker (de sorte ovale streger), hvorfor retningslinjerne fra indsatsplanen ikke kommer i spil i denne sag. Der er således heller ikke registreret vandværksboringer inden for udspretningsarealerne.

Det er beregnet i ansøgningssystemet (husdyrgodkendelse.dk) at udvaskningen af nitrat til grundvand ikke stiger fra nudrift til ansøgt drift. Dermed overholdes de beskyttelseskriterier, der er fastsat i husdyrgodkendelsesloven.

Assens Kommune vurderer, at der på den baggrund ikke skal stilles vilkår til reduktion af nitratudvaskning til grundvand, udover det som ekstra arealer med efterafgrøder og reduceret kvælstofnorm giver anledning til.

#### 9.10.4 Fosfor

Fosfor kan være en kilde til forurening af vandmiljøet. Der skal derfor foretages en generel vurdering af, hvor meget fosfor der henholdsvis tilføres og fjernes fra udspretningsarealerne, og hvorledes dette eventuelt påvirker omgivelserne. Der skal foretages en risikoanalyse i forhold til arealernes hældninger mod vandløb, søer og beskyttede naturtyper, og der skal foretages en vurdering af fosforbalancen ud fra et i loven fastlagt beskyttelsesniveau.



Ved terrænhældninger over 6 grader, kan der være risiko for overfladeafstrømning af ny udbragt husdyrgødning, hvis der i perioder kort tid efter forekommer megen nedbør. Denne risiko kan reduceres væsentligt, hvis gyllen udbringes ved nedfældning.

På enkelte af markerne der grænser op til de beskyttede vandløb Puge Mølle Å og Holevad Bæk er der marker, som har hældninger større end 6 grader ned mod vandløbene. Vandløbene er omfattet af kravet om 2 meter bræmmer.

Det er ved lov vedtaget (husdyrgødningsbekendtgørelsen), at husdyrgødning, afgasset vegetabilsk biomasse og mineralsk gødning (handelsgødning) må ikke udbringes på stejle skrånninger med en hældning på mere end 6 grader ned mod vand-



løb, søer over 100 m<sup>2</sup> eller kystvande inden for en afstand af 20 meter fra vandløbs, søens eller kystvandets afgrænsning ved daglige vande. Undtaget er flydende husdyrgødning og afgasset vegetabilsk biomasse, som nedfældes i parallel retning i forhold til det nærliggende vandmiljø.

Henset hertil sammenholdt med iagttagelserne er det kommunens vurdering, at der ikke er behov for særlige vilkår for udbringning af husdyrgødning på skrånende arealer.

Det generelle beskyttelsesniveau for fosfor er fastlagt således, at afhængig af fosfortal (fosforklasse) stilles der krav til fosforoverskud på drænedede lerjorder og lavbundsarealer, herunder drænedede og grøftede sandjorder, der afvander til Natura 2000 vandområder, som er overbelastede med fosfor. Hvis der efter gennemførelsen af den ansøgte etablering, udvidelse eller ændring kan dokumenteres fosforbalance for husdyrbruget, stilles der ikke krav med hensyn til fosfor uanset bedriftens fosfortal.

I denne sag, hvor analyser af jordbundprøver fra 2015 viser fosfortal, kan arealerne inddeles i fosforklasse. Dette giver grundlag for beregning af maksimalt tilladt P-overskud/ha/år. Beregningen i husdyrgodkendelse.dk viser, at det tilladte maksimale fosforoverskud ikke må være større end 3,3 kg P/ha/år.

Klasser vedrørende fosforophobning	Antal ha	Før-situation	Efter-situation = krav
Pt < 4,0 eller udrenet eller ikke afvander til Natura 2000 eller afvander til Natura 2000, der ikke er overbelastet med fosfor	109,68 ha	0,0 kg P/ha/år	4,2 kg P/ha/år
Pt 4,0 - 6,0 og drænet eller grøftet samt afvander til Natura 2000 område, der er overbelastet med fosfor	54,34 ha	0,0 kg P/ha/år	4,0 kg P/ha/år
Lavbundslande og drænet eller grøftet samt afvander til Natura 2000 område, der er overbelastet med fosfor	14,55 ha	0,0 kg P/ha/år	2,0 kg P/ha/år
Pt > 6,0 og drænet eller grøftet samt afvander til Natura 2000 område, der er overbelastet med fosfor	33,00 ha	0,0 kg P/ha/år	0,0 kg P/ha/år

Krav om P-overskud overholdt: **Ja**

Evt. yderligere reduktion nødvendig for at overholde kravet: **-29,2 kg P.**

Maksimalt tilladt P-overskud/ha/år i gennemsnit for hele bedriften (ifølge tabel) : **3,3 kg P/ha/år.**

P tilført pr. ha/år i ansøgt drift: **25,9 kg P/ha/år.**

P-fracførsel per ha/år i ansøgt drift (arealvægtet gennemsnit): **22,7 kg P/ha/år.**

P-overskud/ha/år for ansøgt projekt: **3,2 kg P/ha/år.**

Ud fra oplysningerne om den anvendte mængde husdyrgødning ved nudrift og ansøgt drift samt oplysninger om P-klasser for de ansøgte udbringningsarealer kan det beregnes, om beskyttelsesniveauet for fosfor er overholdt. Det er i ansøgnings-systemet husdyrgodkendelse.dk angivet, hvor meget fosforoverskuddet eventuelt skal reduceres yderligere. For nærmere baggrundsforklaring henvises til vejledningen vedrørende beregningsmetoden, og nedenfor er redegjort for fosforberegningen i ansøgningskemaet fra husdyrgodkendelse.dk.

I ansøgt drift tilføres 25,9 kg P/ha/år og der fraføres med afgrøderne 22,7 kg P/ha/år, hvilket giver et fosforoverskud på 3,2 kg P/ha/år. Fosforberegningen viser dermed, at det fastlagte beskyttelsesniveau er opfyldt, og der er ikke behov for yderligere reduktion.

Kravet om fosforoverskud er dermed overholdt ifølge husdyrgodkendelse.dk., hvor det er beregnet et tilladt fosforoverskud på 3,3 kg P/ha pr. år.



## 9.11 Bilag IV-arter på udbringningsarealet

På habitatdirektivets bilag IV er opført et antal dyre- og plantearter, der er beskrevet som værende af betydning for EU-fællesskabet. I Danmark er der ca. 40 bilag IV-arter, blandt andet er der flagermus, markfirben og stor vandsalamander. Arterne kræver streng beskyttelse, hvorfor deres naturlige udbredelsesområder skal sikres mod forringelser. Dyrene må for eksempel ikke fanges ind, deres æg ikke indsamles, og deres yngle- og rasteområde må ikke ødelægges.

Denne beskyttelsespligt gælder også i forbindelse med kommunens meddelelse af tilladelse og/eller godkendelse jf. reglerne i husdyrloven. Kommunen skal vurdere og sikre, at en gennemførelse af det ansøgte ikke medfører ødelæggelse eller beskadigelse af arternes yngle- eller rasteområder.

Assens Kommune har ikke kendskab til konkrete tilholdssteder/lokaliteter, der i denne sag kan være omfattet af bilag IV-arters yngle- eller rasteområder. Dette er ikke ensbetydende med, at disse lokaliteter ikke findes i området – bilag IV-arter kan vandre ind og ud af lokale områder.

Der sker ikke ændret jordbehandling på dyrkningsarealerne i forbindelse med den ansøgte udvidelse af dyreholdet. Der vil derfor i denne sag ikke forekomme ændret påvirkning af eventuelle tilholdssteder for bilag IV-arter, hvorfor det vurderes, at der således heller ikke sker forringelser af udbredelsesområderne.

På baggrund af de afgivne oplysninger i ansøgningen er det Assens Kommunes vurdering, at en gennemførelse heraf ikke vil medføre ødelæggelse eller beskadigelse af eventuelle yngle- eller rasteområder for bilag IV-arter. Der skal derfor ikke meddeles særlige vilkår i denne forbindelse.

## 9.12 Bedste tilgængelige teknik

Jf. lovens formålsbestemmelse er et af kravene for at opnå godkendelse, at der er gjort overvejelser om anvendelse af den bedste tilgængelige teknik. Forud for en § 12 godkendelse skal ansøger undersøge og vurdere mulighederne for at anvende BAT. I ansøgningen skal der redegøres for følgende forhold:

1. Beskrivelse af hvilke ledelses- og kontrolrutiner der anvendes for at styre husdyrbrugets miljøforhold herunder de anvendte teknologier.
2. Foder
3. Staldindretning
4. Forbrug af vand og energi
5. Opbevaring/behandling af husdyrgødning
6. Udbringning af husdyrgødning.

### 9.12.1 Management

Ansøger driver selv bedriften og fungerer som både daglig leder og medarbejder.

I ansøgningen er der gjort rede for følgende:

- De gældende regler for foder og fødevarer efterleves gennem branchekoden "Vejledning om god produktionspraksis i primærproduktionen" (GMP - Good Manufacturing Practice). Derved sikres, at produkterne

produceres under forhold, der ikke er til fare for miljøet samt menneskers og dyrs sundhed

- Foderforbruget og foderets sammensætning registreres kontinuerligt. Dette er defineret som BAT i EU referencedokumentet, pkt. 4.1.4.
- Fodringen optimeres løbende sammen med konsulent.
- Staldindretning lever i øvrigt op til produktions- og miljøstandarderne i "Arlagården".
- Udarbejdelse af mark- og gødningsplaner med følgende gødningsregnskab i samråd med planteavlskonsulent med henblik på optimal udnyttelse af næringsstofferne og det mindst mulige tab af næringsstoffer til miljøet. Inddragelse af faktorer som jordtype, klimatiske forhold, regnmængder og almindelig god praksis for planteavl er defineret som BAT i EU referencedokumentet, pkt. 5.1.
- Udarbejdelse af sprøjteplan og sprøjtejournal, som følges op med markbesøg af konsulent gennem vækstsæsonen med henblik på aktuell behovsbaseret sprøjtning.
- Udbringning af husdyrgødning på optimale tidspunkter i forhold til både næringsstofudnyttelse og hensynet til naboer.
- Det tilses efter gældende regler at flydelaget opretholdes i gylletank.
- Et gyllealarmsystem vil blive installeret på ny gylletank.
- Gennem aflæsning af separate målere vil der blive ført journal over vand- og energiforbrug (BAT).
- Der foretages løbende service og vedligeholdelse på anlæggene (BAT).

### 9.12.2 Foder

Der anvendes både hjemmeavlet foder primært som ensilage og indkøbt foder, som opbevares i udendørs plansiloer, i halmlade og i kraftfodersiloer.

Fra konsulentens redegørelse er givet at foderforbruget og foderets sammensætning registreres kontinuerligt. Dette er defineret som BAT i EU referencedokumentet, pkt. 4.1.4.

Fodringen optimeres løbende sammen med konsulent.

Der findes ikke vejledende BAT-værdier til foder til malkekvæg, hvorfor der ikke stilles skærpede vilkår til reduktion af næringsstofindholdet (protein og fosfor).

### 9.12.3 Bedste tilgængelige staldteknologi

Følgende er oplyst i ansøgningen:

” Der etableres udendørs foderbord med skraber ved eksisterende stald 1 og ny stald 2.

Der ændres ikke i staldsystem i øvrigt som vil være dybstrøelse hos alt opdræt samt i køernes lejeareal.

I overensstemmelse med afgørelser fra Miljøklagenævnet er der vedrørende BAT og beregning af emissionsgrænseværdier taget udgangspunkt i Miljøstyrelsens vejledningsmateriale i det følgende:

Stald	Nyt eller renovering	Ændret dyrehold	Staldsystem	Dyr Tung race	Emissionsgrænseværdi, stald + lager (kg NH <sub>3</sub> -N)	I alt (kg NH <sub>3</sub> -N)
1.	Nej	Nej	Dybstrøelse, lang ædeplads med spalter (kanal/linespil)	98 årskøer	8,95 <sup>1)</sup>	877
2.	Ja	Ja	Dybstrøelse, lang ædeplads med spalter (kanal/linespil)	82 årskøer	8,95 <sup>1)</sup>	734
4.	Nej	Ja	Dybstrøelse	60 årsopdræt, 6-15 mdr.	3,15 <sup>2)</sup>	189
1.	Nej	Ja	Dybstrøelse	80 årsopdræt, 15-27 mdr.	3,15 <sup>2)</sup>	252
3.	Nej	Ja	Dybstrøelse	40 årsopdræt 0-6 mdr.	1,89 <sup>3)</sup>	76
<b>I alt</b>						<b>2128</b>

Tabel 6. BAT-beregning emissionsgrænseværdi

- 1) Jf. "Vejledende emissionsgrænseværdier opnåelige ved anvendelse af den bedst tilgængelige teknik (BAT)" fra 2011 for malkekvæg på gyllebaserede staldsystemer.
- 2) Jf. "Fastlæggelse af BAT-emissionsgrænseværdier for konventionel produktion af svin og malkekvæg udenfor gyllesystemer" fra 2012.
- 3) Jf. side 2.5.4.1 i ansøgningsdelen af IT skemaet. Ammoniaktab pr. produktionsenhed.

Det ansøgte er beregnet at have en ammoniakfordampning på 2128 kg ammoniak-N, og lever dermed op til BAT-niveauet på 2139 kg ammoniak-N."

Assens Kommune vurderer på baggrund af dette, at der ikke er grundlag for at stille krav udover det lovbundne niveau for ammoniak fordampningen i denne sag. De oplyste ammoniak reducerende tiltag fastholdes ved vilkår.

## 9.12.4 Forbrug af vand og energi

### Vand

Fra ansøgningen er oplyst:  
Ejendommen får vand fra privat alment vandforsyningsanlæg.

Jf. Håndbog for kvægbrug, 2007, regnes der standardmæssigt med følgende forbrug:

		<u>Før</u>	<u>Ansøgt</u>
- Malkekøer:			
Drikkevand:	28 m <sup>3</sup> /ko =	2.744 m <sup>3</sup>	5.040 m <sup>3</sup>
Vaskevand:	5 m <sup>3</sup> /ko = =	<u>490 m<sup>3</sup></u>	<u>900 m<sup>3</sup></u>
I alt		3.234 m <sup>3</sup>	5.940 m <sup>3</sup>
- Opdræt:			
Drikkevand:	5,3 m <sup>3</sup> /dyr =	673 m <sup>3</sup>	954 m <sup>3</sup>
Vaskevand:	0,4 m <sup>3</sup> /dyr =	<u>51 m<sup>3</sup></u>	<u>72 m<sup>3</sup></u>
I alt		724 m <sup>3</sup>	1.026 m <sup>3</sup>

De væsentligste vandforbrugende aktiviteter er dyrenes drikkevand og rengøring af malkefaciliteter. Det opvarmede kølevand fra nedkøling af mælk genanvendes som tempereret drikkevand i stald.

Ved dagligt tilsyn observeres eventuelle hændelser der forårsager vandspild. Læger identificeres og små reparationer udføres hurtigst mulig. Service tilkaldes, hvis der er behov for det. Dette er defineret som BAT i EU referencedokumentet, pkt. 5.2.3.

Gennem den daglige drift vil der være fokus på at lokalisere eventuelle opståede fejl samt vurdere på muligheden for at reducere forbruget. Der følges op på eventuelle afvigelser gennem aflæsning af separat måler. Dette er defineret som BAT i EU referencedokumentet, pkt. 5.2.3.

### **Energi**

Jf. EnergiMidts regneark ”Normenergiforbrug” kan der ved nuværende produktion forventes et elforbrug på ca. 67.000 kWh/år. Jf. seneste opgørelse haves ved nuværende produktion et elforbrug på 68.000 kWh/år.

Med det ansøgte forventes ca. 123.000 kWh jf beregning i regneark.

Vedr. diesel er der et i dag et forbrug på ca. 44.000 l diesel, og der forventes et uændret forbrug.

### **Energibesparende foranstaltninger**

De væsentligste strømforbrugende aktiviteter er i forbindelse med malkning (Side by Side), mælkekøling, automatisk udfodring til kraftfoderautomater samt pumpning af gylle. Opvarmet vand fra slanger under dybstrøelsen genanvendes i stuehus, til vaskevand samt som tempereret drikkevand til kørerne.

Der vil blive investeret i ny energivenlig frekvensstyret vacuumpumpe i forbindelse med ny malkestald. Der er ingen mekanisk ventilation. De elektriske installationer tilses at fungere optimalt gennem daglig brug og tilsyn. Programmer til reparation og vedligeholdelse der sikrer, at udstyr er i god teknisk stand, er defineret som BAT i EU referencedokumentet, pkt. 4.1.6.

Gennem den daglige drift vil der være fokus på at lokalisere eventuelle opståede fejl samt vurdere på muligheden for at reducere forbruget. Der følges op på eventuelle afvigelser gennem aflæsning af separat måler. Dette er defineret som BAT i EU referencedokumentet, pkt. 4.1.4.

Der planlægges for en gennemgang af energiforbrugende installationer i forbindelse med realiseringen af det ansøgte med henblik på energibesparelser

Assens Kommune vurderer ikke der er grundlag for yderligere vilkår til vand- og energiforbruget, men fastholder oplysningerne i vilkår.

### **9.12.5 Opbevaring af husdyrgødning**

Al gylle opbevares i ny gylletank på ejendommen. Der er ikke indregnet kapaciteten i gyllekanaler.

Dybstrøelsen søges udbragt direkte fra stald til nedbringning i mark når det er praktisk muligt og som minimum 85 % af den producerede dybstrøelse håndteres sådan. Ellers lægges det dels på mødding, dels i markstak.

Der vil blive etableret tæt og fuldt dækkende flydelag på ny gylletank. Dette er defineret som BAT i EU-referencedokument, pkt. 4.8.2.4. Der føres lovpligtig logbog jf. de beskrevne regler i vejledning ”Logbog for beholdere med flydende husdyrgødning” med tilhørende skemaer. Herved sikres en løbende kontrol af at flydelaget opfylder kravene.

For dybstrøelsen vil en eventuel midlertidig oplagring uden overdækning på mark i op til 1 uge kunne forekomme efter gældende regler i husdyrgødningsbekendtgørelsen

### **9.12.6 Udbringningsteknik**

Bedriften får hvert år udarbejde mark og gødningsplan, så mængden af næringsstoffer tilpasses afgrødernes behov.

I Miljøstyrelsens Wiki vejledning står følgende:

”I forbindelse med serien af gennemførte vandmiljøplaner samt ammoniakhandlingsplanen er en stor del af de virkemidler, der kan reducere ammoniaktabet i forbindelse med udbringning af husdyrgødning, allerede implementeret via husdyrgødningsbekendtgørelsen, der fastsætter generelle regler for, hvornår og hvordan husdyrgødning må udbringes. Flere af disse virkemidler er også nævnt i BREF-dokumentet for intensiv fjerkræ- og svineproduktion fra 2003 som elementer, der kan indgå i vurderingen af BAT.

På denne baggrund er det Miljøstyrelsens opfattelse, at gældende lovregulering, herunder allerede gennemførte ændringer af husdyrgodkendelsesbekendtgørelsen, vedrørende udbringning af husdyrgødning er BAT for så vidt angår ammoniakfordampningen i marken. Der er derfor ikke efter Miljøstyrelsens opfattelse grundlag for at fastlægge vilkår begrundet i BAT i relation til udbringning af husdyrgødning.”

Fra ansøgningen er oplyst, at BAT for udbringningsteknik er at anvende teknikker, der øger planternes udnyttelse af det tilførte husdyrgødning for derigennem at reducere tabet til omgivelserne.

Dette hensyn er langt overvejende implementeret gennem ”Husdyrgødningsbekendtgørelsen” og ”Bekendtgørelse om jordbrugets anvendelse af gødning og om plantedække”. Det omfatter en lang række regler og hensyn, der derfor ikke er nærmere beskrevet her. Miljøstyrelsen vurderer ikke, det er påkrævet at fastlægge yderligere vilkår på dette område



Assens Kommune stiller på denne baggrund ikke yderligere vilkår til udbringningen af husdyrgødning.

### 9.13 Affald

Affald sorteres og vil blive bortskaffet i henhold til det til enhver tid gældende erhvervsaffaldsregulativ for Assens Kommune.

Forventede årlige mængder opdelt på ISAG-koder:

ISAG-kode	Type	Ansøgt, kg
19.00	Forbrændingseget	ca. 1.000
23.00	Ikke-forbrændningseget	ca. 500
50.00	Papir og pap	ca. 500
51.00	Glas og lysstofrør	ca. 200
52.00	Plast	ca. 500

Tabel 4. Affaldsproduktion

Farligt affald, herunder spildolie, håndteres i henhold til det til enhver tid gældende erhvervsaffaldsregulativ for Assens Kommune.

Olie opbevares i maskinhus, bygning 12, på situationsplan.

Spildolie opbevares miljømæssigt forsvarligt og afhentes gennem af godkendt virksomhed.

Der vil blive håndteret begrænset mængde veterinære lægemidler efter aftale med dyrlæge. De opsamles i beholder og opbevares forsvarligt i stald. Veterinært affald, kanyler, tomme medicinglas m.m. (EAK-kode 05 13) tages retur af besætningens dyrlæge.

Assens Kommune stiller ikke yderlige vilkår til dette, og henviser til "Regulativ for erhvervsaffald" der findes på Assens Kommunes hjemmeside.

### 9.14 Spildevand

Der opsamles ca. 1500 t/år fra drikkevandspild, vaskevand og befæstede arealer.

Vand fra tagflader ledes bort via dræn. Eventuel ansøgning om udledningstilladelse vil ske efterfølgende i dialog med kommunen. Der afledes i nudrift ikke særlige typer spildevand, som kræver myndighedernes tilladelse. Ved nybyggeri af staldanlæg skal der i forbindelse med byggeansøgning også efter ansøgning gives tilladelse til udledning af tagvand, som evt. skal foregå gennem forsinkelsesbassin alt afhængig af mængde og recipient.

Assens Kommune stiller nogle generelle vilkår til afledning af spildevand.

### 9.15 Risici

Ansatte på anlægget er instruerede og agtpågivende, når det gælder forebyggelse af ulykker. Skulle uheldet alligevel være ude, er det i en beredskabsplan skildret,

hvordan man skal forholde sig - især for at mindske risikoen for følgevirkninger på miljøet. Dette er defineret som BAT i EU referencedokumentet, pkt. 4.1.2 og 4.1.5.

Der vil blive udarbejdet en beredskabsplan efter aftale med kommunen som indeholder:

- Procedurer, som beskriver relevante tiltag med henblik på at ”stoppe ulykken/uheldet” og begrænse udbredelsen.
- Oplysninger om hvilke interne/eksterne personer og myndigheder, der skal alarmeres og hvordan.
- Kortbilag over bedriften med angivelse af miljøfarlige stoffer, afløbs- og drænsystemer og vandløb mm.
- En opgørelse over materiel der er tilgængeligt på bedriften, eller som kan skaffes med kort varsel, der kan anvendes i forbindelse med afhjælpning, inddæmning og opsamling af spild/lækage, som kan medføre konsekvenser for det eksterne miljø.

Beredskabsplanen og dennes placering kendes af husdyrbrugets ansatte.

Som eksempler på dette kan nævnes planerne ved følgende uheld:

#### **Gyllebeholder springer læk**

- Alarmcentralen kontaktes på tlf. 112
- Slamsuger og gummiged tilkaldes eventuelt
- Ved hjælp af jordvolde, halmballer eller lignende søges det forhindret, at gyllen løber i dræn og vandløb
- Miljøvagten i Assens kommune orienteres

#### **Uheld ved gyllekørsel (f.eks. vogn som vælter)**

- Alarmcentralen kontaktes på tlf. 112
- Anden gyllevogn tilkaldes fra maskinstation
- V.h.a. jordvolde, halmballer eller lignende søges det forhindret, at gyllen løber i dræn og vandløb
- Gylle fra den væltede vogn omlastes
- Miljøvagten i Assens kommune orienteres.

Miljøvagten kontaktes også via Alarmcentralen på tlf. 112.

For øvrige uheld, som kan tænkes at ske på anlægget, vurderes der ikke at være akut risiko for miljøforurening.

### **9.15.1 Minimering af risiko for uheld**

Gyllebeholderne tømmes tilnærmelsesvist én gang årligt, hvorefter de inspiceres. Om nødvendigt udføres almindelig vedligeholdelse eller reparationer. Dette er EU-BAT efter pkt. 5.2.5.

Der anvendes en mobil sugepumpe, der kun betjenes under konstant overvågning. Risikoen for overfyldning af gyllevogn og/eller utilsigtet igangsætning ved f.eks. fejlbetjening eller kortslutning er usandsynlig.

Gyllebeholder og pumper overholder dermed husdyrgødningsbekendtgørelsens regler - som foreskrevet i ændringsbekendtgørelse nr. 736 af 30. juni 2008

Under alt arbejde på ejendommen udvises almindelig agtpågivenhed, der forebygger ulykker.

Samlet synes risikoen ved håndtering af husdyrgødning, veterinære hjælpemidler samt døde dyr at være lav.

## **9.16 Egenkontrol**

Fra ansøgningen er følgende givet:

Produktionen på anlægget i et gødningsår (1. august - 31. juli) kan følges via den lovpligtige "Gødnings- og Husdyrindberetning" til Plantedirektoratet (herunder kvitteringer for afsat husdyrgødning).

Derudover består bedriftens egenkontrol primært af årlige produktionsopgørelser, ansøgers driftsregnskab samt egne løbende registreringer herunder registrering af flydelag på gyllebeholder.

Der udarbejdes foderplan i samarbejde med kvægbrugsrådgivningen til opfølgning på foderforbrug m.m.

Ved aflæsning af de respektive målere følges vand- og elforbruget løbende med henblik på at lokalisere eventuelle opståede fejl. I forbindelse med opgørelse af årsforbruget vurderes det på muligheden for fremadrettede besparelser. Dette er defineret som BAT i EU referencedokumentet, pkt. 5.2.3.

De tekniske installationer og hjælpemidler kontrolleres løbende for at imødegå driftsforstyrrelser og uheld. Reparationer udføres omgående, hvis konstaterede fejl indebærer risiko for forurening af miljøet eller gener for naboer. Dette er defineret som BAT i EU referencedokumentet, pkt. 4.1.6.

I en kontrolsituation står data fra de ovennævnte registreringer til rådighed som dokumentation for, at vilkårene i anlæggets miljøgodkendelse er overholdt.

Ny gylletank vil leve op til kravene i ændringsbekendtgørelsen til husdyrgødningsbekendtgørelsen af den 10. juli 2008 om forbedret sikkerhed ved brug af gyllepumper m.m. (§ 17, stk. 3-7).

Assens Kommune stiller nogle generelle vilkår til egenkontrol.

## **9.16 Ophør**

Ved ophør af produktionen vil staldene og opbevaringsfaciliteterne blive tømt og rengjort.

Alle staldafsnit tømmes for husdyrgødning, som bortskaffes efter regler om udbringning af husdyrgødning. Alle olietanke tømmes. Olieaffald, medicinaffald m.v. bortskaffes i henhold til gældende affaldsregulativ.

Assens Kommune stiller vilkår herom.

## **9.17 Sammenfatning**

Peter Bang Møllegaard, Karupvej 15, ønsker at udvide sin malkekvægsbesætning. Udvidelsen skal foregå i eksisterende og nyt staldanlæg. Der er søgt om udvidelse

fra et tilladt dyrehold bestående af 98 årskøer og 120 stk. opdræt til 180 årskøer og 180 stk. opdræt, hvilket svarer til en udvidelse fra 187 DE til 317 DE.

Der er i denne godkendelse derfor foretaget vurdering af de miljømæssige konsekvenser af en udvidelse fra 187 DE til 317 DE.

Der er ligeledes foretaget en miljømæssig vurdering af konsekvenserne af udbringning af husdyrgødning fra ejendommens 317 DE og tilførsel af gødning fra yderlig 25 DE til udspretningsarealer på 212 ha.

Det er kommunens vurdering, at det ansøgte overholder de gældende miljøregler og kan gennemføres som beskrevet i ansøgningen og denne redegørelse. I godkendelsen skal der fastsættes vilkår, som ophøjer de afgivne oplysninger sammen med vurderingen i denne redegørelse til særlov for driften af Karupvej 15. Disse vilkår vil sammen med kravene i den generelle miljølovgivning blive det nye reguleringsværktøj for drift af virksomheden.

## **9.18 Offentlighed/naboorientering**

Sagsbehandlingen har fulgt offentlighedsprocedurerne for godkendelser efter § 12 stk. 2 i husdyrbrugloven. En foroffentlighedsfase på 14 dage og orientering af omboende indenfor lugtkonsekvensområde. Der indkom ingen bemærkninger i forbindelse med denne orientering om projektet.

Udkast til godkendelse har ligeledes været fremlagt i offentlig høring i en periode af 6 uger, hvor der ikke kom bemærkninger.

Den endelige godkendelse offentliggøres den 20. oktober 2016 med en klagefrist på fire uger. Øvrige myndigheder og interesseorganisationer orienteres.

Ove Johansen  
Miljøsagsbehandler

