



Tillæg til eksisterende miljøgodkendelse til ændring af kvægproduktion på Vibeholmsvej 1, 5800 Nyborg

December 2016

Indholdsfortegnelse

INDLEDNING	3
MILJØGODKENDELSE	4
IKKE-TEKNISK RESUMÉ	4
AFGØRELSE	4
VILKÅR FOR TILLÆG TIL MILJØGODKENDELSEN	5
BORTFALD OG KONTINUITETSBRUD	7
REVURDERING	7
OFFENTLIGGØRELSE	7
KLAGEVEJLEDNING	7
MODTAGERE AF KOPI AF AFGØRELSEN	8
MILJØVURDERING	9
1. GRUNDFORHOLD	9
2. BELIGGENHED OG PLANMÆSSIGE FORHOLD	9
2.1 Bygge- og beskyttelseslinjer, fredninger m.v.	9
2.2 Placering i landskabet	10
3. PRODUKTIONSANLÆG	12
3.1 Drift	12
3.2 Gødningsproduktion og - håndtering	16
3.3 Forurening og gener fra husdyrbrugets anlæg	17
4. UDBRINGNINGSAREALER	22
4.1 Drift af udbringningsarealer	23
4.2 Håndtering og udbringning af husdyrgødning	23
4.3 Forurening og gener fra husdyrbrugets arealer	24
5. BEDSTE TILGÆNGELIGE TEKNIK (BAT)	28
6. OFFENTLIGHED	31
7. PRODUKTIONENS OPHØR	31
8. ALTERNATIVE MULIGHEDER OG 0-ALTERNATIVET	31
9. SAMLET VURDERING	32
BILAG 1. NATUR	33
BILAG 2. GRUNDVAND	34
BILAG 3. MILJØGODKENDELSENS SAMLEDE VILKÅR	35

Indledning

Emne	Data
Ansøger	Anja og Henrik Kongsdal
Bedriftens adresse	Vibeholmsvej 1, 5800 Nyborg
Husdyrbrugets navn	Hedengård
Matrikelnummer	9h m.fl. Korkendrup By, Aunslev
Virksomhedens art	Landbrugsbedrift med malkekvæg
Ejer	Anja og Henrik Kongsdal
CHR-nummer	16885
CVR-nummer	14 20 68 33
Kontaktperson	Henrik Kongsdal Tlf.: 2213 2588 E-mail: hedengaard@mail.dk
Tilsynsmyndighed	Nyborg Kommune

Nyborg Kommune har den 10. juni 2016 modtaget ansøgning om godkendelse af udvidelse af kvægproduktionen på ovennævnte ejendom fra en årsproduktion på 160 malkekøer (tung race), 90 kvier (tung race 6-27 mdr.), 30 småkalve (tung race 0-6 mdr.) og 60 tyrekalve (40-50 kg), svarende til en årsproduktion på 273 Dyreenheder (DE) til en produktion på 185 malkekøer (tung race), 150 årsopdræt (tung race 0-25 mdr.) og 115 tyrekalve (tung race 40-70 kg), svarende til en årsproduktion på 336 DE.

I forbindelse med udvidelsen etableres en ny velfærdsafdeling med plads til goldkøer, småkalve, kælvende køer og sygeafdeling på ca. 500 m² i tilknytning til eksisterende produktionsanlæg. Desuden øges bedriftens areal (ejet og forpagtet areal) til udspredding af husdyrgødning fra 95 ha til 154 ha.

Ændringen af produktion er omfattet af § 12 i lov nr. 868 af 3. juli 2015 om miljøgodkendelse m.v. af husdyrbrug, med senere ændringer (husdyrgodkendelsesloven).

Der er tidligere den 16. december 2009 meddelt miljøgodkendelse til udvidelse af husdyrproduktionen på ejendommen til at omfatte 300 stk. malkekøer (tung race) m.v.. Denne blev imidlertid kun delvist udnyttet til et niveau på 160 malkekøer (tung race) med opdræt.

Ifølge husdyrgodkendelseslovens § 26, stk. 2 skal kommunen vurdere den samlede udvidelse indenfor en 8-årig periode. Derfor er der i ansøgningen taget udgangspunkt i det tilladte dyrehold på husdyrbruget, som var også udgangspunktet for den gældende miljøgodkendelse fra 16. december 2009.

Ansøgningsskema nr. 86.708 version 3 af 4. juli 2016 inklusive bilag ligger til grund for tillægget til miljøgodkendelsen. Den indeholder en beskrivelse af husdyrbruget, samt diverse beregninger af husdyrbrugets forureningsforhold.

Tillægget til miljøgodkendelsen indeholder en række vilkår for husdyrbrugets drift, indretning og kontrol. Vilkårene er stillet på baggrund af nedenstående miljøvurdering af husdyrbrugets forureningsmæssige forhold. Vilkårene skal sikre, at eventuelle gener for naboer begrænses, at der ikke sker en øget næringsstofpåvirkning af følsomme naturtyper, samt at der er taget hensyn til de landskabelige værdier.

Den eksisterende miljøgodkendelse af 16. december 2009 er fortsat gældende. Da denne fortsat er omfattet af den 8-års retsbeskyttelsesperiode, er der kun foretaget ændringer i forhold til det ansøgte. Alle andre vilkår fastholdes. Vilkår der ikke længere er relevante bortfalder. Der opnås ny retsbeskyttelse på alle nye og ændrede vilkår.

Der er kun klageadgang for nye og ændrede vilkår.

Miljøgodkendelse

Ikke-teknisk resumé

Denne miljøgodkendelse gives til ejerne af Vibeholmsvej 1, 5800 Nyborg v. Anja og Henrik Kongsdal, der har søgt om miljøgodkendelse efter husdyrgodkendelsesloven. Der er søgt om en udvidelse af dyreholdet, så der fremover vil være flere køer med opdræt (tung race) på ejendommen. Der søges samtidig om at etablere en ny velfærdsafdeling med plads til goldkøer, småkalve, kælvende køer og sygeafdeling på ca. 500 m². Arealet til udspreddning af husdyrgødning øges til 154 ha.

Miljøgodkendelsen omfatter husdyrbruget på Vibeholmsvej 1, samt alle ejede og forpagtede arealer, der drives under bedriften. Der vil blive indgået aftale om overførsel af en del af husdyrgødningen til udspreddning på tredjemands ejendom.

Ansøgningen om miljøgodkendelse er indsendt gennem Miljøstyrelsens elektroniske ansøgningssystem, www.husdyrgodkendelse.dk. Ansøgningssystemet foretager automatisk en række beregninger af miljøpåvirkningerne fra husdyrbrugets anlæg og arealer. Disse beregninger udgør sammen med ansøgningens øvrige oplysninger grundlaget for kommunens miljøvurdering.

Det er Nyborg Kommunes vurdering, at det er muligt at drive husdyrbruget på stedet uden væsentlige gener for de omboende og uden at påvirke miljøet væsentligt, bedømt ud fra de væsentlighedskriterier, der er indarbejdet i husdyrgodkendelsesloven og husdyrgødningsbekendtgørelsen¹. Vurderingen forudsætter, at miljøgodkendelsens vilkår og lovgivningen i øvrigt på området overholdes.

Dette tillæg til miljøgodkendelsen er opdelt i to hovedafsnit. Første del udgøres af selve tillægget til miljøgodkendelsen med de vilkår, Nyborg Kommune stiller vedrørende indretning og drift af husdyrbruget. Anden del er den miljøtekniske beskrivelse og vurdering. Her er husdyrbruget beskrevet nærmere, og der er redegjort for den påvirkning, som produktionsanlægget og udspreddningen af husdyrgødningen forventes at have på omgivelserne.

Tillægget til miljøgodkendelsen indeholder en række konkrete vilkår for husdyrbrugets indretning og drift. Vilkårene skal medvirke til at sikre, at

- indretning og drift af husdyrbruget og arealerne sker i overensstemmelse med ansøgningmaterialet og den miljøtekniske beskrivelse og vurdering,
- yderligere miljøkrav, fastsat på grundlag af kommunens vurdering af ansøgningen, overholdes, samt at
- risikoen for, at der forekommer forurening eller gener ud over de forventede ifølge miljøvurderingen, nedsættes.

Afgørelse

Nyborg Kommune godkender hermed en årlig kvægproduktion på maksimalt 185 årskøer med 150 årsopdræt (0 – 25 mdr.) og produktion af 115 tyrekalve, 40 – 70 kg, i alt 335,8 DE ved korrektion til 11.100 kg EKM (alle stor race) på landbrugsejendommen Hedengård, matr.nr. 9h m.fl. Korkendrup By, Aunslev beliggende Vibeholmsvej 1, 5800 Nyborg. Godkendelsen omfatter desuden udspreddning af husdyrgødning på 154 ha ejede og forpagtede dyrkningsarealer, samt etablering af en 500 m² velfærdsafdeling med plads til goldkøer, småkalve, kælvende køer og sygeafdeling .

Nyborg Kommune giver godkendelsen, da det vurderes, at ansøgeren har truffet de nødvendige foranstaltninger til at forebygge og begrænse forureningen ved anvendelse af den bedste tilgængelige teknik, og at husdyrbruget i øvrigt kan drives på stedet uden at påvirke omgivelserne på en måde, som er uforenelige med hensynet til omgivelserne. I vurderingen er indgået hvorvidt indretning og drift af husdyrbruget, udbringning af husdyrgødning og drift af arealerne kan ske i overensstemmelse med gældende regler og uden væsentlig påvirkning af miljøet, som dette er defineret i husdyrgodkendelsesloven, herunder at projektet ikke skader Natura 2000-områder eller levesteder for arter optaget på Habitatdirektivets bilag IV.

¹ Bekendtgørelse nr. 1318 af 26. november 2015 om erhvervsmæssigt dyrehold, husdyrgødning, ensilage m.v.

Miljøgodkendelsen er givet i henhold til § 12, stk. 3 i husdyrgodkendelsesloven.

Tillægget til miljøgodkendelsen meddeles under forudsætning af, at gældende regler på området og nedenstående vilkår overholdes.

Tillægget til miljøgodkendelsen er gældende fra datoen for offentliggørelsen.

Fristen for udnyttelse af tillægsgodkendelsen er fem år regnet fra datoen for offentliggørelsen.

Forudsætningerne for tillægget til miljøgodkendelsen findes i "Ansøgningskema. Skemanummer nr. 86.708 version 3 inklusive bilag af 4. juli 2016, om § 12-godkendelse af husdyrbruget, samt i nedenstående "Miljøvurdering".

Der meddeles samtidig dispensation i henhold til husdyrgødningsbekendtgørelsens § 6, stk. 4 til at placere den ansøgte stald i indtil 5 m fra vandindvindingsboringen på Vibeholmsvej 1. Dispensationen meddeles under forudsætning af, at nedenstående vilkår 1.4a overholdes.

Der gøres opmærksom på, at etablering af nye bygninger m.v. ikke må igangsættes, før der er givet en byggetilladelse og eventuelle andre nødvendige tilladelser og dispensationer fra Nyborg Kommune.

Vilkår for tillæg til miljøgodkendelsen

Kommunen har i miljøgodkendelsen fra 16. december 2009 fastsat en række vilkår til indretning og drift af husdyrbrugets anlæg og dyrkningsarealer. I forbindelse med denne tillægsgodkendelse sker der ændringer på anlægget, arealerne, samt i driften af disse. Dermed sker der også ændringer af den oprindelige godkendelses vilkår. Tillægsgodkendelsen indeholder således nye og ændrede vilkår. Derudover er der en række vilkår der bortfalder, fordi de er blevet en del af de generelle bestemmelser eller ikke er relevante længere. F.eks. udgår vilkår omkring gylleseparation, da ansøger har oplyst, at der ikke længere er planer om etablering af gylleseparation på ejendommen.

I forbindelse med denne tillægsgodkendelse sker der følgende tilføjelser og ændringer af vilkår til "Miljøgodkendelse af husdyrproduktion og udbringningsarealer tilhørende ejendommen Vibeholmsvej 1, 5800 Nyborg" af 16. december 2009:

- Nye vilkår: 1.4a, 2.1a og 3.1a.
- Ændrede vilkår: 1.5, 2.2, 2.3, 3.2 og 3.8. De ændrede vilkår erstatter vilkår med tilsvarende nummerering i den gældende godkendelse.
- Bortfaldne vilkår: 1.7, 2.4, 2.8, 2.7, 2.9, 2.10, 2.11, 3.3, 3.5, 3.6, 3.7, 4.1, 4.2 og 7.3.

De samlede vilkår for husdyrbruget, der gælder efter ændringerne, ses i bilag 3 til denne tillægsgodkendelse. Nye og ændrede vilkår er i bilag 3 mærket med *. Nye og ændrede vilkår fremgår af nedenstående.

1. Generelle forhold

Drift og indretning

1.4a I forhold til ejendommens vandindvindingsboring skal følgende afstande overholdes ved placering af den ansøgte stald:

- Afstanden til ejendommens vandindvindingsboring skal være mindst 5 m.
- Afstanden til eventuelle dræn skal være mindst 15 m.
- Der må ikke opbevares olie, kemikalier eller farligt affald i den ansøgte stald.
- I en radius af 25 m omkring vandindvindingsboringen ikke må gødes eller anvendes pesticider.

Årsproduktion

1.5 Anlægget tillades drevet med en årlig produktion på maksimalt.

Husdyrart	Antal	DE*
Malkekøer (Tung race)	185	270,5
Småkalve 0-6 mdr. (Tung race)	34	9,1
Tyrekalve 40-70 kg (Tung race)	115	2,3
Kvier og stude 6-25 mdr. (Tung race)	116	53,9
I alt antal DE		335,8

* Beregningen af DE er foretaget efter bilag 1, afsnit H i bekendtgørelse nr. 1318 af 26. november 2015 om erhvervsmæssigt dyrehold, husdyrgødning, ensilage m.v.

Den samlede produktion må ikke overstige 336 DE på årsplan. Inden for de enkelte husdyrgrupper tillades afvigelser på +/- 5 % DE på årsplan, så længe det maksimale antal dyreenheder på 336 DE ikke overskrides.

2. Produktionsanlæg

Transport

2.1a I forbindelse med produktionsrelateret transport på Vibeholmsvej 1 skal følgende overholdes:

- Spærring af Vibeholmsvej kun må ske ganske kortvarigt og kun i forbindelse med udmugning af dybstrøelsesgødning fra stalden. Evt. spærring i længere tid må kun ske efter nærmere tilladelse fra kommunen.
- Tilsvining af Vibeholmsvej, i forbindelse med udmugning af dybstrøelsen, er tilladt under forudsætning af, at der skiltes korrekt i henhold til færdselslovens bestemmelser, at vejen holdes farbar, at der fejes med mellemrum, samt at der straks fejes og renses ved arbejdets ophør.

Håndtering og opbevaring af gødning.

2.2 Der skal etableres skrabe anlæg i eksisterende sengestald med spalter. Skrabe anlægget skal køre hver anden time døgnet rundt. Desuden skal anvendes et af følgende to driftsscenerier:

- 1) 95 % af dybstrøelsen udbringes direkte ud fra stald til mark.
- 2) Der etableres fast overdækning af gyllebeholderen og 70 % af dybstrøelsen udbringes direkte fra stald til mark. Skader på den faste overdækning skal repareres således at overdækningen er helt tæt. Umiddelbart efter endt omrøring og udbringning skal overdækningen lukkes tæt til.

2.3 Virksomheden skal råde over mindst 9 måneders opbevaringskapacitet for flydende husdyrgødning. Kravet om 9 måneders opbevaringskapacitet skal være opfyldt senest når den ansøgte udvidelse af dyreholdet er gennemført. Dokumentationen for dette kan være i form af skriftlige aftaler om levering af flydende husdyrgødning til opbevaring på anden ejendom, levering til fælles biogasanlæg eller til andet gødningsbehandlingsanlæg. Sådanne aftaler skal have en varighed af mindst 5 år.

3. Udbringningsarealer

3.1a Der er med ansøgningen ikke indsendt dokumentation for, at der er indgået aftale om levering af gylle til tredjemand. Der skal derfor stilles et nyt vilkår om, at der senest når tillægget til miljøgodkendelsen tages i brug skal foreligge skriftlig aftale om levering af husdyrgødning fra mindst 75 DE kvæggylle til biogasanlæg på miljøgodkendte arealer. Indtil der foreligger en skriftlig aftale om levering af husdyrgødningen i overensstemmelse med ovenstående må den samlede årsproduktion på Vibeholmsvej 1 ikke overstige 261 DE. Når der foreligger

skriftlige aftaler om udspreddning af husdyrgødning på miljøgodkendte aftalearealer, må årsproduktionen stige, svarende til hvad der kan afsættes til arealerne. Den samlede årsproduktion må dog ikke overstige 336 DE.

- 3.2 Der må maksimalt tilføres ejede og forpagtede arealer husdyrgødning (kvæggylle og dybstrøelsesgødning kvæg) beregnet ud fra normtal 2015/2016, svarende til 1,7 DE/ha. Bedriftens arealer må derudover ikke tilføres anden organisk gødning.
- 3.8 Der skal udlægges 8 % efterafgrøder ud over NaturErhvervsstyrelsens generelle krav. Ekstra efterafgrøder skal følge de samme krav, som der er til de lovpligtige efterafgrøder på godkendelsestidspunktet, jf. "bekendtgørelse om jordbrugets anvendelse af gødning og om plantedække i planperioden 2015/2016". Efterafgrøder må ikke erstattes af 100 % vinterafgrøder.

Bortfald og kontinuitetsbrud

Hvis godkendelsen ikke har været helt eller delvist udnyttet i tre på hinanden følgende år, bortfalder den del af miljøgodkendelsen, der ikke har været udnyttet de seneste tre år.

Revurdering

Husdyrbrugets miljøgodkendelse skal, jf. § 41 i husdyrgodkendelsesloven, regelmæssigt og mindst hvert 10. år, tages op til revurdering. Den første regelmæssige vurdering skal dog foretages senest, når der er forløbet 8 år. Kommunen skal derfor første gang revurdere den eksisterende miljøgodkendelse fra 2009 i 2017. Nye og ændrede vilkår meddelt i forbindelse med dette tillæg til miljøgodkendelsen, skal revurderes første gang i 2024. Nye og ændrede vilkår er i bilag 3 "Miljøgodkendelsens samlede vilkår" mærket med *

Offentliggørelse

Miljøgodkendelsen offentliggøres ved annoncering i Lokalavisen Nyborg 13. december 2016.

Klagevejledning

Denne afgørelse kan efter husdyrgodkendelseslovens kap. 7, påklages til Natur- og Miljøklagenævnet af ansøgeren, klageberettigede myndigheder og organisationer samt enhver, der har en væsentlig, individuel interesse i sagens udfald.

Klagefrist

Klagefristen udløber 4 uger efter afgørelsens annoncering. Natur- og Miljøklagenævnet skal dermed have modtaget klagen senest 10. januar 2017.

Indgivelse af klage

En klage over denne afgørelse, skal ske til Natur- og Miljøklagenævnet. Klagen indsendes via Klageportalen, der ligger på forsiden af Natur- og Miljøklagenævnets hjemmeside, www.nmkn.dk.

Adgangen til klageportalen sker via www.borger.dk og www.virk.dk. Der er direkte link til disse steder via forsiden af Natur- og Miljøklagenævnets hjemmeside. Vejledning om hvordan man logger på og anvender Klageportalen, findes også på disse hjemmesider.

På Natur- og Miljøklagenævnets hjemmeside findes information om, hvordan man klager via Klageportalen, bl.a. korte videovejledninger, "spørgsmål og svar" samt telefonnummer og e-mailadresse til support-funktionen i Natur- og Miljøklagenævnet.

Natur- og Miljøklagenævnet skal som udgangspunkt afvise en klage, der kommer uden om Klageportalen, hvis der ikke er særlige grunde til det. Hvis du ønsker at blive fritaget for at bruge Klageportalen, skal du sende en begrundet anmodning til den myndighed, der har truffet afgørelse i sagen. Myndigheden videresender herefter anmodningen til Natur- og Miljøklagenævnet, som træffer afgørelse om, hvorvidt din anmodning kan imødekommes.

Gebyr

Der er et gebyr på kr. 500 for at klage til Natur- og Miljøklagenævnet. Gebyret betales med betalingskort via Klageportalen eller via indbetalingskort sendt fra Natur- og Miljøklagenævnet.

Virkning af klage

En klage over miljøgodkendelser eller andre afgørelser efter husdyrgodkendelsesloven har ikke opsættende virkning på retten til at udnytte godkendelsen eller anden afgørelse, medmindre Natur- og Miljøklagenævnet bestemmer andet. Det skal fremhæves, at evt. udnyttelse af godkendelsen inden Natur- og Miljøklagenævnet har truffet afgørelse i klagesagen, sker på eget ansvar.

Domstolene

Denne afgørelse kan endvidere indbringes for domstolene, jf. husdyrgodkendelseslovens § 90. En eventuel sag skal være anlagt inden 6 måneder efter annonceringen.

På Nyborg Kommunes vegne 7. december 2016

Anne G. Pedersen
Gruppenleder Natur og Miljø

Bo Clausen
Agronom, miljøsagsbehandler

Modtagere af kopi af afgørelsen

- Centrovic. Att. Anne Sloth. Damsbovej 11, 5492 Vissenbjerg
E-post: asl@centrovic.dk
- Sundhedsstyrelsen.
E-post: syd@sst.dk
- Det Økologiske Råd, Blegdamsvej 4B, 2200 København N.
E-post: husdyr@ecocouncil.dk
- Danmarks Naturfredningsforening. Masnedøgade 20, 2100 København Ø
E-post: dnyborg-sager@dn.dk
- Danmarks Fiskeriforening, Nordensvej 3, Taulov, 7000 Fredericia
E-post: mail@dkfisk.dk
- Ferskvandsfiskeriforeningen, v/Niels Barslund,
E-post: nb@ferskvandsfiskeriforeningen.dk
- Danmarks Sportsfiskerforbund. Worsaaesgade 1, 7100 Vejle.
E-post: frodethorhauge@stofanet.dk
- Dansk Ornitologisk Forening.
E-post: natur@dof.dk
- Dansk Ornitologisk Forening, lokalt
E-post: nyborg@dof.dk
- Brian Baltzar Jensen. Vibeholmsvej 2, 5800 Nyborg.
- Jesper Birkely Rasmussen. Åløkkevej 41, 5800 Nyborg.
- Karin Sylvest Nielsen. Odensevej 164, 5800 Nyborg.
- Finn Nørby Christensen. Odensevej 164, 5800 Nyborg.

Miljøvurdering

Nedenstående miljøvurdering danner som tidligere nævnt grundlag for de vilkår, som er meddelt i tilknytning til miljøgodkendelsen. Udgangspunktet for miljøvurderingen er den indsendte ansøgning om godkendelse - Skema nummer 86.708, version 3 af 4. juli 2016 inklusive bilag.

Vurderingen skal belyse, om de virkemidler til forebyggelse og begrænsning af forurening, som fremgår af ansøgningen om ændring af husdyrbruget, opfylder kravet om anvendelse af bedste tilgængelige teknik. Desuden skal vurderingen belyse, hvilke konsekvenser de forskellige typer af påvirkninger, den ansøgte ændring, vil kunne forventes at have på omgivelserne.

Hvor det vurderes, at der er behov for at stille særlige vilkår, vil dette være formuleret med kursiv til sidst i det enkelte afsnit. Der vil desuden være angivet om eventuelle gamle vilkår er bortfaldet, videreføres eller ændres eller der er stillet et helt nyt vilkår.

1. Grundforhold

Her er foretaget en indledende vurdering af om den indsendte ansøgning omfatter anlæg og arealer, der kan indebære forøget forurening eller andre virkninger af omgivelserne som følge af den ansøgte etablering, udvidelse eller ændring. Desuden er der foretaget en vurdering af, om ansøgningen indeholder de krævede oplysninger og om sagen er tilstrækkeligt belyst, herunder om ansøgningens oplysninger er i overensstemmelse med kommunens oplysninger.

1.1 Ansøger og ejerforhold

Oplysningerne om ansøger og ejerforhold er her vurderet med henblik på at sikre, at ansvaret for at husdyrbruget indrettes og drives i overensstemmelse med den meddelte miljøgodkendelse, er rettet mod de korrekte juridiske personer.

Det vurderes ud fra oplysninger hentet i CVR og NaturErhvervsstyrelsens register over støtteansøgere, at miljøgodkendelsen er rettet mod den korrekte juridiske person.

1.2 Overordnede oplysninger

Ansøgningens overordnede oplysninger om det ansøgte husdyrbrug er grundlaget for omfanget af den husdyrproduktion, der meddeles miljøgodkendelse til, herunder er der bl.a. foretaget en vurdering af om andre ejendomme under den samlede bedrift bør omfattes af miljøgodkendelsen, og om der er behov for at inddrage andre aktiviteter, tilladelser m.v. i vurderingen af det ansøgte husdyrbrugs påvirkning af omgivelserne.

2. Beliggenhed og planmæssige forhold

2.1 Bygge- og beskyttelseslinjer, fredninger m.v.

Det eksisterende produktionsanlæg og den ansøgte ungdyrstald ligger i landzone. I det følgende er afstandene målt i forhold til den ansøgte velfærdsstald.

Nærmeste naboejendom er Vibeholmsvej 2, der ligger i en afstand af ca. 270 m. Afstanden til nærmeste samlede bebyggelse er ca. 1.440 m (Nederbyvej 15). Nærmeste byzone i landsbyen Aunslev ligger ca. 2 Km væk.

Husdyrbruget ligger udenfor kirke-, skov-, sø-, å-, fortidsminde-, strandbeskyttelses- og kliffredningslinjerne samt udenfor kystnærhedszonen. Husdyrbruget ligger desuden udenfor biologiske interesseområder.

I nærområdet er der flere fredede diger. Digerne berøres ikke ved udvidelsen af produktionsanlægget.

I nedenstående tabel er anført afstandene til de forskellige anlæg, områder m.v. der er omfattet af afstandskravene.

Emne	Afstand, meter	Min. Krav til afstand, meter
Nærmeste ikke-almene vandforsyningsanlæg	5	25
Almene vandforsyningsanlæg	1700	50
Vandløb/dræn /sø	> 15	15
Offentlig vej og privat fællesvej	50	15
Levnedsmiddelvirksomhed	> 1.000	25
Beboelse på sammen ejendom	25	15
Naboskel	65	30

Som det fremgår af ovenstående tabel er afstanden til almene vandforsyningsanlæg, vandløb og søer, offentlig vej og privat fællesvej, levnedsmiddelvirksomhed og beboelse på sammen ejendom og afstand til naboskel alle overholdt. Kravet om, at der skal være mindst 25 m fra stald til ikke almene vandforsyningsanlæg, er ikke overholdt, idet den ansøgte stald kun ligger ca. 5 m fra ejendommens vandboring. Derfor er der søgt om dispensation fra dette afstandskrav.

Da den anmeldte bygning etableres med fast gulv, da den ikke skal anvendes til opbevaring af olie, kemikalier eller lignende og da gødningen i stalden er dybstrøelsesgødning (> 30% tørstof) vurderes det, at der er ringe risiko for forurening af vandet i ejendommens vandboring. Der skal derfor stilles vilkår om, at afstanden fra den ansøgte stald til ejendommens vandboring skal være mindst 5 m, at afstanden til eventuelle dræn skal være mindst 15 m, samt at der i den ansøgte stald ikke må opbevares olie, kemikalier eller farligt affald. For yderligere at minimere risikoen for forurening af grundvandet, skal der desuden stilles vilkår om, at der i en radius af 25 m omkring vandboringen ikke må gødes eller anvendes pesticider.

2.2 Placering i landskabet

Med hensyn til landskab er der i det følgende foretaget en vurdering af, hvorvidt den ansøgte produktion kan drives på stedet på en måde, som er forenelig med hensynet til omgivelserne, herunder bl.a. bevaringsværdige bebyggelser, kultur- og bymiljøer og landskaber. Grundlaget for vurderingen er Nyborg Kommuneplan 2009-2021.

2.2.1 Bygningsmæssige ændringer

I forbindelse med ændringen af produktionen etableres en ca. 500 m² ungdyrstald inden for 20 m fra det eksisterende produktionsanlæg. Den ansøgte ungdyrstald vurderes at være erhvervsmæssigt nødvendig.

2.2.2 Landskabelige forhold

I forhold til de interesser, der er knyttet til det åbne land ligger den ansøgte ungdyrstald, jf. kommuneplan 2009-2011, inden for "Større sammenhængende landskabsområde". Jf. kommuneplanens retningslinje kan bebyggelse og etablering af anlæg i større sammenhængende landskabsområder finde sted, hvis det sikres at landskabsinteresserne ikke tilsidesættes i væsentligt omfang.

Vibeholmsvej 1 ligger i landskabskarakterområdet "Ullerslev Moræneflade". I området omkring Vibeholmsvej 1 er landskabskarakteren betinget af et fladt terræn på en moræneflade, som har været grundlaget for middelstore spredtliggende gårde og husmandssteder langs vejene. Landskabskarakteren har sin kulturhistoriske oprindelse i tiden omkring udskiftningen.

Det overordnede landskabsrum er især betinget af markfelter, bevoksede diger, mindre diger og middelstore gårde. Markerne i området er middelstore og afgrænses transparent af bevoksningen på digerne, de spredtliggende mindre skovområder og middelstore gårde. Disse forhold skaber tilsammen et middelskala landskab med transparent afgrænsede rumlige forhold.

Landskabet her er dog meget påvirket af, at det gennemskæres af jernbanen, motorvejen og en højspændingsledning.

På grund af de terrænmæssige forhold og ikke mindst de tekniske anlægs store påvirkning vurderes landskabet omkring Vibeholmsvej 1 ikke at være særligt sårbart i forhold til f.eks. etablering af nye bygninger på eksisterende gårde ligesom det ikke byder på særlige visuelle oplevelsesmuligheder.

Nedenstående luffoto viser beliggenheden af den ansøgte ungdyrstald i forhold til det eksisterende produktionsanlæg.



Den ansøgte ny stald bliver som nævnt ca. 500 m². Bygningshøjde målt til tagryg på den nye ungdyrstald bliver ca. 6 m. Dette er ca. 3 m lavere end højden på de største af de eksisterende bygninger. Stalden er med naturlig ventilation og dermed åben i kip samt i siderne. Bygningsmaterialer farver og taghældning vil blive som på det eksisterende produktionsanlæg.

Det vurderes at produktionsanlægget efter etablering af den ansøgte ungdyrstald i umiddelbar tilknytning til eksisterende bygninger ikke vil give anledning til en væsentlig negativ påvirkning af landskabet. Der skal derfor ikke stilles særlige vilkår i forhold til produktionsanlæggets påvirkning af landskabet.

3. Produktionsanlæg

3.1 Drift

Der er her foretaget en vurdering af, om der er driftsmæssige og tekniske forhold, der vil give anledning til en u hensigtsmæssig påvirkning af omgivelserne. Dyreenhederne er beregnet med udgangspunkt i en mælkeydelse (EKM) på 11.100 kg mælk pr. årsko.

3.1.1 Dyrehold

Nedenstående tabel viser den ansøgte produktion.

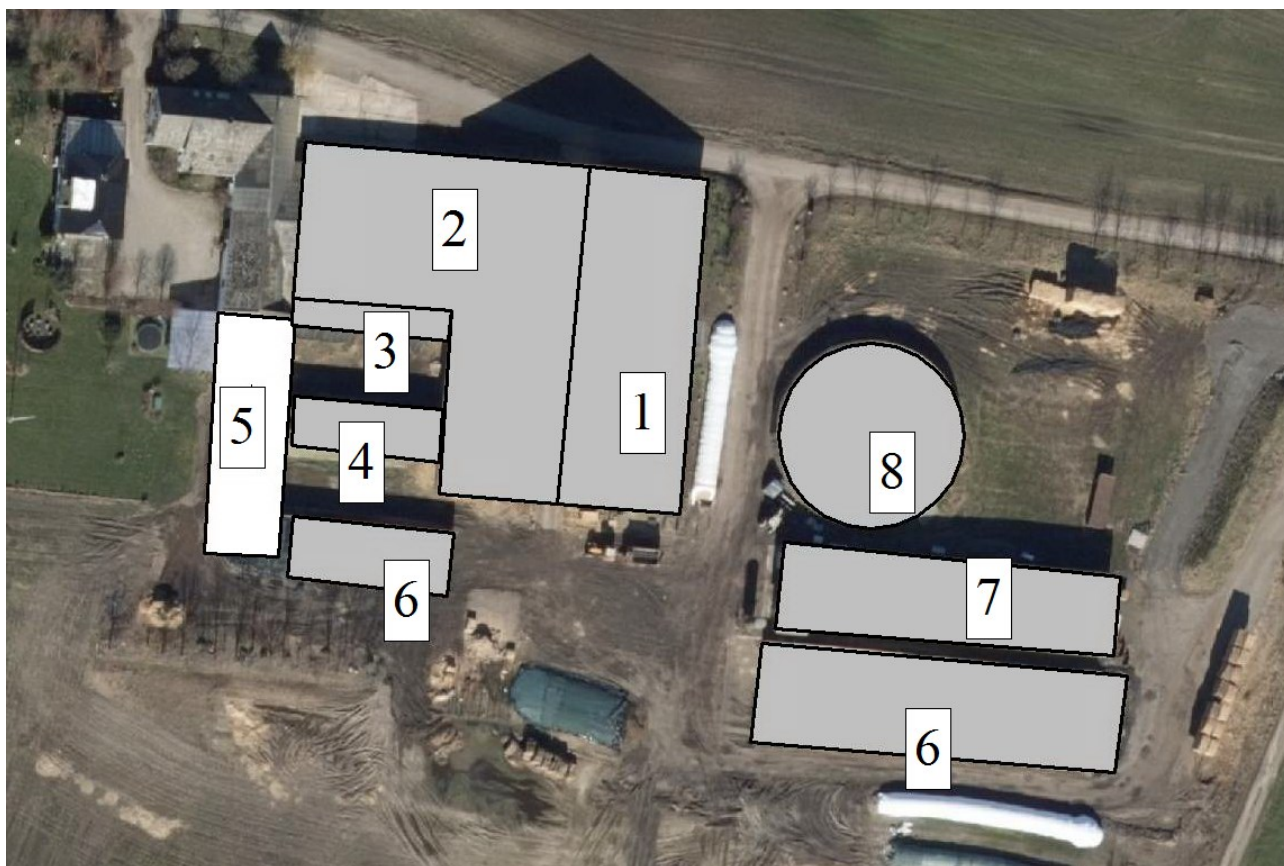
Husdyrart	Antal	DE*
Malkekøer (Tung race)	185	270,5
Småkalve 0-6 mdr. (Tung race)	34	9,1
Tyrekalve 40-70 kg (Tung race)	115	2,3
Kvier og stude 6-25 mdr. (Tung race)	116	53,9
I alt antal DE		335,8

* Beregningen af DE er foretaget efter bilag 1, afsnit H i bekendtgørelse nr. 1318 af 26. november 2015 om erhvervsmæssigt dyrehold, husdyrgødning, ensilage m.v.

Tillægget til miljøgodkendelsen inkl. vurderinger og beregninger er foretaget på baggrund af det ansøgte dyrehold med dets angivne staldsystemer og placeringer, samt mælkeydelse. Det eksisterende vilkår 1.5 tilpasses den ansøgte produktionsstørrelse. Vilkår 1.6 videreføres. Vilkår 1.7 bortfalder, da det ikke længere er relevant.

3.1.2 Stalde m.v.

Placeringen af eksisterende og ansøgt byggeri fremgår af nedenstående situationsplan og skema.



Situationsplan med eksisterende produktionsbygninger og ansøgt velfærdsbygning (Bygning 5)

Skema. Produktionsanlæggets bygninger efter etablering af ny velfærdsbygning

Nr.	Betegnelse	Dyretype	Staldsystem	Opførelses år
1	Kostald	Malkekøer (stor race)	Sengestald m. spalter (bagskyl) og skraber	2005
2	Kostald	Malkekøer (stor race)	Dybstrøelse, ædeplads med skraber	1991/2005
3	Kalvestald	Småkalve	Dybstrøelse	1991
4	Kalvestald	Småkalve	Dybstrøelse	1929 Rives ned
5	Ny velfærdsbygning	Malkekøer (goldkøer, nykælvare og syge dyr) Småkalve	Dybstrøelse	2/3 NY
6	Ensilageplads			2005
7	Maskin- og foderlade			2008
8	Gyllebeholder	2.510 m ³		1996

I forhold til den eksisterende bygningsmasse omfatter ansøgningen:

- Tilbygning af velfærdsrum med dybstrøelse
- Nedrivning af eksisterende kalvestald

3.1.3 Ventilation

Ventilationen af staldene er naturlig ventilation. Den beregnede geneafstand for enkeltbolig i landzone er 78 m. Der vil blive foretaget en vurdering af lugtudbredelsen fra staldanlægget under afsnittet "lugt".

3.1.4 Rengøring

Spalterne sengebåsestalden rengøres med skraber hver fjerde time. Derudover rengøres alle stalde efter behov.

3.1.5 Vandforbrug

Ejendommen Vibeholmsvej har egen drikkevandsboring, hvorfor det præcise vandforbrug til produktionen er ukendt. Forventet vandforbrug kan ud fra normtal (Håndbog for kvæghold, 2015) beregnes til ca. 7.000 m³.

Overskudsvarme fra køling af mælketanken anvendes til opvarmning af vaskevand.

Med henblik på at reducere vandforbruget skal der stilles vilkår om, at der løbende føres journal over forbruget, at der foretages en gennemgang af rutinerne omkring vask m.v. af stalde, samt at vandinstallationen løbende holdes ved lige. Vilkår 1.3 og 1.4 videreføres. Vilkår 7.2, 7.4 og 7.5 om, at der skal føres journal over vand- og energiforbruget m.v. videreføres.

3.1.6 Foder

Anslået 75 % af ensilagen opbevares i plansiloer. Resten opbevares i markstak. Indkøbt foder opbevares i foderlade

Melassetank (12 tons) er placeret ved laden i både nuværende og ansøgt drift.

3.1.7 Energiforbrug

Det årlige forbrug af dieselolie er ca. 14.000 l pr. år (gennemsnit af 2013 – 2015) i nuværende drift. Forbruget, som er relateret til markdrift og blanding af foder forventes at blive stort set uændret.

Strømforbruget på ejendommen var ca. 91.000 kWh som gennemsnit af 2013, 2014 og 2015 og forventes ved udvidelsen at stige proportionalt med antal køer til omkring 110.000 kWh.

Dieselolie opbevares i 2.500 liter dieseltank fra 2015.

Strømforbruget på ejendommen bliver løbende holdt under kontrol. I kostalden styres belysningen vha. lux-styret sensor, så lysstyrken svarer til 100 lux – i 16 timer pr. døgn. Resten af døgnet er der vågelys i stalden.

I 2016 er der opsat LED-belysning overalt.

Med henblik på, at reducere energiforbruget skal der stilles vilkår om, at der løbende føres journal over forbruget, samt at der rutinemæssigt foretages en gennemgang af alle installationer m.v. for yderligere at reducere forbruget. Vilkår 1.4 og 7.5 videreføres derfor.

3.1.8 Spildevand og overfladevand

Spildevandsmængder kan beregnes som følger jf. Landbrugets Byggeblad nr. 95.03-03:

	m ³ /dyr	Antal dyr	Nudrift	Antal dyr	Ansøgt
Drikkevandsspild, køer	0,1	160	16	185	19
Drikkevandsspild, opdræt (<6 mdr.)	0,05	30	1,5	34	2
Drikkevandsspild, opdræt (>6 mdr.)	0,25	90	22,5	116	29
Rengøringsvand	3	160	480	185	555
Spildevand, malkeanlæg og køletanke	2	160	320	185	370
			840		975

Vaskevand fra malkeanlæg og mælkekøletank samt drikkevandsspild fra dyrene ledes til gylletank. Fra befæstet areal på ca. 1.000 m² kan der beregnes at være (1.000 m² x 0,7 m³/m²) = 700 m³ overfladevand, som ledes til gyllebeholder.

Vask af maskiner sker i nudrift på betonpladsen nord for bygning 2. Der er afløb til opsamlingsbeholder. Påfyldning af pesticider sker på denne plads, mens rengøring af marksprøjten sker i marken.

Der er ikke sanitært spildevand fra driftsbygningerne.

Tagvand fra bygningerne ledes via drænsystemet til Lamdrup Bæk.

Det vurderes, at den ansøgte stald og afledning af tag-, vaskevand m.v. ikke vil give anledning til forøget risiko for forurening af grund og overfladevand. Vilkår 2.12, 2.13 og 2.14 videreføres derfor.

3.1.9 Driftsforstyrrelser eller uheld

Redegørelse for mulige uheld

Ansatte på anlægget er instruerede og agtpågivende, når det gælder forebyggelse af ulykker. Skulle uheldet alligevel være ude vil det i en beredskabsplan blive beskrevet, hvordan man skal forholde sig – især for at mindske risikoen for følgevirkninger på miljøet. Dette er defineret som BAT i EU referencedokumentet, pkt. 4.1.2 og 4.1.5.

Der vil blive udarbejdet en opdateret beredskabsplan efter aftale med kommunen som indeholder:

- Procedurer, som beskriver relevante tiltag med henblik på at "stoppe ulykken/uheldet" og begrænse udbredelsen.
- Oplysninger om hvilke interne/eksterne personer og myndigheder, der skal alarmes og hvordan.
- Kortbilag over bedriften med angivelse af miljøfarlige stoffer, afløbs- og drænsystemer og vandløb mm.
- En opgørelse over materiel der er tilgængeligt på bedriften, eller som kan skaffes med kort varsel, der kan anvendes i forbindelse med afhjælpning, inddæmning og opsamling af spild/lækage, som kan medføre konsekvenser for det eksterne miljø.

Beredskabsplanen og dennes placering kendes af husdyrbrugets ansatte.

Som eksempler på dette kan nævnes planerne ved følgende uheld:

Gyllebeholder springer læk

- Alarmcentralen kontaktes på tlf. 112.
- Slamsuger og gummiged tilkaldes eventuelt.
- Ved hjælp af jordvolde, halmballer eller lignende søges det forhindret, at gyllen løber i dræn og vandløb.
- Miljøvagten i Nyborg kommune orienteres.

Uheld ved gyllekørsel (f.eks. vogn som vælter)

- Alarmcentralen kontaktes på tlf. 112.
- Anden gyllevogn tilkaldes fra maskinstation.
- Ved hjælp af jordvolde, halmballer eller lignende søges det forhindret, at gyllen løber i dræn og vandløb.
- Gylle fra den væltede vogn omlæsses.
- Miljøvagten i Nyborg kommune orienteres.

Miljøvagten kontaktes også via Alarmcentralen på tlf. 112.

For øvrige uheld, som kan tænkes at ske på anlægget, vurderes der ikke at være akut risiko for miljøforurening.

Minimering af risiko for uheld

Gyllebeholderne tømmes tilnærmelsesvist én gang årligt, hvorefter de inspiceres. Om nødvendigt udføres almindelig vedligeholdelse eller reparationer. Dette er EU-BAT efter pkt. 5.2.5.

Der anvendes en mobil sugepumpe, der kun betjenes under konstant overvågning. Risikoen for overfyldning af gyllevogn og/eller utilsigtet igangsætning ved f.eks. fejlbetjening eller kortslutning er Derfor meget lille.

Gyllebeholder og pumper overholder gældende regler i husdyrgødningsbekendtgørelsen.

Under alt arbejde på ejendommen udvises almindelig agtpågivenhed, der forebygger ulykker.

Selv om risikoen for forurening ikke er større end for andre lignende produktioner, vurderes det, at der skal stilles en række vilkår for at minimere risikoen for forurening fra virksomheden ved driftsforstyrrelser eller uheld. Konkret videreføres vilkår vedrørende dette - vilkår 2.15, 2.16, 2.21, 2.22, 2.23, 2.24 og 2.25.

3.1.10 Sprøjteudstyr og kemikalieforbrug

Pesticider samt desinfektions- og fluebekæmpelsesmidler opbevares i fryser med låg.

Pt. varetages sprøjtearbejde af maskinstation, så der sker hverken påfyldning eller vask af sprøjte på ejendommen.

Selv om der pt. ikke håndteres pesticider på Vibeholmsvej 1 vurderer Nyborg Kommune, at vilkår 2.25 skal videreføres.

3.1.11 Affald

Der er her foretaget en vurdering af, om håndtering og bortskaffelse af affald sker under hensyntagen til omgivelserne. Af ansøgningen fremgår, at:

- Forbrændingseget affald, plast samt pap og papir opbevares i 800 l container, placeret ved den sydlige ende af kostalden i både nuværende og ansøgt drift. Containeren tømmes 1 gang om ugen pt. af Marius Pedersen. Glas og genanvendeligt PVC bortskaffes til genbrugsplads.
- Indretning af olie- og spildolieoplag: Smeden foretager olieskift på bedriftens maskiner hos sig selv og beholder spildolie der. Der er altså ikke spildolie på ejendommen

- Medicinoplag: Brugte kanyler indsamles i speciel kanylespand og fjernes af Nyborg kommune som veterinært affald. Brugte medicinflasker samles tilsvarende i spand og indsamles af kommunen.
- Indretning af kemikalieoplag: Kemikalier opbevares i aflåst dybfryser, men langt det meste opbevares ikke på ejendommen, men hos maskinstationen.
- Kemikalierester, herunder fluebekæmpelsesmidler og desinfektionsmidler, opbevares sammen med kemikalier i fryser med låg. Der opbevares ikke pesticidrester fra markdriften på ejendommen, idet tømning af marksprøjte sker i marken og der bruges maskinstation.
- Døde dyr anbringes i både nuværende og ansøgt drift øst for produktionsbygningerne, ud mod Åkærvej. De døde dyr anbringes let hævet over jorden, overdækket med ensilage-net indtil afhentning til destruktionsanstalt (DAKA).

Det vurderes samlet, at der ikke er forøget forureningsmæssig risiko forbundet med virksomhedens affaldshåndtering. For at minimere risikoen for forurening jord og undergrund m.v. videreføres vilkår 5.1, 5.2, 5.3, 5.4 og 5.5.

3.2 Gødningsproduktion og - håndtering

Der er her foretaget en vurdering af, om virksomhedens gødningsproduktion og -håndtering giver anledning til en forøget forureningsmæssig risiko.

3.2.1 Produktion og opbevaring af husdyrgødning

Af ansøgningen fremgår, at gødningssystemet er gylle og dybstrøelse. Det er med DLBRMarkOnline beregnet, at der årligt produceres ca. 1.900 tons dybstrøelse og 4.100 m³ gylle, er inklusive standard nedbørs- og spildevandsmængder. Hertil kommer ca. 700 m³ vand pr. år fra befæstede arealer. Der årlige produktion af flydende husdyrgødning er således 4.800 m³. Gyllebeholderen forsynes med fast overdækning.

Der er som nævnt på Vibeholmsvej 1 en gyllebeholder på 2.510 m³ og gyllekanaler på ca. 500 m³, i alt 3.010 m³. Dette svarer til en opbevaringskapacitet på 7,5 mdr.

Ansøger anfører, at der er en del græsarealer, hvor gyllen kan køres på tidligt forår og om efteråret, hvis det er nødvendigt, ligesom gylle kan afsættes til anden side til frøgræs om efteråret. Mangler der opbevaringskapacitet lejes yderligere kapacitet. Kapaciteten vurderes derfor at være stor nok.

Jf. husdyrgødningsbekendtgørelsens kap. 4 er den tilstrækkelige opbevaringskapacitet for husdyrgødning normalt mindst 9 måneders tilførsel. For kvægbrug hvor mindst 2/3 af dyreenhederne udgøres af kvæg, og hvor dyrene går ude i sommerhalvåret er 7 måneders kapacitet dog tilstrækkeligt. Kravet om tilstrækkelig opbevaringskapacitet kan opfyldes ved, at der foreligger skriftlige aftaler om levering af husdyrgødning eller afgasset vegetabilsk biomasse til opbevaring på anden ejendom eller levering til fælles biogasanlæg, gødningsbehandlingsanlæg eller gødningsopbevaringsanlæg. Sådanne opbevaringsaftaler skal have en varighed af mindst 5 år.

Af Husdyrhelpdisken svar den 17. november 2015 om opbevaringskapacitet fremgår, at det er landmandens ansvar at dokumentere over for kommunen, at kapaciteten er tilstrækkelig, selv om minimumskravet på 6 måneder er overholdt. Kapaciteten skal bl.a. være tilstrækkelig i forhold til landmandens sædskifte, så husdyrgødningen kan udbringes i overensstemmelse med husdyrgødningsbekendtgørelsens regler om anvendelse af husdyrgødning, bl.a. overholdelse af tidspunkter for udbringning. Det skal f.eks. indgå, at man skal efterlade plads til, at jorden kan være frossen i længere tid end normalt. Hvis landmanden ikke tager højde for, at der kan være år med længere tids frost eller andre naturlige variationer, så er hans opbevaringskapacitet ikke tilstrækkelig.

På baggrund af ovenstående er det kommunens vurdering, at vilkår 2.3 fastholdes. Vilkåret ændres dog til, at der senest når den ansøgte udvidelse er gennemført skal foreligge dokumentation for, at der rådes over mindst 9 måneders opbevaringskapacitet. Dokumentationen for dette kan være i form af skriftlige aftaler om levering af flydende husdyrgødning til opbevaring på anden ejendom, levering til fælles biogasanlæg eller til andet gødningsbehandlingsanlæg. Sådanne afta-

ler skal have en varighed af mindst 5 år. Desuden bortfalder vilkår 2.4, da det indarbejdes i vilkår 2.2.

Med hensyn til dybstrøelsen køres størstedelen af den (95%) så vidt muligt ud direkte fra stald til mark og pløjes ned. Hvis dette ikke er muligt opbevares dybstrøelsen i overdækket markstak. Dybstrøelse fra kalvebokse og kælvningsbokse (5%) bruges i dybstrøelsen ved goldkøerne. Af ansøgningen fremgår, at man påregner at mindst 70% af dybstrøelsen hvert år kan bringes ud direkte fra stald til mark.

I tilfælde hvor det alligevel bliver nødvendigt med markstak, er denne omfattet af husdyrgødningsbekendtgørelsens krav vedrørende placering og overdækning af markstakke. Nyborg Kommune vurderer, at der ikke er behov for at stille skærpede vilkår vedrørende markstakke. Til brug for kontrollen med disse regler fastholdes vilkår 7.1 om registrering på kort af sted og tidspunkt for placering af markstakken. Vilkår 2.7 om at der maksimalt må opbevares 10 m³ årligt i gødningshus og overdækket markstak bortfalder, da det ikke længere er relevant.

3.2.2 Håndtering af husdyrgødning

Håndtering af husdyrgødning er beskrevet i afsnit 3.1.9 og 3.2.1.

Da risikoen for spild i forbindelse med overpumpning af gylle til gyllevogn fortsat vurderes at være meget lille videreføres vilkår 2.5 og 2.6.

3.2.3 Gylleseparering og jordforbedringsmidler

Der er ingen gylleseparering eller anvendelse af jordforbedringsmidler (f.eks. spildevandsslam) på virksomheden. Derfor bortfalder vilkår 2.8, 2.9, 2.10, 2.11, og 7.3.

3.3 Forurening og gener fra husdyrbrugets anlæg

I det følgende afsnit er der foretaget en vurdering af, om det ansøgte vil have væsentlige negative konsekvenser for omgivende beskyttet natur, omboende og/eller grundvand. I forbindelse med sagsbehandlingen af godkendelsespligtige husdyrbrug, skal der bl.a. foretages en vurdering af, om der kan indføres renere teknologi til at mindske forskellige emissioner fra virksomheden, f.eks. lugt og ammoniak. Der vil i afsnittet vedr. anvendelse af bedste tilgængelige teknologi (BAT) blive foretaget en vurdering af, om disse bidrag til omgivelserne kan reduceres ud over de generelle reduktionskrav.

3.3.1 Ammoniak

Da der er tale om ændring af et husdyrbrug over 75 DE, er der et krav om at ammoniakfordampningen for udvidelsen reduceres med 30% i forhold til referencestaldsystemet.

Reduktionen i ammoniakfordampningen opnås ved at etablere skrabe anlæg i eksisterende senge-stald med spalter, samt ved anvende et af følgende to driftsscenarier:

- 1) 95 % af dybstrøelsen udbringes direkte ud fra stald til mark.
- 2) Der etableres fast overdækning af gyllebeholderen og 70 % af dybstrøelsen udbringes direkte fra stald til mark.

Ifølge ansøgningen beregnes der et samlet ammoniaktab for de to driftsscenarier på hhv. 1) 2166 kg N/år eller 2) 2270 kg N/år fra stald- og opbevaringsanlæg.

I den aktuelle sag er dette opfyldt. For driftsscenarie 1) reduceres ammoniakreduktionskravet overholdt og der reduceres med 184 kg N/år udover det, der er nødvendigt for at opfylde kravet. For driftsscenarie 2) reduceres ammoniakreduktionskravet overholdt og der reduceres med 261 kg N/år udover det, der er nødvendigt for at opfylde kravet.

Baggrundsbelastningen for området er 13,5 kg N/ha/år. Beskyttelsesniveauet for ammoniak foreskriver bl.a. hvilke husdyrbrug omkring den ansøgte produktion der også bidrager (kumulation) til ammoniakafsætningen på omkringliggende natur. Der er et andet husdyrbrug > 150 DE indenfor

500-1000 m fra Vibeholmsvej 1. Dette betyder, jf. husdyrgodkendelsesbekendtgørelsens² beskyttelsesniveau, at totalafsætningen med ammoniak på kategori 1-natur højst må være 0,4 kg N/ha/år og på kategori 2- og 3-natur højst 1,0 kg N/ha/år.

Kategori 1-natur

Det nærmeste internationale naturbeskyttelsesområde er nr. 113, "Urup Dam, Brabæk Mose, Birkende Mose og Illemose". Dette ligger ca. 8,0 km nordvest for produktionsanlægget. Der ligger et andet husdyrbrug > 150 DE (Nederbyvej 22) indenfor 500-1.000 m fra naturområdet. Jf. husdyrgodkendelses-bekendtgørelsens bilag 3, må der således maksimalt være en totaldeposition i naturområdet på 0,4 kg N/ha/år.

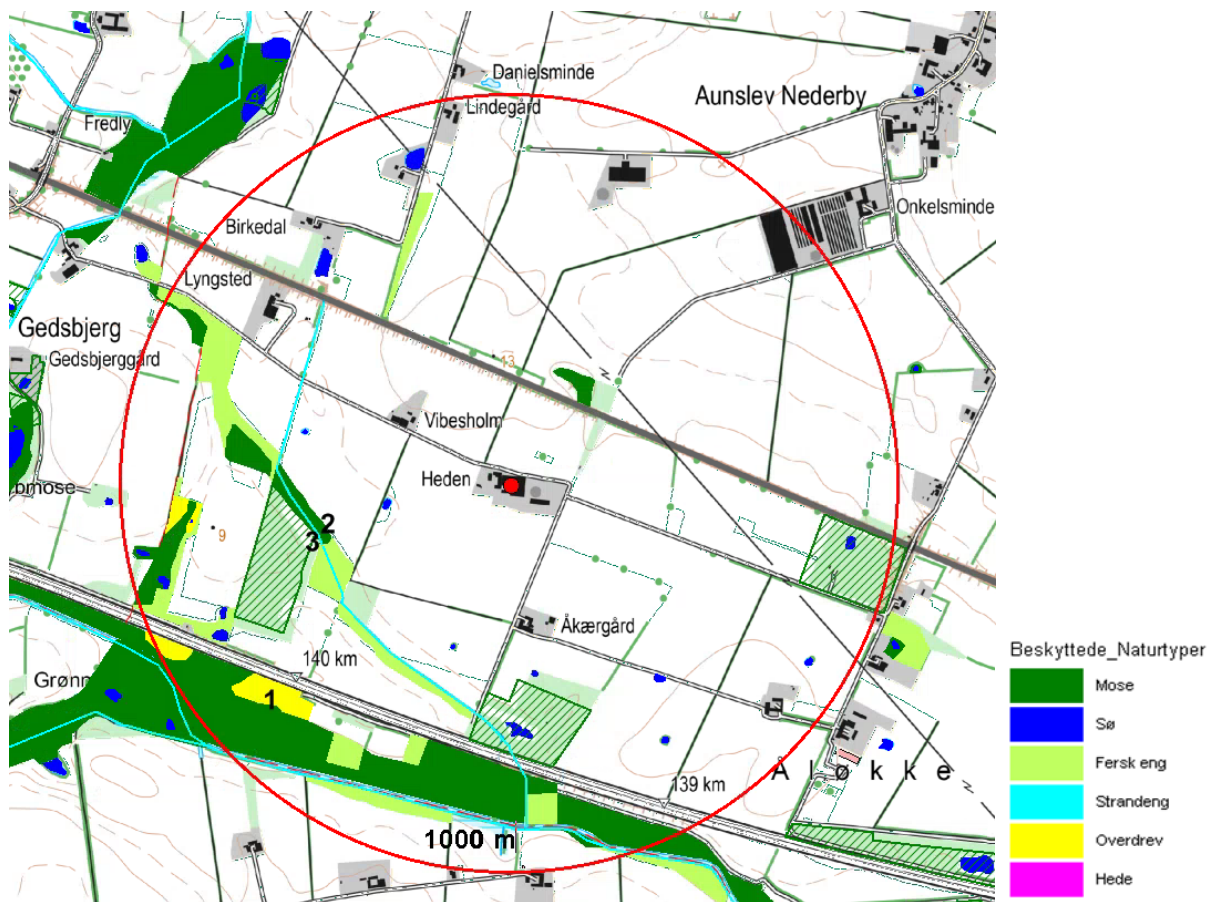
Total- og merdepositionen i naturområdet er i ansøgningen beregnet til 0.0 kg N/ha/år. Samlet betyder det, at husdyrgodkendelseslovens beskyttelsesniveau for de internationale naturbeskyttelsesområder er overholdt. Dette betyder også, at den ansøgte husdyrproduktion ikke vil medføre en væsentlig negativ påvirkning af internationale naturbeskyttelsesområder.

Kategori 2-natur

Det nærmeste naturområde omfattet af husdyrgodkendelseslovens §7 er et overdrev i en afstand af ca. 6,0 km. Total- og merdepositionen i naturområdet er i ansøgningen beregnet til 0.0 kg N/ha/år. Samlet betyder det, at husdyrgodkendelseslovens beskyttelsesniveau for de internationale naturbeskyttelsesområder er overholdt. Dette betyder også, at den ansøgte husdyrproduktion ikke vil medføre en væsentlig negativ påvirkning af internationale naturbeskyttelsesområder.

Kategori 3-natur

Nedenstående kortudsnit viser beliggenheden af beskyttet natur omkring ejendommen. Der er i det følgende foretaget en vurdering af virkningen af ammoniakudledningen for højt målsatte ammoniakfølsomme naturtyper (Punkt 1 – 3) inden for 1.000 m fra husdyrbrugets anlæg.



² Bekendtgørelse nr. 1283 af 8. december 2014 om tilladelse og godkendelse m.v. af husdyrbrug.

1. Overdrev (A-målsat). Ligger ca. 750 m sydsydvest for produktionsanlægget. (Geokode 449E0087.05O) ca. 1,2 ha. Ved registrering i 2010 er der blandt andet fundet positivarterne musevikke, gul snerre og fladstjerne. Det vurderes at være et surt overdrev. Naturtilstanden i overdrevet vurderes på grund af eutrofiering af være dårlig. Der er høslet på størstedelen af arealet. Sure overdrev har en tålegrænse på 10-20 kg N/ha/år. Beregningerne i ansøgnings-skemaet viser, at det ansøgte ikke giver anledning til nogen merdeposition på overdrevet. Den samlede produktion giver heller ikke anledning til ammoniakafsætning på overdrevet. Det vurderes at tålegrænsen for naturområdet ikke er overskredet. Da det ansøgte ikke giver anledning til ammoniakpåvirkning vil det ansøgte, jf. det husdyrgodkendelsesbekendtgørelsens beskyttelsesniveau, ikke medføre en væsentlig negativ påvirkning af overdrevet.
2. Mose (A-målsat). Ligger ca. 480 m sydvest for produktionsanlægget. Kalkrig mose/rigkær/skov. (Geokode 449E0079.04M) ca. 1,7 ha. Området er udpeget pga. tilstedeværelse af de fredede orkidéarter Tyndakset-, Plettet- og Kødfarvet Gøgeurt samt Maj-Gøgeurt ved registrering i 1989. Derudover er der ved registreringen fundet forekomst af arterne Butblomstret Siv, Leverurt og Eng-Blomme, der alle er positivarter. Moser/rigkær har en tålegrænse på 15-25 kg N/ha/år. Maj-Gøgeurt er følsom overfor næringsstoffer og trues bl.a. af afvanding, gødskning og tilgroning. Der sker en merdeposition på arealet på ca. 0,1 kg kvælstof/ha/år som følge af udvidelsen af husdyrbruget. Samlet vil produktionen give anledning til en årlig afsætning på 0,3 kg N/ha/år. Det vurderes at den nedre tålegrænse for naturområdet ikke er overskredet. Da total- og merbelastningen samtidig er mindre end 1,0 kg N/ha/år vil det ansøgte, jf. det husdyrgodkendelsesbekendtgørelsens beskyttelsesniveau, ikke medføre en væsentlig negativ påvirkning af mosen.
3. Potentiel ammoniakfølsom skov. Ligger ca. 530 m sydvest for produktionsanlægget. Merbelastningen med ammoniak til skoven er beregnet til 0,1 kg N/ha/år. Totalbelastningen med ammoniak til skoven er beregnet til 0,3 kg N/ha/år. Skoven er fredskov og der har været skov på arealet i mere end 200 år. Skoven er derfor ammoniakfølsom ud fra de kriterier for kategori 3-natur, der er angivet i husdyrgodkendelsesbekendtgørelsens bilag 3, punkt A nr. 3. Da total- og merbelastningen er mindre end 1,0 kg N/ha/år vil det ansøgte, jf. det husdyrgodkendelsesbekendtgørelsens beskyttelsesniveau, ikke medføre en væsentlig negativ påvirkning af skoven.

Nyborg Kommune vurderer således samlet, at udvidelsen ikke vil medføre en væsentlig negativ påvirkning med ammoniak af internationale naturbeskyttelsesområder, af ammoniakfølsomme naturområdet omfattet af husdyrgodkendelseslovens § 7, samt af ammoniakfølsomme naturområder omfattet af naturbeskyttelseslovens § 3. Der skal derfor stilles vilkår, der omfatter de i ansøgningen anførte foranstaltninger til ammoniakreduktion. Det eksisterende vilkår 2.2 ændres derfor til følgende samtidig med at vilkår 2.4 indarbejdes i dette vilkår og dermed bortfalder:

Der skal etableres skrabe anlæg i eksisterende sengestald med spalter. Skrabe anlægget skal køre hver anden time døgnet rundt. Desuden skal anvendes et af følgende to driftsscenerier:

- 1) 95 % af dybstrøelsen udbringes direkte ud fra stald til mark.
- 2) Der etableres fast overdækning af gyllebeholderen og 70 % af dybstrøelsen udbringes direkte fra stald til mark. Skader på den faste overdækning skal repareres således at overdækningen er helt tæt. Umiddelbart efter endt omrøring og udbringning skal overdækningen lukkes tæt til.

3.3.2 Bilag IV-arter

Nyborg Kommune vurderer at der kan forekomme Dværgflagermus, Brun flagermus, Sydflagermus, Markfirben, Springfrø og Stor Vandsalamander i området. Arterne er Bilag IV-arter, der ifølge naturbeskyttelseslovens kap. 5 ikke må forstyrres forsætligt med skadelig virkning for arten eller bestanden, og yngle- og rasteområder må ikke beskadiges eller ødelægges.

Markfirben kan forekomme i området, især i nærheden af skovene. Arten foretrækker sandede soleksponerede levesteder, eksempelvis markkanter, sten- og jorddiger og skovveje.

Flagermus yngler og overvintrer fortrinsvis i hule træer, og søger bl.a. føde over åbent terræn og langs skovbryn og levende hegn.

Springfrø og Stor Vandsalamander, yngler i småsøer og små vandhuller. Padderne forlader vandhullerne efter yngletiden, og opholder sig og overvintrer i områdets småskove, levende hegn og sten- og jorddiger.

Områdets mange småbiotoper: sten- og jorddiger, småskove, levende hegn og små udyrkede markarealer, er meget vigtige for agerlandets dyre- og planteliv. De fungerer som ledelinier, yngle-, raste- og overvintringssted for områdets bilag IV-arter.

Kommunen vurderer, at da der ikke vil ske en ændring af markdriften, vil småbiotopernes funktion være uændret. Den forestående drift af anlæg og arealerne vil derfor ikke beskadige eller ødelægge yngle- eller rasteområder for områdets bilag IV-arter.

Da anlægget og driften heraf ikke vil påvirke bilag IV-arter og deres levesteder, stilles der ikke vilkår ud over de i ansøgningen anførte foranstaltninger til ammoniakreduktion, jf. afsnit 3.3.1.

3.3.3 Lugt

I nedenstående skema fremgår de beregnede lugtgeneafstande i forhold til de tre områdetyper.

Områdetype	Lugtgeneafstand	Vægtet gennemsnitsafstand
Byzone/sommerhusområde	246 m	1.983 m
Samlet bebyggelse	194 m	1.440 m
Enkeltbolig i landzone	78 m	270 m

Af tabellen ses, at de vægtede gennemsnitsafstand fra produktionsanlægget til byzone, samlet bebyggelse og enkeltbolig i la er ca. 2 km og ca. 270 m til nærmeste enkeltbolig i landzone alle er væsentlig større end de beregnede lugtgeneafstande. Husdyrgodkendelseslovens beskyttelsesniveau for lugt er således overholdt og det vurderes, at den ansøgte husdyrproduktion ikke vil medføre væsentligt forøget risiko for lugtgener ved de omboende. Der skal derfor ikke stilles yderligere særlige vilkår vedrørende produktionsanlæggets lugtafgivelse til omgivelserne.

Eksisterende vilkår 2.1 om etablering af lugtreducerende foranstaltninger, hvis tilsynsmyndigheden vurderer, at produktionen alligevel giver anledning til væsentlige lugtgener ved de omboende m.v. videreføres derfor.

3.3.4 Transport

Den eksterne transport på ejendommen relaterer sig hovedsageligt til transport af mælk, foder, dyr samt gylle og dybstrøelse. Af ansøgningen fremgår følgende vedrørende transporter til og fra Vibeholmsvej 1 i nudrift og ansøgt drift:

Transporttype/Aktivitet	Antal transporter pr. år nudrift	Antal transporter pr. år ansøgt
Levering råvarer	24	24
Afhentning af døde dyr	12	12
Afhentning af mælk	182	182
Afhentning af dyr	34	34
Gylletransport (vogne 20 tons/læs)	230	240
Dybstrøelse (15 t/læs)	95	130

Langt størstedelen af den eksterne transport til og fra ejendommen sker i dagtimerne indenfor normal arbejdstid i tidsrummet fra 6 til 18, og udkørsel af gylle sker ikke i weekender.

I enkeltstående tilfælde kan uforudsete hændelser med karakter af "force majeure" - f.eks. tekniske nedbrud - betyde, at transporter omlægges til weekenden eller udføres på andre klokkeslæt end de normale.

Hensyntagen til omgivelserne - hvad enten det er omboende eller trafikanter - er defineret som BAT i EU referencedokumentet, pkt. 5.1. Udbringning af husdyrgødning søges planlagt til at være så effektiv som mulig under hensyn til såvel drifts- som miljømæssige hensyn. Inddragelse af faktorer som jordtype, klimatiske forhold, regnmængder og almindelig god praksis for planteavl er defineret som BAT i EU referencedokumentet, pkt. 5.1.

Planlægning af arbejdsgange på bedriften - både når det gælder interne aktiviteter og kørsel til og fra anlægget - er defineret som BAT i EU referencedokumentet, pkt. 4.1.3.

I forbindelse med, at der i 2005 blev meddelt tilladelse til udvidelse af kostalden blev der også meddelt dispensation til at fravige husdyrgødningsbekendtgørelsens³ afstandskrav om, at der skal være mindst 15 m fra stalde m.v. til offentlig vej. Af den daværende ansøgning fremgik, at der ikke ville komme intern trafik ud på offentlig vej i forbindelse med det ansøgte. Der blev derfor meddelt dispensation til placeringen af den ansøgte stald i indtil 2 m fra offentlig vej.

I forbindelse med partshøringen blev kommunen gjort bekendt med, at der forekommer intern trafik fra produktionsanlægget ud på offentlig vej. Af partshøringssvaret fremgår desuden, at man har oplevet at afhentning af dyr ind imellem har spærret vejen. Ved udmugningen af dybstrøelsen sker der spild på vejen, ligesom vejen i denne forbindelse kortvarigt spærres.

Ansøger har oplyst, at der forekommer intern trafik ud på offentlig vej i forbindelse med fodring og udmugning af dybstrøelse fra stalden. Fodringen giver anledning til tre daglige kørsler ud på Vibeholmsvej. Udmugning af dybstrøelsesgødningen sker to gange årligt via den nordlige port tættest på Vibeholmsvej. Grunden til dette er, at det efter etablering af stalden har vist sig ikke at være muligt at vende med køretøjerne inde i stalden, som det ellers var planlagt. Det var planen, at man skulle vende inde med fodervogn m.v. inde i stalden og kun bruge den sydlige port til ind- og ud-kørsel i stalden. Ansøger oplyser videre, at man er meget opmærksom på de trafikikkerheds-mæssige forhold ved ind- og udkørsel fra stalden til Vibeholmsvej. De ansatte er også instrueret om dette, samt om at vejen kun spærres kortvarigt. Desuden sker der hurtigst muligt opsamling af evt. spildt dybstrøelsesgødning. Ved afhentning af dyr er chaufføren instrueret om, at bilen skal parkeres parallelt med og tæt på bygningen, så vejen ikke spærres.

Der er foretaget en vurdering af dette forhold, og det vurderes, at kommunen ikke kan begrænse antallet af udkørsler til og fra Vibeholmsvej, da det sker af eksisterende godkendte overkørsler til en landbrugsejendom. Kørslen på selve Vibeholmsvej kan ligeledes ikke begrænses, idet Vibeholmsvej er en offentlig vej. Kørslen skal selvfølgelig ske efter færdselslovens bestemmelser. Med hensyn til spærring af vejen, og svineri i forbindelse med udmugning af dybstrøelse skal bemærkes, at spærring af vejen kun må være ganske kortvarigt, og ikke i forbindelse med læsning af vogn, dyr m.m. Evt. spærring i længere tid må kun ske efter nærmere tilladelse fra kommunen. Tilsvining af vejen, i forbindelse med udmugning af dybstrøelsen, er tilladt under forudsætning af, at der skiltes fra begge sider, at vejen holdes farbar, at der fejes med mellemrum, samt at der straks fejes og renses ved arbejdets ophør. Vejen skal være fejlet og renses dagligt ved fyraften.

På baggrund af ovenstående er det kommunens vurdering, at der i forbindelse med produktionsrelateret transport på Vibeholmsvej 1 skal stilles vilkår om følgende:

- *Spærring af vejen kun må ske ganske kortvarigt og kun i forbindelse med udmugning af dybstrøelsesgødning fra stalden. Evt. spærring i længere tid må kun ske efter nærmere tilladelse fra kommunen.*
- *Tilsvining af vejen, i forbindelse med udmugning af dybstrøelsen, er tilladt under forudsætning af, at der skiltes korrekt i henhold til færdselslovens bestemmelser, at vejen holdes farbar, at der fejes med mellemrum, samt at der straks fejes og renses ved arbejdets ophør.*

³ Bekendtgørelse nr. 604 af 15. juli 2002 om erhvervs-mæssigt dyrehold husdyrgødning, ensilage m.v.

3.3.5 Lys

Der er lys i kostalden 16 timer svarende til en lysstyrke på 100 lux. Belysningen reguleres via lux-styret sensor. Resten af døgnet er der vågelys i stalden. Udendørs er der facadebelysning ved stuehuset, lys ved den sydlige ende af garagen og kostalden samt ved nordlige ende af den gamle kostald.

Den udendørs belysning vil være synlig fra naboejendommen Åkærvej 15. Lysene i selve kostalden vil også være synlige fra Åkærvej 15, men da belysningen er lux-styret vil der være vågelys 8 timer i døgnet og fjerneffekten af belysningen vurderes at være lille.

I 2016 er der opsat LED-belysning overalt.

Da der ikke er placeret projektorer el. anden arbejdsbelysning der lyser væk fra produktionsanlægget vurderes det, at der ikke vil være lysmæssige gener ved de omboende. Dertil kommer, at der er lyssænkning i staldene om natten, hvorved generne ved eventuelt lysudfald reduceres. Der vil derfor ikke blive stillet vilkår vedrørende lys.

3.3.6 Støj

Af ansøgningen fremgår, at de primære støjkluder er:

- Intern transport og blanding af foder. Blanding af foder sker i fuldfodervogn udendørs ca. 1,5 timer dagligt.
- Kørsel til og fra husdyrbruget.
- Kompressor og vaccumpumpe er placeret udendørs nord for den gamle kostald. De er i drift i forbindelse med malkning og mælkekøling, ca. 2x3 timer pr. dag.

På grund af afstanden til nærmeste nabobeboelse vurderes det, at produktionen på Vibeholmsvej 1 kan overholde de generelle krav til støj og derfor ikke vil give anledning til væsentlige forøget risiko for støjgener.

Det eksisterende vilkår 2.17 om, at Miljøstyrelsens vejledende støjgrænser skal overholdes, med henblik på at sikre, at der ikke opstår støjgener fra virksomheden, samt vilkår 2.18 om, at virksomheden, for egen regning, skal dokumentere at støjvilkår overholdes, hvis tilsynsmyndigheden finder det påkrævet videreføres.

3.3.7 Støv

Støv kan forekomme i forbindelse med kørsel i tørre perioder og i forbindelse med håndtering af foder. På grund af afstanden til nærmeste nabobeboelse vurderes det, at virksomheden ikke vil give anledning til væsentlige støvgener. Der vil derfor ikke blive stillet særlige vilkår vedrørende støv.

3.3.8 Skadedyr

Generelt lægges der vægt på en hurtig og effektiv bekæmpelse af skadedyr ved konstatering af deres tilstedeværelse. Forekomst af skadedyr forebygges blandt andet ved daglig oprydning og fjernelse af foderrester mm. Fluer bekæmpes i henhold til de generelle retningslinjer. Der er ikke konstateret problemer med rotter.

For at virksomheden ikke tiltrækker skadedyr videreføres eksisterende vilkår 2.19 og 2.20 om, at virksomheden skal holdes fri for spild af foder og oplag af affald, samt at der skal foretages den fornødne fluebekæmpelse.

4. Udbringningsarealer

I det følgende er der foretaget en vurdering af den påvirkning, som udspretningsarealerne giver anledning til, og om denne er uforenelig med hensynet til omgivelserne. Udspretningsarealernes beliggenhed i forhold til natur og grundvand fremgår af kortbilag 1 og 2.

I forhold til den eksisterende miljøgodkendelse omfatter den aktuelle ansøgning følgende med hensyn til udbringning af husdyrgødning:

- Bedriftens udbringningsareal øges med 59 ha. Fra 95 ha til 154 ha.
- Udbringningen af mængden af kvælstof (N) og fosfor (P) som følge af udbringning af husdyrgødning fra kvægproduktion øges fra 17.630 kg N og 2.300 kg P til 26.425 kg N og 3.931 kg P.
- Udlægningen af efterafgrøder ud over den lovpligtige andel øges fra 4% til 8%.
- 70% af dybstrøelsesgødningen udbringes direkte fra stald.

Dette tillæg til godkendelsen omfatter samtlige arealer, der ejes eller forpagtes af bedriften på godkendelsestidspunktet. Der er søgt om godkendelse af i alt 154 ha ejet eller forpagtet areal til udbringning af 261 DE husdyrgødning. Hele udspretningsarealet er beliggende i Nyborg Kommune.

Alle arealer har tidligere modtaget husdyrgødning og derudover nedfældes flydende husdyrgødning på sort jord og græsarealer. Bedriftens samlede gødningsproduktion kommer fra i alt 336 DE kvæg. Dvs. afgasset biomasse, svarende til 75 DE husdyrgødning kvæg afsættes til tredjemand.

Forpagtede arealer ejes af:

- Brian Balsler Jensen, Vibeholmsvej 2, 5800 Nyborg.
- Jesper Birkely Rasmussen, Åløkkevej 41, 5800 Nyborg.
- Karin Sylvest Nielsen og Finn Christensen, Odensevej 164, 5800 Nyborg.
- Nyborg Kommune, Torvet 1, 5800 Nyborg.

Der er med ansøgningen ikke indsendt dokumentation for, at der er indgået aftale om levering af gylle til tredjemand. Der skal derfor stilles et nyt vilkår om, at der senest når tillægget til miljøgodkendelsen tages i brug skal foreligge skriftlig aftale om levering af husdyrgødning fra mindst 75 DE kvæggylle til biogasanlæg på miljøgodkendte arealer. Indtil der foreligger en skriftlig aftale om levering af husdyrgødningen i overensstemmelse med ovenstående må den samlede årsproduktion på Vibeholmsvej 1 ikke overstige 261 DE. Når der foreligger skriftlige aftaler om udspretning af husdyrgødning på miljøgodkendte aftalearealer, må årsproduktionen stige, svarende til hvad der kan afsættes til arealerne. Den samlede årsproduktion må dog ikke overstige 336 DE. Vilkår 3.7 bortfalder, da der i miljøgodkendelser til udvidelse/ændring af husdyrproduktioner ikke kan stilles vilkår til aftalearealer. Vilkår 3.1 videreføres.

4.1 Drift af udbringningsarealer

Kommunen har her indledningsvis foretaget en vurdering af om oplysningerne vedrørende dyrkningsarealerne er tilstrækkeligt belyst, herunder om de oplyste standardsædskifter vil kunne forventes anvendt ved driften af det ansøgte.

I ansøgningen er anført sædskifte K6 for alle marker. Ansøger har valgt at begrænse udvaskningen af nitrat til overfladevand ved at udlægge 8 % ekstra efterafgrøder udover den lovpligtige andel. Der vil blive foretaget en vurdering i forhold til udvaskning til grund- og overfladevand i afsnit 4.3.2 og 4.3.3.

Det vurderes, at de anførte sædskifter kan anvendes i forbindelse med driften af arealerne. Vilkår 3.3 bortfalder, da dette nu er omfattet af de generelle regler. Vilkår 3.1 om god landmandspraksis ved udbringning af husdyrgødning videreføres.

Ingen dele af dyrkningsarealet ligger på stærkt skrånende arealer (> 6° hældning), der grænser op til ammoniakfølsomme naturområder omfattet af husdyrgodkendelseslovens § 7 (kategori 1- og kategori 2 natur).

4.2 Håndtering og udbringning af husdyrgødning

Der foretages her en vurdering af, om der er behov for at stille særlige vilkår vedrørende håndtering og udbringning af husdyrgødning på udspretningsarealerne.

Det fremgår af ansøgningen, at udbringning af gylle sker i overensstemmelse med gældende regler. Dette betyder blandt andet, at der ikke må udbringes husdyrgødning på lørdage samt søn- og helligdage inden for 200 m fra byzone, sommerhusområder eller områder i landzone, der ved lokalplan er udlagt til boligformål. Det vurderes, at der ikke er grundlag for at stille yderligere særlige vilkår i forbindelse med håndteringen og udbringningen af husdyrgødning end det vilkår, der er stillet i afsnit 3.3.4 om transport.

4.3 Forurening og gener fra husdyrbrugets arealer

På baggrund af ansøgningen og tilgængelige kortværk vedrørende nitratklasser, fosforklasser, naturarealer m.v. er der her foretaget en vurdering af, om der er risiko for afstrømning/udvaskning af næringsstoffer fra udbringningsarealerne, der kan medføre en væsentlig øget miljøpåvirkning af de beskyttede eller sårbare naturtyper.

4.3.1 Påvirkning af naturområder

International natur og §7-områder

Der er ingen udbringningsarealer i Nyborg Kommune, der ligger op til eller i umiddelbar nærhed af internationale naturbeskyttelsesområder eller naturområder omfattet af husdyrgodkendelseslovens § 7 (Kategori 1 og kategori 2 natur). Ingen arealer ligger inden for ca. 3,5 km fra et kategori 2 naturområde og ca. 6,2 km fra et kategori 1 naturområde (Habitatområde nr. 101 Kajbjerg Skov). Da afstanden til disse er relativt stor vurderes det, at udbringningen af husdyrgødning ikke vil give anledning til en væsentlig negativ påvirkning af internationale naturbeskyttelsesområder eller af ammoniakfølsomme naturområder omfattet af husdyrgodkendelseslovens § 7.

Anden natur

Ingen udbringningsarealer er omfattet af naturbeskyttelseslovens § 3 eller indeholder vandhuller, som potentielt kunne være levesteder for padder. Det vurderes derfor, at der ikke er grundlag for at stille særlige vilkår i forhold til natur omfattet af naturbeskyttelseslovens § 3.

Bilag IV-arter

Nyborg Kommune vurderer at der kan forekomme Dværgflagermus, Brun flagermus, Sydflagermus, Markfirben, Springfrø og Stor Vandsalamander i området. Arterne er Bilag IV-arter, der ifølge naturbeskyttelseslovens kap. 5 ikke må forstyrres forsætligt med skadelig virkning for arten eller bestanden, og yngle- og rasteområder må ikke beskadiges eller ødelægges.

Markfirben kan forekomme i området, især i nærheden af skovene. Arten foretrækker sandede soleksponerede levesteder, eksempelvis markkanter, sten- og jorddiger og skovveje.

Flagermus yngler og overvintrer fortrinsvis i hule træer, og søger bl.a. føde over åbent terræn og langs skovbryn og levende hegn.

Springfrø og Stor Vandsalamander, der sandsynligvis er til stede i hele området, yngler i småsøer og små vandhuller i hele området. Padderne forlader vandhullerne efter yngletiden, og opholder sig og overvintrer i områdets småskove, levende hegn og sten- og jorddiger.

Områdets mange småbiotoper: sten- og jorddiger, småskove, levende hegn og små udyrkede markarealer, er meget vigtige for agerlandets dyre- og planteliv. De fungerer som ledelinier, yngle-, raste- og overvintringssted for områdets bilag IV-arter.

Kommunen vurderer, at da der er tale om en fortsættelse af markdriften, herunder udspreddning af husdyrgødning, vil naturområdernes og småbiotopernes funktion være uændret og den vil derfor ikke give anledning til en væsentlig negativ påvirkning af yngle- eller rasteområder for områdets bilag IV-arter. Der vil derfor ikke blive stillet særlige vilkår i forhold til markdriften. Vilkår 3.5 bortfalder, da udvaskning til naturområdet fra den tilstødende mark er sikret via de genelle regler om udbringning af husdyrgødning i husdyrgødningsbekendtgørelsen. Vilkår 3.6 bortfalder, da mark 22-0 ikke længere omfatter beskyttet eng.

4.3.2 Påvirkning af overfladevand

Udspreddningsarealets fordeling på kystvandoplande fremgår af nedenstående tabel.

Kystvandopland	Mark nr.	Antal ha
Det Nordlige Storebælt	Hele eller dele af 62-4, 67-0, 69-0, 70-0, 71-0	15,92
Holckenhavn Fjord	Alle øvrige marker	137,68
I alt		153,60

Beskrivelse af recipienter

Holckenhavn Fjord

Holckenhavn Fjord har et opland på ca. 22.126 ha (221,3 km²). Ifølge basisanalysen for hovedvandområdet Storebælt, som Holckenhavn Fjord er delopland til, udgør landbrugsarealer ca. 71 % af oplandsarealet⁴. På baggrund af oplandets samlede arealanvendelse er det vurderet, at der er en total udvaskning af kvælstof fra oplandet på 35.2721 kg N/år. Dyretrykket i oplandet til Holckenhavn Fjord er faldet fra 12.564 DE i 2007 til 11.499 i 2015. Samlet set er der således sket et fald i antal dyreenheder i oplandet på 8,5 %.

Total N-udvaskning til Holckenhavn Fjord	
Antal DE 2007	12.564 DE
Antal DE 2015	11.499 DE
Udviklingen i antal DE i oplandet i perioden 2007-2015, jf. CHR-data	-8,5 %
Oplandsstørrelse	22.126 ha
Størrelse af dyrket areal i oplandet (71% dyrket areal)	15.709 ha
Størrelse af øvrige arealer	6.417 ha
Dyrket areal, standardudvaskning	56,6 kg N/ha/år
Øvrige arealer, standardudvaskning	10,0 kg N/ha/år
Reduktionspotentiale (middel)	63 %
Udledning i alt fra dyrket areal i oplandet	328.978 kg N/år
Udledning i alt fra øvrige arealer i oplandet	23.743 kg N/år
Udledning i alt fra oplandet	352.721 kg N/år

P-udvaskning til Holckenhavn Fjord	
Standardudvaskning, jf. hovedvandopland Det sydfynske Øhav.	0,48 kg P/ha/år
Udledning i alt fra oplandet	10.620 kg P/år
5 % af fosforudledningen	531 kg P/år

Holckenhavn Fjord er et lavvandet nor med et begrænset vandskifte med Nyborg Fjord og en vanddybde på under 2 meter. Fjorden er stærkt næringsstofpåvirket og med periodevise iltsvind. Holckenhavn Fjord har en ringe vandudskiftning med Storebælt, og vurderes at være overbelastet med næringsstoffer. Fjorden er derfor sårbar over yderligere næringsstofftilførsel.

Holckenhavn Fjord er målsat som fiskevand til lyst- og/eller erhvervsfiskeri. Holckenhavn Fjord er desuden, hvor de naturlige betingelser er til stede, målsat som gyde- og/eller opvækstområde for fisk. Målsætningen for vandområderne er i dag ikke opfyldt på grund af for store næringsstofftilførsler fra oplandet og fra luften. Det vurderes, at en merbelastning med næringsstoffer af vandområderne vil være i strid med målsætningen for områderne. Opfyldelse af målsætningen forudsætter, at der fortsat sættes ind overfor den diffuse afstrømning af såvel kvælstof som fosfor fra landbruget i oplandet til søerne og fjorden. Alle udspretningsarealer i oplandet til Holckenhavn Fjord er omfattet af nitratklasse 2.

Det nordlige Storebælt

Storebælt er karakteriseret ved, at der, som i en stor flodmunding, foregår et møde mellem saltvand fra Kattegat og Ferskere vand fra Østersøen. Storebælt kan således inddeles i to typer efter

⁴ Basisanalyse 1.14 - Storebælt

saltholdigheden, som i gennemsnit er 18 promille nord for Storebæltbroen og under 18 promille syd herfor. Både Kertinge Nor/Kerteminde Fjord og Nyborg Fjord har en relativ høj saltholdighed på grund af en stor vandudveksling med Storebælt.

Miljøministeriets basisanalyse 1.14 "Storebælt" har vist, at alle kystområderne er i risiko for ikke at opfylde miljømålet i 2015. Årsagen hertil er en for stor tilførsel af næringsstoffer (kvælstof og fosfor) fra land, og for den åbne del af Storebælt, tillige fra atmosfæren. Kun med en lavere næringsstofftilførsel, en yderligere reduktion i tilførslen af miljøfarlige stoffer samt eventuelt mindskede fysiske påvirkninger kan miljømålene nås i områdets kystvande.

Det Nordlige Storebælt er ligeledes en del af Storebælt, jf. basisanalyse 1.14 Storebælt. Dyretrykket i oplandet til Det Nordlige Storebælt er faldet i perioden 2007 – 2015. Det Nordlige Storebælt vurderes at være sårbart overfor tilførsel af næringsstoffer, men da delvandoplandet Det Nordlige Storebælt ikke afvander direkte til et NATURA 2000 område, er udspretningsarealerne omfattet af nitratklasse 0. Jf. beskyttelsesniveauet i husdyrgodkendelsesloven for overfladevand, kan de derfor tåle det fulde husdyrtryk. Når husdyrgodkendelseslovens beskyttelsesniveau er overholdt, og da deloplandet samtidig ikke afvander til et Natura 2000-område vurderes det ansøgte at have mindre betydning for målsætningsopfyldelsen for vandområdet.

Fosfor

Af ansøgningen fremgår, at 116,86 ha af udbringningsarealet er drænedede og at jordbundstypen på er fordelt på 36,74 ha. fin lerblandet sandjord (JB4), 3,01 ha grov sandblandet lerjord (JB 5) og 113,85 ha. fin sandblandet lerjord (JB 6). Der er angivet fosfortal, og udspretningsarealets fordeling på fosforklasser fremgår af nedenstående tabel, jf. husdyrgodkendelsesbekendtgørelsens beskyttelsesniveau⁵.

Fosforklasse	Areal/ha.
Fosforklasse 0 (fosfortal <4 eller sandjord/udrænnet/afvander ikke til sårbart vandområde*)	153,60
Fosforklasse 1 (fosfortal 4-6 og drænnet lerjord og afvander til sårbart vandområde*)	0
Fosforklasse 2 (lavbundsjord og afvander til sårbart vandområde*)	0
Fosforklasse 3 (fosfortal >6 og drænnet lerjord og afvander til sårbart vandområde*)	0

*Sårbare vandområder jf. "Kortværk pr. december 2006 over oplande til Natura 2000-områder, der er overbelastet med fosfor" fra Miljøstyrelsen.

Ud fra oplysningerne om den anvendte mængde husdyrgødning ved nudrift og ansøgt drift, samt oplysninger om P-klasser for det ansøgte udbringningsareal, er det beregnet, at beskyttelsesniveauet for fosfor er overholdt.

Med et husdyrtryk på 1,7 DE/ha tilføres ejede og forpagtede udspretningsarealer 25,6 kg P/ha/år. Der fjernes gennemsnitligt 24,1 kg P/ha/år med referencesædskiftet. Det vil sige, at der er et gennemsnitligt fosforoverskud på 1,5 kg P/ha/år på arealerne. Der fjernes årligt ca. 5 kg fosfor mere end det er nødvendigt for at overholde fosforkravet i lovgivningen.

I nedenstående tabeller er der foretaget en beregning af det aktuelle fosforoverskud fra udbringning af husdyrgødning i forhold til den samlede fosforbelastning af Holckenhavn Fjord.

⁵ Bekendtgørelse nr. 294 af 31. marts 2009 om tilladelse og godkendelse m.v. af husdyrbrug med senere ændringer, Bilag 3

P-udvaskning til Holckenhavn Fjord	
Areal	137,68 ha
P-overskud/ha	1,5 kg P/ha/år
% forøgelse i godkendelsesperioden	$((1,5 \text{ kg P/ha/år} \times 8 \text{ år})/2000 \text{ kg P/ha}) \times 100 = 0,6 \%$
Worst case udvaskning generelt	1 kg P/ha
Worst case udvaskning fra husdyrbruget	$(137,68 \text{ ha} \times 1 \text{ kg P/ha})/100 \times 1,0 = 1,38 \text{ kg P}$
Husdyrbrugets andel af den samlede P-belastning af Holckenhavn Fjord	$(1,38 \text{ kg P}/10.620 \text{ kg P}) \times 100 = 0,01\%$

Som det fremgår af ovenstående tabel vil udvaskningen af fosfor til Holckenhavn Fjord højst udgøre 0,01 % af den samlede årlige udvaskning af fosfor til vandområdet.

Da udvaskningen udgør mindre end 5 % af den samlede årlige fosforudvaskning til Holckenhavn Fjord, er det Nyborg Kommunes vurdering, at den ansøgte drift af udbringningsarealerne, ikke vil give anledning til en væsentlig negativ påvirkning af sårbare vandområder. Vilkår 3.2 ændres derfor til, at der maksimalt må tilføres ejede og forpagtede arealer husdyrgødning (kvæggylle og dybstrøelsesgødning kvæg) beregnet ud fra normtal 2015/2016, svarende til 1,7 DE/ha. Bedriftens arealer må derudover ikke tilføres anden organisk gødning. Dokumentation for dette i form af mark- og gødningsplaner skal kunne forevises på forlangende - vilkår 7.1 videreføres.

Nitrat

I det følgende er der foretaget en vurdering af om kvælstofoverskuddet i form af nitrat er problematisk i forhold til overflade- og grundvand.

Produktionsanlægget

Produktionsanlægget ligger i oplandet til det Holckenhavn Fjord. Antallet af DE er faldet i perioden 2007-2015. Da der er tale om et fald i antallet af dyreenheder i oplandet vil produktionen på ejendommen, jf. husdyrgodkendelseslovens beskyttelsesniveau for udvaskning af nitrat til overfladevand, hverken i sig selv eller i kumulation med det øvrige dyrehold i oplandet give anledning til en væsentlig negativ påvirkning af overfladevand.

Udbringningsarealerne

Som nævnt ovenfor ligger udbringningsarealerne i oplandet til Holckenhavn Fjord (137,68 ha.) ligger i nitratklasse 2 og arealerne i oplandet til Det nordlige Storebælt (15,92 ha) ligger i nitratklasse 0. Dette betyder, at der uden miljøtiltag til reducere af nitratudvaskningen højst må udbringes 68,63 % af det fulde husdyrtryk på (1,7 DE/ha), svarende til maksimalt 1,17 DE/ha. Den maksimale nitratudvaskning til overfladevand, som det ansøgte må give anledning er 44,1 kg N/ha/år.

I ansøgningskemaet er nitratudvaskningen beregnet ved en tilførsel af husdyrgødning på 1,7 DE/ha. Beregningen er foretaget i forhold udlæg af 8 % ekstra efterafgrøder ud over plantedirektoratets krav. Med referencesædskifte, miljøtiltag og det pågældende husdyrtryk udgør udvaskningen 44,1 kg N/ha/år. Nedenstående tabel viser resultatet af beregningerne for hver af de to scenarier.

Scenarie	DE/ha	Tiltag til reducere af nitratudvaskning	Max udvaskning uden virkemidler, DE_{\max} , kg N/ha/år	Udvaskning med virkemidler, kg N/ha/år
1	1,7	8% ekstra efterafgrøder	44,1	44,1

Som det fremgår af nedenstående tabeller bidrager udvaskningen fra udspretningsarealerne til Holckenhavn Fjord med under 1% af den samlede N-udvaskning til kystvandområdet. Den samlede årlige udvaskning af nitrat fra rodzonen som følge af udbringning af husdyrgødning til Holckenhavn Fjord er ca. 1.640 kg kvælstof. Miljøpåvirkningen fra udbringningen af husdyrgødning og udvaskning af nitrat er opsummeret i tabellerne herunder.

N-udvaskning til Holckenhavn Fjord

Reduktionspotentiale	62,5%
Oplandsstatus	Meget sårbar
Total areal til udspredning	137,68 ha
Areal til udspredning i Nyborg Kommune	137,68 ha
Udvaskning fra rodzonen v. udbringning af husdyrgødning (beregnet i farm N)	5,8 kg N/ha/år
Saml. påvirkning af Holckenhavn Fjord v. udbringning af husdyrgødning på i alt 137,68 ha.	799 kg N/år
Ansøgt N-bidrag af det sml. N-bidrag t. Holckenhavn Fjord, 137,68 ha. (799 kg N/år/352.721 kg N/år)x100	0,2 %

På baggrund af ovenstående beregninger m.v. og de i ansøgningen beskrevne tiltag til reduktion af kvælstofudvaskningen er det Nyborg Kommunes vurdering, at der ikke vil ske en væsentlig negativ påvirkning af overfladevand i forbindelse med udbringning af husdyrgødning. Der skal derfor i forhold til at sikre at kravet om reduktion af udvaskning af kvælstof til overfladevand er opfyldt, skal vilkår 3.2 ændres til, at der maksimalt må tilføres ejede og forpagtede arealer husdyrgødning (kvæggylle og dybstrøelsesgødning kvæg) beregnet ud fra normtal 2015/2016, svarende til 1,7 DE/ha. Bedriftens arealer må derudover ikke tilføres anden organisk gødning. Dokumentation for dette i form af mark- og gødningsplaner skal kunne forevises på forlangende. Vilkår 3.8 ændres i forhold til udlægning af ekstra efterafgrøder til, at der udlægges 8% efterafgrøder ud over NaturErhvervsstyrelsens generelle krav. Ekstra efterafgrøder skal følge de samme krav, som der er til de lovpligtige efterafgrøder på godkendelsestidspunktet, jf. "bekendtgørelse om jordbrugets anvendelse af gødning og om plantedække i planperioden 2015/2016". Efterafgrøder må ikke erstattes af 100% vinterafgrøder. Vilkår 3.4 vedr. kortbilag 1 videreføres.

4.3.3 Grundvand

Hele udbringningsarealet ligger inden for område med særlige drikkevandsinteresser (OSD). Ingen dele af udspretningsarealet ligger indenfor nitratfølsomme indvindingsområder eller indenfor indvindingsopland til vandværk. Beliggenheden af udspretningsarealerne i forhold til grundvand fremgår af kortbilag 2.

På baggrund af ovenstående vurderes det, at beskyttelsesniveauet for nitrat i forhold til grundvandet er overholdt, samt at den ansøgte udbringning af husdyrgødning ikke vil give anledning til en væsentlig negativ påvirkning grundvandet. Der skal derfor ikke stilles særlige vilkår i forhold til grundvandet.

5. Bedste tilgængelige teknik (BAT)

I dette afsnit er der foretaget en vurdering af, om driften af produktionen er baseret på den bedst tilgængelige teknik. I vurderingen er bl.a. indgået, hvorvidt omkostningen til etablering af en given BAT-teknologi er proportional med gevinsten for miljøet. Grundlaget for dette afsnit er "Referencer til BAT-vurdering ved miljøgodkendelser", orientering fra Miljøstyrelsen, nr. 2, 2006, som samtidig indeholder EU's "BAT reference documents" (BREFs) og Miljøstyrelsens BAT-Standardvilkår for konventionel produktion af svin og malkekvæg udenfor gyllesystemer⁶.

Der er ansøgningen oplyst/redegjort for følgende:

⁶ Fastlæggelse af BAT – emissionsgrænseværdier for konventionel produktion af svin og malkekvæg udenfor gyllesystemer – Supplemetet til vejledende emissionsgrænseværdier for svin og kvæg i gyllesystemer. Miljøstyrelsen, februar 2012

Management

Produktionsstyringssystemet KvægNøglen bruges til at optimere mælkeproduktionen så tildelingen af foder løbende justeres og tilpasses køernes behov og mælkeproduktion. Herved sikres en optimal tildeling af næringsstoffer.

Der udtages analyser af grovfoderet, som produceres på ejendommen. Disse analyser udgør grundlaget for beregning af foderplaner og sikrer, at næringsstofindholdet i foderet er tilpasset dyrenes behov og mælkeydelse.

Der er udarbejdet en naturplan for bedriften, som sikrer en fremtidig strategi for ejendommens naturarealer.

Udbringning af gylle sker kun på hverdage – og der tages i vid udstrækning hensyn til naboers ønsker til udbringningstidspunkt, f.eks. undgås gyllekørsel i forbindelse med naboers fødselsdage m.v.

Landbruget er også besøgslandbrug og åbner ofte dørene for skoler og børnehaver fra lokalområdet.

På Hedengård prioriterer man en god og åben dialog med de omkringboende og samfundet i øvrigt højt.

Foder

Ensilagepladsen er etableret med fast bund og afløb til ajlebeholder, og overskydende ensilage, som der ikke er plads til opbevares i markstak ifølge reglerne, hvorfor det vurderes, at opbevaringen er BAT ifølge referencedokumentet for bedst tilgængelige teknikker (BREF), og i øvrigt overholder husdyrgødningsbekendtgørelsens generelle regler for ensilageopbevaring.

Staldindretning

Naturlig ventilation

Alle stalde er naturligt ventilerede. Naturlig ventilation giver et stort luftskifte og lavere temperatur i stalde, hvilket giver en lavere koncentration af ammoniak og lugt i stalde og afkastluft. Dette betyder et godt staldklima uden brug af energi til ventilation.

Naturlig ventilation er ifølge BREF-dokumentet bedst tilgængelig teknologi.

Skrabeanlæg

Der er indsat skraberobot til rengøring af spaltegulvet i kostalden (stald med sengebåse, spalter (ringkanal)). Herved reduceres ammoniakfordampningen med 25 %.

Ensilage

Den eksisterende ensilageplads er etableret med fast bund og afløb til gyllebeholder, hvorfor det vurderes, at opbevaringen er BAT ifølge referencedokumentet for bedst tilgængelige teknikker (BREF), og i øvrigt overholder generelle regler for ensilageopbevaring. Er der behov for opbevaring i markstak følges reglerne herfor også.

Energi- og vandforbrug

Ventilation

Der sker ikke energiforbrug til ventilation i naturligt ventilerede stalde.

Varmegenindvinding fra mælkenedkølingen

Overskudsvarme fra mælkekølingen anvendes til opvarmning af vaskevand.

Belysning

I alle stalde er der lysindfald gennem de forhøjede kippe i alle staldbygningerne. Belysningen er lux-styret, hvorved der sikres en optimal belysning døgnet rundt, svarende til 16 timer med en lysstyrke på 100 lux og 8 timer med vågelys. Der er opsat LED-lys overalt.

Hensigtsmæssig drift

Bedriftens drikkevandsinstallationer bliver jævnligt rengjort og eftersat med henblik på at undgå spild. Derudover bliver malkeanlæg, rørføring og køletank løbende rengjort, tilset og vedligeholdt. Eventuelle skader og lækager bliver udbedret, så snart problemet er opdaget. Ovenstående aktiviteter sker for at opretholde en fornuftig drift af ejendommen og for at reducere vandforbruget, hvilket er BAT ifølge BREF-dokumentet.

Opbevaring af husdyrgødning

Gyllebeholderen er underlagt 10-årskontrol og er under dagligt opsyn. Gyllebeholderen er i nudrift med flydelag, og der føres log over flydelaget, hvilket kan fremvises på tilsynsmyndighedens forlangende. Der foretages løbende eftersyn og vedligeholdelse af gyllebeholderen. Alle ovenstående foranstaltninger er BAT ifølge referencedokumentet for bedst tilgængelige teknikker (BREF), der vedrører intensiv fjerkræ- og svineproduktion.

Der er ikke installeret gyllepumpe på beholderen, og gyllen pumpes derfor over i gyllevognen med sugekran. Overpumpningen foregår altid under opsyn.

Den mængde dybstrøelse, der ikke bliver kørt direkte på marken til nedpløjning, bliver normalt placeret på fast bund. Er der brug for at opbevare dybstrøelsen i markstak følges reglerne herfor. Det vurderes, at møddingspladsen og driften af den er i overensstemmelse med gældende regler og opbevaringen er BAT ifølge referencedokumentet for bedst tilgængelige teknikker (BREF), der vedrører intensiv fjerkræ- og svineproduktion.

Der sker løbende oprydning og vedligehold omkring opbevaringslagrene for husdyrgødning på ejendommen.

Udbringning af husdyrgødning og anvendelse af gødning

Husdyrgødning udbringes under hensyntagen til de generelle regler og i henhold til godt landmandskab. Det tilstræbes, at al transport med dybstrøelse og gylle sker på hverdage og indenfor normal arbejdstid, således at det er til mindst mulig gene for omkringboende. Der bliver ikke udbragt husdyrgødning i weekenderne. Dybstrøelsen udbringes så vidt muligt direkte fra stald.

Der køres aldrig på vandmættet, oversvømmet, frossen eller snedækket areal, og der holdes som minimum 2 meters bræmmer til vandløb.

Håndtering af gylle, herunder påfyldning af gyllevogn m.v., foregår altid under opsyn, således at spild undgås, og der tages størst muligt hensyn til omgivelserne.

Der anvendes SyreN og slæbeslanger, når gyllen anvendes i voksende afgrøder. På sort jord nedfældes gyllen.

Som det fremgår af ovenstående, foregår udbringningen i videst mulig omfang under hensyntagen til naboer, byområder, nærliggende naturområder m.m. og ovenstående er betegnet som bedst tilgængelig udbringningsteknik ifølge referencedokumentet for bedst tilgængelige teknikker (BREF), der vedrører intensiv fjerkræ- og svineproduktion.

Anja og Henrik Kongsdal får hvert år udarbejdet en mark- og gødningsplan af en planteavlskonulent, hvorved det sikres, at mængden af gødning tilpasses afgrødens forventede behov. I planen tages der bl.a. hensyn til jordbundstype, sædskifte, vanding, planternes udbytte og kvælstofudnyttelsen. Ifølge referencedokumentet for bedst tilgængelige teknikker (BREF), der vedrører intensiv fjerkræ- og svineproduktion, er det BAT at afbalancere mængden af gødning til afgrødernes forventede behov i forhold til kvælstof, fosfor, m.v..

Miljøstyrelsen har udarbejdet BAT-standardvilkår for ammoniakemissioner fra produktion af malkekvæg. BAT-standardvilkårene er gældende for udvidelser og væsentlige ændringer i nye og eksisterende bygninger med gyllesystem. Det er i ansøgningssskemaet beregnet, at BAT-emissionsniveauet for ammoniak for det ansøgte er 2.271 kg NH₃-N/år. Den ansøgte husdyrproduktion har en samlet ammoniakfordampning på 2.270 kg N/år.

Ud fra de kriterier, der er beskrevet i forbindelse med fortolkningen af husdyrgodkendelseslovens regler for bedrifter, der godkendes efter § 12 samt de gældende BAT-standardvilkår for konventionel produktion af svin og malkekvæg vurderes det, at ovennævnte tiltag lever op til kravet om anvendelse af BAT. Det eksisterende vilkår 2.2 ændres derfor som anført under punkt 3.3.1

I overensstemmelse med Natur- og Miljøklagenævnets afgørelse (MKN-130-00282 af 9. september 2009) om, at der ikke kan stilles vilkår om "løbende" BAT bortfalder vilkår 4.1 og 4.2. Vilkår 4.3 om, at anlæg, der er særligt energiforbrugende, skal kontrolleres og vedligeholdes således, at de altid kører energimæssigt optimalt videreføres.

6. Offentlighed

1. juli 2016

Der er foretaget partshøring af omboende til den ansøgte produktion. Der er foretaget høring af omboende inden for 298 m fra det ansøgte. Konkret er der partshørt 4 personer i 3 ejendomme. Der er kommet bemærkninger fra en af de partshørte. Parten anfører i bemærkningen, at de oplever en del trafik ud på offentlig vej i forbindelse med produktionen på Vibeholmsvej 1. Der har i den forbindelse været ført en dialog med ansøger og kommunen har foretaget en vurdering af de trafikale forhold i afsnit 3.3.4 og har på baggrund af vurderingen stillet konkrete vilkår til afhjælpning af de trafikale gener, som produktionen på Vibeholmsvej 1 giver anledning til.

7. Produktionens ophør

Der er her foretaget en vurdering af, om de beskrevne foranstaltninger ved ophør af bedriften er tilstrækkelige i forhold til at undgå forureningsfare og for at bringe stedet tilbage i tilfredsstillende stand herunder hensyn til varetagelse af landskabelige hensyn.

Af den tidligere godkendelse fremgår mht. produktionens ophør, at stalde, gylletanke og foderopbevaringsanlæg blive tømt og rengjort. Ligeledes vil alt miljøfarligt affald blive bortskaffet fra ejendommen i forhold til gældende lovgivning.

Det vurderes at produktionsanlægget ikke vil udgøre en forureningsmæssig risiko eller påvirke omgivelserne negativt, hvis produktionen på ejendommen nedlægges.

Vilkår 6.1 om, at der skal ske en forsvarlig oprydning, gødningshåndtering og afhændelse af farligt affald ved ophør af produktionen m.v. videreføres.

8. Alternative muligheder og 0-alternativet

Af den tidligere ansøgningens BAT-redegørelse m.v. fremgår de mulige alternativer, som kan indtages i forbindelse med det ansøgte. Der er der ud over i forbindelse med den aktuelle ansøgning redegjort for følgende vedrørende alternative løsninger:

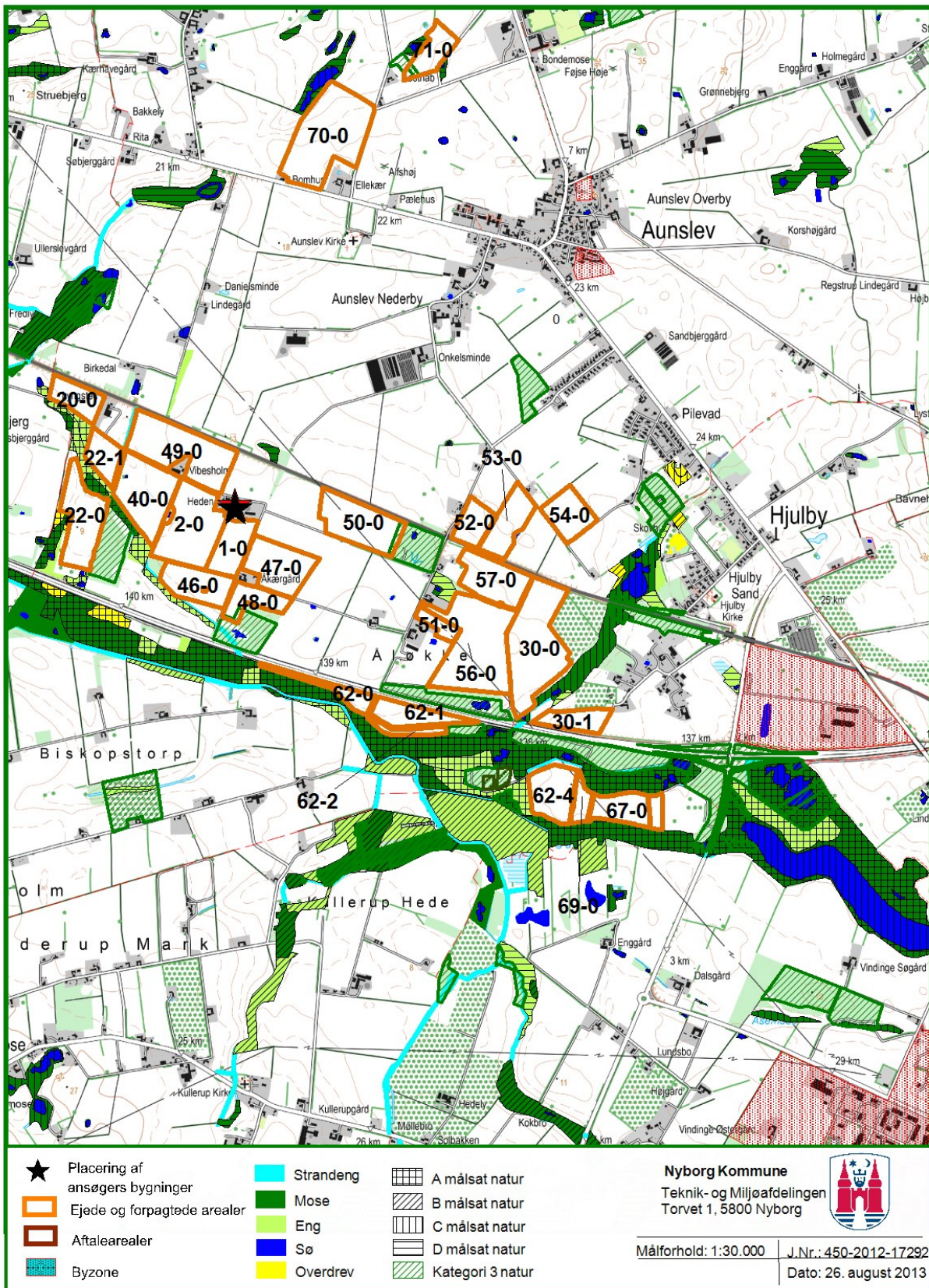
Da det er en dybstrøelsesafdeling, som ønskes forlænget kan tilbygningen ikke placeres andre steder. Der er med den aktuelle ansøgning set på optimeret anvendelse af eksisterende rammer. De valgte driftsløsninger i de enkelte staldafsnit er tilpasset gældende krav til reduceret miljøbelastning og dyrevelfærd. Det vurderes, at der ikke er andre realistiske alternativer til udvikling af dyreholdet p.t.

Det vurderes, at der samlet er redegjort tilstrækkeligt for alternative løsninger til begrænsning af virksomhedens miljøpåvirkning.

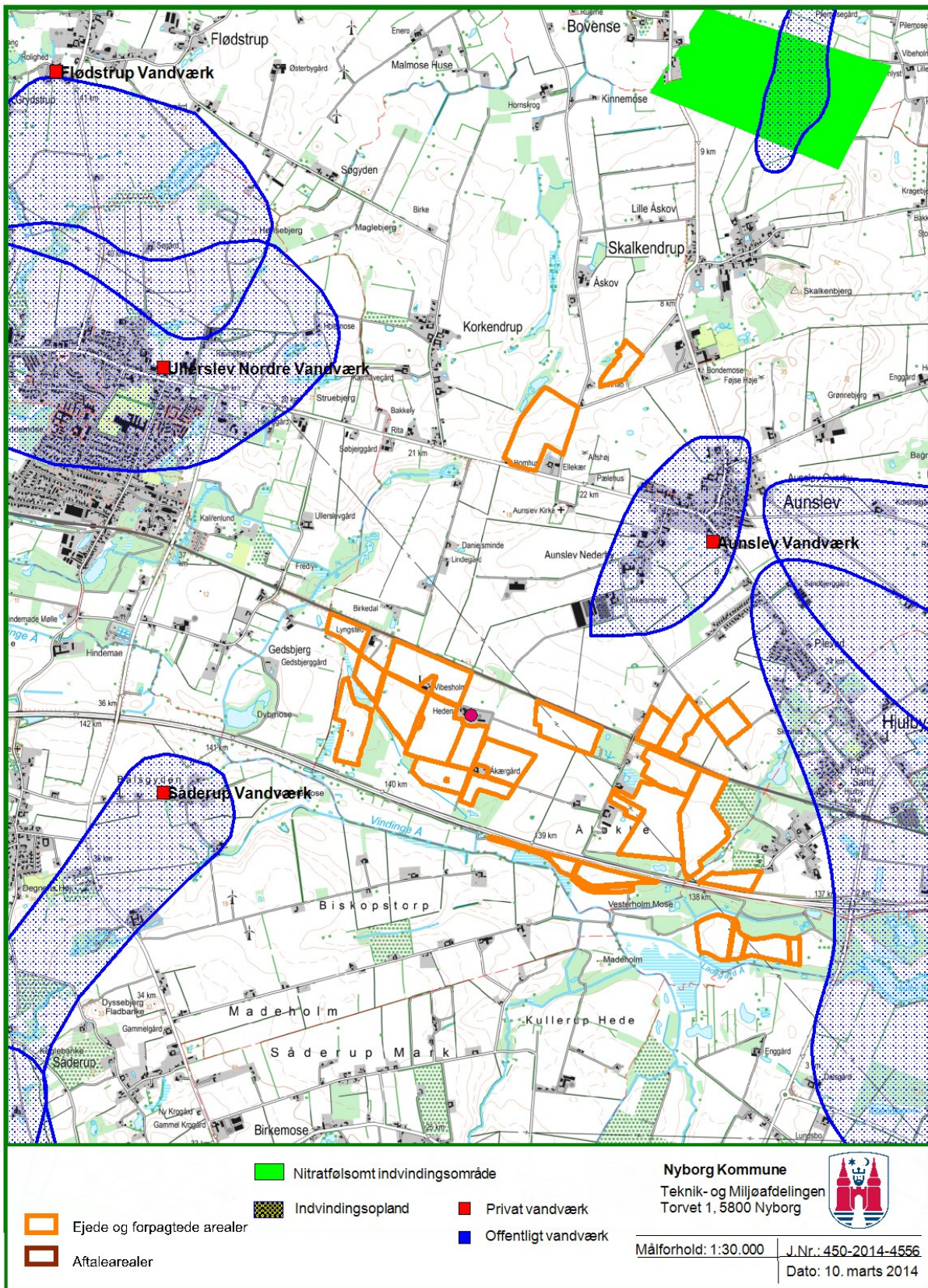
9. Samlet vurdering

Samlet set vurderer Nyborg Kommune, at når godkendelsens vilkår overholdes, har ansøgeren truffet de nødvendige foranstaltninger til at forebygge og begrænse forureningen ved anvendelse af den bedste tilgængelige teknik, og at husdyrbruget i øvrigt kan drives på stedet uden at påvirke omgivelserne på en måde, som er uforenelig med hensynet til omgivelserne. Nyborg Kommune vurderer, at indretning og drift af husdyrbruget, udbringning husdyrgødning og drift af arealerne kan ske i overensstemmelse med gældende regler og uden væsentlig påvirkning af miljøet, som dette er defineret i husdyrgodkendelsesloven, herunder at projektet ikke skader bevaringsstatus for Natura 2000-områder eller levesteder for arter optaget på Habitatdirektivets bilag IV

Bilag 1. Natur



Bilag 2. Grundvand



Bilag 3. Miljøgodkendelsens samlede vilkår

1. Generelle forhold

Drift og indretning

- 1.1. Virksomheden skal placeres, indrettes og drives i overensstemmelse med de oplysninger, der fremgår af den vedlagte ansøgning med bilag, miljøvurderingen og med de ændringer, der fremgår af godkendelsens vilkår.
- 1.2. Der skal til stadighed tilstræbes en god staldhygiejne, herunder sikre at stalde og fodringsanlæg holdes rene og tørre.
- 1.3. Drikkevandssystemet skal drives og vedligeholdes, således at unødigt spild undgås i videst muligt omfang.
- 1.4. Der skal ske en løbende gennemgang af rutiner, inventar mv. med henblik på at reducere vand- og energiforbrug.
- 1.4a* I forhold til ejendommens vandindvindingsboring skal følgende afstande overholdes ved placering af den ansøgte stald:
 - Afstanden til ejendommens vandindvindingsboring skal være mindst 5 m.
 - Afstanden til eventuelle dræn skal være mindst 15 m.
 - Der må ikke må opbevares olie, kemikalier eller farligt affald i den ansøgte stald.
 - I en radius af 25 m omkring vandindvindingsboringen ikke må gødes eller anvendes pesticider.

Årsproduktion

- 1.5* Anlægget tillades drevet med en årlig produktion på maksimalt.

Husdyrart	Antal	DE*
Malkekøer (Tung race)	185	270,5
Småkalve 0-6 mdr. (Tung race)	34	9,1
Tyrekalve 40-70 kg (Tung race)	115	2,3
Kvier og stude 6-25 mdr. (Tung race)	116	53,9
I alt antal DE		335,8

* Beregningen af DE er foretaget efter bilag 1, afsnit H i bekendtgørelse nr. 1318 af 26. november 2015 om erhvervsmæssigt dyrehold, husdyrgødning, ensilage m.v.

Den samlede produktion må ikke overstige 336 DE på årsplan. Inden for de enkelte husdyrgrupper tillades afvigelser på +/- 5 % DE på årsplan, så længe det maksimale antal dyreenheder på 336 DE ikke overskrides.

- 1.6 Den godkendte husdyrproduktion skal være jævnt fordelt over året.
- 1.7 Bortfaldet.

Information om ændringer på virksomheden

- 1.8 Ændringer i ejerforhold (eller hvem der har ansvar for driften) skal meddeles til kommunen.
- 1.9 Drifts-, indretnings- eller bygningsmæssige ændringer, der er relevante i forhold til godkendelsen, skal anmeldes til kommunen inden gennemførelsen.
- 1.10 De vilkår, der vedrører driften, skal være kendt af de ansatte, der er beskæftiget med den pågældende del af driften.

2. Produktionsanlæg og drift

Lugt

- 2.1 Husdyrproduktionen må ikke give anledning til væsentlige lugtgener. Hvis produktionen efter kommunens vurdering giver anledning til lugtgener, der vurderes at være væsentligt større end der kan forventes ifølge grundlaget for miljøvurderingen (den beregnede geneafstand), skal bedriften udarbejde en undersøgelse af forskellige lugtkilder og udarbejde et projekt til lugtreducerende foranstaltninger, som godkendes af kommunen, og derefter gennemføre dette. Samtlige udgifter i forbindelse med ovennævnte afholdes af husdyrbruget.

Transport

2.1a* I forbindelse med produktionsrelateret transport på Vibeholmsvej 1 skal følgende overholdes:

- Spærring af Vibeholmsvej kun må ske ganske kortvarigt og kun i forbindelse med udmugning af dybstrøelsesgødning fra stalden. Evt. spærring i længere tid må kun ske efter nærmere tilladelse fra kommunen.
- Tilsvining af Vibeholmsvej, i forbindelse med udmugning af dybstrøelsen, er tilladt under forudsætning af, at der skiltes korrekt i henhold til færdselslovens bestemmelser, at vejen holdes farbar, at der fejes med mellemrum, samt at der straks fejes og renses ved arbejdets ophør.

Håndtering og opbevaring af gødning.

2.2* Der skal etableres skrabe anlæg i eksisterende sengestald med spalter. Skrabe anlægget skal køre hver anden time døgnet rundt. Desuden skal anvendes et af følgende to driftsscenerier:

- 1) 95 % af dybstrøelsen udbringes direkte ud fra stald til mark.
- 2) Der etableres fast overdækning af gyllebeholderen og 70 % af dybstrøelsen udbringes direkte fra stald til mark. Skader på den faste overdækning skal reparerer således at overdækningen er helt tæt. Umiddelbart efter endt omrøring og udbringning skal overdækningen lukkes tæt til.

2.3* Virksomheden skal råde over mindst 9 måneders opbevaringskapacitet for flydende husdyrgødning. Kravet om 9 måneders opbevaringskapacitet skal være opfyldt senest når den ansøgte udvidelse af dyreholdet er gennemført. Dokumentationen for dette kan være i form af skriftlige aftaler om levering af flydende husdyrgødning til opbevaring på anden ejendom, levering til fælles biogasanlæg eller til andet gødningsbehandlingsanlæg. Sådanne aftaler skal have en varighed af mindst 5 år.

2.4 Bortfaldet.

2.5 Håndtering af gylle skal foregå under opsyn, således at spild undgås.

2.6 Ved flytning og udbringning af gylle skal gylle suges fra gyllebeholder til transportvogn, således at utilsigtet overpumpning af gylle undgås. Der skal være returløb fra sugetårnet til gyllebeholderen.

2.7 Bortfaldet.

Gylleseparationsanlæg

2.8 Bortfaldet.

2.9 Bortfaldet.

2.10 Bortfaldet.

2.11 Bortfaldet.

Spildevand og overfladevand

- 2.12 Al vask af maskiner, redskaber og sprøjteudstyr skal foregå på en tæt støbt plads med afløb til gyllebeholder eller anden tæt beholder.
- 2.13 Tagnedløb og lignende skal være placeret og indrettet således, at der ikke kan ske afløb af forurenende stoffer, hvis der sker uheld i forbindelse med oplagring, anvendelse og transport af foder, dyr, gødning, olie eller kemikalier.
- 2.14 Vand fra befæstede arealer, skal ledes til gyllebeholder og udspredes med gyllen.

Uheld og risici

- 2.15 Ved driftsuheld, hvor der opstår risiko for forurening af miljøet, er der pligt til øjeblikkeligt at anmelde dette til: Alarmcentralen, tlf.: 112 og efterfølgende straks at underrette: Nyborg Kommune, Teknik- og Miljøafdelingen, tlf. 63337000 eller 63336820.
- 2.16 Der skal til stadighed foreligge en ajourført beredskabsplan, som fortæller, hvornår og hvordan der skal reageres ved uheld, som kan medføre konsekvenser for det eksterne miljø. Beredskabsplanens indhold og placering skal være kendt af alle ansatte.

Støj

- 2.17 Virksomhedens samlede bidrag til det ækvivalente, korrigerede støjniveau, målt i dB(A) og målt i ethvert punkt på opholdsarealer ved nabobeboelse, må ikke overstige følgende værdier:

Mandag-fredag kl. 7-18 (8 timer) Lørdag kl. 7-14 (7 timer)	Alle dage kl. 18-22 (1 time) Lørdag kl. 14-18 (4 timer) Søn- og helligdag kl. 7-18 (8 timer)	Alle dage kl. 22-7 (½ time)	Alle dage kl. 22-7 Maksimal værdi
55 dB(A)	45 dB(A)	40 dB(A)	55 dB(A)

Støjbidraget (bortset fra maksimalværdien) måles som det ækvivalente, konstante, korrigerede støjniveau i dB(A) (re. 20 µPa). Tallene i parenteserne angiver midlingstiden inden for den pågældende periode.

- 2.18 Virksomheden skal, for egen regning, dokumentere, at støjvilkår overholdes, hvis tilsynsmyndigheden finder det påkrævet. Dokumentation for overholdelse af støjkravene kan være i form af målinger i ejendommens omgivelser (under fuld drift) eller kildestyrkemålinger ved de enkelte støjklender kombineret med beregninger efter den fælles nordiske beregningsmodel for industristøj.

Skadedyr

- 2.19 Der skal på ejendommene foretages effektiv fluebekæmpelse som minimum i overensstemmelse med de nyeste retningslinjer fra Statens Skadedyrlaboratorium.
- 2.20 Ejendommen skal holdes ryddelig og uden oplag af affald og opbevaring af foder skal ske på sådan en måde, at der ikke opstår risiko for tilhold af skadedyr (rotter m.v.).

Oplag og håndtering af olie, pesticider og øvrige kemikalier

- 2.21 Beholdere til opbevaring af smøreløser m.v. skal stå på et, for olie, vanskeligt gennemtrængeligt underlag, og som minimum være overdækket med et halvtag.

- 2.22 Opbevaring af diesel/fyringsolie i overjordiske tanke skal til enhver tid ske i en typegodkendt beholder, som står overdækket på fast og tæt bund, så spild kan opsamles, og så der ikke er mulighed for afløb til jord, kloak, overfladevand eller grundvand.
- 2.23 Tankning af diesel skal til enhver tid ske på en plads med fast og tæt bund, enten med afløb til olieudskiller eller således, at spild kan opsamles, og at der ikke er mulighed for afløb til jord, kloak, overfladevand eller grundvand.
- 2.24 Alle bekæmpelsesmidler skal opbevares i et aflåst rum uden gulv afløb eller i en aflåst beholder, således at de er utilgængelige for børn og dyr. De må ikke opbevares sammen med nærings- og nydelsesmidler eller foderstoffer.
- 2.25 Påfyldning af vand i forbindelse med brug af sprøjtemidler på virksomheden må ikke ske ved direkte opsugning fra søer, vandløb eller brønde/boringer. Der må ikke være risiko for afløb til dræn eller vandløb.

3. Udbringningsarealer

- 3.1 Udbringning af husdyrgødning skal ske i overensstemmelse med god landmandspraksis, således at lugtgener begrænses.
- 3.1a* Der er med ansøgningen ikke indsendt dokumentation for, at der er indgået aftale om levering af gylle til tredjemand. Der skal derfor stilles et nyt vilkår om, at der senest når tillægget til miljøgodkendelsen tages i brug skal foreligge skriftlig aftale om levering af husdyrgødning fra mindst 75 DE kvæggylle til biogasanlæg på miljøgodkendte arealer. Indtil der foreligger en skriftlig aftale om levering af husdyrgødningen i overensstemmelse med ovenstående må den samlede årsproduktionen på Vibeholmsvej 1 ikke overstige 261 DE. Når der foreligger skriftlige aftaler om udspredding af husdyrgødning på miljøgodkendte aftalearealer, må årsproduktionen stige, svarende til hvad der kan afsættes til arealerne. Den samlede årsproduktion må dog ikke overstige 336 DE.
- 3.2* Der må maksimalt tilføres ejede og forpagtede arealer husdyrgødning (kvæggylle og dybstrøelsesgødning kvæg) beregnet ud fra normtal 2015/2016, svarende til 1,7 DE/ha. Bedriftens arealer må derudover ikke tilføres anden organisk gødning.
- 3.3 Bortfaldet.
- 3.4 Der må kun ske udspredding på de i ansøgningen angivne arealer (jf. kortbilag 1).
- 3.5 Bortfaldet.
- 3.6 Bortfaldet.
- 3.7 Bortfaldet.
- 3.8* Der skal udlægges 8 % efterafgrøder ud over NaturErhvervsstyrelsens generelle krav. Ekstra efterafgrøder skal følge de samme krav, som der er til de lovpligtige efterafgrøder på godkendelsestidspunktet, jf. "bekendtgørelse om jordbrugets anvendelse af gødning og om plantedække i planperioden 2015/2016". Efterafgrøder må ikke erstattes af 100 % vinterafgrøder.

4. Bedste tilgængelige teknik

- 4.1 Bortfaldet.
- 4.2 Bortfaldet.
- 4.3 Anlæg, der er særligt energiforbrugende, f.eks. malkeanlæg, skal kontrolleres og vedligeholdes således, at de altid kører energimæssigt optimalt.

5. Affald

- 5.1 Affald skal opbevares og bortskaffes efter kommunens affaldsregulativ.

- 5.2 Der må ikke foretages afbrænding af affald på ejendommen.
- 5.3 Virksomhedens medicinaffald, veterinært affald m.v. skal opbevares utilgængeligt for uvedkommende. Affaldet skal bortskaffes efter kommunens regulativer.
- 5.4 Virksomheden skal være tilmeldt en indsamlingsordning for farligt affald, herunder veterinært affald.
- 5.5 Animalsk affald, herunder selvdøde dyr, skal overdækkes med presenning eller lign. og placeres på et underlag så de er hævet fra jorden. Dyrene placeres på et egnet sted, således at der i tidsrummet indtil afhentningen ikke opstår uhygiejniske forhold herunder adgang for omstrefjende dyr.

6. Produktionens ophør

- 6.1 Ved ophør af driften, skal virksomheden foretage en forsvarlig oprydning, gødningshåndtering og afhændelse af farligt affald. Der skal ske orientering til kommunen ved ophør af driften og planlægning og omfanget af oprydning m.v. skal ske i samråd med kommunen.

7. Egenkontrol

- 7.1 Til dokumentation for, at produktionsomfang, fodring, udbragte mængder af husdyrgødning og drift af arealerne er inden for godkendelsens rammer, skal følgende dokumenter opbevares for de seneste fem år/planår. De skal kunne forevises ved tilsyn og de skal indsendes til kommunen på forlangende:
 - Husdyrindberetning
 - Mark og gødningsplaner (med tilhørende kortbilag)
 - Forpagtnings- og overførelsesaftaler (af mindst 1 års varighed)
 - Indsendt gødningsregnskab inkl. kvitteringer for overførte mængder husdyrgødning.
 - Registrering på kort af sted og tidspunkt fra placering af evt. markstak
 - Regnskabsbilag fra destruktionsanlæg for døde dyr
 - Kvitteringer for aflevering af affald
- 7.2 Ejendommens bygninger, inventar, og tekniske installationer efterses jævnligt og nødvendige reparationer udføres. Der skal foretages registrering af gennemførte eftersyn og større reparationer.
- 7.3 Bortfaldet.
- 7.4 Dokumentation for at affald bortskaffes miljømæssigt forsvarligt skal opbevares i mindst 5 år og forevises på forlangende.
- 7.5 Der skal én gang årligt ske registrering med angivelse af el-, vand- og foderforbrug samt forbrug af fyringsolie og dieselolie. Registreringen skal opbevares i mindst 5 år og forevises på forlangende.



Torvet 1
5800 Nyborg
www.nyborg.dk