

**Godkendelse til  
Vinkelvej 24  
7840 Højslev**



efter § 16 a til udvidelse af kvægproduktion

**29. januar 2020**



## 1. Oplysninger om ansøger og ejerforhold

### *Bedrift:*

<b>Adresse:</b>	Vinkelvej 24, 7840 Højslev
<b>Ejendomsnummer</b>	77900811184
<b>Matr. nr.:</b>	4b, Søby By, Kobberup
<b>CVR-nummer:</b>	36288337

### *Ansøger, ejer af ejendommen, kontaktperson:*

<b>Navn:</b>	Henrik Bligaard og Erik Bligaard
<b>Adresse:</b>	Vinkelvej 24, 7840 Højslev
<b>Telefon:</b>	-
<b>E-mail:</b>	vinkelvej24@hotmail.com

### *Konsulent:*

<b>Virksomhed:</b>	Gråkjær Landbrug A/S
<b>Adresse:</b>	Fabervej 15, 7500 Holstebro
<b>Kontaktperson:</b>	Nina Gamby
<b>Telefon:</b>	24857356
<b>E-mail:</b>	ng@graakjaer.dk

### *Andre ejendomme:*

<b>Ikke samdrift</b>	Stoholmvej 42, 7840 Højslev Viborgvej 314, 7840 Højslev
----------------------	--

### *Husdyrgodkendelse.dk*

<b>IT-skema nr:</b>	212707 version 6
<b>IE-brug</b>	Nej

### *Vigtige datoer:*

<b>Skive Kommune modtog ansøgningen</b>	3. september 2019
<b>Offentlig annoncering i lokale ugeaviser</b>	6., 13. og 20 november
<b>Nabo-/ partshøring</b>	20. december 2019 – 24. januar 2020
<b>Godkendelsen blev meddelt og annonceret</b>	29. januar 2020
<b>Klagefristen udløb</b>	26. februar 2020



## 2. Indholdsfortegnelse

<b>1. OPLYSNINGER OM ANSØGER OG EJERFORHOLD .....</b>	<b>1</b>
<b>2. INDHOLDSFORTEGNELSE.....</b>	<b>2</b>
<b>3. KORT BESKRIVELSE AF ANSØGNINGEN .....</b>	<b>4</b>
<b>4. VILKÅR FOR HUSDYRPRODUKTION .....</b>	<b>5</b>
DRIFT OG INDRETNING .....	5
STALDE OG PRODUKTIONER .....	5
HUSDYRGØDNING .....	6
FODER - ENSILAGE .....	7
VASKEPLADS OG AFLEDNING AF VASKEVAND .....	7
OLIETANKE .....	7
STØJ .....	7
STØV, LUGT OG SKADEDYR .....	8
OLIE, KEMIKALIER OG AFFALD .....	8
EGENKONTROL .....	8
<b>5. GODKENDELSE OG LOVGRUNDLAG .....</b>	<b>8</b>
<b>6. DISPENSATION.....</b>	<b>9</b>
<b>7. UDNYTTELSE, KONTINUITET OG RETSBESKYTTELSE.....</b>	<b>9</b>
UDNYTTELSE .....	9
KONTINUITET .....	10
RETSBESKYTTELSE.....	10
<b>8. ANDEN LOVGIVNING .....</b>	<b>10</b>
<b>9. HØRING, OFFENTLIGGØRELSE OG KLAGEVEJLEDNING .....</b>	<b>10</b>
<b>10. BESKRIVELSE OG VURDERING AF HUSDYRPRODUKTIONEN .....</b>	<b>12</b>
INDRETNING, DRIFT OG PRODUKTIONSAREAL .....	12
AFSTANDSKRAV OG LANDSKABELIGE VÆRDIER OG KULTURMILJØER .....	18
LOKALISERING OG BELIGGENHED .....	18
BAT – AMMONIAK, FODER OG HUSDYRGØDNING .....	22
NATUR OG HABITATOMRÅDER .....	25
JORD OG GRUNDVAND.....	31
OVERFLADEVAND .....	32
LUGT .....	35
STØJ .....	38
RYSTELSE .....	39
STØV.....	39
SKADEDYR OG UHYGIEJNISKE FORHOLD .....	40
TRANSPORT .....	40
LYSGENER .....	41
AFFALDSPRODUKTION .....	42
VANDFORBRUG.....	42
ENERGIFORBRUG .....	42
GRÆNSEOVERSKRIDENDE VIRKNINGER PÅ MILJØET.....	43
BEFOLKNINGEN OG MENSKEKERS SUNDHED.....	43
BIOLOGISK MANGFOLDIGHED I FORHOLD TIL KATEGORI 1- OG 2-NATUR SAMT BILAG IV-ARTER.....	43
JORDAREALER, JORDBUND, VAND, LUFT OG KLIMA .....	43
MATERIELLE GODER, KULTURARV OG LANDSKABET .....	44
<b>11. KONKLUSION.....</b>	<b>44</b>



<b>12. BILAG OVERSIGT .....</b>	<b>44</b>
BILAG 1: LOVGIVNING OG VEJLEDNING .....	45
BILAG 2: SITUATIONSPLAN .....	46
BILAG 3: BEREGNING AF OPBEVARINGSKAPACITET .....	47
BILAG 4: LANDBRUGETS BYGGEBLADE - UDENOMSFACILITETER .....	48

### 3. Kort beskrivelse af ansøgningen

Ejendommen Vinkelvej 24, 7840 Højslev er en kvægeejendom. Den nuværende husdyrproduktion er fastlagt i følgende miljøgodkendelse, tillæg og anmeldelser:

- Anmeldeordning § 11 den 21. februar 2018 til etablering af beholder til opbevaring af restvand fra ensilagesiloer.
- Tillæg til § 12 miljøgodkendelse den 3. april 2017 vedrører ændret placering af kalvestalden og ændring i dyreholdet.
- Anmeldeordning § 26 den 9. marts 2017 til etablering af et ensilagesiloanlæg på ca. 2.500 m<sup>2</sup>.
- § 12 miljøgodkendelse meddelt 29. juni 2011 til 404 malkekøer med opdræt.

Ansøger ønsker nu en godkendelse af eksisterende stalde og en udvidelse af kostalden, udvidelse af kalvestalde, nyt plansiloanlæg og hus til sandvaskeanlæg.

Der ansøges om en miljøgodkendelse efter husdyrbrugslovens §16 a, da den samlede ammoniakemission er > 3.500 kg årligt.

Kortet herunder angiver hvilke stalde er med i godkendelsen og hvilke gødningsopbevaringsanlæg. Skemaet angiver detaljer omkring staldanlæggene.



Staldafsnit	Størrelse	Produktions areal	Gulvtype	Dyretype
Kostald	3.253 m <sup>2</sup>	235 m <sup>2</sup>	Dybstrøelse	Malkekøer, kvier og stude
		1.911 m <sup>2</sup>	Sengestald med spalter (kanal, bagskyl eller ringkanal)	Malkekøer, kvier og stude
Kalve	762 m <sup>2</sup>	423 m <sup>2</sup>	Dybstrøelse	Kalve, (under 6 mdr.)
Ny stald	3.010 m <sup>2</sup>	448 m <sup>2</sup>	Dybstrøelse	Malkekøer, kvier og stude
		1.694 m <sup>2</sup>	Fast drænet gulv med skraber og ajlefløb	Malkekøer, kvier og stude
Eks. kviestald	1.357 m <sup>2</sup>	844 m <sup>2</sup>	Sengestald med spalter (kanal, linespil)	Malkekøer, kvier og stude
Ny kalve	487 m <sup>2</sup>	213 m <sup>2</sup>	Dybstrøelse	Kalve, (under 6 mdr.)



## 4. Vilkår for husdyrproduktion

### Drift og indretning

1. Vilkår i denne godkendelse, om produktion i eksisterende stalde og generelle vilkår om begrænsning af forurening fra husdyrbruget skal være overholdt, når godkendelsen meddeles. Vilkår om de nye bygninger skal overholdes i forbindelse med, at de etableres.
2. Godkendelsen af de nye bygninger bortfalder, hvis den del ikke er udnyttet indenfor 6 år efter, at den er meddelt.
3. Godkendelsen skal altid være tilgængeligt på landbruget. Den ansvarlige for driften og de øvrige ansatte skal kende vilkårene i denne.
4. Der skal være en beredskabsplan på ejendommen. Beredskabsplanen skal altid være tilgængelig og placeret således, at alle ansatte på ejendommen har fri adgang til den. Alle ansatte skal være bekendt med beredskabsplanens indhold og placering. Beredskabsplanen skal opdateres efter behov og forevises tilsynsmyndigheden ved forlangende.
5. Der skal udarbejdes en detaljeret afløbsplan for hele ejendommen. Planen skal vise alt afledning af overfladevand, herunder både fra kørearealer og fra tagarealer. Planen skal vise placering af alle afløbsriste på ejendommen, alle tagnedløb, samt alt rørføring. Planen skal også omfatte afledning af overfladevand fra ensilagepladser, samt rørledninger til transport af gylle. Afløbsplanen skal udarbejdes senest ½ år efter den nye stald er bygget dog senest ½ år efter udnyttelsesfristen (på 6 år) er udløbet.

### Ophør

6. Ophør af drift af stalde eller gødningsopbevaringsanlæg skal meddeles til Skive Kommune.
7. Når en stald eller gødningsopbevaringsanlæg ikke længere anvendes, så skal alt husdyrgødning, foderrester og spildevand fjernes og stald/gødningsopbevaringsanlæg skal rengøres.
8. Ved ophør som husdyrbrug, så skal alt farligt affald vedrørende husdyrbruget afleveres i henhold til Skive Kommunes affaldsregulativ.

### Stalde og produktioner

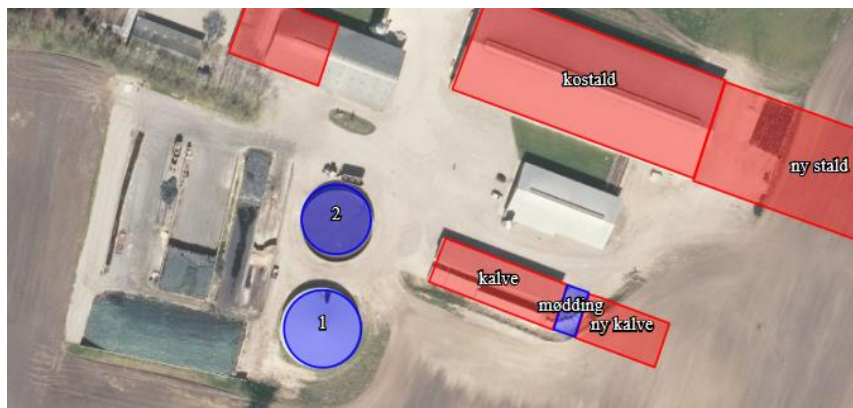
9. Godkendelsen omfatter kun staldene betegnet *kostald, kalve, ny stald, eks. kviestald* og *ny kalve*.

Staldafsnit	Størrelse m <sup>2</sup>	Produktionsareal m <sup>2</sup> /%	Gulvtype	Dyretype
kostald	3.253	235	Dybstrøelse	Malkekøer, kvier og stude
		1.911	Sengestald med spalter (kanal, bagskyl eller ringkanal)	Malkekøer, kvier og stude
kalve	762	423	Dybstrøelse	Kalve (under 6 mdr.)
ny stald	3.010	448	Dybstrøelse	Malkekøer, kvier og stude
		1.694	Fast drænet gulv med skraber og ajlefløb	Malkekøer, kvier og stude
eks. kviestald	1.357	844	Sengestald med spalter (kanal, linespil)	Malkekøer, kvier og stude
ny kalve	487	213	Dybstrøelse	Kalve (under 6 mdr.)



10. Der må kun opstaldes dyr i de staldafsnit der fremgår af skemaet i vilkår 9. Produktionsarealet i staldafsnittene må ikke overstige de værdier der fremgår af skemaet i vilkår 9. Der må kun opstaldes de dyretyper der fremgår af skemaet i vilkår 9.
11. I staldafsnit *ny stald* skal der, i den del af produktionsarealet der er ansøgt med fast drænet gulv, i gangarealet etableres faste, drænedede gulve med skraber.
12. Gulve støbt på stedet skal være dimensioneret med et fald på minimum 1,5 % mod gulvmidte. Præfabrikerede gulve skal have et fald på minimum 1,0 % mod gulvmidte.
13. Gulvet skal være udført med ajlefløb.
14. Lysningsarealet til ajlefløb/gylleopsamling må maksimalt udgøre 5 % af det samlede gangareal.
15. Der skal hver dag foretages skrabninger hver anden time. Hvis stalden står tom i længere perioder, kan skrabning undlades mens den er tom, såfremt der skrubes lige efter stalden er tømt.
16. Skraberens skal være forsynet med timer.
17. Skraberens skal vedligeholdes i overensstemmelse med producentens vejledning. Vejledningen skal opbevares på husdyrbruget.
18. Enhver form for driftsstop af skraberens skal noteres i logbog med angivelse af årsag og varighed.
19. Tilsynsmyndigheden skal underrettes ved driftsstop, der har en varighed af mere end 2 uger.
20. I dybstrøelsesstalde skal der strøs halm eller andet tørstof i mængder, der sikrer, at dybstrøelsesmåtten altid er tør i overfladen.

## **Husdyrgødning**



21. Gyllebeholder 1 skal forsynes med fast overdækning i form af teltoverdækning med indvendigt skørt.
22. Åbning af teltdugen må kun ske i forbindelse med omrøring, tømning og udbringning af gylle.



- 23.** Skader på teltoverdækningen skal repareres inden for en uge efter skadens opståen. Såfremt en skade ikke kan repareres inden for en uge, skal der indgås aftale om reparation inden to hverdage efter skadens opståen. Tilsynsmyndigheden underrettes straks herom.
- 24.** Håndtering af gylle/fast husdyrgødning skal foregå under opsyn.
- 25.** Påfyldning af gyllevogne/lastbiler skal foregå på en plads med afløb til opsamlingsbeholder for flydende husdyrgødning eller med gyllevogne, der har pumpe og returløb.
- 26.** Husdyrbruget skal have en opbevaringskapacitet på minimum 9 måneder.

### **Foder - Ensilage**

- 27.** Ensilagestakke, der ikke placeres på fast bund med afløb til opsamlingsbeholder, må højst være placeret på samme sted i 24 måneder, og der skal derefter gå 5 år, før ensilagen igen må placeres samme sted.
- 28.** Udsprinkling af restvand og ensilagesaft fra ensilagesiloer skal foregå i overensstemmelse med landbrugets byggeblad om udenomsfaciliteter (Arkiv nr. 103.09-05). Byggebladet er vedhæftet som bilag 4.

### **Vaskeplads og afledning af vaskevand**

- 29.** Al indvendig rengøring af dyretransportvogne, og al vask og rengøring af maskiner og redskaber med husdyrgødning eller foder skal foregå på en støbt plads med fast bund. Afledning af vaskevandet skal ske til en opsamlings- eller gyllebeholder.

### **Olietanke**

- 30.** Tankning af diesel- og fyringsolie skal til enhver tid ske på en plads med fast og tæt bund. Pladsen skal være overdækket. Der skal være opsyn under hele tankningen.

### **Støj**

- 31.** Husdyrbrugets samlede bidrag til støjbelastningen i omgivelserne må ikke overstige følgende værdier, målt ved nabobeboelser eller deres opholdsarealer, angivet som det ækvivalente, konstante, korrigerede støjniveau målt i dB(A). Tallene i parentes angiver midlingstiden<sup>1</sup> inden for den pågældende periode:

	Tidsrum	Støjniveau i åbent land	Støjniveau ved grænsen til boligområde	Midlingstid
Dag	Kl. 07-18	55 dB(A)	45 dB(A)	(8 timer)
Aften	Kl. 18-22	45 dB(A)	40 dB(A)	(1 time)
Nat	Kl. 22-07	40 dB(A)	35 dB(A)	(1/2 time)
Lørdag	Kl. 07-14	55 dB(A)	45 dB(A)	(7 timer)
Lørdag	Kl. 14-22	45 dB(A)	40 dB(A)	(4 timer)
Søn- og helligdage	Kl. 07-22	45 dB(A)	40 dB(A)	(8 timer)

- 32.** Støj fra husdyrbruget må i natperioden (kl. 22 – 07) ikke overstige 55 dB(A) i det åbne land og 50 dB(A) ved boligområde for åben lav bebyggelse målt som spidsværdi.
- 33.** Skive Kommune kan bestemme, at husdyrbruget skal dokumentere, at grænseværdierne for støj er overholdt, dog højst 1 gang årligt. Dokumentationen skal sendes til tilsynsmyndigheden sammen med oplysninger om driftsforholdene under målingen/beregningen. Målingerne/beregningerne skal udføres og rapporteres som "Miljømåling – ekstern støj" af en enhed, som er optaget på Miljøstyrelsens liste over godkendte laboratorier. Virksomhedens støj

<sup>1</sup> Midlingstiden er gennemsnitlig støj over tid kombineret med middelværdien over tid.





skal dokumenteres ved måling eller efter gældende vejledninger fra Miljøstyrelsen, pt. Nr. 6/1984 om Måling af ekstern støj og nr. 5/1993 om Beregning af ekstern støj fra virksomheder.

Målingerne/beregningerne skal foretages på/for de mest støjbelastede områder udenfor virksomhedens grund og under de mest støj belastede driftsforhold - eller efter anden aftale med miljømyndigheden.

### **Støv, lugt og skadedyr**

34. Foderspild, spild af husdyrgødning og lignende skal fjernes fra udleveringsrum, udenomsarealer og tilkørselsveje, så der ikke opstår støv og lugtgener eller tilhold af skadedyr.
35. Der skal være en god staldhygiejne i stalden. Fodringsanlæg skal holdes rent.
36. Fluebekæmpelse skal ske i overensstemmelse med retningslinjerne fra Institut for Agroøkologi, Aarhus Universitet.
37. Hvis Skive Kommune vurderer, at driften giver anledning til flere støv, lugt eller fluegener end forventet, så skal ejer af husdyrbruget få lavet en handlingsplan om, hvordan generne kan reduceres. Handleplanen skal godkendes af Skive Kommune, og derefter gennemføres. Udgifter til handleplanen og gennemførelse af den skal afholdes af husdyrbruget.

### **Olie, kemikalier og affald**

38. Farlige produkter (kemikalier, insektgifte og olier) og farligt affald skal opbevares i beholdere beregnet til formålet og beholderne skal være tydeligt mærkede med indhold. Oplagspladsen skal være under tag og uden afløb. Den skal være indrettet, så lækage og spild kan opsamles. Der må ikke være risiko for, at spild kan forurene jord og grundvand. Opsamlingskapaciteten skal svare til volumen af den største beholder. Der må ikke være risiko for opsamling af slagregn og sne.

### **Egenkontrol**

39. Der skal føres logbog over:
  - Kvittering for aflevering af farligt affald.
  - Fluebekæmpelse i stalden i forbindelse med handleplanen jf. vilkår om handleplan for fluebekæmpelse.
  - Kort med placering af ensilagestakke.
  - Driftsstop af skraber jf. vilkår 17

## **5. Godkendelse og lovgrundlag**

Skive Kommune meddeler hermed godkendelse til, at drive kvægbruget mere fleksibelt, at udvide den eksisterende kostald, at udvide den eksisterende kalvestald, at etablere 2 nye ensilageplansiloer og at etablere et hus til sandvaskeanlæg.

Godkendelsen er meddelt på grundlag af oplysningerne i ansøgningen og på ovenstående vilkår, og husdyrbruget skal fremover drives efter disse.

Ansøgningen er behandlet efter husdyrloven og tilhørende bekendtgørelser:

- Lov om husdyrbrug og anvendelse af gødning m.v., nr. 1572 af 20. december 2006, jf. lovbek. nr. 520 af 1. maj 2019.
- Bekendtgørelse om godkendelse og tilladelse m.v. af husdyrbrug, nr. 1261 af 29. november 2019.
- Bekendtgørelse om miljøregulering af dyrehold og om opbevaring og anvendelse af gødning, nr. 760 af 30. juli 2019.

Husdyrbruget er omfattet af § 16 a i husdyrloven.



## Andre ejendomme

Ansøgerne ejer og driver også ejendommene Stoholmvej 42, 7840 Højslev og Viborgvej 314, 7840 Højslev. Stoholmvej 42 er en malkekvægsbesætning og Viborgvej 314 er et kviehotel. Der er mere end 700 m mellem de 3 ejendomme, og de vil alle 3 uden videre kunne sælges fra og drives særskilt. Skive Kommune vurderer derfor, at der ikke skal laves en samlet godkendelse, hvor Vinkelvej 24 godkendes sammen med 1 eller 2 af de nævnte ejendomme.

## Forhold til IE-direktivet

Husdyrbruget er et kvægbrug, og det er derfor ikke omfattet af IE-direktivet.

Husdyrbrug, der ikke er omfattet af IE-direktivet, men som udleder over 750 kg NH<sub>3</sub>-N/år, skal redegøre for BAT i forhold til ammoniak. De er derimod ikke omfattet af kravet om BAT-redegørelse i forhold til råvarer, energi, vand, management m.v.

## Miljøkonsekvensrapport

Husdyrbruget har en ammoniakemission på mere end 3.500 kg/år, og skal derfor vurderes i forhold til VVM-direktivet. Det er ansøger, det har ansvaret for, at miljøkonsekvensrapporten er fuldstændig og af tilstrækkelig høj kvalitet. Rapporten til denne ansøgning er udarbejdet af konsulent Nina Gamby. Miljøkonsekvensrapporten skal belyse de væsentligste miljøkonsekvenser ved husdyrbruget, og hvilke alternativer der er overvejet. Det betyder, at rapporten skal beskrive hvordan, husdyrbruget kan påvirke:

- 1) befolkning og menneskers sundhed
- 2) biologiske mangfoldighed med særlig vægt på kategori 1- og 2-natur samt bilag IV-arter
- 3) jordarealer, jordbund, vand, luft og klima
- 4) materielle goder, kulturarv og landskabet
- 5) samspillet mellem to eller flere af ovenstående faktorer
- 6) sårbarhed i forhold til risici for større ulykker eller katastrofer som følge af ovenstående

På baggrund af rapporten kan Skive Kommune stille vilkår til projektet, så negative miljøkonsekvenser undgås.

Miljøkonsekvensrapporten er gennemgået. Den er indarbejdet i godkendelsen i de enkelte afsnit. Den indeholder beskrivelser og vurderinger i henhold til ovenstående punkter. De enkelte afsnit i miljøkonsekvensrapporten fremgår af godkendelsen, og de bliver hver især efterfulgt af Skive Kommunes vurdering. Der er derfor stillet vilkår til husdyrbruget i denne miljøgodkendelse.

Skive Kommune vurderer herefter, at miljøkonsekvensrapporten er udarbejdet efter husdyrloven. Beskrivelser og vurderinger er fyldestgørende, og med de stillede vilkår vil der ikke være væsentlige negative konsekvenser ved landbruget.

## 6. Dispensation

Skive Kommune dispenserer for afstandskrav på 30 m til naboskel jf. husdyrlovens §8, stk. 1 nr. 7, således at den nye stald kan etableres med kun 20 m til naboskel. Dispensationen er givet med hjemmel i § 9 stk. 3 i husdyrloven. Ved begrundelsen for at meddele dispensation er der bl.a. lagt vægt på at der kun dispenserer for en begrænset mængde af afstandskravet, at ansøger selv ejer nabogrunden, og at den er ubebygget, samt at det vil være uforholdsmæssigt dyrt for ansøger at overføre mere af nabogrunden til Vinkelvej 24.

## 7. Udnyttelse, kontinuitet og retsbeskyttelse

### Udnyttelse

Godkendelsen er delvist udnyttet. Den del af godkendelsen der omhandler en overgang fra et antal tilladte dyr til m<sup>2</sup> produktionsareal betragtes som udnyttet. Vilkårene i godkendelsen skal derfor være overholdt, når godkendelsen meddeles. Den del af det godkendte der omhandler nyt byggeri er først udnyttet, når byggeriet er gennemført. Der er 6 år til at gennemføre byggeriet.



## **Kontinuitet**

Hvis godkendelsen ikke udnyttes fuldt ud i 3 på hinanden følgende år, så bortfalder den del, der ikke udnyttes. Et produktionsareal bliver udnyttet fuldt ud, når mindst 25 % af arealet udnyttes med mindst 50 % af det mulige indenfor rammerne af dyrevelfærdskrav eller andre relevante krav.

## **Retsbeskyttelse**

Der er 8 års retsbeskyttelse efter at godkendelsen er meddelt.

## **8. Anden lovgivning**

Der er ikke søgt om godkendelse af andre aktiviteter efter husdyrloven eller miljøbeskyttelsesloven.

Vi gør derfor opmærksom på, at godkendelse ikke omfatter tilladelser efter anden lovgivning. Så eventuelle byggetilladelser, afledning af tagvand, afledning af spildevand mm skal søges særskilt.

### **Særligt om simpelt byggeri**

Fra 1. juli 2017 skal der ikke ansøges om byggetilladelse til eksempelvis ensilagepladser. Der skal i stedet indsendes oplysninger i henhold til § 70 i husdyrgødningsbekendtgørelsen via [tek@skivekommune.dk](mailto:tek@skivekommune.dk) eller som almindelig post mindst 14 dage før påbegyndelse af byggeriet.

Det er bygherrens ansvar at færdigmelde simpelt byggeri til kommunen, så det kan blive registreret i BBR (Bygnings- og Boligregisteret).

Vær opmærksom på, at tilbygninger til stalde fortsat skal ansøges og behandles efter bygge-loven.

## **9. Høring, offentliggørelse og klagevejledning**

### **Offentliggørelse af ansøgningen**

Ansøgningen er et husdyrbrug med en emission på mere end 3.500 kg NH<sub>3</sub>-N. Derfor har Skive Kommune informeret offentligheden om ansøgningen i lokale ugeaviser, samt på kommunens hjemmeside i perioden fra den 6.-20. november. I perioden har alle kunnet komme med bemærkninger og spørgsmål, samt bede om at få et udkast til afgørelse, når det foreligger.

Skive Kommune har ikke modtaget bemærkninger eller spørgsmål i perioden. Der er ingen, som har anmodet om at få udkast til miljøgodkendelsen tilsendt i høringsperioden.

### **Partshøring af ansøger**

Henrik Bligaard og Erik Bligaard har haft udkast til afgørelsen i partshøring fra den 20. december 2019 til den 24. januar 2020.

### **Orientering af naboer**

Naboer, der ligger indenfor lugtkonsekvensradius på 570 meter fra produktionen er blevet hørt om udkast til miljøgodkendelse.

Skive Kommune har derudover vurderet, om der er flere naboer, der skal orienteres om sagen. Naboer i husdyrlovens forstand defineres som ejere af ejendomme, der matrikulært grænser op til den ejendom, hvorpå anlægget er beliggende. Naboer skal orienteres, med mindre kommunen skønner, at det der er søgt om, har underordnet betydning for naboen. Det er kommunens opfattelse, at såfremt der på de tilstødende matrikler ikke er bebyggelse på både husdyrbrugets og naboens matrikel, så har det ansøgte som udgangspunkt underordnet betydning. Ud fra den betragtning er der ikke foretaget orientering af flere naboer.

En enkelt nabo har indsendt bemærkninger, men disse har omhandlet forhold der ikke kan reguleres i godkendelsen så naboen har modtaget separat besvarelse.

### **Offentliggørelse**

Denne afgørelse bliver annonceret offentligt på Skive Kommunes hjemmeside 29. januar 2020 med en klagefrist på 4 uger.

### **Klagevejledning og søgsmål**

Hvis du ønsker at klage over denne afgørelse, kan du klage til Miljø- og Fødevareklagenævnet. Klagen skal indgives inden 26. februar 2020.



Du klager via Klageportalen, som du finder via [naevneneshus.dk](https://naevneneshus.dk), [www.borger.dk](http://www.borger.dk) eller [www.virk.dk](http://www.virk.dk). Du logger på Klageportalen med NEM-ID. En klage er indgivet, når den er tilgængelig for Skive Kommune via Klageportalen. Når du klager, skal du betale et gebyr på 900,- kr. for borgere og 1.800,- kr. for virksomheder, organisationer og offentlige myndigheder.

I Klageportalen sendes din klage automatisk først til Skive Kommune. Hvis Skive Kommune fastholder afgørelsen, sender Skive Kommune klagen videre til behandling i nævnet via Klageportalen. Du får besked om videresendelsen.

Miljø- og Fødevareklagenævnet afviser din klage, hvis du sender den uden om klageportalen, medmindre du er blevet fritaget for brug af klageportalen. Hvis du ønsker at blive fritaget for at bruge klageportalen, skal du sende en begrundet anmodning via mail til Miljø- og Fødevareklagenævnet. Nævnet afgør herefter, om du kan fritages for at bruge klageportalen. Se betingelserne for at blive fritaget på <https://naevneneshus.dk>

Du kan få afgørelsen prøvet ved domstolene. Det skal ske senest 6 måneder efter, afgørelsen er meddelt.

**Godkendelsen er udarbejdet af:**

Skive Kommune  
Byg og Miljø  
Rådhuspladsen 2  
7800 Skive

**Tilsynsmyndighed:**

Skive Kommune  
Byg og Miljø  
Rådhuspladsen 2  
7800 Skive

Sagsbehandler: Peder Key Jensen  
Kvalitetskontrol: Kirsten Brødbæk  
Sagsnummer: 779-2019-25321

Med venlig hilsen

Peder Key Jensen  
Miljøtekniker

## 10. Beskrivelse og vurdering af husdyrproduktionen

Skive Kommune har i det nedenstående vurderet miljøpåvirkningen ved etableringen af dyreholdet. Beskrivelse af forholdene fremgår af ansøgningen, miljøkonsekvensrapporten og ved supplerende oplysninger. Vurderingerne foretages på baggrund af miljøkonsekvensrapporten, Skive Kommunes oplysninger om natur- og miljøforhold i området, og på områdets sårbarhed over for påvirkninger fra husdyrbruget. Der er inddraget oplysninger fra kommuneplanen og vand- og naturplanerne.

### Indretning, drift og produktionsareal

#### **Bygningsmæssige ændringer og anlægsarbejde – Ansøgers oplysning og vurdering**

##### **Indretning og produktionsareal**

I forbindelse med udvidelsen sker der følgende byggeri. Indretning i hvert enkelt staldafsnit fremgår af Husdyrgodkendelse.dk





## 2. Overblik over stalde og produktioner

Stalde og produktioner						
Staldnavn	Staldstørrelse (m <sup>2</sup> )	Ventilation	Kildehøjde	Produktion	Antal måneder udegående	Produktionsareal (m <sup>2</sup> )
<b>Ansøgt drift</b>						
kostald	3253	Naturlig ventilation	3 m	(#222045) Malkekøer, kvier og stude. Dybstrøelse (#192247) Malkekøer, kvier og stude. Sengestald med spalter (kanal, bagskyl eller ringkanal)	0 0	235 1911
kalve	762	Naturlig ventilation	3 m	(#192249) Kalve, (under 6 mdr.). Dybstrøelse	0	423
ny stald	3010	Naturlig ventilation	3 m	(#222046) Malkekøer, kvier og stude. Dybstrøelse (#192277) Malkekøer, kvier og stude. Fast drænet gulv med skraber og ajleafløb	0 0	448 1694
eks. kviestald	1357	Naturlig ventilation	3 m	(#193919) Malkekøer, kvier og stude. Sengestald med spalter (kanal, linespil)	0	844
ny kalve	487	Naturlig ventilation	3 m	(#205889) Kalve, (under 6 mdr.). Dybstrøelse	0	213
<b>Sum</b>						<b>5768</b>
<b>Nudrift</b>						
kostald	3253	Naturlig ventilation	3 m	(#222476) Malkekøer, kvier og stude. Sengestald med spalter (kanal, bagskyl eller ringkanal) (#222475) Malkekøer, kvier og stude. Dybstrøelse	0 0	1911 235
kalve	762	Naturlig ventilation	3 m	(#192254) Kalve, (under 6 mdr.). Dybstrøelse	0	423
eks. kviestald	1357	Naturlig ventilation	3 m	(#193935) Malkekøer, kvier og stude. Sengestald med spalter (kanal, linespil)	0	844
<b>Sum</b>						<b>3413</b>
<b>8 års drift</b>						
eks. kviestald	1357	Naturlig ventilation	3 m	(#193936) Malkekøer, kvier og stude. Sengestald med spalter (kanal, linespil)	0	844

Herudover er der i staldanlægget malkecenter, returgange, medarbejderfaciliteter, foderborde, gange m.v., der ikke indgår i produktionsarealet.

Oversigt over produktionsarealerne benyttet i beregningerne i [www.husdyrgodkendelse.dk](http://www.husdyrgodkendelse.dk) samt situationsplan kan ses på de følgende sider.

### Andet byggeri på ejendommen

Der sker følgende andet byggeri og ændringer på ejendommen.

- Der etableres en beton/spalteplads til sandvasker i forbindelse med eks. kostald. Derudover etableres der et hus til sandvasker. Der etableres tank til vand vedr. anlægget. Formodentlig ikke over 99 m<sup>3</sup>, med betonlåg.
- Der etableres to nye plansiloer på 16 x 50 meter. Der er ca. 3,5 m mellem dem. Højden på siloelementerne er ca. 3-4 meter.

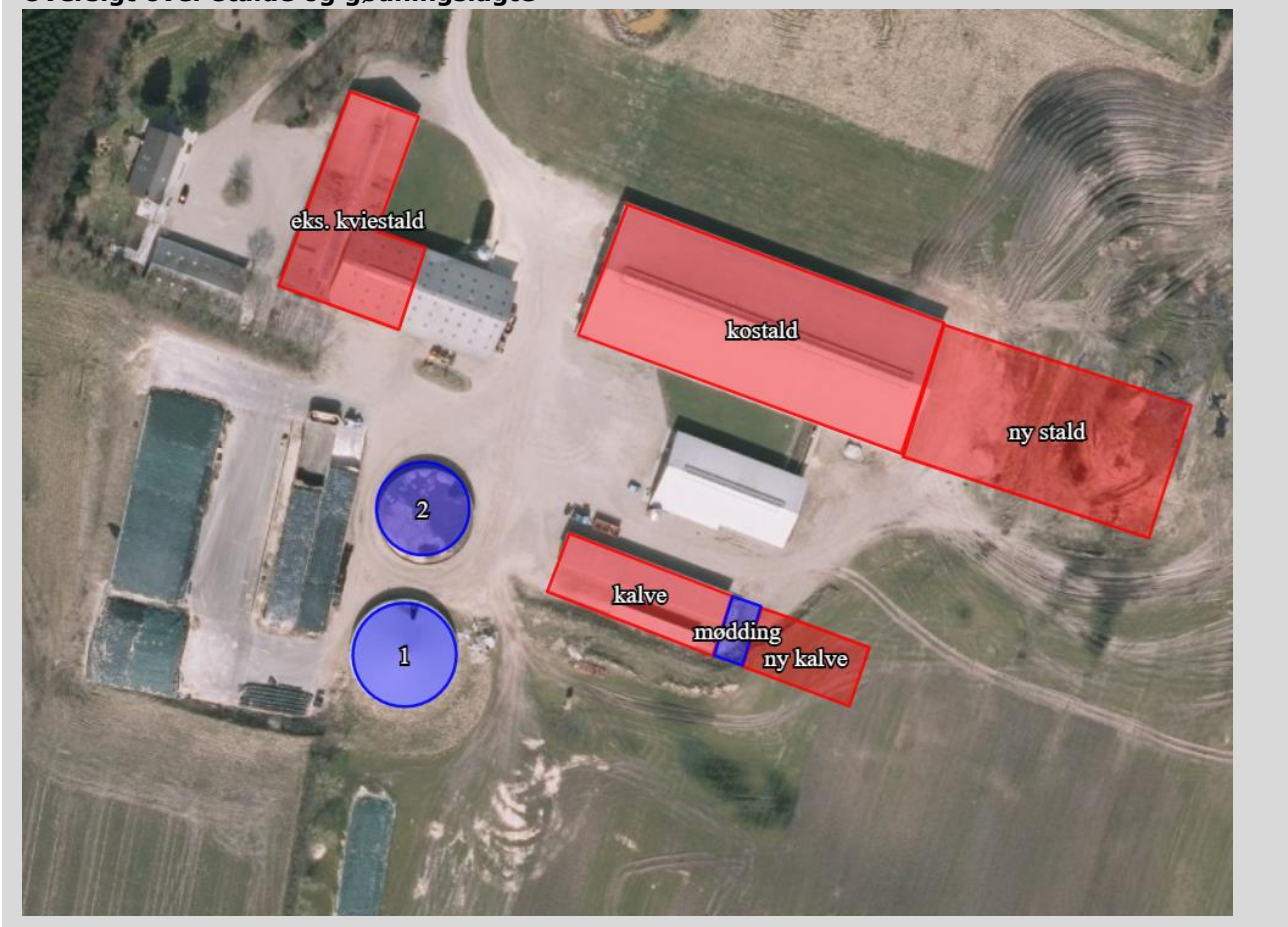
### Situationsplan af nyt byggeri

Situationsplanen er ikke målfast. Målfaste tegninger fremsendes i forbindelse med byggeansøgningen.





**Oversigt over stalde og gødningslagte**





**Afløb**

Der ændres ikke på afløbsforholdene. Den nye kostald kobles på eks. afløb.

**Skive Kommunes vurdering**

Skive Kommune har kontrolleret oplysninger om staldsystem, dyretype og størrelse af produktionsareal passer for de eksisterende stalde.

Der stilles vilkår til produktionsareal og dyretype. Derudover stilles vilkår staldtype i de enkelte stalde.

Drivgange, malkeområder, opsamlingsarealer, udleveringsrum og andre lignende områder (der ikke medregnes som produktionsareal) skal rengøres grundigt efter, at dyrene har forladt arealet.

Rengøringen skal foretages senest:

- 4 timer efter, at dyrene har forladt arealet, hvis dyrene har daglig adgang til arealet.
- 12 timer efter, at dyrene har forladt arealet, hvis dyrene ikke har daglig adgang til arealet.

Skive Kommune vurderer, at det ansøgte byggeri er erhvervsmæssigt nødvendigt for ejendommen. Det der søges om, er bygninger til landbrugs- og husdyrdrift. Heller ikke størrelsen af det ansøgte gør, at det falder udenfor kategorien erhvervsmæssigt nødvendigt.

Ansøger har som supplement til ansøgningen oplyst, at sandvaskeren er en idé fra Holland, hvor man tager det brugte sand fra sengebåse og vasker og genbruger. Vaskevandet separeres efterfølgende i en fast fraktion, som kan bruges til f.eks. biogas, samt en flydende som typisk tilføres gyllen. Sandet afvandes/tørres meget simpelt ved at det henligger på et overdækket areal.



## Uheld og driftsforstyrrelser – Ansøgers oplysning og vurdering

### Management

Anlæg og tekniske foranstaltninger renses, vedligeholdes og udskiftes i en sådan grad at det sikrer en korrekt brug og effekt. Medarbejderne er grundigt introducerede til opgaverne, hvilket er med til at sikre at disse bliver udført korrekt, og med minimal risiko for uheld som følge af forkert håndtering af kemikalier, gylle, olie mv.

### Beredskabsplan

I forbindelse med byggetilladelsen udarbejdes en beredskabsplan, der beskriver, hvilke forholdsregler medarbejder og ejer skal tage ved brand, udslip af gylle eller ved andre uheld og kritiske situationer.

Ved at følge de retningslinjer der er anført i beredskabsplanen forventes skadevirkninger ved evt. uheld minimeret, da der vil ske forureningsbegrænsende foranstaltninger i form af inddæmning, oppumpning m.v.

Ejer og andre med fast adgang til bedriften er/bliver vejledt i beredskabsplanen, hvilken har en fast plads på staldkontoret.

### Redegørelse for uheld

Driftsforstyrrelser eller uheld, der kan medføre væsentlig forøget forurening i forhold til normal drift, kan ske i forbindelse med håndtering og opbevaring af husdyrgødning og kemikalier, ved strømsvigt samt udslip af dieselolie.

### Uheld med gylle

I tilfælde af mindre gylleudslip vil gyllen samle sig om lækagestedet og gylle vil løbe mod det laveste områder omkring tankene. Herfra kan det suges op og fjernes. Maskinstation vil blive kontaktet og der kan dæmmes op med jord eller lignende.

Al omlastning af gylle sker med gyllevogn med fastmonteret kran, hvor pumpen sidder på gyllevognen, og der sker en automatisk tømning af pumperøret. Omlastning sker altid under opsyn, derfor vurderes det, at der ikke er større risiko for uheld i forbindelse med utilsigtet igangsætning af pumper, spild m.m.

En gang årligt tømmes gyllebeholderen, i forbindelse med den normale udbringning af gylle, hvorved gyllebeholderen visuelt kan kontrolleres for evt. skader. Der foretages desuden lovpligtigt eftersyn og vedligeholdelse, hvilket betyder, at beholderne hvert 5/10 år bliver kontrolleret for om der skulle være tegn på begyndende utætheder.

### Døde dyr

Evt. døde dyr fjernes fra staldene og placeres i container eller under kadaverkapsel/presenning, udviklet til formålet. DAKA tilkaldes efter behov. Derved undgås uhygiejniske forhold og at der kan observeres døde dyr af forbipasserende. Desuden kan ræve, hunde og vilde katte ikke komme til de døde dyr.

### Strømsvigt

Ved længerevarende strømsvigt vil energiforsyningselskabet blive kontaktet.

### Brand

Ved brand tilkaldes brandvæsenet. Der er opsat pulverslukkere strategiske steder på ejendommen. Der iværksættes slukningsarbejde i det omfang det er forsvarligt. Dyr forsøges reddet ud.

## Skive kommunes vurdering

Der stilles vilkår om beredskabsplan på ejendommen. Ansøger har jf. ovenstående forholdt sig til uheld og forebyggelse af uheld.

## Afstandskrav og landskabelige værdier og kulturmiljøer

### Miljøkonsekvensrapport – Ansøgers oplysninger og vurdering

#### Lokalisering og beliggenhed

Husdyrbruget er placeret i landzone i område med spredt bebyggelse og spredt beplantning.

Ejendommen Vinkelvej 24 ligger øst for Vinkelvej, i et relativt bakket terræn nord for Nr. Søby. Det omkringliggende landskab er domineret af en kraftig terrænstigning mod sydøst, der afskærmer ejendommen og dens omgivelser fra selve Nr. Søby og indsigt fra Viborgvej. Mod vest og nordvest falder terrænet ud mod Skaun Enge og Skive Fjord.

Der er ca. 281 m til nærmeste nabobeboelse uden landbrugspligt Vinkelvej 27, målt fra lugtcentrum af staldanlægget. Nærmeste samlede bebyggelser er ca. 770 m fra lugtcentrum af ejendommen og nærmeste byzone er Vinkel By ca. 700 m fra lugtcentrum af ejendommen.

Ejendommen eller det planlagte byggeri er ikke berørt af bygge- og beskyttelseslinjer eller fredninger – se nedenstående kort.

Der er i dag eksisterende beplantning og eksisterende læhegn rundt om ejendommen og markerne nær ejendommen. Der etableres ikke yderlig beplantning.

*Kort over fredninger og beskyttelseslinjer*



Det vurderes, at anlægget ikke påvirker fredninger og beskyttelseslinjer.

**Faste afstandskrav**

Herunder tabel med de fastsatte afstandskrav.

	<b>Afstand fra anlægget</b>	<b>Lovkrav (minimum)</b>
Ikke-almene vandforsyningsanlæg	>25 m	25 m
Almene vandforsyningsanlæg	>50 m	50 m
Vandløb/dræn/søer	>15 m	15 m
Offentlig vej og privat fællesvej	>15 m	15 m
Levnedsvirksomhed	>25 m	25 m
Beboelse på samme ejendom	<15 m	15 m
Skel	>30 m	30 m
Nabobeboelse	>50 m	50 m

Det vurderes, at afstandskravene er overholdt.

**Skive Kommunes vurdering***Landskabsegn*

Ejendommen ligger i den sydlige ende af Nordfjends, som er en halvø mellem Skive og Hjarbæk Fjorde. Ved kysterne veksler morænebakker med marint forland, som skærer sig ind i baglandet. På halvøens nordlige del ligger et randmorænestrøg med stejle bakkесider og erosionsdale. Samspillet mellem kyst- og bakkelandskab gør oplevelsen indholdsrig. Syd for bakkemassivet flader terrænet ud. I Nordfjends er jorden sandet, læhegnene står tæt og der er mange småskove, overvejende af nåletræ.

*Landskabsområde(r)*

Ejendommen ligger midt imellem 2 landskabsområder.

*Østlig del*

Vinkel - Vinkelplet; bølget slette, nordlige del storformet bølget terræn. Ager med lave hegn, overvejende af løvtræ. Læhegnene betyder at gårde og husmandssteder ikke er prægende for området

*Vestlig del*

Nørre Søby - Østerris; bakket til bølget terræn med mindre skovplantninger. Forskelligartet randområde langs randen af Højslev Stationsby

Ejendommen ligger udenfor uforstyrret landskaber og udenfor bevaringsværdige landskaber.



*Ejendommen set fra syd (Viborgvej). Man kan se taget af nogen af bygningerne.*



*Ejendommen set fra nord (Vinkelvej)*



*Ejendommen set fra vest (Vinkelvej). Man kan se gyllebeholderen med overdækning.*



*Ejendommen set fra vestsydvest (Ny Viborgvej). Man kan se kostalden (mest taget), samt gyllebeholderens teltoverdækning.*



Afstandskrav og de landskabelige værdier er beskrevet og vurderet i Miljøkonsekvensrapporten. Afstandskravet til skel passer ikke idet den nye stald bygges med kun 20 m til naboskel. Det forhold er dog afklaret i forbindelse med behandling af ansøgningen og der er meddelt dispensation i denne afgørelse. Skive Kommune har ikke yderligere bemærkninger til det og vurderer, at placeringen af tilbygningerne overholder afstandskravene og ikke påvirker landskabet væsentligt.

Ejendommen ligger udenfor alle bygge- og beskyttelseslinjer. Der er ingen fredning ved ejendommen. Skive Kommune vurderer derfor, at kulturmiljøet ikke påvirkes negativt.

## **BAT – Ammoniak, foder og husdyrgødning**

### **Miljøkonsekvensrapport – Ansøgers oplysninger og vurdering**

#### **BAT for daglig drift**

Bedriftens ansvarlige har fokus på, hvilke staldsystemer der er bedst anvendelige i relation til miljø, og dermed tab af ammoniak til omgivelserne, samt til dyrenes velfærd.

Bedriften og det tilhørende produktionsanlæg bygger på principper der tilgodeser miljøet i det omfang loven tilsigter.

Den daglige drift er tilrettelagt ud fra principperne om godt landmandskab og ansvarlig driftsledelse, således anlægget giver anledning til mindst mulig miljøbelastning og færrest mulige gener for omgivelserne. Dette søges opnået ved bl.a. at reduceret vand- og energiforbrug og ved reduktion af ammoniakfordampning fra staldene og lager.

Med naturlig ventilation er der sikret et stort luftskifte, hvilket medfører en lavere koncentration af ammoniak og lugt fra husdyrproduktionen.

Staldene er indrettet således, at der ikke forekommer luftbevægelser på gylleoverfladen.

Pumpning og håndtering af gylle foregår i lukket system. Pumpning og håndtering af gylle i øvrigt vil normalt foregå indenfor normal arbejdstid.

Ansøger vurderer, at det er BAT at monitere følgende procesparametre mindst en gang om året:

- Vandforbrug
- Energiforbrug
- Brændstofforbrug
- Foderforbrug
- Gødningsproduktion

Det vurderes, at ejendommen ved den planlagte udvidelse overholder kravene for anvendelse af BAT.



### Teknologier og til- og fravalg af teknologi

På MST teknologiliste findes følgende ammoniakreducerende teknologier til brug på husdyrproduktioner med kvæg:

- ❖ Svovlsyrebehandling af kvæggylle
- ❖ Faste drænedede gulve

På ejendommen benyttes miljøteknologien "fast drænedede gulve med skraber" i den nye kostald. I eksisterende stalde er der dybstrøelse og spaltegulve. Eksisterende stalde lever som udgangspunkt op til BAT.

Svovlsyrebehandling (forsuringsanlæg) af kvæggylle i den nye stald er fravalgt, da der ved brugen af fast drænedede gulve kun vil ske forsuring i tværkanaler og opbevaringsanlæggene, hvilket vurderes økonomisk uproportionalt.

Herudover skal det være mulighed for at levere husdyrgødning til biogasanlæg, hvilket forventeligt ikke er muligt, hvis gyllen er forsuret med svovlsyre.

### Vejledende BAT-emissionsniveau for ammoniak

Det vejledende BAT-emissionsniveau for ammoniak fra husdyrbruget er overholdt.

Samlet BAT beregning			
	Stalde	Lagre	Total
Samlet BAT krav (kg NH <sub>3</sub> -N /år)	5811	302	6114
Faktisk emission (kg NH <sub>3</sub> -N /år)	5811	302	6114
Forskel (kg NH <sub>3</sub> -N /år)	-	-	0
Vejledende BAT Overholdt?	-	-	Ja

### BAT Fodring

Foderplanen udarbejdes i samarbejde med fodringsrådgiver og med anvendelse af nyeste viden indenfor kvægfodring. Foderet er, ved hjælp af foderplanerne, tilpasset de enkelte dyregruppers aktuelle behov. Derved undgås overforsyning med næringsstoffer, der vil ende som uudnyttet næringsstoffer i gyllen.

Proteinindholdet i foderet optimeres løbende med henblik på reduktion af indholdet. Dette medfører at mængden af overskudsprotein i urinen reduceres, og der vil dermed være en lavere ammoniakemission fra staldanlægget og mindre kvælstof i den samlede mængde af husdyrgødning.

Fosforindholdet i foderet optimeres løbende med henblik på reduktion af indholdet. Dette medfører at mængden af fosfor i husdyrgødningen reduceres og der vil dermed være et lavere fosforindhold i den samlede mængde af husdyrgødning.



**Opbevaring af husdyrgødning**

Gyllebeholderne er stabile beholdere lavet af typegodkendt beton, der kan modstå mekaniske, termiske og kemiske påvirkninger.

Beholdernes bund og vægge er tætte og beskyttet imod tæring.

En gang årligt tømmes gyllebeholderen i forbindelse med den normale udbringning af gylle, hvorved gyllebeholderen visuelt kan kontrolleres for evt. skader.

Der foretages lovpligtigt eftersyn og vedligeholdelse, hvilket betyder, at beholderne hvert 10 år bliver kontrolleret, for om der skulle være tegn på begyndende utætheder.

Gyllen omrøres kun forud for udkørsel af gylle.

Der føres logbog over gyllebeholdere med naturligt flydelag.

**Udbringning af husdyrgødning**

Der udarbejdes hvert år en mark- og gødningsplan, så mængden af handels- og husdyrgødning er tilpasset afgrødens behov. I planen tages der hensyn til bonitet, sædskifte, planternes udbytte og kvælstofudnyttelse.

Husdyrgødning udbringes under hensyn til afgrødernes vækstperiode, hvilket betyder maksimal udnyttelse af næringsstoffer.

Husdyrgødning udbringes under hensyn til generelle regler og foregår efter godt landmandskab, hvilket vil sige, at der tages hensyn til naboer, byområder osv.

Gyllen udbringes med slæbeslager i afgrøderne eller nedfældes/forsures forud for etablering af vårsæd og ved udbringning i græs.

Der kan forekomme ammoniakfordampning og lugtgener fra marker, hvor der er udbragt husdyrgødning. Omfanget vil afhænge af temperatur, vindforhold og evt. nedbør. Eftersom gylle udbringes på veletablerede afgrøder med slæbeslanger eller nedfældes, minimeres ammoniakfordampning og lugtgenerne pga. mindre ammoniakfordampning og hurtigere optagelse i planterne.

Der udbringes ikke husdyrgødning på vandmættet, oversvømmet, frossent eller snedækket areal.

**Skive Kommunes vurdering**

Der er en samlet ammoniakemission fra husdyrbruget på 6.114 kg NH<sub>3</sub>-N/år.

Det samlede BAT krav er jf. ansøgningssystemet beregnet til 6.114 kg NH<sub>3</sub>-N/år.

BAT-kravet til ammoniak er således overholdt med en margin på 0 kg NH<sub>3</sub>-N.

Der anvendes ikke ammoniakreducerende teknologier for at overholde kravet til BAT. Den nye stald etableres med fast drænet gulv, som er et lavemissionsgulv. For at sikre, at gulvsystemet har en lav ammoniakemission, stilles der vilkår om indretning og drift.

Der stilles vilkår til produktionsareal, stalddtype, dyretype og gødningsopbevaring.

Ansøger har redegjort for BAT med fokus på ammoniak, management og egenkontrol på ejendommen. Skive Kommune vurderer, at redegørelsen lever op til lovens krav, og der er fokus på minimering af miljøbelastning på ejendommen.



## Natur og habitatområder

### Miljøkonsekvensrapport – Ansøgers oplysninger og vurdering

#### Foranstaltninger til begrænsning af det ansøgte virkning på miljøet

##### Ammoniakemission

Den samlede ammoniakemission fra ejendommen er 6.114 kg N pr år, hvilket er en stigning i forhold til nudriften på 2.063 kg N pr år og i forhold til 8 årsdriften på 4.948 kg N pr år.

##### 4.1 Samlet ammoniakemission fra husdyrbruget (stald og lager)

Driftstype:	Ammoniakemission fra staldafsnit (kg NH <sub>3</sub> -N/år)	Ammoniakemission fra lagre (kg NH <sub>3</sub> -N/år)	Ammoniakemission fra husdyrbruget (kg NH <sub>3</sub> -N/år)
Ansøgt drift	5811,4	302,4	6113,8
Nudrift	3748,5	302,4	4050,9
8 års-drift	979,0	186,6	1165,7

#### Ammoniakdeposition til naturområder

I det følgende er ammoniakdepositionen til omkringliggende naturområder blevet beregnet og beskrevet.

Generelt vurderes det, at da alle afskæringskriterier er overholdt er der ikke grundlag for at stille yderligere krav om ammoniakreduktion fra ejendommen.

##### Kategori 1 naturområde:

Habitatnatur, ammoniakfølsomme naturtyper samt heder og overdrev i Natura2000 områder.

Nærmeste ammoniakfølsomme kategori 1-natur er habitatområde 39: Mønsted og Daubjerg Kalkgruber og Mønsted Ådal, der ligger ca. 3 km sydøst for ejendommen. Der er beregnet en totaldeposition på 0,0 kg N/år, og det vurderes, at det ansøgte, ikke vil påvirke habitatområdet væsentligt.

##### Kategori 2 naturområde:

Ammoniakfølsomme naturtyper (§7) samt heder >10 ha og overdrev >2,5 ha:

Der er ca. 3 km til nærmeste kategori 2 naturområde sydvest for ejendommen. Der er regnet med en totalbelastning på 0,0 kg n pr. ha pr. år

**Kategori 3 naturområde:**

Heder, moser og overdrev (§ 3 natur) som ikke samtidig er omfattet af kategori 1 og 2 naturområder samt ammoniakfølsomme skove. Afskæringskriterierne hertil er min 1,0 kg N pr ha pr år:

Moser: et fælles træk for moserne i området er, at de er stærkt præget af afvanding gennem meget dybe grøfter. Dette har sammen med mangel på afgræsning givet anledning til tilgroning med især gråpil og invasion af høje urter som skræppe, agertidsel, vild kørvel og andre tørbundsarter. De oprindelige plantesamfund med rig forekomst af lave fugtigbundsarter findes kun sporadisk tilbage i områdets moser. Det vurderes, at det ikke vil påvirke tilstanden yderligere.

Vandhuller: der findes en række små vandhuller i området. Fælles for dem er, at de er præget af afvanding og tilgroning med tagrør og dunhammer. Merdepositionen vurderes at ville få minimal betydning for deres fremtidige tilstand.

Hede: 700 m nordøst for Vinkelvej 24 ligger en 0,7 ha stor hede. Heden er næsten fuldstændig tilgroet af træer. Der er mange forskellige arter. Tilbage findes kun spredte forekomster af arter, som karakteriserer tør hede dvs. dværgbuske som hedelyng og halvgræsser som sandstar. Der er et rigt dyre- og fugleliv. Heden må karakteriseres som skov i dag. En genskabelse af heden vil kræve en omfattende rydning og etablering af afgræsning. Det vurderes, at det ikke vil påvirke tilstanden yderligere.

Overdrev: 450 m syd for ejendommen er der et 0,6 ha stort overdrev. Overdrevet er præget af invasion af høje urter som agertidsel og draphavre. En kraftigere afgræsning er af afgørende betydning for naturkvaliteten. Denne afgræsning vil fremme udvikling af en urterig vegetation med mange rosetplanter. Det vurderes, at det ikke vil påvirke tilstanden yderligere.

- Ca 160 m nord for ejendommen er der en kategori 3 mose. Merdepositionen hertil er 1,3 kg N pr ha pr år.
- Ca 450 m syd for ejendommen er der en kategori 3 overdrev. Merdepositionen hertil er 0,2 kg N pr ha pr år.
- Ca 410 m sydvest for ejendommen er der en kategori 3 mulig ammoniakfølsom skov. Merdepositionen hertil er 0,4 kg N pr ha pr år.



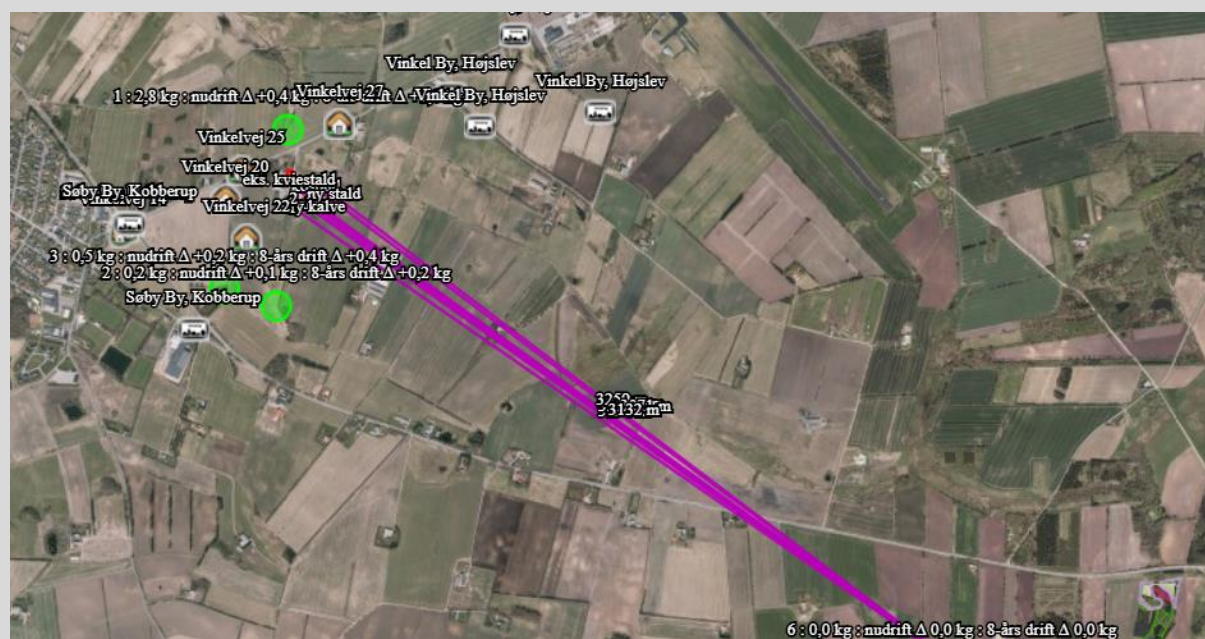
## Tabel med ammoniakdeposition til naturområderne:

Samlet emission: **6131,0** (kg NH<sub>3</sub>-N/år) Meremission (8 års-drift): **4965,4** (kg NH<sub>3</sub>-N/år) Meremission (nudrift): **2080,2** (kg NH<sub>3</sub>-N/år)

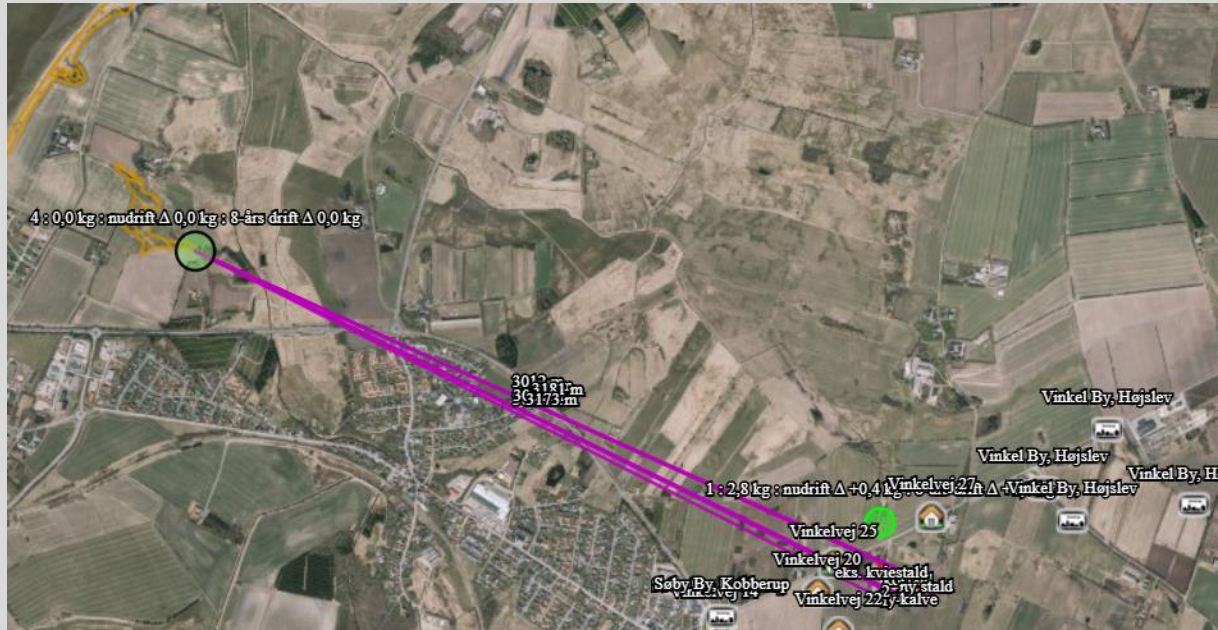
## Oversigt af naturpunkter ? i

Navn:	Kategori:	Opretter:	Kumulation:	Ruhed natur:	Merdeposition (kg N/ha/år):		Totaldeposition (kg N/ha/år):
					8-års drift	Nudrift:	
8	Kategori 1	Ansøger	0	Bn	0,0	0,0	0,0
7	Kategori 1	Ansøger	0	Bn	0,0	0,0	0,0
6	Kategori 1	Ansøger	0	Bn	0,0	0,0	0,0
5	Kategori 2	Ansøger	0	Bn	0,0	0,0	0,0
4	Kategori 2	Ansøger	0	Bn	0,0	0,0	0,0
3	Kategori 3	Ansøger	0	S	0,4	0,2	0,5
2	Kategori 3	Ansøger	0	Bn	0,2	0,1	0,2
1	Kategori 3	Ansøger	0	Bn	1,2	0,4	1,8

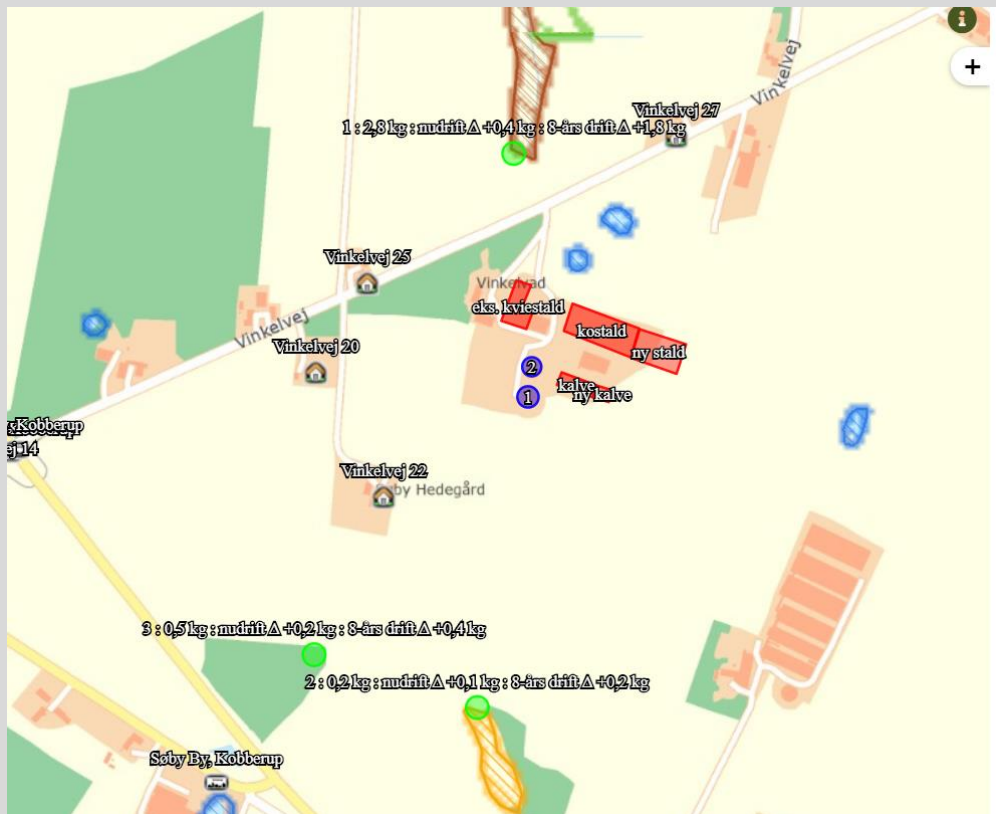
## Nedenstående kort viser nærmeste kategori 1 naturområde:



Nedenstående kort viser nærmeste kategori 2 naturområde:



Nedenstående kort viser nærmeste kategori 3 naturområder:



**Vurdering i forhold til Habitatdirektivets bilag IV arter:**

Arter beskyttet ifølge habitatdirektivets bilag IV må ikke fanges, slås ihjel eller forstyrres med vilje, og deres levesteder må ikke beskadiges eller ødelægges. Sags nr.: 779-2017-6232 Vinkelvej 24, 7840 Højslev 14 ; Der er ifølge Faglig rapport fra DMU nr. 635, 2007, Håndbog om dyrearter på habitatdirektivets bilag IV registreret følgende bilag IV-arter i området omkring ejendommen:

- Damflagermus
- Vandflagermus
- Sydflagermus
- Odder
- Markfirben
- Stor vandsalamander
- Spidssnudet frø
- Strandtudse

Der er ikke kendskab til andre bilag IV arter i området. Det vurderes derfor, at hverken levesteder, fødesøgningsområder eller sporadiske opholdssteder for bilag IV arter påvirkes væsentligt af det ansøgte projekt.

**Skive kommunes vurdering****Ammoniakpåvirkning af natur**

Der er ansøgt om miljøgodkendelse til udvidelse af drift på ejendommen Vinkelvej 24, 7840 Højslev. Ejendommen ligger lige øst for Nr. Søby, og nærområdet består af dyrkede arealer med islet af mindre naturarealer (mose, vandhuller og eng).

Udvidet drift af ejendommen vil give en samlet emission fra stald og lager på 6113,8 kg N/år. Meremissionen er 4948,1 kg N/år for 8-årsdrift og 2062,9 kg N/år for nudrift.

**Kategori 1-natur**

Nærmeste kategori 1-natur er hede i Natura-2000 habitatområdet Mønsted og Daugbjerg Kalkgruber og Mønsted Ådal (nr. 39). Heden er beliggende ca. 3 km sydøst for projektet. Efter udvidelsen vil totaldepositionen fra husdyrbruget til hedeområdet være 0,0 kg N/ha/år. Kravet til maksimal totaldeposition er derfor overholdt.

**Kategori 2-natur**

Nærmeste ammoniakfølsomme kategori 2-natur er et overdrev ca. 3 km vest for projektet. Efter udvidelsen vil totaldepositionen fra husdyrbruget til overdrevet være 0,0 kg N/ha/år. Kravet til maksimal totaldeposition er derfor overholdt.

**Kategori 3-natur**

Der er beregnet merdeposition for 3 naturområder med kategori 3-natur. Et overdrev ca. 400 meter syd for ejendommen vil modtage en merdeposition på op til 0,2 kg N/ha/år. Potentiel ammoniakfølsom skov ca. 400 meter sydvest for ejendommen vil modtage en merdeposition på op til 0,4 kg N/ha/år. Da den beregnede værdi for merdepositionerne ikke overstiger 1,0 kg N/ha/år, er beskyttelsesniveauet for de to kategori 3-natur områder overholdt, og der ikke er behov for at stille vilkår om maksimal merdeposition.

For mosen beliggende 160 meter nord for ejendommen er der lavet 2 beregningspunkter. Mosen vil modtage en merdeposition på mellem 1,1 kg N/ha/år og 1,3 kg N/ha/år. Da merdepositionen er over 1,0 kg N/ha/år, skal Skive Kommune vurdere, om der skal stilles vilkår om maksimal merdeposition. Følgende kriterier skal inddrages i vurderingen:

1. det pågældende naturområdes status i kommuneplanen, herunder særligt om det er omfattet af kommuneplanens udpegning af særlige værdifulde naturområder, rekreative områder og/eller værdifulde kulturmiljøer, samt kommuneplanens retningslinjer for varetagelsen af naturbeskyttelsesinteresserne, de rekreative interesser og de kulturhistoriske interesser,



2. om det pågældende område er omfattet af fredning, handleplan for naturpleje eller anden planlagt naturindsats,
3. det pågældende naturområdes naturkvalitet og
4. kvælstofbidrag til området fra andre kilder, herunder om der er tale om et minivådområde eller et vådområde, som er udlagt med henblik på kvælstoffjernelse fra landbrugsjord, eller om området i øvrigt er påvirket fra markbidrag, eller for så vidt angår skove om de gødskes.

Ad. 1. Området er i kommuneplanen omfattet af følgende relevante udpegninger:

- Skovrejsning uønsket
- Lavbundsarealer
- Økologisk forbindelseslinje

Mosen ligger dermed i et område, hvor Skive Kommune, ifølge kommuneplanens retningslinjer, skal prioritere beskyttelseshensynet til natur- og landskabsværdier forud for andre interesser.

Ad. 2. Mosen er ikke omfattet af fredning, handleplan for naturpleje eller anden planlagt naturindsats.

Ad. 3. Mosen er besøgt i 2017, hvor naturtilstanden er vurderet til at være ringe (IV). Mosen er højstaude-/rørsump med fugtigt krat, og det vurderes, at mosen er truet af afvanding og eutrofiering.

Ad. 4. Baggrundsdeposition for området er 12 kg N/ha/år (Danmarks Miljøportal), og tålegrænsen for mose er 5-30 kg N/ha/år, og for kalkrige moser, væld og rigkær er tålegrænsen 15-30 kg N/ha/år (Opdatering af empirisk baserede tålegrænser, Jesper L. Bak, DCE, 2018). Den fremtidige totaldeposition fra ejendommen er beregnet til at være mellem 1,8 og 2,1 kg N/ha/år, hvilket betyder, at den samlede fremtidige kvælstofdeposition (baggrundsdeposition og totaldeposition fra ejendommen) vil være 13,8-14,1 kg N/ha/år, og dermed er belastningen fortsat under tålegrænsen for kalkrige moser, væld og rigkær.

Samlet set vurderer Skive Kommune, at mosen ikke har en særlig regional eller lokal beskyttelsesinteresse, og at der derfor ikke er grundlag for at stille vilkår om maksimal kvælstofdeposition.

### **Øvrig natur**

Der er beregnet merdeposition til to søer beliggende 40 meter og 100 meter fra ejendommen. Søerne er omfattet af naturbeskyttelseslovens § 3, og udvidelse af ejendommen må ikke medføre ændringer i søernes tilstand.

Begge søer er besøgt i 2017. Nærmeste sø er næringsrig og naturtilstanden er vurderet til at være ringe (IV), og vandet er helt uigennemsigtigt – søen er oprenset i 2018 og er ikke besøgt efter dette. Søen 100 meter fra ejendommen er etableret i 2014 og er en næringsrig sø med moderat (III) naturtilstand. Vandet er lettere grumset med trådalgeplamager.

Merdeposition til søerne er op til 6,9 og 5,1 kg N/ha/år, og totaldeposition fra ejendommen er beregnet til 11,4 og 6,6 kg N/ha/år. Baggrundsdeposition i området er på Danmarks Miljøportal angivet til 12 kg N/ha/år. Søerne vil efter udvidelse af ejendommen samlet modtage 23,4 og 18,6 kg N/ha/år. Der er for denne type søer ikke angivet en tålegrænse (Opdatering af empirisk baserede tålegrænser, DCE 2018).

Som udgangspunkt er fosfor den begrænsende faktor for plante- og algevækst i denne type søer, og en merdeposition på 6,9 og 5,1 kg N/ha/år vurderes derfor ikke at ændre søens tilstand.

### **Habitatvurdering**

*Vurdering i forhold til Natura 2000-områder*

Der er foretaget en vurdering af, om miljøgodkendelse af udvidet drift på ejendommen kan påvirke Natura 2000-områder væsentligt. Nærmeste Natura 2000-område er Mønsted og Daugbjerg Kalkgruber og Mønsted Ådal (nr. 39). Afstanden hertil er ca. 3 km. Ud fra beregning af totaldeposition på 0 kg



N/ha/år til kategori 1-natur i Natura 2000-området vurderes det, at Natura 2000-området ikke vil blive væsentlig påvirket af ejendommens miljøgodkendelse.

#### *Vurdering i forhold til habitatdirektivets bilag IV arter*

Arter, der er beskyttet ifølge habitatdirektivets bilag IV, må ikke indfanges, slås ihjel eller forstyrres med vilje, og deres yngle- og rasteområder må ikke beskadiges eller ødelægges. Der er ifølge Faglig rapport fra DMU nr. 635, 2007, Håndbog om dyrearter på habitatdirektivets bilag IV registreret følgende bilag IV-arter i området omkring ejendommen:

- Damflagermus
- Vandflagermus
- Sydflagermus
- Odder
- Markfirben
- Stor vandsalamander
- Spidssnudet frø
- Grøn kølleguldsmed

Skive Kommune har pt. ikke kendskab til andre bilag IV arter i området.

I forhold til kvælstofdeposition vurderes det, at hverken yngle- eller rasteområder for bilag IV-arter vil påvirkes væsentligt af miljøgodkendelsen på ejendommen, da der ikke sker en væsentlig ændring af naturområdernes nuværende økologiske funktionalitet. Udvidelse af eksisterende byggeri foretages på opdyrket areal i forlængelse af eksisterende byggeri, hvor der vurderes ikke at være egnede levesteder for bilag IV-arter.

## **Jord og grundvand**

### **Miljøkonsekvensrapport – Ansøgers oplysninger og vurdering**

Døde dyr fjernes fra staldene og placeres i container eller under kadaverkapsel/presenning, udviklet til formålet.

Brændbart affald i form af plastik, papirsække, aftøringspapir og tom rengjort emballage bliver opsamlet i container og bortskaffes via en indsamlingsordning for erhvervsvirksomheder eller til kommunalgenbrugsplads.

Jern og metal afhændes til produkthandler og glas m.m. bortskaffes via en indsamlingsordning for erhvervsvirksomheder eller til kommunalgenbrugsplads.

Klinisk risikoaffald i form af medicinglas og -rester samt kanyler bortskaffes via indsamlingsordning for erhvervsvirksomheder, indleveres på genbrugsplads eller sendes med dyrlægen retur.

Motorolie bortskaffes til mekaniker, der tager spildolie med retur ved olieskift, eller det bortskaffes til kommunal genbrugsplads.

Kemikalier til rengøring af malkeanlægget opbevares efter gældende regler i tankrummet på betongulv uden afløb.

Det vurderes, at risikoen for forurening af jord og grundvand på ejendommen er minimeret.

Der er en enkelt olietank på 4.000 l som er placeret på fast bund i maskinhus. Tanken anvendes til opbevaring af diesel.

### **Skive Kommunes vurdering**

Ejendommen ligger udenfor indsatsområder for nitrat og udenfor nitratfølsomt indvindingsområde.

For at minimere risikoen for punktforurening stilles der vilkår til tankning af traktorer og til opbevaring/håndtering af olier og kemikalier. Skive Kommune vurderer, at disse vilkår til opbevaring og håndtering af olie og kemikalier er tilstrækkelige til at undgå forurening af jord og grundvand.

Alle stalde er med fast bund og afløb. Fast husdyrgødning opbevares på møddingsplads. Skive Kommune vurderer derfor, at grundvandet er beskyttet mod nitrat.





Miljøkonsekvensrapporten beskriver og vurderer opbevaringen, håndteringen og bortskaffelsen af olier og kemikalier. Skive Kommune vurderer herudfra og på baggrund af de stillede vilkår, at der ikke er væsentlig risiko for forurening af jord og grundvand.

## **Overfladevand**

### **Miljøkonsekvensrapport tag- og spildevand – Ansøgers oplysninger og vurdering**

Spildevand fra husdyrproduktionen udgøres primært af vand fra rengøring af stalde og malkeanlæg samt fra drikkevandsspild. Spildevandet ledes til gyllebeholder.

Der udledes ikke spildevand, der kræver myndighedernes tilladelse.

Vand anvendes primært til drikkevand til dyrene samt rengøring af stalde og malkeanlæg. Ved løbende reovering og reparation vil der være fokus på at vælge løsninger der minimerer vandforbruget og vandspild. Evt. lækager identificeres og repareres hurtigst muligt.

Der anvendes drikkekopper/kar med lukkeventiler som drikkesystem

Der er opsat flydere i vandkarrene, der sikrer at vandkarrene ikke flyder over.

Vandet fra mælkekølingen genbruges til drikkevand til køerne, hvorved vandforbruget minimeres.

Vandet fra rengøring af malkeanlægget genbruges til vask af malkestalden, hvorved vandforbruget minimeres.

Vandforbruget registreres, så der kan reageres på unormalt vandforbrug.

Det vurderes, at spildevandet på ejendommen behandles miljømæssigt forsvarligt.

### **Miljøkonsekvensrapport gyllehåndtering og -opbevaring – Ansøgers oplysning og vurdering**

På ejendommen produceres der kvæggylle og dybstrøelse.

Gyllen opbevares i de eksisterende gyllebeholder samt i en ny beholder på 5.000 m<sup>3</sup>, som er anmeldt på Viborgvej 314. Herudover er der opbevaringskapacitet i gyllebeholder på andre ejede ejendomme samt i kanaler og fortanke.

Gylle håndteres i gyllekanaler i stalden og ledes til fortank, hvorfra det kan ledes til gyllebeholder i lukkede rør.

Omrøring, pumpning og generel håndtering af husdyrgødning vil normalt foregå indenfor normal arbejdstid.

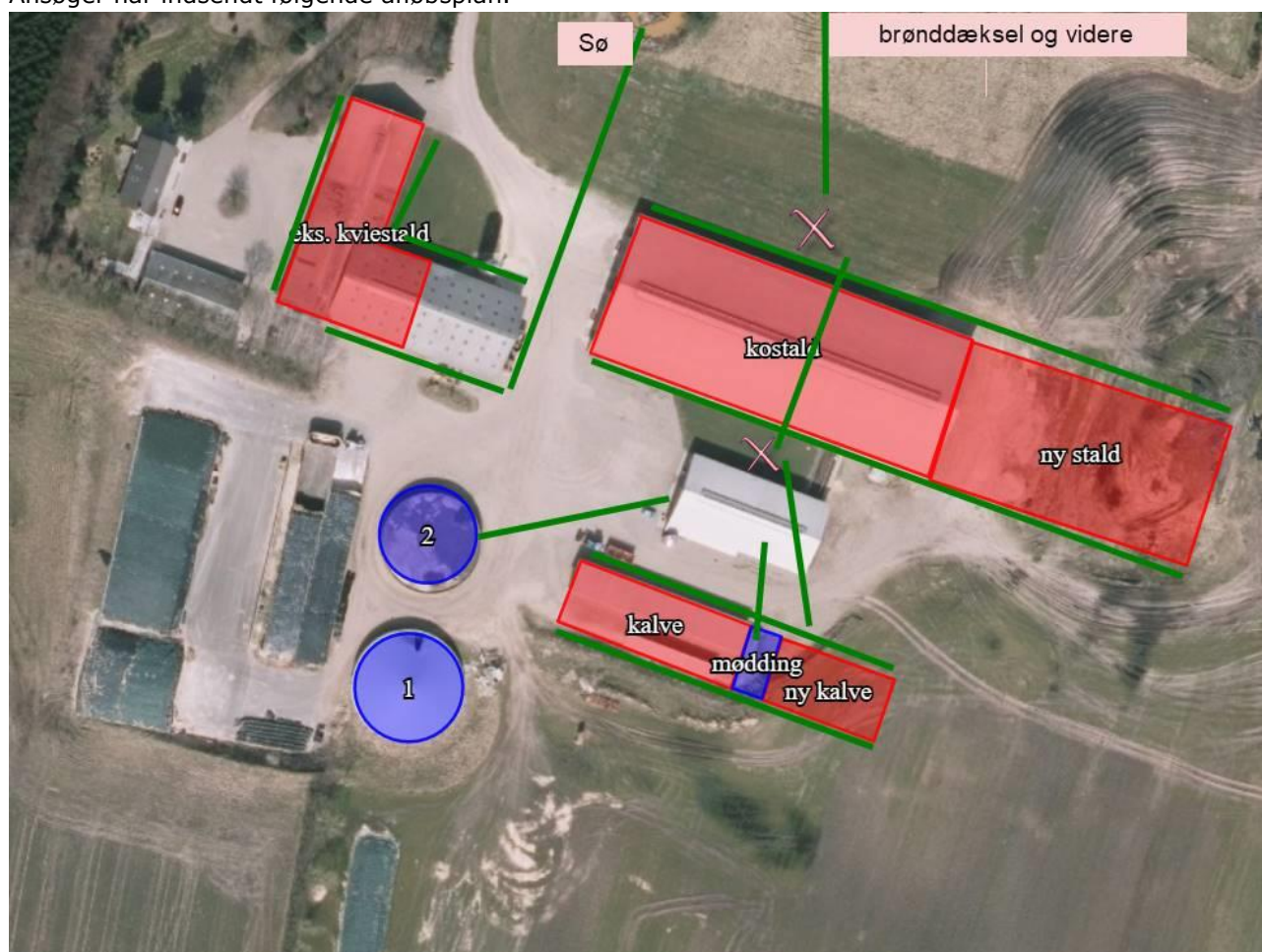
Dybstrøelse opbevares i møddingspladsen efter gældende regler.

Opbevarings-anlæg	Placering i forhold til vandløb og søer	Bygge år	Kapacitet m <sup>3</sup>	Beholder kontrol	Pumpe-system fra beholder til gyllevogn
Gyllebeholder	125 meter	1992	2.000	2014	Læssetårn på gyllevogn
Gyllebeholder	155 meter	2013	3.000		Læssetårn på gyllevogn
Gyllebeholder på Vinkelpletvej 1	190	199	2.000	2005	Læssetårn på gyllevogn
Gyllebeholder på Stoholmvej 42	300	1988	620	2012	Læssetårn på gyllevogn
Gyllebeholder på Stoholmvej 42	290	2001	1.980	2012	Læssetårn på gyllevogn
Gyllebeholder på Viborgvej 314	315	2004	1.500	2016	Læssetårn på gyllevogn
Gyllekanaler			500		

### Skive Kommunes vurdering

Udledning eller nedsivning af tagvand kræver tilladelse også selv om der kobles til et eksisterende system.

Ansøger har indsendt følgende afløbsplan.





Afløb fra ensilagesiloer er ikke med på afløbsplanen, men ansøger har oplyst, at det afledes til udsprinkling jf. tegningen herunder.



Afløbsforholdene er besigtiget og drøftet med ansøger i forbindelse med tilsyn på ejendommen 18. december 2019. Der er flere afløb på kørearealerne mellem bygningerne som er ført til rørlagt vandløb mod nord. Kørearealerne er med grus så vand kan trække igennem, men ved kraftig regn vil overfladevandet blive afledt via afløbene. Skive Kommune vurderer, at der bør være én samlet afløbsplan også i forbindelse med beredskabsplanen så man hurtigt og nemt kan se hvordan overfladevand bortledes. Det stille vilkår om dette.

Produktionsarealet er i lukkede stalde. Flydende husdyrgødning opbevares i de 2 gyllebeholdere, der er på ejendommen, samt i beholdere på andre ejendomme der ejes af ansøger. Der er vilkår til, at håndtering af gylle skal være under opsyn, og påfyldning af gyllevogn skal enten skal på fast plads med afløb eller med påmonteret pumpe med returløb. Dette vil sikre, at gylle ikke kan løbe ud. Skive Kommune vurderer, at de generelle regler i husdyrgødningsbekendtgørelsen, beholderkontrolbekendtgørelsen og vilkår til håndteringen af gylle er tilstrækkelige til at sikre vandløb og søer mod forurening af husdyrgødning fra ejendommen.

Der er lavet en kapacitetsberegning ud fra en forventede produktion på 600-610 køer, hvor måske 35 går i dybstrøelse, samt ca. 80 opdræt. Det vil give ca. 18.745 m<sup>3</sup> gylle. Der er ekstra kapacitet på Stoholmvej 42 og på Viborgvej 314 hvor der bliver bygget en ny tank på 5.000 m<sup>3</sup>. Skive Kommune vurderer derfor, at der er tilstrækkeligt kapacitet, så gyllen kan udbringes på de mest optimale tidspunkter for planterne, og derved undgår nedsivning til grundvand.



## **Lugt**

### **Miljøkonsekvensrapport – Ansøgers oplysninger og vurdering**

Ventilationsluften fra staldene medbringer en given mængde lugt. Da der i staldene er naturlig ventilation, bliver luften opblandet og fortyndet inden den falder ned omkring stalden, hvorved lugten formindskes.

Herudover vil stalde og foderopbevaring blive rengjort hyppigt, så der ikke opstår uhygiejniske forhold, og så lugtgenerne mindskes.

Da ejendommen er beliggende frit og overholder lugtgenæfstandene, er der som udgangspunkt ikke grundlag for at antage, at der er behov for særlige tiltag til begrænsning af lugt fra ejendomme.

I lugtberegningerne er der ikke indregnet en kumulation med andre husdyrbrug indenfor 100 m af nabobeboelse og 300 m indenfor samlet bebyggelse og byzone.






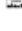






Af nedenstående tabel fremgår det at lugtgenæfstandene til nærmeste enkelt bolig uden landbrugspligt, samlet bebyggelse og byzone er overholdt med en god margin og det vurderes at omkringboende ikke vil blive væsentlig generet af lugtgener fra ejendommen.

Det vurderes, at lugtgenæfstandene er overholdt, og dermed vil det ikke påvirke de omkringliggende naboejendomme eller byzonen.



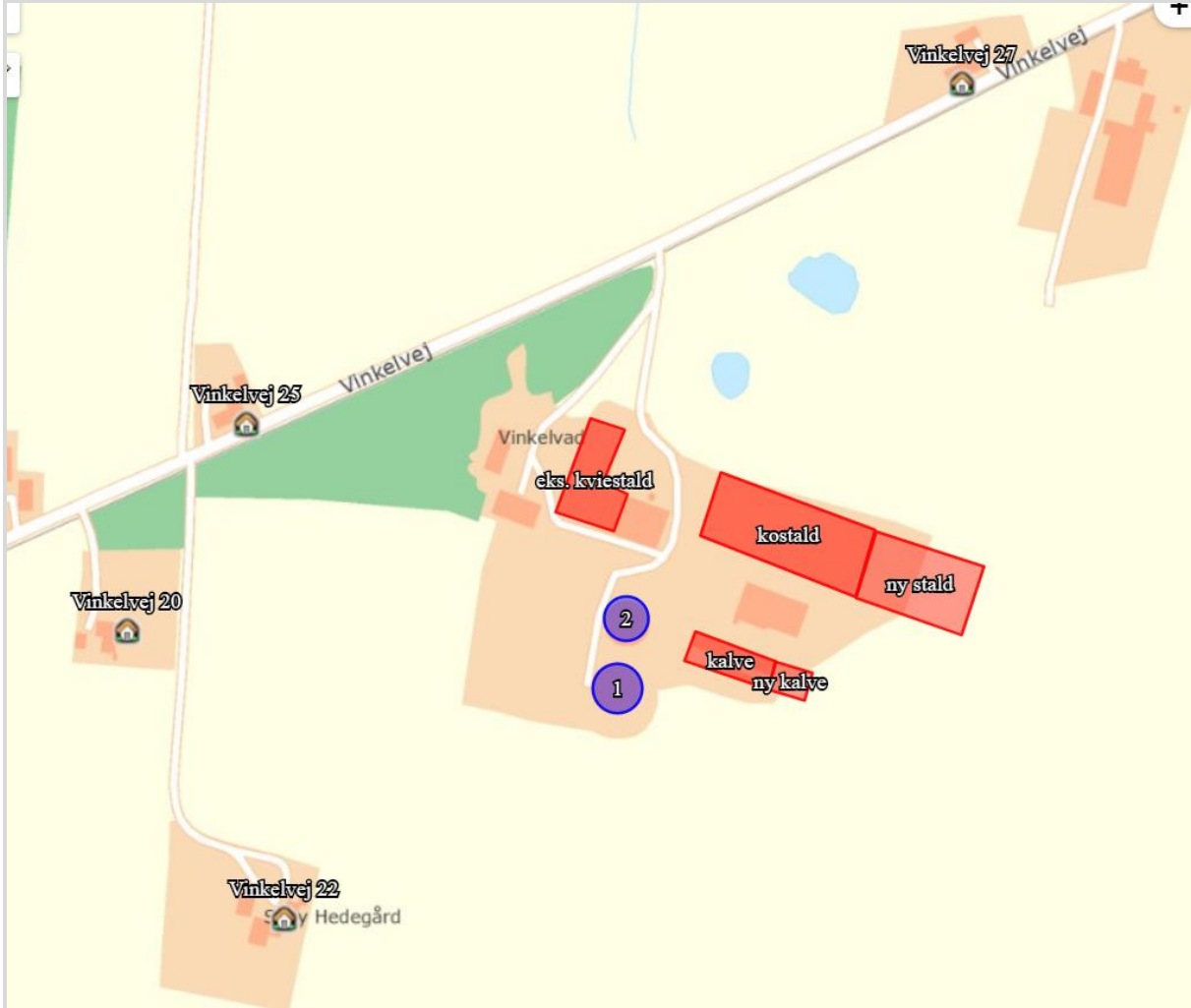
## Tabel med lugtgenæfstandene:

Samlet resultat af lugtberegning  

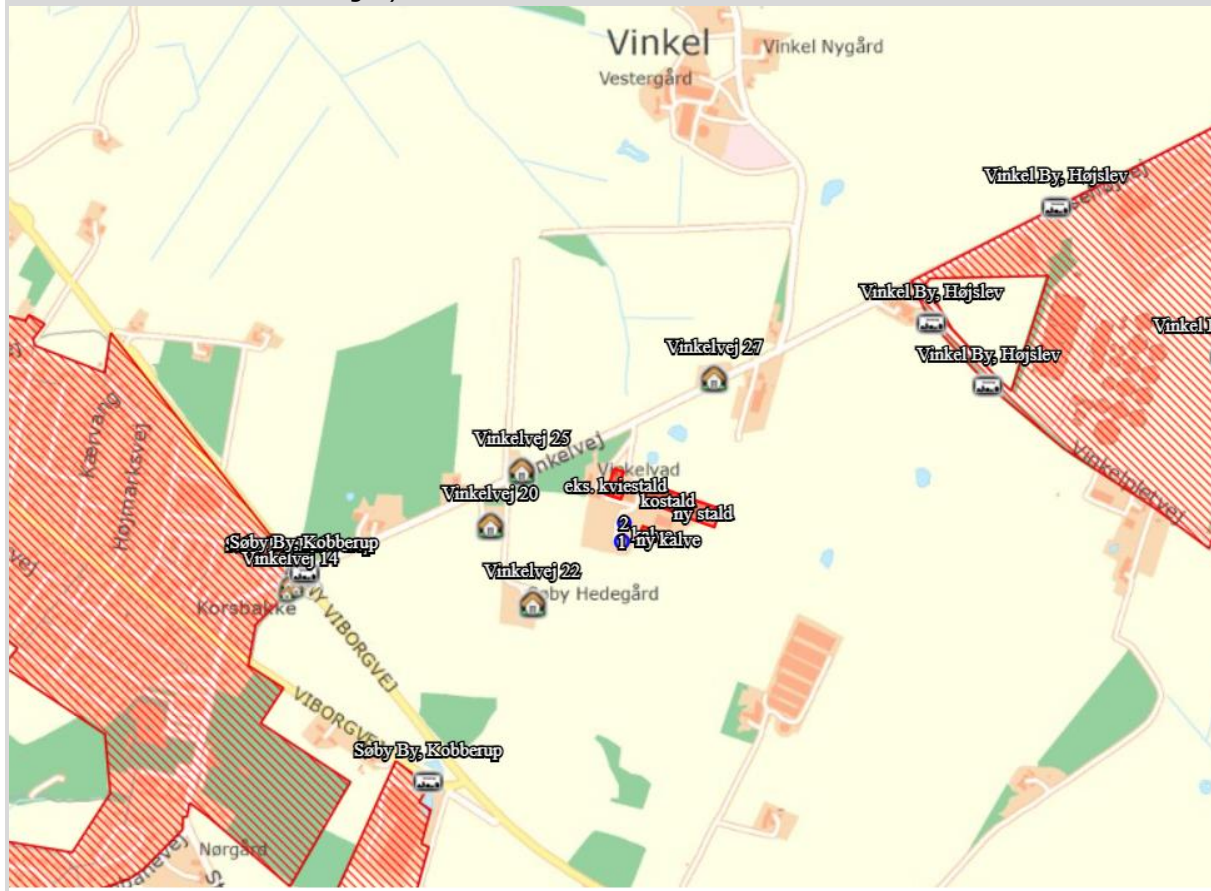
Bebyggelse	Kumulation	Model	Ukorrigeret genæfstand (m)	Korrigeret genæfstand (m)	Vægtet gennemsnitsafstand (m)	Genekriterie overholdt	
 Vinkelvej 20	0	FMK	133,7	133,7	380,2	Ja	▼
 Vinkelvej 22	0	FMK	133,7	133,7	355,1	Ja	▼
 Vinkelvej 25	0	FMK	133,7	133,7	320,8	Ja	▼
 Vinkelvej 27	0	FMK	133,7	133,7	282,6	Ja	▼
 Vinkelvej 14	0	NY	458,2	458,2	805,2	Ja	▼
 Søby By, Kobberup	1	NY	650,8	715,9	781,2	Ja	▼
 Søby By, Kobberup	1	NY	650,8	680,1	757,6	Ja	▼
 Søby By, Kobberup	0	NY	650,8	650,8	771,3	Ja	▼
 Vinkel By, Højslev	1	NY	650,8	715,9	1168,2	Ja	▼
 Vinkel By, Højslev	0	NY	650,8	650,8	650,9	Ja	▼
 Vinkel By, Højslev	0	NY	650,8	650,8	690,8	Ja	▼
 Vinkel By, Højslev	0	NY	650,8	650,8	994,3	Ja	▼



Kort over nabobeboelse og samlet bebyggelse:



Kort over sommerhuszone og byzone:



### Skive Kommunes vurdering

Skive Kommune har kontrolleret udpegninger og beregninger i husdyrgodkendelse.dk og er enig med ansøger i, at de er korrekte. Alle genekriterier er overholdt. Genekriteriet til Vinkel By er det, der er overholdt med den mindste margin, idet geneafstanden er 650,8 m og den vægtede gennemsnitsafstand 650,9 m. Der er stillet vilkår til placering og størrelse af produktionsareal, som sikrer at geneafstanden ikke overskrides.

### Støj

#### Miljøkonsekvensrapport – Ansøgers oplysninger og vurdering

I det omfang det er muligt, vil alle støjende aktiviteter blive lagt inden for normal arbejdstid. Dog kan der forekomme afvigelser i forbindelse med markarbejde og afhentning af dyr og mælk.

Alle generelle krav vedr. støj vil blive overholdt. Sammenholdt med ejendommens placering vurderes det ikke at være nødvendig med specielle tiltag for at sikre omkringboende mod støjgener.

#### Støj fra transport

Støj fra transport vil primært komme fra lastbiler og traktor med levering af foder og afhentning af mælk og husdyrgødning.

Transporterne vil primært foregå inden for normal arbejdstid 06-18. Alle grænser for tilladelig støj vil blive overholdt, og der vil kun i meget få tilfælde opstå støjgener fra transporterne.



Områdetype	Dagperiode	Aftenperiode	Natperiode	Maksimalværdi i natperioden
	Mandag-fredag kl. 07.00-8.00 Lørdag kl. 07.00-4.00	Mandag-fredag kl. 18.00-22.00 Lørdag kl. 14.00-22.00 Søn- & helligdage kl. 07.00-22.00	Alle dage kl. 22.00-7.00	Alle dage kl. 22.00-7.00
Nabobeboelse* (ikke landbrug)	55 dB(A)	45 dB(A)	40 dB(A)	55 dB(A)
Byzone	45 dB(A)	40 dB(A)	35 dB(A)	50 dB(A)
Områder for blandet bolig- og erhvervs- bebyggelse	55 dB(A)	45 dB(A)	40 dB(A)	55 dB(A)

Der vurderes ikke at være vibrationskilder på ejendommen, som kan påvirke omgivelserne.  
Det vurderes, at husdyrbruget ikke vil give anledning til uacceptable støjgener for omkringboende.

### Skive Kommunes vurdering

Skive Kommune vurderer, at husdyrbrugets placering i forhold til naboer betyder, at støj ikke vil medføre væsentlige gener. Derudover er der stillet vilkår til maksimalt støjbelastning fra husdyrbruget.

Nærmeste fuglebeskyttelsesområde er Hjarbæk Fjord og Simested Fjord. Det ligger 6,5 km øst for anlægget. Nærmeste Ramsarområde ligger over 30 km fra husdyrbruget.

Derfor vurderes det, at områdernes fugle ikke påvirkes af støj fra husdyrbruget.

### Rystelse

#### Skive Kommunes vurdering

Der er ingen udendørs kompressorer på ejendommen. Ejendommen ligger ved offentlig vej. Skive Kommune vurderer derfor, at det ikke er relevant, at stille vilkår til rystelser, og der ikke vil være væsentlige gener ved naboerne.

### Støv

#### Miljøkonsekvensrapport – Ansøgers oplysninger og vurdering

#### Støv fra foderhåndtering

Der er mindre støvgener ved daglig håndtering af foder og halm, men det vurderes ikke at have en negativ indvirkning på naboerne pga. den lave støvmængde og afstanden til naboer.

#### Støvgener ved høst

Der vil være mindre støvgener ved høst og ilægning af foder i lager, men det vurderes ikke at have en negativ indvirkning på naboerne pga. afstanden til naboerne, og den forholdsvist korte periode som arbejdet foregår i.

#### Støv fra husdyr

Der vil være støv fra dyrene, dog ikke i et omfang der opleves udenfor staldene. Støvet minimeres som følge af omhyggeligt management.





Det vurderes, at der ikke vil forekomme støvgener ved naboer, da det er primært rundt bygningerne, der vil kunne forekomme støv.

### **Skive Kommunes vurdering**

Skive Kommune vurderer, at miljøkonsekvensrapporten beskriver og vurderer støv tilstrækkeligt. Vi vurderer derfor, at naboer og omgivelser ikke vil blive væsentlig påvirket af støv.

## **Skadedyr og uhygiejniske forhold**

### **Miljøkonsekvensrapport – Ansøgers oplysninger og vurdering**

#### **Tiltag for minimering af fluer og skadedyr**

Der holdes generelt en god hygiejne i staldene og ved foderopbevaringen, så tiltrækningen af rotter og mus samt mulighederne for udklækning af fluelarver minimeres.

#### **Fluebekæmpelse**

Fluebekæmpelse i stalden sker i overensstemmelse med retningslinjerne.

#### **Skadedyrsbekæmpelse**

Rottebekæmpelse sker i overensstemmelse med retningslinjerne.

Det vurderes, at der er taget de nødvendige foranstaltninger i forhold til skadedyr på ejendommen.

### **Skive Kommunes vurdering**

Der er stillet vilkår til bekæmpelse af fluer og til renholdelse af udenoms områder. Skive Kommune vurderer derfor, at der ikke vil være væsentlige gener fra skadedyr.

## **Transport**

### **Miljøkonsekvensrapport – Ansøgers oplysninger og vurdering**

Der kommer transporter til og fra ejendommen med dyr, mælk, foder, husdyrgødning m.v. Transporterne med husdyrgødning er sæsonbetinget, mens afhentningen af mælk sker hver dag. Transporterne foregår primært med traktor eller lastbil og herudover vil der være kørsel med personbiler/varevogne af f.eks. dyrlæge, elektriker, serviceaftaler m.v.

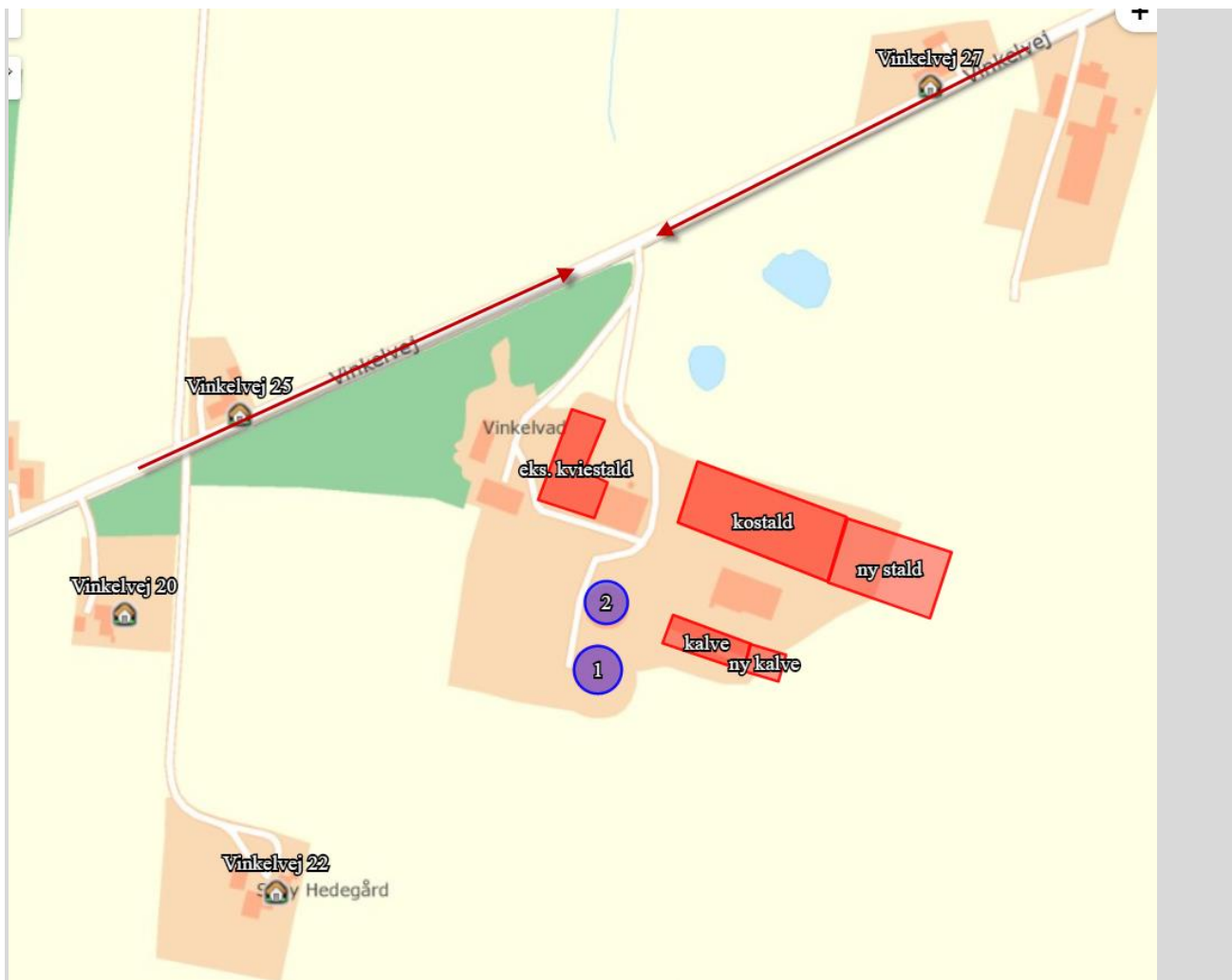
På dage med f.eks. gyllekørsel og ensilering er der en rimelig stor trafik omkring ejendommen, med deraf følgende støjgener.

Da en del af trafikken er begrænset til enkelte af årets dage, og da transporterne sker ved hensynsfuld kørsel, vurderes det, at transporter ikke vil give anledning til væsentlige gener for omkringboende.

Der er egen ind- og udkørsel fra ejendommen til Vinkelvej.

Det vurderes, at transporten til og fra ejendommen vil være af et sådant omfang, at den ikke vil medføre væsentlige gener for naboer og for beboere langs transportruten til udspretningsarealerne. Det vurderes derfor ikke at være nødvendigt at anvise andre transportruter.

*Kort over ind-/udkørsel til Vinkelvej:*



### Skive Kommunes vurdering

Transporter er tilstrækkeligt vurderet i miljøkonsekvensrapporten. Skive Kommune vurderer, at til- og frakørsel er optimal i forhold til offentlig vej og naboerne.

### Lysgener

#### Miljøkonsekvensrapport – Ansøgers oplysninger og vurdering

##### Lys i staldene

Lyset i staldene vil være tændt efter behov. Der vil være lys i staldene ca. 12 timer i døgnet i vinterhalvåret og ca. 8 timer i døgnet i sommerhalvåret. Herudover er der vågelys i staldene, så dyrene kan orientere sig.

##### Udendørslys

Udendørslamper er styret af sensor og dermed tændt efter behov. Som udgangspunkt vil der ikke være belysning udenfor bygningerne om natten.

Det vurderes, at de omkringliggende huse ikke vil blive negativ påvirket af lyset fra staldene.

### Skive Kommunes vurdering

På grund af det begrænsede udendørs belysning og ejendommens placering i forhold til naboer, så vurderer Skive Kommune, at der ikke skal stilles vilkår til lys.



## **Affaldsproduktion**

### **Miljøkonsekvensrapport – Ansøgers oplysninger og vurdering**

Døde dyr fjernes fra staldene og placeres i container eller under kadaverkapsel/presenning, udviklet til formålet.

Brændbart affald i form af plastik, papirsække, aftøringspapir og tom rengjort emballage bliver opsamlet i container og bortskaffes via en indsamlingsordning for erhvervsvirksomheder eller til kommunalgenbrugsplads.

Jern og metal afhændes til produkthandler og glas m.m. bortskaffes via en indsamlingsordning for erhvervsvirksomheder eller til kommunalgenbrugsplads.

Klinisk risikoaffald i form af medicinglas og -rester samt kanyler bortskaffes via indsamlingsordning for erhvervsvirksomheder, indleveres på genbrugsplads eller sendes med dyrlægen retur.

Motorolie bortskaffes til mekaniker, der tager spildolie med retur ved olieskift, eller det bortskaffes til kommunal genbrugsplads.

Kemikalier til rengøring af malkeanlægget opbevares efter gældende regler i tankrummet på betongulv uden afløb.

Det vurderes, at risikoen for forurening af jord og grundvand på ejendommen er minimeret.

### **Skive Kommunes vurdering**

Affaldet fra ejendommen sorteres. Så vidt muligt undgås affald ved at genbruge affaldet på ejendommen. Affald, der ikke genbruges på ejendommen, sorteres og afleveres til genbrug. Derved er der kun lidt affald til deponi. Derfor vurderer Skive Kommune, at affaldshierarkiet er iagttaget.

## **Vandforbrug**

### **Miljøkonsekvensrapport – Ansøgers oplysninger og vurdering**

Vand anvendes primært til drikkevand til dyrene samt rengøring af stalde og malkeanlæg. Ved løbende reovering og reparation vil der være fokus på at vælge løsninger der minimerer vandforbruget og vandspild. Evt. lækager identificeres og repareres hurtigst muligt.

Der anvendes drikkekopper/kar med lukkeventiler som drikkesystem

Der er opsat flydere i vandkarrene, der sikrer at vandkarrene ikke flyder over.

Vandet fra mælkekølingen genbruges til drikkevand til køerne, hvorved vandforbruget minimeres.

Vandet fra rengøring af malkeanlægget genbruges til vask af malkestalden, hvorved vandforbruget minimeres.

Vandforbruget registreres, så der kan reageres på unormalt vandforbrug.

### **Skive Kommunes vurdering**

Skive Kommune vurderer, at bedriften har fokus på at minimere vandforbruget og undgå vandspild.

## **Energiforbrug**

### **Miljøkonsekvensrapport – Ansøgers oplysninger og vurdering**

Energi anvendes primært til lys, malkeanlæg og skraberanlæg.

Ved løbende reovering og reparation vil der være fokus på at vælge løsninger der minimerer energiforbruget f.eks. energibesparende lyskilder m.v.

Staldene er med naturlig ventilation, og der er derfor ikke energiforbrug til dette.



Varmegenindvinding fra mælkekølingen benyttes til opvarmning.

Logistikken i forbindelse med afhentning af foder er indrettet, så afstanden giver færrest mulige driftstimer, hvilket minimerer energiforbruget.

### **Skive Kommunes vurdering**

Der er fokus på minimering af energiforbruget ved varmegenvinding og dagslysstyring. Skive Kommune vurderer derfor, at husdyrbruget har fokus på energiforbruget.

### **Grænseoverskridende virkninger på Miljøet**

Det vurderes, at der ingen grænseoverskridende virkninger er fra husdyrbruget, da der er over 100 km til den svenske og den tyske grænse. Det vurderes, at der ikke vil være luftbåren forurening eller gener, der vil kunne påvirke nabolande.

### **Befolkningen og menneskers sundhed**

Husdyrproduktionen på ejendommen overholder alle lovens fastsatte krav i forhold til afstandskrav og lugtgener til naboer, hvorfor det ikke forventes at omkringboende bliver væsentligt generet af lugt fra husdyrproduktionen.

Støvgener minimeres ved fornuftig håndtering af foder og halm ved strøning, hvorfor det ikke forventes at omkringboende bliver væsentligt generet af støv fra husdyrproduktionen.

De fastsatte grænser for støjgener overholdes dag og nat. Ved hensynsfuld kørsel med transportere og ved kørsel med hovedparten af transporterne indenfor almindelig arbejdstid minimeres støjgenerne, hvorfor det ikke forventes, at omkringboende bliver væsentligt generet af støj fra husdyrproduktionen.

Der holdes generelt en god hygiejne i hallerne og ved foderopbevaringen, så tiltrækningen af rotter og mus samt mulighederne for udklækning af fluelarver minimeres, hvorfor det ikke forventes at omkringboende er væsentligt generet af skadedyr fra husdyrbruget.

### **Biologisk mangfoldighed i forhold til kategori 1- og 2-natur samt bilag IV-arter**

Ammoniakfordampningen fra husdyrbruget overholder alle lovens afskæringskriterier for ammoniakdeposition til kategori 1 og 2-natur.

Totaldepositionen til det nærmeste kategori 1 naturområde er der ingen totalbelastning da afstanden hertil er over 3 km. Tilstanden af nærmeste kategori 1 naturområder forventes derfor ikke ændret af ammoniakfordampningen fra husdyrproduktionen på ejendommen.

Totaldepositionen til det nærmeste kategori 2 naturområde er 0,0 kg N pr. ha pr. år. Tilstanden af nærmeste kategori 2 naturområder forventes derfor ikke ændret af ammoniakfordampningen fra husdyrproduktionen på ejendommen.

Eventuelle levesteder for bilag IV-dyrearter i området forventes ligeledes ikke at blive påvirket af husdyrproduktionen på gården.

Det vurderes, at ovennævnte naturområder eller øvrig natur ikke påvirkes negativt af husdyrbruget.

Eventuelle levesteder for bilag IV-dyrearter i området forventes ligeledes ikke at blive påvirket af husdyrproduktionen på gården.

### **Jordarealer, jordbund, vand, luft og klima**

Udbringning af husdyrgødning fra gården reguleres af generel lovgivning for udbringning af husdyrgødning.

Generelt er markdriften omfattet af regulering m.h.t. næringsstofftilførsel og sædskifte, hvilket har positiv betydning for jordens frugtbarhed og udvaskning af næringsstoffer til vandmiljøet.



Det forventes ikke at projektet har negativ indvirkning på luft eller klima.

### **Materielle goder, kulturarv og landskabet**

Der er taget højde for påvirkningen af materielle goder, kulturarv og landskabet. Det vurderes at ingen af disse tre parametre vil blive påvirket væsentligt i forbindelse med opførslen af yderligere byggeri på ejendommen.

## **11. Konklusion**

Skive Kommune vurderer:

- At ansøger har truffet de nødvendige foranstaltninger til at forebygge og begrænse forureningen fra husdyrbruget.
- At ansøger sikrer, at råstoffer udnyttes optimalt.
- At affaldet fra husdyrproduktionen så vidt muligt genanvendes eller nyttiggøres.
- At udvidelsen af husdyrbruget ikke påvirker naturen med dens bestande af vilde planter og dyr og deres levesteder.
- At værdifulde bebyggelser, kultur- og bymiljøer samt landskaber bevares.
- At de åbne kyster fortsat udgør en væsentlig natur- og landskabsressource.
- At husdyrbruget i øvrigt kan drives på stedet uden at påvirke omgivelserne på måde, som er uforenelig med hensynet til omgivelserne.

Udvidelsen af husdyrproduktion vil samlet set ikke give anledning til væsentlige påvirkninger/gener for natur-, kultur- og landskabsområder og omkringboende, idet Skive Kommune har stillet vilkår til driften.

## **12. Bilag oversigt**

Bilag 1: Lovgivning og vejledning

Bilag 2: Situationsplan

Bilag 3: Beregning af opbevaringskapacitet



## **Bilag 1: Lovgivning og vejledning**

Godkendelsens vilkår er meddelt med baggrund i kommunens vurderinger og i følgende af Miljøstyrelsens bekendtgørelser, vejledninger og orienteringer:

- Vejledning nr. 2/2001 Luftvejledningen
- Vejledning nr. 5/1984 Ekstern støj fra virksomheder
- Vejledning nr. 6/1984 Måling af ekstern støj fra virksomheder
- Vejledning nr. 34/2019 om kontrol af gyllebeholdere
- Vejledning om logbog for beholdere med flydende husdyrgødning
- Vejledning nr. 31/2019 til bkg. om påfyldning og vask af sprøjter til udbringning af bekæmpelsesmidler
- Wiki-vejledningen – Miljøstyrelsens vejledning om godkendelse af husdyrbrug
- Vejledning nr. 6/2005 om håndhævelse af Miljøbeskyttelsesloven
- Faglig rapport vedrørende en ny lugtvejledning for husdyrbrug (dec. 2006)
- Vejledende retningslinjer for vurdering af lugt og begrænsning af gener fra stalde udgivet af FMK

Udover vilkårene i denne tilladelse er husdyrbruget underlagt bestemmelserne i gældende love og bekendtgørelser.

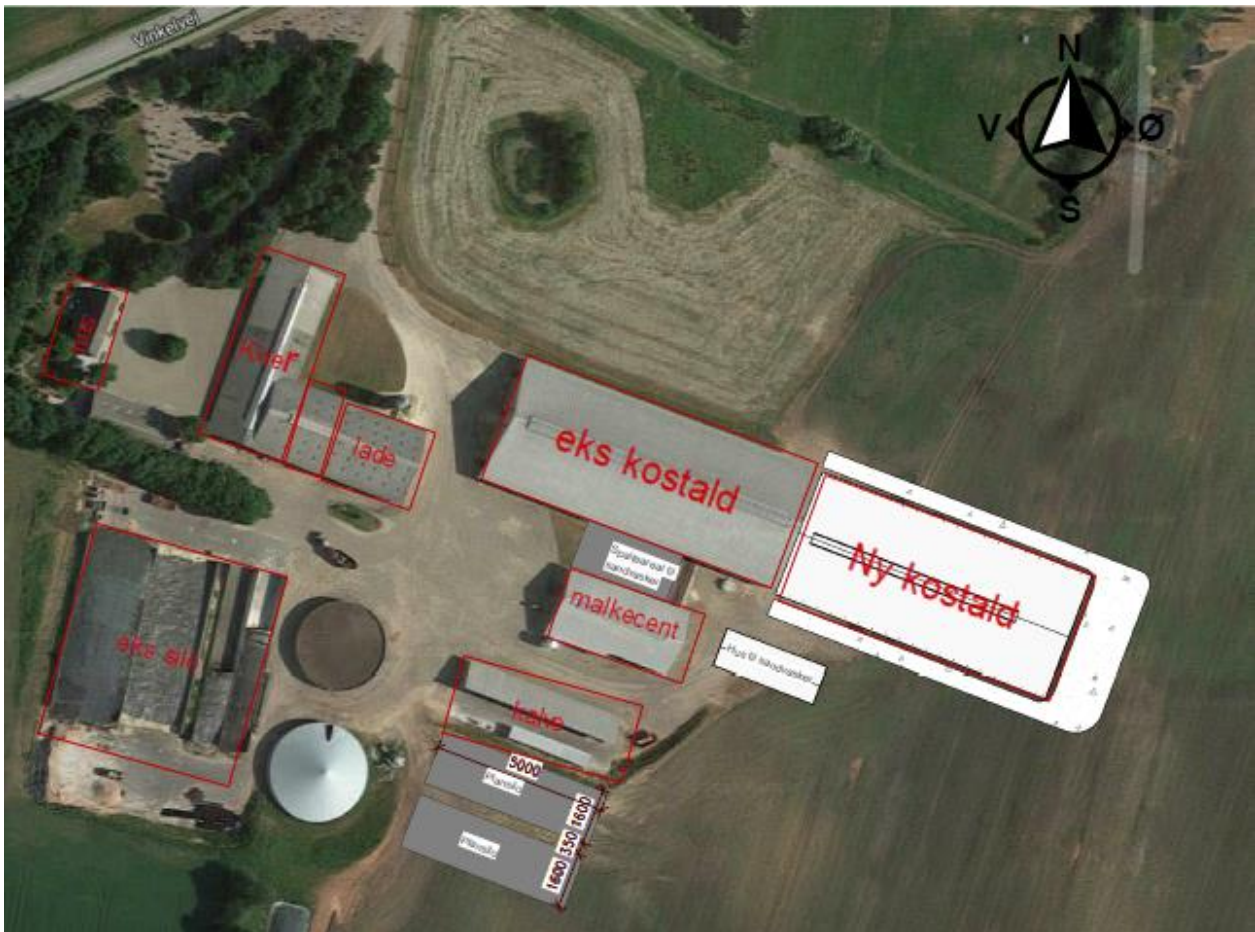
Udover Lov om husdyrbrug og anvendelse af gødning m.v. (lovbekendtgørelse nr. 520 af 1. maj 2019), kan bl.a. følgende af de heraf afledte bekendtgørelser, regulativer og forskrifter være relevante for husdyrbruget:

- Bek. nr. 1261 af 29. november 2019 om tilladelse og godkendelse m.v. af husdyrbrug.
- Bek. nr. 224 af 8. marts 2019 om affald.
- Bek. nr. 722 af 9. juli 2019 om miljøregulering af dyrehold og om opbevaring og anvendelse af gødning.
- Bek. nr. 117 af 28. januar 2019 om miljøtilsyn.
- Bek. nr. 844 af 23. juni 2017 om miljøregulering af visse aktiviteter.
- Bek. nr. 1322 af 14. december 2012 om kontrol af beholdere til opbevaring af flydende husdyrgødning og ensilagesaft.
- Bek. nr. 1411 af 4. december 2017 om uddannelse og autorisation i forbindelse med køb, overdragelse og professionel anvendelse af bekæmpelsesmidler.
- Bek. nr. 815 af 18. juni 2018 om bekæmpelsesmidler.
- Bek. nr. 1401 af 26. november 2018 om påfyldning og vask m.v. af sprøjter til udbringning af plantebeskyttelsesmidler.
- Bek. nr. 1611 af 10. december 2015 om indretning, etablering og drift af olietanke, rørsystemer og pipelines.
- Skive Kommunes regulativ for erhvervsaffald.

Der kan i fremtiden vedtages nye bestemmelser, som vil kunne medføre andre regler for husdyrbrugets aktiviteter.



**Bilag 2: Situationsplan**



**Bilag 3: Beregning af opbevaringskapacitet**

	<i>Adresse</i>	Eskjærvej 21
	<i>Postnr og by</i>	7870 Roslev
<b>Årlig produktion:</b>		
Gylle produktion inkl vaskevand	18.745	m3
Befæstede arealer (0,7 m2)	-	m3
Ekstra nedbør i tank (0,4 m2)		m3
	-	m3
<b>Årlig produktion i alt</b>	<b>18.745</b>	<b>m3</b>
<b>Opbevaringskapacitet:</b>		
Opbevaringskapacitet på Vinkelvej 24	2.000	m3
Opbevaringskapacitet på Vinkelvej 24	3.000	m3
Viborgvej 314	1.500	m3
Viborgvej 314	5.000	m3
Gyllekanaler	500	m3
Stoholmvej 42	1.980	m3
Stoholmvej 42	1.500	m3
		m3
<b>Opbevaringskapacitet i alt</b>	<b>15.480</b>	<b>m3</b>
<b>opbevaringskapacitet i mdr</b>	<b>9,91</b>	<b>antal mdr</b>
<b>Tilstrækkeligt med antal mdr</b>	<b>9,00</b>	<b>antal mdr</b>
<b>Svarende til kapacitet</b>	<b>14.058,75</b>	<b>m3</b>
<b>Over / under kapacitet</b>	<b>1.421,25</b>	<b>m3</b>
Beregning foretaget af:		
Miljøafdelingen:	Peder Key Jensen	





**Bilag 4: Landbrugets Byggeblade - Udenomsfaciliteter**



## Landbrugets Byggeblade

Bygninger • Teknik • Miljø

### Udenomsfaciliteter

Udsprinkling af ensilagesaft og restvand

Arkivnr.	103.09-05
Udgivet	08.10.2009
Revideret	20.09.2012
Side	1 af 3

Dette Byggeblad giver en anvisning på hvorledes et udsprinkingsanlæg til ensilagesaft og restvand kan dimensioneres samt reglerne for benyttelse af dette.

#### Lovgrundlag

Ifølge Miljøministeriets Bekendtgørelse nr. 764 af 28/06/2012 om erhvervsmæssigt dyrehold, husdyrgødning, ensilage m.v., skal ensilagesiloer og ensilagepladser udføres med afløb fra laveste punkt. Afløbet skal dimensioneres ifølge DS 432 (Norm for afløbsinstallationer) og føres til beholder for senere udbringning.

Ensilagesaft og restvand skal opsamles og enten udbringes på mark eller ledes til beholder. Opsamlingsbeholdere der udelukkende anvendes til opbevaring af ensilagesaft, skal have tilstrækkelig opbevaringskapacitet til, at udbringning kan ske miljømæssigt forsvarligt. Opsamlingsbeholdere til ensilagesaft skal tømmes så ofte, at der ikke sker overløb.

Restvand omfatter også overfladevand fra ensilagepladser.

Normal praksis er, at afløbet fra ensilagepladsen føres til gyllebeholderen som således dimensioneres under hensyn hertil. Der skal jf. DMI<sup>1)</sup> indregnes 0,7 m<sup>3</sup> regnvand/ensilagesaft pr. m<sup>2</sup> ensilageplads pr. år i beregningerne for opbevaringskapacitet af husdyrgødning.

Jævnfør ovenstående skal der således reserveres en ret stor kapacitet i gyllebeholderen, alene til regnvand. Det kan derfor være ønskeligt, at håndtere regnvandet på anden og billigere vis, fx direkte udsprinkling.

#### Dimensionsgivende regnvandsstrøm

I DS 432 (Norm for afløbsinstallationer), beregnes den dimensionsgivende regnvandsstrøm i Danmark som:

$$q_{R,d} = i * \varphi * A$$

Hvor  $i$  er den dimensionsgivende regnintensitet i l/s pr. m<sup>2</sup>

$\varphi$  er afløbskoefficient (for tætte belægninger som beton og asfalt sættes  $\varphi$  til 1,0)

$A$  er arealet målt i m<sup>2</sup>

Den dimensionsgivende regnintensitet benyttes til at dimensionere afløb og rør (og evt. pumpe) for at bortlede en kontinuerlig mængde regnvand. Ifølge afløbsnormen afhænger intensitetsstørrelse af hvor ofte der kan accepteres skader og ulemper som følge af overbelastning af installationen.

Idet en evt. oversvømmelse af ensilagepladsen ingen eller meget få skader medfører sammenholdt med at der er tale om regnvand med meget lille grad af forurening fra ensilagen, kan regnintensiteten sættes til 110 l/s pr. ha hvilket svarer til 0,011 l/s pr. m<sup>2</sup>.

Eksempel 3000 m<sup>2</sup> opsamlingsareal:

Dimensionsgivende regnvandsstrøm:

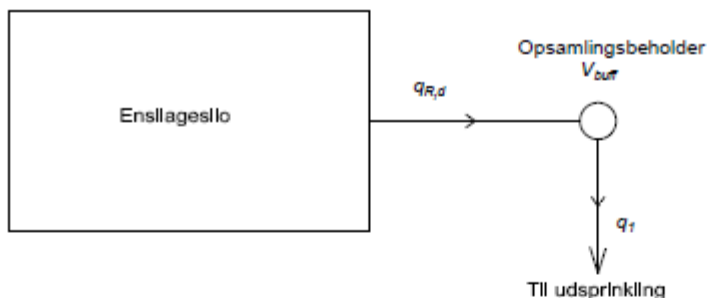
$$q_{R,d} = i * \varphi * A \Rightarrow q_{R,d} = 0,011 * 1,0 * 3000 = 33,0 \text{ l/sek}$$

De lokale myndigheder kan foreskrive andre intensiteter, fx baseret på lokale statistikker.

**VIDENCENTRET FOR LANDBRUG**

Agro Food Park 15, 8200 Århus N. Tel: 8740 5000 – www.vfl.dk

## Dimensionering af opsamlingsbeholder og udsprinklingspumpe



### Sandfang

For at undgå ophobning af jord og sand i opsamlingsbeholderen vil det være en fordel med en sandfangsbrønd. Sandfangsbrønden bør have en diameter på minimum 1,0 m. Størrelsen vil dog afhænge af hvor stort et areal der skal opsamles ensilagesaft og restvand fra. Samtidig skal det vurderes hvor meget jord og sand der kommer fra transport af maskiner. I forbindelse med meget store anlæg, kan sandfanget udføres, så det er muligt at komme ned og tømme det for sand og jord med en læsemaskine.

### Opsamlingsbrønd

Idet der vil være perioder på året, typisk om vinteren, hvor det ikke er muligt at udsprinkle vandet umiddelbart, bør opsamlingsbrønden have en bufferkapacitet der svarer til ca. en halv måneds nedbør. Den månedlige nedbør i januar måned kan jf. DMI <sup>2)</sup> sættes til 57 mm hvorfor bufferkapaciteten sættes til 0,0285 m<sup>3</sup>/m<sup>2</sup>.

Eksempel 3000 m<sup>2</sup> opsamlingsareal:

Kapacitet på opsamlingsbrønd med bufferkap.:

$$V_{buff} = A * 0,0285 \Rightarrow V_{buff} = 3000 * 0,0285 = 86 \text{ m}^3$$

### Pumpe

Opsamlingsbrønden skal udstyres med automatisk udsprinklingspumpe der bør have en sådan pumpekapacitet, at den kan udsprinkle hele indholdet på højst 10 timer. Pumpeautomatikken skal dog indstilles således, at pumpen starter senest når opsamlingsbrønden indeholder én dags nedbør. For at vandet i brønden ikke står og bliver "rådden" kan det dog tilrådes, at pumpen starter tidligere.

Den daglige nedbør kan jf. DMI <sup>3)</sup> sættes til 7 mm hvilket svarer til 0,007 m<sup>3</sup>/m<sup>2</sup>.

Eksempel 3000 m<sup>2</sup> opsamlingsareal:

Én dags nedbør (seneste pumpestart):

$$V_{dagsnedbør} = A * 0,007 \Rightarrow V_{dagsnedbør} = 3000 * 0,007 = 21 \text{ m}^3$$

Min. pumpekapacitet:

$$q_1 = V_{buff} / 10 \text{ timer} \Rightarrow q_1 = 86 / 10 = 8,6 \text{ m}^3 / \text{t}$$

Opsamlingsareal A	Regnvandsstrøm *) q <sub>R,d</sub>	Opsamlingsbeholder med bufferkapacitet V <sub>buff</sub>	En dags nedbør (=pumpestart) V <sub>dagsnedbør</sub>	Krav til pumpe q <sub>1</sub>
m <sup>2</sup>	l/s	m <sup>3</sup>	m <sup>3</sup>	m <sup>3</sup> /t
500	6	14	4	2
1000	11	29	7	3

Landbrugets Byggeblad nr. 103.09-05



1500	17	43	11	5
2000	22	57	14	6
2500	28	71	18	8
3000	33	86	21	9
4000	44	114	28	12
5000	55	143	35	15
6000	66	171	42	18
7000	77	200	49	20

\*)  $i = 110 \text{ l/s} \cdot \text{ha}$

#### Kapacitet i opsamlingsbeholder

Det vil i visse situationer være muligt at medregne opstuvning på forpladsen i bufferkapaciteten, såfremt dette forhold kan dokumenteres. Det er i denne sammenhæng vigtigt, at opsamlingsbeholderens højeste niveau placeres i højde med det niveau på forpladsen som indgår i beregningen af kapacitet således at den samlede opbevaringskapacitet ( $V_{\text{sum}}$ ) kan opnås uden overløb fra forplads og brønd.

Det skal bemærkes, at ovenstående tal bygger på et landsgennemsnit. I praksis regner det lidt mere vest for Storebælt og lidt mindre øst for Storebælt.

#### Udbringning af ensilagesaft og restvand

- Udbringning af ensilagesaft og restvand må ikke give anledning til unødige gener.
- Udbringning af ensilagesaft og restvand må ikke udbringes på en måde og på sådanne arealer, at der er fare for afstrømning til vandløb, herunder dræn, søer over  $100 \text{ m}^2$  og kystvande
- Udbringning af ensilagesaft og restvand på vandmættet, oversvømmet, frossen eller snedækket jord er ikke tilladt
- I perioden fra høst til 1. november må der ikke udbringes ensilagesaft, medmindre udbringningen sker på bevoksede arealer eller på arealer, hvor der er afgrøder den følgende vinter.
- I perioden fra 15. november til 1. februar må der ikke udbringes ensilagesaft (læs definition for restvand i bekendtgørelse om erhvervsmæssigt dyrehold, husdyrgødning, ensilagesaft m.v.)

Ved dimensionering af udsprinklingsdelen (rør, hydranter, sprinkler/kanon osv.) skal der bl.a. tages hensyn til det modtagne areals størrelse og beskaffenhed.

Idet gødningsværdien for ensilagesaft/regnvand er meget lille, er der ingen håndfaste regler for størrelsen på det modtagne areal, men det bør dog ikke være mindre end opsamlingsarealet. Ved udsprinkling i vintermånederne hvor jorden ikke er så modtagelig, skal der udvises særlig opmærksomhed på risikoen for afstrømning til søer og vandløb, herunder dræn. Det kan i denne periode være nødvendigt at udvide størrelsen på det modtagne areal væsentligt og/eller flytte sprinklerne længere væk fra søer og vandløb, herunder dræn, end sædvanligt.

#### Henvisninger

- [Bekendtgørelse om erhvervsmæssigt dyrehold, husdyrgødning, ensilagesaft m.v. nr. 764 af 28/06/2012](#)
- [Danmarks Meteorologiske Institut, DMI, Klimanormaler for Danmark](#)
- [Dansk Standard](#)
- [FamTest nr. 87 Udsprinkling af ensilagesaft og overfladevand](#)

Note 1) DMI's klimanormaler for Danmark 1961-1990, Gennemsnit for hele landet (årsnedbør = 712 mm)

Note 2) DMI's klimanormaler for Danmark 1961-1990, Gennemsnit for hele landet (januar = 57 mm)

Note 3) DMI's klimanormaler for Danmark 1961-1990, Gennemsnit for hele landet (oktober=76 mm fordelt på 11 nedbørsdage)

Landbrugets Byggeblad nr. 103.09-05