



Varde Kommune

MILJØGODKENDELSE
af
Kyllingefarm på adressen
Fårholtvej 3
6823 Ansager

I henhold til § 12 i Lov nr. 1572 af 20. december 2006
om miljøgodkendelse af husdyrbrug

Godkendt den 29. september 2010



Udarbejdet af:

Miljø
Toften 2
6818 Årre

Sagsbehandler: Hanne Buhl
Direkte tlf. 79947526
E-mail: hamb@varde.dk

VARDE KOMMUNE
Teknik og Miljø
Bytoften 2
6800 Varde
www.vardekommune.dk
vardekommune@varde.dk

Sagsnr. 715240
Dokument nr. 802950

Indholdsfortegnelse:

1	INDLEDNING	5
2	BAGGRUND FOR MILJØGODKENDELSE	6
2.1	DATABLAD.....	6
2.2	BAGGRUND.....	6
	GODKENDELSE	8
2.3	BESKRIVELSE AF PROJEKTET.....	8
2.4	DISPENSATION	9
2.5	RETSBESKYTTELSE OG REVURDERING.....	9
2.6	SUPPLERENDE OPLYSNINGER.....	9
2.7	FORUDSÆTNINGER.....	9
3	VILKÅR FOR GODKENDELSEN	10
3.1	ÅRSPRODUKTION.....	10
3.2	DRIFT OG INDRETNING.....	10
3.3	LANDSKABSINTERESSER	10
3.4	INFORMATION OG ÆNDRINGER PÅ HUSDYRBRUGET.....	10
3.5	AMMONIAKREDUCERENDE TILTAG	10
3.6	OPBEVARING OG HÅNDTERING AF HUSDYRGØDNING	10
3.7	LUGT.....	10
3.8	STØJ.....	11
3.9	STØV	12
3.10	TRANSPORT.....	12
3.11	SKADEDYR.....	12
3.12	SPILEDEVAND OG OVERFLADEVAND.....	12
3.13	OPLAG AF OLIE, PESTICIDER OG ØVRIGE KEMIKALIER	12
3.14	AFFALD	12
3.15	LYS	13
3.16	UDBRINGNINGSAREALER.....	13
3.17	EGENKONTROL.....	13
3.18	BEDSTE TILGÆNGELIGE TEKNIK	14
3.19	UHELD OG RISICI.....	14
3.20	OPHØR.....	14
4	KLAGEVEJLEDNING	15
5	OFFENTLIGGØRELSE	16
6	MILJØTEKNISK BESKRIVELSE OG VURDERING	17
6.1	BELIGGENHED.....	17
6.2	AFSTANDSKRAV	18
6.3	LANDSKAB OG KULTURMILJØ	18
6.4	DYREHOLDETS STØRRELSE FØR OG EFTER UDVIDELSEN	19
6.5	INDRETNING.....	19
6.6	FORBRUG AF VAND OG ENERGI.....	21
6.7	FAST AFFALD OG KEMIKALIER.....	21
6.8	OPLAG AF OLIE	21
6.9	HUSDYRGØDNING - PRODUKTION, OPBEVARING OG UDBRINGNING	22
6.10	FODEROPBEVARING.....	22
6.11	LUGT.....	22
6.12	STØJ.....	23
6.13	STØV	24
6.14	SKADEDYR.....	24

6.15	DØDE DYR.....	24
6.16	LYS	24
6.17	TRANSPORT.....	24
6.18	SPILDEVAND	27
6.19	DRIFTSFORSTYRRELSER ELLER UHELD	28
6.20	BESKYTTEDE NATUROMRÅDER OMKRING EJENDOMMEN - AMMONIAK.....	28
6.21	HARMONI OG AREALKRAV	34
6.22	KG N OG P TILFØRT UDSPREDNINGSAREALET.....	36
6.23	NITRAT TIL OVERFLADEVAND - VANDLØB, SØER OG KYSTVANDE.....	36
6.24	NITRAT TIL GRUNDEVAND.....	39
6.25	FOSFOR	39
6.26	PÅVIRKNING AF ARTER MED SÆRLIGT STRENGE BESKYTTELSESKRAV (BILAG IV ARTER).....	40
6.27	UDBRINGNINGSAREALER – ØVRIGE FORHOLD.....	41
6.28	VURDERING AF 3. MANDSAREALER.....	46
6.29	VURDERING AF UDBRINGNINGSAREALER I ANDEN KOMMUNE.....	46
	BEDSTE TILGÆNDELIGE TEKNIK (BAT).....	47
6.30	BAT - MANAGEMENT	47
6.31	BAT – FODER.....	48
6.32	BAT - STALDINDRETNING.....	49
6.33	BAT - FORBRUG AF VAND OG ENERGI.....	50
6.34	BAT - OPBEVARING.....	51
6.35	BAT - UDBRINGNING	51
6.36	SAMLET BAT-VURDERING	52
7	EGENKONTROL.....	53
8	FORANSTALTNINGER VED OPHØR AF PRODUKTION	53
9	ALTERNATIVE MULIGHEDER.....	53
10	NABOHØRING.....	53
11	SAMLET VURDERING	54
	BILAG 1: MILJØKLAGENÆVNSAFGØRELSEN AF 26. MAJ 2009 J.NR. MKN-130-00044	55
	<i>AFGØRELSE</i>	55
	11.1.1	63
	BILAG:	66

1 Indledning

Denne miljøgodkendelse fastlægger de vilkår, der skal gælde for en udvidelse af slagtekyllingeproduktionen på Fårholtvej 3, 6823 Ansager i Varde Kommune. Vilkårene sikrer, at udvidelse og drift af husdyrbruget kan ske uden at påvirke miljøet væsentligt.

Miljøet skal i denne sammenhæng forstås som omgivelserne i bred forstand, herunder befolkning, flora og fauna, vandmiljø, landskab og kulturhistorie samt ressourceforbrug.

I forbindelse med udarbejdelsen af miljøgodkendelsen, har Varde Kommune udarbejdet en miljøteknisk beskrivelse og vurdering af det ansøgte projekt. Denne danner baggrund for afgørelsen om miljøgodkendelse, herunder de stillede vilkår, se afsnit 4.

Ansøgningen om miljøgodkendelse har ikke været offentliggjort i ugeaviserne i Varde Kommune, da der ikke er foretaget ændringer siden den sidste ansøgning blev indgivet i 2007.

Udkast til miljøgodkendelsen var fremsendt i nabohearing i 3 uger, hvor der var mulighed for at komme med synspunkter, kommentarer eller indsigelser til projektet.

Varde Kommune har ikke modtaget bemærkninger i høringsperioden.

2 Baggrund for miljøgodkendelse

2.1 Datablad

Husdyrbrugets ejer/ Ansøger:	I/S Hegnsgård, V/Kim Uglebjerg, Tiphedevej 22, Skovlund, 6823 Ansager
Kontaktperson:	Kim Uglebjerg Tlf.: 7529 2416/ Mobil: 6175 6416 E-mail: kim.uglebjerg@get2net.dk
Husdyrbrugets navn og adresse:	Ringbjerggård, Fårholtvej 3, 6823 Ansager
Matrikel nr. og ejerlav:	1q, 3p, 6k, 8c, 18a og 18c
Virksomhedens art:	Kyllingefarm
Ejendomsnummer:	5730107487
CHR-nummer:	42877
CVR-Nummer:	12451393
Konsulent:	Jens Elvstrøm, Videncentret for landbrug, Agro Food Park, 8200 Århus N. Tlf.: 8740 5500/ Mobil: 4028 5535 E-mail: jne@vfl.dk
Tilsynsmyndighed:	Varde Kommune
Ekstern Rådgiver:	ALECTIA A/S
Udkast i nabohøring:	Den 6. september 2010
Godkendelsesdato:	29. september 2010

2.2 Baggrund

Kim Uglebjerg har søgt om miljøgodkendelse af kyllingeproduktionen på Fårholtvej 3, 6823 Ansager.

Der er den 24. marts 2004 af Ølgod Kommune meddelt godkendelse af en revurdering af eksisterende miljøgodkendelse for Fårholtvej 3 til en slagtekyllinge produktion på 380 DE.

Den 25. juni 2007 modtog Varde Kommune en ansøgning om et tillæg til den eksisterende miljøgodkendelse i forbindelse med en ønsket udvidelse af slagtekyllingeproduktionen fra 380 DE til 386,3 DE samt etablering af et slagtekyllingehus på 2.250 m², en tilbygning til

halmladen på 500 m² og opførelsen af en gastæt silo. Dette tillæg blev meddelt den 14. august 2007.

Det Økologiske Råd påklagede den 8. september 2007 afgørelsen.

Miljøklagenævnet afgjorde den 26. maj 2009 at det meddelte tillæg af 14. august 2007, skulle ophæves og hjemsendes til fornyet behandling og udarbejdelse af en godkendelse efter husdyrbruglovens § 12 i Varde Kommune. Miljøklagenævnet lagde vægt på, at etableringen af en ny slagtekyllingestald, tilbygning til halmlade og opførelse af silo har en så omfattende karakter og ikke kan adskilles fra den eksisterende produktion og dermed ikke kan godkendes som et tillæg til den eksisterende miljøgodkendelse fra 2004 efter miljøbeskyttelsesloven. Det fremgår af husdyrbrug loven at såfremt udvidelsen ikke kan adskilles fra den eksisterende produktion, men udgør en integreret del af husdyrbrugets produktion, skal der med husdyrgodkendelsen ligeledes stilles miljømæssige krav til den eksisterende produktion og således ikke kun til udvidelsen.

Nævnet bemærkede endvidere, at Varde Kommune ved den fornyede behandling af sagen skulle tage stilling til, om det er nødvendigt at stille skærpede krav til eksempelvis ammoniaktabet, anvendelse af bedste tilgængelige teknologi og øvrige miljømæssige forhold for hele bedriften.

Miljøklagenævnet bemærkede desuden følgende:

1. Miljøklagenævnet har lagt vægt på, at Varde Kommune med godkendelsen af udvidelsen af bedriften ikke har taget stilling til, om udvidelsen kan adskilles fra den eksisterende produktion.
2. Der udestår en tilstrækkelig vurdering af påvirkninger på natur og miljø i forbindelse med husdyrbruget, herunder ammoniakdeposition til nærliggende naturområder beskyttet efter husdyrbruglovens § 7 og naturbeskyttelseslovens § 3 samt udvaskning af nitrat og afstrømning af fosfor fra udbringningsarealerne til det nærliggende internationale beskyttelsesområde Vadehavet.
3. Der udestår udarbejdelse af en redegørelse for anvendelse af bedste tilgængelige teknologi, som kan være tilstrækkelig til at opfylde beskyttelsesniveauet, der som minimum bør etableres i det nye staldanlæg. Ligeledes er der ikke redegjort for teknologier, der er fravalgt og endelig indeholder redegørelsen ikke et resumé af de væsentligste alternativer, som ansøger har undersøgt, jf. Miljøstyrelsens Landbrugs-FAQ nr. 56.

Nævnets afgørelse om ophævelse af miljøgodkendelsen trådte i kraft den 26. maj 2010, og husdyrbruget på Fårholtvej 3, 6823 Ansager, kunne således til denne dato drives på grundlag af de tidligere meddelte miljøgodkendelser.

Se hele miljøklagenævnets afgørelse. Vedlagt som bilag 1 side 55.

Varde Kommune modtog den 14. marts 2010 en ansøgning om miljøgodkendelse efter § 12 i husdyrbrugloven af kyllingefarmen, som er beliggende syd for Fårholtvej 3, 6823 Ansager, og tilknyttet denne. Kyllingefarmen har ikke nogen selvstændig adresse.

Miljøgodkendelsen er lavet ud fra ansøgning nr. 13153, version 5 som er indsendt den 06-08-2010, og den oprindelige ansøgning nr. 3699, version 3 indsendt i 2007.

Godkendelse

Varde Kommune har afgjort, at husdyrbruget på Fårholtvej 3, 6823 Ansager kan udvides som ansøgt. Der er nærmere redegjort for de vurderinger der ligger til grund for afgørelsen i den efterfølgende miljøtekniske beskrivelse og vurdering.

Miljøgodkendelsen meddeles efter § 12 i Lov nr. 1572 af 20. december 2006 om miljøgodkendelse m.v. af husdyrbrug på en række nærmere angivne vilkår i afsnit 4.

Et udkast til afgørelse om miljøgodkendelse af husdyrbruget er sendt til ansøgeren og berørte naboer til udtalelse fra den 6. til den 28. september 2010

Husdyrbruget skal til enhver tid leve op til gældende regler i love og bekendtgørelser – også selvom disse regler eventuelt måtte være skærpede i forhold til denne godkendelse.

Det skal i øvrigt bemærkes, at tilladelse og godkendelser der vedrører anden lovgivning skal indhentes særskilt.

Henvendelse om godkendelsen kan ske til Varde Kommune, Miljø.

Opmærksomheden henledes på, at eventuelle udvidelser og ændringer af husdyrbrugets anlæg og arealer skal meddeles Varde Kommune, hvis disse afviger fra de oplysninger, der fremgår af miljøgodkendelsen. Udvidelse og ændringer skal forinden godkendes af Varde Kommune.

2.3 Beskrivelse af projektet

I forbindelse med tilbagevisning af tillægget til miljøgodkendelse af Fårholtvej 3, som blev givet 14. august 2007, er der indsendt en ny § 12 ansøgning rettet til efter de dyreenheder og andre krav der gælder nu.

Der er i 2004 givet tilladelse til en produktion på 1.026.000 slagtekyllinger (42 dage). På dette tidspunkt svarede dette til 513 DE.

I 2007 er der godkendt en besætning på 1,04 mill. Kyllinger (39 dage) svarende til 386,3 dyreenheder.

Efterfølgende er der dels ændret i kyllingernes levetid fra 42 til 35 dage og dels er omregningsfaktoren for dyr pr. dyreenhed ændret.

Der ansøges nu om en udvidelse af den årlige produktion af slagtekyllinger fra 1.472.000 (35 dage) til 1.472.200 slagtekyllinger (35 dage) svarende til en udvidelse fra 490,68 DE til 490,73 DE.

Kyllingehuset på 2.250 m², tilbygningen til eksisterende halmlade på 500 m² og en gastætsilo indeholdende 600 tons korn, som alle blev bygget efter tillægget til miljøgodkendelsen blev givet i 2007, ønskes ligeledes godkendt.

Tiphedevej 22 ejes ligeledes af ansøger, og er hovedejendommen med svineproduktion og stuehus. Tiphedevej 22 ligger ca. 1.400 m nordvest for kyllingefarmen. Der er i ansøgningen medtaget alle udbringningsarealer og al den producerede husdyrgødning for begge ejendomme. Men det er kun dyreholdet og anlægget på kyllingefarmen tilknyttet Fårholtvej 3, der godkendes i denne godkendelse.

2.4 Dispensation

Samtidig med denne miljøgodkendelse meddeles der dispensation fra afstandskravet på 30 m til naboskel, som er stillet i lov om miljøgodkendelse af husdyrbrug § 8. Afstandskravet overskrides af det nye kyllingehus som blev opført i 2008. Kyllingehuset er beliggende ca. 10 m vest for naboskel til matrikel nr. Ålling By, Skovlund 6a ejet af Bent Lauridsen Kruse, Tiphedevej 31, 6823 Ansager, og mellem 15 m og 24 m syd for naboskel til matrikel nr. Ålling By, Skovlund 3a og 8d ejet af Kurt Pedersen, Tiphedevej 29, 6823 Ansager. Begge berørte ejere har modtaget en nabohøring, hvor de har haft mulighed for at udtale sig i sagen. Da der ingen bemærkninger er indkommet meddeles dispensationen hermed. Dispensationen gives iht. § 9 stk. 3 i lov nr. 1572 af 20. december 2006 om miljøgodkendelse m.v. af husdyrbrug.

2.5 Retsbeskyttelse og revurdering

Godkendelsen er jf. § 40 i Lov om miljøgodkendelse af husdyrbrug retsbeskyttet i 8 år efter godkendelsens dato. Dato for retsbeskyttelsens udløb er 29. september 2018.

Vilkårene kan dog til enhver tid ændres efter reglerne i Lov om miljøgodkendelse af husdyrbrug § 40 stk. 2.

Husdyrbrugets miljøgodkendelse skal, j.f. § 17 i Bekendtgørelse om tilladelse og godkendelse mv. af husdyrbrug regelmæssigt og mindst hvert 10. år tages op til revurdering. Den første regelmæssige vurdering skal dog foretages senest, når der er forløbet 8 år. Det er planlagt, at foretage den første revurdering i 2018.

2.6 Supplerende oplysninger

I forbindelse med godkendelsesarbejdet af Fårholtvej 3, 6823 Ansager har Varde Kommune orienteret og indhentet oplysninger fra følgende:

- Høring i Natur og Park i Varde Kommune angående arealer
- Høring i grundvandsgruppen i Varde Kommune angående boring
- Høring i Billund Kommune angående arealer
- Nabohøring angående dispensation fra afstandskrav til naboskel

2.7 Forudsætninger

Varde Kommune forudsætter, at projektet gennemføres og drives som beskrevet i ansøgningen nr. 13153 version 5. Godkendelsen meddeles på vilkår, der sikrer at kravene i § 27 og § 29 i lov nr. 1572 af 20. december 2006 om miljøgodkendelse, mv. af husdyrbrug opfyldes.

3 Vilkår for godkendelsen

3.1 Årsproduktion

- a. Husdyrbruget har tilladelse til et dyrehold på maksimalt 490,73 dyreenheder (DE) bestående af en årlig produktion på 1.472.200 slagtekyllinger (35 dage) på ejendommen Fårholtvej 3. Årsproduktion opgøres på basis af planåret (1.august til 31.juli).

3.2 Drift og Indretning

- a. Husdyrbrugets drift og indretning skal være i overensstemmelse med de oplysninger der fremgår af den vedlagte miljøtekniske beskrivelse, med mindre andet fremgår af godkendelsens vilkår.
- b. Godkendelsen omfatter samtlige landbrugsmæssige aktiviteter på ejendommen Fårholtvej 3. Til ejendommen er tilknyttet husdyrproduktionen vedrørende CHR nr. 42877.
- c. Tilsynsmyndigheden skal underrettes når besætningen er nået op på 490,73 DE og besætningens størrelse 2 år efter godkendelsens dato, såfremt virksomheden ikke har nået op på 490,73 DE.

3.3 Landskabsinteresser

- a. Udformning, arkitektur og materialevalg af nybyggeri skal følge beskrivelse i ansøgningsmaterialet.

3.4 Information og ændringer på husdyrbruget

- a. Ændringer i ejerforhold (eller hvem der har ansvar for driften) skal meddeles til Varde Kommune senest 1. måned efter, det har fundet sted.
- b. Drifts-, indretnings- eller bygningsmæssige ændringer, der er relevante i forhold til godkendelsen, skal anmeldes til Varde Kommune inden gennemførelsen. Varde Kommune vurderer om de aktuelle planer for ændring/udvidelse kan ske indenfor rammerne af denne godkendelse.

3.5 Ammoniakreducerende tiltag

- a. Minimum 20 % af dybstrøelsen skal køres direkte ud på marken

3.6 Opbevaring og håndtering af husdyrgødning

- a. Markstakke skal være overdækkede.
- b. Det er ansøgers ansvar, at der kun lægges dybstrøelse i markstak, som er kompostlignende.

3.7 Lugt

- a. Forudsætningerne lagt til grund for ansøgningens lugtberegninger skal til enhver tid overholdes.
- b. Hele ejendommen og dens omgivelser skal renholdes således, at lugtgener begrænses mest muligt.

- c. Såfremt tilsynsmyndigheden skønner, at lugtgener i omgivelserne vurderes at være væsentligt større end der kan forventes ifølge grundlaget for miljøvurderingen, skal husdyrbruget lade foretage undersøgelse af muligheder for begrænsning af lugtkilder og/eller behandling af afkastluften. Undersøgelsens omfang vil blive fastsat af tilsynsmyndigheden på baggrund af en konkret vurdering af sagen. Lugtundersøgelser / lugtberegninger kan maksimalt kræves én gang pr. år. Virksomheden afholder selv omkostningerne til dokumentation, undersøgelser og målinger.

3.8 Støj

- a. Husdyrbruget bidrag til støjbelastningen må, ved udendørs opholdsarealer ved boliger beliggende i landzone uden for eget skel, ikke overskride de anførte værdier i tabel 1, 1,5 meter over terræn i frit felt:

Tidspunkt	Støjgrænser	Reference tidsrum
Dag		
Mandag - fredag kl. 07 - 18	55 dB(A)	8 timer
Lørdag kl. 07 - 14	55 dB(A)	7 timer
Lørdag kl. 14 - 18	45 dB(A)	4 timer
Søn- og helligdag kl. 07 - 18	45 dB(A)	8 timer
Aften		
Alle dage kl. 18 - 22	45 dB(A)	1 time
Nat		
Alle dage kl. 22 - 07	40 dB(A)	½ time

Tabel 1. Støjgrænser

- b. Støjens maksimalværdi må om natten ikke overstige ovenstående grænseværdier med mere end 15 dB(A) ved alle beboelser.
- c. Ved dokumentation for overholdelse af støjvilkår skal der ses bort fra kortvarig sæsonafhængig kørsel udenfor ejendommen f.eks. pløjning og høst.
- d. Hvis tilsynsmyndigheden vurderer det nødvendigt, skal husdyrbruget dokumentere, at støjvilkåret er overholdt. Dokumentationen skal belyse støjbelastningen med husdyrbruget i fuld repræsentativ drift. Dette kan dog højst kræves en gang årligt, såfremt støjgrænserne i tabel 1 overholdes.

Dokumentationen skal ske i form af resultat af en støjmåling udført efter retningslinierne i Miljøstyrelsens vejledning nr. 5 og 6/1984, eller efter en beregning udført efter den nordiske beregningsmetode for ekstern støj fra virksomheder jf. Miljøstyrelsens vejledning nr. 5/1993. Ved ændringer skal den nyeste vejledning anvendes.

Er dokumentationen udført som beregning, skal den indeholde de oplysninger om beregningsforudsætningerne, som er nødvendige for vurdering af rigtigheden af beregningsresultaterne. Er dokumentationen udført som måling, skal driftsforholdene under målingen beskrives. Som udgangspunkt accepteres en ubestemthed på de målte eller beregnede støjbelastninger på max. +/- 3 dB(A).

- e. Målingerne eller beregningerne skal udføres af en person eller et laboratorium, som er akkrediteret af DANAK eller godkendt af Miljøstyrelsen til "Måling – ekstern støj".
- f. Resultaterne skal sendes til tilsynsmyndigheden senest 1 måned efter målingernes gennemførelse.

3.9 Støv

- a. Driften må ikke medføre væsentlige støvgener uden for ejendommens eget areal.

3.10 Transport

- a. Transport til- og fra husdyrbruget skal fortrinsvis foregå i dagtimerne. I forbindelse med kortvarige sæsonbetonede arbejder som f.eks. høst og gødningsudkørsel tillades kørsel udenfor dagtimerne.

3.11 Skadedyr

- a. Der skal på ejendommen foretages effektiv fluebekæmpelse i overensstemmelse med de til enhver tid nyeste retningslinier fra Statens Skadedyrlaboratorium.
- b. Opbevaring af foder skal ske på sådan en måde, så der ikke opstår risiko for tilhold af skadedyr.

3.12 Spildevand og overfladevand

Sanitært spildevand

- a. Sanitært spildevand skal ledes til bundfældningstank og nedsivningsanlæg

Processpildevand

- b. Spildevand fra rengøring af stalde, skal ledes til opsamlingstanke og anvendes efter gældende regler.

Tagvand

- c. Ledes via forsinkelsesbasin til engareal

3.13 Oplag af olie, pesticider og øvrige kemikalier

- a. Opbevaring af kemikalier, samt spildolie og kemikalieaffald, skal foregå i rum med fast bund og uden mulighed for forurening af jord, afløbssystem, grundvand og vandløb.
- b. Opbevaring af diesel /fyringsolie i overjordiske tanke skal til enhver tid ske i en typegodkendt beholder og på varig og stabil bund. Spild skal kunne opsamles, og der må ikke være mulighed for afløb til jord, kloak, overfladevand eller grundvand.
- c. Olie- og kemikalieaffald samt andet farligt affald skal afleveres til godkendt modtager, jf. Varde Kommunes regulativ for farligt affald.

3.14 Affald

- a. Animalsk affald og døde dyr skal fjernes fra ejendommen inden der opstår kadaverøse forandringer, der kan give anledning til lugtgener eller andre uhygiejniske forhold. Affaldet skal bortskaffes til autoriseret destruktionsanstalt.

- b. Medicinrester og tom medicinemballage leveres retur til dyrlæge, apotek eller anden godkendt modtager. Klinisk affald (sprøjte og kanyler og andre skarpe genstande) skal afhentes/ afleveres efter behov, dog mindst 1 gang årligt.
- c. Erhvervsaffald skal håndteres i overensstemmelse med Varde Kommunes til enhver tid gældende regulativ for erhvervsaffald.
- d. Dagrenovation skal håndteres i overensstemmelse med Varde Kommunes til enhver tid gældende regulativ for dagrenovation.

3.15 Lys

- a. Driften må ikke medføre væsentlige lysgener uden for ejendommens eget areal.

3.16 Udbringningsarealer

- a. Der må kun udbringes husdyrgødning på de arealer der fremgår af miljøgodkendelsen. Ændringer af udbringningsarealet skal anmeldes til Varde Kommune.
- b. Der må maksimalt udbringes husdyrgødning på bedriftens ejede og forpagtet arealer svarende til 1,4 DE/ha. Der skal ved tilsyn foreligge dokumentation herfor for de seneste 5 år f.eks. i form af kopier af de indsendte gødningsregnskaber.
- c. Der må maksimalt udbringes husdyrgødning svarende til 66.004 kg N og 13.218 kg P på ejendommens ejede og forpagtede udbringningsarealer pr. år.
- d. Markerne 2, 9, 20, 23, 26, 46, 96, 99, 122, 124, 145, 172, 4-0, 5-0, 10-0, 11-0, 26-1, 32-0, 37-0, 42-0, 45-0, 92-1, 98-0, 104, 124-1, 126-0, 133-0, 143-0, 144-0, 146-0 ligger i potentiel fosforklasse II og må ikke drænes eller grøftes.
- e. Der skal til hver en tid friholdes en 2 meter dyrkningsfri bræmme rundt om de to §3 beskyttede søer beliggende på mark nr 37-0.
- f. Fast husdyrgødning må ikke udsprede i en 10 meter bred bræmme langs de § 3 registrerede arealer på markerne 5, 11, 29, 30, 35, 37, 42, 44, 45, 92, 92-1, 93, 99, 117, 123, 124, 124-1 og 126. Hvis der anvendes kunstgødning skal denne ligeledes placeres i en 10 meter bræmme langs ovenstående arealer. Gylle skal nedfældes i en 30 meter bræmme.
- g. Der skal ud over de til enhver tid gældende regler etableres mindst 8,1 % lovpligtige efterafgrøder. Disse kan ikke erstattes af vintergrønne marker, og der skal ske fradrag for eftervirkning i følgende års gødningsplanlægning.
- h. Flydende husdyrgødning skal nedfældes på arealer, der ligger mindre end 1000 m fra § 7 beskyttet natur, hvis udbringning sker på sort jord eller på græsmarker.

3.17 Egenkontrol

- a. Dokumentation skal opbevares samlet, i papirform eller elektronisk, og være lettilgængelige for tilsynsmyndigheden.
- b. Dokumentation skal fremvises til tilsynsmyndigheden på forlangende og skal gemmes minimum 5 år.
- c. Der skal årligt udarbejdes markplan og gødningsregnskab.
- d. Foderforbrug skal registreres

- e. Dødelighed registreres dagligt.

3.18 Bedste tilgængelige teknik

- a. Virksomheden skal inden 1. juli 2012 fremsende en handlingsplan for, hvordan virksomheden vil nedbringe ammoniakfordampningen fra det nye kyllingehus. Handlingsplanen skal som minimum indeholde en vurdering af mulighederne for at anvende gulvvarme og luftrensning. Handlingsplanen skal fremsendes til Varde Kommune. Varde Kommune vurderer på baggrund af redegørelsen, om der er behov for at stille yderligere krav om BAT og meddeler om nødvendigt påbud herom med hjemmel i miljøbeskyttelseslovens § 41.
- b. Drikkevandsystemet skal indstilles og anvendes på en sådan måde, at spild undgås i størst muligt omfang.
- c. Der skal multi-fase fodres med minimum 10 faser, og der skal anvendes foderblandinger med sænket fosforindhold ved hjælp af tilsætning af fytase.
- d. Markstakke må ikke placeres indenfor 300 meter fra N-følsomt natur eller § 7 beskyttet natur. Se figur 9 og 10 for placering af hhv. N-følsomt natur og § 7 beskyttet natur.
- e. Anlæg der er særligt energiforbrugende, f.eks. ventilatorer skal kontrolleres og vedligeholdes således, at de altid kører energimæssigt optimalt.
- f. I de eksisterende stalde (stald 1 (1.1.1), stald 2 (1.1.2.), stald 3 (1.1.3.) og stald 4 (1.1.4.)) skal der implementeres, hvad Miljøstyrelsen anerkender som værende BAT senest ved næste gennemgribende reovering.

3.19 Uheld og Risici

- a. Alle uheld og driftsforstyrrelser, herunder evt. spild på udendørs arealer, der kan medføre forøget forurening eller indebære fare herfor, skal straks meddeles alarmcentralen (tlf.: 112) og efterfølgende Varde Kommune, Miljø (tlf.: 79946800).

3.20 Ophør

- a. Ophører udnyttelse af godkendelsen helt eller delvist i tre på hinanden følgende år bortfalder den del der ikke har været udnyttet de seneste tre år.
- b. Ved ophør af driften, skal tilsynsmyndigheden orienteres.
- c. Ved ophør af driften, skal der træffes de nødvendige foranstaltninger for at undgå forureningsfare, alle opbevaringsanlæg tømmes og rengøres og ejendommen skal fremstå i miljømæssig god stand.

4 Klagevejledning

Godkendelsen kan påklages til Miljøklagenævnet i henhold til § 76 i loven om miljøgodkendelse m.v. af husdyrbrug af de klageberettigede, der fremgår af lovens §§ 84 -87.

Eventuel klage stiles skriftlig til Miljøklagenævnet, men sendes til Varde Kommune, Bytoften 2, 6800 Varde. Klagen skal være Varde Kommune i hænde senest den 3. november 2010, kl. 15:30 (4 uger efter offentliggørelsen). Varde Kommune sender klagen til Miljøklagenævnet umiddelbart efter klagefristens udløb.

Der gøres opmærksom på, at klage over godkendelsen ikke har opsættende virkning på muligheden for at anvende godkendelsen, med mindre Miljøklagenævnet bestemmer andet.

Såfremt afgørelsen ønskes indbragt for domstolene, skal søgsmål være anlagt inden 6 måneder fra afgørelsens offentliggørelse samt være i overensstemmelse med § 26 i Forvaltningsloven.

5 Offentliggørelse

Godkendelsen vil blive annonceret i ugeaviserne i Varde Kommune den 5. og 6 oktober 2010.

På Varde Kommunes vegne den 29. september 2010

Hanne Buhl
miljøtekniker

Kopi sendt til:

- Jens Elvstrøm, Videncentret for landbrug, e-mail: jne@vfl.dk
- Miljøcenter Ribe, Sorsigvej 35, 6760 Ribe, e-mail: post@rib.mim.dk
- Sundhedsstyrelsen, Embedslægeinstitutionen Syddanmark, Sorsigvej 35, 6760 Ribe, e-mail: syd@sst.dk
- Danmarks Fiskeriforening, Nordensvej 3, Taulov, 7000 Fredericia, e-mail: mail@dkfisk.dk
- Ferskvandsfiskeriforeningen for Danmark, v. Niels Barslund, Vormstrupvej 2, 7540 Haderup, nb@ferskvandsfiskeriforeningen.dk
- Arbejderbevægelsens Erhvervsråd, Reventlowsgade 14,1, 1651 Kbh.V., e-mail: ae@aeraadet.dk
- Forbrugerrådet, Fiolstræde 17, 1017 Kbh.K, e-mail: fbr@fbr.dk
- Det Økologiske Råd, Blegdamsvej 4B, 2200 Kbh.N, e-mail: husdyr@ecocouncil.dk
- Danmarks Sportsfiskerforbund, Worsaaesgade 1, 7100 Vejle, e-mail: jkt@sportsfiskerforbundet.dk
- Danmarks Naturfredningsforening, Masnedøgade 20, 2100 København Ø, e-mail: dn@dn.dk
- Friluftsrådet, v/Hanne Kristensen, H. Drachmanns Allé 15, 6700 Esbjerg, fam.voetmann@mail.dk
- Dansk Ornitologisk Forening, Vesterbrogade 140, 1620 Kbh.V., e-mail: natur@dof.dk samt lokalforeningen for sydvestjylland e-mail: varde@dof.dk

6 Miljøteknisk beskrivelse og vurdering

Beliggenhed, landskab og kulturmiljø

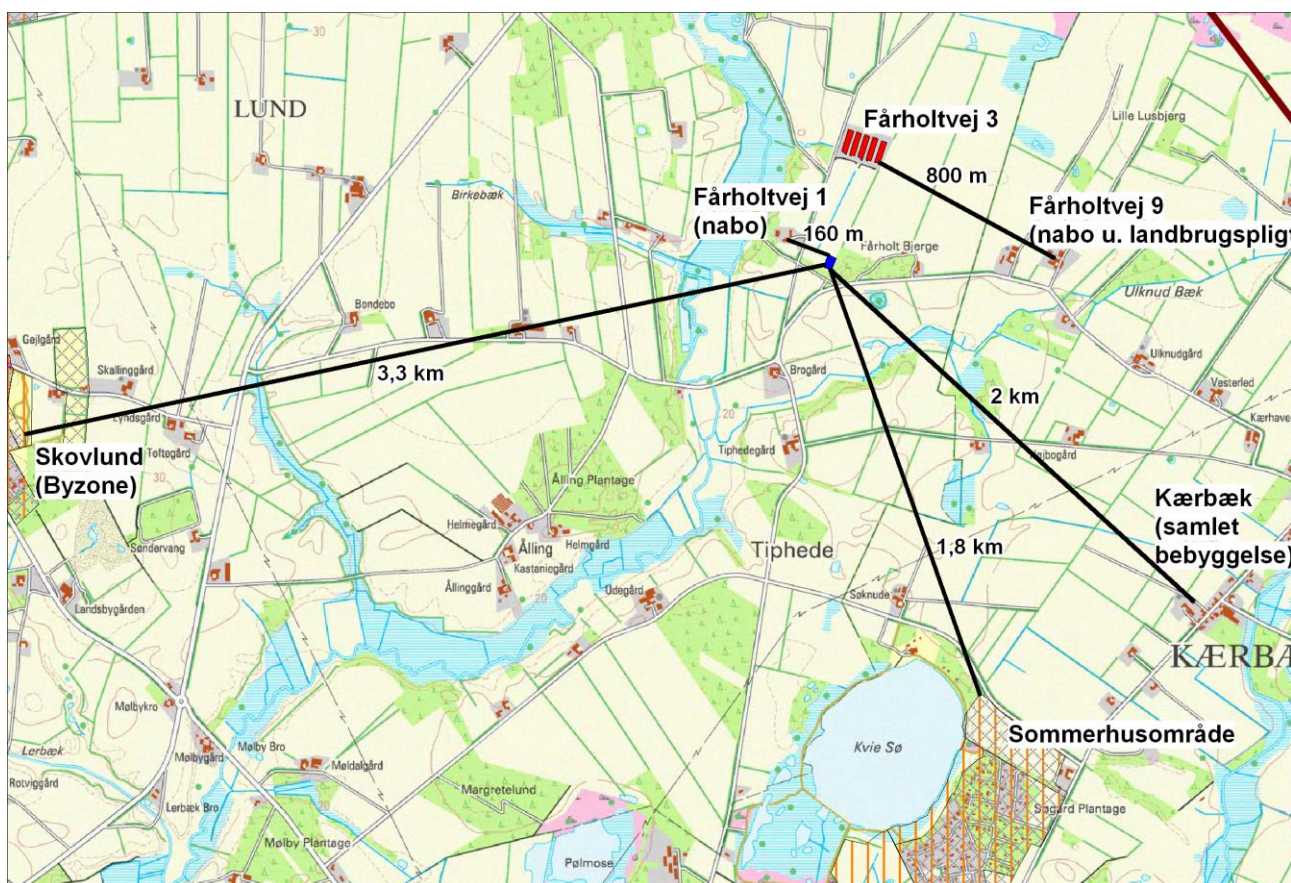
6.1 Beliggenhed

Husdyrbrugets anlæg ligger ifølge Kommuneplan 2010-2022 for Varde Kommune indenfor værdifuldt landbrugsområde.

Anlægget ligger indenfor et område med drikkevandsinteresser.

Der er ingen lokalplan gældende for området.

Husdyrbruget ligger på adressen Fårholtvej 3, 6823 Ansager, der ligger cirka 2 km sydøst for Kærbæk, der er nærmest samlede bebyggelse. Nærmeste nabo uden landbrugspligt, Fårholtvej 9 er beliggende ca. 800 meter sydøst for husdyrbruget. Den nærmeste øvrige nabobeboelse er Fårholtvej 1, der ligger cirka 160 meter sydvest for ejendommen. Se figur 1.



Figur 1: Ejendommens placering i forhold til nærmeste naboer, samlet bebyggelse, byzone og sommerhusområde

6.2 Afstandskrav

Afstandskrav iht. Lov nr. 1572 af 20. december 2006 om miljøgodkendelse m.v. af husdyrbrug:

Lovens § 6, der omhandler afstand til nabobeboelse, byzone- eller sommerhusområde, blandet bolig og erhverv mv., er overholdt.

Lovens § 8, der omhandler placering af stalde og opbevaringsanlæg i forhold til vandforsyningsanlæg, vandløb, dræn, søer, offentlig vej, privat fællesvej, levnedsmiddelvirksomhed og beboelse på samme ejendom er overholdt.

Afstandskravet vedr. afstand til naboskel er ikke overholdt for kyllingehusene. Sagen har derfor været sendt i nabohøring hos de naboer det omfatter. Dispensation fra afstandskravet til naboskel er meddelt under afsnit 3.2 Dispensation.

Afstandskravet vedr. afstand til vandforsyningsanlæg er overholdt påtrods af, at der er registreret en vandboring med DGU nr. 113.1499 lige ved hjørnet af en af kyllingehusene. Sagen har været i høring i Varde Kommunes grundvandsgruppe, som udtaler at boringen er sløjfet/opgivet, da de ikke kunne finde vand der i 1990.

6.3 Landskab og kulturmiljø

Husdyrbrugets bygninger ligger i et område, der er vurderet som værdifuldt landbrugsområde. Den nye kyllingehus er etableret i sammenhæng med det eksisterende byggeri. Der er ikke afskærmende beplantning mod offentlig vej, men den nye kyllingehus er bygget bagved de eksisterende kyllingehuse, og er derfor ikke synlig fra vejen. Mod øst er driftsområdet afskærmet med et levende hegn. Driftsområdet er desuden ikke synligt for naboer, da der er mange levende hegn i området.

Der findes beskyttede jord- eller stendiger i markskellet ved markerne 24, 25, 26, 30, 31-0, 32-0, 44, 45-0, 83-0 og 115. Der er dog ikke nogen diger i umiddelbar nærhed af anlægget – det nærmeste dige ligger ca. 550 meter nordvest for den vestligste af staldbygningerne og berøres ikke af udvidelsen.

Der findes ingen arealer som ligger indenfor eller støder op til fredede områder.

Der er ingen kulturmiljøer eller fortidsminder indenfor arealer eller i umiddelbarnærhed af anlægget.

Varde Kommune vurderer at oplevelsen i landskabet ved udvidelsen ikke er i strid med Kommuneplan 2010-2022 for Varde Kommune. Varde Kommune vurderer, at det samlede bygningsanlæg fremstår som en driftsmæssig enhed. Det vurderedes tillige, at de nye driftsbygninger ikke ændrer væsentligt på oplevelsen af landskabet samt at det ikke vil få indflydelse på det udpegede kulturmiljø. Varde Kommune vurderer samlet, at udvidelsen og de deraf følgende ændringer i området ikke vil være i strid med hensynet til kulturhistoriske interesser.

Der stilles vilkår til at udformning, arkitektur og materialevalg er forenelig med landskabsinteresser.

Byggeriet opføres i samme materialer som de eksisterende driftsbygninger (o.l)

Udvidelsen sker i øvrigt udenfor beskyttelseslinierne såsom åbeskyttelseslinie, fredede fortidsminder, sten- og jorddiger samt øvrige fredede områder. (o.l)

Husdyrhold og drift

6.4 Dyreholdets størrelse før og efter udvidelsen

I tabel 2 ses antal dyr før og efter udvidelsen. Besætningen består af 1.472.200 slagtekyllinger (35 dage).

Dyreart	Før udvidelsen		Efter udvidelsen	
	Antal	DE	Antal	DE
Slagtekyllinger (35 dage)	1.472.000	490,68	1.472.200	490,73
I alt		490,68		490,73

Tabel 2: Antal dyr før og efter udvidelsen.

6.5 Indretning

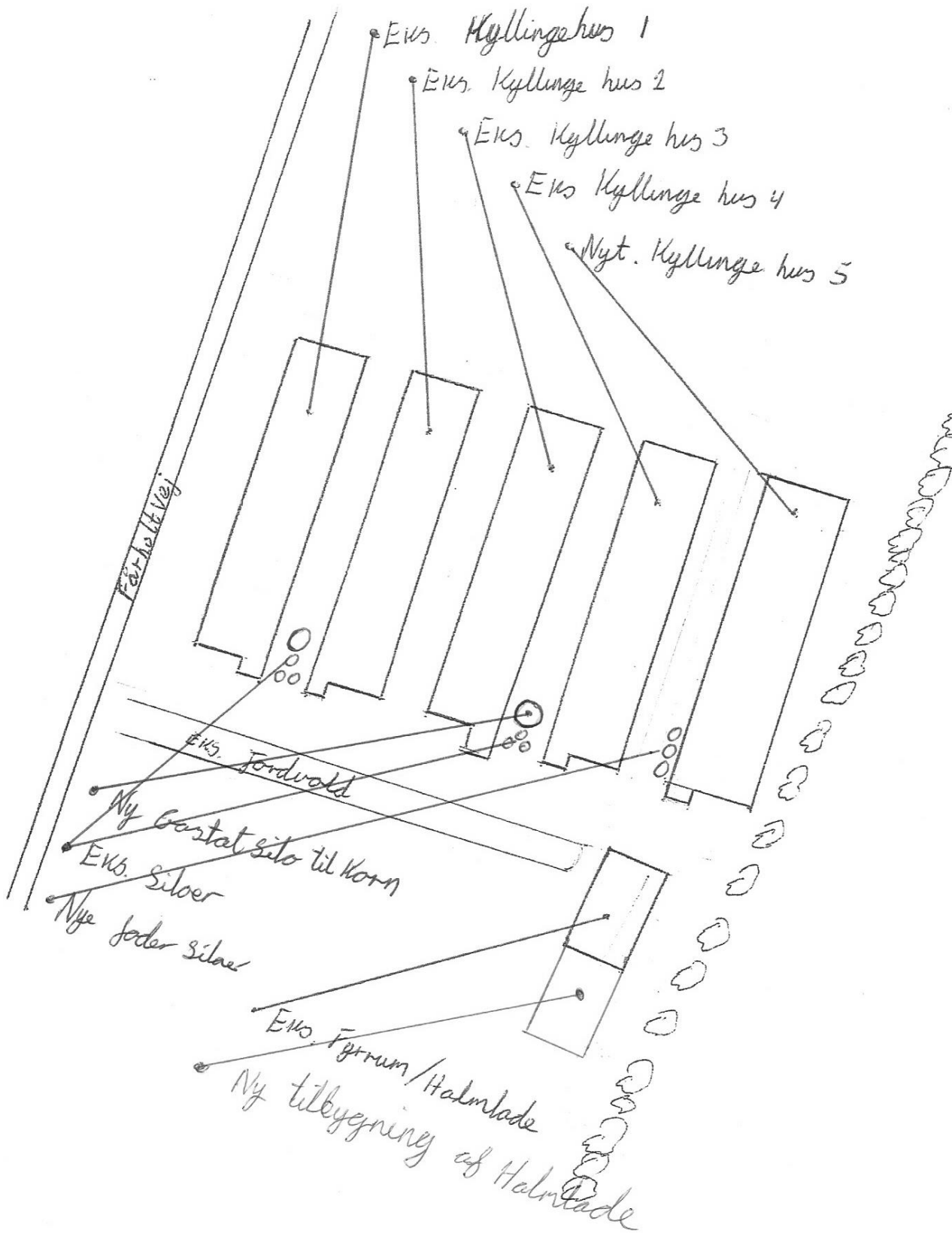
Der findes fire kyllingehuse på ejendommen, som alle er 1.800 m². I alle kyllingehuse er der dybstrøelse, og kyllingerne går med en maksimal belægning på 40 kg pr. m². Der går 277.800 slagtekyllinger i hvert af i kyllingehusene på årsbasis, og der er en produktionstid på 35 dage. Se figur 2.

Der blev derudover bygget et nyt kyllingehus i 2008, efter at det nu påklagede tillæg til miljøgodkendelse var meddelt. Dette kyllingehus har en taghøjde på 6,4 m, en taghældning på 20 grader og er opført med lysegråt tag og hvide facader. Stalden er 25 m bred og 90 m lang svarende til 2.250 m². Der er dybstrøelse i stalden, og kyllingerne går med en maksimal belægning på 40 kg pr. m². Der går 361.000 slagtekyllinger i det nye kyllingehus på årsbasis, og der er en produktionstid på 35 dage. Se figur 2.

Der findes desuden et fyrrum/halmlade som er blevet udvidet med en tilbygning på 500 m² i 2008, efter at det nu påklagede tillæg til miljøgodkendelse var meddelt. Se figur 2.

Derudover findes der elleve siloer til foder på ejendommen, hvor af de fire er nyetableringer efter at det nu påklagede tillæg til miljøgodkendelse blev meddelt. Se figur 2.

Varde Kommune vurderer at indretningen er tilstrækkelig beskrevet. Der stilles generelle vilkår; bl.a., at husdyrbrugets indretning og drift skal være i overensstemmelse med de oplysninger der fremgår af den vedlagte miljøtekniske beskrivelse.



Figur 2. Situationsplan over produktionsanlægget på Fårholtvej 3

6.6 Forbrug af vand og energi

Det anslåede årlige forbrug af vand og energi fremgår af tabel 3.

	Før udvidelsen (mængde/år)	Efter udvidelsen (mængde/år)	Ændring (mængde/år)	Ændring %
Elforbrug (kWh)	295.000	345.000	50.000	+17
Vandforbrug (m ³ , stalde)	19.900	20.000	100	+0,5
Olieforbrug (l)	5.000	5.000	0	+/-0

Tabel 3. Ejendommens forbrug af el, vand og olie.

Vandforbruget er fordelt på ca. 8.600 m³ til drikkevand og ca. 11.400 m³ til vaskevand.

Vandbesparende teknikker og energibesparende teknikker beskrives under afsnit 7.32 BAT-Forbrug af vand og energi.

Varde Kommune vurderer, at energi- og vandforbruget er på et fornuftigt leje i forhold til bedriftens produktion.

6.7 Fast affald og kemikalier

Dagrenovation afhentes på ejendommen

Øvrigt affald, som f.eks. lysstofrør afleveres på genbrugspladsen.

Olie- og kemikalieaffald afleveres til autoriseret modtager eller genbrugsplads.

Afbrænding af affald er ikke tilladt. Jævnfør § 1, stk. 2 i Miljøministeriets bekendtgørelse nr. 1317 af 20. november 2006 (med senere ændringer) om "Forbud mod markafbrænding af halm mv." er det dog tilladt at foretage afbrænding af våde halmballer og halm, der har været anvendt til overdækning og lignende. Brandmyndigheden skal orienteres inden afbrændingen iværksættes.

6.8 Oplag af olie

Der er ingen opbevaring af olie på ejendommen

6.9 Husdyrgødning - produktion, opbevaring og udbringning

Kyllingerne går på dybstrøelse, gødningsproduktionen består derfor af dybstrøelse. Den årlige produktion af dybstrøelse er ca. 4.000 m³.

Dybstrøelse, som har ligget i stalden i 3 – 4 måneder er oftest kompostlignende, dog kan dybstrøelse fra fjerkræstalde være kompostlignende allerede efter 1 – 2 måneder. Kompostlignende dybstrøelse må opbevares i markstak, når tørstofprocenten er mindst 30 % for ethvert delparti.

Ansøger oplyser, at dybstrøelsen køres ud i markstak efter hvert hold kyllinger dvs. ca. hver 35. dag. Det er ansøgers ansvar, at der kun lægges dybstrøelse i markstak, som er kompostlignende. Der stilles vilkår til dette.

6.10 Foderopbevaring

Bedriftens forbrug af foderstoffer til slagtekyllinger er i både nudrift og ansøgt drift ca. 4.843 tons kraftfoder pr. år. Der er således ingen stigning i foderforbruget. Andelen af halm er uændret 150 t. Der benyttes desuden 420 t halm i nudrift til opvarmning. Forbruget af halm til opvarmning stiger i ansøgt drift til 500 t. Hvilket er en stigning på 19 %.

Indkøbt foder opbevares i elleve siloer fordelt mellem kyllingehusene. Se figur 2 side 20.

Forurening og gener fra husdyrbrugets anlæg

6.11 Lugt

Lugt stammer primært fra opbevaring og transport af gødning, fra staldene og fra udspreddning af husdyrgødning.

I bekendtgørelsens bilag 3 er fastsat det landsdækkende beskyttelsesniveau for lugt, der skal anvendes i kommunernes vurdering af, om der er væsentlige lugtgener i forbindelse med udvidelse af et husdyrbrug. Det fremgår af reglerne, at dette beskyttelsesniveau som udgangspunkt er tilstrækkeligt til at sikre omgivelserne imod væsentlige lugtgener.

Ifølge beskyttelsesniveauet skal projektet overholde bestemte lugtgeneafstande, hvis længde afhænger af forskellige områders lugtfølsomhed. Lugtgeneafstandene beregnes i ansøgningssystemet efter to forskellige metoder, hhv. den ny lugtvejledning, der er beskrevet i "Vejledning om tilladelse og godkendelse af husdyrbrug, og FMK-vejledningen (Vejledende retningslinier for vurdering af lugt og begrænsning af gener fra stalde" udgivet af FMK, 2. udgave). Det er de længste beregnede lugtgeneafstande, der skal overholdes.

Ifølge beregningerne udført i ansøgningsskemaet vil geneafstandene i forhold til byzone være 1.191 meter, samlet bebyggelse 922 meter og enkelt bolig 499 meter. Genekriterierne er overholdt, da der ikke er en nabobeboelse, samlet bebyggelse og byzone indenfor 1,2 gange geneafstanden (Se tabel 4). Ved lugtberegning regnes fra midten af den samlede bygningsmasse med dyr. Derfor er afstanden anderledes end i figur 1. I forbindelse med lugtgener sidestilles sommerhusområde med byzone. I denne sag befinder der sig et sommerhusområde ved Kvie Sø tættere på ejendommen end Skovlund, som er nærmeste byzone. Derfor er sommerhusområdet valgt i nedenstående skema i stedet for Skovlund.

Områdetype	Geneafstand, ansøgt drift, meter	Ejendommens afstand til områdetype, meter	Genekriterie overholdt?
Byzone (Sommerhusområde v. Kvie Sø)	1.191	Ca. 1.900	Ja
Samlet bebyggelse (Kærbæk)	922	2.266-2.381	Ja
Enkelt bolig (Fårholtvej 9)	499	1.214-1.261	Ja

Tabel 4. Beregnet geneafstand fra ejendommen efter planlagt udvidelse

Lovens minimumskrav til afstande til nærmeste beboelser indenfor de tre typer er overholdt. Varde Kommune vurderer derfor, at lugt fra staldene ikke vil give væsentlige gener for naboerne.

Husdyrgødningen opbevares i staldene i ca. 35 dage, 20 % udbringes direkte og den resterende del opbevares herefter i overdækkede markstakke. Det er Varde Kommunes vurdering, at denne fremgangsmåde tager tilstrækkeligt hensyn til de naboer, der kunne blive mest generet af dette.

Det forventes derfor ikke, at lugt fra ejendommens husdyrproduktion, opbevaring og udbringning af husdyrgødning, m.m. vil medføre lugtgener, der stiger til et niveau, som ikke bør accepteres for beboelser i det åbne land.

Der stilles generelle vilkår til forebyggelse af lugtgener, samt at der kan kræves undersøgelse, hvis det skønnes, at lugtgener i omgivelserne er større end end det kunne forventes ud fra grundlaget for miljøvurderingen.

6.12 Støj

Ved daglig drift vil ventilationsanlægget ifølge ansøger give anledning til støj. Ifølge fabrikoplysningen er støjniveauet i umiddelbar nærhed af den enkelte ventilator på 83 dB (A). Det skønnes at støjniveauet 15 meter fra ventilationsskorstene bliver på ca. 50 dB (A). Der er ikke lavet støj dæmpende foranstaltninger.

Der vil desuden være støj fra kørsel med landbrugsmaskiner og til og fra kørsel med foder, produkter og kyllinger.

Kyllingefarmens samlede støjbelastning er ikke målt, pga. afstanden til nærmeste nabobeboelse.

Der leveres kyllinger 7-8 gange om året. Det strækker sig over 1-2 dage pr. gang, og foregår både dag og nat. For at begrænse støjen, foregår anden kørsel primært indenfor almindelig arbejdstid.

I Miljøstyrelsens vejledning nr. 5/1984 om "ekstern støj fra virksomheder" anføres ingen grænseværdier for støjbelastningen fra virksomheder ved boliger i det åbne land. Dog anføres, at man som udgangspunkt ved fastsættelse af støjgrænser ved nærmest liggende enkeltbolig bør anvende de grænseværdier, som er gældende for områder med blandet bolig- og erhvervsbebyggelse. Disse værdier er anvendt i denne godkendelse.

Varde Kommune vurderer, at støjgrænserne vil blive overholdt, pga. afstanden til naboer.

6.13 Støv

De væsentligste støvkilder er transport til og fra ejendommen. Der kan også forekomme støv lokalt fra strøning af halm.

Varde Kommune vurderer, at der ikke vil være aktiviteter, som vil medføre væsentlige støvgener. Der fastsættes vilkår om, at driften ikke må medføre væsentlige støvgener.

6.14 Skadedyr

Ifølge ansøger er der ingen fluegener på ejendommen, da gødningen er meget tør, og der dermed er dårlige leveforhold for fluelaver.

Bekæmpelse af rotter udføres af et autoriseret skadedyrsfirma.

Varde Kommune vurderer, at der udføres tilstrækkelig forebyggende bekæmpelse. Dog fastsættes vilkår til opbevaring af foder og om at foretage fluebekæmpelse efter retningslinjer fra Statens Skadedyrslaboratorium. Retningslinier angiver en række afprøvede metoder og opdateres løbende.

6.15 Døde dyr

Døde dyr opbevares i en container indtil de afhentes af en autoriseret destruktionsanstalt.

Opbevaring af døde dyr er reguleret efter Fødevarestyrelsens Bekendtgørelse om opbevaring af døde dyr. Der er dog, i forbindelse med opbevaring af affald, stillet et generelt vilkår til forebyggelse af uhygiejniske forhold.

6.16 Lys

Der findes et arbejdslys over hver port i gavlene og ved indgangsdørene på kyllingehusene. Der er ingen lysplader i staldene, der sker således ingen lysforurening til omgivelserne derfra.

Varde Kommune vurderer, at der ikke vil være væsentlige gener forbundet med ejendommens belysning. Dog stilles et generelt vilkår om, at ejendommens drift ikke må medføre væsentlige lysgener.

6.17 Transport

Transporter forekommer i forbindelse med levering af foder, gødning, brændstof og andre forbrugsstoffer. Der sker desuden transport i forbindelse med afhentning af levende og døde dyr, samt intern på bedriften. Transporterne fordeler sig som vist i tabel 5. Én transport svarer til både kørsel til og fra ejendommen.

Transporttype	Antal transport/år, nudrift	Antal transport/år, ansøgt drift	Ændring +/-
Afhentning af levende dyr	205	205	0
Afhentning af døde dyr	45	45	0
Leverance af indkøbt foder	175	175	0
Husdyrgødning, dybstrøelse	110	110	0
Affald	26	26	0
Andet (fyringsolie m.m.)	25	25	0
Transporter i alt	586	586	0

Tabel 5. Oversigt over det årlige antal transport til og fra Fårholtvej 3.

Antallet af transporter er uændret da udvidelsen af dyreholdet er meget lille. Der leveres kyllinger 7-8 gange om året og i den forbindelse transporteres der kyllinger både dag og nat. De øvrige transporter foregår primært inden for normal arbejdstid.

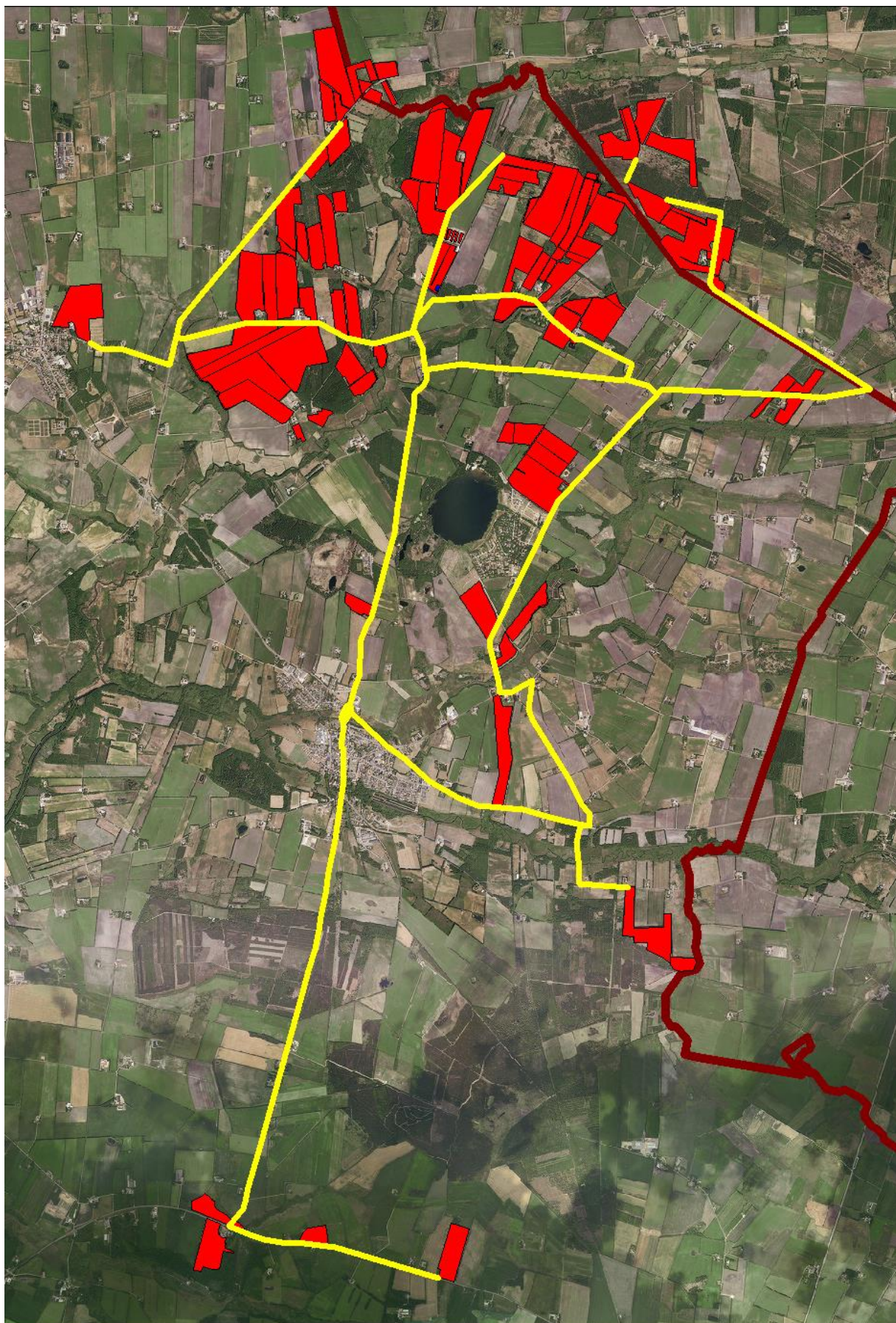
Figur 3 viser en oversigt over de transportveje, der bruges i forbindelse med udbringning af husdyrgødning. Lugt i forbindelse med drift og udbringning af husdyrgødning forventes ikke at medføre lugtgener, der stiger til et niveau, som ikke bør accepteres ved bopæl på landet.

Transport til de fem sydligste udbringningsarealer (25,86 ha) sker gennem Ansager by. Der er tale om ca. seks transporter på årsbasis. Der er ikke andre oplagte transportveje, og antallet af transporter forøges ikke fra nudrift til ansøgt drift. Transporten foregår ikke forbi Ansager Skole.

Antallet af transporter vil i ansøgt drift forblive uændret i forhold til nudriften. Langt de fleste transporter er afhentning af levende dyr, leverance af indkøbt foder og transport af husdyrgødning.

Varde Kommune vurderer at antallet af transporter er acceptabelt og at de er nødvendige for driften. Transporterne vurderes ikke at give anledning til væsentlige gener for lokalbefolkningen.

Varde Kommune vurderer desuden, at der forsat kan foregå transport gennem Ansager by fra ejendommen til de fem udbringningsarealer syd for Ansager, da antallet af transporter ikke forøges fra nudrift til ansøgt drift, det er meget få transporter det drejer sig om, transporterne ikke går forbi Ansager Skole og der desuden ikke er andre oplagte transportveje fra ejendommen til de nævnte marker.



Figur 3: Gul streg viser transportveje i forbindelse med udbringning af husdyrgødning, og rød streg viser kommunegrænsen mod Billund Kommune.

6.18 Spildevand

Sanitært spildevand

Spildevand fra velfærdsrum føres til bundfældningstank og videre til et nedslivningsanlæg

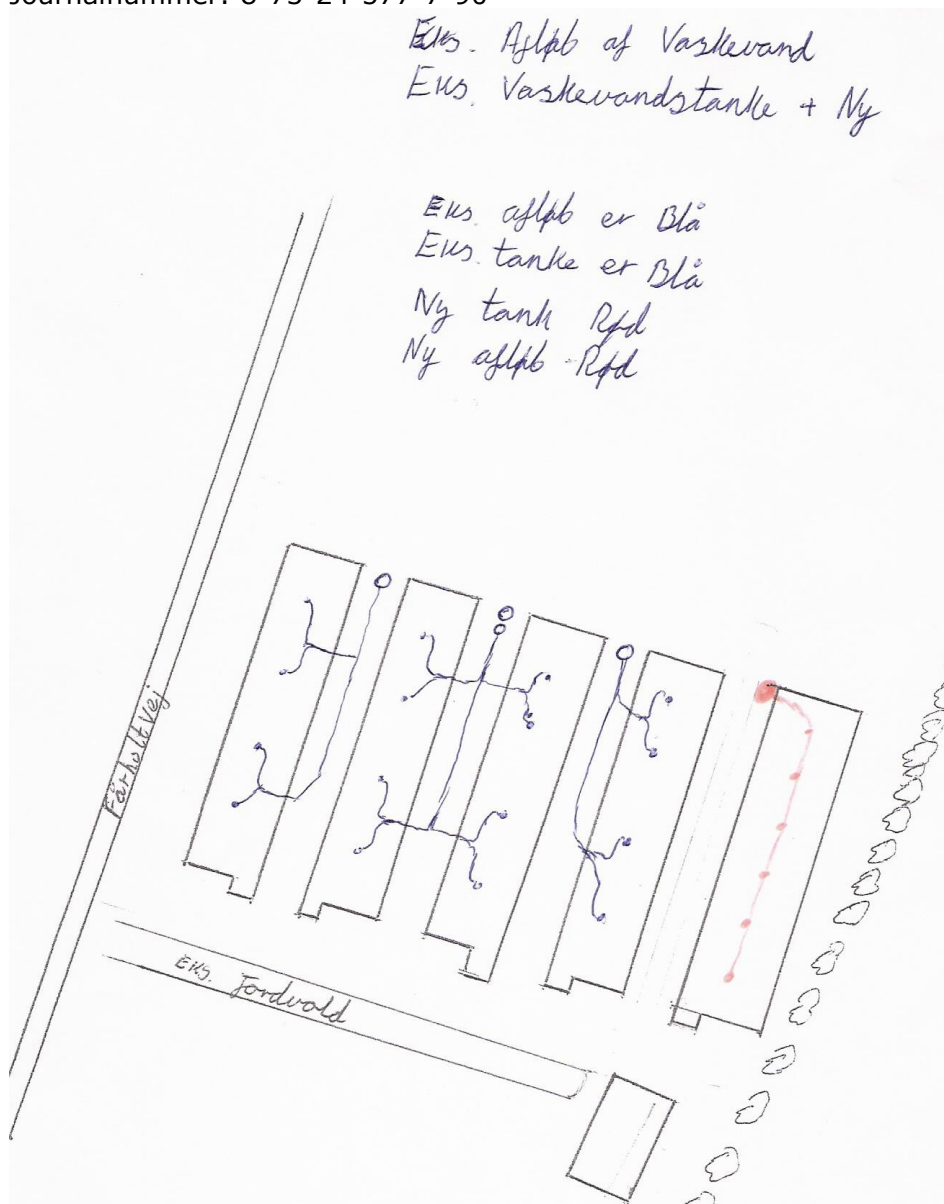
Processpildevand

Der vaskes efter hvert hold slagtekyllinger, og vandet opsamles i godkendte beholdere. Der er ca. 1 m³ vaskevand pr. 100 m² stald. Se figur 4.

Tagvand

Der er tilladelse fra Ribe Amt til udledning af tagvand. Nyt kyllingehus tilkobles samme udledningssystem. Stalden var ifølge ansøger planlagt og installationer var forberedt da udledningstilladelsen blev givet.

Tilladelse til udledning af tagvand er givet af Ribe Amt 13. september 1995.
Journalnummer: 8-73-24-577-7-90



Figur 4: Spildevandsplan over ejendommen

6.19 Driftsforstyrrelser eller Uheld

Ved håndtering og opbevaring af husdyrgødning, kemikalier og olie, vil der altid være risiko for at der sker uheld. Beholdere kan springe læk, vogne kan vælte, igangsatte pumper kan blive glemt og der kan opstå brand.

For at minimere risikoen for nedsivning af stoffer til grundvandet samt beskyttelse af det omgivende miljø, har ansøger oplyst at følgende er proceduren for håndtering af husdyrgødning, kemikalier og olie, ved uheld på ejendommen på Fårholtvej 3, 6823 Ansager.

Der forekommer ifølge ansøger sjældent driftsforstyrrelser, som kan medføre øget forurening. Driftsforstyrrelser kan være manglende energi, varme eller foder. Staldanlægget er forsynet med alarm og nødstrømsanlæg. Tillige er ventilationsanlæggene og køleanlæggene computerstyrede.

Olje/kemikalier ved uheld:

- Ved spild af kemikalier eller olie vil materialet blive forsøgt opsamlet og der ringes 112
- Ved brand på bedriften vil der blive ringet 112 og indsatslederen vil blive orienteret om lokaliteterne for opbevaring af kemikalier og olie samt andre miljøfarlige stoffer

6.20 Beskyttede naturområder omkring ejendommen - Ammoniak

På et husdyrbrug er det stalde og husdyrgødningslagre, der er hovedkilden til udslip af luftbårent kvælstof (ammoniakfordampning). Beregninger, der er foretaget ud fra beregningsmetoderne i hht. godkendelsesbekendtgørelsen, viser at fordampningen af ammoniak fra nudriften er 15.225,18 kg kvælstof pr. år og i ansøgt produktion 15.043,38 kg kvælstof pr. år. Projektet medfører således et fald i ammoniakfordampningen på 181,80 kg kvælstof pr. år.

Kravet er, at der skal ske en reduktion på 15 % for de stalde hvor indretningen ændres og for nye stalde – i forhold til et fastlagt reference-staldsystem. Beregninger i ansøgningsmaterialet viser at det generelle beskyttelsesniveau er overholdt. Kravet overholdes ved at andelen af dybstrøelse der køres direkte ud og pløjes ned øges fra 15 % i nudrift til 20 % i ansøgt drift.

Tiltaget stilles som vilkår i afsnit 4.

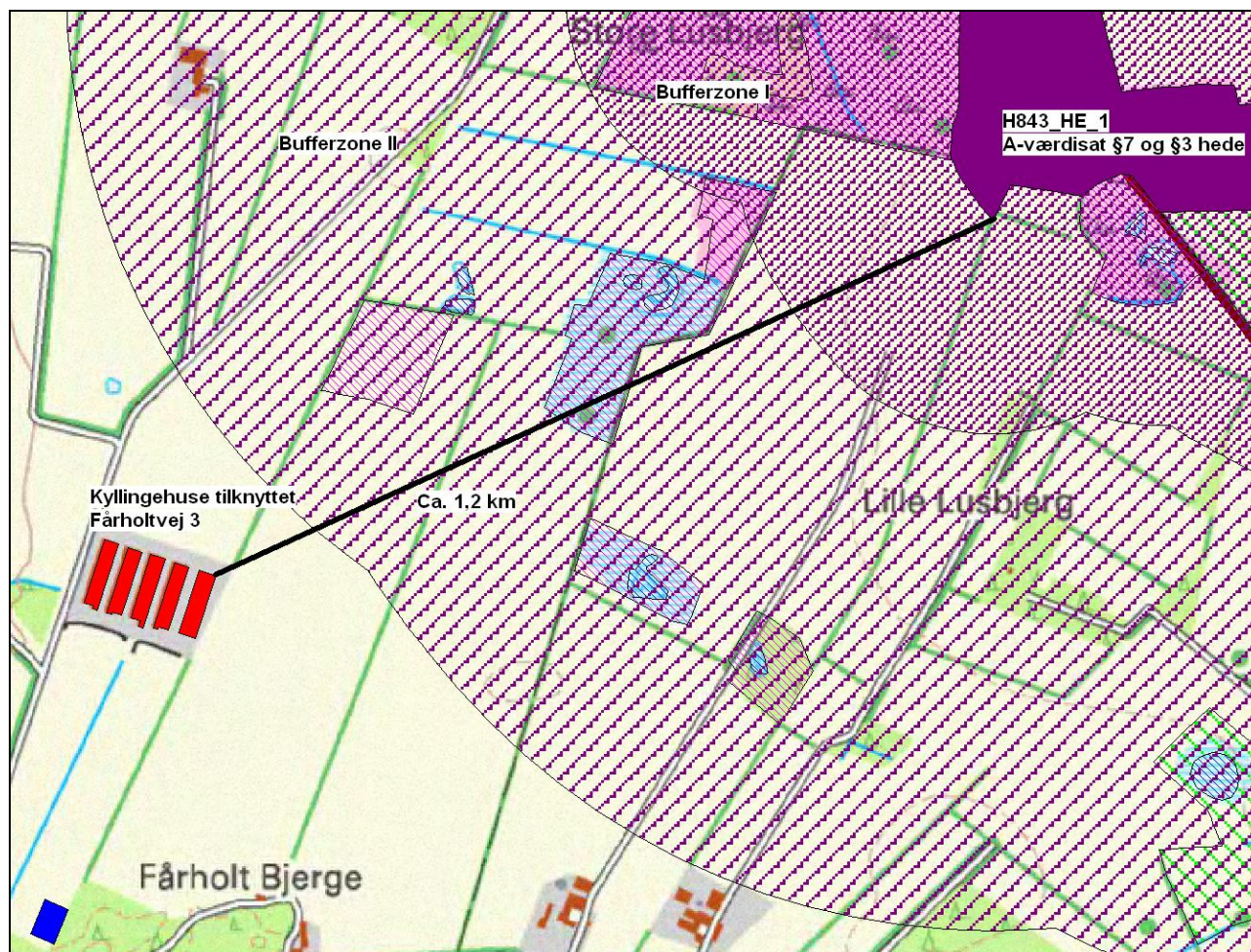
§ 7 områder

I henhold til §§ 7 og 21 i lov om miljøgodkendelse m.v. må ammoniakfordampning fra det samlede anlæg ikke øges som følge af den ansøgte etablering, ændring eller udvidelse af husdyrbruget, hvis anlægget ligger helt eller delvist indenfor 300 meter fra de i § 7 nævnte naturtyper.

Anlægget tilknyttet Fårholtvej 3 er placeret 1,2 km fra det nærmeste naturområde, der i "Lov om miljøgodkendelse m.v. af husdyrbrug" er omfattet af § 7. Se figur 5. Det nye kyllingehus er placeret 1,2 km fra det tilsvarende naturområde. Se figur 6. Da anlægget befinder sig mere end 1.000 m væk fra naturområdet, foretager ansøgningsystemet ikke nogen beregning på den højeste ammoniakemission. Da den ikke vurderes at overstige 0,00 kg N/ha/år.

Varde Kommune vurderer, at der kun vil forekomme en ubetydelig ammoniakdeposition på § 7 området fra anlægget blandt andet på grund af den store afstand. Afstanden og

opblandingen af ammoniak med den resterende atmosfæriske luft gør, at Varde Kommune vurderer, at der ikke vil være nogen målbar merbelastning af § 7 området og derfor vil udvidelsen af dyreholdet ikke påvirke § 7 området negativt.



Figur 5. Nærmeste § 7 område

§ 3 områder

Naturtyper af forskellige arter har alle en tålegrænse for hvor meget ammoniakdeposition de kan tåle før der sker ændringer på den enkelte naturtype. Naturtyperne inddeles i 5 kategorier, hvor hver kategori har en bestemt tålegrænse, se tabel 6 herunder.

N-følsomhed	Tålegrænse
Uoplyst	Uoplyst
Ikke N-følsom	>30 kg N/ha/år
Mindre N-følsom	20-30 kg N/ha/år
Moderat N-følsom	10-20 kg N/ha/år
Særlig N-følsom	5-10 kg N/ha/år

Tabel 6: Oversigt over de 5 kategorier for N-følsomhed og deres tålegrænser

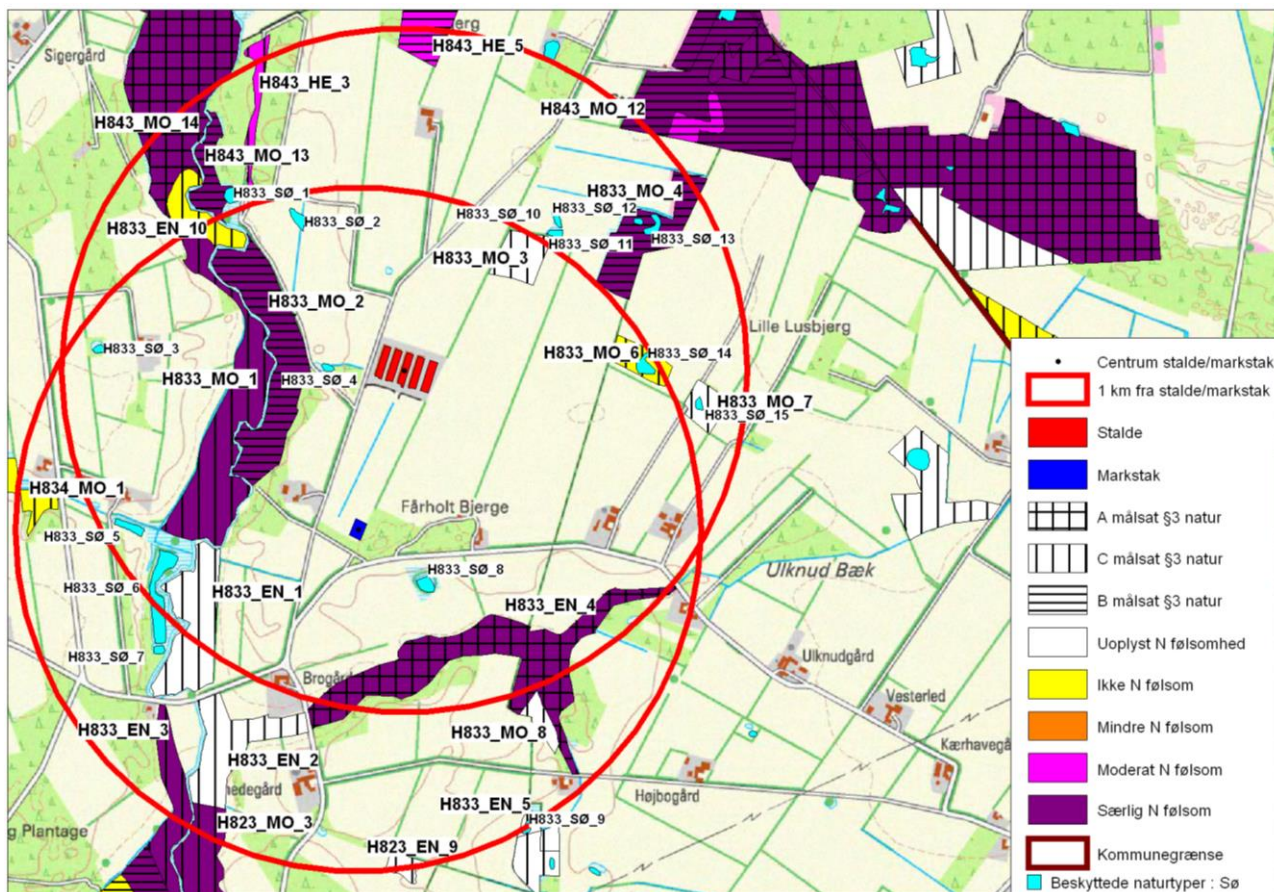
Baggrundsbelastningen er i henhold til tal fra SNS fra årene 2000, 2003 og 2004 for det gamle Ølgod Kommune på 17,55 kg N/ha.

Nyeste tal fra DMU fra 2007 angiver en baggrundsbelastning for ny Varde Kommune på 15,0 kg N/ha.

Områder omfattet af naturbeskyttelseslovens § 3 (minus søer), beliggende indenfor en afstand af 1.000 m fra anlægget på adresse fremgår af figur 6 og tabel 7 herunder.

§ 3 lokalitet	Type	Værdi-sætning	Mål-sætning	N-følsom	Afstand (m)	Beskrivelse/bemærkninger i naturregistrering
H833_MO_2	Mose	B	B	Særlig	190	Del af hovedkorridor ved Grindsted Å.
H833_MO_1	Mose	C	C	Særlig	300	Del af hovedkorridor ved Grindsted Å.
H833_EN_4	Eng	A	A	Særlig	340*	Orkidéer fundet i AFD-projektet.
H833_MO_4	Mose	B	A	Særlig	520	Lokalitet med potentiale, tæt ved St. Lusbjerg.
H843_MO_13	Mose	B	A	Særlig	580	Målsat som H843_MO_14
H843_MO_14	Mose	A	A	Særlig	720	Del af hovedkorridor ved Grindsted Å.
H833_EN_3	Eng	C	B	Særlig	730*	Del af hovedkorridor ved Grindsted Å.
H843_MO_12	Mose	B	A	Særlig	872	Indgår i vigtigt naturområde.
H823_MO_3	Mose	C	B	Særlig	880*	Del af hovedkorridor ved Grindsted Å.
H843_HE_3	Hede	C	C	Moderat	570	Lille, meget tilgroet.
H843_HE_5	Hede	B	B	Moderat	830	Værdisætning fastholdes (lille B).
H833_EN_10	Eng	C	C	Ikke	500	Del af hovedkorridor ved Grindsted Å.
H833_MO_6	Mose	C	C	Ikke	510	Isoleret "mose" i agerlandet.
H834_MO_1	Mose	C	C	Ikke	850*	Lille, delvist isoleret mose i agerlandet.
H833_MO_3	Mose	C	C	Uoplyst	300	Lille mose, isoleret i agerbruget.
H833_EN_1	Eng	C	B	Uoplyst	380*	Del af hovedkorridor ved Grindsted Å i naturområde.
H833_EN_2	Eng	C	B	Uoplyst	600*	Del af hovedkorridor ved Grindsted Å i naturområde.
H833_MO_8	Mose	C	B	Uoplyst	680*	Nabo til A-lokalitet. Del af sidekorridor til Grindsted Å.
H833_MO_7	Mose	C	C	Uoplyst	730	Lille mose, helt tilgroet, isoleret i agerbruget.
H823_EN_9	Eng	C	C	Uoplyst	920*	Lille bitte eng, isoleret i agerbruget.
H833_EN_5	Eng	C	C	Uoplyst	930*	Lille bitte eng i agerlandet.

Tabel 7. § 3 områder (minus søer) indenfor 1.000 m fra adressen. Afstande markeret med * er afstand til markstak, som den er indtegnet i ansøgningen.



Figur 6. Natur beskyttet i henhold til naturbeskyttelseslovens § 3 indenfor 1000 meter fra stalde og markstak på Fårholtvej 3.

Der er 15 søer (H833_SØ_1, H833_SØ_2, H833_SØ_3, H833_SØ_4, H833_SØ_5, H833_SØ_6, H833_SØ_7, H833_SØ_8, H833_SØ_9, H833_SØ_10, H833_SØ_11, H833_SØ_12, H833_SØ_13, H833_SØ_14 og H833_SØ_15) beliggende i en afstand af op til 1.000 m fra adresse, som er næringsberigede. Det vurderes, at den luftbårne ammoniakdeposition fra anlægget på Fårholtvej 3 har en meget begrænset effekt. Hovedkilden til næringsberigelse af vandhullerne vurderes at være overfladevand fra dyrkede arealer, dels som vand, der løber på jordoverfladen til vandhullerne, samt næringsberiget overfladevand der løber til vandhullet via rodzonen på dyrkede arealer. Ammoniak fra anlægget vurderes ikke at forringe naturtilstanden i § 3 søerne.

En mose (H833_MO_2) er registreret som særlig kvælstoffølsom og B-værdisat, og er beliggende i en afstand af ca. 190 m fra anlægget. Varde Kommune har lavet beregninger, som viser at den samlede ammoniakdeposition er ca. 10,1 kg N/ha. Der er ingen merdeposition fra nudrift til ansøgt drift. Se tabel 9.

En mose (H833_MO_1) er registreret som særlig kvælstoffølsom og C-værdisat, og er beliggende i en afstand af ca. 300 m fra anlægget. Varde Kommune har lavet beregninger, som viser at den samlede ammoniakdeposition er ca. 3,6 kg N/ha. Der er ingen merdeposition fra nudrift til ansøgt drift. Se tabel 9.

En eng (H833_EN_4) er registreret som særlig kvælstoffølsom og A-værdisat, og er beliggende i en afstand af ca. 340 m fra markstakken. Varde Kommune har lavet beregninger, som viser at den samlede ammoniakdeposition er ca. 0,5 kg N/ha. Der er ingen merdeposition fra nudrift til ansøgt drift. Se tabel 9.

En mose (H833_MO_4) er registreret som særlig kvælstoffølsom og B-værdisat, og er beliggende i en afstand af ca. 520 m fra anlægget. Varde Kommune har lavet beregninger,

som viser at den samlede ammoniakdepositionen er ca. 3,4 kg N/ha. Der er ingen merdeposition fra nudrift til ansøgt drift. Se tabel 9.

En mose (H843_MO_13) er registreret som særlig kvælstoffølsom og B-værdisat, og er beliggende i en afstand af ca. 580 m fra anlægget. Varde Kommune har lavet beregninger, som viser at den samlede ammoniakdepositionen er ca. 1,5 kg N/ha. Der er ingen merdeposition fra nudrift til ansøgt drift. Se tabel 9.

En mose (H843_MO_14) er registreret som særlig kvælstoffølsom og A-værdisat, og er beliggende i en afstand af ca. 720 m fra anlægget. Varde Kommune har lavet beregninger, som viser at den samlede ammoniakdepositionen er ca. 1 kg N/ha. Der er ingen merdeposition fra nudrift til ansøgt drift. Se tabel 9.

En eng (H833_EN_3) er registreret som særlig kvælstoffølsom og C-værdisat, og er beliggende i en afstand af ca. 730 m fra markstakken. Varde Kommune har lavet beregninger, som viser at den samlede ammoniakdepositionen er ca. 0,1 kg N/ha. Der er ingen merdeposition fra nudrift til ansøgt drift. Se tabel 9.

En mose (H843_MO_12) er registreret som særlig kvælstoffølsom og B-værdisat, og er beliggende i en afstand af ca. 870 m fra anlægget. Varde Kommune har lavet beregninger, som viser at den samlede ammoniakdepositionen er ca. 1,2 kg N/ha. Der er ingen merdeposition fra nudrift til ansøgt drift. Se tabel 9.

En mose (H823_MO_3) er registreret som særlig kvælstoffølsom og C-værdisat, og er beliggende i en afstand af ca. 880 m fra anlægget. Varde Kommune har lavet beregninger, som viser at den samlede ammoniakdepositionen er ca. 0,1 kg N/ha. Der er ingen merdeposition fra nudrift til ansøgt drift. Se tabel 9.

Der findes desuden to moderat N-følsomme heder, henholdsvis B værdisat og målsat og C værdisat og målsat. Derudover findes der fem C-værdisatte enge og fem C-værdisatte moser, som alle er B- eller C-målsatte, og ingen af dem er registreret som N-følsomme.

De beregninger der er foretaget er udregnet i SNS-regnearket der ligger bag Husdyrgodkendelse.dk og er med en vis usikkerhed. Beregningerne som ses i tabel 8 herunder, viser at der ikke vil komme nogen merbelastning på de særligt N-følsomme områder, da der ikke er nogen merbelastning fra nudrift til ansøgt drift.

§ 3 lokalitet	N-følsom	Afstand (m)	Tålegrænse, kgN/ha	Dep. før, kgN/ha	Dep. efter, kgN/ha	Ændring, kgN/ha
H833_MO_2	Særlig	190	5-10	10,1	10,1	0
H833_MO_1	Særlig	300	5-10	3,6	3,6	0
H833_EN_4	Særlig	340*	5-10	0,5	0,5	0
H833_MO_4	Særlig	520	5-10	3,4	3,4	0
H843_MO_13	Særlig	580	5-10	1,5	1,5	0
H843_MO_14	Særlig	720	5-10	1	1	0
H833_EN_3	Særlig	730*	5-10	0,1	0,1	0
H843_MO_12	Særlig	872	5-10	1,2	1,2	0
H823_MO_3	Særlig	880*	5-10	0,1	0,1	0

Tabel 8. Beregning af ammoniakdeposition på særligt N-følsomme naturområder

Varde Kommunes naturafdeling udtaler følgende:

Ammoniakbelastningen fra den nuværende produktion og den kommende ligger sammen med baggrundsbelastningen, langt over tålegrænserne for de fleste af områderne. Der findes således en del ekstremfattigkær i området der har en tålegrænse på 5-10 kg N/ha/år. Der er ingen merbelastning fra udvidelsen.

På eng H833_EN_4 er der fundet plettet gøgeurt, majgøgeurt, trindstænglet star, trådsiv og klitkællingetand, der alle er sjældne eller fredede. Engen er overvejende overgangsfattigkær.

I moserne nordøst for anlægget findes arter som butfinnet mangeløv, klokkelyng, liden museurt, engelsk visse, mosepors og liden museurt. Flere af disse er ligeledes sjældne og næringsfølsomme.

Det er dog ikke muligt ud fra naturbeskyttelsesloven at stille vilkår om en reduktion af en totalbelastning i forhold til den nuværende lovlige produktion.

Der er ligeledes ingen begrundelse for at give et afslag når dette vil medføre en større belastning. Det er dog nok vigtigt at lave en god redegørelse for BAT.

På den baggrund vurderer Varde Kommune, at ændringen fra nudrift til ansøgt drift på Fårholtvej 3 ikke vil medføre en øget påvirkning af de omkringliggende § 3 områder.

Internationale naturbeskyttelsesområder (Natura 2000)

I henhold til § 8 og § 11 i "Bekendtgørelse om udpegning og administration af internationale naturbeskyttelsesområde samt beskyttelse af visse arter" (Bek nr. 408 af 1. maj 2007) skal Varde Kommunes vurdering omfatte en konkret vurdering af påvirkningen af udpegede områder og arter, jf. bekendtgørelsens § 7 og § 11.

Der er ca. 3 km fra husdyrbrugets bygninger til nærmeste internationale naturbeskyttelsesområde (EF-habitatområde nr. 77 'Nørholm Hede, Nørholm Skov og Varde Å øst for Varde').

Formålet med de internationale naturbeskyttelsesområder, inklusive EFhabitatområderne, er at bidrage til at sikre den biologiske mangfoldighed gennem bevarelse af habitater samt plante- og dyrearter af betydning inden for medlemsstaternes områder.

De arter og naturtyper, som et habitatområde udpeges for at beskytte, udgør områdets udpegningsgrundlag. Ifølge Skov- og Naturstyrelsen udgør udpegningsgrundlaget for EF-habitatområde nr. 77 følgende arter og naturtyper:

Flodperlemusling, Havlampret, Bæklampret, Flodlampret, Laks, Snæbel, Odder, Indlandsklitter med lyng og visse, Indlandsklitter med lyng og revling, Indlandsklitter med åbne græsarealer med sandskæg og hvene, Vandløb med vandplanter, Våde dværgbusksamfund med klokkelyng, Tørre dværgbusksamfund (heder), Enekrat på heder, overdrev eller skrænter, Artsrige overdrev eller græsheder på mere eller mindre sur bund, Tidvis våde enge på mager eller kalkrig bund, ofte med blåtop, Bræmmer med høje urter langs vandløb eller skyggende skovbryn, Hængesæk og andre kærersamfund dannet i flydende vand, Plantesamfund med næbfrø, soldug eller ulvefod på vådt sand eller blottet tørv, Riggær, Bøgeskove på morbund uden kristtorn, Bøgeskove på muldbund, Stilkegeskove og krat på mager sur bund og Elle- og askeskove ved vandløb, søer og væld.

Ifølge Miljøministeriets vand- og naturplaner er området udpeget for at:

"Beskytte tre arter og to forskellige naturtyper. Området rummer mange store tørvegrave, som er af naturtypen næringsrige søer og vandhuller med flydeplanter eller store

vandaksarter. Det er karakteristisk for søerne, at de rummer store bestande af gul åkande. Området er også udpeget på grund af Gudenåen og dens tilløb, som er vandløb med vandplanter. Gudenåen har et forløb på godt 7 km gennem kærerne. I Gudenåen og dens tilløb lever bæklampret. Også odder forekommer i området. Også naturtyperne tidvis våd eng, rigkær og hængesæk forekommer i det meget store kærområde. Her ses karakteristiske stararter samt 2 orkidearter. I området findes desuden ynglende rørhøg og isfugl.

De væsentligste trusler for området er, at næringsstofbelastning fra luften udgør en trussel mod alle naturtyperne i den flade ådal, nemlig tidvis våd eng, rigkær og hængesæk. Den høje ende af tålegrænseintervallet er overskredet for nogle af de tidvis våde enge samt for den særligt kvælstoffølsomme naturtype hængesæk. Også direkte gødskning samt sprøjtning forekommer i rigkærerne. Tilgroning med træer, buske og høje urter er en akut trussel mod områdets forekomster af tidvis våd eng, rigkær og hængesæk, idet der er mange områder, der enten ikke afgræsses/slås, eller hvor det ikke sker i nødvendigt omfang”

På grund af afstanden vil merfordampningen fra stalde og lager ikke kunne give anledning til en målbar merbelastning af dette område, og der er således ikke grund til at foretage konsekvensvurdering efter § 7 i bekendtgørelsen.

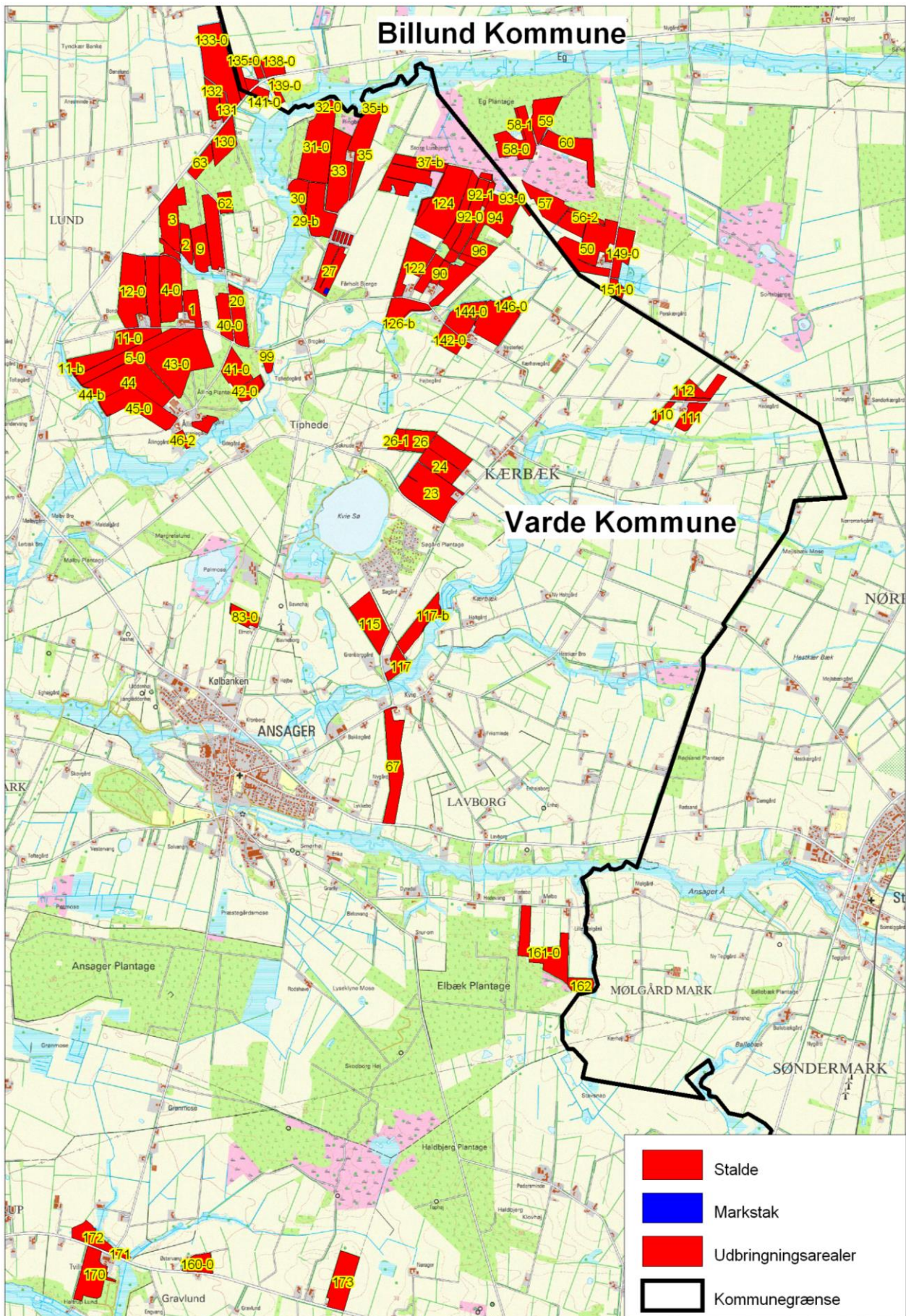
Husdyrbrugets udbringningsarealer

6.21 Harmoni og arealkrav

I henhold til husdyrgødningsbekendtgørelsen (Bekendtgørelse nr. 1695 af 19. december 2006 om husdyrbrug og dyrehold for mere end 3 dyreenheder, husdyrgødning, ensilage, mv.) skal ovenstående bedrift råde over 529,31 ha udbringningsareal, hvis der på disse arealer må udbringes husdyrgødning svarende til 1,4 DE/ha. Ansøger råder over 530,25 ha og kravet er således opfyldt.

Husdyrbruget råder over 530,25 ha udbringningsarealer, hvor af de 225,25 ha er ejede og de 305 ha er forpagtede. Der benyttes ingen aftalearealer. Ud af de 530,25 ha er 65,44 ha beliggende i Billund Kommune, som derfor har udarbejdet en § 21 udtalelse, som kan ses i bilag 2. Se figur 7 og tabel 9. Der findes desuden en beskrivelse i afsnit 6.29 'Vurdering af udbringningsarealer i anden kommune'. Arealerne i Billund Kommune beskrives dermed ikke nærmere i denne godkendelse.

Plantedirektoratet er tilsynsmyndighed på harmoniforhold og jordbrugskommission fører kontrol med reglerne om arealkrav.



Figur 7: Oversigt over husdyrbrugets udbringningsarealer.

	Ha	Afsat gødningsmængde DE
Bedriftens ejede og forpagtede arealer	530,25	741,03
I alt	530,25	741,03

Tabel 9: Oversigt over afsætningen af husdyrgødning.

6.22 Kg N og P tilført udspretningsarealet

Ansøger ejer ligeledes Tiphedevej 22, som har svineproduktion. Da alle udbringningsarealer godkendes samlet i denne miljøgodkendelse, er den svinegylle som produceres på Tiphedevej 22 medtaget som produceret husdyrgødning. I tabel 9 er vist den producerede mængde N og P i nudrift og i ansøgt drift.

Husdyrgødning	Kg N		Kg P		DE	
	Nudrift	Planlagt	Nudrift	Planlagt	Nudrift	Planlagt
Dybstrøelse (kylling)	41.732,50	42.167,19	8.254,68	8.255,80	490,68	490,73
Svinegylle	23.837,00	23.837,00	4.962,00	4.962,00	250,30	250,30
I alt	65.569,50	66.004,19	13.216,68	13.217,80	740,98	741,03

Tabel 10. Produceret mængde N og P i nudrift og i planlagt drift.

Husdyrgødning	Kg N	Kg P	DE
I alt produceret gødning	66.004,19	13.217,80	741,03
Husdyrgødning tilført ejede og forpagtede arealer	66.004,19	13.217,80	741,03

Tabel 11. Husdyrgødning tilført ejede og lejede udspretningsarealer i planlagt drift.

6.23 Nitrat til overfladevand - vandløb, søer og kystvande

Afvandingsopland

Husdyrbrugets udbringningsarealer afvander via mindre vandløb til Holme Å, Varde Å og Vadehavet, der er udpeget som internationalt naturbeskyttelsesområde (EF-habitatområde nr. 77: Nørholm Hede, Nørholm Skov og Varde Å øst for Varde, EF-habitatområde nr. 78: Vadehavet med Ribe Å, Tved Å og Varde Å vest for Varde, EF-fuglebeskyttelsesområde nr. 49: Engarealer ved Ho Bugt, EF-fuglebeskyttelsesområde nr. 57: Vadehavet, samt Ramsarområde nr. 27: Vadehavet).

En række af de naturtyper, der udgør udpegningsgrundlaget for habitatområderne, er i større eller mindre grad følsomme over for en øget næringsstofbelastning af vandmiljøet. Det gælder sandbanker med lavvandet vedvarende dække af havvand, flodmundinger, mudder- og sandflader blottet ved ebbe, samt vegetation af kveller eller andre enårige strandplanter, der koloniserer mudder og sand. Også en række fiskearter kan blive påvirket negativt, hvis levestederne forringes på grund af øget næringsstofbelastning, f.eks. Havlampret, Stavsild og Snæbel. Desuden kan en række fuglearter, der udgør udpegningsgrundlaget for EF-fuglebeskyttelsesområderne, blive påvirket negativt. Det gælder blandt andet ynglefuglene Klyde, Splitterne, Havterne og Fjordterne, samt trækfuglene Knopsvane, Knortegås, Gravand, Pibeand, Krikand, Spidsand, Hvinand, Stor skallesluger, Edderfugl, Blishøne, Strandskade, Lille kobbersnepe, Islandsk ryle og Almindelig ryle, der alle er afhængige af fødesøgning på søterritoriet. Ramsarområder er vådområder med så mange vandfugle, at de har international betydning og skal beskyttes. Alle danske Ramsarområder indgår som dele af EF-fuglebeskyttelsesområder, således også Vadehavet.

Udvaskning

Samtlige bedriftens ejede og forpagtede udbringningsarealer er placeret indenfor oplande, der er klassificeret som nitratklasse 2, for hvilke der er krav om en skærpelse af de generelle regler vedrørende den maksimale mængde husdyrgødning, der må udbringes pr. ha.

Arealerne er klassificeret som nitratklasse 2 fordi de ligger i opland til meget sårbart Natura2000 område, og har et N-reduktionspotentiale på 51-75 %.

For arealer der er beliggende i nitratklasse 2 gælder, at de som udgangspunkt kun må tilføres husdyrgødning svarende til 65 % af det generelle harmonitryk. Derfor angiver ansøgningen en samlet reduktionsprocent på 65 % for alle bedriftens udbringningsarealer. Det betyder, at der uden virkemidler maksimalt må tilføres husdyrgødning svarende til 0,91 DE/ha. Beregninger i Farm-N i ansøgningsystemet viser at det svarer til en maksimal udvaskning på 87,30 kg N/ha/år.

Den samlede mængde kvælstof indeholdt i den udbragte husdyrgødning på husdyrbrugets udbringningsarealer vil ifølge ansøgningen stige fra 48.781 kg N/år før ændringen til 45.918 kg N/år efter ændringen. Det svarer til et samlet fald på 2.863 kg N.

Det angivne sædskifte er S4, hvilket også er identisk med referencesædskiftet. Der stilles derfor ingen krav til sædskifte.

Ansøger ønsker at udbringe husdyrgødning svarende til 1,4 DE/ha. For at kunne dette, uden at overskride den maksimale udvaskning af nitrat, ønsker ansøger at benytte sig af virkemidlet ekstra efterafgrøder udover de lovpligtige. Ved at etablere 8,01 % efterafgrøder udover det lovpligtige krav, viser udregninger i Farm-N at udvaskningen af nitrat ved udbringning af 1,4 DE/ha bliver på 86,6 kg N/ha/år, hvilket er under den beregnede maksimale tilladte udvaskning. I nudrift er udvaskningen af nitrat 92,0 kg.

Lovgivningens generelle beskyttelsesniveau er derfor opfyldt.

Der er stillet vilkår om 8,01 % ekstra efterafgrøder i denne godkendelse / reduktion i kvælstofkvoten.

Den samlede udvaskning fra ejendommens ejede og forpagtede udbringningsarealer (530,25 ha) bliver 45.918 kg N. Alle arealer ligger i opland til Vadehavet. Under forudsætning af at jordens reduktionspotentiale er 51-75 %, vil denne mængde på vejen mod Natura-2000 området (Vadehavet) blive reduceret til mellem 11.480 kg N og 22.500 kg N. Til sammenligning er den reducerede mængde N i nudrift der udvaskes til Vadehavet på mellem 12.195 kg N og 23.903 kg N. Dvs. den reducerede udvaskning af nitrat til Vadehavet falder med mellem 716 kg N og 1.403 kg N fra nudrift til ansøgt drift.

I henhold til oplysninger fra Miljøcenter Ribe er den samlede årlige kvælstoftilførsel til Vadehavet fra kilder i det tidligere Ribe Amt og fra landområder i det tidligere Vejle og Sønderjyllands amter på 9.100 tons kvælstof. Tallet er et gennemsnit over tilførsel for årene 2001 til 2005.

Udvidelsen af bedriften medfører at kvælstoftilførslen til Vadehavet falder med mellem 0,08 og 0,2 promille og at den samlede tilførsel af kvælstof fra bedriften til Vadehavet i ansøgt drift udgør mellem 1,3 og 2,5 promille af den samlede årlige kvælstof tilførsel til Vadehavet. På den baggrund forventes den reducerede næringsstofudvaskning fra udbringningsarealerne ikke at resultere i målbare ændringer af næringsstofkoncentrationen i Vadehavet.

Den danske del af oplandet til Vadehavet er ca. 5.187 km², svarende til 518.700 ha. Ansøgers udspretningsareal udgør således kun ca. 1 promille af oplandet. Husdyrbestanden og dyretrykket i oplandet til Vadehavet forventes på grund af reglerne om at der skal anvendes et givet udbringningsareal til en given husdyrproduktion ikke at stige væsentlig.

Flere og flere landbrug der ligger i oplandet til Vadehavet får udarbejdet en miljøgodkendelse. En del af disse bedrifter har udspretningsarealer beliggende i nitratklasse 1, 2 og 3, som medfører at der skal ske en reduktion i dyretrykket i forhold til de generelle harmonikrav. Hvis dyretrykket ikke ønskes reduceret skal der i stedet laves projektilpasninger, så udvaskningen nedbringes til det, som svarer til det reducerede dyretryk. Det medfører at udvaskningen til Vadehavet reduceres.

I basisanalysen for Vand- og Naturplanerne for Vadehavet står følgende:

Næringssaltkoncentrationerne i Vadehavet er dels påvirket af den tidevandsbetingede udveksling fra Vesterhavet og dels fra baglandets ferskvandstilstrømning gennem vandløb og åer. Især i den indre del af Vadehavet udgør tilstrømningen fra baglandet et væsentligt bidrag til næringsstofbelastningen.

Tilførslen af kvælstof fra det danske opland til Vadehavet er domineret af bidrag fra diffuse kilder (Jordbrug, naturbidrag og spredt bebyggelse). Heraf udgør udvaskningen fra landbruget langt den største andel. Bidrag fra punktkilder som f.eks. rensesanlæg og dambrug udgør en langt mindre del. Når det drejer sig om påvirkning med fosfor, er der mindre forskel på bidraget fra landbruget og punktkilder.

Siden begyndelsen af 1980'erne er kvælstof- og fosforafstrømningen reduceret. For kvælstof skyldes dette en forbedret spildevandsrensning og et fald i udledningen fra landbrugsarealer som følge af vandmiljøindsatsen. For fosfor skyldes faldet, at spildevandet i dag renses langt bedre end tidligere.

I perioden frem til 2015 forventes indsatsen i landbruget ifølge Vandmiljøplan III at bidrage til en yderligere reduktion i kvælstof- og fosforudledningen til vandområderne i oplandet.

Næringsstoffer

Den største påvirkning med kvælstof sker fra landbruget.

På baggrund af oplandsmodel, samt tidsserier af målt kvælstoftilførsel er det vurderet at effekter af Vandmiljøplan I og II allerede er slået fuldt igennem med udgangen af 2006. I perioden frem til 2015 forventes indsatsen i landbruget ifølge Vandmiljøplan III m.m. at bidrage til en reduktion i kvælstof-udledningen. Den samlede kvælstofbelastning til Ringkøbing Fjord vurderes ved udgangen af 2015 at være 4409 ton N, hvilket ca. svarer til en 24 % reduktion i forhold til 2001 niveau. Reduktionen i kvælstofbelastningen vil primært ske på baggrund af tiltag i det åbne land.

Varde Kommune vurderer, at udvidelsen af husdyrholdet ikke vil påvirke de internationale naturbeskyttelsesområder væsentlig da:

- Kvælstofudledningen til Vadehavet i henhold til basisanalyserne for vand- og naturplanerne for Vadehavet vil falde frem mod 2015
- Kvælstofudledningen siden 1980 er reduceret i henhold til basisanalyserne for vand- og naturplanerne for Vadehavet
- Da bedriftens samlede påvirkning af Vadehavet kun er på mellem 1,3 og 2,5 promille af den samlede tilførsel til området, og påvirkningen fra bedriften falder med mellem 0,08 og 0,2 promille fra nudrift til ansøgt drift.
- Da ansøgers udbringningsareal kun udgør ca. 1 promille af det samlede opland til Vadehavet.
- Da meget af oplandet til Vadehavet er klassificeret som nitratklasser.
- Dyreenhedsdefinitionen af kvæg er ændret.
- Da husdyrbestanden og dyretrykket i oplandet til Vadehavet ikke forventes at stige væsentlig.

6.24 Nitrat til grundvand

8,06 ha er placeret i nitratfølsomt indvindingsområde. Kvælstofudvaskningen for disse arealer er beregnet til 59 mg nitrat pr. liter. Dette er en reduktion på 3 mg nitrat pr. liter i forhold til nudriften. Loven fastlægger, at hvis udvaskningen af kvælstof fra rodzonen beregnes til at være over 50 mg nitrat/l i nudrift, må den ikke stige i den ansøgte produktion. For at overholde kravet anvendes 8,01 % efterafgrøder udover plantedirektoratets generelle krav.

Husdyrloven fastlægger, at hvis der forligger en indsatsplan for grundvandsbeskyttelse, der omfatter et projekts udbringningsarealer, skal retningslinier heri være styrende for miljøgodkendelse af projektet. Varde Kommune har ikke udarbejdet indsatsplaner til beskyttelse af grundvandet.

Samlet konkluderer Varde Kommune, at den ansøgte tilførsel af husdyrgødning, med de stillede vilkår, ikke vil udgøre en væsentlig risiko for forurening med nitrat af grundvandsforekomsterne i området.

6.25 Fosfor

Alle husdyrbrugets udbringningsarealer er beliggende i oplande til Natura2000 vandområder der er overbelastet med fosfor.

Alle arealer er i ansøgningen angivet som JB1 og JB2, som er hhv. grovsandet og finsandet jord.

8,50 ha klassificeres som fosforklasse II. Fosforklasse II betyder, at der er tale om drænedede eller grøftede lavbundsarealer udenfor okkerklasse I, der afvander til et Natura 2000 område som er overbelastet med fosfor. Fosforoverskuddet fra disse arealer må derfor ikke øges i ansøgt drift.

De resterende 521,75 ha klassificeres som fosforklasse 0, hvor der ikke skal stilles krav til fosfortildelingen ud over de generelle harmoniregler.

Markerne 2, 9, 20, 23, 26, 46, 96, 99, 122, 124, 145, 172, 4-0, 5-0, 10-0, 11-0, 26-1, 32-0, 37-0, 42-0, 45-0, 92-1, 98-0, 104, 124-1, 126-0, 133-0, 143-0, 144-0, 146-0 ligger i potentiel fosforklasse II. Hvilket betyder, at hvis arealerne var drænedede, ville de blive registreret som fosforklasse II. Der stilles derfor vilkår om, at disse arealer ikke må drænes eller grøftes.

Fosfortildelingen til arealerne er i nudrift 13.217 kg P svarende til 24,9 kg P/ha og i ansøgt drift 13.218 kg P, svarende til 24,9 kg P/ha. Det vil sige at fosfortildelingen til udbringningsarealerne er uændret fra nudrift til ansøgt drift.

Sædskiftet er angivet som S4, hvilket er identisk med referencesædskiftet. S4 bortfører 21,1 kg P/ha. Der bliver således i ansøgt drift tale om et P-overskud på 3,8 kg P/ha.

Ansøgningsprogrammet udregner at det maksimalt tilladte P-overskud er 3,9 kg P/ha, der må på den baggrund maksimalt tildeles udbringningsarealerne 13.241,0 kg P. Der tilføres 13.217,8 kg P. Dette er 23,2 kg P mindre end tilladt.

Det generelle beskyttelsesniveau for fosfor er derfor overholdt.

Ingen af bedriftens udbringningsarealer har en hældning på mere end 6 grader. Varde Kommune vurderer at der ved overholdelse af de generelle bræmmekrav ikke er fare for overfladeafstrømning til vandløb.

I henhold til oplysninger fra Miljøcenter Ribe er den samlede årlige fosfortilførsel til Vadehavet fra kilder i det tidligere Ribe Amt og fra landområder i det tidligere Vejle og Sønderjyllands amter på 250 tons. Tallene er et gennemsnit over tilførslen fra år 2001 til og med år 2005.

Fosforoverskuddet på bedriften forbliver uændret på 24,9 kg P/ha fra nudrift til ansøgt drift.

Der findes for tiden ingen beregningsværktøjer, som kan beregne hvor stor en del af det overskydende fosfor, som vil blive udvasket.

Ingen af bedriftens udbringningsarealer har en hældning på mere end 6 grader, hvorfor Varde Kommune ikke vurderer at der er fare for overfladeafstrømning ved overholdelse af de generelle bræmme krav.

Varde Kommune vurderer at udvidelsen af husdyrholdet ikke vil påvirke de internationale naturbeskyttelsesområder væsentlig da:

- Fosforudledningen til Vadehavet forventes i henhold til basisanalyserne for vand- og naturplanerne for Vadehavet at falde frem mod 2015.
- Fosforudledningen siden 1980 er reduceret i henhold til basisanalyserne for vand- og naturplanerne for Vadehavet
- Da ændringen fra nudrift til ansøgt drift ikke vil øge forforoverskuddet
- Dyreenhedsfinationen af kvæg er ændret.
- Da husdyrbestanden og dyretrykket i oplandet til Vadehavet.

6.26 Påvirkning af arter med særligt strenge beskyttelseskrav (Bilag IV arter)

Anlægget

I henhold til § 11 i "Bekendtgørelse om udpegning og administration af internationale naturbeskyttelsesområder samt beskyttelse af visse arter" er der indført en streng beskyttelse af en række dyre- og plantearter, uanset om de forekommer inden for et beskyttelsesområde eller udenfor. Disse arter fremgår af direktivets bilag IV og kaldes derfor bilag IV-arter. For en række arters vedkommende har Varde Kommune intet kendskab til arternes udbredelse i området, det gælder f.eks. løgfrø, markfirben og alle arter af småflagermus.

Spidssnudet frø og birkemus er begge arter der er listet på bilag IV. Spidssnudet frø er almindelige udbredt i Varde Kommune. Spidssnudet frø forventes at forekomme i forbindelse med naturområder i Varde Kommune, hvor der er egnede leveforhold for spidssnudet frø. Det er Varde Kommunes vurdering at udvidelsen ikke vil medføre nogen væsentlig påvirkning af spidssnudet frø på grund af den store forekomst af arten i Varde Kommune.

Birkemus er registreret få steder i Varde Kommune. Nærmeste lokalitet, hvor der er registreret birkemus, er ca. 16 km sydvest for ejendommen. Det er Varde Kommunes vurdering at udvidelsen ikke vil medføre nogen væsentlig påvirkning af birkemusen på grund af den store afstand til den nærmeste lokalitet hvor birkemusen er registreret.

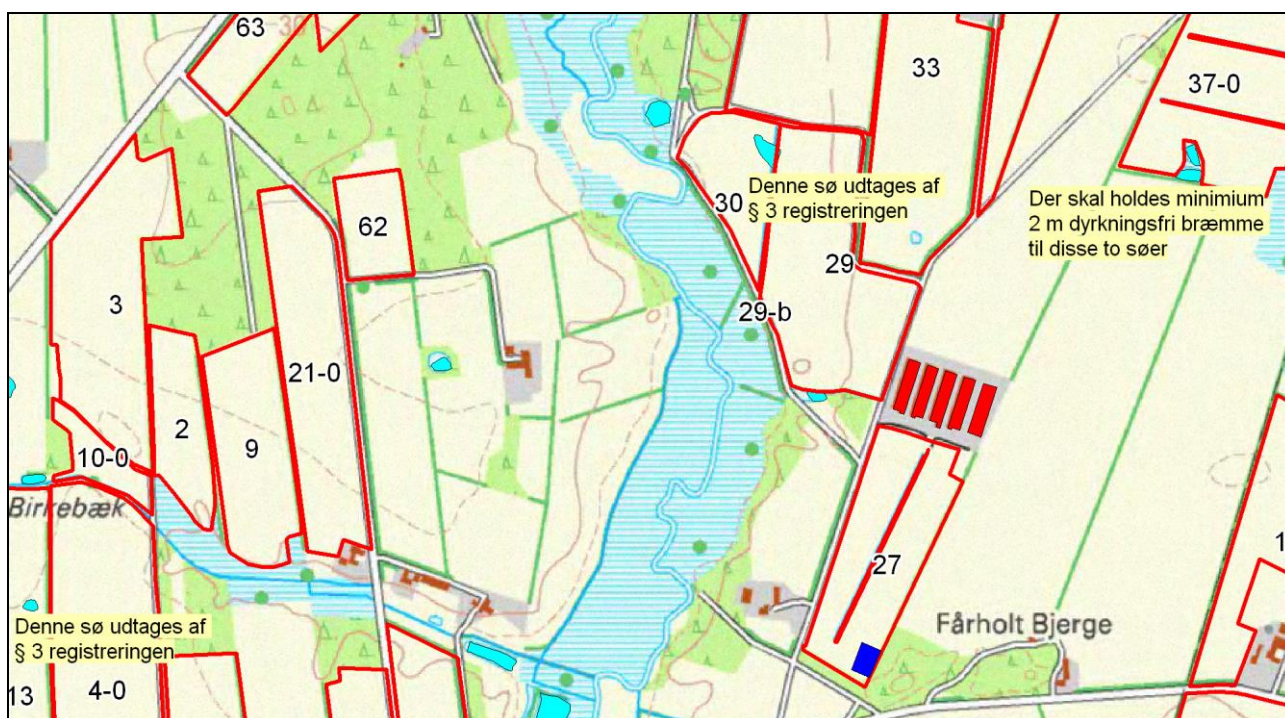
Varde Kommune vurderer i øvrigt at udvidelsen kan gennemføres uden at påvirke nogen af de listede arter på bilag IV i direktivet væsentligt.

Udspredningsarealer

Der er registreret en § 3 beskyttet sø på mark 13 og 30. Se figur 8. Sagen har derfor været sendt i naturhøring i Varde kommunes naturafdeling, som udtaler følgende:

På mark 13 og 30 er der registreret søer. Ingen af søerne opfylder kriterierne for at være beskyttede. De vil begge blive udtaget af registreringen ved førstkomende lejlighed.

Spidssnudet frø er almindeligt forekommende i Varde Kommune. For at sikre frøens levesteder ikke bliver negativt påvirket af udbringningen af husdyrgødning stiller Varde Kommune vilkår om, at der skal etableres 2 m dyrkningsfrie bræmmer rundt om de to § 3 beskyttede søer i henhold til Naturbeskyttelsesloven syd for mark 37-0. Se figur 8 for placering og se afsnit 4 for vilkår.



Figur 8: Placering af § 3 beskyttede søer i forbindelse med udbringningsarealerne.

6.27 Udbringningsarealer – Øvrige forhold

§ 3 områder

Markerne 5, 11, 29, 30, 35, 37, 42, 44, 45, 92, 92-1, 93, 99, 117, 123, 124, 124-1 og 126 ligger alle direkte op til kvælstoffølsom natur beskyttet efter § 3 i Naturbeskyttelsesloven. Se figur 9. Sagen har derfor været i naturhøring i Varde Kommunes naturafdeling, som udtaler følgende:

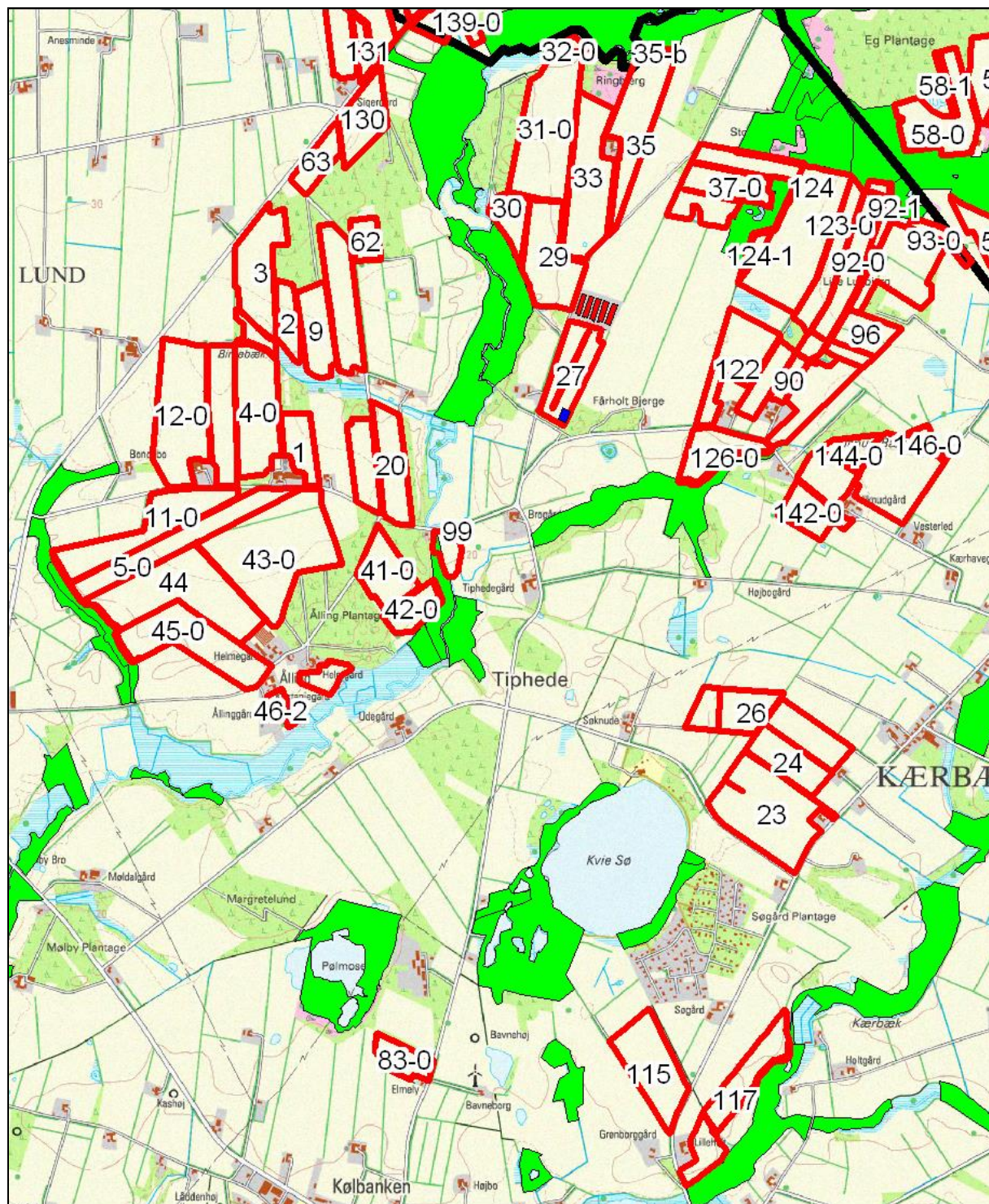
Fast husdyrgødning må ikke udsprede i en 10 meter bred bræmme langs de § 3 registrerede arealer på markerne 5, 11, 29, 30, 35, 37, 42, 44, 45, 92, 92-1, 93, 99, 117, 123, 124, 124-1 og 126. Hvis der anvendes kunstgødning skal denne ligeledes placeres i en 10 meter bræmme langs ovenstående arealer. Gylle skal nedfældes i en 30 meter bræmme.

Der stilles derfor vilkår til dette.

En del af mark 99 er registreret som § 3 natur efter Naturbeskyttelsesloven. Se figur 9. Sagen har derfor været i naturhøring i Varde Kommunes naturafdeling, som udtaler følgende:

Den § 3 registrerede del af mark 99 er opdyrket før 1992. Den opfylder således ikke kriterierne for at være § 3 beskyttet. Hele marken kan benyttes som ansøgt.

Varde Kommune vurderer, at projektet med det stillede vilkår ikke vil påvirke de følsomme § 3 beskyttede områder negativt.



Figur 9: Marker ned til særlig N-følsom § 3 beskyttet natur.

§ 7 områder

Mark 123 og 92-1 ligger direkte op til § 7 beskyttet hede, som desuden er § 3 beskyttet særlig N-følsom natur. Der er derfor stillet krav til bræmmer. Jf. ovenstående afsnit om § 3 områder og figur 9.

Mark 37-0, 124, 124-1, 123-0, 92-0, 92-1, 93-0, 94, 96, 97-1, 91-0, 98-0, 90, 121, 122, 35, 33, 31-0, 32-0, 146-0 ligger i bufferzone til en A-målsat § 7 hede (H843_HE_1). Se figur 10.

Mark 23, 24, 25, 26, 26-1, 83-0, 115, 117 ligger i bufferzone til en § 7 beskyttet Lobeliesø (Kvie sø) uden målsætning (H823_SØ_14). Se figur 10.

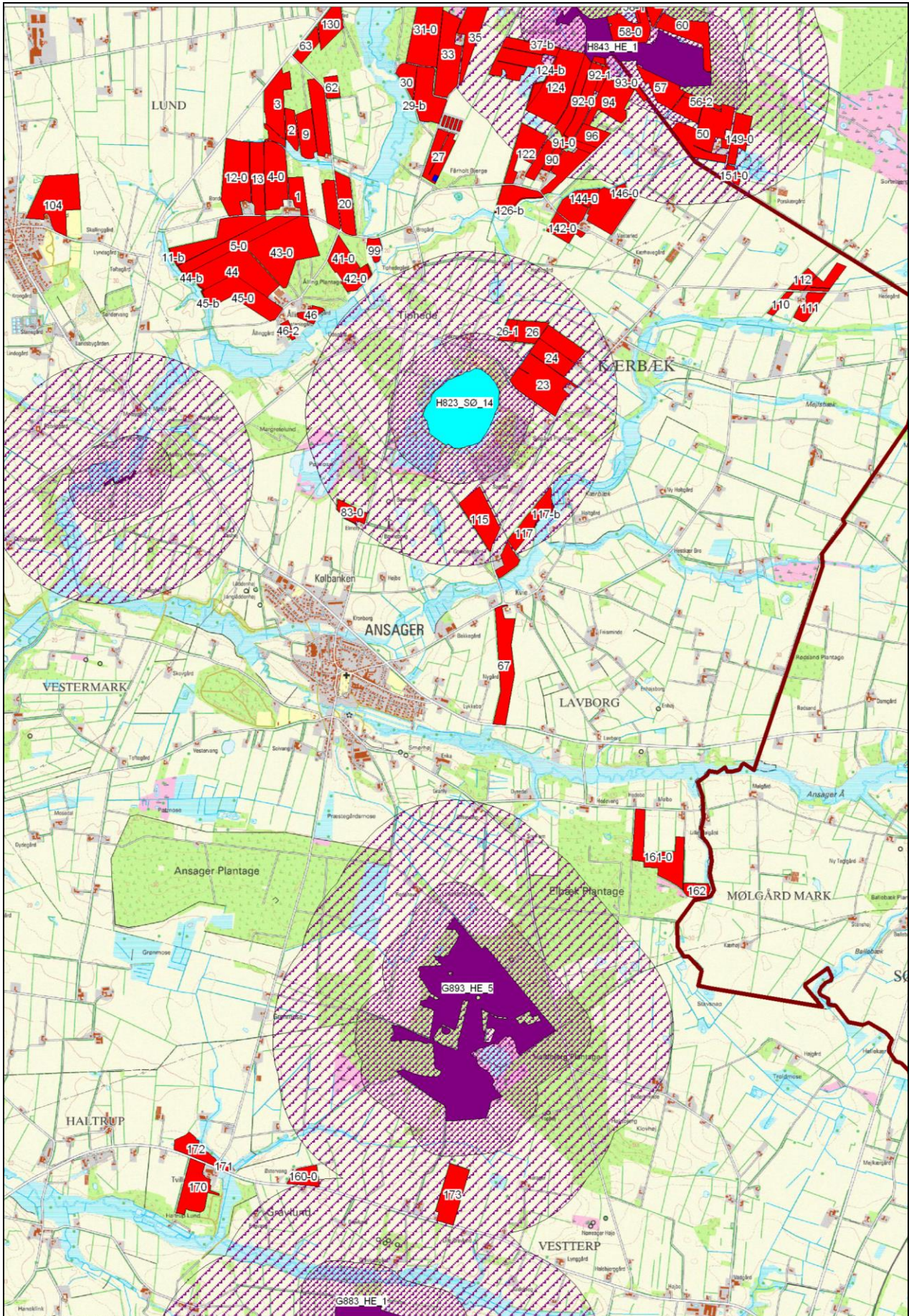
Mark 173 ligger i bufferzone til en A-målsat § 7 hede (G893_HE_5). Se figur 10.

Mark 173 og 160-0 ligger i bufferzone til en B-målsat § 7 hede (G883_HE_1). Se figur 10.

Der er krav om nedfældning af flydende husdyrgødning på de arealer, som ligger indenfor 1.000 m fra et § 7 område, såfremt udbringningen sker på sort jord eller græsmarker. På bilag 4 ses på hvilke af ejendommens marker, der er krav om nedfældning. Fra 1. januar 2011 gælder kravet om nedfældning på alle arealer med sort jord eller græsmarker uanset beliggenhed.

Se afsnit 4 for de stillede vilkår.

De stillede vilkår til udspretningsarealerne der ligger i bufferzonen til § 7 området gør, at Varde Kommune vurderer at udspretningen af husdyrgødning ikke vil påvirke § 7 området negativt. Blandt andet fordi, at der anvendes teknikker, hvor flydende husdyrgødning placeres og derfor bliver fordampningen af ammoniak væsentligt reduceret. Varde Kommune vurderer at projektet ikke vil påvirke § 7 området negativt.



Figur 10: Marker indenfor bufferzone til § 7 beskyttede naturområder.

Natura 2000 områder

Habitatområde nr. 77 'Nørholm Hede, Nørholm Skov og Varde Å øst for Varde' er det nærmeste Natura 2000 område, og det befinder sig ca. 1 km syd for nærmeste udbringningsareal.

Formålet med de internationale naturbeskyttelsesområder, inklusive EFhabitatområderne, er at bidrage til at sikre den biologiske mangfoldighed gennem bevarelse af habitater samt plante- og dyrearter af betydning inden for medlemsstaternes områder.

De arter og naturtyper, som et habitatområde udpeges for at beskytte, udgør områdets udpegningsgrundlag. Ifølge Skov- og Naturstyrelsen udgør udpegningsgrundlaget for EF-habitatområde nr. 77 følgende arter og naturtyper:

Flodperlemusling, Havlampret, Bæklampret, Flodlampret, Laks, Snæbel, Odder, Indlandsklitter med lyng og visse, Indlandsklitter med lyng og revling, Indlandsklitter med åbne græsarealer med sandskæg og hvene, Vandløb med vandplanter, Våde dværgbusksamfund med klokkelyng, Tørre dværgbusksamfund (heder), Enekrat på heder, overdrev eller skrænter, Artsrige overdrev eller græsheder på mere eller mindre sur bund, Tidvis våde enge på mager eller kalkrig bund, ofte med blåtop, Bræmmer med høje urter langs vandløb eller skyggende skovbryn, Hængesæk og andre kærsamfund dannet i flydende vand, Plantesamfund med næbfrø, soldug eller ulvefod på vådt sand eller blottet tørv, Riggær, Bøgeskove på morbund uden kristtorn, Bøgeskove på muldbund, Stilkegeskove og krat på mager sur bund og Elle- og askeskove ved vandløb, søer og væld.

Ifølge Miljøministeriets vand- og naturplaner er området udpeget for at:

"Beskytte tre arter og to forskellige naturtyper. Området rummer mange store tørvegrave, som er af naturtypen næringsrige søer og vandhuller med flydeplanter eller store vandaksarter. Det er karakteristisk for søerne, at de rummer store bestande af gul åkande. Området er også udpeget på grund af Gudenåen og dens tilløb, som er vandløb med vandplanter. Gudenåen har et forløb på godt 7 km gennem kærerne. I Gudenåen og dens tilløb lever bæklampret. Også odder forekommer i området. Også naturtyperne tidvis våd eng, rigkær og hængesæk forekommer i det meget store kærrområde. Her ses karakteristiske stararter samt to orkidearter. I området findes desuden ynglende rørhøg og isfugl.

De væsentligste trusler for området er, at næringsstofbelastning fra luften udgør en trussel mod alle naturtyperne i den flade ådal, nemlig tidvis våd eng, rigkær og hængesæk. Den høje ende af tålegrænseintervallet er overskredet for nogle af de tidvis våde enge samt for den særligt kvælstoffølsomme naturtype hængesæk. Også direkte gødskning samt sprøjtning forekommer i rigkærerne. Tilgroning med træer, buske og høje urter er en akut trussel mod områdets forekomster af tidvis våd eng, rigkær og hængesæk, idet der er mange områder, der enten ikke afgræsses/slås, eller hvor det ikke sker i nødvendigt omfang"

På grund af afstanden fra udbringningsarealerne til habitatområdet, vurderes habitatområdet ikke at blive påvirket væsentligt af driften på Fårholtvej 3.

Fredede områder

Der befinder sig ingen fredede områder i forbindelse med udbringningsarealerne.

Fortidsminder og diger

Ved sten- og jorddiger og lign. forstås menneskeskabte, linieformede forhøjninger af sten, jord, græstørv, tang eller lignende materialer, som fungerer eller har fungeret som hegn og har eller har haft til formål at markere administrative, ejendoms- eller anvendelsesmæssige skel i landskabet. Digerne er vigtige elementer i kulturlandskabet, som både viser tidligere tiders arealudnyttelse, ejendoms- og administrationsforhold, fungerer som levesteder og

spredningskorridorer for dyr og planter og bidrager til et afvekslende landskab, ofte med egnstypiske digestrukturer.

Der befinder sig beskyttede sten- og jorddiger efter Museumslovens § 29a i markskel til markerne 24, 25, 26, 30, 31-0, 32-0, 44, 45-0, 83-0 og 115. Digerne må ikke ændres eller fjernes uden kommunens tilladelse.

6.28 Vurdering af 3. mandsarealer

Ansøger benytter ikke 3. mandsarealer.

6.29 Vurdering af udbringningsarealer i anden kommune

Der er 65,44 ha udbringningsarealer beliggende i Billund Kommune. Billund Kommune har derfor udarbejdet en §21-udtalelse med en vurdering af arealerne. Se udtalelsen i bilag 2. De i bilag 2 med grønt markerede tekststykker er ønsker om tilretninger eller vilkår. Billund Kommunes vilkår er tilføjet i denne miljøgodkendelse, og deres krav til ændringer i ansøgningen er alle blevet imødekommet. Arealerne i Billund Kommune beskrives dermed ikke nærmere i denne godkendelse.

Bedste tilgængelige teknik (BAT)

Med begrebet "bedst tilgængelig teknologi" menes den teknik, som mest effektiv giver et højt beskyttelsesniveau for miljøet som helhed, og som samtidig er afvejet i forhold til fordele og økonomiske udgifter. Ved Varde Kommunes vurdering i relation til BAT indgår Miljøstyrelsens "BAT-blade oversigt"¹, vejledningen fra Skov- og Naturstyrelsen "Tilladelse og miljøgodkendelse m.v. af husdyrbrug", bilag 3 (teknologilisten)² samt kravene i EU-kommissionens referencedokument om BAT for intensiv hold af svin og fjerkræ (BREF-dokument)³. Vurderingerne for anvendelse af BAT i forhold til §§ 11 og 12 miljøgodkendelser, skal ske i forhold til følgende:

- Management
- Fodringsstrategier
- Staldsystemer
- Forbrug af vand og energi
- Opbevaring af husdyrgødning
- Udbringning af husdyrgødning

I de følgende afsnit følger ansøgers oplysninger om anvendelse af BAT, samt Varde Kommunes vurdering af om ansøger lever op til det niveau, som Varde Kommune fastlægger som BAT-standard for projektet.

6.30 BAT - Management

Ansøgers tiltag:

- Personale bliver oplært i pasning af fjerkræ. Ejer eller uddannet personale vil være ansvarlig for dagligt tilsyn
- I forbindelse med daglig management bliver der ført kontrol med ventilationsindstillinger, staldtemperatur og lysprogrammer
- Der føres daglig kontrol med vandforbrug
- I forbindelse med daglig management bliver der ført kontrol med foder og dødelighed
- Der udarbejdes mark-, gødnings- og sprøjteplan
- Da der ikke oplagres flydende husdyrgødning og ikke findes flydende gødning i staldene er der ingen risiko for udstrømning. Der er udelukkende fast gødningsproduktion i staldene
- Anlæg og bygninger vedligeholdes løbende, og der foretages et større eftersyn af anlægget ved udsætning af kyllinger 7 – 8 gange årligt
- I denne produktion (som er det eneste staldsystem til slagtekyllinger) opfedes kyllingerne på dybstrøelse udlagt direkte på gulvet. Strøelsen og gødningen fjernes efter hver rotation
- Dyrene tilses dagligt ifølge reglerne i Lov om hold af Slagtekyllinger (lov nr 336 af 16/5-2001) og Bekendtgørelse om hold af slagtekyllinger og rugeægsproduktion (Bek. nr 1069 af 17/12-2001)

¹ Miljøstyrelsens "BAT-blade oversigt" kan ses på http://www.mst.dk/Landbrug/BAT-blade_oversigt.htm

² Vejledning fra Skov- og Naturstyrelsen kan ses på <http://www.mst.dk/NR/rdonlyres/DE149C78-68E4-4319-BA62-849C62D14774/32976/Vejledningomtilladelseogmilj%C3%B8godkendelsemvafhusdyr.pdf>

³ BREF-dokumentet kan ses på <http://www.mst.dk/NR/rdonlyres/26ACA4B3-026B-4761-95D7-963A23BF54BD/0/Intensivfjerkrægogsvineproduktionresume.pdf>

- Foder, vand og klima i staldene kontrolleres mindst en gang dagligt
- Kyllingerne vejes med jævne mellemrum for at sikre at tilvæksten hos dyrene udvikler sig tilfredsstillende.
- Anlæggets drift kontrolleres, og der opgøres produktionsdata
- I forbindelse med holdskifte kontrolleres anlæg og inventar
- I forbindelse med holdskifte kontrolleres bygninger indvendigt og udvendigt

BAT for svin og fjerkræ ifølge BREF-dokumentet er:

- Uddannelse af medarbejdere
- Journal over forbruget af vand, energi, foder, spild samt spredning af gødning på markerne
- Nødfremgangsmåde til at håndtere uheld
- Reparations- og vedligeholdelsesprogram for at sikrer driften og renholdelse bygninger og udstyr
- Planlægning af logistik såsom levering af materiale og fjernelse af produkter og spild
- Planlægge korrekt gødsning af markerne

I projektet lægges hovedvægten på uddannelse af medarbejdere, udarbejdelse af mark-, gødnings- og sprøjteplan og daglig kontrol af foder, vand og klima i staldene.

Varde Kommune vurderer, at ansøgers tiltag på punktet management lever op til det niveau, som Varde Kommune fastsætter som BAT-standard for projektet blandt andet baseret på punkterne i BREF-dokumentet og ansøger lever dermed op til lovgivningens krav om BAT på punktet management.

6.31 BAT – Foder

Ansøgers tiltag:

- Der anvendes fytase-tilsat færdigfoder og fasefodring afhængig af dyrenes udvikling
- Der anvendes fasefodring (3-4 blandinger) for at opfylde kyllingernes krav til næringsstoffer til tilvækst og reproduktion. Tilskudsfoderet indeholder 520 fytaseunits pr. kg

BAT ifølge Miljøstyrelsens nuværende og planlagte "BAT-blade oversigt" er:

- Reduceret AAT og PBV-tildeling

BAT ifølge Skov- og Naturstyrelsens teknologiliste:

- Mere effektiv fodring er et virkemiddel til reduktion af ammoniak

I projektet lægges hovedvægten på fytase-tilsat færdigfoder og fasefodring som tilpasses kyllingernes behov.

Varde Kommune vurderer, at ansøgers tiltag på punktet foder lever op til det niveau, som Varde Kommune fastsætter som BAT-standard for projektet blandt andet baseret på teknologilisten fra Skov- og Naturstyrelsen og ansøger lever dermed op til lovgivningens krav til BAT på punktet foder.

6.32 BAT - Staldindretning

Ansøgers tiltag:

- Der er opført komplet ny bygningsanlæg med dybstrøelse
- Dybstrøelse er eneste staldtype til slagtekyllingeproduktion i Danmark
- Driften er alt ind - alt ud, efterfulgt af en tomgangsperiode
- For at tilgodese dyrenes velfærd er belægningen begrænset til max. 40 kg/m²
- Gulvet i hele stalden forsynes med strøelsesmateriale

Væsentlige alternativer til BAT

Der findes to teknologiblade der vedrører fjerkræproduktion. Det drejer sig om systemer til tørring af gødningen, for derved at nedsætte ammoniak fordampningen.

1: Fjerkræ – Æglæggere, skrabeægsstald. Skrabeægsstald med gødningstørring.

2: Fjerkræ – Æglæggere, beriget burægsstald. Gødningsbånd og hyppig udmugning.

Det er en forudsætning for systemerne at stalden har gødningsbånd eller gødningskælder. I den ansøgte produktion går dyrene på dybstrøelse, som er det eneste staldsystem til slagtekyllingeproduktion i Danmark, og derfor kan ovennævnte BAT-blade ikke tages i betragtning.

BAT i eksisterende stalde

Slagtekyllingeproduktionen i de eksisterende kyllingehuse foregår ligeledes på dybstrøelse. Så fremt der kommer nye teknologiblade, som omhandler slagtekyllingeproduktion skal ansøger implementere BAT ved næste gennemgribende reovering. Der stilles vilkår til dette. Hvis der ikke sker en gennemgribende reovering inden 8 år vil Varde Kommune ved næste revurdering tage stilling til, om der skal sættes en tidsfrist for implementering af BAT i de eksisterende stalde.

BAT-standard på punktet staldindretning

Der findes i skrivende stund ingen Teknologiblade for staldindretning til slagtekyllinger. Dybstrøelse er dermed det staldsystem der benyttes til slagtekyllinger. Jf. miljøklagenævnsafgørelse fra 29. oktober 2009 (Hopballevej 56, Jelling, J.nr. MKN-104-00033), hvor der ligesom i denne miljøgodkendelse er store naturværdier i nærområdet omkring ejendommen, og ingen meremission fra ejendommen, står der i afgørelsen at kommunen skal stille følgende vilkår, da der er Teknologiblade på vej vedr. slagtekyllingeproduktion:

1. Virksomheden skal inden 1. juli 2012 fremsende handlingsplan for, hvordan virksomheden vil nedbringe ammoniakfordampningen fra staldene. Handlingsplanen skal som minimum indeholde en vurdering af mulighederne for at anvende gulvvarme og luftrensning. Handlingsplanen skal fremsendes til Varde Kommune. Varde Kommune vurderer på baggrund af redegørelsen, om der er behov for at stille yderligere krav om BAT og meddeler om nødvendigt påbud herom med hjemmel i miljøbeskyttelseslovens § 41.
2. Drikkevandsystemet skal indstilles og anvendes på en sådan måde, at spild undgås
3. Der skal fasefodres. Foderets indhold af rå protein må maksimalt være på 20-22 % i startfasen, 19-21 % i vækstfasen og 18-20 % i slutfedningen. Der skal anvendes foderblandinger med sænket fosforindhold ved hjælp af tilsætning af fytase og

anvendelse af foderfosfater med høj tilgængelighed. Foderblandinger skal i gennemsnit have et maksimalt fosforindhold på 5,1 g fosfor/kg for kyllingerne i alderen 0 til 21 dage og på 4,9 g fosfor/kg for kyllinger i alderen 22-42 dage.

Der stilles i denne miljøgodkendelse vilkår svarende til de 2 første i ovennævnte BAT-tiltag i det nye kyllingehus for at sikre det bedst mulige system til slagtekyllingeproduktion. Det 3. tiltag ændres til MULTI-fase fodring, hvor 4 forskellige slags færdigfoder blandes med hvede. Der er lavt proteinindhold i hvede, hvorved ammoniakudledningen mindskes. Ved MULTI-fase fodring justeres foderblandingerne proteindsammensætning til kyllingerne på dagsniveau.

Varde Kommune vurderer at ovennævnte er BAT-standard for projektet, og at ansøger ved at efterleve ovenstående lever op til lovgivningens krav om BAT på punktet staldindretning.

6.33 BAT - Forbrug af vand og energi

Ansøgers tiltag:

- I forbindelse med holdskifte rengøres og kontrolleres ventilationen indvendigt og udvendigt
- Ventilationen er trinvis styret med følere som registrer temperatur og luftfugtighed. Der er stigende belægning i stalden i hele produktionsperioden, variationen i ventilationsbehov stammer fra belægningsstigningen og til dels fra årstidsvariation.
- Der vælges belysning som tager hensyn til elforbruget. Der anvendes lavenergilystofrør.
- Belysningen reguleres i forhold til kyllingernes alders-/ udviklingstrin. Dagslængden reguleres og følger en forudbestemt kurve, som tager hensyn til dyrenes alder og produktionstrin
- I forrum er der opsat lys som giver medarbejdere optimale muligheder for at udføre deres arbejde
- Forrum, omklædning og teknikrum er opdelt i ren og uren zone
- Der rengøres konsekvent med koldt vand. Hus og inventar sættes i blød inden rengøringen igangsættes. Rengøringen omfatter alt inventar, staldrum og indvendige og udvendige dele af fodringsanlæg og ventilationsanlæg. Rengøringen afsluttes med desinfektion, efterfulgt af en tomgangsperiode
- Der anvendes halmfyr til at opvarme og udtørre staldene
- Iblødsætning før vask
- Vask med højtryksrensere
- Drikkenipler er placeret på langs i husene for at lette kyllingernes adgang. Der monteres spildopsamling under nipler

BAT til svin og fjerkræ ifølge BREF-dokumentet er:

- Reduktion af vandforbruget ved at anvende højtryksrensere til rengøring af staldene
- Registrering af vandforbrug
- Regelmæssig kalibrering af drikkevandsanlægget
- Detektion og reparation af lækager
- Naturlig ventilation
- Optimering af ventilationssystemet
- Hyppige eftersyn og rengøring af luftkanaler
- Anvendelse af lav-energibelysning

I projektet lægges hovedvægten på brug af lavenergilystofrør og iblødsætning før vask, som foregår med koldt vand og højtryksrensere

Varde Kommunen vurderer, at ansøgers tiltag på punktet forbrug af vand og energi lever op til det niveau, som Varde Kommune fastsætter som BAT-standard for projektet blandt andet baseret på punkterne i BREF-dokumentet og ansøger lever dermed op til lovgivningens krav om BAT på punktet forbrug af vand og energi.

6.34 BAT - Opbevaring

Ansøgers tiltag:

- Den del af gødningen, der ikke udbringes direkte fra stalden opbevares i markstak
- Markstakken overdækkes og placeringen af markstakken skifter fra år til år
- Der tages hensyn til naboer og sårbar natur når placeringen af markstak vælges

BAT til svin og fjerkræ ifølge BREF-dokumentet er:

- Stabil og tæt gyllebeholder, der efterses hvert år
- Omrøring kun lige før tømning
- Fast låg
- Flydelag
- Betonbund med opsamlingsbeholder for fast møg
- Placering af markstak langt fra naboer, vandløb og markdræn
- Mekanisk adskillelse af gyllen
- Anaerob behandling i et biogasanlæg
- Aerob behandling af den flydende del

BAT ifølge Miljøstyrelsens nuværende og planlagte "BAT-blade oversigt" er:

- Forsuring af kvæggylle og svinegylle
- Flydebarrierer
- Overdækning af separationsprodukter
- Overdækning
- Gylleseparation

Ansøger lever op til punkterne placering af markstak langt fra naboer, vandløb og markdræn som BREF-dokumentet lister som værende BAT. Da ejendommen er omgivet af særlig N-følsomt natur, stilles der vilkår om at placeringen af markstak ikke må ske indenfor 300 meter fra N-følsomt natur. Se figur 9 for placering af N-følsomt natur. Ansøger lever ligeledes op til punktet om overdækning som Miljøstyrelsens "BAT-blade oversigt" lister som værende BAT. Varde Kommunen vurderer, at ansøgers tiltag på punktet opbevaring lever op til det niveau, som Varde Kommune fastsætter som BAT-standard for projektet baseret på BREF-dokumentet samt på Miljøstyrelsens "BAT-blade oversigt" og ansøger lever dermed op til lovgivningens krav om BAT på punktet opbevaring.

6.35 BAT - Udbringning

Ansøgers tiltag:

- Gødningsplanlægning og sædskifteplaner udarbejdes hvert år
- Gødningsplan og sædskifteplan tager hensyn til jordens bonitet, der tages enkelte jordprøver med års mellemrum
- Der tilføres ikke gødning til stejlt hældende marker

- Der tilføres ikke gødning på arealer, der støder op til vandløb (ved at efterlade et stykke jord ubehandlet)
- Der spredes gødning så tæt som muligt før den maksimale afgrødevækst og optagelse af næringsstoffer finder sted
- Der tilføres ikke gødning til jorden, når marken er vandmættet, oversvømmet, frossen eller snedækket
- Gødning spredes i løbet af dagen, når der er mindre sandsynlighed for at folk er hjemme og weekender og helligdage undgås
- Opmærksomhed på vindretning i forhold til nabohusene
- Bredspredt udbringning er bedste og eneste udbringningsform, når det handler om slagtekyllinger

BAT til svin og fjerkræ ifølge BREF-dokumentet er:

- Nedfældning og slangeudlægning med hurtig indarbejdelse i jorden
- Ikke at tilføre gødning til marker, der er vandmættede, frosne, snedækkede, stejlt hældende eller støder lige op til vandløb
- Gødning spredes på et tidspunkt tæt på maksimal afgrødevækst
- Gødning spredes på hverdage
- Gødning spredes under hensyntagen til vindretning i forhold til nabobeboelser

BAT ifølge Miljøstyrelsens nuværende og planlagte "BAT-blade oversigt" er:

- Nedfældning i afgrøder

I projektet lægges hovedvægten på ikke at tilføre gødning til marker, der er vandmættede, frosne, snedækkede, stejlt hældende eller støder lige op til vandløb, gødning spredes på et tidspunkt tæt på maksimal afgrødevækst, gødning spredes på hverdage og gødning spredes under hensyntagen til vindretning i forhold til nabobeboelser

Varde Kommune vurderer, at ansøgers tiltag på punktet udbringning lever op til det niveau, som Varde Kommune fastsætter som BAT-standard for projektet baseret på BREF-dokumentet og ansøger lever dermed op til lovgivningens krav til BAT på punktet udbringning.

6.36 Samlet BAT-vurdering

Varde Kommune vurderer, at der løbende kan være gode muligheder for at optimere forureningsbegrænsende foranstaltninger så som at minimere forbruget af energi, vand og andre råvarer samt muligheder for at udskifte miljøfarlige stoffer med mere miljøvenlige, ligesom det vurderes, at der kan være gode muligheder for, at arbejdsgange og processer kan blive mindre belastende for miljøet.

Ansøger lever op til Varde Kommunes fastsatte niveau for BAT-standard for projektet på alle 6 punkter, hvis de angivne vilkår efterleves. Varde Kommune vurderer derfor at ansøger lever op til lovgivningens krav om BAT.

7 Egenkontrol

- KIK-systemet til egenkontrol af slagtekyllingeproduktion følges.
- Forbrug af foder og vand følges.
- Dødelighed og tilvækst registreres.
- Uregelmæssigheder i ventilationssystem og fodersystem noteres i log.
- Der udarbejdes årligt mark- og gødningsplan samt gødningsregnskab.

Varde Kommune vurderer at dokumentationen er dækkende.

Dokumentation skal opbevares samlet, i papirform eller elektronisk, og være lettilgængelige for tilsynsmyndigheden, og skal fremvises til tilsynsmyndigheden på forlangende og gemmes minimum 5 år. Der stilles vilkår til dette.

8 Foranstaltninger ved ophør af produktion

Ved ophør af produktionen vil staldene blive rengjort og desinficeret, og restlager af pesticider bringes til komunalopsamlingssted

Varde Kommune vurderer, at tiltagene er tilstrækkelige til at undgå forureningsfare.

9 Alternative muligheder

Der er undersøgt alternative placeringer af staldbygningen.

En placering vest for stald 1-4 vil betyde, der skal bygges på den anden side af vejen. Der vil derved blive behov for at krydse vejen ofte i forbindelse med intern transport. Desuden vil anlægget virke mere dominerende i landskabet, da der vil være bygningsmasse på begge sider af vejen.

En placering enten nord eller syd for stald 1-4 vil betyde, at det samlede anlæg vil virke større for forbipasserende, da der vil være bygningsmasse på en meget længere strækning langs vejen.

Sidste alternativ er, at bygningen skulle placeres uden sammenhæng til eksisterende bygningsmasse, som en ny produktion i det åbne land.

Den valgte placering giver mindst mulig intern transport, og sikre at bygningsmassen fremstår som en samlet enhed.

10 Nabohøring

Projektet er sendt til høring hos følgende naboer i perioden fra den 6. til den 28. september 2010:

- Brian Christian Kragh, Fårholtvej 1, 6823 Ansager
- Henrik Møberg, Fårholtvej 5, 6823 Ansager

I forbindelse med nabohøringen er der ikke indkommet bemærkninger.

11 Samlet vurdering

På baggrund af ovenstående vurderer Varde Kommune, at det ansøgte projekt ikke vil medføre en væsentlig påvirkning af miljøet, naturen og naboerne sammenholdt med den nuværende produktion, hvis de i miljøgodkendelsen opstillede vilkår overholdes.

Varde Kommune vurderer, at der kan meddeles tilladelse til det ansøgte da:

- Der er truffet de nødvendige foranstaltninger til, at forebygge og begrænse forurening ved anvendelse af den bedste tilgængelige teknik.
- Husdyrbruget i øvrigt kan drives på stedet uden at påvirke omgivelserne på en måde, som er uforenelig med hensynet til omgivelserne.
- Udvidelse og drift af husdyrbruget ikke medfører væsentlige virkninger på miljøet.

Bilag 1: Miljøklagenævnsafgørelsen af 26. maj 2009 J.nr. MKN-130-00044

MILJØKLAGENÆVNET

Rentemestervej 8

2400 København NV

Telefon: 72 54 11 00

Telefax: 72 54 11 01

mkn@mkn.dk

www.mkn.dk

Den 26. maj 2009

J.nr. MKN-130-00044

Afgørelse

efter § 12 i husdyrbrugloven (lov nr. 1572 af 20. december 2006):

Miljøklagenævnet ophæver Varde Kommunes afgørelse af 14. august 2007 om tillæg til eksisterende miljøgodkendelse af husdyrbrug på adressen Fårholtvej 3, 6823 Ansager og hjemviser sagen til fornyet behandling.

Miljøklagenævnets afgørelse er endelig og kan ikke indbringes for anden administrativ myndighed. Eventuel retssag til prøvelse af afgørelsen skal være anlagt inden 6 måneder, jf. husdyrbruglovens § 90.

Afgørelsen er truffet af ankechef, cand.jur. Ulrich Stigaard Jensen uden medvirken af beskikkede medlemmer, jf. miljøbeskyttelseslovens § 106, stk. 3.

Sagens indbringelse for nævnet

Tidligere Ølgod – nu Varde Kommune – meddelte den 24. marts 2004 miljøgodkendelse i henhold til § 33 i miljøbeskyttelsesloven[1] til en slagtekyllingeproduktion på 380 DE i 7.340 m² staldanlæg på vilkår.

Varde Kommune meddelte den 14. august 2007 tillæg til eksisterende miljøgodkendelse efter ansøgning pr. 25. juni 2007 til udvidelse af slagtekyllingeproduktionen fra 380 DE til 386,3 DE. Det fremgår af sagen, at den oprindelige miljøgodkendelse fra 2004 er en revurdering af en oprindelig godkendelse fra 1990, hvor der var tilladt en produktion på over 4.000 DE. Godkendelsen fra 2004 er således ikke givet på baggrund af et VVM-tillæg.

Tillægget er behandlet på grundlag af husdyrbrugloven[2], der trådte i kraft 1. januar 2007.

Det Økologiske Råd påklagede den 8. september 2007 afgørelsen. Klagen er indkommet rettidigt og foreningen er klageberettiget i henhold til husdyrbruglovens § 87.

Klagen

I klagen fra Det Økologiske Råd, er der navnlig klaget over

- at der ikke er sikret brug af den bedste tilgængelige teknik i husdyrbruget og mangler en redegørelse for anvendelse af bedste tilgængelige teknik i den nye stald og eksisterende stalde
- at IPPC-direktivets krav ikke overholdes i forhold til Danmarks internationale forpligtelser for at sikre et højt beskyttelsesniveau, herunder mangler der en redegørelse for effekterne på natur og miljø, bl.a vil det nærliggende hedeareal, som er omfattet af husdyrbruglovens § 7, blive kraftigt belastet med udvidelsen
- at den nye stald går langt ud over, at kompensere for reduktionen i maksimalbelægningen pr. m²
- at der reelt er tale om en udvidelse på 90 DE og ikke 7,6 DE,
- forøgelse af ammoniakforureningen med hhv. 3.294 kg N/år (normtal 2005/06) eller 5.468 kg N/år (normtal 2006/07),
- manglende opfyldelse af minimumskrav om 15 % reduktion af ammoniaktab fra stald og lager.

Afgørelsen

I miljøgodkendelse fra 2004 er der givet tilladelse til drift af slagtekyllingeproduktion på maksimalt 380 DE og med et staldanlæg på 7.340 m². Med tillæg til miljøgodkendelsen i 2007 øges bedriften til 386,7 DE svarende til i alt ca. 1.040.000 producerede slagtekyllinger pr. år, samt etablering af slagtekyllingestald på 2.250 m² med tilbygning på 500 m² til eksisterende halmlade og opførelse af gastæt silo på 600 tons korn. Kyllingehuset er planlagt opført øst for de eksisterende 4 slagtekyllingehuse på vilkår. Jf. godkendelsen vil produktionen blive drevet således, at der tillades en længere eller kortere levetid for kyllingerne, hvor afgangsalderen kan variere mellem 32 og 45 dage, når der samtidig korrigeres i antallet af individer, således at den årlige produktion ikke overstiger de anførte 386,7 DE.

Kommunen har oplyst, at ansøger har påbegyndt byggeriet af det nye staldanlæg.

Ejendommen ligger ca. 125 m syd for et hedearreal og ca. 340 m fra et moseområde omfattet af Naturbeskyttelseslovens § 3 og ca. 600 m vest for et større hedearreal, der er omfattet af § 7 i husdyrbrugloven og indenfor bufferzone II. Der er bl.a. registreret et bredspektret udvalg af naturtyperne højmose, overgangsfattigkær, pilesump, ekstremfattigkær og lynghede.

Endvidere afvander udbringningsarealerne til det nærliggende internationale naturbeskyttelsesområde Vadehavet (Habitatområde nr. 77, Fuglebeskyttelsesområde nr. 49 samt internationalt naturbeskyttelsesområde nr. 88).

Udpegningsgrundlaget for Habitatområde nr. 77 er:

”Flodperlemusling, Havlampret, Bæklampret, Flodlampret, Laks, Snæbel, Odder, Indlandsklitter med lyng og visse, Indlandsklitter med lyng og revling, Indlandsklitter med åbne græsarealer med sandskæg og hvene, Vandløb med vandplanter, Våde dværgbusksamfund med klokkelyng, Tørre dværgbusksamfund (heder), Enekrat på heder, overdrev eller skrænter, Artsrige overdrev eller græsheder på mere eller mindre sur bund, Tidvis våde enge på mager eller kalkrig bund, ofte med blåtop, Bræmmer med høje urter langs vandløb eller skyggende skovbryn, Hængesæk og andre kærksamfund dannet flydende i vand, Plantesamfund med næbfrø, soldug eller ulvefod på vådt sand eller blottet tørv, Riggær, Bøgeskove på morbund uden kristtorn, Bøgeskove på muldbund, Stilkegeskove og krat på mager sur bund, Elle- og askeskove ved vandløb, søer og væld”

Ifølge Miljøministeriets vand- og naturplaner er området udpeget for at:

”beskytte 3 arter og 2 forskellige naturtyper. Området rummer mange store tørvegrave, som er af naturtypen næringsrige søer og vandhuller med flydeplanter eller store vandaksarter. Det er karakteristisk for søerne, at de rummer store bestande af gul åkande. Området er også udpeget på grund af Gudenåen og dens tilløb, som er vandløb med vandplanter. Gudenåen har et forløb på godt 7 km gennem kærerne. I Gudenåen og dens tilløb lever bæklampret. Også odder forekommer i området. Også naturtyperne tidvis våd eng, rigkær og hængesæk forekommer i det meget store kær område. Her ses karakteristiske stararter samt 2 orkidearter. I området findes desuden ynglende rørhøg og isfugl.

De væsentligste trusler for området er, at næringsstofbelastning fra luften udgør en trussel mod alle naturtyperne i den flade ådal, nemlig tidvis våd eng, rigkær og hængesæk. Den høje ende af tålegrænseintervallet er overskredet for nogle af de tidvis våde enge samt for den særligt kvælstoffølsomme naturtype hængesæk. Også direkte gødskning samt sprøjtning forekommer i rigkærene. Tilgroning med træer, buske og høje urter er en akut trussel mod områdets forekomster af tidvis våd eng, rigkær og hængesæk, idet der er mange områder, der enten ikke afgræsses/slås, eller hvor det ikke sker i nødvendigt omfang”.

Udpegningsgrundlaget for Fuglebeskyttelsesområde nr. 49 er:

”Hedehøg, Blå kærhøg, Engsnarre, Klyde og Blåhals”

Udbringningsarealerne er endvidere beliggende i et område, som er udpeget med særlig drikkevandsinteresser.

Miljøklagenævnets bemærkninger om retsgrundlaget

Af de almindelige bemærkninger til forslag til lov om miljøgodkendelse m.v. af husdyrbrug (L 55, Folketingsåret 2006-2007, særtryk, side 45) fremgår følgende:

”Forslaget tager udgangspunkt i en godkendelsesordning, der »udløses« i forbindelse med en etablering, udvidelse eller ændring af husdyrbrug. Lovforslaget har således først virkning for bestående husdyrbrug fra det tidspunkt, hvor husdyrbruget foretager tilladelseskrævende eller godkendelsespligtige ændringer eller udvidelser, ...”

Husdyrbruglovens § 103 har følgende ordlyd:

”For husdyrbrug, som er etableret inden lovens ikrafttræden, får lovens bestemmelser om ... godkendelse efter § 11 eller § 12 først virkning fra det tidspunkt, hvor husdyrbruget foretager ændringer eller udvidelser af anlægget, ...

Stk. 2. Første gang, der meddeles godkendelse efter § 11 eller § 12 i denne lov skal godkendelsen omfatte hele anlægget samt bedriftens arealer.”

Af bemærkningerne til husdyrbruglovens kapitel 10 (særtrykket side 107) om ikrafttrædelsesbestemmelserne fremgår følgende:

” Til kapitel 10

Der henvises til de almindelige bemærkninger under punkt 4.13.5 om overgangsbestemmelser. De foreslåede overgangsregler i loven tager udgangspunkt i, at så mange sager som muligt om etablering, udvidelse eller ændring af husdyrbrug bliver omfattet af de nye regler.

Til § 102

Det foreslås, at lovforslaget træder i kraft den 1. januar 2007.

Til § 103

Forslaget tager udgangspunkt i en godkendelsesordning, der »udløses« i forbindelse med en etablering, udvidelse eller ændring af husdyrbrug. Det foreslås i stk. 1, at lovforslagets bestemmelser om tilladelse og godkendelse først får virkning for bestående husdyrbrug fra det tidspunkt, hvor husdyrbruget foretager ændringer eller udvidelser af anlægget...

Det foreslås i stk. 2, at første gang der meddeles godkendelse efter lovforslaget, skal godkendelsen omfatte hele husdyrbruget samt bedriftens arealer, uanset om der er tale om en udvidelse, hvor grænsen for godkendelsespligt passerer, eller der er tale om udvidelse eller en ændring omfattet af § 11, stk. 3, og § 12, stk. 3. Der skal således foretages en vurdering af hele husdyrbruget samt bedriftens arealer, første gang kommunalbestyrelsen skal behandle en ansøgning om udvidelse eller ændring. For så vidt angår vurderingen skal den følge de kriterier, der er fastsat i § 19 - § 26.”

Det fremgår af de indledende bemærkninger til ikrafttrædelsesbestemmelserne, at det er formålet med bestemmelserne, at så mange sager om etablering, udvidelse eller ændring af husdyrbrug som muligt, bedømmes efter husdyrbrugloven. For etablerede husdyrbrug skal husdyrbrugloven ifølge lovforslagets almindelige bemærkninger finde anvendelse, når der foretages udvidelse eller ændring af husdyrbruget. For husdyrbrug, der er etableret inden husdyrbruglovens ikrafttræden, får loven virkning, når der foretages ændringer eller udvidelser af husdyrbruget, jf. husdyrbruglovens § 103, stk. 1. Kommunalbestyrelsens godkendelse efter husdyrbruglovens §§ 11 eller 12 skal omfatte hele husdyrbruget, jf. husdyrbruglovens § 103, stk. 2.

Husdyrbruglovens § 12, stk. 1 og 3, har følgende ordlyd:

”§ 12. Kommunalbestyrelsen kan meddele godkendelse af etablering, udvidelse eller ændring af husdyrbrug for mere end 250 dyreenheder, ...

Stk. 3. Husdyrbrug omfattet af stk. 1 må ikke udvides eller ændres på en måde, som kan indebære forøget forurening eller andre virkninger på miljøet, uden kommunalbestyrelsens forudgående godkendelse af udvidelsen eller ændringen.”

Af bemærkningerne til § 12 (særtrykket side 62) fremgår følgende:

”Til stk. 1 og 2

Godkendelsespligten indtræder, når der etableres et husdyrbrug over en af grænserne fastsat i nr. 1-4 eller når disse ifølge stk. 2 passerer ved en udvidelse eller ændring...

Til stk. 3

I modsætning til godkendelser af husdyrbrug fra 75 dyreenheder, hvor der er tale om en godkendelse af hele husdyrbruget første gang der sker en udvidelse, er husdyrbrug omfattet af § 12 allerede godkendt efter miljøbeskyttelsesloven, jf. dog verserende sager, som er omfattet af overgangsreglerne i forslaget kapitel 10. Som udgangspunkt er det alene udvidelsen eller ændringen, der skal godkendes som et tillæg til den allerede eksisterende miljøgodkendelse efter miljøbeskyttelsesloven. Hvis der er givet godkendelse efter forslaget § 12, stk. 2, skal godkendelsen af udvidelsen eller ændringen gives som et tillæg til denne godkendelse. I tilfælde, hvor den eksisterende produktion ikke kan adskilles fra udvidelsen eller ændringen, eller hvor der er skærpede krav til eksempelvis ammoniaktabet eller lugtgener, kan det dog være nødvendigt at tage vilkår op for hele husdyrbruget og tilpasse godkendelsen i forhold til den eksisterende godkendelse efter miljøbeskyttelsesloven.”

Miljøklagenævnet skal tage stilling til, hvorvidt godkendelse af etablering af slagtekyllingestald på 2.250 m² med tilbygning på 500 m² til eksisterende halmlade og opførelse af gastæt silo på 600 tons korn kan ske med et tillæg efter husdyrbruglovens § 12, stk. 3.

Bemærkningerne til husdyrbruglovens § 12, stk. 3, kan rejse en vis tvivl om, hvordan ikrafttrædelsesbestemmelsen i husdyrbruglovens § 103 og bemærkningerne dertil skal forstås. Bemærkningerne til husdyrbruglovens § 12, stk. 3, omtaler specifikt den situation, hvor det pågældende husdyrbrug har en miljøgodkendelse efter miljøbeskyttelsesloven, mens at dette ikke er tilfældet for så vidt angår bestemmelsen i husdyrbruglovens § 103, stk. 2, og bemærkningerne dertil. Miljøklagenævnet er derfor af den opfattelse, at godkendelse af en udvidelse eller ændring af et husdyrbrug, der har

miljøgodkendelse efter miljøbeskyttelsesloven, kan ske ved en godkendelse af udvidelsen eller ændringen efter husdyrbruglovens § 12, stk. 3. Godkendelsen af ændringen eller udvidelsen skal i givet fald også omfatte husdyrbrugets arealer, og godkendelsen eller ændringen skal kunne adskilles fra den eksisterende produktion. Dertil kommer, at det kan være nødvendigt at stille skærpede krav til eksempelvis ammoniaktabet eller lugtgener, og derfor kan kommunen tage vilkår op for hele husdyrbruget og tilpasse godkendelsen i forhold til den eksisterende godkendelse efter miljøbeskyttelsesloven.

Miljøklagenævnets bemærkninger til Varde Kommunes afgørelse

Kommunalbestyrelsen kan meddele godkendelse af etablering, udvidelse eller ændring af husdyrbrug for mere end 250 dyreenheder, jf. husdyrbruglovens § 12.

I den foreliggende sag er tillægget til miljøgodkendelsen af 12. august 2008 bl.a. foranlediget af behovet for etablering af slagtekyllingestald på 2.250 m² tilbygning til halmlade på 500 m² og opførelse af gastæt silo.

Miljøklagenævnet ophæver og hjemviser sagen til fornyet behandling i Varde Kommune

Miljøklagenævnet har lagt vægt på, at etablering af en ny slagtekyllingestald, tilbygning til halmlade og opførelse af silo har en så omfattende karakter og ikke kan adskilles fra den eksisterende produktion og dermed ikke kan godkendes som et tillæg til den eksisterende miljøgodkendelse fra 2004 efter miljøbeskyttelsesloven. Dette er bl.a. begrundet i, at sigtet med husdyrbrugloven er, at udvide kravet om miljøgodkendelse af husdyrbrug således, at det i større omfang er muligt at stille skærpede miljøkrav i forbindelse med at husdyrbrugene udvider produktionen. Såfremt udvidelsen ikke kan adskilles fra den øvrige produktion, men udgør en integreret del af husdyrbrugets produktion, skal der med husdyrgodkendelsen ligeledes stilles miljømæssige krav til den eksisterende produktion og således ikke kun til udvidelsen.

Nævnet skal endvidere bemærke, at Varde Kommune ved den fornyede behandling af sagen, skal tage stilling til, om det er nødvendigt at stille skærpede krav til eksempelvis ammoniaktabet, anvendelse af bedste tilgængelige teknologi og øvrige miljøhensyn for hele bedriftens anlæg.

Miljøklagenævnet skal i øvrigt bemærke følgende:

1. Miljøklagenævnet har lagt vægt på, at Varde Kommune med godkendelsen af udvidelsen af bedriften ikke har taget stilling til, om udvidelsen kan adskilles fra den eksisterende produktion.
2. Der udestår en tilstrækkelig vurdering af påvirkninger på natur og miljø i forbindelse med husdyrbruget, herunder ammoniakdeposition til nærliggende naturområder beskyttet efter husdyrbruglovens § 7 og naturbeskyttelseslovens § 3 samt udvaskning af nitrat og afstrømning af fosfor fra udbringningsarealerne til det nærliggende internationale beskyttelsesområde Vadehavet.
3. Der udestår udarbejdelse af redegørelse for anvendelse af bedste tilgængelig teknologi, som kan være tilstrækkelig til at opfylde beskyttelsesniveauet, der som minimum bør etableres i det nye staldanlæg. Ligeledes er der ikke redegjort for teknologier, der er fravalgt og endeligt indeholder redegørelsen ikke et resumé af de væsentligste alternativer, som ansøger har undersøgt, jf. Miljøstyrelsens Landbrugs-FAQ nr. 56.

Miljøklagenævnet ophæver og hjemviser herefter sagen til fornyet behandling i Varde Kommune.

Miljøklagenævnets afgørelse

Miljøklagenævnet ophæver Varde Kommunes tillæg til miljøgodkendelse af 14. august 2007 og hjemviser sagen til fornyet behandling og udarbejdelse af en godkendelse efter husdyrbruglovens § 12.

Nævnets afgørelse om ophævelse af miljøgodkendelsen træder i kraft om et år – det vil sige den 26. maj 2010 – og husdyrbruget på Fårholtvej 3, 6823 Ansager, kan således frem til denne dato drives på grundlag af de tidligere meddelte miljøgodkendelser. Sagen skal fortsat og i overensstemmelse med Miljøklagenævnets afgørelse af 26. maj 2009 behandles på ny af Varde Kommune.

P.N.V.

Ulrich Stigaard Jensen

Denne afgørelse er sendt med brev til:

- Kim Uglebjerg, Tiphedevej 22, 6823 Ansager
- Danske Landbrug, Att. Palle Vinstrup, Udkærvej 15, 8200 Århus N
- Det Økologiske Råd, att. Hans Nielsen, Blegdamsvej 4 B, 2200 København N

og med e-mail til:

- Varde Kommune, Att. Hanne Buhl, vardekommune@varde.dk
- Det Økologiske Råd, info@ecocouncil.dk

^[1] Lov nr. 753 af 25. august 2001 om miljøbeskyttelse

^[2] Lov nr. 1572 af 20. december 2006 om miljøgodkendelse m.v. af husdyrbrug.

Varde Kommune

Att. Heidi Dahlsgaard Jensen, Alectia

Bytoften 2

6800 Varde

Dato: 22. juni 2010

11.1.1

Udtalelse vedr. arealer beliggende i Billund Kommune, som er omfattet af miljøgodkendelse for ejendommen Tiphedevej 22, 6823 Ansager

Miljøforvaltning

Natur og Miljø
Jorden Rundt 1
7200 Grindsted

Tlf. 7972 7200

www.billund.dk

Journalnr.: 09.17.18 P19

Sagsnr.: 10/11999

Sagsbehandler:

Dorte Irene Bertelsen

Tlf. 7972 7071

DIB@billund.dk

Billund Kommune har den 21. maj 2010 modtaget en høring jf. § 21 i Bekendtgørelse om tilladelse og godkendelse m.v. af husdyrbrug (husdyrgodkendelsesbekendtgørelsen), vedrørende miljøgodkendelse af udbringningsarealer. I henhold til § 21 i husdyrgodkendelsesbekendtgørelsen, skal der foretages høring af den kommune, hvori arealerne er beliggende med anmodning om udarbejdelse af vilkår for de pågældende arealer.

Udtalelsen vedrører arealer, som er omfattet af en miljøgodkendelse efter § 12 for ejendommen Tiphedevej 22, 6823 Ansager. Arealerne, der ønskes en udtalelse for, er beliggende i Billund Kommune, jf. bilag 1.

Arealerne

I alt 65,69 ha er beliggende i Billund Kommune. Arealerne er beliggende ved Eg ((*matr. nr. 6b og 6ff, Eg By, Grindsted*) og (*matr. nr. 12a, 5b, 3bp, 3k og 3bq, Morsbøl By, Grindsted*)) og er registreret som udbringningsarealer (mark nr. 50, 54, 56-2, 57, 58-0, 58-1, 59, 60, 135-0, 135-1, 136-0, 138-0, 139-0, 141-0, 149-0, 151-0 og 152-0).

Grundvand - Nitrat

Ingen af udbringningsarealerne er beliggende i Nitratfølsomt Indvindingsområde – eller i nærheden af sådanne områder.

Billund Kommune vurderer derfor ikke, at der er behov for at stille skærpede vilkår vedrørende drift af arealerne med henblik på beskyttelse af grundvandet.

Overfladevand - Nitrat

Alle udbringningsarealer beliggende i Billund Kommune afvander til slutrecipienten Vadehavet, hvor størstedelen er udpeget som EF-fuglebeskyttelsesområde, Ramsarområde og EF-habitatområde. Alle udbringningsarealer er beliggende indenfor nitratklasse II, jf. bilag 2.

Det betyder, at der er et krav til skærpelse (65 %) af de generelle regler vedrørende den maksimale mængde husdyrgødning, som må udbringes på udbringningsarealer beliggende i nitratklasse II. Der er dog mulighed for et højere husdyrtryk end det før angivne, hvis der iværksættes virkemidler, der reducere nitratudvaskningen i mindst samme omfang.

Følgende virkemidler accepteres i forhold til reducere af nitratudvaskningen:

- Et øget antal efterafgrøder ud over de generelle krav
- Et krav om reduceret kvælstofnorm
- Et krav om ændret standardsædskifte

I indeværende ansøgning betyder reduktionsprocenten et maksimalt tilladt dyretryk på 0,91 DE/ha og en maksimal nitratudvaskning på 87,50 kg N/ha. Ansøger har valgt at reducere nitratudvaskningen ved at øge antal efterafgrøder med 8,01 % ud over de generelle krav. Dermed er nitratudvaskningen beregnet til 86,80 kg N/ha ved et reelt dyretryk på 1,39 DE/ha.

Der skal derfor i miljøgodkendelsen stilles vilkår, der fastholder ansøger i forudsætningerne for Nitratberegningen (Overfladevand), således at udvaskningen af nitrat til overfladevand på de pågældende arealer ikke overstiger 86,80 kg N/ha.

Det er Billund Kommunes vurdering, at udbringningsarealerne kan indgå i miljøgodkendelsen af Tiphedevej 22, 6823 Ansager på ovenstående vilkår uden at udvaskningen af nitrat vil medføre en væsentlig påvirkning af overfladevand.

Fosfor

Alle udbringningsarealer er beliggende i opland til Natura2000-vandområder, som er overbelastet med fosfor.

En mindre del af arealerne, mark 50, 58-0, 60, 139-0, 149-0 og 151-0, er beliggende i områder, som er udpeget som lavbundsareal, og udenfor okkerklasse 1, jf. bilag 3.

Fra sådanne arealer er der risiko for fosforudvaskning, specielt hvis arealerne er dræned. Ifølge ansøgningskemaet er arealerne ikke registreret som værende drænet eller detail-afvandet ved grøftning, hvorfor de ikke er blevet registreret i fosforklasse II.

Det er imidlertid Billund Kommunes vurdering, at arealerne eller dele heraf potentielt er drænet og dermed omfattet af fosforklasse II, hvorfor der bør beregnes på fosforbalancen. Ud fra drænkort (jf. bilag 4 og 5) er det Billund Kommunes vurdering, at mark 50, 139-0, 149-0 og 151-0 er dræned for at kunne indgå i almindelig omdrift.

Billund Kommune vurderer derfor, at det af ansøgningen skal fremgå, at arealerne, mark 50, 139-0, 149-0 og 151-0 er dræned med mindre det kan godtgøres, at dræningsprojektet enten ikke er gennemført, eller at det efterfølgende er sløftet.

Der skal i miljøgodkendelsen stilles vilkår, der fastholder ansøger i forudsætningerne for fosforberegningen på bedriftsniveau.

Derudover vurderer Billund Kommune ikke, at der er behov for at stille skærpede vilkår til drift af arealerne når det gælder tilførsel af fosfor.

Internationale naturbeskyttelsesområder

Ingen af udbringningsarealerne i Billund Kommune er beliggende i – eller i nærheden af – områder, som er udpeget som internationale naturbeskyttelsesområder. Afstanden fra udbringningsarealerne til nærmeste internationale naturområde EF-habitatområde nr. 77, Nørholm Hede, Nørholm Skov og Varde Å øst for Varde, er ca. 4,1 km.

Der er ikke tale om oplag af husdyrgødning på arealerne, så en evt. påvirkning af naturområdet vil komme fra ammoniakfordampning i forbindelse med udbringning af husdyrgødning.

Flere eller dele af arealerne, mark nr. 50, 54, 56-2, 57, 135-0, 135-1, 136-0, 138-0, 141-0, 149-0, 151-0 og 152-0, er beliggende indenfor værdifulde landskabsområder, jf. bilag 6.

Da der er ca. 4,1 km fra arealerne til nærmeste punkt i naturområdet og arealerne er beliggende nordøst for naturområdet i et landskabsområde, er det kommunens vurdering, at driften af arealerne ikke vil have indflydelse på det internationale naturområde, Nørholm Hede, Nørholm Skov og Varde Å øst for Varde.

§ 7 natur

Hele eller dele af udbringningsarealerne, mark 50, 54, 56-2, 57, 58-0, 58-1, 59, 60 er beliggende indenfor bufferzone I og II til et særligt kvælstoffølsomt område omfattet af § 7 i Lov om miljøgodkendelse m.v. af husdyrbrug (husdyrloven), jf. bilag 7. Der er derfor krav i lovgivningen om nedfældning af husdyrgødning jævnfør § 24, stk. 3 og § 38, stk. 5 i Bekendtgørelse om husdyrbrug og dyrehold for mere end 3 dyreenheder, husdyrgødning, ensilage m.v. (husdyrgødningsbekendtgørelsen).

Da ingen af arealerne er skrånende eller stærkt skrånende arealer, vurderes der ikke at være risiko for overfladeafstrømning af kvælstof eller fosfor, ligesom der ikke vurderes at være risiko for jorderosion i forbindelse med jordbearbejdning og gødningsudbringning til naturområderne.

Billund Kommune vurderer derfor, at der ikke er behov for at stille skærpede vilkår til driften af arealerne for at sikre beskyttelse af det særligt kvælstoffølsomme områder omfattet af husdyrlovens § 7.

§ 3 natur

I forbindelse med sagsbehandlingen af miljøgodkendelsen er der lavet en vurdering af om § 3 registreringerne er korrekte - der hvor der er overlap med udbringningsarealerne, jf. bilag 1. Vurderingen har ført til, at Billund Kommune udtager størstedelen af engregistreringen, som overlapper med udbringningsarealerne, jf. bilag 8, og fastholder en lille del af engregistreringen, som overlapper med udbringningsarealerne, jf. bilag 9.

De arealer, som fastholdes som § 3 arealer, skal tages ud af ansøgningen. Arealerne fremgår af bilag 9.

Da der ikke er hældninger i terrænet, vurderes der ikke at være risiko for overfladeafstrømning af kvælstof eller fosfor, ligesom der ikke vurderes at være risiko for jorderosion i forbindelse med jordbearbejdning og gødningsudbringning til naturområderne.

Billund Kommune vurderer, at der ikke er behov for at stille skærpede vilkår med henblik på at beskytte arealer omfattet af Naturbeskyttelseslovens § 3.

Bilag IV arter

Bilag IV arter, der kan have leve-, yngle- eller fødesøgningssted ved udbringningsarealerne, kunne være løgfrø, stor vandsalamander, spidssnudet frø, markfirben, vand-, syd- og langøret flagermus. Flere af disse arter er ligeledes omfattet af artsfredninger eller er optaget på rødlisten.

Der findes ingen vandhuller på arealerne. Billund Kommune vurderer derfor, at miljøgodkendelsen ikke vil have nogen væsentlig påvirkning på de omtalte padder eller deres levesteder.

Ud over de nævnte bilag IV arter har Billund Kommune ikke kendskab til øvrige beskyttede arter, der kunne tænkes at blive påvirket af en godkendelse af indeværende projekt.

Samlet vurdering af udbringningsarealerne

Det er Billund Kommunes samlede vurdering at arealerne, mark nr. 50, 54, 56-2, 57, 58-0, 58-1, 59, 60, 135-0, 135-1, 136-0, 138-0, 139-0, 141-0, 149-0, 151-0 og 152-0, kan indgå i en miljøgodkendelse af Tiphedevej 22, 6823 Ansager som udbringningsarealer, såfremt der stilles ovenstående vilkår og de anførte § 3 registreringer, jf. bilag 9, tages ud af ansøgningen, uden at der vil ske en væsentlig påvirkning af grundvand, overfaldevand og natur.

Skulle du have spørgsmål til høringen, eller behov for flere oplysninger er du velkommen til at kontakte mig på tlf. 7972 7071 eller e-mail dib@billund.dk.

Med venlig hilsen

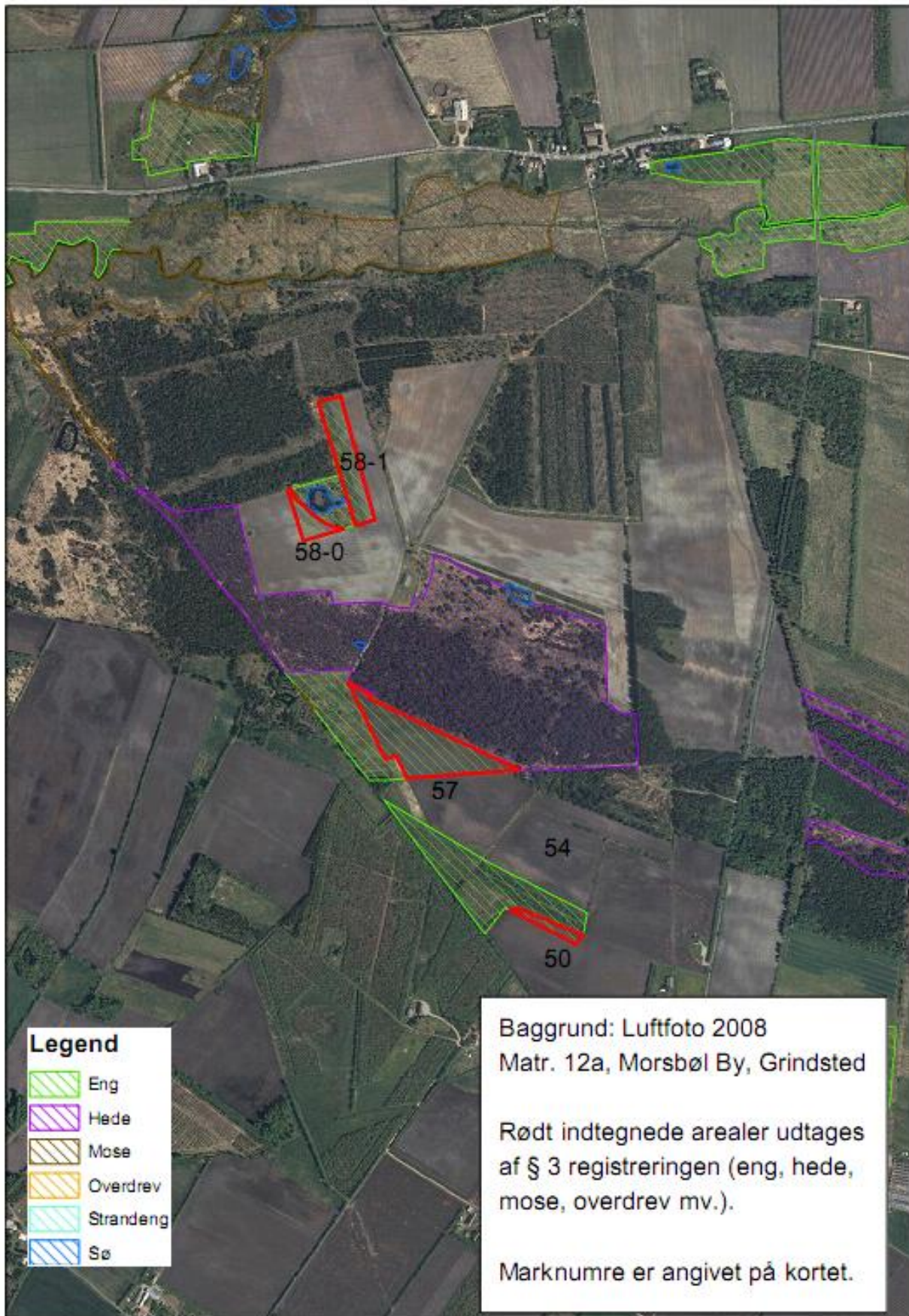
Dorte Irene Bertelsen

Miljøsagsbehandler

Bilag:

1. Udbringningsarealer beliggende i Billund Kommune
2. Nitratklasse II
3. Lavbund ikke omfattet af okkerklasse 1
4. Drænkort
5. Drænkort
6. Værdifulde landskabsområder
7. § 7 natur
8. Arealer som udtages af § 3 registreringer
9. Arealer som fastholdes i § 3 registreringer

Bilag 8. Arealer som udtages af § 3 registreringen



Bilag 9. Arealer som fastholdes i § 3 registreringen

