

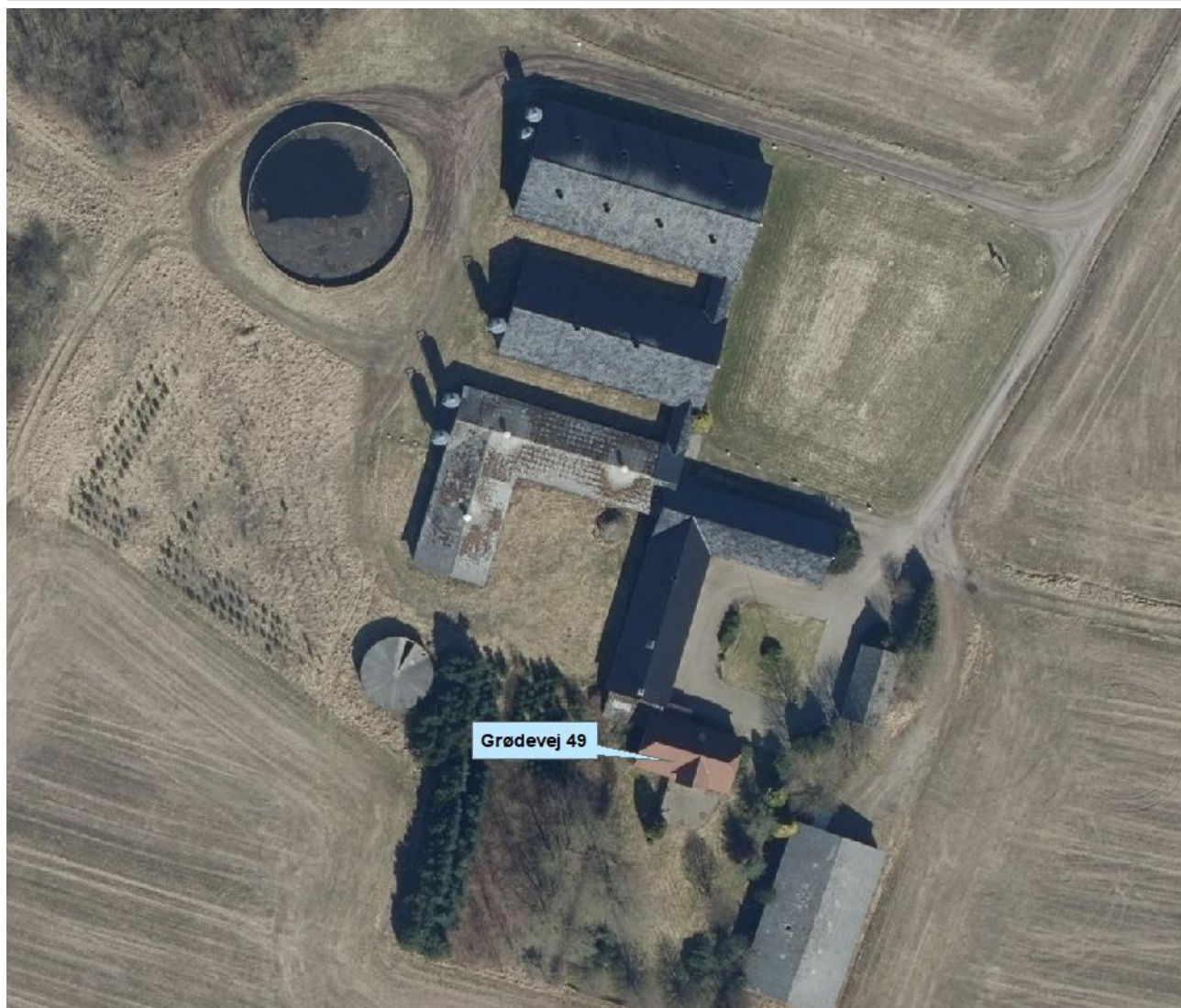
MILJØTILLADELSE
til
svinebruget beliggende
Grødevej 49, 6862 Tistrup

I henhold til § 16b i Bekendtgørelse af lov nr.
1020 af 6. juli 2018
om husdyrbrug og anvendelse af gødning m.v.

Varde
Kommune



Godkendt den 5. november 2018



Postadresse:
Varde Kommune
Bytoften 2, 6800 Varde

Udarbejdet af:

Sagsbehandler: Ann Rolighed Thygesen
Direkte tlf. 7994 6140
E-mail: antd@varde.dk

VARDE KOMMUNE

Erhvervscenteret - Landbrug
Teknik og Miljø
Bytoften 2
6800 Varde

www.vardekommune.dk
vardekommune@varde.dk

Doknr. 107132-18

Sagsnr. 18-6529

Indholdsfortegnelse:

1	INDLEDNING	5
2	BAGGRUND FOR MILJØTILLADELSE	6
2.1	DATABLAD.....	6
2.2	BAGGRUND OG HISTORIK.....	6
3	TILLADELSE	7
3.1	BESKRIVELSE AF PROJEKTET.....	7
3.2	SUPPLERENDE OPLYSNINGER.....	7
3.3	FORUDSÆTNINGER.....	7
4	VILKÅR FOR MILJØTILLADELSEN	8
4.1	PRODUKTIONSAREALER.....	8
4.2	DRIFT OG INDRETNING.....	8
4.3	AMMONIAKREDUCERENDE TILTAG.....	8
4.4	OPBEVARING OG HÅNDTERING AF HUSDYRGØDNING.....	8
4.5	LUGT.....	8
4.6	STØJ OG VIBRATIONER.....	8
4.7	STØV.....	9
4.8	SKADEDYR.....	9
4.9	OPLAG AF OLIE, PESTICIDER OG ØVRIGE KEMIKALIER.....	9
4.10	LYS.....	10
4.11	EGENKONTROL.....	10
4.12	BEDSTE TILGÆNGELIGE TEKNIK.....	10
4.13	UHELD OG RISICI.....	10
4.14	OPHØR.....	10
5	KLAGEVEJLEDNING	11
6	OFFENTLIGGØRELSE	12
7	MILJØTEKNISK BESKRIVELSE OG VURDERING	13
7.1	BELIGGENHED.....	13
7.2	AFSTANDSKRAV.....	14
7.3	LANDSKAB OG KULTURMILJØ.....	15
7.4	SAMDRIFT.....	16
7.5	BIAKTIVITETER.....	16
7.6	INDRETNING.....	16
7.7	PRODUKTIONSAREALET'S STØRRELSE.....	19
7.8	FORBRUG AF VAND OG ENERGI.....	20
7.9	AFFALD.....	20
7.10	OPLAG AF DIESEL- OG FYRINGSOLIE.....	22
7.11	HUSDYRGØDNING - PRODUKTION, OPBEVARING OG UDBRINGNING.....	22
7.12	FODEROPBEVARING.....	22
7.13	LUGT.....	23
7.14	STØJ OG RYSTELSER.....	24
7.15	STØV.....	25
7.16	SKADEDYR.....	25
7.17	DØDE DYR.....	25
7.18	LYS.....	26
7.19	TRANSPORT.....	26
7.20	SPILDEVAND.....	27
7.21	DRIFTSFORSTYRRELSER ELLER UHELD.....	28
7.22	BESKYTTEDE NATUROMRÅDER OMKRING HUSDYRBRUGET - AMMONIAK.....	28
7.23	PÅVIRKNING AF "BILAG IV ARTER".....	35

7.24	BAT - AMMONIAK	36
7.25	SAMLET BAT-VURDERING	36
8	EGENKONTROL	37
9	NABO- / PARTSHØRING	37
10	SAMLET VURDERING	37

1 Indledning

Denne miljøtilladelse fastlægger de vilkår, der skal gælde for en udvidelse og ændring af svineproduktionen på Grødevej 49, 6862 Tistrup i Varde Kommune. Vilkårene sikrer, at udvidelse og drift af husdyrbruget kan ske uden at påvirke miljøet væsentligt.

Miljøet skal i denne sammenhæng forstås som omgivelserne i bred forstand, herunder befolkning, flora og fauna, vandmiljø, landskab og kulturhistorie samt ressourceforbrug.

I forbindelse med udarbejdelse af miljøtilladelsen, har Varde Kommune udarbejdet en miljøteknisk beskrivelse og vurdering af det ansøgte projekt. Denne danner baggrund for afgørelsen, herunder de stillede vilkår, som fremgår af afsnit 4.

Et udkast til afgørelse har været sendt i parts/nabohøring i 14 dage, hvor der har været mulighed for at komme med synspunkter, kommentarer eller indsigelser til projektet.

Copyright på kort: Grundkort – Varde kommune, Matrikelkort – GST, Luftfoto – Cowi.

2 Baggrund for miljøtilladelse

2.1 Datablad

Ejer / Ansøger:	Morsbøl Østergård I/S, Kærbækvej 4, 7200 Grindsted
Kontaktperson:	Hans Jørgen Tøstesen
Husdyrbrugets navn og adresse:	Morsbøl Østergård I/S, Grødevej 49, 6862 Tistrup
Ejerlav og matrikel nr.:	4d m.fl., Hodde By, Hodde
Virksomhedens art:	Svinebrug
Ejendomsnummer:	5730108555
CHR-nummer:	95262
CVR-nummer:	29994870
Konsulent:	Jakob Altenborg, Miljø og Natur, mail: jakob@miljoeognatur.dk
Tilsynsmyndighed:	Varde Kommune
Ansøgning:	Skema nr. 204593, version 5, indsendt den 7. september 2018
Udkast i nabohøring:	Den 10. oktober 2018
Godkendelsesdato:	Den 5. november 2018

2.2 Baggrund og historik

Den 11. september 2001 fik husdyrbruget en VVM-screening fra det daværende Ribe Amt til et dyrehold på 350 søer, 8.400 smågrise (7,2-30 kg) og 350 slagtesvin (30-102 kg). Projektet omfattede desuden opførelsen af en ny farestald på ca. 511 m², en ny smågrisestald på ca. 380 m² og en ny gylletank på ca. 2.400 m³.

Siden har Varde Kommune den 27. december 2008 meddelt en § 12 miljøgodkendelse til husdyrbruget, som dog blev påklaget og efterfølgende hjemvist til fornyet behandling. Daværende ansøger ønskede ikke sagsbehandlingen genoptaget, og godkendelsen blev derfor ikke genbehandlet.

Morsbøl Østergård I/S har nu søgt om miljøtilladelse på baggrund af et ønske om at ændre svineproduktionen fra søer og smågrise til slagtesvin på Grødevej 49, 6862 Tistrup.

Ansøgningen er modtaget af Varde Kommune den 8. juni 2018.

I forbindelse med sagsbehandlingen er der indhentet supplerende oplysninger.

3 Tilladelse

Varde Kommune har afgjort, at husdyrbruget på Grødevej 49, 6862 Tistrup kan ændres som ansøgt. Der er nærmere redegjort for de vurderinger der ligger til grund for afgørelsen i den miljøtekniske beskrivelse og vurdering.

Miljøtilladelsen meddeles efter § 16b i "Bekendtgørelse af lov nr. 1020 af 6. juli 2018 om husdyrbrug og anvendelse af gødning m.v." herefter benævnt husdyrbrugloven, på en række nærmere angivne vilkår i afsnit 4.

Husdyrbruget skal til enhver tid leve op til gældende regler i love og bekendtgørelser – også selvom disse regler eventuelt måtte være skærpede i forhold til denne afgørelse.

Det skal i øvrigt bemærkes, at tilladelser og godkendelser der vedrører anden lovgivning, for eksempel byggetilladelse, skal indhentes særskilt.

Henvendelse om afgørelsen kan ske til Varde Kommune, Erhvervscenteret - Landbrug.

Eventuelle udvidelser og ændringer af husdyrbrugets anlæg, som ikke fremgår af denne afgørelse, skal meddeles til – og godkendes af Varde Kommune inden disse gennemføres.

Miljøtilladelsen bortfalder, såfremt den ikke er udnyttet inden 6 år fra godkendelsesdatoen. Ophører udnyttelse af miljøtilladelsen helt eller delvist i tre på hinanden følgende år bortfalder den del der ikke har været udnyttet de seneste tre år.

3.1 Beskrivelse af projektet

Der har ind til nu været tilladelse til et dyrehold bestående af 350 søer, 8.400 smågrise (7,2-30 kg) og 350 slagtesvin (30-102 kg), jævnfør en VVM-screening fra 2001.

Ifølge den nugældende husdyrbrugslov skal der ikke længere søges om og gives godkendelse til et bestemt dyrehold, men om et bestemt produktionsareal, det vil sige det areal, som dyrene på husdyrbruget kan opholde sig på.

Der søges om de produktionsarealer, der fremgår af tabel 1. Eksisterende stalde til søer og smågrise ændres til delvist spaltegulv, 50-75 % fast gulv til slagtesvin. Endvidere overdækkes gyllebeholderen fra 2002 på 2.400 m³ med fast overdækning.

3.2 Supplerende oplysninger

I forbindelse med sagsbehandlingen har Varde Kommune orienteret og indhentet oplysninger fra følgende:

- Interne høringer i Varde Kommune
- Nabohøring ved berørte naboer

3.3 Forudsætninger

Varde Kommune forudsætter, at projektet gennemføres og drives som beskrevet i ansøgningen, og at den generelt gældende lovgivning overholdes.

Miljøtilladelsen meddeles på vilkår, der sikrer at kravene i § 27 i husdyrbrugloven opfyldes. Der stilles derfor følgende vilkår til husdyrbrugets anlæg:

4 Vilkår for miljøtilladelsen

4.1 Produktionsarealer

- a. Husdyrbruget må maksimalt have produktionsarealer, som det fremgår af tabel 1, og beliggende, som det fremgår af figur 3.

4.2 Drift og indretning

- a. Husdyrbrugets drift og indretning skal være i overensstemmelse med de oplysninger der fremgår af den miljøtekniske beskrivelse, med mindre andet fremgår af afgørelsens vilkår.
- b. De vilkår der vedrører driften, skal være kendt af de ansatte/andre der er beskæftiget med den pågældende del af driften. Et eksemplar af miljøtilladelsen skal til enhver tid være tilgængeligt for de personer, der har ansvaret for husdyrbrugets daglige drift.

4.3 Ammoniakreducerende tiltag

- a. Alle stalde (bygning 1, 2 og 3, figur 3) skal være indrettet med delvist spaltegulv, 50-75 % fast gulv.
- b. Eksisterende gyllebeholder (bygning 5 på figur 3) skal være overdækket med fast overdækning i form af teltdug med indvendigt skørt. Åbning af teltdugen må kun ske i forbindelse med omrøring, tømning og udbringning af gylle.
- c. Eksisterende gyllebeholder (bygning 6 på figur 3) skal være overdækket med fast overdækning.
- d. Skader på teltoverdækningen på gyllebeholderen (bygning 5 på figur 3) skal repareres inden for en uge efter skadens opståen. Såfremt en skade ikke kan repareres inden for en uge, skal der indgås aftale om reparation inden to hverdage efter skadens opståen. Tilsynsmyndigheden underrettes straks herom.

4.4 Opbevaring og håndtering af husdyrgødning

- a. Påfyldning af gylle til gyllevogn og lignende skal altid ske under opsyn.

4.5 Lugt

- a. Hele husdyrbruget og dets omgivelser skal renholdes således, at lugtgener begrænses mest muligt.
- b. Såfremt tilsynsmyndigheden skønner, at lugtgener i omgivelserne vurderes at være væsentligt større end der kan forventes ifølge grundlaget for miljøvurderingen, skal husdyrbruget lade foretage undersøgelse af muligheder for begrænsning af lugtkilder og/eller behandling af afkastluften. Undersøgelsens omfang vil blive fastsat af tilsynsmyndigheden på baggrund af en konkret vurdering af sagen. Lugtundersøgelser kan maksimalt kræves én gang pr. år. Virksomheden afholder selv omkostningerne til dokumentation, undersøgelser og målinger.

4.6 Støj og vibrationer

- a. Husdyrbrugets bidrag til støjbelastningen må, ved udendørs opholdsarealer ved boliger beliggende i landzone uden for eget skel, ikke overskride de anførte værdier 1,5 meter over terræn i frit felt:

Tidspunkt	Støjgrænser	Reference tidsrum
Dag		
Mandag - fredag kl. 07 - 18	55 dB(A)	8 timer
Lørdag kl. 07 - 14	55 dB(A)	7 timer
Lørdag kl. 14 - 18	45 dB(A)	4 timer
Søn- og helligdag kl. 07 - 18	45 dB(A)	8 timer
Aften		
Alle dage kl. 18 - 22	45 dB(A)	1 time
Nat		
Alle dage kl. 22 - 07	40 dB(A)	½ time

Støjgrænser

- b. Støjens maksimalværdi må om natten ikke overstige ovenstående grænseværdier med mere end 15 dB(A) ved alle beboelser.
- c. Ved dokumentation for overholdelse af støjvilkår skal der ses bort fra kortvarig sæsonafhængig kørsel udenfor husdyranlægget f.eks. pløjning og høst.
- d. Hvis tilsynsmyndigheden vurderer det nødvendigt, skal husdyrbruget dokumentere, at støjvilkåret er overholdt. Dokumentationen skal belyse støjbelastningen med husdyrbruget i fuld repræsentativ drift. Dette kan dog højst kræves en gang årligt, såfremt ovennævnte støjgrænser overholdes.

Dokumentationen skal ske i form af resultat af en støjmåling udført efter retningslinjerne i Miljøstyrelsens vejledning nr. 5 og 6/1984, eller efter en beregning udført efter den nordiske beregningsmetode for ekstern støj fra virksomheder jf. Miljøstyrelsens vejledning nr. 5/1993. Ved ændringer skal den nyeste vejledning anvendes.

Er dokumentationen udført som beregning, skal den indeholde de oplysninger om beregningsforudsætningerne, som er nødvendige for vurdering af rigtigheden af beregningsresultaterne. Er dokumentationen udført som måling, skal driftsforholdene under målingen beskrives. Som udgangspunkt accepteres en ubestemthed på de målte eller beregnede støjbelastninger på max. +/- 3 dB(A).

- e. Målingerne eller beregningerne skal udføres af en person eller et laboratorium, som er akkrediteret af DANAK eller godkendt af Miljøstyrelsen til "Måling - ekstern støj".
- f. Resultaterne skal sendes til tilsynsmyndigheden senest 1 måned efter målingernes gennemførelse.

4.7 Støv

- a. Drift af anlægget må ikke medføre væsentlige støvgener uden for husdyranlægget.

4.8 Skadedyr

- a. Der skal på husdyrbruget foretages effektiv fluebekæmpelse i overensstemmelse med de til enhver tid nyeste retningslinjer fra Aarhus Universitet, Institut for Agroøkologi.
- b. Opbevaring af foder skal ske på en sådan måde, at der ikke opstår risiko for tilhold af skadedyr.

4.9 Oplag af olie, pesticider og øvrige kemikalier

- a. Opbevaring af kemikalier, samt spildolie og kemikalieaffald, skal foregå i rum med fast bund og uden mulighed for forurening af jord, afløbssystem, grundvand og vandløb.

4.10 Lys

- a. Driften må ikke medføre væsentlige lysgener uden for husdyrbruget.

4.11 Egenkontrol

- a. Der skal føres logbog for gyllebeholder (bygning 5, figur 3), hvori eventuelle skader på teltoverdækningen noteres med angivelse af dato for skaden samt dato for reparation. Logbogen skal opbevares på husdyrbruget i mindst fem år og forevises på tilsynsmyndighedens forlangende.
- b. Dokumentation skal opbevares samlet, i papirform eller elektronisk, og være lettilgængelige for tilsynsmyndigheden. Dokumentationen skal fremvises til tilsynsmyndigheden på forlangende og skal gemmes minimum 5 år.

4.12 Bedste tilgængelige teknik

- a. Anlæg der er særligt energiforbrugende, skal kontrolleres og vedligeholdes således, at de altid kører energimæssigt optimalt.

4.13 Uheld og risici

- a. Alle uheld og driftsforstyrrelser, herunder evt. spild på udendørs arealer, der kan medføre forurening, skal straks meddeles alarmcentralen (tlf.: 112) og efterfølgende Erhvervscenteret, Varde Kommune (tlf.: 7994 6800).

4.14 Ophør

- a. Ved ophør af driften, skal der træffes de nødvendige foranstaltninger for at undgå forureningsfare. Alle opbevaringsanlæg skal tømmes og rengøres, og husdyranlægget skal fremstå i miljømæssig god stand.

5 Klagevejledning

Afgørelsen kan påklages til Miljø- og Fødevareklagenævnet i henhold til § 76 i Husdyrbrugloven af de klageberettigede, der fremgår af lovens §§ 84-87.

Hvis du ønsker at klage over afgørelsen skal du gøre det elektronisk og direkte til Miljø og Fødevareklagenævnet via Klageportalen. Du kan få adgang til Klageportalen via Miljø- og Fødevareklagenævnets hjemmeside: www.nmkn.dk.

Din klage skal være modtaget senest den 3. december 2018 (4 uger efter offentliggørelsen).

Det er en betingelse for behandling af din klage, at du indbetaler et gebyr.

Vejledning om hvordan du klager og om gebyrordningen kan du finde på Miljø- og Fødevareklagenævnets hjemmeside, www.nmkn.dk.

Samme sted fremgår det også, at der er visse særlige forhold, som kan begrunde en undtagelse fra kravet om at klage via Klageportalen.

Har du brug for yderligere oplysninger eller hjælp til Klageportalen, kan du kontakte nh@naevneneshus.dk eller tlf. 7240 5600.

Såfremt afgørelsen ønskes indbragt for domstolene, skal søgsmål være anlagt inden 6 måneder fra afgørelsens offentliggørelse samt være i overensstemmelse med § 26 i forvaltningsloven.

6 Offentliggørelse

Offentliggørelse af afgørelsen sker på Digital MiljøAdministration <https://dma.mst.dk/> under "Offentliggørelser", den 5. november 2018.

På Varde Kommunes vegne den 5. november 2018

Ann Rolighed Thygesen

Miljømedarbejder

Kopi sendt til:

- Jakob Altenborg, Miljø og Natur, e-mail: jakob@miljoeognatur.dk
- Sundhedsstyrelsen, Embedslægeinstitutionen Syddanmark, Sorsigvej 35, 6760 Ribe, e-mail: sesyd@sst.dk
- Danmarks Fiskeriforening, Nordensvej 3, Taulov, 7000 Fredericia, e-mail: mail@dkfisk.dk
- Ferskvandsfiskeriforeningen for Danmark, v. Niels Barslund, Vormstrupvej 2, 7540 Haderup, e-mail: nb@ferskvandsfiskeriforeningen.dk
- Arbejderbevægelsens Erhvervsråd, Reventlowsgade 14,1, 1651 Kbh.V, e-mail: ae@ae.dk
- Forbrugerrådet, Fiolstræde 17, 1017 Kbh.K, e-mail: fbr@fbr.dk
- Det Økologiske Råd, Blegdamsvej 4B, 2200 Kbh.N, e-mail: husdyr@ecocouncil.dk
- Danmarks Sportsfiskerforbund, Skyttevej 4, 7182 Bredsten, e-mail: post@sportsfiskeren.dk
- Danmarks Naturfredningsforening, Masnedøgade 20, 2100 København Ø, e-mail: dnvarde-sager@dn.dk
- Dansk Ornitologisk Forening, Vesterbrogade 140, 1620 Kbh.V, e-mail: natur@dof.dk samt lokalforeningen for sydvestjylland e-mail: varde@dof.dk

7 Miljøteknisk beskrivelse og vurdering

Beliggenhed, landskab og kulturmiljø

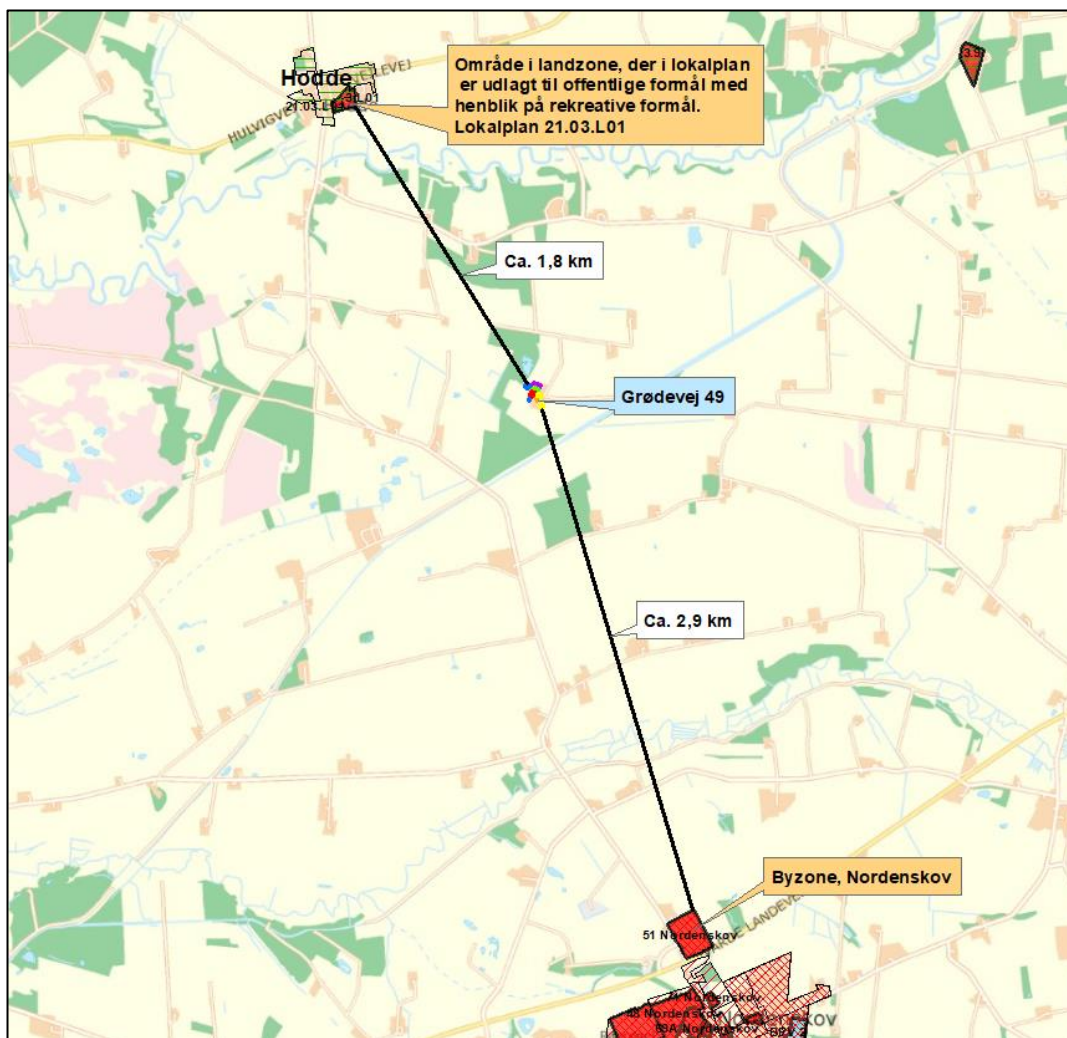
7.1 Beliggenhed

Husdyrbruget ligger på adressen Grødevej 49, 6862 Tistrup, ca. 2,9 km nordvest for Nordenskov, som også er nærmeste byzone.

Nærmeste område i landzone, der i lokalplan er udlagt til offentlige formål med henblik på rekreative formål er lokalplan 21.03.L01 – Hodde Kro, og ligger ca. 1,8 km nordvest for husdyrbruget. Se figur 1.

Nærmeste nabo uden landbrugspligt, Grødevej 47 er beliggende ca. 418 m nordøst for husdyrbruget, se figur 2.

De nærmeste øvrige nabobeboelser er Grødevej 55 og Nordenskovvej 19, der ligger cirka 545 m nordvest og 561 m sydvest for husdyrbruget. Se figur 2.



Figur 1. Husdyrbruget i forhold til byzone og område der i lokalplan er udlagt til offentlige formål med henblik på rekreative formål



Figur 2. Husdyrbruget i forhold til nærmeste naboer.

Varde Kommune vurderer at beliggenheden er tilstrækkeligt beskrevet.

7.2 Afstandskrav

Afstandskravene i henhold til § 6 i Husdyrbrugloven er overholdt, da husdyrbrugets anlæg ikke er beliggende:

- i et eksisterende eller ifølge kommuneplanens rammedel fremtidigt byzone- eller sommerhusområde
- i et område i landzone, der i lokalplan er udlagt til boligformål, blandet bolig og erhvervsformål eller til offentlige formål med henblik på beboelse, institutioner, rekreative formål og lign.,
- i en afstand mindre end 50 m fra ovennævnte områder eller
- i en afstand mindre end 50 m fra en nabobeboelse.

Følgende afstandskrav i henhold til § 8 i husdyrbrugloven er overholdt:

- ikke almene vandforsyningsanlæg (25 m)
- almene vandforsyningsanlæg (50 m)
- vandløb, dræn og søer (15 m)
- offentlig vej og privat fællesvej (15 m)
- levnedsmiddelvirksomhed (25 m)
- beboelse på samme ejendom (15 m)
- naboskel (30 m)

7.3 Landskab og kulturmiljø

I forbindelse med sagsbehandlingen er husdyrbrugets beliggenhed i forhold til udpegningerne i Varde Kommunes Kommuneplan 2017 samt andre udpegninger blevet gennemgået. Husdyrbrugets anlæg ligger **indenfor**

- Landzone
- El-ledning (187 m til projektområde for jordkabel, Viking Link)
- Åbne landbrugslandskaber
- Egnede områder til store husdyrbrug
- Særligt værdifuldt landbrugsområde
- VVM (Viking Link projektområde 187 m nord for ejendommen)
- Eksisterende skov / fredskov (6 m fra fredskov)

Af Kommuneplan 2017 for Varde Kommune fremgår det blandt andet, at

Anvendelse af reflekterende materialer i **det åbne land** (Landzone) skal søges begrænset og om nødvendigt afskærmes.

I åbne **landbrugslandskaber** skal store tekniske anlæg, herunder store husdyrbrug med mere end 500 dyreenheder tilpasses landskabets karakter.

Områder til placering af **store husdyrbrug** skal friholdes for udvikling, der er i modstrid med etablering af store landbrugsbygninger og -anlæg.

I **særligt værdifulde landbrugsområder** skal det sikres, at arealerne kan anvendes længst muligt til landbrugsmæssige formål før overgangen til anden anvendelse.

I **særligt værdifulde landbrugsområder** med **skovrejsningsinteresser** har skovrejsning høj prioritet.

Husdyrbruget er placeret ca. 187 m syd for et **projektområde for Viking Link jordkabel**. Området berøres ikke af udvidelsen på husdyrbruget.

Fredskov er arealer, som altid skal drives efter skovlovens regler om god og flersidig skovdrift. Det betyder bl.a., at man ikke må bygge i fredskov. Det er ejerens pligt at sikre at skovloven overholdes.

Det nærmeste beskyttede sten- eller jorddige ligger i et markskel ca. 132 m meter sydvest for husdyrbruget, og berøres ikke af udvidelsen.

Varde Kommune vurderer at

- udvidelsen ikke er i strid med Kommuneplan 2017 for Varde Kommune
- det samlede bygningsanlæg vil fremstå som en driftsmæssig enhed
- at udvidelsen, og de deraf følgende ændringer i området, ikke vil være i strid med hensynet til kulturhistoriske interesser.

Husdyrhold og drift

7.4 Samdrift

Ansøger driver foruden Grødevej 49, 6862 Tistrup også Kærbækvej 4, 7200 Grindsted.

7.5 Biaktiviteter

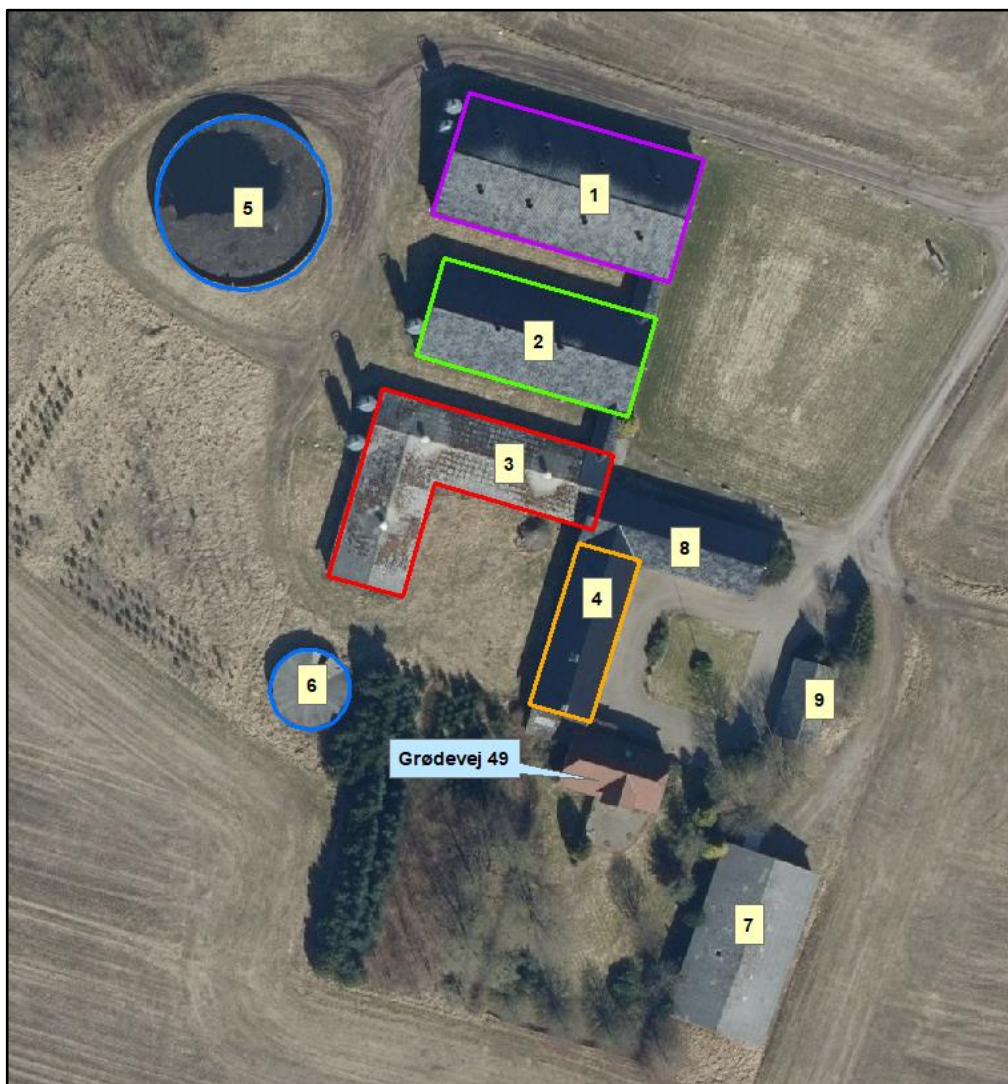
Der er ingen biaktiviteter på husdyrbruget.

7.6 Indretning

Oversigt over husdyrbrugets bygninger fremgår af figur 3.

Produktionen ændres fra søer og smågrise til slagtesvin i eksisterende stalde. Således ændres staldsystemerne i de eksisterende stalde til delvist spaltegulv, 50-75 % fast gulv. Den eksisterende løbestald (bygning 4) anvendes ikke i ansøgt drift.

Der er i ansøgningen foretaget fradrag for gangarealer m.m.



Figur 3. Oversigt over husdyrbrugets bygninger.

Bygning 1

Eksisterende klimastald. Stalden ændres fra toklimastald, delvis spaltegulv til staldsystemet delvist spaltegulv, 50-75 % fast gulv. Det er i ansøgningen angivet, at der ønskes mulighed for at opstalde slagtesvin på 500 m² produktionsareal.

Der er mekanisk ventilation i stalden.

Bygning 2

Eksisterende farestald. Stalden ændres fra farestald med kassestier delvis spaltegulv til staldsystemet delvist spaltegulv, 50-75 % fast gulv. Der ønskes mulighed for at opstalde slagtesvin på 349 m² produktionsareal.

Der er mekanisk ventilation i stalden.

Bygning 3

Eksisterende drægtighedsstald, som ændres til slagtesvinestald. Staldsystemet ændres fra løsgående, delvis spaltegulv til delvist spaltegulv, 50-75 % fast gulv. Der ønskes mulighed for opstaldning af slagtesvin på 503 m² produktionsareal.

Der er mekanisk ventilation i stalden.

Bygning 4

Eksisterende løbestald. Stalden anvendes ikke i ansøgt drift.

Bygning 5

Eksisterende gyllebeholder på 2.400 m³ med en overflade på 577 m².

Bygning 6

Eksisterende gyllebeholder på 416 m³ med en overflade på 123 m².

Bygning 7

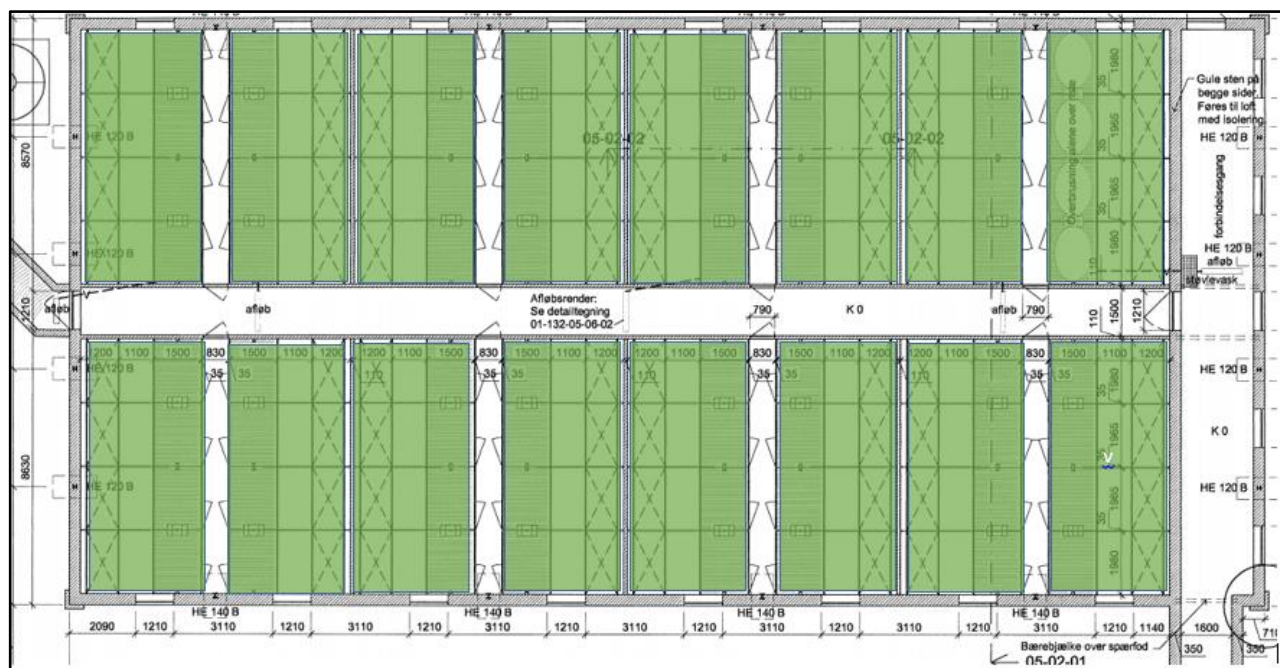
Eksisterende maskinhus på ca. 462 m².

Bygning 8

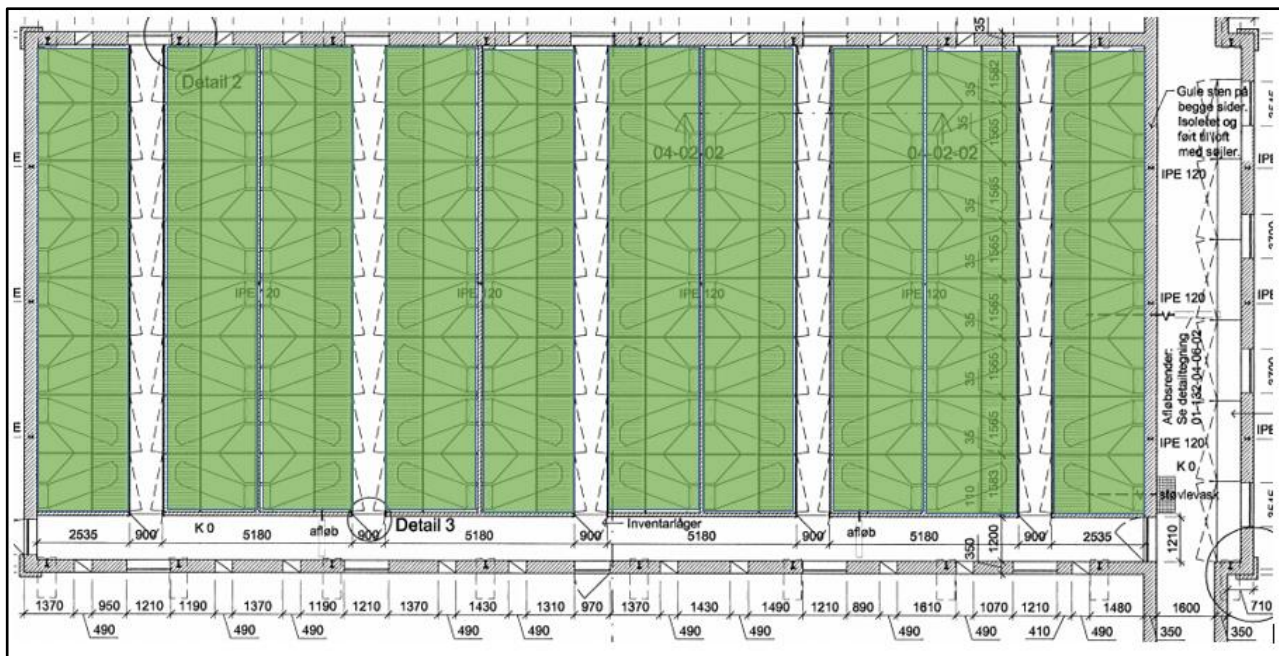
Eksisterende lade.

Bygning 9

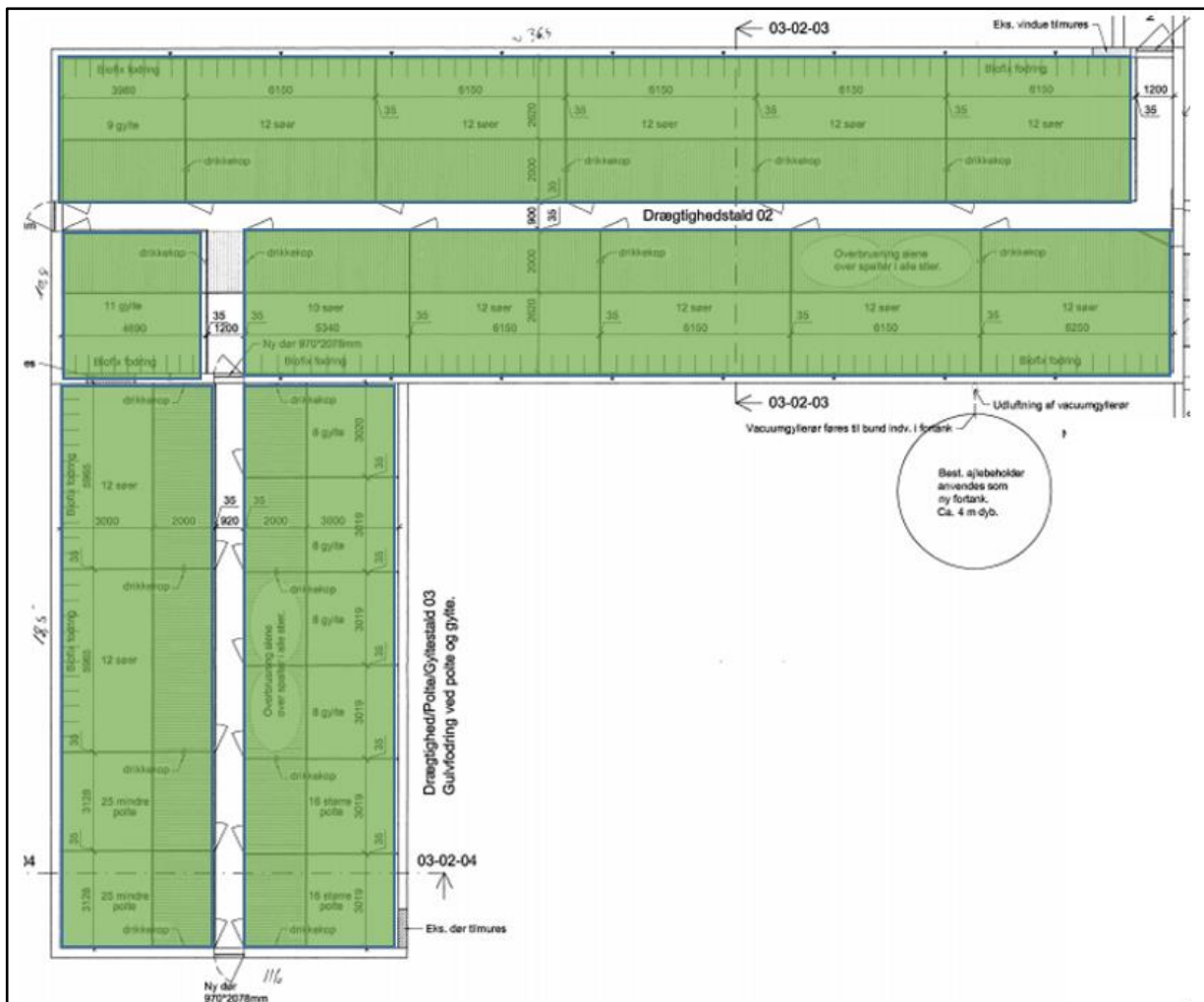
Garage.



Figur 4. Produktionsarealer i bygning 1 (grøn markering angiver produktionsarealer).



Figur 5. Produktionsarealer i bygning 2 (grøn markering angiver produktionsarealer)



Figur 6. Produktionsarealer i bygning 3 (grøn markering angiver produktionsarealer)

Varde Kommune vurderer at indretningen er tilstrækkelig beskrevet.

Der stilles vilkår om, at husdyrbrugets indretning og drift skal være i overensstemmelse med de oplysninger der fremgår af denne miljøtekniske beskrivelse.

7.7 Produktionsarealets størrelse

I tabel 1 ses produktionsarealets størrelse for 8 år siden, som nuværende drift og som ansøgt drift.

Bygning	Staldsystem / type af opbevaringsanlæg	Dyre-type / gødningstype	8 årsdrift, m ²	Nudrift, m ²	Ansøgt, m ²
1	Toklimastald, delvis spaltegulv	Smågrise	480	480	
	Delvis spaltegulv, 50-75 % fast gulv	Slagtesvin			500
2	Kassestier, delvis spaltegulv	Søer, diegivende	349	349	
	Delvis spaltegulv, 50-75 % fast gulv	Slagtesvin			349
3	Løsgående, delvis spaltegulv	Søer, golde og drægtige	503	503	
	Delvis spaltegulv, 50-75 % fast gulv	Slagtesvin			503
4	Individuel opstaldning, delvis spaltegulv	Søer, golde og drægtige	179	179	0
	I alt produktionsareal		1.511	1.511	1.350
5	Gyllebeholder		577	577	577
6	Gyllebeholder		123	123	123

Tabel 1. Produktionsarealets størrelse. Bygningsnumre henviser til figur 3.

Husdyrbruget fik i 2001 en VVM-screening fra det daværende Ribe Amt til en besætningsudvidelse, samt etablering af ny farestald (bygning 2, figur 3), ny smågrisestald (bygning 1, figur 3) og ny gyllebeholder (bygning 5, figur 3).

VVM-screeningen fra 2001 danner således grundlag for både 8-årsdriften og nudriften.

Ansøger oplyser desuden, at der i ansøgt drift vil være ca. 1.900 stipladser.

Varde Kommune vurderer at produktionsarealet er tilstrækkeligt beskrevet.

7.8 Forbrug af vand og energi

Ansøger har oplyst følgende anslåede årlige forbrug af vand og energi, se tabel 2.

	Ansøgt (mængde/år)
Elforbrug (kWh)	35.000
Årligt forbrug af drikkevand (m ³)	3.350
Årligt forbrug af vaskevand til vask af stalde (m ³)	300

Tabel 2. Husdyrbrugets forbrug af el og vand.

Drikkevandet er beregnet ud fra standard normer for vandforbrug i "Håndbog i driftsplanlægning 2015".

Varde Kommune vurderer, at energi- og vandforbruget er tilstrækkeligt beskrevet.

7.9 Affald

Ansøger oplyser følgende:

Fast affald

Affaldstype	Opbevaringssted	Transportør	Modtageanlæg	Mængder pr. år	EAK-kode	ISAG-kode
Olie- og kemikalieaffald:						
Spildolie				Ingen	13.02.08	06.01
Olietromle				Ingen	15.01.04	56.20
Blyakkumulatorer			Kommunal modtagestation	Ingen	16.06.01	05.99
Spraydåser	Stald	Egen	Kommunal modtagestation	25	16.05.04	23.00
Kanyler i særlig beholder	Stald	Egen	Kommunal modtagestation	varierende	18.02.02	05.13
Tørbatterier – NiCd		Egen	Kommunal modtagestation	1	20.01.33	77.00
Tørbatterier – Kviksølv		Egen	Kommunal modtagestation	1	20.01.33	77.00
Fast affald:						
Tom emballage (papir/pap)	Kommunal tømningsordning	Egen	Forbrænding	tømmes efter behov	15.01.01	50.00
Tom emballage (plast)	Kommunal tømningsordning	Egen	Forbrænding	tømmes efter behov	15.01.02	52.00
Bigbags af PE-plast	Kommunal tømningsordning	Egen	Forbrænding	tømmes efter behov	15.01.02	52.00
Lysstofrør og elsparepærer		Egen	Kommunal modtagestation	100	20.01.21	79.00
Jern og metal	Intet fast	Produkthandler	Produkthandler	varierer	02.01.10	56.20
Diverse brændbart inkl. tomme medicinglas	Kommunal tømningsordning	Egen	Forbrænding	tømmes efter behov	Afhængig af indhold / 15.01.07	19.00
Glas	Intet fast	Egen	Kommunal modtagestation		20.01.02	51.00

Tabel 3. Husdyrbrugets affaldsproduktion og ressourceforbrug.

Kemikalier generelt

På ejendommen forekommer ingen opbevaring af klinisk / medicinsk affald (sprøjter medicinrester m.v.), idet dette medtages/bortskaffes af dyrlæge eller gennem den kommunale modtagestation. Eventuel opbevaring af brugte sprøjter vil ske i kanyleboks og bortskaffes i overensstemmelse med kommunens affaldsregulativ eller via dyrlæge.

Pesticider

Ingen opbevaring af pesticider.

Oliekemikalier

Ingen opbevaring af oliekemikalier.

Husdyrbruget er omfattet af Varde Kommunes til enhver tid gældende Regulativ for Erhvervsaffald, og er dermed forpligtet til at kildesortere og bortskaffe alt erhvervsaffald i henhold til denne og den til enhver tid gældende Affaldsbekendtgørelse.

Varde Kommune gør opmærksom på at afbrænding af affald er ikke tilladt. Jævnfør § 1, stk. 2 i Miljøministeriets bekendtgørelse nr. 1459 af 7. december 2015 om "Forbud mod markafbrænding af halm mv." er det dog tilladt at foretage afbrænding af våde halmballer og halm, der har været anvendt til overdækning og lignende. Brandmyndigheden skal orienteres inden afbrændingen iværksættes.

Ønskes der afleveret affald på kommunal genbrugsplads, skal husdyrbruget være tilmeldt genbrugsordning for erhverv.

Varde Kommune vurderer ud fra ansøgers redegørelse at fast affald, olie og kemikalier opbevares, håndteres og bortskaffes miljømæssigt forsvarligt på husdyrbruget.

7.10 Oplag af diesel- og fyringsolie

Ansøger oplyser følgende:

Der er ingen olietanke på ejendommen.

7.11 Husdyrgødning - produktion, opbevaring og udbringning

Da der af ansøgningen ikke fremgår nogen besætningsstørrelse, men udelukkende produktionsarealer i staldene, er det ikke muligt at udregne en præcis produktion af flydende og fast husdyrgødning.

Opbevaringsanlæg for husdyrgødning skal have en kapacitet, der er tilstrækkelig til, at udbringningen kan ske i overensstemmelse med reglerne i Husdyrgødningsbekendtgørelsen. Efter de gældende regler vil dette normalt svare til 9 måneders husdyrgødningsproduktion.

På husdyrbruget vil der efter udvidelsen være en samlet opbevaringskapacitet til flydende husdyrgødning på 2.816 m³. Opbevaringskapaciteten til den flydende husdyrgødning fremgår af tabel 4. Ansøger oplyser, at der i ansøgt drift produceres ca. 3.200 m³ flydende husdyrgødning. Kravet om 9 mdr. opbevaringskapacitet er således opfyldt.

Opbevaringsanlæg	Før udvidelsen (m ³)	Byggeår / 10 års beholderkontrol
Gylletank 1	2.400	2002/2012
Gylletank 2	416	1989/2012
I alt	2.816	

Tabel 4. Husdyrbrugets opbevaringskapacitet før og efter udvidelsen.

Varde Kommune vurderer, at produktion og opbevaring af husdyrgødning er tilstrækkeligt beskrevet og at ansøger råder over tilstrækkelig opbevaringskapacitet.

7.12 Foderopbevaring

Ansøger oplyser følgende:

Foder opbevares i 5 glasfibersiloer, hvori der leveres færdig foder.

Varde Kommune vurderer at opbevaring af foder er tilstrækkeligt beskrevet, og at foder opbevares miljømæssigt forsvarligt på husdyrbruget.

Forurening og gener fra husdyrbrugets anlæg

7.13 Lugt

Lugt stammer fra staldene, samt fra opbevaring, transport og udbringning af husdyrgødning.

I Husdyrgodkendelsesbekendtgørelsens bilag 3 er fastsat det landsdækkende beskyttelsesniveau for lugt, der skal anvendes i kommunernes vurdering af, om der er væsentlige lugtgener i forbindelse med udvidelse af et husdyrbrug. Det fremgår af reglerne, at dette beskyttelsesniveau som udgangspunkt er tilstrækkeligt til at sikre omgivelserne imod væsentlige lugtgener.

Ifølge beskyttelsesniveauet skal projektet overholde bestemte lugtgeneafstande, hvis længde afhænger af forskellige områders lugtfølsomhed. Lugtgeneafstandene beregnes i *husdyrgodkendelse.dk* efter to forskellige metoder, henholdsvis den Ny Lugtvejledning og FMK-vejledningen. Det er de længste beregnede lugtgeneafstande, der skal overholdes.

Ved beregning af geneafstanden for lugt indregnes kumulation fra andre husdyrproducenter såfremt der er husdyrproducenter med en ammoniakemission på mere end 750 kg NH₃-N pr år indenfor en radius af 100 meter fra enkeltbeboelsen og såfremt der er husdyrproducenter med en ammoniakemission på mere end 750 kg NH₃-N pr år indenfor en radius af 300 meter fra samlet bebyggelse og byzone.

Ved én anden ejendom med en ammoniakemission på mere end 750 kg NH₃-N pr år forøges geneafstanden med 10 %.

Ved to eller flere andre ejendomme med en ammoniakemission på mere end 750 kg NH₃-N pr år forøges geneafstanden med 20 %.

Ifølge beregningerne udført i *husdyrgodkendelse.dk* vil geneafstanden i forhold til byzone være 435,1 meter, Lokalplan 21.03.L01/ samlet bebyggelse 307,5 meter og enkeltbolig 141,8 meter. Genekriterierne er overholdt, se tabel 5.

Ved lugtberegning regnes fra midten af de enkelte stalde. Derfor er afstanden i tabel 5 anderledes end i figur 1 og 2.

Samlet resultat af lugtberegning						
Bebyggelse	Kumulation	Model	Ukorrigeret geneafstand (m)	Korrigeret geneafstand (m)	Vægtet gennemsnitsafstand (m)	Genekriterie overholdt
Grødevej 47	0	NY	141,8	141,8	457,7	Ja
Vejlevej 20	0	NY	307,5	307,5	1883,2	Ja
Vejlevej 20	0	NY	307,5	307,5	1853,5	Ja
Nordenskov By, Øse	0	FMK	435,1	435,1	3005,8	Ja

Tabel 5. Beregnet geneafstand fra husdyrbruget efter planlagt udvidelse

Lovens minimumskrav til afstande til nærmeste beboelser indenfor de tre typer er overholdt. Varde Kommune vurderer derfor, at lugt fra staldene ikke vil give væsentlige gener for omgivelserne.

Der skal i henhold til gældende lovgivning være et tæt flydelag på gyllebeholder. Gyllebeholderen på 2.400 m³ overdækkes i ansøgt drift med fast overdækning. Gyllebeholderen på 416 m³ er overdækket med fast overdækning.

I forbindelse med nabohøringen har Varde Kommune modtaget en henvendelse fra naboen på Grødevej 45, som har udtrykt bekymring for øgede lugtgener ved ændringen af dyreholdet.

Det landsdækkende beskyttelsesniveau for lugt, som fremgår af Husdyrgodkendelsesbekendtgørelsens bilag 3 udtrykker hvor meget lugt omboende i forskellige kategorier må udsættes for, før det kan betegnes som værende "væsentlig virkning". Beskyttelsesniveauet er overholdt og Varde Kommune finder ikke grundlag for at antage, at husdyrbrugets lugtbidrag til omgivelserne alligevel er uacceptabelt for de omkringboende.

Varde Kommune vurderer derfor samlet, at lugt fra husdyrbrugets produktion, opbevaring og udbringning af husdyrgødning, ikke vil medføre lugtgener, der stiger til et niveau, som ikke bør accepteres af omgivelserne.

Der stilles generelle vilkår til forebyggelse af lugtgener, samt at der kan kræves undersøgelse, hvis det skønnes, at lugtgener i omgivelserne er større end det kunne forventes ud fra grundlaget for miljøvurderingen.

7.14 Støj og rystelser

Ansøger oplyser følgende:

Der kan forekomme støj fra:

- *Foderanlæg og kompressor*
- *Ventilation*
- *Transport til og fra ejendommen*
- *Periodevis støj i forbindelse med markdrift*

Driftsperiode for støjklender:

Det tilstræbes, at støjende aktiviteter afholdes i tidsrummet 6-18. Dog med undtagelse af den periodevis markdrift, hvor virksomheden er afhængig af vejret.

Foderanlægget er i drift hele døgnet. Der fodres ad libitum. Alle aktiviteter foregår dog inden døre i foderladen.

Ventilationen er stort set altid i drift, da det er nødvendigt i forhold til indeklimaet i staldene.

For så vidt angår støj fra landbrugsmaskiner vil der dagligt forekomme kørsel, samt jævnlig transporter med lastbil. Herudover vil der forekomme sæsonbetonet kørsel ved gylleudbringning og markarbejde.

Tiltag mod støjklender

Støj søges generelt dæmpet ved valg af støjsvag teknologi og afskærmning. Endvidere søges al unødigt tomgangskørsel undgået.

I Miljøstyrelsens vejledning nr. 5/1984 om "ekstern støj fra virksomheder" anføres ingen grænseværdier for støjbelastningen fra virksomheder ved boliger i det åbne land. Dog anføres, at man som udgangspunkt ved fastsættelse af støjgrænser ved nærmest liggende enkeltbolig bør anvende de grænseværdier, som er gældende for områder med blandet bolig- og erhvervsbebyggelse. Disse værdier er anvendt i denne afgørelse.

I orientering fra Miljøstyrelsen nr. 9 1997 fremgår foreslåede grænser for vibrationer i det eksterne miljø.

Varde Kommune vurderer, at udvidelsen ikke vil medføre væsentlige støj- og rystelsesgener for omgivelserne.

Varde Kommune stiller dog generelle vilkår til overholdelse af støjgrænser, og at der om nødvendigt kan kræves dokumentation for at støjgrænserne er overholdt.

7.15 Støv

Ansøger oplyser følgende:

Der kan forekomme støv fra kørsel på de omkringliggende arealer og veje ved staldanlæggene, endvidere vil der være en mindre støvgene ved indlæsning af færdigfoder og mineraler.

Forurenings- og genebegrænsende foranstaltninger:

Der vil i det daglige være fokus på at minimere støvgener udenfor husdyrbruget, og i forbindelse med færdsel på ikke befæstede veje, vil der være særligt fokus omkring ejendommen beliggende nær ved vejene.

For at begrænse støvgener henviser Varde Kommune til god landmandspraksis. Blandt andet at al transport til og fra husdyrbruget bør forgå ved hensynsfuld kørsel, samt at alle aktiviteter på husdyrbruget planlægges, således at omgivelserne påvirkes mindst muligt.

Varde Kommune vurderer, at der som følge af udvidelsen ikke vil være aktiviteter, som vil medføre væsentlige støvgener. Der fastsættes vilkår om, at drift af anlægget ikke må medføre væsentlige støvgener udenfor husdyrbruget.

7.16 Skadedyr

Ansøger oplyser følgende:

Bekæmpelse af skadedyr foretages efter Aarhus Universitet, Institut for Agroøkologi retningslinjer.

Fluegener

Kemisk fluebekæmpelse foretages efter Aarhus Universitet, Institut for Agroøkologi. Gylle udsluses jævnlig og ved flueproblemer vil der blive anvendt rovfluer.

Rottebekæmpelse

Bekæmpelse af rotter foretages efter Aarhus Universitet, Institut for Agroøkologi retningslinjer. Desuden følges de forebyggende foranstaltninger, som er fastlagt i Bekendtgørelse om bekæmpelse af rotter mv. (Bek. nr. 611 af 23. juni 2001). Der anvendes den kommunale bekæmpelsesordning.

Varde Kommune vurderer, at der udføres tilstrækkelig forebyggende bekæmpelse. Dog fastsættes vilkår til opbevaring af foder og om at foretage fluebekæmpelse efter retningslinjer fra Aarhus Universitet, Institut for Agroøkologi. Retningslinjer angiver en række afprøvede metoder og opdateres løbende.

7.17 Døde dyr

Ansøger oplyser følgende:

Døde dyr opbevares under en kappe ved tilkørselsvejen til ejendommen.

Opbevaring af døde dyr er reguleret af Fødevarerstyrelsens "Bekendtgørelse om opbevaring m.m. af døde produktionsdyr". Der er dog, i forbindelse med opbevaring af affald, stillet et generelt vilkår til forebyggelse af uhygiejniske forhold.

Varde Kommune vurderer ud fra ansøgers redegørelse, at døde dyr opbevares og bortskaffes miljømæssigt forsvarligt på husdyrbruget.

7.18 Lys

Ansøger oplyser følgende:

Belysning af anlæg: Der vil være et vist lysudfald fra bygningernes vinduer, samt fra udendørsbelysning ved udleveringsrampe og ved foderindlevering.

Lyset i staldene er tændt i forbindelse med fodring af grisene og ophold i staldene.

Forurenings- og genebegrænsende foranstaltninger:

Lyset vil udelukkende være tændt på det niveau som enten er foreskrevet af anden lovgivning eller i det omfang det er nødvendigt i forbindelse med ophold i staldene.

Udendørsbelysning vil være tilkoblet bevægelsessensorer eller automatisk slukning.

Varde Kommune vurderer, at der ikke vil være væsentlige gener forbundet med husdyrbrugets belysning. Dog stilles et generelt vilkår om, at husdyrbrugets drift ikke må medføre væsentlige lysgener udenfor husdyrbruget.

7.19 Transport

Transporter forekommer i forbindelse med levering af foder, gødning, brændstof og andre forbrugstoffer. Der sker desuden transport i forbindelse med afhentning af levende og døde dyr, samt internt på husdyrbruget. Endelig er der transport i forbindelse med udbringning af husdyrgødning samt ved hjemtransport af afgrøder.

Transporterne fordeler sig som vist i tabel 6.

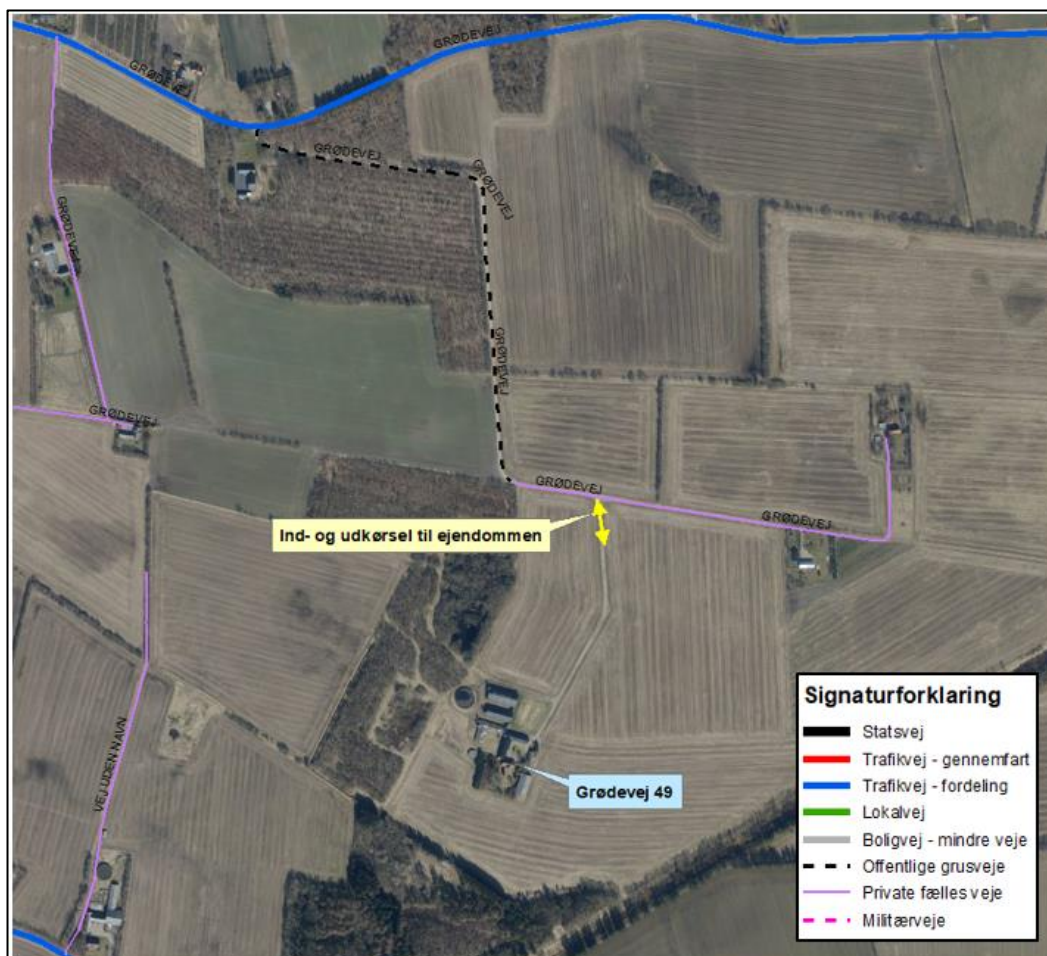
Transporter	Efter godkendelse		
	Antal/ År	Kapacitet pr. transport	Transport- middel
Transport af tilskudsfoeder	36	30 tons	Lastbil
Afhentning slagtesvin	36	varierende	Lastbil
Levering smågrise	26	varierende	Lastbil
Afhentning af døde dyr	52	-	Lastbil
Udbringning husdyrgødning	128	25 tons	Traktor
Affald	26	-	Lastbil
Transporter i alt	304		

Tabel 6. Oversigt over det årlige antal transport til og fra Grødevej 49.

Ansøger oplyser følgende:

Alt transport til og fra ejendommen foregår af privat grusvej, hvor der ikke er naboer. Der kan forekomme gyllekørsel m.m. langs andre veje, hvor der ligger beboelser, og her vil der være opmærksomhed omkring transporten.

Figur 7 beskriver til- og frakørselsforhold.



Figur 7. Til- og frakørselsforhold på husdyrbruget

I forbindelse med nabohøringen har naboen på Grødevej 45, indsendt et høringssvar hvori der udtrykkes bekymring for den forøgede og tunge trafik på grusvejen.

En miljøgodkendelse efter husdyrbrugloven kan primært regulere hvilke af ejendommens adgangsveje, som skal anvendes ved transport til og fra bedriften. Spørgsmål om f.eks. belastning af det lokale vejnet reguleres ikke af husdyrbrugloven, men af den relevante vejlovgivning og afgøres af de relevante vejmyndigheder. Færdsel på offentlig vej reguleres i øvrigt af færdselsloven og håndhæves af politiet.

Grusvejen op mod asfaltvejen er offentlig og kommunen har dermed ansvar for vedligeholdelse af vejen. Varde Kommunes vejafdeling har ikke haft bemærkninger til udvidelsen.

Den øvrige del af grusvejen er privat fællesvej. Ejer af Grødevej 49 har i forbindelse med nabohøringen tilkendegivet, at de så vidt mulig undgår den private fællesvej forbi Grødevej 45 og 47.

Det er kommunens vurdering at belastningen af vejen er rimelig i et landbrugsområde og i forhold til det ansøgte dyrehold. Varde Kommune vurderer således samlet, at til- og frakørsel til husdyrbruget ikke vil medføre væsentlige miljømæssige gener for de omboende.

7.20 Spildevand

Ansøger oplyser følgende:

Spildevandstyper	m ³ /år efter godkendelse	Afledes til	Renseforanstaltning
Rengøringsvand, drikkevandsspild mv.	300 m ³	Gyllebeholder	Ingen
Sanitært spildevand fra stuehus	200 m ³	septiktank	ja

Tabel 7. Husdyrbrugets forbrug af spildevand.

300 m³/år spildevand tilledes gyllebeholder med flydende husdyrgødning.

Rengøringsvand ledes fra stald til gyllebeholder.

Tagvandet opsamles og ledes til dræn.

Varde Kommune vurderer ud fra ansøgers redegørelse at afledning af spildevand er tilstrækkeligt beskrevet, og at spildevandet fra husdyrbruget bortledes miljømæssigt forsvarligt.

7.21 Driftsforstyrrelser eller uheld

Ved håndtering og opbevaring af gylle, kemikalier og olie, vil der altid være risiko for at der kan ske uheld. Beholdere kan springe læk, vogne kan vælte, igangsatte pumper kan blive glemt og der kan opstå brand.

Ansøger oplyser følgende:

Beskrivelse af risici:

- Utæthed i gyllebeholder
- Overløb af gylle

Beskrivelse af mulige uheld:

Største risiko for uheld vurderes at kunne ske i forbindelse med opbevaring og håndtering af flydende husdyrgødning.

Beskrivelse af risikominimering:

Gyllebeholderne bliver etableret således at bund og vægge er tætte, og de kan modstå mekaniske, termiske og kemiske påvirkninger. Gyllebeholderne tømmes regelmæssigt af hensyn til vedligeholdelse og inspektion.

Gyllevognene vil fyldes med sugestuds. Herved elimineres mulighederne for gyllespild i forbindelse med pumpefejl og påfyldning af gyllevogn. Anvendelse af sugestuds betragtes som den mest miljøforsvarlige måde at fylde gyllevognen.

Anlægget er endvidere under dagligt opsyn. Alle medarbejderne vil desuden blive instrueret i forholdsregler i tilfælde af uheld.

Varde Kommune vurderer at ansøger har redegjort tilstrækkeligt for mulige uheld, samt for forholdsregler i tilfælde af uheld.

7.22 Beskyttede naturområder omkring husdyrbruget - ammoniak

På et husdyrbrug er det stalde og husdyrgødningslagre, der er hovedkilden til udledning af luftbåret kvælstof (ammoniakfordampning). Beregninger, der er foretaget i *husdyrgodkendelse.dk*, viser at ammoniakfordampningen fra 8-årsdriften og nudriften er 1.590,9 kg kvælstof pr. år, og i ansøgt drift 2.032,9 kg kvælstof pr. år.

Samlet resultat af ammoniakberegninger ? i

Samlet emission: 2032,9 (kg NH₃-N/år)

Meremission (8 års-drift): 442,0 (kg NH₃-N/år)

Meremission (nudrift): 442,0 (kg NH₃-N/år)

Figur 8. Beregninger af ammoniakfordampningen i husdyrgodkendelse.dk

Det ansøgte projekt medfører således en stigning i ammoniakfordampningen på 442 kg kvælstof pr. år i forhold til både 8 års driften og nudriften.

Forudsætningerne for ammoniakemissionen i ansøgt drift er følgende:

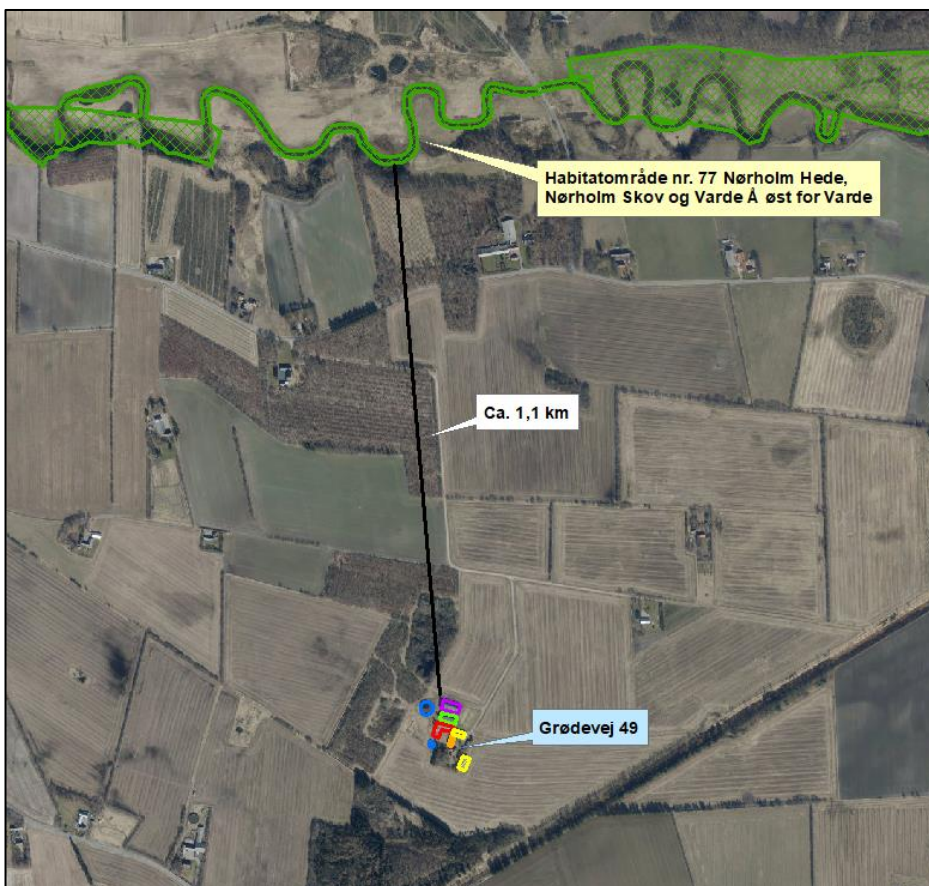
- Delvis spaltegulv, 50-75 % fast gulv.
- Fast overdækning af begge gyllebeholdere (bygning 5 og 6, figur 3).

Tiltagene stilles som vilkår i afsnit 4.

Internationale naturbeskyttelsesområder (Natura 2000)

I henhold til "Bekendtgørelse om udpegning og administration af internationale naturbeskyttelsesområder samt beskyttelse af visse arter" (Bek. nr. 926 af 27. juni 2016) skal Varde Kommune foretage en konkret vurdering af påvirkningen af udpegede områder og arter.

Der er ca. 1,1 km fra husdyrbrugets bygninger til nærmeste internationale naturbeskyttelsesområde, som er Habitatområde nr. 77 Nørholm Hede, Nørholm Skov og Varde Å øst for Varde, se figur 9.



Figur 9. Nærmeste Internationale naturbeskyttelsesområde.

Varde Kommune har i *husdyrgodkendelse.dk* foretaget beregninger, som viser, at ammoniakdepositionen i ansøgt drift til nærmeste Internationale naturbeskyttelsesområde bliver 0,0 kg N/ha/år, hvilket er uændret både i forhold til 8 årsdriften og nudriften, se tabel 11.

§ 7 områder

I henhold til § 7 i Husdyrbrugloven, er etablering, udvidelse og ændring af anlæg på husdyrbrug ikke tilladt, hvis de ligger tættere end 10 m fra – eller helt eller delvist indenfor nærmere bestemte ammoniakfølsomme naturtyper.

Kategori 1-natur (nærmere bestemte ammoniakfølsomme naturtyper beliggende inden for internationale naturbeskyttelsesområder).

Anlægget er beliggende ca. 1,9 km fra det nærmeste naturområde, der er omfattet af § 7 stk. 1 nr. 1 i husdyrbrugloven, og beliggende indenfor internationale naturbeskyttelsesområder, se figur 10. '.

Det drejer sig om en ammoniakfølsom Natura2000-naturtype 6230 Surt overdrev, og indgår i udpegningsgrundlaget for området. Området er kortlagt af Naturstyrelsen i forbindelse med Natura 2000-planlægningen.

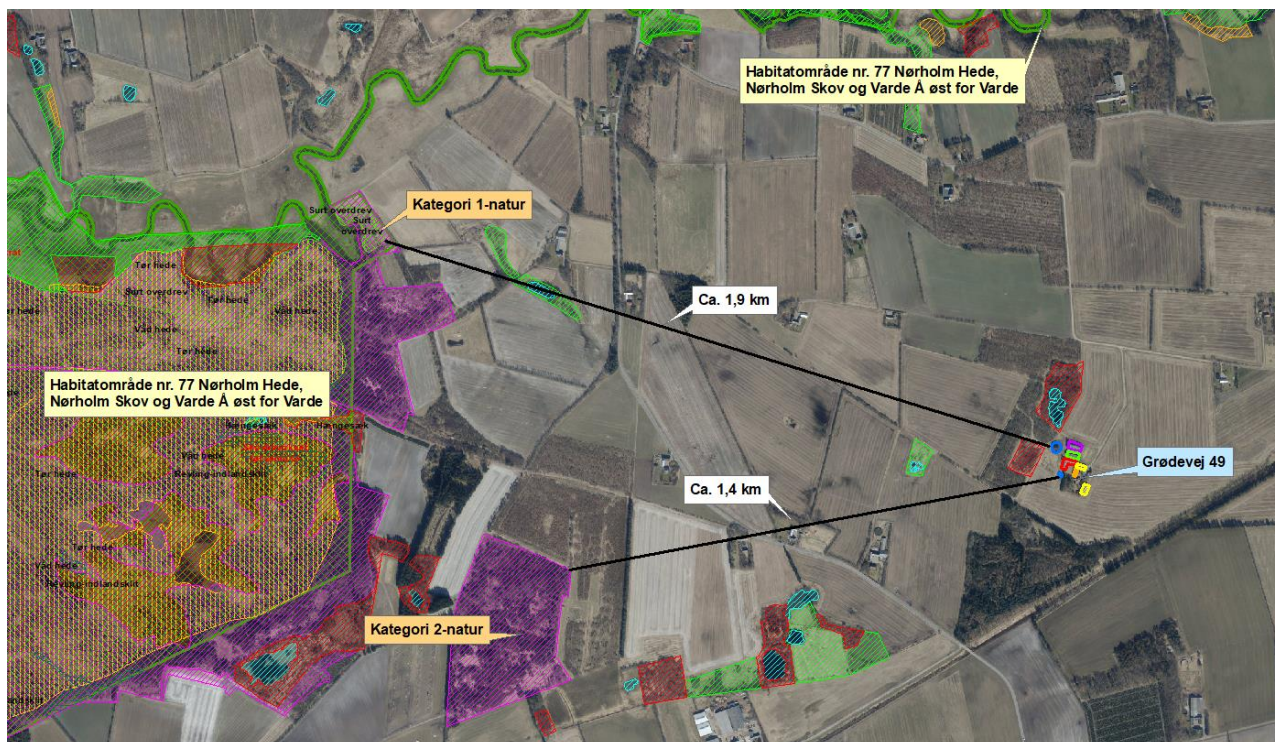
Varde Kommune har i *husdyrgodkendelse.dk* foretaget beregninger, som viser, at ammoniakdepositionen i ansøgt drift til nærmeste kategori 1-naturområde bliver 0,0 kg N/ha/år, hvilket er uændret både i forhold til 8 årsdriften og nudriften, se tabel 11.

Kategori 2-natur (nærmere bestemte ammoniakfølsomme naturtyper, der er beliggende uden for internationale naturbeskyttelsesområder).

Anlægget er beliggende ca. 1,4 km fra det nærmeste naturområde, der er omfattet af § 7 stk. 1 nr. 2 i husdyrbrugloven, som omfatter nærmere bestemte ammoniakfølsomme naturtyper, der er beliggende udenfor internationale naturbeskyttelsesområder, se figur 10.

Det drejer sig om en hede.

Varde Kommune har i *husdyrgodkendelse.dk* foretaget beregninger, som viser, at ammoniakdepositionen i ansøgt drift til nærmeste kategori 2-natur bliver 0,0 kg N/ha/år, hvilket er en uændret både i forhold til 8 årsdriften og nudriften, se tabel 11.

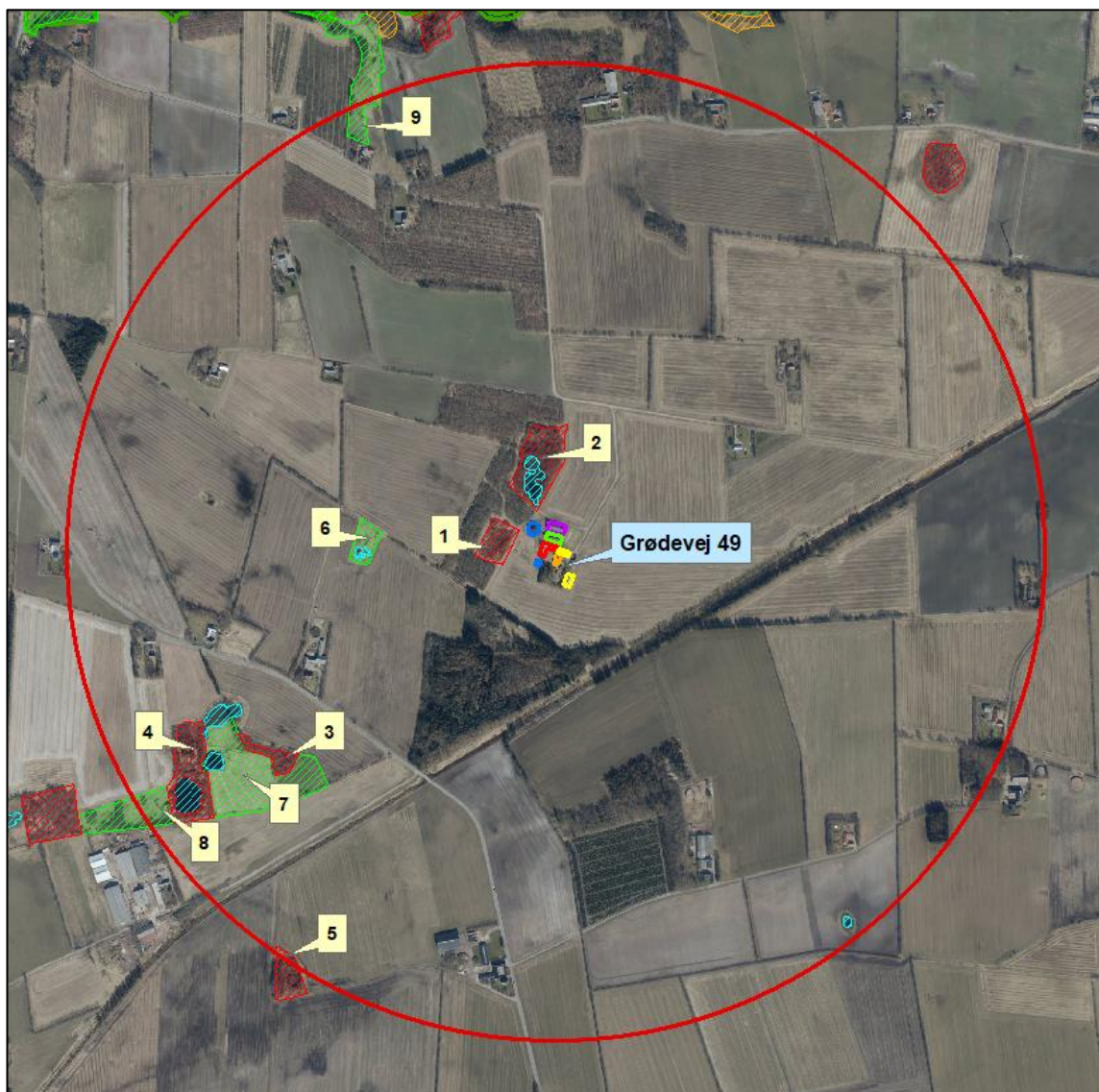


Figur 10. Husdyrbruget i forhold til nærmeste kategori 1 og kategori 2 område

Varde Kommune vurderer på den baggrund, at udvidelsen ikke vil medføre nogen væsentlig påvirkning af § 7-områder og derfor ikke vil påvirke § 7 områderne negativt.

§ 3 områder

Af figur 11 og tabel 8 fremgår de områder, som indenfor en afstand af 1.000 m fra anlægget er omfattet af naturbeskyttelseslovens § 3.



Figur 11. § 3 arealer indenfor 1.000 m fra husdyrbruget.

§ 3 lokalitet	Type	Grønt Danmarkskort i kommuneplanen	Naturkvalitetsplan		Nyeste naturtilstand	Afstand (m)
			Værdisætning	Målsætning		
1	Mose	Nej	C	C	-	20
2	Mose	Nej	C	C	-	28
3	Mose	Ja	C	C	-	690
4	Mose	Ja	C	C	-	837
5	Mose	Nej	C	C	-	1.045
6	Eng	Nej	C	C	-	330
7	Eng	Ja	C	C	-	666
8	Eng	Ja	C	C	-	978
9	Eng	Ja	B	B	0,46	934

Tabel 8. § 3 områder (minus søer) indenfor 1000 m fra husdyrbruget

Naturtyper har forskellige tålegrænser for hvor meget ammoniakdeposition de kan tåle før der sker ændringer på den enkelte naturtype. Naturtyperne inddeles i 5 kategorier, se tabel 9.

N-følsomhed	Tålegrænse
Uoplyst	Uoplyst
Ikke N-følsom	>30 kg N/ha/år
Mindre N-følsom	20-30 kg N/ha/år
Moderat N-følsom	10-20 kg N/ha/år
Særlig N-følsom	5-10 kg N/ha/år

Tabel 9. Oversigt over de 5 kategorier for N-følsomhed og deres tålegrænser

Århus Universitet har oplyst følgende baggrundsbelastning for Varde Kommune:

År	2006	2007	2008	2009	2012	2013	2014	2015
Kg N/ha	17,0	15,0	16,0	16,4	15,2	13,8	15,6	15,3

Tabel 10. Udvikling i baggrundsbelastningen for Varde Kommune

Kategori 3-natur (ammoniakfølsomme naturtyper, som ikke er omfattet af ovenstående kategori 1 og 2)

Indenfor 1.000 m fra anlægget er der 5 moser, se figur 11 og tabel 8.

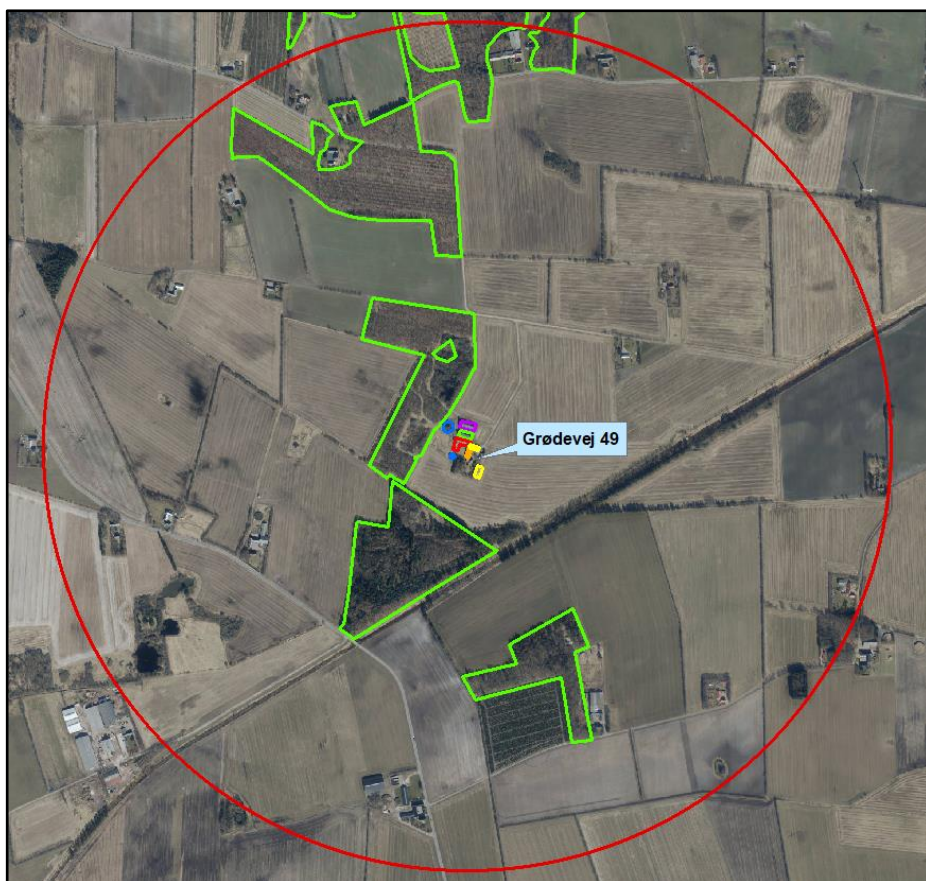
Ingen af områderne er udpeget som rekreative områder, indgår i kommuneplanens udpegnings af værdifulde kulturmiljøer eller er omfattet af fredning.

De områder, som er udpeget som Grønt Danmarkskort i Varde Kommunes kommuneplan, se tabel 8, er dermed også omfattet af kommuneplanens handleplan for naturpleje. Der er dog ingen konkrete planlagte naturindsatser for områderne.

Områdernes naturkvalitet fremgår af tabel 8.

Varde Kommune har ikke kendskab til kvælstofbidrag til områderne fra andre kilder.

Indenfor 1.000 m fra anlægget er der flere potentielt ammoniakfølsomme skove. Se figur 12.



Figur 12. Potentielt ammoniakfølsomme skove indenfor 1.000 m fra husdyrbruget

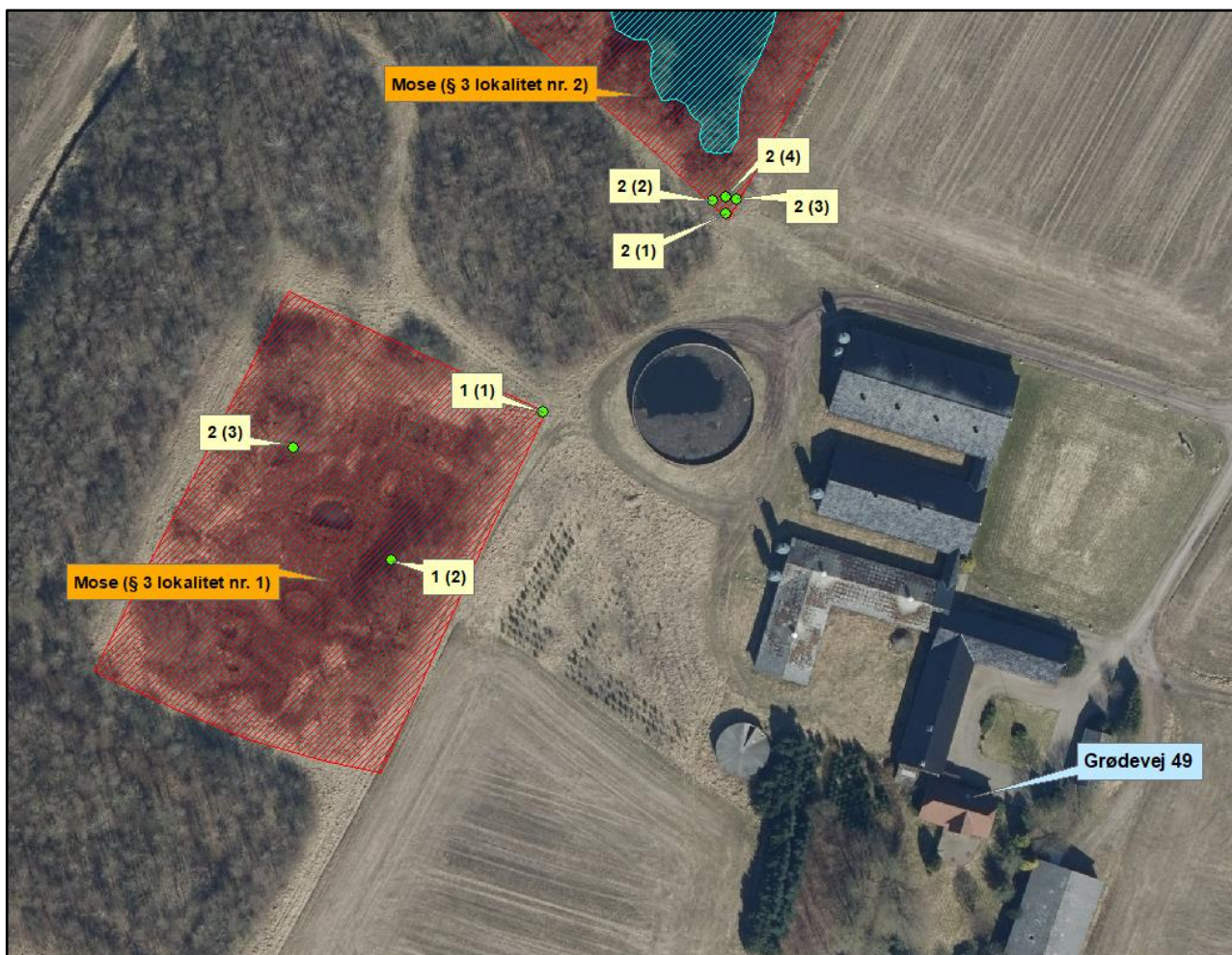
Varde Kommune har i *husdyrgodkendelse.dk* foretaget beregninger over ammoniakdepositionen på de nærmest liggende Natura 2000, Kat. 1-, 2- og 3-naturområder samt de øvrige nærmest liggende naturområder.

Beregningerne fremgår af tabel 11, og er foretaget ud fra 8-årsdriften, nudriften og den ansøgte drift.

§ 3 lokalitet/ naturområder	N- følsom	Afstand (m)	Tålegrænse, kgN/ha	Ruhed opland	Ruhed område	8 års drift, kgN/ha	Nudrift, kgN/ha	Ansøgt, kgN/ha
Natura 2000	Uoplyst	1.100	Uoplyst	L	V	0,0	0,0	0,0
Kategori 1	Moderat	1.900	10-20	L	Bn	0,0	0,0	0,0
Kategori 2	Moderat	1.400	10-20	L	Bn	0,0	0,0	0,0
1 (1)*	Uoplyst	20	Uoplyst	Rv	Mk	11,2	11,2	10,3
1 (2)*	Uoplyst	60	Uoplyst	Rv	Mk	3,8	3,8	4,3
1 (3)*	Uoplyst	79	Uoplyst	Rv	Mk	3,0	3,0	3,5
2 (1)*	Uoplyst	28	Uoplyst	Rv	S	15,4	15,4	16,7
2 (2)*	Uoplyst	31	Uoplyst	Rv	S	14,0	14,0	15,0
2 (3)*	Uoplyst	33	Uoplyst	Rv	S	13,5	13,5	14,3
2 (4)*	Uoplyst	33	Uoplyst	Rv	S	13,4	13,4	13,9
3	Uoplyst	690	Uoplyst	L	S	0,1	0,1	0,1

Tabel 11. Beregning af ammoniakdeposition på nærmeste naturområder

* Se figur 13 for placering af punkterne.



Figur 13. Beregningspunkter af ammoniakdeposition på nærliggende moser (§ 3 lokalitet nr. 1 og 2)

Beregningerne viser, at der på nærmeste punkt i nærliggende mose/skov (§ 3 lokalitet 2, punkt 2 (1), se figur 13 og tabel 11) bliver tale om en merdeposition på 1,3 kg N/ha i forhold til nudriften og 8-årsdriften. Dog viser beregningerne også, at blot 5 m inde i området er merdepositionen faldet til max. 1 kg N/ha. Se figur 13 og tabel 11.

Området er registreret som mose og fredskov. I den konkrete sag vurderes, at projektet ikke vil føre til en væsentlig tilstandsændring af mosen og skoven idet de nærmeste arealer ikke er særligt ammoniakfølsomme. Dette skal sammenholdes med at merdepositionen falder til under 1 kg N/ha i de områder der ikke kan forventes i forvejen at være påvirket af en randeffekt.

På de øvrige nærmestliggende § 3 naturområder, samt skove bliver der tale om merdepositioner på maksimalt 0,5 kg N/ha i forhold til 8-årsdriften og nudriften.

Øvrig § 3-natur

Indenfor 1.000 m fra anlægget er der registreret 6 mindre søer. Varde Kommune vurderer, at den luftbårne ammoniakdeposition fra anlægget har en meget begrænset effekt. Hovedkilden til næringsberigelse af søerne vurderes at være overfladevand fra dyrkede arealer, dels som vand, der løber på jordoverfladen til søerne, samt næringsberiget overfladevand der løber til søerne via rodzonen på dyrkede arealer. Ammoniak fra anlægget vurderes ikke at forringe naturtilstanden i § 3 søerne.

Indenfor 1.000 m fra anlægget er der 4 enge, se figur 11 og tabel 8. En enkelt af engene er B-værdisat og B-målsat. De øvrige enge er C-værdisatte og C-målsatte. Ammoniak fra anlægget vurderes ikke at forringe naturtilstanden på § 3 engene.

På baggrund af ovenstående vurderer Varde Kommune, at udvidelsen af dyreholdet ikke vil påvirke kategori-3 naturområderne / § 3-områder væsentligt som følge af ammoniakdeposition, og at udvidelsen ikke vil medføre tilstandsændringer på disse områder.

7.23 Påvirkning af "Bilag IV arter"

I henhold til § 11 i "Bekendtgørelse om udpegning og administration af internationale naturbeskyttelsesområde samt beskyttelse af visse arter" er der indført en streng beskyttelse af en række dyre- og plantearter, uanset om de forekommer inden for et beskyttelsesområde eller udenfor. Disse arter fremgår af direktivets bilag IV og kaldes derfor bilag IV-arter. For en række arters vedkommende har Varde Kommune intet kendskab til arternes udbredelse i området, det gælder f.eks. løgfrø, markfirben og alle arter af småflagermus.

Spidssnudet frø og birkemus er begge arter der er listet på bilag IV. Spidssnudet frø er almindelig udbredt i Varde Kommune, og forventes at forekomme i forbindelse med naturområder, hvor der er egnede leveforhold for spidssnudedede frøer. Det er Varde Kommunes vurdering at udvidelsen ikke vil medføre nogen væsentlig påvirkning af spidssnudet frø på grund af den store forekomst af arten i Varde Kommune.

Birkemus er registreret få steder i Varde Kommune. Nærmeste lokalitet, hvor der er registreret birkemus, er ca. 3,9 km nordvest for husdyrbruget. Det er Varde Kommunes vurdering, at udvidelsen af dyreholdet ikke vil medføre nogen væsentlig påvirkning af birkemusen på grund af den store afstand til den nærmeste lokalitet hvor birkemusen er registreret.

Varde Kommune vurderer i øvrigt, at udvidelsen kan gennemføres uden at påvirke nogen af de listede arter på bilag IV i direktivet væsentligt.

Bedste tilgængelige teknik (BAT)

Med begrebet "bedst tilgængelig teknologi" menes den teknik, som mest effektiv giver et højt beskyttelsesniveau for miljøet som helhed, og som samtidig er afvejet i forhold til fordele og økonomiske udgifter. Jævnfør Husdyrbruglovens § 27 stk. 2 skal kommunen fastsætte vilkår, som sikrer reduktion af ammoniakemissionen ved anvendelse af den bedste tilgængelige teknik.

I Varde Kommunes vurdering af BAT indgår bl.a.

- BREF-dokumentet (EU-kommissionens referencedokument for BAT vedrørende intensiv hold af svin og fjerkræ)
- Miljøstyrelsens Teknologiliste
- Miljøstyrelsens Teknologiblade
- Bilag 3 i husdyrgodkendelsesbekendtgørelsen

I de følgende afsnit følger ansøgers oplysninger om anvendelse af BAT, samt Varde Kommunes vurdering af om ansøger lever op til det niveau, som Varde Kommune fastlægger som BAT-niveauet for projektet.

7.24 BAT - Ammoniak

Ansøger har i *Husdyrgodkendelse.dk* beregnet projektets BAT-emissionsniveau ud fra Bilag 3 i Husdyrgodkendelsesbekendtgørelsen, se tabel 12.

Samlet BAT beregning  			
	Stalde	Lagre	Total
Samlet BAT krav (kg NH ₃ -N /år)	1893	280	2173
Faktisk emission (kg NH ₃ -N /år)	1893	140	2033
Forskel (kg NH ₃ -N /år)	-	-	140
Vejledende BAT Overholdt?	-	-	Ja

Tabel 12. Beregning af projektets BAT-emissionsniveau

BAT-emissionsniveauet for projektet er beregnet til 2.173 kg NH₃-N og projektets reelle ammoniakemission er på 2.033 kg NH₃-N. Projektet har således en total ammoniakemission, der er 140 kg NH₃-N mindre end det beregnede BAT-emissionsniveau.

Varde Kommune vurderer på baggrund af ovenstående, at ansøger lever op til lovgivningens krav om BAT på punktet ammoniak.

BAT-niveauet er opnået ved at alle stalde er med delvist spaltegulv, 50-75 % fast gulv og der etableres fast overdækning på begge gyllebeholderne (bygning 5 og 6). Se figur 3 for placering af bygninger.

7.25 Samlet BAT-vurdering

Som der er redegjort for i de foregående punkter, lever ansøger op til Varde Kommunes fastsatte BAT-niveau for projektet. Varde Kommune vurderer på den baggrund, at ansøger har truffet de nødvendige foranstaltninger til at forebygge og begrænse forurening ved anvendelse af den bedste tilgængelige teknik i henhold til § 27 i Husdyrbrugloven.

8 Egenkontrol

Ansøgers redegørelse:

- *Gødningsbeholderne følger reglerne for kontrol min. hvert 10. år.*
- *En gang årligt udarbejdes "Gødnings- og husdyrindberetning".*
- *Overvågning af vand og strømforbrug.*

Varde Kommune vurderer, at dokumentationen er dækkende.

9 Nabo- / partshøring

Projektet er udover ansøger og dennes konsulent sendt til høring hos naboer/partner, som ejer en matrikel indenfor lugtkonsekvenszonen, som er 589 m fra husdyrbruget, i perioden fra den 10. oktober 2018 til den 26. oktober 2018

I forbindelse med nabohearingen har Varde Kommune modtaget bemærkninger til udvidelsen fra naboen på Grødevej 45. Bemærkningerne omhandler bekymring for øgede lugt- og transportgener og er behandlet under punkterne 7.13 Lugt og 7.19 Transport.

10 Samlet vurdering

På baggrund af ovenstående vurderer Varde Kommune, at det ansøgte projekt ikke vil medføre en væsentlig påvirkning af miljøet, naturen og naboerne sammenholdt med den nuværende produktion, hvis de i miljøtilladelsen opstillede vilkår overholdes.

Varde Kommune vurderer, at der kan meddeles tilladelse til det ansøgte da:

Der er truffet de nødvendige foranstaltninger til, at forebygge og begrænse forurening ved anvendelse af den bedste tilgængelige teknik.

Husdyrbruget i øvrigt kan drives på stedet uden at påvirke omgivelserne på en måde, som er uforenelig med hensynet til omgivelserne.

Udvidelse og drift af husdyrbruget ikke medfører væsentlige virkninger på miljøet.