

MILJØGODKENDELSE  
til  
kvægbruget  
I/S Beukeboom  
Snittrupvej 41  
6830 Nørre Nebel

Varde  
Kommune



I henhold til § 16a i Bekendtgørelse af lov nr. 520  
af 1. maj 2019  
om husdyrbrug og anvendelse af gødning m.v.

Den 5. januar 2023



**Postadresse:**  
Varde Kommune  
Bytoften 2, 6800 Varde

**Udarbejdet af:**

Sagsbehandler: Susanne Seested  
Direkte tlf. 7994 6106  
E-mail: suse@varde.dk

**VARDE KOMMUNE**

Erhvervscenteret - Landbrug  
Teknik og Miljø  
Bytoften 2  
6800 Varde

[www.vardekommune.dk](http://www.vardekommune.dk)  
vardekommune@varde.dk

**Doknr. 111573-22**

**Sagsnr. 22-9495**

# Indholdsfortegnelse:

<b>1</b>	<b>INDLEDNING</b> .....	<b>5</b>
<b>2</b>	<b>BAGGRUND FOR MILJØGODKENDELSE</b> .....	<b>6</b>
2.1	DATABLAD.....	6
2.2	BAGGRUND OG HISTORIK.....	6
<b>3</b>	<b>GODKENDELSE</b> .....	<b>7</b>
3.1	BESKRIVELSE AF PROJEKTET.....	7
3.2	DISPENSATION.....	8
3.3	SUPPLERENDE OPLYSNINGER.....	8
3.4	FORUDSÆTNINGER.....	8
<b>4</b>	<b>VILKÅR FOR MILJØGODKENDELSEN</b> .....	<b>9</b>
4.1	PRODUKTIONSAREALER OG OPBEVARINGSLAGRE.....	9
4.2	DRIFT OG INDRETNING.....	10
4.3	LANDSKABSINTERESSER.....	12
4.4	AMMONIAKREDUCERENDE TILTAG.....	13
4.5	OPBEVARING OG HÅNDTERING AF HUSDYRGØDNING.....	13
4.6	LUGT.....	13
4.7	STØJ OG VIBRATIONER.....	13
4.8	STØV.....	14
4.9	SKADEDYR.....	14
4.10	SPILDEVAND, OVERFLADEVAND OG RESTVAND.....	14
4.11	OPLAG AF OLIE, PESTICIDER OG ØVRIGE KEMIKALIER.....	14
4.12	LYS.....	14
4.13	EGENKONTROL.....	14
4.14	UHELD OG RISICI.....	15
4.15	OPHØR.....	15
<b>5</b>	<b>KLAGEVEJLEDNING</b> .....	<b>16</b>
<b>6</b>	<b>OFFENTLIGGØRELSE</b> .....	<b>17</b>
<b>7</b>	<b>MILJØTEKNISK BESKRIVELSE OG VURDERING</b> .....	<b>18</b>
7.1	BELIGGENHED.....	18
7.2	AFSTANDSKRAV.....	18
7.3	LANDSKAB OG KULTURMILJØ.....	19
7.4	SAMDRIFT OG BIAKTIVITETER.....	24
7.5	INDRETNING.....	24
7.6	PRODUKTIONSAREALERS OG OPBEVARINGSLAGRES STØRRELSE.....	28
7.7	FORBRUG AF VAND OG ENERGI, OM GRUNDEVAND OG KLIMA.....	30
7.8	AFFALD.....	31
7.9	RESTSTOFFER (OLIE, RENGØRINGSMIDLER, KEMIKALIER, MEDICIN M.M.).....	32
7.10	HUSDYRGØDNING - PRODUKTION, OPBEVARING OG UDBRINGNING.....	33
7.11	ENSILAGE- OG FODEROPBEVARING.....	35
7.12	LUGT.....	37
7.13	STØJ OG RYSTELSER.....	38
7.14	STØV.....	39
7.15	SKADEDYR.....	40
7.16	DØDE DYR.....	40
7.17	LYS.....	40
7.18	TIL- OG FRAKØRSEL.....	41
7.19	AFLØBSFORHOLD.....	42
7.20	FORURENINGS- OG GENEDEGRÆNSENDE FORANSTALTNINGER.....	43
7.21	BESKYTTEDE NATUROMRÅDER OMKRING HUSDYRBRUGET - AMMONIAK.....	43

7.22	PÅVIRKNING AF "BILAG IV ARTER" .....	50
7.23	BAT – AMMONIAK .....	52
7.24	SAMLET BAT-VURDERING .....	53
<b>8</b>	<b>EGENKONTROL</b> .....	<b>54</b>
<b>9</b>	<b>ALTERNATIVE MULIGHEDER</b> .....	<b>54</b>
<b>10</b>	<b>BEFOLKNING OG MENNESKERS SUNDHED</b> .....	<b>54</b>
<b>11</b>	<b>NABO- / PARTSHØRING</b> .....	<b>55</b>
<b>12</b>	<b>SAMLET VURDERING</b> .....	<b>55</b>
	<b>BILAG 1 – FÆRDIGMELDINGSSKEMA</b> .....	<b>57</b>

# 1 Indledning

Denne miljøgodkendelse fastlægger de vilkår, der skal gælde for en udvidelse af husdyrbruget på Snittrupvej 41, 6830 Nørre Nebel i Varde Kommune. Vilkårene sikrer, at udvidelse og drift af husdyrbruget kan ske uden at påvirke miljøet væsentligt.

Miljøet skal i denne sammenhæng forstås som omgivelserne i bred forstand, herunder befolkning, flora og fauna, vandmiljø, landskab og kulturhistorie samt ressourceforbrug.

I forbindelse med udarbejdelse af udkast til miljøgodkendelse, har Varde Kommune udarbejdet en miljøteknisk beskrivelse og vurdering af det ansøgte projekt. Denne danner baggrund for afgørelsen, herunder de stillede vilkår, som fremgår af afsnit 4.

Ansøgningen om miljøgodkendelse har været offentliggjort på Digital MiljøAdministration (DMA) [www.dma.mst.dk](http://www.dma.mst.dk) fra den 31. august 2022 til og med den 20. september 2022 (Idéfasen/naboorientering). Offentligheden har hermed haft mulighed for at komme med forslag og bemærkninger til projektet, samt anmode om at få tilsendt udkast til afgørelse, når dette foreligger.

Varde Kommune har ikke modtaget henvendelser angående udvidelsen i idéfasen/naboorientering og efter den offentlige annoncering.

Udkast til afgørelse er sendt i nabo- / partshøring i 30 dage hvor der er mulighed for at komme med synspunkter, kommentarer eller indsigelser til projektet.

Der er sideløbende med nabo- / partshøring foretaget høring af offentligheden, ved at udkast til miljøgodkendelse sammen med ansøgning og miljøkonsekvensrapport er lagt på Varde Kommunes hjemmeside under "Høringer".

Udkast til afgørelse skal give offentligheden og beslutningstagerne et fælles grundlag for at debattere projektet, inden der tages endelig stilling til, om det skal kunne realiseres.

Varde Kommune har ikke modtaget bemærkninger i høringsperioden.

Copyright på kort: Geodatastyrelsen, SDFE, Hexagon, Varde Kommune.

## 2 Baggrund for miljøgodkendelse

### 2.1 Datablad

Ejer / Ansøger:	I/S Beukeboom, Snittrupvej 41, 6830 Nørre Nebel, tlf. 51 51 00 70, mail: beukeboomdk@gmail.com
Husdyrbrugets navn og adresse:	I/S Beukeboom,
Ejerlav og matrikel nr.:	1b, Snittrup, Lunde
Virksomhedens art:	Kvægbrug
Ejendomsnummer:	5730095507
CHR-nummer:	45028
CVR-nummer:	42486337
Konsulent:	Per Lousdal, Sagro
Tilsynsmyndighed:	Varde Kommune
Er husdyrbruget et IE-brug:	Nej
Ansøgning:	Hovedansøgning: Skema nr. 234350 version 4, 4. januar 2023 Scenarie nr. 236236 version 1 indsendt den 25. august 2022 Scenarie nr. 236237 version 1 indsendt den 25. august 2022
Udkast i nabohøring:	Fra den 28. november 2022 til og med den 30. december 2022
Godkendelsesdato:	Den 5. januar 2023.

### 2.2 Baggrund og historik

Husdyrbruget har en VVM-screening fra 2004 med tilladelse til 160 malkekøer og 175 kvier.

Der er anmeldt en udvidelse af de eksisterende ensilagesiloer den 10. august 2022.

I/S Beukeboom har nu søgt om miljøgodkendelse på baggrund af et ønske om at udvide kvægproduktionen på Snittrupvej 41, 6830 Nørre Nebel.

Ansøgningen er modtaget af Varde Kommune den 29. august 2022.

I forbindelse med sagsbehandlingen er der indhentet supplerende oplysninger.

## 3 Godkendelse

Varde Kommune har afgjort, at husdyrbruget på Snittrupvej 41, 6830 Nørre Nebel kan udvides som ansøgt. Der er nærmere redegjort for de vurderinger der ligger til grund for afgørelsen i den miljøtekniske beskrivelse og vurdering.

Miljøgodkendelsen meddeles efter § 16a i "Bekendtgørelse af lov nr. 520 af 1. maj 2019 om husdyrbrug og anvendelse af gødning m.v." herefter benævnt husdyrbrugloven, på en række nærmere angivne vilkår i afsnit 4.

Husdyrbruget skal til enhver tid leve op til gældende regler i love og bekendtgørelser – også selvom disse regler eventuelt måtte være skærpede i forhold til denne afgørelse.

Det skal i øvrigt bemærkes, at tilladelser og godkendelser der vedrører anden lovgivning, for eksempel byggetilladelse, skal indhentes særskilt. Der skal også indhentes byggetilladelse, hvis en bygning ændrer anvendelse.

Henvendelse om afgørelsen kan ske til Varde Kommune, Erhvervscenteret - Landbrug.

Eventuelle udvidelser og ændringer af husdyrbrugets anlæg, som ikke fremgår af denne afgørelse, skal meddeles til – og godkendes af Varde Kommune inden disse gennemføres.

I henhold til husdyrbruglovens § 59a bortfalder godkendelsen, hvis den ikke er udnyttet, inden 6 år efter den er meddelt. Hvis en del af godkendelsen ikke er udnyttet, bortfalder godkendelsen for denne del.

### 3.1 Beskrivelse af projektet

Der søges om en ny kostald på 32 x 155 meter beliggende parallelt med eksisterende kostald. Der søges om udvidelse af dybstrøelsesarealet i eksisterende kostald med 390 m<sup>2</sup>, hvoraf de 220 m<sup>2</sup> er en lovliggørelse. Det eksisterende maskinhus ønskes brugt til opstaldning af småkalve.

Derudover søges om etablering af en ny gyllebeholder på ca. 4.000 m<sup>3</sup> med teltoverdækning beliggende på Snittrupvej 40.

Varde Kommune har den 10. august 2022 truffet afgørelse på en anmeldelse af en udvidelse af det eksisterende ensilagesiloanlæg.

Herudover søges der om fleksibel kvægproduktion på eksisterende og nye produktionsarealer. Denne fleksibilitet giver mulighed for anvendelse af staldene til både køer og kvier, og hvor der er dybstrøelse også til andre drøvtyggere eller heste.

Ifølge den nugældende husdyrbrugslov skal der ikke længere søges om og gives godkendelse til et bestemt dyrehold, men om et bestemt produktionsareal, det vil sige det areal, som dyrene på husdyrbruget kan opholde sig på.

Indretningen af den nye stald er endnu ikke endeligt besluttet, hvorfor der søges om fleksibilitet i produktionsarealet med dybstrøelse i den ny stald. Derfor behandles en hovedansøgning, som er miljøgodkendelsens udgangspunkt og to scenarier, hvor produktionsarealet varierer i forhold til hovedansøgningen. Hovedansøgningen og scenarierne uddybes i afsnit 7.5 Indretning, i afsnit 7.6 Produktionsarealer og opbevaringslagres størrelse og i afsnit 7.21 Beskyttede naturområder omkring husdyrbruget – ammoniak

Jævnfør hovedansøgningen søges om produktionsarealer som det fremgår af tabel 1, og beliggende, som det fremgår af figur 3.

Nybyggerier og nye arealer udgøres af:

- Ny stald med 2.600 m<sup>2</sup> fast drænet gulv med skraber og ajleafløb og 400 m<sup>2</sup> dybstrøelse
- 390 m<sup>2</sup> nyt dybstrøelse i eksisterende løsdriftsstald, heraf 220 m<sup>2</sup> som er en lovliggørelse
- 80 m<sup>2</sup> dybstrøelse i eksisterende maskinhus

- Ny gyllebeholder på ca. 4.000 m<sup>3</sup> / 1.003 m<sup>2</sup> med teltoverdækning beliggende på Snittrupvej 40.

### **3.2 Dispensation**

Varde Kommune meddeler i henhold til § 9 stk. 3 i husdyrbrugloven dispensation til at eksisterende bygning 4 m<sup>2</sup> tages i brug som stald tættere end 15 meter fra offentlig vej.

### **3.3 Supplerende oplysninger**

I forbindelse med sagsbehandlingen har Varde Kommune orienteret og indhentet oplysninger fra følgende:

- Idéfasen ved offentlig annoncering
- Interne høringer i Varde Kommune
- Nabohøring ved berørte naboer

### **3.4 Forudsætninger**

Varde Kommune forudsætter, at projektet gennemføres og drives som beskrevet i ansøgningen, og at den generelt gældende lovgivning overholdes.

Miljøgodkendelsen meddeles på vilkår, der sikrer at kravene i § 27 i husdyrbrugloven opfyldes. Der stilles derfor følgende vilkår til husdyrbrugets anlæg:



## 4 Vilkår for miljøgodkendelsen

### 4.1 Produktionsarealer og opbevaringslagre

- a. Jævnfør hovedansøgningen må husdyrbruget maksimalt have produktionsarealer som det fremgår af tabel og beliggende, som det fremgår af figur 3.

Staldnavn	Staldstørrelse (m <sup>2</sup> )	Ventilation	Kildehøjde	Produktion	Antal måneder udegående	Produktionsareal (m <sup>2</sup> )
<b>Ansøgt drift</b>						
Eksisterende stald	3393	Naturlig ventilation	3 m	(#516560) Flexgruppe: Alle kvæg, Heste, Får og Geder; Dybstrøelse	0	390
				(#516548) Flexgruppe: Alle kvæg, Heste, Får og Geder; Dybstrøelse	0	158
				(#516545) Flexgruppe: Alle kvæg; Sengestald med spalter (bagskyl eller ringkanal)	0	1401
Ansøgt stald	4976	Naturlig ventilation	3 m	(#516562) Flexgruppe: Alle kvæg, Heste, Får og Geder; Dybstrøelse	0	400
				(#516554) Flexgruppe: Alle kvæg; Fast drænet gulv med skraber og ajleafløb	0	2600
Kalvestald ansøgt	175	Naturlig ventilation	3 m	(#516561) Flexgruppe: Alle kvæg, Heste, Får og Geder; Dybstrøelse	0	80
<b>Sum</b>						<b>5029</b>

**Tabel 1. Godkendte produktionsarealer jævnfør hovedansøgningen.**

- b. Jævnfør scenarie 236236 må husdyrbruget maksimalt have produktionsarealer som det fremgår af tabel 1.1 og beliggende, som det fremgår af figur 3.

Staldnavn	Staldstørrelse (m <sup>2</sup> )	Ventilation	Kildehøjde	Produktion	Antal måneder udegående	Produktionsareal (m <sup>2</sup> )
<b>Ansøgt drift</b>						
Eksisterende stald	3393	Naturlig ventilation	3 m	(#546232) Flexgruppe: Alle kvæg, Heste, Får og Geder; Dybstrøelse	0	550
				(#546229) Flexgruppe: Alle kvæg, Heste, Får og Geder; Dybstrøelse	0	158
				(#546226) Flexgruppe: Alle kvæg; Sengestald med spalter (bagskyl eller ringkanal)	0	1401
Ansøgt stald	4320	Naturlig ventilation	3 m	(#546234) Flexgruppe: Alle kvæg, Heste, Får og Geder; Dybstrøelse	0	200
				(#546233) Flexgruppe: Alle kvæg; Fast drænet gulv med skraber og ajleafløb	0	2600
Kalvestald ansøgt	175	Naturlig ventilation	3 m	(#546235) Flexgruppe: Alle kvæg, Heste, Får og Geder; Dybstrøelse	0	80
<b>Sum</b>						<b>4989</b>

**Tabel 1.1. Godkendte produktionsarealer jævnfør scenarie 236236. Her etableres der 200 m<sup>2</sup> mindre dybstrøelse i den ny stald i forhold til hovedansøgningen for til gengæld at etablere 160 m<sup>2</sup> dybstrøelse mere i den eksisterende stald i forhold til hovedansøgningen.**

- c. Jævnfør scenarie 236237 må husdyrbruget maksimalt have produktionsarealer som det fremgår af tabel 1.2 og beliggende, som det fremgår af figur 3.

Staldnavn	Staldstørrelse (m <sup>2</sup> )	Ventilation	Kildehøjde	Produktion	Antal måneder udegående	Produktionsareal (m <sup>2</sup> )
<b>Ansøgt drift</b>						
Eksisterende stald	3393	Naturlig ventilation	3 m	(#546242) Flexgruppe: Alle kvæg, Heste, Får og Geder; Dybstrøelse	0	190
				(#546239) Flexgruppe: Alle kvæg, Heste, Får og Geder; Dybstrøelse	0	158
				(#546236) Flexgruppe: Alle kvæg; Sengestald med spalter (bagskyl eller ringkanal)	0	1401
Ansøgt stald	4970	Naturlig ventilation	3 m	(#546244) Flexgruppe: Alle kvæg, Heste, Får og Geder; Dybstrøelse	0	600
				(#546243) Flexgruppe: Alle kvæg; Fast drænet gulv med skraber og ajlefløb	0	2600
Kalvestald ansøgt	175	Naturlig ventilation	3 m	(#546245) Flexgruppe: Alle kvæg, Heste, Får og Geder; Dybstrøelse	0	80
Sum						5029

**Tabel 1.2. Godkendte produktionsarealer jævnfør scenarie 236237. Her etableres der 200 m<sup>2</sup> dybstrøelse mere i den ny stald i forhold til hovedansøgningen for til gengæld at etablere 200 m<sup>2</sup> mindre dybstrøelse i eksisterende stald i forhold til hovedansøgningen.**

- d. Husdyrbruget må maksimalt have arealer med gødningsopbevaring, som det fremgår af tabel 2 og tabel 3, og beliggende, som det fremgår af figur 3.

Opbevaringslagre					
Navn	Lagertype	Yderligere oplysninger	Bedste tilgængelige opbevaringsteknik	Dimension	Areal (m <sup>2</sup> )
<b>Ansøgt drift</b>					
Gyllebeholder	Flydende				616
Gyllebeholder på mark	Flydende				276
Gyllebeholder ansøgt	Flydende				1003

**Tabel 2. Arealer med gødningsopbevaring (flydende).**

Gødningsandele			
Lagernavn	Gødningstype	Øvrige oplysninger	Areal (m <sup>2</sup> )
<b>Ansøgt drift</b>			
Møddingsplads	Kvæg, heste, får og geder		50

**Tabel 3. Arealer med gødningsopbevaring (fast).**

## 4.2 Drift og indretning

- Husdyrbrugets drift og indretning skal være i overensstemmelse med de oplysninger der fremgår af den miljøtekniske beskrivelse, medmindre andet fremgår af afgørelsens vilkår.
- I den ny stald (bygning 8) skal der i gangarealet etableres faste, drænedede gulve med skraber.
- Gulve støbt på stedet skal være dimensioneret med et fald på minimum 1,5 % mod gulvmidte. Præfabrikerede gulve skal have et fald på minimum 1,0 % mod gulvmidte.
- Gulvet skal være udført med ajlefløb.

- e. Lysningsarealet til ajlefløb/gylleopsamling må maksimalt udgøre 5 % af det samlede gangareal i staldsystemet med fast drænet gulv med skraber og ajlefløb (bygning 8).
- f. Der skal hver dag foretages skrabninger hver anden time.
- g. Skraberens skal være forsynet med timer.
- h. Skraberens skal vedligeholdes i overensstemmelse med producentens vejledning. Vejledningen skal opbevares på husdyrbruget.
- i. Med udgangspunkt i hovedansøgningen kan der byttes et antal m<sup>2</sup> fra fast drænet gulv med skraber og ajlefløb til samme antal m<sup>2</sup> i dybstrøelse under forudsætning af, at det totale produktionsareal i den ny stald (bygning 8) ikke overstiger 3.000 m<sup>2</sup>. Se udbydende beskrivelse side 24-25.
- j. Bliver dybstrøelsesarealet i den ny stald (bygning 8) på 200 m<sup>2</sup> (scenarie 236236, tabel 1.1) må det ny produktionsareal med dybstrøelse i den eksisterende stald (bygning 3) maksimalt blive 550 m<sup>2</sup>.
- k. Bliver dybstrøelsesarealet i den ny stald (bygning 8) på 600 m<sup>2</sup> (scenarie 236237, tabel 1.2) må den ny stald maksimalt have et totalt produktionsareal på 3.200 m<sup>2</sup> og staldens totallængde skal være 155 meter lang (forlængelsen er bygning 9). Det ny produktionsareal med dybstrøelse i den eksisterende stald (bygning 3) må maksimalt udgøre 190 m<sup>2</sup>.
- l. I forbindelse med ansøgning om byggetilladelse til den nye stald (bygning 8/bygning 9) skal kommunens landbrugsgruppe skriftligt modtage oplysninger om den nye stalds præcise produktionsareal og dermed den eksisterende stalds aktuelle produktionsareal. Der skal vedlægges bygningstegninger for begge stalde med afmærkning af de aktuelle produktionsarealer. Afviger det aktuelle produktionsareal fra det ansøgte i hovedansøgningen, fra det ansøgte i scenarie 236236 eller det ansøgte i scenarie 236237, skal kommunen modtage en ny scenarieberegning med de aktuelle produktionsarealer. En ny scenarieberegning skal godkendes af Varde kommune før byggetilladelsen kan gives. Materiale indsendes til mail: teknik@varde.dk.
- m. De vilkår der vedrører driften, skal være kendt af de ansatte/andre der er beskæftiget med den pågældende del af driften. Et eksemplar af miljøgodkendelsen skal til enhver tid være tilgængeligt for de personer, der har ansvaret for husdyrbrugets daglige drift.

#### **Ensilageplansilo**

- n. Udvidelse af eksisterende ensilagesilo mod vest må ikke ske indenfor 13 meter fra vejkanten af Snittrupvej. (Der bliver 15 meter fra silokanten til Snittrupvej og 13 meter fra randzonen til Snittrupvej jævnfør tidligere afgørelse).
- o. Eksisterende indkørsel må ikke være bredere end 20 meter, som markeret med sort pil i figur 6.
- p. Senest 2 måneder efter at udvidelsen af ensilageplansiloen er udført, skal det anmeldes til Varde Kommune, som så registrerer det i BBR. (Skema til færdigmelding er vedhæftet).

#### **Møddingsplads**

- q. Senest 14 dage før ibrugtagning af møddingspladsen skal der til Varde Kommune indsendes følgende:
  - Redegørelse for mure / randbelægning / hældninger
  - Målfaste tegninger af møddingspladsen med afløb og rørføring fra møddingspladsen til opbevaringsanlæg.

Senest 2 måneder efter ibrugtagning af møddingspladsen, skal det anmeldes til Varde Kommune, som så registrerer det i BBR. (Skema til færdigmelding er vedhæftet).

#### **Gyllebeholder**

- r. Senest 14 dage før etablering af den ny gyllebeholder skal der til Varde Kommune indsendes følgende:

- Dokumentation for at beholderen inklusive rørføring opføres i henhold til reglerne husdyrgødningsbekendtgørelsen, herunder styrke, tæthed og bestandighed.
- Målfaste tegninger af beholderen inklusive højde samt rørføringer til- og fra tanken.

Senest 2 måneder efter at du har etableret beholderen skal du anmelde det til Varde Kommune, som så registrerer det i BBR. (Skema til færdigmelding vedhæftet).

#### **Rørføring til den ny gyllebeholder**

- s. Der skal søges ledningsoplysninger og opgravningstilladelse inden gravearbejde påbegyndes i vejarealet ved Snittupvej til den nye gyllebeholder.
- t. Før etablering af en rørføring til den ny gyllebeholder (bygning 10) skal der foreligge en separat tilladelse fra Vej og Park, Varde Kommune til etablering af en pumpeledning fra husdyrbruget til den ny gylletank under Snittrupvej.

#### **Teltverdækning af gyllebeholder**

- u. Den ny gyllebeholder (bygning 10 på figur 3) skal overdækkes med fast overdækning i form af teltverdækning med indvendigt skørt.
- v. Senest 14 dage før etablering af teltverdækning skal du til Varde Kommune indsende følgende:
  - Højde på gylletank og teltdug
  - Dokumentation for styrke og tæthed af teltdugen (Myndighedssæt/byggeblad fra firmaet, der etablerer overdækningen)
  - Dokumentation for, at gylletankens bund og vægge kan modstå trykket fra teltdugen:
    - Beregning af centerforstærkning - herunder forudsætninger, beregning af maksimalt jordtryk samt kontrol af gennemløkning
    - Tankvægge – en beskrivelse af statisk virkemåde for tankkonstruktionen og en beskrivelse af, at belastningen fra overdækningen ikke vil virke til ugunst for tankkonstruktionen.

Senest 2 måneder efter at du har etableret teltverdækningen, skal du anmelde det til Varde Kommune, som så registrerer det i BBR. (Skema til færdigmelding vedhæftet).

### **4.3 Landskabsinteresser**

- Placering, udformning, arkitektur og materialevalg af nybyggeri skal følge beskrivelsen i den miljøtekniske redegørelse.
- Bygningerne skal opføres i afdæmpede farver og i ikke-reflekterende materialer.
- Der skal etableres ny afskærmende beplantning nord og vest for den ny gylletank (bygning 10) jævnfør figur 2.
- Der skal etableres ny afskærmende beplantning langs Snittrupvej. Ny afskærmende beplantning skal etableres som (1) eller (2) jævnfør figur 2.
- Det nyetableret læhegn skal udføres som et almindeligt 3-rækket læhegn, bestående af danske hjemmehørende arter, som egner sig til etablering i det åbne land.
- Den ny beplantning skal etableres senest 31. december samme år som henholdsvis gylletanken og den ny stald etableres.
- Eksisterende beplantning (markeret med mørkegrøn i figur 2) omkring husdyrbruget skal vedligeholdes, så de fremover stadig vil fremstå som en visuel afskærmning. Dette betyder, at der skal efterplantes og beskæres, så en sund beplantning sikres fremadrettet. Der må etableres gennemgange/fjernelse af eksisterende beplantning på op til 5 meter i bredden, markeret med pile i figur 2.

#### 4.4 Ammoniakreducerende tiltag

- a. Den nye gyllebeholder (bygning 10 i figur 3) skal forsynes med fast overdækning i form af teltoverdækning med indvendigt skørt af hensyn til naturområder mod nord.
- b. Åbning af teltdugen må kun ske i forbindelse med omrøring, tømning og udbringning af gylle.
- c. Skader på teltoverdækningen skal repareres inden for en uge efter skadens opståen.
- d. Såfremt en skade ikke kan repareres inden for en uge, skal der indgås aftale om reparation inden to hverdage efter skadens opståen. Tilsynsmyndigheden underrettes straks herom.

#### 4.5 Opbevaring og håndtering af husdyrgødning

- a. Påfyldning af gylle til gyllevogn og lignende skal altid ske under opsyn.
- b. Sand, som har været brugt som strøelse i senge, kælvnings- og sygebokse m.m. skal efter endt brug behandles og opbevares som fast husdyrgødning på møddingsplads og skal overdækkes med vandtæt materiale. Alternativt kan sandet opbevares i en lukket og tæt container, der er placeret på et befæstet areal med afløb til gyllesystemet.

#### 4.6 Lugt

- a. Hele husdyrbruget og dets omgivelser skal renholdes således, at lugtgener begrænses mest muligt.
- b. Såfremt tilsynsmyndigheden skønner, at lugtgener i omgivelserne vurderes at være væsentligt større end der kan forventes ifølge grundlaget for miljøvurderingen, skal husdyrbruget lade foretage undersøgelse af muligheder for begrænsning af lugtkilder og/eller behandling af afkastluften. Undersøgelsens omfang vil blive fastsat af tilsynsmyndigheden på baggrund af en konkret vurdering af sagen. Lugtundersøgelser kan maksimalt kræves én gang pr. år. Virksomheden afholder selv omkostningerne til dokumentation, undersøgelser og målinger.

#### 4.7 Støj og vibrationer

- a. Husdyrbrugets bidrag til støjbelastningen må, ved udendørs opholdsarealer ved boliger beliggende i landzone uden for eget skel, ikke overskride de anførte værdier 1,5 meter over terræn i frit felt:

Tidspunkt	Støjgrænser	Reference tidsrum
<b>Dag</b>		
Mandag - fredag kl. 07 - 18	55 dB(A)	8 timer
Lørdag kl. 07 - 14	55 dB(A)	7 timer
Lørdag kl. 14 - 18	45 dB(A)	4 timer
Søn- og helligdag kl. 07 - 18	45 dB(A)	8 timer
<b>Aften</b>		
Alle dage kl. 18 - 22	45 dB(A)	1 time
<b>Nat</b>		
Alle dage kl. 22 - 07	40 dB(A)	½ time

##### Støjgrænser

- b. Støjens maksimalværdi må om natten ikke overstige ovenstående grænseværdier med mere end 15 dB(A) ved alle beboelser.
- c. Ved dokumentation for overholdelse af støjvilkår skal der ses bort fra kortvarig sæsonafhængig kørsel udenfor husdyranlægget f.eks. pløjning og høst.
- d. Hvis tilsynsmyndigheden vurderer det nødvendigt, skal husdyrbruget dokumentere, at støjvilkåret er overholdt. Dokumentationen skal belyse støjbelastningen med husdyrbruget i fuld

repræsentativ drift. Dette kan dog højst kræves en gang årligt, såfremt ovennævnte støjgrænser overholdes.

Dokumentationen skal ske i form af resultat af en støjmåling udført efter retningslinjerne i Miljøstyrelsens vejledning nr. 5 og 6/1984, eller efter en beregning udført efter den nordiske beregningsmetode for ekstern støj fra virksomheder jf. Miljøstyrelsens vejledning nr. 5/1993. Ved ændringer skal den nyeste vejledning anvendes.

Er dokumentationen udført som beregning, skal den indeholde de oplysninger om beregningsforudsætningerne, som er nødvendige for vurdering af rigtigheden af beregningsresultaterne. Er dokumentationen udført som måling, skal driftsforholdene under målingen beskrives. Som udgangspunkt accepteres en ubestemthed på de målte eller beregnede støjbelastninger på max. +/- 3 dB(A).

- e. Målingerne eller beregningerne skal udføres af en person eller et laboratorium, som er akkrediteret af DANAK eller godkendt af Miljøstyrelsen til "Måling – ekstern støj".
- f. Resultaterne skal sendes til tilsynsmyndigheden senest 1 måned efter målingernes gennemførelse.

#### **4.8 Støv**

- a. Drift af anlægget må ikke medføre væsentlige støvgener uden for husdyranlægget.

#### **4.9 Skadedyr**

- a. Der skal på husdyrbruget foretages effektiv fluebekæmpelse i overensstemmelse med de til enhver tid nyeste retningslinjer fra Aarhus Universitet, Institut for Agroøkologi.
- b. Opbevaring af foder skal ske på en sådan måde, at der ikke opstår risiko for tilhold af skadedyr.

#### **4.10 Spildevand, overfladevand og restvand**

- a. Overfladevand fra befæstede arealer, som kan være forurenede med næringsstoffer, skal opsamles og udbringes i henhold til gældende regler.
- b. Tagbrønde og brønde i øvrigt indenfor en afstand på 15 meter fra stalde skal hæves minimum 10 cm over terræn, når de fører til dræn eller vandløb.
- c. Al overfladevandet fra hele møddingsplads/kalveplads (bygning 4) skal ledes til gyllesystemet.
- d. Overkant af opsamlingsbeholder/pumpebrønd til opsamling af overfladevand/møddingssaft fra den ny møddingsplads skal være over niveau for opsamlingsarealet, så der ikke kan ske overløb.
- e. Inden der udledes tagvand fra den nye staldbygning, skal der foreligge en udledningstilladelse som omfatter alt tagvand fra husdyrbruget.

#### **4.11 Oplag af olie, pesticider og øvrige kemikalier**

- a. Opbevaring af kemikalier, samt spildolie og kemikalieaffald, skal foregå i rum med fast bund og uden mulighed for forurening af jord, afløbssystem, grundvand og vandløb.

#### **4.12 Lys**

- a. Driften må ikke medføre væsentlige lysgener uden for husdyrbruget.

#### **4.13 Egenkontrol**

- a. Enhver form for driftsstop skal noteres i logbog med angivelse af årsag og varighed.

- b. Tilsynsmyndigheden skal underrettes ved driftsstop, der har en varighed af mere end en uge.
- c. Logbog, servicefaktura, registrering fra datalogger eller lignende, der dokumenterer, at skraberen er i drift og vedligeholdes, skal opbevares på husdyrbruget i mindst fem år og forevises på tilsynsmyndighedens forlangende.
- d. Der skal føres en logbog for gyllebeholderens teltdug, hvori eventuelle skader på teltoverdækningen noteres med angivelse af dato for skaden samt dato for reparation. Logbogen skal opbevares på husdyrbruget i mindst fem år og forevises på tilsynsmyndighedens forlangende.
- e. Dokumentation skal opbevares samlet, i papirform eller elektronisk, og være lettilgængelige for tilsynsmyndigheden. Dokumentationen skal fremvises til tilsynsmyndigheden på forlangende og skal gemmes minimum 5 år.

#### **4.14 Uheld og risici**

- a. Alle uheld og driftsforstyrrelser, herunder evt. spild på udendørs arealer, der kan medføre forurening, skal straks meddeles alarmcentralen (tlf.: 112) og efterfølgende Erhvervscenteret, Varde Kommune (tlf.: 7994 6800).

#### **4.15 Ophør**

- a. Ved ophør af driften, skal der træffes de nødvendige foranstaltninger for at undgå forureningsfare. Alle opbevaringsanlæg skal tømmes og rengøres, og husdyranlægget skal fremstå i miljømæssig god stand.

## 5 Klagevejledning

Afgørelsen kan påklages til Miljø- og Fødevareklagenævnet i henhold til § 76 i Husdyrbrugloven af de klageberettigede, der fremgår af lovens §§ 84-87.

Hvis du ønsker at klage over afgørelsen, skal du gøre det elektronisk og direkte til Miljø og Fødevareklagenævnet via Klageportalen. Du kan få adgang til Klageportalen via <https://kpo.naevneneshus.dk>

Din klage skal være modtaget senest den 2. februar 2023.

Det er en betingelse for behandling af din klage, at du indbetaler et gebyr.

Vejledning om hvordan du klager og om gebyrordningen kan du finde på <https://kpo.naevneneshus.dk>

Samme sted fremgår det også, at der er visse særlige forhold, som kan begrunde en undtagelse fra kravet om at klage via Klageportalen.

Har du brug for yderligere oplysninger eller hjælp til Klageportalen, kan du kontakte [nh@naevneneshus.dk](mailto:nh@naevneneshus.dk) eller tlf. 7240 5600.

Såfremt afgørelsen ønskes indbragt for domstolene, skal søgsmål være anlagt inden 6 måneder fra afgørelsens offentliggørelse samt være i overensstemmelse med § 26 i forvaltningsloven.



## 6 Offentliggørelse

Offentliggørelse af afgørelsen sker på Digital MiljøAdministration <https://dma.mst.dk/> under "Offentliggørelser", den 5. januar 2023.

På Varde Kommunes vegne den 5. januar 2023

Susanne Seested

Landbrugssagsbehandler

### Kopi sendt til:

- Per Lousdal, SAGRO, e-mail: pll@sagro.dk
- Styrelsen for Patientsikkerhed, Tilsyn og Rådgivning Syd, Nytorv2, 1. sal, 6000 Kolding, e-mail: trsyd@stps.dk
- Danmarks Fiskeriforening, Nordensvej 3, Taulov, 7000 Fredericia, e-mail: mail@dkfisk.dk
- Ferskvandsfiskeriforeningen for Danmark, v. Niels Barslund, Vormstrupvej 2, 7540 Haderup, e-mail: nb@ferskvandsfiskeriforeningen.dk
- Arbejderbevægelsens Erhvervsråd, Reventlowsgade 14,1, 1651 Kbh.V, e-mail: ae@ae.dk
- Forbrugerrådet, Fiolstræde 17, 1017 Kbh.K, e-mail: fbr@fbr.dk
- Det Økologiske Råd, Blegdamsvej 4B, 2200 Kbh.N, e-mail: husdyr@ecocouncil.dk
- Danmarks Sportsfiskerforbund, Skyttevej 5, 7182 Bredsten, e-mail: lbt@sportsfiskerforbundet.dk
- Danmarks Naturfredningsforening, Masnedøgade 20, 2100 København Ø, e-mail: dnvarde-sager@dn.dk
- Dansk Ornitologisk Forening, Vesterbrogade 140, 1620 Kbh.V, e-mail: natur@dof.dk samt lokalforeningen for sydvestjylland e-mail: varde@dof.dk
- Arkvest, post@arkvest.dk

## 7 Miljøteknisk beskrivelse og vurdering

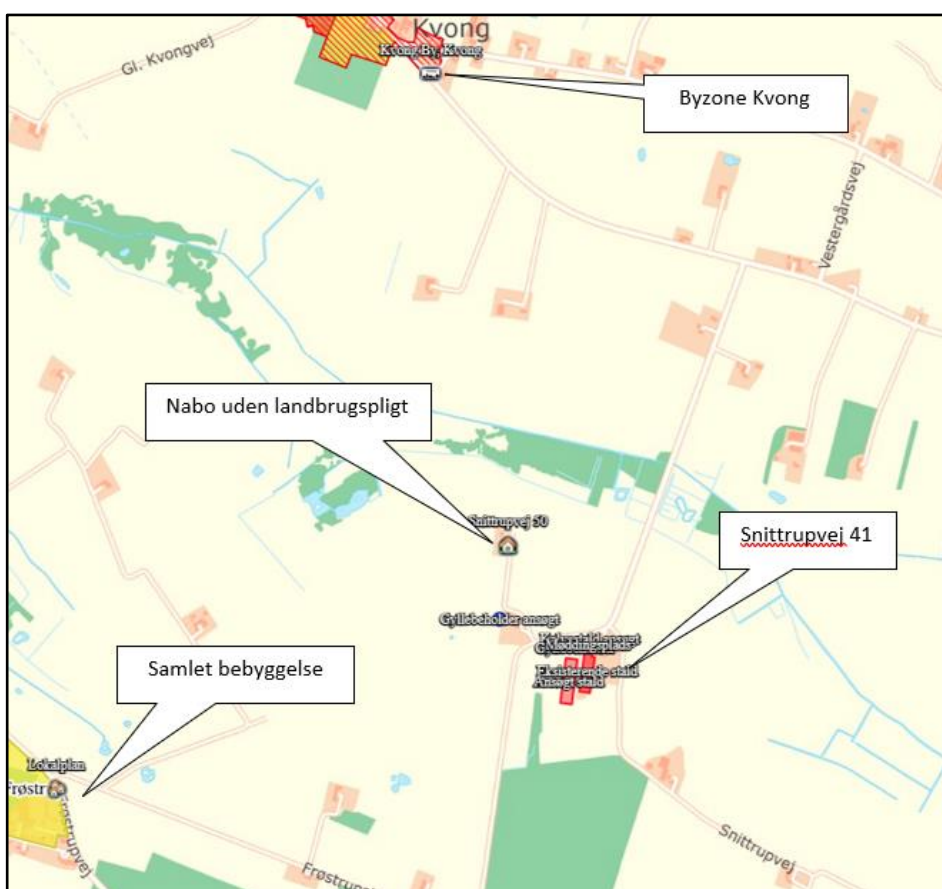
### Beliggenhed, landskab og kulturmiljø

#### 7.1 Beliggenhed

Husdyrbruget ligger på Snittrupvej 41, 6830 Nørre Nebel, ca. 1,7 km syd for Kvong, som er nærmeste byzone.

Nærmeste område, der skal beregnes på, som samlede bebyggelse er Frøstruphøve Efterskole, som ligger ca. 1,4 km vest for ejendommen.

Nærmeste nabo uden landbrugspligt er Snittrupvej 21, der også er ejet af I/S Beukeboom. Nærmeste nabo uden landbrugspligt, der ikke er ejet af I/S Beukeboom er Snittrupvej 50, som ligger ca. 190 m nord for den ansøgte gyllebeholder.



**Figur 1. Husdyrbruget i forhold til nærmeste byzone, Kvong, nærmeste samlede bebyggelse og nærmeste nabo uden landbrugspligt, Snittrupvej 50. Figur udarbejdet af ansøger.**

Varde Kommune vurderer at beliggenheden er tilstrækkeligt beskrevet.

#### 7.2 Afstandskrav

Afstandskravene i henhold til § 6 i Husdyrbrugloven er overholdt, da husdyrbrugets anlæg ikke er beliggende:

- i et eksisterende eller ifølge kommuneplanens rammedel fremtidigt byzone- eller sommerhusområde

- i et område i landzone, der i lokalplan er udlagt til boligformål, blandet bolig og erhvervsformål eller til offentlige formål med henblik på beboelse, institutioner, rekreative formål og lign.,
- i en afstand mindre end 50 m fra ovennævnte områder eller
- i en afstand mindre end 50 m fra en nabobeboelse.

Følgende afstandskrav i henhold til § 8 i husdyrbrugloven er overholdt:

- ikke almene vandforsyningsanlæg (25 m)
- almene vandforsyningsanlæg (50 m)
- vandløb, dræn og søer (15 m)
- levnedsmiddelvirksomhed (25 m)
- beboelse på samme ejendom (15 m)
- naboskel (30 m)

Følgende afstandskrav i henhold til § 8 i husdyrbrugloven er ikke overholdt:

- offentlig vej og privat fællesvej (15 m)

*Ansøger oplyser: Afstanden fra vejen til den eksisterende bygning der skal bruges til kalvestald er ca. 3 m. Det er en eksisterende bygning, hvor porten ikke er ud mod vejen. Det vurderes, at der kan gives dispensation for afstandskravet til vej i forhold til at en eksisterende bygning skal bruges til kalvestald. Det skyldes at det er en eksisterende bygning hvor det ikke ændrer på trafikikkerheden, at den bruges til kalvestald.*

I den eksisterende bygning (bygning 4 figur 3), søges der om opstaldning af kalve på dybstrøelse. Den eksisterende bygning ligger ca. 3 meter fra offentlig vej (vejkanten) og der er ca. nul meter til skellet til den offentlige vej, Snittrupvej. Derfor er af afstandskravet på 15 meter fra stald til offentlig vej ikke overholdt. Adgangsforholdene til bygningen er via østgavlen. Varde Kommune vurderer, at aktiviteter i forbindelse med at bygningen bliver til stald, ikke vil have nogen påvirkning af vej eller trafik.

Med udgangspunkt i ovenstående meddeler Varde Kommune i henhold til § 9 stk. 3 i husdyrbrugloven dispensation til at eksisterende bygning 4 må tages i brug som stald tættere end 15 meter fra offentlig vej.

I afgørelsen på § 11 anmeldelsen af udvidelse af det eksisterende ensilageplansiloanlæg fra den 10. august 2022 fremgår det, at der bliver 15 meter fra silokanten til Snittrupvej og 13 meter fra randzonen til Snittrupvej. Det er i afgørelsen vurderet, at randzonen er en del af ensilageopbevaringsanlægget og derfor er der givet dispensation fra afstandskravet på 15 meter til vej. Derfor vurderer Varde Kommune, at det ikke er nødvendigt at dispensere fra afstandskravet i denne miljøgodkendelse.

### 7.3 Landskab og kulturmiljø

I forbindelse med sagsbehandlingen er husdyrbrugets beliggenhed i forhold til udpegningerne i Varde Kommunes Kommuneplan 2021 samt andre udpegninger blevet gennemgået. Husdyrbrugets anlæg ligger **indenfor**

- Landzone
- Åbne landbrugslandskaber
- Overgangslandskab
- Særligt værdifuldt landbrugsområde
- Skovrejsning
- Områder med særlige drikkevandsinteresser
- Følsomme indvindingsområder (nitratfølsomme)
- Indsatsområder for grundvandsbeskyttelse
- Indenfor skovbyggelinje med undtagelse af den ny gylletank

Af Kommuneplan 2021 for Varde Kommune fremgår det blandt andet, at

Anvendelse af reflekterende materialer i **det åbne land (Landzone)** skal søges begrænset og om nødvendigt afskærmes.

I **åbne landbrugslandskaber** skal store tekniske anlæg, herunder store husdyrbrug med mere end 500 dyreenheder tilpasses landskabets karakter.

I **overgangslandskaber** skal nye bygninger, anlæg og beplantning, der visuelt vil opleves fra dal- eller kystlandskaber tilpasses landskabets karakter, særligt med hensyn til beplantning, placering, udformning og materialevalg.

I **særligt værdifulde landbrugsområder** skal det sikres, at arealerne kan anvendes længst muligt til landbrugsmæssige formål før overgangen til anden anvendelse.

I **særligt værdifulde landbrugsområder** med **grundvandsinteresser** har foranstaltninger, der mindsker risikoen for forurening af grundvandet høj prioritet.

I **særligt værdifulde landbrugsområder** med **skovrejsningsinteresser** har skovrejsning høj prioritet. Husdyrbruget ligger også indenfor skovbyggelinje med undtagelse af den ny gylletank.

Jævnfør naturbeskyttelseslovens § 17 stk. 1 og 2 må der bygges erhvervsmæssigt nødvendigt i tilknytning til ejendommens hidtidige bebyggelsesarealer inden for skovbyggelinjer og skovrejsningsområder.

Indenfor områder med **særlige drikkevandsinteresser, kildepladser, indvindingsoplande til vandværker og indsatsområder for grundvandsbeskyttelsen** må der ikke etableres aktiviteter, der kan medføre en risiko for forurening af grundvandet. I tilfælde, hvor der ikke kan findes egnede arealer udenfor disse områder, skal der træffes tilstrækkelige foranstaltninger for at mindske risikoen for grundvandsforurening. Ved udlæg af nye arealer til aktiviteter og virksomheder, der kan indebære en risiko for forurening af grundvandet, skal der tages hensyn til grundvandsbeskyttelse.

Indenfor **følsomme indvindingsområder** skal det ved ændret arealanvendelse sikres, at risikoen for nitrat- og pesticidforurening af grundvandet ikke forøges.

Det nærmeste beskyttede sten- eller jorddige ligger ca. 70 meter vest for den ny stald (bygning 8) og ca. 14 meter vest for udvidelse af ensilageanlægget. Diget er fjernet, og Varde Kommune har dispenseret fra en genetablering, hvilket er påklaget af Slots- og kulturstyrelsen. Her ligger sagen på tidspunktet for denne afgørelse. I denne miljøgodkendelse vurderer Varde Kommune, at stedet for beliggenheden af det tidligere dige ikke berøres af det ansøgte.

Nybyggeriet sker udenfor beskyttelseslinje for fredede fortidsminder, å-beskyttelseslinje, sø-beskyttelseslinje og strand-beskyttelseslinje.

Ansøger oplyser: *Der opføres en ny kostald vest for den eksisterende kostald. Stalden bliver ca. 32 m bred og 135 m lang. Der er medtaget en tilbygning til kostalden på 20 m. Det vil sige hvis den tilbygning udnyttes bliver stalden samlet ca. 155 m lang. Benhøjden på spær bliver ca. 4 m, taghældningen 20 grader og kiphøjde ca. 10,5 m inklusiv overdækket åben kip. Tagbeklædning bliver sandwichpaneler med overdækket åben kip på ca. 3 m, sidebeklædning bliver 60 cm betonelementer med gardiner foroven og gavlbeklædning bliver betonelementer med stålplader på løsholter som eks. stald. Port til foderbord i midt og døre til flugtveje.*

*Der opsættes en silokøletank (bygning D på figur 3) og udendørskraftfodersiloer ved stalden (bygning C på figur 3). Placeringerne er dog ikke 100% fastsat.*

*Der opføres en ny gyllebeholder ved bygningerne på Snittrupvej 40, som er en del af samme ejendom. Det er endnu ikke afgjort hvilken leverandør, der skal levere gyllebeholderen og dermed ikke præcis hvor stor den bliver. I husdyrgodkendelse.dk er der regnet med en gyllebeholder med en gylleoverflade på 1.003 m<sup>2</sup>. Det vil sige, at gyllebeholderen maksimalt må have en overflade på 1.003 m<sup>2</sup>. Det giver en udvendig diameter på tanken op til ca. 36 m. Højden på siderne afgøres af hvor dyb gyllebeholderen kan nedgraves i forhold til grundvandet og hvilken gyllebeholder der vælges. Det forventes at betonelementerne bliver op til 3 m over terræn. Der bliver monteret teltoverdækning på gyllebeholderen af grå presenning. Gyllebeholderen med overdækning kan blive op til ca. 10 m høj.*

*Gyllebeholderen ønskes placeret vest for de eksisterende bygninger på Snittrupvej 40. Placeringen er valgt for at undgå at fælde de store eksisterende træer der virker som afskærmende beplantning. Der vil blive plantet yderligere 3 rækkelæhegn som afskærmende beplantning nord for gyllebeholderen, hvilket*

begrænser indsigten fra Snittrupvej 50. Der er ikke planlagt yderlig afskærmende beplantning da der ikke er indsigt fra andre ejendomme til gyllebeholderen fra vest. Se placeringen af gyllebeholderen og afskærmende beplantning på figur 3.

Der anlægges ikke nye indkørsler, veje m.m. Den nye gyllebeholder kommer til at ligge så man kan køre til den fra de eksisterende indkørsler til Snittrupvej 40.

Ansøger vurderer, at stalden bygges i afdæmpede farver og der er eksisterede afskærmende beplantning. Der etableres yderlig afskærmende beplantning ved gyllebeholderen. Det vurderes at den ansøgte udvidelse ikke vil være i strid med de landskabelige udpegninger.

### **Varde Kommune vurderer landskabsmæssigt**

Ejendommen er beliggende i et område der jf. kommuneplanen er udpeget som overgangslandskab. Overgangslandskaber er områder, hvor det kan være nødvendigt at stille særlige vilkår ved etablering eller ændring af bygninger, anlæg eller beplantning. På baggrund af en konkret vurdering kan der blive stillet vilkår, hvis det vurderes, at ny udvikling får negative konsekvenser for den fremtidige landskabsoplevelse i dal- og kystlandskaber. Nødvendige landbrugsrelaterede erhvervsbygninger og - anlæg bør indpasses i landskabet under hensyntagen til eksisterende bygninger samt lokale terræn- og beplantningsforhold.

For overgangslandskaber gælder følgende retningslinjer jævnfør kommuneplanen:

	<b>OVERGANGSLANDSKABER</b>
19.9	<i>Nye bygninger og anlæg, der visuelt vil opleves fra dal- eller kystlandskaber, skal tilpasses landskabets karakter, særligt med hensyn til beplantning, placering, udformning og materialevalg.</i>

Det er byrådets mål, at særlig dal- og kystlandskaber skal beskyttes, bevares og styrkes i samspil med de uforstyrrede landskaber. Det er derfor vigtigt, at udviklingen i det åbne land sker med respekt for eksisterende landskabsværdier. Trærækker eller -grupper kan her bruges til at afskærme og/eller skabe et grønt volumen, som kan yde rumlig støtte til bygningsanlægget.

Gyllebeholderen ønskes opført på et terræn, som er let skrånende i vestlig retning, og det vurderes at terrænet orienterer sig imod dallandskabet. Dallandskabet indeholder bl.a. §3-beskyttede naturtyper som eng og mose.

På baggrund af terrænets beskaffenhed vurderer Plan og GIS, at den foreslåede beplantning ikke er tilstrækkelig i forhold til at tilpasse gyllebeholderen i landskabet. Det vurderes endvidere at en beplantning vest for gyllebeholderen er nødvendigt. Nyetableret læhegn skal udføres som et almindeligt 3-rækket læhegn, bestående af danske hjemmehørende arter, som egner sig til etablering i det åbne land. Se figur 2.

Ejendommen Snittrupvej 41 ligger på et terræn som daler i vestlig retning. På grund af terrænet orienterer ejendommen sig i vestlig retning og eksponeres i dallandskabet vest for ejendommen.

Eksisterende læhegn omgiver ejendommen på nordlig, østlig, sydlig og sydvestlig side.

Den nye stald kan blive op til 155 meter lang og 32 meter bred. Sammenholdt med siloudvidelsen, vil dette medføre en betragtelig udvidelse af ejendommen og vurderes at øge ejendommens eksponering i vestlig retning. På baggrund af ovenstående vurderer Plan og GIS, det nødvendigt at stille vilkår om beplantning vest for ejendommen.

Der skal etableres beplantning langs med Snittrupvej. Beplantningen skal opføres på østlig (1) eller vestlig (2) side, se figur 2.

Af hensyn til at kunne drive køerne øst for ejendommen, vurderer Plan og GIS, at der i læhegnene, kan ryddes de to ønskede huller (markeret som A og B i figur 2) på op til 5 meter. Der opfordres til at opstamme træer og fjerne underbevoksning fremfor en total rydning på samtlige meter.

Den ønskede staldbygning opføres i umiddelbar nærhed til eksisterende ejendom. Ejendommen er i dag stort set omgivet af eksisterende læhegn. Her vurderer Plan og GIS, at en beplantning mod vest, langs med Snittrupvej, er nødvendig. De i dag eksisterende læhegn fremstår solide, og skal vedligeholdes, så de fremover stadig vil fremstå som en visuel afskærmning. Dette betyder, at der skal efterplantes og beskæres, så en sund beplantning sikres. Efterplantningen skal ske med danske hjemmehørende arter. Se figur 2.

Med baggrund i ovenstående stiller Varde Kommune vilkår om at:

- Der skal etableres ny afskærmende beplantning nord og vest for den ny gylletank (bygning 10) jævnfør figur 2.
- Der skal etableres en ny afskærmende beplantning langs Snittrupvej. Ny afskærmende beplantning skal etableres som (1) eller (2) jævnfør figur 2.
- Det nyetableret læhegn skal udføres som et almindeligt 3-rækket læhegn, bestående af danske hjemmehørende arter, som egner sig til etablering i det åbne land.
- Den ny beplantning skal etableres senest 31. december samme år som henholdsvis gylletanken og den ny stald etableres.
- Eksisterende beplantning (markeret med mørkegrøn i figur 2) omkring husdyrbruget skal vedligeholdes, så de fremover stadig vil fremstå som en visuel afskærmning. Dette betyder, at der skal efterplantes og beskæres, så en sund beplantning sikres fremadrettet. Der må etableres gennemgange/fjernelse af eksisterende beplantning (markeret med A og B i figur 2) på op til 5 meter i bredden, markeret med pile i figur 2.



**Figur 2. Vilkår til beplantning.**

Varde Kommune vurderer at

- alle nybyggerierne er erhvervsmæssigt nødvendige for landbrugsdriften
- udvidelsen ikke er i strid med Kommuneplan 2021 for Varde Kommune
- det samlede bygningsanlæg vil fremstå som en driftsmæssig enhed
- de nye driftsbygninger, ved overholdelse af de stillede vilkår, ikke ændrer væsentligt på oplevelsen af landskabet, samt at det ikke vil få indflydelse på det udpegede kulturmiljø
- at udvidelsen, og de deraf følgende ændringer i området, ikke vil være i strid med hensynet til kulturhistoriske interesser.

Varde Kommune stiller af hensyn til landskabsinteresser vilkår om at bygningerne skal opføres i afdæmpede farver og i ikke-reflekterende materialer.

# Husdyrhold og drift

## 7.4 Samdrift og biaktiviteter

Ansøger oplyser: *Udover Snittrupvej 41 ejer I/S Beukeboom også landbrugsejendommen Snittrupvej 31. Der er pt. ikke besætning på Snittrupvej 31 men der er en gyllebeholder der benyttes. Det er ved at blive udarbejdet en ansøgning om miljøtilladelse på nr. 31 så de eksisterende stalde kan benyttes til kvæg.*

*Det er to forskellige ejendommen der ikke har teknisk og forureningsmæssig forbindelse, jf. Husdyrlovens § 16c. Der ansøges derfor en særskilt miljøgodkendelse til husdyrproduktionen på Snittrupvej 41.*

*Der er ikke biaktiviteter på ejendommen.*

Snittrupvej 31 er godkendt for sig selv i en afgørelse med en § 16b miljøtilladelse fra den 12. oktober 2022, hvor genetablering af et dyrehold tillades. Den ny gyllebeholder på Snittrupvej 40 ligger på samme ejendomsnummer som Snittrupvej 41, derfor kan de to adresser godkendes samlet, vurderer Varde Kommune.

## 7.5 Indretning

Oversigt over husdyrbrugets bygninger fremgår af figur 3.

Udvidelsen af husdyrbruget sker ved etablering af en ny stald på 32 x 135 meter med 2.600 m<sup>2</sup> fast drænet gulv med skraber og ajleafløb og 400 m<sup>2</sup> dybstrøelse (bygning 8).

Der etableres 390 m<sup>2</sup> dybstrøelse i eksisterende løsdriftsstald (bygning 3), hvoraf de 220 m<sup>2</sup> er en lovliggørelse.

Et eksisterende maskinhus ønskes brugt til opstaldning af dyr og derfor etableres der her 80 m<sup>2</sup> dybstrøelse (bygning 4). Der etableres en ny gyllebeholder på ca. 4.000 m<sup>3</sup> / 1.003 m<sup>2</sup> med teltoverdækning beliggende på Snittrupvej 40.

Produktionsarealerne i bygning 3 og 8 indgår i en såkaldt hovedansøgning jævnfør tabel 1.

Da indretningen af den ny stald (bygning 8) endnu ikke er endeligt fastlagt, søger ansøger fleksibilitet i produktionsarealet med dybstrøelse i den ny stald. Den ansøgte fleksibilitet er for at udvide rammerne for, hvordan den ny stald kan indrettes og dermed også sikre sig, at stalden miljømæssigt godkendes i denne miljøgodkendelse.

### **Ombytning af m<sup>2</sup> fra fast drænet gulv med skraber og ajleafløb til dybstrøelse**

Ansøger oplyser: *Den ny stald (bygning 8) indrettes med sengebåse og fast drænet gulv med skraber og ajleafløb samt dybstrøelse. I hovedansøgningen er der regnet med 2.600 m<sup>2</sup> fast drænet gulv med skraber og ajleafløb og 400 m<sup>2</sup> dybstrøelse, i alt 3.000 m<sup>2</sup> produktionsareal i den ny stald. Indretningen af stalden er ikke helt fastlagt endnu, og derfor er det endelige produktionsareal heller ikke fastlagt endnu. Da ammoniakemissionen for dybstrøelse er lavere end for fast drænet gulv med skraber og ajleafløb, skal det være muligt at lave et større areal med dybstrøelse end de 400 m<sup>2</sup>, så længe at det samlede produktionsareal i stalden ikke bliver mere end 3.000 m<sup>2</sup>.*

Varde Kommune vurderer, at ovenstående fleksibilitet til at kunne bytte et antal m<sup>2</sup> fra fast drænet gulv med skraber og ajleafløb til et samme antal m<sup>2</sup> i dybstrøelse, kan accepteres. Det begrundes i, at ammoniakemissionen for dybstrøelse på 0,84 kg NH<sub>3</sub>-N/år/m<sup>2</sup> er lavere end for fast drænet gulv med skraber og ajleafløb på 0,89 kg NH<sub>3</sub>-N/år/m<sup>2</sup>. Med forudsætning om at produktionsarealet i den ny stald (bygning 8) ikke overstiger 3.000 m<sup>2</sup>, vil den samlede beregning af husdyrbrugets ammoniakfordampning ved ombytning af m<sup>2</sup> fra fast drænet gulv med skraber og ajleafløb til dybstrøelse blive lavere og dermed ikke påvirke ammoniakdepositionen til naturpunkterne i negativ retning, vurderer Varde Kommune. Denne mulighed for fleksibilitet er beskrevet i vilkår 4.2.i.

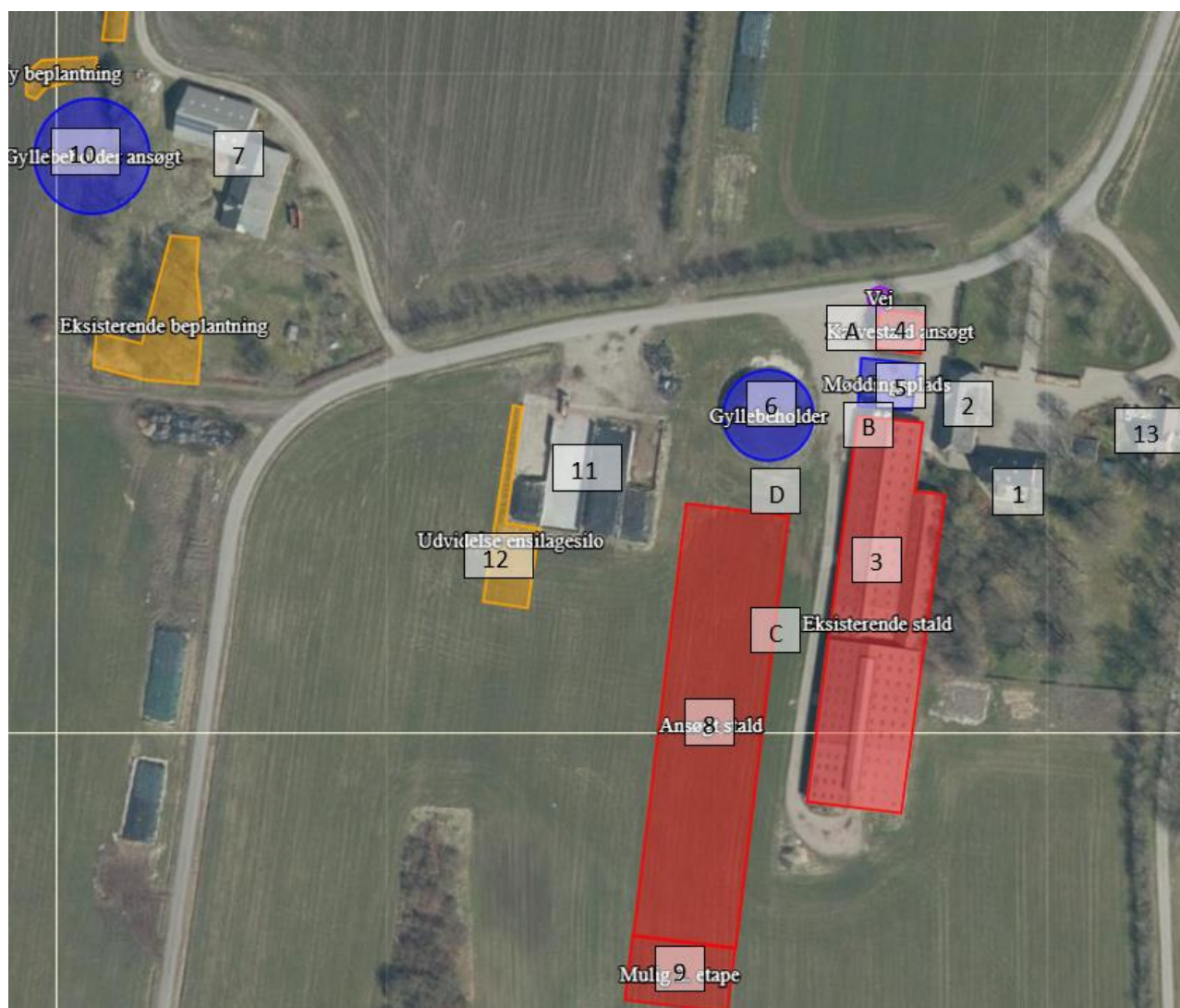


### Scenarie 236236

Ansøger oplyser: Når den ny stald (bygning 8) er projekteret på papir, bliver produktionsarealet formentligt reelt mindre end de 3.000 m<sup>2</sup>, som er ansøgt. Der ønskes derfor fleksibilitet til, at det produktionsareal med dybstrøelse der ikke bygges i den nye stald (bygning 8), kan udnyttes som ekstra dybstrøelse i den eksisterende stald (bygning 3). Der er delt et fiktivt skema i husdyrgodkendelse.dk (scenarie 236236), der viser, at når der "flyttes" produktionsareal med dybstrøelse fra den ny stald (bygning 8) til den eksisterende stald (bygning 3), sker der ikke en øget påvirkning af naturen, når produktionsarealet ganges med en faktor 0,8. Kravene til BAT og lugt er stadig overholdt. Eksempel: Hvis produktionsarealet med dybstrøelse bliver 200 m<sup>2</sup> mindre i den ny stald (bygning 8), skal det være muligt at øge arealet med dybstrøelse med 160 m<sup>2</sup> (200 m<sup>2</sup> x 0,8) i den eksisterende stald (bygning 3) ud over det godkendte. Grunden til at der skal ganges med 0,8 er, at den eksisterende stald ligger tættere på naturområderne mod nord i forhold til den nye ansøgte stald.

### Scenarie 236237

Der er er delt et fiktivt skema i husdyrgodkendelse.dk (scenarie 236237), hvor beregningen viser, at hvis den ny stald (bygning 8) bygges længere (forlængelsen på 20 meter er bygning 9) end 135 meter, vil det ikke medføre en øget ammoniakdeposition på følsom natur. Beregningerne viser også, at kravene til ammoniakdeposition overholdes, når der flyttes produktionsarealer fra den eksisterende stald (bygning 3) til den ny stald (bygning 8 og 9). Det skyldes, at centrum på staldene flyttes længere væk fra den følsomme natur nord for husdyrbruget. Eksempel: Hvis produktionsarealet reelt bliver f.eks. 3.200 m<sup>2</sup> i den ny stald (med en forlængelse af bygningen på 20 meter), skal dybstrøelsesarealet i den eksisterende stald (bygning 3) reduceres med 200 m<sup>2</sup> i forhold til hovedansøgningen.



Figur 3. Oversigt over husdyrbrugets bygninger.

### Bygning 1

Beboelse

### Bygning 2

Værksted/maskinhus

### Bygning 3

Eksisterende sengebåse stald med 1.401 m<sup>2</sup> produktionsareal som spaltegulv og 158 m<sup>2</sup> eksisterende dybstrøelse. Der godkendes 390 m<sup>2</sup> nyt dybstrøelsesareal, hvoraf de 220 m<sup>2</sup> er en lovliggørelse.

### Bygning 4

Eksisterende maskinhus der fremover skal bruges til kalvestald. Godkendes til 80 m<sup>2</sup> dybstrøelse. Her etableres nyt afløb til eksisterende opsamlingsbeholder.

### Bygning 5

Ny møddingsplads på eksisterende betonplads og med eksisterende opsamlingsbeholder.

### Bygning 6

Gyllebeholder fra 1995 på 2.500 m<sup>3</sup> og 616 m<sup>2</sup>.

### Bygning 7

Lade og staldbygning på Snittrupvej 40 der benyttes til opbevaring.

### Bygning 8

Ny stald på 32 x 135 meter med maksimalt 3.000 m<sup>2</sup> med produktionsareal fordelt med:

Ansøgning/scenarie	Fast gulv med skraber og ajlefløb, m <sup>2</sup>	Dybstrøelse, m <sup>2</sup>	Fleksibilitet
Hovedansøgning	2.600	400	Fleksibilitet i bygning 8 mellem fast drænet gulv og dybstrøelse
Scenarie 236236	2.600	200	160 ekstra m <sup>2</sup> i bygning 3, dvs. i alt 550 m <sup>2</sup> med <i>nyt</i> dybstrøelse i bygning 3

### Bygning 9

Ny stald (scenarie 236237) hvor stalden etableres ca. 20 meter længere, i alt ca. 155 meter uden adskillelse fra bygning 8.

Ansøgning/scenarie	Fast gulv med skraber og ajlefløb, m <sup>2</sup>	Dybstrøelse, m <sup>2</sup>	Fleksibilitet
Scenarie 236237	2.600	600	200 m <sup>2</sup> færre m <sup>2</sup> i bygning 3, dvs. i alt 190 m <sup>2</sup> <i>nyt</i> dybstrøelse i bygning 3

### Bygning 10

Ny gyllebeholder med et overfladeareal på op til ca. 1.003 m<sup>2</sup>. Volumen afgøres af højden på elementerne og hvilken bund der vælges. Ca. 4.000 m<sup>3</sup>. Tanken teltoverdækkes. Teltoverdækningen er ikke BAT.

### Bygning 11

Eksisterende ensilagesiloer. Den østvendte silo er godkendt i 2002. Nr. to og tre silo fra øst er godkendt i 2003. Den 4. silo godkendes i 2006. Afløb herfra til gyllebeholder.

### **Bygning 12**

Ny udvidelse af den vestvendte silo med 3 meter mod vest og 25 meter mod syd. Anmeldelsen er afgjort den 10. august 2022.

### **Bygning 13**

Snittrupvej 21 er en nabobeboelse ejet af ansøger.

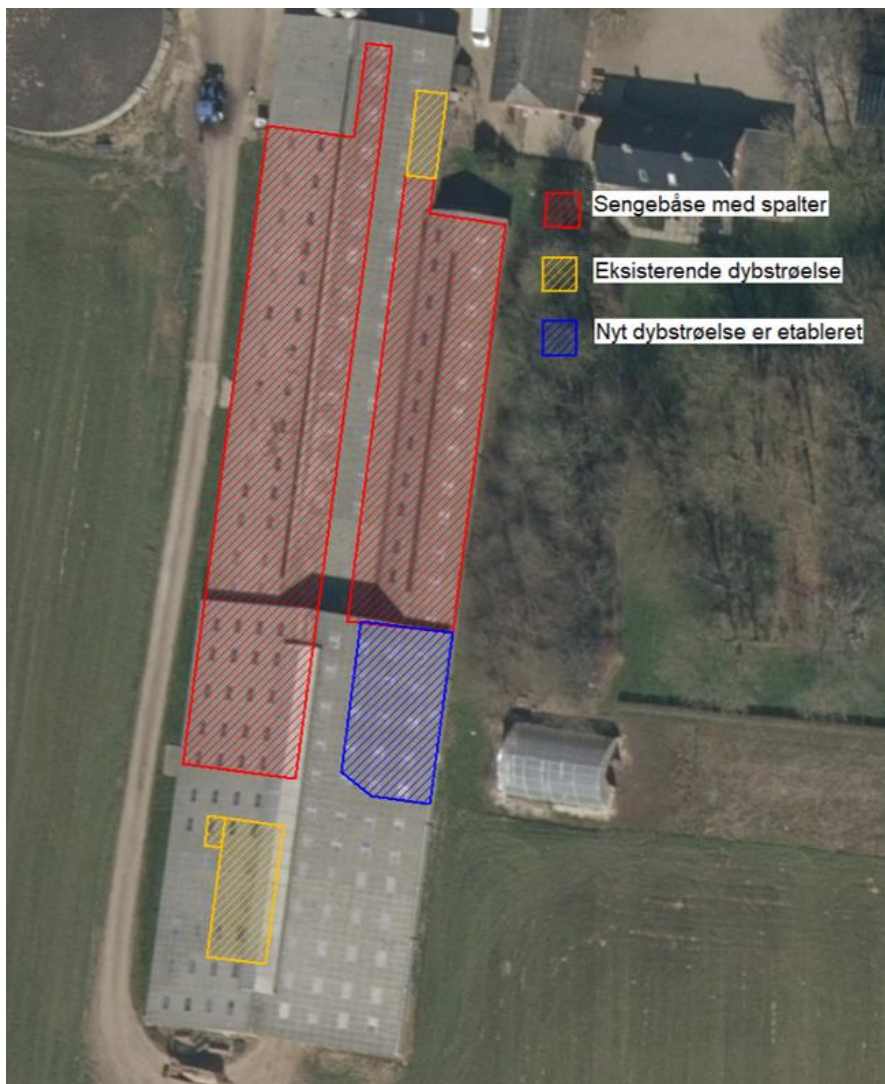
- A** Døde dyr
- B** Kraftfoder udendørs
- C** Nye kraftfodersiloer udendørs, 2. stk. glasfibersiloer á ca. 20 tons (Placering ikke helt fastlagt)
- D** Udendørs mælkekøletank (Placering ikke helt fastlagt)

Ud over gyllebeholderen på situationsplanen er der også en gyllebeholder på marken øst for Frøstrupskovvej 41, se figur 4.



**Figur 4. Beliggenhed af den eksterne gyllebeholder i forhold til husdyrbruget.**

Ansøgt produktionsareal i eksisterende stald ses i figur 5 nedenfor.



**Figur 5. Ansøgt produktionsareal i eksisterende stald (bygning 3) jævnfør hovedansøgning. Det blå markerede "Nyt dybstrøelse er etableret" hentyder til de 220 m<sup>2</sup> dybstrøelse som er etableret og som her lovliggøres.**

Af hensyn til evt. rørføring fra stald til den ny gyllebeholder stiller Varde Kommune følgende vilkår:

- Der skal søges ledningsoplysninger og opgravningstilladelse inden gravearbejde påbegyndes i vejarealet ved Snittupvej til den nye gyllebeholder.
- Før etablering af en rørføring til den ny gyllebeholder (bygning 10) skal der foreligge en separat tilladelse fra Vej og Park, Varde Kommune til etablering af en pumpeledning fra husdyrbruget til den ny gylletank under Snittrupvej.

Varde Kommune vurderer, at indretningen er tilstrækkelig beskrevet.

Der stilles vilkår om, at husdyrbrugets indretning og drift skal være i overensstemmelse med de oplysninger der fremgår af denne miljøtekniske beskrivelse.

## 7.6 Produktionsarealers og opbevaringslagres størrelse

I tabel 4 nedenfor ses produktionsarealets størrelse i ansøgt drift (hovedansøgning), nudrift og for 8 år siden.

Produktionsarealets størrelse for 8 år siden og for nudriften blev godkendt i en VVM-screening fra 2004.

Nudrift og 8 årsdrift er uden nakkebomsareal.

Stalde og produktioner						
Staldnavn	Staldstørrelse (m <sup>2</sup> )	Ventilation	Kildehøjde	Produktion	Antal måneder udegående	Produktionsareal (m <sup>2</sup> )
<b>Ansøgt drift</b>						
Eksisterende stald	3393	Naturlig ventilation	3 m	(#516560) Flexgruppe: Alle kvæg, Heste, Får og Geder; Dybstrøelse	0	390
				(#516548) Flexgruppe: Alle kvæg, Heste, Får og Geder; Dybstrøelse	0	158
				(#516545) Flexgruppe: Alle kvæg; Sengestald med spalter (bagskyl eller ringkanal)	0	1401
Ansøgt stald	4976	Naturlig ventilation	3 m	(#516562) Flexgruppe: Alle kvæg, Heste, Får og Geder; Dybstrøelse	0	400
				(#516554) Flexgruppe: Alle kvæg; Fast drænet gulv med skraber og ajleafløb	0	2600
Kalvestald ansøgt	175	Naturlig ventilation	3 m	(#516561) Flexgruppe: Alle kvæg, Heste, Får og Geder; Dybstrøelse	0	80
<b>Sum</b>						<b>5029</b>
<b>Nudrift</b>						
Eksisterende stald	3393	Naturlig ventilation	3 m	(#516552) Malkekøer, kvier og stude. Dybstrøelse	0	158
				(#516546) Malkekøer, kvier og stude. Sengestald med spalter (kanal, bagskyl eller ringkanal)	0	1401
<b>Sum</b>						<b>1559</b>
<b>8 års drift</b>						
Eksisterende stald	3393	Naturlig ventilation	3 m	(#516553) Malkekøer, kvier og stude. Dybstrøelse	0	158
				(#516547) Malkekøer, kvier og stude. Sengestald med spalter (kanal, bagskyl eller ringkanal)	0	1401
<b>Sum</b>						<b>1559</b>

**Tabel 4. Husdyrbrugets produktionsarealer ansøgt drift, nudrift og 8 års drift.**

I tabel 5 nedenfor ses de ansøgte arealer på opbevaring af flydende husdyrgødning.

Opbevaringslagre					
Navn	Lagertype	Yderligere oplysninger	Bedste tilgængelige opbevaringsteknik	Dimension	Areal (m <sup>2</sup> )
<b>Ansøgt drift</b>					
Gyllebeholder	Flydende				616
Gyllebeholder på mark	Flydende				276
Gyllebeholder ansøgt	Flydende				1003

**Tabel 5. Husdyrbrugets godkendte arealer til opbevaring af flydende husdyrgødning.**

I tabel 6 nedenfor ses det godkendte areal til opbevaring af fast husdyrgødning.

Gødningsandele			
Lagernavn	Gødningstype	Øvrige oplysninger	Areal (m <sup>2</sup> )
Ansøgt drift			
Møddingsplads	Kvæg, heste, får og geder		50

**Tabel 6. Husdyrbrugets godkendte areal til opbevaring af fast husdyrgødning.**

Varde Kommune vurderer at produktionsarealet er tilstrækkeligt beskrevet.

## 7.7 Forbrug af vand og energi, om grundvand og klima

Ansøger oplyser:

### **Vand**

Vandforbruget på denne bedrift anvendes primært til drikkevand og markvanding. I forbindelse med udvidelsen forventes vandforbruget at stige som følge af flere dyr. Der anvendes vand fra Din Forsyning. Drikkevandsinstallationerne rengøres og efterses jævnligt, lækager identificeres og repareres hurtigst muligt for at undgå spild. Markvanding kommer fra egen boring på marken.

Der er hele tiden fokus på at minimere vandforbruget, både i forbindelse med daglig drift men også ved udskiftning af teknikker der forbruger vand. Det vurderes derved at brugen af naturressourcer sker på en forsvarlig måde.

### **Energi**

På ejendommen anvendes der energi i form af el, dieselolie og træpiller. Elforbruget anvendes hovedsageligt til malkeanlæg, mælkekøling, gylleomrøring, belysning og markvanding. Diesel anvendes til markens maskiner og blanding af foder. Træpiller anvendes til opvarmning af stuehuset. Af energibesparende teknikker kan nævnes: Nyt malkeanlæg med frekvensstyret vakuumpumpen, mælk forkøles med drikkevand, staldene er naturligt ventileret. I den nye stald bliver belysningen LED.

Der er hele tiden fokus på at minimere energiforbrug, både i forbindelse med daglig drift men også ved udskiftning af teknikker der forbruger energi. Det vurderes derved at brugen af naturressourcen sker på en forsvarlig måde. Det vurderes derfor at der på ejendommen er fokus på besparelse af energi, og driften af husdyrbruget forventes ikke at medføre væsentlig følgevirkninger for miljøet på baggrund heraf.

### **Grundvand**

Husdyrbruget ligger i område for særlig drikkevandsinteresse og nitratfølsomt indvindingsområde. Husdyrbruget ligger ikke indenfor boringsnære beskyttelsesområder eller sprøjtemiddelfølsomme indvindingsområde.

Der er ingen markvandingsboringer i nærheden af anlægget.

Spildevandsledningerne, herunder tagvand, overfladevand og sanitært spildevand er adskilt fra hinanden efter gældende regler, for at undgå en forurening af overflade- og grundvand.

De generelle regler for opbevaring af husdyrgødning og indretning af stalde sikrer, at der er minimal risiko for at der sker udslip fra gødningsopbevaringslagre og stalde, som kunne give anledning til forurening af grundvandet. Desuden er der særlige regler for udnyttelse og udbringning af husdyrgødning, der sikrer en minimal udvaskning af næringsstoffer til grundvandet.

Ud fra ovenstående vurderes det at den påtænkte driftsændring ikke vil have indvirkning på grundvandet.

## **Klima**

Klimapåvirkninger søges begrænset ved at holde fokus på energiforbrug og transporters så CO<sub>2</sub>-belastningen minimeres så vidt muligt. Dette er beskrevet i foregående afsnit vedr. "Energi" med diverse tiltag.

Denne ejendom bidrager til klimaindsatsen med bla. følgende tiltag:

- Der anvendes LED-belysning i den nye stalden, som minimerer elforbruget.
- Overdækning af den ny gyllebeholder, reducerer metanudledningen, pga. at der skabes et bedre miljø for visse mikroorganismer, som er drivhusgasreducerende.
- Gylle fra den eksisterende stald afsættes til biogas hvor det bidrager til produktion af elektricitet og varme. Afgasning af husdyrgødning reducerer jf. energistyrelsen udledningen af drivhusgasser fra ejendommens husdyrhold og er medvirkende til at nedsætte udledningen af CO<sub>2</sub> fra afbrænding af fossil energi ved at erstatte naturgas. Gødskningen med biogasgylle har en lavere lattergas emission end fra rågylle.
- Der sker forkøling af mælken og vakuumpumpen er frekvensstyrret. Begge er tiltag, der er med til at reducere energiforbruget og derved også CO<sub>2</sub> emissionen.
- Der er fokus på at opnå en god foderudnyttelse og høj ydelse hvilket giver en mindre klimapåvirkning pr. kg produceret mælk.

Varde Kommune vurderer, at vand, energi, grundvand og klima er tilstrækkeligt beskrevet.

## **7.8 Affald**

Ansøger oplyser: Husdyrbruget er omfattet af kommunens til enhver tid gældende Regulativ for Erhvervsaffald, og er dermed forpligtet til at kildesortere og bortskaffe alt erhvervsaffald i henhold til denne og den til enhver tid gældende Affaldsbekendtgørelse.

I den daglige drift vil der være en række affaldsprodukter til bortskaffelse via kommunale ordninger og modtagestationer. Affaldet tilstræbes opbevaret og bortskaffet i overensstemmelse med affaldsregulativerne for Varde Kommune.

### **Fast affald**

Brandbart affald opbevares i container og tømmes hver anden uge af Din Forsyning. Landbrugsplastik afleveres på kommunal genbrugsplads.

Ikke forbrændingseget affald (f.eks. eternit, glaserede fliser og tegl, imprægneret træ o.l.). Normalt forefindes der ikke "ikke forbrændingseget affald" på ejendommen, men i tilfælde af den type affald opstår, så bortskaffes det til kommunal genbrugsplads. Eventuelt jernaffald bortskaffes til skrothandler.

### **Farligt og klinisk risikoaffald**

Farligt affald som f.eks. lysstofrør, el-spærepærer, oliefiltre, batterier eller spraydåser indsamles i servicerum/værksted. Brugte batterier tages ofte med retur af leverandør. Andet leveres til kommunal modtagestation.

Eventuelle medicinrester afleveres til Marius Pedersen eller anden godkendt modtager. Skarpe og spidse genstande opbevares i lukket beholder i staldkontoret, og afleveres til Marius Pedersen eller anden godkendt modtager.

### **Olie- og kemikalieaffald**

Der laves normalt service på maskinerne af et maskincenter, hvis der er olieaffald, opbevares det også i værkstedet på betongulv uden afløb. Oliaffald afleveres til en godkendt modtager af olieaffald. Der opbevares ikke sprøjtemidler på ejendommen da maskinstationen foretager sprøjtning af markerne.

Eventuelle rester af andre kemikalier afleveres til kommunal genbrugsplads eller anden godkendt modtager. Emballager bortskaffes efter leverandørens anvisninger.

*Affald opbevares og bortskaffes i overensstemmelse med gældende lovgivning og affaldsdirektiver, og det vurderes ikke at håndteringen heraf kan medføre risiko for forurening af miljøet.*

Husdyrbruget er omfattet af Varde Kommunes til enhver tid gældende Regulativ for Erhvervsaffald, og er dermed forpligtet til at kildesortere og bortskaffe alt erhvervsaffald i henhold til denne og den til enhver tid gældende Affaldsbekendtgørelse.

Varde Kommune gør opmærksom på at afbrænding af affald er ikke tilladt. Jævnfør § 1, stk. 2 i Miljøministeriets bekendtgørelse nr. 1459 af 7. december 2015 om "Forbud mod markafbrænding af halm mv." er det dog tilladt at foretage afbrænding af våde halmballer og halm, der har været anvendt til overdækning og lignende. Brandmyndigheden skal orienteres inden afbrændingen iværksættes.

Ønskes der afleveret affald på kommunal genbrugsplads, skal husdyrbruget være tilmeldt genbrugsordning for erhverv.

Varde Kommune vurderer ud fra ansøgers redegørelse og med de stillede vilkår, at fast affald, farligt og klinisk risikoaffald og olie og kemikalieaffald opbevares, håndteres og bortskaffes miljømæssigt forsvarligt på husdyrbruget.

## **7.9 Reststoffer (olie, rengøringsmidler, kemikalier, medicin m.m.)**

*Ansøger oplyser: Opbevaring af reststoffer skal ske på en forsvarlig måde, så der ikke er risiko for afløb til jord, kloak, overfladevand eller grundvand.*

### **Olie**

*På ejendommen anvendes der olie, i form af diesel- og smøreolie. Dieselolie anvendes til landbrugsmaskinerne i forbindelse med markarbejdet, blanding af foder m.m. Dieselolien opbevares i værkstedet/maskinhuset i en overjordisk tank på 1.800 liter fra 2008, tanken er placeret på fast bund uden afløb. Tanken er forsynet med en overfyldningsalarm, for at undgå en evt. jordforurening ved påfyldning af tankene. Smøreolie anvendes til traktorer og maskiner, og opbevares i 200 liter tromler i værkstedet/maskinhuset, de er ligeledes placeret på fast bund uden afløb. Der laves normalt service på maskinerne af et maskincenter, hvis der er olieaffald, opbevares det også i værkstedet på betongulv uden afløb. Oliaffald afleveres til en godkendt modtager af olieaffald.*

### **Kemikalier og pesticider**

*På ejendommen anvendes der kemikalier i form af pesticider og rengørings- og desinfektionsmidler til malkeanlægget.*

*Det er maskinstationen der står for sprøjtning af markerne derfor opbevares der normalt ikke pesticider på ejendommen.*

*Rengørings- og desinfektionsmidler til malkeanlægget opbevares i teknikrummet til malkeanlægget.*

### **Medicin**

*Medicinen opbevares i staldkontoret. Eventuelle medicinrester afleveres til Marius Pedersen eller anden godkendt modtager. Skarpe og spidse genstande opbevares i lukket beholder i staldkontoret, og afleveres til Marius Pedersen eller anden godkendt modtager.*

*Det vurderes at reststoffer opbevares og håndteres miljømæssigt forsvarligt på ejendommen.*

Varde Kommune gør opmærksom på, at opbevaring af diesel- og fyringsolie i overjordiske tanke skal ske i en typegodkendt beholder på varigt og stabilt underlag, og at der ikke må være risiko for afløb til jord, kloak, overfladevand eller grundvand.

Varde Kommune vurderer, at opbevaring og håndtering af olie, kemikalier og pesticider og medicin opbevares og håndteres miljømæssigt forsvarligt på husdyrbruget.



## 7.10 Husdyrgødning - produktion, opbevaring og udbringning

Ansøger oplyser følgende:

Opbevaringsanlæg	Opførsels år / 10 års beholderkontrol	Kapacitet (m <sup>3</sup> )	Overfladeareal (m <sup>2</sup> )	Teknologi
Gyllebeholder	1995/2013	2.500	616	Flydelag
Gyllebeholder mark	1987/2019	800	276	Flydelag
Gyllebeholder ansøgt	-	Ca. 4.000	1.003	Teltoverdækning
Gyllekanaler	-	700	-	-
<b>I alt</b>	-	<b>8.000</b>	-	-

Tabel 7. Opbevaringsanlæg til husdyrgødning.

Ud over gyllebeholderene på Snittrupvej 41, er der en 1.080 m<sup>3</sup> gyllebeholder på Snittrupvej 31 der også er ejet af I/S Beukeboom.

Gylle fra en eksisterende stald afsættes til Blåbjerg Biogas og leveres tilbage i ejendommens gyllebeholdere. Det er planen, at der kommer sand i sengebåsene i den ansøgte stald. Da biogasanlæg normalt ikke vil have gylle fra stalde med sand i sengebåsene, bliver gyllen fra den ansøgte stald pumpet i underjordiske rør til gyllebeholderen eller den ansøgte gyllebeholder.

Vand fra ensilagesiloerne ledes til gyllebeholderen.

I maskinhuset, der skal bruges til kalve, bliver der etableret afløb til den ajlebeholder der er på den eksisterende betonplads, som nu godkendes som møddingsplads.

Vask af kalvebokse og maskiner sker på møddingspladsen, hvor der er afløb til en opsamlingsbeholder.

Gyllebeholderne tømmes vha. sugekran på gyllevogn.

Dybstrøelse fra husdyrholdet opbevares hovedsagligt i markstak. Der ansøges om mulighed for at opbevare en mindre mængde dybstrøelse på møddingspladsen.

Med den ansøgte gyllebeholder er der tilstrækkelig kapacitet til at overholde kravet om 9 måneders opbevaringskapacitet

Det vurderes hermed, at husdyrgødningsbekendtgørelsens generelle krav til håndtering og opbevaring af husdyrgødning, er tilstrækkelig til beskyttelse af omgivelserne.

Hvis gyllen skal pumpes underjordisk til den nye gyllebeholder (bygning 10) skal der søges ledningsoplysninger og opgravningstilladelse inden gravearbejde påbegyndes i vejarealet ved Snittrupvej til den nye gyllebeholder. Før etablering af en rørføring til den nye gyllebeholder (bygning 10) skal der foreligge en separat tilladelse fra Vej og Park, Varde Kommune til etablering af en pumpeledning fra husdyrbruget til den nye gylletank under Snittrupvej. Ovenstående er stillet som vilkår i afsnit 4.2.

Da der af ansøgningen ikke fremgår nogen besætningsstørrelse, men udelukkende produktionsarealer i staldene, er det ikke muligt at udregne en præcis produktion af flydende og fast husdyrgødning.

Opbevaringsanlæg for husdyrgødning skal have en kapacitet, der er tilstrækkelig til, at udbringningen kan ske i overensstemmelse med reglerne i Gødningsanvendelsesbekendtgørelsen. Efter de gældende regler vil dette normalt svare til 9 måneders husdyrgødningsproduktion.

På husdyrbruget vil der efter udvidelsen være en samlet opbevaringskapacitet til flydende husdyrgødning på ca. 8.000 m<sup>3</sup>.

Som en del af ansøgningen ønskes der etableret en ny gyllebeholder på ca. 4.000 m<sup>3</sup>.

I husdyrgødningsbekendtgørelsen fremgår der krav til styrke, tæthed og bestandighed. Disse krav er almindeligt gældende, og skal overholdes.

Miljøstyrelsen har udgivet et vejledende byggeblad for gyllebeholdere, Vejledning nr. 13, 2015. I Landbrugets Byggeblad nr. 103.05-04 er beskrevet hvordan rørføringer kan udføres, så de overholder gældende lovgivning.

Da ansøger ikke i forbindelse med ansøgning om miljøgodkendelse har redegjort for de nærmere detaljer vedrørende ny gyllebeholder, stiller Varde Kommune vilkår om, at der senest 2 uger før beholderen etableres, skal indsendes følgende til Varde Kommune:

- Dokumentation for at beholderen inklusive rørføring opføres i henhold til reglerne i husdyrgødningsbekendtgørelsen, herunder styrke, tæthed og bestandighed.
- Målfaste tegninger af beholderen inklusive højde samt rørføringer til- og fra tanken

Som en del af ansøgningen ønskes der etableret en ny møddingsplads på en eksisterende betonplads på 254 m<sup>2</sup>, hvoraf gødningsandelen udgør 50 m<sup>2</sup>. Der er en eksisterende opsamlingsbeholder i forbindelse med pladsen.

I husdyrgødningsbekendtgørelsen fremgår der krav til indretning, mure, randzoner, hældninger, afløb, styrke, tæthed og bestandighed. Disse krav er almindeligt gældende, og skal overholdes.

I landbrugets byggeblad nr. 103.06-05 er der beskrevet hvordan bund i møddingspladser kan udføres på en måde, så det sikres at kravene i husdyrgødningsbekendtgørelsen efterleves.

Da ansøger ikke i forbindelse med ansøgning om miljøgodkendelse har redegjort for de nærmere detaljer vedrørende ny fremtidig møddingsplads, stiller Varde Kommune vilkår om, at der senest 2 uger før møddingspladsen etableres, skal indsendes følgende til Varde Kommune:

- Redegørelse for mure / randbelægning / hældninger
- Målfaste tegninger af møddingspladsen med afløb og rørføring fra møddingsplads til opbevaringsanlæg.

Dybstrøelse fra husdyrholdet opbevares for en mindre del på møddingspladsen og den største del som kompost i markstak.

Når det gælder opbevaring af kompost i markstak, gælder reglerne i Miljøstyrelsens "Vejledning om etablering og overdækning af kompost i markstakke samt overdækning af fast gødning". Link: [Vejledning om kompost \(mst.dk\)](#)

I henhold til Husdyrgødningsbekendtgørelsen og Miljøstyrelsens "Vejledning om etablering og overdækning af kompost i markstakke samt overdækning af fast gødning gælder følgende for opbevaring af kompost i markstak: Link: [Vejledning om kompost \(mst.dk\)](#)

*Dybstrøelse skal som hovedregel opbevares på en møddingsplads med fast bund og afløb.*

*Dybstrøelse må dog, når den er kompostlignende og har et tørstofindhold på mindst 30 %, oplagres i marken. Dybstrøelse, der har ligget i en stald i 3-4 måneder, er oftest så kompostlignende, at det kan opbevares i marken.*

*Markstakke med kompost skal opfylde de samme afstandskrav, som gælder for stalde, møddingspladser m.v. se afsnit 7.2.*

*En markstak må højst ligge samme sted i 12 måneder, og må ikke placeres samme sted igen før efter 5 år. Der skal føres årlige optegnelser med oplysninger om oplagringsperiode og placering f.eks. ved angivelser på et kort.*

*En markstak må ikke placeres på arealer, som skråner mod vandløb og søer, og må ikke placeres nærmere end 15 m fra dræn.*

*En markstak skal overdækkes umiddelbart efter udlægning, og skal til enhver tid holdes fuldstændig overdækket med kompostdug eller andet lufttæt materiale. Eneste undtagelse er en midlertidig opbevaring i maksimalt en uge i forbindelse med udspreddning.*

*Fast gødning, der udbringes på arealer uden etablerede afgrøder til høst, skal nedbringes hurtigst muligt og inden 6 timer.*

Varde Kommune henstiller endvidere til at eventuelle markstakke placeres med størst mulig afstand til nabobeboelser.

Varde Kommune vurderer, at produktion og opbevaring af husdyrgødning er tilstrækkeligt beskrevet.

## **7.11 Ensilage- og foderopbevaring**

Ansøger oplyser følgende: *Ensilage opbevares i plansiloerne og i markstak. Der er anmeldt en udvidelse af en af siloerne 3 m mod vest og 25 m mod syd, afgørelsen er meddelt d. 10/8 2022.*

*I den eksisterende stald opbevares der kraftfoder og råvarer på gulvet samt noget halm. Øvrigt halm opbevares på Snittrupvej 31 eller udendørs.*

*Der er to udendørskraftfodersiloer ved nordenden af den eksisterende stald, der bruges til foder i malkestalden. Når den nye stald er bygget, bliver der opsat to udendørssiloer på hver ca. 20 tons ved den nye stald.*

*Fuldfoderet bliver blandet på pladsen foran siloerne.*

*Det vurderes, at foderet opbevares miljømæssigt forsvarligt.*

I henhold til lovgivningen må ikke-saftgivende ensilage opbevares i markstak.

Markstakke med ensilage skal altid som minimum overholde afstandskravene, som fremgår af husdyrgødningsbekendtgørelsens § 5.

Varde Kommune anbefaler endvidere at markstakke placeres under hensyntagen til naboer, så de placeres så langt væk fra nabobeboelser som muligt.

I forbindelse med udvidelse af det eksisterende ensilageplansiloanlæg har Varde Kommune sat vilkår i den forbindelse. Herunder at udvidelse af eksisterende ensilagesilo mod vest ikke må ske indenfor 13 meter fra vejkanthen af Snittrupvej og at eksisterende indkørsel ikke må være bredere end 20 meter, som markeret med sort pil i figur 6. (Der bliver 15 meter fra silokanten til Snittrupvej og 13 meter fra randzonen til Snittrupvej jævnfør tidligere afgørelse).



**Figur 6. Udvidelse af ensilageplansiloanlæg og markering af udkørsleens bredde.**

Varde Kommune vurderer ud fra ansøgers redegørelse, at opbevaring af ensilage og foder er tilstrækkeligt beskrevet, og at ensilage og foder opbevares miljømæssigt forsvarligt på husdyrbruget.

# Forurening og gener fra husdyrbrugets anlæg

## 7.12 Lugt

Lugt stammer fra staldene, samt fra opbevaring, transport og udbringning af husdyrgødning.

I Husdyrgodkendelsesbekendtgørelsens bilag 3 er fastsat det landsdækkende beskyttelsesniveau for lugt, der skal anvendes i kommunernes vurdering af, om der er væsentlige lugtgener i forbindelse med udvidelse af et husdyrbrug. Det fremgår af reglerne, at dette beskyttelsesniveau som udgangspunkt er tilstrækkeligt til at sikre omgivelserne imod væsentlige lugtgener.

Ifølge beskyttelsesniveauet skal projektet overholde bestemte lugtgeneafstande, hvis længde afhænger af forskellige områders lugtfølsomhed. Lugtgeneafstandene beregnes i *husdyrgodkendelse.dk* efter to forskellige metoder, henholdsvis den Ny Lugtvejledning og FMK-vejledningen. Det er de længste beregnede lugtgeneafstande, der skal overholdes.

Ved beregning af geneafstanden for lugt indregnes kumulation fra andre husdyrproducenter såfremt der er husdyrproducenter med en ammoniakemission på mere end 750 kg NH<sub>3</sub>-N pr år indenfor en radius af 100 meter fra enkeltbeboelsen og såfremt der er husdyrproducenter med en ammoniakemission på mere end 750 kg NH<sub>3</sub>-N pr år indenfor en radius af 300 meter fra samlet bebyggelse og byzone.

Ved én anden ejendom med en ammoniakemission på mere end 750 kg NH<sub>3</sub>-N pr år forøges geneafstanden med 10 %.




Ved to eller flere andre ejendomme med en ammoniakemission på mere end 750 kg NH<sub>3</sub>-N pr år forøges geneafstanden med 20 %.

Ansøger oplyser: *Der er ikke fundet kumulation med øvrige husdyrbrug.*

Varde Kommune vurderer, at der er kumulation fra Neder Hallumvej 9 til byzonen Kvong. Neder Hallumvej 9 er en økologisk fjerkræsejendom med høns med en ammoniakemission på 2.350 kg NH<sub>3</sub>-N pr. år jævnfør en § 10 miljøtilladelse fra den 23. januar 2012.

Ifølge beregningerne udført i *husdyrgodkendelse.dk* vil geneafstanden i forhold til byzone være 572,9 meter, samlet bebyggelse 393,7 meter og enkeltbolig 124,9 meter. Genekriterierne er overholdt, se tabel 8.

Ved lugtberegning regnes fra midten af de enkelte stalde.

Bebyggelse	Kumulation	Model	Ukorrigeret geneafstand (m)	Korrigeret geneafstand (m)	Vægtet gennemsnitsafstand (m)	Genekriterie overholdt
 Snittrupvej 50	0	FMK	124,9	124,9	419,4	Ja
 Lokalplan	0	NY	393,7	393,7	1472,3	Ja
 Kvong By, Kvong	1	NY	572,9	630,2	1724,9	Ja

**Tabel 8. Beregnet geneafstand fra husdyrbruget efter planlagt udvidelse jævnfør hovedansøgningen.**

Lovens minimumskrav til afstande til nærmeste beboelser indenfor de tre typer er overholdt. Lovens minimumskrav til afstande til nærmeste beboelser indenfor de tre typer er også overholdt i scenarie 236236 og scenarie 236237.

Varde Kommune vurderer derfor, at lugt fra staldene ikke vil give væsentlige gener for omgivelserne.

Der skal i henhold til gældende lovgivning være et tæt flydelag på gyllebeholderne Den ny gyllebeholder med en beliggenhed på Snittrupvej 40 bliver med teltoverdækning. Møddinger skal i henhold til gældende lovgivning være overdækket med plastik eller kompostdug. Udbringning af husdyrgødning skal ske i henhold til de gældende regler.

Ansøger oplyser: Ved planlægning af nye byområder ses på anbefalinger i "Håndbog om Miljø og Planlægning – bolig og erhverv i byerne" fra Miljøstyrelsen og Skov og Naturstyrelsen, 2004. Her angives anbefalede mindste afstande mellem virksomhed og boliger for forskellige klasser. Klassifikationen er inddelt efter størrelse/type af virksomhed. Kvægbrug er i klasse 6, hvor afstanden sættes til minimum 300 m. Afstanden angiver hvilken afstand, der skønnes at være nødvendig mellem den pågældende virksomhed og boliger i et nyetableret område med samlet bebyggelse eller by, baseret på Miljøstyrelsens erfaringer om miljøforhold.

Ud fra dette kan konkluderes at byggeri beliggende i en afstand af 300 m eller mere ikke er sårbare overfor påvirkning fra husdyrbruget.

Jævnfør virksomhedsbeskrivelsen fra håndbog om Miljø og Planlægning, Miljøstyrelsen og Skov- og Naturstyrelsen, Landsplanafdelingen, 2004, anvendes følgende inddeling af husdyrbrugstyper:

Klasse 1	0 m afstand	<b>Klasse 3:</b> Hundepensioner, kenneler og rideskoler (mindre husdyrhold)
Klasse 2	20 m afstand	
Klasse 3	50 m afstand	<b>Klasse 6:</b> Pelsdyrfarme
Klasse 4	100 m afstand	
Klasse 5	150 m afstand	<b>Klasse 6:</b> Husdyrbrug med erhvervsmæssigt dyrehold, minus husdyrbrug med grise
Klasse 6	300 m afstand	
Klasse 7	500 m afstand	<b>Klasse 7:</b> Husdyrhold med erhvervsmæssigt dyrehold, bestående af grise.

Tabel 9. Miljøklasser (Håndbog om Miljø og planlægning).

Det fremgår ligeledes af håndbogen, at de væsentligste miljøforhold for husdyrbrug er støj, lugt, fluer, ammoniakfordampning, godstrafik og udvaskning af kvælstof til vandmiljøet.

Nærmeste samlede bebyggelse/by i denne konkrete sag er en vægtet gennemsnitsafstand på henholdsvis 1.475 m og 1.719 m og er således ikke indenfor den anbefalede afstand på de 300 m, som angivet ovenfor. Alene på grund af afstanden til samlet bebyggelse/by forventes der således ikke gener for beboelser i områder udlagt til beboelse.

Varde Kommune vurderer samlet, at lugt fra husdyrbrugets produktion, opbevaring og udbringning af husdyrgødning, ikke vil medføre lugtgener, der stiger til et niveau, som ikke bør accepteres af omgivelserne.

Der stilles generelle vilkår til forebyggelse af lugtgener, samt at der kan kræves undersøgelse, hvis det skønnes, at lugtgener i omgivelserne er større end det kunne forventes ud fra grundlaget for miljøvurderingen.

## 7.13 Støj og rystelser

Ansøger oplyser følgende:

### Støj

De væsentligste støjkloder på et kvægbrug er malkeanlægget, foderblanding, gyllepumper, foderleverancer, støj fra transportere, m.v.

Der er forholdsvist langt til nabobeboelse, der ikke er ejet af ansøger hvilket minimerer risikoen for støjgener.

*Når den nye stald bliver bygget vil der blive malket med malkerobotter, som kører hele døgnet men er forholdsvis støjsvage. Robotter, køletank m.m. placeres i nordenden af stalden.*

*Indkøbt foder tippes af i den eksisterende stald og blæses i udendørs siloer, levering af foder tager kun kort tid og sker normalt i dagtimerne.*

*Støj fra interne transport sker primært ved blanding af foder og fodring af dyrene. Støj vil ske ved staldanlægget og ensilagesiloerne. Fodring af dyrene sker normalt i dagtimerne.*

*Der kan være støj fra ekstern transport, afhentning af mælk og dyr til slagteriet kan ske hele døgnet efter mejeriets og slagteriets køreplan. Afhentning af husdyrgødning til biogas sker normalt inden for kl. 7.00 – kl. 18.00 på hverdage.*

*Husdyrbruget ligger i et landbrugsområde. Ejendommens beliggenhed er i relativ lang afstand fra naboer, og det betyder at støj i forbindelse med produktionen vil være meget begrænset.*

*Det vurderes, at husdyrbruget på Snittrupvej 41 i betragtning af typer og størrelser af produktionsanlæggene, samt afstanden fra støjkilder til omliggende beboelse, ikke kan forventes at ville frembringe støj, som kan medføre gener i omgivelserne.*

### **Rystelser**

*Brug af maskiner i landbruget kan i nogle tilfælde give anledning til vibrationsgener. Dette vil typisk være rystelser maskinføreren udsættes for, fremfor rystelser der giver gener for det omgivende miljø. Denne type rystelser er en arbejdsmiljøfaktor og vurderingen af dette forhold indgår i arbejdspladsvurderingen (APV) og behandles ikke nærmere her.*

*I forbindelse med transport kan der muligvis være vibrationer fra køretøjerne. Dette vil dog ikke være i et omfang der overstiger, hvad der almindeligvis må forventes fra kørsler på landets veje. Der er ikke nabobeboelser beliggende umiddelbart op til veje eller indkørsler. Rystelser fra ejendommen eller transport i forbindelse med driften af denne forventes derfor ikke at give gener for omgivelserne.*

I Miljøstyrelsens vejledning nr. 5/1984 om "ekstern støj fra virksomheder" anføres ingen grænseværdier for støjbelastningen fra virksomheder ved boliger i det åbne land. Dog anføres, at man som udgangspunkt ved fastsættelse af støjgrænser ved nærmest liggende enkeltbolig bør anvende de grænseværdier, som er gældende for områder med blandet bolig- og erhvervsbebyggelse. Disse værdier er anvendt i denne afgørelse.

I orientering fra Miljøstyrelsen nr. 9 1997 fremgår foreslåede grænser for vibrationer i det eksterne miljø.

Varde Kommune vurderer, at udvidelsen ikke vil medføre væsentlige støj- og rystelsesgener for omgivelserne.

Varde Kommune stiller dog generelle vilkår til overholdelse af støjgrænser, og at der om nødvendigt kan kræves dokumentation for at støjgrænserne er overholdt.

## **7.14 Støv**

*Ansøger oplyser følgende: I forbindelse med levering af kraftfoder og mineraler kan der opstå støvgener, hvilket dog oftest er af begrænset karakter. Der kan også være støv i forbindelse med håndtering af halm til strøelse, hvor der anvendes strømaskine, men det vil kun være kortvarigt. Der kan også opstå støv i forbindelse med intern transport.*

*Der er forholdsvis stor afstand til nærmeste nabo, der ikke er ejet af ansøger.*

*Generelt vurderes at støvgener fra ejendommen vil være relative få og kortvarige og derfor ikke vil være til væsentlig gene for omkringboende naboer.*

For at begrænse støvgener henviser Varde Kommune til god landmandspraksis. Blandt andet at al transport til og fra husdyrbruget bør forgå ved hensynsfuld kørsel, samt at alle aktiviteter på husdyrbruget planlægges, således at omgivelserne påvirkes mindst muligt.

Varde Kommune vurderer ud fra ansøgers redegørelse, at der som følge af udvidelsen ikke vil være aktiviteter, som vil medføre væsentlige støvgener. Der fastsættes vilkår om, at drift af anlægget ikke må medføre væsentlige støvgener udenfor husdyrbruget.

## 7.15 Skadedyr

Ansøger oplyser følgende: *For at bekæmpe skadedyr som kan være til gene for selve ejendommen foretages regelmæssig bekæmpelse af fluer, rotter og mus. Alle udendørs arealer samt områder omkring foderopbevaring holdes ryddeligt og rent.*

*Fluer bekæmpes ved renholdelse og hyppig udmugning ved kalvene. Hvis der opstår flueproblemer, vil der blive bekæmpet med godkendte fluebekæmpelsesmidler i et begrænset, nødvendigt omfang og de til enhver tid nyeste retningslinjer fra Aarhus Universitet, Institut for Agroøkologi følges.*

*Rottebekæmpelse sker med katte ved rotteproblemer kontaktes den kommunale rottebekæmpelse.*

*Det vurderes, at med det ansøgte projekt og håndteringen af forekomst af fluer og skadedyr, at der ikke vil blive en gene for de omkringboende.*

Varde Kommune stiller vilkår til opbevaring af foder og om at foretage fluebekæmpelse efter retningslinjer fra Aarhus Universitet, Institut for Agroøkologi. Retningslinjer angiver en række afprøvede metoder og opdateres løbende.

## 7.16 Døde dyr

Ansøger oplyser følgende: *Døde dyr opbevares overdækket ved vestgavlen af den bygning der skal bruges til kalvestald (jf. figur 3). Døde dyr tilmeldes til afhentning af DAKA senest 24 timer efter dødsfaldet er konstateret.*

*Det vurderes, at husdyrbruget efterlever Bekendtgørelse nr. 558 af 01/06/2011 om opbevaring m.m. af døde produktionsdyr.*

Opbevaring af døde dyr er reguleret af Fødevarestyrelsens "Bekendtgørelse om opbevaring m.m. af døde produktionsdyr". Der er dog, i forbindelse med opbevaring af affald, stillet et generelt vilkår til forebyggelse af uhygiejniske forhold.

Varde Kommune vurderer ud fra ansøgers redegørelse, at døde dyr opbevares og bortskaffes miljømæssigt forsvarligt på husdyrbruget.

## 7.17 Lys

Ansøger oplyser følgende: *Der er udendørs belysning ved nordgavlen af den eksisterende stald, ved porten til den nyindrettede kalvestald og porten til værkstedet/maskinhuset. Der kommer udendørs lys ved porten i hver ende af den nye stald. Udendørs lys vil kun være tændt, når det er nødvendigt for arbejdet.*

*I staldene er der natsænkning på lyset, så der kun er mere lys i staldene, når det er nødvendigt for arbejdet eller af dyrevelfærdsmæssige grunde. Den nye stald kommer til at ligge parallelt med den eksisterende, hvilket gør, at staldene er afskærmende for hinanden. Der er læhegn øst for anlægget, der virker afskærende fra øst. Sydvest for den ansøgte stald er der træer, der også virker afskærmende.*

*Da udendørs belysning kun er tændt, når det er nødvendigt for arbejdet, vurderes det ikke at være generende for omgivelser og trafikken. Lyset i staldene er dæmpet om natten, og staldene er delvist*



afskærmet af bygninger og træer. Det vurderes at lys fra stalden ikke vil være generende for omgivelserne og trafikken.

Varde Kommune vurderer, at der ikke vil være væsentlige gener forbundet med husdyrbrugets belysning. Dog stilles et generelt vilkår om, at husdyrbrugets drift ikke må medføre væsentlige lysgener udenfor husdyrbruget.

## 7.18 Til- og frakørsel

Ansøger oplyser følgende: Til den del af ejendommen der er Snittrupvej 41 er der 5 indkørsler. De to længst mod øst er til gårdspladsen og bruges hovedsagligt privat. Den ene indkørsel benyttes også til Snittrupvej 21, der også er ejet af ansøger. De 3 øvrige indkørsler fra nord benyttes driftsmæssigt.

Der er 3 indkørsler til Snittrupvej 40 fra den private fællesvej der går til Snittrupvej 50 og en indkørsel til marken fra Snittrupvej. Når gyllebeholderen bliver bygget vil den nordlige og sydlige indkørsel og indkørslen til marken blive brugt til gylletransporter. Der anlægges ikke nye indkørsler.



Figur 7. Til- og fra kørselsforhold.

Transporter forekommer i forbindelse med levering af foder, gødning, brændstof og andre forbrugsstoffer. Der sker desuden transporter i forbindelse med afhentning af levende og døde dyr, transport af foder og dyr til og fra Snittrupvej 31 hvor det er planen at der fremover skal opstaldes kvier, afhentning af husdyrgødning til biogas samt intern på bedriften. Endelig er der transporter i forbindelse med udbringning af husdyrgødning samt hjemtransport af afgrøder.

Én transport svarer til både en kørsel til og fra ejendommen.

Type	Antal/år, Nudrift	Antal/år, ansøgt drift	Kommentarer
Indkøbt foder	12	25	
Afhentning af mælk	365	365	
Brændstof	6	8	
Husdyrgødning	220	550	En del af transporterene er afhentning og levering af gylle til biogas.
Husdyr til/fra ejendommen	50	50	
Fodertransport med foderblander	0	365	Det er planen at der skal opstaldes kvier på Snittrupvej 31, det gør at der skal køres foder til kvierne. Der er ikke beboelser der ikke er ejet af ansøger mellem Snittrupvej 41 og 31
Grovfoder	225	420	
Døde dyr	10	15	
Affald	26	26	
Øvrige	15	15	
<b>Samlet antal transporter</b>	<b>919</b>	<b>1831</b>	

**Tabel 10. Antal transporter til og fra ejendommen. Tabel udarbejdet af ansøger.**

Transporter forekommer i forbindelse med levering af foder, gødning, brændstof og andre forbrugsstoffer. Der sker desuden transporter i forbindelse med afhentning af levende og døde dyr, ved afhentning af mælk samt internt på husdyrbruget. Endelig er der transporter i forbindelse med udbringning af husdyrgødning samt ved hjemtransport af afgrøder.

De fleste transporter er med husdyrgødning og afgrøder. Derfor er belastningen af antallet af transporter i en kort afgrænset periode i forbindelse med sæsonen for gyllekørsel og høst. I højsæsonen kan det være nødvendigt med transporter i weekenden og uden for normal arbejdstid.

Mælketransporterne foregår hver dag. Afhentning af mælk og levende dyr kan dog ske døgnet rundt i henhold til mejeriets og slagteriets køreplaner. Andre transporter foregår normalt i dagtimerne og på hverdage.

Der er redegjort for til- og frakørselsforhold, samt at transporter så vidt muligt foregår i dagtimerne. Det vurderes på baggrund af ovenstående, at transporter til og fra ejendommen ikke vil medføre væsentlig negativ påvirkning af nærmiljøet.

Varde Kommune vurderer, at stigningen i antal transporter og at til- og frakørsel til husdyrbruget ikke vil medføre væsentlige miljømæssige gener for de omboende.

## 7.19 Afløbsforhold

Ansøger oplyser følgende: I/S Beukeboom har købt ejendommen i juli 2021. Det gør, at ejerne ikke er klar over den præcise rørføring for afløb.

Der er tagrender på driftsbygningerne, tagvandet ledes til dræn nord for ejendommen der har udløb i Kovadsbæk. Der vil blive søgt om udledningstilladelse til tagvand fra den ansøgte stald i forbindelse med byggeansøgningen.

Møddingspladsen nord for stalden benyttes til vaskeplads og der er afløb til en ajlebeholder for vand fra møddingsden. I maskinhuset der skal bruges til kalve, bliver der etableret afløb til den ajlebeholder der er på den eksisterende betonplads/møddingsplads.

Vand fra ensilagesiloerne ledes til gyllebeholderen.

Det vurderes hermed, at de generelle krav til håndtering af spildevand, restvand og ensilagesaft jf. husdyrgødningsbekendtgørelsen er overholdt og dermed er tilstrækkelige til beskyttelse af omgivelserne.

### **Tagvand**

Tagvand fra den ny staldbygning ønskes ledt til dræn. Dette vil udløse krav om en udledningstilladelse.

Varde Kommune stiller derfor vilkår om, at inden der udledes tagvand fra den nye staldbygning skal der foreligge en udledningstilladelse til alt tagvandet på husdyrbruget.

Varde Kommune vurderer ud fra ansøgers redegørelse at afløbsforhold er tilstrækkeligt beskrevet og at spildevandet fra husdyrbruget bortledes miljømæssigt forsvarligt.

## **7.20 Forurenings- og genebegrænsende foranstaltninger**

Ved håndtering og opbevaring af gylle, kemikalier og olie, vil der altid være risiko for at der kan ske uheld. Beholdere kan springe læk, vogne kan vælte, igangsatte pumper kan blive glemt og der kan opstå brand.

For at minimere risikoen for nedsivning af stoffer til grundvandet samt beskyttelse af det omgivende miljø, har ansøger oplyst at følgende er proceduren for håndtering af gylle, kemikalier og olie, ved uheld på husdyrbruget:

### **Redegørelse for mulige uheld**

Umiddelbare risici for uheld i forbindelse med driften, der kan medføre en øget forurening, vil være: Brand, uheld med eller ved gyllebeholderne, herunder f.eks. beskadigelse af gyllebeholderne ved strejfen eller påkørsel, eller på anden måde ved lækage eller overløb, der vil medføre udsivning af gylle. Eller spild af kemi eller olie.

### **Minimering af risiko for uheld**

Dieseltanken, smøreolie og spildolie står indendørs i værkstedet på betonunderlag og uden afløb, og tankning foregår på fast bund. For at minimere risikoen for spild sker påfyldning af diesel altid under opsyn. Eventuelt spild opsamles med sugende materiale som findes i nærheden.

Der opbevares ikke sprøjtemidler, maskinstationen står for sprøjtning.

Gyllebeholderne er underlagt 10-års kontrol, hvor en kontrollant kontrollerer beholderens tæthed og kabler over og under terræn. Derudover er gyllebeholderne placeret sådan, at den er under dagligt opsyn for eventuelle revner, rust på synlige kabler, gylleudsivninger og andet. Ved påkørsel eller strejfen af gyllebeholderne med maskiner eller andet vil eventuelle revner blive tilset med det samme og udbedret straks. Hvis revnen ikke kan udbedres ved egen hjælp, vil beholderproducenten blive kontaktet om assistance.

Gylletankene tømmes med selvlæssende gyllevogne påmonteret sugekran.

Det vurderes, at der er taget tilstrækkelige forholdsregler i tilfælde af et uheld, ved at der er en procedure for hvad der skal gøres i tilfælde af et uheld og for at minimere risikoen for uheld.

Varde Kommune vurderer at ansøger har redegjort tilstrækkeligt for mulige uheld, samt for forholdsregler i tilfælde af uheld.

## **7.21 Beskyttede naturområder omkring husdyrbruget - ammoniak**

På et husdyrbrug er det stalde og husdyrgødningslagre, der er hovedkilden til udledning af luftbåret kvælstof (ammoniakfordampning).

### Hovedansøgning og scenarie 236237

Beregninger, der er foretaget i *husdyrgodkendelse.dk*, viser for hovedansøgningen og scenarie 236237 at ammoniakfordampningen fra 8-årsdriften og nudriften er 2.114,6 kg NH<sub>3</sub>-N pr. år og i ansøgt drift 5.378 kg NH<sub>3</sub>-N pr. år, se tabel 11 nedenfor.

Driftstype:	Ammoniakemission fra staldafsnit (kg NH <sub>3</sub> -N/år)	Ammoniakemission fra lagre (kg NH <sub>3</sub> -N/år)	Ammoniakemission fra husdyrbruget (kg NH <sub>3</sub> -N/år)
Ansøgt drift	4802,7	575,3	5378,0
Nudrift	1757,9	356,7	2114,6
8 års-drift	1757,9	356,7	2114,6

**Tabel 11. Beregninger af ammoniakfordampningen i *husdyrgodkendelse.dk* for hovedansøgningen og scenarie 236237.**

Hovedansøgningen og scenarie 236237 medfører således en stigning i ammoniakfordampningen på 3.263,5 kg NH<sub>3</sub>-N pr. år i forhold til 8 års driften og nudriften. Praktiseres vilkår 4.2.i. bliver ammoniakfordampningen i ansøgt drift lavere.

Forudsætningerne for ammoniakemissionen er:

- at produktionsarealerne er som godkendt (i hovedansøgningen som angivet i tabel 1 og i scenarie 236237 som angivet i tabel 1.1)
- at overfladearealets størrelse på gylletanken og møddingspladsen er som godkendt, se tabel 2 og 3
- at den ny gylletank (bygning 10) etableres med teltoverdækning

Tiltagene stilles som vilkår i afsnit 4.

### Scenarie 236236

Beregninger, der er foretaget i *husdyrgodkendelse.dk*, viser for scenarie 236236 at ammoniakfordampningen fra 8-årsdriften og nudriften er 2.114,6 kg NH<sub>3</sub>-N pr. år og i ansøgt drift 5.344,4 kg NH<sub>3</sub>-N pr. år, se tabel 11.1 nedenfor.

Driftstype:	Ammoniakemission fra staldafsnit (kg NH <sub>3</sub> -N/år)	Ammoniakemission fra lagre (kg NH <sub>3</sub> -N/år)	Ammoniakemission fra husdyrbruget (kg NH <sub>3</sub> -N/år)
Ansøgt drift	4769,1	575,3	5344,4
Nudrift	1757,9	356,7	2114,6
8 års-drift	1757,9	356,7	2114,6

**Tabel 11.1 Beregninger af ammoniakfordampningen i *husdyrgodkendelse.dk* for scenarie 236236.**

Scenarie 236236 medfører således en stigning i ammoniakfordampningen på 3.229,9 kg NH<sub>3</sub>-N pr. år i forhold til 8 års driften og nudriften.

Forudsætningerne for ammoniakemissionen er:

- at produktionsarealerne er som godkendt (i scenarie 236236 som angivet i tabel 1.2)
- at overfladearealets størrelse på gylletanken og møddingspladsen er som godkendt, se tabel 2 og 3
- at den ny gylletank (bygning 10) etableres med teltoverdækning

Tiltagene stilles som vilkår i afsnit 4.

## Internationale naturbeskyttelsesområder (Natura 2000)

I henhold til "Bekendtgørelse om udpegning og administration af internationale naturbeskyttelsesområder samt beskyttelse af visse arter" (Bek. nr. 2091 af 12. november 2021) skal Varde Kommune foretage en vurdering af, om projektet i sig selv, eller i forbindelse med andre planer og projekter, kan påvirke et Natura 2000-område væsentligt.

Der er ca. 10 km fra husdyrbrugets bygninger til nærmeste internationale naturbeskyttelsesområde, som er Habitatområde nr. H 73: Kallesmærsk Hede, Grærup Langsø, Fiilsø og Kærgård Klitplantage.

Varde Kommune/ansøger har i *husdyrgodkendelse.dk* foretaget beregninger, som viser, at ammoniakdepositionen i ansøgt drift til nærmeste Internationale naturbeskyttelsesområde bliver 0,0 kg NH<sub>3</sub>-N /ha/år.

Der er således ikke grund til at foretage konsekvensvurdering efter § 6 i bekendtgørelsen.

### § 7 områder

I henhold til § 7 i Husdyrbrugloven, er etablering, udvidelse og ændring af anlæg på husdyrbrug ikke tilladt, hvis de ligger tættere end 10 m fra – eller helt eller delvist indenfor nærmere bestemte ammoniakfølsomme naturtyper.

**Kategori 1-natur** (nærmere bestemte ammoniakfølsomme naturtyper beliggende inden for internationale naturbeskyttelsesområder).

Anlægget er beliggende ca. 10,5 km fra det nærmeste naturområde, der er omfattet af § 7 stk. 1 nr. 1 i husdyrbrugloven, og beliggende indenfor internationale naturbeskyttelsesområder, se figur 9.

Det drejer sig om en ammoniakfølsom Natura 2000-naturtype, 4010 Våd hede, og indgår i udpegningsgrundlaget for området. Området er kortlagt af Naturstyrelsen i forbindelse med Natura 2000-planlægningen.

Varde Kommune/ansøger har i *husdyrgodkendelse.dk* foretaget beregninger, som viser, at ammoniakdepositionen i ansøgt drift til nærmeste kategori 1-naturområde bliver 0,0 kg NH<sub>3</sub>-N /ha/år. Resultatet er det samme i de to scenarier.

**Kategori 2-natur** (nærmere bestemte ammoniakfølsomme naturtyper, der er beliggende uden for internationale naturbeskyttelsesområder).



**Figur 9. Husdyrbruget i forhold til nærmeste nærmeste Internationale naturbeskyttelsesområde (Natura 2000 område) og nærmeste kategori 1 og kategori 2 natur.**

Anlægget er beliggende ca. 7,5 km fra det nærmeste naturområde, der er omfattet af § 7 stk. 1 nr. 2 i husdyrbrugloven, som omfatter nærmere bestemte ammoniakfølsomme naturtyper, der er beliggende udenfor internationale naturbeskyttelsesområder, se figur 9.

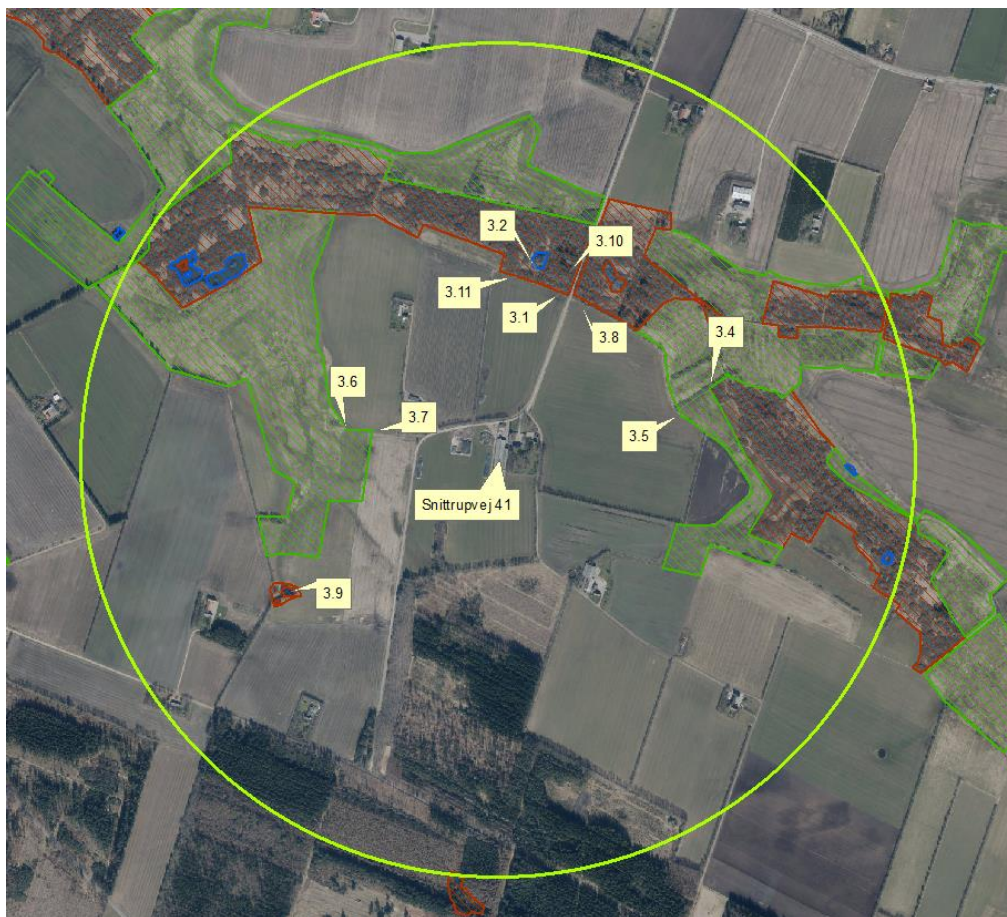
Det drejer sig om en hede på ca. 14 ha.

Varde Kommune/ansøger har i *husdyrgodkendelse.dk* foretaget beregninger, som viser, at ammoniakdepositionen i ansøgt drift til nærmeste kategori 2-natur bliver 0,0 kg NH<sub>3</sub>-N /ha/år. Resultatet er det samme i de to scenarier.

Varde Kommune vurderer på den baggrund, at udvidelsen ikke vil medføre nogen væsentlig påvirkning af § 7-områder og derfor ikke vil påvirke § 7 områderne negativt.

### **§ 3 områder**

Af figur 10 fremgår de områder, som indenfor en afstand af 1.000 m fra anlægget er omfattet af naturbeskyttelseslovens § 3.



**Figur 10. § 3 arealer indenfor 1.000 m fra husdyrbruget. Moser er skraveret med rødt, enge med grønt og søer med blå.**

I nedenstående figur 11 ses hvilke §3 lokaliteter som indgår i grønt Danmarkskort i kommuneplanen.



**Figur 11. § 3 områder indenfor 1000 m fra husdyrbruget som indgår i kommuneplanens Grønne Danmarkskort.**

### Kategori 3-natur

Nærmeste kategori 3-natur er de to moser mod nord, som er adskilt af en syd-nordlig gående vej. Varde Kommune har besøgt naturområdet den 23. maj 2022. Varde Kommune vurderer, at på vestsiden af vejen er naturværdierne ikke store langs sydkanten af mosen svarende til målepunkt 3.1 i figur 10. Merdepositionen på netop dette punkt beregnes til 1,1 kg NH<sub>3</sub>-N/ha/år, hvilket Varde Kommune accepterer på baggrund af besøgt beskrevet ovenfor. Ved de øvrige punkter i mosen vest for vejen, punkt. 3.2, 3.10 og 3.11 vurderer Varde Kommune, at der ikke må være merdeposition der overstiger 1,0 kg NH<sub>3</sub>-N/ha/år, hvilket heller ikke er tilfældet jævnfør ansøgers beregninger i husdyrgodkendelse.dk. Se tabel 12.

Øst for vejen vurderer Varde Kommune, at der er en høj naturkvalitet helt ned til vejen langs mosen. Der blev fundet arter som tormentil, smalbladet mangeløv, kærsvovlrod, angelik, mosebunke, lysesiv, kærtidse, krybende pil, engviol, sumpkællingetand, almindelig star, kragefod, mange blomstret frytle, næbstar, sphagnum sp., grå star, gifttyde med flere. Der kan maksimalt accepteres en merbelastning på 1,0 kg NH<sub>3</sub>-N/ha/år. Den beregnede merdepositionen i naturpunktet afsat nærmest husdyrbruget i mosen øst for vejen overstiger ikke 1,0 kg NH<sub>3</sub>-N/ha/år. Da der ikke kan stilles et krav for merdepositionen af ammoniak på under 1,0 kg NH<sub>3</sub>-N/ha/år for kategori 3 natur, er dette ikke vurderet yderligere.

Merdepositioner til kategori-3 natur og øvrig § 3 natur i de to scenarieberegninger holder sig også indenfor maks. 1,0 kg NH<sub>3</sub>-N/ha/år.

Indenfor 1.000 m fra anlægget er der 5 moser. Nærmeste mose er beskrevet ovenfor. Der er ingen heder eller overdrev.

Ingen af områderne er udpeget som rekreative områder, indgår i kommuneplanens udpegnings af værdifulde kulturmiljøer eller er omfattet af fredning.

De områder, som er udpeget som Grønt Danmarkskort i Varde Kommunes kommuneplan, se figur 11, er dermed også omfattet af kommuneplanens handleplan for naturpleje. Der er dog ingen konkrete planlagte naturindsatser for områderne.



Varde Kommune har ikke kendskab til kvælstofbidrag til områderne fra andre kilder.

Indenfor 1.000 m fra anlægget er der ikke ammoniakfølsomme skove.

### **Øvrig § 3-natur**

Indenfor 1.000 m fra anlægget er der registreret 7 mindre søer. Varde Kommune vurderer, at den luftbårne ammoniakdeposition fra anlægget har en meget begrænset effekt. Hovedkilden til næringsberigelse af søerne vurderes at være overfladevand fra dyrkede arealer, dels som vand, der løber på jordoverfladen til søerne, samt næringsberiget overfladevand der løber til søerne via rodzonen på dyrkede arealer. Ammoniak fra anlægget vurderes ikke at forringe naturtilstanden i § 3 søerne.

Indenfor 1.000 m fra anlægget er der registreret 6 enge, se figur 10.

Nærmeste eng er engen vest for husdyrbruget med naturpunkterne 3.6 og 3.7 jævnfør figur 10. Merdepositionen i naturpunkt 3.7 beregnes til 1,4 kg NH<sub>3</sub>-N/ha/år. Varde Kommune har ingen bemærkninger til denne belastning på engen, fordi engen vurderes til ikke at have en høj naturværdi. Merdepositionen i naturpunkt 3.6 beregnes til 0,9 kg NH<sub>3</sub>-N/ha/år, og der er derfor ikke foretaget yderligere vurderinger af dette naturpunkt eller de andre, hvor merdepositionen ikke overstiger 1,0 kg NH<sub>3</sub>-N/ha/år.

Ansøger/Varde Kommune har i *husdyrgodkendelse.dk* foretaget beregninger over ammoniakdepositionen til Kat. 1- og Kat. 2-naturområder samt de øvrige nærmest liggende naturområder, se resultaterne nedenfor. Beregningerne er foretaget ud fra 8-årsdriften, nudriften og den ansøgte drift.

Navn:	Kategori:	Opretter:	Kumulation:	Ruhed natur:	Merdeposition (kg N/ha/år):		Totaldeposition (kg N/ha/år):
					8-års drift	Nudrift:	
3.10 Mose	Kategori 3	Ansøger	0	S	1,0	1,0	1,7
3.9 Mose	Kategori 3	Ansøger	0	Bn	0,2	0,2	0,3
3.11 Mose	Kategori 3	Ansøger	0	S	0,8	0,8	1,4
3.8 Mose	Kategori 3	Ansøger	0	S	1,0	1,0	1,8
3.7 Eng	Kategori 3	Ansøger	0	Bn	1,4	1,4	2,0
3.6 eng vest	Kategori 3	Ansøger	0	Bn	0,9	0,9	1,3
3.5 eng øst	Kategori 3	Ansøger	0	Bn	0,6	0,6	1,1
3.4 mose øst	Kategori 3	Ansøger	0	S	0,7	0,7	1,3
3.2 mose	Kategori 3	Ansøger	0	S	1,0	1,0	1,6
3.1 mose	Kategori 3	Ansøger	0	S	1,1	1,1	1,9
2.1 Hede	Kategori 2	Ansøger	0	S	0,0	0,0	0,0
1.1 Habitatnatur	Kategori 1	Ansøger	2	Bn	0,0	0,0	0,0

**Table 12. Overview of nature points and the calculated ammonia deposition to these for the main application and scenario 236237.**

For scenario 236236 there is a deviation for nature point 3.11 and 3.4 where the additional deposition is calculated to 0,9 and 0,8 kg NH<sub>3</sub>-N/ha/year respectively, which does not give rise to other assessments than those already undertaken above.

On the basis of the above, Varde Municipality assesses that the expansion of the use of livestock will not affect § 3 areas significantly as a result of ammonia deposition, and that the expansion will not lead to changes in the status of these areas.

## 7.22 Impact of "Annex IV species"

In accordance with § 10 of "Statement on designation and administration of international nature conservation areas and protection of certain species" there is introduced a strict protection of a number of animal and plant species, regardless of whether they occur within or outside a protection area. These species are listed in Annex IV of the Directive and are therefore referred to as Annex IV species. For a number of species occurring in Varde Municipality, the municipality has no knowledge of the distribution of the species in the area, this applies e.g. to meadow pipit, field vole and all species of field mouse.

Spidssnudet frø og birkemus er begge arter der er listet på bilag IV. Spidssnudet frø er almindelig udbredt i Varde Kommune, og forventes at forekomme i forbindelse med naturområder, hvor der er egnede leveforhold for spidssnudede frøer. Det er Varde Kommunes vurdering at udvidelsen ikke vil medføre nogen væsentlig påvirkning af spidssnudet frø på grund af den store forekomst af arten i Varde Kommune.

Birkemus er registreret få steder i Varde Kommune. Nærmeste lokalitet, hvor der er registreret birkemus, er ca. 3,2 km syd for husdyrbruget. Det er Varde Kommunes vurdering, at udvidelsen af dyreholdet ikke vil medføre nogen væsentlig påvirkning af birkemusen på grund af den store afstand til den nærmeste lokalitet hvor birkemusen er registreret.

Varde Kommune vurderer i øvrigt, at udvidelsen kan gennemføres uden at påvirke nogen af de listede arter på bilag IV i direktivet væsentligt.

## Bedste tilængelige teknik (BAT)

Med begrebet BAT menes den teknik, som mest effektiv giver et højt beskyttelsesniveau for miljøet som helhed, og som samtidig er afvejet i forhold til fordele og økonomiske udgifter.

Ansøgere om miljøtilladelse/miljøgodkendelse af husdyrbrug med en ammoniakemission højere end 750 kg NH<sub>3</sub>-N/år, skal begrænse ammoniakforureningen ved anvendelse af BAT.

Miljøstyrelsen har meldt ud, at kravene i BAT-konklusionerne i meget vid udstrækning allerede er indeholdt i den gældende lovgivning her i Danmark, og at kommunerne derfor ikke selv skal anvende BAT-konklusionerne, men i stedet anvende de regler i husdyrgødningsbekendtgørelsen og husdyrgodkendelsesbekendtgørelsen, der bliver fastsat med henblik på at implementere BAT-konklusionerne.

I Varde Kommunes vurdering af BAT indgår bl.a.

- Miljøstyrelsens Teknologiliste
- Miljøstyrelsens Teknologiblade
- Bilag 3 i husdyrgodkendelsesbekendtgørelsen

I Varde Kommunes BAT-vurdering indgår hovedpunktet ammoniak.

I det følgende redegøres der for ansøgers oplysninger om anvendelse af BAT, samt Varde Kommunes vurdering af om ansøger lever op til det niveau, som Varde Kommune fastlægger som BAT-niveauet for husdyrbruget.

### 7.23 BAT – Ammoniak

Varde Kommune/ansøger har beregnet projektets BAT-krav ud fra Bilag 3 i Husdyrgodkendelsesbekendtgørelsen.

	Stalde	Lagre	Total
Samlet BAT krav (kg NH <sub>3</sub> -N /år)	4803	776	5579
Faktisk emission (kg NH <sub>3</sub> -N /år)	4803	575	5378
Forskel (kg NH <sub>3</sub> -N /år)	-	-	201
Vejledende BAT Overholdt?	-	-	Ja

**Tabel 13. Beregning af projektets BAT-emissionsniveau for hovedansøgningen.**

Ansøger skriver:

*BAT-niveauet er fastsat som eksisterende stald niveau for eksisterende produktionsarealer. Nye produktionsarealer er indrettet med dybstrøelse og sengebåse med faste dræned gulve med skrabere, hvilket overholder kravene til BAT.*

*Derudover laves der teltoverdækning på den ansøgte gyllebeholder, teltoverdækningen er valgt for at minimere ammoniakdepositionen på ammoniakfølsom natur. Teltoverdækningen er ikke nødvendig for at overholde kravet til BAT.*

BAT-kravet for projektet i hovedansøgningen er beregnet til 5.579 kg NH<sub>3</sub>-N og projektets faktiske ammoniakemission er på 5.378 kg NH<sub>3</sub>-N. Projektet har således en total ammoniakemission, der er 201 kg NH<sub>3</sub>-N mindre end det beregnede BAT-krav.

Varde Kommune vurderer på baggrund af ovenstående, at ansøger lever op til lovgivningens krav om BAT på punktet ammoniak. Varde Kommune vurderer også at lovgivningens krav om BAT på punktet ammoniak er overholdt i scenarie 236236 og scenarie 236237.

BAT-niveauet er opnået ved at

- eksisterende produktionsarealer er eksisterende BAT
- etablere staldsystemet fast drænet gulv med skraber og ajlefløb i den ny stald (bygning 8)
- de resterende nye produktionsarealer etableres med dybstrøelse.

Se figur 3 for placering af bygninger.

**Ansøger oplyser:**

***Eventuelle grænseoverskridende virkninger***

*Ifølge IE-direktivet har et anlæg grænseoverskridende virkning, hvis anlægget kan få en betydelig negativ indvirkning på miljøet i en anden EU-medlemsstat. Alene på grund af afstanden vurderes det i den konkrete sag, at det ansøgte ikke vil give anledning til væsentlige virkninger på miljøet i andre EU-medlemsstater.*

## **7.24 Samlet BAT-vurdering**

Som der er redegjort for i de foregående punkter, lever ansøger op til Varde Kommunes BAT-krav for husdyrbruget. Varde Kommune vurderer på den baggrund, at ansøger i henhold til § 27 i Husdyrbrugloven har truffet de nødvendige foranstaltninger til at forebygge og begrænse forurening ved anvendelse af den bedste tilgængelige teknik.

## 8 Egenkontrol

Ansøgers redegørelse: Gyllebeholdere er tilmeldt de lovpligtige eftersyn, hvilket betyder, at tankene hvert 10. år bliver kontrolleret af en autoriseret kontrollant for, om tanken opfylder krav til holdbarhed, tæthed og styrke.

- I bedriftens driftsregnskab registreres forbrug af vand, energi, indkøbt foder, pesticider og handelsgødning.
- Kontrol med gødningsmængder, gødningsanvendelse, antal dyr etc. udføres efter gældende lovkrav (gødningsregnskab og husdyrindberetning) og kontrolleres af Landbrugsstyrelsen. Anvendelse og udarbejdelse af mark-/gødningsplaner er et af hovedpunkterne i BAT-kravene. Det opfyldes til fulde. Det er et styringsredskab der sikrer, at afgrøderne gødes efter behov, at gødning tilføres markerne når vejret tillader det så næringsstoffudledningen til det omgivende miljø minimeres.
- Der etableres flydelag på gylletankene for at minimere ammoniak emission, flydelaget kontrolleres månedligt og der føres logbog over kontrollen, så der er fokus på at flydelaget lever op til kravene på de to tanke, der ikke er med teltoverdækning.

Med ovenstående er der redegjort for, at der er fokus på management og egenkontrol på ejendommen. Ved at registrere og iagttage daglige rutiner og forbrug, kan eventuelle uhensigtsmæssige forhold identificeres og afhjælpes.

Det vurderes samlet set at driften af husdyrbruget på adressen inkl. egenkontrol og management lever op til lovens krav. Driften af husdyrbruget forventes derfor samlet set ikke at medføre en væsentlig negativ virkning på miljøet

Varde Kommune vurderer at husdyrbrugets egenkontrol er dækkende.

## 9 Alternative muligheder

Ansøger oplyser: Den ansøgte placering af den ny stald er valgt fordi det er den bedste placering i forhold til de eksisterende bygninger og ensilagesiloer.

Der har været undersøgt flere placeringer af gyllebeholderen. Der har været overvejet at placere gyllebeholderen på den anden side af Snittrupvej lige nord for den eksisterende gyllebeholder. Det er fravalgt, fordi det medfører øget påvirkning af mosen nord for ejendommen. Den valgte placering af gyllebeholderen ved nr. 40 er valgt for at gyllebeholderen placeres tæt på eksisterende bygninger og dermed samles bygningerne i landskabet.

Ud fra de alternativer der er beskrevet, vurderes det, at det valgte projekt tager hensyn til omgivelserne (naboer m.m.), miljøet og husdyrbruget.

Varde Kommune kan tilslutte sig ovenstående.

## 10 Befolkning og menneskers sundhed

Ansøgers redegørelse:

### **Foranstaltninger for at undgå, forebygge eller begrænse det ansøgte projekts virkning på miljøet**

I dette afsnit er der nævnt de væsentligste foranstaltninger for at begrænse det ansøgte projekts virkninger på miljøet. I alle de foregående afsnit, vil man kunne læse yderligere om de anvendte foranstaltninger og vurderingerne heraf.

- Staldsystemerne på nye produktionsarealer sengebåse med fast drænet gulv eller dybstrøelse der er de staldsystemer til kvæg der har lavest emissioner.

- Den nye gyllebeholder overdækkes hvilket gør at ammoniak- og lugtemission fra gyllebeholderen minimeres. Samtidig spares en hel del regnvand i gyllen hvilket gør at der bliver færre transporter til udbringning af gylle.
- Der udarbejdes mark-/gødningsplan for ejendommens jordtilliggende, hvorved fosfor- og nitratudvaskning minimeres.
- Spildevandsledningerne, herunder tagvand, overfladevand og sanitært spildevand er adskilt fra hinanden efter gældende regler, for at undgå en forurening af overflade- og grundvand.
- Olietanke står indendørs på fast gulv uden afløb.

*I forbindelse med det ansøgte projekt udledes der ikke sundhedsskadelige stoffer som f.eks. tungmetaller eller dioxin. Det vurderes derfor at projektet ikke vil medføre nogen påvirkning af menneskers sundhed. Der vil ikke forekomme luftforurening eller forurening af vand, der kan påvirke befolkningen og menneskers sundhed. I forbindelse med befolkning og menneskers sundhed påvirker anlægget mest med støv, støj, lugt og ammoniakemissionerne. Reglerne for ammoniak og lugt er overholdt. Ved management og foranstaltninger, forventes det at støj og støv ikke vil give anledning til nabogener.*

*Smittebeskyttelse er både beskyttelse af besætningens egne dyr mod indførsel af smitsomme sygdomme, beskyttelse mod spredning af sygdomme mellem forskellige besætninger og beskyttelse mod spredning af zoonotiske smitstoffer fra besætninger til det omgivende samfund (zoonoser er sygdomme, der kan smitte mellem dyr og mennesker). Der er sundhedsrådgivningsaftale med dyrlægen, i alle besætninger med sundhedsrådgivningsaftale skal dyrlægen rådgive om smittebeskyttelse mindst én gang årligt.*

*Ud fra ovenstående vurderes det at husdyrbruget på Snittrupvej 41 kan drives på stedet uden at påvirke menneskers sundhed negativt.*

Varde Kommune vurderer at ændringen ikke vil påvirke befolkning eller menneskers sundhed væsentligt.

## 11 Nabo- / partshøring

Projektet er udover ansøger og dennes konsulent sendt til høring hos naboer/parter, som ejer en matrikel indenfor lugtkonsekvenszonen, som er 525 meter fra husdyrbruget, i perioden fra den 28. november 2022 til og med den 30. december 2022.

Sideløbende med nabo- / partshøring er der foretaget høring af offentligheden, ved at udkast til miljøgodkendelse sammen med ansøgning og miljøkonsekvensrapport har været lagt på Varde Kommunes hjemmeside under "Høringer".

I forbindelse med nabohøringen er der ingen bemærkninger kommet.

## 12 Samlet vurdering

### Ansøger vurderer

*Denne ansøgning er udarbejdet efter Husdyrloven og det vurderes ud fra ovenstående beskrivelser og vurderinger, at det ansøgtes væsentlige direkte og indirekte virkninger ikke vil have en negativ påvirkning på følgende punkter:*

1. *Befolkningen og menneskers sundhed.*
2. *Biologisk mangfoldighed med særlig vægt på kategori 1- og 2-natur, samt bilag IV-arter.*
3. *Jordarealer, jordbund, vand, luft og klima.*
4. *Materielle goder, kulturarv og landskabet.*
5. *Samspillet mellem to, flere eller alle faktorer efter 1-4.*
6. *Sårbarhed i forhold til risici for større ulykker eller katastrofer som følge af ovennævnte faktorer 1-5.*

**Varde kommune vurderer**

Varde Kommune vurderer samlet, at det ansøgte projekt ikke vil medføre en væsentlig påvirkning af miljøet, naturen og naboerne sammenholdt med den nuværende produktion, hvis de i miljøgodkendelsen opstillede vilkår overholdes.

Varde Kommune vurderer, at der kan meddeles godkendelse til det ansøgte, da:

- Der er truffet de nødvendige foranstaltninger til at forebygge og begrænse forurening ved anvendelse af den bedste tilgængelige teknik.
- Husdyrbruget i øvrigt kan drives på stedet uden at påvirke omgivelserne på en måde, som er uforenelig med hensynet til omgivelserne.
- Udvidelse og drift af husdyrbruget ikke medfører væsentlige virkninger på miljøet.



## Bilag 1 – Færdigmeldingsskema

<b>Varde Kommune</b> <b>Teknik &amp; Miljø</b> <b>Bytoften 2</b> <b>6800 Varde</b>	<b>Forbeholdt kommunen</b>  <i>Ejendomsnummer: 573-</i> <i>Anlægsnummer i BBR:</i> <i>Godkendt i sag-nr.:</i> <i>Sagsbehandlers initialer:</i>
<b>Oplysninger til BBR-registrering</b>  NÅR DU HAR FÆRDIGGJORT ETABLERING AF GYLLEBEHOLDER / ENSILAGEPLADS / MØDDINGSPLADS / KALVEPLADS / VASKEPLADS M.M. HAR VI BRUG FOR FØLGENDE OPLYSNINGER FOR AT FÅ ANLÆGGET REGISTRERET I BBR.  (Én blanket pr. anlæg)	

<b>Vejnavn og husnummer:</b>	
<b>Postnummer og by:</b>	
<b>Hvad omhandler oplysningerne: (sæt kryds)</b>	Nyetablering: Udvidelse: Ændring:
<b>Hvad er etableret/udvidet/ændret: (sæt kryds)</b>	Ensilageopbevaringsanlæg: Møddingsplads: Gyllebeholder: Andet:
<b>Byggedata:</b>	Grundareal: Rumfang: Højde: Opførelsessår:
<b>Placering: (sæt kryds) (Skitse som bilag)</b>	Placering fremgår af ansøgningen: Vedlagt skitse over evt. ændret placering:

<b>Ejers underskrift:</b> Med min underskrift bekræfter jeg, at byggeriet er etableret i henhold til gældende lovgivning.	
<b>Navn:</b>	<b>Telefonnummer:</b>
<b>Evt. e-mail:</b>	<b>Dato:</b>
<b>Underskrift:</b>	

Skemaet sendes til: teknik@varde.dk.