

**Aarhus Kommune – Teknik og Miljø
Tilsyn ifølge miljøbeskyttelsesloven**

Tilsynsdato	12.11.2019
CVR-nummer	26708435
P-nummer	1003173307
e-Doc journal nr.	13/020802 (TS)
Virksomhed	NCC Industry A/S
Adresse	Vestermøllevej 11
Postnummer og by	8380 Trige
Telefonnummer	22399975
e-mail	suscar@ncc.dk
Kontaktperson	Susanne Soelberg Carlsen
Branchekode	C202 Asfalt- og vejmateriale fremstilling >10 t/time
Opstartsdato	Asfalanlægget er etableret i 1960'erne
Udvidelser/ændringer	NCC overtager virksomheden i 1992, hvor to nye blandede anlæg etableres.
Tilstede ved tilsynet:	
Virksomheden	Susanne Soelberg Carlsen, Jesper Høtoft, Niels Kristian Pedersen
Aarhus Kommune	Birgitte Kloppenborg-Skrumsager, Nikolaj Kruse Christensen og Jens Tikær Andersen

Aarhus Kommune, Teknik og Miljø har udført tilsyn i henhold til Miljøbeskyttelsesloven. Ved tilsynet er de miljømæssige forhold vedrørende indretning, drift, affald, luftemissioner, spildevand og støj gennemgået. Baggrunden for tilsynet er Kommunens forpligtigelse til at føre tilsyn med, at virksomheden overholder miljøbestemmelserne i den daglige drift i henhold til Miljøbeskyttelsesloven. På de efterfølgende sider ses de miljømæssige oplysninger som Teknik og Miljø har registreret.

REGULERINGSGRUNDLAG

Godkendelsespligtig virksomhed

Virksomheden har ansøgt om tilladelse til udskiftning af det eksisterende produktionsanlæg. Behandlingen af denne ansøgning er ikke afsluttet, og produktionen reguleres derfor fortsat efter følgende miljøgodkendelser, tillæg og vilkårsændringer:

- 1) 27. november 1991: Godkendelse af asfaltproduktion af "Drum-Mix" typen, 1 traditionelt anlæg samt 1 knuseanlæg.
- 2) 28. maj 1993: Godkendelse af plads for vask, sprøjtning af lad, påfyldning af brændstof og udledning af overfladevand.
- 3) 28. maj 1993: Godkendelse af P-plads for maskiner og oplag af genbrugsasfalt.
- 4) 6. februar 1996: Ændret analysekrav for afløb af overfladevand.
- 5) 5. marts 1996: Godkendelse af R&D laboratorium – vilkår ændret 17.6.1999.
- 6) 21. november 1997: Godkendelse af 40 m³ tank til bitumenemulsion.
- 7) 26. marts 1998: Godkendelse af mobilt driftslaboratorium – vilkår ændret 17.6.1999.
- 8) 23. februar 2000: Godkendelse af aktiviteter etableret før 1974 (maskindepot, værksted, depoter m.v.).
- 9) 11. september 2002: Ændring af vilkår 1.2.2.2 af 27.11.1991 om installation af føler til registrering af posebrud.
- 10) 16. april 2012: Ændring af vilkår om journal over oplysninger om genbrugsasfalt.

Asfalanlæg er omfattet af bekendtgørelse om standardvilkår i godkendelse af listevirksomhed nr. 519 af 27. maj 2016 (afsnit 4 punkt C202). Virksomheden må ikke udvides eller ændres bygningsmæssigt eller driftsmæssigt, herunder med hensyn til affaldsfrembringelsen, på en måde, der medfører øget påvirkning af det eksterne miljø, før udvidelsen eller ændringen er godkendt af kommunen.

Gebyrpligtig virksomhed

Virksomheden er omfattet af § 2, stk. 1, nr. 1 i bekendtgørelse om brugerbetaling for godkendelse og tilsyn efter lov om miljøbeskyttelse og lov om miljøgodkendelse m.v. af husdyrbrug (bekendtgørelse nr. 515 af 27. maj 2016). Dette betyder, at der opkræves brugerbetaling for miljøtilsyn, miljøsagsbehandling m.m. Opkrævning sker én gang årligt i november måned for perioden 1. november til 31. oktober.

EGENKONTROL

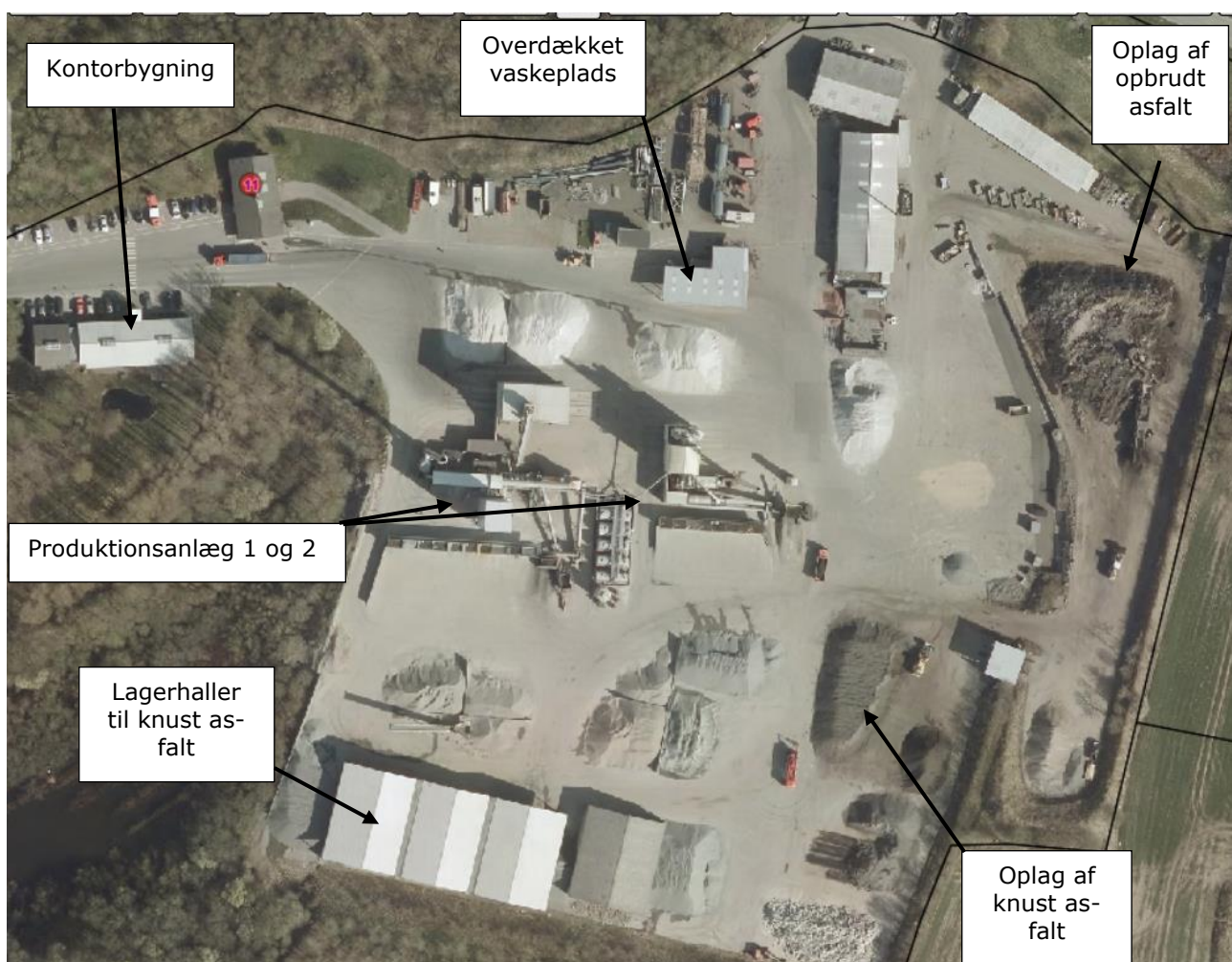
Virksomheden har indsender årligt rapport over forbrug af råvarer og hjælpestoffer, opgørelser over affaldsmængder samt analyser af overfladevand fra oplagspladser til genbrugsasfalt.

MILJØLEDELSE, SYSTEMATIK OG MILJØFORBEDRINGER

Virksomheden anvender et certificeret miljøledelsessystem - ISO 14001.

BELIGGENHED

Virksomheden er placeret i et erhvervsområde, der er omfattet af lokalplan 27. Virksomheden ligger i lokalplanens delområde II, der er forbeholdt større erhvervsvirksomheder af kategorien industri, værksteder og garageanlæg samt entreprenør-, oplags- og genbrugsvirksomhed, siloanlæg samt køreteknisk anlæg. Nærmeste boliger ligger mod nordvest i en afstand af ca. 200 meter fra virksomhedens brovægt. De støjende anlæg ligger i større afstand. Virksomheden ligger i et område med særlige drikkevandsinteresser (OSD).



Luftfoto af virksomheden med matrikelskel, anno 2018

INDRETNING OG DRIFT

Kort beskrivelse af virksomhedens produktion og processer

Virksomheden fremstiller asfalt ved blanding af tørrede, varme sten- og grusmaterialer med bitumen og tilsætning af op til 30 % genbrugsasfalt. Der benyttes ikke flyveaske eller TASP. Virksomheden er indrettet med 2 asfaltproduktionsanlæg, 5 asfaltudlæggerhold samt reparations- og vedligeholdelsesværksted. Driftslaboratorium for rå- og færdigvarer er nedlagt. Det kørende materiel består af ca. 20 maskiner, der benyttes af de 5 udlæggerhold. Lastbilkørsel foregår ved brug af eksterne vognmænd.

LUFT

Virksomhedens væsentligste luftafkast er tilknyttet de 2 asfaltblandeanlæg. Asfaltblandinger opvarmes med fyringsanlæg med naturgas. Røggassen fra de to anlæg renses i hvert sit posefilteranlæg inden afkast via 2 skorstene på 40 meter.

Oversigt over luftafkast

Anlæg	Evt. indhold	Filter	Afkasthøjde
Blandeanlæg 1	Støv, lugt	Posefilter	40 meter over terræn
Blandeanlæg 2	Støv, lugt	Posefilter	40 meter over terræn
Værksted	Svejsrerøg	Ingen filter	Over tag
4 stk. fillertanke	Støv (kalk og cement)	Støvfilter	Tanktop
Bitumentanke	Lugt	-	Tanktop
Oliefyr 1	Forbrændingsluft	-	Ca. 15 meter over terræn
Oliefyr 2	Forbrændingsluft	-	Over tag

Opvarmning

Administrationsbygningen opvarmes med fjernvarme. Værkstedet og det tidligere laboratorium, der benyttes som kontor, opvarmes med olieforbrænding.

SPILDEVAND

Sanitært spildevand og afløb fra overdækket vaskeplads afledes via olieudskillere til renseanlæg via kloaksystemet jf. tilladelse af 18. december 1992 (OBU nr. 3). Overfladevand fra befæstede arealer og oplagspladser til genbrugsafalt udledes til skrænt i vådområde mod vest via 5 øvrige olieudskillere jf. tilladelse af 6. februar 1996 med krav om årlig analyse. De 2 målebørnde er placeret ved de 2 oplagspladser for genbrugsafalt. De seneste 2 prøver er udtaget den 7. december 2018. Virksomhedens olieudskillere er med i den kommunale tømningssordning med tømning mindst en gang om året.

Oplag af genbrugsafalt

År / mængde	Oprindelig plads mod nord, ikke knust asfalt	Ny plads mod syd med knust asfalt	Oplags-haller	Sum
2013	2.050 m ³	5.500 m ³	0	7.550 m ³
2014	7.000 m ³	20.000 m ³	0	27.000 m ³
2015	6.000 m ³	16.000 m ³	0	22.000 m ³
2016	7.700 m ³	4.122 m ³	800 m ³	12.622 m ³
2017	8.000 m ³	0	600 m ³	8.600 m ³
2018	12.000 m ³	14.000 m ³	4.500 m ³	30.500 m ³

I henhold til godkendelse af 28. maj 1993 må der oplagres op til 40.000 m³ genbrugsafalt.

STØJ

Virksomhedens væsentligste støjkloder er dels produktionsanlægget og dels intern transport og kørsel til og fra virksomheden med rå- og færdigvarer. Virksomhedens indkørsel ligger tæt ved boligområde. Virksomheden har ikke længere selv et knuseanlæg, men hyrer et knusefirma til opgaven. Knusning foregår på et areal, som er placeret længst muligt væk fra boligområdet. Der foreligger ingen klager over støj fra virksomheden. I forbindelse med etablering af det nye anlæg er det planlagt at flytte tilkørselsvejen mod syd for at forøge afstanden til boligområdet, og der etableres samtidigt en støjvold nord for tilkørselsvejen.

AFFALD

Oversigt over affald

Affald	2016	2017	2018	Affaldsbehandler
Olieaffald	3 t	0	260 l	Avista Oil
Olie- og malingsrester	0	0	115 kg	Stena Miljø
Spraydåser	-	-	102 kg	Stena Miljø
Oliefiltre	-	-	129 kg	Stena Miljø
Papir og pap	20 m ³	10 m ³	2,4 t	Marius Petersen A/S
Brændbart	12 t	11 t	18,5 t	Marius Petersen A/S
Jernskrot	40 t	60 t	0	K.F. Jern og Metal
Beton og mursten	0	0	0	-
Batterier	-	-	49 kg	Stena Miljø
Andet farligt affald	0	0	131 kg	Stena Miljø

BESKYTTELSE AF JORD OG GRUNDVAND

Oversigt over tanke i brug

BBR	Indhold	Placering	Årstal	Størrelse
12	Diesololie	I kælder	2010	2.500 liter
13	Fyringsolie	I kælder	2012	1.200 liter
14	Diesololie	Indendørs	2012	1.500 liter
15	Asfaltrent	I container	1996	2.500 liter
16	Fyringsolie	Indendørs	2016	1.200 liter
-	Bitumenemulsion	Udendørs	1998	50.000 liter
-	Spildolie	I container	-	2.500 l
-	AdBlue	Udendørs	-	??

Opbevaring af flydende farligt affald

Tanken til spildolie står i en container med indbygget opsamlingsbassin, der er væsentligt større end tankens volumen. Øvrigt farligt affald er placeret samme sted.

Bitumenemulsion

Virksomhedens tank til bitumenemulsion står på et ubefæstet areal udenfor tankgården til bitumentanke. A. A. Service & Transport A/S har inspiceret tanken den 23. marts 2017, og har anbefalet, at tanken inspiceres igen inden den 23. marts 2022. I henhold til Miljøstyrelsens standardvilkår nr. 16 skal tanke til bitumenemulsion inspiceres mindst hvert 5. år, hvis tanken er opstillet i en tankgård, der kan indeholde tankens indhold. Tanke, der ikke er opstillet i en tankgård, skal inspiceres mindst hvert 2. år jf. standardvilkår nr. 15. Dette er dog ikke et krav i de nuværende miljøgodkendelser. Det oplyses i virksomhedens ansøgning om miljøgodkendelse, at tanken flyttes til en tankgård, der kan rumme tankens indhold. Derved vil frekvensen for inspektion blive forøget fra 2 til 5 år jf. standardvilkår 15 og 16.

Bitumentanke

Desuden har virksomheden 5 tanke på hver 50 m³ til bitumen i en tankgård med betonbelægning og opkant. Tankgården er ikke overdækket, og regnvand fra tankgården ledes sammen med øvrigt overfladevand til vådområde. Der er ikke krav om inspektion af disse tanke eller krav om tankgård.

Oplysninger om tanke og rørføringer

Der gøres opmærksom på, at det altid er virksomhedens ansvar, at tanke, rør og tankinstallationer er lovlige i henhold til olietanksbekendtgørelsen, herunder bl.a. overholdelse af sløjfningsterminer. Eventuelle fejl i ovenstående oplysninger om virksomhedens anlæg fritager ikke virksomheden for dette ansvar.

Belægnings på oplagspladser for genbrugsasfalt

Virksomhedens nye haller til genbrugsasfalt og virksomhedens 2 oplagspladser til genbrugsasfalt er belagt med asfalt. Der var ved tilsynet oplag af genbrugsasfalt i 2 nye bunker på et areal sydvest for oplaget af opbrudt asfalt, hvorfra overfladevandet umiddelbart ikke ser ud til at blive afledt via olieudskiller og målebrønd – se nedenstående foto.



Jordforurening

Der er ved tilsynet ikke konstateret jordforurening fra virksomhedens drift.

AFSLUTTENDE BEMÆRKNINGER

I forbindelse med tilsynet blev den planlagte placering for bassin til overfladevand fra fabrikken besigtiget. Herudover blev det videre forløb i miljøvurderingen drøftet. Status er at Cowi skal fremsende et skitseprojekt, der skal godkendes af Nikolaj Kruse Christensen, som herefter færdiggør udkast til udledningstilladelse. Efterfølgende vil virksomheden få fremsendt et udkast til miljøgodkendelse og udledningstilladelse til kommentering inden forelæggelse for Teknisk Udvalg og Borgmester med anbefaling af at igangsætte 2. offentlighedsfase i miljøvurderingsprocessen. Hvis anbefalingen imødekommes kan processen igangsættes umiddelbart her efter. Birgitte Kloppenborg, meddelte at hun hører Pernille Bugge om der var yderligere, der vil skulle gøres i forhold til lokalplandispensationen/landzonereglerne, og hun vil orientere Susanne Carlsen umiddelbart herefter.

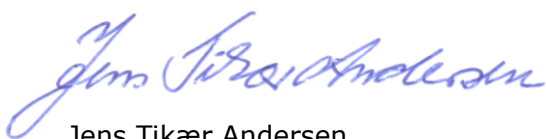
Tilsynet har desuden givet anledning til følgende bemærkninger:

- Virksomheden skal sikre sig, at der ikke sker oplag af genbrugsafalt udenfor det areal som afleder overfladevand via både olieudskiller og målebrønd.
- Virksomheden skal som aftalt undersøge, om der er udtaget prøver af overfladevandet fra de to oplagspladser til genbrugsafalt i 2019, og fremsend i så fald resultatet heraf.
- Virksomheden anmodes om at fremsende oplysninger om det nye adBlue tank (alder, volumen og type). Hvis tanken er dobbeltvægget anmodes desuden om en beskrivelse af hvordan alarmen virker i forhold til væske i den yderste kappe. Er alarmen visuel, akustisk eller elektronisk?
- Det er ikke hensigtsmæssigt, at tagvand fra den overdækkede vaskeplads ledes i olieudskiller til spildevandssystemet. Dels vil opsamlet olie kunne blive vasket ud af udskilleren ved regnskyll, og dels ønskes regnvand ikke ledt til spildevandssystemet. Virksomheden anmodes derfor om at ændre på afledningen af tagvandet, så det ikke tilføres spildevandssystemet.

Giv venligst en skriftlig tilbagemelding om ovenstående forhold inden den 10. december 2019 med oplysning om dato for gennemførelse af de påkrævede ændringer

Sig til hvis der er spørgsmål eller kommentarer til denne rapport.

Aarhus Kommune, Teknik og Miljø, den 18. november 2019.



Jens Tikær Andersen
Biolog