

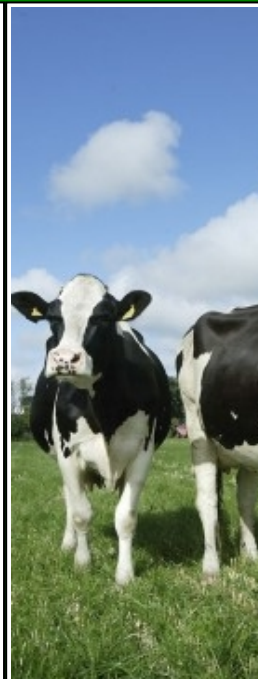
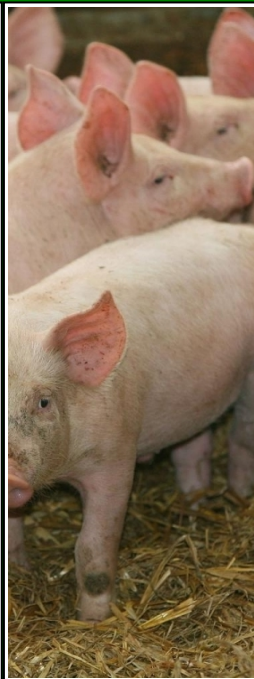
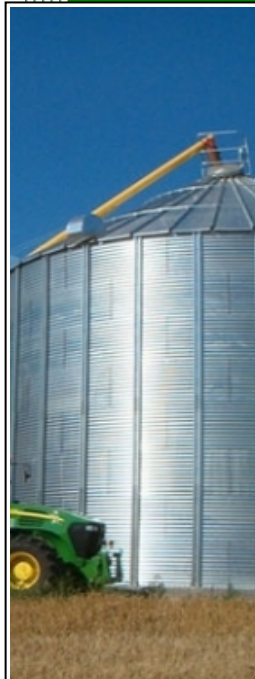


Rebild
KOMMUNE

Revurdering efter § 39 jf. § 41 og 43 a
i husdyrbrugloven,
Lov om husdyrbrug og anvendelse af gødning m.v.
nr. 1572 af 20. december 2006,
jf. lovbek. nr. 520 af 1. maj 2019

14. januar 2021

Revurdering af miljøgodkendelse for husdyrbruget Skonhøjvej 14, LI. Rørbæk, 9500 Hobro



Sagsnummer: 09.17.60-K08-185-19

Rebild Kommune

Center Natur og Miljø

Hobrovej 110

9530 Støvring

Telefon 99 88 99 88

raadhus@rebild.dk | www.rebild.dk

Indhold

1	DATABLAD	3
2	INDLEDNING	4
3	REVURDERING AF MILJØGODKENDELSE	5
3.1	BAGGRUND	5
4	AFGØRELSE, HERUNDER VILKÅR	7
4.1	AFGØRELSE	7
4.2	VILKÅR FOR HUSDYRBRUGET	8
4.3	SÆRREGLER FOR IE-HUSDYRBRUG	12
5	GENERELLE FORHOLD	13
5.1	LOVGRUNDLAG	13
5.2	SAGENS FORLØB, HERUNDER OFFENTLIGHED	13
5.3	KLAGE- OG SØGSMÅLSVEJLEDNING	13
5.4	NÆSTE REVURDERING	14
5.5	MEDDELELSESPLIGT – ANLÆG, EJERFORHOLD	14
5.6	REVURDERINGENS INDHOLD OG VURDERINGER	15
6	OPHØR	16
7	REDEGØRELSE OG VURDERINGER VEDRØRENDE BAT	16
7.1	SAMLET BAT-VURDERING	26
8	REDEGØRELSE OG VURDERING AF PÅVIRKNING AF NATUR	27
9	BILAG	29
9.1	BILAG 1. OVERSIGTSKORT OVER STALDE MM.	29
9.2	BILAG 2. KORT OVER NATUROMRÅDER MED ANGIVELSE AF BEREGNINGSPUNKTER.....	31
9.3	BILAG 3. REDEGØRELSE OG BEGRUNDELSE FOR PÅBUDTE ÆNDRINGER AF/NYE VILKÅR.....	32

1 DATABLAD

Dato for afgørelse	14.01.2021
CVR nr.	41472251
Husdyrbrugets navn	Refsgaard Agro ApS
Beliggenhedsadresse	Skonhøjvej 14, LI. Rørbæk, 9500 Hobro
Ejendomsnavn	-
Ejendomsnummer	8400011698
Matrikler på ejendomsnummer	Matr. 5i – LI. Rørbæk By, Ravnkilde
CHR nr.	32060
Ejers navn	Lars Tolborg
Ejers adresse	Løgstørvej 96, 9500 Hobro
Ejers telefonnr.	40445658
Ejers e-mailadresse	Refsgaard96@gmail.com
Driftsansvarlig	Lars Tolborg
Konsulent	Tina Madsen, Agri Nord, tlf. 96351194, e-mail: tim@agrinord.dk
Revurderingsskema nr.	221798 version 2
Oplysninger om andre husdyrbrug (driftsmæssig sammenhæng, teknisk forbundet, forureningsmæssigt forbundet)	Husdyrbruget har driftsmæssig sammenhæng med Thulstrupvej 5, 9500 Hobro og Løgstørvej 96 B, 9500 Hobro. Husdyrbrugene er ikke teknisk eller forureningsmæssigt forbundne.
Tilsynsmyndighed	Rebild Kommune

2 INDLEDNING

Efter reglerne i husdyrbrugloven¹ er det kun IE-husdyrbrug der skal revurderes. Krav om revurdering gælder både for IE-husdyrbrug godkendt i henhold til den tidligere gældende § 12 i husdyrgodkendelsesloven og efter kapitel 5 i miljøbeskyttelsesloven samt for IE-husdyrbrug, der efter de gældende regler får en godkendelse efter § 16 a, stk. 2, og evt. stk. 4. Der er desuden en særlig undtagelse i forhold til ikke IE-husdyrbrug, der er godkendt efter de tidligere regler i husdyrgodkendelseslovens §§ 11 og 12 eller efter kapitel 5 i miljøbeskyttelsesloven. Disse er – af hensyn til den danske implementering af habitatdirektivet – underlagt en begrænset revurdering med henblik på at sikre overholdelse af totaldepositionskravene til særligt følsomme naturtyper.

Udgangspunktet er, at revurderingen sker første gang 8 år efter at godkendelsen er meddelt og herefter hvert 10. år. Herved respekteres den 8-årige retsbeskyttelsesperiode som er indeholdt i husdyrbruglovens § 40, stk. 1. Den 8-årige retsbeskyttelsesperiode gennembyrdes i to situationer. Dels i den situation, hvor der kommer en ny BAT-konklusion fra EU, og dels hvis betingelserne i lovens § 40, stk. 2, er opfyldt.

For IE-husdyrbrug, skal der ske en fuld revurdering. Det vil sige, at alle vilkår skal ajourføres af hensyn til udviklingen i den bedste tilgængelige teknik, idet det skal sikres, at kravene i husdyrgodkendelsesbekendtgørelsens² § 25, jf. bilag 3, pkt. A, og kravene i §§ 26, 27 og 35 overholdes. Kravene i § 25 vedrører generel ammoniakreduktion ved anvendelse af BAT, og § 35 vedrører anvendelse af BAT i bred forstand, mens §§ 26 og 27 vedrører totaldepositionskravene.

Den 21. februar 2017 blev EU Kommissionens gennemførelsesafgørelse (2017/302) om fastsættelse af BAT for intensivt opdræt af fjerkræ og svin offentliggjort. Berørte IE-husdyrbrug skal derfor have revurderet deres miljøgodkendelser og efterleve de nye BAT-vilkår senest fire år efter. Det betyder, at revurderingen skal være tilendebragt og eventuelle ændringer skal være gennemført, så de nye vilkår overholdes inden den 21. februar 2021.

For husdyrbrug, der ikke er IE-husdyrbrug, der er godkendt efter de tidligere gældende regler i husdyrgodkendelseslovens §§ 11 og 12 eller miljøbeskyttelseslovens § 33, skal der ske en begrænset revurdering, i det omfang det vil være nødvendigt for at overholde totaldepositionskravene i forhold til kategori 1 og 2 natur jf. §§ 26 og 27 i husdyrgodkendelsesbekendtgørelsen.

Det fremgår af § 41 i husdyrbrugloven, at revurderingen af miljøgodkendelsen resulterer i en afgørelse, hvor kommunen enten ændrer vilkårene i den oprindelige godkendelse ved meddelelse af påbud, eller fastholder vilkårene i den oprindelige godkendelse. Dette sker efter bestemmelserne i lovens § 39.

En revurdering er ikke en ny godkendelseshandling. Der er derimod tale om en eventuel ændring af vilkårene i en godkendelse, og ændringerne meddeles som påbud. Revurderingen er således et supplement til den eksisterende godkendelse inklusive eventuelle tillæg. Derfor kan en revurdering ikke indebære en udvidelse eller ændring af den oprindelige godkendelse.

¹ Lov om husdyrbrug og anvendelse af gødning m.v. nr. 1572 af 20. december 2006, jf. lovbek. nr. 520 af 1. maj 2019.

² Bekendtgørelse om godkendelse og tilladelse m.v. af husdyrbrug nr. 1261 af 29. november 2019.

3 REVURDERING AF MILJØGODKENDELSE

3.1 BAGGRUND

Husdyrbruget på Skonhøjvej 14, LI. Rørbæk, 9500 Hobro, der er ejet af Refsgaard Agro ApS med CVR nr. 41472251 og drevet af Lars Tolborg, Løgstørvej 96, 9500 Hobro, har en miljøgodkendelse, der er fra 25. november 2016 og meddelt efter § 12 i husdyrgodkendelsesloven³.

Husdyrbruget blev godkendt til en samlet årlig produktion af slagtesvin på:

13.510 slagtesvin (31-114 kg, 2.915 stipladser), produceret dyr.

Da der er mere end 2.000 stipladser til slagtesvin er husdyrbruget et IE-husdyrbrug og er dermed omfattet af fuld revurdering.

Revurderingen foretages, fordi husdyrbruget skal revurderes inden den 21. februar 2021, da der er vedtaget en ny BAT-konklusion den 21. februar 2017.

I forbindelse med revurderingen, skal det ifølge husdyrgodkendelsesbekendtgørelsens⁴ kapitler, 14, 16 og 17 sikres at:

- BAT-konklusionens krav vedr. ammoniakemission er opfyldt
- Kravet om maksimal totaldeposition af ammoniak på særlig værdifuld natur er overholdt
- Øvrige BAT-relaterede emner bliver håndteret effektivt
- Sikre med vilkår, at husdyrbruget ikke har en væsentlig virkning på miljøet
- Alle eksisterende vilkår revurderes

BAT

Det væsentligste formål med den regelmæssige revurdering er, at det løbende sikres, at husdyrbrugets indretning og drift fortsat er baseret på anvendelse af den bedste tilgængelige teknik (BAT). BAT skal sikre, at forureningen fra husdyrbruget til stadighed begrænses mest muligt. Der skal således stilles skærpede vilkår, hvis væsentlige ændringer i BAT skaber mulighed for betydelig nedbringelse af emissionerne, uden at det medfører uforholdsmæssige store omkostninger. Derudover skal det sikres, at øvrige BAT-relaterede emner håndteres effektivt og med vilkår sikres, at husdyrbruget ikke påvirker miljøet væsentligt.

Beskyttelse af natur

Husdyrbruget skal alene leve op til kravet til totaldeposition med ammoniak til kategori 1 og kategori 2-natur, eventuelt efter en fastsat tidsfrist.

Eventuelle øvrige skærpende påbud skal være begrundet i en væsentlig forurening, hvor der er fremkommet nye oplysninger om forureningens skadelige virkning, der ikke kunne forudses ved godkendelsens meddelelse eller forureningen i øvrigt går ud over det, der blev lagt til grund ved godkendelsens meddelelse.

³ Lov om miljøgodkendelse m.v. af husdyrbrug nr. 1572 af 20. december 2006, jf. lovbek. nr. 442 af 13. maj 2016.

⁴ Bekendtgørelse om godkendelse og tilladelse m.v. af husdyrbrug nr. 1261 af 29. november 2019.

OVERSIGT OVER HUSDYRBRUGETS GODKENDELSER, TILLÆG, ETC.

§ 12 miljøgodkendelse ifølge husdyrgodkendelsesloven (Lov om husdyrbrug og anvendelse af gødning m.v. nr. 1572 af 20. december 2006, jf. lovbek. nr. 442 af 13. maj 2016) af 25. november 2016.

4 AFGØRELSE, HERUNDER VILKÅR

4.1 AFGØRELSE

Revurderingsafgørelse af husdyrbrugets § 12 miljøgodkendelse på ejendommen matr.nr. 5i – LI. Rørbæk By, Ravnkilde m.fl. beliggende på adressen Skonhøjvej 14, LI. Rørbæk, 9500 Hobro med CVR nr. 41472251 tilhørende Refsgaard Agro ApS.

Revurderingen er en tilladelse til, at virksomheden fortsat kan producere på de gældende vilkår eventuelt suppleret med de nye vilkår meddelt ved påbud. Husdyrbrugets ejer er forud for afgørelsen forvarslet om påbuddet og har modtaget udkastet til afgørelse.

Afgørelsen træffes i henhold til § 39 jf. §§ 41 og 43 a i Husdyrbrugloven⁵. Husdyrbruget skal indrettes og drives som oplyst i forbindelse med sagsbehandlingen, medmindre vilkårene i revurderingen og generel lovgivning stiller skærpende krav.

Kommunen vurderer, at der ikke er grundlag for at påbyde anvendelsen af bedre teknologi (BAT), end den der i dag anvendes på ejendommen.

Kommunen vurderer, at totalbelastningen til Natura 2000-naturtyper inden for Natura 2000-områder (Kategori 1-natur) og til Natura 2000-naturtyper uden for Natura 2000-områder (Kategori 2-natur) ikke overstiger de gældende grænseværdier jf. husdyrgodkendelsesbekendtgørelsen.

Kommunens vurderinger har medført:

- Påbud der på forskellig måde nedsætter risikoen for forurening af jord, vandmiljø, grundvand eller luft, herunder: opbevaring/håndtering af husdyrgødning, forbrug af energi og vand, affaldshåndtering eller renholdelse
- Påbud der nedsætter risikoen for andre gener som følge af husdyrbrugets drift, herunder: skadedyrsbekæmpelse, støj-, støv- og lysvilkår.

Nye vilkår meddeles efter Husdyrbruglovens § 39 som påbud efter §§ 40 og 43 a. Der tillægges ikke retsbeskyttelse på disse vilkår, men vilkårene kan påklages (jf. afsnit 5.3).

Nogle vilkår i miljøgodkendelsen er blevet overflødige eller uaktuelle af anden grund og er derfor bortfaldet. Nærværende revurdering indeholder således samtlige vilkår, som gælder fremover.

Der gøres opmærksom på, at gældende lovgivning udmøntet i husdyrgødningsbekendtgørelsen og andre relevante bekendtgørelser selvfølgelig også skal overholdes. Vilkårene i revurderingen er som hovedregel stillet for de punkter, hvor tilsynsmyndigheden vurderer, at kravene skal være mere vidtgående end bekendtgørelserne.

SAMLET VURDERING

Rebild Kommune vurderer, at husdyrbrugets miljøgodkendelse er blevet ajourført i lyset af den teknologiske udvikling, og at driften på husdyrbruget kan videreføres uden væsentlige gener med overholdelse af de samlede vilkår og generel lovgivning.

Det er kommunens vurdering, at husdyrbruget anvender den bedste tilgængelige teknik (BAT), med henblik på reduktion af ammoniakemission og i øvrigt har truffet de nødvendige foranstaltninger for at forebygge og begrænse forurening ved anvendelse BAT. Det er kommunens opfattelse, at produktionsprocesserne er optimeret i det omfang, det er muligt, herunder udnyttelse af energi- og råvareforbrug samt affaldshåndtering.

⁵ Lov om husdyrbrug og anvendelse af gødning m.v. nr. 1572 af 20. december 2006, jf. lovbek. nr. 520 af 1. maj 2019.

Det er kommunens vurdering, at driften af husdyrbruget ikke skader bevaringsstatus for Natura 2000-områder eller levesteder for arter optaget på Habitatdirektivets bilag IV, andre arter omfattet af artsfredning eller arter optaget på nationale eller regionale rødlistor.

Husdyrbruget skal til enhver tid leve op til gældende regler i love og bekendtgørelser, også selvom disse regler eventuelt måtte være skærpede i forhold til vilkårene i denne revurdering.

4.2 VILKÅR FOR HUSDYRBRUGET

I bilag 3 har kommunen samlet redegørelse og begrundelse for påbudte vilkår og andet, der har medført ændringer af vilkår eller bortfald af vilkår.

Alle gældende vilkår i eksisterende miljøgodkendelse er gennemgået, og vilkårene herunder er de gældende efter revurderingen.

Vilkårene i denne revurdering skal, hvis ikke andet er anført, opfyldes fra den dato, hvor revurderingen er meddelt.

Ophør

4.2.1 Inden eventuelt ophør af husdyrbruget skal kommunen kontaktes med et skriftligt forslag til en ophørsplan.

Placering i landskabet

4.2.2 Stalde og anlæg skal være placeret, som angivet i bilag 1 – situationsplan.

4.2.3 De eksisterende læhegn ved gyllebeholderne skal løbende plejes og vedligeholdes.

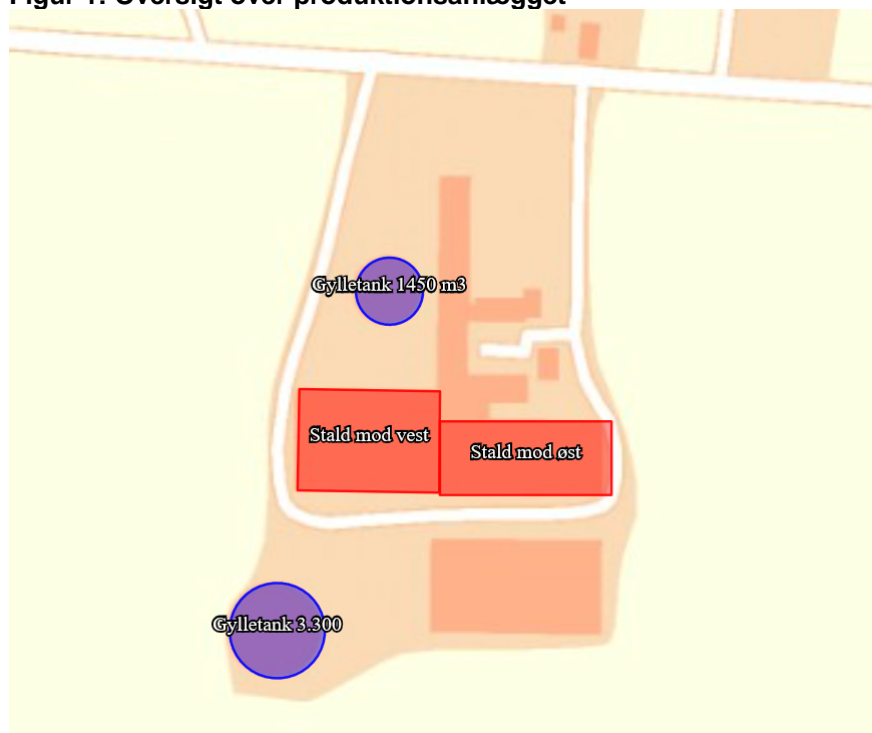
Husdyrhold og staldindretning

4.2.4 Den samlede produktion må ikke overstige en produktion svarende til 13.510 slagtesvin, 31-114 kg (2.915 stipladser), på godkendelsestidspunktet svarende til 390,98 DE. Husdyrholdet skal være sammensat og staldindretning m.v. skal være i overensstemmelse med tabel 1 og figur 1 herunder.

Tabel 1: Oversigt over det tilladte dyrehold og gyllebeholdere

Stald mod vest Slagtesvin, Drænet gulv + spalter (33%/67%)	6.230 slagtesvin 31-114 kg, produceret dyr (1.430 stipladser)
Stald mod øst Slagtesvin, Drænet gulv + spalter (33%/67%)	7.280 slagtesvin 31-114 kg, produceret dyr (1.485 stipladser)
Gyllebeholder fra 1995	Kapacitet 1.540 m ³ , areal 725 m ²
Gyllebeholder fra 2005	Kapacitet 3.200 m ³ , areal 360 m ²

Figur 1: Oversigt over produktionsanlægget



Ventilation

4.2.5 Alle ventilatorer skal vaskes efter hvert hold slagtesvin.

Energi- og vandforbrug

4.2.6 Der skal føres årlig driftsjournal over forbrug af el og vand, eller der skal foreligge dokumentation, eksempelvis opgørelse fra forsyningen, der skal kunne fremvises tilsynsmyndigheden på forlangende. Dokumentation skal opbevares i 5 år.

Gyllehåndtering

4.2.7 Håndtering af gylle skal foregå under opsyn.

4.2.8 Der skal anvendes gyllevogne med påmonteret pumpe og returløb således, at spild af flydende husdyrgødning undgås.

Ammoniakreducerende tiltag

4.2.9 Den sydligste gyllebeholder på 3.200 m³, skal have fast overdækning i form af teltoverdækning med indvendigt skørt.

4.2.10 Åbning af teltdugen må kun ske i forbindelse med omrøring, tømning og udbringning af gylle.

4.2.11 Skader på teltoverdækningen skal repareres inden for en uge efter skadens opståen.

4.2.12 Såfremt en skade ikke kan repareres inden for en uge, skal der indgås aftale om reparation inden to hverdage efter skadens opståen. Tilsynsmyndigheden underrettes straks herom.

4.2.13 Der skal føres en logbog for gyllebeholderen, hvor eventuelle skader på teltoverdækningen noteres med angivelse af dato for skaden samt dato for reparation. Logbogen skal opbevares på husdyrbruget i mindst fem år og forevises på tilsynsmyndighedens forlangende.

Spildevand – herunder regnvand

- 4.2.14 Al vask af traktorer, maskiner, redskaber og dyretransportvogne skal foregå på en støbt, tæt plads med bortledning af spildevand til gyllesystemet eller opsamlingsbeholder.
- 4.2.15 Befæstede arealer skal altid holdes rene. Spild af stoffer, herunder olie, ensilage, foder mm., skal straks fjernes.

Affald

- 4.2.16 Olie- og kemikalieaffald skal til enhver tid opbevares i tæt emballage. Oplagspladsen skal være afskærmet mod nedbør og indrettes med tæt bund og opkant/drypbakke således, at en mængde, mindst svarende til indholdet af den største beholder tilbageholdes ved spild eller lækage.
- 4.2.17 Opbevaring og håndtering af affald må ikke medføre forurening eller risiko for forurening af omgivelserne, herunder af jord, overfladevand, grundvand, luft eller kloak.
- 4.2.18 Der skal til enhver tid foreligge dokumentation for, at affald er bortskaffet miljømæssigt forsvarligt. Dokumentationen skal gemmes i 5 år og kunne fremvises til tilsynsmyndigheden på forlangende.

Råvarer og hjælpestoffer

- 4.2.19 Opbevaring og håndtering af råvarer og hjælpestoffer må ikke medføre forurening eller risiko for forurening af omgivelserne, herunder jord, overfladevand, grundvand, luft eller kloak.
- 4.2.20 Tankning af brændstof skal til enhver tid ske på en plads med fast og tæt bund uden afløb. Udleveringspistol(er) skal have antidrypventil og automatisk lukning, der lukker, når den tank, beholder mv., der udleveres brændstof til, er fyldt. Tankningen skal ske under opsyn.

Renholdelse

- 4.2.21 Det skal til enhver tid tilstræbes, at virksomhedens anlæg samt indendørs og udendørs arealer renholdes og ryddes således, at lugtgener begrænses mest muligt og således, at der ikke opstår risiko for uhygiejniske forhold.

Lugt

- 4.2.22 Gyllen i gyllekanalerne skal udsluses mindst hver 7. dag.
- 4.2.23 Udslusning skal foretages mellem kl. 8 og 16 og må ikke foretages på lørdage eller søn- og helligdage.
- 4.2.24 Der skal føres logbog over at hyppigheden af udslusningen udføres i overensstemmelse med vilkår 4.2.22 og 4.2.23. Registreringen skal opbevares på husdyrbruget i mindst fem år og forevises tilsynsmyndigheden på forlangende.
- 4.2.25 Der skal til stadighed opretholdes en god staldhygiejne, herunder sikres, at stalde og fodringsanlæg holdes rene.

Fluer og skadedyr

- 4.2.26 Husdyrbruget må ikke give anledning til væsentlige fluegener hos omboende, og der skal på husdyrbruget foretages effektiv fluebekæmpelse i overensstemmelse med de af Aarhus Universitet, Institut for Agrobiologi, fastsatte retningslinjer herom. Skadedyr skal bekæmpes i nødvendigt omfang i henhold til retningslinjer fra Statens skadedyrsbekæmpelse.

Støj

4.2.27 Husdyrbrugets samlede støjbidrag, angivet som det ækvivalente, korrigerede støjniveau i dB(A) i punkter 1,5 m over terræn, målt eller beregnet ved nærmeste opholdsareal, må ikke overskride følgende værdier:

	Tidsinterval	Grænseværdi	Midlingstid
Hverdage	Kl. 07-18	55 dB(A)	8 timer
Lørdage	Kl. 07-14	55 dB(A)	7 timer
Lørdage	Kl. 14-18	45 dB(A)	4 timer
Søn- og helligdage	Kl. 07-18	45 dB(A)	4 timer
Aften	Kl. 18-22	45 dB(A)	1 time
Nat	Kl. 22-07	40 dB(A)	½ time

Støjbelastningen er det ækvivalente, korrigerede støjniveau i dB(A) målt eller beregnet i punkter 1,5 m over terræn. Referencetiden er det mest støjbelastede tidsrum i perioden. Støjens maksimalværdi må om natten ikke overstige 55 dB(A) ved boliger.

Støjvilkårene for landbrugsdrift omfatter al støj fra virksomheden, dvs. også støj fra andet end faste, tekniske installationer. Vilkår om støj skal derfor gælde al støj fra landbrugsdrift, men kun støjen fra landbrugsdriften på ejendommens bygningsparcel, dvs. ikke støj fra f.eks. markdriften.

4.2.28 Husdyrbruget skal, for egen regning dokumentere, at støjvilkår overholdes, hvis tilsynsmyndigheden finder det påkrævet. Dokumentationen for overholdelse af støjkravene kan være i form af målinger i ejendommens omgivelser (under fuld drift) eller kildestyrke.

Udarbejdelse af handleplaner ved gener

4.2.29 Hvis tilsynsmyndigheden vurderer, at støj, rystelser, lugt, støv, lys, fluer eller andet medfører væsentlige gener, skal husdyrbruget på forlangende udarbejde en handlingsplan for nedbringelse af gener. Handlingsplanen skal godkendes af tilsynsmyndigheden, og det skal herefter kunne eftervises at planen følges.

4.3 SÆRREGLER FOR IE-HUSDYRBRUG

Med husdyrgodkendelsesbekendtgørelsen, der trådte i kraft 1. januar 2020, er en række krav, der følger af BAT-konklusionen, indarbejdet som generelle og umiddelbart anvendelige regler i Kapitel 17.

De nye krav omhandler miljøledelse, oplæring af personale, plan for regelmæssig kontrol, fodringskrav mm. til IE-husdyrbrug. Herunder gælder, at IE-brug årligt, senest den 31. december, skal indsende informationer (jf. § 50) til kommunen om følgende:

- Logbøger for eventuel miljøteknologi
- Dokumentation for miljøledelsessystem
- Logbog over gennemførte kontroller
- Dokumentation for overholdelse af fodringskrav

Informationerne skal dog ikke indsendes, hvis kommunen har modtaget de pågældende oplysninger i forbindelse med tilsyn, jf. reglerne i den til enhver tid gældende miljøtilsynsbekendtgørelse.

Yderligere information kan findes på Miljøstyrelsens hjemmeside, under vejledning til husdyrgodkendelsesbekendtgørelsens kapitel 17: <https://husdyrvejledning.mst.dk/vejledning-til-bekendtgørelserne/husdyrgodkendelses-bekendtgørelsen/17-saerregler-for-ie-husdyrbrug/#4>

Da husdyrbruget på Skonhøjvej 14, LI. Rørbæk, 9500 Hobro er et IE-husdyrbrug skal ovennævnte særregler overholdes fra det tidspunkt hvor afgørelse om revurdering bliver meddelt.

5 GENERELLE FORHOLD

5.1 LOVGRUNDLAG

Revurderingen af miljøgodkendelsen er foretaget på baggrund af følgende lovgrundlag:

- Lov om husdyrbrug og anvendelse af gødning m.v. nr. 1572 af 20. december 2006 jf. lovbek. nr. 520 af 1. maj 2019
- Bekendtgørelse om godkendelse og tilladelse m.v. af husdyrbrug nr. 1261 af 29. november 2019
- Bekendtgørelse om miljøregulering af dyrehold og om opbevaring og anvendelse af gødning nr. 1176 af 23. juli 2020
- Lov om miljøbeskyttelse (miljøbeskyttelsesloven) nr. 358 af 6. juni 1991, jf. lovbek. nr. 1218 af 25. november 2019

5.2 SAGENS FORLØB, HERUNDER OFFENTLIGHED

Rebild Kommune fremsendte et oplæg om revurdering til ejer/driftsherre den 22. april 2020.

Den 29. september 2020 indsendte driftsherre de ønskede oplysninger til kommunen gennem IT-husdyrgodkendelsessystemet, husdyrgodkendelse.dk. Der er anvendt revurderingsskema nr. 221798 version 2 i den videre sagsbehandling.

Kommunen annoncerede revurderingen på Rebild Kommunes hjemmeside den 13. maj 2020, med en frist for bemærkninger den 28. maj 2020.

Der indkom ingen bemærkninger i denne første høringsfase.

Udkastet til kommunens afgørelse – revurderingen – blev den 18.12.2020 sendt i partshøring.

Høringsfristen for offentligheden var i begge tilfælde 08.01.2021.

Der indkom ingen bemærkninger til udkastet.

Afgørelsen om revurdering offentliggøres på Rebild Kommunes hjemmeside www.rebild.dk

5.3 KLAGE- OG SØGSMÅLSVEJLEDNING

Hvis du ønsker at klage over denne afgørelse, kan du klage til Miljø- og Fødevarerklagenævnet.

Klagen skal indgives inden 4 uger fra at afgørelsen er offentligt bekendtgjort.

Du klager via Klageportalen, som du finder via www.naevneneshus.dk, www.borger.dk eller www.virk.dk. Du logger på Klageportalen med NEM-ID. En klage er indgivet, når den er tilgængelig for Rebild Kommune via Klageportalen. Når du klager, skal du betale et gebyr på 900,-kr. for borgere og 1.800,- kr. for virksomheder, organisationer og offentlige myndigheder.

I Klageportalen sendes din klage automatisk først til Rebild Kommune. Hvis Rebild Kommune fastholder afgørelsen, sender Rebild Kommune klagen videre til behandling i nævnet via Klageportalen. Du får besked om videresendelsen.

Miljø- og Fødevareklagenævnet afviser din klage, hvis du sender den uden om Klageportalen, medmindre du forinden er blevet fritaget for brug af Klageportalen. Hvis du ønsker at blive fritaget for at bruge Klageportalen, skal du sende en begrundet anmodning til Rebild Kommune. Rebild Kommune videresender herefter din anmodning til nævnet, som træffer afgørelse om, hvorvidt du kan fritages. Se betingelserne for at blive fritaget på www.naevneneshus.dk.

Afgørelsen kan indbringes for domstolene, jf. husdyrbruglovens § 90. En eventuel sag skal være anlagt inden 6 måneder efter at afgørelsen har været offentligt bekendtgjort.

5.4 NÆSTE REVURDERING

Næste regelmæssige revurdering skal ifølge loven finde sted efter senest 10 år, dvs. i 2030.

Husdyrbruget er et IE-husdyrbrug. Dvs. at det er omfattet af EU-direktivet om industrielle emissioner. Det betyder, at kommunen skal iværksætte en ny revurdering, såfremt EU-kommissionen vedtager nye BAT-konklusioner for bedriftstypen. Nye krav, der følger af nye BAT-konklusioner, skal være opfyldt inden fire år fra den dag, hvor dokumentet er vedtaget af EU-kommissionen.

5.5 MEDDELELSESPLIGT – ANLÆG, EJERFORHOLD

Eventuelle ændringer i de forudsætninger, der har ligget til grund for husdyrbrugets revurderede miljøgodkendelse, skal altid forud anmeldes til kommunen. Herefter vil kommunen vurdere, hvorvidt de påtænkte ændringer udløser krav om en ny miljøgodkendelse.

5.6 REVURDERINGENS INDHOLD OG VURDERINGER

Ifølge husdyrgodkendelsesbekendtgørelsens kapitler 14, 16 og 17 skal kommunen i forbindelse med revurdering af miljøgodkendelsen sikre at:

- BAT-konklusionens krav vedrørende NH₃-N emission er opfyldt (jf. § 25, jf. bilag 3, punkt A)
- Kravet om maksimal totaldeposition af ammoniak på særlige naturområder (kategori 1 og kategori 2-natur) er opfyldt (jf. §§ 26 og 27)
- Øvrige BAT-relaterede emner bliver håndteret effektivt (jf. § 35)
- Sikre med vilkår at husdyrbruget ikke har væsentlig virkning på miljøet (jf. § 36, stk. 1 nr. 9-13)
- Alle eksisterende vilkår gennemgås og ajourføres i henhold til udviklingen i BAT

Pligten til at gennemføre en vurdering efter Habitatbekendtgørelsens § 6, stk. 1 og 2 gælder ikke for revurderingsafgørelser. Baggrunden er, at habitatdirektivets artikel 6 stk. 3 ikke gælder for eksisterende virksomheder, der fortsætter uændret.

Miljøledelse, oplæring af personale, plan for regelmæssig kontrol, fodringskrav mm. til IE-husdyrbrug er omfattet af generel lovgivning med den seneste husdyrgodkendelsesbekendtgørelse af 1. januar 2020. Herunder gælder, at IE-husdyrbrugene årligt og senest den 31. december skal indsende dokumentationer, jf. § 50, til kommunen vedrørende følgende:

- Logbøger for miljøteknologi
- Dokumentation for miljøledelsessystem (§ 42, stk. 3)
- Logbog over gennemførte kontroller af bl.a. vedligeholdelse (§ 44, stk. 5).
- Dokumentation for fodringskrav (§ 46).

I de følgende afsnit redegøres for kommunens vurderinger og for de eventuelle nye eller ændrede vilkår, som kommunen påbyder.

De vilkår, som kommunen har fastsat, vil der være redegjort for i det kapitel eller afsnit de vedrører. I afsnit 4.2 er samlet alle fremtidige relevante vilkår, og i bilag 3 er samlet redegørelse for alle vilkår, herunder både eksisterende, nye og bortfaldne.

6 OPHØR

Driftsherres oplysninger:

I forbindelse med ophør vil der blive truffet de nødvendige foranstaltninger med henblik på at overlevere anlægget i forsvarlig miljømæssig stand.

Der vil blive gennemført en rengøring af anlægget samt tømning af gyllekanalerne, så der ikke opstår uhygiejniske forhold eller risiko for forurening. Oplag af foder, hjælpestoffer mv. vil blive bortskaffet.

Gyllebeholderne tages ikke nødvendigvis ud af drift med ophør af husdyrproduktionen, da der evt. fortsat skal drives markbrug fra adressen.

Senest 4 uger efter driftsophør anmeldes dette til kommunen.

Ved ophør af aktiviteter på et IE-brug bliver husdyrbruget desuden omfattet af reglerne i kap. 4 i jordforureningsloven. Ved ophør skal den ansvarlige for driften bl.a. vurdere jordens og grundvandets forureningstilstand som følge af de aktiviteter der har fundet sted på husdyrbruget. Kommunen kan stille krav om, at der skal foretages undersøgelser, analyser eller målinger af stoffer til brug for vurderingen.

Kommunens kommentarer og vurdering:

Ejer har redegjort for de tiltag, der vil blive gennemført i forbindelse med eventuelt ophør af husdyrproduktion på ejendommen, herunder rengøring af anlægget og tømning af gyllekanaler. Desuden vil oplag af foder, hjælpestoffer mv. blive bortskaffet.

For at fastholde, at der ved ophør af driften skal træffes nødvendige foranstaltninger for at undgå forureningsfare og for at bringe stedet tilbage i tilfredsstillende tilstand, jf. § 36, stk. 1 nr. 12 i husdyrgodkendelsesbekendtgørelsen, er der bibeholdt vilkåret om, at ejer inden ophør af produktionen skal kontakte kommunen med et skriftligt forslag til en ophørsplan (vilkår 4.2.1). Ophørsplanen kan indeholde beskrivelse af mængden af eksempelvis kemikalier, affaldsprodukter, gødning og andre miljøskadelige stoffer, og beskrivelse af hvordan de bortskaffes samt beskrivelse af eventuel nedrivning af anlæg mv.

Der gøres opmærksom på, at da husdyrbruget er et IE-husdyrbrug skal der senest 4 uger efter driftsophør indsendes en anmeldelse til kommunen med et oplæg til vurdering efter § 38 k, stk. 1, i lov om forurenede jord. Vurderingen skal indeholde en risikovurdering med hensyn til menneskers sundhed og miljøet. Viser risikovurderingen, at det ikke kan afvises, at forureningen udgør en væsentlig risiko for menneskers sundhed eller miljøet, skal vurderingen tillige indeholde et oplæg til foranstaltninger, der sikrer, at forureningen ikke udgør en sådan risiko.

7 REDEGØRELSER OG VURDERINGER VEDRØRENDE BAT

Det væsentligste formål med den regelmæssige revurdering er, at det løbende sikres, at husdyrbrugets indretning og drift fortsat er baseret på anvendelsen af "Den bedste tilgængelige teknik -BAT".

Ved revurderingen skal det sikres, at kravene i § 25, jf. bilag 3. pkt. A, nr. 2, tabel 4 og 5, overholdes for det pågældende husdyrbrug.

BAT-kravet fastlægges samlet for alle husdyrbrugets staldafsnit og gødningsopbevaringsanlæg, jf. § 25.

Det fremgår af Husdyrgodkendelsesbekendtgørelsens⁶ § 39, stk. 1, at der skal meddeles påbud, hvis væsentlige ændringer i den bedste tilgængelige teknik skaber mulighed for en betydelig nedbringelse af emissionerne, uden at det medfører uforholdsmæssige store omkostninger.

Med henvisning til Husdyrgodkendelsesbekendtgørelsens § 35 skal det desuden sikres, at husdyrbruget er indrettet og drives på en sådan måde, at

- 1) der ud over iagttagelse af kravet i § 25 er truffet de nødvendige foranstaltninger for at forebygge og begrænse forurening ved anvendelse af den bedste tilgængelige teknik,
- 2) energi- og råvareforbruget udnyttes mest effektivt,
- 3) mulighederne for at substituere særligt skadelige eller betænkelige stoffer med mindre skadelige eller betænkelige stoffer er udnyttet,
- 4) produktionsprocesserne er optimeret i det omfang det er muligt,
- 5) affaldshierarkiet, jf. § 6 b i lov om miljøbeskyttelse, iagttages
- 6) der, i det omfang forureningen ikke kan undgås, er anvendt bedste tilgængelige rensningsteknik, og
- 7) der er truffet de nødvendige foranstaltninger med henblik på at forebygge uheld og begrænse konsekvenserne heraf.

Derudover skal fastsættelse af vilkår sikre, at husdyrbrugets drift ikke har væsentlig virkning på miljøet (jf. § 36, stk. 1 nr. 9-13).

AD 1 OG 6) BAT-AMMONIAK OG RENSEFORANSTALTNINGER

Driftsherres oplysninger:

Der produceres grise i to stalde på ejendommen. Arealerne i stalden er opgjort som bruttoarealer, dvs. at hele staldens areal inklusive gangarealer, inventar og foderkrybbearealer er medregnet. Overfladearealet af gyllebeholdere er beregnet ud fra indtegning af beholdere i husdyrgodkendelse.dk.

Staldsystemer:

Stald mod vest: Slagtesvin. Drænet gulv + spalter (33%/67%)

Stald mod øst: Slagtesvin. Drænet gulv + spalter (33%/67%)

For eksisterende stald, hvor krav om BAT er fastlagt i en eksisterende godkendelse, skal BAT-kravet genberegnes med inddragelse af effekten af tidligere vilkår, medmindre vilkårene er stillet til en miljøteknologi, som ikke længere er optaget på Miljøstyrelsens teknologiliste, eller på anden måde er anerkendt.

I den tidligere godkendelse var der stillet vilkår vedr. fodring og teltoverdækning på gyllebeholderen på 3.200 m³. Virkemidlet "forbedret fodereffektivitet" er nu delvis indbygget i den nye husdyrregulering og nu også en del af BAT-kravet til IE-brug. Derfor genberegnes BAT-kravet uden foderoptimeringer.

BAT-kravet vedr. ammoniak er beregnet til 6.605 kg N/år (bruttoarealer). Den faktiske emission er beregnet til 6.605 kg N/år (bruttoarealer). Kravet er derfor opfyldt.

Vilkår vedr. krav om teltoverdækning på gyllebeholder på 3.200 m³ fastholdes, mens fodervilkår udgår.

Ventilation

Ventilationen i begge stalde er placeret i kip og har multistep.

⁶ Bekendtgørelse om godkendelse og tilladelse m.v. af husdyrbrug nr. 1261 af 29. november 2019.

Efter hvert hold slagtesvin vaskes ventilatoren i de pågældende staldafsnit sammen med øvrige inventar. Snavs mv. i ventilatorerne yder modstand og forøger strømforbruget.

Renholdelse

Efter hvert hold slagtesvin iblødsættes og vaskes de pågældende staldafsnit.

Der er god orden i og omkring staldanlægget. Derudover er der et højt hygiejneniveau.

Kommunens kommentarer og vurdering:

Kravene i Husdyrgodkendelsesbekendtgørelsens § 25, der vedrører generel ammoniakreduktion ved anvendelse af BAT er overholdt. Gennem IT-husdyrgodkendelsessystemet er BAT-emissionskravet for de eksisterende stalde og lagre beregnet til 6.605 kg NH₃-N/år, hvilket er det samme som den faktiske emission fra anlægget. BAT-kravet er dermed overholdt.

BAT-kravet overholdes med de valgte staldanlæg, og med overdækning af den sydligste gyllebeholder på 3.200 m³.

Da BAT-kravet overholdes med de valgte staldanlæg og overdækning af den sydligste gyllebeholder (der fastholdes i vilkår 4.2.4 og 4.2.9 – 4.2.13), er der ikke vilkår til anden ammoniakreducerende miljøteknologi.

Da fodringsteknologi ikke længere er opført på Miljøstyrelsens Teknologiliste påbydes vilkår der vedrører reduktion i den totale mængde N og P af dyr ophævet (vilkår 5.3.1 – 5.3.6 i miljøgodkendelsen af 25. november 2016).

Der gøres opmærksom på, at IE-husdyrbrug generelt nu er omfattet af fodringskrav jf. § 46 i husdyrgodkendelsesbekendtgørelsen. Se også næste afsnit vedr. ad 2, 3 og 5.

For at opretholde en god staldhygiejne og herunder sikre, at stalde og fodringsanlæg holdes rene er der stillet nyt vilkår om dette (vilkår 4.2.25). Vilkåret er påbudt, da de vejledende lugtgeneafstande bygger på forudsætning om god staldhygiejne, og kravet om renholdelse fastholdes hermed.

Rebild Kommune vurderer herefter, på baggrund af de oplyste foranstaltninger og de stillede vilkår, for at forbygge og begrænse forurening, at husdyrbruget opfylder kravet om anvendelse af BAT til begrænsning af ammoniakemission og til renholdelse.

AD 2, 3 OG 5) ENERGI- OG RÅVAREFORBRUG, SUBSTITUTION AF FARLIGE STOFFER OG AFFALD

Driftsherres oplysninger:

Vand

Ejendommen forsynes med vand fra Ravnkilde Vandværk.

Vandforbruget til grisene er beregnet ud fra normværdier, til 7.600 m³.

Som en del af et bindende BAT-krav til IE-brug skal husdyrbruget have en plan for regelmæssig kontrol, reparation og vedligeholdelse som bl.a. skal omfatte udstyr til drikkevand. Herunder skal behovet for regelmæssig indstilling vurderes og frekvensen for løbende indstilling i så fald fastsættes i planen. Planen vil medvirke til at sikre, at der ikke sker unødigt vandspild på grund af utætte drikkevandssystemer.

Reduktion af vandforbruget optimeres ydermere ved:

- iblødsætning forud for vask
- drikkevandsventiler er integreret i fodertrug
- rørføringer til vand kontrolleres løbende for utætheder.

Energi

Krav om energieffektiv belysning

IE-husdyrbrug er forpligtet til at anvende energieffektiv belysning i overensstemmelse med reglerne i det til enhver tid gældende bygningsreglement. Kravet indtræder ved ændring eller udskiftning af eksisterende belysningsssystem eller belysningsanlæg.

IE-husdyrbrugene skal opbevare fakturaer for gennemførte udskiftninger i fem år, og disse skal kunne forevises på forlangende i forbindelse med tilsyn.

Elektricitet anvendes til foderanlæg, ventilation, gyllepumpning samt belysning. Strømforbruget er ca. 15 kWh pr. slagtesvin og er for hele husdyrbruget, ca. 200.000 kWh.

Der er fastlagt bindende BAT-krav til IE-brug vedr. energi. Kravene indebærer, at der ved opførelse af nye stalde eller ved udskiftning af eksisterende belysningskilder skal etableres energieffektiv belysning.

Elforbruget minimeres ved:

- Der er i alle staldafsnit opsat LED-belysning
- foderanlæg med lavt energiforbrug
- automatisk styret belysning i stalderne
- pumpe med lavt energiforbrug
- ventilation er styret af et temperaturreguleret styringssystem.

Derudover er der bindende BAT-krav om plan for regelmæssig kontrol, reparation og vedligeholdelse som bl.a. omfatter varme-, køle- og ventilationssystemer samt temperaturløbere, herunder optimering og optimeret styring heraf. Desuden bliver husdyrbruget omfattet af et krav om at have et miljøledelsessystem, som skal sikre, at der løbende opsættes nye mål og handleplaner til nedbringelse af miljøpåvirkningerne fra husdyrbruget.

Der er også fokus på ventilationssystemet i forhold til at optimere driften af dette.

I forbindelse med vask af stalde, efter hvert hold grise, bliver ventilatorer også vasket. Derudover er ventilationssystemet optimeret i forhold til temperatur, så det ikke kører mere end nødvendigt hverken sommer eller vinter.

Efterhånden som der bliver behov for renovering af ventilationsanlægget vil motorer blive udskiftet til mindre energiforbrugende enheder.

Foder

IE-husdyrbrug skal for at reducere den samlede mængde kvælstof, der udskilles, som minimum enten anvende fasefodring tilpasset dyrenes behov i produktionsperioden, reducere indholdet af råprotein ved hjælp af en god aminosyrebalance, eller ved at bruge et eller flere fodertilsætningsstoffer, som nedsætter den samlede mængde kvælstof, der udskilles og er tilladt i henhold til forordning (EF) nr. 1831/2003 om fodertilsætningsstoffer.

IE-husdyrbrug skal for at reducere den samlede mængde fosfor, der udskilles, som minimum anvende enten fasefodring tilpasset dyrenes behov i produktionsperioden, et eller flere fodertilsætningsstoffer som nedsætter den samlede mængde fosfor der udskilles (f.eks. fytase) og er tilladt i henhold til forordning (EF) nr. 1831/2003 om fodertilsætningsstoffer eller letfordøjeligt uorganisk fosfat som f.eks. monocalciumfosfat i stedet for mindre fordøjelige fosforkilder.

Der fodres med tørfodring.

Foderplanen udarbejdes i samarbejde med konsulent og med anvendelse af nyeste viden inden for svinefodring. Der udarbejdes effektivitetsrapport og fodring optimeres løbende ved inddragelse af nyeste viden. Dette sker via kontakt med rådgivningstjenesten med speciale indenfor svineproduktion.

På ejendommen anvendes foder med reduceret gram råprotein pr. foderenhed og reduceret gram fosfor pr. foderenhed. Der anvendes fytase i foderet.

Råvarer generelt

Der anvendes olie til varmekanon til udtørring af staldanlæg efter vask. Stuehuset opvarmes med oliefyr. Der bruges dieselolie til traktorer mv.

Der bruges ca. 65.000 l dieselolie (opbevaring i maskinhus) og 6.000 l fyringsolie.

Med hensyn til råvarer (foder, vand, hjælpemidler mv.) er udgangspunktet, at der ikke benyttes mere, end der er behov for i produktionen

Som en del af BAT-kravet skal husdyrbruget have en plan for regelmæssig kontrol, reparation og vedligeholdelse som bl.a. omfatter forsyningssystemer til vand og foder. Planen vil medvirke til at sikre, at der fortsat er fokus på mindst muligt forbrug af råvarer.

Derudover skal husdyrbruget dokumentere, at udskillelsen af fosfor og kvælstof i husdyrgødningen minimeres jf. de beskrevne metoder under BAT-fodringskrav, der er beskrevet under "Foder" herover.

Medicin og sundhed

Ved anvendelse af medicin føres behandlingsbog, og der foreligger skriftlige anvisninger fra dyrlægen. Behandlede svin mærkes individuelt eller på stiniveau, så de kan identificeres inden for tilbageholdelsesperioden. Funktioner af mekanisk og automatisk udstyr, der har betydning for svinenes sundhed og velfærd kontrolleres hver dag, og eventuelle fejl og mangler afhjælpes.

Medicinforsbruget minimeres ved vaccinationer og korrekt vask med sæbe samt udtørring af staldanlægget ved holdskifte.

Affald

I miljøgodkendelsen er oplyst:

Der er ikke de store mængder affald ved den daglige drift af staldene, da foder kommer i løs vægt. Det daglige affald fra staldene består primært af papir og pap. Affaldet opbevares i container og afhentes via den kommunale renovationsordning.

Jern og betal bortskaffes til produkthandel.

Akkumulatorer bortskaffes via genbrugsplads.

Døde dyr (EAK-kode 02 02 02)

Placering af døde dyr sker ved indkørslen til ejendommen, således at DAKA-lastbilen ikke kommer ind på ejendommen, og dermed ikke er i unødigt kontakt med foder eller levende dyr. Døde dyr overdækkes med presenning/kadaverkappe og afhentes af destruktionsanstalt med dags varsel.

Landbrugskemikalieaffald (EAK-kode 02 01 09)

Sprøjtemiddelrester og emballage opbevares i henhold til forskrifterne. Tom emballage afleveres på kommunalt affaldsdepot. Årlig affaldsmængde estimeres til 50 kg. I de tilfælde hvor produktet i mellemtiden er blevet forbudt, afleveres der på det kommunale affaldsdepot. Den årlige affaldsmængde af emballage vil afhænge af sprøjtemidlernes form, og varierer derfor fra år til år. Emballagen skylles tre gange og bortskaffes i dagrenovationen.

Brugte kanyler (EAK-kode 16 02 01)

Brugte kanyler opbevares i kanyleboks/plastdunk. Årlig affaldsmængde estimeres til 2 kg.

Olie- og oliefiltre (EAK-kode 05 01 05)

Opbevares ikke på ejendommen.

Kommunens kommentarer og vurdering:

Ud fra den beskrevne drift har Rebild Kommune vurderet, at husdyrbruget lever op til anvendelse af BAT indenfor vand- og energiforbrug samt fodring.

For at opretholde at husdyrbrugets el- og vandforbrug følges og overholder BAT, påbydes et nyt vilkår om, at der skal føres en driftsjournal over el- og vandforbrug, eller foreligge dokumentation for el- og vandforbrug, der skal kunne fremvises til tilsynsmyndigheden på forlangende (vilkår 4.2.6).

Vilkåret om udarbejdelse af energirapport bortfalder med de nye krav til IE-brug vedr. energiforbrug og erstattes af vilkår 4.2.6 for at fastholde mest effektiv udnyttelse af energi og vand.

Desuden er der fastholdt vilkår om vask af ventilatorer efter hvert hold slagtesvin (vilkår 4.2.5) for at sikre optimal ventilation.

Ejer har beskrevet hvordan fodringen på ejendommen foregår, herunder forskellige fodringsteknikker, til optimering og reduktion af N og P udledning. Kommunen vurderer, at den beskrevne drift er i overensstemmelse med de krav, der fremgår af § 46 i husdyrgodkendelsesbekendtgørelsen vedrørende fodring. Der gøres opmærksom på, at anvendelsen af fodring eller fodringsteknikker skal kunne dokumenteres. Dokumentationen skal opbevares i fem år og kunne fremvises på forlangende i forbindelse med tilsyn.

Med afsæt i husdyrbrugets miljøpolitik, hvor også det lovpligtige miljøledelsessystem indgår, skal der opstilles en handlingsplan med konkrete indsatsområder. Der kan her eksempelvis tages afsæt i relevante områder, hvor der kan gøres en indsats for at spare og for at substituere rengøringsmidler, andre hjælpepestoffer, sprøjtemidler etc. til mindre miljøfremmede stoffer. Ved indkøb af nye hjælpepestoffer, især særligt skadelige eller betænkelige stoffer vil det således være relevant at undersøge markedet for muligheden for substitution til mindre skadelige eller betænkelige stoffer.

Der er fokus på affaldshåndtering, herunder minimering af affaldsproduktion og genanvendelse. Kommunen vurderer også, at kravet om anvendelse af BAT indenfor disse områder er opfyldt.

AD 4 OG 7) PRODUKTIONSPROCESSER, MANAGEMENT OG FOREBYGGELSE AF UHELD

Driftsherres oplysninger:

Gødningsopbevaring og håndtering

Husdyrgødning opbevares i ejendommens to gyllebeholdere på henholdsvis 3.200 m³ og 1.450 m³. Beholderen på 3.200 m³ er overdækket. Da overdækningen af den store beholder indgår i BAT-beregningen, er der stillet vilkår om overdækning og tilhørende fastholdelsesvilkår (vilkår 4.2.9 – 4.2.13). For at opfylde kravet om opbevaringskapacitet, jf. husdyrgødningsbekendtgørelsens kapitel 5, opbevares en del af den producerede gylle på ejers ejendom på Thulstrupvej 5. Herefter overholdes kravet om tilstrækkelig opbevaringskapacitet.

Den generelle lovgivning for opbevaring og udbringning af husdyrgødning anses som BAT, og reglerne i den til enhver til gældende husdyrgødningsbekendtgørelse skal derfor følges.

Management

Husdyrbruget har allerede mange rutiner og procedurer for at sikre at produktionsanlægget fungerer optimalt med lavest muligt forbrug og miljøpåvirkning.

IE- husdyrbruget er allerede omfattet af krav om Miljøledelse og bliver nu også omfattet af krav om uddannelse af evt. personale, plan for vedligehold mv. som alle har til formål at sikre bedst muligt management på ejendommen.

Miljøstyrelsen har i efteråret 2020 udarbejdet materiale, der kan anvendes på husdyrbrugene i forhold til uddannelse af personale og vedligehold af anlægget.

En del af det gode management er bl.a. at sikre, at grisene gøder korrekt i stierne. Dette styres ved klimastyring og overbrusning. Derudover er godt management at sikre, at der ikke opstår uhygiejniske forhold for dyr eller mennesker. Det er således standard at stalde vaskes mellem hvert hold grise, og at der er indgået aftale om skadedyrsbekæmpelse på husdyrbruget.

Fluer i staldanlægget bekæmpes med rovfluer, som er en biologisk miljørigtig bekæmpelse.

IE-husdyrbruget er omfattet af krav om miljøledelse og om krav om uddannelse af eventuelt personale, plan for vedligehold mv., som alle har til formål at sikre bedst muligt management på ejendommen.

Miljøledelsessystem

Den, der er ansvarlig for driften af husdyrbruget, skal gennemføre og overholde et miljøledelsessystem, herunder:

- 1. formulere en miljøpolitik med afsæt i husdyrbrugets miljøforhold,*
- 2. fastsætte miljømål,*
- 3. udarbejde handlingsplan for det eller de fastsatte miljømål,*
- 4. minimum 1 gang årligt evaluere miljøarbejdet og om nødvendigt foretage justeringer af mål og handlingsplaner og*
- 5. minimum 1 gang årligt gennemgå miljøledelsessystemet.*

IE-husdyrbruget skal kunne dokumentere, at der gennemføres og overholdes et miljøledelsessystem i overensstemmelse med de krav, der er nævnt ovenfor.

Krav om oplæring af evt. personale hvad angår:

- 1. Relevant lovgivning.*
- 2. Transport og udbringning af husdyrgødning.*
- 3. Planlægning af aktiviteter.*
- 4. Beredskabsplanlægning og -styring.*
- 5. Reparation og vedligeholdelse af udstyr.*

Egenkontrol

Ifølge miljøgodkendelsen vil egenkontrollen omfatte følgende:

I henhold til DANISH-produktstandarden skal ansøger som minimum følge nedenstående punkter vedr. egenkontrol i svinebesætninger:

- Der skal i CHR være ajourførte optegnelser og dokumentation over besætningens til- og afgang af grise.
- Ved indkøb af smågrise fra en fast leverandør skal producenten sikre sig, at griseringsaftalen er registreret i CHR.
- Der skal være modtagekontrol af foder i form af følge- og indlægssedler. Faktura gemmes i 5 år.
- Der skal være dokumentation for foderets sammensætning.
- Vejledning om god produktionspraksis – en branchekode skal være udfyldt og underskrevet.
- Der skal være dokumentation for alle udførte dyrlægebesøg. Besøgsrapporterne gemmes i 5 år.
- Der skal i CHR være ajourførte optegnelser og dokumentation over besætningens til- og afgang af grise.
- Ved indkøb af smågrise fra en fast leverandør skal producenten sikre sig, at griseringsaftalen er registreret i CHR.
- Der skal være modtagekontrol af foder i form af følge- og indlægssedler. Faktura gemmes i 5 år.
- Der skal være dokumentation for foderets sammensætning.
- Vejledning om god produktionspraksis – en branchekode skal være udfyldt og underskrevet.

- Der skal være dokumentation for alle udførte dyrlægebesøg. Besøgsrapporterne gemmes i 5 år.
- Hvis der er indgået en sundhedsrådgivningsaftale, skal denne kunne fremvises.
- Ved anvendelse af medicin skal der føres behandlingsbog, og skriftlige anvisninger fra dyrlægen skal foreligge.
- Antibiotika og kemoterapeutikaholdige lægemidler må ikke findes på bedriften efter ordinationsperioden medmindre de er genordineret af dyrlægen.
- Behandlede svin skal mærkes individuelt eller på stiniveau, så de kan identificeres inden for tilbageholdelsesperioden.
- Der skal kunne fremvises udfyldt egenkontrolprogram for dyrevelfærd (først gældende når bekendtgørelse er offentliggjort).
- Funktioner af mekanisk og automatisk udstyr, der har betydning for svinenes sundhed og velfærd, skal kontrolleres hver dag, og eventuelle fejl eller mangler skal snarest afhjælpes.
- Der skal være dokumentation for, at døde dyr afhentes af godkendt destruktionsvirksomhed.

IE-husdyrbrug skal udarbejde og følge en plan for kontrol, reparation og vedligeholdelse af husdyrbruget inkl. materiel, herunder med henblik på at forebygge uheld, og beredskab for håndtering af uventede emissioner og hændelser. Planen skal som minimum opfylde betingelserne:

1. Gyllebeholdere (for tegn på skader, nedbrydning eller utætheder) minimum 1 gang årligt.
2. Gyllepumper, -miksere, -separatorer og -spredere.
3. Forsyningssystemer til vand og foder.
4. Varme-, køle- og ventilationssystemer samt temperaturfølere, herunder optimering og optimeret styring heraf.
5. Siloer og transportudstyr (f.eks. ventiler og rør).
6. Luftrensningssystemer (f.eks. ved regelmæssige inspektioner)
7. Udstyr til drikkevand, herunder skal behovet for regelmæssig indstilling vurderes og frekvensen for løbende indstilling i så fald fastsættes i planen.
8. Maskiner til udbringning af husdyrgødning samt doseringsmekanisme- eller dyse, som begge skal være i god stand.
9. Udarbejdelse af beredskabsplan.

Kontrol, reparation og vedligeholdelse skal ske regelmæssigt.

Årlig indberetning

IE-husdyrbrug skal en gang årligt, senest 31 december indsende følgende informationer til kommunalbestyrelsen, medmindre oplysningerne er modtaget i forbindelse med tilsyn.

1. Logbøger for eventuel miljøteknologi
2. Dokumentation for miljøledelsessystem
3. Logbog over gennemførte kontroller
4. Dokumentation for overholdelse af fodringskrav

Uheld og driftsforstyrrelser

Sker der uheld der kan medføre alvorlige påvirkninger af natur og miljø vil alarmcentralen straks blive kontaktet. Ligeledes vil kommunens miljøafdeling efterfølgende blive underrettet. Der er udarbejdet en beredskabsplan for driftsuheld. Medarbejdere, ejer og andre med fast adgang til bedriften er vejledt i beredskabsplanen, der er indsendt i kopi til kommunen.

Lugt

Lugtberegninger indgår ikke i en revurdering.

Fluer og skadedyr

Bekæmpelse af rotter og mosegrise sker i henhold til Statens Skadedyrlaboratoriums retningslinjer.

Fluelarver bekæmpes ved at anvende rovfluer i gyllekummerne.

Der er god orden i og omkring staldanlægget. Derudover er der et højt hygiejneniveau.

Lys

Staldene er etableret uden lysplader, og der er installeret automatisk tænd/sluk funktion i alle stald-afsnit således, at lyset automatisk er på vågeblus i tidsrummet 23.00 – 05.00. Arbejdslys skal manuelt aktiveres i denne periode.

I staldene er lyset tændt i arbejdstiden efter behov. Derudover er lyset tændt ved udfodring udenfor arbejdstiden og i en kort periode efter udfodringen. Lyset tændes og slukkes automatisk. Der er ingen udendørs lys, som kan virke generende for naboer eller passerende trafik.

Støv

I forbindelse med levering af foder kan der opstå støvgener, hvilket dog oftest er af begrænset karakter. Foderblandingen i sig selv forårsager ikke væsentlige støvgener.

Støvcykloner/støvposer er påmonteret siloerne.

Ved beboelser langs grusvej er der ved transport med gylle megen opmærksomhed rettet mod disse. Der køres efter forholdene.

Ved udkørsel fra ejendommen kan der forekomme støv, men der er ikke naboer op ad den indkørsel længst mod vest, som primært anvendes ved kørsel til og fra ejendommen.

IE-husdyrbrug skal for at reducere støvemissioner fra staldanlæg enten reducere støvproduktionen fra foder og strøelse, anvende en metode til at binde støv i staldanlæggene eller behandle afgangsluft fra staldanlæggene ved hjælp af et luftrensningssystem.

Støj

Ejendommens støjkilder er hovedsageligt ventilation, kompressor samt traktorkørsel og transporter til/fra ejendommen.

Brugen af traktor vil normalt begrænses til at foregå i dagtimerne, dog må der påregnes sæsonbestemt arbejde (eksempelvis efterårsarbejde i marken), der går udover dagtimerne.

Ventilationsanlægget er konstant i drift. Kompressoren anvendes indimellem i tidsrummet 8.00-16.00.

Tiltag mod støjkilder

Ventilationsanlægget optimeres afhængigt af, hvor meget ventilation, der er behov for. Kompressor er placeret i foderladen, hvorved støjgener begrænses mest muligt.

Det er vurderet, at der ikke er støjgener, der kan erkendes udenfor ejendommen, derfor skønnes det ikke nødvendigt med tiltag mod støj.

Transport

Eksterne transporter med lastbil (dyr, foder, olie) sker via Døstrupvej til hovedvej 29 og motorvej eller ad Fyrkildevej til hovedvej 535 og motorvej.

Hovedparten af transporterne sker indenfor normal arbejdstid. Ligeledes er hovedparten af arealerne placeret således at gyllekørsel sker på interne veje eller vejstrækninger, hvor der kun er få beboelser.

Transport til lagertank på Thulstrupvej 5 vil ske ad Skonhøjvej og Kjemtrupvej.

Opgørelse over omfanget af transporter

Art	Antal transporter	Kapacitet	Tidsrum for transport
Levering af foder	105	30 t	
Levering af brændstof	10	5.000 l	Normal arbejdstid
Indlevering af dyr	50	-	Normal arbejdstid
Dyr til slagteri	65	220	04-18
Udbringning af gylle	360	20 t	Sæson
Transport af gylle fra Skonhøjvej til lagertank på Thulstrupvej	25	30 t	Normal arbejdstid
Døde dyr	52	-	Normal arbejdstid
Total	667		

Kommunens kommentarer og vurdering:

GØDNINGSSOPBEVARING OG HÅNDTERING

Regler for gødningsopbevaring og håndtering fremgår af gældende husdyrgødningsbekendtgørelse, og der gøres opmærksom på, at denne altid skal følges.

For at sikre, at håndtering af gylle ikke medfører en væsentlig forurening, jf. § 35 i husdyrgodkendelsesbekendtgørelsen påbydes vilkåret om pumpning af gylle ændret til, at håndtering af gylle altid skal foregå under opsyn (vilkår 4.2.7).

Eksisterende vilkår (4.2.8) om anvendelse af gyllevogne med påmonteret pumpe og returløb ved gylleoverførsler er fastholdt, for at sikre at overførsel af gylle ikke medfører væsentlig forurening, jf. § 35 i husdyrgodkendelsesbekendtgørelsen.

MANAGEMENT OG EGENKONTROL

I henhold til BREF-dokumentet er det blandt andet BAT, at træne og uddanne medarbejdere med mere.

Der er redegjort for både rutiner og procedurer for at sikre, at produktionsanlægget fungerer med lavest muligt forbrug og miljøpåvirkning.

Husdyrbruget vil, for at opfylde de nye lovpligtige regler for IE-husdyrbrug (Kapitel 17 i husdyrgodkendelsesbekendtgørelsen) vedrørende miljøledelse, oplæring af personale, plan for regelmæssig kontrol etc., tage udgangspunkt i Miljøstyrelsens vejledning og andet materiale i udarbejdelsen af en handleplan.

Det er kommunens opfattelse, at husdyrbruget herefter opfylder BAT med hensyn til management og egenkontrol.

Vilkår om skadedyrsbekæmpelse er fastholdt og opdateret i henhold til Miljø- og Fødevarerklagenævnets praksis (vilkår 4.2.26).

UHELD OG DRIFTSFORSTYRRELSER

Ifølge BREF-dokumentet er det BAT løbende at opdatere og udvikle en beredskabsplan til brug ved ulykker eller utilsigtede hændelser med risiko for de ansatte og det omgivende miljø.

Der er udarbejdet en beredskabsplan, som beskriver hvad der skal gøres i tilfælde af uheld med f.eks. gylle, brand mv. Planen opdateres løbende.

Udover at være BAT, er det kommunens opfattelse, at en beredskabsplan er til stor hjælp for landmanden, hvis der sker uheld. Beredskabsplanen giver endvidere landmanden mulighed, for at gennemgå ejendommen med henblik på at foretage en risikovurdering af, hvorvidt der skal ændres på indretning og drift, således at risikoen for forurening i forbindelse med uheld minimeres.

En beredskabsplan er nu lovpligtig for IE-husdyrbrug, jf. § 44 i husdyrgodkendelsesbekendtgørelsen, og vilkåret om, at der skal forefindes en opdateret beredskabsplan på husdyrbruget er derfor påbudt ophævet.

For at fastholde sikring af det omgivende miljø mod forurening jf. § 36, stk. 1 nr. 13 i husdyrgodkendelsesbekendtgørelsen er følgende vilkår bibeholdt eller er nye påbudte vilkår:

Vilkår om, at vask af traktorer, maskiner etc. skal foregå på en vaskeplads (vilkår 4.2.14)

Vilkår om, at befæstede arealer altid skal holdes rene (vilkår 4.2.15)

Vilkår om opbevaring af olie- og kemikalieaffald og dokumentation for bortskaffelse (vilkår 4.2.16-4.2.18)

Vilkår om oplag af råvarer og hjælpepestoffer (vilkår 4.2.19)

Vilkår om tankning af brændstof (vilkår 4.2.20).

ANDRE HENSYN TIL OMGIVELSERNE, HERUNDER LUGT, SKADEDYR, LYS, STØV, STØJ, RYSTELESER OG TRANSPORT ETC.

Der er ikke sket ændringer på husdyrbruget, der vil medføre væsentlige ændringer i gener fra husdyrbruget med hensyn til lugt, skadedyr, lys, støv, støj, rysterleser og transport etc.

Da teknologien "Hyppig udslusning" er en forudsætning for overholdelse af lugtgenegrænser i miljøgodkendelsen af 25. november 2016 er vilkårene 7.21 – 7.23 i miljøgodkendelsen fastholdt, med henvisning til § 36, stk. 1 nr. 10 og 11 i husdyrgodkendelsesbekendtgørelsen.

Der er påbudt nye vilkår og ændring af vilkår til fastholdelse af sikring af, at husdyrbrugets drift ikke giver anledning til væsentlige gener, herunder er de nugældende vilkår: (vilkår 4.2.2, 4.2.3, 4.2.4, 4.2.9 – 4.2.13, 4.2.22 – 4.2.25, 4.2.26, 4.2.27, 4.2.28 og 4.2.29).

Det er kommunens opfattelse, at i sikring af hensynet til omgivelserne er principperne i "Godt landmandskab" BAT. Det vil sige, at management herunder de nye særregler for IE-husdyrbrug er vigtige elementer i at afværge væsentlige gener, der skyldes lugt, skadedyr, lys, støv, støj rysterleser og transport.

7.1 SAMLET BAT-VURDERING

Rebild Kommune vurderer, på baggrund af ovenstående redegørelse for BAT, at husdyrbruget med eksisterende og nye vilkår lever op til principperne om anvendelse af BAT, herunder i forhold til valg af teknik med henblik på reduktion af ammoniakemission, råvareforbrug, vand- og energiforbrug, og i øvrigt opfylder BAT med hensyn til produktionsprocesser, management og forebyggelse af uheld. Generelt vurderes det, at ejer af husdyrbruget er opmærksom på, at der løbende kan være gode muligheder for at optimere forureningsbegrænsende foranstaltninger, herunder renere teknologi, minimere forbrug af energi, vand og andre råvarer, samt muligheder for at udskifte miljøfarlige stoffer med mere miljøvenlige. Ligeledes vurderes det, at ejer er opmærksom på, at der i planlægning og management kan indtænkes tilrettelæggelse af arbejdsgange og processer, der reducerer belastningen af det omgivende miljø.

8 REDEGØRELSE OG VURDERING AF PÅVIRKNING AF NATUR

Husdyrgodkendelsesbekendtgørelsens⁷ § 39, stk. 1 giver hjemmel til, at bekendtgørelsens beskyttelsesniveauer skal gælde i revurderingssager, i det omfang det fremgår af §§ 26 og 27. Husdyrbruget skal, ved revurderingen eller eventuelt efter en fastsat tidsfrist, leve op til kravet til totaldeposition med ammoniak til habitatnaturtyper, beliggende inden for Natura 2000-områder (kategori 1-natur), og beskyttede naturtyper, beliggende uden for Natura 2000-områder (kategori 2-natur), jf. henholdsvis § 7, stk. 1, nr. 1 og nr. 2 i husdyrbrugloven.

Hvis kravene til totaldeposition med ammoniak ikke kan overholdes ved at fastsætte proportionale vilkår meddelt som påbud om teknologi eller andet, kan der gives en frist for overholdelse af det fulde krav, jf. § 39, stk. 7 i husdyrgodkendelsesbekendtgørelsen. Ved fastsættelsen af denne frist tages udgangspunkt i den forventede restlevetid for husdyrbrugets staldanlæg.

Kravene til ammoniakdepositionen er forskellige til kategori 1-natur og kategori 2-natur og fremgår af nedenstående tabel. Med "totaldeposition" menes ammoniakdepositionen fra stald og lager fra hele produktionen på husdyrbruget.

Naturtyper	Fast beskyttelsesniveau
Kategori 1 jf. § 26	Maksimal totaldeposition afhængigt af antal husdyrbrug i nærheden: 0,2 kg N/ha/år ved >1 husdyrbrug 0,4 kg N/ha/år ved 1 husdyrbrug 0,7 kg N/ha/år ved 0 husdyrbrug
Kategori 2 jf. § 27	Maksimal totaldeposition på 1,0 kg N/ha/ha/år

Husdyrbrugets samlede ammoniakfordampning fra stalde og lagre er i www.husdyrgodkendelse.dk beregnet til 6.605 kg N/år, og fremgår af revurderingsskema nr. 231798.

Nærmeste kategori 1-naturområder ligger mere end 4 km fra ejendommen i Natura 2000-område nr. 18, Rold Skov, Lindenberg Ådal og Madum Sø. Der er beregnet den totale ammoniakdeposition fra anlægget i de udvalgte punkter 1.1 – 1.4.

Nærmeste kategori 2-naturområder ligger mere end 1.000 m fra ejendommen. Der er beregnet ammoniakdeposition fra anlægget i udvalgte punkter 2.1 og 2.2.

Via husdyrgodkendelse.dk er der foretaget beregninger til punkterne 1.1 – 1.4 samt 2.1 og 2.2, se tabellen herunder.

Punkt	Naturtype	Kategori	Retning	Afstand	Totaldeposition (kg N/ha/år)
1.1	Elle- og Askeskove (9999)	1	N	4.151 m	0,0
1.2	Bøg på mor (9110)	1	N	4.438 m	0,0
1.3	Bøg på mor (9110)	1	N	4.606 m	0,0
1.4	Rigkær (7230)	1	NØ	4.841 m	0,0
2.1	Højmose	2	Ø	1.287 m	0,5
2.2	Højmose	2	NØ	1.640 m	0,3

Kategori 1-natur

⁷ Bekendtgørelse om godkendelse og tilladelse m.v. af husdyrbrug nr. 1261 af 29. november 2019.

Da der er beregnet en ammoniakdeposition på 0,0 kg N/ha/år i alle punkterne 1.1 – 1.4 er beskyttelseskravet til kategori 1-natur overholdt, og der skal ikke inddrages kumulation med andre husdyrbrug.

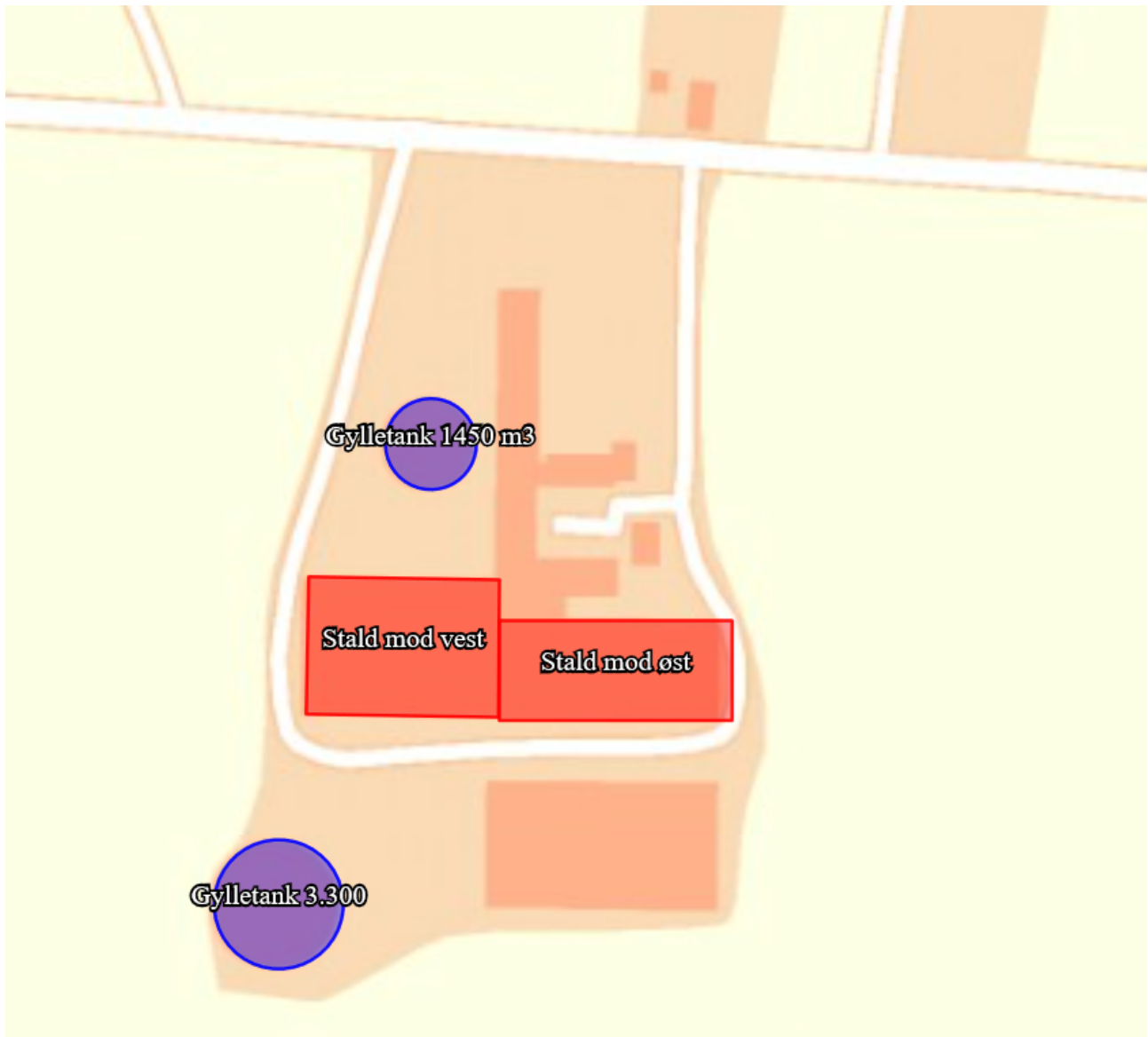
Kategori 2-natur

Kravet til totaldeposition til kategori 2-natur er på maksimalt 1 kg N/ha/år. I punkterne 2.1 og 2.2 er beregnet en totaldeposition på henholdsvis 0,5 kg N/ha/år og 0,3 kg N/ha/år. Beskyttelseskravet er dermed overholdt.

Ud fra ovennævnte beregninger har Rebild Kommune vurderet, at ammoniakdepositionskravene, jf. §§ 26 og 27, til kategori 1 og 2-natur overholdes. Der påbydes derfor ikke yderligere vilkår vedrørende ammoniakreduktion.

9 BILAG

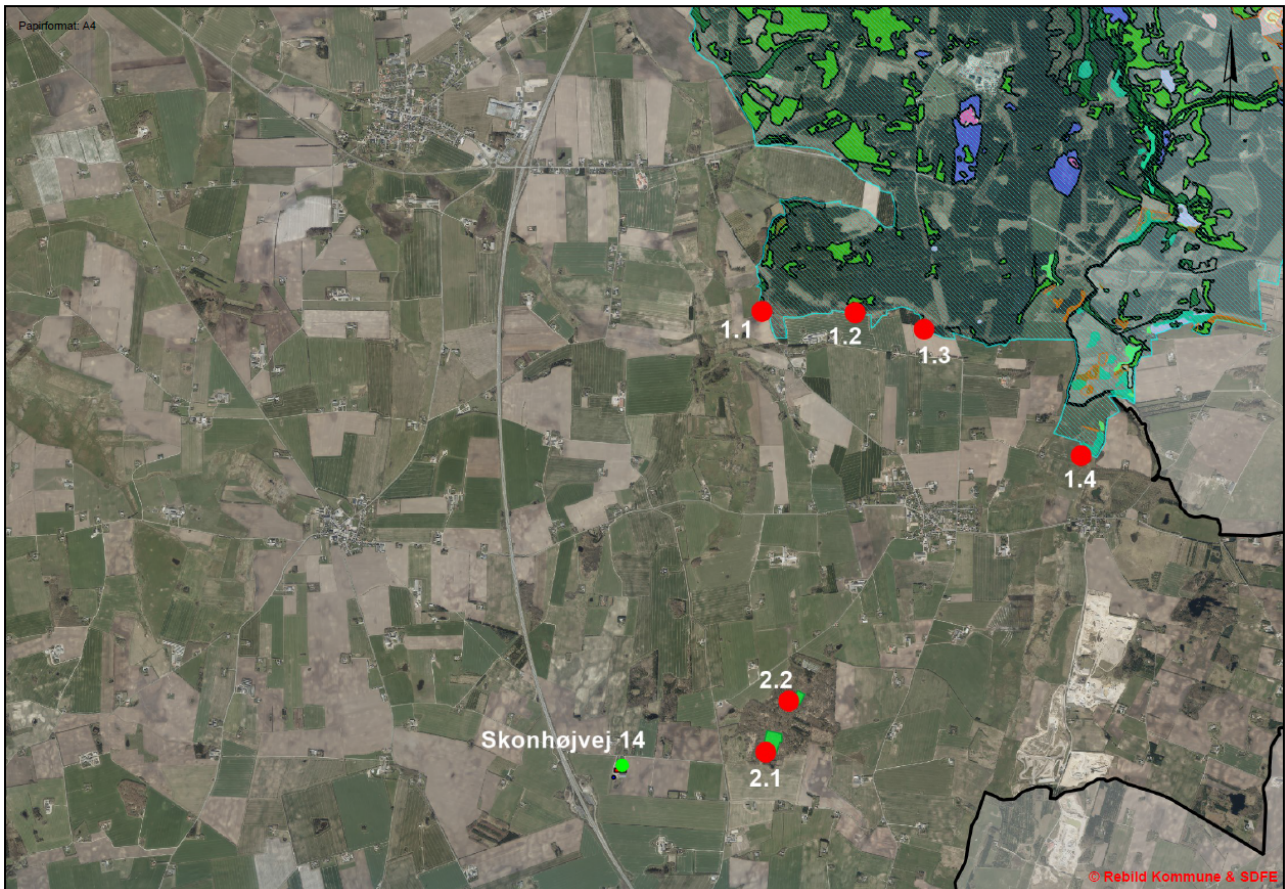
9.1 BILAG 1. OVERSIGTSKORT OVER STALDE MM.



Oversigt over ejendommen fra miljøgodkendelsen af 25. november 2016:



9.2 BILAG 2. KORT OVER NATUROMRÅDER MED ANGIVELSE AF BEREGNINGSPUNKTER



9.3 BILAG 3. REDEGØRELSE OG BEGRUNDELSE FOR PÅBUDTE ÆNDRINGER AF/NYE VILKÅR

Redegørelse og begrundelse for påbudte ændringer af vilkår eller nye vilkår, herunder bortfald af ubetydelige vilkår eller vilkår i den eksisterende miljøgodkendelse, der siden er indarbejdet i lovgivningen.

Vilkår der fremgår af § 12 miljøgodkendelse af 25. november 2016 (MGK) og nye vilkår, der påbydes med denne revurdering (REVURDERING).

Gyldighed

MGK Eksisterende vilkår 2.3.1 der påbydes ophævet	Produktionsforøgelsen skal være iværksat inden 2 år fra godkendelsens ikrafttræden. Der er herefter 3 år til at komme op på det tilladte dyrehold. Hvis udvidelsen af dyreholdet på dette tidspunkt ikke har været helt eller delvist udnyttet, bortfalder den del af godkendelsen, der ikke har været udnyttet.
Begrundelse	Udnyttelsen af en miljøgodkendelse er nu omfattet af husdyrgodkendelsesbekendtgørelsens kapitel 19.

Ophør

MGK Eksisterende vilkår 2.5.1 der fastholdes	Inden eventuelt ophør af husdyrbruget skal kommunen kontaktes med et skriftligt forslag til en ophørsplan.
Begrundelse	Fastholdelse af kravet jf. husdyrgodkendelsesbekendtgørelsens § 36, stk. 1 nr. 12

Eksisterende vilkår 2.5.2 der påbydes ophævet	IE-husdyrbrug skal senest 4 uger efter driftsophør anmelde dette til kommunen med et oplæg til vurdering efter § 38 k, stk. 1, i jordforureningsloven.
Begrundelse	Er nu omfattet af generel lovgivning for IE-brug jf. § 51 i husdyrgodkendelsesbekendtgørelsen.

Placering i landskabet

MGK Eksisterende vilkår 3.2.1 der påbydes ændret	Stalde og anlæg skal være placeret som angivet i bilag 2 - situationsplan
REVURDERING Ændret vilkår 4.2.2 påbydes	Stalde og anlæg skal være placeret som angivet i bilag 1 – situationsplan
Begrundelse	Opdatering af henvisning til bilagsnr.

MGK Eksisterende vilkår 3.2.2 der fastholdes	De eksisterende læhegn ved gyllebeholderne skal løbende plejes og vedligeholdes
Begrundelse	Fastholde beplantningens skærmende visuelle virkning i forhold til naboer og forbipasserende.

Husdyrhold og staldindretning

MGK Eksisterende vilkår 5.1.1 der påbydes ændret	Den samlede produktion må ikke overstige 390,98 DE på årsplan med 13.510 slagtesvin (produceret dyr) og 2.915 stipladser. Husdyrholdet skal være sammensat og staldindretning m.v. skal være i overensstemmelse med tabel 2 og 3 herunder.
--	--

Tabel 2: Oversigt over dyretyper og staldsystemer, der indgår i ansøgningen.

Staldsystem kode	Navn på dyretype og staldsystem	Nudrift/ansøgt	Antal dyr	Antal DE
SvSI04	Slagtesvin, Drænet gulv + spalter (33/67)	Nudrift	9740	266,48
		Ansøgt	13510	390,98

Tabel 3: Produktionsoversigt med angivelse af kode for dyrekategori.

Staldnavn	Godk. pligtig renovering	Staldsystem kode	Nudrift/ansøgt	Antal dyr	Antal Stipladser	Evt. vægt (kg)/alder (mdr.)		Evt. mælkeydelse (EKM) /ændret fravænningsvægt i alt per årssø*	Antal DE
						Ind	Ud		
Stald mod vest	Nej	SvSI04	Nudrift	4776	1383	30,00	110,00		130,67
			Ansøgt	6230	1430	31,00	114,00		180,30
Stald mod øst	Nej	SvSI04	Nudrift	4964	1617	30,00	110,00		135,81
			Ansøgt	7280	1485	31,00	114,00		210,68
Sum			Nudrift						266,48
			Ansøgt						390,98
Ændring alle produktioner:									124,50

Begrundelse	Præcisering af vilkåret, se ændret vilkår 4.2.4 herunder.
-------------	---

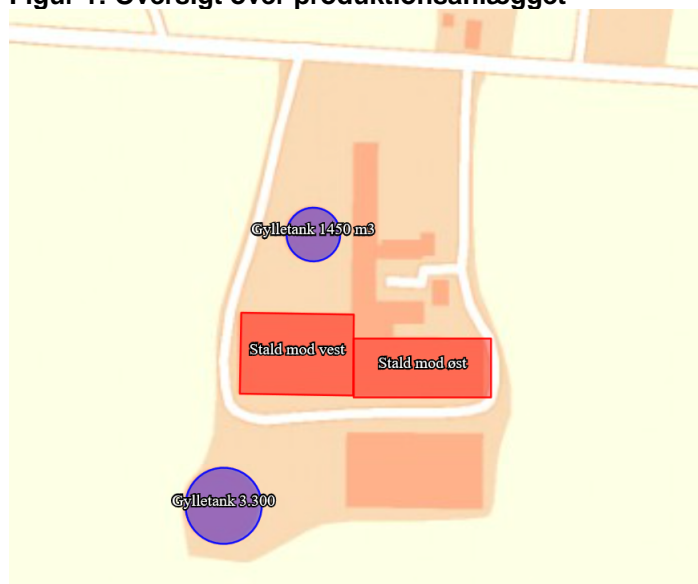
REVURDERING Ændret vilkår 4.2.4 påbydes	Den samlede produktion må ikke overstige en produktion svarende til 13.510 slagtesvin, 31-114 kg (2.915 stipladser), på godkendelsestidspunktet svarende til 390,98 DE. Husdyrholdet skal være sammensat og staldindretning m.v. skal være i overensstemmelse med tabel 1 og figur 1 herunder.
--	--

Tabel 1: Oversigt over det tilladte dyrehold og gyllebeholdere

Stald mod vest Slagtesvin, Drænet gulv + spalter (33%/67%)	6.230 slagtesvin 31-114 kg, produceret dyr (1.430 stipladser)
Stald mod øst Slagtesvin, Drænet gulv + spalter (33%/67%)	7.280 slagtesvin 31-114 kg, produceret dyr (1.485 stipladser)

Gyllebeholder fra 1995	Kapacitet 1.540 m ³ , areal 725 m ²
Gyllebeholder fra 2005	Kapacitet 3.200 m ³ , areal 360 m ²

Figur 1: Oversigt over produktionsanlægget



Begrundelse	Opdatering og præcisering, jf. nuværende praksis.
-------------	---

Ventilation

MGK Eksisterende vilkår 5.2.1 der fastholdes	Alle ventilatorer skal vaskes efter hvert hold slagtesvin.
Begrundelse	Fastholdelse til at medvirke sikring af optimal ventilation og herunder også sikring jf. § 36, stk. 1 nr. 11.

Fodring

MGK Eksisterende vilkår 5.3.1 der bortfalder	Den totale mængde N ab dyr pr. år beregnet som N ab dyr pr. slagtesvin x antallet af producerede slagtesvin skal være mindre end 40.565 kg N pr. år. "N ab dyr pr. slagtesvin" beregnes ud fra følgende ligning: $N \text{ ab dyr pr. slagtesvin} = (((\text{afgangsvægt} - \text{indgangsvægt}) \times \text{FEsv pr. kg tilvækst} \times \text{gram råprotein pr. FEsv}) / 6250) - (\text{afgangsvægt} - \text{indgangsvægt}) \times 0,0296 \text{ kg N pr. kg tilvækst}),$ hvor $\text{afgangsvægt} = \text{slagtevægt} \times 1,31$.
Eksisterende vilkår 5.3.2 der bortfalder	Den totale mængde P ab dyr pr. år beregnet som P ab dyr pr. slagtesvin x antallet af producerede slagtesvin skal være mindre end 8.695 kg P pr. år. "P ab dyr pr. slagtesvin" beregnes ud fra følgende ligning: $P \text{ ab dyr pr. slagtesvin} = ((\text{afgangsvægt} - \text{indgangsvægt}) \times \text{FEsv pr. kg tilvækst} \times \text{gram fosfor pr. FEsv}) / 1000 - (\text{afgangsvægt} - \text{indgangsvægt}) \times 0,0055 \text{ kg P pr. kg tilvækst}).$
Eksisterende vilkår 5.3.3 der bortfalder	Der skal føres en logbog eller en produktionskontrol, hvoraf følgende skal fremgå: <ul style="list-style-type: none"> - antal producerede dyr - gennemsnitlige vægtintervaller (indgangs- og afgangsvægt/slagtevægt) - foderforbrug pr. kg tilvækst - det gennemsnitlige indhold af råprotein pr. FEsv i foderblandingerne - det gennemsnitlige indhold af fosfor pr. FEsv i foderblandingerne.
Eksisterende vilkår 5.3.4 der bortfalder	N ab dyr og P ab dyr skal på baggrund af logbogens eller produktionskontrollens oplysninger beregnes for en sammenhængende periode på minimum 12 måneder.
Eksisterende vilkår 5.3.5 der bortfalder	Der skal udarbejdes en blandeforskrift for foder mindst hver tredje måned, såfremt der anvendes hjemmeblandet foder.
Eksisterende vilkår 5.3.6 der bortfalder	Logbogen/produktionskontrollen, indlægssedler for hver tredje måned samt eventuelle blandingsforskrifter skal opbevares på husdyrbruget i mindst fem år og forevises på tilsynsmyndighedens forlangende.
Begrundelse	Fodringsteknologi er ikke længere optaget på Teknologilisten. IE-husdyrbrug er nu omfattet af fodringskrav jf. § 46 i husdyrgodkendelsesbekendtgørelsen.

Forudsætninger for råproteintildeling til slagtesvin

Faktor	Værdi
Antal producerede slagtesvin	13.510
Indgangsvægt (kg)	31
Afgangsvægt (kg)	114
FEsv pr. kg tilvækst	2,82
Gram råprotein pr. FEsv (g)	145,78
Gram fosfor pr. FEsv (g)	4,70
Kg N ab dyr pr. svin	3,00
Kg P ab dyr pr. svin	0,644

Energi og vandforbrug

MGK Eksisterende vilkår 5.4.1, der bortfalder	Der skal senest et år efter godkendelsesdatoen udføres energieftersyn af et energiselskab eller en energikonsulent, hvor de energiforbrugende processer i bedriften gennemgås. Der skal udarbejdes en rapport som indeholder resultater og konkrete energibesparende forslag med tilhørende tilbagebetalingstid. Rapporten skal kunne fremvise til tilsynsmyndigheden på forlangende.
Begrundelse	Der er med ny husdyrbruglov og tilhørende husdyrgodkendelsesbekendtgørelse fastsat bindende krav vedr. energi.

REVURDERING Nyt vilkår 4.2.4 påbydes	Der skal føres årlig driftsjournal over forbrug af el og vand, eller der skal foreligge dokumentation, eksempelvis opgørelse fra forsyningen, der skal kunne fremvises tilsynsmyndigheden på forlangende. Dokumentation skal opbevares i 5 år.
Begrundelse	Sikring af fastholdelse af krav jf. husdyrgodkendelsesbekendtgørelsens § 35, stk. 1 nr. 2 og § 36 stk. 1 nr. 9

Flydende husdyrgødning

MGK Eksisterende vilkår 6.2.1 der påbydes ændret	Pumpning af gylle skal ske ved konstant overvågning.
Ændret vilkår 4.2.7 påbydes	Håndtering af gylle skal foregå under opsyn.
Begrundelse	Sikre at håndtering af gylle generelt ikke medfører en væsentlig forurening jf. § 35 i husdyrgodkendelsesbekendtgørelsen.

MGK Eksisterende vilkår 6.2.2 der fastholdes	Der skal anvendes gyllevogne med påmonteret pumpe og returløb således, at spild af flydende husdyrgødning undgås.
Begrundelse	Fastholde sikring af, at overførsel af gylle ikke medfører væsentlig forurening, jf. § 35 i husdyrgodkendelsesbekendtgørelsen.

Ammoniakreducerende tiltag

MGK Eksisterende vilkår 6.2.3 der påbydes ændret	Gyllebeholder "Gylletank 3.300" skal have fast overdækning i form af teltoverdækning med indvendigt skørt
Ændret vilkår 4.2.9 påbydes	Den sydligste gyllebeholder på 3.200 m skal have fast overdækning i form af teltoverdækning med indvendigt skørt.
Begrundelse	Præcisering af hvilken beholder vilkåret gælder med baggrund i ændrede betegnelser af anlæg i revurderingen.
Eksisterende vilkår 6.2.4 der fastholdes	Åbning af teltdugen må kun ske i forbindelse med omrøring, tømning og udbringning af gylle.
Eksisterende vilkår 6.2.5 der fastholdes	Skader på teltoverdækningen skal repareres inden for en uge efter skadens opståen.
Eksisterende vilkår 6.2.6 der fastholdes	Såfremt en skade ikke kan repareres inden for en uge, skal der indgås aftale om reparation inden for to hverdage efter skadens opståen. Tilsynsmyndigheden underrettes straks herom.
Eksisterende vilkår 6.2.7 der fastholdes	Der skal føres en logbog for gyllebeholderen, hvori eventuelle skader på teltoverdækningen noteres med angivelse af dato for skaden samt dato for reparation. Logbogen skal opbevares på husdyrbruget i mindst fem år og forevises på tilsynsmyndighedens forlangende.
Begrundelse	Overdækning af gyllebeholderne indgår i teknologier til at sikre overholdelse af BAT jf. § 25 i husdyrgodkendelsesbekendtgørelsen. Det udvidede sæt vilkår skal sikre fastholdelse af effekten af overdækningen, med henvisning til § 36, stk. 1 nr. 11 i husdyrgodkendelsesbekendtgørelsen.

MGK Eksisterende vilkår 6.2.8 der bortfalder	Gylle der ikke kan opbevares på Skonhøjvej 14 (615 m ³) skal opbevares på Thulstrupvej 5, 9500 Hobro.
Begrundelse	Reglerne om opbevaring af gylle på anden ejendom er indeholdt i husdyrgødningsbekendtgørelsens Kapitel 5

Spildevand herunder regnvand

MGK Eksisterende vilkår 5.5.1 der fastholdes	Al vask af traktorer, maskiner, redskaber og dyretransportvogne skal foregå på en støbt, tæt plads med bortledning af spildevand til gyllesystemer eller opsamlingsbeholder.
Begrundelse	Fastholdelse af kravet i husdyrgodkendelsesbekendtgørelsens § 36, stk. 1 nr. 13

MGK Eksisterende vilkår 5.5.2 der påbydes ophævet	Tagvand må ikke indeholde andre stoffer end hvad der sædvanligt forekommer i regnvand.
Begrundelse	Afledning/nedsivning af tag- og overfladevand reguleres af anden lovgivning (Miljøbeskyttelsesloven og spildevandsbekendtgørelsen)

REVURDERING Nyt vilkår 4.2.15 påbydes	Befæstede arealer skal altid holdes rene. Spild af stoffer, herunder olie, ensilage, foder mm., skal straks fjernes.
Begrundelse	Fastholdelse af kravet jf. husdyrgodkendelsesbekendtgørelsens § 36, stk. 1 nr. 13.

Affald

MGK Eksisterende vilkår 5.6.1 påbydes ændret	Olie- og kemikalieaffald skal til enhver tid opbevares i tæt emballage. Oplagspladsen skal være afskærmet mod nedbør og indrettes med tæt bund og opkant således, at en mængde, mindst svarende til indholdet af den største beholder, tilbageholdes ved spild eller lækage.
Begrundelse	Præcisering og opdatering af vilkår, se ændret vilkår 4.2.16 herunder

REVURDERING Ændret vilkår 4.2.16 påbydes	Olie- og kemikalieaffald skal til enhver tid opbevares i tæt emballage. Oplagspladsen skal være afskærmet mod nedbør og indrettes med tæt bund og opkant/drypbakke således, at en mængde, mindst svarende til indholdet af den største beholder tilbageholdes ved spild eller lækage.
Begrundelse	Opdatering og præcisering jf. nuværende praksis

MGK Eksisterende vilkår 5.6.2 der fastholdes	Opbevaring og håndtering af affald må ikke medføre forurening eller risiko for forurening af omgivelserne, herunder af jord, overfladevand, grundvand, luft eller kloak.
--	--

Eksisterende vilkår 5.6.3 der fastholdes	Der skal til enhver tid foreligge dokumentation for, at affald er bortskaffet miljømæssigt forsvarligt. Dokumentationen skal gemmes i 5 år og kunne fremvises til tilsynsmyndigheden på forlangende.
---	--

Begrundelse	Fastholdelse af kravet jf. husdyrgodkendelsesbekendtgørelsens §36, stk. 1 nr. 13.
-------------	---

Råvarer og hjælpestoffer

MGK Eksisterende vilkår 5.7.1 der fastholdes	Opbevaring og håndtering af råvarer og hjælpestoffer må ikke medføre forurening eller risiko for forurening af omgivelserne, herunder jord, overfladevand, grundvand, luft eller kloak.
--	---

Begrundelse	Fastholdelse af kravet jf. husdyrgodkendelsesbekendtgørelsens §36, stk. 1 nr. 13.
-------------	---

MGK Eksisterende vilkår 5.7.2 der påbydes ændret	Tankning af diesel skal foregå på en plads med fast og tæt bund, enten med afløb til olieudskiller, eller således at spild kan opsamles. Tankpistol må ikke kunne fastlåses under påfyldning.
Begrundelse	Præcisering og opdatering af vilkår, se ændret vilkår 4.2.20 herunder
REVURDERING Ændret vilkår 4.2.20 påbydes	Tankning af brændstof skal til enhver tid ske på en plads med fast og tæt bund uden afløb. Udleveringspistol(er) skal have antidrypventil og automatisk lukning, der lukker, når den tank, beholder mv., der udleveres brændstof til, er fyldt. Tankningen skal ske under opsyn.
Begrundelse	Opdatering og præcisering jf. nuværende praksis

Uheld og driftsforstyrrelser

MGK Eksisterende vilkår 5.8.1 der påbydes ophævet	Der skal forefindes en opdateret beredskabsplan på husdyrbruget som fortæller, hvornår og hvordan der skal reageres ved uheld, der kan medføre konsekvenser for det eksterne miljø. Beredskabsplanen skal være tilgængelig for – og kendt af – alle der arbejder på bedriften.
Eksisterende vilkår 5.8.2 der påbydes ophævet	Spild af miljøfarlige stoffer (olie, gødning, kemikalier etc.) skal straks opsamles.
Begrundelse	(5.8.1) Kravet om en beredskabsplan er nu omfattet af generel lovgivning for IE-brug jf. § 44 i husdyrgodkendelsesbekendtgørelsen. Dvs. beredskabsplanen skal stadig forefindes og opdateres. (5.8.2) er indeholdt i nyt vilkår 4.2.15 om at befæstede arealer altid skal holdes rene og om at spild af miljøfremmede stoffer straks skal fjernes.

Renholdelse

REVURDERING Nyt vilkår 4.2.21 påbydes	Det skal til enhver tid tilstræbes, at virksomhedens anlæg samt indendørs og udendørs arealer renholdes og ryddes således, at lugtgener begrænses mest muligt og således, at der ikke opstår risiko for uhygiejniske forhold.
Begrundelse	Fastholdelse jf. § 36, stk. 1 nr. 11 i husdyrgodkendelsesbekendelsen.

Lugt

MGK Eksisterende vilkår 7.2.4 der påbydes ophævet	Ejendommens anlæg og driften heraf må ikke give anledning til lugtgener uden for eget område, der efter tilsynsmyndighedens vurdering er væsentlige.
Begrundelse	Vilkåret erstattes af nye vilkår vedr. renholdelse og vilkår om handleplan, hvis der opstår gener (vilkår 4.2.21, herover) og (vilkår 4.2.25 og 4.2.29, herunder).

REVURDERING Nyt vilkår 4.2.25 påbydes	Der skal til stadighed opretholdes en god staldhygiejne, herunder sikres, at stalde og fodringsanlæg holdes rene.
Begrundelse	De vejledende lugtgeneafstande bygger på en forudsætning om god staldhygiejne.

MGK Eksisterende vilkår 7.2.1 der fastholdes	Gyllen i gyllekanalerne skal udsluses mindst hver 7. dag.
Eksisterende vilkår 7.2.2 der fastholdes	Udslusning skal foretages mellem kl. 8 og 16 og må ikke foretages på lørdage eller søn- og helligdage.
Eksisterende vilkår 7.2.3 der fastholdes	Der skal føres logbog over at hyppigheden af udslusningen udføres i overensstemmelse med vilkår 7.2.1. Registreringen skal opbevares på husdyrbruget i mindst fem år og forevises tilsynsmyndigheden på forlangende.
Begrundelse	Teknologien "Hyppig udslusning" er en forudsætning for overholdelse af lugtgenegrænser i miljøgodkendelsen og vilkårene skal fastholde effekten af teknologien, med henvisning til § 36, stk. 1 nr. 10 og 11 i husdyrgodkendelsesbekendtgørelsen.

Fluer og skadedyr

MGK Eksisterende vilkår 7.3.1 der påbydes ændret	Skadedyr skal bekæmpes i nødvendigt omfang i henhold til retningslinjer fra Statens Skadedyrsbekæmpelse.
Ændret vilkår 4.2.26 påbudt	Husdyrbruget må ikke give anledning til væsentlige fluegener hos omboende, og der skal på husdyrbruget foretages effektiv fluebekæmpelse i overensstemmelse med de af Aarhus Universitet, Institut for Agroøkologi, fastsatte retningslinjer herom. Skadedyr skal bekæmpes i nødvendigt omfang i henhold til retningslinjer fra Statens skadedyrsbekæmpelse.
Begrundelse	Opdatering i henhold til Miljø- og Fødevareklagenævnets praksis for vilkår vedr. bekæmpelse af fluer og skadedyr.

Støj

MGK Eksisterende vilkår 7.5.1 der påbydes ændret	Husdyrbrugets bidrag til støjbelastning i omgivelserne må ikke overstige værdier (oplyst i nedenstående tabel 7) målt eller beregnet ved nabobeboelser eller deres opholdsarealer. Støjbidraget (bortset fra maksimalværdien) måles som det ækvivalente, konstante, korrigerede støjniveau i dB(A) (re. 20 µ Pa). Tallene i parentes angiver referencetiden inden for den pågældende periode. I tilfælde af impulsstøj eller rentoner skal den målte/beregnete værdi tillægges 5 dB(A). I tvivlstilfælde afgør kommunen om der er rentoner eller impulsstøj).
Eksisterende vilkår 7.5.2 der påbydes ændret	Husdyrbruget skal, for egen regning, dokumentere, at støjvilkår overholdes, hvis tilsynsmyndigheden finder det påkrævet. Dokumentation for overholdelse af støjkrafterne kan være i form af målinger i ejendommens omgivelser (under fuld drift) eller kildestyrkemålinger ved de enkelte støjkilder kombineret med beregninger efter den fælles nordiske beregningsmodel for industristøj.
Begrundelse	Opdatering af vilkår, så de svarer til Miljø- og Fødevareklagenævnets praksis for udformning af vilkår vedr. støj.

Tabel 7: støjgrænser

	Tidsrum	Max. Lydniveau
Mandag-fredag	kl. 07-18 (8 timer)	55 dB (A)
Lørdag	kl. 07-14 (7 timer)	45 dB (A)
Søn- og helligdage	kl. 07-18 (8 timer)	45 dB (A)
Alle dage	kl. 18-22 (1 time)	45 dB (A)
	kl. 22-07 (½ time)	40 dB (A)
	kl. 22-07 (Maksimalværdi)	55 dB (A)

REVURDERING Ændret vilkår 4.2.27 påbydes	<p>Husdyrbrugets samlede støjbidrag, angivet som det ækvivalente, korrigerede støjniveau i dB(A) i punkter 1,5 m over terræn, målt eller beregnet ved nærmeste opholdsareal, må ikke overskride følgende værdier:</p> <table border="1"> <thead> <tr> <th></th> <th>Tidsinterval</th> <th>Grænseværdi</th> <th>Midlingstid</th> </tr> </thead> <tbody> <tr> <td>Hverdage</td> <td>Kl. 07-18</td> <td>55 dB(A)</td> <td>8 timer</td> </tr> <tr> <td>Lørdage</td> <td>Kl. 07-14</td> <td>55 dB(A)</td> <td>7 timer</td> </tr> <tr> <td>Lørdage</td> <td>Kl. 14-18</td> <td>45 dB(A)</td> <td>4 timer</td> </tr> <tr> <td>Søn- og helligdage</td> <td>Kl. 07-18</td> <td>45 dB(A)</td> <td>4 timer</td> </tr> <tr> <td>Aften</td> <td>Kl. 18-22</td> <td>45 dB(A)</td> <td>1 time</td> </tr> <tr> <td>Nat</td> <td>Kl. 22-07</td> <td>40 dB(A)</td> <td>½ time</td> </tr> </tbody> </table> <p>Støjbelastningen er det ækvivalente, korrigerede støjniveau i dB(A) målt eller beregnet i punkter 1,5 m over terræn. Referencetiden er det mest støjbelastede tidsrum i perioden. Støjens maksimalværdi må om natten ikke overstige 55 dB(A) ved boliger.</p> <p>Støjvilkårene for landbrugsdrift omfatter al støj fra virksomheden, dvs. også støj fra andet end faste, tekniske installationer. Vilkår om støj skal derfor gælde al støj fra landbrugsdrift, men kun støjen fra landbrugsdriften på ejendommens bygningsparcel, dvs. ikke støj fra f.eks. markarbejde.</p>		Tidsinterval	Grænseværdi	Midlingstid	Hverdage	Kl. 07-18	55 dB(A)	8 timer	Lørdage	Kl. 07-14	55 dB(A)	7 timer	Lørdage	Kl. 14-18	45 dB(A)	4 timer	Søn- og helligdage	Kl. 07-18	45 dB(A)	4 timer	Aften	Kl. 18-22	45 dB(A)	1 time	Nat	Kl. 22-07	40 dB(A)	½ time
	Tidsinterval	Grænseværdi	Midlingstid																										
Hverdage	Kl. 07-18	55 dB(A)	8 timer																										
Lørdage	Kl. 07-14	55 dB(A)	7 timer																										
Lørdage	Kl. 14-18	45 dB(A)	4 timer																										
Søn- og helligdage	Kl. 07-18	45 dB(A)	4 timer																										
Aften	Kl. 18-22	45 dB(A)	1 time																										
Nat	Kl. 22-07	40 dB(A)	½ time																										

Ændret vilkår 4.2.28 påbydes	Husdyrbruget skal, for egen regning dokumentere, at støjvilkår overholdes, hvis tilsynsmyndigheden finder det påkrævet. Dokumentation for overholdelse af støjkravene kan være i form af målinger i ejendommens omgivelser (under fuld drift) eller kildestyrke.
Begrundelse	Opdatering af vilkår, så de svarer til Miljø- og Fødevareklagenævnets praksis for udformning af vilkår vedr. støj.

Støv

MGK Eksisterende vilkår 7.6.1 der bortfalder	Uden for eget område må anlæggene og driften heraf ikke give anledning til støvgener, der efter tilsynsmyndighedens vurdering er væsentlige.
Begrundelse	Håndtering af støvemissioner fra staldanlæg er nu omfattet af § 48 i kapitel 17 i husdyrgodkendelsesbekendtgørelsen. Håndtering af støv i forbindelse med kørsel håndteres via management og "Godt landmandskab". Se endvidere nyt påbudt vilkår 4.2.29 herunder vedr. gener

Udarbejdelse af handleplaner ved gener

REVURDERING Nyt vilkår 4.2.29 påbydes	Hvis tilsynsmyndigheden vurderer, at støj, rystelser, lugt, støv, lys, fluer eller andet medfører væsentlige gener, skal husdyrbruget på forlangende udarbejde en handlingsplan for nedbringelse af gener. Handlingsplanen skal godkendes af tilsynsmyndigheden, og det skal herefter kunne eftervises at planen følges.
Begrundelse	Sikring og fastholdelse af, at husdyrbrugets drift ikke har en væsentlig virkning på det omgivende miljø

Udbringningsarealer

MGK Eksisterende vilkår 8.1.1 der bortfalder	Godkendelsen omfatter arealerne, angivet i bilag 1.
Eksisterende vilkår 8.1.2 der bortfalder	På bedriftens udbringningsarealer må der maksimalt udbringes 76.365 kg N og 19.175 kg P i svinerylle i planperioden (1/8 til 31/7)
Eksisterende vilkår 8.1.3 der bortfalder	Der må ikke udbringes slam eller anden organisk gødning på arealerne.
Eksisterende vilkår 8.1.4 der bortfalder	Der skal altid være mindst 13,6 % svarende til 9,67 ha ekstra med efterafgrøder udover NaturErhvervstyrelsens krav med hensyn til pligtige efterafgrøder på de udbringningsarealer, der ligger inden for nitratfølsomme indvindingsområder i Mariagerfjord Kommune jf. bilag 5B. Disse efterafgrøder skal følge de samme regler som gælder for de lovpligtige efterafgrøder hvad angår artsvalg, dyrkningsperiode og kvælstofgødning. Efterafgrøder må ikke erstattes af 100 % vintersæd. Alternativer til efterafgrøder kan anvendes såfremt bedriften er tilmeldt NaturErhvervstyrelsens ordning.
Eksisterende vilkår 8.1.5 der bortfalder	På bedriftsniveau skal der som minimum etableres 8,5 % ekstra efterafgrøder udover NaturErhvervstyrelsens krav med hensyn til pligtige efterafgrøder. Disse efterafgrøder skal følge de samme regler som gælder for de lovpligtige efterafgrøder hvad angår artsvalg, dyrkningsperiode og kvælstofgødning. Efterafgrøder må ikke erstattes af 100 % vintersæd. Alternativer til efterafgrøder kan anvendes såfremt bedriften er tilmeldt NaturErhvervstyrelsens ordning.
Eksisterende vilkår 8.1.6 der bortfalder	Vilkår 8.1.4 kan anvendes til at være med til at opfylde hele bedriftens krav om 8,5 % ekstra efterafgrøder.
Eksisterende vilkår 8.1.7 der bortfalder	Det skal overfor tilsynsmyndigheden kunne dokumenteres, at ovennævnte vilkår overholdes. Dokumentationen skal gemmes i 5 år og kunne fremvises til tilsynsmyndigheden på forlangende.
Begrundelse	Ifølge husdyrbruglovens kapitel 10, bortfalder påbud og forbud efter kapitel 4 i lov om miljøgodkendelse m.v. af husdyrbrug, der vedrører husdyrbrugets udbringningsarealer den 1. august 2017.