

Tillæg til miljøgodkendelse

Udvidelse af svineproduktion

Kjærgårdsvej 3, 6740 Bramming

Maj 2016



Teknik & Miljø
Esbjerg Kommune

ESBJERG KOMMUNE

Natur & Vandmiljø

Torvegade 74

6700 Esbjerg

Telefon: 7616 1616

E-mail: miljo@esbjergkommune.dk

Web: www.esbjergkommune.dk

Sag nr. : 16/541

Sagsansvarlig: Anli

Copyright: Alle kort og luftfoto: copyright DDO ®, ©COWI

Indholdsfortegnelse

INDLEDNING	4
GODKENDELSE TIL ÆNDRING OG DRIFT AF HUSDYRPRODUKTION	5
EJENDOMS- OG BEDRIFTSOPLYSNINGER	5
FORUDSÆTNINGER OG VILKÅR.....	5
Vilkår for husdyrbrugets anlæg.....	6
Vilkår for husdyrbrugets udbringningsarealer	7
Generelle vilkår	7
RETSBESKYTTELSE OG REVURDERING.....	8
MEDDELELSESPLIKT – ANLÆG OG AREALER.....	8
ØVRIGE FORHOLD	8
OFFENTLIGGØRELSE.....	9
KLAGEVEJLEDNING	9
MILJØTEKNISK BESKRIVELSE OG VURDERING	10
INDLEDNING	10
BESKRIVELSE OG VURDERING AF ANSØGNINGEN	10
Husdyrbrugets beliggenhed.....	11
Dyreholdets størrelse	12
Driftsbygninger.....	13
Foder	16
Gødningsproduktion	16
Udbringningsarealer	17
Energi- og vandforbrug.....	19
Råvarer og hjælpestoffer	19
Affald	19
Spildevand/restvand	19
HUSDYRBRUGETS PÅVIRKNINGER AF OMGIVELSERNE – LUGT, STØJ, MM.	19
Lugt	19
Støj og transport	20
Støv, fluer og skadedyr	23
Lys.....	23
Driftsførstyrrelser og uheld	23
Landskab og kulturmiljø.....	23
HUSDYRBRUGETS PÅVIRKNINGER AF OMGIVELSERNE – NATURMÆSSIGE FORHOLD.	23
Ammoniakupåvirkning af naturområder.....	23
Nitrat til overfladevand – marine områder, vandløb og søer	28
Fosfor til overfladevand – marine områder, vandløb og søer.....	28
Påvirkning af arter med særligt strenge beskyttelseskrav (Bilag IV arter)	28
Nitrat til grundvand - nitratfølsomme vandindvindingsområder.....	30
BEDST TILGÆNGELIGE TEKNIK (BAT).....	30
OPHØR	36
HØRING	36
SAMLET VURDERING	37
BILAG 1	38
BILAG 2	45

Indledning

Dette tillæg til miljøgodkendelse fastlægger de vilkår, der skal gælde for en udvidelse/ændring af husdyrproduktionen på Kjærgårdsvej 3, 6740 Bramming i Esbjerg Kommune. Vilkårene sikrer, at ændring og drift af husdyrbruget kan ske uden at påvirke miljøet væsentligt.

Miljøet skal i denne sammenhæng forstås som omgivelserne i bred forstand, herunder befolkning, flora og fauna, vandmiljø, landskab og kulturhistorie samt ressourceforbrug.

Esbjerg Kommune har udarbejdet en miljøteknisk beskrivelse og vurdering af det ansøgte projekt. Denne danner baggrund for afgørelsen om miljøgodkendelse, herunder de stillede vilkår.

Forslaget til miljøgodkendelse har været i nabohøring i perioden fra den 11. april 2016 til den 2. maj 2016. I forbindelse med den offentlige høring er der kommet bemærkninger fra Jari og Pia Hansen, Kjærgårdsvej 1, 6740 Bramming. Det indkomne bidrag, og Esbjerg Kommunes bemærkninger til disse, fremgår af den miljøtekniske beskrivelse og vurdering side 36.

Godkendelse til ændring og drift af husdyrproduktion

Esbjerg Kommune har afgjort, at svinebruget på Kjærgårdsvej 3, 6740 Bramming kan ændres som ansøgt.

Godkendelsen omfatter

- En udvidelse af dyreholdet fra 1.100 søer, 20.500 prod. smågrise (7,2-32 kg), 652 prod. Slagtesvin (32-107 kg), 605 prod. Slagtesvin (32-60 kg), 11 ammekøer (<400 kg), 4 småkalve (0-6 mdr.) og 13 opdræt (6-28 mdr.) til 1.050 søer, 33.900 prod. smågrise (7,2-31 kg), 11 ammekøer (<400 kg), 4 småkalve (0-6 mdr.) og 13 opdræt (6-28 mdr.). Dette svarer til en udvidelse fra 398,5 dyreenheder til 407,5 dyreenheder.

Godkendelsen meddeles efter § 12 stk. 3 i lovbekendtgørelse nr. 868 af 3. juli 2015 om miljøgodkendelse m.v. af husdyrbrug, idet Esbjerg Kommune vurderer at:

- Der er truffet de nødvendige foranstaltninger til at forebygge og begrænse forureningen ved anvendelse af den bedste tilgængelige teknik,
- Husdyrbruget i øvrigt kan drives på stedet uden at påvirke omgivelserne på en måde, som er uforenelig med hensynet til omgivelserne, samt
- Udvidelse og drift af husdyrbruget ikke medfører væsentlige virkninger på miljøet

Godkendelsen omfatter samtlige landbrugsmæssige aktiviteter på ejendommen, herunder drift af husdyrbrugets anlæg samt udspretningsarealer.

Der er nærmere redegjort for de vurderinger der ligger til grund for afgørelsen i vedlagte miljøtekniske beskrivelse og vurdering.

Ejendoms- og driftsoplysninger

Godkendelsen gives til husdyrbruget beliggende Kjærgårdsvej 3, 6740 Bramming, matrikel nr. 22 Hunderup By, Hunderup. Ejendomsnummeret er 5610308200. Bedriftens CVR nr. er 33991932 og CHR nr. er 73636. Husdyrbruget ejes og drives af Joachim Nielsen, Kjærgårdsvej 3, 6740 Bramming (for nuværende Jordløsevej 8, 5600 Faaborg).

Forudsætninger og vilkår

Esbjerg Kommune forudsætter, at projektet gennemføres og drives som beskrevet i ansøgningen, skema nr. 81620. Godkendelsen meddeles på vilkår, der sikrer at kravene i § 27 og § 29 i lov om miljøgodkendelse, mv. af husdyrbrug opfyldes.

Denne miljøgodkendelse er et tillæg til eksisterende miljøgodkendelse meddelt af Esbjerg Kommune i september 2012. Vilkår i den eksisterende miljøgodkendelse, som ikke ophæves ved dette tillæg, er fortsat gældende for hele bedriften. De vilkår i den eksisterende miljøgodkendelse, som fortsat er gældende fremgår af bilag 1.

Der stilles følgende vilkår til hhv. husdyrbrugets anlæg, husdyrbrugets arealer, samt generelle vilkår for husdyrbruget.

Vilkår for husdyrbrugets anlæg

Husdyrproduktion

1. Følgende vilkår i godkendelsen fra september 2012 ophæves, når nærværende godkendelse tages i brug: 1, 2, 4, 8, 9, 16, 23, 24, 26, 28, 33, 37, 38, 39, 40, 41, 42, 43, 44, 45, 46, 47 og 53.
2. Husdyrholdet skal være sammensat og staldindretningen udført som beskrevet nedenfor:

	Antal årsdyr	Antal producerede dyr	DE	Antal måneder på græs pr. år
Søer, Løbe- og drægtighedsstald. Løsgående, delvis spaltegulv	1.050		166,62	
Søer, farestald. Kassestier, delvis spaltegulv	825		56,11	
Søer, farestald. Kassestier, fuld spaltegulv	225		15,30	
Smågrise, 7,1 – 20 kg. Toklimastald, delvis spaltegulv		33.900	84,91	
Smågrise, 20 – 31 kg. Toklimastald, delvis spaltegulv		33.900	72,44	
Ammekøer u. 400 kg. Udegående hele året.	11		4,78	12
Småkalve, 0-6 mdr. Udegående hele året.	4		1,08	12
Kvier, 6-28 mdr. Udegående hele året.	13		6,30	12
I alt			407,5	

3. Antallet af dyreenheder må variere med 10 % i løbet af planåret (1. august til 1. august). Dog må det maksimale dyrehold beregnet som et gennemsnit i perioden 1. august til 31. juli ikke overstige 407,5 dyreenheder.

Foder

4. Den totale mængde N ab dyr pr. år beregnet som N ab dyr pr. årssø x antallet af årssøer skal være mindre end 25.494 kg N pr. år.

"N ab dyr pr. årssø" beregnes ud fra følgende ligning:

$$N \text{ ab dyr pr. årssø} = ((FESo \text{ pr. årssø} \times \text{gram råprotein pr. FESo}) / 6250) - 1,98 - (\text{antal fravænnede pr. årssø} \times \text{fravænningsvægt} \times 0,0257).$$

Ovenstående er beregnet ud fra følgende forudsætninger i nedenstående tabel. De enkelte forudsætninger er ikke bindende, men vilkårligningen skal samlet set overholdes:

Faktor	Værdi
Antal årssøer	1.050
Antal fravænnede smågrise pr. årssø	30,0
Fravænningsvægt, kg	7,1
FE pr. årssø	1.515
g råprotein pr. FE	130,9
Kg N ab dyr pr. årssø	24,28

5. Der skal foreligge en logbog der dokumenterer vægtintervaller, foderforbrug og foderets indhold af råprotein pr. FESv i de enkelte foderblandinger.

6. En gang årligt, f.eks. i forbindelse med indsendelse af gødningsregnskab, skal der laves en beregning over det gennemsnitlige indhold af råprotein pr. FE_{sv} på årsbasis. Beregningen skal opbevares i logbogen.
7. Logbogens oplysninger i form af ind- og afgangsvægt, blandeforskrifter, indlægssedler, beregnet gennemsnitlig indhold af g råprotein pr. FE_{sv} skal opbevares i minimum 5 år og skal kunne forevises på tilsynsmyndighedens forlangende.

Energi- og vandforbrug

8. Der skal foretages en årlig registrering af vand- og energiforbrug tilknyttet husdyrproduktionen. Registreringen gemmes i minimum 5 år og skal kunne forevises på tilsynsmyndighedens forlangende.

Lugt

9. Der må maksimalt være op til 4.844 smågrise på stald ad gangen (stipladser).

Skadedyr

10. Der skal overalt på ejendommen udføres effektiv flue- og skadedyrsbekæmpelse i overensstemmelse med de nyeste retningslinjer fra Aarhus Universitet, Institut for Agroøkologi.

Vilkår for husdyrbrugets udbringningsarealer

Arealer

11. Der må kun udbringes husdyrgødning på de arealer der fremgår af kort 3 og arealtabellen i ansøgningen.
12. Der skal ved fuld produktion afsættes minimum 407,5 DE til aftalearealer som ansøgt eller til biogasanlæg, fællesanlæg, forarbejdningsanlæg eller forbrændingsanlæg.

Generelle vilkår

Egenkontrol

13. Husdyrbruget skal føre registreringer over den til enhver tid gældende husdyrproduktion på ejendommen. Registreringerne kan bestå af gødningsregnskaber, slagterifregninger eller lign. Denne registrering skal ved miljøtilsynets besøg på husdyrbruget kunne forevises som dokumentation for godkendelsens bestemmelse om husdyrholdets størrelse (vilkår 2).

Krav til udnyttelse af godkendelse

14. Vilkårene i miljøgodkendelsen skal, hvis ikke andet er anført, være opfyldt fra det tidspunkt, hvor udnyttelse af godkendelsen påbegyndes.

15. Godkendelsen bortfalder såfremt den ikke er udnyttet inden 2 år fra meddelelse. Det betyder, at udvidelsen/ændringen skal være påbegyndt inden 2 år fra godkendelsens meddelelse.
16. Hvis en del af godkendelsen ikke har været udnyttet i 3 på hinanden følgende år, bortfalder den del af godkendelsen, der ikke har været udnyttet de seneste 3 år.

Retsbeskyttelse og revurdering

Med denne miljøgodkendelse følger 8 års retsbeskyttelse.

Vilkårene kan dog til enhver tid ændres efter reglerne i Lov om miljøgodkendelse mv. af husdyrbrug § 40 stk. 2, hvis der er væsentlige ændringer i bedst tilgængelige teknik, der er fremkommet nye oplysninger om forureningens skadelige virkning, hvis forureningen medfører skadevirkninger, der ikke kunne forudses ved godkendelsens meddelelse, eller hvis forureningen i øvrigt går ud over det, som blev lagt til grund ved revurderingen.

Husdyrbrugets miljøgodkendelse skal regelmæssigt og mindst hvert 10. år tages op til revurdering jf. § 40 i Bekendtgørelse om tilladelse og godkendelse mv. af husdyrbrug. Den første regelmæssige revurdering skal dog foretages, når der er forløbet 8 år. Da bedriften er miljøgodkendt første gang i 2012, er det planlagt at foretage første revurdering i 2020.

Meddelelesespligt – anlæg og arealer

Den der er ansvarlig for husdyrbruget underretter kommunen ved manglende overholdelse af vilkår, og træffer straks foranstaltninger for at sikre, at vilkårene igen overholdes.

Kommunens godkendelse gælder for det konkrete projekt. Husdyrbruget må ikke udvides eller ændres bygnings- eller driftsmæssigt på en måde der indebærer forøget forurening før udvidelsen eller ændringen er godkendt i henhold til lov om miljøgodkendelse m.v. af husdyrbrug. Hvis der sker ændringer i grundlaget for kommunens vurdering, skal der indsendes en ny ansøgning til kommunen. Dette gælder for eksempel ændringer i forhold til det ansøgte dyrehold, staldanlæg og udbringningsarealer. Esbjerg Kommune skal have lejlighed til at vurdere, hvorvidt udvidelsen/ændringen kræver en ny godkendelse eller om udvidelsen/ændringen kan ske indenfor rammerne af denne godkendelse.

Ændringer af udbringningsarealet for den kommende planperiode skal anmeldes til kommunen, senest 1. august jf. §§ 25 og 26 i Bekendtgørelse om tilladelse og godkendelse mv. af husdyrbrug. Kommunen vurderer hvorvidt de nye arealer er mere sårbare. Kommunens tilkendegivelse gives inden 1. oktober, hvorefter anmeldelsen evt. kan trækkes tilbage, eller der kan fremsendes en ny. En ny anmeldelse skal i givet fald være kommunen i hænde senest 15. oktober. Hvis kommunen har indsigelser imod de nye arealer meddeles det inden 31. december.

Øvrige forhold

Afgørelsen omfatter alene forholdet til lovbekendtgørelse nr. 868 af 3. juli 2015 om miljøgodkendelse m.v. af husdyrbrug. Øvrige relevante tilladelser og godkendelser skal indhentes særskilt.

Husdyrbruget skal til enhver tid leve op til de gældende regler i love og bekendtgørelser, uanset at de nævnte krav og regler kan være en skærpelse af denne godkendelses vilkår.

Offentliggørelse

Afgørelsen annonceres den 11. maj 2016 på Esbjerg Kommunes hjemmeside: www.esbjergkommune.dk/annoncer.

Klagevejledning

Afgørelsen kan påklages til Natur- og Miljøklagenævnet, jf. husdyrlovens § 76 stk. 1. Klageberettigede er ansøgeren, Miljøministeren, Sundhedsstyrelsen, enhver der har en individuel, væsentlig interesse i sagens udfald, samt foreninger og organisationer i det omfang de har klageret, jf. husdyrlovens §§ 84, 85, 86 og 87.

En klage skal indgives via Klageportalen. På Natur- og Miljøklagenævnets forside, www.nmkn.dk, findes et link til Klageportalen. Klageportalen ligger på www.borger.dk og på www.virk.dk, som man logger sig på, f.eks. med NEM-ID.

Klagen sendes automatisk via Klageportalen til Esbjerg Kommune. En klage er indgivet, når den er tilgængelig for Esbjerg Kommune i Klageportalen. Klagefristen udløber den 8. juni 2016 kl. 23:59.

Afgørelsen kan desuden indbringes til prøvelse hos domstolene inden 6 måneder efter, at afgørelsen er meddelt, jf. husdyrlovens § 90.

Natur- og Miljøklagenævnte skal som udgangspunkt afvise en klage, der indsendes uden om Klageportalen, med mindre der er særlige grunde til det. Hvis man ønsker at blive fritaget for at bruge Klageportalen, skal man sende en begrundet anmodning til Esbjerg Kommune. Anmodningen sendes så vidt muligt elektronisk til miljo@esbjergkommune.dk eller pr. brev til Esbjerg Kommune, Natur- og Vandmiljø, Torvegade 74, 6700 Esbjerg. Esbjerg Kommune sender herefter anmodningen videre til Natur- og Miljøklagenævnet, som træffer afgørelse om hvorvidt anmodningen kan imødekommes.

Når man klager opkræves et gebyr på kr. 500. Gebyret betales med betalingskort i Klageportalen og tilbagebetales hvis:

1. Klagesagen fører til, at den påklagede afgørelse ændres eller ophæves,
2. Klageren får helt eller delvis medhold i klagen, eller
3. Klagen afvises som følge af overskredet klagefrist, manglende klageberettigelse eller fordi klagen ikke er omfattet af Natur- og Miljøklagenævnets kompetence.

Udnyttelse af godkendelsen

Ifølge husdyrloven har en klage over miljøgodkendelsen som udgangspunkt ikke opsættende virkning. Det betyder, at miljøgodkendelsen kan udnyttes uanset eventuelle klager, men dette begrænser dog ikke Natur- og Miljøklagenævnets mulighed for at ændre eller ophæve Esbjerg Kommunes afgørelse. Det vil være Natur- og Miljøklagenævnet, som kan oplyse om hvorvidt en klage har opsættende virkning.

Miljøteknisk beskrivelse og vurdering

Indledning

Husdyrbruget på Kjærgårdsvej 3 har søgt om at ændre og udvide dyreholdet. Denne miljøtekniske beskrivelse og vurdering af det ansøgte projekt, danner baggrund for miljøgodkendelsen og indeholder en vurdering af de miljøpåvirkninger, som udvidelse og drift af husdyrbruget giver anledning til.

Miljø skal i denne sammenhæng forstås som omgivelserne i bred forstand, herunder befolkning, flora og fauna, vandmiljø, landskab og kulturhistorie samt ressourcetilforbrug.

Vurderingerne er foretaget med udgangspunkt i de beskyttelsesniveauer og retningslinjer, der er i husdyrloven og tilhørende bekendtgørelse og vejledning¹. Påvirkningen af omgivelserne er beskrevet og vurderet dels i forhold til de anlægssnære påvirkninger (lugt, støj mm), dels i forhold til de naturmæssige forhold (natur, vandmiljø mm.).

Beskrivelse og vurdering af ansøgningen

Joachim Nielsen ønsker miljøgodkendelse til at ændre svinebesætningen på Kjærgårdsvej 3, 6740 Bramming. Der er i september 2012 meddelt miljøgodkendelse til en ny smågrisestald og en produktion på 452,3 DE. Retten til at etablere smågrisestalden er bortfaldet, da den ikke er opført inden udnyttelsesfristens udløb, og dermed også en del af dyreholdet (smågrise). Den lovlige produktion svarer til den produktion, der er meddelt godkendelse til i eksisterende stalde. I nærværende tillæg til miljøgodkendelse søges om at ændre på fordelingen af dyrene i eksisterende stalde til en produktion på 407,5 DE.

Udvidelsen og ændringen af dyreholdet vil ske så snart der meddeles et tillæg til miljøgodkendelsen.

På vegne af ansøger har Jysk Landbrugsrådgivning den 5. januar 2016 indsendt ansøgning om miljøgodkendelse via det it-baserede ansøgningsystem på www.husdyrgodkendelse.dk.

I forbindelse med behandlingen af ansøgningen har der været behov for supplerende oplysninger. Der har været mailkorrespondance med ansøgers konsulent og ansøgningskemaet er revideret og genindsendt løbende. Det endelige ansøgningskema (nr. 81620 version 4) er indsendt den 1. april 2016.

Tidligere godkendelser

Esbjerg Kommune har i september 2012 meddelt miljøgodkendelse til udvidelse af husdyrproduktionen fra 389,7 DE til 467,4 DE. Det svarer i dag til en udvidelse fra 374,7 DE til 452,3 DE. Nærværende miljøgodkendelse meddeles således som et tillæg til denne miljøgodkendelse.

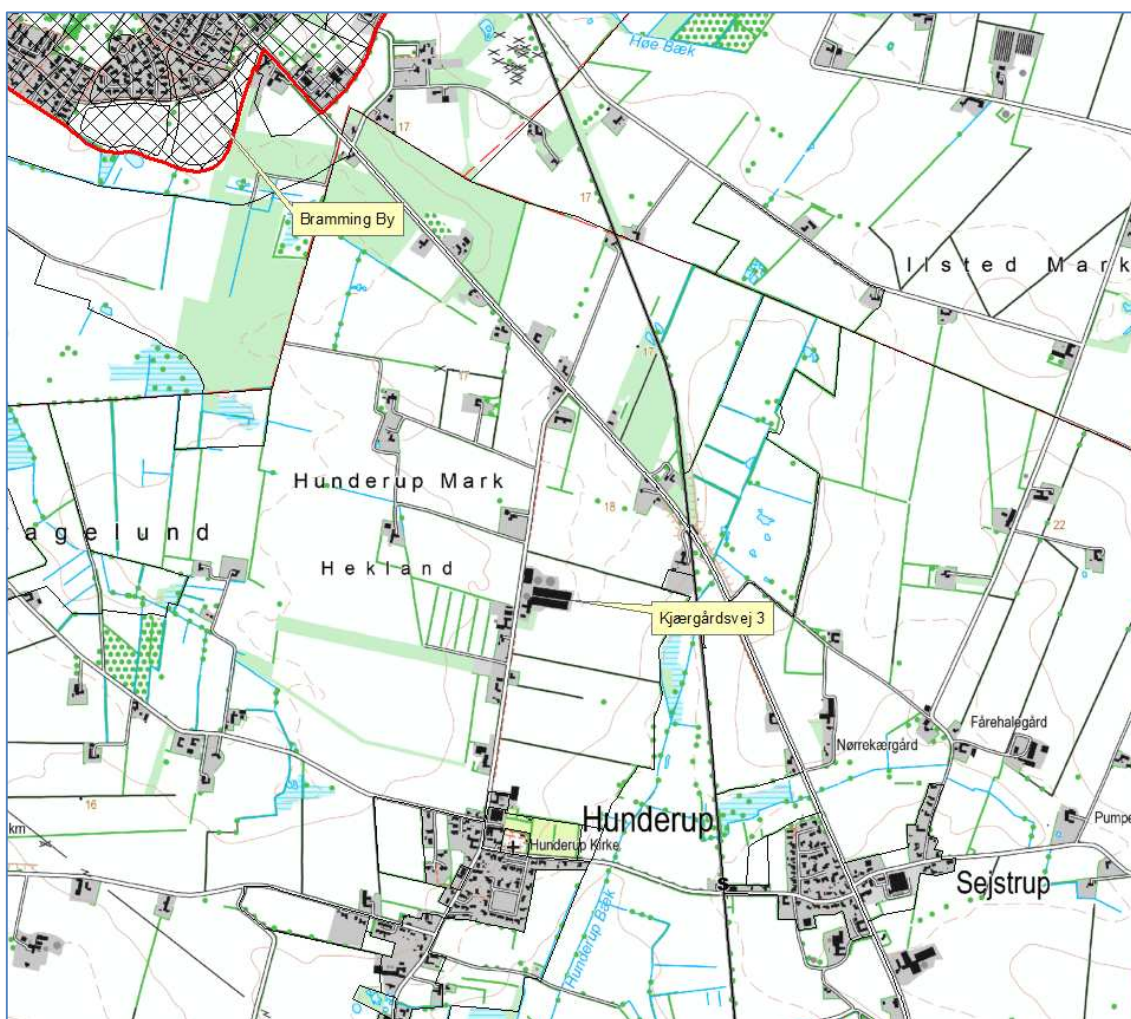
Af § 26 i husdyrloven fremgår det, at kommunen skal foretage en samlet vurdering af alle udvidelser foretaget siden 1. januar 2007, dog højst over en 8 årig periode. I

¹ Lov om miljøgodkendelse m.v. af husdyrbrug (Lovbekendtgørelse nr.868 af 3. juli 2015) med senere ændringer; bekendtgørelse om tilladelse og godkendelse m.v. af husdyrbrug (bekendtgørelse nr. 44 af 11. januar 2016 samt Miljøstyrelsens digitale husdyrvejledning.

ansøgningen om udvidelse er nudrift således angivet til 374,7 DE, således at alle beregninger og vurderinger af miljøforhold medtager alle udvidelser siden januar 2008.

Husdyrbrugets beliggenhed

Husdyrbruget er beliggende i landzone i område "24-030-010 – Landområde mellem Hunderup Mark og Fruerlund" i Esbjerg Kommuneplan 2014-2026. I notatet for områdets anvendelse fremgår at: "Anvendelse fastlægges til jordbrugsområde med det sigte at fremme erhverv som landbrug, skovbrug, pelsdyravl og lignende. Overflødige landbrugsbygninger kan bruges til andet erhvervsformål af håndværksmæssige karakter uden behov for større udbygning." Placeringen fremgår af kort 1.



Kort 1. Husdyrbrugets beliggenhed.

Husdyrbruget ligger ca. 1.775 m fra eksisterende byzoneområde (Bramming) og ca. 630 m fra planlagt byzone og område i landzone, der er udlagt til blandet bolig og erhverv (Hunderup).

Nærmeste nabo Kjærgårdsvej 14 ligger ca. 75 m fra husdyrbruget. Nærmeste nabo uden landbrugspligt (Kjærgårdsvej 16) ligger ca. 118 m fra husdyrbruget.

Afstandskrav og de aktuelle afstande fremgår af nedenstående tabel 1. Afstanden er målt fra nærmeste stald, hvis ikke andet er angivet.

Nærmeste	Afstand	Beskrivelse	Afstandskrav
§ 6			
Nabobeboelse	75 m	Fra Farestald (bygning 3) til bolig på Kjærgårdsvej 14	50 m
Lokalplanområde	630 m	Hunderup	50 m
Byzone	630 m	Hunderup (planlagt byzone)	50 m
Sommerhusområde	> 50 m	Ingen i nærheden	50 m
§ 8			
Naboskel	55 m	Fra farestald (bygning 7) til naboskel mod øst.	30 m
Beboelse på samme ejendom	40 m	Fra farestald (bygning 7) til stuehuset	15 m
Levnedsvirksomhed	> 25 m	Ingen i nærheden	25 m
Almen vandindvindingsanlæg	> 50 m	Ingen almen vandindvindingsanlæg i nærheden	50 m
Ikke almen vandindvindingsanlæg	26 m	Fra markvandsboring til løbestald	25 m
Vandløb	433 m	Hunderup Bæk øst for stalde	15 m
Dræn	> 15 m	Ingen dræn i nærheden	15 m
Sø	544 m	Fra stalde til sø mod nordøst	15 m
Offentlig vej	43 m	Fra vest gavlene til Kjærgårdsvej	15 m
Naturområde omfattet af §7 i husdyrloven	>10 m	Ingen i nærheden	10 m

Tabel 1. Oversigt over afstande sammenholdt med afstandskrav i husdyrlovgivningen.

Husdyrbruget opfylder afstandskravene i Lov om miljøgodkendelse m.v. af husdyrbrug:

- § 6: Afstande til nabobeboelse, eksisterende eller fremtidig byzone- eller sommerhusområde samt områder i landzone der i lokalplan er udlagt til boligformål, blandet bolig og erhvervsformål eller til offentlige formål.
- § 7: Forbudszone for etablering, udvidelse eller ændring indenfor 10 m fra nærmere bestemte ammoniakfølsomme naturtyper.
- § 8: Afstandskrav til vandløb, vandindvindinger, offentlig og privat fællesvej, levnedsmiddelvirksomhed, naboskel og egen beboelse.

Husdyrbruget ligger endvidere mere end 300 m fra en beboelsesbygning uden landbrugspligt, der ligger i samlet bebyggelse, eksisterende eller fremtidig byzone- eller sommerhusområde eller område i landzone, der i lokalplan er udlagt til bolig- og erhvervsformål/offentlige formål. Dermed er husdyrbruget ikke omfattet af husdyrlovens § 20, der skal sikre at risikoen for forurening eller væsentlige gener for omgivelserne begrænses, hvis anlægget er placeret mindre end 300 m fra de nævnte områder.

Dyreholdets størrelse

Det nuværende og fremtidige dyrehold fremgår af tabel 2.

Dyreart	Nudrift 2008		Lovlig drift 2016		Fremtidig	
	Antal	DE	Antal	DE	Antal	DE
Årsso, farestald, kassestier, delvis spaltegulv	725	49,31	1.100	74,81	825	56,11
Årsso, farestald, kassestier, fuldspalter	225	15,30	0	0	225	15,30

Årso, løbe- drægtighedsstald, løsgående, delvis spaltegulv	950	150,76	1.100	174,55	1.050	166,62
Smågrise, toklimastald, delvis spaltegulv (7,2-30 kg)	20.500	90,62	0	0	0	0
Smågrise, toklimastald, delvis spaltegulv (7,2-32 kg)	0	0	24.000	115,38	0	0
Smågrise, toklimastald, delvis spaltegulv (7,1-20 kg)	0	0	0	0	33.900	84,91
Smågrise, toklimastald, delvis spaltegulv (20-31 kg)	0	0	0	0	33.900	72,44
Slagtesvin (30-102 kg), delvis spaltegulv, 25-49 % fast gulv	2.450	58,33	0	0	0	0
Slagtesvin (32-107 kg), delvis spaltegulv, 25-49 % fast gulv	0	0	652	16,72	0	0
Slagtesvin (32-60 kg), delvis spaltegulv, 25-49 % fast gulv	0	0	605	4,85	0	0
Ammeko under 400 kg, udegående	7	3,04	11	4,78	11	4,78
Kvie/stud, tung race (0-6 mdr.), udegående	13	6,30	13	6,30	13	6,30
Småkalv, tung race (0-6 mdr.), udegående	4	1,08	4	1,08	4	1,08
I alt		374,7		398,5		407,6

Tabel 2: Husdyrbrugets dyrehold. Dyreenheder er beregnet efter bilag 1 i bekendtgørelse om erhvervs-mæssigt dyrehold, husdyrgødning, ensilage m.v. (BEK. nr. 1318 af 26.11.2015).

Esbjerg Kommune har meddelt en miljøgodkendelse i september 2012 til en produktion på 1.100 søer, 35.200 prod. smågrise (7,2-32 kg), 652 prod. slagtesvin (32-107 kg), 605 prod. slagtesvin (32-60 kg), 11 ammekøer (<400 kg), 4 småkalve (0-6 mdr.) og 13 opdræt (6-28 mdr.). Det svarede i 2012 til 467,4 DE, men i dag svarer det til 452,3 DE pga. ændrede normtal.

I 2015 er det konstateret, at den ansøgte smågrisestald ikke er blevet opført inden udnyttelsesfristens udløb, og dermed er retten til at opføre stalden bortfaldet. Esbjerg Kommune har i den forbindelse meddelt, at det lovlige dyrehold nu svarer til den produktion, der er meddelt godkendelse til i eksisterende stalde. Dvs. den ansøgte produktion i 2012 fratrukket 11.200 smågrise i ny stald (398,5 DE). Produktionen fremgår af tabel 2.

Besætningslisten i det centrale husdyrregister (CHR) viser et dyrehold på 950 søer, 1050 slagtesvin og 3.400 smågrise. Besætningslisten angiver hvilke dyr der på udtrækstidspunktet den 28. januar 2016 er registreret.

Der stilles vilkår til husdyrbrugets maksimale produktion og til i hvilket omfang produktionen kan tillades at variere.

Driftsbygninger

I forhold til den oprindelige miljøgodkendelse, der er på ejendommen, er der sket ændringer i forhold til hvad bygningerne nu kaldes/ anvendes til.

Ændringen af dyreholdet sker i eksisterende bygninger.

På ejendommen vil der efter udvidelsen være følgende bygninger, som angivet i tabel 3.

Nr.	Anvendelse	Areal / rumfang	Staldsystem
1	Stuehus	145 m ²	
2	Forrum/Garage	239 m ²	
3	Løbeafdeling	296 m ²	Delvis spaltegulv

4	Forbindelsesgang	33 m ²	
5	Foderlade	228 m ²	
6	Vådfoderrum	100 m ²	
7	Farestald	238 m ²	Delvis spaltegulv
8	Farestald	180 m ²	Delvis spaltegulv
9	Farestald	31 m ²	Delvis spaltegulv
10	Babystald	26 m ²	
11	Farestald	378 m ²	Delvis spaltegulv
12	Farestald	348 m ²	Delvis spaltegulv
13	Farestald	554 m ²	Fuldspaltegulv
14	Klimastald	1.665 m ²	Delvis spaltegulv
15	Polte/søer	705 m ²	Delvis spaltegulv
16	Smågrise	635 m ²	Delvis spaltegulv
17	Drægtighedsstald	2.424 m ²	Delvis spaltegulv
18	Maskinhus	1.415 m ²	
19	Gyllebeholder	1.400 m ³	
20	Gyllebeholder	2.500 m ³	
21	Gyllebeholder	4.500 m ³	

Tabel 3: Bygningsforklaring

Driftsbygningernes placering fremgår af kort 2.



Kort 2: Situationsplan

I ansøgningsystemet på husdyrgodkendelse.dk har ansøger anført hvilke ændringer der sker i dyreholdet i de enkelte stalde og hvilke ændringer der sker i staldsystemer. Ændringerne fremgår af tabel 4:

Staldafsnit	Dyreart	Antal		Staldsystem	
		Nudrift 2008	Ansøgt	Nudrift 2008	Ansøgt
Løbestald (Stald 3)	Slagtesvin (30-102 kg)	245	0	Delvis spaltegulv, 25-49% fast gulv	
	Årsso, løbe- drægtighedsstald, 130,9 g råprotein/FE og 4,77 g/FE		95		Delvis spaltegulv
Farestald (Stald 7 - 13)	Årsso, farestald, kassestier, 130,9 g råprotein/FE og 4,77 g/FE	725	825	Delvis spaltegulv	Delvis spaltegulv
	Årsso, farestald, kassestier, 130,9 g råprotein/FE og 4,77 g/FE	225	225	Fuldspalter	Fuldspalter
Klimastald (Stald 14)	Smågrise (7,2-30 kg)	20.500		Delvis spaltegulv	
	Smågrise (7,1-20 kg)		33.900		Delvis spaltegulv
	Smågrise (20-31 kg)		10.490		Delvis spaltegulv
Polte/drægtighedsstald (Stald 15)	Slagtesvin (30-102 kg)	1.103		Delvis spaltegulv, 25-49% fast gulv	
	Årsso, løbe- drægtighedsstald, løsgående, 130,9 g råprotein/FE og 4,77 g/FE		263		Delvis spaltegulv
Ungsvin (Stald 16)	Slagtesvin (30-102 kg)	1.102		Delvis spaltegulv, 25-49% fast gulv	
	Smågrise (20-31 kg)		23.410		Delvis spaltegulv
Drægtighedsstald (Stald 17)	Årsso, løbe- drægtighedsstald, 130 g råprotein/FE og 4,77 g/FE	950	-	Delvis spaltegulv	
	Årsso, drægtighedsstald, 130,9 g råprotein/FE og 4,77 g/FE		692		Delvis spaltegulv
Ammekøer - udegående	Ammekøer under 400 kg	7	11	Udegående	Udegående
	Kvier/stude	13	13	Udegående	Udegående
	Småkalve	4	4	Udegående	Udegående

Tabel 4: Oversigt over staldsystemer og dyrehold i de enkelte stalde.

I forhold til placeringen af søerne, er der i tabel 4 anført, at der går drægtige dyr i stald 3, 15 og 17. Dyrene vil dog primært være opstaldet i stald 17, men vil også være i stald 3, når søerne løbes. Det er anført, at der er drægtige søer i stald 15,

hvilket skyldes, at der her primært går polte over 107 kg. I forhold til husdyrgodkendelse.dk, kan polte ikke indsættes, når de vejer mere end 107 kg. Gyltene er en del af soholdet i forhold til beregningerne.

Kommunen finder, at der skal stilles vilkår som sikrer, at ansøger anvender de staldsystemer og teknologier, som der er oplyst om i ansøgningen. På den baggrund stilles vilkår om, at dyrene skal gå på de i tabel 4 oplyste staldsystemer, og at søernes foder maks. må indeholde 130,9 g råprotein pr. FE.

Foder

Der sker ingen ændring i håndtering og opbevaring af foder i forhold til miljøgodkendelsen fra september 2012.

Der foretages dog foderkorrektioner i forhold til råprotein. Se evt. afsnit om BAT.

Til søerne er råproteinindholdet pr. foderenhed angivet til 130,9 g, hvilket er lavere end normtallet på 133,1 g råprotein/FE. Reduktionen sker for at reducere ammoniakpåvirkningen af omgivelserne. Der stilles vilkår til den totale mængde N ab dyr, som er beregnet ud fra følgende forudsætninger:

Den totale mængde N ab dyr pr. år beregnet som N ab dyr pr. årssø x antallet af årssøer skal være mindre end 25.494 kg N pr. år.

"N ab dyr pr. årssø" beregnes ud fra følgende ligning:

$$N \text{ ab dyr pr. årssø} = ((FE_{\text{so}} \text{ pr. årssø} \times \text{gram råprotein pr. FE}_{\text{so}}) / 6250) - 1,98 - (\text{antal fravænnede pr. årssø} \times \text{fravænningsvægt} \times 0,0257).$$

Faktor	Værdi
Antal årssøer	1.050
Antal fravænnede smågrise pr. årssø	30,0
Fravænningsvægt, kg	7,1
FE pr. årssø	1.515
g råprotein pr. FE	130,9
g fosfor pr. FE	4,77
Kg N ab dyr pr. årssø	24,28

Tabel 5: Faktorer til beregning af N og P ab dyr pr. årssø.

Gødningsproduktion

Gødningsproduktionen er oplyst i ansøgningen og fremgår af tabel 6.

	Mængder	Opbevaringsanlæg
Flydende husdyrgødning	11.332 m ³	Gyllebeholder på 1.400 m ³ . Gyllebeholder på 2.500 m ³ . Gyllebeholder på 4.500 m ³ . Kanaler på 1.045 m ³ .

Tabel 6: Opbevaringskapacitet. Gødningsproduktionen er beregnet ud fra, at dyrene er på stald hele året.

Mængden af flydende husdyrgødning er inklusiv drikkevandsspild og andet spildvand der ledes til gyllebeholderen. Den årlige mængde, der skal opbevares i gyllebeholderne svarer således til ca. 11.332 m³, hvilket betyder, at der er en opbevaringskapacitet på 10,0 måneder ($9.445 \text{ m}^3 / 11.332 \text{ m}^3 * 12 \text{ mdr.}$). Husdyrgødningsbekendtgørelsens krav om 9 måneders opbevaring er derfor opfyldt.

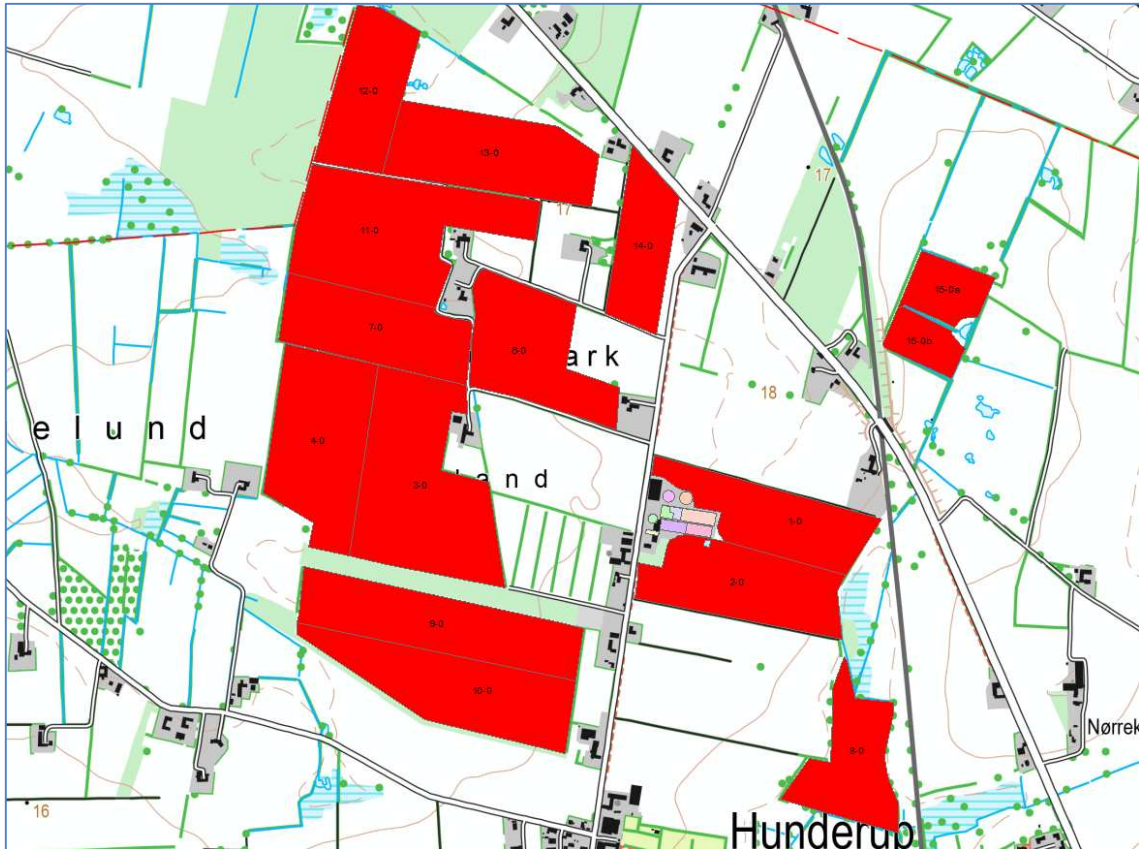
I forhold til ovenstående beregning, er der kun taget udgangspunkt i gødningsproduktionen for svineproduktionen. For at beregningerne er mulige i husdyrgodkendelse.dk og i forhold til arealerne er ammekvæget i ansøgningssystemet angivet som værende på stald, selvom de er udegående hele året.

Udbringningsarealer

I ansøgningen indgår 111,2 ha aftalearealer.

Aftalearealerne er omfattet af en særskilt miljøgodkendelse efter Husdyrlovens § 16 for ejendommen Dalshøjvej 3, 6740 Bramming, hvori miljøvurdering af tilførslen af husdyrgødning til disse arealer fremgår.

Beliggenheden af husdyrbrugets arealer fremgår af kort 3.



Kort 3: Aftalearealer.

Miljølovgivningen stiller krav om et bestemt forhold mellem den mængde husdyrgødning, der udbringes, og det areal, der er til rådighed for udbringningen (harmoniareal).

Mængden af husdyrgødning der skal udbringes og størrelsen af det areal der er til rådighed for udbringningen, fremgår af tabel 7.

	Antal DE
Husdyrgødning ansøgt produktion	407,5
Husdyrgødning modtaget:	
• Husdyrgødning modtaget fra anden ejendom på samme bedrift	+0
• Husdyrgødning modtaget fra andre bedrifter	+0
Husdyrgødning afsat	
• Husdyrgødning afsat til aftalearealer	-395,4
• Afsat ved afgræsning inden for udspretningsarealet	-12,2
Antal DE i alt til udbringning på harmoniareal	407,5
	Ha
Ejet og forpagtet areal	0
Aftaleareal	111,2
Udbringningsareal i alt	111,2

Tabel 7: Oversigt over DE til udbringning

Alt husdyrgødning udspreddes på godkendte aftalearealer svarende til 1,4 DE/ha.

Energi- og vandforbrug.

Der er ikke sket ændringer i forhold til miljøgodkendelsen fra september 2012.

Råvarer og hjælpestoffer

Der er ikke sket ændringer i forhold til miljøgodkendelsen fra september 2012.

Affald

Der er ikke sket ændringer i forhold til miljøgodkendelsen fra september 2012.

Spildevand/restvand

Der er ikke sket ændringer i forhold til miljøgodkendelsen fra september 2012.

Husdyrbrugets påvirkninger af omgivelserne – lugt, støj, mm.

Enhver husdyrproduktion giver anledning til lugt inden for de nærmeste omgivelser. Hvor stort et område der påvirkes af lugt, afhænger af hvor mange dyr, der er på ejendommen og hvilken art, der er tale om. Desuden spiller vindretning, terræn- og beplantningsforhold ind.

Husdyrproduktion kan herudover medføre støj, samt gener fra fluer og andre skadedyr. Desuden kan bygningsmæssige ændringer på et husdyrbrug indvirke på den landskabelige oplevelse, såvel som på kulturmiljøet.

Påvirkning af den omgivende natur og vandmiljøet behandles nedenfor i afsnittet om husdyrbrugets påvirkning af omgivelserne - naturmæssige forhold.

Lugt

Lugt stammer primært fra staldene. Desuden kan lugt forekomme i forbindelse med pumpning, omrøring og udbringning af husdyrgødning.

Overpumpning af gylle fra stald til gyllebeholder foregår ca. en gang om ugen. Omrøring i gyllebeholdere foretages før udbringningen på markerne primært om foråret.



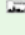
Lugtgener i forbindelse med udbringning er reguleret i husdyrgødningsbekendtgørelsens § 28. Heraf fremgår det blandt andet, at husdyrgødning og afgasset vegetabilsk biomasse ikke må udbringes på lørdage samt søn- og helligdage på arealer, der ligger nærmere end 200 m fra byzone, sommerhusområder eller områder i landzone, der ved lokalplan er udlagt til boligformål.

Esbjerg Kommune vurderer, at husdyrgødningsbekendtgørelsen regler er tilstrækkelige til at sikre mod uacceptable lugtgener i forbindelse med udbringning, og at det ikke relevant at stille skærpede krav til udbringningsmetode eller tidspunkt.

Lugtgener fra stalden vurderes på grundlag af det beskyttelsesniveau for lugt, som er fastlagt i husdyrlovgivningen. Hvis beskyttelsesniveauet for lugt er overholdt, vurderes husdyrbruget som udgangspunkt ikke at give anledning til væsentlige lugtgener.

Husdyrbruget skal overholde bestemte lugtgeneafstande. Geneafstanden beskriver den afstand, der som minimum skal være fra staldene til forskellige beboelsestyper. Geneafstanden fastsættes under hensyntagen til forskellige områders følsomhed over for lugt. Eksempelvis vil beboere i landområder med tilknytning til landbrugs-erhverv oftest have en højere tolerancetærskel end beboere i byområder. Beboelsejendomme med landbrugspligt er ikke omfattet af beskyttelsesniveauet for lugt.

Geneafstanden beregnes i det digitale ansøgningskema og resultaterne fremgår af tabel 8. Der sker automatisk en korrektion for vindretning og påvirkning fra andre husdyrbrug i det omfang det er relevant.

Bebyggelse	Kumulation	Model	Ukorrigeret geneafstand (ansøgt)	Ukorrigeret geneafstand (nudrift)	Korrigeret geneafstand (ansøgt)	Korrigeret geneafstand (nudrift)	Vægtet gennemsnitsafstand	Bortscreenet	Genekriterie overholdt
+  Kjærgårdsvej 16	0	FMK	113,17	96,96	113,17	96,96	185,87	Nej	Ja
+  Kjærgårdsvej 7A	0	NY	397,76	422,17	357,99	379,95	637,69	Ja	Ja
+  Hunderup By, Hunderup	0	FMK	562,30	560,45	562,30	560,45	729,25	Ja	Ja

Tabel 8: Lugtberegning, jf. husdyrgodkendelse.dk

Nærmeste bolig uden landbrugspligt er Kjærgårdsvej 16. Nærmeste samlede bebyggelse er Hunderup by (målt til Kjærgårdsvej 7A) og nærmeste byzone (inkl. Planlagt byzone) er Hunderup by.

Ifølge beregningerne er afstanden til henholdsvis byzone, samlet bebyggelse og nabobeboelse større en lugtgeneafstanden og beskyttelsesniveauet for lugt er dermed overholdt.

Geneafstanden afsættes normalt i centrum af stalden. I ansøgningen er der flere staldafsnit, der hver bidrager med en lugtemission. I ansøgningssystemets beregningsmodel er den korrigerede geneafstand til eksempelvis nabobeboelse (Kjærgårdsvej 16) beregnet til 113 m, hvilket ikke umiddelbart kan sammenlignes med den faktiske afstand til ejendommen. Da der er flere staldafsnit med en vis indbyrdes afstand, er der foretages en beregning, som viser, at den vægtede gennemsnitsafstand fra disse er 186 m. Da den vægtede gennemsnitsafstand er større end geneafstanden til nærmeste beboelse, er beskyttelsesniveauet for lugt overholdt. Beskyttelsesniveauet for lugt i forhold til nærmeste byzone og samlet bebyggelse er ligeledes overholdt.

Lugt vil kunne registreres uden for geneafstanden, men i en grad, så man ikke vil karakterisere det som generende. Det vurderes, at staldanlæggene ikke vil medføre lugtgener for naboer.

Der stilles vilkår om, at husdyrbruget ikke må give anledning til væsentlige lugtgener.

Støj og transport

De væsentligste støjklender på et svinebrug er gyllepumper, foderleverancer, staldventilation, støj fra transporter m.v.

Al ventilation er mekanisk, der kører året rundt. Der anvendes nye og tidsvarende støjsvage ventilatorer.

Overpumpning af gylle til gyllebeholder sker 2-3 gange ugentligt med en varighed af ca. ½-1 time. Omrøring af gylletankene sker forud for udkørsel på marken, primært om foråret.

Foderleverancer øges fra 364 i 2008 til 400 pr. år. Leverancer af foder foregår af kort varighed. Ca. 60-65 % af foderleverancer er med korn og foregår i høstperioden. I den forbindelse vil der forekomme støj i forbindelse med indblæsning af korn i siloerne der er placeret udendørs.

I Miljøstyrelsens vejledning nr. 5/1984 om "ekstern støj fra virksomheder" anføres ingen grænseværdier for støjbelastningen fra virksomheder ved boliger i det åbne land. Dog anføres, at man som udgangspunkt ved fastsættelse af støjgrænser ved nærmest liggende boliger bør anvende de grænseværdier, der gælder for områder med blandet bolig- og erhvervsbebyggelse. Disse værdier fastsættes som vilkår i miljøgodkendelsen.

For at sikre mulighed for indgreb stilles vilkår om, at Esbjerg Kommune kan stille krav om, at beregning / måling af virksomhedens støjbelastning i omgivelserne udføres på virksomhedens bekostning.

Støjbelastningen fra transporter vurderes ud fra antallet af til- og frakørsler før og efter udvidelsen. Tabel 9 indeholder en oversigt over transporttyper og antal i den nuværende, såvel som i den planlagte drift.

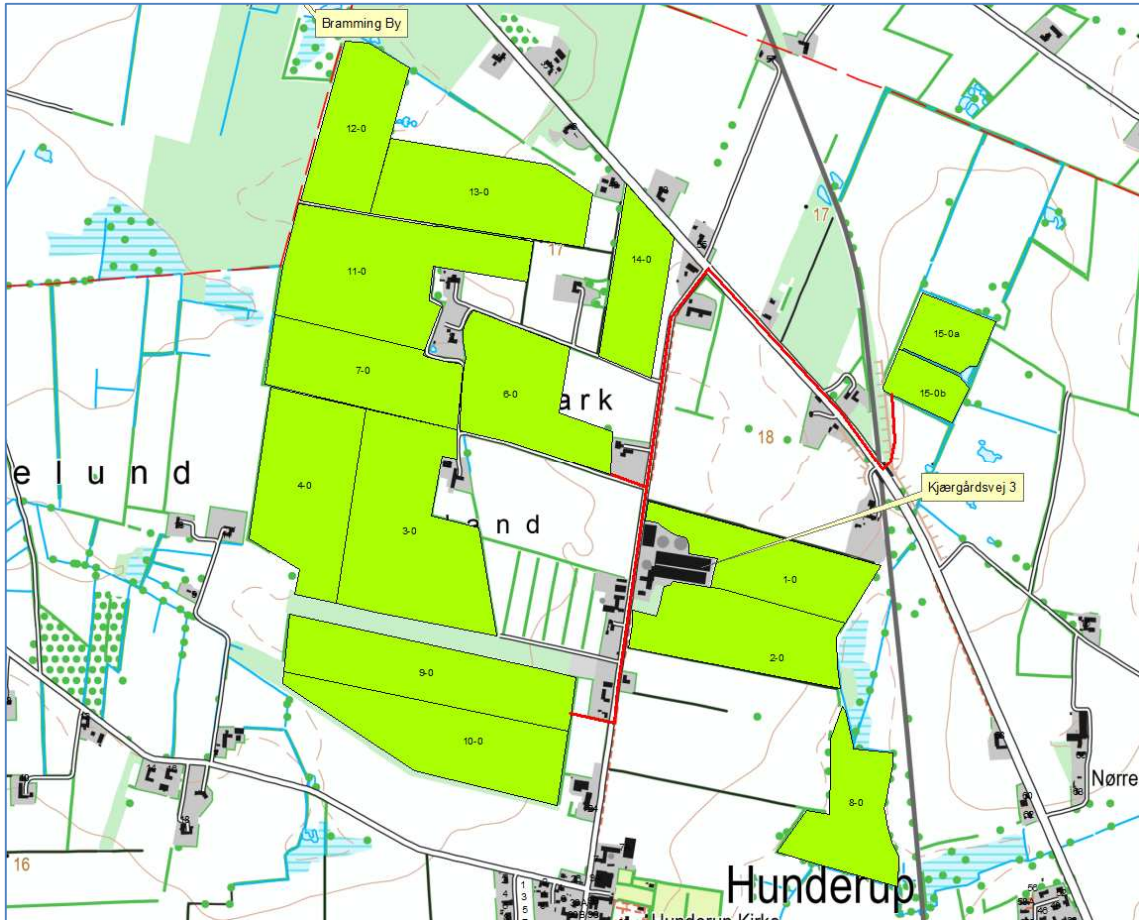
Transporttype	Nudrift	Ansøgt
Kørsel med gyllevogn	324	225
Kørsel med lastbil	97	165
Dieselolie	4	4
Kul	5	5
Levende dyr	52	52
Døde dyr	104	104
Indlevering af indkøbt foder	156	156
Indlevering af korn/eget foder	208	250
Afhentning af affald	30	30
Fragt	12	12
I alt	992	1.003

Tabel 9: Oversigt over transporter. En transport svarer til en til- og frakørsel.

Samlet set stiger antallet af til- og frakørsler fra ca. 992 til ca. 1.003 dvs. en stigning på 11 transporter (1,1 %). Stigningen skyldes primært ændrede transporter i forhold til levering af foder. Antallet af kørsler med husdyrgødning falder. De fleste transporter med husdyrgødning til udbringningsarealerne foregår med gyllevogn. Resten afhentes med lastbil. Interne transporter, for eksempel i forbindelse med fodring, er ikke inkluderet i ovennævnte oversigt.

Transporter foregår normalt inden for normal arbejdstid på hverdage. I højsæson for udbringning af husdyrgødning kan det være nødvendigt med transporter i weekender eller uden for normal arbejdstid. Foderleverancer og andre transporter medfører kun kortvarig støj. De fleste af transporterne med foder foregår i dagtimerne. Levering af grise til slagteriet kan forekomme på alle tider af døgnet.

Det er i ansøgningen oplyst, at transport mellem husdyrbrugets anlæg og husdyrbrugets arealer sker via de transportveje, som er angivet på kort nr. 4.



Kort 4: Transportveje for udbringning af husdyrgødning

Kort 4 illustrerer transportveje med traktor og gyllevogn. Alle øvrige transporter med husdyrgødning foregår med lastbil.

Størstedelen af husdyrgødningen vil foregå ad Kjærgårdsvej. De øvrige aftalearealer ligger mere end 6 km fra ejendommen, hvortil transporterne foregår med lastbil.

Udgangspunktet er, at færdsel på offentlig vej alene reguleres af politiet efter færdselslovens regler. I en godkendelse kan der derfor primært stilles vilkår om anvendelse af bestemte adgangsveje til bedriften. For husdyrbrugets egne køretøjer kan der herudover stilles vilkår om, hvilke veje der skal benyttes ved til- og frakørsel. Endelig kan der stilles vilkår om, at til- og frakørsel kun må ske på bestemte tidspunkter.

Ved regulering af husdyrbrug er det praksis at betragte landzonen som landbrugets arbejdsområde og beboere i landzone må derfor acceptere visse ulemper, der kan være forbundet med at være nabo til et landbrug. Kun i særlige tilfælde kan det være relevant at stille vilkår til transporter. Det kan f.eks. være ved et højt antal transporter forbi eller gennem støjfølsomme områder (byzoneområde, samlet bebyggelse m.v.).

Spørgsmål om f.eks. belastning af det lokale vejnet reguleres ikke af husdyrgodkendelsesloven, men af den relevante vejlovgivning og afgøres af de relevante vejmyndigheder.

I den konkrete sag vurderes der ikke at ske transport gennem byzoneområde eller andre støjfølsomme områder. Transporterne sker hovedsageligt via asfalterede veje i det åbne land. Esbjerg Kommune vurderer på den baggrund, at transporterne ikke vil give anledning til væsentlige lugt, støj eller støvgener i en grad, der ligger over, hvad der må forventes i det åbne land.

Støv, fluer og skadedyr

Der er ikke sket ændringer i forhold til miljøgodkendelsen fra september 2012.

Lys

Der er ikke sket ændringer i forhold til miljøgodkendelsen fra september 2012.

Driftsforstyrrelser og uheld

Der er ikke sket ændringer i forhold til miljøgodkendelsen fra september 2012.

Landskab og kulturmiljø

I bekendtgørelse om tilladelse og godkendelse, mv. af husdyrbrug² fremgår det, at det påhviler kommunen at varetage de landskabelige værdier, herunder at stille krav om placering og udformning af ny bebyggelse.

I den konkrete sager, er der tale om en udvidelse af dyreholdet, i eksisterende lovlige bygninger. Idet der ikke sker en udvidelse af ejendommens bygningsmasse, er påvirkningen af landskabet uændret, hvorfor hensynet til landskabet ikke tilside-sættes.

Husdyrbrugets påvirkninger af omgivelserne – naturmæssige forhold.

I bekendtgørelse om tilladelse og godkendelse, mv. af husdyrbrug er der fastlagt beskyttelsesniveauer for ammoniak, udledning af fosfor til overfladevand, samt udledning af nitrat til overfladevand såvel som i forhold til grundvand.

Disse beskyttelsesniveauer skal anvendes ved vurdering af, om husdyrbruget medfører væsentlige virkninger på miljøet. I særlige tilfælde kan der stilles vilkår, der rækker ud over det fastsatte beskyttelsesniveau.

Ligeledes påhviler det kommunen at vurdere konkret, om en ansøgt aktivitet vil være i overensstemmelse med Habitatdirektivforpligtelserne. Ifølge bekendtgørelsen om udpegning og administration af internationale naturbeskyttelsesområder samt beskyttelse af visse arter³, skal der foretages en vurdering af, om projektet i sig selv eller i forbindelse med andre planer og projekter kan påvirke et internationalt naturbeskyttelsesområde væsentligt. Desuden skal der ske en vurdering af om det ansøgte projekt kan beskadige eller ødelægge yngle- og rasteområder i det naturlige udbredelsesområde for de dyrearter, der er optaget i Habitatdirektivets bilag IV eller ødelægge de plantearter der er optaget i Habitatdirektivets bilag IV.

Ammoniakpåvirkning af naturområder

Beskyttelsesniveauet for ammoniak omfatter et generelt krav om reduktion af ammoniakemissionen fra husdyrbrug i forhold til et referencetaldsystem. Det gene-

² Bekendtgørelse nr. 44 af 11. januar 2016 om tilladelse og godkendelse m.v. af husdyrbrug

³ Bekendtgørelse nr. 408 af 1. maj 2007 om udpegning og administration af internationale naturbeskyttelsesområder samt beskyttelse af visse arter (§ 7 og § 11).

relle reduktionskrav gælder for udvidelsen, samt for stalde der renoveres. Ved nyetableringer gælder kravet hele det nyetablerede anlæg. Niveauet for reduktionskrav fastlægges i forhold til ansøgningstidspunktet.

Da der er søgt om udvidelse i 2015 gælder der et krav om 30 % reduktion. Det ansøgte projekt opfylder kravet om 30 % ammoniakreduktion.

Der anvendes reduceret råproteinindhold i foderet til søerne. Dette reducerer ammoniakfordampningen. Foderet indeholder 130,9 g råprotein pr. FE, hvilket er mindre end normen på 133,1 g råprotein pr. FE.

Samlet falder ammoniakfordampningen fra 4.725,1 kg N/år til 4.545,2 kg N/år. De anførte tilpasninger af driften medfører, at ammoniakfordampningen fra stald og lagre reduceres med 213,0 kg N mere, end hvad der er krævet for at opfylde ammoniakreduktionskravet på 30 %.

På ejendommen Kjærgårdsvej 3 sker der påvirkning af omgivende naturområder gennem emission af ammoniak fra anlægget. De følgende afsnit belyser konsekvenserne af næringsstofpåvirkningen for nationalt og internationalt beskyttede naturområder og arter. Ejendommen er omfattet af en miljøgodkendelse fra september 2012. Denne naturvurdering dækker således kun den påvirkning af naturområder, der sker, som følge af de ændringer/udvidelser, der er ansøgt d. 5.1.2016 og som godkendes med dette tillæg.

Ud fra nedenstående redegørelse vedrørende ammoniakpåvirkning fra anlæg vurderer Esbjerg Kommune samlet set, at godkendelsen ikke vil medføre væsentlige negative konsekvenser for omkringliggende Natura 2000-områder eller de arter og naturtyper, områderne er udpegede for at beskytte. Ligeledes vurderes godkendelsen ikke at medføre væsentlige tilstandsændringer af § 3-beskyttede naturtyper eller væsentlige påvirkninger af yngle- og rasteområder for de strengt beskyttede bilag IV-arter.

Der stilles ikke vilkår i forbindelse med naturvurderingen.

Ammoniakpåvirkning af § 3-naturområder indenfor 1.000 meter fra anlæg

Der ligger flere § 3-beskyttede naturområder indenfor 1.000 m fra ejendommens anlæg. Der er tale om flere enge, moser og søer. Ud fra den beregnede deposition på arealer op til 1.000 m væk er det vurderet, at depositionen på naturområder længere væk end 1.000 m vil være meget lille, og derfor som hovedregel ikke vil kunne medføre væsentlig påvirkning af naturområderne. Kun undtagelsesvist og ved meget store husdyrbrug vil det være nødvendigt at stille vilkår for beskyttelse af naturlokaliteter beliggende længere væk end 1.000 m fra anlægget, hvilket ikke vurderes at være nødvendigt i nærværende sag.

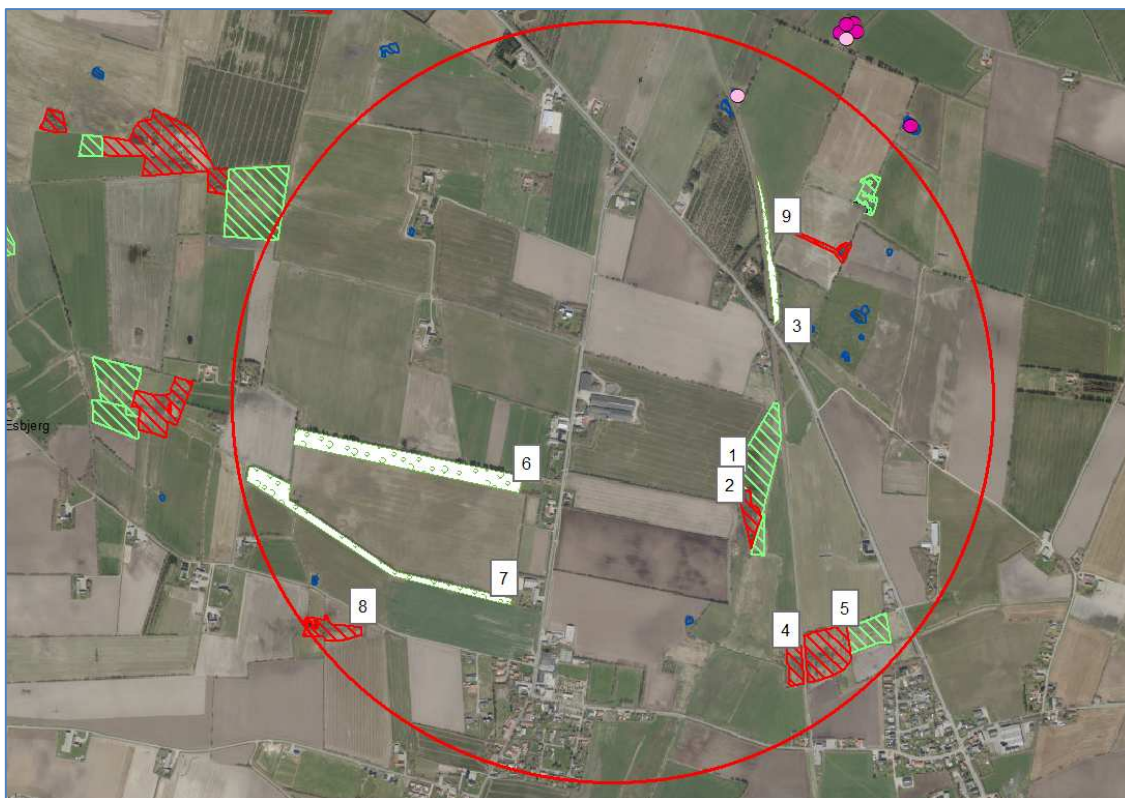
Baggrundsbelastningen med luftbåren kvælstof er på gennemsnitligt 16,2 kg N/ha/år i Esbjerg Kommune. Der kan dog være væsentlige lokale variationer. Omkring Kjærgårdsvej 3 er baggrundsbelastningen på gennemsnitlig 17,5 kg N/ha/år.

Det fremgår af forarbejderne til husdyrloven (lovforslag L12 og efterfølgende lov nr. 122/2011) og gældende praksis hos Natur- og Miljøklagenævnet (jf. NMK-132-00091 og NMK-132-00109), at overholdelse af husdyrlovens beskyttelsesniveau som altovervejende hovedregel vil være tilstrækkeligt til, at undgå væsentlig miljøpåvirkning med ammoniak. Det kan dog i helt særlige tilfælde, herunder i særlig grad hvis Natura 2000-kortlægningen ikke er korrekt, være behov for at foretage en konkret vurdering efter habitatreglerne.

I den konkrete sag vurderes det ud fra Esbjerg Kommunes kendskab til området og den stedlige kortlægning, at der ikke er grund til at tro, at kortlægningen er utilstrækkelig. På den baggrund vurderes det, at omkringliggende habitatnaturtypelokaliteter ikke lider skade ved det ansøgte.

Vurdering i forhold til kategori 1, 2 og 3 natur

Repræsentative naturområder inden for 1.000 m fra anlægget er blevet nummereret med et tal svarende til punkterne angivet på oversigtskortet (kort 5).



Kort 5: Anlægget med omkringliggende naturområder og nummererede naturpunkter. Cirklen har en radius på 1.000 m.

I tabel 10 ses en oversigt over naturpunkterne med angivelse af mer- og totaldeposition, afstand til anlæg, andre husdyrbrug, der bidrager kumulativt samt naturkategori og beskyttelsesniveau. Naturkategori defineres som i bilag 3 i bekendtgørelse om tilladelse og godkendelse af husdyrbrug, der også fastsætter beskyttelsesniveauet for henholdsvis kategori 1, 2 og 3 natur.

Naturpunkt (nr. og naturtype)	Merbelastning (kg N/ha/år)	Totalbelastning (kg N/ha/år)	Afstand fra anlæg (m)	Naturkategori	Kumulation*	Beskyttelsesniveau**
1. Eng	-0,1	0,9	325	Ej kategori	Ikke relevant	Konkret vurdering.
2. Mose	-0,1	1,2	361	3	Ikke relevant	Kan sikres mod merbelastning over 1,0 kg N/ha/år. Konkret vurdering
3. Pot. Ammoniakkfølsom skov	-0,1	1,4	465	3	Ikke relevant	Kan sikres mod merbelastning over

						1,0 kg N/ha/år. Konkret vurdering
4. Mose	0	0,1	787	3	Ikke relevant	Kan sikres mod merbelastning over 1,0 kg N/ha/år. Konkret vurdering
5. Eng	0	0,2	863	Ej kategori	Ikke relevant	Konkret vurdering.
6. Pot. Ammoniakfølsom skov	-0,1	1,8	254	3	Ikke relevant	Kan sikres mod merbelastning over 1,0 kg N/ha/år. Konkret vurdering
7. Pot. Ammoniakfølsom skov	0	0,3	575	3	Ikke relevant	Kan sikres mod merbelastning over 1,0 kg N/ha/år. Konkret vurdering
8. Mose	0	0,1	896	3	Ikke relevant	Kan sikres mod merbelastning over 1,0 kg N/ha/år. Konkret vurdering
9. Mose	0	0,6	670	3	Ikke relevant	Kan sikres mod merbelastning over 1,0 kg N/ha/år. Konkret vurdering

Tabel 10: Naturpunkter med beregnet ammoniakbelastning.

* Antal andre husdyrbrug der bidrager til kumulation.

**Jf. husdyrgodkendelses-bekendtgørelsens bilag 3.

For husdyrbrug over 15 DE gælder, at disse ikke må etableres, udvides eller ændres, såfremt de ligger mindre end 10 m fra de naturområder, der er nævnt i husdyrgodkendelseslovens § 7 (kategori 1 og 2 natur). I den konkrete sag ligger der ikke naturområder omfattet af husdyrgodkendelseslovens § 7 inden for 10 m fra anlægget.

Det fremgår af tabel 10, at der sker afsætning af ammoniak på lokaliteterne med nummer 2, 3, 4, 6, 7, 8 og 9, der vurderes at være kategori 3-natur. Det fremgår ligeledes af tabellen at husdyrlovens beskyttelsesniveau er overholdt.

Kategori 3-naturlokaliteter, som omfatter mose og potentiel ammoniakfølsom skov, kan ifølge husdyrloven sikres mod merbelastning med ammoniak, der overstiger 1,0 kg N/ha/år. Det vurderes, at overholdelse af dette beskyttelsesniveau er tilstrækkeligt til at sikre mod tilstandsændring af lokaliteterne og er i overensstemmelse med gældende miljøklagenævnspraksis på området (jf. NMK-132-00522).

Der er ingen kategori 1 og 2 natur i nærheden af anlægget. Husdyrlovens beskyttelsesniveau er således overholdt.

Vurdering i forhold til naturlokaliteter ikke omfattet af kategori 1-3

Husdyrlovens beskyttelsesniveau omfatter langt størsteparten af de naturbeskyttede lokaliteter, der findes i det åbne land. Der er dog enkelt lokalitetstyper, der ikke er omfattet. Det drejer sig i den konkrete sag om nogle søer og ferske enge omkring anlægget.

Der er registreret flere søer indenfor 1.000 m fra anlægget (kort 5). For små søer i agerlandet gælder generelt, at de er fosforbegrænsede, og at det derfor primært er tilførsel af fosfor via overfladeafstrømning fra omgivelserne, der påvirker dem. Det vurderes derfor, at ammoniakpåvirkning af søerne fra anlægget vil være af mindre betydning og ikke væsentlig.

For de omkringliggende ferske enge gælder, at der ikke er registreret særligt ammoniakfølsomme naturtyper på arealerne.

Det vurderes samlet, at der ikke vil ske væsentlig påvirkning af naturlokaliteter, som ikke er omfattet af kategori 1-3 ved det ansøgte. Esbjerg Kommune vurderer derfor, at der ikke er grund til at stille skærpede vilkår til ammoniakreduktionen.

Bilag IV-arter

I forbindelse med miljøvurderingen af et husdyrbrug skal der ske en særlig vurdering mht. forekomst af bilag IV-arter. Vurderingen skal, jf. gældende klagenævnspraksis, tage udgangspunkt i anlæggets påvirkning af omgivelserne.

I den konkrete sag er der ikke kendskab til forekomster af bilag IV-arter indenfor 1.000 meter fra anlægget. Der er således ikke grund til at tro, at der vil ske skade på arterne selv eller deres yngle- eller rastesteder. Der henvises til godkendelsens afsnit om bilag IV-arter.

Samlet vurdering af ammoniakpåvirkning af omgivende natur

De beregnede belastninger af de omgivende naturlokaliteter er lavere end husdyrlovens beskyttelsesniveau, således som det er fastlagt i bilag 3 til husdyrgodkendelsesbekendtgørelsen. Husdyrlovens beskyttelsesniveau er således overholdt.

På grundlag af ovenstående gennemgang af påvirkning for de enkelte naturpunkter, beskyttede arter, samt vurderingen vedrørende kumulative effekter fra omgivende husdyrbrug, vurderes det, at der ved det ansøgte ikke vil ske væsentlig påvirkning af natur omkring anlægget.

Ammoniakpåvirkning af Natura 2000-områder fra anlæg

Påvirkningen af naturområder ved ammoniak mere end 1.000 m fra anlægget vurderes som tidligere nævnt at være så lille, at den ikke kan forventes at have væsentlig betydning.

Det nærmeste Natura 2000-område ligger ca. 4,3 km fra anlægget. Det drejer sig om fuglebeskyttelsesområde nr. 51 – Ribe Holme og eng med Kongeåens udløb og Ramsar område nr. 27 – Vadehavet. Området modtager en totaldeposition på 0 kg N/ha/år fra ejendommen. Dette inkluderer en merbelastning på 0 kg N/ha/år i forbindelse med ansøgningen.

Selvom belastningen er lille, påhviler det altid den godkendende myndighed at sikre at de særlige beskyttelsesinteresser der er forbundet med internationale naturbeskyttelsesområder. Med afsæt i Waddenzee-dommen (EF-domstolens dom af 7. september 2004 i sag C-127/02) fastlægges det, at der skal foretages en konsekvensvurdering hvis det ikke på baggrund af objektive kriterier kan udelukkes, at projektet i sig selv eller i sammenhæng med andre planer eller projekter kan påvirke habitatområdet væsentligt eller når projektet risikerer at skade områdets bevaringsmålsætning.

En konsekvensvurdering i henhold til habitatdirektivets artikel 6, stk. 3 indebærer, at alle de aspekter af et projekt, som i sig selv eller i sammenhæng med andre planer eller projekter kan påvirke bevaringsmålsætningen, skal identificeres før projektets godkendelse under hensyn til bedste videnskabelige viden på området. Der kan kun meddeles godkendelse af et projekt, hvis miljømyndigheden ud fra konsekvensvurderingen har opnået vished for, at projektet ud fra et videnskabeligt synspunkt, ikke har skadelige virkninger på habitatområdets integritet.

Godkendelsen gives med afsæt i det beskyttelsesniveau, der er fastlagt i bilag 3 til Bekendtgørelse om tilladelse og godkendelse m.v. af husdyrbrug. Overholder husdyrbruget beskyttelsesniveauet i bilag 3, vil det jf. principiel klagenævnsafgørelse (NMK-132-00109) som hovedregel medføre, at husdyrbrugets ammoniakpåvirkning af omgivende Natura 2000-områder er uvæsentlig.

Det er Esbjerg Kommunes opfattelse, at der ikke er forhold der gør, at hovedreglen skulle være tilsidesat. I vurderingen er der lagt vægt på, at den stedlige kortlægning af habitatnaturtyper vurderes at være retvisende. Der er således ikke grund til at tro, at der findes ukortlagte habitatnaturtyper omkring anlægget.

Områdernes bevaringsmålsætning fremgår af de vedtagne Vand- og Natura 2000-planer. Af husdyrgodkendelsesbekendtgørelsens bilag 3 fremgår følgende: *"I de forslag til Natura 2000-planer, der er sendt i høring i september 2010, fremgår det, at reduktion af kvælstofdeposition på Natura 2000-områdernes habitatnaturtyper forventes at ske gennem en kommende ændring af husdyrgodkendelsesloven. Med overholdelse af beskyttelsesniveauerne fastlagt i denne bekendtgørelse gennemføres den nævnte reduktion af kvælstofdepositionen på de sårbare naturområder i Natura 2000-områderne. I forhold til de forslag til vandplaner efter miljømålsloven, der er blevet sendt i høring samtidig med forslag til Natura 2000-planer, indgår miljøgodkendelse af husdyrbrug som bidrag til opfyldelsen af planernes miljømål ved overholdelse af de i denne bekendtgørelses fastlagte beskyttelsesniveauer. Vand- og Natura 2000-planerne giver derfor ikke i sig selv anledning til en skærpelse af beskyttelsesniveauerne neden for."*

Med hensyn til de nævnte fuglebeskyttelsesområde og Ramsar-område, vurderer Esbjerg Kommune, at ammoniakdepositionen fra anlægget ikke vil medføre påvirkning af de fuglearter områderne skal beskytte (udpegningsgrundlaget fremgår af bilag 2). I vurderingen er der lagt vægt på, at anlægget ikke vurderes at give anledning til tilstandsændring af de omgivende naturområder og dermed levesteder for fuglene.

I den konkrete sag vurderer Esbjerg Kommune samlet ud fra ovenstående afsnit vedrørende vurdering af naturområder inden for 1.000 m fra anlæg, herunder den kumulative effekt fra andre ejendomme, at der ikke vil ske en væsentlig påvirkning af Natura 2000-områder eller de arter og naturtyper områderne er udpeget for at beskytte. Kommunen bemærker endvidere, at beskyttelsesniveauet i husdyrgodkendelsesbekendtgørelsens bilag 3 er overholdt. Kommunen finder derfor ikke, at der er grundlag for at stille skærpede vilkår eller meddele afslag hvad angår ammoniakpåvirkning af Natura 2000-områder fra anlægget.

Nitrat til overfladevand – marine områder, vandløb og søer

Al husdyrgødning afsættes til godkendte aftalearealer. Aftalearealerne er omfattet af en særskilt miljøgodkendelse efter Husdyrlovens § 16, hvori miljøvurderingen af tilførslen af husdyrgødning til disse arealer fremgår.

Fosfor til overfladevand – marine områder, vandløb og søer

Al husdyrgødning afsættes til godkendte aftalearealer. Aftalearealerne er omfattet af en særskilt miljøgodkendelse efter Husdyrlovens § 16, hvori miljøvurderingen af tilførslen af husdyrgødning til disse arealer fremgår.

Påvirkning af arter med særligt strenge beskyttelseskrav (Bilag IV arter)

Af habitatdirektivets bilag IV fremgår en række særlige dyre- og plantearter, der kræver streng beskyttelse. Esbjerg Kommune har konkret vurderet det ansøgte

projekt i forhold til, hvorvidt dyrearternes yngle- og rasteområder kan beskadiges i arternes naturlige udbredelsesområde, og hvorvidt plantearterne kan blive ødelagt som følge af det ansøgte. Til vurderingen af arternes udbredelse og levesteder er anvendt "Håndbog om dyrearter på habitatdirektivets bilag IV" (faglig rapport nr. 635 fra Danmarks Miljøundersøgelser) og kommunens øvrige kendskab til arternes forekomst. De danske arter på habitatdirektivets bilag IV kan endvidere ses i denne godkendelses bilag 2.

Ud fra det generelle kendskab til arternes forekomst i Esbjerg Kommune vurderes det, at der kan være odder, snæbel, marsvin, vandflagermus, sydflagermus, pipistrel flagermus, markfirben og spidssnudet frø inden for lokalområdet. Derudover er der specifikt kendskab i kommunen til forekomster af grøn mosaikguldsmed (ca. 9,6 km SV for anlægget), grøn kølleguldsmed (ca. 2,8 km Ø for anlægget), strandtudse (ca. 5,7 km SV for anlægget), løgfrø (ca. 1,1 km NØ for anlægget), stor vandsalamander (ca. 4,9 km NØ for anlægget) og birkemus (ca. 21 km NV for anlægget).

Vedrørende arterne grøn mosaikguldsmed, kølleguldsmed, birkemus, løgfrø, strandtudse og spidssnudet frø vurderer Esbjerg Kommune, ud fra afstanden til de kendte forekomster og jf. gennemgangen vedrørende påvirkning af naturområder fra ammoniakdeposition fra anlæg, at der ikke vil ske væsentlig påvirkning af arternes yngle- og rastesteder ved det ansøgte.

Flagermus benytter ofte hulheder i træer eller huse som opholdssted om dagen og under vinterdvalen. Føden består af insekter som fanges i luften nær vådområder, marker, skove og levende hegn. De enkelte arter af flagermus har forskellige præferencer mht. fødesøgningsområde og sommer- og vinterophold. Der er ingen registreringer af flagermus nær ejendommens anlæg, men det kan ikke udelukkes at én eller flere arter kan raste eller yngle i området omkring anlægget. Det ansøgte vurderes ikke at have en negativ indflydelse på flagermus, da hverken opholdssteder eller fødegrundlag påvirkes ved driften af anlægget.

Især solbeskinnede skrånninger med veldrænet jord og lav vegetation kan være potentielle yngle- eller rasteområder for markfirben. Det ansøgte vurderes ikke at have en negativ effekt på en eventuel bestand af markfirben, da potentielle yngle- og rastesteder ikke bliver påvirket ved drift af ejendommens anlæg.

Odder er tilknyttet vandløb og søer, hvor de søger føde. Opsplitning af bestande og levesteder, forstyrrelser fra friluftsliv og anlægsarbejder samt ødelæggelse og forringelse af yngle- og rasteområder kan true odderen. Det vurderes jf. vurderingerne i afsnittet om påvirkning af omgivende natur ammoniak fra anlægget, at det ansøgte ikke vil give anledning til en væsentlig påvirkning af vandløb og søer i nærheden af ejendommens anlæg herunder evt. raste- og ynglesteder for odder ved Ilsted Å.

Arterne snæbel og marsvin er tilknyttet Vadehavet og tilhørende vandløb. Disse arteres yngle- og rastesteder kan, grundet deres særlige karakter og udstrækning, ikke forventes at blive påvirket væsentligt af ammoniakemissionen fra husdyrbruget. Det vurderes derfor, at det ansøgte ikke vil give anledning til væsentlig påvirkning af de omgivende vandløb og marine områder (Vadehavet), som de nævnte arter benytter som raste- og ynglesteder.

Samlet konkluderes det på baggrund af ovenstående vurderinger, at projektet ikke vil beskadige eller ødelægge yngle- og rasteområder for de forekommende bilag IV-

dyrearter. Der kendes ikke til forekomster af bilag IV-plantearter, som kan påvirkes eller ødelægges af projektet.

Nitrat til grundvand - nitratfølsomme vandindvindingsområder

Al husdyrgødning afsættes til godkendte aftalearealer. Aftalearealerne er omfattet af en særskilt miljøgodkendelse efter Husdyrlovens § 16, hvori miljøvurderingen af tilførslen af husdyrgødning til disse arealer fremgår.

Bedst tilgængelige teknik (BAT)

I forbindelse med miljøgodkendelser af husdyrbrug skal kommunen sikre sig, at husdyrbruget har truffet de nødvendige foranstaltninger til at forebygge og begrænse forureningen ved anvendelse af "bedst tilgængelig teknik (BAT)".

Ved fastlæggelse af den "bedste tilgængelige teknik" anvendes Miljøstyrelsens BAT standardvilkår. BAT standardvilkårene anviser en metode til at fastlægge emissionsgrænseværdier for husdyrbrugets samlede anlæg.

Grundlaget for reduktionen i næringsstofforureningen er i lovgivningen baseret på, at der kan anvendes differentierede virkemidler. Det er således op til det enkelte husdyrbrug at beslutte, hvilke virkemidler der tages i anvendelse for at opfylde emissionsgrænseværdien.

Særligt for svine- og fjerkræbrug (IE-husdyrbrug) skal kommunen endvidere lægge relevante BAT konklusioner til grund i forbindelse med godkendelser. BAT-konklusioner vedtages og offentliggøres af EU-Kommissionen.

For svine- og fjerkræbrug hvor der endnu ikke offentliggjort en BAT-konklusion, anvendes konklusionerne i det nuværende BREF-dokument for intensiv fjerkræ- og svineproduktion fra 2003.

Emissionsgrænseværdi for ammoniak (stald og lager)

Miljøstyrelsen har fastlagt emissionsgrænseværdien⁴ for ammoniak ud fra det princip, at enkeltteknologier med reduktionsomkostninger, der overstiger 100 kr. pr. kg reduceret N, ikke bør indgå i vurderingen.

Ved fastsættelse af en emissionsgrænseværdi for det samlede anlæg skal der ifølge Miljøstyrelsens BAT-standardvilkår udregnes emissionsgrænser for de enkelte dele af (stald)anlægget, hvor der særligt skelnes mellem eksisterende og nye staldanlæg. Summen af disse emissionsgrænser udgør emissionsgrænseværdien for det samlede anlæg, som skal overholdes af husdyrbruget.

Udvidelsen/ændringen sker i eksisterende stald, hvor der de fleste steder er etableret delvist spaltegulv.

Ifølge Miljøstyrelsens BAT-standardvilkår kan emissionsgrænseværdien for den samlede, årlige ammoniakemission fra anlægget, som er opnåelig ved anvendelse

⁴ Vejledende emissionsgrænseværdier opnåelige ved anvendelse af den bedste tilgængelige teknik (BAT), Konventionel produktion af svin og malkekvæg uden for gyllesystemer, Miljøstyrelsen februar 2012, Husdyrbrug med konventionel produktion af smågrise (gyllebaserede staldsystemer), Miljøstyrelsen maj 2011 og Husdyrbrug med konventionelt hold af søer med pattegrise til fravæning (gyllebaserede staldsystemer), Miljøstyrelsen maj 2011.

af BAT, beregnes til 4.547,5 kg NH₃-N. Beregninger af emissionsniveauet fremgår af nedenstående tabel 11.

Antal dyr og stald	Emissionsgrænseværdi- uden korrektion (kg NH ₃ -N/dyr)	Korrigeret emissionsgrænseværdi (kg NH ₃ -N/dyr)	Total kg NH ₃ -N for dyregruppen
1.050 Årsso, løbe-drægtighedsstald, løsgående, delvis spaltegulv	3,01 x 0,70	$3,01 + 30,0 \times (7,1 - 7,3) \times 0,00148 = 3,01 \times 0,70$	2.208,99
825 Årsso, farestald, kassesti, delvis spaltegulv	2,5 x 0,30	$2,5 + 30,0 \times (7,1 - 7,3) \times 0,00148 = 2,49 \times 0,30$	616,55
225 Årsso, farestald kassesti, fuldspaltegulv	4,7667 x 0,30	$4,77 + 30,0 \times (7,1 - 7,3) \times 0,00148 = 4,76 \times 0,30$	321,15
33.900 Smågrise fra 7,1 - 31 kg, toklimastald, delvis spaltegulv	0,043	$0,043 \times 0,034 \times (31 - 7,1) \times (13,39 + 0,168 \times (31 + 7,1))/473 = 0,041$	1.400,76
11 Ammekøer under 400 kg, dybstrøelse			0*
13 Kvie/stud, tung race, dybstrøelse			0*
4 Småkalv, tung race, (0-6 mdr.) dybstrøelse			0*
Total BAT emissionsniveau for projektet			4.547,5
Projektets reelle ammoniakemission			4.545,2
BAT-niveauet er overholdt med			2,3

Tabel 11: BAT

* Aflæst fra skema 81620 i husdyrgodkendelse.dk

I ansøgningen er der en samlet årlig ammoniakemission på 4.545,2 kg NH₃-N. Da dette niveau for ammoniakemission er lig eller mindre end den vejledende emissionsgrænseværdi vurderer Esbjerg Kommune, at husdyrbruget har truffet de nødvendige foranstaltninger til at begrænse ammoniakemissionen fra stald og lager ved anvendelse af bedst tilgængelig teknik.

De virkemidler der kan anvendes til at reducere ammoniakemissionen er primært knyttet til valg af staldsystem/-teknologi, fodringstiltag, samt opbevaring af husdyrgødning.

De virkemidler der er anvendt på Kjærgårdsvej 3 fremgår af følgende redegørelse vedrørende staldindretning, fodringstiltag og opbevaring af husdyrgødning.

Staldsystem/-teknologi

I ansøgningen er der redegjort for følgende vedrørende BAT og staldsystem/-indretning:

- Delvis spaltegulv til smågrise og drægtige søer

Der stilles vilkår til anvendelse af de valgte staldsystemer/-teknologier.

Fravalg af teknologier

Forsuring af gylle

Forsuring af gyllen i de nye stalde fravælges da der ifølge Teknologibladet for svovlsyrebehandling af gylle i sostalde, er en meromkostning på 141 kr. pr. kg reduceret N for stalde under 75 DE. Derudover er det ikke muligt at etablere forsuring i eksisterende stalde, da der ikke er mulighed for at pumpe gyllen rundt i staldene. Staldene er enten etableret med kanal, linespil eller træk og slip funktion i kanalerne.

En ændring af dette til kanal med rundskyl vil kræve en større ombygning. Dette betyder, at de samlede etableringsomkostninger, ikke er proportionale med miljøeffekten.

Luftrensning

Der etableres ikke luftrensning da der ifølge Teknologibladene "Kemisk og biologisk luftrensning" er en meromkostning på over 100 kr. pr. kg reduceret N i stalde med under 75 DE. De eksisterende stalde er ikke forberedt til at etablere luftrensning. En evt. ombygning vil betyde at de samlede etableringsomkostninger, ikke er proportionale med miljøeffekten.

Gyllekøling

Der etableres ikke gyllekøling, idet varmen fra kølesystemet på den pågældende bedrift ikke kan genanvendes.

Overdækning af gyllebeholder

Overdækning af gyllebeholderen er fravalgt, da der ifølge Teknologibladet for overdækning af gyllebeholder med sogylle er en meromkostningen pr. år 161 kr. pr. kg N i reduceret ammoniakfordampning. Det er dermed ikke proportionalt med miljøeffekten at etablere overdækning.

Fodringstiltag

I henhold til BREF dokumentet er det BAT at sikre effektiv fodring gennem sammensætning af foderet, og løbende kontrol, således at det stemmer overens med dyrenes behov. Husdyrbruget angiver at have BAT som følger:

- Foderproduktion og indkøb af foder sker på grundlag af foderplanlægning.
- Der udarbejdes foderplaner i samarbejde med konsulent og med anvendelse af nyeste viden inden for svinefodring. Herved optimeres fodringen så unødigt forbrug af råvarer undgås.
- Der er faste aftaler til levering af foder.
- Foderanlæg justeres jævnlige, således at udfodret mængde svarer til dyrgruppen og unødigt foderspild minimeres.
- Der er i forbindelse med fodring anvendt maks. 130,9 g råprotein pr. FE for søerne, hvilket reducerer ammoniakfordampningen fra staldanlægget.
- Der anvendes fasefodring af søerne, så søer i forskellige stadier (cyklus) kan tildeles forskellige foderblandinger. I denne produktion kan der udfodres 2 forskellige blandinger, en drægtighedsblanding eller en diegivningsblanding. Dette sikre, at søerne tildeles foder, hvor næringsstofferne er tilpasset netop deres størrelse og behov.

Ansøgers redegørelse er i overensstemmelse med BREF dokumentet der angiver, at det er BAT at sikre effektiv fodring gennem sammensætning af næringsstofindholdet i foderet, og løbende kontrol, således at det stemmer overens med dyrenes behov, samt at reducere indholdet af råprotein i foderet.

Der stilles vilkår om, at den totale mængde N ab dyr pr. år beregnet som N ab dyr pr. årssø x antallet af årssøer skal være mindre end 25.494 kg N pr. år.

Opbevaring af husdyrgødning

I ansøgningen er der redegjort for følgende vedrørende BAT og opbevaring af husdyrgødning:

- Flydende husdyrgødning opbevares i tætte gylletanke og udbringes på markerne ud fra afgrødens behov på den enkelte mark. Herved optimeres optagelsen af næringsstoffer og udvaskningen af nitrat samt udledningen af fosfor minimeres.
- Der etableres flydelag på gylletankene for at minimere ammoniak emission, flydelaget kontrolleres månedligt og der føres logbog over kontrollen, så der er fokus på at flydelaget lever op til kravene.
- Hver måned laves kontrol af flydelag og tæthed af overjordiske del af gyllebeholderne.
- Hvert år efterses kabler på gyllebeholdere for intakt beskyttelse og eventuelle brud. Ved skader kontaktes leverandøren.
- Gyllen omrøres kun forud for udkørsel af gylle.
- Der er konstant flydelag på gyllen, og efter omrøring/udkørsel kontrolleres det, at der er etableret flydelag senest efter 14 dage, forudsat der er gylle i tanken.
- Tanken er tilmeldt de lovpligtige eftersyn, hvilket betyder, at tanken hvert 10. år bliver kontrolleret af autoriseret kontrollant for, om tanken opfylder krav til holdbarhed, tæthed og styrke.

Ansøgers redegørelse er i overensstemmelse med BREF dokumentet der angiver, at for så vidt angår BAT ved opbevaring af flydende husdyrgødning omfatter dette en stabil beholder der kan modstå påvirkning og som er tæt og beskyttede mod tæring; at gylle kun omrøres lige før tømning i forbindelse med udbringning; samt at tanken overdækkes med fast låg eller flydelag.

Emissionsgrænseværdi for fosfor

Miljøstyrelsen har baseret emissionsgrænseværdien for fosfor på en enkelt fosforreducerende teknik, som omfatter optimering af fosforudnyttelsen. Denne teknik vurderes samtidig at være omkostningsneutral. Emissionsgrænseværdien er fastlagt til 10.283,5 kg P/DE ab lager.

	Fosfor	
Søer (23,9 kg P/DE ab lager)	238,03 DE * 23,9 kg P	5.688,9
Smågrise (29,2 kg P/DE ab lager)	157,35 DE * 29,2 Kg P	4.594,6
Total		10.283,5
Udledning af fosfor i ansøgningen		10.045,9

Tabel 12: Beregning af fosfor

I ansøgningen på Kjærgårdsvej 3 er der beregnet en udledning på 10.045,9 kg P/DE ab lager. Da dette niveau for fosfor er lig eller mindre end den vejledende emissionsgrænseværdi vurderer Esbjerg Kommune, at husdyrbruget har truffet de nødvendige foranstaltninger til at begrænse fosforudledningen ved anvendelse af bedst tilgængelig teknik.

Øvrige parametre ved vurdering af "bedst tilgængelig teknik"

Vurderingen af BAT i forbindelse med udvidelse på Kjærgårdsvej 3 foretages også i forhold til følgende parametre:

- Management
- Forbrug af vand og energi
- Udbringning af husdyrgødning

Det fremgår af Miljøstyrelsens BAT standardvilkår, at kommunen ved vurderingen af ovennævnte punkter kan anvende BREF-dokumentet om intensiv fjerkræ- og svineproduktion.

Management

I henhold til BREF dokumentet er det BAT at sikre, at ansatte har den nødvendige uddannelse, at der forefindes beredskabsplaner der sikrer hensigtsmæssig adfærd ved uforudsete hændelser samt at registrere forbruget af næringsstoffer. Desuden er der beskrevet en række elementer som allerede er implementeret i dansk lovgivning herunder krav om gødningsplanlægning og –regnskaber samt retningsgivende normer for husdyrholdets næringsstof behov.

I ansøgningen er der redegjort for følgende vedrørende BAT og management:

- Bedriftens medarbejdere uddannes løbende gennem kurser og efteruddannelse.
- Medarbejdere er orienteret om, at ejendommen er miljøgodkendt, og hvilket ansvar der dermed følger.
- I bedriftens driftsregnskab registreres forbrug af vand, energi og indkøbt foder.
- I forbindelse med indretningen af produktionsanlægget er der fokus på, at indretningen tager hensyn til en rationel drift, af hensyn til ressource forbruget i driften og af hensyn til de daglige arbejdsgange.
- Sigtet med anlægget er, at der ud fra et proportionalitetssynspunkt er fokus på hvilke staldsystemer, der er bedst anvendelig i relation til miljø, arbejdsforbrug og dyrevelfærd for at fremtidssikre virksomheden.
- Bedriften er leverandør til Danish Crown og efterlever kravene med tilhørende egenkontrolprogram i "Danish"- produktstandarden. Den omhandler primært forhold vedr. dyrevelfærd, fødevarer sikkerhed og sporbarhed i primærproduktionen. Endvidere stilles der krav om renholdelse, skadedyr, foderopbevaring og generelt management.
- Der iværksættes et reparations- og vedligeholdelsesprogram for at sikre, at bygninger og udstyr er i driftsklar stand.
- Der er faste procedurer/rutiner i forhold til bortskaffelse af bedriftens spild- og affaldsstoffer, levering af foder, transport m. m

Esbjerg Kommune vurderer, at husdyrbruget med hensyn til management har truffet de nødvendige foranstaltninger til at forebygge og begrænse forureningen ved anvendelse af bedst tilgængelige teknik. Der er tidligere stillet vilkår om, at der skal foretages kvartalsvis registrering af vand- og energiforbrug, men Esbjerg Kommune har ændret praksis på det område. Derfor ophæves vilkåret, og erstattes af et nyt med årlig registrering af vand- og energiforbrug. Der er tidligere stillet vilkår om, at der skal udarbejdes en beredskabsplan for husdyrbruget.

Forbrug af vand og energi

I henhold til BREF-dokumentet er det BAT at registrere vand og energiforbruget, at forebygge spild fra drikkevandsinstallationer og reparere evt. lækager, at anvende naturlig ventilation i videst muligt omfang, at optimere evt. ventilationssystem og at installere energibesparende belysning.

I ansøgningen er der redegjort for følgende vedrørende BAT og vand og energiforbrug:

- Evt. lækager identificeres og repareres hurtigst muligt. Defekte drikkekopper udskiftes.
- Bedriftens drikkevandsinstallationer rengøres og efterses jævnligt med henblik på at undgå spild.
- I forbindelse med rengøring iblødsættes staldene, for at mindske forbrug af vasevand.

- Der er drikkenipler over krybber i alle staldafsnit. Herved undgås drikkevands-spild.

I henhold til BREF dokumentet er det BAT at installere energibesparende belysning. Husdyrbruget angiver at have BAT som følger:

Belysning:

- Der er kun lys i driftsbygningerne, når der arbejdes og dette i øvrigt er nødvendigt af produktionsmæssige årsager.
- Udendørs belysning er dagslysstyret eller har bevægelsessensor, hvorved unødvendigt energiforbrug undgås.
- Der anvendes lavenergi-belysning i varmelamperne

Ventilation:

- Der er installeret trinløs styring af ventilatorer i staldene, hvilket regulerer ventilation i forhold til staldtemperatur (og fugtighed), og giver dermed lavest mulig forbrug af energi.
- Ventilationsanlægget til ses dagligt for driftsforstyrrelser.
- I de mekanisk ventilerede stalde gennemføres hyppige eftersyn, justeringer og rengøring af ventilationssystemet. Hvorved unødigt energiforbrug til ventilation undgås.

Øvrige:

- Elforbruget registreres månedligt. Dette giver fokus på forbruget, og muligheder for at reducere dette.

Esbjerg Kommune vurderer, at husdyrbruget med hensyn til vand- og energiforbrug har truffet de nødvendige foranstaltninger til at forebygge og begrænse forureningen ved anvendelse af bedst tilgængelige teknik.

Som nævnt under management stilles der i godkendelsen vilkår om, at der minimum sker en årlig registrering af vand – og energiforbrug for at bibeholde og øge fokus på forbruget og muligheder for at reducere dette.

Udbringning af husdyrgødning

I henhold til BREF-dokumentet er det BAT at tilpasse den gødningsmængde, der skal spredes på marken til arealet og afgrødernes behov. Det er BAT at undgå at sprede gødningen, når marken er mættet med vand, er oversvømmet eller dækket af sne, samt at udsprede gødningen umiddelbart før afgrødernes maksimale vækst og næringsstofoptag forekommer.

Alle disse tiltag er implementeret i dansk lovgivning. Heraf kan nævnes harmonikrav samt bindende normer for den totale kvælstofanvendelse i marken samt krav til kvælstofudnyttelse. Der er endvidere krav om, at der skal planlægges samt føres journal over gødningsudbringningen, hvilket foretages via mark- og gødningsplaner. Desuden er der fastsat specifikke regler for, hvornår og hvordan husdyrgødning må udbringes.

Samlet set vil den generelle regulering føre til, at udbringningen af husdyrgødning vil ske i overensstemmelse med BAT. Esbjerg Kommune vurderer således, at det ansøgte overholder BAT, og at det ikke er nødvendigt at stille skærpede krav til udbringning af husdyrgødning.

Samlet vurdering af anvendelse af "bedst tilgængelige teknik"

Samlet set vurderer Esbjerg Kommune, at husdyrbruget har truffet de nødvendige foranstaltninger til at forebygge og begrænse forureningen ved anvendelse af den bedste tilgængelige teknologi for alle de ovennævnte punkter. Det vurderes, at det som følge af BAT redegørelsen ikke er nødvendigt at skærpe det gældende beskyttelsesniveau.

I forbindelse med næste revurdering af miljøgodkendelsen vil der ske en vurdering af hvorvidt husdyrbruget fortsat opfylder kravene til anvendelse af "bedste tilgængelige teknik" og herunder en vurdering af behovet for reovering af staldene.

Ophør

Ved ophør af driften af husdyrbruget, vil det blive sikret, at de nødvendige foranstaltninger for at undgå forureningsfare foretages, og at stedet bringes tilbage i tilfredsstillende tilstand. Oplagret husdyrgødning, affald, maskiner og andet materiel vil blive bortskaffet. Gyllekanaler, gylletanke, møddingplads vil blive rengjort, således at der ikke er fare for forurening med husdyrgødning.

Esbjerg Kommune vurderer, at disse tiltag er tilstrækkelige til at undgå forureningsfare og til at sikre, at ejendommen ikke vil blive et attraktivt levested for eksempelvis rotter. Endvidere vurderes det, at disse tiltag vil sikre, at ejendommen ikke kommer til at fremstå som et øde og forladt element i landskabet. Der stilles vilkår om, at husdyrbruget ved ophør skal træffe de nødvendige foranstaltninger for at undgå forureningsfare.

Endvidere gælder det i medfør af § 43 i husdyrgodkendelsesbekendtgørelsen, at husdyrbruget senest fire uger efter driftsophør skal anmelde dette til kommunen, og sende et oplæg til vurdering efter jordforureningslovens §38 k, stk. 1. Ophør defineres i denne forbindelse som både som ophør af alle aktiviteter på husdyrbruget, men også hvis kapaciteten eller udnyttelse af kapaciteten nedsættes permanent til under stipladsgrænserne i § 12, stk. 1 nr. 1-3.

Høring

I forbindelse med den 3 ugers offentlige høring er der kommet bemærkninger fra Jari og Pia K. Hansen, Kjærgårdsvej 1, 6740 Bramming.

Ejendommen Kjærgårdsvej 1 (som har landbrugspligt) er beliggende ca. 565 m nord for husdyrbruget på Kjærgårdsvej 3.

I husdyrlovgivningen er der fastlagt et beskyttelsesniveau for lugt, som skal overholdes til enkelt bolig (uden landbrugspligt), samlet bebyggelse og byzone. Hvis beskyttelsesniveauet for lugt er overholdt, vurderes husdyrbruget som udgangspunkt ikke at give anledning til væsentlige lugtgener. Lugt vil kunne registreres uden for geneafstanden, men i en grad, så man ikke vil karakterisere det som generende.

Lugtgenegrænsen beregnes via husdyrgodkendelse.dk. Den ukorrigerede geneafstand til enkelt bolig uden landbrugspligt er beregnet til 113 m. Da afstanden til Kjærgårdsvej 1 er 565 m, er genegrænsen overholdt. Esbjerg Kommune vurderer på den baggrund, at det fastlagte beskyttelsesniveau er overholdt, og husdyrbruget ikke vil give anledning til væsentligt lugtgener.

Samlet vurdering

Esbjerg Kommune vurderer, at der kan meddeles godkendelse til det ansøgte da:

- Der er truffet de nødvendige foranstaltninger til at forebygge og begrænse forureningen ved anvendelse af den bedste tilgængelige teknik,
- Husdyrbruget i øvrigt kan drives på stedet uden at påvirke omgivelserne på en måde, som er uforenelig med hensynet til omgivelserne, samt
- Udvidelse og drift af husdyrbruget ikke medfører væsentlige virkninger på miljøet.

Bilag 1

Vilkår i miljøgodkendelsen fra september 2010.

De vilkår som ophæves er streget ud, og de øvrige vilkår er fortsat gældende.

Vilkår for husdyrbrugets anlæg

Husdyrproduktion

1. ~~Husdyrholdet skal være sammensat og staldindretningen udført som beskrevet nedenfor:~~

Dyreart	Antal	DE
Søer, Løbe og drægtighedsstald. Løsgående, delvis spaltegulv	1.100	256,42
Søer, farestald. Kassestier, delvis spaltegulv.	1.100	
Smågrise, 7,2 – 30 kg. Toklimastald, delvis spaltegulv	0	0
Smågrise, 7,2 – 32 kg. Toklimastald, delvis spaltegulv	35.200	175,29
Slagtesvin, 30 – 102 kg. Delvis spaltespaltegulv, 25 – 49 % fast gulv.	0	0
Slagtesvin, 32 – 107 kg. Delvis spaltespaltegulv, 25 – 49 % fast gulv.	652	18,11
Slagtesvin, 32 – 60 kg. Delvis spaltespaltegulv, 25 – 49 % fast gulv.	605	5,14
Ammekøer u. 400 kg. Udegående hele året.	11	4,78
Småkalve, 0-6 mdr. Udegående hele året.	4	1,08
Kvier, 6-28 mdr. Udegående hele året.	13	6,61
Totalt		467,4

2. ~~Antallet af dyreenheder må variere med 10 % i løbet af planåret (1. august til 1. august). Dog må det maksimale dyrehold beregnet som et gennemsnit i perioden 1. august til 31. juli ikke overstige 467,4 dyreenheder.~~
3. Antallet af dyr indenfor hver dyrekategori må maksimalt variere med 10 %. Den naturlige variation må dog ikke have karakter af permanente ændringer. Antal småkalve må dog variere frit.
4. ~~Bedriften skal underrette tilsynsmyndigheden når besætningen er nået op på 414,4 dyreenheder.~~
5. Ammekøer, småkalve og kvier skal være udegående hele året.

Indretning og drift

6. Ændringer i ejerforhold, eller hvem der er ansvarlig for husdyrbruget, skal meddeles Esbjerg Kommune.
7. Husdyrbruget og dens omgivelser skal renholdes så det ikke giver anledning til gener for omgivelserne.

Foder

8. ~~For søer er den totale mængde N af dyr pr. år, beregnet som kg N af dyr pr. årssø x antal årssøer i opgørelsesperioden skal være mindre end 16.467 kg N/år.~~

“kg N ab dyr pr. årssø” beregnes ud fra følgende ligning:

$$N \text{ ab dyr pr. årssø} = (FE \text{ pr. årssø} \times g \text{ råprotein pr. FE}) / 6250 - 1,98 - (\text{antal frav. grise pr. årssø} \times \text{frav. Vægt} \times 0,0257 \text{ kg N pr. kg tilvækst})$$

Ovenstående er beregnet ud fra følgende forudsætninger i nedenstående tabel. De enkelte forudsætninger er ikke bindende, men vilkårs ligningen skal samlet set overholdes:

Faktor	Værdi
Antal årssøer	1.100
Antal fravænnede pr. årssø	24,6
Frav. vægt	7,2
FE pr. årssø	1.009
g råprotein pr. FE,	133
Kg N ab dyr pr. årssø	15,0

9. For smågrise er den totale mængde N ab dyr pr. år, beregnet som kg N ab dyr pr. smågris gange antal producerede smågrise i opgørelsesperioden skal være mindre end 15.488 Kg N pr. år.

$$N \text{ ab dyr pr. smågris} = (((\text{afgangsvægt} - \text{indgangsvægt}) \times FE_{sv} \text{ pr. kg tilvækst} \times g \text{ råprotein pr. FE}_{sv} / 6250) - ((\text{afgangsvægt} - \text{indgangsvægt}) \times 0,0304 \text{ kg N pr. kg tilvækst}))$$

Ovenstående er beregnet ud fra følgende forudsætninger i nedenstående tabel. De enkelte forudsætninger er ikke bindende, men vilkårs ligningen skal samlet set overholdes:

Faktor	Værdi
Antal producerede smågrise	35.200
Indgangsvægt, kg	7,4
Afgangsvægt, kg	32,0
FE _{sv} pr. kg tilvækst	1,83
g råprotein pr. FE _{sv}	164,8
Kg N ab dyr pr. smågris	0,44

10. Foderblandinger skal være tilsat fytase, svarende minimum til producentens anbefalede dosis med tilsvarende reduktion af fosfor i foderet. Dokumentation af foderanalyser skal fremvises på forlangende.
11. Der skal foreligge en logbog der dokumenterer vægtintervaller, foderforbrug og foderets indhold af hhv. råprotein pr. FE_{sv} og fosfor pr. FE_{sv} i de enkelte foderblandinger.
12. En gang årligt, f.eks. i forbindelse med indsendelse af gødningsregnskab, skal der laves en beregning over det gennemsnitlige indhold af råprotein pr. FE_{sv} og fosfor pr. FE_{sv} på årsbasis. Beregningen skal opbevares i logbogen.
13. Logbogens oplysninger i form af ind- og afgangsvægt, blandeforskrifter, indlægssedler, beregnet gennemsnitlig indhold af g råprotein pr. FE_{sv} og fosfor pr. FE_{sv} skal opbevares i minimum 5 år og skal kunne forevises på tilsynsmyndighedens forlangende.

Husdyrgødning og ensilage

14. Overpumpning af gylle fra gyllebeholder til gyllevogn og lign skal foregå under opsyn, således at spild undgås, og der tages størst muligt hensyn til omgivelserne.
15. Påfyldning af gyllevogne og lignende skal enten foregå på en plads med afløb til opsamlingsbeholder for flydende husdyrgødning eller med gyllevogne som har påmonteret pumpe og returløb. Pladsen skal rengøres for spild af flydende husdyrgødning umiddelbart efter, at perioden med daglig påfyldning af gylle er afsluttet. Pladsen skal mindst have tæthed og faldforhold svarende til kravene i Landbrugets Byggeblad nr. 103.11-2.

Energi- og vandforbrug

- ~~16. Der skal foretages en kvartalvis registrering af vand og energiforbrug for at holde fokus på forbruget og muligheden for at reducere dette. Registreringen gemmes i minimum 5 år og skal kunne forevises på tilsynsmyndighedens forlangende.~~

Råvarer og hjælpestoffer

17. Olietanke skal drives jf. Miljøministeriets gældende bekendtgørelse om indretning, etablering og drift af olietanke mv. (På godkendelsestidspunktet Bekendtgørelse nr. 1321 af 21.12.2011).
18. Ved håndtering af brændstof, smøremidler og kemikalier må der ikke opstå spild med deraf følgende risiko for forurening af jord og grundvand.
19. Tankning af diesel skal til enhver tid ske på en plads med fast og tæt bund således at spild kan opsamles, og der ikke er mulighed for afløb til jord, kloak, overfladevand eller grundvand.
20. Opbevaring af olier og kemikalier skal ske i overensstemmelse med Esbjerg Kommunes forskrift for opbevaring af olie- og kemikalier.

Affald

21. Opbevaring af olie- og kemikalieaffald skal ske i overensstemmelse med Esbjerg Kommunes forskrift for opbevaring af olie- og kemikalier.
22. Bortskaffelse af olie- og kemikalieaffald og øvrigt affald skal ske i overensstemmelse med Esbjerg Kommunes til enhver tid gældende regulativer.

Ammoniakfordampning

- ~~23. Staldsystemet i den nye smågrisestad (jf. kort 2, bygning nr. 12) skal være med delvist spaltegulv eller tilsvarende staldsystem, med en ammoniakfordampning på samme niveau eller lavere.~~

Spildevand

- ~~24. Der skal inden byggeriet påbegyndes indsendes en ansøgning om udledningstilladelse inklusiv projekt om forsinkelsesbassin. Der vil blive meddelt en særskilt tilladelse hertil.~~
25. Drikkevandssystemet skal drives og vedligeholdes således at unødigt spild undgås i videst muligt omfang.

26. ~~Afløbsplan, der beskriver afløbsforhold fra smågrisestalden, skal indsendes til Esbjerg Kommune. Afløbsplanen skal være udført af autoriseret kloakmester og indsendes til Esbjerg Kommune senest 1 måned efter byggeriet af afsluttet.~~

Lugt

27. Husdyrbrugets drift må ikke give anledning til lugtgener som af tilsynsmyndigheden vurderes at være væsentlige for området.
28. ~~Der må maksimalt være op til 237 slagtesvin, 5.028 smågrise, 264 faresøer og 901 drægtige søer på stald ad gangen (stipladser).~~
29. Den godkendte husdyrproduktion skal foretages jævnt fordelt over året.

Støj

30. Husdyrbrugets bidrag til støjbelastningen målt i dB (A) må i intet punkt – målt på nærmeste naboejendom med tilhørende udendørs arealer i tilknytning til boligen - overstige følgende værdier:

	Tidsrum	max. lydniveau
Mandag – fredag	kl. 07.00 – 18.00	55 dB(A)
	kl. 18.00 – 22.00	45 dB(A)
	kl. 22.00 – 07.00	40 dB(A)
Lørdag	kl. 07.00 – 14.00	55 dB(A)
	kl. 14.00 – 22.00	45 dB(A)
	kl. 22.00 – 07.00	40 dB(A)
Søn- og helligdage	kl. 07.00 – 22.00	45 dB(A)
	kl. 22.00 – 07.00	40 dB(A)

Maksimalværdien af støjniveauet om natten (kl. 22.00 – 07.00) må ikke overstige 55 dB (A) i ethvert punkt på opholdsarealer ved boliger i det åbne land.

31. Hvis kommunen finder det nødvendigt, skal ejer for egen regning lade udføre støjmålinger og/eller -beregninger af støjen fra husdyrbruget for at dokumentere, at støjgrænserne i ovennævnte vilkår er overholdt. Hvis grænserne konstateres overholdt, kan der højst pålægges ejer at få foretaget én støjmåling og eller -beregning om året. Målingerne/beregningerne skal udføres og rapporteres som "Miljømåling – ekstern støj" af en enhed, som er optaget på Miljøstyrelsens liste over godkendte laboratorier. Virksomhedens støj skal dokumenteres ved måling eller efter gældende vejledninger fra Miljøstyrelsen, pt. Nr. 6/1984 om Måling af ekstern støj og nr. 5/1993 om Beregning af ekstern støj fra virksomheder. Målingerne/beregningerne skal foretages på/for de mest støjbelastede områder uden for virksomhedens grund og under de mest støjbelastede driftsforhold - eller efter anden aftale med kommunen."

Støv

32. Driften af husdyrbrugets anlæg må ikke medføre væsentlige støvgener uden for ejendommens eget areal.

Skadedyr

33. ~~Der skal overalt på ejendommen udføres og dokumenteres en effektiv flue- og skadedyrsbekæmpelse. Bekæmpelsen skal som minimum være i overensstemmelse med de nyeste retningslinjer fra Skadedyrslaboratoriet.~~
34. Opbevaring af foder skal ske på sådan en måde, at der ikke opstår risiko for tilhold af skadedyr (rotter mv.).

Lys

35. For at undgå lysgener skal lyset slukkes når det ikke er påkrævet for produktionen eller af dyrevelfærdsmæssige årsager.
36. Lyset i staldbygningerne skal i tidsrummet 00:00-05:00 slukkes eller sænkes til under 10 lux.

Vilkår for husdyrbrugets udbringningsarealer

Arealer

37. ~~Der må kun udbringes husdyrgødning på de arealer der fremgår af kort 3a, 3b og 3c og arealtabellen i ansøgningen.~~
38. ~~Indenfor planperioden må bedriftens arealer maksimalt tilføres 401,9 dyreenheder i svinegødning og 12,5 dyreenheder i kvæggødning pr. år, svarende til i alt 414,4 DE/år.~~
39. ~~Hvis tilførslen af husdyrgødning til bedriftens arealer ændres (anden dyretype eller fordeling) skal der kunne forevises dokumentation for, at indholdet af næringsstoffer i den udbragte mængde husdyrgødning maksimalt indeholder 41.455 kg Total N og 9.786 kg Total P og at den udbragte mængde husdyrgødning maksimalt svarer til 414,4 DE/år.~~
- ~~Beregningen af kg N og kg P skal ske efter de til enhver tid gældende normaltal for indholdet af kvælstof og fosfor i husdyrgødningen.~~
40. ~~Der må ikke tilføres anden organisk gødning til bedriftens arealer. Dog kan der, hvis miljøgodkendelsen ikke er fuldt udnyttet, suppleres med anden organisk gødning under forudsætning af,~~
- ~~• at kvælstoftabet fra markerne ved anvendelse af anden organiske gødning ikke overstiger det kvælstoftab, der vil være ved den godkendte drift.~~
 - ~~• at den udbragte mængde fosfor ved anvendelse af anden organisk gødning, ikke overstiger den udbragte mængde fosfor ved den godkendte drift.~~
 - ~~• at reglerne i den til enhver tid gældende bekendtgørelse om anvendelse af affaldsprodukter til jordbrugsformål er overholdt.~~
- ~~Der skal indsendes dokumentation herfor i forbindelse med anvendelsen af anden organisk gødning.~~

41. — Ud af de 414,4 dyreenheder skal der afsættes 59,2 dyreenheder til udspre-
ning til CVR-nr. 29269734, som er økologisk drevet.
42. — Der skal afsættes 53,0 DE til Holsted Brørup biogas, eller søges om tillæg til
anvendelse af nye arealer.

Sædskifte

43. — Husdyrbrugets sædskifte skal tilrettelægges så betingelserne i Husdyrgød-
ningsbekendtgørelsens⁵ bilag 3 til stadighed overholdes. Der skal ved miljø-
tilsyn kunne forevises mark- og gødningsplaner som dokumentation for at
vilkåret er opfyldt.

Ammoniakfordampning

44. — Der skal etableres 10 m dyrknings- og gødskningsfri bræmme om området
med DB-ident. 200090150 (eng med vandhuller) på udbringningsarealerne
14-0 og 2-0.
45. — Der skal etableres 10 m dyrknings- og gødskningsfri bræmme om området
med DB-ident. 200088178 (eng eller mose med vandhuller) på udbring-
ningsarealerne 13-0 (sydøstlige hjørne) og 15-0a.
46. — Der skal etableres 5 m dyrknings- og gødskningsfri bræmme om området
med DB-ident. 200088177 (eng med vandhuller) på udbringningsarealet 13-
0 (nordøstlige hjørne).

Generelle vilkår

Egenkontrol

47. — Husdyrbruget skal føre registreringer over den til enhver tid gældende hus-
dyrproduktion på ejendommen. Registreringerne kan bestå af gødningsregn-
skaber, slagteriafregninger eller lign. Denne registrering skal ved miljøtils-
nets besøg på husdyrbruget kunne forevises som dokumentation for godken-
delsens bestemmelse om husdyrholdets størrelse (vilkår 1).

Uheld

48. Der skal udarbejdes en beredskabsplan som fastlægger, hvornår og hvordan
der skal reageres ved uheld, som kan medføre påvirkning af omgivelserne.
Beredskabsplanen skal revideres årligt og skal kunne forevises ved miljøtil-
syn på ejendommen. Planen skal være tilgængelig og synlig for ejendom-
mens ansatte og andre, der arbejder på bedriften.

Beredskabsplanen skal som minimum indeholde:

- Procedurer, som beskriver relevante tiltag med henblik på "at stoppe uhel-
det" og begrænse udbredelsen.
- Oplysninger om hvilke eksterne/interne personer og myndigheder, der skal
alarmeres og hvordan.
- Kortbilag over bedriften med angivelse af miljøfarlige stoffer, afløbs- og
drænsystemer og vandløb mm.

⁵ Bekendtgørelse nr. 764 af 28.06.2012 om erhvervsmæssigt dyrehold, husdyrgødning, ensilage m.v.

- En opgørelse over materiel der er tilgængeligt på husdyrbruget, eller som kan skaffes med kort varsel, der kan anvendes i forbindelse med afhjælpning, inddæmning og opsamling af spild/lækage, som kan medføre konsekvenser for det eksterne miljø.

Ophør

49. Ved ophør af bedriften skal produktionsanlæg, husdyrgødnings- og foderopbevaringsanlæg tømmes og rengøres grundigt. Al miljøfarligt affald skal bortskaffes for egen regning efter den til enhver tid gældende lovgivning.

Krav til udnyttelse af godkendelse

50. Vilkårene i miljøgodkendelsen skal, hvis ikke andet er anført, være opfyldt senest et år efter udvidelsen af dyreholdet påbegyndes.
51. Godkendelsen bortfalder såfremt den ikke er udnyttet inden 2 år fra godkendelsens meddelelse. Med udnyttet menes, at der er iværksat bygge- og anlægsarbejde.
52. Bygge- og anlægsarbejdet skal være afsluttet inden for et år efter udnyttelsesfristen.
- ~~53. Udvidelse til 467,4 dyreenheder skal være gennemført og i drift indenfor 2 år efter udnyttelsesfristen. Er der 2 år efter udnyttelsesfristen foretaget en mindre udvidelse end planlagt, jf. godkendelsens omfang, bortfalder den del af godkendelsen som ikke er blevet udnyttet.~~
54. Hvis en del af godkendelsen ikke har været udnyttet i 3 på hinanden følgende år, bortfalder den del af godkendelsen, der ikke har været udnyttet de seneste 3 år.

Bilag 2

Natura 2000-områder og det samlede udpegningsgrundlag for disse, samt de særligt beskyttede arter:

Bilag IV-arter:

Fortegnelse over i Danmark nuværende naturligt hjemmehørende arter omfattet af habitatdirektivets bilag IV (evt. blot som strejfgæster, markeret med "):

Dyrearter

Pattedyr

Alle arter af småflagermus (*Microchiroptera* spp.)
Hasselmus (*Muscardinus avellanarius*)
Birkemus (*betulina*)
Odder (*Lutra lutra*)
Marsvin (*Phocoena phocoena*)
Alle andre arter af hvaler (*Cetacea* spp.)

Krybdyr

Læderskildpadde (*Dermochelys coriacea*)
Uægte karette (*Caretta caretta*)"
Bastardskildpadde (*Lepidochelys kempii*)"
Europæisk sumpskildpadde (*Emys orbicularis*)
Markfirben (*Lacerta agilis*)

Padder

Stor vandsalamander (*Triturus cristatus*)
Klokkefrø (*Bombina bombina*)
Løgfrø (*Pelobates fuscus*)
Løvfrø (*Hyla arborea*)
Spidssnudet frø (*Rana arvalis*)
Springfrø (*Rana dalmatina*)
Strandtudse (*Bufo calamita*)
Grønbroget tudse (*Bufo viridis*)

Fisk

Snæbel (*Coregonus oxyrhynchus*)

Insekter

Bred vandkalv (*Dytiscus latissimus*)
Lys skivevandkalv (*Graphoderus bilineatus*)
Eremit (*Osmoderma eremit*)
Sortpletet blåfugl (*Maculinea arion*)
Grøn mosaikguldsmed (*Aeshna viridis*)
Stor kærguldsmed (*Leucorrhinia pectoralis*)
Grøn kølleguldsmed (*Ophiogomphus cecilia*)

Bløddyr

Tykskallet Malermusling (*Unio crassus*)

Planter

Enkelt månerude (*Botrychium simplex*)
Vandranke (*Luronium natans*)
Liden Najade (*Najas flexilis*)
Fruesco (*Cypripedium calceolus*)
Mygblomst (*Liparis loeselii*)
Gul stenbræk (*Saxifraga hirculus*)
Krybende sumpskærm (*Helosciadium repens* (= *Apium repens*))



Produktion: Esbjerg Kommune
Foto: Torben Meyer



Esbjerg
Kommune

Torvegade 74, 6700 Esbjerg
Tlf: 7616 1616 - Fax: 7616 0969
miljo@esbjergkommune.dk
www.esbjergkommune.dk