

**Aarhus Kommune – Center for Miljø og Energi  
Tilsyn ifølge miljøbeskyttelsesloven**

<b>Tilsynsdato</b>	14. september 2016
<b>CVR-nummer</b>	26708435
<b>P-nummer</b>	1003173307
<b>e-Doc journal nr.</b>	13/020802 (TS)
<b>Virksomhed</b>	NCC Industry A/S
<b>Adresse</b>	Vestermøllevej 11
<b>Postnummer og by</b>	8380 Trige
<b>Telefonnummer</b>	86232323
<b>e-mail</b>	lonkir@ncc.dk
<b>Kontaktperson</b>	Lone Kirketerp
<b>Branchekode</b>	C202 Asfalt- og vejmateriale fremstilling >10 t/time
<b>Opstartsdato</b>	Asfalanlægget er etableret i 1960'erne
<b>Udvidelser/ændringer</b>	NCC overtager virksomheden i 1992, hvor blandeanlæg 2 etableres
<b>Tilstede ved tilsynet:</b>	
<b>Virksomheden</b>	Lone Kirketerp, Gerner Hansen og Carsten Lundhøj
<b>Aarhus Kommune</b>	Esben Markvard Bang Andersen, Lene Brink og Jens Tikær Andersen

Aarhus Kommune, Center for Miljø og Energi har udført tilsyn i henhold til Miljøbeskyttelsesloven. Ved tilsynet er de miljømæssige forhold vedrørende indretning, drift, affald, luftemissioner, spildevand og støj gennemgået. Baggrunden for tilsynet er Kommunens forpligtigelse til at føre tilsyn med, at virksomheden overholder miljøbestemmelserne i den daglige drift i henhold til Miljøbeskyttelsesloven. På de efterfølgende sider ses de miljømæssige oplysninger som Center for Miljø og Energi har registreret.

## **REGULERINGSGRUNDLAG**

### **Godkendelsespligtig virksomhed**

Virksomheden reguleres efter følgende miljøgodkendelser, tillæg og vilkårsændringer:

- 1) 27. november 1991: Godkendelse af asfaltproduktion af "Drum-Mix" typen, 1 traditionelt anlæg samt 1 knuseanlæg.
- 2) 28. maj 1993: Godkendelse af plads for vask, sprøjtning af lad, påfyldning af brændstof og udledning af overfladevand.
- 3) 28. maj 1993: Godkendelse af P-plads for maskiner og oplag af genbrugsasfalt.
- 4) 6. februar 1996: Ændret analysekrav for afløb af overfladevand.
- 5) 5. marts 1996: Godkendelse af R&D laboratorium – vilkår ændret 17.6.1999.
- 6) 21. november 1997: Godkendelse af 40 m<sup>3</sup> tank til bitumenemulsion.
- 7) 26. marts 1998: Godkendelse af mobilt driftslaboratorium – vilkår ændret 17.6.1999.
- 8) 23. februar 2000: Godkendelse af aktiviteter etableret før 1974 (maskindepot, værksted, depoter m.v.).
- 9) 11. september 2002: Ændring af vilkår 1.2.2.2 af 27.11.1991 om installation af føler til registrering af posebrud.
- 10) 16. april 2012: Ændring af vilkår om journal over oplysninger om genbrugsasfalt.

Virksomheden er omfattet af bekendtgørelse om standardvilkår i godkendelse af listevirksomhed nr. 519 af 27. maj 2016 (afsnit 4 punkt C202). Virksomheden må ikke udvides eller ændres bygningsmæssigt eller driftsmæssigt, herunder med hensyn til affaldsfrembringelsen, på en måde, der medfører øget påvirkning af det eksterne miljø, før udvidelsen eller ændringen er godkendt af kommunen.

### **Gebyrpligtig virksomhed**

Virksomheden er omfattet af § 2, stk. 1, nr. 1 i bekendtgørelse om brugerbetaling for godkendelse og tilsyn efter lov om miljøbeskyttelse og lov om miljøgodkendelse m.v. af husdyrbrug (bekendtgørelse nr. 515 af 27. maj 2016). Dette betyder, at der opkræves brugerbetaling for miljøtilsyn, miljøsagsbehandling m.m. Opkrævning sker én gang årligt i november måned for perioden 1. november til 31. oktober.

### **EGENKONTROL**

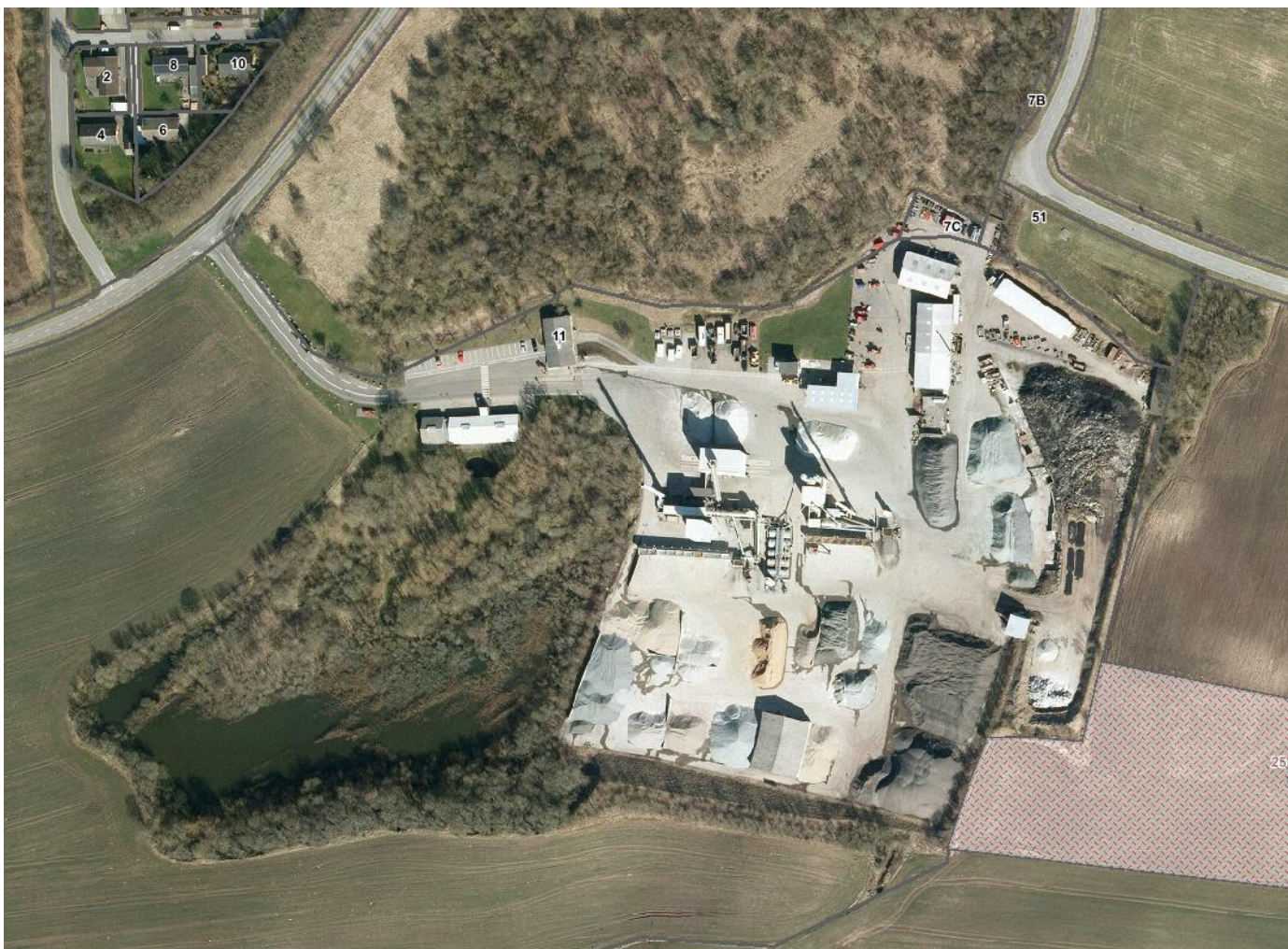
Virksomheden har indsendt årsrapport over forbrug af råvarer og hjælpestoffer samt opgørelser over typer og mængder af affald den 28. april 2016. Årsrapporten har ikke givet anledning til bemærkninger. Der er ikke indsendt resultat af spildevandsprøve siden 2014.

### **MILJØLEDELSE, SYSTEMATIK OG MILJØFORBEDRINGER**

Virksomheden anvender et certificeret miljøledelsessystem (EMAS eller ISO 14001) eller en lignende systematik i et ledelsessystem, hvor miljøledelse indgår, men ikke nødvendigvis er certificeret.

## BELIGGENHED

Virksomheden er placeret i et erhvervsområde, der er omfattet af lokalplan 27. Virksomheden ligger i lokalplanens delområde II, der er forbeholdt større erhvervsvirksomheder af kategorien industri, værksteder og garageanlæg samt entreprenør-, oplags- og genbrugsvirksomhed, siloanlæg samt køreteknisk anlæg. Nærmeste boliger ligger mod nordvest i en afstand af ca. 200 meter fra virksomhedens brovægt. De støjende anlæg ligger i større afstand. Virksomheden ligger i et område med særlige drikkevandsinteresser (OSD).



**Luftfoto af virksomheden med matrikelskel, anno 2015**

## INDRETNING OG DRIFT

### Kort beskrivelse af virksomhedens produktion og processer

Virksomheden fremstiller asfalt ved blanding af tørrede, varme sten- og grusmaterialer med bitumen og tilsætning af op til 30 % genbrugsasfalt. Der benyttes ikke flyveaske eller TASP. Virksomheden er indrettet med 2 asfaltproduktionsanlæg, 5 asfaltudlæggerhold samt reparations- og vedligeholdelsesværksted. Driftslaboratorium for rå- og færdigvarer er nedlagt. Det kørende materiel består af ca. 20 maskiner, der benyttes af de 5 udlæggerhold. Lastbilkørsel foregår ved brug af ekstern vognmand.

## LUFT

Virksomhedens væsentligste luftafkast er tilknyttet de 2 asfaltblandeanlæg. Asfaltblandinger opvarmes med fyringsanlæg med naturgas. Røggassen fra de to anlæg renses i hvert sit posefilteranlæg inden afkast via 2 skorstene på 40 meter.

### Oversigt over luftafkast

Anlæg	Evt. indhold	Filter	Afkasthøjde
Blandeanlæg 1	Støv, lugt	Posefilter	40 meter over terræn
Blandeanlæg 2	Støv, lugt	Posefilter	40 meter over terræn
Værksted	Udstødningsgas og svejserøg	Ingen filter	Over tag
4 stk. fillertanke	Støv (kalk og cement)	Støvfilter	Tanktop
Bitumentanke	Lugt	-	Tanktop
Oliefyr 1	Forbrændingsluft	-	Ca. 15 meter over terræn
Oliefyr 2	Forbrændingsluft	-	Over tag

### Opvarmning

Værkstedet og det tidligere laboratorium, der benyttes som kontor, opvarmes med olieforbrænding. Administrationsbygningen opvarmes med fjernvarme.

### SPILDEVAND

Sanitært spildevand og afløb fra overdækket vaskeplads afledes via olieudskillere til renseanlæg via kloaksystemet jf. tilladelse af 18. december 1992 (OBU nr. 3). Tagvandet ledes ind på pladsen og i olieudskillere. Overfladevand fra befæstede arealer og oplagspladser til genbrugsasfalt udledes til skrænt i vådområde mod vest via 5 øvrige olieudskillere jf. tilladelse af 6. februar 1996 med krav om årlig analyse. De 2 målebrønde er placeret ved de 2 oplagspladser for genbrugsasfalt. Der vil også kunne forekomme afledning af PAH og øvrige forureningskomponenter fra virksomhedens øvrige areal og herunder tankgården til bitumen, der er etableret med et regnvandsafløb. Virksomhedens olieudskillere er med i den kommunale tømningssordning med tømning mindst 1 gang om året.

### Oplag af genbrugsasfalt

Oplagsmængder	2013	2014	2015	Bemærkninger
Oprindelig plads	2.050 m <sup>3</sup>	7.000 m <sup>3</sup>	6.000 m <sup>3</sup>	Plads mod nord, ikke-knust asfalt
Ny plads	5.500 m <sup>3</sup>	20.000 m <sup>3</sup>	16.000 m <sup>3</sup>	Plads mod syd med knust asfalt
<b>Sum</b>	7.550 m <sup>3</sup>	27.000 m <sup>3</sup>	22.000 m <sup>3</sup>	

I henhold til godkendelse af 28. maj 1993 må der oplagres op til 40.000 m<sup>3</sup> genbrugsasfalt. Virksomheden har etableret 3 nye haller på hver 500 m<sup>2</sup>. P.t. anvendes 1½ hal til genbrugsasfalt.

## STØJ

Virksomhedens væsentligste støjklager er dels produktionsanlægget og dels intern transport og kørsel til og fra virksomheden med rå- og færdigvarer. Virksomhedens indkørsel ligger tæt ved boligområde. Virksomheden har ikke længere selv et knuseanlæg, men hyrer et knusefirma til opgaven. Knusning foregår på et areal, som er placeret længst muligt væk fra boligområdet. Der foreligger ingen klager over støj fra virksomheden.

## AFFALD

### Oversigt over affald

Affald	2013	2014	2015	Affaldsbehandler
Olieaffald	0,64 t	3,0 t	0	Dansk Oliegenbrug
Olie- og malingsrester	0,3 t	0	1 t	Stena Miljø
Papir og pap	50 m <sup>3</sup>	40 m <sup>3</sup>	30 m <sup>3</sup>	Genbrug
Brændbart	22 t	20 t	15 t	Forbrændingsanlæg
Jernskrot	60 t	50 t	50 t	Jernhandler
Beton og mursten	30 t	25	10 t	Genbrug

## BESKYTTELSE AF JORD OG GRUNDVAND

### Opbevaring af flydende farligt affald

Tanken til spildolie står i en container med indbygget opsamlingsbassin, der er væsentligt større end tankens volumen. Øvrigt farligt affald i form af kølervæskeaffald m.v. er placeret samme sted.

### Oversigt over tanke i brug

Nr. i BBR	Indhold	Placering	Årstal	Størrelse	Bemærkninger
12	Dieselolie	I kælder	2010	2.500 liter	Ingen bemærkninger
13	Fyringsolie	I kælder	2012	1.200 liter	Tanken anvendes til fyringsolie
-	Asfaltrent	I container	1996	2.500 liter	Tanken skal anmeldes til BBR
-	Bitumen-emulsion	Udendørs	1998	40.000 liter	Tanken skal anmeldes til BBR
-	Fyringsolie	I container	1986	1.800 liter	Tanken er ikke i BBR, men da tanken er 30 år skal den sløjfes inden den 1.1.2017
-	Spildolie	I container	???	2.500 l	Spildolietanke er ikke omfattet af BBR.

### Bitumentanke

Bitumen opbevares i 5 tanke á 50 m<sup>3</sup> i en tankgård med betonbelægning og opkant.

## **Belægninger på oplagspladser for genbrugsasfalt**

Virksomhedens 2 oplagspladser til genbrugsasfalt er belagt med asfalt. Virksomhedens 3 nye haller til genbrugsasfalt er også belagt med asfalt.

## **AFSLUTTENDE BEMÆRKNINGER**

Tilsynet har givet anledning til følgende bemærkninger:

Virksomheden skal sikre, at der fremover udtages spildevandsprøver i målebrønde ved de 2 oplagspladser mindst 1 gang om året jf. vilkår 1.1.8.1 i tilladelse fra 28. maj 1993. Seneste analyse er fra 2014. Analysen skal være vedlagt fyldestgørende beskrivelse af regnvandsforholdene ved prøvetagningen jf. afgørelse af 6. februar 1996.

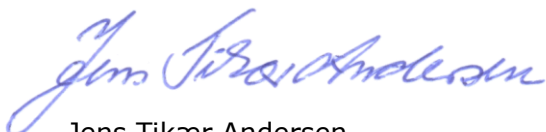
Olietankbekendtgørelsens bestemmelser omfatter ikke tanke til bitumen jf. § 2 stk. 5 i bekendtgørelse nr. 1611 af 10. december 2015, da bitumen størkner, når det ikke holdes opvarmet. Men virksomhedens bitumenemulsion i tank på 40.000 liter er flydende uden opvarmning og skal derfor inspiceres indvendigt mindst hvert 10. år jf. § 43 stk. 1, med mindre tanken er dobbeltvægget. Tankens rørsystem skal samtidigt tæthedsprøves jf. § 43 stk. 4. Virksomheden skal derfor sørge for at dette foretages hurtigst muligt. Giv venligst besked tilbage herom snarest. Denne tank samt tanken til asfaltrent på 2.500 liter skal desuden anmeldes til BBR ved fremsendelse af anmeldesskema med kopi af tankattest eller foto af mærkeplade.

Når tanken fra 1986 udskiftes inden den 1. januar 2017, skal virksomheden samtidigt udskifte rørføringen til fyret med nye typegodkendte rør, hvis den nuværende rørføring ikke opfylder kravene i bilag 2 til olietankbekendtgørelsen. Den nye tank skal desuden anmeldes til BBR. Da tanken ikke står i et opvarmet rum, skal den nye tank være godkendt til udendørs opstilling (C3-tank).

Det er ikke hensigtsmæssigt, at tagvand fra den overdækkede vaskeplads ledes i olieudskiller til spildevandssystemet. Dels vil opsamlet olie kunne blive vasket ud af udskilleren ved regnskyl, og dels ønskes regnvand ikke ledt til spildevandssystemet. Virksomheden anmodes derfor om at ændre på afledningen af tagvandet, så det ikke tilføres spildevandssystemet. Virksomheden oplyste i øvrigt, at den vil få foretaget inspektion og opmåling / optegningen af det interne afløbssystem.

Sig til hvis der er spørgsmål eller kommentarer til denne rapport.

Aarhus Kommune, Center for Miljø og Energi, den 19. september 2016.



Jens Tikær Andersen  
Biolog