



Miljøministeriet
Miljøstyrelsen

Miljøgodkendelse af eldampkedelanlæg

Godkendelsen er et tillæg til miljøgodkendelse
af 2. december 2016

For:

Ørsted A/S, Asnæsværket



MILJØGODKENDELSE af eldampkedelanlæg

**Godkendelsen er tillæg til miljøgodkendelse af
2. december 2016**

For:

Ørsted A/S, Asnæsværket

Adresse:	Asnæsvej 16, 4400 Kalundborg
Matrikel nr.:	1 cd, Lerchenborg, Hgd, Årby
CVR-nummer:	27446469
P-nummer:	1017586749
Listepunkt nummer:	1017586749
J. nummer:	1.1.b, Energianlæg, Forbrænding af brændsel i anlæg, forbrænding af andre typer brændsel end kul og/eller orimulsion i anlæg

Godkendelsen omfatter:

Eldampkedelanlæg

Dato: 26. januar 2022



Godkendt: Karsten Borg Jensen

Annonceres den

Klagefristen udløber den 23. februar 2022

Søgsmålsfristen udløber den 26. juli 2022

Godkendelsen bortfalder, hvis den ikke er udnyttet inden 5 år fra godkendelsens dato.

Efter ibrugtagning vil godkendelsen bortfalde, hvis den ikke har været udnyttet i 3 på hinanden følgende år, jf. miljøbeskyttelseslovens § 78 a.

Revurdering påbegyndes, når EU-kommissionen har offentliggjort en BAT-konklusion i EU-tidende, der vedrører virksomhedens hovedlistepunkt.

Indhold

Indholdsfortegnelse

1.	Indledning	1
2.	Afgørelse og vilkår	2
2.1	Vilkår for miljøgodkendelsen	2
A	Generelle forhold	2
B	Indretning og drift	3
3.	Vurdering og begrundelse	4
3.1	Begrundelse for afgørelse	4
3.2	Vurdering	4
A	Generelle forhold	4
B	Indretning og drift	5
C	Luftforurening	5
D	Lugt	5
E	Spildevand, overfladevand m.v.	5
F	Støj	5
G	Affald	5
H	Jord og grundvand	6
I	Til- og frakørsel	6
J	Indberetning/rapportering	6
3.3	Udtalelser/høringssvar	6
4.	Forholdet til loven	8
4.1	Lovgrundlag	8
4.2	Øvrige gældende godkendelser og påbud	9
4.3	Tilsyn med virksomheden	9
4.4	Offentliggørelse og klagevejledning	9
4.5	Liste over modtagere af kopi af afgørelsen	11

Bilag

- Bilag A. Ansøgning om miljøgodkendelse
- Bilag B. Kort over virksomhedens beliggenhed i 1:25.000
- Bilag C. Virksomhedens omgivelser (temakort)
- Bilag D. Lovgrundlag – Referenceliste
- Bilag E. Liste over sagens akter
- Bilag F. Afgørelse om basistilstandsrapport

1. Indledning

Opførelsen af et eldampkedelanlæg har baggrund i Ørsteds beslutning om at tage 2 oliefyrede backup hjælpedampkedler ud af drift i 2023.

Der vil i den forbindelse være behov for erstatning af den dampproduktion som oliekedlerne har stået for, og der ansøges derfor om tilladelse til etablering af et eldampkedelanlæg.

Projektet omfatter opførelse af en mindre bygning, hvori eldampkedlen placeres, samt kobling til 132 kV transmissionsnettet og tilslutning til dampskinne.

Eldampkedelanlægget består af én eldampkedel med tilhørende eloverheder, og anlæggets samlede kapacitet er 47 MW. I kedlen opvarmes vand til damp (220 °C) og dampen ledes igennem overhederen (320 °C) hvorefter den overhedeede damp føres ind i eksisterende dampskinne.

Elkedelanlægget er et selvstændigt anlæg, som forsynes fra 132 kV nettet og producerer til damptransmissionssystemet, som også Asnæsværkets blok 6 producerer til.

2. Afgørelse og vilkår

På grundlag af oplysningerne i afsnit 3, ansøgning om miljøgodkendelse, samt bilagene til godkendelsen godkender Miljøstyrelsen hermed et eldampkedelanlæg på Asnæsværket.

Miljøgodkendelsen meddeles i henhold til § 33, stk. 1, i miljøbeskyttelsesloven.

Godkendelsen gives på følgende vilkår, der som udgangspunkt er retsbeskyttede i en periode på 8 år fra godkendelsens dato. Godkendelsen tages dog op til revurdering i overensstemmelse med reglerne i miljøbeskyttelseslovens § 41a, stk. 2 og 3, herunder når EU-Kommissionen har offentliggjort en BAT-konklusion i EU-Tidende, der vedrører virksomhedens listepunkt.

Miljøgodkendelsen er et tillæg til miljøgodkendelsen af 2. december 2016 til Asnæsværkets Blok 6. Vilkår i den godkendelse skal derfor også overholdes ved drift af eldampkedlen.

I afgørelsen er anvendt populærnavne for love og bekendtgørelser. En samlet oversigt fremgår af bilag D.

2.1 Vilkår for miljøgodkendelsen

A Generelle forhold

A1 Godkendelsen skal være tilgængelig på virksomheden. Alle relevante personer skal kende godkendelsens indhold.

A2 Tilsynsmyndigheden skal orienteres om følgende forhold:

- Ejerskifte af virksomhed
- Hel eller delvis udskiftning af driftsherre
- Indstilling af driften af en listeaktivitet for en periode længere end 6 måneder.

Orienteringen skal være skriftlig og fremsendes senest fire uger efter offentliggørelse af ændringen (ejerskifte, driftsherreforhold) eller beslutningen om ændringen (indstilling).

A3 Tilsynsmyndigheden skal straks underrettes, såfremt vilkårene i denne godkendelse ikke overholdes.

Hvis overskridelser af vilkår eller andre driftsforstyrrelser eller uheld medfører umiddelbar fare for menneskers sundhed, eller i betydelig omfang

truer med at påvirke miljøet negativt, skal driften af anlægget i relevant omfang indstilles.

Virksomheden skal straks træffe de fornødne foranstaltninger til sikring af, at vilkårene igen overholdes.

B Indretning og drift

B1 Eldampkedelanlægget må være i drift alle døgnets timer året rundt.

B2 Transformere skal placeres over en tæt betongrube til opsamling af olie fra eventuelle lækager. Gruben skal kunne indeholde hele oliemængden fra en transformer.

I gruben skal der være en oliedetektor, som giver alarm i SRO-kontrolanlægget.

I betongruben skal der placeres et lag singles sten oven på en rist, som monteres i grubens øvre kant for enkelt at kunne konstatere eventuelle lækager.

Det skal være muligt uden videre foranstaltning at kunne besigtige bunden af gruben med henblik på at kunne konstatere eventuelt oliespild.

Transformerens driftsstyringssystem skal omfatte overvågning af olieniveauet i vand/oliekølerne/overbeholder og ved faldende niveau skal der tilgå alarm til kraftværkets SRO-kontrolanlægget.

De oliefyldte transformere skal udstyres med en sikkerhedsfunktion, der ved registrering af fejl eller lækage udkobler transformeren og giver alarm til kraftværkets kontrolrum.

Der skal gennemføres regelmæssigt udvendig inspektion af transformerne for undersøgelse af blandt andet korrosion.

3. Vurdering og begrundelse

3.1 Begrundelse for afgørelse

Der meddeles miljøgodkendelse til det ansøgte projekt med etablering og drift af en eldampekedel på Asnæsværket, da Miljøstyrelsen vurderer, at driften kan finde sted uden gener for virksomhedens omgivelser.

Der er ingen direkte udledning fra projektet på nær regnvand. Kedelvand og driftsdræn fra elkedelanlægget samt gulvafløb i bygningen afledes til det offentlige spildevandssystem.

3.2 Vurdering

3.2.1 Planforhold og beliggenhed

Asnæsværket er omfattet af Kalundborg Kommunes lokalplan nr. 52, der udlægger området til produktion af elektricitet.

Der må opføres bebyggelse, som tjener til produktion af elektricitet og dermed afledte anlæg.

3.2.2 Begrundelse for og bemærkninger til de enkelte vilkår

A Generelle forhold

Vilkår A1

Afgørelsen skal være tilgængelig på virksomheden og driftspersonalet skal være orienteret om godkendelsens indhold og vilkår, således at det sikres at ansvarlige for driften er bekendte med virksomhedens miljøgodkendelse og sikrer at denne overholdes til enhver tid.

Vilkår A2

Der fastsættes vilkår om, at tilsynsmyndigheden skal orienteres, hvis der sker ejerskifte af virksomheden eller udskiftning af driftsherren. Dette er blandt andet for at fastlægge, om ejerskiftet eller udskiftning af driftsherre involverer personer eller selskaber, der er registreret af Miljøstyrelsen, jf. miljøbeskyttelseslovens § 40a og b. Hvis dette er tilfældet, kan tilsynsmyndigheden tilbagekalde godkendelsen eller fastsætte særlige vilkår, jf. miljøbeskyttelseslovens § 41d.

Baggrunden for at stille vilkår om, at virksomheden skal orientere tilsynsmyndigheden ved indstilling af driften i mere end 6 måneder skyldes, at det kan have betydning for planlægning af tilsyn og opkrævning af gebyrer.

Vilkår A3

Vilkåret er fastsat med udgangspunkt i godkendelses-bekendtgørelsens § 21, stk. 1 nr. 6. Vilkåret er fastsat for bilag 1-virksomheder og skal sikre, at driftsherren straks indberetter til tilsynsmyndigheden, når vilkår ikke overholdes.

B Indretning og drift

Vilkår B1

Der er fastsat vilkår om tilladt driftstid for at sikre at afgørelsen tydeligt definerer hvad virksomheden har godkendelse til.

Vilkår B2

Vilkåret fastsættes for at fastholde virksomhedens procedurer for håndtering af transformeroлие og de barrierer, der er tilkendegivet i forbindelse med at undgå jord- og grundvandsforurening i forbindelse med håndtering af transformeroлие.

Derudover er der fastsat vilkår om, at det skal være muligt uden videre foranstaltning at kunne besigtige bunden af gruben med henblik på at kunne konstatere eventuelt oliespild – dette kan for eksempel være via et fastinstalleret inspektionsrør.

C Luftforurening

Der fastsættes ikke vilkår om luftforurening

D Lugt

Der fastsættes ikke vilkår om lugt.

E Spildevand, overfladevand m.v.

Der fastsættes ikke vilkår om spildevand, overfladevand m.v.

F Støj

Der fastsættes ikke vilkår om støj, da elkedelbygningen udstyres med et ventilationsystem og derudover kan transformere være kilde til støj, men baseret på erfaringer med elkedelanlæg er støjbidraget begrænset.

I forbindelse med indkøb af anlægget vil Ørsted A/S stille støjkrav til relevante anlægskomponenter.

På den baggrund vurderes drift af elkedelanlægget ikke at bidrage til forøgelse af det samlede støjbidrag fra Asnæsværket.

G Affald

Der fastsættes ikke vilkår om affald.

H Jord og grundvand

Virksomheden har fremsendt oplysninger til vurdering af behovet for, hvorvidt der skal udarbejdes en supplerende basistilstandsrapport (trin 1-3). Miljøstyrelsen har på den baggrund vurderet, at projektet ikke er omfattet af kravet om udarbejdelse af supplerende basistilstandsrapport og har meddelt selvstændigt afgørelse herom.

Der fastsættes desuden ikke vilkår om monitoring jf. godkendelsesbekendtgørelsens § 22, stk. 2, da relevante farlige stoffer på i forbindelse med projektet håndteres uden risiko for spild til jord og grundvand, og da virksomheden ligger uden for et område med særlige drikkevandsinteresser samt uden for indvindingsopland til vandværk.

I Til- og frakørsel

Der fastsættes ikke vilkår om til- og frakørsel.

J Indberetning/rapportering

Der fastsættes ikke vilkår om indberetning og rapportering

3.3 Udtalelser/høringssvar

3.3.1 Udtalelse fra andre myndigheder

Kalundborg Kommune har 13. december 2021 oplyst, at man ingen bemærkninger har til ansøgningen fra Ørsted om miljøgodkendelse af en eldampkedel, som backup anlæg for øvrige dampproducerende anlæg på Asnæsværket.

3.3.2 Udtalelse fra borgere mv.

Ansøgningen om miljøgodkendelse har været annonceret på Miljøstyrelsens hjemmeside www.mst.dk den 13. august 2021. Der er ikke modtaget henvendelser vedrørende ansøgningen.

3.3.3 Udtalelse fra virksomheden

Ørsted A/S har haft enkelte bemærkninger til et udkast til afgørelsen. Der er på den baggrund foretaget redaktionelle ændringer i afgørelsen.

4. Forholdet til loven

4.1 Lovgrundlag

Der er i afgørelsen anvendt populærnavne for love og bekendtgørelser mv. En oversigt over det anvendte lovgrundlag findes i bilag D.

4.1.1 Miljøgodkendelsen

Miljøgodkendelse gives i henhold til § 33, stk. 1, i miljøbeskyttelsesloven.
Godkendelsen gives som et tillæg til virksomhedens miljøgodkendelse af 2. december 2016 og gives under forudsætning af, at såvel de vilkår, der er anført i denne godkendelse som vilkår i førnævnte godkendelse overholdes.

4.1.2 Listepunkt

Virksomheden er omfattet af listepunkt 1.1.b, Energianlæg, Forbrænding af brændsel i anlæg, forbrænding af andre typer brændsel end kul og/eller orimulsion i anlæg.

4.1.3 Basistilstandsrapport

Der er i april 2020 udarbejdet en basistilstandsrapport for de dele af kraftværket, der fortsat er i drift. I forbindelse med nærværende afgørelse, har Miljøstyrelsen truffet afgørelse om, at der ikke skal udarbejdes en supplerende basistilstandsrapport for det ansøgte projekt. Afgørelsen er vedlagt som bilag F.

4.1.4 BAT

Virksomheder, der forurener, skal ifølge miljøbeskyttelsesloven begrænse forureningen, så det svarer til de bedste tilgængelige teknikker. På engelsk "Best Available Techniques" eller BAT.

EU beslutter miljøkravene til de europæiske virksomheder ud fra, hvad der kan opnås med BAT. Miljøkravene bliver formuleret som BAT- konklusioner og indgår i de såkaldte BREF-dokumenter, som står for "BAT reference documents".

BREF-dokumenterne bliver revideret hvert 8. år, så nye teknikker kan blive del af lovgivningen.

BREF dokumenternes miljøkrav omfatter virksomhedernes udledninger og brug af ressourcer. BREF-dokumenterne er – jf. direktivet for industrielle emissioner (["direktivet for industrielle emissioner"](#)) (IED), som trådte i kraft i Danmark den 7. januar 2013 – bindende for virksomhederne, som får indarbejdet kravene i deres miljøgodkendelse. Virksomheder har pligt til at overholde de nye krav senest 4 år efter offentliggørelsen af BAT-konklusionerne.

4.1.5 Revurdering

Der pågår p.t. arbejde med revurdering af virksomhedens vilkår. Denne afgørelse vil indgå i revurderingen, hvor dens vilkår videreføres.

4.1.6 Miljøvurderingsloven

Projektet er opført på bilag 2, pkt. 13.a i miljøvurderingsloven. Miljøstyrelsen har foretaget en screening af anlæggets virkning på miljøet, jf. lovens bilag 6, og der er den 26. januar 2022 truffet særskilt afgørelse herom.

4.2 Øvrige gældende godkendelser og påbud

Ud over denne afgørelse gælder miljøgodkendelse af 2. december 2016 samt opfølgende afgørelser.

4.3 Tilsyn med virksomheden

Miljøstyrelsen er tilsynsmyndighed for virksomheden jf. miljøbeskyttelseslovens § 66.

4.4 Offentliggørelse og klagevejledning

Miljøstyrelsens afgørelse offentliggøres udelukkende digitalt. Materialet kan tilgås på www.mst.dk.

Offentligheden har adgang til sagens øvrige oplysninger med de begrænsninger, der følger af lovgivningen.

Følgende kan klage over afgørelsen til Miljø- og Fødevareklagenævnet

- afgørelsens adressat
- enhver, der har en individuel, væsentlig interesse i sagens udfald
- kommunalbestyrelsen
- Styrelsen for Patientsikkerhed
- landsdækkende foreninger og organisationer i det omfang, de har klageret over den konkrete afgørelse, jf. miljøbeskyttelseslovens §§ 99 og 100,

- lokale foreninger og organisationer, der har beskyttelse af natur og miljø eller rekreative interesser som formål, og som har ønsket underretning om afgørelsen

Hvis du ønsker at klage over denne afgørelse, kan du klage til Miljø- og Fødevareklagenævnet. Du klager via Klageportalen, som du finder et link til på forsiden af www.naevneneshus.dk. Klageportalen ligger på www.borger.dk og www.virk.dk. Du logger på www.borger.dk eller www.virk.dk, ligesom du plejer, typisk med NemID/MitID.

Klagen sendes gennem Klageportalen til Miljøstyrelsen. En klage er indgivet, når den er tilgængelig for Miljøstyrelsen i Klageportalen. Når du klager, skal du betale et gebyr på kr. 900 for private og kr. 1800 for virksomheder og organisationer. Du betaler gebyret med betalingskort i Klageportalen.

Du kan læse mere om gebyrordningen og klage på Miljø- og Fødevareklagenævnets hjemmeside (<https://naevneneshus.dk/start-din-klage/miljoe-og-foedevareklagenævnet/>).

Miljø- og Fødevareklagenævnet skal som udgangspunkt afvise en klage, der kommer uden om Klageportalen, hvis der ikke er særlige grunde til det. Hvis du ønsker at blive fritaget for at bruge Klageportalen, skal du sende en begrundet anmodning til den myndighed, der har truffet afgørelse i sagen. Miljøstyrelsen videresender herefter anmodningen til Miljø- og Fødevareklagenævnet, som træffer afgørelse om, hvorvidt din anmodning kan imødekommes.

Klagen skal være modtaget senest den 23. februar 2022.

Klage over afgørelsen om basistilstandsrapport

Miljøstyrelsens afgørelse om basistilstandsrapport kan påklages sammen med klage over afgørelsen om miljøgodkendelse.

Følgende har mulighed for at klage over afgørelsen om basistilstandsrapport til Miljø- og Fødevareklagenævnet:

- afgørelsens adressat
- enhver, der har en individuel, væsentlig interesse i sagens udfald
- kommunalbestyrelsen
- Styrelsen for Patientsikkerhed

Fremgangsmåde og klagefrist fremgår ovenfor.

Dette gælder mens en klage behandles

Virksomheden vil kunne udnytte afgørelsen om miljøgodkendelse, mens Miljø- og Fødevareklagenævnet behandler en eventuel klage, medmindre nævnet bestemmer noget andet. Udnyttes afgørelsen indebærer dette dog ingen begrænsning for Miljø- og Fødevareklagenævnets mulighed for at ændre eller ophæve afgørelsen om miljøgodkendelse.

Orientering om klage

Hvis Miljøstyrelsen får besked fra Klageportalen om, at der er indgivet en klage over afgørelsen, orienterer Miljøstyrelsen virksomheden herom. Miljøstyrelsen orienterer ligeledes virksomheden, hvis Miljøstyrelsen modtager en klage over afgørelsen fra en klager, som efter anmodning til Miljø- og Fødevareklagenævnet er blevet fritaget for at klage via Klageportalen. Herudover orienterer Miljøstyrelsen ikke virksomheden.

Søgsmål

Hvis man ønsker at anlægge et søgsmål om afgørelsen ved domstolene, skal det ske senest 6 måneder efter, at Miljøstyrelsen har meddelt afgørelsen.

4.5 Liste over modtagere af kopi af afgørelsen

- Kalundborg Kommune
- Danmarks Naturfredningsforening
- Styrelsen for Patientsikkerhed
- Friluftsrådet

Bilag

Bilag A. Ansøgning om miljøgodkendelse beskrivelse

Ansvarlig myndighed

Kalundborg Kommune

Indsendt af

Iris Belinda Haastrup
Asnæsvej 16
4400 Kalundborg
E-mail: iriha@orsted.dk
Telefon 99554247
CVR / RID CVR:27446469-RID:13910352

Indsendt: 15-07-2021 11:28
BOM-nummer: MaID-2021-5181
Indsendelse nr.: 1
Fase: Ansøgning

Ansøgning for Miljøgodkendelse/ansøgning

Projekt: Elkedel Asnæsværket
Klassifikation: Ingen klassifikationer
Ansøgningstyper Miljøgodkendelse/ansøgning til ændring på bestående virksomhed

Sted(er)

Adresser Asnæsvej 16, 4400 Kalundborg
Ejendomme Ejendomsnr.: 020458, BFE numre: 9416106, 9416106
Matrikler Lerchenborg Hgd., Årby - 1cd, BFE nummer: 9416106

Ansøgere

Iris Belinda Haastrup
Asnæsvej 16
4400 Kalundborg
E-mail: iriha@orsted.dk
Telefon: 99554247

Niels Germod
Nesa Alle 1
2820 Gentofte
E-mail: niege@orsted.dk
Telefon: 99557476

Indholdsfortegnelse

Samlet oversigt over bilag i indsendelsen	1
Oversigt over dokumentation pr. fase	1
◦ Udfyld ansøgning	1
Angiv CVR og P-nummer	2
Ansøger og ejerforhold	2
Vælg listebetegnelse for virksomhedens aktiviteter	2
Oplys hvilke miljømæssige forhold ændringerne har indflydelse på	3
Forholdet til VVM	3
Beskriv det ansøgte projekt	3
Er din virksomhed en risikovirksomhed?	4
Bygningsmæssige ændringer/udvidelser	4
Oversigtsplan af virksomhedens placering	4
Virksomhedens driftstid	4
Til- og frakørselsforhold	4
Tegninger over virksomhedens indretning	5
Virksomhedens produktionskapacitet og råvareforbrug	5
Virksomhedens procesforløb	5
Oplysninger om energianlæg	5
Tegninger over spildevandsforhold og befæstede arealer	6
Spildevand: Oplysning om, hvor spildevand fra produktionen ønskes afledt til	6
Spildevand: Tilslutning til kloak, oplysninger om oprindelse og vandmængde	6
Spildevand: Tilslutning til kloak, indholdsstoffer	6
Spildevand: Direkte udledning til vandløb, søer eller havet	7
Spildevand: Direkte udledning til vandløb, søer eller havet	7
Spildevand: Økotoxikologiske data ved direkte udledning	7
Spildevand: Udledninger over en vis grænse	7
Placering af virksomhedens støj- og vibrationskilder	8
Støj- og vibrationskilder	8
Støj- og vibrationsdæmpende foranstaltninger	8
Beregning af samlede støjniveau	8
Basistilstandsrapport	8
Forslag til vilkår og egenkontrol	8
Ikke-teknisk resume	9
VVM - Arealanvendelse	9
VVM - Karakteristika for driftsfasen og anlægsperioden	9
VVM - Miljøforhold	10
VVM - Forhold til BREF	10
VVM - Projektets placering	11
Andre relevante oplysninger	12
Fortrolighed	12
Tidligere indsendelser	12

Samlet oversigt over bilag i indsendelsen

Bilag med versionskode	Refereret fra
Asnæsværket.pdf SHA1:4213712D26072AD3497E8049D41619EE3617F579	Oversigtsplan af virksomhedens placering
Kedelhus.pdf SHA1:923B6AF8CFC2B0437607F5D5C91D7B27848632D8	Tegninger over virksomhedens indretning
Oversigtsplan Kedelhus (004).pdf SHA1:2396D80004E6AB66A67D2F8FBA25900880EBDAC6	Tegninger over virksomhedens indretning

Oversigt over dokumentation pr. fase

Udfyld ansøgning

Den dokumentation der skal vedlægges ansøgningen når den indsendes.

Udfyldt	Obligatorisk	Bilag	Dokumentation
x			Angiv CVR og P-nummer
x			Ansøger og ejerforhold
x	x		Vælg listebetegnelse for virksomhedens aktiviteter
x			Oplys hvilke miljømæssige forhold ændringerne har indflydelse på
x			Forholdet til VVM
x			Beskriv det ansøgte projekt
x			Er din virksomhed en risikovirksomhed?
x			Bygningsmæssige ændringer/udvidelser
x		x	Oversigtsplan af virksomhedens placering
x			Virksomhedens driftstid
x			Til- og frakørselsforhold
x		x	Tegninger over virksomhedens indretning
x			Virksomhedens produktionskapacitet og råvareforbrug
x			Virksomhedens procesforløb
x			Oplysninger om energianlæg
x			Tegninger over spildevandsforhold og befæstede arealer
x			Spildevand: Oplysning om, hvor spildevand fra produktionen ønskes afledt til
x			Spildevand: Tilslutning til kloak, oplysninger om oprindelse og vandmængde
x			Spildevand: Tilslutning til kloak, indholdsstoffer
x			Spildevand: Direkte udledning til vandløb, søer eller havet
x			Spildevand: Direkte udledning til vandløb, søer eller havet
x			Spildevand: Økotoksikologiske data ved direkte udledning
x			Spildevand: Udledninger over en vis grænse
x			Placering af virksomhedens støj- og vibrationskilder
x			Støj- og vibrationskilder

x	Støj- og vibrationsdæmpende foranstaltninger
x	Beregning af samlede støjniveau
x	Basistilstandsrapport
x	Forslag til vilkår og egenkontrol
x	Ikke-teknisk resume
x	VVM - Arealanvendelse
x	VVM - Karakteristika for driftsfasen og anlægsperioden
x	VVM - Miljøforhold
x	VVM - Forhold til BREF
x	VVM - Projektets placering
x	Andre relevante oplysninger
x	Fortrolighed

Angiv CVR og P-nummer

CVR-nummer

27446469 - Ørsted Bioenergy & Thermal Power A/S

P-nummer

1017586749 - Asnæsværket

Asnæsvej 16
4400 Kalundborg

Ansøger og ejerforhold

Formularfelt	Udfyldt værdi
Ansøgers navn	Ørsted Bioenergy & Thermal Power A/S
Adresse	Kraftværksvej 53, Skærbæk, 7000 Fredericia
Virksomhedens navn	Asnæsværket
Adresse	Asnæsvej 16, 4400 Kalundborg
Angiv matrikelnummer, hvis det er forskelligt fra det fremsøgte	
Angiv P-numre, hvis der søges til flere P-numre	
Bemærkning	
Kontaktperson	Niels Germod
Adresse	Nesa Alle 1, 2820 Gentofte
Telefonnummer	+45 99557476
Mailadresse	niege@orsted.dk
Er ejer forskellig fra ansøger?	Nej [Kode: false]
Eventuelle yderligere bemærkninger	

Vælg listebetegnelse for virksomhedens aktiviteter

Hovedaktivitet

Bilag 1, Listepunkt 1.1.b, Energianlæg, Forbrænding af brændsel i anlæg , Forbrænding af andre typer brændsel end kul og /eller orimulsion i anlæg

Biaktiviteter

Ingen valgt

Oplys hvilke miljømæssige forhold ændringerne har indflydelse på

Formularfelt	Udfyldt værdi
Nye oplysninger om virksomhedens art (type og status)?	Nej [Kode: false]
Nye oplysninger om forholdet til VVM	Ja [Kode: true]
Bygningsmæssige ændringer, tidspunkter for bygge- og anlægsarbejder, driftsstart og planlagte ændringer i fremtiden?	Ja [Kode: true]
Ændringer til oversigtsplan og driftstid?	Ja [Kode: true]
Skal der indsendes nyt tegningsmateriale?	Ja [Kode: true]
Nye oplysninger om virksomhedens produktion?	Ja [Kode: true]
Nye oplysninger om bedst tilgængelige teknik (BAT)?	Nej [Kode: false]
Ændring i forhold til udledning til luft?	Nej [Kode: false]
Ændring i forhold til spildevand?	Ja [Kode: true]
Ændring i forhold til støj?	Ja [Kode: true]
Ændring i forhold til affald?	Nej [Kode: false]
Ændring i forhold til forurening af jord og grundvand?	Nej [Kode: false]
Ændring af forslag til vilkår om egenkontrol?	Ja [Kode: true]
Nye oplysninger om driftsforstyrrelser og uheld?	Nej [Kode: false]
Nye oplysninger om virksomhedens ophør?	Nej [Kode: false]
Ændringer til det Ikke-teknisk resumé?	Ja [Kode: true]

Forholdet til VVM

Formularfelt	Udfyldt værdi
Er projektet opført på bilag 1 til VVM bekendtgørelsen	Nej [Kode: false]
Hvis ja, angiv punktet på bilag 1	
Er projektet opført på bilag 2 til VVM bekendtgørelsen	Ja [Kode: true]
Hvis ja, angiv punktet på bilag 2	13.a
Eventuelle yderligere bemærkninger	

Beskriv det ansøgte projekt

Redegørelse:

Opførelsen af et eldampkedelanlæg har baggrund i Ørstedes beslutning om at tage 2 stk. oliefyrede backup hjælpedampkedler ud af drift i 2023. Der vil i den forbindelse være behov for erstatning af den dampproduktion som oliekedlerne har stået for, og der ansøges derfor om tilladelse til etablering af et eldampkedelanlæg.

Projektet omfatter opførelse af en mindre bygning, hvori eldampkedlen placeres, samt kobling til 132 kV transmissionsnettet og tilslutning til eksisterende

dampskinne.

Eldampkedelanlægget består af én eldampkedel med tilhørende eloverheder og anlæggets samlede kapacitet er 47 MW. I kedlen opvarmes vand til damp (220 grd.C) og dampen ledes igennem overhederen (320 grd.C) hvorefter den overhedede damp føres ind i eksisterende dampskinne.

Elkedelanlægget er et selvstændigt anlæg, som forsynes fra 132 kV nettet og producerer til damptransmissionssystemet, som også Asnæsværkets blok 6 producerer til.

Er din virksomhed en risikovirksomhed?

Formularfelt	Udfyldt værdi
Afkryds her, hvis din virksomhed er omfattet af risikobekendtgørelsen	Nej [Kode: false]
Eventuelle yderligere bemærkninger	Asnæsværket er for nuværende omfattet af risikobekendtgørelsen, men ved etablering af nyt eldampkedelanlæg 1. kvartal af 2022 er Asnæsværket ikke længere omfattet af risikobekendtgørelsen.

Bygningsmæssige ændringer/udvidelser

Formularfelt	Udfyldt værdi
Kræver det ansøgte bygnings- eller anlægsmæssige udvidelser eller ændringer?	Ja [Kode: true]
Startdato for bygge- anlægsarbejde.	01-01-2022
Slutdata for bygge- anlægsarbejde.	31-05-2023
Ansøges om fremtidige udvidelser/ændringer, der opstartes senere?	Nej [Kode: false]
Hvis ja, beskriv eller vedlæg dokumentation for de planlagte ændringer og udvidelser. Husk det forventede starttidspunkt.	
Angiv startdato for virksomhedens drift eller idriftsættelse af ansøgte ændringer.	31-05-2023
Eventuelle yderligere bemærkninger	

Oversigtsplan af virksomhedens placering

Der er ingen indtegninger

Bilag

[Asnæsværket.pdf](#)

Virksomhedens driftstid

Markeret ikke relevant:

Eldampkedelanlægget kan være i drift døgnet rundt ligesom øvrige producerende anlæg på Asnæsværket.

Til- og frakørselsforhold

Markeret ikke relevant:

Driften af eldampkedelanlægget har ikke indvirkning på til- og frakørselsforhold.

Tegninger over virksomhedens indretning

Der er ingen indtegnninger

Bilag

[Kedelhus.pdf](#)

[Oversigtsplan Kedelhus \(004\).pdf](#)

Virksomhedens produktionskapacitet og råvareforbrug

Redegørelse:

Eldampkedelanlæggets kapacitet er på 47 MW, og produktionen vil variere fra år til år afhængig af varme- og dampbehovet og rådigheden af de øvrige varmeproducerende anlæg på Asnæsværket.

Eldampkedelanlægget erstatter de 2 oliefyrede kedler og derfor forventes ikke ændringer i forbrug af vand og kemikalier til konditionering af vandet.

Virksomhedens procesforløb

Redegørelse:

Eldampkedelanlægget består overordnet af følgende anlæg:

- Elforsyning
- Eldampkedel
- Hjælpesystemer

Elforsyning

Elanlægget til kedlen består af to elforsyninger:

1. Primær forsyningsanlæg, 132 kV og 10 kV, for forsyning af eldampkedlen med elektrisk energi (47 MW)
2. Sekundær anlæg, forsyningen til hjælpeudstyr såsom pumper og ventildrev og andre mindre forbrugere.

Elforsyningen til eldampkedlerne tages direkte fra Asnæsværkets 132 kV samleskinne, som er placeret på værkets friluftstation. På friluftstationen etableres ny 132 kV kabelforbindelse og ny 60 MVA transformere. Fra transformeren fremføres 10 kV kabler til ny eldampkedelbygning. Transformeren placeres over en grube til opsamling af evt. oliespild.

I bygningen findes de nødvendige 10 kV fordelingsanlæg til fordelingen af effekten til eldampkedlen samt til forsyning af lokal transformere.

Eldampkedel

Eldampkedelanlægget består af én eldampkedel med tilhørende eloverheder og anlæggets samlede kapacitet er 47 MW. Eldampkedlen består af en vandfyldt beholder, hvor der introduceres en spændingsforskel mellem elektroder og en jordet skærm eller en indre beholder, som er fraisolert den øvrige del af kedlen. Herved ledes strøm gennem vandet mellem elektrode og skærm eller indre beholder. Den elektriske energi omsættes derved til varme direkte i vandet som derved fordampes.

I kedlen opvarmes vand til damp (220 grd.C) og dampen ledes igennem overhederen (320 grd.C) hvorefter den overhedeede damp føres ind i eksisterende dampskinne.

Eldampkedlen styres af en lokal kedelstyring og SRO-anlæg. Styringen regulerer pumpens hastigheder (via frekvensomformere), ventiler, temperaturer, optagen el-effekt.

Hjælpesystemer

Hjælpesystemer omfatter bl.a. tilslutning til værkets system for instrumentluft og vandforsyning (deionat).

Oplysninger om energianlæg

Markeret ikke relevant:

Der etableres én eldampkedel med en samlet kapacitet på 47 MW.

Eldampkedelanlæggets driftstid vil variere fra år til år afhængig af damp- og varmebehovet og rådigheden af de øvrige varmeproducerende anlæg.

Tegninger over spildevandsforhold og befæstede arealer

Markeret ikke relevant:

På området hvor elkedelanlægget placeres er der i dag en bygning med befæstelse omkring. Denne bygning fjernes og erstattes med bygningen til elkedlerne. Tagvand fra den nye bygning og overflade fra det befæstede område ledes til eksisterende afledningssystemer og medfører ikke ændringer i afledning af overfladevand.

Spildevand: Oplysning om, hvor spildevand fra produktionen ønskes afledt til

Formularfelt	Udfyldt værdi
Er der spildevand, der skal afledes til kloaksystemet?	Ja [Kode: true]
Er der spildevand, der udledes direkte til vandløb, søer, havet?	Nej [Kode: false]
Er der spildevand, der afledes på en anden måde?	Nej [Kode: false]
Angiv hvilken anden afledningsform der benyttes	
Afledes der kølevand fra virksomheden?	Nej [Kode: false]
Eventuelle yderligere bemærkninger	Elkedelanlægget ændrer ikke Asnæsværkets kølevandsforhold.

Spildevand: Tilslutning til kloak, oplysninger om oprindelse og vandmængde

Formularfelt	Udfyldt værdi
Oplys om alle spildevandstypers oprindelse	Kedelvand og driftsdræn fra elkedelanlægget samt gulvafløb i bygningen afledes til offentligt kloaksystem.
Oplys om maksimal mængde af spildevand afledt pr. døgn og pr. år	Op til 3,6m ³ /døgn. Op til 25m ³ /år.
Oplys om variationen i afledningen over døgn, uge, måned eller år.	Eftersom eldampkedlen er et backup anlæg for de to øvrige dampproducerende anlæg på Asnæsværket er det svært at forudsige variationen. Når eldampkedlen er i drift vil den udlede 3,6m ³ /døgn ved fuld last. Historisk set har de eksisterende oliedampkedler kørt ca. 120 timer/år, og under den forudsætning sættes den årlige udledning til 25m ³ /år inkl. vand fra gulvvask og lignende.
Angiv spildevandets pH-værdi	-
Oplys om eventuelle mikroorganismer	Ikke relevant
Angiv kapaciteten af renseforanstaltninger.	Ikke relevant – ingen nye renseforanstaltninger
Beskriv rensningsmetoder og rensningsgrad.	Ikke relevant
Eventuelle yderligere bemærkninger	

Spildevand: Tilslutning til kloak, indholdsstoffer

Oplysninger om indholdsstoffer i spildevand

Stofnavn	Gennemsnitlig koncentration (mg/l)	Årlig mængde (kg/år)	Bemærkninger
Organisk stof som COD			Fremsendes senere
Organisk stof som B15			Fremsendes senere
Total kvælstof			Fremsendes senere
Total fosfor			Fremsendes senere

Spildevand: Direkte udledning til vandløb, søer eller havet

Formularfelt	Udfyldt værdi
	<u>Overfladevand</u>
Oplys om alle spildevandstypers oprindelse	Ingen ændring, da projektet ikke ændrer på størrelsen af arealer, hvorfra der afledes overfladevand. Overfladevand fra tagareal og overfladevand fra arealet omkring elkedelbygningen ledes til eksisterende afledningssystem for overfladevand.
	<u>Overfladevand</u>
Oplys om maksimal mængde af spildevand afledt pr. døgn og pr. år	Ahænger af nedbør
Oplys om variationen i afledningen over døgn, uge, måned eller år.	
Angiv spildevandets temperatur	-
Angiv spildevandets pH-værdi	-
Oplys om eventuelle mikroorganismer	Ikke relevant
Angiv kapaciteten af rensesforanstaltninger.	-
Beskriv rensningsmetoder og rensningsgrad.	Ikke relevant
Eventuelle yderligere bemærkninger	

Spildevand: Direkte udledning til vandløb, søer eller havet

Markeret ikke relevant:

Ingen ændring i udledning af overfladevand til recipient.

Spildevand: Økotoxikologiske data ved direkte udledning

Redegørelse:

Ikke relevant da ingen ændring i udledning af overfladevand.

Spildevand: Udledninger over en vis grænse

Markeret ikke relevant:

Ikke relevant da ingen ændring i udledning af overfaldevand.

Placering af virksomhedens støj- og vibrationskilder

Markeret ikke relevant:

Elkedelbygningen udstyres med et ventilationssystem og derudover kan transformere være kilde til støj, men baseret på erfaringer med elkedelanlæg er støjbidraget begrænset. I forbindelse med indkøb af anlægget vil der blive stillet støjkrav til relevante anlægskomponenter.

På den baggrund vurderes drift af elkedelanlægget ikke at bidrage væsentligt til den samlede støjbelastning fra Asnæsværket.

Støj- og vibrationskilder

Markeret ikke relevant:

Elkedelbygningen udstyres med et ventilationssystem og derudover kan transformere være kilde til støj, men baseret på erfaringer med elkedelanlæg er støjbidraget begrænset. I forbindelse med indkøb af anlægget vil der blive stillet støjkrav til relevante anlægskomponenter.

På den baggrund vurderes drift af elkedelanlægget ikke at bidrage væsentligt til den samlede støjbelastning fra Asnæsværket.

Støj- og vibrationsdæmpende foranstaltninger

Markeret ikke relevant:

Elkedelbygningen udstyres med et ventilationssystem og derudover kan transformere være kilde til støj, men baseret på erfaringer med elkedelanlæg er støjbidraget begrænset. I forbindelse med indkøb af anlægget vil der blive stillet støjkrav til relevante anlægskomponenter.

På den baggrund vurderes drift af elkedelanlægget ikke at bidrage væsentligt til den samlede støjbelastning fra Asnæsværket.

Beregning af samlede støjniveau

Markeret ikke relevant:

Elkedelbygningen udstyres med et ventilationssystem og derudover kan transformere være kilde til støj, men baseret på erfaringer med elkedelanlæg er støjbidraget begrænset. I forbindelse med indkøb af anlægget vil der blive stillet støjkrav til relevante anlægskomponenter.

På den baggrund vurderes drift af elkedelanlægget ikke at bidrage væsentligt til den samlede støjbelastning fra Asnæsværket.

Basistilstandsrapport

Redegørelse:

Det vurderes udelukkende at være transformeroilie, som potentielt kunne være relevant i forhold til vurdering af risiko for længerevarende jord og grundvandsforurening, da øvrige stoffer enten ikke er CLP klassificeret eller kun anvendes i forbindelse med vedligeholdelse i yderst begrænsede mængder til f. eks. smøring af brydere og lign., hvorved de ikke udgør en risiko for jordforurening.

Den eksakte olietype i transformere og derved oliens klassifikation er pt. ikke fastlagt, og derfor kan det ikke udelukkes, at olien bliver CLP klassificeret, hvorfor anlægget indrettes med følgende barrierer:

- Transformere er placeret over en tæt betongrube til opsamling af olie fra evt. lækage. Gruben kan indeholde hele oliemængden fra en transformere.
- I gruben er en oliedetektor, som giver alarm i SRO-kontrolanlægget.
- I betongruben er placeret et lag singles sten oven på en rist som er monteret i grubens øvre kant for enkelt at kunne konstatere evt. lækage.
- Transformerens driftsstyringssystem omfatter bl.a. overvågning af olieniveauet i vand/oliekølerne/overbeholder og ved faldende niveau tilgår alarm i SRO-kontrolanlægget, hvorved lækagen vil blive konstateret.
- De oliiefyldte transformere er udstyret med sikkerhedsfunktion, der ved registrering af fejl eller lækage udkobler transformeren og giver alarm til kontrolrum.
- Der gennemføres regelmæssigt udvendig inspektion af transformere for undersøgelse af bl.a. korrosion.

Det vurderes, at ovenstående barrierer er tilstrækkeligt til at undgå risiko for væsentlig jord- og grundvandsforurening fra transformere, og derved er der ikke behov for udarbejdelse af basistilstandsrapport for elkedelanlægget.

Forslag til vilkår og egenkontrol

Redegørelse:

Asnæsværket har følgende forslag til vilkår for elkedelanlægget:

- Under transformerne skal der være en tæt opsamling, der kan rumme hele mængden af olien fra en transformer

Ikke-teknisk resume

Redegørelse:

Ørsted har vurderet at 2 stk. oliefyrede back-up dampkedler på Asnæsværket bør tages ud af drift, og derfor planlægges der etablering af et nyt eldampkedelanlæg som back-up for den øvrige dampproduktion på Asnæsværkets produktionsenheder.

På den baggrund ansøger Asnæsværket om miljøgodkendelse til etablering af et 47 MW back-up eldampkedelanlæg. Anlægget skal producere damp til en række virksomheder i nærområdet, samt varme til fjernvarmenettet.

Eldampkedelanlægget består af én kedel og én overheder. Vand varmes i kedlen ved brug af el op til damp (ca. 220 grd. C). Herefter føres dampen igennem overhederen hvorved dampen bliver tør (ca. 320 grd C) før den overhedede damp tilsluttes det eksisterende dampdistributionsnet.

Projektet omfatter opførelse af en mindre bygning, hvori elkedlen placeres, samt kobling til 132 kV el-transmissionsnettet, og en mindre rørledning som tilsluttes det eksisterende dampdistributionsnet.

Eldampkedlerne vil ikke medføre ændringer i transport til og fra værket.

VVM - Arealanvendelse

Formularfelt	Udfyldt værdi
Angiv det fremtidige samlede bebyggede m2	-
Angiv det fremtidige samlede befæstede areal m2	-
Angiv om der er behov for grundvandssænkning	Nej [Kode: false]
Hvis ja, angiv hvor mange m3 der er behov for at udpumpe	
Angiv projektets samlede grundareal i ha eller m2	256 m2
Angiv måleenhed ha eller m2	m2
Angiv projektets samlede bebyggede areal i m2	256 m2
Angiv projektets samlede befæstede areal i m2	-
Angiv projektets samlede bygningsmasse i m3	3840 m3
Angiv projektets maksimale bygningshøjde i m	15 m
Angiv om projektet berører flere kommune end beliggenhedskommunen	Ikke relevant
Eventuelle yderligere bemærkninger	

VVM - Karakteristika for driftsfasen og anlægsperioden

Formularfelt	Udfyldt værdi
Angiv anlægsperioden	I anlægsfasen er der tale om begrænsede mængder til opførelse af bygningen og anlæggene
Angiv vandmængde i anlægsperioden	I anlægsfasen skal der ikke anvendes vand
Angiv affaldstype og mængder i anlægsperioden	Elkedelanlægget medfører ikke ændringer i mængden eller sammensætningen af affald fra Asnæsværket. Projektet kan medføre overskudsjord som skal bortskaffes.
Angiv spildevandsmængde og type i anlægsperioden	Ikke relevant
Angiv håndtering af regnvand i anlægsperioden	Ikke relevant

Råstoffer – oplys om type og mængde i driftsfasen	I driftsfasen anvendes ikke råstoffer.
Mellemprodukter – oplys om type og mængde i driftsfasen	I driftsfasen anvendes ikke mellemprodukter.
Færdigvarer – oplys om type og mængde i driftsfasen	Eldampkedlen kan producere op til 16 kg/s damp.
Vand – mængde i driftsfasen	I driftsfasen anvendes der op til 57 m3 vand i timen, som omdannes til damp.
Angiv håndtering af regnvand i driftsperioden	Ledes til recipient
Er der behov for belysning, som i aften og nattetimer vil kunne oplyse naboarealer og omgivelserne?	Nej [Kode: false]
Hvis ja, angiv og begrund omfanget	
Forudsætter projektet etablering af selvstændig vandforsyning?	Nej [Kode: false]
Eventuelle yderligere bemærkninger	

VVM - Miljøforhold

Formularfelt	Udfyldt værdi
Er projektet omfattet af en eller flere af Miljøstyrelsens vejledninger eller bekendtgørelser om støj?	Ja [Kode: true]
Hvis ja, angives navn og nr. på den eller de pågældende vejledninger eller bekendtgørelser	Asnæsværket har vilkår for den samlede støjbelastning
Vil anlægsarbejdet kunne overholde de vejledende grænseværdier for støj og vibrationer?	Ja [Kode: true]
Hvis nej, angives overskridelsens omfang og begrundelse for overskridelsen	
Vil det samlede anlæg, når projektet er udført, kunne overholde de vejledende grænseværdier for støj og vibrationer?	Ja [Kode: true]
Hvis nej, angives overskridelsens omfang og begrundelse for overskridelsen	Asnæsværket har vilkår for den samlede støjbelastning.
Giver projektet anledning til lugtgener eller øgede lugtgener i anlægsperioden og/eller i driftsfasen?	Nej [Kode: false]
Hvis ja, angiv omfang og forventet udbredelse	
Beskriv de påtænkte foranstaltninger med henblik på at undgå, forebygge eller begrænse væsentlige skadelige virkninger for miljøet	
Er projektet omfattet Miljøstyrelsens vejledninger, regler og bekendtgørelser om luftforurening?	Nej [Kode: false]
Hvis ja, angives navn og nr. på den eller de pågældende vejledninger, regler eller bekendtgørelser.	
Vil anlægsarbejdet kunne overholde de vejledende grænseværdier for luftforurening?	Ja [Kode: true]
Hvis nej, angives overskridelsens omfang og begrundelse for overskridelsen.	
Vil det samlede anlæg kunne overholde de vejledende grænseværdier for luftforurening?	Ja [Kode: true]
Hvis nej, angives overskridelsens omfang og begrundelse for overskridelsen.	
Vil projektet give anledning til støvgener eller øgede støvgener i anlægsperioden eller i driftsfasen?	Nej [Kode: false]
Hvis ja, angives omfang og forventet udbredelse.	
Eventuelle yderligere bemærkninger	

VVM - Forhold til BREF

Formularfelt	Udfyldt værdi
Er anlægget eller dele af anlægget omfattet af BREF-dokumenter?	Nej [Kode: false]
Hvis ja, angiv hvilke.	Asnæsværket er ikke bekendt med BREF-referencedokumenter for eldampkedelanlæg.
Vil anlægget kunne overholde de angivne BREF-dokumenter?	Ja [Kode: true]
Hvis nej, angiv og begrund hvilke BREF-dokumenter, der ikke kan overholdes.	Asnæsværket er ikke bekendt med BREF-referencedokumenter for eldampkedelanlæg.
Er anlægget eller dele af anlægget omfattet af BAT-konklusioner?	Nej [Kode: false]
Vil anlægget kunne overholde de angivne BAT-konklusioner?	Ja [Kode: true]
Hvis nej, angiv og begrund hvilke BAT-konklusioner, der ikke vil kunne overholdes.	Asnæsværket er ikke bekendt med BREF-referencedokumenter for eldampkedelanlæg.
Eventuelle yderligere bemærkninger	

VVM - Projektets placering

Formularfelt	Udfyldt værdi
Er projektet placeret i et område med registreret jordforurening?	Nej [Kode: false]
Kan projektet rummes inden for lokalplanens generelle formål?	Ja [Kode: true]
Hvis nej, angiv hvorfor.	
Forudsætter projektet dispensation fra gældende bygge- og beskyttelseslinjer?	Nej [Kode: false]
Hvis ja, angiv hvilke	
Indebærer projektet behov for at begrænse anvendelsen af naboarealer?	Nej [Kode: false]
Bemærkning til overstående	
Vil projektet kunne udgøre en hindring for anvendelsen af udlagte råstofområder?	Nej [Kode: false]
Bemærkning til overstående	
Er projektet tænkt placeret indenfor kystnærhedszonen?	Ja [Kode: true]
Bemærkning til overstående	
Forudsætter projektet rydning af skov?	Nej [Kode: false]
Bemærkning til overstående	
Vil projektet være i strid med eller til hinder for realiseringen af en rejst fredningssag?	Nej [Kode: false]
Bemærkning til overstående	
Angiv afstanden fra projektet i luftlinje til nærmeste beskyttede naturtype i henhold til naturbeskyttelseslovens § 3.	Omkring 800 meter
Rummer § 3 området beskyttede arter? Angiv i givet fald hvilke.	
Angiv afstanden fra projektet i luftlinje til nærmeste fredede område.	Omkring 750 meter
Angiv afstanden fra projektet i luftlinje til nærmeste Habitatområde.	Omkring 1,1 km

Vil projektet kunne overholde kvalitetskravene for vandområder og krav til udledning af forurenende stoffer til vandløb, søer eller havet?	Ja [Kode: true]
Bemærkning til overstående	
Er projektet placeret i et område, der i kommuneplanen er udpeget som område med risiko for oversvømmelse.	Ja [Kode: true]
Bemærkning til overstående	Projektområdet ligger under kote 3 og dermed inden for den klimatilpasningszone, der er fastsat i kommuneplanen, hvor der i den fremtidige planlægning skal tages hensyn til, om der er behov for tiltag til at imødegå risikoen for oversvømmelser. Projektet indrettet med barrierer for at reducere risikoen for oversvømmelse.
Er projektet placeret i et område, der, jf. oversvømmelsesloven, er udpeget som risikoområde for oversvømmelse?	Nej [Kode: false]
Bemærkning til overstående	
Er projektet placeret i et område med særlige drikkevandsinteresser?	Nej [Kode: false]
Bemærkning til overstående	
Er der andre lignende anlæg eller aktiviteter i området, der sammen med det ansøgte må forventes at kunne medføre en øget samlet påvirkning af miljøet (Kumulative forhold)?	Nej [Kode: false]
Bemærkning til overstående	
Vil den forventede miljøpåvirkning kunne berøre nabolande?	Nej
Eventuelle yderligere bemærkninger	Hele Asnæsværkets område er områdeklassificeret i henhold til jordforureningsloven, men projektområdet er ikke V2 kortlagt.

Andre relevante oplysninger

Redegørelse:

Ansøgningen behøver er ikke fortrolig

Fortrolighed

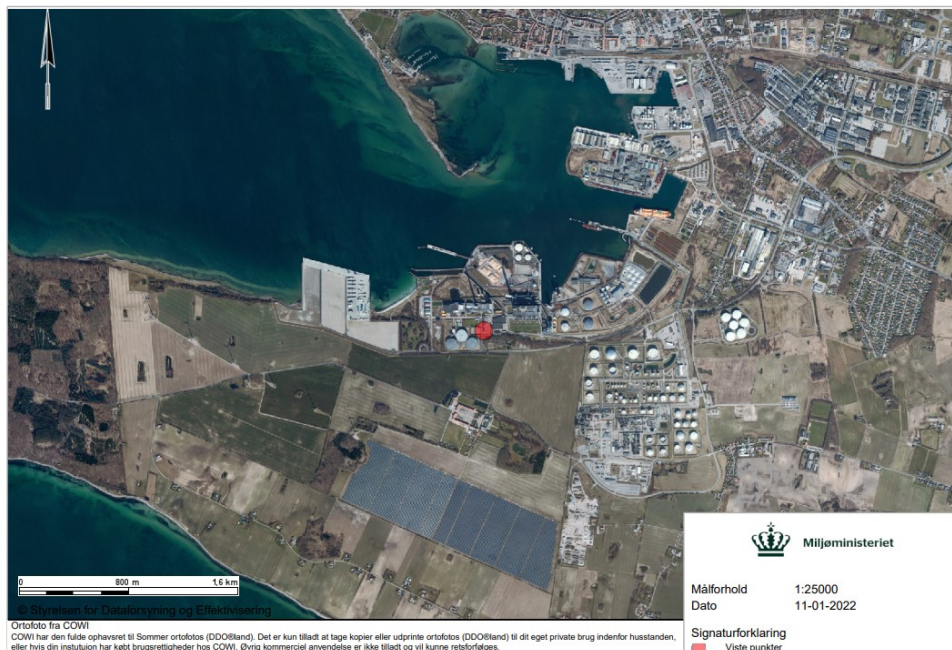
Redegørelse:

Der er ingen ønske om fortrolighed

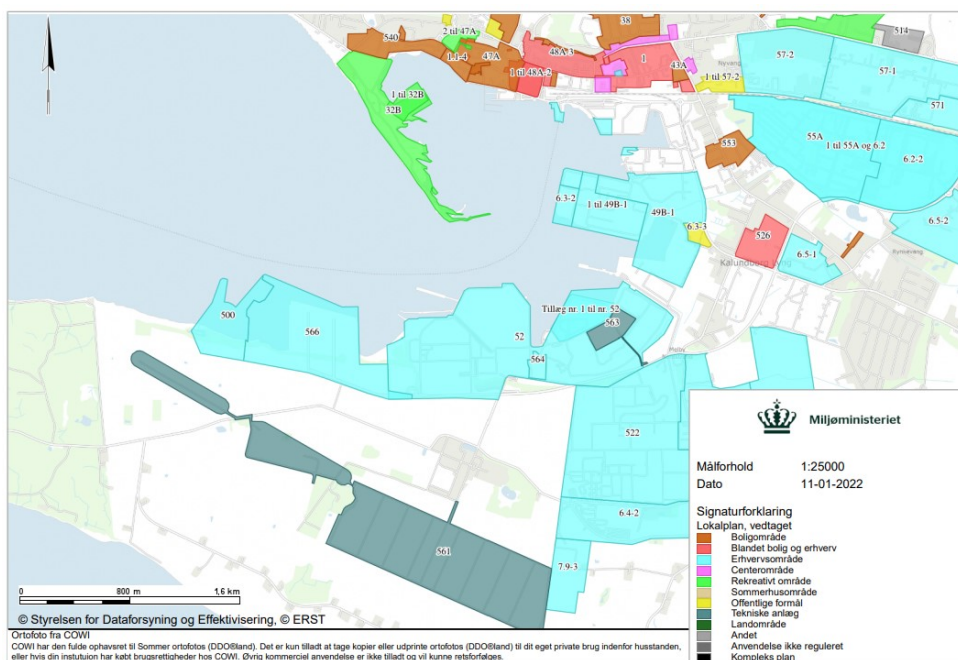
Tidligere indsendelser

Der er ingen tidligere versioner

Bilag B. Kort over virksomhedens beliggenhed i 1:25.000



Bilag C. Virksomhedens omgivelser (temakort)



Bilag D. Lovgrundlag – Referenceliste

Miljøbeskyttelsesloven (MBL):

Lovbekendtgørelse om miljøbeskyttelse, nr. 1218 af 25. november 2019.

Bekendtgørelser

Godkendelsesbekendtgørelsen (GBK):

Bekendtgørelse om godkendelse af listevirksomhed, nr. 2080 af 15. november 2021.

Affaldsbekendtgørelsen:

Bekendtgørelse om affald, nr. 2159 af 9. december 2020.

Miljøtilsynsbekendtgørelsen:

Bekendtgørelse om miljøtilsyn, nr. 1536 af 9. december 2019.

Akkrediteringsbekendtgørelsen:

Bekendtgørelse om kvalitetskrav til miljømålinger, nr. 1770 af 28. november 2020.

Olietankbekendtgørelsen:

Bekendtgørelse om indretning, etablering og drift af olietanke, rørsystemer og pipelines, nr. 1257 af 27. november 2019.

Luftkvalitetsbekendtgørelsen:

Bekendtgørelse om vurdering og styring af luftkvaliteten, nr. 1472 af 12. december 2017.

Store fyr-bekendtgørelsen:

Bekendtgørelse om begrænsning af visse luftforurenende emissioner fra store fyringsanlæg, nr. 2120 af 13. december 2020.

Biomassebekendtgørelsen:

Bekendtgørelse om biomasseaffald, nr. 84 af 26. januar 2016.

Brugerbetalingsbekendtgørelsen:

Bekendtgørelse om brugerbetaling for godkendelse m.v. og tilsyn efter lov om miljøbeskyttelse og anvendelse af gødning m.v., nr. 2007 af 11. december 2020.

Vejledninger fra Miljøstyrelsen

Miljøgodkendelsesvejledningen:

<https://miljogodkendelsesvejledningen.dk/>

Luftvejledningen:

Vejledning nr. 12415 af 1. januar 2001, om begrænsning af luftforurening fra virksomheder. <https://www2.mst.dk/udgiv/publikationer/2001/87-7944-625-6/pdf/87-7944-625-6.pdf>

B-værdivejledningen:

Vejledning nr. 20/2016 <https://www2.mst.dk/Udgiv/publikationer/2016/08/978-87-93529-02-1.pdf>

Støjvejledningen:

Nr. 5/1984, 1996 om ekstern støj fra virksomheder <https://www2.mst.dk/Udgiv/publikationer/1984/87-503-5287-4/pdf/87-503-5287-4.pdf>

Supplement til støjvejledningen:

Vejledning nr. 14003 af 1. juni 1996 om supplement til vejledning om ekstern støj fra virksomheder.

Vejledning om beregning af ekstern støj fra virksomheder

Vejledning nr. 60283 af 31. oktober 1993 om beregning af ekstern støj fra virksomheder.

Vejledning om måling af ekstern støj fra virksomheder

Vejledning nr. 60254 af 1. november 1984 om måling af ekstern støj fra virksomheder.

Vejledning om begrænsning af lugtgener fra virksomheder

Nr. 4/1985, Vejledning om begrænsning af lugtgener fra virksomheder <https://www2.mst.dk/Udgiv/publikationer/1985/87-503-5865-0/pdf/87-503-5865-0.pdf>

Orienteringer, miljøprojekter og arbejdsrapporter fra Miljøstyrelsen

Orientering nr. 6/2008 om forebyggelse af jord -og grundvandsforurening på industrivirksomheder <https://www2.mst.dk/udgiv/publikationer/2008/978-87-7052-899-3/html/default.htm>

Orientering nr. 2/2006 om referencer til BAT ved vurdering af miljøgodkendelser <https://www2.mst.dk/Udgiv/publikationer/2006/87-7614-904-8/pdf/87-7614-905-6.pdf>

BREF-noter

[LCP-BREF \(Best Available Techniques \(BAT\) Reference Document for Large Combustion Plants\)](#), 2017

Andet materiale

Referencelaboratoriet for måling af emissioner til luften, Rapport nr. 72, Grænseværdier for anlæg til direkte tørring, 27. november 2015 http://ref-lab.dk/wp-content/uploads/2015/12/72-Gr%C3%A6nsev%C3%A6rdier-for-anl%C3%A6g-til-direkte-t%C3%B8rring_2015.pdf

Forordning 1272/2008: Europa-Parlamentets og Rådets forordning (EF) nr. 1272/2008 af 16. december 2008 om klassificering, mærkning og emballering af stoffer og blandinger artikel 3

Bilag E. Liste over sagens akter

Virksomhedens ansøgning af 15. juli 2021

Kalundborg Kommunes udtalelse af 13. december 2021

Bilag F. Afgørelse om basistilstandsrapport

Ørsted A/S
Asnæsværket
CVR 27446469

Virksomheder
J.nr. 2021-33351
Ref. KABJE/CARRE
Den 26. januar 2022

Afgørelse om at der ikke skal udarbejdes supplerende basistilstandsrapport for Ørsted A/S, Asnæsværket

Miljøstyrelsen har den 15. juni 2021 modtaget en ansøgning om etablering af et el-dampkedelanlæg fra Ørsted A/S, Asnæsværket.

Miljøstyrelsen har i den forbindelse modtaget oplysninger om forhold beskrevet i trin 1-3 i EU Kommissionens vejledning om basistilstandsrapport¹.

Asnæsværket er omfattet af bilag 1, listepunkt 1.1.b i godkendelsesbekendtgørelsen².

Efter godkendelsesbekendtgørelsens § 15, stk. 1 skal der træffes afgørelse om, hvorvidt det ansøgte udløser, at der skal udarbejdes supplerende basistilstandsrapport jf. § 14, stk. 2. Vurderingen er foretaget for bilag 1-aktiviteten og aktiviteter, der er teknisk og forureningsmæssigt forbundet hermed jævnfør godkendelsesbekendtgørelsens §14 stk. 1.

Virksomheden har udarbejdet en basistilstandsrapport for hele virksomheden dateret april 2020.

Afgørelse

Miljøstyrelsen vurderer, at der ikke skal udarbejdes en supplerende basistilstandsrapport efter godkendelsesbekendtgørelsens § 14, stk. 1.

¹ Vejledning om basistilstandsrapport, jf. Den Europæiske Unions Tidende af 6. maj 2014, C136, fra side 3 og frem: <https://mst.dk/media/mst/9221204/vejledningombasistilstandsrapport2014.pdf>

² Bekendtgørelse om godkendelse af listevirksomhed, nr. 2080 af 15. november 2021

Oplysninger

Virksomheden vurderer, at det udelukkende kan være transformeroлие, som potentielt kunne være relevant i forhold til vurdering af risiko for længerevarende jord og grundvandsforurening, da øvrige stoffer enten ikke er CLP klassificerede eller kun anvendes i forbindelse med vedligeholdelse i yderst begrænsede mængder til for eksempel smøring af brydere eller lignende, hvorved de ikke udgør en risiko for jordforurening.

Den eksakte olietype i transformere og derved oliens klassifikation er pt. ikke fastlagt, og derfor kan det ikke udelukkes, at olien bliver CLP klassificeret, hvorfor anlægget indrettes med følgende barrierer:

- Transformere er placeret over en tæt betongrube til opsamling af olie fra eventuelle lækager. Gruben kan indeholde hele oliemængden fra en transformere.
- I gruben er en oliedetektor, som giver alarm i SRO-kontrolanlægget.
- I betongruben er placeret et lag singles sten oven på en rist, som er monteret i grubens øvre kant for enkelt at kunne konstatere en eventuel lækage.
- Transformerens driftsstyringsystem omfatter blandt andet overvågning af olieniveauet i vand/oliekølerne/overbeholder og ved faldende niveau tilgår alarm i SRO-kontrolanlægget, hvorved lækagen vil blive konstateret.
- De oliefyldte transformere er udstyret med sikkerhedsfunktion, der ved registrering af fejl eller lækage udkobler transformeren og giver alarm til kontrolrum.
- Der gennemføres regelmæssigt udvendig inspektion af transformere for undersøgelse af blandt andet korrosion.

Virksomheden vurderer, at ovenstående barrierer er tilstrækkeligt til at undgå risiko for væsentlig jord- og grundvandsforurening fra transformere, og derved er der ikke behov for udarbejdelse af basistilstandsrapport for elkedelanlægget.

Miljøstyrelsens vurdering og begrundelse

Miljøstyrelsen vurderer, at elkedelprojektet på Asnæsværket ikke udløser, at der skal udarbejdes supplerende basistilstandsrapport efter godkendelsesbekendtgørelsens § 14, stk. 1.

Årsagen er, at de farlige stoffer/blandinger af stoffer, som virksomheden bruger i forbindelse med det ansøgte projekt, vurderes ikke at kunne medføre risiko for forurening af jord- og grundvand som følge af de forureningsbegrænsende tiltag, der iværksættes eller er tilstede i yderst begrænsede mængder.

I forbindelse med revurdering af virksomhedens gældende miljøgodkendelser foretages en særskilt vurdering af behovet for udarbejdelse af basistilstandsrapport for virksomhedens samlede aktiviteter.

Partshøring

Der er foretaget høring af virksomheden, som også er grundejer, i henhold til forvaltningsloven.

Virksomhedens høringssvar:

Virksomheden har oplyst, at man ingen bemærkninger har til afgørelsen.

Klagevejledning

Afgørelsen kan ikke påklages særskilt jf. godkendelsesbekendtgørelsen § 56, stk. 4, men kan påklages i forbindelse med klage over miljøgodkendelsen.

Følgende har mulighed for at klage over afgørelsen til Miljø- og Fødevareklagenævnet:

- afgørelsens adressat
- enhver, der har en individuel, væsentlig interesse i sagens udfald
- kommunalbestyrelsen
- Styrelsen for Patientsikkerhed

Nærmere klagevejledning fremgår af afgørelsen om ikke-godkendelsespligt.

Søgsmål

Hvis man ønsker at anlægge et søgsmål om afgørelsen ved domstolene, skal det ske senest 6 måneder efter, at Miljøstyrelsen har meddelt afgørelsen.

Offentliggørelse og annoncering

Denne afgørelse vil ikke blive annonceret særskilt, men vil blive vedlagt som en del af miljøgodkendelsen, som vil blive offentliggjort.

Offentligheden har adgang til sagens øvrige oplysninger med de begrænsninger der følger af lovgivningen.

Med venlig hilsen
Karsten Borg Jensen
72 54 44 49

Kopi til:
Kalundborg Kommune
Styrelsen for Patientsikkerhed