



- §16a-miljøgodkendelse til Nordvang Sigtemøllevejen 13 3720 Aakirkeby

Kolofon: Bornholms Regionskommune; februar 2024
Journalnummer: 23/16894
Udarbejdet af: Center for Natur, Miljø og Fritid
Sagsbehandler: Helle Thers/ Katrine Høst (naturafsnit)
Kortbilag: Geodatastyrelsen

§ 16A miljøgodkendelse

til

Nordvang

Sigtemøllevejen 13, 3720 Aakirkeby



Gyldighed

Denne tilladelse meddeles efter § 16a, stk. 1 i lov om husdyrbrug og anvendelse af gødning m.v., jf. lovbe-
kendtgørelse nr. 256 af 21. marts 2017 med senere ændringer.

Tilladelsen gælder fra annonceringsdatoen den 5. februar 2024.

DATABLAD

Titel:	§16a-miljøgodkendelse til Nordvang
Tilladelsen omfatter:	Produktion af slagtekalve. Produktionsareal: 4.193 m ²
Dato for tilladelse:	5. februar 2024
Husdyrbrug:	Nordvang, Sigtemøllevejen 13, 3720 Aakirkeby
Matrikelnummer og ejerlav:	132a Aaker m.fl.
Ejendomsnummer:	4000257469
CVR-/P-nummer:	14898778/1000825368
CHR-nummer:	88671
Ejer, ansøger og driftsansvarlig	Christian Pedersen
Adresse:	Sigtemøllevejen 13, 3720 Aakirkeby
Kontaktoplysninger:	Tlf. nr. 23395309 og E-mail: bc@nord-vang.dk
Konsulent:	Slagtekalverådgivning ApS, Herningvej 23, 7300 Jelling
Tilsynsmyndighed:	Bornholms Regionskommune, Center for Natur, Miljø og Fritid, Skovløkken 4, Tejn, 3770 Allinge
Kontakt tilsynsmyndighed:	Tlf. 5692 0000; e-mail: nmf@brk.dk; Hjemmeside: www.brk.dk

Indholdsfortegnelse

Datablad	3
1 Ikke-teknisk resumé	5
2 Tilladelsen med vilkår	6
2.1 Afgørelse om tilladelse efter § 16 a, stk. 1	6
2.2 Ansøgning om tilladelse og eksisterende produktion.....	7
2.3 Vilkår for driften	7
2.4 Gyldighed – udnyttelse og bortfald.....	11
2.5 Retsbeskyttelse	11
2.6 Offentlighed	11
2.7 Klagevejledning	11
3 Beliggenhed og landskabelige forhold	13
3.1 Bygninger og faste afstandskrav.....	13
3.2 Bygge- og beskyttelseslinjer og placering i landskabet	15
4 Husdyrproduktion	19
4.1 Husdyrhold og staldanlæg	19
4.2 Produktion og håndtering af husdyrgødning	23
5 Ressourceforbrug	25
5.1 Foder og foderopbevaring	25
5.2 Vand	25
5.3 Energi	26
5.4 Diverse hjælpepestoffer	27
6 Reststoffer	28
6.1 Spildevand - herunder restvand og tagvand	28
6.2 Affald	29
7 Gener fra husdyrbruget	30
7.1 Lugt	30
7.2 Støj og rystelser	32
7.3 Støv	33
7.4 Lys	33
7.5 Fluer og skadedyr.....	34
7.6 Transport.....	34
8 Ammoniaktab og naturpåvirkning	37
8.1 Ammoniakemission og BAT-krav	37
8.2 Ammoniakdeposition til naturområder.....	38
9 Mulige driftsforstyrrelser og uheld	43
10 Egenkontrol og dokumentation	45
11 Samlet vurdering	46
Bilagsoversigt:	47
Bilag 1. Anlægstegning og placering af produktionsarealer.....	48
Bilag 3. Beredskabsplan for Nordvang.....	49
Bilag 4. Modtagne høringssvar og kommunens bemærkninger	52

1 IKKE-TEKNISK RESUMÉ

Christian Pedersen har ansøgt om husdyrtilladelse i henhold til husdyrbruglovens § 16 a til produktion af slagtekalve på ejendommen Nordvang, Sigtemøllevejen 13, 3720 Aakirkeby.

Der er i dag en mælkeproduktion og der ønskes at omlægge til slagtekalveproduktion. Der er dog ansøgt med stor fleksibilitet i ansøgningen, så der er ansøgt med flexgruppe hvor muligt, for at gøre ejendommen så fleksibel, som muligt. Der er i dag en gældende VVM-godkendelse fra 2008, hvor der er givet tilladelse til 244 DE fordelt på malkekvæg med opdræt.

Miljøgodkendelsen tillader produktionen af slagtekalve under stipladsmodellen, samt at opføre nyt produktionsareal på 300 m² til småkalve, og en møddingsplads med et areal på 305 m².

Miljøgodkendelsen muliggør udvidelse fra 3.260 m² til et produktionsareal på i alt 4.085 m².

Staldene overholder de krævede mindsteafstande til nabobeboelser og beboelsesområder, vandforsyningsanlæg, vandløb og søer, veje, levnedsmiddelvirksomhed, beboelse på ejendommen og naboskel. Det er kommunens vurdering, at etableringen af to ny arealer til kalve på samlet 358 m² kan ske uden at påvirke landskabet væsentligt, idet der er tale om en udvidelse, som placeres i nær tilknytning til de eksisterende bygninger.

I ansøgningen er der foretaget beregninger, der viser, at de krævede lugtgeneafstande mellem staldene og omkringboende er overholdt, og kommunen vurderer på baggrund heraf, at lugt fra staldene ikke vil give væsentlige gener for naboerne. På baggrund af ejendommens beliggenhed og beskrivelsen af driften forventes produktionen desuden ikke at forårsage væsentlige gener for naboer og forbipasserende i form af støv, støj og rystelser, lys, transport eller forekomst af skadedyr. Det er endvidere kommunens vurdering, at husdyrbrugets brug af ressourcer (herunder foder, energi og vand) samt håndtering af reststoffer (herunder affald og spildevand) ikke vil give anledning til en væsentlig miljøpåvirkning.

I ansøgningen er der foretaget beregninger af den samlede ammoniakudledning fra produktionen og dennes påvirkning af omkringliggende naturområder. Det vurderes, at det ansøgte ikke vil forårsage væsentlig påvirkning af ammoniakfølsomme naturområder i området.

Ammoniakudledningen fra husdyrbruget må ikke overskride et niveau svarende til emissionen ved anvendelse af den bedste tilgængelige teknik (BAT). Den ansøgte husdyrproduktion opfylder dette krav på baggrund af de valgte gulvtyper i eksisterende og nye stalde.

I tilladelsen er der redegjort for de miljømæssige konsekvenser af det ansøgte og husdyrbrugets anvendelse af bedste tilgængelige teknik (BAT) med henblik på reduktion af ammoniakudledningen til omgivelserne. Med tilladelsen følger en række vilkår til driften, som sikrer, at husdyrbruget kan drives på stedet uden at påvirke omgivelserne væsentligt.

Samlet set vurderer Bornholms Regionskommune, at indretning og drift af husdyrbruget og håndtering af husdyrgødningen sker i overensstemmelse med gældende regler og, at husdyrbruget kan drives på stedet uden væsentlig påvirkning af omgivelserne, som dette er defineret i husdyrbrugloven. Kommunen vurderer desuden, at projektet ikke vil påvirke eller true arter og naturtyper, der er en del af udpegningsgrundlaget for Natura 2000-områder, eller arter optaget på habitatdirektivets bilag IV og deres yngle- og rasteområder.

2 TILLADELSEN MED VILKÅR

I dette afsnit beskrives den ansøgte produktion og baggrunden for den meddelte afgørelse om tilladelse med tilhørende vilkår for driften. Desuden beskrives en række juridiske forhold ved tilladelsen, samt hvordan offentligheden har haft indflydelse på projektet og kommunens vurderinger. Til sidst beskrives mulighederne for at klage over afgørelsen.

2.1 Afgørelse om tilladelse efter § 16 a, stk. 1

Bornholms Regionskommune, Center for Natur, Miljø og Fritid har vurderet, at der kan meddeles tilladelse til den ansøgte slagtekalveproduktion på ejendommen Nordvang, Sigtemøllevejen 13, 3720 Aakirkeby, matr.nr. 132a Aaker m.fl. i henhold til de gældende regler¹.

Der tillades fleksproduktion af kvæg i det eksisterende og ansøgte staldanlæg inkl. gødningsopbevaringsanlæg og øvrige driftsbygninger. Dvs. at der lovligt kan opstaldes malkekøer, opdræt, kalve, ammekøer eller ungtyre - så længe at de lovlige arealkrav til opstaldning af kvæg overholdes, og så længe at kvæget kun opstaldes på de produktionsarealer, som der gives tilladelse til.

Det samlede produktionsareal udgør 4.085 m².

Da det ansøgte produktionsareal overstiger 100 m², er ændringen omfattet af husdyrbruglovens regler. Ammoniakemissionen fra husdyrbruget beregnes til mere end 3.500 kg NH₃-N pr. år. Derfor meddeles tilladelsen efter husdyrbruglovens § 16a, stk. 1.

Tilladelsen er baseret på oplysningerne i ansøgningen, bilag og øvrigt materiale fremsendt af ansøgers konsulent. Der er nærmere redegjort for de vurderinger, der ligger til grund for afgørelsen i den miljøtekniske beskrivelse og vurdering i nærværende miljøgodkendelse.

Husdyrbruget skal drives i overensstemmelse med oplysningerne i ansøgningsmaterialet og ved opfyldelse af de stillede vilkår i nærværende miljøgodkendelse. Desuden skal bestemmelserne i den til enhver tid gældende bekendtgørelse om erhvervsmæssigt dyrehold, husdyrgødning, ensilage m.v. (husdyrgødningsbekendtgørelsen) og øvrig gældende lovgivning overholdes også i de tilfælde, hvor disse regler er skærpende i forhold til denne tilladelse. Vilkårene er gældende fra det tidspunkt, tilladelsen er meddelt, med mindre andet fremgår af miljøgodkendelsen.

Da det ansøgte medfører en samlet ammoniakemission på mere end 750 kg NH₃-N pr. år, er der redegjort for og stillet krav til husdyrbrugets anvendelse af den bedste tilgængelige teknik (BAT – Best Available Techniques) til reduktion af ammoniakemissionen.

Bornholms Regionskommune har vurderet de miljømæssige konsekvenser ved den ansøgte kvægproduktion i forhold til den nuværende lovlige produktion på Nordvang (nudrift) og i forhold til husdyrbrugets lovlige drift for 8 år siden (8-års drift).

Bornholms Regionskommune vurderer, at husdyrbruget har truffet de nødvendige foranstaltninger til at forebygge og begrænse forureningen fra husdyrbrugets anlæg. Endvidere vurderer kommunen, at husdyrbruget efter ændringerne kan drives uden væsentlig påvirkning af natur, miljø og landskab og uden væsentlige gener for omgivelserne, når vilkårene i denne miljøtilladelse og de gældende regler på området overholdes.

¹ Lovbekendtgørelse nr. 1020 af 6. juli 2018/nr. 256 af 21. marts 2017 om husdyrbrug og anvendelse af gødning m.v. (husdyrbrugloven) med senere ændringer, tilhørende bekendtgørelse nr. 1021 af 6. juli 2018/nr. 916 af 23. juni 2017 om godkendelse og tilladelse m.v. af husdyrbrug (husdyrgodkendelsesbekendtgørelsen) og bekendtgørelse nr. 1076 af 28. august 2018 om erhvervsmæssigt dyrehold, husdyrgødning, ensilage m.v. (husdyrgødningsbekendtgørelsen). Desuden bekendtgørelse nr. 1240 af 24. oktober 2018 om udpegning og administration af internationale naturbeskyttelsesområder samt beskyttelse af visse arter, lov nr. 204 af 28. februar 2017 om ændring af lov om miljøgodkendelse m.v. af husdyrbrug, lov om miljøbeskyttelse, lov om jordbrugets anvendelse af gødning og om plantedække og forskellige andre love som ændret ved/med ændring i lov nr. 497 af 22. maj 2018 om ændring af lov om jordbrugets anvendelse af gødning og om plantedække og lov om husdyrbrug og anvendelse af gødning m.v.

2.2 Ansøgning om tilladelse og eksisterende produktion

På Nordvang, Sigtemøllevejen 13, 3720 Aakirkeby, matr.nr. 132a Aaker m.fl. ønskes der tilladelse til at etablere et nyt areal til slagtekalve på samlet 300 m², og derudover fortsat at bruge Nordvangs produktionsarealer til kvægproduktionen – til slagtekalve.

Bornholms Regionskommune, Center for Natur, Miljø og Fritid har modtaget ansøgningen om miljøgodkendelse til Nordvang gennem Miljøstyrelsens elektroniske ansøgningssystem (www.husdyrgodkendelse.dk) første gang den 9. januar 2023 (skema nr. 237199). Kommunen har efterfølgende modtaget rettelser til ansøgningen senest den 16. november 2023 og har afgjort sagen på baggrund af version 7 af ansøgningsskemaet.

Forhold til eksisterende produktion

I dag drives der en mælkeproduktion på ejendommen. Seneste godkendelse er fra november 2008. Der er tilladelse til 244 DE fordelt på følgende: 140 malkekøer, 151 kvier (0-28 mdr.) og 80 producerede slagtekalve (40-440 kg) alle stor race.

I ansøgt drift ansøges der om 4.193 m² produktionsareal til henholdsvis kalve under 6 mdr. og Flexgruppe: Alle kvæg; Dybstrøelse og Flexgruppe: Alle kvæg; Sengestald med spalter (bagskyl eller ringkanal).

8-års drift:

Der har været mælkeproduktion på ejendommen siden 2014 og derfor er nudrift og 8-års drift ens. Der er ikke bygget til eller lavet om på produktionsarealerne siden 2014.

Der forekommer ingen godkendelsespligtige biaktiviteter på ejendommen.

Vurdering af samdrift med andre husdyrbrug

Der er umiddelbart ikke produktionsammenhæng med andre produktioner. Men gødning flyttes fra ejendommen og køres til Sigtemøllevejen 10. Der er ingen husdyrproduktion på Sigtemøllevejen 10.

De øvrige ejendomme Christian Pedersen ejer og driver er husdyrløse, og har derfor ikke driftsmæssig sammenhæng med Nordvang.

Nordvang er således ikke teknisk, forurenings- eller driftsmæssigt forbundet med andre husdyrbrug.

Det er derfor Bornholms Regionskommunes vurdering, at Nordvang vil kunne drives uafhængigt af ansøgers øvrige ejendommen. Denne tilladelse omfatter derfor alene husdyrbruget på Nordvang.

2.3 Vilkår for driften

Tilladelsen meddeles på nedenstående vilkår, som der henvises til i de relevante afsnit under "kommunens vurdering" i miljøredegørelsen. Vilkårene er krav, som stilles pga. husdyrbrugets art eller beliggenhed.

Husdyrbruget skal altid leve op til de generelle regler for husdyrbrug og håndtering af husdyrgødning fastsat i love og bekendtgørelser, også selv om disse regler måtte være skærpende i forhold til denne godkendelse. For at sikre at tilladelsens vilkår efterleves, stiller Bornholms Regionskommune vilkår om, at virksomhedens ansatte skal være bekendt med vilkårene.

Tilladelsen indeholder desuden vilkår, som skal sikre, at Bornholms Regionskommune holdes informeret om ændringer i ejerforhold eller hvem, der er driftsansvarlig for husdyrbruget. Da kommunen skal vurdere om eventuelle planer om ændringer på husdyrbruget udløser krav om tillæg til tilladelsen, stilles desuden vilkår om anmeldelse før igangsætning.

2.3.1 Indretning og drift

1. Virksomheden skal placeres, indrettes og drives i overensstemmelse med de oplysninger, der fremgår af den miljøtekniske beskrivelse, og med de ændringer, der fremgår af tilladelsens vilkår.
2. De vilkår, der vedrører driften, skal være kendt af de ansatte, der er beskæftiget med den pågældende del af driften.
3. På tilsynsmyndighedens forlangende skal virksomheden dokumentere overholdelse af denne tilladelsens vilkår.

2.3.2 Information om ændringer

- Ændringer i ejerforhold eller hvem, der er ansvarlig for driften, skal meddeles til tilsynsmyndigheden (Bornholms Regionskommune, Center for Natur, Miljø og Fritid) senest 1 måned efter, at ændringen er sket.
- Drifts-, indretnings- eller bygningsmæssige ændringer, der er relevante i forhold til tilladelsen, skal anmeldes til kommunen inden gennemførelsen. Kommunen vurderer, om de aktuelle planer for ændringer/udvidelse kan ske inden for rammerne af denne tilladelse.

2.3.3 Produktionsarealets størrelse i m², staldsystemer, dyretyper (+ evt. teknologi)

- Dyretypen, staldsystemet og produktionsarealet skal være i overensstemmelse med angivelserne i nedenstående skema:

Stald	Dyretype	Staldsystem	Produktionsareal (m ²)
Bygning 5a og 54b	Alle kvæg (flexgruppe)	Sengestald med spalter (bagskyl eller ringkanal)	2000
	Alle kvæg (flexgruppe)	Dybstrøelse	1600
Bygning 4	Kalve (under 6 mdr.)	Dybstrøelse	185
Bygning 6a	Kalve (under 6 mdr.)	Dybstrøelse	300

2.3.4 Opbevaringsanlæg til husdyrgødning (gødningstyper og m² overfladeareal)

- Gødningstype, miljøteknologi og overfladeareal skal være i overensstemmelse med angivelserne i nedenstående skema:

Beholder	Gødningstype	Miljøteknologi	Overfladeareal (m ²)
Møddingsplads ved kalvestald	Fast	Ingen	308

2.3.5 Håndtering af husdyrgødning

- Egenkontrol. Der skal føres en logbog, hvori følgende registreres:
 - Tidspunkter og angivelse af stalde for direkte udbringning af dybstrøelse.
 - Rotationsplan for markstak skal foreligge. Markstak må kun ligge samme sted i 12 måneder, og må først genplaceres på samme sted efter det. 5 år.
 - Faktura fra biogasanlæg eller internt regnskab fra driften, som dokumenterer afhentning/udbringning af gødning, skal opbevares sammen med logbogen på husdyrbruget i mindst fem år og forevises på tilsynsmyndighedens forlangende.
- Egenkontrol. Der skal føres en logbog, hvori følgende registreres: internt regnskab fra driften, som dokumenterer flytning/udbringning af gylle, skal opbevares sammen med logbogen på husdyrbruget i mindst fem år og forevises på tilsynsmyndighedens forlangende.

2.3.6 Ammoniakreducerende virkemidler (optaget på MST's teknologiliste)

Dyretype, staldsystem og gulvtype:

8. Staldene på Nordvang skal indrettes som angivet herunder i forhold staldsystem og gulvtype, og dyretypen ligeledes som angivet i tabellen.

Staldafsnit	Dyretype, staldsystem og gulvtype
Bygning 5a og 54b	Alle kvæg(flexgruppe) Sengestald med spalter (bagskyld eller ringkanal)
	Alle kvæg (flexgruppe) Dybstrøelse
Bygning 4	Alle kvæg Dybstrøelse
Bygning 6a	Kalve u. 6 mdr. Dybstrøelse

2.3.1 Gyllehåndtering og håndtering af dybstrøelse

1. Der skal altid være en opbevaringskapacitet for fast og flydende husdyrgødning på mindst 9 måneder til rådighed for husdyrbruget.
2. Egenkontrol. Der skal føres en logbog, hvori følgende registreres:
 - Tidspunkter og angivelse af stalde for direkte udbringning af dybstrøelse.
 - Faktura fra biogasanlæg eller internt regnskab fra driften, som dokumenterer afhentning/udbringning af gødning, skal opbevares sammen med logbogen på husdyrbruget i mindst fem år og forevises på tilsynsmyndighedens forlangende.

2.3.2 Støjkilder

3. Virksomhedens bidrag til støjbelastningen i omgivelserne, dvs. al støj fra landbrugsdrift på ejendommens bygningsparcel, må ikke overstige følgende værdier målt ved nabobeboelser eller deres opholdsarealer:

Ugedag	Tidspunkt	Støjniveau, dB(A)	Referencetid
Mandag-fredag	Kl. 07.00-18.00	55	8 timer
Lørdag	Kl. 07.00-14.00	55	7 timer
	Kl. 14.00-18.00	45	4 timer
Søn- og helligdage	Kl. 07.00-18.00	45	8 timer
Alle dage	Kl. 18.00-22.00	45	1 time
	Kl. 22.00-07.00	40	½ time
Spidsværdi	Kl. 22.00-07.00	55	

4. Støjbidraget (bortset fra maksimalværdien) måles som det ækvivalente, konstante, korrigerede støjniveau i dB(A) (re. 20 µPa). Tallene i kolonnen referencetid angiver midlingstiden inden for den pågældende periode.
5. Virksomheden skal for egen regning dokumentere, at støjvilkårene overholdes, hvis tilsynsmyndigheden finder det påkrævet. Dokumentation for overholdelse af støjkravene kan være i form af målinger i husdyrbrugets omgivelser (under fuld drift) eller kildestyrkemålinger ved de enkelte støjkilder kombineret med beregninger efter den fælles nordiske beregningsmodel for industristøj.
6. Kravet om dokumentation af støjforholdene kan højst fremsættes en gang årligt, med mindre den seneste kontrol viser, at grænseværdierne ikke kan overholdes. Støjmålinger skal udføres som beskrevet i Miljøstyrelsens til enhver tid gældende støjberegningsvejledning og foretages i punkter, som forinden aftales med tilsynsmyndigheden. Støjmåling skal udføres af et akkrediteret firma.

2.3.3 Vilkår vedr. støv

7. Driften må ikke medføre væsentlige støvgener uden for husdyrbrugets eget areal.

2.3.4 Vilkår vedr. skadedyr

8. Der skal på husdyrbruget foretages effektiv fluebekæmpelse som minimum i overensstemmelse med de nyeste retningslinjer fra Århus Universitet, Institut for Agroøkologi, der vedligeholder Skadedyrsguiden (www.dpil.dk). Bekæmpelsen skal desuden foretages på tilsynsmyndighedens forlangende.

9. Opbevaring af foder skal ske på en sådan måde, at der ikke opstår risiko for tilhold af skadedyr (rotter m.v.). Stalde, lagre og andre anlæg skal holdes i forsvarlig rottesikret stand og rimelig orden for at forhindre gode levedmuligheder for rotter. Bekæmpelse af rotter skal ske i henhold til aftale med autoriseret rottebekæmper.

2.3.5 Vilkår vedr. oplag af olie

10. Olie skal opbevares på en sådan måde, at der ikke opstår risiko for forurening.
11. Beholdere til opbevaring af olieprodukter skal stå på et for olie vanskeligt gennemtrængeligt underlag og som minimum være overdækket med et halvtæg.
12. Opbevaring af diesel/fyringsolie i overjordiske tanke skal til enhver tid ske i en typegodkendt beholder, som står overdækket på fast og tæt bund, således at spild kan opsamles, og at der ikke er mulighed for afløb til jord, kloak, overfladevand eller grundvand.
13. Tankning af diesel skal til enhver tid ske på en plads med fast og tæt bund, enten med afløb til olieudskiller eller således, at spild kan opsamles, og at der ikke er mulighed for afløb til jord, kloak, overfladevand eller grundvand.

2.3.6 Vilkår vedr. oplag af affald

14. Arealerne omkring bygningerne og tilkørselsveje skal holdes ryddelige og fri for affald.
15. Affald skal opbevares og bortskaffes efter Bornholms Affaldsbehandlings affaldsregulativer.
16. Der må ikke foretages afbrænding af affald på ejendommen. Der gælder dog særlige regler for haveaffald, se Bornholms Affaldsbehandlings affaldsregulativer.
17. Der skal til enhver tid foreligge dokumentation for, at affald bortskaffes miljømæssigt forsvarligt.

2.3.7 Vilkår vedr. lugt

18. Der skal til stadighed opretholdes en god staldhygiejne. Bygninger, anlæg og omgivelser skal renholdes således at lugtgener begrænses mest muligt for de omkringboende.
19. Driften må ikke give anledning til væsentlige lugtgener uden for ejendommens areal. Hvis der efter kommunens vurdering opstår lugtgener, der vurderes at være væsentligt større, end der kan forventes ifølge grundlaget for tilladelsen, kan kommunen meddele påbud om, at der skal gennemføres lugtreducerende tiltag.

2.3.8 Vilkår vedr. uheld og risici

20. Ved driftsuheld, hvor der opstår risiko for forurening af miljøet, er der pligt til øjeblikkeligt at anmelde dette til: 112 eller Bornholms Politi, tlf.: 5690 1448.
21. Der skal foreligge en beredskabsplan for Nordvang, som fortæller, hvornår og hvordan der skal reageres ved uheld, som kan have konsekvenser for det eksterne miljø. Beredskabsplanen skal være tilgængelig for medarbejderne på husdyrbruget og skal opdateres, så oplysningerne i den altid er relevante og retvisende.
22. Ved driftsforstyrrelser og uheld i forbindelse med håndtering af husdyrgødning, som indebærer fare for forurening, skal forskrifterne i beredskabsplanen følges. Den driftsansvarlige har pligt til at afværge følgerne af uheld bedst muligt.

2.3.9 Vilkår vedr. ophør

23. Ved driftsforstyrrelser og uheld i forbindelse med håndtering af husdyrgødning, som indebærer fare for forurening, skal forskrifterne i beredskabsplanen følges. Den driftsansvarlige har pligt til at afværge følgerne af uheld bedst muligt.

2.4 Gyldighed – udnyttelse og bortfald

Tilladelsen bortfalder, hvis den ikke er udnyttet inden 6 år fra denne afgørelses meddelelse (dvs. den 5. februar 2030), jf. § 59 a i husdyrbrugloven. Hvis en del af tilladelsen ikke er udnyttet, bortfalder tilladelsen for denne del. Da denne godkendelse omfatter byggeri, anses den for udnyttet, når det konstateres, at det tilladte faktisk er gennemført inden fristens udløb, jf. § 50 i husdyrgodkendelsesbekendtgørelsen.

Hvis den udnyttede tilladelse efterfølgende ikke har været helt eller delvist udnyttet i 3 på hinanden følgende år, bortfalder den del af tilladelsen, der ikke har været udnyttet i de seneste tre år. Udnyttelse anses her for at foreligge, når mindst 25 pct. af det tilladte produktionsareal udnyttes driftsmæssigt. Med driftsmæssig udnyttelse forstås, at der på det pågældende produktionsareal mindst produceres 50 % af det mulige inden for rammerne af dyrevelfærdskrav eller andre relevante krav.

Hvis tilladelsens vilkår ikke efterleves, eller de øvrige forudsætninger for tilladelsen ikke er opfyldt, kan dette medføre, at hele eller dele af tilladelsen bortfalder.

2.5 Retsbeskyttelse

Med denne tilladelse følger 8 års retsbeskyttelse, jf. § 40, stk. 1 i husdyrbrugloven. Dato for retsbeskyttelsens udløb er den 5. februar 2032.

Ikke IE-husdyrbrug, der godkendes efter lovens § 16 a, stk. 1, eller tillades efter § 16 b, skal ikke revurderes. Dog kan tilsynsmyndigheden i henhold til husdyrbruglovens § 39 meddele påbud om, at der skal gennemføres bestemte foranstaltninger, hvis husdyrbruget medfører uhygiejniske forhold eller væsentlig forurening, eller nedlægge forbud mod fortsat drift, hvis forureningen ikke kan nedbringes. Påbud eller forbud efter § 39 må ikke meddeles, før der er forløbet 8 år efter meddelelsen af tilladelsen.

2.6 Offentlighed

Naboorientering og partshøring

Bornholms Regionskommune har i henhold til offentlighedsproceduren i husdyrbruglovens § 55 den 15. september 2023 foretaget en annoncering vedrørende modtagelse af ansøgning om §16a miljøgodkendelse til Nordvang. Ansøgningen er fremlagt i offentlighøring i perioden 15. september til 2. oktober 2023 ved annoncering på www.brk.dk.

Som følge af denne annoncering modtog regionskommunen ingen skriftlige henvendelser.

Udkast til afgørelse om § 16 a miljøgodkendelse til Nordvang blev desuden sendt i partshøring til ansøger og dennes konsulent samt til ejere og lejere af boliger, der ligger inden for konsekvenszonen for lugt beregnet i husdyrgodkendelse.dk til 470 meter fra et vægtet lugtcentrum for staldene. Desuden er udkastet sendt til ansøger og dennes konsulent, samt Bornholms Museum forud for afgørelsen, da de berøres af de ansøgte ændringer på husdyrbruget.

Der blev givet en frist på 6 uger fra den 23. november til den 4. januar 2024 til at kommentere udkastet. Kommunen modtog 1 skriftlig bemærkning, som kan ses i bilag 4.

Offentliggørelse

Tilladelsen er den 5. februar 2024 offentliggjort på Bornholms Regionskommunes hjemmeside www.brk.dk/Indflydelse-Politik/Hoeringer

Samtidig er en række lokale og landsdækkende foreninger og organisationer, som har anmodet om underretning i henhold til husdyrbruglovens §§ 61 eller 62, samt klageberettigede myndigheder, organisationer og råd blevet orienteret om afgørelsen.

2.7 Klagevejledning

Bornholms Regionskommunes afgørelse kan påklages til Miljø- og Fødevarerklagenævnet af afgørelsens adressat og enhver, der har en individuel, væsentlig interesse i sagens udfald. Endvidere kan en række myndigheder og råd samt lokale og landsdækkende foreninger og organisationer klage over visse afgørelser.

Klagefristen udløber den 4. marts 2024, dvs. 4 uger fra den 5. februar 2024, hvor afgørelsen er annonceret på regionskommunens hjemmeside.

Hvis du ønsker at klage over afgørelsen, skal du sende klagen digitalt gennem Miljø- og Fødevareklagenævnets klageportal, inden klagefristen udløber. Links til klageportalen findes på hjemmesiden for Nævnenes Hus <https://naevneneshus.dk> eller på www.borger.dk eller www.virk.dk. Du logger på klageportalen med NemID.

Klagen skrives direkte i klageportalen, og det er muligt at vedhæfte dokumenter til klagen. Klagen sendes gennem klageportalen til Bornholms Regionskommune, som videresender den til Miljø- og Fødevareklagenævnet med den påklagede afgørelse og det materiale, der er indgået i sagens bedømmelse. Du får besked om videresendelsen.

En klage er indgivet, når den er tilgængelig for Bornholms Regionskommune via klageportalen. Miljø- og Fødevareklagenævnet skal som udgangspunkt afvise en klage, der kommer uden om klageportalen, med mindre du er blevet fritaget for brug af klageportalen. Hvis du ønsker at blive fritaget for at bruge klageportalen, skal du sende en begrundet anmodning til Bornholms Regionskommune. Kommunen videresender din anmodning til Miljø- og Fødevareklagenævnet, som afgør, om du kan fritages.

Det er en betingelse for Miljø- og Fødevareklagenævnets behandling af en klage, at den klageberettigede indbetaler et gebyr på 900 kr. (private) og 1.800 kr. (virksomheder og organisationer) til Miljø- og Fødevareklagenævnet. Betaling af klagegebyr sker online i forbindelse med indgivelse af klagen via klageportalen. Hvis gebyret ikke indbetales inden udløbet af klagefristen, afvises klagen.

Klagegebyret tilbagebetales, hvis:

- Klagesagen fører til, at den påklagede afgørelse ændres eller ophæves
- Klager får helt eller delvist medhold i klagen
- Klagen bliver afvist, fordi klagefristen er overskredet
- Klager ikke er klageberettiget
- Klagen ikke er omfattet af Miljø- og Fødevareklagenævnets kompetence

En eventuel retssag til prøvelse af afgørelsen skal anlægges inden 6 måneder efter, at afgørelsen er meddelt den pågældende. Er afgørelsen offentligt bekendtgjort, regnes fristen dog altid fra bekendtgørelsen.

3 BELIGGENHED OG LANDSKABELIGE FORHOLD

I dette afsnit beskrives og vurderes det ansøgte i forhold til faste afstandskrav (naboer, vandforsyning, vandløb og søer, offentlig vej m.v.) samt husdyrbrugets beliggenhed i forhold til bygge- og beskyttelseslinjer, fredninger, beskyttet natur m.v. Desuden beskrives og vurderes husdyrbrugets placering i landskabet i forhold til de landskabelige værdier og kommuneplanens retningslinjer.

3.1 Bygninger og faste afstandskrav

Beskrivelse

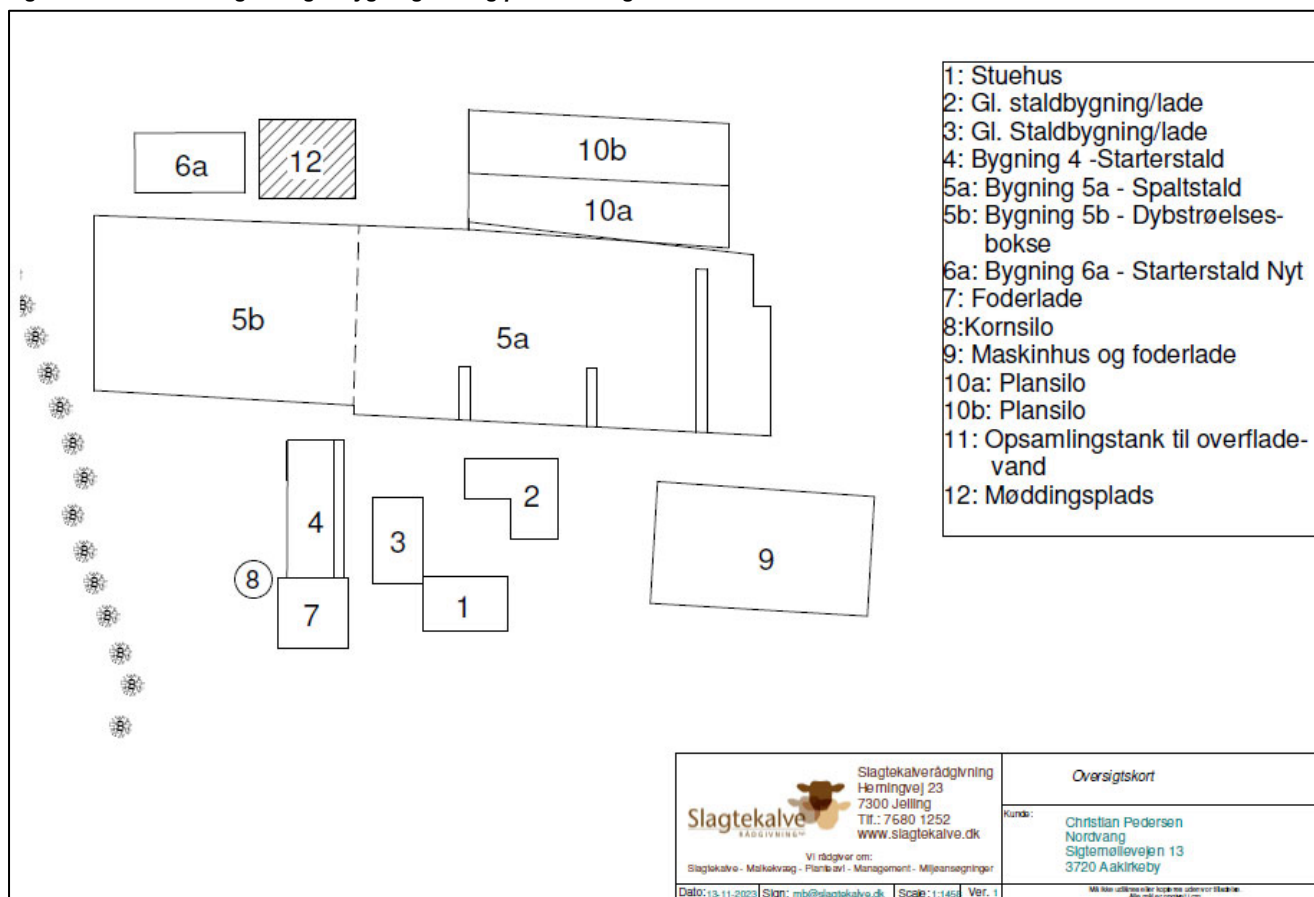
Ejendommen stammer oprindeligt fra 1925 og enkelte af de oprindelige bygninger bruges stadig til produktion. Der er løbende bygget nye bygninger og den store stald er opført i 1996. Der er en blanding af spalteområder og dybstrøelse. Der er ingen gylletank eller møddingsplads på ejendommen.

Der ansøges om opførelse af et nyt staldareal på 300 m² (halvtag eller kalvehytter) til at have småkalve i. Derudover ansøges der om en ny møddingsplads med et overfladeareal på 308 m².

Der er naturlig ventilation i alle staldafsnit.

Oversigtskort kan ses på figur 1 eller i bilag 1.

Figur 1 Eksisterende og ansøgte bygningsanlæg på Nordvang.



Der er en fodersilo, et kornlager samt et maskin-/foderlade til opbevaring af foder. Derudover er der to større plansiloer i den østlige del af ejendommen og en plansilo indendørs i staldafsnit 5b. Den indendørs plansilo, skal inddrages til produktionsareal i ansøgt drift.

Denne miljøgodkendelse giver mulighed for skift fra mælkeproduktion, til en full-line slagtekalveproduktion. Der er dog i beregningerne som ligger til grund for nærværende miljøgodkendelse regnet med flexgruppe, hvor det var muligt, for at gøre mulighederne så fleksible, som muligt.

Figur 2. Skråfoto Nordvang med omgivelser. Skråfoto, som indeholder data fra Styrelsen for Dataforsyning og Effektivisering – foto fra 9. april 2023.



Der skal opføres et nyt produktionsareal, som enten vil være mobile kalvehytter (hvide), eller en halvtagsløsning. Begge løsninger er med fast bund og afløb til fortank eller miljøtank (placering ses på bilag 5). Halvtagsløsningen vil være med fundablokke, sort net materiale eller måske træ sider og lysegrå tagplader. Maksimalhøjden på halvtagene vil være ca. 4,5.

Afstandskrav i henhold til §§ 6, 7 og 8 i lov om husdyrbrug og anvendelse af gødning

Husdyrbruglovens § 6 og § 8 har fastsat nogle krav til minimumsafstande fra husdyrbrugets anlæg til omgivelserne. Husdyrbruglovens krav til mindsteafstande til nabobeboelser, boligområder, vandforsyningsanlæg, vandløb og søer, veje, levnedsmiddelvirksomhed, egen beboelse og skel gælder udover ved etablering også ved udvidelse og ændring af stalde og gødningsopbevaringsanlæg, der medfører forøget forurening. Opmålingerne, som fremgår af nedenstående tabel 1 og 2, er derfor foretaget til nærmeste staldafsnit, da ansøgningen omfatter mulighed for at flekse mellem de forskellige kvæggrupper, hvilket kan betyde en ændring i bl.a. lugt- og ammoniakemissionen. Tilsvarende er afstande til kategori 1- og kategori 2-natur målt til nærmeste staldbygning, selvom kravet i husdyrbruglovens § 7 kun gælder ved etablering, udvidelse og ændring af anlæg.

Tabel 1. Afstande og afstandskrav iht. husdyrbruglovens § 6 og § 7

Nærmeste...	Afstand fra nærmeste staldbygning	Afstandskrav (jf. § 6 og § 7 i husdyrbrugloven)
Eksisterende eller ifølge kommuneplanens rammedel fremtidigt byzone- eller sommerhusområde (Sommerhusområde ved Ekkodalen)	Ca. 800 m	50 m
Område i landzone, der i lokalplan er udlagt til boligformål, blandet bolig- og erhvervsformål eller til offentlige formål med henblik på beboelse, institutioner, rekreative formål o. lign. (Lokalplan 030 for et sommerhusområde ved Ekkodalen)	Ca. 800 m	50 m
Nabobeboelse (Sigtemøllevejen 17)	Ca. 254 m	50 m
Nærmeste samlede bebyggelse (Almindingsvej 30)	Ca. 770 m	50 m
Ammoniakfølsomme naturtyper inden for internationale naturbeskyttelsesområder, kategori 1	Ca. 530 m	10 m

(Kortlagt habitatnatur "Egeblandskov" i Natura 2000-området "Almindingen, Ølene og Paradisbakkerne")		
Ammoniakfølsomme naturtyper uden for internationale naturbeskyttelsesområder, kategori 2 (Beskyttede overdrev nordvest for Nordvang)	Ca. 1,1 km	10 m

Tabel 2. Afstande og afstandskrav iht. husdyrbruglovens § 8

Nærmeste...	Afstand fra nærmeste staldbygning	Afstandskrav (jf. § 8 i husdyrbrugloven)
Ikke almene vandforsyningsanlæg (enkeltindvinder) – boring 246.546	Ca. 245 m	25 m
Almene vandforsyningsanlæg (vandværk/boring) – Østermarie Vandværk	Ca. 6,9 km	50 m
Vandløb og dræn	Ca. 250 m	15 m (100 m*)
Søer > 100 m ²	Ca. 220 m	15 m (100 m*)
Offentlig vej og privat fællesvej	Ca. 137 m	15 m
Levnedsmiddelvirksomhed	> 25 m	25 m
Beboelse på ejendommen (afstand fra bygning 4)	Ca. 24 m	15 m
Naboskel (fra ny ensilagesilo)	Ca. 47 m	30 m

* Afstandskrav fra gødningsopbevaringsanlæg til flydende husdyrgødning til åbne vandløb og til søer større end 100 m². Tal i parentes er afstand fra ny gyllebeholder.

Kommunens vurdering

Bornholms Regionskommune konstaterer, at eksisterende stald- og gødningsanlæggene og plansiloer mv overholder de krævede mindsteafstande til nabobeboelser og beboelsesområder, ammoniakfølsom natur, vandforsyningsanlæg, vandløb og søer, veje, levnedsmiddelvirksomhed, beboelse på ejendommen og naboskel.

Vilkår

På baggrund af ovenstående er der ikke stillet vilkår vedr. afstandskrav.

3.2 Bygge- og beskyttelseslinjer og placering i landskabet

Beskrivelse

Nordvang ligger nord for Aakirkeby tæt placeret på et større sammenhængende område, med plantager. Tæt ved ligger Almindingen. Området er præget af landbrugsdrift, men også de store plantager, især nord og øst for ejendommen. Nordvang er beliggende i landzone, i et landskab som afgrænset af Almindingen mod øst. Landskabet har traditionelt været et godt kvæg-område med kuperet og afvekslende terræn, som kvæget har kunnet udnytte gennem græsning.

Landskabsrummet er meget sammensat med dyrkede marker, levende hegn, engarealer, skovarealer, spredte gårde, husmandsbebyggelse langs Sigtemøllevejen. Noglekaraktererne for arealerne omkring Nordvang er dyrkede marker, nogle spredte gårde og en del husmandsbrug, der ligger som perler på en snor ved Sigtemøllevejen. Det vekslende landskab gør området komplekst og giver mange fine visuelle oplevelsesmuligheder.

Lokalisering i forhold til byggelinjer:

Kirkebyggelinje: Nærmeste kirke er Vestermarie mere end 5,4 km fra ejendommen.

Strandbeskyttelseslinje: Ejendommen er ikke beliggende i nærheden af strandbeskyttelseslinje.

Klitfredningslinje: Der er ikke udlagt klitfredningslinjer på Bornholm.

Skovbyggelinje: Der er udlagt skovbyggelinje omkring skovområdet umiddelbart øst for Sigtemøllevejen. Flere af de eksisterende bygninger og ensilagesiloer ligger helt eller delvist inden for skovbyggelinjen, og en ny plansilo kommer til at ligge inden for skovbyggelinjen efter udvidelsen.

Skovrejsningsområde: Et areal ca. 1,65 km syd for anlægget på Nordvang er skovrejsningsområde. D.v.s. at skovrejsning kan gennemføres efter konsekvensvurdering.

Sø- og åbeskyttelseslinje: Der er ingen sø og/eller åbeskyttelseslinjer i nærheden af ejendommen.

Vejbyggelinje: Der er ingen vejbyggelinjer som hindrer udvidelse på Nordvang. Generelle afstandskrav til vej er 15 m.

Beskyttede fortidsminder og fortidsmindebeskyttelseslinje: Nærmeste fortidsminde med beskyttelseslinje er lokaliseret ca. 1200 m fra ejendommen.

Fredede områder: Nærmeste fredning er Landskabsfredningen omkring Vallensgårdsmose – den er lokaliseret ca. 1,3 km fra Nordvang.

Beskyttede jord- og stendiger: Der er ikke beskyttede jord- eller stendiger i umiddelbar nærhed af Nordvangss anlæg.

Kulturmiljøområde: Ejendommen ligger, som beskrevet tæt på et større turistområde, Almindingen hvor bl.a. Rytterknægten, Rokkestenen, Gamleborg Slotsruin og Bisonskoven er placeret. I disse områder skal kommunen sikre at ferie- og fritidslivet understøttes og udvikles. Almindingen er derudover et internationalt beskyttet område. Der er en lille del af ejendommens arealer, der er i udpegningsområdet. Men det er ikke selve ejendommen med produktionen. Derved menes den ansøgte drift ikke at have betydning for de udpegede områder.

Interesseområde for naturbeskyttelse: Ejendommen er beliggende uden for interesseområde for naturbeskyttelse.

Særlig drikkevandsinteresser: Husdyrbruget ligger ikke i et område med særlig drikkevandsinteresse.

Beskyttede naturområder:

Internationale naturbeskyttelsesområder (Natura 2000-områder): Grænsen for Natura 2000-området 'Almindingen, Ølene og Paradisbakkerne' (Habitatområde nr 186) ligger ca. 230 m vest for Nordvang. Inden for området findes flere ammoniakfølsomme naturtyper, der er omfattet af udpegningsgrundlaget for området og er kortlagt, samt § 3 beskyttede heder og overdrev. Disse naturtyper er omfattet af husdyrgodkendelseslovens § 7, stk. 1, nr. 1 (kategori 1)

Nærmeste ammoniakfølsomme naturområde beliggende uden for internationale naturbeskyttelsesområder, defineret som heder over 10 ha og overdrev større end 2,5 ha, som er beskyttet af naturbeskyttelseslovens § 3 og dermed omfattet af § 7, stk. 1, nr. 2, er et overdrevsarealer beliggende ca. 1,1 km nordvest for Nordvang (kategori 2).

Nærmeste beskyttede kategori 3-natur, som er ammoniakfølsomt, og derfor er kategori 3-natur er en sø ca. 300 m sydvest for Nordvang.

Et mindre område i syd for Nordvangs anlæg, og en skov ca. 130 m syd for Nordvangs anlæg, er det nærmeste skovområde registreret som potentielt ammoniakfølsomme skove

Særligt værdifuldt landbrugsområde: Ejendommen ligger placeret i et område, som er værdifuldt landbrugsområde, hvor der er særlig interesse for at bevare og fremme landbrugsproduktion. I kommuneplanen 2020 er der beskrevet: "Hovedhensynet i disse områder er at sikre dyrkningsmuligheder, landbrugets investeringer i produktionsapparatet og mulighederne for en rationel landbrugsdrift."

Kystnærhedszone: Nordvang er ikke-beliggende inden for kystnærhedszonen, som går 3 km inde fra kysten.

Råstofinteressier: Ca. 3,3 km vest-sydvest for Nordvang ligger et råstofvindingsområde (grus). Det berører ikke Nordvangs anlæg.

Drikkevandsinteressier: Nordvangs nuværende og kommende anlæg ligger ikke i område med særlige drikkevandsinteressier eller følsomt grundvand.

Interesseområde (natur, landskab og økologiske forbindelser): Ifølge kommuneplan 2020 er der øst (Almindingen) for Nordvangs anlæg arealer, som er udpeget som interesseområder for natur og økologiske forbindelser eller potentielt økologiske forbindelser. Nordvangs anlæg ligger hverken i nudrift eller i ansøgt drift inden for området. Umiddelbart øst for Nordvangs anlæg er ifølge Kommuneplan 2020 et større sammenhængende landskab.

Kulturmiljøområde: Nordvang ligger ifølge Kommuneplan 2020 ikke indenfor kulturmiljøer med kulturhistoriske interessier.

Geologiske interessier: Ifølge kommuneplan 2020 ligger Nordvang ikke i et område med geologiske interessier.

Rekreative interessier: Nordvang ligger ikke inde for et område med rekreative interessier.

Kulturarvsareal: Nordvang ligger ikke i, eller i nærheden af, kulturarvsareal.

Bygningsanlægget på Nordvang er beliggende uden for alle byggelinjer og andre relevante udpegninger som angivet i nedenstående tabel 3. Tabel 3 Afstande i forhold til beskyttelseslinjer og andre relevante udpegninger.

Tabel 3 Afstande i forhold til beskyttelseslinjer og andre relevante udpegninger.

Nærmeste...	Afstand fra nærmeste bygning	Berøres Nordvang?
Skovbyggelinje (300 m) Almindingen øst for Nordvang	Eksisterende bygninger ligger indenfor skovbyggelinje	Nej*
Fortidsmindebeskyttelseslinje (100 m) Ved Ekkodalshuset	Ca. 1,2 km	Nej
Strandbeskyttelseslinje (300 m)	Mere end 3 km	Nej
Sø- og åbeskyttelseslinje (150 m)	Ca. 1,3 km	Nej
Kirkebyggelinje Vestermarie Kirke	Ca. 5,4 km	Nej
Vejbyggelinje Almindingsvej	Ca. 800 m	Nej
Internationale beskyttelsesområder – Natura 2000 Almindingen	Ca. 130 m	Nej

Beskyttede naturområder (§ 3-områder) Afstande målt til nye stalde og anlæg	Ca. 130 m	Nej
Lavbundsområder ifølge Kommuneplan 2020	Ca. 580 m	Nej
Fredede områder Landskabsfredning ved Vallensgårds mosen	Ca. 21,3 km	Nej
Beskyttede sten- og jorddiger	Ca. 100 m	Nej

* Landbrugsbyggeri er ikke omfattet af regler om skovbyggelinjen.

Bygningernes udtryk i landskabet

I området findes der flere mindre ejendomme, men ingen større produktionslandbrug i umiddelbar nærhed. Nordvang ligger tilbagetrukket fra offentlig vej, og i en lavning i landskabet. Mod øst er terrænet svagt stigende mod Sigtevej, hvilket gør at Nordvang ligger lavt i forhold til Sigtemøllevejen. Dette gør, at ejendommen ikke virker dominerende i landskabet.

De nye arealer til kalve placeres i umiddelbar tilknytning, og i tæt sammenhæng med eksisterende bygningerne.

Der er tale om en lille udvidelse af ejendommens bygningsmasse, som placeres i tilknytning til den eksisterende bygningsmasse på ejendommen, hvorfor de vil få en naturlig tilknytning til den øvrige del af ejendommen. De nye bygninger placeres på vestsiden af bygningerne og vurderes ikke, at blive synlig fra Sigtemøllevejen

Figur 3. Nordvang set ejendommens indkørsel fra Sigtemøllevejen – set mod nord. Cowi vejfoto 26. maj 2022.#



Figur 4. Nordvang set fra Sigtemøllevejen – mod sydvest. Cowi vejfoto 26. maj 2022.



Kommunens vurdering

Bornholms Regionskommune vurderer, at alle bygge- og beskyttelseslinjer er overholdt i forhold til både eksisterende bygninger og de nye stalde, gyllebeholdere og plansilo.

Det er Bornholms Regionskommunes vurdering, at etableringen af de nye bygninger kan ske uden at påvirke landskabet væsentligt, idet der er tale om, at de nye faciliteter placeres i tilknytning til de eksisterende bygninger.

Bornholms Regionskommune vurderer, at projektet ikke er i strid med hensynet til de landskabelige, kulturhistoriske, naturmæssige, geologiske eller rekreative interesser i området eller for områdets naturlokaliteter eller fortidsminder.

Vilkår

På baggrund af ovenstående er der ikke stillet vilkår til placering i landskabet.

4 HUSDYRPRODUKTION

I dette afsnit beskrives og vurderes husdyrholdets sammensætning, staldindretning inkl. ventilation og rengøring, samt produktion og håndtering af husdyrgødning, spildevand og affald.

4.1 Husdyrhold og staldanlæg

Beskrivelse

Idag drives der en mælkeproduktion på ejendommen. Seneste godkendelse er fra november 2008. Der er tilladelse til 244 DE fordelt på følgende: 140 malkekøer, 151 kvier (0-28 mdr.) og 80 producerede slagtekalve (40-440 kg) alle stor race.

I ansøgt drift ansøges der om 4.193 m² produktionsareal til henholdsvis kalve under 6 mdr. og Flexgruppe: Alle kvæg; Dybstrøelse og Flexgruppe: Alle kvæg; Sengestald med spalter (bagskyl eller ringkanal).

Produktionsarealer

Der vil blive produktionsarealer i bygning 5a, 5b, bygning 4, bygning og 6a. Bygning 6a er en nyopført bygning, som skal være enten en halvtagsløsning eller kalve hytter. Der vil være dybstrøelse i bygning 4 og 6a. I bygning 5a og 5b er der spaltstald med sengebåse og dybstrøelsesareal. I bygning 5b er der i nudrift en større plansilo. Denne bliver i ansøgt drift inddraget og udnyttet til produktionsareal. Indretning af staldene kan ses på bilag 1.

Bygning 6a vil være en halvtagsløsning, med ca. 7 m dybde og 5 meter brede bokse. Det er dybstrøelsesbokse, som skal have kalve fra indsættelse til de er mellem 4-6 mdr. og kan komme videre over i sengebåsstalden. Der vil være udvendigt foderbord, som vil være under taget.

8-års drift

På billede 1 ses ejendommen i 2014. Der har været mælkeproduktion på ejendommen siden 2014 og derfor er nudrift og 8-års drift ens. Der er ikke bygget til eller lavet om på produktionsarealerne siden 2014.

Figur 5. Anlægget på Nordvang – Orto-foto af ejendommen i 2014. Kilde: Ansøgningsmateriale



Nudrift

Nudriften er en mælkeproduktion, hvor der malkes ca. 80-100 køer. Det ønskes at udsætte køerne og bruge produktionsarealerne til slagtekalve fremadrettet. Slagtekalvene skal fodres med en del fuldfoder i form af majsensilage, så der vil stadig være behov for plansiloer. Der tømmes gylle, fra gyllekanalerne, som køres til gyllebeholdere på andre lokationer.

Figur 6. Anlægget på Nordvang – Orto-foto af ejendommen i 2022. Kilde: Ansøgningsmateriale

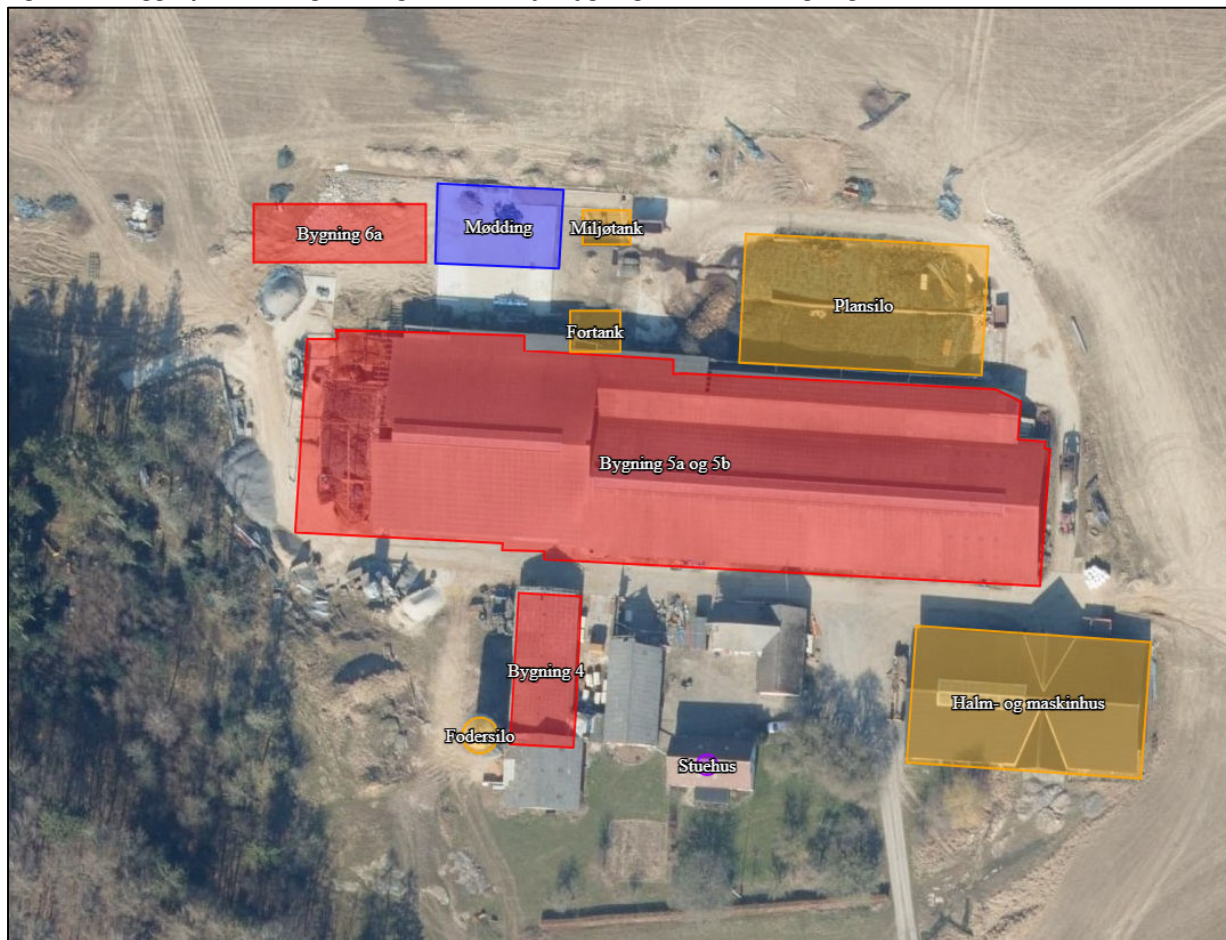


Ansøgt drift

I ansøgt drift ønsker ansøger at skifte produktionsgren. Der skal i ansøgt drift produceres slagtekalve. Der skal sættes dyr ind ca. hver 4. uge (dette afhænger af den endelige aftale med slagteri). De vil være ca. 2-4 uger ved indsættelse. De mælkefodres den første tid, hvor der også er kraftfoder og grovfoder (halm eller hø) tilgængeligt ad libitum. Derefter overgår de til fuldfoder fodring. Da der ikke er endelig aftale med slagteri endnu, vides det ikke præcist hvor ofte der vil blive slagtet kalve, men udgangspunktet er, der slagtes hver 4. uge. Kalvene vil blive slagtet ved en alder mellem 10-12 mdr.

Der ansøges om tilladelse til at opføre et nyt produktionsareal, som skal være startstalde til småkalve (bygning 6a), derudover skal en større del af den eksisterende kostald renoveres og omdannes til dybstrøelsesareal. Dette omhandler den større plansilo, der er i 5b delen af den store kostald

Figur 7. Anlægget på Nordvang – ansøgt drift med nye bygninger. Kilde: Ansøgningsmateriale



Produktionsarealet er beregnet som det totale areal fratrukket arealer, hvor dyrene ikke kan opholde sig og afsætte gødning (foderbord, drikkekar, nakkebomsareal, mm). Opsamlingsplads og drivgange, hvor dyrene kun opholder sig kortvarigt, indgår heller ikke i produktionsarealet.

Beregnet staldstørrelse og produktionsareal kan ses i tabel 4 (ansøgt drift) og tabel 5 (8 års drift og nudrift).

Tabel 4. Staldtyper, dyrehold, miljøteknologi og produktionsareal i ansøgt drift.

Staldafsnit	Staldtype	Dyretype	Miljøteknologi (NH ₃ -N effekt)	Staldstørrelse* (m ²)	Produktionsareal (m ²)	Produktionsareal andel
Bygning 5a og 5b	Sengestald med spalter (bagskyl eller ringkanal)	Alle kvæg (flex-gruppe)		4.527	2000	79,5 %
	Dybstrøelse				1600	
Bygning 4	Dybstrøelse	Alle kvæg.		295	185	62,7 %
Bygning 6a	Dybstrøelse	Kalve u. 6 mdr.		308	300	97,4
I alt				5.130	4.085	

Tabel 5 Staldtyper, miljøteknologi, dyrehold og produktionsareal i nudrift og 8 års drift.

Staldafsnit	8 års drift			Tilladt nudrift		
	Staldafsnit, staldtype og dyretype	Staldstørrelse (m ²)	Produktionsareal (m ²)	Staldafsnit, staldtype, dyretype og teknologi	Staldstørrelse(m ²)	Produktionsareal (m ²)
Bygning 5a og 5b	Sengestald med spalter (bagskyl eller ringkanal) Malkekøer, kvier og stude	4.527	2000	Sengestald med spalter (bagskyl eller ringkanal) Malkekøer, kvier og stude	4.527	2000
	Dybstrøelse, Kalve u. 6 mdr.		420	Dybstrøelse, Kalve u. 6 mdr.		420
	Dybstrøelse Malkekøer, kvier og stude		655	Dybstrøelse Malkekøer, kvier og stude		655
Bygning 4	Dybstrøelse Malkekøer, kvier og stude	295	185	Dybstrøelse Malkekøer, kvier og stude	295	185
I alt		4.822	3.260	I alt	4.822	3.260

Ansøger oplyser, at staldanlægget tilses dagligt, og automatisk/mekanisk udstyr kontrolleres. Der foretages en løbende service på anlæg og udstyr. Det drejer sig bl.a. om foderanlæg, gyllepumpe, vandforsyning, belysning mv. Tilsvarende tilses driftsbygningerne dagligt og de vedligeholdes ved behov.

Ventilation

Både nye og gamle stalde har naturlig ventilation.

Rengøring og desinficering af stalde

Staldene vaskes efter behov. I de åbne stalde med naturlig ventilation søges staldmiljøet optimeret ved at holde indeklimaet og overfladerne tørt, hvilket hæmmer bakterievækst. Derfor vaskes stalde kun efter behov, f.eks. hvis inventar er blevet meget beskidt, eller der har været sygdomsudbrud.

Alternative løsninger

En alternativ løsning til placering af startstalene kunne være i de allerede anlagte plansiloer. Dog vil det føre til at der skal anlægges nye plansiloer, da der skal bruges grovfoder i foderet til slagtekalvene.

Derfor er det bedst at opføre stalde på valgte placeringer.

Kommunens vurdering

Bornholms Regionskommune vurderer, at der ved opfyldelse af det stillede vilkår til maksimalt produktionsareal, dyretype og staldsystem ikke vil være væsentlige påvirkninger af omgivelserne i relation til produktionsomfanget.

Bornholms Regionskommune vurderer, at ansøger på tilfredsstillende vis har redegjort for produktionsarealet, og at produktionsareal og dyretype angivet for eksisterende stalde er i overensstemmelse med lovlig nudrift.

Der gøres opmærksom på, at på arealer, hvor der kortvarigt er dyr, men som ikke medregnes som produktionsareal, skal der i henhold til husdyrgodkendelsesbekendtgørelsen foretages effektiv rengøring efter endt ophold. Dette gælder på Nordvang eventuelle drivgange. Rengøring skal foretages senest 12 timer efter, at dyrene har forladt arealet (hvis dyrene dagligt har adgang på arealet, skal rengøring dog ske senest efter 4 timer).

Efter lovændring pr. 1. august 2017 reguleres husdyrhold efter stipladsmodellen. Der skal derfor ikke længere stilles vilkår til det maksimale antal dyr.

Vilkår

På baggrund af ovenstående er der stillet vilkår vedr. produktionsarealets størrelse, dyretype og staldsystem samt overholdelse af god staldhygiejne.

4.2 Produktion og håndtering af husdyrgødning

Beskrivelse

Opbevaring af husdyrgødning og opbevaringskapacitet

Der er i nudrift ingen gødningslagre på ejendommen. Der er i 2008 ansøgt om opførsel af en gylletank, men denne er ikke bygget. Der er en opbevaringskapacitet på godt 1100 m³ i gyllekanalerne under sengebåsstalden. Gyllekanalerne tømmes hver 3. måned, hvor ansøger transporterer gyllen til gylletank på anden ejendom (Sigtemøllevejen 10).

I ansøgt drift vil gyllen stadig blive transporteret til gylletank på Sigtemøllevejen 10, hver tredje eller 4. måned alt efter behov. Der ansøges om en møddingsplads på ejendommen, beliggende på nordsiden. Denne vil være på fast bund med afløb, til "miljøtank", som er opgivet på oversigtskortet på bilag 1. Miljøtanken, er en opsamlingsstank, der opsamler overfladevand fra det befæstede areal og plansiloerne.

I tabel 6 er der et overblik over opbevaring af husdyrgødning på ejendommen.

Tabel 6. Overblik over gødningslager på Nordvang.

3. Overblik over husdyrgødning

Opbevaringslagre					
Navn	Lagertype	Yderligere oplysninger	Bedste tilgængelige opbevaringsteknik	Dimension	Areal (m ²)
Ansøgt drift					
Mødding	Fast				305
Nudrift					
Mødding	Fast				305
8 års drift					
Mødding	Fast				305
Gødningsandele					
Lagernavn	Gødningstype	Øvrige oplysninger			Areal (m ²)
Ansøgt drift					
Mødding	Kvæg, heste, får og geder				250
Nudrift - Ingen data					
8 års drift - Ingen data					

Der vil blive produceret ca. 700-800 kalve pr. år. Men arealet giver mulighed for at lave flere kalve end det planlagte. Der er derfor regnet med en gødningsproduktion fra 900 kalve, for at opgive den maksimale mængde.

Ved 900 kalve vil der årligt produceres 882 tons dybstrøelse og 2565 tons gylle. Gyllekanalerne tømmes ca. 4 gange om året, hvilket svarer til en opbevaringskapacitet på ca. 4400 m³. Med en produktion på ca. 2600 m³ om året, er der en opbevaringskapacitet på 17 mdr.

Samlet set vurderes det at der er passende opbevaringskapacitet i de eksisterende anlæg. Det vurderes, at ejendommens teknikker til opbevaring og behandling af husdyrgødning lever op til husdyrgødningsbekendtgørelsens krav.

Kommunens vurdering

Husdyrgødningsbekendtgørelsen fastsætter reglerne for opbevaring af flydende husdyrgødning.

Bornholms Regionskommune gør ligeledes opmærksom på, at gyllebeholderne skal opfylde husdyrgødningsbekendtgørelsens krav til bl.a. tæthed, styrke og kapacitet, så forurening af grundvand og overfladevand ikke finder sted. Endvidere skal beholderne kontrolleres hvert 5./10. år i henhold til reglerne for kontrol af beholdere til flydende husdyrgødning og ensilagesaft.

Hvis der foretages ændringer i afløbsforholdene for tag- og overfladevand i forbindelse med gennemførelse af byggeprojektet, skal der indhentes accept fra spildevandsmyndigheden.

Vilkår

På baggrund af ovenstående er der ikke stillet vilkår vedr. produktion og håndtering af husdyrgødning. Der er dog stillet vilkår i forhold til teltoverdækningen på den nye gylletank.

5 RESSOURCEFORBRUG

I dette afsnit beskrives og vurderes det nuværende og forventede årsforbrug samt håndteringen af ressourcerne foder, vand og energi m.m. Tiltag til fremme af ressourceudnyttelsen er desuden behandlet.

5.1 Foder og foderopbevaring

Beskrivelse

Fodring:

Grovfoderet består af græsensilage, majsensilage og evt. helsæd. Hovedparten dyrkes på bedriftens ejede og forpagtede arealer. Der tilstræbes en grovfoderprocent på mindst 55-60 % i foderrationen målt på indholdet af energi. Mængderne afhænger af dyrkningsbetingelserne, grovfoderkvaliteten og dyrkningsarealernes størrelse i det aktuelle dyrkningsår.

BAT

Det er BAT, at sikre effektiv fodring gennem foderets sammensætning og løbende foderkontroller, således at fodringen stemmer overens med dyrenes behov. Derudover er sundhedsstyring vigtig for en effektiv produktion med lavest muligt forbrug af foder- og hjælpestoffer. Det er bl.a. BAT at reducere indhold af protein (N) og fosfor i foderet.

Følgende fodringsmæssige tiltag er gjort på husdyrbruget:

- o Foder optimeres i overensstemmelse med nyeste viden om optimeret næringsstofindhold.
- o Anerkendte regler for smittebeskyttelse og sundhedsstyring følges.

Ejer får eller udarbejder effektivitetskontroller, hvormed trivsel og tilvækst nøje overvåges. Ejer køber tilskuds-foder ind til besætningen. Foderet analyseres for kontrol af kvalitet og sammensætning.

Kommunens vurdering

Bornholms Regionskommune vurderer, at der ikke vil være en væsentlig påvirkning af omgivelserne ved den beskrevne foderhåndtering.

Vilkår

På baggrund af ovenstående er der ikke stillet vilkår vedr. foder og foderopbevaring.

5.2 Vand

Beskrivelse

Vandforbrug

Der forventes en større stigning i vandforbruget, da man udvider produktionen væsentligt i antal af dyr. Vandforbruget på ejendommen er opgivet i tabel 7. Drikkevandsinstallationerne på bedriften efterses og rengøres jævnligt med henblik på at undgå spild. Eventuelle lækager i systemet identificeres straks og repareres hurtigst muligt.

Der sker en væsentlig øgning, da man udvider antallet af dyr betragteligt. Der er i dag 190 dyr på ejendommen. Dette vil i ansøgt drift blive forøget væsentligt til omkring 700-800 dyr. Disse har selvfølgelig et behov for drikkevand. Derfor stiger forbruget af drikkevand i ansøgt drift.

Tabel 7: Vandforbrug på Nordvang ved nudrift og ansøgt drift

Type	Nudrift (m ³)	Ansøgt drift (m ³)
Forbrug af drikkevand	4.500	7.500
Vask af stald	50	50
Vask af maskiner	20	20
I alt	4.570	7.570

Vandbesparende foranstaltninger (BAT):

Produktionens vandforbrug går primært til dyrenes drikkevand og her vil en besparelse være i modstrid med dyrevelfærden.

Der aflæses periodevist el- og vandforbrug. Der føres kontrol med forbrug af foder og hjælpestoffer gennem foderplanlægningen.

Kommunens vurdering

Bornholms Regionskommune vurderer, at husdyrbruget med de beskrevne tiltag lever op til BAT i forhold til god effektiv vandudnyttelse. Bornholms Regionskommune vurderer, at der ikke vil være en væsentlig påvirkning af omgivelserne ved den beskrevne vandanvendelse.

Vilkår

På baggrund af ovenstående er der ikke stillet vilkår vedr. vandforbrug på ejendommen.

5.3 Energi

Beskrivelse

Forbrug af el, diesel og fyringsolie vil ligge inden for den gængse norm. Ventilation og foderfremstilling udgør de væsentligste energiposter. Der er naturlig ventilation i alle staldafsnit.

El

Elforbruget i kvægstalde går primært til belysning og drift af teknisk udstyr (eks. varmtvandsbeholder og ventilation).

Husdyrets el- og dieselforbrug er opgjort i tabel 8, for nudrift samt ansøgt drift. Opgørelsen af elforbruget sker en gang årligt.

Tabel 8: Dieselforbrug på Nordvang ved nudrift og ansøgt drift

Type	Nudrift	Ansøgt drift
El	72.000 kWh/år	35.000 kWh/år
Dieselloolie	8.000 l/år	12.000 l/år

Energibesparende foranstaltninger

Der er fokus på energibesparende foranstaltninger: Når der i anlægget udskiftes lysarmaturer sikres det, at der i det omfang det er foreneligt med biologiske forhold, at der vælges mellem de mest energibesparende systemer i form af LED-belysning.

Energibesparende foranstaltninger (BAT):

Stalde indrettet med dybstrøelse er BAT. Ejer sørger for at halmforbruget begrænses mest muligt, idet der strøs med strømaskine, hvilket sikrer en bedre og mere ensartet fordeling af halmen i boksene. Der strøs altid så meget ud, at overfladerne fremstår tørre, hvilket er med til at sikre en lav ammoniak fordampning. Valg af naturlig ventilation sikrer et højt luftskifte, der igen medfører at overfladerne er lettere at holde tørre. Naturlig ventilation har ingen energiforbrug til driften. Dermed sikres et så lavt energiforbrug som muligt til driften.

El-forbruget vil falde da mange energikrævende processer fjernes ved omlægning til slagtekalveproduktion. Alt lys vil blive udskiftet løbende til LED og vil kun være tændt ved behov i mørke timer.

Kommunens vurdering

Ud fra ovennævnte procedurer og tekniske løsninger, som er medvirkende til at minimere energiforbrug og til at holde løbende fokus på ressourceforbruget, så der kan ageres hurtigt og effektivt ved driftsforstyrrelser og uheld.

Bornholms Regionskommune vurderer, at husdyrbruget med de beskrevne tiltag lever op til BAT i forhold til godt effektiv energiudnyttelse og samtidig udnyttes mest effektivt.

Bornholms Regionskommune vurderer, at der ikke vil være en væsentlig påvirkning af omgivelserne ved den beskrevne energianvendelse.

Vilkår

På baggrund af ovenstående er der ikke stillet vilkår vedr. energi.

5.4 Diverse hjælpestoffer

Beskrivelse

Handelsgødning

Nordvang drives konventionelt, og markerne gødes med husdyr- og handelsgødning. Der gødes efter normerne. Handelsgødningen opbevares i maskinhus på Nordvang.

Pesticider

Der opbevares ikke planteværn på ejendommen, idet maskinstation varetager alt sprøjtearbejde.

Kommunens vurdering

For at beskytte jord og grundvand stiller Bornholms Regionskommune vilkår om opbevaring af olieprodukter.

Ud fra den beskrevne håndtering og det beskedne forbrug af de nævnte hjælpestoffer vurderer kommunen, at der ved overholdelse af vilkåret og de generelle regler for brug og opbevaring ikke vil være væsentlig risiko for forurening forårsaget af anvendelsen.

Vilkår

På baggrund af ovenstående er der ikke stillet vilkår vedr. oplag af olieprodukter.

6 RESTSTOFFER

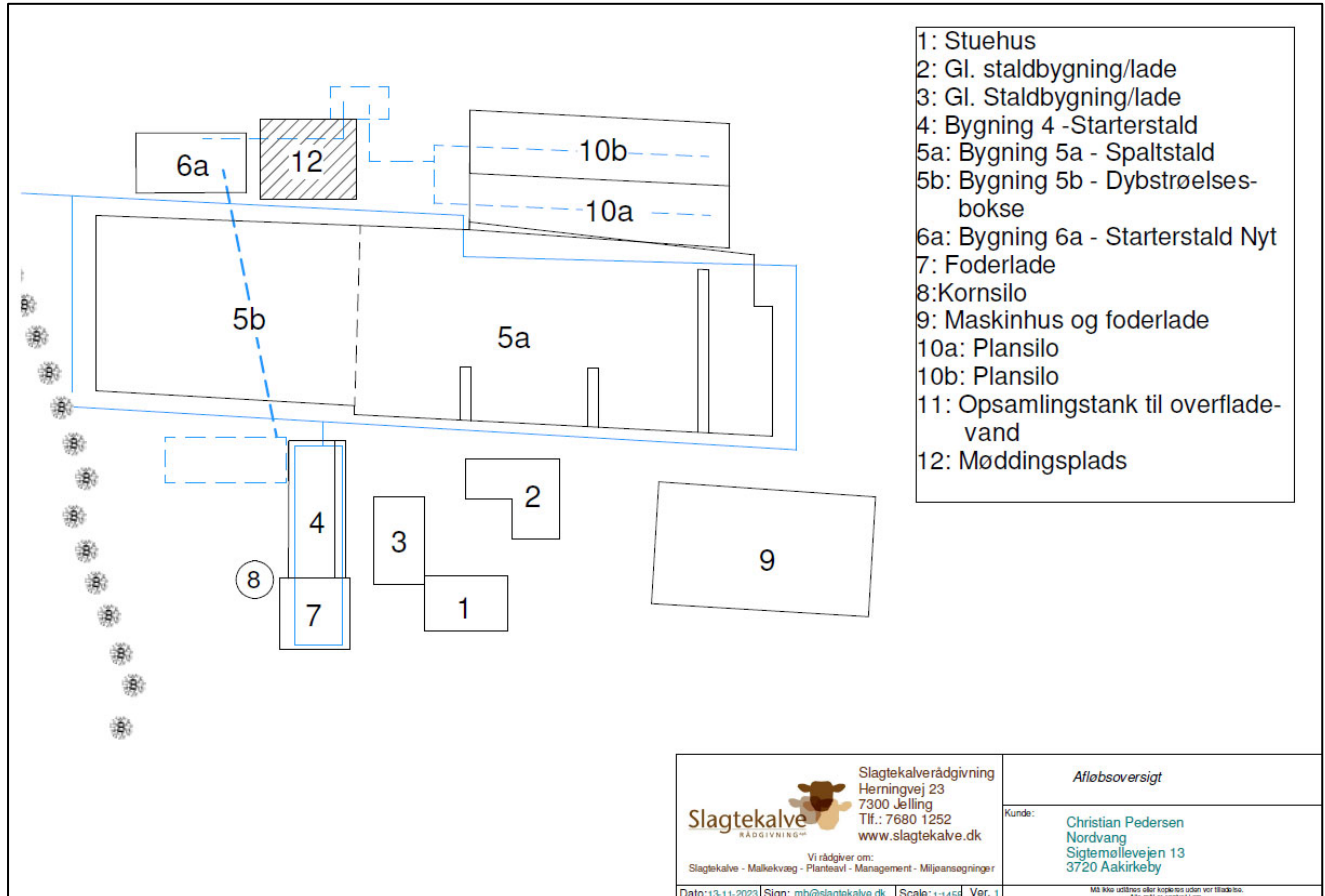
6.1 Spildevand - herunder restvand og tagvand

Beskrivelse

Tagvand fra alle eksisterende bygninger opsamles via tagrender og ledes direkte til dræn. Overfladevand fra de befæstede arealer, hvor de nye staldafsnit til småkalve bliver placeret, er etableret med afløb til miljøtank eller fortanken. Ligeså er der fra ensilagepladsen etableret afløb til miljøtank.

Der er ingen sanitært spildevand fra staldene.

Tabel 9: Afløbsoversigt for Nordvang.



Kommunens vurdering

Håndtering af spildevand er i Danmark omfattet af anden lovgivning end husdyrbrugloven.

Der er stillet vilkår til udarbejdelsen af en beredskabsplan, hvor der er redegjort for ejendommens afløbsforhold.

Det vurderes, at afledning af vaskevand og spildevand fra staldanlægget, samt afledning af sanitært spildevand sker efter gældende regler.

Bornholms Regionskommune vurderer, at husdyrbruget med de beskrevne tiltag lever op til BAT i forhold til emissioner fra spildevand.

Vilkår

På baggrund af ovenstående er der ikke stillet vilkår vedr. produktion og håndtering af spildevand

6.2 Affald

Beskrivelse

Døde dyr

Døde dyr opbevares overdækket bagved bygning 9 (se bilag x for oversigtskort). Bortskaffelse sker ved autoriseret destruktionsanstalt (DAKA). Det forventes at der dør ca. 20 dyr om året, i ansøgt drift. Dødeligheden registreres og følges nøje, via anerkendt IT-system, DMS, til kvægbrug.

Affald

Veterinært affald

Omfatter medicinrester og medicinsk udstyr i form af brugte skalpeller, sprøjter og kanyler. Landbruget anvender ikke medicinske præparater som kan udgøre en særlig risiko for det omgivende miljø. Brugte kanyler og sprøjter udgør ikke en generel miljøtrussel, men af arbejdsmæssige årsager (for at undgå skader på medarbejdere, dyr og andre) opbevares de i egnede plastbeholdere. Beholderne bortskaffes gennem dyrlægen. Forekomsten af medicinrester vil være minimal, idet medicinen normalt vil blive anvendt til behandling. Eventuelle rester bortskaffes via dyrlægen, apoteket eller andre godkendte ordninger.

Ufarligt emballageaffald

De væsentligste mængder foder leveres i løs vægt uden emballage – hele læs. Enkelte specialprodukter leveres som sækkevarer/storsække eller i plastdunke. Derudover forekommer der emballage fra rengørings- og desinfektionsmidler. Emballageaffald fra medicinpakninger forekommer i begrænsede mængder.

I det omfang ufarligt emballageaffald kan bortskaffes med dagrenovationen, bortskaffes det af den vej. Øvrigt affald bortskaffes i overensstemmelse med kommunens regulativer for affald.

I det omfang der bliver større mængder emballageaffald fra foderleverancer og leverancer af sædekorn og andre produkter til markbruget, samt plastdunke og afdækningsplast, bortskaffes de således gennem kommunalt godkendte/anviste ordninger.

Ejendommen er med i en forsøgsordning i forhold til renovation, så det afskaffes af kommunen.

Kemisk emballageaffald

Kemisk emballageaffald stammer hovedsageligt fra rengørings- og desinfektionsmidler samt i mindre mængder fra olieholdige specialprodukter, maling m.m. Bortskaffes gennem kommunalt godkendte ordninger.

Olie- og kemikalieaffald

Serviceeftersyn og olieskift på traktorer og andre selvkørende maskiner sker i maskinhallen, på fast bund uden afløb. Spildolien bortskaffes i spildolietank og afhentes af autoriseret ordning. Den årlige mængde af spildolie på ejendommen er derfor håndteret korrekt.

Andet kemikalieaffald i form af malingsrester og andre olieholdige produkter samt specialrengøringsmidler til rensning af maskiner vil normalt kun forekomme i begrænsede mængder. Bortskaffes gennem kommunalt godkendte ordninger.

Rengørings- og desinfektionsmidler anvendt til staldrengøringsarbejder er generelt hurtigt nedbrudte. Alle indkøbte mængder forventes anvendt, hvorved restmængder normalt ikke vil forekomme.

Sprøjtemiddelrester markbrug

Der er ingen på ejendommen, da maskinstation varetager alt sprøjtearbejde.

Affaldsmængder

I tabel 10 er de forskellige affaldstyper på ejendommen listet. Der er også lavet et skøn på den årlige affaldsmængde.

Tabel 10: Oversigt over affaldstyper og forventet mængde ved ansøgt drift.

Affaldstype	EAK-koder	Affaldsfraktion	Årlig mængde	Bortskaffelse
Animalsk affald (Døde dyr)	02 01 02		20 stk	DAKA
Emballage fra sædekorn, foder-leverancer m.m.	02 01 099	50.04 52.07	Max. 500 kg	Kommunal anvist ordning
Emballage rengørings- og desinfektionsmidler	02 01 09	52.07	Max. 50 kg	Kommunal anvist ordning
Medicinrester	02 01 99	05.13	< 0,5 kg	Apotek eller dyrlæge
Medicinflasker	02 01 10	51.00 52.07	< 25 kg	Kommunal anvist ordning
Medicinsk udstyr	02 01 10	56.20	< 10 kg	Kommunal anvist ordning
Andet brændbart affald Træ, bindegarn anden emballage m.m.	02 01 10	62.00 52.07 (ikke PVC) 50.04	500 kg	Kommunal anvist ordning
Andet ikke brændbart affald, eks. lysstofrør	02 01 99	23.00 79.00	< 50 kg	Kommunal anvist ordning

Kommunens vurdering

Det forudsættes, at alle typer affald på ejendommen håndteres efter de til enhver tid gældende regler samt, at bortskaffelsen sker i overensstemmelse med det kommunale affaldsregulativ for erhvervsaffald. I regulativet står bestemmelser om opbevaring og bortskaffelse af diverse typer af affald, herunder medicinrester og kanyler.

Opbevaring og bortskaffelse af døde dyr skal følge reglerne i bekendtgørelse om opbevaring m.m. af døde produktionsdyr. Derudover stilles vilkår om, at kadaverne skal opbevares under tæt, fast overdækning i form af kadaverkappe eller lignende.

Dokumentation for bortskaffelse af affald skal foreligge i form af f.eks. kvitteringer og fakturaer fra godkendt vognmand.

Bornholms Regionskommune vurderer, at overholdes vilkårene vedr. affald, vil affaldshåndteringen på Nordvang ikke medføre gener for omkringboende. Den beskrevne affaldsopbevaring, -håndtering og -bortskaffelse vurderes ikke at have væsentlig virkning på omgivelserne.

Vilkår

På baggrund af ovenstående er der stillet vilkår om, at bygningernes omgivelser skal holdes fri for affald, om opbevaring af døde dyr, om afbrænding og om dokumentation for bortskaffelse/aflevering.

7 GENER FRA HUSDYRBRUGET

I dette afsnit beskrives og vurderes de mulige gener for husdyrbrugets omgivelser ved forekomst af lugt, støj, støv, lys, skadedyr og transporter forårsaget af virksomhedens aktiviteter.

7.1 Lugt

Beskrivelse

Lugtemission stammer fra staldene samt fra husdyrgødningssystemerne inklusiv opbevaringsanlægget. Desuden forekommer lugtemission ved udbringning af husdyrgødningen. Der kan skelnes mellem vedvarende og periodiske lugtkilder. De vedvarende lugtkilder stammer fra dyrene i staldene samt fra anlæg til håndtering og opbevaring af gylle. De periodiske stammer primært fra udspreddning af husdyrgødning.

Enhver husdyrproduktion giver anledning til lugt inden for de nærmeste omgivelser. Hvor stort et område der påvirkes af lugt, afhænger af hvor mange kvadratmeter produktionsareal der er på ejendommen og hvilken type dyr der er tale om. Desuden spiller vindretning, terræn- og beplantningsforhold ind. Lugt stammer primært fra stalden. Desuden kan lugt forekomme i forbindelse med udmugning af dybstrøelse samt udbringning af gylle.

Lugtemissionen i nudrift og ansøgt drift er beregnet i IT-ansøgningssystemet www.husdyrgodkendelse.dk og er angivet i tabellen herunder:

Tabel 11. Lugtemission ved nudrift og ansøgt drift på Nordvang.

	Lugt (LE/s)	Lugt (OU/s)	Faktisk lugt (LE/s)	Faktisk lugt (OU/s)
Nudrift	10.106	42.380	10.106	42.380
Ansøgt drift	12.663,5	53.105	12.663,5	53.105
Forskel	2.557,5	10.725	2.557,5	10.725

Lugtemission i Odour Units (OU) beregnes med OML-modellen og i Lugt Enheder (LE) med FMK-modellen. Begge modeller beregner spredningen af lugtemissionen fra husdyrbruget på grundlag af produktionsarealets størrelse og lugtemissionsfaktorerne for den eller de pågældende dyretyper og staldsystemer fastsat i hhv. OU og LE, jf. husdyrgodkendelsesbekendtgørelsens bilag 3, B. Faktisk lugt er den beregnede lugtafgivelse til omgivelserne, efter at eventuelle teknologier til reduktion af lugtemission er inkluderet i beregningerne.

Der er en stigning i lugtemissionen fra produktionen, da der udvides med nye produktionsarealer. Forskellen fra nu- til ansøgt drift er vist i tabel 11.

Der er ligeledes foretaget beregninger af lugtpåvirkningen til husdyrbrugets nærmeste naboer i IT-ansøgningssystemet www.husdyrgodkendelse.dk. Den vægtede gennemsnitsafstand svarer til afstanden målt fra et vægtet lugtcentrum af staldanlægget til den nærmeste "kant" af nabobeboelse, byzone eller samlet bebyggelse. Den vægtede gennemsnitsafstand er længere end den nærmeste målte afstand fra kant af stald- og/eller husdyrgødningsopbevaringsanlæg. Den beregnede geneafstand for områdetyperne nabobeboelse, byzone og samlet bebyggelse fremgår af nedenstående tabel 12

Tabel 12. Lugtberegninger til nærmeste nabo, samlet bebyggelse og byzone.

Samlet resultat af lugtberegning ? i

Bebyggelse	Kumulation	Model	Ukorrigeret geneafstand (m)	Korrigeret geneafstand (m)	Vægtet gennemsnitsafstand (m)	Genekriterie overholdt
Fællesvej 10	0	FMK	112,5	112,5	421,3	Ja
Sigtemøllevejen 9	0	FMK	112,5	112,5	438,5	Ja
Sommerhus, Sigtemøllevejen 17	0	FMK	112,5	112,5	325,4	Ja
Almindingsvej 30	0	NY	312,8	312,8	849,6	Ja
Vestermarie	0	NY	468,3	468,3	3477,3	Ja
Aaker	0	NY	468,3	468,3	863,2	Ja
Aaker	0	NY	468,3	444,9	2655,7	Ja

Kommunens vurderinger

Ved ændring af dyrehold på Nordvang vil der forekomme lugtemission fra ejendommen. I husdyrgodkendelse.dk er lugtemissionen fra staldanlægget og de nødvendige geneafstande til forskellige typer af beboelser

beregnet på grundlag af produktionsarealets størrelse i m² og de fastsatte emissionsfaktorer for dyretypen og staldsystemet.

Den primære kilde til lugt fra anlæg til dyrehold er staldlugt. Der foreligger også kun systematiske og anvendelige oplysninger til anvendelse i konkret sagsbehandling om lugtemissionen fra staldanlæg. Lugtemission fra opbevaring og udbringning af husdyrgødning indgår således ikke i lugtberegningerne. Disse emissioner reguleres gennem konkrete vurderinger og generelle regler, herunder husdyrgødningsbekendtgørelsens afstands-krav til placering af anlæg til opbevaring af husdyrgødning og krav om overdækning samt krav til metoder og tidspunkter for udbringning af husdyrgødning.

Lugtberegningen er foretaget både i forhold til Miljøstyrelsens standardiserede OML-spredningsmodel og FMK-modellen. I tabel 12 er kun vist resultatet af den beregning, der giver den længste geneafstand til omboende. Hvis der ligger andre husdyrbrug, som medfører lugtgener i det samme punkt i byzone, samlet bebyggelse eller hos nabo, skærpes kravene til geneafstanden i forbindelse med ansøgningen (kumulation). Staldafsnit, der er placeret længere væk end 120 % af geneafstanden, medtages ikke i lugtberegningen.

Af lugtberegningen ses, at lugtgenekriteriet er overholdt i forhold til alle typer beboelser. Det er således Bornholms Regionskommunes vurdering, at omkringboende ikke vil blive udsat for væsentlige lugtgener fra stalde.

Kommunen vurderer dog, at hvis der skulle opstå væsentlige lugtgener hos naboer, som ikke kunne forudses på baggrund af lugtgenekriterierne, skal der være mulighed for at løse problemet, og der er stillet vilkår herom.

Vilkår

På baggrund af ovenstående er der stillet vilkår om at holde god staldhygiejne samt vilkår i tilfælde af væsentlige lugtgener.

7.2 Støj og rystelser

Beskrivelse

Omkring landbrugets driftsbygninger afgiver følgende installationer eller arbejdsområder støj, som kan genere omgivelserne:

Tabel 13. Oversigt over mulige støjklider.

Støjkilde	Tidsrum
Korn- og fodertransporter	Udelukkende i dagtimerne.
Håndtering af halm (strømaskine)	Dagtimer, ca. 1 time pr. dag (morgen/formiddag) alle dage
Højtryksrensere og kompressorer	Dagtimer (ikke dagligt)
Interne og eksterne transport	Normalt i dagtimerne
Ind- og udlevering af dyr	Dagtimer, hver 2. uge
Lydafgivelse fra husdyrene	Normalt i dagtimerne
Valser	Køre 7 dage om ugen maksimalt 2 timer.
Gyllepumpe	Køre ca. hver tredje måned 1 dag i ca. tre timer pr. gang der bliver tømt gylle.

Støj fra husdyrbruget stammer hovedsageligt fra husdyr, korn- og fodertransportsystemer, tilkørsel af halm og fra- og tilkørsel af husdyrgødning. Herudover kan der opleves støj ved interne transport og transport til og fra ejendommen.

I høst blæses der korn i amerikanersiloen, som er placeret på den vestlige side af ejendommen (nr. 8 på oversigtskortet). Der blæses korn i siloen over tre dage og det tager ca. 10 timer pr. dag.

Da der er mælkeproduktionen på ejendommen i nudrift, forventes det at det generelle støjniveau vil falde, da man ikke længere skal malke hverdag, have køler til mælketanken osv. kørende.

Tiltag mod støjkilder

Støj søges minimeret ved vedligehold af maskiner. Maskiner repareres, så vidt det er muligt, indendørs for at reducere støj. Støjgener fra transportere vil blive imødegået med god landmandspraksis, hensynsfuld kørsel, god planlægning etc.

"Valseren" er placeret indendørs i bygning 4.

Kommunens vurdering

Bornholms Regionskommune forudsætter, at anlægget på Nordvang overholder Miljøstyrelsens vejledende støjgrænser. Støjkvælvårene omfatter al støj fra landbrugsdrift på ejendommens bygningsparcel men ikke støj fra f.eks. markdriften.

Kommunen vurderer, at støj fra ejendommen ikke vil blive et problem for omkringboende og forbigående. Der er ikke foretaget støjberegninger, men de nærmeste nabobeboelser ligger så langt fra ejendommen, at der ikke vurderes at kunne opstå væsentlige støjgener, når de stillede vilkår overholdes.

Der vil kunne forekomme støj fra ekstern og intern transport. Transport til og fra Nordvang vurderes ikke at ville give uacceptable støjgener udover det, der må accepteres som nabo til en landbrugsejendom.

Vilkår

På baggrund af ovenstående er der stillet vilkår vedr. støjgrænser og eventuel måling af støjniveauet.

7.3 Støv

Beskrivelse

Der kan bl.a. forekomme ophvirvling af støv ifm. transportere på og omkring ejendommen, ved halmtildeling samt ved håndtering af foder.

Håndteringen (aflæsning, blanding) af foder foregår primært i lukkede systemer, hvilket reducerer støvgenerne. Fodring kan give anledning til støv, men man bestræber sig på at have mindst muligt smuld i foderet, for at optimere fodereffektiviteten, hvilket er med til at nedbringe støv. Oprydning og renholdelse af staldene og nære omgivelser vil bidrage til at minimere støvgenerne. Eventuelle gener søges imødegået med god landmandspraksis, hensynsfuld kørsel, god planlægning etc.

På baggrund af afstanden til de umiddelbare naboer og husdyrbrugets fokus på minimering af støvgener i forbindelse med foderopbevaring og håndtering samt transportere, vurderes det, at det ansøgte ikke vil medføre væsentlige gener for omgivelserne som følge af støv.

Kommunens vurdering

Bornholms Regionskommune vurderer, at der ikke vil forekomme væsentlig støvudvikling som følge af udvidelsen af kvægholdet. Der stilles dog et vilkår om støvgener, så alle aktiviteter på ejendommen, herunder levering af råvarer, flytning af dyr og udbringning af husdyrgødning, kan planlægges således, at omgivelserne påvirkes mindst muligt.

Vilkår

På baggrund af ovenstående er der stillet vilkår vedr. støvgener.

7.4 Lys

Beskrivelse

De store stalde er lukkede og der vil derfor komme minimalt lys fra disse. Halvtage/hytterne, vil være mere åbne og der kan frigives en smule lys fra disse. Lyset er alene tændt, når der pågår arbejde i staldene, dog anvendes der ofte kun naturligt dagslys, hvorved elektrisk lys ikke er tændt i dagtimerne. Der udskiftes løbende til energibesparende LED-lys i de eksisterende stalde.

Der er ingen udendørs belysning og ingen lys ved udleveringsramperne. Hvis det bliver nødvendigt med lys ved udleveringsramperne, vil disse blive opsat med sensorer, så der kun er lys når det er nødvendigt.

Det ansøgte projekt vil ikke medføre væsentligt mere belysning end i nudriften. Det forventes ikke, at ejendommens belysning vil påvirke omgivelserne i negativ retning.

Kommunens vurdering

Bornholms Regionskommune vurderer, at den beskrevne anvendelse af lys i staldene samt udendørs ikke vil medføre gener for omkringboende eller forbipasserende pga. afstanden.

Vilkår

På baggrund af ovenstående er der ikke stillet vilkår vedr. lys.

7.5 Fluer og skadedyr

Beskrivelse

På ejendommen foretages en generel bekæmpelse af skadedyr.

Fluer vil blive bekæmpet med Neporex (effekt mod fluelarver) idet bekæmpelse med aerosoler på voksne fluer ikke er en mulighed. Luftsiftet i en delvis åben stald er for stor til at kunne give en ønsket effekt. Derfor koncentrerer indsatsen mod fluelarverne. Neporex udvandes fra medio april og frem til oktober- november måned. Der foretages således effektiv fluebekæmpelse i overensstemmelse med de fastsatte retningslinjer fra Aarhus Universitet, Institut for Agroøkologi.

Ejendommen er tilmeldt kommunal rottebekæmpelsesordning, der besøger ejendommen efter behov. Derudover er der katte og hunde på ejendommen, der fjerner skadedyr. Ejer har det overordnede ansvar, for at sikre en effektiv bekæmpelse.

Det vurderes, at der med ovenstående udføres en effektiv og tilfredsstillende flue- og skadedyrsbekæmpelse.

Kommunens vurdering

Bornholms Regionskommune vurderer, at der på tilfredsstillende vis er redegjort for, hvorledes forekomst af fluer og rotter m.m. vil blive forebygget og evt. bekæmpet, således at gener heraf undgås. Endvidere er det kommunens vurdering, at følges vilkårene i denne tilladelse, burde der ikke opstå fluegener eller problemer med rotter.

Vilkår

På baggrund af ovenstående er der stillet vilkår vedr. fluebekæmpelse og rottesikring.

7.6 Transport

Beskrivelse

Anlægget ligger tilbagetrukket fra Sigtemøllevejen. Der er en offentlig tilkørselsvej til ejendommen, hvorfra alt erhvervsorienteret kørsel vil være. Denne er placeret sydligt for ejendommen.

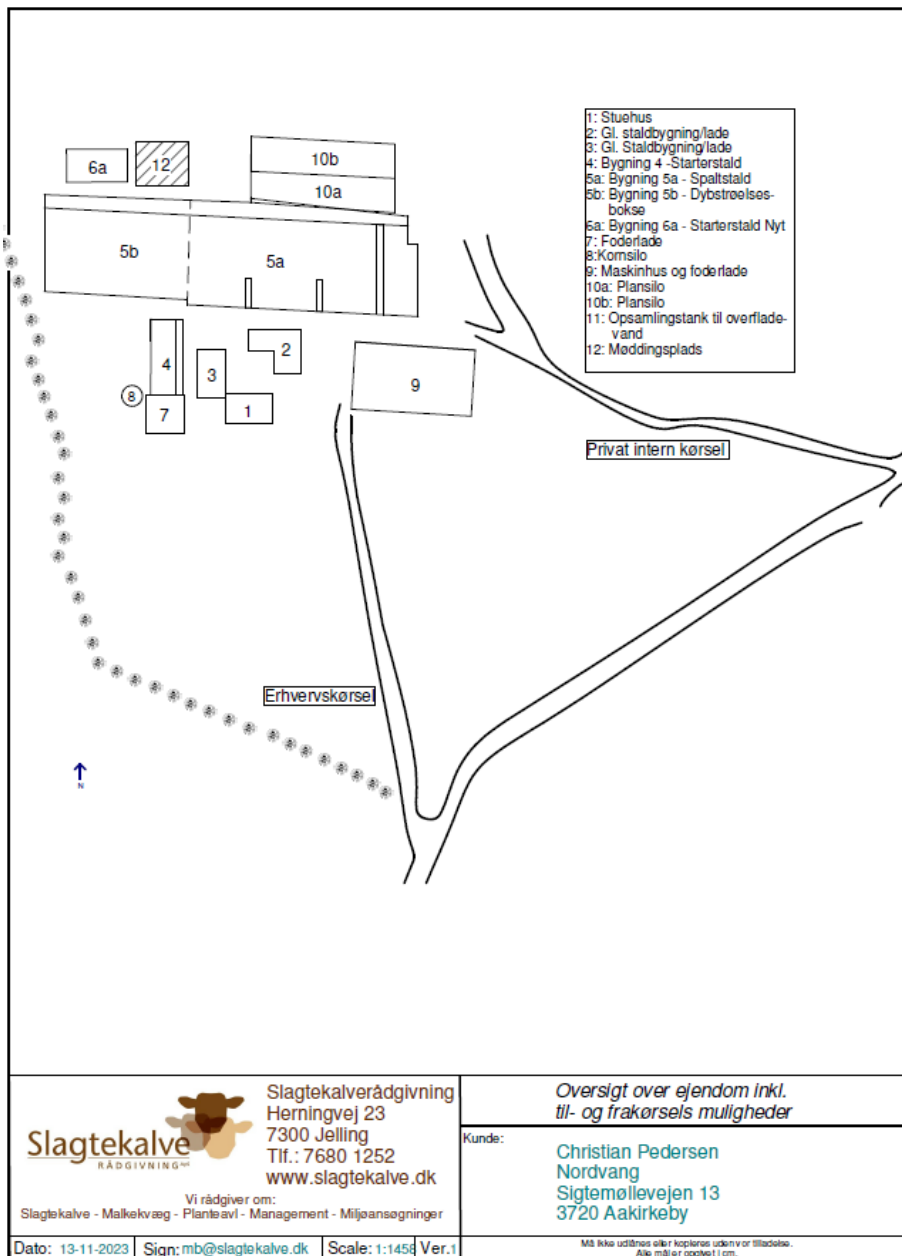
Der er en intern tilkørselsvej, som bruges af ejer, når han skal køre med traktor til forskellige formål i marken, F.eks. når der køres gylle fra Sigtemøllevejen 13 til Sigtemøllevejen 10, eller i høst. Dog vil denne ikke bruges til andet end intern kørsel af ejer. Tilkørselsveje kan ses på figur 9.

Hovedparten af transporter til og fra ejendommen udgøres af transporter med foderstoffer/halm og levering/afhentning af dyr samt afhentning af husdyrgødning. Transporterne vil primært foregå i dagtimerne.

Der sker et fald i antallet af transporter i ansøgt drift. Dette skyldes at der ikke længere vil blive afhentet mælk hver dag.

Transporterne til/fra husdyrbruget vil hovedsageligt foregå indenfor normal arbejdstid.

Figur 9. Kort med angivelse af interne køreveje på Nordvang.



På baggrund af ovenstående beskrivelse af husdyrbrugets håndtering af transporter vurderes det, at transporterne ikke vil medføre væsentlige gener for de omkringboende. I tabel 14 er der en opgørelse over antal transporter i nu- og ansøgt drift.

Tabel 14 Opgørelse af forventede antal årlige transporter til og fra Nordvang ved nudrift og ansøgt drift.

Transporttype	Antal transporter pr. år	
	Nudrift*	Ansøgt drift
Afhentning af dybstrøelse og gylle	120	200
Korn	30	30
Halm	10	25
Foder	15	15
Brændstof	10	10
Levende dyr fra ejendommen	12	20
Levende dyr til ejendommen	0	12
Døde dyr	20	20
Affald	1	1
Mælk	365	0
Antal årlige transporter	583	333

Rystelser og vibrationer fra husdyrbruget, vil kunne opstå eller forekomme i forbindelse med transporter til og fra ejendommen, transport internt på husdyrbruget, flytning af dyr, aflæsning af foder samt ved udbringning af gylle. Det vurderes at rystelser og vibrationer ikke vil give anledning til gener for naboer.

Kommunens vurdering

Det er kommunens vurdering, at ind- og udkørsel til husdyrbruget kan ske uden at give anledning til gener for omkringboende. Selve belastningen af det lokale vejnet reguleres af den relevante vejlovgivning, mens færdsel på offentlig vej reguleres af færdselsloven og håndhæves af politiet. Der er ikke stillet vilkår i forhold til transport.

Vilkår

På baggrund af ovenstående er der ikke stillet vilkår vedr. transport.

8 AMMONIAKTAB OG NATURPÅVIRKNING

I dette afsnit beskrives ammoniakemissionen fra husdyrbruget og opfyldelsen af BAT-krav, og det vurderes, i hvor høj grad ammoniakemissionen påvirker beskyttet natur og sårbare arter.

8.1 Ammoniakemission og BAT-krav

Beskrivelse

I ansøgningskemaet er der foretaget beregninger af ammoniakemissionen fra staldanlæg og lagre i nudrift/8-årsdrift og ansøgt drift. For hvert staldafsnit er ammoniakemissionen beregnet ved at gange størrelsen af produktionsarealet med emissionsfaktoren for den pågældende dyretype og staldsystem. Tilsvarende beregnes emissionen fra gylleopbevaring ved at gange det ansøgte overfladeareal for gyllebeholdere med en emissionsfaktor for typen af gødning.

I de stalde, hvor der er ansøgt om flexproduktion af kvæg, beregnes ammoniakemissionen med en emissionsfaktor for den dyretype og det staldsystem med højest ammoniakudledning.

Tabel 15. Opgørelse af ammoniakemissionen fra kvægproduktionen på Nordvang for nudrift, 8 årsdrift og ansøgt drift

Ammoniakemission fra husdyranlægget (kg NH ₃ -N/år)				
Drift	Staldafsnit	Lagre	I alt	Meremission efter udvidelse
Ansøgt drift	4071,4	90	4161,4	+ 783,0(nudrift) + 783,0 (8-års drift)
Nudrift	3378,4	0	3378,4	-
8-års drift	3378,4	0	3378,4	-

BAT-krav

Husdyrbrug med en emission på over 750 kg NH₃-N pr. år skal reducere ammoniakemissionen til et niveau svarende til emissionen ved anvendelse af den bedste tilgængelige teknik (BAT).

Den maksimale emission ved anvendelse af BAT beregnes for hvert staldafsnit for sig ud fra de enkelte produktionsarealers størrelse i m² og emissionsfaktoren for den pågældende dyretype og staldsystemtype. Der sondres mellem nye (og renoverede) stalde, hvor kravet beregnes ud fra ét sæt emissionsfaktorer, og eksisterende stalde, hvor kravet beregnes ud fra et andet sæt faktorer eller ud fra vilkår i tidligere godkendelser om eksisterende teknologi.

Idet ansøgningen omfatter produktion i eksisterende staldafsnit, som ikke renoveres eller ændres, og der er ikke tidligere fastsat krav til BAT for produktionen på Nordvang, er BAT kravet sat som eksisterende stald i disse staldafsnit. I staldafsnit, hvor der ikke tidligere har været produktion er BAT-kravet sat som nyt staldafsnit.

Ved flexproduktion fastlægges BAT-kravet ud fra den dyretype og det staldsystem med højest ammoniakudledning.

Der er ikke et selvstændigt BAT-krav for gødningsopbevaringsanlæg. I beregningen af BAT-kravet for husdyrbruget indgår opbevaringsanlæg således med en emission svarende til den beregnede reelle emission. Samlet BAT-krav inkl. krav til gødningslagre er opgjort i tabel 16.

Table 16. BAT-krav for ansøgt drift på Nordvang

Staldafsnit	Dyretype Staldsystem/gødningstype	Forudsætning	Produktionsareal (m ²)	BAT-krav/m ² (kg NH ₃ -N)	BAT-krav (kg NH ₃ -N)
Bygning 5a og 5b	Alle kvæg (flexgruppe) Sengestald med spalter (bagskyl eller ringkanal)	Eksisterende staldafsnit	2000	1,16	2.320
	Alle kvæg (flexgruppe) Dybstrøelse	Nyt (inkl. renoveret) staldafsnit	1600	0,84	1.344
Bygning 4	Alle kvæg (flexgruppe) Dybstrøelse	Eksisterende staldafsnit	185	0,84	155
Bygning 6a	Kalve u. 6 mdr. Dybstrøelse	Nyt (inkl. renoveret) staldafsnit	300	0,84	252
I alt					4.071
Møddingsplads			250		90,0
I alt					90,0
SUM i alt					4.161

Fravalg af staldteknologi – under hensyn til proportionalitetsprincippet samt manglende tilgængelighed. Der installeres ikke forsøringsanlæg, gyllekøling eller drænede gulve i staldsystemet med dybstrøelse da det er irrelevant.

Ejer forventer at fortsætte med dybstrøelsesstaldene uanset om staldene renoveres om ca. 15-20 år. Dette sker ud fra hensynet til et ønske om maksimal dyrevelfærd, samt muligheden for stadigvæk at kunne levere et produkt hvor dyrevelfærd er i højsædet.

Kommunens vurdering

Idet der er tale om et husdyrbrug med en ammoniakemission på mere end 750 kg NH₃-N pr år, skal emissionen reduceres til et niveau svarende til emissionen ved anvendelse af den bedste tilgængelige teknik (BAT). For det konkrete projekt er det samlede BAT-krav beregnet til 4.161 kg NH₃-N pr år. Den ansøgte produktion medfører en beregnet faktisk emission på 4.161 kg NH₃-N pr. år. Den ansøgte husdyrproduktion overholder således det vejledende BAT-niveau.

BAT-kravet er opfyldt på baggrund af de valgte staldsystemer og gulvtyper som ammoniakreducerende teknologi.

BAT-emissionskravet er således overholdt.

Vilkår

På baggrund af ovenstående er der stillet vilkår til staldsystem, gulvtype og dyretyper til reduktion af ammoniakemissionen.

8.2 Ammoniakdeposition til naturområder

Beskrivelse

Ammoniakemissionen fra den ansøgte produktion på Nordvang bevirker, at omkringliggende arealer vil blive påvirket med nedfald af ammoniak. I ansøgningsystemet er der foretaget beregning af denne ammoniakdeposition til beskyttede naturområder og potentielt ammoniakfølsomme skove samt beskyttede søer i området. Beliggenheden af beregningsspunkterne tættest på anlægget fremgår af kortet i Figur 10.

Figur 10. Beregningspunkter for ammoniak i området omkring Nordvang. Fra husdyrgodkendelse.dk ansøgnings-skema nr. 237199. Grønne prikker angiver beregningspunkter. Grøn skravering angiver habitatområder.



Resultatet af beregningen af ammoniakdeposition i de angivne punkter i ansøgt drift kan ses i tabel 12.

Tabellen viser de beregnede værdier for den totale ammoniakdeposition fra husdyrbrugets stalde og lagre, og for merdepositionen, der er den ekstra ammoniakdeposition, som den ansøgte produktion forårsager i forhold til henholdsvis nudrift og driften 8 år før ansøgningstidspunktet (8-års-driften).

Tabel 17. Beregningspunkter for ammoniak i området omkring Nordvang.

Naturtyper	Målepunkt	Totaldeposition (kg NH ₃ -N/år)	Merdeposition Nudrift (kg NH ₃ -N/år)	Merdeposition 8-års drift (kg NH ₃ -N/år)
Kategori 1-natur	Natura 2000-område N186 Almindingen, Ølene og Paradisbakkerne Elle og askeskov	0,2	0,0	0,0
	Natura 2000-område N186 Almindingen, Ølene og Paradisbakkerne Egebland skov NV	0,2	0,0	0,0
	Natura 2000-område N186 Almindingen, Ølene og Paradisbakkerne Egebland skov	0,4	0,1	0,1
	Natura 2000-område N186 Almindingen, Ølene og Paradisbakkerne Overdrev	0,1	0,0	0,0
Kategori 2-natur	Overdrev SV	0,0	0,0	0,0
	Overdrev V	0,2	0,0	0,0
Kategori 3-natur	Gammel Skovjordbund SV	1,4	0,3	0,3
	Gammel skovjordbund S	6,2	1,0	1,0
	Naturligt tilgroet skov	1,1	0,2	0,2
	Habitatområde V	5,4	0,9	0,9
Anden natur	Sø SØ 2.2	0,6	0,1	0,1
	Sø SØ 2	0,6	0,1	0,1
	Sø SØ	0,8	0,1	0,1
	Sø SV3	0,6	0,1	0,1
	Sø SV2	1,0	0,2	0,2
	Sø S	0,3	0,0	0,0
	Sø SV	0,1	0,0	0,0
	Sø V4	0,3	0,1	0,1
	Sø V3	0,5	0,1	0,1
	Sø V2	0,7	0,1	0,1
	Sø V	0,8	0,2	0,2
	Sø NV	0,6	0,1	0,1

Kommunens vurdering

Beskyttelsesniveau ved ammoniakfølsomme naturområder

De ammoniakfølsomme naturområder opdeles i kategori 1-natur, kategori 2-natur og kategori 3-natur. Beskyttelsesniveauet for kategori 1-natur og kategori 2-natur omfatter en forbudszone på 10 m, hvor der ikke må etableres, udvides eller foretages ændringer af stalde eller gødningsopbevaringsanlæg, samt krav til den tilladte totaldeposition. Beskyttelsesniveauet for kategori 3-natur kan efter en konkret vurdering være et krav om en

maksimal merdeposition. Kravene er fastsat i husdyrgodkendelsesbekendtgørelsen og er gengivet i boksen nedenfor.

Totaldepositionen er den ammoniakdeposition, som stammer fra husdyrbrugets stalde og lagre - både fra den eksisterende og den ansøgte drift. Merdepositionen er den ekstra ammoniakdeposition, som den ansøgte drift forårsager. Merdepositionen skal beregnes ud fra alle etableringer, udvidelser eller ændringer foretaget siden 2007 (8-års driften).

Kategorisering og beskyttelsesniveau for naturtyper

Kategori 1-natur

Ammoniakfølsomme naturtyper i Natura 2000-områder, hvor et enkelt husdyrbrug maksimalt må totalbelaste med 0,2-0,7 kg N/ha/år afhængigt af beliggenheden af andre husdyrbrug i nærheden*.

Kategori 2-natur

Nærmere bestemte ammoniakfølsomme naturtyper uden for Natura 2000-områder: højmoser, lobeliesøer, heder større end 10 ha og overdrev større end 2,5 ha. Et husdyrbrug må totalbelaste med maksimalt 1,0 kg N/ha/år.

Kategori 3-natur

Anden ammoniakfølsom natur (moser samt mindre heder og overdrev) og ammoniakfølsomme skove. Ved disse naturtyper kan kommunen ud fra en konkret vurdering stille krav om en maksimal merdeposition på 1,0 kg N/ha/år.

**0,2 kg N/ha/år ved > 1 husdyrbrug; 0,4 kg N/ha/år ved 1 husdyrbrug og 0,7 kg N/ha/år ved 0 husdyrbrug.*

Ammoniakdeposition til naturområder i nærheden af Nordvang

Kategori 1-natur

Der er ca. 230 m fra Nordvangs staldanlæg til nærmeste Natura-2000 område N186 "Almindingen, Ølene og Paradisbakkerne" øst for Nordvang. Og der er ca. 570 til nærmeste kategori 1 habitatnatur i Natura 2000-området "Almindingen, Ølene og Paradisbakkerne" – der er tale om Egeblad skov. Depositionen på området fra Nordvang er beregnet til 0,4 kg N/ha/år i totaldeposition. Det fastsatte krav til maksimal deposition af ammoniak er derfor overholdt.

Kategori 2-natur

Kravet til maksimal totaldeposition til kategori 2-natur er 1 kg N/ha/år. Nærmeste kategori 2-naturareal er et overdrev ca. 500 m sydvest for Nordvangs bygninger, hvortil der beregnes en totaldeposition fra Nordvang på 0,3 kg N/ha/år. Idet produktionen på Nordvang således påvirker kategori 2-naturarealer med en totaldeposition under 1 kg N/ha/år, er det fastsatte krav til maksimal deposition af ammoniak til kategori 2-natur derfor overholdt.

Kategori 3-natur

For kategori 3-naturtyper skal kommunen foretage en konkret vurdering og kan på den baggrund i særlige tilfælde fastsætte vilkår med henblik på opfyldelse af krav om maksimal merdeposition af ammoniak. Ved særlige tilfælde forstås en væsentlig miljøpåvirkning af særlige regionale eller lokale beskyttelsesinteresser. Kravet må dog ikke være under en maksimal merdeposition på 1,0 kg N/ha/år.

Nærmeste kategori 3-skove (kat 3 skov – gammel skovjordbund) er beliggende henholdsvis ca. 130 m syd og 360 m sydvest for bygningerne. Den beregnede merdeposition til nærmeste punkt på den nærmeste skov er i forhold til nudrift 1,0 kg N/ha/år og i forhold til 8-årsdrift 1,0 kg N/ha/år. For skoven mod sydvest er den beregnede merdeposition til nærmeste punkt på i forhold til nudrift 0,3 kg N/ha/år og i forhold til 8-årsdrift 0,3 kg N/ha/år

Ca. 350 m sydvest for bygninger på Nordvang er lokaliseret en kategori 2 skov (kat. 3 skov – tilgroet lysåbent) til denne er der beregnede merdeposition til nærmeste punkt i forhold til nudrift 0,2 kg N/ha/år og i forhold til 8-årsdrift 0,2 kg N/ha/år

Merdepositioner på mindre end 1 kg N/ha/år vurderes ikke at medføre en væsentlig påvirkning af naturområdet, mens kommunen ved merdepositioner på over 1 kg N/ha/år skal foretage en konkret vurdering. Ingen kategori 3-naturområder påvirkes med en merdeposition på mere end 1 kg N/ha/år fra produktionen på Nordvang, og der skal derfor ikke foretages yderligere vurdering eller stilles vilkår.

Anden natur

Søer regnes ikke som kategori 3-natur, men som anden beskyttet natur. Bornholms Regionskommune skal forholde sig til, at naturtypen er beskyttet mod tilstandsændringer gennem naturbeskyttelseslovens § 3, og i forhold til søer som potentielt levested for Bilag IV-arter (se mere om det i næste afsnit).

Der er beregnet ammoniakdeposition til de nærmeste søer beliggende inden for ca. 1000 m af staldanlægget. Ingen af søerne påvirkes med en merdeposition mindre end 1 kg N/ha/år. Det er i forbindelse med husdyrlovens bestemmelser vedr. ammoniakpåvirkning af naturarealer generelt vurderet, at en merpåvirkning under 1 kg N/ha/år ikke anses for en væsentlig påvirkning, de beregnede værdier kan ses i tabel 17.

Bilag IV-vurdering

EU-landene har vedtaget fælles regler om at beskytte naturen. Habitatdirektivet forpligter medlemslandene til at træffe de nødvendige foranstaltninger til at indføre en streng beskyttelsesordning i det naturlige udbredelsesområde for dyrearter, som står på bilag IV. Beskyttelsen af arterne handler blandt andet om at sikre arterne mod at blive efterstræbt (jagt, indsamling, ødelæggelse af æg og yngel). Men medlemslandene skal også sikre, at arternes yngle- og rasteområder ikke beskadiges eller ødelægges. Viden om arternes forekomst og udbredelse opdateres løbende, bl.a. gennem det nationale program for overvågning af vandmiljø og natur (NO-VANA).

Det fremgår af habitatbekendtgørelsens § 10, at der ikke kan gives tilladelse, dispensation, godkendelse m.v., hvis det ansøgte kan beskadige eller ødelægge yngle- eller rasteområder i det naturlige udbredelsesområde for de dyrearter, der er optaget i habitatdirektivets bilag IV, eller ødelægge de plantearter, som er optaget i habitatdirektivets bilag IV, i alle livsstadier.

Det fremgår af Miljøstyrelsens vejledning om miljøregulering af husdyrhold, at "Kommunen skal derfor altid foretage en vurdering af, om der inden for 300 m fra punktkilden (inden for denne afstand kan en påvirkning henføres til punktkilden) ligger områder, som kan rumme bilag IV-arter (typisk vandhuller, moser eller solåbne græsarealer), og om der er registreret en forekomst af arten."

Inden for 300 m fra produktionsanlægget på Nordvang ligger en lille sø. Herudover vurderes der ikke inden for 300 m at være områder, som kan udgøre raste- eller yngleområder for Bilag IV-arter. Andre arter omfattet af bilag IV såsom flagermus kan dog have levested, fødesøgningsområde eller sporadisk opholdssted på arealet i området omkring anlæg og udbringningsarealer, herunder søer og skove i området.

Bornholms Regionskommune har gennemgået egne data samt registrerede data i de tilgængelige databaser Naturdata (Danmarks Miljøportal), Naturbasen samt Arter.dk. Der er ikke i nogen af disse registreringer af Bilag IV-arter i søen beliggende i en afstand af mindre end 300 m fra Nordvang. Der er tidligere registreret løvfrø i et antal små søer i området omkring Nordvang. Nærmest på produktionsbygningerne er en registrering af løvfrø i en lille sø ca. 420 m øst for Nordvang samt i en sø 480 sydvest for Nordvang.

I ansøgningssystemet er der beregnet ammoniakdeposition til de potentielle levesteder for bilag IV-arter, dvs. søerne. Det er, som beskrevet i afsnittet 'Anden natur' Bornholms Regionskommunes vurdering, at merdepositionen med ammoniak ikke giver anledning til en væsentlig påvirkning af søerne og deres naturtilstand. På baggrund heraf er det Bornholms Regionskommunes vurdering, at der ikke sker en væsentlig påvirkning af søernes potentiale som muligt levested for Bilag IV-arter.

På ovenstående baggrund vurderer Bornholms Regionskommune samlet set, at den ansøgte udvidelse ikke medfører en væsentlig påvirkning af bilag IV-arter eller fører til ødelæggelse eller beskadigelse af yngle- og rasteområder for Bilag IV-arter.

Påvirkning af Natura 2000-områder

Nordvang er beliggende 230 m fra nærmeste Natura-2000 område N186 "Almindingen, Ølene og Paradisbakkerne" øst for Nordvang. Som det ses af tabel 12 er ammoniakpåvirkningen på kategori 1 natur i Natura 2000-området beregnet til maksimalt 0,4 kg N/ha/år.

Der vurderes ikke at være andre forhold ved den ansøgte produktion, som kan påvirke Natura 2000-området. Bornholms Regionskommune vurderer derfor samlet, at den ansøgte produktion ikke vil påvirke naturtyper og arter på udpegningsgrundlaget for Natura 2000-områder.

Vilkår

På baggrund af ovenstående er der ikke stillet vilkår vedr. ammoniakdeposition til naturarealer.

9 MULIGE DRIFTSFORSTYRRELSER OG UHELD

I dette afsnit beskrives mulige uheld, der kan føre til væsentlig forøget forurening af jord, overflade- og grundvand samt skade på mennesker, dyr og planter i forhold til normal drift. Desuden beskrives foranstaltninger til begrænsning af risici.

Beskrivelse

Brand

Kan opstå som følge af fejl i elinstallationer og medføre risiko for udslip af giftige stoffer. Dette søges undgået ved at vedligeholde el-udstyr og undgå adfærd, der kan beskadige ledninger og elektriske hjælpemidler.

Gylleudslip

Kan forekomme ved påkørsel af gyllebeholder, gyllekanaler eller pumpeledninger er utætte, eller ved at en gylletank kan sprænge.

Kan medføre nedrivning af gylle til grundvand, eller afstrømning af gylle til vandløb fra frosne marker eller efter ekstrem nedbør. Kan desuden give spild i forbindelse med læsning af gyllevogne.

Risiko for gylleudslip forsøges minimeret ved, at:

- Der er ryddet op, hvor der arbejdes.
- Medarbejdere får god instruktion.
- Bygninger og maskiner vedligeholdes.
- Der er gode adgangs- og transportveje.
- Gylleanlæg holdes i orden, og pumpning af gylle overvåges
- Børn og fremmede har ikke adgang til betjening af gyllepumper mm.
- Afløb er afblændet så gylle ikke kan løbe i dræn

Udslip af miljøskadelige stoffer

Hvor der opstår uheld med risiko for udslip af skadelige stoffer, kontaktes kommunens miljøberedskab. Hvor der er overhængende fare alarmeres alarmcentralen på telefon 112.

Kemikalier

Forskellige hjælpemidler som rengørings- og desinfektionsmidler til staldrengøring, konserveringsmidler til foderbrug, medicin og andre hjælpestoffer, der kan udgøre en miljørisiko, håndteres og opbevares, så der ikke kan ske en utilsigtet udledning til miljøet.

Pesticider og sprøjteudstyr

Ingen på ejendommen.

Oplag af olie og andre kemikalier

På ejendommen er der 1 olietank (2500 l), som står inde i bygning 1 (se bilag 2). Der tankes på befæstet areal uden afløb, således at eventuelt spild af diesel forhindres. Ved eventuelt spild af diesel opsamles dette af op-sugende materiale (eksempelvis kattegrus eller savsmuld).

Samlet vurdering af risici og håndtering

Det vurderes, at håndteringen af husdyrgødning foregår på en tilfredsstillende måde, og at husdyrbruget samlet set håndterer risikoelementerne korrekt og derfor ikke vil have en negativ påvirkning på miljøet og omgivelserne.

Strømafbrydelse, generelt

Lovgivningen forlanger, at man kan redegøre for, hvordan dyrene beskyttes ved strømafbrydelse. Det er vigtigt, at dyrene fortsat har adgang til foder og vand, og kan malkes.

Strømafbrydelse, Nordvang

Vand: Der vil være vand også ved strømsvigt (vandværksvand).

Foder: Der fodres med mobil fuldfodervogn, som ikke er afhængig af strøm.

Kommunens vurdering

Opbevaring af fast husdyrgødning

Området er allerede indarbejdet i husdyrbrugloven og indgår i beregninger vedrørende husdyrbrugets ammoniakemission og lugtemission i afsnittene "Gener fra husdyrbruget" og "Ammoniak og Naturpåvirkning", hvorfor dette ikke vil blive gennemgået yderligere i dette afsnit.

Opbevaring af gylle

Området er allerede indarbejdet i husdyrbrugloven og indgår i beregninger vedrørende husdyrbrugets ammoniakemission og lugtemission i afsnittene "Gener fra husdyrbruget" og "Ammoniak og Naturpåvirkning", hvorfor dette ikke vil blive gennemgået yderligere i dette afsnit.

Håndtering af husdyrgødning

Det er BAT at opbevare gylle i en stabil beholder, der kan modstå mekaniske, termiske og kemiske påvirkninger. Beholderens bund og vægge skal være tætte og korrosionsbeskyttede. Der omrøres kun i gyllen umiddelbart før tømning af beholderen. Gyllen opbevares i gyllekanalerne og fortanken.

Følgende tiltag er gjort mht. gylleopbevaring og -udbringning på husdyrbruget:

- o Udbringningen af gylle foregår i overensstemmelse med Husdyrgødningsbekendtgørelsen
- o Udbringning planlægges så der tages hensyn til naboer.
- o Udbringning afpasses afgrødernes behov.
- o Udbringning undgås på vandmættede marker og skrånende marker med hældning mod vandløb.

Området er ikke omfattet af godkendelseskravet, og vil derfor ikke blive gennemgået yderligere, udover de ovenfor nævnte procedurer og tekniske løsninger, som er medvirkende til at minimere ammoniakemissionen og risikoen for forurening af jord og grundvand.

Bornholms Regionskommune vurderer derfor, at BAT er overholdt i forhold til opbevaring og håndtering af gødning.

Udbringning af husdyrgødning

1. august 2017 overtog Landbrugs- og Fiskeristyrelsen regulering og kontrollen med udbringningsarealerne og vil dermed være dækket af generelle regler. Området er ikke omfattet af godkendelseskravet, og vil derfor ikke blive gennemgået yderligere.

Ifølge ansøger vil følgende dog blive praktiseret på bedriften:

- Husdyrgødning udbringes under hensyn til generelle regler, og foregår i videst muligt omfang efter godt landmandskab, hvilket vil sige at der tages hensyn til naboer, byområder osv
- Gyllen nedfældes på græsmarker

- Husdyrgødningen udbringes under hensyn til afgrødernes vækstperiode, hvilket betyder maksimal udnyttelse af næringsstoffer
- Udkørsel af fast og flydende husdyrgødning på dage med lav fordampning/regn.
- Nedpløjning/harvning af dybstrøelse umiddelbart efter udspreddning
- Udkørsel af fast og flydende husdyrgødning til afgrøder i god vækst og/eller afgrøder med en plante-højde, der reducerer fordampningen

Ud fra ovennævnte procedurer og tekniske løsninger, som er medvirkende til at minimere ammoniakemissionen og risikoen for forurening af jord og grundvand, vurderer Bornholms Regionskommune at BAT er overholdt i forhold til udbringning af husdyrgødning.

Beredskabsplan

Bornholms Regionskommune vurderer, at der skal foreligge en beredskabsplan, som indeholder følgende:

- En plan over husdyrbruget med angivelse af drænsystemer og vandkilder/spildevandskilder
- Handlungsplaner for hvordan brand, utætte eller kollapsede gyllebeholdere, ukontrollerede afstrømninger fra møddinger og ensilagepladser samt olieudslip håndteres.
- Hvor udstyr til håndtering af forureningsulykker er placeret.

Vilkår

I henhold til klagenævnspraksis vurderes det, at husdyrgødningsbekendtgørelsens regler for håndtering af bl.a. flydende husdyrgødning anses for tilstrækkelige til at imødegå forurening ved et eventuelt udslip, og derfor er der ikke stillet yderligere vilkår til at forebygge uheld m.v.

Der er dog stillet vilkår om udarbejdelse af en beredskabsplan, som indeholder handleplaner for blandt andet, hvordan brand, utætte eller kollapsede gyllebeholdere, ukontrollerede afstrømninger fra møddinger og ensilagepladser samt olieudslip håndteres.

10 EGENKONTROL OG DOKUMENTATION

I dette afsnit beskrives og vurderes, hvordan ansøger gennemfører eller planlægger at gennemføre egenkontrol og management. Desuden beskrives de dokumenter og registreringer, som ansøger skal præstere for at dokumentere, at vilkårene i miljøtilladelsen er overholdt.

Beskrivelse

Management og egenkontrol

Driften af anlægget er beskrevet i de ovenstående afsnit i nærværende miljøgodkendelse, men derudover kan der nævnes, at der er følgende faste procedurer på husdyrbruget:

- I løbet af dagen bliver dyr, anlæg, installationer og materiel holdt under opsyn
- Slidte dele repareres eller udskiftes løbende
- Der registreres dyr i CHR
- Der er sundhedsrådgivning af besætningen i form af fast dyrlægeaftale
- Der føres journal over antal dyr bortskaffet til DAKA og antal dyr til slagtning
- Der føres journal over medicinforbrug
- Indlægssedler for indkøbt foder gemmes. Fodersammensætning og fodringsstrategi evalueres og tilpasses løbende, således at nyeste viden anvendes.
- Der udføres årlig kontrol af slukningsudstyr
- Der udarbejdes gødningsregnskab for ejendommen
- Personalet uddannes løbende gennem kurser og efteruddannelse.
- Der er tilknyttet en række fagkonsulenter, der gennemgår driften med ejer og medarbejdere efter behov.
- Rengøring i og omkring bygninger foretages jævnligt med henblik på at minimere risikoen for lugt og opformering af skadegørende dyr og insekter.

- Som led i ejendommens miljøgodkendelse er der udarbejdet en Beredskabsplan med det formål at stoppe og begrænse evt. uheld med konsekvenser for det omgivende miljø. Planens indhold vil være kendt for gårdens ansatte ligesom planen udleveres til evt. indsatsleder/miljømyndighed i forbindelse med uheld, forurening, brand eller lignende.

Kommunens vurdering

Bornholms Regionskommune vurderer, at gennemførelse af den beskrevne egenkontrol samt overholdelse af de stillede vilkår vil medføre, at der løbende holdes øje med, at forudsætningerne for miljøgodkendelsen overholdes, og at det er dokumenteret, således at kommunen ved tilsyn eller på efterspørgsel kan kontrollere dette. Dokumentationen skal opbevares i mindst 5 år.

Vilkår

På baggrund af ovenstående er der stillet vilkår om, at alle vilkår skal være kendt af de ansatte samt om dokumentation for produktionsarealets størrelse, korrekt bortskaffelse af affald mv.

11 SAMLET VURDERING

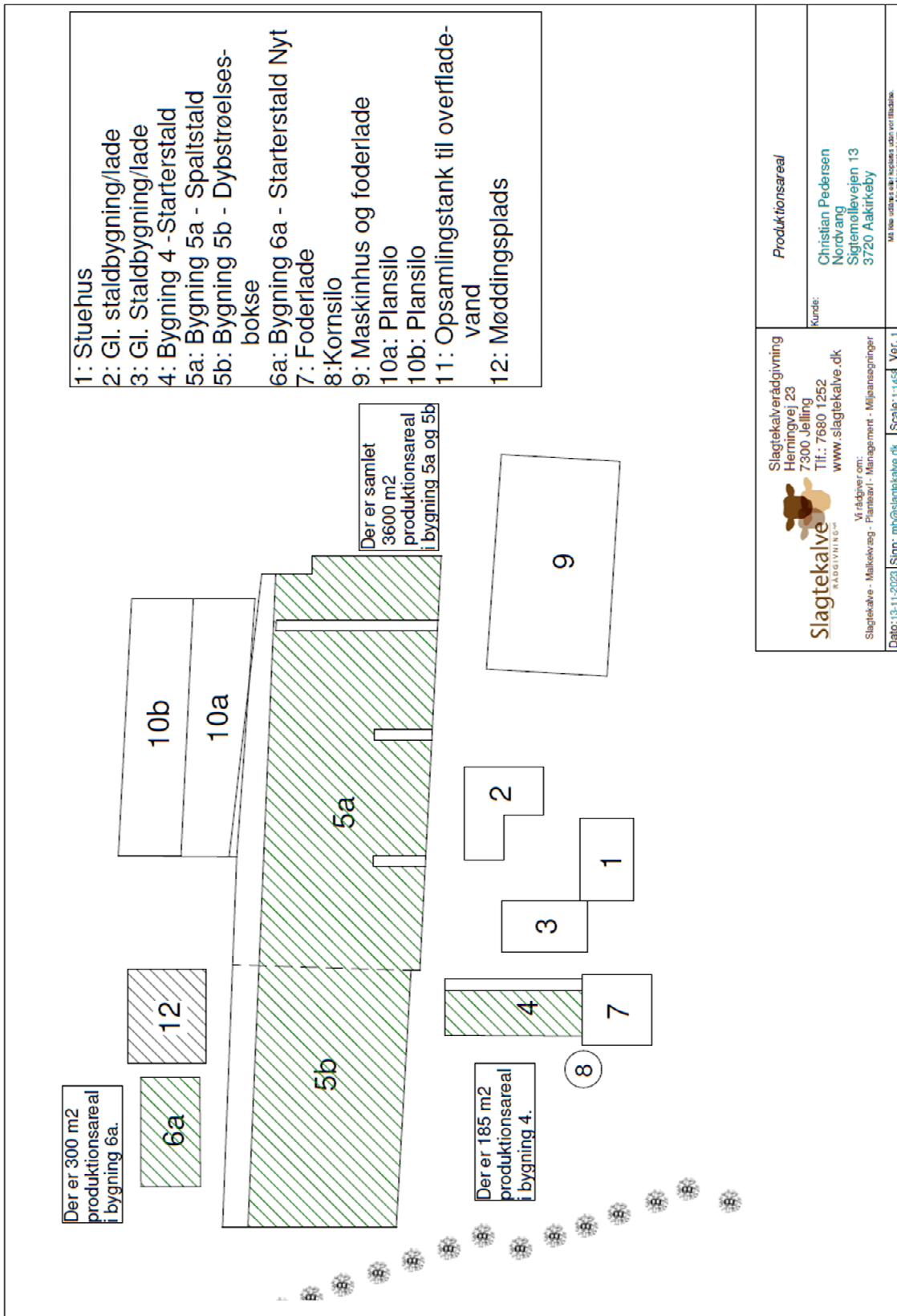
Samlet set vurderer Bornholms Regionskommune, at når miljøtilladelsens vilkår overholdes, har ansøger truffet de nødvendige foranstaltninger til at forebygge og begrænse forureningen ved anvendelse af den bedste tilgængelige teknik, og at husdyrbruget i øvrigt kan drives på stedet uden at påvirke omgivelserne på en måde, som er uforenelig med hensynet til omgivelserne. Bornholms Regionskommune vurderer, at indretning og drift af husdyrbruget kan ske i overensstemmelse med gældende regler og uden væsentlig påvirkning af miljøet, som dette er defineret i husdyrgodkendelsesloven, herunder at projektet ikke skader bevaringsstatus for Natura 2000-områder eller levesteder for arter optaget på habitatdirektivets bilag IV.

På baggrund af husdyrbrugets beliggenhed og de beskrevne ikke-væsentlige virkninger på det lokale miljø, vurderer Bornholms Regionskommune desuden, at det ansøgte ikke vil have grænseoverskridende virkninger.

Bilagsoversigt:

1. Anlægstegning med placering af produktionsarealer
2. Beredskabsplan for Nordvang
3. Modtagne høringssvar og kommunens bemærkninger

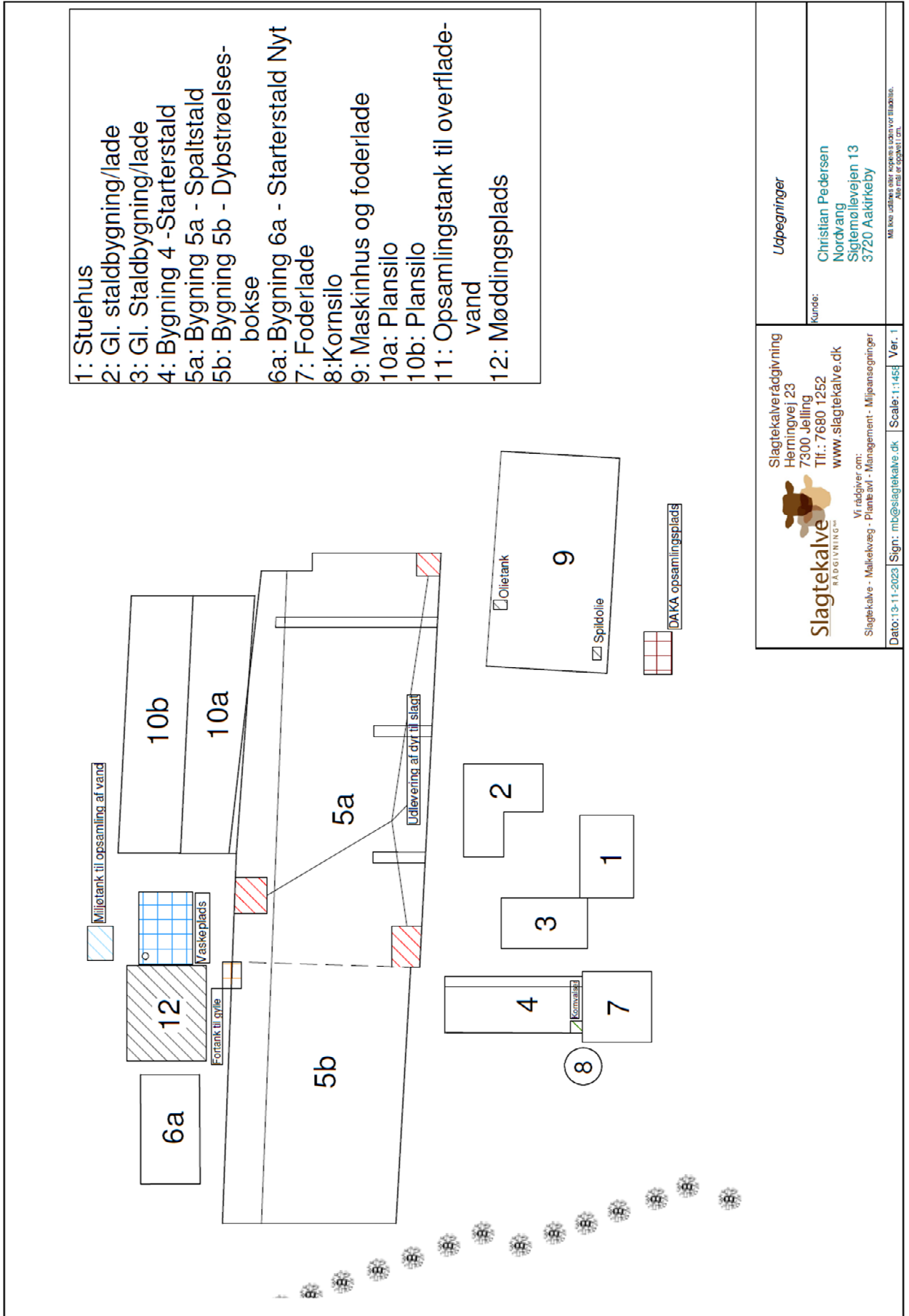
Bilag 1. Anlægstegning og placering af produktionsarealer



 <p>Slagtekalve <small>RADGIVNING</small></p> <p>Middjyske.com Slagtekalve - Malkekraev - Planetaer - Management - Miljoesenginger</p>	Slagtekalveradgivning Hermingvej 23 7300 Jelling Tlf.: 7680 1252 www.slagtekalve.dk	Produktionsareal
Slagtekalve - Malkekraev - Planetaer - Management - Miljoesenginger Dato: 13-11-2023 Sign: mb@slagtekalve.dk Scale: 1:1458 Ver. 1	Kunde: Christian Pedersen Nordvang Sigtemollevvej 13 3720 Aakirkeby	
<small>MB har udværet alle løsninger uden for taksation. Alle mål er approvet i cm.</small>		

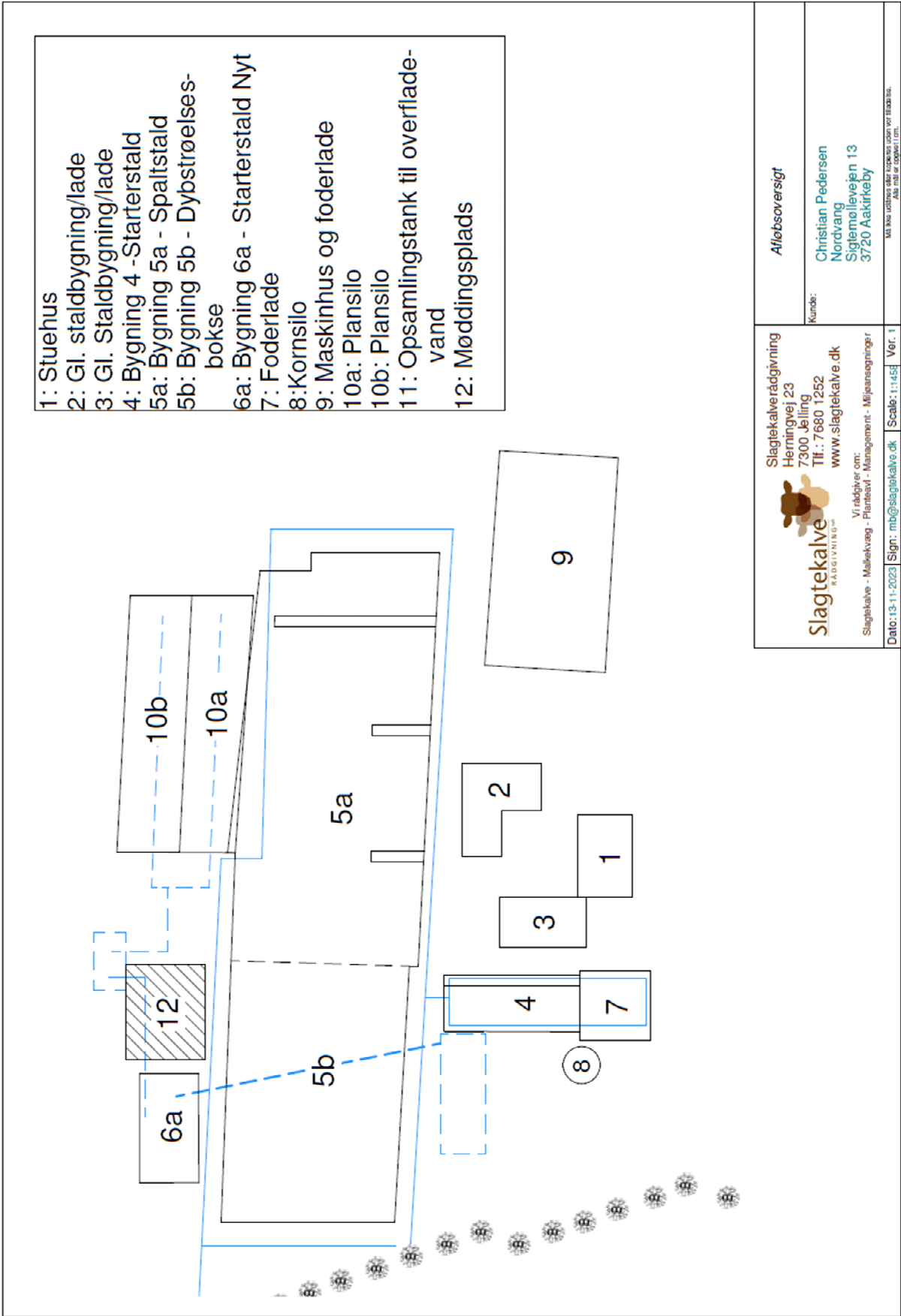
Bilag 3. Beredskabsplan for Nordvang


Beredskabsplan for Nordvang, Sigtemøllevejen 13, 3720 Aakirkeby side 1/2		Slagtekalve KØD GIV NIKEN
Telefonnumre:		Brandfarligt oplag på husdyrbruget:
Ejeren : Christian Pedersen 23 39 53 09		På husdyrbruget er der følgende oplag (maksimale mængder af brandfarligt materiale):
Miljømyndighed: 56 92 00 00		Olie:
Brandvæsen: 112		Dieselolietank placeret i 2500 L maskinhus
Falck: 112		Kemikalier:
Lægevagt: 1813		Ingen
Dyrlæge: Rønne Dyrelæge Klinik 56 91 19 99		Gasser:
Foderleverandør: DLG 33 68 60 00		Ingen
Elektriker: Finnii Green 21 43 25 29		Halmoplæg:
Smed: El og VVS center 30 55 62 19		100 ton/ 200 baller
VVS: El og VVS center 30 55 62 19		Handelsgødning:
El lev.: Bornholms Energi og forsyning 56 90 00 00		Ingen
Vandfors.: Bornholms Energi og forsyning 56 90 00 00		
Instruks ved kemikalie-, olie-, mælk- og gylleudslip:		Brand- og evakueringsinstruks:
Ved større overløb af gylle, kemikalier, olie eller mælk:		Ved brand der ikke kan slukkes ved egen hjælp
1. RING 112—oplys:		1. Tilkald brandvæsnet—RING 112—oplys:
• Adressen — Sigtemøllevejen 13, 3720 Aakirkeby		• Adressen — Sigtemøllevejen 13, 3720 Aakirkeby
• Navn og telefon nr. der ringes fra		• Navn og telefon nr. der ringes fra
• Hvad og hvor meget der er løbet ud		• Antal eventuelt tilskadekomne
• Om der er risiko for forurening af vandløb, søer eller drikkevandsboring		• Omfanget af eventuelt undslupne dyr
2. Ved mindre spild kontaktes <u>kun</u> miljømyndigheden		2. Kontakt ejeren af husdyrbruget
3. Kontakt ejeren af husdyrbruget		3. iværksæt rednings- og slukningsarbejde hvis det er muligt og forsvarligt, herunder fjernelse af dyr, olie, trykflasker, gødning og kemikalier. Luk døre og vinduer.
4. Forsøg opdæmning for at undgå tilløb til dræn-brønd/vandløb/boring. Opdæmning kan foretaget med f.eks. halmballer, jord eller lignende.		4. Modtag brandvæsnet og udlevér beredskabsplan og oversigtskort
5. Modtag brandvæsen/miljømyndighed og udlevér beredskabsplanen samt oversigtskort		• Evt. tilskadekomne og dyr, der ikke er reddet i sikkerhed
På ejendommen er der følgende materiel til rådighed for at afhjælpe situationen:		• Hvor det brænder
Teleskoblæsser, halm, sand		• Brandens omfang
		• Hvor der er adgangsvej



- 1: Stuehus
- 2: Gl. staldbygning/lade
- 3: Gl. Staldbygning/lade
- 4: Bygning 4 - Starterstald
- 5a: Bygning 5a - Spaltstald
- 5b: Bygning 5b - Dybstrøelses-bokse
- 6a: Bygning 6a - Starterstald Nyt
- 7: Foderlade
- 8: Kornsilø
- 9: Maskinhus og foderlade
- 10a: Plansilo
- 10b: Plansilo
- 11: Opsamlingsstank til overflade-vand
- 12: Møddingsplads

 Slagtekalve RÅDGIVNING™		Slagtekalverådgivning Herningvej 23 7300 Jelling Tlf.: 7680 1252 www.slagtekalve.dk	Uopbejlinger
Vi rådgiver om: Slagtekalve - Mælkekvæg - Planteavl - Management - Miljøansøgninger		Kunde: Christian Pedersen Norvang Sigtemøllevejen 13 3720 Aakirkeby	
Dato: 13-11-2023 Sign: mb@slagtekalve.dk Scale: 1:1455 Ver. 1		<small>Mis ikke urdet og/eller kopier det uden tilladelse fra Slagtekalve RÅDGIVNING™</small>	




Slagtekalve
 RÅDGIVNING

Slagtekalverådgivning
 Herningvej 23
 7300 Jelling
 Tlf.: 7660 1252
 www.slagtekalve.dk

Vi rådgiver om:
 Slagtekalve - Mælkekørg - Planteavl - Management - Miljøansøgninger

Dato: 13-11-2023 | Sign: mb@slagtekalve.dk | Scale: 1:1458 | Ver: 1

Afløbsoversigt

Kunde:
 Christian Pedersen
 Nordvang
 Sigtemøllevæn 13
 3720 Aakirkeby

MS 200 UDVIKLET AF KØBENHAVNS UNIVERSITET
 AARHUS UNIVERSITET

Bilag 4. Modtagne hørings svar og kommunens bemærkninger

Bornholms Regionskommune har i forbindelse med den gennemførte nabo-/partshøring i perioden 23/11-2023 til 4/1-2024 modtaget 1 skriftlig henvendelse. Denne er gengivet i det følgende efterfulgt af kommunens kommentarer til henvendelsen.

Ansøger har haft hørings svarene til udtalelse og har via sin konsulent indsendt bemærkninger hertil.

Ejerne af Sigtemøllevejen 13, Aakirkeby har fremsendt følgende bemærkning til det fremlagte forslag til §16a-miljøgodkendelse til Nordvang:

”

Tak for orientering om udvidelse til slagtekalveproduktion på Nordvang.

Trods detaljeret beskrivelse af baggrunden for at imødekomme produktionen føler vi os som naboer til gården ikke trygge ved udsigterne til en udvidelse. Der er allerede hyppige lugtgener, som vi affinder os med, da der er tale om en igangværende produktion. Med udvidelsen vil der uvægerligt komme mere kvæg og større møddingplads med yderligere lugt til følge.

Et ord, der især falder os for brystet, er væsentlig, som i jeres skrivelse anvendes 5 gange. Det er ikke betryggende, for hvad indebærer væsentlig? Det er et relativt begreb, som man kan dække sig ind bag og bruge som forbehold, hvis vi som naboer synes, at lugten nærmer sig det uudholdelige. Det kan anvendes som et individuelt begreb, der kan bruges som modsvar hvis vores lugteorganer bliver beskyldt for at være for sarte.

Vi læser de mange miljøtekniske vendinger, men vi får ikke at vide, hvor mange flere kalve, der reelt vil blive tale om. Antallet bør da indgå i jeres beregninger.

Vi imødeser en mere præcis beskrivelse af den produktion, der forventes at blive etableret på Nordvang, en beskrivelse, der ikke dækker sig ind bag uklare begreber.

”

Oplysninger fra ansøger til den indkomne høringsbemærkning

Ifølge Husdyrloven godkendes staldene, hvor dyrene må gå.

I den daglige drift er det Dyrevelfærdsloven, der sætter rammerne for pladskravene og dermed antallet af producerede dyr.

Produktionen omlægges fra malkekvægsproduktion til slagtekalveproduktion.

En kalv er et væsentligt mindre dyr end en ko og deraf følger en lavere lugt pr. enhed.

Det er en forbedring at der oprettes møddingsplads, da det erstatter markstakke.

Bornholms Regionskommunes svar til den indkomne høringsbemærkning

Generelt om miljøgodkendelsesordningen

Der blev i august 2017 indført en ny lov vedrørende reguleringen af husdyrbrugene i Danmark. Med denne lov etableredes det retlige grundlag for et paradigmeskifte for en del af miljøreguleringen af landbruget – med henblik på at skabe større produktionsmæssig fleksibilitet og administrative forenklinger for de danske husdyrproducenter under hensyntagen til natur og miljø. Ændringen skulle bidrage til at gøre fødevarer- og landbrugserhvervet bedre rustet til at øge råvaregrundlaget og eksporten, samt medvirke til at skabe vækst og beskæftigelse i hele Danmark. Loven der blev vedtaget indeholder samtidig en række elementer, der skal give grundlag for kortere sagsbehandlingstider i sager om godkendelse og tilladelse til husdyrbrug. Der blev gennemført en modernisering af husdyrlovgivningen med udgangspunkt i, at alene anlæggene m.v. omfattes af kommunalbestyrelsens konkrete godkendelser og tilladelser, mens anvendelsen af gødning på arealerne overgår til generel regulering. Der er tale om en omfattende reform af husdyrreguleringen.

Med den nye regulering af husdyrbrugenes anlæg er måden at fastsætte produktionens omfang ændret i forhold til tidligere. Reguleringen baseres på en produktionsramme, der bliver udtrykt i m² produktionsareal i stedet for antal dyr. Den nye model betegnes *stipladsmodellen*.

Stipladsmodellen inddrager den nyeste faglige viden om ammoniakfordampning (emission) fra gødningsoverfladerne, idet ammoniakemissionen i højere grad afhænger af produktionsarealets størrelse end af det årligt producerede antal dyr. Den nye viden viser, at ammoniakemissionen fra en stald er relativt konstant uanset produktivitsudsving. Modellen kan anvendes både i forhold til fast og flydende gødning, og også lugtemissionerne er fastsat med udgangspunkt i overfladearealerne. Emissioner fra gødningslagre baseres også på beholderens overfladeareal.

Emissionsfaktorer, der i tidligere beregnedes med udgangspunkt i antallet af dyr og dyrenes vægt eller ydelse, er i stipladsmodellen i stedet fastsat som en emission pr. m^2 produktionsareal pr. år for forskellige staldtyper, dyretyper og evt. miljøteknologi samt for overfladeareal og gødningstype for opbevaringsanlæg til husdyrgødning

Det er således ikke længere antallet af dyr, som der regnes på i forbindelse med miljøgodkendelser til husdyrbrug, men det faktisk produktionsareal, der er på husdyrbrugene. Det er således i den daglige drift Dyrevelfærdsloven, der sætter rammerne for pladskravene og dermed antallet af producerede dyr på Nordvang og andre husdyrbrug.

Lugtgeneafstande mv

Der vil forekomme lugtemission fra dyrehold på Nordvang. I Miljøstyrelsens elektroniske ansøgningskema beregnes lugtemissionen fra staldanlægget og de nødvendige geneafstande til forskellige typer af beboelser på grundlag af produktionsarealets størrelse i m^2 , og de fastsatte emissionsfaktorer for dyretypen og staldsystemet.

Geneafstanden måles fra et vægtet lugtcentrum på husdyrbruget (typisk centrum af staldanlægget) og til nærmeste punkt hos naboen eller på zonegrænsen.

Kommunen må ikke meddele godkendelse, hvis det ansøgte vurderes at medføre væsentlige virkninger på miljøet, jf. husdyrgodkendelsesbekendtgørelsens § 24. Ved væsentlige virkninger på miljøet forstås, at det beskyttelsesniveau for bl.a. lugt, der er fastsat i bilag 3 overskrides. Der beregnes en nødvendig geneafstand efter såvel Miljøstyrelsens Lugtmodel som FMK-modellen på grundlag af produktionsarealets størrelse i m^2 i de enkelte staldafsnit og emissionsfaktorerne for forskellige dyretyper og staldsystemer.

Miljøstyrelsens lugtmodel er beskrevet i Faglig rapport vedrørende en ny lugtvejledning for husdyrbrug, december 2006, Skov- og Naturstyrelsen, som findes på Miljøstyrelsens hjemmeside www.mst.dk. FMK-modellen er beskrevet i Vejledende retningslinjer for vurdering af lugt og begrænsning af gener fra stalde, FMK, 2. udgave, maj 2002.

I Miljøstyrelsens lugtmodel beregnes spredningen af lugtemissionen fra husdyrbruget. Lugtemissionen beregnes, jf. § 22, på grundlag af produktionsarealets størrelse og lugtemissionsfaktorerne for den eller de pågældende dyretyper og staldsystemer fastsat i OU_E (odour units) pr. m^2 produktionsareal pr. s.

I FMK-modellen beregnes spredningen af lugtemissionen fra husdyrbruget. Lugtemissionen beregnes, jf. § 22, på grundlag af produktionsarealets størrelse og lugtemissionsfaktorerne for den eller de pågældende dyretyper og staldsystemer fastsat i LE (lugtenheder) pr. m^2 produktionsareal pr. s.

Lugtemissionen fra hvert staldafsnit efter de 2 modeller omregnes til en ukorrigeret geneafstand med anvendelse af den standardiserede spredningsberegning baseret på OML-modellen indeholdende meteorologiske data og spredningsberegningen i FMK modellen. Modellerne er beregningsmæssigt integreret i det digitale selvbetjeningsystem www.husdyrgodkendelse.dk.

I henhold til gældende praksis på området og ifølge Natur- og Miljøklagenævnet afgørelse (NMK-132-00609) har regionskommunen fundet, at hvis Nordvang overholder de af regionskommunen opstillede vilkår, vil den ansøgte produktion ikke medføre væsentlige lugtgener.

Regionskommunen har endvidere lagt vægt på, at der ikke er relevante boliger, bebyggelse eller områder mv. inden for de udregnede lugtgeneafstande, jf. afsnittet "Lugt" ovenfor. Der er ikke efter regionskommunens opfattelse grundlag for at antage, at husdyrbrugets lugtbidrag til omgivelserne alligevel er uacceptabelt for de omkringboende.

Regionskommunen vurderer dog, at hvis der skulle opstå væsentlige lugtgener hos naboer, som ikke kunne forudses på baggrund af lugtgenekriterierne, skal der være mulighed for at løse problemet, og der er stillet vilkår herom.

Ændring af produktion fra malkekvæg til slagtekalve på Nordvang

Produktionen på Nordvang omlægges fra malkekvægsproduktion til slagtekalve, og i den forbindelse etableres der en ny møddingsplads på Nordvang.

Etablering af møddingsplads på ejendommen er en væsentlig forbedring af miljøforholdene, idet forekomsten af dybstrøelse, som placeres i markstakke reduceres.

Endvidere vil der opleves et fald i antallet af daglige transporter til og fra ejendommen, idet der ikke længere skal afhentes mælk fra Nordvang til mejeriet i Klemensker.

Samlet set vurderer Bornholms Regionskommune, at når miljøtilladelsens vilkår overholdes, har ansøger truffet de nødvendige foranstaltninger til at forebygge og begrænse forureningen ved anvendelse af den bedste tilgængelige teknik, og at husdyrbruget i øvrigt kan drives på stedet uden at påvirke omgivelserne på en måde, som er uforenelig med hensynet til omgivelserne. Bornholms Regionskommune vurderer, at indretning og drift af husdyrbruget kan ske i overensstemmelse med gældende regler og uden væsentlig påvirkning af miljøet, som dette er defineret i husdyrgodkendelsesloven, herunder at projektet ikke skader bevaringsstatus for Natura 2000-områder eller levesteder for arter optaget på habitatdirektivets bilag IV. På baggrund af husdyrbrugets beliggenhed og de beskrevne ikke-væsentlige virkninger på det lokale miljø, vurderer Bornholms Regionskommune desuden, at det ansøgte ikke vil have grænseoverskridende virkninger.

Det modtagne høringssvar giver ikke anledning til ændringer i §16a-miljøgodkendelsen.

