

**Miljøgodkendelse til  
Tangelev  
Langerodde 7  
7870 Roslev**



**efter § 16 a til kvægbrug**

**3. januar 2022**



## 1. Oplysninger om bedriften

### Bedrift:

Adresse:	Langerodde 7, 7870 Roslev
Ejendomsnummer	7790136321
Matr. nr.:	11a, Vile By, Vile
CVR-nummer:	40236767

### Konsulent:

Virksomhed:	Fjordland
Adresse:	Reservevej 85, 7800 Skive

### Husdyrgodkendelse.dk

IT-skema nr:	209823 version 4
IE-brug	Kvægbrug – Ikke IE

### Vigtige datoer:

Skive Kommune modtog ansøgningen	16. juni 2021
Offentlig annoncering af ansøgning i lokale ugeaviser	27. oktober 2021
Offentlig annoncering af ansøgning på hjemmeside	15. oktober 2021
Udkast til naboer og andre berørte	25. november 2021
Partshøring af ansøger	25. november 2021
Godkendelsen blev meddelt og annonceret	3. januar 2022
Klagefristen udløb	31. januar 2022



## 2. Indholdsfortegnelse

<b>1. OPLYSNINGER OM BEDRIFTEN .....</b>	<b>1</b>
<b>2. INDHOLDSFORTEGNELSE.....</b>	<b>2</b>
<b>3. KORT BESKRIVELSE AF ANSØGNINGEN .....</b>	<b>4</b>
<b>4. IKKE TEKNISK RESUMÉ.....</b>	<b>4</b>
HVAD SØGES DER OM? .....	4
FLEKSIBILITET I DEN ANSØGTE PRODUKTION .....	4
LUGT .....	4
LANDSKAB .....	4
PÅVIRKNING AF NATUR .....	4
BEDSTE TILGÆNGELIGE TEKNIK (BAT) .....	4
<b>5. VILKÅR FOR HUSDYRPRODUKTION PÅ LANGERODDE 7, 7870 ROSLEV.....</b>	<b>5</b>
DRIFT OG INDRETNING .....	5
STALDE OG PRODUKTIONER .....	5
AMMONIAKREDUCERENDE TILTAG .....	6
HUSDYRGØDNING .....	6
FODER - ENSILAGE .....	6
VASKEPLADS OG AFLEDNING AF VASKEVAND .....	7
OLIETANKE .....	7
STØJ .....	7
STØV, LUGT OG SKADEDYR .....	7
OLIE, KEMIKALIER OG AFFALD .....	8
EGENKONTROL .....	8
<b>6. GODKENDELSE OG LOVGRUNDLAG .....</b>	<b>9</b>
ANDRE EJENDOMME .....	9
FORHOLD TIL IE-DIREKTIVET .....	9
OFFENTLIGGØRELSE AF ANSØGNINGEN .....	9
ORIENTERING OM UDKAST TIL NABOER .....	9
MILJØKONSEKVENSRAPPORT .....	9
<b>7. DISPENSATION.....</b>	<b>10</b>
<b>8. UDNYTTELSE, KONTINUITET OG RETSBESKYTTELSE.....</b>	<b>10</b>
UDNYTTELSE .....	10
OPSÆTTENDE VIRKNING .....	10
KONTINUITET .....	10
RETSBESKYTTELSE.....	10
<b>9. ANDEN LOVGIVNING .....</b>	<b>10</b>
SÆRLIGT OM SIMPELT BYGGERI .....	10
<b>10. HØRING, OFFENTLIGGØRELSE OG KLAGEVEJLEDNING .....</b>	<b>11</b>
PARTSHØRING AF ANSØGER .....	11
ORIENTERING AF NABOER.....	11
ORIENTERING AF ANDRE .....	11
OFFENTLIGGØRELSE .....	11
KLAGEVEJLEDNING OG SØGSMÅL.....	11
LISTE OVER INTERESSETER .....	12
<b>11. BESKRIVELSE OG VURDERING AF HUSDYRPRODUKTION PÅ LANGERODDE 7, 7870 ROSLEV</b>	<b>13</b>



INDRETNING OG DRIFT .....	13
UHELD OG DRIFTSFORSTYRRELSER.....	14
AFSTANDSKRAV OG LANDSKABELIGE VÆRDIER .....	15
KULTURMILJØ .....	19
BAT - AMMONIAK .....	19
NATUR OG HABITATOMRÅDER .....	20
NATURA 2000-OMRÅDER .....	24
BILAG IV ARTER .....	24
JORD OG GRUNDVAND.....	25
OVERFLADEVAND .....	25
LUGT .....	28
STØJ, STØV OG VIBRATIONER .....	29
<b>SKADEDYR OG UHYGIEJNISKE FORHOLD.....</b>	<b>30</b>
TRANSPORT .....	30
LYSGENER .....	32
AFFALDSPRODUKTION .....	32
VANDFORBRUG.....	33
ENERGIFORBRUG .....	34
<b>12. FORSLAG TIL EGENKONTROL.....</b>	<b>34</b>
<b>13. MILJØKONSEKVENSRAPPORT .....</b>	<b>34</b>
<b>14. KONKLUSION.....</b>	<b>35</b>
<b>15. BILAG OVERSIGT .....</b>	<b>36</b>
BILAG 1: LOVGIVNING OG VEJLEDNING .....	37
BILAG 2: SITUATIONSPLAN FOR LANGERODDE 7, 7870 ROSLEV.....	38
BILAG 3: PRODUKTIONSAREAL I NUDRIFT .....	39
BILAG 4: PRODUKTIONSAREAL I ANSØGT DRIFT .....	40
BILAG 5: AFLØBSPLAN.....	41
BILAG 6: UDSPRINKLING – LANDBRUGETS BYGGEBLAD .....	42



### 3. Kort beskrivelse af ansøgningen

Der søges om miljøgodkendelse af eksisterende stalde til kvæg samt eksisterende gyllebeholdere, foderlade, maskinhus, siloanlæg med videre. Der søges samtidig om godkendelse til etablering af en mindre tilbygning med malkerobotter samt til at tage et eksisterende silohus i brug som dybstrøelsesstald til tyrekalve. Der søges også godkendelse til at bygge ny halmlade og maskinhus. Ejendommens siloanlæg udvides.

*Tidligere godkendelser og anmeldelser*

- 24. september 2008: Miljøgodkendelse efter § 12 i husdyrloven til malkekvæg. I den forbindelse blev kostalden forlænget, og der blev etableret plansiloer og en ny gyllebeholder.
- 10. august 2011: Tillæg til miljøgodkendelsen til etablering af ny ungdyrstald.
- 28. september 2012: Etablering af ensilagesiloer efter anmeldelse.
- 31. juli 2017: Tillæg til miljøgodkendelsen til udvidelse af dyreholdet i eksisterende stalde.

### 4. Ikke teknisk resumé

#### **Hvad søges der om?**

Der søges om miljøgodkendelse af eksisterende stalde til kvæg samt eksisterende gyllebeholdere, foderlade, maskinhus, siloanlæg med videre. Der søges samtidig om godkendelse til etablering af en mindre tilbygning med malkerobotter samt til at tage et eksisterende silohus i brug som dybstrøelsesstald til tyrekalve. Der søges også godkendelse til at bygge ny halmlade og maskinhus. Ejendommens siloanlæg udvides.

#### **Fleksibilitet i den ansøgte produktion**

For at få mest mulig fleksibilitet er ansøgningen udformet således, at der kan ændres i dyretype uden fornyet godkendelse. Det betyder, at ansøger frit kan veksle mellem alle typer kvæg i alle stalde. Beregningerne er lavet, så der tages højde for de værste tænkelige emissioner af ammoniak og lugt ved en eventuel ændring af dyretype.

#### **Lugt**

Det ansøgte overholder alle lovens krav til lugtemissioner målt ved nabobeboelse, samlet bebyggelse og byzone.

#### **Landskab**

Der bygges en ny halmlade og laves en tilbygning til den eksisterende kostald og det eksisterende maskinhus. Samtidig udvides siloanlægget. Idet ejendommen ligger skjult for omgivelserne af skærmende beplantning, og fordi det nye byggeri etableres i tilknytning til det eksisterende, vil det samlede visuelle indtryk af husdyrbruget ikke ændre sig væsentligt, og landskabet vil ikke blive påvirket i negativ retning.

#### **Påvirkning af natur**

Ammoniakemissionen stiger minimalt i ansøgt drift i forhold til nudriften, og hverken bilag IV arter eller beskyttet natur vil blive påvirket i væsentlig negativ retning som følge af det ansøgte.

#### **Bedste tilgængelige teknik (BAT)**

For husdyrbrug er der krav om altid at anvende den bedst tilgængelige teknik. I forhold til at begrænse ammoniakfordampningen er dette i lovgivningen omsat til et bestemt krav til mængden af ammoniak, der må komme fra husdyrbruget. Det ansøgte lever op til BAT-kravet for ammoniakemissionen på eksisterende husdyrbrug.



## 5. Vilkår for husdyrproduktion på Langerodde 7, 7870 Roslev

### Drift og indretning

1. Vilkårene i denne godkendelse skal være overholdt, når godkendelsen meddeles.
2. Vilkår vedrørende byggeri skal være opfyldt, når byggeriet tages i brug.
3. Godkendelse fra 24. september 2008, tillæg fra 10. august 2011 og tillæg fra 31. juli 2017 ophæves, når denne godkendelse meddeles.
4. Godkendelse til stald med malkerobot, ændring i silohus til stald, etablering af ensilagesiloer, halmlade og maskinhus bortfalder, hvis de ikke er etableret og taget indenfor 6 år efter, at den er meddelt.
5. Godkendelsen skal altid være tilgængeligt på landbruget. Den ansvarlige for driften og de øvrige ansatte skal kende vilkårene i denne.
6. Ved husdyrbrugets overdragelse (f.eks. nyt CVR-nr.) eller ved dyreholdets ophør, så skal Skive Kommune orienteres.
7. Der skal bibeholdes og vedligeholdes slørende beplantning syd for tilbygning til maskinhuset og syd for halmladen.
8. Nye bygninger skal opføres i samme materialer og farver, som de eksisterende stalde og maskinhuse på ejendommen.
9. Der skal være en beredskabsplan på ejendommen. Beredskabsplanen skal altid være tilgængelig og placeret således, at alle ansatte på ejendommen har fri adgang til den. Alle ansatte skal være bekendt med beredskabsplanens indhold og placering. Beredskabsplanen skal opdateres efter behov og forevises tilsynsmyndigheden ved forlangende.

### Ophør

10. Ophør af drift af stalde eller gødningsopbevaringsanlæg skal meddeles til Skive Kommune.
11. Når en stald eller gødningsopbevaringsanlæg ikke længere anvendes, så skal alt husdyrgødning, foderrester og spildevand fjernes og stald/gødningsopbevaringsanlæg skal rengøres.
12. Ved ophør som husdyrbrug, så skal alt farligt affald vedrørende husdyrbruget afleveres i henhold til Skive Kommunes affaldsregulativ

### Stalde og produktioner

13. Godkendelsen omfatter:

Staldafsnit	Størrelse m <sup>2</sup>	Produktionsareal m <sup>2</sup> /%	Gulvtype	Dyretype
Ungdyrstald	812	541/67	Dybstrøelse	Alle kvæg, heste, får og geder
Kostald	1.576	1.200/76	Fast drænet gulv med skraber og ajleafløb	Alle kvæg
Kostald/malkestald	474	380/80	Fast drænet gulv med skraber og ajleafløb	Alle kvæg
Kviestald	1.041	729/70	Fast drænet gulv med skraber og ajleafløb	Alle kvæg
Silohus	470	291/62	Dybstrøelse	Alle kvæg, heste, får og geder
Kalve/ungdyr	596	260/44	Dybstrøelse	Alle kvæg, heste, får og geder
Tilbygning/robotter	192	120/63	Fast drænet gulv med skraber og ajleafløb	Alle kvæg



14. Staldene skal være indrettet med de gulvtyper, som angivet i skemaet ovenover.
15. I dybstrøelsesstalde skal der strøs halm eller andet tørstof i mængder, der sikrer, at dybstrøelsesmåtten altid er tør i overfladen.
16. "Kalve/ungdyr" skal have mekanisk ventilation, og afkast skal minimum være i kip.

### **Ammoniakreducerende tiltag**

17. I "Kostald", "Kostald/malkestald", "Kviestald" og "Tilbygning, robotter" skal der i gangarealet etableres faste, drænedede gulve med skraber.
18. Gulve støbt på stedet skal være dimensioneret med et fald på minimum 1,5 % mod gulvmidte. Præfabrikerede gulve skal have et fald på minimum 1,0 % mod gulvmidte.
19. Gulvene skal være udført med ajle afløb.
20. Lysningsarealet til ajle afløb/gylleopsamling må maksimalt udgøre 5 % af det samlede gangareal i ovennævnte staldafsnit.
21. Der skal hver dag foretages skrabninger hver anden time.
22. Skraberens skal være forsynet med timer.
23. Skraberens skal vedligeholdes i overensstemmelse med producentens vejledning. Vejledningen skal opbevares på husdyrbruget.

### **Husdyrgødning**

24. Gyllebeholder "820" må maksimalt have et overfladeareal på 169 m<sup>2</sup>.
25. Gyllebeholder "5000" må maksimalt have et overfladeareal på 918 m<sup>2</sup>.
26. Møddingspladsen må maksimalt have et areal til oplag på 130 m<sup>2</sup>, og der må kun opbevares gødning fra kvæg, heste, får og geder.
27. Håndtering af gylle/fast husdyrgødning skal foregå under opsyn.
28. Påfyldning af gyllevogne/lastbiler skal foregå på en plads med afløb til opsamlingsbeholder for flydende husdyrgødning eller med gyllevogne, der har pumpe og returløb.
29. Husdyrbruget skal have en opbevaringskapacitet på minimum 9 måneder.
30. Hvis Skive Kommune vurderer, at produktionen i staldene ændres væsentlig, og det kan medføre en øget gødningsmængde, så skal der indsendes en kopi af kapacitetserklæringen til Skive Kommune.

### **Foder - Ensilage**

31. Ensilagestakke, der ikke placeres på fast bund med afløb til opsamlingsbeholder, må højst være placeret på samme sted i 24 måneder, og der skal derefter gå 5 år, før ensilagen igen må placeres samme sted.



- 32.** Udsprinkling fra ensilagesiloerne skal overholde beregningerne til pumpestørrelse, beholderstørrelse og udsprinklingsareal i Landbrugets byggeblad vedrørende "Udenomsfaciliteter til udsprinkling af ensilagesaft og restvand".
- Beholderen skal være minimum 98 m<sup>3</sup>.
  - Pumpen skal have en kapacitet på minimum 10 m<sup>3</sup>/time.
  - Pumpen skal starte senest ved 24 m<sup>3</sup>.
  - Udsprinklingsarealet skal være minimum 3.500 m<sup>2</sup>.

### **Vaskeplads og afledning af vaskevand**

- 33.** Al indvendig rengøring af dyretransportvogne, og al vask og rengøring af maskiner og redskaber med husdyrgødning eller foder skal foregå på en støbt plads med fast bund. Afledning af vaskevandet skal ske til en opsamlings- eller gyllebeholder.

### **Olietanke**

- 34.** Tankning af diesel- og fyringsolie skal til enhver tid ske på en plads med fast og tæt bund. Pladsen skal være overdækket. Der skal være opsyn under hele tankningen.

### **Støj**

- 35.** Husdyrbrugets samlede bidrag til støjbelastningen i omgivelserne må ikke overstige følgende værdier, målt ved nabobeboelser eller deres opholdsarealer, angivet som det ækvivalente, konstante, korrigerede støjniveau målt i dB(A). Tallene i parentes angiver midlingstiden<sup>1</sup> inden for den pågældende periode:

	Tidsrum	Støjniveau i åbent land	Midlingstid
Hverdage	Kl. 07-18	55 dB(A)	(8 timer)
Aften	Kl. 18-22	45 dB(A)	(1 time)
Nat	Kl. 22-07	40 dB(A)	(1/2 time)
Lørdage	Kl. 07-14	55 dB(A)	(7 timer)
Lørdage	Kl. 14-18	45 dB(A)	(4 timer)
Søn- og helligdage	Kl. 07-18	45 dB(A)	(8 timer)

- 36.** Støj fra husdyrbruget må i natperioden (kl. 22 – 07) ikke overstige 55 dB(A) i det åbne land målt som spidsværdi.
- 37.** Skive Kommune kan bestemme, at husdyrbruget skal dokumentere, at grænseværdierne for støj er overholdt, dog højst 1 gang årligt. Dokumentationen skal sendes til tilsynsmyndigheden sammen med oplysninger om driftsforholdene under målingen/beregningen. Målingerne/beregningerne skal udføres og rapporteres som "Miljømåling – ekstern støj" af en enhed, som er optaget på Miljøstyrelsens liste over godkendte laboratorier. Virksomhedens støj skal dokumenteres ved måling eller efter gældende vejledninger fra Miljøstyrelsen, pt. Nr. 6/1984 om Måling af ekstern støj og nr. 5/1993 om Beregning af ekstern støj fra virksomheder.

Målingerne/beregningerne skal foretages på/for de mest støjbelastede områder udenfor virksomhedens grund og under de mest støj belastede driftsforhold - eller efter anden aftale med miljømyndigheden.

### **Støv, lugt og skadedyr**

- 38.** Ventilationen skal holdes ren. Det skal rengøres minimum 1 gang årligt.
- 39.** Foderspild, spild af husdyrgødning og lignende skal fjernes fra udleveringsrum, udenomsarealer og tilkørselsveje, så der ikke opstår støv og lugtgener eller tilhold af skadedyr.

<sup>1</sup> Midlingstiden er gennemsnitlig støj over tid kombineret med middelværdien over tid.





- 40.** Der skal være en god staldhygiejne i stalden. Fodringsanlæg skal holdes rent.
- 41.** Fluebekæmpelse skal ske i overensstemmelse med retningslinjerne fra Institut for Agroøkologi, Aarhus Universitet.
- 42.** Hvis Skive Kommune vurderer, at driften giver anledning til flere støv, lugt eller fluegener end forventet, så skal ejer af husdyrbruget få lavet en handlingsplan om, hvordan generne kan reduceres. Handleplanen skal godkendes af Skive Kommune, og derefter gennemføres. Udgifter til handleplanen og gennemførelse af den skal afholdes af husdyrbruget.

### **Olie, kemikalier og affald**

- 43.** Farlige produkter (kemikalier, insektgifte og olier) og farligt affald skal opbevares i beholdere beregnet til formålet og beholderne skal være tydeligt mærkede med indhold. Oplagspladsen skal være under tag og uden afløb. Den skal være indrettet, så lækage og spild kan opsamles. Der må ikke være risiko for, at spild kan forurene jord og grundvand. Opsamlingskapaciteten skal svare til volumen af den største beholder. Der må ikke være risiko for opsamling af slagregn og sne.

### **Egenkontrol**

- 44.** Der skal føres logbog over:

- Rengøring og vedligeholdelse af ventilationsanlæg.
- Kvittering for aflevering af farligt affald.
- Fluebekæmpelse i stalden i forbindelse med handleplanen jf. vilkår om handleplan for fluebekæmpelse.
- Kort med placering af ensilagestakke.

#### *Skrabere på faste dræned gulve*

- Enhver form for driftsstop skal noteres i logbog med angivelse af årsag og varighed.
- Skive Kommune skal underrettes ved driftsstop, der har en varighed af mere end 7 dage.
- Logbog, servicefaktura, registrering fra datalogger eller lignende, der dokumenterer, at skraberer er i drift og vedligeholdes, skal opbevares på husdyrbruget i mindst fem år og forevises på Skive Kommunes forlangende.



## 6. Godkendelse og lovgrundlag

Skive Kommune godkender hermed det eksisterende kvægbrug. Vi godkender også, at der etableres malkestald med robotter, silohuset anvendes til stald, der bygges en halmlade og maskinhuset forlænges på Langerodde 7, 7870 Roslev. Derudover forlænges plansiloerne og der etableres yderligere en plansilo nord for de eksisterende.

Godkendelsen er meddelt på grundlag af oplysningerne i ansøgningen og på ovenstående vilkår, og husdyrbruget skal fremover drives efter disse.

Ansøgningen er behandlet efter husdyrloven og tilhørende bekendtgørelser:

- Lov om husdyrbrug og anvendelse af gødning m.v., nr. 1572 af 20. december 2006, jf. lovbek. nr. 520 af 1. maj 2019.
- Bekendtgørelse om godkendelse og tilladelse m.v. af husdyrbrug, nr. 2225 af 27. november 2021.
- Bekendtgørelse om miljøregulering af dyrehold og om opbevaring af gødning, nr. 2243 af 29. november 2021.

Husdyrbruget er omfattet af § 16 a i husdyrloven.

### **Andre ejendomme**

Ansøger ejer eller lejer ikke andre husdyrbrug, og der er ikke driftsmæssig, forureningsmæssig eller produktionsmæssig sammenhæng mellem Langerodde 7 og andre husdyrbrug

### **Forhold til IE-direktivet**

Husdyrbruget er et kvægbrug. Det er derfor ikke omfattet af IE-direktivet.

Husdyrbrug, der ikke er omfattet af IE-direktivet, men som udleder over 750 kg NH<sub>3</sub>-N/år, skal redegøre for BAT i forhold til ammoniak. De er derimod ikke omfattet af kravet om BAT-redegørelse i forhold til råvarer, energi, vand, management m.v.

### **Offentliggørelse af ansøgningen**

Husdyrbruget får mere end 3.500 kg NH<sub>3</sub>-N. Derfor har Skive Kommune informeret offentligheden om ansøgningen i lokale ugeaviser den 27. oktober 2021 med en frist på 2 uger for at komme med bemærkninger eller spørgsmål. Der er også informeret på Skive Kommunes hjemmeside i perioden den 15. oktober 2021 til den 10. november 2021.

Skive Kommune har ikke modtaget bemærkninger eller spørgsmål i perioden. Der er ingen, som har anmodet om at få udkast til miljøgodkendelsen tilsendt i høringsperioden.

### **Orientering om udkast til naboer**

Skive Kommune har orienteret naboer og andre berørte om udkastet til godkendelsen til husdyrbruget den 25. november 2021. Der var frist til at komme med bemærkninger den 25. december 2021.

### **Miljøkonsekvensrapport**

Husdyrbruget på Langerodde 7, 7870 Roslev har en ammoniakemission på mere end 3.500 kg/år. Derfor skal husdyrbruget vurderes i forhold til VVM-direktivet. Det er ansøger, der har ansvaret for, at miljøkonsekvensrapporten er fuldstændig og af tilstrækkelig høj kvalitet. På Langerodde 7 er den udarbejdet af konsulent Jan Haarbo, Fjordland. Miljøkonsekvensrapporten skal belyse de væsentligste miljøkonsekvenser ved husdyrbruget, og hvilke alternativer der er overvejet. Det betyder, at rapporten skal beskrive hvordan, husdyrbruget kan påvirke:

- 1) befolkning og menneskers sundhed
- 2) biologiske mangfoldighed med særlig vægt på kategori 1- og 2-natur samt bilag IV-arter
- 3) jordarealer, jordbund, vand, luft og klima
- 4) materielle goder, kulturarv og landskabet
- 5) samspillet mellem to eller flere af ovenstående faktorer
- 6) sårbarhed i forhold til risici for større ulykker eller katastrofer som følge af ovenstående

På baggrund af rapporten kan Skive Kommune stille vilkår til projektet, så negative miljøkonsekvenser undgås.



Miljøkonsekvensrapporten er gennemgået. Den er indarbejdet i godkendelsen i de enkelte afsnit. Den indeholder beskrivelser og vurderinger i henhold til ovenstående punkter. De enkelte afsnit i miljøkonsekvensrapporten fremgår af godkendelsen, og de bliver hver især efterfulgt af Skive Kommunes vurdering. Der er derfor stillet vilkår til husdyrbruget i denne miljøgodkendelse.

Skive Kommune vurderer herefter, at miljøkonsekvensrapporten er udarbejdet efter husdyrloven. Beskrivelser og vurderinger er fyldestgørende, og med de stillede vilkår vil der ikke være væsentlige negative konsekvenser ved landbruget.

## **7. Dispensation**

Der er ikke søgt om dispensation i forbindelse med denne godkendelse.

## **8. Udnyttelse, kontinuitet og retsbeskyttelse**

### **Udnyttelse**

Godkendelsen til at ændre silohus til stald, etablere tilbygning til malkerobotter, ændre eksisterende malkestald til stald og til at etablere halmhus og forlænge maskinhuset skal udnyttes inden 6 år efter, at den er meddelt. Hvis hele godkendelsen ikke udnyttes, så bortfalder den del af godkendelsen, der ikke er udnyttet.

Godkendelsen til driften af de eksisterende stalde er udnyttet, Vilkårene i godkendelsen skal derfor være overholdt, når godkendelsen meddeles.

### **Opsættende virkning**

Alle bygninger etableres som en samlet enhed. Hvis tilladelsen påklages, så må den udnyttes før den endelige afgørelse fra Miljø- og Fødevareklagenævnet, medmindre Miljø- og Fødevareklagenævnet bestemmer andet.

### **Kontinuitet**

Hvis godkendelsen ikke udnyttes fuldt ud i 3 på hinanden følgende år, så bortfalder den del, der ikke udnyttes. Et produktionsareal bliver udnyttet fuldt ud, når mindst 25 % af arealet udnyttes med mindst 50 % af det mulige indenfor rammerne af dyrevelfærdskrav eller andre relevante krav.

### **Retsbeskyttelse**

Der er 8 års retsbeskyttelse efter at godkendelsen er meddelt.

## **9. Anden lovgivning**

Der er ikke søgt om godkendelse af andre aktiviteter efter husdyrloven eller miljøbeskyttelsesloven.

Vi gør derfor opmærksom på, at godkendelse ikke omfatter tilladelser efter anden lovgivning. Så byggetilladelser, afledning af tagvand, landzonetilladelse til terrænregulering, afledning af spildevand mm skal søges særskilt.

### **Særligt om simpelt byggeri**

Der skal ikke søges om byggetilladelse til ensilagesiloer. Der skal i stedet indsendes oplysninger i henhold til § 25 i husdyrgødningsbekendtgørelsen via tek@skivekommune.dk eller som almindelig post mindst 14 dage før påbegyndelse af byggeriet.

Det er bygherrens ansvar at færdigmelde simpelt byggeri til kommunen, så det kan blive registreret i BBR (Bygnings- og Boligregisteret).

Vær opmærksom på, at den kommende tilbygning til stalden, foderladen og forlængelse af maskinhuset fortsat skal ansøges og behandles efter byggebyggerloven.



## 10. Høring, offentliggørelse og klagevejledning

### **Partshøring af ansøger**

Ansøger har haft udkast til afgørelsen i partshøring fra den 25. november 2021 til 25. december 2021. Ansøger ikke indsendt bemærkninger til afgørelsen.

### **Orientering af naboer**

Naboer, der har beboelse på nabomatriklen eller beboelse, der ligger indenfor lugtkonsekvensradius på 424 meter fra produktionen er blevet hørt i 30 dage om udkast til miljøgodkendelse.

Følgende naboer har fået godkendelsen i høring fra den 25. november 2021 til den 25. december 2021.

- Følvigvej 14
- Følvigvej 16
- Langerodde 4
- Langerodde 6
- Langerodde 8
- Langerodde 10

Skive Kommune har derudover vurderet, om der er flere naboer, der skal orienteres om sagen. Naboer i husdyrlovens forstand defineres som ejere af ejendomme, der matrikulært grænser op til den ejendom, hvorpå anlægget er beliggende. Naboer skal orienteres, medmindre kommunen skønner, at det der er søgt om, har underordnet betydning for naboen. Det er kommunens opfattelse, at såfremt der på de tilstødende matrikler ikke er bebyggelse på både husdyrbrugets og naboens matrikel, så har det ansøgte som udgangspunkt underordnet betydning. Ud fra den betragtning er der ikke foretaget orientering af flere naboer.

Naboerne har ikke indsendt bemærkninger til godkendelsen i høringsperioden.

### **Orientering af andre**

Følgende interessenter er blevet hørt i 30 dage om udkastet til miljøgodkendelsen.

- Kulturarvsstyrelsen
- Museum Salling
- Embedslægeinstitutionen Midtjylland
- Danmarks Fiskeriforening
- Ferskvandsfiskeriforeningen
- Forbrugerrådet
- Arbejderbevægelsens Erhvervsråd
- Danmarks Naturfredningsforening
- Danmarks Sportsfiskerforbund
- Det Økologiske Råd
- Friluftsrådet
- Dansk Ornitologisk Forening
- Glyngøre Vandværk

Interessenterne har ikke indsendt bemærkninger til udkastet i høringsperioden.

### **Offentliggørelse**

Denne afgørelse bliver annonceret offentligt på Skive Kommunes hjemmeside 3. januar 2022 med en klagefrist på 4 uger.

### **Klagevejledning og søgsmål**

Hvis du ønsker at klage over denne afgørelse, kan du klage til Miljø- og Fødevareklagenævnet. Klagen skal indgives inden 31. januar 2022.

Du klager via Klageportalen, som du finder via [naevneneshus.dk](http://naevneneshus.dk), [www.borger.dk](http://www.borger.dk) eller [www.virk.dk](http://www.virk.dk). Du logger på Klageportalen med NEM-ID. En klage er indgivet, når den er tilgængelig for Skive Kommune via Klageportalen. Når du klager, skal du betale et gebyr på 900 kr. for borgere og 1.800 kr. for virksomheder, organisationer og offentlige myndigheder.

I Klageportalen sendes din klage automatisk først til Skive Kommune. Hvis Skive Kommune fastholder afgørelsen, sender Skive Kommune klagen videre til behandling i nævnet via Klageportalen. Du får besked om klagen sendes videre.



Miljø- og Fødevareklagenævnet afviser din klage, hvis du sender den uden om klageportalen, medmindre du er blevet fritaget for brug af klageportalen. Hvis du ønsker at blive fritaget for at bruge klageportalen, skal du sende en begrundet anmodning via mail til Miljø- og Fødevareklagenævnet. Nævnet afgør herefter, om du kan fritages for at bruge klageportalen. Se betingelserne for at blive fritaget på [naevneneshus.dk](http://naevneneshus.dk)

Du kan få afgørelsen prøvet ved domstolene. Det skal ske senest 6 måneder efter, afgørelsen er meddelt.

### **Liste over interessenter**

- Kulturarvsstyrelsen
- Museum Salling
- Embedslægeinstitutionen Midtjylland
- Danmarks Fiskeriforening
- Ferskvandsfiskeriforeningen
- Forbrugerrådet
- Arbejderbevægelsens Erhvervsråd
- Danmarks Naturfredningsforening
- Danmarks Sportsfiskerforbund
- Det Økologiske Råd
- Friluftsrådet
- Dansk Ornitologisk Forening
- Glyngøre Vandværk

#### **Godkendelsen er udarbejdet af:**

Skive Kommune  
Byg og Miljø  
Rådhuspladsen 2  
7800 Skive

Sagsbehandler: Kirsten Brødbæk  
Kvalitetskontrol: Peder Key Jensen  
Sagsnummer: GEO-2021-01735

Med venlig hilsen

Kirsten Brødbæk  
Miljøtekniker

#### **Tilsynsmyndighed:**

Skive Kommune  
Byg og Miljø  
Rådhuspladsen 2  
7800 Skive



## 11. Beskrivelse og vurdering af husdyrproduktion på Langerodde 7, 7870 Roslev

Skive Kommune har i det nedenstående vurderet miljøpåvirkningen ved etableringen af dyreholdet. Beskrivelse af forholdene fremgår af ansøgningen, miljøkonsekvensrapporten og ved supplerende oplysninger. Vurderingerne foretages på baggrund af miljøkonsekvensrapporten, Skive Kommunes oplysninger om natur- og miljøforhold i området, og på områdets sårbarhed over for påvirkninger fra husdyrbruget. Der er inddraget oplysninger fra kommuneplanen og vand- og naturplanerne.

### **Indretning og drift**

#### **Miljøkonsekvensrapport – Ansøgers oplysninger og vurdering**

##### **Driftsbygninger**

Driftsbygningerne på Langerodde 7 består af staldanlæg til kvæg med et samlet produktionsareal på 3.166 m<sup>2</sup>. Dertil kommer to gyllebeholdere på henholdsvis 5.000 m<sup>3</sup> og 820 m<sup>3</sup>, samt maskinhus, garage, foderhus, silo og siloanlæg.

I ansøgt drift tages knap 300 m<sup>2</sup> af silohuset i brug som dybstrøelsesstald til tyrekalve, og der etableres en tilbygning med malkerobotter på cirka 120 m<sup>2</sup>. Det nye byggeri øger det samlede produktionsareal til 3.577 m<sup>2</sup>.

I den eksisterende kalvestald lægges der dybstrøelse på 131 m<sup>2</sup> spalteareal. Derudover inddrages nogle m<sup>2</sup> herfra til produktionsareal i kostald/malkestald.

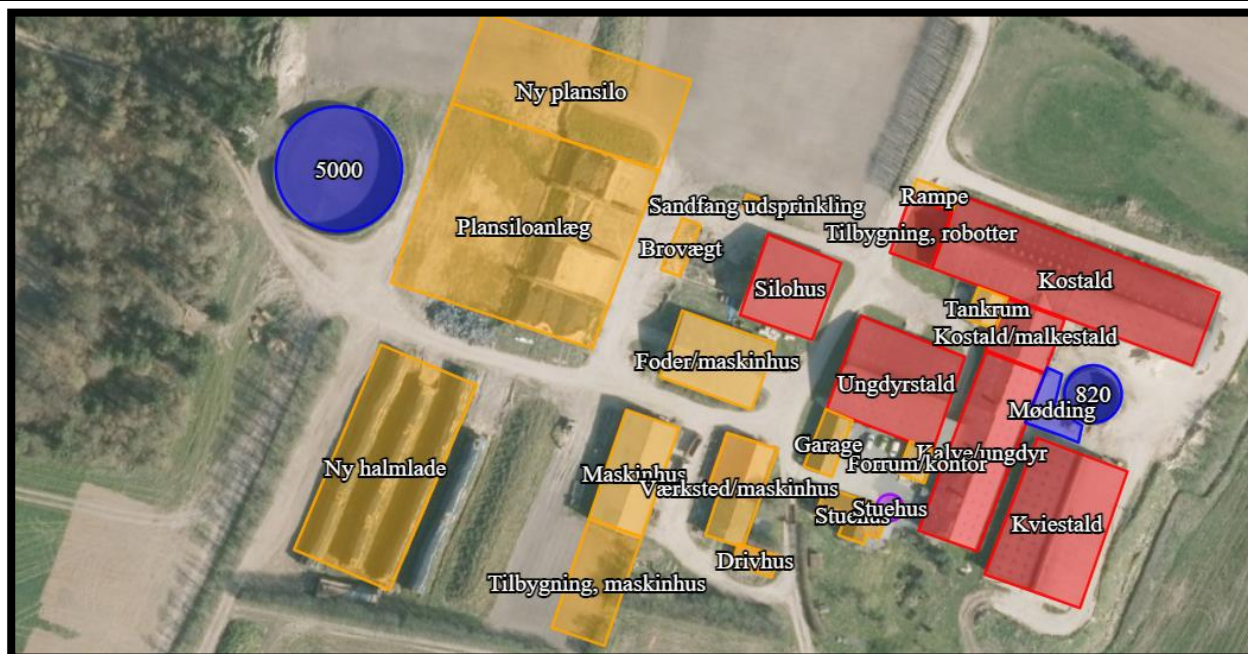
Godkendelsen er søgt som en fuld flex-godkendelse, så der er mulighed for at frit at veksle mellem alle typer kvæg på den pågældende gulvtype. I stalde med dybstrøelse er fleksibiliteten udvidet til også at omfatte heste, får og geder.

Detaljeret oversigt over stalde, dyretyper, staldsystem og teknologi i 8-årsdrift, nudrift og ansøgt drift kan ses i nedenstående skema og på luftfotoet derunder:

Stald	Byg år	Drift	Dyr og Staldtype	mdr. på græs	Produktions areal
Ungdyr-stald	2006	Ansøgt	Alle kvæg, Heste, Får og Geder; Dybstrøelse	0	541
		Nudrift	Malkekøer, kvier og stude. Dybstrøelse	6	541
		8-årsdrift	Malkekøer, kvier og stude. Dybstrøelse	6	541
Kostald	2000/2010	Ansøgt	Alle kvæg; Fast drænet gulv med skraber og ajleafløb	0	1200
		Nudrift	Malkekøer, kvier og stude. Fast drænet gulv med skraber og ajleafløb	0	1200
		8-årsdrift	Malkekøer, kvier og stude. Fast drænet gulv med skraber og ajleafløb	0	1200
Kostald/malke-stald	2000	Ansøgt	Alle kvæg; Fast drænet gulv med skraber og ajleafløb	0	380
		Nudrift			
		8-årsdrift			
Kvie-stald	2012	Ansøgt	Alle kvæg; Fast drænet gulv med skraber og ajleafløb	0	729
		Nudrift	Malkekøer, kvier og stude. Fast drænet gulv med skraber og ajleafløb	6	729
		8-årsdrift	Malkekøer, kvier og stude. Fast drænet gulv med skraber og ajleafløb	6	729
Silo hus	1990	Ansøgt	Alle kvæg, Heste, Får og Geder; Dybstrøelse	0	291
		Nudrift	-		
		8-årsdrift	-		
Kalve/ungdyr	1973	Ansøgt	Alle kvæg, Heste, Får og Geder; Dybstrøelse	0	260
		Nudrift	Kalve (under 6 måneder); Dybstrøelse	0	295



		8-årsdrift	Kalve (under 6 måneder); Dybstrøelse	0	295
Tilbygning/ robotter	2021	Ansøgt	Malkekøer, kvier og stude. Fast drænet gulv med skraber og ajleafløb	0	120
		Nudrift	-		
		8-årsdrift	-		



### Øvrige staldarealer

I driftsbygningerne er der også drivgange og foderborde med videre, hvor dyrene indimellem kan opholde sig kortvarigt i forbindelse med flytning med mere. Idet dyrene ikke har fri adgang hertil, er det ikke medtaget i produktionsarealet. I henhold til gældende lovgivning, vil disse arealerne blive rengjort efter, der har været dyr på dem.

Halmkladen er nødvendig for at rumme plads til halm, der tidligere er blevet opbevaret i wrapballe på marken. Siloanlægget er nødvendigt for at kunne rumme grovfoder til dyrene i stedet for at lægge ensilage i markstak.

## Uheld og driftsforstyrrelser

### Miljøkonsekvensrapport – Ansøgers oplysninger og vurdering

Der er lavet en beredskabsplan for husdyrbruget med det formål at forebygge, stoppe og begrænse uheld, der kan have konsekvenser for det omgivende miljø.

Kort til beredskabsplanen indeholdende bl.a. afløbsforhold m.v.

Det vurderes, at der er taget tilstrækkelige forholdsregler i tilfælde af uheld, ved at der er udarbejdet en beredskabsplan med en procedure for hvem der gør hvad.

### Skive Kommunes vurdering

Vilkår er stillet til produktionsareal og dyretype. Derudover stilles vilkår til stalddtype i de enkelte stalde.

Drivgange, andre lignende områder (der ikke medregnes som produktionsareal) skal rengøres grundigt efter, at dyrene har forladt arealet. Rengøringen skal foretages senest:

- 4 timer efter, at dyrene har forladt arealet, hvis dyrene har daglig adgang til arealet.
- 12 timer efter, at dyrene har forladt arealet, hvis dyrene ikke har daglig adgang til arealet.



For at kvægbruget kan etablere robotmalkning, så skal der laves en tilbygning i forlængelse af stalden. Skive Kommune vurderer, at denne tilbygning derfor er erhvervsmæssigt nødvendigt for et kvægbrug af denne størrelse.

Ansøger ønsker at anvende en del af et eksisterende silohus til tyrekalve og den eksisterende malkestald til kvæg. Dette giver mulighed for flere dyr på ejendommen. Derfor er det nødvendigt med et nyt foderhus. Etablering af flere ensilagesiloer og forlængelse af maskinhuset er ligeledes erhvervsmæssigt nødvendigt for et kvægbrug af denne størrelse.

Skive Kommune vurderer, at bygningerne er indrettet til kvæg. Det vurderes ligeledes, at gulvtyperne med dybstrøelse og faste drænede gulve betyder, at der ikke skal indsættes yderligere teknologi til reduktion af lugt og ammoniak.

### **Afstandskrav og landskabelige værdier**

#### **Miljøkonsekvensrapport – Ansøgers oplysninger og vurdering**

Der bygges en tilbygning med malkerobotter til kostalden, og en ny halmlade. Maskinhuset forlænges, og siloanlægget udvides. Det eksisterende silohus laves om til dybstrøelsesstald til tyrekalve, men der ændres ikke på det bygningsmæssige.

Det er endnu ikke endelig besluttet, hvordan halmladen skal se ud, men den forventes at blive cirka 60 meter lang og 28 meter bred. Højden vil ikke overstige 8 meter, og laden forventes beklædt med pandeplader og med gråt eternittag.

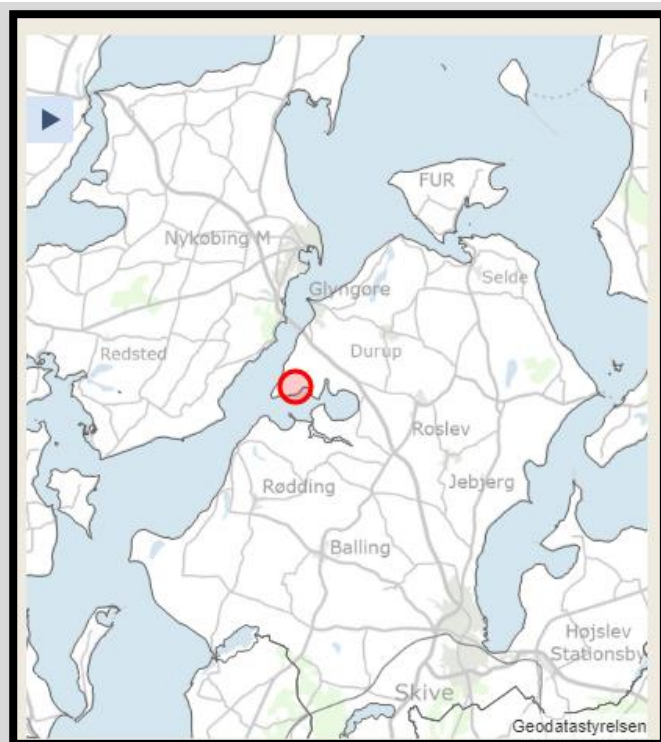
Tilbygningen til kostalden med malkerobotter laves med gråt eternittag og stålplader. Bredde bliver cirka 21 meter og længden cirka 12 meter.

Maskinhuset laves som en tilbygning til det eksisterende maskinhus med en bredde på cirka 15 meter. Længden er endnu ikke fastlagt, men den vil ikke overstige længden på det eksisterende værksted, som er 31 meter. Højden bliver ikke over 8 meter. Materialet bliver som det eksisterende med røde pandeplader og gråt eternittag.

Udvidelsen af plansiloanlægget bliver i samme længde som det eksisterende anlæg, dvs. cirka 60 meter. Bredden for den nye silo bliver cirka 11,5 meter. Afløb føres sammen med de eksisterende afløb, og pladsen indrettes med afløb i begge ender, hvis der ikke er anden afgrænsning.

Overskudsjord (skøn ca. 500 m<sup>3</sup>) fra byggeriet vil blive anvendt til at forbedre dyrkningen på ejendommens marker ved at udlægge jorden i maksimalt ½ meter tykkelse.





Langerodde 7 ligger på Vestsalling på den nordlige side af Harre Vig.

Mod nord er der 6,5 km til Nykøbing Mors, og 18 km mod sydøst ligger Skive by. 750 meter nordvest for ejendommen ligger sommerhusområdet ved Vile Vestergård og 1 km mod øst sommerhusområdet ved Vile Strandgård

I landskabsanalyse for Skive Kommune fra 2009 beskrives Vestsalling således:

*"I Vestsalling veksler kysten mellem klinter og fladstrand. Harre Vig indeholder en rig formverden af odder, halvøer, bugter og nor. En stor del af kommunens sommerhuse ligger ved Salling vestkyst.*

*Våde strøg af eng og mose strækker sig fra kysten langt ind i baglandet. Herimellem bølger udfladede bakker sig med landbrug.*

*Eggen er præget af vestenvind, og da jordbunden overvejende består af sandjord, er der mange læhegn og mindre nåletræsplantninger. Der er en blanding af husmandssteder, gårde ude af drift og gårde i drift med industrialiseret kvæg- eller svineavl. De talrige husmandssteder er prægende for egnen".*

#### **Udpegninger i kommuneplanen – beskrivelse og vurdering**

Husdyrbruget ligger yderst på Langerodde og er omgivet af vand på tre sider. Driftsbygningerne ligger inden for følgende udpegninger i kommuneplanen:

Langerodde 7, Vile, 7870 Roslev

Resultat for søgning på Langerodde 7, 7870 Roslev

Kystnærhedszone (gældende) (1)	>
Særligt værdifulde landbrugsområder (1)	>
Bevaringsværdige landskaber (3)	>
Drikkevandsinteresser (gældende) (1)	>

Ejendommen ligger indenfor **kystnærhedszonen**. *"Der kan meddeles konkrete enkelttilladelser til byggeri og anlæg, hvis det ansøgte har helt underordnet betydning i forhold til nationale interesser og er i overensstemmelse med de almindelige retningslinjer for det åbne land"*.

Det nye byggeri er nødvendig for den fortsatte drift at et eksisterende husdyrbrug, som ligger indenfor kystnærhedszonen. Det ansøgte vurderes at være af underordnet betydning i forhold til nationale interesser, og ejendommen vurderes ikke at hindre fremtidig planlægning af anlæg med særlig funktionel begrundelse for kystnær placering. Det vurderes samlet set ikke, at det ansøgte strider mod retningslinjerne for kystnærhedszonen.

I de **særligt værdifulde landbrugsområder** kan der *"ikke meddeles tilladelse til byggeri eller anlæg, som forhindrer eller vanskeliggør den jordbrugsmæssige udnyttelse, medmindre en samlet samfundsmæssig afvejning tilsiger dette"*. Det ansøgte strider ikke imod retningslinjerne.

Om de **bevaringsværdige landskaber** står i kommuneplanen: *"I områder med særlig landskabelig værdi skal landskabets karakter og oplevelsen af denne beskyttes. Beskyttelsehensynet skal gå forud for andre interesser. Indgreb der ændrer arealernes landskabskarakter, må kun finde sted, hvis det samlede resultat forbedrer mulighederne for almenheden til at opleve landskabet. Via ekstensiv afgræsning vil landskabets karakter fastholdes, samtidig med, at der produceres animalske produkter fra områderne"*.

Det nye byggeri etableres i tilknytning til det eksisterende og i samme byggestil, herunder materialer, højde, bredde og taghældning. Samlet set vil det nye ikke ændre på det visuelle indtryk af set eksisterende husdyrbrug, og det ansøgte vurderes ikke at ville påvirke de bevaringsværdige landskaber i området.

Det ansøgte overlapper ikke med andre udpegninger i kommuneplanen. Der er hverken beskyttede jorddiger eller kulturhistoriske- eller geologiske interesseområder ved driftsbygningerne. Nærmeste Natura 2000 område med habitatnatur ligger ved Selde Vig, 12 km nordøst for ejendommen.

Den nye silo ønskes placeret som en naturlig forlængelse af den eksisterende, hvilket er en fordel i forbindelse med ensilering. Samtidig kan det nye areal nemt tilkøbes de eksisterende afløb, hvilket reducerer omfanget af anlægsarbejdet. Ejendommens beliggenhed og indretning gør desuden, at der ikke er andre alternative placeringer af det nye siloanlæg, hvis det skal ligge samlet med det eksisterende.

Etablering, udvidelse og ændring af anlæg, der medfører forøget forurening eller forøgede gener for omgivelserne skal overholde afstandskravene i husdyrbrugslovens §§ 6, 7 og 8.

I nedenstående skema er anført afstandskravene samt den faktiske afstand til området fra bygningsmassen:

Husdyrbrugslovens § 6			
Nærmeste	Beskrivelse/adresse/placering	Afstand	Afstandskrav
Nabobeboelse	Langerodde 4, nord	274 meter	50 meter



<b>Byzone eller sommerhusområde</b>	Vile Vestergård, nordvest	750 meter	50 meter
<b>Bolig, blandet bolig og erhverv mv*.</b>	Vile Vestergård, nordvest	750 meter	50 meter
<b>Husdyrbrugslovens § 7</b>			
<b>Nærmeste</b>	<b>Beskrivelse/adresse/placering</b>	<b>Afstand</b>	<b>Afstandskrav</b>
<b>Kategori 1 natur</b>	Ved Selde Vig, nordøst	12.500 meter	10 meter
<b>Kategori 2 natur</b>	Ved Hjortholm, syd	2.200 meter	10 meter
<b>Husdyrbrugslovens § 8</b>			
<b>Nærmeste</b>	<b>Beskrivelse/adresse/placering</b>	<b>Afstand</b>	<b>Afstandskrav</b>
<b>Enkelt vandindvindingsanlæg</b>	Vest	174 meter	25 meter
<b>Fælles vandindvindingsanlæg</b>	Glyngøre Vandværk	1.580 meter	50 meter
<b>Vandløb (herunder dræn) eller søer</b>	Øst for Ny kostald	31 meter	15 meter
<b>Offentlig/privat fællesvej</b>	Langerodde, syd for Langerodde 4	54 meter	15 meter
<b>Levnedsmiddelvirksomhed</b>	Der er ingen levnedsmiddelvirksomhed på ejendommen eller i umiddelbar nærhed heraf	> 25 meter	25 meter
<b>Beboelse på samme ejendom</b>	Syd	9 meter	15 meter
<b>Naboskel</b>	Nordøst for ny kostald	31 meter	30 meter

\* Område i landzone, der ved lokalplan er udlagt til boligformål, blandet bolig og erhverv, rekreative formål eller til offentlige formål med henblik på beboelse, institutioner eller lignende eller område, der i kommuneplanens rammedel er udlagt til fremtidig byzone eller sommerhusområde

Afstandskrav fra den eksisterende stald til kalve og ungdyr til beboelse på samme ejendom er ca. 9 meter, og afstandskravet på 15 meter er dermed ikke overholdt. Der er tale om en eksisterende stald, hvor der ikke sker væsentlige forureningsmæssige ændringer, og det vurderes derfor ikke, at der er nødvendigt at søge dispensation fra afstandskravene.

Ud over afstandskravet til beboelse på samme ejendom, er samtlige afstandskrav i husdyrbrugslovens §§ 6, 7 og 8 overholdt. Det vurderes samlet set, at placeringen af husdyrbruget og de ansøgte ændringer overholder lovens krav.

### Skive Kommunes vurdering

Afstandskrav, kystnærhedszone og de landskabelige værdier er beskrevet og vurderet i Miljøkonsekvensrapporten. I kommuneplanen er der udarbejdet en landskabsplan for Skive Kommune indeholdende en analyse og vurdering af kommunens landskab. Tangelev ligger i Glyngøre Mosaiklandskabet. Dette område er ikke yderligere beskrevet i kommuneplanen endnu. Skive Kommune har derfor ikke yderligere bemærkninger til det og vurderer, at placeringen af tilbygningerne overholder afstandskravene og ikke påvirker landskabet væsentligt.

For at afskærme ejendommens bygninger fra Harre Vig og stranden, så stilles der vilkår til, at bygningerne opføres i samme farve og materialer, som de øvrige driftsbygninger på ejendommen. Der stilles også vilkår til, at beplantningen syd for ejendommen bibeholdes og vedligeholdes.

Overskudsjord fra byggeriet vil blive anvendt på ejendommens egne arealer. Dette vil kræve en landzonetilladelse, hvis det ikke dokumenteres, at det er nødvendigt for dyrkning af jorden. Landzonetilladelsen til terrænændring skal meddeles, inden byggeriet kan etableres.

## **Kulturmiljø**

Umiddelbart nord for ejendommen ligger der 2 gravhøje. Alle ejendommens bygninger ligger udenfor beskyttelseszonen for gravhøjene. Når plansiloerne forlænges og der etableres en ny plansilo, så skal det stadig sikres, at de etableres udenfor. Der er ikke meddelt dispensation til beskyttelseszonen for gravhøje.



Museum Salling har udtalt, at de ikke har bemærkninger til de nye bygninger, da de etableres i eksisterende byggefelt, og derved forventer de ikke, at der findes fortidsfund. Hvis der dukker noget op i forbindelse med gravearbejdet, så skal bygherre kontakte museet.

Nærmeste kirke er Vile Kirke, der ligger 800 meter nordøst for husdyrbruget. Derved ligger alle bygninger udenfor kirkebyggelinjen. Der er ikke andre fredede områder i nærheden.

Der er ingen beskyttede sten og jorddiger i området.

Skive Kommune vurderer, at de godkendte byggerier ikke vil påvirke kulturmiljøet i området.

## **BAT - Ammoniak**

### **Miljøkonsekvensrapport – Ansøgers oplysninger og vurdering**

Ammoniakemissionen fra husdyrbruget målt i kg NH<sub>3</sub>-N for hhv. ansøgt drift, nudrift og 8-års drift kan ses i nedenstående skema:



Driftstype:	Ammoniakemission fra staldafsnit (kg NH <sub>3</sub> -N/år)	Ammoniakemission fra lagre (kg NH <sub>3</sub> -N/år)	Ammoniakemission fra husdyrbruget (kg NH <sub>3</sub> -N/år)
Ansøgt drift	3079,1	481,6	3560,7
Nudrift	1876,6	481,6	2358,2
8 års-drift	1876,6	114,2	1990,8

BAT-niveauet er udregnet i [www.husdyrgodkendelse.dk](http://www.husdyrgodkendelse.dk) til 3.561 kg NH<sub>3</sub>-N/år. Med en samlet emission på 3.561 kg NH<sub>3</sub>-N/år er BAT-niveauet overholdt.

Ejendommens ammoniakemission i ansøgt drift stiger med 1.202,5 kg NH<sub>3</sub>-N pr år i forhold til nudriften og 1.569,9 kg i forhold til 8-års driften.

Det skyldes at der i ansøgt drift er medtaget et areal i silohuset til produktionsarealet, og at der laves en tilbygning til kostalden til de nye malkebotter. Samtidig er der fuld fleksibilitet i alle stalde, og ammoniakemissionen er derfor udregnet efter malkekøer, som har den højeste emission af alle typer kvæg. Forskellen fra 8-års drift til nudrift skyldes etableringen af gyllebeholderen.

### Vurdering

Ammoniakemissionen stiger, men BAT kravet er overholdt, og det ansøgte vurderes derfor at leve op til gældende lovgivning. På baggrund heraf vurderes det, at ammoniakemissionen fra det godkendte produktionsareal på Langerodde 7 ikke vil påvirke miljøet eller omgivelserne i en væsentlig negativ retning.

Gulvene i kostalden og kviestalden er faste gulve med skraber og ajleafløb. Denne gulvtype har lav emission af lugt og ammoniak.

### Fravalg af teknologier.

I stalde til kvæg er overdækning af gyllebeholder og forsuring af gyllen eneste godkendte teknologier til reduktion af ammoniak. Kravet til ammoniakemission opnås med de valgte gulvtyper uden yderlig teknologi, og ansøger har derfor valgt p.t. ikke at investere i forsøringsanlæg eller teltoverdækning.

### Skive Kommunes vurdering

De nye eller renoverede stalde (Tilbygning robotter, silohus og kostald/malkestald) bliver etableret med fast drænet gulv med skraber og ajleafløb eller med dybstrøelse. Ligeledes er eksisterende stalde etableret med disse gulvtyper. Både dybstrøelse og fast drænet gulv med skraber og ajleafløb overholder BAT-kravet uden yderligere teknologi. Skive Kommune stiller vilkår til driften af disse staldtyper.

Skive Kommune vurderer derfor, at husdyrbruget har forholdt sig til BAT for staldtyper og ammoniakemissionen.

### Natur og habitatområder

#### Miljøkonsekvensrapport – Ansøgers oplysninger og vurdering

Tabet af ammoniak fra landbrugsvirksomheder vil afsættes i de omkringliggende naturområder, og kan medføre ændringer af kvælstofsårbare naturtyper, med faldende artsrigdom, og dominans af få ret almindelige plantearter til følge.



Ammoniakdepositionen fra Langerodde 7 til omkringliggende natur kan ses i nedenstående skema:

### Samlet resultat af ammoniakberegninger [?](#) [i](#)

Samlet emission: **3560,7** (kg NH<sub>3</sub>-N/år)

Meremission (8 års-drift): **1569,9** (kg NH<sub>3</sub>-N/år)

Meremission (nudrift): **1202,5** (kg NH<sub>3</sub>-N/år)

### Oversigt af naturpunkter [?](#) [i](#)

Navn:	Kategori:	Opretter:	Kumulation:	Ruhed natur:	Merdeposition (kg N/ha/år):		Totaldeposition (kg N/ha/år):
					8-års drift	Nudrift:	
Nordøst	Kategori 1	Ansøger	2	Bn	0,0	0,0	0,0
Skov øst	Kategori 3	Ansøger	2	S	0,3	0,2	0,7
Overdrev nordøst	Kategori 3	Ansøger	2	Bn	0,2	0,2	0,6
Hede vest	Kategori 3	Ansøger	2	Bn	0,1	0,0	0,1
Mose nord	Kategori 3	Ansøger	2	Bn	0,4	0,3	1,0
Vest (Mors)	Kategori 1	Ansøger	2	Bn	0,0	0,0	0,0
Overdrev syd	Kategori 2	Ansøger	2	Bn	0,0	0,0	0,0
Hede nord	Kategori 2	Ansøger	2	Bn	0,0	0,0	0,0
Overdrev nordøst	Kategori 2	Ansøger	2	Bn	0,0	0,0	0,0
Overdrev sydøst	Kategori 2	Ansøger	2	Bn	0,0	0,0	0,0
Skov vest	Kategori 3	Ansøger	2	S	0,1	0,1	0,2
Hede SSØ	Kategori 3	Ansøger	2	Bn	0,0	0,0	0,1
Strandeng	Kategori 3	Ansøger	2	Bn	0,2	0,1	0,4
mose	Kategori 3	Ansøger	2	Bn	0,1	0,1	0,2
Eng Ø	Kategori 3	Ansøger	2	Bn	2,3	2,2	5,9
Overdrev N	Kategori 3	Ansøger	2	Bn	0,3	0,3	0,7

Nærmeste kategori 1 natur ligger 12,5 km nordøst for ejendommen i form af en strandeng, beliggende ved Selde Vig og indenfor Natura 2000 område nr. 221: Risum Enge og Selde Vig. Mer- og totalbelastningen hertil fra stald og lager er beregnet til 0,0 kg NH<sub>3</sub>-N/år i ansøgningssystemet. Kravet i husdyrgodkendelsesbekendtgørelsen er derfor overholdt.

Nærmeste kategori 2 natur er et strandklimråde, der ligger 2,2 km syd for Langerodde 7. Mer- og totalbelastningen til dette areal fra stalde og lagre på Langerodde 7 er beregnet til 0,0 kg NH<sub>3</sub>-N/år i ansøgningssystemet. Der er tale om kategori 2-natur, hvortil husdyrgodkendelsesbekendtgørelsens krav er en totaldeposition på maksimalt 1 kg NH<sub>3</sub>-N/år. Kravet er derfor overholdt.



I en afstand af 1.000 meter fra Langerodde 7, ligger der flere forskellige kategori 3 naturtyper, bl.a. flere overdrev og en enkelt mose. Fælles for disse er, at merdeposition af ammoniak fra projektet i ingen af områderne overstiger 1,0 kg NH<sub>3</sub>-N/år i forhold til både nudriften og 8 års driften, hvorfor en konkret vurdering af de enkelte områder er overflødig.

I en afstand af cirka 100 meter øst for ejendommen ligger en § 3 beskyttet eng. Merdepositionen til engen som følge af udvidelsen på Langerodde 7 er henholdsvis 2,3 kg NH<sub>3</sub>-N/år i forhold til nudriften og 8 års driften. og engen har en tåle grænse på 15-25 NH<sub>3</sub>-N/år. Derfor vurderes det at ændringerne på husdyrbruget ikke medføre en tilstandsændring på engen

#### Vurdering

På baggrund af beregningerne i [www.husdyrgodkendelse.dk](http://www.husdyrgodkendelse.dk) vurderes det, at udvidelsen på Langerodde 7 overholder lovens afskæringskriterier for ammoniakdeposition i kategori 1, 2 og 3 natur. Det vurderes derfor, at det ansøgte, ikke medfører forringet naturkvalitet i beskyttede naturområder i nærheden af ejendommen.

#### Skive Kommunes vurdering

Miljøkonsekvensrapporten beskriver påvirkningen og konsekvensen for udvidelsen til naturområder - kategori 1, 2 og 3 natur.

Engen, umiddelbart øst for staldene, er beskyttet af naturbeskyttelseslovens §3, så ændringerne på husdyrbruget må ikke medføre en tilstandsændring på engen. Baggrundsdepositionen i området er 11,1 kg N/ha/år (Danmarks Miljøportal). Tålegrænsen for eng er 15-25 kg N/ha/år, men her har den hidtidige drift også stor betydning (Opdatering af empirisk baserede tålegrænser, Jesper L. Bak, DCE, 2018). Da afdriften fra markerne omkring engen er betydelig, vurderer Skive Kommune, at tålegrænsen ligger i den øvre ende, altså i nærheden af 25 kg N/ha/år. Den fremtidige totaldeposition til engen er beregnet til at være 5,9 kg N/ha/år, hvilket betyder, at den samlede fremtidige kvælstofdeposition (baggrundsdeposition og totaldeposition fra ejendommen) vil være 17,0 kg N/ha/år, og dermed ligger det inden for tålegrænseintervallet for eng – og i den lave ende. Vi har derfor ikke bemærkninger til merdeposition på engen.

Skovene ved ejendommen var også skov/natur i 1954, begge skovområder er på de lave målebordsplade (1901-1971) som skov, men på de høje målebordsblade (1842-1899) ses kun skoven nord for ejendommen som natur og en mindre dele af den vestlige skov som natur. På original 1 kort fra 1815 er der ikke umiddelbart skov på arealerne – her er markeret en skråning hvor den nordlige skov findes i dag.

Skovarealet mod sydøst (ved kysten) var ikke skov i 1954, men opdyrket og derfor ikke ammoniakfølsom.

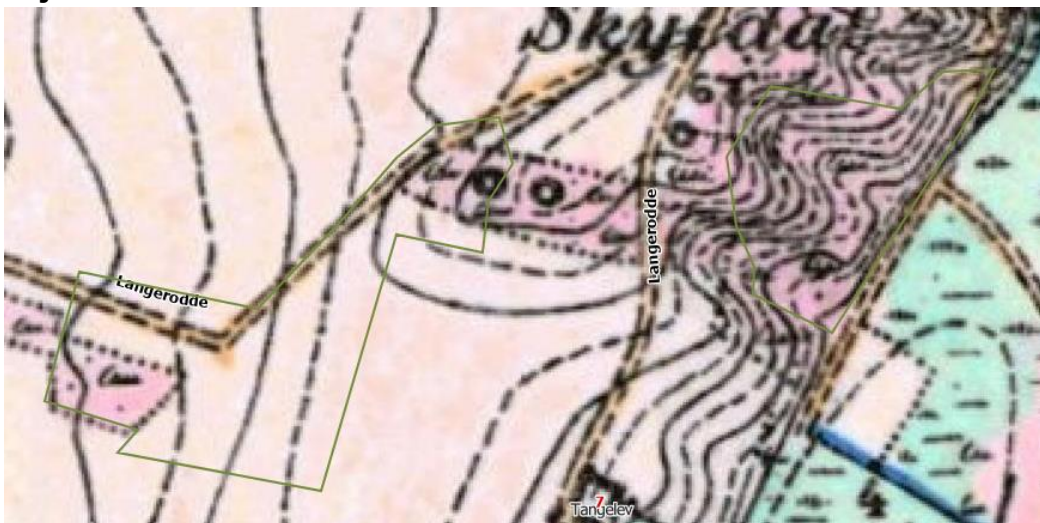
**Luftfoto 1954:**



**Lave målebordsblade:**



**Høje målebordsblade:**





**Original 1 kort:**

Skive Kommune vurderer, at udvidelsen og ændringerne på kvægbruget vil ikke påvirke naturområder væsentligt, da skovene omkring ejendommen ikke er ammoniakfølsomme og tålegrænsen for enge ikke overskrides. Det er ikke anvendt teknologi for at reducere ammoniakbelastningen fra ejendommen.

**Natura 2000-områder**

Der er foretaget en vurdering af, om produktionsudvidelsen kan påvirke Natura 2000-områder væsentligt. Husdyrbruget ligger mellem 3 Natura 2000-områder.

12 km nord for husdyrbruget ligger Risum Enge og Selde Vig. Området består af Selde Vig (marine del) og strandengene omkring vigen (Risum Enge). Oven for strandengene findes skrænter med hhv. overdrev på kalkrig eller sur bund. Inden for habitatområde 221 ligger fredning 783-12: Risum enge. Hovedformålet med fredningen er at bevare strandengene med sjældne plantearter (Benbræk, Klokke-Ensian, Sort Skæne og Dværgulvefod) samt de karakteristiske arter for strandenge.

11 km vest for husdyrbruget ligger et andet Natura 2000-område. Det er Agger tange, Nissum Bredning, Skibsted Fjord og Agerø. Limfjordsområdet omkring Agerø er en del af habitatområde 28. Området har store landarealer med fersk- og især strandeng. Området er udpeget på baggrund af en række truede fuglearter. Området udgør det primære raste- og fourageringsområde for Lysbuget Knortegæs. Farvandet omkring Agerø samt Skibsted Fjord er fredet for at sikre naturværdierne samt di naturvidenskabelige og rekreative hensyn. Boddum bakker, Brokær, Dover Kil og Ydby Skjold er, med et areal på 166 ha, fredet med det formål at sikre de landskabelige, arkæologiske og biologiske hensyn.

13 km sydvest for husdyrbruget ligger Kås Hoved. Kås Hoved er et stort sammenhængende naturområde med skov og sø samt afgræssede strand- og kulturenge, hede og overdrev. Desuden strandvolde med sjælden plantevækst. Inden for Natura 2000-område 31 ligger fredning 781-2: Kås Hoved. Fredningen har til formål at sikre et landskabeligt og naturvidenskabeligt værdifuldt område. Habitatområdet er udpeget af hensyn til 11 naturtyper og 2 arter. Naturtyperne er blandt andet vadeflade, strandvold, strandeng, tør hede og surt overdrev. De registrerede arter er stor vandsalamander og odder.

Da ejendommens samlede ammoniakpåvirkning af alle 3 områder efter udvidelsen er beregnet til 0,0 kg N/ha/år, vurderes det, at Natura 2000-områderne ikke vil blive påvirket af ændringen og udvidelsen på ejendommen.

**Bilag IV arter****Miljøkonsekvensrapport – Ansøgers oplysninger og vurdering**



Bilag IV arter vil typisk have leve- og ynglesteder i og i nærheden af de beskyttede naturområder. Hvis disse naturområder påvirkes og ændres i negativ retning, kan det derfor medvirke til forringede levevilkår for bilag IV arterne. Via hjemmesiden <http://naturdata.miljoeportal.dk> er området omkring ejendommen undersøgt for registrerede bilag IV arter: Der er registreret strandtudse i et vandhul godt 1,5 km nordvests for Langerodde 7.

Idet ammoniakemissionen fra det ansøgte ikke har nogen væsentlig negativ påvirkning på naturen i området, vurderes det heller ikke at have nogen negativ indflydelse på bestanden af strandtudser i området.

Ifølge Faglig rapport fra DMU nr. 635, 2007, Håndbog om dyrearter på habitatdirektivets bilag IV, kan der ud over strandtudsen bl.a. forekomme følgende bilag IV arter i området omkring Langerodde 7: Vandflagermus, sydflagermus, markfirben, stor vandsalamander, løgfrø, spidssnudet frø, odder og ulv.

### **Vurdering**

Der er ikke kendskab til andre specifikke artsfund i området omkring Langerodde 7, og idet det ansøgte ikke medfører væsentlig negativ påvirkning af de omkringliggende naturområder, vurderes potentielle bilag IV arter heller ikke at blive negativt påvirket af husdyrbruget.

### **Skive Kommunes vurdering**

Skive Kommune har ikke kendskab til andre bilag IV arter i området. Det vurderes, at hverken yngle- eller rasteområder for bilag IV-arter påvirkes væsentligt af produktionsudvidelsen på ejendommen, da arterne primært vil være tilknyttet områder, der er beskyttet efter naturbeskyttelseslovens § 3.

## **Jord og grundvand**

### **Miljøkonsekvensrapport – olietanke og smøreolier - Ansøgers oplysninger og vurdering**

Olier m.v. opbevares i værksted/maskinhus, hvor også ejendommens to tanke er placeret.

Der er to typegodkendte olietanke til diesel på ejendommen, som begge er registreret i BBR. Begge tanke står på fast bund uden afløb. Tankning foregår under opsyn, og der opbevares spåner eller andet opsugende materiale i nærheden af tankene, så eventuelt spild til enhver tid kan opsamles. Desuden har man en tank til fyringsolie placeret ved forrummet.

### **Vurdering**

Det vurderes, at ejendommens olietanke er opstillet på en måde, som mindsker risiko for forurening. Der er fokus på sikkerhed i forbindelse med tankning, herunder håndtering af eventuelt spild. Det vurderes, at tankene lever op til kravene i olietankbekendtgørelsen og ikke vil medføre særlig risiko for at påvirke omgivelserne i negativ retning.

### **Miljøkonsekvensrapport – Kemikalier og pesticider - Ansøgers oplysninger og vurdering**

Sprøjtemidler opbevares i et aflåst kemirum. Da sprøjtemidler er dyre, så søges der anvendt så lidt som muligt, samt at sørge for det ikke bliver forældet, så det ikke går til spilde. Kemikalier opbevares i maskinhuset på befæstet gulv, og der søges anvendt så lidt som muligt, samt at undgå spild.

### **Skive Kommunes vurdering**

Der er stillet vilkår til opbevaring af olier og kemikalier. Derudover er der lavet en beredskabsplan for ejendommen.

Miljøkonsekvensrapporten beskriver og vurderer opbevaringen, håndteringen og bortskaffelsen af olier og kemikalier. Skive Kommune vurderer herudfra og på baggrund af de stillede vilkår, at der ikke er væsentlig risiko for forurening af jord og grundvand.

## **Overfladevand**

### **Miljøkonsekvensrapport tag- og spildevand – Ansøgers oplysninger og vurdering**



Rengøringsvand fra vask af stalde tilføres gyllebeholder. Sanitært spildevand fra driftsbygninger og stuehus ledes godkendt nedslivningsanlæg. Tagvand ledes på jorden eller til dræn, hvorefter det løber i fjorden. Placering af drænbrønde, pumpeledninger med mere kan ses på afløbsplan.

Der er et godkendt udsprinklingsanlæg til ensilagesaft på ejendommen. Sandfang, pumpebrønd og område til udsprinkling kan ses på afløbsplanen.

Ensilagesaft fra den nye plansilo, på cirka 670 m<sup>2</sup>, vil blive koblet på det nuværende afløb og udsprinklingsanlæg. Ensilagesiloen udvides til ca. 3.500 m<sup>2</sup> i alt, så den eksisterende opsamlingsbeholder (ca. 20. m<sup>3</sup>) udvides, så den kan indeholde 0,0285 m<sup>3</sup>/m<sup>2</sup>, hvilket giver en bufferkapacitet på knap 100 m<sup>3</sup> eller alternativt udskiftes den med en ny opsamlingsbeholder. Der anvendes en pumpe med en pumpekapacitet på 10 m<sup>3</sup>/t, således tanken kan tømmes på 10 timer. I dag udsprinkles der på ca. 1200 m<sup>2</sup> på marken nord for kostalden. I fremtiden ændres udsprinklingsområdet til en større mark nord for køresiloerne, udsprinklingsarealet forventes at blive ca. 4.000 m<sup>2</sup>.

Tagvand fra den nye halmlade og tilbygningen med malkebotter vil blive ledt på jorden eller tilkoblet de eksisterende drænrør.

### **Vurdering**

Tagvand fra den nye halmlade vil blive ledt på jorden, og tagvand fra tilbygningen med malkebotter vil blive tilkoblet drænrør med udløb i fjorden. Det vurderes ikke, at den forøgede mængde af tagvand vil have indflydelse på recipienten.

Det vurderes samlet set, at spildevand, herunder tagvand og overfladevand fra husdyrbruget håndteres i overensstemmelse med gældende lovgivning og ikke vil medføre væsentlige gener for miljøet og omgivelserne.

### **Miljøkonsekvensrapport gyllehåndtering og -opbevaring – Ansøgers oplysning og vurdering**

Flydende husdyrgødning opbevares dels i gyllekanaler og dels i ejendommens to gyllebeholdere på henholdsvis 820 og 5.000 m<sup>3</sup>.

Den mindste beholder ligger mindre end 100 meter fra nærmeste grøft og med fald mod en grøft, og der er derfor gyllealarm på tanken og en jordvold, der hindrer, at gyllen kan løbe til vandløbet (se situationsplan). Beholderens højde over jorden er kun 1,2 m., og beholderen fungerer som en bundfældningstank inden gyllen løber videre til den store beholder. Der er kun et lille fald mod jordvolden, så den forholdsvis lille mængden af gylle, der kan løbe ud, vil blive tilbageholdt af volden.

Begge beholderes bund og vægge er tætte og beskyttede mod tæring. Derudover tømmes de som hovedregel 1 gang årligt af hensyn til eftersyn og vedligeholdelse.

Dybstrøelsesgødning opbevares på møddingspladsen ved siden af og med afløb til den mindste gyllebeholder.

Håndtering af husdyrgødning på ejendommen sker i overensstemmelse med husdyrgødningsbekendtgørelsens krav. Der er indført procedurer og foretaget diverse foranstaltninger for at begrænse uheld og omfanget af eventuelle uheld.

Pumpning af gylle sker under overvågning. Læsning af gyllevogne foregår under overvågning.



<b>Årlig produktion:</b>	*normalt fra AU - <a href="http://anis.au.dk/normtal/">http://anis.au.dk/normtal/</a>	
Gylle produktion inkl, vand i tank*	7628,0	m3
Møddingsplads (0,7 m3/m2)	95	m3
<b>Årlig produktion i alt</b>	<b>7723,0</b>	<b>m3</b>
<b>Opbevaringskapacitet:</b>		
Langerodde 7	820	m3
Langerodde 7	5.000	m3
Fortanke og Gyllekummer		m3
<b>Opbevaringskapacitet i alt</b>	<b>5.820</b>	<b>m3</b>
<b>opbevaringskapacitet i mdr.</b>	<b>9,0</b>	<b>antal mdr.</b>
<b>Tilstrækkeligt med antal mdr.</b>	<b>9</b>	<b>antal mdr.</b>
<b>Svarende til kapacitet</b>	<b>5792,3</b>	<b>m3</b>
<b>Over / under kapacitet</b>	<b>27,8</b>	<b>m3</b>

Beregning af den samlede opbevaringskapacitet kan ses herunder:

### Vurdering

Der er fokus på korrekt håndtering af husdyrgødning. Kapacitetsberegningen er lavet uden brug af kapaciteten i gyllekummer og fortank, og det vurderes, at 9 måneders opbevaringskapacitet er tilstrækkelig til at sikre husdyrbruget mod risiko for overløb.

Den lille beholder er med gyllealarm og tankens højde over jorden er kun 1,2 m., og den fungerer som en bundfældningstank inden gyllen løber videre til den store beholder. Der er kun et lille fald mod jordvolden, så den forholdsvis lille mængden af gylle, der kan løbe ud, vil blive tilbageholdt af volden. På grund af ovenstående vurderes det, at beholderen ikke er en risikobeholder.

### Skive Kommunes vurdering

Når der søges om afledning af tagvand fra de nye bygninger, så vil der blive vurderet på miljøpåvirkningen af det. Udledningstilladelse skal meddeles, inden stald, maskinhus og foderlade kan etableres.

Overfladevandet fra ensilagesiloerne udsprinkles. Der er vilkår til, at landbruget byggeblad skal overholdes med hensyn til beholderstørrelse, pumpestørrelse og udbringningsareal. Det oplyses, at arealet, hvorfra der opsamles og udsprinkles overfladevand bliver maksimalt 3.500 m<sup>2</sup>. Det betyder, at opsamlingsstanken til overfladevandet skal være minimum 98 m<sup>3</sup>, og pumpekapaciteten skal være minimum 10 m<sup>3</sup>/time. Derudover er der krav i husdyrgødningsbekendtgørelsen om tidspunkter, arealernes tilstand med mere. Så alt i alt vurderer Skive Kommune, at ensilagesaft og restvand ikke vil forurene overfladevandet.

Produktionsarealet er i lukkede stalde. Flydende husdyrgødning opbevares i gyllebeholderne på ejendommen. Begge beholdere er kontrollerede i 2020. Den mindste beholder er omfattet af 5 års beholderkontrol på grund af et vandløb tæt på den. Den anden beholder ligger 250 meter fra grøften, og udenfor risikoområde. Desuden ligger der en del bygninger mellem beholderen og grøften, hvilket også medvirker til at tilbageholde gyllen ved et eventuel uheld.

Der er vilkår til, at håndtering af gylle skal være under opsyn og påfyldning af gyllevogn skal enten være på fast plads med afløb eller med påmonteret pumpe med returløb. Dette vil sikre, at gylle ikke kan løbe ud. Skive Kommune vurderer, at de generelle regler i husdyrgødningsbekendtgørelsen, beholderkontrol-



bekendtgørelsen og vilkår til håndteringen af gylle er tilstrækkelige til at sikre vandløb og søer mod forurening af husdyrgødning fra ejendommen.

Der er lavet en kapacitetsberegning med 9. måneders opbevaringskapacitet. Der produceres 7.628 m<sup>3</sup> gylle og ekstra 95 m<sup>3</sup> vand fra møddingspladsen. Skive Kommune vurderer, at det er tilstrækkeligt kapacitet, så gyllen kan udbringes på de mest optimale tidspunkter for planterne, og derved undgår nedsivning til grundvand eller overfaldeafstrømning til vandløb.

## Lugt

### Miljøkonsekvensrapport – Ansøgers oplysninger og vurdering

Lugt fra husdyrbrug kommer primært fra stalde og fra beholdere til opbevarings af fast eller flydende husdyrgødning. På Langerodde 7 er der fokus på at reducere lugtgenerne ved at holde et dækkende flydelag på gyllen i gyllebeholdere og ved at rengøre staldene grundigt.

Gyllebeholdere er placeret i en afstand af mindst 300 meter fra nabobeboelse, og håndtering af gylle foregår under opsyn for at undgå spild og deraf følgende lugtgener. Ved udspreddning af gylle følges lovens krav, hvilket også bidrager til at reducere lugten mest muligt.

I forbindelse med godkendelsen er der lavet en konkret lugtberegning af det ansøgte i [www.husdyrgodkendelse.dk](http://www.husdyrgodkendelse.dk). Lugtberegningen er lavet efter den nye lugtvejledning og FMK-vejledningen, hvor der fastsættes en geneafstand til byzone, samlet bebyggelse og nabobeboelse. Beregningen viser, om lovens krav til de enkelte områder er overholdt. Hvis den faktiske afstand til området er længere end geneafstanden, er lovens krav overholdt. Der er beregnet lugt til nabobeboelse 4 steder, til samlet bebyggelse 3 steder og til byzone 2 steder:

Samlet resultat af lugtberegning ? i						
Bebyggelse	Kumulation	Model	Ukorrigeret geneafstand (m)	Korrigeret geneafstand (m)	Vægtet gennemsnitsafstand (m)	Genekriterie overholdt
Følvigvej 14	2	FMK	104,5	104,5	528,9	Ja
Langerodde 8	2	FMK	104,5	104,5	675,5	Ja
Følvigvej 15	2	NY	266,9	320,3	1112,9	Ja
Vile Vestergårdvej 19	2	NY	266,9	320,3	924,5	Ja
Vilevej 12	2	NY	266,9	320,3	1033,1	Ja
Vile By, Vile	2	NY	403,4	484,1	919,5	Ja
Vile By, Vile	2	NY	403,4	484,1	1096,7	Ja

Forklaring til samlet resultat af lugtberegning  
\* Geneafstanden fra NY modellen er 0, selvom der er en faktisk lugt fra staldgruppen. Dette skyldes at lugten er for lav til at lugtspreddningen kan beregnes.

Konsekvenszone: 424 m



Kumulationen er for alle beregninger angivet til 2. Det betyder at der er indregnet lugtbidrag fra 2 andre husdyrbrug i det punkt, hvortil beregningen er foretaget. Konsekvenszonen, der her er angivet til 424 meter, angiver den afstand fra husdyrbruget, hvorfra man må forvente indimellem at kunne fornemme lugt fra produktionen.

### **Vurdering**

Det ansøgte overholder alle afskæringskriterier til naboer og øvrige omgivelser, og det vurderes derfor, at lugtemissionen fra produktionsarealet på husdyrbruget ikke vil medføre væsentlig negativ påvirkning på miljøet, på naboer om omkringboende

### **Skive Kommunes vurdering**

Der er ikke anvendt teknologi til at reducere lugt fra ejendommen. Nærmeste samlede bebyggelse og byzone er sommerhusområdet ved Vile Vestergård og Vile Strandgård. De ligger 1 km henholdsvis øst og nordvest for husdyrbruget. Geneafstanden til sommerhusområdet er 484 meter, når det regnes med worst case med kumulation med 2 andre husdyrbrug. Skive Kommune vurderer, at der ikke vil være væsentlige lugtgener fra husdyrbruget, og der skal ikke stilles vilkår til teknologi.

## **Støj, støv og vibrationer**

### **Miljøkonsekvensrapport – Ansøgers oplysninger og vurdering**

Støj, støv og vibrationer kan forekomme fra håndtering af dyr, fra kompressorer, fra håndtering af foder, kørsel med landbrugsmaskiner og øvrig transport til og fra ejendommen.

Der er naturlig ventilation i de fleste stalde, hvilket ikke medfører anden støj end den fra dyrene selv. Der er undertryksventilation i kalvestalden.

Der er tørreri, kompressor og kornblæser. Disse er placeret indendørs for at mindske støj, støv og vibrationer, og de kører efter behov (omkring høst), når kornet er vådt. Støv herfra vil primært være indendørs. Der vil kunne forekomme nætter omkring høst, hvor der tørres korn.

Der er cirka 275 meter fra husdyrbrugets anlæg til nærmeste nabobeboelse.

Transporter til og fra ejendommen vil primært foregå i dagtimer, mens støj fra dyrene selv må forventes hele døgnet.

### **Vurdering**

Der er redegjort for, at transport og andre støjende, støvende og potentielt vibrationsfremkaldende aktiviteter så vidt muligt foregår i dagtimerne, og i øvrigt så vidt muligt altid indendørs. Kalvestalden er eneste stald med mekanisk ventilation, men den er placeret mellem de øvrige bygninger i en afstand af mere end 310 m. fra naboer. Støj herfra er minimal.

Beplantningen omkring husdyrbruget medfører, at støvgener hos naboer vil være minimale. Der kan forekomme støv ved transport på grusvejen, men de søges mindsket ved at køre langsomt.

Det vurderes samlet set ikke, at husdyrbruget vil medføre væsentligt støj- støv- eller vibrationsgener i nærmiljøet eller bidrage til forringelse af menneskers sundhed.

### **Skive Kommunes vurdering**

Skive Kommune vurderer, at husdyrbrugets placering i forhold til naboer betyder, at støj og støv ikke vil medføre væsentlige gener. Derudover er der stillet vilkår til maksimalt støjbelastning fra husdyrbruget.

Nærmeste fuglebeskyttelsesområde er Glomstrup Vig, Agerø, Munkholm og Katholm Odde. Lindholm og Rotholme (nr. 27). området ligger 11 km vest for husdyrbruget. De lavvandede marine områder omkring Agerø, er af international betydning for lysbuget knortegås, og en stor del af verdens samlede bestand raster her i forårs månederne.



De uforstyrrede holme i området udgør vigtige ynglelokaliteter for klyde og havterne.

Udpegningsgrundlaget for området trækfuglene Lysbuget Knortegås, Toppet Skallesluger, Hjejle og Hvinand. Klyde og Havterne yngler i området.

Nærmeste Ramsarområde er Vejlerne og Løgstør Bredning, der ligger 21 km fra husdyrbruget. Vejlernes naturtyper omfatter lavvandede ferske søer, brakvandssøer, våde enge og store rørskove. Lokaliteten er den eneste ynglelokalitet for dværgmåge i Danmark og den vigtigste eller næstvigtigste for mange andre arter, bl.a. gråstrubet lappedykker, rørdrum, rørhøg, plettet rørvagtel, brushøne, stor kobbersnepe, engryle og sortterne.

På grund af afstanden til områderne vurderes det, at områdernes fugle ikke påvirkes af støj fra husdyrbruget.

## **Skadedyr og uhygiejniske forhold**

### **Miljøkonsekvensrapport – Ansøgers oplysninger og vurdering**

Der anvendes rovfluer til bekæmpelse af fluer, og kommunen bekæmper rotter på ejendommen. Der er fokus på rottesikker opbevaring af foder og renholdelse af området ved foderladen for at undgå foderspild, som kan tiltrække rotter.

#### **Vurdering**

Ved at holde fokus på minimering af foderspild og opbevarings af foder minimeres risikoen for tilløb af skadedyr. Dette suppleres med anvendelse af rovfluer. Rotter bliver bekæmpet via den kommunale ordning. Det vurderes derfor, at det ansøgte ikke vil medføre væsentlige gener for omgivelserne, herunder menneskers sundhed, som følge af skadedyr.

#### **Døde dyr**

Døde dyr opbevares på en plads med støbt bund og støbte sider og overdækkes med en presenning, indtil de afhentes af DAKA. Pladsen er skjult for omgivelserne af beplantning, og placeringen kan ses på situationsplanen (se bilag).

#### **Vurdering**

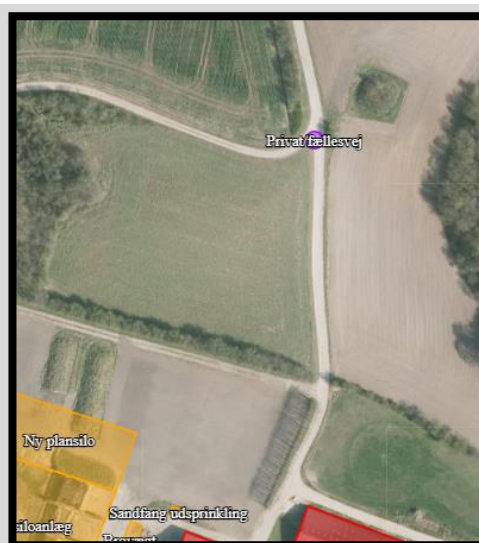
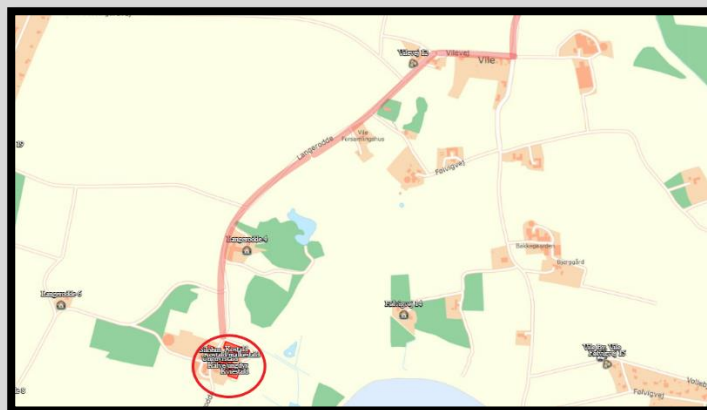
Det vurderes, at døde dyr opbevares og bortskaffes på en måde, der lever op til gældende lovgivning og som ikke vil påvirke omgivelserne, herunder miljø og omkringboende i væsentlig negativ retning.

#### **Skive Kommunes vurdering**

Der er stillet vilkår til bekæmpelse af fluer og til renholdelse af udenoms områder. Skive Kommune vurderer derfor, at der ikke vil være væsentlige gener fra skadedyr.

## **Transport**

### **Miljøkonsekvensrapport – Ansøgers oplysninger og vurdering**



Transporter til og fra ejendommen foregår ad ejendommens grusvej og videre langs privat-fællesvejen Langerodde til Vilevej som vist på kortet herunder:

Udsigtsforholdene hvor ejendommens grusvej bliver til privat-fællesvej er gode, og der er meget lidt trafik i området.

Ved transporter til og fra ejendommen, søger ansøger altid for at udvise størst muligt hensyn til omgivelserne, så der ikke opstår unødvendige gener.

Der øges kun begrænset i produktionsarealet, og antallet af transporter forventes ikke at stige.

Transporttype. Traktor + vogn = TV; Lastbil = LB	Antal nudrift og ansøgt drift	Bemærkninger
Dyr ud (til slagteri, salg mv), LB	10	
Levering af tilskudsfoder, LB	52	
Halm og hø, TV	50	Køres i løbet af en måned i sæsonen
Ensilering af grovfoder, TV	200	Fra maj til november
Gyllekørsler (udbringning), TV	350	370 læs i løbet af marksæsonen i april/maj
Gyllekørsler (flytning), LB	30	I sæsonen
Olie (brændstof + fyringsolie), LB	50	Størstedelen i marksæsonen
Affaldstransporter, LB	52	
Mælk, LB	180	
<b>I alt</b>	<b>974</b>	

### Vurdering

Idet antallet af transporter ikke forventes at stige med denne godkendelse, vil eventuelle gener heller ikke forøges væsentligt. Selv om der potentielt kan ændres i dyreholdet, vil der blive tale om større læs i stedet for flere transporter. Der er søgt om fuld flex-godkendelse, men størsteparten af transporterne sker i forbindelse med foder- ensilage- og gyllekørsel samt afhentning af mælk, hvilket ikke forventes at ændres nævneværdigt, hvis dyretyperne ændres.

På baggrund af ovenstående vurderes det derfor, at transporter til og fra ejendommen ikke vil medføre væsentlig negativ påvirkning på miljøet, herunder befolkningens sundhed. Det vurderes i øvrigt ikke, at antallet af transporter er uforholdsmæssigt stort i forhold til dyreholdets størrelse.





### Skive Kommunes vurdering

Der ligger en nabo ud til den private fællesvej, hvor transporterne skal forbi. Stuehuset ligger på denne ejendom bag driftsbygningerne. Dette reducerer støj og støv fra trafikken på vejen. Derfor vurderer Skive Kommune, at der ikke skal stilles vilkår til transportveje.

### Lysgener

#### Miljøkonsekvensrapport – Ansøgers oplysninger og vurdering

I staldene er lyset tændt efter behov, og som udgangspunkt vil der ikke være belysning i staldene om natten. Der er sensorstyret lys ved maskinhus og foderhus, og der er slørende beplantning omkring ejendommen.

Det nye byggeri medfører ikke øget belysning.

#### Vurdering

For at mindske potentielle lysgener for omgivelserne, er der sensorstyret lys i gårdspladsen, så det ikke brænder konstant. Lyset i staldene er også kun tændt efter behov.

Det nye byggeri medfører ikke, at der vil blive øget belysning end i nudriften.

Der er cirka 300 meter til nærmeste nabo, og husdyrbruget er omkranset af beplantning, som slører eventuelle gener fra belysning. Terrænforhold i området medfører i øvrigt, at belysning fra Langerodde 7 ikke kan ses fra de omkringliggende huse.

Det forventes ikke, at ejendommens belysning vil påvirkning omgivelserne, herunder landskabet og mennesker, i negativ retning.

### Skive Kommunes vurdering

Der er ingen nabobeboelser i nærheden. På grund af landskabet er der vilkår til beplantning syd for maskinhus og halmlade. Derfor vurderer Skive Kommune, at der ikke skal stilles vilkår til lys.

### Affaldsproduktion

#### Miljøkonsekvensrapport – Ansøgers oplysninger og vurdering

Mængden af affald, opbevaring og bortskaffelse sker i overensstemmelse med kommunens regulativer som vist i nedenstående skema:

<b>Forbrændingseget eller genanvendeligt affald</b>			
<b>Affaldsart</b>	Mængde i nudrift og ansøgt drift	Opbevaring	Bortskaffelse
<b>Forbrændingseget affald</b>	50 liter om ugen	Container	Privat renovatør
<b>Ensilageplast</b>	1 tons om året	Ved den store gyllebeholder	Køres til genbrugsstation
<b>Jern og skrot</b>	2 tons om året	Container	Skrothandler
<b>Farligt affald, deponi</b>			
<b>Affaldsart</b>	Mængde i nudrift	Opbevaring	Bortskaffelse
<b>Spildolie</b>	400 liter om året	Maskinhuset	Afhentet via oliegenbrugsordning
<b>Oliefiltre</b>	Ca. 10 stk.	Maskinhuset	Køres til genbrugsstation
<b>Medicinaffald</b>	20 rengjorte 100 ml plastikflasker om året En halv 5 liters kanyleboks om året	Staldkontor	Køres til genbrugsstation

<b>Lysstofrør</b>	20 stk. om året. Alle lysstofrør er snart udskiftet til LED.	Maskinhus	Køres til genbrugsstation
<b>Spraydåser</b>	50 stk. om året	Maskinhus	Køres til genbrugsstation
<b>Kemikalier</b>	30 stk. rengjorte dunke om året	Maskinhus	Køres til genbrugsstation
<b>Sprøjtemidler</b>	Rester som bliver forældet.	Kemirum	Køres til genbrugsstationen

### Vurdering

Det vurderes samlet set at affald håndteres i overensstemmelse med gældende regler, og at der på husdyrbruget er fokus på at reducere og genanvende, hvor det er muligt. Affald fra husdyrbruget vurderes ikke at medføre væsentlige følgevirkninger for miljøet eller bidrage til klimaforandringer.

### Skive Kommunes vurdering

Affaldet fra ejendommen sorteres. Så vidt muligt undgås affald ved genbruge plastik, dæk og lignende på ejendommen. Affald, der ikke genbruges, sorteres og afleveres til genbrug. Derved er der kun lidt affald til deponi. Derfor vurderer Skive Kommune, at affaldshierarkiet er iagttaget.

### Vandforbrug

#### Miljøkonsekvensrapport – Ansøgers oplysninger og vurdering

Det årlige vandforbrug på Langerodde 7 er uændret i ansøgt drift i forhold til nudriften. Forbruget skønnes til fortsat være omkring 7.500 m<sup>3</sup>, da der ikke er måler på boringen.

Den væsentligste andel af vandforbruget er drikkevand til dyrene, der ikke spares på, da dyrenes vandbehov skal dækkes. Ejendommen har egen boring, der ligger vest for driftsbygningerne. Placering af boringen kan ses herunder:



Ved vask af stalde anvendes iblødsætningsanlæg, hvorefter staldene vaskes med højtryksrenser med koldt vand. Både iblødsætning og vask med højtryksrenser er vandbesparende.

I ejendommens beredskabsplan er det beskrevet, hvilke tiltag der skal benyttes i tilfælde af uheld, der kan medføre forurening af grundvandet.

**Vurdering**

Det vurderes at vandforbruget på ejendommen minimeres mest muligt under hensyntagen til både vandressourcen og husdyrbrugets drift. Der er egen boring, og idet dyreholdet ikke udvides, vurderes der heller ikke at ske væsentlige ændringer i vandforbruget.

**Skive Kommunes vurdering**

Skive Kommune vurderer, at bedriften har fokus på at minimere vandforbruget og undgå vandspild.

**Energiforbrug****Miljøkonsekvensrapport – Ansøgers oplysninger og vurdering**

Ventilationen i kalvestalden rengøres jævnligt, så nytteværdien er optimal i forhold til energiforbruget. Der udskiftes løbende til LED lys i alle stalde.

Ejendommens årlige elforbrug til produktionen forventes at være uændret i ansøgt drift i forhold til nudriften, hvor forbruget er ca. 100.000 kWh.

Mælken køles med grundvandskøling.

**Vurdering**

Energiforbruget forventes uændret i ansøgt drift, uanset om der skiftes dyretype. Det vurderes, at energiforbruget er indenfor rimelighedens grænser for et husdyrbrug af denne størrelse.

Der er fokus på udskiftning af lysstofrør til LED, og der er således tænkt bæredygtighed ind i driften af husdyrbruget. Den ansøgte produktion, og energiforbruget vurderes ikke at medføre væsentlige følgevirkninger for miljøet eller bidrage til klimaforandringer.

**Skive Kommunes vurdering**

Der er fokus på minimering af energiforbruget ved belysningen. Skive Kommune vurderer derfor, at husdyrbruget har fokus på energiforbruget.

## 12. Forslag til egenkontrol

**Miljøkonsekvensrapport – Ansøgers oplysninger og vurdering**

Forslag til vilkår:

- Der skal årlige følges op på vand- og energiforbrug, og eventuelle større udsving i forbruget skal vurderes og begrundes.

**Skive Kommunes vurdering**

Skive Kommune har ikke yderligere bemærkninger til egenkontrol. Der er ikke anvendt teknologier til reduktion af ammoniak og lugt. Som yderligere egenkontrol stiller Skive Kommune vilkår til skraberne på de faste drænedede gulve, og der er vilkår til renholdelse af ventilation i de 2 stalde, kort over ensilagestakke i marken og affaldskvitteringer.

## 13. Miljøkonsekvensrapport

**Miljøkonsekvensrapport – Ansøgers oplysninger og vurdering****Påvirkning af jordarealer og jordbund (D1c)**

Der opbevares ikke større mængder af olie eller kemikalier på husdyrbruget, og det opbevares efter forskrifterne.

Det nye byggeri vil ikke medføre jordflytninger i større omfang. Evt. overskudsjord (skøn ca. 500 m<sup>2</sup>) fra byggeriet vil blive anvendt til at forbedre dyrkningen på markerne ved at udlægge jorden i max. ½ meter tykkelse.

Der vurderes samlet set ikke at være særlige forhold på Langerodde 7, som vil udgøre en risiko for påvirkning af jordarealer og jordbund.

**Andet om befolkningen og menneskers sundhed (D1c)**

Der vurderes ikke at være særlige forhold ved det ansøgte, der medføre risiko for befolkningens og menneskers sundhed.

**Samspillet mellem faktorerne**

Ifølge bekendtgørelse om godkendelse og tilladelse m.v. af husdyrbrug skal der vurderes, om der er kumulative effekter som følge af et samspil mellem to, flere eller alle faktorerne:

1. Befolkningen og menneskers sundhed.
2. Biologisk mangfoldighed med særlig vægt på kategori 1- og 2-natur, samt bilag IV-arter.
3. Jordarealer, jordbund, vand, luft og klima.
4. Materielle goder, kulturarv og landskabet.

**Vurdering**

Der er tidligere i godkendelsen vurderet på den kumulative effekt for lugt og ammoniak ift. andre ejendomme.

Godkendelsen overholder de gældende krav lovgivning fastsætter. Der er igennem miljøkonsekvensrapporten redegjort for de enkelte punkter 1 – 4, og det vurderes derfor, at sammenspillet mellem disse faktorer overholder lovgivningen, og at det ansøgte i sig selv og kumulation med andre nærliggende husdyrbrug ikke har nogen væsentlig negativ påvirkning på befolkningen og menneskers sundhed, den biologiske mangfoldighed med særlig vægt på kategori 1- og 2-natur, samt bilag IV-arter.

**Alternative løsninger (D1d)**

Der har været overvejet flere forskellige placeringer af den nye tilbygning til malkerobotter. Det valgte alternativ er dog det mest optimale i forhold til både landskabelige interesser og til driften af husdyrbruget.

Den eneste øvrige alternative løsning at fortsætte husdyrbruget uden den nye stald og med de krav og vilkår, der er gældende i nudriften. Dette vil fastholde ansøger på en produktion, der ikke muliggør fremtidig tilpasning og dermed optimal udnyttelse af produktionsarealet. Det ansøgte vurderes derfor at være det bedst mulige alternativ for produktionen.

## 14. Konklusion

Skive Kommune vurderer:

- At ansøger har truffet de nødvendige foranstaltninger til at forebygge og begrænse forureningen fra husdyrbruget.
- At ansøger sikrer, at råstoffer udnyttes optimalt.
- At affaldet fra husdyrproduktionen så vidt muligt genanvendes eller nyttiggøres.
- At husdyrbruget ikke påvirker naturen med dens bestande af vilde planter og dyr og deres levesteder.
- At værdifulde bebyggelser, kultur- og bymiljøer samt landskaber bevares.
- At de åbne kyster fortsat udgør en væsentlig natur- og landskabsressource.
- At husdyrbruget i øvrigt kan drives på stedet uden at påvirke omgivelserne på måde, som er uforenelig med hensynet til omgivelserne.

Med vilkår og den generelle lovgivning vil kvægproduktion på Langerodde 7, 7870 Roslev samlet set ikke give anledning til væsentlige påvirkninger/gener for natur-, kultur- og landskabsområder og omkringboende



## **15. Bilag oversigt**

Bilag 1: Lovgivning og vejledning

Bilag 2: Situationsplan for Langerodde 7, 7870 Roslev

Bilag 3: Produktionsareal i nudrift

Bilag 4: Produktionsareal i ansøgt drift

Bilag 5: Afløbsplan

Bilag 6: Udsprinkling – Landbrugets byggeblad



## **Bilag 1: Lovgivning og vejledning**

Godkendelsens vilkår er meddelt med baggrund i kommunens vurderinger og i følgende af Miljøstyrelsens bekendtgørelser, vejledninger og orienteringer:

- Vejledning nr. 2/2001 Luftvejledningen
- Vejledning nr. 5/1984 Ekstern støj fra virksomheder
- Vejledning nr. 6/1984 Måling af ekstern støj fra virksomheder
- Vejledning nr. 34/2019 om kontrol af gyllebeholdere
- Vejledning nr. 31/2019 til bkg. om påfyldning og vask af sprøjter til udbringning af bekæmpelsesmidler
- Wiki-vejledningen – Miljøstyrelsens vejledning om godkendelse af husdyrbrug
- Vejledning nr. 6/2005 om håndhævelse af Miljøbeskyttelsesloven
- Faglig rapport vedrørende en ny lugtvejledning for husdyrbrug (dec. 2006)
- Vejledende retningslinjer for vurdering af lugt og begrænsning af gener fra stalde udgivet af FMK

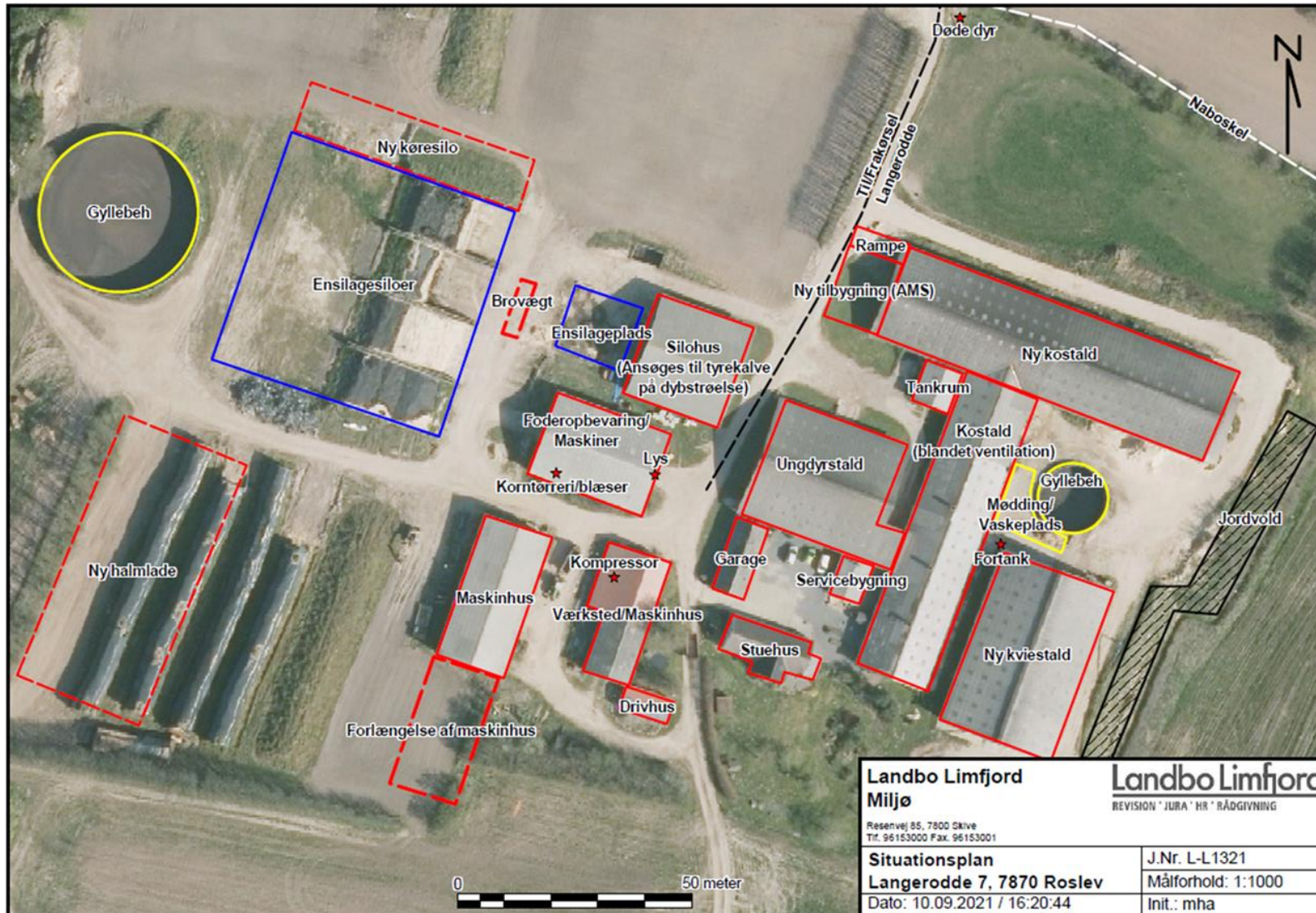
Udover vilkårene i denne tilladelse er husdyrbruget underlagt bestemmelserne i gældende love og bekendtgørelser.

Udover Lov om husdyrbrug og anvendelse af gødning m.v. (lovbekendtgørelse nr. 520 af 1. maj 2019), kan bl.a. følgende af de heraf afledte bekendtgørelser, regulativer og forskrifter være relevante for husdyrbruget:

- Bek. nr. 2225 af 27. november 2021 om godkendelse og tilladelse m.v. af husdyrbrug.
- Bek. nr. 2159 af 9. december 2020 om affald.
- Bek. nr. 2243 af 29. november 2021 om miljøregulering af dyrehold og om opbevaring af gødning.
- Bek. nr. 1551 af 2. juli 2021 om anvendelse af gødning.
- Bek. nr. 1536 af 9. december 2019 om miljøtilsyn.
- Bek. nr. 844 af 23. juni 2017 om miljøregulering af visse aktiviteter.
- Bek. nr. 1322 af 14. december 2012 om kontrol af beholdere til opbevaring af flydende husdyrgødning og ensilagesaft.
- Bek. nr. 2280 af 29. december 2020 om uddannelse og autorisation i forbindelse med køb, overdragelse og professionel anvendelse af bekæmpelsesmidler.
- Bek. nr. 2281 af 29. december 2020 om bekæmpelsesmidler.
- Bek. nr. 1401 af 26. november 2018 om påfyldning og vask m.v. af sprøjter til udbringning af plantebeskyttelsesmidler.
- Bek. nr. 1257 af 27. november 2019 om indretning, etablering og drift af olietanke, rørsystemer og pipelines.
- Skive Kommunes regulativ for erhvervsaffald.

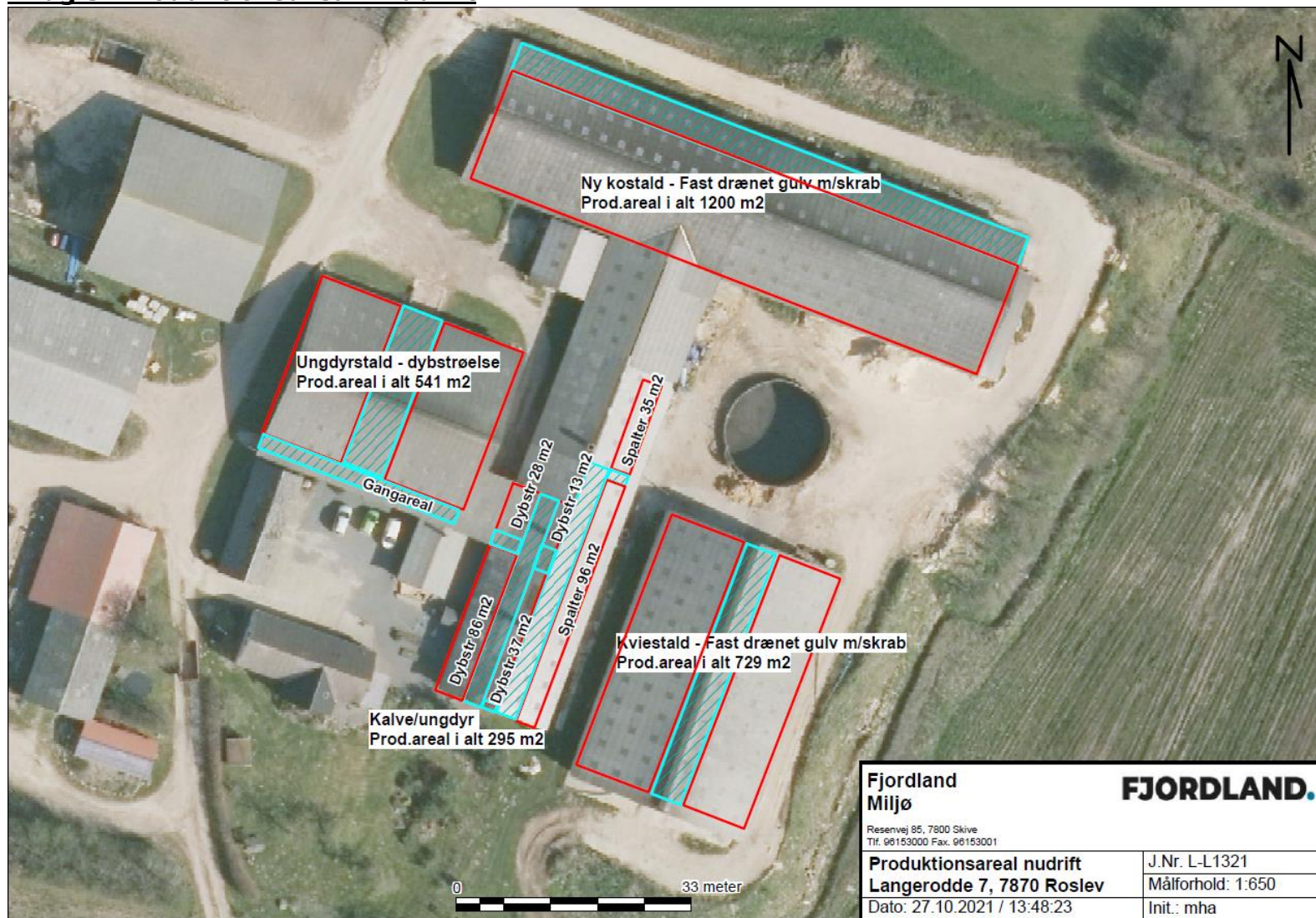
Der kan i fremtiden vedtages nye bestemmelser, som vil kunne medføre andre regler for husdyrbrugets aktiviteter.

**Bilag 2: Situationsplan for Langerodde 7, 7870 Roslev**



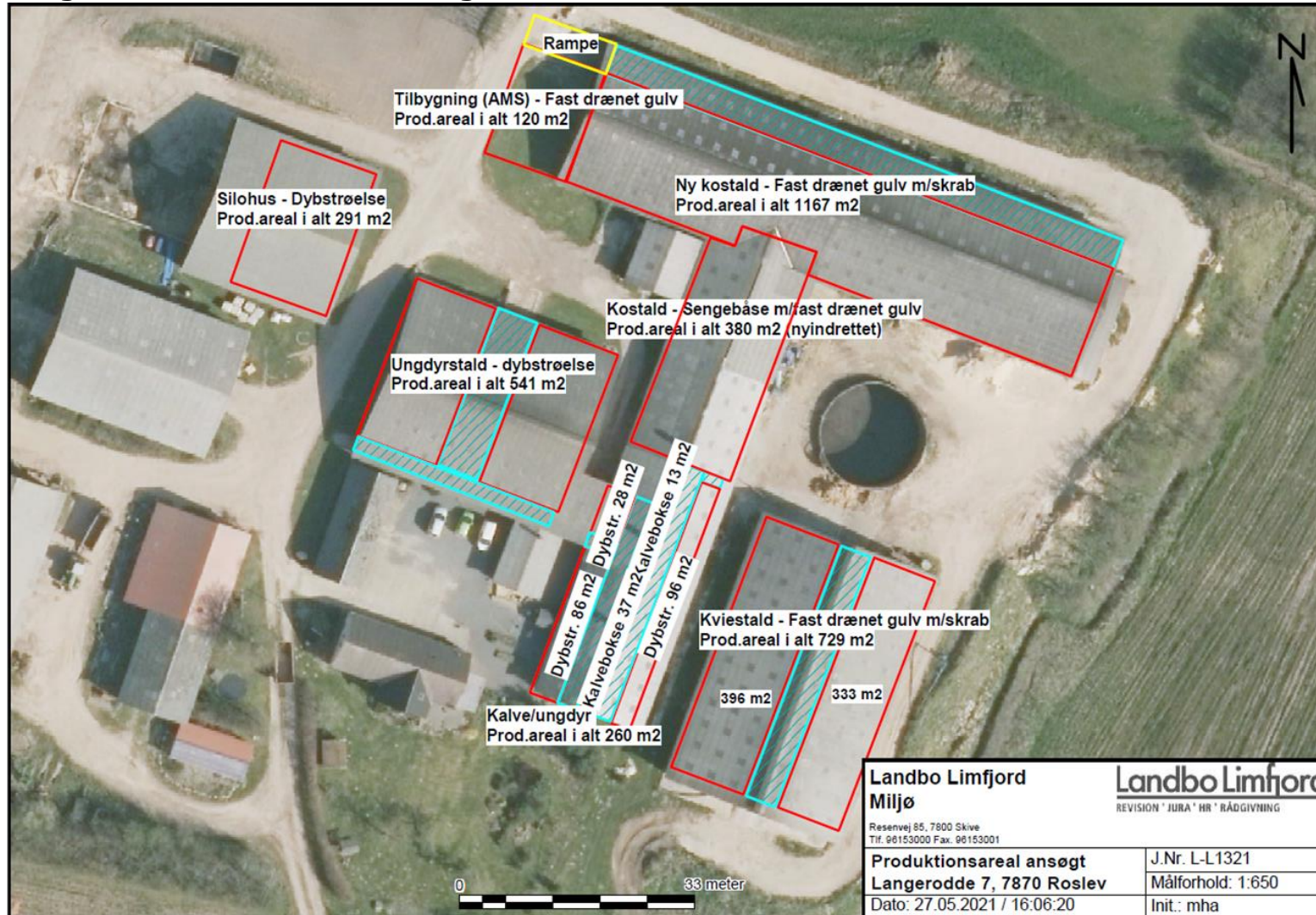


### Bilag 3: Produktionsareal i nudrift



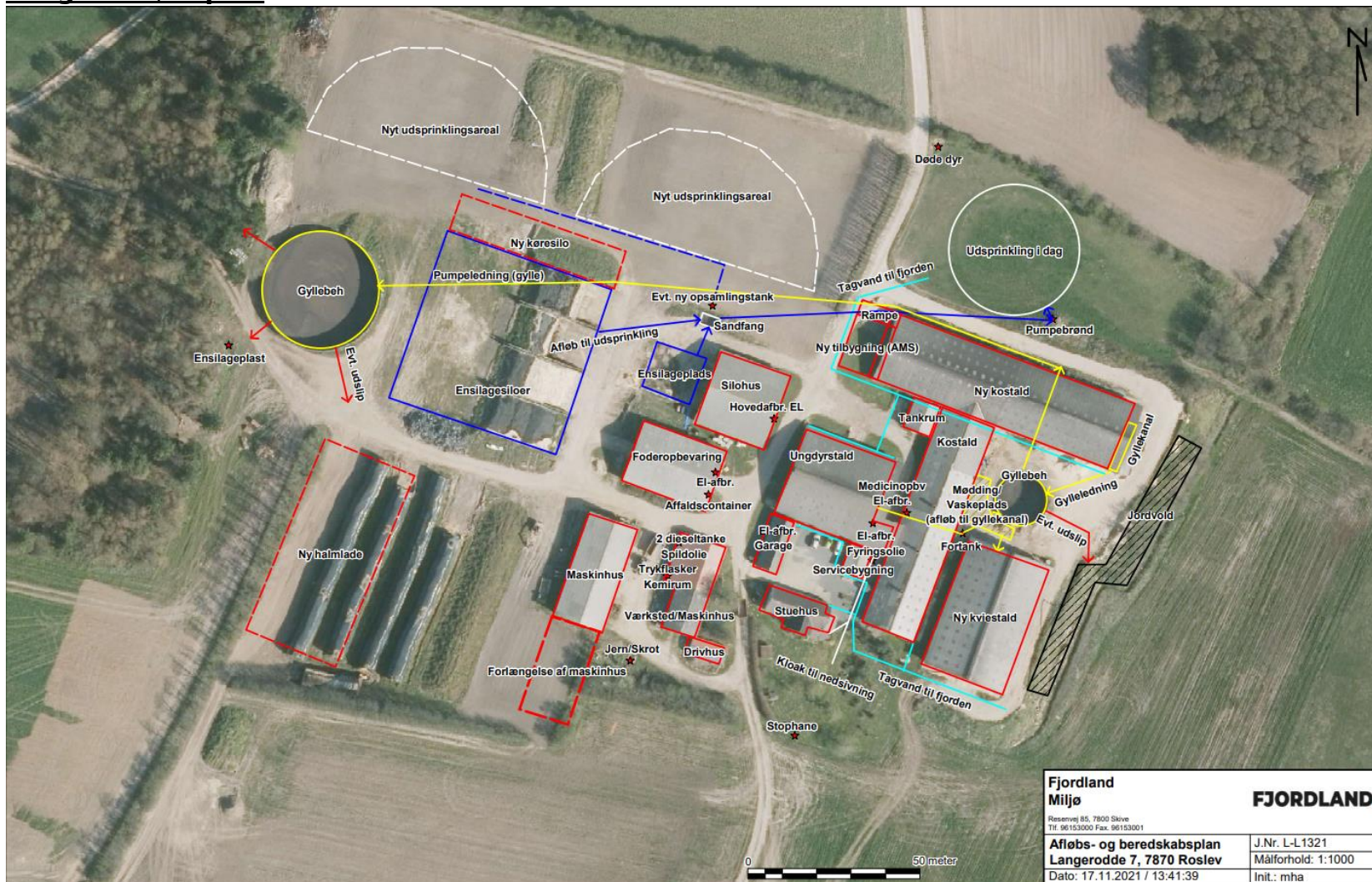


#### Bilag 4: Produktionsareal i ansøgt drift





### Bilag 5: Afløbsplan



**Bilag 6: Udsprinkling – Landbrugets byggeblad****Landbrugets Byggeblade**

Bygninger • Teknik • Miljø

**Udenomsfaciliteter**

Arkivnr. 103.00-05

Udgivet 08.10.2009

Revideret 20.09.2012

Udsprinkling af ensilagesaft og restvand

Side 1 af 3

Dette Byggeblad giver en anvisning på hvorledes et udsprinkingsanlæg til ensilagesaft og restvand kan dimensioneres samt reglerne for benyttelse af dette.

 **Lovgrundlag**

Ifølge Miljøministeriets Bekendtgørelse nr. 764 af 28/06/2012 om erhvervsmæssigt dyrehold, husdyrgødning, ensilage m.v., skal ensilagesiloer og ensilagepladser udføres med afløb fra laveste punkt. Afløbet skal dimensioneres ifølge DS 432 (Norm for afløbsinstallationer) og føres til beholder for senere udbringning.

Ensilagesaft og restvand skal opsamles og enten udbringes på mark eller ledes til beholder. Opsamlingsbeholdere der udelukkende anvendes til opbevaring af ensilagesaft, skal have tilstrækkelig opbevaringskapacitet til, at udbringning kan ske miljømæssigt forsvarligt. Opsamlingsbeholdere til ensilagesaft skal tømmes så ofte, at der ikke sker overløb.

Restvand omfatter også overflødevand fra ensilagepladser.

Normal praksis er, at afløbet fra ensilagepladsen føres til gyllebeholderen som således dimensioneres under hensyn hertil. Der skal jf. DMI<sup>1)</sup> indregnes 0,7 m<sup>3</sup> regnvand/ensilagesaft pr. m<sup>2</sup> ensilageplads pr. år i beregningerne for opbevaringskapacitet af husdyrgødning.

Jævnfør ovenstående skal der således reserveres en ret stor kapacitet i gyllebeholderen, alene til regnvand. Det kan derfor være ønskeligt, at håndtere regnvandet på anden og billigere vis, fx direkte udsprinkling.

 **Dimensionsgivende regnvandsstrøm**

I DS 432 (Norm for afløbsinstallationer), beregnes den dimensionsgivende regnvandsstrøm i Danmark som:

$$q_{k,d} = i \cdot \varphi \cdot A$$

Hvor  $i$  er den dimensionsgivende regnintensitet i l/s pr. m<sup>2</sup>

$\varphi$  er afløbskoefficient (for tætte belægninger som beton og asfalt sættes  $\varphi$  til 1,0)

$A$  er arealet målt i m<sup>2</sup>

Den dimensionsgivende regnintensitet benyttes til at dimensionere afløb og rør (og evt. pumpe) for at bortlede en kontinuert mængde regnvand. Ifølge afløbsnormen afhænger intensitetens størrelse af hvor ofte der kan accepteres skader og ulemper som følge af overbelastning af installationen.

Idet en evt. oversvømmelse af ensilagepladsen ingen eller meget få skader medfører sammenholdt med at der er tale om regnvand med meget lille grad af forurening fra ensilagen, kan regnintensiteten sættes til 110 l/s pr. ha hvilket svarer til 0,011 l/s pr. m<sup>2</sup>.

Eksempel 3000 m<sup>2</sup> opsamlingsareal:

Dimensionsgivende regnvandsstrøm:

$$q_{k,d} = i \cdot \varphi \cdot A \Rightarrow q_{k,d} = 0,011 \cdot 1,0 \cdot 3000 = 33,0 \text{ l/sek}$$

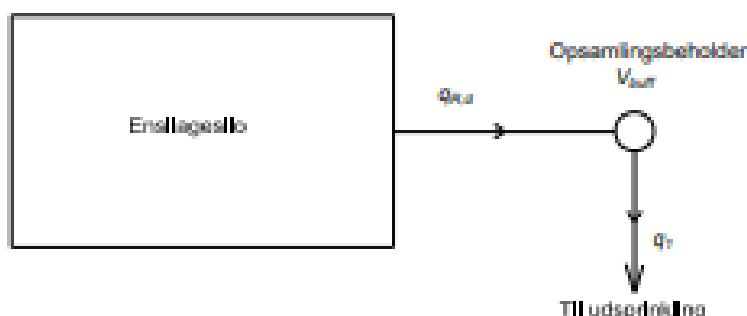
De lokale myndigheder kan foreskrive andre intensiteter, fx baseret på lokale statistikker.



VIDENCENTRET FOR LANDBRUG

Agro Food Park 15, 6200 Aarhus N, TEL: 8740 5000 – www.vllb.dk

## Dimensionering af opsamlingsbeholder og udspirklingspumpe



### Sandfang

For at undgå ophobning af jord og sand i opsamlingsbeholderen vil det være en fordel med en sandfangsbrønd. Sandfangsbrønden bør have en diameter på minimum 1,0 m. Størrelsen vil dog afhænge af hvor stort et areal der skal opsamles ensilagesaft og restvand fra. Samtidig skal det vurderes hvor meget jord og sand der kommer fra transport af maskiner. I forbindelse med meget store anlæg, kan sandfanget udføres, så det er muligt at komme ned og tømme det for sand og jord med en læssemaskine.

### Opsamlingsbrønd

Idet der vil være perioder på året, typisk om vinteren, hvor det ikke er muligt at udspirke vandet umiddelbart, bør opsamlingsbrønden have en bufferkapacitet der svarer til ca. en halv måneds nedbør. Den månedlige nedbør i januar måned kan jf. DMI<sup>3)</sup> sættes til 57 mm hvorfor bufferkapaciteten sættes til 0,0285 m<sup>3</sup>/m<sup>2</sup>.

Eksempel 3000 m<sup>2</sup> opsamlingsareal:

Kapacitet på opsamlingsbrønd med bufferkap.:

$$V_{beholder} = A \cdot 0,0285 \Rightarrow V_{beholder} = 3000 \cdot 0,0285 = 86 \text{ m}^3$$

### Pumpe

Opsamlingsbrønden skal udstyres med automatisk udspirklingspumpe der bør have en sådan pumpekapacitet, at den kan udspirke hele indholdet på højst 10 timer. Pumpeautomatikken skal dog indstilles således, at pumpen starter senest når opsamlingsbrønden indeholder én dags nedbør. For at vandet i brønden ikke står og bliver "rådden" kan det dog tilrådes, at pumpen starter tidligere.

Den daglige nedbør kan jf. DMI<sup>3)</sup> sættes til 7 mm hvilket svarer til 0,007 m<sup>3</sup>/m<sup>2</sup>.

Eksempel 3000 m<sup>2</sup> opsamlingsareal:

Én dags nedbør (seneste pumpestart):

$$V_{dagsnedbør} = A \cdot 0,007 \Rightarrow V_{dagsnedbør} = 3000 \cdot 0,007 = 21 \text{ m}^3$$

Min. pumpekapacitet:

$$q_1 = V_{beholder} / 10 \text{ timer} \Rightarrow q_1 = 86 / 10 = 8,6 \text{ m}^3 / \text{t}$$

Opsamlingsareal A	Regnvandsstrøm *) q <sub>in</sub>	Opsamlingsbeholder med bufferkapacitet V <sub>beholder</sub>	En dags nedbør (=pumpestart) V <sub>dagsnedbør</sub>	Krav til pumpe q <sub>1</sub>
m <sup>2</sup>	l/s	m <sup>3</sup>	m <sup>3</sup>	m <sup>3</sup> /t
500	8	14	4	2
1000	11	29	7	3



1500	17	43	11	5
2000	22	57	14	6
2500	28	71	18	8
3000	33	86	21	9
4000	44	114	28	12
5000	55	143	35	15
6000	66	171	42	18
7000	77	200	49	20

\*)  $i=110 \text{ l/s}^2\text{ha}$

### Kapacitet i opsamlingsbeholder

Det vil i visse situationer være muligt at medregne opstuvning på forpladsen i bufferkapaciteten, såfremt dette forhold kan dokumenteres. Det er i denne sammenhæng vigtigt, at opsamlingsbeholderens højeste niveau placeres i højde med det niveau på forpladsen som indgår i beregningen af kapacitet således at den samlede opbevaringskapacitet ( $V_{\text{sam}}$ ) kan opnås uden overløb fra forplads og brønd.

Det skal bemærkes, at ovenstående tal bygger på et landsgennemsnit. I praksis regner det lidt mere vest for Storebælt og lidt mindre øst for Storebælt.

### Udbringning af ensilagesaft og restvand

- Udbringning af ensilagesaft og restvand må ikke give anledning til unødige gener.
- Udbringning af ensilagesaft og restvand må ikke udbringes på en måde og på sådanne arealer, at der er fare for afstrømning til vandløb, herunder dræn, søer over  $100 \text{ m}^2$  og kystvande
- Udbringning af ensilagesaft og restvand på vandmættet, oversvømmet, frossen eller snedækket jord er ikke tilladt
- I perioden fra høst til 1. november må der ikke udbringes ensilagesaft, medmindre udbringningen sker på bevoksede arealer eller på arealer, hvor der er afgrøder den følgende vinter.
- I perioden fra 15. november til 1. februar må der ikke udbringes ensilagesaft (læs definition for restvand i bekendtgørelse om erhvervsmæssigt dyrehold, husdyrgødning, ensilagesaft m.v.)

Ved dimensionering af udspinkingsdelen (rør, hydranter, sprinkler/kanon osv.) skal der bl.a. tages hensyn til det modtagne areals størrelse og beskaffenhed. Idet gødningsværdien for ensilagesaft/regnvand er meget lille, er der ingen håndfaste regler for størrelsen på det modtagne areal, men det bør dog ikke være mindre end opsamlingsarealet. Ved udspinkning i vintermånederne hvor jorden ikke er så modtagelig, skal der udvises særlig opmærksomhed på risikoen for afstrømning til søer og vandløb, herunder dræn. Det kan i denne periode være nødvendigt at udvide størrelsen på det modtagne areal væsentligt og/eller flytte sprinklerne længere væk fra søer og vandløb, herunder dræn, end sædvanligt.

### Henvisninger

- [Bekendtgørelse om erhvervsmæssigt dyrehold, husdyrgødning, ensilagesaft m.v. nr. 764 af 28/06/2012](#)
- [Danmarks Meteorologiske Institut. DMI. Klimanormaler for Danmark](#)
- [Dansk Standard](#)
- [FarmTest nr. 87. Udspinkning af ensilagesaft og overfladevand](#)

Note 1) DMI's klimanormaler for Danmark 1961-1990, Gennemsnit for hele landet (årnedbør = 712 mm)

Note 2) DMI's klimanormaler for Danmark 1961-1990, Gennemsnit for hele landet (januar = 57 mm)

Note 3) DMI's klimanormaler for Danmark 1961-1990, Gennemsnit for hele landet (oktober=76 mm fordelt på 11 nedbørsdage)

Landbrugets Byggeblad nr. 103.00-05

3