



**Tillæg nr. 2 til MILJØGODKENDELSE  
af  
kvægbruget på  
Rudholmvej 20  
6818 Årre**

I henhold til § 12 i Lovbekendtgørelse nr. 256 af 21. marts 2017  
om miljøgodkendelse mv. af husdyrbrug

**Godkendt 29. maj 2017**



**Udarbejdet af:**

Sagsbehandler: Stine Bundgaard Pedersen  
Direkte tlf. 7994 7115  
E-mail: [stla@varde.dk](mailto:stla@varde.dk)

**VARDE KOMMUNE**  
Erhvervscenteret - Landbrug  
Teknik og Miljø  
Bytoften 2  
6800 Varde

[www.vardekommune.dk](http://www.vardekommune.dk)  
[vardekommune@varde.dk](mailto:vardekommune@varde.dk)

**Doknr. 22378/17**

**Sagsnr. 16/14388**

# Indholdsfortegnelse:

<b>1</b>	<b>INDLEDNING</b> .....	<b>4</b>
<b>2</b>	<b>BAGGRUND FOR TILLÆG TIL MILJØGODKENDELSE</b> .....	<b>5</b>
2.1	DATABLAD.....	5
2.2	BAGGRUND OG HISTORIK.....	5
<b>3</b>	<b>GODKENDELSE</b> .....	<b>6</b>
3.1	BESKRIVELSE AF PROJEKTET .....	6
3.2	DISPENSATION .....	6
3.3	SUPPLERENDE OPLYSNINGER .....	7
3.4	FORUDSÆTNINGER.....	7
<b>4</b>	<b>VILKÅR FOR MILJØGODKENDELSEN</b> .....	<b>8</b>
	VILKÅR DER UDGÅR AF GODKENDELSEN MEDDELT 5. JANUAR 2011 .....	8
4.1	4.1, 4.2.E, 4.2.F, 4.5.A-L OG 4.15.A-D .....	8
	NYE VILKÅR .....	8
4.2	ÅRSPRODUKTION.....	8
4.3	DRIFT OG INDRETNING.....	8
4.4	AMMONIAKREDUCERENDE TILTAG .....	9
4.5	OPBEVARING OG HÅNDTERING AF HUSDYRGØDNING.....	10
4.6	AFFALD.....	10
<b>5</b>	<b>KLAGEVEJLEDNING</b> .....	<b>11</b>
<b>6</b>	<b>OFFENTLIGGØRELSE</b> .....	<b>12</b>
<b>7</b>	<b>MILJØTEKNISK BESKRIVELSE OG VURDERING</b> .....	<b>13</b>
7.1	BELIGGENHED .....	13
7.2	AFSTANDSKRAV.....	13
7.3	LANDSKAB OG KULTURMILJØ .....	15
7.4	DYREHOLDETS STØRRELSE FØR OG EFTER UDVIDELSEN .....	15
7.5	INDRETNING .....	16
7.6	FORBRUG AF VAND OG ENERGI .....	18
7.7	AFFALD OG OPLAG AF DIESEL- OG FYRINGSOLIE .....	18
7.8	HUSDYRGØDNING - PRODUKTION, OPBEVARING OG UDBRINGNING .....	18
7.9	ENSILAGE- OG FODEROPBEVARING .....	19
7.10	LUGT .....	20
7.11	STØJ, STØV, SKADEDYR, DØDE DYR OG LYS.....	21
7.12	TRANSPORT .....	21
7.13	SPILDEVAND .....	21
7.14	DRIFTSFORSTYRRELSER ELLER UHELD .....	22
7.15	BESKYTTEDE NATUROMRÅDER OMKRING EJENDOMMEN - AMMONIAK .....	22
7.16	PÅVIRKNING AF "BILAG IV ARTER" .....	28
7.17	BAT - AMMONIAK.....	29
7.18	BAT – FODRINGSSTRATEGI.....	30
7.19	BAT - MANAGEMENT .....	31
7.20	BAT - FORBRUG AF VAND OG ENERGI .....	31
7.21	BAT – OPBEVARING AF HUSDYRGØDNING.....	31
7.22	SAMLET BAT-VURDERING .....	31
<b>8</b>	<b>EGENKONTROL</b> .....	<b>31</b>
<b>9</b>	<b>FORANSTALTNINGER VED OPHØR AF PRODUKTION</b> .....	<b>31</b>
<b>10</b>	<b>NABO- / PARTSHØRING</b> .....	<b>31</b>
<b>11</b>	<b>SAMLET VURDERING</b> .....	<b>32</b>

# I Indledning

Dette tillæg til miljøgodkendelse fastlægger de vilkår, der skal gælde for en udvidelse af dyreholdet på Rudholmvej 20, 6818 Årre i Varde Kommune. Vilkårene sikrer, at udvidelse og drift af husdyrbruget kan ske uden at påvirke miljøet væsentligt.

Miljøet skal i denne sammenhæng forstås som omgivelserne i bred forstand, herunder befolkning, flora og fauna, vandmiljø, landskab og kulturhistorie samt ressourceforbrug.

I forbindelse med udarbejdelse af tillæg til miljøgodkendelse, har Varde Kommune udarbejdet en miljøteknisk beskrivelse og vurdering af det ansøgte projekt. Denne danner baggrund for afgørelsen om miljøgodkendelse, herunder de stillede vilkår, se afsnit 4.

Udkast til tillæg til miljøgodkendelsen er sendt i parts/nabohøring i 3 uger, hvor der er mulighed for at komme med synspunkter, kommentarer eller indsigelser til projektet.

Udkast til tillæg til miljøgodkendelse skal give offentligheden og beslutningstagerne et fælles grundlag for at debattere projektet, inden der tages endelig stilling til, om det skal kunne realiseres.

Når høringsperioden er slut vil alle indkomne bidrag blive vurderet af Varde Kommune, inden der tages stilling til om der kan meddeles miljøgodkendelse.

Copyright på kort: Grundkort – Varde kommune, Matrikelkort – GST, Luftfoto – Cowi.

## 2 Baggrund for tillæg til miljøgodkendelse

### 2.1 Datablad

Ejer / Ansøger:	Esben Møller Xu
Kontaktperson:	Esben Møller Xu, tlf. nr. 75195123, mobil nr. 20493681, e-mail: luckyw20@hotmail.com
Husdyrbrugets adresse:	Rudholmvej 20, 6818 Årre
Ejerlav og matrikel nr.:	18a, Roust By, Grimstrup m.fl.
Virksomhedens art:	Kvægbrug
Ejendomsnummer:	5730114193
CHR-nummer:	43802
CVR-nummer:	29265534
Konsulent:	Peder Chr. Thomsen, Sagro, e-mail. pct@sagro.dk
Tilsynsmyndighed:	Varde Kommune
Ansøgning	Skema nr. 94024, version 5, indsendt den 28. marts 2017
Udkast i nabohøring:	3 uger - 2. maj til og med den 25. maj 2017
Godkendelsesdato:	29. maj 2017

### 2.2 Baggrund og historik

Esben Møller Xu har søgt om tillæg til miljøgodkendelse på baggrund af et ønske om at udvide mælkeproduktionen på Rudholmvej 20, 6818 Årre samt at ændre de anvendte BAT teknologier. Derudover opføres en ny plansilo på ca. 500 m<sup>2</sup>.

Ansøgningen er modtaget af Varde Kommune den 22. december 2016.

I forbindelse med sagsbehandlingen er der indhentet supplerende oplysninger.

Husdyrbruget er tidligere godkendt efter Husdyrbruglovens § 12. Første gang den 5. januar 2011 og efterfølgende den 18. april 2013 igennem et tillæg til miljøgodkendelsen meddelt i 2011.

### **3 Godkendelse**

Varde Kommune har afgjort, at husdyrbruget på Rudholmvej 20, 6818 Årre kan udvides og ændres som ansøgt. Der er nærmere redegjort for de vurderinger der ligger til grund for afgørelsen i den miljøtekniske beskrivelse og vurdering.

Tillæg til miljøgodkendelsen meddeles efter § 12 i ”Lovbekendtgørelse nr. 256 af 21. marts 2017 om miljøgodkendelse m.v. af husdyrbrug”, herefter benævnt husdyrbrugloven, på en række nærmere angivne vilkår i afsnit 4.

Husdyrbruget skal til enhver tid leve op til gældende regler i love og bekendtgørelser – også selvom disse regler eventuelt måtte være skærpede i forhold til dette tillæg til miljøgodkendelse.

Det skal i øvrigt bemærkes, at tilladelser og godkendelser der vedrører anden lovgivning, for eksempel byggetilladelse, skal indhentes særskilt.

Henvendelse om tillæg til miljøgodkendelsen kan ske til Varde Kommune, Erhvervscenteret - Landbrug.

Eventuelle udvidelser og ændringer af husdyrbrugets anlæg, som ikke fremgår af denne godkendelse, skal meddeles til – og godkendes af Varde Kommune inden disse gennemføres.

#### **3.1 Beskrivelse af projektet**

Tillægget til miljøgodkendelse omfatter en mindre ændring af dyreholdet, læs mere i afsnit 7.4.

Der opføres en mindre plansilo på ca. 500 m<sup>2</sup> samt der ændres på de ammoniakreducerende teknologier.

#### **3.2 Dispensation**

Varde Kommune meddeler i henhold til § 9 stk. 3 i husdyrbrugsloven dispensation til opførelse af et plansiloanlæg på ca. 500 m<sup>2</sup> i en afstand af 2 m fra den private fællesvej. Forholdet har udelukkende været sendt i nabohøring ved naboer der er beliggende indenfor den vejledende lugtkonsekvenszone. Varde Kommune vurderer, at forholdet ikke ændre på muligheden for at passere husdyrbruget i ansøgt drift i forhold til nudrift og er dermed ikke til ugunst for omgivelserne.

Der stilles vilkår i kapitel 4, til ansøgers brug af den private fællesvej.

Varde Kommune meddeler i henhold til § 9 stk. 3 i husdyrbrugsloven dispensation til opsamlingsbassinet i en afstand af 4 m fra den private fællesvej. Forholdet har udelukkende været sendt i nabohøring ved naboer der er beliggende indenfor den vejledende lugtkonsekvenszone. Varde Kommune vurderer, at forholdet ikke ændre på muligheden for at passere husdyrbruget i ansøgt drift i forhold til nudrift og er dermed ikke til ugunst for omgivelserne.

### **3.3 Supplerende oplysninger**

I forbindelse med sagsbehandlingen har Varde Kommune orienteret og indhentet oplysninger fra følgende:

- Intern høring i Varde Kommune
- Nabohøring ved berørte naboer
- Høring i nabokommune (gennemført ved nabohøringen)

### **3.4 Forudsætninger**

Varde Kommune forudsætter, at projektet gennemføres og drives som beskrevet i ansøgningen.

Miljøgodkendelsen meddeles på vilkår, der sikrer at kravene i § 27 og § 29 i husdyrbrugsloven opfyldes. Der stilles derfor følgende vilkår til husdyrbrugets anlæg:

## 4 Vilkår for miljøgodkendelsen

Vilkår der udgår af godkendelsen meddelt 5. januar 2011

### 4.1 4.1, 4.2.e, 4.2.f, 4.5.a-l og 4.15.a-d

Nye vilkår

### 4.2 Årsproduktion

- a. Husdyrbruget må maksimalt have et dyrehold / årsproduktion bestående af 280 malkekøer, 65 kalve (0-6 mdr.), 199 kvier (6-25 mdr.) og 140 prod. tyrekalve (40-100 kg), hvilket svarer til 491,09 dyreenheder (DE). Årsproduktionen / dyreholdet opgøres på basis af planåret (1. august til 31. juli).

### 4.3 Drift og indretning

- a. Husdyrbrugets drift og indretning skal være i overensstemmelse med de oplysninger der fremgår af den miljøtekniske beskrivelse, med mindre andet fremgår af miljøgodkendelsens vilkår.
- b. Miljøgodkendelsen bortfalder, såfremt den ikke er udnyttet inden 2 år fra godkendelsesdatoen. Med udnyttet menes at bygge og anlægsarbejde er iværksat.
- c. Den private fællesvej, der har forløb igennem husdyrbruget må ikke bruges som arbejdsområde i forbindelse med f.eks. læsning af foder i fuldfoderblander, parkering af maskiner mm. Vejen må ikke bruges som arbejds- eller manøvreareal.
- d. Opsamlingsbassinet, der er etableret tæt på den private fællesvej, se figur 1, skal være fjernet senest ved udgangen af 2024. Sker der skade eller andet på bassinet før udgangen af 2024, skal bassinet fjernes straks.
- e. Den nye plansilo skal opføres i henhold til landbrugets byggeblade som minimumskrav.
- f. Etableres den nye plansilo/de nye plansiloer uden gavlf i enden, skal der etableres afløb i begge ender af plansiloen/erne. Desuden skal der etableres en to meter bred randbelægning i begge de åbne ender, som alle steder har minimum tre procent fald mod afløb.
- g. Etableres den nye plansilo som en åben plads uden sidemur/kun en sidemur, skal der som minimum etableres afløb i pladsens 4 hjørner. Desuden skal der etableres en to meter bred randbelægning hele vejen rundt om pladsen, som alle steder har minimum tre procent fald mod afløb.
- h. Den nye plansilos forplads/endegavl må ikke bygges tættere på den private fællesvej end 2 m.
- i. Dyrehold svarende til de listede herunder skal hvert år være udegående i minimum de anførte perioder, som det fremgår af ansøgningen:



Udegående dyr:

- Minimum 1 måned om året:
  - 40 kvier (6-12 mdr.)
- Minimum 2 måneder om året:
  - 280 køer
  - 65 kalve (0-6 mdr.)
- Minimum 5 måneder om året:
  - 129 kvier (12-25 mdr.)
  - 70 kvier (6-12 mdr.)

#### **4.4 Ammoniakreducerende tiltag**

- a. Minimum 25 % af den totale foderration til køerne incl. opdræt skal bestå af græsmarksafgrøder.
- b. I den samlede foderration til malkekøer må i gennemsnit maksimalt indeholde 157 gram total råprotein/kg tørstof på årsbasis.
- c. Hvert parti eller slæt af grovfodermidler, der udgør mere end 10 % af FE/ko/dag, skal analyseres for indholdet af råprotein, AAT og PBV. Dette gælder dog ikke frisk græs i sommerperioden. Analyserne skal foretages af et akkrediteret laboratorium.
- d. Endags foderkontrol (EFK) skal foretages fire gange om året. I forbindelse med endagsfoderkontrollen skal indholdet af råprotein, AAT og PBV beregnes for alle fodermidler.
- e. Foderplaner, analyser, resultater fra endagsfoderkontrollen samt indlægs- og følgesedler fra indkøbt kraftfoder og råvarer skal opbevares på husdyrbruget i mindst fem år og forevises på tilsynsmyndighedens forlangende.
- f. Gulvet i kostalden (bygning 3 på figur 1a) må maksimalt have et lysningsareal på 9 %.
- g. Der skal være installeret et automatisk skrabe anlæg på spalterne i bygning 3 og 4 (se figur 1a).
- h. Der skal hver døgnnet rundt foretages skrabninger hver fjerde time. I den periode dyrene er på græs, kan skrabningerne udelades.
- i. Tværgange, der ikke skrubes automatisk, skal hver dag rengøres manuelt mindst 2 gange.
- j. Skraberens skal være forsynet med timer.
- k. Skraberens skal vedligeholdes i overensstemmelse med producentens vejledning. Vejledningen skal opbevares på husdyrbruget.
- l. Enhver form for driftsstop skal noteres i logbog med angivelse af årsag og varighed.
- m. Tilsynsmyndigheden skal underrettes ved driftsstop, der har en varighed af mere end en uge.

- n. Logbog, servicefaktura, registreringer fra datalogger eller lignende, der dokumenterer, at skraberens drift og vedligeholdelse skal opbevares på husdyrbruget i mindst fem år og forevises på tilsynsmyndighedens forlangende.

#### **4.5 Opbevaring og håndtering af husdyrgødning**

- a. Sand, som har været brugt som strøelse i senge, kælvnings- og sygebokse m.m. skal efter endt brug behandles og opbevares som fast husdyrgødning på møddingsplads og skal overdækkes med vandtæt materiale. Alternativt kan sandet opbevares i en lukket og tæt container, der er placeret på et befæstet areal med afløb til gyllesystemet.

#### **4.6 Affald**

- a. Animalsk affald og døde dyr skal fjernes fra ejendommen inden der opstår kadaverøse forandringer, der kan give anledning til lugtgener eller andre uhygiejniske forhold. Affaldet skal bortskaffes til autoriseret destruktionsanstalt.
- b. Erhvervsaffald skal kildesorteres, og skal håndteres og bortskaffes i overensstemmelse med Varde Kommunes til enhver tid gældende Regulativ for Erhvervsaffald.
- c. Klinisk risikoaffald er omfattet af Varde Kommune Regulativ for Erhvervsaffald. Medicinrester og tom medicinemballage (f.eks. flasker) skal leveres retur til dyrlæge, apotek eller anden godkendt modtager. Klinisk affald (sprøjter, kanyler og andre skarpe genstande) skal afhentes/ afleveres til godkendt modtager efter behov, dog mindst 1 gang årligt.
- d. Forbrændingseget affald og deponi affald skal håndteres og bortskaffes i overensstemmelse med Varde Kommunes til enhver tid gældende Regulativ for Erhvervsaffald.
- e. Genanvendeligt erhvervsaffald skal håndteres og bortskaffes efter den til enhver tid gældende Affaldsbekendtgørelse.

## 5 Klagevejledning

Tillæg til miljøgodkendelsen kan påklages til Miljø- og Fødevareklagenævnet i henhold til § 76 i Husdyrbrugsloven af de klageberettigede, der fremgår af lovens §§ 84-87.

Hvis du ønsker at klage over tillægget til miljøgodkendelsen skal du gøre det elektronisk via Klageportalen. Du kan få adgang til Klageportalen via Miljø- og Fødevareklagenævnets hjemmeside: [www.nmkn.dk](http://www.nmkn.dk).

Din klage skal være modtaget senest den 28. juni 2017 (4 uger efter offentliggørelsen).

Det er en betingelse for behandling af din klage, at du indbetaler et gebyr.

Vejledning om hvordan du klager og om gebyrordningen kan du finde på Miljø- og Fødevareklagenævnets hjemmeside, [www.nmkn.dk](http://www.nmkn.dk).

Samme sted fremgår det også, at der er visse særlige forhold, som kan begrunde en undtagelse fra kravet om at klage via Klageportalen.

Har du brug for yderligere oplysninger eller hjælp til Klageportalen, kan du kontakte [nmkn@nmkn.dk](mailto:nmkn@nmkn.dk) eller tlf. 7254 1101.

Såfremt afgørelsen ønskes indbragt for domstolene, skal søgsmål være anlagt inden 6 måneder fra afgørelsens offentliggørelse samt være i overensstemmelse med § 26 i forvaltningsloven.

## 6 Offentliggørelse

Offentliggørelse af afgørelsen sker på Miljøstyrelsens hjemmeside: Digital Miljø Administration <https://dma.mst.dk/> under "Offentliggørelser", den 29. maj 2017.

På Varde Kommunes vegne den 29. maj 2017

Stine Bundgaard Pedersen  
Jordbrugsteknolog

### Kopi sendt til:

- Peder Chr. Thomsen, SAGRO, e-mail: pct@sagro.dk
- Sundhedsstyrelsen, Embedslægeinstitutionen Syddanmark, Sorsigvej 35, 6760 Ribe, e-mail: sesyd@sst.dk
- Danmarks Fiskeriforening, Nordensvej 3, Taulov, 7000 Fredericia, e-mail: mail@dkfisk.dk
- Ferskvandsfiskeriforeningen for Danmark, v. Niels Barslund, Vormstrupvej 2, 7540 Haderup, e-mail: nb@ferskvandsfiskeriforeningen.dk
- Arbejderbevægelsens Erhvervsråd, Reventlowsgade 14,1, 1651 Kbh.V, e-mail: ae@ae.dk
- Forbrugerrådet, Fiolstræde 17, 1017 Kbh.K, e-mail: fbr@fbr.dk
- Det Økologiske Råd, Blegdamsvej 4B, 2200 Kbh.N, e-mail: husdyr@ecocouncil.dk
- Danmarks Sportsfiskerforbund, Skyttevej 4, 7182 Bredsten, e-mail: post@sportsfiskeren.dk
- Danmarks Naturfredningsforening, Masnedøgade 20, 2100 København Ø, e-mail: dnvarde-sager@dn.dk
- Dansk Ornitologisk Forening, Vesterbrogade 140, 1620 Kbh.V, e-mail: natur@dof.dk samt lokalforeningen for sydvestjylland e-mail: varde@dof.dk

## 7 Miljøteknisk beskrivelse og vurdering

### Beliggenhed, landskab og kulturmiljø

#### 7.1 Beliggenhed

Husdyrbruget ligger på adressen Rudholmvej 20, 6818 Årre.

Husdyrbrugets beliggenhed i forhold til omgivelserne er beskrevet i miljøgodkendelsen meddelt i 2011. Dette tillæg omfatter nybyggeri af en plansilo på ca. 500 m<sup>2</sup>, der er omgivet af husdyrbrugets eksisterende bygninger. Den nye plansilo ændre altså ikke på de beskrevne afstande til omgivelserne i miljøgodkendelsen fra 2011. Af figur 1a fremgår placeringen af den nye plansilo.

Varde Kommune vurderer at beliggenheden er tilstrækkeligt beskrevet.

#### 7.2 Afstandskrav

Afstandskravene i henhold til § 6 i Husdyrbrugsloven er overholdt, da husdyrbrugets anlæg ikke er beliggende:

- indenfor et eksisterende eller ifølge kommuneplanens rammedel fremtidigt byzone- eller sommerhusområde
- i et område i landzone, der i lokalplan er udlagt til boligformål, blandet bolig og erhvervsformål eller til offentlige formål med henblik på beboelse, institutioner, rekreative formål og lign.,
- i en afstand mindre end 50 m fra ovennævnte områder eller
- i en afstand mindre end 50 m fra en nabobeboelse.

Følgende afstandskrav i henhold til § 8 i husdyrbrugsloven er overholdt:

- ikke almene vandforsyningsanlæg (25 m)
- almene vandforsyningsanlæg (50 m)
- vandløb, dræn og søer (15 m)
- levnedsmiddelvirksomhed (25 m)
- naboskel (30 m)

Følgende afstandskrav i henhold til § 8 i husdyrbrugsloven er ikke overholdt:

- offentlig vej og privat fællesvej (15 m)
- beboelse på samme ejendom (15 m)

#### Eksisterende bygninger

Enkelte af de ældre eksisterende staldbygninger er placeret tættere på stuehusene og den private fællesvej end 15 m. Da der er tale om eksisterende forhold vurderer Varde Kommune, at det ikke er nødvendigt at meddele dispensation til forholdene. Den nye plansilo placeres længere væk fra stuehusene end 15 m.

#### Ny plansilo

Det nye plansiloanlæg etableres ca. 2 m fra den private fællesvej der har forløb igennem husdyrbruget, se figur 1. Plansiloen etableres som en udbygning af det eksisterende plansiloanlæg. Varde Kommune har sammen med ansøger drøftet muligheden for en anden placering, men

fundet den ansøgte placering langt at foretrække i forhold til husdyrbrugets logistik. Langs den private fællesvej, der har forløb igennem husdyrbruget, er en del af driftsbygningerne placeret ind til ca. 5 m fra den private fællesvej (flere af disse bygninger er etableret før 1995). Der er således tale om en drift af husdyrbruget, som i forvejen foregår i nærheden af den private fællesvej og Varde Kommune vurderer, at yderligere en bygning i form af en plansilo i en afstand af ca. 5 m fra vejen ikke vil være til væsentlig ugunst for de forbipasserende, i forhold til den situationen der er i nudrift.

Varde Kommune meddelere i henhold til § 9 stk. 3 i husdyrbrugsloven dispensation til opførelse af et plansiloanlæg på ca. 500 m<sup>2</sup> i en afstand af 5 m fra den private fællesvej. Forholdet har udelukkende været sendt i nabohøring ved naboer der er beliggende indenfor den vejledende lugtkonsekvenszone. Varde Kommune vurderer, at forholdet ikke ændre på muligheden for at passere husdyrbruget i ansøgt drift i forhold til nudrift og er dermed ikke til ugunst for omgivelserne.

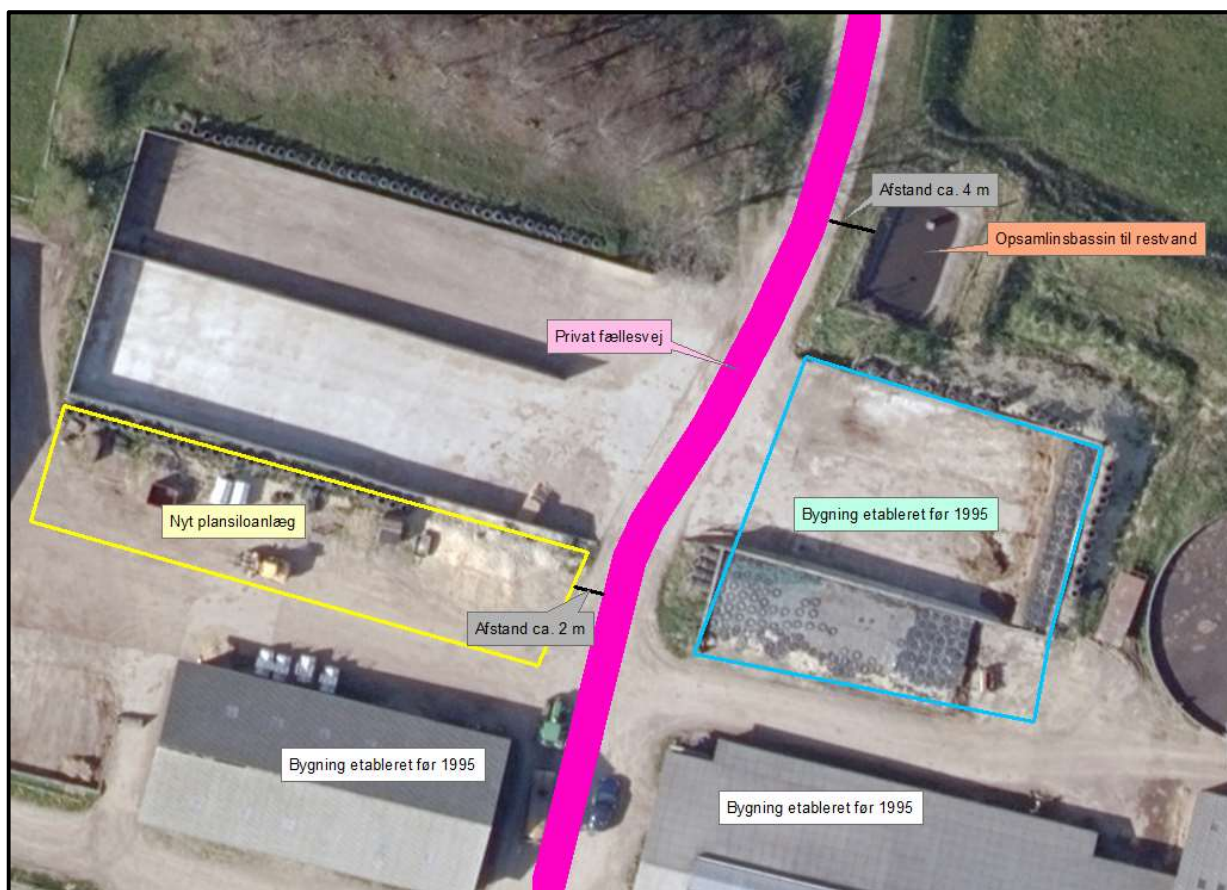
Der stilles i kapitel 4 vilkår til ansøgers brug af den private fællesvej.

### **Opsamlingsbassin til restvand**

Der er den 24. februar 2011 meddelt tilladelse til at etablere et pilevegetationsfilter til bortledning af vand fra plansiloerne. I forbindelse med pilevegetationsfiltret blev der tilladt opførelsen af et bassin, som vandet fra plansiloerne tilledes inden det pumpes i pilevegetationsfiltret.

Der blev blandt andet stillet vilkår til, at opsamlingsbassinet skulle overholde et afstandskrav til privat fællesvej på 15 m. Opsamlingsbassinet er etableret, men overholder ikke 15 m til privat fællesvej men derimod kun ca. 4 m, se figur 1. Varde Kommune vurderer at, opsamlingsbassinet ikke lever op til Husdyrgødningsbekendtgørelsens krav til styrke og tæthed mm. Varde Kommune vurderer at bassinets nuværende tilstand er god og at en drift over en kortere periode er miljømæssig forsvarlig. Varde Kommune stiller vilkår til, at senest ved udgangen af 2024, skal opsamlingsbassinet være fjernet og erstattes af en anden løsning.

Da opsamlingsbassinet er etableret og ikke genere forbipasserende på den nærtliggende private fællesvej, meddeler Varde Kommune i henhold til § 9 stk. 3 i husdyrbrugsloven dispensation til placeringen af opsamlingsbassinet i en afstand af 4 m fra den private fællesvej. Forholdet har udelukkende været sendt i nabohøring ved naboer der er beliggende indenfor den vejledende lugtkonsekvenszone. Varde Kommune vurderer, at forholdet ikke ændre på muligheden for at passere husdyrbruget i ansøgt drift i forhold til nudrift og er dermed ikke til ugunst for omgivelserne.



Figur 1. Bygningernes placering i forhold til den private fællesvej

### 7.3 Landskab og kulturmiljø

Husdyrbrugets placering i landskabet og i forhold til diverse udpegninger er beskrevet i miljøgodkendelsen meddelt i 2011.

## Husdyrhold og drift

### 7.4 Dyreholdets størrelse før og efter udvidelsen

I tabel I ses antal dyr før og efter udvidelsen. Besætningen består af malkekøer med opdræt, tung race.

Dyreart	Før 2007		MGK 2011		Ansøgt	
	Antal	DE	Antal	DE	Antal	DE
Malkekøer, tung race	140	196,84	255	358,53	280	372,95
Kalve (0-6 mdr.)	35	9,58	51	13,78	65	17,57
Kvier (6-26 mdr.)	105	51,81	228	106,77	-	-
Kvier (6-25 mdr.)	-	-	-	-	199	90,50
Tyrekalve (40-100 kg)	-	-	100	3,92	140	10,07
<b>I alt</b>		<b>258,23</b>		<b>483,00</b>		<b>491,09</b>

Tabel I. Antal dyr før og efter udvidelsen.

Før 2007 er dyreholdet godkendt i en VVM-screening. Efterfølgende er dyreholdet i 2011 godkendt i en miljøgodkendelse efter Husdyrbruglovens § 12.

Varde Kommune vurderer at dyreholdet er tilstrækkeligt beskrevet.

## 7.5 Indretning

Oversigt over husdyrbrugets bygninger fremgår af figur 1a. Udvidelsen af dyreholdet sker i eksisterende stalde. Der etableres en ny plansilo på ca. 500 m<sup>2</sup>.

### Bygning 1

Stuehus – Rudholmvej 24

### Bygning 2

Stuehus – Rudholmvej 20

### Bygning 3

Kostald fra 2012. Stalden er på ca. 3.000 m<sup>2</sup> og med udvendigt foderbord i begge sider. Stalden er indrettet som en sengestald med multigulv og skrabeanlæg (robotskraber). Det gennemsnitlige lysningsareal i gulvet har Varde Kommune beregnet til ca. 9 %. Der opstaldes **229 køer**. Det sydvendte hjørne af stalden er indrettet som dybstrøelsesafdeling, hvor der opstaldes **12 køer**.

### Bygning 4

Ældre kvie- og goldkostald på ca. 1.000 m<sup>2</sup>. Stalden er indrettet som sengestald med spalter og skrabning (robotskraber) samt mekanisk ventilation. Der opstaldes **39 goldkøer** og **94 kvier (12-25 mdr.)**.

### Bygning 5

Lade, hvor den nordvendte side er indrettet med dybstrøelsesbokse. Fra en del af boksene har dyrene adgang til en del af spaltearealet i bygning 4, for at de kan æde ved foderbordet. Denne del af staldsystemet er i ansøgningen indsat som dybstrøelse med lang ædeplads (kanal, bagskyl eller ringkanal).

Der opstaldes **20 kvier (12-25 mdr.)** på dybstrøelse og **15 kvier (12-25 mdr.)** på dybstrøelse med lang ædeplads (kanal, bagskyl eller ringkanal).

### Bygning 6

Tilbygning til lade der er indrettet som dybstrøelses stald med naturlig ventilation. Der opstaldes **40 kvier (6-12 mdr.)**.

### Bygning 7 og 8

Kalvestald og plads til kalvehytter. Staldsystemerne er indrettet med dybstrøelse og naturlig ventilation. Der opstaldes **65 kalve (0-6 mdr.)** og **140 tyrekalve (40-150 kg)**. Afløb fra kalvepladsen leder til ajlekule, se figur 1b.

### Bygning 9

Maskinhus

### Bygning 10

Møddingsplads- Afløb leder til ajlekule.

### Bygning 11

Gyllebeholder på 1.500 m<sup>3</sup>.



## Bygning 12

Lade

## Bygning 13

Plansiloanlæg bestående af to plansiloer på i alt ca. 530 m<sup>2</sup>. Plansiloen er etableret med gavlene mod øst. Afløb leder til pilevegetationsfilter.

## Bygning 14

Plansiloanlæg bestående af to plansiloer på i alt ca. 1.300 m<sup>2</sup>. Plansiloerne er etableret med gavlerne mod vest. Mod øst er der forplads, hvor der er etableret afløb til opsamling. Afløb leder til pilevegetationsfilter.

## Bygning 15

Ny plansilo på ca. 520 m<sup>2</sup>. Afløb leder til pilevegetationsfilter.

## Bygning 16

Ekstisterende plansilo på ca. 270 m<sup>2</sup>. Afløb leder til pilevegetationsfilter.

## Bygning 17

Malkestald

## Bygning 18

Ekstern gyllebeholder på ca. 3.000 m<sup>3</sup>. Placeret ca. 900 m sydøst for kostalden. Gyllebeholderens placering fremgår af figur 4.

## Bygning 19

Opsamlingsbassin til restvand på ca. 100 m<sup>3</sup>. Der stilles vilkår til, at bassinet senest skal være fjernet ved udgangen af 2024, se mere i afsnit 7.2.



Figur 1a. Oversigt over husdyrbrugets bygninger.

Varde Kommune vurderer at indretningen er tilstrækkelig beskrevet.

Der stilles vilkår om, at husdyrbrugets indretning og drift skal være i overensstemmelse med de oplysninger der fremgår af denne miljøtekniske beskrivelse.

## 7.6 Forbrug af vand og energi

Ansøger har oplyst følgende anslåede årlige forbrug af vand og energi, se tabel 2.

	<b>Før 2009 (mængde/år)</b>	<b>MGK 2011 (mængde/år)</b>	<b>Ansøgt (mængde/år)</b>	<b>Ændring (mængde/år)</b>	<b>Ændring %</b>
Elforbrug (kWh)	110.000	172.000	180.000	+ 70.000	+ 64
Vandforbrug (m <sup>3</sup> , stalde)	5.000	9.000	10.000	+ 5.000	+ 100
Olieforbrug (l)	25.000	30.000	30.000	+ 5.000	+ 20

Tabel 2. Ejendommens forbrug af el, vand og olie.

Ansøger oplyser følgende:

*Elforbruget vil stige med ca. 5 % til ca. 180.000 kWh. Det skyldes primært mere energiforbrug til malkning og køling af mælk.*

*Vandforbruget vil stige med ca. 10 % til ca. 10.000 m<sup>3</sup>. Det skyldes primært mere drikkevand til kørerne.*

Det øgede forbrug af vand og el skyldes besætningsudvidelsen.

Varde Kommune vurderer, at energi- og vandforbruget er tilstrækkeligt beskrevet.

## 7.7 Affald og oplag af diesel- og fyringsolie

Ansøger oplyser følgende at der ikke ændringer i forhold til det beskrevne i miljøgodkendelsen meddelt i 2011.

## 7.8 Husdyrgødning - produktion, opbevaring og udbringning

Den årlige produktion af flydende husdyrgødning forventes at stige fra 2.620 m<sup>3</sup> til 6.970 m<sup>3</sup>, og den årlige produktion af dybstrøelse forventes at stige fra 486 m<sup>3</sup> til 575 m<sup>3</sup>.

Flydende husdyrgødning omfatter gylle og hvad der i øvrigt ledes til gylleanlægget i form af møddingsvand, vaskevand mv. Produktionen af husdyrgødning før og efter udvidelsen fremgår af tabel 3.

<b>Husdyrgødning</b>	<b>Før 2009 (m<sup>3</sup>)</b>	<b>MGK 2011 (m<sup>3</sup>)</b>	<b>Ansøgt (m<sup>3</sup>)</b>	<b>Ændring (m<sup>3</sup>)</b>
Gylle	2.620	6.100	6.680	+ 4.060
Ekstra tilløb	-	-	290	
<b>Flydende husdyrgødning i alt</b>	<b>2.620</b>	<b>6.100</b>	<b>6.970</b>	<b>+ 4.350</b>
<b>Fast husdyrgødning i alt</b>	<b>486</b>	<b>520</b>	<b>575</b>	<b>+ 89</b>

Tabel 3. Årlig produktion af husdyrgødning før og efter udvidelsen.

Opbevaringsanlæg for husdyrgødning skal have en kapacitet, der er tilstrækkelig til, at udbringningen kan ske i overensstemmelse med reglerne i Husdyrgødningsbekendtgørelsen. Efter de gældende regler vil dette normalt svare til 9 måneders husdyrgødningsproduktion. På kvægbrug, hvor dyrene er på græs i sommerhalvåret, kan man nøjes med kapacitet til mindst 7 måneders produktion.

På husdyrbruget vil der efter udvidelsen være en samlet opbevaringskapacitet til flydende husdyrgødning på 7.100 m<sup>3</sup>, svarende til ca. 12 måneders opbevaringskapacitet. Opbevaringskapaciteten til den flydende husdyrgødning fremgår af tabel 4.

Opbevaringsanlæg	Før 2009 (m <sup>3</sup> )	Ansøgt (m <sup>3</sup> )
Gylletank 1 - ejet Rudholmvej 20	1.500	1.500
Gylletank 2 (ejet ekstern tank) Rudholmvej 20	-	3.000
Gylletank 3 - ejet Rudholmvej 14 (Esbjerg Kommune)	-	1.100
Gyllekanaler	200	1.500
<b>I alt</b>	<b>1.700</b>	<b>7.100</b>

**Tabel 4. Ejendommens opbevaringskapacitet før og efter udvidelsen.**

Dybstrøelse fra husdyrholdet opbevares på møddingsplads og som kompost i markstak.

Når det gælder opbevaring af kompost i markstak gælder reglerne i Miljøstyrelsens "Vejledning om etablering og overdækning af kompost i markstakke samt overdækning af fast gødning".

Varde Kommune henstiller endvidere til at eventuelle markstakke placeres med størst mulig afstand til nabobeboelser.

Varde Kommune vurderer, at produktion og opbevaring af husdyrgødning er tilstrækkeligt beskrevet, og at ansøger råder over tilstrækkelig opbevaringskapacitet til den producerede husdyrgødning.

## 7.9 Ensilage- og foderopbevaring

Grovfoderet opbevares hovedsageligt i plansiloanlæggene.

I henhold til lovgivningen må ikke-saftgivende ensilage opbevares i markstak.

Markstakke med ensilage skal altid som minimum overholde afstandskravene, som fremgår af husdyrgødningsbekendtgørelsens § 6. Stakkene bør placeres på skiftende lokaliteter år efter år.

Varde Kommune anbefaler endvidere at markstakke placeres under hensyntagen til naboer, så de placeres så langt væk fra nabobeboelser som muligt.

Varde Kommune vurderer at opbevaring af ensilage og foder er tilstrækkeligt beskrevet, og at ensilage og foder opbevares miljømæssigt forsvarligt på husdyrbruget.

# Forurening og gener fra husdyrbrugets anlæg




## 7.10 Lugt

Lugt stammer fra staldene, samt fra opbevaring, transport og udbringning af husdyrgødning.

I Husdyrgodkendelsesbekendtgørelsens bilag 3 er fastsat det landsdækkende beskyttelsesniveau for lugt, der skal anvendes i kommunernes vurdering af, om der er væsentlige lugtgener i forbindelse med udvidelse af et husdyrbrug. Det fremgår af reglerne, at dette beskyttelsesniveau som udgangspunkt er tilstrækkeligt til at sikre omgivelserne imod væsentlige lugtgener.

Ifølge beskyttelsesniveauet skal projektet overholde bestemte lugtgeneafstande, hvis længde afhænger af forskellige områders lugtfølsomhed. Lugtgeneafstandene beregnes i *husdyrgodkendelse.dk* efter to forskellige metoder, henholdsvis den Ny Lugtvejledning og FMK-vejledningen. Det er de længste beregnede lugtgeneafstande, der skal overholdes.

Ifølge beregningerne udført i *husdyrgodkendelse.dk* vil geneafstanden i forhold til byzone være 267 meter, samlet bebyggelse 181 meter og enkeltbolig 84 meter. Genekriterierne er overholdt, se tabel 5.

Samlet resultat af lugtberegning									
Bebyggelse	Kumu- lation	Model	Ukorrigeret geneafstand (ansøgt)	Ukorrigeret geneafstand (nudrift)	Korrigeret geneafstand (ansøgt)	Korrigeret geneafstand (nudrift)	Vægtet gennemsnits- afstand	Bort- screenet	Genekriterie overholdt
+  Rudholmvej 37	0	FMK	84,29	58,26	84,29	58,26	425,37	Ja	Ja
+  Roustvej 160	0	NY	181,30	77,21	181,30	77,21	1.634,13	Ja	Ja
+  Roust By, Grimstrup	0	FMK	266,55	184,24	266,55	184,24	1.072,67	Ja	Ja

Tabel 5. Beregnet geneafstand fra ejendommen efter planlagt udvidelse

Lovens minimumskrav til afstande til nærmeste beboelser indenfor de tre typer er overholdt. Varde Kommune vurderer derfor, at lugt fra staldene ikke vil give væsentlige gener for omgivelserne.

Der skal i henhold til gældende lovgivning være et tæt flydelag på gyllebeholderne. Møddinger uden daglig tilførsel skal i henhold til gældende lovgivning være overdækket med plastik eller kompostdug. Udbringning af husdyrgødning skal ske i henhold til de gældende regler.

Varde Kommune vurderer samlet, at lugt fra ejendommens husdyrproduktion, opbevaring og udbringning af husdyrgødning, ikke vil medføre lugtgener, der stiger til et niveau, som ikke bør accepteres af omgivelserne.

Der stilles generelle vilkår til forebyggelse af lugtgener, samt at der kan kræves undersøgelse, hvis det skønnes, at lugtgener i omgivelserne er større end det kunne forventes ud fra grundlaget for miljøvurderingen.

## 7.11 Støj, støv, skadedyr, døde dyr og lys

Ansøger oplyser følgende at der ikke ændringer i forhold til det beskrevne i miljøgodkendelsen meddelt i 2011.

## 7.12 Transport

Ansøger oplyser at:

*Der er ingen ændringer til antallet af transportere. Der skal udbringes lidt mere husdyrgødning og køres lidt mere foder hjem, men det sker med vogne med større kapacitet end forudsat i miljøgodkendelsen i 2011.*

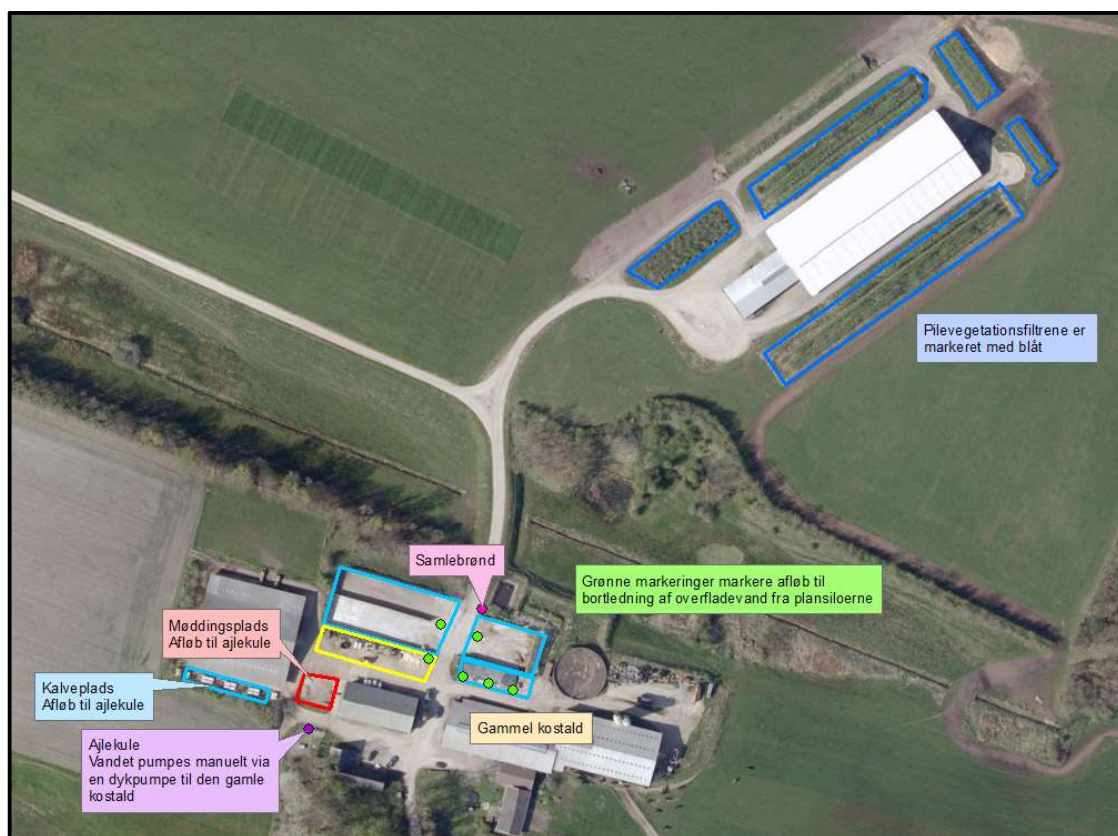
## 7.13 Spildevand

Ansøger oplyser følgende:

*Der ledes overfladevand fra yderligere ca. 700 m<sup>2</sup> plansilo og forplads til pilerecirkuleringsanlæg. Der vil så blive tilledt overfladevand fra 3.000 m<sup>2</sup> svarende til ca. 2.100 m<sup>3</sup> vand.*

Pilevegetationsfiltret er ca. 3.300 m<sup>2</sup> stort. Efter udbygningen af plansiloanlægget tilledes der vand til pilevegetationsfiltret fra ca. 3.000 m<sup>2</sup>. En afløbsplan fremgår af figur 1b.

Udover det øgede areal, hvorfra der opsamles vand til pilevegetationsfiltret, sker der ikke ændringer i spildevandsforholdene, i forhold til det der er beskrevet i miljøgodkendelsen meddelt i 2011.



Figur 1b. Afløbsplan

## **7.14 Driftsforstyrrelser eller uheld**

Ansøger oplyser følgende at der ikke ændringer i forhold til det beskrevne i miljøgodkendelsen meddelt i 2011.

## **7.15 Beskyttede naturområder omkring ejendommen - ammoniak**

På et husdyrbrug er det stalde og husdyrgødningslagre, der er hovedkilden til udledning af luftbåret kvælstof (ammoniakfordampning). Beregninger, der er foretaget i *husdyrgodkendelse.dk*, viser at ammoniakfordampningen fra nudriften (før 2009) er 1.433 kg kvælstof pr. år og i ansøgt produktion 2.240 kg kvælstof pr. år. Det ansøgte projekt medfører således en stigning i ammoniakfordampningen på 807 kg kvælstof pr. år, se figur 2.

Ifølge lovgivningen gælder der et krav om, at ammoniakemissionen fra udvidelser, fra nye staldanlæg og fra stalde, der renoveres skal reduceres med en vis %-del i forhold til fastlagte referencestaldsystemer. Beregninger i *husdyrgodkendelse.dk* viser, at det generelle beskyttelsesniveau er overholdt.

Ansøger forpligter sig til, at kvægproduktionen er baseret på græsfodring, hvor der er over 25 % græsmarksafgrøder i totalrationen, hvorved ammoniakreduktionskravet er 15 %.

**Resultat af beregninger på generelt ammoniakreduktionskrav**

Overstiger græsmarksafgrøder over 25 % af totalrationen for malkekøer inklusiv opdræt?	Ja
Er det generelle krav om reduktion af ammoniaktab fra stald og lager opfyldt?	Ja
Eventuel yderligere reduktion nødvendig for at opfylde kravet	-506,71 kgN/år

**Ammoniaktab i nudrift og ansøgt drift fordelt på staldsystemer og opbevaringslagre**

	Ansøgt(kgN/år)
Ammoniaktab fra staldsystemer mv. ikke omfattet af det generelle ammoniakreduktionskrav:	345,12
Ammoniaktab fra staldafsnit og lagre omfattet af det generelle ammoniakreduktionskrav, men eksisterende uændret produktion:	223,55
Ammoniaktab fra husdyrproduktion omfattet af det generelle ammoniakreduktionskrav (etableringer udvidelser, ændringer):	1144,30
Ammoniaktab fra lagre af flydende husdyrgødning:	459,65
Ammoniaktab fra lagre af fast husdyrgødning:	67,19

**Resultat af beregning af den vejledende grænseværdi for ammoniaktab ved anvendelse af bedste tilgængelige teknik (BAT)**

Samlet faktisk ammoniaktab fra stald og lager i ansøgt drift (hele anlægget):	2239,81 kgN/år
Samlet vejledende ammoniaktab fra hele anlægget ved anvendelse af BAT:	2464,57 kgN/år
Er samlet vejledende ammoniaktab fra hele anlægget ved anvendelse af BAT overholdt?:	Ja
Difference mellem samlet faktisk ammoniaktab og samlet vejledende ammoniaktab ved anvendelse BAT:	-224,76 kgN/år

**Resultat af beregninger af ammoniaktab på produktionsniveau**

Staldnavn	Kode for staldsystem	Ammoniaktab fra reference staldsystem (kgN/år)	Ammoniaktab fra valgt staldsystem (kgN/år)	Effekt af valgt staldsystem (kgN/år)	Effekt af valgt staldsystem (%)	Effekt af miljøteknologi (kgN/år)	Effekt af foderoptimering m.m. (kgN/år)	Effekt af miljøtiltag lager (kgN/år)	Faktisk ammoniaktab fra stald og lager (kgN/år)
Gl. kostald (Bygning 4)	KvMa08	1084,88	1355,91	-271,02	-24,98%	287,63	-3,99	0,00	1072,26
		325,46	406,77	-81,31	-24,98%	86,29	42,42	0,00	278,06
	KvKs08	0,00	0,00	0,00	0,00%	0,00	0,00	0,00	0,00
Kalvestald	KvSm01	314,64	372,61	-57,96	-18,42%	79,04	-1,68	0,00	295,25
		0,00	0,00	0,00	0,00%	0,00	0,00	0,00	0,00
	KvKs09	0,00	0,00	0,00	0,00%	0,00	0,00	0,00	0,00
Kviestald (Bygning 5)	KvKs09	0,00	0,00	0,00	0,00%	0,00	0,00	0,00	0,00
		0,00	85,15	0,00	0,00%	0,00	0,00	0,00	85,15
	KvKs09	0,00	0,00	0,00	0,00%	0,00	0,00	0,00	0,00
Kviestald (Bygning 3)	KvMa09	0,00	86,97	0,00	0,00%	0,00	0,00	0,00	86,97
		0,00	0,00	0,00	0,00%	0,00	0,00	0,00	0,00
	KvKs09	0,00	138,37	0,00	0,00%	0,00	0,00	0,00	138,37
	KvKs13	0,00	44,69	0,00	0,00%	0,00	0,00	0,00	44,69
Dybstrøelse (bygning 6)	KvKs09	41,40	44,05	-2,65	-6,39%	5,05	-0,11	0,00	39,11
		0,00	0,00	0,00	0,00%	0,00	0,00	0,00	0,00
	KvSm01	0,00	62,62	0,00	0,00%	0,00	0,00	0,00	62,62
Ny kalvestald (Bygning 7 og 8)	KvSm01	0,00	24,09	0,00	0,00%	0,00	0,00	0,00	24,09
		0,00	0,00	0,00	0,00%	0,00	0,00	0,00	0,00
	KvTk01	0,00	102,37	0,00	0,00%	0,00	0,00	0,00	102,37
Ny kostald (Bygning 3)	KvMa06	0,00	0,00	0,00	0,00%	0,00	0,00	0,00	0,00
		1911,06	1409,59	501,47	26,24%	0,00	191,18	0,00	1218,41
	KvMa09	0,00	0,00	0,00	0,00%	0,00	0,00	0,00	0,00
Gl. lade	KvKs09	0,00	104,36	0,00	0,00%	0,00	14,07	0,00	90,30
		0,00	0,00	0,00	0,00%	0,00	0,00	0,00	0,00
	KvKs09	0,00	46,97	0,00	0,00%	0,00	0,00	0,00	46,97
Sum	Nudrift	1084,88	1716,22	-271,02		287,63	-3,99	0,00	1432,57
	Ansøgt	2592,56	2656,07	359,55		170,38	245,88	0,00	2239,82

Figur 2. Beregninger i husdyrgodkendelse.dk

Forudsætningerne for ammoniakemissionen i ansøgt drift er følgende:

- 229 køer opstaldet i kostald med multigulv med 9 % lysningsareal samt et automatisk skrabe anlæg. Lysningsarealet er manuelt målt op af Varde Kommune.
- Der er installeret et automatisk skrabe anlæg på spalterne i bygning 4 ved 39 køer og 94 kvier (12-25 mdr.)
- Der er installeret et automatisk skrabe anlæg på spalterne der knytter sig til dybstrøelsen med lang ædeplads i bygning 3 (spalterne og dermed skraberens befinder sig i bygning 4)
- Råproteinindholdet i køernes foder sænkes til 157 gram/kg ts. I praksis vil foderkorrektionen blive gennemført ved goldkøerne, da malkekøerne har et stort indtag af frisk græs i sommerhalvåret og derved, har ansøger ikke kontrol over råproteinindholdet i foderet i denne periode. Se nærmere redegørelse i afsnit 7.17.
- Udegående dyr:
  - Minimum 1 måned om året:
    - 40 kvier (6-12 mdr.)
  - Minimum 2 måneder om året:
    - 280 køer
    - 65 kalve (0-6 mdr.)
  - Minimum 5 måneder om året:
    - 129 kvier (12-25 mdr.)
    - 70 kvier (6-12 mdr.)

Tiltagene stilles som vilkår i kapitel 4.

### Internationale naturbeskyttelsesområder (Natura 2000)

I henhold til § 8 og § 11 i ”Bekendtgørelse om udpegning og administration af internationale naturbeskyttelsesområder samt beskyttelse af visse arter” (Bek. nr. 1828 af 16. december 2015) skal Varde Kommunes vurdering omfatte en konkret vurdering af påvirkningen af udpegede områder og arter, jf. bekendtgørelsens § 7 og § 11.

Der er ca. 7,4 km fra husdyrbrugets bygninger til nærmeste internationale naturbeskyttelsesområde, som er Habitatområde nr. 239 Alslev Ådal, se figur 3.



Figur 3. Nærmeste Internationale naturbeskyttelsesområde samt kategori 1 og 2 natur.



Varde Kommune vurderer, at på grund af afstanden, vil merfordampningen fra stalde og lagre ikke kunne give anledning til en målbar merbelastning af dette område, og der er således ikke grund til at foretage konsekvensvurdering efter § 7 i bekendtgørelsen.

### **§ 7 områder**

I henhold til § 7 i Husdyrbrugsloven, er etablering, udvidelse og ændring af anlæg på husdyrbrug ikke tilladt, hvis de ligger tættere end 10 m fra – eller helt eller delvist indenfor nærmere bestemte ammoniakfølsomme naturtyper.

**Kategori 1-natur** (nærmere bestemte ammoniakfølsomme naturtyper beliggende inden for internationale naturbeskyttelsesområder).

Anlægget er beliggende ca. 7,4 km fra det nærmeste naturområde, der er omfattet af § 7 stk. 1 nr. 1 i husdyrbrugsloven, og beliggende indenfor internationale naturbeskyttelsesområder, se figur 3.

Det drejer sig om en ammoniakfølsom Natura2000-naturtype 7230 Riggær, og indgår i udpegningsgrundlaget for området. Området er kortlagt af Naturstyrelsen i forbindelse med Natura 2000-planlægningen. Alternativt kan det være heder og overdrev indenfor de internationale naturbeskyttelsesområder, som er beskyttet efter naturbeskyttelseslovens § 3.

Varde Kommune vurderer, at på grund af afstanden, vil merfordampningen fra stalde og lagre ikke kunne give anledning til en målbar merbelastning af dette område.

**Kategori 2-natur** (nærmere bestemte ammoniakfølsomme naturtyper, der er beliggende uden for internationale naturbeskyttelsesområder).

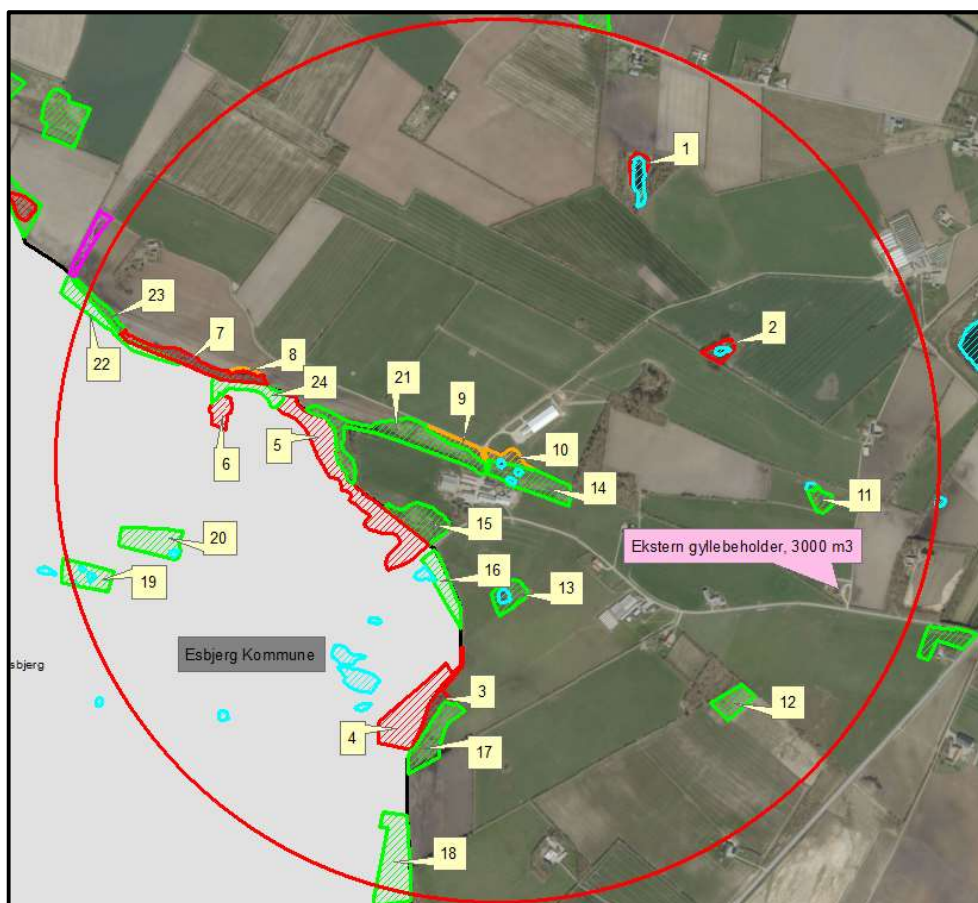
Anlægget er beliggende ca. 8,6 km fra det nærmeste naturområde, der er omfattet af § 7 stk. 1 nr. 2 i husdyrbrugsloven, som omfatter nærmere bestemte ammoniakfølsomme naturtyper, der er beliggende udenfor internationale naturbeskyttelsesområder, se figur 3.

Det drejer sig om et overdrev der er beliggende i forbindelse med Sneum Å.

Varde Kommune vurderer, at der kun vil forekomme en ubetydelig ammoniakdeposition på § 7 områderne fra anlægget, blandt andet på grund af den store afstand. Afstanden og opblandingen af ammoniak med den resterende atmosfæriske luft gør, at Varde Kommune vurderer, at der ikke vil være nogen målbar merbelastning af § 7 området og derfor vil udvidelsen af dyreholdet ikke påvirke § 7 området negativt.

### **§ 3 områder**

Af figur 4 og tabel 6 fremgår de områder, som indenfor en afstand af 1.000 m fra anlægget er omfattet af naturbeskyttelseslovens § 3.



Figur 4. § 3 arealer indenfor 1.000 m fra husdyrbruget.

§ 3 lokalitet	Registreret som (type)	Naturområde i kommuneplanen (Varde)	Værdisætning	Målsætning
1	Mose	Nej	B	C
2	Mose	Nej	C	C
3	Mose	Ja	B	B
4 – Esbjerg Kommune	Mose	Ja	-	-
5 – Esbjerg Kommune	Mose	Ja	-	-
6 – Esbjerg Kommune	Mose	Nej	-	-
7	Mose	Ja	B	B
8	Overdrev	Ja	B	B
9	Overdrev	Ja	C	B
10	Overdrev	Ja	C	B
11	Eng	Nej	C	C
12	Eng	Nej	Uoplyst	Uoplyst
13	Eng	Ja	C	C
14	Eng	Ja	C	B
15	Eng	Ja	C	C
16 – Esbjerg Kommune	Eng	Ja	-	-
17	Eng	Ja	C	C
18 – Esbjerg Kommune	Eng	Ja	-	-
19 – Esbjerg Kommune	Eng	Nej	-	-
20 – Esbjerg Kommune	Eng	Nej	-	-
21	Eng	Ja	C	B
22 – Esbjerg Kommune	Eng	Ja	-	-
23	Eng	Ja	C	B
24 – Esbjerg Kommune	Eng	Ja	-	-

Tabel 6. De væsentligste § 3 områder (minus søer) indenfor 1000 m fra husdyrbruget

Naturtyper har forskellige tålegrænser for hvor meget ammoniakdeposition de kan tåle før der sker ændringer på den enkelte naturtype. Naturtyperne inddeles i 5 kategorier, se tabel 7.

N-følsomhed	Tålegrænse
Uoplyst	Uoplyst
Ikke N-følsom	>30 kg N/ha/år
Mindre N-følsom	20-30 kg N/ha/år
Moderat N-følsom	10-20 kg N/ha/år
Særlig N-følsom	5-10 kg N/ha/år

**Tabel 7. Oversigt over de 5 kategorier for N-følsomhed og deres tålegrænser**

Århus Universitet har oplyst følgende baggrundsbelastning for Varde Kommune:

2006:	17,0 kg N/ha
2007:	15,0 kg N/ha
2008:	16,0 kg N/ha
2009:	16,4 kg N/ha
2012:	15,2 kg N/ha
2013:	13,8 kg N/ha
2014:	15,6 kg N/ha

**Kategori 3-natur** (ammoniakfølsomme naturtyper, som ikke er omfattet af ovenstående kategori 1 og 2)

Indenfor 1.000 m fra anlægget er der 7 moser og 3 overdrev, se figur 4 og tabel 6.

Ingen af § 3-områderne i tabel 6 er udpeget som rekreative områder, indgår i kommuneplanens udpegning af værdifulde kulturmiljøer eller er omfattet af fredning.

De områder, som er udpeget som naturområder i Varde Kommunes kommuneplan, se tabel 6, er dermed også omfattet af kommuneplanens handleplan for naturpleje. Der er dog ingen konkrete planlagte naturindsatser for områderne.

Områdernes naturkvalitet fremgår af tabel 6.

Varde Kommune har ikke kendskab til kvælstofbidrag til områderne fra andre kilder.

Indenfor 1.000 m fra anlægget er der ikke ammoniakfølsomme skove-

Varde Kommune har i *husdyrgodkendelse.dk* foretaget beregninger over ammoniakdepositionen på de nærmest liggende § 3 beskyttede naturområder.

Beregningerne fremgår af tabel 8, og er foretaget ud fra den samlede udvidelse siden 2007.

§ 3 lokalitet (henviser til tabel 6)	N- følsom	Afstand (m)	Tålegrænse, kgN/ha	Dep. før, kgN/ha	Dep. efter kgN/ha	Ændring, kgN/ha
5	Mindre	135	20-30	0,6	0,5	- 0,1
10	Moderat	70	10-20	3,0	5,2	+ 2,2
14	Ikke følsom	15	> 30	20,0	11,5	- 8,5

**Tabel 8. Beregning af ammoniakdeposition på vigtige naturområder**

Der sker ingen merfordampning af ammoniak, i forhold til det niveau der blev godkendt i miljøgodkendelsen fra 2011. De beregnede depositioner i tabel 8 er derfor uændret i forhold til det godkendte i 2011.

### **Øvrig § 3-natur**

Indenfor 1.000 m fra anlægget er der registreret 16 søer. Varde Kommune vurderer, at den luftbårne ammoniakdeposition fra anlægget har en meget begrænset effekt. Hovedkilden til næringsberigelse af søerne vurderes at være overfladevand fra dyrkede arealer, dels som vand, der løber på jordoverfladen til søerne, samt næringsberiget overfladevand der løber til søerne via rodzonen på dyrkede arealer. Ammoniak fra anlægget vurderes ikke at forringe naturtilstanden i § 3 søerne.

Indenfor 1.000 m fra anlægget er der 14 enge, se figur 4 og tabel 6. Engenes naturtilstand fremgår af tabel 6. Ammoniak fra anlægget vurderes ikke at forringe naturtilstanden på § 3 engene.

På baggrund af ovenstående vurderer Varde Kommune, at udvidelsen af dyreholdet ikke vil påvirke kategori-3 naturområderne / § 3-områder væsentligt som følge af ammoniakdeposition, og at udvidelsen ikke vil medføre tilstandsændringer på disse områder.

### **7.16 Påvirkning af ”Bilag IV arter”**

I henhold til § 11 i ”Bekendtgørelse om udpegning og administration af internationale naturbeskyttelsesområde samt beskyttelse af visse arter” er der indført en streng beskyttelse af en række dyre- og plantearter, uanset om de forekommer inden for et beskyttelsesområde eller udenfor. Disse arter fremgår af direktivets bilag IV og kaldes derfor bilag IV-arter. For en række arters vedkommende har Varde Kommune intet kendskab til arternes udbredelse i området, det gælder f.eks. løgfrø, markfirben og alle arter af småflagermus.

Spidssnudet frø og birkemus er begge arter der er listet på bilag IV. Spidssnudet frø er almindelig udbredt i Varde Kommune, og forventes at forekomme i forbindelse med naturområder, hvor der er egnede leveforhold for spidssnudede frøer. Det er Varde Kommunes vurdering at udvidelsen ikke vil medføre nogen væsentlig påvirkning af spidssnudet frø på grund af den store forekomst af arten i Varde Kommune.

Birkemus er registreret få steder i Varde Kommune. Nærmeste lokalitet, hvor der er registreret birkemus, er ca. 10 km vest for ejendommen. Det er Varde Kommunes vurdering, at udvidelsen af dyreholdet ikke vil medføre nogen væsentlig påvirkning af birkemusen på grund af den store afstand til den nærmeste lokalitet hvor birkemusen er registreret.

Varde Kommune vurderer i øvrigt, at udvidelsen kan gennemføres uden at påvirke nogen af de listede arter på bilag IV i direktivet væsentligt.

## Bedste tilgængelige teknik (BAT)

Med begrebet ”bedst tilgængelig teknologi” menes den teknik, som mest effektiv giver et højt beskyttelsesniveau for miljøet som helhed, og som samtidig er afvejet i forhold til fordele og økonomiske udgifter. Jævnfør Husdyrbrugslovens § 19 skal kommunen sikre sig, at ansøger har truffet de nødvendige foranstaltninger til at forebygge og begrænse forurening ved anvendelse af den bedste tilgængelige teknik.

I Varde Kommunes vurdering af BAT indgår bl.a.

- BREF-dokumentet (EU-kommissionens referencedokument for BAT vedrørende intensiv hold af svin og fjerkræ)
- Miljøstyrelsens Teknologiliste
- Miljøstyrelsens Teknologiblade
- Miljøstyrelsens vejledende BAT-standardvilkår

I Varde Kommunes BAT-vurdering indgår disse hovedpunkter:

- Ammoniak
- Fodringsstrategi
- Management
- Forbrug af vand og energi
- Opbevaring af husdyrgødning

I de følgende afsnit følger ansøgers oplysninger om anvendelse af BAT, samt Varde Kommunes vurdering af om ansøger lever op til det niveau, som Varde Kommune fastlægger som BAT-niveauet for projektet.

### 7.17 BAT - Ammoniak

Varde Kommune har beregnet projektets BAT-emissionsniveau ud fra Miljøstyrelsens ”Vejledende emissionsgrænseværdier opnåelige ved anvendelse af den bedste tilgængelige teknik (BAT)” i husdyrgodkendelse.dk, se tabel 9.

Resultat af beregning af den vejledende grænseværdi for ammoniaktab ved anvendelse af bedste tilgængelige teknik (BAT)	
Samlet faktisk ammoniaktab fra stald og lager i ansøgt drift (hele anlægget):	2239,81 kgN/år
Samlet vejledende ammoniaktab fra hele anlægget ved anvendelse af BAT:	2464,57 kgN/år
Er samlet vejledende ammoniaktab fra hele anlægget ved anvendelse af BAT overholdt?:	Ja
Difference mellem samlet faktisk ammoniaktab og samlet vejledende ammoniaktab ved anvendelse BAT:	-224,76 kgN/år

Tabel 9. Beregning af projektets BAT-emissionsniveau

BAT-emissionsniveauet for projektet er beregnet til 2.465 kg NH<sub>3</sub>-N og projektets reelle ammoniakemission er på 2.240 kg NH<sub>3</sub>-N. Projektet har således en total ammoniakemission, der er 225 kg NH<sub>3</sub>-N mindre end det beregnede BAT-emissionsniveau.

Varde Kommune vurderer på baggrund af ovenstående, at ansøger lever op til lovgivningens krav om BAT på punktet ammoniak.

BAT-niveauet er opnået ved at:

- 229 køer opstaldet i kostald med multigulv med 9 % lysningsareal samt automatisk skrabe anlæg.
- Der er installeret et automatisk skrabe anlæg på spalterne i bygning 4 ved 39 køer og 94 kvier (12-25 mdr.)
- Der er installeret et automatisk skrabe anlæg på spalterne der knytter sig til dybstrøelsen med lang ædeplads i bygning 3 (spalterne og dermed skraberne befinder sig i bygning 4)
- Råproteinindholdet i køernes foder sænkes til 157 gram/kg ts.

I kostalden med multigulv er BAT hvad der svarer til fast drænet gulv med automatisk skrabning med et lysningsareal på maksimalt 5 %. Ansøgers gulv har et lysningsareal på 9 %. For at kompensere for dette, har ansøger valgt at sænke råproteinindholdet i køernes foder. I praksis vil foderkorrektionen blive gennemført ved goldkøerne, da malkekøerne har et stort indtag af frisk græs i sommerhalvåret og derved, har ansøger ikke kontrol over råproteinindholdet.

Ansøger oplyser, at goldkøerne på skift afgræsser én af to marker. Arealerne er ikke større, end græsset er mere eller mindre nedbidt hele tiden. Ansøger sigter efter en foderoptagelse på markerne ved goldkøerne svarende til ca. to FE/ko/dag. Ansøger har ikke interesse i, at foderoptaget bliver for højt, da risikoen for mælkefeber øges betragteligt ved for høj foderoptagelse ved goldkøerne. Ansøger oplyser, at goldkøerne suppleres med to kg korn og enghø efter ædelyst.

## 7.18 BAT – Fodringsstrategi

Ansøgers redegørelse:

- *Der udarbejdes foderplaner i samarbejde med konsulent og med anvendelse af nyeste viden indenfor kvægfodring. Herved optimeres fodringen så unødigt forbrug undgås og bedst mulig udnyttelse opnås*
- *Der tages analyser af alt grovfoder og foderplanen afpasses grovfoderets sammensætning og kvalitet*
- *Foderproduktion og indkøb af foder sker på grundlag af foderplanlægning*
- *Opbevaring af foder/råvarer foretages på den mest hensigtsmæssige måde, hensyn til holdbarhed, kvalitet og arbejdskraftbehov*

Miljøstyrelsens vejledende BAT-standardvilkår og BREF-dokumentet behandler ikke fodringsstrategi til kvæghold. På Miljøstyrelsens Teknologiblad ”Reduceret tildeling af råprotein til malkekøer” fremgår det, at AAT-PBV-teknologien er en anerkendt teknologi til reduktion af ammoniak for kvæghold.

Beregninger har vist, at det ansøgte projekt lever op til Miljøstyrelsens vejledende BAT-emissionsniveau for ammoniak.

Varde Kommunen vurderer på den baggrund, og ud fra ansøgers tiltag på punktet fodringsstrategi, at det ansøgte projekt lever op til det niveau, som Varde Kommune fastsætter som BAT-niveauet for projektet. Ansøger lever dermed op til lovgivningens krav om BAT på punktet fodringsstrategi.

## **7.19 BAT - Management**

Ansøger oplyser at BAT – management er uændret i forhold til det der er beskrevet i miljøgodkendelsen fra 2011.

## **7.20 BAT - Forbrug af vand og energi**

Ansøger oplyser at BAT – Forbrug af vand og energi er uændret i forhold til det der er beskrevet i miljøgodkendelsen fra 2011.

## **7.21 BAT – Opbevaring af husdyrgødning**

Ansøger oplyser at BAT – Opbevaring af husdyrgødning er uændret i forhold til det der er beskrevet i miljøgodkendelsen fra 2011.

## **7.22 Samlet BAT-vurdering**

Som der er redegjort for i de foregående punkter, lever ansøger op til Varde Kommunes fastsatte BAT-niveau for projektet. Varde Kommune vurderer på den baggrund, at ansøger har truffet de nødvendige foranstaltninger til at forebygge og begrænse forurening ved anvendelse af den bedste tilgængelige teknik i henhold til § 19 i Husdyrbrugsloven.

# **8 Egenkontrol**

Ansøger oplyser at niveauet af egenkontrol og egenkontrolindsatser er uændret i forhold til det der er beskrevet i miljøgodkendelsen fra 2011.

# **9 Foranstaltninger ved ophør af produktion**

Foranstaltningerne ved ophør af produktionen er beskrevet i miljøgodkendelsen fra 2011.

# **10 Nabo- / partshøring**

Projektet er udover ansøger og dennes konsulent sendt til høring hos følgende naboer/partner i perioden fra den 2. maj til den 25. maj 2017:

- Rudholmvej 26, 6818 Årre
- Rudholmvej 37, 6818 Årre
- Esbjerg Kommune

## **Esbjerg Kommune**

Kommunegrænsen i mellem Esbjerg og Varde Kommune løber ca. 140 m syd og vest for husdyrbruget. Varde Kommune har ikke haft sendt ansøgningen i indledende høring ved Esbjerg Kommune, da ammoniakemissionen fra husdyrbruget er uændret i forhold til det godkendte i 2011. Esbjerg Kommune har haft et udkast til afgørelse i høring i tre uger i forbindelse med nabo høringen.

I forbindelse med nabo høringen har Varde Kommune ikke modtaget nogen bemærkninger.

## II Samlet vurdering

På baggrund af ovenstående vurderer Varde Kommune, at det ansøgte projekt ikke vil medføre en væsentlig påvirkning af miljøet, naturen og naboerne sammenholdt med den nuværende produktion, hvis de i miljøgodkendelsen opstillede vilkår overholdes.

Varde Kommune vurderer, at der kan meddeles godkendelse til det ansøgte da:

- Der er truffet de nødvendige foranstaltninger til, at forebygge og begrænse forurening ved anvendelse af den bedste tilgængelige teknik.
- Husdyrbruget i øvrigt kan drives på stedet uden at påvirke omgivelserne på en måde, som er uforenelig med hensynet til omgivelserne.
- Udvidelse og drift af husdyrbruget ikke medfører væsentlige virkninger på miljøet.