

**Aarhus Kommune – Teknik og Miljø  
Tilsyn ifølge miljøbeskyttelsesloven**

<b>Tilsynsdato</b>	7. marts 2024
<b>CVR-nummer</b>	44883112
<b>P-nummer</b>	1019016850
<b>e-Doc journal nr.</b>	13/028667
<b>Virksomhed</b>	Via Biler A/S
<b>Adresse</b>	Vintervej 11
<b>Postnummer og by</b>	8210 Aarhus V
<b>Telefonnummer</b>	86754600
<b>e-mail</b>	mosi@viabiler.dk
<b>Kontaktperson</b>	Morten Simonsen
<b>Branchekode</b>	Autobranche virksomhed
<b>Opstartsdato</b>	2008
<b>Udvidelser/ændringer</b>	2015, etablering af udendørs påfyldningsplads
<b>Tilstede ved tilsynet:</b>	
<b>Virksomheden</b>	Morten Simonsen
<b>Aarhus Kommune</b>	Marie Karlsson

Aarhus Kommune, Teknik og Miljø har udført et basistilsyn i henhold til Miljøbeskyttelsesloven. Ved tilsynet er de miljømæssige forhold vedrørende indretning, drift, affald, oplag af olie og kemikalier gennemgået. Baggrunden for tilsynet er Kommunens forpligtigelse til at føre tilsyn med, at virksomheden overholder miljøbestemmelserne i den daglige drift i henhold til Miljøbeskyttelsesloven.

På de efterfølgende sider ses de miljømæssige oplysninger som Teknik og Miljø har registreret.

## **Gebyrpligtig virksomhed**

Vaskehal og dertil knyttede anlæg og aktiviteter er omfattet af § 2 i Brugerbetalingsbekendtgørelsen (bekendtgørelse om brugerbetaling for godkendelse og tilsyn efter lov om miljøbeskyttelse. Dette betyder, at der opkræves brugerbetaling for miljøtilsyn, miljøsagsbehandling m.m. Opkrævning sker én gang årligt i november måned for perioden 1. november til 31. oktober.

## **BEMÆRKNINGER FRA TILSYN**

### Afløb i kemikalierum

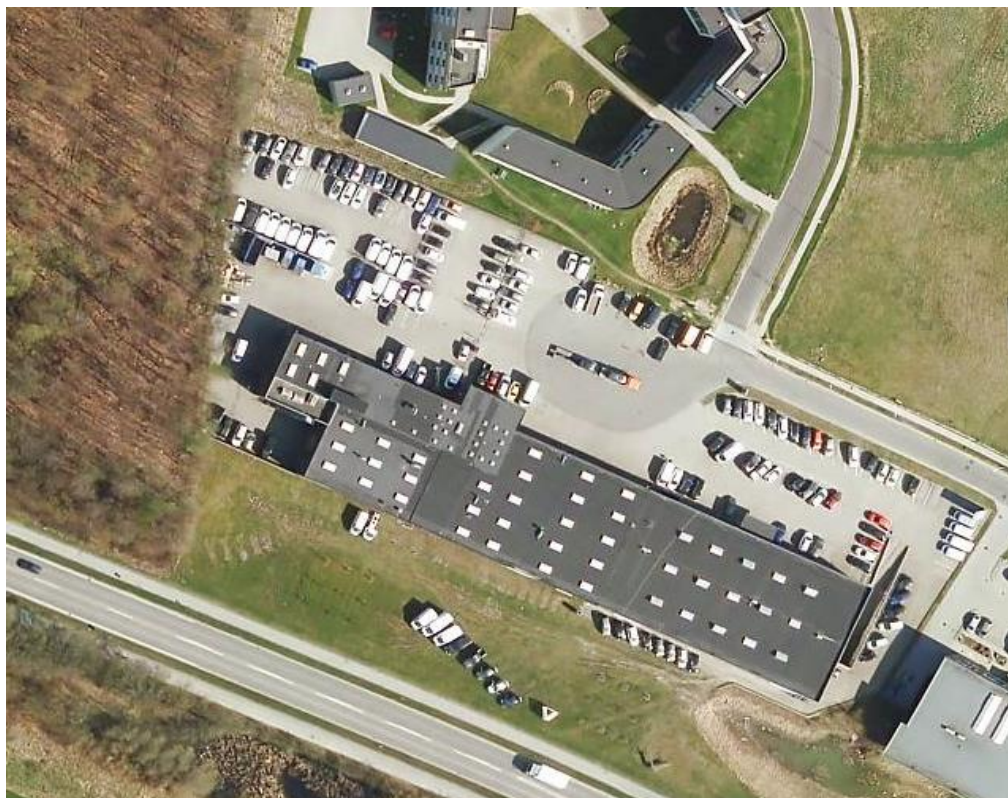
Virksomheden havde et afløb i deres kemikalierum, hvor der var risiko for at kemikalier kunne løbe ned i kloakken. Virksomheden fik derfor oplyst, at kemikalierne enten skulle placeres på spildbakke, ellers skulle afløbet afblændes. Forholdene skal være udbedret senest den 1. juni 2024.

### Vaskevand fra gulvvask

Ved tilsynet oplyste virksomheden, at deres vaskevand fra gulvvask bliver bortskaffet i kloakken som er tilkoblet sandfangsbrønd og olieudskiller. Det blev derfor nævnt, at denne bortskaffelse kan være problematisk i forhold til olieudskillerens funktion. Vaskevandet skal derfor hældes i et afløb, som går til renseanlæg. Vaskevandet skal dog hældes i et gulvafløb eller udslagsvask, der ikke er tilkoblet olieudskiller, da sæben vil kunne udvaske opsamlet olie.

## **BELIGGENHED**

I forhold til kommuneplanen ligger virksomheden i område 130601ER.



Billede 1. oversigtskort over virksomheden og dens areal

## **INDRETNING OG DRIFT**

### **Kort beskrivelse af virksomhedens produktion og processer**

Virksomheden er et autoværksted.

### **Virksomhedens maskinpark og -anlæg**

24 stk. lifte  
1 stk. kompressor  
1 stk. dækmaskine  
1 stk. afbalanceringsmaskine  
5 stk. svejseapparater  
1 stk. vaskehal  
Diverse håndværktøj

### **Antal ansatte**

Der er i værkstedet beskæftiget 35 personer.

### **Driftstid**

Hverdage kl. 7 - 17

## **STØJ**

Virksomheden er placeret i et område, der i kommuneplanen er udlagt til erhvervsområde.

Afstanden fra værkstedet til nærmeste bolig er ca. 200 meter.

Virksomhedens væsentligste støjklender er

- Udsugning, vaskehal og til- og frakørsel

## **LUFT**

### **Oversigt over luftafkast**

Der er etableret afkast fra svejsning og udstødningsgas over tag på ca. 2 m. Antal 6 stk.

### **Opvarmning**

Fjernvarme

## **OPLAG AF RÅVARER**

Virksomhedens råvarer består af motorolie, diesel og benzin, kølevæske, sprinklervæske og sæbe til vaskehal. Koncernen arbejder til stadighed på at opnå de mest miljøvenlige produkter.

## **SPILDEVAND**

Virksomhedens spildevand afledes til Egå Renseanlæg.

Virksomheden reguleres af spildevandstilladelse af 13. august 2007.

### Afløb i kemikalierum

Virksomheden havde et afløb i deres kemikalierum, hvor der var risiko for at kemikalier kunne løbe ned i kloakken. Virksomheden fik derfor oplyst, at kemikalierne enten skulle placeres på

spildebakke, ellers skulle afløbet afblændes. Forholdene skal være udbedret senest den 1. juni 2024.

### Vaskevand fra gulvvask

Ved tilsynet oplyste virksomheden, at deres vaskevand fra gulvvask bliver bortskaffet i kloakken som er tilkoblet sandfangsbrønd og olieudskiller. Det blev derfor nævnt, at denne bortskaffelse kan være problematisk i forhold til olieudskillerens funktion. Vaskevandet skal derfor hældes i et afløb, som går til renseanlæg. Vaskevandet skal dog hældes i et gulvafløb eller udslagsvask, der ikke er tilkoblet olieudskiller, da sæben vil kunne udvaske opsamlet olie.

### PFAS

Ved tilsynet blev PFAS problematikken drøftet. PFAS dækker over en gruppe på over 12.000 syntetisk fremstillede stoffer med bred anvendelse i industrien. Stofferne anvendes blandt andet i smøremidler til maskiner, i rørføringer, i produktion af plastik, elektronik, maling og tekstiler og mange andre steder, hvor man har gavn af stoffernes vand-, fedt- eller smudsafvisende egenskaber eller tekniske egenskaber som resistens over for varme, kemi og slid.

PFAS kaldes for evighedskemikalier, fordi det kan tage flere årtier, før stofferne er nedbrudt. I de fleste tilfælde er det at være i kontakt med et produkt, der indeholder PFAS, ikke problematisk for den enkelte. Den lange nedbrydningstid betyder imidlertid, at stofferne over tid kan ophobes i mennesker og miljø i så store mængder, at de til sidst kan være skadelige.

Ved at fortsætte udledning af PFAS, vil ophobningen blive større og føre flere konsekvenser med sig. Om de bedst undersøgte PFAS ved man, at de kan medføre sundhedseffekter såsom effekter på leveren og immunsystemet, lavere fødselsvægt og effekter på fertiliteten og/eller det ufødte barn. PFAS, der anvendes i industriel produktion, kan ende i spildevand via proces- og rengøringsvand, men også ved spild, udsivning fra oplag eller ved uheld. Med spildevandet ledes stofferne enten direkte til vandmiljøet eller til renseanlæg. Forsyningsselskabernes renseanlæg fjerner ikke PFAS, som derfor udledes til vandmiljøet med renseanlæggets spildevand. Nogle PFAS har tendens til at ophobes i spildevandsslammet, og udbringning af slam på marker kan derfor give anledning til, at PFAS potentielt kan optages i fødevarer.

På baggrund af ovenstående blev virksomheden bedt om at undersøge de kemikalier der bliver brugt i processer samt rengøringsmidler på virksomheden for at se om de eventuelt indeholder PFAS stoffer. Hvis dette ikke umiddelbart kan ses, bedes virksomheden kontakte deres leverandør og undersøge hvorvidt der er PFAS stoffer i produkterne. I kan læse mere om PFAS i de vedhæftede dokumenter fra Miljøstyrelsen.

Det er på nuværende tidspunkt ikke krav til PFAS-koncentrationen i virksomhedens tilslutningstilladelse. Det er dog muligt, at kommunen på sigt vil stille yderligere vilkår til udledningen. Det er derfor en opfordring til virksomheden, at de allerede på nuværende tidspunkt erstatte deres PFAS-holdige produkter med andre produkter, der ikke indeholder fluor.

## **AFFALD**

### **Nationalt affaldsdatasystem**

Ved tilsynet fortalte Aarhus Kommune om det nationale affaldsdatasystem, ADS og affaldsregistret (nationalt register over godkendte transportører, indsamlere og behandlere), hvor affaldsdata fra virksomheden skal kunne fremsøges, se følgende link: [Miljøstyrelsen - ADS portal \(mst.dk\)](https://mst.dk)

Virksomheder, der får afhentet genanvendeligt affald, skal sikre, at de anvender en transportør / indsamler, der er registreret i det nationale affaldsregister.

Begge dele kan tilgås fra Miljøstyrelsens hjemmeside, [www.mst.dk](http://www.mst.dk). For at se data i ADS, skal der bruges en digital signatur.

### Kildesortering af affald

Virksomheden affaldssorterer i de ti affaldsfraktioner. De 10 fraktioner er: Mad-, papir-, pap-, metal-, glas-, plast-, tekstilaffald samt drikke-og fødevarer-kartoner, restaffald og farligt affald. Det er muligt at læse mere om de 10 affaldsfraktioner på Kredsløbs hjemmeside, se link: [Er du i tvivl om sortering fra 2023? Søg i sorteringsguiden Kredsløb \(kredsløb.dk\)](#)

### Oversigt over farligt affald

Affald	Transportør / indsamler
Oliefiltre	Stena
Spildolie	Avista
Olieholdigt fast affald	Stena
Kølevæske	Stena
Bremsevæske	Stena
Bremsevaskervand	Stena
Akkumulatorer	Stena
Spraydåser	Stena
Airbags (ikke udløste)	Retur til leverandør (Ford)
Affald fra olieudskillere	Norva
Affald fra sandfangsbrønde (olieholdigt)	Norva
Filterstøv	Airteam skifter og tager affald med

## Øversigt over øvrigt affald

Affald	Transportør / indsamler
Brændbart affald	Stena
Papir/pap (sorteringskrav hvis >50 kg/mdr.)	Stena
Plastemballage (sorteringskrav hvis >25 kg/mdr.)	Stena
Aluminium	Stena
Jern	Stena
Plastdele fra biler (kofangere, spoilere, instrumentbræt m.m.)	Stena
Autoruder	Stena
Dæk, stk	Helstrup
El-skrot, lyskilder	Stena

### BESKYTTELSE AF JORD OG GRUNDEVAND

Olie og kemikalieaffald opbevares indendørs. Påfyldningsplads er etableret med beton og afløb til olieudskillere.

### Opbevaring af flydende farligt affald

Beskrivelse og vurdering af opbevaring af farligt affald: Spildolie i dobbeltvægget tank. Andet indendørs i STENA tromler.

### Påfyldningsplads for brændstof

Påfyldningsplads for biler er etableret med tæt belægning.



Billede 2. Tankplads



Billede 3. Opbevaring af benzin

### Belægninger på øvrige pladser og arealer

SF-sten

### Modtagelse af forsikringsbiler

Virksomheden oplyste, at de modtager forsikringsbiler. Hvis der er risiko for oliespild, bliver der placeret en spildbakke under bilen.

### Oversigt over tanke i brug

Indhold	Størrelse	Årstal	Placering	Evt. bemærkninger
Motorolie	1000 liter	2007	Indendørs	
Motorolie	1000 liter	2007	Indendørs	
Motorolie	1000 liter	2007	Indendørs	
Spildolie	1000 liter	2007	Indendørs	Dobbeltvægget
Dieselolie	1500 liter	2015	I container	

### Egenkontrol

Virksomheden har ikke krav om indsendelse af egenkontrol.

### Jordforurening

Der er ved tilsynet ikke visuelt konstateret jordforurening fra virksomhedens drift.

**Offentliggørelse af tilsynsrapport**

Alle tilsynsrapporter skal i henhold til reglerne for miljøtilsyn offentliggøres. Dette sker på web-siden for Digital MiljøAdministration <https://dma.mst.dk/>. Inden tilsynsrapporten offentliggøres, skal du have mulighed for at kommentere rapporten. Kommentarerne skal indsendes skriftligt til Aarhus Kommune. Kommentarerne til rapporten skal være modtaget i Aarhus Kommune inden 14 dage efter datoen for dette tilsynsbrev. Hvis vi ikke modtager nogle kommentarer fra jer inden denne dato, vil Aarhus Kommune umiddelbart herefter offentliggøre rapporten uden ændringer.

**Aktindsigt**

I henhold til tilsynsbekendtgørelsens § 12 stk. 5, har enhver ret til aktindsigt i virksomhedens øvrige oplysninger, som tilsynsmyndigheden er i besiddelse af, med de begrænsninger, der følger af lov om aktindsigt i miljøoplysninger.

13. marts 2024, Aarhus Kommune, Teknik og Miljø,

Marie Karlsson  
Miljømedarbejder