

## Returadresse

Land, By og Kultur – Land og Vand  
Smed Sørensens Vej 1, 6950 Ringkøbing

Ejer af husdyrbruget på  
Lervangvej 13  
6950 Ringkøbing

**NATURENS  
RIGE**

Sagsbehandler  
Poul Bennetzen  
Direkte telefon  
9974 1560  
E-post  
Poul.Bennetzen@rksk.dk

Dato  
1. marts 2021  
Sagsnummer  
20-005389

# Revurdering af §12 miljøgodkendelse

gældende for husdyrbruget på adressen

Lervangvej 13, 6950 Ringkøbing



Virksomhedens art:  
Matrikel nr.:  
Betegnelse:  
Tilsynsmyndighed:  
Kvalitetssikret af:

Svinebrug, IE-Brug  
20b m.fl., Degneboligen, Ølstrup  
Husdyrbrug omfattet af §12 i husdyrbrugsloven  
Ringkøbing-Skjern Kommune  
Anne Marie Susgaard, Ringkøbing-Skjern kommune



Ringkøbing-Skjern  
Kommune

Åbnings- og telefontider  
Mandag 10.00-17.00  
Tirsdag-fredag 10.00-13.30

## Indholdsfortegnelse

Stamblad:.....	5
Oplysninger om husdyrbruget:.....	5
<b>Revurdering af miljøgodkendelse .....</b>	<b>6</b>
Baggrund .....	6
Meddelte godkendelser.....	6
Revurdering.....	7
Afgørelsen .....	8
<b>Revurdering af vilkår .....</b>	<b>10</b>
Generelt.....	10
Uheld og risici.....	11
Årsproduktion.....	11
Foder.....	12
Staldanlæg .....	13
Opbevaringsanlæg generelt.....	14
Kompostopbevaring.....	14
Beholdere til flydende husdyrgødning .....	14
Gyllehåndtering.....	14
Spildevand .....	15
Oplag af olie og medicin .....	15
Affald.....	15
Skadedyr.....	16
Lugt.....	16
Støjkluder .....	16
Lys .....	17
Støv .....	17
Bedst tilgængelig teknik / Renere teknologi.....	17
Tilsyn, kontrol og egenkontrol.....	18
Ophør .....	18
Nye særregler gældende for IE- husdyrbruget Lervangvej 13, 6950 Ringkøbing.....	18
<b>Formalia.....</b>	<b>19</b>
Lovgrundlag.....	19
Høring og offentliggørelse .....	20
Klagevejledning.....	20
Udnyttelse, kontinuitet og revurdering.....	21

<b>Miljøteknisk vurdering.....</b>	<b>23</b>
Påvirkning af natur.....	24
Ammoniakemission fra stald og lager.....	25
Anvendelse af bedste teknik til reduktion af ammoniakemissionen .....	25
Samlet BAT vurdering.....	27
Oplæring af personale.....	29
Plan for kontrol, reparation og vedligeholdelse .....	29
Samlet BAT-vurdering.....	32
<b>Bilag 1: Oversigtskort, samlet anlæg .....</b>	<b>33</b>
<b>Bilag 2: Anlæg, natur .....</b>	<b>34</b>
<b>Bilag 3: Ansøgers BAT-redegørelse.....</b>	<b>35</b>
<b>Bilag 4: Samlet oversigt over gældende vilkår .....</b>	<b>38</b>
<b>Revurdering af vilkår .....</b>	<b>38</b>
Generelt.....	38
Uheld og risici.....	38
Årsproduktion.....	39
Staldanlæg .....	39
Opbevaringsanlæg generelt.....	40
Kompostopbevaring.....	40
Beholdere til flydende husdyrgødning .....	40
Gyllehåndtering.....	40
Spildevand .....	41
Oplag af olie og medicin .....	41
Affald.....	41
Skadedyr.....	41
Lugt.....	42
Støjkluder .....	42
Lys .....	43
Støv .....	43
Bedst tilgængelig teknik / Renere teknologi.....	43
Tilsyn, kontrol og egenkontrol.....	44
Ophør .....	44

### Copyright

Kortmateriale er gengivet af Ringkøbing-Skjern Kommune med tilladelse fra Kort- og matrikelstyrelsen. Copyright Kort- og matrikelstyrelsen 1992 /KD.86.1033.

Luftfotos – Danmarks Digitale Ortofoto – er gengivet af Ringkøbing-Skjern Kommune med tilladelse fra Cowi. **DDO ©, Copyright COWI.**

## Stamblad:

Bedriftens ejer og driftsansvarlig	Ejer af husdyrbruget på adressen Lervangvej 13 Ølstrup 6950 Ringkøbing
Bedriftens adresse	Lervangvej 13 Ølstrup 6950 Ringkøbing
Bedriftens miljøkonsulent og ansvarlige for miljøkonsekvensrapporten.	Sagro I/S v. Helle Borum Mobil: 2967-9435 E-mail:hbo@sagro.dk
Kommune	Ringkøbing-Skjern Kommune
Ejendomsnummer	7600022044
Bedriftens betegnelse	Husdyrbrug omfattet af § 12 i Bekendtgørelse af lov om miljøgodkendelse m.v. af husdyrbrug
Revurderingsskema nr.	223638, indsendt d.16. december 2020, ver.1

## Oplysninger om husdyrbruget:

Stalde og produktioner:

Dyrehold	Ansøgt i miljøgodkendelse fra 2008		Tilladt dyrehold i tillægsgodkendelse fra 2014 & ved revurderingen i 2016	
	Antal	DE	Antal	DE
Årsso (farestald)	2.150	145,84	1.350	92,32
Årsso (løbe - og drægtighedsstald)	2.150	340,30	1.350	215,41
I alt		486,14		307,73

Gældende ved tillæg fra 2014/revurdering fra 2016

Kategori	Staldsystem	Antal årsdyr	Antal DE	Antal stipladser	Antal fravænnede grise per årsso
Eksisterende løbe- og drægtighedsstald					
Årsso	Løsdrift, delvis spaltegulv	1350	215,4?	1044	35
Eksisterende farestald					
årsso	Løsgående, delvis spaltegulv	238	16,69	54	35
Eksisterende farestald					
Årsso	Kassestier, fuldspaltegulv	794	55,67	180	35
Ny stald farestald					

Årssø	Kassestier, fuldspalter	318	22,29	72	35
I alt					-

### Opbevaringslagre

Navn	Lagertype	Størrelse (m <sup>3</sup> )	Overfladeareal (m <sup>2</sup> )	Miljøteknologi
Gyllebeholder 1	Flydende	3.000	752	Teltoverdækning
Gyllebeholder 2	Flydende	2.000	498	Teltoverdækning

## Revurdering af miljøgodkendelse

### Baggrund

Visse miljøgodkendelser af husdyrbrug meddelt efter *Husdyrbruqløven* skal regelmæssigt tages op til revurdering.

Det væsentligste formål med den regelmæssige revurdering er, at det sikres, at husdyrbrugets indretning og drift følger den teknologiske udvikling og dermed fortsat er baseret på anvendelse af den bedste tilgængelige teknik (BAT). Revurderingen betyder, at kommunen gennemgår vilkårene i en godkendelse og evt. skærper vilkårene ved at meddele påbud.

Den første revurdering sker 8 år efter miljøgodkendelsen er meddelt, og de efterfølgende revurderinger skal ske mindst hvert 10. år. Kommunen skal dog tage en godkendelse af et IE-husdyrbrug op til revurdering, hvis EU-Kommissionen offentliggør en BAT-konklusion, som vedrører den væsentligste del af husdyrbrugets aktiviteter.

Den 21. februar 2017 blev der offentliggjort nye BAT-konklusioner for intensivt opdræt af fjerkræ eller svin. De berørte virksomheder skal derfor have revurderet deres miljøgodkendelser og efterleve de nye BAT-vilkår senest 4 år efter offentliggørelsen. Det betyder, at revurderingen skal være tilendebragt, og eventuelle ændringer skal være gennemført, så de nye vilkår overholdes inden den 21. februar 2021.

En revurderingsafgørelse er ikke en ny godkendelseshandling. Derfor kan en revurdering ikke indebære en udvidelse eller ændring af den oprindelige godkendelse, der kan medføre forøget forurening.

### Meddelte godkendelser

Ringkøbing-Skjern Kommune har den 18. januar 2008 meddelt miljøgodkendelser til husdyrbruget på adressen Lervangvej 13, 6950 Ringkøbing.

Husdyrbruget er et IE-brug og er omfattet af EU's-direktiv, som med virkning fra den 7. januar 2013 er udmøntet i dansk lovgivning.

Husdyrbruget er et IE-husdyrbrug, fordi det har en husdyrproduktion på over 270 dyreenheder, hvor mindst 90 pct. af dyreenhederne stammer fra årssøer med tilhørende smågrise indtil 30 kg, eller 750 stipladser til søer.

Miljøgodkendelsen er givet i henhold til §12 i Lov om miljøgodkendelse m.v. af husdyrbrug, og omfatter anlægget, dyreholdet og arealer.

Husdyrbruget er den 18. januar 2008 miljøgodkendt til en produktion på 2150 årssøer svarende til 495,17 DE (beregnet ud fra dagældende omregningsfaktor for DE).

Den 15. juli 2014 er der givet tillæg nr. 1 til miljøgodkendelsen, Dyreholdet blev i tillægget reduceret til 1350 årssøer med 35 smågrise pr. årssø i alt svarende til 313,95 DE pga. at den nye løb- og drægtighedsstald ikke blev opført og denne del af miljøgodkendelsen fra 2008 er derfor bortfaldet. Miljøgodkendelsen blev første gang revurderet den 9. april 2016.

Denne revurderingen tager udgangspunkt i ejendommens miljøgodkendelse, tillæg til miljøgodkendelsen og den senest revurdering af miljøgodkendelsen, samt de supplerende oplysninger i revurderingsskemaet med tilhørende bilag, som ansøger og konsulent har indsendt. Skemaet er downloadet den 17. december 2021. Revurderingen er baseret på oplysningerne og beregninger i revurderingsskemaet.

## Revurdering

I henhold til husdyrgodkendelsesbekendtgørelsens § 40 skal godkendelser meddelt efter Lov om miljøgodkendelse m.v. af husdyrbrug regelmæssigt og mindst hvert 10. år tages op til revurdering. Første gang dog efter 8 år, hvor retsbeskyttelse udløber. Kommunen skal dog tage en godkendelse af et IE-husdyrbrug op til revurdering, hvis der offentliggøres en BAT-konklusion, som vedrører den væsentligste del af husdyrbrugets aktiviteter.

Igangsættelse af denne revurdering skyldes at der er blevet offentliggjort nye BAT-konklusioner.

Ringkøbing-Skjern Kommune indledte denne revurdering den 10. september 2020. På baggrund af et oplæg fra Ringkøbing-Skjern Kommune er der den 17. december 2020 blevet indsendt et revurderingsskema via [www.husdyrgodkendelse.dk](http://www.husdyrgodkendelse.dk), med skema nr. 223639.

De tidligere godkendelser er meddelt på baggrund af et tilladt dyrehold. Der er i forbindelse med revurderingen foretaget en omregning til den nuværende arealbaserede regulering for at kunne beregne emissionerne fra produktion.

I forbindelse med revurderingen er følgende **produktionsarealer** blevet oplyst:

Staldnavn	Staldstørrelse (m <sup>2</sup> )	Ventilation	Kildehøjde	Produktion	Antal måneder udegående	Produktionsareal (m <sup>2</sup> )
<b>Ansøgt drift</b>						
2-1. Farestald (2013)	478	Mekanisk ventilation	6 m	(#363797) Søer, diegivende. Kassestier, fuldspaltegulv	0	400
1 og 3. Løbe-/drægtighedsstalde	2260	Mekanisk ventilation	6 m	(#363801) Søer, golde og drægtige. Løsgående, delvis spaltegulv	0	2187
2. Farestalde	1493	Mekanisk ventilation	6 m	(#370969) Søer, diegivende. Kassestier, fuldspaltegulv	0	1400
4. Drægtighedsstald m. aflastningsstier	1523	Mekanisk ventilation	6 m	(#370970) Søer, golde og drægtige. Løsgående, delvis spaltegulv	0	1500
<b>Sum</b>						<b>5487</b>

Følgende **opbevaringslagre** til husdyrgødning er oplyst:

Opbevaringslagre					
Navn	Lagertype	Yderligere oplysninger	Bedste tilgængelige opbevaringsteknik	Dimension	Areal (m <sup>2</sup> )
<b>Ansøgt drift</b>					
Gylletank 1	Flydende				752
Gylletank 2	Flydende				498

Selv om der i forbindelse med revurderingen fastlægges et produktionsareal, vil husdyrbruget fortsat være reguleret af den godkendelse, der er blevet revurderet. En revurdering indebærer således ikke, at husdyrbruget kan anses for godkendt eller tilladt efter *Husdyrbruglovens* §§ 16a eller 16b. Det vil sige, at produktions omfang fortsat er baseret på antallet af dyr.

Revurderingen giver ikke tilladelse til at øge eller ændre dyreholdet, og der er derfor ikke tale om nogen merpåvirkning af omgivelserne.

Ringkøbing-Skjern Kommune har revurderet miljøgodkendelsen af husdyrbruget på Lervangvej 13, 6950 Ringkøbing og meddeler afgørelse om, at vilkårene ændres som angivet i afsnit 3. Revurdering fastsætter de vilkår, der skal gælde for den fortsatte drift af ejendommen (jf. afsnit 3).

Vilkår, som ikke videreføres i en revurdering, bortfalder. At vilkår bortfalder skyldes, at de enten fremgår af generel lovgivning, eller i øvrigt ikke er aktuelle længere.

## Afgørelsen

Ringkøbing-Skjern Kommune meddeler afgørelse om revurdering af §12 miljøgodkendelsen fra 2008 med tilhørende tillæg af husdyrbruget på ejendommen matr. nr. 20b m.fl., Degneboligen, Ølstrup beliggende på adressen Lervangvej 13, 6950 Ringkøbing.

Kommunen har vurderet, at:



- krav til totaldeposition af ammoniak til kategori 1 og kategori 2 natur er overholdt.
- ammoniakemission fra stald og lager er reduceret til et niveau svarede til anvendelsen af bedste tilgængelige teknik (BAT)

Der påbydes derfor ikke nye vilkår om reduktion af ammoniakemissionen.

Kommunen har gennemgået og ajourført eksisterende vilkår samt tilføjet nye vilkår, for at husdyrbruget lever op til BAT konklusionen af 21. februar 2017.

Der meddeles således afgørelse om at vilkårene ændres. Afgørelsen træffes med hjemmel i henhold til § 39, jævnfør § 41 og 43a i *Husdyrbrugloven*.

Revurderingen er en tilladelse til, at virksomheden fortsat kan producere på de gældende eller ændrede vilkår, suppleret med de nye vilkår, meddelt ved påbud (jf. afsnit revurdering af vilkår).

Kommunen har desuden vurderet, at der ikke er grundlag for, at påbyde supplerende vilkår på baggrund af husdyrbrugslovens § 40 stk. 2.

Husdyrbrugets ejer er forud for afgørelse forvarslet om påbuddet og har modtaget udkastet til afgørelse.

Afgørelse om revurdering sker på baggrund af revurderingsskema nr. 226538, indsendt den 17. december 2020, version 2.

Afgørelsen om revurdering af §12 miljøgodkendelse med tilhørende tillæg af husdyrbruget på Lervangvej 13, 6950 Ringkøbing meddeles på baggrund af, at Ringkøbing-Skjern Kommune vurderer, at ansøger fortsat begrænser forurening ved anvendelse af bedst tilgængelige teknik og at ammoniakemissionen begrænses mest muligt under hensyn til, hvad der er teknisk og økonomisk muligt at gennemføre i husdyrbrugets staldanlæg.

# Revurdering af vilkår

## Generelt

<p><b>Eksisterende vilkår 1 i miljøgodkendelse fra 2008 + vilkår 1 i tillæg nr. 1 til miljøgodkendelse fra 2014 fastholdes uændret</b></p>	<p>Husdyrbruget skal placeres, indrettes og drives i overensstemmelse med de oplysninger, der fremgår af ansøgningen og med de eventuelle ændringer, der fremgår af miljøgodkendelsen.</p>
<p><b>Eksisterende vilkår 2 i tillæg nr. 1 til miljøgodkendelse fra 2014</b></p>	<p>Miljøgodkendelsen skal være udnyttet inden 2 år fra meddelelsen af denne. Med "udnyttet" menes, at planlagt byggeri- og anlægsarbejde er iværksat og at arbejdet fortsætter og færdiggøres i et rimeligt tempo og skal være afsluttet inden for et år efter fristens udløb. Et påbegyndt byggeri kan således ikke afbrydes i en længere periode og derefter genoptages.</p> <p>Byggeri i henhold til miljøgodkendelsen må godt foregå, selvom byggeriet ikke er påbegyndt, inden miljøgodkendelsen er udløbet, hvis der er indgået en retlig bindende kontrakt med en entreprenør. Denne kontrakt skal være underskrevet, inden miljøgodkendelsen udløber.</p> <p>Den del af byggeriet i miljøgodkendelsen, som ikke er udnyttet inden 2 år efter at miljøgodkendelsen er meddelt, bortfalder.</p>
<p><b>Vilkåret påbydes ophævet</b></p>	<p>Vilkåret ophæves fordi det ikke længere er relevant (se beskrivelse under meddelte godkendelser)</p>
<p><b>Eksisterende vilkår 3 i miljøgodkendelsen fra 2008 fastholdes uændret</b></p>	<p>De vilkår, der vedrører driften, skal være kendt af de ansatte, der er beskæftiget med den pågældende del af driften.</p>
<p><b>Eksisterende vilkår 2 i revurderingen fra 2016</b></p>	<p>Ved manglende overholdelse af miljøgodkendelsens vilkår, skal den driftsansvarlige straks træffe de nødvendige foranstaltninger for at sikre, at vilkårene igen overholdes og underrette Ringkøbing-Skjern Kommune.</p>
<p><b>Vilkåret påbydes ophævet.</b></p>	<p>Forholdet er omfattet af generel lovgivning under særregler for IE-brug i kapitel 7 i bekendtgørelse om godkendelse og tilladelse m.v. af husdyrbrug.</p>
<p><b>Eksisterende vilkår 4 i</b></p>	<p>Ændringer i ejerforhold eller af driftsansvarlig skal meddeles til kommunen inden eller lige umiddelbart efter ændringen.</p>

<b>miljøgodkendelsen fra 2008 fastholdes uændret</b>	
<b>Eksisterende vilkår 5 i miljøgodkendelsen fra 2008</b>	Drifts-, indretnings-, eller bygningsmæssige ændringer, skal anmeldes til kommunen inden de påbegyndes. Kommunen vurderer, om de aktuelle planer for ændring/udvidelse/renovering kan ske indenfor rammerne af denne miljøgodkendelse.
<b>Vilkåret påbydes ophævet.</b>	Er opfattet af gældende lovgivning i kapitel 3 i Lov om husdyrbrug.

### Uheld og risici

<b>Eksisterende vilkår 6 i miljøgodkendelsen fra 2008 fastholdes uændret</b>	Ved driftsuheld, hvor der opstår risiko for forurening af miljøet, er der pligt til at anmelde dette til tilsynsmyndigheden, Ringkøbing-Skjern Kommune den først kommende hverdag. Er der behov for øjeblikkelig indsats ringes 112.
<b>Eksisterende vilkår 1 i revurderingen fra 2016 fastholdes uændret</b>	Ejendommens beredskabsplan/driftsforskrift skal til en hver tid være ajourført.
<b>Eksisterende vilkår 3 i revurderingen fra 2016 fastholdes uændret</b>	Stoffer og produkter, som er mærket med akut toksicitet eller fare for vandmiljøet, må ikke uden forudgående tilladelse fra Ringkøbing-Skjern Kommune anvendes i større mængder end det fremgår af vejledningen til de pågældende produkter eller til formål der ikke er normale på et husdyrbrug.

### Årsproduktion

<b>Eksisterende vilkår 3 i tillæg nr. 1 til miljøgodkendelse fra 2014 fastholdes uændret</b>	Den godkendte husdyrproduktion skal være jævnt fordelt over året.
<b>Eksisterende vilkår 4 i tillæg nr. 1 til miljøgodkendelse fra 2014</b>	Tillægget til miljøgodkendelsen omfatter et dyrehold bestående af 1350 årssøer med maksimalt 35 smågrise pr. årssø med en fravænningsvægt på 7,3 kg i alt svarende til 307,73 DE. (beregnet ud fra 2016 gældende omregningsfaktorer for DE)

<b>fastholdes uændret</b>	<p><u>Note:</u> (I tilfælde af kommende ændringer af dyreenhedsdefinitionerne skal det påpeges, at der ved fortolkning af en afgørelse skal anvendes den dyreenhedsdefinition, der var gældende på det tidspunkt, hvor godkendelsen blev givet).</p> <p>Almindelige sæsonudsving, samt tilpasninger pga. sanering og lignende accepteres, det samme gør udsving i dyreholdets størrelse, som følge af mindre tilpasninger pga. ændrede vægtintervaller, så længe de maksimale 307,73 DE ikke overskrides.</p>
---------------------------	---

<b>Eksisterende vilkår 5 i tillæg nr. 1 til miljøgodkendelse fra 2014 fastholdes uændret</b>	Der må ikke på noget tidspunkt være flere dyr i staldene end svarende til antallet af stipladser i skemaet på side 4.
--	---

## Foder

<b>Eksisterende vilkår 5 i revurderingen fra 2016 påbydes ophævet</b>	<p>Den totale mængde N ab dyr pr. år beregnet som Kg N ab dyr pr. årssø × antallet af årssøer skal være mindre end 31.691 kg N pr. år. "Kg N ab dyr pr. årssø" beregnes ud fra følgende ligning for korrektion af kvælstof jf. gældende normtal for husdyrgødning: (((FEso pr. årssø × gram råprotein pr. FEso)/6250) - 1,98 - (antal fravænnede pr. årssø × fravænningsvægt × 0,0257)). Ovenstående er beregnet ud fra forudsætningerne i nedenstående tabel. De enkelte forudsætninger er ikke bindende, men vilkårs-ligningen skal samlet set overholdes.</p> <table border="1"> <thead> <tr> <th>Faktor</th> <th>Værdi</th> </tr> </thead> <tbody> <tr> <td>Antal søer</td> <td>1.350</td> </tr> <tr> <td>Antal fravænnede grise</td> <td>35</td> </tr> <tr> <td>fravænningsvægt, kg</td> <td>7,3</td> </tr> <tr> <td>FEso pr. årssø</td> <td>1.515</td> </tr> <tr> <td>Gram råprotein pr. FEso</td> <td>132,1</td> </tr> <tr> <td>Kg N ab dyr pr. årssø</td> <td>23,47</td> </tr> </tbody> </table>	Faktor	Værdi	Antal søer	1.350	Antal fravænnede grise	35	fravænningsvægt, kg	7,3	FEso pr. årssø	1.515	Gram råprotein pr. FEso	132,1	Kg N ab dyr pr. årssø	23,47
Faktor	Værdi														
Antal søer	1.350														
Antal fravænnede grise	35														
fravænningsvægt, kg	7,3														
FEso pr. årssø	1.515														
Gram råprotein pr. FEso	132,1														
Kg N ab dyr pr. årssø	23,47														
<b>Begrundelse</b>	Foder vilkåret til kvælstof ophæves, da vilkåret er erstattet af de generelle krav i husdyrgodkendelsesbekendtgørelsens § 46.														

<b>Eksisterende vilkår 6 i revurderingen fra 2016 påbydes ophævet.</b>	<p>Den totale mængde P ab dyr pr. år beregnet som Kg P ab dyr pr. årssø x antal årssøer skal være mindre end 7355 kg P pr. år. "Kg P ab dyr pr. årssø" beregnes ud fra følgende ligning for korrektion af fosfor jf. gældende normtal for husdyrgødning: P ab dyr pr. årssø = (((FE pr. årssø x gram fosfor pr. FE)/1000) - 0,58 - (antal fravænnede grise pr. årssø x fravænningsvægt x 0,006 kg P pr. kg tilvækst)). Ovenstående er beregnet ud fra forudsætningerne i nedenstående tabel. De enkelte forudsætninger er ikke bindende, men vilkårs-ligningen skal samlet set overholdes.</p>
--	--

	Faktor	Værdi
	Antal søer	1.350
	Antal fravænnede grise	35
	fravænningsvægt, kg	7,3
	FEso pr. årssø	-
	Gram fosfor pr. FEso	-
	Kg P ab dyr pr. årssø	5,45
<b>Begrundelse</b>	Foder vilkåret til fosfor ophæves, da vilkåret er erstattet af de generelle krav i husdyrgodkendelsesbekendtgørelsens § 46.	

<b>Eksisterende vilkår 2 i tillæg nr. 1 til miljøgodkendelse fra 2014 + revurderingen fra 2016 påbydes ophævet</b>	Samtlige af husdyrbrugets søer på stald skal leve op til ovennævnte krav til fodring. Dokumentation for indholdet af N ab dyr pr år skal mindst dække en sammenhængende periode på 12 mdr. i perioden 15. september til 15. februar det efterfølgende år. Dokumentationen kan være i form af effektivitetskontrol og logbog over de anvendte foderblandinger. være i form af effektivitetskontrol og logbog over de anvendte foderblandinger.
<b>Begrundelse</b>	Vilkåret til fodring vedr. kvælstof ophæves, idet fodringsvilkår blev fjernet fra teknologilisten i sommeren 2017.

<b>Eksisterende vilkår 15 i tillæg nr. 1 til miljøgodkendelse fra 2014 påbydes ophævet.</b>	Enzymet fytase skal anvendes i alle foderblandinger. Fytase doseres, således at fosforindholdet reduceres maksimalt. Den doserede mængde skal afpasses således, at den til enhver tid er økonomisk, dyrevelfærds- og miljømæssig forsvarligt. Anvendelse af fytase skal kunne dokumenteres ved tilsyn i form af ajourførte foderplaner.
<b>Begrundelse</b>	Vilkåret ophæves da forholdet er omfattet af gældende lovgivning for IE brug, beskrevet i Kapitel 17 i Bekendtgørelse om Lov om husdyrbrug.

<b>Eksisterende vilkår 16 i tillæg nr. 1 til miljøgodkendelse fra 2014 påbydes ophævet.</b>	Der skal anvendes fasefodring på ejendommen. Anvendelse af fasefodring skal kunne dokumenteres ved tilsyn i form af ajourførte foderplaner.
<b>Begrundelse</b>	Forholdet er omfattet af generel lovgivning under særregler for IE-brug i kapitel 7 i bekendtgørelse om godkendelse og tilladelse m.v. af husdyrbrug.

## Staldanlæg

<b>Eksisterende vilkår 13 miljøgodkendelse fra 2008 fastholdes uændret</b>	Der skal i staldene etableres overbrusning eller andre foranstaltninger, der giver grisene mulighed for køling.
--	---

## Opbevaringsanlæg generelt

<b>Eksisterende vilkår 15 i miljøgodkendelsen fra 2008 fastholdes uændret</b>	På udbringningsareal inden for 300 m fra de i §7 i lov om miljøgodkendelse m.v. af husdyrbrug beskyttede naturområder (se bilag 6) må der ikke placeres markstakke.
---	---

## Kompostopbevaring

<b>Eksisterende vilkår 16 i miljøgodkendelsen fra 2008 fastholdes uændret</b>	Kompost i markstakke, må højst være placeret på samme sted i 12 måneder. Der skal derefter gå 5 år, før de igen må placeres på samme sted.
---	--

<b>Eksisterende vilkår 16 i miljøgodkendelsen fra 2008 fastholdes uændret</b>	Ved etablering af kompost i markstakke skal tidspunkt og placering noteres på et kortbilag i driftsjournalen.
---	---

## Beholdere til flydende husdyrgødning

<b>Eksisterende vilkår 6 i tillæg nr. 1 til miljøgodkendelse fra 2014 fastholdes uændret</b>	Gyllebeholder 1 og 2 skal have fast overdækning i form af telt Umiddelbart efter endt omrøring og udkørsel skal telt lukkes.
--	--

<b>Eksisterende vilkår 7 i tillæg nr. 1 til miljøgodkendelse fra 2014 fastholdes uændret</b>	Pumpning af gylle til gyllebeholder med teltoverdækning skal ske via et dyknet indløb, eller lignende, således at gyllen ikke "plaskes" ned i beholderen. Indløbet skal sikres mod tilbageløb.
--	--

## Gyllehåndtering

<b>Eksisterende vilkår 32 i miljøgodkendelse fra 2008 fastholdes uændret</b>	Håndtering af gylle/væskefraktion/fibermasse skal foregå under opsyn og eventuelt spild skal straks opsamles.
--	---

## Spildevand

<b>Eksisterende vilkår</b> 35 i <b>miljøgodkendelse</b> fra 2008 fastholdes uændret	Vask af landbrugsmaskiner og redskaber skal ske på fast vaskeplads indrettet efter landbrugets byggeblad med bortledning af vaskevandet til opsamlingsbeholder.
---	---

## Oplag af olie og medicin

<b>Eksisterende vilkår</b> 37 i <b>miljøgodkendelse</b> fra 2008 fastholdes uændret	Eventuelt spild af olie skal straks opsamles af velegnet absorptionsmateriale – eks. kattegrus.
---	---

<b>Eksisterende vilkår</b> 38 i <b>miljøgodkendelse</b> fra 2008 fastholdes uændret	Spildolie skal opbevares på en sådan måde, at der ikke opstår risiko for forurening.
---	--

<b>Eksisterende vilkår</b> 39 i <b>miljøgodkendelse</b> fra 2008 fastholdes uændret	Medicin skal opbevares forsvarligt og utilgængeligt for uvedkommende.
---	---

## Affald

<b>Eksisterende vilkår</b> 40 i <b>miljøgodkendelse</b> fra 2008 opdateres	Affald skal opbevares og bortskaffes, efter kommunens til en hver tid gældende affaldsregulativer
<b>Opdateret vilkår</b>	Affald skal opbevares og bortskaffes, efter kommunens til en hver tid gældende affaldsbekendtgørelse

<b>Eksisterende vilkår</b> 41 i <b>miljøgodkendelse</b> fra 2008 påbydes ophævet	Animalsk affald, herunder selvdøde dyr, skal opbevares i lukket kasse, container eller under kadaverkappe eller lignende. Affald skal placeres på et egnet sted efter aftale med tilsynsmyndigheden, således at der i tidsrummet indtil afhentningen ikke opstår uhygiejniske forhold herunder adgang for omstrefjende dyr.
<b>Begrundelse</b>	Omfattet af Bekendtgørelse om opbevaring m.m. af døde produktionsdyr

## Skadedyr

<b>Eksisterende vilkår 42 i miljøgodkendelse fra 2008 fastholdes</b>	Der skal på ejendommen foretages effektiv fluebekæmpelse - som minimum i overensstemmelse med de nyeste retningslinjer fra Statens Skadedyrlaboratorium.
<b>Opdatering af vilkår</b>	Der skal på ejendommen foretages effektiv fluebekæmpelse - som minimum i overensstemmelse med de nyeste retningslinjer fra Aarhus Universitet, Institut for Agroøkologi.

<b>Eksisterende vilkår 43 i miljøgodkendelse fra 2008 fastholdes uændret</b>	Opbevaring af foder skal ske på en sådan måde, at der ikke opstår risiko for tilhold af skadedyr (rotter m.v.). På forlangende skal indgås kontrakt med autoriseret rottebekæmpelsesfirma.
--	--

## Lugt

<b>Eksisterende vilkår 44 i miljøgodkendelse fra 2008 fastholdes uændret</b>	Såfremt tilsynsmyndigheden vurderer, at der opstår væsentlige lugtgener, der vurderes at være væsentlig større end grundlaget for miljøgodkendelsen, kan kommunen kræve, at der skal indgives og gennemføres projekt for afhjælpende foranstaltninger.
--	--

## Støjklider

<b>Eksisterende vilkår 45 i miljøgodkendelse fra 2008 fastholdes uændret</b>	Husdyrbrugets bidrag til støjbelastningen i omgivelserne må ikke overstige værdier, angivet i nedenstående tabel, målt ved nabobeboelser, eller deres opholdsarealer:		
Mandag-fredag kl. 7-18 Lørdag kl. 7-14	Alle dage kl. 18-22 Lørdag kl. 14-18 Søn- og helligdag Kl. 7-18	Alle dage kl. 22-7	Alle dage kl. 22-7 Maksimal værdi
55 dB(A)	45 dB(A)	40 dB(A)	55 dB(A)

<b>Eksisterende vilkår 46 i miljøgodkendelse fra 2008 fastholdes uændret</b>	Husdyrbruget skal for egen regning dokumentere, at støjvilkår overholdes, hvis tilsynsmyndigheden finder det påkrævet. Kravet om dokumentation af støjforholdene kan højst fremsættes en gang årligt, med mindre den seneste kontrol viser, at støjvilkår ikke kan overholdes. Støjmålingen skal udføres som beskrevet i Miljøstyrelsens til enhver tid gældende støjberegningsvejledning og foretages i punkter som forinden aftales med tilsynsmyndigheden. Støjmåling skal udføres af et akkrediteret firma.
--	---



<b>Eksisterende vilkår 47 i miljøgodkendelse fra 2008 fastholdes uændret</b>	Viser kontrolmålingen en overskridelse af de fastsatte støjgrænser, kan tilsynsmyndigheden kræve, at der iværksættes støjreducerende tiltag.
--	--

## Lys

<b>Eksisterende vilkår 48 i miljøgodkendelse fra 2008 fastholdes uændret</b>	Driften må ikke medføre væsentlige lysgener for de omkringboende.
--	---

<b>Eksisterende vilkår 49 i miljøgodkendelse fra 2008 fastholdes uændret</b>	Såfremt tilsynsmyndigheden vurderer, at bedriften giver anledning til væsentlige lysgener, skal bedriften lade udarbejde en handlingsplan og derefter gennemføre denne. Handlingsplanen skal godkendes af tilsynsmyndigheden.
--	---

## Støv

<b>Eksisterende vilkår 50 i miljøgodkendelse fra 2008 fastholdes uændret</b>	Driften må ikke medføre støvgener uden for ejendommens eget areal, som af tilsynsmyndigheden skønnes at være væsentlige.
--	--

<b>Eksisterende vilkår 51 i miljøgodkendelse fra 2008 fastholdes uændret</b>	Fodersiloer skal indrettes således, at støvgener i forbindelse med indblæsning af foder undgås, f.eks. med melcykloner, eller anden støvbegrænsende foranstaltninger.
--	---

## Bedst tilgængelig teknik / Renere teknologi

<b>Eksisterende vilkår 59 i miljøgodkendelse fra 2008 fastholdes uændret</b>	Ved fremtidig ændringer i produktionsprocesser eller råvarer, hjælpestoffer og produkter skal der tages højde for mulig forureningsbegrænsning på basis af principper om bedst tilgængelig teknik.
--	--

## Tilsyn, kontrol og egenkontrol

<b>Eksisterende vilkår 60 i miljøgodkendelse fra 2008 fastholdes uændret</b>	Dokumentation i form af kvitteringer, opbevaringsaftaler, forpagtnings- og overførelsesaftaler (af mindst 1 års varighed) opbevares i mindst 5 år og forevises tilsynsmyndighed efter anmodning.
<b>Eksisterende vilkår 61 i miljøgodkendelse fra 2008 fastholdes uændret</b>	Efter tilsynsmyndighedens anmodning skal der forevises beregninger for, at de niveauer for ammoniakemission fra stald og lager, ammoniakdeposition og lugtgeneafstande fra staldanlæg, der ligger til grund for miljøgodkendelsen, er overholdt. Hvis forudsætningerne for miljøgodkendelsen ændres, skal der foretages nye beregninger af gene- og miljøpåvirkningen.
<b>Nyt vilkår påbydes</b>	Husdyrbrugets årlige vand- og energiforbrug skal registreres, og registreringen, for perioden siden Ringkøbing-Skjern Kommunes seneste tilsyn, skal kunne fremvises på forlangende i forbindelse med tilsyn.

## Ophør

<b>Eksisterende vilkår 17 i tillæg nr. 1 til miljøgodkendelsen fra 2014 fastholdes uændret</b>	Ved ophør af driften, skal der træffes de nødvendige foranstaltninger for at undgå forureningsfare og for at bringe stedet tilbage i tilfredsstillende tilstand. Bl.a. skal stoffer, der kan forurene jord, grundvand og overfladevand, samt affald bortskaffes, efter gældende regler.
<b>Eksisterende vilkår 4 i revurderingen fra 2016 påbydes ophævet.</b>	Senest 4 uger efter driftsophør af IE-husdyrbruget skal dette anmeldes til Ringkøbing-Skjern Kommune med et oplæg til vurdering efter §38 k, stk.1, i lov om forurennet jord. Vurderingen skal indeholde en risikovurdering for menneskers sundhed og miljøet. Viser risikovurderingen, at det ikke kan afvises, at forureningen udgør en væsentlig risiko for menneskers sundhed eller miljøet, skal vurderingen tillige indeholde et oplæg til foranstaltninger, der sikrer, at forureningen ikke udgør en sådan risiko.
<b>Begrundelse</b>	Forholdet er omfattet af generel lovgivning under særregler for IE-brug i kapitel 7 i bekendtgørelse om godkendelse og tilladelse m.v. af husdyrbrug.

## Nye særregler gældende for IE- husdyrbruget Lervangvej 13, 6950 Ringkøbing.

Miljøledelse, oplæring af personale, plan for regelmæssig kontrol, fodringskrav vilkår m.m. til IE husdyrbrug er blevet omfattet af generel lovgivning i forbindelse med ændring af

godkendelsesbekendtgørelsen pr. 1. januar 2020. Herunder gælder, at IE-brugene jf. §50 årligt skal indsende informationer til kommunen om følgende:

<b>Krav om indberetning</b>	<ul style="list-style-type: none"> <li>• Logbøger for miljøteknologi</li> <li>• Dokumentation for miljøledelsessystem (§43, stk. 3)</li> <li>• Logbog for gennemførte kontroller (§44, stk. 5)</li> <li>• Dokumentation for overholdelse af fodringskrav (§46, stk. 1-3)</li> </ul>
-----------------------------	---

Da husdyrbruget på Lervangvej 13, 6950 Ringkøbing er et IE-brug skal ovennævnte særregler overholdes på det tidspunkt hvor revurderingen meddeles.

Nedenfor er de nye særregler, der gælder for IE-brug kort beskrevet (Kapitel 17 i husdyrgodkendelsesbekendtgørelsen)

<b>Krav til IE-brug</b>	<p>IE-brug skal være opmærksom på særlige regler:</p> <ul style="list-style-type: none"> <li>• Krav om miljøledelse skal være opfyldt fra det tidspunkt hvor revurderingen meddeles.</li> <li>• Krav om oplæring af personale og udarbejdelse af oplæringsmateriale.</li> <li>• Krav om udarbejdelse af plan for reparation og vedligeholdelse af udstyr.</li> <li>• Krav om fasefodring.</li> <li>• Krav om anvendelse af energieffektiv belysning.</li> <li>• Krav om reduktion af støvemissioner fra staldanlægget.</li> <li>• Underretningspligt ved manglende overholdelse af miljøgodkendelses vilkår. Den driftsansvarlige skal straks træffe de nødvendige foranstaltninger for at sikre, at vilkårene igen overholdes og straks underrette Ringkøbing-Skjern Kommune.</li> <li>• Krav om årlig indberetning, hvor der skal indsendes logbøger for eventuel miljøteknologi, dokumentation for miljøledelsessystem, logbog for gennemførte kontroller og dokumentation for overholdelse af fodringskrav</li> <li>• Særlige krav ved ophør af IE-brug.</li> </ul>
-------------------------	---

## Formalia

### Lovgrundlag

Revurderingen af miljøgodkendelsen er givet på baggrund af husdyrbrugsloven, hvor krav efter VVM-direktivet, habitatdirektivet og IE-direktivet samt i et vist omfang regler fra miljøbeskyttelsesloven og planlovens landzoneregler varetages.

Revurderingen suppleres af generelle regler i husdyrgodkendelsesbekendtgørelsen og den generelle regulering i husdyrgødningsbekendtgørelsen.

Grundlaget for revurdering var på afgørelsestidspunktet:

- Husdyrbrugsloven, Lov om miljøgodkendelse m.v. af husdyrbrug nr. 1572 af 20. december 2006 senest ændret i bekendtgørelse af lov om husdyrbrug og anvendelse af gødning m.v. nr. 520 af 1. maj 2019
- Husdyrgodkendelsesbekendtgørelsen, bekendtgørelse om godkendelse og tilladelse m.v. af husdyrbrug nr. 2256 af 29. december 2020
- Husdyrgødningsbekendtgørelsen Bekendtgørelse om miljøregulering af dyrehold og om opbevaring og anvendelse af gødning nr. 1176 af 23. juli 2020
- EU-BAT-konklusioner for intensivt opdræt af fjerkræ og svin af 21. februar 2017

## Høring og offentliggørelse

Som indledning til revurderingen er der sendt et oplæg til husdyrbrugets ejer om processen og de forventede vilkårsændringer i brev af 10. september 2020.

I sager om revurdering skal kommunen lade offentligheden vide, når den indleder en revurdering. Denne indledning af revurderingen har været annonceret på kommunens hjemmeside [www.rksk.dk/om-kommunen/annoncering/landbrug](http://www.rksk.dk/om-kommunen/annoncering/landbrug) i perioden fra den 25. januar til den 13. februar 2021.

Når et udkast til revurderingen af miljøgodkendelsen foreligger, vil enhver, der har bedt om udkastet under den indledende annoncering, få lejlighed til at kommentere dette indenfor en frist på 3 uger efter modtagelse af udkastet. Ingen har anmodet om at få udkastet tilsendt i offentlighedsfasen.

Ansøger og konsulent har modtaget udkastet til revurdering i perioden fra den 28. januar til den 18. februar 2021. Dette betragtes som en forudgående varsel om påbud.

Ringkøbing-Skjern Kommune har vurderet, hvorvidt der er parter, der er individuelt berørt af afgørelsen jf. Forvaltningslovens § 19. Det er vurderet, at der ikke er parter ud over ansøger i den aktuelle afgørelse, idet der ikke er nogen merpåvirkning med emissioner.

Afgørelse om revurdering vil blive offentliggjort mandag den 1. marts 2021 på Ringkøbing-Skjern Kommunes hjemmeside på [www.rksk.dk/om-kommunen/annoncering/landbrug](http://www.rksk.dk/om-kommunen/annoncering/landbrug).

## Klagevejledning

I henhold til Bekendtgørelse af lov om miljøgodkendelse m.v. af husdyrbrug kapitel 7, kan der klages over afgørelsen af ansøgeren, Miljøministeriet, samt enhver, der må antages, at have en individuel væsentlig interesse i sagens udfald. Der kan desuden klages af de myndigheder og organisationer, der angivet i lovens § 85-87.

En eventuel klage over et påbud efter §39 i Husdyrbrugloven, har opsættende virkning, med mindre Miljø- og Fødevarerklagenævnet bestemmer andet.

Ansøgeren vil få besked, hvis der klages over afgørelsen.

For behandling af klager, der indbringes for nævnet, herunder anmodning om genoptagelse, betaler klager et gebyr på 900 kr. for privatpersoners og 1.800 kr. for virksomheders og organisationers vedkommende.

Klagegebyret tilbagebetales, hvis du får helt, eller delvis medhold i din klage, hvis den påklagede afgørelse ændres, eller ophæves, eller klagen afvises, som følge af overskredet frist, manglende klageberettigelse, eller fordi klagen ikke er omfattet af klagenævnets kompetence.

Ønskes afgørelsen prøvet ved domstolene, skal søgsmål ifølge § 90 i Bekendtgørelse af lov om miljøgodkendelse m.v. af husdyrbrug være anlagt inden 6 måneder efter, at sagen er offentliggjort.

**Klagefristen er 4 uger og regnes fra datoen for offentliggørelsen. Klagen skal være modtaget og registreret senest den 29. marts 2021.**

### Indsendelse af klage

Det er obligatorisk for klager, at bruge Miljø- og Fødevarerklagenævnets digitale Klageportal, med mindre, du har fået en tilladelse fra Miljø- og Fødevarerklagenævnet, der fritager dig for, at anvende

den digitale Klageportal. I nedenstående tekst kan du se, hvordan du skal bruge den digitale Klageportal.

### Digital Klageportal

Hvis du ønsker, at klage over denne afgørelse, kan du klage til Miljø- og Fødevareklagenævnet. Du klager via Klageportalen, som du finder på dette link: <https://naevneneshus.dk/start-din-klage/miljoe-og-foedevareklagenaevnet/>

Klagen sendes gennem Klageportalen til den myndighed, der har truffet afgørelsen. En klage er indgivet, når den er indsendt til Miljø- og Fødevareklagenævnet, og når du har indbetalt klagegebyret. Du betaler gebyret via elektronisk overførsel eller ved giroindbetaling.

### Anmodning om fritagelse for indsendelse, via klageportal

Miljø- og Fødevareklagenævnet skal, som udgangspunkt, afvise en klage, der ikke er indsendt via Klageportalen. Hvis du ønsker, at blive fritaget for at bruge Klageportalen, skal du sende din klage og en begrundet anmodning til Ringkøbing-Skjern Kommune, Smed Sørensens Vej 1, 6950 Ringkøbing. Ringkøbing-Skjern Kommune videresender herefter anmodningen til Miljø- og Fødevareklagenævnet, som træffer afgørelse om, hvorvidt din anmodning kan imødekommes.

### Hjælp til klage

Miljø- og Fødevareklagenævnet stiller i et vist omfang, en supportfunktion til rådighed ved oprettelse af en klage. Supportfunktionen kan kontaktes pr. tlf.: 7240 5600, eller på mail: [nh@naevneneshus.dk](mailto:nh@naevneneshus.dk). De kan kontaktes på følgende tidspunkter: man.-fre. 9.00-15.00.

## Udnyttelse, kontinuitet og revurdering

De nye vilkår er gældende fra tidspunktet for meddelelse af revurderingen. Vilkår meddelt i forbindelse med revurderingen har ingen retsbeskyttelse.

Revurderingen ændrer ikke regelgrundlaget for kontinuitetsbrud for miljøgodkendte husdyrbrug.

Bedriftens miljøgodkendelse skal, jf. § 40 i Bekendtgørelse om tilladelse og godkendelse m.v. af husdyrbrug regelmæssigt og mindst hvert 10. år tages op til revurdering. Den næste regelmæssige revurdering for husdyrbruget forventes at finde sted i 2031.

Da husdyrbruget er et IE-husdyrbrug skal godkendelsen uanset ovenstående tages op til revurdering, hvis der offentliggøres en BAT-konklusion, der vedrører den væsentligste af husdyrbrugets aktiviteter. Ringkøbing-Skjern Kommune skal tilrettelægge en revurderingen på en sådan måde, at husdyrbruget kan overholde de på baggrund af BAT-konklusionen ajourførte vilkår senest fire år efter offentliggørelsen af BAT-konklusionen i EU-tidende.

På vegne af Teknik- og Miljøudvalget



Ivan Thesbjerg  
Afdelingsleder  
Land og Vand, Landbrug  
Ringkøbing-Skjern Kommune



Poul Bennetzen  
Land og Vand, Landbrug  
Ringkøbing-Skjern Kommune

**Kopi af udkast til afgørelse er sendt til:**

Ansøger:

- Ejer af husdyrbruget på adressen Lervangvej 13, 6950 Ringkøbing

Konsulent:

- Sagro I/S, Birk Centerpark 24, 7400 Herning, v. Helle Borum, e-mail: hbo@sagro.dk

**Kopi af afgørelse inkl. bilag er sendt til:**

- Ringkøbing-Skjern museum, Arkæologisk Afdeling v/Torben Egebjerg, e-mail: [post@arkvest.dk](mailto:post@arkvest.dk)
- Det økologiske Råd, 2200 København N, e-mail: [husdyr@ecocouncil.dk](mailto:husdyr@ecocouncil.dk)
- Dansk Ornitologisk Forening, e-mail: [natur@dof.dk](mailto:natur@dof.dk), [ringkoebing-skjern@dof.dk](mailto:ringkoebing-skjern@dof.dk)
- Sundhedsstyrelsen, e-mail: [senord@sst.dk](mailto:senord@sst.dk)
- Ferskvandsfiskeriforeningen for Danmark, Vormstrupvej 2, 7540 Haderup, e-mail: [nb@ferskvandsfiskeriforeningen.dk](mailto:nb@ferskvandsfiskeriforeningen.dk)
- Danmarks Naturfredningsforenings Lokalkomité for Ringkøbing-Skjern Kommune, e-mail: [dnringkoebing-skjern-sager@dn.dk](mailto:dnringkoebing-skjern-sager@dn.dk)
- Danmarks Sportsfiskerforbund, Skyttevej 4, 7182 Bredsten, e-mail: [post@sportsfiskerforbundet.dk](mailto:post@sportsfiskerforbundet.dk)
- Danmarks Sportsfiskerforbund, e-mail: [lbt@sportsfiskerforbundet.dk](mailto:lbt@sportsfiskerforbundet.dk),
- Friluftsrådet Midt-Vest, e-mail: [midtvestjylland@friluftsradet.dk](mailto:midtvestjylland@friluftsradet.dk)

## Miljøteknisk vurdering

De regelmæssige revurderinger skal sikre, at sikre, at husdyrbrugets indretning og drift følger den teknologiske udvikling. Desuden er husdyrbruget omfattet af krav, som er gældende uanset om retsbeskyttelsesperioden fortsat er gældende.

Det følger af husdyrbrugslovens §41 stk. 3, jf. § 43a, at tilsynsmyndigheden skal meddele påbud eller forbud i de nedenstående tilfælde jf. lovens § 40 stk. 2:

1. der er fremkommet nye oplysninger om forureningens skadelige virkning,
2. forureningen medfører miljømæssige skadevirkninger, der ikke kunne forudses ved godkendelsens meddelelse,
3. forureningen i øvrigt går ud over det, som blev lagt til grund ved godkendelsens meddelelse,
4. væsentlige ændringer i den bedste tilgængelige teknik skaber mulighed for en betydelig nedbringelse af emissionerne, eller
5. det af hensyn til driftssikkerheden i forbindelse med processen eller aktiviteten er påkrævet, at der anvendes andre teknikker.

Der har siden meddelelsen af miljøgodkendelsen ikke været grundlag for påbud/forbud efter husdyrlovens §40 stk. 2.

Forureningen fra produktionsanlægget på et husdyrbrug består primært af:

- Ammoniakemission
- Lugtemission
- Udledning af stoffer til grundvand og overfladevand

I forhold til ammoniakemission bliver denne vurderet som en del af denne revurdering i afsnittene påvirkning af natur og emission fra stald og lager.

I forhold til lugtemission er *Husdyrgodkendelsesbekendtgørelsens* genekriterier for lugt alene gældende for ansøgninger om etablering, udvidelse eller ændring af husdyrbrug. Lugt fra husdyrbruget behandles derfor ikke som en del af revurderingen.

Lugtemissionen fra husdyrbruget er vurderet i den gældende miljøgodkendelse og lugtemissionen er uændret. Ringkøbing-Skjern Kommune vurderer ikke, at der i forhold til lugtemission er sket ændringer som falder ind under de 5 punkter til husdyrlovens §40 stk. 2. Derfor er der fortsat ikke grundlag for påbud/forbud i forhold til lugt.

Beskyttelsen imod udledning af stoffer til grundvand og overfladevand fra husdyrbrugets stalde og opbevaringsanlæg reguleres primært af bestemmelserne i husdyrgødningsbekendtgørelsen, som jævnligt bliver opdateret som følge af bl.a. ny viden.

Ringkøbing-Skjern Kommune vurderer derfor ikke, at der i forhold til grundvand og overfladevand er sket ændringer som falder ind under de 5 punkter til husdyrlovens §40 st. 2. Derfor er der fortsat ikke grundlag for påbud/forbud i forhold til udledning af stoffer til grundvand og overfladevand

## Påvirkning af natur.

Det fremgår af § 26, jf. §40 i *Husdyrgodkendelsesbekendtgørelsen* at for husdyrbrug, der på revurderingstidspunktet ikke lever op til kravet om totaldeposition for ammoniak til kategori 1 og 2 natur, skal kommunen ved revurderingen sikre, at disse krav overholdes, og at de nødvendige vilkår meddeles som påbud.

Hvis kommunen ikke finder grundlag for at påbyde kravet til totaldeposition opfyldt på tidspunktet for revurderingen, skal kommunen fastsætte en frist for kravets overholdelse under hensyn til den forventede restlevetid for husdyrbrugets staldanlæg.

### Kategori 1-Natur

§ 7, stk. 1, nr. 1, omfatter nærmere bestemte ammoniakfølsomme naturtyper beliggende inden for Internationale Naturbeskyttelsesområder. De Natura 2000-naturtyper, som omfattes af § 7, stk. 1, nr. 1, er afgrænset til de ammoniakfølsomme Natura 2000-naturtyper, som indgår i udpegningsgrundlaget for området og er kortlagte af Naturstyrelsen i forbindelse med Natura 2000 planlægningen. Desuden omfatter § 7, stk.1, nr. 1 heder og overdrev indenfor Internationale Naturbeskyttelsesområder, som er beskyttet efter naturbeskyttelsesloven § 3.

### Kategori 2-Natur

§ 7, stk. 1, nr. 2, omfatter nærmere bestemte ammoniakfølsomme naturtyper, der er beliggende uden for Internationale Naturbeskyttelsesområder. Det drejer sig om naturtyperne: Højmoser, lobeliesøer, samt heder større end 10 ha, som er omfattet af naturbeskyttelseslovens § 3 og overdrev større end 2,5 ha, som er omfattet af naturbeskyttelseslovens § 3.

Kravene til ammoniakdepositionen er forskellige i de to kategorier. Kravene fremgår af nedenstående tabel. Med »totaldeposition« menes ammoniakdepositionen fra stald og lager fra hele husdyrbruget (

Naturtyper	Fastsat beskyttelsesniveau
Kategori 1. § 7 stk. 1, nr. 1	Max. totaldeposition afhængig af antal husdyrbrug i nærheden*): 0,2 kg N/ha/år ved > 1 husdyrbrug 0,4 kg N/ha/år ved 1 husdyrbrug 0,7 kg N/ha ved 0 husdyrbrug.
Kategori 2. § 7 stk. 1, nr. 2	Max. totaldeposition på 1,0 kg N/ha pr. år

### Påvirkningen af nærmeste Kategori 1-Natur

I kraft af afstanden på ca. 8 km til kategori 1 naturområdet, er det vurderet, at det samlede husdyrbrug ikke vil medføre en væsentlig ammoniakpåvirkning af nærmeste Kategori 1-Natur.

Kommunen vurderer samtidig, at der ikke er andre kategori 1 naturområder, som vil blive væsentlig påvirket af husdyrbruget. Det begrundes i de meget store afstande til de andre kategori 1 naturområder.

### Påvirkningen af nærmeste Kategori 2-Natur



I kraft af afstanden på ca. 3 km til området, er det vurderet, at det samlede husdyrbrug, ikke vil medføre en væsentlig ammoniakpåvirkning af det nærmeste Kategori 2-Natur.

Kommunen vurderer samtidig, at der ikke er andre kategori 2 naturområder, som vil blive væsentlig påvirket af husdyrbruget. Det begrundes i de meget store afstande til de andre kategori 2 naturområder.

### **Ammoniakemission fra stald og lager.**

Det fremgår af § 25, jf. §40 i *Husdyrgodkendelsesbekendtgørelsen* at ammoniakemissionen fra husdyrbruget (stald og lager) skal reduceres til et niveau svarende til emissionen ved anvendelse af den bedste tilgængelige teknik (BAT) For husdyrbrug, der på revurderingstidspunktet ikke lever op til kravet om reduktion af emission, skal kommunen ved revurderingen sikre, at disse krav overholdes, og at de nødvendige vilkår meddeles som påbud.

Hvis kommunen ikke finder grundlag for at påbyde kravet til emission opfyldt på tidspunktet for revurderingen, skal kommunen fastsætte en frist for kravets overholdelse under hensyn til den forventede restlevetid for husdyrbrugets staldanlæg.

### **Anvendelse af bedste teknik til reduktion af ammoniakemissionen**

Den 21. februar 2017 blev der i EU-tidende offentliggjort BAT konklusioner for intensivt opdræt af fjerkræ eller svin. BAT konklusionerne er, her i landet, implementeret i de generelle gældende regler for husdyrbrug. Med hensyn til BAT konklusionen vedr. ammoniakemission, er dette fastsat i reglerne i husdyrgodkendelsesbekendtgørelsen.

Siden 1. august 2017 har der været fastsat bindende BAT-krav om ammoniakreduktion i husdyrgodkendelsesbekendtgørelsens bilag 3. Her har Miljøstyrelsen udarbejdet emissionsgrænseværdier for ammoniakemission for de fleste typer af eksisterende stalde og nye stalde.

Kravet til den maksimale emission af NH<sub>3</sub>-N pr. år (BAT) omfatter hele husdyrbruget, men kravet til det enkelte staldafsnit afhænger af, om staldafsnittet betragtes som nyt eller eksisterende.

BAT-krav er i husdyrgodkendelsesbekendtgørelsen angivet som den maksimale ammoniakemission i kg NH<sub>3</sub>-N pr. m<sup>2</sup> produktionsareal pr. år for de forskellige dyretyper og staldsystemer.

#### Emissionsgrænseværdi for ammoniak

BAT-krav opnåelig ved anvendelse af BAT for nye og eksisterende stalde:

BAT krav opnåelig ved anvendelse af BAT for nye og eksisterende stalde				
Staldnavn	Navn på dyretype og staldsystem eller flexgruppe	Forudsætning for BAT-beregning	BAT krav ved ny stald (kg NH <sub>3</sub> -N / (m <sup>2</sup> · år))	BAT krav ved eksisterende stald (kg NH <sub>3</sub> -N / (m <sup>2</sup> · år)) <sup>c</sup>
2-1. Farestald (2013)	Søer, diegivende. Kassestier, fuldspaltegulv	Eksisterende staldafsnit	0,47 - 0,59 <sup>b</sup>	1,30
1 og 3. Løbe-/drægtighedsstalde	Søer, golde og drægtige. Løsgående, delvis spaltegulv	Eksisterende staldafsnit	0,70 - 0,87 <sup>b</sup>	1,20
2. Farestalde	Søer, diegivende. Kassestier, fuldspaltegulv	Eksisterende staldafsnit	0,47 - 0,59 <sup>b</sup>	1,30
4. Drægtighedsstald m. aflastningsstier	Søer, golde og drægtige. Løsgående, delvis spaltegulv	Eksisterende staldafsnit	0,70 - 0,87 <sup>b</sup>	1,20

<sup>b</sup> BAT-kravet ved ny stald er progressivt og afhænger af det samlede areal for husdyrtypen i nye staldafsnit

<sup>c</sup> BAT krav ved eksisterende stald er tabelværdien for staldtypen. BAT kravet kan være lavere i den aktuelle situation, hvis der fastsat vilkår til eksisterende stald i en tidligere godkendelse.

I ansøgningssystemet er der beregnet ammoniaktabet pr. produktion, som er opnåelig ved anvendelse af BAT på husdyrbruget.

Ammoniaktab pr. produktion opnåelig ved anvendelse af BAT						
Produktion	Areal (m <sup>2</sup> )	BAT krav (kg NH <sub>3</sub> -N / (m <sup>2</sup> · år))	Korrektionsfaktor for udegående	Vejl. sum (kg NH <sub>3</sub> -N / år)	Ansøgers forslag (kg NH <sub>3</sub> -N / år)	Kommunens krav (kg NH <sub>3</sub> -N / år)
(#363797) Søer, diegivende. Kassestier, fuldspaltegulv	400	1,30	1	520		
(#363801) Søer, golde og drægtige. Løsgående, delvis spaltegulv	2187	1,20	1	2624		
(#370969) Søer, diegivende. Kassestier, fuldspaltegulv	1400	1,30	1	1820		
(#370970) Søer, golde og drægtige. Løsgående, delvis spaltegulv	1500	1,20	1	1800		

### Kommunens bemærkninger til staldanlæg

BAT-emissionsgrænseværdi er beregnet til 6.764 kg NH<sub>3</sub>/år for staldene. Emissionsværdien for opbevaringslagrene er 250 kg NH<sub>3</sub>/år.

Det samlede BAT-krav for bedriften er derfor 7.014 kg NH<sub>3</sub>/år.

Ammoniakemissionen ved det ansøgte projekt er ifølge ansøgningen 7.014 kg NH<sub>3</sub>/år. Der anvendes ammoniakreducerende tiltag i form af teltoverdækning af de 2 gylletanke på hhv. 3.000 m<sup>3</sup> og 2.000 m<sup>3</sup>. Teltoverdækningen medføre en reduktion af ammoniak på 50% for hver gylletank.

### Konklusion ammoniakemission

Det er Ringkøbing-Skjern Kommunens vurdering, at husdyrbrugets ammoniakemission svarer til niveauet ved anvendelse af den bedst teknik (BAT).

## Samlet BAT vurdering

Det fremgår af § 35, jf. §40 i Husdyrgodkendelsesbekendtgørelsen at husdyrbruget skal indrettes og drives på en sådan måde, at der ud over kravet til ammoniakemission fra stalde og lager er truffet de nødvendige foranstaltninger for at forebygge og begrænse forurening ved anvendelse af den bedste tilgængelige teknik, på følgende områder:

- energi- og råvareforbruget udnyttes mest effektivt,
- mulighederne for at substituere særligt skadelige eller betænkelige stoffer med mindre skadelige eller betænkelige stoffer er udnyttet,
- produktionsprocesserne er optimeret, i det omfang det er muligt,
- affaldshierarkiet, jf. § 6 b i lov om miljøbeskyttelse, iagttages,
- der, i det omfang forureningen ikke kan undgås, er anvendt bedste tilgængelige rensningsteknik, og
- der er truffet de nødvendige foranstaltninger med henblik på at forebygge uheld og begrænse konsekvenserne heraf.

Til vurdering af om husdyrbruger opfylder kravene tages udgangspunkt i husdyrbrugets oplysninger og BAT redegørelse, som kan ses i bilag 3. Der vurderes på følgende punkter:

1. Vand- og energiforbrug
2. Foder og råvarer
3. Miljøledelse

### Vand og energiforbrug

I bilag 3 har ejer af husdyrbruget redegjort for forbruget af vand og energi.

Der gøres opmærksom på at IE-brug er forpligtet til at anvende energieffektiv belysning i overensstemmelse med reglerne i det til en hver tid gældende bygningsreglement jævnfør kap 17 om særregler for IE-brug i Bekendtgørelse om godkendelse og tilladelse m.v. af husdyrbrug.

For at leve op til EU BAT-konklusionen med hensyn til vand- og energiforbruget er der stillet vilkår til, at vand og energiforbruget registreres, og at den årlige opgørelse gemmes og kan fremvises ved kommunens tilsyn.

Det er på baggrund af ansøgeres redegørelse, Ringkøbing-Skjern Kommunes vurdering, at det ansøgte overholder niveauet for BAT m.h.t. energi og vand.

### Foder og råvarer

Den seneste BAT-konklusion for intensivt opdræt af fjerkræ eller svin omfatter teknikkerne fasefodring, letfordøjelig uorganisk fosfat og tilsætning af fytase til foderet. Formålet er, at begrænse fosforudskillelsen og dermed reducere risikoen for påvirkning af vandmiljøet ved udvaskning.

IE-husdyrbrug skal for at reducere den samlede mængde kvælstof, der udskilles, som minimum enten anvende fasefodring tilpasset dyrenes behov i produktionsperioden, reducere indholdet af råprotein ved hjælp af en god aminosyrebalance, eller ved at bruge et eller flere fodertilsætningsstoffer, som nedsætter den samlede mængde kvælstof, der udskilles og er tilladt i henhold til [forordning \(EF\) nr. 1831/2003](#) om fodertilsætningsstoffer. En god aminosyrebalance og lavt indhold af råprotein kan opnås ved at kombinere fodermidler, hvor aminosyreprofilen supplerer hinanden og/eller ved at

tilsætte frie essentielle aminosyrer til foder med et lavt indhold af råprotein. IE-husdyrbruget kan anvende en kombination af de nævnte teknikker.

IE-husdyrbrug skal for at reducere den samlede mængde fosfor, der udskilles, som minimum anvende enten fasefodring tilpasset dyrenes behov i produktionsperioden, et eller flere fodertilsætningsstoffer som nedsætter den samlede mængde fosfor der udskilles (f.eks. fytase) og er tilladt i henhold til [forordning \(EF\) nr. 1831/2003](#) om fodertilsætningsstoffer eller letfordøjeligt uorganisk fosfat som f.eks. monocalciumfosfat i stedet for mindre fordøjelige fosforkilder. IE-husdyrbruget kan også anvende en kombination af de nævnte teknikker.

BAT-konklusionen er indarbejdet som generel lovgivning i husdyrgodkendelsesbekendtgørelsens Kapitel 17, og der skal ikke stilles vilkår herom. Dokumentation for overholdelsen skal opbevares i 5 år og forevises på forlangende ved tilsyn. Endvidere skal der årligt indsendes dokumentation for overholdelse af fodringskrav til Ringkøbing-Skjern Kommune, med undtagelse i de år, hvor kommunen har været på tilsyn på husdyrbruget.

Den ansøgte produktion er et IE-brug, som følge af, at der på husdyrbruget er en husdyrproduktion på over 270 dyreenheder, hvor mindst 90 pct. af dyreenhederne stammer fra årssøer med tilhørende smågrise indtil 30 kg, eller 750 stipladser til søer og er derfor omfattet af kravet.

Ansøger har i BAT-redegørelsen anført følgende om mere effektiv fodring, at alle grise fodres med næringsstoftilpassede blandinger som skiftes gennem cyklus og vækstperiode (minimum 2 blandinger). Foderplaner er udarbejdet i samarbejde med rådgiver, og med anvendelse af nyeste viden indenfor foderoptimering. Foder/kort opbevares indendørs i foderlade.

Ringkøbing-Skjern Kommune vurderer, på baggrund af oplysninger om husdyrbrugets fodring og de generelle krav til fodring, at husdyrbrugets foderblandings- og fodringsstrategi lever op den standard, der skal gælde for IE-husdyrbrug.

Ringkøbing-Skjern Kommune vurderer, at det ansøgte overholder niveauet for BAT m.h.t. foder og råvarer.

### Management

I bilag 3 har ejer af husdyrbruget redegjort for management.

Ringkøbing-Skjern Kommune vurderer således, at det ansøgte overholder niveauet for BAT m.h.t. management

### Miljøledelse

På baggrund af BAT-konklusionen af 21.02.2017 er der i husdyrgodkendelsesbekendtgørelsen stillet krav om, at IE-husdyrbrug, skal have et miljøledelsessystem der:

- 1) formulerer en miljøpolitik med afsæt i husdyrbrugets miljøforhold,
- 2) fastsætter miljømål,
- 3) udarbejder handlingsplan for det eller de fastsatte miljømål,
- 4) minimum 1 gang årligt evaluerer miljøarbejdet og om nødvendigt foretage justeringer af mål og handlingsplaner og

5) minimum 1 gang årligt gennemgå miljøledelsessystemet.

IE-husdyrbruget skal kunne dokumentere, at der gennemføres og overholdes et miljøledelsessystem i overensstemmelse med ovenstående krav. Dokumentationen skal opbevares i 5 år og kunne forevises på forlangende i forbindelse med tilsyn. Endvidere skal der årligt indsendes dokumentation for miljøledelsessystem til Ringkøbing-Skjern Kommune, med undtagelse i de år, hvor kommunen har været på tilsyn på husdyrbruget.

Miljøledelsessystemet skal være etableret og virke fra den 21. februar 2021. (eller når revurderingen er meddelt)

### **Oplæring af personale**

IE-husdyrbrug skal sørger for at oplære eksisterende og nye medarbejdere. Overordnet set skal oplæringen angå relevant lovgivning, transport og udbringning af husdyrgødning, reparation og vedligeholdelse af udstyr, samt beredskabsplanlægning og -styring mv.

IE-husdyrbruget er forpligtiget til at sikre, at et oplæringsmateriale, der angår de forhold som følge af bestemmelsen i kapitlet om særregler for IE-husdyrbrug i husdyrgodkendelsesbekendtgørelsen, er tilgængelig for personalet og opdateres løbende. Oplæringsmaterialet skal kunne fremvises på forlangende ved tilsyn.

### **Plan for kontrol, reparation og vedligeholdelse**

Det fremgår af kapitel 17 i Bekendtgørelse om godkendelse og tilladelse m.v. af husdyrbrug, at IE-husdyrbrug skal udarbejde og følge en plan for kontrol, reparation og vedligeholdelse af husdyrbruget inkl. materiel, herunder med henblik på at forebygge uheld, og beredskab for håndtering af uventede emissioner og hændelser.

Kontrolplanen og kontrollen skal som minimum omfatte følgende forhold:

- 1) Gyllebeholdere (for tegn på skader, nedbrydning eller utætheder).
- 2) Gyllepumper, -miksere, -separatorer og -spredere.
- 3) Forsyningssystemer til vand og foder.
- 4) Varme-, køle- og ventilationssystemer samt temperaturfølere, herunder optimering og optimeret styring heraf.
- 5) Siloer og transportudstyr (f.eks. ventiler og rør).
- 6) Luftrensningssystemer (f.eks. ved regelmæssige inspektioner).
- 7) Udstyr til drikkevand, herunder skal behovet for regelmæssig indstilling vurderes og frekvensen for løbende indstilling i så fald fastsættes i planen.
- 8) Maskiner til udbringning af husdyrgødning samt doseringsmekanisme- eller dyse, som begge skal være i god stand.

Kontrol, reparation og vedligeholdelse, skal ske regelmæssigt. Kontrol af gyllebeholdere skal som minimum gennemføres én gang årligt.

IE-husdyrbruget skal kunne dokumentere, at planen følges ved at føre logbog over gennemførte kontroller. Dokumentationen skal opbevares i 5 år og kunne forevises på forlangende sammen med planen og reparation i forbindelse med tilsyn. Endvidere skal der årligt indsendes logbog over de gennemførte kontroller og reparationer, med undtagelse i de år, hvor kommunen har været på tilsyn på husdyrbruget.

### Emissionsovervågning

Ved miljøgodkendelse af IE-husdyrbrug skal Ringkøbing-Skjern Kommune sikre, at IE-husdyrbrug mindst en gang årligt indberetter resultaterne af emissionsovervågningen.

Indberetningen skal omfatte beregninger, målinger, procedurer m.v., som skal foretages som led i egenkontrol.

Der er i driftsvilkårene til de emissionsbegrænsende tiltag på husdyrbruget stillet vilkår til overvågningen.

### Hændelser og uheld

Hvis der indtræffer hændelser eller uheld på et IE-husdyrbrug, der mærkbart berører miljøet, uden at hændelserne eller uheldene er omfattet af reglerne om miljøskade efter kapitel 5 a i husdyrbrugloven, skal der, uanset den 8-årige retsbeskyttelse i husdyrbrugloven, ved påbud foretages sådanne ændringer i vilkårene for godkendelsen af IE-husdyrbruget, at konsekvenserne for miljøet af indtrufne hændelser eller uheld begrænses og for at hindre eventuelle yderligere hændelser eller uheld.

Ringkøbing-Skjern Kommune har stillet vilkår om anmeldelse af driftsuheld, hvor der opstår risiko for forurening af miljøet samt udarbejdelse af skriftlig orientering, der beskriver uheldets omfang og indsatsen mod miljømæssige skader, samt beskriver forebyggende foranstaltninger, der begrænser risiko for nye uheld.

På baggrund af den skriftlige orientering vil der blive taget stilling til behovet for ændringer af miljøgodkendelsens vilkår.

### Manglende overholdelse af vilkår

Den, som er ansvarlig for et IE-husdyrbrug, skal straks underrette kommunalbestyrelsen ved manglende overholdelse af godkendelsesvilkår og træffer straks de nødvendige foranstaltninger for at sikre, at vilkårene igen overholdes.

Ringkøbing-Skjern Kommune har til opfyldelse heraf stillet vilkår om dette i forbindelse med denne revurdering.

### Basistilstandsrapport

IE-direktivets krav om udarbejdelse af basistilstandsrapport for visse virksomheder omfattet af IE-direktivet er implementeret i miljøbeskyttelsesloven.

Kravet er jf. forslag til Lov om ændring af lov om miljøbeskyttelse, lov om miljøgodkendelse m.v. af husdyrbrug mv. fremsat den 22.02.2012 ikke indsat i husdyrgodkendelsesloven, da det blev vurderet, at svine- eller fjerkræbrug ikke ville være omfattet af kravet om udarbejdelse af en basistilstandsrapport, da de ikke bruger, fremstiller eller frigiver relevante farlige stoffer.

Det følger af husdyrgodkendelsesbekendtgørelsens § 36 stk. 1 nr. 13, at på IE-husdyrbrug skal anvendelse, fremstilling eller frigivelse af relevante farlige stoffer i forbindelse med IE-husdyrproduktionen begrænses med henblik på at undgå risiko for forurening af jordbund og grundvand på husdyrbruget. Ved farlige stoffer forstås stoffer og blandinger som defineret i artikel 3 i Europa-Parlamentets og Rådets forordning (EF) nr. 1272/2008 om klassificering, mærkning og emballering af stoffer og blandinger.

Bestemmelsen er en følge af, at virksomheder der håndterer relevante farlige stoffer i henhold til IE-Direktivet skal gennemføre en basistilstandsrapport ved opstart eller revurdering af virksomheden således, at det kan fastlægges, hvilken tilstand anlægsområdet i tilfælde af en forøget forurening skal bringes tilbage til.

Farlige stoffer, som kan forurene jord og grundvand på husdyrbruget, vil i henhold til (EF) nr. 1272/2008 være stoffer, der kan medføre akut toksicitet og stoffer, der er farlige for vandmiljøet.

Ringkøbing-Skjern Kommune har derfor i forbindelsen med den forrige revurdering stillet vilkår, således at der ikke er behov for at udarbejde basistilstandsrapport for husdyrbruget.

### Ophør af aktiviteter

Det følger af husdyrgodkendelsesbekendtgørelsens § 45, at IE-husdyrbrug senest fire uger efter driftsophør skal anmelde dette til kommunalbestyrelsen med et oplæg til vurdering efter § 38 k, stk. 1, i lov om forurennet jord. Vurderingen skal indeholde en risikovurdering med hensyn til menneskers sundhed og miljøet. Viser risikovurderingen, at det ikke kan afvises, at forureningen udgør en væsentlig risiko for menneskers sundhed eller miljøet, skal vurderingen tillige indeholde et oplæg til foranstaltninger, der sikrer, at forureningen ikke udgør en sådan risiko.

Ved ophør forstås:

- 1) ophør af alle aktiviteter på IE-husdyrbruget,
- 2) når et IE-husdyrbrug har meddelt kommunalbestyrelsen, at kapaciteten eller udnyttelsen af kapaciteten permanent nedsættes til under stipladsgrænserne i § 16a, stk. 2, nr. 1-3, i lov om miljøgodkendelse m.v. af husdyrbrug, eller
- 3) situationer omfattet af § 59a, stk. 2, i lov om miljøgodkendelse m.v. af husdyrbrug, når godkendelsen er bortfaldet helt eller for den del, der ligger over stipladsgrænserne i § 16a, stk. 2, nr. 1-3, i lov om miljøgodkendelse m.v. af husdyrbrug.

### **Samlet BAT-vurdering**

Ringkøbing-Skjern Kommune vurderer på baggrund af ovenstående redegørelse for BAT, at husdyrbruget lever op til principperne om anvendelse af BAT i forhold til valg af teknik med henblik på reduktion af ammoniakemission, råvarer – og ressourceforbrug, opbevaring af husdyrgødning og management.

Det fremgår af beregninger foretaget i Husdyrgodkendelse.dk, at husdyrbruget overholder emissionsgrænseværdien vedrørende ammoniak. BAT-kravet er således opfyldt.

Ringkøbing-Skjern Kommune er enig i Miljøstyrelsens vurdering af, at BAT-konklusionerne, publiceret i EU-tidende den 21. februar 2017, i meget vid udstrækning er indeholdt i den nugældende regulering. Der er gældende regler om miljøgodkendelse af husdyrbrug og generelle gældende regler om placering, indretning og drift af husdyrbrug og om opbevaring og anvendelse af husdyrgødning. Endvidere er der gældende regler om at føre gødningsregnskab og indberetning heraf.

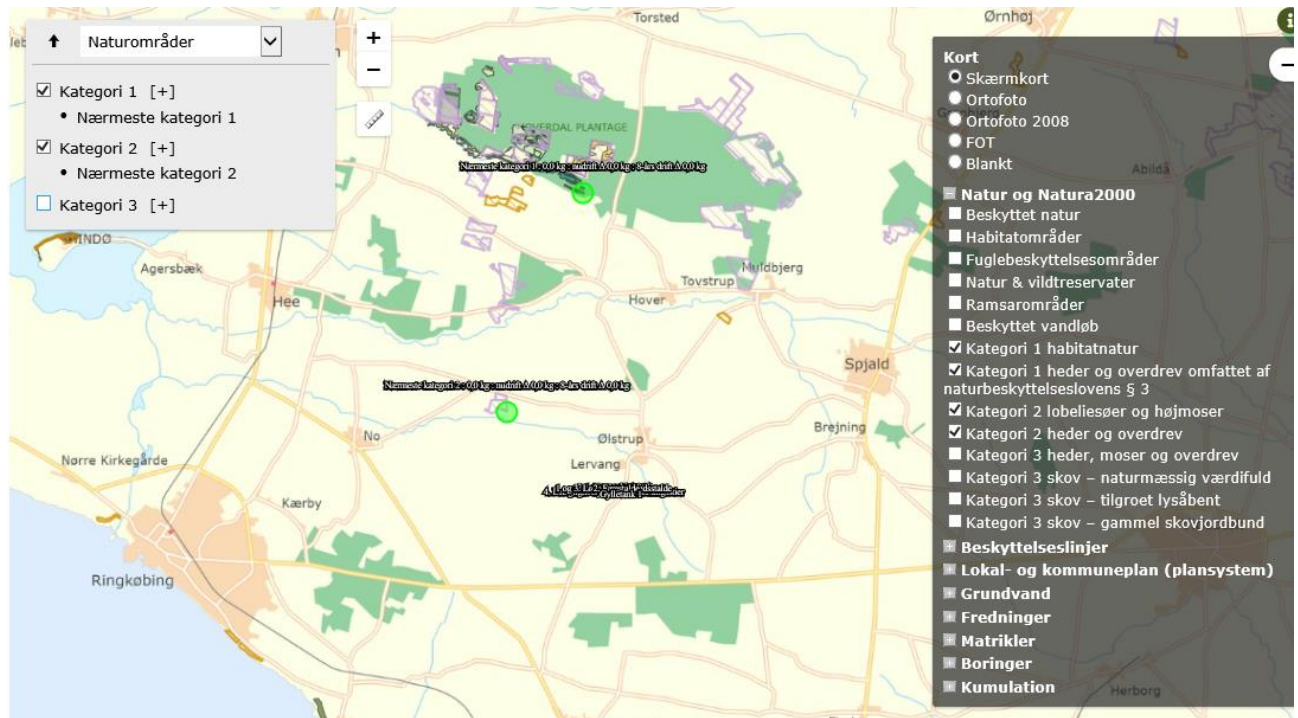
Ringkøbing-Skjern kommunen vurderer sammenfattende, at husdyrbruget, ved efterlevelse af vilkårene i gældende miljøgodkendelse og revurdering og de generelt gældende miljøregler, lever op til principperne om anvendelse af BAT.



## Bilag 1: Oversigtskort, samlet anlæg



## Bilag 2: Anlæg, natur



## Bilag 3: Ansøgers BAT-redegørelse

**Lervangvej 13, Ølstrup, 6950 Ringkøbing.**

### Redegørelse for BAT

#### Anlæg

I forbindelse med ansøgningen om revurdering efter Bekendtgørelse af lov om miljøgodkendelse mv. af husdyrbrug er der foretaget en vurdering af anvendte virkemidler til begrænsning af skadelig miljøpåvirkning. Desuden er foretaget en vurdering af begrundelser for fravalg af virkemidler. Vurderingen har til hensigt at belyse, om der på ejendommen / bedriften er anvendt bedst tilgængelig teknik, dvs. en teknik som under indtryk af økonomisk proportionalitet i videst muligt omfang begrænser skadelige miljøpåvirkninger.

#### De vigtigste anvendte virkemidler er:

Virkemiddel	Effekt
<p>Staldsystemer</p> 	<p><b>Søer:</b> Der er fuldspalter i farestierne. Der er delvis spaltegulv i drægtighedsstierne, hvor søerne går løse. I løbe-/kontrolafdelingen er søerne opboksede i maksimalt 4 uger efter løbning. Der er ligeledes delvis spaltegulv i de stier. Åbner man lågen kan søerne også her gå frit.</p>
<p>Mere effektiv fodring</p>	<p>Der tilsættes fytase til foderet hvis det vurderes økonomisk fordelagtigt.</p> <p>Der anvendes diegivnings- og drægtighedsblanding (fasefodring)</p> <p>Foder opbevares i foderlade i indendørs siloer samt planlager.</p>
<p>Overbrusningsanlæg</p>	<p>Der overbruses i alle stalde hvor det er et lovkrav. Overbrusningen giver forbedret gødeadfærd hos grisene, så overfladen med potentiel ammoniakfordampning bliver mindre.</p> <p>Overbrusningen/temperaturregulering er lovpligtig i hht.</p>

	<p>Lov om indendørs hold af søer, smågrise og slagtesvin, -der er derfor ikke lavet økonomiske afvejsninger af alternativer.</p>
Management	<p>Danish Crowns "Code of Practice" er indført. Heri indgår afsnit om bortskaffelse af døde dyr, miljøbeskyttelse og etiske regler for svineproduktion.</p> <p>Der føres regnskab med vand- og energiforbrug via den årlige opgørelse fra forsyningsvæsnets.</p> <p>Antallet af dyr optælles en gang årligt ved kalenderårets slutning og indberettes til CHR- registret.</p> <p>Der føres journal over spredning af uorganisk gødning og husdyrgødning på markerne i form af mark- og gødningsplan, som endvidere bruges til planlægning af kommende sæsons spredning. Der føres ikke løbende journal over vand- og energiforbrug samt spild, men vand- og energiforbrug opgøres årligt i forbindelse med regnskabet.</p> <p>Der er lavet beredskabsplan, så forholdsregler i forbindelse med uheld med kemikalier og gylle, brand mv. er beskrevet.</p> <p>Mekanisk udstyr, så som ventilationsanlæg og foderanlæg, kontrolleres dagligt for funktionssvigt af medarbejderne i stalden. Der er serviceaftaler med leverandørerne på alle ventilationsanlæg og nødopluk, - således årlige tilsyn med anlæggene og styringer.</p> <p>Branchekoden fra dansk landbrug omhandlende "god produktionspraksis i primærproduktionen" følges.</p>



Vand- og energiforbrug	<p>Ejendommens vandforbrug er primært drikkevand til dyrene. Derudover bruges en mindre andel af vandet til rengøring i staldene.</p> <p>Der anvendes udelukkende drikkekopper, hvorved vandspild undgås.</p> <p>Ved vask af stalde anvendes iblødsætningsanlæg, hvorefter staldene vaskes med højtryksrensere med koldt vand. Både iblødsætning og vask med højtryksrensere er vandbesparende.</p> <p>Elektricitet anvendes til lys, foderanlæg og ventilation. Et godt klima i staldsektionerne opretholdes af ventilationen, der har et temperatur- og fugtighedsreguleret styringssystem, hvilket sikrer mod unødvendig drift af ventilatorerne. Ventilationen vedligeholdes og rengøres efter behov, så optimal effekt opretholdes, og energispild undgås.</p> <p>Der føres regnskab med vand- og energiforbrug via den årlige opgørelse fra forsyningsvæsnet.</p>
Husdyrgødningsopbevaring	<p>Der er teltoverdækning på gyllebeholdere, så lugt og ammoniakfordampning begrænses. Tilstand og</p>
	<p>vedligehold dokumenteres med logbog.</p> <p>Beholdere kan modstå mekaniske, termiske samt kemiske påvirkninger og dens vægge er tætte og beskyttede mod tæring.</p> <p>Lagrene tømmes regelmæssigt af hensyn til eftersyn og vedligeholdelse, og gyllen omrøres kun i forbindelse med tømning eller overpumpning til vogn.</p> <p>Tankene er tilmeldt de lovpligtige regelmæssige eftersyn, hvilket betyder at tanken hvert 10. år bliver kontrolleret for om der skulle være tegn på begyndende utætheder.</p>

## Bilag 4: Samlet oversigt over gældende vilkår

## Revurdering af vilkår

## Generelt

<b>Eksisterende vilkår 1 i miljøgodkendelse fra 2008 + vilkår 1 i tillæg nr. 1 til miljøgodkendelse fra 2014 fastholdes uændret</b>	Husdyrbruget skal placeres, indrettes og drives i overensstemmelse med de oplysninger, der fremgår af ansøgningen og med de eventuelle ændringer, der fremgår af miljøgodkendelsen.
---	---

<b>Eksisterende vilkår 3 i miljøgodkendelsen fra 2008 fastholdes uændret</b>	De vilkår, der vedrører driften, skal være kendt af de ansatte, der er beskæftiget med den pågældende del af driften.
--	---

<b>Eksisterende vilkår 4 i miljøgodkendelsen fra 2008 fastholdes uændret</b>	Ændringer i ejerforhold eller af driftsansvarlig skal meddeles til kommunen inden eller lige umiddelbart efter ændringen.
--	---

## Uheld og risici

<b>Eksisterende vilkår 6 i miljøgodkendelsen fra 2008 fastholdes uændret</b>	Ved driftsuheld, hvor der opstår risiko for forurening af miljøet, er der pligt til at anmelde dette til tilsynsmyndigheden, Ringkøbing-Skjern Kommune den først kommende hverdag. Er der behov for øjeblikkelig indsats ringes 112.
--	--

<b>Eksisterende vilkår 1 i revurderingen fra 2016 fastholdes uændret</b>	Ejendommens beredskabsplan/driftsforskrift skal til en hver tid være ajourført.
--	---

<b>Eksisterende vilkår 3 i revurderingen fra 2016</b>	Stoffer og produkter, som er mærket med akut toksicitet eller fare for vandmiljøet, må ikke uden forudgående tilladelse fra Ringkøbing-Skjern Kommune anvendes i større mængder end det fremgår af
---	--

<b>fastholdes uændret</b>	vejledningen til de pågældende produkter eller til formål der ikke er normale på et husdyrbrug.
---------------------------	---

## Årsproduktion

<b>Eksisterende vilkår 3 i tillæg nr. 1 til miljøgodkendelse fra 2014 fastholdes uændret</b>	Den godkendte husdyrproduktion skal være jævnt fordelt over året.
--	---

<b>Eksisterende vilkår 4 i tillæg nr. 1 til miljøgodkendelse fra 2014 fastholdes uændret</b>	<p>Tillægget til miljøgodkendelsen omfatter et dyrehold bestående af 1350 årssøer med maksimalt 35 smågrise pr. årssø med en fravænningsvægt på 7,3 kg i alt svarende til 307,73 DE. (beregnet ud fra 2016 gældende omregningsfaktorer for DE)</p> <p><u>Note:</u> (I tilfælde af kommende ændringer af dyreenhedsdefinitionerne skal det påpeges, at der ved fortolkning af en afgørelse skal anvendes den dyreenhedsdefinition, der var gældende på det tidspunkt, hvor godkendelsen blev givet).</p> <p>Almindelige sæsonudsving, samt tilpasninger pga. sanering og lignende accepteres, det samme gør udsving i dyreholdets størrelse, som følge af mindre tilpasninger pga. ændrede vægtintervaller, så længe de maksimale 307,73 DE ikke overskrides.</p>
--	--

<b>Eksisterende vilkår 5 i tillæg nr. 1 til miljøgodkendelse fra 2014 fastholdes uændret</b>	Der må ikke på noget tidspunkt være flere dyr i staldene end svarende til antallet af stipladser i skemaet på side 4.
--	---

## Staldanlæg

<b>Eksisterende vilkår 13 miljøgodkendelse fra 2008 fastholdes uændret</b>	Der skal i staldene etableres overbrusning eller andre foranstaltninger, der giver grisene mulighed for køling.
--	---

## Opbevaringsanlæg generelt

<b>Eksisterende vilkår 15 i miljøgodkendelsen fra 2008 fastholdes uændret</b>	På udbringningsareal inden for 300 m fra de i §7 i lov om miljøgodkendelse m.v. af husdyrbrug beskyttede naturområder (se bilag 6) må der ikke placeres markstakke.
---	---

## Kompostopbevaring

<b>Eksisterende vilkår 16 i miljøgodkendelsen fra 2008 fastholdes uændret</b>	Kompost i markstakke, må højst være placeret på samme sted i 12 måneder. Der skal derefter gå 5 år, før de igen må placeres på samme sted.
---	--

<b>Eksisterende vilkår 16 i miljøgodkendelsen fra 2008 fastholdes uændret</b>	Ved etablering af kompost i markstakke skal tidspunkt og placering noteres på et kortbilag i driftsjournalen.
---	---

## Beholdere til flydende husdyrgødning

<b>Eksisterende vilkår 6 i tillæg nr. 1 til miljøgodkendelse fra 2014 fastholdes uændret</b>	Gyllebeholder 1 og 2 skal have fast overdækning i form af telt Umiddelbart efter endt omrøring og udkørsel skal telt lukkes.
--	--

<b>Eksisterende vilkår 7 i tillæg nr. 1 til miljøgodkendelse fra 2014 fastholdes uændret</b>	Pumpning af gylle til gyllebeholder med teltoverdækning skal ske via et dyknet indløb, eller lignende, således at gyllen ikke "plaskes" ned i beholderen. Indløbet skal sikres mod tilbageløb.
--	--

## Gyllehåndtering

<b>Eksisterende vilkår 32 i miljøgodkendelse fra 2008 fastholdes uændret</b>	Håndtering af gylle/væskefraktion/fibermasse skal foregå under opsyn og eventuelt spild skal straks opsamles.
--	---



## Spildevand

<b>Eksisterende vilkår</b> <b>35 i</b> <b>miljøgodkendelse</b> <b>fra 2008 fastholdes</b> <b>uændret</b>	Vask af landbrugsmaskiner og redskaber skal ske på fast vaskeplads indrettet efter landbrugets byggeblad med bortledning af vaskevandet til opsamlingsbeholder.
--	---

## Oplag af olie og medicin

<b>Eksisterende vilkår</b> <b>37 i</b> <b>miljøgodkendelse</b> <b>fra 2008 fastholdes</b> <b>uændret</b>	Eventuelt spild af olie skal straks opsamles af velegnet absorptionsmateriale – eks. kattegrus.
--	---

<b>Eksisterende vilkår</b> <b>38 i</b> <b>miljøgodkendelse</b> <b>fra 2008 fastholdes</b> <b>uændret</b>	Spildolie skal opbevares på en sådan måde, at der ikke opstår risiko for forurening.
--	--

<b>Eksisterende vilkår</b> <b>39 i</b> <b>miljøgodkendelse</b> <b>fra 2008 fastholdes</b> <b>uændret</b>	Medicin skal opbevares forsvarligt og utilgængeligt for uvedkommende.
--	---

## Affald

<b>Eksisterende vilkår</b> <b>40 i</b> <b>miljøgodkendelse</b> <b>fra 2008 opdateres</b>	Affald skal opbevares og bortskaffes, efter kommunens til en hver tid gældende affaldsregulativer
<b>Opdateret vilkår</b>	Affald skal opbevares og bortskaffes, efter kommunens til en hver tid gældende affaldsbekendtgørelse

## Skadedyr

<b>Eksisterende vilkår</b> <b>42 i</b>	Der skal på ejendommen foretages effektiv fluebekæmpelse - som minimum i overensstemmelse med de nyeste retningslinjer fra Statens Skadedyrlaboratorium.
---	--

<b>miljøgodkendelse fra 2008 fastholdes</b>	
<b>Opdatering af vilkår</b>	Der skal på ejendommen foretages effektiv fluebekæmpelse - som minimum i overensstemmelse med de nyeste retningslinjer fra Aarhus Universitet, Institut for Agroøkologi.

<b>Eksisterende vilkår 43 i miljøgodkendelse fra 2008 fastholdes uændret</b>	Opbevaring af foder skal ske på en sådan måde, at der ikke opstår risiko for tilhold af skadedyr (rotter m.v.). På forlangende skal indgås kontrakt med autoriseret rottebekæmpelsesfirma.
--	--

## Lugt

<b>Eksisterende vilkår 44 i miljøgodkendelse fra 2008 fastholdes uændret</b>	Såfremt tilsynsmyndigheden vurderer, at der opstår væsentlige lugtgener, der vurderes at være væsentlig større end grundlaget for miljøgodkendelsen, kan kommunen kræve, at der skal indgives og gennemføres projekt for afhjælpende foranstaltninger.
--	--

## Støjklider

<b>Eksisterende vilkår 45 i miljøgodkendelse fra 2008 fastholdes uændret</b>	Husdyrbrugets bidrag til støjbelastningen i omgivelserne må ikke overstige værdier, angivet i nedenstående tabel, målt ved nabobeboelser, eller deres opholdsarealer:		
Mandag-fredag kl. 7-18 Lørdag kl. 7-14	Alle dage kl. 18-22 Lørdag kl. 14-18 Søn- og helligdag Kl. 7-18	Alle dage kl. 22-7	Alle dage kl. 22-7 Maksimal værdi
55 dB(A)	45 dB(A)	40 dB(A)	55 dB(A)

<b>Eksisterende vilkår 46 i miljøgodkendelse fra 2008 fastholdes uændret</b>	Husdyrbruget skal for egen regning dokumentere, at støjvilkår overholdes, hvis tilsynsmyndigheden finder det påkrævet. Kravet om dokumentation af støjforholdene kan højst fremsættes en gang årligt, med mindre den seneste kontrol viser, at støjvilkår ikke kan overholdes. Støjmålingen skal udføres som beskrevet i Miljøstyrelsens til enhver tid gældende støjberegningsvejledning og foretages i punkter som forinden aftales med tilsynsmyndigheden. Støjmåling skal udføres af et akkrediteret firma.
--	---

<b>Eksisterende vilkår 47 i miljøgodkendelse</b>	Viser kontrolmålingen en overskridelse af de fastsatte støjgrænser, kan tilsynsmyndigheden kræve, at der iværksættes støjreducerende tiltag.
--	--

<b>fra 2008 fastholdes uændret</b>	
------------------------------------	--

## Lys

<b>Eksisterende vilkår 48 i miljøgodkendelse fra 2008 fastholdes uændret</b>	Driften må ikke medføre væsentlige lysgener for de omkringboende.
--	---

<b>Eksisterende vilkår 49 i miljøgodkendelse fra 2008 fastholdes uændret</b>	Såfremt tilsynsmyndigheden vurderer, at bedriften giver anledning til væsentlige lysgener, skal bedriften lade udarbejde en handlingsplan og derefter gennemføre denne. Handlingsplanen skal godkendes af tilsynsmyndigheden.
--	---

## Støv

<b>Eksisterende vilkår 50 i miljøgodkendelse fra 2008 fastholdes uændret</b>	Driften må ikke medføre støvgener uden for ejendommens eget areal, som af tilsynsmyndigheden skønnes at være væsentlige.
--	--

<b>Eksisterende vilkår 51 i miljøgodkendelse fra 2008 fastholdes uændret</b>	Fodersiloer skal indrettes således, at støvgener i forbindelse med indblæsning af foder undgås, f.eks. med melcykloner, eller anden støvbegrænsende foranstaltninger.
--	---

## Bedst tilgængelig teknik / Renere teknologi

<b>Eksisterende vilkår 59 i miljøgodkendelse fra 2008 fastholdes uændret</b>	Ved fremtidig ændringer i produktionsprocesser eller råvarer, hjælpestoffer og produkter skal der tages højde for mulig forureningsbegrænsning på basis af principper om bedst tilgængelig teknik.
--	--

## Tilsyn, kontrol og egenkontrol

<b>Eksisterende vilkår 60 i miljøgodkendelse fra 2008 fastholdes uændret</b>	Dokumentation i form af kvitteringer, opbevaringsaftaler, forpagtnings- og overførelsesaftaler (af mindst 1 års varighed) opbevares i mindst 5 år og forevises tilsynsmyndighed efter anmodning.
--	--

<b>Eksisterende vilkår 61 i miljøgodkendelse fra 2008 fastholdes uændret</b>	Efter tilsynsmyndighedens anmodning skal der forevises beregninger for, at de niveauer for ammoniakemission fra stald og lager, ammoniakdeposition og lugtgenafstande fra staldanlæg, der ligger til grund for miljøgodkendelsen, er overholdt. Hvis forudsætningerne for miljøgodkendelsen ændres, skal der foretages nye beregninger af gene- og miljøpåvirkningen.
--	---

<b>Nyt vilkår påbydes</b>	Husdyrbrugets årlige vand- og energiforbrug skal registreres, og registreringen, for perioden siden Ringkøbing-Skjern Kommunes seneste tilsyn, skal kunne fremvises på forlangende i forbindelse med tilsyn.
---------------------------	--

## Ophør

<b>Eksisterende vilkår 17 i tillæg nr. 1 til miljøgodkendelsen fra 2014 fastholdes uændret</b>	Ved ophør af driften, skal der træffes de nødvendige foranstaltninger for at undgå forureningsfare og for at bringe stedet tilbage i tilfredsstillende tilstand. Bl.a. skal stoffer, der kan forurene jord, grundvand og overfladevand, samt affald bortskaffes, efter gældende regler.
--	---