



Rebild  
KOMMUNE

§ 12

Lov om miljøgodkendelse m.v. af husdyrbrug

Nr. 1572 af 20. december 2006

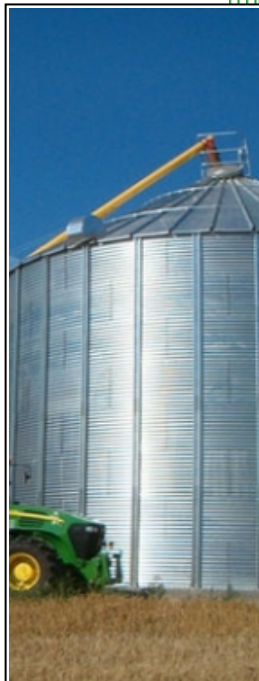
Jf. lovbek. nr. 442 af 13. maj 2016

Med senere ændringer

29. juni 2018

## Miljøgodkendelse af husdyrbruget Aalbjergvej 5, Grynderup, 9610 Nørager

- ændring og udvidelse af dyrehold samt bygningsmæssige ændringer/udvidelser



Sagsnummer: 09.17.18-P19-4-17

Rebild Kommune

Center Natur og Miljø

Hobrovej 110

9530 Støvring

Telefon 99 88 99 88

raadhus@rebild.dk | www.rebild.dk

## Indhold

<b>1</b>	<b>RESUMÉ OG SAMLET VURDERING .....</b>	<b>3</b>
1.1	ANSØGNING OM MILJØGODKENDELSE .....	3
1.2	IKKE TEKNISK RESUMÉ .....	4
1.3	KOMMUNENS AFGØRELSE .....	5
<b>2</b>	<b>GENERELLE FORHOLD .....</b>	<b>6</b>
2.1	LOVGRUNDLAG ETC. ....	6
2.2	OFFENTLIGHED .....	6
2.3	GYLDIGHED .....	6
2.4	REVURDERING .....	7
2.5	OPHØR .....	7
2.6	MEDDELELSESPLIGT – ANLÆG, EJERFORHOLD .....	8
2.7	KLAGE- OG SØGSMÅLSVEJLEDNING .....	8
<b>3</b>	<b>HUSDYRBRUGETS BELIGGENHED OG PLANMÆSSIGE FORHOLD .....</b>	<b>9</b>
3.1	BYGGE- OG BESKYTTELSLINJER, AFSTANDE, FREDNINGER MV. ....	9
3.2	PLACERING I LANDSKABET .....	12
<b>4</b>	<b>BEDSTE TILGÆNDELIGE TEKNIK (BAT) ETC. ....</b>	<b>15</b>
<b>5</b>	<b>HUSDYRHOLD, STALDANLÆG OG DRIFT .....</b>	<b>17</b>
5.1	HUSDYRHOLD OG STALDINDRETNING .....	17
5.2	VENTILATION .....	18
5.3	FODRING .....	19
5.4	ENSILAGE .....	19
5.5	ENERGI OG VANDFORBRUG .....	19
5.6	SPILDEVAND – HERUNDER REGNVAND .....	21
5.7	AFFALD .....	22
5.8	RÅVARER OG HJÆLPESTOFFER .....	23
5.9	DRIFTSFORSTYRRELSER ELLER UHELD .....	23
<b>6</b>	<b>GØDNINGSPRODUKTION OG -HÅNDTERING .....</b>	<b>25</b>
6.1	GØDNINGSTYPER OG MÆNGDER .....	25
6.2	FLYDENDE HUSDYRGØDNING .....	25
6.3	FAST GØDNING INKL. DYBSTRØELSE .....	25
<b>7</b>	<b>FORURENING OG GENER FRA HUSDYRBRUGET .....</b>	<b>26</b>
7.1	AMMONIAK OG NATUR .....	26
7.2	LUGT .....	26
7.3	FLUER OG SKADEDYR .....	27
7.4	TRANSPORT .....	27
7.5	STØJ FRA ANLÆG OG MASKINER .....	28
7.6	STØV FRA ANLÆG OG MASKINER .....	29
7.7	Lys .....	29
<b>8</b>	<b>PÅVIRKNING AF ARTER MED SÆRLIGT STRENGE BESKYTTELSKRAV (BILAG IV ARTER) .....</b>	<b>30</b>
<b>9</b>	<b>MANAGEMENT .....</b>	<b>30</b>
<b>10</b>	<b>EGENKONTROL .....</b>	<b>31</b>
<b>11</b>	<b>ALTERNATIV LØSNING OG 0-ALTERNATIV .....</b>	<b>31</b>
<b>12</b>	<b>BILAG .....</b>	<b>32</b>
12.1	BILAG 1. SITUATIONSPLAN (BETEGNELSEN PÅ STALDE REFERERER TIL IT-ANSØGNINGSSYSTEMET) .....	32
12.2	BILAG 2. REBILD KOMMUNES SAMLEDE NATURVURDERING .....	34
12.3	BILAG 3. SAMLET OVERSICHT OVER VILKÅR .....	40

## 1 RESUMÉ OG SAMLET VURDERING

---

### 1.1 ANSØGNING OM MILJØGODKENDELSE

---

Rebild Kommune har den 7. juli 2017 modtaget ansøgning om miljøgodkendelse af husdyrbruget på Aalbjergvej 5, Grynderup, 9610 Nørager, matrikel nr. 10c Grynderup By, Grynderup m.fl., CVR-nummer: 27799612, P-nummer: 1010677129.

Ifølge LOV nr. 204<sup>1</sup> skal sager, jf. § 10 stk. 9, om tilladelse eller godkendelse efter §§ 10-12 færdigbehandles efter de hidtil gældende regler, og jf. § 10, stk. 10, skal der ikke fastsættes vilkår, der vedrører husdyrbrugets udbringningsarealer. Denne miljøgodkendelse omfatter derfor udelukkende anlægsdelen.

På Aalbjergvej 5, Grynderup, 9610 Nørager er der tilladelse til 80 stk. tyrekalve og 80 stk. ungtyre. Desuden er der givet tilladelse til udvidelse af møddingsplads, jf. afgørelse § 19b om ikke-godkendelsespligt, den 30. december 2011. Der er givet dispensation til opførelse af møddingspladsen i en afstand af 8 m til naboskel, matr. 4e Grynderup By, Grynderup.

Ejer Peter Horsdal, Aalbjergvej 5, Grynderup, 9610 Nørager har, i henhold til husdyrgodkendelseslovens § 12, ansøgt om følgende udvidelser og ændringer:

- Ændring og udvidelse af dyreholdet fra 29,92 DE (ansøgningstidspunktet) til 288,79 DE i tyrekalve og ungtyre (alle tung race) svarende til en ændring fra en årlig produktion på:
  - 80 stk. tyrekalve, 40-230 kg, 40 stipladser (produceret dyr), Dybstrøelse (hele arealet)
  - 80 stk. ungtyre, 230-440 kg, 80 stipladser (produceret dyr), Dybstrøelse (hele arealet)

Til en årlig produktion på:

- 800 stk. tyrekalve, 60-130 kg, 203 stipladser (produceret dyr), Dybstrøelse (hele arealet)
  - 65 stk. ungtyre, 130-440 kg, 39 stipladser (produceret dyr), Dybstrøelse (hele arealet)
  - 735 stk. ungtyre, 130-440 kg, 551 stipladser (produceret dyr), Dybstrøelse, kort ædeplads med fast gulv
- Ændring i anlæg:
    - Ny stald på 80 m x 24 m i forlængelse af eksisterende lade/maskinhus
    - Betonareal på 90 m x 11 m med afløb til opstilling af kalvehytter

Det forventes, at byggeriet vil være gennemført 2-3 år fra godkendelsestidspunktet, og at husdyrproduktionen er i fuld drift inden for ca. 5 år.

---

<sup>1</sup> Lov om ændring af lov om miljøgodkendelse m.v. af husdyrbrug, lov om miljøbeskyttelse, lov om jordbrugets anvendelse af gødning og om plantedække og forskellige andre love, Lov nr. 204 af 28. februar 2017.

## 1.2 IKKE TEKNISK RESUMÉ

---

### BELIGGENHED OG PLANMÆSSIGE FORHOLD

Ejendommen, Aalbjergrvej 5, ligger i landzone ca. 2 km nordøst for Nørager og ca. 2,6 km nordvest for Rørbæk. Nærmeste samlet bebyggelse er Grynderup. Der bygges en ny stald til ungtyre i forlængelse af maskinhus/halmlade mod nord og etableres en ny befæstet plads til kalvehytter vest for den nye stald.

Der gives dispensation fra afstandskrav til skel. Derudover ligger de nye anlæg ikke indenfor gældende fredninger, strand-, klit-, sø-, å- og fortidsmindebeskyttelseslinjer eller indenfor skov-, vej- og kirkebyggelinjer. De nye anlæg ligger inden for område udpeget som "Værdifuldt kulturmiljø", og Nordjyllands Historiske Museum ønsker at foretage en forundersøgelse af arealerne, hvis planerne føres ud i livet. Derudover er placeringen af de nye anlæg ikke i strid med retningslinjer i Kommuneplan 2017-2029.

### HUSDYRHOLD OG STALDINDRETNING

Der gives godkendelse til et dyrehold på 800 tyrekalve (60-130 kg, 203 stipladser), produceret dyr og 800 ungtyre (130-440 kg, 590 stipladser), produceret dyr svarende til i alt 288,79 DE. 735 ungtyre går på dybstrøelse med kort ædeplads med fast gulv, mens de resterende ungtyre og tyrekalvene går i dybstrøelse.

### HUSDYRGØDNINGSPRODUKTION OG HÅNDBETING

Der produceres udelukkende dybstrøelse på ejendommen, der opbevares på ejendommens møddingsplads og udlægges i markstak efter gældende regler. 66% af dybstrøelsen køres direkte ud og nedpløjes.

### BAT

#### *Kvælstof*

Den ansøgte produktion vurderes af opfylde BAT for dyretypen i de valgte staldsystemer og med udbringning af 66% af dybstrøelsen direkte.

#### *Øvrige forhold*

Kommunen har vurderet, at husdyrbruget anvender BAT indenfor management, foder, staldindretning, forbrug af vand og energi, samt opbevaring og behandling af husdyrgødning.

### DET GENERELLE AMMONIAKREDUKTIONSKRAV

Alle dyregrupper (tyrekalve og ungtyre) går i dybstrøelsessystemer, hvor det generelle ammoniakreduktionskrav ikke er gældende.

### FORURENING OG GENER FRA HUSDYRBRUGET

#### *Natur*

Beskyttelsesniveauerne for de forskellige naturtyper, henholdsvis kategori 1-natur, kategori 2-natur og kategori 3-natur omkring ejendommen, er vurderet overholdt. Derudover er det vurderet, at det ansøgte ikke vil skade eller ødelægge eventuelle yngle- eller rasteområder for bilag IV-arter eller andre særligt beskyttede arter.

#### *Lugt*

Den ansøgte produktion overholder alle lugtgenafstande til byzone (Nørager), samlet bebyggelse (Grynderup) og nabobeboelse uden landbrugspligt (Aalbjergrvej 8).

### 1.3 KOMMUNENS AFGØRELSE

---

#### TIDLIGERE MEDDELTE GODKENDELSER/TILLADELSER

- Afgørelse, § 19b om ikke- godkendelsespligt vedrørende etablering af møddingsplads af 30. december 2011.

#### AFGØRELSE

Rebild Kommune vurderer, at der kan meddeles godkendelse af den ansøgte ændring og udvidelse i henhold til de gældende regler. Miljøgodkendelsen er baseret på oplysningerne i ansøgningen samt efterfølgende vurderinger og betinget af godkendelsens vilkår. Godkendelsen omfatter hele ejendommen, Aalbjergrvej 5, Grynderup, 9610 Nørager, der drives under CVR-nummer 27799612.

Det er kommunens vurdering, at husdyrbruget har truffet de nødvendige foranstaltninger til at forebygge og begrænse forureningen ved anvendelse af bedste tilgængelige teknik, og at husdyrbruget i øvrigt kan drives på stedet uden at påvirke omgivelserne på en måde, som er uforenelig med hensynet til omgivelserne.

Såfremt vilkårene i denne godkendelse overholdes kan indretning og drift af husdyrbruget og udbringning af husdyrgødning ske uden væsentlig påvirkning af miljøet, herunder at projektet ikke skader bevaringsstatus for Natura 2000 områder eller levesteder for arter optaget på Habitatdirektivets bilag IV. En nærmere beskrivelse af vurderingerne fremgår af de enkelte afsnit.

De stillede vilkår vurderes at begrænse risikoen for forurening og ikke-uvæsentlige gener. Der er med denne miljøgodkendelse ikke taget stilling til evt. tilladelser og godkendelser efter anden lovgivning som f.eks. byggeloven eller arbejdsmiljøloven.

## 2 GENERELLE FORHOLD

---

### 2.1 LOVGRUNDLAG ETC.

---

Miljøgodkendelsen meddeles i henhold til § 12 i lov om miljøgodkendelse m.v. af husdyrbrug nr. 1572 af 20. december 2006, jf. lovbek. nr. 442 af 13. maj 2016, med senere ændringer samt kapitel 3 og 4 i lov om miljøbeskyttelse (miljøbeskyttelsesloven) nr. 358 af 6. juni 1991, jf. lovbek. nr. 966 af 23. juni 2017.

Miljøgodkendelsen meddeles under forudsætning af, at gældende regler på området samt godkendelsens vilkår til hver tid overholdes. Husdyrbruget skal placeres, indrettes og drives i overensstemmelse med de oplysninger, der fremgår af ansøgningen, og med de ændringer, der fremgår af godkendelsens vilkår.

Der meddeles endvidere, i medfør af husdyrgodkendelseslovens § 9, stk. 3 dispensation fra krav i § 8, stk. 1, nr. 7 vedrørende afstand fra plads til kalvehytter benævnt "Hytter" og vedrørende afstand fra "Ny stald" til naboskel, matr. 4e Grynderup By, Grynderup.

#### SAGENS BAGGRUNDSMATERIALE

Følgende oplysninger er indgået i behandling af sagen:

- Ansøgningsskema nr. 100645, indsendt den 7. juli 2017 version 5.
- Afgørelse § 19b om ikke godkendelsespligt vedrørende etablering af møddingsplads af 30. december 2011.

### 2.2 OFFENTLIGHED

---

Ansøgningen blev offentliggjort den 16. februar 2018 med frist indtil den 2. marts 2018 til at komme med bemærkninger.

Der indkom ingen bemærkninger til ansøgningen.

Udkast til miljøgodkendelsen blev sendt til høring hos naboer og skønnede parter i sagen den 8. maj 2018 med en frist på 6 uger til at indsende bemærkninger.

Der indkom ingen bemærkninger i høringsperioden.

### 2.3 GYLDIGHED

---

#### **Vilkår:**

2.3.1 Miljøgodkendelsen skal være udnyttet indenfor 6 år fra meddelelsesdatoen. Den del af produktionen, der ikke opfylder udnyttelseskravene, bortfalder.

#### **Ansøgers oplysninger:**

Det forventes at byggeriet vil være gennemført 2-3 år fra godkendelsestidspunktet, og at husdyrproduktionen er i fuld drift inden for ca. 5 år.

Forventet tidsplan:

År 1: Endelig projektering af byggeri. Udbud/licitering og påbegyndelse af byggeri. Finansiering af projekt.

År 2-3: Byggeri af stald.

År 3-5: Indkøring af produktion. I denne periode vil antallet af producerede dyr gradvist øges til det ansøgte.

#### **Kommunens kommentarer og vurdering:**

Miljøgodkendelsen er truffet i medfør af bekendtgørelse nr. 211 af 28. februar 2017, da ansøgningen er indsendt før 1. august 2017. Miljøgodkendelsen omfattes af de nye udnyttelsesfrister jf. § 48 i ny husdyrgodkendelsesbekendtgørelse<sup>2</sup>. Byggeriet skal være afsluttet, når fristen på 6 år indtræder; det vil sige, at byggeriet skal kunne tages i brug. Miljøgodkendelsen anses dog for udnyttet, hvis det der træffes afgørelse om, faktisk konstateres gennemført, før fristen på 6 år indtræder

Fra det tidspunkt, hvor godkendelsen er udnyttet gælder herefter, at hvis godkendelsen ikke har været helt eller delvist udnyttet i 3 på hinanden følgende år, bortfalder den del af godkendelsen, der ikke har været udnyttet i de seneste 3 år. Udnyttelse anses herefter for at foreligge, når der har været en produktion svarende til mindst 25 pct. af det godkendte

## **2.4 REVURDERING**

---

Da husdyrbruget lever op til krav om totaldeposition for ammoniak efter §§ 25 og 26 jf. husdyrgodkendelsesbekendtgørelsen<sup>3</sup>, og ikke er et IE-husdyrbrug, er der ikke krav om revurdering.

## **2.5 OPHØR**

---

### ***Vilkår:***

2.5.1 Inden eventuelt ophør af husdyrbruget skal kommunen kontaktes med et skriftligt forslag til en ophørsplan.

#### **Kommunens kommentarer og vurdering**

Der er stillet vilkår om, at ejer ved ophør af produktionen skal kontakte kommunen med et skriftligt forslag til en ophørsplan. Ophørsplanen kan indeholde beskrivelse af mængden af f.eks. kemikalier, affaldsprodukter, gødning og andre miljøskadelige stoffer, og hvordan de bortskaffes samt beskrivelse af eventuel nedrivning af anlæg mv.

---

<sup>2</sup> Bekendtgørelse om godkendelse og tilladelse m.v. af husdyrbrug nr. 1380 af 30. november 2017.

<sup>3</sup> Bekendtgørelse om godkendelse og tilladelse m.v. af husdyrbrug nr. 1380 af 30. november 2017.

## 2.6 MEDDELELSESPLIGT – ANLÆG, EJERFORHOLD

---

Eventuelle ændringer i de forudsætninger, der har ligget til grund for husdyrbrugets miljøgodkendelse skal altid forud anmeldes til kommunen. Herefter vil kommunen foretage en vurdering af, hvorvidt de påtænkte ændringer udløser krav om en ny miljøgodkendelse.

## 2.7 KLAGE- OG SØGSMÅLSVEJLEDNING

---

Godkendelser og tilladelser kan påklages til Miljø- og Fødevareklagenævnet inden 4 uger fra afgørelsen er offentligt bekendtgjort. En eventuel klage skal indsendes gennem Klageportalen, som findes på [www.borger.dk](http://www.borger.dk) eller [www.virk.dk](http://www.virk.dk). En eventuel klage skal være Miljø- og Fødevareklagenævnet i hænde **senest fredag den 27. juli 2018, kl. 23.59**.

Det er en betingelse for Miljø- og Fødevareklagenævnets behandling af en klage, at klager indbetaler et gebyr til Miljø- og Fødevareklagenævnet. Klagegebyret er fastsat til 900 kr. for private og 1.800 kr. for virksomheder og organisationer. Opkrævning finder sted i forbindelse med indsendelse af klagen gennem Klageportalen. Vejledning om klageportalen kan findes på Miljø- og Fødevareklagenævnets hjemmeside [www.nmkn.dk](http://www.nmkn.dk).

I særlige tilfælde kan en klage indsendes uden om Klageportalen. De særlige forhold, som kan begrunde en undtagelse fra kravet om at klage via Klageportalen er f.eks. særlige handicap, såvel kognitiv som fysisk funktionsnedsættelse samt demens. En undtagelse kan også gælde for: borgere, der mangler digitale kompetencer, for visse socialt udsatte borgere, borgere med psykiske lidelser og borgere med sprogveskkeligheder, hvor hjælp og vejledning fra myndigheden eller nævnet ikke konkret vurderes at være en egnet løsning.

Hvis du tilhører en af de nævnte grupper og trods vejledning ikke har mulighed for at bruge Klageportalen, kan du aflevere/indsende din klage til kommunen:

Rebild Kommune  
Center Natur og Miljø  
Hobrovej 110  
9530 Støvring

Du skal begrunde din anmodning om fritagelse for brug af Klageportalen. Hvis du er fritaget for at bruge digital post af din kommune, bedes du oplyse dette i din anmodning. Myndigheden sørger for at sende din anmodning videre til Miljø- og Fødevareklagenævnet, som i hvert enkelt tilfælde vurderer, om der foreligger særlige forhold, der gør, at du kan blive fritaget for at bruge Klageportalen.

Du får besked fra Miljø- og Fødevareklagenævnet, om din anmodning kan imødekommes.

Godkendelsen kan godt udnyttes, selvom der klages over den, medmindre Miljø- og Fødevareklagenævnet bestemmer andet, og under forudsætning af, at andre nødvendige tilladelser er indhentet. Det skal bemærkes, at Miljø- og Fødevareklagenævnet ved sin behandling kan ændre eller ophæve en godkendelse. Udnyttes en godkendelse, der er klaget over, sker det derfor for egen regning og risiko.

Denne afgørelse kan endvidere indbringes for domstolene, jf. husdyrbruglovens § 90. En eventuel sag skal være anlagt inden 6 måneder efter annonceringen.



### 3 HUSDYRBRUGETS BELIGGENHED OG PLANMÆSSIGE FORHOLD

#### 3.1 BYGGE- OG BESKYTTELSESLINJER, AFSTANDE, FREDNINGER MV.

##### Ansøgers oplysninger:

I forbindelse med udvidelsen af dyreholdet vil der blive bygget en ny stald samt et betonareal med afløb, hvorpå der opstilles hytter.

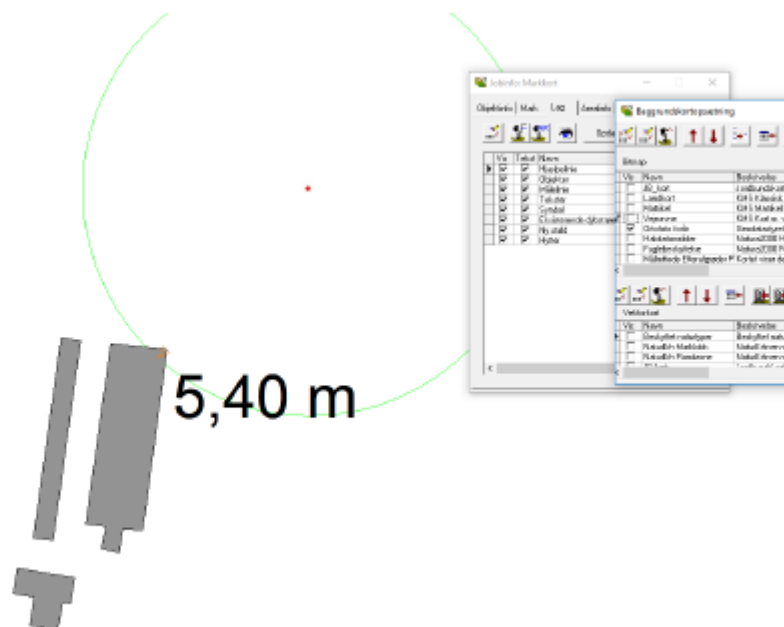
Der ansøges om dispensation til afstand til skel mod vest. "Hytter" og "Ny stald" vil blive placeret med samme afstand til naboskellet som de allerede eksisterende landbrugsbygninger.

Der ansøges om dispensation, da der ved den ansøgte placering opnås den bedste løsning med mindst mulig påvirkning af landskabet. Der er et kraftigt læhegn mod vest, som vil blive forstærket. Hytterne vil derfor ikke være synlige for omboende.

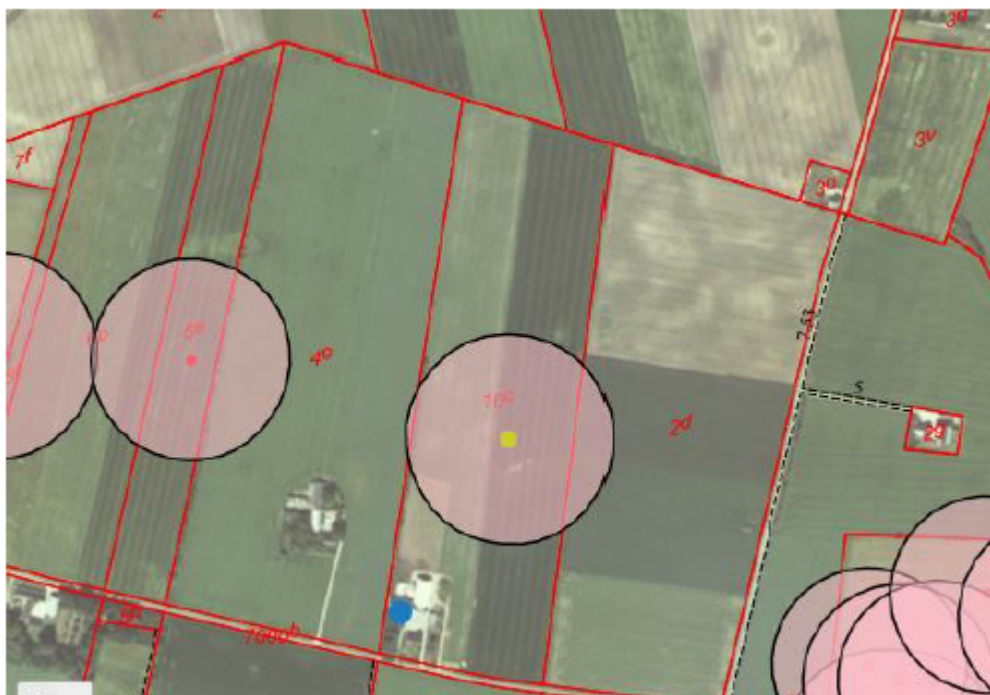
Den indtegnede stald overskrider afstandskravet til gravhøj med 5,4 meter. Det skal dog nævnes, at gravhøjen ikke har eksisteret siden 1995 og muligvis endnu længere siden. Dette kan dokumenteres vha nedenstående luffoto fra 1995, hvor det ses, at gravhøjen ikke eksisterer, og arealet er i omdrift. Gravhøjen er afbilledet på luffoto fra 1954, og må således være fjernet i perioden her imellem.

Peter Horsdal har overtaget ejendommen i 2004.

Ansøger anmoder om, at registreringen som gravhøj fjernes, alternativt at der meddeles dispensation til afstandskravet.



Placering af staldanlæg i forhold til beskyttelseszonen på 100 meter i forhold til registreret gravhøj.



Luffoto fra 1995

### **Kommunens kommentarer og vurdering**

Der skal i henhold til husdyrgodkendelseslovens §§ 6 og 8<sup>4</sup> redegøres for en række afstande, som er vist i tabellen herunder.

**Tabel 1: Afstandskrav og faktiske afstande i forhold til det planlagte byggeri**

	Min. afstandskrav (m)	Aktuel afstand
Beboelse på anden ejendom	50	Ca. 72 m, plads til kalvehytter (Aalb-jergvej 3) Ca. 94 m, "Ny stald"
Byzone, sommerhusområde, områder ud-lagt til boligformål, rekreative formål etc.	50	Ca. 2 km (Nørager) som både er byzone og nærmeste lokalplanlagte område
Ikke-almene vandforsyningsanlæg	25	Ca. 471 m syd (Boring 13.1303)
Almene vandforsyningsanlæg	50	2,4 km (Nørager Vandværk)
Vandløb, herunder dræn og søer	15	Ca. 1,1 km SØ (Torsdals Bæk) Ca. 475 m (sø mod syd)
Offentlig vej og privat fællesvej	15	Ca. 78 m (Aalb-jergvej)
Levnedsmiddelvirksomhed	25	>25 m
Beboelse på samme ejendom	15	Ca. 48 m
Naboskel	30	Ca. 5,5 m (plads til kalvehytter) Ca. 27,5 m ("Ny stald")

"Ny stald" ligger inden for fortidsmindebeskyttelseslinjen til gravhøj, der ligger ca. 97,4 m nordøst for "Ny stald".

Rebild Kommune vurderer, at anlæggene i øvrigt ikke ligger inden for fredninger, strand-, klit-, sø- og åbeskyttelseslinjer eller inden for skov-, vej- og kirkebyggelinjer. Det er kommunens vurdering, at disse afstandskrav er overholdt. Det vurderes ikke nødvendigt at stille vilkår.

<sup>4</sup> Lov om miljøgodkendelse m.v. af husdyrbrug nr. 1572 af 20. december 2006, jf. lovbek. 442 af 13. maj 2016, med senere ændringer.

Med baggrund i ansøgers redegørelse giver Rebild Kommune i medfør af Husdyrgodkendelseslovens § 9, stk. 3 dispensation fra krav i § 8, stk. 1, nr. 7 vedrørende afstand fra "Ny stald" til matr. 4e Grynderup By, Grynderup.

Området, hvor gravhøjen er angivet er besigtiget, og det er konstateret, at gravhøjen ikke længere er synlig. Nordjylland Historiske Museum har verificeret, at gravhøjen ikke længere findes, og at den sløjfes. Dermed kræves ikke dispensation for etablering af staldanlægget inden for beskyttelseszone.

Det er kommunens vurdering, at alle øvrige afstandskrav er overholdt, og det vurderes ikke nødvendigt at stille vilkår.

## 3.2 PLACERING I LANDSKABET

### Vilkår:

- 3.2.1 Stalde og anlæg skal være placeret, som angivet i bilag 1 – situationsplan.
- 3.2.2 "Ny stald" skal opføres i de ansøgte dimensioner, materialevalg og farver.
- 3.2.3 Læhegnet vest for pladsen til kalvehytter skal forstærkes med en række læbeplantage og skal efterfølgende løbende plejes og vedligeholdes.

### Ansøgers oplysninger:

"Hytter" og "Ny stald" vil blive placeret med samme afstand til naboskellet som de allerede eksisterende landbrugsbygninger. Den nye stald bygges i forlængelse af eksisterende lade/maskinhus mod nord, og pladsen til kalvehytter placeres vest for den nye stald.

Den nye stalds vestlige facade opføres med metalplade i bunden og træbeklædning øverst. Den østlige side er gardiner. Endegavle er røde og hvide metalplader (rød i bund og hvid i top). Taget er lys grå eternitplader. Stalden måler 24 meter i bredden og 80 meter i længden. Benhøjden er 4 meter, og taghældningen er 25 grader. Samlet højde på stalden er 9,1 meter.

Pladsen til kalvehytter er 90\*11 meter.

### Kommunens kommentarer og vurdering:

Ejendommen på Aalbjergrvej 5 ligger ca. 2 km nordøst for Nørager og ca. 2,6 km nordvest for Rør-bæk. Området hvori ejendommen ligger er et forholdsvis fladt plateau med markfelter orienteret i nord-syd gående retning og mange læhegn, hovedsageligt nord-syd gående. Beboelser og gårde ligger fortrinsvis langs med områdets veje, oftest med småbeplantninger omkring.

Vejforløbet i området er veludviklet og ejendommen Aalbjergrvej 5 afgrænses af Aalbjergrvej mod syd, Bratbjergvej mod øst, Borshøjvej mod nord og på en kort strækning mod vest af Mejlbyvej.

Ifølge Kommunens landskabsanalyse ligger ejendommen i landskabsområde 09 der er "Nørager Småbakkelandskab". Landskabet er især karakteriseret ved intensivt dyrkede marker på et småbakked terræn samt gårde, der ligger langs områdets snoede veje og derved optræder spredt i landskabet. Kombineret med en spredt bevoksning af hegn og krat, giver det landskabet en sammensat karakter. I landskabsområdet står flere store tekniske anlæg, der generelt præger landskabets visuelle karakter. Ofte ses de i sammenhæng med anlæg i de omgivende landskaber, der forstærker det tekniske udtryk.

Landskabet er et robust landbrugslandskab, hvor der med de rette landskabshensyn er kapacitet til fortsat landbrugsudvikling.

Landskabet har kapacitet til indplacering af nyt landbrugsbyggeri i middel og stor skala, når det sker med hensyn til landskabets karakter. Byggeriet bør som udgangspunkt etableres i tilknytning til eksisterende bygninger og orienteres efter samme linjer. Der bør lægges vægt på, at ejendommen har et harmonisk udtryk. Hvor det er foreneligt med eksisterende byggeri, bør bygninger så vidt muligt opføres i mørke materialer for at nedtone dem i landskabet. Etableres landbrugsbyggeri uden tilknytning til eksisterende byggeri, skal de orienteres efter linjer i landskabet som eksempelvis hegn, diger, terræn og lignende, og gerne opføres i farveskalaen "jordfarver".

Landbrugsbyggeri bør af hensyn til landskabets karakter ikke "pakkes ind" i bevoksning, men bevoksning af hegn eller små krat omkring ejendommen eller i nærområdet kan med fordel bruges til at skabe et transparent landskab omkring ejendommen, der nedtoner byggeriets visuelle påvirkning af landskabet.

*Kommuneplan 2017-2029*

Ejendommen ligger i det åbne land, i et område præget af landbrug. I kommuneplanen er området, hvor driftsbygningerne ligger, udpeget som "Landbrugslandskab", "Jordbrugsområde" og "Værdifulde kulturmiljøer". Da de nye anlæg ligger inden for område udpeget som "Værdifuldt kulturmiljø", ønsker Nordjyllands Historiske Museum at foretage en forundersøgelse af arealet, hvis planerne føres ud i livet. Retningslinjer for de udpegede områder fremgår af bilag 2.

#### *Anlæg (nye bygningsværker) i forhold til nabobeboelser*

Den nye stald, benævnt "Ny stald", etableres i forlængelse af eksisterende maskinhus/lade mod nord og ny befæstet plads til kalvehytter, benævnt "Hytter" etableres parallelt med og vest for "Ny stald" og langs med naboskel.

Mod vest er der ca. 71 meter til nabobeboelsen på Aalbergvej 3 fra den nye plads til kalvehytter. Til staldanlægget "Ny stald" er der ca. 94 meter. Mod vestsydvest ligger beboelse på Aalbergvej 6 i en afstand af henholdsvis 385 meter og 409 meter til plads til kalvehytter og "Ny stald". Beboelse på Aalbergvej 8 ligger henholdsvis 403 meter og 411 meter fra plads til kalvehytter og "Ny stald" syd-sydvest for ejendommen. Beboelse på Bratbjergvej 8 ligger ca. 470 meter syd for både plads til kalvehytter og "Ny stald". Beboelse på Bratbjergvej 9 ligger henholdsvis 546 meter og 565 meter fra "Ny stald" og plads til kalvehytter, sydøst for ejendommen. Beboelse på Bratbjergvej 7 ligger henholdsvis 506 meter og 535 meter fra "Ny stald" og plads til kalvehytter, østsydøst for ejendommen. Beboelse på Bratbjergvej 5 ligger henholdsvis 500 meter og 538 meter fra "Ny stald" og plads til kalvehytter, østnordøst for ejendommen. Beboelse på Bratbjergvej 6 ligger henholdsvis 520 meter og 550 meter fra "Ny stald" og plads til kalvehytter, nordøst for ejendommen. Beboelse på Borshøjvej 2 ligger ca. 710 meter nordvest for ejendommen. Derudover ligger der 4 beboelser på Borshøjvej nord for ejendommen i en afstand af mellem 870 meter og 1100 meter fra de nye staldanlæg, og beboelse på Bratbjergvej 4 ligger 875 meter fra de nye staldanlæg.

Fra naboejendommen på Aalbergvej 3 vil den nye plads til kalvehytter med "Hytter" ikke syne væsentligt, da kalvehytterne er skjult af eksisterende læbeplantning langs skel. Den nye staldbygning "Ny stald" vil fremtræde markant i landskabet set fra indkørselsvejen og gavlen af beboelsen. For at dæmpe den visuelle fremtræden er der stillet vilkår om, at læbeplantningen i skel skal forstærkes med en ekstra række beplantning.

Fra Aalbergvej 6 vil de nye staldbygninger være synlige, men sløret af eksisterende beplantning og læhegn i området.

Fra Aalbergvej 8 og Bratbjergvej 8 vil de nye staldanlæg ikke opleves i landskabet, da de ligger bagved eksisterende bygninger og beplantning og desuden er orienteret nord-syd i længderetningen.

Fra beboelserne på Bratbjergvej 9, Bratbjergvej 7, Bratbjergvej 5 og Bratbjergvej 6 vil de nye staldanlæg være synlige, men afskærmet af eksisterende beplantning og læhegn i området.

Fra Borshøjvej 2 vil det hovedsagelig være gavlen af de nye bygningsværker, der træder frem. Indsynet sløres af den eksisterende beplantning i området.

Fra boliger der ligger længere fra ejendommen (herunder 4 beboelser på Borshøjvej og på Bratbjergvej 4) vil hovedsagelig gavlene kunne ses, og anlæggenes fremtoning vil være sløret af eksisterende beplantning i området.

For beboelser, der ligger længere borte vil de bygningsmæssige udvidelser ikke ændre på den visuelle oplevelse af den samlede bygningsmasse på Aalbergvej 5.

#### *Anlægget i forhold til trafikanter på vejnettet*

På Aalbergvej kan de nye staldanlæg opleves markant for trafikanter der bevæger sig fra øst mod vest hen mod ejendommen. Beplantning mellem markfelterne vil afbøde for indsynet til ejendommen.

For trafikanter, der bevæger sig fra vest mod øst vil de nye staldanlæg kunne opleves fra vejstrækningen ud for Aalbjergrvej 2, hvor vejen ændrer retning og frem mod Aalbjergrvej 6, med afbødning af indsynet af den eksisterende beplantning. Fra første del af Aalbjergrvej hen imod Aalbjergrvej 2 vil de nye staldanlæg ikke være synlige.

For trafikanter på Bratbjergvej vil de nye staldanlæg være synlige både fra syd og nord, hvor den samlede bygningsmasse vil fremtræde mere markant i landskabet. Eksisterende småbeplantninger og læhegn vil have en slørende effekt for indsynet til ejendommen, hvor effekten afhænger af hvor på strækningen man befinder sig, og hvor afstanden til ejendommen også har stor betydning.

Fra Borshøjvej vil anlægget kunne opleves for trafikanter både fra øst og vest, men på grund af afstanden og også de eksisterende beplantninger og bygninger i området vil der ikke være en væsentlig påvirkning.

Fra Mejlbyvej, der ligger ca. 1,5 km fra ejendommen, vil anlægget kunne skimtes mellem eksisterende beplantning og bygningsværker for trafikanterne både fra nord og syd.

### *Samlet vurdering*

Med den planlagte placering af de nye anlæg – henholdsvis i forlængelse af eksisterende bygninger ("Ny stald") og parallelt i forhold til hinanden - samt med udformning af de nye bygninger, i samme byggestil, materialer og farver som de bygninger, der sammenbygges med, vil de nye bygninger fremstå som en bygningsmæssig og driftsmæssig enhed sammen med det eksisterende anlæg. De nye staldanlæg følger desuden orienteringen af markfelterne i nærområdet. Det vurderes med baggrund i dette, at udbygningen af staldanlægget vil være i overensstemmelse med kommuneplanens retningslinjer for etablering af landbrugsbyggeri i tilknytning til eksisterende byggeri, og at de landskabsmæssige interesser i landskabsområde "Nørager Småbakkelandskab" ikke tilsidesættes.

For nærmeste nabo på Aalbjergrvej 3 vil den visuelle fremtræden af staldanlægget efter udbygningen opleves som markant især på grund af det nye staldanlæg "Ny stald".

For at afbøde indsynet er der stillet vilkår om, at hegningen i skel mod naboejendommen skal forstærkes med en ekstra række med beplantning, og de eksisterende beplantninger og hegn skal løbende plejes og vedligeholdes. Herefter vurderes det – ud fra både placeringen af det nye staldanlæg og orienteringen af nabobeboelsen på Aalbjergrvej 3, der vender gavlen ind mod Aalbjergrvej 5, at nabohensyn tilgodeses.

For øvrige beboelser og trafikanter på vejnettet, med indsigts fra østlige og vestlige retninger, er det vurderet, at de nye bygningsværker, sammen med de eksisterende bygninger, visuelt vil fremstå som en bygningsmæssig enhed. Samtidig vurderes det ud fra ovennævnte redegørelse, at indsynet til ejendommen afbødes af eksisterende beplantning i området og/eller også af eksisterende bygninger, og at der deraf ikke vil være væsentlige visuelle påvirkninger for omgivelserne.

For de resterende beboelser og trafikanter på vejnettet, med indsigts fra nordlige og sydlige retninger, er det vurderet at indsynet til den nye samlede bygningsmasse ikke vil opleves væsentligt forskelligt fra det nuværende indsyn, da bygningerne hovedsageligt ses fra gavlsiderne.

Der er stillet vilkår til de nye anlægs placering og om udformning, materialer og farver samt til beplantning, der skal sikre at hensynet til omgivelserne og de landskabsmæssige interesser overholdes.

## 4 BEDSTE TILGÆNGELIGE TEKNIK (BAT) ETC.

Et af miljøbeskyttelseslovens hovedformål er, at fremme anvendelsen af bedste tilgængelige teknik (BAT), herunder renere teknologi, således at ressourceforbruget og tab af forurenende stoffer til omgivelserne bliver mindst mulig. BAT er således et bredt begreb, der for husdyrbrug omfatter alle anvendte teknikker og miljøteknologier til nedbringelse af forurening. Hvorvidt husdyrbruget lever op til kravet om anvendelse af BAT beror på en helhedsvurdering under hensyntagen til proportionalitetsprincippet.

Når en relevant BAT-konklusion er offentliggjort i EU-tidende, fastsætter Miljøstyrelsen i husdyrgodkendelsesbekendtgørelsen regler om anvendelsen af BAT-konklusionen.

BAT-konklusionerne fra BREF-processen for intensivt opdræt af fjerkræ eller svin blev publiceret i EU-tidende den 21. februar 2017. Under hensyntagen til dette inddrages følgende punkter i vurderingen:

- Ammoniakemission fra anlæg
- Management
- Miljøledelse
- Foder
- Staldindretning
- Forbrug af vand og energi
- Opbevaring/behandling af husdyrgødning
- Udbringning af husdyrgødning

### AMMONIAKEMISSION FRA ANLÆG

#### **Ansøgers oplysninger:**

Af nedenstående tabel fremgår det vejledende ammoniakemissionsniveau for ejendommen.

#### **Resultat af beregning af den vejledende grænseværdi for ammoniaktab ved anvendelse af bedste tilgængelige teknik (BAT)**

Samlet faktisk ammoniaktab fra stald og lager i ansøgt drift (hele anlægget):	1987,50 kgN/år
Samlet vejledende ammoniaktab fra hele anlægget ved anvendelse af BAT:	1996,39 kgN/år
Er samlet vejledende ammoniaktab fra hele anlægget ved anvendelse af BAT overholdt?:	Ja
Difference mellem samlet faktisk ammoniaktab og samlet vejledende ammoniaktab ved anvendelse BAT:	-8,88 kgN/år

BAT opfyldes på ejendommen, da ammoniakemissionen er beregnet til 1987,5 kg N, og den faktiske ammoniakemission er beregnet til 1996,39 kg N.

Ejendommens ammoniakniveau er beregnet i husdyrgodkendelse.dk. Beregningsforudsætningerne er det ændrede dyrehold og det valgte staldsystem. Der er anvendt BAT staldsystem ift. dyrevelfærd.

#### **Kommunens kommentarer og vurdering:**

Husdyrbrugets emission af ammoniak til omgivelserne påvirkes af flere af ovenstående vurderingspunkter, og er således en essentiel del af BAT-vurderingen.

Vurderingen af BAT-niveau af ammoniakemissionen er foretaget med baggrund i beregninger i ansøgningsystemet. Der findes ikke emissionsgrænseværdier for dyretypen, og beregningerne er foretaget ud fra normtal for ammoniakfordampning.

Følgende staldafsnit opføres som følge af projektet, og regnes dermed som nyanlæg:

- "Ny stald", nyetablering
- "Hytter", nyetablering

Følgende staldafsnit er ifølge ansøger ikke klar til gennemgribende reovering nu, og regnes dermed som eksisterende stalde:

- "Eksisterende dybstrøelse", etableret år 1964.

Den ansøgte produktion vurderes at opfylde BAT-niveauet, da ammoniakemissionen er beregnet til 1.987,50 kg NH<sub>3</sub>-N /år og det vejledende BAT-niveau er fastsat til 1.996,39 kg NH<sub>3</sub>-N/år.

Niveauet er opnået med det ansøgte staldanlæg og ved at bringe 66 % af dybstrøelsen direkte ud. Der er i de forskellige afsnit i godkendelsen fastsat vilkår til sikring af, at BAT-niveauet for ammoniakemission overholdes.

Da det ansøgte projekt opfylder BAT-niveauet med hensyn til ammoniakfordampning, er der i godkendelsen ikke taget stilling til fravalg af virkemidler, idet det står ansøger frit for, at vælge de virkemidler, der ønskes til at opnå BAT-niveauet.

#### MANAGEMENT (LEDELSES- OG KONTROLRUTINER)

Se ansøgers oplysninger i kapitel 9 og 10.

Rebild Kommune er enig med ansøger i, at de valgte tiltag er BAT.

#### MILJØLEDELSE

Husdyrbruget er ikke et IE-husdyrbrug, ud fra definitionen i husdyrgodkendelsesbekendtgørelsens<sup>5</sup> § 2, pkt. 11, og er derfor ikke omfattet af regler om miljøledelse.

#### FODER

Se ansøgers redegørelse i afsnit 5.3.

#### STALDINDRETNING

Ansøgers valg af staldindretning har stor betydning for ejendommens ammoniakemission og fastholdes derfor med vilkår med henblik på, at sikre overholdelse af beregnet BAT-niveau for ammoniakemission. Kommunens vurdering er, at ansøger har valgt nogle teknikker og teknologier, der samlet set for anlægget, opfylder den ovenfor fastsatte emissionsgrænseværdi for ammoniak, som er opnåelig ved anvendelse af den bedst tilgængelige teknik. Ved "teknikker" menes primært teknikker optaget på Miljøstyrelsens vejledende teknologiliste suppleret med valgte fodertiltag. På teknologilisten er der optaget teknologier, hvor effekten vurderes at være tilstrækkeligt dokumenteret til, at teknologien kan anvendes uden yderligere dokumentation for effekten. Se afsnit 5.1.

---

<sup>5</sup> Bekendtgørelse om godkendelse og tilladelse m.v. af husdyrbrug, nr. 916 af 23/06/2017.



#### FORBRUG AF VAND OG ENERGI

Se ansøgers redegørelse i afsnit 5.5.

Rebild Kommune er enig med ansøger i, at de valgte tiltag er BAT.

#### OPBEVARING OG HÅNDBLÆNG AF HUSDYRGØDNING

Se ansøgers redegørelse i kapitel 6.

Rebild Kommune vurderer, at overholdelse af de generelle regler om opbevaring og håndtering af husdyrgødning i husdyrgødningsbekendtgørelsen er BAT.

#### OVERORDNET BAT-VURDERING

På baggrund af ansøgers oplysninger, er det Rebild Kommunes vurdering, at ansøger har valgt teknikker og teknologier, der lever op til, hvad der er opnåeligt ved anvendelse af bedste tilgængelige teknik. Samlet vurderer Rebild Kommune hermed, at ansøger har truffet de nødvendige foranstaltninger til at forebygge og begrænse forureningen ved anvendelse af den bedste tilgængelige teknik.

#### DET GENERELLE AMMONIAKREDUKTIONSKRAV

Det generelle ammoniakreduktionskrav er en del af beskyttelsesniveauet for ammoniak.

For de forskellige dyretyper er der fastsat et maksimalt acceptabelt ammoniaktab ud fra en procentmæssig reduktion af ammoniakemissionen fra det såkaldte "bedste staldsystem med hensyn til ammoniakfordampning i 2005/2006. Ammoniakreduktionskravet gælder for udvidelser samt for stalde, der renoveres.

For kvæg fastsættes ingen reduktionskrav til den del af kvælstofudskillelsen, som vedrører dybstrøelse. Alle dyregrupper (tyrekalve og ungtyre) går i dybstrøelsessystemer, hvor det generelle ammoniakreduktionskrav ikke er gældende.

## **5 HUSDYRHOLD, STALDANLÆG OG DRIFT**

---

### **5.1 HUSDYRHOLD OG STALDINDRETNING**

---

#### **Vilkår:**

- 5.1.1 Den samlede produktion må ikke overstige 288,79 DE på årsplan fordelt på 800 stk. tyrekalve, 60-130 kg, 203 stipladser (produceret dyr) og 800 stk. ungtyre, 130-440 kg, 590 stipladser (produceret dyr). Husdyrholdet skal være sammensat og staldindretning m.v. skal være i overensstemmelse med tabel 2 og 3 herunder.
- 5.1.2 "Ny stald" skal etableres med dybstrøelse og kort ædeplads med fast gulv, som ansøgt.
- 5.1.3 Kalvehytter skal placeres på det befæstede areal således, at der altid er en befæstet randzone på minimum 2 meter mod ubefæstede arealer, eller der skal være en 1 m høj randmur mod ubefæstede arealer.

#### **Ansøgers oplysninger:**

BAT for slagtekalve er et gyllesystem. Der er for at øge dyrevelfærden ønsket at lave en dybstrøelsesstald. Ud fra proportionalitetsprincippet er der ikke yderligere reduktionsmuligheder for den valgte stald eller opbevaringslager.

#### **Fravalg af teknologi**

Svovlsyrebehandling (forsuringsanlæg) af kvæggylle er fravalgt, da det på ejendommen med en begrænset husdyrproduktion vurderes økonomisk ikke proportionalt at investere i anlæg til svovlsyrebehandling af gylle. På bedriften er det pga. dyrevelfærd valgt at anvende dybstrøelse som staldsystem, hvorved forsuring ikke kan anvendes.

Samtidig ønsker ansøger at have mulighed for i fremtiden, at levere husdyrgødningen til biogasanlæg for derved at bidrage til miljøvenlig energiproduktion. Brugen af svovlsyre til forsuring af gylle nedsætter gasudbyttet i biogasanlæg og er dermed ikke ønskeligt.

Luftrensning ved brug af biologisk eller kemisk rensning er fravalgt i de eksisterende stalde, da implementeringen af teknologi i naturligt ventilerede stalde er omkostningsfuldt i forhold til indbygning af teknologi ved nybyggeri af en stald med mekanisk ventilation, samt at luftrensning ikke er tilstrækkeligt afprøvet i åbne kvægstalde.

### **Kommunens kommentarer og vurdering:**

Der godkendes en fremtidig sammensætning af dyreholdet som vist i tabel 2 og 3 herunder.

**Tabel 2: Oversigt over dyretyper og staldsystemer, der indgår i ansøgningen.**

Staldsystem kode	Navn på dyretype og staldsystem	Nudrift/ansøgt	Antal dyr	Antal DE
KvUt03	Ungtyr, tung race (6 mdr. - slagtning 440 kg), Dybstrøelse (hele arealet)	Nudrift	80	19,58
		Ansøgt	65	20,49
KvTk01	Tyrekalv, tung race (0-6 mdr.), Dybstrøelse (hele arealet)	Nudrift	80	10,34
		Ansøgt	800	36,60
KvUt04	Ungtyr, tung race (6 mdr. - slagtning 440 kg), Dybstrøelse, kort ædeplads med fast gulv	Nudrift	0	0,00
		Ansøgt	735	231,70

**Tabel 3: Produktionsoversigt med angivelse af kode for dyrekategori.**

Staldnavn	Godk. pligtig renovering	Staldsystem kode	Nudrift/ansøgt	Antal dyr	Antal Stipladser	Evt. vægt (kg)/alder (mdr.)		Evt. mælkeydelse (EKM) /ændret fravænningsvægt i alt per årsso*	Antal DE
						Ind	Ud		
Eksisterende dybstrøelse	Nej	KvUt03	Nudrift	80	80	230,00	440,00		19,58
			Ansøgt	65	39	130,00	440,00		20,49
		KvTk01	Nudrift	80	40	40,00	230,00		10,34
			Ansøgt	0	0	40,00	230,00		0,00
Ny stald	Nej	KvUt04	Nudrift	0	0	230,00	440,00	0,00	
			Ansøgt	735	551	130,00	440,00	231,70	
Hytter	Nej	KvTk01	Nudrift	0	0	40,00	230,00	0,00	
			Ansøgt	800	203	60,00	130,00	36,60	
Sum			Nudrift						29,92
			Ansøgt						288,79
Ændring alle produktioner:									258,86

Placering af det enkelte staldanlæg fremgår af bilag 1 - situationsplan.

Der er sat vilkår til dyreholdets størrelse og sammensætning samt til staldenes placering og indretning, herunder til indretning af pladsen til kalvehytter.

## **5.2 VENTILATION**

Da stalderne ventileres naturligt, er der ikke noget energiforbrug. Rebild Kommune anser naturlig ventilation som værende BAT, og finder det derfor ikke nødvendigt at stille vilkår.

### 5.3 FODRING

#### **Ansøgers oplysninger:**

Foder opbevares i de eksisterende fodersiloer.

Foderet er, ved hjælp af foderplaner, tilpasset de enkelte dyregrupperes aktuelle behov. Derved undgås overforsyning med næringsstoffer, der vil ende som uudnyttede næringsstoffer i husdyrgødningen.

Der er på ansøgningstidspunktet ikke pålagt ejendommen restriktioner i forhold til indholdet af råprotein og fosfor i foderet.

Proteinindholdet i foderet søges løbende reduceret. Dette medfører, at mængden af overskudsprotein i urinen reduceres, og der vil dermed være en lavere ammoniakemission fra staldanlægget og mindre kvælstof i den samlede mængde af husdyrgødning. Der er ikke benyttet korrektioner af AAT og PBV (nedsat protein i foderet), da ansøger opfylder ammoniakkravene.

Der er ikke foretaget tiltag ift. fodring og reduktion af råprotein, for nedsættelse af ammoniakfordampningen.

**BAT:** Udover udarbejdelse af foderplaner udføres der løbende effektivitetskontrol.

#### **Kommunens kommentarer og vurdering:**

Ansøger har valgt ikke at anvende fodertilgag som virkemiddel for at opfylde BAT-niveauet.

Rebild Kommune vurderer, med baggrund i ansøgers oplysninger om fodring, at der ikke er behov for at stille vilkår vedrørende fodring.

### 5.4 ENSILAGE

#### **Ansøgers oplysninger:**

Ensilage opbevares i markstak, derudover er der oplag af wrapballeer.

#### **Kommunens kommentarer og vurdering:**

Ansøger oplyser, at ensilage opbevares i markstakke, og derudover er der oplag af foder i wrapballeer. Der gøres opmærksom på, at opbevaring af ensilage og wrapballeer skal ske ifølge gældende lovgivning herom.

Det vurderes ikke nødvendigt at stille vilkår vedrørende opbevaring af ensilage.

### 5.5 ENERGI OG VANDFORBRUG

#### ***Vilkår:***

5.5.1 Der skal anvendes BAT (indenfor lyssætning, malkesutter og fodringsanlæg) ved etablering af stalden og den teknik der skal installeres deri.

#### **Ansøgers oplysninger:**

#### **Forbrug af energi og vand**

Årligt forbrug i husdyrproduktionen	Før udvidelse	Efter udvidelse, anslået
EL	16.400 kWh	80.000 kWh
Vand	935 m <sup>3</sup>	7.800 m <sup>3</sup>

#### **Energi**

Energi anvendes primært til foderblanding og lys.

På ejendommen benyttes i nudriften ca. 16.400 kWh. I ansøgt drift anslås det, at forbruget bliver ca. 80.000 kWh.

Staldene er med naturlig ventilation, og der er derfor ikke energiforbrug til dette.

Der anvendes for så vidt muligt lavenergibelysning i stalden. Belysningen rengøres jævnligt, så lysstyrken er optimal.

Udendørslyset er kun tændt efter behov.

Lyset i staldene vil være tændt efter behov. Der vil være lys i staldene ca. 12 timer i døgnet i vinterhalvåret og ca. 8 timer i døgnet i sommerhalvåret. Tidsrummet vil kunne variere mellem 04-24. Herudover er der vågelys i staldene om natten, så dyrene kan orientere sig.

Logistikken i forbindelse med afhentning af foder er indrettet, så afstanden giver færrest mulige driftstimer, hvilket minimerer energiforbruget.

### ***Energibesparende foranstaltninger***

Der anvendes så vidt muligt lavenergibelysning i staldene. Skærmene rengøres ved udskiftning af lysstofrør, så lysstyrken er optimal.

Ved udskiftning af pumper osv. vælges energibesparende alternativer.

### ***BAT***

Ifølge referencedokumentet for bedste tilgængelige teknikker (BREF), anvendes der således BAT ved de valgte tiltag.

### ***Vand***

Vand leveres af Nørager Vandværk.

På ejendommen bruges i nudriften ca. 935 m<sup>3</sup> vand. I ansøgt drift anslås det, at forbruget bliver ca. 7.800 m<sup>3</sup> vand.

Vand anvendes primært til drikkevand samt til rengøring af stalde.

I nudriften er der opsat flydere i vandkarrene, der sikrer, at vandkarrene ikke flyder over. Fremover opsættes drikkekopper i stedet for drikkekar.

Ejendommens drikkevandsinstallationer rengøres og efterses jævnligt med henblik på at undgå spild. Evt. lækager identificeres og repareres hurtigst muligt.

Vandforbruget registreres, så der kan reageres på unormalt vandforbrug.

Der er ingen markvanding på ejendommen.

### **Kommunens kommentarer og vurdering:**

Der er stillet vilkår om, at der skal anvendes BAT i forbindelse med etablering af staldanlægget, herunder energibesparende lysarmaturer, malkesutter og fodringsanlæg. Vilkåret er stillet med det formål at sikre at BAT indtænkes i alle processer i forbindelse med staldetableringen.

På baggrund af de oplyste forbrugsmængder, vurderer Rebild Kommune herefter, at det ikke er nødvendigt at stille yderligere vilkår.

## 5.6 SPILDEVAND – HERUNDER REGNVAND

---

### **Vilkår:**

- 5.6.1 Al vask af traktorer, maskiner, redskaber og dyretransportvogne skal foregå på en støbt, tæt plads med bortledning af spildevand til gyllesystemer eller opsamlingsbeholder.
- 5.6.2 Den nye plads til kalvehytter skal befæstes og indrettes således, at overfladevand fra omkringliggende arealer og tage ikke kan løbe ind på området. Overfladevand fra den befæstede plads skal ledes til opsamlingsbeholder, jf. retningslinjer i husdyrgødningsbekendtgørelsen for indretning af afløb mv. Se også vilkår 5.1.3.
- 5.6.3 Ajlebeholderen skal tilses minimum hver 14. dag og oftere ved ekstreme regnhændelser, for at sikre, at der ikke kan ske overløb af beholderen. Inspektionstidspunktet indføres i logbog.
- 5.6.4 Tag- og overfladevand må ikke indeholde andre stoffer, end hvad der sædvanligt forekommer i regnvand.
- 5.6.5 Tagvandet fra "Ny stald" ledes til nedsivning i faskine, der skal dimensioneres ud fra den tilledte vandmængde og jordbundens dræningsevne, således at der ikke opstår overfladisk afstrømning eller gener i øvrigt.
- 5.6.6 Afstanden til faskine til vandindvindingsanlæg, hvortil der stilles krav om drikkevandets kvalitet samt vandløb eller sø skal være mindst 25 meter. Afstand til skel og nærmeste bygning skal være mindst 5 meter.
- 5.6.7 Ændringer af det samlede areal på tag eller befæstning, der kan have indvirkning på udledningen, må ikke foretages uden forudgående tilladelse.

### **Ansøgers oplysninger:**

Tagvand fra den nye stald ledes til faskine.

Pladsen til kalvehytter etableres i forlængelse af den eksisterende møddingsplads mod nord og er på 810 m<sup>2</sup>. En dimensionerende 10 min. regnhændelse på 110 mm vil give 9 m<sup>3</sup> regn. Ajlebeholderen har således god kapacitet til regnvand, og vil blive tømt regelmæssigt. I vækstperioden kan vandet køres direkte ud. Uden for vækstperioden, vil tanken blive tømt og vandet opbevaret på anden ejendom via opbevaringsaftale. Pladsen er indrettet således, at der er en opkant på 200 mm som afgrænsning af pladsen. Dette betyder, at pladsen i sig selv vil kunne indeholde en dimensionerende regnhændelse, uden at der sker overløb eller udsivning.

### **Kommunens kommentarer og vurdering:**

Med henblik på at forebygge forurening med f.eks. olieprodukter er der stillet vilkår om, at vask af traktorer mv. skal ske på vaskeplads med afløb til separat opsamlingsbeholder.

Der er desuden stillet vilkår til nedsivning af uforurenet tag- og overfladevand. Vilkårene er sat i henhold til § 38 i Miljøministeriets bekendtgørelse nr. 1469 af 12. december 2017 om spildevandstilladelser m.v. efter miljøbeskyttelseslovens kapitel 3 og 4, og selv om der er tale om gældende lovgivning, har kommunen valgt at stille vilkårene for at gøre ansøger ekstra opmærksom herpå.

Der skal i forbindelse med ansøgning om byggetilladelse også ansøges om tilladelse til afledning af tagvand i faskine.

Det er oplyst, at ajlebeholderen, der ligger under den eksisterende møddingsplads kan indeholde 60 m<sup>3</sup>. Med opførelsen af plads til "Hytter" vil der være i alt 1.194 m<sup>2</sup> befæstet areal (154 m<sup>2</sup> møddingsplads og 90 x 11 meter plads til kalvehytter), hvorfra der skal afledes vand til opsamlingsbeholderen. Idet der vil være perioder af året, hvor det ikke er muligt at udbringe pladsvandet direkte, skal opsamlingsbeholderen have en bufferkapacitet, der svarer til ca. en halv måneds nedbør. Den månedlige nedbør sættes til 60 mm og bufferkapaciteten sættes dermed til 0,03 m<sup>3</sup>/m<sup>2</sup>. Kapaciteten på opsamlingsbeholderen skal således være på minimum 36 m<sup>3</sup>. Kravet om tilstrækkelig kapacitet er dermed opfyldt med en beholderstørrelse på 60 m<sup>3</sup>. For at sikre mod overløb af beholderen er der stillet vilkår om, at vandstanden i ajlebeholderen tilses regelmæssigt, minimum hver 14. dag og oftere ved ekstreme regnhændelser.

Det vurderes ikke nødvendigt at stille yderligere vilkår.

## 5.7 AFFALD

### **Vilkår:**

- 5.7.1 Olie- og kemikalieaffald må ikke opbevares på ejendommen, medmindre det til enhver tid opbevares i tæt emballage. Oplagspladsen skal være afskærmet mod nedbør og indrettes med tæt bund og opkant, således at en mængde, mindst svarende til indholdet af den største beholder, tilbageholdes ved spild eller lækage.
- 5.7.2 Opbevaring og håndtering af affald må ikke medføre forurening eller risiko for forurening af omgivelserne, herunder af jord, overfladevand, grundvand, luft eller kloak.
- 5.7.3 Der skal til enhver tid foreligge dokumentation for, at affald er bortskaffet miljømæssigt forsvarligt. Dokumentationen skal gemmes i 5 år og kunne fremvises til tilsynsmyndigheden på forlangende.

### **Ansøgers oplysninger:**

#### **Affald**

Brændbart affald i form af papirsække, aftøringspapir, plastik og tom rengjort emballage fra f.eks. pesticider opsamles i affaldscontainer og bortskaffes via erhvervsordning med godkendt renovationsfirma ca. hver 2. måned (EAK-kode: 19.00).

Såfremt der findes pesticidrester (EAK-kode: 05.12 og 02 01 08 / 02 01 09) afskaffes de ligeledes til kommunal genbrugsplads. Dette sker dog sjældent, da indkøb af pesticider passer med forbrug af pesticider.

Jern og metal (EAK-kode: 01 01 10) afhændes til produkthandler og glas m.m. (EAK-kode: 51.00 / 52.00 / 52.06) afhændes til kommunal genbrugsplads.

Motorolie, spildolie og smøreolie (EAK-kode: 13 02 05 / 13 02 06) afhændes til Dansk Oliegenbrug eller lignende godkendt modtager. Opbevares ikke på ejendommen.

Klinisk risikoaffald (EAK-kode: 18.00 og Z) i form af medicinglas og rester samt kanyler opbevares i plasttønder udviklet til formålet. Tønderne afhændes 1-2 gange årligt til kommunal genbrugsplads. Medicin opbevares i køleskab på staldkontor før brug.

Bortskaffelsen af affald til kommunal genbrugsplads registreres, hvorved bortskaffelsen af affald kan dokumenteres.

Døde dyr (EAK-kode: 02 01 02) afhentes af DAKA ca. 52 gange om året. De døde dyr opbevares indtil afhentning i kadaverkapsler og container udviklet til formålet. Opbevaring og bortskaffelse af døde dyr sker i henhold til Bekendtgørelse om opbevaring m.m. af døde produktionsdyr.

Affald fra ejendommens husholdning er tilsluttet kommunal affaldsordning.

**Kommunens kommentarer og vurdering:**

Der er stillet vilkår til opbevaring af affald samt sikring af, at forurenende stoffer fra affald ikke kan tilføres jord og grundvand, til sikring af det omgivende miljø, såfremt der opbevares olie- og kemikalieaffald. Al bortskaffelse af affald skal ske i henhold til gældende lovgivning.

Det vurderes ikke nødvendigt at stille yderligere vilkår.

## 5.8 RÅVARER OG HJÆLPESTOFFER

---

**Vilkår:**

- 5.8.1 Eventuel opbevaring og håndtering af råvarer og hjælpestoffer må ikke medføre forurening eller risiko for forurening af omgivelserne, herunder jord, overfladevand, grundvand, luft eller kloak.
- 5.8.2 Eventuel tankning af diesel skal foregå på en plads med fast og tæt bund, enten med afløb til olieudskiller, eller således at spild kan opsamles. Tankning af diesel skal foregå under opsyn.

**Ansøgers oplysninger:**

Der opbevares sprøjtemidler i aflåst rum uden afløb.

Der opbevares ikke olieaffald på ejendommen.

**Kommunens kommentarer og vurdering:**

Det er oplyst, at der ikke opbevares råvarer og hjælpestoffer på ejendommen, udover sprøjtemidler i aflåst rum uden afløb. Vilkår om opbevaring og håndtering er stillet for at sikre det omgivende miljø mest muligt mod forurening. Vilkåret om tankning af diesel er stillet med samme begrundelse.

Det vurderes herefter ikke nødvendigt at stille yderligere vilkår.

## 5.9 DRIFTSFORSTYRRELSER ELLER UHELD

---

**Vilkår:**

- 5.9.1 Der skal forefindes en opdateret beredskabsplan på husdyrbruget som fortæller, hvornår og hvordan der skal reageres ved uheld, der kan medføre konsekvenser for det eksterne miljø. Beredskabsplanen skal være tilgængelig for – og kendt af – alle der arbejder på bedriften.
- 5.9.2 Spild af miljøfarlige stoffer (olie, gødning, kemikalier etc.) skal straks opsamles.

**Ansøgers oplysninger:**

**Beredskabsplan**

På ejendommen vil der blive udarbejdet en beredskabsplan, der beskriver hvilke forholdsregler medarbejder og ejer skal tage ved brand, udslip af gylle eller ved andre uheld og kritiske situationer. Beredskabsplanen vil blive vedlagt som bilag.

**Redegørelse for uheld**

De største risici for uheld skønnes at være i forbindelse med håndtering og opbevaring af husdyrgødning, ved strømsvigt samt udslip af pesticider samt fyrings- og dieselolie.

### *Befæstede arealer*

Der er ikke risiko for at vand fra befæstede arealer kan løbe til drænbrøndene, idet disse er beliggende langt fra møddingspladsen og pladsen til kalvehytter.

Driftsforstyrrelser eller uheld, der kan medføre væsentlig forøget forurening i forhold til normal drift er begrænset til spild af husdyrgødning eller spild af kemikalier.

### *Døde dyr*

Døde dyr placeres under kadaverklap øst for lade/maskinhus. Derved undgås uhygiejniske forhold, herunder at der kan observeres døde dyr, samt at ræve, hunde og vilde katte kan komme til de døde dyr. Samtidig minimeres risiko for overførelse af smitte til staldene.

### **Minimering af risiko for uheld**

Anlæg og tekniske foranstaltninger renses, vedligeholdes og udskiftes i en sådan grad, at det sikrer en korrekt brug og effekt. Medarbejderne er grundigt introducerede til opgaverne, hvilket er med til at sikre at disse bliver udført korrekt, og med minimal risiko for uheld som følge af forkert håndtering af pesticider, gylle, olie mv. Medarbejdere, ejer og andre med fast adgang til bedriften er vejledt i beredskabsplanen, der har en fast plads på staldkontoret.

Omlastning af ajle sker altid under opsyn, derfor vurderes det, at der ikke er større risiko for uheld i forbindelse med utilsigtet igangsætning af pumper, spild m.m.

Olietanke er placeret, hvor der er minimal risiko for påkørsel. Tanken udskiftes i overensstemmelse med olietankbekendtgørelsens sløjfningsterminer.

### **Minimering af skadevirkninger af eventuelle uheld**

Ved at følge de retningslinjer der er anført i beredskabsplanen forventes skadevirkninger ved evt. uheld minimeret, da der vil ske forureningsbegrænsende foranstaltninger i form af inddæmning, op-pumpning mv.

### **Kommunens kommentarer og vurdering:**

Der er stillet vilkår om, at en opdateret beredskabsplan altid skal forefindes på ejendommen. I beredskabsplanen skal indgå oplysninger om: Redegørelse for mulige uheld, minimering af risiko for uheld og minimering af gener og forurening ved uheld. Der er desuden, for at sikre det omgivende miljø, stillet vilkår om, at spild af miljøfarlige stoffer straks skal opsamles.

Med baggrund i oplysningerne, har kommunen vurderet, at det ikke er nødvendigt at stille yderligere vilkår.



## 6 GØDNINGSPRODUKTION OG -HÅNDTERING

### 6.1 GØDNINGSTYPER OG MÆNGDER

Bedriftens produktion samt evt. modtagelse og afsætning af husdyrgødning fordelt på typer med oplysninger om indhold af N og P i husdyrgødningen fremgår af IT-ansøgningsskemaet. Nedenstående tabel viser den årlige produktion af N og P samt DE i husdyrgødningen på bedriften.

Tabel 4: Årlig produktion

Gødningstype	Kg kvælstof	Kg fosfor	DE
Dybstrøelse	28.786,7	4.658,39	288,78
I alt produceret	28.786,7	4.658,39	288,78

### 6.2 FLYDENDE HUSDYRGØDNING

#### Ansøgers oplysninger:

Der produceres ikke gylle på ejendommen.

### 6.3 FAST GØDNING INKL. DYBSTRØELSE

#### *Vilkår:*

- 6.3.1 Andelen af dybstrøelse, som køres direkte ud fra stalden og nedpløjes, skal være mindst 66 %. Den del af dybstrøelsen, der ikke køres direkte ud og nedpløjes, skal opbevares på møddingsplads eller i markstak.
- 6.3.2 Markstakke med komposteret dybstrøelse, der ikke placeres på fast bund med afløb til opsamlingsbeholder, må højst være placeret på samme sted i 12 måneder. Placering af markstakke skal noteres i et kortbilag i driftsjournalen, hvor det opbevares i mindst 5 år og fremvises til tilsynsmyndigheden på forlangende.

#### Ansøgers oplysninger:

I den ansøgte produktion produceres ca. 2.582 tons dybstrøelse.

Der findes 1 møddingsplads på ejendommen. Dybstrøelsen udlægges i markstak, når det har ligget i gennemsnitligt mere end 3 måneder i stalden, eller på møddingspladsen.

Der anvendes 66 % direkte udkørsel.

#### Kommunens kommentarer og vurdering:

Der er stillet vilkår om, at 66 % af dybstrøelsen skal køres direkte ud fra stalden og nedpløjes. Den del, der ikke køres direkte ud skal opbevares på møddingsplads og kan også lægges i markstak med overholdelse af reglerne jf. husdyrgødningsbekendtgørelsen<sup>6</sup>.

Ansøger har valgt muligheden for at benytte sig af markstakke til fast gødning. Her gælder de generelle regler om at stakken højst må være placeret samme sted i 12 måneder og ikke samme sted igen før efter 5 år. Den faste gødning skal være komposteret med et tørstofindhold på mindst 30 %. Der skal føres årlige optegnelser over markstakkene – herunder oplagingsperiode og placering f.eks. ved angivelse på et kort. Stakkene skal overholde afstandskravene jf. § 8, stk. 1 i lov om miljøgodkendelse m.v. af husdyrbrug og må ikke medføre risiko for forurening af grund- eller overfladevand.

<sup>6</sup> Bekendtgørelse om erhvervsmæssigt dyrehold, husdyrgødning, ensilage m.v. nr. 865 af 23. juni 2017.

Det vurderes herefter, på baggrund af ansøgers oplysninger og med udgangspunkt i de stillede vilkår, at det ansøgte lever op til BAT med hensyn til håndtering af fast gødning. Det vurderes ikke nødvendigt at stille yderligere vilkår.

## 7 FORURENING OG GENER FRA HUSDYRBRUGET

### 7.1 AMMONIAK OG NATUR

#### Ansøgers oplysninger:

Efter udvidelse af besætningen vil ammoniakfordampningen fra ejendommen være 1987,5 kg N/år.

Der er i husdyrgodkendelse.dk regnet til flere naturpunkter beliggende i henholdsvis Natura 2000 område, § 7 (Kategori II), samt områder registreret som værende § 3.

Depositionskravene er overholdt til Kategori I, II og III natur.

#### Kommunens kommentarer og vurdering:

Miljøgodkendelsen gives på en række generelle vilkår, der blandt andet sigter mod beskyttelse af natur mod uønskede påvirkninger. Efter vurdering af projektoplysningerne og områdets natur- og landskabsforhold vurderer Rebild Kommune, at godkendelsen sikrer naturbeskyttelsesinteresserne i området. Der stilles derfor ikke supplerende vilkår til naturbeskyttelse.

Det vurderes, at projektet er i overensstemmelse med retningslinjerne i kommuneplan 2017-2029 for beskyttelse af natur og landskab. Specifikt vurderes projektet, ikke at ville forringe tilstand af beskyttede naturtyper eller modvirke mål om gunstig bevaringsstatus for naturtyper og arter, der er udpegningsgrundlag for NATURA 2000-områder eller forringe levevilkår for bilag IV-arter.

For en udførlig naturvurdering henvises til bilag 2.

### 7.2 LUGT






#### Vilkår:

7.2.1 Ejendommens anlæg og driften heraf må ikke give anledning til lugtgener uden for eget område, der efter tilsynsmyndighedens vurdering er væsentlige

#### Ansøgers oplysninger:

Lugtemissionen vil øges med udvidelsen.

**Tabel 5: Samlet resultat af lugtberegning**

Bebyggelse	Kumulation	Model	Ukorrigeret	Ukorrigeret	Korrigeret	Korrigeret	Vægtet gennemsnitsafstand	Bortscreenet	Genekriterie overholdt
			geneafstand (ansøgt)	geneafstand (nudrift)	geneafstand (ansøgt)	geneafstand (nudrift)			
+  Bratbjergvej 6	0	FMK	86,59	35,89	86,59	35,89	564,76	Ja	Ja
+  Aalbjergrvej 4	0	FMK	86,59	35,89	86,59	35,89	532,04	Ja	Ja
+  Aalbjergrvej 8	0	FMK	86,59	35,89	86,59	35,89	450,76	Ja	Ja
+  Bratbjergvej 21	0	NY	189,42	29,94	170,48	26,95	1.004,41	Ja	Ja
+  Nøragergård Hgd., Durup	0	FMK	273,81	113,49	273,81	113,49	2.144,51	Ja	Ja

**Kommunens kommentarer og vurdering:**

Som det fremgår af tabellen herover overholder den ansøgte produktion lovens minimumskrav til lugtgeneafstande til de forskellige typer af beboelse i området. Kommunen finder det ikke nødvendigt at stille yderligere vilkår.

**7.3 FLUER OG SKADEDYR****Vilkår:**

7.3.1 Skadedyr skal bekæmpes i nødvendigt omfang i henhold til retningslinjer fra Statens skadedyrsbekæmpelse.

**Ansøgers oplysninger:**

Bekæmpelse af skadedyr foregår efter retningslinjerne fra Aarhus Universitet, Institut for Agroøkologi.

**Kommunens kommentarer og vurdering:**

Det vurderes, at bedriftens tiltag til forebyggelse og bekæmpelse af fluer og skadedyr vil være tilfredsstillende, og det vurderes ikke nødvendigt at stille yderligere vilkår.

**7.4 TRANSPORT****Ansøgers oplysninger:**

Ændringen af produktionen på ejendommen medfører ikke en ændring af antallet af daglige transporter, idet der er tale om, at de øgede mængder for en stor dels vedkommende er med i samme transport. Det udvidede antal transporter vil hovedsageligt bestå af transporter med dybstrøelse.

Øvrige transporter udgøres af transporter med levering af småkalve og foder samt afhentning af slagtekalve. Transporterne sker med traktor og lastbiler.

På dage med udbringning af husdyrgødning og under høst er der en rimelig stor trafik omkring ejendommens indkørsel – med deraf følgende støjgener. Da der ikke er nabobeboelser i nærheden af indkørslen, vurderes det, at transporterne ikke har en væsentlig negativ indflydelse på naboer.

Alle grænser for tilladelig støj vil blive overholdt, og der vil kun i meget få tilfælde opstå gene fra transport.

Husdyrgødningen transporteres med traktor og vogn ud til alle udbringningsarealer nær ejendommen og med lastbil til de eventuelle fjerntliggende udbringningsarealer.

Transporterne vil primært foregå indenfor normal arbejdstid 06-18. Der vil i perioder med udbringning af husdyrgødning og høst være transporter ud over dette tidsrum.

Transporter			Ansøgt drift		
nudrift	pr uge				
foder	1	52	foder	1	52
dyr til slagt	2	52	dyr til slagt	2	52
døde dyr	2	52	døde dyr	2	52
Affald	1	52	Affald	1	52
brændstof	1	10	brændstof	1	10
levering af dyr	1	52	levering af dyr	1	52
Andet		11	andet		11
Dybstrøelse	258,4 ton	13	Dybstrøelse	2584 ton	172
<b>i alt</b>		<b>294</b>	<b>i alt</b>		<b>453</b>

**Kommunens kommentarer og vurdering:**

Transport fra ejendommen foregår via Aalbjergrvej.

Ifølge ansøgers oplysninger stiger antallet af transporter fra 294 til 453 som følge af udvidelsen, hvilket svarer til ca. 54 %. Antallet af de ugentlige transporter af foder, dyr til slagtning, levende dyr, døde dyr og affald vil i ansøgt drift være de samme før og efter udvidelsen, da der medtages større mængder i hver transport. Antallet af transporter med dybstrøelse stiger fra 13 til 172.

Det samlede antal af transporter stiger dermed som følge af, at der skal udbringes mere dybstrøelse, og desuden vil der være øgede transporter i forbindelse med høst. Transporterne vil være sæsonbetonede, og i størstedelen af året vil antallet af transporter i ansøgt drift således være de samme som i nudrift.

Kommunen vurderer på baggrund heraf, at antallet af transporter ikke vil antage et omfang, der vil være til væsentlig gene for beboerne i området og finder således ikke anledning til at stille yderligere vilkår.

Kommunen har lagt vægt på, at en miljøgodkendelse efter husdyrgodkendelsesloven primært kan regulere, hvilke af ejendommens adgangsveje, der skal anvendes ved transport til og fra ejendommen. Spørgsmål om f.eks. belastning af det lokale vejnet reguleres ikke af husdyrgodkendelsesloven, men af den relevante vejlovgivning og afgøres af de relevante vejmyndigheder. Færdsel på offentlig vej reguleres i øvrigt af færdselsloven og håndhæves af politiet.

## 7.5 STØJ FRA ANLÆG OG MASKINER

### Vilkår:

- 7.5.1 Husdyrbrugets bidrag til støjbelastning i omgivelserne må ikke overstige værdier (oplyst i nedenstående tabel 6 målt eller beregnet ved nabobeboelser eller deres opholdsarealer: Støjbidraget (bortset fra maksimalværdien) måles som det ækvivalente, konstante, korrigerede støjniveau i dB(A) (re. 20 µ Pa). Tallene i parentes angiver referencetiden inden for den pågældende periode. I tilfælde af impulsstøj eller rentoner skal den målte/beregnete værdi tillægges 5 dB(A). I tvivlstilfælde afgør kommunen om der er rentoner eller impulsstøj.
- 7.5.2 Husdyrbruget skal, for egen regning, dokumentere, at støjvilkår overholdes, hvis tilsynsmyndigheden finder det påkrævet. Dokumentation for overholdelse af støjkravene kan være i form af målinger i ejendommens omgivelser (under fuld drift) eller kildestyrkemålinger ved de enkelte støjkluder kombineret med beregninger efter den fælles nordiske beregningsmodel for industristøj.

Tabel 6: støjgrænser

	Tidsrum	Max. lydniveau
<b>Mandag-fredag</b>	kl. 07-18 (8 timer)	55 dB (A)
<b>Lørdag</b>	kl. 07-14 (7 timer)	45 dB (A)
<b>Søn- og helligdage</b>	kl. 07-18 (8 timer)	45 dB (A)
<b>Alle dage</b>	kl. 18-22 (1 time)	45 dB (A)
	kl. 22-07 (½ time)	40 dB (A)
	kl. 22-07 (Maksimalværdi)	55 dB (A)

### Ansøgers oplysninger:

Der er ikke yderligere støjkluder på ejendommen end transport og kørsel med traktor i forbindelse med fodring/udmugning samt ved indblæsning af foder i siloer.

Der er ikke ventilationsstøj fra ejendommen.

### Kommunens kommentarer og vurdering:

Kommunen forventer ikke, at driften af husdyrbrugets anlæg vil give anledning til støj der overskrider de angivne grænseværdier for nabobeboelser.

Der er stillet vilkår om overholdelse af støjgrænser på ejendommen. Disse vilkår er stillet med henblik på at kunne sikre naboer bedst muligt mod støj fra den daglige drift. Vilkåret gælder kun for aktiviteter ved ejendommens anlæg. Markaktiviteter er ikke omfattet af vilkårene.

Kommunen har indsat et vilkår med maksimale støjgrænser i overensstemmelse med de vejledende grænseværdier for støj, der svarer til de almindeligt gældende grænser for virksomheder (vejledning nr. 5/1984 om ekstern støj fra virksomheder).

## 7.6 STØV FRA ANLÆG OG MASKINER

---

### **Vilkår:**

7.6.1 Uden for eget område må anlæggene og driften heraf ikke give anledning til støvgener, der efter tilsynsmyndighedens vurdering er væsentlige.

### **Kommunens kommentarer og vurdering:**

Kommunen vurderer, at støvgener fra anlægget og fra transporter ikke vil medføre væsentlige gener for beboerne i lokalområdet.

Støv, som følge af transporter, vil dog altid være afhængig af, i hvilket omfang ansøger forstår at vise hensyn. Det skal derfor til stadighed tilstræbes, at minimere støvgener i forbindelse med ejendommens drift.

Der er stillet vilkår om, at ejendommen ikke må give anledning til støvgener uden for virksomheden, der efter tilsynsmyndighedens vurdering er væsentlige. Med udgangspunkt heri, og på baggrund af ansøgers oplysninger, er det kommunens vurdering, at det ikke er nødvendigt at stille yderligere vilkår vedrørende støv.

## 7.7 Lys

---

### **Vilkår:**

7.7.1 Lys fra ejendommen må ikke give anledning til lysgener, der efter tilsynsmyndighedens vurdering er væsentlige.

### **Ansøgers oplysninger:**

#### **Lys i staldene**

Lyset i staldene vil være tændt efter behov. Der vil være lys i staldene ca. 12 timer i døgnet i vinterhalvåret og ca. 8 timer i døgnet i sommerhalvåret. Tidsrummet vil kunne variere mellem 04-24. Herudover er der vågelys i staldene om natten, så dyrene kan orientere sig.

#### **Udendørslys**

Ved staldanlægget er der udendørslys, der er styret via sensor og manuelt. Lyset er placeret, så det er muligt at orientere sig ved staldanlægget.

Det vurderes, at disse lamper ikke er generende for naboer eller trafikanter.

Som udgangspunkt vil der ikke være belysning udenfor bygningerne om natten, med undtagelse af eventuelt levering af foder.

### **Kommunens kommentarer og vurdering:**

Ud fra de beskrevne forhold vedrørende lys i forbindelse med driften af ejendommen har Rebild Kommune vurderet, at der ikke vil være væsentlige gener som følge af lysudstråling fra ejendommen. I vurderingen er der lagt vægt på, at de fleste beboelser ligger forholdsvis langt fra ejendommen, med beplantning og/eller bygninger imellem, eller ligger med indsigt fra nordlige og sydlige retninger, hvor lysudstrålingen vil være mindst synlig. I forhold til nærmeste nabo mod vest (Aalbergvej 3) er der lagt vægt på at den eksisterende beplantning i skel bevares og forstærkes, hvilket er fastsat ved vilkår.

Der er stillet vilkår om, at lys fra ejendommen ikke må give anledning til lysgener, der efter tilsynsmyndighedens vurdering er væsentlige for at gøre opmærksom på, at valg af lyskilder kan have stor betydning for, hvorledes lysudstrålingen fra ejendommen opleves.

Det vurderes herefter ikke nødvendigt at stille yderligere vilkår vedrørende lys.

## **8 PÅVIRKNING AF ARTER MED SÆRLIGT STRENGE BESKYTTELSESKRAV (BILAG IV ARTER)**

---

### **Kommunens kommentarer og vurdering:**

Rebild Kommune er ikke bekendt med konkrete yngleforekomster af bilag IV arter i området. Potentielt kan der forekomme flere arter af flagermus, markfirben, løgfrø, spidssnudet frø og stor vandsalamander.

For yderligere henvises der til kommunens beskrivelse i naturvurderingen, der er vedlagt som bilag 2.

## **9 MANAGEMENT**

---

### **Ansøgers oplysninger:**

Den daglige drift tilrettelægges ud fra principperne om godt landmandskab og ansvarlig driftsledelse, således at anlægget giver anledning til mindst mulig miljøbelastning og færrest mulige gener for omgivelserne.

Der er løbende sparring med faglige konsulenter, hvor driften af husdyrbruget gennemgås og diskuteres.

Rengøring i og omkring bygningerne og siloer, foretages jævnligt, med henblik på at minimere risikoen for lugt, og for at der ikke skal opstå uhygiejniske forhold. Den jævnlige rengøring og visuelle kontrol sikrer bl.a., at der ikke opstår uhygiejniske forhold, ressourcepild eller punktforurening.

Bedriftens medarbejdere uddannes løbende gennem kurser og efteruddannelse, og medarbejdere er orienteret om, at ejendommen er miljøgodkendt, og hvilket vilkår der er stillet til driften i den forbindelse.

Al produktion tilrettelægges således, at belastning af den enkelte medarbejder mindskes i henhold til APV.

Gældende krav til dyrevelfærd er opfyldt og medarbejdere holdes ajour med nye krav og regler på regelmæssige personalemøder.

Der er lavet beredskabsplan, så forholdsreglerne i forbindelse med uheld med gylle eller ved brand er beskrevet, og medarbejderne er orienteret om indholdet i beredskabsplanen, der ajourføres årligt, eller når vigtige telefonnumre ændres.

### **Kommunens kommentarer og vurdering:**

Det er Rebild Kommunes vurdering, at det ansøgte lever op til BAT med hensyn til management. Det vurderes derfor ikke nødvendigt at stille vilkår.

## **10 EGENKONTROL**

---

### **Ansøgers oplysninger:**

På ejendommen er der løbende egenkontrol af produktionen, da der benyttes foderplaner og mark- og gødningsplaner.

Produktionens størrelse fremgår af slagterafregninger og gødningsregnskabet.

Der foretages daglige tjek og løbende vedligeholdelse af anlægget.

### **Kommunens kommentarer og vurdering:**

Det er Rebild Kommunes vurdering, at det ansøgte lever op til BAT med hensyn til egenkontrol. Det vurderes derfor ikke nødvendigt at stille vilkår.

## **11 ALTERNATIV LØSNING OG 0-ALTERNATIV**

---

### **Ansøgers oplysninger:**

#### **Alternative løsninger**

##### *Placering af ny stald*

Alternative løsninger har været diskuteret, men det vurderes, at det valgte projekt er mest optimalt i forhold til logistik internt på ejendommen og i forhold til omgivelserne, da bygningen delvist er placeret bag de eksisterende bygninger.

Andre placeringer, eksempelvis øst for de eksisterende bygninger, vil blokere for yderligere udbygning af ejendommen og vil påvirke ejendommens udseende negativt i forhold til de landskabelige interesser.

Det forventes, at det ansøgte projekt er fremtidssikret, og at det vil give gode arbejdsforhold for ejer og medarbejdere og en høj dyrevelfærd.

##### *0-alternativ*

Bliver det ikke muligt at gennemføre den ønskede ændring af husdyrholdet vil Aalbjergrvej 5 ikke kunne optimere produktionen indenfor de eksisterende rammer. Herved vil ejendommens konkurrenceevne påvirkes negativt. Det må derfor forventes at dyreholdet som følge heraf bliver nedlagt, og at ejendommen herefter ikke længere er bæredygtig.

0-alternativet vil betyde, at ansøger ikke som ønsket kan udvikle bedriften og hermed følge strukturudviklingen i erhvervet. Samtidig vil der ikke blive bygget en ny stald med høj dyrevelfærd og gode arbejdsforhold for medarbejderne.

### **Kommunens kommentarer og vurdering:**

Det er kommunens vurdering, at ansøger har taget stilling til mulige alternative løsninger. Kommunen vurderer, at de nævnte alternativer, ikke vil være bedre end det ansøgte.

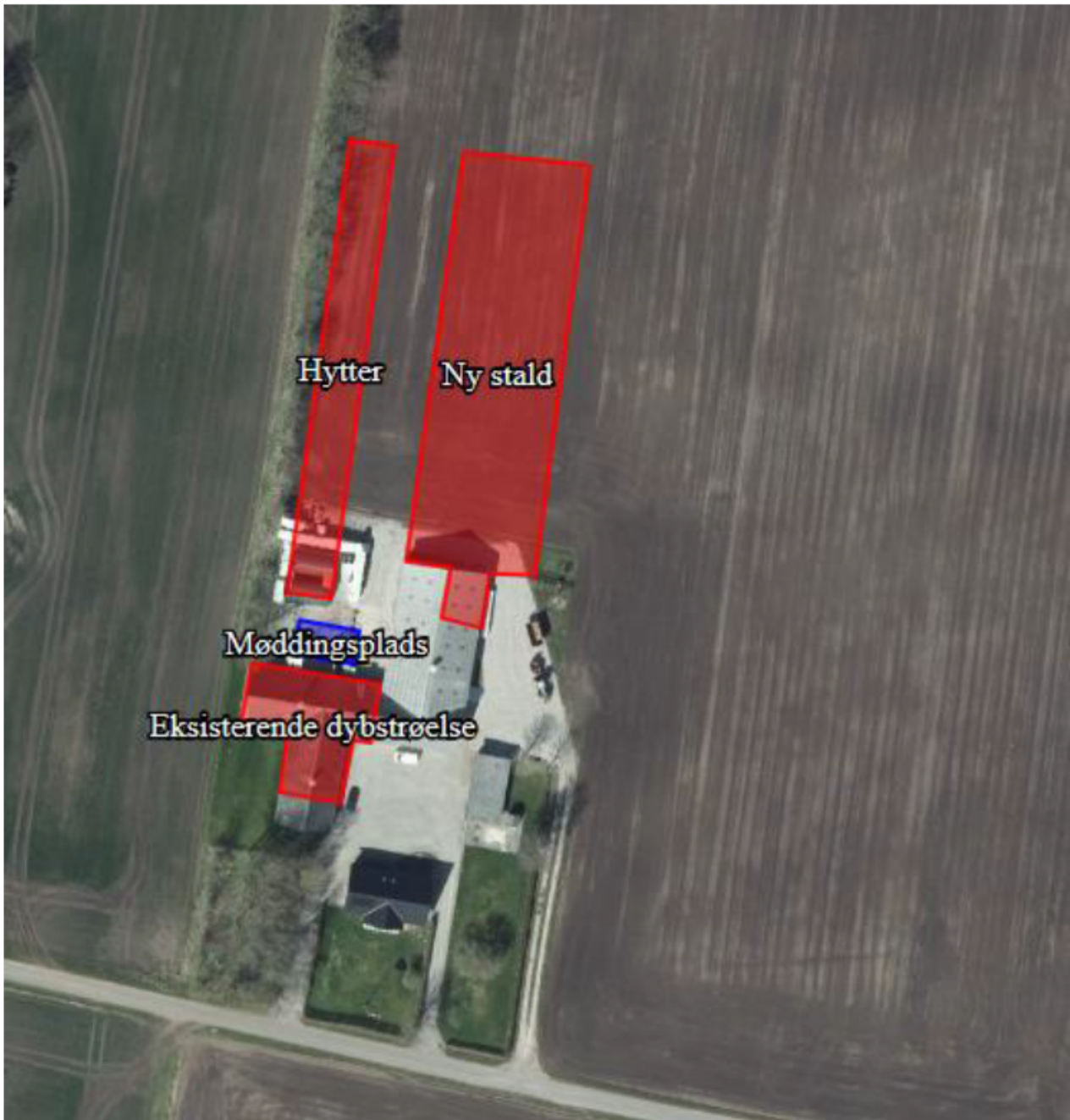
## 12 BILAG

---

### 12.1 BILAG 1. SITUATIONSPLAN (BETEGNELSEN PÅ STALDE REFERERER TIL IT-ANSØGNINGSSYSTEMET)

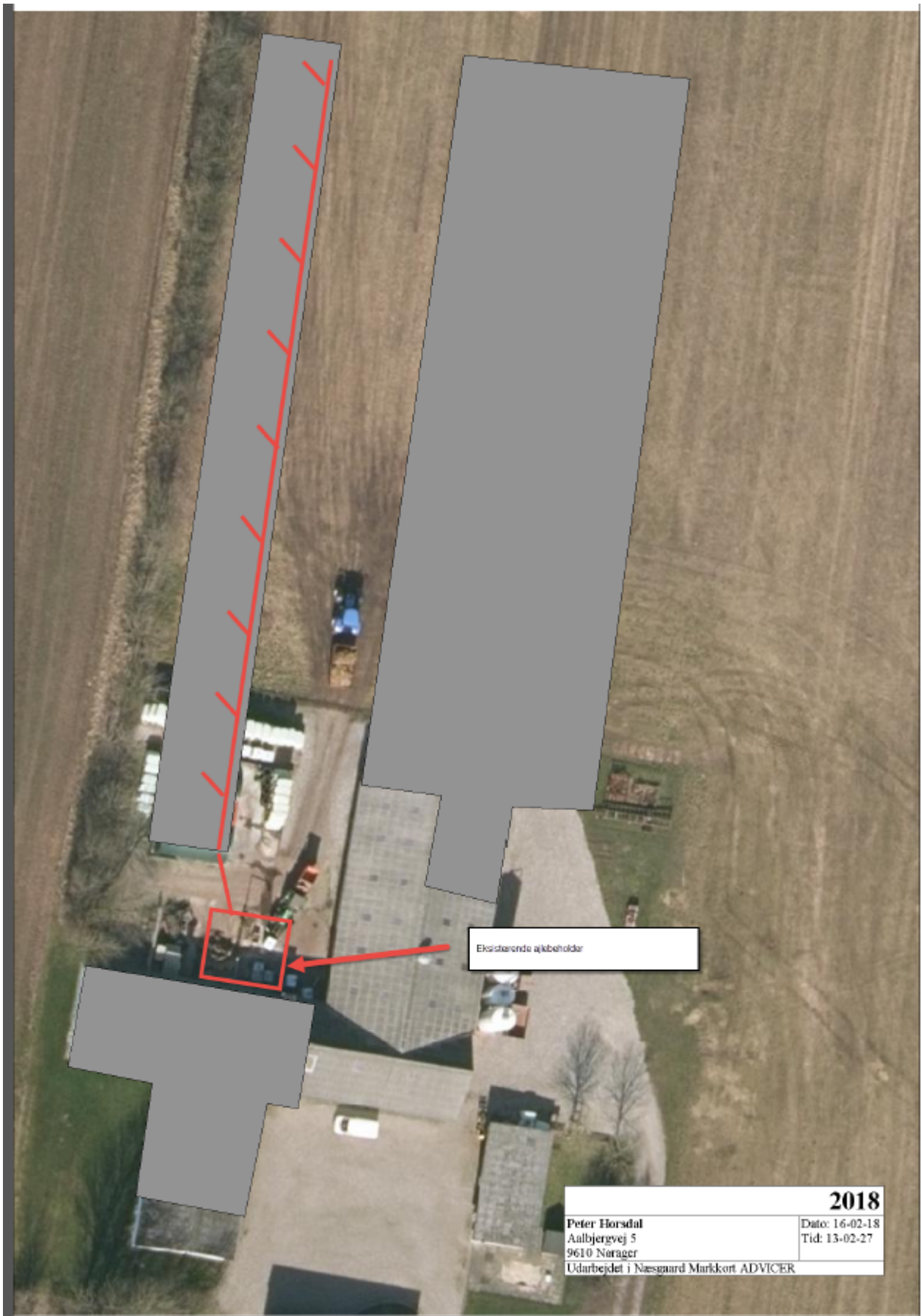
---

#### *Oversigt over ejendommen*





## Afløbsplan



## 12.2 BILAG 2. REBILD KOMMUNES SAMLEDE NATURVURDERING

---

### Påvirkning af natur

Miljøgodkendelsen forudsætter at projektet, foruden overensstemmelse med husdyrgodkendelsesloven, også er i overensstemmelse med kommuneplanmål for natur og landskab, naturbeskyttelsesloven samt EU-habitatdirektivet.

Såvel aktuell som ændret drift, der anerkendes med miljøgodkendelsen påvirker områdets naturtyper. Påvirkningerne stammer dels fra stald og lager og dels fra drift af markarealerne. Påvirkning fra drift af markarealer er ikke indeholdt i nærværende naturvurdering. Påvirkningerne fra stald og lager består fortrinsvis i ammoniakfordampning, der resulterer i kvælstofdeposition på nærliggende naturarealer.

Konsekvenserne af påvirkningerne er vurderet i forhold til nedenfor nævnte planlægning og bestemmelser for natur- og landskabsbeskyttelse.

### Påvirkning fra stald og lager

Husdyrbruget ligger i åbent og landbrugsdomineret landskab.

### Kommuneplan 2017-2029, udpegninger og retningslinjer

Ejendommens bygninger er beliggende i områder udpeget som "landbrugslandskab", "værdifulde kulturmiljøer" og "jordbrugsområde".

#### 5.3.3 Jordbrugsområder

I jordbrugsområderne gælder retningslinje 5.3.3: Her skal hensynet til jordbrugserhvervene varetages i balance med hensynet til de øvrige åben landinteresser og byudviklingsinteresser.

#### 5.1.6 Landbrugslandskaber

I landbrugslandskaber gælder retningslinje 5.1.6: Landskabet har kapacitet til landbrugsbetonet udvikling, når landskabets overordnede karaktertræk respekteres.

Nyt landbrugsbyggeri og landbrugsrelaterede anlæg i middel til stor skala kan som udgangspunkt indpasses i landskabet.

Landskabets terræn og bevoksningsstrukturer af hegn og krat bør udnyttes til landskabelig indpasning.

Der kan i et vist omfang opstilles tekniske anlæg i landskaberne, men under hensyn til, at den samlede visuelle påvirkning ikke øges væsentligt.

Landskaberne ved Nysum og Røjdrup er ikke egnede til større tekniske anlæg.

Efterbehandling af råstofområder bør understøtte det omgivende landskabs karakter.

#### 5.2.2 Beskyttelse af værdifulde kulturmiljøer

Inden for de udpegede værdifulde kulturmiljøer gælder retningslinje 5.2.2: Inden for afgrænsningen af de udpegede områder skal de kulturhistoriske værdier beskyttes. Byggeri, anlægsarbejder og andre indgreb, der i væsentlig grad vil forringe oplevelsen eller kvaliteten af de kulturhistoriske værdier, må ikke finde sted i disse områder.

Da de nye anlæg ligger inden for område udpeget som "Værdifuldt kulturmiljø", ønsker Nordjyllands Historiske Museum at foretage en forundersøgelse af arealet, hvis planerne føres ud i livet. Ansøger er kontaktet direkte af Nordjyllands Historiske Museum vedrørende dette.

Ændring af anvendelsen af historisk værdifulde bygninger og anlæg inden for de udpegede kulturmiljøer kan finde sted, hvis den tjener til anlæggenes bevarelse, respekterer de særlige kulturtræk og er i overensstemmelse med øvrig planlægning og lovgivning.

Husdyrbrugets nyanlæg vurderes ikke at være i strid med hverken ovenstående eller andre relevante retningslinjer i Kommuneplan 2017-2029.

### **Naturbeskyttelsesloven og museumsloven**

Det nye staldanlæg "Ny stald" er ansøgt etableret inden for 100 m beskyttelseszonen af en gravhøj, der ligger nord for staldanlægget. Området er besigtiget, og gravhøjen er ikke længere synlig. Nordjyllands Historiske Museum har verificeret, at gravhøjen ikke findes mere og den sløjfes. Dermed kræves ikke dispensation til etablering af staldanlægget.

Udover ovennævnte kræver de oplyste ændringer af husdyrbruget ikke dispensation fra museumslovens bestemmelser om fredede fortidsminder og beskyttede diger eller naturbeskyttelseslovens bestemmelser om bygge- og beskyttelseslinjer eller fredningsbestemmelser.

I det følgende vurderes hvorledes ammoniakemission fra husdyrbrugets stalde og gødningslagre vil kunne påvirke potentielt kvælstoffølsomme naturarealer omkring bruget.

Ammoniakemissionen fra stalde og gødningslagre er beregnet til at stige fra 205,3 kg N/år til 1.987,5 kg N/år. Stigningen udgør således 1.782,2 kg N/år.

De nærmeste naturarealer i forhold til ejendommen udgøres af § 3 registrerede arealer, se punkt 4-7 på kortbilag 2. Nærmeste naturareal, der samtidig er omfattet af husdyrgodkendelseslovens § 7, ligger 2,9 km øst for anlægget, se punkt 2 på kortbilag 1.

Nærmeste potentielle ammoniakfølsomme skovareal ligger ca. 750 m sydsydøst for ejendommen, punkt 3 på kortbilag 2.

Nærmeste naturareal, der samtidig ligger indenfor Natura 2000 område, ligger ca. 6,7 km fra ejendommen (punkt 1 på kortbilag 1). Det vurderes umiddelbart, at der ikke vil kunne beregnes en påvirkning fra husdyrbruget (se herom i senere afsnit om habitatdirektivet).

Via husdyrgodkendelse.dk er der foretaget beregninger til punkterne 1-6, se tabellen herunder.

Punkt	Naturtype	Kategori	Retning	Afstand (m)	Merdeposition (kg N/ha/år)	Totaldeposition (kg N/ha/år)
1	§ 7 (91E0') Elle og askeskove	1	NØ	6.700	0,0	0,0
2	§ 7, overdrev	2	Ø	2.868	0,0	0,0
3	Pot. ammoniakfølsom skov	3	SSØ	779	0,1	0,1
4	§ 3, mose	3	S	445	0,1	0,1
5	§ 3, overdrev	3	SV	940	0,0	0,0
6	§ 3, hede	3	NV	621	0,2	0,3
7	§ 3, overdrev	3	Ø	586	0,2	0,2

Baggrundsbelastningen i området er ca. 13,7 kg N/ha/år.

#### **Kategori 1-natur, punkt 1**

Se afsnittet "Natura 2000-områder og bilag IV-arter".

#### **Kategori 2-natur, punkt 2**

Naturarealet i punkt 2 er beskyttet overdrev, og opfylder desuden størrelseskravet for § 7 kategori 2-natur. Totaldepositionen i punkt 2 er beregnet til 0,0 kg N/ha/år. Det fastsatte beskyttelsesniveau er på maksimalt 1,0 kg N/ha/år totaldeposition, for ammoniakfølsomme naturtyper beliggende uden for Natura 2000-områder. Med en totaldeposition på 0,0 kg N/ha/år er beskyttelsesniveauet til naturtypen overholdt, og Rebild Kommune har ikke yderligere bemærkninger hertil.

**Kategori 3-natur, punkt 3 – 7**

Naturarealerne i punkt 4 er en beskyttet mose, punkt 5 og punkt 7 er beskyttede overdrev, punkt 6 er beskyttet hede og naturarealet i punkt 3 er registreret som en potentiel ammoniakfølsom skov. Der er beregnet merdepositioner på mellem 0,0 og 0,2 kg N/ha/år som følge af det ansøgte. Dermed er beskyttelsesniveauet på maksimalt 1,0 kg N/ha/år merdeposition overholdt, og Rebild Kommune har ikke yderligere bemærkninger hertil.

På baggrund af afstand og retning skønnes det ikke relevant at beregne og vurdere på husdyrbrugets påvirkninger af yderligere naturarealer.

Projektet opfylder husdyrgodkendelseslovens krav vedrørende ammoniaktab og er ikke i strid med naturbeskyttelseslovens bestemmelser. Det vurderes herved, at husdyrbruget i realistisk og hensigtsmæssigt omfang bidrager til mål om reduktion af ammoniakbelastning af områdets naturarealer.

**Natura 2000-områder og bilag IV-arter:**

Med baggrund i EU-habitatdirektivet er der i Danmark udpeget NATURA 2000-områder (internationale naturbeskyttelsesområder) til beskyttelse af en række naturtyper og arter. NATURA-2000-områderne omfatter EU-habitatområder, EU-fuglebeskyttelsesområder og Ramsarområder. De tre kategorier er ofte sammenfaldende.

I forbindelse med tilladelser og godkendelser af husdyrbrug skal kommunen dels foretage vurdering af, om projektet i sig selv, eller i forbindelse med andre planer og projekter, kan påvirke et Natura 2000-område væsentligt og dels foretage vurdering af, om det ansøgte kan beskadige eller ødelægge de særligt beskyttede bilag IV arters yngle- eller rasteområder.

Nærmere oplysninger om habitatdirektivet, NATURA 2000-områder og bilag IV-arter kan ses på Miljøstyrelsens hjemmeside [www.svana.dk](http://www.svana.dk).

Med henvisning til placering af brugets driftsbygninger i forhold til Natura 2000 områder kan det umiddelbart godtgøres, at husdyrbruget ikke væsentligt påvirker naturtyper og arter i NATURA 2000-områder. Husdyrbrugets driftsbygninger ligger over 6 km fra nærmeste Natura 2000 område i Rebild Kommune; det drejer sig om Natura 2000 område nr. 18 Rold Skov, Lindenberg Ådal og Madum Sø. Der er desuden i husdyrgodkendelse.dk beregnet, at den totale ammoniakdeposition er 0,0 kg N/ha/år. Det vurderes, pga. afstanden og den beregnede totaldeposition på 0,0 kg N/ha/år, at projektet ikke kan medføre en væsentlig påvirkning af arter og naturtyper indenfor Natura 2000 området.

En række dyr omfattet af naturbeskyttelseslovens § 29a og habitatdirektivets bilag IV kan have levested, fødesøgningsområde eller sporadisk opholdssted i området omkring ejendommen. Ifølge oplysninger i "Håndbog om dyrearter på habitatdirektivets bilag IV" (DMU Faglig rapport nr. 635, 2007) kan der i Rebild Kommune være forekomst af flere arter af flagermus samt markfirben, løgfrø, spidssnudet frø og stor vandsalamander.

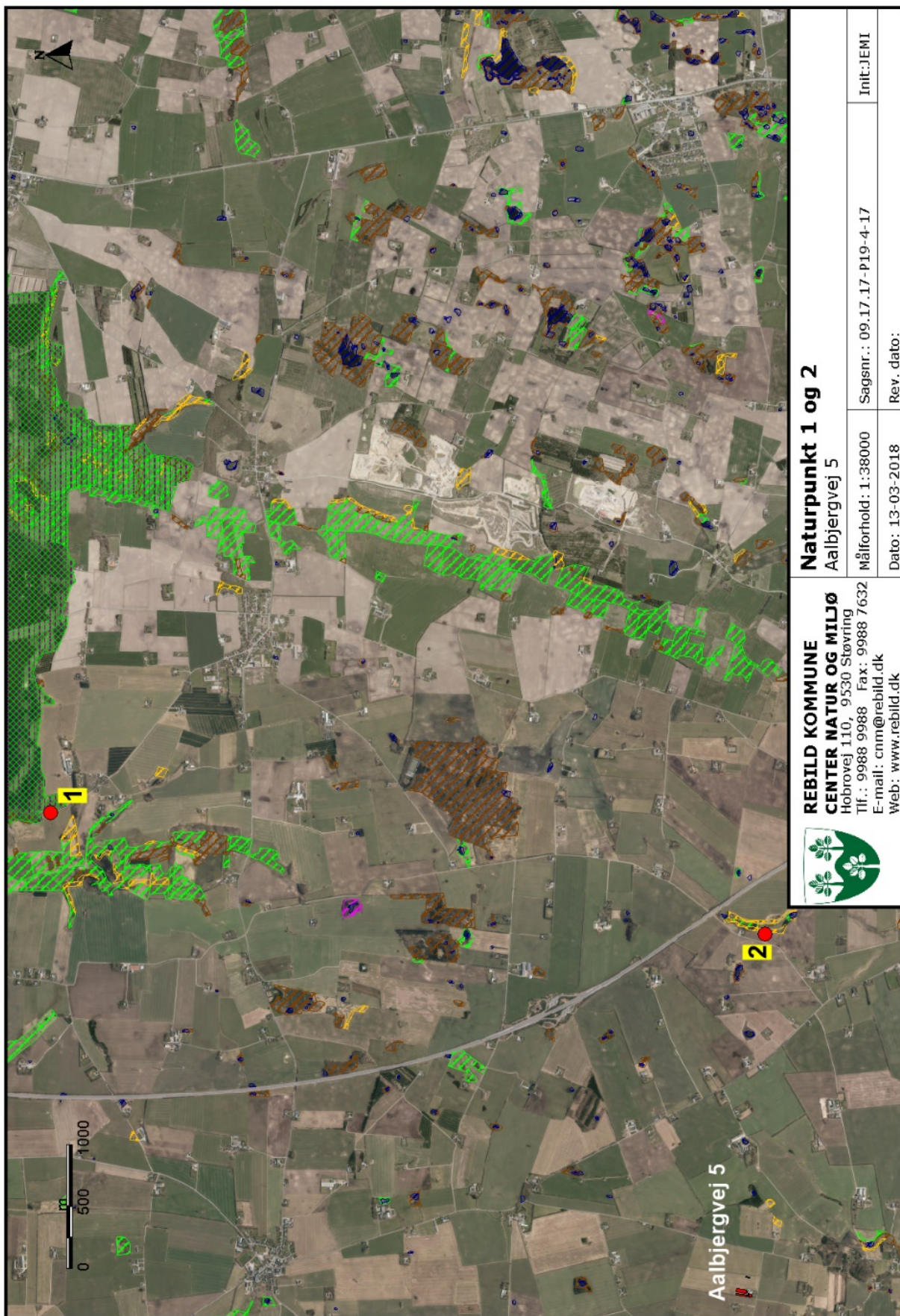
Rebild Kommune er ikke bekendt med konkrete yngleforekomster i området. Mest sandsynlig forekomst ved bygningerne er arter af flagermus, som kan blive påvirket af evt. nedrivninger eller træfældninger. Eventuelle levesteder i nærheden af bygningerne antages i øvrigt at være sammenfaldende med de vurderede naturarealer i forrige afsnit, og det vurderes, at kvælstofdeposition fra husdyrbrugets anlæg ikke vil skade eller ødelægge eventuelle yngle- eller rasteområder.

**Sammenfatning:**

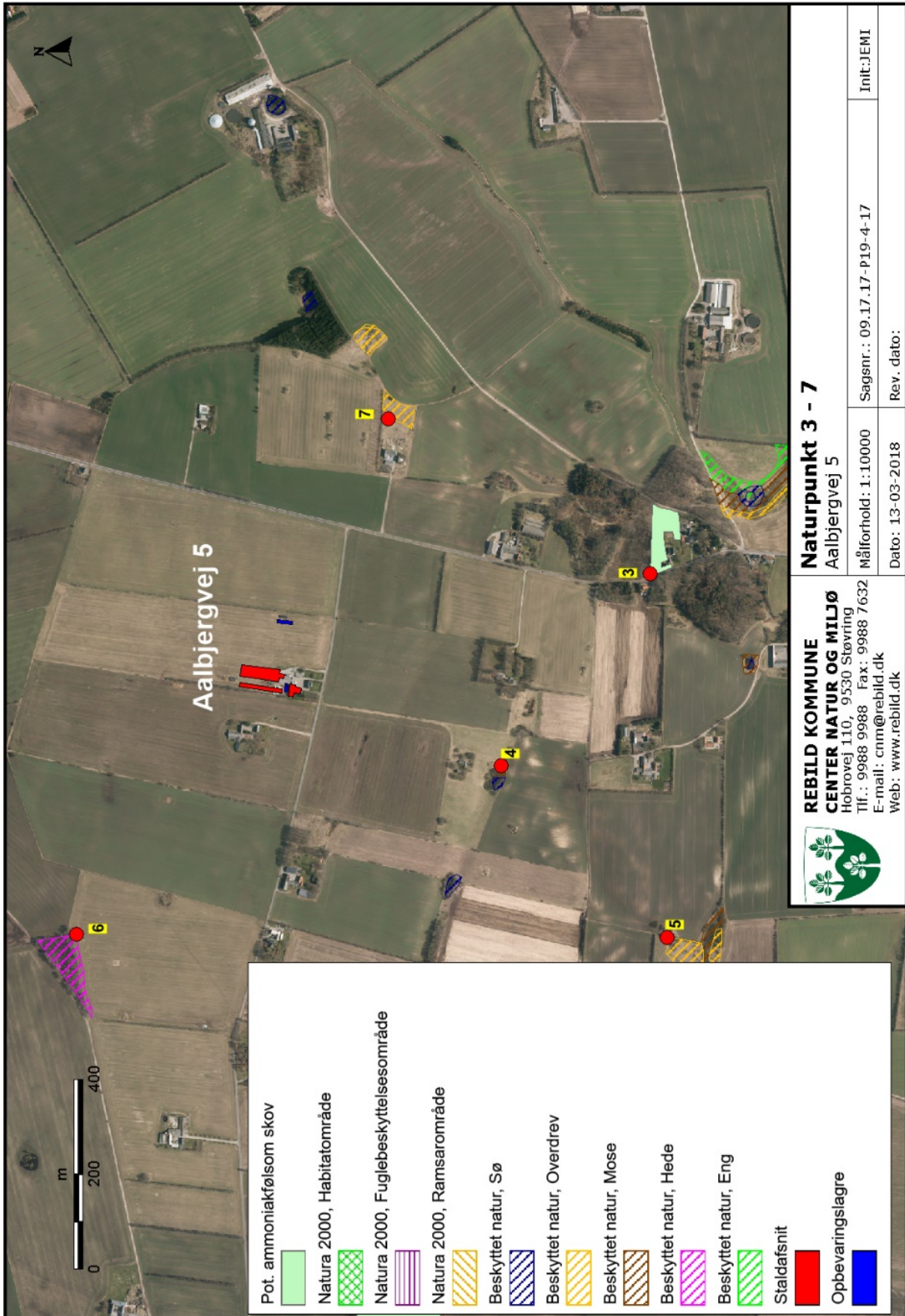
Miljøgodkendelsen gives på en række generelle vilkår, der bl.a. sigter mod beskyttelse af natur mod uønskede påvirkninger. Efter vurdering af projektoplysningerne og områdets natur- og landskabsforhold finder Rebild Kommune, at miljøgodkendelsen sikrer naturbeskyttelsesinteresserne i området. Der stilles derfor ikke supplerende vilkår til naturbeskyttelse.

Det vurderes, at udvidelsen af husdyrbruget er i overensstemmelse med retningslinjerne i kommuneplan 2017-2029 for beskyttelse af natur og landskab. Specifikt vurderes udvidelsen ikke at ville forringe tilstand af beskyttede naturtyper eller modvirke mål om gunstig bevaringsstatus for naturtyper og arter, der er udpegningsgrundlag for Natura 2000-områder eller forringe levevilkår for bilag IV-arter.

## Kortbilag 1 - Naturpunkter 1-2



## Kortbilag 1 - Naturpunkter 3-7



## 12.3 BILAG 3. SAMLET OVERSIGT OVER VILKÅR

Bemærk, at det kan være vigtigt, at læse kommunens kommentarer/vurderinger, samt eventuelle tilhørende tabeller til de fastsatte vilkår i godkendelserne.

### Miljøgodkendelse af 29. juni 2018 – gældende vilkår:

- 2.3.1 Miljøgodkendelsen skal være udnyttet indenfor 6 år fra meddelelsesdatoen. Den del af produktionen, der ikke opfylder udnyttelseskravene, bortfalder.
- 2.5.1 Inden eventuelt ophør af husdyrbruget skal kommunen kontaktes med et skriftligt forslag til en ophørsplan.
- 3.2.1 Stalde og anlæg skal være placeret, som angivet i bilag 1 – situationsplan.
- 3.2.2 "Ny stald" skal opføres i de ansøgte dimensioner, materialevalg og farver.
- 3.2.3 Læhegnet vest for pladsen til kalvehytter skal forstærkes med en række læbeplantning og skal efterfølgende løbende plejes og vedligeholdes.
- 5.1.1 Den samlede produktion må ikke overstige 288,79 DE på årsplan fordelt på 800 stk. tyrekalve, 60-130 kg, 203 stipladser (produceret dyr) og 800 stk. ungtyre, 130-440 kg, 590 stipladser (produceret dyr). Husdyrholdet skal være sammensat og staldindretning m.v. skal være i overensstemmelse med tabel 2 og 3 herunder.
- 5.1.2 "Ny stald" skal etableres med dybstrøelse og kort ædeplads med fast gulv, som ansøgt.
- 5.1.3 Kalvehytter skal placeres på det befæstede areal således, at der altid er en befæstet randzone på minimum 2 meter mod ubefæstede arealer.
- 5.5.1 Inden byggeriet påbegyndes skal et energiselskab eller en energikonsulent foretage et energiforbrugssyn af det planlagte byggeri, hvor de energiforbrugende processer i bedriften gennemgås. Der skal udarbejdes en rapport som indeholder resultater og konkrete energibesparende forslag med tilhørende tilbagebetalingstid. Rapporten skal kunne fremvises til tilsynsmyndigheden på forlangende.
- 5.6.1 Al vask af traktorer, maskiner, redskaber og dyretransportvogne skal foregå på en støbt, tæt plads med bortledning af spildevand til gyllesystemer eller opsamlingsbeholder.
- 5.6.2 Den nye plads til kalvehytter skal befæstes og indrettes således, at overfladevand fra omkringliggende arealer og tage ikke kan løbe ind på området. Overfladevand fra den befæstede plads skal ledes til opsamlingsbeholder, jf. retningslinjer i husdyrgødningsbekendtgørelsen for indretning af afløb mv.
- 5.6.3 Afløbsbeholderen skal tilses minimum hver 14. dag og oftere ved ekstreme regnhændelser, for at sikre, at der ikke kan ske overløb af beholderen. Inspektionstidspunktet indføres i logbog.
- 5.6.4 Tag- og overfladevand må ikke indeholde andre stoffer, end hvad der sædvanligt forekommer i regnvand.



- 5.6.5 Tagvandet fra "Ny stald" ledes til nedsivning i faskine, der skal dimensioneres ud fra den tilledte vandmængde og jordbundens dræningsevne, således at der ikke opstår overfladisk afstrømning eller gener i øvrigt.
- 5.6.6 Afstanden til faskine til vandindvindingsanlæg, hvortil der stilles krav om drikkevandets kvalitet samt vandløb eller sø skal være mindst 25 meter. Afstand til skel og nærmeste bygning skal være mindst 5 meter.
- 5.6.7 Ændringer af det samlede areal på tag eller befæstning, der kan have indvirkning på udledningen, må ikke foretages uden forudgående tilladelse.
- 5.7.1 Olie- og kemikalieaffald må ikke opbevares på ejendommen, medmindre det til enhver tid opbevares i tæt emballage. Oplagspladsen skal være afskærmet mod nedbør og indrettes med tæt bund og opkant, således at en mængde, mindst svarende til indholdet af den største beholder, tilbageholdes ved spild eller lækage.
- 5.7.2 Opbevaring og håndtering af affald må ikke medføre forurening eller risiko for forurening af omgivelserne, herunder af jord, overfladevand, grundvand, luft eller kloak.
- 5.7.3 Der skal til enhver tid foreligge dokumentation for, at affald er bortskaffet miljømæssigt forsvarligt. Dokumentationen skal gemmes i 5 år og kunne fremvises til tilsynsmyndigheden på forlangende.
- 5.8.1 Eventuel opbevaring og håndtering af råvarer og hjælpestoffer må ikke medføre forurening eller risiko for forurening af omgivelserne, herunder jord, overfladevand, grundvand, luft eller kloak.
- 5.8.2 Eventuel tankning af diesel skal foregå på en plads med fast og tæt bund, enten med afløb til olieudskiller, eller således at spild kan opsamles. Tankpistol må ikke kunne fastlåses under påfyldning.
- 5.9.1 Der skal forefindes en opdateret beredskabsplan på husdyrbruget som fortæller, hvornår og hvordan der skal reageres ved uheld, der kan medføre konsekvenser for det eksterne miljø. Beredskabsplanen skal være tilgængelig for – og kendt af – alle der arbejder på bedriften.
- 5.9.2 Spild af miljøfarlige stoffer (olie, gødning, kemikalier etc.) skal straks opsamles.
- 6.3.1 Andelen af dybstrøelse, som køres direkte ud fra stalden og nedpløjes, skal være mindst 66 %. Den del af dybstrøelsen, der ikke køres direkte ud og nedpløjes, skal opbevares på møddingsplads eller i markstak.
- 6.3.2 Markstakke med komposteret dybstrøelse, der ikke placeres på fast bund med afløb til opsamlingsbeholder, må højst være placeret på samme sted i 12 måneder. Placering af markstakke skal noteres i et kortbilag i driftsjournalen, hvor det opbevares i mindst 5 år og fremvises til tilsynsmyndigheden på forlangende.
- 7.2.1 Ejendommens anlæg og driften heraf må ikke give anledning til lugtgener uden for eget område, der efter tilsynsmyndighedens vurdering er væsentlige
- 7.3.1 Skadedyr skal bekæmpes i nødvendigt omfang i henhold til retningslinjer fra Statens skadedyrsbekæmpelse.

- 7.5.1 Husdyrbrugets bidrag til støjbelastning i omgivelserne må ikke overstige værdier (oplyst i nedenstående tabel 6 målt eller beregnet ved nabobeboelser eller deres opholdsarealer: Støjbidraget (bortset fra maksimalværdien) måles som det ækvivalente, konstante, korrigerede støjniveau i dB(A) (re. 20  $\mu$  Pa). Tallene i parentes angiver referencetiden inden for den pågældende periode. I tilfælde af impulsstøj eller rentoner skal den målte/beregnete værdi tillægges 5 dB(A). I tvivlstilfælde afgør kommunen om der er rentoner eller impulsstøj.
- 7.5.2 Husdyrbruget skal, for egen regning, dokumentere, at støjvilkår overholdes, hvis tilsynsmyndigheden finder det påkrævet. Dokumentationen for overholdelse af støjkravene kan være i form af målinger i ejendommens omgivelser (under fuld drift) eller kildestyrkemålinger ved de enkelte støjkluder kombineret med beregninger efter den fælles nordiske beregningsmodel for industristøj.
- 7.6.1 Uden for eget område må anlæggene og driften heraf ikke give anledning til støvgener, der efter tilsynsmyndighedens vurdering er væsentlige.
- 7.7.1 Lys fra ejendommen må ikke give anledning til lysgener, der efter tilsynsmyndighedens vurdering er væsentlige.