



# Miljøgodkendelse

## Revurdering af miljøgodkendelse

**Thisted Landevej 131**

**9430 Vadum**

**v/ Jens H. Pedersen**



Dato for revurdering af godkendelsen: 12.08.2016

CHR-nr. 97558

CVR-nr: 88897919

Matr. nr., ejerlav 17c, V. Halne By, Vadum m.fl.

Husdyrbrugets adresse: Thisted Landevej 131, 9430 Vadum

Ejer af husdyrbruget og ansøger: Jens H. Pedersen, Thisted Landevej 131  
9430 Vadum

Tilsynsmyndighed: Aalborg Kommune  
Miljø- og Energiforvaltningen  
LandMiljø  
Stigsborg Brygge 5  
9400 Nørresundby

Sagsbehandler på revurderingen Irene Overgaard Larsen/ Nina Harbo  
Aalborg Kommune  
Miljø- og Energiforvaltningen  
LandMiljø  
Stigsborg Brygge 5  
9400 Nørresundby

Sagsnummer: 2015-065261

## INDHOLDSFORTEGNELSE

<b>1</b>	<b>Revurdering af miljøgodkendelse</b>	<b>5</b>
1.1	<i>Revurdering</i>	5
1.2	<i>Offentlighed</i>	7
1.3	<i>Gyldighed og retsbeskyttelse</i>	7
1.4	<i>Revurdering af miljøgodkendelsen</i>	7
1.5	<i>Offentliggørelse</i>	7
1.6	<i>Klagevejledning</i>	8
<b>2</b>	<b>Resumé og samlet vurdering</b>	<b>9</b>
<b>3</b>	<b>Generelle forhold</b>	<b>10</b>
3.1	<i>Vilkår til generelle forhold</i>	10
<b>4</b>	<b>Husdyrhold, staldanlæg og drift</b>	<b>10</b>
4.1	<i>Husdyrhold</i>	10
4.1.1	<i>Vilkår til so-, smågrise- og slagtesvineproduktionen</i>	10
4.1.2	<i>Begrundelse for og vurdering af vilkår til so-, smågrise- og slagtesvineproduktionen</i>	10
4.2	<i>Anlægget</i>	11
4.2.1	<i>Vilkår til staldinventar og drift</i>	11
4.2.2	<i>Begrundelse for og vurdering af vilkår til staldinventar og drift</i>	11
4.3	<i>Ventilation</i>	11
4.3.1	<i>Vilkår til ventilation</i>	11
4.3.2	<i>Begrundelse for og vurdering af vilkår til ventilation</i>	11
4.4	<i>Energiforbrug</i>	11
4.4.1	<i>Vilkår til energi</i>	11
4.4.2	<i>Begrundelse for og vurdering af vilkår til energiforbrug</i>	11
4.5	<i>Affaldshåndtering</i>	12
4.5.1	<i>Vilkår til bortskaffelse af affald</i>	12
4.5.2	<i>Begrundelse for og vurdering af vilkår affaldshåndtering</i>	12
4.6	<i>Uheld og risici</i>	12
4.6.1	<i>Vilkår for uheld og risici</i>	12
4.6.2	<i>Redegørelse for mulige uheld</i>	13
4.6.3	<i>Minimering af risiko for uheld</i>	13
4.6.4	<i>Begrundelse for og vurdering af vilkår vedrørende uheld og risici</i>	13
<b>5</b>	<b>Forurening og andre gener fra husdyrbruget</b>	<b>14</b>
5.1	<i>Ammoniakpåvirkning og gener fra husdyrbruget</i>	14
5.1.1	<i>Ammoniakfordampning fra anlægget</i>	14
5.1.2	<i>Begrundelse for og vurdering af vilkår vedr. anlæggets påvirkning på natur</i>	14
5.1.3	<i>Beskrivelse af bilag IV arter og andre beskyttede arter i forhold til anlæg</i>	15
5.2	<i>Teknik til reduktion af ammoniakfordampning og fosforindhold i gødningen</i>	16
5.2.1	<i>Vilkår til foder</i>	16

5.2.2	Begrundelse for og vurdering af vilkår til fodervalg	16
5.3	<i>Lugt</i>	17
5.3.1	Vilkår til lugt fra dyreholdet	17
5.3.2	Begrundelse for og vurdering af vilkår til lugt fra dyrehold	17
5.4	<i>Fluer og skadedyr</i>	18
5.4.1	Vilkår for flue- og skadedyrsbekæmpelse	18
5.4.2	Begrundelse for og vurdering af vilkår til flue- og skadedyrsbekæmpelse	18
5.5	<i>Støj</i>	18
5.5.1	Vilkår for støj	18
5.5.2	Begrundelse for og vurdering af vilkår for støj	19
5.6	<i>Støv</i>	19
5.6.1	Vilkår for støv	19
5.6.2	Begrundelse for og vurdering af vilkår til støv	19
<b>6</b>	<b>Bedste tilgængelige teknik (BAT)</b>	<b>20</b>
6.1	<i>Emissionsgrænseværdi for ammoniak og fosfor</i>	20
6.1.1	Beregning af den maksimale ammoniakfordampning	20
6.1.2	Vurdering af BAT for ammoniak	20
6.1.3	Beskrivelse og vurdering af emission af fosfor	20
6.2	<i>Management (ledelses- og kontrolrutiner)</i>	21
6.3	<i>Ammoniakfordampning fra udbringning af husdyrgødning</i>	22
6.4	<i>Nitratudvaskning ved udbringning af husdyrgødning</i>	22
6.5	<i>Gener fra husdyrbruget</i>	22
6.6	<i>Energi- og vandforbrug</i>	23
6.6.1	Energibesparende foranstaltninger	23
6.6.2	Vandbesparende foranstaltninger	23
6.7	<i>Affald</i>	24
6.8	<i>Samlet vurdering i forhold til BAT</i>	24
<b>7</b>	<b>Kontrol, egenkontrol og dokumentation</b>	<b>25</b>
7.1	<i>Vilkår for tilsyn, kontrol og egenkontrol</i>	25
<b>8</b>	<b>Lovoversigt og kildehenvisninger</b>	<b>26</b>
<b>9</b>	<b>Bilagsliste</b>	<b>27</b>
<b>10</b>	<b>Samlet oversigt med vilkår</b>	<b>28</b>

## 1 Revurdering af miljøgodkendelse

### 1.1 Revurdering

Aalborg Kommune revurderer hermed miljøgodkendelse af den 10. juni 1994. Miljøgodkendelse er tidligere revurderet den 18. oktober 2004. Denne afgørelse fastsætter de vilkår, der skal gælde for den fortsatte drift af husdyrbruget, og er således et supplement til husdyrbrugets gældende miljøgodkendelse af 10. juni 1994 og revurderingen af miljøgodkendelsen af 18. oktober 2004.

Revurderingen omfatter de landbrugsmæssige aktiviteter på husdyrbruget på Thisted Landevej 131, 9430 Vadum. Arealerne som drives under husdyrbrugets CVR nr. reguleres og godkendes ikke ved denne revurdering. Til husdyrbruget er knyttet husdyrproduktionen med CHR nr. 97558, og husdyrbruget er registreret under CVR nr. 88897919 og CVRp nr. 1002805767.

Revurderingen sker efter husdyrloven<sup>1</sup> og husdyrbekendtgørelsen<sup>2</sup>, og afgørelsen træffes med hjemmel i husdyrlovens § 39, jf. § 41.

Revurdering tager udgangspunkt i ovennævnte miljøgodkendelse samt de supplerende oplysninger ansøger har indsendt bl.a. via husdyrgodkendelse.dk (skema 84235 – version 3) og tilknyttede bilag.

Aalborg Kommune meddeler hermed påbud om vilkårsændringer i henhold til husdyrloven på følgende vilkår:

Vilkår der meddeles som påbud	Angående	Erstatter
Vilkår 1 (R1)	Ikrafttrædelsesdato for vilkår.	Nyt
Vilkår 2 (R2)	Indretning og drift i overensstemmelse med den revurderede godkendelse	Vilkår M1
Vilkår 3 (R3)	Dyreholdets størrelse og sammensætning	Vilkår M2
Vilkår 4 (R4)	Tilladelse til mindre ændringer i dyresammensætningen	Nyt
Vilkår 6 (R5)	Drikkevandssystem	Nyt
Vilkår 8 (R6)	Eftersyn af kedlen i halmfyret	Nyt
Vilkår 9 (R7)	Register over affaldsproduktionen	Nyt
Vilkår 10 (R8)	Anmeldelse og underretning ved driftsuheld.	Nyt
Vilkår 11 (R9)	Beredskabsplan	Nyt
Vilkår 12 (R10)	Den totale mængde N ab dyr pr. år. (søerne)	Nyt
Vilkår 13 (R11)	Den totale mængde N ab dyr pr. år. (slagtesvin)	Nyt
Vilkår 14 (R12)	Den totale mængde P ab dyr pr. år.	Nyt
Vilkår 15 (R13)	Blandeforskrift for foder	Nyt
Vilkår 16 (R14)	Drift og renholdelse af husdyrbruget.	Vilkår M6
Vilkår 17 (R15)	Udarbejdelse af handlingsplan for at nedbringe lugtgenerne.	Del af vilkår M15
Vilkår 18 (R16)	Udførelse af afhjælpende foranstaltninger.	Del af vilkår M15
Vilkår 19 (R17)	Kravet om dokumentation af lugtforholdene.	Del af vilkår M15

<sup>1</sup> Lov om miljøgodkendelse mv. af husdyrbrug.

<sup>2</sup> Bekendtgørelse om tilladelse og godkendelse m.v. af husdyrbrug.

Vilkår 20 (R18)	Flue- og skadedyrsbekæmpelse	Vilkår M7
Vilkår 21 (R19)	Støjbidrag	Vilkår M10
Vilkår 23 (R20)	Førelse af logbog eller produktionskontrol.	Nyt
Vilkår 24 (R21)	Beregning af P ab dyr	Nyt
Vilkår 25 (R22)	Beregning af N ab dyr	Nyt
Vilkår 26 (R23)	Opbevaring af logbogen/produktionskontrollen, indlægssedler samt eventuelle blandeforskrifter	Nyt

Vilkårene i første kolonne er de nye vilkår som fastsættes ved denne revurdering. Disse vilkår efterfølges af et nummer for det revurderede vilkår (Rxx). Vilkårsnumrene i kolonne 3 er fra den oprindelige miljøgodkendelse eller revurderingen fra 2004 for husdyrbruget.

Følgende vilkår i miljøgodkendelsen af den 10. juni 1994 og revurderingen af miljøgodkendelsen af 18. oktober 2004 er ophævet, fordi de er erstattet af nye, fordi de ikke længere er tidssvarende for produktionen, eller fordi de fremgår af generelle regler på området:

Vilkår der ophæves	Angående	Begrundelse for ophævelse
Vilkår M3	Indretning af stalde og opbevaringsanlæg og drift	Reguleres af generelle regler
Vilkår M4	Afbrænding af affald – eller spildprodukter er ikke tilladt.	Reguleres af generelle regler
Vilkår M8	Døde dyr	Reguleres af generelle regler
Vilkår M12	Sædskift- og gødningsplaner	Reguleres af generelle regler, anden myndighed og kommunen har adgang til planerne
Vilkår M13	Bortskaffelse af spildeolie og andet farligt affald.	Reguleres af generelle regler

Vilkårsnumrene i skemaet herover er numrene fra den oprindelige miljøgodkendelse og revurderingen fra 2004.

De vilkår, der nu gælder for produktionen på Thisted Landevej 131, 9430 Vadum fremgår af de følgende afsnit - hvori vilkårene også begrundes - samt af vilkårslisten i kapitel 10. Vilkår, der er overført uændrede eller revideret til nutidigt sprog er i det følgende markeret med en \*. Bemærk at disse vilkår ikke kan påklages.

Husdyrbruget skal til enhver tid leve op til gældende regler i love og bekendtgørelser – også selv om disse regler måtte være skærpende i forhold til denne revurdering.

Ifølge Miljøstyrelsen er revurderingssager ikke omfattet af habitatbekendtgørelsens regler om konsekvensvurdering, jf. habitatbekendtgørelsens § 7, idet der ved en revurdering ikke er tale om et nyt projekt, som kommunen skal give tilslutning til.

Aalborg Kommune vurderer, at fortsat drift på Thisted Landevej 131, 9430 Vadum ikke vil medføre væsentlige miljømæssige påvirkninger, når de anførte vilkår overholdes. Kommunen vurderer i øvrigt, at husdyrbruget kan drives på en måde, som er forenelig med hensynet til omgivelserne. Det vurderes endvidere, at revurderingen ikke vil forringe tilstanden af beskyttede naturtyper såvel i som uden for Natura 2000 områder.

Der må ikke ske udvidelse eller ændring i dyreholdet, herunder stalde, gødningsopbevaringsanlæg, og lignende før ændringen er godkendt af Aalborg Kommune.

Det skal bemærkes, at Aalborg Kommune altid kan revidere vilkårene i en godkendelse for at forbedre husdyrbrugets kontrol med egen forurening (egenkontrol) eller for at opnå et mere hensigtsmæssigt tilsyn.

## 1.2 Offentlighed

Det har været offentliggjort på kommunens hjemmeside fra 14. januar 2016 til 1. februar 2016, at miljøgodkendelsen skulle revurderes. I forbindelse med offentliggørelsen indkom der ingen bemærkninger.

Udkastet til revurderingen herunder varsel af påbud om vilkårsændringer har været i høring hos ejer og konsulent. Høringen er foregået i perioden fra 30. juni 2016 til 1. august 2016. Der er ikke indkommet bemærkninger til udkastet.

Da afgørelsen meddeles som et påbud efter husdyrbrugslovens § 39, jf. § 41 skal parthøringen af husdyrbrugets ejer i denne forbindelse betragtes som et forvarsel om påbud.

Kommunen har i øvrigt vurderet, at der ikke var andre parter, som skulle høres i sagen. Der er herved lagt vægt på, at der er tale om en revurdering, og at der ikke i forbindelse hermed opstår øgede gener for omgivelserne.

## 1.3 Gyldighed og retsbeskyttelse

Den oprindelige miljøgodkendelse af den 10. juni 1994 og revurderingen af miljøgodkendelsen af 18. oktober 2004 er fortsat gældende med de ændringer, der fremgår af denne revurdering.

Der er ikke retsbeskyttelse på de meddelte vilkår, da de enten er ændret ved påbud (nye og ændrede vilkår) eller er videreført fra den oprindelige godkendelse, hvor retsbeskyttelsen er udløbet. Vilkaerne træder i kraft straks ved meddelelse af denne afgørelse med mindre andet fremgår af det enkelte vilkår.

Hvis den revurderede miljøgodkendelse, ikke har været udnyttet, helt eller delvist, i tre på hinanden følgende år, så bortfalder den del af godkendelsen, der ikke har været udnyttet de seneste tre år.

## 1.4 Revurdering af miljøgodkendelsen

Husdyrbrugets miljøgodkendelse skal, jf. § 40 i husdyrbekendtgørelsen regelmæssigt og mindst hvert 10. år tages op til revurdering.

Den næste regelmæssige vurdering af husdyrbrugets miljøgodkendelse skal foretages i 2026.

Såfremt husdyrbruget ønsker ændringer i miljøgodkendelsen, kan der altid ansøges herom.

## 1.5 Offentliggørelse

Revurderingen vil blive annonceret på kommunens hjemmeside den 12. august 2016.

## 1.6 Klagevejledning

Revurderingen kan påklages til Natur- og Miljøklagenævnet af ansøgerne og enhver, der har individuel væsentlig interesse i sagens udfald, en række foreninger samt organisationer jf. husdyrlovens §§ 84 - 87.

Klagefristen er 4 uger fra den dag afgørelsen er offentliggjort. Klagefristen udløber den 9. september 2016.

Eventuel klage skal indgives via Klageportalen på [www.nmkn.dk](http://www.nmkn.dk), som du finder et link til på forsiden af [www.nmkn.dk](http://www.nmkn.dk). Klageportalen ligger på [www.borger.dk](http://www.borger.dk) og [www.virk.dk](http://www.virk.dk). Du logger på [www.borger.dk](http://www.borger.dk) eller [www.virk.dk](http://www.virk.dk) ligesom du plejer, med Nem-ID eller NEMID medarbejder. Klagen sendes gennem klageportalen til den myndighed, der har truffet afgørelsen.

En klage er indgivet, når den er tilgængelig for myndigheden i klageportalen. Når du klager, skal du betale et gebyr på kr. 500. Du betaler gebyret med betalingskort i klageportalen.

Natur- og Miljøklagenævnet skal som udgangspunkt afvise en klage, der kommer uden om Klageportalen, hvis der ikke er særlige grunde til det. Hvis du ønsker at blive fritaget for at bruge Klageportalen, skal du sende en begrundet anmodning til den myndighed, der har truffet afgørelse i sagen. Myndigheden videresender herefter anmodningen til Natur- og Miljøklagenævnet, som træffer afgørelse om, hvorvidt din anmodning kan imødekommes.

Ansøger vil efter klagefristens udløb blive underrettet om, hvorvidt der er modtaget klage over denne afgørelse.

Eventuelt søgsmål (domstolsprøvelse) skal være anlagt inden 6 måneder efter, at afgørelsen er offentliggjort, jf. husdyrlovens § 90.

Nørresundby den 12. august 2016

Irene Overgaard Larsen



## 2 Resumé og samlet vurdering

Jens Hedermann Pedersen, Thisted Landevej 131, 9430 Vadum har ansøgt Aalborg Kommune om en revurdering af miljøgodkendelsen for Thisted Landevej 131, 9430 Vadum efter husdyrlovens § 39, jf. § 41.

Sagen er indsendt i 2016 gennem det digitale ansøgningssystem [www.husdyrgodkendelse.dk](http://www.husdyrgodkendelse.dk). Beregninger af anlæggets miljøpåvirkninger er foretaget i dette system.

### Produktionen

Med den oprindelige miljøgodkendelse af husdyrbruget i 1994 blev der godkendt en produktion af 500 søer, 11.000 smågrise og 11.000 slagtesvin. Produktionen svarede til i alt 528 DE på daværende tidspunkt.

Ved revurderingen i 2004 er videreført produktionen på 500 søer, 11.000 smågrise op til 30 kg og 10.000 slagtesvin op til 100 kg. Svarende til i alt 485 DE på daværende tidspunkt.

I forbindelse med et miljøtilsyn i 2004 er det slået fast, at det tilladte dyrehold er "standard-svin". Det vil sige, at der er tilladelse til at producere det godkendte antal svin med de til enhver tid standard vægte. Ved denne revurdering svarer produktionen på 500 søer, 11.000 smågrise og 11.000 slagtesvin til i alt 463,14 DE.

### Tidligere meddelte afgørelser

Husdyrbrugets oprindelige miljøgodkendelse er meddelt efter kapitel 5 i miljøbeskyttelsesloven den 10. juni 1994. Miljøgodkendelsen er tidligere revurderet 18. oktober 2004.

### BAT

Denne godkendelse overholder Miljøstyrelsens BAT-niveau for den maksimale fordampning af ammoniak og tab af fosfor til miljøet. Der er redegjort for hvilke teknikker og metoder, der er taget i anvendelse for at overholde BAT-niveau, samt hvilke teknikker og arbejdsgange, der i øvrigt anvendes på husdyrbruget for at begrænse miljøpåvirkningen mest muligt.

Ved fremtidige ændringer i produktionsprocesser eller råvarer, hjælpestoffer og produkter, skal der tages højde for mulig forureningsbegrænsning på basis af principper om bedst tilgængelig teknik.

### Samlet vurdering

Det er vurderet, at der truffet de nødvendige foranstaltninger til at forbygge og begrænse forureningen ved anvendelse af den bedste tilgængelige teknik, og at husdyrbruget i øvrigt kan drives på stedet uden at påvirke omgivelserne på en måde, som er uforenelig med hensynet til omgivelserne. Derfor er forudsætningerne til stede for at kunne meddele revurdering af godkendelsen.

### 3 Generelle forhold

#### 3.1 Vilkår til generelle forhold

1. R1 (nyt): Vilkårene i den revurderede godkendelse skal, hvis ikke andet er anført, være opfyldt fra den dato, hvor den revurderede godkendelse træder i kraft.
2. R2: Husdyrbruget skal fremover indrettes og drives i overensstemmelse med de oplysninger, der ligger til grund for den oprindelige godkendelse, samt med de ændringer, der eventuelt måtte fremgå af vilkårene i denne revurderede godkendelse. *(Erstatter tidligere vilkår M1)*

### 4 Husdyrhold, staldanlæg og drift

#### 4.1 Husdyrhold

##### 4.1.1 Vilkår til so-, smågrise- og slagtesvineproduktionen

3. R3: Husdyrholdet skal være sammensat og staldindretningen udført, som beskrevet nedenfor:

Dyrehold	Staldsystem	Antal årsdyr	Antal stipladser	Vægtklasse	DE
Søer	Løbe- drægtighedsstald, løsgående, delvist spaltegulv	500	360		79,34
Søer	Farestald, kassestier, delvist spaltegulv	500	140		34,00
Smågrise	Toklimastald, delvist spaltegulv	11.000	1833	7,1-31 kg	50,97
Slagtesvin	Drænet gulv + spalter (33/67)	11.000	2750	31-110 kg	298,82
<b>DE i alt</b>					<b>463,14</b>

Tabel over sammensætning og antal i dyreholdet. *(Erstatter tidligere vilkår M2)*

4. R4 (nyt): Den samlede produktion må ikke overstige 463,14 DE på årsplan. Inden for de enkelte husdyrgrupper tillades mindre afvigelser, så længe det maksimale antal DE ikke overstiges.

##### 4.1.2 Begrundelse for og vurdering af vilkår til so-, smågrise- og slagtesvineproduktionen

Vilkår M2 i den oprindelige miljøgodkendelse erstattes af vilkår 3 (R3) og suppleres med vilkår 4 (R4) i forbindelse med denne revurdering. I vilkårene er det tilladte dyrehold opdateret i forhold til de seneste normtal og dyresammensætningen er præciseret.

Omregningsfaktor for dyreenheder jf. Husdyrgødningsbekendtgørelsen.

## 4.2 Anlægget

### 4.2.1 Vilkår til staldinventar og drift

5. \*M5: Hele ejendommen og dens omgivelser skal renholdes således, at lugtgener begrænses mest muligt.
6. R5 (nyt): Drikkevandssystemet skal drives og vedligeholdes, således at spild undgås.

### 4.2.2 Begrundelse for og vurdering af vilkår til staldinventar og drift

Vilkår 5 (\*M5) om renholdelse af ejendommen opretholdes, da det stadig skønnes at være relevant.

Der stilles nyt vilkår 6 (R5) til drift og vedligehold af drikkevandssystemet med henblik på at leve op til BAT, for så vidt angår vandbesparende foranstaltninger. Se også kapitel 6.

Aalborg Kommune vurderer, at det stillede vilkår er BAT.

## 4.3 Ventilation

### 4.3.1 Vilkår til ventilation

7. \*M14: Afkast og staldventilatorer skal renholdes og justeres efter behov, således at støj- og lugtgener begrænses mest muligt.

### 4.3.2 Begrundelse for og vurdering af vilkår til ventilation

Vilkåret om renholdelse og vedligeholdelse af afkast og ventilatorer vurderes fortsat at være relevant. Og det vurderes ligeledes at være BAT.

## 4.4 Energiforbrug

### 4.4.1 Vilkår til energi

8. R6 (nyt): Der skal gennemføres eftersyn af kedlen i halmfyret med det formål at sikre, at kedlens virkningsgrad svarer til normen (65%).

Eftersynet skal gennemføres senest et halvt år efter revurderingens godkendelse. Konklusionen af eftersynet skal sendes til Aalborg Kommune, som vil vurdere, om der er behov for tiltag ved kedlen for at leve op til BAT.

### 4.4.2 Begrundelse for og vurdering af vilkår til energiforbrug

I forbindelse med denne revurdering, er der lavet en energirapport for husdyrbruget. Energigennemgangen viser, at der på husdyrbruget er et ret lille energispare-potentiale. Ved

montering af LED belysning i alle stalde (de er skiftet i løbestalden) samt udskifte ventilationen vil der være et besparelses-potentiale på ca. 13 %.

Derudover er der et forhøjet varmeforbrug på husdyrbruget, som kun i nogen grad kan forklares. En del af forklaringen kan være at kedelvirkningsgraden i halmfyrets kedel er lavere end normen. Der bør derfor laves et eftersyn af kedlen for at undersøge evt. behov for udbedringer i brændkammeret eller rensning af røgbatteriet.

Aalborg Kommune anser energirapporten for at være en del af BAT, og at det ligeledes er BAT at indføre de energibesparende tiltag, som anbefales i rapporten, der er vedlagt som bilag 2. Tiltagene vedrørende belysning eller ventilation vurderes ikke at være omfattet af BAT, da der er forholdsvis lang tilbagebetalingstid. Der er stillet vilkår om eftersyn af halmfyret for at få undersøgt, om kedlen med fordel kan optimeres.

## 4.5 Affaldshåndtering

### 4.5.1 Vilkår til bortskaffelse af affald

9. R7 (nyt): Husdyrbruget skal føre register over affaldsproduktionen. Registeret skal indeholde oplysninger om fraktion, art, mængde og sammensætning af det producerede affald. Farligt affald skal anmeldes, jf. kommunens regler herom.

### 4.5.2 Begrundelse for og vurdering af vilkår affaldshåndtering

Der stilles nyt vilkår til bortskaffelse af affald med henblik på at leve op til BAT (vilkår 9 (R9)).

Kommunen har udarbejdet stamkort mv., som kan benyttes til registrering af affaldsproduktionen. Formålet er at fremme sortering og genanvendelse af affald. Husdyrbruget kan i det konkrete tilfælde forevise anden dokumentation for sortering og genanvendelse af affald. Det kan f.eks. være særskilte kvitteringer for aflevering af de enkelte affaldsfraktioner som forekommer på husdyrbruget.

Husdyrbruget skal overholde kommunens affaldsregulativer, der kan findes på [www.skidt.dk](http://www.skidt.dk). I bilag 1, "Vejledning i sortering af affald – landbrug", er en vejledning om bortskaffelse af de enkelte affaldstyper. Af denne vejledning fremgår også hvilke regler, der gælder for virksomheders anvendelse af Aalborg Kommunes genbrugspladser.

Aalborg Kommune vurderer, at de miljømæssige krav til affaldshåndtering er opfyldt, når vilkår og affaldsregulativ følges. Ved vilkåret om registrering af affaldsproduktionen sikres, at der altid er fokus på sortering og genanvendelse af affald. Aalborg Kommune vurderer, at husdyrbruget med de stillede vilkår lever op til BAT.

## 4.6 Uheld og risici

### 4.6.1 Vilkår for uheld og risici

10. R8 (nyt): Ved driftsuheld, hvor der opstår risiko for forurening af miljøet, er der pligt til øjeblikkeligt at anmelde dette til **Alarmcentralen, tlf.: 112** og efterfølgende straks at underrette **Aalborg Kommune, Miljø- og Energiforvaltningen på tlf.: 99 31 20 00**.
11. R9 (nyt): Der skal forefindes en opdateret beredskabsplan på husdyrbruget, som fortæller, hvornår og hvordan der skal reageres ved uheld, som kan medføre konsekvenser for det eksterne miljø. Planen skal være tilgængelig og synlig for husdyrbrugets ansatte og øvrige, der færdes på husdyrbruget. (Vedlagt som bilag 3).

#### 4.6.2 Redegørelse for mulige uheld

Sker der uheld, der kan medføre alvorlige påvirkninger på natur og miljø, vil alarmcentralen straks blive kontaktet. Ligeledes vil kommunens Miljø- og Energiforvaltning efterfølgende blive underrettet. Der er udarbejdet en beredskabsplan for driftsuheld. Medarbejder, ejer og andre med fast adgang til husdyrbruget er vejledt i beredskabsplanen, der er vedlagt som bilag 3.

Hvis der sker spild af gylle / andet kan der ske tilløb til Lerbæk/ Haldager Bæk. Dette kan forhindres ved opdæmning med jord, halmballer og lignende. Er der gylle i vandløbet skal der laves opdæmning med en bigballe. Hvis gylle løber til pumpebrønd, skal pumpen slukkes.

#### 4.6.3 Minimering af risiko for uheld

Gyllen opbevares i gyllebeholder, der er godkendt i henhold til 10 års beholderkontrol. Der pumpes fra fortank til lagertank, men fra lagertank suges gyllen til gyllevognen.

Dieselolie opbevares i godkendt tank, der placeret på betongulv.

#### 4.6.4 Begrundelse for og vurdering af vilkår vedrørende uheld og risici

Aalborg Kommune vurderer, at husdyrbruget, ved overholdelse af de stillede vilkår og de generelle regler, ikke vil påvirke miljøet væsentligt.

Aalborg Kommune finder desuden, at det er BAT, at der er udarbejdet en beredskabsplan for husdyrbruget, der kan anvendes, hvis uheldet er ude.

## 5 Forurening og andre gener fra husdyrbruget

### 5.1 Ammoniakpåvirkning og gener fra husdyrbruget

#### 5.1.1 Ammoniakfordampning fra anlægget

Det fremgår af den indsendte ansøgning, at den totale ammoniakemission fra Thisted Landevej 131 er på 6.549 N/år. Der er tale om en mindre-emission på -291 kg N/år. Faldet skyldes de fodrekorrektioner, som er lavet med revurderingen.

#### 5.1.2 Begrundelse for og vurdering af vilkår vedr. anlæggets påvirkning på natur<sup>3</sup>

##### Habitatnatur indenfor Natura 2000-områder

Det nærmeste Natura 2000-område, er Natura 2000-område nr.15, Nibe Bredning, Halkær og Sønderup Ådale, der ligger i en afstand af ca. 1500 m syd for anlægget. Tre punkter er udregnet til grænsen af Natura 2000-området, og de giver alle en totaldeposition på 0,1 kg N/ha/år og merdeposition på 0,0 kg N/ha/år (se beregningspunkt 4-6 i tabellen herunder). Andre arealer med habitatnatur ligger længere væk end de udvalgte punkter, og bliver derved påvirket i mindre grad.

##### Beskyttet natur omkring anlægget

Omkring anlæggene ligger der natur beskyttet efter naturbeskyttelseslovens § 3. Der er udvalgt to mindre naturarealer, hhv. en mose ca. 500 m nordøst for anlægget og et overdrev ca. 1350 m nordøst for anlægget, som vurderes at modtage den største påvirkning fra anlægget. Der er beregnet ammoniakdeposition til naturarealerne i punkt 1, 2 og 3. Se bilag 4.

Punkt nr.	Naturtype	Afstand fra anlæg m	Merdeposition kg N/ha/år	Total deposition fra bedriften kg N/ha/år	Total deposition fra bedrift + baggrund kg N/ha/år
1	Kat 3 - Mose	496	-0,1	2,1	14,9
2	Kat 3 - Overdrev	1355	0,0	0,4	13,2
3	Kat 2 - Hede	1883	0,0	0,1	12,8
4-6	Kat 1 – N2000-område	1500	0,0	0,1	12,8

Beregning af ammoniakdeposition på § 3 beskyttet natur omkring anlægget.

Beregningspunkt 1 ligger i en mindre kategori 3 mose og punkt 2 ligger på et mindre overdrev. Arealerne ligger i en afstand af hhv. 496 og 1355 m fra anlægget. Merdepositionen ligger på hhv. -0,1 og 0,0 kg N/ha/år og totaldepositionen ligger på hhv. 0,4 kg og 2,1 kg N/ha/år.

Beregningspunkt 3 ligger i en større kategori 2 hede, som ligger i en afstand af 1883 meter øst for anlægget. Merdepositionen ligger på 0,0 kg N/ha/år, og totaldepositionen ligger på 0,1 kg N/ha/år.

<sup>3</sup>Jævnfør Bekendtgørelse om tilladelse og godkendelse m.v. af husdyrbrug, nr. 1280 af 8. november 2013, Bilag 3, punkt A, underpunkt b.

Det vurderes, at tålegrænsen for de bedste moser, overdrev og heder ligger mellem 10-15 kg N/ha/år. Baggrundsbelastningen i Aalborg kommune er 12,8 kg N/ha/år, jf. rapport nr. 73 fra DCE, atmosfærisk deposition 2012. Totaldepositionen fra bedrift og baggrund ligger derfor inden for det højeste tålegrænse-interval for alle tre naturarealer.

Husdyrlovens generelle krav er opfyldt, og det vurderes, at der ikke skal sættes specifikke krav i forhold til disse arealer.

Aalborg Kommune kan konstatere, at det ansøgte projekt, når dette sammenholdes med antallet af andre husdyrbrug i nærheden, overholder ammoniakbeskyttelsesniveauet i bilag 3 i bekendtgørelsen til husdyrloven.

Nærmeste kategori 2 natur i nærheden af husdyrbruget ligger ca. 1900 m væk og tilføres en totaldeposition på 0,1 kg N/ha/år. Kategori 2 natur vurderes derfor ikke at blive væsentlig påvirket af udvidelsen.

Det nærmeste kategori 3 naturareal er to mindre moser, hvor merdepositionen ligger mellem - 0,1 og 0,0 kg N/ha/år. Ifølge beregningerne overskrider den totale kvælstof deposition ikke tålegrænsen på moserne.

Kommunen kan kun stille vilkår til emissionen fra anlægget i forhold til kategori 3 naturarealer, når der er en merdeposition over 1 kg N/ha/år og på kategori 2 naturarealer, når der er en totaldeposition på over 1 kg N/ha/år.

### 5.1.3 Beskrivelse af bilag IV arter og andre beskyttede arter i forhold til anlæg

Det fremgår af habitatbekendtgørelsens § 11, stk. 1, jf. § 8, at der ikke må gives tilladelse, dispensation, godkendelse mv., hvis det ansøgte kan beskadige eller ødelægge yngle- eller rasteområder i det naturlige udbredelsesområde for de dyrearter, der er optaget i habitatdirektivets bilag IV, litra a) eller kan ødelægge de plantearter, som er optaget i habitatdirektivets bilag IV, litra b) i alle livsstadier.

Der er ikke kendskab til forekomst af rødlistearter eller særlige ansvarsarter omkring anlægget og arealerne. Enkelte arter omfattet af bilag IV kan have levested, fødesøgningsområde eller sporadisk opholdssted på arealerne i området omkring anlægget. Det vurderes, på baggrund af Faglig rapport nr. 635 fra DMU, samt kommunens kendskab til området, at gælde for arterne nævnt i skemaet.

Navn	Registreret forekomst	Udbredelsesområde
<i>Odder</i>		X
<i>Markfirben</i>		X
<i>Stor vandsalamander</i>		X
<i>Spidssnudet frø</i>		X
<i>Løgfrø</i>		X
<i>Sydflagermus</i>		X
<i>Vandflagermus</i>		X

Arter der kan have levested, fødesøgningsområde eller sporadisk opholdssted omkring anlægget.

De nærmeste vandhuller med kendskab til bilag IV-arter (spidssnudet frø og potentielt løgfrø) ligger længere væk end 1 km fra anlægget. Det vurderes, at godkendelsen af anlægget ikke vil

beskadige eller ødelægge leve-, yngle- eller rasteområder for bilag IV-arter, rødlistearter eller ansvarsarter.

Vurderingen er foretaget på baggrund af tilgængelige data over fund af arter (Aalborg Kommunes egne registreringer og Naturdata i Danmarks Miljøportal).

## 5.2 Teknik til reduktion af ammoniakfordampning og fosforindhold i gødningen

### 5.2.1 Vilkår til foder

12. R10 (nyt): Den totale mængde N ab dyr pr. år beregnet som N ab dyr pr. årssø x antallet af årssøer skal være mindre end 13.126 kg N pr. år<sup>4</sup>.
13. R11 (nyt): Den totale mængde N ab dyr pr. år beregnet som N ab dyr pr. slagtesvin x det årlige antal producerede slagtesvin skal være mindre end 31.130 kg N pr. år.<sup>5</sup>
14. R12 (nyt): Den totale mængde P ab dyr pr. år beregnet som P ab dyr pr. slagtesvin x det årlige antal slagtesvin skal være mindre end 6.775 kg P pr. år<sup>6</sup>
15. R13 (nyt): Der skal udarbejdes en blandeforskrift for foder mindst hver tredje måned, såfremt der anvendes hjemmeblandet foder.

### 5.2.2 Begrundelse for og vurdering af vilkår til fodervalg

Foderkorrektio n ved søerne og slagtesvinene er valgt som virkemiddel for at overholde BAT ved ammoniakemissionen og fosfor. Forudsætningen for beregningerne er, at de fastsatte vilkår til foder overholdes.

Ansøger ønsker at lave en foderkorrektio n vedrørende både proteinindholdet og fosfor. Fosfor korregeres til 4,65 g P/FE. Med dette tiltag vurderes at BAT for fosfor overholdes. Proteinindholdet i foderet til søerne ændres til 131,00 g protein/FE og i foderet til slagtesvinene til 143,00 g protein/FE. Med disse tiltag vurderes at BAT for ammoniak overholdes.

Der anvendes fase fodring til søerne og slagtesvinene for at reducere udskillelsen af kvælstof og fosfor. Foderblandingerne tilsættes syntetiske aminosyere og reducere proteinindholdet. Ligeledes tilsættes enzymet fytase for at øge fordøjeligheden af fosforindholdet og reducere udskillelsen af fosfor med gødningen.

Fodersammensætningen til slagtesvinene optimeres af svineproduktionskonsulent således at foderet altid er optimeret i forhold til svinenes vægt og i forhold til gældende fodernormer.

<sup>4</sup>"N ab dyr pr. årssø" beregnes ud fra følgende ligning: N ab dyr pr. årssø = ((FEso pr. årssø x gram råprotein pr. FEso/6250) – 1,98 – (antal fravænnede pr. årssø x fravænningsvægt x 0,0257)). Konkret beregnet til 26,252.

<sup>5</sup>"N ab dyr pr. slagtesvin" beregnes ud fra følgende ligning: N ab dyr pr. slagtesvin = (((afgangsvægt – Indgangsvægt) x FEsv pr. kg tilvækst x gram råprotein pr. FEsv/6250) – ((afgangsvægt – indgangsvægt) x 0,0296 kg N pr. kg tilvækst)). Konkret beregnet til 2,83.

<sup>6</sup>"P ab dyr pr. slagtesvin" beregnes ud fra følgende ligning: P ab dyr pr. slagtesvin = ((afgangsvægt – indgangsvægt) x FEsv pr. kg tilvækst x gram fosfor pr. FEsv/1000) – ((afgangsvægt – indgangsvægt) x 0,0055 kg P pr. kg tilvækst). Konkret beregnet til 0,616.



## 5.3 Lugt

### 5.3.1 Vilkår til lugt fra dyreholdet

16. R14: Husdyrbruget skal drives og renholdes således, at lugtgener begrænses mest muligt. *(Erstatter tidligere vilkår M6)*
17. R15: Såfremt tilsynsmyndigheden vurderer, at driften af husdyrbruget giver anledning til væsentligt flere lugtgener for de omkringboende end forventet, skal husdyrbruget lade udarbejde en handlingsplan for at nedbringe lugtgenerne, herunder evt. at foretage lugtmålinger. Inden dokumentationsprogrammet iværksættes skal det godkendes af tilsynsmyndigheden, og undersøgelsens omfang vil efter konkret vurdering blive fastsat af tilsynsmyndigheden. Alle udgifter i forbindelse med ovennævnte afholdes af husdyrbruget. *(Erstatter del af tidligere vilkår M15)*
18. R16: Viser ovennævnte dokumentation, at der er væsentlige lugtgener, skal de afhjælpende foranstaltninger udføres efter nærmere aftale med tilsynsmyndigheden. *(Erstatter del af tidligere vilkår M15)*
19. R17: Kravet om dokumentation af lugtforholdene kan højst fremsættes en gang årligt, med mindre den seneste kontrol viste, at lugtemissionen ikke kan overholdes. *(Erstatter del af tidligere vilkår M15)*

### 5.3.2 Begrundelse for og vurdering af vilkår til lugt fra dyrehold

Tabellen viser de beregnede geneafstande og aktuelle afstande. Geneafstanden måles fra midt på staldanlægget til kant af nærmeste bolig. Beboelsesbygninger på ejendomme med landbrugspligt efter landbrugslovens regler samt beboelsesbygninger, der ejes af driftsherren, medregnes ikke.

Lugtgeneafstandene er beregnet som for fuld besætning. Alle stalde indgår i beregningen.

Lokalitet/område	Korrigeret geneafstand	Aktuel gns.afstand	Nærmeste område
Enkelt bolig	392,1 m	226,7 m	Thisted Landevej 139
Samlet bebyggelse	692,1 m	ca. 1.400 m	Gammel Thistedvej 8, Vejlen
Byzone	954,2 m	ca. 2.700 m	Vadum

Resultat af lugtberegning i husdyrgodkendelse.dk

Nærmeste byzone er Vadum, som ligger 2.700 m øst for husdyrbruget. Nærmeste samlede bebyggelse er ved Vejlen ca. 1.400 m mod SØ og nærmeste enkeltbolig (Thisted Landevej 139) ligger 226 m SØ for staldbygningerne.

Der er 4 enkelt boliger beliggende inden for lugtgeneafstanden. Heraf er 3 ejendomme uden landbrugspligt (Thisted Landevej 139, 140 og 141).

Det vurderes, at de stillede vilkår sikrer, at staldhygiejne og staldventilation ikke giver anledning til, at lugten fra husdyrbruget er anderledes/værre, end hvad der normalt forekommer fra denne type husdyrbrug. Vilkårene (incl. vilkår 7 i afsnit 4.3) sikrer, at ventilationsanlægget kontrolleres og rengøres jævnligt. Dette vurderes at være BAT.

Der har ikke været klager over lugt fra husdyrbruget, og der sker ingen ændringer i driften ved denne revurdering. Aalborg kommune vurderer derfor, at forholdene vedr. lugt er de samme, som da den oprindelige godkendelse blev meddelt, og derfor får det ingen betydning i denne revurdering, at geneafstanden til enkelt bolig ikke er overholdt.

## 5.4 Fluer og skadedyr

### 5.4.1 Vilkår for flue- og skadedyrsbekæmpelse

20. R18: Der skal på husdyrbruget foretages effektiv fluebekæmpelse som minimum i overensstemmelse med de til enhver tid gældende retningslinier for fluebekæmpelse. (Erstatter tidligere vilkår M7)

### 5.4.2 Begrundelse for og vurdering af vilkår til flue- og skadedyrsbekæmpelse

Aalborg Kommune finder, at det stillede vilkår fortsat er relevant for husdyrbruget, så det bibeholdes ved denne revurdering. Vilkår 20 (R18) er omformuleret i forbindelse med denne revurdering, da der er ændret på, hvem der laver retningslinierne for fluebekæmpelse.

Aalborg Kommune vurderer, at flue- og skadedyrsbekæmpelsen med de stillede vilkår er effektiv og tilstrækkelig.

## 5.5 Støj

### 5.5.1 Vilkår for støj

21. R19: Virksomhedens bidrag til støjbelastningen må ikke overstige følgende værdier målt ved nabobeboelsen eller dennes opholdsarealer:

Områdetype	Man-fre kl. 7-18 Lørdag kl. 7-14	Man-fre kl. 18-22 Lør kl. 14-22 Søn- og helligdag kl. 7-22	Alle dage kl. 22-7	Alle dage kl. 22-7
	Gns. værdi over referencetidsrumm et	Gns. værdi over referencetidsrumm et	Gns. værdi over referencetidsrumm et	Maksim al værdi
Det åbne land (inkl. landsbyer og landbrugsarealer)	55 dB(A)	45 dB(A)	40 dB(A)	55 dB(A)

Vejledning om ekstern støj fra virksomheder. Miljøstyrelsens vejledning nr. 5 af november 1984. (Erstatter tidligere vilkår M10)

### **5.5.2 Begrundelse for og vurdering af vilkår for støj**

Vilkåret omkring støj i afsnittet herover er opdateret i forhold til den oprindelige miljøgodkendelse og revurderingen fra 2004, men er sine hovedtræk bibeholdt med samme indhold.

Aalborg Kommune vurderer, at vilkåret fortsat er relevant.

## **5.6 Støv**

### **5.6.1 Vilkår for støv**

22. \*M9: Husdyrbruget må ikke give anledning til væsentlige støvgener for omgivelserne.

### **5.6.2 Begrundelse for og vurdering af vilkår til støv**

Aalborg Kommune finder, at det stillede vilkår fortsat er relevante for husdyrbruget, så det bibeholdes ved denne revurdering.

## 6 Bedste tilgængelige teknik (BAT)

### 6.1 Emissionsgrænseværdi for ammoniak og fosfor

#### 6.1.1 Beregning af den maksimale ammoniakfordampning

Gennem ansøgningsystemet husdyrgodkendelse.dk er beregnet, at BAT-niveauet for den samlede ammoniakemission fra anlægget er 6.557,14 kg N/år.

Den faktiske ammoniakemission fra husdyrbruget er i Husdyrgodkendelse.dk beregnet til 6.549,16 kg N/ år. Husdyrbruget opfylder dermed BAT for ammoniakfordampning.

Der er anvendt foderoptimering til opnåelse af BAT-niveauet for ammoniak:

De beskrevne tiltag reducerer ammoniakfordampningen med følgende mængder N pr. år:

Ammoniakreducerende tiltag	Effekt af tiltag, kg N/år
Foderoptimering	290,95

#### 6.1.2 Vurdering af BAT for ammoniak

Ansøger har frit valg med hensyn til valg af teknikker for opnåelse af det maksimale ammoniakniveau og har konkret valgt at opnå dette gennem reduktion af råprotein i foderet til søerne og slagtesvinene. I revurderingen er der stillet vilkår, som sikrer, at den forudsatte reduktion af ammoniakfordampningen opnås.

Aalborg Kommune har samlet set vurderet, at det konkrete husdyrbrug ikke adskiller sig væsentlig fra forudsætningerne som ligger til grund for fastlæggelsen af emissionsgrænseværdierne, hvorfor denne anvendes til fastsættelse af BAT-niveauet for ammoniakemissionen.

Aalborg Kommune vurderer desuden, at anvendelsen af Miljøstyrelsens vejledende emissionsgrænseværdier sikrer, at kommunens udmeldte BAT-niveau er proportionalt. Med dette menes, at niveauet kan opnås ved hjælp af teknikker, som har en rimelig pris i forhold til den reducerede forurening samt i forhold til omkostningen pr. årssø/produceret smågris/produceret slagtesvin.

Aalborg Kommune vurderer, at BAT-niveauet for ammoniakfordampning fra anlægget er overholdt, idet de valgte teknikker beregnet gennem Husdyrgodkendelse.dk samlet medfører en ammoniakemission, som svarer til BAT beregnet efter Miljøstyrelsens vejledning. Det vil ikke være proportionalt at indføre yderligere ammoniaktiltag.

#### 6.1.3 Beskrivelse og vurdering af emission af fosfor

Emissionsgrænseværdien for fosfor opnåelig ved anvendelse af BAT for husdyrbrug med konventionel produktion af svin i gyllebaserede staldsystemer omfattet af husdyrgodkendelseslovens § 11 og § 12 fastlægges herefter til følgende:

Fosforindholdet i den mængde husdyrgødning der produceres på anlægget må maksimalt være 22,3 kg P/DE ab lager for slagtesvinene, 29,2 kg P/DE ab lager for smågrisene og 23,9 kg P/DE ab lager for søerne. Dette svarer til 10.860,84 kg P/DE ab lager for den samlede revurderede produktion.

Denne emissionsgrænseværdi er i overensstemmelse med det niveau, der betragtes som opnåeligt ved anvendelse af BAT i henhold til BREF-dokument om intensiv fjerkræ- og svineproduktion for slagtesvin omfattet af IPPC-direktivet.

BREF-dokumentets resumé fremhæver flg.:

Med hensyn til fosfor, er det basis for BAT at fodre dyr (fjerkræ eller svin) med successiv foder (fasefodring) med lavere samlet fosforindhold. I dette foder skal der bruges højtfordøjelige uorganiske foderfosfater og/eller fytase med henblik på at garantere et tilstrækkeligt indhold af fordøjeligt fosfor.

Fosforemission

BAT-niveau	Ansøgt drift
23,4 kg P/DE	23,4 kg P/DE

Der produceres årligt 10.857,33 kg P med husdyrgødningen, hvilket svarer til 3,5 kg P mindre end BAT-niveauet.

BAT-niveauet er derfor overholdt for den samlede produktion.

Aalborg Kommune vurderer, at emissionsgrænseværdien for fosfor er overholdt i denne revurdering.

## 6.2 Management (ledelses- og kontrolrutiner)

Af BREF-dokumentet om intensiv fjerkræ- og svineproduktion fra 2003 fremgår, at det kan betragtes som BAT at registrere forbruget af næringsstoffer i produktionen, herunder fastlægge mål for husdyrholdets næringsbehov i forhold til forventet tilvækst, udarbejde foderplaner, der sikrer en optimal udnyttelse af foderets næringsstoffer og følge foderforbruget løbende. Disse elementer indgår i dansk husdyrproduktion gennem fastlæggelse af retningsgivende normer for husdyrholdets næringsbehov.

Godt landmandskab er også en vigtig del af BAT. Dette brug opnår størst mulig udnyttelse af næringsstofferne i både husdyrgødning og handelsgødning gennem gødningsplanlægning og gødningsregnskaber.

Det er også BAT at udforme lagringsfaciliteterne for gødning med tilstrækkelig kapacitet, indtil yderligere behandling eller tilførsel på markerne kan udføres<sup>7</sup>. Dette brug har tilstrækkelig opbevaringskapacitet.

Disse elementer er allerede implementeret i dansk lovgivning.

Endvidere opfylder dette brug BAT ved at sikre, at de ansatte har den nødvendige uddannelse, samt at der forefindes beredskabsplaner på husdyrbruget, der sikrer hensigtsmæssig adfærd ved uforudsete hændelser.

<sup>7</sup> BREF-resumé, s. v og xvi

Dette brug opfylder desuden BAT<sup>8</sup> ved,

- at udforme lagringsfaciliteterne for husdyrgødning med tilstrækkelig kapacitet, indtil yderligere behandling eller tilførsel på markerne kan udføres.
- at placere enhver nyopførelse af gødningslagerarealer hvor der er mindst mulig chance for, at de kan forårsage gener over for receptorer, der er følsomme over for lugt, idet der tages hensyn til afstanden til receptorerne og den fremherskende vindretning.

### 6.3 Ammoniakfordampning fra udbringning af husdyrgødning

De teknikker, der i marken kan reducere ammoniakfordampningen ved udbringning, er rettet mod at begrænse det tidsrum, i hvilket den mineralske del af kvælstofindholdet i gyllen er i kontakt med luften, eller sikrer, at den mineralske del forbliver på opløst form. Konkret omfatter det teknikker, der sørger for, at gyllen hurtigt kommer ned på eller i jorden, eller som giver gyllen en lavere pH-værdi (svovlsyrebehandling).

Det er Aalborg Kommunes opfattelse, at gældende lovregulering, herunder allerede gennemførte ændringer af husdyrgodkendelsesbekendtgørelsen, vedrørende udbringning af husdyrgødning er BAT for så vidt angår ammoniakfordampningen i marken.

### 6.4 Nitratudvaskning ved udbringning af husdyrgødning

De teknikker, der kan reducere nitratudvaskningen i forbindelse med udbringning af husdyrgødning, er rettet mod at øge planternes udnyttelse af det tilførte kvælstof.

I forbindelse med gennemførelsen af serien af vandmiljøplaner er en stor del af de virkemidler, der kan reducere den del af nitratudvaskningen, som stammer fra husdyrgødningen, allerede implementeret via husdyrgødningsbekendtgørelsen. Blandt andet er der fastsat harmonikrav samt regler for, hvornår og hvordan husdyrgødning må udbringes. Endvidere er der i medfør af lov om jordbrugets anvendelse af gødning og om plantedække (gødskningsloven) fastsat bindende normer for den totale kvælstofanvendelse i markdriften samt krav til kvælstofudnyttelsen ved anvendelse af husdyrgødning.

Det er Aalborg Kommunes vurdering, at det niveau, som er opnåeligt ved anvendelse af BAT i relation til udvaskning af nitrat ved anvendelse af husdyrgødning i marken, allerede er opnået via krav, som er fastsat i husdyrgodkendelsesbekendtgørelsen.

### 6.5 Gener fra husdyrbruget

Gener fra husdyrbruget (lugt, støj, støv, lys og lignende) udgør hovedsageligt et problem i miljømæssig henseende, såfremt et husdyrbrugs anlæg ligger i nærheden af naboer, der kan blive påvirket. Dette er ikke tilfældet i denne sag, idet der er stor afstand til nærmeste naboer uden landbrugspligt.

Aalborg Kommune vurderer desuden, at disse gener skal reguleres med udgangspunkt i de lokale forhold, der er gældende for det pågældende husdyrbrug, med hjemmel i husdyrgodkendelseslovens § 27, stk. 1, 2. punktum, nr. 1 og husdyrgodkendelsesbekendtgørelsens § 11, stk. 1, nr. 3 og 11 – og for så vidt angår lugt: husdyrgodkendelsesbekendtgørelsens bilag 3, punkt B (beskyttelsesniveauet for lugt).

<sup>8</sup> BREF-resumé, s. v og xvi

Miljøstyrelsen har med samme begrundelse undladt at vejledende emissionsgrænser for disse parametre og området er i øvrigt kun i meget begrænset omfang behandlet i BREF dokumentet for fjerkræ- og svinebrug.

## 6.6 Energi- og vandforbrug

Det er vanskeligt at opstille egentlige grænser for forbruget af vand og energi. Hertil kommer, at vand- og energiforbrug i et vist omfang afhænger af de driftsmæssige forhold på den enkelte ejendom, herunder hvilke teknologiske løsninger der anvendes til begrænsning af forurening.

Ifølge BREF-dokumentet om intensiv fjerkræ- og svineproduktion fra 2003 samt det tværgående BREF-dokument om energi betragtes det som BAT, at arbejde på at optimere energieffektiviteten på anlægget. Endvidere kan det betragtes som BAT at registrere vand- og energiforbruget løbende med henblik på at identificere defekter, samt vælge udstyr med fokus på vand- og energibesparende egenskaber.

### 6.6.1 Energibesparende foranstaltninger

I henhold til BREF-dokumentet er det BAT at undgå modstand i ventilationssystemet ved jævnlig rengøring af dette, optimere udformningen af ventilationssystemet, så der opnås en god temperaturkontrol, samt at anvende lavenergibelysning.

Ved dette husdyrbrug reduceres energiforbruget ved følgende tiltag:

- Ventilationsanlægget optimeres løbende og indstillinger justeres.
- Luftkanaler rengøres efter behov, hvorved modstand i ventilationssystemet minimeres.
- Der anvendes lavenergibelysning.
- Der er ikke lys i staldene om natten.

Der er lavet en energirapport på husdyrbruget i marts 2016. Denne energigennemgang viser, at der generelt er valgt energioptimale løsninger på husdyrbruget. Aalborg Kommune anser energirapporten for at være en del af BAT, og at det ligeledes er BAT at indføre de energibesparende tiltag, som anbefales i rapporten.

### 6.6.2 Vandbesparende foranstaltninger

Til aktiviteter, hvor der bruges vand, er det BAT at reducere vandforbruget. Dette brug lever op til BAT mht. vandforbrug på følgende punkter:

- Rengøring af stald og udstyr med højtryksrensere efter hvert hold.
- Udførelse af regelmæssig kalibrering af drikkevandsanlægget for at undgå spild.
- Lækager identificeres og repareres.

Aalborg Kommune vurderer, at der er fokus på vandbesparende foranstaltninger, og at BAT-kravene mht. vandforbrug er opfyldt.

## 6.7 Affald

Aalborg Kommune vurderer, at det er BAT, at større landbrugsvirksomheder sorterer og registrerer affald i overensstemmelse med affaldsbekendtgørelsens forskrifter. Formålet er til stadighed at have fokus på affaldssortering og eventuel genanvendelse.

## 6.8 Samlet vurdering i forhold til BAT

Samlet set vurderer Aalborg Kommune, at det ansøgte lever op til BAT på alle relevante punkter.

De stillede vilkår i forhold til vand, energi og affaldshåndtering sikrer at husdyrbruget til stadighed har fokus på affaldssortering samt energi- og vandforbrug.

Den beskrevne drift af husdyrbruget, herunder opbevaring og udbringning af husdyrgødning sikrer, at miljøpåvirkninger og eventuelle gener fra husdyrbruget er begrænset mest muligt.



## 7 Kontrol, egenkontrol og dokumentation

### 7.1 Vilkår for tilsyn, kontrol og egenkontrol

23. R20 (nyt): Der skal føres logbog eller en produktionskontrol hvoraf følgende fremgår:

- Antal årssøer
- Antal fravænnede pr. årssø
- Fravænningsalder og – vægt
- Foderforbrug pr. årssø
- Det gennemsnitlige indhold af råprotein pr. FEso i de anvendte blandinger i henholdsvis drægtigheds og diegivningsperioden
- Antal producerede slagtesvin
- Gennemsnitlige vægtintervaller (indgangs- og afgangsvægt/slagtevægt)
- Foderforbrug pr. kg tilvækst
- Det gennemsnitlige indhold af råprotein pr FEsv og fosfor pr. FEsv i foderblandingerne

24. R21 (nyt): P ab dyr skal på baggrund af logbogens eller produktionskontrollens oplysninger beregnes for en sammenhængende periode på minimum 12 måneder i perioden 15. september 20xx (for eksempel 2015) til 15. februar i år 20xx (for eksempel 2017).

25. R22 (nyt): N ab dyr skal på baggrund af logbogens eller produktionskontrollens oplysninger beregnes for en sammenhængende periode på minimum 12 måneder i perioden 15. september 20xx (for eksempel 2015) til 15. februar i år 20xx (for eksempel 2017).

26. R23 (nyt): Logbogen/produktionskontrollen, indlægssedler for hver tredje måned samt eventuelle blandeforskrifter skal opbevares på husdyrbruget i mindst fem år og forevises på tilsynsmyndighedens forlangende.

## 8 Lovoversigt og kildehenvisninger

- Lov om miljøgodkendelse m.v. af husdyrbrug. (Lovbekendtgørelse nr. 868 af 3. juni 2015) Populær titel: Husdyrloven
- Lov om miljøbeskyttelse (Lovbekendtgørelse nr. 879 af 26. juni 2010) Populærtitel: Miljøbeskyttelsesloven
- Bekendtgørelse om tilladelse og godkendelse m.v. af husdyrbrug. (Bekendtgørelse nr. 1283 af 8. december 2014). Populær titel: Godkendelsesbekendtgørelsen
- Bekendtgørelse erhvervsmæssigt dyrehold, husdyrgødning, ensilage m.v. (Bekendtgørelse 594 af 4. maj 2015) Populær titel: Husdyrgødningsbekendtgørelsen
- Lov om landbrugsejendomme (lovbekendtgørelse nr. 26 af 14. januar 2015)
- Bekendtgørelse om brugerbetaling for godkendelse og tilsyn efter lov om miljøbeskyttelse og lov om miljøgodkendelse mv. af husdyrbrug (Bekendtgørelse nr. 463 21. maj 2007) Populærtitel: Bekendtgørelse om brugerbetaling
- Bekendtgørelse om indretning, etablering og drift af olietanke, rørsystemer og pipelines (Bekendtgørelse nr. 1321 af 21. december 2011) Populær titel: Olietankbekendtgørelsen
- Bekendtgørelse om affald (Bekendtgørelse nr. 1309 af 18. december 2012) Populær titel: Affaldsbekendtgørelsen
- Vejledning om ekstern støj fra virksomheder. Miljøstyrelsens vejledning nr. 5 af november 1984
- Bekendtgørelse om påfyldning og vask mv. af sprøjter til udbringning af plantebeskyttelsesmidler (Bekendtgørelse nr. 1752 af 14. december 2015). Populær titel: Vaskepladsbekendtgørelsen

## 9 Bilagsliste

Bilag 1: Affaldstyper i landbruget

Bilag 2: Energigennemgang

Bilag 3: Beredskabsplan

Bilag 4: Kort med naturpunkter

## 10 Samlet oversigt med vilkår

1. *R1 (nyt): Vilkårene i den revurderede godkendelse skal, hvis ikke andet er anført, være opfyldt fra den dato, hvor den revurderede godkendelse træder i kraft.*

### 1 Revurdering af miljøgodkendelse

Vilkår 8 (R6)

Vilkår 9 (R7)

Vilkår 10 (R8)

Vilkår 11 (R9)

Vilkår 12 (R10)

Vilkår 13 (R11)

Vilkår 14 (R12)

Vilkår 15 (R13)

Vilkår 16 (R14)

Vilkår 17 (R15)

Vilkår 18 (R16)

Vilkår 19 (R17)

Vilkår 20 (R18)

Vilkår 21 (R19)

Vilkår 23 (R20)

Vilkår 24 (R21)

Vilkår 25 (R22)

Vilkår 26 (R23)

Vilkår M3

Vilkår M4

Vilkår M8

### 2 Resumé og samlet vurdering

### 3 Generelle forhold

2. *R2: Husdyrbruget skal fremover indrettes og drives i overensstemmelse med de oplysninger, der ligger til grund for den oprindelige godkendelse, samt med de ændringer, der eventuelt måtte fremgå af vilkårene i denne revurderede godkendelse. (Erstatter tidligere vilkår M1)*

### 4 Husdyrhold, staldanlæg og drift

3. *R3: Husdyrholdet skal være sammensat og staldindretningen udført, som beskrevet nedenfor:*
4. *R4 (nyt): Den samlede produktion må ikke overstige 463,14 DE på årsplan. Inden for de enkelte husdyrgrupper tillades mindre afvigelser, så længe det maksimale antal DE ikke overstiges.*
5. *\*M5: Hele ejendommen og dens omgivelser skal renholdes således, at lugtgener begrænses mest muligt.*

6. R5 (nyt): Drikkevandssystemet skal drives og vedligeholdes, således at spild undgås.
7. \*M14: Afkast og staldventilatorer skal renholdes og justeres efter behov, således at støj- og lugtgener begrænses mest muligt.
8. R6 (nyt): Der skal gennemføres eftersyn af kedlen i halmfyret med det formål at sikre, at kedlens virkningsgrad svarer til normen (65%).

Eftersynet skal gennemføres senest et halvt år efter revurderingens godkendelse. Konklusionen af eftersynet skal sendes til Aalborg Kommune, som vil vurdere, om der er behov for tiltag ved kedlen for at leve op til BAT.

9. R7 (nyt): Husdyrbruget skal føre register over affaldsproduktionen. Registeret skal indeholde oplysninger om fraktion, art, mængde og sammensætning af det producerede affald. Farligt affald skal anmeldes, jf. kommunens regler herom.

10. R8 (nyt): Ved driftsuheld, hvor der opstår risiko for forurening af miljøet, er der pligt til øjeblikkeligt at anmelde dette til **Alarmcentralen, tlf.: 112** og efterfølgende straks at underrette **Aalborg Kommune, Miljø- og Energiforvaltningen på tlf.: 99 31 20 00**.

11. R9 (nyt): Der skal forefindes en opdateret beredskabsplan på husdyrbruget, som fortæller, hvornår og hvordan der skal reageres ved uheld, som kan medføre konsekvenser for det eksterne miljø. Planen skal være tilgængelig og synlig for husdyrbrugets ansatte og øvrige, der færdes på husdyrbruget. (Vedlagt som bilag 3).

## 5 Forurening og andre gener fra husdyrbruget

12. R10 (nyt): Den totale mængde N ab dyr pr. år beregnet som  $N \text{ ab dyr pr. år} \times \text{antallet af årssøer}$  skal være mindre end 13.126 kg N pr. år.
13. R11 (nyt): Den totale mængde N ab dyr pr. år beregnet som  $N \text{ ab dyr pr. slagtesvin} \times \text{det årlige antal producerede slagtesvin}$  skal være mindre end 31.130 kg N pr. år.
14. R12 (nyt): Den totale mængde P ab dyr pr. år beregnet som  $P \text{ ab dyr pr. slagtesvin} \times \text{det årlige antal slagtesvin}$  skal være mindre end 6.775 kg P pr. år.
16. R14: Husdyrbruget skal drives og renholdes således, at lugtgener begrænses mest muligt. (Erstatter tidligere vilkår M6)
17. R15: Såfremt tilsynsmyndigheden vurderer, at driften af husdyrbruget giver anledning til væsentligt flere lugtgener for de omkringboende end forventet, skal husdyrbruget lade udarbejde en handlingsplan for at nedbringe lugtgenerne, herunder evt. at foretage lugtmålinger. Inden dokumentationsprogrammet iværksættes skal det godkendes af tilsynsmyndigheden, og undersøgelsens omfang vil efter konkret vurdering blive fastsat af tilsynsmyndigheden. Alle udgifter i forbindelse med ovennævnte afholdes af husdyrbruget. (Erstatter del af tidligere vilkår M15)
18. R16: Viser ovennævnte dokumentation, at der er væsentlige lugtgener, skal de afhjælpende foranstaltninger udføres efter nærmere aftale med tilsynsmyndigheden. (Erstatter del af tidligere vilkår M15)
19. R17: Kravet om dokumentation af lugtforholdene kan højst fremsættes en gang årligt, med mindre den seneste kontrol viste, at lugtemissionen ikke kan overholdes. (Erstatter del af tidligere vilkår M15)
20. R18: Der skal på husdyrbruget foretages effektiv fluebekæmpelse som minimum i overensstemmelse med de til enhver tid gældende retningslinier for fluebekæmpelse. (Erstatter tidligere vilkår M7)
21. R19: Virksomhedens bidrag til støjbelastningen må ikke overstige følgende værdier målt ved nabobeboelsen eller dennes opholdsarealer:
22. \*M9: Husdyrbruget må ikke give anledning til væsentlige støvgener for omgivelserne.

## 6 Bedste tilgængelige teknik (BAT)

## 7 Kontrol, egenkontrol og dokumentation

23. R20 (nyt): Der skal føres logbog eller en produktionskontrol hvoraf følgende fremgår:

- Antal årssøer
- Antal fravænnede pr. årssø
- Fravænningsalder og – vægt
- Foderforbrug pr. årssø
- Det gennemsnitlige indhold af råprotein pr. FEso i de anvendte blandinger i henholdsvis drægtigheds og diegivningsperioden
- Antal producerede slagtesvin
- Gennemsnitlige vægtintervaller (indgangs- og afgangsvægt/slagtevægt)
- Foderforbrug pr. kg tilvækst
- Det gennemsnitlige indhold af råprotein pr FEsv og fosfor pr. FEsv i foderblandingerne

## 8 Lovoversigt og kildehenvisninger

## 9 Bilagsliste

## 10 Samlet oversigt med vilkår



## BILAG 1

### Vejledning i sortering af affald - landbrug

#### Affaldssortering med omtanke

Affaldshåndtering med omtanke medvirker til et rent miljø og en sund økonomi for landbruget, kommunen og samfundet som helhed.

Som andre virksomheder skal landbrug sortere deres affald. Det er desuden virksomhedens ansvar, at affaldet opbevares og bortskaffes efter gældende regler. Denne vejledning kan være en hjælp til dig og dit landbrug i at sortere og bortskaffe affald på den bedste måde.

Skemaet på bagsiden viser, hvordan affaldet skal håndteres. Vil du vide mere, kan du herunder læse mere om, hvordan affaldstyperne skal sorteres.

Har du spørgsmål til sorteringen, kan du kontakte **Aalborg Renovation, Over Bækken 2, 9000 Aalborg**, [www.skidt.dk/erhverv](http://www.skidt.dk/erhverv), [renovation@aalborg.dk](mailto:renovation@aalborg.dk) eller tlf. 9931 4955.

#### Hvem må køre med affaldet?

De transportører og indsamlingsvirksomheder, du indgår aftale med, skal være registreret i det nationale affaldsregister på [www.ens.dk/undergrund-forsyning/affaldsforsyning/affaldsregisteret](http://www.ens.dk/undergrund-forsyning/affaldsforsyning/affaldsregisteret).

Du må køre med dit eget affald.

#### Genanvendelse (G)

Meget affald i landbruget kan genanvendes - og nogle gange er der endda "penge i skidtet". Har du større mængder genanvendelige materialer, skal de frasorteres og afleveres til genanvendelse.

#### Genanvendelse af bygge- og anlægsaffald

Skal du udvide, renovere eller rive din ejendom ned, gælder der særlige bestemmelser for håndtering, sortering og bortskaffelse af bygge- og anlægsaffald, herunder tagplader med og uden asbest.



Knuste tagplader: sørg for dokumentation/analyse af, at tagpladerne ikke indeholder asbest!  
Foto: Aalborg Kommune

Nedrivning af bygninger skal anmeldes til kommunen senest 14 dage før nedrivningen påbegyndes via [www.byggomiljoe.dk](http://www.byggomiljoe.dk), og i anmeldelsen skal redegøres for bortskaffelsen af bygge- og anlægsaffaldet.

Affald til genanvendelse skal afleveres til indsamlingsvirksomheder eller modtageanlæg, som er registreret i det nationale affaldsregister på [www.ens.dk/undergrund-forsyning/affaldsforsyning/affaldsregisteret](http://www.ens.dk/undergrund-forsyning/affaldsforsyning/affaldsregisteret).

Alternativt kan du mod betaling aflevere affald til genanvendelse på kommunens genbrugspladser. Se [www.skidt.dk/erhverv](http://www.skidt.dk/erhverv).

Hvis man vil genanvende bygge- eller anlægsaffald, skal man sikre sig, at materialet er egnet til genanvendelse, dvs. ikke indeholder miljøskadelige stoffer. Hvis materialet stammer fra en anden ejendom, end hvor det skal anvendes, **skal** det anskaffes via et godkendt modtage- eller knuseanlæg, og så er det som udgangspunkt fri for miljøskadelige stoffer.

Kommunen kan godkende materialer fra nedrivning/renovering på egen ejendom, som ikke har været via godkendt modtage-/ knuseanlæg – hvis materialet skal anvendes på egen ejendom.

For eksempel **kan** natursten, uglaseret tegl, eternit/fibercement (**uden** asbest) og beton (ikke kakler/fliser) godkendes til genanvendelse som vejmateriale.

Eternit/fibercement (**med** asbest) **må ikke** genanvendes, og skal **altid** deponeres (se afsnittet Affald til deponi). Tagplader kan man f.eks. få analyseret for asbest (analysepris ca. 400 kr.), og således kan man sikre sig mod at anvende et miljøskadeligt produkt.

Har du spørgsmål vedr. genanvendelse af bygge- og anlægsaffald, kan du henvende dig til Miljø- og Energiforvaltningen via mail [miljoe-front@aalborg.dk](mailto:miljoe-front@aalborg.dk) eller på tlf. 99312050.

## Affald til forbrænding (F)

Forbrændingseget affald er affald, der ikke er egnet til genanvendelse. Affaldet skal deles op i dagrenovationslignende affald og øvrigt forbrændingseget affald. Affaldet **må ikke** brændes i træ-/halmfyr, brændeovn eller i det fri.

### Dagrenovationslignende affald

Dette affald er f.eks. madrester og uhygiejniske emballager fra fødevarer (f.eks. juicekartoner, madpakkepapir). Dagrenovationslignende affald skal indsamles ved Aalborg Kommunes kommunale dagrenovationsindsamling.

### Øvrigt forbrændingseget erhvervsaffald

Dette affald er f.eks. beskidt pap, papir eller plast.

Affaldet skal afleveres til **Reno-Nord Energianlæg Aalborg, Troensevej 2, 9220 Aalborg Øst**: [renonord@renonord.dk](mailto:renonord@renonord.dk), tlf. 9815 6566.

## Affald til deponi (D)

Affald, der hverken kan genbruges eller forbrændes skal deponeres.

Deponeringseget affald skal afleveres til **Reno-Nord Deponi, Halsvej 70, Rærup, 9310 Vodskov**: [rerup@renonord.dk](mailto:rerup@renonord.dk), tlf. 2923 2330

Bemærk, at inden affaldet kan afleveres til deponi, skal der ske en grundlæggende karakterisering.

## Affald til specialbehandling (S)

Farligt affald, der udgør en miljømæssig eller sundhedsmæssig risiko. Dette affald er f.eks. olie-/kemikalieaffald, spraydåser, elektronik og medicinaffald.

De forskellige typer af farligt affald må ikke blandes sammen og det er vigtigt, at du afleverer det i den originale emballage. Ellers skal du notere indholdet på emballagen.

Det er ikke tilladt at anvende spildolie eller fuelolie til skumdæmpning i gyllebeholderen.

Farligt affald skal bortskaffes til **Reno-Nord Farligt affald, Langerak 21, 9220 Aalborg Øst**: [farligtaffald@renonord.dk](mailto:farligtaffald@renonord.dk), tlf. 9815 4530, eller til anden godkendt modtager.

### Klinisk risikoaffald

Virksomheder, der frembringer klinisk risikoaffald har pligt til at være tilsluttet den kommunale indsamlingsordning, som varetages af Renovation. Klinisk risikoaffald omfatter nåle, kanyler, knive, skalpeller og lignende skarpe genstande, der har været brugt til pleje eller behandling af patienter og dyr. Se mere og tilmeld virksomhed via [www.skidt.dk/erhverv](http://www.skidt.dk/erhverv). Én tilmelding pr. landmand er tilstrækkelig.



Aalborg Kommune, Miljø kan efter ansøgning meddele fritagelse for tilslutningspligten og benyttelsespligten, hvis det dokumenteres, at det kliniske risikoaffald kan håndteres miljømæssigt forsvarligt ved en anden ordning. Ansøgning herom fremsendes til Aalborg Kommune, Miljø, Stigsborg Brygge 5, 9400 Nørresundby eller via mail [miljoe@aalborg.dk](mailto:miljoe@aalborg.dk).

## Genbrugspladser (GP)

Du kan fra dit landbrug aflevere mindre mængder affald på Aalborg Kommunes 6 genbrugspladser. Din virksomhed skal være tilmeldt ordningen, og betaler pr. besøg på pladserne. Farligt affald afregnes pr. kg. Køretøjer (med en totalvægt på maksimalt 3.500 kg) med tilhørende trailer har adgang til genbrugspladserne. Dit landbrug må aflevere op til 200 kg farligt affald pr. år.

På genbrugsstationerne kan afleveres **sorteret** affald, men ikke dagrenovationslignende affald samt andet uhygiejnisk affald.

Emballeret affald skal afleveres i klare plastsække, så indholdet tydeligt kan ses af personalet.

Se mere på [www.skidt.dk/erhverv](http://www.skidt.dk/erhverv), hvor kan tilmelde dine biler til ordningen og kan se gebyrerne for aflevering på genbrugspladserne.

## Afbrænding af affald

Afbrænding af affald er som udgangspunkt **ikke tilladt** i Aalborg Kommune. Affaldet skal afleveres til **Reno-Nord Energianlæg Aalborg, Troensevej 2, 9220 Aalborg Øst**

### Træ – eller halmfy

Kun tørt halm og rent, ubehandlet træ må afbrændes i træ/halmfy eller brændeovn. Asken herfra må udbringes på jordbrugsarealer i henhold til reglerne i bioaskebekendtgørelsen.

Træpaller **må ikke** anvendes som brændsel.

### Afbrænding af haveaffald

Afbrænding af haveaffald er som udgangspunkt ikke tilladt i Aalborg Kommune.

Læhegn langs med marker/skel må **ikke afbrændes**. Står du selv for rydning af læhegn kan træaffaldet skæres op og anvendes i brændeovn, flises eller bortskaffes til godkendt modtageanlæg, som genanvender affaldet.

### Afbrænding af træstød og hugstaffald

Afbrænding af dette affald er kun tilladt i sammenhængende bevoksninger af skovtræarter på mindst 0,5 ha og mindst 20 meters bredde (altså i skovbrug).

### Afbrænding af halm

Halm og andre dele af landbrugsafgrøder **må ikke** afbrændes på marker eller uopdyrkede arealer. Udspredding og nedmuldning af overskudshalm bør være den foretrukne løsning.

I særlige tilfælde er afbrænding af halm tilladt, som f.eks.:

- Afbrænding af halm fra frøgræsser fra arealer, hvor afgrøden dyrkes det følgende år.
- Våde halmballer: Afbrænding må først foretages, når der er sket orientering til Nordjyllands Beredskab.

### Generelle foranstaltninger ved afbrænding i det fri

Ved afbrænding skal gældende regler om brandvænsforanstaltninger altid følges. Du kan finde reglerne her:

<http://www.aalborg.dk/media/735384/afbraending.pdf>

## Yderligere vejledning

Hvis du bliver i tvivl om, hvordan affaldet skal sorteres, er det en god idé at kontakte Aalborg Renovation for mere information. På den måde kan du undgå fejlsortering og derved ekstraregninger.

Du kan læse mere om affald på Aalborg Renovations hjemmeside, [www.skidt.dk/erhverv](http://www.skidt.dk/erhverv).

Juni 2016

3/4

## Sorteringsguide

**G** = Genanvendelse, **F** = Forbrænding, **D**= Deponi, **S**= Specialbehandling, **GP**= Genbrugsplads

Affaldsfraktion	G	F	D	S	GP
Akkumulatorer				X	X
Batterier				X	X
Big bags	X				
Byggeaffald, (natursten, uglaseret tegl, beton (ikke kakler/fliser)	X				X
Eternit (med og uden asbest)			X		X
Dagrenovationslignende affald		X			
Dyr til destruktion				X	
Dæk fra bil og traktor, brugte dæk uden alger	X				X
Dæk, nedbrudte, "grønne dæk", fx anvendt til ensilagestakke		X			
Elektronik skrot					X
Forbrændingseget affald		X			X
Glas emballage, ikke medicinbeholdere	X				X
Glas fra vinduer f.eks. drivhuse, staldvinduer mv.	X				X
Haveaffald, uden jord, sten og rødder	X				X
Imprægneret træ			X		X
Jern / metal skrot	X				X
Jord, rent	X				X
Jord, forurennet			X		
Kanyler/skalpeller				X	
Kemikalier, maling mv.				X	X
Lysstofrør, elsparepærer				X	X
Maling, hærdet		X			X
Maling, uhærdet				X	X
Medicinbeholdere, af plast/glas; med/uden indhold				X	X
Metalemballage, uden indhold, rengjort	X				X
Metalemballage med farligt affald				X	X
Motordrevne køretøjer og dele derfra	X				
Nylonsnore, halmsnore, halmballenet		X			
Olierester / Spildolie / Oliefiltre				X	X
Papir, rent – også fra kontoret, fortroligt papir	X				X
Papir, snavset		X			X
Pap, rent	X				X
Pap, snavset		X			X
Plastemballage, faremærket med indhold				X	X
Plastemballage, faremærket uden indhold	X				X
Plastemballage, ikke faremærket, uden indhold, rengjort	X				X
Plastfolie, rent, kraftig kvalitet (transportplast, ensilageplast, wrapballeplast)		X			
Plastfolie, beskidt, nedbrudt eller tynd kvalitet		X			
Presenning, ensilage-net (ikke PVC)		X			
Presenning, PVC			X		
PVC – blød, fx regntøj, gummistøvler			X		X
PVC – hård, fx staldinventar, tagrender, trapezplade mv.	X				X
Rottgift/sprøjtgift/pesticider				X	X
Spraydåser				X	X
Staldinventar (metal, træ mv)	X				X
Sække/poser, rent (plast, papir) sorteret					X
Sække/poser, beskidt (plast, papir)		X			X
Træ, rent – herunder paller	X				X
Træ – MDF-plader	X				X
Træstød	X				X



LandboNord

BILAG 2

Jens Hedermann Pedersen  
Thisted Landevej 131  
9430 Vadum

**MiljøRådgivningen**

Erhvervsparken 1  
9700 Brønderslev  
Tlf. 9624 2424  
[www.landbonord.dk](http://www.landbonord.dk)

Brønderslev, den 8. marts 2016

**Energirapport, Thisted Landevej 131**

---





### **Ejendommen energiforbrug**

Elforbrug gennemsnit for sidste 3 år 385.000 kWh  
Årligt halm forbrug. 500 baller a 550 kg. 1.100.000 kWh

### **Ejendommen:**

Jens Hedermann Pedersen producerer årligt 10.000 stk. slagtesvin i 8 forskellige stalde af forskellige aldre. Slagtesvin staldenes klimaskærm er overordnet i forsvarlig stand, dog med een lidt ældre bygning på ca. 900 m<sup>2</sup> opført ca. 1979.

Ud over slagtesvin holdes der 500 årssøer på ejendommen med tilhørende løbe, drægtigheds og farestalde.

Ejendommens elforbrug ligger 26% over det forventelige, og varmekonsumet er ca. 23 % over det forventelige.

### **Ventilation:**

Ejendommens nuværende staldventilation er fra 1995 og frem til 2003 dog med den overvejende del fra midt 90'erne.

Ventilationen består af 23 stk. ø 500-600 mm ventilatorer, som alle er Triak reguleret.

Anslået elforbrug pr. ventilator er ca. 3.500 kWh, der ca. vil kunne reduceres til ca. det halve, hvis ventilatorerne ændres til LPC/EC motorer med tilhørende ny styring.

Ud fra dette vil den årlige energibesparelse være som nedenstående hvis:

Elpris 0,75 kr./kWh  
Investering 260.000 kr.

Nuværende elforbrug:	23 * 3.500	80.500 kWh
Fremtidig elforbrug	1.750 * 23	40.250 kWh
Energibesparelse:	80.500 - 40.250	40.250 kWh
Økonomisk besparelse:	40.250 * 0,75	30.188kr./år
Energispare tilskud:	40.250 * 0,45	18.113 kr.
Tilbagebetalingstid	(260.000-18.113) / 30.188	8 år.

### **Udskiftning af belysning:**

Jens har udskiftet lyskilderne i sin løbestald, da der her er en brændetid på 16 timer/dag.

Øvrige stalde er forsynet med traditionelle lysstofrør. Ca. 120 stk. 58 W og 80 stk. 36 W.

Jens er opmærksom på besparelsen ved udskiftning af lyskilder, men pga. de få driftstimer (ml. 3 og 6 timer/dag) synes ikke umiddelbart der er økonomi i tiltaget.

I nedenstående beregning anvendes et effekttab i droslespolen på 20% samt en middel brændetid på 5 timer/dag.

Stalde med 36 W lystoftrør.

Beregning  $80 * (36 * 1,2) * 5 * 365 / 1000$  = 6.307 kWh

Stalde med 58 W lystoftrør.

Beregning  $120 * (58 * 1,2) * 5 * 365 / 1000$  = 15.242 kWh

Diverse gangarealer ca. 20 stk. 6 brændetimer/dag

Beregning  $20 * (36 * 1,2) * 6 * 365 / 1000$  = 1.892 kWh

Samlet forbrug 6.307 + 15.242 + 1.892 = 23.441 kWh

Ved udskiftning til Led vil der ca. kunne spares ca. 60% af dette elforbrug.



Led lyskilder	23.441 * 0,4	=9.376 kWh	
Investering	300 kr. stk. * 100 lyskilder 36W		=30.000 kr.
	350 kr. stk. * 120 lyskilder 58W		=42.000 kr.
Energispare tilskud	14.065 * 0,45		=6.329 kr.
Årlig besparelse	14.065 * 0,75 kr. kWh		=10.549 kr.
Tilbagebetalingstid	(72.000-6.329) / 10.549	=6,2år	

Her antages en pris på 300 kr. stk. for Led rør til erstatning for 36 W samt 350 kr. stk. for erstatning af 58 W rør.

### Foderblanding:

Ejendommen har hjemmeblanding, hvor der årligt produceres 26.000 tønder foder med en mølle af slagletypen. Jens er klar over at denne mølletype er mindre effektiv end skivemølletypen, men har af erfaring lært at slagle-typen er bedst til hans fodertype.

Elforbrug slaglemølle vurderet	1,5 kWh kg. * 26.000	= 39.000 kWh
Elforbrug udfodring vurderet	0,8 * 26.000	= 20.800 kWh

### Udtørring af afgrøder:

Elforbrug.

Jens tørrer sine afgrøder i en amerikaner silo ved kraftig ventilator der gennemluffer siloen. Der er et årligt målt elforbrug på denne proces på.

=33.000 kWh

Varmeforbrug.

Nedtørring af 26.000 tønder korn med ca. 4%

=169.000 kWh

### Varme:

Staldene samt stuehus opvarmes fra en halmkedel fra 2010, mrk. KF Halmfyr.

Ejendommens årlige varmekonsum er 275 tons halm, som svarer til et årligt energiforbrug på ca. 1.100.000 kWh varme.

Kedlens udseende er pæn og velholdt uden mangler på isolering samt styring.

Her er ingen umiddelbare tiltag.

Nøgletals beregnet varmekonsum netto

=377.145 kWh

Nedtørring af afgrøder netto

=169.000 kWh

Samlet varmekonsum

=546.145 kWh

Ejendommens varmekonsum v. 65% kedelvirkningsgrad.

=715.000 kWh

Forskel i forbrug

546.145/715.000 - 1

=23,6%

### Konklusion:

På ejendommen er der et ret lille energispare potentiale.

Ved montering af Led i de resterende stalde samt udskifte ventilationen, vil der være et besparelses potentiale på ca. 50.000 kWh ca. 13%

Der er et forhøjet varmekonsum på ejendommen, som kun i nogen grad kan forklares.

Her kunne en del af forklaringen være at kedelvirkningsgraden er lavere end de 65% som er anvendt i beregningen.



LandboNord

Derfor bør der evt. laves et eftersyn af kedlen for eks. udbedre ud-muringen i brændkammeret samt rensning af rørbatteri.

Med venlig hilsen

**Landbo Nord**

**Niels Horne Svendsen**

Energirådgiver  
96242549 / 20228685  
nhs@landbonord.dk

# INSTRUKS

## VED UHELD

### **STANDS UHELDET**

FORSØG AT STANDSE UDBREDELSEN AF UHELDET F.EKS. VED AT SLUKKE FOR PUMPER, TILSTOPPE AFLØB MM.

FREMTAG BEREDSKABSPLANEN OG FORETAG DE TILTAG DEN ANVISER, MAPPEN LIGER I .....

### **TILKALD HJÆLP PR. TLF.**

VED STØRRE UHELD RING 112 OG OPLYS:

- HVEM DER RINGER
- HVAD DER SKET
- HVOR DET SKET, BY OG ADRESSE

KONTAKT MILJØMYNDIGHEDERNE PÅ TLF. (Se side 3)

KONTAKT EJEREN, JENS HEDERRMAN PÅ TLF. 4033 1396

### **RED MENNESKER I FARE**

VARSEL ALLE ENTEN MUNDTLIGT ELLER VED HJÆLP AF TELEFON.

### **BEGRÆNS UHELDET**

VED BRAND -LUK DØRE OG VINDUER TIL DET BRÆNDENDE OMRÅDE, MEN LÅS IKKE DØRENE. PÅBEGYND SLUKNING AF BRANDEN MED DE TILSTEDEVÆRENDE SLUKNINGSREDSKABER.

VED MILJØUHELD - FORSØG OPDÆMNING FOR AT UNDGÅ, AT DIV. STOFFER LØBER TIL DRÆNBRØND ELLER VIDRE I VANDLØB. OPDÆMNINGEN KAN EVT. FORETAGES MED JORD, HALMBALLER OL. AFHÆNGIG AF MÆNGDEN.

### **VED BRANDVÆSENET/MILJØMYNDIGHEDERNES ANKOMST**

UNDERRET BRANDVÆSENET/MILJØMYNDIGHEDERNE OM UHELDETS BELIGGENHED, UHELDETS OMFANG OG EVENTUELLE PERSONER, DER IKKE ER KOMMET I SIKKERHED.

UDLEVER BEREDSKABSMAPPEN TIL BRANDVÆSENET/MILJØMYNDIGHEDERNE.

# Beredskabsplan for Thisted Landevej 131

## Indholdsfortegnelse:

TELEFONNUMRE .....	4
BRAND- OG EVAKUERINGSINSTRUKS .....	5
OVERLØB AF GYLLE – INSTRUKS .....	6
KEMIKALIE- OG OLIESPILD – INSTRUKS .....	7
TRANSPORT AF BEKÆMPELSESMIDLER .....	9

Udarbejdet af:

Revideret:	Dato	Ansvarlig (underskrift)
------------	------	-------------------------

2016		
2017		
2018		
2019		
2020		
2021		



Denne beredskabsplan er udarbejdet som en del af ejendommens miljøgodkendelse med det formål at stoppe og begrænse evt. uheld med konsekvenser for det omgivne miljø.

Planens indhold skal være kendt af gårdens ansatte m.m. og udleveres til evt. indsatsleder/miljømyndighed i forbindelse med uheld, forureninger, brand, ol.

Beredskabsplanen revideres/kontrolleres mindst 1 gang om året og skal være let tilgængelig og synlig. Beredskabsplanen findes i mandskabsrum i stalden.  
Kopi af beredskabsplanen findes i stuehus.

Kort materiale:

Bagerst er der et oversigtskort over ejendommen mm. med angivelse af:

- Brønde (pumpebrønd)
- Slukningsmateriel

## Husk generelt:

Ved store uheld ring altid 112, ved mindre uheld ringes til miljømyndighederne. Er man i tvivl, ring 112, der har kontakt til kommunens beredskabstjeneste og miljøvagt.

Efter brand m.m. tag kontakt med miljømyndighederne med hensyn til genopbygning af stald m.m.

## TELEFONNUMRE

Nærmeste telefon står i stuehuset og har nr. 9826 8952.

Ejer kontaktes på telefon 9826 8952 / 4033 1396.

Miljømyndighed kontaktes på telefon 9931 2151 dag (Aalborg)

Falck kontaktes på telefon 7010 2030 dag eller nat

Brandvæsen kontaktes på telefon 112 dag og nat

Lægevagt kontaktes på telefon 7015 0300 dag eller nat

Dyrlæge (Tage Rødbro, LVK) kontaktes på telefon 3099 4624 dag eller nat

# BRAND- OG EVAKUERINGSINSTRUKS

Ved brand der ikke kan slukkes ved egen hjælp.

## Slå alarm

*Tilkald brandvæsenet - RING 112 - oplys:*

- Navn, adressen og telefonnummer der ringes fra
- Hvad er der sket og at det er en gårdbrand
- Er der tilskadekomne - hvor mange -
- Er dyrene kommet ud - art og antal der evt. er fanget
  
- Kontakt ejeren, Jens Hedermann på tlf. 4033 1396.

## Handlinger

- Iværksæt rednings- og slukningsarbejde hvis det er muligt og forsvarligt, herunder fjernelse og evakuering af dyr, olie, trykflasker, gødning og kemikalier
- Placering af slukningsmateriel er angivet på oversigtskortet.
- Hvis det ikke er muligt at slukke branden - forsøg at begrænse den ved lukning af døre og vinduer.
  
- Modtag brandvæsenet og udlever denne mappe sammen med kortmaterialet

### **Oplys endvidere:**

- Evt. tilskadekomne eller dyr der ikke er reddet i sikkerhed
- Hvor det brænder
- Brandens omfang
- Hvor der er adgangsveje

## Hjælpemidler

På ejendommen findes der følgende materiel, som evt. kan anvendes for at afhjælpe situationen:

- Pulverslukkere i stalde mv.

# OVERLØB AF GYLLE – INSTRUKS

## Slå alarm

### **Kontakt beredskabet – Ring 112**

Oplys:

- Navn, adressen og telefonnummer der ringes fra
- Hvad der er sket og hvor meget der er løbet ud
- Om der er risiko for forurening af vandløb, eller drikkevandsboring
  
- Kontakt ejeren, Jens Hedermann på tlf. 4033 1396.

### **Ved mindre spild kontaktes kun miljømyndighederne**

På telefon 9931 2151 dag (Aalborg)

## Handlinger:

- Forsøg opdæmning for at undgå, at gylle løber til Lerbæk / Haldager Bæk.
- Opdæmningen kan evt. foretages med jord, halmballer ol. afhængig af mængden af gylle.
- Er gyllen løbet til vandløbet skal der laves en opdæmning af vandløb med en bigballe (se kortbilag).
- Hvis gyllen løber til pumpebrønden markeret på kortbilaget, skal pumpen slukkes.
  
- Modtag brandvæsenet/miljømyndighederne og udlever denne mappe med sammen med Kortmaterialet

## Hjælpemidler:

På ejendommen findes der følgende materiel, som evt. kan anvendes for at afhjælpe situationen:

- Halm til opdæmning

# KEMIKALIE- OG OLIESPILD – INSTRUKS

## Ved større overløb af mælk, kemikalier og olie - RING 112

Oplys:

- Navn, adressen og telefonnummer der ringes fra
- Hvad der er sket og hvor meget der er løbet ud
- Om der er risiko for forurening af vandløb, eller drikkevandsboring
  
- Kontakt ejeren, Jens Hedermann på tlf. 4033 1396.

## Ved mindre spild kontaktes kun miljømyndighederne

På telefon 9931 2151 dag (Aalborg)

## Handlinger:

- Forsøg opdæmning for at undgå, at eksempelvis olie løber til Lerbæk / Haldager Bæk.
- Opdæmningen kan evt. foretages med jord, halmballer o.l. afhængig af mængden af olie.
- Er olie løbet til vandløbet skal der laves en opdæmning af vandløb med en bigballe (se kortbilag)
- Hvis gyllen løber til pumpebrønden markeret på kortbilaget, skal pumpen slukkes.
  
- Modtag brandvæsenet/miljømyndighederne og udlever denne mappe med sammen med Kortmaterialet

## Hjælpemidler:

På ejendommen findes der følgende materiel, som evt. kan anvendes for at afhjælpe situationen:

- Halm til opdæmning

I værkstedet findes der savsmuldspakker og kattegrus der kan benyttes til at opsuge spildte væsker.

# TRANSPORT AF HUSDYRGØDNING

Ved uheld under transport af husdyrgødning:

## Slå alarm

### **Kontakt beredskabet – Ring 112**

Oplys:

- Navn, placering (hvor uheldet er sket) og telefonnummer der ringes fra
- Hvad der er sket og hvor meget der er løbet ud
- Om der er risiko for forurening af vandløb, eller drikkevandsboring
  
- Kontakt ejeren, Jens Hedermann på tlf. 4033 1396.

### **Ved mindre spild kontaktes kun miljømyndighederne**

På telefon 9931 2151 dag (Aalborg)

## Handlinger:

- Forsøg opdæmning for at undgå, at gylle løber til vandløb, dræn eller grøfter
- Medbring evt. materiel, der kan være en hjælp til opdæmning
- Modtag brandvæsenet/miljømyndighederne

## TRANSPORT AF BEKÆMPELSESMIDLER

Sørg for sikker transport af kemikalier til ejendommen og mellem ejendom og marker.

Bekæmpelsesmidler skal under transport være sikret mod stød og uheld. En lukket tæt plastkasse (eks. en køleboks) er velegnet.

Medbring en spand/sæk med fint savsmuld til opsugning af spildt middel samt en skovl og f.eks. plasticposer/plastspand til en hurtig indsats. Uanset koncentrationen kan et spild på mindre end ca. 2 liter med en hurtig indsats fjernes fra jorden.

Medbring altid en mobiltelefon således at det er muligt at hurtigst at tilkalde hjælp ved uheld.

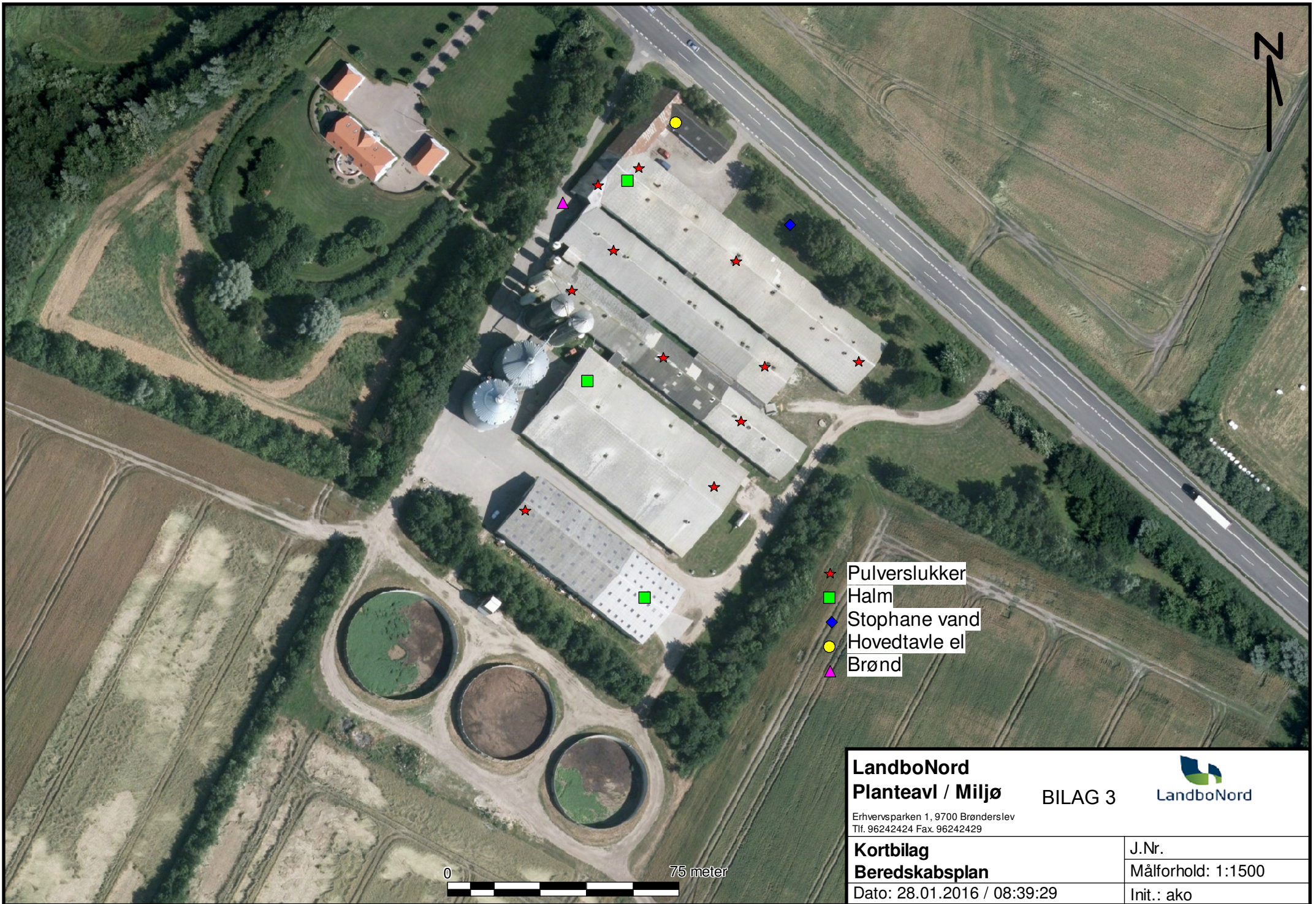
Hvor der arbejdes med bekæmpelsesmidler, skal der være førstehjælpeudstyr og øjenskyllmiddel til rådighed.

Meget giftige og giftige bekæmpelsesmidler skal overalt opbevares forsvarligt under lås.

Øvrige bekæmpelsesmidler skal opbevares forsvarligt. For alle midler gælder, at de opbevares utilgængeligt for børn og ikke sammen med eller i nærheden af levnedsmidler, foderstoffer m.v.

Derudover gælder følgende:

- Kemikalierummet skal være godt ventileret, tørt og frostfrit med god belysning.
- Der skal findes et sugende materiale f.eks. savsmuld til opsamling af spild.
- Døre skal være forsynet med en støbt kant, der kan tilbageholde eventuelt spild.
- Gulve skal være tætte og uden afløb.



- ★ Pulverslukker
- Halm
- ◆ Stophane vand
- Hovedtavle el
- ▲ Brønd

**LandboNord**  
**Planteavl / Miljø**

BILAG 3



Erhvervsparcen 1, 9700 Brønderslev  
Tlf. 96242424 Fax. 96242429

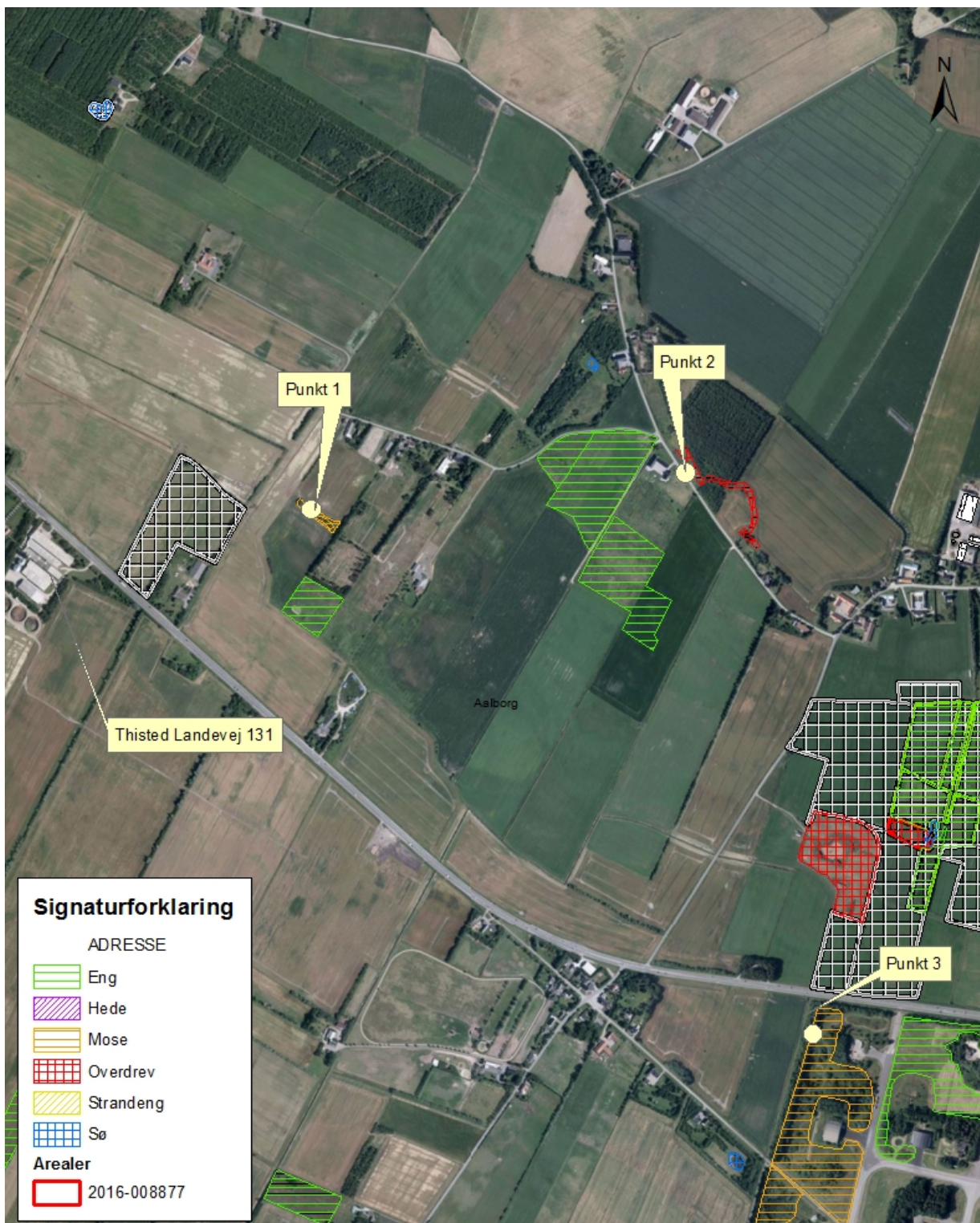
**Kortbilag**  
**Beredskabsplan**

J.Nr.  
Målforhold: 1:1500  
Init.: ako

Dato: 28.01.2016 / 08:39:29

0 75 meter





Kortbilag - Depositionspunkt 1,2 og 3 til beskyttet kategori 2 og 3 natur.

MÅL 1:10.180

DATO: 17-06-2016

Bruger: nlfjest

By- og Landskabsforvaltningen  
Park & Natur  
Stigsborg Brygge 5, 9400 Nørresundby

