

MILJØGODKENDELSE

**- af svineproduktionen på
Rønshauge, Håstrupvej 115, 7000 Fredericia**

Efter § 12 i Lov om miljøgodkendelse m.v. af husdyrbrug
(Lov nr. 1572 af 20. december 2006)

10. juni 2009



Indhold

Resume	3
Afgørelse	5
Vilkår	6
Generelle forhold	6
Anlæg	7
Indretning og drift	7
Gødningsopbevaring og -håndtering	8
Lugt, støj og skadedyr	8
Affald, olie og kemikalier	9
Arealer	9
Dokumentation og egenkontrol	10
Driftsophør	10
Vurdering	11
Tidligere godkendelser mv.	11
Grundforhold	11
Anlæg	12
Gødningsopbevaring og -håndtering	12
Spildevand	13
Ammoniak	13
Lugt	15
Belysning, støj, støv og skadedyr	16
Affald, olie og kemikalier	16
Transport	16
Bivirksomhed	17
Arealer	17
Bedste tilgængelige teknik (BAT)	17
Landskabelige hensyn	20
Driftsophør	21
Alternativer	21
Samlet vurdering	23
Klagevejledning og offentlighed	24

Bilag:

- Bilag 1: Ansøgers miljøtekniske beskrivelse.
- Bilag 2: Ansøgers tolkning af OML beregning.
- Bilag 3: Anvendelse af bedste tilgængelige teknologi (BAT)
- Bilag 4: Situationsplan.
- Bilag 5: Plantegning.
- Bilag 6: Snittegning af tilbygning mod syd og perspektivtegning af staldbygning.
- Bilag 7: Gylle- og spildevandsledninger (kort).
- Bilag 8: Ansøgt dyrehold (kort).
- Bilag 9: Udbringningsarealer, transportveje, gyllebeholdere og gylleledning (kort).
- Bilag 10: Natur (kort).
- Bilag 11: Alternative placeringer.
- Bilag 12: Udtalelse fra Fredericia Kommune.

Resume

Avlscenter Rønshauge A/S, Håstrupvej 115, 7000 Fredericia har ansøgt om miljøgodkendelse, da produktionen af svin til avl ønskes udvidet fra 499,76 til 946,12 dyreenheder (DE). I forbindelse med udvidelsen af dyreholdet skal der bygges ny smågrisestald og ny forsøgsstald i forlængelse af de nuværende stalde mod syd og ny drægtigheds- og farestald i forlængelse af de nuværende stalde mod nord.

Ansøgningen om miljøgodkendelse er indsendt til Vejle Kommune gennem Miljøstyrelsens elektroniske ansøgningssystem den 5. juni 2008. Ansøgningen om miljøgodkendelse omfatter udelukkende anlægget på Håstrupvej 115, da samtlige udbringningsarealer drives under et andet CVR-nummer. Arealerne er søgt godkendt i en separat ansøgning.

Kommunen har vurderet, at der kan meddeles godkendelse af det ansøgte projekt i henhold til de gældende regler¹. Husdyrbruget er omfattet af en VVM-redegørelse og en miljøgodkendelse fra 2003 samt en screeningsafgørelse og en ny miljøgodkendelse fra 2005. Vejle Kommune har vurderet, at projektet ændrer hele husdyrbruget, så det er nødvendigt at lave denne nye miljøgodkendelse for hele anlægget, som erstatter den tidligere miljøgodkendelse, VVM-redegørelse og screeningsafgørelse.

Miljøgodkendelsen er baseret på oplysningerne i it-ansøgningen, den miljøtekniske beskrivelse samt efterfølgende beregninger og er betinget af en række vilkår.

Vejle Kommune har bl.a. vurderet at:

- Anlæggets påvirkning af omgivelserne med ammoniak ikke vil være væsentlig. Anlægget ligger ca. 1,4 km fra nærmeste område med § 7 beskyttet natur og 590 m fra øvrige særlige naturområder, og til sidstnævnte er beregnet en merbelastning på 0,3 kg N/ha årligt. Desuden overholder projektet det generelle krav (2008 niveau) om 20 % reduktion af ammoniakfordampningen.
- Retningslinjerne for lugt er overholdt i forhold til enkelt beboelse, samlet bebyggelse og byzone.
- Der ikke er behov for at lave en miljøkonsekvensvurdering, i forhold til Natura 2000-områder, da der er ca. 6,7 km fra anlægget til nærmeste Natura 2000-område, og det er beregnet at der ikke vil ske en merpåvirkning som følge af udvidelsen.
- Der ikke er risiko for væsentlig forringelse af levesteder for Bilag IV-arter, hvor nærmeste levested, kommunen har kendskab til, er et vandhul, hvor der er registreret løvfrø ca. 290 m fra anlægget.

¹ Lov nr. 1572 af 20. december 2006 om miljøgodkendelse mv. af husdyrbrug (Husdyrbrugloven).

- Anvendelsen af bedste tilgængelige teknik (BAT) i projektet er tilstrækkelig, da der bl.a. er etableret gyllekøling i nogle af de eksisterende stalde og etableres gyllekøling i en del af de nye stalde.
- De nye bygninger er placeret hensigtsmæssigt i tilknytning til eksisterende byggeri.

Kommunen vurderer samlet, at husdyrbruget har truffet de nødvendige foranstaltninger til at forebygge og begrænse forureningen fra husdyrbrugets anlæg. Endvidere vurderer kommunen, at husdyrbruget efter udvidelsen kan drives uden væsentlige indvirkninger på miljøet, såfremt vilkårene i denne godkendelse overholdes.

Ansøgningen har været offentliggjort i Trekantens Folkeblad. Desuden har udkast til miljøgodkendelse været i høring hos ansøger samt 16 naboer og/eller parter. I forbindelse med høringen er ansøger kommet med bemærkninger til udkastet. Herudover har høringen ikke givet anledning til bemærkningen. På baggrund af ansøgers bemærkninger er vurderingen visse steder uddybet.

Afgørelse

Vejle Kommune meddeler hermed miljøgodkendelse til husdyrbruget på ejendommen Rønshauge, Håstrupvej 115, 7000 Fredericia, matrikelnr. 10a Håstrup By, Smidstrup m.fl., CVR-nummer 26091063.

Miljøgodkendelsen omfatter et dyrehold på 946,12 dyreenheder (DE) fordelt på 1.530 søer, 19.000 smågrise og 16.900 avlsdyr (regnes som slagtesvin) årligt samt mulighed for variation inden for de 946,12 DE. Miljøgodkendelsen omfatter produktionen og anlægget inklusiv opførelse af ny smågrisestald og ny forsøgsstald i forlængelse af de nuværende stalde mod syd samt ny drægtigheds- og farestald i forlængelse af de nuværende stalde mod nord.

Godkendelsen er betinget af en række vilkår, som kan findes i det følgende. Uanset vilkårene, skal regler i gældende love, bekendtgørelser og kommunale regulativer altid overholdes, også selvom de er skærpende. Endvidere indgår oplysninger i ansøgers miljøtekniske beskrivelse (bilag 1) og den digitale ansøgning, ansøgningsnummer 7647, version 5, som forudsætning for godkendelsen.

Miljøgodkendelsen omfatter ikke andre nødvendige tilladelser som byggetilladelse, indvindingstilladelse, udledningstilladelse og spildevandstilladelse, der skal indhentes særskilt.

Vilkår

Generelle forhold

1. Godkendelsen med tillæg omfatter hele husdyrbruget på ejendommen Rønshauge, Håstrupvej 115, 7000 Fredericia, matrikelnr. 10a Håstrup By, Smidstrup m.fl., CVR-nummer 26091063.

2. Ejendommen tillades drevet med et maksimalt dyrehold på 946,12 dyreenheder (DE) fordelt på 1.530 søer, 19.000 smågrise (7,2-30 kg) og 16.900 avlsdyr (slagtesvin 30-102 kg) årligt. Det tillades at fordelingen mellem søer, smågrise og avlsdyr varierer inden for de maksimale 946,12 DE, men produktionen af slagtesvin må ikke overstige 550 DE svarende til 19.250 stk. med en vægt på 30-102 kg årligt.

3. 20 DE af det samlede dyrehold på 946,12 DE må alternativt være på Frifeltvej 13, hvor Rønshauge Avlscenter A/S har en reservestald til rådighed.

4. Fristen for udnyttelse af denne godkendelse er 2 år fra godkendelsens dato for staldbyggeriet mod syd. Der gives en forlænget frist på 5 år fra godkendelsestidspunktet til staldbyggeriet mod nord og den fulde udvidelse af dyreholdet. Godkendelsen bortfalder, hvis den ikke udnyttes inden udløbet af denne frist.

5. Med denne miljøgodkendelse følger 8 års retsbeskyttelse. Det vil sige indtil den 10. juni 2017. Vilkårene kan dog ændres efter reglerne i Lov om miljøgodkendelse m.v. af husdyrbrug kap. 4. Husdyrbrugets miljøgodkendelse skal, jf. § 17 i bekendtgørelse om tilladelse og godkendelse m.v. af husdyrbrug, regelmæssigt og mindst hvert 10. år tages op til revurdering. Den første regelmæssige vurdering foretages, når der er forløbet 8 år.

6. Husdyrbruget må ikke udvides eller ændres, før ændringen eller udvidelsen er godkendt af kommunen. Dette gælder både ændringer i drift, bygninger, dyrehold samt afsætning af husdyrgødning.

7. Denne godkendelse skal altid være tilgængelig på ejendommen, og medarbejderne skal være informeret om, hvor den er placeret, og hvad den indeholder. Det juridiske ansvar ligger hos ejerne af dyr og inventar i bygningerne og de ansvarlige for driften, som ved godkendelsens udstedelse er Avlscenter Rønshauge A/S ejet af Per og Birgitte Kring (CVR-nummer 26091063). Eventuelle ændringer i ejerforhold skal straks meddeles kommunen.

Miljøgodkendelsen gives til Avlscenter Rønshauge A/S, som har lejet sig ind i bygningerne hos Rønshauge/ Petersminde ved Per Kring, Frifeltvej 13 (CVR-nummer 72474414), under forudsætning af, at Avlscenter Rønshauge A/S sørger for at lejemålet indrettes i overensstemmelse med det godkendte.

8. Driftsuheld, hvor der opstår risiko for forurening af miljøet, skal straks meldes til alarmcentralen tlf.:112 og derefter straks til kommunen.

Anlæg

Indretning og drift

9. Ejendommen skal fremover indrettes og drives i overensstemmelse med de oplysninger, der ligger til grund for denne godkendelse, samt med de ændringer, der eventuelt måtte fremgå af godkendelsens vilkår.

10. De nye driftsbygninger skal etableres med tagflader af samme farve som de eksisterende. Taget må ikke være i reflekterende materialer.

11. Afstanden fra de nye staldbygningens gavl mod nord til kanten ned mod ådalen skal minimum være 9 m, se bilag 5. Afstanden fra beplantning, som etableres nord for staldanlægget, til kanten ned mod ådalen skal ligeledes minimum være 9 m.

12. Skråningsanlægget syd for anlægget skal udføres som vist på bilag 6. Øvrige terrænændringer ud imod ådalen i forbindelse med anlægget skal godkendes af kommunen.

13. Ved opbevaring af separeret gylle skal der etableres fast overdækning, leca eller lignende på alle beholdere til opbevaring af væsken fra gylleseparatoringsanlægget. Eventuelle skader på den faste overdækning skal repareres hurtigst muligt, således overdækningen er helt tæt.

14. Gyllekølingsanlægget skal være i drift hele året. For at fjerne 30 % af ammoniakfordampningen fra de stalde, der har etableret gyllekøling, skal gyllen afkøles med 678.892 kWh/år.

15. Gyllekanaler skal tømmes mindst hver 14. dag. Tidspunkt for tømning skal registreres i en journal.

16. Såfremt Fredericia Kommune vurderer, at der opstår miljømæssige gener fra transporten gennem Herslev (f.eks. efter modtagelse af klage), kan kommunen meddele påbud om, at ansøger skal gennemføre bestemte afhjælpende foranstaltninger.

17. Såfremt det anslåede årlige antal transporter i forbindelse med projektet, der fremgår af den miljøtekniske beskrivelse fra ansøger, overstiges med mere end 10 %, skal kommunen kontaktes og vurdere, om det medfører væsentlige gener for de omkringboende.

Gødningsopbevaring og -håndtering

18. Opbevaring og håndtering af husdyrgødning skal ske i overensstemmelse med oplysningerne i ansøgers miljøtekniske beskrivelse (bilag 1).

19. Håndtering af gylle skal altid foregå under opsyn, således at spild undgås, og der tages størst muligt hensyn til omgivelserne.

20. Ved transport af flydende husdyrgødning på offentlige veje skal transportvognens åbninger være forsynet med låg eller lignende, således at spild ikke kan finde sted.

21. Ved spild i forbindelse med transport eller anden kørsel på offentlig vej skal gødning, jord og lignende straks opsamles.

Lugt, støj, og skadedyr

22. Sammensætningen af dyr på stald må på intet tidspunkt medføre en større lugtemission end 149.776 OU_E, beregnet på baggrund af bilag 5 til Vejledning om tilladelse og miljøgodkendelse m.v. af husdyrbrug.

Dette kan f.eks. overholdes ved det i vilkår nr. 2 angivne dyrehold samt ved udnyttelse af maksimum 1.610 stipladser til søer, 2.950 stipladser til smågrise og 3.475 stipladser til slagtesvin.

23. Såfremt der sker væsentlige ændringer i sammensætningen af dyr, som fremgår af vilkår nr. 2, skal der på kommunens forlangende udarbejdes en OML-beregning til dokumentation af at vilkår nr. 22 fortsat er overholdt.

24. Ejendommens bidrag til støjbelastningen i omgivelserne må ikke overstige følgende værdier, målt ved nabobeboelser eller deres opholdsarealer, angivet som det ækvivalente,

korrigerede lydtryksniveau i dB(A). Eventuel måling foretages over midlingstider som det fremgår i Miljøstyrelsens vejledning nr. 5/ 1984. Målt som maksimalværdi må støjen om natten ikke overskride 55 dB(A).

	Mandag – fredag Kl. 7.00 – 18.00 Lørdag Kl. 7.00 – 14.00	Mandag – fredag Kl. 18.00 – 22.00 Lørdag Kl. 14.00 – 22.00 Søn- og helligdage Kl. 7.00 – 22.00	Alle dage Kl. 22.00 – 7.00
Landbrugsejendomme	55	45	40

25. På ejendommen skal der foretages en effektiv fluebekæmpelse i overensstemmelse med de af Statens Skadedyrslaboratorium seneste fastsatte retningslinjer (retningslinjerne opdateres 1 gang årligt). Bekæmpelsen skal desuden foretages på kommunens forlangende.

26. Opbevaring af foder skal ske på en sådan måde, at der ikke opstår risiko for tilhold af skadedyr (rotter m.v.).

Affald, olie og kemikalier

27. Virksomhedens kemikalieoplag samt kemikalie- og olieaffald og skal til enhver tid opbevares i tæt emballage og stå overdækket på fast, tæt bund uden mulighed for afløb til kloak, jord, overfladevand eller grundvand.

28. Ejendommens affaldshåndtering, dvs. sortering, opbevaring og bortskaffelse, skal til enhver tid ske i overensstemmelse med det til enhver tid gældende affaldsregulativ for området.

Arealer

29. Ejendommens husdyrgødning skal udbringes på de arealer, der er godkendt i arealgodkendelsen af Rønshauge/ Petersminde ved Per Kring, Frifeltvej 13, 7000 Fredericia (CVR 72474414). Arealernes placering fremgår af bilag 9. Vilkår for arealerne samt krav til separering af den afsatte gylle fremgår af arealgodkendelsen af Rønshauge/ Petersminde ved Per Kring, Frifeltvej 13.

Dokumentation og egenkontrol

30. Der skal til enhver tid over for kommunen kunne fremlægges gødningsregnskab, afregninger, regnskaber eller lignende, som dokumenterer størrelsen af ejendommens dyrehold.

31. Virksomheden skal efter anmodning fra kommunen dokumentere, at vilkår om støj er overholdt. Dokumentation skal følge den til enhver tid gældende lovgivning og retningslinier på området. Virksomheden kan maksimalt blive pålagt at foretage støjmålinger 1 gang årligt.

32. Virksomheden skal føre journal, der skal opbevares i mindst 5 år. Journalen skal forevises kommunens på forlangende.

I journalen registreres følgende:

- Vandforbrug (med aflæsning hver måned).
- Elforbrug (med aflæsning hver måned).
- Dokumentation for, at ejendommens affald bortskaffes miljømæssigt forsvarligt.

33. Beredskabsplanen skal være kendt af de ansatte. I tilfælde hvor der ansættes udenlandsk arbejdskraft skal planen udformes eller tilrettes således, at de pågældende ansatte sættes i stand til at træffe de fornødne forholdsregler i tilfælde af uheld.

Driftsophør

34. Ved eventuelt ophør af dyrehold skal dette meddeles til Vejle Kommune.

35. Ved husdyrbrugets eventuelle ophør skal stalde m.v. rengøres og alle lagre af husdyrgødning, foder, affald og lignende bortskaffes miljømæssigt forsvarligt.

Vurdering

Tidligere godkendelser mv.

Den daværende Børkop Kommune meddelte i maj 2005 miljøgodkendelse til produktion af 499 DE i svin på Håstrupvej 115. Forud for miljøgodkendelsen i 2005 var der i 2003 meddelt miljøgodkendelse til produktion af 425 DE med tilhørende regionplantillæg.

Husdyrbruget på Håstrupvej 115 er således omfattet af følgende tidligere godkendelser:

- Miljøgodkendelse fra Børkop Kommune (25. maj 2005)
- Screeningsafgørelse om ikke VVM-pligt fra Vejle Amt (6. april 2005)
- Miljøgodkendelse fra Børkop Kommune (2. maj 2003) – bortfaldt i 2005
- Regionplantillæg nr. 21 fra Vejle Amt (14. januar 2003)

Vejle Kommune har vurderet, at den ansøgte udvidelse af dyreholdet fra 499,76 til 946,12 DE har så omfattende karakter i forhold til den hidtidige produktion, at den konkrete sag ikke kan behandles som et tillæg til miljøgodkendelse, men derimod skal behandles som en ansøgning om en ny samlet miljøgodkendelse af husdyrbruget. Kommunen har i sin vurdering lagt hovedvægt på, at anlæg og arealer drives i dag under to forskellige CVR-numre, hvorfor der er søgt om to separate godkendelser af hhv. anlæg og arealer. Endvidere ændres der på dyreholdet i de eksisterende stalde og forholdene for de eksisterende arealer, som er omfattet af de tidligere godkendelser, og der er tale om en væsentlig udvidelse af dyreholdet.

Miljøgodkendelsen fra 2005, regionplantillægget fra 2003 samt screeningsafgørelsen fra 2005 bortfalder således, når denne miljøgodkendelse efter § 12 er trådt i kraft, det vil sige når miljøgodkendelsen er meddelt og offentliggjort.

Af regionplantillægget fra 2003 fremgår, at stalden på Frifeltvej 13 opretholdes som reservestald, hvor der maksimalt må være et dyrehold på 20 DE af den samlede besætning på Håstrupvej 115. Denne mulighed videreføres i miljøgodkendelsen.

Grundforhold

Ejendommen er beliggende i det åbne land ca. 350 m nordvest for Smidstrup Nederskov. Nærmeste nabo uden landbrugspligt er Håstrupvej 113, som ligger ca. 500 m nordvest for staldanlægget. Nærmeste samlede bebyggelse, byzone og område, som ifølge kommuneplanen er udpeget til fremtidig byzone, er Smidstrup, som ligger ca. 675 m nordvest for anlægget.

I forbindelse med udvidelsen bygges ny smågrisestald og forsøgsstald til avlsdyr i forlængelse af de nuværende stalde mod syd og ny drægtigheds- og farestald i forlængelse af de nuværende stalde mod nord, se bilag 4. Det nye byggeri overholder afstandskravene jf. §§ 6 og 8 i Lov nr. 1572 af 20. december 2006 om miljøgodkendelse mv. af husdyrbrug.

Anlæg

Gødningsopbevaring og -håndtering

I ansøgers miljøtekniske beskrivelse (bilag 1) er der redegjort for, at der er årligt produceres 22.000 m³ gylle inklusiv spildevand fra staldene. Der er samlet 19.000 m³ opbevaringskapacitet i 2 gyllebeholdere på Håstrupvej 115, 1 beholder på Frifeltvej 13, 1 beholder på Frifeltvej 102 og 2 eksisterende samt en projekteret beholder på Højrupvej 96, svarende til 10,4 måneders opbevaring. Se bilag 9 for kort over gyllebeholdernes placering. Den nye gyllebeholder på Højrupvej 96 er ikke omfattet af denne godkendelse, men er søgt godkendt af Fredericia Kommune under husdyrbruget Højrupvej 96.

Det forudsættes, at den nuværende produktion på 70 DE på Højrupvej 96 udfases, så den samlede produktion ikke overstiger 950 DE, se bilag 1 side 17.

Det er ud fra dette Vejle Kommunes vurdering, at der er tilstrækkelig opbevaringskapacitet til forsvarlig drift.

Det er muligt at sætte mobile gyllepumper på gyllebeholderne på Håstrupvej 115, Frifeltvej 13, Frifeltvej 102 og Højrupvej 96. En del af gyllen pumpes via rørledninger fra Håstrupvej 115 til beholderne på Frifeltvej 13 og Frifeltvej 102.

Der er stillet vilkår om, at håndtering af gylle altid skal foregå under opsyn, og at beredskabsplanen skal være kendt af de ansatte. Med disse vilkår er det Vejle Kommunes vurdering, at der ikke vil være en væsentlig miljørisiko forbundet med håndtering og opbevaring af gylle.

Ifølge ansøgningen om arealgodkendelse på Frifeltvej 13 skal gyllen separeres, når det samlede dyrehold på Håstrupvej 115, Frifeltvej 13 og Højrupvej 96 overstiger en vis grænse. Separeringsanlægget er omfattet af arealgodkendelsen, da det ifølge ansøgningen ikke kommer til at stå på Håstrupvej 115, og da det vil blive ejet af Rønshauge/ Petersminde ved Per Kring, Frifeltvej 13. Da der er mulighed for, at gyllebeholderne skal anvendes til opbevaring af væskefraktionen fra separering er der stillet vilkår om fast overdækning i form af teltoverdækning, leca eller lignende såfremt dette er tilfældet.

Spildevand

Avlscenter Rønshauge A/S er i dialog med Vejle Kommune, Spildevand, om en løsning til udledning af tagvand fra samtlige driftsbygninger. Det er en forudsætning for miljøgodkendelsen at der indhentes en separat udlednings- eller nedsivningstilladelse.

Ammoniak

Vejle Kommune har vurderet, hvorvidt der i forbindelse med projektet er behov for en beskyttelse af naturen med dens bestand af vilde planter og dyr og deres levesteder, herunder områder, der er beskyttet mod tilstandsændringer eller fredet, udpeget som internationalt naturbeskyttelsesområde eller udpeget som særligt sårbart over for næringsstofpåvirkning. Vejle Kommune har konkret vurderet, om der er naturområder, der efter kommunens vurdering ikke beskyttes tilstrækkeligt af det af staten fastsatte beskyttelsesniveau. Endvidere har kommunen vurderet konkret, om projektet vil være i overensstemmelse med Habitatdirektivet.

Projektet overholder det generelle krav om reduktion af ammoniakemissionen fra udvidelsesdelen. Reduktionskravet er 20 %, idet ansøgningen er indsendt i 2008. Kravet er opfyldt ved etablering af gyllekøling i staldafsnit 2, 5 og 7. Den samlede ammoniakemission fra anlægget efter udvidelsen bliver 12.842 kg N/år, hvilket er en meremission på 5969 kg N/år. De anførte tilpasninger af anlægget medfører, at ammoniakfordampningen fra stalde og lagre reduceres med 36 kg N mere, end hvad der er krævet for at overholde ammoniakreduktionskravet på 20 %.

Anlægget ligger ca. 1400 m nordvest for det nærmeste særlige naturområde omfattet af § 7 i lov om miljøgodkendelse m.v. af husdyrbrug og således uden for bufferzone I og II, jf. Statens Kortværk "Naturarealer med bufferzone". Naturområdet er et 3,56 ha overdrevarsareal beliggende i Fredericia Kommune. Fredericia Kommune er hørt vedrørende naturområdet (se bilag 12).

Anlægget ligger ca. 6,7 km nord for det internationale naturbeskyttelsesområde (Natura 2000-område) nr. 69 Højen Bæk. Udpegningsgrundlaget ses i tabel 1 nedenfor. Det er beregnet, at Natura 2000-området maksimalt vil få en merbelastning på 0,0 kg N/ha/år som følge af ammoniakfordampning fra anlægget, samt at ammoniakfordampningen fra anlægget medfører en merbelastning på 0,1 kg N/ha/år i en afstand af ca. 3,2 km i retning mod Natura 2000-området. På baggrund af beregningen, som viser at der ikke vil ske en merbelastning af Natura 2000-området eller områdets udpegningsgrundlag, har Vejle Kommune vurderet, at det ikke er nødvendigt at foretage en miljøkonsekvensvurdering i forhold til Natura 2000-området.

69	Højen Bæk	1096	Bæklampret (<i>Lampetra planeri</i>)
		3260	Vandløb med vandplanter
		6230	Artsrige overdrev eller græsheder på mere eller mindre sur bund
		6410	Tidvis våde enge på mager eller kalkrig bund, ofte med blåtop
		7220	Kilder og væld med kalkholdigt (hårdt) vand
		7230	Rigkær
		9130	Bøgeskove på muldbund
		9160	Egeskove og blandskove på mere eller mindre rig jordbund Ny
		91E0	Elle- og askeskove ved vandløb, søer og væld

Tabel 1: Udpegningsgrundlag for Natura 2000-område nr. 69 Højen Bæk.

Nærmeste levested for Bilag IV-arter, som kommunen har kendskab til, er et vandhul ca. 290 m sydvest for anlægget, hvor der er registreret løvfrø. Vejle Kommune har kendskab til flere vandhuller i nærheden af anlægget, som er levested for Bilag IV-arterne løvfrø og stor vandsalamander, se bilag 10. Det er kommunens vurdering, at udbringning af gylle og pesticider, som måtte ramme padderne, udgør den største risiko for direkte påvirkning, samt at overfladeafstrømning fra udbringningsarealerne udgør den største risiko med hensyn til påvirkning af levestederne for Bilag IV-arterne. Dette forhold er vurderet i arealgodkendelsen. Det Vejle Kommunes vurdering, at den øgede ammoniakfordampning fra anlægget ikke vil medføre væsentlig øget risiko for påvirkning af løvfrø og stor vandsalamander eller væsentlig forringelse af levestederne for de to Bilag IV-arter.

Nærmeste levested for fredede/ rødlistede plante- og dyrearter er Smidstrup Nederskov, hvor der ca. 605 m sydøst for anlægget er registreret Rederod. Plantearten tilhører gøgeurtfamilien og er som alle andre orkidéer fredet i Danmark. Arten forekommer sjældent i Nord- og Vestjylland, men findes hist og her i resten af landet og i særdeleshed i Østdanmark. Baggrundsbelastningen for området er 19,0 kg N/ha/år, og tålegrænsen for skovnaturtyperne er 10-20 kg N/ha/år. Det er beregnet at levestedet maksimalt vil få en merbelastning på 0,5 kg N/ha/år som følge af ammoniakfordampning fra anlægget. Da den øvre tålegrænse ikke er overskredet efter udvidelsen og eftersom ruheden i oplandet mellem anlægget og levestedet for Rederod er skov, har Vejle Kommune vurderet, at ammoniakfordampning som følge af projektet ikke vil forværre tilstanden for skovnaturtypen eller forekomsten af Rederod.

Vejle Kommune har konkret vurderet, om der er naturområder, der efter kommunens vurdering ikke beskyttes tilstrækkeligt af det af staten fastsatte beskyttelsesniveau. Kommunen har vurderet natur i forhold til beskyttelse af arter og områder mod ammoniakpåvirkning inden for kategorierne habitatnatur, fattigkær, overdrev, egekrat og arealer med sjældne arter.

Staldanlægget ligger ca. 590 m nordvest for et 1,18 ha overdrevsareal beskyttet efter Naturbeskyttelseslovens § 3. Baggrundsbelastningen for området er 19,0 kg N/ha/år, og tålegrænsen for overdrev er 10-25 kg N/ha/år. Det er beregnet at overdrevsarealet vil få en merbelastning på 0,3 kg N/ha/år som følge af ammoniakfordampning fra anlægget. Vejle Kommune har ud fra den beregnede merbelastning vurderet, at der ikke er behov for skærpede krav til ammoniakemissionen i forhold til dette særlige naturområde.

Lugt

Lugtemissionen fra staldanlægget er beregnet ved en OML beregning, som tager højde for placeringen af de enkelte afkast (se bilag 2), idet der etableres centralt afkast på den nye løbe- og drægtighedsstald (staldafsnit 5, se bilag 8) og der er centralt afkast på den eksisterende løbe-, fare-, klima- og poltestald (staldafsnit 2 og 3). Beregningen viser, at genekriterierne er overholdt i forhold til enkelt bolig, samlet bebyggelse og byzone, se nedenstående tabel.

	Genekriterie (maksimal accepteret belastning)	Resultat af OML berening	Genekriterie overholdt?
Byzone eller byudviklingsområde (Smidstrup)	5 OU _E /m ³	4 OU _E /m ³	Ja
Samlet bebyggelse (Smidstrup)	7 OU _E /m ³	4 OU _E /m ³	Ja
Enkelt bolig (Håstrupvej 113)	15 OU _E /m ³	5 OU _E /m ³	Ja

Avlscenter Rønshauge A/S ønsker desuden mulighed for variation i dyretyperne inden for det samlede antal dyreenheder. Ifølge ansøgers miljøtekniske beskrivelse vil en forøgelse af antallet af avlsdyr (slagtesvin) til maksimum 550 DE ikke medføre en forøget samlet lugtemission i forhold til det ansøgte dyrehold, når der samtidig sker en reduktion i antallet af søer og smågrise. Der er stillet vilkår til den maksimale lugtemission fra anlægget.

På baggrund af resultatet af OML beregningen (bilag 2), ansøgers miljøtekniske beskrivelse (bilag 1) samt det stillede vilkår, er det Vejle Kommunes vurdering, at der ikke er risiko for væsentlige lugtgener i forhold til de omboende.

Belysning, støj, støv og skadedyr

Lysforholdene er beskrevet i ansøgers miljøtekniske beskrivelse (bilag 1). På baggrund af beskrivelsen samt afstanden til de omboende er det kommunens vurdering, at belysningen ikke vil medføre væsentlige gener.

De primære støjklender vil fortsat være ventilation og transport. Kommunen har vurderet, at de omboende kan sikres mod væsentlige støjgener ved at stille vilkår om overholdelse af konkrete støjgrænser samt vilkår om, at der skal foretages målinger, såfremt der skulle opstå begrundet tvivl om, hvorvidt ejendommens drift kan leve op til de fastsatte grænser.

De primære kilder til støv vil være foderlevering. Det er kommunens vurdering, at der på baggrund af afstanden til de omboende ikke vil være risiko for væsentlige støvgener.

Der er stillet vilkår om effektiv fluebekæmpelse samt krav til opbevaring af foder for at undgå, at rotter på ejendommen. Det er Vejle Kommunes vurdering, at der med de i ansøgningen angivne forhold mht. skadedyr og de stillede vilkår ikke er væsentlig risiko for gener fra skadedyr.

Affald, olie og kemikalier

Der er redegjort for affaldshåndtering i ansøgers miljøtekniske beskrivelse (bilag 1). På baggrund af beskrivelsen samt vilkår om forsvarlig affaldshåndtering og opbevaring af olie og kemikalier, er det kommunens vurdering at der ikke er risiko for gener eller væsentlig påvirkning af jord, grundvand eller overfladevand som følge af affaldshåndtering.

Transport

I ansøgers miljøtekniske beskrivelse (bilag 1) anslås, at det samlede antal til- og frakørsler vil blive 950 efter udvidelsen. Det skønnes at der vil ske en forøgelse på 100-265 transporter i forhold til den eksisterende drift. Forøgelsen skyldes flere transporter med husdyrgødning, foder og dyr. For at begrænse smitterisikoen for besætningen pumpes en del af gyllen til Frifeltvej 13 og Frifeltvej 102, hvorfra det afhentes og udbringes. Transport til og fra bedriften og udbringningsarealer sker primært via Håstrupvej, Frifeltvej, Tiufkærvej, Madekærvej, Løballevej, Bolskovvej, Mosevråvej, Højrupvej, Landerupvej og Gl. Ribevej. Transportvejene er vist i bilag 9. Der køres gennem Smidstrup i Vejle Kommune samt Herslev og Fredericia i Fredericia Kommune. Fredericia Kommune er hørt vedrørende transporterne i Fredericia Kommune.

Der er stillet vilkår om, at evt. spild ved transport skal opsamles. Da der kun er få udbringningsarealer øst for Smidstrup, som kræver transport gennem Smidstrup by, er det

Vejle Kommunes vurdering at transporten til og fra anlægget med det stillede vilkår ikke vil medføre væsentlige øgede trafikale og miljømæssige gener i nærområdet.

Fredericia Kommunes forslag til vilkår (se bilag 12) er indarbejdet i miljøgodkendelsen (se vilkår nr. 16 og 17). Da aftalearealet i Fredericia Kommune ligger mere end 10 km fra anlægget er der jf. § 18 i bekendtgørelse nr. 1152 af 23. november 2006 om husdyrhold og arealkrav m.v. krav om at transport af gylle hertil skal ske med lastbil.

Bivirksomhed

Miljøgodkendelsen omfatter et halmfyret med indfyret effekt på under 1 MW. Halmfyret er omfattet af Bekendtgørelse nr. 1432 af 11. december 2007 om regulering af luftforurening fra brændeovne og brændekedler samt visse andre faste anlæg til energiproduktion. Heri ligger blandt andet, at anlægget skal overholde emissionskravene givet i bekendtgørelsens bilag 1. Vejle Kommune kan efter miljøbeskyttelseslovens § 42 til en hver tid, hvis anlægget fourener uhensigtsmæssigt, meddele påbud om afhjælpende foranstaltninger, herunder om, at skorstenen forhøjes og om at der anvendes brændsel af en tilstrækkelig kvalitet og tørhed. Jf. § 2 stk. 2 i Bekendtgørelse nr. 818 af 21. juli 2008 om anvendelse af bioaske til jordbrugsformål er bioaske fra enkelte husstande med egen forbrænding af biomasse, herunder halm, ikke omfattet af bekendtgørelsen, når asken tilbageføres til askeproducentens egne arealer, hvor biomassen og bioaffaldet kommer fra.

Det er Vejle Kommunes vurdering at der ikke er behov for at stille vilkår i miljøgodkendelsen ud over gældende lovgivning for sikre en miljømæssig forsvarlig drift af halmfyret.

Arealer

Al husdyrgødning fra Avlscenter Rønshauge A/S afsættes til Rønshauge/ Petersminde ved Per Kring, Frifeltvej 13, 7000 Fredericia (CVR-nummer 72474414). Det samlede areal på 434,72 ha ejet og forpagtet areal, som drives af Rønshauge/ Petersminde ved Per Kring, Frifeltvej 13, samt 75,53 ha aftaleareal indgår i arealgodkendelsen af Frifeltvej 13. Arealerne er vist på bilag 9. Det kommunens vurdering, at der ikke er risiko for væsentlig påvirkning af miljøet ved udbringning af husdyrgødning fra Avlscenter Rønshauge A/S, idet gødningen afsættes på godkendte arealer.

Bedste tilgængelige teknik (BAT)

Vejle Kommune har vurderet, hvorvidt ansøger i projektet har truffet de nødvendige foranstaltninger til at forebygge og begrænse forureningen ved anvendelse af bedste tilgængelige teknik. Ansøger har redegjort for anvendelse af BAT inden for management, fodring, staldindretning, vand- og energiforbrug samt opbevaring, og behandling

husdyrgødning i ansøgers redegørelse for bedst tilgængelige teknologi (bilag 3). Anvendelse af BAT inden for udbringning af husdyrgødning er omfattet af arealgodkendelsen af Frifeltvej 13.

Management

Ansøger overholder de lovpligtige krav om gødningsregnskab og logbog for gyllebeholdere, som er BAT ifølge BREF-dokumentet vedrørende intensiv fjerkræ- og svineproduktion. I BAT-redegørelsen (bilag 3) har ansøger redegjort for uddannelsesbehovet identificeres og der gennemføres uddannelses- og træningsprogrammer for bedriftspersonalet, at der føres journal over foder-, vand- og energiforbrug samt afvigelser fra mark- og gødningsplanen, at der er udarbejdet en beredskabsplan og at der foretages løbende service og vedligeholdelse på anlæggene, hvilket ligeledes er BAT ifølge BREF-dokumentet.

Fodring

Ansøger har i BAT-redegørelsen beskrevet, at der anvendes fasefodring af smågrise, hvilket er BAT ifølge BREF-dokumentet, samt at indholdet af råprotein og fosfor i foderet til søer og smågrise lever op til BAT-kravene. Ansøger har i den miljøtekniske beskrivelse (bilag 1) redegjort for fravalg af fasefodring for avlsdyrene/slagtesvinene på grund af større risiko for fejlforsyning af næringsstoffer grundet almindelig blandeusikkerhed og fordi fasefodring til slagtesvin kun reducerer kvælstofindholdet i gødningen med 4-5 procent og fosforindholdet 2-3 procent i forhold til enhedsblanding, hvis næringsindholdet justeres til minimumsnormerne for fordøjeligt råprotein og fosfor.

Staldindretning

Der bygges ny drægtighedsstald og farestald (staldafsnit 5, se bilag 8) med delvist spaltegulv til løsgående søer i løbe- og drægtighedsafdelingen og kassestier med fuldspaltegulv i fareafdelingen samt gyllekøling i hele staldafsnittet. Køling af gyllen i svinestalde er BAT jf. Miljøstyrelsens BAT-blade. Effekten af gyllekøling er indtastet til 30 % ammoniakreduktion på baggrund af beregning fra KH Nordtherm ud fra anvisningerne i BAT-bladet. Fuldspaltegulvet i farestalden er ikke BAT, da ammoniaktabet er væsentlig større end fra et delvist spaltegulv. Ansøger har begrundet fravalg af delvist spaltegulv med, at der med denne gulvtype er større risiko for svineri med gødning i stierne og deraf følgende salmonellainfektion i avlsbesætningen, hvor sundheden har meget høj prioritet. Der er kompenseret for den større ammoniakfordampning ved at etablere gyllekøling i både eksisterende stalde og projekterede.

Der bygges ny forsøgsstald med delvis spaltegulv (25-49 % fast gulv) og gyllekøling til avlsdyr (staldafsnit 7). Det valgte staldsystem er BAT til slagtesvin (avlsdyr) jf. BAT-byggeblad nr. 106.04-52 (under revidering) og Miljøstyrelsens BAT-blad for køling af gyllen i svinestalde.

Den eksisterende løbe-, fare-, klima- og poltestald udvides mod syd (staldafsnit 3) med flere stipladser i to-klimastald med delvis spaltegulv til smågrise og flere stipladser på delvis spaltegulv (25-49 % fast gulv) til avlsvir. Begge staldsystemer er BAT jf. BAT-byggeblad nr. 106.03-52 og 106.04-52 (under revidering). I den nordlige ende af den eksisterende løbe-, fare-, klima- og poltestald er der individuel opstaldning med delvis spaltegulv i løbe- og drægtighedsafdelingen og kassestier med fuldspaltegulv i fareafdelingen. Der er gyllekøling i den eksisterende løbe-, fare-, klima- og poltestald og der etableres ligeledes gyllekøling i tilbygningen.

Staldafsnit 6 er en eksisterende to-klimastald med delvist spaltegulv til smågrise. Staldsystemet er BAT til smågrise jf. BAT-byggeblad nr. 106.03-52 (under revidering).

De eksisterende stalde (staldafsnit 1 og 4) med individuel opstaldning og delvis spaltegulv til drægtige søer og delvis spaltegulv (25-49 % fast gulv) til avlsvir ændres ikke i forbindelse med projektet.

Vand- og energiforbrug

Ansøger har i BAT-redegørelsen (bilag 3) bl.a. redegjort for, at der foretages månedlig kontrol af vandforbruget for at opdage eventuelle lækager, hvilket er BAT for aktiviteter, hvor der bruges vand, ifølge BREF-dokumentet.

Ifølge BAT-redegørelsen (bilag 3) sker der jævnlig renholdelse af ventilationssystemets mekaniske dele, der anvendes trinvist reguleret ventilation, varmegenvinding (gyllekøling), lavenergilyskilder samt dagslysregulering og der føres journal over energiforbruget, hvilket er BAT ifølge BREF-dokumentet.

Der anvendes gyllekøling, hvilket medvirker til at spare på energiforbruget. Varmebehovet til opvarmning af stalden er anslået til 905.189 kWh og driften af anlægget medfører et elforbrug på 226.297 kWh, hvilket giver en besparelse på 678.892 kWh svarende til 84.861 liter olie (se ansøger miljøtekniske beskrivelse, bilag 1)

Elforbruget pr. dyreenhed (DE) forventes ud fra estimat i ansøgers miljøtekniske beskrivelse (bilag 1) at falde fra ca. 1.200 til ca. 980 kWh i forbindelse med udvidelsen af dyreholdet. Vandforbruget pr. dyreenhed forventes at falde fra ca. 32 til ca. 26 m³. Der er stillet vilkår om at der skal føres journal over vand- og elforbrug, således eventuelle udsving i forbruget som følge af lækager/fejl opdages hurtigt. Ud fra dette er det kommunens vurdering, at der på ejendommen benyttes tilstrækkelig ressourcestyring til at undgå unødigt ressourceforbrug.

Opbevaring, behandling og udbringning af husdyrgødning

Opbevaring af husdyrgødning sker i henhold til reglerne i Bekendtgørelse nr. 1695 af 19. december 2006 om husdyrbrug og dyrehold for mere end 3 dyreenheder, husdyrgødning,

ensilage m.v. Det er kommunens vurdering at kravet til BAT i henhold til BREF-dokumentet herved er opfyldt. Ved opbevaring af væskefraktion fra gylleseparering, er der stillet vilkår om fast overdækning af alle gyllebeholdere, da der ikke kan etableres naturligt flydelag på væskefraktionen. Fast overdækning giver en mindre ammoniakfordampning end naturligt flydelag.

Det er kommunens vurdering, at der er redegjort tilstrækkeligt for anvendelse og fravalg af BAT. Gennem vilkår sikres driftskrav til gyllekølingsanlægget samt at energi- og vandforbrug registreres. Ud fra ansøgers redegørelse for anvendelse af BAT (se bilag 1 og 3) samt de stillede vilkår, er det Vejle Kommunes vurdering, at BAT er anvendt i et tilstrækkeligt omfang i projektet.

Landskabelige hensyn

Vejle Kommune har foretaget en vurdering af byggeriets placering og udformning samt terrænændringer i forbindelse med byggeriet i forhold til de landskabelige værdier og bevaringsværdige kulturmiljøer.

Ejendommens bygninger er beliggende i udkanten af et område med værdifulde landskabelige interesser omkring Mølleå. Området er udpeget som værdifuldt, da det bl.a. rummer smalle slugter, som fører ud i Elbodalen. Bygningsanlægget ligger på kanten af en smal ådal. Der er visse steder op til 12 m højdeforskel mellem ådalens bund og ådalskanten, hvor anlægget ligger. De eksisterende bygninger ligger i en afstand af ca. 10 m fra ådalskanten.

I forbindelse med udvidelse af de eksisterende staldbygninger mod syd skal der foretages opfyldning af terræn ned mod ådalen. Af snittegning (se bilag 6) fremgår, at der fremover vil være et skråningsanlæg med en hældning på ca. 1:1,75. Skråningsanlægget kommer til at starte 17,5 m fra staldanlæggets sydlige gavl.

Set fra vest er landskabet en større dyrkningsflade uden levende hegn. Anlægget er placeret lavt i landskabet, hvilket gør at det ikke er særlig synligt fra Håstrupvej. Terrænet stiger svagt fra vest mod øst for igen at falde ned mod anlægget.

Vejle Kommune har lagt vægt på, at der i forbindelse med tilbygning til anlægget tages særligt hensyn til oplevelsen af ådalsskrænten fra øst. Således har Vejle Kommune stillet vilkår om, at byggeriet tilpasses landskabet og terrænforholdene, så anlæggets placering fortsat fremstår harmonisk, og anlægget ikke kommer til yderligere at dominere ådalen.

Ansøger har vedlagt fotodokumentation for at staldanlægget i vid udstrækning vil være skjult af landskabet, når det betragtes fra nærliggende offentlige veje, se ansøgers miljøtekniske beskrivelse (bilag 1). Ansøger har endvidere fået lavet en perspektivtegning af staldanlægget samt en skitse over terrænændringer i forbindelse med de to nye bygninger mod syd (bilag 6).

Ejendommens bygninger er ikke omfattet af beskyttelseshensyn i forhold til kirker, søer, åer, fortidsminder eller skove.

Ejendommen er placeret uden for områder, der er udpeget som bevaringsværdige kulturmiljøer og ligger ikke i et fredet område.

Der er stillet vilkår om at tagene på alle nye driftsbygninger skal være samme farve som de eksisterende tagflader og ikke må være reflekterende, at afstanden fra gavlen af det nye byggeri og ny beplantning mod nord til kanten ned mod ådalen minimum skal være 9 m samt til udformning af skråningsanlægget mod syd. Ansøger har endvidere søgt at harmonere byggeriet med ejendommens resterende bygninger.

Det er kommunens vurdering, at de nye bygninger er placeret hensigtsmæssigt og i tilknytning til eksisterende byggeri, samtidig med at hensyn til den daglige drift tilgodeses. Det er Vejle Kommunes vurdering, at placeringen af det ansøgte byggeri i landskabet er hensigtsmæssigt samt at der opnås en harmonisk helhed i byggeriet, som ikke vil medføre en væsentlig påvirkning af landskabet eller kulturmiljøer. Alternative placeringer er beskrevet herunder.

Driftsophør

Ved husdyrbrugets ophør vil stalde m.v. blive rengjort og alle lagre af husdyrgødning, foder, affald og lignende vil blive bortskaffet. Der er stillet vilkår om at driftsophør skal meldes til kommunen samt omkring bortskaffelse af lagre og affald ved driftsophør.

Det er Vejle kommunes vurdering, at der på baggrund af ansøgers oplysninger om handlinger ved driftsophør (bilag 1) sammen med de stillede vilkår ikke er risiko for væsentlig påvirkning af miljøet ved driftsophør.

Alternativer

Ansøger har undersøgt alternative løsninger, hvilket fremgår af bilag 11. Den oprindelige placering (alternativ 1) samt alternativ 2 og 3 er fravalgt til fordel for den løsning, som er beskrevet her i miljøgodkendelsen. De alternative placeringer fremgår af kortet i bilag 11.

Der er for den nye stald mod nord tale om tre alternative placeringer:

- 1) Ny bygning i forlængelse af det eksisterende anlæg mod nord
- 2) Ny bygning nord og vest for det eksisterende anlæg
- 3) Ny bygning syd og vest for det eksisterende anlæg

Alternativ 1 er ikke hensigtsmæssigt efter kommunens vurdering, da den nye bygning mod nord kommer meget tæt på kanten ned mod ådalen med værdifulde landskabelige interesser.

Alternativ 2 er kommunens vurdering hensigtsmæssig af landskabelige hensyn i forhold til ådalen, men vil betyde at der vil ske store ændringer i det eksisterende terræn mod vest, hvilket vil medføre at anlægget bliver mere synligt i landskabet. Alternativ 3 er efter kommunens vurdering bedre end alternativ 1, men bygningsmassen øges væsentligt ud mod det værdifulde landskab mod syd. Til gengæld fremgår det af ansøgers beskrivelse af alternative placeringer (bilag 11), at både alternativ 2 og 3 bl.a. vil give problemer med store anlægsudgifter til flytning af store mængder jord, logistik i stalden i forhold til arbejdsmiljø og dyrevelfærd samt ventilation, da det eksisterende ventilationsanlæg er forberedt til en udvidelse mod nord.

Kommunen vurderer, at de nævnte placeringer er relevante at beskrive som alternativer, og at ansøgers beskrivelse af alternativerne er tilstrækkelig. Vejle Kommune vurderer samlet set ikke de behandlede alternativer som værende bedre end det justerede projekt. Med den justerede placering af den nye stald mod nord, vurderer kommunen, at de landskabelige hensyn til det værdifulde landskab omkring ådalen varetages samtidig med at der tages højde for hensyn til intern logistik, anlægsudgifter mm.

Det såkaldte 0-alternativ består i, at udvidelsen ikke blev gennemført. Dette ville, anfører ansøger i bilag 1, have den konsekvens, at en fortsat drift af avlsbesætningen ikke vil være konkurrencedygtig i forhold til den strukturudvikling, der er i erhvervet. Det er kommunens vurdering, at dette er rigtigt, og at 0-alternativet, dvs. fastholdelse af et konstant produktionsniveau, ville være en begyndende afvikling eller omlægning af produktionen. Samfundsmæssigt vil 0-alternativet derfor kunne betyde færre arbejdspladser ikke bare på selve husdyrbruget men også i andre virksomheder.

Med hensyn til miljøpåvirkning og nabogener for udvidelsen set i forhold til 0-alternativet, er det kommunens vurdering, at udvidelsen ikke vil betyde risiko for en væsentlig påvirkning af det omgivende miljø, eller væsentlig større gener for naboer end ved den nuværende produktion – jf. øvrige afsnit i miljøgodkendelsen.

Samlet vurdering

Vejle Kommune har vurderet miljøbelastningen fra husdyrbruget på Rønshauge, Håstrupvej 115, 7000 Fredericia, på grundlag af ansøgningen, miljøteknisk beskrivelse, supplerende oplysninger samt vilkårene i denne godkendelse. Det er Vejle kommunens vurdering, at husdyrbruget vil blive drevet på en måde, som ikke vil medføre en væsentlig påvirkning af miljøet.

Klagevejledning og offentlighed

Denne miljøgodkendelse er udstedt i henhold til Lov nr. 1572 af 20. december 2006 om miljøgodkendelse m.v. af husdyrbrug. Husdyrbrug over 75 dyreenheder (DE) behandles efter denne lovs § 11 eller 12.

Miljøgodkendelsen kan påklages indtil 4 uger efter offentliggørelsen, jf. Lov om miljøgodkendelse m.v. af husdyrbrug, kapitel 7. Det vil sige at eventuel klage skal være modtaget senest den 15. juli 2009 kl. 15 af Vejle Kommune. Enhver, der har væsentlig individuel interesse i sagen, samt en række foreninger og organisationer m.v. vil kunne klage over kommunens afgørelse.

Klagen skal være skriftlig og indsendes via e-mail: naturogmiljo@vejle.dk eller til adressen:

*Vejle Kommune
Natur og Miljøforvaltningen
Skolegade 1
7100 Vejle*

Såfremt Vejle Kommune modtager en klage over denne afgørelse, vil ansøger blive underrettet. Umiddelbart efter klagefristens udløb sender kommunen klagen, afgørelsen samt det materiale, der er indgået i sagens bedømmelse videre til Miljøklagenævnet. Det er Miljøklagenævnet, der behandler en eventuel klage.

Kommunens afgørelse kan også indbringes for domstolene. Retssagen skal være anlagt inden 6 måneder fra den dag, afgørelsen har været offentligt bekendtgjort.

Godkendelsen må ikke udnyttes før klagefristens udløb, hvis den indeholder vilkår til sikring af de landskabelige værdier, eller vilkår om placering eller afskærmning af gyllebeholdere. Hvis en sådan miljøgodkendelse påklages, har klagen opsættende virkning medmindre Miljøklagenævnet bestemmer andet.

I øvrige tilfælde har en klage ikke opsættende virkning medmindre Miljøklagenævnet bestemmer andet. Det forudsættes, at andre nødvendige tilladelser som f.eks. byggetilladelse er indhentet. Det skal bemærkes, at Miljøklagenævnet ved sin behandling kan ændre eller ophæve en godkendelse.

Kommunens modtagelse af ansøgningen har været offentlig annonceret i Trekantens Folkeblad i perioden 18. februar til 18. marts 2009.

Vejle Kommune har hørt Fredericia Kommune i sagen angående påvirkning af nærmeste § 7 natur, som er beliggende i Fredericia Kommune samt transporter i Fredericia Kommune. Fredericia Kommunes forslag til vilkår er indarbejdet i denne miljøgodkendelse.

Udkast til miljøgodkendelse har været i høring hos ansøger samt 16 naboer og/eller parter i sagen i perioden 22. april til 4. juni 2009. I forbindelse med høringen er ansøger kommet med bemærkninger til udkastet. Herudover har høringen ikke givet anledning til bemærkninger. På baggrund af ansøgers bemærkninger er vurderingen visse steder uddybet.

Vejle Kommunes afgørelse offentliggøres i Trekantens Folkeblad den 17. juni 2009.

Med venlig hilsen

Lene Steffensen

Miljømedarbejder

Vejle Kommune

Ansøgers miljøtekniske beskrivelse Håstrupvej 115



Numrene henviser til Bekendtgørelsens Bilag 2

Indledning

På ejendommen Rønshauge, matrikel nr. 10a m.fl., Håstrup by, Smidstrup beliggende Håstrupvej 115, 7000 Fredericia, er i 2004 godkendt en produktion på 499 DE i svin.

Husdyrproduktionen ønskes udvidet til knapt 950 DE i svin.

Efter nøje overvejelse har vi besluttet at udvide vores produktion af avlsdyr med ca. 600 søer således vi når op på ca. 1500 søer i Avl og Opformering. Udvidelsen på 600 søer placeres i opformeringsdelen hvorefter der vil blive produceret ca. 5000 ekstra LY /YL sopolte til salg.

Endvidere rummer udvidelsen også staldpladser til opfostring, af disse hundyr til salg.

Vores produktion på Avlscenter Rønshauge er opbygget med salg af avlsdyr i højeste sundhedsstatus. Vi servicerer ca. 500 danske landmænd med ny genetik i form af løbende leverancer med avlsdyr.

Udvidelsen omfatter **ca. 1.200m²** ny forsøgs stalde, med dyr fra 7 – 104 kg, i forlængelse af vores nuværende stalde mod syd, samt **ca. 5.500m²** drægtigheds og fare stalde mod nord i forlængelse af nuværende stald.

Hermed følger argumentationen for, hvorfor vi anser det som bydende nødvendigt, med en samling af hele avlsproduktionen under et og samme tag:

Medarbejderkompetencer:

Virksomhedens meget specielle krav til kompetenceområder både på ledelses- og medarbejderniveau gør, at vi ikke blot kan anlægge en ny produktion på en anden ejendom i samdriften. Hvis vi gjorde det, vil der være op til 48 timers karantæne mellem de forskellige afdelinger, og dette afstedkommer store medarbejderkrav rent bemandingsmæssigt.

Vi har meget svært ved at finde de rigtige driftsledere til denne specialproduktion. Vores vision og målsætning om at skabe og udvikle en til stadighed velfungerende arbejdsplads opnås derfor kun ved at samle alle medarbejdere og deres kompetencer til daglig glæde og sparring, i stedet for at lave flere afdelinger og anlæg med enkelt bemandinger.

Smittebeskyttelse:

Ved en produktion som vores, er vi fuldstændig afhængige af en rigtig god beliggenhed, hvor smittebeskyttelsen kan være helt i top og sundhedsstatusen på besætningen kan holdes på det højeste niveau; SPF-X1.

Efter mange års erfaring ved vi med sikkerhed, at Rønshauges beliggenhed, set i det lys, er rimelig unik.

Ejendommen er velplaceret i en mindre ådal med lang afstand til andre besætninger og endvidere omkranset af skov samt bakkefyldt landskab.

Med samme sikkerhed kan vi roligt fremføre, at vore 2 andre ejendomme ligger med en langt større reinfektionsrisiko., som forventes øget med tiden.

¹ <http://www.spf.dk/sw/default3.asp?layout=3> (Beskrivelse af SPF systemet)

Endvidere kan jeg også nævne, at nabobesætningsafstanden på de 2 andre ejendomme er meget lille (ca. 400 og 600 meter) og dermed kan vi påføre disse 2 nabo-bedrifter, som er nyetableret opformeringsbesætninger, en markant øget risiko for besætningsreinfektion på sigt. Disse strategiske forhold, som vi har endevendt og analyseret rimeligt intenst.

1) Ansøgers navn, adresse e-post og telefonnummer.

Ansøgers navn	Avlscenter Rønshauge A/S
Adresse	Frifeltvej 13
E-post	per@roenshaug.dk
Telefonnummer	75860601 / 20104470

2) Bedriftens navn og adresse og CVR-nummer

Bedriftens navn	Avlscenter Rønshauge A/S
Adresse	Frifeltvej 13
CVR-nummer	26091063

3) Husdyrbrugets navn, ejendommens adresse(r), matrikel-numre og CHR- og P-nummer. Evt samdrift med andre ejendomme, CHR-numre.

Husdyrbrugets navn	Rønshauge
Ejendommens adresse(r)	Håstrupvej 115
Matrikelnumre	Håstrup By, Smidstrup 10A
CHR- og P-nummer	26091063
Evt samdrift med andre ejendomme, CHR-numre	
Rønshauge Avlscenter A/S ejer besætningen på Håstrupvej 115. Per Kring ejer landbrugsejendommene Håstrupvej 115, Håstrupvej 121 (frijord), Frifeltvej 13 og Højrupvej 96. På alle ejendommene er der udbringningsarealer og opbevaringskapacitet, der anvendes til husdyrproduktionen på Håstrupvej 115. På ejendommen Frifeltvej 13 er der desuden en produktionstilladelse på 20 DE til slagtesvin i tilfælde af, at der skulle forekomme salgsstop fra avlscentret.	

4) Navn, adresse og telefonnummer på ejeren af ejendommen, hvorpå husdyrbruget er beliggende eller ønskes opført, hvis ejeren ikke er identisk med ansøgeren.

Ejers navn	Avlscenter Rønshauge A/S
Adresse	Frifeltvej 13
Telefonnummer	75860601 / 20104470

5) Oplysninger om husdyrbrugets kontaktperson: Navn, adresse og telefonnummer.

Kontaktpersons navn	Per Kring
Adresse	Frifeltvej 13
Telefonnummer	75860601 / 20104470

18) Oplysning om bivirksomhed som f.eks. dambrug, slagteri, biogas-anlæg, komposteringsanlæg, vindmølle og halmfyr, detailsalg og boliger m.v.

Der er de ovennævnte landbrugsejendomme.
Derudover er der et antal medarbejderboliger.

Ejerforhold: virksomhedskonstruktion - er der tale om I/S, én ejer eller andet.

Avlscenter Rønshauge A/S er et aktieselskab.

Afstandsforhold

Afstand i meter fra staldanlæg til:			Husdyrgødningbekendtgørelsens krav:
Beboelse på samme ejendom		5 meter (eksist.) 20 meter (planlagt)	15 meter
Nabobeboelse	Bovballe Møllevej 111	220 meter	50 meter
Naboskel		100 meter	30 meter
Samlet bebyggelse	Håstrup	1000 meter	100 meter
Byzone	Smidstrup	700 meter	300 meter
Ikke almene vandforsyningsanlæg	603-40-0016-0 Hans Peter Millgaard	500 meter	25 meter
Almene vandforsyningsanlæg	603-20-0007-0 Håstrup Vandværk	1200 meter	50 meter
Vandløb (herunder dræn og søer)	Tilløb til Mølleå	45 meter	15 meter
Offentlig vej og privat fællesvej	Bovballe Møllevej	230 meter	15 meter
Levnedsmiddelvirksomhed	?	> 25 meter	25 meter
Konklusioner: Med den planlagte udvidelse er alle afstandskrav overholdt i forhold til nye bygninger.			

Byggeri og indretning, samt oplysninger om indpasning i landskabet,

40) Herunder oplysninger etablering af afskærmende beplantning, placering af bygninger og anlæg og bygningshøjder i forhold til terræn og indsig

I forbindelse med projekteringen har vi forsøgt efter bedste evne at indpasse den nye bygningsmasse til den eksisterende ejendom og omkring liggende natur/fauna. Vi har haft en målsætning om at mindske det visuelle landskabelige billede af hele ejendommen. Der vil blive anlagt græs omkring de nye bygninger og beplantet i henhold til vores tidligere planlagte fauna tiltag. Vi ønsker både at tilgodese, et rigtig godt og ryddeligt arbejdsmiljø omkring bedriften og give vildtet en nærhedsfauna med en ny beplantning så tæt ved bebyggelsen som muligt, og det har vi set et meget positivt resultat af, siden projektet blev opstartet i 2003.

Udvidelsen vil blive anlagt med samme byggestil og materialer som anlagt i 2003.

Endvidere har vi nogle eksisterende sektioner som løbende vil blive omlagt og renoveret så logistikken passer til den nye produktion.

Samfundshensyn:

Vores nuværende produktionstilladelse tager udgangspunkt i en ydmyg beliggenhed af anlægget i forhold til vore øvrige omgivelser, her tænker jeg specielt på vore naboer og ingen bynære områder.

Anlægget er placeret i en meget skøn natur, som vi selvfølgelig har forsøgt at værne om på alle tænkelige måder.

Med andre ord, har vi her med en beliggenhed at gøre, som har absolut den laveste gene tærskel i forhold til vore omgivelser.

Oplysning om ventilationsanlæg, herunder type, kapacitet, antal afkast, afkastenes placering, afksthøjde, lufthastighed i afkast m.v.

Se vedhæftede kort over afkastenes placering samt bilag - Landskab og Lokalisering.

I staldnr. 4 + 8 er der en fælles aftrækskanal med afkast i både den nordvendte og sydvendte gavl. I de øvrige staldbygninger er der normale afkast uden fælles aftrækskanal og med en afksthøjde på ca. $\frac{3}{4}$ meter.

Oplysning om bygningsmaterialer og farver:

Se vedhæftede bilag – Landskab og lokalisering.

Alle de eksisterende bygningsmasse er af røde mursten og har lyse eternitpla-

der på taget. De planlagte tilbygninger vil blive opført med en tilsvarende arkitektur af samme materialer.

Dyrehold

Der ansøges om miljøgodkendelse af en besætning bestående af 1500 søer, 30 gylte, 19.000 smågrise og 16.900 avlsdyr svarende til 947 DE. Endvidere søges der om en fleksibilitet i godkendelsen der tillader, at fordelingen mellem søer, smågrise og avlsdyr/slagtesvin varierer indenfor inden for de maksimale 947 DE. Dog sådan at produktionen af avlsdyr/slagtesvin ikke overstiger 550 DE. Bufferkapaciteten, på Frifeltvej 13, ved sygdomsudbrud, ønskes opretholdt.

Landbrugsareal/ harmoniforhold

Ejede + forpagtede arealer	
Aftalearealer	
Tilførte gødningsmængder	
Fraførte gødningsmængder	Al husdyrgødningen afsættes til aftalearealer.
Dyretæthed for ejede + forpagtede arealer	
Dyretæthed for aftalearealer	

Husdyrgødning

22) Årsproduktion af husdyrgødning inkl. spildevand til opbevaring før og efter projektet.

Der er en årlig produktion af 20.700 m³ gylle beregnet på baggrund af normal. På grund af de høje krav til staldhygiejne i avlsstaldene er der nok en højere spildevandsmængde indeholdt i normtallene. Derfor vil gyllemængden nok nærmere ligge på 22.000 m³.

23) Gødningsopbevaringsanlæg (type, størrelse, kapacitet og overdækning).

- Modtages slam eller andre affaldsprodukter til udbringning på udspretningsarealet

Beholde- radr.	Fabri- kat/type	Størrel- se m ³	Sagsnr.	Bygge- år	1. kon- trol år	2. kon- trol år
Håstrupvej 115	NSB Helstøbt	1000	981724	1985	1998	2008
Håstrupvej 115	NSB Helstøbt	2000	02161	1988	2002	2012
Frifeltvej 13	Agri	4000	BE06904	1998	2006	2016
Frifeltvej 102 (Halv- part2/3)	RC	2000 3000		2002 el. 2003	2012	2022
Højrupvej 96	Helstøbt	2500		2005	2015	2025
Højrupvej 96	Helstøbt	2500		2005	2015	2025
Højrupvej 96 <i>Projek- teret</i>		5000		2011		

Antal andre husdyrbrug >75 DE indenfor
300 meter

Der er ingen husdyrbrug med
mere end 75 DE indenfor 300
meter.

Udbringning af gødning

Ejede og forpagtede arealer:

Balance for fosfor (P) for ejede + forpagtede arealer før og efter projektet er vist herunder. Udbragt P er modregnet eventuel tilført og afsat mængde fosfor med gødning. Fjernelse af P med afgrøder er i henhold til det anvendte sædskifte for ejede og forpagtede arealer.

P balance for udbringningsarealer (ejede og forpagtede arealer)	Før	Ansøgt
Udbringning af fosfor (kg P)	10.857	20.051
Fjernelse af fosfor med afgrøderne (kg P)		
Balance for fosfor (kg P) (udbragt minus fjernet)		
Balance for fosfor (kg P / ha)		

26) Forventet balance for N på bedriftsniveau før og efter projektet, herunder tab til omgivelserne ved ammoniakfordampning og nitratudvaskning før og efter projektet..

	Nudrift	Ansøgt drift
Udbringning af kvælstof (kg N)	49.720	94.161
Udvaskning af kvælstof (kg N/ha)		
Ammoniakfordampning	6.234	12.842

Aftalearealer:

--

Udbringningsmetode

Al gylle udbringes med gyllevogn med slæbeslanger, og nedfældes derfor ikke.
--

Transporter til og fra ejendommen

Transport

Vores bedste skøn er at det samlede antal transporter vil stige med ca. 150-200 om året.

I den forbindelse bør det jo også nævnes at der er sket en ekstrem stor udvikling på størrelsen af de lastbiler som afhenter vore avlsdyr. Mange af disse køretøjer fragter i dag det dobbelte antal dyr i forhold til tidligere under super fine forhold, hvor de nyeste teknologier er anvendt for at give vore avlsdyr de bedste forhold, under selve transporten.

Det tilstræbes, at antallet af transporter til og fra ejendommen holdes så lavt som muligt for at begrænse smittefaren.

En del gylle pumpes derfor fra ejendommen til Frifeltvej 13, hvorfra det afhentes og udbringes.

Oplysning om antal til- eller frakørsler på privat fællesvej og offentlig vej

Type transport	Før udvidelsen (antal)	Efter udvidelse (antal)	Ændringer +/- (antal)
Type transport	Før udvidelsen (antal)	Efter udvidelse (antal)	Ændringer +/- (antal)
Gylle med spredevogn	60	80	20
Gylle med lastbil	70	110	40
Fast møg	0	0	0
Mælk	0	0	0
Levende dyr	345	400	55
Døde dyr	104	104	0 Nb: Døde dyr bliver afhentet på Håstrupvej og kommer dermed ikke ned på ejendommen.
Indkøbt foder	110	225	54
Eget foder, herunder ensilering og halm	25	40	15
Affald	52	52	0
I alt pr. år	766	1011	245

Oplysninger om virksomhedens valg af bedste tilgængelige teknik

17) Oplysning om opbevaring og/eller forarbejdning af foder, samt oplysninger om anvendelse af næringsstofbegrænsende foderteknologier, samt foderkorrektioner som følge heraf

Alt foder til hele produktionen indkøbes som færdig fremstillet pillefoder. Dette er fremstillet med de nyeste teknologier, således at der forskningsmæssigt er taget hensyn til både dyrenes behov og en høj foderudnyttelse så de eksterne miljø påvirkninger er mindst mulige!

Der anvendes følgende produkter i blandingerne for at tilgodese ovennævnte:
Fytase

Benzoesyre

Formi TM

Vedr. fasefodring:

For avlsdyrene/slagtesvinene er fasefodring ikke anvendt, da der er større risiko for fejlforsyning af næringsstoffer grundet almindelig blandeusikkerhed. Flere mindre blandingspartier øger risiko for blandefejl. I samtlige danske afprøvninger/forsøg ved slagtesvin har fasefodring medført et fald i kødprocent, som varierer fra 0,2 til 0,6 procentenheder. Endvidere kan fasefodring til slagtesvin kun reducere kvælstofindholdet i gødningen med 4-5 procent og fosforindholdet 2-3 procent i forhold til enhedsblanding, hvis næringsindholdet justeres til minimumsnormerne for fordøjeligt råprotein og fosfor.

Der er i øvrigt redegjort for BAT i "Skema til redegørelse for BAT"

De miljømæssige fordele, som tilsætning af benzoesyre og fytase til foderet medfører, er ikke medregnet, da vi ønsker at være frit stillet for at kunne udskifte fodertilsætningsmidlet med andre produkter.

27) Redegørelse og dokumentation for, i hvilket omfang det valgte projekt bygger på anvendelse af den mindst forurenende og ressourceforbrugende teknik vedrørende bl.a. råvarer, energi, vand og andre hjælpestoffer, produktionsanlæg, processer og affaldsfrembringelse.

Råvareforbrug

Da vi på Avlscenter Rønshauge har et stort og konstant hygiejne niveau, for til stadighed at have et meget højt sundhedsstatus på besætningen, kræver det flere resurser, såvel teknisk som fysisk.

Dette medfører at vore energikilder til stadighed har vores bevågenhed og jævnligt evalueres og optimeres.

Energiforbrug

Vores primære energikilde er halmfyret hvor det årlige forbrug på ca. 300 tons forventes øget til ca. 350 tons pr. år. Selve halmen lagres på en anden ejen-

dom og tilkøres 1. gang ugentligt.
Halmfyret opvarmer også vore medarbejderboliger på Avlscenter Rønshauge.

Elforbruget:

Vi forventer ikke vores kommende elforbrug vil blive forøget tilsvarende, i forhold til produktionsudvidelsen, men det vil selvfølgelig stige.

Den nye drægtighedsstald vil blive ventileret af ganske få enheder og vore to nye forsøgssektioner vil også være meget rimelige at etablere ventilation på. Endvidere vil selve belsningen af de nye staldafsnit også medføre et større forbrug.

Vi påregner at etablere gyllekøling hvor varmeproduktionen vil blive brugt som gulvvarme i drægtighedsstalden for at tilføre alle dyr og personale et optimalt opholdsklima. Ved dette system opnår vi ca. 3kw hver gang vi forbruger 1kw el. Følgende beregning er lavet: Varmebehovet, for at varme staldene op, er anslået til 905.189KWH og driften af anlægget medfører et forbrug på 226.297KWH = Besparelse 678.892KWH eller 84.861liter olie

Dieselforbruget:

Vi forventer kun en forøgelse på dette forbrug ved udbringning af den ekstra mængde gylle og ved overflytning af gyllen via vores pumpe jordledning til Frifeltvej 13. Der vil måske blive anvendt lidt mere fyringsolie til varmt vaskevand.

Vandforbrug

Vandforbruget:

Det samlede vandforbrug vil blive forøget som følge af:

Drikkevand til flere dyr

Vaske vand til rengøring

Overbrusning (Brusebad til dyrene i varmt vejr)

Gulvtypen

I farestalden er der fuldspaltegulv. Dette er ikke BAT, da ammoniaktabet er væsentlig større end fra et delvist spaltegulv. Et delvist spaltegulv er fravalgt, da der er større risiko for svineri med gødning i stien. Større svineri medfører større risiko for, at en salmonellainfektion hos én enkelt gris kan smitte resten af dyrene. Ved renrace dyr er denne risiko endnu større. Sundheden i en avlsbesætning har meget høj prioritet. Der er kompenseret for den større ammoniakfordampning ved at etablere gyllekøling i både eksisterende stalde og projekterede.

I avlsdyrstalden /slagtesvinestalden er der ikke valgt et gulv med over 50 % fast gulv på trods af, at det ville medføre mindre NH3 fordampning. Dette er valgt af hensyn til hygiejnen i stalden, da den store andel af perforeret gulvet sikrer, at gødning og vandspild hurtigt falder ned igennem spalterne.

Sundheden er meget vigtig i svinebesætninger og særligt vigtig for avlsbesætninger. I særlig grad frygtes salmonella.

Affaldsfrembringelse

28) *Oplysninger om anvendelse af bedst tilgængelig teknik til reduktion af ammoniak-emission og udvaskning af nitrat, samt oplysninger om hvordan et eventuelt fosforoverskud og udledning af fosfor nedbringes.*

Ammoniakemission

Se BAT bilag

Opbevaring af husdyrgødning

Se BAT bilag

Udbringning af husdyrgødning

Se BAT bilag

Nitratudvaskning

Beskrives i arealgodkendelsen

Fosforudvaskning

Beskrives i arealgodkendelsen

Anvendelse af råstoffer

Opgørelse af anvendelsen af råstoffer for produktionen før og efter udvidelsen.
Mængder er angivet efter bedste skøn

Ressource	Før udvidelsen (mængde/år)	Efter udvidelsen (mængde/år)	Efter udvidelsen (ændring i mængde/år)
Elforbrug (kWh)	Ca. 600000Kwh	Ca. 925000Kwh	Ca. 325000Kwh
Vandforbrug (m3) Vaskevand Vand fra vaskepladser Sanitært spildevand	Ca. 16000m3	Ca. 24000m3 Dette er inkluderet i det tidligere vandforbrug med ca. 4000m3/år Forekommer ikke Vi påregner ca. 2-3 ekstra medarbejdere som vil udgøre forøgelsen af sanitært spildevand.	Ca. 8000m3
Markvanding (ha)	0	0	0
Fyringsolie (l)	1200L	2000L	800L
Dieselolie (l)	Ca. 65000L	Ca. 80000L	15000L
Indkøbte fodermidler (ton)	Ca. 3500T	Ca. 5800T	Ca. 2300T
Halmforbrug (ton)	Ca. 300 T	Ca. 350T	Ca. 50T

Affald

Affald efter udvidelsen. Mængder er angivet efter bedste skøn.

Affaldsart	Mængde (kg/år)	Opbevaring	Bortskaffes til
Døde dyr		Døde dyr bliver opbevaret i lukkede containere som er nedkølet, hvorefter de bliver afhentet 3 gange ugentligt af Daka. Ved enden af vores privatvej ud mod Håstrupvej er der etableret et lille kapel til afhentning af større døde dyr.	Alt afhentes af forbrændingsfirmaet Daka som udnytter det til Biodiesel produktionen. (2. generations anlæg)
Dagrenovation		Al dagrenovation bliver opbevaret i diverse containere, som forbrændingsfirmaet Lotra har stillet til rådighed	Dagrenovationen vil ugentligt blive bortskaffet af forbrændingsfirmaet Lotra.
Grønt affald		Asken fra halmfyret bliver opbevaret i en container.	Asken vil blive overført til gyllebeholderen og udspredd på marken igen.
Farligt affald:			
Olie- og kemikalieaffald		Olie vil blive opbevaret i lukket beholder/tank. Kemikalier vil blive opbevaret i aflåst rum /skab.	Alt olieaffald vil blive bortskaffet via vores nuværende olieleverandør. Alt kemiaffald samt emballage vil ligeledes blive bortskaffet som i dag ved dagrenovation og kommunal modtagestation.
Pesticidrester		Der er ingen pesticider på Rønshauge.	
Medicinrester		Forbrugte vacc. og medicinflasker vil blive opbevaret i specielle emballeringer under aflåst rum.	Medicinflasker og en eventuel rest vil blive bortskaffet via kommunal modtagestation.
Kanyler		Spidse og skarpe genstande vil af sikkerhedsmæssige grunde blive opbevaret i specialkasser, så de ikke kan blive til fare for andre.	Kanyler, Skalpeller og andre skarpe genstande indleveres til den kommunale modtagestation.
Brandbart affald:			
Plastaffald		Alt plastaffald bliver opbevaret i en 4 m ³ container, som forbrændingsfirmaet Lotra har stillet til rådighed.	Ved bortskaffelse af plastaffald afhentes Lotra dette til forbrændingen, 1 gang ugentligt.

Pap og papir		Alt papir/pap og andet brændbart affald vil blive opbevaret i container fra Lotra	Ved bortskaffelse af brændbart materiale afhenter firmaet Lotra dette 1 gang ugentligt, som kører det til forbrændingscentralen.
Ikke brandbart affald			
Plastaffald		Ikke brandbart affald vil blive opbevaret i en specialcontainer, så det ikke blandes sammen med brandbart affald.	Affaldet bliver indleveret på en kommunal modtagerstation.

Spildevand

Risici

Gylleudslip

Der vil kunne forekomme gylleudslip fra gylletankene ved brud på disse eller ved overløb fra gyllekanalerne.

Der er etableret grøfter og jordvolde i forbindelse med gyllebeholderne. Eventuelt spildt gylle vil kunne opsuges herfra med slamsuger.

Forurening med kemikalier, bekæmpelsesmidler og medicin

Der foregår ingen påfyldning el. rengøring af sprøjteudstyr på Rønshauge.

Udslip af fyringsolie og dieselolie

Der vil kunne ske udslip af olie ved brud på beholdere. Der er dog ikke afløb i forbindelse med oliebeholderne, så olien vil ikke kunne løbe derfra.

Strømsvigt

Der er alarmsystem koblet til de elektriske installationer, som ved strømsvigt alarmerer 5 medarbejdere/driftsledere. Der er desuden monteret en sirene. Ved temperaturstigninger på grund af ventilationsmangel er der desuden nødopluk af ventilationssystemet.

Vandmangel eller sprængt vandrør

Der er ikke alarmsystem på vandforsyningen.

Brand

Der er ikke et alarmeringssystem i forbindelse med brand, men svigt i de elektriske installationer og en stigende temperatur vil aktivere de øvrige alarmsystemer.

Management

Der udarbejdes løbende foderplaner med det formål at optimere ydelsen af dyrene og udnyttelsen af foderet.

Der er udarbejdet en omfattende beredskabsplan for anlægget med det formål at reducere skadevirkningen i tilfælde af ulykker.

Der er udarbejdet en langsigtet virksomhedsplan for hvordan bedriften skal udvikles.

Produktionen har selv opstillet en række kvalitetskrav i forhold til hygiejne og øvrige arbejdsrutiner.

Der er udarbejdet en yderst omfattende naturplan for hele bedriften af Hede-Danmark.

Bedriften er løbende i dialog med Danmarks Naturfredningsforening i forbindelse med udvidelse og ændring af produktionen.

Egenkontrol

Der føres logbog over flydelaget på gyllebeholdere uden overdækning. Vandforbruget aflæses hver 14. dag.

Der føres medicinjournal, der kan opgøres for hver enkelt dyr.

Der foretages fluekontrol, hvor det kontrolleres at gylleflue-larverne klækkes.

Der udføres hygiejne- og vaskekontrol.

Anlægges besøges af dyrlæge hver 14. dag hele året.

Der udtages blodprøver til SPF-kontrol og den "røde kontrol" hver måned.

Støj

Støjkilder

Der forekommer støj fra ventilationsanlæggene på staldene.

Der vil forekomme støj fra transportere til og fra samt rundt på ejendommen.

Driftsperiode

Transporter forekommer normalt indenfor almindelig arbejdstid.

Støjbegrænsende foranstaltninger

For at reducere støjniveauet fra staldene mest muligt er der tegnet en serviceaftale på ventilationsanlæggene. Derved renholdes, justeres og vedligeholdes anlæggene således at ventilationsanlæggene kører med den lavest mulige effekt og støjer mindst muligt.

Støv

Støvkilder

Der kan forekomme små mængder støv i forbindelse med levering af foder. Dette vurderes ikke at medføre gene.

Lugt

Lugtkilder

Der er mere end 200 forskellige lugtstoffer i staldluft, som hver især bidrager til lugten. Derimod kan ammoniak ikke umiddelbart lugtes udenfor stalden, idet koncentrationen som regel er lavere end menneskes lugttærskel.

Geneafstande

Da hovedparten af lugten kommer ud fra ventilationsafkast – og da hovedparten af ventilationsluften går gennem de samlede afkast i den største af stalderne, så skal der laves en OML beregning af lugt spredningen. Denne er vedlagt og viser at der ikke ligger ejendomme hvor lugtintensiteten overstiger gældende krav.

Hvis fleksibiliteten i godkendelsen udnyttes, så der årligt produceres avlsdyr/slagtesvin svarende til 550 DE, så vil lugtintensiteten være neutral – og dermed overholde gældende krav.

Skadedyr

Ved nuværende produktion indkøbes der 6 gange årligt rovfluer til biologisk bekæmpelse af den normale staldflue i alle staldafsnit. Med udvidelsen vil mængden af antal rovfluer blive tilpasset efter det nye antal m².

I dag bliver rottebekæmpelsen varetaget af dansk Skadedyrsservice 6 gange om årligt. Med udvidelsen vil antallet af skadedyrskasser blive tilpasset efter de nye staldkvadratmeter i henhold til aftalen med skadedyrsservice.

Kemikalier

Opbevaring

Der foregår igen påfyldning el. rengøring af sprøjteudstyr på Rønshauge.

Oplag af fyringsolie (K) og dieselolie (L)

Tank nr	År-gang	Volu-men	Under-lag	Af-løb	Over-/underjordisk	Inden-/udendørs
K1	~1996	400 L	Fliser og grus	Nej	Overjordisk	Udendørs
L1	~1990	2000 L	Beton-gulv	Nej	Overjordisk	Indendørs

Ensilage- og halmopbevaring

I både nudrift og ansøgt drift anvendes der udelukkende færdigfoder, der opbevares i fodersiloer placeret rundt ved de enkelte stalde.. Det er muligt, at der fremover vil blive foretaget foderforarbejdning på ejendommen, men dette afhænger ikke af hvorvidt besætningen udvides eller ej.

Der opbevares halm til halmfyret og strøelse i staldene til 14 dages forbrug. Der opbevares ikke større halmmængder på ejendommen for ikke at tilbyde levesteder til rotter.

Lysforhold

Indendørs belysning

Indendørs belysning vil ikke have nogen fjernpåvirkning omkring anlægget.

Udendørs arbejdsbelysning

Der er kun udendørs belysning ved udleveringsrummet. Denne er kun tændt, når der sker ind- og udlevering af dyr til ejendommen. Derudover kan det forekomme, at lyset er tændt som arbejdsmæssig belysning på ejendommen i korte perioder i høst.

Landskabelige hensyn

I forbindelse med projekteringen har vi forsøgt efter bedste evne at indpasse den nye bygningsmasse til den eksisterende ejendom og omkring liggende natur/fauna. Vi har haft en målsætning om at mindske det visuelle landskabelige billede af hele ejendommen . Der vil blive anlagt græs omkring de nye bygninger og beplantet i henhold til vore tidligere planlagte fauna tiltag. Vi ønsker både at til gode se, et rigtig godt og ryddeligt arbejdsmiljø omkring bedriften og give vildtet en nærhedsfauna med en ny beplantning så tæt ved bebyggelsen som muligt, og det har vi set et meget positivt resultat af, siden projektet blev opstartet i 2003.

Udvidelsen vil blive anlagt med samme byggestil og materialer som anlagt i 2003.

Endvidere har vi nogle eksisterende sektioner som løbende vil blive omlagt og renoveret så logistikken passer til den nye produktion.

Samfundshensyn:

Vores nuværende produktionstilladelse tager udgangspunkt i en ydmyg beliggenhed af anlægget i forhold til vore øvrige omgivelser, her tænker jeg specielt på vore naboer og ingen bynære områder.

Anlægget er placeret i en meget skøn natur, som vi selvfølgelig har forsøgt at værne om på alle tænkelige måder.

Med andre ord, har vi her med en beliggenhed at gøre, som har absolut den laveste genetærskel i forhold til vore omgivelser.

Driftsophør

Ved ophør af husdyrhold på ejendommen vil stalde, fodersystemer og gyllekkanaler blive tømt og rengjort.

Hvis der ikke er behov for opbevaring af korn og øvrigt foder på ejendommen vil siloer og øvrige lagre blive tømt og rengjort.

Hvis der ikke er behov for gylleopbevaring på ejendommen vil gyllebeholdere blive tømt og rengjort.

Alternativ løsning (i § 12 ansøgninger)

Som beskrevet i indledningen, vil der være store smitemæssige- og logistiske problemer ved at lave denne udvidelse på en anden ejendom.

Et andet alternativ ville være en anden placering af de nye staldafsnit, eksempelvis mod vest, dette ville betyde at der skulle graves meget jord ud el-

ler anlægget skulle ligge oppe på bakken, hvor det ville være meget mere synligt. Denne løsning vil ikke give meget store jordarbejder eller medføre en væsentlig ændring af landskabet. Dertil kommer, at sammenhængen med nuværende ventilation og gyllesystem ville være vanskeligt.

0-alternativ

Som tidligere fremført er der reelt ikke mulighed for en alternativ placering af dette anlæg med det primære formål at drive genetisk produkt udvikling med udgangspunkt i vores højeste mulige sundhedsstadiet.

Denne eksterne smittebeskyttelse fra andre besætninger er af essentiel betydning for at kunne servicere vore ca. 500 kunder i ind og udland med høj status dyr, og vi har i forvejen investeret store midler, i dette.

Hvis en avls- eller opformerings besætning stadig skal konkurrere på det frie marked skal vore produktioner tilpasses vore kunders indkøbs mønster, som støt og roligt bliver større samt flere og flere indkøbte avlsdyr afgang og det kræver som sagt en større leverandør.

VI skal og bør have muligheden for at kunne udvikle os løbende således vores virksomhed kan generationsskiftes eller omsættes til forsat drift i ekstern salgsposition.

Som tidligere nævnt udgør vore dygtige og engagerede medarbejder nøglen til bedriftens succes og derfor er det også set i det lys, en bydende nødvendighed at holde produktionen samlet under et tag med den spidskompetence og videns formidling dette kræver!

Endvidere har erhvervet en deadline i 2013 hvor alle søer skal være fritgående og i denne forbindelse skal vi jo på Rønshauge alligevel til at udvide bygningsmassen betragteligt og derfor er det jo nærliggende at optimere bedriften således, at både miljøet og vores virksomhed bliver gjort endnu mere konkurrencedygtig og strømlinet, til fremtiden udfordringer og krav.

Jo mere rentable produktioner vi kan frembringe, jo mere vinder miljøet på den lange bane, da mange af vore nye investeringer og tiltag vil blive genbragt i vore bedrifter.

Hvis vi i mod forventning skulle få afslag på ansøgningen vil vi være nødsaget til at omlægge avls produktionen til en almindelig slagtesvin produktion med en langt mere intensiv udnyttelse af vores samlede antal kvadratmeter bygningsareal. Endvidere vil der ske en reduktion på halvdelen af vores nuværende medarbejder stab på 15 m/k.

Vi vil ikke kunne finde en ny beliggenhed i Danmark til en sådan højstatus besætning med samme historik og dokumentation på det veterinærmæssige område som er byden- de nødvendig for en avlsbesætning som servicerer ca. 15 % af det danske marked med gener. Med andre ord vil vi være tvunget til at lukke ned for genetik og produkt udviklingen på Rønshauge.

Ikke-teknisk resumé

Den eksisterende produktion på Rønshauge har i 2003, efter at have gennemgået en VVM – redegørelse, fået tillæg nr. 21 til Vejle Amts Regionplan for 2001-2013, der gav mulighed for at udvide produktionen til 425 DE. Produktionen blev miljøgodkendt samme år. I 2005 blev en udvidelse op til 499 DE screenet for VVM pligt og en ny godkendelse blev givet. Denne godkendelse danner grundlag for den nuværende produktion på 950 søer, 12.950 smågrise og 8.600 avlsdyr/slagtesvin . Der er endvidere givet mulighed for, i tilfælde af at der er mistanke om sygdomsudbrud, at op til 20 af de godkendte DE kan flyttes over på ejendommen Frifeltvej 13, hvor Per Kring selv bor.

Da der med ny lovgivning blev givet mulighed for at kunne overskride 500 DE på én ejendom, så er der dannet grundlag for en længe ønsket udvidelse.

Ejendommen består i dag af et stort sammenhængende anlæg som er udbygget løbende i forbindelse med de udvidelser der har været. I forbindelse med nærværende ansøgning skal der bygges yderligere til mod nord og syd. Der er etableret gyllekøling, hvilket medfører ammoniakreduktion.

Der bygges ikke yderligere opbevaringsanlæg til gylle i forbindelse med denne ansøgning. Den nødvendige kapacitet opfyldes ved hjælp af gylletanke på andre ejendomme der ligger indenfor bedriften, men ikke i tilknytning af dette anlæg.

Der søges om godkendelse til 1500 søer, 30 gylte, 19.000 smågrise og 16.900 avlsdyr svarende til 947 DE. Endvidere søges der om en fleksibilitet i godkendelsen der tillader, at fordelingen mellem søer, smågrise og avlsdyr/slagtesvin varierer indenfor inden for de maksimale 947 DE. Dog sådan at produktionen af avlsdyr/slagtesvin ikke overstiger 550 DE. Bufferkapaciteten, på Frifeltvej 13, ved sygdomsudbrud, ønskes opretholdt. Den nuværende produktion på Højrupvej 96 på 70 DE udfases løbende når besætningen på Håstrupvej 115 overstiger 877 DE, sådan at den samlede produktion ikke overstiger 947 DE.

Anlægget ligger længere væk end 1000 m. fra naturområder der er særlige sårbare for ammoniaknedfald og der er derfor ikke krav om tiltag til yderligere reduktion. Lugtberegninger viser at der ikke ligger ejendomme hvor lugtintensiteten overstiger gældende krav.

Husdyrproduktionen på Rønshauge er ejet af et selskab som ikke ejer jord. Derfor bliver al gyllen fra produktionen overført til en anden virksomhed, ejet af Per Kring, som herefter udbringer gyllen på de godt 463 ha som han driver og dertil kommer aftaler om at modtage gylle til yderligere 75,5 ha. Miljøpåvirkningen er beregnet i en arealgodkendelse efter § 16 i Lov om godkendelse af husdyrbrug som ansøges parallelt med nærværende ansøgning.

Lokalisering og landskab – Rønshauge

Bygningernes længde og bredde er opmålt ud fra ortofoto. Bygningernes højde og taghældning er vurderet under besigtigelsen.

Eksisterende uændret byggeri

Bygning 1A. Løbe- og drægtighedsstald



Grundplan:	600 m ²
Bygningshøjde ved tagryg:	6 meter
Taghældning:	35°
Bygge- og renoveringssår:	Bygningen er opført i 1999.
Bygningens anvendelse:	I bygningen vil der kun blive foretaget mindre ændringer. I bygningen er der 140 stipladser til drægtige søer.
Bygningens ventilationsforhold:	Bygninger er undertrykventileret igennem 2 afkast. Afkastene er ca. 0,6 meter høje.
Facadens belysningsforhold:	Der er ingen udendørs belysning.

Bygning 2 og 3A. Løbe,- fare-, klima- og poltestald



Grundplan:	4000 m ²
Bygningshøjde ved tagryg:	9 meter.
Taghældning:	25°
Bygge- og renoveringssår:	Bygningen er opført i 2003.
Bygningens anvendelse:	I bygningen er der 390 løbe/drægtighedsstier og 280 farestier.
Bygningens ventilationsforhold:	Bygninger er undertrykventileret igennem en central aftrækskanal med et afkast i hver ende af stalden
Facadens belysningsforhold:	Der er udendørs belysning ved udleveringsrampen syd for stalden.

Bygning 4A. Poltestald

Grundplan:	690 m ²
Bygningshøjde ved tagryg:	6 meter
Taghældning:	25°
Bygge- og renoveringssår:	Bygningen er opført i 1992.
Bygningens anvendelse:	Bygningen anvendes til opdræt af polte.
Bygningens ventilationsforhold:	Bygninger er undertrykventileret igennem 3 afkast i tagfladen. Afkastene er ca. 0,6 meter høje.
Facadens belysningsforhold:	Der er ingen udendørs belysning.

Bygning 4B. Løsgående søer, drægtigheds- og ornestald



Grundplan:	520 m ²
Bygningshøjde ved tagryg:	6 meter
Taghældning:	25°
Bygge- og renoveringssår:	Bygningen er opført i 1994.
Bygningens anvendelse:	I bygningen er der stier til løsgående søer samt drægtigheds- og ornestald.
Bygningens ventilationsforhold:	Bygninger er undertrykventileret igennem 5 afkast. Afkastene er ca. 0,6 meter høje.
Facadens belysningsforhold:	Der er ingen udendørs belysning.

Bygning 4C. Forsøg, polte og orner



Grundplan:	470 m ²
Bygningshøjde ved tagryg:	6 meter
Taghældning:	25°
Bygge- og renoveringssår:	Bygningen er opført i 1997.
Bygningens anvendelse:	I bygningen er der forsøgsstier til polte og orner.
Bygningens ventilationsforhold:	Bygninger er undertrykventileret igennem 3 afkast i tagfladen. Afkastene er ca. 0,6 meter høje.

Facadens belysningsforhold: Der er ingen udendørs belysning.

Bygning 4D. Forsøg, polte og orner



Grundplan: 890 m²
Bygningshøjde ved tagryg: 6 meter
Taghældning: 25°
Bygge- og renoveringssår: Bygningen er opført i 1998.
Bygningens anvendelse: I bygningen er der stier til forsøg med polte og orner samt ornestald.
Bygningens ventilationsforhold: Bygninger er undertrykventileret igennem 5 afkast i tagfladen. Afkastene er ca. 0,6 meter høje.
Facadens belysningsforhold: Der er udendørs belysning ved udleveringsrampen ved den sydlige ende af stalden..

Bygning 5. Sygestald



Grundplan: 300 m²
Bygningshøjde ved tagryg: 5,5 meter
Taghældning: 25°
Bygge- og renoveringssår: Bygningen er opført i 1990.
Bygningens anvendelse: I stalden er der sygestier.
Bygningens ventilationsforhold: Bygninger er undertrykventileret igennem 2 afkast i kip. Afkastene er ca. 0,7 meter høje.
Facadens belysningsforhold: Der er ingen udendørs belysning.

Bygning 7. Polte og smågrisestald



Grundplan:	500 m ²
Bygningshøjde ved tagryg:	6 meter
Taghældning:	25°
Bygge- og renoveringssår:	Bygningen er opført i 2007.
Bygningens anvendelse:	I bygningen er der 950 stipladser til smågrise.
Bygningens ventilationsforhold:	Bygningen er undertrykventileret igennem 4 afkast i tagfladen. Afkastene er ca. 0,5 meter høje.
Facadens belysningsforhold:	Der er ingen udendørs belysning.

Bygning 8. Stuehus



Grundplan:	200 m ²
Bygningshøjde ved tagryg:	7 meter
Taghældning:	45°
Bygningens anvendelse:	Bygningen anvendes til beboelse.

Bygning 9. Garage



Grundplan: 120 m²
Bygningshøjde ved tagryg: 6 meter
Taghældning: 25°
Bygge- og renoveringssår: Bygningen er opført i 1979.
Bygningens anvendelse: Bygningen anvendes som garage.

Bygning 10. Halmfyr



Grundplan: 15 m²
Bygningshøjde ved tagryg: 8 meter + skorsten
Taghældning: 45°
Bygge- og renoveringssår: Bygningen er opført i 2004.
Bygningens anvendelse: Bygningen anvendes til fyrrum.

Bygning 11. Maskinhus til nedrivning



Grundplan:	270 m ²
Bygningshøjde ved tagryg:	7 meter
Taghældning:	25°

Bygning 13. Foderlade

Grundplan:	160 m ²
Bygningshøjde ved tagryg:	6 meter
Taghældning:	25°

Bygningsmateriale: Bygningen er opført af røde mursten og der er grå eternitplader på taget.

Bygge- og renoveringssår: Bygningen er opført i 2003.

Bygningens anvendelse: I bygningen opbevares der færdigfoder. Der er udstyr til forarbejdning af foder, men det anvendes ikke.

Facadens belysningsforhold: Der er ingen udendørs belysning.

Bygning 14. Gylletank på 1000 m³ fra 1985



Sidste 10-års kontrol:	1998.
Beholderens materialer:	Beholderen er fuldstøbt
Flydelag:	Flydelaget etableret og vedligeholdes ved tilførsel af snittet halm efter behov.
Anvendelse af BAT:	Gyllen tilsættes Viscolite, der skulle gøre gyllen mere homogen, medvirke til bedre etablering af flydelag samt øge udnyttelsen af kvælstof.

Bygning 15. Gylletank på 2000 m³ fra 1988



Sidste 10-års kontrol:	2002
Beholderens materialer:	Beholderen er fuldstøbt.
Flydelag:	Flydelaget etableret og vedligeholdes ved tilførsel af snittet halm efter behov.
Anvendelse af BAT:	Gyllen tilsættes Viscollite, der skulle gøre gyllen mere homogen, medvirke til bedre etablering af flydelag samt øge udnyttelsen af kvælstof.

Landbrugsteknisk installation B1. 6 fodersiloer på ca. 24 tons



Landbrugsteknisk installation B2. 2 fodersiloer på 24 tons



Landbrugsteknisk installation B3. 2 fodersiloer på 20 og 16 tons



Landbrugsteknisk installation B4. Fodersilo



Landbrugsteknisk installation B5. 2 fodersiloer på ca. 22 tons



Landbrugsteknisk installation S1. Container til døde smågrise



Landbrugsteknisk installation S2. Kapel til døde søer



Eksisterende ændret byggeri

Bygning 1B samt 12. Kommende polte- og smågrisestald samt kontor



Grundplan:	180 + 20 m ²
Bygningshøjde ved tagryg:	7 meter
Taghældning:	35°
Bygge- og renoveringssår:	Bygningen er opført omkring 1800 og senest renoveret i 1995.
Bygningens anvendelse:	I nudriften er der løbe/drægtighedsstier i stalden, og i forbindelse med udvidelsen vil stalden blive ombygget.. Samlet vil der i bygningerne 1B, 1C og 1D være 200 stipladser til polte.
Bygningens ventilationsforhold:	Bygninger er undertrykventileret igennem 1 afkast. Afkastet er ca. 0,6 meter højt.
Facadens belysningsforhold:	Der er ingen udendørs belysning.

Bygning 1C. Kommende polte- og smågrisestald



Grundplan:	585 m ²
Bygningshøjde ved tagryg:	6 meter
Taghældning:	35°
Bygge- og renoveringssår:	Bygningen er opført i 1979 og renoveret i 2003.
Bygningens anvendelse:	I nudriften er der løbe/drægtighedsstier i stalden, og i forbindelse med udvidelsen vil stalden blive ombygget.. Samlet vil der i bygningerne 1B, 1C og 1D være 200 stipladser til polte.
Bygningens ventilationsforhold:	Bygninger er undertrykventileret igennem 4 afkast i tagfladen. Afkastene er ca. 0,6 meter høje.
Facadens belysningsforhold:	Der er ingen udendørs belysning.

Bygning 1D. Kommende ungsvinestald

Grundplan:	200 m ²
Bygningshøjde ved tagryg:	4,5 meter
Taghældning:	20°
Bygge- og reoveringssår:	Bygningen er opført i 1991.
Bygningens anvendelse:	I nudriften er der løbe/drægtighedsstier i stalden, og i forbindelse med udvidelsen vil stalden blive ombygget. Samlet vil der i bygningerne 1B, 1C og 1D være 200 stipladser til polte.
Bygningens ventilationsforhold:	Bygninger er undertrykventileret igennem 2 afkast i tagfladen. Afkastene er ca. 0,6 meter høje.
Facadens belysningsforhold:	Der er ingen udendørs belysning.

Planlagt nyt byggeri

Bygning 3B. Ny smågrisestald

Grundplan:	20×33 meter = 660 m ²
Bygningshøjde ved tagryg:	8 meter
Taghældning:	25°
Bygningsmaterialer:	Bygningen vil være opført af materialer med det samme udseende som resten af bygningen.
Bygningens anvendelse:	Der vil være 6 afsnit med stier til smågrise.
Bygningens ventilationsforhold:	Bygninger skal være undertrykventileret.
Facadens belysningsforhold:	Der skal ikke være udendørs belysning.

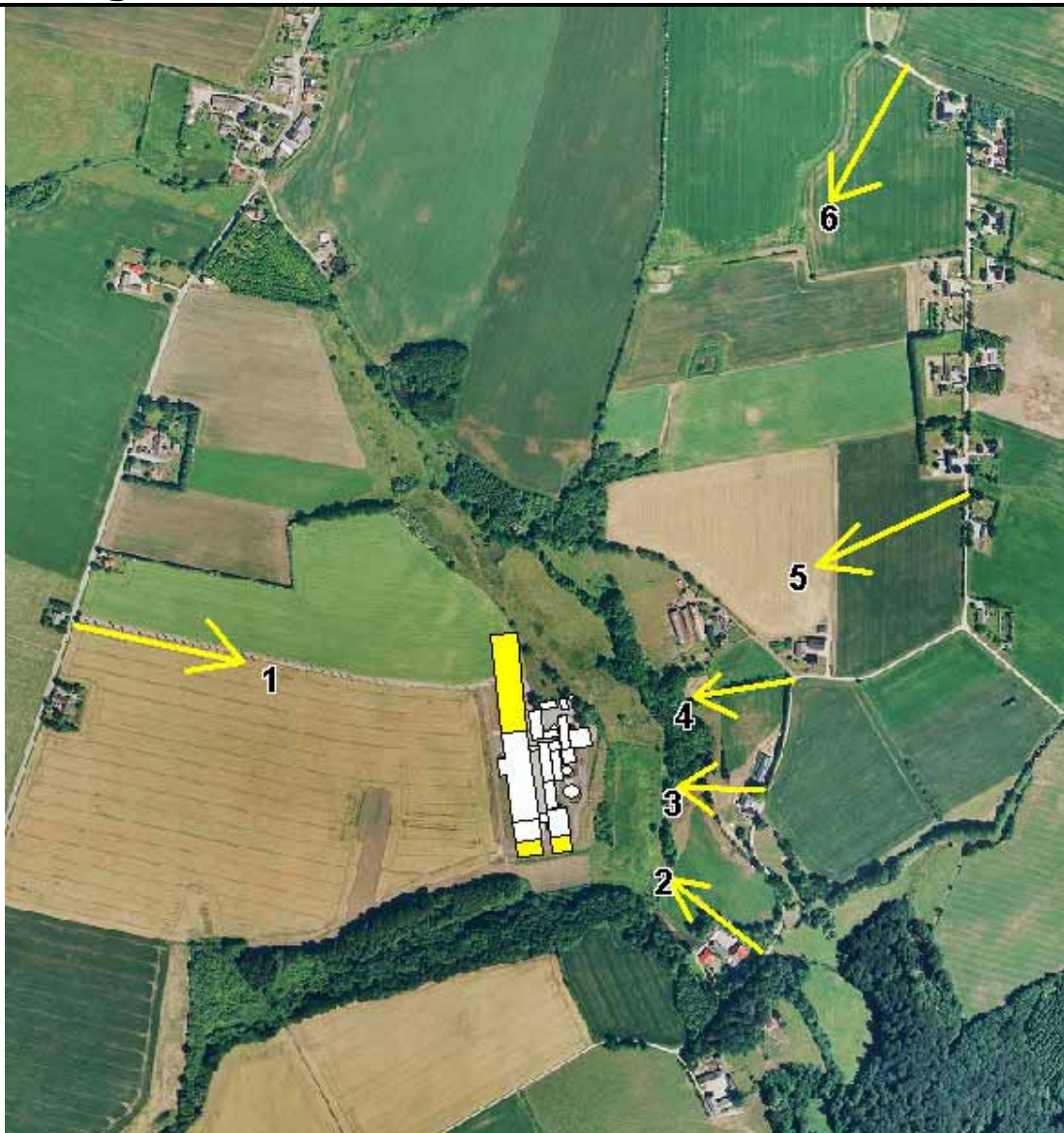
Bygning 6. Ny drægtighedsstald og farestald

Grundplan:	160×33 + vinkel på ca. 220 m ² ~ 5.500 m ²
Bygningshøjde ved tagryg:	9 meter
Taghældning:	25°
Bygningsmaterialer:	Bygningen vil være opført af materialer med det samme udseende som resten af bygningen.
Bygningens anvendelse:	I bygningen skal der være 976 drægtigheds-stipladser, i 24 T-stier á 36 ædehvilebokse. Derudover skal der være 24 sygestier á 3 søer samt 20 sygestier á 2 søer.
Bygningens ventilationsforhold:	Bygninger er undertrykventileret igennem et central afkast, der skal kobles til resten af bygningen.
Facadens belysningsforhold:	Der skal være udendørs belysning.

Bygning 8. Ny forsøgsstald

Grundplan:	20×25 meter = 500m ²
Bygningshøjde ved tagryg:	8 meter
Taghældning:	25°
Bygningsmaterialer:	Bygningen vil være opført af materialer med det samme udseende som resten af bygningen.
Bygningens anvendelse:	I stalden skal der være 396 stipladser i 36 stier til ungsvin.
Bygningens ventilationsforhold:	Bygninger er undertrykventileret igennem afkast i taget.
Facadens belysningsforhold:	Der skal være udendørs belysning ved udleveringsrampen..

Placering i landskabet



Oversigtskort over billedvinkler. De enkelte billeder er taget i pilens retning.



Billede 1. Anlægget set fra Håstrupvej 118.



Billede 2. Staldanlægget set fra Bovballe Møllevej 111



Billede 3. Staldanlægget set fra Bovballe Møllevej 113



Billede 4. Staldanlægget set fra Bovballe Møllevej 117



Billede 5. Staldanlægget skjult bag Bovballe Møllevvej 115 set fra Præstemarksvej 16



Billede 6. Staldanlægget set fra imellem Præstemarksvej 9 og 11.

Som det fremgår af ovennævnte fotodokumentation vil staldanlægget i vid udstrækning være skjult af landskabets topografi samt eksisterende bygninger, læhegn og andre beplantninger set fra hovedparten af den omkringliggende beboelse. Fra ejendommen beliggende Bovballe Møllevvej 111 vil de to planlagte tilbygninger på hver 20 meter dog kunne ses. Fra Bovballe Møllevvej 113 vil tilbygningen på 130 meter kunne ses igennem eksisterende beplantning langs Mølleå på tidspunkter, hvor træerne ikke har blade.

Tolkning af OML beregning for Håstrupvej 115

Beregningen er foretaget i forbindelse med ansøgning om miljøgodkendelse til udvidelse til i alt 946,1 DE og udbygning af eksisterende stalde i nord og syd.

Ventilationen er hhv. traditionel med afkast i taget samt to fladeafkast, der sidder for enden af en stor fælles aftrækskanal. Når der er central udsugning med afkast i hhv. gavl og ved tagflade, så skal der laves OML beregning, da beregningerne i Husdyrgodkendelse.dk vil give et misvisende billede.

Beregningerne viser, at udvidelsen overholder de fastsatte genekriterier uden rensning af afgangsluften.

34 punktkilde afkast er indsat med koordinater i forhold til et selvvagt centrum for modellens resultat, svarende til afkast nr. 1 i den eksisterende bygning.

De omkringliggende nabobeboelser er markeret med bogstav, afstand og vinkel i forhold til det angivne centrum for modellens resultat.



Bogstavmarkering	Afstand til *	Vinkel
A: Nærmeste enkeltbeboelse uden landbrugspligt	595 m	300
B: Nærmeste byzone	787 m	330

Stjernen på luftfoto angiver centrum for modellens resultatfil.

Forudsætninger

Forudsætningen for beregningerne er ansøgt drift jf. Husdyrgodkendelse.dk. Alle lugtberegningerne er foretaget efter den nye lugtvejledning.

Afkast



Den lille stjerne angiver nulpunkt for beregningen. De gule stjerner er afkast.

Konklusion

Resultatet af beregningerne ses af følgende tabel, hvor naboerne er markeret med blå og med bogstavangivelsen fra skemaet.

Hele resultatfilen ses til sidst i dokumentet.

For nabo (A) gælder det, at lugtgenekriteriet for enkeltbeboelse i landzone iflg vejledningen (Må ikke overstige 15 OU_E/m^3) er opfyldt. For Smidstrup (B) gælder det, at lugtgenekriteriet for byzone iflg vejledningen (Må ikke overstige 5 OU_E/m^3) I tabellen ses det, at naboerne efter udvidelsen vil opleve en lugtgene svarende til ca. 8 OU_E/m^3 og de sydligste huse i Smidstrup vil opleve en lugtgene svarende til ca. 5 OU_E/m^3 .

Beregningerne viser, at udvidelsen overholder de fastsatte genekriterier uden rensning af afgangsluften.

Dato: 2009/04/02 OML-Multi PC-version 20030312/5.03 Side 1
Danmarks Miljøundersøgelser
Licens til LRØ I/S, Dansk Landbrugsrådgivning, Samsøgade 3, Horsens

Meteorologiske spredningsberegninger er udført for følgende periode (lokal standard tid):

Start af beregningen = 760101 kl. 1
Slut på beregningen (incl.) = 761231 kl. 24

Meteorologiske data er fra: Kastrup

Koordinatsystem.

Der er anvendt et x,y-koordinatsystem med x-akse mod øst (90 grader) og y-akse mod nord (0 grader). Enheden er meter. Systemet er fælles for receptorer og kilder. Origo kan fastlægges frit, fx. i skorstensfoden for den mest dominerende kilde eller som i UTM-systemet.

Receptordata.

Ruhedslængde, z0 = 0.300 m

Største terrænhældning = 0 grader

Receptorerne er beliggende med 10 graders interval i 15 koncentrations cirkler med centrum x,y: 755., 649. og radierne (m): 100., 200., 300., 350., 400., 450., 500., 550., 600., 650., 700., 750., 780., 800., 850.

Alle terrænhøjder = 0.0 m.

Alle receptorhøjder = 1.5 m.

Dato: 2009/04/02

OML-Multi PC-version 20030312/5.03
Danmarks Miljøundersøgelser

Side 2

Forkortelser benyttet for kildeparametrene:

Nr.....: Internt kilde nummer
ID.....: Tekst til identificering af kilde
X.....: X-koordinat for kilde [m]
Y.....: Y-koordinat for kilde [m]
Z.....: Terrænhøjde for skorstenstop [m]
HS.....: Skorstenshøjde over terræn [m]
T.....: Temperatur af røggas [Kelvin]/[Celsius]
VOL.....: Volumenmængde af røggas [normal m3/sek]
DSO.....: Ydre diameter af skorstenstop [m]
DSI.....: Indre diameter af skorstenstop [m]
HB.....: Generel beregningsmæssig bygningshøjde [m]
Qi.....: Emission af stof nr. 'i' [gram/sek]

Punktkilder.

Kilddata:

Nr ID	X	Y	Z	HS	T(C)	VOL	DSI	DSO	HB	Stof		
										Q1	Q2	Q3
1 1	755.	649.	0.0	6.6	20.	0.80	0.65	0.67	6.0	5.64E-04	0.0000	0.0000
2 1A	757.	638.	0.0	6.6	20.	0.80	0.65	0.67	6.0	5.64E-04	0.0000	0.0000
3 1B	779.	632.	0.0	7.6	20.	0.80	0.65	0.67	7.0	5.64E-04	0.0000	0.0000
4 4	794.	644.	0.0	6.6	20.	0.80	0.65	0.67	6.0	5.64E-04	0.0000	0.0000
5 5	796.	630.	0.0	6.6	20.	0.80	0.65	0.67	6.0	5.64E-04	0.0000	0.0000
6 6	797.	616.	0.0	6.6	20.	0.80	0.65	0.67	6.0	5.64E-04	0.0000	0.0000
7 7	786.	611.	0.0	5.1	20.	0.80	0.65	0.67	5.0	5.64E-04	0.0000	0.0000
8 8	784.	620.	0.0	5.1	20.	0.80	0.65	0.67	5.0	5.64E-04	0.0000	0.0000
9 9	778.	614.	0.0	5.1	20.	0.80	0.65	0.67	5.0	5.64E-04	0.0000	0.0000
10 4A	769.	605.	0.0	6.6	24.	3.15	0.65	0.67	6.0	2.44E-03	0.0000	0.0000
11 4A	770.	591.	0.0	6.6	24.	3.15	0.65	0.67	6.0	2.44E-03	0.0000	0.0000
12 4A	773.	577.	0.0	6.6	24.	3.15	0.65	0.67	6.0	2.44E-03	0.0000	0.0000
13 4C	776.	560.	0.0	6.6	24.	3.15	0.65	0.67	6.0	2.44E-03	0.0000	0.0000
14 4C	777.	549.	0.0	6.6	24.	3.15	0.65	0.67	6.0	2.44E-03	0.0000	0.0000
15 4C	779.	538.	0.0	6.6	24.	3.15	0.65	0.67	6.0	2.44E-03	0.0000	0.0000

16	4B	778.	604.	0.0	6.6	20.	3.19	0.65	0.67	6.0	2.44E-03	0.0000	0.0000
17	4B	786.	605.	0.0	6.6	20.	3.19	0.65	0.67	6.0	2.44E-03	0.0000	0.0000
18	4B	783.	595.	0.0	6.6	20.	3.19	0.65	0.67	6.0	2.44E-03	0.0000	0.0000
19	4B	782.	582.	0.0	6.6	20.	3.19	0.65	0.67	6.0	2.44E-03	0.0000	0.0000
20	4B	782.	579.	0.0	6.6	20.	3.19	0.65	0.67	6.0	2.44E-03	0.0000	0.0000
21	5	797.	606.	0.0	6.2	20.	0.80	0.65	0.67	5.6	5.64E-04	0.0000	0.0000
22	5	798.	597.	0.0	6.2	20.	0.80	0.65	0.67	5.6	5.64E-04	0.0000	0.0000
23	4D	787.	527.	0.0	6.6	24.	3.15	0.65	0.67	6.0	2.44E-03	0.0000	0.0000
24	4D	786.	524.	0.0	6.6	24.	3.15	0.65	0.67	6.0	2.44E-03	0.0000	0.0000
25	4D	787.	516.	0.0	6.6	24.	3.15	0.65	0.67	6.0	2.44E-03	0.0000	0.0000
26	4D	789.	505.	0.0	6.6	24.	3.15	0.65	0.67	6.0	2.44E-03	0.0000	0.0000
27	4D	790.	499.	0.0	6.6	24.	3.15	0.65	0.67	6.0	2.44E-03	0.0000	0.0000
28	7	816.	628.	0.0	6.6	24.	4.34	0.65	0.67	6.0	2.24E-03	0.0000	0.0000
29	7	820.	620.	0.0	6.6	24.	4.34	0.65	0.67	6.0	2.24E-03	0.0000	0.0000
30	7	816.	628.	0.0	6.6	24.	4.34	0.65	0.67	6.0	2.24E-03	0.0000	0.0000
31	8	789.	490.	0.0	6.6	24.	3.15	0.65	0.67	6.0	2.44E-03	0.0000	0.0000
32	8	790.	482.	0.0	6.6	24.	3.15	0.65	0.67	6.0	2.44E-03	0.0000	0.0000
33	SYD	748.	473.	0.0	6.0	24.	44.94	16.00	16.00	8.0	0.0331	0.0000	0.0000
34	NORD	725.	658.	0.0	6.0	20.	51.89	16.00	16.00	8.0	0.0579	0.0000	0.0000

Tidsvariationer i emissionen fra punktkilder.

Emissionerne fra de enkelte punktkilder er konstant.

Afledte kildeparametre:

Kilde nr.	Vertikal røggashastighed m/s	Buoyancy flux (termisk løft) (omtrentlig) m4/s3
1	2.6	0.1
2	2.6	0.1
3	2.6	0.1
4	0.0	0.1
5	0.0	0.1
6	0.0	0.1
7	2.6	0.1
8	2.6	0.1
9	2.6	0.1
10	10.3	0.5

Afledte kildeparametre:

Kilde nr.	Vertikal røggashastighed m/s	Buoyancy flux (termisk løft) (omtrentlig) m4/s3
11	10.3	0.5
12	10.3	0.5
13	10.3	0.5
14	10.3	0.5
15	10.3	0.5
16	10.3	0.4
17	10.3	0.4
18	10.3	0.4
19	10.3	0.4
20	10.3	0.4
21	0.0	0.1
22	0.0	0.1
23	10.3	0.5
24	10.3	0.5
25	10.3	0.5
26	10.3	0.5
27	10.3	0.5
28	14.2	0.7
29	14.2	0.7
30	14.2	0.7
31	10.3	0.5
32	10.3	0.5
33	0.0	7.2
34	0.3	5.9

Der er ingen retningsafhængige bygningsdata.

Side til advarsler.

***** ADVARSEL *****

ADVARSEL FRA OML-MULTI:

Mindst en receptor er placeret tæt på en bygning i dennes indflydelsesområde.
Fundet første gang for receptor nr. 256 og en bygning beskrevet i forbindelse med kilde nr. 13. Resultater fra sådanne receptorer er behæftet med betydelig usikkerhed.

Stof 1 Periode: 760101-761231 (Bidrag fra alle kilder)

Maksima af månedlige 99%-fraktiler (µg/m3)

Retning (grader)	Afstand (m)																	
	100	200	300	350	400	450	500	550	600	650	700	750	780	800	850			
0	32	13	8	7	6	6	5	5	4	4	4	4	3	3	3			
10	27	13	9	7	6	5	5	5	4	4	4	4	3	3	3			
20	27	16	12	10	9	8	8	7	6	6	5	5	5	5	4			
30	24	13	11	10	9	8	7	7	6	6	5	5	5	4	4			
40	24	14	12	11	9	9	8	7	6	6	5	5	5	5	4			
50	26	13	10	9	8	7	6	6	5	5	4	4	4	4	3			
60	22	12	9	8	7	6	6	5	5	5	4	4	4	4	4			
70	25	12	8	8	7	6	6	6	5	5	5	4	4	4	4			
80	23	12	9	8	7	7	6	6	5	5	5	4	4	4	4			
90	23	12	9	8	8	7	6	6	5	5	5	4	4	4	4			
100	23	14	9	8	8	7	7	6	6	5	5	5	5	5	4			
110	28	15	10	10	9	8	8	7	6	6	5	5	5	5	5			
120	26	15	12	11	11	10	9	8	8	7	6	6	6	5	5			
130	29	14	12	11	10	9	8	7	7	6	6	5	5	5	5			
140	28	16	12	10	9	9	8	7	7	6	6	5	5	5	5			
150	38	21	12	11	11	10	9	8	8	7	6	6	6	5	5			
160	36	26	18	15	14	12	11	10	9	8	7	6	6	6	5			
170	30	43	23	19	16	14	12	11	10	9	8	7	7	7	6			
180	30	110	27	23	19	16	14	12	11	10	9	8	7	7	7			
190	36	82	18	16	14	13	11	10	9	8	7	6	6	6	6			
200	34	35	12	11	10	8	8	7	6	6	5	5	5	4	4			
210	33	20	10	8	7	6	6	6	5	5	5	4	4	4	4			
220	29	13	8	7	6	6	5	5	5	4	4	4	4	3	3			
230	30	10	7	7	6	5	5	4	4	4	4	3	3	3	3			
240	36	12	7	7	6	6	5	5	4	4	4	4	4	3	3			
250	42	13	7	7	6	6	5	5	4	4	4	4	4	4	3			
260	45	15	8	7	6	5	5	4	4	4	4	3	3	3	3			
270	54	16	8	7	6	5	5	4	4	4	3	3	3	3	3			
280	51	13	7	7	6	5	5	4	4	4	4	3	3	3	3			
290	56	15	8	7	6	6	5	5	4	4	4	4	4	4	3			
300	58	16	9	7	6	6	5	5	5	4	4	4	4	3	3			
310	56	17	9	8	7	6	6	5	5	5	4	4	4	4	4			
320	52	19	12	10	8	7	6	5	5	5	4	4	4	4	4			
330	38	19	12	10	8	7	7	6	5	5	5	4	4	4	4			
340	38	15	10	9	8	7	7	6	6	5	5	4	4	4	4			
350	32	13	8	7	7	6	6	5	5	4	4	4	4	4	3			

Maksimum= 110.02 i afstand 200 m og retning 180 grader i måned 7.

Vurdering af indførelsen af bedste tilgængelige teknikker (BAT)

Ansøger Per Kring
Ejendom Rønshøge
Adresse Håstrupvej 115
Postnummer 7000 Fredericia
Ske nummer

BAT	Anbefaling	Uddybning	Status	Begrundelse - hvis ikke afkrydset i "gennemført"
Svineproduktioner				
Godt landmandskab				
	Identificere uddannelsesbehov og gennemføre uddannelses- og træningsprogrammer for bedriftspersonale		<input checked="" type="checkbox"/> Gennemført <input type="checkbox"/> Delvis gennemført <input type="checkbox"/> Ikke gennemført <input type="checkbox"/> Ikke relevant	
	Føre journal over vand- og energiforbrug		<input checked="" type="checkbox"/> Gennemført <input type="checkbox"/> Delvis gennemført <input type="checkbox"/> Ikke gennemført <input type="checkbox"/> Ikke relevant	
	Føre journal over foderforbrug		<input checked="" type="checkbox"/> Gennemført <input type="checkbox"/> Delvis gennemført <input type="checkbox"/> Ikke gennemført <input type="checkbox"/> Ikke relevant	
	Føre journal over udsprengning af organisk og uorganisk gødning på markerne		<input checked="" type="checkbox"/> Gennemført <input type="checkbox"/> Delvis gennemført <input type="checkbox"/> Ikke gennemført <input type="checkbox"/> Ikke relevant	
	Føre journal over afvigelser fra mark- og gødningsplan		<input checked="" type="checkbox"/> Gennemført <input type="checkbox"/> Delvis gennemført <input type="checkbox"/> Ikke gennemført <input type="checkbox"/> Ikke relevant	

1

BAT	Anbefaling	Uddybning	Status	Begrundelse - hvis ikke afkrydset i "gennemført"
	Udarbejdet beredskabsplan, så forholdsregler i forbindelse med uheld med kemikalier, gylle, brand m.v. er beskrevet		<input checked="" type="checkbox"/> Gennemført <input type="checkbox"/> Delvis gennemført <input type="checkbox"/> Ikke gennemført <input type="checkbox"/> Ikke relevant	
	Der foretages daglig tilsyn og løbende service og vedligeholdelse på anlæggene efter behov		<input checked="" type="checkbox"/> Gennemført <input type="checkbox"/> Delvis gennemført <input type="checkbox"/> Ikke gennemført <input type="checkbox"/> Ikke relevant	
Management				
	Hyppig udslusning af gylle	Hyppig udslusning af gylle er uensigtsmæssig ved lugtproblemer	<input checked="" type="checkbox"/> Gennemført <input type="checkbox"/> Delvis gennemført <input type="checkbox"/> Ikke gennemført <input type="checkbox"/> Ikke relevant	Hver 14. dag (med henblik på styring af salmonella)
Diegivende søer (farestald)	Ved hver fravæning sker der kontrol og evt. opspænding/udskiftning af drikkevandstildelingen til pøttestaldene i farestien		<input checked="" type="checkbox"/> Gennemført <input type="checkbox"/> Delvis gennemført <input type="checkbox"/> Ikke gennemført <input type="checkbox"/> Ikke relevant	
	Ved hver fravæning sker der af og evt. opspænding/udskiftning af drikkevandstildelingen til søerne		<input checked="" type="checkbox"/> Gennemført <input type="checkbox"/> Delvis gennemført <input type="checkbox"/> Ikke gennemført <input type="checkbox"/> Ikke relevant	
	Ved hver fravæning kontrol af alle vand-rør, anboringsbøjle m.v. samt eventuel opspænding/udskiftning, hvis der lækker vand		<input checked="" type="checkbox"/> Gennemført <input type="checkbox"/> Delvis gennemført <input type="checkbox"/> Ikke gennemført <input type="checkbox"/> Ikke relevant	
Generel kontrol og gennemgang af driftsinventar	Årlig gennemgang af alle rør og isolering, samt eventuel genisolering af disse, f.eks. erstatning af skumisolerering		<input type="checkbox"/> Gennemført <input type="checkbox"/> Delvis gennemført <input type="checkbox"/> Ikke gennemført <input checked="" type="checkbox"/> Ikke relevant	Ingen skumisolerering

2

BAT	Anbefaling	Uddybning	Status	Begrundelse - hvis ikke afkrydset i "gennemført"
	Årlig kontrol af vinduer, døre og andre mulige kuldebroer ud til, samt eventuel genisolering		<input checked="" type="checkbox"/> Gennemført <input type="checkbox"/> Delvis gennemført <input type="checkbox"/> Ikke gennemført <input type="checkbox"/> Ikke relevant	
	Årlig kontrol af branddøre, f.eks. kontrol af "kosten"		<input checked="" type="checkbox"/> Gennemført <input type="checkbox"/> Delvis gennemført <input type="checkbox"/> Ikke gennemført <input type="checkbox"/> Ikke relevant	
	Årlig kontrol af døre mellem sektioner/afsnit med variable varmebehov		<input checked="" type="checkbox"/> Gennemført <input type="checkbox"/> Delvis gennemført <input type="checkbox"/> Ikke gennemført <input type="checkbox"/> Ikke relevant	
	Udskiftning af cirkulationspumper på sektioner/afsnitsniveau		<input type="checkbox"/> Gennemført <input checked="" type="checkbox"/> Delvis gennemført <input type="checkbox"/> Ikke gennemført <input type="checkbox"/> Ikke relevant	Nogle sektioner er lagt sammen
Smågrise og slagtesvin	Anvendelse af "værkstmanual" til at regulere varmebehov til vægtintervallerne		<input checked="" type="checkbox"/> Gennemført <input type="checkbox"/> Delvis gennemført <input type="checkbox"/> Ikke gennemført <input type="checkbox"/> Ikke relevant	Slagtesvin – CO2 styret Smågrise – computerstyret kurver for temperaturer
Energiforbrug				
Afsætning af varme	Varmegenindvinding - fra gyllekøling - staldvarme Afsætte af varme og/eller elektricitet, der ikke kan bruges i egen afdeling til andre eksterne energifbrugere.		<input checked="" type="checkbox"/> Gennemført <input type="checkbox"/> Delvis gennemført <input type="checkbox"/> Ikke gennemført <input type="checkbox"/> Ikke relevant	Gyllekøling til opvarmning af velfærdsbygninger
Ventilation	Renhold af ventilationens mekaniske dele (herunder luftkanaler og fans)		<input checked="" type="checkbox"/> Gennemført <input type="checkbox"/> Delvis gennemført	

3

BAT	Anbefaling	Uddybning	Status	Begrundelse - hvis ikke afkrydset i "gennemført"
	gennemføres årligt og noteres i logbog		<input type="checkbox"/> Ikke gennemført <input type="checkbox"/> Ikke relevant	
	Trinvis regulering af ventilation - Temperaturstyret - CO ₂ -styret - Kurvestyring (indsætningsdato/vægtinterval)		<input checked="" type="checkbox"/> Gennemført <input type="checkbox"/> Delvis gennemført <input type="checkbox"/> Ikke gennemført <input type="checkbox"/> Ikke relevant	
	Anvendelse af naturlig ventilation - Samtidig med, at bygninger og stier er udformet på en sådan måde, at der dannes mikroklima ved dyrene uden brug af energi		<input type="checkbox"/> Gennemført <input type="checkbox"/> Delvis gennemført <input type="checkbox"/> Ikke gennemført <input checked="" type="checkbox"/> Ikke relevant	Af smittemæssige årsager
	Placering af bygninger under hensyntagen til fremherskende vindretninger		<input type="checkbox"/> Gennemført <input type="checkbox"/> Delvis gennemført <input type="checkbox"/> Ikke gennemført <input checked="" type="checkbox"/> Ikke relevant	
Belysning	Lavenergilysstofrør		<input checked="" type="checkbox"/> Gennemført <input type="checkbox"/> Delvis gennemført <input type="checkbox"/> Ikke gennemført <input type="checkbox"/> Ikke relevant	
	LUX-styring (dagslysregulering)		<input checked="" type="checkbox"/> Gennemført <input type="checkbox"/> Delvis gennemført <input type="checkbox"/> Ikke gennemført <input type="checkbox"/> Ikke relevant	
	Timerindstilling		<input checked="" type="checkbox"/> Gennemført <input type="checkbox"/> Delvis gennemført <input type="checkbox"/> Ikke gennemført <input type="checkbox"/> Ikke relevant	
	Sensorstyring (bevægelsessensor)		<input type="checkbox"/> Gennemført	

4

BAT	Anbefaling	Uddybning	Status	Begrundelse - hvis ikke afkrydset i "gennemført"
			<input checked="" type="checkbox"/> Delvis gennemført <input type="checkbox"/> Ikke gennemført <input type="checkbox"/> Ikke relevant	Kun velferdsbygningen
	Zoneopdeling		<input checked="" type="checkbox"/> Gennemført <input type="checkbox"/> Delvis gennemført <input type="checkbox"/> Ikke gennemført <input type="checkbox"/> Ikke relevant	
Opvarmning	Sektions/række/holdopdelt gulvvarme med mulighed for separat tænd/sluk-funktion		<input checked="" type="checkbox"/> Gennemført <input type="checkbox"/> Delvis gennemført <input type="checkbox"/> Ikke gennemført <input type="checkbox"/> Ikke relevant	
Vask af stalde	Der anvendes koldt vand til vask af stalde		<input checked="" type="checkbox"/> Gennemført <input type="checkbox"/> Delvis gennemført <input type="checkbox"/> Ikke gennemført <input type="checkbox"/> Ikke relevant	
Udtørring af stald efter vask	Der anvendes naturlig udtørring frem for anvendelse af varmekanon		<input type="checkbox"/> Gennemført <input type="checkbox"/> Delvis gennemført <input checked="" type="checkbox"/> Ikke gennemført <input type="checkbox"/> Ikke relevant	Der anvendes mobile varemekalorifer
	Genindvinding af varme fra gyllekøling og/eller genindvinding af staldvarme		<input checked="" type="checkbox"/> Gennemført <input type="checkbox"/> Delvis gennemført <input type="checkbox"/> Ikke gennemført <input type="checkbox"/> Ikke relevant	
Frosstsikring af rør til drikkevand	Varmegenindvinding bliver brugt til opvarmning af drikkevand for at undgå frostsprængninger		<input type="checkbox"/> Gennemført <input type="checkbox"/> Delvis gennemført <input type="checkbox"/> Ikke gennemført <input checked="" type="checkbox"/> Ikke relevant	Alle rør løber i isolerede bygninger
Vandforbrug				
Vask	Ibløksætning for vask		<input checked="" type="checkbox"/> Gennemført <input type="checkbox"/> Delvis gennemført	

5

BAT	Anbefaling	Uddybning	Status	Begrundelse - hvis ikke afkrydset i "gennemført"
			<input type="checkbox"/> Ikke gennemført <input type="checkbox"/> Ikke relevant	
	Vask med højtryksrensere		<input checked="" type="checkbox"/> Gennemført <input type="checkbox"/> Delvis gennemført <input type="checkbox"/> Ikke gennemført <input type="checkbox"/> Ikke relevant	
Drikkevand	Installeret drikkenipler, der sidder over fodertrøget og integreret i foderautomaten		<input checked="" type="checkbox"/> Gennemført <input type="checkbox"/> Delvis gennemført <input type="checkbox"/> Ikke gennemført <input type="checkbox"/> Ikke relevant	90% samles op 10% drikkenipler over spalter for at undgå at ornerne skal bukke sig ned for at drikke af kar (for at undgå at de andre dyr springer på den der drikker)
	Drikkekopper		<input checked="" type="checkbox"/> Gennemført <input type="checkbox"/> Delvis gennemført <input type="checkbox"/> Ikke gennemført <input type="checkbox"/> Ikke relevant	
Kontrol	Månedlig kontrol af vandforbrug for at opdage eventuelt lækage		<input checked="" type="checkbox"/> Gennemført <input type="checkbox"/> Delvis gennemført <input type="checkbox"/> Ikke gennemført <input type="checkbox"/> Ikke relevant	Hver uge
Vådfodring	Restløs fodring		<input type="checkbox"/> Gennemført <input type="checkbox"/> Delvis gennemført <input type="checkbox"/> Ikke gennemført <input checked="" type="checkbox"/> Ikke relevant	

BAT	Anbefaling	Uddybning findes i afsnit:	Status	Begrundelse - hvis ikke afkrydset i "gennemført"
Fodringsstrategier				
Smågrise < 7,2 kg og slagtesvin	Fasefodring		<input checked="" type="checkbox"/> Gennemført <input type="checkbox"/> Delvis gennemført <input type="checkbox"/> Ikke gennemført	

6

BAT	Anbefaling	Uddybning findes i afsnit:	Status	Begrundelse - hvis ikke afkrydset i "gennemført"
			<input type="checkbox"/>	Ikke relevant
Diegivende søer	Total råprotein i foderet ligger under eller imellem 16-17% i foderblandingen		<input checked="" type="checkbox"/>	Gennemført
			<input type="checkbox"/>	Delvis gennemført
			<input type="checkbox"/>	Ikke gennemført
			<input type="checkbox"/>	Ikke relevant
	Total fosfor i foderet ligger under eller imellem 0,57-0,65 % i foderblandingen		<input checked="" type="checkbox"/>	Gennemført
			<input type="checkbox"/>	Delvis gennemført
			<input type="checkbox"/>	Ikke gennemført
			<input type="checkbox"/>	Ikke relevant
Drægtige søer	Total råprotein i foderet ligger under eller imellem 13-15 % i foderblandingen		<input checked="" type="checkbox"/>	Gennemført
			<input type="checkbox"/>	Delvis gennemført
			<input type="checkbox"/>	Ikke gennemført
			<input type="checkbox"/>	Ikke relevant
	Total fosfor i foderet ligger under eller imellem 0,43 – 0,51 % i foderblandingen		<input checked="" type="checkbox"/>	Gennemført
			<input type="checkbox"/>	Delvis gennemført
			<input type="checkbox"/>	Ikke gennemført
			<input type="checkbox"/>	Ikke relevant
Smågrise < 25 kg	Total råprotein i foderet ligger under eller imellem 17,5 – 19,5 % i foderblandingen		<input checked="" type="checkbox"/>	Gennemført
			<input type="checkbox"/>	Delvis gennemført
			<input type="checkbox"/>	Ikke gennemført
			<input type="checkbox"/>	Ikke relevant
	Total fosfor i foderet ligger under eller imellem 0,60 – 0,70 % i foderblandingen		<input checked="" type="checkbox"/>	Gennemført
			<input type="checkbox"/>	Delvis gennemført
			<input type="checkbox"/>	Ikke gennemført
			<input type="checkbox"/>	Ikke relevant
Slagtesvin 25 – 50 kg	Total råprotein i foderet ligger under eller imellem 15 - 17 % i foderblandingen		<input checked="" type="checkbox"/>	Gennemført
			<input type="checkbox"/>	Delvis gennemført
			<input type="checkbox"/>	Ikke gennemført
			<input type="checkbox"/>	Ikke relevant
	Total fosfor i foderet ligger under eller imellem 0,45 – 0,55 % i foderblandingen		<input checked="" type="checkbox"/>	Gennemført
			<input type="checkbox"/>	Delvis gennemført
			<input type="checkbox"/>	Ikke gennemført
			<input type="checkbox"/>	Ikke relevant

7

BAT	Anbefaling	Uddybning findes i afsnit:	Status	Begrundelse - hvis ikke afkrydset i "gennemført"
			<input type="checkbox"/>	Ikke relevant
Slagtesvin 50-110 kg	Total råprotein i foderet ligger under eller imellem 14 - 15 % i foderblandingen		<input type="checkbox"/>	Gennemført
			<input type="checkbox"/>	Delvis gennemført
			<input checked="" type="checkbox"/>	Ikke gennemført
			<input type="checkbox"/>	Ikke relevant
	Total fosfor i foderet ligger under eller imellem 0,38 – 0,49 % i foderblandingen		<input checked="" type="checkbox"/>	Gennemført
			<input type="checkbox"/>	Delvis gennemført
			<input type="checkbox"/>	Ikke gennemført
			<input type="checkbox"/>	Ikke relevant
Vådfoder (kun slagtesvin)	Restriktiv vådfordring		<input type="checkbox"/>	Gennemført
			<input type="checkbox"/>	Delvis gennemført
			<input type="checkbox"/>	Ikke gennemført
			<input checked="" type="checkbox"/>	Ikke relevant
Staldsystemer				
	Renovationsstrategi for anvendelse af miljøteknologiske tiltag - stalde - inventar - gødningsopbevaringslagre		<input checked="" type="checkbox"/>	Gennemført
			<input type="checkbox"/>	Delvis gennemført
			<input type="checkbox"/>	Ikke gennemført
			<input type="checkbox"/>	Ikke relevant
Golde/drægtige søer	Fuld- eller delspaltegulv med vakuumsystem til hyppig fjernelse af gylle		<input checked="" type="checkbox"/>	Gennemført
			<input type="checkbox"/>	Delvis gennemført
			<input type="checkbox"/>	Ikke gennemført
			<input type="checkbox"/>	Ikke relevant
	Delspaltegulv og reduceret gødningskanal		<input type="checkbox"/>	Gennemført
			<input type="checkbox"/>	Delvis gennemført
			<input checked="" type="checkbox"/>	Ikke gennemført
			<input checked="" type="checkbox"/>	Ikke relevant

8

BAT	Anbefaling	Uddybning findes i afsnit:	Status	Begrundelse - hvis ikke afkrydset i "gennemført"
	KUN for eksisterende stalde <ul style="list-style-type: none"> - Fuld- eller delspaltegulv med udskylningsrender eller rør nedenunder - Udskylning anvendes med væske 		<input type="checkbox"/> Gennemført <input type="checkbox"/> Delvis gennemført <input type="checkbox"/> Ikke gennemført <input checked="" type="checkbox"/> Ikke relevant	
	KUN for eksisterende stalde Delspaltegulv med eksisterende gødningskraber		<input type="checkbox"/> Gennemført <input type="checkbox"/> Delvis gennemført <input type="checkbox"/> Ikke gennemført <input checked="" type="checkbox"/> Ikke relevant	
	Staldsystemer, hvori der anvendes strøelse, kan ikke udelukkes at være BAT, hvis det sker sammen med praksis, herunder at der: <ul style="list-style-type: none"> - anvendes tilstrækkelig strøelse, - udskiftes strøelse hyppigt, - stiens gulv har passende udformning (f.eks. fald mod afløb), - er oprettet funktionsarealer. 		<input type="checkbox"/> Gennemført <input type="checkbox"/> Delvis gennemført <input type="checkbox"/> Ikke gennemført <input checked="" type="checkbox"/> Ikke relevant	
Dieglvende søer	Faresti med fuldspaltegulv med jern- eller plastspalter og som har; <ul style="list-style-type: none"> - en kombination af vand- og gødningskanal 	Ikke relevant i Danmark	<input type="checkbox"/> Gennemført <input type="checkbox"/> Delvis gennemført <input type="checkbox"/> Ikke gennemført <input checked="" type="checkbox"/> Ikke relevant	
	Faresti med fuldspaltegulv med jern- eller plastspalter og som har; <ul style="list-style-type: none"> - et udskylningsystem med gødningsrender (alm. gyllekanal) 		<input checked="" type="checkbox"/> Gennemført <input type="checkbox"/> Delvis gennemført <input type="checkbox"/> Ikke gennemført <input type="checkbox"/> Ikke relevant	
	Faresti med fuldspaltegulv med jern- eller plastspalter og som har; <ul style="list-style-type: none"> - en gødningsopsamler 		<input type="checkbox"/> Gennemført <input type="checkbox"/> Delvis gennemført <input type="checkbox"/> Ikke gennemført <input checked="" type="checkbox"/> Ikke relevant	
	KUN eksisterende stalde Faresti med delvist spaltegulv og en gød-		<input type="checkbox"/> Gennemført <input type="checkbox"/> Delvis gennemført	

9

BAT	Anbefaling	Uddybning findes i afsnit:	Status	Begrundelse - hvis ikke afkrydset i "gennemført"
	ningsskraber nedenunder		<input type="checkbox"/> Ikke gennemført <input checked="" type="checkbox"/> Ikke relevant	
	KUN eksisterende stalde Farestier med delvist spaltegulv og en reduceret gødningskanal		<input type="checkbox"/> Gennemført <input type="checkbox"/> Delvis gennemført <input type="checkbox"/> Ikke gennemført <input checked="" type="checkbox"/> Ikke relevant	
	KUN eksisterende stalde Farestald med fuldspaltegulv og en plade på en rampe		<input type="checkbox"/> Gennemført <input type="checkbox"/> Delvis gennemført <input type="checkbox"/> Ikke gennemført <input checked="" type="checkbox"/> Ikke relevant	
	Staldsystemer, hvori der anvendes strøelse, kan ikke udelukkes at være BAT, hvis det sker sammen med praksis, herunder at der: <ul style="list-style-type: none"> - anvendes tilstrækkelig strøelse, - udskiftes strøelse hyppigt, - stiens gulv har passende udformning (f.eks. fald mod afløb), - er oprettet funktionsarealer. 		<input type="checkbox"/> Gennemført <input type="checkbox"/> Delvis gennemført <input type="checkbox"/> Ikke gennemført <input checked="" type="checkbox"/> Ikke relevant	
Fravænnede smågrise	Fuld- eller delspaltegulv (herunder også etagestier) med vakuumsystem til hyppig fjernelse af gylle		<input type="checkbox"/> Gennemført <input type="checkbox"/> Delvis gennemført <input type="checkbox"/> Ikke gennemført <input checked="" type="checkbox"/> Ikke relevant	
	Fuldspaltegulv (herunder også etagestier) med hældende betongulv nedenunder til adskillelse af urin og fast møg		<input type="checkbox"/> Gennemført <input type="checkbox"/> Delvis gennemført <input type="checkbox"/> Ikke gennemført <input type="checkbox"/> Ikke relevant	
	Delvist spaltegulv, to-klimasystem (BAT Byggeblad Gr.nr. 106.03-52)		<input checked="" type="checkbox"/> Gennemført <input type="checkbox"/> Delvis gennemført <input type="checkbox"/> Ikke gennemført <input type="checkbox"/> Ikke relevant	
	Delvist spaltegulv med jern- eller plastspalter og et hældende eller konvekt fast		<input type="checkbox"/> Gennemført <input type="checkbox"/> Delvis gennemført	

10

BAT	Anbefaling	Uddybning findes i afsnit:	Status	Begrundelse - hvis ikke afkrydset i "gennemført"
	gulv		<input checked="" type="checkbox"/> Ikke gennemført <input type="checkbox"/> Ikke relevant	
	Delvist spaltegulv med metal- eller plastspalter og en lavvandet gødningskanal og kanal til fordervet drikkevand	Ikke relevant i Danmark	<input type="checkbox"/> Gennemført <input type="checkbox"/> Delvis gennemført <input type="checkbox"/> Ikke gennemført <input checked="" type="checkbox"/> Ikke relevant	
	Delspaltegulv med trekantet jernspalter og en gødningskanal med hældende sidevægge		<input type="checkbox"/> Gennemført <input type="checkbox"/> Delvis gennemført <input type="checkbox"/> Ikke gennemført <input checked="" type="checkbox"/> Ikke relevant	
	KUN for eksisterende stalde - Fuld- eller delspaltegulv med udskylningsrender eller rør nedenunder - Udskylning anvendes med væske		<input type="checkbox"/> Gennemført <input type="checkbox"/> Delvis gennemført <input type="checkbox"/> Ikke gennemført <input checked="" type="checkbox"/> Ikke relevant	
	KUN for eksisterende stalde Delspaltegulv med gødningskraber nedenunder		<input type="checkbox"/> Gennemført <input type="checkbox"/> Delvis gennemført <input type="checkbox"/> Ikke gennemført <input checked="" type="checkbox"/> Ikke relevant	
	Staldsystemer, hvori der anvendes strøelse, kan ikke udelukkes at være BAT, hvis det sker sammen med praksis, herunder at der: - anvendes tilstrækkelig strøelse, - udskiftes strøelse hyppigt, - stiens gulv har passende udformning (f.eks. fald mod afløb), - er oprettet funktionsarealer.		<input type="checkbox"/> Gennemført <input type="checkbox"/> Delvis gennemført <input type="checkbox"/> Ikke gennemført <input checked="" type="checkbox"/> Ikke relevant	
Slagtesvin	Fuldspaltegulv med vakuumsystem til hyppig fjernelse af gylle		<input checked="" type="checkbox"/> Gennemført <input type="checkbox"/> Delvis gennemført <input type="checkbox"/> Ikke gennemført <input type="checkbox"/> Ikke relevant	I få stalde

11

BAT	Anbefaling	Uddybning findes i afsnit:	Status	Begrundelse - hvis ikke afkrydset i "gennemført"
	Delvist spaltegulv med reduceret gødningskanaler med hældende vægge og et vakuumsystem til udsugning af gylle		<input type="checkbox"/> Gennemført <input type="checkbox"/> Delvis gennemført <input type="checkbox"/> Ikke gennemført <input checked="" type="checkbox"/> Ikke relevant	
	Delvist spaltegulv med central konvekt fast gulv eller hældende fast gulv foran stien, en gødningsrende med hældende sidevægge og hældende gødningsbeholder		<input type="checkbox"/> Gennemført <input type="checkbox"/> Delvis gennemført <input type="checkbox"/> Ikke gennemført <input checked="" type="checkbox"/> Ikke relevant	
	KUN for eksisterende stalde - Fuld- eller delspaltegulv med udskylningsrender eller rør nedenunder - Udskylning anvendes med væske		<input type="checkbox"/> Gennemført <input type="checkbox"/> Delvis gennemført <input type="checkbox"/> Ikke gennemført <input checked="" type="checkbox"/> Ikke relevant	
	KUN for eksisterende stalde Delspaltegulv med gødningskraber nedenunder		<input type="checkbox"/> Gennemført <input type="checkbox"/> Delvis gennemført <input type="checkbox"/> Ikke gennemført <input checked="" type="checkbox"/> Ikke relevant	
	Staldsystemer, hvori der anvendes strøelse, kan ikke udelukkes at være BAT, hvis det sker sammen med praksis, herunder at der: - anvendes tilstrækkelig strøelse, - udskiftes strøelse hyppigt, - stiens gulv har passende udformning (f.eks. fald mod afløb), - er oprettet funktionsarealer.		<input type="checkbox"/> Gennemført <input type="checkbox"/> Delvis gennemført <input type="checkbox"/> Ikke gennemført <input checked="" type="checkbox"/> Ikke relevant	
Oplagring af husdyrgødning				
Møddingspladser/ gødningsstakke	For gødningsstakke, der altid anbringes samme sted, enten i anlægget eller på marken, er det BAT at anvende - et betongulv med et opsamlings-		<input type="checkbox"/> Gennemført <input type="checkbox"/> Delvis gennemført <input type="checkbox"/> Ikke gennemført	

12

BAT	Anbefaling	Uddybning findes i afsnit:	Status	Begrundelse - hvis ikke afkrydset i "gennemført"	
	stem og en beholder til afstrømningsvæske		<input checked="" type="checkbox"/> Ikke relevant		
Markstakke	For midlertidige gødningsstakke på marken er det BAT at anbringe stakkene væk fra følsomme receptorer, såsom: - naboer - vandløb (inkl. markdræn)		<input type="checkbox"/> Gennemført		
			<input type="checkbox"/> Delvis gennemført		
			<input type="checkbox"/> Ikke gennemført		
		<input checked="" type="checkbox"/>	Ikke relevant		
Gyllebeholdere af stål eller beton	En stabil beholder, der kan modstå mekaniske, termiske, samt kemiske påvirkninger		<input checked="" type="checkbox"/> Gennemført		
			<input type="checkbox"/> Delvis gennemført		
			<input type="checkbox"/> Ikke gennemført		
			<input type="checkbox"/> Ikke relevant		
		Beholderens bund og vægge er tætte og beskyttede mod tørring	<input checked="" type="checkbox"/>		Gennemført
			<input type="checkbox"/>		Delvis gennemført
			<input type="checkbox"/>		Ikke gennemført
			<input type="checkbox"/>		Ikke relevant
		Lageret tømmes regelmæssigt af hensyn til eftersyn og vedligeholdelse, fortrinsvist hvert år	<input checked="" type="checkbox"/>		Gennemført
			<input type="checkbox"/>		Delvis gennemført
<input type="checkbox"/>	Ikke gennemført				
<input type="checkbox"/>	Ikke relevant				
Dobbelte ventiler bruges til alle ventiludgange fra lageret	<input type="checkbox"/>	Gennemført			
	<input type="checkbox"/>	Delvis gennemført			
	<input type="checkbox"/>	Ikke gennemført			
	<input checked="" type="checkbox"/>	Ikke relevant			
Gyllen rørs kan lige før tømming af beholderen ved f.eks. tilførsel på marken	<input checked="" type="checkbox"/>	Gennemført			
	<input type="checkbox"/>	Delvis gennemført			
	<input type="checkbox"/>	Ikke gennemført			
	<input type="checkbox"/>	Ikke relevant			
Overdækning af gyllebeholdere	BAT er endvidere at dække beholderen ved at bruge et af følgende:		<input type="checkbox"/> Gennemført	(Der er telt på tre af beholderne- fjernlager) På Rønshauge – meget tykt flydelag	
		<input checked="" type="checkbox"/>	Delvis gennemført		
		<input type="checkbox"/>	Ikke gennemført		
		<input type="checkbox"/>	Ikke relevant		

13

BAT	Anbefaling	Uddybning findes i afsnit:	Status	Begrundelse - hvis ikke afkrydset i "gennemført"	
	Et fast lag, tag eller en telstruktur		<input type="checkbox"/> Gennemført	Se ovenstående	
		<input checked="" type="checkbox"/>	Delvis gennemført		
		<input type="checkbox"/>	Ikke gennemført		
		<input type="checkbox"/>	Ikke relevant		
	Et flydelag, såsom snittet halm, lærred, folie, tørv, ekspanderet ler (LECA), ekspanderet polystyren (EPS) eller naturlig udtørringsskorpe		<input checked="" type="checkbox"/> Gennemført	Se ovenstående	
		<input type="checkbox"/>	Delvis gennemført		
		<input type="checkbox"/>	Ikke gennemført		
		<input type="checkbox"/>	Ikke relevant		
Laguner	Det er BAT dække lagunen ved at bruge et af følgende:		<input type="checkbox"/> Gennemført		
			<input type="checkbox"/> Delvis gennemført		
			<input type="checkbox"/> Ikke gennemført		
		<input checked="" type="checkbox"/>	Ikke relevant		
		- et plastdække	<input type="checkbox"/>		Gennemført
			<input type="checkbox"/>		Delvis gennemført
			<input type="checkbox"/>		Ikke gennemført
			<input checked="" type="checkbox"/>		Ikke relevant
		- eller et flydelag, såsom snittet halm, LECA eller naturlig udtørringsskorpe	<input type="checkbox"/>		Gennemført
			<input type="checkbox"/>		Delvis gennemført
<input type="checkbox"/>	Ikke gennemført				
<input checked="" type="checkbox"/>	Ikke relevant				

14

BAT	Anbefaling	Uddykning	Status	Begrundelse - hvis ikke afkrydset i "gennemført"
Udbringning af husdyrgødning				
Generelt	Det er BAT at minimere emissionerne fra gødning til jord og grundvandet ved at afbalancere mængden af gødningen med afgrødens forventede krav		<input checked="" type="checkbox"/>	Gennemført
			<input type="checkbox"/>	Delvis gennemført
			<input type="checkbox"/>	Ikke gennemført
			<input type="checkbox"/>	Ikke relevant
	Det er BAT at tage hensyn til de pågældende markers karakteristika, når der tilføres gødning på dem; dette gælder i særdeleshed jordbundsforholdene, jordtypen og arealets hældning, klimatiske forhold, nedbør og kunstvanding, jordens anvendelse og dyrkningsmetoder, herunder vekseldrift.		<input checked="" type="checkbox"/>	Gennemført
			<input type="checkbox"/>	Delvis gennemført
			<input type="checkbox"/>	Ikke gennemført
			<input type="checkbox"/>	Ikke relevant
	Det er BAT at reducere forurening af vand ved navnlig at gøre alt det følgende:			
	- ikke at tilføre gødning til stejlt hældende marker		<input checked="" type="checkbox"/>	Gennemført
			<input type="checkbox"/>	Delvis gennemført
			<input type="checkbox"/>	Ikke gennemført
			<input type="checkbox"/>	Ikke relevant
	- ikke at tilføre gødning på arealer, der støder op til vandløb (ved at efterlade et stykke jord ubehandlet)		<input checked="" type="checkbox"/>	Gennemført
			<input type="checkbox"/>	Delvis gennemført
			<input type="checkbox"/>	Ikke gennemført
			<input type="checkbox"/>	Ikke relevant
	- at sprede gødning så tæt så muligt for den maksimale afgrødevækst og optagelse af næringsstoffer finder sted		<input checked="" type="checkbox"/>	Gennemført
			<input type="checkbox"/>	Delvis gennemført
			<input type="checkbox"/>	Ikke gennemført
			<input type="checkbox"/>	Ikke relevant

15

	- ikke at tilføre gødning til jorden, når marken er vandmættet, oversvømmet, frossen eller snedækket		<input checked="" type="checkbox"/>	Gennemført
			<input type="checkbox"/>	Delvis gennemført
			<input type="checkbox"/>	Ikke gennemført
			<input type="checkbox"/>	Ikke relevant
	Det er BAT at håndtere spredningen af gødning således, at lugtgener mindskes på steder, hvor det er sandsynligt, at naboer kan berøres, ved navnlig at gøre alt det følgende:			
	- at sprede gødning i løbet af dagen, når der er mindre sandsynlighed for at folk er hjemme samt at undgå weekender og helligdage		<input checked="" type="checkbox"/>	Gennemført
			<input type="checkbox"/>	Delvis gennemført
			<input type="checkbox"/>	Ikke gennemført
			<input type="checkbox"/>	Ikke relevant
	- at være opmærksom på vindretning i forhold til nabohusene		<input checked="" type="checkbox"/>	Gennemført
			<input type="checkbox"/>	Delvis gennemført
			<input type="checkbox"/>	Ikke gennemført
			<input type="checkbox"/>	Ikke relevant

16

Situationsplan Håstrupvej 115 LRØ Rådgivning

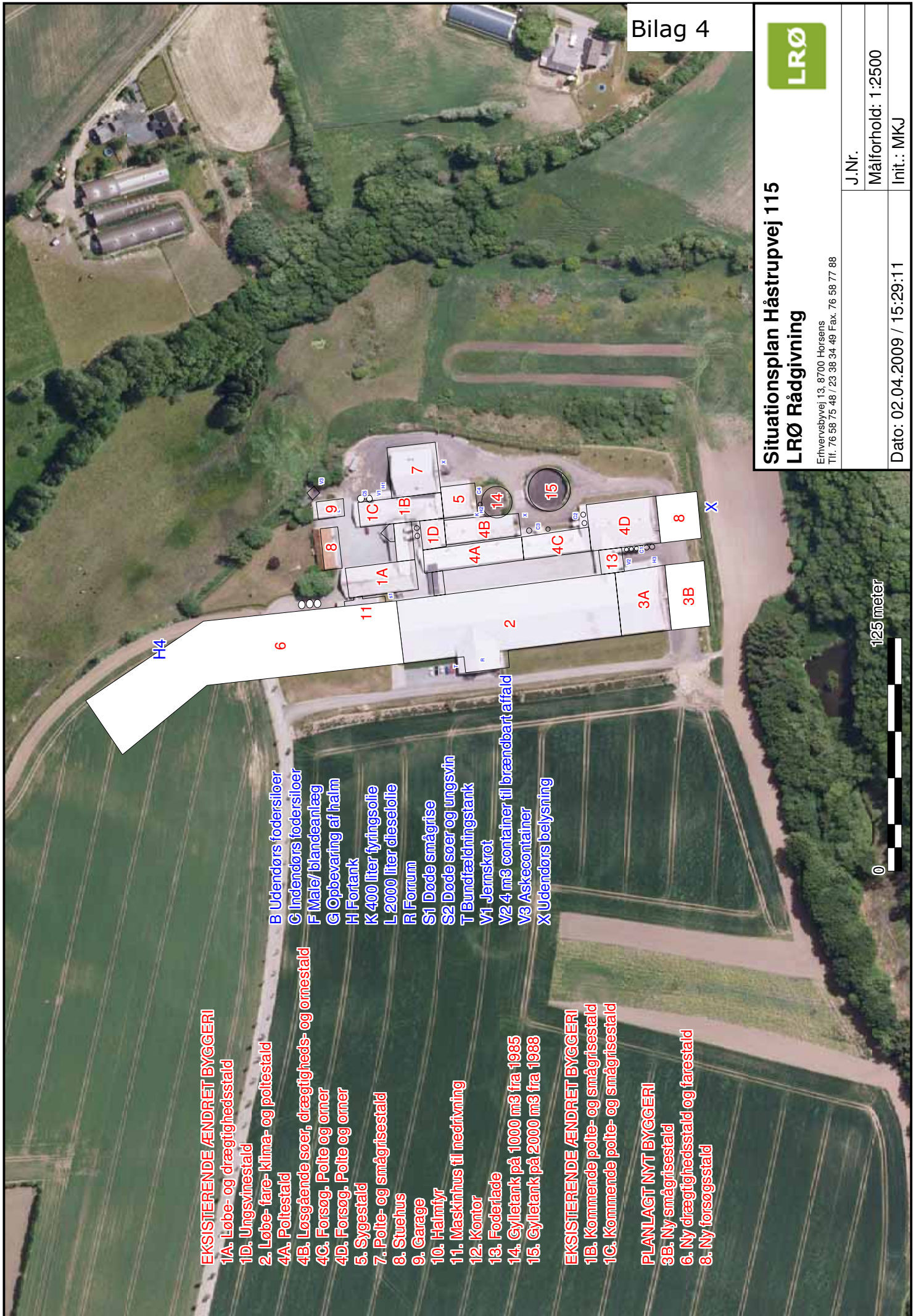
Erhvervsbyvej 13, 8700 Horsens
Tlf. 76 58 75 48 / 23 38 34 49 Fax. 76 58 77 88

J.Nr.

Målforhold: 1:2500

Init.: MKJ

Dato: 02.04.2009 / 15:29:11



EKSISTERENDE ÆNDRET BYGGERI

- 1A. Løbe- og drægtighedsstald
- 1D. Ungsvinestald
- 2. Løbe- fare- klima- og poltestald
- 4A. Poltestald
- 4B. Løsgående søer, drægtigheds- og ornestald
- 4C. Forsøg. Polte og orner
- 4D. Forsøg. Polte og orner
- 5. Sygestald
- 7. Polte- og smågrise-stald
- 8. Stuehus
- 9. Garage
- 10. Halmtyr
- 11. Maskinhus til nedrivning
- 12. Kontor
- 13. Foderlade
- 14. Gylletank på 1000 m³ fra 1985
- 15. Gylletank på 2000 m³ fra 1988

EKSISTERENDE ÆNDRET BYGGERI

- 1B. Kommende polte- og smågrise-stald
- 1C. Kommende polte- og smågrise-stald

PLANLAGT NYT BYGGERI

- 3B. Ny smågrise-stald
- 6. Ny drægtighedsstald og farestald
- 8. Ny forsøgsstald

B Udendørs fodersiloer

C Indendørs fodersiloer

F Male/blandeanlæg

G Opbevaring af halm

H Fortank

K 400 liter fyringsolie

L 2000 liter dieselolie

R Forrum

S1 Døde smågrise

S2 Døde søer og ungsvin

T Bundfældningstank

V1 Jernskrot

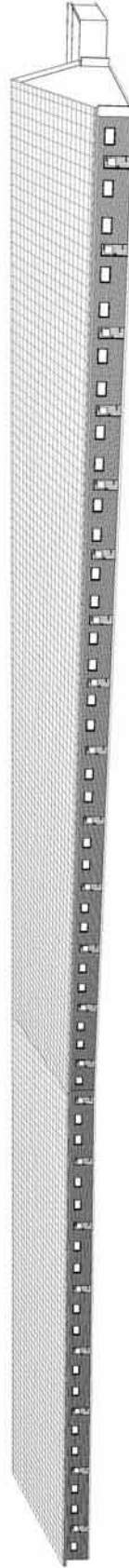
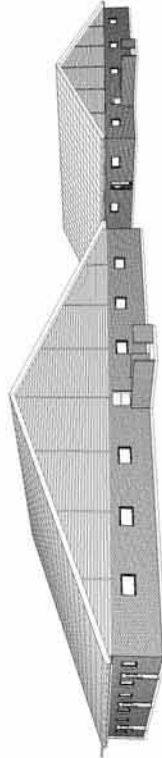
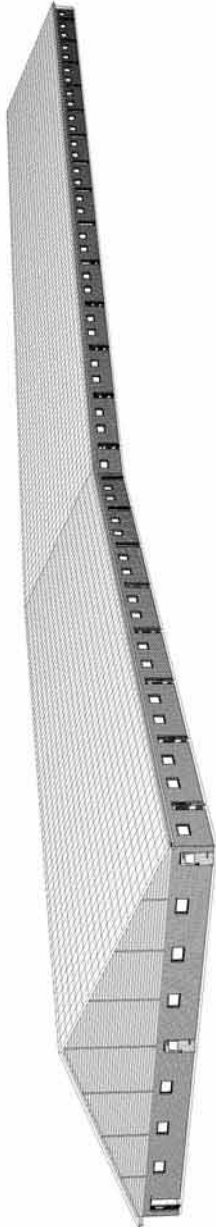
V2 4 m³ container til brændbart affald

V3 Askecontainer

X Udendørs belysning

0 125 meter





13207

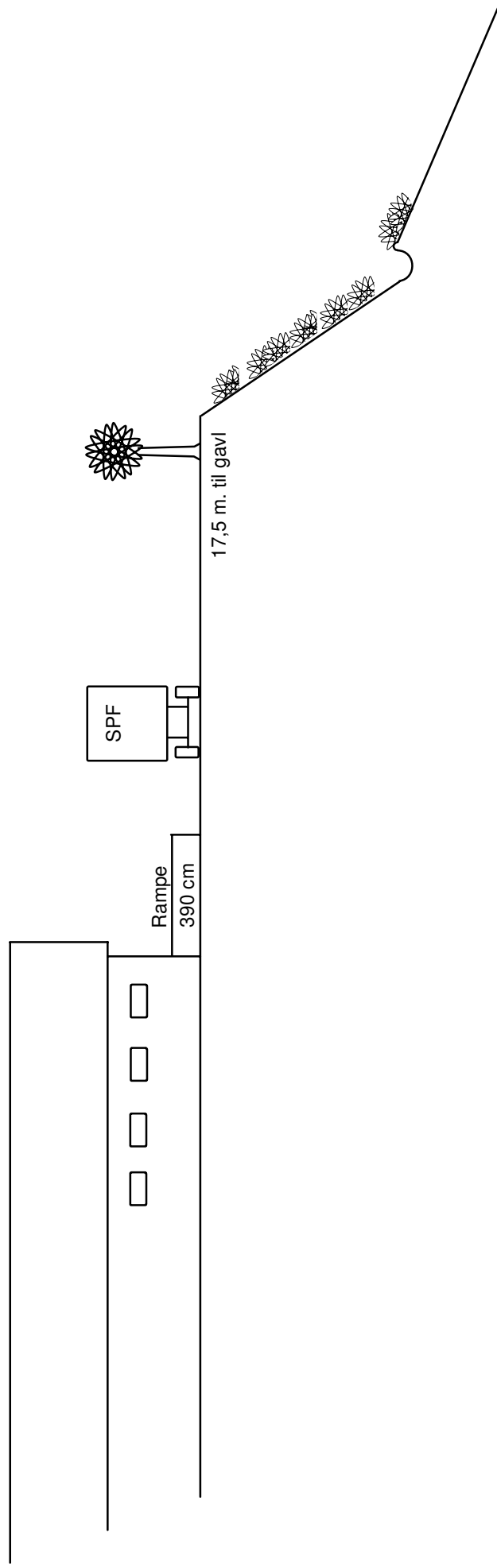
Denne tegning er kun vejledende og kan derfor ikke betragtes som produkttegning.

Tegningen er GRÅKJÆR STÅLBYGGS ejendom og må ikke kopieres, gengives eller overføres uden vores skriftlige samtykke.

Kontaktperson på denne sag er: Freddie L. Christensen, Mobil: 202793566, e-mail: fcl@grakjaer.dk.

 GRÅKJÆR STÅLBYGG A/S		BYG Nørrebro 18 DK-2200 København N Tlf. +45 7062 3400 Fax. +45 7062 3418	Dato: 22.05.20 Skala: 1:200 / 1:100 Sog: Østervold
Projekteret af: Freddie L. Christensen Tegnet af: Freddie L. Christensen Tlf.: 202793566 Mobil: 20194470 E-mail: fcl@grakjaer.dk		Entree: Thulevej Projekt: 13207 Tegning: 1-10-1	

Anlægssnit af sydenden på Rønshauge

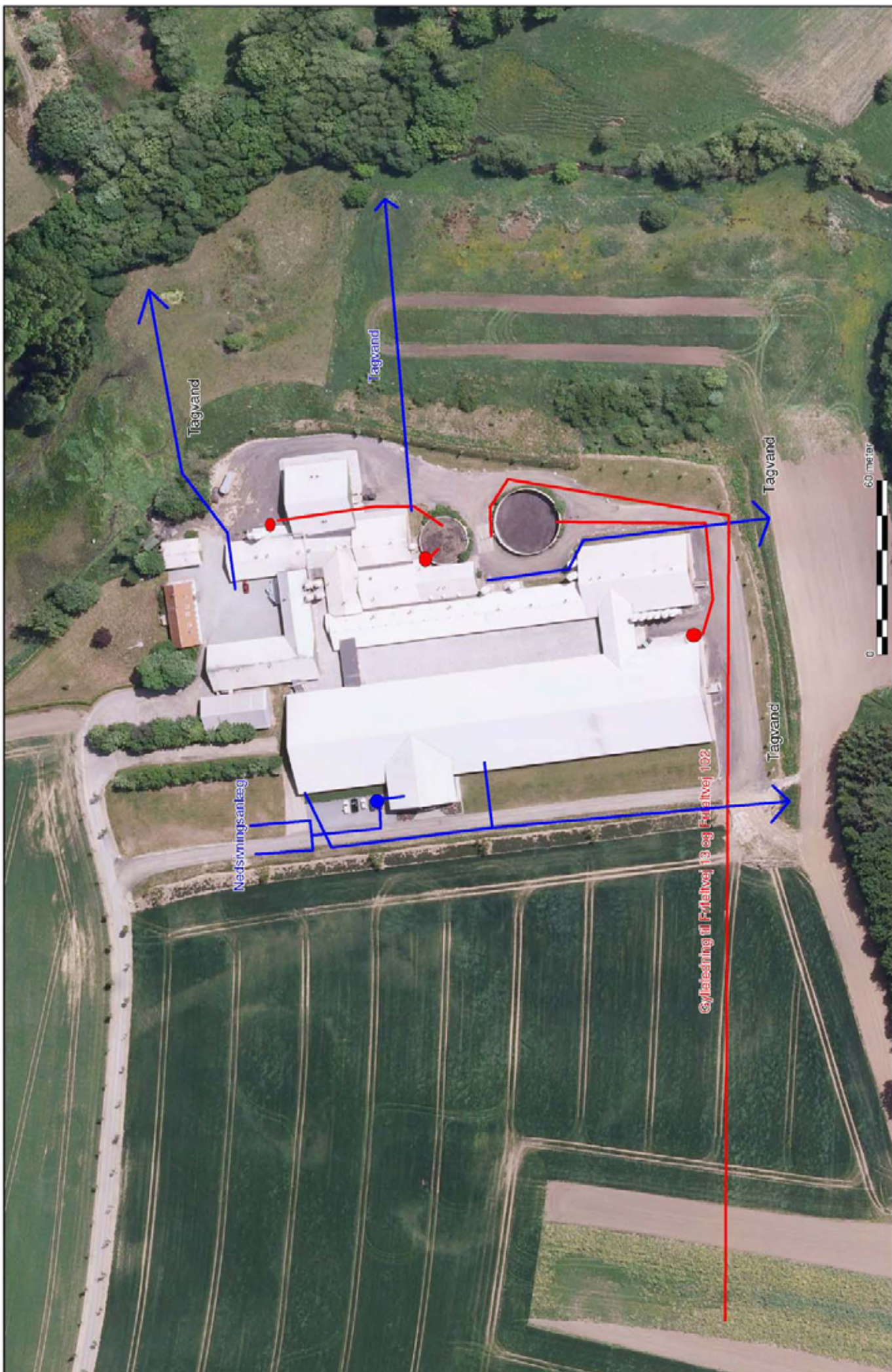


Rønshauge
Snit

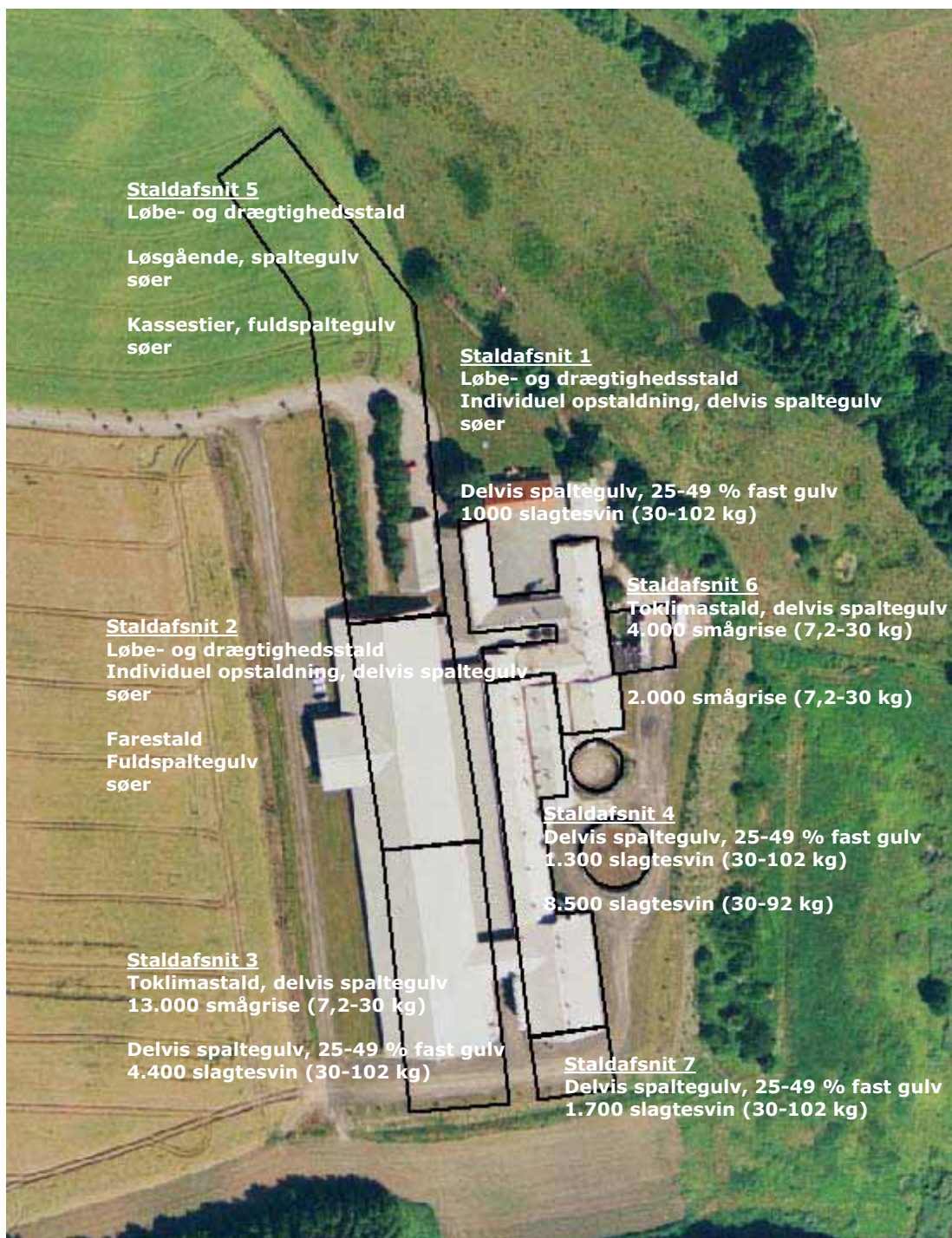


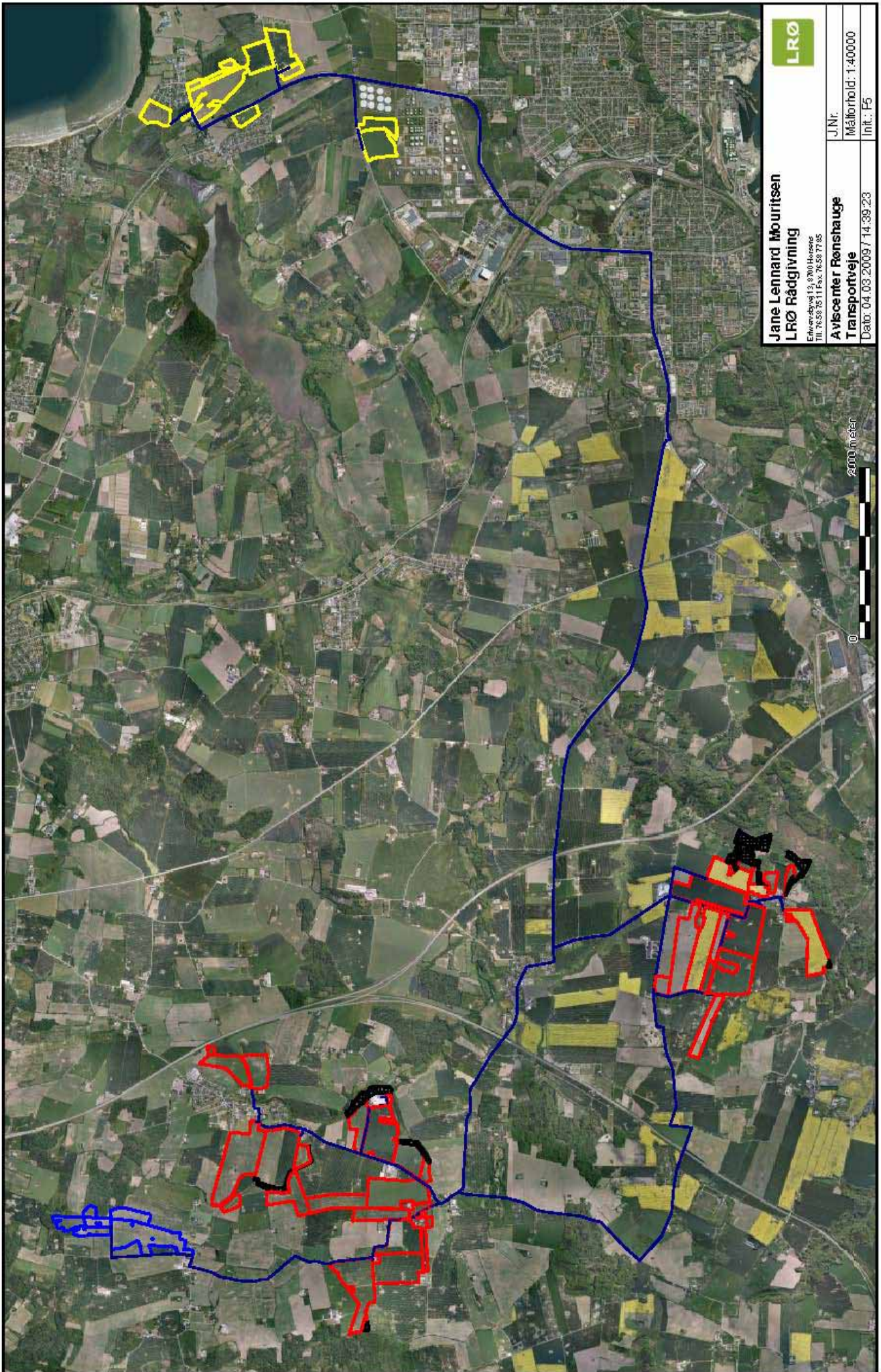
Syddansk Svinerådgivning

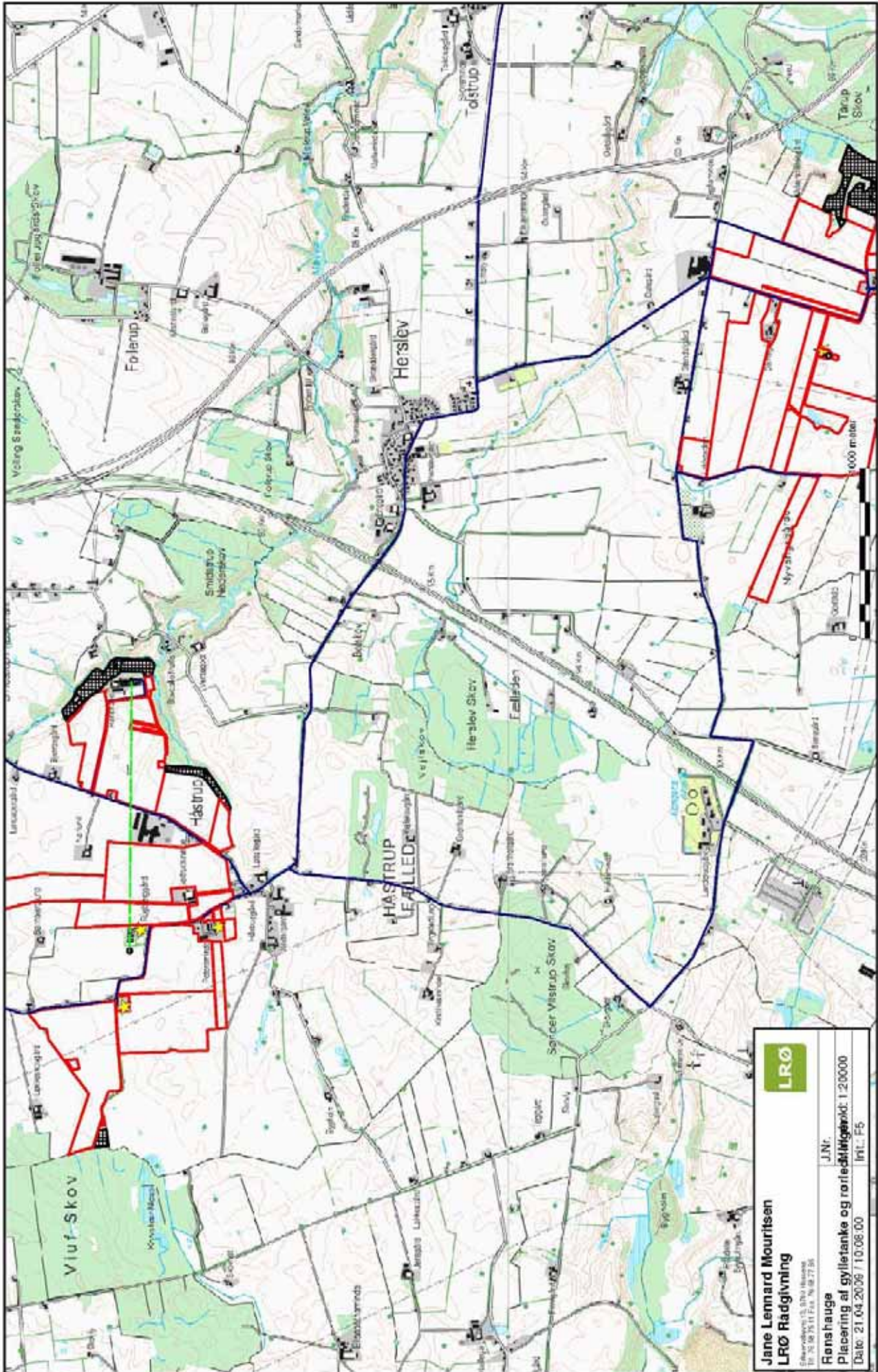
//Jes Klausen, Syddansk Svinerådgivning,
Niels Bohrsvej 2, 6000 Kolding. / 15042009



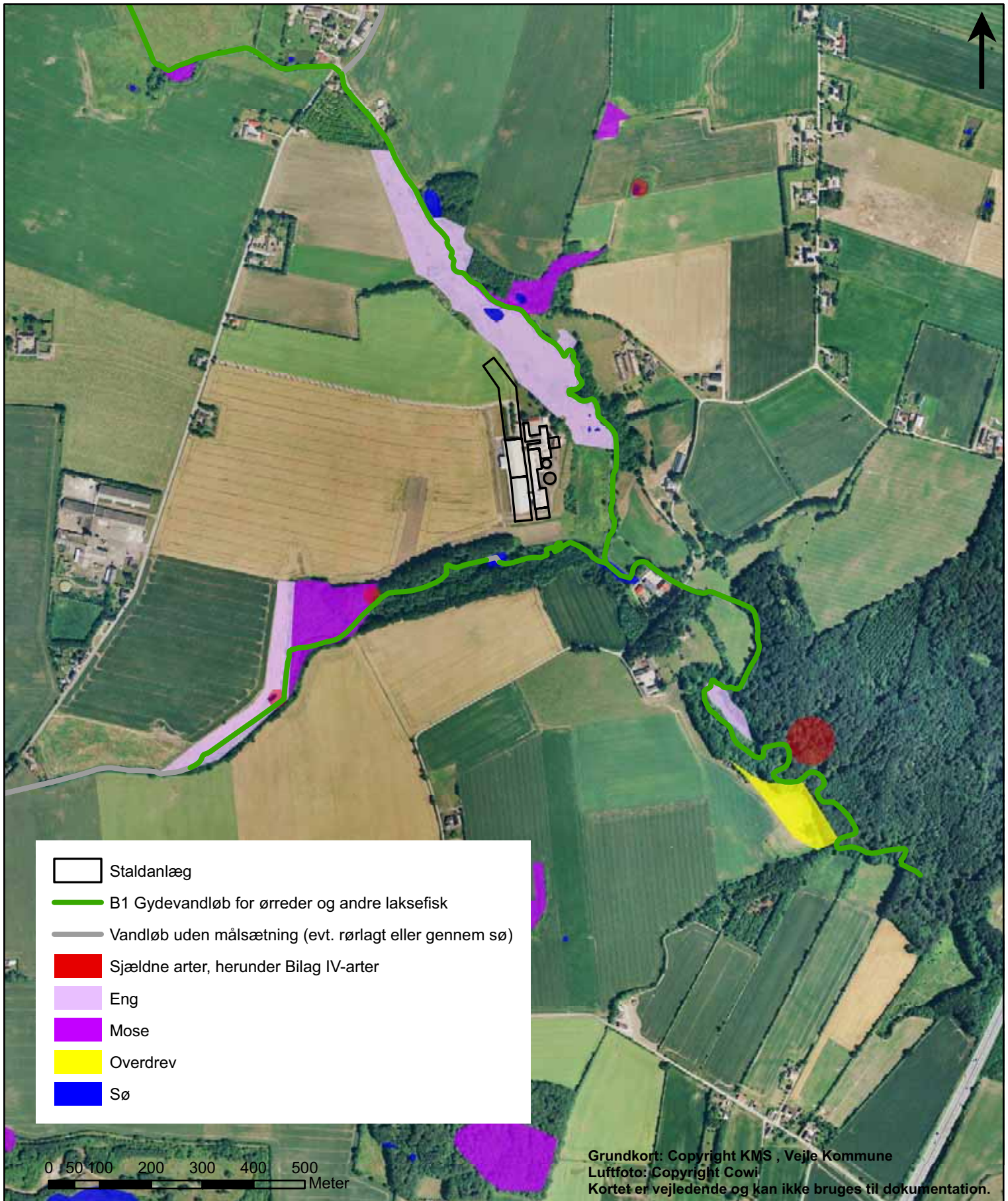
Ansøgt dyrehold

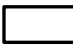













LRØ	
Jane Lennard Mouritsen	
LRØ Rådgivning	
<small>Elevvej 15, 8700 Hvidebø Tlf: 25 58 75 11 Fax: Nr. 87 77 36</small>	
Renshaug	J.Nr.
Placering af gylletanke og rørledninger	1:20000
Date: 21.04.2009 / 10.08.00	Int.: F5



-  Staldanlæg
-  B1 Gydevandløb for ørreder og andre laksefisk
-  Vandløb uden målsætning (evt. rørlagt eller gennem sø)
-  Sjældne arter, herunder Bilag IV-arter
-  Eng
-  Mose
-  Overdrev
-  Sø

Grundkort: Copyright KMS , Vejle Kommune
 Luftfoto: Copyright Cowi
 Kortet er vejledende og kan ikke bruges til dokumentation.

Bilag 10. Natur

TEGNER/INIT: LENST	NR
Målforhold 1:9.765	DATO: 06-04-2009
NAVN/INIT: LENST	
JNR/SAGSNR: 09.17.00-G01-38-08	



Natur- og Miljøforvaltningen - Landbrug
 Skolegade 1, 7100 Vejle
 Tlf. 76 81 00 00 - email: naturogmiljo@vejle.dk

Beskrivelse af alternative placeringer

Projektet

Det oprindelige projekt (herefter benævnt alternativ I) arbejdede med et anlæg, der blev udvidet i nordlig og sydlig retning. Her var tale om en fortsættelse af de lige linjer i det eksisterende anlæg.

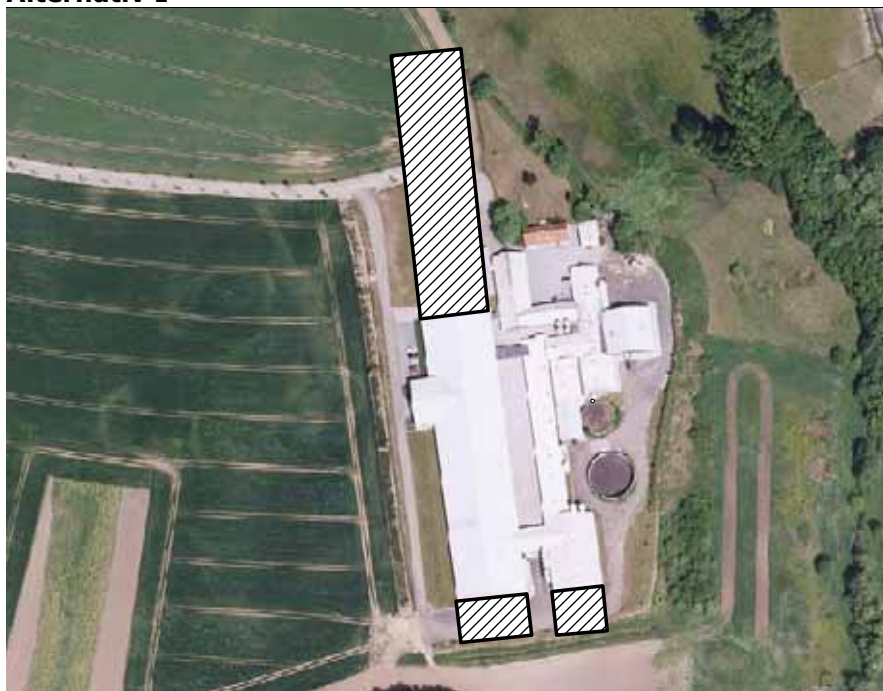
Denne løsning ville medføre, at den nordlige ende ville ligge tæt på kanten til ådalen. For at finde mulige løsninger på denne problematik, så blev tre alternativer undersøgt.

Den valgte løsning blev en udbygning af eksisterende driftsbygninger mod syd og nord. I den nordlige ende vil bygningen blive "knækket", så den følger ådalens forløb og holder en afstand på mindst 9 meter til kanten af dalen.

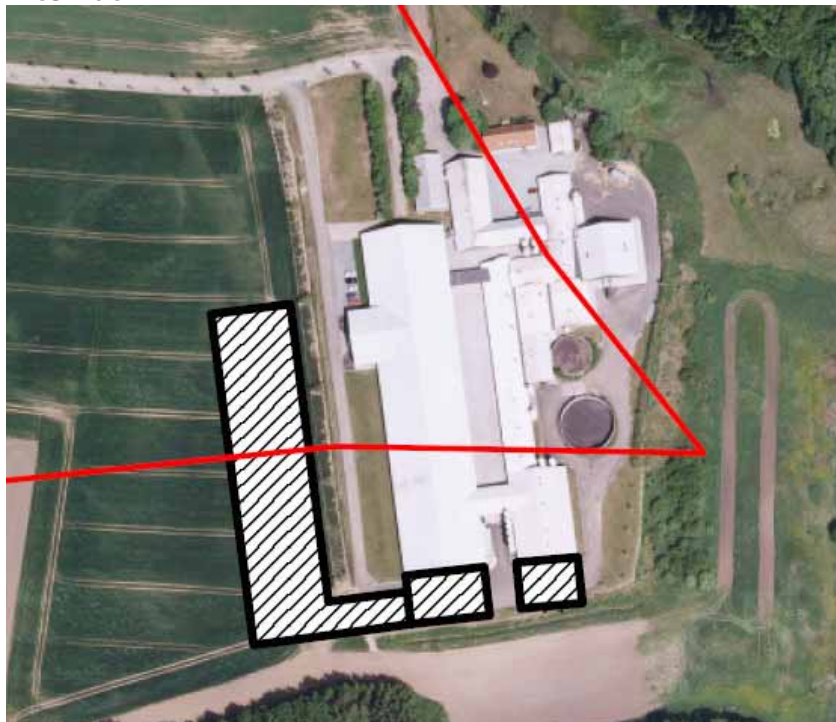
Dette alternativ endte med at blive valgt, da denne løsning giver mulighed for at kombinere hensynet til logistik, æstetik og modtageforhold samtidigt med, at der bliver taget mest mulige hensyn til de landskabelige værdier, der er omkring anlægget.

I det følgende er de tre alternativer vist og beskrevet. De skraverede felter angiver projekterede stalde.

Alternativ I



Denne løsning er bedst for logistik i stalden og kan udnytte det eksisterende anlæg bedst muligt. Ulempen er, at den nordligste gavl kommer tæt på kanten til ådalen. Derfor er denne løsning fravalgt.

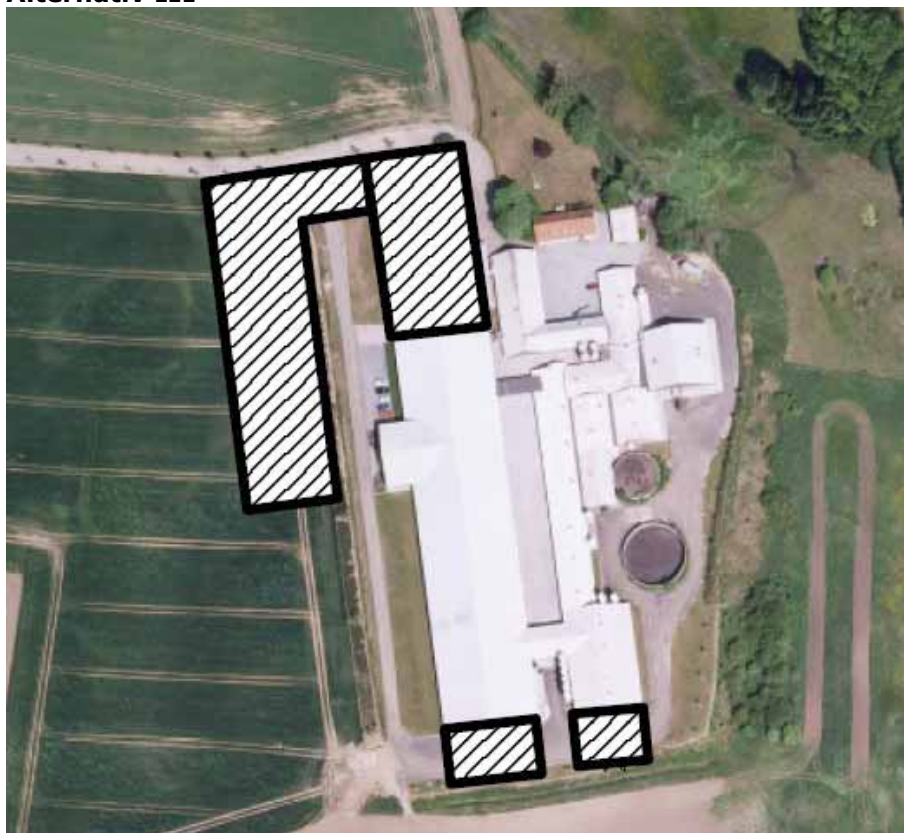
Alternativ II

Udvidelsen af produktionsbygningerne lægges vest for det eksisterende staldanlæg og bindes sammen med det eksisterende staldanlæg via en mellembbygning til udvidelsen mod syd. Den røde linje angiver det område, der i den gældende regionplan er udpeget til at være værdifuldt landskab.

Dette alternativ er forkastet af følgende grunde:

- Flytning af jord. Denne placering vil medføre, at der skal graves meget jord væk for, at få plads til bygningerne, samt den nødvendige adgangsvej, som ville skulle ligge yderligere mod vest. En løsning, der vil fordyre projektet væsentligt og være et voldsomt indgreb i landskabet.
- Logistik i stalden. Hele Rønshauge er bygget sådan op, at grisene skal flyttes mindst muligt. At flytte grise er en hård belastning for de ansatte og for grisene er flytning medvirkende til stress, der selvsagt giver dårligere trivsel for dyrene.
- Ventilation. Det eksisterende ventilationsanlæg er bygget sådan, at det er forberedt på en udvidelse. Ved alternativ II, vil det eksisterende anlæg ikke kunne udnyttes. Endvidere giver den nuværende placering gode vilkår for at få luft ind i stalden som ikke er bærer af smitte. Ved denne alternative placering, vil en lige så hensigtsmæssig ventilering af staldene være svær at opretholde.
- Æstetik. Med denne løsning brydes de rene linjer, der er forsøgt skabt, sådan at kunder og andre besøgende til ejendommen vil møde en facade, der kun er brudt af "velkomstbygningen", som rummer kontor og omklædningsfaciliteter.

Alternativ III



Udvidelsen af produktionsbygningerne lægges vest for det eksisterende staldanlæg og bindes sammen med det eksisterende staldanlæg via en mellembygning mod nord der bygges sammen med en udvidelse af de eksisterende stalde mod nord.

Dette alternativ er forkastet af samme grunde som for Alternativ II, men denne placering ville endvidere lukke "velkomstbygningen" inde bag de nye driftsbygninger. Dermed ville "velkomstbygningen" ligge malplaceret for hele anlægget og det indtryk, der ville møde besøgende var en lukket facade.

Fordelen ved Alternativ II og III er, at der vil være mulighed for yderligere udvidelser af driftsbygningerne.

Lene Steffensen
Industri & Landbrug, Miljø
Vejle Kommune

22-04-2009
Sags-ID: 09/5195-3
Sagsbehandler:
Tine Bunk Schrøder

HØRINGSSVAR FRA FREDERICIA KOMMUNE

Hermed Fredericia Kommunes kommentarer til Vejle Kommunes behandling af ansøgning om miljøgodkendelse jf. § 12, stk. 2 i lov om miljøgodkendelse af husdyrbrug af anlægget på Håstrupvej 115:

Ammoniak

§ 7-områder

Afstanden til det nærmeste § 7-område (overdrev) i Fredericia er ca. 1575 meter i retning 150-160°. Der er ca. 412 meter væk fra kanten af overdrevet et slagtesvinehold på knap 112 de. Derudover er der ikke registreret dyrehold over 3 DE indenfor en radius på 1000 meter. Naturindholdet på overdrevet er værdisat til mellem III og IV (god til kedelig natur) ud af V niveauer, hvor V er det ringeste niveau.

Den tilladte merdeposition på § 7-områder indenfor bufferzone II ved 1 yderligere brug i zonen er 0,5 kg N. Lovens beskyttelsesniveau er overholdt for overdrevet i Fredericia idet anlægget ligger udenfor bufferzoner.

Der af ansøger er beregnet en ammoniakdeposition på 0,25 kg N på et tilsvarende naturområde 590 m i samme retning fra anlægget og ammoniakdepositionen er derfor mindre på overdrevet i Fredericia.

§ 3-områder

Det nærmeste § 3-areal (mose og eng) ligger godt 1,4 kilometer væk i retning sydøst for anlægget. Der er ingen større brug i Fredericia Kommune indenfor 1000 meter af arealet.

Bilag IV-arter og fredede arter

Der er ikke registreret bilag IV-arter på arealerne. Der er ikke registreret bilag IV-arter eller fredede arter tættere på end 3400 meter.

Vurdering

Fredericia Kommune vurderer ud fra ovenstående, at der ikke er brug for at stille skærpede vilkår m.h.t. ammoniakfordampning fra anlægget.

Transport

Vurdering

Der er et betydeligt antal transporter og en betydelig stigning i antallet af transporter af gylle på lastvogn gennem bl.a. Herslev. Dog er denne transport begrænset, idet kørslerne vil forekomme i især 3 måneder, som ligger udenfor bl.a. sommerferieperioden. Derudover kan det forventes at kørslerne er koncentreret på ca. 2 uger årligt, hvilket giver en mere intens belastning, men i et kort tidsrum. Hvis alle 110 transporter kører ad samme vej, vil den maksimale belastning (ved jævn kørsel henover de 2 uger) blive på knap 8 daglige transporter (110 kørsler / 14 dage = 7,86 kørsler pr. dag).

Det vurderes at transporten af gylle til Fredericia i det beskrevne, sker på den mest hensigtsmæssige måde og at de transportveje, der er angivet i ansøgningen, er de bedst mulige.

Hvis transport af gylle på lastvogn tilrettelægges, så den så vidt muligt foregår i dagtimerne indenfor normal arbejdstid og der i øvrigt tages de nødvendige hensyn til omboende m.h.t. helligdage o.lign., vurderer Fredericia Kommune, at der ikke vil forekomme gener ved transporten.

Det vurderes endvidere at det med ovenstående vilkår sikres, at der ikke vil blive anledning til gener fra transporten.

M.h.t. øvrige transporter, inkl. transport af gylle med spredevogn, vurderes det at transporten hovedsageligt foregår i Vejle Kommune og ad forskellige veje. Da udbringning af gylle og transport, som ikke foregår på lastbil, allerede er reguleret i lovgivningen, vurderes det, at ovenstående vilkår er tilstrækkelige.

Forslag til vilkår om transport

1. Såfremt Fredericia Kommune vurderer, at der opstår miljømæssige gener fra transporten gennem Herslev (f.eks. efter modtagelse af klage), kan kommunen meddele påbud om, at ansøger skal gennemføre bestemte afhjælpende foranstaltninger.
2. Såfremt det anslåede årlige antal transporter i forbindelse med projektet, der fremgår af den miljøtekniske beskrivelse fra ansøger, overstiges med mere end 10 %, skal kommunen kontaktes og vurdere, om det medfører væsentlige gener for de omkringboende.

Venlig hilsen

Tine Bunk Schrøder
Biolog