



Miljøgodkendelse af metal- sorteringsanlæg

For:

Stena Recycling A/S, Navervej 19, 4000 Roskilde



Adresse: Navervej 19, 4000 Roskilde
Matrikel nr.: 22k Vindinge Lillevang, Vindinge
CVR-nummer: 24208362
P-nummer: 1003069777
Listepunkt nummer: 5.3b)iv
J. nummer: 2020 -70508

Godkendelsen omfatter:

Etablering af to metalsorteringsanlæg på Navervej 19, 4000 Roskilde

Dato: 21. september 2021

Godkendt: Anni Juul Jørgensen

Annonceres den 21. september 2021

Klagefristen udløber den 19. oktober 2021

Søgsmålsfristen udløber den 19. marts 2022

Godkendelsen bortfalder, hvis den ikke er udnyttet inden 5 år fra godkendelsens dato.

Efter ibrugtagning vil godkendelsen bortfalde, hvis den ikke har været udnyttet i 3 på hinanden følgende år, jf. Miljøbeskyttelseslovens § 78 a.

Indhold

Indholdsfortegnelse

1.	Afgørelse og vilkår	3
1.1	Vilkår for miljøgodkendelsen	3
	A Generelle forhold	3
	B Indretning og drift	4
	C Støj	4
	D Jord og grundvand	4
2.	Vurdering og bemærkninger	6
2.1	Begrundelse for afgørelse	6
2.2	Vurdering	6
	A Generelle forhold	7
	B Indretning og drift	8
	C Støj	8
	D Jord og grundvand	8
	F Bedst tilgængelige teknik	9
2.3	Udtalelser/høringssvar	9
3.	Forholdet til loven	11
3.1	Lovgrundlag	11
3.2	Øvrige gældende godkendelser og påbud	14
3.3	Tilsyn med virksomheden	14
3.4	Offentliggørelse og klagevejledning	14
3.5	Liste over modtagere af kopi af afgørelsen	15

Bilag

- Bilag A. Ansøgning om miljøgodkendelse/miljøteknisk beskrivelse
- Bilag B. Kort over virksomhedens beliggenhed i 1:25.000
- Bilag C. Virksomhedens omgivelser (temakort)
- Bilag D. Lovgrundlag – Referenceliste
- Bilag E. Afgørelse om basistilstandsrapport

Indledning

Stena Recycling A/S - Roskilde (Stena Roskilde) har ansøgt om at opsætte to metal-sorteringsanlæg to steder på virksomheden. Det ene anlæg er eftersortering på mellemfraktionen på 16-120 mm fra sortertromlen til NF. Der etableres nye transportbånd således at materialet havner i en separat bås. Det placeres foran shredderen ud mod Navervej. Det andet anlæg skal være i metalhallen. Det kan bearbejde neddelte metalstykker så urenheder sorteres fra. Anlægget har en røngtenbaseret sorteringsteknik der gør det muligt at udsortere en ren aluminiumsfraktion. I metalhallen skal der kun fremover være metalsorteringsanlægget og renseanlægget til overfladevand.

Etableringen af de to metalsorteringsanlæg vil ikke give anledning til ændret transport til og fra virksomheden.

Miljøvurderingsloven

Stena Roskilde har ikke anmeldt projektet efter §18 i miljøvurderingsloven. Miljøstyrelsen har taget dette til efterretning.

Basistilstandsrapport

Der er i forbindelse med revurdering af virksomhedens hovedgodkendelse udarbejdet basistilstandsrapport. Denne er dækkende for hele virksomhedens areal og Miljøstyrelsen vurderer ikke, at der skal udarbejdes en supplerende basistilstandsrapport i forbindelse med etablering af metalsorteringsanlæggene.

BAT

Projektet er vurderet i forhold til BAT-konklusion nr. C(2018)5070 for affaldsbehandling.

Miljøstyrelsen vurderer samlet set, at projektet kan godkendes og at virksomheden ved sin art, størrelse og placering vil kunne drives uden væsentlige gener for omgivelserne og indvirkning på miljøet, når driften sker i overensstemmelse med miljøgodkendelsen.

1. Afgørelse og vilkår

På grundlag af oplysningerne i bilag A, ansøgning om miljøgodkendelse, godkender Miljøstyrelsen hermed opsætning af metalsorteringsanlæg efter listepunkt 5.3b)iv)

Miljøgodkendelsen meddeles i henhold til § 33, stk. 1, i miljøbeskyttelsesloven.

Godkendelsen gives på følgende vilkår, der som udgangspunkt er retsbeskyttede i en periode på 8 år fra godkendelsens dato.

I afgørelsen er anvendt populærnavne for love og bekendtgørelser. En samlet oversigt fremgår af bilag D.

1.1 Vilkår for miljøgodkendelsen

A Generelle forhold

- A1 Godkendelsen skal være tilgængelig på virksomheden. Alle relevante personer skal kende godkendelsens indhold.
- Tilsynsmyndigheden skal straks underrettes, såfremt vilkårene i denne godkendelse ikke overholdes.
- A2 Hvis overskridelser af vilkår eller andre driftsforstyrrelser eller uheld medfører umiddelbar fare for menneskers sundhed, eller i betydelig omfang truer med at påvirke miljøet negativt, skal driften af anlægget i relevant omfang indstilles.
- A3 Virksomheden skal straks træffe de fornødne foranstaltninger til sikring af, at vilkårene igen overholdes
- A4 Virksomheden skal indføre og vedligeholde et miljøledelsessystem, som opfylder BAT 1 (i BAT for affaldsbehandlingsanlæg). Miljøledelsessystemet skal være indført senest den 10. august 2022. Virksomheden skal orientere miljømyndigheden, hvis virksomheden ophører med at have et certificeret miljøledelsessystem. Orienteringen skal meddeles miljømyndigheden senest 1 måned efter udløbet af gældende miljøcertificering
- Konklusionen af gennemførte interne og eller eksterne audit af miljøledelsessystemet skal fremgå af årsindberetningen til Miljøstyrelsen.

B **Indretning og drift**

- B1 Metalsorteringsanlægget der placeres foran shredderen må være i drift i tidsrummet 7.00 til 18.00.
- B2 Faldhøjder fra transportbånd til båse skal minimeres af hensyn til støj og støvemission.
- B3 Båse til opbevaring af materiale der har været gennem metalsorteringsanlægget ved shredderen skal de båse som vender mod Navervej forsynes med hurtigporte.

C **Støj**

Støjgrænser

- C1 Etableringen af metalsorteringsanlæggene skal kunne indeholdes indenfor støjgrænserne i revurdering af 15. december 2015 vilkår E1.
- C2 Stena skal i forbindelse med ibrugtagningen af metalsorteringsanlæggene dokumentere overholdelse af vilkår E 1 i revurdering af 15. december 2015. Dokumentationen skal være Miljøstyrelsen i hænde inden en måned efter målingen er udført og senest tre måneder efter aktiviteterne er taget i brug. Dokumentationen skal indeholde oplysninger om driftsforholdene under målingen.
- C3 Stena skal udarbejde en plan for håndtering af støj og vibrationer som en del af miljøledelsessystemet. Planen skal gennemgås regelmæssigt og mindst hvert andet år. Støjhandlingsplanen sendes til Miljøstyrelsen med årsrapporten. Første gang for året 2021.

^{D1} D **Jord og grundvand**

Stena skal monitorere på jordprøver fra boring b3 i basistilstandsrapporten placeret ved shredderen. Prøvetagning af jord skal ske hvert 10. år. Første prøvetagning skal foretages i 2031. Jorden skal analyseres for følgende stoffer: total kulbrinter, herunder BTEX, PAH, PCB samt metallerne :Pb, Cd, Cr, CU, Ni, Zn, Hg og Sb. Ved efterfølgende monitoring skal nye boringer udføres så tæt på de gamle boringer som muligt og udføres til samme dybde. Boringerne skal indmåles med GPS og nummereres fortløbende.

D2 Stena skal monitorere grundvandet i en boring placeret umiddelbart nedstrøms metalsorteringsanlægget. Monitoringen skal foretages hvert femte år. Første gang i 2026. Ved efterfølgende monitoring skal nye boringer udføres så tæt på de gamle boringer som muligt og udføres til samme dybde. Boringerne skal indmåles med GPS og nummereres fortløbende. Grundvandet skal analyseres for følgende stoffer: total kulbrinter, herunder BTEX, PAH, PCB samt metallerne :Pb, Cd, Cr, CU, Ni, Zn, Hg og Sb.

Krav til analysemetode

D3 Kemiske analyser af jord- og grundvandsprøver skal ske efter de samme metoder, som er beskrevet i basistilstandsrapporten eller efter metoder, som har vist sig at give analyser af sammenlignelig kvalitets og resultat. Analyserne skal foretages af et laboratorium, der er akkrediteret til at udføre de pågældende analyser.

D4 Jord- og grundvandsprøvetagning skal udtages på samme måde som i basistilstandsrapporten og skal udføres af en prøvetager med dokumenteret erfaring i udtagning af prøver i jord og grundvand eller af et laboratorium eller en person, der er akkrediteret til prøvetagning.

2. Vurdering og bemærkninger

2.1 Begrundelse for afgørelse

Stena Roskilde kan med etablering af metalsorteringsanlæggene sortere mere metal ud det shreddede materiale og dermed få en bedre udnyttelse af råmaterialerne. Metalsorteringsanlægget i metalhallen kan udsortere en renere fraktion af aluminium.

Miljøstyrelsen vurderer samlet set, at virksomheden med de angivne foranstaltninger lever op til BAT og i øvrigt kan drives på stedet uden at påføre omgivelserne forurening som er uforeneligt med hensynet til omgivelsernes sårbarhed og kvalitet. Projektet ændrer ikke til og frakørsels forholdene.

2.2 Vurdering

2.2.1 Planforhold og beliggenhed

Stena Roskilde ligger i et område, der i Kommuneplan 2019 for Roskilde er betegnet rammeområde 3.E11 (erhvervsområde – Navervej). Erhvervsområdet afgrænses af Holbækmotorvejen mod sydøst, Københavnsvej mod nord, Østre Ringvej mod vest samt tilkørselsrampen til motorvejen mod sydvest. Området er specifikt udlagt til industri med særlige beliggenhedskrav, f.eks. virksomheder der giver anledning til tung trafik og luftforurening. I området mellem Navervej og motorvejen i den nordlige del ind til Navervænget og i området mellem Håndværkervej og Københavnsvej kan der placeres butikker, som forhandler særligt pladskrævende varegrupper.

Lokalplan nr. 276, der ikke omfatter hele rammeområdet 3.E.11 (f.eks. ikke forbrændingsanlægget) men dog Stena Roskilde og de nærmeste ejendomme vest herfor afgrænset af Navervænget og Navervej, fastlægger områdets anvendelse til erhverv, fortrinsvis tungere erhvervsvirksomhed, samt offentlige funktioner der naturligt kan indpasses, såsom forsyningsanlæg, oplagsvirksomhed o. lign. Om trafikforholdene er det i lokalplanen anført, at området er præget af virksomheder med tung trafik.

Lokalplanens anvendelsesbestemmelser åbner ikke mulighed for lokalisering af liberale erhverv eller selvstændig kontor- og administrationsvirksomhed. Endvidere er der i anvendelsesbestemmelserne ikke åbnet mulighed for etablering af portnerbolig i tilknytning til en virksomhed.

Sydvest for Stena Roskilde – i en afstand af ca. 350 m fra shredder-anlægget – ved Gl. Vindingevej op til motorvejtilkørslen ligger et erhvervsområde (rammeområde 3.EP.8 i Kommuneplanen). Dette område er udlagt til bl.a. industri, værksted,

lager og engroshandel, administration med tilknytning til den pågældende virksomhed samt offentlige formål af en karakter, der kan indpasses i et erhvervsområde, såsom motions- og idrætsfaciliteter til områdets ansatte o.l.

Sydvest for Stena Roskilde – i en afstand af ca. 450 m fra shredder anlægget – ved Gl. Vindingevej ligger et område for bolig- og erhvervsbebyggelse (rammeområde 3.BS.2 i Kommuneplanen).

Sydvest for Stena Roskilde – i en afstand af ca. 550 m fra shredder anlægget – afgrænset af Vindingevej mod syd og Østre Ringvej mod vest ligger et område for åben og lav boligbebyggelse (rammeområde 3.BP.4 i Kommuneplanen).

Placeringen af Stena Roskilde er i overensstemmelse med lokalplan nr. 276. Virksomhedens placering er ligeledes i overensstemmelse med anvendelsesbestemmelserne i Kommuneplan 2013 for rammeområde 3.E.11, hvor hele erhvervsområdet i modsætning til lokalplanen udlægges til virksomheder med et ikke ubetydeligt forureningspotentiale.

Grundvand

Erhvervsområdet 3.E.11, hvor Stena Roskilde er beliggende, ligger i et område med særlige drikkevandsinteresser (OSD-område).

Naturområder

Det nærmeste Natura 2000 område er Roskilde Fjord som ligger i en afstand af ca. 2,5 km fra Stena. På baggrund af afstanden til natura 2000 området vurderer Miljøstyrelsen at metalsorteringsanlægget på Stena ikke vil kunne påvirke natura 2000 området i væsentlig grad.

Det er sandsynligt, at der i området findes en bestand af flagermus, som opholder sig i bygninger i området som helhed og ikke kun på Stena Roskilde. Det er ikke sandsynligt, at en eventuel bestand af flagermus vil blive væsentligt påvirket af aktiviteterne på Stena Roskilde.

Sydøst for Stena på den anden side af motorvejen ligger to søområder som er registreret som §3 områder. Miljøstyrelsen vurderer ikke at Stena's aktiviteter kan påvirke udpegningsgrundlaget for §3 områderne.

2.2.2 Begrundelse for og bemærkninger til vilkår

A Generelle forhold

Det ansøgte projekt ændrer ikke på til- og frakørsler til virksomheden

Afgørelsen skal være tilgængelig på virksomheden og driftspersonalet skal være orienteret om godkendelsens indhold og vilkår, således at det sikres at de ansvarlige for driften er bekendte med virksomhedens miljøgodkendelse og sikrer at denne overholdes til enhver tid.

B Indretning og drift

Der er fastsat vilkår om tilladt driftstid for at sikre, at afgørelsen tydeligt definerer, hvad virksomheden har godkendelse til og dermed, hvornår der vil være tale om en udvidelse af driftstiden som udløser godkendelsespligt.

Tilsynsmyndigheden kan efter vurdering forlange yderligere reduktion af faldhøjden eller tiltag til reduktion af støj og spredning af støv forårsaget af faldhøjden, såfremt den etablerede løsning efter tilsynsmyndighedens vurdering er utilstrækkelig. Stena har i ansøgningen anført, at de sætter hurtigporte op.

C Støj

Der er fastsat vilkår om tilladt driftstid for at sikre, at afgørelsen tydeligt definerer, hvad virksomheden har godkendelse til, og dermed hvornår der vil være tale om en udvidelse af driftstiden, som udløser godkendelsespligt. En udvidelse af driftstiden vil altid udløse godkendelsespligt. Der er stillet krav om eftervisning af støjen når de nye aktiviteter er sat i drift, fordi støjen fra det nye anlæg er ikke inkluderet i støjredegørelse indsendt i forbindelse med BREF-revurderingen.

Ifølge BAT 17 i WT-BREF skal der stilles krav om udarbejdelse af en plan for håndtering af støj og vibrationer. For at forebygge eller, såfremt dette ikke er praktisk muligt, reducere støj- og vibrationsemissioner er den bedste tilgængelige teknik at udarbejde, gennemføre og regelmæssigt gennemgå en plan for håndtering af støj og vibrationer som et led i miljøledelsessystemet (se BAT 1). Denne plan skal omfatte alle følgende elementer: I. en protokol med passende foranstaltninger og frister II. en protokol for gennemførelsen af monitoring af støj og vibrationer III. en protokol for reaktionen på de identificerede støj- og vibrationshændelser, f.eks. klager IV. et program til reduktion af støj- og vibrationer, der er designet til at identificere kilden/kilderne, måle/estimere støj- og vibrationseksponeringen, karakterisere kildernes bidrag og gennemføre forebyggelses- og/eller reduktionsforanstaltninger.

Stena Roskilde har allerede et fungerende miljøledelsessystem (certificeret ISO14001). Samtidig vurderes støj at være en af virksomhedens primære emissioner. Det er derfor relevant, at støjhandlingsplanen prioriteres, og dermed skal fremsendes første gang i 2022 med årsindberetningen for 2021.

D Jord og grundvand

Jord:

Formålet med jordmonitoringsprogrammet er at overvåge, om der over tid sker en udvikling i forureningsniveauet i jorden. Der er stillet vilkår om analyser for samme parametre som ved den oprindelige boring foretaget i august 2020.

Der er i godkendelsesbekendtgørelsen § 21, stk. 2 fastsat et minimumskrav til målefrekvens på 10 år for monitorering af jord på virksomheder.

Indholdet af forurening i jorden kan variere meget over kort afstand, derfor skal de nye borer til monitorering udføres så tæt som muligt ved de foregående borer, for, at de kan anvendes til at følge udviklingen over tid. Boringerne må dog ikke udføres i samme borehul som disse, da jorden der ikke er intaktjord. Der stilles desuden vilkår om at boringen udføres i samme periode som grundvandsmonitoreringen sker, således at data kan sammenstilles med hinanden og den oprindeligt udførte undersøgelse.

Grundvand:

Formålet med grundvandsmonitoringsprogrammet er at overvåge, om der over tid sker en udvikling i forureningsniveauet i grundvandet. Der er stillet vilkår om analyser for samme parametre som ved den oprindelige boring foretaget i august 2020.

Der er i godkendelsesbekendtgørelsen § 21, stk. 2 fastsat et minimumskrav til målefrekvens på 5 år for monitorering af grundvand på virksomheder. Da grundvandsniveauet og grundvandsstrømninger potentielt kan variere hen over året, skal prøvetagningen udføres i samme periode hver gang, hvorfor grundvandmonitoreringen skal foretages i august eller september.

For at jord og grundvandsprøverne udtages korrekt og efter bedste praksis på området skal prøverne udtages af en erfaren prøvetager eller af et laboratorium eller af en akkrediteret prøvetager.

F Bedst tilgængelige teknik

Miljøstyrelsen vurderer, at en række BAT-konklusioner i BAT-konklusion nr. C(2018) 5070 for Affaldsbehandling, samt BAT-konklusioner fra Emissioner fra oplag er relevante vedrørende projekter i denne godkendelse. Overordnet set vurderer Miljøstyrelsen, at det aktuelle projekt lever op til BAT for affaldsbehandling og emissioner fra oplag ved foranstaltninger og design.

2.3 Udtalelser/høringssvar

2.3.1 Udtalelse fra andre myndigheder

Roskilde Kommune er kommet med nedenstående udtalelse:

"Vi har gennemgået ansøgningen om etablering af metalsorteringsmaskiner. Vi har ingen bemærkninger til spildevandsforhold, trafikale forhold og forholdet til kommunens planlægning, herunder handleplaner til efterlevelse af vandområde- og naturplaner, samt oplysninger om bilag 4-arter i lov om naturbeskyttelse, da vi vurderer, at etablering af metalsorteringsmaskiner ikke vil have indflydelse på de nævnte forhold.

Yderligere bemærkninger til Natura 2000 områder og bilag IV arter:

140 meter øst for virksomheden ligger en sø omgivet af en mose. I søen og mosen yngler spidssnudet frø, som er optaget på naturbeskyttelseslovens bilag 3. Mellem mosen og virksomheden ligger Holbækmotorvejen, som må forventes at være en effektiv barriere for frøerne. Frøerne må forventes hovedsageligt at opholde sig i mosen. Virksomhedens drift og nyanlæg vurderes derfor ikke at påvirke bestanden af spidssnudet frø væsentligt. Det er muligt at spidssnudet frø også findes i regnvandsbassinet 160 meter nordvest for virksomheden. Det er overvejende sandsynligt, at hovedparten af en eventuel bestand af spidssnudet frø herfra hovedsageligt opholder sig i de nærmeste omgivelser af regnvandsbassinet, og at bestanden derfor ikke vil blive væsentligt påvirket. Det er sandsynligt, at der i området findes en bestand af flagermus, som opholder sig i bygninger i området som helhed og ikke kun på Stena Recycling. Det er ikke sandsynligt, at en eventuel bestand af flagermus vil blive væsentligt påvirket.

Afstanden til nærmeste Natura 2000-område (Roskilde Fjord) er ca. 2,8 km. Alene pga. afstanden er det usandsynligt, at virksomheden kan påvirke områdets udpegningsgrundlag væsentligt.

Yderligere bemærkninger vedrørende recipienter:

Stena Recycling i Roskilde er beliggende ca. 2,3 km fra nærmeste vandområde omfattet af gældende Vandområdeplan 2015-21, der er "Nymølle Sø S", vandområdenr. 818 i hovedvandopland 2.4 Køge Bugt med miljømålet "god økologisk tilstand". Nærmeste vandløb omfattet af den gældende vandområdeplan er "Vandløb fra Brordrup, type 2", vandområdenr. 08432_y i hovedvandopland 2.2 Isefjord og Roskilde Fjord med miljømålet "god økologisk tilstand" beliggende ca. 4,0 km fra virksomheden. Ingen af de to vandområder er omfattet af det gældende indsatsprogram for Vandområdeplan 2015-21. På grund af den store afstand mellem virksomheden og de nærmeste vandområder vurderer kommunen, at det ansøgte projekt for virksomheden ikke vil hindre opfyldelsen af miljømålet for vandområderne".

2.3.2 Udtalelse fra borgere mv.

Ansøgningen om miljøgodkendelse har været annonceret på Miljøstyrelsens hjemmeside www.mst.dk den 28 januar 2021. Der er ikke modtaget nogen henvendelser vedrørende ansøgningen.

2.3.3 Udtalelse fra virksomheden

Stena Recycling har kommet med enkelte sproglige rettelser og forespørgsel om enkelte vilkår kan vente til den igangværende revurdering. Miljøstyrelsen har vurderet, at de ikke kan vente med disse vilkår, da kravene kommer fra WT BREF og skal stilles i forbindelse med miljøgodkendelse af nye aktiviteter og i forbindelse med BREF revurderingen.

3. Forholdet til loven

3.1 Lovgrundlag

Der er i afgørelsen anvendt populærnavne for Love og Bekendtgørelser mv. En oversigt over det anvendte lovgrundlag findes i bilag D.

3.1.1 Miljøgodkendelsen

Miljøgodkendelse gives i henhold til § 33, stk. 1, i miljøbeskyttelsesloven. Miljøgodkendelsen gives som et tillæg til virksomhedens miljøgodkendelse af metalsorteringsanlæg og gives under forudsætning af, at såvel de vilkår, der er anført i denne godkendelse som vilkår i førnævnte godkendelse overholdes.

3.1.2 Listepunkt

Virksomheden er omfattet af 5.3b) iv) Behandling i shreddere af metalaffald, herunder affald af elektrisk og elektronisk udstyr og udrangerede køretøjer og deres komponenter

Biaktiviteter:

- K209: Autoophugning (autogenbrug)
- K212: Anlæg for midlertidig oplagring af ikke-farligt affald eller affald af elektrisk og elektronisk udstyr forud for nyttiggørelse eller bortskaffelse med en kapacitet for tilførsel af affald på 30 tons om dagen eller med mere end 4 containere med et samlet volumen på mindst 30 m³.

Metalsorteringsanlæggene er godkendt efter listepunkt 5.3b)iv), da Miljøstyrelsen vurderer at metalsorteringsanlæggene er teknisk og forureningsmæssigt forbundet med shredderaktiviteterne.

3.1.3 Basistilstandsrapport

I forbindelse med BREF-revurdering af virksomhedens revurdering af 10. december 2015 har Miljøstyrelsen den truffet afgørelse om, at Stena Roskilde skal udarbejde en basistilstandsrapport.

Virksomheden har således udarbejdet en rapport med oplysninger om og dokumentation for jordens og grundvandets tilstand med hensyn til forurening.

Miljøstyrelsen vurderer, at det ikke er nødvendig med en supplerende BTR undersøgelse, da den udarbejdede basistilstandsrapport er gældende for hele arealet på Navervej 19, hvor shredderen er placeret samt, at der ikke skal bruges nye stoffer i metalsorteringsanlæggene.

Afgørelsen om ikke at udarbejde en supplerende basistilstandsrapport er vedlagt som bilag E og kan påklages i forbindelse med klage over denne miljøgodkendelse]

3.1.4 BAT

Stena Recycling er omfattet af BAT-konklusion nr. C(2018) 5070 for affaldsbehandling af 17. august 2018. og BAT for emissioner for oplag. Virksomheder, der forurener, skal ifølge miljøbeskyttelsesloven begrænse forureningen, så det svarer til de bedste tilgængelige teknikker. På engelsk "Best Available Techniques" eller BAT.

EU beslutter miljøkravene til de europæiske virksomheder ud fra, hvad der kan opnås med BAT. Miljøkravene bliver formuleret som BAT- konklusioner og indgår i de såkaldte BREF-dokumenter, som står for "BAT reference documents". BREF-dokumenterne bliver revideret hvert 8. år, så nye teknikker kan blive del af lovgivningen.

BREF dokumenternes miljøkrav omfatter virksomhedernes udledninger og brug af ressourcer. BREF-dokumenterne er – jf. direktivet for industrielle emissioner (["direktivet for industrielle emissioner"](#)) (IED), som trådte i kraft i Danmark den 7. januar 2013 – bindende for virksomhederne, som får indarbejdet kravene i deres miljøgodkendelse. Virksomheder har pligt til at overholde de nye krav senest 4 år efter offentliggørelsen af BAT-konklusionerne.

Stena Recycling har ikke medsendt BAT tjekliste i forbindelse med denne ansøgning, men MST tager afsæt i den BAT tjekliste som er medsendt i forbindelse med revurdering af hovedgodkendelsen.

I forbindelse med BAT 1 som handler om at indføre miljøledelsessystem, har Stena en ISO 14001 certificering således, at deres system bør leve op til BAT 1, BAT 2 og BAT 3. BAT 4 om oplag har Stena Recycling ved tidligere miljøgodkendelser og således også med denne, samt i revurderingen af Stena Roskilde samlede godkendelser, tilstræbt at definere maksimal og tilstrækkelig lagerkapacitet og lade vilkår i miljøgodkendelsen samt sikkerhedsstillelsen afspejle disse. Der føres kontinuerligt lagerstatistik med alle fraktioner og i tilfælde af mængder tæt på det tilladte, afbrydes produktionen, indtil de pågældende fraktioner er sendt videre.

Oplagspladser er til delvist fleksible. BAT 5 handler om at reducere miljørisikoen forbundet med håndteringen af affaldet. Stena har løst dette ved hjælp af modtagekontrol og forsortering af affaldet samt uddannelse af personalet som håndterer affaldet. BAT 6 om monitorering af relevante emissioner til vand, her er der tale om overfladevand som renses inden det løber til offentlig system. BAT 7 efterleves ved at rense overfladevandet inden det ledes til offentlig anlæg. BAT 8 som handler om emissioner til luft; dette efterlever Stena recycling ved præstationsmålinger efter de nuværende vilkår. Dette bliver nærmere belyst i den kommende revurdering.

Stena Recycling opfylder af BAT 11 ved indsendelse af årsrapporter til MST og spildevandsprøver til Roskilde Kommune. BAT 14 om forebyggelse af og om muligt reducere diffuse emissioner dette imødegår Stena Recycling ved opstilling af snekanoner til forstøvning af vand som anvendes til at dæmpe støvemissionen. I særlig tørre perioder bliver åbne bånd vandet for at mindske støvemissionen. Båse, hvor materialet er oplagret kan sprinkles med vand efter behov.

BAT 17 om støjhandlingsplan her har MST stillet vilkår om udarbejdelse af støjhandlingsplan da støj er en væsentlig emission i forbindelse med driften af Stena Recycling. Denne plan skal omfatte alle følgende elementer: I. en protokol med passende foranstaltninger og frister II. en protokol for gennemførelsen af monitoring af støj og vibrationer III. en protokol for reaktionen på de identificerede støj- og vibrationshændelser, f.eks. klager IV. et program til reduktion af støj- og vibrationer, der er designet til at identificere kilden/kilderne, måle/estimere støj- og vibrationseksponeringen, karakterisere kildernes bidrag og gennemføre forebyggelses- og/eller reduktionsforanstaltninger.

BAT 18 handler om at forebygge eller om muligt reducere støj og vibrationsemissioner. Dette gør Stena Recycling ved, at støjende processer så vidt muligt er kapslet ind og isoleret. BAT 19 handler om at reducere eller optimere vandforbruget, Stena anvender kun vand til støvbekæmpelse og i vådskrubberen.

BAT 20 handler om emissioner til vand. Stena har ikke spildevand, men kun overfladevand som renses inden udledning til offentlig system.

En grundigere gennemgang af BAT for WT vil blive udført i forbindelse med BREF- revurderingen som er igangsat.

Overordnet set vurderer Miljøstyrelsen, at det aktuelle projekt lever op til BAT for affaldsbehandling og emissioner fra oplag ved de foranstaltninger og design.

3.1.5 Revurdering

Revurdering påbegyndes når EU-kommissionen har offentliggjort en BAT-konklusion i EU-tidende, der vedrører virksomhedens hovedlistepunkt, eller senest inden 8-10 år. Revurderingsprocessen er sat i gang for BREF om affaldsbehandling(WT)

3.1.6 Miljøvurderingsloven

Miljøstyrelsen har ikke modtaget en ansøgning fra Stena Recycling A/S i henhold til § 18 i miljøvurderingsloven.

Miljøstyrelsen har taget dette til efterretning.

3.1.7 Habitatbekendtgørelsen

Projektet vurderes ikke at kunne påvirke Natura 2000 områder eller bilag IV arter idet projektet hverken medfører depositioner, udledninger eller andre påvirkninger, der kan nå områderne eller påvirke arterne. Se afsnit 2.2.1.

3.2 Øvrige gældende godkendelser og påbud

- Revurdering af 10. december 2015
- Godkendelse af rørbassin af 8. december 2017
- Påbud om ændring af vilkår 34 af 7. december 2017

3.3 Tilsyn med virksomheden

Miljøstyrelsen er tilsynsmyndighed for virksomheden jf. Miljøbeskyttelseslovens § 66.

3.4 Offentliggørelse og klagevejledning

Miljøstyrelsens afgørelse offentliggøres udelukkende digitalt. Materialet kan tilgås på www.mst.dk.

Offentligheden har adgang til sagens øvrige oplysninger med de begrænsninger, der følger af lovgivningen.

Følgende kan klage over afgørelsen til Miljø- og Fødevareklagenævnet

- afgørelsens adressat
- enhver, der har en individuel, væsentlig interesse i sagens udfald
- kommunalbestyrelsen
- Styrelsen for Patientsikkerhed
- landsdækkende foreninger og organisationer i det omfang, de har klageret over den konkrete afgørelse, jf. miljøbeskyttelseslovens §§ 99 og 100
- lokale foreninger og organisationer, der har beskyttelse af natur og miljø eller rekreative interesser som formål, og som har ønsket underretning om afgørelsen

Hvis du ønsker at klage over denne afgørelse, kan du klage til Miljø- og Fødevareklagenævnet. Du klager via Klageportalen, som du finder et link til på forsiden af www.naevneneshus.dk. Klageportalen ligger på www.borger.dk og www.virk.dk. Du logger på www.borger.dk eller www.virk.dk, ligesom du plejer, typisk med NEM-ID.

Klagen sendes gennem Klageportalen til Miljøstyrelsen. En klage er indgivet, når den er tilgængelig for Miljøstyrelsen i Klageportalen. Når du klager, skal du betale et gebyr på kr. 900 for private og kr. 1800 for virksomheder og organisationer. Du betaler gebyret med betalingskort i Klageportalen.

Du kan læse mere om gebyrordningen og klage på Miljø- og Fødevareklagenævnets hjemmeside (<https://naevneneshus.dk/start-din-klage/miljoe-og-foedevareklagenævnet/>).

Miljø- og Fødevareklagenævnet skal som udgangspunkt afvise en klage, der kommer uden om Klageportalen, hvis der ikke er særlige grunde til det. Hvis du ønsker at blive fritaget for at bruge Klageportalen, skal du sende en begrundet anmodning til den myndighed, der har truffet afgørelse i sagen. Miljøstyrelsen videresender herefter anmodningen til Miljø- og Fødevareklagenævnet, som træffer afgørelse om, hvorvidt din anmodning kan imødekommes.

Klagen skal være modtaget senest den 19. oktober 2021

Klage over afgørelsen om basistilstandsrapport

Miljøstyrelsens afgørelse om basistilstandsrapport kan påklages sammen med klage over afgørelsen om miljøgodkendelse.

Følgende har mulighed for at klage over afgørelsen om basistilstandsrapport til Miljø- og Fødevareklagenævnet:

- afgørelsens adressat
- enhver, der har en individuel, væsentlig interesse i sagens udfald
- kommunalbestyrelsen
- Styrelsen for Patientsikkerhed

Fremgangsmåde og klagefrist fremgår ovenfor.

Betingelser for miljøgodkendelsen mens en klage behandles

Virksomheden vil kunne udnytte afgørelsen om miljøgodkendelse, mens Miljø- og Fødevareklagenævnet behandler en eventuel klage, medmindre nævnet bestemmer noget andet. Udnyttes afgørelsen indebærer dette dog ingen begrænsning for Miljø- og Fødevareklagenævnets mulighed for at ændre eller ophæve afgørelsen om miljøgodkendelse.

Orientering om klage

Hvis Miljøstyrelsen får besked fra Klageportalen om, at der er indgivet en klage over afgørelsen, orienterer Miljøstyrelsen virksomheden herom.

Miljøstyrelsen orienterer ligeledes virksomheden, hvis Miljøstyrelsen modtager en klage over afgørelsen fra en klager, som efter anmodning til Miljø- og Fødevareklagenævnet er blevet fritaget for at klage via Klageportalen.

Herudover orienterer Miljøstyrelsen ikke virksomheden.

Søgsmål

Hvis man ønsker at anlægge et søgsmål om afgørelsen ved domstolene, skal det ske senest 6 måneder efter, at Miljøstyrelsen har meddelt afgørelsen.

3.5 Liste over modtagere af kopi af afgørelsen

Roskilde Kommune, kommunen@roskilde.dk
Danmarks Naturfredningsforening, dn@dn.dk

Friluftsrådet, fr@friluftsradet.dk
Arbejdstilynet, at@at.dk

Bilag

Bilag A. Ansøgning om miljøgodkendelse/miljøteknisk beskrivelse



METALSORTERING VED SHRED- DER OG I METALHAL

Ansøgning om miljøgodkendelse

Indhold

A	Ansøger og ejerforhold	3
1)	Ansøgers navn, adresse og telefonnummer	3
2)	Virksomhedens navn, adresse, matrikelnummer og CVR- og P-nummer	3
3)	Grundejer/ejerforhold	3
4)	Virksomhedens kontaktperson.....	3
B	Oplysninger om virksomhedens art.....	4
5)	Listebetegnelse	4
6)	Det ansøgte projekt.....	4
7)	Risikovirksomhed	5
8)	Projektets varighed	5
C	Oplysninger om etablering.....	6
9)	Bygningsmæssige udvidelser og ændringer	6
10)	Tidsplan for anlægsfase og start af virksomhedsdrift	6
D	Oplysninger om virksomhedens beliggenhed	7
11)	Oversigtsplan	7
12)	Daglig driftstid	7
13)	Til- og frakørselsforhold	7
E	Tegninger over virksomhedens indretning	8
14)	Tegninger	8
F	Beskrivelse af virksomhedens produktion	9
15)	Produktionskapacitet og forbrug af råvarer	9
16)	Procesforløb	9
17)	Energianlæg	9
18)	Mulige driftsforstyrrelser eller uheld	9
19)	Særlige forhold ved opstart/nedlukning af anlæg	9
G	Oplysninger om valg af den bedste tilgængelige teknik (BAT)	10
20)	Redegørelse for BAT	10

H	Oplysninger om forurening og forureningsbegrænsende foranstaltninger.....	11
	Lufforurening	11
	21) Stofklasser, massestrøm og emissioner	11
	22) Virksomhedens emissioner fra diffuse kilder.	11
	23) Afgivende emissioner ved opstart/nedlukning af anlæg.	11
	24) Beregning af afkasthøjder	11
	Spildevand.....	11
	25), 26)	11
	Støj 11	
	27), 28), 29).....	11
	Affald 12	
	30), 31)	12
	Jord og grundvand	12
	32) Foranstaltninger til beskyttelse af jord og grundvand	12
	33) Basistilstandsrapport.....	12
I	Forslag til vilkår om egenkontrol.....	13
	34) Virksomhedens forslag til vilkår og egenkontrolvilkår	13
J	Oplysninger om driftsforstyrrelser og uheld.....	14
	35) Særlige emissioner	14
	36) Foranstaltninger imod driftsforstyrrelser og uheld	14
	37) Foranstaltninger imod påvirkning af mennesker og miljø	14
K	Oplysninger i forbindelse med virksomhedens ophør.	15
	38) Foranstaltninger ved virksomhedens ophør	15
L	Ikke-teknisk resume.....	16
	39) Ikke-teknisk resume	16
	Bilag A - Oversigtstegning med placering af projekter	
	Bilag B -	
	Bilag C - Teknisk tegning – sigtetromle	
	Bilag D - Notat ekstern støj	

A Ansøger og ejerforhold

1) Ansøgers navn, adresse og telefonnummer

Stena Recycling A/S
Banemarksvej 40,
2605 Brøndby

2) Virksomhedens navn, adresse, matrikelnummer og CVR- og P-nummer

Stena Recycling A/S
Navervej 19
4000 Roskilde
CVR nr. 24208362
P-nr. 1003069777

3) Grundejer/ejerforhold

Arealet er ejet af:

Stena Recycling A/S
Banemarksvej 40,
2605 Brøndby

4) Virksomhedens kontaktperson

Steen Hansen
Banemarksvej 40
2605 Brøndby
Tlf.: +45 2469 9846
E-mail: steen.hansen@stena-recycling.com

B Oplysninger om virksomhedens art

5) Listebetegnelse

Hovedaktivitet

Bilag 1, Listepunkt 5.3.b.iv, Affaldshåndtering, Nyttiggørelse og bortskaffelse af ikke-farligt affald, Nyttiggørelse og/eller bortskaffelse af ikke-farligt affald, Nyttiggørelse eller en blanding af nyttiggørelse og bortskaffelse af ikke-farligt affald, behandling af metalaffald i shreddere.

Biaktiviteter

Bilag 2, Listepunkt K 212, Nyttiggørelse og bortskaffelse af affald, Anlæg for midlertidig oplagring eller rekonditionering af ikke-farligt affald eller affald af elektrisk og elektronisk udstyr forud for nyttiggørelse eller bortskaffelse

Anvendelsesområde(r):

- Anlæg, der modtager ikke-farligt affald og/eller affald af elektrisk og elektronisk udstyr, og som oplager, omlaster, omemballerer eller sorterer affaldet.

6) Det ansøgte projekt

Ansøgningen omhandler opstilling af metalsorteringsmaskiner to steder på virksomheden, som tilsammen giver mulighed for udsortering af metaller, højkvalitets aluminium og affald.

Eftersortering af metalfraktion ved shredder

Anlægget skal etableres på forsiden af shredderen (mod Navervej) og skal efterbehandle mellemfraktionen (16 – 120 mm) fra sortertromlen til NF. Der etableres nye transportbånd således at de udsorterede fraktioner lander i en separat bås.

I dag sorteres NF-fraktionen i 3 størrelser:

NF-fines (0-16 mm) – eksporteres til oparbejdning

NF (16 – 120 mm) – eksporteres til oparbejdning

NF-oversize (over 120 mm) – behandles i shredder igen.

Efterbehandlingsanlægget placeres direkte under den eksisterende sortertromle. Eftersorteringen skal udføres i 2 trin, hvor der på første trin frasorteres aluminium ved hjælp af en hvirvelstrøms magnet. På det efterfølgende trin frasorteres metaller med en metalsensor (ISS) og der fremkommer er affaldsfraktion med primært tungt affald som gummi, plast, sten, glas og træ.

Der bliver derfor 2 ekstra fraktioner der skal etableres 2 nye båse, hvor den nye metalfraktion og den nye affaldsfraktion skal lande. Den nuværende bås til oversize skal fremover

anvendes til aluminium og der opstilles en container til oversizefraktionen. Udformningen af anlægget fremgår af bilag B

Opgradering af aluminiumsfraktion i metalhal

Der har tidligere været et større metalsorteringsanlæg i metalhallen og hensigten er ikke at genetablere dette. Der skal alene opstilles et anlæg som kan bearbejde neddelte metalstykker, så urenheder som fx gummilister kan frasorteres. Anlægget har en røntgenbaseret sorteringsteknik, så det er muligt at udsortere en meget ren aluminiumsfraktion som kan afsættes direkte til primære smelteværker og det sparer en forudgående oparbejdning.

Den nuværende metalhal skal derfor ryddes for alle andre aktiviteter end renseanlægget og bliver indrettet med båse i betonklodser. Hallen er i dag uisoleret, men der forventes opsat nogen isolering som samtidig er akustikregulerende.

Udformningen af anlægget fremgår af bilag C

7) Risikovirksomhed

Virksomheden er ikke en risikovirksomhed.

8) Projektets varighed

Projektet er permanent.

C Oplysninger om etablering

9) Bygningsmæssige udvidelser og ændringer

Der skal etableres 2 nye sydvendte båse og overdækning af anlægget ved shredderen. Den endelige udformning af overdækningen er ikke fastlagt, men der vil blive sikret en effektiv støjdemping af anlægget. Båsene som vender mod Navervej forsynes med hurtigporte

I metalhallen skal der ikke ske bygningsmæssige ændringer udover eventuel akustikregulering og isolering af loftet. Der skal alene etableres båse af betonklodser i hallen.

10) Tidsplan for anlægsfase og start af virksomhedsdrift

Stena Recycling søger sideløbende med ansøgning om miljøgodkendelse af projekterne om dispensation til igangsætning af anlægsarbejdet.

Etableringen af eftersorteringen ved shredderen kræver produktionsstop og skal udføres samtidig med udskiftning af fødebåndet til shredderen. Målet er at påbegynde ultimo februar/primus marts 2021 afhængig af hvornår godkendelse foreligger. Etableringen er planlagt til gennemførelse på ca. 2 uger.

Etableringen af opgraderingsanlægget til aluminium er uafhængigt af produktionen, men planlægges udført samtidig med eftersorteringsanlægget således at specialisterne fra leverandøren kan færdiggøre begge anlæg samtidig.

D Oplysninger om virksomhedens beliggenhed

11) Oversigtsplan



Figur 1 Stena Recycling i Roskilde.

12) Daglig driftstid

Eftersorteringsanlægget er koblet på shredderens produktion og vil drifte samtidig med shredderens nuværende driftstider.

Oparbejdningsanlægget i metalhallen kan drifte uafhængigt af shredderens drift og kan være i drift alle ugens hverdage fra kl. 07.00 – 22.00 og på lør- og søndag fra kl. 07.00 – 18.00

13) Til- og frakørselsforhold

Ingen ændringer ift. nuværende forhold.

E Tegninger over virksomhedens indretning

14) Tegninger

Oversigtstegning med markering af placering for eftersorteringsanlæg og oparbejdningsanlæg er vedlagt i Bilag A.

Tegninger af de 2 anlæg er vedlagt i Bilag B og C.

F Beskrivelse af virksomhedens produktion

15) Produktionskapacitet og forbrug af råvarer

Produktionskapacitet

Produktionskapaciteten ændres ikke.

Med begge anlæg opnås en bedre kvalitet af de udsorterede metaller.

Forudsætningerne for sikkerhedsstillelsen ændres ikke.

Råvarer og hjælpestoffer

Ingen ændringer ift. nuværende forhold.

16) Procesforløb

Processerne er relativt simple og er beskrevet under punkt 6 og i de to bilag med tegninger – Bilag B og C

17) Energianlæg

Ingen ændringer ift. nuværende forhold.

18) Mulige driftsforstyrrelser eller uheld

Ingen ændringer ift. nuværende forhold.

19) Særlige forhold ved opstart/nedlukning af anlæg

Ingen ændringer ift. nuværende forhold.

G Oplysninger om valg af den bedste tilgængelige teknik (BAT)

20) Redegørelse for BAT

De to projekter må betegnes som en forbedring i forhold til nuværende proces. De anvendte teknikker er medtaget i skema 6.4 i BAT tjeklisten. Den samlede BAT tjekliste fremsendes efterfølgende som en del af materialet til den samlede revurdering.

H Oplysninger om forurening og forureningsbegrænsende foranstaltninger

Luftforurening

21) Stofklasser, massestrøm og emissioner

Ingen ændringer ift. nuværende forhold.

22) Virksomhedens emissioner fra diffuse kilder.

Mængden af diffust støv forventes nedbragt med etablering af mere effektiv lukning af båsene med hurtigporte. Flere af båsene er i dag alene forsynes med truckgardiner til begrænsning af diffus støvemission, som dog stopper i ca. 2 meters højde af hensyn til sikkerhed. En enkelt bås er i dag forsynet med en hurtigport og dette er både en effektiv støv- og støjdæmpning.

I røntgenanlægget er integreret en støvrening, som i et lukket system opsamler støv og herved begrænses efterfølgende diffus spredning af støv i forbindelse med håndtering.

23) Afvigende emissioner ved opstart/nedlukning af anlæg.

Ingen ændringer ift. nuværende forhold.

24) Beregning af afkasthøjder

Ikke relevant

Spildevand

25), 26)

Projekterne medfører ikke væsentlige ændringer af spildevandet.

Støj

27), 28), 29)

I den gennemførte støjkortlægning fra 2007 er medtaget støj fra fald af materialer på forsiden af shredderen og fra et metalsorteringsanlæg i metalhallen. Ingen af disse 2 kilder er væsentlige for den samlede støjbelastning i dag.

På forsiden af shredderen opstilles eftersorteringsanlægget med 2 maskiner og nogle transportbånd. Af hensyn til såvel maskiner som støjforhold bliver anlægget overdækket og adgangen til båsene bliver lukket med hurtigporte som kan fjernbetjenes fra de maskiner der skal tømme båsene.

Der er gennemført en beregning af støjbelastningen fra det tidligere metalsorteringsanlæg, som bestod af flere enheder end de påtænkte anlæg. Beregningen viste at anlægget kan overholde grænseværdierne med god margin, se bilag D

Affald

30), 31)

NF-fraktionen eksporteres i dag til Sverige med et affaldsindhold på ca. 25 – 40 % og med etablering af eftersorteringsanlægget kan størstedelen af dette affald tilbageholdes i Danmark. Dette affald vil blive håndteret som øvrigt shredderaffald og skal enten nyttiggøres ved forbrænding efter oparbejdning eller deponeres.

Opgraderingen af aluminium vil primært betyde frasortering af andre metaller som fx rustfrit stål og zink. De frasorterede metaller vil fortsat blive eksporteret til omsmelting. Der vil også blive frasorteret lidt affald – primært gummi og plast. Dette kan afsættes til nyttiggørelse.

Jord og grundvand

32) Foranstaltninger til beskyttelse af jord og grundvand

Begge projekter er placeret på pladsen og håndteres på tæt belægning indendørs eller overdækket. Der forventes ikke påvirkning af jord eller grundvand fra disse anlæg.

33) Basistilstandsrapport

I forbindelse med den igangværende revurdering er udarbejdet en basistilstandsrapport. Rapporten er i sin helhed vedhæftet som bilag. I de områder som er relevante i denne sammenhæng, er der ikke fundet jord- eller grundvandsforurening.

I Forslag til vilkår om egenkontrol

34) Virksomhedens forslag til vilkår og egenkontrolvilkår

Ingen ændringer ift. nuværende forhold.

J Oplysninger om driftsforstyrrelser og uheld

35) Særlige emissioner

Ingen ændringer ift. nuværende forhold.

36) Foranstaltninger imod driftsforstyrrelser og uheld

Ingen ændringer ift. nuværende forhold.

37) Foranstaltninger imod påvirkning af mennesker og miljø

Ingen ændringer ift. nuværende forhold.

K Oplysninger i forbindelse med virksomhedens ophør.

38) Foranstaltninger ved virksomhedens ophør

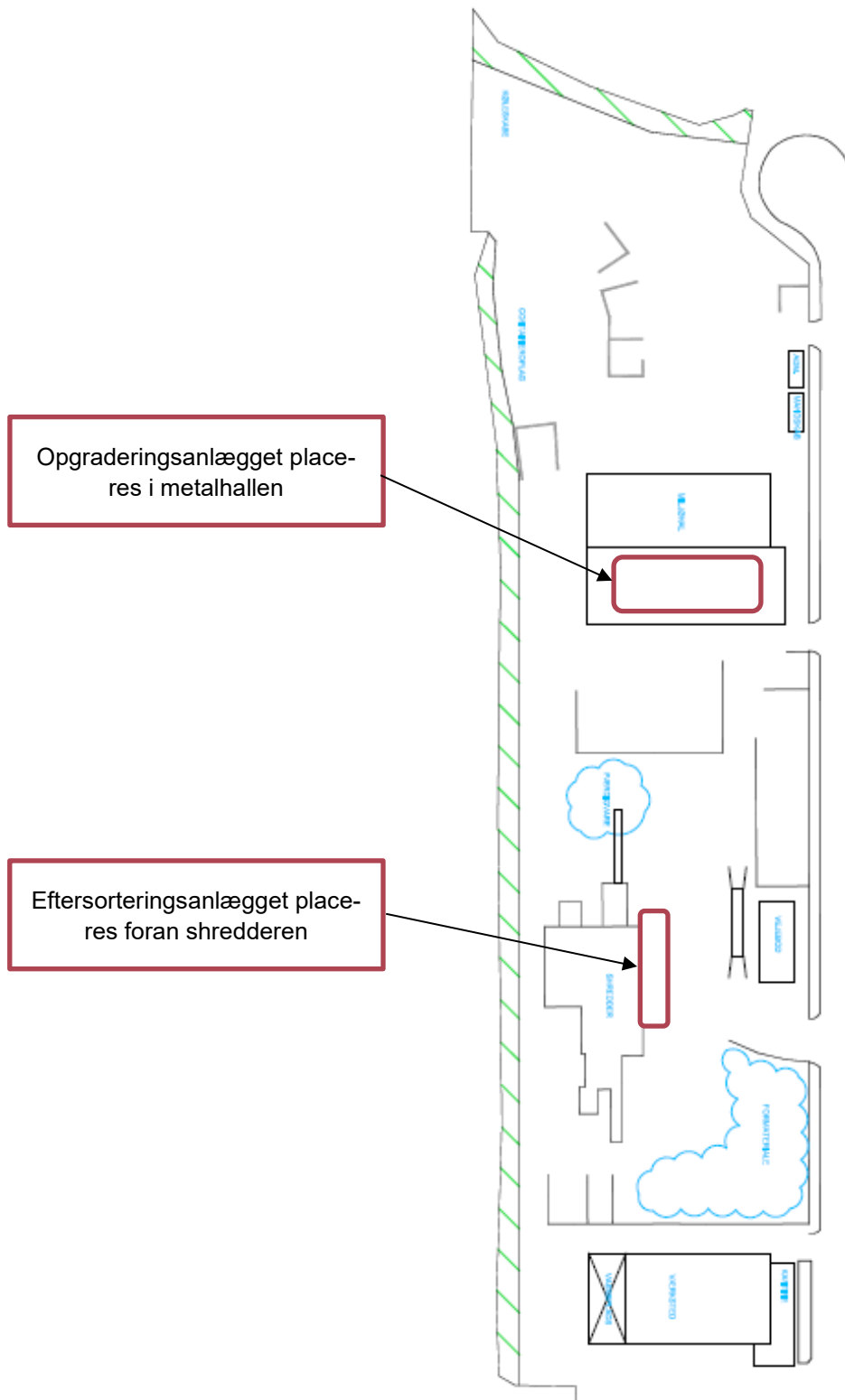
Ingen ændringer ift. nuværende forhold.

L Ikke-teknisk resume

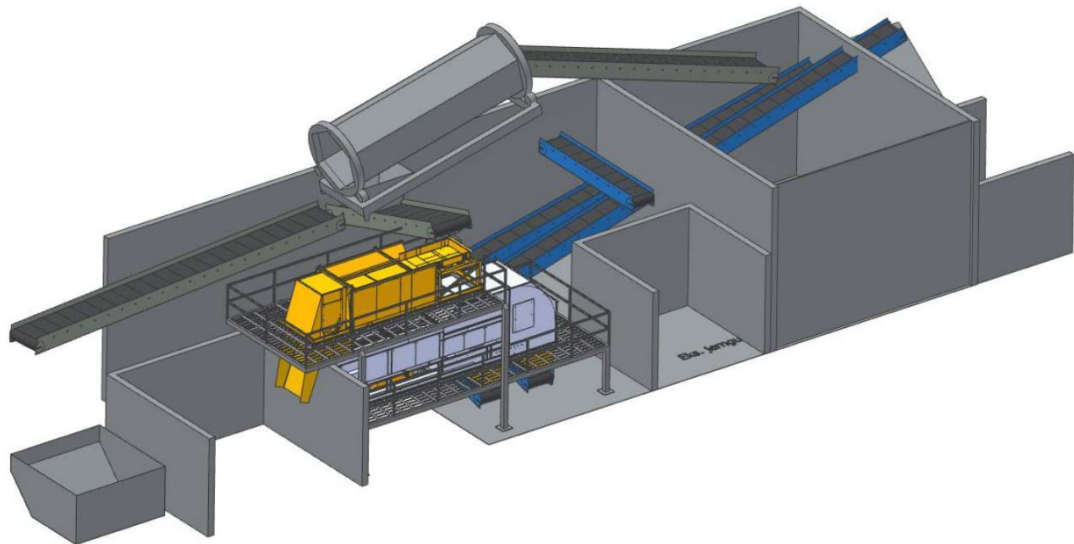
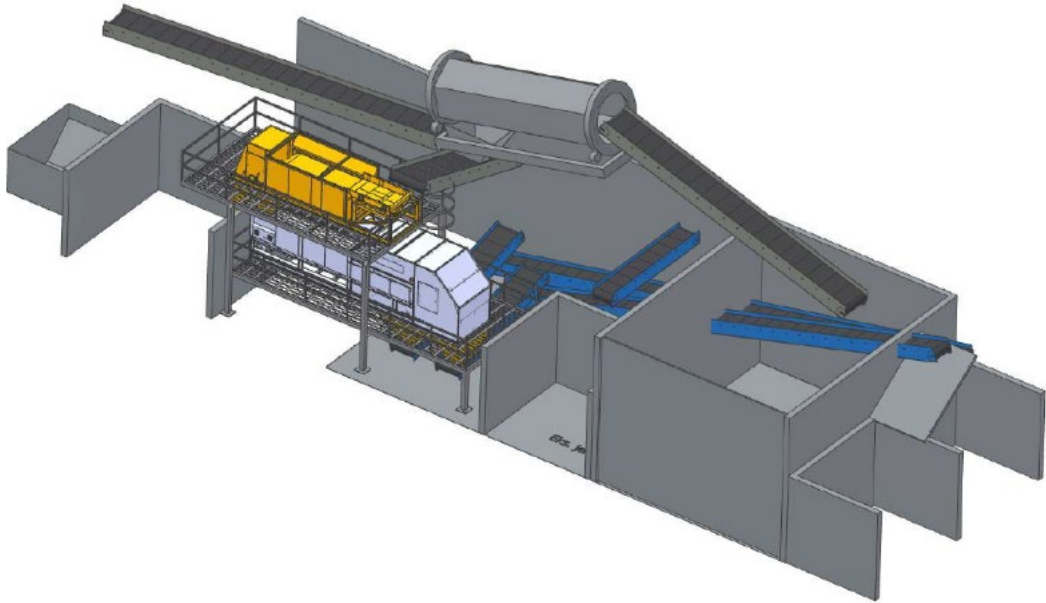
39) Ikke-teknisk resume

Stena Recycling A/S i Roskilde ansøger om tilladelse til etablering af et metalsorteringsanlæg som først renses og sorterer metalfraktionen fra shredder anlægget. Dernæst raffineres aluminiumsfraktionen yderligere så der opnås en stor renhed og en højere genvindingsværdi. Der anvendes avancerede sorteringsteknikker som er bedst tilgængelig teknologi.

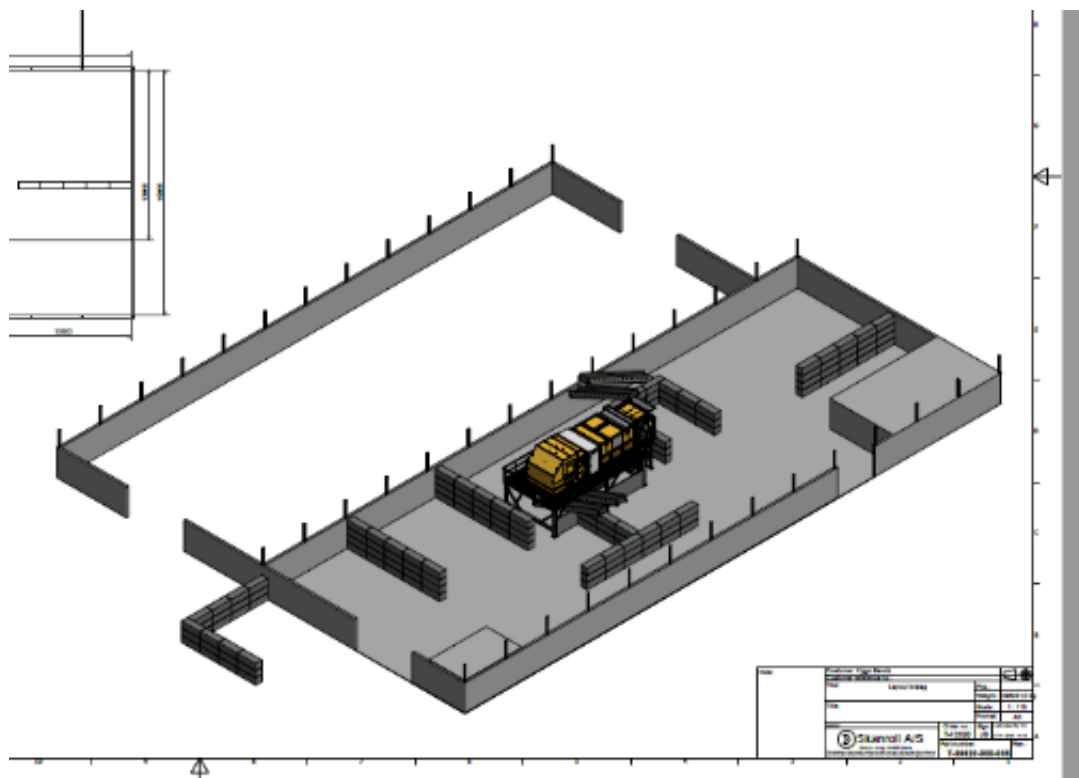
Bilag A Oversigtstegning med placering af projekter



Bilag B Tegning af eftersorteringsanlæg



Bilag C Tegning af oparbejdningsanlæg



Bilag D Notat ekstern støj

I akkrediteret støjrapport fra Ingemansson fra 10. juli 2008 er dokumenteret at metalsorteringsanlægget kan køre aften- og natteperioden under overholdelse af de gældende grænseværdier. Konklusionen fremgår nedenfor:

8. Konklusion

Rapporten behandler støjmissionen for en fremtidig driftssituation på hverdage kl 18-22, lørdage kl 14-18 og søndage kl 7-18 fra aktiviteter på Stena Jern & Metal A/S, Roskilde ved drift af metalsorteringsanlægget. Bidraget til støjbelastningen i de mest støjbelastede positioner i hvert af de 3 områder (erhvervs- og industriområdet 2E7, området for blandet bolig og erhverv 3BS2 og boligområdet 3BP4) er beregnet.

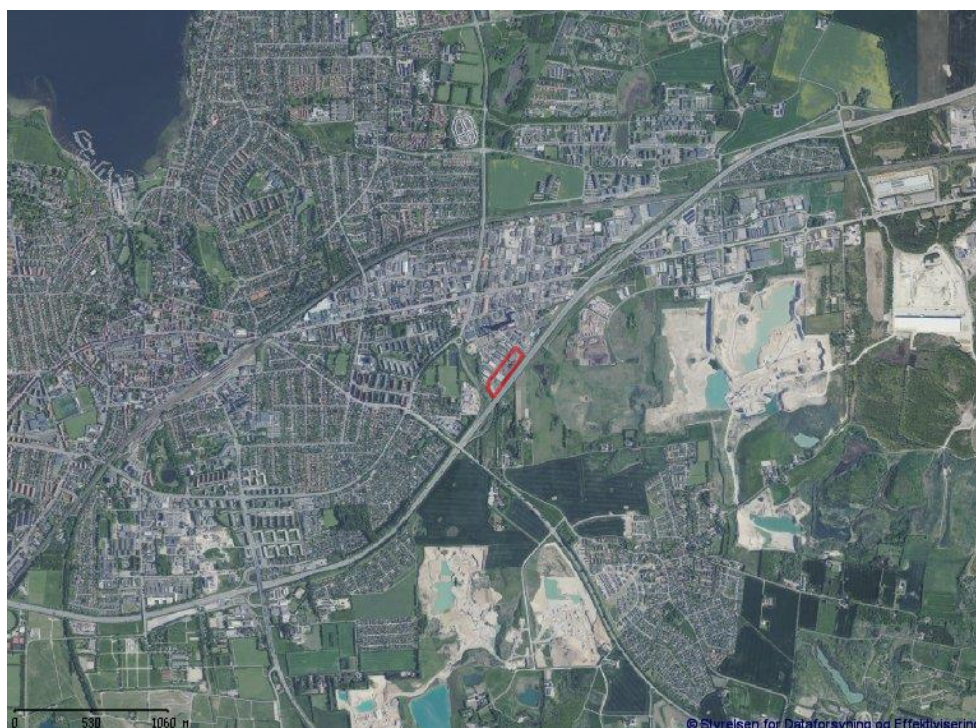
Virksomhedens beregnede støjbelastningsbidrag er anført i tabel 4 sammen med Miljøstyrelsens vejledende grænseværdier.

Område:	Lr dB	impuls tillæg	Grænseværdi dB	Usikkerhed dB	Grænseværdi overskredet
2E7: Erhverv	58,8	nej	70	5,1	nej
3BS2: Blandet bolig og erhverv	22,7	nej	45	3,7	nej
3BP4: Boligområde	18,8	nej	40	3,7	nej

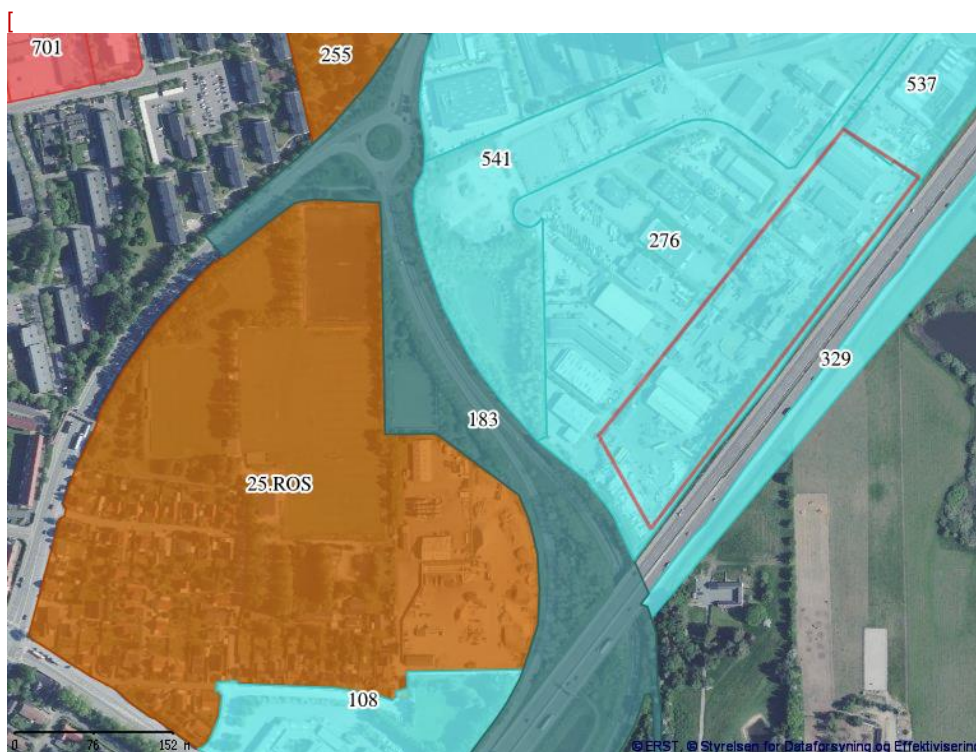
Tabel 4: Stena Jern & Metal, Roskilde
Beregnet støjbelastning fra virksomheden, ved drift af metalsorteringsanlægget

Af tabellen ses, at de beregnede støjbelastningsbidrag i hver af de 3 referencepositioner er lavere end den vejledende grænseværdi.

Bilag B. Kort over virksomhedens beliggenhed i 1:25.000



Bilag C. Virksomhedens omgivelser (temakort)



Lokalplaner for området omkring Stena Recycling.

Bilag D. Lovgrundlag – Referenceliste

Lovbekendtgørelse om miljøbeskyttelse, nr. 1218 af 25. november 2019.
Bekendtgørelse om godkendelse af listevirksomhed, nr. 2255 af 29. december 2020
Europa-Kommissionens vejledning om basistilstandsrapporter, 2014/C 136/03.
BAT-konklusion nr. C(2018) 5070 for affaldsbehandling af 17. august 2018.
BAT for emissioner for oplag
Vejledning nr. 1984 om ekstern støj fra virksomheder

Bilag E. Afgørelse om basistilstandsrapport

Stena Recycling A/S Roskilde
Navervej 19
4000 Roskilde

Virksomheder
J.nr. 2020 - 70508
Ref. ANJJO
Den 9. april 2021

Afgørelse om at der ikke skal udarbejdes supplerende basistilstandsrapport for Stena Recycling, Roskilde

Miljøstyrelsen har tidligere meddelt påbud om udførelse af BTR trin 4-8 i forbindelse med BREF revurdering af virksomhedens revurdering af 15 december 2015.

Stena Recycling er omfattet af bilag 1, listepunkt 5.3.b) iv i godkendelsesbekendtgørelsen¹.

Efter godkendelsesbekendtgørelsens § 15, stk. 1 træffer myndigheden afgørelse om, hvorvidt virksomheden skal udarbejde basistilstandsrapport eller supplerende basistilstandsrapport jf. § 14, stk. 1 og 2.

Vurderingen af behovet for udarbejdelse af en supplerende basistilstandsrapport er foretaget for de udvidelser på Stena, som følger af det ansøgte projekt etablering af metalsorteringsanlæg.

¹Bekendtgørelse om godkendelse af listevirksomhed, nr. 2255 af 29. december 2020

Afgørelse

Miljøstyrelsen vurderer, at Stena Recycling A/S - Roskilde ikke udløser krav om udarbejdelse af supplerende basistilstandsrapport efter godkendelsesbekendtgørelsens § 14, stk. 1, idet der ikke bruges, fremstilles eller frigives yderligere relevante farlige stoffer/blandinger af stoffer i forbindelse med metalsorteringsanlægget.

Stena Recycling skal således ikke udarbejde en supplerende rapport med oplysninger om og dokumentation for jordens og grundvandets tilstand med hensyn til forurening.

Oplysninger

Stena recycling har oplyst til Miljøstyrelsen, at der ikke bruges, fremstilles eller frigives stoffer, der klassificeres som farlige efter forordning 1272/2008² i forbindelse med metalsorteringsanlægget.

Stena recycling har udarbejdet BTR trin 1-8 i forbindelse med BREF-revurdering af 10. december 2015 som dækker hele virksomhedens areal.

Partshøring

Der er foretaget høring af virksomheden i henhold til forvaltningsloven.

Miljøstyrelsens vurdering og begrundelse

Miljøstyrelsen er forpligtet til at vurdere, om de pågældende farlige stoffer/blandinger af stoffer, som Stena Recycling bruger, fremstiller eller frigiver, er relevante jf. godkendelsesbekendtgørelsens § 15. Dette indebærer en vurdering af, om karakteren og mængden skal udgøre en risiko for længerevarende jord- eller grundvandsforurening fra stoffer, der hidrører fra den eller de aktiviteter på virksomheden, der er omfattet af IE-direktivet³.

Metalsorteringsanlægget vil ikke medføre anvendelse af yderligere farlige relevante stoffer på Stena Recycling. Der er derfor ikke foretaget yderligere vurderinger.

Klagevejledning

Afgørelsen kan ikke påklages særskilt jf. godkendelsesbekendtgørelsen § 56, stk. 4, men kan påklages i forbindelse med klage over den kommende miljøgodkendelse.

Følgende har mulighed for at klage over afgørelsen til Miljø- og Fødevareklagenævnet:

- afgørelsens adressat
- enhver, der har en individuel, væsentlig interesse i sagens udfald
- kommunalbestyrelsen
- Styrelsen for Patientsikkerhed

² Europa-Parlamentets og Rådets forordning (EF) nr. 1272/2008 af 16. december 2008 om klassificering, mærkning og emballering af stoffer og blandinger artikel 3.

³ Europa-Parlamentets og Rådets direktiv 2010/75/EU af 24. november 2010 om industrielle emissioner.

Nærmere klagevejledning vil fremgå af miljøgodkendelsen.

Søgsmål

Søgsmål

Hvis man ønsker at anlægge et søgsmål om afgørelsen ved domstolene, skal det ske senest 6 måneder efter, at Miljøstyrelsen har meddelt afgørelsen.

Offentliggørelse og annoncering

Denne afgørelse vil ikke blive annonceret.

Offentligheden har adgang til sagens øvrige oplysninger med de begrænsninger der følger af lovgivningen.

Med venlig hilsen

Anni Juul Jørgensen

Kopi til:

Roskilde Kommune