

# MILJØGODKENDELSE

OG DISPENSATION TIL GYLLEBEHOLDER

## TORPVEJ 18 7000 FREDERICIA



HUSDYRBRUGLOVEN § 16A

IE-HUSDYRBRUG - ÆGLÆGGENDE SKRABEHØNS

24. JANUAR 2022

## INDHOLDSFORTEGNELSE

<b>INDHOLDSFORTEGNELSE</b> .....	<b>2</b>
<b>DATABLAD</b> .....	<b>3</b>
<b>RESUMÉ</b> .....	<b>4</b>
<b>AFGØRELSE OM MILJØGODKENDELSE OG DISPENSATION TIL GYLLEBEHOLDER</b> .....	<b>5</b>
<b>VILKÅR</b> .....	<b>6</b>
<b>IKRAFTTRÆDEN, UDNYTTELSE, BORTFALD, OPHØR OG RETSBESKYTTELSE</b> .....	<b>9</b>
<b>HØRING OG OFFENTLIGGØRELSE</b> .....	<b>10</b>
<b>KLAGEVEJLEDNING</b> .....	<b>12</b>
<b>KOMMUNENS VURDERING OG BEGRUNDELSE FOR VILKÅR</b> .....	<b>13</b>
<b>ANSØGER OG EJERFORHOLD</b> .....	<b>13</b>
<b>STALDE OG DYREHOLD</b> .....	<b>13</b>
<b>HUSDYRGØDNING</b> .....	<b>14</b>
<b>LANDSKAB, KULTURHISTORIE OG KOMMUNEPLAN</b> .....	<b>15</b>
<b>AFSTANDSKRAV</b> .....	<b>17</b>
<b>LUGT</b> .....	<b>20</b>
<b>ØVRIGE GENER</b> .....	<b>21</b>
<b>BAT</b> .....	<b>21</b>
<b>NATUR</b> .....	<b>22</b>
<b>FARLIGE KEMIKALIER, AFFALDSPRODUKTION OG UHYGIEJNISKE FORHOLD</b> .....	<b>24</b>
<b>KLIMAPÅVIRKNING</b> .....	<b>25</b>
<b>ALTERNATIVER</b> .....	<b>25</b>
<b>OPHØR</b> .....	<b>25</b>
<b>BILAG</b> .....	<b>26</b>
<b>BILAG 1. MILJØKONSEKVENSRAPPORT</b> .....	<b>26</b>

## DATABLAD

<b>Miljøgodkendelse</b>	Dato for afgørelse: 24. januar 2022 Hjemmel: § 16 a stk. 2, lov om husdyrbrug og anvendelse af gødning m.v. nr. 1572 af 20. december 2006, jf. lovbek. nr. 520 af 1. maj 2019
<b>Dispensation til gyllebeholder</b>	Dato for afgørelse: 24. januar 2022 Hjemmel: § 9 stk. 3, lov om husdyrbrug og anvendelse af gødning m.v. nr. 1572 af 20. december 2006, jf. lovbek. nr. 520 af 1. maj 2019
<b>Øvrige gældende Afgørelser</b>	Vilkår i tidligere miljøgodkendelser bortfalder ved ibrugtagning af § 16a miljøgodkendelse: § 12 miljøgodkendelse af 4. april 2011, 1. tillæg vedr. arealer af 29. april 2014, 2. tillæg til udvidelse af produktion og ny stald af 2. december 2014.
<b>Husdyrbrugets Beliggenhed</b>	Adresse: Torpvej 18, 7000 Fredericia Matrikel: 27a og 28a Kongsted By, Bredstrup Ejendomsnummer: 607 0108943 CHR nummer: 19289
<b>Produktion</b>	Æglæggende skrabe høns 11.390 m <sup>2</sup> produktionsareal IE-husdyrbrug med mere end 40.000 stipladser til høns Over 3.500 kg NH <sub>3</sub> -N pr. år
<b>Ansøger</b>	CVR nummer: 12320906 JOHANNES MØLLER JENSEN, Tornsagervej 11, 7000 Fredericia Tlf. nummer: 40 45 43 72 e-mail: johs0101@gmail.com
<b>Ejer og miljøansvarlig</b>	Johannes Møller Jensen, Tornsagervej 11, 7000 Fredericia
<b>Konsulent</b>	Kolding Herreds Landbrugsforening, Niels Bohrs Vej 2, 6000 Kolding  Lene Egtved Andersen, <a href="mailto:lea@khl.dk">lea@khl.dk</a> Lars Schmidt, <a href="mailto:las@khl.dk">las@khl.dk</a> - tlf.: 20 13 33 25
<b>Godkendelsesmyndighed</b>	Fredericia Kommune Sagsbehandler: Nina Karner Kvalitetssikring: Sofus Hanghøj

## RESUMÉ

Johannes Møller Jensen har ansøgt om ny miljøgodkendelse til de eksisterende stalde og dyrehold og eksisterende gødningsopbevaring, samt en ny gyllebeholder på Torpvej 18.

Husdyrbruget har en eksisterende miljøgodkendelse fra 2011, med to tillægsgodkendelser fra 2014, som ophæves ved meddelelse af denne nye miljøgodkendelse. Desuden er der opført 2 siloer efter anmeldelse i 2020.

Dyreholdet var i den tidligere miljøgodkendelse reguleret efter et maksimalt antal dyr. Med den nye miljøgodkendelse ændres dette, så dyreholdet fremover er reguleret af et maksimalt antal kvadratmeter "produktionsareal" (staldareal, hvor dyrene kan afsætte gødning). På den måde opnås en større fleksibilitet.

	<i>Før ny miljøgodkendelse</i>	<i>Efter ny miljøgodkendelse</i>
Stald 1	27.500 årshøner	Produktionsareal 3880 m <sup>2</sup>
Stald 2	28.500 årshøner	Produktionsareal 3765 m <sup>2</sup>
Stald 3	28.500 årshøner	Produktionsareal 3745 m <sup>2</sup>

Husdyrbruget overholder kravet om anvendelse af Bedste Tilgængelige Teknik (BAT).

Lugtgener fra stalde overskrider kravet ved nærmeste nabo. Der er benyttet en undtagelsesmulighed, 50 % reglen, for at miljøgodkende produktionsarealet på trods af overskridelsen.

Der meddeles dispensation fra afstandskrav til nabomarkskel for den nye gyllebeholder.

Det ansøgte medfører derudover ingen væsentlige lugtgener, ammoniakpåvirkning af naturarealer eller anden forurening / gener.

## AFGØRELSE OM MILJØGODKENDELSE OG DISPENSATION TIL GYLLEBEHOLDER

Fredericia Kommune meddeler hermed miljøgodkendelse til det ansøgte produktionsareal i eksisterende stalde, med de ansøgte dyretyper, eksisterende gødningsopbevaring, siloer og æggepakkeri samt ny gyllebeholder, på Torpvej 18.

Fredericia Kommune meddeler samtidigt dispensation til opførelse af gyllebeholderen mindre end 30 meter fra naboskel, jf. § 9 stk. 3 i husdyrbrugloven.

Afgørelserne er begrundet i den miljøtekniske beskrivelse og vurdering, på baggrund af ansøgningen og supplerende oplysninger, gældende lovgivning samt Miljøstyrelsens vejledninger.

Miljøgodkendelse og dispensation meddeles på nedenstående vilkår, som husdyrbruget skal overholde. Ved ibrugtagning af denne miljøgodkendelse bortfalder alle vilkår i § 12 miljøgodkendelse af 4. april 2011, 1. tillæg vedr. arealer af 29. april 2014 samt 2. tillæg til udvidelse af produktion og ny stald af 2. december 2014.

Den ansvarlige for husdyrbruget skal straks underrette kommunen ved manglende overholdelse af vilkår, og skal straks træffe de nødvendige foranstaltninger for at sikre, at vilkårene igen overholdes.

Udover miljøgodkendelsens vilkår har husdyrbruget pligt til at kende og overholde gældende lovgivning, også hvis denne er skærpet i forhold til godkendelsens vilkår. Gældende lovgivning kan bl.a. findes på [www.retsinfo.dk](http://www.retsinfo.dk)

På Fredericia Kommunes vegne

Nina Karner  
Agronom / miljøsagsbehandler

## VILKÅR

1. Husdyrbruget skal drives med nedenstående dyretyper, gulvtyper og produktionsarealer i de angivne stalde samt gødningslagre:

Stald navn	Dyretype	Gulv	Ansøgt drift
Stald 1	Høner, konsumæg.	Skrabe og friland, fler-etagesystem med bånd	3880 m <sup>2</sup>
Stald 2	Høner, konsumæg	Skrabe og friland, fler-etagesystem med bånd	3765 m <sup>2</sup>
Stald 3	Høner, konsumæg	Skrabe og friland, fler-etagesystem med bånd	3745 m <sup>2</sup>

Gødningslager	Anvendt areal
Gødningshus	1112 m <sup>2</sup>
Containerhus	90 m <sup>2</sup>
Ny gylletank 5000 kbm (kan opføres, ikke et krav)	1129 m <sup>2</sup>



2. Der skal gennemføres udmugning af gødningsbånd i alle tre stalde mindst 3 gange om ugen. De 3 ugentlige udmugninger skal kunne dokumenteres, f.eks. med skriftlige arbejdsplaner, skriftligt oplæringsmateriale, skriftlige instrukser til de ansatte eller lignende.

3. Alle eventuelle dræn indenfor 15 meter skal sløjfes, når der opføres ny gyllebeholder.
4. Hvis der anvendes pumpeudstyr fastmonteret på gyllebeholder, skal pumpning af gylle ske på befæstet areal med afløb til opsamlingssted.
5. Tankning af diesel og lignende skal til enhver tid ske på tæt belægning, hvorfra spild opsamles. Der må ikke være mulighed for afløb til jord, overfladevand eller grundvand.
6. Det samlede støjbidrag fra husdyrbrugets anlægsmatrikel, målt eller beregnet ved omkringliggende beboelses opholdsareal, må ikke overskride følgende værdier:

<b>Mandag-fredag kl. 7-18 (8 timer)</b>	<b>Alle dage kl. 18-22 (1 time)</b>	<b>Alle dage kl. 22-7 (½ time)</b>	<b>Alle dage kl. 22-7</b>
<b>Lørdag kl. 7-14 (7 timer)</b>	<b>Lørdag kl. 14-18 (4 timer)</b>		<b>Maksimal værdi</b>
	<b>Søn- og helligdag kl. 7-18 (8 timer)</b>		
55 dB(A)	45 dB(A)	40 dB(A)	55 dB(A)

Støjbidraget (bortset fra maksimalværdien) måles eller beregnes som det ækvivalente, konstante, korrigerede støjniveau i dB(A) i punkter 1,5 m over terræn. Tidsintervallerne i parenteserne angiver midlingstiden inden for den pågældende periode. Referencetiden er det mest støjbelastede tidsrum i perioden

Støjkvædet omfatter al støj fra husdyrbrugets anlægsmatrikel, dvs. også støj fra andet end faste, tekniske installationer, inkl. støj fra husdyr- og planteavlrelaterede aktiviteter, herunder fra dyr, anlæg, maskiner og transport internt på husdyrbrugets anlægsmatrikel og på indkørselsveje, som ligger på matriklen. Vilkåret gælder ikke kørsel på offentlig vej samt støj fra markdriften.

7. Målinger eller beregninger til kontrol af, at ovenstående vilkår om støj er overholdt, skal udføres, når tilsynsmyndigheden finder det påkrævet. Hvis målingerne viser, at støjgrænserne er overholdt, kan målinger/beregninger maksimalt forlanges én gang årligt.

Målinger/beregninger skal foretages af et firma eller laboratorium, der er akkrediteret af DANAK eller er godkendt af Miljøstyrelsen til at udføre "Miljømåling - eksternt støj". Udgifter dertil afholdes af husdyrbruget.

- 8.** Kemikalier og farligt affald skal opbevares i tæt emballage og stå overdækket på fast, tæt bund uden mulighed for afløb til kloak, jord, vandløb eller grundvand. Opbevaringspladsen skal indrettes, så der kan opsamles spild, der svarer til rumindholdet af den største beholder. Kemikalier skal opbevares og håndteres på en måde, så der ikke er risiko for forurening af jord, grundvand og overfladevand.
- 9.** Ved ophør af produktionen på ejendommen skal dyr, foder, husdyrgødning, olie og kemikalier samt affald håndteres og bortskaffes efter gældende regler. Stalde og opbevaringsanlæg skal tømmes for husdyrgødning og rengøres.
- 10.** Denne miljøgodkendelse ophæver miljøgodkendelse af 4. april, samt tillæg af 29. april 2014 og tillæg af 2. december 2014, som blev meddelt efter § 12 i lov nr. 1572 af 20. december 2006 om husdyrbrug og anvendelse af gødning m.v., jf. lovbek. nr. 1486 af 4. december 2009.



## IKRAFTTRÆDEN, UDNYTTELSE, BORTFALD, OPHØR OG RETSBESKYTTELSE

Miljøgodkendelsen træder normalt i kraft, når husdyrbruget tager den i brug. Det vil sige, når der foretages godkendelsespligtige ændringer, som er omfattet af godkendelsen. Husdyrbrugets tidligere miljøgodkendelse fra 2011 skulle imidlertid have været revurderet i 2019, og husdyrbruget har i stedet ansøgt om ny miljøgodkendelse til de eksisterende stalde med eksisterende dyrehold.

Godkendelsen bortfalder, hvis den ikke er udnyttet, inden 6 år efter den er meddelt. Hvis en del af godkendelsen ikke er udnyttet, bortfalder godkendelsen for denne del. Hvis godkendelsen omfatter et byggeri, anses afgørelsen for udnyttet, når byggeriet faktisk er afsluttet. Hvis afgørelsen ikke omfatter opførelse af byggeri, anses afgørelsen for at være udnyttet, når det, der er truffet afgørelse om, er gennemført. Det betyder, at den nye gyllebeholder skal være opført indenfor 6 år, derefter bortfalder denne. Resten af godkendelsen (stalde, dyrehold, gødningslagre) anses som udnyttet ved meddelelse, da der er ansøgt om miljøgodkendelse af eksisterende anlæg og dyrehold. Godkendelsen og vilkårene er derfor gældende for husdyrbruget, fra det tidspunkt hvor den nye godkendelse er meddelt, også selvom husdyrbruget senere reducerer produktionsarealet eller dyreholdet.

Hvis godkendelsen ikke har været helt eller delvis udnyttet i 3 på hinanden følgende år, bortfalder den del af godkendelsen, der ikke har været udnyttet i de seneste 3 år. Godkendelsen udnyttes, når mindst 25 % af det godkendte produktionsareal udnyttes driftsmæssigt. Med driftsmæssig udnyttelse forstås, at der på det pågældende produktionsareal mindst produceres 50 % af det mulige inden for rammerne af dyrevelfærdskrav eller andre relevante krav.

Ved ophør af aktiviteter på et IE-husdyrbrug skal driftsophøret risikovurderes i henhold til lov om forurennet jord. IE-husdyrbrug skal senest 4 uger efter driftsophør anmelde dette til kommunen, og samtidigt indsende en risikovurdering, og om nødvendigt et oplæg til foranstaltninger, der sikrer, at forureningen ikke udgør en risiko for menneskers sundhed og miljøet. Ophør er også situationer, hvor husdyrbruget kommer under stipladsgrænserne for et IE-brug. Foranstaltninger vedr. driftsophør skal offentliggøres. Ophør af IE brug omfatter:

- 1) ophør af alle aktiviteter på IE-husdyrbruget,
- 2) når et IE-husdyrbrug meddeler kommunen, at man går ned under IE grænsen
- 3) når den del af dyreholdet, der ligger over IE grænsen, bortfalder fordi den ikke er udnyttet.

I 8 år efter godkendelsen er meddelt, kan kommunen ikke revurdere vilkårene, med mindre det sker for at forbedre landbrugets egenkontrol eller opnå et mere hensigtsmæssigt tilsyn, eller ved uforudset forurening eller miljømæssige skadevirkninger, væsentlige ændringer i den bedste tilgængelige teknik eller af hensyn til driftssikkerhed.

## HØRING OG OFFENTLIGGØRELSE

Offentligheden er informeret om ansøgningen ved annoncering i Elbobladet samt på Fredericia Kommunes hjemmeside i perioden 6. til 28. september 2021. Ingen har henvendt sig med ønske om at se ansøgningsmateriale eller udkast til afgørelse eller for at komme med bemærkninger.

Udkast til afgørelse har været i høring hos offentligheden, ansøger og naboer, i perioden 21. december 2021 til 20. januar 2022. Der er ikke modtaget bemærkninger i høringsperioden.

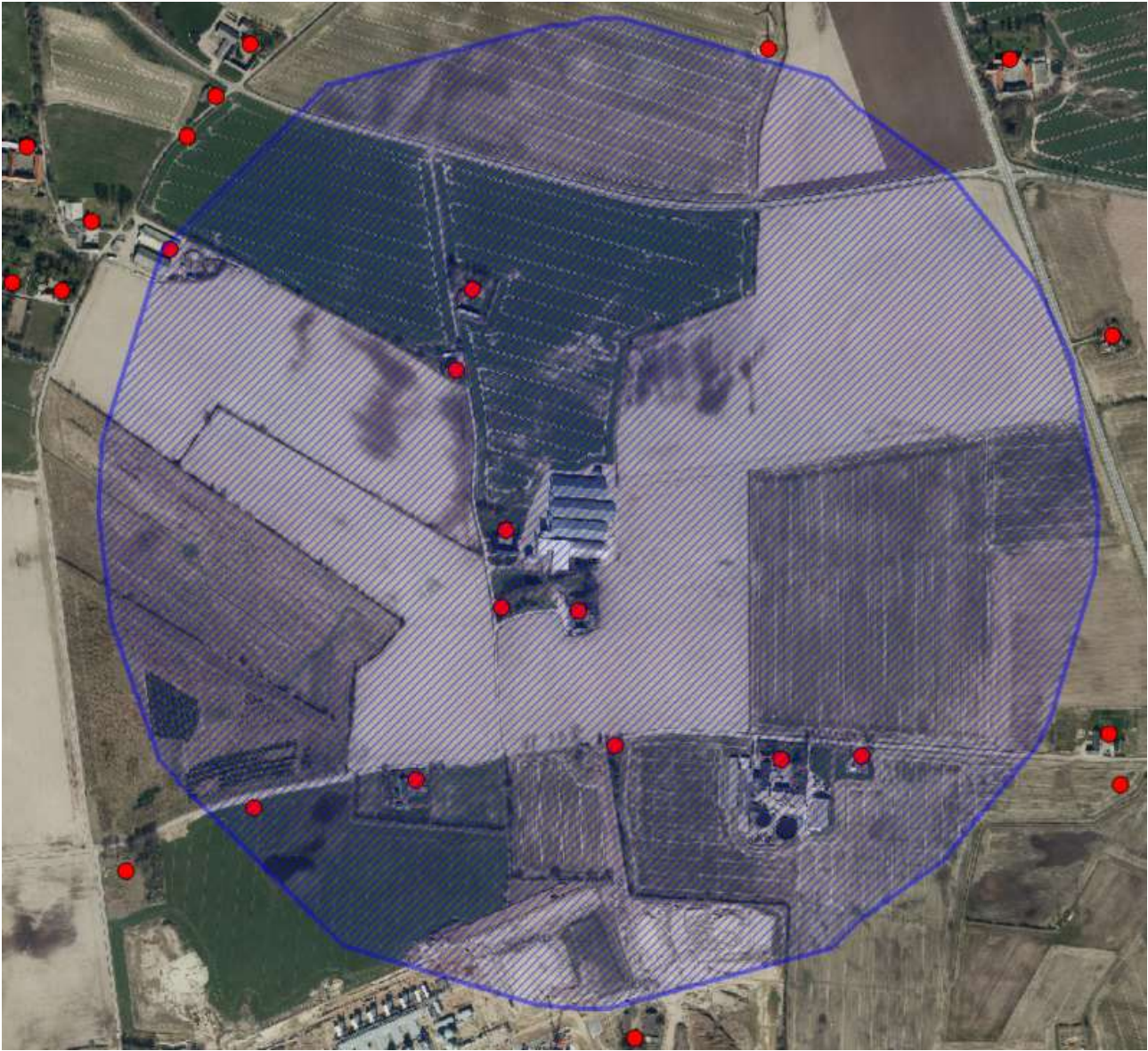
Afgørelse om miljøgodkendelse og dispensation er offentliggjort på Miljøstyrelsens platform Digital MiljøAdministration (<https://dma.mst.dk>) og på Fredericia Kommunes hjemmeside den 24. januar 2022, og efterfølgende annonceret i Elbobladet.

Nedenstående er orienteret om udkast og endelig miljøgodkendelse samt dispensation:

- Ansøger Johannes Møller Jensen
- Ansøgers rådgivere Lars Schmidt og Lene Egtved Andersen, Kolding Herreds Landbrugsforening
- Naboer i konsekvenszone (659 meter fra husdyrbruget) - fremgår af Figur 1 herunder.
- Ejere og beboere af nabomatrikler

Følgende klageberettigede organisationer og myndigheder er orienteret om endelig miljøgodkendelse og dispensation:

- Styrelsen for Patientsikkerhed: [trsyd@stps.dk](mailto:trsyd@stps.dk)
- Danmarks Fiskeriforening: [mail@dkfisk.dk](mailto:mail@dkfisk.dk)
- Ferskvandsfiskeriforeningen for Danmark: [nb@ferskvandsfiskeriforeningen.dk](mailto:nb@ferskvandsfiskeriforeningen.dk)
- Arbejderbevægelsens Erhvervsråd: [ae@ae.dk](mailto:ae@ae.dk)
- Forbrugerrådet: [fbr@fbr.dk](mailto:fbr@fbr.dk)
- Danmarks Sportsfiskerforbund: [sydoestjylland@sportsfiskerforbundet.dk](mailto:sydoestjylland@sportsfiskerforbundet.dk)
- Danmarks Naturfredningsforening: [DNFredericia-sager@dn.dk](mailto:DNFredericia-sager@dn.dk); [bent.v@madsen.mail.dk](mailto:bent.v@madsen.mail.dk)
- Dansk Ornitologisk Forening: [natur@dof.dk](mailto:natur@dof.dk)
- Det Økologiske Råd: [info@ecocouncil.dk](mailto:info@ecocouncil.dk)



Figur 1. Høringsparter (røde adressepunkter) i lugtkonsekvenszonen (blå skravering)

### *Klagefrist*

---

Fristen for at klage over afgørelsen er den 18. februar 2022.

### *Hvem kan klage?*

---

Afgørelsen kan påklages til Miljø- og Fødevareklagenævnet af ansøger, klageberettigede myndigheder og organisationer samt enhver, der har en individuel, væsentlig interesse i sagens udfald.

### *Hvordan klager du?*

---

Klagen skal indsendes digitalt til Miljø- og Fødevareklagenævnets klageportal. Link til klageportalen: <https://kpo.naevneneshus.dk/>. Du skal logge ind med NemID. Miljø- og Fødevareklagenævnet opkræver et gebyr, som betales online når klagen indsendes.

Klagen skal være modtaget i klageportalen inden midnat den dag, klagefristen udløber.

Hvis du af særlige grunde ikke ønsker at benytte klageportalen, skal du sende en begrundet anmodning om fritagelse til Fredericia Kommune, Gothersgade 20, 7000 Fredericia, eller på e-mail: [kommunen@fredericia.dk](mailto:kommunen@fredericia.dk). Fredericia Kommune skal herefter sende din anmodning videre til klagenævnet, som vil afgøre, om du kan fritages for at benytte klageportalen.

Der gøres opmærksom på, at enhver har adgang til aktindsigt i de resultater af husdyrbrugets egenkontrol, som tilsynsmyndigheden er i besiddelse af, jf. offentlighedsloven, forvaltningsloven og lov om aktindsigt i miljøoplysninger.

Hvis afgørelsen ønskes afprøvet ved domstolene, skal sagsanlæg være anlagt senest 6 måneder efter, at denne afgørelse er offentligt bekendtgjort.

## KOMMUNENS VURDERING OG BEGRUNDELSE FOR VILKÅR

### ANSØGER OG EJERFORHOLD

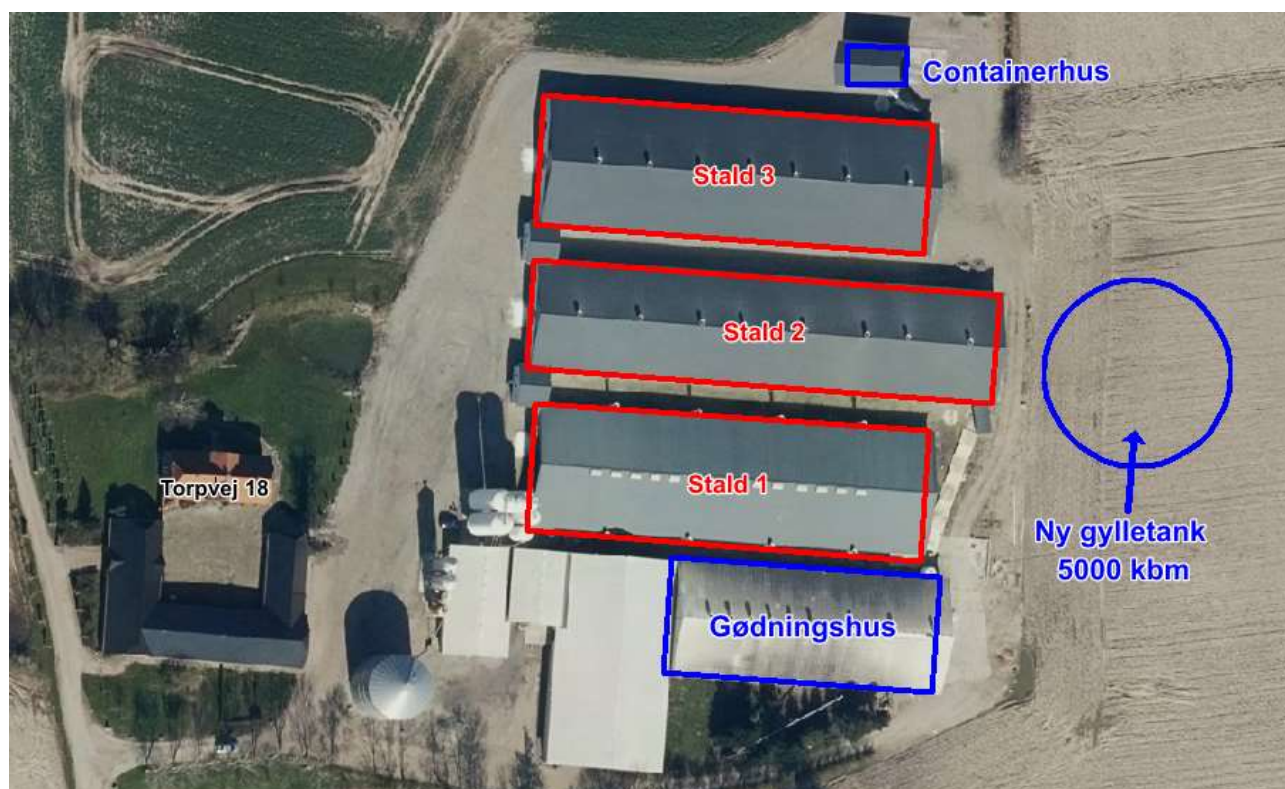
Johannes Møller Jensen ejer og driver husdyrbruget beliggende Torpvej 18, 7000 Fredericia. Johannes Møller Jensen er (på tidspunktet for godkendelse) ansvarlig for, at miljøgodkendelsens vilkår og øvrig miljølovgivning overholdes på husdyrbruget, herunder at ansatte på husdyrbruget er bekendt med godkendelsens vilkår og øvrige regler. Ansøger driver ikke andre husdyrhold.

### STALDE OG DYREHOLD

Husdyrbrugets stalde og dyrehold fremgår af Figur 2 og Tabel 1.

**Tabel 1. Stalde og produktioner. Angivet areal er produktionsarealet. Se også Figur 2.**

Stald navn	§12 miljøgodkendelse og tillæg 2014	8 års drift	Nudrift	Ansøgt drift
<b>Stald 1</b> Høner, konsumæg. Skrabe og fri-land, fler-etagesystem med bånd	27.500 årshøner 30.000 stipladser	3880 m <sup>2</sup>	3880 m <sup>2</sup>	3880 m <sup>2</sup>
<b>Stald 2</b> Høner, konsumæg. Skrabe og fri-land, fler-etagesystem med bånd	28.500 årshøner 31.000 stipladser	3765 m <sup>2</sup>	3765 m <sup>2</sup>	3765 m <sup>2</sup>
<b>Stald 3</b> Høner, konsumæg. Skrabe og fri-land, fler-etagesystem med bånd	28.500 årshøner 31.000 stipladser	0 m <sup>2</sup>	3745 m <sup>2</sup>	3745 m <sup>2</sup>



**Figur 2. Stalde og gødningsoptagelse på Torpvej 18**

## HUSDYRGØDNING

---

Gødning fra gødningsbånd tømmes 3 gange om ugen. Derudover afsættes gødning på gulvet. Begge dele opbevares i en eksisterende hal, BBR bygning 6 (i ansøgning kaldet "gødningshus") og på en møddingsplads med tag, BBR bygning 12 (i ansøgning kaldet "containerhus"). Der er lovkrav om overdækning af gødningen begge steder.

For at opfylde krav til bedre kvælstofudnyttelse, samt efterkomme klimamæssige krav til afgasning af husdyrgødning (biogas), forventes inden for den nærmeste fremtid behov for at kunne opbevare fjerkrægødningen som flydende husdyrgødning, i stedet for fast gødning. Ifølge ansøgers beregning vil den årlige produktion af flydende fjerkrægødning, fra det nuværende dyrehold, fylde ca. 6.300 m<sup>3</sup>. Ved afsætning til biogas vil der normalt skulle tilbagetages mindst samme mængde afgassede biomasse.

Derfor ansøges om at opføre en ny gylletank uden fast overdækning på ejendommen, hvor den faste gødning kan blandes op med vand, og der kan modtages flydende afgasset biomasse.

Der er krav om, at husdyrbruget skal råde over tilstrækkelig opbevaringskapacitet til den husdyrgødning, dyrene producerer, normalt svarende til mindst 9 måneders produktion af gødning. Med en årlig produktion på 6.300 m<sup>3</sup> flydende gødning, vil gylletanken på 5000 m<sup>3</sup> kunne rumme 9,5 måneders produktion af gødning.

Fredericia Kommune vurderer på baggrund af ovenstående, at gylletanken er erhvervsmæssigt nødvendig til opbevaring af husdyrgødning fra ejendommens husdyrhold.

Opbevaringsanlæg til husdyrgødning fremgår af Figur 2 og Tabel 2.

**Tabel 2. Opbevaring af husdyrgødning på Torpvej 18**

Gødningslager	Bemærkninger	Anvendt areal
Gødningshus	Hal med port, lovpligtig overdækning	1112 m <sup>2</sup>
Containerhus	Åbent gødningshus på befæstet areal, opført 2015, lovpligtig overdækning	90 m <sup>2</sup>
Ny gylletank 5000 kbm	Naturligt flydelag	1129 m <sup>2</sup>

## LANDSKAB, KULTURHISTORIE OG KOMMUNEPLAN

---

I den gældende Kommuneplan 2017-2029 ligger ejendommen i H.L.4A, Jordbrugsområde ved Bredstrup og Kongsted. Udpegninger i kommuneplanen: Ejendommen ligger udenfor særligt værdifulde landbrugsområder og udenfor områder med landskabelige interesser. Ejendommen ligger i en potentiel økologisk forbindelse, i et område hvor skovrejsning ønskes, i områder med særlige drikkevandsinteresser og i indvindingsopland til TRE-FOR Kongsted Vandværk. Tre af ejendommens bygninger (det oprindelige gårdanlæg fra 1930erne) har bevaringsværdi 3.

### *Påvirkning af landskabet*

---

Jf. Fredericia Kommunes landskabskarakterkortlægning 2018, ligger ejendommen i landskabskarakterområdet "Fredericia Landbrugslandskab", som er karakteriseret ved store flade intensivt dyrkede marker, der grænser helt op til byens kant og til de ekstensive områder i Elbodalen. Områdets foreslåede strategiske mål i landskabskarakterkortlægningen er "vedligehold". Ved ændringer i området bør der lægges vægt på at tilpasse disse til områdets eksisterende landskabskarakter, herunder det åbne landbrugslandskab med hegn og vide udsigter. Den nye gylletank placeres cirka 10 meter fra eksisterende stalde. Den bliver ikke synlig fra Torpvej, hvorfra den ligger bag ved de eksisterende bygninger. Fra Gl. Ribevej vil den på en kortere strækning muligvis blive synlig, men fremstå som en del af det nuværende anlæg, hvor den placeres sammen med bygninger, der er væsentligt højere. Fra Vejle Landevej bliver den næppe synlig pga. beplantning og andre bygningsanlæg. Fra Herslevvej er det samlede anlæg mest synligt i landskabet, og gyllebeholderen vil blive synlig, men delvist ligge bag ved bevoksning, og ikke fremstå væsentlig i forhold til den øvrige bygningsmasse.

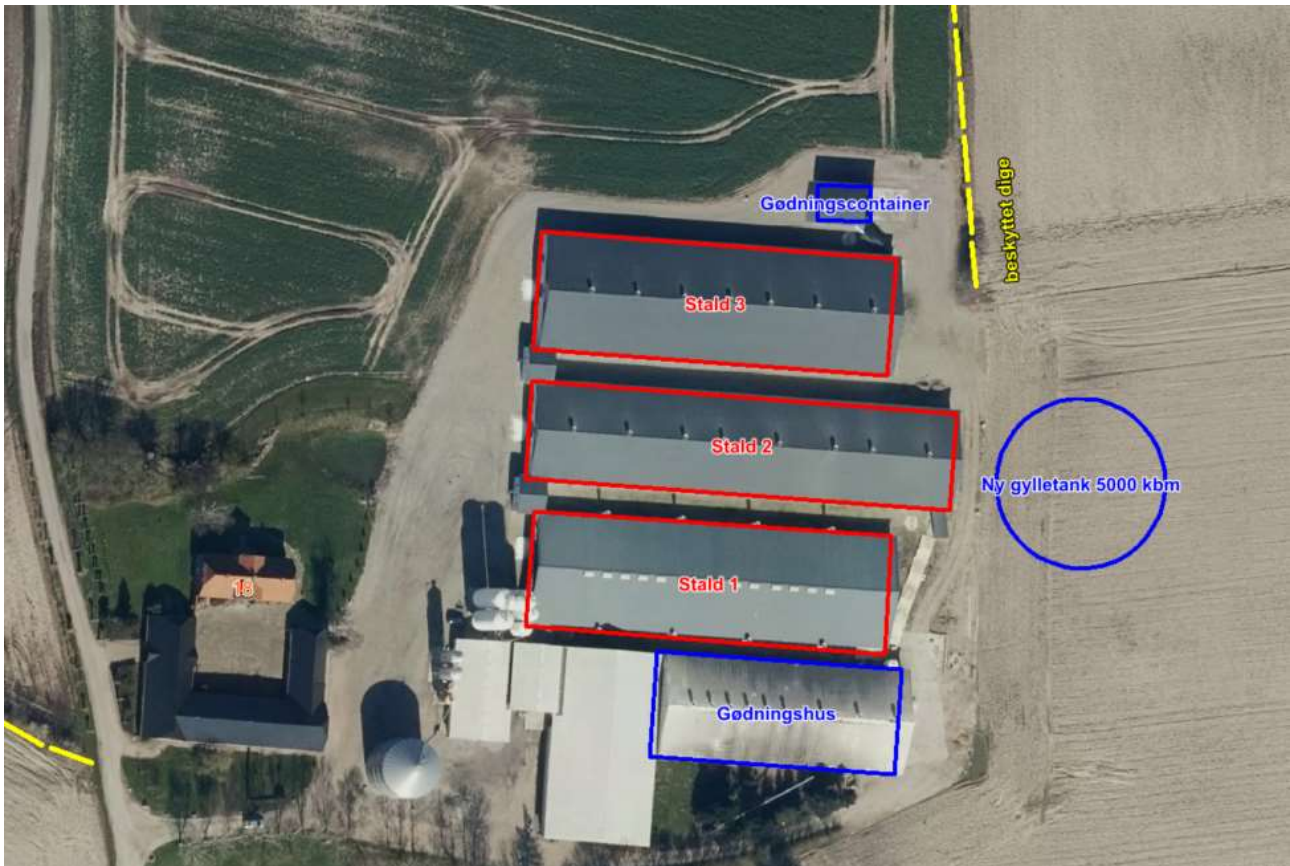
I miljøkonsekvensrapporten er vurderet, at gylletanken placeres hensigtsmæssigt i forhold til både eksisterende bygninger og i forhold til landskabet, og visuelt vil falde naturligt ind i bygningsmassen.

Fredericia Kommune vurderer, at gyllebeholderen er erhvervsmæssigt nødvendig (se afsnit om husdyrgødning), placeres i tilknytning til eksisterende bygninger og ikke vil påvirke landskabet eller de landskabelige værdier væsentligt.

### *Beskyttede fortidsminder og diger*

---

Der er registreret flere beskyttede diger nær husdyrbruget. Et af digerne ender tæt ved anlægget, cirka 20 meter fra stalde og den nye gyllebeholder.



**Figur 3. Beskyttet dige ved ny gylletank**

Beskyttede diger kan være udført i sten, jord, græstørv, tang eller lignende materialer, og fungerer eller har fungeret som hegn, med det formål at markere administrative, ejendoms- eller anvendelsesmæssige skel i landskabet. Digerne er vigtige elementer i kulturlandskabet, som både viser tidligere tiders arealudnyttelse, ejendoms- og administrationsforhold, fungerer som levesteder og spredningskorridorer for dyr og planter, og bidrager til et afvekslende landskab, ofte med egnstypiske digestrukturer. Digerne er beskyttede af Museumsloven, og der må ikke foretages ændring af tilstanden af digerne.

Såfremt der tages de nødvendige hensyn for ikke at ændre tilstanden af diget ved opførelsen af den nye gyllebeholder, vurderer Fredericia Kommune, at det ansøgte projekt ikke vil være i strid med beskyttelsen af diget.

Der er ingen gravhøje eller andre beskyttede fortidsminder i nærheden af husdyrbrugets anlæg.



## Øvrige udpegninger i kommuneplanen

Ejendommen ligger i et område med særlige drikkevandsinteresser og i indvindingsopland til TRE-FOR Kongsted Vandværk. Drikkevandsinteresserne skal beskyttes jf. kommuneplanens mål. Udpegning til skovrejsning har ligeledes til formål at beskytte drikkevandet.

Grundvandstruende aktiviteter på husdyrbrug er f.eks. anvendelse, håndtering og opbevaring af sprøjtemidler og andre kemikalier samt tankning af diesel. Anvendelse, håndtering og opbevaring af sprøjtemidler og kemikalier er reguleret i anden lovgivning - herunder miljøbeskyttelsesloven, stofbekendtgørelsen og vaskepladsbekendtgørelsen. Miljøbeskyttelsen på husdyrbrugets dyrkede arealer - herunder sprøjtning og gødsning af udbringningsarealer - er ikke omfattet af husdyrbrugloven, og kan ikke reguleres i denne miljøgodkendelse.

På baggrund af drikkevandsinteresserne i området, vurderer Fredericia Kommune at det er relevant at sikre miljøbeskyttelsen ved tankning af diesel, da dette forhold ikke er direkte reguleret udover miljøbeskyttelseslovens påbudsmulighed i § 42. Derfor stilles vilkår om, at tankning af diesel på ejendommen skal foregå på tæt belægning hvor spild kan opsamles, så der ikke er mulighed for afløb til jord, kloak, overfladevand eller grundvand. Ved miljøtilsyn den 2. november 2021 er det vurderet, at vilkåret kan opfyldes for den nuværende placering af dieseltank, hvis der indsættes en brudventil mellem pistol og slange, som forhindrer at tanken pumper tom, hvis pistolen rives af slangen.

Opførelse af den nye gyllebeholder vurderes ikke at påvirke de bevaringsværdige længer i det gamle gårdanlæg.

## AFSTANDSKRAV

Ifølge miljøkonsekvensrapporten (bilag 1) er gældende afstandskrav i husdyrloven §§ 6-8 overholdt for den nye gyllebeholder. Afstandskravene gælder ikke for eksisterende, lovligt etablerede bygninger og anlæg, hvor anvendelse ikke ændres, så der ikke sker en forøget forurening.

**Tabel 3. Afstandskrav husdyrloven §§ 6-8**

Afstand fra ny gylletank til:	Afstandskrav	Afstand
Nærmeste nabo (Torpvej 8)	50 m	130 m
Eksisterende eller, ifølge kommuneplanens rammedel, fremtidigt byzone- eller sommerhusområde	50 m	> 50 m
Område i landzone, der i lokalplan er udlagt til boligformål, blandet bolig og erhverv eller til offentlige formål med henblik på beboelse, institutioner, rekreative formål og lignende	50 m	> 50 m
Kategori 1-natur: ammoniakfølsomme naturtyper beliggende inden for internationale naturbeskyttelsesområder	10 m	> 10 m
Kategori 2-natur: ammoniakfølsomme naturtyper beliggende uden for internationale naturbeskyttelsesområder: Højmoser, lobeliesøer samt § 3 heder større end 10 ha og § 3 overdrev større end 2,5 ha	10 m	> 10 m
Ikke almene / almene vandforsyningsanlæg	25 / 50 m	150 m

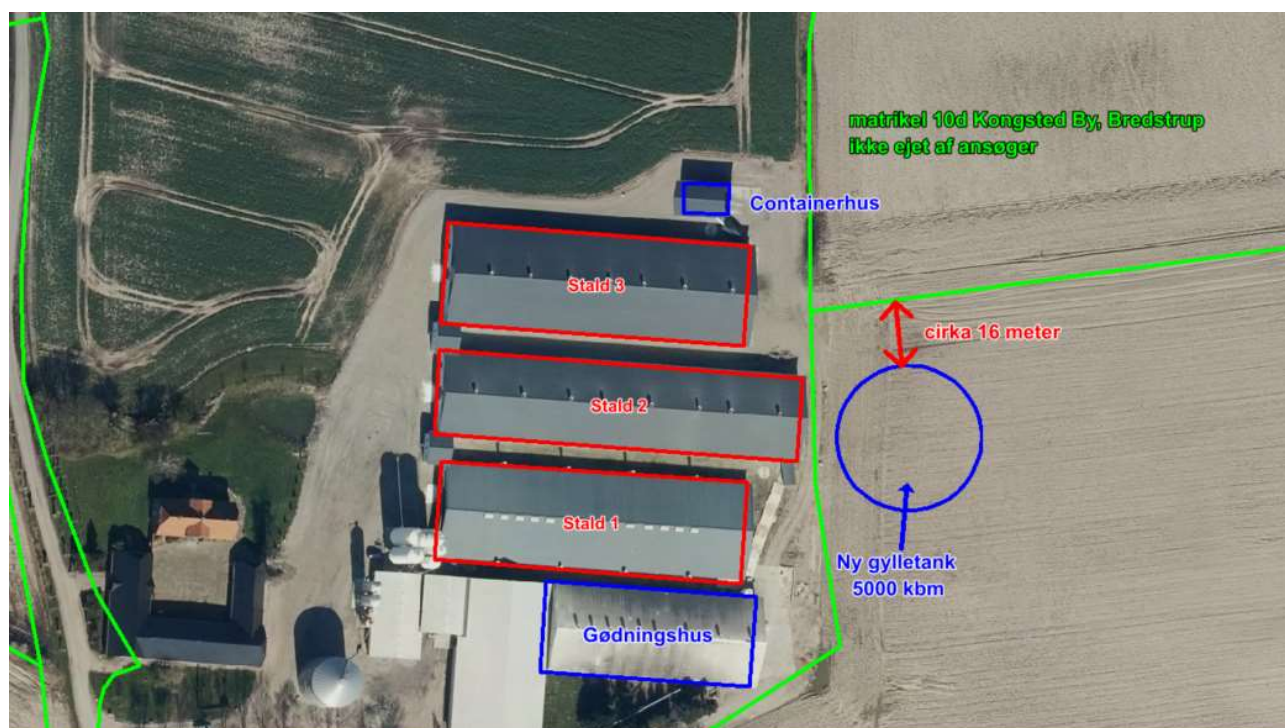
Afstand fra ny gylletank til:	Afstandskrav	Afstand
Vandløb, grøft, dræn	15 m	ukendt
Åbne vandløb og søer større end 100 m <sup>2</sup>	100 m	ca. 100 m
Offentlig vej og privat fællesvej	15 m	200 m
Levnedsmiddelvirksomhed	25 m	> 25 m
Beboelse på samme ejendom	15 m	155 m
Naboskel	30 m	
- Torpvej 8		88 m
- mark, matrikel 10d Kongsted By, Bredstrup)		16 m

#### Afstand til dræn

Den nye gyllebeholder opføres på en mark, der så vidt vides ikke er drænet. Der er stillet vilkår om, at ansøger skal sikre sig, at alle eventuelle dræn indenfor 15 meter sløjfes, når der opføres ny gyllebeholder.

#### Afstand til naboskel - dispensation

Den nye gyllebeholder opføres mindre end 30 meter fra skel til matrikel 10d Kongsted By, Bredstrup, som ikke ejes af ansøger.



**Figur 4. Placering af ny gyllebeholder ved skel til nabomark**

Ansøger har søgt om dispensation til at placere gylletanken ca. 16-25 m fra naboskel, begrundet i at den således placeres længst væk fra nabobeboelser mod syd, på en placering som er optimal ud fra et landskabeligt / visuelt perspektiv og mest hensigtsmæssig for arbejdsgangen på husdyrbruget.

Matriklen, som ligger mindre end 30 meter fra den nye gyllebeholder, er en dyrket mark. Ejer af marken er specifikt hørt i forhold til placering af ny gyllebeholder, og har skriftligt tilkendegivet at hun ikke har bemærkninger til sagen.

Ansøger begrundet placeringen med følgende:

- a. Gødningsbeholderen skal placeres i umiddelbar nærhed til den østlige ende af de 3 nuværende stalde, idet inventaret og dermed gødningsbåndene i alle 3 stalde er indrettede således at gødningen bliver udleveret i staldenes østlige ende. Samtidig er der krav om at gødning og ægbånd af sundhedsmæssige årsager skal holdes adskilte, hvorfor æg håndteres og samles i den ene ende af staldene og gødningen i den modsatte ende.
- b. Gødningsbeholderen skal være placeret så tæt på staldene som muligt, således at gødningen kan tilføres beholderen direkte med gødningsbåndene uden behov for maskinel mellemhåndtering. Mellemhåndtering vil desuden medføre ammoniaktab.
- c. Afstandskrav til vandhul. Tanken er placeret således at der lovens krav på mindst 100 meter fra nærmeste vandhul lige netop er opfyldt (vandhul ved Torpvej 8).
- d. Landskabsmæssige hensyn. Den nuværende placering meget tæt på de eksisterende driftsbygninger medfører at driftsbygningerne fremstår samlede, og muliggør at udsyn over landskabet mod nord fra nærmeste naboejendom Torpvej 8 samt at udsynet mod nord fra Gl. Ribevej og naboejendomme langs Gl. Ribevej opretholdes ugenert.
- e. Ved scenarie biogas vil der fortsat skulle bruges en vis opbevaringskapacitet til fast gødning frem til afhentning til afgangning, hvorefter der tilbageleveres flydende gødning. Ved scenarie flydende fjerkrægødning til udbringning på mark vil det store gødningshus overgå til lade eller lagerfacilitet. Der ansøges efter det scenarie hvor der er størst behov for lagerkapacitet (worst case) dvs. både til fast og flydende gødning.

Fredericia Kommune vurderer, at ansøger har godtgjort, at det ikke er muligt at overholde afstandskravet ved at vælge en anden placering, samt at formålet med afstandskravet er opfyldt, eftersom der ikke ligger beboelser, og ikke kan planlægges for beboelser, på den pågældende mark. Gyllebeholderen vil således ikke udgøre en gene for ejer eller bruger af nabomarken. Omvendt vil en placering som ligger mindst 30 meter fra skel betyde, at gyllebeholderen skal ligge tættere på de eksisterende nabobeboelser, hvilket er i modstrid med bestemmelsens formål, som må antages at være genebegrundet.

Fredericia Kommune dispenserer på baggrund heraf til opførelse af gyllebeholderen mindre end 30 meter fra naboskel, jf. § 9 stk. 3 i husdyrloven.

#### *Fredericia Kommunes samlede vurdering*

---

Det vurderes, med den meddelte dispensation og vilkår, at husdyrbruget opfylder afstandskravene i §§ 6-8 i husdyrbrugloven.

## LUGT

Der gælder 3 forskellige grænser for lugt ved henholdsvis byzone, samlet bebyggelse og enkelt bolig i landzone uden landbrugspligt. Lugt angives enten i European Odour Units (OUe) eller Lugt Enheder (LE).

**Byzone og sommerhusområder:** Eksisterende eller ifølge kommuneplanens rammedel fremtidig byzone- eller sommerhusområde. Lugtgenegrænse: 5 OUe pr. m<sup>3</sup> og 1 LE pr. m<sup>3</sup>.

**Samlet bebyggelse og boligområder i landzone:** Beboelsesbygninger på ejendomme uden landbrugspligt, som ikke ejes af ansøger, hvor der inden for en afstand af 200 m ligger flere end 6 beboelsesbygninger på hver sin ejendom uden landbrugspligt, som ikke ejes af ansøger (samlet bebyggelse). Område i landzone, der i lokalplan er udlagt til boligformål, blandet bolig- og erhvervsformål eller til offentlige formål med henblik på beboelse, institutioner, rekreative formål og lign. Lugtgenegrænse: 7 OUe pr. m<sup>3</sup> og 3 LE pr. m<sup>3</sup>.

**Enkelt bolig:** Beboelsesbygninger på ejendomme uden landbrugspligt, der ikke ejes af ansøger. Lugtgenegrænse: 15 OUe pr. m<sup>3</sup> og 10 LE pr. m<sup>3</sup>.

For at overholde lugtgenegrænserne, skal gennemsnitsafstanden være længere end geneafstanden. Se Tabel 4.

**Tabel 4. Lugtemission fra husdyrproduktionen Torpvej 18**

Område	Korrigeret geneafstand, ansøgt	Gennemsnitsafstand, ansøgt	Genekriterie overholdt?
<b>Byzone og sommerhusområder</b>			
Byzone, erhvervsområde syd for Gl. Ribevej:	477 meter	549 meter	JA
Fremtidig byzone, Himmerigshuse boliger:	477 meter	1010 meter	JA
<b>Samlet bebyggelse, lokalplanlagte boligområder i landzone mv.</b>			
Lokalplan LP379, delområde 4:	268 meter	1751 meter	JA
<b>Enkelt bolig uden landbrugspligt, ikke ejet af ansøger</b>			
Torpvej 8:	151 meter	144 meter	NEJ
Torpvej 10:	151 meter	178 meter	JA
Torpvej 27:	151 meter	262 meter	JA
Gl. Ribevej 14:	151 meter	826 meter	JA
Gl. Ribevej 21:	151 meter	347 meter	JA

Kommunen kan konkret fravige lugtgenegrænserne, hvis gennemsnitsafstanden er mere end 50 % af geneafstanden, og hvis lugtemissionen ikke forøges.

Lugtemissionen øges ikke fra nogen staldafsnit, da der ikke foretages ændringer i dyreholdet. Gennemsnitsafstanden er for beboelsen Torpvej 8 længere end 50 % af geneafstanden, jf. Tabel 4, og kriteriet for at anvende 50 %-undtagelsen er derved opfyldt.

Ansøgers begrundelse for at 50 % reglen kan finde anvendelse fremgår af miljøkonsekvensrapporten (bilag 1). Bl.a. lægges vægt på, at der ikke findes lugtreducerende teknologi til stalde med konsumægsproduktion, og at der ikke vil ske nogen ændring eller forøgelse af lugtemissionen fra ejendommen, men at beregningsmetoden er ændret i forhold til seneste miljøgodkendelse i 2014.

Fredericia Kommune vurderer på baggrund af ovenstående, at de fastsatte geneniveauer kan fraviges, og at husdyrbruget ikke medfører væsentlige lugtgener for omgivelserne.

## ØVRIGE GENER

I miljøkonsekvensrapporten (bilag 1) er redegjort for gener fra husdyrbruget i form af transport, støj, støv, lys og fluer. Fredericia Kommune finder på baggrund heraf, at der skal stilles vilkår om den maksimale støjledning fra husdyrbruget, herunder fra anlæg, maskiner og transport internt på husdyrbruget (ikke kørsel på offentlig vej), for at sikre, at husdyrbruget ikke giver anledning til væsentlige støjgener for de omkringboende. Desuden stilles vilkår om støjmåling eller beregning for husdyrbrugets regning, såfremt det vurderes nødvendigt.

## BAT

BAT er den bedste tilgængelige teknologi. Det er den teknologi, som reducerer miljøbelastningen mest muligt, samtidig med at den er økonomisk og praktisk tilgængelig. Omkostningen ved teknologien skal være proportional med reduktionen på miljøbelastningen. Anvendelse af BAT er en forudsætning for, at der kan meddeles miljøgodkendelse.

### *Ammoniak (BAT)*

I ansøgningen er redegjort for, at ammoniakudledningen fra husdyrbruget svarer til Miljøstyrelsens vejledende BAT krav for ammoniak. Husdyrbrugets gældende miljøgodkendelse fra 2011 og 2014 stiller vilkår om fodring. Fodervilkår videreføres ikke i den nye husdyrlov fra 1. august 2017, og skal ikke indgå i beregningen af eksisterende BAT krav. Gulvtypen fleretagesystem med gødningsbånd og tre ugentlige udmugninger er inkluderet i BAT beregningen.

Der anvendes således følgende ammoniakreducerende teknologier på husdyrbruget:

**Tabel 5. BAT teknologi**

<b>Stald /gødningslager</b>	<b>Teknologi</b>
<b>Stald 1</b>	Skrabehøns i fler-etagesystem
<b>Stald 2</b>	Skrabehøns i fler-etagesystem
<b>Stald 3</b>	Skrabehøns i fler-etagesystem
<b>Gødningshus</b>	ingen
<b>Containerhus</b>	ingen
<b>Ny gyllebeholder</b>	ingen

Der stilles vilkår om den oplyste staldtype og 3 ugentlige udmugninger, som er en forudsætning for, at BAT kravet er overholdt. Der stilles vilkår om, at de tre ugentlige udmugninger fremgår af skriftlige arbejdsplaner, skriftligt oplæringsmateriale, instrukser til de ansatte eller lignende. I forbindelse med tilsyn vil det desuden være muligt at fotodokumentere, at der er muget ud ifølge arbejdsplanen, som af ansøger er oplyst til mandag, onsdag, fredag.

#### *Ressourceforbrug, management, miljøledelse, beredskabsplan m.v.*

---

BAT omfatter også ressourceforbrug og management. I miljøkonsekvensrapporten (bilag 1) er der redegjort for husdyrbrugets ressourceforbrug og ressourcebesparende tiltag samt management på husdyrbruget.

Der er fastsat en række bindende krav til IE-husdyrbrug, som også omfatter management og indirekte ressourceforbrug. Disse krav omfatter miljøledelse, oplæring af personale, regelmæssig kontrol, reparation og vedligeholdelse, beredskabsplan, fodringskrav, energieffektiv belysning, støvemissioner samt årlig indberetning til kommunen.

Kommunen skal stille vilkår om tilrettelæggelse af husdyrbruget og driften heraf, så vandforbruget minimeres mest muligt. Fredericia Kommune vurderer, at det ikke er hensigtsmæssigt at stille vilkår til specifikke vandbesparende teknologier, da best practice indenfor vandbesparende adfærd / udstyr eller staldhygiejne kan udvikle sig, og det kan være u hensigtsmæssigt at fastholde husdyrbruget i en forældet teknologi. Generelt vil det økonomiske incitament medføre den mest vandbesparende adfærd. Den obligatoriske plan for kontrol, reparation og vedligeholdelse omfatter drikkeudstyr. Det obligatoriske miljøledelsessystem er desuden et oplagt værktøj til ressourcestyring, herunder fokus på vandforbrug. Fredericia Kommune vurderer på baggrund af ovenstående at vandforbruget minimeres mest muligt.

Fredericia Kommune stiller ikke vilkår til de ovenstående emner, som er reguleret ved lovkrav.

## **NATUR**

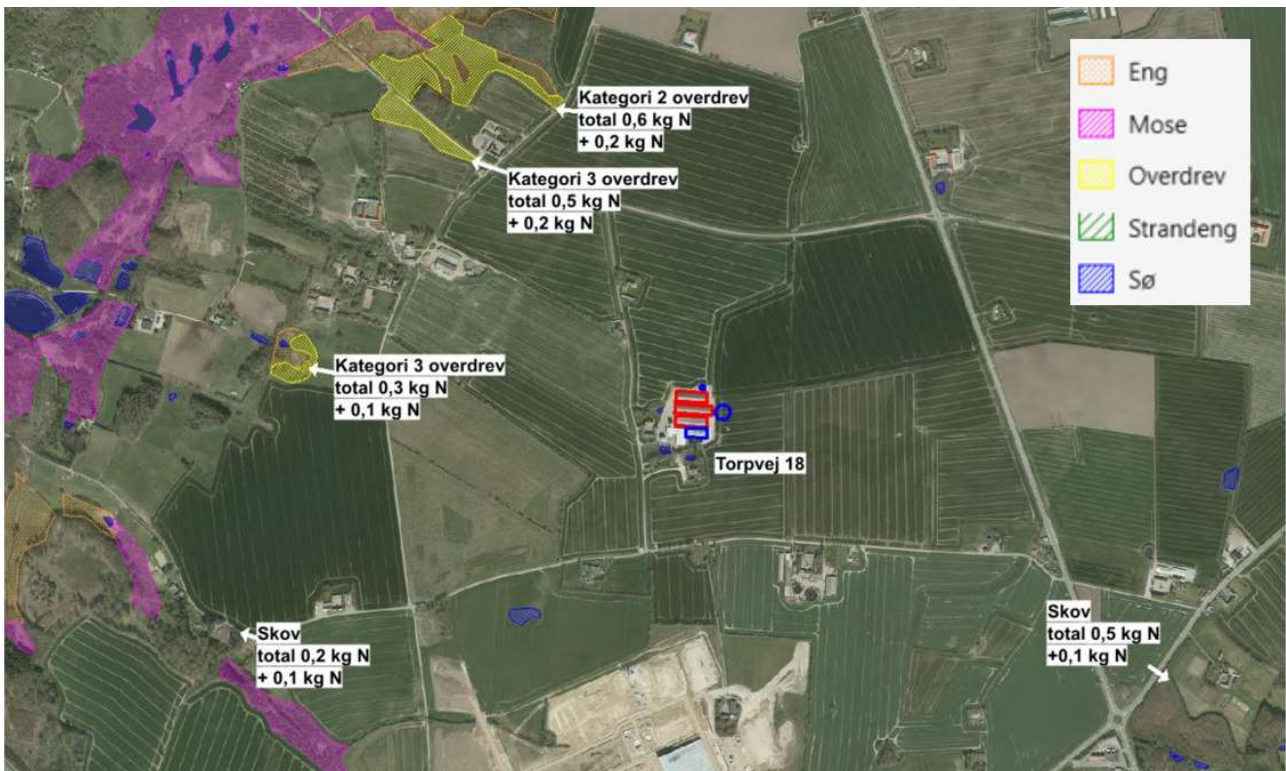
---

Oversigt over naturområderne omkring husdyrbruget fremgår af Figur 5.

### *Kategori 1 natur*

---

Kategori 1 natur er en række ammoniakfølsomme naturtyper, som er beliggende indenfor Natura 2000 områder. Her må den totale ammoniakdeposition fra husdyrbruget maksimalt være 0,2-0,7 kg N/ha/år. Det fremgår af ansøgningen samt miljøkonsekvensrapporten (bilag 1), at nærmeste kategori 1 naturområde er Stenderup Skovene (afstand 7,8 km fra husdyrbruget) hvor ammoniakdepositionen fra husdyrbruget er 0 kg N/ha/år. Desuden ligger Røjle Klint i en afstand af 9,6 km samt Munkebjerg Skovene og Hjulbæk Skov i en afstand af 12,7 km, hvor der heller ikke er ammoniakdeposition fra husdyrbruget Torpvej 18. Det vurderes derfor, at der ikke er risiko for negative påvirkninger af naturtyper eller levesteder for beskyttede arter, som indgår i udpegningsgrundlaget for Natura 2000 området. Natura 2000 områderne fremgår ikke af Figur 5.



**Figur 5. Beskyttet natur omkring husdyrbruget**

### *Kategori 2 natur*

Kategori 2 natur er højmoser, lobeliesøer, § 3 beskyttede heder større end 10 ha og § 3 beskyttede overdrev større end 2,5 ha, beliggende udenfor Natura 2000 områder. Her må den totale ammoniakdeposition fra husdyrbruget maksimalt være 1,0 kg N/ha/år. Det nærmeste kategori 2 natur er et overdrev som ligger 800 meter nord for husdyrbruget (se også Figur 5) og husdyrbrugets ammoniakdeposition her er 0,6 kg N/ha/år. Da depositionen således overholder grænsen på 1 kg N/ha/år, vurderer Fredericia Kommune at husdyrbruget ikke vil påvirke kategori 2 naturområder væsentligt som følge af ammoniakdeposition.

### *Kategori 3 natur*

Kategori 3 natur er heder, moser og overdrev beskyttet af naturbeskyttelseslovens § 3, samt ammoniakfølsomme skove, som ikke er omfattede af kategori 1 og 2. På disse naturtyper kan kommunen stille krav om en maksimal merdeposition på op til 1 kg N/ha/år efter en konkret vurdering.

De nærmeste kategori 3 naturområder omkring husdyrbruget er to overdrev mod nordvest, og desuden ligger der potentielt ammoniakfølsomme skove (se Figur 5).

I ansøgningen og miljøkonsekvensrapporten (se bilag 1) fremgår det at ammoniakdepositionen på de to overdrev og de potentielt ammoniakfølsomme skove ligger mellem 0,2 og 0,5 kg N/ha/år totalt, og mellem 0 og 0,2 kg N/ha/år i merdeposition. Da merdepositionen ligger un-

der 1 kg N, vurderer Fredericia Kommune, at beskyttelsesniveauet er overholdt, og husdyrbruget derfor ikke vil påvirke naturtypen væsentligt som følge af ammoniakdeposition. Det vurderes derfor ikke relevant at definere en tålegrænse for naturområdernes ammoniakfølsomhed.

#### *Øvrig beskyttet natur*

---

Omkring husdyrbruget ligger søer, som er beskyttet af naturbeskyttelseslovens § 3 (se Figur 5), men som ikke er omfattet af kategori 1, 2 eller 3 natur i husdyrloven. Jf. flere af klagenævnets afgørelser fra december 2016, bl.a. NMK-131-00221, skal der foretages vurdering af påvirkningen på § 3 søer og § 3 enge, selvom disse ikke er omfattet af kategori 3, eftersom det ikke har været hensigten med beskyttelsesniveauet at godkende projekter, som vil medføre ændringer i tilstanden af § 3 natur.

På de tre nærmeste søer, som ligger 30-50 meter fra husdyrbrugets stalde og gødningsanlæg, er den totale ammoniakdeposition beregnet til mellem 7,2 og 17,2 kg N/ha/år. Merdepositionen fra husdyrbruget er fra 0,9 til 2,2 kg N/ha/år. Mindre søer i forbindelse med dyrkede arealer er som udgangspunkt ikke følsomme over for ammoniakdeposition, og Fredericia Kommune vurderer at ammoniakdepositionen ikke vil medføre forringelse af søernes tilstand.

#### *Bilag IV arter*

---

Fredericia Kommune henviser til miljøkonsekvensrapporten (bilag 1), hvor det er vurderet, at husdyrbruget ikke påvirker bilag IV-arter eller deres levesteder.

### **FARLIGE KEMIKALIER, AFFALDSPRODUKTION OG UHYGIEJNISKE FORHOLD**

---

Kommunen skal stille vilkår om begrænsning af anvendelse, fremstilling eller frigivelse af relevante farlige stoffer i forbindelse med husdyrproduktionen med henblik på at undgå risiko for forurening af jordbund og grundvand på husdyrbruget. Ved farlige stoffer forstås stoffer og blandinger, som defineret i artikel 3 i Europa-Parlamentets og Rådets forordning (EF) nr. 1272/2008 om klassificering, mærkning og emballering af stoffer og blandinger: <https://mst.dk/kemi/kemikalier/stoflister-og-databaser/listen-over-harmoniseret-klassificering/>

Håndtering af affald, døde dyr og kemikalier er beskrevet i miljøkonsekvensrapporten, bilag 1.

For at undgå forurening af jord og grundvand stilles vilkår om, at kemikalier og farligt affald skal opbevares i tæt emballage og stå overdækket på fast, tæt bund uden mulighed for afløb til kloak, jord, vandløb eller grundvand. Opbevaringspladsen skal indrettes, så der kan opsamlles spild, der svarer til rumindholdet af den største beholder. Kemikalier og farligt affald skal opbevares og håndteres på en måde, så der ikke er risiko for uheld.

Fredericia Kommune vurderer, at de øvrige gældende regler for affaldshåndtering, håndtering af døde dyr samt regler om forebyggelse og bekæmpelse af rotter, er tilstrækkelige til at sikre



mod forurening eller gener fra husdyrbrugets affaldsproduktion eller uhygiejniske forhold. Det kontrolleres ved regelmæssige tilsyn, at reglerne er overholdt.

## **KLIMAPÅVIRKNING**

---

Der er krav om at husdyrbrugets miljøkonsekvensrapport skal påvise, beskrive og vurdere husdyrbrugets klimapåvirkning, f.eks. arten og omfanget af drivhusgasemissioner, og projektets sårbarhed over for klimaændringer. Fredericia Kommune henviser til miljøkonsekvensrapporten, se bilag 1.

## **ALTERNATIVER**

---

Alternativer er beskrevet og vurderet i miljøkonsekvensrapporten bilag 1. Fredericia Kommune er enig i ansøgers vurdering. Fredericia Kommune vurderer, at 0-alternativet til det ansøgte vil være at revurdere den eksisterende miljøgodkendelse til en fortsat produktion i de eksisterende stalde, som svarer helt til det ansøgte, men uden at opføre den nye gyllebeholder. Ny miljøgodkendelse med nye, opdaterede vilkår og krav vil derfor udgøre en miljømæssig forbedring i forhold til status quo.

## **OPHØR**

---

Se husdyrbrugets redegørelse vedr. ophør i miljøkonsekvensrapporten bilag 1. Der stilles vilkår om håndtering, bortskaffelse og rengøring ved ophør, jf. krav i husdyrgodkendelsesbekendtgørelsen.

# Miljøkonsekvensrapport til § 16a stk. 2

**Elagergård v. Johannes Møller Jensen  
Torpvej 18, 7000 Fredericia**

Miljøgodkendelse til æglæggende skrabeægshøner i eksisterende stalde samt til opførsel af en ny gylletank.

Skema 224800 i Husdyrgodkendelse.dk

Indsendt den 11. juni 2021



## Datablad

Ansøger og ejer	Johannes Møller Jensen Tornsagervej 11 7000 Fredericia
	Kontaktperson på miljø sagen: Johannes Møller Jensen Mobil: 40454372 Mail: johs0101@gmail.com
Husdyrbrugets adresse	Torpvej 18, 7000 Fredericia
CVR-nummer	12320906
CHR-nummer	12289
Kommune	Fredericia Kommune
Ejendomsnummer	6070108943
Matrikel-nr.	27a - Kongsted By, Bredstrup m.fl.
Andre husdyrbrug drevet af ansøger	Ingen
Biaktiviteter	Ingen
Ansøgningskema	224800
Konsulent	KHL CVR-nr.: 21111511 Lene Egtved Andersen og Lars Schmidt Mobil: 20133325 Mail: <a href="mailto:lea@khl.dk">lea@khl.dk</a> og <a href="mailto:las@khl.dk">las@khl.dk</a>

# Forord

## Miljøkonsekvensrapport

Denne rapport beskriver de miljømæssige konsekvenser ved det ansøgte projekt på Torpvej 18.

Der ansøges om godkendelse til uændret produktion af æglæggende skrabeægshøner i eksisterende stalde samt til opførelse af en gylletank.

Produktionen er et IE-brug, da der er mere end 40.000 hønepladser i staldene.

Rapporten er en miljøkonsekvensrapport. Rapporten behandler de potentielle væsentlige miljøpåvirkninger ved opførelse af en gylletank. Produktionsarealet vil være uændret.

Til rapporten er vedlagt følgende bilag: 1. Opgørelse af produktionsarealer

Rapporten indeholder en beskrivelse og vurdering af den sandsynlige væsentlige indvirkning på miljøet, som det ansøgte vurderes at medføre. Rapporten danner grundlaget for kommunens afgørelse om miljøgodkendelse for ejendommen.

<b><u>Datablad</u></b>	<b>27</b>
<b><u>Forord</u></b>	<b>28</b>
<b>1. <u>Indledning</u></b>	<b>30</b>
<b>2. <u>Ikke-teknisk resume</u></b>	<b>31</b>
<u>2.1 Ikke-teknisk resumé af alternativer til teknologi og foranstaltninger og påtænkte foranstaltninger ved IE-brugets ophør</u>	32
<b>3. <u>Miljøtekniske redegørelse</u></b>	<b>33</b>
<u>3.1 Indretning og drift af anlægget</u>	33
<u>3.2 Bygningsmæssige ændringer og anlægsarbejde</u>	35
<u>3.3 Produktionsmæssig sammenhæng med andre husdyrbrug</u>	35
<u>3.4 Husdyrbruget og det ansøgtes beliggenhed</u>	35
<u>3.4.1 Generelle afstandskrav</u>	36
<u>3.4.2 Bygningsmæssige ændringer i forhold til landskab</u>	36
<u>3.4.3 Bilag IV arter</u>	38
<u>3.5 Ammoniakemission og -deposition</u>	39
<u>3.5.1 Naturpunkter</u>	39
<u>3.6 Lugtemission</u>	40
<u>3.7 Øvrige emissioner og gener</u>	41
<u>3.7.1 Støj</u>	41
<u>3.7.2 Støv</u>	41
<u>3.7.3 Lys</u>	42
<u>3.7.4 Skadedyr</u>	42
<u>3.7.5 Transporter</u>	42
<u>3.8 Reststoffer, affald og naturressourcer</u>	43
<u>3.8.1 Spildevand</u>	44
<u>3.8.2 Døde dyr</u>	44
<u>3.8.3 Olie- og kemikalier</u>	44
<u>3.8.4 Vand- og energiforbrug</u>	45
<u>3.8.5 Foder</u>	46
<u>3.9 BAT-Ammoniakemission</u>	46
<u>3.10 Grænseoverskridende virkninger</u>	47
<u>3.11 Påvirkning af jordarealer og jordbund</u>	47
<u>3.12 Påvirkning af klima</u>	48
<u>3.13 Andet om befolkningen og menneskers sundhed</u>	48
<u>3.14 Alternative løsninger</u>	48
<u>3.15 Samspelet mellem faktorer if. § 4 stk. 6 nr. 5</u>	48
<u>3.16 Sårbarhed i forhold til risici for større ulykker mv. if. § 4 stk. 6 nr. 6</u>	49
<u>3.17 Oplysninger om konsulenten</u>	49
<b>4. <u>Oplysninger om husdyrbruget</u></b>	<b>49</b>
<u>4.1 BAT: Råvarer, energi, vand og management</u>	49
<u>4.1.1 BAT-Råvarer</u>	49
<u>4.1.2 BAT-Energi</u>	49
<u>4.1.3 BAT-Vand</u>	49
<u>4.1.4 Management</u>	50
<b>5. <u>Konklusion</u></b>	<b>51</b>

# 1. Indledning

Denne miljøkonsekvensrapport beskriver og vurderer konsekvenserne ved opførelse af en ny gylletank og uændret fortsættelse af det nuværende husdyrhold

Gylletanken opføres i tilknytning til de eksisterende bygninger.

Produktionsarealer er opgjort ud fra ansøgers og inventarleverandørs oplysninger til nyttearealer til skrabeheøner i hvert staldafsnit. Nyttearealet er tillagt rede-arealer

## 2. Ikke-teknisk resume

### Husdyrbruget og produktionsomfang

Ansøgningen omhandler husdyrbruget på Torpvej 18, Fredericia. Husdyrbruget er en fjerkræejendom med produktion af skrabeæg. Ejendommens seneste miljøgodkendelse er fra 2014, hvor den godkendte produktion er på 84.500 æglæggende årshøner fordelt i tre stalde. Alle stalde er med etagesystem med gødningsbånd.

Der søges om en ny miljøgodkendelse til uændret produktion af skrabeægghøner i de 3 eksisterende stalde og til opførsel af en ny gylletank.

Produktionsarealet i de 3 stalde vil uændret være på 11.390 kvm. Ejendommens miljøgodkendelse vil fremadrettet efter de nye godkendelsesregler være produktionsarealet (staldarealet) i hver stald og ikke længere i forhold til antal årshøner. Den nuværende miljøgodkendelse svarer til det maksimale dyreantal efter dyrevelfærdsreglerne hvorfor der ikke forventes ændring af antal høner i stalene ved overgang til ny godkendelse.

### Landskabelige forhold

Driftsbygningerne ligger som en samlet enhed. Den nye gyllebeholder etableres således at afstands-krav til skel overholdes. Der er ikke behov for terrænregulering i forbindelse med nybyggeri af gylletanken.

### Potentielle gener

Der vil ikke ske nogen ændringer i produktionen. Derved vurderes det, at der ikke vil være væsentlige gener i form af lugt, støj, støv, vibrationer, lysgener, fluer, skadedyr, opbevaring af døde dyr eller transport.

Beregningerne i det elektroniske ansøgningssystem Husdyrgodkendelse.dk viser, at krav til lugtgenæafstandene overholdes, dog på nær til nærmeste nabo, Torpvej 8. Da der ikke sker nogen ændring eller øgning i lugtemissionen ansøges om dispensation ift. lugt (jf. 50 %-reglen).

Der forventes ikke at ske væsentlige ændringer i støjniveauet fra ejendommen efter udvidelsen og antallet af transportere vil være uændret. Dog vil der muligvis fremadrettet blive leveret gødning til biogas en gang ugentlig. Transport til og fra ejendommen vil foregå ad den eksisterende tilkørsel.

Hovedparten af aktiviteterne på ejendommen vil forsat foregå i dagtimerne inden for almindelig arbejdstid.

Støj vil primært forekomme i forbindelse med periodiske aktiviteter som aflæsning af foder, afhentning af æg samt ved den daglige drift af ventilationsanlægget. I fald en del af husdyrgødningen afsættes til biogas vil der kunne forekomme en ugentlig afhentning af fast gødning og samtidig levering af afgasset biomasse. Der vil forsat blive tørret frøgræs og korn på ejendommen.

Fluer og skadedyr bekæmpes i følgende gældende regelsæt fra Aarhus Universitet.

Døde dyr opbevares på hygiejnisk vis og afhentes efter behov.

### Husdyrgødning

Staldene er indrettet med etagesystem med gødningsbånd. Det betyder at langt hovedparten af gødningen afsættes på gødningsbåndene, der tømmes tre gange ugentlig. Den faste gødning opbevares i gødningshus samt i container, eller leveres til biogas.

I forbindelse med opførsel af gylletanken vil en del af gødningen fremadrettet kunne afsættes til biogas og returlevering af afgasset biomasse.

Gødningen, der afsættes på gulves håndteres som dybstrøelse. Gødningen fjernes fra stalden ved hvert holdskifte til direkte udbringning, levering til biogas eller opbevaring i gødningshus.

### **Ammoniakdeposition til natur**

Der er i Husdyrloven og tilhørende bekendtgørelse om godkendelse og tilladelse m.v. af husdyrbrug fastsat krav til den maksimale mængde ammoniak som forskellige naturtyper må belastes med. Ammoniaknedfald kaldes deposition.

Beregningerne i Husdyrgodkendelse.dk viser, at beskyttelsesniveauerne for ammoniak til alle sårbare naturtyper overholdes, både totaldepositionskravene til de mest sårbare naturtyper samt merdepositionskravet til mindre sårbare naturtyper.

### **Anvendelse af BAT**

BAT er en forkortelse for "bedste tilgængelige teknik" (på engelsk: "best available techniques"). Der er faste krav til maksimal ammoniakemission i forhold til BAT i Husdyrloven og tilhørende bekendtgørelse om godkendelse og tilladelse m.v. af husdyrbrug.

Beregningerne i Husdyrgodkendelse.dk viser, at husdyrbruget overholder BAT.

BAT i forhold til ammoniak overholdes vha. det valgte staldsystem samt ved hyppig tømning af gødningsbåndet.

### **Alternative løsninger og 0-alternativ**

Det er ikke overvejet alternative placeringer af gylletanken, da den vurderes at ligge hensigtsmæssigt i forhold til miljømæssige udpegninger og ejendommens interne logistik mht at begrænse interne kørsler mv. Den nye gylletank placeres så der holdes god afstand til nærmeste naboer og med begrænset visuel effekt, idet placeringen lægges tæt op til eksisterende bygninger.

0-alternativet er at ejendommen drives videre med produktion i de eksisterende stalde med vilkår fastsat i den eksisterende miljøgodkendelse.

## **2.1 Ikke-teknisk resumé af alternativer til teknologi og foranstaltninger og påtænkte foranstaltninger ved IE-brugets ophør**

For æglæggende høns er der kun en godkendt teknologi til reduktion af ammoniakemissionen fra stalde. Teknologien er hyppig udmugning, hvor henholdsvis to og tre ugentlige udmugninger kan reducere ammoniakemissionen med 30/36 %. I alle tre stalde er der tre ugentlige udmugninger, så ammoniakemissionen reduceres med 36 %.

Det er også muligt at etablere fast overdækning på gylletanken, hvilket har en reduktionseffekt på 50 % fra lageret. Denne teknologi er dog fravalgt, da BAT overholdes uden yderligere tiltag.

Hvis husdyrbruget ophører helt, vil stalde, gødningsopbevarings- og foderanlæg blive tømt for dyr, gødning og foder og efterfølgende rengjort. Rester af medicin og kemikalier samt andet affald vil blive bortskaffet efter kommunens anvisninger.



### 3. Miljøtekniske redegørelse

I dette afsnit beskrives husdyrbruget og det ansøgte samt projektets direkte og indirekte virkninger for miljø, natur og mennesker og hvad der er gjort for at mindske virkningerne.

#### 3.1 Indretning og drift af anlægget

Ejendommen drives med skrabeægsproduktion og bygningsområdet på Torpvej 18 er i dag placeret samlet. Der ansøges om at placere en ny gylletank på østsiden og i tilknytning til de eksisterende stalde.

De eksisterende stalde er indrettet med etageanlæg med gødningsbånd. Der vil ikke ske nogen ændringer i staldene og produktionsarealet vil uændret være på ca. 11.390 kvm. I produktionsarealet indgår det for højerne tilgængelige gulvareal, hønsenes opholdsområder i etageanlægget samt re-dearealet. Produktionsarealet overstiger derfor staldenes størrelse. Produktionsarealet svarer til højnernes samlede opholdsareal i inventaret og er at sidestille med nyttearealet til de veterinære krav til velfærdsregler. Nyttearealet er tillagt rede-arealerne som også indgår som produktionsareal.

Den nye gylletank placeres på østsiden af de eksisterende stalde og i tilknytning hertil.

Håndtering af den faste gødning fra de eksisterende stalde vil forsættes som hidtil, hvor det opbevares i container indendørs eller i gødningshuset, eller gødningen køres til biogas.

Dybstrøelse fra staldene fjernes i forbindelse med holdskifte og opbevares i gødningshus, gylletank eller tilkøres biogas.

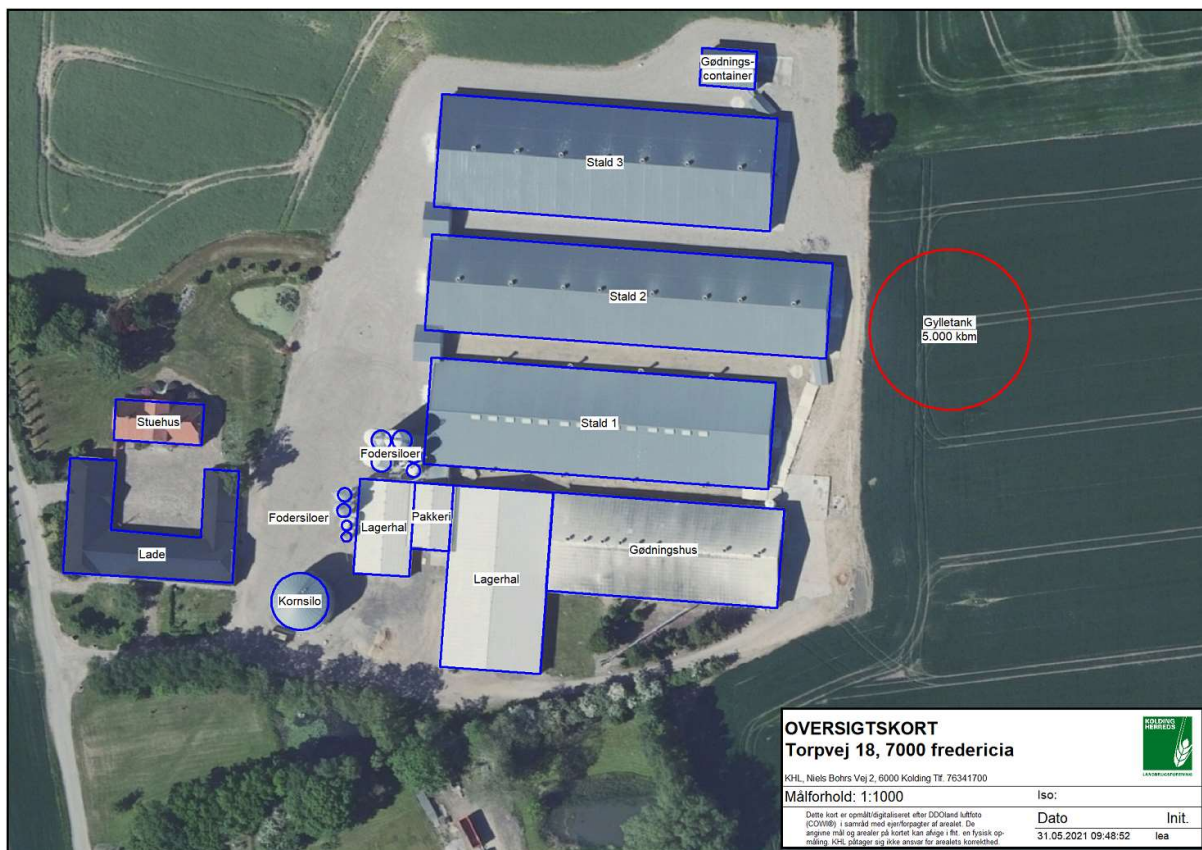
Oversigt over bygningerne ses i figur 1.

Nudriften og ansøgt drift er identisk, men der er ændringer i produktionsarealet i forhold til hvordan driften så ud i 2013 (8 års drift). I ansøgt drift og i nudriften er produktionsarealet på 11.390 kvm, mens produktionsarealet i 8 års driften var på 7.645 kvm. Se tabel 1.

De faste lagre er ligeledes uændret i ansøgt drift og i nudriften og består af et gødningshus og en container med en samlet gødningsandel på 1.180 kvm. Containeren indgår ikke i 8 års driften.

Der ansøges om en overdækket gylletank med et overfladeareal på ca. 1.130 kvm svarende til en gylletank på ca. 6.000 kbm tankkapacitet (Spændcom type tank 5 m).

Oplysningerne fremgår af husdyrgodkendelse.dk og navngivningen i Tabel 1 referer til oversigtskortet.



Figur 6 Staldafsnit og opbevaringsanlæg på Torpvej 18

Stald	8-årsdrift	Nudrift	Ansøgt drift
Stald 1	Høner, konsumæg – skrab og friland Etagesystem med gødningebånd 3.880 kvm	Høner, konsumæg – skrab og friland Etagesystem med gødningebånd 3.880 kvm	Høner, konsumæg – skrab og friland Etagesystem med gødningebånd 3.880 kvm
Stald 2	Høner, konsumæg – skrab og friland Etagesystem med gødningebånd 3.765 kvm	Høner, konsumæg – skrab og friland Etagesystem med gødningebånd 3.765 kvm	Høner, konsumæg – skrab og friland Etagesystem med gødningebånd 3.765 kvm
Stald 3	-	Høner, konsumæg – skrab og friland Etagesystem med gødningebånd 3.745 kvm	Høner, konsumæg – skrab og friland Etagesystem med gødningebånd 3.745 kvm

Tabel 1. Dyretype, staldsystem, produktionsareal og miljøteknologi.

8 årsdriften er fastsat ud fra nudriften i tillægget fra december 2014 og nudriften er beregnet ud fra den nuværende lovlige drift som er den ansøgte drift i tillægget fra december 2014 samt i anmeldelse fra juni 2020.

Opbevaringsanlæg	Opførelses år	Gødningsandel	Overfladeareal	NH <sub>3</sub> -effekt
Gødningshus	-	Ca. 1.112 kvm	Ca. 1.300 kvm	-
Gødningscontainer	-	Ca. 68 kvm	Ca. 90 kvm	-
<b>I alt</b>		<b>Ca. 1.180 kvm</b>	<b>Ca. 1.390 kvm</b>	
Ny gyllebeholder	-	6.000 kbm	1.130 kvm	-
<b>I alt</b>		<b>6.000 kbm</b>	<b>1.130 kvm</b>	

Tabel 2 Opbevaringslagre til husdyrgødning.

### 3.2 Bygningsmæssige ændringer og anlægsarbejde

Den nye gylletank vil være en standard elementtank svarende til Spændcom 5 m tank. Gylletanken vil få en kapacitet op til ca. 6.000 kbm. Gylletanken vil få en højde over terræn på ca. 2,5 meter. Der vil som udgangspunkt ikke blive etableret teltoverdækning på tanken.

Det vurderes, at opførelse af gylletanken er erhvervmæssig nødvendig i forhold til opbevaring af husdyrgødning fra ejendommens husdyrhold herunder mulighed for at aftage afgasset biomasse ved levering af husdyrgødning til biogas. Tanken opføres i tilknytning til eksisterende driftsbygninger.

### 3.3 Produktionsmæssig sammenhæng med andre husdyrbrug

Ansøger driver sammen med anden ejer husdyrholdet Jensen Øko på adressen Tornsagervej 17, Fredericia. Ejendommene drives særskilte og er hverken teknisk eller forureningsmæssigt forbundet.

### 3.4 Husdyrbruget og det ansøgtes beliggenhed

Gylletanken ligger i lighed med de øvrige staldbygninger i landzone, ca. 470 m nord for byzone til erhvervsområde ved Fredericia. Samme område udgør ligeledes nærmeste samlede bebyggelse. Ejendommen er placeret i et landbrugsområde omgivet af åbne landbrugsarealer. Der er større og mindre landbrugsejendomme spredt i landskabet og syd for ejendommen ligger et erhvervsområde.

Terrænet i området er forholdsvis plant og den nye gylletank vil være synlig fra Gl. Ribevej, Herslevvej og Vejle Landevej, men vil ligge med de eksisterende bygninger i baggrunden.

### 3.4.1 Generelle afstandskrav

<b>Afstand til (afstandskrav)</b>	<b>Meter</b>	<b>Afstandskrav overholdt</b>
Ikke almene vandforsyningsanlæg (25 m)	Ca. 160 m	Ja
Almene vandforsyningsanlæg (50 m)	> 200 m	Ja
Vandløb (herunder dræn) og søer (15 m/100 m gylletank)	Ca. 110 m	Ja
Offentlig vej og privat fællesvej (15 m)	Ca. 200 m	Ja
Levnedsmiddelvirksomhed (25 m)	> 200 m	Ja
Beboelse på samme ejendom (15 m)	Ca. 160 m	Ja
Naboskel (30 m)	Ca. 25 m	Nej
Nabobeboelse (50 m)	Ca. 72 m (Torpvej 8)	Ja
Eksisterende og fremtidig byzone/sommerhusområde (50 m)	Ca. 475 m (Fredericia)	Ja
Områder, der i lokalplan er udlagt til boligformål, blandet bolig og erhverv eller samlet bebyggelse (50 m)	Ca. 475 m (Fredericia)	Ja

Tabel 3 Afstandskrav jf. Husdyrbruglovens §§ 6 og 8

Afstandskrav i husdyrbruglovens § 8 er overholdt. Afstandskrav i husdyrbruglovens § 6 er overholdt, på nær afstandskrav til naboskel. Der søges hermed om dispensation til at placere gylletanken ca. 25 m fra naboskel. Placeringen er valgt således at tanken så vidt muligt holdes længst mulig væk og ude af synsfelt fra nærmeste nabo og samtidig videst muligt at kunne overholde afstandskrav til skel. Da skel alene består af et markskel i åbent land og da der i forvejen ligger bygninger tættere på skellet vurderes placeringen at være hensigtsmæssig og dispensation mulig.

Der er overvejet alternative placeringer af gylletanken eksempelvis i marken, men idet byggeri videst muligt skal placeres i tilknytning til eksisterende driftsbygninger og ide der kan opnå den mest optimale og rationelle arbejdsgang er det vurderet at den ansøgte placering er optimal.

### 3.4.2 Bygningsmæssige ændringer i forhold til landskab

Ejendommen ligger i landzone og ligger udenfor landskabelige- og naturmæssige udpegninger i kommuneplanen, såsom værdifuldt landskab, værdifulde naturområder mm.

Anlægget ligger desuden udenfor div. beskyttelseslinjer og uden for fredede områder, og området er ikke udpeget som kulturmiljøområde. Anlægget ligger dog i et område med potentiel økologiske forbindelse. Se tabel 4.

<b>Landskabelige udpegninger</b>	
Naturområder med særlig naturbeskyttelsesværdi	-
Økologisk forbindelse	Ejendommen er beliggende i område med potentiel økologisk forbindelse
Områder med landskabelig værdi	-
Uforstyrrede landskaber	-
Områder med særlig geologisk værdi	-
Rekreative interesseområder	
Værdifulde kulturmiljøer og bevaringsværdige landsbyer	-
Kirkeomgivelse	-
Kystnærhedszonen	-
Lavbundsarealer	Ca. 25 m
Skovrejsningsområder	Ejendommen er beliggende i et skovrejsningsområde
Fredede områder	-
Beskyttede naturarealer (§3)	Se figur 2
Strandbeskyttelseslinje	-
Klitfredningslinje	-
Skovbyggelinje	Ejendommen ligger inden for skovbyggelinje, men gylletanken placeres uden for udpegnin-gen.
Sø- og å-beskyttelseslinje	-
Kirkebyggelinje	-
Fortidsmindelinje	-
Beskyttede sten- og jorddiger	Ca. 30 m

Tabel 4 Landskabelige udpegninger (kilde fredericia.dk og plandata.dk) - = udpegning ikke relevant



Figur 7 Beskyttet natur inden for 1.000 m fra ejendommen. Gul skravering: overdrev, grøn: eng, blå: sø og brun: mose.

### Vurdering

Placeringen af gylletanken vurderes som hensigtsmæssig i forhold til både eksisterende bygninger og i forhold til landskabet. Gylletanken opføres i tilknytning til de eksisterende bygninger og visuelt vil gylletanken falde naturligt ind i bygningsmassen.

### 3.4.3 Bilag IV arter

Bilag IV arter er arter, der fremgår af bilag IV i EU's habitatdirektiv. De beskrives som strengt beskyttede arter. Det betyder, at arternes yngle- og rasteområder ikke må beskadiges eller ødelægges.

Der er ikke registreret bilag IV arter inden for 1.000 m fra ejendommen. De nærmeste registreringer er af odder og strandtudse som er registreret ca. 1,6 km vest og sydvest for ejendommen.

Det kan ikke udelukkes, at der lever flere bilag IV arter i området, eks. arter af flagermus, markfirben, stor vandsalamander og spidssnudet frø, der er udbredte i Jylland.

I forbindelse med projektet vil der ikke ske ændringer i markdriften og der tages hensyn til beskyttede naturarealer, der grænser op til dyrkningsarealer. Der vil ikke blive fjernet gamle træer el. bygninger ifm. projektet, der kan være levested for flagermus eller nedlagt vandhuller der kan være ynglested for padden.

Det vurderes, at det ansøgte projekt ikke vil forringe eller beskadige yngle- og rasteområder for arter opført på habitatdirektivets bilag IV eller andre beskyttede arter.

## 3.5 Ammoniakemission og -deposition

Ud fra oplysningerne om størrelsen af produktionsarealerne og staldtyperne i ansøgt drift, nudrift og inden for de sidste 8 år samt oplysninger om miljøteknologier beregnes husdyrbrugets ammoniakemission i de tre drifter.

### 3.5.1 Naturpunkter

#### Kategori 1-natur

Nærmeste kat 1. natur er Grå/grøn klit af naturtypen 2130. Naturarealerne er en del Natura 2000 området Lillebælt, som ligger ca. 7,6 km syd for ejendommen.

Der er ikke kumulation med andre husdyrbrug, så krav til totaldepositionen er på maks. 0,7 kg N/ha. På grund af den store afstand vil totaldepositionen fra anlægget til naturområdet ligge på 0,0 kg N/ha. og krav i forhold til maksimal deposition på området er dermed overholdt.

#### Kategori 2-natur

Nærmeste kategori 2 naturtype er et overdrev, der ligger ca. 1,8 km mod nordøst. Krav til totaldepositionen til kategori 2 natur er maks. 1 kg N/ha. Totaldepositionen fra anlægget til naturområdet ligger på 0,1 kg N/ha.

#### Kategori 3-natur

Afskæringskriteriet til kategori 3-natur er således, at kommunen kan tillade en merdeposition, der er større end 1,0 kg N/ha, men ikke stille krav om mindre merdeposition end 1,0 kg N/ha.

De nærmeste områder med kat. 3-natur er to overdrevsarealer, beliggende henholdsvis 770 m NV og ca. 900 m V for ejendommen. Desuden ligger der ammoniakfølsom skov ca. 1,5 km SØ for ejendommen.

Beregninger til naturarealerne viser, at merdepositionen ligger ml 0 og 0,2 kg N/ha/år.

Da ammoniakdepositionen overholder afskæringskriterierne for kategori 1 og 2 natur og da merdepositionen til kategori ikke ligger over 1 kg, så vurderes det, at det ansøgte projekt ikke vil få en negativ effekt på naturarealerne i området.

## 3.6 Lugtemission

Lugtemission forekommer fra produktionen i staldanlæggene og ved håndtering samt udbringning af husdyrgødning. Selve staldanlægget forventes ikke at give anledning til væsentlige lugtgener ud over, hvad der er normalt for denne type af animalsk produktion. Høns er blandt de dyretyper som har laveste lugtemission.






I Husdyrgodkendelse.dk er der beregnet hvilke afstande, der som minimum skal være fra staldene til forskellige beboelstyper. Af figur 3 fremgår den aktuelle afstand (ukorrigerede geneafstand) fra ejendommens lugtcenter til nærmeste nabo uden landbrugspligt, samlet bebyggelse og byzone samt geneafstanden til samme områder. Den ukorrigerede geneafstand er geneafstanden, hvor alle staldanlæg er medtaget ved beregningerne, uanset om de senere bliver screenet bort som følge af afstand eller korrigeret for vindretning.

Lugtens udbredelse i nærområdet afhænger bl.a. af størrelsen af produktionsarealet, typer af husdyr og geografisk placering. Disse faktorer indgår i lugtberegningen. Lugtgeneafstandene er beregnet ved fuld besætning i staldene

Nærmeste nabo er Torpvej 8 og nærmeste samlet bebyggelse/byzone er Industriområde, Fredericia. Geneafstande samt den faktiske afstand fremgår af figur 3. Der er ikke kumulation med andre husdyrbrug.

Som det fremgår af figur 3 er lugtgenekriterierne til samlet bebyggelse og byzone overholdt, mens lugtgenekriteriet til nærmeste nabo ikke er overholdt i fht nyetablering. Lugtgenekriteriet er overskredet med knap 7 m. I forhold til situationen da ejendommen senest blev miljøgodkendt er reglerne for beregning af afstandskrav blevet ændret, således at afstandskravet i nogle tilfælde beregnes skærpet. Årsag i forhold til aktuelle sag tilskrives at staldanlæg som i sig selv overholder afstandskravet med mere end 20 pct ikke længere bortscreenes i den vægtede beregning for alle stalde. Der findes ingen lugtreducerende teknologi til stalde med konsumægsproduktion. Der vil ikke ske nogen ændring eller forøgelse i lugtemissionen fra ejendommen med det ansøgte. Der søges derfor om dispensation efter 50 %-reglen.

### Samlet resultat af lugtberegning

Bebyggelse	Kumulation	Model	Ukorrigeret geneafstand (m)	Korrigeret geneafstand (m)	Vægtet gennemsnitsafstand (m)	Genekriterie overholdt
 Torpvej 10	0	FMK	150,9	150,9	177,8	Ja
 Torpvej 8	0	FMK	150,9	150,9	144,4	Nej
 Gl. Ribevej 21	0	FMK	268,3	268,3	345,8	Ja
 Kongsted By, Bredstrup	0	FMK	477,3	477,3	549,3	Ja
 Kongsted By, Bredstrup	0	FMK	477,3	477,3	680,2	Ja

Figur 3 Samlet resultat af lugtberegningen.

### Vurdering

Lovens minimumskrav til afstande til samlet bebyggelse og byzone er overholdt, idet den korrigerede geneafstand er kortere end den vægtede gennemsnitsafstand. Kravet til nærmeste nabobeboelse er



ikke overholdt, men der vil ikke ske nogen ændring i lugtemissionen og der søges derfor om dispensation ift. 50%-reglen.

Det vurderes derfor, at lugt fra staldene ikke vil give væsentlige gener for naboerne og at det er sikret, at risikoen for væsentlige lugtgener er begrænset og ikke ud over, hvad der kan forventes af en husdyrproduktion af den i projektet angivne størrelse.

## 3.7 Øvrige emissioner og gener

Ud over lugt og ammoniakemission kan der fra et husdyrbrug være gener fra støj, støv, fluer/skadedyr, lys, transporter. Desuden kan energiforbruget til produktionen påvirke klimaet.

### 3.7.1 Støj

Støj vil primært forekomme i forbindelse med aflæsning af foder, afhentning af æg samt ved den daglige drift af ventilationsanlægget. Der forventes ikke at ske mærkbare ændringer i støjniveauet fra ejendommen efter udvidelsen. Til- og frakørselsforhold vil være uændret.

Den daglige drift af ventilationsanlæg kan give anledning til støj. Disse gener minimeres ved renholdelse og vedligeholdelse af ventilationsanlægget. Ventilationsanlægget er frekvensstyret hvilket sikrer mod overventilering.

Der forekommer støj, når der leveres foder og foderet blæses ind i siloerne. Indblæsning foretages primært i dagtimerne og cirka 45 min en gang pr uge. Blanding og håndtering af foder foregår indendørs i foderlade.

I høstperioden vil der i en kortere periode kunne være støj fra kornblæsere i ladebygningen i forbindelse med tørring af frøgræs. Desuden vil der i mindre omfang forekomme støj i forbindelse med transporter til og fra ejendommen. Levering og afhentning af dyr finder sted i en koncentreret periode, som hver tager et par dage og kun cirka en gang årligt svarende til en rotationsperiode for et hold høner.

Hovedparten af aktiviteterne på ejendommen vil forsat foregå i dagtimerne inden for almindelig arbejdstid.

I Miljøstyrelsens vejledning nr. 6/1984 (Måling af ekstern støj fra virksomheder), er der angivet grænserne for tilladelig støjbelastning, målt i skel ved nærmeste nabobeboelse. Der er ikke foretaget støjberegninger, da det vurderes, at der ikke er særlige støjkilder ud over hvad der kan forventes på en landbrugsejendom og det forventes at projektet vil kunne overholde støjkravene.

Det vurderes, at støj fra ejendommen ikke vil ændre sig som følge af det ansøgte og det forventes ikke at blive et problem for de omkringboende som følge af afstanden til naboer samt projektets udformning. Støj, vibrationer og lavfrekvent støj vurderes at være af et omfang, der ikke vil kunne genere de omkringboende.

### 3.7.2 Støv

Det er begrænset hvad der er af støvkilder på selve ejendommen. Der kan forekomme begrænsede støvgener, når kornsiloen fyldes i høsttiden. Kornet fyldes i siloen ved hjælp af en snegl, hvori kornet tippes direkte fra vognen. Når der blæses tilskuds foder i siloerne er der et støvfilter (cyclon), som sikrer, at der ikke er støvgener i forbindelse med fyldningen af disse.

Ud fra ovenstående beskrivelse vurderes det, at produktionen forsat ikke vil give anledning til væsentlige støvgener for omgivelserne.

### 3.7.3 Lys

Staldene er stort set uden vinduer i siderne. Fra gødningshuset er der indvendig belysning med alm. lysstofrør, som kun i ringe grad kan ses ude fra.

Der er kun i begrænset omfang udendørs belysning ved staldene. Der er placeret et lysstofrør udvendigt ved indgangsdøren mod nord ved de eksisterende kornsiloer (se figur 4). Lampen er tændt i forbindelse med, at der er mandskab i staldene, typisk i vinterhalvåret fra cirka kl. 6 morgen og til kl. 18 aften. Lampen er ikke tændt i aften- og nattimerne.

Der forventes ikke nogen fjernpåvirkning fra anlægget, som kan genere naboer eller trafikanter.

### 3.7.4 Skadedyr

Skadedyr og fluer bekæmpes efter gældende regler i flg Aarhus Universitet.

Fluer bekæmpes med gift i sommerhalvåret, så det sikres, at der ikke sker en opformering af fluer hen over sommeren.

Der er serviceaftale med Nomus omk. bekæmpelse af rotter. Der er opstillet rottekasser og fælder på ejendommen. Disse efterses jævnligt og bekæmpelse af gnavere iværksættes ved første tegn på forekomst af gnavere. På grund af risiko for salmonella smitte er der meget høj fokus på at forebygge skadedyr.

Der tilstræbes god renholdelse i og omkring stalde og der er begrænset oplag af foderstoffer udenørs. Spild af foder undgås så vidt muligt og affald fjernes løbende.

Det vurderes ud fra ovenstående tiltag, at bedriften ikke vil give anledning til væsentlige fluegener eller problemer med skadedyr.

### 3.7.5 Transporter

Til- og frakørselsforhold på ejendommen vil være uændret.

Tunge transporter sker typisk i tidsrummet 06.00-18.00 på hverdage. Transport med husdyrgødning ifm. udspreddning kan forekomme på øvrige tidspunkter, men fortages i udspreddningssæsonen.

Transporter af	Nudrift antal/år	Ansøgt drift antal/år
Husdyrgødning	Traktor: 80	80
	Lastbil: 60	60
Foder	52	52
Ind- og udlevering af dyr	14	14
Afhentning af æg	105	105
Afhentning af døde dyr	26	26
Fyringsolie/brændstof	12	12
Dagrenovation mv.	32	32
Kornafgrøder	144	144
Gødning til flydende	100	150 *
Gødning til biogas	0	52 *
Diverse	2	2
<b>I alt</b>	<b>527 transporter/år</b>	<b>729 transporter/år</b>

Tabel 5 Det skønnede antal transporter \* i fald gødning fremadrettet afsættes til biogas

Der er en god adgangsvej i forbindelse med transport til og fra ejendommen. I fald gødning fremover helt eller delvis afsættes til biogas vil antal transporter øges marginalt da gødningen vil blive håndteret flydende med lavere tørstof end i dag som fast gødning. Transporter i sæson er fortsat primært tidligt forår kortvarigt i sæsonen og ellers primært begrænset til ca. 1 ugentlig afhentning af gødning til biogas. Transporter vurderes fortsat ikke at være i et omfang som vil være til væsentligt til gene for naboer. Transporterne vil ikke adskille sig fra øvrige tunge transporter på landevejene. Som udgangspunkt sker der udelukkende de nødvendige transporter.

### 3.8 Reststoffer, affald og naturressourcer

Det er begrænset hvor meget affald der genereres på ejendommen. Udover husdyrgødning og døde dyr er det hovedsageligt den emballage som æggebakkerne leveres i.

Der opbevares hverken kemikalie- eller olieaffald på ejendommen, da maskiner serviceres på autoriseret værksted eller på anden ejendom.

Metalskrot afhændes til produkthandler, til genanvendelse.

Der er tale om et IE-brug, men alligevel håndteres affald ud fra affaldshierarkiet:

- 1) Affaldsforebyggelse.
- 2) Forberedelse med henblik på genbrug.
- 3) Genanvendelse.
- 4) Anden nyttiggørelse.
- 5) Bortskaffelse.

Som udgangspunkt benyttes ikke mere foder end der er behov for og husdyrgødning anvendes til gødsning af marker, andet uundgåeligt affald sorteres med henblik på genanvendelse og kun restfraktioner ender i container med brændbart affald.

Det vurderes derfor, at affaldshierarkiet iagttages og at sortering, opbevaring og bortskaffelse af affald sker miljømæssigt forsvarligt og i overensstemmelse med Fredericia Kommunes affaldsregulativer.

Det vurderes ligeledes, at affald håndteres og opbevares, så der ikke opstår uhygiejniske forhold eller sker forurening af luft, vand eller jord.

### 3.8.1 Spildevand

Der ændres ikke i håndteringen af spildevand.

Sanitært spildevand på ejendommen afledes til offentlig kloak.

Der frembringes spildevand fra vask af pakkemaskinen med højtryksrensere med rent vand ca. hver anden dag. Vandforbruget til dette er cirka 10-15 m<sup>3</sup> pr år. Det er kun i tilfælde af sanering og mindre renoveringer, der er vaskevand fra staldene. Der anvendes typisk en jodopløsning. Ved infektion anvendes godkendte midler jf. veterinære forskrifter. Vaskevandet ledes til lukket samletanke, som tømmes efter behov.

Tagvandet fra bygninger ledes til forsinkelsesbassin.

Det vurderes at håndtering af spildevand sker på en forsvarlig måde, så der ikke er risiko for forurening af vandmiljø.

### 3.8.2 Døde dyr

Døde dyr opbevares på frys indtil afhentning af DAKA. DAKA afhenter efter behov – normalt hver 14. dag. Der opstår ikke uhygiejniske forhold da dyrene er kølet ned indtil afhentning.

### 3.8.3 Olie- og kemikalier

Ejendommen er beliggende i et område med særlige drikkevandsinteresser og i nitratfølsomt indvindingsopland.

Der opbevares ikke kemikalier på ejendommen. Dieselolie opbevares i godkendt tank, der er placeret i maskinhuset. Der er opsamlingskar under tanken, så evt. spild vil blive opsamlet.

Staldene rengøres ved holdskifte og pakkeriet rengøres dagligt. Der bruges rengøringsmidler ifm. rengøringen. Se figur 4.

Da olietanke er placeret, så evt. spild vil kunne opsamles er der ingen risiko for afstrømning til jord og grundvand. Det vurderes derved, at opbevaring af olie og kemikalier sker på en miljømæssig forsvarlig måde.



Figur 4 Ejendommens indretning

### 3.8.4 Vand- og energiforbrug

Drikkevandsforbruget ansættes til at være ca. 1,8 gange foderindtaget pr høne. Drikkevandsforbruget i ansøgt drift anslås til ca. 7.000 m<sup>3</sup> pr. år. Den primære kilde til vandspild er utætte vandnipler. Disse efterses dagligt, så vandspild minimeres. Hertil lægges vandforbrug til vask af ægpakkeri, lager og æg mv. på ca. 100 m<sup>3</sup>

Vandforbruget til vask af ægpakkeri er cirka 25-50 l pr. gang eller cirka 10-15<sup>3</sup> pr år.

Type	Nudrift	Ansøgt drift
El	521.000 kWh	Uændret
Fyringsolie (stalde)	2.000 l	Uændret
Dieselolie	40.000 l	Uændret
Vandforbrug	7.100 kbm	Uændret

Tabel 6 Skønnet vand- og energiforbrug

Der anvendes hovedsageligt energi til ventilation, foderblandere, lys, gødningsbånd og kølerum til æg. Dette vil være uændret.

Da produktionen vil være uændret forventes det at vand- og energiforbruget også vil være uændret.

Al ventilation er styret automatisk ud fra registreringer af temperatur og luftfugtighed, som sikre at ventilationen kører optimalt, både med hensyn til temperaturen i staldene samt ift. energiforbruget. Ventilationssystemet rengøres ved hvert holdskifte, hvilket reducerer modstanden, så der opnås et lavt energiforbrug.

Der er LED-belysning i hovedparten af staldene.

Ud fra ovenstående tiltag vurderes det, at der i fornødent omfang er anvendt vand- og energibesparende teknikker. Det vurderes også, at flere af disse teknikker er at betragte som BAT.

### 3.8.5 Foder

Der vil ikke ske nogen ændringer i ejendommens foderopbevaring.

Der anvendes fasefodring hvor dyrenes udvikling og behov tilgodeses ved tilpasninger i fodret undervejs i produktionscyklussens. Dette sikrer, at dyrene tildeles foder, hvor næringsstofferne er tilpasset netop deres størrelse og behov. Kravet til næringsstoffer er forskelligt, og ved at fasefodre indenfor normerne undgås en generel overforsyning med råprotein og fosfor, som ellers vil udskilles via husdyrgødningen og belaste miljøet. Der er tilsat fytase i fodret.

Foderplanen udarbejdes i samarbejde med en konsulent og med anvendelse af nyeste viden indenfor fjerkræfodring. Forsyningnormerne til fjerkræ er tæt korrelerede med dyrenes velfærd og holdbarhed, hvorfor de anbefalede normer som hovedregel ikke bør fraviges.

Der er i alt ni fodersiloer samt en kornsilo. Fodret blandes i foderrummet og føres derfra ind i staldenes fodersystem via en transportkæde.


Det vurderes ud fra gældende regler samt de tiltag som praktiseres mht. opbevaring og håndtering af foder er med til at sikre, at der ikke sker en væsentlig påvirkning af miljøet og omgivelserne.

## 3.9 BAT-Ammoniakemission

For æglæggende høns er der kun en godkendt teknologi til reduktion af ammoniakemissionen fra stalde. Teknologien er hyppig udmugning, hvor henholdsvis to og tre ugentlige udmugninger kan reducere ammoniakemissionen med 30/36 %. I alle tre stalde er der tre ugentlige udmugninger, så ammoniakemissionen reduceres med 36 %.

Det er også muligt at etablere fast overdækning på gylletanken, hvilket har en reduktionseffekt på 50 % fra lageret. Denne teknologi er dog fravalgt, da BAT overholdes uden yderligere tiltag. Tanken vil dog muligvis blive overdækket som frivilligt tiltag.

I hudsyrugodkendelse.dk er BAT niveauet beregnet til 10.462 kg N/år og den faktiske emission er beregnet til samme niveau, så BAT-niveauet er dermed overholdt.

Samlet BAT beregning  			
	Stalde	Lagre	Total
Samlet BAT krav (kg NH <sub>3</sub> -N /år)	6706	3756	10462
Faktisk emission (kg NH <sub>3</sub> -N /år)	6706	3756	10462
Forskel (kg NH <sub>3</sub> -N /år)	-	-	0
Vejledende BAT Overholdt?	-	-	Ja

Tabel 7 BAT-beregning

BAT-beregningen er baseret på følgende forudsætning om eksisterende og renoverede staldafsnit.

Staldnavn	Navn på dyretype og staldsystem eller flexgruppe	Forudsætning for BAT-beregning
Stald 1	Høner, konsumæg. Skrabe og friland, fler-etagesystem med bånd	Eksisterende staldafsnit, BAT-krav fastsat i tidligere afgørelse
Stald 2	Høner, konsumæg. Skrabe og friland, fler-etagesystem med bånd	Eksisterende staldafsnit, BAT-krav fastsat i tidligere afgørelse
Stald 3	Høner, konsumæg. Skrabe og friland, fler-etagesystem med bånd	Eksisterende staldafsnit, BAT-krav fastsat i tidligere afgørelse

*Tabel 8 Forudsætning for BAT-beregning.*

BAT-niveauet er lovbestemt og sikrer at ammoniakemissionen fra husdyrbruget er på et niveau, der svarer til at der er valgt staldsystemer og/eller teknologi er blandt de bedste tilgængelige til at begrænse ammoniakudledningen fra husdyrbruget.

De BAT-krav, der stilles til husdyrbrug, bidrager til, at målet for fald i ammoniakemissionen i Danmark nås, og at den sundhedspåvirkning ammoniak afstedkommer dermed imødegås. Når ammoniakudledningen begrænses, bidrager det også til en generel bedre beskyttelse af ammoniakfølsom natur, da baggrundsbelastninger hertil begrænses.

Da BAT-niveauet overholdes, vurderes det at der sker tilstrækkelig begrænsning af ammoniakemissionen.

### 3.10 Grænseoverskridende virkninger

Husdyrbruget ligger langt fra den danske grænse og en vurdering af indvirkning på miljøet i en anden stat finder ansøger ikke relevant.

### 3.11 Påvirkning af jordarealer og jordbund

Da stalde, rør, forbeholder og gyllebeholder er udført i tætte og stabile materialer, vurderes det, at der fra selve husdyrbruget ikke ved normal drift kan ske væsentlige direkte eller indirekte påvirkninger af jordarealer, jordbund eller vandforekomster.

Der opføres en ny gylletank i forbindelse med projektet. Der er ikke behov for større terrænregulering i forbindelse med byggeriet og flytning af større mængder jord undgås derfor.

Dyrkning af arealer herunder jordbehandling mm. varetages igennem de generelle regler. Der henvises til beskrivelsen af vandbesparende tiltag under afsnit 3.8.4 om bedste tilgængelige teknik.

Affald og reststoffer opbevares, så der ikke er risiko for forurening af jord og grundvand.

Tømning af gyllebeholder vil foregå med sugekran. Håndtering af olie sker på fast bund med mulighed for opsamling af spild.

Samlet vurderes det, at produktionen sker på forsvarlig vis, hvor risikoen for forurening af jord og grundvand er minimal.

### 3.12 Påvirkning af klima

Dansk landbrug arbejder løbende på at reducere udledningen af drivhusgasser, både ved at reducere udledningen fra produktionen og ved at levere vedvarende energi til erstatning for fossile energikilder i form af biomasse, biogas samt vind- og solenergi.

Optimering af husdyravl og fodereffektivitet, bedre gødningshåndtering, bedre plantesorter, fald i anvendelsen af handelsgødning og ændring i jordbearbejdning er blandt de væsentligste faktorer, der har medvirket til at reducere landbrugets miljøpåvirkning.

På ejendommen forventes det at gødningen fremadrettet skal afsættes til biogas. Biogas er CO<sub>2</sub>-neutral, og energien, der produceres ved afbrænding af biogas, kan erstatte fossil energi.

Ved en tilstrækkelig opbevaringskapacitet for gylle, er der mulighed for at udbringe gylle på de tidspunkter, hvor udnyttelsen er størst og miljøpåvirkningen mindst. En større andel af gødningen udbringes om foråret og sommeren, hvor der er plantevækst til at udnytte gødningen.

Gødningsbånd og hyppig udmugning reducerer ammoniakemissionen fra ejendommen. Ammoniak er ikke direkte en drivhusgas, men fordampning af ammoniak fra markerne belaster miljøet med kvælstof, hvoraf en del også omdannes til lattergas. Ved tre ugentlige udmugninger reduceres ammoniakemissionen med 36 %. På ejendommen reducerer tiltaget ammoniakemissionen med i alt 3.772 kg NH<sub>3</sub>/år.

### 3.13 Andet om befolkningen og menneskers sundhed

Risikoen ved fugleinfluenza eller antibiotikaresistens håndteres af generelle veterinærregler i fødevarerstyrelsens regi. Det vurderes, at der ikke er nogen særlige forhold på husdyrbruget på Torpvej 18 eller beliggenheden i forhold til naboer der gør, at der i forbindelse med miljøgodkendelsen skal stilles særlige vilkår i forhold til menneskers sundhed.

### 3.14 Alternative løsninger

Der vurderes ikke at være alternative løsninger i fht den ansøgte produktion. Produktionen foregår i eksisterende stalde og der er ikke planer om at flytte produktionen. I fht gylletanken kunne alternativt overvejes en placering i marken, men da landbrugsbygninger som hovedregel ønskes placeret ved de eksisterende bygninger og da der i forbindelse med evt tilslutning til biogas er fordel at hhv. afhentningssted for gødning og afleveringssted for afgasset biomasse er beliggende samlet, så er vurderingen at placering af gylletanken ved de eksisterende driftsbygninger er hensigtsmæssig.

### 3.15 Samspillet mellem faktorer jf. § 4 stk. 6 nr. 5

Ifølge bekendtgørelse om godkendelse og tilladelse m.v. af husdyrbrug skal der oplyses om væsentlige direkte eller indirekte virkninger som følge af et samspil mellem to, flere eller alle faktorerne:

- 1) befolkningen og menneskers sundhed,
- 2) biologisk mangfoldighed med særlig vægt på kategori 1- og 2-natur samt bilag IV-arter,
- 3) jordarealer, jordbund, vand, luft og klima,
- 4) materielle goder, kulturarv og landskabet

De enkelte faktorer er beskrevet i de foregående afsnit.

Det vurderes, at der ved samspil mellem de oplistede faktorer ikke kan opstå væsentlige direkte eller indirekte virkninger som er større end de virkninger, som er beskrevet under de enkelte punkter 1-4.



### **3.16 Sårbarhed i forhold til risici for større ulykker mv. jf. § 4 stk. 6 nr. 6**

Ifølge bekendtgørelse om godkendelse og tilladelse m.v. af husdyrbrug skal der oplyses om væsentlige direkte eller indirekte virkninger som følge af sårbarhed i forhold til risici for større ulykker eller katastrofer som følge af faktorerne efter nr. 1-5:

- 1) befolkningen og menneskers sundhed,
- 2) biologisk mangfoldighed med særlig vægt på kategori 1- og 2-natur samt bilag IV-arter,
- 3) jordarealer, jordbund, vand, luft og klima,
- 4) materielle goder, kulturarv og landskabet,
- 5) samspillet mellem to, flere eller alle faktorer efter nr. 1-4

Det vurderes at risici for større ulykker eller katastrofer på et husdyrbrug med den nuværende og ansøgte placering vil være udslip fra den ansøgte gyllebeholder, fx i forbindelse med overpumpning, brud på gyllebeholder eller lignende. I husdyrbrugets beredskabsplan er der en instruks for, hvordan en sådanne situationer skal håndteres. Beredskabsplanen vil blive opdateret før den nye gylletank tages i brug.

I beredskabsplanen er også instrukser i forbindelse med brand samt udslip af olie og lignende.

### **3.17 Oplysninger om konsulenten**

Lene Egtved Andersen og Lars Schmidt, Miljøkonsulent, KHL, Niels Bohrs Vej 2, 6000 Kolding.

## **4. Oplysninger om husdyrbruget**

Husdyrbruget er et IE-brug da der er mere end 40.000 hønepladser.

### **4.1 BAT: Råvarer, energi, vand og management**

#### **4.1.1 BAT-Råvarer**

Med hensyn til råvarer (foder, vand, hjælpemidler mv.) benyttes der ikke mere, end dyrenes fysiologiske behov. Der fasefodres til alle dyr.

#### **4.1.2 BAT-Energi**

Se beskrivelse i afsnit 3.8.4

#### **4.1.3 BAT-Vand**

Se beskrivelse i afsnit 3.8.4

## 4.1.4 Management

BAT inden for management/godt landmandskab er i BREF (referencedokument for bedste tilgængelige teknikker, der vedrører intensiv fjerkræ- og svineproduktion) defineret på en række områder.

Ifølge BREF-dokumentet er det, BAT at:

- have fokus på uddannelse af personale
- føre journal over forbrug af vand, energi, foder og spild
- have en beredskabsplan
- sikre reparation og vedligehold af bygninger og udstyr samt renholdelse af faciliteter
- planlægge produktionen så levering og fjernelse af produkter og spild foretages korrekt

Lovgivningen foreskriver, at IE-husdyrbruget skal udarbejde og følge en plan for kontrol, reparation og vedligeholdelse af husdyrbruget inkl. materiel. Dokumentation for planen skal ske ved logbog over gennemførte kontroller, som skal holdes opdateret og kunne fremvises på miljøtilsyn.

Planen skal omfatte:

- Gyllebeholdere, gyllemiksere, gylleseparatorer og spredere.
- Forsyningssystemer til vand og foder.
- Varme-, køle- og ventilationssystemer samt temperaturfølere (herunder optimering).
- Siloer og transportudstyr (f.eks. ventiler og rør).
- Luftrensningssystemer (f.eks. ved regelmæssige inspektioner).
- Udstyr til drikkevand.
- Maskiner til udbringning af husdyrgødning.

Lovgivningen foreskriver ligeledes, at IE-husdyrbrug skal oplære ejendommen personale hvad angår:

- Relevant lovgivning.
- Transport og udbringning af husdyrgødning.
- Planlægning af aktiviteter.
- Beredskabsplanlægning og –styring.
- Reparation og vedligeholdelse af udstyr.

Herudover vil der på ejendommen blive gjort følgende:

Der vil ske årlig registrering af vand- el- og brændstofforbrug.

Der vil blive foretaget datalogning af foderforbrug, tilvækst, vandforbrug, dødelighed og ventilation.

Gødningsproduktionen vil blive beregnet i gødningsregnskabet.

Der vil være fast service på ventilationsanlægget og anlægget vil blive rengjort efter hvert hold. Årsagen er, at ventilationsanlægget ellers kan give anledning til lugt og støjgener, samtidig med at energiforbruget øges unødigt.

Producenten skal leve op til pakkeriets kvalitetsprogram (HACCP).

IE-husdyrbruget vil desuden være omfattet af Miljøledelse, som bidrager til at have fokus på BAT vedr. management.

## 5. Konklusion

Ud fra de forhold der ligger til grund for beregningerne samt indretning og drift af ejendommen, vurderes det, at projektet kan gennemføres uden væsentlige virkninger på miljøet, herunder påvirkning af naboer og de landskabelige, naturmæssige og kulturhistoriske værdier i området.