

Aabenraa Kommune  
Digital annonce

**Plan, Teknik & Miljø  
Miljø**

Skelbækvej 2  
6200 Aabenraa  
Tlf.: 7376 7676

Dato: 21-12-2022  
Sagsnr.: 22/31108

Kontakt: Tina Ketelsen  
Direkte tlf.: 7376 7864  
E-mail: tket@aabenaar.dk

### Miljøtilladelse til husdyrbruget på Ørslevvej 40, 6230 Rødebro

Aabenraa Kommunes Team Miljø har den 21. december 2022 meddelt miljøtilladelse efter husdyrbrugloven<sup>1</sup> til husdyrbruget på Ørslevvej 40, 6230 Rødebro, matr. nr. 3 Ørslev, Hellevad.

Ejendommen meddeles miljøtilladelse til følgende produktionsarealer, gulvtyper og dyretyper:

Stald	Produktion	Staldstørrelse m <sup>2</sup>	Produktionsareal m <sup>2</sup>
Ældre stald	Flexgruppe: Alle dyr; dybstrøelse.	397	222
Lade	Flexgruppe: Alle kvæg, heste, får og geder; dybstrøelse.	425	74
	Flexgruppe: Alle kvæg, heste, får og geder; dybstrøelse.		168
Ny stald	Flexgruppe: Alle kvæg, heste, får og geder; dybstrøelse.	559	555
I alt			1.019

Desuden meddeles der miljøtilladelse til følgende øvrige anlæg:

- Flytbar rundbuehal til opbevaring af halm

Miljøtilladelsen kan ses i sin helhed på de følgende sider.

<sup>1</sup> Lovbekendtgørelse nr. 520 af 1. maj 2019 om husdyrbrug og anvendelse af gødning m.v. med senere ændringer

Afgørelser efter husdyrbrugloven kan påklages til Miljø- og Fødevarerklagenævnet af:

- Afgørelsens adressat
- Miljøministeren, når væsentlige nationale eller internationale interesser er berørt
- Enhver, der har en individuel, væsentlig interesse i sagens udfald
- Sundhedsstyrelsen
- Danmarks Fiskeriforening, Ferskvandsfiskeriforeningen i Danmark, Arbejderbevægelsens Erhvervsråd og Forbrugerrådet, alle i henhold til lovens § 85
- Lokale foreninger og organisationer, lovens § 86
- Landsdækkende foreninger og organisationer, lovens § 87.

Hvis du ønsker at klage over denne afgørelse, kan du klage til Miljø- og Fødevarerklagenævnet. Du klager via Klageportalen, som du finder et link til på forsiden af [www.naevneneshus.dk](http://www.naevneneshus.dk). Klageportalen ligger på [www.borger.dk](http://www.borger.dk) og [www.virk.dk](http://www.virk.dk). Du logger på [www.borger.dk](http://www.borger.dk) eller [www.virk.dk](http://www.virk.dk), ligesom du plejer, typisk med NEM-ID. Klagen sendes gennem Klageportalen til Aabenraa Kommune, der har truffet afgørelsen. En klage er indgivet, når den er tilgængelig for kommunen i Klageportalen. Når du klager, skal du som privatperson betale et gebyr på kr. 900. For virksomheder og organisationers vedkommende er gebyret på 1.800 kr. Du betaler gebyret med betalingskort i Klageportalen.

Miljø- og Fødevarerklagenævnet skal som udgangspunkt afvise en klage, der kommer uden om Klageportalen, hvis der ikke er særlige grunde til det. Hvis du ønsker at blive fritaget for at bruge Klageportalen, skal du sende en begrundet anmodning til Aabenraa Kommune, der har truffet afgørelse i sagen. Aabenraa Kommune videregiver herefter anmodningen til Miljø- og Fødevarerklagenævnet, som træffer afgørelse om, hvorvidt din anmodning kan imødekommes.

Klagefristen udløber 4 uger efter, at afgørelsen er meddelt. Er afgørelsen offentligt bekendtgjort, regnes klagefristen dog altid fra bekendtgørelsen. Hvis klagefristen udløber på en lørdag eller helligdag, forlænges fristen til den følgende hverdag.

Afgørelsen annonceres offentligt den 21. december 2022 på Aabenraa Kommunes hjemmeside. En eventuel klage skal være modtaget senest den 18. januar 2023, der er dagen for klagefristens udløb.

Der kan i øvrigt henvises til miljøgodkendelsens afsnit C "Offentlighed og klagevejledning".



## Miljøtilladelse til husdyrbruget Ørslevvej 40, 6230 Røde kro

### § 16b

Lovbekendtgørelse nr. 520  
af 1. maj 2019 om  
husdyrbrug og anvendelse af  
gødning m.v. med senere  
ændringer

Tilladelsesdato:  
21. december 2022



Aabenraa Kommune  
Plan, Teknik & Miljø  
Team Miljø  
Skelbækvej 2  
6200 Aabenraa  
Tlf. 73 76 76 76

## Baggrund og læsevejledning

Kommunens afgørelse, vilkår der gælder for husdyrbruget samt de generelle juridiske forhold omkring afgørelsen, herunder klagevejledningen, og bilag kan læses i kapitel A, B, C og D.

Som følge af husdyrbrugloven skal ansøger indsende oplysninger om en række forhold, jf. husdyrgodkendelsesbekendtgørelsens bilag 1 punkt A og B. Kommunen skal i sin afgørelse beskrive husdyrbrugets særkender og vurdere og begrunde, at det ansøgte ikke har en væsentlig indvirkning på miljøet, og at det opfylder de lovbestemte krav om anvendelse af den bedste tilgængelige teknik (BAT) på lugt- og ammoniakemission. Kommunen stiller de relevante vilkår, der sikrer, at husdyrbruget ikke har en væsentlig virkning på miljøet, samt at BAT er overholdt. Selve ansøgningsmaterialet kan læses i kapitel E.

Husdyrbruget på Ørslevvej 40, 6230 Rødekro har en ammoniakemission mindre end 3.500 kg NH<sub>3</sub>-N pr. år og færre stipladser end IE-stipladsgrænserne for søer, slagtesvin eller fjerkræ. Det har dermed en størrelse, der lovgivningsmæssigt reguleres efter husdyrbruglovens § 16b. Den vedlagte ansøgning er et resultat af dialog imellem ansøger og Aabenraa Kommune i forbindelse med sagsbehandlingen. Ansøgningen danner grundlag for kommunens afgørelse og de stillede vilkår.

# Indholdsfortegnelse

A.	Afgørelse .....	5
	Dispensationer .....	7
	Baggrund og særkender for afgørelsen .....	8
	Historik .....	8
	Ansøgning .....	8
	Landskabelige værdier og særkender .....	8
	Erhvervsmæssigt nødvendigt .....	9
	Begrundelse for de stillede vilkår og øvrige krav .....	9
	Natur .....	9
	Jord, grundvand og overfladevand .....	11
	Lugtgener .....	11
	Øvrige emissioner og gener .....	12
	Bedste tilgængelige teknik (BAT) .....	13
	Øvrige krav .....	14
	Samlet vurdering .....	15
	Lovgrundlag .....	15
	Udnyttelsesfrist .....	16
	Revurdering af miljøtilladelsen .....	16
	Retsbeskyttelse .....	16
	Ophævelse af eksisterende godkendelse .....	16
	Andre tilladelser og dispensationer .....	16
B.	Vilkår for husdyrbruget .....	17
	Afgørelse .....	17
	Indretning og drift .....	17
	Lugt .....	18
	Øvrige emissioner og gener .....	18
	Jord, grundvand og overfladevand .....	19
	Egenkontrol .....	20
C.	Offentlighed og klagevejledning .....	21
	Naboorientering og partshøring .....	21
	Annoncering og afgørelse .....	21
	Klagevejledning .....	21
D.	Kommunens bilag .....	23
	Lugtkonsekvenszonen .....	23
E.	Miljøansøgningen .....	24

## Datablad

Husdyrbrugets adresse: Ørslevvej 40, 6230 Rødekro

Ansøger: Jacob Nissen

Ansøgers CVR-nummer: 33556276

Tilladelsesmyndighed: Aabenraa Kommune

Tilladelsesdato: 21. december 2022

Sagsbehandler: Laura Klaver

Kvalitetssikring: Tine Oerter Trane

Ansøgningsmateriale: Rikke Kyhn, Landbrugsrådgivning Syd

Sagsnr.: 22/31108

Kortmateriale: Aabenraa Kommune, Geodatastyrelsen og Styrelsen for Dataforsyning og effektivisering, Skærmkort, WMS – tjeneste.

Lovgrundlag: Lovbekendtgørelse nr. 520 af 1. maj 2019 om husdyrbrug og anvendelse af gødning m.v. med senere ændringer (husdyrbrugloven).

## A. Afgørelse

Aabenraa Kommune meddeler miljøtilladelse til husdyrbruget efter husdyrbruglovens § 16b på Ørslevvej 40, 6230 Rødekro, matr. nr. 3 Ørslev, Hellevad til husdyrhold med de stillede vilkår. Miljøtilladelsen omfatter hele husdyrbruget. Det vil sige både de eksisterende og nye anlæg.

Der tillades følgende stalde og produktionsarealer:

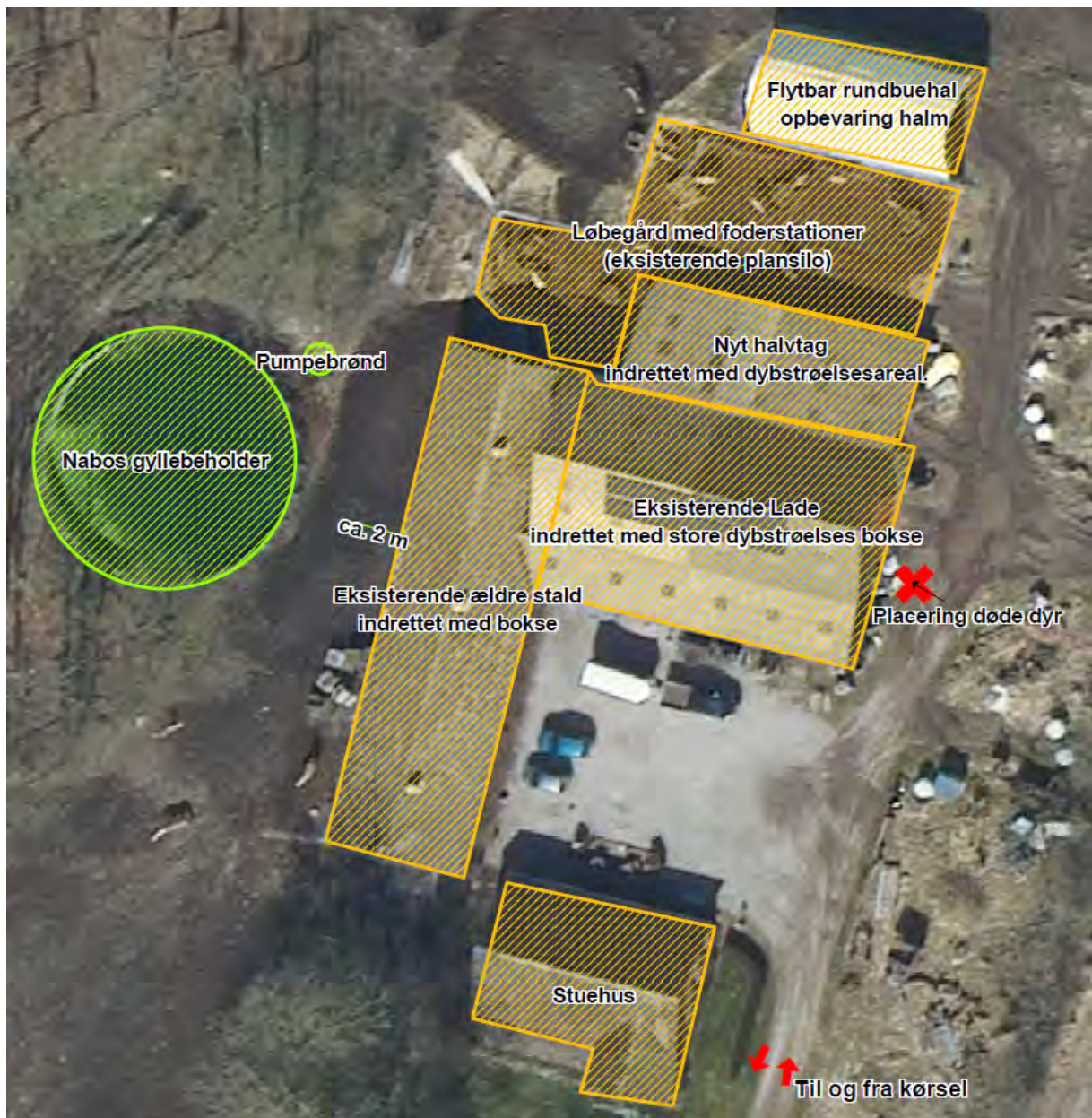
Stald	Produktion	Staldstørrelse m <sup>2</sup>	Produktionsareal m <sup>2</sup>
Ældre stald	Flexgruppe: Alle dyr; dybstrøelse.	397	222
Lade	Flexgruppe: Alle kvæg, heste, får og geder; dybstrøelse.	425	74
	Flexgruppe: Alle kvæg, heste, får og geder; dybstrøelse.		168
Ny stald	Flexgruppe: Alle kvæg, heste, får og geder; dybstrøelse.	559	555
I alt			1.019

Øvrige anlæg:

- Flytbar rundbuehal til opbevaring af halm

Det godkendte staldanlæg kan med denne miljøtilladelse udnyttes fuldt ud inden for grænserne for dyrevelfærdsreglerne. Se en oversigt over stalde i Figur 1.





Figur 1. Oversigt over stalde, anmeldelsespligtige anlæg samt gødningsopbevaringsanlæg.



## Dispensationer

Der søges om at lovliggøre et halvtag med tilhørende løbegård ('Ny stald'), som er placeret inden for afstandskravet til naboskel. Endvidere søges der om at ændre gulvtype og dyretype i en eksisterende stald ('Ældre stald'), som er placeret inden for afstandskravet til naboskel og beboelse på samme ejendom. Ansøger har derfor søgt om dispensation fra afstandskravene.

### Afstand til matr. nr. 71 Ørslev, Hellevad

'Ny stald' og 'Ældre stald' er beliggende 2 m fra matr. nr. 71 Ørslev, Hellevad og overholder dermed ikke afstandskravet på 30 m til naboskel, jf. § 8, stk. 1, pkt. 7 i husdyrbrugloven.

Ansøgningen om dispensation begrundes med, at arealet på nabomatriklen tidligere har tilhørt ejendommen, men at jorden sidenhen er solgt fra sammen med gyllebeholderen. Der er tale om eksisterende staldbygninger, som afskærms af beplantning, og der er ingen beboelse på nabomatriklen.

Aabenraa Kommune har den 18. november 2022 partshørt ejeren af matr. nr. 71 Ørslev, Hellevad. Ejeren havde en frist på to uger til at fremsende kommentarer. Aabenraa Kommune har ikke modtaget kommentarer fra ejeren af nabomatriklen.

### Afstand til stuehus

'Ældre stald' er beliggende 3 m fra stuehuset og overholder dermed ikke afstandskravet på 15 m til beboelse på samme ejendom, jf. § 8, stk. 1, pkt. 6 og 7 i husdyrbrugloven.

Ansøgningen om dispensation begrundes med, at stuehuset ejes af ansøger, som er indforstået med, at der meddeles dispensation for afstandskravet. Endvidere er der tale om en eksisterende staldbygning.

### Samlet vurdering

Aabenraa Kommune vurderer, at staldenes nuværende placering ikke giver anledning til væsentlige gener eller udgør en miljømæssig risiko, samt at dispensationen ikke tilsidesætter hensynet til de landskabelige værdier. Staldene vurderes at være erhvervsmæssigt nødvendig for ejendommens drift som landbrugsejendom.

Aabenraa Kommune meddeler derfor med hjemmel i husdyrbruglovens § 9, stk. 3 dispensation for afstandskravene i husdyrbruglovens § 8, stk. 1, pkt. 6 og 7, så staldene kan lovliggøres på nuværende placering.

## Baggrund og særkender for afgørelsen

Aabenraa Kommune meddeler miljøtilladelsen, da det vurderes, at ansøgeren har truffet de nødvendige foranstaltninger til at forebygge og begrænse forureningen ved anvendelse af den bedst tilgængelige teknik. Det vurderes, at husdyrbruget i øvrigt kan drives på stedet uden at påvirke omgivelserne på en måde, som er uforenelig med hensynet til omgivelserne. Aabenraa Kommune vurderer, at miljøtilladelsen med de stillede vilkår for lokalisering, indretning og drift af husdyrbruget, sikrer at husdyrbruget ikke vil medføre en væsentlig påvirkning af miljøet eller andre væsentlige gener.

### Historik

Den 10. september 1987 meddelte Rødekro Kommune tilladelse til 117 kvæg, svarende til 70 DE efter dagældende omregningsfaktorer, samt tilladelse til en møddingsplads på 180 m<sup>2</sup>, en gyllebeholder på 860 m<sup>3</sup> og en ensilageplads på 150 m<sup>2</sup>. Tilladelsen er baseret på en anmeldelse i henhold til den dagældende husdyrgødningsbekendtgørelse. Gyllebeholderen er senere hen blevet udmatrikuleret og ejes af et nærliggende husdyrbrug.

### Ansøgning

Aabenraa Kommune har den 29. september 2022 modtaget en ansøgning om miljøtilladelse til husdyrbruget på Ørslevvej 40, 6230 Rødekro. Der søges om retlig lovliggørelse af et halvtag med tilhørende løbegård til kvæg, heste, får og geder, som er etableret på husdyrbrugets tidligere møddingsplads og ensilageplads. I de eksisterende stalde søges der om tilladelse til alle dyretyper (flexgruppe), frem for udelukkende kvæg.

Denne tilladelse er baseret på de oplysninger, der er redegjort for i ansøgningsmaterialet, skema 236 358, version 1 og ansøgningen i kapitel E.

### Landskabelige værdier og særkender

#### *Placering af anlæg*

Ørslevvej 40, 6230 Rødekro er beliggende i landzone, ca. 2,5 km nordvest for Hellevad.

Husdyrbruget ligger i den nordvestlige del af Aabenraa Kommune, på overgangen fra det flade slettelandskab mod syd (Landbrugssletten) og det bakkede terræn mod nord (Toftlund Bakkeø). Landskabet omkring husdyrbruget er kendetegnet ved et fladt terræn med spredtliggende gårde, hvor intensivt dyrkede marker afgrænses af en delvis brudt hegnstruktur, og stedsvis brudt af små bevoksninger og spredtliggende småsøer. Mod syd knytter landskabets værdier sig til kulturlandskabet, der er med til at formidle landskabets landbrugshistorie i form af opdyrkning af de store hedesletter. Mod nord knytter landskabets værdier sig særligt til det bakkede terræn, hvor overgangen tilfører landskabet en særlig visuel oplevelsesværdi, der er med til at formidle landskabets geologiske dannelse.

Husdyrbruget består af et ældre staldanlæg, der ligger samlet og omkranses af eksisterende beplantning. Der sker ingen bygningsmæssige ændringer som følge af det ansøgte. Der er tale om en retlig lovliggørelse af et halvtag og en løbegård etableret på henholdsvis ejendommens tidligere møddingsplads og ensilageplads.

Aabenraa Kommune vurderer, at der i tilstrækkelig grad er redegjort for bygningsmæssige ændringer, samt at det ansøgte ikke har en væsentlig påvirkning på de landskabelige værdier.

#### *Bygge- og beskyttelseslinjer og kommunalplaner*

##### Bygge- og beskyttelseslinjer:

Husdyrbruget er ikke beliggende inden for bygge- og beskyttelseslinjer.

### Kommuneplanområder:

Husdyrbruget er beliggende inde for et område, der i kommuneplanen er udpeget som 'uforstyret landskab', hvor påvirkning fra større byggeri og tekniske anlæg skal undgås. Da det ansøgte ikke omfatter nybyggeri, og da husdyrbruget omkranses af eksisterende beplantning, vurderer Aabenraa Kommune, at det ansøgte ikke er i strid med kommuneplanens retningslinjer.

Husdyrbruget ligger desuden i et område, der i kommuneplanen er udpeget som 'særligt værdifuldt landbrugsområde', hvor landbrugets interesser og arealanvendelse vægtes højt.

Ejendommen er ikke beliggende inden for områder udpeget til råstofområde.

### *Grænseoverskridende virkninger*

Ørslevvej 40, 6230 Rødekro er beliggende ca. 24 km fra landegrænsen til Tyskland og ca. 616 m fra kommunegrænsen til Tønder Kommune. Lugtkonsekvenszonen er 283 m, og husdyrbruglovens grænser for ammoniakdeposition til nærliggende ammoniakfølsom natur er overholdt. Grundet afstanden til både lande- og kommunegrænser vurderer Aabenraa Kommune, at husdyrbruget ikke vil medføre grænseoverskridende virkninger.

### Erhvervsmæssigt nødvendigt

Da staldene ikke længere anvendes til malkekvæg, søges der om muligheden for at udnytte de eksisterende stalde til hold af bl.a. kødkvæg, heste og geder, der bruges til afgræsning. Endvidere søges der om at retlig lovliggøre et halvtag og med tilhørende løbegård. Godkendelse af produktionsarealerne i stedet for antal dyr og dyreenheder samt større fleksibilitet i dyretyper vil gøre det nemmere at udnytte staldanlægget optimalt, og dermed optimere ejendommens indtjeningsmuligheder.

Aabenraa Kommune vurderer, at en miljøtilladelse efter den nye husdyrbruglov er erhvervsmæssigt nødvendigt for ejendommen, jf. ansøgers begrundelse ovenfor.

## Begrundelse for de stillede vilkår og øvrige krav

### Natur

#### *Ammoniakfølsom natur*

For at beskytte biologisk værdifulde og kvælstoffølsomme naturarealer mod en tilstandsændring forårsaget af en næringsberigelse, der overskrider naturens tålegrænse, må den luftbårne ammoniakdeposition fra husdyrbrug til naturarealer omfattet af § 7 i husdyrbrugloven ikke overstige fastlagte beskyttelsesniveauer, som kan findes i husdyrgodkendelsesbekendtgørelsens bilag 3 punkt D.

De naturområder, der er omfattet af § 7 i husdyrbrugloven, er inddelt i 3 kategorier efter deres ammoniakfølsomhed jf. nedenstående tabel.

*Tabel 1. Tabel over ammoniakfølsom natur der er beskyttet efter husdyrbruglovens § 7.*

Naturtyper	Fastsat beskyttelsesniveau
Kategori 1. Ammoniakfølsomme naturtyper beliggende indenfor internationale naturbeskyttelsesområder.	Maks totaldeposition afhængig af antal øvrige husdyrbrug i nærheden: 0,2 kg N/ha/år ved > 1 øvrige husdyrbrug 0,4 kg N/ha/år ved 1 øvrigt husdyrbrug 0,7 kg N/ha/år ved 0 øvrige husdyrbrug
	Maks totaldeposition på 1,0 kg N/ha/år.

Kategori 2. Ammoniakfølsomme naturtyper beliggende udenfor internationale naturbeskyttelsesområder, i form af højmoser, lobeliesøer, heder >10 ha og overdrev >2,5 ha.	
Kategori 3. Heder, moser og overdrev, der er omfattet af § 3 i naturbeskyttelsesloven og ammoniakfølsomme skove større end 0,5 ha.	Maks merdeposition på 1,0 kg N/ha/år.  Kommunen kan ved en konkret vurdering tillade en merdeposition på >1,0 kg N/ha/år indenfor de angivne tålegrænser <sup>1</sup> , men kan ikke stille krav om merdeposition på <1,0 kg N/ha/år.

Det fremgår af husdyrbruglovens regelsæt, at beskyttelsesniveauet, der er fastlagt i lovgivningen, som udgangspunkt er tilstrækkeligt til at sikre natur og miljø og skabe overensstemmelse med habitatdirektivsforpligtelserne.

Tabel 2. Tabel over ammoniakdepositionen til nærliggende ammoniakfølsom natur, der er beskyttet efter husdyrbruglovens § 7.

Naturpunkt	Kategori	Merdeposition, kg N/ha/år	Totaldeposition, kg N/ha/år
Kat 1 natur	1	0,0	0,0
Kat 1 natur pkt. syd	1	0,0	0,0
Kat 1 natur pkt. vest	1	0,0	0,0
Kat 2 overdrev øst	2	0,0	0,0
Mose	3	0,0	0,0
Mose/skov	3	0,0	0,0
Mose syd	3	0,0	0,0
Overdrev syd	3	0,0	0,0
Eng nord	3	0,0	0,0
Eng vest (§ 3)		0,1	0,2
Eng syd (§ 3)		0,0	0,0
Sø (§ 3)		0,6	1,1

Af Tabel 2 fremgår det, at husdyrbruglovens grænser for deposition af ammoniak til nærliggende kategori 1, 2 og 3 naturområder er overholdt. Herudfra vurderer Aabenraa Kommune, at der ikke vil forekomme tilstandsændringer i disse naturarealer.

#### Beskyttet natur

Nærmeste §3-beskyttede naturareal er en sø ca. 143 m sydøst for husdyrbruget. Ammoniakdepositionen til de nærmeste § 3-beskyttede naturarealer er angivet i Tabel 2. Da merdepositionen for de nærmeste § 3-naturarealer er under 1 kg N/ha/år, vurderer Aabenraa Kommune, at det ansøgte ikke medfører tilstandsændringer i beskyttet natur.

Den ammoniakfølsomme beskyttede natur er beskyttet efter husdyrbruglovens regler og behandles under afsnittet om ammoniakfølsom natur.

#### Fredede områder & kommunalplaner

Ingen af husdyrbrugets anlæg ligger overlappende med de kommunale udpegninger for områder med særlige økologiske forbindelser, særlige naturbeskyttelsesinteresser eller fredninger

<sup>1</sup> Notat fra DCE – National Center for Miljø og Energi af den 6. september 2018 om opdatering af empirisk baserede tålegrænser

### *Internationale beskyttelsesområder*

Da husdyrbruget ikke ligger i, eller i nær tilknytning til, et Natura 2000-område, vurderer Aabenraa Kommune, at ansøgningen ikke har en væsentlig indvirkning på internationale beskyttelsesområder. Det nærmeste Natura 2000-område er nr. 106 'Mandbjerg Skov', der består af habitatområde H201. Området ligger ca. 9,6 km nordvest for husdyrbruget.

Beskyttelsen af habitatnaturen i habitatområdet er indarbejdet i husdyrbruglovens regler for ammoniakfølsom natur, som vurderes i ovenstående afsnit om ammoniakfølsom natur. Det vurderes, at det ansøgte ikke har en væsentlig indvirkning på fuglebeskyttelsesområder, da det ikke medfører tilstandsændringer i områdets natur.

### *Planter og dyr*

Aabenraa Kommune har ikke kendskab til, at der er registreret dyre- eller plantearter, som er beskyttet af habitatdirektivets bilag IV eller V i husdyrbrugets nærhed. Det kan ikke udelukkes, at der forekommer beskyttede flagermus omkring gården. Da der hverken fjernes gamle træer eller bygninger i det ansøgte, og da der ikke forekommer tilstandsændringer i de omkringliggende naturarealer, vurderer Aabenraa Kommune, at områdets dyre- og planteliv ikke forværres af det ansøgte.

### *Jord, grundvand og overfladevand*

Tagvand fra staldene ledes til en åben grøft nord for husdyrbruget. Overfladevand fra løbegården ledes til en pumpebrønd, hvorfra der pumpes til gyllebeholderen på nabomatriklen, efter aftale med ejer af gyllebeholderen. Såfremt gyllebeholderen tages ud af drift, skal overfladevandet fra løbegården opsamles på anden vis, i overensstemmelse med husdyrgødningsbekendtgørelsen<sup>2</sup>.

Aabenraa Kommune vurderer, at der ikke forekommer en væsentlig virkning på den miljømæssige tilstand af jord, grundvand og overfladevand, såfremt husdyrbrugloven med bekendtgørelser overholdes. Der stilles vilkår til, at afløbsforholdene skal stemme overens med den indsendte afløbsplan.

For at modvirke risikoen for olieforurening, har Aabenraa Kommune vurderet, at det er nødvendigt at stille vilkår til placering af olietanke og forholdsregler ved uheld, herunder at der på ejendommen skal være materiale til opsamling af spild.

### *Lugtgener*

Aabenraa Kommune har vurderet, at lugtmarkørerne for nærmeste nabo uden landbrugspligt, nærmeste samlet bebyggelse og nærmeste byzone er placeret korrekt i husdyrgødningsbekendtgørelsen.dk.

Hellevad er både nærmeste lokalplanlagte område og nærmeste byzone. Da byzonen har det skrappeste geneniveau for lugtberegning, er der udelukkende beregnet lugtgenefstand til byzonen.

---

<sup>2</sup> Bekendtgørelse nr. 2243 af 29. november 2021 om miljøregulering af dyrehold og om opbevaring af gødning

Tabel 3. Lugtberegning – uddrag fra husdyrgodkendelse.dk, ansøgningsskema nr. 236 358.

Adresse	Område status	Kumulation	Korrigeret geneafstand (m)	Vægtet gennemsnitsafstand (m)	Genekriterie overholdt
Rangstrupvej 7	Nærmeste nabo uden landbrugspligt	0	74,7	641,2	Ja
Ørslevvej 17	Nærmeste nabo med landbrugspligt	0	74,7	360,9	Ja
Skolegade 23	Nærmeste samlet bebyggelse	0	151,7	2.767,3	Ja
Hellevad Ejerlav, Hellevad	Nærmeste byzone	0	236,2	2.573,5	Ja

Som det fremgår af Tabel 3, er lugtgeneafstanden til nærmeste nabo uden landbrugspligt, nærmeste samlet bebyggelse og nærmeste byzone overholdt.

Ansøger har desuden beregnet lugtgeneafstanden ved nærmeste nabo med landbrugspligt, Ørslevvej 17, selvom ejendomme med landbrugspligt ikke er omfattet af beskyttelsesniveauet for lugt, jf. § 31 i husdyrgodkendelsesbekendtgørelsen. Beregningen er medtaget i Tabel 3 for at illustrere, at lugtgeneafstanden til Ørslevvej 17 overholdt.

Ud over beregning af lugtgeneafstanden, udregnes lugtkonsekvenszonen i husdyrgodkendelse.dk. Inden for denne radius kan lugt ind imellem registreres. Lugtkonsekvenszonen er udregnet til 283 m. Et kort med lugtkonsekvenszonen er vedlagt som bilag 1 i afsnit D: Kommunens bilag.

Der er stillet driftsvilkår til renholdelse af staldarealer for at undgå forurening med ammoniak, som går ud over forudsætningerne i beregningerne i husdyrgodkendelse.dk.

#### Øvrige emissioner og gener

##### Støjgener

Af miljøansøgningen fremgår det, at der kan forekomme støj fra dyr og maskiner, der anvendes i driften. Støjgener i forbindelse med fodring, håndtering af dyr, udmugning og strøelse er begrænset, da dette sker med minilæser og/eller håndkræft. Dette foregår i dagtimerne, og hovedsageligt når dyrene er opstaldet i vintermånederne. Aabenraa Kommune vurderer, at støjgenerne er beskrevet tilstrækkeligt, samt at det ansøgte ikke vil medføre væsentlige støjgener for de nærmeste naboer grundet den store afstand.

Aabenraa Kommune stiller dog vilkår til, at husdyrbruget skal overholde de generelle støjgrænser for det åbne land og for samlet bebyggelse, som angivet i Miljøstyrelsens vejledning nr. 5/1984 "Ekstern Støj fra virksomheder".

Aabenraa Kommune gør opmærksom på, at støjgrænserne i det åbne land skal være overholdt ved nærmeste nabos udendørs opholdsarealer, dog maksimalt 15 meter fra beboelsen. Ved samlet bebyggelse, skal støjgrænserne være overholdt i hele området, så ved en evt. klage over støj, vil støjen blive målt ved nærmeste naboskel.

##### Støvgener

Det fremgår af miljøansøgningen, at støv kan forekomme i tørre perioder ved kørsel på ejendommens grusbelagte indkørsel, samt ved fodring og strøelse. Fodring og strøelse vurderes ikke at medføre væsentlige støvgener, da dette foregår inde i eller tæt på driftsbygningerne. Aabenraa Kommune vurderer, at støvgenerne er tilstrækkeligt

beskrevet, og at støv ikke vil medføre væsentlige gener for de omkringboende grundet den store afstand.

Der stilles vilkår om, at der ikke må forekomme støvgener uden for ejendommens eget areal, og at dette vurderes af tilsynsmyndigheden.

#### *Rystelsesgener*

Det fremgår af miljøansøgningen, at der kan forekomme rystelser fra maskiner, der anvendes i driften. Aabenraa Kommune vurderer, at der ikke forekommer rystelser, der vil kunne påvirke de nærmeste naboer, grundet den store afstand mellem husdyrbruget og naboerne.

For at sikre naboerne, stilles der vilkår til, at der ikke må være væsentligt gener fra rystelser og vibrationer uden for ejendommens eget areal, og at dette vurderes af tilsynsmyndigheden.

#### *Flue- og rottegener*

Af miljøansøgningen fremgår det, at rottebekæmpelse sker via den kommunale ordning, samt at forekomst af fluer og skadedyr forebygges ved renholdelse af staldarealer, herunder ved løbende at fjerne gødning og foderrester. Aabenraa Kommune vurderer, at bekæmpelse af fluer og rotter har et sådant omfang, at der ikke vil være væsentlige gener for omkringboende.

Aabenraa Kommune stiller vilkår til, at arealerne omkring staldene skal holdes ryddelige, således at rottetilhold forebygges. Der stilles derudover vilkår til, at fluebekæmpelse skal ske efter gældende retningslinjer fra Aarhus Universitet, Institut for Agroøkologi.

#### *Transportgener*

Det fremgår af miljøansøgningen, at antallet af transportere er lavere end tidligere, da husdyrbruget ikke længere drives som et malkekvægbrug. Der køres ikke længere ensilage i plansiloen, der skal ikke afhentes mælk, og foderforbruget er mindre end ved malkekvæg. Transport sker via ejendommens indkørsel og omfatter hovedsagligt transport med husdyrgødning, affald og dyr til/fra afgræsningsarealer og slagteri.

Aabenraa Kommune vurderer, at transporterne til og fra ejendommen er beskrevet tilstrækkeligt, og at der ikke skal stilles vilkår til transportere til og fra ejendommen.

#### *Lysgener*

Af miljøansøgningen fremgår det, at der er lys i staldene, som er tændt efter behov, herunder ved håndtering af dyrene og fodring. Der er ingen udendørsbelysning. Såfremt der opsættes udendørsbelysning, er husdyrbruget omkranset af eksisterende beplantning. Aabenraa Kommune vurderer, at udendørsbelysning ikke vil medføre væsentlige gener for omkringboende grundet den store afstand.

Der stilles vilkår, til at der ikke må forekomme væsentlige lysgener for de omkringboende, og at dette vurderes af tilsynsmyndigheden.

#### *Uhygiejniske forhold*

Da døde dyr opbevares overdækket og på fast bund, samt at der forebygges mod skadedyr i den daglige drift, vurderer Aabenraa Kommune, at der, som følge af det ansøgte, ikke sker en væsentlig indvirkning på miljøet, hvad angår uhygiejniske forhold.

#### *Miljøbeskyttelseslovens affaldshierarki*

Miljøbeskyttelseslovens affaldshierarki efterleves, idet Aabenraa Kommunes affaldsregulativ for erhvervsaffald overholdes.



## Bedste tilgængelige teknik (BAT)

### *BAT Ammoniakemission*

Der er et krav om vurdering af de væsentlige virkninger på miljøet og anvendelse af den bedste tilgængelige teknik (BAT) for reduktion af ammoniakemissioner, når produktionen medfører en ammoniakemission på mere end 750 kg NH<sub>3</sub>-N pr. år.

Anvendelse af den bedste tilgængelige teknik (BAT) i forhold til ammoniakemission fra anlægget er omsat til et bestemt krav til størrelsen af ammoniakemission, der må komme fra husdyrbruget. Beregningerne i husdyrgodkendelse.dk viser, at BAT-kravet til ammoniakemission fra husdyrbruget er 1.180 kg NH<sub>3</sub>-N pr. år, og at den faktiske ammoniakemission er 1.180 kg NH<sub>3</sub>-N pr. år. BAT-kravet for husdyrbruget er således overholdt med de valgte gulvtyper i nye og eksisterende produktionsarealer.

Aabenraa Kommune stiller vilkår til, at staldafsnit med dybstrøelse skal strøs med halm eller andet tørstof, i mængder der sikrer, at dybstrøelsesmåtten altid er tør i overfladen, da det indgår i forudsætningen for ammoniakemissionsberegningen.

Der er yderligere stillet driftsvilkår til renholdelse af staldarealer for at undgå forurening med ammoniak, som går ud over forudsætningerne i beregningerne i husdyrgodkendelse.dk.

### Øvrige krav

#### *Brugen af naturressourcer*

Af miljøansøgningen fremgår det, at energi- og vandforbruget ikke forventes at stige som følge af det ansøgte, da dyreholdet er udegående i sommerperioden og ikke omfatter malkekvæg. Aabenraa Kommune vurderer, at brugen af naturressourcer er acceptabelt, og at det ikke vil medføre væsentlige miljøgener, hvorfor der ikke stilles vilkår til energi- og vandforbruget på ejendommen.

#### *Vurdering af om husdyrbruget har tilstrækkelig opbevaringskapacitet til husdyrgødning*

Af miljøansøgningen fremgår det, at dybstrøelse enten udbringes på mark, opbevares i markstakke eller leveres til anden landbrug eller biogasanlæg. Løbegården er indrettet med afløb, og overfladevandet fra løbegården ledes til en pumpebrønd, hvorfra der pumpes til gyllebeholderen.

På baggrund af ovenstående, vurderer Aabenraa Kommune, at opbevaringskapaciteten til husdyrgødning er tilstrækkelig.

#### *Vurdering af om afstandskrav er overholdt*

Etablering, udvidelse eller ændring af husdyranlæg og gødningsopbevaringsanlæg på husdyrbrug, der medfører forøget forurening, er ikke tilladt inden for afstandskravene angivet i husdyrbrugslovens §§ 6-8.

Husdyrbrugets nye og eksisterende stalde overholder ikke afstandskravet på 30 m til naboskel, jf. husdyrbruglovens § 8, stk. 1, pkt. 7. Endvidere overholder 'Ældre stald' ikke afstandskravet på 15 m til beboelse på samme ejendom, jf. husdyrbruglovens § 8, stk. 1, pkt. 6.

'Lade' er beliggende 22 m fra matr. nr. 5 Ørslev, Hellevad. Her ændres dyreholdet fra "Alle kvæg, dybstrøelse" til "Alle kvæg, heste, får og geder, dybstrøelse". Som følge af ændringen vil lugt- og ammoniakemissionen fra stalden være uændret. Da der er tale om en lovlig eksisterende staldbygning, samt at den ansøgte ændring i stalden ikke medfører forøget forurening, vurderer Aabenraa Kommune, at afstandskravet til naboskel er overholdt, og at der derfor ikke skal søges om dispensation fra afstandskravet.

'Ny stald' og 'Ældre stald' er beliggende 2 m fra matr. nr. 71 Ørslev, Hellevad. Desuden er 'Ældre stald' beliggende 3 m fra stuehuset. 'Ny stald' kræver dispensation fra afstandskravet til naboskel, da der er tale om et nyetableret produktionsareal. 'Ældre stald' kræver dispensation fra afstandskravene til naboskel og beboelse på samme ejendom, da ændringen fra "Alle kvæg, bindestald" til "Alle dyr, dybstrøelse" medfører øget ammoniakemission fra stalden, mens lugtemissionen er uændret. Ansøger har derfor søgt om lovliggørende dispensation for de afstandskrav, der ikke er overholdt. Aabenraa Kommunes vurdering af ansøgningen om dispensation fra afstandskravene ses i afsnittet "Dispensationer".

Husdyrbrugets nye og eksisterende stalde overholder alle øvrige afstandskrav, jf. husdyrbruglovens §§ 6-8.

*Vurdering af, om husdyrbruget er teknisk, forureningsmæssigt- og driftsmæssigt forbundet med andre husdyrbrug*

Husdyrbruget på Ørslevvej 40, 6230 Rødekro er ikke teknisk, forureningsmæssigt eller driftsmæssigt forbundet med andre husdyrbrug.

*Samspillet mellem faktorer og sårbarhed i forhold til risici for større ulykker m.v.*  
Det fremgår af miljøansøgningen, at anlæg og tekniske installationer rengøres og vedligeholdes løbende. I tilfælde af brand og uheld kontaktes beredskabet. Ved lækage på vandrør afbrydes på hovedhane. Afløb fra løbegården ledes til opsamling, hvorved risikoen for forurening minimeres. Aabenraa Kommune vurderer, at der gøres tilstrækkeligt for at forebygge uheld og sikre, at der ikke sker en forurening af nærmiljøet og grundvandet.

Aabenraa Kommune vurderer endvidere, at der ikke er nogen risiko for forurening af vandløb eller søer med husdyrgødning, da nærmeste åbne vandløb og sø er beliggende henholdsvis ca. 430 m og 143 m fra husdyrbruget.

Samlet vurdering

*Vurdering af VVM og BAT*

På baggrund af de stillede vilkår og ovenstående begrundelse for og særkender på husdyrbruget er det Aabenraa Kommunes samlede vurdering, at det ansøgte projekt overholder anvendelse af den bedste tilgængelige teknik (BAT), og at projektet ikke indebærer væsentlige indvirkninger på miljøet, herunder i forhold til omgivelsernes sårbarhed og kvalitet, i forhold til navnlig:

- Landskabelige værdier
- Natur med dens bestande af vilde planter og dyr og deres levesteder, herunder områder, der er beskyttet mod tilstandsændringer eller fredet udpeget som internationalt naturbeskyttelsesområde eller udpeget som særlig sårbart over for næringsstofpåvirkning
- Jord, grundvand og overfladevand
- Lugt-, støj-, rystelser-, støv-, flue-, transport-, og lysgener, uhygiejniske forhold, affaldsproduktion mv.

*Vurdering af ansøgningens miljømæssige påvirkning*

Aabenraa Kommune vurderer på baggrund af ovenstående og af miljøansøgningen, at ansøgningen om miljøtilladelse ikke vil påvirke miljøet væsentligt, og at ansøgningen derfor ikke omfattes af kravet om at der skal indsendes en miljøkonsekvensvurdering.

Lovgrundlag

Ansøgningen er behandlet i henhold til kravene i lovbekendtgørelse nr. 520 af 1. maj 2019 om husdyrbrug og anvendelse af gødning m.v. med senere ændringer (husdyrbrugloven)

med tilhørende bekendtgørelse nr. 2225 af 27. november 2021 om godkendelse og tilladelse m.v. af husdyrbrug (husdyrgodkendelsesbekendtgørelsen).

Gældende lovgivning og generelle regler for driften af en landbrugsejendom og håndtering af diverse produkter anvendt på ejendommen forudsættes kendt og skal følges.

Husdyrbruget har et produktionsareal større end 100 m<sup>2</sup> og en ammoniakemission mindre end 3.500 kg NH<sub>3</sub>-N pr. år samt færre stipladser end IE-stipladsgrænserne for søer, slagtesvin eller fjerkræ. Husdyrbruget er derfor omfattet af husdyrbruglovens § 16b og er tilladelsespligtigt med Aabenraa Kommune som tilladelses- og tilsynsmyndighed.

#### Udnyttelsesfrist

Miljøtilladelsen skal være udnyttet inden 6 år fra tilladelsen er meddelt. Tilladelsen anses som udnyttet ved meddelelse.

Hvis tilladelsen indeholder lovliggørende dele, anses disse dele af tilladelsen som udnyttet fra meddelelsestidspunktet.

#### Revurdering af miljøtilladelsen

Miljøtilladelser efter husdyrbruglovens § 16b skal ikke revurderes.

#### Retsbeskyttelse

Med denne miljøtilladelse følger der 8 års retsbeskyttelse af husdyrbrugets indretning og drift. Retsbeskyttelsen gælder indtil den xxx.

#### Ophævelse af eksisterende godkendelse

Den eksisterende miljøtilladelse på Ørslevvej 40, 6230 Rødekro ophæves. Miljøtilladelsen blev meddelt den 10. september 1987 efter den dagældende husdyrgødningsbekendtgørelse.

#### Andre tilladelser og dispensationer

Aabenraa Kommune gør opmærksom på, at den meddelte tilladelse udelukkende omfatter forholdet til miljølovgivningen. Der skal derfor søges om en separat byggetilladelse, ændring af bygningsanvendelse, nedrivningstilladelse, afledning af tagvand eller lignende hos Aabenraa Kommune.

## B. Vilkår for husdyrbruget

Vilkårene i denne miljøtilladelse skal, hvis ikke andet er anført, være opfyldt fra det tidspunkt, hvor miljøtilladelsen udnyttes.

Vilkår, der vedrører driften, skal være kendt af de ansatte, der er beskæftiget med den pågældende del af driften.

Denne miljøtilladelse meddeles på nedenstående vilkår. Konkrete bestemmelser i lovgivningen og bekendtgørelser, der generelt er gældende for alle husdyrbrug, er ikke stillet som vilkår for tilladelsen.

### Afgørelse

Vilkår 1. Virksomheden skal placeres, indrettes og drives i overensstemmelse med de oplysninger, der fremgår af det vedlagte ansøgningsmateriale, skema nr. 236 358, version 1, modtaget i Aabenraa Kommune den 29. september 2022, og med de vilkår, der fremgår af miljøtilladelsen.

Vilkår 2. Denne miljøtilladelse skal altid være at finde på ejendommen, enten udskrevet eller digitalt, og være tilgængelig for ejer og medarbejdere. Dens indhold skal være driftsleder bekendt. Relevante vilkår skal være medarbejderne bekendt.

### Indretning og drift

*Husdyrhold, produktionsareal og staldsystem*

Vilkår 3. Husdyrbrugets stalde, gulvtyper og produktionsarealer skal være i overensstemmelse med nedenstående tabel:

Stald	Produktion	Staldstørrelse m <sup>2</sup>	Produktionsareal m <sup>2</sup>
Ældre stald	Flexgruppe: Alle dyr; dybstrøelse.	397	222
Lade	Flexgruppe: Alle kvæg, heste, får og geder; dybstrøelse.	425	74
	Flexgruppe: Alle kvæg, heste, får og geder; dybstrøelse.		168
Ny stald	Flexgruppe: Alle kvæg, heste, får og geder; dybstrøelse.	559	555
I alt			1.019

Vilkår 4. Staldanlægget skal indrettes med produktionsarealer og staldtype som vist på nedenstående kort. Indretning af produktionsarealerne er af vejledende karakter. Der tillades fleksibilitet til at indrette produktionsarealerne anderledes end angivet, såfremt dyretype og staldsystem ikke ændres, og produktionsarealet ikke øges i forhold til det, der fremgår af vilkår 3.



#### Dybstrøelsesafsnit i stalde

Vilkår 5. I staldafsnit med dybstrøelse skal der strøs med halm eller andet tørstof i mængder, der sikrer, at dybstrøelsesmatten altid er tør i overfladen.

#### Lugt

Vilkår 6. Der skal til stadighed opretholdes en god staldhygiejne. Det skal bl.a. sikres at gulve holdes tørre, at gødnings- og foderrester i staldene fjernes, og at fodringssystemer holdes rene.

#### Øvrige emissioner og gener

##### Støj

Vilkår 7. Bidraget fra landbruget på Ørslevvej 40, 6230 Rødekro til det ækvivalente, korrigerede støjniveau i dB(A) må i det åbne land og i byzone ikke overskride følgende værdier, som angivet i Miljøstyrelsens vejledning nr. 5/1984 "Ekstern støj fra virksomheder":

	Mandag – Fredag Kl. 07.00 – 18.00 Lørdag Kl. 07.00 – 14.00	Mandag – Fredag Kl. 18.00 – 22.00 Lørdag kl. 14.00 – 22.00 Søndag og helligdage Kl. 07.00 – 22.00	Alle dage Kl. 22.00 – 7.00
	dB(A)	dB(A)	dB(A)
Det åbne land	55	45	40
Byzone	45	40	35

Støjgrænserne må i det åbne land ikke overskrides ved nærmeste nabos udendørs opholdsarealer, maks. 15 m fra beboelsen. Støjgrænserne må i samlet bebyggelse og byzone ikke overskrides noget sted i området.

- Vilkår 8. Hvis tilsynsmyndigheden, på baggrund af en orienterende støjmåling, finder det nødvendigt, skal den ansvarlige for husdyrbruget dokumentere, at de i vilkår 7 fastsatte støjgrænser overholdes. Tilsynsmyndigheden kan dog kun kræve dette dokumenteret en gang årligt.

Målingerne/beregningerne skal være en "Miljømåling – ekstern støj", og skal udføres af en person eller firma, som findes på Miljøstyrelsens sidste reviderede liste over firmaer/personer, der er godkendte til at udføre "Miljømåling – ekstern støj". Udgifterne til støjmålingen afholdes af husdyrbruget.

#### *Støv, lys og rystelser*

- Vilkår 9. Driften må ikke medføre væsentlige støv- og lysgener eller gener i form af rystelser uden for ejendommens eget areal. Dette vurderes af tilsynsmyndigheden.

#### *Skadedyr*

- Vilkår 10. Der skal på husdyrbruget foretages effektiv fluebekæmpelse som minimum i overensstemmelse med de nyeste fastsatte retningslinjer fra Aarhus Universitet, Institut for Agroøkologi.

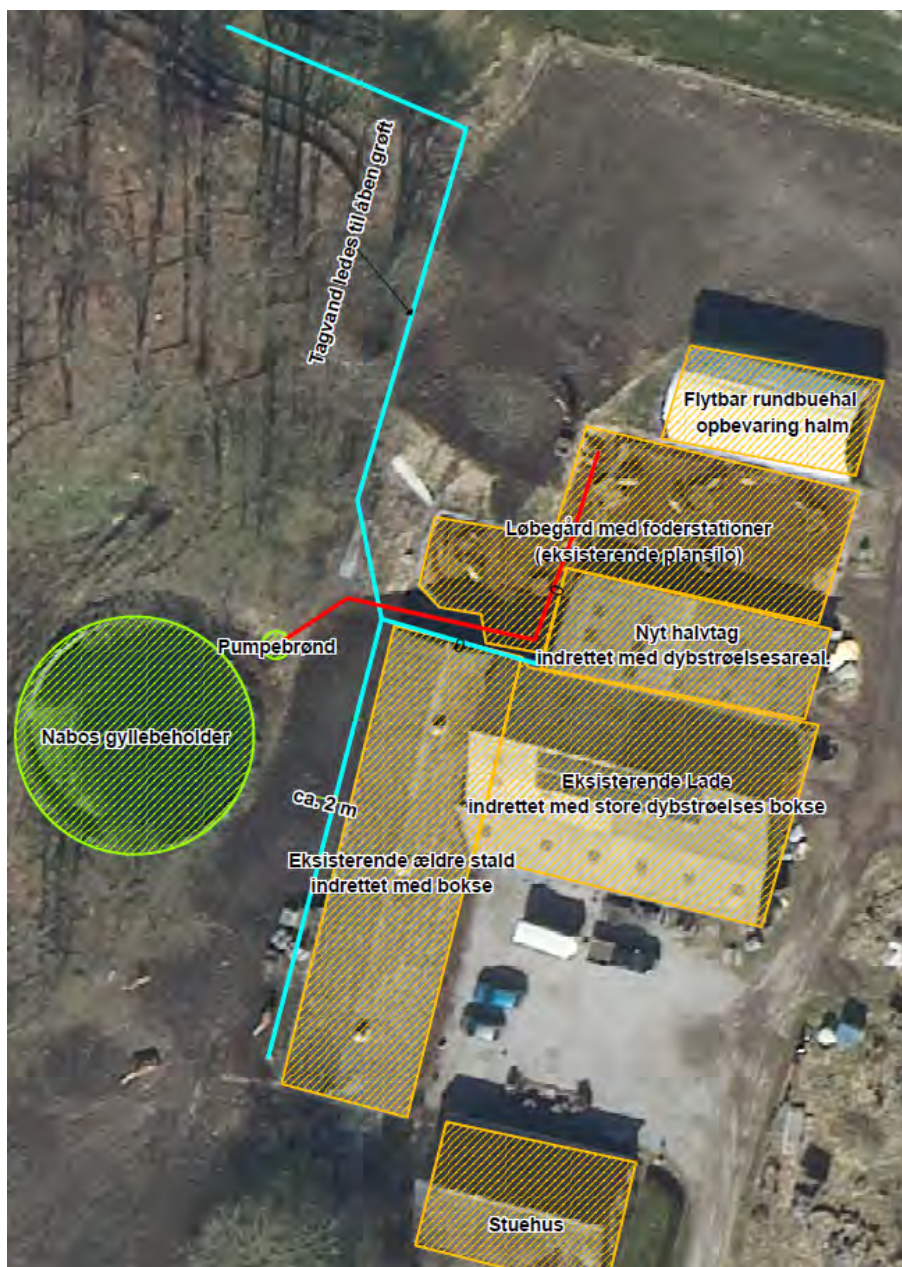
- Vilkår 11. Opbevaring af foder skal ske på en sådan måde, at der ikke opstår risiko for tilhold af skadedyr (rotter mv.).

## Jord, grundvand og overfladevand

#### *Spildevand*

- Vilkår 12. Kemikalier, medicin, foderstoffer m.v., skal opbevares, således at de ikke kan ledes til jord, grundvand eller overfladevand, hvis der måtte ske udslip. Et eventuelt spild af sådanne stoffer med fare for forurening skal straks opsamles.

- Vilkår 13. Afledning af spildevand skal foregå som vist på nedenstående kortudsnit.



### *Olie og diesel*

Vilkår 14. Der skal på ejendommen altid forefindes egnet materiale til opsamling af oliespild.

Vilkår 15. Olie og diesel, herunder spildprodukter, skal opbevares i overjordiske beholdere på fast bund uden afløb så spild kan opsamles.

## Egenkontrol

### *Generelt*

Vilkår 16. Bedriftens årsproduktion skal kunne dokumenteres ved tilsyn i henhold til vilkår 3. Kvitteringer for aflevering af farligt affald og andre dokumentationer for vilkårenes overholdelse skal forevises Aabenraa Kommune på forlangende.



## C. Offentlighed og klagevejledning

### Naboorientering og partshøring

Ejeren af matr. nr. 71 Ørslev, Hellevad er blevet partshørt om placeringen af staldene forud for meddelelse af lovliggørende dispensation fra afstandskravet til naboskel. Aabenraa Kommune har ikke modtaget bemærkninger til partshøringen.

Et udkast til miljøtilladelsen blev den 6. december 2022 sendt i høring hos ansøger, parter, naboer og andre berørte. Der var en frist på 2 uger til at fremsende kommentarer.

### Annoncering og afgørelse

Den meddelte miljøtilladelse bliver offentligt annonceret på Aabenraa Kommunes hjemmeside den 21. december 2022, og afgørelsen bliver fremsendt til de klageberettigede.

Du har ifølge forvaltningslovens<sup>3</sup> § 9 ret til aktindsigt i alle dokumenter, der vedrører sagen. Eventuel aftale herom skal aftales med Team Miljø's landbrugsgruppe på [landbrug@aabenraa.dk](mailto:landbrug@aabenraa.dk).

### Klagevejledning

Miljøtilladelsen kan i medfør af husdyrbrugloven § 76 påklages til Miljø- og Fødevareklagenævnet.

Hvis du ønsker at klage over denne afgørelse, kan du klage til Miljø- og Fødevareklagenævnet. Du klager via Klageportalen, som du finder et link til på forsiden af [www.naevneneshus.dk](http://www.naevneneshus.dk). Klageportalen ligger på [www.borger.dk](http://www.borger.dk) og [www.virk.dk](http://www.virk.dk). Du logger på [www.borger.dk](http://www.borger.dk) eller [www.virk.dk](http://www.virk.dk), ligesom du plejer, typisk med NEM-ID. Klagen sendes gennem Klageportalen til Aabenraa Kommune, der har truffet afgørelsen. En klage er indgivet, når den er tilgængelig for kommunen i Klageportalen. Når du klager, skal du som privatperson betale et gebyr på kr. 900. For virksomheder og organisationers vedkommende er gebyret på 1.800 kr. Du betaler gebyret med betalingskort i Klageportalen.

Miljø- og Fødevareklagenævnet skal som udgangspunkt afvise en klage, der kommer uden om Klageportalen, hvis der ikke er særlige grunde til det. Hvis du ønsker at blive fritaget for at bruge Klageportalen, skal du sende en begrundet anmodning til Aabenraa Kommune, der har truffet afgørelse i sagen. Aabenraa Kommune videresender herefter anmodningen til Miljø- og Fødevareklagenævnet, som træffer afgørelse om, hvorvidt din anmodning kan imødekommes.

Klagefristen udløber 4 uger efter, at afgørelsen er meddelt. Er afgørelsen offentligt bekendtgjort, regnes klagefristen dog altid fra bekendtgørelsen. Hvis klagefristen udløber på en lørdag eller helligdag, forlænges fristen til den følgende hverdag.

Afgørelsen annonceres offentligt den 21. december 2022 på Aabenraa Kommunes hjemmeside. En eventuel klage skal være modtaget senest den 18. januar 2023, der er dagen for klagefristens udløb.

Aabenraa Kommune kan oplyse, at det af husdyrbrugloven § 81, stk. 1 fremgår, at en klage ikke har opsættende virkning, med mindre Miljø- og Fødevareklagenævnet bestemmer andet.

---

<sup>3</sup> Lovbekendtgørelse nr. 433 af 22. april 2014 Forvaltningsloven

Når Aabenraa Kommune modtager en klage, underretter kommunen straks ansøger om klagen.

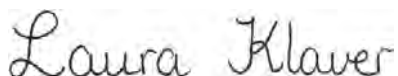
Afgørelsen kan påklages af:

- Afgørelsens adressat
- Miljøministeren, når væsentlige nationale eller internationale interesser er berørt.
- Enhver, der har en individuel, væsentlig interesse i sagens udfald
- Styrelsen for Patientsikkerhed
- Danmarks Fiskeriforening, Ferskvandsfiskeriforeningen for Danmark, Arbejderbevægelsens Erhvervsråd og Forbrugerrådet, alle i henhold til lovens § 85
- Lokale foreninger og organisationer, i henhold til lovens § 86
- Landsdækkende foreninger og organisationer, i henhold til lovens § 87

Søgsmål til prøvelse af afgørelsen skal være anlagt inden 6 måneder efter, at afgørelsen er offentligt bekendtgjort.

Udkastet til miljøtilladelsen er forud for meddelelse af tilladelsen blevet sendt til ansøger og ansøgers rådgiver, parter, naboer og andre berørte (beboelser der er beliggende inden for det beregnede konsekvensområde for lugtemission, jf. afsnit D).

Den 21. december 2022



Laura Klaver  
Team Miljø  
Byg, Natur & Miljø

Aabenraa Kommune  
Skelbækvej 2, 6200 Aabenraa

## D. Kommunens bilag

### Lugtkonsekvenszonen

Aabenraa Kommune har udarbejdet et kort over lugtkonsekvenszonen med en konsekvenszone på 283 meter:



## E. Miljøansøgningen

Ansøger har indsendt en ansøgning om miljøtilladelse med tilhørende bilag. Det er miljørådgiver Rikke Kyhn, Landbrugsrådgivning Syd, der har udarbejdet ansøgningsmaterialet

Ansøgningen med bilag er vedlagt på de følgende sider.

Husdyrgodkendelse.dk  
Ansøgningskema (236358)

Dette er en ansøgning om en tilladelse til et husdyrbrug efter husdyrbruglovens § 16 b.

**Versionsnummer:**  
1

**Indsendelsesdato:**  
29-09-2022

**Genereringsdato:**  
21-11-2022

#### Husdyrbruget

Husdyrbrugets CVR-nummer	33556276
Husdyrbrugets navn	Ørslevvej 40
Beliggenhedsadresse	Ørslevvej 40
Postnummer	6230
By	Rødekro

#### Ansøger

Ansøger navn	Jacob Nissen
Ansøger adresse	Ørslevvej 40
Ansøger postnummer	6230
Ansøger by	Rødekro
Ansøger telefon	40553684
Ansøger email	nissensfam@svenet.dk

#### Konsulent

Konsulent Cvr	30719131
Konsulent virksomhedsnavn	Landbrugsrådgivning Syd I/S
Konsulent navn	Rikke Kyhn
Konsulent adresse	Rådhusstræde 2
Konsulent postnummer	6240
Konsulent by	Løgumkloster
Konsulent telefon	73742041
Konsulent email	rky@lrs.dk

#### Ejendom

Ejendomsnummer	5800010125
CHR numre	

#### Kort beskrivelse:

Ansøgning om Miljøtilladelse for bedriften Ørslevvej 40, 6230 Rødekro

## Ansøgning (236358) | Gennemse & indsend

Her er alle indtastninger og beregningsresultater samlet på en side, der kan udskrives som en samlet PDF.

Dette er en ansøgning om en tilladelse til et husdyrbrug efter husdyrbruglovens § 16 b.

**Typen af IE - brug:**  
Ikke IE-brug

**Kort beskrivelse:**  
Ansøgning om Miljøtilladelse for bedriften Ørslevvej 40, 6230 Rødekro

**Versionsnummer:**  
1

### 1. Basisoplysninger

#### Husdyrbruget

Bedrift Cvr	33556276
Husdyrbrugets navn	Ørslevvej 40
Beliggenhedsadresse	Ørslevvej 40
Postnummer	6230
By	Rødekro

#### Ansøger

Ansøgersnavn	Jacob Nissen
Ansøgeradresse	Ørslevvej 40
Ansøgerpostnummer	6230
Ansøgerby	Rødekro
Ansørgertelefon	40553684
Ansøger-email	nissensfam@svenet.dk

#### Konsulent

Konsulent Cvr	30719131
Konsulent virksomhedsnavn	Landbrugsrådgivning Syd I/S
Konsulentnavn	Rikke Kyhn
Konsulentadresse	Rådhusstræde 2
Konsulentpostnummer	6240
Konsulentby	Løgumkloster
Konsulenttelefon	73742041
Konsulent-email	rky@lrs.dk

#### Ejendom

Ejendomsnummer	5800010125
CHR numre	

#### Matrikler på ejendomsnummer

Matrikel: 3 - Ørslev, Hellevad

## 2. Overblik over stalde og produktioner

Stalde og produktioner						
Staldnavn	Staldstørrelse (m <sup>2</sup> )	Ventilation	Kildehøjde	Produktion	Antal måneder udegående	Produktionsareal (m <sup>2</sup> )
<b>Ansøgt drift</b>						
Ældre stald	397	Naturlig ventilation	3 m	(#548432) Flexgruppe: Alle dyr; Dybstrøelse	0	222
Lade	425	Naturlig ventilation	3 m	(#549184) Flexgruppe: Alle kvæg, Heste, Får og Geder; Dybstrøelse	0	74
				(#549181) Flexgruppe: Alle kvæg, Heste, Får og Geder; Dybstrøelse	0	168
Ny Stald ved møddingsplads	559	Naturlig ventilation	3 m	(#549189) Flexgruppe: Alle kvæg, Heste, Får og Geder; Dybstrøelse	0	555
<b>Sum</b>						<b>1019</b>
<b>Nudrift</b>						
Ældre stald	397	Naturlig ventilation	3 m	(#549187) Flexgruppe: Alle kvæg; Bindestald med riste	0	222
Lade	425	Naturlig ventilation	3 m	(#549185) Flexgruppe: Alle kvæg; Dybstrøelse	0	242
<b>Sum</b>						<b>464</b>
<b>8 års drift</b>						
Ældre stald	397	Naturlig ventilation	3 m	(#549188) Flexgruppe: Alle kvæg; Bindestald med riste	0	222
Lade	425	Naturlig ventilation	3 m	(#549186) Flexgruppe: Alle kvæg; Dybstrøelse	0	242
<b>Sum</b>						<b>464</b>



## 2.1 Overblik over flexgrupper

### Dyretype og staldsystemer som indgår i flexgruppen

#### Alle dyr; Dybstrøelse

Søer, golde og drægtige. Løsgående dybstrøelse

Smågrise. Dybstrøelse, hele arealet

Slagtesvin. Dybstrøelse, hele arealet

Malkekøer, kvier og stude. Dybstrøelse

Ammekøer, slagtekalve (over 6 mdr.). Dybstrøelse

Kalve, (under 6 mdr.). Dybstrøelse

Heste. Dybstrøelse

Får og geder. Dybstrøelse

#### Alle kvæg; Dybstrøelse

Malkekøer, kvier og stude. Dybstrøelse

Ammekøer, slagtekalve (over 6 mdr.). Dybstrøelse

Kalve, (under 6 mdr.). Dybstrøelse

#### Alle kvæg; Bindestald med riste

Malkekøer. Bindestald med riste

Kvier, stude, ammekøer, slagtekalve (over 6 mdr.). Bindestald med riste

#### Alle kvæg, Heste, Får og Geder; Dybstrøelse

Malkekøer, kvier og stude. Dybstrøelse

Ammekøer, slagtekalve (over 6 mdr.). Dybstrøelse

Kalve, (under 6 mdr.). Dybstrøelse

Heste. Dybstrøelse

Får og geder. Dybstrøelse

### 3. Overblik over husdyrgødning

Opbevaringslagre					
Navn	Lagertype	Yderligere oplysninger	Bedste tilgængelige opbevaringsteknik	Dimension	Areal (m <sup>2</sup> )
Ansøgt drift - Ingen data					
Nudrift					
Gammel Møddingsplads	Fast				182
8 års drift					
Gammel Møddingsplads	Fast				182

Gødningsandele			
Lagernavn	Gødningstype	Øvrige oplysninger	Areal (m <sup>2</sup> )
Ansøgt drift - Ingen data			
Nudrift			
Gammel Møddingsplads	Kvæg, heste, får og geder		150
8 års drift			
Gammel Møddingsplads	Kvæg, heste, får og geder		150

## 4. Ammoniakemission

### 4.1 Samlet ammoniakemission fra husdyrbruget (stald og lager)

Drifttype:	Ammoniakemission fra staldafsnit (kg NH <sub>3</sub> -N/år)	Ammoniakemission fra lagre (kg NH <sub>3</sub> -N/år)	Ammoniakemission fra husdyrbruget (kg NH <sub>3</sub> -N/år)
Ansøgt drift	1180,1	0,0	1180,1
Nudrift	467,5	54,0	521,5
8 års-drift	467,5	54,0	521,5

### 4.2 Resultater fra staldafsnit

#### 4.2.1 Ammoniakemission og reducerende tiltag på staldafsnit og produktioner

Navn på staldafsnit: <i>Ældre stald</i>					
Produktion	Produktionsareal (m <sup>2</sup> )	Ammoniakemission (kg NH <sub>3</sub> -N/år)	Reduktion, udegående dyr (kg NH <sub>3</sub> -N/år)	Effekt, miljøteknologi (kg NH <sub>3</sub> -N/år)	Faktisk ammoniakemission (kg NH <sub>3</sub> -N/år)
<b>Ansøgt drift</b>					
(#548432) Flexgruppe: Alle dyr; Dybstrøelse	222	510,6	0,0	0,0	510,6
<b>Nudrift</b>					
(#549187) Flexgruppe: Alle kvæg; Bindestald med riste	222	264,2	0,0	0,0	264,2
<b>8 års-drift</b>					
(#549188) Flexgruppe: Alle kvæg; Bindestald med riste	222	264,2	0,0	0,0	264,2

Navn på staldafsnit: <i>Lade</i>					
Produktion	Produktionsareal (m <sup>2</sup> )	Ammoniakemission (kg NH <sub>3</sub> -N/år)	Reduktion, udegående dyr (kg NH <sub>3</sub> -N/år)	Effekt, miljøteknologi (kg NH <sub>3</sub> -N/år)	Faktisk ammoniakemission (kg NH <sub>3</sub> -N/år)
<b>Ansøgt drift</b>					
(#549184) Flexgruppe: Alle kvæg, Heste, Får og Geder; Dybstrøelse	74	62,2	0,0	0,0	62,2
(#549181) Flexgruppe: Alle kvæg, Heste, Får og Geder; Dybstrøelse	168	141,1	0,0	0,0	141,1
<b>Sum</b>	<b>242</b>	<b>203,3</b>	<b>0,0</b>	<b>0,0</b>	<b>203,3</b>
<b>Nudrift</b>					
(#549185) Flexgruppe: Alle kvæg; Dybstrøelse	242	203,3	0,0	0,0	203,3
<b>8 års-drift</b>					
(#549186) Flexgruppe: Alle kvæg; Dybstrøelse	242	203,3	0,0	0,0	203,3

Navn på staldafsnit:

*Ny Stald ved møddingsplads*

Produktion	Produktionsareal (m <sup>2</sup> )	Ammoniakemission (kg NH <sub>3</sub> -N/år)	Reduktion, udegående dyr (kg NH <sub>3</sub> -N/år)	Effekt, miljøteknologi (kg NH <sub>3</sub> -N/år)	Faktisk ammoniakemission (kg NH <sub>3</sub> -N/år)
<b>Ansøgt drift</b>					
(#549189) Flexgruppe: Alle kvæg, Heste, Får og Geder; Dybstrøelse	555	466,2	0,0	0,0	466,2
<b>Nudrift - Ingen data</b>					
<b>8 års-drift - Ingen data</b>					

### 4.3 Resultater for lagre

#### 4.3.2 Andele af gødningstyper i og ammoniakemission fra lagre med fast husdyrgødning

Lagre med fast husdyrgødning

Lagernavn	Grundareal for lager (m <sup>2</sup> )	Gødningstype for andel	Areal af andel af gødningstype (m <sup>2</sup> )	Areal af andel udgør af samlet grundareal (%)	Ammoniakemission fra andel (kg NH <sub>3</sub> -N/år)
<b>Ansøgt drift - Ingen data</b>					
<b>Nudrift</b>					
Gammel Møddingsplads	182	Kvæg, heste, får og geder	150	82,4	54,0
<b>8 års-drift</b>					
Gammel Møddingsplads	182	Kvæg, heste, får og geder	150	82,4	54,0

#### 4.3.3 Oversigt over husdyrgødningstyper produceret i ansøgt drift

Gødningstyper produceret fra de valgte dyretype og staldsystemer

Gødningstype fra produktion: Svin, dybstrøelse

Gødningstype fra produktion: Kvæg, heste, får og geder

## 5. BAT

Samlet BAT beregning			
	Stalde	Lagre	Total
Samlet BAT krav (kg NH <sub>3</sub> -N /år)	1180	0	1180
Faktisk emission (kg NH <sub>3</sub> -N /år)	1180	0	1180
Forskel (kg NH <sub>3</sub> -N /år)	-	-	0
Vejledende BAT Overholdt?	-	-	Ja

Samlet ammoniaktab for hele anlægget (alle produktioner) opnåelig ved anvendelse af BAT				
Vejl. sum (kg NH <sub>3</sub> -N /år)	Ansøgers forslag (kg NH <sub>3</sub> -N /år)	Ansøgers Begrundelse	Kommunens krav (kg NH <sub>3</sub> -N /år)	Kommunens Begrundelse
1180				

**Beregninger af progressive BAT krav opnåelig ved anvendelse af BAT for produktioner i nye stalde**

Ansøgningen indeholder ikke produktioner med dyretype og staldsystemer hvor BAT kravet bestemmes progressivt ud fra arealet.

BAT krav opnåelig ved anvendelse af BAT for nye og eksisterende stalde				
Staldnavn	Navn på dyretype og staldsystem eller flexgruppe	Forudsætning for BAT-beregning	BAT krav ved ny stald (kg NH <sub>3</sub> -N / (m <sup>2</sup> · år))	BAT krav ved eksisterende stald (kg NH <sub>3</sub> -N / (m <sup>2</sup> · år)) <sup>C</sup>
Ældre stald	Alle dyr; Dybstrøelse <sup>a</sup>	Eksisterende staldafsnit	2,30	2,30
Lade	Alle kvæg, Heste, Får og Geder; Dybstrøelse <sup>a</sup>	Eksisterende staldafsnit	0,84	0,84
Lade	Alle kvæg, Heste, Får og Geder; Dybstrøelse <sup>a</sup>	Eksisterende staldafsnit	0,84	0,84
Ny Stald ved møddingsplads	Alle kvæg, Heste, Får og Geder; Dybstrøelse <sup>a</sup>	Nyt (inkl. renoveret) staldafsnit	0,84	0,84





<sup>a</sup> BAT-kravet for flexgruppen fastsættes ud fra det dyretype og staldsystem med det højeste relative reduktionskrav og det dyretype og staldsystem med den højeste ammoniakemissionsfaktor.

<sup>C</sup> BAT krav ved eksisterende stald er tabelværdien for staldtypen. BAT kravet kan være lavere i den aktuelle situation, hvis der fastsat vilkår til eksisterende stald i en tidligere godkendelse.

Ammoniaktab pr. produktion opnåelig ved anvendelse af BAT						
Produktion	Areal (m <sup>2</sup> )	BAT krav (kg NH <sub>3</sub> -N / (m <sup>2</sup> · år))	Korrektionsfaktor for udegående	Vejl. sum (kg NH <sub>3</sub> -N / år)	Ansøgers forslag (kg NH <sub>3</sub> -N / år)	Kommunens krav (kg NH <sub>3</sub> -N / år)
(#548432) Flexgruppe: Alle dyr; Dybstrøelse	222	2,30	1	511		
(#549181) Flexgruppe: Alle kvæg, Heste, Får og Geder; Dybstrøelse	168	0,84	1	141		
(#549184) Flexgruppe: Alle kvæg, Heste, Får og Geder; Dybstrøelse	74	0,84	1	62		
(#549189) Flexgruppe: Alle kvæg, Heste, Får og Geder; Dybstrøelse	555	0,84	1	466		

## 6. Nabopåvirkning

### 6.1 Samlet resultat af lugtberegning

Bebyggelse	Kumulation	Model	Ukorrigeret geneafstand	Korrigeret geneafstand	Vægtet gennemsnits- afstand	Genekriterie overholdt
Rangstrupvej 7 	0	FMK	74,7	74,7	641,2	Ja
Ørslevvej 17 	0	FMK	74,7	74,7	360,9	Ja
Skolegade 23 	0	NY	151,7	151,7	2767,3	Ja
Hellevad Ejerlav, Hellevad 	0	FMK	236,2	236,2	2573,5	Ja

**Konsekvenszone: 283 m**

### 6.3 Lugtgeneberegninger - detaljer om staldafsnit

#### Bebyggelse: Rangstrupvej 7 Opretter: Sagsbehandler

#	Staldafsnit	Afstand(m)	Placering 300-60 grader
1	Ny Stald ved møddingsplads	624,5	Nej
2	Lade	631,6	Nej
3	Ældre stald	652,8	Nej

#### Bebyggelse: Ørslevvej 17 Opretter: Ansøger

#	Staldafsnit	Afstand(m)	Placering 300-60 grader
1	Ældre stald	349,9	Ja
2	Lade	362,3	Ja
3	Ny Stald ved møddingsplads	380,2	Ja

#### Bebyggelse: Skolegade 23 Opretter: Ansøger

#	Staldafsnit	Afstand(m)	Placering 300-60 grader
1	Lade	2758,0	Nej
2	Ny Stald ved møddingsplads	2761,9	Nej
3	Ældre stald	2774,4	Nej

#### Bebyggelse: Hellevad Ejerlav, Hellevad Opretter: Ansøger

#	Staldafsnit	Afstand(m)	Placering 300-60 grader
1	Lade	2563,3	Nej
2	Ny Stald ved møddingsplads	2568,5	Nej
3	Ældre stald	2578,7	Nej

## 6.4 Lugtemission fra produktioner

Ansøgt drift								
Staldafsnit								
Ældre stald	Produktionsld	Antal måneder	Lugt	Lugt	Effekt af	Faktisk lugt	Faktisk lugt	Produktionsareal (m <sup>2</sup> )
		udegående	(LE/s)	(OU/s)	teknologi (%)	(LE/s)	(OU/s)	
	548432	0	3108,0	9546,0*	0	3108,0	9546,0*	222
Lade	Produktionsld	Antal måneder	Lugt	Lugt	Effekt af	Faktisk lugt	Faktisk lugt	Produktionsareal (m <sup>2</sup> )
		udegående	(LE/s)	(OU/s)	teknologi (%)	(LE/s)	(OU/s)	
		549184	0	229,4	962,0*	0	229,4	
549181	0	520,8	2184,0*	0	520,8	2184,0*	168	
Ny Stald ved møddingsplads	Produktionsld	Antal måneder	Lugt	Lugt	Effekt af	Faktisk lugt	Faktisk lugt	Produktionsareal (m <sup>2</sup> )
		udegående	(LE/s)	(OU/s)	teknologi (%)	(LE/s)	(OU/s)	
	549189	0	1720,5	7215,0*	0	1720,5	7215,0*	555
Sum			5578,7	19907*		5578,7	19907*	

\*Lugten kommer fra flexgrupper, hvor den højeste lugt fra hver flexgruppe er valgt.

Nudrift								
Staldafsnit								
Ældre stald	Produktionsld	Antal måneder	Lugt	Lugt	Effekt af	Faktisk lugt	Faktisk lugt	Produktionsareal (m <sup>2</sup> )
		udegående	(LE/s)	(OU/s)	teknologi (%)	(LE/s)	(OU/s)	
	549187	0	1642,8	7104,0*	0	1642,8	7104,0*	222
Lade	Produktionsld	Antal måneder	Lugt	Lugt	Effekt af	Faktisk lugt	Faktisk lugt	Produktionsareal (m <sup>2</sup> )
		udegående	(LE/s)	(OU/s)	teknologi (%)	(LE/s)	(OU/s)	
	549185	0	750,2	3146,0*	0	750,2	3146,0*	242
Sum			2393	10250*		2393	10250*	

\*Lugten kommer fra flexgrupper, hvor den højeste lugt fra hver flexgruppe er valgt.



## 7. Naturområder

### 7.1 Samlet resultat af ammoniakberegninger

Samlet emission: 1180,1 (kg NH<sub>3</sub>-N/år)

Meremission (8 års-drift) 658,6 (kg NH<sub>3</sub>-N/år)

Meremission (nudrift) 658,6 (kg NH<sub>3</sub>-N/år)

### 7.2 Overblik over naturpunkter

Naturpunkt: Eng syd for	
Kategori	Kategori 3
Opretter	Ansøger
Ruhed	Blandet natur med lav bevoksning
Beskrivelse	
Kumulation	Nul ejendomme (0)
Merdeposition (8 års-drift)	0,0 kg N/ha/år
Merdeposition (nudrift)	0,0 kg N/ha/år
Total deposition	0,0 kg N/ha/år

Naturpunkt: Eng nord for	
Kategori	Kategori 3
Opretter	Ansøger
Ruhed	Blandet natur med lav bevoksning
Beskrivelse	
Kumulation	Nul ejendomme (0)
Merdeposition (8 års-drift)	0,0 kg N/ha/år
Merdeposition (nudrift)	0,0 kg N/ha/år
Total deposition	0,0 kg N/ha/år

Naturpunkt: Eng vest for	
Kategori	Kategori 3
Opretter	Ansøger
Ruhed	Blandet natur med lav bevoksning
Beskrivelse	
Kumulation	Nul ejendomme (0)
Merdeposition (8 års-drift)	0,1 kg N/ha/år
Merdeposition (nudrift)	0,1 kg N/ha/år
Total deposition	0,2 kg N/ha/år

Naturlinjer til punkt: Eng syd for				
Naturlinje fra	Ruhed opland	Merdeposition	Merdeposition	Totaldeposition
		(nudrift) (kg N/ha/år)	(8 års-drift) (kg N/ha/år)	
S: Ældre stald	Landbrug	0,0	0,0	0,0
S: Lade	Landbrug	0,0	0,0	0,0
G: Gammel Møddingsplads	Landbrug	0,0	0,0	0,0
S: Ny Stald ved mødding splads	Landbrug	0,0	0,0	0,0

Naturlinjer til punkt: Eng nord for				
Naturlinje fra	Ruhed opland	Merdeposition	Merdeposition	Totaldeposition
		(nudrift) (kg N/ha/år)	(8 års-drift) (kg N/ha/år)	
S: Ældre stald	Landbrug	0,0	0,0	0,0
S: Lade	Landbrug	0,0	0,0	0,0
G: Gammel Møddingsplads	Landbrug	0,0	0,0	0,0
S: Ny Stald ved mødding splads	Landbrug	0,0	0,0	0,0

Naturlinjer til punkt: Eng vest for				
Naturlinje fra	Ruhed opland	Merdeposition	Merdeposition	Totaldeposition
		(nudrift) (kg N/ha/år)	(8 års-drift) (kg N/ha/år)	
S: Ældre stald	Landbrug	0,0	0,0	0,1
S: Lade	Landbrug	0,0	0,0	0,0
G: Gammel Møddingsplads	Landbrug	0,0	0,0	0,0
S: Ny Stald ved mødding splads	Landbrug	0,1	0,1	0,1

Naturpunkt: Kat 2 overdrev øst	
Kategori	Kategori 2
Opretter	Ansøger
Ruhed	Blandet natur med lav bevoksning
Beskrivelse	
Kumulation	Nul ejendomme (0)
Merdeposition (8 års-drift)	0,0 kg N/ha/år
Merdeposition (nudrift)	0,0 kg N/ha/år
Total deposition	0,0 kg N/ha/år

Naturlinjer til punkt: Kat 2 overdrev øst				
Naturlinje fra	Ruhed opland	Merdeposition (nudrift) (kg N/ha/år)	Merdeposition (8 års-drift) (kg N/ha/år)	Totaldeposition (kg N/ha/år)
S: Ældre stald	Landbrug	0,0	0,0	0,0
S: Lade	Landbrug	0,0	0,0	0,0
G: Gammel Møddingsplads	Landbrug	0,0	0,0	0,0
S: Ny Stald ved mødding splads	Landbrug	0,0	0,0	0,0

Naturpunkt: kat 1 natur pkt vest for	
Kategori	Kategori 1
Opretter	Ansøger
Ruhed	Skov
Beskrivelse	
Kumulation	Nul ejendomme (0)
Merdeposition (8 års-drift)	0,0 kg N/ha/år
Merdeposition (nudrift)	0,0 kg N/ha/år
Total deposition	0,0 kg N/ha/år

Naturlinjer til punkt: kat 1 natur pkt vest for				
Naturlinje fra	Ruhed opland	Merdeposition (nudrift) (kg N/ha/år)	Merdeposition (8 års-drift) (kg N/ha/år)	Totaldeposition (kg N/ha/år)
S: Ældre stald	Landbrug	0,0	0,0	0,0
S: Lade	Landbrug	0,0	0,0	0,0
G: Gammel Møddingsplads	Landbrug	0,0	0,0	0,0
S: Ny Stald ved mødding splads	Landbrug	0,0	0,0	0,0

Naturpunkt: kat 1 - natur pkt syd	
Kategori	Kategori 1
Opretter	Ansøger
Ruhed	Skov
Beskrivelse	
Kumulation	Nul ejendomme (0)
Merdeposition (8 års-drift)	0,0 kg N/ha/år
Merdeposition (nudrift)	0,0 kg N/ha/år
Total deposition	0,0 kg N/ha/år

Naturlinjer til punkt: kat 1 - natur pkt syd				
Naturlinje fra	Ruhed opland	Merdeposition (nudrift) (kg N/ha/år)	Merdeposition (8 års-drift) (kg N/ha/år)	Totaldeposition (kg N/ha/år)
S: Ældre stald	Landbrug	0,0	0,0	0,0
S: Lade	Landbrug	0,0	0,0	0,0
G: Gammel Møddingsplads	Landbrug	0,0	0,0	0,0
S: Ny Stald ved mødding splads	Landbrug	0,0	0,0	0,0

Naturpunkt: Kat 1 natur	
Kategori	Kategori 1
Opretter	Ansøger
Ruhed	Skov
Beskrivelse	
Kumulation	Nul ejendomme (0)
Merdeposition (8 års-drift)	0,0 kg N/ha/år
Merdeposition (nudrift)	0,0 kg N/ha/år
Total deposition	0,0 kg N/ha/år

Naturlinjer til punkt: Kat 1 natur				
Naturlinje fra	Ruhed opland	Merdeposition (nudrift) (kg N/ha/år)	Merdeposition (8 års-drift) (kg N/ha/år)	Totaldeposition (kg N/ha/år)
S: Ældre stald	Landbrug	0,0	0,0	0,0
S: Lade	Landbrug	0,0	0,0	0,0
G: Gammel Møddingsplads	Landbrug	0,0	0,0	0,0
S: Ny Stald ved mødding splads	Landbrug	0,0	0,0	0,0

Naturpunkt: Overdrev Syd	
Kategori	Kategori 3
Opretter	Ansøger
Ruhed	Skov
Beskrivelse	
Kumulation	Nul ejendomme (0)
Merdeposition (8 års-drift)	0,0 kg N/ha/år
Merdeposition (nudrift)	0,0 kg N/ha/år
Total deposition	0,0 kg N/ha/år

Naturlinjer til punkt: Overdrev Syd				
Naturlinje fra	Ruhed opland	Merdeposition (nudrift) (kg N/ha/år)	Merdeposition (8 års-drift) (kg N/ha/år)	Totaldeposition (kg N/ha/år)
S: Ældre stald	Landbrug	0,0	0,0	0,0
S: Lade	Landbrug	0,0	0,0	0,0
G: Gammel Møddingsplads	Landbrug	0,0	0,0	0,0
S: Ny Stald ved mødding splads	Landbrug	0,0	0,0	0,0

Naturpunkt: Mose Syd	
Kategori	Kategori 3
Opretter	Ansøger
Ruhed	Blandet natur med middel bevoksning
Beskrivelse	
Kumulation	Nul ejendomme (0)
Merdeposition (8 års-drift)	0,0 kg N/ha/år
Merdeposition (nudrift)	0,0 kg N/ha/år
Total deposition	0,0 kg N/ha/år

Naturlinjer til punkt: Mose Syd				
Naturlinje fra	Ruhed opland	Merdeposition (nudrift) (kg N/ha/år)	Merdeposition (8 års-drift) (kg N/ha/år)	Totaldeposition (kg N/ha/år)
S: Ældre stald	Landbrug	0,0	0,0	0,0
S: Lade	Landbrug	0,0	0,0	0,0
G: Gammel Møddingsplads	Landbrug	0,0	0,0	0,0
S: Ny Stald ved mødding splads	Landbrug	0,0	0,0	0,0

Naturpunkt: Mose/skov	
Kategori	Kategori 3
Opretter	Ansøger
Ruhed	Skov
Beskrivelse	
Kumulation	Nul ejendomme (0)
Merdeposition (8 års-drift)	0,0 kg N/ha/år
Merdeposition (nudrift)	0,0 kg N/ha/år
Total deposition	0,0 kg N/ha/år

Naturlinjer til punkt: Mose/skov				
Naturlinje fra	Ruhed opland	Merdeposition (nudrift) (kg N/ha/år)	Merdeposition (8 års-drift) (kg N/ha/år)	Totaldeposition (kg N/ha/år)
S: Ældre stald	Landbrug	0,0	0,0	0,0
S: Lade	Landbrug	0,0	0,0	0,0
G: Gammel Møddingsplads	Landbrug	0,0	0,0	0,0
S: Ny Stald ved mødding splads	Landbrug	0,0	0,0	0,0

Naturpunkt: Mose	
Kategori	Kategori 3
Opretter	Ansøger
Ruhed	Blandet natur med middel bevoksning
Beskrivelse	
Kumulation	Nul ejendomme (0)
Merdeposition (8 års-drift)	0,0 kg N/ha/år
Merdeposition (nudrift)	0,0 kg N/ha/år
Total deposition	0,0 kg N/ha/år

Naturlinjer til punkt: Mose				
Naturlinje fra	Ruhed opland	Merdeposition (nudrift) (kg N/ha/år)	Merdeposition (8 års-drift) (kg N/ha/år)	Totaldeposition (kg N/ha/år)
S: Ældre stald	Landbrug	0,0	0,0	0,0
S: Lade	Landbrug	0,0	0,0	0,0
G: Gammel Møddingsplads	Landbrug	0,0	0,0	0,0
S: Ny Stald ved mødding splads	Landbrug	0,0	0,0	0,0

Naturpunkt: Sø	
Kategori	Kategori 3
Opretter	Ansøger
Ruhed	Vand
Beskrivelse	
Kumulation	Nul ejendomme (0)
Merdeposition (8 års-drift)	0,6 kg N/ha/år
Merdeposition (nudrift)	0,6 kg N/ha/år
Total deposition	1,1 kg N/ha/år

Naturlinjer til punkt: Sø				
Naturlinje fra	Ruhed opland	Merdeposition (nudrift) (kg N/ha/år)	Merdeposition (8 års-drift) (kg N/ha/år)	Totaldeposition (kg N/ha/år)
S: Ældre stald	Landbrug	0,2	0,2	0,4
S: Lade	Landbrug	0,0	0,0	0,2
G: Gammel Møddingsplads	Landbrug	0,0	0,0	0,0
S: Ny Stald ved mødding splads	Landbrug	0,4	0,4	0,4

## 8. Afstande

### 8.1 Afstande angivet

Naboskel - Naboskel			
Type	Navn	Afstand [m]	Minimumsafstand [m]
Staldbygning	Ældre stald	2	-

Egen Beboelse - Beboelse på samme ejendom			
Type	Navn	Afstand [m]	Minimumsafstand [m]
Staldbygning	Ældre stald	4	-

#### 8.1.1 Yderligere informationer og specielle forhold

Kommentar til afstandsangivelser se skriv under generelt

### 8.2 Afstande til naturområder og nabobebyggelser

Sø - Naturområde (kategori 3)		
Type	Navn	Afstand [m]
Staldbygning	Lade	153

Mose - Naturområde (kategori 3)		
Type	Navn	Afstand [m]
Staldbygning	Ny Stald ved møddingsplads	1732

Mose/skov - Naturområde (kategori 3)		
Type	Navn	Afstand [m]
Staldbygning	Ældre stald	1237

Mose Syd - Naturområde (kategori 3)		
Type	Navn	Afstand [m]
Staldbygning	Ældre stald	1530

Overdrev Syd - Naturområde (kategori 3)		
Type	Navn	Afstand [m]
Staldbygning	Ældre stald	1660

Kat 1 natur - Naturområde (kategori 1)		
Type	Navn	Afstand [m]
Staldbygning	Ny Stald ved møddingsplads	9890

kat 1 - natur pkt syd - Naturområde (kategori 1)		
Type	Navn	Afstand [m]
Staldbygning	Ældre stald	13428

Type	Navn	Afstand [m]
<b>kat 1 natur pkt vest for - Naturområde (kategori 1)</b>		
Type	Navn	Afstand [m]
Staldbygning	Ny Stald ved møddingsplads	12916
<b>Kat 2 overdrev øst - Naturområde (kategori 2)</b>		
Type	Navn	Afstand [m]
Staldbygning	Ny Stald ved møddingsplads	8518
<b>Eng vest for - Naturområde (kategori 3)</b>		
Type	Navn	Afstand [m]
Staldbygning	Ny Stald ved møddingsplads	452
<b>Eng nord for - Naturområde (kategori 3)</b>		
Type	Navn	Afstand [m]
Staldbygning	Ny Stald ved møddingsplads	895
<b>Eng syd for - Naturområde (kategori 3)</b>		
Type	Navn	Afstand [m]
Staldbygning	Ældre stald	776
<b>Ørslevvej 17 - Nabo (Enkelt bolig)</b>		
Type	Navn	Afstand [m]
Staldbygning	Ældre stald	330
<b>Hellevad Ejerlav, Hellevad - Nabo (Byzone)</b>		
Type	Navn	Afstand [m]
Staldbygning	Lade	2549
<b>Skolegade 23 - Nabo (Samlet bebyggelse)</b>		
Type	Navn	Afstand [m]
Staldbygning	Lade	2744
<b>Rangstrupvej 7 - Nabo (Enkelt bolig)</b>		
Type	Navn	Afstand [m]
Staldbygning	Ny Stald ved møddingsplads	607

## 9. Supplerende oplysninger

### Typen af IE-brug:

Ikke IE-brug

### Oplysninger om IE-bruget:

ikke angivet

### Generelle oplysningskrav:

Ikke teknisk resume

Der søges om ny miljøtilladelse for bedriften beliggende på adressen Ørslevvej 40, 6230 Rødebro.

Den nuværende tilladelse er fra 1987. Der er dog sket ændring, da ansøger har sat malkekøerne ud og gået over til kødkvæg og har dertil lidt andre dyr til afgræsning af natur arealer forskellige steder.

I samme forbindelse søges om ændringer i staldanlæg, så der fremadrettet kun er dybstrøelsesareal der anvendes til kvæg, heste, får og geder, og i den ældre stald dybstrøelse til alle slags dyr.

Dertil søges også ændring, da eksisterende møddingsplads er blevet lavet om til stald, og plansilo er inddraget som løbegård/foderplads, da der her er opstillet foderhække. Pladsen har dog afløb til eksisterende afløb som føres til pumpebrønd, som ledes til gylletank. Gylle tanken er dog blevet udstykket til naboejendommen.

Bedriften ønskes godkendt efter nyeste lovgivning, hvor der stilles vilkår til produktionsareal og gultype.

Det samlede produktionsareal ved ændring vil være på 1019 kvm.

Der søges dog om at få fleksibilitet til at kunne have alle slags kvæg, heste, får og geder på dybstrøelse i alle staldafsnit, samt alle slags dyr på dybstrøelse i eksisterende ældre stald.

Afstand til naboskel er under kravet på 30 meter både til eksisterende stald og det nye, så der søges om dispensation til at fravige afstandskrav. Arealet på modsatte side af naboskel har tidligere tilhørt ejendommen, da kvægstalden var indrettet med ajle kummer. Jorden blev solgt fra sammen med gyllebeholder. På naboarealet ligger derfor en gyllebeholder og er desuden agerjord i omdrift, og da der heller ikke er nogen beboelse på naboarealet, så det forventes at udvidelsen i driftsbygningerne ikke at være til gene for dette.

Anlægget er i øvrigt placeret, så afstandskrav til bl.a. byzone, bebyggelser, naboskel, vandløb, søer og veje er overholdt. Placeringen er dels begrundet i at bygningerne på dette sted, giver planmæssig og landskabeligt fornuft. Da etablering af husdyrholdet sker indenfor og i tilknytning til eksisterende bygninger, som er placeret på en meget afgrænset matrikel, så er andre alternativer ikke vendt.

Produktionen overholder desuden gældende regler for opbevaring, håndtering samt udbringning af husdyrgødning, håndtering af spildevand og affald, støjbelastning af omgivelserne mv. og det er ligeledes undersøgt og vurderet at dette fremadrettet kan holdes.

Det vurderes derfor at det beskrevne projekt virkning på miljøet kan anses for acceptable.

Ved eventuelt ophør af driften vil forurenende dele i produktionsanlægget blive fjernet. Herunder tømmes kanaler og beholdere. Rester af foder og øvrige stoffer afhændes evt. til destruktion.

### Historik

#### 8 års drift

Den nuværende tilladelse er fra 1987, og her blev givet tilladelse til 117 kvæg. Samtidigt blev søgt byggetilladelse til lade, hvor der skulle etableres et dybstrøelsesareal til ungdyr og goldkøer.

#### Nu drift

Må betragtes som værende den tilladte produktion fra 1987 med de 117 kvæg.

#### Ansøgt drift

Der søges om miljøtilladelse til husdyrhold efter de nugældende regler til produktion på et godkendt produktionsareal. Husdyrholdet vil bestå af alle slags dyr, dog hovedsageligt kvæg, heste og får. Der søges om tilladelse til alle slags dyr på dybstrøelse i den ældre stald, så der er fleksibilitet på ejendommen.

Samlet søges om et produktionsareal på i alt 1019 kvm.

Dette er fordelt på et produktionsareal på 222 kvm i eksisterende stald til alle dyr (på dybstrøelse), et produktionsareal på 242 kvm til kvæg, heste, får og geder på dybstrøelse i laden.

I tilknytning til laden, der hvor den gamle møddingsplads har været, er etableret et halvtag over, så der dannes en stald med dybstrøelseskumme.

Plansiloanlægget der er beliggende ved siden af, anvendes som løbegård til dyrene. Her er opstillet foderhække. Stald og løbegård udgør et produktionsareal på 555 kvm. Denne tilbygning er med dybstrøelse til alle slags kvæg, heste, får og geder.

Fra den eksisterende plansilo er der fortsat afløb til gylletank, så evt. ajle og vaske vand kan opsamles heri.

### Stalde og gødningsopbevaring

Til ejendommen hører et stuehus, en ældre stald (tidligere bindestald), en lade, en dybstrøelsesstald samt møddingsplads og et plansilo anlæg.

I den eksisterende ældre stald er der etableret en fodergang i midt bygning og ud til begge sider er lavet bokse, i hele bygningens længde dog på nær ved gangarealer der fører ind til laden der ligger vinkelret på, i den ene enden af stalden.

I laden er der etableret bokse både til kvæg, heste og geder.

På nordsiden af laden er bygget en stald til, hvor eksisterende møddingsplads og plansilo er inddraget til opstaldning af dyr. Der er lavet en halvtag på laden og resten af plansilo anvendes som løbegård/foderplads og her på er opstillet foderhække. Pladsen skræbes dagligt og dette lægges ind ovenpå dybstrøelsen.

Da det er eksisterende plansilo er der afløbsriste som opsamler overflade vand og som ledes til pumpebrønd og videre til gylletank.

Gylletanken har tidligere tilhørt ejendommen, men er blevet udstykket fra. Der bliver dog stadigt pumpet gødning til denne.

Der søges dog om at få fleksibilitet til at kunne have alle slags kvæg, heste, får og geder på dybstrøelse i alle staldafsnit, og i den ældre stald er det alle slags dyr på dybstrøelse.

Der søges om tilladelse til anvendelse af et produktionsareal på i alt 1019 kvm til dybstrøelse.

Der er naturlig ventilation i alle staldbygninger.

Dybstrøelse opbevares i staldene indtil det køres direkte til aftager.

Oplag af kompost i marken sker i overensstemmelse med reglerne i husdyrgødningebekendtgørelsen, med hensyn til placering og overdækning, og der føres journal/logbog.

Foder til dyrene opbevares dels i lade, fodersiloer samt udenfor (halm/wrap).

Produktionen overholder desuden gældende regler for opbevaring, håndtering samt udbringning af husdyrgødning, håndtering af spildevand og affald, støv-, lugt-, og støjbelastning af omgivelserne mv. og det er ligeledes undersøgt og vurderet at dette fremadrettet kan holdes. Hvis husdyrbruget ophører helt, vil stalde og foderanlæg blive tømt for dyr, gødning og foder og efterfølgende rengjort. Rester af affald vil blive bortskaffet iht. Kommunens affaldsregulativ. Afstand til naboskel er under kravet på 30 meter både til eksisterende stald og det nye, så der søges om dispensation til at fravige afstandskrav. Arealet på modsatte side af naboskel har tidligere tilhørt ejendommen, da kvægstalden var indrettet med ajle kummer. Jorden blev solgt fra sammen med gyllebeholder. På naboarealet ligger derfor en gyllebeholder og er desuden agerjord i omdrift, og da der heller ikke er nogen beboelse på naboarealet, så det forventes at udvidelsen i driftsbygningerne ikke at være til gene for dette. Desuden fraviges afstandskrav mellem den ældre stald og egen beboelse, hvor afstanden er ca. 4 meter. Her er dog også tale om eksisterende bygning og egen beboelse. Øvrige bygninger overholder afstandskrav.

#### BELIGGENHED OG PLANMÆSSIGE FORHOLD

Ejendommen Ørslevvej 40 er beliggende i landzone i Åbenrå Kommune, ca. 2700 vest for Hellevad og ca. 5000 meter syd for Agerskov. Nærmeste byzone er placeret ved Hellevad og nærmeste samlet bebyggelse er beboelser der ligger i Hellevad. Afstand til nærmeste nabobeboelse på Ørslevvej 17 ca. 355 m. Produktionsanlægget ligger langt fra Kystnærhedszonen, da det ligger inde i landet. Der er 23,7 km til den tyske grænse. Projektet forventes ikke at have grænseoverskridende virkninger.

Ejendommen ligger ikke indenfor fredninger, strand-, klit-, sø-, å- og fortidsmindebeskyttelseslinjer og er ej heller beliggende indenfor vej- og kirkebyggelinjer. Ejendommen ligger heller ikke i et område der er udpeget som bevaringsværdigt, kulturelt eller med anden beskyttelse ifølge kommuneplan og lokalplaner. Det er vurderingen at anlægget ikke påvirker landskabelige værdier eller er i konflikt med lokalplaner eller kommuneplanen. Management/egenkontrol I årsregnskabet registreres forbruget af energi, vand og indkøbte foder- og øvrige hjælpemidler til produktionen.

Der udarbejdes gødningsregnskab på bedriften hvor forbruget af husdyrgødning og anden organisk gødning, afpasse markdriften.

**Foder**  
Wrap/hø opbevares udenfor bygningerne. I en flytbar rundbuehal opbevares en del af halmen og ellers opbevares det i mindre oplag i laden, når den ikke benyttes som stald.

Kraftfoder leveres i big bags og opbevares i laden/ ved halvtag.

#### Affald

Døde dyr, hvis de forekommer (er sjældent) lægges på hjørnet ved laden. De overdækkes, og lægges ud aftenen før afhentning, som er den efterfølgende dag. Placering er ikke synlig for naboer eller for forbigående på off. vej.

Afhentning sker efter behov og med dags varsel. Døde dyr afhentes af DAKA. Antal døde dyr er ca. 1-2 pr år.

Det tilstræbes at opbevare og bortskaffe affald så der er mindst mulig belastning af miljøet.

Wrap plastik afleveres på genbrugsplads. Der er planer om at få en container til brændbart affald fra produktionen.

Opbevaringen sker således, at der ikke kan ske forurening af det omgivende miljø herunder jord, overfladevand og grundvand. Affaldet bortskaffes efter gældende bestemmelser, herunder enten til genanvendelse/genbrug, forbrænding med nyttiggørelse af energien eller deponering.

#### Spildevand

Der afledes ikke sanitært spildevand fra driftsbygninger.

Tagvand fra den ældre stald og lade går til åben grøft nord for beplantning på naboarealet. Den nye bygning kobles på dette system.

På eksisterende plansilo er etableret afløbsbrønde og overfladevand herfra pumpes til naboens gylletank via pumpebrønd.

#### Emissioner og gener

##### Lugtgener

Husdyrproduktion kan give anledning til lugt inden for de nærmeste omgivelser.

Lugt stammer primært fra staldene og overflader. Desuden kan lugt forekomme i forbindelse med udbringning af husdyrgødning.

Dybstrøelse fra staldene udtages mindst 2 gange årligt, og efter behov. Det køres direkte til aftager.

Husdyrbruget kan i øvrigt give anledning til gener som støj, støv, fluer, skadedyr, lys og affald.

Det fremgår af lugtgener beregninger i ansøgningen, at lugtgenestanden til omkringliggende boliger, bebyggelser og byzoner er overholdt.

##### Støjgener og vibrationer

Der vil kunne forekomme støj fra dyrene og maskiner der anvendes i driften.

Makinstøj kan forekomme når det gødning fra stalden fjernes eller når der skal lægges nye wrap baller i foderhække.

Stalde bliver strøet med minilæsser+manuelt, foder, halm og wrap køres også ind med maskineri. Dette foregår dog i dagtimerne og er hovedsageligt i vintermånederne når dyrene er på stald.

Ud over ovennævnte vil det være begrænset, hvor meget støj, der kommer fra produktionen, og hovedparten vil være i forbindelse med fodring, strøning og flytning af dyr.

Vibrationer og lavfrekvent støj vurderes at være af et omfang, der ikke vil kunne genere naboer.

Umiddelbart forventes det, at miljøstyrelsens vejledende støjgrænser kan overholdes. Det vurderes derfor at støjniveauet dagligt er minimalt og ikke at være til gene for naboer.

Ansøger vurderer på den baggrund at der ikke er behov for at foretage støjreducerende tiltag.

##### Støvgener

Der kan dog forekomme støvgener ved fodring, strøning samt ved transport af foder, dyr og gødning til og fra ejendommen på grusveje.

Foderhåndtering forventes ikke at være forbundet med væsentlige støvgener, da det er minimalt og sker inde i bygningerne eller tæt ved.

Der vil dog kunne forekomme støvgener i tørre perioder ved kørsel på grusvej. Kørsel på vejen er især koncentreret i de perioder, hvor der bliver transporteret dyr samt stråfoder og strøelse bliver kørt ind og når der udtages husdyrgødning.

##### Flue- og rottegener



Der foretages som minimum skadedyrsforebyggelse og bekæmpelse efter statens og kommunens retningslinier.

God gødningshåndtering og en generel god staldhygiejne med fjernelse af gødnings- og foderrester sikrer, at der kun er minimalt med fluer. Ansøger gør brug af den kommunale ordning i forbindelse med rottebekæmpelse, så de tilkaldes ved behov.

Dertil tilstræbes at der på bedriften holdes rent og ryddeligt, så tilhold af skadedyr (rotter osv.) minimeres.

#### *Transportgener*

Transporter ind til ejendommen sker ad indkørsel fra offentlig vej.

Der er 1 indkørsel ind til ejendommen, som føre op til gårdsplads ved huset og driftsbygninger. Driftsbygninger ligger dog bagerst og en stor del af intern transport foregår væk fra stuehuset.

Der vil i fremtidig drift ske en ændring i antal transportere. Dels er der flere forskellige dyregrupper i anlægget. Da der ikke længere er malkende køer, skal der ikke hentes mælk og der køres heller ikke så meget foder ind, dels går de fleste på græs i sommer perioden og der lægges ikke ind i plansiloen, men opbevares som wrap, og dertil er foderbehovet knap så stort som ved malkende køer.

Tunge transportere foregår hovedsageligt i dagtimerne, om end sæsonbetonet mark arbejde kan forekomme i nattetimer.

Transport med dyr, er både når der afhentes til slagteri og når de køres til og fra afgrænsningsarealer.

Dybstrøelses køres gerne direkte ud, og afhændes til anden landbrug eller biogas.

Affald forventes i fremtidig drift at blive sorteret og brændbart samlet i container, og rest køres til genbrugsstation.

Det vurderes, at der ikke vil være væsentlige gener fra transportere til og fra ejendommen.

#### *Lysgener*

Der tændes lys i stalde ved behov, dvs. ved tilsyn med dyrene samt ved strøning og fodring.

Udenfor bygningen er der ikke opsat lamper. Hvis der på sigt opsættes lys, vil de blive anvendt som orienteringslys og ikke have stor rækkevidde der kan give generende effekt.

Det vurderes at der ikke vil være væsentlige lysgener fra det ansøgte.

Det vurderes at støv, støj, lugt, lys eller andet ikke vil være til gene for naboer eller omkringboende

#### *Ressourceforbrug*

Husdyrbruget anvender ressourcer i forbindelse med sin produktion, herunder bl.a. el, vand og fossile brændstoffer.

Brændstof afhentes ved nærmeste tankstation.

Energiforbrug forventes at ikke stige som følge af ændringen på husdyrbruget, dels skal der ikke malkes dagligt, og dyrene er udegående det meste af tiden i sommerperioden. Energiforbrug består primært af strøm til lys og el hegn samt diesel til maskiner der anvendes i driften. Det tilstræbes at der opsættes lyskilder med god energimærkning.

Husdyrbruget forsynes med vand fra offentligt vandværk Hellevad vandværk. Vandforbrug forventes ikke at stige, idet der ændres produktionsform, så det ikke er malkende køer i produktionsanlægget.

#### **Beskrivelse af mulige uheld**

På ejendommen kan der være risici inden for primært følgende områder:

Brand

Strømsvigt

Lækage på vandrør

Anlæg og tekniske installationer tilses, de rengøres, vedligeholdes og udskiftes ved behov

Alle el-installationer efterses løbende. Ved brand kontaktes brandmyndighederne

Ved strømsvigt kontaktes udbyder.

Ved lækager på vandrør afbrydes på hovedhane.

#### *Naturbeskyttelse*

Af habitatdirektivets bilag IV fremgår en række særlige dyre- og plantearter, der kræver streng beskyttelse. Disse kan have levested, fødesøgningsområde eller sporadisk levested på eller omkring husdyrbruget. I forbindelse med miljøvurderingen af husdyrbruget skal der ske en særlig vurdering mht. forekomst af bilag IV-arter. Vurderingen skal, jf. gældende klagenævnspraksis, tage udgangspunkt i anlæggets påvirkning af omgivelserne.

Da etableringen sker i og i tilknytning eksisterende bygninger, forventes det at udvidelsen ikke vil have negativ indflydelse på arterne selv eller deres yngle- eller rastesteder.

Det vurderes at ansøger har truffet de nødvendige foranstaltninger til at forebygge og begrænse forureningen fra anlægget, og at husdyrbruget i øvrigt er drevet på stedet uden at påvirke omgivelserne på en måde, som er uforenelig med hensynet til omgivelserne

Ved husdyrbrugets ophør

Ved ophør af husdyrproduktionen vil produktionsanlæg, husdyrgødnings- og foderopbevaringsanlæg tømmes og rengøres grundigt.

Stoffer der kan forurene jord, undergrund og overfladevand, samt affald vil blive bortskaffet efter gældende regler. Gødning afsættes på arealer/biogasanlæg i forhold til regler for udnyttelse.

#### **Oplysninger om ventilationsforhold:**

ikke angivet

#### **Samlet opbevaringskapacitet:**

0,00

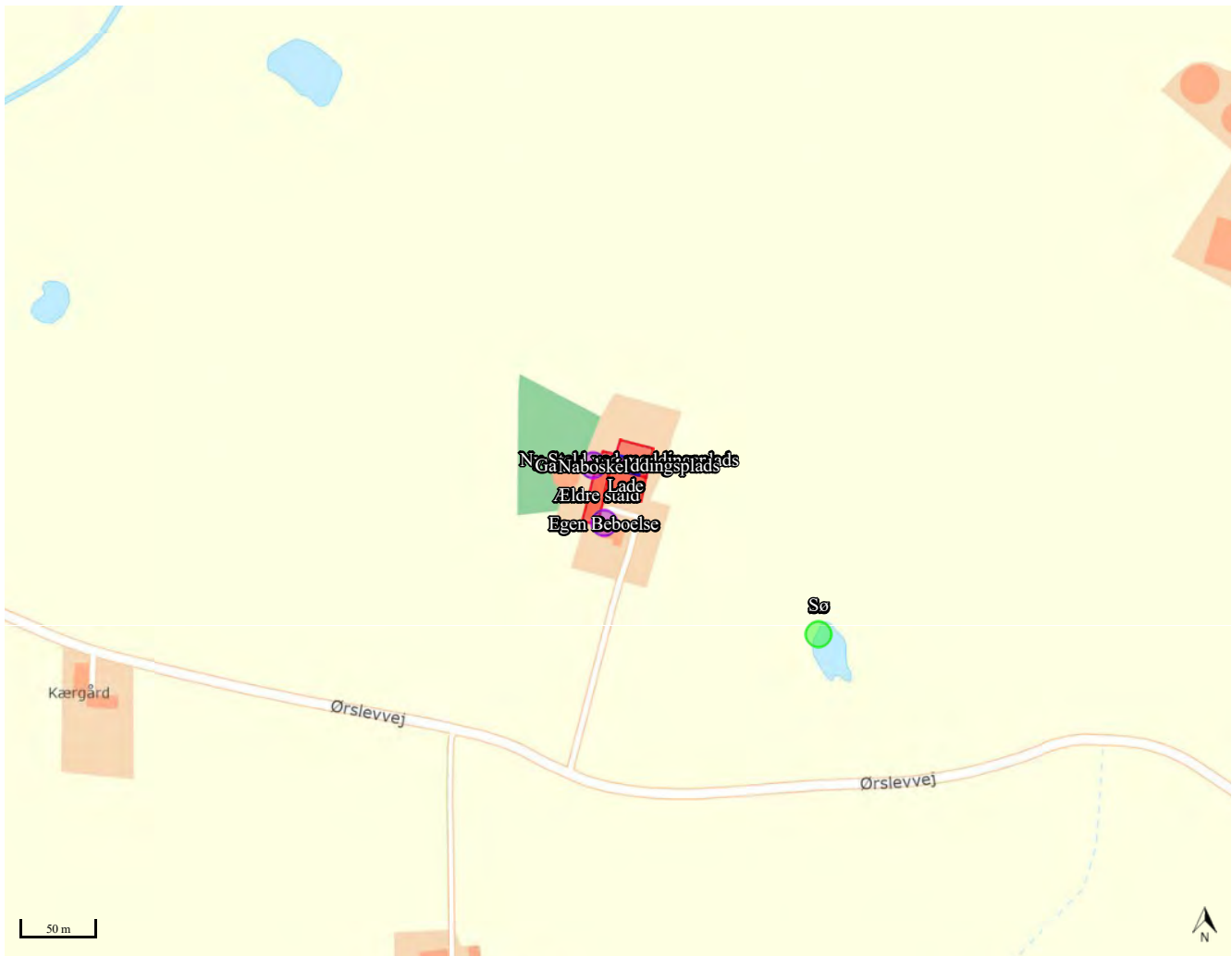
## 9.2 Bilag

<b>Bilag</b>		
<b>Filnavn</b>	<b>Fil størrelse (KB)</b>	<b>Beskrivelse</b>
afløbsplan.pdf	1356,334	afløbsplan
Situationsplan.pdf	1369,481	Situationsplan
skitse nyt stald afsnit.pdf	17,779	skitse nyt stald afsnit
Skitse ældre stald.pdf	239,188	Skitse ældre stald
Skitse lade.pdf	243,549	Skitse lade

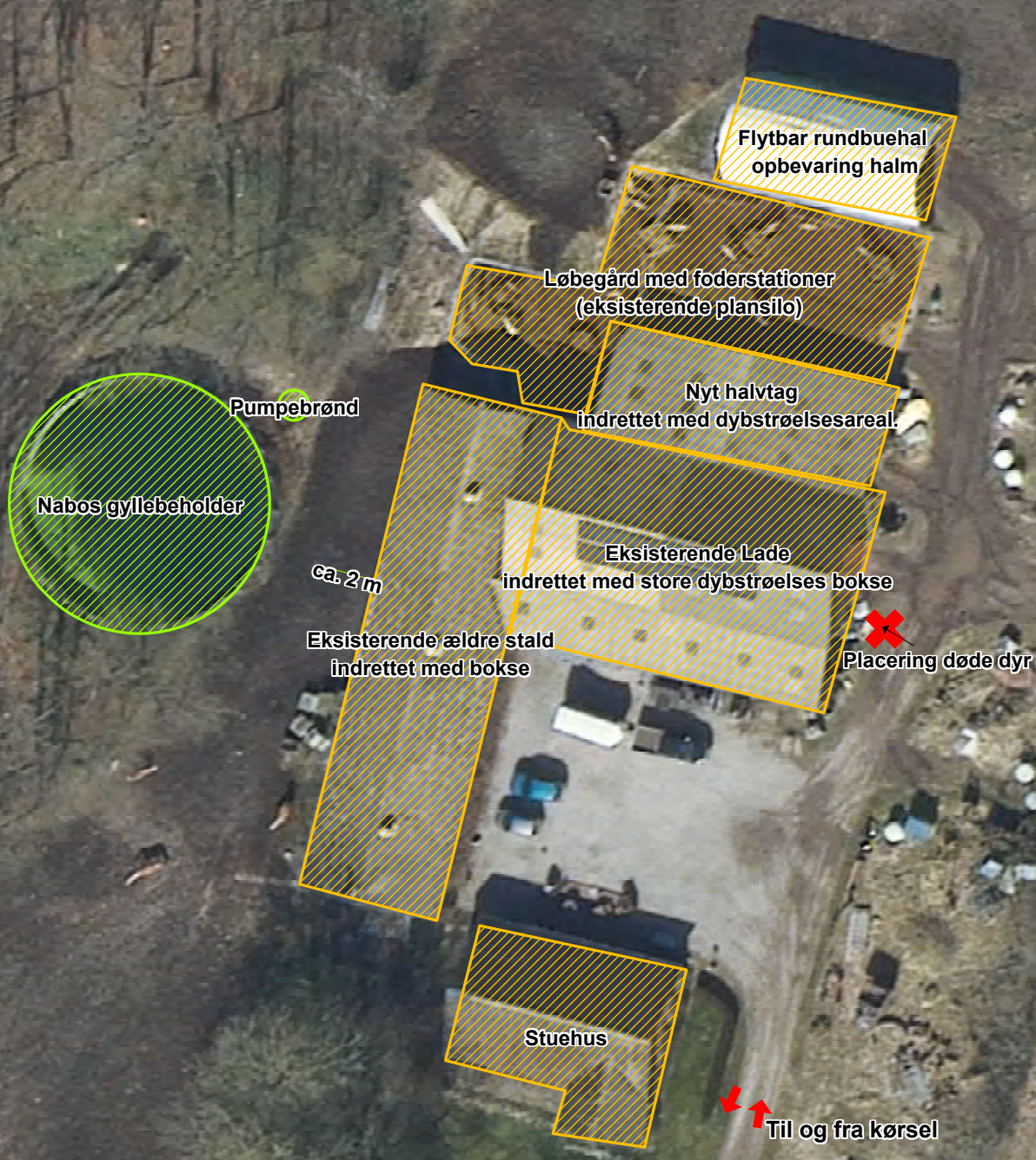
---

## 10. Kortuddrag

### Staldafsnit og opbevaringslagre (automatisk)







<b>Landbrugsrådgivning Syd</b> <b>Planteavl</b> <small>Ørslevvej 40, 6230 Rødekro Tlf. 73742020 Fax.</small>	
<b>Situationsplan</b> <b>Miljøtilladelse 2022</b> Dato: 29.09.2022 / 14:03:02	J.Nr. Målforhold: 1:500 Init.: rky





Tagvand ledes til åben grøft

Flytbar rundbuehal  
opbevaring halm

Løbegård med foderstationer  
(eksisterende plansilo)

Nyt halvtag  
indrettet med dybstrøelsesareal

Nabos gyllebeholder

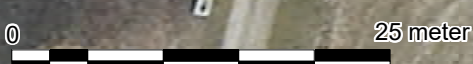
Pumpebrønd

ca. 2 m

Eksisterende Lade  
indrettet med store dybstrøelses bokse

Eksisterende ældre stald  
indrettet med bokse

Stuehus



**Landbrugsrådgivning Syd  
Planteavl**

Ørslevvej 40, 6230 Rødekro  
Tlf. 73742020 Fax.

**Afløbsplan  
Miljøtilladelse 2022**

Dato: 29.09.2022 / 14:22:54



J.Nr.  
Målforhold: 1:500  
Init.: rky